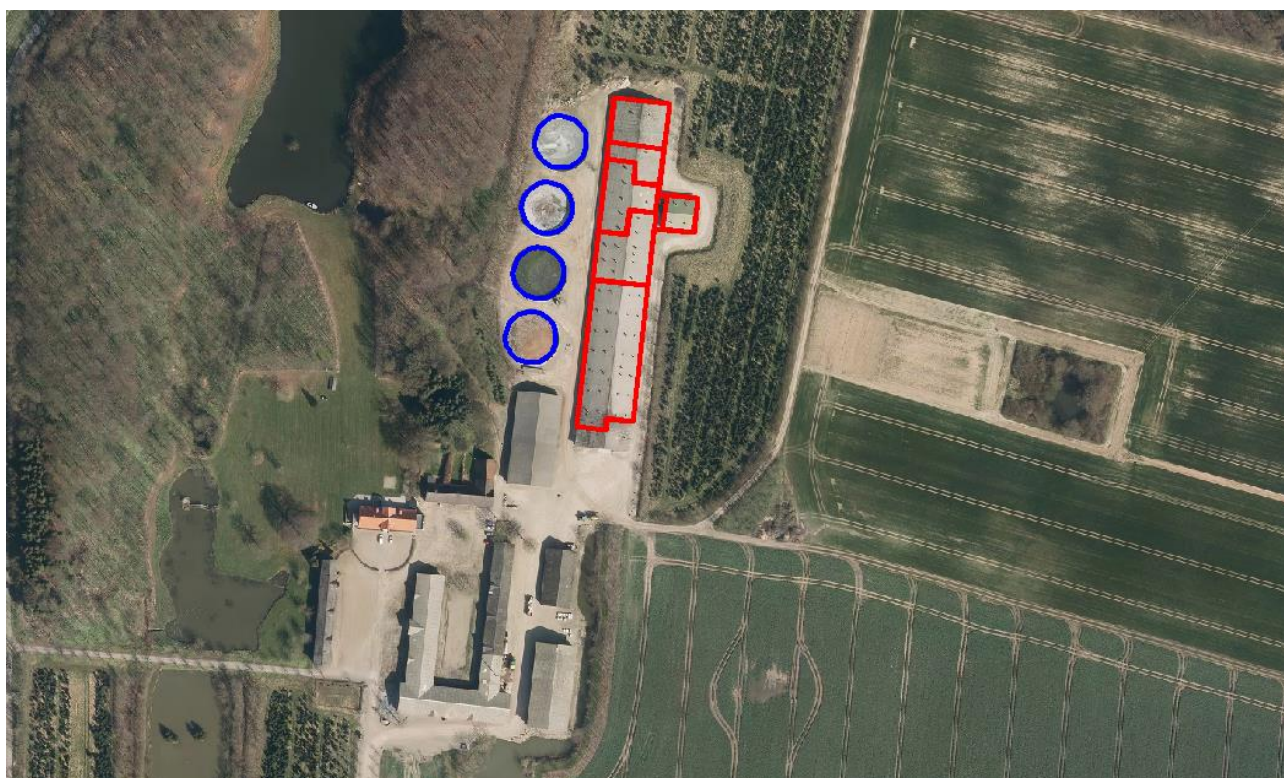


# TILLÆG NR. 1 TIL MILJØGODKENDELSE

## FOLLERUPVEJ 42 7000 FREDERICIA



**HUSDYRBRUGLOVEN § 16A  
IE-HUSDYRBRUG - SLAGTESVIN/POLTE, SØER OG SMÅGRISE**

**21. AUGUST 2020**

## Indhold

<b>DATABLAD</b> .....	<b>3</b>
<b>RESUMÉ</b> .....	<b>4</b>
<b>AFGØRELSE OM TILLÆG TIL MILJØGODKENDELSE</b> .....	<b>5</b>
<b>VILKÅR</b> .....	<b>6</b>
<b>IKRAFTTRÆDEN, UDNYTTELSE, BORTFALD, OPHØR OG RETSBESKYTTELSE</b> .....	<b>8</b>
<b>OFFENTLIGGØRELSE</b> .....	<b>9</b>
<b>KLAGEVEJLEDNING</b> .....	<b>11</b>
<b>MILJØTEKNISK BESKRIVELSE, KOMMUNENS VURDERING OG BEGRUNDELSE FOR VILKÅR</b> <sup>12</sup>	
ANSØGTE ÆNDRINGER I TILLÆG TIL MILJØGODKENDELSE .....	12
STALDE OG DYREHOLD .....	12
TANKNING AF DIESEL OG OPBEVARING AF KEMIKALIER .....	13
LUGT .....	14
BAT – BEDSTE TILGÆNGELIGE TEKNOLOGI .....	15
NATUR .....	16
BILAG 1: MILJØKONSEKVENSRAPPORT .....	17
BILAG 2: HØRING – INDKOMNE BEMÆRKNINGER.....	48

## DATABLAD

<b>Tillæg til godkendelse</b>	Dato for afgørelse: 21. august 2020 Hjemmel: § 16 a stk. 4 – Lov om husdyrbrug og anvendelse af gødning m.v. nr. 1572 af 20. december 2006, jf. lovbek. nr. 520 af 1. maj 2019
<b>Husdyrbrug</b>	Follerupvej 42, 7000 Fredericia  Ejendomsnummer: 607 30316 CHR nummer: 28604
<b>Produktion</b>	Slagtesvin/polte, søer, smågrise 5.035 m <sup>2</sup> produktionsareal  IE-husdyrbrug: ja Mere end 2000 stipladser til slagtesvin Mere end 750 stipladser til søer Over 3.500 kg NH <sub>3</sub> -N pr. år
<b>Ansøger og ejer</b>	KRINGS TRADING A/S Frifeltvej 13, 7000 Fredericia CVR nummer: 26154375  Tlf. nummer: 75860601 e-mail: per@roenshauge.dk
<b>Miljøansvarlig</b>	Per Kring / Mads Kring  Tlf. nummer: 75860601 e-mail: per@roenshauge.dk
<b>Konsulent</b>	SvineRådgivningen, Birk Centerpark 24, 7400 Herning  Rådgiver: Heidi Birch Wentzlau  Tlf. nummer: 9642 4603 / 3070 4057 e-mail: hbw@sraad.dk
<b>Godkendelsesmyndighed</b>	Fredericia Kommune Sagsbehandler: Nina Karner Kvalitetssikring: Stine Søgaard Lindstrøm

## RESUMÉ

På Follerupvej 42 har KRINGS TRADING A/S ansøgt om tillæg til husdyrbrugets eksisterende miljøgodkendelse af 26. august 2019.

Der er ansøgt om ændret anvendelse af det eksisterende produktionsareal. Der opføres ingen nye stalde eller andre anlæg på husdyrbruget. Produktionsarealet i stalde, fordelt på dyretyper:

	Før tillæg	Efter tillæg
Slagtesvin/polte	2000 m <sup>2</sup>	1429 m <sup>2</sup>
Søer	2235 m <sup>2</sup>	3143 m <sup>2</sup>
Smågrise	800 m <sup>2</sup>	463 m <sup>2</sup>
Produktionsareal i alt	5035 m <sup>2</sup>	5035 m <sup>2</sup>

Det ansøgte overholder kravet om anvendelse af den bedste tilgængelige teknik (BAT).

Fredericia Kommune har stillet nyt vilkår om staldtyper, dyretyper og produktionsarealer jf. den ansøgte ændring. Øvrige vilkår fra miljøgodkendelse af 26. august 2019 er desuden gældende. Det vurderes dermed, at det ansøgte ikke medfører væsentlige lugtgener, ammoniakpåvirkning af naturarealer og anden forurening / gener.

## AFGØRELSE OM TILLÆG TIL MILJØGODKENDELSE

Fredericia Kommune meddeler hermed tillæg til miljøgodkendelse til den ansøgte ændrede anvendelse af produktionsarealet på Follerupvej 42, 7000 Fredericia.

Afgørelsen er begrundet i den miljøtekniske beskrivelse og vurdering, på baggrund af ansøgningen og supplerende oplysninger, gældende lovgivning samt Miljøstyrelsens vejledninger.

Tillægget meddeles på nedenstående vilkår, som husdyrbruget skal overholde. Ved udnyttelse af dette tillæg bortfalder vilkår 1, 4 og 6 i § 16a miljøgodkendelse af 26. august 2019. Øvrige vilkår i § 16a miljøgodkendelse er fortsat gældende.

Den ansvarlige for husdyrbruget skal straks underrette kommunen ved manglende overholdelse af vilkår, og skal straks træffe de nødvendige foranstaltninger for at sikre, at vilkårene igen overholdes.

Udover miljøgodkendelsens og tillæggets vilkår har husdyrbruget pligt til at kende og overholde gældende lovgivning, også hvis denne er skærpet i forhold til miljøgodkendelsens vilkår. Gældende lovgivning kan findes på [www.retsinfo.dk](http://www.retsinfo.dk)

På Fredericia Kommunes vegne

Nina Karner  
Agronom / miljøsagsbehandler

## VILKÅR

Dette er husdyrbrugets samlede gældende vilkår.

T1-X: Vilkår fastsat ved dette tillæg

G-X: Vilkår fastsat ved miljøgodkendelse af 26. august 2019

**T1-1** Husdyrbruget skal drives med nedenstående dyretyper, gulvtyper, produktionsarealer i de angivne stalde samt gødningslagre:

Stald navn	Dyretype	Gulv	Produktionsareal
<b>Poltestalde</b>	Søer, golde og drægtige	løsgående, fuldspalter	571 m <sup>2</sup>
	Slagtesvin / polte	drænet gulv + spalter (33/67)	1429 m <sup>2</sup>
<b>Klimastalde</b>	Smågrise	drænet gulv + spalter (50/50)	463 m <sup>2</sup>
	Søer, diegivende	kassestier, fuldspalter	337 m <sup>2</sup>
<b>Farestalde</b>	Søer, diegivende	kassestier, fuldspalter	800 m <sup>2</sup>
<b>Løbeafdeling</b>	Søer, golde og drægtige	individuel opstaldning, delvist spalter	400 m <sup>2</sup>
<b>Drægtighedsstald 1</b>	Søer, golde og drægtige	løsgående, delv. spalter	755 m <sup>2</sup>
<b>Drægtighedsstald 2</b>	Søer, golde og drægtige	løsgående, delv. spalter	280 m <sup>2</sup>

Gødningslager	Krav om teknologi	Areal
<b>Gyllebeholder 1</b>	Gyllealarm (lovkrav, ikke et vilkår)	620 m <sup>2</sup>
<b>Gyllebeholder 2</b>	Ingen krav	620 m <sup>2</sup>
<b>Gyllebeholder 3</b>	Ingen krav	624 m <sup>2</sup>
<b>Gyllebeholder 4</b>	Ingen krav	643 m <sup>2</sup>



- G-2** Det samlede støjbidrag fra husdyrbrugets anlægsmatrikel, målt eller beregnet ved omkringliggende beboelses opholdsareal, må ikke overskride følgende værdier:

<b>Mandag-fredag</b> kl. 7-18 (8 timer)	<b>Alle dage</b> kl. 18-22 (1 time)	<b>Alle dage</b> kl. 22-7 (½ time)	<b>Alle dage</b> kl. 22-7
<b>Lørdag</b> kl. 7-14 (7 timer)	<b>Lørdag</b> kl. 14-18 (4 timer)		<b>Maksimal værdi</b>
	<b>Søn- og helligdag</b> kl. 7-18 (8 timer)		
<b>55 dB(A)</b>	<b>45 dB(A)</b>	<b>40 dB(A)</b>	<b>55 dB(A)</b>

Støjbidraget (bortset fra maksimalværdien) måles eller beregnes som det ækvivalente, konstante, korrigerede støjniveau i dB(A) i punkter 1,5 m over terræn (re. 20 µPa). Tidsintervallerne i parenteserne angiver midlingstiden inden for den pågældende periode. Referencetiden er det mest støjbelastede tidsrum i perioden

Støjvilkåret omfatter al støj fra husdyrbrugets anlægsmatrikel, dvs. også støj fra andet end faste, tekniske installationer, inkl. støj fra husdyr- og planteavlslaterede aktiviteter, herunder fra dyr, anlæg, maskiner og transport internt på husdyrbrugets anlægsmatrikel og på indkørselsveje, som ligger på matriklen. Vilkåret gælder ikke kørsel på offentlig vej samt støj fra markdriften.

- G-3** Målinger eller beregninger til kontrol af, at ovenstående vilkår om støj er overholdt, skal udføres, når tilsynsmyndigheden finder det påkrævet. Dog kan målinger/beregninger kun forlanges en gang årligt, såfremt målingerne viser, at støjgrænserne er overholdt. Målinger/beregninger skal foretages af et firma eller laboratorium, der er akkrediteret af DANAK eller er godkendt af Miljøstyrelsen til at udføre "Miljømåling - ekstern støj". Udgifter dertil afholdes af husdyrbruget.
- T1-2** Tankning af diesel og lignende skal til enhver tid ske på tæt belægning, hvorfra spild opsamles. Der må ikke være mulighed for afløb til jord, overfladevand eller grundvand. Hvis slange med pistol kan nå ud over kanten af den tætte belægning, skal der være indsat brudventil mellem slange og pistol.
- T1-3** Kemikalier og farligt affald skal opbevares i tæt emballage og stå overdækket på fast, tæt bund uden mulighed for afløb til kloak, jord, vandløb eller grundvand. Opbevaringspladsen skal indrettes, så der kan opsamles spild, der svarer til rumindholdet af den største beholder. Kemikalier og farligt affald skal opbevares og anvendes på en måde, så der ikke er risiko for forurening af jord, grundvand og overfladevand.
- G-5** Ved ophør af produktionen på ejendommen skal dyr, foder, husdyrgødning, olie og kemikalier samt affald håndteres og bortskaffes efter gældende regler. Stalde samt opbevaringsanlæg skal tømmes for husdyrgødning og rengøres.

## IKRAFTTRÆDEN, UDNYTTELSE, BORTFALD, OPHØR OG RETSBESKYTTELSE

Der er ansøgt om at ændre anvendelsen af et eksisterende produktionsareal. Tillægget træder i kraft, når produktionsarealet ændrer anvendelse. Tillæggets vilkår er herefter gældende for husdyrbruget.

Hvis en miljøgodkendelse inkl. tillæg, der er udnyttet, efterfølgende ikke har været helt eller delvist udnyttet i 3 på hinanden følgende år, bortfalder den del af miljøgodkendelsen inkl. tillæg, der ikke har været udnyttet i de seneste 3 år. Miljøgodkendelsen inkl. tillæg udnyttes, når mindst 25 % af det tilladte eller godkendte produktionsareal udnyttes driftsmæssigt. Med driftsmæssig udnyttelse forstås, at der på det pågældende produktionsareal mindst produceres 50 % af det mulige inden for rammerne af dyrevelfærdskrav eller andre relevante krav.

Ved ophør af aktiviteter på et IE-husdyrbrug skal driftsophøret risikovurderes i henhold til lov om forurennet jord. IE-husdyrbrug skal senest 4 uger efter driftsophør anmelde dette til kommunen, og samtidigt indsende en risikovurdering, og om nødvendigt et oplæg til foranstaltninger, der sikrer, at forureningen ikke udgør en risiko for menneskers sundhed og miljøet. Foranstaltninger vedr. driftsophør skal offentliggøres. Ophør af IE brug omfatter:

- 1) ophør af alle aktiviteter på IE-husdyrbruget,
- 2) når et IE-husdyrbrug meddeler kommunen, at man går ned under IE grænsen
- 3) når den del af dyreholdet, der ligger over IE grænsen, bortfalder fordi den ikke er udnyttet.

I 8 år efter tillæg til miljøgodkendelse er meddelt, kan kommunen ikke revurdere tillæggets vilkår, med mindre det sker for at forbedre landbrugets egenkontrol eller opnå et mere hensigtsmæssigt tilsyn, eller ved uforudset forurening eller miljømæssige skadevirkninger, væsentlige ændringer i den bedste tilgængelige teknik eller af hensyn til driftssikkerhed.



## OFFENTLIGGØRELSE

Udkast til afgørelse har været i høring hos ansøger og naboer i perioden 17. juli til 7. august 2020. Bemærkninger modtaget i høringsperioden fremgår af bilag 2.

Afgørelsen om tillæg til miljøgodkendelse er offentliggjort på Miljøstyrelsens platform Digital MiljøAdministration (<https://dma.mst.dk>) og på Fredericia Kommunes hjemmeside den 21. august 2020, og efterfølgende annonceret i Elbobladet.

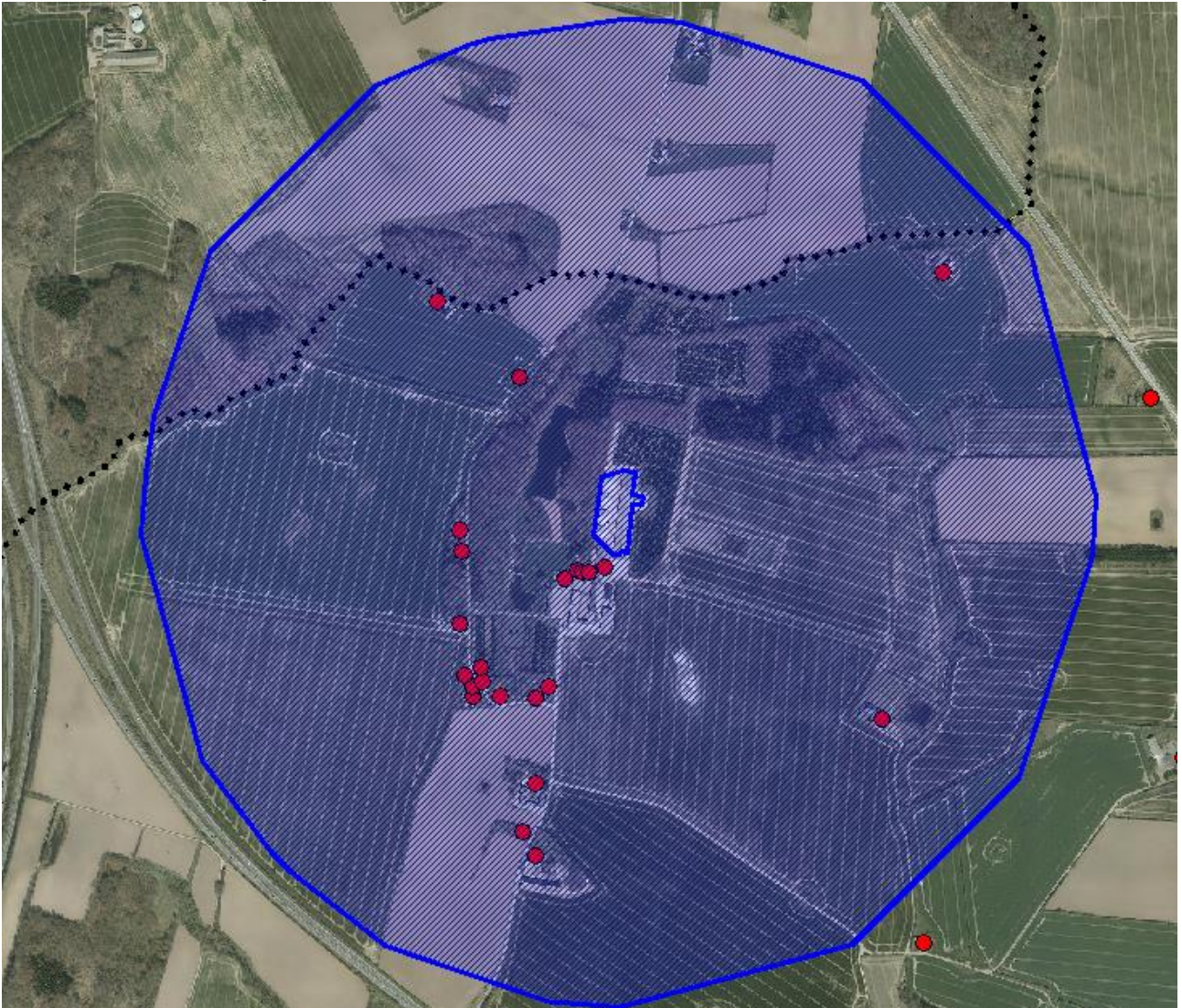
Nedenstående er orienteret om udkast og endeligt tillæg til miljøgodkendelse:

- Ansøger
- Ansøgers rådgiver
- Ejere og beboere over 18 år indenfor en afstand, der svarer til mere end 5 OU (genekriteriet for byzone – 985 meter fra husdyrbruget) - fremgår af Figur 1 herunder.
- Ejere og beboere over 18 år på beboede nabomatrikler

Følgende klageberettigede organisationer og myndigheder er orienteret om endelig miljøgodkendelse:

- Styrelsen for Patientsikkerhed: [sesyd@sst.dk](mailto:sesyd@sst.dk)
- Danmarks Fiskeriforening: [mail@dkfisk.dk](mailto:mail@dkfisk.dk)
- Ferskvandsfiskeriforeningen for Danmark: [nb@ferskvandsfiskeriforeningen.dk](mailto:nb@ferskvandsfiskeriforeningen.dk)
- Arbejderbevægelsens Erhvervsråd: [ae@ae.dk](mailto:ae@ae.dk)
- Forbrugerrådet: [fbr@fbr.dk](mailto:fbr@fbr.dk)
- Danmarks Sportsfiskerforbund: [sydoestjylland@sportsfiskerforbundet.dk](mailto:sydoestjylland@sportsfiskerforbundet.dk)
- Danmarks Naturfredningsforening: [DNFredericia-sager@dn.dk](mailto:DNFredericia-sager@dn.dk); [bent.v@madsen.mail.dk](mailto:bent.v@madsen.mail.dk)
- Dansk Ornitologisk Forening: [natur@dof.dk](mailto:natur@dof.dk)
- Det Økologiske Råd: [info@ecocouncil.dk](mailto:info@ecocouncil.dk)

Figur 1. Høringsparter (røde adressepunkter) indenfor 985 meter (blå skravering). Adresser i Vejle Kommune er ikke vist på kortet



### Klagefrist

---

Fristen for at klage over afgørelsen er den 18. september 2020.

### Hvem kan klage?

---

Afgørelsen kan påklages til Miljø- og Fødevareklagenævnet af ansøger, klageberettigede myndigheder og organisationer samt enhver, der har en individuel, væsentlig interesse i sagens udfald.

### Hvordan klager du?

---

Klagen skal indsendes digitalt til Miljø- og Fødevareklagenævnets klageportal. Link til klageportalen: <https://kpo.naevneneshus.dk/>. Du skal logge ind med NemID. Miljø- og Fødevareklagenævnet opkræver et gebyr, som betales online når klagen indsendes.

Klagen skal være modtaget i klageportalen inden midnat den dag, klagefristen udløber.

Hvis du af særlige grunde ikke ønsker at benytte klageportalen, skal du sende en begrundet anmodning om fritagelse til Fredericia Kommune, Gothersgade 20, 7000 Fredericia, eller på e-mail: [kommunen@fredericia.dk](mailto:kommunen@fredericia.dk). Fredericia Kommune skal herefter sende din anmodning videre til klagenævnet, som vil afgøre, om du kan fritages for at benytte klageportalen.

Der gøres opmærksom på, at enhver har adgang til aktindsigt i de resultater af husdyrbrugets egenkontrol, som tilsynsmyndigheden er i besiddelse af, jf. offentlighedsloven, forvaltningsloven og lov om aktindsigt i miljøoplysninger.

Hvis afgørelsen ønskes afprøvet ved domstolene, skal sagsanlæg være anlagt senest 6 måneder efter, at denne afgørelse er offentligt bekendtgjort.

**ANSØGTE ÆNDRINGER I TILLÆG TIL MILJØGODKENDELSE**

KRINGS TRADING A/S har ansøgt om ændret anvendelse af eksisterende stalde, så der indsættes søer på produktionsarealer, hvor der hidtil har været polte eller smågrise. Produktionsarealet udvides ikke, der bygges ikke nye stalde eller andre bygninger / anlæg. Alle miljøforhold er beskrevet i miljøkonsekvensrapporten, bilag 1, samt miljøgodkendelse af 26. august 2019. Kun relevante miljøforhold i forhold til ændringen er derfor beskrevet her.

**STALDE OG DYREHOLD**

Husdyrbrugets stalde og dyrehold fremgår af Figur 2 og Tabel 1. I miljøkonsekvensrapporten (bilag 1) er indtegnet de produktionsarealer, som ændres i Poltestalde og Klimastalde.

**Tabel 1. Stalde og produktioner. Angivet areal er produktionsarealet. Se også Figur 2.**

Stald navn	Dyretype + gulv	8 års drift	Nudrift	Ansøgt drift
<b>Poltestalde</b>	Søer, golde og drægtige Løsgående, fuldspalter	0 m <sup>2</sup>	0 m <sup>2</sup>	571 m <sup>2</sup>
	Slagtesvin / polte Drænet gulv + spalter (33/67)	2000 m <sup>2</sup>	2000 m <sup>2</sup>	1429 m <sup>2</sup>
<b>Klimastalde</b>	Smågrise Drænet gulv + spalter (50/50)	800 m <sup>2</sup>	800 m <sup>2</sup>	463 m <sup>2</sup>
	Søer, diegivende Kassestier, fuldspalter	0 m <sup>2</sup>	0 m <sup>2</sup>	337 m <sup>2</sup>
<b>Farestalde</b>	Søer, diegivende Kassestier, fuldspalter	800 m <sup>2</sup>	800 m <sup>2</sup>	800 m <sup>2</sup>
<b>Løbeafdeling</b>	Søer, golde og drægtige Individuel opstaldning, delvist spalter	400 m <sup>2</sup>	400 m <sup>2</sup>	400 m <sup>2</sup>
<b>Drægtighedsstald 1</b>	Søer, golde og drægtige Løsgående, delv. spalter	400 m <sup>2</sup>	400 m <sup>2</sup>	755 m <sup>2</sup>
<b>Drægtighedsstald 2</b>	Søer, golde og drægtige Løsgående, delv. spalter	Stald ikke opført	280 m <sup>2</sup>	280 m <sup>2</sup>



Figur 2. Stalde og gyllebeholdere på Follerupvej 42

## TANKNING AF DIESEL OG OPBEVARING AF KEMIKALIER

Ejendommen ligger i et område med særlige drikkevandsinteresser, i indvindingsopland til TREFOR Follerup Vandværk. Drikkevandsinteresserne skal beskyttes jf. kommuneplanens mål, ved at undgå etablering af virksomheder, der kan have grundvandstruende aktiviteter, og etablere øvrige virksomheder under størst mulig hensyntagen til drikkevandsinteresserne.

Grundvandstruende aktiviteter på husdyrbrug er f.eks. anvendelse, håndtering og opbevaring af sprøjtemidler og andre kemikalier samt tankning af diesel. Miljøbeskyttelsen på husdyrbrugs dyrkede arealer – herunder sprøjtning og gødskning af udbringningsarealer – er ikke omfattet af husdyrbrugloven, og reguleres ikke i denne miljøgodkendelse.

På baggrund af drikkevandsinteresserne i området, vurderer Fredericia Kommune at det er relevant at sikre miljøbeskyttelsen ved tankning af diesel, da dette forhold ikke er direkte reguleret udover miljøbeskyttelseslovens og husdyrbruglovens påbudsmuligheder. Derfor stilles vilkår om, at tankning af diesel på ejendommen skal foregå på tæt belægning hvor spild opsamles, så der ikke er mulighed for afløb til jord, kloak, overfladevand eller grundvand.

For at undgå forurening af jord og grundvand stilles vilkår om, at kemikalier og farligt affald skal opbevares i tæt emballage og stå overdækket på fast, tæt bund uden mulighed for afløb til kloak, jord, vandløb eller grundvand. Opbevaringspladsen skal indrettes, så der kan opsamlles spild, der svarer til rumindholdet af den største beholder. Kemikalier og farligt affald skal opbevares og anvendes på en måde, så der ikke er risiko for uheld.

## LUGT

Der gælder 3 forskellige grænser for lugt ved henholdsvis byzone, samlet bebyggelse og enkelt bolig i landzone uden landbrugspligt.

**Byzone og sommerhusområder:** Eksisterende eller ifølge kommuneplanens rammedel fremtidigt byzone- eller sommerhusområde. Lugtgenegrænse: 5 OUE pr. m<sup>3</sup> og 1 LE pr. m<sup>3</sup>.

**Samlet bebyggelse og boligområder i landzone:** Beboelsesbygninger på ejendomme uden landbrugspligt, som ikke ejes af ansøger, hvor der inden for en afstand af 200 m ligger flere end 6 beboelsesbygninger på hver sin ejendom uden landbrugspligt, som ikke ejes af ansøger (samlet bebyggelse). Område i landzone, der i lokalplan er udlagt til boligformål, blandet bolig- og erhvervsformål eller til offentlige formål med henblik på beboelse, institutioner, rekreative formål og lign. Lugtgenegrænse: 7 OUE pr. m<sup>3</sup> og 3 LE pr. m<sup>3</sup>.

**Enkelt bolig:** Beboelsesbygninger på ejendomme uden landbrugspligt, der ikke ejes af ansøger. Lugtgenegrænse: 15 OUE pr. m<sup>3</sup> og 10 LE pr. m<sup>3</sup>.

For at overholde lugtgenegrænserne, skal gennemsnitsafstanden være længere end geneafstanden. Se Tabel 2.

**Tabel 2. Lugtemission fra husdyrproduktionen Follerupvej 42**

Område	Korrigeret geneafstand, ansøgt	Gennemsnitsafstand, ansøgt	Genekriterie overholdt?
<b>Byzone og sommerhusområder</b>			
Herslev by:	935 meter	2000 meter	JA
Pjedsted by:	984 meter	2820 meter	JA
<b>Samlet bebyggelse, lokalplanlagte boligområder mv.</b>			
Gammel Pjedsted, Skovbøllingvej 1:	756 meter	1786 meter	JA
<b>Enkelt bolig uden landbrugspligt, ikke ejet af ansøger</b>			
Follerupvej 46:	298 meter	424 meter	JA
Follerupvej 49:	298 meter	484 meter	JA
Follerupvej 50:	298 meter	460 meter	JA
Follerupvej 51:	298 meter	473 meter	JA
Follerupvej 55:	373 meter	355 meter	NEJ
Follerupvej 57:	373 meter	351 meter	NEJ
Follerupvej 65:	373 meter	380 meter	JA

## 50 % reglen

Kommunen kan konkret fravige lugtgenegrænserne, hvis gennemsnitsafstanden er mere end 50 % af geneafstanden, og hvis lugtemissionen i hvert enkelt staldafsnit ikke forøges.

Lugtemissionen øges ikke fra nogen staldafsnit, den reduceres som følge af den ansøgte ændring. Gennemsnitsafstanden er for Follerupvej 55 og 57 længere end 50 % af geneafstanden, jf. Tabel 2, og kriteriet for at anvende 50 %-undtagelsen er derved opfyldt.

Der er ingen registrering i kommunens journaler af klager over lugt fra de to boliger Follerupvej 55 og 57. På baggrund af, at lugten reduceres, og at 50 % reglen også blev taget i anvendelse ved miljøgodkendelse og revurdering i 2006, 2014 og 2019, vurderer Fredericia Kommune at de fastsatte geneniveauer kan fraviges.

## BAT – BEDSTE TILGÆNGELIGE TEKNOLOGI

BAT er den bedste tilgængelige teknologi. Det er den teknologi, som reducerer miljøbelastningen mest muligt, samtidig med at den er økonomisk og praktisk tilgængelig. Omkostningen ved teknologien skal være proportional med reduktionen på miljøbelastningen. Anvendelse af BAT er en forudsætning for, at der kan meddeles miljøgodkendelse.

I ansøgningen er redegjort for, at ammoniakudledningen fra husdyrbruget svarer til Miljøstyrelsens vejledende BAT krav for ammoniak. Husdyrbrugets gældende miljøgodkendelse fra 2019 stiller ingen vilkår om ammoniakreduktion, som skal inkluderes i BAT beregningen. Ansøger har oplyst, at gulvprofilen ikke ændres, og at gulvet ikke brydes op – det er udelukkende inventaret i stalden, der ændres. BAT-niveauet er derfor beregnet som "eksisterende staldafsnit", da det ikke renoveres i en grad, som kan sidestilles med etablering af nyt staldafsnit.

Der anvendes ingen ammoniakreducerende teknologier på husdyrbruget, udover gulvtypen:

**Tabel 3. BAT teknologi**

Stald navn	Dyretype	Teknologi
<b>Poltestalde</b>	Slagtesvin	Drænet gulv + spalter (33/67)
	Søer, golde og drægtige	Individuel opstaldning, fuldspalter
<b>Klimastalde</b>	Smågrise	Drænet gulv + spalter, (50/50)
	Søer, golde og drægtige	Kassestier, fuldspalter
<b>Farestalde</b>	Søer, diegivende	Kassestier, fuldspalter
<b>Løbeafdeling</b>	Søer, golde og drægtige	Individuel opstaldning, delvist spalter
<b>Drægtighedsstald 1</b>	Søer, golde og drægtige	Løsgående, delvist spalter
<b>Drægtighedsstald 2</b>	Søer, golde og drægtige	Løsgående, delvist spalter

Der stilles vilkår om, at de oplyste gulvtyper anvendes, da de er en forudsætning for, at BAT kravet er overholdt.

Se miljøkonsekvensrapporten (bilag 1) vedr. BAT indenfor ressourceforbrug og management.

## NATUR

---

Ammoniakudledningen fra husdyrbruget falder med den ansøgte ændring, og dermed reduceres ammoniakdepositionen på naturområder omkring husdyrbruget. Totaldepositionskravene for kategori 1 og 2 natur er fortsat overholdt. Merdepositionskravet for kategori 3 natur er fortsat overholdt.

Der henvises til miljøkonsekvensrapporten (bilag 1) samt Fredericia Kommunes vurdering af natur og ammoniakpåvirkning i miljøgodkendelsen 26. august 2019.

Ligeledes reduceres ammoniakdepositionen på Hovgårdshave skov og Velling Sønderskov, som ligger 500-750 meter fra husdyrbruget, i Vejle Kommune. Der er derfor ikke foretaget ny høring af Vejle Kommune vedr. de ansøgte ændringer på husdyrbruget.

Fredericia Kommune henviser til miljøkonsekvensrapporten (bilag 1), hvor det er vurderet, at husdyrbruget ikke påvirker bilag IV-arter eller deres levesteder.



§16a konsekvensrapport

vedr.

**Follerupgård**

**Follerupvej 42**

**7000 Fredericia**



Udarbejdet af

**SvineRådgivningen**

Juni 2020

## Datablad:

<b>Ansøger</b>	KRINGS TRADING A/S, Frifeltvej 13, 7000 Fredericia
<b>Kontakt</b>	Mads og Per Kring  e-mail: <a href="mailto:per@roenshauge.dk">per@roenshauge.dk</a>  tlf. 75860601 / 20104470
<b>Husdyrbrugets adresse</b>	Follerupvej 42, 7000 Fredericia
<b>Matrikel og ejerlav</b>	1a m.fl Follerup By, Herslev
<b>CHR</b>	28604
<b>CVR</b>	26154375
<b>Konsulent</b>	SvineRådgivningen v/ Heidi Birch Wentzlau  e-mail; <a href="mailto:hbw@sraad.dk">hbw@sraad.dk</a>  tlf. 96424603 / 30704057
<b>Ansøgningsskema(er)</b>	Husdyrgodkendelse.dk  Skema nr.: 220.028
<b>Bilag</b>	Skema nr: 220.028 er vedhæftet følgende bilag;  <ol style="list-style-type: none"><li>1. Miljøkonsekvensrapport</li><li>2. Ændret produktionsareal - kort</li><li>3. Beredskabsplan - opdateret</li><li>4. Støv og støjkilder – opdateret</li></ol>

## Indholdsfortegnelse

Generelle forhold .....	21
Projektets omfang .....	21
Tidligere godkendelser.....	21
Ikke teknisk resumé .....	21
Ophør .....	21
Miljøteknisk redegørelse - Anlægget.....	23
Overblik over stalde og produktioner.....	23
Lokalisering.....	26
Faste afstandskrav .....	27
Landskabet og planforhold.....	28
Energiforbrug / Vandforbrug.....	28
Konsekvensvurdering.....	29
Lugt .....	29
Konsekvensvurdering.....	31
Støj .....	32
Konsekvensvurdering.....	32
Støv .....	33
Konsekvensvurdering.....	33
Lys .....	33
Konsekvensvurdering.....	34
Fluer og skadedyr.....	34
Konsekvensvurdering.....	34
Transport.....	34

Konsekvensvurdering .....	35
Spildevand .....	36
Konsekvensvurdering .....	36
Husdyrgødning og foder .....	36
Opbevaring af foder .....	36
Opbevaringskapacitet .....	36
Konsekvensvurdering .....	37
Affald .....	38
Konsekvensvurdering .....	38
Farlige stoffer .....	38
Ammoniakemission .....	39
Påvirkning af natur .....	40
Konsekvensvurdering .....	40
BAT ammoniak .....	42
Konsekvensvurdering .....	42
BAT – management: .....	43
BAT – foderstrategi: .....	43
BAT-vand og energi .....	44
BAT- opbevaringsanlæg .....	45
Befolkningen og menneskers sundhed .....	45
Biologisk mangfoldighed med særlig vægt på kat 1- og 2 natur samt bilag 4 arter. ....	46
Jordarealer, jordbund, vand, luft og klima .....	46
Materielle goder, kulturarv og landskab .....	47

# Generelle forhold

## Projektets omfang

Ansøger har indsendt ansøgning om godkendelse af ændret anvendelse af eksisterende produktionsareal på ejendommen Follerupgård, beliggende Follerupvej 42, Fredericia - skema nr. 220.028.

Besætningen er et IE-husdyrbrug med mere end 2.000 stipladser til slagtesvin (polte).

## Tidligere godkendelser

Ejendommen har en kap. 5 miljøgodkendelse af 3. november 2004, samt en revurdering af denne fra 2014. Desuden er der i 2012 anmeldt velfærdsudvidelse af drægtighedsstalden efter §19c i bekendtgørelse om godkendelse mv. af husdyrbrug. Ejendommen har en §16a miljøgodkendelse af 26. august 2019, hvori eksisterende produktionsareal på 5.035 m<sup>2</sup> blev godkendt.

## Ikke teknisk resumé

Follerupgård er en del af Avlscenter Rønshauge A/S og drives som opformeringsbesætning med produktion af LY-polte.

Ejendommen er §16a miljøgodkendt i 2019. Man ønsker nu en godkendelse af ændret anvendelse af eksisterende stalde, hvorved en del af produktionsarealet i eks. poltestalde samt klimastalde ændres til drægtige og diegivende søer.

Det generelle ammoniakreduktionskrav samt niveauet til BAT opfyldes, fordi der ikke er tale om godkendelsespligtige ændringer der medfører opbrydning af bund eller ændring af bundtype i de pågældende staldafsnit. Alle stalde er således inddateret til beregning som 'Eksisterende' eller 'Eksisterende, -BAT-krav fastsat i tidligere afgørelse'.

Lugtgenafstand til samlet bebyggelse og byzone er overholdt med god margin.

Geneafstand til nabobeboelser er i forbindelse med ejendommens miljøgodkendelser 2004 – 2014 - 2019 vurderet at være opfyldt med 50% reglen for ejendommene Follerupvej 57 og Follerupvej 55. De ansøgte ændringer i dette tillæg medfører en væsentlig lugtreduktion for begge boliger. Lugtudledningen reduceres med 17.364 OUE svarende til 64 m på geneafstanden.

## Ophør

Der er tale om en kontinuert drift i anlægget, - kun afbrudt af få dages vask og desinfektion fordelt jævnt gennem de enkelte sektioner over hele cyklus. Disse perioder med vask og desinfektion giver ikke anledning til væsentlige afvigelser i driften som vil kunne registreres i lokalområdet.

Ved ophør af produktion på ejendommen afsættes alle dyr til slagteri, DAKA eller levebrug.

Stalde samt opbevaringsanlæg tømmes for husdyrgødning, der udspredes på udbringningsarealerne eller afsættes.

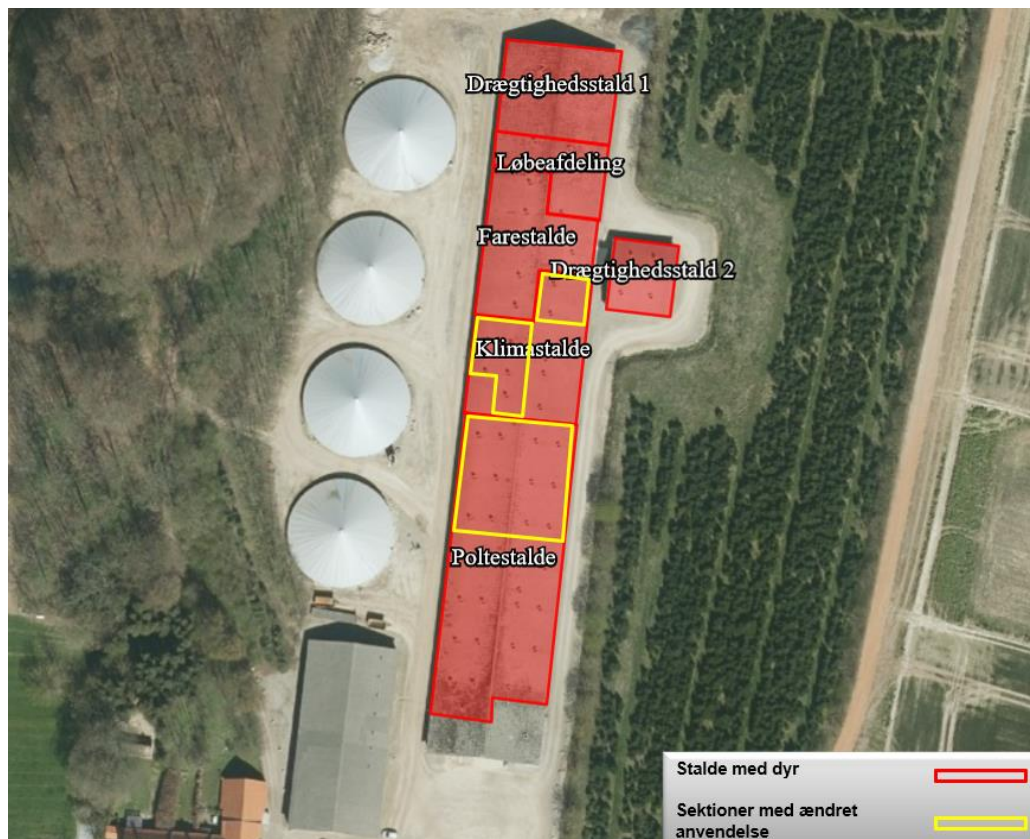
Olie- og kemikalieoplag destrueres eller afhændes til kommunens affaldsordning. Fast affald afhentes til autoriseret destruktion eller afhændes via kommunens affaldsordning eller genbrugspladser. Medicinsk affald afleveres til destruktion. Fodersiloer og –lade tømmes og rengøres. Staldene rengøres og desinficeres efter tømning for dyr.

# Miljøteknisk redegørelse – Anlægget

## Overblik over stalde og produktioner

Stalde og produktioner						
Staldnavn	Staldstørrelse (m <sup>2</sup> )	Ventilation	Kildehøjde	Produktion	Antal måneder udegående	Produktionsareal (m <sup>2</sup> )
<b>Ansøgt drift</b>						
Poltestalde	2405	Mekanisk ventilation	6 m	(#310839) Søer, golde og drægtige. Individuel opstaldning, fuldspaltegulv	0	444
				(#310838) Søer, golde og drægtige. Individuel opstaldning, fuldspaltegulv	0	127
				(#308985) Slagtesvin. Drænet gulv + spalter (33 %/ 67%)	0	1429
Klimastalde	995	Mekanisk ventilation	6 m	(#310758) Søer, diegivende. Kassestier, fuldspaltegulv	0	337
				(#308988) Smågrise. Drænet gulv + spalter (50 %/ 50%)	0	463
Farestalde	847	Mekanisk ventilation	6 m	(#308991) Søer, diegivende. Kassestier, fuldspaltegulv	0	800
Løbeafdeling	436	Mekanisk ventilation	6 m	(#308994) Søer, golde og drægtige. Individuel opstaldning, delvis spaltegulv	0	400
Drægtighedsstald 1	772	Mekanisk ventilation	6 m	(#308997) Søer, golde og drægtige. Løsgående, delvis spaltegulv	0	755
Drægtighedsstald 2	332	Mekanisk ventilation	6 m	(#309000) Søer, golde og drægtige. Løsgående, delvis spaltegulv	0	280
<b>Sum</b>						<b>5035</b>
<b>Nudrift</b>						
Poltestalde	2405	Mekanisk ventilation	6 m	(#308986) Slagtesvin. Drænet gulv + spalter (33 %/ 67%)	0	2000
Klimastalde	995	Mekanisk ventilation	6 m	(#308989) Smågrise. Drænet gulv + spalter (50 %/ 50%)	0	800
Farestalde	847	Mekanisk ventilation	6 m	(#308992) Søer, diegivende. Kassestier, fuldspaltegulv	0	800
Løbeafdeling	436	Mekanisk ventilation	6 m	(#308995) Søer, golde og drægtige. Individuel opstaldning, delvis spaltegulv	0	400
Drægtighedsstald 1	772	Mekanisk ventilation	6 m	(#308998) Søer, golde og drægtige. Løsgående, delvis spaltegulv	0	755
Drægtighedsstald 2	332	Mekanisk ventilation	6 m	(#309001) Søer, golde og drægtige. Løsgående, delvis spaltegulv	0	280
<b>Sum</b>						<b>5035</b>
<b>8 års drift</b>						
Poltestalde	2405	Mekanisk ventilation	6 m	(#308987) Slagtesvin. Drænet gulv + spalter (33 %/ 67%)	0	2000
Klimastalde	995	Mekanisk ventilation	6 m	(#308990) Smågrise. Drænet gulv + spalter (50 %/ 50%)	0	800
Farestalde	847	Mekanisk ventilation	6 m	(#308993) Søer, diegivende. Kassestier, fuldspaltegulv	0	800
Løbeafdeling	436	Mekanisk ventilation	6 m	(#308996) Søer, golde og drægtige. Individuel opstaldning, delvis spaltegulv	0	400
Drægtighedsstald 1	772	Mekanisk ventilation	6 m	(#308999) Søer, golde og drægtige. Individuel opstaldning, delvis spaltegulv	0	755
<b>Sum</b>						<b>4755</b>

## Produktionsarealer – beskrivelser og kortbilag



### 1) Poltestalde

Stalden er tidligere anvendt udelukkende til polte på drænet gulv + spalter (33/67 %) i alt 2000 kvm produktionsareal. Man ønsker nu at inddrage 571 kvm til golde og drægtige søer i stier på fuldspaltegulv. Der ændres ikke bund eller kummearealer ved dette. Da Husdyrgodkendelse.dk ikke har en kategori for løsgående søer på fuldspaltegulv, er de inddateret som individuel opstaldning, fuldspaltegulv, for at regne på et "worst case" udgangspunkt ift. ammoniak og lugt. Resterende areal til polte udgør herefter 1429 kvm produktionsareal.

Ombygning til drægtige søer;

3 sektioner af  $10,94 \cdot 13,515$  kvm = 148 kvm – i alt 444 kvm

1 sektion a 12 stier, i alt 127 kvm

I alt 571 kvm

### 2) Klimastalde

Stalden er tidligere anvendt udelukkende til smågrise i klimastier på drænet gulv + spalter (50/50 %) i alt 800 kvm produktionsareal. Man ønsker nu at inddrage 337 kvm til diegivende søer i kasses-tier på fuldspaltegulv. Der ændres ikke bund eller kummearealer ved dette.

Resterende areal til smågrise i klimastier udgør herefter 463 kvm produktionsareal.



Ombygning til farestald;

8 kassestier  $(2,4 \cdot 1,62) = 31,1 \cdot 5$  sektioner = 155,5 kvm

2 sidevendte kassestier  $(2,5 \cdot 1,5) = 7,5 \cdot 5$  sektioner = 37,5 kvm

14 kassestier  $(2,5 \cdot 1,62) = 56,7$  kvm  $\cdot 2$  sektioner = 113,4 kvm

4 sidevendte kassestier  $(2,5 \cdot 1,5) = 15,0$  kvm  $\cdot 2$  sektioner = 30,0 kvm

### 3) Farestalde

Der er ingen ændringer til denne stald. Stalden anvendes til diegivende søer i kassestier på fuld-spaltegulv. Produktionsareal 800 kvm.

### 4) Løbeafdeling

Der er ingen ændringer til denne stald. Stalden anvendes til golde og drægtige søer, Individuel opstaldning på delvis spaltegulv. Produktionsareal 400 kvm.

### 5) Drægtighedsstald 1

Der er ingen ændringer til denne stald. Stalden anvendes til drægtige søer, løsgående på delvis spaltegulv. Produktionsareal 755 kvm.

### 6) Drægtighedsstald 2

Der er ingen ændringer til denne stald. Stalden anvendes til drægtige søer, løsgående på delvis spaltegulv. Produktionsareal 280 kvm.

### Management:

***Ingen ændringer jvf. §16a miljøgodkendelse af 26. august 2019 hvori følgende er beskrevet:***

Danish Crowns "Code of practice" anvendes i den daglige drift. Heri indgår afsnit om bortskaffelse af døde dyr, miljøbeskyttelse og etiske regler for svineproduktion. Der føres regnskab med vand- og energiforbrug via den årlige opgørelse fra forsyningsvæsnet. Antallet af dyr optælles en gang årligt ved kalenderårets slutning og indberettes til CHR-registeret. Planer for håndtering af uheld og ulykker er beskrevet i "Beredskabsplanen". Udstyr der anvendes på ejendommen i produktionen reparereres og vedligeholdes efter behov. Området omkring ejendommen rengøres efter behov.

### Rengøring og desinficering:

***Ingen ændringer jvf. §16a miljøgodkendelse af 26. august 2019 hvori følgende er beskrevet:***

Alle sektioner iblødsættes før vask med lavtryksvanding af sti- og gangarealer. Herefter højtryksrensens stibund, inventar og vægge mens loftet skylles ned med koldt vand. Sektionen lukkes og der tilsættes varme for udtørring af staldrummet. Når sektionen er tør desinficeres stalden forud for indsættelse af nye grise.

### **Overbrusning i svinestalde:**

***Ingen ændringer jvf. §16a miljøgodkendelse af 26. august 2019 hvori følgende er beskrevet:***

Der er etableret lovpligtig overbrusning i stalde til søer samt polte/gylte – farestalde og opboksede søer er undtaget lovkravet. Disse undtagelser foretages af velfærdsmæssige hensyn, idet overbrusningen vil have negativ indflydelse på grisenes temperaturregulering og lokalklima.

Overbrusningen virker som temperaturregulering for dyrene og fordi der bruses med koldt vand, vil rumtemperaturen samtidig falde. Herved mindskes ammoniakfordampningen fra kanaler og overflader. Samtidig styres dyrenes gødefærd til de områder hvor stibunden er køling og fugtig, - disse arealer placeres mest hensigtsmæssigt på drænet stibund (spaltearealer).

### **Bedst tilgængelige staldteknologi;**

Anlæggets løbe/drægtige søer opstaldet i løbeafdeling samt drægtighedsstald 1 og 2 på delvist fast bund, hvilket er BAT teknologi. Alle farestier er etableret på drænet bund af velfærdsmæssige årsager.

Klimastalde er indrettet med drænet gulv + spalter (50/50) og anlæggets polte er opstaldet på drænet gulv + spalter (33/67).

Stier, der ændres i polte- og klimastalde til søer i ansøgt drift, er etableret med fuldspaltegulv, og der ændres ikke herved.

## **Lokalisering**

***Ingen ændringer jvf. §16a miljøgodkendelse af 26. august 2019 hvori følgende er beskrevet:***

Husdyrbruget ligger på adressen Follerupvej 42, 7000 Fredericia, ca. 2 km N for Herslev, der er nærmeste byzone.

Nærmeste samlede bebyggelse er en mindre samling af enkeltbeboelser (Gl. Pjedsted) v/ Pjedstedvej 72 der ligger ca. 1,9 km Ø for husdyrbruget.

Nærmeste nabo uden landbrugspligt er Follerupvej 57, der ligger ca. 300 m V for den eksisterende og uændrede bygningsmasse.



## Faste afstandskrav

**Ingen ændringer jvf. §16a miljøgodkendelse af 26. august 2019 hvori følgende er beskrevet:**

Afstandskravene i henhold til §6 i Husdyrloven er overholdt, da husdyrbrugets anlæg **IKKE** er beliggende;

- Indenfor eksisterende eller fremtidig byzone eller sommerhusområde
- I et område i landzone der er lokalplanlagt til boligformål, blandet bolig og erhverv eller offentlige formål herunder rekreative områder, institutioner o.lign.
- I en afstand af mindre end 50 m fra en nabobeboelse.

Afstandskravene i henhold til §8 i Husdyrloven er overholdt – herunder er vurderet;

- Ikke almene vandforsyningsanlæg >25 m
- Almene forsyningsanlæg >50 m
- Vandløb, dræn og søer >15 m
- Off. Vej og privat fællesvej >15 m
- Levnedsmiddelvirksomhed >25 m – ikke relevant
- Beboelse på samme ejendom >15 m
- Naboskel >30 m

## Landskabet og planforhold

**Ingen ændringer jvf. §16a miljøgodkendelse af 26. august 2019 hvori følgende er beskrevet:**

Godset Follerupgaard er opført i år 1900. Ejendommens produktionsanlæg er opført i slutningen af '90' erne, anlægget er beliggende i landbrugsområde ved Follerup.

Nærmeste natur omkring ejendommen er flere §3 beskyttede søer samt potentielt ammoniakfølsomme skove ved Velling Sønderkov, Hovgårdshave og Follerupgårdskov.

Alle naturpunkter er markeret i ansøgningen – se desuden afsnit 2.5.4.1 for deponeringsberegninger og –vurderinger.

Ejendommen er helt fri af kirkebyggelinje, strandbeskyttelseslinje, å- og søbeskyttelse, men byggeriet er ved opførslen godkendt med en placering indenfor skovbeskyttelseslinjen.

## Energiforbrug / Vandforbrug

Ejendommens vandforbrug er primært drikkevand til dyrene. Derudover bruges en andel af vandet til rengøring i staldene. Alle drikkenipler er placeret over foderkrybben således at spildt vand opsamles i foderkrybben og vandspild undgås. I drægtighedsstalden er der opsat vandbesparende drikkekopper som supplement til ventilerne.

Lovpligtig overbrusning er tids og temperaturstyret, for at mindske spild.

Staldene iblødsættes før rengøring, for at reducere vandforbruget til vask.

Elektricitet anvendes til lys, varmelamper, foderanlæg og ventilation. Et godt klima i staldsektionerne opretholdes af ventilationen, der har et temperatur- og fugtighedsreguleret styringssystem, hvilket sikrer mod unødvendig drift af ventilatorerne. Ventilationen vedligeholdes og rengøres efter behov, så optimal effekt opretholdes, og energispild undgås.

Der anvendes undertryksventilation og frekvensstyrede ventilatorer, hvilket sikrer at ventilationen kun starter op efter behov.

Indendørs og udendørsbelysning er tidsstyret/styret af bevægelsessensorer og er i størst muligt omfang isat LED pærer. Der er LUX-styring (dagslysregulering) og timerindstilling på lyset indendørs.

Der anvendes varme fra biobrændsels fyr.

Der føres regnskab med vand- og energiforbrug via den årlige opgørelse fra forsyningsvæsnet.

	<b>Anslået forbrug pr. år</b>
Elforbrug (kWh)	545.000
Vandforbrug (kbm)	12.000
Fyringsolie (l)	10.000
Halm (ton)	5-600 bigballe /300 ton
Flis (kbm)	200

### Konsekvensvurdering

Ændret anvendelse af en del af arealet i stalden fra smågrise/polte afleder forventeligt kun marginale udsving i det samlede forbrug. Ejer har ikke korrigeret tallene med en beregnet forventning.

Forbruget af vand og el fra husdyrbruget vurderes ikke at afvige fra, hvad der er normalt for husdyrbrug af denne type og størrelse.

### Lugt

Lugt stammer primært fra staldene. Desuden kan lugt forekomme i forbindelse med pumpning, omrøring samt udbringning af husdyrgødning.

Ejendommens samlede lugtudledning i nu- og ansøgt drift er vist nedenfor – de to staldafsnit som ændrer anvendelse er markeret med rød.

Nudrift								
Staldafsnit								
Poltestalde	Produktionsid	Antal måneder udegående	Lugt (LE/s)	Lugt (OU/s)	Effekt af teknologi (%)	Faktisk lugt (LE/s)	Faktisk lugt (OU/s)	Produktionsareal (m <sup>2</sup> )
	308986	0	28000,0	86000,0	0	28000,0	86000,0	2000
Klimastalde	Produktionsid	Antal måneder udegående	Lugt (LE/s)	Lugt (OU/s)	Effekt af teknologi (%)	Faktisk lugt (LE/s)	Faktisk lugt (OU/s)	Produktionsareal (m <sup>2</sup> )
	308989	0	9600,0	16800,0	0	9600,0	16800,0	800
Farestalde	Produktionsid	Antal måneder udegående	Lugt (LE/s)	Lugt (OU/s)	Effekt af teknologi (%)	Faktisk lugt (LE/s)	Faktisk lugt (OU/s)	Produktionsareal (m <sup>2</sup> )
	308992	0	2320,0	17600,0	0	2320,0	17600,0	800
Løbeafdeling	Produktionsid	Antal måneder udegående	Lugt (LE/s)	Lugt (OU/s)	Effekt af teknologi (%)	Faktisk lugt (LE/s)	Faktisk lugt (OU/s)	Produktionsareal (m <sup>2</sup> )
	308995	0	3960,0	4800,0	0	3960,0	4800,0	400
Drægtighedsstald 1	Produktionsid	Antal måneder udegående	Lugt (LE/s)	Lugt (OU/s)	Effekt af teknologi (%)	Faktisk lugt (LE/s)	Faktisk lugt (OU/s)	Produktionsareal (m <sup>2</sup> )
	308998	0	4454,5	5360,5	0	4454,5	5360,5	755
Drægtighedsstald 2	Produktionsid	Antal måneder udegående	Lugt (LE/s)	Lugt (OU/s)	Effekt af teknologi (%)	Faktisk lugt (LE/s)	Faktisk lugt (OU/s)	Produktionsareal (m <sup>2</sup> )
	309001	0	1652,0	1988,0	0	1652,0	1988,0	280
Sum			49986,5	132548,5		49986,5	132548,5	

Ansøgt drift								
Staldafsnit								
Poltestalde	Produktionsid	Antal måneder udegående	Lugt (LE/s)	Lugt (OU/s)	Effekt af teknologi (%)	Faktisk lugt (LE/s)	Faktisk lugt (OU/s)	Produktionsareal (m <sup>2</sup> )
	310839	0	4395,6	5328,0	0	4395,6	5328,0	444
	310838	0	1257,3	1524,0	0	1257,3	1524,0	127
Klimastalde	Produktionsid	Antal måneder udegående	Lugt (LE/s)	Lugt (OU/s)	Effekt af teknologi (%)	Faktisk lugt (LE/s)	Faktisk lugt (OU/s)	Produktionsareal (m <sup>2</sup> )
	308985	0	20006,0	61447,0	0	20006,0	61447,0	1429
	310758	0	977,3	7414,0	0	977,3	7414,0	337
Klimastalde	Produktionsid	Antal måneder udegående	Lugt (LE/s)	Lugt (OU/s)	Effekt af teknologi (%)	Faktisk lugt (LE/s)	Faktisk lugt (OU/s)	Produktionsareal (m <sup>2</sup> )
	308988	0	5556,0	9723,0	0	5556,0	9723,0	463
Farestalde	Produktionsid	Antal måneder udegående	Lugt (LE/s)	Lugt (OU/s)	Effekt af teknologi (%)	Faktisk lugt (LE/s)	Faktisk lugt (OU/s)	Produktionsareal (m <sup>2</sup> )
	308991	0	2320,0	17600,0	0	2320,0	17600,0	800
Løbeafdeling	Produktionsid	Antal måneder udegående	Lugt (LE/s)	Lugt (OU/s)	Effekt af teknologi (%)	Faktisk lugt (LE/s)	Faktisk lugt (OU/s)	Produktionsareal (m <sup>2</sup> )
	308994	0	3960,0	4800,0	0	3960,0	4800,0	400
Drægtighedsstald 1	Produktionsid	Antal måneder udegående	Lugt (LE/s)	Lugt (OU/s)	Effekt af teknologi (%)	Faktisk lugt (LE/s)	Faktisk lugt (OU/s)	Produktionsareal (m <sup>2</sup> )
	308997	0	4454,5	5360,5	0	4454,5	5360,5	755
Drægtighedsstald 2	Produktionsid	Antal måneder udegående	Lugt (LE/s)	Lugt (OU/s)	Effekt af teknologi (%)	Faktisk lugt (LE/s)	Faktisk lugt (OU/s)	Produktionsareal (m <sup>2</sup> )
	309000	0	1652,0	1988,0	0	1652,0	1988,0	280
Sum			44578,7	115184,5		44578,7	115184,5	

Som det fremgår af beregningerne, stiger lugtudledningen marginalt fra klimastaldene når der ind-sættes diegivende søer i kassestier. Udledningen stiger fra 16.800 OUE til 17.137 OUE – mens der

for poltestaldene er tale om en markant reduktion fra 86.000 OUE til 68.299 OUE. Den samlede reduktion udgør således -17.364 OUE.

Omregnes denne reduktion til geneafstand – svarer dette til en reduktion af den korrigerede geneafstand til enkeltbeboelserne på Follerupvej 55 & 57 fra 437 m til 373 m.

Lugtgeneafstanden til samlet bebyggelse samt byzone er som i tidligere afgørelser overholdt med god margin!

Adresse	Geneafstand nudrift	Geneafstand ansøgt	Gennemsnitsafstand
Enkeltbeboelser	Meter	meter	meter
Follerupvej 46	349	298	424,2
Follerupvej 49	349	298	483,7
Follerupvej 50	349	298	460,2
Follerupvej 51	349	298	473,1
Follerupvej 55	437	373	355,2
Follerupvej 57	437	373	351,3
Follerupvej 65	437	373	379,8
<b>Samlet bebyggelse</b>			
Gl. Pjedsted	852	756	1786
<b>Byzone</b>			
Herslev	1048	935	2000
Pjedsted	1103	984	2820

### Konsekvensvurdering

Husdyrbrugets beliggenhed er i landzone, med god afstand til mindre samlede bebyggelser og byzoner.

Geneafstand til nabobeboelser er allerede i forbindelse med ejendommens miljøgodkendelser 2019 - 2014 – 2004 vurderet at være opfyldt med 50% reglen for ejendommene Follerupvej 57 og Follerupvej 55 samt Follerupvej 65.

Som det fremgår af ovenstående, vil den ansøgte ændring betyde at Follerupvej 65 fremadrettet ligger udenfor genegrænsen og derfor ikke længere skal håndteres med dispensation.

Follerupvej 55+57 vil fortsat ligge indenfor den beregnede genegrænse, men de rykker noget længere ud i konsekvenscirklen omkring husdyrbruget. Der er efter omlægningen tale om få meters forskel mellem den beregnede geneafstand og den faktisk opmålt afstand til beboelsen. Det er således ansøgers opfattelse at den ansøgte ændring ikke har negative konsekvenser for de to omtalte beboelser.

## Støj

**Ingen ændringer jvf. §16a miljøgodkendelse af 26. august 2019 hvori følgende er beskrevet:**

Støj kan forekomme fra korntørring, ventilationsanlæg, af- og pålæsning af grise, forarbejdning og indtransport af foder, kørsel med landbrugsmaskiner og øvrig transport til og fra ejendommen.

Transporter til og fra ejendommen vil primært foregå i dagtimer, mens ventilationsstøj må forventes hele døgnet, dog vil ventilationsanlægget generelt kører mindre i aften- og nattetimer grundet lavere udendørstemperatur. Da vinduer og døre normalt er lukkede i svinebesætninger, vurderes støjniveauet fra dyrene i stalden at være meget lavt.

Kompressorer til foderanlægget vil køre flere gange i døgnet i forbindelse med foderblanding samt udfodring. Faciliteter til foderblanding samt udfodring er placeret indendørs og det vil være usandsynligt at disse vil give anledning til støjgener udenfor ejendommen.

Opdateret bilag vedhæftet: Støv- og støjklider



## Konsekvensvurdering

Støj fra husdyrbruget som følge af ovenstående aktiviteter vurderes ikke at være væsentlige for omgivelserne. Herved lægges der vægt på, at det åbne land betragtes som landbrugets erhvervsområde, og at omboende til en vis grad må acceptere de gener, som landbrugets aktiviteter medfører.



Der vil i forbindelse med miljøgodkendelsen stilles støjvilkår, som omfatter hele ejendommen, dog undtaget transporter uden for selve ejendommen.

Skulle der således mod forventning indgå berettigede støjklager, kan kommunen efter en nærmere vurdering påbyde husdyrbruget at udføre akkrediterede støjmålinger, samt om nødvendigt påbyde støjdæmpende tiltag, f.eks. i form af støjvolde eller anden placering af støjkilder.

Det er ikke ansøgers vurdering at den ansøgte godkendelse af eksisterende produktionsareal medfører ændringer i ejendommens drift der vil få konsekvenser for produktionens nuværende støjbidrag til omgivelserne.

## Støv

***Ingen ændringer jvf. §16a miljøgodkendelse af 26. august 2019 hvori følgende er beskrevet:***

I forbindelse med råvareleverancer og fremstilling af foder, samt opbevaring af korn kan der opstå støvgener. Støvpartiklerne vil, grundet deres størrelse, være koncentreret i og omkring ejendommens foderlade. Der vil således ikke være støvgener fra denne arbejdsgang i lokalområdet. Da ejendommen er fantastisk godt afskærmet af god beplantning, med kort og veletableret forbindelse til større offentligt vejnet, vurderes transporterne via grusvejen til ejendommen heller ikke at forårsage støvgener hos nærmeste naboer.

I avl- og opformeringsbesætninger har støv og spild fra foderleverancer høj fokus i smittebeskyttelsesplanen for besætningen, idet tilhold af skadedyr udgør en betydelig smitterisiko.

Se vedhæftede bilag: Støv- og støjkilder for placering af disse på bedriften.

## Konsekvensvurdering

Støv fra husdyrbruget som følge af ovenstående aktiviteter vurderes ikke at være væsentlige for omgivelserne. Herved lægges der vægt på, at det åbne land betragtes som landbrugets erhvervsområde, og at omboende til en vis grad må acceptere de gener, som landbrugets aktiviteter medfører.

Det er ikke ansøgers vurdering at den ansøgte godkendelse af eksisterende produktionsareal medfører ændringer i ejendommens drift der vil få konsekvenser for produktionens nuværende støvbidrag til omgivelserne.

## Lys

***Ingen ændringer jvf. §16a miljøgodkendelse af 26. august 2019 hvori følgende er beskrevet:***

Produktionen foregår i lukkede stalde, - deraf begrænsede gener fra lys. Ejendommen har belysning på befæstede arealer og pladser som primært anvendes i årets mørke måneder. Der er lys på alle udleveringsramper. Der anvendes lavenergigrør og der er etableret LUX-styring (dagslysregulering) og timerindstilling / sensorstyring på anlæggets lyskilder.

## Konsekvensvurdering

Det er ikke ansøgers vurdering at den ansøgte godkendelse af eksisterende produktionsareal medfører ændringer i ejendommens drift, der vil få konsekvenser for produktionens nuværende lysbidrag til omgivelserne.

Skulle der således mod forventning indgå berettigede klager over lysgener fra ejendommen, kan kommunen efter en nærmere vurdering påbyde husdyrbruget at dæmpe ejendommens lyskilder, for eksempel ved at retningsbestemme udendørs lyskilder, så unødige fjernvirkninger undgås. Ejendommens eksisterende bygningsmasse er dog særdeles godt beplantet og ansøger har derfor vurderet denne risiko som værende meget lille.

## Fluer og skadedyr

***Ingen ændringer jvf. §16a miljøgodkendelse af 26. august 2019 hvori følgende er beskrevet:***

Fluer på ejendommen bekæmpes primært ved at holde en god hygiejne i staldene. De mange daglige overbrusninger af gødearealet har også negativ indflydelse på fluernes levevilkår og formeringsevne.

Derudover anvendes der rovfluer og ejendommen er tilmeldt ordning ved autoriseret firma til skadedyrsbekæmpelse pt. varetages opgaven af Jysk Skadedyrssikring ApS. Skulle der opstå behov, iværksættes bekæmpelsesprogram i overensstemmelse med nyeste retningslinjer fra Skadedyrslaboratoriet.

## Konsekvensvurdering

Der vil i forbindelse med miljøgodkendelsen stilles vilkår om bekæmpelse af fluer og skadedyr jævnfør retningslinjerne fra Aarhus Universitet, Institut for Agroøkologi (Skadedyrslaboratoriet).

Dette vurderes at være tilstrækkeligt til at sikre en effektiv flue og skadedyrsbekæmpelse på ejendommen.

## Transport

Transporter forekommer i forbindelse med levering og afhentning af levende og døde dyr. Derudover transporteres i forbindelse med husdyrgødning, foder, olie til opvarmning samt almindelige leverancer af forbrugsvarer til driften og dennes ansatte.

Til- og frakørsel fra ejendommen sker ad 2 private veje, syd om ejendommen.

Se nedenstående oversigt over transporten;

Antal	Kapacitet pr. læs	Kommentar til transporten
Smågrise (fra)	Traktor/ Lastbil	Grisene flyttes 1 gang pr. uge: Smågrisene transporteres fra ejendommen i tidsrummet kl. 06-18.
Polte (fra)	Lastbil	Der afhentes polte 2-3 gange pr. uge: Poltene transporteres fra ejendommen i tidsrummet kl. 06-18.
Slagtedyr	Lastbil	Der afhentes slagtedyr fra ejendommen 1 gang pr. uge. I hverdage i tidsrummet 06-18.
Døde dyr	Lastbil	Der afhentes døde dyr fra ejendommen 1 gang pr. uge. DAKA afhenter og planlægger transporten – ejer har ingen indflydelse på tidspunktet for afhentning.
Eget Korn	Traktor	Transporterne er koncentreret omkring høst i juli-august.  Høstarbejde planlægges efter vejret, -natlige transporter og weekend arbejde kan forekomme i denne periode.
Soyaskrå	Lastbil	Soya leveres af vognmand, en leverance hver 2. uge. Transporter vil forekomme på hverdage i tidsrummet kl. 06-18
Mineraler	Lastbil	Tilskudsfoder leveres af vognmand, en leverance hver 2. uge. Transporter vil forekomme på hverdage i tidsrummet kl. 06-18
Færdigfoder	Lastvogn	2-3 transporter ugentlig på hverdage i tidsrummet kl. 06-18
AGA-industri	Lastvogn	3 * 2 transporter pr. år. Transporterne vil forekomme på hverdage – AGA-industri planlægger transporten, ejer har ingen indflydelse på tidspunktet.
Gylle	Traktor	Udbringningen tilstræbes at foregå i tidsrummet kl. 06.00-18.00 på hverdage.
Gylle til buffertank	Lastbil	Husdyrgødningen transporteres til ekstern lagertank af maskinstation på hverdage i tidsrummet mellem kl. 7-22. Dette vil forekomme ca. hver 3. måned.

## Konsekvensvurdering

Ansøger har ovenfor beskrevet transporterne til ejendommen.

Ændret anvendelse af en del af arealet i stalden fra smågrise/polte afleder forventeligt kun marginale udsving i det samlede antal transporter, forventningen er et lille fald i antallet. Ejer har dog kontrolleret tallene og ikke fundet anledning til at ændre på dem. Ud over de beskrevne transporter med korn og fodermidler vil transport med husdyrgødning stadig være en primær del af det samlede antal tunge transporter.

Ejer henviser til god landmandspraksis og præciserer for ansatte og vognmænd at transport til og fra bedriften skal foregå ved hensynsfuld kørsel, samt at alle aktiviteter på bedriften planlægges, herunder også levering og udkørsel, så omgivelserne påvirkes mindst muligt.

Antallet og typerne af transportere til og fra husdyrbruget vurderes ikke at afvige fra, hvad der normalt må forventes fra husdyrbrug af denne type og størrelse. Det er således ansøgers opfattelse at den ansøgte ændring ikke har negative konsekvenser for lokalområdet.

## Spildevand

**Ingen ændringer jvf. §16a miljøgodkendelse af 26. august 2019 hvori følgende er beskrevet:**

Der forefindes sanitære tilslutninger i forbindelse med stuehus og produktionsanlæg. Disse ledes til godkendt septiktank, dernæst til sivedræn. Septiktanken tømmes årligt, via den kommunale tømningsskema.

Vaske- og rengøringsvand fra produktionen ledes til gyllebeholder. Der forefindes vaskeplads på ejendommen – afløb til gyllebeholder. Tagvand fra alle bygninger ledes ud over jord.

## Konsekvensvurdering

Eftersom den ansøgte godkendelse af eksisterende produktion ikke medfører ændringer eller udvidelse af tagareal på eksisterende bygninger, eller samlet set genererer behov for afledning af særlige typer spildevand, er det ansøgers vurdering at den bestående og lovlige afledning kan opretholdes uden ændringer.

## Husdyrgødning og foder

For beskrivelse af risici henvises til Beredskabsplan – se vedhæftet tilrettede version.

## Opbevaring af foder

Ejendommens foderlade er indrettet til at håndtere både hjemmeblandet- og færdigfoder.

Soyaskrå og mineraler indkøbes til produktionen v. hjemmeblanding. Byg og hvede avles så vidt muligt på egne arealer, resten indkøbes. Der anvendes både våd- og tørfoder i staldene.

Den ansøgte godkendelse af ændret anvendelse af eksisterende produktion afleder ingen tilpasninger i foderlade og foderanlæg. Der blev i 2019 godkendt etablering af to nye udendørssiloer på ca. 16 tons i tilknytning til staldene.

## Opbevaringskapacitet

**Ingen ændringer jvf. §16a miljøgodkendelse af 26. august 2019 hvori følgende er beskrevet:**

Udover husdyrgødning samt vand fra produktionen tilledes vand fra befæstede arealer.

## Follerupvej 42;

Gyllebeholder 1	3.000 m <sup>3</sup>
Gyllebeholder 2	3.000 m <sup>3</sup>
Gyllebeholder 3	3.000 m <sup>3</sup>
Gyllebeholder 4	3.691 m <sup>3</sup>
Gyllekanaler	2.200 m <sup>3</sup>

**I alt opbevaring 14.891 kbm**

Ekstern opbevaringskapacitet benyttes for til at sikre at udnyttelsen af husdyrgødningens næringsstoffer opfylder den til enhver tid gældende bekendtgørelse om jordbrugets anvendelse af gødning.

Ejer råder over ekstra opbevaringskapacitet på Kringsvej 5, Højrupvej 96 og Frifeltvej 13.

## Konsekvensvurdering

Eftersom det ansøgte, ikke medfører væsentlige ændringer i ejendommens foderopbevaring, er det ansøgers vurdering at de bestående vilkår til driften kan opretholdes uden ændringer. Således fastholdt v. vilkår til skadedyrsbekæmpelse og renholdelse af udenomsarealer v. siloer og i foderlade.

Ansøger forpligter sig via gødningsplanlægningen til at opretholde tilstrækkelig opbevaringskapacitet for husdyrgødning jf. Husdyrgødningsbekendtgørelsens § 11 og 12. Dette forhold kan på tilsyn kræves dokumenteret. Dette vurderes at være tilstrækkeligt til at sikre at produktionen til stadighed har rådighed over den nødvendige kapacitet.

Alle 4 beholdere ligger mindre end 100 meter fra et mindre opsamlingsbassin ved større §3 beskyttet sø vest for staldanlægget. Der er etableret jordbarriere mod §3 sø ved de 3 nordligste beholdere. Der er etableret alarm på sydligste beholder og tanken er tilmeldt 5 års kontrol. Fredericia Kommune har ved tilsyn af 5. januar 2018 konstateret at udslip af gylle fra de 4 beholdere under alle omstændigheder vil løbe mod sydøst og ikke mod søerne mod nordvest grundet terrænhøjde.

Det vurderes derfor at der er iværksat tilstrækkelige foranstaltninger for at undgå forurening af søerne vest for staldanlægget.

## Affald

**Ingen ændringer jvf. §16a miljøgodkendelse af 26. august 2019 hvori følgende er beskrevet:**

Affald fra husdyrbruget kan typisk inddeles i følgende affaldsfraktioner;

- Dagrenovation
- Genbrugeligt affald (pap, papir, jern, rengjort glas, metal, plastsække, paller etc.)
- Farligt affald (lysstofrør, pærer, spraydåser, batterier etc.)
- Klinisk risikoaffald og medicinrester (skalpeller, kanyler, medicinrester etc.)
- Døde dyr
- Forbrændingseget affald (papirsække, emballage etc)
- Deponeringseget affald

Affald fra produktionen opbevares i container indtil afhentning af godkendt renovatør.

Der er pt. opstillet 2 containere til affald på ejendommen, hhv. 1,5t og 4 t der hentes til tømning hver 14. dag af LOTRA.

Klinisk risikoaffald opbevares i besætningsområdet i brudsikker og tæt emballage indtil aflevering på kommunal modtagestation eller afhentning af godkendt renovatør.

Farligt affald sorteres og opbevares i ejendommens lade indtil bortskaffelse.

Ejendommen modtager restprodukt fra AGA-industri til opblanding og opbevaring i gylletankene. Se venligst vedhæftede Miljøgodkendelse og bilag.

Døde dyr afhentes af DAKA fra dertil indrettet plads syd for staldene. Afhentningspladsen er markeret på bilaget 'Støv og støjkilder'.

## Konsekvensvurdering

Der vil i forbindelse med miljøgodkendelsen stilles vilkår til produktionens håndtering og opbevaring af affald. Vilkåret vil blive kontrolleret ved kommunale tilsynsbesøg på ejendommen, hvor man også løbende har en dialog om forbedringer og nye tiltag på området.

Det er ansøgers vurdering at ovenstående er tilstrækkeligt for at sikre en vedholdende fokus på affaldsproduktionen og dennes håndtering.

## Farlige stoffer

**Ingen ændringer jvf. §16a miljøgodkendelse af 26. august 2019 hvori følgende er beskrevet:**

Jf. godkendelsesbekendtgørelsens §36 skal der for IE-brug oplyses hvorledes bedriften begrænser anvendelse, fremstilling og frigivelse af relevante farlige stoffer med henblik på at undgå risiko for

forurening af jordbund og grundvand på husdyrbruget. Ved farlige stoffer forstås stoffer og blandinger som defineret i artikel 3 i Europa-Parlamentets og Rådets forordning (EF) nr. 1272/2008 om klassificering, mærkning og emballering af stoffer og blandinger.

Ansøger oplyser at husdyrbruget hverken anvender, fremstiller eller frigiver stoffer der fremgår af denne liste.

## Ammoniakemission

### Samlet resultat af ammoniakberegninger

Samlet emission: **9227,1** (kg NH<sub>3</sub>-N/år)

Meremission (8 års-drift): **122,9** (kg NH<sub>3</sub>-N/år)

Meremission (nudrift): **-137,6** (kg NH<sub>3</sub>-N/år)

#### 4.1 Samlet ammoniakemission fra husdyrbruget (stald og lager)

Driftstype:	Ammoniakemission fra staldafsnit (kg NH <sub>3</sub> -N/år)	Ammoniakemission fra lagre (kg NH <sub>3</sub> -N/år)	Ammoniakemission fra husdyrbruget (kg NH <sub>3</sub> -N/år)
Ansøgt drift	8224,4	1002,7	9227,1
Nudrift	8362,0	1002,7	9364,7
8 års-drift	8101,5	1002,7	9104,2

Som det fremgår, reduceres ejendommens ammoniakemission med den ansøgte ændring af produktionen med 137 kg NH<sub>3</sub>-N pr. år. Reduktionen er afledt af de ændrede dyretyper idet alle staldafsnit er uændrede ift. bundtyper og gylleoverflade.

## Påvirkning af natur

### Overzicht af naturpunkter ? i

Navn:	Kategori:	Opretter:	Kumulation:	Ruhed natur:	Merdeposition (kg N/ha/år):		Totaldeposition (kg N/ha/år):	
					8-års drift	Nudrift:		
§3 overdrev - SV	Kategori 2	Ansøger	0	Mk	0,0	0,0	0,1	▼
skovområde 5	Kategori 3	Ansøger	0	S	0,1	0,0	3,5	▼
skovområde 2 pkt C	Kategori 3	Ansøger	0	S	0,2	-0,1	11,4	▼
skovområde 2 pkt B	Kategori 3	Ansøger	0	S	0,7	-0,3	39,2	▼
skovområde 2 pkt A	Kategori 3	Ansøger	0	S	-0,1	-0,3	13,3	▼
Bøg på muldbund - kode 9130	Kategori 1	Ansøger	0	S	0,0	0,0	0,0	▼
Velling Sønderskov	Kategori 3	Ansøger	0	S	0,0	0,0	0,9	▼
Hovgårdshave	Kategori 3	Ansøger	0	S	0,0	0,0	1,8	▼
Follerupgårds skov	Kategori 3	Ansøger	0	S	0,0	-0,1	4,8	▼
Follerupgårds skov	Kategori 3	Ansøger	0	S	0,0	-0,3	20,6	▼
§3 overdrev - S	Kategori 3	Ansøger	0	Bn	0,0	0,0	0,1	▼
§3 overdrev - SØ	Kategori 2	Ansøger	0	Bn	0,0	0,0	0,1	▼

## Konsekvensvurdering

### KATEGORI 1 – Bøgeskov på muldbund i Hjulbæk Skov, Vejle

Der er udvalgt et naturpunkt til beregning NV for ejendommen – punktet er registreret som Bøgeskov på muldbund og har naturtypekode 9130. Der er ikke kumulation med andre husdyrbrug beliggende tættere ved det markerede naturpunkt.

Der skal jf. bilag 3 vurderes på totaldeponeringen til naturtypen, kravet til den ansøgte udvidelse er en maksimal deponering til naturområdet på 0,7-0,4-0,2 kg NH<sub>3</sub>-N pr ha pr år afhængig af antallet af andre husdyrbrug der med deres produktion bidrager til afsætningen i samme naturpunkt. Besætningen deponerer 0,0 kg NH<sub>3</sub>-N pr ha pr år i skoven.

Den ansøgte ændring opfylder således kravet til deponering på kategori 1 naturen også selvom der på et senere tidspunkt findes kumulation med 2 eller flere husdyrbrug.



## **KATEGORI 2 – §3 overdrev v. Mølle Å.**

### **Naturtypen kræver ikke kumulativ vurdering.**

§3 overdrev S-SØ for ejendommen på en afstand af ca. 1300 m. Der skal jf. bilag 3 vurderes på totaldeponeringen til naturtypen, kravet til den ansøgte udvidelse er en maksimal deponering til naturområdet på 1,0 kg NH<sub>3</sub>-N pr ha pr år. Besætningen deponerer 0,1 kg NH<sub>3</sub>-N pr ha pr år i det udpegede punkt.

Den ændrede produktion opfylder således kravet til deponering på kategori 2 naturen.

## **KATEGORI 3**

### **Naturtypen kræver ikke kumulativ vurdering.**

**Besætningen reducerer ammoniakudledningen efter de beskrevne ændringer hvorfor det ikke giver mening af lave yderligere vurderinger på de nævnte KAT 3 naturtyper.**



Ejendommen er beliggende i et område med meget få §3 beskyttede naturtyper. Der er i stedet indsat flere naturpunkter i potentiel ammoniakfølsom skov:

Follerupgårdskov V for staldanlægget på en afstand af ca. 100 m. Der skal jf. bilag 3 vurderes på merdeponeringen til naturtypen, kravet til det ansøgte fastsættes efter en konkret vurdering – dog ikke under merdeponering på 1,0 kg NH<sub>3</sub>-N pr ha pr år. Besætningen deponerer 0,0 kg NH<sub>3</sub>-N pr ha pr år ved ændret anvendelse af eksisterende stalde.

Hovgårdshave NV for staldanlægget på en afstand af ca. 500 m. Der skal jf. bilag 3 vurderes på merdeponeringen til naturtypen, kravet til den ansøgte udvidelse fastsættes efter en konkret vurdering – dog ikke under merdeponering på 1,0 kg NH<sub>3</sub>-N pr ha pr år. Besætningen deponerer 0,0 kg NH<sub>3</sub>-N pr ha pr år ved ændret anvendelse af eksisterende stalde.

Velling Sønderskov NV for staldanlægget på en afstand af ca. 750 m. Der skal jf. bilag 3 vurderes på merdeponeringen til naturtypen, kravet til den ansøgte udvidelse fastsættes efter en konkret vurdering – dog ikke under merdeponering på 1,0 kg NH<sub>3</sub>-N pr ha pr år. Besætningen deponerer 0,0 kg NH<sub>3</sub>-N pr ha pr år ved ændret anvendelse af eksisterende stalde.

## BAT ammoniak

Samlet BAT beregning  			
	Stalde	Lagre	Total
Samlet BAT krav (kg NH <sub>3</sub> -N /år)	8224	1003	9227
Faktisk emission (kg NH <sub>3</sub> -N /år)	8224	1003	9227
Forskel (kg NH <sub>3</sub> -N /år)	-	-	0
Vejledende BAT Overholdt?	-	-	Ja

### Virkemidler til ammoniakreduktion

- Fast overdækning på alle lagertanke v. ejendommen – frivilligt tiltag der ikke indgår som virkemiddel i den indsendte ansøgning.
- Delvis fast bund i løbeafdeling, drægtighedsstald 1 og 2

Der er tale om ikke godkendelsespligtige ændringer i eksisterende stalde hvorfor BAT kravet beregnes som følger;

Staldnavn	Navn på dyretype og staldsystem eller flexgruppe	Forudsætning for BAT-beregning	BAT krav ved ny stald (kg NH <sub>3</sub> -N / (m <sup>2</sup> · år))	BAT krav ved eksisterende stald (kg NH <sub>3</sub> -N / (m <sup>2</sup> · år)) <sup>c</sup>
Poltestalde	Slagtesvin. Drænet gulv + spalter (33 %/ 67%)	Eksisterende staldafsnit	1,06 - 1,62 <sup>b</sup>	2,30
Poltestalde	Søer, golde og drægtige. Individuel opstaldning, fuldspaltegulv	Eksisterende staldafsnit	0,70 - 0,87 <sup>b</sup>	2,00
Poltestalde	Søer, golde og drægtige. Individuel opstaldning, fuldspaltegulv	Eksisterende staldafsnit	0,70 - 0,87 <sup>b</sup>	2,00
Klimastalde	Smågrise. Drænet gulv + spalter (50 %/ 50%)	Eksisterende staldafsnit	0,50 - 0,58 <sup>b</sup>	1,20
Klimastalde	Søer, diegivende. Kassestier, fuldspaltegulv	Eksisterende staldafsnit	0,47 - 0,59 <sup>b</sup>	1,30
Farestalde	Søer, diegivende. Kassestier, fuldspaltegulv	Eksisterende staldafsnit, BAT-krav fastsat i tidligere afgørelse	0,47 - 0,59 <sup>b</sup>	1,30
Løbeafdeling	Søer, golde og drægtige. Individuel opstaldning, delvis spaltegulv	Eksisterende staldafsnit, BAT-krav fastsat i tidligere afgørelse	0,70 - 0,87 <sup>b</sup>	1,30
Drægtighedsstald 1	Søer, golde og drægtige. Løsgående, delvis spaltegulv	Eksisterende staldafsnit, BAT-krav fastsat i tidligere afgørelse	0,70 - 0,87 <sup>b</sup>	1,20
Drægtighedsstald 2	Søer, golde og drægtige. Løsgående, delvis spaltegulv	Eksisterende staldafsnit, BAT-krav fastsat i tidligere afgørelse	0,70 - 0,87 <sup>b</sup>	1,20

Staldafsnit hvori der skiftes dyretype bør have beregnet et ny BAT-niveau – derfor indsat til beregning som 'Eksisterende'. Mens stalde der forsætter i uændret drift, er indsat som 'Eksisterende – BAT-krav fastsat i tidligere godkendelse'.

### Konsekvensvurdering

Der er i forbindelse med miljøgodkendelsen 2019 stillet vilkår til staldenes bundtyper og størrelse jf. det nye lovgrundlag pr. 2017. Det er ansøgers vurdering at dette er tilstrækkeligt til at fastholde

det beregnede udledningsniveau for ammoniak fra ejendommen i staldafsnit der har uændret anvendelse.

For staldafsnit med ændret dyregruppe vil der i forbindelse med dette tillæg blive indsat nye vilkår. Det er ansøgers vurdering at dette er tilstrækkeligt til at fastholde det beregnede udledningsniveau for disse afsnit.

## **BAT – management:**

***Ingen ændringer jvf. §16a miljøgodkendelse af 26. august 2019 hvori følgende er beskrevet:***

I henhold til BREFF dokumentet, er der BAT at træne og uddanne medarbejdere, registrere og søge at minimere ressourceforbruget i produktionen, at minimere affaldsmængder og have fastlagte rutiner omkring sortering og bortskaffelse samt løbende at opdatere og udvikle en Beredskabsplan til brug ved ulykker eller utilsigtede hændelser med risiko for ansatte og omgivende miljø.

Husdyrbruget håndterer management på følgende måde;

- Bedriftens medarbejdere uddannes løbende gennem kurser og efteruddannelse.
- Medarbejderne er orienteret om at ejendommen er miljøgodkendt og hvilket ansvar der dermed følger.
- I driftsregnskabet registreres ressourceforbruget af energi, vand og foder.
- Rengøring i og omkring bygninger foretages jævnligt med henblik på at minimere risikoen for lugt og for at sikre der ikke opstår uhygiejniske forhold.
- I forbindelse med indretningen af produktionsanlægget er der fokus på, at indretningen tager hensyn til en rationel drift, af hensyn til ressourceforbruget i driften og de daglige arbejdsgange.
- Ud fra et proportionalitetshensyn er der fokus på hvilke staldsystemer der er bedst anvendelige i relation til miljø, arbejdsforbrug og dyrevelfærd for at fremtidssikre virksomheden.
- Der er udarbejdet Beredskabsplan, se vedhæftede bilag.
- Danish Crowns "Code of practice" er indført. Heri indgår afsnit om bortskaffelse af døde dyr, miljøbeskyttelse og etiske regler for svineproduktion.
- Der iværksættes et reparations- og vedligeholdelsesprogram for at sikre, at bygninger og udstyr er driftsklar.
- Der er faste rutiner i forhold til bortskaffelse af bedriftens affald.

## **BAT – foderstrategi:**

***Ingen ændringer jvf. §16a miljøgodkendelse af 26. august 2019 hvori følgende er beskrevet:***

I henhold til BREF-dokumentet er det BAT at sikre effektiv fodring gennem sammensætning af foderet og løbende kontrol, således det over den samlede vækstperiode tilpasses dyrenes behov.

Husdyrbruget håndterer foderet på følgende måde;

- Der anvendes fasefodring ved smågrise og polte.
- Der anvendes restriktiv vådfodring ved poltene.
- Foderproduktion og indkøb sker på grundlag af en samlet foderplan for vækstperioden.
- Der udarbejdes foderplaner med anvendelse af nyeste viden indenfor svinefodring. Herved optimeres fodringen så unødigt spild af råvarer undgås.
- Der er faste aftaler omkring levering af råvarer.
- Foderanlæg justeres jævnlige, således tilpasses den udfodrede mængde løbende til dyrets vækst og behov.

## BAT-vand og energi

**Ingen ændringer jvf. §16a miljøgodkendelse af 26. august 2019 hvori følgende er beskrevet:**

I henhold til BREF-dokumentet er det BAT at registrere vandforbruget gennem måling og ved detektering/reparation af lækager.

Husdyrbruget håndterer vand og energi som følger:

- Vandforbruget registreres i regnskabet.
- Lækager findes og repareres hurtigst muligt.
- Defekte drikkepipler udskiftes eller afkalkes.
- Der er monteret vandmålere på staldanlægget for at kontrollere forbruget og optimere på vandforsyningen.
- Drikkevandsinstallationer rengøres og efterses jævnlige for at undgå spild.
- I forbindelse med rengøring iblødsættes staldene for at reducere vaskevandsforbruget.
- Der udføres regelmæssig kalibrering af drikkevandsventiler for at undgå spild.
- Drikkepipler monteres over krybber for at undgå spild.
- Der er drikkekopper ved smågrisene.

Belysning

- Ejendommen har belysning på befæstede arealer og pladser som primært anvendes i årets mørke måneder.
- Der anvendes lavenergilysstofrør.
- Der er LUX-styring (dagslysregulering) - der er lys på alle udleveringsramper.
- Timerindstilling på lyset indendørs.
- Sensorstyring på lys i halmladen.
- I vintermånederne er lyset i staldene tændt i minimum 8 timer, jf. Husdyrloven.

Ventilation

- Der anvendes frekvensregulerede ventilatorer i alle stalde. I forhold til traditionelle spjældregulerede ventilatorer bruger disse mindre energi. Forskellen er at frekvensregulerede ventilatorer nedjusterer kapaciteten ved at bruge mindre strøm, hvor de spjældregulerede bruger den samme mængde strøm, uanset ventilationsbehov, men regulerer på spjældets åbning.

- Ventilationsanlægget tilses dagligt for driftsforstyrrelser.
- Anlægget justeres min. 2 gange årligt til hhv. sommer/vinterindstillinger for at modvirke unødigt energiforbrug.
- Mekaniske dele renholdes årligt og noteres i logbog.

#### Varme

- Der foretages årlig gennemgang af alle rør og isolering, samt evt. genisolering af disse.
- Årlig kontrol af vinduer, døre og mulige kuldebroer.
- Årlig kontrol af døre mellem sektioner/afsnit med variable varmebehov.
- Kontrol med cirkulationspumper på sektion/afsnitsniveau.
- Anvendelse af Vækstmanual ved smågrise og polte for regulering af varmebehov

### BAT- opbevaringsanlæg

**Ingen ændringer jvf. §16a miljøgodkendelse af 26. august 2019 hvori følgende er beskrevet:**

- Beholderne har fast overdækning. Tilstand og vedligehold dokumenteres med logbog.
- Beholderne kan modstå mekaniske, termiske samt kemiske påvirkninger.
- Beholdernes bund og vægge er tætte og beskyttede mod tæring.
- Lagerene tømmes regelmæssigt af hensyn til eftersyn og vedligeholdelse.
- Gyllen omrøres kun i forbindelse med tømning eller overpumpning til vogn.
- Beholderne er tilmeldt de lovpligtige regelmæssige eftersyn, hvilket betyder at beholderne hvert 10. år bliver kontrolleret for om der skulle være tegn på begyndende utætheder.
- Gyllen forsures i tankene.
- Der er etableret jordbarriere mod §3 sø ved de 3 nordligste beholdere.
- Der er etableret alarm på sydligste beholder og tanken er tilmeldt 5 års kontrol, da den er placeret mindre end 100 meter fra §3 sø (regnvandsbassin).

### Befolkningen og menneskers sundhed.

**Ingen ændringer jvf. §16a miljøgodkendelse af 26. august 2019 hvori følgende er beskrevet:**

Der er i materialet anført beskrivelser og beregninger af støj, støv og lugt. Således er det påvist at man i en radius omkring anlægget må forvente visse gener forbundet med enten luftkvalitet eller støj fra ejendommen. Ingen af de beskrevne fokusområder giver anledning til en belastning der ligger ud over de ved lov fastsatte grænseværdier eller geneafstande for produktioner af denne type.

Der er i forbindelse med sagens behandling stillet vilkår til en kontinuert overvågning af besætnings belastning i lokalområdet via de kommunale tilsyn i besætningen. Skulle der imod forventning konstateres gener hos naboer og i lokalområdet, er der fastsat vilkår til dokumentation af genernes omfang og retningslinjer for problemløsning.

Det er derfor ikke ansøgers opfattelse at de beskrevne arbejdsfunktioner og den heraf afledte virkning vil give anledning til en påvirkning som kan have konsekvenser for sundheden hos omkringboende.

## **Biologisk mangfoldighed med særlig vægt på kat 1- og 2 natur samt bilag 4 arter.**

***Ingen ændringer jvf. §16a miljøgodkendelse af 26. august 2019 hvori følgende er beskrevet:***

Der er udført beregninger af ammoniakdepositionen til naturtyper beliggende indenfor 8 km fra ejendommen. Der findes ingen arealer med særlig værdifuld natur, som er beskyttet efter KAT 1 eller KAT 2 i husdyrbrugsloven inden for en afstand af 1 km fra anlægget.

Det vurderes derfor, at den godkendte og uændrede drift ikke har væsentlig påvirkning på noget særligt værdifuld natur.

Ingen af ejendommens bygninger ligger i NAT 2000-område.

Lillebælt, nærmeste fuglebeskyttelsesområde ligger ca.15 km SØ for produktionsanlægget.

Ca. 8 km NV for anlægget ligger det nærmeste NAT 2000-område, Hjulbæk Skov.

Det er vurderet ud fra ammoniakdepositionsregninger til nærmere liggende naturområder samt den store afstand fra produktionsanlægget til Natura 2000-områderne, at nedfald af ammoniak, der skyldes emission fra projektet, ikke er til skade for de beskyttede Natura 2000-områder. Det er vurderet, at projektet hverken i sig selv eller i kumulation med andre påvirkninger og bidrag fra andre projekter har skadevirkning på Natura 2000-områderne eller de naturtyper og arter, der forekommer i de internationale naturbeskyttelsesområde, herunder udpegningsgrundlaget for Natura 2000-områderne.

Flere af arterne, som er opført på EU-habitatdirektivets bilag IV (strengt beskyttede arter), er observeret i Fredericia Kommune, men er ikke registreret i umiddelbar nærhed af Follerupgård.

Ansøger vurderer med baggrund i oplysninger om den ansøgte drift, at projektet ikke medfører ændringer af naturområder, der påvirker bilag IV-arter eller deres levesteder.

## **Jordarealer, jordbund, vand, luft og klima.**

***Ingen ændringer jvf. §16a miljøgodkendelse af 26. august 2019 hvori følgende er beskrevet:***

Forureningen af vand, luft og jord påvirker menneskers helbred og skader naturen. Hvor farlig forureningen er, afhænger både af hvilke stoffer, og hvor store mængder, der er tale om.

Luftforureningen i Danmark typisk kommer fra køretøjer, skibe, fritidsfartøjer brændeovne, fra erhvervsvirksomheder og fra energiproduktion. I Danmark får vi også skadelige stoffer blæst ind over grænserne.

Jordforurening stammer fra virksomheder og industri, som gennem tiden har brugt mange kemikalier. Utætte tanke eller ødelagte kloakledninger kan også være skyld i, at olie og kemikalier har forurenet jorden.

Der er i materialet anført beskrivelser og beregninger af ammoniakudledning, næringsstofudledning målt af dyr samt bedriftens samlede produktion af næringsstof til udbringning på tilknyttede arealer. Besætningens samlede udledning af ammoniak er beskrevet og beregnet jf. Vejledende emissionsgrænseværdier der er opnåelige ved anvendelse af den bedste tilgængelige teknik i besætningen.

Den faste del af næringsstofferne som ligger bundet i husdyrgødningen, håndteres og fordeles i hht. bedriftens mark- og gødningsplan. Planen udarbejdes af eksperter på området og indsendes hvert år til kontrol og godkendelse i Plantedirektoratet. Arealer og gødningsfordeling er ikke længere en del af husdyrgodkendelsen for bedriften og er derfor heller ikke kommenteret yderligere i materialet.

Ingen af de beskrevne fokusområder giver anledning til en belastning der ligger ud over de ved lov fastsatte grænseværdier for produktioner af denne type.

Det er derfor ikke ansøgers opfattelse at de beskrevne arbejdsfunktioner og den heraf afledte virkning vil give anledning til en påvirkning som kan have konsekvenser for vand, luft eller klima omkring produktionen.

## **Materielle goder, kulturarv og landskab.**

***Ingen ændringer jvf. §16a miljøgodkendelse af 26. august 2019 hvori følgende er beskrevet:***

Ejendommen ligger et område, som i Kommuneplanen er udpeget til særlige værdifulde landbrugsområder (SVL). I de områder, som er udpeget som særligt værdifulde for landbruget, skal landbrugets fortsatte udviklingsplaner og investeringsinteresser vægtes højt.

Ejendommen er beliggende i et landsbyområde, som i forvejen er præget af landbrugsdrift og omgivet af flere mindre ejendomme med husdyrproduktion.

Ansøgningen omfatter eksisterende og uændrede stalde. Således har ansøger prioriteret at samle aktiviteterne hvor man kan få optimal udnyttelse af det eksisterende staldanlæg samt faciliteter til foderopbevaring, -forarbejdning, udfodring samt lagre til husdyrgødning. Anlægget vil efterfølgende fremstå som en stor men samlet enhed der knytter sig til adressen og de aktiviteter der allerede nu er på stedet.

Staldanlægget fremstår i gule teglsten og dæmpede farver, som falder godt i med omgivelserne. Staldene ligger bag ejendommen og er omgivet af skov og ældre beplantning – de er derfor ikke synlige for forbipasserende. Ansøger vurderer derfor, at den aktuelle placering af det eksisterende ikke forringer de landskabelige, kulturhistoriske, rekreative samt natur- og miljømæssige værdier i området.

## **BILAG 2: HØRING – INDKOMNE BEMÆRKNINGER**

---

I høringsperioden har Diana Schütze, Follerupvej 50, indgivet en række bemærkninger angående gener fra tung trafik til og fra Follerupgaard, herunder støj, støv, mudder på vejene, at der køres stærkt gennem svinget, hylende bremses og acceleration, mængden af køretøjer, at huset ryster og slår revner, dårlige pladsforhold rundt i svinget, skader på vej og rabatter, samt at de store maskiner ødelægger jorden, så markerne ikke kan absorbere vandet når det regner. Der ønskes en ny adgangsvej til tung trafik til/fra husdyrbruget nord om anlægget.

### Fredericia Kommunes vurdering:

Ved seneste miljøgodkendelse af Follerupgaard i august 2019 blev der også indgivet høringsbemærkninger om trafikgener gennem svinget i Follerup, og spørgsmålet blev grundigt belyst.

Fredericia Kommunes afdeling for Vej & Park var i den forbindelse ude og undersøge vejen. Rabatterne trængte til vedligeholdelse, og dette vil ske som led i en større plan for vedligehold af alle kommunens rabatter. Akutte skader bliver løbende repareret. Det er altid muligt at sende en besked om huller i vejen og lign. til kommunen via "giv et praj": <https://www.fredericia.dk/borger/trafik-vej-natur/fejlmeld-huller-i-veje-gadelys-mv>. Selve vejen viste ikke tegn på at være belastet af tungere eller mere trafik, end den kan bære. En trafiktælling på Follerupvej ved nr. 32 fra 2017, viste 53 lastbiler og 334 køretøjer pr. døgn totalt. Vejens dimension og beskaffenhed vurderedes at være passende til denne mængde trafik.

Gener fra trafik på offentlig vej, herunder støj, rystelser, støv og lys, kan ikke reguleres i miljøgodkendelsen. Der kan ikke stilles vilkår om hastighed, tidspunkter, antal, kørselsruter m.v. for kørsel på den offentlige vej. Generne vurderes ikke at have et omfang, der kan medføre afslag på ansøgning om miljøgodkendelse. Ved regulering af husdyrbrug er det praksis at betragte landzonen som landbrugets erhvervsområde, og beboere af boliger i landzone må derfor acceptere visse ulemper, som kan være forbundet med nærheden til landbrug.

Husdyrbruget har oplyst, at den nordlige ind-/udkørsel ikke er dimensioneret til tung trafik. Der er således reelt kun 1 mulig adgangsvej for den tunge trafik til og fra Follerupgaard. Derfor stilles ikke vilkår om at anvende andre adgangsveje. Generne vurderes ikke at have et omfang, der kan medføre vilkår om at anlægge en ny adgangsvej.

Spørgsmålet om hvorvidt den pågældende markdrift medfører traktose kan kommunen ikke regulere.

Det forventes ikke, at den ansøgte ændring af dyreholdet i de eksisterende stalde vil medføre nogen mærkbar ændring i antal, type eller tidspunkt for transporter til og fra husdyrbruget. Husdyrproduktionen, driften af Follerupgaard og den transport, som det medfører, overholder de regler og vilkår som de er pålagt jf. husdyrbrugloven.

På baggrund af ovenstående giver bemærkningerne ikke anledning til ændringer i miljøgodkendelsens vilkår.