



**MILJØGODKENDELSE OG VVM TILLADELSE TIL UDVIDELSE AF
BIOGASANLÆG**

AUSUMGAARD BIOGAS

AUSUMVEJ 4, 7560 HJERM

Meddelt den 15. februar 2022

STRUER KOMMUNE

STAMDATA FOR VIRKSOMHEDEN

| | |
|---|--|
| Virksomhed: | AUSUMGAARD BIOGAS CVR-nummer 3411 3947 P-nummer 10 1742 1545 |
| Anlæggets lokalitet: | Ausumvej 4, 7560 Hjerm |
| Matrikel nummer: | 1e, Avsumgård Hgd., Vejrum |
| Ejendommens ejer: | AU-vindmøller I/S Holstebrovej 101, 7560 Hjerm |
| Hovedlistepunkt, listebe- tegnelse: | Biogasanlæg, bilag 1, 5.3 b i) Biologisk behandling og 6.5.b) Biogasanlæg. |
| Hovedaktivitet: | Biogasproduktion |
| Andre aktiviteter, listebe- tegnelser: | Bilag 2, punkt J201, Kolonne 2-virksomheder, som defineret i bekendtgørelse om kontrol med risikoen for større uheld med farlige stoffer |
| Struer Kommune | Center for Plan og Miljø |
| Sagsbehandler: | Kristian Iversen, Struer Kommune (Claus Werner Nielsen, Cowi) |
| Sagsnummer: | 09.02.00-P19-1-21 |

Tidsfrister og perioder:

Miljøgodkendelsen og VVM-tilladelsen annonceres 15. februar 2022.

Klagefristen udløber 15. marts 2022.

Søgsmålsfristen udløber 15. august 2022.

INDHOLDSFORTEGNELSE

| | |
|--|-----------|
| 1. Ansøgning | 5 |
| 2. Afgørelse | 5 |
| 3. Vilkår for VVM-tilladelse | 7 |
| 3.1 Anlægsarbejde | 7 |
| 3.2 Drift | 7 |
| 4. Vilkår for miljøgodkendelsen | 8 |
| 4.1 Generelt | 8 |
| 4.2 Indretning og drift | 9 |
| 4.3 Luftforurening | 11 |
| 4.4 Støj | 12 |
| 4.5 Affald | 13 |
| 4.6 Spildevand | 13 |
| 4.7 Beskyttelse af jord og grundvand | 14 |
| 4.8 Egenkontrol, vedligeholdelse med videre | 15 |
| 4.9 Driftsjournal | 16 |
| 4.10 Årsrapport | 17 |
| 4.11 Driftsforstyrrelser og uheld | 17 |
| 4.12 Ophør | 17 |
| 4.13 Øvrige vilkår | 18 |
| 5. Oplysning om anlæggets etablering med videre | 18 |
| 5.1 Oplysninger om ansøger og ejerforhold | 19 |
| Ansøger | 19 |
| Virksomhedens navn | 19 |
| Ejeren | 19 |
| Kontaktpersoner i forhold til ansøgningen | 19 |
| 5.2 Virksomhedens art | 19 |
| 5.3 Beliggenhed og planforhold | 20 |
| Virksomheden er beliggende på Ausumvej 4, 7560 Hjern, matr. Nr. 1e, Avsumgård Hgd., Vejrum | 20 |
| 6. Anlæggets indretning og drift | 22 |
| 6.1 Til- og frakørselsforhold | 22 |
| 6.2 Indretning af anlægget | 23 |
| 6.3 Anlæggets drift | 24 |
| 7. Miljøteknisk vurdering | 25 |
| 7.1 Forhold af generel karakter | 25 |
| 7.2 Høringsbemærkninger, udkast til afgørelse af miljøgodkendelse | 25 |
| 7.3 Generelt | 25 |
| 7.4 Indretning og drift | 25 |
| 7.5 Beplantningsbælter | 25 |
| 7.6 Erstatningsvandhul | 26 |
| 7.7 Luftforurening | 26 |
| 7.8 Støj, lavfrekvent støj og vibrationer | 29 |
| 7.9 Spildevand | 29 |
| 7.10 Affald | 31 |

| | |
|--|-----------|
| 7.11 Forurening af jord og grundvand..... | 31 |
| 7.12 Egenkontrol, vedligeholdelse og driftsjournal | 31 |
| 7.13 Driftsforstyrrelser og uheld..... | 31 |
| 7.14 Ophør..... | 31 |
| 7.15 Samlet vurdering..... | 32 |
| 8. Grundlag for afgørelsen | 33 |
| 8.1 Lovgrundlag | 33 |
| 8.2 Sagens akter..... | 33 |
| 8.3 Andre afgørelser, tilladelser med videre | 33 |
| 9. Afgørelse om VVM pligt..... | 34 |
| 10. Gyldighed og retsbeskyttelse | 35 |
| 10.1 Gyldighed..... | 35 |
| 10.2 Retsbeskyttelse..... | 35 |
| 11. Offentliggørelse..... | 35 |
| 12. Klage- og søgsmålsvejledning | 36 |
| 12.1 Klagevejledning..... | 36 |
| 12.2 Søgsmålsvejledning..... | 37 |
| 13. Aktindsigt..... | 37 |
| 14. Underretning om afgørelsen..... | 37 |
| BILAG..... | 37 |

1. ANSØGNING

Dansk Biogasrådgivning A/S har den 24-02-2021 søgt om tillæg til miljøgodkendelse af eksisterende biogasanlæg på vegne af Ausumgaard Biogas. Ansøgningen omfatter en tonnageforøgelse på i alt 128.360 ton pr. år, tre reaktortanke på hver 6.150 m³, et bassin til rent overfladevand på ca. 4.500 m³, etablering af et område med mulighed for bygninger og udendørs oplagsplads til oplag, håndtering og produktion i relation til biogasanlægget, udvidelse af eksisterende plansiloområde, et mindre hus til separation, udvidelse af eksisterende teknikbygning med flere bygningssektioner samt en ekstra indfødningsenhed, etablering af to tankgårde indeholdende f.eks. luftrenseanlæg, tre nye substrattanke og hygiejniseringsenhed, etablering af vandtank til opsamling af urent overfladevand, etablering af fem mindre substrattanke umiddelbart syd for tank D samt etablering af beplantningsbælte nord og vest for projektområdet. Dertil ønskes mulighed for en supplerende naturgaskedel.

Anlægget og den ansøgte udvidelse ligger på et af virksomheden ejet areal, Ausumvej 4, 7560 Hjerm, Matrikel nr. 1e, Avsumgård Hgd., Vejrum.

Udvidelsen af virksomheden er godkendelsespligtig, jf. Miljøbeskyttelseslovens § 33 og § 35, da den er omfattet af Godkendelsesbekendtgørelsens bilag 1, pkt. 5.3 b i): ”biologisk behandling” og pkt. 6.5.b) ”Biogasanlæg”. Anlægget er efter udvidelsen også en risikovirksomhed, omfattet af Godkendelsesbekendtgørelsens bilag 2, punkt J 201, Kolonne 2-virksomheder, som defineret i bekendtgørelse om kontrol med risikoen for større uheld med farlige stoffer (BEK nr. 372 af 25/04/2016).

I henhold til Godkendelsesbekendtgørelsens § 3, stk. 3 gælder, at godkendelsespligten omfatter de virksomheder, anlæg, indretninger eller aktiviteter, der er optaget på listerne i bilag 1 og 2, samt alle aktiviteter, der teknisk og forureningsmæssigt er forbundet hermed. Hvis der på en listevirksomhed herudover udføres en eller flere biaktiviteter, som ikke er optaget på listerne i bilag 1 og 2, omfatter godkendelsespligten alle forurenende aktiviteter på virksomheden.

Væsentligste miljøforhold

De væsentligste miljøbelastninger fra anlægget og udvidelsen anses at være trafik, støj, lugt, risiko fra biogaslager, potentiel påvirkning af naturbeskyttede områder (søer, overdrev og moser) med kvælstof og mulig forurening af overfladevand. Miljøpåvirkningerne vil blive undersøgt nærmere i forbindelse med en miljøkonsekvensvurdering som udføres parallelt med miljøgodkendelsen og offentliggøres sammen med udkast til miljøgodkendelsen.

2. AFGØRELSE

På grundlag af oplysningerne i ansøgningsmaterialet samt øvrige dokumenter, jævnfør beskrivelser og bilag, meddeler Struer Kommune hermed godkendelse til udvidelse af biogasanlægget som beskrevet i afsnit 1, på Ausumvej 4, 7560 Hjerm, Matrikel nr. 1e, Avsumgård Hgd., Vejrum, på de i afsnit 3 og 4 nævnte vilkår.

Afgørelsen omfatter miljøgodkendelse efter Miljøbeskyttelseslovens kapitel 5, § 33 og efter Godkendelsesbekendtgørelsen. Afgørelsen omfatter tillige VVM-tilladelse efter § 25, stk. 1 i Lov om miljøvurdering af planer og programmer og konkrete projekter (VVM), jf. Miljøvurderingsbekendtgørelsen § 10 stk. 2 der fastlægger at vilkår i en VVM-tilladelse kan indarbejdes i miljøgodkendelsen. Endelig er der truffet afgørelse om at der ikke skal udarbejdes basistilstandsrapport jf. Godkendelsesbekendtgørelsens § 15.

Afgørelsen omfatter kun de miljømæssige forhold, der reguleres af Miljøbeskyttelsesloven og deraf afledte bestemmelser. Der er med denne godkendelse således ikke taget stilling til andre relevante tilladelser i henhold til Miljøbeskyttelsesloven eller efter anden lovgivning.

Retsbeskyttelse

Retsbeskyttelsen er nærmere beskrevet i afsnit 10.2.

Lovgrundlag

Det anvendte lovgrundlag er nærmere beskrevet i afsnit 8.1

Tilsyns- og godkendelsesmyndighed

Struer Kommune er godkendende og tilsynsførende myndighed.

Brugerbetaling

Virksomheden er omfattet af Brugerbetalingsbekendtgørelsen.

Udvidelser/ændringer

Fremtidige nye aktiviteter, ændringer eller udvidelser ud over det ansøgte, såvel bygningsmæssigt som driftsmæssigt, som kan indebære forurening, herunder affaldsfrembringelse, må ikke påbegyndes, før der foreligger en afgørelse fra kommunen. Det er kommunen, der afgør, om godkendelse er nødvendig (jævnfør Miljøbeskyttelsesloven §§ 33 og 37).

Revurdering

Når der er forløbet otte år efter meddelelsen af en godkendelse, kan tilsynsmyndigheden revurdere godkendelser af bilag 1 og 2 – virksomheder. Vilkaerne kan dog til enhver tid ændres efter reglerne i Miljøbeskyttelseslovens § 41 a, stk. 2.

Bortfald af godkendelsen

Godkendelsen bortfalder, hvis der opstår kontinuitetsbrud, det vil sige, hvis den ikke har været udnyttet i 3 på hinanden følgende år, jævnfør Miljøbeskyttelseslovens § 78 a, jævnfør dog stk. 2.

Affaldsregistret

Alle transportører, indsamlingsvirksomheder og genanvendelses anlæg, som virksomheden benytter til bortskaffelse af affald, skal være registreret i det nationale affaldsregister (www.affaldsregister.mst.sk).

Driftsforstyrrelser og uheld

Virksomheden skal straks underrette tilsynsmyndigheden om eventuelle driftsforstyrrelser eller uheld, som medfører væsentlig forurening eller indebærer fare herfor.

Ved akut forurening og uden for normal kontortid skal underretningen ske til Alarmcentralen på telefon:112. Øvrig underretning kan ske via kommunens hovednummer på telefon 9684 8484, til Center for Plan & Miljø på telefon 9684 8401 eller via mailen teknisk@struer.dk.

Ved større uheld eller nærved-uheld skal virksomheden snarest muligt underrette risikomyndighederne og politiet skriftligt, med angivelse af de oplysninger der fremgår af Bilag 7 i Risikobekendtgørelsen.

3. VILKÅR FOR VVM-TILLADELSE

3.1 Anlægsarbejde

1. Adgang til byggeplads må kun ske fra Ausumvej på baggrund af udstedte adgangstilladelser fra Struer Kommune.
2. Belysning af byggepladsen skal ske med nedadrettede armaturer, der ikke virker blændende for veje og omkringboende. Der skal etableres sensorer, så belysning slukkes når byggepladsen er ubemandet.
3. Støvende oplag skal vandes og evt. overdækkes. Alle veje, indkørsler, mm., som skal have belægning, skal færdiggøres hurtigst muligt og/eller køreplader anbringes på jordområder, hvor lastbiler og entreprenørmaskiner kører. Der skal om fornødent installeres hjulvaskere, ved udkørsler fra byggeplads, eller der skal ske afvaskning af lastbiler og udstyr før de forlader området.
4. Midlertidige brændstof- og kemikaliedepoter skal etableres på centrale steder, som er spildsikrede og anlagt på befæstede arealer.
5. Der skal ske kontinuerlig monitorering af støj i anlægsfasen, og entreprenøren skal udarbejde en plan for håndtering af støj i anlægsfasen.
6. Ved kanter af de nye regnvandsbassiner skal udlægges områder med eng/uslået græs samt ny beplantning, der ikke skygger væsentligt for bassinet.
7. Afskærmende beplantning skal etableres mod vest og mod nord. Der kan ikke etableres afskærmende beplantning mod øst, så længe områdets bestand af flagermus ikke er kortlagt, og der med sikkerhed er vurderet at flagermus ikke vil komme i kontakt med de nærliggende vindmøller.
Afskærmende beplantning skal etableres i overensstemmelse med lokalplanens krav.
8. Der skal etableres erstatningsvandhuller, jfr. Naturbeskyttelseslovens § 65 i stedet for den § 3 sø der skal nedlægges indenfor projektområdet. Placering og indretning af erstatningsvandhuller aftales nærmere med tilsynsmyndigheden.
9. Områdets økologiske funktionalitet skal opretholdes for de bilag IV-arter, som lever i området. Jf. Habitatbekendtgørelsen .

3.2 Drift

10. Bidrag til deposition af kvælstof ($\text{NH}_3\text{-N}$ og $\text{NO}_2/\text{NO-N}$) fra Ausumgaard Biogas må ikke overstige 0,2 kg N/ha/år ved Natura 2000 område N62, Venø, Venøsund habitat og fuglebeskyttelsesområder (verificeres via emissionsmålinger jf. vilkår 68).
11. Det kumulerede lugtbidrag fra Ausumgaard Biogas og Maabjerg Bioenergy må ikke overstige grænserne angivet i vilkår 38.
12. Kravene i vilkår 10 og 11 skal dokumenteres ved OML beregninger seneste 6 måneder efter ibrugtagning af udvidelsen af anlægget og på grundlag af målingerne angivet i vilkår 68 i miljøgodkendelsen.

Øvrige vilkår for VVM-tilladelsen er medtaget i afsnit 4: Vilkår for miljøgodkendelsen.

4. VILKÅR FOR MILJØGODKENDELSEN

Vilkår med * markering er nye vilkår, grundet udvidelsen af anlægget. Vilkår uden markering er en videreførelse af eksisterende vilkår. Vilkår markeret med "BAT XX." betyder at de er indsat på grund af krav i BAT konklusionerne for affaldsbehandlingsanlæg (KOMMISSIONENS GENNEMFØRELSESAFGØRELSE (EU) 2018/1147 af 10. august 2018).

4.1 Generelt

1. Virksomheden skal indrettes og drives i overensstemmelse med de oplysninger der fremgår af ansøgningsmaterialet, herunder miljøvurderingsrapporten, og sikkerhedsdokumentet og de stillede vilkår.
2. Miljøgodkendelsen og VVM-tilladelsen skal være taget i brug senest 3 år efter den er meddelt.
3. Virksomheden skal straks indberette til tilsynsmyndigheden når vilkår ikke overholdes, og straks træffe de nødvendige foranstaltninger for at undgå forureningsfare og for at efterlade stedet i tilfredsstillende tilstand.
4. Hvis der i vilkårene anvendes betegnelsen "befæstet areal" menes en fast belægning, der giver mulighed for opsamling af spild og kontrolleret afledning af nedbør. Hvor der i vilkårene anvendes betegnelsen "tæt belægning" menes en fast belægning, der i løbet af påvirkningstiden er uigennemtrængelig for de forurenende stoffer, der håndteres på arealet.
5. Anlægget godkendes til at modtage og behandle følgende typer og mængder biomasse (jfr. BAT 22). *

| Råvarer | Nuværende Mængde (ton pr. år) | Fremtidig efter etape 2 Mængde (ton pr. år) |
|---|----------------------------------|--|
| Flydende husdyrgødning, kat. 2 | 34.000 | 70.000 |
| Fast husdyrgødning, kat. 2 | 13.740 | 30.000 |
| Markafgrøder | 17.900 | 24.000 |
| Restprodukter, vegetabiliske | 6.000 | 50.000 |
| Industrielle restprodukter (både vegetabiliske og animalske (kat. 3)) | 0 | 26.000 |
| I alt | 71.640 | 200.000 |

- 5a. Anlægget godkendes til maksimalt at oplagre 20,6 tons biogas (jf. beskrivelsen i sikkerhedsdokumentet) *
6. Ovennævnte energiafgrøder kan erstattes af andre energiafgrøder uden forudgående accept fra Struer Kommune under forudsætning af, at afgrøderne ikke giver anledning til lugt eller safter (jfr. BAT 33).
7. BAT 1: Virksomheden skal indføre et miljøledelsessystem, der indeholder de elementer der er beskrevet under BAT 1 i BAT konklusionerne for affaldsbehandling af 10. august 2018. Miljøledelsessystemet skal være implementeret og i fuld drift senest ved første tilsyn efter ibrugtagning af denne miljøgodkendelse. *

4.2 Indretning og drift

8. Adgang til biogasanlægget skal være i en afstand af minimum 100 meter fra Holstebrovej (statsvej).

Alternativt: Hvis adgang til biogasanlægget skal kunne foregå ad den af de eksisterende indkørsler fra Ausumvej, som går vest om staldbygningerne på Ausumvej 2, og som ligger nærmere end 100 meter fra Holstebrovej, skal vejkrydset Holstebrovej-Ausumvej ombygges jf. Vejdirektoratets anvisninger, før udvidelsen af biogasanlægget kan tages i brug.

9. BAT 6: Hele biogasanlægget inkl. udvidelsen skal være forsynet med et automatisk styrings-, regulerings- og overvågningsanlæg (SRO-anlæg). *
10. BAT 23: Der skal anvendes varmeveksling på den varme afgassede biomasse for at reducere det generelle varmeforbrug på anlægget og der skal anvendes overskudsvarme fra opgraderingsanlægget for derved at reducere brugen af energi fra kedelanlæg. *
11. De nye reaktortanke og overdækning heraf skal etableres i et farve- og materialevalg, som er overensstemmende med de eksisterende tanke.
12. BAT 2a: Industrielle restprodukter skal ved modtagelse undersøges nærmere, for at kontrollere indholdet, jfr. ISCC-certificeringen, f.eks. ved at forlange analyser, datablade eller andet. *
13. Der skal på virksomheden foreligge driftsinstruktioner, der beskriver:
- Hvordan personalet skal forholde sig i forbindelse med modtagelse og håndtering af biomasse, afgasset biomasse og biogas, således at væsentlige udslip af biomasse, afgasset biomasse og biogas forebygges (jfr. BAT 2b).
 - Hvilke procedurer, der gælder for kontrol og vedligeholdelse af reaktortanke og rørføringer, sådan at de til enhver tid er gastætte.
 - Hvilke procedurer, der gælder for kontrol og vedligeholdelse af luftrenseanlæg samt ved driftsforstyrrelser, herunder i perioder, hvor luftrenseanlæg ikke virker efter hensigten.
 - Hvilke procedurer, der gælder for kontrol og vedligeholdelse af gasfaklen.
 - Hvilke procedurer, der gælder for kontrol og vedligeholdelse af CO₂ renseanlæg, og
 - Hvilke procedurer, der gælder i forbindelse med opstart af biogasanlægget og tilhørende renseforanstaltninger og varigheden heraf.
14. BAT 2d: Virksomheden skal etablere og opretholde et kvalitetsstyringssystem der opfylder kravene i det gældende bæredygtighedscertifikat som virksomheden har opnået. *
15. BAT 5: Virksomheden skal, som en del af miljøledelsessystemet beskrevet i vilkår 7, udarbejde procedurer for vognmændenes overførsel og håndtering af biomasse til anlægget. *
16. Virksomheden må kun modtage biomasse fra køretøjers tank, lukket container eller kasse eller via rørsystemer. Biomasse bestående udelukkende af energiafgrøder og andre ikke-lugtende vegetabiliske biomasser, samt dybstrøelse og kyllingemøg kan modtages i andre køretøjer.
17. Omlastning af pumpbar biomasse skal ske i et lukket system. Dog er udslip af fortrængningsluft ved påfyldning af køretøjer tilladt (jfr. BAT 14).

18. BAT 14: Gaskondensatbrønde skal være lufttætte og både reaktorer og gaskondensatbrønde udføres med vandlås, så gas indesluttet. *
19. Biomasse og væskefraktion skal opbevares i tanke og beholdere, der er lukkede eller forsynet med tætsluttende fast overdækning i form af et betondæk, teltoverdækning eller lignende. Energiafgrøder kan dog opbevares i overdækkede udendørs stakke på plansiloen (jfr. BAT 14).
20. Reaktortanke med tilhørende rørføringer skal være gastætte (jfr. BAT 14).
21. I tanke og beholdere med pumpbar ikke-afgasset biomasse skal der ved aflæsning og opbevaring af biomasse i den respektive tank eller beholder være en vedvarende indadgående luftstrøm i tanken eller beholdere med henblik på at forebygge emission af lugt til omgivelserne (jfr. BAT 14).
22. Aflæsning af ikke-pumpbar biomasse skal ske på plansiloen og til en beholder, tank eller et defineret afsnit, der er indrettet således, at der ikke sprøjter biomasse ud af denne, når biomassen aflæsses. Opbevaringen af ikke-pumpbar biomasse må kun ske på befæstet og tæt belægning på plansiloen og altid under overdækning. Overdækningen må kun fjernes, når der til- eller fraføres biomasse, dog kan skærefladen i stakkene med biomasse efterlades åben ved daglig udtagning.
23. Ved fuld udbygning af anlægget skal faste husdyrgødninger opbevares i en af anlæggets bygninger med afsug af ventilationsluft til luftrensaneanlægget. *
24. Evt. separering af afgasset biomasse skal ske i lukket rum med afsug (jfr. BAT 14).
25. Rengøring af køretøjer efter aflæsning skal ske på vaskepladsen på plansiloen. Der må kun foretages udvendig vask og vask af vogne, tanke og beholdere. Der må ikke foretages motorvask eller vask af olie- og kemikalieholdige materialer (jfr. BAT 14).
26. Anlægget må ikke give anledning til lugt-, støv- eller fluegener, der er væsentlige efter tilsynsmyndighedens vurdering, uden for virksomhedens område, (jfr. BAT 14).
27. Biogasanlægget skal være forsynet med luftrensaneanlæg til reduktion af lugtemission, der er beregnet til den aktuelle luftkvalitet og med en kapacitet, der som minimum svarer til de maksimale luftmængder, som vil blive tilført rensaneanlægget

Følgende afsug skal føres til anlægget:

- Ventilationsluft fra separationsrum
- Fortrængningsluft fra substrattanke og hygiejniseringsenhed og på sigt fra bygninger med rum til opbevaring af lugtende biomasser.

28. Luftrensningsanlæg med tilhørende ventilationssystemer skal kontrolleres og vedligeholdes i overensstemmelse med leverandørens anvisninger.

Afkast fra Biogasanlægget der ikke føres til luftrensaneanlæg, skal have kulfiltre/hybridfiltre på afkastkilder. Filtrene skal kontrolleres, vedligeholdes og udskiftes i overensstemmelse med leverandørens anvisninger.

29. Anlægget skal være forsynet med en gasfakkel til afbrænding af biogas ved driftsforstyrrelser og i nødsituationer. Faklen skal være forsynet med automatisk tændingsmekanisme og periodisk gentænding. Den skal være indrettet på en sådan måde, at emissionen af metan minimeres mest muligt. Faklen skal mindst kunne forbrænde den dimensionsgivende biogasproduktion pr. time. Gasfaklen skal kunne kontrolleres og vedligeholdes i overensstemmelse med leverandørens anvisninger. Gastilførsel til gasfaklen skal kunne kontrolleres ved hjælp af en flowmåler (jfr. BAT 15 og 16).
30. Modtagetanke skal være tilsluttet en overfyldningsalarm, som kan registreres derfra, hvor aflæsning af biomassen foregår.
31. Lagertanke til afgasset biomasse skal være forsynet med overfyldningsalarm med automatisk pumpestop.
32. Anlægget skal være forsynet med et alarmanlæg, som alarmerer personale uden for normal arbejdstid i tilfælde af unormale driftsforhold.
33. Virksomheden skal underrette tilsynsmyndigheden, inden der påbegyndes planlagte reparationer, tømning af tanke og beholdere for bundfald eller andre forhold, der kan medføre biogas- eller lugtudslip fra anlægget.
34. Ved utilsigtede biogas- eller lugtudslip skal tilsynsmyndigheden underrettes hurtigst muligt.
35. Utætheder og spild skal forebygges ved løbende inspektion og tilsyn af bl.a. tætheden af tanke, overdækninger og belægninger og ved konsekvent rengøring af kørearealer. Uheld afhjælpes hurtigst muligt jf. procedurerne i sikkerhedsdokumentet og evt. spild vil blive opsuget og tilført biogasanlæggets produktion. *

4.3 Luftforurening

36. Virksomheden skal overholde emissionsgrænseværdier for H₂S på 0,75 mg/Nm³ og for NH₃ på 0,08 mg/Nm³ i afkast fra lugtrensplanlægget. *
37. Virksomheden skal overholde en emissionsgrænseværdi for H₂S på 5 mg/normal m³ i afkast fra opgraderingsanlæg. Virksomheden skal herudover overholde en B-værdi for H₂S på 0,001 mg/m³.
38. Virksomhedens samlede maksimale lugt-immission må ikke overstige:
- 10 LE/m³ i 1,5 m højde ved enkelt bolig i det åbne land og
 - 5 LE/m³ i 1,5 m højde ved sammenhængende bebyggelse/byområde

Grænseværdien referer til 1-minuts middelværdier, som skal være overholdt som maksimale 99 % fraktilværdi på månedsbasis beregnet ved anvendelse af OML-modellen.

39. Afkast fra det eksisterende naturgasfyrede kedelanlæg skal overholde følgende emissionskrav*:

| Eksisterende kedel | NOX, regnet som NO ₂ , mg/Nm ³ , tør 10% O ₂ | CO, mg/Nm ³ , tør, 10 % O ₂ |
|--------------------|---|---|
| <1 MW | 65 | 75 |

40. Afkast skal have mindst følgende højder målt over terræn jfr. OML-beregningsgrundlaget i ansøgningen*.

| Afkast | Afkasthøjder (m) |
|---------------------------------------|------------------|
| Naturgas kedel eksisterende | 10 |
| Naturgas kedel ny | 10 |
| Opgradering 1 eksisterende | 6,5 |
| Opgradering 2 eksisterende | 6,5 |
| Luftrensning ny | 15 |
| Luftafgange tanke 3 stk. eksisterende | 7 |
| Luftafgange tanke 3 stk. ny | 7 |

41. Der skal være etableret målested i afkastene, med indretning og placering som anført under punkterne 8.2.3.3-8.2.3.8 i Miljøstyrelsens vejledning nr. 2/2001 – Luftvejledningen.

42. BAT 13 og 14: For at begrænse diffuse lugtgener skal lugtende biomasser (dybstrøelse og kyl-lingemøg) efter udvidelsen kun opbevares i lukkede rum/haller. Modtagelse af flydende husdyrgødning skal ske ved aflevering i fortanken. *

4.4 Støj

43. Støjende udstyr etableres så vidt som muligt i lyddæmpende bygninger/støjdæmpende celler. *

44. Virksomhedens samlede støjemission, angivet som det ækvivalente, korrigerede støjniveau i dB(A), må i omgivelserne ikke overskride følgende værdier:

Tabel 2: Grænseværdier for virksomhedens samlede støjbidrag i omgivelserne som funktion af tidsrum og områdetype:

| Område\Tidsrum | Mandag-fredag Kl. 7.00-18.00 Lørdag Kl. 7.00-14.00 | Mandag-fredag Kl. 18.00-22.00 Lørdag Kl. 14.00-22.00 Søn- og helligdage | Alle dage Kl. 22-07 |
|-------------------------------|---|---|------------------------|
| Nærmestliggende enkeltboliger | 55 | 45 | 40(*) |
| Nærmeste boligområde | 45 | 40 | 35(*) |

(*) Støjens maksimalværdier må ikke overstige anførte støjgrænser i natperioden (kl. 22.00-7.00) med mere end +15 dB.

De anførte grænseværdier for støjbidraget regnes for overholdt, hvis de ikke overskrides af en måling/beregning, der er midlet over en periode, som afhænger af tidspunktet på døgnet således:

- For dagperioden kl. 07 – 18 alle dage er måleperioden det mest støjbelastede, samlede tidsrum på 8 timer,
- For aftenperioden kl. 18 – 22 alle dage er måleperioden det mest støjbelastede, samlede tidsrum på 1 time,
- For natperioden kl. 22 – 07 alle dage er måleperioden det mest støjbelastede, samlede tidsrum på en halv time.

Støj fra kørsel til og fra virksomheden samt den interne trafikstøj er omfattet af de ovennævnte støjgrænser.

45. BAT 18: Transporter til og fra anlægget skal ske indenfor almindelig arbejdstid kl. 06:00 til 18:00 på hverdage og 07:00 til 14:00 på lørdage. I kampagneperioder kan der forekomme kørsler udenfor disse tidsrum. *
46. Tilsynsmyndigheden kan stille krav om kontrolmålinger af virksomhedens støjemissioner med henblik på at dokumentere overholdelse af støjgrænserne, jfr. vilkår 44 og BAT 17 og 18.

Eventuelle kontrolmålinger skal udføres som Miljømålinger, RL 7/88 og i overensstemmelse med Miljøstyrelsens vejledninger nr. 5 og 6/1984 om ekstern støj fra virksomheder eller Miljøstyrelsens vejledning nr. 5/1993 om beregning af ekstern støj fra virksomheder. Målingerne/beregningerne skal foretages af et laboratorium, som er akkrediteret af DANAK eller godkendt af Miljøstyrelsen til "Miljømåling – ekstern støj".

Tilsynsmyndigheden kan kræve foretaget kontrolmåling, dog maksimalt en gang om året hvis støjvilkårene er overholdt.

4.5 Affald

47. Spild af brændstof, olie og kemikalier skal straks opsamles. Alt opsamlet spild af brændstof, olie og kemikalier, inkl. opsugningsmateriale, skal opbevares og bortskaffes som farligt affald. Der skal til enhver tid forefindes egnet opsugningsmateriale på virksomheden.
48. Opsamlingsområder som sumpe, spildbakker, opsamlingskar og lignende skal tømmes efter behov. Opsamlingsområderne skal til stadig kunne rumme indholdet af den største opbevaringsenhed i området, hvor det er krævet.
49. Farligt affald skal opbevares i tætte, lukkede beholdere, der er mærket så det tydeligt fremgår hvad beholderne indeholder.
50. BAT 24: Emballage fra reservedele og kemikalier skal sorteres med henblik på genbrug af pap og plast. Affald skal i øvrigt bortskaffes af godkendte transportører i henhold til Struer Kommunes affaldsregulativer.

4.6 Spildevand

51. Der må kun udledes uforurenede overfladevand fra regnvandsbassinet til recipient. Alt andet processpildevand og forurenede overfladevand skal i videst muligt omfang returneres til processen og i det tilfælde det ikke kan lade sig gøre, udbringes på landbrugsjord efter gældende regler i Husdyrgødningsbekendtgørelsen*.
52. Overfladevand, der udledes til recipient skal passere et sandfang og olieudskiller inden det udledes*.
53. Overfladevandet skal udledes gennem et vådt regnvandsbassin dimensioneret efter en 5 års regnhændelse og udløbet til recipienten forsynes med en vandbremse der er dimensioneret til en max. udledning på 3 l/s svarende til 1 l/s*ha*. Rundt om regnvandsbassinet skal der etableres en jordvold med en højde på minimum 0,5 m for at forhindre tilløb af forurenede vand. Jordvolden skal komprimeres og tilsås med græs udvendigt for at undgå erosion.

54. Regnvandsbassinet skal med regelmæssige mellemrum oprenses, så den forudsatte udlig-ningskapacitet bevares*.

Udledningen til recipient skal forsynes med et spjæld, der kan lukke for udledningen fra regn-vandsbassinet i tilfælde af uheld hvor der tilledes vand forurennet med biomasse. Det opsam-lede vand i bassinet skal i dette tilfælde bortskaffes enten ved at returnere det til biogasanlæg-get, eller ved udbringning på landbrugsjord efter reglerne i Husdyrgødningsbekendtgørelsen. Hvis dette ikke kan lade sig gøre, f.eks. i vinterperioden skal vandet opsamles med henblik på bortskaffelse når det er muligt*.

4.7 Beskyttelse af jord og grundvand

55. Beholdere og tanke til biomasse, produktionsspildevand samt biofiltre skal være udført af be-standige og tætte materialer. Beholderne skal kunne modstå påvirkninger forbundet med bru-gen, herunder fra fyldning, omrøring, tømning og overdækning. Af- og pålæsning af biomasse fra beholdere eller tanke til køretøjer må kun finde sted på dertil indrettet omlæsningsareal, jfr. vilkår 57.

Beholdere og tanke skal være i god vedligeholdelsesstand. Utætheder skal udbedres så hurtigt som muligt, efter at der er konstateret.

Beholdere og tanke skal være forsynet med omfangsdræn med inspektionsbrønd, der muliggør prøvetagning.

56. Oplag af stakke af biomasse (energiagrøder og dybstrøelse) skal placeres på plansiloen, som er udført med tæt belægning, der kan modstå påvirkningerne fra køretøjer og redskaber ved fyldning og tømning, og fra oplaget. Overfladevand fra oplagspladsen eller saft fra oplaget skal ledes til en tæt opsamlingsbeholder, og overfladevand fra omliggende arealer eller tagvand må ikke kunne løbe ind på oplagspladsen.

Oplagspladsen skal enten være afgrænset med sidemure, der kan tilbageholde oplaget, eller være placeret mindst 2 meter inde på pladsen og således, at der ikke er risiko for, at oplaget vælter uden for oplagspladsen. (Hvis der opbevares halm på plansiloen, gælder krav om side-muer eller 2 meter randzone ikke for rene halmtyper).

57. Omlæsningsarealer skal være udført med tæt belægning, der kan modstå påvirkningerne fra køretøjer og redskaber ved fyldning og tømning og fra den oplagrede biomasse. Arealerne skal indrettes således:

- at køretøjer, der leverer og afhenter biomasse, kan være på pladsen.
- at biomasse, der spildes i forbindelse med omlastning, holdes inden for pladsen
- at overfladevand fra pladsen ledes til en tæt opsamlingsbeholder.

58. Rengøring af køretøjer, der har været anvendt i forbindelse med transport af biomasse, må kun ske på vaskepladsen i plansiloen jfr. vilkår 25, med fald mod opsamlingsbeholder eller afløb, hvorfra der sker kontrolleret afledning.

59. Tilsætnings- og hjælpestoffer i form af flydende kemikalier samt farligt affald skal opbevares i tætte, lukkede beholdere, der er placeret under tag og beskyttet mod vejrlig. Oplagspladsen skal have en tæt belægning og være indrettet således, at spild kan holdes inden for et afgræn-set område og uden mulighed for afløb til jord, overfladevand og kloak. Området skal kunne rumme indholdet af den størst oplagrede beholder.

60. Arealer til oplag eller omlæsning af biomasse og til rengøring af materiel til transport af biomasse, sumpe og bassiner samt opsamlingsbeholdere skal være i god vedligeholdelsesstand. Utætheder skal udbedres så hurtigt som muligt, efter de er konstateret.

4.8 Egenkontrol, vedligeholdelse med videre

61. Virksomheden skal kontrollere inspektionsbrønde ved beholdere og tanke med biomasse og produktionsspildevand, for vandets farve og lugt. Kontrollen skal udføres mindst 1 gang månedligt. Konstateres misfarvning eller lugt fra vand i brøndene, skal tilsynsmyndigheden straks underrettes.
62. Virksomheden skal mindst 1 gang om måneden tilse, at den faste overdækning på beholdere med biomasse og væskefraktion slutter tæt og er tilstrækkelig vedligeholdt.
63. Beholdere og tanke til oplagring af biomasse og væskefraktion, skal mindst 1 gang hvert tiende år kontrolleres for styrke og tæthed af en kontrollant, der er autoriseret til at kontrollere beholdere for flydende husdyrgødning, ensilagesaft eller spildevand, jfr. bekendtgørelse om kontrol af beholdere for flydende husdyrgødning, ensilagesaft eller spildevand. Resultatet af kontrollen (tilstandsrapporten) skal opbevares på anlægget sammen med dokumentation for eventuelle reparationer, mindst indtil en nyere tilstandsrapport foreligger.

Såfremt kontrollen viser, at en beholder eller en tank ikke overholder krav til styrke og tæthed, jfr. vilkår 55, eller, at der er behov for et supplerende eftersyn baseret på specialviden, behov for brug af specialværktøj eller for at beholderen tømmes, skal tilstandsrapporten indsendes til tilsynsmyndigheden inden 6 uger efter, at kontrollen er foretaget sammen med virksomhedens oplysninger om, hvad der er foretaget eller planlægges foretaget på baggrund af rapporten.

Tilsynsmyndigheden kan på baggrund af tilstandsrapporten fastsætte krav om supplerende eftersyn.

64. Øvrige tanke (reaktortanke mv.) skal inspiceres indvendigt for utætheder i forbindelse med driftsmæssig tømning, dog mindst hvert tiende år. En dateret beskrivelse af inspektionen og konklusionen på denne skal opbevares på anlægget mindst indtil næste inspektion.

Endvidere skal disse tanke kontrolleres for styrke og tæthed, mindst hvert tyvende år af et uvilddigt sagkyndigt firma. Rapporten fra kontrollen indsendes til tilsynsmyndigheden senest 6 uger efter, at kontrollen er foretaget sammen med virksomhedens oplysninger om, hvad der er foretaget eller planlægges foretaget på baggrund af rapporten.

Tilsynsmyndigheden kan på baggrund af rapporten fastsætte krav om supplerende eftersyn.

65. Virksomheden skal mindst 1 gang om måneden foretage:
- eftersyn af ventilationssystemer og filtre samt luftrenseanlæg, og
- funktionsafprøvning af gasfakkel.
66. Virksomheden skal mindst 1 gang årligt foretage en visuel kontrol af arealer og tætte belægnings til oplagring eller omlastning af biomasse samt til rengøring af materiel til transport af biomasse og udbedre eventuelle skader.
67. Virksomheden skal mindst 1 gang årligt foretage eftersyn og funktionsafprøvning af overfyldningsalarmer på modtagetanke og lagertanke efter leverandørens anvisning.

68. Senest 6 måneder efter udvidelsen af biogasanlægget er taget i brug, skal der, ved præstationskontrol foretages måling af lugtemission, NH₃, H₂S, NO_x og CO emissioner i de relevante afkast med henblik på at dokumentere, at emissionsvilkårene i afsnit 3.2 er overholdt (jfr. BAT 10).

Målinger skal foretages under repræsentative driftsforhold (dvs. maksimal normal drift), herunder ved pumpning og omrøring. Alle målinger skal udføres af et firma/laboratorium, der er akkrediteret hertil af Den Danske Akkrediterings- og Metrologifond eller af et tilsvarende akkrediteringsorgan, der er medunderskriver af EA's multilaterale aftale om gensidig anerkendelse. Rapport over målingerne skal indsendes til tilsynsmyndigheden senest 2 måneder efter, at disse er foretaget.

Herefter kan tilsynsmyndigheden kræve, at der foretages yderligere præstationskontrol, såfremt emissionen fra anlægget af tilsynsmyndigheden vurderes væsentligt ændret, dog højst med måling hvert 2. år.

Prøvetagning og analyse for emissioner skal ske efter følgende metodeblade:

Lugt: MEL-13
NH₃: MEL-24,
H₂S: MEL-23,
NO_x: MEL-03,
CO: MEL-06

eller efter internationale standarder med mindst samme analysepræcision og usikkerhedsniveau. *

69. BAT 3: Virksomheden skal som en del af miljøledelsessystemet beskrevet i vilkår 7, etablere en fortegnelse over miljøpåvirkninger, der løbende opdateres, og som indeholder beskrivelse af miljøpåvirkningerne og resultater af præstationsmålinger for bl.a. luft, lugt, støj, spildevand og overfladevand samt andre væsentlige miljøforhold. Fortegnelsen skal muliggøre at virksomheden og tilsynsmyndigheden kan følge udviklingen i miljøpåvirkningerne over tid. *
70. BAT 11: Virksomheden skal monitorere det årlige forbrug af vand, energi og råmaterialer samt den årlige produktion af restprodukter og spildevand. Resultatet skal opbevares i mindst 5 år og være tilgængeligt for tilsynsmyndigheden. *
71. BAT 12: I forbindelse med miljøledelsessystemet skal der udarbejdes en lugthåndteringsplan. Planen skal som minimum omhandle registrering af klager over lugt fra omkringboende samt en opfølgende undersøgelse af årsagen til lugten og afklaring af muligheder for at reducere denne. *

4.9 Driftsjournal

72. Virksomheden skal føre en driftsjournal med angivelse af:

- Dagligt og årligt modtagne mængder og typer af biomasse, som behandles i biogasanlægget.
- Dato for og resultat af kontrollen med inspektionsbrønde ved beholdere og tanke, jfr. vilkår 61.
- Dato for og resultat af kontrollen med den faste overdækning på beholdere med biomasse, jfr. vilkår 62.
- Dato for og resultat af kontrollen af ventilationssystemer og afkast samt evt. foretaget vedligeholdelse, jfr. vilkår 66.

- Dato for og resultat af kontrol af kul/hybridfiltre, jfr. vilkår 28.
- Dato for og resultat af funktionskontrol af gasfakkel, jfr. vilkår 65.
- Dato for og resultat af inspektioner samt eventuelle foretagne udbedringer af alle tætte arealer og arealer til omlæsning af biomasse og rengøring af køretøjer, jfr. vilkår 66.
- Dato for og resultat af eftersyn og funktionsprøvning af overfyldningsalarmer samt eventuelle foretagne udbedringer, jfr. vilkår 67.
- Uregelmæssigheder ved driften, herunder episoder med overfyldning eller overskumning af tanke, med lugtgener samt med brug af gasfakkel.

Driftsjournalen skal opbevares på virksomheden mindst 5 år og skal være tilgængelig for tilsynsmyndigheden.

4.10 Årsrapport

73. Virksomheden skal en gang årligt, og senest tre måneder efter afslutning af virksomhedens regnskabsår, indsende en redegørelse til tilsynsmyndigheden, der beskriver resultaterne af det foregående års egenkontrol.

4.11 Driftsforstyrrelser og uheld

74. Virksomheden skal i tilfælde af driftsuheld med konsekvenser for omgivelserne straks anmelde uheldet til Beredskabet på tlf. 112.

75. Ved driftsuheld, hvor der er risiko for forurening af jord, luft eller vand, skal virksomheden foretage de fornødne foranstaltninger for at undgå forurening. Uheld skal hurtigst muligt, og inden 14 dage (10 arbejdsdage) indberettes skriftligt til tilsynsmyndigheden. Indberetningen skal indeholde en redegørelse om uheldets art, omfang og en beskrivelse af eventuelle virkninger på miljøet. Derudover skal det beskrives hvordan lignende uheld kan undgås i fremtiden.

76. Ved større uheld eller nærved-uheld skal virksomheden snarest efter uheldet underrette risikomyndighederne og politiet skriftligt og give de oplysninger der fremgår af Bilag 7 i Risikobekendtgørelsen. *

77. BAT 7: Virksomheden skal ved uheld der kan forurene overfladevandet, der ledes til regnvandsbassin, afspærre udløbet til recipient øjeblikkeligt, og herefter udtage en stikprøve af vandet i regnvandsbassinet til kontrol for COD (M003), Total N (M010) og Total P (M011) i henhold til BEK nr. 1770 af 28/11/2020 om kvalitetskrav til miljømålinger. Kontrol af andre parametre kan evt. fastsættes af tilsynsmyndigheden på baggrund af oplysninger om uheldet. Hvis analyserne viser forurening af overfladevandet fra spild af biomasse mv. skal overfladevandet returneres til biogasprocessen eller til udbringning på landbrugsjord efter den gældende Husdyrgødningsbekendtgørelse. *

78. Der skal i tilknytning til virksomhedens interne beredskabsplan udarbejdes og vedligeholdes instrukser, der sikrer en hurtig og korrekt indsats ved uheld, der kan medføre risiko for forurening af jord- og grundvand samt overfladevand, herunder udslip af kemikalier og biomasse.

4.12 Risikoforhold

79. Virksomheden skal indrettes og drives sikkerhedsmæssigt som beskrevet i sikkerhedsdokumentet for virksomheden. *

80. Inden udvidelsen af anlægget kan tages i drift, skal der være opnået accept fra risikomyndighederne af at sikkerhedsdokumentet er fyldestgørende. * (accept opnået oktober 2021)
81. Inden udvidelsen af anlægget kan tages i drift, skal de anførte punkter i handlingsplanen i sikkerhedsdokumentets Bilag 14 være udført. *

4.13 Ophør

82. Ved driftsophør skal virksomheden forinden orientere tilsynsmyndigheden herom og træffe de nødvendige foranstaltninger for at undgå forureningsfare og for at efterlade stedet i tilfredsstillende tilstand.

En redegørelse for disse foranstaltninger skal fremsendes til tilsynsmyndigheden senest 3 måneder, før driften ophører.

Redegørelsen skal som minimum indeholde oplysninger om:

- tømning og rengøring af tankanlæg, rørføringer og procesanlæg, som aktuelt eller på sigt, vil indebære en fare for forurening af jord, overflade- og/eller grundvand
- sikring af tankanlæg, rørføringer og procesanlæg mod utilsigtet brug.
- rydning af udendørs arealer samt aflevering af virksomhedens affald.
- ved mistanke om, at anlægget har medført forurening af jord og grundvand, skal redegørelsen endvidere indeholde et oplæg til undersøgelse heraf.

Den der er ansvarlig for virksomheden, skal ved endeligt ophør af virksomheden have fjernet alt oplag af affald, senest 3 måneder efter at driften er ophørt.

Når virksomheden er rømmet, skal virksomheden skriftligt meddelelse dette til tilsynsmyndigheden.*

4.14 Øvrige vilkår

83. En kopi af denne godkendelse skal til enhver tid være tilgængelig på virksomheden for de personer, der har ansvaret for virksomhedens indretning og drift.

5. OPLYSNING OM ANLÆGGETS ETABLERING MED VIDERE

5.1 Oplysninger om ansøger og ejerforhold

Ansøger

Ansøgningen om godkendelse af tillæg til miljøgodkendelse er fremsendt af

Navn: Ausumgaard Biogas

Adresse: Ausumvej 4, 7560 Hjerm

Virksomhedens navn

Alle elementer ønskes etableret på Ausumgaard Biogas, Ausumvej 4, 7560 Hjerm.

Ejeren

Navn: AU-vindmøller I/S

CVR-nummer: 3411 3947

Adresse: Holstebrovej 101, 7560 Hjerm

P-nummer: 10 1742 1545

Kontaktpersoner i forhold til ansøgningen

Navn: Kristian Lundgaard-Karlshøj

Adresse: Holstebrovej 101, 7560 Hjerm

Telefon: 2395 6511

Mail: kristian@ausumgaard.dk

Ansøgers rådgiver:

Marie Munch Laursen

Dansk Biogasrådgivning A/S

Glarmestervej 18 B

8600 Silkeborg

Telefon: 2124 7490

Mail: mml@danskbiogasraadgivning.dk

5.2 Virksomhedens art

Hovedaktivitet: Bilag 1, 5.3 b i) Biologisk behandling og 6.5.b) Biogasanlæg.

Biaktivitet: Bilag 2, punkt J 201, Kolonne 2-virksomheder, som defineret i bekendtgørelse om kontrol med risikoen for større uheld med farlige stoffer

Tidligere meddelte miljøgodkendelser: Virksomheden er på nuværende tidspunkt omfattet af miljøgodkendelse af biogasanlæg af 28. februar 2018. Denne godkendelse erstattede den tidligere miljøgodkendelse fra 6. juli 2016.

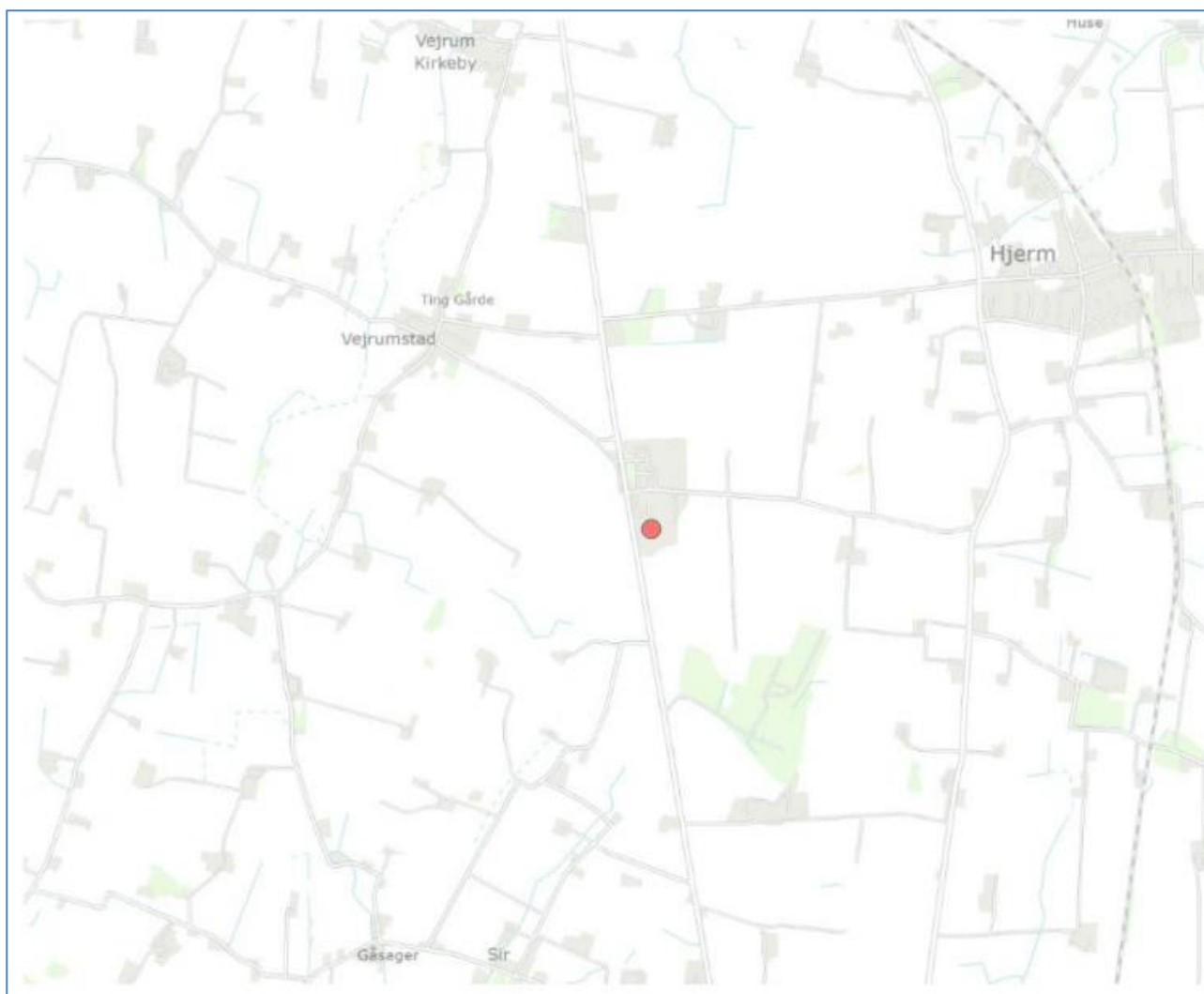
5.3 Beliggenhed og planforhold

Virksomheden er beliggende på Ausumvej 4, 7560 Hjerm, matr. Nr. 1e, Avsumgård Hgd., Vejrum.

Plan- og projektområdet er beliggende ved landbrugsejendommen Ausumgaard syd for Struer, og udgør et areal på ca. 14,3 ha og er beliggende i landzone, hvilket ikke ændres med lokalplanen.

Området omfatter det eksisterende biogasanlæg syd for Ausumvej samt areal til udvidelsen i direkte tilknytning til det eksisterende anlæg.

Placering af Ausumgaard er vist på Figur 1. Situationsplan over det planlagte anlæg er vist i detaljer i Bilag 1.



Figur 1 Beliggenhed af Ausumgaard i målestoksforhold 1:2500 (vist med rød prik)

Landzonetilladelse

Struer Kommune har den 6. juli 2016 meddelt landzonetilladelse til etablering af det eksisterende biogasanlæg. Mindre projektændringer er indeholdt i en supplerende landzonetilladelse meddelt den 10. marts 2017.

Kommune- og lokalplan

I forbindelse med ansøgningen om udvidelse af biogasanlægget er der samtidig udarbejdet et forslag til lokalplan og et tillæg til kommuneplanen.

Planforslagernes formål er at fastlægge de fysiske rammer for det samlede biogasanlæg, der omfatter både det eksisterende anlæg og udvidelsen af den nuværende virksomhed.

Området planlægges til et område for mindre tekniske anlæg i landzone. Lokalplanen fastlægger en række bestemmelser for anvendelse, bebyggelse, skiltning og struktur af området etc.

Kommuneplanens gældende anvendelsesbestemmelser for området påtænkes videreført. Tillægget til kommuneplanen skal muliggøre en udvidelse af biogasanlægget og etablering af anlæg til vedvarende energifremstilling eller bæredygtig produktion.

Lokalplan nr. 353 og kommuneplantillæg nr. 3 for området ved Ausumgård Biogas er vedtaget i Struer Byråd den 12. oktober 2021.



6. ANLÆGGETS INDRETNING OG DRIFT

Anlæggets indretning og drift er beskrevet detaljeret i ansøgningen i bilag 1. I det følgende er givet et kort resumé.

6.1 Til- og frakørselsforhold

Der ansøges om en udvidelse af tonnagekapaciteten i indfødte biomasse fra 71.640 ton pr. år til 200.000 ton pr. år. Tonnageforøgelsen vil medføre et øget antal kørsler til og fra anlægget fra de nuværende ca. 4.867 kørsler pr. år til de fremtidige 14.359 pr. år svarende til ca. 39 kørsler pr. dag.

Kørsel vil primært være i aktivitet i tidsrummet 7.00-18.00 på hverdage og 7.00-14.00 på lørdage. Kørslerne er nærmere beskrevet i ansøgningens afsnit D.3 i bilag 1. Der tillades dog kørsler fra 6.00-18.00 på hverdage samt særlige kampagneperioder, indenfor hvilke der kan forekomme kørsler udenfor ovennævnte tidsrum.

Adgang til biogasanlægget foregår fra Ausumvej. Adgang til biogasanlægget skal være i en afstand af minimum 100 meter fra Holstebrovej (statsvej).

Hvis adgang til biogasanlægget alternativt skal kunne foregå ad den af de eksisterende indkørsler fra Ausumvej, som går vest om staldbygningerne på Ausumvej 2, og som ligger nærmere end 100 meter fra Holstebrovej, vil det kræve en ombygning af vejkrydset Holstebrovej-Ausumvej jf. Vejdirektoratets anvisninger.

6.2 Indretning af anlægget

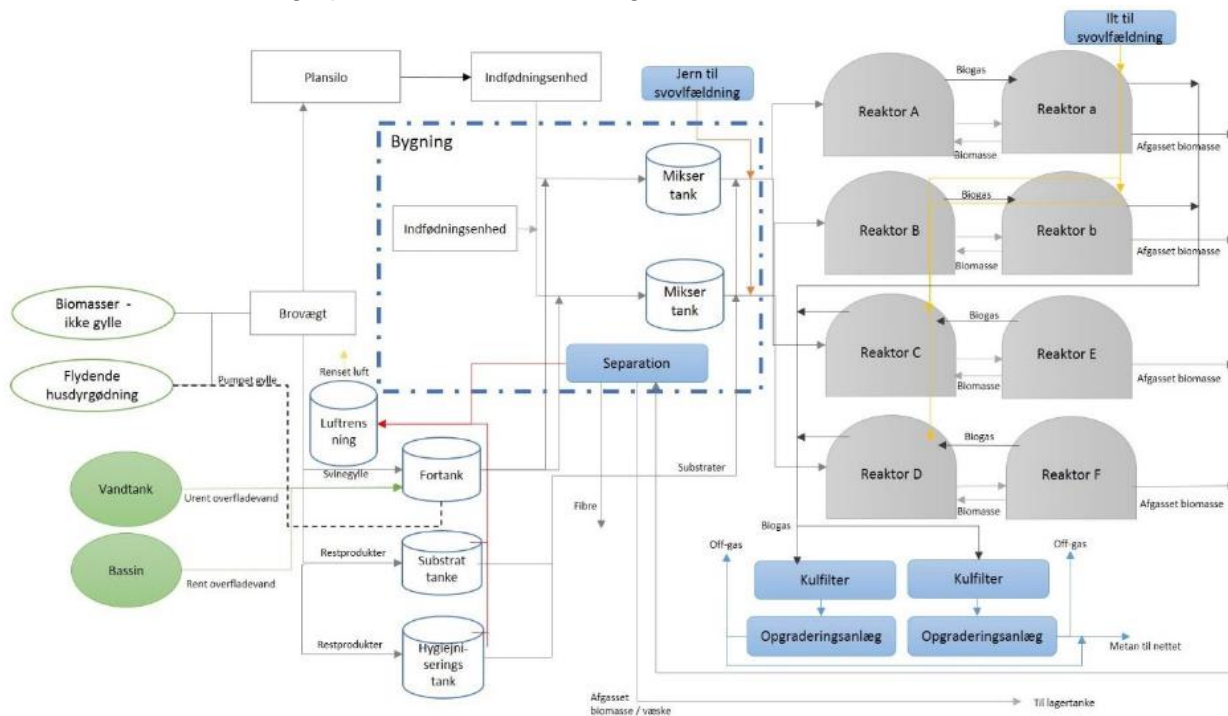
Virksomhedens fremtidige indretning fremgår af Figur 2.



Figur 2 Oversigt over nuværende og fremtidigt anlæg. Fremtidige elementer er gråskravet. Beplantningsbælter ses øverst og til højre (grønskravet). Beplantning mod vest ligger udenfor det angivne projektområde.

6.3 Anlæggets drift

Virksomhedens fremtidige procesforløb er vist i Figur 3.



Figur 3 Flowdiagram over biomasser og gas ind og ud af det fremtidige Ausumgaard biogasanlæg.



7. MILJØTEKNISK VURDERING

7.1 Forhold af generel karakter

I forhold til den gældende miljøgodkendelse af 18. februar 2018, er der sket ændringer i lovgrundlaget, idet virksomheden på grund af udvidelsen er blevet omfattet af Bilag 1 i Godkendelsesbekendtgørelsen og af Risikobekendtgørelsen. Som følge af dette, er der udover gældende vilkår der videreføres, også sat vilkår der er en følge af at virksomheden nu skal overholde BAT konklusionerne for affaldsbehandlingsanlæg og krav som følge af Risikobekendtgørelsen.

Der er sideløbende med udarbejdelse af miljøgodkendelsen også udarbejdet en miljøvurderingsrapport, der omfatter miljøkonsekvensvurdering af projektet og ændringer af kommuneplan samt en ny lokalplan. Vilkår for VVM-tilladelsen er indarbejdet i miljøgodkendelsen (jfr. § 25 i Lov om miljøvurdering af planer og projekter).

7.2 Høringsbemærkninger, udkast til afgørelse af miljøgodkendelse

Ingen.

7.3 Generelt

Der er indsat et nyt vilkår om de biomassetyper og mængder, der må behandles på anlægget, jfr. ansøgningen. Desuden er der som følge af BAT konklusionerne stillet krav om indførelse af et miljøledelsessystem på anlægget. Det er virksomhedens eget valg om miljøledelsessystemet skal certificeres, men det skal som minimum indeholde de elementer der er beskrevet i BAT 1 i BAT konklusionerne for affaldsbehandling af 10. august 2018.

7.4 Indretning og drift

Som følge af BAT 2a, 2d og 5 er der stillet nye vilkår om modtagelse af affald og vedligeholdelse af eksisterende kvalitetsstyringssystem. Der er desuden stillet vilkår om håndtering af spild i henhold til miljøvurderingsrapporten for det udvidede anlæg.

7.5 Beplantningsbælter

Der er stillet krav om etablering af et beplantningsbælte mod vest for at skærme fra indsyn fra Holstebro landevej. Der er også krav om et afskærmende beplantningsbælte mod nord. Der kan derimod ikke på nuværende tidspunkt etableres et beplantningsbælte mod øst som beskrevet i projektet, idet det er vurderet at miljøvurderingsrapporten ikke tilstrækkeligt redegør for projektets påvirkning på flagermus. Det drejer sig især om beplantningsbæltet øst for projektet. Det er ikke givet at dette beplantningsbælte udgør et problem i forhold til flagermus og nærheden til de tilstedeværende vindmøller, men der er ikke redegjort tilstrækkeligt for dette, med udgangspunkt i de forventede tilstedeværende arters forskelligartede biologi. For de enkelte arter skal der eksempelvis redegøres for hvordan de specifikt vil opføre sig i forhold til beplantningsbælte og vindmøller. Dette er der ikke redegjort for i miljøvurderingsrapporten, som omhandler flagermus generelt uden at tage hensyn til de konkrete arter.

Der kan ikke etableres afskærmende beplantning mod øst, så længe områdetets bestand af flagermus ikke er kortlagt, og der med sikkerhed er vurderet at flagermus ikke vil komme i kontakt med de nærtliggende vindmøller.

Når beplantningsbæltet tages ud af projektet, fjernes denne usikkerhed og det vurderes at med denne ændring af projektet vil udvidelsen af anlægget i sig selv ikke ændre området's økologiske funktionalitet i forhold til flagermus.

Hvis det ønskes at etablere et beplantningsbælte på et senere tidspunkt, kan dette måske opnås på baggrund af en vurdering der baserer sig på de aktuelle arter af flagermus der befinder sig i området. Af samme årsag er der fastholdt en mulighed for et østligt beplantningsbælte i lokalplanen.

7.6 Erstatningsvandhul

Projektet indebærer at et eksisterende § 3 beskyttet vandhul skal nedlægges. Dette kræver en dispensation jfr. Naturbeskyttelseslovens § 65, som bl.a. indebærer at der skal etableres erstatningsvandhuller efter nærmere aftale med tilsynsmyndigheden. VVM-tilladelsen forudsætter derfor at der opnås dispensation til nedlæggelse af vandhullet.

Struer Kommune har den 16. december 2021 meddelt dispensation til nedlæggelse af det omtalte vandhul og samtidig meddelt landzonetilladelse til etablering af et erstatningsvandhul.

Såfremt dette forhold måtte medføre en klagesag, eller på anden måde gøre miljøvurderingen m.m. ugyldig, vil dette være ansøgers ansvar.

7.7 Luftforurening

Forhold omkring luftforurening er beskrevet i ansøgningens afsnit H og der er vedlagt OML beregninger i ansøgningens bilag 3.

Støv fra anlægsarbejdet er reguleret i VVM-tilladelsen med standardkrav der skal minimere støvdannelse og -gener.

Punkt- og arealkilder til lugt- og luftforurening og emissioner er oplyst som angivet i Tabel 1. I tabellen er angivet om der er tale om et eksisterende eller et nyt afkast. De nye anlæg omfatter afkast fra en naturgaskedel, et luftrenseanlæg, luftafgang fra 3 tanke og diffuse emissioner fra et nyt planlager.

Tabel 1 Afkast og medregnede emissioner

| Afkast | Volumenflow (m ³ /s) | Rensning | Lugt ud (LE/s) | NO _x -N / NH ₃ -N (mg/Nm ³) | H ₂ S (mg/Nm ³) | CO (mg/Nm ³) |
|--------------------------------|---------------------------------|--|----------------|---|--|--------------------------|
| Ngaskedel eksis | 0,32 | Ingen | 1.263 | NO _x – 30,4 | - | 125 |
| Ngaskedel ny | 1,5 | Ingen | 5.856 | NO _x – 30,4 | - | 125 |
| Opgra eksis 1 | 0,17 | Ingen, men kulfilter forud for opgraderingen | 54 | - | - | - |
| Opgra eksis 2 | 0,33 | Ingen, men kulfilter forud for opgraderingen | 101 | - | - | - |
| Luftrens ny | 6 | Biologisk luftrensning, godkendt til 83% lugtfjernelse | 197.522 | NH ₃ – 0,08 | 0,75 | - |
| Luftafgange tanke 3 stk. eksis | 0,08 | Ingen | 930 | - | - | - |
| Luftafgange tanke 3 stk. ny | 0,08 | Ingen | 930 | - | - | - |
| Arealkilder | | | | | | |
| Plansilo eksis | - | Ingen | 3.883 | NH ₃ – 0,00437 | - | - |
| Plansilo ny | - | Ingen | 3.883 | NH ₃ – 0,00437 | - | - |

Der er fastsat nye emissionsvilkår for afkast fra lugtrensaneanlægget for H₂S og NH₃, der svarer til det emissionsgrundlag, der er anvendt i OML beregningerne.

Der er desuden i miljøgodkendelsen sat krav til afksthøjder i henhold til OML-beregningerne vedlagt i miljøansøgningen. Desuden er der af hensyn til muligheden for at kontrollere lugtemissionerne sat krav til etablering af målestudse på alle afkast.

Naturgaskedlerne er på henholdsvis 0,956 MW (eksisterende kedel) og 4 MW (ny kedel). Den nye kedel er omfattet af Bekendtgørelse om miljøkrav til mellemstore fyringsanlæg, BEK nr. 1535 af 09/12/2019, mens den eksisterende kedel reguleres via reglerne i Miljøstyrelsens luftvejledning.

Emissionsgrænseværdierne for den nye kedel er iflg. Bek. Nr. 1535 i øjeblikket som følger:

| Ny kedel | NO _x , regnet som NO ₂ , mg/Nm ³ , tør 3% O ₂ | CO, mg/Nm ³ , tør, 3 % O ₂ |
|----------|---|--|
| 4 MW | 100 | 125 |

Emissionsgrænseværdierne for den eksisterende kedel er som følger:

| Eksisterende kedel | NO _x , regnet som NO ₂ , mg/Nm ³ , tør 10% O ₂ | CO, mg/Nm ³ , tør, 10 % O ₂ |
|--------------------|---|---|
| 0,956 MW | 65 | 75 |

Som følge af BAT 13 og 14 er der stillet et nyt vilkår om begrænsning af diffuse lugtgener fra opbevaring og håndtering af lugtende biomasser.

BAT AEL-grænseværdier for lugt fra luftreanseanlæggene på 200-1000 OU/Nm³ er udeladt, da de falder under undtagelsen i BAT 34: Note 2 til tabel 6.7: "Denne BAT-AEL gælder ikke for behandlingen af affald, som primært består af husdyrgødning". Ved Ausumgaard er andelen af husdyrgødning og vegetabiliske markafgrøder 87 % af affaldet der behandles.

Grænseværdier for lugtemission er dermed alene bestemt af, at det samlede anlæg skal overholde en B-værdi for lugt på 10 LE/m³ ved nærmeste enkelt liggende boliger og 5 LE/m³ ved nærmeste samlede boligområde. Dette kontrolleres gennem emissionsmålinger på alle lugtafkast og OML-beregninger. Kravene til dette er overført fra den gældende miljøgodkendelse.

Som nyt vilkår, der følger af BAT 12, skal virksomheden udarbejde en lugthåndteringsplan, der som minimum skal registrere klager over lugt fra omkringboende, samt en opfølgende undersøgelse af årsagen til lugten og afklaring af muligheder for at reducere denne. I den forbindelse har tilsynsmyndigheden mulighed for at kræve fornyede lugtmålinger.

Deposition af kvælstof

Ansøger har redegjort for kvælstofdeposition fra anlægget i form af ammoniakemission og NO_x-emission fra kedelanlæg. Depositionen udgør i forhold til nærmeste Natura 2000 område N62, Venø, Venøsund habitat og fuglebeskyttelsesområde 0,2 g N/ha/år, der svarer til ca. 0,002 % af baggrundsbelastningen af kvælstof på 11,9 kg/ha/år (DCE, 2018). For øvrige Natura 2000 områder jf. ansøgningen udgør depositionen for anlægget ca. 0,1 g N/ha/år. Merbidraget vurderes derfor ubetydeligt, og vil ikke påvirke Natura 2000 områder væsentligt. I forhold til § 3 områder er depositionen ved det nærmeste område, en § 3 sø 540 m nordvest for anlægget 0,35 g N/ha/år, hvilket også vurderes ubetydeligt i forhold til den nuværende baggrundsdeposition i området.

Beregningerne viser at Natura 2000-områderne i alt modtager maksimalt 0,0002 kg N pr. ha pr. år (0,2 g N/ha/år). Dette vurderes at være langt under den grænse, hvor områderne får en mærkbar påvirkning heraf.

Kvælstofdepositionen i de omkringliggende naturområder overholder de stillede krav, og vil derfor ikke medvirke til tilstandsændringer af naturen.

På denne baggrund vurderes der ikke at være væsentlig påvirkning af naturområderne omkring området for Ausumgaard Biogas. Og det vurderes, at der derfor ikke er behov for at stille skærpende vilkår til begrænsning af kvælstofdeposition.

Der er dog i VVM tilladelsen stillet vilkår om at depositionen skal verificeres på baggrund af emissionsmålinger af NH₃ og NO_x fra anlægget og beregning af kvælstof depositionen senest et halvt år efter idriftsættelse af anlægget.

Kumulative effekter af luftforurening

I afgrænsningen af miljøvurderingsrapporten er der stillet krav om at lugtbelastningen fra det relativt nærvæd liggende Maabjerg Bioenergy (MEC) medregnes i OML beregningen af lugtbidraget fra anlægget. Selv med dette indregnet er der ikke problemer med at overholde grænseværdierne på 10 LE/m³ ved nærmeste enkeltliggende boliger og 5 LE/m³ ved nærmeste samlede bebyggelse. Der er ikke taget hensyn til lugtbidrag fra svinestald og græsproteinfabrik, da det er andre typer af lugtemissioner, og da lugt fra svinestalde reguleres efter en særlovgivning. Dette er i overensstemmelse med reglerne i Miljøstyrelsens lugtvejledning.

7.8 Støj, lavfrekvent støj og vibrationer

Vilkårene for støj er overført fra gældende miljøgodkendelse. Virksomheden har i ansøgningens bilag 6 dokumenteret at dette vilkår fortsat kan overholdes efter udvidelsen.

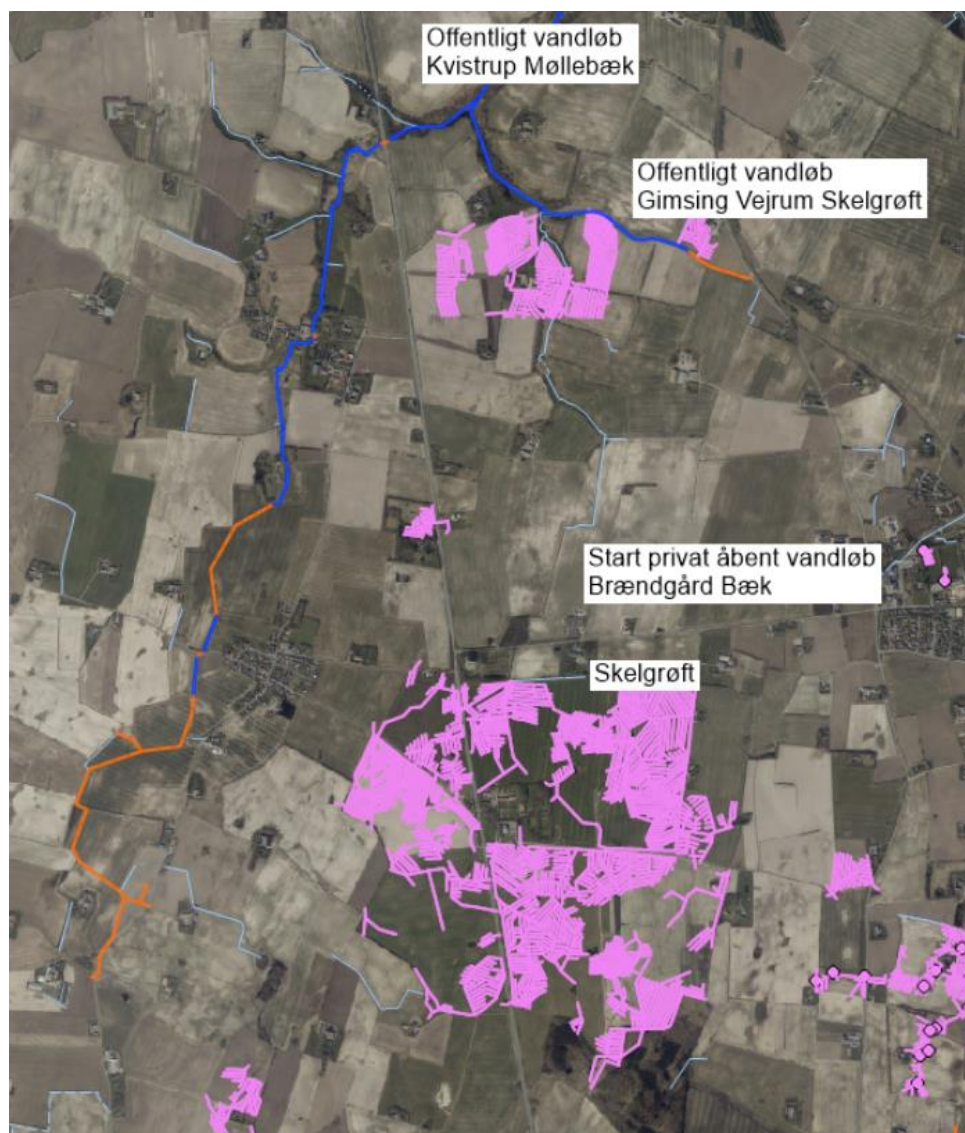
Støj fra anlægsarbejdet er reguleret via vilkår i VVM-tilladelsen og udarbejdelse af en plan for håndtering af evt. støjgener og om løbende monitoring af støj fra byggepladsen.

Kumulative effekter af støj

I miljøvurderingsrapporten er støj fra biogasanlægget reguleret for sig i forhold til de vejledende støjgrænser. I beregningen er inddraget alle kilder på biogasanlægget og støj fra transport til og fra anlægget. Der er derimod ikke taget hensyn til andre støjkilder herunder græsproteinfabrikken og øvrig vejstøj i området. Dette er i overensstemmelse med principperne i støjvejledningen, idet den enkelte virksomheds støjgrænser er fastsat efter at der skal være plads til andre støjkilder i området. Græsproteinfabrikken er ikke godkendelsespligtig efter Godkendelsesbekendtgørelsen og støj fra svinefarmen reguleres efter særlovgivning.

7.9 Spildevand

I forbindelse med udvidelsen af anlægget foretages en adskillelse mellem forurenede og uforurenede overfladevand. Det forurenede overfladevand opsamles i tank med henblik på genanvendelse i processen. Det uforurenede overfladevand består af tagvand og regnvand fra arealer, hvor der ikke håndteres biomasse. Vandet udledes til et regnvandsbassin og derfra til markdræn der udleder i den private, ikke målsatte, Brændgård Bæk, som er et tilløb til det offentlige målsatte vandløb, Gimsing Vejrum Skelgrøft. Gimsing – Vejrum Skelgrøft er en del af vandløbssystemet Kvistrup Møllebæk (Figur 4).



Figur 4 Vandløbssystem omkring udledningen fra Ausumgaard

Udledningen forudsættes at have samme sammensætning som uforurenet vejvand og overfladevand og der sættes derfor kun krav til den udledte vandmængde, svarende til normale krav for udledning af overfladevand på 1 l/s/ha. Da arealet, der afleder til regnvandsbassinet, er ca. 30.000 m², svarer det til en max. udledning på 3 l/s i udløb fra regnvandsbassinet. Denne maksimale udledning sikres gennem en vandbremse i udløbet. Det opsamlede regnvand skal desuden passere sandfang, der mindsker behovet for oprensning af regnvandsbassinet og en olieudskiller, der fjerner evt. olie fra vejvand.

Regnvandsbassinet forsynes med en afspærringsmulighed i udløbet i tilfælde af uheld med større spild der ender i bassinet. Hvis regnvandsbassinet bliver forurenet, skal det opsamlede vand tilbageføres til processen så vidt det er muligt, eller alternativt udbringes på landbrugsjord efter gældende husdyrgødningsbekendtgørelse, dvs. med gyllespreder med udlæggerslanger der forhindrer aerosoler og evt. lugtgener. Det forventes at evt. spild udelukkende vil bestå af stoffer der er indeholdt i biomasse og som normalt må udbringes.

Regnvandsbassinet etableres som et vådt bassin med dykket afløb, der sikrer, at der under normale forhold er rent vand i bassinet der kan bruges til brandbekæmpelse. Der er desuden i VVM-tilladelse stillet krav om beplantning af bassinkanterne med henblik på at stabilisere dem mod erosion.

Sanitært spildevand fra Ausumgaard bortskaffes til Trix tank som hidtil. Trix tanken tømmes regelmæssigt efter aftale med slamsugerfirma.

7.10 Affald

Som følge af BAT 24 er der sat et nyt vilkår om sortering af emballage med henblik på genbrug af pap og plast. Øvrige affaldsvilkår er en videreførelse af vilkårene i den gældende miljøgodkendelse.

7.11 Forurening af jord og grundvand

Vilkårene om jord og grundvand er uændret i forhold til gældende godkendelse. Der er i ansøgningens bilag 10 redegjort for behovet for at udarbejde en basistilstandsrapport efter reglerne i Godkendelsesbekendtgørelsens § 14. (Basistilstandsundersøgelse trin 1-3).

Det aktuelle anlæg bruger, fremstiller eller frigiver som udgangspunkt ikke farlige stoffer, der er truede for jord eller grundvand og samtidig etableres anlægget på jomfruelig landbrugsjord. Det anses derfor ikke for relevant at udarbejde basistilstandsrapport for arealet hvor anlægget etableres.

Struer Kommune er enig i denne vurdering, og der skal derfor ikke udarbejdes en basistilstandsrapport i forbindelse med udvidelsen.

7.12 Egenkontrol, vedligeholdelse og driftsjournal

Der er i godkendelsen indsat 3 nye vilkår som følge af BAT 3 (fortegnelse over miljøpåvirkninger og resultater af præstationsmålinger), BAT 11 (monitering af forbrug af vand, energi og råmaterialer samt restprodukter og spildevand) og BAT 12 (lugthåndteringsplan). Desuden er vilkår 68 om emissionsmålinger opdateret med henblik på efterprøvning af de oplyste emissioner der har ligget til grund for de nye OML-beregninger og depositions-beregninger. Øvrige vilkår er uændrede i forhold til gældende miljøgodkendelse.

7.13 Driftsforstyrrelser og uheld

Som følge af BAT 11 er der sat et nyt vilkår om måling af evt. forurening af vandet i regnvandsbassinet i tilfælde af uheld der kan medføre forurening af dette. Målingerne skal anvendes til tilsynsmyndighedens afgørelse af om vandet skal håndteres som forurenede overfladevand. Der er desuden sat vilkår om indberetning til risikomyndigheder og politi ved større uheld og nærvæd-uheld, som er et krav i henhold til Risikobekendtgørelsen.

7.14 Risikoforhold

Virksomheden har udarbejdet et sikkerhedsdokument, som på tilfredsstillende vis dokumenterer at de af Miljøstyrelsen anbefalede kriterier for accept af risikoniveauet omkring virksomheden, kan opfyldes. Således er det beregnet, at:

- Virksomheden har fuld råderet over områder hvor risikoen kan overstige 10^{-5} per år.
- Der inden for afstanden til en stedbunden risiko på 10^{-6} per år ikke findes eller er planlagt (i lokalplan eller byplanvedtægt) følsom arealanvendelse i form af boliger eller anden følsom arealanvendelse i form af kontorer, forretninger, institutioner, hoteller med overnatning eller

steder, hvor der jævnligt opholder sig mennesker (f.eks. banegårde, indkøbscentre, større parkeringsanlæg og idrætsanlæg) ved den nærmeste nabovirksomhed.

- At der i området indenfor den maksimale konsekvensafstand ikke findes institutioner, der indgår i det offentlige beredskab (hospitaller, brand- og politistationer), eller institutioner med svært evakuerbare personer.
- At acceptkriteriet for den samfundsmæssige risiko er opfyldt, hvilket vil sige at FN-kurven ligger i det tilladelige område.

De ovennævnte beregninger forudsætter at anlægget indrettes og drives som beskrevet i sikkerhedsdokumentet, hvorfor der er indsat et vilkår om dette. En endelig accept fra risikomyndighederne af sikkerhedsdokumentet, som også omfatter at der på tilfredsstillende vis er redegjort for det sikkerhedsledelsessystem der findes på virksomheden, er opnået i oktober 2021.

7.15 Ophør

Der er indsat et nyt vilkår om de foranstaltninger der skal træffes i forbindelse med ophør af virksomheden. Vilkåret er indsat da virksomheden er en Bilag 1 virksomhed i Godkendelsesbekendtgørelsen.

7.16 Samlet vurdering

Med de i afsnit 3 og 4 beskrevne vilkår er det Struers Kommunes vurdering at udvidelsen af Ausumgaard Biogas kan ske uden væsentlige miljøpåvirkninger af omgivelserne.



8. GRUNDLAG FOR AFGØRELSEN

8.1 Lovgrundlag

Miljøbeskyttelsesloven (LBK nr. 1218 af 25/11/2019), § 33, jfr. § 35,

Godkendelsesbekendtgørelsens (BEK nr. 2255 af 29/12/2020), bilag 1, pkt. 5.3 b i): "biologisk behandling" og pkt. 6.5.b) "Biogasanlæg".

Godkendelsesbekendtgørelsens bilag 2, punkt J201, Kolonne 2-virksomheder, som defineret i bekendtgørelse om kontrol med risikoen for større uheld med farlige stoffer.

EU Kommissionens gennemførelsesafgørelse 2018/1147 af 10. august 2018 om fastsættelse af BAT (bedste tilgængelige teknik) -konklusioner i henhold til Europa-Parlamentets og Rådets direktiv 2010/75/EU for så vidt angår affaldsbehandling (BAT konklusioner).

EU's forordning om animalske biprodukter (EF nr. 1069/2009 af 21. oktober 2009)

Bekendtgørelse af Lov om miljøvurdering af planer og programmer og konkrete projekter (VVM) (Lov Bek. Nr. 973 af 25/06/2020), bilag 1, pkt. 10, "Anlæg til bortskaffelse af ikke farligt affald ved forbrænding eller kemisk behandling (som defineret i bilag I til direktiv 2008/98/EF-afsnit D9) med en kapacitet på over 100 tons/dag".

8.2 Sagens akter

Ansøgning om tillæg til miljøgodkendelse af biogasanlæg Ausumgaard fra Dansk Biogasrådgivning, 24. februar 2021 (version 3).

Miljøvurderingsrapport, april 2021

Sikkerhedsdokument, august 2021, med bilag oktober 2021.

8.3 Andre afgørelser, tilladelser med videre

Miljøgodkendelse af biogasanlæg, 6. juli 2016

Miljøgodkendelse af biogasanlæg, 28 februar 2018

Landzonetilladelse, 6. juli 2016

Supplerende landzonetilladelse 10.marts 2017



9. AFGØRELSE OM VVM PLIGT

Biogasanlægget og den planlagte udvidelse er omfattet af Bekendtgørelse af Lov om miljøvurdering af planer og programmer (Lov Bek. Nr. 973 af 25/06/2020), bilag 1, pkt. 10, "Anlæg til bortskaffelse af ikke farligt affald ved forbrænding eller kemisk behandling (som defineret i bilag I til direktiv 2008/98/EF-afsnit D9) med en kapacitet på over 100 tons/dag". Der er derfor udarbejdet en miljøvurdering af projektet, lokalplanen og tillæg til kommuneplan.



10. GYLDIGHED OG RETSBESKYTTELSE

10.1 Gyldighed

Miljøgodkendelsen er gyldig straks efter modtagelsen.

10.2 Retsbeskyttelse

Retsbeskyttelsen har til hensigt at beskytte virksomhedens anlægsinvesteringer.

Nærværende godkendelse til udvidelse af biogasanlægget efter Miljøbeskyttelseslovens § 33 er omfattet af 8 års retsbeskyttelse gældende fra godkendelsesdatoen.

Under visse omstændigheder (blandt andet ved uforudset forurening og uforudsete skadevirkninger) kan kommunen dog ændre godkendelsen ved påbud eller forbud inden udløbet af 8-års perioden (jfr. §§ 41 og 41a i miljøbeskyttelsesloven).

11. OFFENTLIGHED

Foroffentlighedsfase

Ansøgningen har været offentliggjort på Struer Kommunes hjemmeside under punktet ”**Offentliggørelser**” i perioden fra den 22. januar 2021 til den 12. februar 2021. Der indkom ingen bemærkninger til ansøgningen.

Indkomne bemærkninger

Der indkom ingen bemærkninger til ansøgningen, eller ønsker om at få udkast til miljøgodkendelse tilsendt.

Partshøring

Udkastet til godkendelse har været i høring hos ansøger og dennes rådgiver. Ansøgers rådgiver har den 28. januar 2022 oplyst, at de ikke er flere bemærkninger til udkastet.

Følgende har haft udkast til godkendelse i høring fra den 31. januar 2022 til den 14. februar 2022:

Styrelsen for Patientsikkerhed, stps@stps.dk,

Danmarks Naturfredningsforening, dn@dn.dk, dnstruer-sager@dn.dk

Dansk Ornitologisk Forening, struer@dof.dk

Holstebro Museum, Mette.klingenberg@holstebro-museum.dk

Fødevarestyrelsen, email@fvst.dk

Embedslægeinstitutionen senord@sst.dk

Vejdirektoratet pemo@vd.dk

Politi, RZO001@politi.dk

Nordvestjyllands beredskab post@nvjbrand.dk;

Arbejdstilsynet bto@at.dk

Struer Kommune vurderer, at der ikke er andre som er væsentligt og individuelt berørt.

Det er i ovenstående miljøtekniske vurdering vurderet at grænseværdien for lugt på 10 LE/m³ ved nærmeste enkelt liggende boliger og 5 LE/m³ ved nærmeste samlede boligområde er overholdt, og at der ikke er andre væsentlige gener fra biogasanlægget og tilhørende anlæg.

Endelig er de omboende i forbindelse med lokalplan nr. 353 blevet bekendt med, den mulige udstrækning og udseende af et fuldt udbygget biogasanlæg, som det ansøgte er inden for rammerne af.

Høringssvar

I høringsperioden modtog Struer Kommune høringssvar fra Politiet. Politiet ønsker, at det skal fremgå direkte af miljøgodkendelsen hvor stor en gasmængde, der må oplagres på anlægget, da det har betydning for om virksomheden er en kolonne 2 (over 10 ton gas) eller en kolonne 3 virksomhed (over 50 ton gas).

Af miljøvurderingsrapporten og sikkerhedsdokumentet, som ligger til grund for miljøgodkendelsen, og som skal følges jf. vilkår 1, fremgår det, at der maksimalt kan lagres 20,6 ton biogas på anlægget.

Som følge af ovenstående stilles vilkår om maksimal gasmængde, der må lagres på anlægget (vilkår 5a).

Offentliggørelse

Miljøgodkendelsen er offentliggjort den 15. februar 2022 på Struer Kommunes hjemmeside på www.struer.dk og på miljøstyrelsens digitale miljøportal <https://dma.mst.dk>.

12. KLAGE- OG SØGSMÅLSVEJLEDNING

12.1 Klagevejledning

Der kan i henhold til Miljøbeskyttelseslovens kapitel 11 klages over Kommunalbestyrelsens afgørelse.

Klageberettigede fremgår af Miljøbeskyttelseslovens §§ 98-100.

Hvis du ønsker at klage over denne afgørelse, kan du klage til Miljø- og Fødevareklagenævnet.

Du klager via Klageportalen. Klageportalen findes på Miljø- og Fødevareklagenævnets hjemmeside www.naevneneshus.dk. Du logger på via www.borger.dk eller virk.dk, typisk med NEM-ID.

Klagen sendes gennem Klageportalen til den myndighed, der har truffet afgørelsen. En klage er indgivet, når den er tilgængelig for myndigheden i Klageportalen. Når du klager, skal du betale et gebyr på kr. 900 for private og kr. 1.800 for virksomheder og organisationer (2016 niveau – prisreguleres årligt). Du betaler gebyret med betalingskort i Klageportalen.

Du kan læse mere om gebyrordningen og klage på Miljø- og Fødevareklagenævnets hjemmeside (www.naevneneshus.dk).

Miljø- og Fødevareklagenævnet skal som udgangspunkt afvise en klage, der kommer uden om Klageportalen, hvis der ikke er særlige grunde til det. Hvis du ønsker at blive fritaget for at bruge Klageportalen, skal du sende en begrundet anmodning til den myndighed, der har truffet afgørelse i sagen. Myndigheden videresender herefter anmodningen til Miljø- og Fødevareklagenævnet, som træffer afgørelse om, hvorvidt din anmodning kan imødekommes.

Klagefristen udløber 4 uger efter at afgørelsen er offentligt bekendtgjort.
Hvis klagefristen udløber på en lørdag eller helligdag, forlænges klagefristen til den følgende hverdag.

Klagen skal således være modtaget senest tirsdag den 15. marts 2022

Udnyttelse af godkendelsen i klageperioden

En eventuel klage har ikke opsættende virkning, medmindre Miljø- og Fødevareklagenævnet bestemmer andet. Udnyttelsen af godkendelsen sker på ansøgerens eget ansvar og indebærer ingen indskrænkelse i klagemyndighedens ret til at ændre eller ophæve godkendelsen.

12.2 Søgsmålsvejledning

Søgsmål til prøvelse af afgørelsens lovlighed skal i henhold til miljøbeskyttelseslovens § 101 være anlagt inden 6 måneder efter offentliggørelsen.

13. AKTINDSIGT

Der gøres opmærksom på, at der til enhver tid er adgang til aktindsigt i de resultater af virksomhedens egenkontrol, som tilsynsmyndigheden har, samt i sagen i øvrigt.

14. UNDERRETNING OM AFGØRELSEN

Følgende er underrettet om afgørelsen:

Styrelsen for Patientsikkerhed, stps@stps.dk, tnord@stps.dk,

Danmarks Naturfredningsforening, dn@dn.dk, dnstruer-sager@dn.dk

Dansk Ornitologisk Forening, struer@dof.dk

Holstebro Museum, Mette.klingenberg@holstebro-museum.dk

Fødevarestyrelsen, email@fvst.dk

Embedslægeinstitutionen senord@sst.dk

Vejdirektoratet pemo@vd.dk

Politi, RZO001@politi.dk

Nordvestjyllands beredskab post@nvjbrand.dk;

Arbejdstilsynet bto@at.dk

På Struer Kommunes vegne:



Kristian Iversen
Agronom
Center for Plan & Miljø
Struer Kommune

BILAG:

Bilag 1 – Ansøgning om tillæg til miljøgodkendelse

Bilag 2 – Miljøvurderingsrapport

