

I/S VESTFORBRÆNDING, GLOSTRUP

Ejby Mosevej 219

2600 Glostrup

CVR; 10866111

Virksomheder

J.nr. MST-1270-01689

Ref. ANBRI/Ulsee

2. september 2015

MILJØGODKENDELSE

Omlastning af organisk affald og farligt affald indsamlet i lukkede kasser fra husholdninger

I/S VESTFORBRÆNDING, GLOSTRUP

Ejby Mosevej 219

2600 Glostrup

Matrikel nr.:

CVR-nummer:

P-nummer:

Hovedlistelistepunkt

nummer:

10866111

1003387416

5.2.a

Bortskaf/nyttig-Dagreno. > 3 tons/t,
forbrænding

Godkendelsen omfatter:

Biaktiviteter i form af:

Omlastning og omemballering af organisk affald, godkendt under listepunkt nummer K212 i bilag 2, i godkendelsesbekendtgørelsen:

"Anlæg for midlertidig oplagring af ikke-farligt affald eller affald af elektrisk og elektronisk udstyr forud for nyttiggørelse eller bortskaffelse med en kapacitet for tilførsel af affald på 30 tons om dagen eller med mere end 4 containere med et samlet volumen på mindst 30 m³, bortset fra anlæg omfattet af listepunkt 5.5 i bilag 1 til bekendtgørelse om godkendelse af listevirksomhed eller listepunkt K 211 i bilag 2 til bekendtgørelse om godkendelse af listevirksomhed.

Rekonditionering, herunder omlastning, omemballering eller sortering af ikke-farligt affald eller affald af elektrisk og elektronisk udstyr forud for nyttiggørelse

eller bortskaffelse med en kapacitet for tilførsel af affald på 30 tons om dagen eller med mere end 4 containere med et samlet volumen på mindst 30 m³, bortset fra anlæg omfattet af listepunkt 5.1 d i bilag 1 til bekendtgørelse om godkendelse af listevirksomhed eller listepunkt K 211 i bilag 2 til bekendtgørelse om godkendelse af listevirksomhed.”

Og

Omlastning af farligt affald indsamlet i kasser fra husstande godkendt under listepunkt nr. K203, i bilag 2 i godkendelsesbekendtgørelsen.

”Anlæg for midlertidig oplagring af farligt affald forud for nyttiggørelse eller bortskaffelse med en kapacitet på mindre end eller lig med 50 tons, bortset fra anlæg omfattet af listepunkt K 209, K 210, K 211 eller K 212 i bilag 2 til bekendtgørelse om godkendelse af listevirksomhed.

Rekonditionering, herunder omlastning, omemballering eller sortering af farligt affald forud for nyttiggørelse eller bortskaffelse med en kapacitet på 10 tons/dag eller derunder, bortset fra de under listepunkt K 209, K 210, K 211 og K 212 i bilag 2 til bekendtgørelse om godkendelse af listevirksomhed nævnte anlæg.”

Dato: den 2. september 2015

Godkendt: den 2. september 2015

Annonceres den 2. september 2015

Klagefristen udløber den 30. september 2015.

Søgsmålsfristen udløber den 2. marts 2015

Revurdering påbegyndes når EU-kommissionen har offentliggjort en BAT-konklusion i EU-tidende, der vedrører virksomhedens hovedlistepunkt.

INDHOLDSFORTEGNELSE

1. AFGØRELSE OG VILKÅR	5
Vilkår for miljøgodkendelsen	5
Generelle forhold vilkår dækkende begge aktiviteter.....	5
Særlige vilkår for indretning og drift af anlæg til omlastning og omemballering af organisk affald	6
Særlige vilkår for indretning og drift af anlæg til omlastning af hustandsindsamlede lukkede kasser med farligt affald	7
2. VURDERING OG BEMÆRKNINGER	9
Begrundelse for afgørelse	9
Miljøteknisk vurdering.....	9
Planforhold og beliggenhed	9
Begrundelser for vilkår om generelle forhold	10
Indretning og drift.....	10
<i>Begrundelse for vilkår for indretning og drift af anlæg til omlastning og omemballering af organisk affald.....</i>	<i>10</i>
<i>Begrundelse for vilkår for indretning og drift af anlæg til omlastning af hustandsindsamlede lukkede kasser med farligt affald.</i>	<i>13</i>
Affald	16
Basistilstandsrapport	17
Udtalelser/høringssvar	17
Udtalelse fra andre myndigheder	17
Udtalelse fra borgere mv.....	18
Udtalelse fra virksomheden	18
3. FORHOLDET TIL LOVEN.....	21
Lovgrundlag.....	21
Miljøgodkendelsen	21
Listepunkt	21
BREF	22
Revurdering	22
Risikobekendtgørelsen	22
VVM-bekendtgørelsen	22
Habitatdirektivet	22
Tilsyn med virksomheden.....	22
Offentliggørelse og klagevejledning	22
Søgsmål	23
Liste over modtagere af kopi af afgørelsen	23
4. BILAG	23
Bilag A: Ansøgning om miljøgodkendelse/miljøteknisk beskrivelse	23

INDLEDNING

I/S Vestforbrænding er godkendt under listepunkt 5.2 a bortskaffelse eller nyttiggørelse af dagrenovation og dagrenovationslignede affald med en kapacitet på mere end 3 tons i timen, da hovedaktiviteten er nyttiggørelse af affald ved forbrænding.

Ud over denne miljøgodkendelse gælder der følgende miljøgodkendelser og påbud til I/S Vestforbrænding for aktiviteter på I/S Vestforbrændings areal.

Hovedgodkendelse:

Miljøgodkendelsen af kapacitetsudvidelsen på I/S Vestforbrænding, af 27. november 2007.

Øvrige godkendelser:

- Godkendelse til omlastning af genanvendeligt tørt husholdningsaffald listepunkt K212, af 17. november 2012.
- Godkendelse af nye principper for genopvarmning af røggasser af 8. november 2013.
- Godkendelse af tilsætning af adipinsyre til SO₂ rensning... af 8. april 2014
- Godkendelse af køleanlæg, udvidelse af kørselsarealet og undtagelse af støj fra sikkerheds- og opstartsventiler.
- Godkendelse af fravigelse af temperaturkrav ved forbrænding af rent Biomasse, bestående af træ og rent træaffald, omfattet af bekendtgørelse nr. 57 af 11/01/2010, om biomasseaffald samt Godkendelse af forbrænding af affald omfattet af bekendtgørelse nr. 57 af 11/01/2010 om biomasseaffald. Af 30. januar 2013.
- Påbud om ændring af stikprøvekontrol og ny positivliste af 29. juni 2015.
- Godkendelse af opstilling og anvendelse af nødstrømsanlæg bestående af dieselmotor med tilhørende olietank, af 13. september 2013.
- Påbud om straksindberetning af overskridelser af luft emissionsgrænseværdier 2012.

Resume

I/S Vestforbrænding har ansøgt om at modtage kildesorteret organisk affald og farligt affald fra husholdninger indsamlet i lukkede kasser til henholdsvis omlastning og omemballering og blot omlastning fra visse af Vestforbrændings interessentkommunerne. Formålet med aktiviteterne er at spare ressourcer til transport fra indsamlingsstedet til den endelige genanvendelse/bortskaffelse eller nyttiggørelse af affaldet.

Det organiske affald er indsamlet på rute og skal omlastes (og omemballeres) til større containere på et nyt anlæg bygget i og ved Vestforbrændings modtagehal.

Det farlige affald fra husholdninger er indsamlet på rute i lukkede røde kasser og skal kortvarigt oplagres på rampen i en trådcontainer inden kasserne læsses på containerbiler og køres til modtageanlæg for farligt affald.

Listepunkt K212 og listepunkt K203 har tilknyttet standardvilkår, som vil blive anvendt i denne afgørelse. Nogle af disse standardvilkår er dog indbyrdes overlappende eller overlappende i forhold til flere vilkår i hovedgodkendelsen. Dertil dækker standardvilkårene en lang række aktiviteter, som hører ind under det pågældende listepunkt, men er aktiviteter, som ikke er omfattet af denne

miljøgodkendelse. Miljøstyrelsen har derfor vurderet, hvilke standard vilkår der er relevante for denne godkendelse af de to biaktiviteter. De standardvilkår, der entydigt dækker aktiviteter, der ikke er omfattet af denne miljøgodkendelse, er udeladt uden begrundelse. Ved standardvilkår, der er udeladt, da vilkårene er overlappende eller er dækket af hovedgodkendelsen, er der korte begrundelser for fravalg i den miljøtekniske vurdering.

Driften af omlastning og omemballering af organisk affald og omlastning af kasser med farligt affald fra husholdninger er, udover denne godkendelse, omfattet af gældende vilkår i ”Miljøgodkendelse af kapacitetsudvidelse på I/S Vestforbrænding, 27. november 2007, særlig:

Vilkår 2, om driftstider, hvorfor standardvilkår herom er fravalgt.

Vilkår 16 første led, generelt om støv og lugt, hvorfor standard vilkår herom er fravalgt.

Vilkår 18, om støjgrænser, hvorfor standardvilkår herom er fravalgt.

Vilkår 19, generelt om oplag af kemikalier og farligt affald, hvorfor standardvilkår herom er fravalgt.

Vilkår 20, generelt om belægninger og opsamling af spild og regnvand ved håndtering af kemikalier og farligt affald, hvorfor standardvilkår herom er fravalgt.

Vilkår 22, generelt om afløb til kloak fra befæstede arealer.

Denne godkendelse omfatter kun nye vilkår, der er særlig knyttet til de to nye aktiviteter.

1. AFGØRELSE OG VILKÅR

På grundlag af oplysningerne i bilag A, ansøgning om miljøgodkendelse, godkender Miljøstyrelsen hermed omlastning og omemballering af organisk affald og omlastning af hustandsindsamlede lukkede kasser med farligt affald.

Miljøgodkendelsen meddeles i henhold til § 33, stk. 1, i miljøbeskyttelsesloven.

Godkendelsen gives på følgende vilkår, der som udgangspunkt er retsbeskyttede i en periode på 8 år fra godkendelsens dato. Godkendelsen tages dog op til revurdering i overensstemmelse med reglerne i miljøbeskyttelseslovens § 41a, stk. 2 og stk. 3, herunder når EU-Kommissionen har offentliggjort en BAT-konklusion i EU-Tidende, der vedrører virksomhedens hovedlistepunkt.

Vilkår for miljøgodkendelsen

Generelle forhold vilkår dækkende begge aktiviteter

1. Godkendelsen bortfalder, hvis driften ikke er startet inden 2 år fra godkendelsens dato.
2. Godkendelsen skal være tilgængelig på virksomheden og driftspersonalet skal være orienteret om godkendelsens indhold og vilkår, således at det sikres at ansvarlige for driften er bekendte med virksomhedens miljøgodkendelse og sikrer at denne overholdes til enhver tid.

3. Tilsynsmyndigheden skal orienteres om følgende forhold:
 - Ejerskifte af virksomhed og/eller ejendom
 - Hel eller delvis udskiftning af driftsherre
 - Indstilling af driften af en hovedaktivitet/bilag 1-aktivitet jf. godkendelsesbekendtgørelsen for en periode længere end 6 måneder
 - Ophør

Ved ophør af driften skal der træffes de nødvendige foranstaltninger for at imødegå fremtidig forurening af jord og grundvand og for at bringe stedet tilbage i en miljømæssig tilfredsstillende tilstand. redegørelse for disse foranstaltninger skal fremsendes til tilsynsmyndigheden senest 3 måneder, før driften ophører helt eller delvist

Orienteringen skal være skriftlig og fremsendes senest fire uger efter offentliggørelse af ændringen (ejerskifte, driftsherreforhold), beslutningen om ændringen (indstilling, ophør) Ved helt eller delvist driftsophør skal orienteringen ske som en anmeldelse, jf. § 44 stk. 3 og 4 i godkendelsesbekendtgørelsen.

Særlige vilkår for indretning og drift af anlæg til omlastning og omemballering af organisk affald

4. Der skal på pladsen foreligge en driftsinstruktion, der beskriver, hvordan personalet skal foretage fornøden modtagekontrol, og hvordan de skal forholde sig i tilfælde af driftsforstyrrelser og uheld.
5. Virksomheden må kun modtage og opbevare den i tabellen nævnte affaldsfraktion i den angivne mængde.

Affaldsfraktion	Maksimalt oplag
Organisk affald (madaffald)	70 tons svarende til to transportcontainere a 2 x 90 m ³

6. Hvis affaldet er af en beskaffenhed, så affaldet ikke er omfattet af vilkår 5, skal affaldet fjernes øjeblikkeligt.
7. Hvis affaldet ikke er omfattet af vilkår 5, og Vestforbrænding ønsker at tilføre affaldet til forbrænding, skal Vestforbrænding indhente anvisningskommunens accept.
8. Anvisningen nævnt i vilkår 7 skal kunne dokumenteres overfor tilsynsmyndigheden på forlangende.
9. Organisk affald skal omlastes i rum med lukkede porte og undertryk.
10. Det omlastede organiske affald skal fjernes løbende. Fyldte eller delvis fyldte containere med organisk affald kan opbevares fra lørdag kl. 13 og på søn- og helligdage, under overholdelse af skærpede lugtvilkår.
11. Udsugningsluften fra rummet med omlastning skal ledes til affaldssilo hvor der er aftræk til forbrændingsovnene.

12. Affald, der spildes, skal opsamles samme dag og anbringes i de dertil indrettede containere eller affaldsområder.

13. Virksomheden skal føre en driftsjournal med angivelse af:

-Dato for hvornår, der er modtaget affald, der ikke er omfattet af virksomhedens miljøgodkendelse, og hvordan det blev håndteret og bortskaffet.

Driftsjournalen skal opbevares på virksomheden i mindst 5 år og skal være tilgængelig for tilsynsmyndigheden.

Særlige vilkår for indretning og drift af anlæg til omlastning af hustandsindsamlede lukkede kasser med farligt affald

14. Det farlige affald må udelukkende modtages i de i ansøgningen omtalte kasser, der har tætsluttende låg.

15. Virksomheden må kun modtage og opbevare nedenstående arter og fraktioner af farligt affald, jf. tabel 1.

Kolonne 1 affaldsfraktion	Kolonne 2 EAK-kode	Kolonne 3 Maksimalt oplag	Kolonne 4 Særlige krav til oplag	Kolonne 5 område
Almindeligt forekommende emballeret affald fra husholdninger, der ikke må bortskaffes via dagrenovationen. Affaldet kan være klassificeret som farligt (fx terpentinrester) og/eller blot skabe særlige problemer i indsamlingsleddet og/eller i forbrænding/deponering (fx batterier) hvorfor affaldet ønskes indsamlet særskilt til anden behandling. Affaldet må udelukkende være emballeret i de i vilkår 14 nævnte kasser.	Der findes ikke en samlet EAK-kode for denne affaldsfraktion Se bilag 2 afsnit 20, kommunalt indsamlet affald mv.	Mængden af farligt affald inkl. kasser skal være mindre end 50 tons om dagen.	Den maksimale oplagsmængde er det der kan rummes i den i ansøgningen nævnte trådcontainer.	Oplaget må udelukkende forefindes i det område der er angivet i ansøgningen. Se kortbilag til ansøgningen i bilag A.

16. Kasserne skal være hele og med tætsluttende låg og være påført lovpligtig mærkning eller som minimum mærkning, der oplyser driftspersonalet om kassens indhold.
17. Kasserne må ikke åbnes.
18. Ødelagte eller utætte kasser skal straks placeres i større, tæt emballage.
19. Oplagsområdet til kasser med farligt affald skal være indrettet og afmærket således, at området er tydeligt afgrænset, og så det klart fremgår, hvor kasserne skal opbevares.
20. Arealet med oplag af røde kasser med farligt affald, skal være overdækket og være beskyttet mod påkørsel.
21. Arealet med aflæsning skal foregå på befæstet areal med afløb til opsamlingsbrønd. Afløbet fra brønden skal være blokeret under omlastningen, så evt. spild der tilflyder brønden ikke afledes fra pladsen.
22. Andet spild skal opsamles øjeblikkeligt og håndteres som farligt affald.
23. Virksomheden skal løbende og mindst en gang i kvartalet foretage visuel kontrol for utætheder og revnedannelser af:
 - a) belægninger og fuger på alle tætte belægninger og befæstede arealer og gulve,
 - b) brønde,
 - c) særlige oplagsområder
24. Virksomheden skal have nedskrevne driftsinstrukser og -procedurer vedrørende:
 - a. Modtagelse, oplagring og omlastning af farligt affald, herunder sikkerhedsforanstaltninger i forbindelse hermed.
 - b. Betjening af de enkelte anlæg, pumper mv.
 - c. Procedurer i forbindelse med driftsforstyrrelser og uheld.

Instrukser og procedurer skal fremsendes til tilsynsmyndighedens orientering senest 1 måned efter modtagelsen af godkendelsen eller idriftsættelsen af virksomheden.

Instrukser og procedurer skal være tilgængelige for personalet.

2. VURDERING OG BEMÆRKNINGER

Begrundelse for afgørelse

Miljøstyrelsen vurderer at ansøgningen til omlastning og omemballering af organisk affald og omlastning af farligt affald i lukkede kasser lever op til oplysningskravene i bekendtgørelse om standardvilkår i godkendes af listevirksomheder (bekendtgørelses nr. 682 af 18. juni 2014) afsnit 21 og afsnit 17.

Listepunkterne omfatter aktiviteter, som denne miljøgodkendelse ikke omfatter. Derfor er nogle af oplysningskravene og mange af standardvilkårene ikke relevante.

Standard vilkårene dækker desuden aktiviteter, der bliver etableret som ”barmarks projekter” hvorfor standardvilkårene skal dække alle miljøforhold. Når aktiviteterne bliver etableret som biaktivitet på en eksisterende virksomhed, vil aktiviteten være dækket af flere af de generelle vilkår om forebyggelse og håndtering af støj, støv, affald, spild, overvågning, vedligeholdelse og afrapportering, som er meddelt i hovedgodkendelsen.

Miljøstyrelsen har taget stilling til hvilke standardvilkår der skal medtages, enten uændret, eller i tilpasset form eller slet ikke er relevante.

Miljøteknisk vurdering

Planforhold og beliggenhed

Der henvises til Miljøgodkendelsen af 27. september. 2007 med tilhørende VVM hvor der er en grundig gennemgang af planforhold og beliggenhed.

Vestforbrænding areal er siden 2007 blevet udvidet, da dele af den oprindelige offentlige vej er blevet inddraget i anlæggets driftsområde.

Vestforbrænding er placeret bynært, med et rekreativt område syd for anlægget.

Området er stærkt belastet af trafik, da Ballerup Boulevard og Ring 3 krydser lige nordøst for anlægget, og der er vanskelige tilkørselsforhold for tung trafik til Vestforbrænding.

Etablering af de to nye aktiviteter medfører kun en mindre øget belastning af lastbiler. Antallet af transporter uden for skel ligger dog fortsat under det antal, der var lagt til grund i VVM vurderingen i 2007.

I/S Vestforbrænding udnytter fuldt ud deres grænseværdier for støj, hvorfor at alle ændringer af aktiviteter med betydning for støjudbredelse skal vurderes nøje.

Begrundelser for vilkår om generelle forhold

Vilkår 1

Ifølge Godkendelsesbekendtgørelsen skal myndigheden fastsættes en frist for udnyttelse af godkendelsen, som bør være 2 år. Miljøstyrelsen vurderer at en frist på 2 år er passende til at gennemføre bygge og anlægsarbejde og sætte aktiviteten i drift.

Vilkår 2

Godkendelsen skal være tilgængelig på virksomheden og driftspersonalet skal være orienteret om godkendelsens indhold og vilkår, således at det sikres at ansvarlige for driften er bekendte med virksomhedens miljøgodkendelse og sikrer at denne overholdes til enhver tid.

Indretning og drift

Begrundelse for vilkår for indretning og drift af anlæg til omlastning og omemballering af organisk affald.

Standardvilkår nr. 21.4.1 "Standardvilkår for anlæg, der oplagrer, omlaster, omemballerer eller sorterer ikke-farligt affald og elskrot". Jf. Bekendtgørelse om standardvilkår i godkendelse af listevirksomhed. (bekendtgørelses nr. 682 af 18. juni 2014)

Vilkår 4

Standardvilkår nr. 3

De allerede eksisterende driftsinstrukser skal suppleres med driftsinstrukser for håndtering af madaffald. Driftsinstrukserne skal sørge for at personale driver anlægget i overensstemmelse med som minimum miljøgodkendelsens vilkår.

Driftsinstruksen skal desuden indeholde en procedure for at renovationsarbejdere, der ankommer med madaffald, skal kunne indrapportere om fejl, der er observeret under indsamlingen af affald, så det er muligt at afvise affaldet, hvis det er forurenede i en sådan karakter, at det ikke er omfattet af denne miljøgodkendelse.

Vilkår 5

Standardvilkår nr. 4.

Der skal fastsættes vilkår for affaldsarter/affaldsfraktioner og maksimalt oplag. Miljøstyrelsen vurderer, at det ikke er relevant at angive affaldsarter ved hjælp af EAK-koder, da EAK-koder ikke nødvendigvis er beskrivelse af affaldets faktiske indhold. En miljøgodkendelse efter lovens kap. 5, kan kun regulere affaldets konkrete indhold dvs. disse skal være udtryk som affaldsfraktion.

Anlægget må udelukkende modtage organisk affald, da anlægget er designet til kun en type affald, og VF ikke har ansøgt om andre fraktioner. Da affaldet skal omlastes øjeblikkeligt, og VF har oplyst at oplaget højest kan blive to transportcontainere, bliver anlæggets maximale kapacitet derfor det, der svarer til to fyldte transportcontainere.

Vestforbrænding har i kommentarer til udkast til miljøgodkendelse oplyst at containerstørrelserne er ændret fra ansøgningens 50 tons svarende til 2 x 70 m³ til 70 tons svarende til 90 m³.

Miljøstyrelsen vurderer at udvidelsen af mængden af madaffald ikke ændrer ved forudsætningerne i denne godkendelse, og dette giver heller ikke anledning til at ændre andre vilkår i godkendelsen.

vilkår 6 og vilkår 7 og vilkår 8

Standardvilkår nr. 5 og nr. 6 lyder:

5. Affaldet skal kontrolleres ved modtagelsen og hurtigst muligt, dog senest inden ophør af næstfølgende arbejdsdag, og placeres i de dertil beregnede affaldsområder, containere, båse eller beholdere.

6. Hvis virksomheden modtager affald, der ikke er omfattet af virksomhedens miljøgodkendelse, og som det ikke umiddelbart er muligt at afvise eller henvise til en anden affaldsmottager, skal affaldet placeres i et særskilt oplagsområde. Virksomheden skal herefter hurtigst muligt kontakte tilsynsmyndigheden og orientere om affaldet.

Miljøstyrelsen har omformuleret standardvilkårene med følgende begrundelse.

Affaldet der tilføres anlægget skal vejes på brovægten.

VF har oplyst, at der i driften af anlægget til omlastning og omemballering af organisk affald ikke skal foregå en egentlig kvalitetskontrol af affaldet, og der vil heller ikke være udsortering af urenheder. VF er dog grundlæggende forpligtiget til at kontrollere, at det affald, der tilføres anlægget, er omfattet af miljøgodkendelsen. Miljøstyrelsen vurderer derfor, at hvis et helt affaldslæs indeholder så mange urenheder og fejsorteringer, at affaldet ikke kan eller skal omlastes til transportcontainerne, er affaldet ikke omfattet af denne miljøgodkendelse.

Da affaldet ifølge Vestforbrænding ikke visuelt kan kontrolleres, er det kun renovationsarbejderne der kan oplyse, at der er observeret graverende fejl i det affald der er indsamlet ved husstandene. Derfor skal det fremgå af driftsinstruksen nævnt i vilkår 4, at det skal være muligt for renovationsarbejderne at indrapportere fejl i det indsamlede affald.

På grund af affaldets karakter, har Vestforbrænding ikke mulighed for at opbevare affald, der ikke er omfattet af denne miljøgodkendelse, andre steder end i affaldssiloen.

Hvis affaldet skal tilføres forbrændingen, kræver det at anvisningskommunen omklassificere affaldet fra genanvendelse til nyttiggørelsen ved forbrænding. Anvisningskommunen accept af, at VF har vurderet, at affaldet ikke er omfattet af denne godkendelse, men i stedet er forbrændingseget, skal forefindes enten som en generel eller en konkret accept. Jvf vilkår 3 i påbud om positivliste og stikprøvekontrol af 29. juni 2015.

Hvis affaldet ikke er omfattet af godkendelsen og ikke er forbrændingseget skal det fraføres anlægget øjeblikkeligt, da VF ikke har faciliteter til at opbevare denne type affald.

Vestforbrænding har i høringsvaret oplyst og redegjort for, hvordan affaldet bliver eftersorteret på en virksomhed i Holbæk Kommune og at forbrændingsegnet affald vil blive udsorteret inden behandling og tilbageført til Vestforbrænding.

Miljøstyrelsen må bemærke, at metoden til kontrol med affald som foregår på andre anlæg, ikke reguleres af denne miljøgodkendelse og ikke kan træde i stedet for obligatorisk kontrol jvf standardvilkår. Dertil er det Holbæk Kommune, der er den kompetente myndighed til at anvise forbrændingsegnet affald fra de virksomheder der er ligger i kommunen, og dermed afgør om affaldet vil blive anvist til Vestforbrænding.

Vilkår 9 vilkår 10 og vilkår 11

Standard vilkår 8 og 9 lyder således

8. Virksomheden må ikke give anledning til lugt- eller støvgener uden for virksomhedens område, som efter tilsynsmyndighedens vurdering er væsentlige for omgivelserne. Tilsynsmyndigheden kan, såfremt der konstateres væsentlige støvgener, kræve, at støvende oplag overdækkes eller befugtes, eller at der etableres afskærmning eller befugtning af knusnings-, presnings- eller neddelingsaktiviteter.

9. Godkendelsesmyndigheden kan med henblik på at forhindre lugtgener fastsætte vilkår om maksimal opbevaringstid, om oplagringsmåde og om omlastning og komprimering af dagrenovationsaffald og haveaffald.

Aktivitet er omfattet af hovedgodkendelsens generelle vilkår om begrænsning af støv og støj, som nævnt i indledningen.

Hvor der foregår omlastning af det organiske affald, skal der være undertryk, så der ikke slipper støv, lugt og aerosoler til det fri. Aftræksluften kan tilføres affaldssiloen, hvor luften suges til forbrændingsovnene. Her vil "gasserne" forbrændes" I tilfælde af ovnstop, vil luften aftrækkes i den 150 m høje skorsten, hvor lugt og støv vil have til strækkelig spredning.

En væsentlig kilde til spredning af diffus og ubehagelig lugt er containerbiler, der henstår med indhold af letfordæveligt affald. For at forebygge denne kendte kilde til lugt, har Miljøstyrelsen vurderet at standardvilkår 9 skal indføres tilpasset denne godkendelse. Kildesorteret organisk affald kan sidestilles med dagrenovation som nævnes i standardvilkår 9, men vil med stor sandsynlighed give endnu større lugtgener.

Vestforbrænding har i kommentarer til udkast til godkendelse oplyst, at på søn- og helligdage, vil der være opstillet halv og helfyldte containerbiler med affald. Vestforbrænding skriver endvidere at... "Det vurderes ikke at give anledning til lugtgener, da containerne vil være lukkede og lufttætte."

Miljøstyrelsen har ikke grundlag for, at tilsidesætte Vestforbrændings vurdering af, at containerbilerne er mere lukkede og lufttætte end almindelige dagrenovationsbiler, og derfor ikke afgiver lugt af betydning.

Miljøstyrelsen har derfor ændret vilkår 10 til, at der må oplagres fyldte containere lørdag efter kl. 13 samt søn og helligedage, under den betingelse, af bilerne ikke

afgiver lugt, som Miljøstyrelsen vurderer, kan være til gene for beboere og brugere af det rekreative areal. Efter 13 og på søn og helligdag vil der være skærpede krav ligge til grund for den konkrete vurdering. Dvs Vestforbrænding har ikke accepten af at der kan oplagres fyldte og halvfylde containere, fået godkendelse til at bidrage generende lugt udenfor skel. Miljøstyrelse kan derfor kræve containeren fjernet.

Da luften ikke renses gennem et filter er standardvilkår 10 udeladt.

Vilkår 12

Standardvilkår 13, første led.

Spild i modtagehallen skal fjernes øjeblikkeligt af hensyn til spredning af lugt fra modtagehallens porte. Konsekvenser af spild i modtagehallen udgør dog hovedsagelig et arbejdsmiljøproblem.

Spild på udendørs arealer skal fjernes øjeblikkeligt, for at forebygge lugt og støv samt tiltrækning af måger og lignende, der kan være til irritation for beboere og brugere af det rekreative areal.

Vilkår 13

Standardvilkår 27 angiver, at der skal føres journal over hvornår, der er modtaget affald, der ikke er omfattet af anlæggets miljøgodkendelse og hvordan det er bortskaffet.

Miljøstyrelsen vurderer, at dette skal afreporteres i årsrapporten, jf. vilkår K14 i Miljøgodkendelse af kapacitetsudvidelsen af 27. november 2007, eller i december månedsrapport, jf. vilkår K10

Afslutning

Miljøstyrelsen vurderer, at øvrige standardvilkår enten ikke er relevante for aktiviteten eller er dækket af miljøgodkendelsen af 27. november 2007.

Begrundelse for vilkår for indretning og drift af anlæg til omlastning af hustandsindsamlede lukkede kasser med farligt affald.

Standardvilkår for listepunkt K 203 afsnit 17. 1 gælder bl.a. for omlastning af farligt affald

Vilkår 14 og vilkår 15 og vilkår 16 og vilkår 17 og vilkår 18

Standardvilkår nr. 6 til 18 anviser en lang række vilkår om håndtering af farligt affald. Vilkårene dækker dog aktiviteter, hvor der er gives godkendelse til omlastning, sortering og omemballering, af forskellige typer farligt fast og flydende affald samt aktiviteter, der ikke er omfattet af denne miljøgodkendelse.

Der er ikke standardvilkår, der er tilpasset omlastning af farligt affald, hvor emballagen ikke skal åbnes.

Miljøstyrelsen har i stedet vurderet, at der skal fastsættes konkrete vilkår til denne aktivitet.

Miljøstyrelsens forudsætning for at meddele miljøgodkendelsen er, at der ikke sker omemballering eller sortering af farligt affald. Derfor er der sat vilkår om, at kasserne ikke åbnes, og at indholdet ikke må sorteres. Hvis kassen er utæt skal kasse + indhold pakkes i en emballage med et større volumen indhold.

Mærkningen af kasserne skal overholde gældende lovgivning for mærkning af farlige stoffer, herunder transport af farligt affald, hvis dette er relevant for farligt affald i småemballage. I forhold håndhævelse af miljøgodkendelsens vilkår, skal kasserne som minimum være mærket på en sådan måde, at arten af kassernes indhold er tydeligt for driftspersonalet.

Standard vilkår nr. 19 til 24, vilkår 26 og vilkår 28 til 30 er ikke relevante for denne aktivitet.

Vilkår 20

Standard vilkår 37 og 39 lyder;

37. Farligt affald skal opbevares under tag og beskyttet mod vejrlig. Dog kan opbevaring af farligt affald i transportcontainere, der bliver afhentet med indhold og tømt hos modtagevirksomheden, ske under tæt presenning.

39. Udendørs oplag og tanke skal være sikret mod påkørsel.

Ifølge standardvilkåret skal der være overdækning af arealet med opbevaring af farligt affald. Men hvis affald opbevares i "transportcontainere", kan dette blot være presenninger. Miljøstyrelsen har vurderet, at der må være metodefrihed til at undgå, at kasserne med affald får tilført regnvand eller på anden måde bliver beskadiget af vejrlig. I ansøgningen er oplyst, at kasserne skal placeres i en trådcontainer med tag, af den type, der ofte ses på genbrugspladser, hvilket Miljøstyrelsen anser som tilstrækkeligt.

Da arealet med aflæsning og oplag af kasser er placeret på rampen til modtagehallen, er der en tæt trafik på arealet. Der er derfor sat vilkår om, at området med oplag skal beskyttes mod påkørsel.

Vilkår 21

Standardvilkår nr.:

25. Omlastning, omemballering og sortering af farligt affald må kun foregå på en tæt belægning, der er uigennemtrængeligt for de forurenende stoffer, som findes i det farlige affald, jf. vedlagte tegning(er).

27. Relevante afspærringsventiler i sumpe, brønde og lignende opsamlingsbassiner beliggende i ikke-overdækkede arealer skal være lukkede, når der håndteres farligt affald, fyringsolie eller motorbrændstof i det tilhørende område, og indtil eventuelt spild er fjernet

Arealet med omlastning af kasser med farligt affald vil foregå på tæt belægning. I belægningen er der en opsamlingsbrønd for regnvand. Opsamlingsbrønden afleder til det øvrige kloaksystem. Under omlastning skal ventilen lukkes, og må først åbnes, når omlastningen er afsluttet, og det er konstateret, at der ikke er noget spild.

Hvis der forekommer spild, der tilføres opsamlingsbrønden, skal dette bortskaffes som olie og kemikalieaffald jf. Glostrup Kommunes regulativer.

Denne manøvre er forbundet med høj risiko for menneskelige fejl, ved at enten pumpen ikke lukkes, således at evt. spild pumpes videre til kloakken. Eller den ikke startes igen efter endt omlastning, hvorfor regnvand stuver op i brønden. Denne type systemer er dog almindeligt anvendt, hvorfor Miljøstyrelsen ikke ser anledning til at skærpe kravene også set i betragtning af, der kun er meget lille risiko for spild og derfor sammentræf af flere forskellige uheld.

Derfor er der sat i vilkår 25 om at I/S Vestforbrænding er forpligtiget til at udarbejde procedure, og at driftspersonalet skal være bekendt med dette.

Vilkår 22

Standardvilkår nr.:

34. Spild af farligt affald på befæstede og ubefæstede arealer skal opsamles straks.

Hvis der opstår risiko for, at spild af farligt affald kan nå et afløb, skal de(n) relevante afspærringsventil(er) straks lukkes.

35. Spild af farligt affald i sumpe, brønde o.lign. opsamlingsbassiner samt i tankgårde opsamles dagligt ved arbejdstids ophør. Ved uheld, hvor der f.eks. er gået hul på en emballage med flydende farligt affald, opsamles spildet hurtigst muligt.

Standard vilkår 25 og 27 samt 34 og 35 er sammenfaldende. Vilkår 22 dækker hensigten i standardvilkår nr. 34 første led.

Standard vilkår nr. 36 der lyder:

36. Opsamlet spild af farligt affald inkl. eventuelt opsugningsmateriale, rester fra filtrering af farligt affald samt affald fra rengøring af emballager, containere, køretøjer, tanke eller andet udstyr til farligt affald skal håndteres som farligt affald. Der skal til enhver tid forefindes opsugningsmateriale på virksomheden.

Dette hensyn er dækket af hovedmiljøgodkendelsens generelle vilkår om opsamling af spild og beskyttelse af jord og grundvand.

Standardvilkår 37 – 50 er enten dækket af de allerede nævnte vilkår eller ikke relevante for den aktuelle aktivitet.

Vilkår 23

Standard vilkår 52 lyder:

52. Virksomheden skal løbende og mindst en gang i kvartalet, jf. vilkår 40 og 47, foretage visuel kontrol for utætheder og revnedannelser af:

- belægninger og fuger på alle tætte belægninger og befæstede arealer og gulve,*
- gruber, brønde og lignende opsamlingsbassiner,*
- stationære containere og egne transportcontainere,*
- særlige oplagsområder og*
- tankgårde.*

I Vestforbrændings miljøgodkendelse af 27. november 2017, er der ikke vilkår for rutinemæssig inspektion af belægning er og brønde. Derfor er der indsat standardvilkår 52. Dog undtagen punkterne for gruber, opsamlingsbassiner containere og tankgårde, som ikke er relevante.

I vilkår 22 i miljøgodkendelse af 27. november 2007, er der fastsat vilkår om, at der ikke må forefindes lunger i belægningen. Dette vilkår gælder også for arealet med omlastning af kasser med farligt affald.

Vilkår 24

Standardvilkår 3-5 afsnit 17.1 lyder:

- 3. Virksomheden skal altid være bemanded, når den er åben for aflevering af farligt affald.*
 - 4. Uden for arbejdstid skal alle oplag af farligt affald være utilgængelige for uvedkommende ved indhegning af aktiviteterne med et minimum 1,8 meter højt hegn med aflåste porte eller ved aflåsning af relevante bygninger og containere.*
 - 5. Virksomheden skal have nedskrevne driftsinstrukser og -procedurer vedrørende:*
 - Modtagelse, oplagring, omlastning, omemballering og/eller sortering af farligt affald, herunder sikkerhedsforanstaltninger i forbindelse hermed.*
 - Betjening af de enkelte anlæg, pumper mv.*
 - Procedurer for rengøring af emballage, køretøjer, tanke, andet udstyr, befæstede arealer samt tankgårde, sumpe, brønde og evt. andre opsamlingssteder.*
 - Virksomhedens egenkontrol.*
 - Procedurer i forbindelse med driftsforstyrrelser og uheld.*
- Instrukser og procedurer skal fremsendes til tilsynsmyndighedens orientering senest 1 måned efter modtagelsen af godkendelsen eller idriftsættelsen af virksomheden.*
- Instrukser og procedurer skal være tilgængelige for personalet.*

Miljøstyrelsen vurderer, at den bemanning, der er ved indvejsningen på rampen og i aflæsehallen i forbrændingsanlæggets åbningstid er tilstrækkelig i forhold til overvågning af omlastning af kasser med farligt affald. Miljøstyrelsen vurderer også, at der ikke er behov for at indhegne arealet med omlastning af farligt affald udover den indhegning, der er om hele affaldsforbrændingsanlægget.

Der er derfor ikke behov for at stille særlig vilkår herfor.

Miljøstyrelsen har vurderet, at standardvilkår for, at der skal forefindes procedure for håndtering af modtagelse og omlastning samt håndtering af pumper, samt evt. rengøring af befæstede arealerne og brønde, skal indføres som vilkår.

Miljøstyrelsen vurderer, at øvrige standardvilkår for egenkontrol ikke er relevante for den godkendte aktivitet.

Affald

Virksomhedens affald skal håndteres og bortskaffes i overensstemmelse med kommunens affaldsregulativ/anvisninger. Der er derfor ikke stillet vilkår herom i denne miljøgodkendelse.

Basistilstandsrapport

Efter godkendelsesbekendtgørelsens § 38 skal myndigheden træffe afgørelse om, hvorvidt en bilag 1 virksomhed skal udarbejde basistilstandsrapport i forbindelse med en godkendelse efter § 33 eller en revurdering jf. miljøbeskyttelseslovens §§ 41a eller 41b¹.

I/S Vestforbrænding er omfattet af bilag 1, listepunkt 5.2.a i godkendelsesbekendtgørelsen, mens de godkendte biaktiviteter er omfattet af bilag 2.

Kravet om udarbejdelse af basistilstandsrapport ved godkendelse og/eller revurdering, hvor virksomheden håndterer farlige stoffer eller farligt affald vedrører kun aktiviteter, der kan henføres til Bilag 1, i godkendelsesbekendtgørelsen.

Ved afgrænsningen af den konkrete bilag 1 virksomhed, skal anlægsbegrebet i IPPC-direktivet anvendes. En af betingelserne for, at en aktivitet er omfattet af bilag 1 aktiviteten i forhold til anlægsbegrebet, er bl.a. at aktiviteten er knyttet til bilag 1 aktiviteten på anlægget, i den forstand, at de er indbyrdes afhængige.

Biaktiviteten med omlastning af farligt affald er helt uafhængig af hovedaktiviteten. Omlastningen vedrører ikke forbrænding af affald og aktiviteten kunne være lige så godt være placeret uden for I/S Vestforbrændings anlægsområde. Derfor er etablering af dette anlæg ikke omfattet af kravet om afgørelse om basistilstandsrapport.

Øvrig bemærkning:

Det farlige affald håndteres på en sådan måde, at der er tilstrækkelige barrierer til at udelukke, at der kan forekomme jordforurening selv under uheld. Det farlige affald stammer fra husholdninger, hvilket også indbefatter affaldsfraktioner, der ikke er klassificeret som farligt, men blot er uønskede i forbrændingen. Affaldet skal være emballeret i tætte beholdere, når de placeres i indsamlingskasserne. Kasserne har igen fastspændte låg, som ikke skal åbnes under omlastningen. Arealet, hvor omlastningen skal foregå, er befæstet med en impermeabel beklægning. Afløbet fra pladsen løber til en opsamlingsbrønd.

Udtalelser/høringssvar

Udtalelse fra andre myndigheder

Ansøgningen har været sendt til udtalelse hos Glostrup Kommune den 12. januar 2014. Ansøgningen blev sendt som en samlet ansøgning af 4 aktiviteter, som er blevet behandlet særskilt.

Glostrup Kommune havde ikke kommentarer til denne del af ansøgningen.

Glostrup Kommune har i forbindelse med ansøgning om byggetilladelse kontaktet Miljøstyrelsen angående drøftelse af vilkår for afledning af overfladevand, herunder funktionen af opsamlingsbrønden.

¹ Lovbekendtgørelse om miljøbeskyttelse nr. 879 af 26. juni 2010.

Udtalelse fra borgere mv.

Ansøgningen om godkendelse har været annonceret på hjemmesiden den 10. juni 2015.

Der er modtaget 1 henvendelse fra Danmarks Naturfredningsforening, der ønskede at få en kopi af udkast til afgørelse.

Udtalelse fra virksomheden

Udkast til miljøgodkendelse blev sendt i høring den 29. juni 2015 til Glostrup Kommune og I/S Vestforbrænding. Udkastet blev desuden sendt til Danmarks Naturfredningsforening, der havde ønsket at få tilsendt en kopi af udkast til miljøgodkendelse.

Miljøstyrelsen har den 19. august 2015, modtaget følgende kommentarer til miljøgodkendelsen. Fra I/S Vestforbrænding.

"Hermed Vestforbrændings bemærkninger til fremsendte [høringsudkast af miljøgodkendelse af omlastning om omemballering af organisk affald samt omlastning af farligt affald indsamlet i kasser fra husstande.](#)

Alle sidehenvisning refererer til pdf-versionen

Bemærkning 1. (mængder)

Kap. 2. AFGØRELSE OG VILKÅR, underkapitel "Særlige vilkår for indretning og drift...", Vilkår 5 (s.7):

Forudsætningen vedrørende transportcontainere til afhentning af madaffald er ændret, således at containerne nu kan rumme 70 tons svarende til 2 x 90 m³."

MST bemærkning: Den maximale grænse fastsat i vilkåret, er kun begrundet i, at Vestforbrænding har oplyst, at de to containere kunne højst rumme dette indhold. Hvis containerne er større kan Vestforbrænding også opbevare denne affaldsmængde forsvarligt. Vilkåret 5 ændres derfor til 70 tons svarende til 2 x 90 m³"

"Bemærkning 2. (om at der ikke må være udendørs oplag i weekend)

Kap. 2. AFGØRELSE OG VILKÅR, underkapitel "Særlige vilkår for indretning og drift...", Vilkår 11 (s. 8):

Der vil ikke være udendørs oplag af fyldte eller delvis fyldte containere med organisk affald på søn- og helligdage.

Der vil derimod kunne stå containere delvis fyldte under fyldningstragten.

Genanvendeligt madaffald omlastet ved lukketid, kan ikke køres til modtageanlæg sent fredag, men må stå over til efterfølgende mandag. Det vurderes ikke at give anledning til lugtgener, da containerne vil være lukkede og lufttætte."

MST bemærkning; Miljøstyrelsen har ændret vilkår 10 til at der kun må oplagres fyldte containere lørdag efter kl 13 samt på søn- og helligdage under forudsætning af, at der er ikke er lugt uden for skel, som Miljøstyrelsen vurderer kan være generende for beboere og brugere af det rekreative areal.

"Bemærkning 3. (vedrørende kontrol af affaldet og svigtlæs)

Kap. 3. VURDERING OG BEMÆRKNINGER, underkapitel "Indretning og drift, Begrundelse for vilkår for indretning og drift...", Vilkår 6, 7, 8 og 9 (s. 12):

4' de afsnit på s. 12: Affaldet der tilføres anlægget skal igennem brovægten, hvor papirerne kontrolleres og affaldet vejes:

Der følger ingen papirer med affaldet. På brovægten bliver det blot vejet.

"...papirerne kontrolleres og..." slettes."

Miljøstyrelsen bemærkning; "...papirerne kontrolleres og..." slettes fra vilkår.

"Afsnit 6-9, s. 12 (resten af dette underkapitel) handler om kontrol af affaldet. I afsnit 8 anføres:

5' te afsnit på s. 12, linie 3 står: "VF er dog forpligtet til at kontrollere, at det affald, der tilføres anlægget, er omfattet af miljøgodkendelsen", og i

6' te afsnit på s. 12 står: "Derfor skal affaldet kontrolleres visuelt, når det aflæses på anlægget".

VF vurderer, at det under brug af den valgte omlastningsmetode, ikke er muligt at udføre kvalitetskontrol af affaldet ved aflæsning, ligesom der heller ikke vil være mulighed for udsortering af urenheder. Dette er anført i ansøgningen og gengivet i udkastet til miljøgodkendelsen i afsnit 5 forinden:

"VF har oplyst, at der i driften af anlægget til omlastning og omemballering af organisk affald ikke skal foregå en egentlig kvalitetskontrol af affaldet, og der vil heller ikke være udsortering af urenheder."

Dette begrundes med, at det våde genanvendelige affald behandles på VF i lukkede systemer af hensyn til beskyttelse af personalet og ikke mindst af hensyn til omgivelser og naboer, for at sikre at vi ikke giver anledning til lugtgener. Visuel kontrol af affaldet med mulighed for udsortering af affaldsfraktioner, forudsætter åbninger i systemet, og vil derfor udgøre en kilde til lugtgener og vil udsætte personalet for mikroorganismer med deres sporer og kim og risiko for smitte og sygdomme.

Vestforbrænding foreslår i stedet for, at vil der blive foretaget en egentlig kvalitetskontrol ved ankomsten til modtageanlægget, hvor urenheder vil blive udsorteret og ført tilbage til forbrænding på VF, samt at teksten i miljøgodkendelsen konsekvensrettes til denne fremgangsmåde.

Modtagekontrollen af kommunernes indsamlede madaffald sker på BioVækst i Audebo, hvor behandlingen af madaffaldet foregår.

Hos BioVækst foregår følgende kontrol af affaldet:

Ved modtagelsen (aflæsningen) kontrollerer BioVækst affaldet for at sikre, at der ikke er væsentlige fejlsorteringer. Madaffaldet fra Vestforbrænding, Glostrup er emballeret i bioplastposer, hvilket betyder, at det normalt ikke skal sorteres, men kan gå direkte i behandling efter iblanding af strukturmateriale.

Hos BioVækst håndteres svigtlæs som følger:

Hvis der er fejlsortering agerer BioVækst i forhold til fejlsorteringens karakter:

- 1. Hvis der er større enkeltemner, fjernes disse med grab*
- 2. Hvis der er tale om store mængder fejlsorteringer, går affaldet gennem sorteringstromle, som fjerner f.eks. plast og større emner.*
- 3. Hvis der er tale om en forurening, der påvirker kvaliteten af behandlingen og slutproduktet (f.eks. farligt affald) bliver affaldet afvist til anden behandling.*

Alt madaffald bliver desuden efter bioforgasning og eftermodningen sorteret med tromle- og vindsigte for at sikre kvaliteten af det færdige kompostprodukt.

Vestforbrænding vurderer derfor, at modtagekontrol og håndtering af svigtlæs varetages effektivt og sikkert af modtageanlægget for madaffaldet, BioVækst. Svigtlæs tilbageføres til VF. Derved bliver omlastningen på VF ren omlastning, mens selve kontrollen foretages på behandlingsstedet, og svigtlæs som ikke er omfattet af miljøgodkendelsen vil blive afvist og ført tilbage til forbrænding på VF.”

Miljøstyrelsens bemærkning; Vilkår for visuel kontrol med affaldet er fjernet, da dette må vige for nødvendigheden af, at aflæsningen foregår i helt lukkede systemer da hensynet til at undgå lugt og spredning af organisk støv og mikroorganismer er vigtigere.

I stedet er der tilføjet i vilkår 4, at der skal være procedure for, at renovationsarbejdere kan indmelde observerede fejl i det indsamlede affald.

Miljøstyrelsen har taget Vestforbrændings øvrige kommentarer til efterretning. Kommentarer har ikke givet anledning til ændringer, da disse vedrører forhold på en anden virksomhed i en anden kommune, og derfor ikke kan lægges til grund for denne miljøgodkendelse.

3. FORHOLDET TIL LOVEN

Lovgrundlag

Miljøgodkendelsen

Denne godkendelse gives i henhold til § 33, stk. 1, i miljøbeskyttelsesloven og omfatter kun de miljømæssige forhold, der reguleres af denne lov.

Godkendelsen gives som et tillæg til virksomhedens miljøgodkendelse af 27. november 2007 og gives under forudsætning af, at såvel de vilkår, der er anført i denne godkendelse som vilkår i førnævnte godkendelse overholdes.

Efter ibrugtagning vil godkendelsen bortfalde, hvis den ikke har været udnyttet i 3 på hinanden følgende år, jf. miljøbeskyttelseslovens § 78a.

Listepunkt

Omlastning og omemballering af organisk affald, godkendt under listepunkt nummer K212 i bilag 2, i godkendelsesbekendtgørelsen:

”Anlæg for midlertidig oplagring af ikke-farligt affald eller affald af elektrisk og elektronisk udstyr forud for nyttiggørelse eller bortskaffelse med en kapacitet for tilførsel af affald på 30 tons om dagen eller med mere end 4 containere med et samlet volumen på mindst 30 m³, bortset fra anlæg omfattet af listepunkt 5.5 i bilag 1 til bekendtgørelse om godkendelse af listevirksomhed eller listepunkt K 211 i bilag 2 til bekendtgørelse om godkendelse af listevirksomhed.

Rekonditionering, herunder omlastning, omemballering eller sortering af ikke-farligt affald eller affald af elektrisk og elektronisk udstyr forud for nyttiggørelse eller bortskaffelse med en kapacitet for tilførsel af affald på 30 tons om dagen eller med mere end 4 containere med et samlet volumen på mindst 30 m³, bortset fra anlæg omfattet af listepunkt 5.1 d i bilag 1 til bekendtgørelse om godkendelse af listevirksomhed eller listepunkt K 211 i bilag 2 til bekendtgørelse om godkendelse af listevirksomhed.”

Omlastning af farligt affald indsamlet fra husstande godkendt under listepunkt nr. K203, i bilag 2 i godkendelsesbekendtgørelsen.

”Anlæg for midlertidig oplagring af farligt affald forud for nyttiggørelse eller bortskaffelse med en kapacitet på mindre end eller lig med 50 tons, bortset fra anlæg omfattet af listepunkt K 209, K 210, K 211 eller K 212 i bilag 2 til bekendtgørelse om godkendelse af listevirksomhed.

Rekonditionering, herunder omlastning, omemballering eller sortering af farligt affald forud for nyttiggørelse eller bortskaffelse med en kapacitet på 10 tons/dag eller derunder, bortset fra de under listepunkt K 209, K 210, K 211 og K 212 i bilag 2 til bekendtgørelse om godkendelse af listevirksomhed nævnte anlæg.”

BREF

I/S Vestforbrænding hovedaktivitet er affaldsforbrænding. BREF for Waste incineration er under revision og forventes at blive meddelt 2016/2017.

Revurdering

Revurdering påbegyndes når EU-kommissionen har offentliggjort en BAT-konklusion i EU-tidende, der vedrører virksomhedens listepunkt.

Vedtagelsen af BREF for hovedaktiviteten vil udløse at hele anlæggets aktiviteter skal revideres. Da BREF ikke omhandler biaktiviteter som omlastning af affald, forventes det, at gennemførelse af BREF konklusioner ikke direkte vil ændre godkendelsen af omlastning af mad- og farligt affald

Risikobekendtgørelsen

Virksomheden er ikke omfattet af risikobekendtgørelsen.

VVM-bekendtgørelsen

Virksomhedens hovedaktivitet er, opført på bilag 1 punkt 10 i VVM-bekendtgørelsen.

Det antal ekstra kørsler som de to nye aktiviteter giver anledning til er omfattet af VVM redegørelsen fra 2007.

Miljøstyrelsen har vurderet, at etablering af aktiviteterne med omlastning og omemballering af organisk affald og omlastning af farligt affald ikke er omfattet af bilag 2 punkt 14, da aktiviteterne ikke er til skade for miljøet.

Habitatdirektivet

Virksomheden ligger ikke i nærheden af natura 2000 områder. Glostrup Kommune har oplyst, at der er observeret en bilag 4 art i Ejby Mose syd for anlægget, men at denne ikke vil blive påvirket af miljøgodkendelsens aktiviteter. Miljøgodkendelsen er derfor ikke omfattet af reglerne i habitatbekendtgørelsen. Der henvises til afsnit 3.2.1.

Tilsyn med virksomheden

Miljøstyrelsen er tilsynsmyndighed for virksomheden. Dog er Glostrup Kommune tilsynsmyndighed for så vidt angår bortskaffelse af affald samt afledningen af spildvandet til det kommunale spildevandsrens anlæg og offentlige spildevandssystemer.

Offentliggørelse og klagevejledning

Denne miljøgodkendelse vil blive annonceret på www.mst.dk.

Følgende parter kan klage over miljøgodkendelsen til Natur- og Miljøklagenævnet

- ansøgeren
- enhver, der har en individuel, væsentlig interesse i sagens udfald
- kommunalbestyrelsen
- Sundhedsstyrelsen
- landsdækkende foreninger og organisationer i det omfang, de har klageret over den konkrete afgørelse, jf. miljøbeskyttelseslovens §§ 99 og 100
- lokale foreninger og organisationer, der har beskyttelse af natur og miljø eller rekreative interesser som formål, og som har ønsket underretning om afgørelsen

Hvis du ønsker at klage over denne afgørelse, kan du klage til Natur- og Miljøklagenævnet. Du klager via Klageportalen, som du finder et link til på forsiden af www.nmkn.dk. Klageportalen ligger på www.borger.dk og www.virk.dk. Du logger på www.borger.dk eller www.virk.dk, ligesom du plejer, typisk med NEM-ID. Klagen sendes gennem Klageportalen til den myndighed, der har truffet afgørelsen. En klage er indgivet, når den er tilgængelig for myndigheden i Klageportalen. Når du klager, skal du betale et gebyr på kr. 500. Du betaler gebyret med betalingskort i Klageportalen.

Natur- og Miljøklagenævnet skal som udgangspunkt afvise en klage, der kommer uden om Klageportalen, hvis der ikke er særlige grunde til det. Hvis du ønsker at blive fritaget for at bruge Klageportalen, skal du sende en begrundet anmodning til den myndighed, der har truffet afgørelse i sagen. Myndigheden videresender herefter anmodningen til Natur- og Miljøklagenævnet, som træffer afgørelse om, hvorvidt din anmodning kan imødekommes.

Klagen skal være modtaget senest den 30. september 2015.

Du kan læse mere om gebyrordningen og klage på Natur- og Miljøklagenævnets hjemmeside (<http://nmkn.dk/klage/>).

Betingelser, mens en klage behandles

Virksomheden vil kunne udnytte miljøgodkendelsen, mens Natur- og Miljøklagenævnet behandler en eventuel klage, medmindre nævnet bestemmer noget andet. Forudsætningen for det er, at virksomheden opfylder de vilkår, der er stillet i godkendelsen. Udnyttes miljøgodkendelsen indebærer dette dog ingen begrænsning for Natur- og Miljøklagenævnets mulighed for at ændre eller ophæve godkendelsen.

Søgsmål

Hvis man ønsker at anlægge et søgsmål om miljøgodkendelsen ved domstolene, skal det ske senest 6 måneder efter, at Miljøstyrelsen har offentliggjort afgørelsen.

Liste over modtagere af kopi af afgørelsen

I/S Vestforbrænding
Glostrup Kommune
Danmarks Naturfredningsforening
Sundhedsstyrelsen
Friluftsrådet

4. BILAG

Bilag A: Ansøgning om miljøgodkendelse/miljøteknisk beskrivelse

DECEMBER 2014
I/S VESTFORBRÆNDING

OMLASTNING AF AFFALD I GLOSTRUP

ANSØGNING OM MILJØGODKENDELSE

DECEMBER 2014
I/S VESTFORBRÆNDING

OMLASTNING AF AFFALD I GLOSTRUP

ANSØGNING OM MILJØGODKENDELSE

PROJEKTNR. A053013
DOKUMENTNR. A053013
VERSION 2.0
UDGIVELSESDATO December 2014. Revideret april 2015
UDARBEJDET tfn/tnes
KONTROLLERET lgsa
GODKENDT tfn

INDHOLD

A. Ansøger og ejerforhold	8
1) Ansøgers navn, adresse og telefonnummer	8
2) Virksomhedens navn, adresse, matrikelnummer og CVR- og P-nummer	8
3) Navn, adresse og telefonnummer på ejeren af ejendommen	8
4) Virksomhedens kontaktperson	8
B. Oplysninger om virksomhedens art	10
5) Virksomhedens listebetegnelser	10
6) Kort beskrivelse af det ansøgte projekt	11
Risikobekendtgørelsen	13
7) Ophørstidspunkt	13
C. Oplysninger om etablering	14
8) Bygningsmæssige udvidelser/ændringer	14
9) Forventede tidspunkter for start og afslutning af bygge- og anlægsarbejder	1516
D. Oplysninger om aktivitetens beliggenhed	1617
10) Oversigtsplan	1617
11) Lokaliseringsovervejelser	1617
12) Aktivitetens daglige driftstid	1718
13) Oplysninger om til- og frakørselsforhold	1719
E. Tegninger over aktivitetens indretning	1920
14) Tegninger	1920
F. Beskrivelse af aktivitetens produktion	2021
15) Beskrivelse af virksomhedens indretning	2021

16) Oplysning om arten af belægning (materialer og udførelse) samt indretning med sump, spildbakke, opsamlingskar og lignende	<u>2224</u>
17) Oplysning om affaldsarter og mængder	<u>2426</u>
18) Stabiliseret slam	<u>2628</u>
19) Brug af maskiner	<u>2628</u>
20) Oplysninger håndtering af affaldsarter	<u>2729</u>
21) Oplysninger om hvad der klippes, skæres eller neddeles	<u>2729</u>
22) Oplysninger om hvad der presses, balleteres eller komprimeres	<u>2729</u>
23) Oplysninger om hvad der knuses	<u>2729</u>
24) Oplysninger om hvordan elskrot håndteres	<u>2729</u>
25) Oplysninger om værkstedsaktiviteter	<u>2729</u>
26) Oplysninger om energianlæg	<u>2730</u>
27) Oplysninger om tanke	<u>2830</u>
Oplysninger om driftsforstyrrelser og uheld	<u>2830</u>
G. Oplysninger om valg af bedste tilgængelige teknik (BAT)	<u>3032</u>
H. Forurening og forureningsbegrænsende foranstaltninger	<u>3133</u>
28, 29 og 30) Oplysning om luftemissioner og om planlagte luftforureningsbegrænsende foranstaltninger	<u>3234</u>
31, 32 og 33) Oplysninger om spildevandstyper og -mængder	<u>3334</u>
34) Oplysninger om støj	<u>3335</u>
35) Oplysning om affald	<u>3538</u>
I. Forslag til vilkår og egenkontrol	<u>3639</u>
36-37) Forslag til vilkår og egenkontrol	<u>3639</u>
38) Øvrige oplysninger	<u>6770</u>

BILAG

Bilag A	Oversigt over placering af omlasteanlæg mv.
Bilag B	Omlasteanlæg madaffald
Bilag C	Visualisering omlasteanlæg madaffald

Bilag D Omlasteanlæg Tørre fraktioner

Bilag E Omlasteanlæg Farlig affald

Bilag F Støjredegørelse

A. Ansøger og ejerforhold

1) Ansøgers navn, adresse og telefonnummer

I/S Vestforbrænding
Ejby Mosevej 219
2600 Glostrup

Kontaktperson: Kirsten Bojsen

Telefon nr.: 4485 7200
E-mail: krb@vestfor.dk

2) Virksomhedens navn, adresse, matrikelnummer og CVR- og P-nummer

I/S Vestforbrænding
Ejby Mosevej 219
2600 Glostrup

CVR-nummer: 10866111
P-Nummer: 1003387416

3) Navn, adresse og telefonnummer på ejeren af ejendommen

Ejer er identisk med ansøger.

4) Virksomhedens kontaktperson

Kontaktpersoner:

Kirsten Bojsen

I/S Vestforbrænding
Ejby Mosevej 219
2600 Glostrup

Telefon nr.: 4485 7200
E-mail: krb@vestfor.dk

og

Kim Crillesen

I/S Vestforbrænding
Ejby Mosevej 219
2600 Glostrup

Telefon nr.: 4485 7200
E-mail: kc@vestfor.dk

B. Oplysninger om virksomhedens art

5) Virksomhedens listebetegnelser

Hovedaktiviteten for I/S Vestforbrænding på Mosevej i Glostrup er omfattet af godkendelsesbekendtgørelsen nr. 1454 bilag 1 ”Liste over godkendelsespligtig virksomhed, jf. § 2, nr. 2”. Bilag 1 omhandler i punkt 5.2 anlæg til ”Bortskaffelse eller nyttiggørelse af affald i affaldsforbrændingsanlæg eller affaldsmedforbrændingsanlæg:

- a) For dagrenovations- eller dagrenovationslignende affald, hvor kapaciteten er større end 3 tons/time. (s)
- b) For andet ikke-farligt affald end dagrenovations- eller dagrenovationslignende affald, hvor kapaciteten er større end 3 tons/time.
- c) For farligt affald, hvor kapaciteten er større end 10 tons/dag. (s)”

Den nærværende ansøgning dækker bi-aktiviteter omfattet af følgende listepunkter:

K203: Anlæg for midlertidig oplagring af farligt affald forud for nyttiggørelse eller bortskaffelse med en kapacitet på mindre end eller lig med 50 tons, bortset fra anlæg omfattet af eller punkterne K 209, K 210, K 211 eller K 212.

Rekonditionering, herunder omlastning, omemballering eller sortering af farligt affald forud for nyttiggørelse eller bortskaffelse med en kapacitet på 10 tons/dag eller derunder, bortset fra de under punkterne K 209, K 210, K 211 eller K 212 nævnte anlæg.

K212: Anlæg for midlertidig oplagring af ikke-farligt affald eller affald af elektrisk og elektronisk udstyr forud for nyttiggørelse eller bortskaffelse med en kapacitet for tilførsel af affald på 30 tons om dagen eller med mere end 4 containere med et samlet volumen på mindst 30 m³, bortset fra anlæg omfattet af punkt 5.5 på bilag 1 eller punkt K 211.

Rekonditionering, herunder omlastning, omemballering eller sortering af ikke-farligt affald eller affald af elektrisk og elektronisk udstyr forud for nyttiggørelse eller bortskaffelse med en kapacitet for tilførsel af affald på 30 tons om dagen eller med mere end 4 containere med et samlet volumen på mindst 30 m³, bortset fra anlæg omfattet af punkt 5.1 d i bilag 1 eller punkt K 211.

Denne ansøgning er opbygget efter oplysningskravene i udkast til standardvilkår for K 212. Der er i relevant omfang suppleret med punkter fra oplysningskravene i udkast til standardvilkår for K 203.

6) Kort beskrivelse af det ansøgte projekt

Vestforbrænding planlægger at udvide affaldsmottagelsen på anlægget, dvs. at udvide selve modtagehallen med henblik på at optimere indretning af de aktiviteter der forefindes i dag og planlægges i fremtiden i forbindelse med affaldsmottagelsen og dermed at sikre bedst mulig logistik i forbindelse med aflevering af affald. Baggrunden for udvidelsen er primært, at størrelse og type af biler, der leverer affald specielt til forbrænding har ændret sig væsentligt. Der modtages således i højere grad sættevogne og hængertræk med affald, hvilket stiller øgede krav til plads for rangering og aflæsning.

Udvidelsen af modtagehallen giver samtidig mulighed for at ændre placeringen af en række af de eksisterende aktiviteter, men også for nye aktiviteter der planlægges etableret som led i affaldsmottagelsen.

Nærværende ansøgning omfatter således to aktiviteter: Aktivitet 1 som placeres i modtagehallen og én aktivitet (2) som placeres på rampen før indkørsel til modtagehallen:

- 1 Omlastning af madaffald – ny aktivitet (omfattet af listepunkt K 212)
- 2 Omlastning af farligt affald – ny aktivitet (omfattet af listepunkt K 203)

I det følgende beskrives hver af de to aktiviteter kort.

Omlastning af madaffald

Der ønskes etableret et omlasteanlæg til kildesorteret organisk dagrenovation – i det følgende betegnet madaffald - i den eksisterende affaldsmottagelse, dvs. modtagehal. Anlægget placeres i modtagehallens nordlige del og nord for modtagehallen.

Der er tale om omlastning af madaffald indsamlet fra husholdninger og kommunale institutioner i Vestforbrændings ejerkommuner. Madaffaldet indsamles i to-kammerbiler sammen med restaffald til forbrænding, dvs. madaffaldet omlastes og fraføres til behandling på biogasanlæg og restaffaldet aflæsses i affaldssilo til forbrænding.

Omlastningen af madaffaldet sker direkte fra indsamlingskøretøjet via et lukket og ventileret system til en lukket container (sættevogn med "walking floor"), der transporterer madaffaldet videre til slutbehandling på biogasanlæg. Formålet er at optimere den samlede logistik for indsamling af madaffald fra husholdning til slutbehandling.

Der foretages således ikke nogen form for håndtering, forbehandling eller kontrol af madaffaldet i forbindelse med omlastningen. Forbehandling og kvalitetskontrol m.m. foretages på behandlingsanlægget, dvs. biogasanlægget – som pt. er Biovækst A/S beliggende i Audebo.

Det er planen, at omlasteanlægget for madaffald i Glostrup fortrinsvist skal modtage madaffald fra oplandets sydlige kommuner.

Vestforbrænding råder i dag over en tilsvarende omlastefunktion for madaffald på en lokalitet i Frederikssund, som fremadrettet fortrinsvist skal modtage madaffald fra de nordlige kommuner i oplandet.

Anlægget i Frederikssund kan i givet fald fungere som beredskab i tilfælde af nedbrud på anlægget i Glostrup. Anlægget i Glostrup vil omvendt ikke skulle fungere som beredskab for anlægget i Frederikssund.

Omlastning af farligt affald

I/S Vestforbrænding ønsker at kunne tilbyde sine medlemskommuner at indsamlet farligt affald kan aflæsses i Glostrup sammen med den øvrige affaldsindsamling. Formålet er at tilbyde kommunerne og borgerne bedre service i forhold til afhentning af farligt affald, samt ved minimering af kørslen med indsamlingskøretøjerne.

Flere af Vestforbrændings medlemskommuner tilbyder allerede i dag husstandsindsamling af farligt affald fra husstande. Indsamling foregår ved afhentning af det farlige affald i 21/42 litre beholdere som indsamles sammen med restaffaldet, hvorfor der vil kunne opnås en transportmæssig optimering.

Omlastningen af det farlige affald vil foregå ved at kasserne som det farlige affald opbevares i indsættes i en oplagsbygning og en tom medtages. Omlastningen er en ren omlastning og der sker således ingen form for sortering forud for omlastningen. Det indsamlede affald køres samlet til SMOKA for egentlig sortering og forbehandling.

I den periode det farlige affald opholder sig på I/S Vestforbrænding, er den eneste håndtering der foregår aflæsning og pålæsning. Der sker ingen håndtering/sortering/flytning af indholdet i kasserne. Kasserne forbliver lukkede under hele opholdet hos I/S Vestforbrænding.

I tilfælde af nedbrud af omlastekøretøjet vil der hurtig kunne indsættes ved rekvirering af nyt køretøj, som har de fornødne tilladelser til at køre med farligt affald. Der etableres ikke yderligere driftsmæssigt beredskab.

Risikobekendtgørelsen

De ansøgte vurderes ikke at være omfattet af risikobekendtgørelsen¹.

7) Ophørstidspunkt

Det ansøgte projekt er ikke midlertidigt.

¹ Bekendtgørelse om kontrol med risikoen for større uheld med farlige stoffer, BEK nr 1666 af 14/12/2006

C. Oplysninger om etablering

8) Bygningsmæssige udvidelser/ændringer

I/S Vestforbrænding planlægger at udvide affaldsmottagelsen på anlægget, dvs. at udvide selve modtagehallen med det formål at sikre bedst mulig logistik i forbindelse med aflevering af affald og drift af kommende aktiviteter i hallen.

Udvidelsen af modtagehallen giver samtidig mulighed for at ændre placeringen af en række af de eksisterende aktiviteter men også nye aktiviteter, der med fordel kan placeres i den udvidede del af modtagehallen. Modtagehallen udvides ved at forlænge den nuværende facade mod Ballerup Boulevard over "Vingen" mod "baglandet". Bygningen forlænges med 3 ekstra fag svarende til ca. 18 m.

Det eksisterende modtagekontrolanlæg for affald, som i dag er placeret midt i modtagehallen nedlægges og en ny modtagekontrofunktion placeres til den nordvestlige del af den udvidede modtagel. Det nuværende pilotanlæg for omlastning af tørre genanvendelige fraktioner nedlægges og erstattes af et mere simpelt, fleksibelt og driftsikkert anlæg som ligeledes placeres i den nordvestlige del af modtagehallen.

Flytning og omlægning af modtagekontrolanlægget og omlastning af de tørre fraktioner giver mulighed for at etablere en omlastefunktion for madaffald i modtagehallens nordlige side mod Ballerup Boulevard. Der henvises i øvrigt til særskilt ansøgning om ændret modtagekontrol for affald til forbrænding.

Placering af de ansøgte omlasteanlæg og de bygningsmæssige udvidelser/ændringer som konsekvens af de ansøgte omlasteanlæg er anført i bilag A.

Omlastning af madaffald

Omlasteanlægget for madaffald etableres delvist i den eksisterende modtagehal kombineret med en mindre tilbygning udenfor modtagehallen. Se plantegninger og visualisering i bilag B og C.

Omlasteanlægget for madaffald etableres ved at åbne dele af bygningsfacaden mod Ballerup Boulevard og føre gulvkonstruktionen/kørearealet delvist ud over det nuværende grønne område. Gulvkonstruktionen etableres på en konstruktion som understøttes af en pælekonstruktion. I et areal langs bygningsfacaden etableres en kørevej (rampe), så der kan skabes et tilstrækkeligt stort niveauspring mellem modtagehallens gulvkote og kørebanerampe. Rundt om tilbygningen etableres en klimaskærm i byggestil med den øvrige modtagehal. I tilbygningen etableres en stålkonstruktion til opstilling af tragte, hydraulikstationer, ventilationsanlæg, mv.

For adgang til madaffaldsafsnittet vil blive monteret rulleporte i de to portafsnit der åbner op ud til madaffaldstrailerne. Portene betjenes automatisk via spoler i belægningen og lukker når aflæsningen har fundet sted og bilen forladt portafsnittet.

Madaffaldsafsnittet vil være videoovervåget fra såvel øvre som nedre niveau.

Omlastning af farligt affald

Omlasteanlæg for farligt affald placeres på rampen på forpladsen ved brovægtene.

Der opføres en mindre uisoleret bygning på ca. 60 m². Bygningen opføres som en let bygning bestående af stålsøjler og stålspær. Bygningen beklædes med en stålpladeklædning som i udtryk svarer til beklædningen på modtagehallen og i overensstemmelse med I/S Vestforbrænding's designmanual. Gulvet i bygningen etableres som en betonplade med afløb til sump. Foran bygningen etableres en aflæsseplade med sump og afspærringsventil.

For at sikre tilstrækkelig ventilation forsynes bygningen med porte udført i strækmetal. Lokalt i bygningen vil der tillige blive suppleret med perforerede hulplader.

9) Forventede tidspunkter for start og afslutning af bygge- og anlægsarbejder

De ansøgte projekter forventes etableret til idriftsættelse i løbet af 2. halvår 2015, efter myndighedsbehandling, udbud og projektering.

D. Oplysninger om aktivitetens beliggenhed

10) Oversigtsplan

Omlasteanlæggene for madaffald, tørre fraktioner og farligt affald vil blive placeret på Vestforbrænding på Ejby Mosevej 219 i Glostrup. Se bilag A. I den nuværende godkendelse er virksomhedens beliggenhed indtegnet og medsendes derfor ikke.

11) Lokaliseringsovervejelser

Som led i regeringens Ressourcestrategi – og plan ”Danmark uden affald”, er der opstillet målsætninger om øget indsamling og genanvendelse bl.a. af husholdningernes affald.

En lang række af Vestforbrænding's ejere har allerede indført – og flere planlægger – at indføre kildesorteret indsamling af dagrenovation, omfattende genanvendelige affaldsfraktioner så som papir, plast, metal, glas og madaffald.

Kildesorteret indsamling af dagrenovationen indebærer, at logistikken og håndteringen af affaldet skal tilpasses og omlægges, således at transporten af affaldet minimeres og optimeres. Omlastning af affald, dvs. de genanvendelige fraktioner, er således udgangspunktet for at opnå den bedst mulige samlede logistik fra indsamling hos husholdningen.

Vestforbrænding råder pt. over tre lokaliteter i oplandet – Glostrup, Frederikssund og Høje-Taastrup, med forskellige planmæssige og fysiske muligheder for håndtering og behandling af affald. Glostrup er den eneste lokation med affaldsforbrænding.

Omlastning af madaffald

Der er foretaget en screening af mulige placeringer af omlastning af madaffald, der har fastlagt at omlastning af madaffald med særlig fordel kan placeres både i Frederikssund (eksisterende) og Glostrup.

Placeringen i Glostrup er særlig velegnet, idet madaffald indsamles sammen med restaffald til forbrænding, dvs. restaffaldet kan aflæsses direkte i affaldssilo til forbrænding – mens madaffaldet omlastes og fraføres til bioforgasning. I Frederiks-sund skal både restaffald og madaffald omlastes.

Lokalplanen for lokaliteten i Høje-Taastrup rummer ikke mulighed for modtagelse og omlastning af madaffald.

Den konkrete placering i Glostrup er på tilsvarende vis vurderet og fastlagt under hensyntagen til at sikre bedst mulig sikring mod lugtgener (nærhed til affaldssilo/forbrændingsanlæg af hensyn til afkast fra ventilationsanlæg) og bedst mulig samlet logistik i affaldsmotagelsen.

Omlastning af farligt affald

En række kommuner husstandsindsamler i dag farligt affald i mindre mængder fra husstandene. Det farlige affald omlastes i nogle kommuner på den lokale genbrugsstation og hos andre hos den vognmand, der står for indsamlingen.

Husstandsindsamlingen af farligt affald i røde kasse kan kombineres med indsamling af husstandens øvrige affald, dvs. på de renovationsbiler, der indsamler restaffald eller tørre genanvendelige fraktioner – dvs. renovationsbiler der kører til Glostrup for aflæsning af affald til hhv. forbrænding eller omlastning til genanvendelse.

Det vil således være muligt at effektivisere indsamling og omlastning af husstandsindsamlet farligt affald, ved at etablere faciliteter for omlastning i Glostrup.

12) Aktivitetens daglige driftstid

Driften af omlastningen af madaffald, tørre fraktioner og farligt affald indgår og tilpasses til de øvrige aktiviteter i affaldsmotagelsen, herunder den gældende åbningstid for modtagelse af affald til forbrænding:

Hverdage: kl. 06.00 – 18.00

Lørdag, søn- og helligdage: kl. 08.00 – 13.00

13) Oplysninger om til- og frakørselsforhold

Omlastning af madaffald

Anlæggets samlede kapacitet planlægges til 35.000 tons pr år, svarende til ca. 40 transportere til anlægget pr. dag, dvs. ca. 20 indsamlingsbiler per aflæsningslinie. Der er samtidig vurderet, at der dagligt maksimalt fraføres 6 trailere – 3 per aflæsningslinie til bioforgasning..

Madaffald vil blive indsamlet sammen med restaffald til forbrænding, dvs. alle indsamlingsbiler med madaffald leverer også restaffald til forbrænding. Dette sker i en

to-kammerbil. I dag indsamles affaldet sammenblandet i een en-kammerbil og alt affaldet aflæsses til siloen.

Ved gennemførelse af kildeindsamling er det erfaret, at det samlede antal indsamlingsbiler falder sammenlignet med en samlet indsamling af dagrenovation, hvor alt affaldet er blandet sammen. Ved to-kammerindsamling bliver indsamlingen mere effektiv samtidig med at indsamling af restaffaldet kun sker hver 2-3 uge. Samlet vil antal biler som nævnt falde, men ud fra et forsigtighedsprincip er der regnet med et uændret antal biler til modtagehallen.

Den eneste ekstra kørsel til og fra anlægget vil så være bortkørsel af det kildesorterede madaffald – altså de 6 biler.

Omlastning af farligt affald

Det vurderes, at der ikke vil være tale om ekstra tilkørsel til I/S Vestforbrænding, idet de renovationsbiler, der afleverer de røde kasser, ankommer på anlægget med de øvrige fraktioner.

Det vurderes, at der vil være tale om 1 til 2 ekstra frakørsler pr. dag.

E. Tegninger over aktivitetens indretning

14) Tegninger

Der er i bilagene vedlagt principtegninger over indretning af virksomheden.

Afløbsforhold er behandlet i afsnit H. Spildevand (punkt 31, 32 og 33)

Støj- og vibrationskilder er behandlet i afsnit H. Støj (punkt 34)

F. Beskrivelse af aktivitetens produktion

15) Beskrivelse af virksomhedens indretning

Omlastning af madaffald

Omlasteanlægget for madaffald består af 2 separate linjer, der tilsammen kan modtage og omlaste op til 35.000 tons madaffald dvs. kildesorteret organisk dagrenovation fra husholdninger per år, svarende til at anlægget kan modtage ca. 40 indsamlingskøretøjer om dagen.

Selve omlastningen af madaffald, dvs. optimeringen af kørsel til slutbehandling, vurderes at indebære en transportbesparelse på mere end 1 mill. kørte km på årsbasis forudsat, at hele mængden på 35.000 tons madaffald i små indsamlingsbiler skulde køre direkte til slutbehandling hos Biovækst i Audebo.

Procesforløbet for omlastning af madaffald er beskrevet i det følgende:

Adgangsforhold

Madaffald tilkøres Vestforbrænding's affaldsmottageområde, ad samme adgangsveje som affald til forbrænding. Der vil således ikke være behov for anlæg af nye adgangsveje. Adgangsvejen for sættevogne for omlastning af madaffaldet vil køre af samme adgangsveje som transport med slagge fra baglandet.

Ind- og udvejning, samt registrering

Tilkørt madaffald indvejes på Vestforbrænding's eksisterende vejeanlæg, hvor leverandør vognmand/kommune og mængde registreres. Indsamlingsbiler der tilkører restaffald og madaffald i samme bil mellemvejes mellem aflæsning af hhv. restaffald og madaffald. Dette sker på en nyetableret brovægt inde i modtagehallen.

Sættevogn med omlastet madaffald udvejes inden frakørsel på slaggevægt på baglandet og mængden registreres.

Tilkørt madaffald omlastes med det samme til lukkede sættevogne via lukket og ventileret omlasteanlæg uden mellemlagring.

Fyldte sættevogne med omlastet madaffald frakøres flere gange dagligt til slutbehandling. Der kan dog henstå delvist fyldte og fyldte sættevogne med madaffald natten over.

Omlastning

2-kammerindsamlingsbilerne med madaffald bakker mod et særskilt portafsnit for madaffald. Ved hjælp af eksempelvis ens pole åbnes rulleport, så der gives adgang til rampe og tragt. Når portene åbnes påbegyndes samtidig drift af "walking floor" i transporttailen, så affaldet kan placeres i traileren. Når indsamlingsbilen forlader rampen lukkes port.

Affaldet i transporttraileren fordeles og fyldes effektivt i traileren vha. walking floor systemet i traileren. Mellem tragt og transporttrailer er der et skot som minimerer spild, og samtidig sikrer muligheden for at kunne etablere et undertryk i hallen. Fyldte sættevogne med omlastet madaffald frakøres efter behov (flere gange dagligt) til slutbehandling.

Omlastning af farligt affald

I/S Vestforbrændingen ønsker at tilbyde sine medlemskommuner at kunne aflevere farligt affald i Glostrup sammen med det øvrige indsamlede affald. Dette anlæg foreslås placeres på rampen ved forpladsen ved brovægtene.

Adgangsforhold

Adgangen til anlægget foregår af samme adgangsvej som det øvrige affald til forbrænding. Anlægget er placeret, således at affaldet afleveres inden der køres ind på brovægten.

Ind- og udvejning, samt registrering

Der skal ikke indvejes specifikt for aflevering af det farlige affald. Vognmanden skal ved indvejning oplyse/registrere antallet af røde kasser der afleveres.

Omlastning

Chaufføren afleverer de fyldte røde kasser i omlastebygningen for farligt affald i de dertil indrettede trådbure. Chauffør registrer antal afleverede røde kasser. Chaufføren medtager et tilsvarende antal tomme røde kasser, som vil være opmagasineret i bygningen. Er der behov for hjælp vil der være mulighed for kontakt til vejebod ved brug af samtaleanlægget i bygningen. Der vil tillige være videoovervågning af bygningen.

Der afhentes røde kasser hver dag. Ved afhentning af trådburene holder lastbilen med sin læssempe på aflæssepladen. Afløbet fra aflæssepladen lukkes i ventilbrønden (elektrisk kontakt) medens der sker læsning af miljøbilen. Læsning af trådburene sker eksempelvis med en elektrisk palleløfter. Efter endt fyldning af miljøbilen åbnes ventilbrønden. Miljøbilen må maksimalt køre med 1800 kg per læs.

Oplag af affald

Det kan ikke undgås, at der vil kunne opstå situationer, hvor det vil kunne være behov for at oplagre affald.

Det vurderes, at der vil være et maksimalt oplag af omlastede affaldsfraktioner som følgende:

Affaldsfraktion	Madaffald	Farligt affald
Maksimal oplags-tid	3 døgn	3 døgn
Maksimal op-lagsmængde (tons)	2x25 tons	2,2 tons
Maksimal op-lagsmængde (m ³)	2x70 m ³	8,4 m ³ ²

16) Oplysning om arten af belægning (materialer og udførelse) samt indretning med sump, spildbakke, opsamlingskar og lignende

Omlastning af madaffald

Madaffaldsomlasteanlægget er opdelt i tre overordnede områder:

1. Kørerampe fra adgangsvejen
2. Standplads for trailere
3. Aflæsseområde for 2-kammer indsamlingsbiler

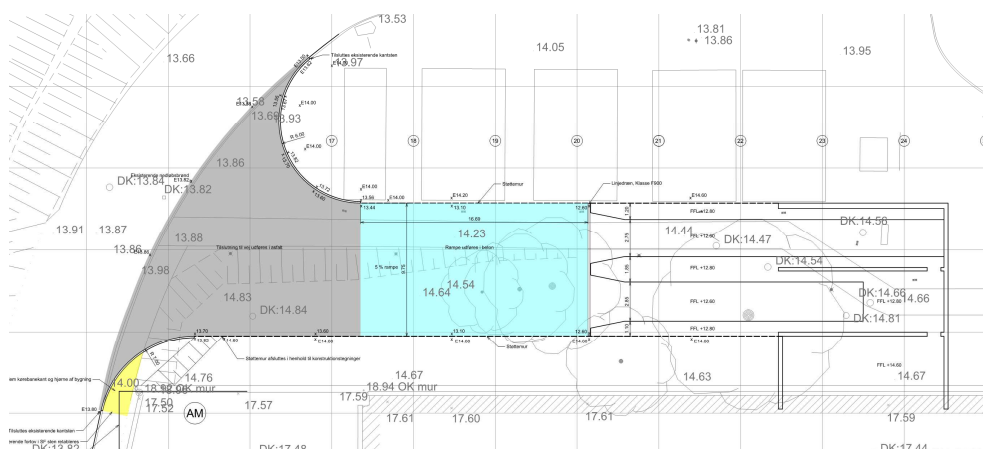
² Mængde svarende til maksimal udnyttelse af største kasse, dvs. maksimalt 11 kg per kasse.

Kørerampen fra adgangsvejen udføres med en asfaltbelægning i overgangen fra tilslutning til eksisterende asfaltvej. Den øvrige del af rampen udføres som en betonbelægning. Den nederste og vandrette del af rampen (standpladsen) udføres som en armeret betonplade. Betonpladen skal også udgøre fundament for stolperne til omlasteanlægget og forsynes med de nødvendige opkanter og plinte til montering af stolperne. Betonpladen vil forsynes med stop og guideskinner mv. for trailerne. Aflæsseområdet med adgang fra modtagehallen etableres som en tæt belægning bestående af beton som delvis støbes ind over det eksisterende gulv i aflæssehallen. Gulvet sikres med en overliggende semifleksibel belægning bestående af eksempelvis densifalt.

Sammenfattende kan typer af belægninger anføres som opstillet i nedenstående tabel.

Placering	Belægningsopbygning
Kørerampe	Delvist asfalt og delvis en betonplade som forlængelse af standpladsen
Standplads (ved rampe)	Armeret betonplade
Aflæsseområde	Armeret betonplade med overliggende semifleksibel belægning (densifalt).

På figur 1 er omfanget af de foreslåede opbygninger af de forskellige befæstelse angivet.



Figur 1 *Oversigt over udstrækning af de forskellige typer belægninger (grå=asfalt, blå=beton, hvid=betondæk)*

Overfladevand fra rampen håndteres som rent overfladevand mens den nederste vandrette del af rampen (standpladsen) håndteres som spildevand.

Der etableres en afskærende overfladevandsrist (Acodræn) i overgangen mellem rampen og den vandrette del. Vandet tilsluttes det eksisterende overfladevandssystem i adgangsvejen. Det er muligt at Aco-drænet må placeres lidt højere oppe på rampen for at kunne afvande til det eksisterende kloaksystem idet der ikke monteres pumper for pumpning af rent overfladevand.

Spildevand fra den vandrette del af rampen opsamles i en brønd og ledes til en lille pumpebrønd, som oppumper spildevandet til det eksisterende spildevandssystem.

Omlastning af farligt affald

Området til brug for oplagring af det farlige affald etableres med en impermeabel befæstelse med sump. Samtidig skal der være opkanter på gulvet, så det sikres at evt. spild forbliver inde på den impermeable befæstelse.

Foran bygningen etableres en aflæsseplade (6 x4 m) bestående af en betonplade med en samlebrønd med sump. Fra denne brønd ledes overfladevandet til forpladens afløbssystem via en ventilbrønd.

17) Oplysning om affaldsarter og mængder

Omlastning af madaffald

Ansøgningen omfatter omlastning af madaffald. Der forventes som udgangspunkt en årlig mængde af madaffald på ca. 35.000 tons ved fuldt udbygget kapacitet.

Madaffald opbevares ikke, men omlastes fra indsamlingskøretøj til sættevogn i en dertil indrettet tilbygning på modtagehallen, se bilag B og C.

Madaffaldet har følgende EAK koder. I samme tabel er tillige angivet de estimerede årlige omlastede mængder:

<i>Affaldstype</i>	<i>EAK kode</i>	<i>Årlige mængder omlastet affald (tons/år)</i>
Madaffald	20 01 08	35.000

Omlastning af farligt affald

Der modtages ca. 200 røde kasser om dagen. Hvilket svarer til ca. 70.000 røde kasser pr. år. De røde kasser opbevares i trådbure i en let bygning.

De røde kasser, som det farlige affald ankommer i, forbliver lukkede under omlastningen. Virksomheden hælder derved ikke farlige affaldsarter sammen, forskellige farlige affaldsarter og omemballeres, blandes og blandes ikke.

Da det farlige affald befinder sig i lukkede beholdere foretager virksomheden ikke vask af emballager, containere og/eller køretøjer på virksomheden. De røde kasser er indsamlet hos private samt hos kommunale institutioner.

Det farlige affald har følgende EAK-koder:

<i>Affaldstype</i>	<i>EAK kode</i>	<i>Indhold</i>	<i>Årlige mængder, omlastet per år, tons/år³</i>
	20 01 13	Opløsningsmidler	
	20 01 14	Syrer	
	20 01 15	Baser	
	20 01 17	Fotokemikalier	
	20 01 19	Pesticider	
	20 01 21	Lysstofrør og andet kviksølvholdigt affald	
	20 01 23	Kasseret udstyr indeholdende chlorfluorcarboner	
	20 01 26	Olie og fedt, bortset fra affald henhørende under 20 01 25	
	20 01 27	Maling, trykfarver, klæbestoffer og harpikser indeholdende farlige stoffer	

³ Baseret på gennemsnitværdier af indhold i de røde kasser.

	20 01 29	Detergenter indeholdende farlige stoffer	
	20 01 31	Cytotoksiske og cytostatiske lægemidler	
	20 01 32	Lægemidler, bortset fra affald henhørende under 20 01 31	
	20 01 33	Batterier eller akkumulatører henhørende under 16 06 01, 16 06 02 eller 16 06 03 samt usorterede batterier og akkumulatører indeholdende disse batterier	
	20 01 35	Kasseret elektrisk og elektronisk udstyr, bortset fra affald henhørende under 20 01 21 og 20 01 23, som indeholder farlige bestanddele	
	20 01 37	Træ indeholdende farlige stoffer	
			400

18) Stabiliseret slam

Modtagelse og oplag af stabiliseret slam er ikke omfattet af denne ansøgning.

19) Brug af maskiner

I forbindelse med driften anvendes følgende maskiner og redskaber som det fremgår af den ovennævnte beskrivelse.

<i>Omlastning af madaffald</i>	<i>Omlastning af farligt</i>
--------------------------------	------------------------------

	<i>affald</i>
Legras trailere med "Walking floor"	- Palleløfter

I de nævnte beskrivelser er der ikke medtaget transportkøretøjer til og fra omlaste-anlæggene.

20) Oplysninger håndtering af affaldsarter

Denne ansøgning omfatter udelukkende omlastning af madaffald, tørre fraktioner og farligt affald. Omlastningen foregår indendørs.

21) Oplysninger om hvad der klippes, skæres eller neddeles

Affaldet behandles ikke.

22) Oplysninger om hvad der presses, balleteres eller komprimeres

Som udgangspunkt presses, balleteres eller komprimeres affaldet ikke bortset fra den almindelig simple presning der sker ved læsning og pakning ved walking-floor funktionen i Legras trailerne for madaffaldet.

23) Oplysninger om hvad der knuses

Ikke relevant.

24) Oplysninger om hvordan elskrot håndteres

Denne ansøgning omfatter ikke elskrot.

25) Oplysninger om værkstedsaktiviteter

Der er ikke værkstedsaktiviteter tilknyttet disse aktiviteter. Evt. reparation af køretøjer varetages af transportøren selv og for Vestforbrænding's driftsmateriel tilknyttet aktiviteterne anvendes eksternt service og værkstedsfaciliteter.

26) Oplysninger om energianlæg

Der etableres ikke energianlæg i forbindelse med den ansøgte aktivitet.

27) Oplysninger om tanke

Der etableres ikke tanke i forbindelse med den ansøgte aktivitet.

Oplysninger om driftsforstyrrelser og uheld

Omlastning af madaffald

Omlasteanlægget indrettes, så der ikke vil kunne foretages aflæsning af madaffald, såfremt der ikke står en sættevogn klar eller når en sættevogn er fuld. Mellem tragt og transporttrailer er et skot som minimere risikoen for spild af madaffald i forbindelse med omlastningen.

Omlasteanlægget for madaffald indrettes med 2 uafhængige linjer, som i daglig normal drift supplerer hinanden, men i tilfælde af driftsforstyrrelser eller havari vil kunne afløse hinanden. Sættevognene kan betjene begge linjer.

Alternativt vil indsamlingsbiler med madaffald (og restaffald) kunne omdirigeres til omlastning på Vestforbrænding's anlæg i Frederikssund.

I tilfælde af omdirigering til Frederikssund vil både restaffald og madaffald blive kørt til omlastning i Frederikssund – hvorefter restaffaldet tilbageføres til Glostrup efter omlastning, idet indsamlingsbiler af trafikikkerhedsmæssige årsager ikke bør køre med kun 1 af 2 kamre fyldt.

Indkørslen ind til madaffaldsportafsnittene vil være udstyret med autoværn så de bærende søjler og facader sikres.

Omlastning af farlig affald

Der vil som udgangspunkt være minimal risiko for driftsforstyrrelser eller uheld, da der ikke skal foregå nogen håndtering af affaldet. Affaldet forlader på intet tidspunkt de lukkede kasser.

I tilfælde af, at en kasse f.eks. vælter, og låget ryger af, kan der forekomme spild af farligt affald på gulv. I kommunernes indsamlingsordninger er der krav om, at det farlige affald kun må afleveres i de røde kasser i lukket original emballage. Udgangspunktet er derfor at selv, hvis en kasse vælter, vil der være minimal risiko for spild. Det kan dog ikke udelukkes, at original emballage kan gå i stykker, eller den ikke har været forsvarligt lukket.

Skulle uheldet være ude og der spildes farligt affald på gulvet, må det antages, at mængde vil være yderst beskedent.

Under alle omstændigheder foregår håndteringen af det farlige affald på befæstet areal, hvor overfaldevand ledes til afløb med afspæringsventil.

Såfremt der sker nedbrud af lastbil for afhentning af det farlige affald, vil der blive rekvireret nødvendigt erstatningsmateriel som har den fornødne certifikat for kørsel med farligt affald.

Der vil blive opsat autoværn eller pullerter på strategiske steder for beskyttelse af bygningen.

G. Oplysninger om valg af bedste tilgængelige teknik (BAT)

Der er ikke udarbejdet BREF for omlastestationer.

Omlasteanlæggene indrettes i henhold til standardvilkårene for listepunkt K 212 og K 203 i udkast til bekendtgørelse om standardvilkår i miljøgodkendelse af særligt forurenende virksomheder af 27.06.2013. Anlægget vil derfor som udgangspunkt være BAT.

Omlastning af madaffald

Omlastningen af madaffald sker for at mindske antallet af transporter og derved mindske miljøbelastningen. Den anvendte teknologi og metode vurderes at være BAT, idet omlastningen af madaffald sker direkte fra indsamlingsbil til større køretøj (sættevogn) i et lukket ventileret system af hensyn til risikoen for lugtgener til omgivelserne.

Omlastning af farligt affald

Omlastningen af farligt affald fra husholdninger sker for at mindske antallet af transporter og derved mindske miljøbelastningen. Dette gøres ved omlastning af affaldet fra få små 21/42 liter beholdere til en samlet kørsel med hele læs i et dertil indrettet specialkøretøj.

H. Forurening og forureningsbegrænsende foranstaltninger

Miljøpåvirkninger

Alle aktiviteter i tilknytning til omlastning af madaffald, tørre fraktioner og farligt affald er sammenfaldende med de aktiviteter, der forekommer i forbindelse med modtagelse af affald til forbrænding.

Væsentlige potentielle direkte miljøgener i forbindelse med omlastning af madaffald, tørre fraktioner og farligt affald, er støj, spild og lugt.

Omlastning af affald vurderes således ikke at give anledning til andre eller flere miljøpåvirkninger end de eksisterende aktiviteter – og vurderes heller ikke kvantitativt til at give anledning til registrerbare eller målelige forøgelse af miljøpåvirkninger som støj og lugt.

Arbejds miljø

Der udføres Arbejdspladsvurderinger af anlæg og aktiviteter inden idriftsættelse, ligesom at medarbejdere og chauffører vil blive instrueret i betjening af anlæg mm.

Omlastning af affald udføres af personalet i affaldsmottagelsen, så der sikres sikkerhedsmæssig forsvarlig koordinering mellem den ordinære affaldsmottagelse og omlasteaktiviteterne.

Eventuelle arbejdsmiljøproblemer forebygges med udgangspunkt i Arbejds miljøloven mv.

Aktiviteterne vil være omfattet af Vestforbrændings certificerede miljø- og arbejdsmiljøledelsessystem, jf. ISO 14001 og OHSAS 18001.

Luftforurening

28, 29 og 30) Oplysning om luftemissioner og om planlagte luftforureningsbegrænsende foranstaltninger

Omlastning af madaffald

Det omlastede madaffald udgøres af husstandsindsamlet madaffald emballeret i papir og/eller plastposer. Madaffaldet har inden indsamling været opbevaret i lukket container hos borgerne i op til 14 dage. Den biologiske omsætning af affaldet kan give anledning til lugtgener.

Risikoen for lugtgener fra madaffaldet under hhv. omlastning og opbevaring indtil affaldet fraføres dagligt, minimeres ved at foretage omlastningen i et lukket ventileret system/bygning med undertryk, direkte fra indsamlingsbil til en trailer. Taget på traileren vil som udgangspunkt være lukket. Når en indsamlingsbil nærmer sig portafsnittet inde fra modtagehallen vil hurtigporten gå op samtidig med, at taget på traileren skubbes tilbage. Samtidig med dette øges ventilationen.

Selve tilbygningen er etableret så tæt som mulig når der samtidig skal foregå drift af anlægget. Når der ikke er hverken trailere eller indsamlingsbiler i anlægget er tilbygningen lukket med porte dels inde fra modtagehallen og ud mod madaffaldsanlægget og mellem omgivelserne ved rampen ind i madaffaldsaffaldet. Portene er hurtigporte som sikre hurtigt drift op og ned.

Ved design af tilbygningen er der bestræbt at gøre denne så tæt som muligt, således at den luftmængde der skal suges ud for at skabe undertryk bliver reduceret mest muligt.

Der er eksempelvis projekteret med en skillevæg mellem de 2 trailere og hurtigporte ved trailernes indkørsel. Disse foranstaltninger har til hensigt, at lukke tilbygningen mest mulig i de situationer, hvor der ikke holder en trailer i det ene eller i begge spor.

Derudover er tilbygningen gjort tættere ved indføjelse af en indvendig glat stålbeklædning ud over den sædvanlige udvendige beklædning.

Bund af tragte er forudsat forsynet med gummiskot, således at luftudsivningen her begrænses mest muligt.

Det er vurderet, at en luftmængde på 25.000 m³ vil være tilstrækkelig til at sikre undertryk i tilbygningen:

Der er forudsat at ventilationen kommer til at køre efter flere niveauer, alt afhængig af, hvilken driftssituation anlægget operer i.

- > Ved lav drift, hvor porte er lukket kører ventilationen på minimum og holder et undertryk i sektionen på ca. 5 Pa. Ventilationen er beregnet til at yde 9.000 m³/h i denne situation.

- > Ved høj drift, hvor porte står åben kører ventilationen op på maks. Her vil trykket falde mod 0 Pa. Ventilationen er beregnet til at yde 25.000 m³/h i denne situation, hvor det forventes at der kan opretholdes et undertryk på 0,2 Pa.

Ud over de nævnte driftssituationer vil der forekomme variationer, som betyder en nødvendig ydelse på mellem 9.000 og 25.000 m³/h. Luft fra ventilation af omlasteanlægget føres til affaldssilo, hvorfra primærluft til forbrændingsanlægget trækkes ind. Der vil således ikke være afkast til det fri.

Omlastning af farligt affald

Der forventes ingen støv- eller lugtfrembringende aktiviteter som følge af omlastningen af farligt affald.

Spildevand

31, 32 og 33) Oplysninger om spildevandstyper og -mængder

Omlastning af madaffald

Omlasting af madaffald vil ikke give anledning til frembringelse af spildevand, udover vand fra rengøring af aflæsningsområdet i modtagehallen samt fra standpladsen.

Regnvand på rampen og tagvand hidrørende fra tilbygningen på modtagehallen afledes til regnvandssystemet.

Mængden af spildevand, der afledes til kloak, er yderst begrænset og vurderes at kunne indeholdes i den eksisterende udledningstilladelse. Arealet hvorfra der skal rengøres andrager kun ca. 5% af arealet, hvorfra der i dag rengøres.

Omlastning af farligt affald

Ledningsarbejderne i forbindelse med etablering af bygningen for farligt affald er yderst begrænsede og vurderes ubetydelig i forhold til den nuværende spildevandstilladelse. Ved afhentning af affaldet lukkes ventilbrønd således at evt. kemikaliespild eller oliespild kan opsamles inden det tillædes afløbssystemet. Tagvand fra omlastebygningen ledes til regnvandssystemet.

Støj

34) Oplysninger om støj

Omlastning af madaffald

Den væsentligste støjkilde fra omlastning af madaffald omfatter primært trafikken inde i modtagehallen ved den ekstra aflæsning, der sker ved aflæsning af to-

kammer indsamlingsbilen med madaffald/restaffald i forhold til situationen i dag, hvor affaldet er blandet. Derudover er der en ekstra trafik ved bortkørsel af det modtagne madaffald.

Omlastning af farligt affald

Transporten, som er den væsentligste støjkilde, er uændret, da de røde kasser ankommer sammen med 1-, 2-, eller 4-kammerindsamlingsbiler. Støjbidrag fra frakørsel af de fyldte bure vurderes at være ubetydelig i forhold til den samlede kørsel til forbrændingsanlægget.

Støjberegning

Aktuel situation før implementering af ændringer og nye aktiviteter

I henhold til seneste støjberegning DANAK 91-240 tillæg dateret 16. december 2014, viser denne, at de gældende grænseværdier i dag ikke er signifikant overskredet i referencepunkt 1 (Ejbyholm 2) og referencepunkt 6 (Matrikel 7æ) i dagperioden og referencepunkterne 1-3 i natperioden.

Grænseværdierne er overholdt med 95% sandsynlighed eller mere, eller ikke overskredet i alle andre punkter og perioder. Se nedenstående jf. seneste DANAK rapport.

Immissionspunkt	VF – støjbelastning, alle kilder, hverdage. December 2014					
	Dag (kl. 7-18)	Grænse	Aften (kl. 18-22)	Grænse	Nat (kl 22-7)	Grænse
Nr.1 – Ejbyholm 2	48	45	36	40	36	35
Nr. 2 – Mosetoften 14	45	45	39	40	37	35
Nr. 3 – HF "Hanevads-holm"	42	45	37	40	37	35
Nr. 4 – HF "Islegård"	43	45	33	40	32	35
Nr. 5 – Ejby Mosevej 199	44	45	36	40	35	35
Nr. 6 – Matrikel 7æ	47	45	35	40	35	35

Fremtidig situation med ændrede aktiviteter og funktioner samt ny aktivitet.

Der er foretaget en støjberegning omfattende den planlagte nye omlasteaktivitet, ændrede funktioner samt drift af affaldsmodtagelsen til silo.

Oversigtsmæssigt er der i forhold til den nuværende drift ændret følgende:

Affaldsmottagelse til silo	Modtagekontrol og stikprøvekontrolanlæg	Tørre fraktioner	Madaffald	Farlig affald
Uændret	Eksisterende anlæg fjernes og erstattes af en ny og mere enkel funktion	Eksisterende anlæg fjernes og erstattes af et anlæg, mindre støjende og placeret længere væk fra port	Ny aktivitet	Ny aktivitet

De nye aktiviteter, hvortil der ansøges om miljøgodkendelse og det ekstra støjbidrag herfra er beregnet som det fremgår af støjnotatet vedlagt i bilag E.

Støjen herfra er med de i notatet anførte forudsætninger isoleret set vurderet til 29,4 dB i det mest belastede referencepunkt. Sammenholdes dette med bidraget hidrørende de øvrige aktiviteter fra I/S Vestforbrænding giver dette en forøgelse i effekten på op til 0,1 dB på hverdage og op til 0,2 dB i weekender, som praktisk talt er vurderet som ubetydelige.

Affald

35) Oplysning om affald

Som udgangspunkt generes ikke affald i forbindelse med drift af de ansøgte omlasteanlæg. Evt. fejlsorteringer udsorteres og håndteres i overensstemmelse med de pågældende affaldstyper og håndtering herfor.

I. Forslag til vilkår og egenkontrol

36-37) Forslag til vilkår og egenkontrol

Omlasteanlægget indrettes som udgangspunkt i henhold til standardvilkårene for listepunkt K203 og K212 i udkast til bekendtgørelse om standardvilkår i miljøgodkendelse af særligt forurenende virksomheder af 03.09.2013. I det nedenstående er standardvilkårene refereret og kommenteret i forhold til relevansen for den ansøgte aktivitet.

Det foreslås desuden, at det sættes vilkår om, at virksomheden opdaterer I/S Vestforbrænding's eksisterende støjmodel i 2015, når der er gennemført støjmålinger på det etablerede anlæg.

Standardvilkår for K 212	Standardvilkår for K 203	Bemærkninger fra I/S Vestforbrænding
<p><i>Anlæg for midlertidig oplagring af ikke-farligt affald eller affald af elektrisk og elektronisk udstyr forud for nyttiggørelse eller bortskaffelse med en kapacitet for tilførsel af affald på 30 tons om dagen eller med mere end 4 containere med et samlet volumen på mindst 30 m³, bortset fra anlæg omfattet af punkt 5.5 på bilag 1 eller punkt K 211.</i></p> <p><i>Rekonditionering, herunder omlastning, omemballering eller sortering af ikke-farligt affald eller affald af elektrisk og elektronisk udstyr forud for nyttiggørelse eller bortskaffelse med en kapacitet for tilførsel af affald på 30 tons om dagen eller med mere end 4 containere med et samlet volumen på mindst 30 m³, bortset fra anlæg omfattet af punkt 5.1 d i bilag 1 eller punkt K 211.</i></p>	<p><i>Anlæg for midlertidig oplagring af farligt affald forud for nyttiggørelse eller bortskaffelse med en kapacitet på mindre end eller lig med 50 tons, bortset fra anlæg omfattet af punkterne K 209, K 210, K 211 eller K 212.</i></p> <p><i>Rekonditionering, herunder omlastning, omemballering eller sortering af farligt affald forud for nyttiggørelse eller bortskaffelse med en kapacitet på 10 tons/dag eller derunder, bortset fra de under punkterne K 209, K 210, K 211 og K 212 nævnte anlæg.</i></p>	

Generelt		
1. Ved ophør af virksomhedens drift skal virksomheden træffe de nødvendige foranstaltninger for at undgå forureningsfare og for at bringe stedet tilbage i tilfredsstillende tilstand. En redegørelse for disse foranstaltninger skal fremsendes til tilsynsmyndigheden senest 3 måneder, før driften ophører.	1. Ved ophør af virksomhedens drift skal virksomheden træffe de nødvendige foranstaltninger for at undgå forureningsfare og for at bringe stedet tilbage i tilfredsstillende tilstand. En redegørelse for disse foranstaltninger skal fremsendes til tilsynsmyndigheden senest 3 måneder, før driften ophører.	<i>De to vilkår er ens og foreslås medtaget uændret.</i>
2. Hvor der i vilkårene anvendes betegnelsen ”befæstet areal” menes en fast belægning, der giver mulighed for opsamling af spild og kontrolleret afledning af nedbør. Hvor der i vilkårene anvendes betegnelsen »tæt belægning« menes en fast belægning, der i løbet af påvirkningstiden er uigennemtrængelig for de forurenende stoffer, der håndteres på arealet.	2. Hvor der i vilkårene anvendes betegnelsen ”befæstet areal” menes en fast belægning, der giver mulighed for opsamling af spild og kontrolleret afledning af nedbør. Hvor der i vilkårene anvendes betegnelsen ”tæt belægning” menes en fast belægning, der i løbet af påvirkningstiden er uigennemtrængelig for de forurenende stoffer, der håndteres på arealet.	<i>De to vilkår er ens og foreslås medtaget uændret.</i>
Indretning og drift		
3. Der skal på pladsen foreligge en driftsinstruktion, der beskriver, hvordan personalet skal foretage fornøden modtagekontrol, og hvordan de skal forholde sig i tilfælde af driftsforstyrrelser og		<i>Foreslås medtaget uændret.</i>

uheld.		
	3. Virksomheden skal altid være bemannet, når den er åben for aflevering af farligt affald.	<i>Foreslås ændret til "som minimum være overvåget via kamera fra vejeboden"..</i>
4. Der må være aktiviteter på virksomheden mandage-fredage i tidsrummet [], lørdage i tidsrummet [] og søn- og helligdage i tidsrummet []. [Godkendelsesmyndigheden fastsætter tidspunkterne, således at virksomhedens støjvilkår kan overholdes. For særligt støjende aktiviteter kan tidsrummene indsnævres i forhold til almindelig driftstid.		<i>Foreslås affærdiget således</i> Der må være aktiviteter på virksomheden mandage – fredage i tidsrummet 06.00-20.00, lørdage i tidsrummet 08.00-13.00 og søn- og helligdage i tidsrummet 08.00-13.00.
	4. Uden for arbejdstid skal alle oplag af farligt affald være utilgængelige for uvedkommende ved indhegning af aktiviteterne med et minimum 1,8 meter højt hegn med aflåste porte eller ved aflåsning af relevante bygninger og containere.	<i>Foreslås medtaget uændret.</i>
		<i>Foreslås ændret til:</i> Virksomheden må modtage affald omfattet af tabel over EAK koder [her indsættes tabel over EAK koder fra denne ansøgning]

		<p>Da de indkomne mængder hele tiden ændrer sig, ønsker myndigheden én gang om året, i forbindelse med årsskiftet, en prognose for næste års forventede mængder.</p> <p>Der må max. opbevares to trailer med madaffald, samt røde kasser svarende til én dags produktion dvs. 200 røde kasser.</p>
	<p>5. Virksomheden skal have nedskrevne driftsinstrukser og -procedurer vedrørende:</p> <ul style="list-style-type: none"> – Modtagelse, oplagring, omlastning, omemballering og/eller sortering af farligt affald, herunder sikkerhedsforanstaltninger i forbindelse hermed. – Betjening af de enkelte anlæg, pumper mv. – Procedurer for rengøring af emballage, køretøjer, tanke, andet udstyr, befæstede arealer samt tankgårde, sumpe, brønde og evt. andre opsamlingssteder. – Virksomhedens egenkontrol. – Procedurer i forbindelse med driftsforstyrrelser og uheld. <p>Instrukser og procedurer skal fremsendes til tilsynsmyndighedens orientering senest 1 måned efter modtagelsen af godkendelsen eller idriftsættelsen af virksomheden.</p>	<p><i>Foreslås medtaget uændret.</i></p>

	Instrukser og procedurer skal være tilgængelige for personalet.	
6. Affaldet skal kontrolleres ved modtagelsen og hurtigst muligt, dog senest inden arbejdstids ophør samme dag, placeres i de dertil beregnede affaldsområder, containere, båse eller beholdere.		<i>Foreslås medtaget uændret.</i>
	6. Ved modtagelsen af farligt affald skal virksomheden straks kontrollere og vurdere emballeringen, oplysninger om affaldets klassificering og art samt eventuel deklarering og mærkning af affaldet. Hvis virksomheden vurderer, at oplysningerne er utilstrækkelige, skal den umiddelbart, så vidt det er muligt, indhente de nødvendige oplysninger.	<i>Foreslås medtaget uændret.</i>
7. Hvis virksomheden modtager affald, der ikke er omfattet af virksomhedens miljøgodkendelse, og som det ikke umiddelbart er muligt at afvise eller henvise til en anden affaldsmodtager, skal affaldet placeres i et særskilt oplagsområde. Virksomheden skal herefter hurtigst muligt kontakte tilsynsmyndigheden og orientere om affaldet.		<i>Foreslås slettet</i>

	<p>7. Hvis virksomheden modtager farligt affald, der ikke er omfattet af virksomhedens miljøgodkendelse, jf. vilkår 9, og som det ikke umiddelbart er muligt at henvide til en anden modtagevirksomhed, skal affaldet placeres i et særskilt oplagsområde, der er adskilt fra de øvrige oplag. Virksomheden skal herefter hurtigst muligt kontakte tilsynsmyndigheden om affaldet.</p>	<p><i>Foreslås slettet da virksomheden kun modtager og omlaster affald i lukkede, røde kasser.</i></p>
<p>8. Papir, pap, plast og andre lette materialer skal håndteres og opbevares på en sådan måde, at det ikke giver anledning til papirflugt eller andre gener for omgivelserne.</p>		<p><i>Foreslås medtaget uændret.</i></p>
	<p>8. Hvis virksomheden modtager farligt affald, der ikke kan identificeres, jf. vilkår 6, skal affaldet placeres i et særskilt oplagsområde adskilt fra de øvrige oplag, mens der pågår nærmere undersøgelser eller eventuelle analyser heraf, eller mens virksomheden indhenter tilsynsmyndighedens stillingtagen til sagen.</p>	<p><i>Foreslås slettet, da virksomheden kun modtager og omlaster farligt affald i lukkede, røde kasser.</i></p>
	<p>9. Virksomheden må kun modtage og opbevare nedenstående arter og fraktioner af farligt affald i de i tabel 1 angivne mængder. Opbevaringen skal ske i henhold til de eventuelle særlige krav</p>	<p><i>Foreslås ændret til:</i></p> <p><i>Virksomheden må kun modtage og opbevare farligt affald indsamlet i røde</i></p>

	til opbevaring, der fremgår af tabel 1, kolonne 4, og i de oplagsområder eller tanke, der er angivet i tabel 1, kolonne 5.	<i>kasser. Virksomheden skal opbevare kasserne i trådbure og der må max. opbevares svarende til én dags produktion.</i>
	10. Oplagsområder til farligt affald skal være indrettet og afmærket, således at det enkelte område er tydeligt afgrænset, og så det klart fremgår, hvor de forskellige affaldsarter og -fraktioner skal opbevares.	<i>Foreslås medtaget uændret.</i>
	11. Oplag af farlige affaldsarter eller -fraktioner, der ved sammenblanding kan medføre en fysisk/kemisk reaktion, som kan udgøre en miljø- eller sundhedsmæssig risiko, skal ske således, at sammenblanding ikke er mulig. Spild fra stoffer, der kan reagere med andre f.eks. oxiderende stoffer skal opsamles i separat spildbakke/sump. Emballeret farligt affald skal placeres, således at den enkelte emballage kan inspiceres, og således at der ikke er risiko for, at emballagerne vælter. Ved stabling af emballager må der ikke være risiko for, at de nederste emballager lider overlast.	<i>Foreslås slettet. De røde kasser åbnes ikke.</i>
	12. Alle emballager til farligt affald skal være egnede til opbevaring af den pågældende affaldsart eller -fraktion og	<i>Foreslås slettet, da der er foreslået vilkår om at det farlige affald opbevares i</i>

	forsynede med tydelig mærkning.	<i>de lukkede, røde kasser.</i>
	13. Flydende og støvende farligt affald skal opbevares i tætte, lukkede emballager, der er modstandsdygtige over for det affald, der opbevares i emballagen.	<i>Foreslås slettet, da der er foreslået vilkår om at det farlige affald opbevares i de lukkede, røde kasser.</i>
	14. Giftigt og meget giftigt affald samt medicinrester skal opbevares forsvarligt i særskilt og aflåst skab eller rum forsynet med advarselsskilt.	<i>Foreslås slettet, da der er foreslået vilkår om at det farlige affald opbevares i de lukkede, røde kasser.</i>
	15. Klinisk risikoaffald skal opbevares særskilt under lås. Vævsaffald, der ikke er konserveret, skal opbevares nedkølet.	<i>Foreslås slettet, da dette ikke modtages.</i>
	16. Akkumulatorer og batterier skal opbevares i tætte syrefaste beholdere. Beholderne skal være lukkede eller opbevares overdækket.	<i>Foreslås slettet, da der er foreslået vilkår om at det farlige affald opbevares i de lukkede, røde kasser.</i>
	17. Helt eller delvist knuste kviksølvholdige lyskilder samt kviksølvholdigt glas eller pulver skal opbevares i tætte lukkede emballager.	<i>Foreslås slettet, da der er foreslået vilkår om at det farlige affald opbevares i de lukkede, røde kasser.</i>
	18. Asbeststøv, støvende asbestholdigt affald, filtre og lignende samt asbestholdigt affald, der kan støve, som f.eks. bløde lofts- og vægplader og itugåede plader med cementbundne asbestfibre, skal i befugtet tilstand opbevares i egnet, lukket, tæt emballage, der er mær-	<i>Foreslås slettet, da der er foreslået vilkår om at det farlige affald opbevares i de lukkede, røde kasser.</i>

	ket med oplysning om, at den indeholder asbest.	
	<p>19. Stationære tankanlæg til opbevaring af farligt affald skal være tætte og i god vedligeholdelsesstand,</p> <ul style="list-style-type: none"> – være forsynet med overfyldningsalarm, der markerer, når tanken er 90 % fuld (alarmen og eventuelt overvågnings- og styringspanel skal kunne registreres fra påfyldningsstedet) samt – være korrosionsbeskyttede indvendigt eller opbygget af materialer, der er resistente over for den type affald, de anvendes til, og over for eventuelt kondensvand, hvis dette udskilles. <p>- skal sikres mod påkørsel.</p> <p>Eventuelle utætheder skal udbedres straks efter, at de er konstateret.</p> <p>Ved tankanlæg forstås tanke med tilhørende rørsystemer og slanger.</p> <p>Tankene skal være udformet som lukkede beholdere med fast tag, og de skal være hævet over underlaget, så inspektion af bunden er muligt.</p> <p>Dobbeltvæggede tanke skal være tilsluttet et trykovervågningssystem for lækager.</p> <p>Påfyldningsrør på tankene skal være afsluttet med hætte eller dæksel. Rør og slanger til påfyldning og aftapning skal være placeret og udformet således, at de</p>	<p><i>Foreslås slettet.</i></p>

	<p>er tomme, når der ikke transporteres farligt affald i dem.</p> <p>Tanke, der anvendes til farligt affald, skal være udstyret med tryk/vacuum ventil. Hvis tankanlægget er placeret i en bygning, skal åndingsluft fra tanken føres via et udluftningsrør til det fri og mindst 1 meter over tagryg på det tag, hvor afkastet er placeret.</p> <p>Udendørs tanke skal</p> <ul style="list-style-type: none"> – enten males, således at tankoverfladen har en samlet strålevarmerefleksionskoefficient på mindst 70 %, eller – isoleres, således at samme effekt opnås med hensyn til reduktion af temperaturafhængige emissioner fra tanken <p>Tankanlæg skal være placeret i tætte tankgårde uden afløb eller med afspæringsventil, hvor volumen af den største tank maksimalt udgør 90 % af tankgårdens opsamlingskapacitet.</p>	
	<p>20. [Godkendelsesmyndigheden kan på baggrund af en konkret vurdering af det farlige affalds egenskaber (eksempelvis sammensætning, damptryk og lugt) kræve, at der etableres kulfilter på bestemte tanke.]</p>	<p><i>Foreslås slettet jf. ovenstående.</i></p>
	<p>21. Øvrige faste rørsystemer og slanger, som anvendes til farligt affald, skal være tætte, i god vedligeholdelsestilstand</p>	<p><i>Foreslås slettet jf. ovenstående.</i></p>

	og korrosionsbeskyttede indvendigt eller opbygget af materialer, der er resistente over for den type affald, de anvendes til, og over for eventuelt kondensvand, hvis dette udskilles.	
	22. Inden ibrugtagning af stationære tankanlæg og øvrige faste rørsystemer og slanger til farligt affald skal dokumentation for anlæggenes, rørenes og slangernes tæthed fremsendes til tilsynsmyndigheden.	<i>Foreslås slettet jf. ovenstående.</i>
	23. [Godkendelsesmyndigheden kan på baggrund af en vurdering af det enkelte stationære tankanlægs tilstand fastsætte individuelle sløjfningsterminer for specifikke tankanlæg eller dele heraf].	<i>Foreslås slettet jf. ovenstående.</i>
	24. Alle rør til farligt affald, som er under plads- eller gulvniveau, skal være ført i en rørgrav, der giver mulighed for inspektion af rørene.	<i>Foreslås slettet jf. ovenstående.</i>
	25. Omlastning, omemballering og sortering af farligt affald må kun foregå på et tæt lag, der er uigennemtrængeligt for de forurenende stoffer, som findes i det farlige affald, jf. vedlagte tegning(er). [Godkendelsesmyndigheden udfærdiger tegning(er) på baggrund af punkt E 15.] de angivne og dertil indrettede arealer.	<i>Foreslås medtaget uændret.</i>
	26. Påfyldning af og aftapning fra tankanlæg med farligt affald skal foregå	<i>Foreslås slettet, da det ikke er relevant.</i>

	under overvågning.	
	27. Relevante afspærringsventiler i sumpe, brønde og lignende opsamlingsbassiner beliggende i ikke-overdækkede arealer skal være lukkede, når der håndteres farligt affald, fyringsolie eller motorbrændstof i det tilhørende område, og indtil eventuelt spild er fjernet.	<i>Foreslås medtaget uændret..</i>
	28. PCB-holdig olie må ikke blandes med andet affald.	<i>Foreslås slettet, da det ikke er relevant.</i>
	29. [Det fremgår af § 55, stk. 1 i bekendtgørelse nr. 1415 af 12. december 2011 om affald (Affaldsbekendtgørelsen), at farligt affald ikke må sammenblandes. Godkendelsesmyndigheden kan fastsætte vilkår om, at nærmere bestemte farlig affaldsarter og -fraktioner må blandes, jf. § 55, stk. 2 i affaldsbekendtgørelsen. Dette gælder ikke for affald, der er omfattet af vilkår 28.]	<i>Foreslås slettet, da det ikke er relevant.</i>
	30. Emballager med farligt affald samt kasserede produkter, der er kategoriseret som farligt affald, skal håndteres, så risikoen for, at der sker udslip og spredning af farlige stoffer, er reduceret mest muligt.	<i>Foreslås medtaget uændret.</i>
Luftforurening		

<p>9. Virksomheden må ikke give anledning til lugt- eller støvgener uden for virksomhedens område, som efter tilsynsmyndighedens vurdering er væsentlige for omgivelserne.</p> <p>Tilsynsmyndigheden kan, såfremt der konstateres væsentlige støvgener, kræve, at støvende oplag overdækkes eller befugtes, eller at der etableres afskærmning eller befugtning af knusnings-, presnings- eller neddelingsaktiviteter.</p>	<p>31. Virksomheden må ikke give anledning til lugtgener uden for virksomhedens område, der er væsentlige efter tilsynsmyndighedens vurdering.</p> <p>32. Virksomheden må ikke give anledning til støvgener uden for virksomhedens område, der er væsentlige efter tilsynsmyndighedens vurdering.</p>	<p><i>Det foreslås at vilkåret fra K 212 medtages.</i></p>
<p>10. [Godkendelsesmyndigheden kan med henblik på at forhindre lugtgener fastsætte vilkår om maksimal opbevaringstid, om oplagringsmåde og om omlastning og komprimering af dagrenovationsaffald og haveaffald.]</p>		<p><i>Foreslås affærdiget således:</i></p> <p><i>Madaffald skal omlastes med lukkede porte i rum med undertryk. Udsugningsluften skal ledes til affaldssilo til forbrændingsanlæg.</i></p>
<p>11. Såfremt der etableres mekanisk ventilation fra bygning eller hal, hvor der opbevares eller håndteres affald, skal afkastet være opadrettet og føres mindst 1 m over tagryg på det tag, hvor afkastet er placeret. Afkast fra punktudsugninger fra bygning eller hal skal være opadrettede og føres mindst 1 m over tagryg på det tag, hvor afkastet er pla-</p>	<p>33. Afkast fra rum- og procesudsug skal føres mindst 1 meter over tagryg på det tag, hvor afkastet er placeret. [Godkendelsesmyndigheden kan på baggrund af en konkret vurdering af omhældte mængder og det farlige affalds egenskaber, såsom sammensætning, damptryk og lugt, kræve, at der etableres et egnet filter, som f.eks. kulfilter, på specifikke afkast fra udsug fra arbejdsplad-</p>	<p><i>Foreslås slettet, da udsugningsluft fra omlastning af madaffald ledes til affaldssilo og ikke direkte ud, jf. ovenstående.</i></p> <p><i>Der er ikke udsug på omlastning af tørre fraktioner.</i></p> <p><i>Farligt affald håndteres i røde kasser,</i></p>

<p>ceret. [Godkendelsesmyndigheden kan fastsætte en større højde på afkastet, hvis det vurderes at være nødvendigt for at sikre fri fortynding.]</p>	<p>ser, hvor der sker sammenhældning eller blanding af farligt affald, jf. afsnit 17.2, punkt F 17.]</p>	<p><i>og udsug er derfor ikke relevant herfor.</i></p>
<p>12. Såfremt der er afkast til det fri fra sikkerhedsmakulering, presning, balletering eller neddeling af papir, pap, plast eller datamateriale, skal det forsynes med et filter, der kan overholde en emissionsgrænseværdi for papirstøv på 10 mg/normal m³. Før filtret tages i brug, skal virksomheden indhente følgende leverandøroplysninger:</p> <ul style="list-style-type: none"> – Dokumentation for at filtret ved den pågældende anvendelse kan overholde den krævede emissionsgrænseværdi. – Leverandørens anvisninger om kontrol og vedligeholdelse af filtret. <p>Oplysningerne skal opbevares på virksomheden og være tilgængelige for tilsynsmyndigheden.</p> <p>Filtret skal kontrolleres, vedligeholdes og udskiftes i overensstemmelse med filterleverandørens anvisninger. Kontrol af filtret skal dog altid som minimum</p>		<p><i>Foreslås slettet, jf. ovenstående.</i></p>

<p>omfatte en visuel kontrol hver 3. måned af dets korrekte funktion.</p>		
<p>13. Bygningsaffald med cementbundne asbestfibre skal håndteres forsigtigt, så det ikke beskadiges og kan afgive asbeststøv. Såfremt der alligevel under håndteringen sker beskadigelser, skal det i befugt tilstand opbevares i egnet lukket, tæt emballage, der er mærket med oplysning om, at den indeholder asbest. Det må ikke omlastes før borttransport.</p>		<p><i>Foreslås slettet, da de nævnte affaldsfraktioner ikke modtages.</i></p>
<p>Affald</p>		
<p>14. Affald, der spildes, skal straks opsamles og anbringes i de dertil indrettede containere eller affaldsområder. Filterstøv skal opsamles og opbevares i en tæt lukket beholder, der er mærket med indhold.</p>		<p><i>Foreslås medtaget uændret.</i></p>
<p>15. Alt opsamlet spild indeholdende olie eller kemikalier, herunder grus, savsmuld eller lignende anvendt til op-</p>	<p>Spild af farligt affald på befæstede og ubefæstede arealer skal opsamles straks.</p>	<p><i>Foreslås slettet, da det ikke er relevant for den ansøgte aktivitet.</i></p>

<p>sugning, skal opbevares og bortskaffes som farligt affald. Der skal til enhver tid forefindes opsugningsmateriale på virksomheden.</p>	<p>Hvis der opstår risiko for, at spild af farligt affald kan nå et afløb, skal de(n) relevante afspærringsventil(er) straks lukkes.</p> <p>35. Spild af farligt affald i sumpe, brønde og lignende opsamlingsbassiner samt i tankgårde opsamles dagligt ved arbejdstids ophør. Ved uheld, hvor der f.eks. er gået hul på en emballage med flydende farligt affald, opsamles spildet hurtigst muligt.</p> <p>36. Opsamlet spild af farligt affald inkl. eventuelt opsugningsmateriale, rester fra filtrering af farligt affald samt affald fra rengøring af emballager, containere, køretøjer, tanke eller andet udstyr til farligt affald skal håndteres som farligt affald. Der skal til enhver tid forefindes opsugningsmateriale på virksomheden.</p>	
	<p>34. Spild af farligt affald på befæstede og ubefæstede arealer skal opsamles straks. Hvis der opstår risiko for, at spild af farligt affald kan nå et afløb, skal de(n) relevante afspærringsventil(er) straks lukkes.</p> <p>35. Spild af farligt affald i sumpe, brønde og lignende opsamlingsbassiner samt i tankgårde</p>	<p><i>Foreslås medtaget uændret.</i></p>

	opsamles dagligt ved arbejdstids ophør. Ved uheld, hvor der f.eks. er gået hul på en emballage med flydende farligt affald, opsamles spildet hurtigst muligt. 36. Opsamlet spild af farligt affald inkl. eventuelt opsugningsmateriale, rester fra filtrering af farligt affald samt affald fra rengøring af emballager, containere, køretøjer, tanke eller andet udstyr til farligt affald skal håndteres som farligt affald. Der skal til enhver tid forefindes opsugningsmateriale på virksomheden.	
	34. Spild af farligt affald på befæstede og ubefæstede arealer skal opsamles straks. Hvis der opstår risiko for, at spild af farligt affald kan nå et afløb, skal de(n) relevante afspærringsventil(er) straks lukkes.	<i>Foreslås medtaget uændret.</i>
	35. Spild af farligt affald i sumpe, brønde og lignende opsamlingsbassiner samt i tankgårde opsamles dagligt ved arbejdstids ophør. Ved uheld, hvor der f.eks. er gået hul på en emballage med flydende farligt affald, opsamles spildet hurtigst muligt.	<i>Foreslås medtaget uændret.</i>
	36. Opsamlet spild af farligt affald inkl. eventuelt opsugningsmateriale, rester fra filtrering af farligt affald samt affald fra rengøring af emballager, containere,	<i>Foreslås medtaget uændret.</i>

	køretøjer, tanke eller andet udstyr til farligt affald skal håndteres som farligt affald. Der skal til enhver tid forefindes opslugningsmateriale på virksomheden.	
Beskyttelse af jord, grundvand og overfladevand		
<p>16. Overjordiske tanke med fyringsolie og motorbrændstof skal sikres mod påkørsel.</p> <p>Påfyldningsstudse og aftapningsanordninger for olieprodukter, herunder motorbrændstof, skal være placeret inden for konturen af en tæt belægning indrettet med kontrolleret afledning af afløbsvandet. Alternativt skal eventuelt opsamles i en tæt spildbakke eller grube. En eventuel udendørs spildbakke eller grube skal tømmes, således at regnvand i bunden maksimalt udgør 10 % af spildbakkens eller grubens volumen.</p>		<i>Foreslås slettet, da det ikke er relevant for den ansøgte aktivitet.</i>
17. Virksomheden må ikke modtage skrot, der på forhånd vides at indeholde farligt affald eller flydende olie. Dog må transformatorer og spåner mv. med		<i>Foreslås slettet, da der kun modtages madaffald.</i>

<p>indhold af olierester eller køle og smøremidler o. lign. modtages, oplagres og afsendes i tætte, overdækkede containere eller beholdere. Disse containere eller beholdere kan stå uafdækket indendørs.</p>		
<p>18. Jern- og metalskrot og andet affald, der kan afgive olie eller væsker, skal opbevares og håndteres på en oplagsplads eller på et gulv med tæt belægning indrettet med fald mod afløb eller grube, hvorfra der sker kontrolleret afledning, eller i lukket/overdækket container med indbygget sump.</p>		<p><i>Foreslås medtaget uændret</i></p>
<p>19. Jern- og metalskrot, der kan afgive metalstøv, skal håndteres og opbevares enten udendørs med overdækning på et befæstet areal, indendørs på fast gulv eller i en container.</p> <p>Ved et befæstet areal forstås et område med fast belægning, der giver mulighed for opsamling af spild og kontrolleret afledning af nedbør.</p>		<p><i>Foreslås medtaget uændret.</i></p>
<p>20. Neddeling, klipning eller opskæring af jern- og metalskrot må kun foretages på et areal eller gulv, der er forsynet</p>		<p><i>Foreslås slettet.</i></p>

med tæt belægning.		
21. Akkumulatorer og batterier skal opbevares i beholdere eller containere, der enten er placeret indendørs eller under halvtag, eller som er lukket med låg. Beholderne og containere skal være tætte og modstandsdygtige over for de væsker, der er anvendt i batterierne eller akkumulatorerne.		<i>Foreslås slettet.</i>
22. Blandet bygnings- og nedrivningsaffald, bortset fra inert affald, må kun opbevares og håndteres på befæstet areal med kontrolleret afledning af nedbør. [Hvis virksomheden er beliggende i et område med særlige drikkevandsinteresser (OSD) og myndigheden vurderer, at grundvandsmagasinet er særligt sårbart, skærpes vilkåret således, at det befæstede areal skal være etableret med en tæt belægning].		<i>Foreslås slettet.</i>
23. Have- og parkaffald må kun oplagres og neddeles på et befæstet areal med fald mod afløb eller sump. Have- og parkaffald skal bortskaffes og arealet ryddes for have- og parkaffald og saft fra samme mindst 1 gang pr. uge i		<i>Foreslås slettet, jf. ovenstående.</i>

sommerhalvåret.		
24. Befæstede arealer skal være i god vedligeholdelsesstand. Utætheder skal udbedres så hurtigt som muligt, efter at de er konstateret.		<i>Foreslås medtaget uændret.</i>
25. Vaskepladser for materiel mv. skal indrettes på et befæstet areal med fald mod afløb, hvorfra der sker kontrolleret afledning af afløbsvandet.		<i>Foreslås slettet, da det ikke er relevant for den ansøgte aktivitet.</i>
26. Spildolie og andet farligt affald skal opbevares i tætte, lukkede beholdere, der er markeret, så det tydeligt fremgår, hvad de indeholder. Beholderne skal være placeret under tag og beskyttet mod vejrlig. Oplagspladsen skal have en tæt belægning og være indrettet således, at spild kan holdes inden for et afgrænset område og uden mulighed for afløb til jord, grundvand, overfladevand eller kloak. Området skal kunne rumme indholdet af den største beholder.		<i>Foreslås slettet, da forhold omkring farligt affald varetages af vilkår til K203.</i>
	37. Farligt affald skal opbevares under tag og beskyttet mod vejrlig. Dog kan opbevaring af farligt affald i transportcontainere, der bliver afhentet med indhold og tømt hos modtagevirksomhe-	<i>Foreslås videreført uændret.</i>

	den, ske under tæt presenning.	
	<p>38. [Godkendelsesmyndigheden kan, uanset vilkår 37, hvis særlige hensyn taler herfor, tillade, at farligt affald opbevares</p> <ul style="list-style-type: none"> – i det fri, – i det fri under presenning eller – med periodevis eller fleksibel overdækning. <p>Dette gælder dog ikke affald omfattet af vilkår 14 og 15 samt affald af elektrisk og elektronisk udstyr, i det omfang elskrotbekendtgørelsen fastsætter, at sådant udstyr skal opbevares under tag. Det er en forudsætning, at der ikke sker udslip eller uønsket påvirkning af affaldet ved kontakt med nedbør eller på grund af blæst, varme, kulde eller lignende, f.eks. ved særlig emballering eller andre nødvendige tiltag. De nødvendige vilkår herom indsættes i tabellen i vilkår 9, kolonne 4.]</p>	<i>Foreslås slettet, da det ikke er relevant.</i>
	39. Udendørs oplag og tanke skal være sikret mod påkørsel.	<i>Foreslås videreført uændret.</i>
	40. Stationære containere og transportcontainere til opbevaring eller transport af farligt affald skal være forsynet med tæt bund, som er bestandig for de affaldsfraktioner, der oplagres i dem.	<i>Foreslås videreført uændret.</i>

	<p>Containerne skal stå på et areal med tæt belægning, hvor overfladevand ledes til afløb med afspærringsventil. Hvis containerne ikke er placeret på et areal med tæt belægning, jf. vilkår 44, skal de være indrettet med opsamlingskapacitet svarende til volumen af den største beholder til flydende affald, der oplagres i containeren.</p>	
	<p>41. Kemikalier skal opbevares i tætte, lukkede beholdere, der er placeret under tag og beskyttet mod vejrlig. Oplagspladsen skal have en tæt belægning og være indrettet således, at spild kan holdes inden for et afgrænset område og uden mulighed for afløb til jord, grundvand, overfladevand eller kloak. Området skal kunne rumme indholdet af den største beholder, der opbevares.</p>	<p><i>Foreslås videreført uændret.</i></p>
	<p>42. Tanke til fyringsolie og motorbrændstoffer skal være sikret mod påkørsel. Påfyldningsstudse og aftappingsordninger for olieprodukter, herunder motorbrændstof, skal placeres inden for konturen af en tæt belægning med kontrolleret afledning af afløbsvandet. Alternativt skal eventuelt spild opsamles i en tæt spildbakke eller grube. En eventuel udendørs spildbakke eller grube skal tømmes, således at regnvand i bunden maksimalt udgør 10 % af spildbakkens eller grubens volumen.</p>	<p><i>Foreslås slettet, da det ikke er relevant.</i></p>

	<p>43. Transport af farligt affald skal ske på arealer, der er befæstede. Overfladevand skal ledes til afløb med afspæringsventil.</p>	<p><i>Foreslås videreført uændret.</i></p>
	<p>44. Oplagring, omlastning, omemballering eller sortering af farligt affald skal ske på arealer med tæt belægning. Arealer og gulve skal være indrettet som afgrænsede områder med opkant og/eller hældning mod grube, brønd eller lignende tæt(te) opsamlingsbasin(er) uden afløb eller med afspæringsventil(er). Arealer og gulve skal endvidere indrettes således, – at spild af flydende farligt affald kan holdes inden for et afgrænset område, der skal kunne rumme indeholdet af den største opbevaringsenhed til flydende affald i området, og således – at overfladevand fra de ikke-overdækkede arealer kan opsamles forinden udledning.</p> <p>[Godkendelsesmyndigheden kan dog tillade, at bestemte farlig affaldsarter eller -fraktioner</p> <ul style="list-style-type: none"> – opbevares på befæstet areal eller – opbevares uden særskilt opsamling af overfladevand fra ikke-overdækkede arealer, <p>hvis der ikke er risiko for afgivelse af forurenende stoffer fra det farlige affald til</p>	<p><i>Foreslås videreført uændret.</i></p>

	<p>omgivelserne. Dette gælder dog ikke affald omfattet af vilkår 14 og 15, eller affald af elektrisk og elektronisk udstyr, hvis dette ikke er tilladt efter elektronikaffaldsbekendtgørelsen.]</p>	
	<p>45. Gruber og lignende særlige oplagsområder til bestemte fraktioner af uemballeret farligt affald skal være tætte. Gruber til affald, der indeholder vand eller andre væsker, skal have opsamling af spild.</p>	<p><i>Foreslås videreført uændret.</i></p>
	<p>46. Arealer, hvor der sker omlastning til og fra tankbiler, slamsugere og/eller jernbanetankvogne, skal, uanset vilkår 44, være indrettet som et afgrænset tæt opsamlingsområde med hældning mod grube, brønd eller lignende opsamlingsbassin uden afløb eller med afspærringsventil og med en samlet opsamlingskapacitet på minimum 5 m³.</p>	<p><i>Foreslås slettet, da det ikke er relevant.</i></p>
	<p>47. Alle tætte belægninger og befæstede arealer, gruber, brønde og lignende opsamlingsbassiner og lignende særlige oplagsområder samt tankgårde skal være i god vedligeholdelsesstand. Eventuelle utætheder skal udbedres straks efter, at de er konstateret.</p>	<p><i>Foreslås videreført uændret.</i></p>
	<p>48. Udendørs tankgårde skal tømmes så tit, at der maksimalt henstår 5 cm regnvand i bunden. Når tankgårde tømmes for regnvand, må der ikke samtidig pumpes affald,</p>	<p><i>Foreslås videreført uændret.</i></p>

	fyingsolie eller motorbrændstof til og fra tanken(ene).	
	49. Rengøringspladser for emballager, køretøjer m.v., der har indeholdt farligt affald, skal være indrettet på en tæt belægning med opkant og anden nødvendig afskærmning, således at farligt affald, vaskevand, eventuelle rengøringsvæsker samt aerosoler m.v. ikke spredes uden for rengøringspladsen. Rengøringspladsen skal være indrettet med hældning mod grube eller lignende tæt opsamlingsbassin.	<i>Foreslås slettet, da det ikke er relevant.</i>
	50. I tilfælde af brand skal relevante afløbsventiler lukkes med henblik på opsamling af slukningsvand på virksomheden. Slukningsvand skal bortskaffes efter kommunens anvisninger.	<i>Foreslås videreført uændret.</i>
Egenkontrol		
27. Virksomheden skal mindst 1 gang årligt foretage en visuel kontrol af alle befæstede arealer samt gulve og sumpe. Resultatet af besigtigelse og udbedringer skal noteres i journal. Tilsynsmyndigheden kan kræve, at virksomheden lader en uvildig sagkyndig foretage dette eftersyn, dog højst 1		<i>Foreslås medtaget uændret.</i>

gang hvert 3. år.		
	51. Virksomheden skal foretage eftersyn og funktionsafprøvning af automatiske kontrol-, alarm og sikringssystemer efter leverandørens anvisning, dog mindst en gang årligt.	<i>Foreslås medtaget uændret.</i>
	52. Virksomheden skal løbende og mindst en gang i kvartalet, jf. vilkår 40 og 47, foretage visuel kontrol for utætheder og revnedannelser af – belægninger og fuger på alle tætte belægninger og befæstede arealer og gulve, – gruber, brønde og lignende opsamlingsbassiner, – stationære containere og egne transportcontainere, – særlige oplagsområder og – tankgårde.	<i>Foreslås medtaget uændret.</i>
	53. Virksomheden skal mindst en gang i kvartalet foretage visuel kontrol af tankanlæg til farligt affald for lækager og vedligeholdelsestilstand, jf. vilkår 19. Øvrige faste rørsystemer og slanger til farligt affald skal kontrolleres visuelt for lækager og vedligeholdelsestilstand en gang om måneden, jf. vilkår 21.	<i>Foreslås slettet, da det ikke er relevant.</i>
	54. Tilsynsmyndigheden kan kræve, at virksomheden lader en uvildig sagkyndig foretage eftersyn af – tætte belægninger og befæstede arealer,	<i>Foreslås medtaget uændret.</i>

	<ul style="list-style-type: none"> – gruber, brønde og lignende opsamlingsbassiner, – stationære containere og egne transportcontainere, – særlige oplagsområder og – tankgårde, <p>dog højst en gang hvert 3. år.</p>	
	<p>55. Virksomheden skal mindst hvert 5. år og første gang den [] lade foretage tæthedsprøvning af enkeltvæggede tanke med tilhørende rørsystemer med henblik på at dokumentere, at vilkår 19 er overholdt. Tæthedsprøvningen skal foretages af et uvildigt, sagkyndigt firma, og rapport over resultatet skal indsendes til tilsynsmyndigheden senest 1 måned efter prøvningen. [Godkendelsesmyndigheden fastsætter tidspunktet for den førstkommende tæthedsprøvning af de enkeltvæggede tanke i forbindelse med godkendelsen].</p>	<i>Foreslås slettet, da det ikke er relevant</i>
Driftsjournal		
<p>28. Virksomheden skal føre en driftsjournal med angivelse af:</p> <ul style="list-style-type: none"> – Dato for og resultat af inspektioner samt eventuelt foretagne udbedringer af befæstede arealer, gulve eller gruber. – Dato for hvornår der er modtaget affald, der ikke er omfattet af virksomhe- 	<p>56. Der skal føres driftsjournal med angivelse af:</p> <ul style="list-style-type: none"> – Løbende registrering af art, fraktion og mængde af modtaget farligt affald med angivelse af navn og adresse samt CVR- og P-nummer på de virksomheder, hvorfra affaldet er leveret. – Løbende registrering af art, fraktion 	<p><i>Foreslås affærdiget således:</i></p> <p>Virksomheden skal føre en driftsjournal med angivelse af:</p> <ul style="list-style-type: none"> – Dato for og resultat af inspektioner samt eventuelt foretagne udbedringer af befæstede arealer, gulve eller gruber.

<p>dens miljøgodkendelse, og hvordan det blev håndteret og bortskaffet.</p> <p>– Tidspunkter for vedligeholdelse og servicering af filter, herunder udskiftning af filterposer.</p> <p>Ved udgangen af hvert kvartal registreres mængden af hver af de oplagrede affaldsarter, for hvilke der er fastsat vilkår om maksimalt oplag, jf. vilkår 5. Oplysningerne indføres i journalen.</p> <p>Driftsjournalen skal opbevares på virksomheden i mindst 5 år og skal være tilgængelig for tilsynsmyndigheden.</p>	<p>og mængder af fraført affald med angivelse af navn og adresse samt CVR- og P-nummer på de virksomheder, hvortil affaldet er leveret.</p> <p>– Navn, adresse og så vidt muligt CVR- og P-nummer på affaldsproducenter, der afvises.</p> <p>– Dato for og resultatet af kontrol af automatiske kontrol-, alarm- og sikringssystemer, jf. vilkår 51.</p> <p>– Dato for og resultatet af den visuelle kontrol af tætte belægninger, befæstede arealer og gulve, opsamlingsbassiner, containere, tankgårde og særlige oplagsområder samt eventuelle foretagne forbedringer, jf. vilkår 52.</p> <p>– Dato for og resultatet af den visuelle kontrol af tankanlæg og øvrige faste rørsystemer samt eventuelle foretagne forbedringer, jf. vilkår 53.</p> <p>– Dato for og resultat af det uvildige eftersyn af tætte belægninger, befæstede arealer og gulve, opsamlingsbassiner, containere, tankgårde og særlige oplagsområder samt eventuelle foretagne forbedringer, jf. vilkår 54.</p> <p>Ved udgangen af hvert kvartal registre-</p>	<p>– Dato for hvornår der er modtaget affald, der ikke er omfattet af virksomhedens miljøgodkendelse, og hvordan det blev håndteret og bortskaffet.</p> <p>Ved udgangen af hvert kvartal registreres mængden af hver af de oplagrede affaldsarter, for hvilke der er fastsat vilkår om maksimalt oplag, jf. vilkår 5. Oplysningerne indføres i journalen.</p> <p>Særligt for farligt affald skal der føres journal over:</p> <p>– Dato for og resultatet af kontrol af automatiske kontrol-, alarm- og sikringssystemer, jf. vilkår 51.</p> <p>– Dato for og resultatet af den visuelle kontrol af tætte belægninger, befæstede arealer og gulve, opsamlingsbassiner, containere, tankgårde og særlige oplagsområder samt eventuelle foretagne forbedringer, jf. vilkår 52.</p> <p>– Dato for og resultat af det uvildige eftersyn af tætte belægninger, befæstede arealer og gulve, opsamlings-</p>
--	--	--

	<p>res endvidere mængden af hver af de oplagrede affaldsarter eller -fraktioner, for hvilke der er fastsat vilkår om maksimalt oplag, jf. vilkår 9.</p> <p>Driftsjournalen skal opbevares på virksomheden i mindst 5 år og skal være tilgængelig for tilsynsmyndigheden.</p>	<p>bassiner, containere, tankgårde og særlige oplagsområder samt eventuelle foretagne forbedringer, jf. vilkår 54.</p> <p>Ved udgangen af hvert kvartal registreres endvidere mængden af hver af de oplagrede affaldsarter eller -fraktioner, for hvilke der er fastsat vilkår om maksimalt oplag, jf. vilkår 9.</p> <p>Driftsjournalen skal opbevares på virksomheden i mindst 5 år og skal være tilgængelig for tilsynsmyndigheden.</p>
--	--	---

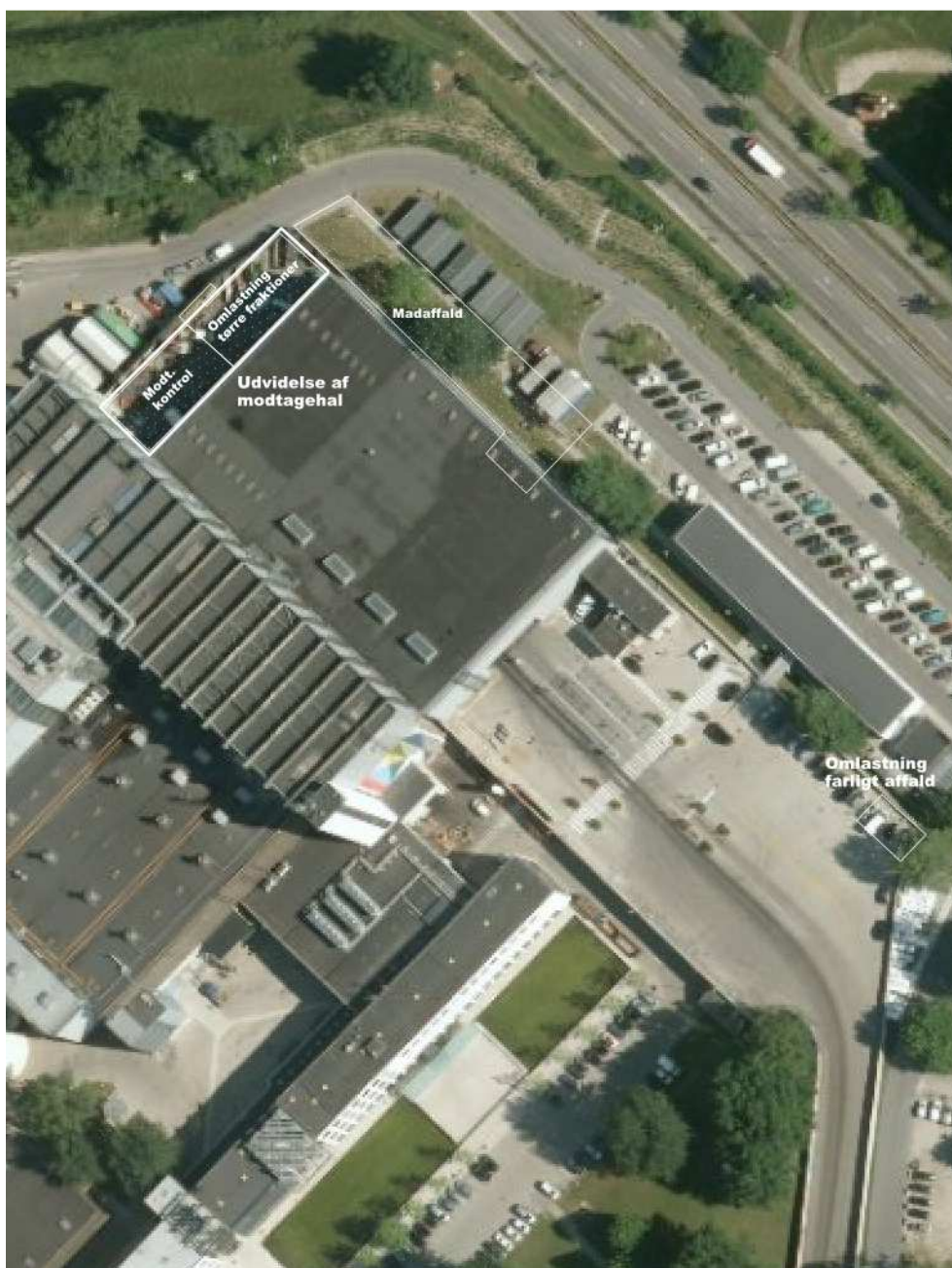
38) Øvrige oplysninger

Det vurderes ikke, at aktiviteten giver anledning til miljøpåvirkning af jord og grundvand, idet der er tale om omlastning fra indsamlingsbil til sættevogn, uden håndtering eller andet på gulv i affaldsmottagelsen eller udenfor affaldsmottagelsen.

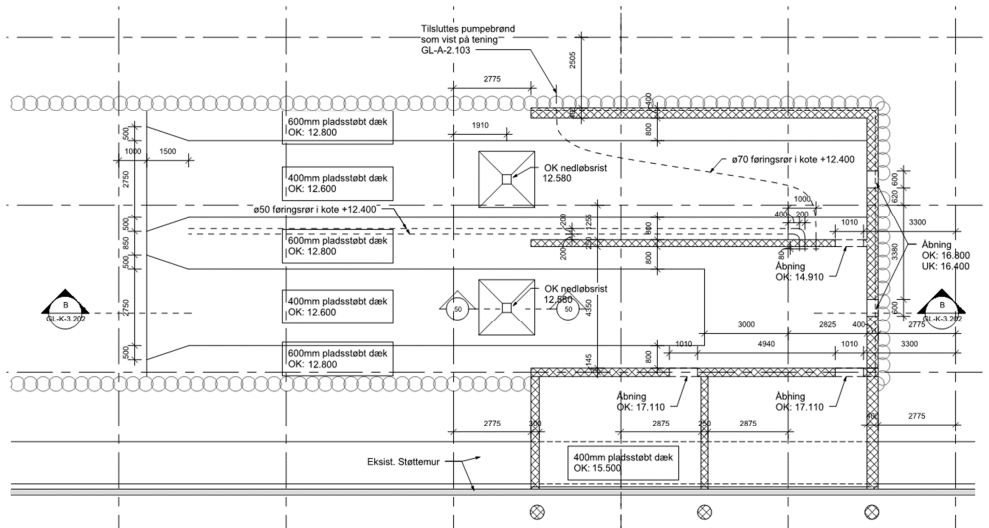
Anlægget indrettes, så der ikke kan foretages aflæsning, hvis ikke der står en sættevogn klar i anlægget, eller hvis sættevognen er fuld.

Det ansøgte projekt er omfattet af K212 (oplag, omlastning og sortering af ikke farligt affald). Denne aktivitet er listet på bilag 2 i godkendelsesbekendtgørelsen (nr. 1454 af 20. dec. 2012). Jævnfør godkendelsesbekendtgørelsens § 14, er det kun aktiviteter omfattet af bilag 1, der udløser krav om basistilstandsundersøgelser, og aktiviteterne i nærværende projekt vurderes derfor ikke at udløse krav om beskrivelse af basistilstanden i jord og grundvand.

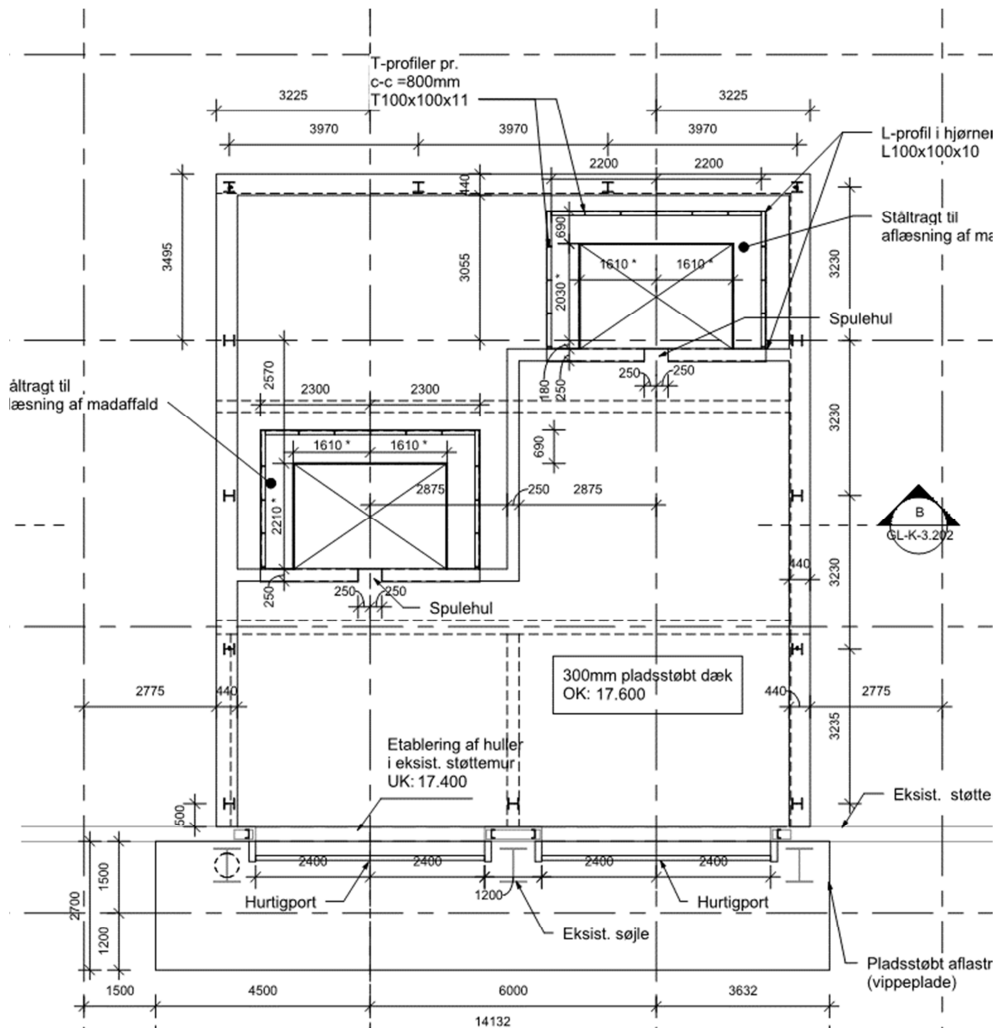
Bilag A Oversigt over placering af omlasteanlæg mv.



Bilag B Omlasteanlæg madaffald

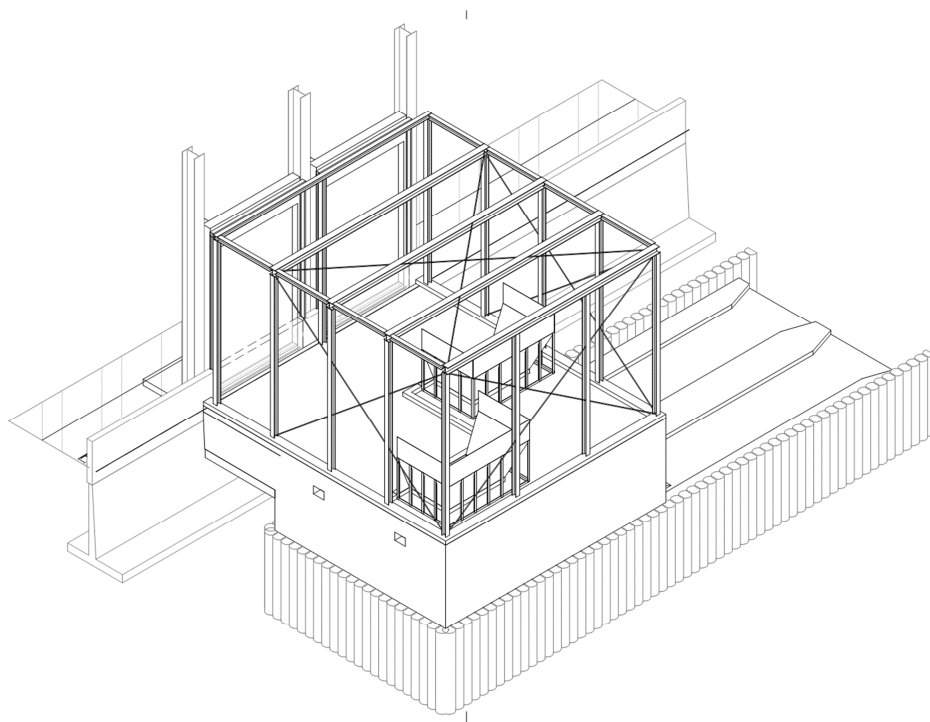


Plan: Kote 12.60.



Plan: Kote 17.60.

Bilag C Visualisering omlasteanlæg madaffald



Bilag D Omlasteanlæg Farligt affald



Bilag E Støjredegørelse

I/S VESTFORBRÆNDING

OMLASTNING AF AFFALD EJBY MOSEVEJ

ADRESSE COWI A/S
Parallelvej 2
2800 Kongens Lyngby

TLF +45 56 40 00 00

FAX +45 56 40 99 99

WWW cowi.dk

SUPPLERENDE OPLYSNINGER TIL ANSØGNING OM MILJØGODKENDELSE

INDHOLD

1	Indledning	1
2	Indretning	2
3	Beskrivelse af drift	2
4	Risikovurdering	3

BILAG

Bilag A Revideret ledningsplan bygning for farlig affald

1 Indledning

December 2014 har I/S Vestforbrænding fremsendt ansøgning om miljøgodkendelse for omlastning af affald på lokaliteten i Glostrup.

I forbindelse med sagsbehandlingen er der via drøftelser med Glostrup Kommune blevet videregivet Miljøstyrelsens bekymringer ved indretning af oplagsbygningen for farlig affald som omfattet af den samlede ansøgning.

Nærværende notat tilvejebringer supplerende oplysninger omkring indretning og drift af dette oplag for farlig affald.

PROJEKTNR. A053013
DOKUMENTNR. A053013-01
VERSION 1.0
UDGIVELSESDATO 2015-04-24
UDARBEJDET tfn
KONTROLLERET nh
GODKENDT tfn

2 Indretning

Bygningen er indrettet i overensstemmelse med standardvilkårene for bygninger for farligt affald på genbrugsstationer og placeret i behørig afstand fra øvrige bygninger.

Bygningen er en kold uopvarmet bygning dog tilpas åben til, at der vil være naturlig ventilation i bygningen. Selve området, hvor kasserne skal placeres, vil være befæstet med en betonplade med ca. 0,2 m opkanter rundt i periferien af pladen. I hver halvdel af bygningen vil placeres en samlebrønd med sandfang med afløb til samlebrønden ligeledes med sump placeret på forpladsen til bygningen.

På afløbsledningen fra sumpen fra aflæssepladen foran bygningen vil være etableret en ventilbrønd. Under normale situationer vil denne altid være åben, bortset fra den periode, hvor affaldet afhentes.

Tagvandet fra bygningen vil ligeledes blive opsamlet og føres til samme system.

Afløbet fra bygningen tilsluttes afløbssystemet på forpladsen med afløb til recipient via en olieudskiller beliggende ca. ½ km fra oplagsbygningen.

Bygningen er placeret på en måde så direkte påkørsel er vanskeliggjort, da trafikken i netop dette område er begrænset. For yderligere at sikre bygningen vil der blive opsat bygningsværn i form af pullerter eller lignende på strategiske steder omkring bygningen.

3 Beskrivelse af drift

Som et tilbud til ejerkommunerne af I/S Vestforbrænding, vil I/S Vestforbrænding etablere mulighed for aflevering af farligt affald fra husholdningerne.

Ordnningen vil være ejet af I/S Vestforbrænding og vil som driftsansvarlig udstikke driftsinstrukser for drift af ordningen, dvs. herunder såvel for det personale der afleverer affaldet men også den operatør som afhenter affaldet.

De røde kasser er standard lukkede kasser på enten 21 eller 42 liter og vil blive sat ud sammen med det øvrige affald af borgerne. Se figur 1 og 2.



Figur 1 Røde kasse for indsamling af farlig affald.



Figur 2 Røde kasser

Når renovatøren indsamler dagrenovationen eller restaffald/madaffald kan borgeren tillige aflevere sit farlige affald i den røde kasse.

Ved ankomst til I/S Vestforbrænding vil vognmanden inden han kører på vægten køre til oplagsbygningen for farlig affald. Motoren slukkes og han låser bygningen op, og afleverer sine røde kasser enten på reol eller sætter ned i et trådbur. Det vil være vognmandens opgave at tilse at kassen ikke er utæt eller på anden måde er beskadiget. Når en fyldt kasse afleveres medtages tilsvarende en tom kasse. Når alle røde kasser er afleveret forlades og aflåses bygningen. Det er ligeledes vognmandens pligt til at rapportere andre uregelmæssigheder hvis sådanne konstateres når vognmanden afleverer sit affald i bygningen. Vestforbrænding vil tillige dagligt sikre og overvåge bygningen for uregelmæssigheder herunder tillige at besigtige sumpene i alle brønde.

Når de fyldte røde kasser afhentes sker dette ved at vognmanden parkerer med bagsmækken over aflæssepladen, lukker ventilbrønden og afhenter de røde kasse og samtidig afleverer de tomme kasser.

Når bilen er læsset, åbnes ventilbrønden og bygningen aflåses. I forbindelse med afhentningen vil det tillige være vognmandens pligt at rapportere evt. beskadigelser eller defekter mv.

4 Risikovurdering

De risici der er forbundet med driften af oplagsbygningen er opsummeret, vurderet og foranstaltningerne for at minimere disse er opstillet i omstående tabel.

Nr.	Risikoelement	Sandsynlighed	Foranstaltninger for minimering af risiko
1	Påkørsel af bygning	Lille	<p>Der vil blive opsat pullerter omkring bygning så direkte påkørsel ikke kan foregå.</p> <p>Der køres samtidig yderst langsomt på rampen, hvor der er max. 20 km/t fartbegrænsning</p>
2	Utætte kasser	Middel	<p>Der er dagligt opsyn med bygningen og tillige indskrevet som en del af driftsinstrukserne for dels personalet der skal drive bygningen men også renovatøren der skal aflevere kasserne.</p>
3	Palle vælter under aflæsning på bil og kemikalier løber ud	Lille	<p>Der er etableret en impermeabel betonplade foran bygningen, med sump og med ventilbrønd på afløbsledningen. Under aflæsning vil ventilbrønden være lukket.</p>
4	Utætte kasser og slagregn ind i bygning får gulvet til løber over	Meget lille	<p>Der vil regelmæssig være opsyn med bygningen og med installationerne herunder sumpene. Der vil blive tilkaldt teknisk bistand i tilfælde af problemer.</p> <p>Der er en opkant på 0,2 m rundt i periferien af bygningen så mængden af regnvand der finde vej ind i bygningen gennem ventilationsåbningerne skal overstige væsentligt det værste skybrud der er konstateret.</p>
5	Kemikalier ledes ud i recipient, Harrestrup Å	Meget lille	<p>For at minimere denne risiko foreslås der iværksat ændringer i det oprindelige tiltænkte ledningsarrangement i og omkring bygningen. Der foreslås i stedet at afløbet fra bygningen ændres til en sump uden forbindelse til afløbssystemet.</p>

Bilag A Revideret ledningsplan bygning for farlig affald