

Aabenraa Kommune
Digital annonce

Miljø
Skelbækvej 2
6200 Aabenraa
Tlf.: 7376 7676

Dato: 06-01-2023
Sagsnr.: 22/28069

Kontakt: Tine Oerter Trane
Direkte tlf.: 7376 7783
E-mail: tot@aabenraa.dk

Miljøtilladelse til husdyrbruget på Blansvej 29, 6200 Aabenraa

Aabenraa Kommunes Team Miljø har den 6. januar 2023 meddelt miljøtilladelse efter husdyrbrugloven¹ til husdyrbruget på Blansvej 29, 6200 Aabenraa, matr. nr. 28 Bovrup, Varnæs m.fl.

Ejendommen meddeles miljøtilladelse til følgende produktionsarealer til år 2027:

Stald	Produktion	Staldstørrelse m ²	Produktionsareal m ²
Gl. stald	Flexgruppe: Alle kvæg. Dybstrøelse		227
	Malkekøer, kvier og stude. Dybstrøelse	961	115
	Malkekøer. Bindestald med riste		182
Ny stald	Flexgruppe: Alle kvæg, Heste, Får og Geder. Dybstrøelse	600	600
I alt			1.046

Fra arealet med bindestald ændres til dybstrøelsesareal, tillades følgende produktionsarealer:

¹ Lovbekendtgørelse nr. 520 af 1. maj 2019 om husdyrbrug og anvendelse af gødning m.v. med senere ændringer

Stald	Produktion	Staldstørrelse m ²	Produktionsareal m ²
Gl. stald	Malkekøer, kvier og stude. Dybstrøelse	961	312
	Ammekøer, slagtekalve (over 6 mdr.). Dybstrøelse		115
	Flexgruppe: Alle kvæg. Dybstrøelse		227
Ny stald	Flexgruppe: Alle kvæg, Heste, Får og Geder. Dybstrøelse	600	600
I alt			1.254

Der tillades følgende gødnings- og ensilageopbevaringsanlæg:

- Eksisterende gyllebeholder med en volumen på 2.050 m³ og et overfladeareal på 487 m², på hvilken ansøger ønsker mulighed for teltoverdækning
- Ny møddingsplads med et overfladeareal på 36 m² og en gødningsandel på 25 m²
- Ny opsamlingsbeholder på ca. 50 m².
- Eksisterende ensilageplads på ca. 550 m².
- Ny ensilageplads på ca. 150 m² på allerede eksisterende betonplads.

Desuden tilladelse følgende øvrige anlæg:

- Eksisterende maskinhus
- Ny ridebane på 20 x 40 meter med toplag af sand

Miljøtilladelsen kan ses i sin helhed på de følgende sider.

Afgørelser efter husdyrbrugloven kan påklages til Miljø- og Fødevarerklagenævnet af:

- Afgørelsens adressat
- Miljøministeren, når væsentlige nationale eller internationale interesser er berørt
- Enhver, der har en individuel, væsentlig interesse i sagens udfald
- Sundhedsstyrelsen
- Danmarks Fiskeriforening, Ferskvandsfiskeriforeningen i Danmark, Arbejderbevægelsens Erhvervsråd og Forbrugerrådet, alle i henhold til lovens § 85
- Lokale foreninger og organisationer, lovens § 86
- Landsdækkende foreninger og organisationer, lovens § 87.

Hvis du ønsker at klage over denne afgørelse, kan du klage til Miljø- og Fødevarerklagenævnet. Du klager via Klageportalen, som du finder et link til på

forsiden af www.naevneneshus.dk. Klageportalen ligger på www.borger.dk og www.virk.dk. Du logger på www.borger.dk eller www.virk.dk, ligesom du plejer, typisk med NEM-ID. Klagen sendes gennem Klageportalen til Aabenraa Kommune, der har truffet afgørelsen. En klage er indgivet, når den er tilgængelig for kommunen i Klageportalen. Når du klager, skal du som privatperson betale et gebyr på kr. 900. For virksomheder og organisationers vedkommende er gebyret på 1.800 kr. Du betaler gebyret med betalingskort i Klageportalen.

Miljø-og Fødevareklagenævnet skal som udgangspunkt afvise en klage, der kommer uden om Klageportalen, hvis der ikke er særlige grunde til det. Hvis du ønsker at blive fritaget for at bruge Klageportalen, skal du sende en begrundet anmodning til Aabenraa Kommune, der har truffet afgørelse i sagen. Aabenraa Kommune videresender herefter anmodningen til Miljø-og Fødevareklagenævnet, som træffer afgørelse om, hvorvidt din anmodning kan imødekommes.

Klagefristen udløber 4 uger efter, at afgørelsen er meddelt. Er afgørelsen offentligt bekendtgjort, regnes klagefristen dog altid fra bekendtgørelsen. Hvis klagefristen udløber på en lørdag eller helligdag, forlænges fristen til den følgende hverdag.

Afgørelsen annonceres offentligt 6. januar 2023 på Aabenraa Kommunes hjemmeside. En eventuel klage skal være modtaget senest den 3. februar 2023, der er dagen for klagefristens udløb.

Der kan i øvrigt henvises til miljøgodkendelsens afsnit C "Offentlighed og klagevejledning".



Miljøtilladelse til husdyrbruget Toftegaard, Blansvej 29, 6200 Aabenraa

§ 16b

Lovbekendtgørelse nr. 520
af 1. maj 2019 om
husdyrbrug og anvendelse af
gødning m.v. med senere
ændringer

Tilladelsesdato:
6. januar 2023



Aabenraa Kommune
Plan, Teknik & Miljø
Team Miljø
Skelbækvej 2
6200 Aabenraa
Tlf. 73 76 76 76

Baggrund og læsevejledning

Kommunens afgørelse, vilkår der gælder for husdyrbruget samt de generelle juridiske forhold omkring afgørelsen, herunder klagevejledningen, og bilag kan læses i kapitel A, B, C og D.

Som følge af husdyrbrugloven skal ansøger indsende oplysninger om en række forhold, jf. husdyrgodkendelsesbekendtgørelsens bilag 1 punkt A og B. Kommunen skal i sin afgørelse beskrive husdyrbrugets særkender og vurdere og begrunde, at det ansøgte ikke har en væsentlig indvirkning på miljøet, og at det opfylder de lovbestemte krav om anvendelse af den bedste tilgængelige teknik (BAT) på lugt- og ammoniakemission. Kommunen stiller de relevante vilkår, der sikrer, at husdyrbruget ikke har en væsentlig virkning på miljøet, samt at BAT er overholdt. Selve ansøgningsmaterialet kan læses i kapitel E.

Husdyrbruget på Blansvej 29, 6200 Aabenraa har en ammoniakemission mindre end 3.500 kg NH₃-N pr. år. Det har dermed en størrelse, der lovgivningsmæssigt reguleres efter husdyrbruglovens § 16b. Den vedlagte ansøgning er et resultat af dialog imellem ansøger og Aabenraa Kommune i forbindelse med sagsbehandlingen. Ansøgningen danner grundlag for kommunens afgørelse og de stillede vilkår.

Indholdsfortegnelse

A.	Afgørelse	5
	Baggrund og særkender for afgørelsen	7
	Historik	7
	Ansøgning	7
	Landskabelige værdier og særkender	7
	Erhvervsmæssigt nødvendigt	8
	Begrundelse for de stillede vilkår og øvrige krav	8
	Natur	8
	Jord, grundvand og overfladevand	10
	Lugtgener	11
	Øvrige emissioner og gener	11
	Bedste tilgængelige teknik (BAT)	12
	Øvrige krav	13
	Samlet vurdering	14
	Lovgrundlag	14
	Udnyttelsesfrist	15
	Revurdering af miljøtilladelsen	15
	Retsbeskyttelse	15
	Ophævelse af eksisterende godkendelse	15
	Andre tilladelser og dispensationer	15
B.	Vilkår for husdyrbruget	16
	Afgørelse	16
	Indretning og drift	16
	Lugt	18
	Øvrige emissioner og gener	19
	Jord, grundvand og overfladevand	19
	Egenkontrol	20
C.	Offentlighed og klagevejledning	21
	Naboorientering og partshøring	21
	Annoncering og afgørelse	21
	Klagevejledning	21
D.	Kommunens bilag	23
	Lugtkonsekvenszonen	23
E.	Miljøansøgningen	24

Datablad

Husdyrbrugets adresse: Blansvej 29, 6200 Aabenraa

Ansøger: Brian Hermansen

Ansøgers CVR-nummer: 31097495

Tilladelsesmyndighed: Aabenraa Kommune

Tilladelsesdato: 6. januar 2023

Sagsbehandler: Tine Oerter Trane

Kvalitetssikring: Rie J. Eilersen

Ansøgningsmateriale: Henriette Fries, LandboSyd

Sagsnr.: 22/28069

Kortmateriale: Aabenraa Kommune, Geodatastyrelsen og Styrelsen for Dataforsyning og effektivisering, Skærmkort, WMS – tjeneste.

Lovgrundlag: Lovbekendtgørelse nr. 520 af 1. maj 2019 om husdyrbrug og anvendelse af gødning m.v. med senere ændringer (husdyrbrugloven).

A. Afgørelse

Aabenraa Kommune meddeler miljøtilladelse efter husdyrbruglovens § 16b til husdyrbruget Toftegaard på Blansvej 29, 6200 Aabenraa, matr. nr. 28 Bovrup, Varnæs m.fl. til hold af alle kvæg, heste, får og geder med de stillede vilkår. Miljøtilladelsen omfatter hele husdyrbruget. Det vil sige både de eksisterende og nye anlæg.

Husdyrbruget meddeles miljøtilladelse med forskellige produktionsarealer, idet husdyrbrugets eksisterende bindestald vil være ulovligt fra 1. juli 2027, jf. lovbekendtgørelse nr. 1.743 af 30. november 2020 om dyrevelfærdsmæssige mindstekrav til hold af kvæg.

Der tillades følgende produktionsarealer til år 2027:

Stald	Produktion	Staldstørrelse m ²	Produktionsareal m ²
Gl. stald	Flexgruppe: Alle kvæg. Dybstrøelse	961	227
	Malkekøer, kvier og stude. Dybstrøelse		115
	Malkekøer. Bindestald med riste		182
Ny stald	Flexgruppe: Alle kvæg, Heste, Får og Geder. Dybstrøelse	600	600
I alt			1.046

Fra arealet med bindestald ændres til dybstrøelsesareal, tillades følgende produktionsarealer:

Stald	Produktion	Staldstørrelse m ²	Produktionsareal m ²
Gl. stald	Malkekøer, kvier og stude. Dybstrøelse	961	312
	Ammekøer, slagtekalve (over 6 mdr.). Dybstrøelse		115
	Flexgruppe: Alle kvæg. Dybstrøelse		227
Ny stald	Flexgruppe: Alle kvæg, Heste, Får og Geder. Dybstrøelse	600	600
I alt			1.254

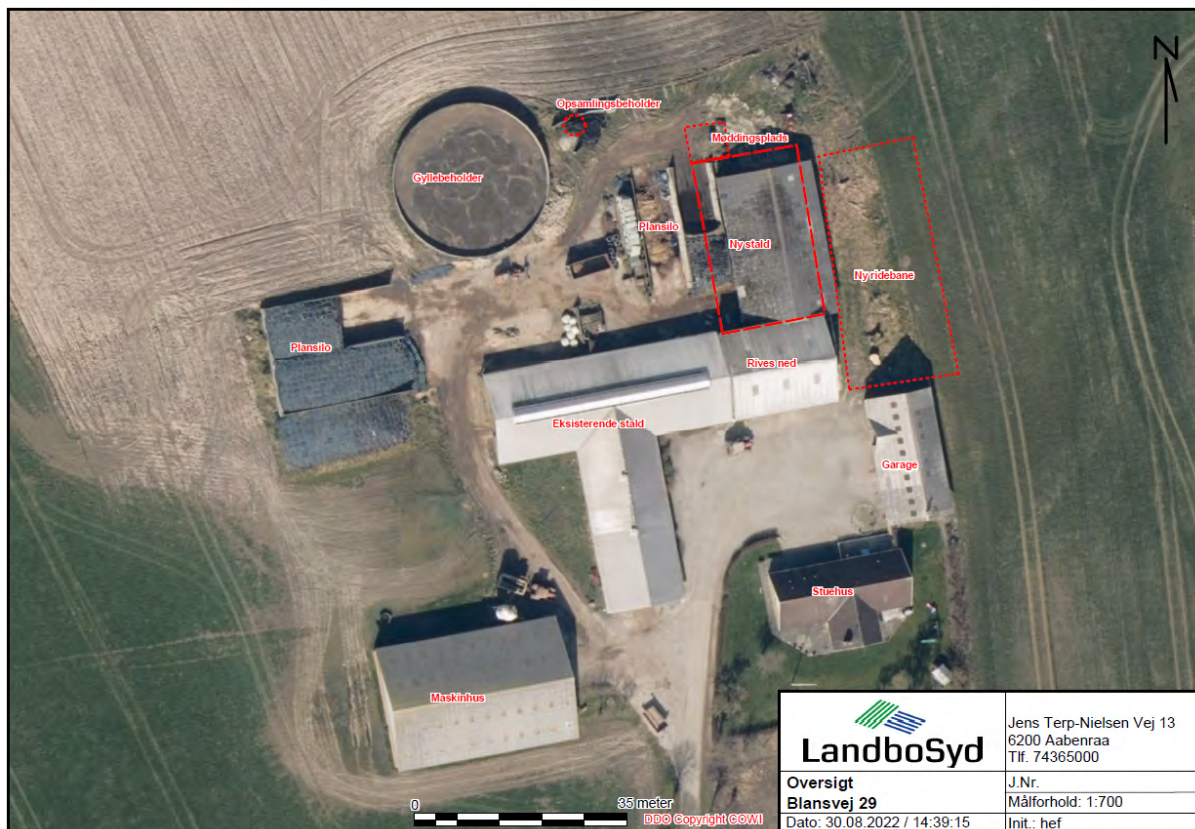
Der tillades følgende gødnings- og ensilageopbevaringsanlæg:

- Eksisterende gyllebeholder med en volumen på 2.050 m³ og et overfladeareal på 487 m², på hvilken ansøger ønsker mulighed for teltoverdækning
- Ny møddingsplads med et overfladeareal på 36 m² og en gødningsandel på 25 m²
- Ny opsamlingsbeholder på ca. 50 m².
- Eksisterende ensilageplads på ca. 550 m².
- Ny ensilageplads på ca. 150 m² på allerede eksisterende betonplads.

Øvrige anlæg:

- Eksisterende maskinhus
- Ny ridebane på 20 x 40 meter med toplag af sand

Det godkendte staldanlæg kan med denne miljøtilladelse udnyttes fuldt ud inden for grænserne for dyrevelfærdsreglerne. Se en oversigt over staldene i Figur 1.



Figur 1. Oversigt over stalde, anmeldelsespligtige anlæg samt gødnings- og ensilageopbevaringsanlæg. Oversigtskort udarbejdet af LandboSyd.

Baggrund og særkender for afgørelsen

Aabenraa Kommune meddeler miljøtilladelsen, da det vurderes, at ansøgeren har truffet de nødvendige foranstaltninger til at forebygge og begrænse forureningen ved anvendelse af den bedst tilgængelige teknik, og det vurderes, at husdyrbruget i øvrigt kan drives på stedet uden at påvirke omgivelserne på en måde, som er uforenelig med hensynet til omgivelserne. Aabenraa Kommune vurderer, at miljøtilladelsen med de stillede vilkår for lokalisering, indretning og drift af husdyrbruget sikrer, at husdyrbruget ikke vil medføre en væsentlig påvirkning af miljøet eller andre væsentlige gener.

Historik

Husdyrbruget modtog den 12. juni 1993 en byggetilladelse til etablering af en ny gyllebeholder på ca. 1.000 m³ samt en ny foderlade. I den forbindelse blev der givet tilladelse til hold af 60 malkekøer, 70 årsopdræt og 30 slagtekvæg (op til 450 kg), svarende til 98 DE i alt.

Den 17. marts 1995 modtog husdyrbruget tilladelse til at etablere en gyllebeholder på 2.050 m³ i stedet for den oprindeligt planlagte gyllebeholder med en størrelse på ca. 1.000 m³.

Toftegaard modtog den 13. september 2010 en § 12 miljøgodkendelse til udvidelse af husdyrbruget ved etablering af en ny kostald på 5.750 m², en foderlade på 3.275 m², en servicebygning på 375 m², en møddings- og vaskeplads på 500 m² samt en gyllebeholder på 6.000 m³.

Den 31. august 2012 modtog husdyrbruget en tillægsgodkendelse, der forlængede fristen for udnyttelsen af miljøgodkendelsen af den 13. september 2010 med ét år. Hverken miljø- eller tillægsgodkendelse er udnyttet, hvorfor begge dele er frafaldet.

Den 20. juni 2018 accepterede Aabenraa Kommune en udvidelse af ensilagepladsen, så pladsen måtte udvides til 675 m².

Ansøgning

Aabenraa Kommune har den 2. september 2022 modtaget en ansøgning om miljøtilladelse af husdyrbruget Toftegaard på Blansvej 29, 6200 Aabenraa. Ansøger planlægger at rive den eksisterende lade og den ene plansilo ned, genopføre den nedbrændte dybstrøelsesstald, etablere en ridebane, ændre bindestalden til dybstrøelse inden den 1. juli 2027 samt at etablere en møddingsplads og en opsamlingsbeholder. Herudover ønsker ansøger at sikre muligheden for at sætte en teltpop på den eksisterende gyllebeholder.

Denne tilladelse er baseret på de oplysninger, der er redegjort for i ansøgningsmaterialet, skema 236 116, version 1, scenarieberegningsskema 236 300 og ansøgningen i kapitel E.

Landskabelige værdier og særkender

Nybyggeri og placering af anlæg

Området benævnt Felsted landbrugslandskab, hvori ejendommen er beliggende, er kendetegnet ved et småbakket til let bølget terræn med stedvise terrænvariationer i form af lavbundsområder og enkelte fladbakker. Landskabet er et karakteristisk landbrugslandskab, hvor dyrkede marker, læhegn, store og middelstore gåde samt små husmandssteder langs vejen udgør landskabets bærende elementer. Hegnsstrukturen er med til at danne middelstore, transparente landskabsrum, hvor der ofte er vidtrækkende udsigter på tværs af landskabet. Landskabet rummer flere forskellige tekniske anlæg, ligesom flere storskala landbrugsbyggerier opleves visuelt dominerende i landskabet.

Landskabet er generelt et robust landbrugslandskab, der historisk set har været attraktivt til landbrugsmæssig dyrkning. Dette er blandt andet afspejlet ved landskabets store relation til egnen hovedgårde. Landskabet bør fortsat afspejle den landbrugsprægede karakter.

Husdyrbruget på Blansvej 29 er beliggende i den nordøstlige del af Felsted landbrugslandskabet. Den nye stald ønskes opført på samme areal, som den nu nedbrændte løsdriftsstald lå, hvorfor stalden ikke vurderes at påvirke landskabets udtryk negativt. Derudover etableres staldbygningen og den nye ridebane i tilknytning til de allerede eksisterende husdyranlæg. Ridebanen kræver ikke terrænregulering og får ikke etableret lysmaster, hvorfor det vurderes, at banen ikke vil påvirke landskabets udtryk negativt.

Der stilles vilkår til, at der ikke må etableres lys højere end 1,5 m over terræn på ridebanen, og at der ikke må terrænreguleres i forbindelse med etablering af ridebanen.

Bygge- og beskyttelseslinjer og kommunalplaner

Bygge- og beskyttelseslinjer:

Husdyrbruget er delvist beliggende i et lavbundsareal af klasse IV – ingen risiko for okkerudledning, og er beliggende i en kystnærhedszone.

Kystnærhedszonen er fastlagt i planloven, som en 3 km bred zone langs de danske kyster. Zonen skal søges friholdt for yderligere bebyggelse og anlæg, som ikke er afhængige af kystnærhed. Hvis der skal ske en inddragelse og planlægning af nye arealer i kystnærhedszonen, skal dette begrundes særligt planlægningsmæssigt eller funktionelt.

Da den tidligere løsdriftsstald er nedbrændt, er der brug for etablering af en ny stald til erstatning. Aabenraa Kommune vurderer på den baggrund, at etableringen af den nye stald er erhvervsmæssigt nødvendig for ejendommens fortsatte drift. Endvidere vurderer Aabenraa Kommune, at etableringen af den nye stald og ridebane ikke vil stride mod retningslinjerne for kystnærhedszonen, da etablering af både stald og ridebane etableres i nær tilknytning til de eksisterende bygninger, hvorfor der ikke inddrages nye arealer.

Idet den nye stald etableres på samme areal, som den tidligere løsdriftsstald var etableret, vurderer Aabenraa Kommune, at den nye stald ikke har betydning for kystnærhedszonen. Endvidere etableres den nye telttop og ridebanen i tæt tilknytning til de allerede eksisterende staldanlæg, hvorfor de ikke vurderes at have betydning for kystnærhedszonen.

Kommuneplanområder:

Husdyrbruget er ikke beliggende inden for kommuneplanområder.

Grænseoverskridende virkninger

Der vurderes ikke at forekomme grænseoverskridende virkninger, idet husdyrbruget på Blansvej 29, 6200 Aabenraa er beliggende med en afstand på 1,6 km til kommunegrænsen til Sønderborg Kommune og ca. 12 km til grænsen til Tyskland.

Erhvervsmæssigt nødvendigt

Det ansøgte projekt anses som værende erhvervsmæssigt nødvendigt, idet ansøger efter tabet af de nedbrændte produktionsarealer har brug for mere plads til sit kvæg og møddingen herfra. Derudover er der behov for at forbedre regnvandshåndteringen på husdyrbruget, hvilket den ansøgte opsamlingsbeholder og evt. teltdug på den eksisterende gyllebeholder er nødvendige for at kunne opnå.

Begrundelse for de stillede vilkår og øvrige krav

Natur

Ammoniakfølsom natur

For at beskytte biologisk værdifulde og kvælstoffølsomme naturarealer mod en tilstandsændring forårsaget af en næringsberigelse, der overskrider naturens tålegrænse, må den luftbårne ammoniakdeposition fra husdyrbrug til naturarealer omfattet af § 7 i husdyrbrugloven ikke overstige fastlagte beskyttelsesniveauer, som kan findes i husdyrgodkendelsesbekendtgørelsens bilag 3 punkt D.

De naturområder, der er omfattet af § 7 i husdyrbrugloven, er inddelt i 3 kategorier efter deres ammoniakfølsomhed jf. nedenstående tabel.

Tabel 1. Tabel over ammoniakfølsom natur der er beskyttet efter husdyrbruglovens § 7.

Naturtyper	Fastsat beskyttelsesniveau
Kategori 1. Ammoniakfølsomme naturtyper beliggende indenfor internationale naturbeskyttelsesområder.	Maks totaldeposition afhængig af antal øvrige husdyrbrug i nærheden: 0,2 kg N/ha/år ved > 1 øvrige husdyrbrug 0,4 kg N/ha/år ved 1 øvrigt husdyrbrug 0,7 kg N/ha/år ved 0 øvrige husdyrbrug
Kategori 2. Ammoniakfølsomme naturtyper beliggende uden for internationale naturbeskyttelsesområder, i form af højmoser, lobeliesøer, heder >10 ha og overdrev >2,5 ha.	Maks totaldeposition på 1,0 kg N/ha/år.
Kategori 3. Heder, moser og overdrev, der er omfattet af § 3 i naturbeskyttelsesloven og ammoniakfølsomme skove større end 0,5 ha.	Maks merdeposition på 1,0 kg N/ha/år. Kommunen kan ved en konkret vurdering tillade en merdeposition på >1,0 kg N/ha/år indenfor de angivne tålegrænser ¹ , men kan ikke stille krav om merdeposition på <1,0 kg N/ha/år.

Det fremgår af husdyrbruglovens regelsæt, at beskyttelsesniveauet, der er fastlagt i lovgivningen, som udgangspunkt er tilstrækkeligt til at sikre natur og miljø og skabe overensstemmelse med habitatdirektivsforpligtelserne.

Tabel 2. Tabel over ammoniakdepositionen til nærliggende ammoniakfølsom natur, der er beskyttet efter husdyrbruglovens § 7.

Naturpunkt	Kategori	Merdeposition, kg N/ha/år	Totaldeposition, kg N/ha/år
Tralskov	1	0,0	0,0
Overdrev v. Blåbæk	2	0,0	0,1
Overdrev v. Gadekærs bæk	3	0,0	0,1
§3 Sø	§ 3	0,1	0,4
§3 Eng	§ 3	0,0	0,1

Idet at husdyrbruglovens depositionsgrænser til ammoniakfølsom natur er overholdt for det ansøgte, vurderer Aabenraa Kommune, at der ikke vil forekomme tilstandsændringer i disse naturarealer.

Beskyttet natur

¹ Notat fra DCE – National Center for Miljø og Energi af den 6. september 2018 om opdatering af empirisk baserede tålegrænser

De nærmeste § 3-beskyttede naturområder består af en sø, beliggende ca. 250 m syd for husdyrbruget, og en eng, beliggende ca. 900 m øst for husdyrbruget. Begge naturarealer er medtaget i Tabel 2, benævnt naturpunkterne "§3 Sø" og "§3 Eng". Som det fremgår af tabellen, er husdyrbruglovens depositionsgrænser til disse naturpunkter overholdt, hvorfor Aabenraa Kommune vurderer, at der ikke vil forekomme tilstandsændringer i disse naturarealer som følge af det ansøgte.

Fredede områder & kommunalplaner

Ingen af bedriftens anlæg ligger overlappende med de kommunale udpegninger for områder med særlige økologiske forbindelser, særlige naturbeskyttelsesinteresser eller fredninger.

Internationale beskyttelsesområder

Da husdyrbruget ikke ligger i, eller i nær tilknytning til, et Natura 2000-område, vurderer Aabenraa Kommune, at ansøgningen ikke har en væsentlig indvirkning på internationale beskyttelsesområder. Det nærmeste Natura 2000-område er nr. 94 'Rinkenæs Skov, Dyrehaven og Rode Skov', der består af fuglebeskyttelsesområde F68 og habitatområde H83. Området ligger cirka 4 km syd for bedriften.

Beskyttelsen af habitatnaturen i habitatområdet er indarbejdet i husdyrbruglovens regler for ammoniakfølsom natur, som vurderes i ovenstående afsnit om ammoniakfølsom natur. Det vurderes, at det ansøgte ikke har en væsentlig indvirkning på fuglebeskyttelses- eller habitatområdet, da det ikke medfører tilstandsændringer i området natur.

Planter og dyr

I forhold til plantearter optaget på habitatdirektivets bilag IV afsnit b) vurderer kommunen, at der ikke sker nogen ødelæggelse af disse som følge af projektet, da ingen af de syv plantearter er registreret på stedet eller vurderes at findes der.

Ansøger vurderer, at potentielle bilag IV-arter vil findes i forbindelse med de registrerede § 3-beskyttede naturarealer. Da den beregnede merdeposition til disse arealer er på maksimalt 0,1 kg N/ha/år, vurderes det ansøgte ikke at kunne medføre en tilstandsændring i de nærliggende naturområder, og det ansøgte vurderes derfor ikke at ville medføre en forværring af potentielle bilag IV-arters levevilkår.

Det kan ikke udelukkes, at der forekommer beskyttede flagermus omkring gården. Da der hverken fjernes gamle træer eller bygninger i det ansøgte eller forekommer tilstandsændringer i naturarealer, vurderer Aabenraa Kommune, at området dyre- og planteliv ikke forværres af det ansøgte.

Aabenraa Kommune har ikke kendskab til, at der er registreret andre dyre- eller plantearter som er beskyttet af habitatdirektivets bilag IV eller V i bedriftens nærhed.

Jord, grundvand og overfladevand

Tagvand fra de eksisterende bygninger ledes via tagrender til dræn. Regnvandshåndtering ved den nye bygning vil blive afgjort i forbindelse med byggeanmeldelsen.

Overfladevand og restvand fra plansiloerne og kørearealet vil via afløb i det befæstede areal ledes til den nye opsamlingsbeholder, hvorfra overfladevandet og restvandet vil blive udsprinklet til de omkringliggende arealer.

Den nye møddingsplads vil blive etableret med et afløb, der leder møddingssaft fra møddingen direkte til den eksisterende fortank ved staldanlægget, hvorfra møddingssaft og gylle fra staldsystemet ledes videre til gyllebeholderen.

Aabenraa Kommune vurderer, at der ikke forekommer en væsentlig virkning på den miljømæssige tilstand af jord, grundvand og overfladevand, såfremt husdyrbrugloven med bekendtgørelser overholdes.

For at modvirke risikoen for olieforurening, har Aabenraa Kommune vurderet, at det er nødvendigt at stille vilkår til placering af olietanke og forholdsregler ved uheld, herunder at der på ejendommen skal være materiale til opsamling af spild.

Lugtgener

Idet miljøtilladelsen rummer flere scenarier, vurderes lugtgenerne ud fra det værste tilfælde. I Scenarieberegning nr. 236 300, der vil være gældende ind til arealet med bindestald ændres til dybstrøelsesareal, bibeholdes binstalden, hvilket øger lugtgenerne i forhold til ansøgnings-skema nr. 236 116. Derfor vurderes lugtgenerne ud fra scenarieberegning 236 300.

Aabenraa Kommune har vurderet, at lugtmarkørerne for nærmeste nabo, nærmeste samlet bebyggelse og nærmeste byzone er placeret korrekt i husdyrgodkendelse.dk.

Aabenraa Kommune vurderer endvidere, at da det nærmeste lokalplanlagte område i landzonen er beliggende længere væk end nærmeste samlede bebyggelse, er det ikke nødvendigt at vurdere lugt for nærmeste lokalplanlagte område i landzonen, da lugtgenekriteriet ved nærmeste samlede bebyggelse er overholdt. Ved det nærmeste lokalplanlagte område i landzone gælder der de samme lugtgenekriterier som ved samlet bebyggelse.

Jævnfør Tabel 3 er der ikke lugtkumulation med andre landbrug til hverken nærmeste nabo uden landbrugspligt, nærmeste samlede bebyggelse eller nærmeste byzone.

Tabel 3: Lugtberegning - uddrag fra husdyrgodkendelse.dk, scenarieberegningsskema nr. 236 300.

Adresse	Område status	Kumulation	Korrigeret geneafstand (m)	Vægtet gennemsnitsafstand (m)	Genekriterie overholdt
Blansvej 33	Nærmeste nabo uden landbrugspligt	0	63,4	147,3	Ja
Blansvej 35	Nærmeste samlet bebyggelse	0	63,4	113	Ja
Blansvej 23	Nærmeste samlede bebyggelse	0	112,8	597,1	Ja
Bovrup, Varnæs	Nærmeste (fremtidige) byzone	0	200,6	705,4	Ja

Ud over beregning af lugtgeneafstanden, udregnes lugtkonsekvenszonen i husdyrgodkendelse.dk. Inden for denne radius kan lugt ind imellem registreres. Lugtkonsekvenszonen er udregnet til 233 m. Et kort med lugtkonsekvenszonen er vedlagt som bilag 1 i afsnit D: Kommunens bilag.

Der er stillet driftsvilkår til renholdelse af staldarealer for at undgå forurening med ammoniak, som går ud over forudsætningerne i beregningerne i husdyrgodkendelse.dk.

Øvrige emissioner og gener

Støjgener

I miljøansøgningens afsnit 2.7.1 er støjgenerne beskrevet.

Aabenraa Kommune vurderer, at støjgenerne er beskrevet tilstrækkeligt.

Aabenraa Kommune stiller dog vilkår til at husdyrbruget skal overholde de generelle støjgrænser for det åbne land og for samlet bebyggelse, som angivet i Miljøstyrelsens vejledning nr. 5/1984 "Ekstern Støj fra virksomheder".

Aabenraa Kommune gør opmærksom på, at støjgrænserne i det åbne land skal være overholdt ved nærmeste nabos udendørs opholdsarealer, dog maksimalt 15 meter fra beboelsen. Ved samlet bebyggelse, skal støjgrænserne være overholdt i hele området, så ved en evt. klage over støj, vil støjen blive målt ved nærmeste naboskel.

Støvgener

Støvgenerne er beskrevet i af snit 2.7.3 i miljøansøgningen.

Aabenraa Kommune vurderer, at støvgenerne er tilstrækkeligt beskrevet, og at der skal stilles vilkår om, at der ikke må forekomme støvgener uden for ejendommens eget areal, og at dette vurderes af tilsynsmyndigheden.

Rystelsesgener

Evt. rystelser fra ejendommen, er beskrevet i miljøansøgningens afsnit 2.7.2 og 3.8.6.

Aabenraa Kommune vurderer, at evt. gener fra rystelser er beskrevet tilstrækkeligt, og for at sikre naboerne stilles der vilkår til, at der ikke må være væsentligt gener fra rystelser og vibrationer uden for ejendommens eget areal, og at dette vurderes af tilsynsmyndigheden.

Flue- og rottegener

Hvad der er af skadedyrsbekæmpelse på husdyrbruget er beskrevet i miljøansøgningens afsnit 2.7.5.

Aabenraa Kommune vurderer, at skadedyrsbekæmpelsen er beskrevet tilstrækkeligt, og at der skal stilles vilkår til, at rottebekæmpelse skal ske efter gældende retningslinjer fra Aarhus Universitet, Institut for Agroøkologi.

Transportgener

Antallet af transporter til og fra husdyrbruget er beskrevet i miljøansøgningens afsnit 2.7.6.

Aabenraa Kommune vurderer, at transporterne til og fra ejendommen er beskrevet tilstrækkeligt, og at der ikke skal stilles vilkår til transporter til og fra ejendommen.

Lysgener

I miljøansøgningens afsnit 2.7.4 beskrives det, at udendørsbelysningen, ikke vil medføre væsentlige gener for de omkringboende.

Aabenraa Kommune vurderer på baggrund af ovenstående, at der skal stilles vilkår til, at evt. lys på ridebanen må etableres maks. 1,5 m over terræn og at der ikke må forekomme væsentlige lysgener for de omkringboende, samt at dette vurderes af tilsynsmyndigheden.

Uhygiejniske forhold

Da døde dyr opbevares overdækket og på fast bund, samt at der forebygges mod skadedyr i den daglige drift, vurderer Aabenraa Kommune, at der, som følge af det ansøgte, ikke sker en væsentlig indvirkning på miljøet, hvad angår uhygiejniske forhold.

Miljøbeskyttelseslovens affaldshierarki

Miljøbeskyttelseslovens affaldshierarki efterleves, idet Aabenraa Kommunes affaldsregulativ for erhvervsaffald overholdes.

Bedste tilgængelige teknik (BAT)

BAT Ammoniakemission

Der er et krav om vurdering af de væsentlige virkninger på miljøet og anvendelse af den bedste tilgængelige teknik (BAT) for reduktion af ammoniakemissioner, når produktionen medfører en ammoniakemission på mere end 750 kg NH₃-N pr. år.

Anvendelse af den bedste tilgængelige teknik (BAT) i forhold til ammoniakemission fra anlægget er omsat til et bestemt krav til størrelsen af ammoniakemission, der må komme fra husdyrbruget. Beregningerne i husdyrgodkendelse.dk viser, at det samlede krav til ammoniakemissionen fra staldanlægget er på 1.265 kg NH₃-N/år, og at den faktiske emission fra husdyrbruget er 1.265 kg NH₃-N/år, hvorfor BAT-kravet er overholdt med de eksisterende og fremtidige gulvtyper.

Der er stillet driftsvilkår til renholdelse af staldarealer for at undgå forurening med ammoniak, som går ud over forudsætningerne i beregningerne i husdyrgodkendelse.dk.

Øvrige krav

Brugen af naturressourcer

I miljøansøgningens afsnit 2.8.3 og 2.8.4 er det forventede forbrug af energi og vand beskrevet.

I forbindelse med udarbejdelsen af miljøansøgningen er ejer blevet bekendt med, at elforbruget i nudriften er højere end normen. Ejer vil derfor tage kontakt til en elektriker med henblik på at få energiforbruget nedsat.

Ejer forventer en mindre stigning i vandforbruget med det ansøgte. Aabenraa Kommune vurderer, at det øgede forbrug af vand er acceptabelt taget det ansøgte i betragtning, og at det i øvrigt ikke vil medføre væsentlige miljøgener, hvorfor der ikke stilles vilkår til vandforbruget på ejendommen.

Vurdering af om husdyrbruget har tilstrækkelig opbevaringskapacitet til husdyrgødning
Dybstrøelse fra staldene opbevares i nudriften i en container fra biogasanlægget. Fremover vil dybstrøelsen opbevares på en dertil indrettet møddingsplads, hvis gødningsandel forventes at være 25 m², svarende til den faktiske størrelse af containeren.

Overfladevand fra pladsen bag ejendommen og plansiloerne vil fremover blive ledt til den nye opsamlingsbeholder, hvorfra det sprinkles ud med en flytbar vandingskanon. Der er indregnet 0,5 måneders pladsvand i opbevaringskapaciteten.

Husdyrbruget har en samlet opbevaringskapacitet af flydende husdyrgødning og restvand på 2.460 m³ fordelt på ejendommens gyllebeholder, forbeholder og gyllekanaler under staldene.

Med en forventet produktion på 70 årskøer, 90 årsopdræt og 30 småkalve, vil den årlige gødningsproduktion være på ca. 2.100 m³ gylle. Derudover vil der blive ledt restvand fra plansiloerne og den nye møddingsplads til gyllebeholderen. Ejendommen har derved en opbevaringskapacitet på 13,3 måneder, hvorved lovkravet om minimum 9 måneders opbevaringskapacitet er overholdt.

Vurdering af om afstandskrav er overholdt

Alle afstandskrav jf. husdyrbruglovens §§ 6-8 er overholdt for både de eksisterende og de nye husdyranlæg.

I forbindelse med etableringen af ridebanen vil en eksisterende samlebrønd blive flyttet ca. 22 m væk fra den nye staldbygning. En mindre del af det eksisterende dræn vil i den forbindelse omlægges, hvor drændybden bibeholdes. Herved overholdes afstandskravet fortsat til nærmeste vandløb, herunder dræn.

Vurdering af, om husdyrbruget er teknisk, forureningsmæssigt- og driftsmæssigt forbundet med andre husdyrbrug

Ansøger ejer og driver ikke andre husdyrbrug end husdyrbruget på Blansvej 29, 6200 Aabenraa, hvorfor husdyrbruget ikke er teknisk, forureningsmæssigt og driftsmæssigt forbundet med andre husdyrbrug.

Samspelet mellem faktorer og sårbarhed i forhold til risici for større ulykker m.v.

I miljøansøgningens afsnit 2.7.8, er der beskrevet hvad der gøres for at beskytte nærmiljøet og grundvandet.

Aabenraa Kommune vurderer, at der gøres tilstrækkeligt for at sikre at der ikke sker en forurening med husdyrgødning, ved at man er opmærksom på, hvor gyllen løber hen, og hvad man skal gøre, hvis der skulle ske et gylleudslip.

Aabenraa Kommune vurderer endvidere, at der ikke er nogen risiko for forurening af vandløb, da det nærmeste åbne vandløb er beliggende ca. 1 km nordøst for husdyrbruget. Desuden er den nærmeste sø beliggende ca. 210 m syd for husdyrbruget, og det vurderes, at der ikke er risiko for forurening af søen, idet de eksisterende staldbygninger blokerer vejen for evt. gylleudslip.

Samlet vurdering

Vurdering af VVM og BAT

På baggrund af de stillede vilkår og ovenstående begrundelse for og særkender på husdyrbruget er det Aabenraa Kommunes samlede vurdering, at det ansøgte projekt overholder anvendelse af den bedste tilgængelige teknik (BAT), og at projektet ikke indebærer væsentlige indvirkninger på miljøet, herunder i forhold til omgivelsernes sårbarhed og kvalitet, i forhold til navnlig:

- Landskabelige værdier
- Natur med dens bestande af vilde planter og dyr og deres levesteder, herunder områder, der er beskyttet mod tilstandsændringer eller fredet udpeget som internationalt naturbeskyttelsesområde eller udpeget som særlig sårbart over for næringsstofpåvirkning
- Jord, grundvand og overfladevand
- Lugt-, støj-, rystelser-, støv-, flue-, transport-, og lysgener, uhygiejniske forhold, affaldsproduktion mv.

Vurdering af ansøgningens miljømæssige påvirkning

Aabenraa Kommune vurderer på baggrund af ovenstående og af miljøansøgningens afsnit 3, at ansøgningen om miljøtilladelse ikke vil påvirke miljøet væsentligt, og at ansøgningen derfor ikke omfattes af kravet om at der skal indsendes en miljøkonsekvensvurdering.

Lovgrundlag

Ansøgningen er behandlet i henhold til kravene i lovbekendtgørelse nr. 520 af 1. maj 2019 om husdyrbrug og anvendelse af gødning m.v. med senere ændringer (husdyrbrugloven) med tilhørende bekendtgørelse nr. 2225 af 27. november 2021 om godkendelse og tilladelse m.v. af husdyrbrug (husdyrgodkendelsesbekendtgørelsen).

Gældende lovgivning og generelle regler for driften af en landbrugsejendom og håndtering af diverse produkter anvendt på ejendommen forudsættes kendt og skal følges.

Husdyrbruget har et produktionsareal større end 100 m² og en ammoniakemission mindre end 3.500 kg NH₃-N pr. år. Husdyrbruget er derfor omfattet af husdyrbruglovens § 16b og er tilladelsespligtigt med Aabenraa Kommune som tilladelses- og tilsynsmyndighed.

Udnyttelsesfrist

Miljøtilladelsen skal være udnyttet inden 6 år fra tilladelsen er meddelt. Tilladelsen anses som udnyttet, når byggeriet er færdigmeldt. Hvis tilladelsen kun er udnyttet delvist, bortfalder den del, der ikke er udnyttet.

Revurdering af miljøtilladelsen

Miljøtilladelser efter husdyrbruglovens § 16b skal ikke revurderes.

Retsbeskyttelse

Med denne miljøtilladelse følger der 8 års retsbeskyttelse af husdyrbrugets indretning og drift. Retsbeskyttelsen gælder indtil den 6. januar 2031.

Ophævelse af eksisterende godkendelse

Den eksisterende miljøgodkendelse og tillægsgodkendelse på Blansvej 29, 6200 Aabenraa ophæves. Miljøgodkendelsen og tillægsgodkendelsen blev meddelt henholdsvis den 13. september 2010 og den 31. august 2012 efter § 12 i den tidligere husdyrbruglov.

Andre tilladelser og dispensationer

Aabenraa Kommune gør opmærksom på, at den meddelte tilladelse udelukkende omfatter forholdet til miljølovgivningen. Der skal derfor søges om en separat byggetilladelse, nedrivningstilladelse, afledning af tagvand eller lignende hos Aabenraa Kommune.

B. Vilkår for husdyrbruget

Vilkårene i denne miljøtilladelse skal, hvis ikke andet er anført, være opfyldt fra det tidspunkt, hvor miljøtilladelsen udnyttes.

Vilkår, der vedrører driften, skal være kendt af de ansatte, der er beskæftiget med den pågældende del af driften.

Denne miljøtilladelse meddeles på nedenstående vilkår. Konkrete bestemmelser i lovgivningen og bekendtgørelser, der generelt er gældende for alle husdyrbrug, er ikke stillet som vilkår for tilladelsen.

Afgørelse

Vilkår 1. Virksomheden skal placeres, indrettes og drives i overensstemmelse med de oplysninger, der fremgår af det vedlagte ansøgningsmateriale, skema nr. 236 116, version 2, modtaget i Aabenraa Kommune den 2. november 2022, ansøgerscenarie nr. 236 300 og med de vilkår, der fremgår af miljøtilladelsen.

Vilkår 2. Denne miljøtilladelse skal altid være at finde på ejendommen, enten udskrevet eller digitalt, og være tilgængelig for ejer og medarbejdere. Dens indhold skal være driftsleder bekendt. Relevante vilkår skal være medarbejderne bekendt.

Indretning og drift

Husdyrhold, produktionsareal og staldsystem

Vilkår 3. Husdyrbrugets stalde, gulvtyper og produktionsarealer må udnyttes i overensstemmelse med nedenstående tabel eller tabellen i vilkår 4 frem til år 2027:

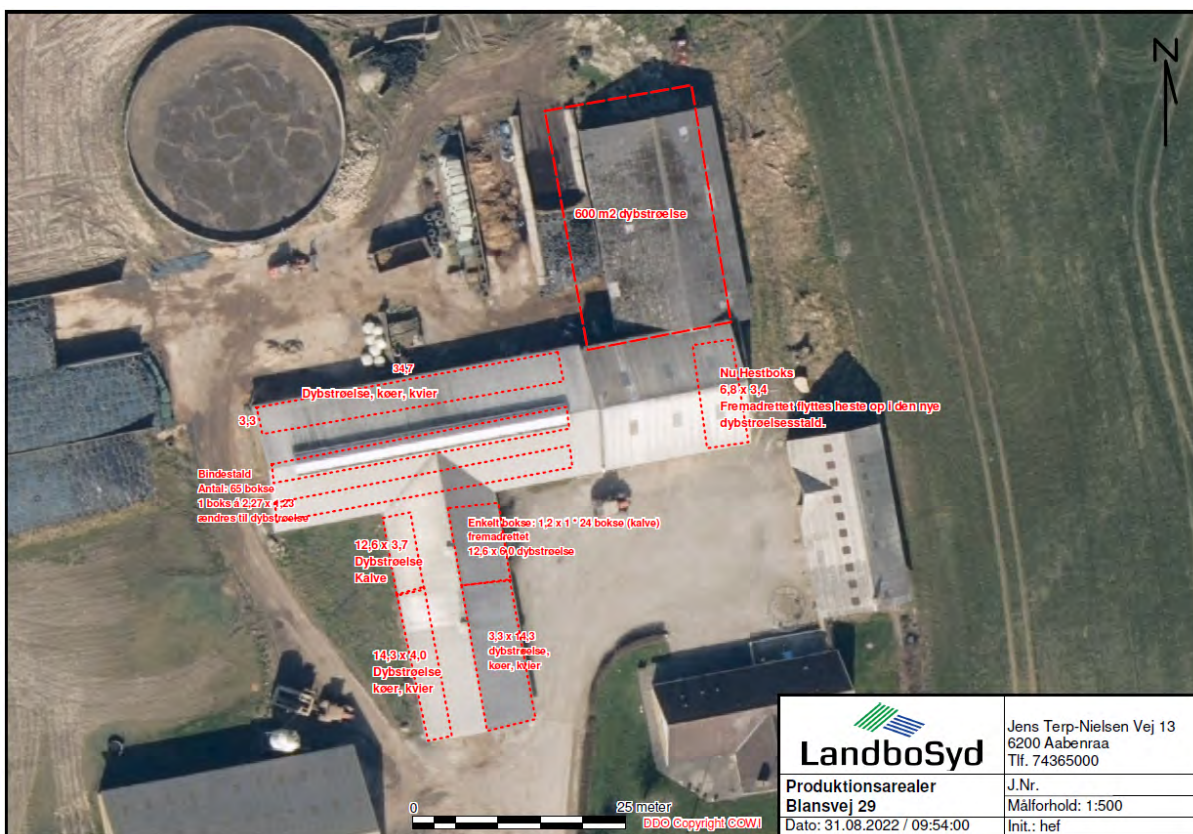
Stald	Produktion	Staldstørrelse m ²	Produktionsareal m ²
Gl. stald	Flexgruppe: Alle kvæg. Dybstrøelse	961	227
	Malkekøer, kvier og stude. Dybstrøelse		115
	Malkekøer. Bindestald med riste		182
Ny stald	Flexgruppe: Alle kvæg, Heste, Får og Geder. Dybstrøelse	600	600
I alt			1.046

Vilkår 4. Fra arealet med bindestald i "Gl. stald" ændres til dybstrøelsesareal, må husdyrbrugets stalde, gulvtyper og produktionsarealer udnyttes i overensstemmelse med nedenstående tabel:

Stald	Produktion	Staldstørrelse m ²	Produktionsareal m ²
Gl. stald	Malkekøer, kvier og stude. Dybstrøelse	961	312
	Ammekøer, slagtekalve (over 6 mdr.). Dybstrøelse		115
	Flexgruppe: Alle kvæg. Dybstrøelse		227
Ny stald	Flexgruppe: Alle kvæg, Heste, Får og Geder. Dybstrøelse	600	600
I alt			1.254

Vilkår 5. Husdyrbruget skal indrettes med stalde og opbevaringsanlæg som vist på nedenstående kort. Dyretyper, staldsystem og størrelsen på produktionsarealerne må ikke ændres i forhold til det, der fremgår af vilkår 3 og vilkår 3.





Opbevaring af fast husdyrgødning, dybstrøelse og kompost

Vilkår 6. I staldafsnit med dybstrøelse skal der strøs med halm eller andet tørstof i mængder, der sikrer, at dybstrøelsesmåtten altid er tør i overfladen.

Opbevaring og håndtering af flydende husdyrgødning

Vilkår 7. Hvis gyllen ikke suges direkte over i gyllevogn med påmonteret læssekran, skal påfyldning af gyllevogn foregå på støbt plads med afløb til opsamlingsbeholder. Pladsen skal rengøres for spild af flydende husdyrgødning umiddelbart efter en periode med daglig påfyldning er afsluttet.

Vilkår 8. Traktordrevne pumper skal, når de ikke anvendes, og ikke er under opsyn, f.eks. ved arbejdsdagens ophør, afbrydes ved kraftoverførselsakslen. Traktoren skal aflåses eller helt frakobles pumpeudstyret.

Placering og konstruktion af anlæg

Vilkår 9. 'Ny stald' skal opføres i materialer og farvevalg som eksisterende bygninger og anlæg eller i mørke farver.

Vilkår 10. Der må ikke terrænreguleres med mere end +/- 1 m i forbindelse med etablering af ridebanen.

Gyllebeholdere

Vilkår 11. Hvis der etableres teltdug på gyllebeholderen, skal teltdugen være grå.

Vilkår 12. Såfremt teltdugen går i stykker eller holdes åben i en længere periode, skal der føres logbog over gyllebeholderens flydelag.

Lugt

Vilkår 13. Der skal til stadighed opretholdes en god staldhygiejne. Det skal bl.a. sikres at gulve holdes tørre, at gødnings- og foderrester i staldene fjernes, og at fodringssystemer holdes rene.

Øvrige emissioner og gener

Støj

Vilkår 14. Bidraget fra landbruget på Blansvej 29, 6200 Aabenraa til det ækvivalente, korrigerede støjniveau i dB(A) må i det åbne land og i byzone ikke overskride følgende værdier, som angivet i Miljøstyrelsens vejledning nr. 5/1984 "Ekstern støj fra virksomheder":

	Mandag – Fredag Kl. 07.00 – 18.00 Lørdag Kl. 07.00 – 14.00	Mandag – Fredag Kl. 18.00 – 22.00 Lørdag kl. 14.00 – 22.00 Søndag og helligdage Kl. 07.00 – 22.00	Alle dage Kl. 22.00 – 7.00
	dB(A)	dB(A)	dB(A)
Det åbne land	55	45	40
Byzone eller samlet bebyggelse i landzone	45	40	35

Støjgrænserne må i det åbne land ikke overskrides ved nærmeste nabos udendørs opholdsarealer, maks. 15 m fra beboelsen. Støjgrænserne må i samlet bebyggelse og byzone ikke overskrides noget sted i området.

Vilkår 15. Hvis tilsynsmyndigheden, på baggrund af en orienterende støjmåling, finder det nødvendigt, skal den ansvarlige for husdyrbruget dokumentere, at de i vilkår 14 fastsatte støjgrænser overholdes. Tilsynsmyndigheden kan dog kun kræve dette dokumenteret en gang årligt.

Målingerne/beregningerne skal være en "Miljømåling – ekstern støj", og skal udføres af en person eller firma, som findes på Miljøstyrelsens sidste reviderede liste over firmaer/personer, der er godkendte til at udføre "Miljømåling – ekstern støj". Udgifterne til støjmålingen afholdes af husdyrbruget.

Støv, lys og rystelser

Vilkår 16. Driften må ikke medføre væsentlige støv- og lysgener eller gener i form af rystelser uden for ejendommens eget areal. Dette vurderes af tilsynsmyndigheden.

Vilkår 17. Ved evt. ny belysning eller reovering af eksisterende udendørs belysning ved staldanlægget, skal belysningen forsynes med en bevægelsessensor, der sikrer, at lyset kun er tændt i op til en halv time, eller så lang tid der arbejdes på pladserne uden for bygningerne.

Vilkår 18. Hvis der etableres lys på ridebanen, må lyset ikke etableres højere end 1,5 m over terræn.

Skadedyr

Vilkår 19. Der skal på husdyrbruget foretages effektiv fluebekæmpelse som minimum i overensstemmelse med de nyeste fastsatte retningslinjer fra Aarhus Universitet, Institut for Agroøkologi.

Vilkår 20. Opbevaring af foder skal ske på en sådan måde, at der ikke opstår risiko for tilhold af skadedyr (rotter mv.).

Jord, grundvand og overfladevand

Spildevand

Vilkår 21. Kemikalier, medicin, fødevarer m.v., skal opbevares, således at de ikke kan ledes til jord, grundvand eller overfladevand, hvis der måtte ske udslip. Et eventuelt spild af sådanne stoffer med fare for forurening skal straks opsamles.

Vilkår 22. Afledning af spildevand skal foregå som vist på nedenstående kortudsnit.



Vilkår 23. Udsprinklingsanlægget skal overholde Landbrugets Byggeblad nr. 103.09-05 'Udsprinkling af ensilagesaft og restvand'.

Olie og diesel

Vilkår 24. Der skal på ejendommen altid forefindes egnet materiale til opsamling af oliespild.

Vilkår 25. Olie og diesel, herunder spildprodukter, skal opbevares i overjordiske beholdere på fast bund uden afløb så spild kan opsamles.

Egenkontrol

Generelt

Vilkår 26. Bedriftens årsproduktion skal kunne dokumenteres ved tilsyn i henhold til vilkår 3 og vilkår 4. Kvitteringer for aflevering af farligt affald og andre dokumentationer for vilkårenes overholdelse skal forevises Aabenraa Kommune på forlangende.

Elforbrug

Vilkår 27. Elforbruget skal mindst registreres en gang årligt. Elforbruget skal kunne dokumenteres i mindst 5 år.

C. Offentlighed og klagevejledning

Naboorientering og partshøring

Et udkast til miljøtilladelsen blev den 09. december 2022 sendt i høring hos ansøger, parter, naboer og andre berørte. Der var en frist på 2 uger til at fremsende kommentarer.

Annoncering og afgørelse

Den meddelte miljøtilladelse bliver offentligt annonceret på Aabenraa Kommunes hjemmeside den 6. januar 2023, og afgørelsen bliver fremsendt til de klageberettigede.

Du har ifølge forvaltningslovens² § 9 ret til aktindsigt i alle dokumenter, der vedrører sagen. Eventuel aftale herom skal aftales med Team Miljøs landbrugsgruppe på landbrug@aabenraa.dk.

Klagevejledning

Miljøtilladelsen kan i medfør af husdyrbrugloven § 76 påklages til Miljø- og Fødevarerklagenævnet.

Hvis du ønsker at klage over denne afgørelse, kan du klage til Miljø- og Fødevarerklagenævnet. Du klager via Klageportalen, som du finder et link til på forsiden af www.naevneneshus.dk. Klageportalen ligger på www.borger.dk og www.virk.dk. Du logger på www.borger.dk eller www.virk.dk, ligesom du plejer, typisk med NEM-ID. Klagen sendes gennem Klageportalen til Aabenraa Kommune, der har truffet afgørelsen. En klage er indgivet, når den er tilgængelig for kommunen i Klageportalen. Når du klager, skal du som privatperson betale et gebyr på kr. 900. For virksomheder og organisationers vedkommende er gebyret på 1.800 kr. Du betaler gebyret med betalingskort i Klageportalen.

Miljø- og Fødevarerklagenævnet skal som udgangspunkt afvise en klage, der kommer uden om Klageportalen, hvis der ikke er særlige grunde til det. Hvis du ønsker at blive fritaget for at bruge Klageportalen, skal du sende en begrundet anmodning til Aabenraa Kommune, der har truffet afgørelse i sagen. Aabenraa Kommune videregiver herefter anmodningen til Miljø- og Fødevarerklagenævnet, som træffer afgørelse om, hvorvidt din anmodning kan imødekommes.

Klagefristen udløber 4 uger efter, at afgørelsen er meddelt. Er afgørelsen offentligt bekendtgjort, regnes klagefristen dog altid fra bekendtgørelsen. Hvis klagefristen udløber på en lørdag eller helligdag, forlænges fristen til den følgende hverdag.

Afgørelsen annonceres offentligt den 6. januar 2023 på Aabenraa Kommunes hjemmeside. En eventuel klage skal være modtaget senest den 3. februar 2023, der er dagen for klagefristens udløb.

Aabenraa Kommune kan oplyse, at det af husdyrbrugloven § 81, stk. 1 fremgår, at en klage ikke har opsættende virkning, med mindre Miljø- og Fødevarerklagenævnet bestemmer andet.

Når Aabenraa Kommune modtager en klage, underretter kommunen straks ansøger om klagen.

Afgørelsen kan påklages af:

- Afgørelsens adressat

² Lovbekendtgørelse nr. 433 af 22. april 2014 Forvaltningsloven

- Miljøministeren, når væsentlige nationale eller internationale interesser er berørt.
- Enhver, der har en individuel, væsentlig interesse i sagens udfald
- Styrelsen for Patientsikkerhed
- Danmarks Fiskeriforening, Ferskvandsfiskeriforeningen for Danmark, Arbejderbevægelsens Erhvervsråd og Forbrugerrådet, alle i henhold til lovens § 85
- Lokale foreninger og organisationer, i henhold til lovens § 86
- Landsdækkende foreninger og organisationer, i henhold til lovens § 87

Søgsmål til prøvelse af afgørelsen skal være anlagt inden 6 måneder efter, at afgørelsen er offentligt bekendtgjort.

Den 6. januar 2023



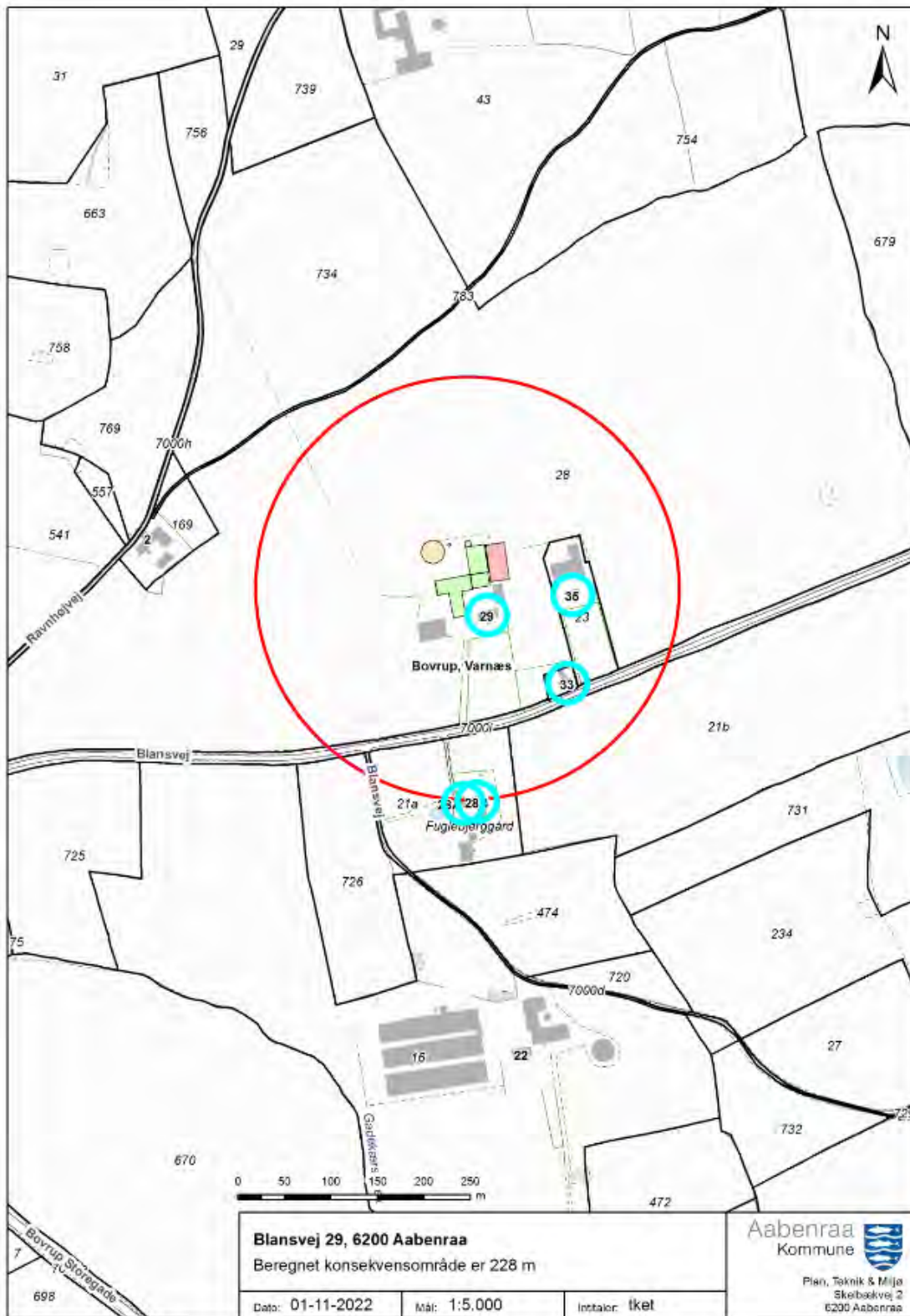
Tine Oerter Trane
Team Miljø
Byg, Natur & Miljø

Aabenraa Kommune
Skelbækvej 2, 6200 Aabenraa

D. Kommunens bilag

Lugtkonsekvenszonen

Aabenraa Kommune har udarbejdet et kort over lugtkonsekvenszonen med en konsekvenszone på 228 meter:



E. Miljøansøgningen

Ansøger har indsendt en ansøgning om miljøtilladelse med tilhørende bilag. Det er miljørådgiver Henriette Fries, LandboSyd, der har udarbejdet ansøgningsmaterialet

Ansøgningen med bilag er vedlagt på de følgende sider.

Ansøgning om § 16b miljøtilladelse



Toftegaard
Blansvej 29
6200 Aabenraa

Ansøgning om genopførsel af lade, udnyttelse af eksisterende arealer, møddingsplads, ensilageplads, opsamlingsbeholder og ridebane

Skema 236116 i Husdyrgodkendelse.dk



Datablad (A1, A2, A3, A4, A5)

Ansøger og ejer	Brian Hermansen Blansvej 29 6200 Aabenraa e-mail: brianhermansen@mail.dk
Husdyrbrugets adresse	Blansvej 29 6200 Aabenraa
CVR-nummer	31097495
CHR-nummer	47773
Kommune	Aabenraa kommune
Ejendomsnummer	5800004768
Matrikel-nr.	Matrikel: Bovrup, Varnæs –736, 541, 28,737, 735, 734, 672, 673.
Andre husdyrbrug drevet af ansøger	Ingen
Biaktiviteter	Ingen biaktiviteter
Ansøgningskema	236116 scenarieskema 236300 (bindestald)
Konsulent	Henriette Fries LandboSyd, CVR-nr. 25160428 Jens Terp-Nielsens Vej 13, 6200 Aabenraa E-mail: hef@landbosyd.dk Tlf.: 20145333

Forord / læsevejledning

Denne ansøgning beskriver det ansøgte projekt på Blansvej 29, 6200 Aabenraa. Ansøgningen indeholder en beskrivelse af husdyrbruget og det ansøgte og de potentielle miljøpåvirkninger.

Ansøgningen dækker alle oplysningskrav efter husdyrgodkendelsesbekendtgørelsen¹. De angivne parenteser med bogstaver og tal i overskrifterne henviser til oplysningskravene jævnfør bilag 1 i bekendtgørelsen.

Til ansøgningen er der indsendt bilag med opgørelse over produktionsarealer, kapacitetsberegning samt forurenings- og genekort.

Det er vurderet, at denne ansøgning ikke udløser krav om, at der skal udarbejdes en miljøkonsekvensrapport. Der er foretaget en screening jævnfør Husdyrgodkendelsesbekendtgørelsens bilag 1D, se bilag 1.

Miljøansøgningen er udarbejdet på baggrund af oplysninger og staldskitse modtaget fra ansøger Brian Hermansen som står inde for, at oplysningerne om selve husdyrbruget er korrekte.

¹ Bekendtgørelse om godkendelse og tilladelse m.v. af husdyrbrug, bek. nr. 2225 af 27/11/2021

	1
Datablad (A1, A2, A3, A4, A5)	2
Forord / læsevejledning	3
1. Indledning	6
2. Beskrivelse af husdyrbrugets karakteristika, placering og påvirkningerne af det omgivende miljø	7
2.1 <i>Indretning og drift af anlægget (B1)</i>	7
2.1.1 <i>Produktionsarealer</i>	8
2.1.2 <i>Opbevaring og håndtering af husdyrgødning</i>	9
2.1.3 <i>Drift af anlægget</i>	10
2.2 <i>Bygningsmæssige ændringer og anlægsarbejde (B2)</i>	11
2.3 <i>Produktionsmæssig sammenhæng med andre husdyrbrug (A5, B3, D1b)</i>	12
2.4 <i>Husdyrbruget og det ansøgtes beliggenhed samt generelle afstandskrav (B4, D1a, D2c)</i>	12
2.4.1 <i>Landskabelige forhold</i>	12
2.4.2 <i>Beskyttelseslinjer</i>	13
2.4.3 <i>Kulturarv</i>	13
2.4.4 <i>Afstandskrav</i>	13
2.5 <i>Ammoniakemission og -deposition (B5, B4)</i>	15
2.5.1 <i>Ammoniak til naturområder</i>	15
2.5.2 <i>Bilag IV-arter</i>	17
<i>Biologisk mangfoldighed</i>	18
2.6 <i>Lugtemission (B4, B6, D1e, D1g)</i>	19
2.7 <i>Øvrige emissioner og gener (B7, D1e)</i>	20
2.7.1 <i>Støj</i>	20
2.7.2 <i>Rystelser og vibrationer</i>	20
2.7.3 <i>Støv (B7, D1b)</i>	21
2.7.4 <i>Lys</i>	21
2.7.5 <i>Skadedyr</i>	21
2.7.6 <i>Transporter</i>	21
2.7.7 <i>Kumulation med andre husdyrbrug (D1b)</i>	22
2.7.8 <i>Forurenings- og genebegrænsende tiltag (B7, D1e)</i>	23
2.7.9 <i>Forslag til egenkontrol (B7)</i>	24
2.8 <i>Reststoffer, affald og naturressourcer (B8, D1c, D1d)</i>	25
2.8.1 <i>Affald</i>	25
2.8.2 <i>Råvarer</i>	26

2.8.3	<i>Energiforbrug</i>	26
2.8.4	<i>Vandforbrug</i>	26
2.8.5	<i>Spildevand og restvand</i>	27
2.9	<i>BAT-Ammoniakemission (B9)</i>	28
2.10	<i>Grænseoverskridende virkninger (B10)</i>	28
2.11	<i>Klima (D1f)</i>	28
2.12	<i>Risiko for ulykker og katastrofer (D1f)</i>	30
2.13	<i>Oplysninger om konsulenten (A4)</i>	30
3.	Screening af om projektet er omfattet af krav om miljøkonsekvensvurdering (D1, D2, D3)	30
4.	Konklusion	31
5.	Bilagsoversigt	31

1. Indledning

Denne miljøansøgning beskriver dels den eksisterende og en udvidelse af malkekvægsbesætningen på Blansvej 29, 6200 Aabenraa.

Der sker følgende på husdyrbruget:

- Genopførsel af dybstrøelsesstalden
- Etablering af ridebane
- Nedrivning af eksisterende lade
- Nedrivning af eksisterende plansilo
- Ændring af bindestald til dybstrøelse i 2027
- Møddingsplads
- Opsamlingsbeholder
- Ensilageopbevaring på eksisterende plads
- Mulighed for at sætte en telttop på gyllebeholderen.

Beskyttelsesniveauerne for ammoniak til nærliggende natur er overholdt og der er i ansøgningen argumenteret for, at husdyrbruget lever op til BAT-kravet. Beskyttelsesniveauerne for lugt er overholdt til enkelt bolig, samlet bebyggelse og byzone, ligesom alle afstandskrav er overholdt.

2. Beskrivelse af husdyrbrugets karakteristika, placering og påvirkningerne af det omgivende miljø

I dette kapitel beskrives husdyrbrugets indretning og drift, husdyrbrugets beliggenhed i forhold til omgivelserne, samt husdyrbrugets påvirkning af omgivelserne med hensyn til ammoniak- og lugtemission og -deposition, støj, støv, lys, skadedyr, transport, affald og forbrug af ressourcer.

2.1 Indretning og drift af anlægget (B1)

Alle etablerede stalde- og opbevaringsanlæg sammen med ejendommens øvrige bygninger mv. er vist på bygningsoversigten i Bilag 2. Indtegningen af stalden og opbevaringsanlæggene i husdyrgodkendelse.dk fremgår af **Føjl! Henvisningskilde ikke fundet.**

I maj 2022 brændte den eksisterende dybstrøelseslade ned, og ansøger ønsker nu at genopføre laden med en lidt andet placering. Den nedbrændte lade, og laden der ønskes revet ned, ses af nedenstående figur. Nedrivningen af bygning vil blive anmeldt i *Byg og miljøsystemet*.



Figur 1, bygninger der skal rives ned og er brændt

Ansøger ønsker at opføre en ridebane i umiddelbar nærhed af den nye dybstrøelsesstald. Ridebanen vil blive en 20 x 40 meter, med hegn rundt om banen. Der vil ikke blive opsat lys-spots på banen. Ridebanen etableres med et 20 cm sandlag.

Ansøger ønsker at udnytte den eksisterende betonplads til ensilageopbevaring.



Figur 2: Husdyrbrugets stalde, opbevaringsanlæg mv. Foto: husdyrgodkendelse.dk

2.1.1 Produktionsarealer

Det følger af Husdyrgodkendelsesbekendtgørelsen, at der skal foretages beregninger for både den ansøgte drift, nudriften og driften for 8 år siden.

Nu- og 8 årsdrift

Den 13. september 2010 modtog husdyrbruget en §12 miljøgodkendelse til en udvidelse af staldanlægget og malkekvægsholdet. Denne godkendelse er midlertidig bortfaldet, og Aabenraa Kommune har fastsat produktionstilladelsen til 65 årskøer, 56 småkalve, 65 kvier og 31 slagtekalve. De eksisterende produktionsarealer er opmålt den 17. august 2022 af Henriette Fries, Landbosyd og Brian Hermansen.

Produktionsarealerne for 8 års driften fremgår af nedenstående Tabel 1.

Staldnavn	Staldstørrelse (m ²)	Ventilation	Kildehøjde	Produktion	Antal måneder udegående	Produktionsareal (m ²)
G1 stald	961	Blandet ventilation	3 m	(#544331) Kalve, (under 6 mdr.), Dybstrøelse	0	29
				(#544329) Malkekøer. Bindestald med riste	0	181
				(#544327) Ammekøer, slagtekalve (over 6 mdr.). Spaltegulvbokse	0	115
				(#544325) Malkekøer, kvier og stude. Dybstrøelse	0	255
Lade/hest	276	Naturlig ventilation	3 m	(#544332) Heste. Dybstrøelse	0	23
Sum						603

Tabel 1: Stalde, ventilationsforhold, dyre- og gulvtype og produktionsarealer, tabel: Husdyrgodkendelse.dk

Ansøgt drift

Ansøger ønsker at genopføre dybstrøelsesstalden, og da ansøger endnu ikke har fastlagt indretningen af stalden, søges hele stalden til dybstrøelse. Ansøger ønsker, at have mulighed for at have et par heste i stalden, hvorfor der søges "flex til kreaturer, heste, får og geder".

I den eksisterende bindestald er der en række spaltebokse. Disse er ulovlige fra 2027. Indtil 2027 ønsker ansøger, at benytte spalteboksene, og herefter ønsker han muligheden for at omdanne arealet til dybstrøelse. I ansøgningseskemaet er der bibeholdt spaltebokse, da spalteboksegulvet har en højere ammoniak emission end dybstrøelse (Spalteboks: 0,91 kg NH₃/m² og dybstrøelse 0,84 kg NH₃/m²), mens der ingen forskel er i lugtemissionen.

I ungdyrfsnittet er der i dag enkeltbokse og spaltebokse, i dette område ønsker ansøger, at have muligheden få at have dybstrøelse i hele arealet.

I kostalden ønsker, ansøger at have muligheden for, at ændre den eksisterende bindestald til dybstrøelsesstald, når forbud om bindestald træder i kraft i 2027. Derfor er der i ansøgningseskema 236116 indtastet et dybstrøelsesareal, mens det af scenarieskema 236300 fremgår de nuværende bindestalde.

Placering af produktionsarealet fremgår af bilag 3. Ligeledes fremgår produktionsarealerne i de eksisterende og nye produktioner af nedenstående.

Staldnavn	Staldstørrelse (m ²)	Ventilation	Kildehøjde	Produktion	Antal måneder udegående	Produktionsareal (m ²)
Ansøgt drift						
G1 stald	961	Blandet ventilation	3 m	(#547311) Malkekøer, kvier og stude. Dybstrøelse	0	312
				(#547310) Ammekøer, slagtekalve (over 6 mdr.), Spaltegulvbokse	0	115
				(#544324) Flexgruppe: Alle kvæg; Dybstrøelse	0	227
Ny stald	600	Naturlig ventilation	3 m	(#544333) Flexgruppe: Alle kvæg, Heste, Får og Geder; Dybstrøelse	0	600
Sum						1254

Tabel 2: Stalde, ventilationsforhold, dyre- og gulvtype og produktionsarealer, Tabel: Husdyrgodkendelse.dk

2.1.2 Opbevaring og håndtering af husdyrgødning

Husdyrbrugets opbevaringsanlæg fremgår af tabel 3 Tabel 3. Opbevaringsanlæggene er ens i alle tre drifter.

Al dybstrøelse opbevares pt. i en container fra biogasanlægget. Da ansøger har et ønske om, at kunne sprinkle rest vand ud, bliver der i forbindelse med etablering af den nye stald, anlagt en ny møddingsplads nord for laden. Selve gødningsandelen, som reelt er mødding er sat til 25 m², hvilket svarer til den faktiske størrelse af containeren.

Gyllen fra kostalden ledes til forbeholderen ved kostalden. Overpumpning af gylle fra forbeholderen til gyllebeholderne sker typisk hver 2-3. uge. Gyllen i gyllebeholderne omrøres udelukkende forud for gylleudbringning.

Alle dybstrøelsesbokse udmuges ca. hver 6. uge og dybstrøelsen lægges i containerne, hvorfra det bringes til biogasanlæg.

Med et forventet fremtidigt dyrehold på 70 årskøer, 90 stk. opdræt og 30 kalve er den årlige gylleproduktion cirka 2100 m³. Udover gylle, vil der fremadrettet blive ledt vand fra plansiloerne og den nye møddingsplads til gyllebeholderne.

Overfladevand fra pladsen bag ejendommen og plansiloerne, vil fremover blive ledt til en opsamlingsbeholder, og sprinklet ud. Udsprinklingen sker med en flytbare vandingskanon, og der er indtegnet 0,5 mdr. pladsvand i opbevaringskapaciteten.

Den samlede kapacitet i gyllebeholderne er 2.080 m³. Derudover er der 380 m³ i forbeholderen og kanalerne under stalden.

Med den forventede gylleproduktion samt regnvand er opbevaringskapacitet på ejendommen dermed 13,3 måneder. Kapacitetsberegningen fremgår af det vedhæftede excel-ark. Husdyrgødnings-bekendtgørelsens krav om minimum 9 måneders opbevaringskapacitet er der med opfyldt.

Opbevaringslagre					
Navn	Lagertype	Yderligere oplysninger	Bedste tilgængelige opbevaringsteknik	Dimension	Areal (m ²)
Ansøgt drift					
Gyllebeholder 2080	Flydende				487
Møddingsplads	Fast				36
Nudrift					
Gyllebeholder 2080	Flydende				487
8 års drift					
Gyllebeholder 2080	Flydende				487

Tabel 3: Opbevaringsanlæg på ejendommen, tabel: Husdyrgodkendelse.dk

2.1.3 Drift af anlægget

Der er daglige opsyn overvåges dyr, anlæg og diverse installationer og andet materiel. Slidte dele repareres eller udskiftes løbende. Retningslinjerne fra Arla-gården efterleves. Herudover er der en række andre faste procedurer:

- Der føres logbog over flydelag på gyllebeholder
- Gyllepumpningen overvåges og der tjekkes først om der er plads i gyllebeholderne
- Der er sundhedsrådgivning af besætningen
- Der indberettes dyr til CHR-registeret
- Der føres journal over antal dyr bortskaffet til DAKA og antal dyr til slagtning
- Der føres sprøjte- og medicinjournal
- Der udarbejdes gødningsregnskab og mark/gødningsplaner for ejendommen
- Serviceeftersyn på malkeanlæg og køletanke overholdes
- Indlægssedler for indkøbt foder gemmes. Der udarbejdes foderplaner, og forbruget af foder registreres.
- Der gennemføres 5-års kontrol af el-installationerne af autoriseret el-installatør
- Der udføres årlig kontrol af slukningsudstyr

2.2 Bygningsmæssige ændringer og anlægsarbejde (B2)

Ansøgningen omhandler som tidligere beskrevet følgende:

- Genopførsel af dybstrøelsesstalden
- Etablering af ridebane
- Nedrivning af eksisterende lade
- Nedrivning af eksisterende plansilo
- Ændring af bindestald til dybstrøelse i 2027
- Møddingsplads
- Opsamlingsbeholder
- Mulighed for at sætte en teltop på gyllebeholderen.

Anlægsfasen

Opførsel af dybstrøelsesstalden/møddingsplads og opsamlingsbeholder forventes, at blive igangsat i 2023. Selve anlægs- og byggefasen forventes, at tage ca. 6 måneder. Herefter forventer ansøger, at kunne indsætte de første kreaturer. Selve byggefasen vil ansøger koordinere i samarbejde med entreprenøren. Inden byggeriet påbegyndes, vil ansøger indhente de fornødne tilladelser som byggetilladelse, og evt. spildevandtilladelse osv.

Byggematerialer til dybstrøelsesstalden omfatter primært stål og beton, herunder råstoffer som bl.a. sand og grus. Der opnås jordbalance ved at benytte overskudsmuld fra anlægsarbejdet til, at fordele ud på udbringningsarealerne.

Hvis det viser sig, at der bliver behov for opfyld under den nye kalvestald, og det vælges at benyttes nedknust bygningsaffald eller slagger, vil der blive ansøgt om tilladelse hertil. I så fald vil det være maksimalt en meter slagger og under den nye dybstrøelsesstald.

Hvis der bliver benyttet slagger bliver det udlagt i overensstemmelse med særskilt tilladelse. Alt slagger vil komme til at ligge under tæt belægning og over grundvandspejlet. Grundvandsstanden undersøges inden anvendelse af slaggeren. Der er mere end 30 m til nærmeste boring med krav om drikkevandskvalitet fra evt. kommende udlæg af slagger. Derudover ligger området ikke i BNBO og indvindingsopland og særlige drikkevandsinteresse.

Slagger vurderes således ikke at kunne give anledning til væsentlig forurening, når det håndteres og udlægges i overensstemmelse med tilladelserne.

Nedrivning

Den eksisterende lade og plansilo rives ned, i forbindelse med opførsel af dybstrøelsesstalden. Se nedenstående billede.

I forbindelse med nedrivning vil bygge- og anlægsaffald blive anmeldt på www.bygningsaffald.dk. I den forbindelse vil bygningsdele blive screenet for miljøproblematiske stoffer og muligvis kortlægges. Affaldet skal sorteres og bortskaffes i overensstemmelse med Aabenraa Kommunes gældende affaldsregulativer



Figur 3, Eksisterende lade og plansilo nedrives.

Erhvervmæssigt nødvendig

Opførelse af dybstrøelsesstalden, møddingsplads og opsamlingsstanken anses at være erhvervmæssigt nødvendig for bedriften, da ansøger har brug for de nedbrændte produktionsarealer til kreaturerne, samt forbedre regnvandshåndteringen.

Opførelse af ridebanen mod øst er ikke relateret til landbrugsaktiviteten på ejendommen.

2.3 Produktionsmæssig sammenhæng med andre husdyrbrug (A5, B3, D1b)

Ansøger har ikke animalsk produktion på andre ejendomme. Ejendommen er derfor ikke teknisk, forureningsmæssigt eller driftsmæssigt forbundet med andre ejendomme.

2.4 Husdyrbruget og det ansøgtes beliggenhed samt generelle afstandskrav (B4, D1a, D2c)

Nedenfor beskrives husdyrbruget og det ansøgtes beliggenhed i forhold til omgivelserne og disses sårbarhed.

2.4.1 Landskabelige forhold

Ejendommen Blansvej 29 ligger cirka 640 meter øst for Bovrup, der også udgør nærmeste samlet bebyggelse og byzone. Der er cirka 55 meter til nærmeste nabobeboelse, som ligger øst for ejendommen.

Ejendommen på Blansvej 29 er beliggende i landzone, og området er udpeget til "kystnærhedszone". Der er ikke andre landskabsudpegninger for området. Landskabet omkring ejendommen er relativt fladt og et typisk intensivt landbrugslandskab med enkelte naturelementer.

Den nye dybstrøelsesstald bliver opført på cirka samme placering som den nedbrændte bygning, mens ridebanen på 20 x 40 meter kommer til at ligge få meter fra den nye bygning. Der vil ikke blive etableret lysmaster på banen. Ansøger ønsker at have mulighed for, at sætte en telttop på den eksisterende gyllebeholder.

Vurdering af landskabelige forhold

Genopførsel af den nye dybstrøelsesstald samt telttop, vurderes ikke at påvirke landskabet negativt, da bygningen vil blive en del af den samlet bebyggelse på ejendommen. Ridebanen kræver ingen terrænregulering, og størrelsen af banen sammenholdt med det øvrige bygnings sæt og landskabet, vurderes ikke at påvirke landskabet negativt.

Den nye bygning, telttoppen og ridebanen vurderes ikke at have betydning på kystnærhedszonen, da etableringen sker i tilknytning til det eksisterende byggeri.

2.4.2 Beskyttelseslinjer

Der ligger ingen sø- og åbeskyttelseslinjer, skovbyggelinjer samt kirkebyggelinjer ved husdyrbruget.

Vurdering af beskyttelseslinjer

Byggeriet vurderes ikke at have betydning på beskyttelseslinjerne.

2.4.3 Kulturarv

Der er ingen bygninger eller opbevaringsanlæg inden for udpegninger "fredede områder, forslag" eller "fredede områder", "fredede fortidsminder" eller indenfor 100 meter beskyttelseslinie for fortidsminder. Nærmeste fredede områder ligger cirka 1.900 meter nordvest for ejendommen, og der er cirka 1.500 meter til nærmeste fortidsmindebeskyttelseslinje øst for ejendommen.

Vurdering af kulturarv

Placeringen af den bygning tilsidesætter ikke kulturudpegningerne.

2.4.4 Afstandskrav

Husdyrbruglovens afstandskrav jævnfør §6 overholdes, idet husdyrbruget ligger mere end 50 meter fra:

- eksisterende eller ifølge kommuneplanens rammedel fremtidigt byzone- eller sommerhusområde,
- område i landzone, der i lokalplan er udlagt til boligformål, blandet bolig- og erhvervsformål eller til offentlige formål med henblik på beboelse, institutioner, rekreative formål og lign.,
- en nabobeboelse

I tabellen herunder er afstande jævnfør husdyrlovens §8 vist:

Skel til Matr. 23 - Nabolokal		
Type	Navn	Afstand [m]
Driftsbygning	Ridebane	40
Staldbygning	Ny stald	61
Gødningsslager	Møddingsplads	81
Blansvej 35 - Nabobeboelse		
Type	Navn	Afstand [m]
Driftsbygning	Ridebane	63
Staldbygning	Ny stald	87
Gødningsslager	Møddingsplads	114
Bovrup Vandværk a.m.b.a. - Vandforsyningsanlæg (almen)		
Type	Navn	Afstand [m]
Driftsbygning	Opsamlingsbeholder	1033
Staldbygning	GI stald	1014
Gødningsslager	Gyllebeholder 2080	1003
Nærmeste DGU 161.183 - Vandforsyningsanlæg (ikke almen)		
Type	Navn	Afstand [m]
Driftsbygning	Opsamlingsbeholder	1001
Staldbygning	GI stald	982
Gødningsslager	Gyllebeholder 2080	972

Blansvej - Offentlig vej og privat fællesvej		
Type	Navn	Afstand [m]
Driftsbygning	Ridebane	145
Staldbygning	GI stald	123
Gødningsslager	Gyllebeholder 2080	187
Stuehus - Beboelse på samme ejendom		
Type	Navn	Afstand [m]
Driftsbygning	Ridebane	29
Staldbygning	GI stald	34
Gødningsslager	Møddingsplads	73
Blans slagteri - Levnedsmiddelvirksomhed		
Type	Navn	Afstand [m]
Driftsbygning	Ridebane	3972
Staldbygning	GI stald	3996
Gødningsslager	Møddingsplads	4025
Nærmeste fremtidige dræn - Vandløb og søer over 100 kvm		
Type	Navn	Afstand [m]
Driftsbygning	Ridebane	1
Staldbygning	Ny stald	22
Gødningsslager	Møddingsplads	36

Tabel 4, Afstande jf. §8 stk. 1, angivet fra den staldbygning og gødningsslager der ligger nærmest udpegningsen. Kilde: Husdyrgodkendelse.dk



Figur 4, Afstandspunkter. Levnedsmiddelvirksomhed fremgår ikke af kortet.

I forbindelse med anlæg af ridebanen vil en eksisterende samlebrønd blive flyttet cirka 22 meter væk fra den nye dybstrøelsesstald. I den forbindelse omlægges en mindre del af det eksisterende dræn. Ansøger fastholder samme dræningsdybde. Herved er afstandskravet til nærmeste vandløb herunder drænen opfyldt. Se bilag 4.

Afstandskravene jævnfør §8 i Husdyrbrugloven er overholdt.

Vurdering af afstandskrav

Afstandskravene er overholdt.

2.5 Ammoniakemission og -deposition (B5, B4)

Ud fra oplysningerne om størrelsen af produktionsarealerne, dyre- og golvtype i ansøgt drift, nudrift og 8-års drift samt evt. oplysninger om miljøteknologier, beregnes husdyrbrugets ammoniakemission i de tre drifter.

Det samlede resultat af ammoniakberegningerne og meremissionerne for husdyrbruget fremgår af tabel 5.

Den totale ammoniakemission fra husdyrbruget er i ansøgt drift 1265 kg NH₃-N/år, og der sker en meremission på 498 kg NH₃-N/år i forhold til nudriften og 8 årsdriften.

Drifttype:	Ammoniakemission fra staldafsnit (kg NH ₃ -N/år)	Ammoniakemission fra lagre (kg NH ₃ -N/år)	Ammoniakemission fra husdyrbruget (kg NH ₃ -N/år)
Ansøgt drift	1061,4	204,0	1265,4
Nudrift	571,7	195,0	766,7
8 års-drift	571,7	195,0	766,7

Tabel 5: Ammoniakemission fra staldafsnit, opbevaringslagre og totalt fra husdyrbruget. Tabel: Husdyrgodkendelse.dk

2.5.1 Ammoniak til naturområder

Husdyrbrugets ammoniakemission må ikke give anledning til væsentlig påvirkning af naturområder, der er beskyttede af europæisk lovgivning (Natura2000 områder). Der må heller ikke ske påvirkning af naturområder, der er beskyttet af dansk lovgivning eller som kan være leve- eller ynglelokalitet for særligt beskyttede dyrearter (bilag IV-arter).

I tabel 6 ses de specifikke krav for maksimal total- og merdeposition af ammoniak til kategori 1 og 2 natur, samt krav der kan stilles til kategori 3 natur.

Ammoniakfølsom natur	Beskrivelse	Krav
Kategori 1	Ammoniakfølsomme Natura 2000-naturtyper uanset størrelse jf. bilag 3 pkt. D i bekendtgørelse om godkendelse og tilladelse m.v. af husdyrbrug hvis de er beliggende inden for et Natura 2000 område og er omfattet af udpegningsgrundlaget og kortlagt, samt heder og overdrev inden for et Natura 2000 område som er omfattet af § 3 i NBL2 (dvs. større end 2.500 m ²)	Max. Totaldeposition (stald og lager) afhængig af antal husdyrbrug i nærheden*): 0,2 kg N/ha/år ved > 1 husdyrbrug 0,4 kg N/ha/år ved 1 husdyrbrug 0,7 kg N/ha ved 0 husdyrbrug.
Kategori 2	Ammoniakfølsomme naturtyper som ligger udenfor Natura 2000 område: højmoser, lobeliesøer, heder der i sig selv er større end 10 ha og omfattet af § 3 i NBL og overdrev der i sig selv er større end 2,5 ha og omfattet af § 3 i NBL.	Max. totaldeposition på 1,0 kg N/ha pr. år.
Kategori 3	Ammoniakfølsomme naturtyper der ikke er omfattet af kategori 1 og 2 og som ligger uden for Natura 2000 område i form af heder, moser og overdrev der er omfattet af § 3 i NBL samt ammoniakfølsomme skove. For at være ammoniakfølsom skal skove være større end 0,5 ha og mere end 20 m bred og bevokset med træer, der danner eller inden for et rimeligt tidsrum vil danne en sluttet skov af højstammede træer og	Kommunen vurderer konkret, om der skal fastsættes vilkår om max. merdeposition, og hvad det nødvendige krav til max. deposition skal være. Kravet må dog ikke være under en max. merdeposition på 1,0 kg N/ha pr. år

² Bekendtgørelse af lov om naturbeskyttelse LBK nr 1122 af 03/09/2018

	<p>1) hvor der har været skov på arealet i lang tid (i størrelsesorden mere end ca. 200 år), så der er tale om gammel »skovjordbund«,</p> <p>2) hvor skoven er groet frem af sig selv på et naturareal, fx tidligere hede, mose eller overdrev, så jordbunden ikke har været dyrket mark inden for en periode svarende til perioden for gammel »skovjordbund« (dvs. i størrelsesorden mere end ca. 200 år), eller</p> <p>3) hvor der i skoven er forekomst af naturskovindikerende eller gammelskogsarter, som er medtaget på listen "Arter, der er brugt ved prioritering af naturmæssigt særligt værdifulde skove omfattet af § 25 i lov om skove" og arterne har væsentlig, definerende betydning for skovens naturværdi.</p>	
Beskyttede naturtyper der ikke hører under Kategori 1-3, men som efter en konkret vurdering, er ammoniakfølsomme.	Kan fx være enge, standenge og søer	
<p>* Antallet af husdyrbrug ud over det ansøgte opgøres på følgende måde (kumulationsmodel):</p> <p>Antal husdyrbrug med en emission på mere end 150 kg NH₃-N pr. år indenfor 200 m</p> <p>Antal husdyrbrug med en emission på mere end 450 kg NH₃-N pr. år indenfor 200-300 m</p> <p>Antal husdyrbrug med en emission på mere end 750 kg NH₃-N pr. år indenfor 300-500 m</p> <p>Antal husdyrbrug med en emission på mere end 1.500 kg NH₃-N pr. år indenfor 500-1.000 m</p> <p>Antal husdyrbrug med en emission på mere end 5.000 kg NH₃-N pr. år indenfor 1.000-2.500 m</p>		

Tabel 6: Krav til maksimal total- og merdeposition af ammoniak

Kategori 1 natur

Det nærmeste kategori 1 natur er Tralskov skov ved Gråsten, der ligger ca. 4,8 km syd for ejendommen. Skoven indgår i Natura2000 området "Rinkenæs Skov, Dyrehaven og Rode Skov"

Totaldepositionen af ammoniak til dette naturområde er 0,0 kg N/ha/år. Da totaldepositionen er under mindstekravet til kategori 1 natur på 0,2 kg N/ha/år, er det ikke blevet undersøgt hvorvidt der ligger andre husdyrbrug der kan give kumulation til naturområdet. Beskyttelsesniveauet til kategori 1 natur er dermed overholdt.

Kategori 2 natur

Det nærmeste kategori 2 natur er et overdrev der ligger ca. 1,4 km øst for ejendommen. Overdrevet grænser op til Blåbæk vandløb.

Totaldepositionen af ammoniak til disse naturområder er 0,0 kg N/ha/år. Beskyttelsesniveauet til kategori 2 natur er dermed overholdt.

Kategori 3 natur

Der ligger et kategori 3 overdrev cirka 600 meter fra husdyrbruget. Overdrevet ligger ved Bovrup og grænser op til Gadekærs bæk.

Merdepositionen af ammoniak til kategori 3 naturområderne er 0,0 kg N/ha/år i forhold til nu- og 8 årsdriften. Beskyttelsesniveauet til kategori 3 natur er dermed overholdt.

Anden beskyttet natur

Der er desuden foretaget depositionsregninger til en §3 sø beliggende ca. 250 m syd for ejendommen. Merdepositionen af ammoniak til denne sø er 0,1 kg N/ha/år i forhold til nudrift og 8-års drift.

Navn:	Kategori:	Opretter:	Kumulation:	Ruhed natur:	Merdeposition (kg N/ha/år):		Totaldeposition (kg N/ha/år):
					8-års drift	Nudrift:	
5, §3 eng	Kategori 3	Ansøger	0	Mk	0,0	0,0	0,1
4, §3, Sø	Kategori 3	Ansøger	0	S	0,1	0,1	0,4
3, K3, Overdrev ved Gadekærs bæk	Kategori 3	Ansøger	0	Bn	0,0	0,0	0,1
2, K2, Overdrev v. Blåbæk	Kategori 2	Ansøger	0	Mk	0,0	0,0	0,1
1. K1, Tralskov	Kategori 1	Ansøger	0	S	0,0	0,0	0,0

Tabel 7: Ammoniakdeposition til naturområder i nærheden af husdyrbruget. Tabel: Husdyrgodkendelse.dk

2.5.2 Bilag IV-arter

Bilag IV arter er særlig beskyttede dyrearter, der fremgår af bilag IV i EU's habitatdirektiv. Det betyder, at arternes yngle- og rasteområder ikke må beskadiges eller ødelægges. Der er i forbindelse med denne ansøgning, gennemgået følgende materiale, for at klarlægge mulige levesteder for Bilag IV arter i nærheden af husdyrbruget, hvor det samlede resultatet fremgår af tabel 8:

- "Faglig rapport fra DMU nr. 635, 2007 - Håndbog over dyrearter på habitatdirektivets bilag IV"³
- "Videnskabelig rapport fra DCE – National Center for Miljø og Energi nr. 50"⁴ fra 2013, med overvågning af arter fra 2004 til 2011.
- Aabenraa Kommunes interne kort med registreringer af Bilag IV arter
- Danmarks Miljøportals naturdata – med registreringer af arter

Dansk navn	Videnskabeligt artsnavn	Kilde
Pattedyr		
Sydflagermus	Eptesicus serotinus	DMU nr. 635
Dværgflagermus	Pipistrellus pygmaeus	DMU nr. 635, DMU nr. 50
Troldflagermus	Pipistrellus nathusii	DMU nr. 635, DMU nr. 50
Brunflagermus	Nyctalus noctula	DMU nr. 635
Pipistrelflagermus	Pipistrellus pipistrellus	DMU nr. 635, DMU nr. 50
Vandflagermus	Myotis daubentonii	DMU nr. 635, DMU nr. 50
Padder		
Stor vandsalamander	Triturus cristatus	DMU nr. 635, DMU nr. 50
Løvfør	Hyla arborea	DMU nr. 50
Spidssnudet frø	Rana arvalis	DMU nr. 635, DMU nr. 50

³ <https://www.dmu.dk/Pub/FR635.pdf>

⁴ <https://www.dmu.dk/Pub/SR50.pdf>

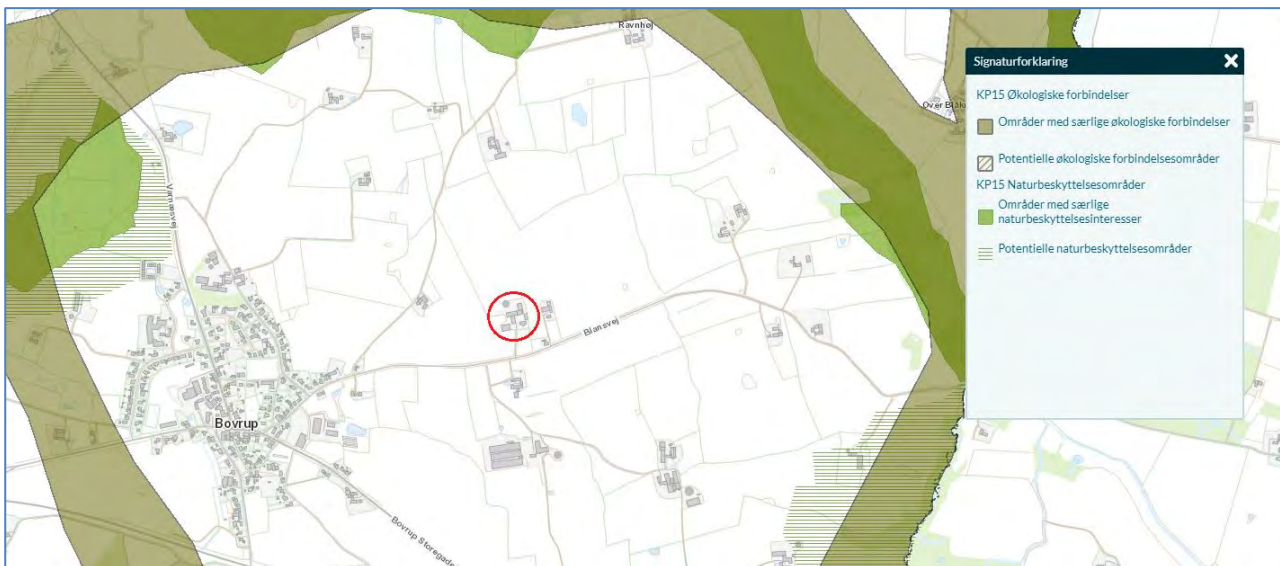
Butsnudet frø	Rana temporaria	DMU nr. 50
Løgfrø	Pelobates fuscus	DMU nr. 635,
Krybdyr		
Markfirben	Lacerta agilis	DMU nr. 635, DMU nr. 50
Kildevældsvindelsnegl	Vertigo geyeri	DMU nr. 50

Tabel 8, Mulige Bilag IV arter, der kan have levesteder i nærheden af husdyrbruget

Biologisk mangfoldighed

Ifølge i Aabenraa Kommunes kommuneplan skal der tages afgørende hensyn til naturværdierne, og der må ikke etableres ny husdyrproduktion i og i nærheden af særligt næringsfattige og dermed biologisk mangfoldige naturarealer, ligesom der heller ikke må ske udvidelse af eksisterende husdyrproduktion eller andet, som i væsentlig grad forringer den biologiske mangfoldighed.

Som det fremgår af nedenstående figur 5 ligger ejendommen udenfor områder, der er udpeget som Områder med særlige naturbeskyttelsesinteresser, Potentielle naturbeskyttelsesområder, Økologiske forbindelser og Potentielle økologiske forbindelser.



Figur 5, Kort over Aabenraa Kommuneplans områder, der skal øge den biologiske mangfoldighed. Ejendommen er markeret med en rød cirkel.

Vurdering af ammoniak til naturområder

Ammoniaktotaldepositionen til det nærmeste kategori 1-natur er beregnet til 0,0 kg N/ha/år. Kravet til en totaldepositionen på maksimalt 0,2-0,7 kg N/ha/år er således overholdt.

Det nærmeste kategori 2-naturområde har en beregnet totaldepositionen 0,0 kg N/ha/år. Kravet til en totaldeposition på maksimalt 1 kg N/ha/år er således overholdt.

Da alle kategori 3- og § 3 områderne har en beregnet merbelastning på under 1 kg N/ha/år, vurderes det generelt ikke at kunne medføre en tilstandsændring af et almindeligt § 3 naturområde (naturområder uden for Natura 2000 områder).

Det vurderes at potentielle bilag IV-arter vil findes i forbindelse med de registrerede § 3 arealer og ammoniakfølsomme skove. Da den beregnede merdeposition er på maksimalt 0,1 kg N/ha/år, vurderes merdepositionen ikke at kunne medføre en tilstandsændring af de nærliggende naturområder, og derved ikke give anledning til at arternes yngle- og rasteområder beskadiges eller ødelægges.

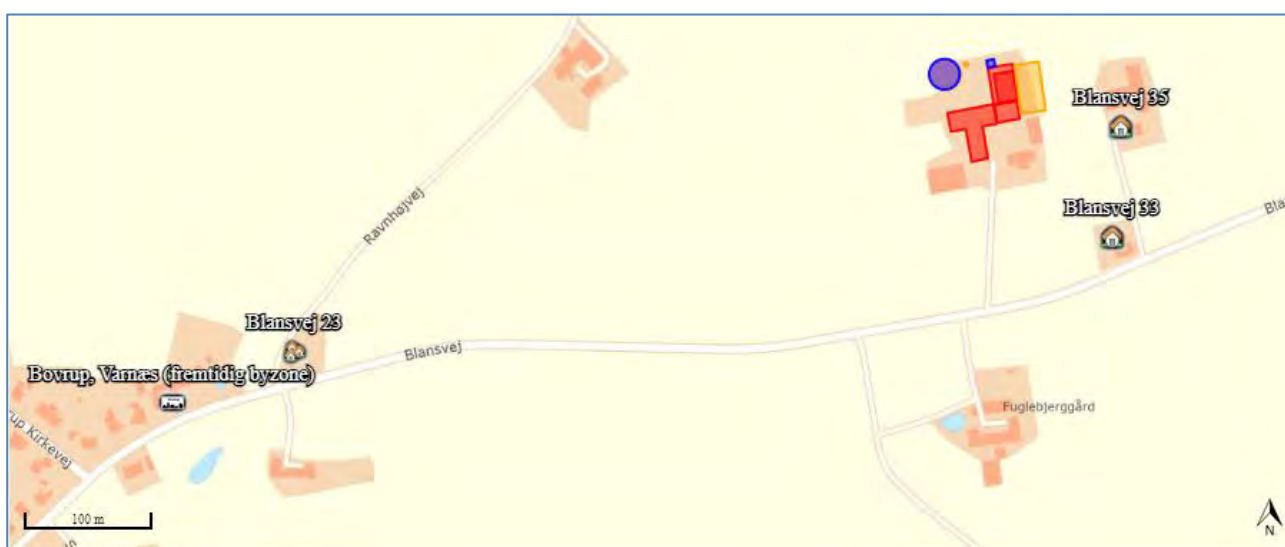
Husdyrbruget ligger uden for områder, hvor Aabenraa Kommune vil øge den biologiske mangfoldighed jf. kommuneplanen.

2.6 Lugtemission (B4, B6, D1e, D1g)

Nærmeste lugtberegningspunkter er udpeget i skema 236116 i Husdyrgodkendelse.dk, se figur 6.

Nærmeste naboer uden landbrugspligt er Blansvej 33 og 35. Mens nærmeste lokalplanlagt område og byzone er ved Bovrup.

Der er ikke kumulation i forhold til lugt fra andre husdyrbrug i forhold til lugt og nærmeste nabo, samlet bebyggelse eller byzone, idet der ikke ligger husdyrbrug med en ammoniakemission på mere end 750 kg NH₃-N pr. år inden for henholdsvis 100 m fra enkeltbeboelser uden landbrugspligt eller 300 m fra samlet bebyggelse eller byzone- og sommerhusområde.



Figur 6: Nærmeste naboer, samlede bebyggelse og byzone

Bebyggelse	Kumulation	Model	Ukorrigeret geneafstand	Korrigeret geneafstand	Vægtet gennemsnits- afstand	Genekriterie overholdt
Blansvej 33	0	FMK	62,3	62,3	148,1	Ja
Blansvej 35	0	FMK	62,3	62,3	111,6	Ja
Blansvej 23	0	FMK	110,8	110,8	599,7	Ja
Bovrup, Varnæs (fremtidig byzone)	0	FMK	197,2	197,2	708	Ja

Tabel 9: Beregning af lugt geneafstand til Nærmeste naboer, samlede bebyggelse og byzone. Tabel: Husdyrgodkendelse.dk

Vurdering af lugtemission

Lugtberegningerne sker i overensstemmelse med Husdyrgodkendelsesbekendtgørelsen, og kravene er overholdt. Der gøres opmærksom på, at gyllebeholdere pr. definition ikke medfører lugtemission.

Lugt opfattes forskelligt af forskellige personer. Det kan derfor ikke afvises, at nogle vil finde en lugtgeneafstand utilstrækkelig, selv om de bor længere væk end den beregnede lugtgeneafstand, mens andre ikke føler sig generet, selv om de bor inden for lugtgeneafstanden.

Der er ikke kendskab til, at lugt fra husdyrbrug er direkte sundhedsskadelig.

På baggrund af ovenstående vurderes det, at husdyrbruget ikke udgør en sundhedsrisiko, samt at husdyrbruget kan etableres som ansøgt uden at være til gene for naboerne.

2.7 Øvrige emissioner og gener (B7, D1e)

Fra husdyrbruget kan der opstå emissioner fra varme, støj og støvgener, skadedyr, luft og affald. Øvrige emissioner i forhold til vand-, jordbunds- og undergrundsforurening anses normalvis ikke som relevante på husdyrbrug, da staldanlæg og opbevaringsanlæg er opført i tætte og stabile materialer.

Der forventes desuden ikke strålinger fra husdyrbruget.

Mulige gener fra husdyrbruget fremgår af bilag 5.

2.7.1 Støj

På husdyrbruget vil der forekomme støjgener i forbindelse med fodring, malkning og aflæsning af foder på ensilagepladser, blanding af foder, gyllepumpning samt ved transport af mælk, dyr, foder og gylle mv. Placeringen af støjklender er vist på kortet i Bilag 5.

En stor del af de støjende aktiviteter foregår ved plansiloanlægget og derved væk fra den nærmeste nabo på Blansvej 33 og 35. Støjende aktiviteter på ejendommen sker typisk i dagtimerne. Transporter forbi naboer vil kunne høres, men adskiller sig ikke fra anden vejtransport.

Det vurderes at husdyrbruget overholder Miljøstyrelsens vejledende støjgrænser. Eventuel lavfrekvent støj vurderes at være af et omfang der ikke generer naboer.

Vurdering af støj

Det vurderes, at husdyrbruget ikke medfører væsentlige støjgener fra naboer og at der ikke er behov for at foretage støj- eller vibrationsreducerende tiltag på ejendommen.

På baggrund af ovenstående, vurderes det, at støjen fra anlægget med tilknyttede aktiviteter generelt ikke vil give anledning til væsentlige støjgener for de omkringliggende nabobeboelser.

2.7.2 Rystelser og vibrationer

Rystelser og vibrationer fra husdyrbruget vil kunne forekomme i forbindelse med transporter til og fra husdyrbruget, transporter internt på husdyrbruget, aflæsning af foder og evt. i forbindelse med drift af gyllepumper, foderblander og kompressor (se placering på Bilag 5).

Der sker ingen ændringer i kilderne til rystelser og vibrationer fra husdyrbruget med det ansøgte.

Vurdering af rystelser og vibrationer

Forekomst af rystelser og vibrationer vurderes at være af et omfang, der ikke vil kunne genere omgivelserne. Vurdering af rystelser i forhold til transporter er beskrevet under punkt 3.8.6.

2.7.3 Støv (B7, D1b)

Støv vil primært forekomme fra transport i forbindelse med indkørsel af foder og strøelse, udbringning af gylle og dybstrøelse og markarbejde i tørre perioder, hvor evt. jord på veje kan hvirvles op. Der vil blive fejlet efter kørsel, når der er behov for det. Arealerne ved plansiloerne og nord for bygningerne er desuden befæstede med beton, hvilket reducerer støvgenerne. Støv i forbindelse med transporter vurderes derfor ikke at være et problem for naboerne.

Ensilage overdækkes med plast. Der blandes foder udendørs mellem kostalden og plansiloen. Det vurderes, at der heller ingen støvgener er for naboen i forbindelse med håndteringen af foder.

Ridebanen bliver anlagt med sand, og i meget tørre perioder vil banen blive vandet forud for ridning, således at støvgener til naboer mindskes.

Der sker ingen ændringer i støvkilderne fra husdyrbruget med det ansøgte.

Vurdering af støv

Generelt vurderes støv ikke at være af et omfang, der vil kunne genere naboer, da transportvejene rundt om ejendommen bliver befæstet med stabil grus, samt at der er ingen opbevaring af korn eller halm er, og at ridebanen evt. vandes.

På baggrund af ovenstående, vurderes det, at støv fra anlægget med tilknyttede aktiviteter generelt ikke vil give anledning til væsentlige støvgener for de omkringliggende nabobeboelser.

2.7.4 Lys

Der er dæmpet belysning i kostalden i nattetimerne. Der er en enkelt udendørs lampe i gårdspladsen.

Der sker ingen ændringer i lys fra husdyrbruget med den ansøgte ændring og der kommer ikke lysmaster op ved ridebanen. Det vurderes, at lys fra husdyrbruget ikke er til gene for naboerne.

Vurdering af lys

Det vurderes at lys ikke at kunne medføre gener for naboer eller vejtrafik, da der minimal belysning fra husdyrbruget og langt til naboer.

2.7.5 Skadedyr

Ansøger oplever ikke problemer med skadedyr. Skadedyr og fluer bekæmpes efter gældende regler. Fluebekæmpelse sker i form af Neporex i dybstrøelsen og rottebekæmpelse ved brug af Rentokil.

Opbevaring af foder sker på ensilagepladsen, og der fejes op ved eventuelt spild, så der ikke opstår risiko for tilhold af skadedyr (rotter og mus m.v.).

Vurdering af skadedyr

De beskrevne bekæmpelsestiltag vurderes, at være tilstrækkelige til, at der ikke er risiko for gener fra skadedyr eller menneskers sundhed.

2.7.6 Transporter

Al transport i forbindelse med husdyrbruget sker via indkørslen fra Blansvej. Der er én tilkørselsvej til ejendommen (se oversigtskort i Bilag 5).

Tunge transporter sker typisk i dagtimerne på hverdage. Herudover er der kørsel med personbiler. Antallet af personbiltransporter i forbindelse med husdyrbruget skønnes at være ca. 2 gange dagligt.

Antallet af tunge transporter fremgår af **Fejl! Henvisningskilde ikke fundet.Fejl! Henvisningskilde ikke fundet..**

Tunge transporter	Nudrift ca. antal/år	Ansøgt drift ca. antal/år
Foder	12	12
Diverse sækkevarer mv.	6	6
Fyringsolie/brændstof	11	11
Afhentning af mælk	183	183
Transport af dyr	36	36
Afhentning af døde dyr	8	8
Dybstrøelse	20	Leveres til biogas
Gyllekørsel	133 (15 tons)	89 (25 tons)
Biogasanlæg	-	24
Handelsgødning	4	4
Indkørsel af halm	20	20
Indkørsel af græs, majs og korn	150	150
Afhentning af erhvervsaffald	24	24
Maksimalt i alt	607	567

Tabel 10, Antal tunge transporter til husdyrbruget

Vurdering af transport

Til- og frakørsel sker via Blansvej, og omfatter hovedsageligt lastbiltransporter og traktorer med markredskaber. Jf. tabel 10, sker der et mindre fald i transporter. Antal af transporter for nudriften tager udgangspunkt i den tidligere miljøgodkendelse. Her benyttede ansøger en mindre gyllevogn end i dag.

I realiteten sker der en mindre stigning, da biogasanlægget afhenter husdyrgødningen hver anden uge. Transporter generelt vurderes ikke at være væsentligt til gene for naboerne, da indkørslen til ejendommen ikke ligger tæt på naboerne.

2.7.7 Kumulation med andre husdyrbrug (D1b)

I forhold til kumulation med andre husdyrbrug og øvrige forureningsparameter og gener som beskrevet ovenfor, er det nærmeste større husdyrbrug i Blansvej, se figur 8 nedenfor. Kumulation i forhold til ammoniakdeposition og natur er beskrevet under punkt 3.5, mens kumulation til lugt og beboelse fremgår under punkt 3.6.

Der er ikke kendskab til biogas- eller andre projekter der kan give kumulation i området.



Figur 7, Kort over det centrale husdyrbrugsregister, rød cirkel er Blansvej 29. Kilde Jordbrugsanalyse.dk. Udklip fra den 25-08-2022

Vurdering af kumulation med andre husdyrbrug

Pga. afstanden fra Blansvej 29 til det nærmeste større husdyrbrug på 400 meter, vurderes det, at der ikke vil kunne opstå kumulation i forhold til lugt. Hvis der blev valgt kumulation med et andet husdyrbrug vil geneafstanden stadig blive overholdt. I forhold til støj, rystelser, vibrationer, støv, lys og skadedyr og transporter vurderes der ikke at kunne være kumulation pga. afstanden samt de genebegrænsende tiltag.

Det vurderes, at der ikke kan være andre eksisterende eller godkendte projekter i området, som husdyrbruget vil kunne kumulere med, som fx biogasanlæg eller godkendte men endnu ikke etablerede nye husdyrbrug eller lignende.

2.7.8 Forurenings- og genebegrænsende tiltag (B7, D1e)

For at beskytte nærmiljøet og grundvandet har ansøger en række procedurer for håndtering af husdyrgødning, olie og kemikalier.

Vurdering af husdyrgødning

På ejendommen opbevares husdyrgødningen i staldenes gyllesystemer, forbeholderen samt i gyllebeholderen. De største risikoer for forureninger med husdyrgødning vurderes at være påkørsel med traktor/gyllevogn, der kan medføre skader og utætheder på gyllebeholderen, eller overløb i forbindelse med pumpning af gylle til gyllebeholderen.

Skulle der ske udslip af husdyrgødning fra gyllebeholderen viser figur 9 herunder, at gyllen vil løbe mod nord/nordøst hvor gyllen vil samle sig i en lavning eller forblive på forpladsen.

Ved et eventuelt gylleuheld, vil der blive sat ind for at begrænse omfanget af forureningen, således at der ikke sker påvirkninger af de omkringliggende arealer. Dette kan for eksempel ske ved at dæmme op med jord eller lignende ved lavningen eller lukket drænet.



Figur 8, Kort over hvor et eventuelt gylleudslip vil løbe hen. Kilde: webkort.sonderborg.dk

Vurdering af olie og kemikalier

Ansøger driver markdrift fra ejendommen og sprøjter selv. Der er et kemiskab i bygningen der rives ned, som har fast gulv uden afløb. Dette skab flyttes til en ny placering i den nye stald (se oversigtskortet i Bilag 2).

Der står en dieselolietank og en spildolietank i maskinhuset, mens der i garagen står en fyringsolietank. Olietankene står på fast gulv uden afløb og med god mulighed for opsamling af et evt. spild.

Det vurderes, at olie og kemikalier opbevares miljømæssigt forsvarligt.

Vurdering af døde dyr

Døde dyr placeres øst for maskinhuset (se oversigtskort i Bilag 5). De døde dyr er placeret over jordniveau på betonspalter og overdækket. Når der er registreret et dødt dyr, kontaktes DAKA, hvorefter de afhenter dagen efter.

Håndtering af døde dyr vurderes forsvarligt og placeringen vurderes ikke at give anledning til væsentlige gener.

2.7.9 Forslag til egenkontrol (B7)

Der er ikke valgt miljøteknologier der kræver egenkontrol.

2.8 Reststoffer, affald og naturressourcer (B8, D1c, D1d)

I forbindelse med husdyrproduktionen er der reststoffer og affald, som skal opbevares, håndteres og bortskaffes korrekt efter gældende lovgivning. Dertil kommer, at der i forbindelse med husdyrproduktion også er et forbrug af naturressourcer, der bør minimeres mest muligt.

2.8.1 Affald

I tabel 11 er der oplistet husdyrbrugets affaldstyper, opbevaringssteder, transportører, modtageanlæg samt skønnede årlige affaldsmængder. Der sker ingen ændringer i affaldstyper og mængder med det ansøgte.

Affaldstype	Opbevaringssted	Transportør	Modtageanlæg	Mængder pr. år
Olie- og kemikalieaffald:				
Spraydåser	Maskinhus	Kører selv	Genbrugsplads	ca. 2 stk.
Spildolie	Service udføres af værksted			
Traktor- og bilbatterier	Service udføres af værksted			
Rester af bekæmpelsesmidler	Ingen rester, alt bruges			
Medicinrester	Udføres af dyrlægen			
Kanyler i særlig beholder	Udføres af dyrlægen			
Batterier – alle typer	Stuehus	Arwos	Arwos	ca. 20 stk.
Fast affald:				
Tom emballage (papir/pap/plast)	Al emballage er beskidt og smides i affaldscontainer til brændbart	Mammen og sønner		800 L hver 14 dag
Tom medicinemballage	Udføres af dyrlægen			
LED-rør	Maskinlade	Kører selv	Genbrugsplads	ca. 5 stk.
Jern og metal	Bag ved ejendommen	Produkthandel		0-1 tons
Døde dyr	På plads til døde dyr, se oversigtskort	DAKA	DAKA	ca. 12 enkelt dyr

Tabel 11, Affaldshåndtering og -mængder

Der er fokus på at producere så lidt affald som muligt. Der benyttes ikke mere foder end der er behov for og husdyrgødning anvendes til gødskning af marker. Andet uundgåeligt affald sorteres med henblik på genanvendelse og kun restfraktioner ender i containeren med brændbart affald.

Vurdering af affald

Det vurderes, at affald fra husdyrbruget sorteres, opbevaring og bortskaffelse affald miljømæssigt forsvarligt og i overensstemmelse med Aabenraa Kommunes affaldsregulativer.

Produktionen af affald i byggefasen vurderes at være sammenlignelig med andre anlægsprojekter og vurderes ikke at have en væsentlig påvirkning, når kommunens regulativer for erhvervsaffald overholdes.

Der er ikke kortlagt jordforurening på husdyrbrugets arealer. Fund af eventuel forurening skal jf. reglerne meldes til kommunen inden fx byggeriet/ eller arbejdet kan fortsættes.

Generelt vurderes husdyrbrugets fremtidig affaldshåndtering, at stemme overens med kommunens erhvervsaffaldsregulativ. Der vurderes ingen større risiko ved håndtering af de nævnte affaldstyper.

2.8.2 Råvarer

Der fodres primært med egen produceret ensilage og korn samt indkøbt tilskudsfoder. Ansøger vil generelt bestræbe sig på at benytte så få foderenheder og så lavt et råprotein- og fosforindhold som muligt, uden at det går ud over ydelsen.

Vandforbruget er beskrevet i afsnit 2.8.4.

2.8.3 Energiforbrug

Husdyrbrugets energiforbrug i form af el er opgivet i Tabel 12. **Fejl! Henvissningskilde ikke fundet.** Ansøger forventer en mindre stigning i elforbruget med den forventede udvidelse af dyreholdet. Ansøger forventer at forbruget af diesel forventes at være uændret.

Type	Nudrift 2021	Ansøgt drift
EI	56.489 kWh	46.900 kWh

Tabel 12 Husdyrbrugets energiforbrug

På ejendommen anvendes der primært energi til malkning, nedkøling af mælk, gyllepumpning, belysning, ventilation og øvrige elektriske maskiner samt forbrug i stuehuset.

Staldene har naturlig ventilation, og kostalden har også ventilation igennem afkast i taget.

Staldene og lader/maskinhuse er uopvarmede.

Hele belysningskilden på ejendommen er skiftet ud til LED-rør. Der er lys i kostalden det meste af døgnet, på nær mellem kl. 1 og 3 hvor det er slukket. Der er dæmpet natbelysning fra kl. 23 til kl. 1.

Der er ingen markvanding eller korntørringsanlæg på ejendommen.

Ifølge Håndbog til driftsplanlægning 2015 udgivet af Seges er elforbruget på ca. 670 kWh pr. årsko, dog med mulighed for store variationer. Elforbruget jf. disse normtal for det forventede dyrehold på 70 årskøer er på ca. 46.900 kWh, dette kan dog afvige en del pga. af staldsystemet.

Vurdering af energi

I forbindelse med udarbejdelsen af miljøansøgningen, er ansøger blevet gjort bekendt med, at elforbruget er højere end normen. Ansøger vil kontakte en elektriker for at få undersøgt de forskellige energitunge apparater, med henblik på at få energiforbruget nedsat.

2.8.4 Vandforbrug

Husdyrbruget modtager vand fra Bovrup vandværk. Husdyrbrugets vandforbrug er opgivet i **Fejl! Henvissningskilde ikke fundet.** Der er ikke separat vandmåler på stuehuset, hvorfor forbruget i stuehuset ikke kendes. Det antages at forbruget i stuehuset ligger på ca. 150 m³ (gennemsnitsforbrug for en familie på 4 personer). Ansøger forventer en stigning i vandforbruget til den forventede udvidelse af dyreholdet.

Vand benyttes primært til drikkevand til dyr, vask af malkeanlæg og maskiner, sanitære forhold samt forbrug i stuehus. Der er ingen markvandingsstilladelser i forbindelse med bedriftens arealer.

Ifølge Håndbog til driftsplanlægning 2015 udgivet af Seges er vandforbruget pr. ko af stor race ca. 33 m³ og pr. opdræt ca. 5,7 m³. Med et forventet dyrehold giver normtallene et total vandforbrug på 3.465 m³.

Type	Nudrift 2021	Ansøgt drift
Drikkevand, vaskevand mv.	-	Ca. 3.465 m ³
Stuehus	-	ca. 150 m ³
I alt	ca. 3.541 m ³	Ca. 3.615 m ³

Tabel 13, Husdyrbrugets vandforbrug

Der føres ikke løbende journal over vandforbruget, men forbruget opgøres årligt i forbindelse med regnskabet. Vandmåleren tjekkes årligt.

Det er ikke udarbejdet planer for vedligehold og reparationer, men ved daglig inspektion vil der blive undersøgt for eventuelle lækager i forbindelse med drikkevandssystemet med efterfølgende igangsætning af reparation.

Vurdering af vand

Det vurderes samlet, at husdyrbruget med de beskrevne foranstaltninger minimerer vandforbruget mest muligt, samt at risikoen for udsivning til det omgivende miljø er meget begrænset.

2.8.5 Spildevand og restvand

Afløbsforholdene for gylle, restvand og tagvand på ejendommen fremgår af afløbsplanen i Bilag 4. Adgangsvejen og det befæstede areal mellem bygningerne og gyllebeholderen ledes til nedsivning i dræn. Ansøger ønsker at forbedre denne løsning, og etablere en opsamlingsstank til al restvand på ejendommen. Det vil sige overfladevandet fra plansiloerne og kørearealet på bagsiden af stalden, ønskes sprinklet ud. Opsamlingsbeholderen vil blive placeret i umiddelbar nærhed til gyllebeholderen. Fra opsamlingsbeholderen udsprinkles overfladevandet.

Der opføres en ny møddingsplads, hvor afløbet ledes uden om staldanlægget og direkte i fortanken.

Tagvand fra de eksisterende bygninger ledes i dræn. I forbindelse med byggeanmeldelsen af den nye bygning, vil det blive afgjort hvordan regnvandshåndtering bliver.

Vurdering af spildevand og restvand

Da alle gyllesystemer er lukket, og mødding er afskilt fra det øvrige regnvand på ejendommen vurderes spildevandet ikke at give anledning til forurening eller væsentlig påvirkning af miljøet. I forbindelse med byggeanmeldelsen vil der blive søgt om håndtering af tagvandet.

2.9 BAT-Ammoniakemission (B9)

BAT-niveauet beregnes i Husdyrgodkendelse.dk, og forudsætningen for BAT-beregning i denne godkendelse, tager afsæt i, at der ikke forlægger en miljøgodkendelse på de eksisterende staldafsnit. Hvilket betyder, at BAT niveau for de eksisterende staldafsnit, tager afsæt i et BAT niveau for eksisterende stalde.

Den nye dybstrøelsesstald og ændring af bindestalsarealet er angivet som Ny stald i forbindelse med BAT.

Det samlede BAT-krav for stalde og lagre er i Husdyrgodkendelse.dk beregnet til 1.265 kg NH₃-N/år og ammoniakemissionen på 1.265 kg NH₃-N/år. Dermed er det vejledende emissionsniveau overholdt.

Samlet BAT beregning			
	Stalde	Lagre	Total
Samlet BAT krav (kg NH ₃ -N /år)	1061	204	1265
Faktisk emission (kg NH ₃ -N /år)	1061	204	1265
Forskel (kg NH ₃ -N /år)	-	-	0
Vejledende BAT Overholdt?	-	-	Ja

Tabel 14: Samlet BAT beregning. Tabel: Husdyrgodkendelse.dk

Ændringen af den eksisterende bindestald til dybstrøelse og den nye dybstrøelsesstald, er angivet som "ny BAT". Se nedenstående figur.

BAT krav opnåelig ved anvendelse af BAT for nye og eksisterende stalde				
Staldnavn	Navn på dyretype og staldsystem eller flexgruppe	Forudsætning for BAT-beregning	BAT krav ved ny stald (kg NH ₃ -N / (m ² · år))	BAT krav ved eksisterende stald (kg NH ₃ -N / (m ² · år)) ^c
GI stald	Alle kvæg; Dybstrøelse ^a	Eksisterende staldafsnit	0,84	0,84
GI stald	Ammekøer, slagtekalve (over 6 mdr.). Spaltegulvboxe	Eksisterende staldafsnit	0,89	0,91
GI stald	Malkekøer, kvier og stude. Dybstrøelse	Nyt (inkl. renoveret) staldafsnit	0,84	0,84
Ny stald	Alle kvæg, Heste, Får og Geder; Dybstrøelse ^a	Nyt (inkl. renoveret) staldafsnit	0,84	0,84

^a BAT-kravet for flexgruppen fastsættes ud fra det dyretype og staldsystem med det højeste relative reduktionskrav og det dyretype og staldsystem med den højeste ammoniakemissionsfaktor.

^c BAT krav ved eksisterende stald er tabelværdien for staldtypen. BAT kravet kan være lavere i den aktuelle situation, hvis der fastsæt vilkår til eksisterende stald i en tidligere godkendelse.

Tabel 15: Tabel med oplysninger om forudsætning for BAT-beregning (ny eller eksisterende stald) Tabel: Husdyrgodkendelse.dk

2.10 Grænseoverskridende virkninger (B10)

Det vurderes, at der ingen grænseoverskridende virkninger er, idet anlægget ligger ca. 12 km fra den dansk-tyske grænse.

2.11 Klima (D1f)

Nedenfor fremgår husdyrbrugets sårbarhed i forhold til nedbør, vandstigning fra vandløb, grundvandsstigning samt havvandsstigning.

Nedbør

Figur 9 nedenfor viser de områder og bygninger, der kan blive påvirket ved en timenedbør på 15 mm.

Der har ikke tidligere været problemer med oversvømmelser i staldene, ligesom der ikke tidligere har været risiko for forurening som følge af nedbør. Kapaciteten i husdyrbrugets gyllebeholder kontrolleres jævnligt, og vurderes forud for varslinger af megen nedbør, netop for at undgå overløb.



Figur 9, Områder der kan blive påvirket af nedbør. Kilde: kamp.miljoportal.dk

Grundvand

Af tabel 10 fremgår det, at grundvandet omkring ejendommen står ret højt, nemlig med en minimumshøjde på mellem 0,5 og 3 meter under terræn. Dette kan have betydning for gyllebeholderens bund, hvorfor tømning af beholderen kun sker, når der ikke er risiko for påvirkninger fra grundvandet.



Figur 10, Grundvandshøjde omkring husdyrbruget om vinteren. Kilde: kamp.miljoportal.dk

Vandløb og hav

Husdyrbruget ligger ikke i et område, der påvirkes af oversvømmelser fra vandløb eller havandsstigning.

2.12 Risiko for ulykker og katastrofer (D1f)

Den største risiko for forurening fra husdyrbruget vurderes at være opbevaring og håndtering af gylle.

Alle stalde og opbevaringsanlæg er udført i tætte og stabile materialer. Desuden er der fast procedure for, at forud for pumpning af gylle til beholder, bliver kapaciteten kontrolleret, således at der ikke sker overløb i forbindelse med overpumpning.

Husdyrbruget ligger ikke i nærheden af større industrielle anlæg, der risikerer at medføre alvorlige konsekvenser i tilfælde af ulykker eller katastrofer. Området som husdyrbruget er beliggende i, er desuden heller ikke udsat i forhold til naturkatastrofer såsom jordskælv eller jordskred, der kan føre til, at der sker skade på bygninger og anlæg.

Husdyrbruget er endvidere ikke beliggende i risikoområde i forhold til oversvømmelser i forbindelse med vandstigninger fra grundvand, vandløb eller hav.

2.13 Oplysninger om konsulenten (A4)

Ansøgningen er udarbejdet af Pba i jordbrug, Henriette Fries, LandboSyd, som har arbejdet med landbrugets miljøforhold i 15 år. Dels som rådgiver, kommunal miljømedarbejder, AC-tekniker i Miljøstyrelsen og nu miljørådgiver i landboforeningen LandboSyd.

3. Screening af om projektet er omfattet af krav om miljøkonsekvensvurdering (D1, D2, D3)

Projektet vurderes ikke at kunne medføre væsentlige indvirkninger på miljøet i relation til de kriterier, der er anført i husdyrgodkendelsesbekendtgørelsens bilag 1, punkt D nr. 1 og 2, der omhandler projektets karakteristika og placering, og under hensyn til projektets indvirkning på faktorer, der følger af §4, stk. 6.

Ifølge husdyrgodkendelsesbekendtgørelsens §63 nr. 3, skal husdyrbrugets særkender beskrives i afgørelsen, og fremgår af kapitel 2. Husdyrbrugets indvirkninger er vurderet i bilag 1.

På baggrund af ovenstående vurderes det ansøgte ikke at påvirke miljøet væsentligt, hvorfor denne ansøgning ikke er omfattet af kravet om miljøkonsekvensvurdering.

4. Konklusion

Sammenfattet vurderes det ansøgte på Blansvej 29, 6200 Aabenraa ikke at medfører væsentlig direkte eller indirekte påvirkning af det omkringliggende miljø. Aabenraa Kommune kan ved fastsættelse af normale driftsvilkår for ejendommen fastholde husdyrbruget på de ansøgte tiltag, samt opsætte vilkår for indgreb såfremt husdyrbruget mod forventning medfører forøgede gener for omgivelserne.

5. Bilagsoversigt

Bilag 1. Screeningsdokument jf. bek. nr. 2256 af 29/12/2020, bilag 1, punkt D

Bilag 2. Oversigt

Bilag 3. Produktionsarealer

Bilag 4. Afledning

Bilag 5. Støj

Bilag 6. Kapacitetsberegning

Bilag 1

Relevante kriterier til bestemmelse af om en ansøgning om godkendelse efter § 16 a, stk. 4, eller tilladelse efter § 16 b, i husdyrbrugsloven er omfattet af krav om miljøkonsekvensvurdering, jf. denne bekendtgørelses § 4, stk. 3, nr. 3. I nedenstående tabel angives bilag 1 punkt D kriterier sammenholdt med kapitallerne i denne miljøansøgning.

Krav i husdyrgodkendelsesbekendtgørelsens bilag 1 punkt D	Henvisning til kapitel i miljøansøgning
<p>1. Projektets karakteristika</p> <p>Projektets karakteristika skal især ansues i forhold til:</p> <p>a) Hele projektets dimensioner og udformning.</p> <p>b) Kumulation med andre eksisterende og/eller godkendte projekter.</p> <p>c) Brugen af naturressourcer, særlig jordarealer, jordbund, vand og biodiversitet.</p> <p>d) Affaldsproduktion.</p> <p>e) Forurening og gener.</p> <p>f) Risikoen for større ulykker og/eller katastrofer, som er relevante for det pågældende projekt, herunder sådanne som forårsages af klimaændringer, i overensstemmelse med videnskabelig viden.</p> <p>g) Risikoen for menneskers sundhed (f.eks. som følge af vand- eller luftforurening).</p>	<p>I følgende kapiteller er projektet karakteristika gennemgået:</p> <p>Kap. 2.1</p> <p>Kap. 2.7.7</p> <p>Kap. 2.4 – 2.5</p> <p>Kap. 2.8</p> <p>Kap. 2.5 -2.7</p> <p>Kap. 2.12</p> <p>Kap. 2.7</p> <p>Samlet vurderes projektets karakteristika ikke at give anledning til, at det anmeldte projekt vil kunne påvirke miljøet væsentligt.</p>
<p>2. Projektets Placering</p> <p>Den miljømæssige sårbarhed i de geografiske områder, der kan forventes at blive berørt af projekter, skal tages i betragtning, navnlig:</p> <p>a) den eksisterende og godkendte arealanvendelse,</p> <p>b) naturressourcernes (herunder jordbund, jordarealer, vand og biodiversitet) relative rigdom, forekomst, kvalitet og regenereringskapacitet i området og dettes undergrund,</p> <p>c) det naturlige miljøes bæreevne med særlig opmærksomhed på følgende områder:</p>	<p>I følgende kapiteller er projektet placering gennemgået:</p> <p>Kap. 2.4 og 2.5</p> <p>Samlet vurderes projektets placering ikke at give anledning til, at det anmeldte projekt vil kunne påvirke miljøet væsentligt.</p>

<p>i) Vådområder, områder langs bredder, flodmundinger.</p> <p>ii) Kystområder og havmiljøet.</p> <p>iii) Skovområder.</p> <p>iv) Naturresevater og -parker.</p> <p>v) Områder, der er registreret eller fredet ved national lovgivning; Natura 2000-områder udpeget af medlemsstater i henhold til direktiv 92/43/EØF og direktiv 2009/147/EF.</p> <p>vi) Områder, hvor det ikke er lykkedes — eller med hensyn til hvilke det menes, at det ikke er lykkedes — at opfylde de miljøkvalitetsnormer, der er fastsat i EU-lovgivningen, og som er relevante for projektet.</p> <p>vii) Tætbefolkede områder.</p> <p>viii) Landskaber og lokaliteter af historisk, kulturel eller arkæologisk betydning.</p>	
<p>3. Arten af og kendetegn ved den potentielle indvirkning på miljøet</p> <p>Projektets forventede væsentlige virkninger på miljøet skal ses i relation til de kriterier, der er anført under punkt 1 og 2 ovenfor, og under hensyn til projektets indvirkning på faktorer, der følger af § 4, stk. 6, idet der skal tages hensyn til</p> <p>a) indvirkningens størrelsesorden og rumlige udstrækning (f.eks. geografisk område og antallet af personer, der forventes berørt),</p> <p>b) indvirkningens art,</p> <p>c) indvirkningens grænseoverskridende karakter,</p> <p>d) indvirkningens intensitet og kompleksitet,</p> <p>e) indvirkningens sandsynlighed,</p> <p>f) indvirkningens forventede indtræden, varighed, hyppighed og reversibilitet,</p> <p>g) kumulationen af projektets indvirkninger med indvirkningerne af andre eksisterende og/eller godkendte projekter,</p> <p>h) muligheden for reelt at begrænse indvirkningerne.</p>	<p>Projektets potentielle indvirkninger på miljøet er beskrevet i:</p> <p>Kap. 2</p> <p>Samlet vurderes projektet i relation med andre projekter, ikke at give anledning til, at det anmeldte projekt vil kunne påvirke miljøet væsentligt.</p>



Gyllebeholder

Opsamlingsbeholder

Møddingsplads

Plansilo

Ny stald

Ny ridebane

Plansilo

Rives ned

Eksisterende stald

Garage

Stuehus

Maskinhus



LandboSyd

Jens Terp-Nielsen Vej 13
6200 Aabenraa
Tlf. 74365000

Oversigt
Blansvej 29

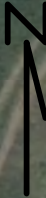
J.Nr.
Målforhold: 1:700

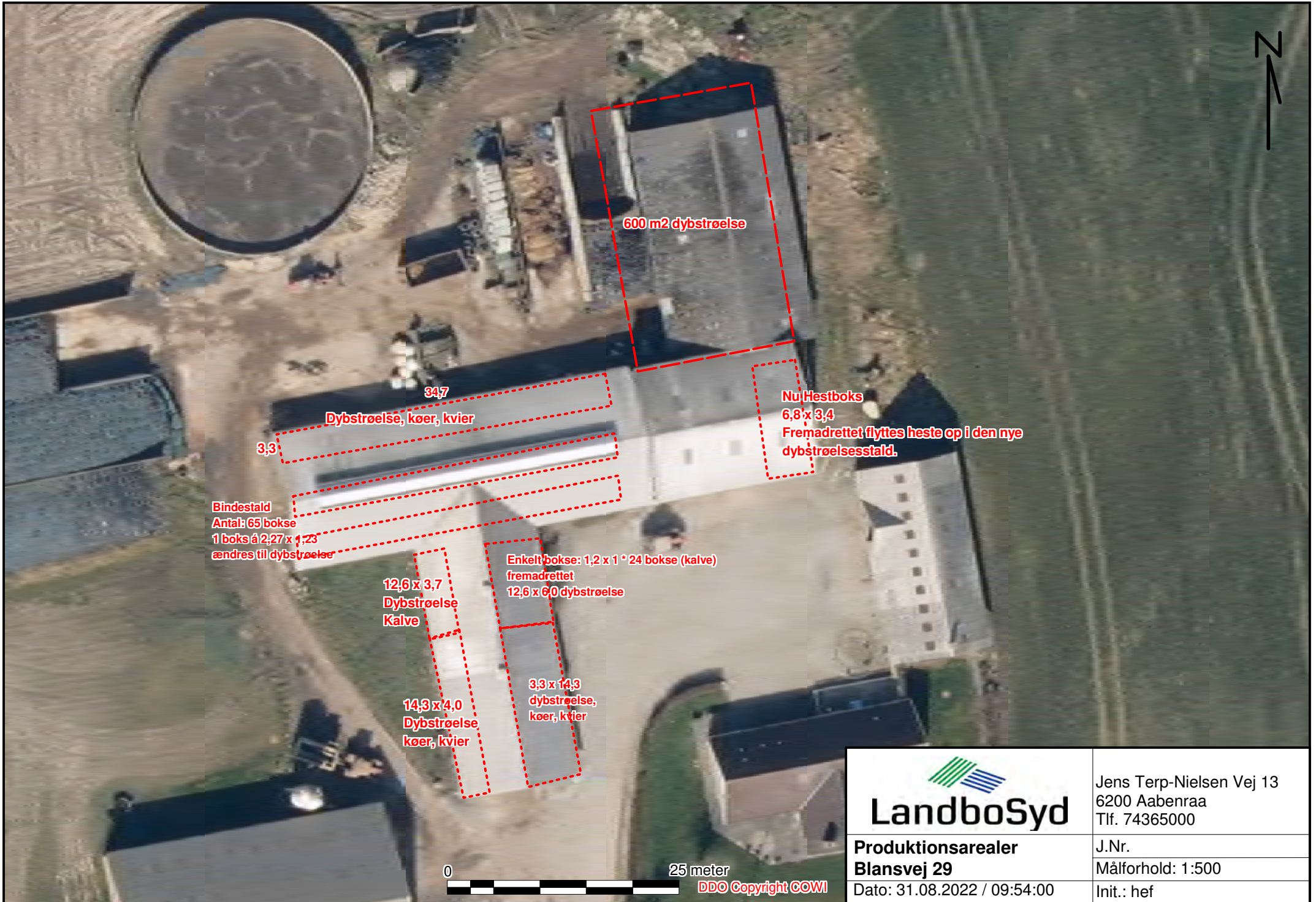
Dato: 30.08.2022 / 14:39:15

Init.: hef

0 35 meter

DDO Copyright COWI





600 m² dybstrøelse

34,7
Dybstrøelse, køer, kvier

Nu Hestboks
6,8 x 3,4
Fremadrettet flyttes heste op i den nye
dybstrøelsesstald.

3,3

Bindestald
Antal: 65 bokse
1 boks á 2,27 x 1,23
ændres til dybstrøelse

12,6 x 3,7
Dybstrøelse
Kalve

Enkelt bokse: 1,2 x 1 * 24 bokse (kalve)
fremadrettet
12,6 x 6,0 dybstrøelse

14,3 x 4,0
Dybstrøelse
køer, kvier

3,3 x 14,3
dybstrøelse,
køer, kvier

0

25 meter

DDO Copyright COWI


LandboSyd

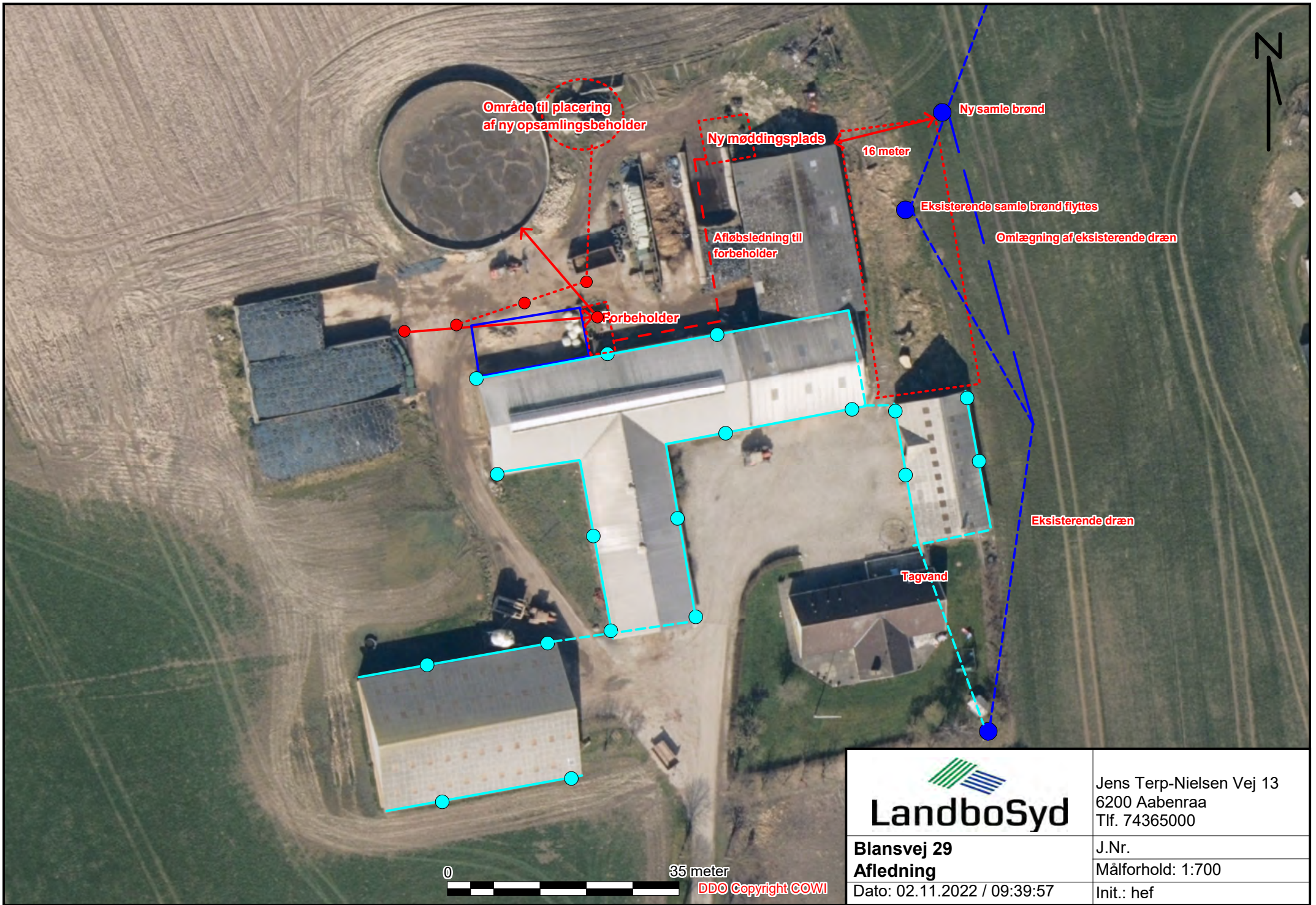
Jens Terp-Nielsen Vej 13
6200 Aabenraa
Tlf. 74365000


Produktionsarealer
Blansvej 29

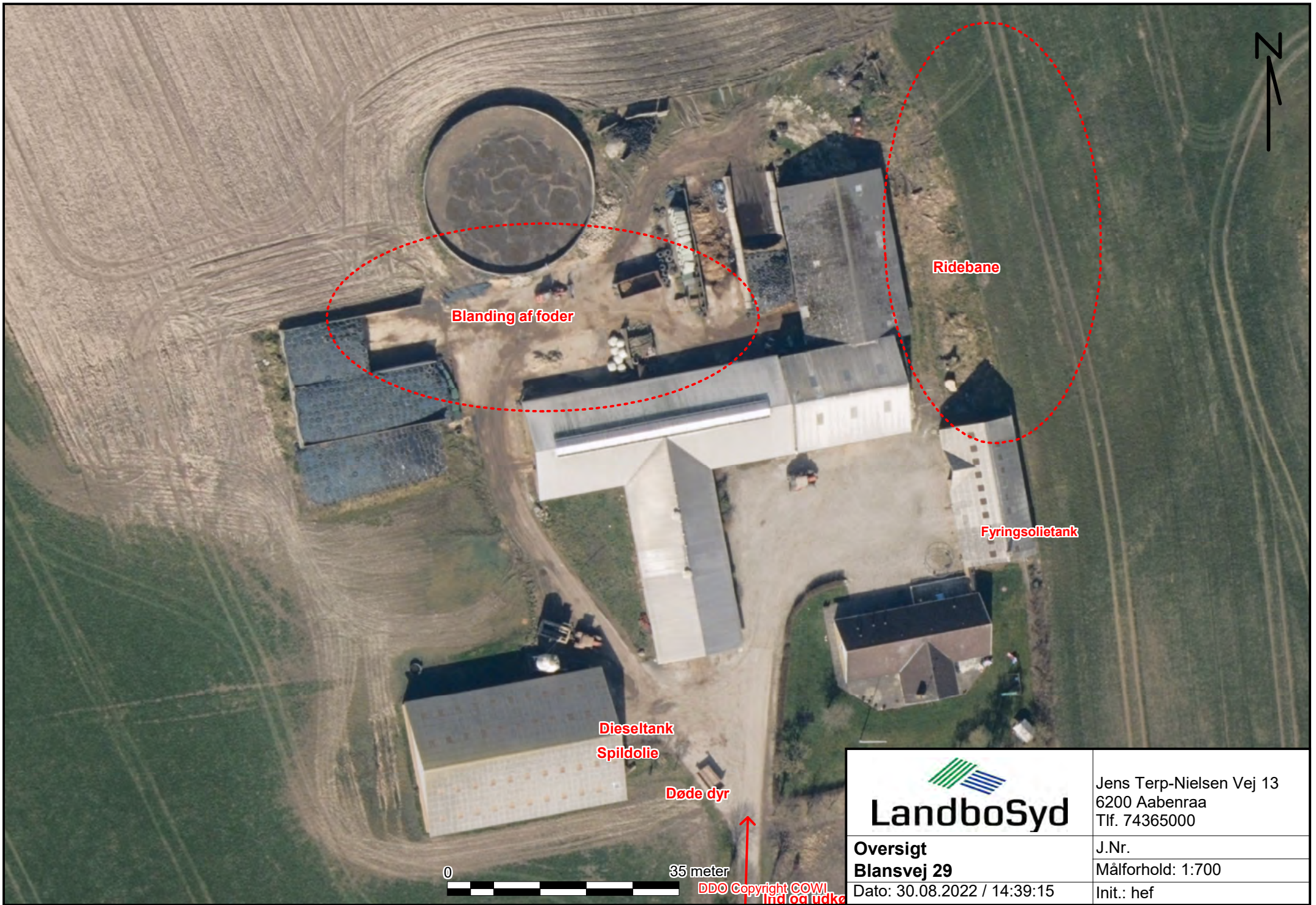
J.Nr.
Målförhold: 1:500

Dato: 31.08.2022 / 09:54:00

Init.: hef




 LandboSyd	Jens Terp-Nielsen Vej 13 6200 Aabenraa Tlf. 74365000
	J.Nr. Målforhold: 1:700
Blansvej 29 Afledning	Init.: hef
Dato: 02.11.2022 / 09:39:57	



0 35 meter

DDO Copyright COWI
Indgået

 LandboSyd	Jens Terp-Nielsen Vej 13 6200 Aabenraa Tlf. 74365000
	J.Nr. Målforhold: 1:700
Oversigt Blansvej 29 Dato: 30.08.2022 / 14:39:15	Init.: hef