

Miljøgodkendelse

af svineproduktionen på Sattrupvej 12, 8752 Østbirk

I henhold til § 12 i bekendtgørelse af lov om miljøgodkendelse m.v af husdyrbrug

MARTS 2017



HØRSENS KOMMUNE



Landbrug
Rådhusvej 4, 8700 Horsens

JYSK AGRO ApS
Rødkildevej 3
8660 Skanderborg

Landbrug
Sagsbehandler:
Jeanette Stabell Jensen
Direkte: 76292603

www.horsens.dk

Sagsnr. 09.17.00-P19-17-16
Dato: 14. 03.2017

Miljøgodkendelse efter § 12 i husdyrbrugsloven¹

Horsens Kommune fremsender hermed afgørelse om miljøgodkendelse af husdyrproduktionen på Sattrupvej 12, 8752 Østbirk, som drives under CVR nr. 33504802

På ejendommen har Horsens Kommune godkendt, at besætningen udvides til 1.050 årssøer, svarende til 237,25 dyreenheder (DE), beregnet efter de gældende regler i husdyrgødningsbekendtgørelsen².

Afgørelsen med klagevejledning annonceres på Miljøstyrelsens hjemmeside for Digital Miljøadministration (<https://dma.mst.dk>), fra tirsdag den 14. marts 2017.

Afgørelsen sendes med digital post. Såfremt afgørelsen ønskes tilsendt i en printet udgave kan der rettes henvendelse til sagsbehandleren.

Klagevejledning

Der kan klages over denne afgørelse.

Klageberettigede er afgørelsens adressat, Miljøministeren og enhver, der har individuel, væsentlig interesse i sagens udfald, samt lokale foreninger hvis hovedformål er beskyttelse af natur og miljø, og landsdækkende foreninger og organisationer, som efter deres formål varetager væsentlige rekreative interesser, når afgørelsen berører sådanne interesser.

Hvis du ønsker at klage over denne afgørelse, skal du klage til Miljø- og Fødevareklagenævnet.

Du klager via Klageportalen, som du finder et link til på forsiden af www.nmkn.dk. Klageportalen ligger på www.borger.dk og www.virk.dk. Du logger på www.borger.dk eller www.virk.dk, ligesom du plejer, typisk med NEM-ID. Klagen sendes gennem Klageportalen til Horsens Kommune. En klage er indgivet, når den er tilgængelig for Horsens Kommune i Klageportalen.

Når du klager, skal du betale et gebyr. Du betaler gebyret med betalingskort i Klageportalen. Gebyrets størrelse er afhængig af tidspunktet for din klage.

Gebyret er hhv. 900,00 kr. (private) eller 1.800,00 kr. (virksomheder og organisationer), jf. lov om Miljø- og Fødevareklagenævnet.

Miljø- og Fødevareklagenævnet skal som udgangspunkt afvise en klage, der kommer uden om Klageportalen, hvis der ikke er særlige grunde til det. Hvis du ønsker at blive fritaget for at bruge Klageportalen, skal du sende en begrundet anmodning til Horsens Kommune. Horsens

¹ LBK nr. 442 af 13. maj 2016 om miljøgodkendelse m.v. af husdyrbrug

² Bekendtgørelse nr. 1324 af 15. november 2016 om erhvervsmæssigt dyrehold, husdyrgødnings, ensilage m.v.

Kommune videregiver herefter anmodningen til Miljø- og Fødevareklagenævnet, som træffer afgørelse om, hvorvidt din anmodning kan imødekommes.

Klagefristen udløber 4 uger efter, at afgørelsen er meddelt, hvilket betyder at en klage skal være indgivet **inden den 11. april 2017**. Er afgørelsen offentligt bekendtgjort, regnes klagefristen dog altid fra offentliggørelsen.

En klage har som udgangspunkt ikke opsættende virkning for udnyttelse af afgørelsen, med mindre klagenævnet bestemmer andet, jf. husdyrbruglovens § 81.

Søgsmål til prøvelse af afgørelsen skal være anlagt for domstolene inden 6 måneder efter afgørelsen er meddelt, jf. § 90 i husdyrbrugloven.

Med venlig hilsen



Jeanette Stabell Jensen
Agronom
Tlf. nr. 76 29 26 03
Mail: jstj@horsens.dk

Denne afgørelse er sendt med digital post til følgende:

Ansøger:

Jysk Agro ApS, Rødkildevej 3, 8660 Skanderborg, CVR nr. 33504802

Ejer:

Jonas Würtz Rasmussen, Sattrupvej 12, 8752 Østbirk

Organisationer:

Danmarks Naturfredningsforening, CVR nr. 60804214

Danmarks Sportsfiskerforbunds hovedpostkasse, CVR. nr. 37099015

Dansk Ornitologisk Forening hovedafdeling, CVR. nr. 54752415

Det økologiske Råd, CVR. nr. 15428376

Sundhedsstyrelsen, Embedslægeinstitutionen Nord, CVR. nr. 12070918

Ferskvandsfiskerforeningen for Danmark, CVR. nr. 25145615

Arbejderbevægelsens Erhvervsråd, CVR. nr. 31445418

Forbrugerrådet, CVR. nr. 63870528

Følgende er orienteret via elektronisk post:

Ejer:

Jonas Würtz Rasmussen, Sattrupvej 12, 8752 Østbirk, mail: jowras@go-gris.dk

Konsulent:

Amparo Gomez Cortina, LMO, Trigevej 20, 8382 Hinnerup, mail: agc@lmo.dk

Organisationer

Danmarks Naturfredningsforening lokalkomite: dnhorsens-sager@dn.dk

Danmarks Sportsfiskerforbunds miljøkoordinator: jka@sportsfiskerforbundet.dk

Dansk Ornitologisk Forening lokalafdeling: horsens@dof.dk



Teknik og Miljø Natur

Rådhusvej 4
8700 Horsens
Telefon: 76 29 29 29
naturogmiljoe@horsens.dk
www.horsens.dk
Kvalitet: JLU

Sagsnr.: 09.17.00-P19-17-16

Dato: 14. marts 2017

Miljøgodkendelse af Sattrupvej 12, 8752 Østbirk i henhold til § 12, stk. 2 jf. reglerne i lov om miljøgodkendelse m.v. af husdyrbrug.

Skema 92198, version 6

Læsevejledning

Godkendelsen er bygget op således, at de vilkår som produktionen kan ske under, findes først i dokumentet. Herefter kommer et kort resume af resultatet af de vurderinger der ligger til grund for vilkårene.

De efterfølgende afsnit af godkendelsen rummer alle dels en miljøteknisk beskrivelser af forholdene på ejendommen og efterfølgende kommunens vurdering af påvirkningerne fra produktionen. Sidst i dokumentet findes bilag.

Anvendelse af Bedst Tilgængelige Teknologi er vurderet i de relevante afsnit.

Copyright

Kort er gengivet af Horsens Kommune med tilladelse fra Geodatastyrelsen. Copyright Geodatastyrelsen.
Luftfotos – er gengivet af Horsens kommune med tilladelse fra Cowi. DDO ©, Copyright COWI

1.	Generelle forhold.....	3
1.1	Indledning.....	3
1.2	Kontaktoplysninger og ansøgningen	3
1.3	Resume af godkendelsen.....	4
1.4	Naboorientering, partshøring samt offentlighedsprocedure	7
1.5	Vilkår for godkendelsen	8
1.6	Udnyttelse af godkendelsen og behovet for supplerende tilladelser m.v.....	11
1.7	Tidsplan for projektet og godkendelsens gyldighed	12
1.8	Revurdering.....	12
2.	Anlægget.....	13
2.1	Dyrehold og management samt beregning af BAT.....	13
2.2	Lokalisering og faste afstandskrav	17
2.3	Energi og vandforbrug.....	19
2.4	Gener	22
2.5	Forurening	30
3	Samlet beskrivelse og vurdering af BAT	41
4	O-alternativ	42
5	Forurening, uheld og ophør.....	43
6	Bilag.	46
6.1	Beskrivelse af ejendommens bygninger.....	46
6.2	Oversigt over målte afstande i relation til placeringskrav.....	47
6.3	Beredskabsplan.....	48

1. Generelle forhold

1.1 Indledning

Der er ansøgt om udvidelse af svinebesætningen på Sattrupvej 12, 8754 Østbirk. Udvidelsen foretages i eksisterende bygninger, og der ændres ikke på staldsystemerne i forbindelse med udvidelsen.

Svinebesætningen udvides fra 850 årssøer, svarende til 192,06 dyreenheder (DE) til 1.050 årssøer, svarende til 237,25 DE, hvilket svarer til en udvidelse på 45,19 DE beregnet efter gældende husdyrgødningsbekendtgørelse¹.

Ansøgningen er indsendt af Jysk Agro ApS, Rødkildevej 3, 8660 Skanderborg.

Kommunen har gennemgået de indsendte oplysninger, og herefter foretaget en vurdering af det ansøgte projekts mulige påvirkning af miljøet og omgivelserne ud fra reglerne i husdyrbrugloven².

Kommunens vurdering fremgår af de efterfølgende afsnit og danner sammen med ansøgningen baggrund for miljøgodkendelsen.

Vilkårene sikrer at projektet kan gennemføres uden at der sker en væsentlig påvirkning af miljøet. Miljøet skal i denne sammenhæng forstås i bred forstand, herunder befolkning, flora og fauna, vandmiljø, landskab og kulturhistorie.

1.2 Kontaktoplysninger og ansøgningen

Dette afsnit indeholder ansøgers kontaktoplysninger samt oplysninger til identifikation af husdyrbruget

Ansøgers tekst

Kommunikations e-mail

E-mail adresse der bliver brugt til kommunikation mellem ansøger og sagsbehandler:

agr@lmo.dk og jowras@go-gris.dk

Ejendomme og ejendomsnumre

Navn	Ejendomsnummer	CVR nummer
Gretesminde	6150291709	33504802

Adresse	Postnummer	By
Sattrupvej 12	8752	Østbirk

Matrikler på ejendommen

Sattrup By, Østbirk	1x
Sattrup By, Østbirk	2c

CHR på ejendommen

25526

Ansøger

Jysk Agro ApS, Rødkildevej 3, 8660 Skanderborg
Tlf.nr.: 86579028

¹ Bekendtgørelse nr. 1324 af 15. november 2016 om erhvervsmæssigt dyrehold, husdyrgødning, ensilage m.v.

² Lovbekendtgørelse nr. 442 af 13. maj 2016 om miljøgodkendelse m.v. af husdyrbrug

Konsulent

Amparo Gomez Cortina, LMO, Trigevej 20, 8382 Hinnerup
 Mobil: 24 20 57 16 Mail: agc@lmo.dk

Ejer af ejendom og kontaktperson på bedriften

Jonas Würtz Rasmussen, Sattrupvej 12, 8752 Østbirk
 Tlf.nr.: 86 78 21 01 Mobil: 40 84 05 10 Mail: jowras@go-gris.dk

Kommune: Horsens

Sagsbehandler og tilsynsførende: Jeanette Stabell Jensen, Tlf. nr. 76 29 26 03, mail: jstj@horsens.dk

Ansøgningskema nr.: 92198, version 6

Ansøgning indsendt første gang: 31. oktober 2016

Ansøgning indsendt sidste gang: 1. marts 2017

1.3 Resume af godkendelsen

Projektet og dets miljømæssige konsekvenser er herunder beskrevet i et ikke-teknisk resumé, der gør det muligt for offentligheden at få indblik i projektet og konsekvenserne af godkendelsen af projektet.

Beskrivelse af ansøgningen

Ejendommen på Sattrupvej 12, 8752 Østbirk har en miljøgodkendelse fra 2009, der er meddelt efter § 11 stk. 2 husdyrbrugloven, og et tillæg til miljøgodkendelsen, der er meddelt i 2012 efter § 11 stk. 3. Af tillægget fremgår et tilladt dyrehold bestående af 850 årssøer, svarende til 192,06 dyreenheder (DE)³.

Ansøger ønsker at udvide produktionen, således at der fremadrettet vil være en produktion på 1.050 årssøer, svarende til 237,25 dyreenheder (DE).

Udvidelsen af dyreholdet skal foregå i eksisterende stalde.

Horsens Kommune vurderer at udvidelsen er omfattet af § 12 i husdyrbrugloven, idet den ansøgte produktion udgør mere end 750 stipladser til søer, jf. husdyrbruglovens § 12, stk. 1 nr. 1. Ved en udvidelse der medfører en overskridelse af grænserne for godkendelsespligt i husdyrbruglovens § 12, stk. 1 og som derfor er omfattet af lovens § 12, stk. 2, skal der foretages en godkendelse af det samlede husdyrbrug, selvom der foreligger en tidligere godkendelse efter husdyrbruglovens § 11, jf. Miljøstyrelsens Wiki vejledning (http://www2.mst.dk/wiki/Husdyrvejledning.Tidligere%20godkendelser.ashx#Husdyrvejledning.Tidligere+godkendelser+-+Vurdering_Tillægsgodkendelse_eller_samlet_godkendelse_8).

Den nuværende § 11 miljøgodkendelse bortfalder, når § 12 miljøgodkendelsen er meddelt og udnyttet.

Ejendommens beliggenhed

Anlægget er beliggende i landzone med passende afstand til de omkringliggende beboelser i området.

Den ansøgte udvidelse vil ske i eksisterende bygninger, og indretningen af ejendommen fremgår af nedenstående situationsplan

³ Bekendtgørelse nr. 1324 af 15. november 2016 om erhvervmæssigt dyrehold, husdyrgødning, ensilage m.v.



Nærmeste nabobeboelse er Sattrupvej 14, som ligger ca. 170 meter nord for anlægget. Nærmeste samlede bebyggelse er Sattrup, som ligger ca. 515 meter vest for anlægget, og nærmeste byzone er Gedved som ligger ca. 1,8 km sydøst for anlægget.

Horsens Kommune har gennemgået de gældende afstandskrav i husdyrbrugloven, og alle afstandskrav overholdes ved den ansøgte produktion.

Eventuelle gener fra produktionen (lugt, støj, fluer m.v.)

Beregningerne i det elektroniske ansøgningssystem www.husdyrgodkendelse.dk i skema 92198 viser, at lugtgenekriterierne er overholdt. Dermed forventes ingen væsentlige lugtgener ved beboelser.

De generelle krav til støj forventes at være overholdt med den beskrevne indretning, og med baggrund i afstandene og driften på ejendommen, forventes der ikke at opstå støjgener ved de omkringboende. Fluer og skadedyr bekæmpes ved at etablere foranstaltninger, svarende til de til enhver tid gældende retningslinjer, hvilket vurderes at være tilstrækkeligt.

Udvidelsen af produktionen vil resultere i en øget transport af tung trafik til og fra ejendommen. Det forventes at der vil være ca. 578 transporter årligt, svarende til ca. 11 transporter om ugen, hvilket er en forøgelse på ca. 241 transporter om året, svarende til ca. 5 transporter om ugen.

Forskellen i antallet af transporter skyldes primært at husdyrgødningen fremadrettet skal afsættes til biogasanlæg, hvorfor der er transport både ved afhentning af gylle samt ved levering af afgasset biomasse til ejendommen. Udover dette udgøres transporterne af afhentning af smågrise, levering af foder, afhentning af affald m.v.

Alle grænser for tilladeligt støj vil blive overholdt ved transport, og det tilstræbes at transporterne sker i dagtimerne. Udkørsel fra ejendommen sker via Sattrupvej. Det er Horsens Kommunes vurdering at der ikke vil opstå væsentlig øgede gener som følge af transport.

Samlet vurderer Horsens Kommune med baggrund i den beskrevne drift og indretning, at udvidelsen af produktionen ikke vil give væsentlige gener for de omkringboende.

Ammoniakbelastning og særlig værdifuldt natur

Da miljøgodkendelsen er indsendt første gang i oktober 2016, er der et generelt ammoniakreduktionskrav på 30 %, som skal overholdes, før der kan gives en miljøgodkendelse. Den ansøgte udvidelse opfylder kravet ved at:

- Anvende delvis spaltegulv i alle stalde
- Gyllekøling i nogle af staldene
- Fravænne et højere antal smågrise pr. årssø end normen

Nærmeste Natura 2000-område er område nr. 54, Yding Skov og Ejer Skov, som ligger ca. 5 km nord for ejendommens anlæg på Sattrupvej 12. Projektet vurderes med begrundelse i den store afstand, ikke at ville medføre negative påvirkninger på de arter og naturtyper som det nærmeste Natura 2000-område er udpeget for.

Nærmeste beskyttede § 3 naturområde er et vandhul, som er beliggende ca. 400 meter sydvest for anlægget. Det er vurderet at vandhullet ikke vil blive påvirket.

Bedst Tilgængelige Teknologi (BAT)

Kommunen skal på baggrund af ansøgningen foretage en vurdering af, om ansøger har valgt teknikker og teknologier, der lever op til Bedst Tilgængelige Teknologi (BAT), og herefter stille nødvendige og relevante vilkår til indretning, drift og egenkontrol for de af ansøger valgte teknikker og teknologier.

Det følger af Natur og Miljøklagenævnets praksis, at kommunen i sin vurdering skal anvende Miljøstyrelsens "Vejledende emissionsgrænseværdier opnåelige ved anvendelse af den bedste tilgængelige teknik (BAT)", ved vurderingen af, om det ansøgte lever op til kravet om anvendelse af BAT i forhold til foderteknologi, staldindretning og opbevaring af husdyrgødning. Vejledningen anviser en metode til fastsættelse af en ammoniakemissionsgrænseværdi for husdyrbrugets samlede anlæg. Ved en samlet ny godkendelse, jf. husdyrbruglovens § 103, stk. 2, gælder kravet om anvendelse af BAT for både nye og eksisterende stalde.

Der er i ansøgningssystemet fastsat et samlet BAT ammoniakemissionskrav for hele anlægget på 2.622 kg N årligt. Den faktiske ammoniakemission fra anlægget er 2.537 kg N årligt, hvilket er lavere end det beregnede BAT niveau. Dermed vurderer Horsens Kommune, at det ansøgte projekt overholder husdyrbruglovens krav om at begrænse ammoniakemissionen fra staldanlæggene ved anvendelse af BAT. For at opfylde BAT i forhold til ammoniak er der anvendt de virkemidler som fremgår i afsnittet ovenfor vedr. ammoniakbelastning.

Der er desuden foretaget en beregning af om der anvendes BAT i forhold til fosfor. Miljøstyrelsens emissionsgrænseværdi for fosfor er for søer i gyllesystemer 23,9 kg P/DE, hvilket giver 5.670 kg P ab lager. I ansøgningen er gyllens P indhold beregnet til 5.358 kg P, hvilket er mindre end det beregnede BAT niveau, hvorfor kravet er opfyldt. Der er ikke anvendt særlige virkemidler for at opnå BAT-niveauet i forhold til fosfor.

Foruden overholdelse af BAT-emissionsgrænseværdierne er der i ansøgt drift indført BAT på følgende områder: management, foder, indretning, ressourcer, opbevaring og håndtering af husdyrgødning.

Det er samlet vurderet, at der anvendes BAT på ejendommen.

Udbringningsarealer

Der indgår ikke arealer i ansøgningen, idet kommunen fra 1. marts 2017 ikke længere skal behandle arealdriften i forbindelse med ansøgning om udvidelse af husdyrproduktionen, jf. husdyrgodkendelsesbekendtgørelsen⁴.

1.4 Naboorientering, partshøring samt offentlighedsprocedure

Horsens Kommune har i perioden 8. december 2016 til 5. januar 2017 foretaget en offentlig forannoncering på Miljøstyrelsens hjemmeside for Digital Miljøadministration (<https://dma.mst.dk>).

Af annonceringen fremgik at Horsens Kommune har modtaget ansøgningen om godkendelse på Sattrupvej 12, 8752 Østbirk, og at man ved henvendelse til kommunen, kunne få tilsendt materialet, som danner baggrund for godkendelsen.

Der kom ingen henvendelser i forbindelse med forannonceringen.

Der er i perioden 30. januar 2017 til 13. marts 2017 foretaget en offentlig høring af naboer og øvrige parter, i overensstemmelse med reglerne i §§ 55 og 56 i husdyrbrugloven⁵.

Som udgangspunkt for afgrænsning af høringen, blev anvendt en beregnet teoretisk konsekvensafstand, som skal anvendes, jf. afgørelse i Natur og Miljøklagenævnet. For anlægget på Sattrupvej 12 er afstanden på ca. 489 meter (målt fra nærmeste stald).

Følgende naboer og parter har modtaget et høringsbrev:

Navn	Adresse	Postadresse
Lis Olesen	Meklenborggade 4,3. th	2300 København S
Erik Berg Larsen	Potmosevej 19	8752 Østbirk
Henning Andersen Græm	Sattrupvej 10	8752 Østbirk
Marianne Strube	Sattrupvej 10	8752 Østbirk
Kristoffer Strube Græm	Sattrupvej 10	8752 Østbirk
Rasmus Strube Græm	Sattrupvej 10	8752 Østbirk
Jonas Würtz Midtgård	Sattrupvej 12	8752 Østbirk
Laila Würtz Midtgård	Sattrupvej 12	8752 Østbirk
Paul Skyt Pedersen	Sattrupvej 14	8752 Østbirk
Gitte Deleuran Skyt Pedersen	Sattrupvej 14	8752 Østbirk
Anna Nis-Hansen Kronborg Bell	Sattrupvej 15	8752 Østbirk
Nicholas John Kronborg Bell	Sattrupvej 15	8752 Østbirk
Casper Voldstedlund	Sattrupvej 17	8752 Østbirk
Karina Voldstedlund	Sattrupvej 17	8752 Østbirk
Oluf Langgaard Schelle Poulsen	Sattrupvej 4	8752 Østbirk
Jørn Bækkelund Andersen	Sattrupvej 5	8752 Østbirk
Vagn Hedegaard Nielsen	Sattrupvej 55	8752 Østbirk
Carsten Korgaard	Sattrupvej 6	8752 Østbirk
Birthe Korgaard	Sattrupvej 6	8752 Østbirk
Peter Kühne	Sattrupvej 7	8752 Østbirk
Erwina Romo Demant	Sattrupvej 7	8752 Østbirk

⁴ Bekendtgørelse nr. 211 af 28. februar 2017 om tilladelse og godkendelse m.v. af husdyrbrug

⁵ Lovbekendtgørelse nr. 442 af 13. maj 2016 om miljøgodkendelse m.v. af husdyrbrug

Frank Juul Nielsen	Sattrupvej 8	8752 Østbirk
Lene Nielsen	Sattrupvej 8	8752 Østbirk
Børge Pedersen	Sattrupvej 8	8752 Østbirk
Louise Juul Nielsen	Sattrupvej 8	8752 Østbirk
Bjarne Lander	Skovlyvej 2	8752 Østbirk
Mette Helle Lander	Skovlyvej 2	8752 Østbirk
Lars Olesen	Skovlyvej 3	8752 Østbirk
Jens Johnsen Høy	Skovlyvej 6	8752 Østbirk
Dagny Høy	Skovlyvej 6	8752 Østbirk

Der kom ingen henvendelser i forbindelse med nabohøringen.

1.5 Vilkår for godkendelsen

Kommunen har vurderet, at der kan meddeles godkendelse til den ansøgte produktion i henhold til gældende regler i husdyrbrugloven. Miljøgodkendelsen er baseret på oplysningerne i ansøgningen (se skema og versionsnummer under afsnittet vedr. ejer og driftsforhold) samt de dertil hørende beregninger. Godkendelsen er betinget af overholdelse af følgende vilkår:

Nr. Vilkår

- Godkendelsen omfatter hele husdyrbruget på ejendommen Sattrupvej 12, 8752 Østbirk, matr.nr. 2C, Sattrup By, Østbirk, drevet under CVR-nr. 33504802. Husdyrbruget skal indrettes og drives som beskrevet i denne godkendelse.
- Ændringer i ejerforhold (eller hvem der har ansvar for driften) skal forudgående meddeles til kommunen.
- Godkendelsen omfatter et maksimalt dyrehold på 1.050 årssøer, svarende til 237,25 DE, der fordeles således:

Stald	Dyr	Gulv	Antal	DE
Farestald	Årssøer	Kassestier, delvis spaltegulv	1.050	71,18
Løbe- og drægtighedsstald	Årssøer	Individuel opstaldning, delvis spaltegulv	425	67,22
Løbe- og drægtighedsstald	Årssøer	Løsgående, delvis spaltegulv	625	98,86
I alt				237,25

Dyrene skal gå i de staldsystemer som fremgår af tabellen overfor. Derudover må antallet af udnyttede stipladser ikke overskride 250 stipladser i farestalden og 800 stipladser i løbe- og drægtighedsstalden. Antal DE er beregnet efter gældende husdyrgødningsbekendtgørelse⁶.

- Godkendelsen bortfalder, såfremt den ikke er udnyttet inden 2 år fra den er meddelt.

Anlæg

- Gyllekanalerne i bygning 1 og 2 (se bilag 6.1) på i alt 1.138 m² skal være forsynet med gyllekølingsanlæg, og anlægget skal overholde følgende punkter:
 - Anlægget skal være i drift 8.760 timer/år.
 - Varmepumpen skal levere en årlig køleydelse på mindst 34,9 W/m².
 - Varmepumpen skal være forsynet med en timetæller.

⁶ Bekendtgørelse nr. 1324 af 15. november 2016 om erhvervmæssigt dyrehold, husdyrgødning, ensilage m.v.

- Der skal monteres en typegodkendt energimåler på varmepumpen. Energimåleren skal være forsynet med automatisk datalogger, der registrerer den månedlige og årlige køleydelse målt i kWh.
- Gyllekølingsanlægget skal være forsynet med et trykovervågningsystem, en alarm, samt en sikkerhedsanordning, der i tilfælde af lækage stopper gyllekølingsanlægget. Gyllekølingsanlægget må ikke kunne genstarte automatisk.
- Vedligeholdelse af gyllekølingsanlægget skal ske i overensstemmelse med producentens vejledning. Vejledningen skal opbevares på husdyrbruget.
- Ved udskiftning af varmepumpen, skal dokumentation for køleeffekt på gyllekøleanlæg indsendes til tilsynsmyndigheden før anlægget tages i drift.

Egenkontrol til gyllekølingsanlæg

- Der skal indgås en skriftlig aftale med en godkendt montør om kontrol og service af gyllekølingsanlægget mindst en gang årligt.
 - Enhver form for driftsstop skal noteres i logbog med angivelse af årsag og varighed. Tilsynsmyndigheden skal underrettes ved driftsstop, der har en varighed på mere end 2 måneder.
 - Registreringen fra datalogger, logbogen, den skriftlige kontrolaftale, de årlige kontrolrapporter samt øvrige servicereporter skal opbevares på husdyrbruget i mindst fem år og forevises på tilsynsmyndighedens forlangende.
6. Den eksterne støjbelastning fra landbrugsdriften på ejendommens bygningsparcel, herunder fra stalden og gyllebeholderen, må i intet punkt - målt på nærmeste naboejendom med tilhørende udendørs arealer i tilknytning til boligen - overstige nedenstående værdier. De angivne værdier for støjbelastningen er de ækvivalente, korrigerede lydniveauer i dB(A).

Dag	Kl.	Reference	dB(A)
Mandag - Fredag	07-18	8 timer	55
Lørdag	07-14	8 timer	55
Lørdag	14-18	8 timer	45
Søn- og helligdage	07-18	8 timer	45
Alle dage	18-22	1 time	45
Alle dage	22-07	0,5 time	40
Spidsværdi	22-07	-	55

7. Hvis kommunen finder det nødvendigt, skal ejer for egen regning lade udføre støjmålinger og/eller -beregninger af støjen fra husdyrbruget for at dokumentere, at støjgrænserne i vilkår 6 er overholdt. Hvis grænserne konstateres overholdt, kan der højst pålægges ejer at få foretaget én støjmåling og eller -beregning om året. Målingerne/beregningerne skal udføres og rapporteres af en enhed, som er optaget på Miljøstyrelsens liste over godkendte laboratorier. Virksomhedens støj skal dokumenteres ved måling eller efter gældende vejledninger fra Miljøstyrelsen, pt. Nr. 6/1984 om Måling af ekstern støj og nr. 5/1993 om Beregning af ekstern støj fra virksomheder. Målingerne/beregningerne skal foretages på/for de mest støjbelastede områder udenfor virksomhedens grund og under de mest støjbelastede driftsforhold - eller efter anden aftale med kommunen.
8. Overfladevand fra omkringliggende arealer samt dræn- og tagvand fra bygningerne må ikke give anledning til forurening og gener i vandløb, søer m.v. Vandet må ikke indeholde

foder- eller gødningsrester eller andre stoffer end hvad der er normalt forekommende i overflade- og drænvand.

9. På husdyrbruget skal der til stadighed opretholdes en god staldhygiejne. For at undgå at der opstår fluegener for de omkringboende, skal der på husdyrbruget foretages effektiv fluebekæmpelse i overensstemmelse med de af Århus Universitet, Institut for Agroøkologi, fastsatte retningslinjer herom.

Hele ejendommen og dens omgivelser skal holdes i en renlig og ryddelig stand og opbevaring af foder skal ske på en sådan måde, at der ikke opstår risiko for tilhold af skadedyr (rotter m.v.).

10. Hele ejendommen og dens omgivelser skal renholdes således, at lugtgener begrænses mest muligt. Såfremt der efter kommunens vurdering opstår væsentlige lugtgener, skal virksomheden for egen regning lade foretage en undersøgelse af forskellige lugtkilder. Efterfølgende skal virksomheden udarbejde og gennemføre en plan med de nødvendige afhjælpende foranstaltninger, således at lugten udenfor staldene formindskes i tilstrækkelig grad.

11. Beredskabsplanen skal indeholde et kortbilag med angivelse af afløbs- og drænforholdene på ejendommen. Endvidere skal beredskabsplanen for ejendommen løbende holdes opdateret, således at nye procedurer, telefonnumre m.v. fremgår. Beredskabsplanen skal også være udarbejdet på et sprog de ansatte forstår. Beredskabsplanen skal kunne fremvises/fremsendes på tilsynsmyndighedens forlangende.

12. Ved virksomhedens ophør, skal der udføres følgende forureningsbegrænsende foranstaltninger:

- Stalde, gyllebeholdere, fortank, rørsystemer, gyllekanaler/kummer m.v. skal tømmes og rengøres for husdyrgødning, og bortskaffes efter gældende regler.
- Alle olietanke skal tømmes.
- Restkemikalier, olieaffald, medicinaffald m.v. skal bortskaffes i henhold til affaldsregulativerne.

13. Hvis der sker uheld som medfører et væsentligt udslip af miljøfarlige stoffer, skal der ringes 112. Når der er foretaget de nødvendige afværgeforanstaltninger kontaktes Horsens Kommunes Natur og miljøafdeling telefonisk og orienteres om forureningen.

Egenkontrol

14. Den totale mængde kvælstof (N ab dyr pr. år) beregnet som N ab dyr pr. årssø * antallet af årssøer skal være mindre end **24.807 kg N pr år** (365 dage).

N ab dyr pr. årssø beregnes ud fra følgende ligning: $((FE \text{ pr. årssø} \times \text{gram råprotein pr. FE})/6250 - 1,98 - (\text{antal fravænnede grise pr. årssø} \times \text{fravænningsvægt} \times 0,0257 \text{ kg N pr kg tilvækst}))$.

Ovenstående er beregnet ud fra forudsætningerne i nedenstående tabel. De enkelte forudsætninger er ikke bindende, men vilkårs ligningen skal samlet set overholdes.

Faktor	Værdi
Antal søer	1.050
Antal fravænnede grise	34,0
Fravænningsvægt, kg	7,0
FEso pr. årssø	1.510

Gram råprotein pr. FEso, g	131,3
Kg N ab dyr pr. årssø	23,63

15. Der skal føres en logbog eller en produktionskontrol, hvoraf følgende skal fremgå og være opgjort på:

- Søer, smågrise og slagtesvin
- Antal producerede dyr
- Indgangsvægt – og afgangsvægt for dyretyperne
- Foderforbrug pr. kg tilvækst
- Det gennemsnitlige indhold af råprotein pr. FE i de anvendte blandinger

16. Dokumentation for beregningen af kvælstof ab dyr skal følge reglerne for type 2 korrektion i gødningsregnskabet. Dvs. dokumentationen skal mindst dække en sammenhængende periode på 365 dage, og bør følge perioder for gødningsregnskabet. Dokumentation skal være i form af effektivitetskontrol og logbog over de anvendte foderblandinger.

17. Virksomheden skal inden 1. august 2018 foretage en gennemgang af den samlede vandinstallation på ejendommen, med det formål at kortlægge mulighederne for at reducere vandforbruget. Gennemgangen skal kunne dokumenteres, og resultatet fremvises til kommunen på forlangende.

18. Husdyrbruget skal føre egenkontrol med produktionsanlægget svarende til det der er beskrevet i redegørelsen. Der skal som minimum kunne fremlægges dokumentation for følgende:

- Årlig opgørelse af energiforbrug
- Årlig opgørelse af vandforbrug
- Drift og service af ventilationsanlæg
- Logbog, servicefaktura, registrering fra datalogger, der dokumenterer, at gyllekøllingsanlægget er i drift og vedligeholdes.
- Dokumentation af foderforbrug og antal fravænnede smågrise pr. årssø, som beskrevet i vilkåret vedr. dette.

Dokumentationen skal opbevares i mindst 5 år.

19. Kommunen skal straks underrettes såfremt et vilkår i denne godkendelse ikke kan overholdes. Samtidig skal landbruget straks træffe de nødvendige foranstaltninger for at sikre, at vilkåret igen overholdes.

20. Husdyrbruget skal føre egenkontrol med produktions størrelse. Til dokumentation for produktionsomfang, skal der på tilsynsmyndighedens forlangende og ved miljøtilsyn forevises opgørelser for solgte dyr/slagteriefregninger og en årlig beregning af produktionen, jf. husdyrgødningsbekendtgørelsens bilag 1. Dokumentation skal opbevares i mindst 3 år.

1.6 Udnyttelse af godkendelsen og behovet for supplerende tilladelser m.v.

Afgørelsen omfatter alene forholdet til husdyrbrugloven.

Kommunens godkendelse gælder for det konkrete projekt. Hvis der sker ændringer i grundlaget for kommunens vurdering, skal der indsendes en ny ansøgning. Dette gælder f.eks. ændringer i forhold til det ansøgte dyrehold og staldanlæg.

Bedriften skal til enhver tid leve op til gældende regler i love og bekendtgørelser – også selvom disse regler eventuelt måtte være skærpende i forhold til denne godkendelse. Enhver ændring skal desuden anmeldes/ansøges om i kommunen.

Øvrige relevante tilladelser og godkendelser skal indhentes særskilt. Godkendelsen fritager ikke fra krav i anden lovgivning, f.eks. museumsloven, naturbeskyttelsesloven, vandforsyningsloven og byggelovgivningen.

I øvrigt henvises til, at virksomheden er omfattet af en række andre miljøregler, bl.a.

Affaldsbekendtgørelsen⁷. Kommunens regulativ for farligt affald, herunder krav om, at farligt affald til enhver tid transporteres/bortskaffes og håndteres i overensstemmelse med retningslinjerne beskrevet i det gældende regulativ. Kommunens regulativ for erhvervsaffald, herunder regler for håndtering og sortering samt pligten til at benytte en affaldstransportør, der er registreret ved kommunen.

Miljøbeskyttelseslovens⁸ bestemmelser, herunder f.eks. pligten til at afværge og forebygge følger af uheld eller driftsforstyrrelser, der medfører væsentlig forurening samt pligten til at informere kommunen herom.

Landbruget er ligeledes omfattet af § 39 i husdyrbrugloven. Efter denne paragraf kan tilsynsmyndigheden påbyde, at forureningen skal nedbringes, herunder påbud om, at der skal gennemføres afhjælpende foranstaltninger, hvis virksomhedens drift medfører uhygiejniske forhold eller væsentlig forurening.

1.7 Tidsplan for projektet og godkendelsens gyldighed

I ansøgningen er der ikke angivet nogen tidsplan for projektets gennemførelse.

I henhold til husdyrbrugloven § 33 skal der i godkendelsen fastsættes en frist for, hvornår miljøgodkendelsen skal være udnyttet. Denne frist bør normalt ikke være på mere end 2 år. Godkendelsen anses for at være udnyttet, når driften er påbegyndt indenfor tidsfristen. Der er stillet vilkår til dette.

Hvis godkendelsen ikke har været helt eller delvist udnyttet i 3 på hinanden følgende år, bortfalder den del af godkendelsen, som ikke har været udnyttet i de seneste 3 år.

1.8 Revurdering

Efter husdyrgodkendelsesbekendtgørelsens⁹ § 38, jf. husdyrbruglovens¹⁰ § 41, stk. 2, skal godkendelser omfattet af § 12 i husdyrbrugloven regelmæssigt og mindst hvert 10. år tages op til revurdering og om nødvendigt ajourføres i lyset af den teknologiske udvikling.

Tilsynsmyndigheden skal foretage den første af disse regelmæssige revurderinger, når der er forløbet 8 år fra det tidspunkt, hvor virksomheden første gang blev godkendt, jf. husdyrbruglovens § 41, stk. 3.

En godkendelse meddelt til et IED landbrug skal revurderes senest 4 år efter at EU-Kommisjonen har offentliggjort en BAT-konklusion for landbrug. Ajourførte vilkår i den revurderede godkendelse skal være opfyldt senest 4 år fra konklusionen er meddelt.

⁷ Bekendtgørelse nr. 1309 af 18. december 2012 om affald.

⁸ Lovbekendtgørelse nr. 1317 af 19. november 2015 om bekendtgørelse af lov om miljøbeskyttelse.

⁹ Bekendtgørelse nr. 211 af 28. februar 2017 om tilladelse og godkendelse mv. af husdyrbrug

¹⁰ Lovbekendtgørelse nr. 442 af 13. maj 2016 om miljøgodkendelse m.v. af husdyrbrug

Et af formålene med den regelmæssige revurdering er som nævnt, at det løbende sikres, at virksomhedens indretning og drift fortsat er baseret på en anvendelse af bedste tilgængelige teknik (BAT). Overholdelsen af kravet om anvendelse af BAT skal sikre, at forurening fra husdyrbruget til stadighed begrænses mest muligt.

Den kommende revurdering forventes gennemført senest den 14. marts 2025

2. Anlægget

2.1 Dyrehold og management samt beregning af BAT

I dette afsnit oplyses der om dyr og staldsystemer, der indgår i ansøgningen, samt om management og brug af bedste tilgængelige staldteknologi på husdyrbruget.

Ansøgers tekst

Der henvises foruden nedenstående til bilag 6.1.

Oversigt over dyretyper og staldsystemer der indgår i ansøgningen

Tabellen viser hvilke kombinationer af dyretyper og staldsystemer (dyrekategorier), der indgår i ansøgningen. Koden for dyretype og staldsystem (staldsystemkode) erstatter efterfølgende den fulde betegnelse.

Staldsystem kode	Navn på dyretype og staldsystem	Nudrift/ansøgt	Antal dyr	Antal DE
SvSo09	Årso, farestald, Kassestier, delvis spaltegulv	Nudrift	850	57,62
		Ansøgt	1050	71,18
SvSo01	Årso, løbe- og drægtighedsstald, Individuel opstaldning, delvis spaltegulv	Nudrift	321	50,77
		Ansøgt	425	67,22
SvSm01	Smågrise fra 7,2 kg, Toklimastald, delvis spaltegulv	Nudrift	0	0,00
		Ansøgt	0	0,00
SvSo07	Årso, løbe- og drægtighedsstald, Løsgående, delvis spaltegulv	Nudrift	529	83,67
		Ansøgt	625	98,86

Produktionsoversigt med angivelse af kode for dyrekategori

Tabellen viser hvilke dyrekategorier, der indgår i ansøgningen i henholdsvis nudrift og ansøgt drift. Staldsystemkoder er forklaret i den ovenstående tabel. Tal i kursiv er standardtal (normalt), som anvendes i beregningerne, når ansøger ikke har oplyst andet. Når et tal ikke vises i kursiv, betyder det, at ansøger har indtastet sine egne oplysninger.

Staldnavn	Godk. pligtig renovering	Staldsystem kode	Nudrift/ansøgt	Antal dyr	Antal Stipladser	Evt. vægt (kg)/alder (mdr.)		Evt. mælkeydelse (EKM) /ændret fravænningsvægt i alt per årso*	Antal DE		
						Ind	Ud				
Eks. so-stald	Nej	SvSo09	Nudrift	521	132			0,00	35,32		
			Ansøgt	625	150			0,00	42,37		
		SvSo01	Nudrift	321	182			0,00	50,77		
			Ansøgt	425	230			0,00	67,22		
		SvSm01	Nudrift	0	0	7,00	31,00		0,00		
			Ansøgt	0	0	7,00	31,00		0,00		
Ny sostald	Nej	SvSo09	Nudrift	329	80			0,00	22,30		
			Ansøgt	425	100			0,00	28,81		
		SvSo07	Nudrift	329	278			0,00	52,04		
			Ansøgt	375	330			0,00	59,31		
		Udvidelse af eksisterende so-stald	Nej	SvSo07	Nudrift	200	178			0,00	31,63
					Ansøgt	250	240			0,00	39,54
Sum			Nudrift						192,06		
			Ansøgt						237,25		
Ændring alle produktioner:									45,19		

* Ændret fravænningsvægt i alt per årso er beregnet efter formlen: Ændret fravænningsvægt per årso = ((Indtastet vægt ved fravænnning - 7,3) x aktuelt antal fravænnede smågrise per årso). Hvor antal fravænnede smågrise per årso enten er den indtastede værdi eller det aktuelle antal smågrise ifølge nyeste N-normer (dvs. systemets standardtal).

Normer for beregning af produktionseffektivitet og fodring samt oplysninger om fravæning i soproduktioner

Tal i kursiv er standardtal (normalt), som anvendes i beregningerne når ansøger ikke har oplyst andet. Når et tal ikke vises i kursiv, betyder det, at ansøger har indtastet sine egne oplysninger.

Staldnavn	Staldsystem kode	Nudrift / ansøgt	Foder total ¹	Protein ²	Fosfor ³	Proteinprocent i mælk / kg æg per høne (fjerkræ)	Antal fravænnede grise per årssø / kg tilvækst per enhed (fjerkræ)	Fravænningsvægt
Eks. so-stald	SvSo09	Nudrift	453,00	131,30	4,70		34,00	7,00
		Ansøgt	453,00	131,30	4,70		34,00	7,00
	SvSo01	Nudrift	1057,00	131,30	4,70		34,00	7,00
		Ansøgt	1057,00	131,30	4,70		34,00	7,00
Ny sostald	SvSo09	Nudrift	453,00	131,30	4,70		34,00	7,00
		Ansøgt	453,00	131,30	4,70		34,00	7,00
	SvSo07	Nudrift	1057,00	131,30	4,70		34,00	7,00
		Ansøgt	1057,00	131,30	4,70		34,00	7,00
Udvidelse af eksisterende so-stald	SvSo07	Nudrift	1057,00	131,30	4,70		34,00	7,00
		Ansøgt	1057,00	131,30	4,70		34,00	7,00

1) "Foder total" angiver for dyretyperne; svin, kødkvæg, tyrekalve og ungtyre samt andre dyr antal FE/dyr. For dyretyperne; malkekøer (tung race) og jersey angiver "foder total" kg. fodertørstof/årsko og for dyretyperne; mink og fjerkræ angiver "foder total" kg. foder/dyr.

2) "Protein" angiver for dyretyperne; svin, kødkvæg, tyrekalve og ungtyre samt andre dyr gram råprotein/FE. For dyretyperne; malkekøer (tung race) og jersey angiver "protein" gram råprotein/kg. fodertørstof og for dyretypen fjerkræ angiver "protein" protein % i foder.

3) "Fosfor" angiver for dyretyperne; svin, kødkvæg, tyrekalve og ungtyre samt andre dyr gram fosfor/FE. For dyretyperne; malkekøer (tung race) og jersey angiver "fosfor" gram fosfor/kg. fodertørstof og for dyretypen fjerkræ angiver "fosfor" fosfor % i foder.

Management

Management på ejendommen handler om at tilrettelægge arbejdet, så produktionen kører optimalt, samtidig med at forurening begrænses og anvendelsen af hjælpepestoffer minimeres.

Miljøstyrelsen har ikke fastsat vejledende BAT-standardkrav vedr. management.

I henhold til EU's BREF notat af juli 2013 er godt landmandskab en vigtig del af BAT. I henhold til dokumentet er det BAT at:

- Identificere og implementere uddannelses- og træningsprogrammer for bedriftspersonale.
- Føre journal over vand- og energiforbrug, mængde af husdyrgødning, opstået spild og spredning af uorganisk gødning og husdyrgødning på markerne.
- Have en nødfremgangsmåde til at håndtere ikke planlagte emissioner og hændelser.
- Iværksætte et reparations- og vedligeholdelsesprogram for at sikre, at bygninger og udstyr er i driftsklar stand, samt at faciliteterne holdes rene.
- Planlægge aktiviteter på anlægget korrekt, såsom levering af materialer og fjernelse af produkter og spild.
- Planlægge gødning af markerne korrekt.

På ejendommen anvendes følgende ledelses- og kontrolrutiner med henblik på styring af husdyrbrugets miljøforhold:

- Alle ansatte introduceres grundigt til nye arbejdsopgaver
- De ansatte deltager i lovpligtige efteruddannelseskurser
- Alle ansatte indgår i teams, hvor sammensætningen af erfarne og nyansatte skal sikre oplæringen.
- Vand- og energiforbrug opgøres årligt i forbindelse med regnskabet.
- Der er opsat vandur
- Månedlig opgørelse fra energiselskabet
- Der udarbejdes effektivitetsrapporter over forbruget af foder.


- Foderplaner revideres 1-2 gange om året med foderkonsulent for at sikre optimal foderudnyttelse.
- Der vil blive ophængt beredskabsplan, der beskriver forholdsregler i forbindelse med uheld med kemikalier, udslip af gylle eller brand.
- Staldene gennemgås dagligt med henblik på at opdage lækager.
- Der foretages løbende service på ventilationsanlæg/foderanlæg, elkabler og pumper af aut. installatør.
- Alle elinstallationer efterses hvert 5. år.
- Der foretages rengøring af stalde og ventilationsanlæg efter fastlagt plan.
- Anlæg og tekniske installationer rengøres, vedligeholdes og udskiftes i en sådan grad, at det sikrer korrekt brug og effekt.
- Gyllebeholderene følger reglerne for kontrol minimum hvert 10. år.
- Der føres logbog over flydelaget på gyllebeholderen.
- Alle aktiviteter planlægges grundigt. Anlægget er indrettet på en logistisk optimal måde for transporter såvel som den interne fordeling
- Affald fjernes løbende fra ejendommen.
- Aftale med firma om rottebekæmpelse på ejendommen.

Anvendelse af BAT

Miljøstyrelsen har som en hjælp til kommunerne udarbejdet BAT-emissionskrav for ammoniak og fosfor i svineproduktioner. Kommunen skal som udgangspunkt ligge dette til grund i sin vurdering af anvendelsen af BAT.

Det vejledende BAT niveau er senest opdateret i 2011, og er det som er lagt til grund for beregningen af BAT i skema 92198 i husdyrgodkendelse.dk, se nedenstående tabel.

Samlet ammoniaktab for hele anlægget opnåelig ved anvendelse af BAT

	Vejl. sum (kg NH ₃ -N)	Ansøgers forslag (kg NH ₃ -N)	Kommunens krav (kg NH ₃ -N)
 Ammoniaktab for hele anlægget (total for alle produktioner)	2.621,84		

Det samlede ammoniaktab pr. år opnåelig for anlægget ved anvendelse af BAT efter Miljøstyrelsen BAT-standardvilkår. Der mulighed for at indtaste et alternativt forslag til grænseværdien for ammoniaktab for hele anlægget, og skrive en begrundelse herfor.

Tabel 1. Beregning fra husdyrgodkendelse.dk af det vejledende BAT-niveau på Sattrupvej 12.

Den samlede ammoniakemissionen fra anlægget på Sattrupvej 12 er i skema 92198 beregnet til 2.537 kg NH₃/år. Den samlede ammoniakemission fra anlægget er dermed lavere end det vejledende BAT-niveau for ammoniak.

Der er anvendt følgende virkemidler for at opnå den beregnede ammoniakemission:

- Anvende delvis spaltegulv i alle stalde
- Gyllekøling i stald nr. 1 og 2, se bilag 6.1
- Fravænne flere smågrise pr. årssø (34 stk.) i forhold til normen (30 stk.)

Bedst tilgængelige staldteknologi

Alle stalde er indrettet med delvis spaltegulv, som også er staldsystemer med lavest mulig ammoniakemission.

Beskrivelse af virkemiddel til begrænsning af fosfor i husdyrgødningen

Der er ikke brugt virkemiddel til at begrænse fosformængden i husdyrgødningen, da BAT-kravet i forhold til fosfor er overholdt ved fodring med 4,7 g P/år som er normalt 2016/2017.

Staldafsnit og gyllebeholdere



Figur 1. Stalde og beholdere som er indarbejdet i husdyrgodkendelse.dk. Staldafsnit etableret i 2012 fremgår som nye stalde i ansøgningen (af hensyn til beregning af BAT).

Kommunens vurdering

Kommunen skal på baggrund af ansøgningen foretage en vurdering af, om ansøger har valgt teknikker og teknologier, der lever op til den fastlagte emissionsgrænseværdi for anlægget som helhed, og herefter stille de nødvendige og relevante vilkår til indretning, drift og egenkontrol.

Det følger af Natur og Miljøklagenævnets praksis, at kommunen i sin vurdering skal anvende Miljøstyrelsens "Vejledende emissionsgrænseværdier opnåelige ved anvendelse af den bedste tilgængelige teknik (BAT)" ved vurderingen af, om det ansøgte lever op til kravet om anvendelse af BAT. Vejledningen anviser en metode til fastansættelse af en ammoniak- og fosfor emissionsgrænseværdi for husdyrbrugets samlede anlæg.

Ved fastsættelse af en emissionsgrænseværdi for det samlede anlæg skal der, ifølge vejledningen, udregnes emissionsgrænseværdier for de enkelte dele af (stald)anlægget. Summen af disse emissionsgrænser udgør emissionsgrænseværdien for det samlede anlæg, som skal overholdes af husdyrbruget.

Da emissionsgrænseværdien er beregnet på baggrund af størrelsen af husdyrproduktionen samt anvendelsen af staldtype, stilles der vilkår til dette.

Ammoniak

Der er i ansøgningssystemet beregnet et samlet BAT emissionsniveau for hele anlægget på 2.622 kg N årligt fra stald og lager.

Den faktiske ammoniakemission fra anlægget er jf. ansøgningen beregnet til 2.537 kg N årligt fra stald og lager, hvilket er lavere end det beregnede BAT niveau.

For at opfylde det beregnede emissionsniveau, er der anvendt følgende virkemidler:

- Anvende delvis spaltegulv i alle stalde
- Gyllekøling i stald nr. 1 og 2, se bilag 6.1
- Fravænne flere smågrise pr. årssø (34 stk.) i forhold til normen (30 stk.)

Der er stillet vilkår til de anvendte virkemidler.

Idet den faktiske emission ikke overskrider den vejledende emissionsgrænseværdi for det samlede anlæg, finder kommunen i overensstemmelse med Miljøstyrelsens vejledning, at det ansøgte projekt overholder husdyrbruglovens krav om at begrænse ammoniakemissionen fra staldanlæggende ved anvendelse af BAT.

Fosfor

Ud fra Miljøstyrelsens emissionsgrænseværdier for fosfor beregnes et BAT niveau for produktionen. For søer i gyllebaserede systemer er værdien 23,9 kg P pr. DE. Det giver følgende BAT-niveau: Årssøer: 237,25 DE * 23,9 = **5.670 kg P**

I ansøgningen er gyllens fosfor indhold beregnet til **5.358 kg P årligt**.

Idet fosforindholdet i gyllen i det ansøgte projekt er lavere end det der kan beregnes jf. Miljøstyrelsens vejledende emissionsgrænseværdier for fosfor, vurderes det at BAT emissionskravet i forhold til fosfor er opfyldt, hvorfor der ikke stilles yderligere krav vedr. dette.

Samlet vurdering

Det er Horsens Kommunes vurdering på baggrund af ansøgers beskrivelse samt ovenstående, at ansøger anvender bedst tilgængelige teknik indenfor staldindretning, management og foder, idet det beregnede emissionskrav, jf. Miljøstyrelsens opgørelsesmetode er overholdt.

2.2 Lokalisering og faste afstandskrav

I dette afsnit gøres der rede for husdyrbrugets lokalisering. Det vil sige hvordan husdyrbruget er placeret i forhold til steder, hvor der efter lovgivningen gælder et fast afstandskrav samt placeringen i landskabet.

Ansøgers tekst

Ejendommen er lokaliseret i Horsens Kommune, og er beliggende i det åbne land ca. 1,8 km nordvest for Gedved og ca. 2,4 km øst for Østbirk.

Nærmeste nabobeboelse er Sattrupvej 14, der er beliggende ca. 170 meter nord for anlægget, og nærmeste samlede bebyggelse er Sattrup, der er beliggende ca. 515 meter fra anlægget.

Nedenfor er der målt til nærmeste lokaliteter i forhold til gældende afstandskrav i §§ 6 og 8 i husdyrbrugloven.

Afstande fra nærmeste staldanlæg	Aktuel afstand	Lovkrav (minimum)
Eksisterende/fremtidig byzone – sommerhus område	1,8 km	50 m

Område i lokalplan der er udlagt til boligformål, blandet bolig og erhvervsformål eller til offentlige formål med henblik på beboelse, institutioner, rekreative formål og lignende	515 m	50 m
Ikke-almene vandforsyningsanlæg	280 m	25 m
Almene vandforsyningsanlæg	> 50 m	50 m
Vandløb/dræn/søer	> 15 m	15 m
Offentlig vej og privat fællesvej	45 m	15 m
Levnedsvirksomhed	> 25 m	25 m
Beboelse på samme ejendom	35 m	15 m
Skel	85 m	30 m
Nabobeboelse	170 m	50 m

Som det ses af ovenstående tabel er alle afstandskrav i §§ 6 og 8 i husdyrbrugloven overholdt.

Kommunens vurdering

Se tabel i ovenstående afsnit, for oplysninger om afstande til nærmeste omgivelser (i relation til de fast afstandskrav der er i husdyrbruglovens § 6 og § 8). Det ses af tabellen at gældende afstandskrav er overholdt for anlægget.

Der er i 2011 indført nye afstandskrav i forhold til gyllebeholdere. Der skal fremadrettet være mere end 100 meter til nærmeste sø eller vandløb. Kan dette ikke overholdes, skal der etableres alarm på beholderen. Er arealet derudover skrånende mere end 6 grader, skal der også etableres en gyllebarriere.

Ejendommens gyllebeholdere er beliggende mere end 100 meter fra nærmeste sø/vandløb, og terrænet skråner mindre end 6 grader mod vandløb/sø. Gyllebeholderene ligger dermed ikke i risikoområde, jf. reglerne i husdyrgødningsbekendtgørelsens § 3, stk. 1 nr. 21, og der er derfor ikke krav om alarm og beholderbarriere/ terræændring, jf. husdyrgødningsbekendtgørelsens § 19.

Det vurderes at alle gældende afstandskrav er overholdt ved den fremtidige indretning af ejendommen.

2.2.1 Landskabet og planforhold

I dette afsnit gøres der rede for placeringen af husdyrbrugets bygninger i landskabet, og hvordan de påvirker landskabet.

Ansøgers tekst

Anlægget ligger i landzone udenfor fredninger og beskyttelseslinjer, med undtagelse af områder med særlig geologisk værdi. Se tabel herunder.

Tabellen herunder angiver, hvorvidt det ansøgte ligger indenfor de forskellige områder og/eller beskyttelseslinjer.

	Ja	Nej
Naturområder med særlige beskyttelsesinteresser m.v.		X
Områder med landskabeligt værdi		X
Uforstyrrede landskaber		X
Områder med særlig geologisk værdi	X	
Rekreative interesseområder		X
Værdifulde kulturmiljøer og bevaringsværdige landsbyer		X

Kirkeomgivelser		X
Kystnærhedszonen		X
Lavbundsarealer inkl. evt. okkerklassificering		X
Skovrejsningsområder		X
Sø- og åbeskyttelseslinje		X
Kirkebyggelinje		X
Fortidsmindelinje		X
Beskyttede sten- og jorddiger		X

Beskrivelse af anlæg

Der opføres ikke nye stalde i forbindelse med udvidelsen, hvorfor nedenstående tabel udelukkende består af en beskrivelse af eksisterende bygninger på ejendommen.

Nr.		Grundplan	Højde, ca.	Taghældning	Materiale/farver
1	Sostald (2012)	3.070 m ²	8 m	15°	Vægelementer i brune søsten, tag i lys grå eternit samt rødbrune galve
2	Udvidelse sostald (2012)	271 m ²	7 m	20°	Vægelementer i brune søsten, tag i lys grå eternit samt rødbrune galve
3	Sostald (2001)	1.275 m ²	7 m	20°	Vægelementer i brune søsten, tag i lys grå eternit samt rødbrune galve
4	Forrum	26 m ²	3 m	Fladt	Vægelementer i brune søsten, sort tag.
5	Foderlade	330 m ²	7 m	20°	Vægelementer i brune søsten, tag i lys grå eternit samt rødbrune galve
6	Gyllebeholder	2.075 m ³	3 m	-	Grå beton
7	Gyllebeholder	600 m ³	3 m	-	Grå beton
8	Beboelse	105 m ²	6 m	40°	Røde sten, sort tag

Kommunens vurdering

Anlæggene på ejendommen er bygget i tilknytningen til hinanden, og staldene er opført i samme type materialer, således at de fremstår som en helhed. Derudover er der yderligere etableret en afskærmende beplantning omkring hele ejendommen.

Det ses af tabellen ovenfor i ansøgers tekst at ejendommen er placeret udenfor fredninger og beskyttelseslinjer, dog med undtagelse af et område med særlig geologisk værdi. Dette har dog ingen betydning for det konkrete projekt, da der ikke skal bygges nyt, og der dermed ikke laves terrænændringer.

Idet der ikke ændres på anlæggets ydre fremtoning, vurderes det, at der ikke er en ændret påvirkning af landskabet, hvorfor der ikke er stillet skærpende krav til dette.

2.3 Energi og vandforbrug

2.3.1 Energiforbrug

Der gøres i dette afsnit rede for husdyrbrugets energiforbrug (nuværende og forventet).

Ansøgers tekst

Energiforbrug på anlæg

På ejendommen anvendes energi i forbindelse med ventilation, opvarmning, lys, gyllepumper m.v..

	Tillæg 2012 (kWh)*	Nudrift (kWh)	Ansøgt (kWh)**
Energiforbrug til ventilation, foder, belysning m.v.	219.375	250.000	270.000
Energiforbrug til gyllekøling	263.689	130.000	130.000
Samlet energiforbrug	483.064	380.000	400.000

*Forventet energiforbrug i tillæg meddelt i 2012

**Forventet forbrug ved udvidelse

Energimidt rådgiver Jysk Agro. Der laves løbende planer for energioptimering på ejendommen med fokus på el, som er den væsentligste energikilde.

Siden etablering af staldanlægget, er der investeret løbende i LED belysning i samtlige staldafsnit, samt investeret i rørskåleisolering af varmerør.

Energiteknologi på anlæg

Gyllekølingsanlægget, som ved hjælp af en varmepumpe genindvinder varme fra den kølede gylle.

LED belysning i alle staldene.

Ventilationsniveauet er computerreguleret i forhold til den aktuelle temperatur, den ønskede temperatur og staldenes luftfugtighed. Dermed undgås energiforbrug til et unødvendigt højt ventilationsydelse. Ventilationssystemet vil blive rengjort jævnlige, hvor der fjernes snavs m.v., der kan yde modstand og forøge strømforbruget. Derudover vil ventilationsanlægget blive gennemgået af ventilationsfirma efter behov.

Kommunens vurdering

I forhold til BAT og energi gælder det om at arbejde på at optimere energieffektiviteten på anlægget. Det vil sige sikre at særligt energiforbrugende installationer – for eksempel ventilationsanlæg og gylleanlæg – løbende kontrolleres og vedligeholdes således, at de altid kører energimæssigt optimalt, samt at eventuel overskudsvarme udnyttes andre steder på anlægget.

Endvidere kan det betragtes som BAT at registrere energiforbruget løbende med henblik på at identificere defekter, samt vælge udstyr med fokus på energibesparende egenskaber. Der er stillet vilkår om registrering af energiforbruget.

Horsens Kommune har ved tilsyn i 2014 modtaget en energirapport udført på ejendommen Sattrupvej 12 i 2014, samt en samarbejdsaftale om energirådgivning mellem EnergiMidt og Go`Gris, hvilket f.eks. har resulteret i en investering i rørskåleisolering af varmerør, der er med til at halvere energiforbruget til gyllekøling. Energiforbruget er dermed lavere i ansøgt drift, hvis man sammenligner med det forventede energiforbrug der er oplyst ved meddelelse af tillæg til § 11 miljøgodkendelsen i 2012.

Ud fra ovenstående beskrivelse og med det stillede vilkår, vurderer Horsens Kommune, at der anvendes BAT indenfor energiforbrug.

2.3.2 Vandforbrug

Der gøres her rede for husdyrbrugets vandforbrug (nuværende og forventet)

Ansøgers tekst**Vandforbrug på anlæg**

Ejendommen Sattrupvej 12 er tilsluttet Sattrup Vandværk, hvorfra der forbruges vand til privat forbrug og vand til dyrene, vask af stalde. Data vedr. det årlige forbrug af vand på Sattrupvej 12 er hentet fra årsregnskabet. Vandforbruget i ansøgt drift er skønnet ud fra hvad der bruges i den nuværende drift.

	Nudrift (m ³)	Ansøgt (m ³)
Samlet årlig vandforbrug	9.000	9.750

Det årlige vandforbrug er større end normen, hvilket kan skyldes at søerne har en større mælkeydelse end normen (der produceres flere smågrise pr. årssø end normen), som giver anledning til at de har et højere drikkevandsforbrug. Derudover er arealet i farestierne 0,57 m² større end normalt, hvilket også forbruger mere vaskevand end normalt, da svineriet ikke er koncentreret i et område.

Vandteknologi på anlæg

Miljøstyrelsen har ikke fastsat vejledende BAT-standardkrav vedr. vandforbrug.

Ifølge referencedokument for bedste tilgængelige teknikker (BREF) der vedrører intensiv fjerkræ- og svineproduktion, er det BAT at reducere vandforbruget ved at udføre følgende:

- Rengøring af dyrestald og udstyr med højtryksrensere efter hver produktionscyklus eller hver batch. Til svineopstaldning løber spulevand typisk ned i gyllesystemet, og det er derfor vigtigt at finde en balance mellem rengøring og brug af så lidt vand som muligt.
- Registrering af vandforbrug gennem måling af forbrug
- Detektering og reparation af lækager

Der anvendes følgende tiltag på ejendommen med henblik på vandbesparelse:

Vask af stalde

- Ved vask af stalde anvendes iblødsætning, hvorefter staldene vaskes med højtryksrensere med koldt vand.
- Der anvendes endvidere vandbesparende dysere.

Både iblødsætning og vask med højtryksrensere samt vandbesparende dysere reducerer vandforbruget ved vask.

Vanding af dyr

- Der anvendes vandkopper i staldene, som ikke medfører spild af vand i samme omfang som drikkeventiler.

Overbrusningsanlæg

- Optimeret styring af overbrusningsanlæg
- Anvendelse af vandbesparende dysere

Vandrør og slanger i stalde

- Der er etableret stophaner på alle vandslanger

- Staldene kontrolleres dagligt for utætheder på vandrør og små reparationer udføres med det samme.

Registrering af vandforbruget

- Vandforbruget opgøres en gang om året i forbindelse med årsregnskabet.

Kommunens vurdering

Ejendommen forsynes med vand fra Sattrup Vandværk. Der gøres opmærksom på at vandværket skal kontaktes vedr. et øget vandforbrug.

Der er på ejendommen et større vandforbrug end det forbrug, der kan beregnes ud fra normtal som er ca. 5,23 m³ vand pr. årssø, svarende til 4.455 m³ (+/- 25 %), jf. Notat nr. 0337 "Normtal for vandforbrug i svinebesætninger", lavet af Seges i 2003.

I forhold til BAT og vandforbrug gælder det om at arbejde på at reducere vandforbruget på anlægget, ved f.eks. at opsætte vandkopper i stedet for drikkeventiler, samt hurtig detektering og reparation af lækager. Endvidere betragtes det som BAT at registrere vandforbruget løbende med henblik på at identificere f.eks. lækager. Horsens Kommune vurderer at ansøger har indrettet staldene i forhold til mulighederne for at reducere vandforbruget.

Det høje vandforbrug kan til dels forklares at en højere produktion af mælk (smågrise) og de større stalde, men da forbruget er en fordobling af det beregnede vandforbrug ud fra normtal, kan det være en indikation på, at der kan være et vandspild på ejendommen, eller at vandforbruget på ejendommen eventuelt kan optimeres yderligere. Det kan dog også skyldes, at der bare anvendes meget mere vand til dyrene og til rengøring end normen. For at få det undersøgt nærmere, er der stillet vilkår om gennemgang af ejendommens vandforsyning og forbrugsmønster.

Der stilles også vilkår vedr. registrering af vandforbruget på ejendommen, således at det er muligt at reagere på et forhøjet forbrug.

Horsens Kommune vurderer på baggrund af ovenstående beskrivelse, samt de stillede vilkår, at kravet om anvendelse af BAT er overholdt.

2.4 Gener

2.4.1 Lugt

Der gøres i dette afsnit rede for lugtemissionen fra husdyrbruget og geneafstandene for lugt til naboer og områder, som er omfattet af beskyttelsesniveauet for lugt.

Ansøgers tekst

Forhold som kan have betydning for lugtemissionen kan være arten, antallet og størrelsen af dyr, staldindretning, ventilationsanlæggets udformning, belægningsgrad, strøelse, gødnings-håndtering, fodring, drikkevandssystem samt hygiejne i stalden samt opbevaring.

I husdyrgodkendelse.dk beregnes lugt udelukkende ud fra staldanlæggene til dyreholdet. Lugtgener fra opbevaringsanlæg og lugtgener ved udbringning indgår ikke i lugtberegningen og håndteres derfor ved hjælp af de generelle regler.






For ejendommens staldafsnit er der ud fra angivelser på kortet i husdyrgodkendelse.dk beregnet afstand og retning fra anlægget til enkeltbeboelse, samlet bebyggelse og byzone.

Ejendommens beliggenhed

Den nærmeste nabo uden landbrugspligt er Sattrupvej 14, som ligger ca. 170 meter nord for ejendommens staldanlæg. Nærmeste samlede bebyggelse er Sattrup, som ligger i en afstand af ca. 515 meter vest for anlægget på Sattrupvej 12. Nærmeste byzone er Gedved som ligger ca. 1,8 km sydøst for anlægget. Placering af markører for lugtberegningen ses af bilag 6.2 vedr. beliggenhed.

Lugtemissionen er beregnet i det digitale ansøgningssystem ud fra oplysningerne om den ansøgte husdyrproduktion. Tabeller for lugtgeneberegninger fra ansøgningen ses nedenfor.

Samlet resultat af lugtberegning

Bebyggelse	Kumulation	Model	Ukorrigeret geneafstand (ansøgt)	Ukorrigeret geneafstand (nudrift)	Korrigeret geneafstand (ansøgt)	Korrigeret geneafstand (nudrift)	Vægtet gennemsnitsafstand	Bortscreenet	Genekriterie overholdt
+  Sattrupvej 14	0	FMK	117,73	105,92	117,73	105,92	212,40	Ja	Ja
+  Sattrupvej 8	0	FMK	117,73	105,92	117,73	105,92	268,44	Ja	Ja
+  Sattrupvej 10	0	FMK	117,73	105,92	117,73	105,92	266,07	Ja	Ja
+  Sattrupvej 19	0	FMK	209,28	188,30	209,28	188,30	569,88	Ja	Ja
+  Gedved By, Tolstrup	0	FMK	372,29	334,96	372,29	334,96	1.953,58	Ja	Ja

Lugtemission fra produktioner

Nedenfor ses forudsætningerne til den beregnede lugtemission med værdierne LE og OU. Hvis der er anført en lugtreducerende teknologi på stald, vil dette fremgå af "effekt af teknologi", og det samlede output for LE og OU ses under "faktisk lugt[LE][OU]". Under tabellen fremgår den vejledende konsekvenszone. Bemærk at den beregnede værdi for vejledende konsekvenszone for pelsdyr ikke er retvisende, da konsekvenszonen beregnes på grundlag af LE, og pelsdyr har ikke normal for LE.

Ansøgt drift

Staldafsnit	Stald-system kode	Antal dyr	Antal stipladser	Ton dyr på stald	Antal måneder udegående	Lugt [LE]	Lugt [OU]	Effekt af teknologi [%]	Faktisk lugt [LE]	Faktisk lugt [OU]
Eks. so-stald	SvSo09	625	150	33,00	0	1.980,00	10.800,00	0,00	1.980,00	10.800,00
	SvSo01	425	230	50,60	0	3.036,00	3.680,00	0,00	3.036,00	3.680,00
	SvSm01	0	0	0,00	0	0,00	0,00	0,00	0,00	0,00
Ny sostald	SvSo09	425	100	22,00	0	1.320,00	7.200,00	0,00	1.320,00	7.200,00
	SvSo07	375	330	72,60	0	4.356,00	5.280,00	0,00	4.356,00	5.280,00
Udvidelse af eksisterende so-stald	SvSo07	250	240	52,80	0	3.168,00	3.840,00	0,00	3.168,00	3.840,00
SUM	-	2100	1050	231,00	-	13.860,00	30.800,00	-	13.860,00	30.800,00

Vejledende konsekvenszone: $1,6 * 13.860,00^{0,6} = 488,85$ meter

Nudrift

Staldafsnit	Stald-system kode	Antal dyr	Antal stipladser	Ton dyr på stald	Antal måneder udegående	Lugt [LE]	Lugt [OU]	Effekt af teknologi [%]	Faktisk lugt [LE]	Faktisk lugt [OU]
Eks. so-stald	SvSo09	521	132	29,04	0	1.742,40	9.504,00	0,00	1.742,40	9.504,00
	SvSo01	321	182	40,04	0	2.402,40	2.912,00	0,00	2.402,40	2.912,00
	SvSm01	0	0	0,00	0	0,00	0,00	0,00	0,00	0,00
Ny sostald	SvSo09	329	80	17,60	0	1.056,00	5.760,00	0,00	1.056,00	5.760,00
	SvSo07	329	278	61,16	0	3.669,60	4.448,00	0,00	3.669,60	4.448,00
Udvidelse af eksisterende so-stald	SvSo07	200	178	39,16	0	2.349,60	2.848,00	0,00	2.349,60	2.848,00
SUM	-	1700	850	187,00	-	11.220,00	25.472,00	-	11.220,00	25.472,00

Lugtgeneberegningerne viser at staldanlægget overholder lugtgenekriterierne til naboer, samlet bebyggelse og by. Der forventes derfor ingen væsentlige gener som følge af udvidelsen i form af lugt.

Kommunens vurdering

Lugtens udbredelse i nærområde afhænger bl.a. af antal og typer af husdyr, staldsystem og husdyrbrugets placering i forhold til hyppigste vindretning. Der beregnes antal lugtenheder ud fra det gennemsnitlige kg dyr på stald på en varm sommerdag (maksimal belastning). Dette omregnes i det digitale ansøgningssystem til en geneafstand, indenfor hvilken der kan forventes væsentlig lugtgener.

Grænseværdierne er forskellige i forhold til, i hvilket område naboer er bosiddende. I byzone er grænseværdien 5 odour units (OUE)/m³, i samlet bebyggelse 7 OUE/m³ og enkelt bolig i landzone (uden landbrugspligt) 15 OUE/m³.

Da der ikke er andre husdyrbrug med mere end 75 DE indenfor en radius på 300 meter fra ejendommen, skal geneafstanden ikke justeres i forhold til lugtkumulationen.

Husdyrbruget er placeret i landzone, med ca. 170 meter til nærmeste beboelse. Nærmeste område, som er udlagt til boligområde (samlet bebyggelse) er Sattrup, som ligger ca. 515 meter fra ejendommen. Der er ca. 1,8 km til nærmeste byzone, som er Gedved. Se i øvrigt også afsnittet beliggenhed og planmæssige forhold.

Lugtmissionen er beregnet i det digitale ansøgningssystem ud fra oplysningerne om den ansøgte husdyrproduktion. Der er i bilag 6.2 vist hvilket udgangspunkt der er anvendt i beregningerne. Det vurderes at placeringen af beregningspunkterne for enkelt bolig, samlet bebyggelse og byzone er korrekt.

Beregningerne foretaget herover viser, at lugtgenekriterierne er overholdt for alle tre kategorier (enkeltliggende beboelser, samlet bebyggelse og byzone).

Horsens Kommune vurderer derfor på baggrund af beregningerne, at lugt fra staldene ikke forventes at give væsentlige gener for naboerne, men der er dog stillet vilkår, som sikrer at anlægget drives så lugtafgivelsen minimeres, og at kommunen såfremt der opstår lugtgener fra produktionen har mulighed for at håndhæve disse forhold.

2.4.2 Støj

I dette afsnit gøres der rede for hvilke støjkilder, der er på husdyrbruget, hvilke tidspunkter de er i drift og hvilke tiltag, der skal begrænse eller forhindre støjgener for naboerne.

Ansøgers tekst

Beskrivelse af støjkilder

Der kan forekomme støj fra følgende kilder:

- Ventilationsanlæg
- Foderblander
- Aflæsning af foder (tippes af, ingen blæsere)
- Håndtering af gulle
- Transport til og fra ejendommen

Beskrivelse af driftsperiode og tiltag

Støjkilde	Placering	Tidsinterval	Tiltag mod støjkilder
Ventilationsanlæg	Alle stalde	Kører alle døgnets 24 timer med varierende effekt.	Er placeret inden døre, og forventes derfor ikke at påføre omgivelserne støj.
Foderblander	Er placeret i lukket bygning	Løbende over døgnnet.	Er placeret i lukket bygning.
Aflæsning af foder		Indenfor normal arbejdstid.	Tippes af.
Håndtering af gulle	-	Der vil være periodisk støj ved omrøring og pumpning af gulle.	
Transport til og fra ejendommen (bl.a. afhentning af smågrise)	-	Der kan lejlighedsvis forekomme støj ved pålæsning af svin.	

Generelt vedr. støj

Der har ikke tidligere været klager over støj fra ejendommen.

De fleste støjkilder er placeret i lukkede bygninger.

Det forsøges så vidt muligt at holde støjperioden inden for normal arbejdstid.

Der forventes ingen driftsstøj i øvrigt, og den ansøgte udvidelse vurderes ikke at give støjgener for omgivelser grundet ejendommens placering.

Alt i alt vurderes det, at naboerne ikke vil blive udsat for væsentlige støjgener.

Kommunens vurdering

Imellem driftsbygningerne og de nærmeste naboer er der afskærmende beplantning, hvilket vurderes at være med til at skærme mod eventuelle støjgener.

De væsentligste støjgener på anlægget vurderes at være støj fra landbrugsmaskiner, ventilationsanlæg og håndtering af foder. Det er vurderet, at disse er begrænset mest muligt med den beskrevne indretning og drift.

Derudover har ansøger oplyst at støjende aktiviteter, i det omfang det er muligt, vil blive lagt indenfor normal arbejdstid.

Horsens Kommune vurderer derfor med baggrund i anlæggets placering, afstanden til naboerne og den afskærmende beplantning, at støj fra ejendommen ikke vil give væsentlige gener ved naboerne. Skulle der alligevel mod forventning opstå støjgener i forbindelse med husdyrbruget, sikrer stillede vilkår at klage over støjgener kan undersøges og håndhæves.

2.4.3 Lys

I dette afsnit beskrives mulige gener fra belysning på anlægget og eventuelle gene-begrænsende foranstaltninger.

Ansøgers tekst

Belysningen i stalden er styret, så lyset kun er tændt, når der fodres, og der samtidig er mørkt udenfor. I dagtimerne er staldene oplyst af lysindfald fra vinduerne.

Der er ingen udvendig belysning ved driftsbygningerne.

Kommunens vurdering

Horsens Kommune vurderer med baggrund i ansøgers beskrivelse, afstanden til naboerne, og den afskærmende beplantning omkring ejendommen, at de omkringboende ikke generes af lys fra ejendommen i aften- og nattetimerne, hvorfor der ikke er stillet vilkår vedr. dette.

2.4.4 Fluer og skadedyr

I dette afsnit beskrives bekæmpelse og forebyggelse af fluer og skadedyr.

Ansøger tekst

Generel beskrivelse skadedyr

På landbrugsejendomme kan der forekomme skadedyr som eksempelvis fluer og rotter m.v.

- Den generelle bekæmpelse af skadedyr sker ved, at der generelt holdes rent og ryddeligt i og omkring ejendommen, og ved at foderspild og rester fjernes
- Bekæmpelse af skadedyr foretages efter gældende retningslinjer.

Fluegener

- Der vil blive anvendt rovfluer i staldene. Der indgås fast aftale med leverandør.

- Biologisk og kemisk fluebekæmpelse foretages efter gældende retningslinjer
- Der holdes en høj hygiejnestandard i staldene.

Rottebekæmpelse

Rottebekæmpelse sker i overensstemmelse med gældende retningslinjer. Ved forekomst af rotter kontaktes Horsens Kommune, som står for bekæmpelsen.

Kommunens vurdering

I forbindelse med dyreholdet kan der forekomme gener fra skadedyr (rotter, mosegrise m.v.), som skal afhjælpes, samt gener fra fluer, som skal bekæmpes effektivt.

Det vurderes, at ejendommens skadedyrsbekæmpelse er tilfredsstillende, og der er ikke stillet krav til rottebekæmpelse, idet det reguleres af anden lovgivning.

For at der fortsat kan være en effektiv bekæmpelse af fluer i staldene er der stillet vilkår om fluebekæmpelse.

Horsens Kommune vurderer, at ud fra ansøgers beskrivelse af flue- og skadedyrsbekæmpelse, samt det stillede vilkår, at dette er tilstrækkeligt til at sikre en effektiv bekæmpelse af fluer og skadedyr, således at der ikke opstår gener ved de omkringboende.

2.4.5 Støv

I dette afsnit beskrives mulige støvgener fra husdyrbruget og eventuelle genebegrænsende foranstaltninger.

Ansøger tekst

I forbindelse med håndtering af foder og ved transport kan der opstå støv.

Der fodres med færdigfoder, hvorved støvdannelsen er begrænset i forhold til egentlig foderforarbejdning. Derudover er hele ejendommen omkranset af afskærmende beplantning, hvorfor støv udenfor ejendommen vurderes at være minimal.

Der er en relativt lang grusvej fra offentlig vej til anlægget. I tørre perioder vil der kunne forekomme støvdannelse ved transporter ad denne strækning. Der foretages ikke tiltag til at reducere dette udover at holde vejen i god stand med en fast belægning.

Da støv ikke hidtil har været et problem, forventes udvidelsen heller ikke at give anledning til øgede gener for naboer i form af støv.

Kommunens vurdering

Støvgener fra anlægget på ejendommen forventes ikke at give væsentlige gener ved nærmeste beboelser, idet anlægget er placeret minimum 170 meter fra nærmeste nabobeboelserne og der er skærmende beplantning omkring ejendommen.

Der kan forekomme støv ved transport på grusvejene ind til anlægget, idet der på begge grusveje er beliggende en nabobeboelse langs grusvejen. Dette vil dog primært forekomme i perioder med flytning af gylle inden udspreddning, idet der ellers vil være få transporter (ca. 11 stk. om ugen, se afsnittet herunder vedr. transport).

Kommunen har ikke kendskab til klager over at den eksisterende drift på ejendommen giver gener, og derfor forventes det ikke at en forøgelse på 11 ugentlig transporter vil opleves som generende.

Natur- og Miljøklage nævnet har i en afgørelse udtalt, at det er praksis ved reguleringen af husdyrbrug, at betragte landzonen som landbrugets erhvervsområde, og beboere af boliger i landzone må derfor acceptere visse af de ulemper, som kan være forbundet med at være nabo til et landbrug. Dette tolker kommunen således at der i perioder må accepteres gener som f.eks. støv, støj og lugt ved gylleudbringning, hvorfor der ikke er stillet vilkår vedr. dette.

Dog henvises der til god landmandspraksis, at al transport til og fra bedriften skal, for at begrænse støvgener, foregå ved hensynsfuld kørsel, samt at alle aktiviteter på bedriften planlægges, herunder også levering og udkørsel, således at omgivelserne påvirkes mindst muligt.

2.4.6 Transport

I dette afsnit gøres der rede for til- og frakørselsforhold til husdyrbruget, mulige gener fra transporter samt eventuelle genebegrænsende tiltag

Ansøger tekst

Udviklingen i antallet af forskellige transporter ses af tabellen nedenfor. Det skal bemærkes, at antal og kapacitet pr. læs ikke er bindende (med mindre der er knyttet vilkår til).

Af følgende tabel vises en oversigt over transporttyper, samt hvordan antallet af transporter har udviklet siden 2009, hvor der blev meddelt en § 11 godkendelse til ejendommen.

Årlige transporter	Tidsrum	Antal (2009)*	Antal (nudrift)	Antal (ansøgt)
Afhentning af smågrise	06:00-15:00	1 gang/uge	1 gang/uge	1 gang/uge
Afhentning af døde dyr	00:00-24:00	1 gang/uge	Hver 2. uge	1 gang/uge
Gylletransporter	07:00-17:00	140 pr. år	155 pr. år	110 pr. år
Levering af foder	06:00-20:00	Hver 3. uge	1 gang/uge	1 gang/uge
Afhentning af affald	06:00-18:00	2 gange/uge	1 gang/uge	2 gange/uge
Biogas		-	-	4 gange/uge
I alt årlig		365	337	578

*Udgør det antal transporter der var på ejendommen, før der blev meddelt en § 11 godkendelse (udgør nudrift i ansøgningen til § 11 godkendelsen)

Såfremt det afgassede biomasse skal udbringes på arealer beliggende over 10 km fra ejendommen, vil transporten foregå i lukkede vogne, som foreskrevet i lovgivningen, og dette sker med lastbil.

Bemærkninger vedr. transport

- Kun transporter på offentlig vej.
- I forbindelse med udvidelsen vil antallet af transporter med husdyrgødning øges, hvilket primært skyldes at gyllen afsættes til biogasanlæg.
- Transport af afgasset biomasse sker med lastbil. Der afhentes gylle 4 gange om ugen, og en del af den afgassede biomasse leveres enten tilbage til ejendommen til opbevaring, eller køres direkte til lagertanke. På grund af kapaciteten i lastbilerne reduceres antallet af transporter med traktor og gyllevogn, og samtidig fordeles kørselsperioden mere over hele året, i stedet for at ske i perioder, idet den afgassede biomasse afhentes hver uge, og leveres i beholderne ved samme lejlighed. På denne måde reduceres kørslen med at flytte gylle til lagertanke, idet dette udføres af biogasanlægget.

- Arbejdskørsel til og fra ejendommen Sattrupvej 12 sker via grusvejene fra Sattrupvej. Der er gode til- og frakørselsforhold til Sattrupvej fra begge grusvej.
- Transporter vil normalt foregå i dagtimerne, dog må der påregnes transporter udover dagtimerne i forbindelse med at det afgassede biomasse skal afhentes fra ejendommen ved udbringning.
- Det tilstræbes at holde kørslen i spidsbelastningsperioderne indenfor normal arbejdstid.

Kommunens vurdering

Til- og frakørselsforhold vedrørende arbejdskørsel sker ved grusvej fra Sattrupvej, og ejendommen har to ud og indkørselsveje. Ved hver vej er der en beboelse, at tage hensyn til.

Udvidelsen af produktionen på ejendommen vil medføre en stigning i antallet af transporter fra 337 transporter om året (6 transporter/ugen) til 578 transporter om året (11 transporter/ugen), svarende til en forskel på 241 transporter om året eller 5 transporter om ugen.

Transporterne fordeler sig ligeligt mellem de to udkørsler fra Sattrupvej 12, hvilket betyder at den ekstra transport vil udgøre 2-3 transporter mere om ugen på hver af udkørslerne, hvilket ikke vurderes at udgøre væsentlige øgede gener for de pågældende beboelser.

Stigningen i antallet af transporter skyldes en forøgelse i transporter med husdyrgødning (til udbringning) og afgasset biomasse. Den førstnævnte vil foregå i perioder, hvor der vil være rimelig stor trafik omkring ejendommen, med deraf følgende støj- og lugtgener. Der kan i disse perioder også forekomme kørsel i aften- og evt. også i nattetimerne. Dette er dog kun i ganske særlige tilfælde.

Det vurderes at udbringning i en kort periode, hvor der også køres i nattetimerne, i visse tilfælde kan være en fordel for omkringboende, frem for at udbringningen strækker sig over en længere periode. Det anbefales dog at omkringboende i sådanne tilfælde orienteres på forhånd, for at imødegå eventuelle klager.

De øvrige transporter til og fra ejendommen vil normalt foregå i dagtimerne.

Antallet af transporter med traktor og gyllevogn reduceres, idet transport af afgasset biomasse sker med lastbil med større kapacitet. Samtidig fordeles kørselsperioden mere over hele året, i stedet for at ske i perioder, idet den afgassede biomasse afhentes hver uge, og leveres i beholderne ved samme lejlighed.

Med hensyn til kørsel med eksterne transporter (herunder f.eks. levering af foder, levering og afhentning af grise, afhentning af døde dyr, og lignende) er dette afhængig af leverandørernes ruter.

Natur- og Miljø klagenævnet har i en afgørelse udtalt, at det er praksis ved reguleringen af husdyrbrug, at betragte landzonen som landbrugets erhvervsområde, og beboere af boliger i landzone må derfor acceptere visse af de ulemper, som kan være forbundet med at være nabo til et landbrug. Dette tolker kommunen således at der i perioder må accepteres gener som f.eks. støv, støj og lugt ved gylleudbringning. Dog henvises der til god landmandspraksis, at al transport til og fra bedriften skal, for at begrænse støvgener, foregå ved hensynsfuld kørsel, samt at alle aktiviteter på bedriften planlægges, herunder også levering og udkørsel, således at omgivelserne påvirkes mindst muligt.

Det er kommunens vurdering med baggrund i ovenstående, at der er taget hensyn til omkringboende i overensstemmelse med husdyrbruglovens regler. Derfor vurderes transporterne ikke at give anledning til væsentlige lugt, støj eller støvgener i en grad, der ligger over hvad der må forventes i det åbne land.

2.5 Forurening

2.5.1 Spildevand

I dette afsnit gøres der rede for mængden af spildevand samt bortskaffelse heraf.

Ansøger tekst

Ejendommens spildevandsmængde er opgjort for nudriften og ansøgt drift og fremgår af skemaet nedenfor tillige med oplysning om hvortil vandet afledes.

Type	Mængde i nudrift	Mængde i ansøgt drift	Afledes til
Rengøringsvand fra vask af stalde	300 m ³	300 m ³	Gyllebeholder
Tagvand	2.970 m ³	2.970 m ³	Via forsinkelsesbassin til dræn
Sanitært spildevand	-	-	Er tilsluttet til enTrixtank

Der skal ikke opføres nyt staldanlæg, hvorfor udvidelsen ikke medfører øgede mængder af rengøringsvand fra vask af staldene eller mængden af tagvand.

Kommunens vurdering

I forhold til ejendommens indretning skal kommunen sikre sig, at reglerne i husdyrgødningsbekendtgørelsen omkring opbevaring og håndtering af husdyrgødning er overholdt. Dette indebærer bl.a. at husdyrgødningen skal opsamles, og der ikke må udledes vand som indeholder husdyrgødning direkte til recipient.

Kommunen vurderer at kapaciteten i gyllebeholderene (egne og lejede) er tilstrækkelige til at rumme de givne mængder restvand, herunder drikkevandsspild og vand fra rengøring. Mængderne indgår i beregningen af tilstrækkelig opbevaringskapacitet, som er foretaget under afsnittet "Opbevaring af husdyrgødning".

Den beskrevne indretning og drift, vurderes at være i overensstemmelse med gældende regler i husdyrgødningsbekendtgørelsen, idet der ikke sker direkte udledning af restvand/spildevand fra ejendommen.

Sanitært spildevand bliver på nuværende tidspunkt afledt via septiktank til markdræn, men der er i 2015 meddelt påbud til ejer, om at ejendommen i løbet af 2017 skal tilsluttes offentlig kloak.

Sammenfattende vurderer Horsens Kommune på baggrund af ovenstående og stillede vilkår, at den samlede håndtering af spildevand herunder regnvand sker på forsvarlig vis.

2.5.2 Opbevaring af husdyrgødning

I dette afsnit gøres der rede for mængden af produceret husdyrgødning og opbevaringen af husdyrgødningen. Der gøres desuden rede for tiltag til begrænsning af forurening fra opbevaringslagre.

Ansøger tekst

Opbevaringslageret på Sattrupvej 12 udgøres af to gyllebeholdere, fortanke og gyllekanaler.

Derudover lejer Jysk Agro også en gyllebeholder på Lillerupvej 2 på 3.600 m³, hvor 600 m³ gylle fra Sattrupvej 12 flyttes til.

I skemaet nedenfor fremgår der en samlet oversigt over opbevaringsanlæg til rådighed for Sattrupvej 12.

Opbevaringsanlæg	Beliggenhed (adresse)	Byggeår	Volumen (m ³)	Overdækning
Gyllebeholder	Sattrupvej 12	2003	2.075	Nej
Gyllebeholder	Sattrupvej 12	1992	600	Nej
Fortank/gyllekanaler	Sattrupvej 12		457	Ja
Lejet beholder	Lillerupvej 2	1995	600	Nej
I alt			3.732	

I nedenstående tabeller fremgår der yderligere oplysninger om gyllebeholderene på Sattrupvej 12.

Detaljer om opbevaringslagre

Navn på opbevaringslager	Nyt/eksisterende opbevaringslager	Drifttype	Lagertype	Dimension	Kapacitet [ton]
10: Gylletank 600 m ³	Eksisterende	Nudrift	Flydende husdyrgødningslager	4*13,8	600,0
		Ansøgt drift	Flydende husdyrgødningslager	4*13,8	600,0
11: Gylletank 2075	Eksisterende	Nudrift	Flydende husdyrgødningslager	4*25,7	2.075,0
		Ansøgt drift	Flydende husdyrgødningslager	4*25,7	2.075,0
Sum		Nudrift			2.675,0
		Ansøgt drift			2.675,0

Detaljer om flydende lager

Navn på opbevaringslager	Drifttype	Lagerandel flydende i %	Virkemiddel
10: Gylletank 600 m ³	Nudrift	10,00	Ingen virkemiddel (f.eks. naturligt flydelag eller tilsvarende)
	Ansøgt drift	10,00	Ingen virkemiddel (f.eks. naturligt flydelag eller tilsvarende)
11: Gylletank 2075	Nudrift	90,00	Ingen virkemiddel (f.eks. naturligt flydelag eller tilsvarende)
	Ansøgt drift	90,00	Ingen virkemiddel (f.eks. naturligt flydelag eller tilsvarende)

Gyllebeholderene er ikke etableret med teltdug, hvorfor der etableres naturligt flydelag, og der føres logbog over flydelaget.

Opbevaringskapacitet til husdyrgødning

Den samlede opbevaringskapacitet for flydende husdyrgødning på ejendommen er på 3.732 m³.

Der produceres årligt ca. 6.357 m³ gylle på ejendommen. Denne mængde inkluderer vaskevand. Der er krav om opbevaringskapacitet på 9 måneder, hvilket svarer til 4.770 m³, og dermed ville der ikke være tilstrækkelig kapacitet til rådighed. Imidlertid medfører aftalen med biogasanlægget, at der modtages mindre retur fra biogasanlægget, end der afleveres. Årsa-

gen er at der er et lavere vandindhold i den afgassede biomasse end i traditionel gylle. Sattrupvej 12 får dermed ca. 30 % mindre afgasset biomasse retur i forhold til gylle, målt i m³. Det betyder at opbevaringskapacitets kravet i realiteten kan reduceres tilsvarende, hvorfor opbevaringskravet på 9 måneder svarer til ca. 3.337 m³. Kravet om 9 måneders opbevaringskapacitet er derfor opfyldt. Hvis der opstår behov for ekstra opbevaring kan husdyrgødningen køres til Lillerupvej 4, hvor der er mere kapacitet end der på nuværende tidspunkt er behov for.

Bedst tilgængelige opbevaringsteknik samt risikominimering

Husdyrgødning opbevares på følgende vis:

Gylle:

- Beholdere er udført af bestandige og for fugtighed vanskeligt gennemtrængelige materialer. Beholderne er dimensioneret i forhold til kapaciteten, således at de kan modstå påvirkninger i forbindelse med omrøring, overdækning og tømning.
- Beholderne er underlagt 10 – års beholderkontrol, hvor en kontrollant kontrollerer beholdernes tæthed.
- Derudover er beholderne placeret således, at de jævnligt kan tilses for eventuelle revner, gylleudsivninger og andet. Ved påkørsel eller strejfen af gyllebeholdere med maskiner eller andet vil eventuelle revner blive tilset med det samme og udbedres straks. Hvis revnen ikke kan udbedres ved egen hjælp, vil beholderproducenten blive kontaktet for assistance.
- Der er velfungerende flydelag på beholderne. Flydelaget udgøres af halm. Der føres lovpligtig logbog for beholdere med flydende husdyrgødning, jf. de beskrevne regler i vejledning "Logbog for beholdere med flydende husdyrgødning" med tilhørende skemaer. Herved sikres en løbende kontrol med om flydelaget opfylder kravene.
- Gyllen omrøres kun forud for udkørsel af gylle. Det sikres endvidere, at der senest 7 dage efter omrøring/udbringning er genetableret flydelag.

Der er fravalgt overdækning på eksisterende gyllebeholdere, idet det aldrig har været et problem at etablere et godt og tæt naturligt flydelag. Ved overdækning vurderes ammoniakfordampningen at kunne reduceres med ca. 1 % i forhold til et naturligt flydelag. I projektet er der i stedet valgt at investere i anden teknologi, der giver en større miljøgevinst for samme investering.

Kommunens vurdering

Der er redegjort for, at der er opbevaringskapacitet for flydende husdyrgødning til 9 måneder, såfremt der afsættes til biogasanlæg, og noget af gyllen flyttes til beholderen på Lillerupvej 4. Horsens Kommune accepterer denne beregningsmåde. Der gøres dog opmærksom på, at såfremt husdyrgødningen ikke afsættes til biogasanlægget, skal der kunne redegøres for, at der er minimum 9 måneders opbevaringskapacitet til den husdyrgødning, der produceres på ejendommen.

I forhold til vurdering af BAT ved opbevaring af husdyrgødning er der taget udgangspunkt i de generelle regler som er gældende i Danmark, bl.a. at gyllebeholdere er typegodkendte, kontrolleres minimum hvert 10. år, og at der kun omrøres i gyllen forud for udkørsel. Det er vurderet, at der med overholdelse af disse regler anvendes BAT.

2.5.3 Affald og kemikalier

I dette afsnit gøres der rede for opbevaring og bortskaffelse af affald, miljøfarlige stoffer og døde dyr på husdyrbruget.

Ansøger tekst**Beskrivelse af døde dyr**Opbevaring:

Døde dyr opbevares i kølecontainer og under kadaverkappe. Kadaverkappen placeres på en opbevaringsplads med spalter.

Bortskaffelse:

Der er indgået aftale med DAKA om afhentning af døde dyr. Afhentning finder sted 1 gang om ugen på hverdage.

Beskrivelse af fast affald

Oplysninger om affaldstyper samt opbevaring og bortskaffelse heraf fremgår af nedenstående skema:

Affaldstype	Opbevaring	Bortskaffelse
Industriaffald	Container på ejendommen	Tømmes 2-3 gange om året af Marius Pedersen.
Klinisk risikoaffald	Forrum til stald Medicin opbevares utilgængelig for børn, og brugte kanyler opbevares i kanyleboks.	Bortskaffes i overensstemmelse med kommunens affaldsregulativ eller via dyrlæge.
Husholdningsaffald	Affaldsspande/containere på ejendommen	Affald bortskaffes i henhold til kommunens affaldsregulativ.

Tabel 2. Beskrivelse af affaldsopbevaring

Beskrivelse af kemikalier, herunder pesticider og olie-kemikalier

Der forekommer ikke markdrift på ejendommen, hvorfor der ikke opbevares eller håndteres sprøjtemidler, olier eller diesel på ejendommen.

Kommunens vurdering

Bedriften er omfattet af reglerne i affaldsbekendtgørelsen, derfor skal man på ejendommen føre registrering over affaldsproduktionen efter de gældende regler og bortskaffelsen skal ske i overensstemmelse med kommunens affaldsregulativ.

Kommunen vurderer, at den beskrevne håndtering af affald er i overensstemmelse med den relevante lovgivning og Horsens Kommunes affaldsregulativ. Der er derfor ikke stillet særlige vilkår vedr. affaldshåndtering.

Klinisk risikoaffald skal dog ifølge affaldsregulativet afhentes af MOTAS, men Horsens Kommune accepterer, at det afleveres til dyrlægen, da det kliniske risikoaffald hos de enkelte landmænd ofte udgør små mængder. Derudover forventes det at dyrlægerne afskaffer klinisk risikoaffald i overensstemmelse med lovgivningen og affaldsregulativet.

Der opbevares og håndteres ikke pesticider, olier eller diesel på ejendommen, hvorfor der ikke er stillet særlige vilkår vedr. dette.

Med den beskrevne indretning på ejendommen, vurderes det, at der ikke vil være risiko for forurening af jord, overfladevand og grundvand, og at der anvendes BAT i forhold til håndtering af affald.

2.5.4 Ammoniak**2.5.4.1 Ammoniak tab**

I dette afsnit gøres der rede for ammoniakemissionen fra husdyrbruget, samt hvordan emissionen begrænses.

Ansøgers tekst

Det generelle krav i husdyrbrugloven til reduktion af ammoniakfordampningen er 30 %, da ansøgningen er indsendt i 2016. Dette krav er gældende for stalde, hvor indretningen ændres og for udvidelser. Reduktionen er beregnet i forhold til et referencestaldsystem.

Resultat af beregninger på generelt ammoniakreduktionskrav

Overstiger græsmarksafgrøder over 25 % af totalrationen for malkekøer inklusiv opdræt?	Nej
Er det generelle krav om reduktion af ammoniaktab fra stald og lager opfyldt?	Ja
Eventuel yderligere reduktion nødvendig for at opfylde kravet	-842,97 kgN/år

Ammoniaktab i nudift og ansøgt drift fordelt på staldsystemer og opbevaringslagre

	Ansøgt(kgN/år)
Ammoniaktab fra staldsystemer mv. ikke omfattet af det generelle ammoniakreduktionskrav:	0
Ammoniaktab fra staldafsnit og lagre omfattet af det generelle ammoniakreduktionskrav, men eksisterende uændret produktion:	1729,81
Ammoniaktab fra husdyrproduktion omfattet af det generelle ammoniakreduktionskrav (etableringer udvidelser, ændringer):	409,46
Ammoniaktab fra lagre af flydende husdyrgødning:	397,90
Ammoniaktab fra lagre af fast husdyrgødning:	0,00

Resultat af beregninger af ammoniaktab på produktionsniveau

Staldnavn	Kode for staldsystem	Ammoniaktab fra reference staldsystem (kgN/år)	Ammoniaktab fra valgt staldsystem (kgN/år)	Effekt af valgt staldsystem (kgN/år)	Effekt af valgt staldsystem (%)	Effekt af miljøteknologi (kgN/år)	Effekt af foderoptimering m.m. (kgN/år)	Effekt af miljøtiltag lager (kgN/år)	Faktisk ammoniaktab fra stald og lager (kgN/år)
Eks. so-stald	SvSo09	468,90	426,57	42,33	9,03%	0,00	16,14	0,00	410,43
		562,50	511,72	50,78	9,03%	0,00	19,36	0,00	492,36
	SvSo01	807,09	613,24	193,84	24,02%	0,00	23,20	0,00	590,04
		1068,57	811,93	256,64	24,02%	0,00	30,72	0,00	781,21
	SvSm01	0,00	0,00	0,00	0,00%	0,00	0,00	0,00	0,00
Ny sostald	SvSo09	296,10	269,37	26,73	9,03%	69,23	6,39	0,00	193,76
		382,50	347,97	34,53	9,03%	89,43	8,25	0,00	250,29
	SvSo07	827,20	749,70	77,50	9,37%	198,81	17,48	0,00	533,41
		942,86	854,52	88,34	9,37%	226,61	19,92	0,00	607,99
Udvidelse af eksisterende so-stald	SvSo07	502,86	455,74	47,12	9,37%	120,86	10,63	0,00	324,26
		628,57	569,68	58,89	9,37%	151,07	13,28	0,00	405,33
Sum	Nudrift	2902,15	2514,62	387,52		388,90	73,84	0,00	2051,90
	Ansøgt	3585,00	3095,82	489,18		467,11	91,53	0,00	2537,18

Beskrivelse af teknologier til begrænsning af ammoniakfordampning

Anlægget er etableret med delvis spaltegulv som også er det staldsystem med lavest mulige ammoniakemission.

Derudover er der etableret gyllekøling i nogle af staldafsnittene, se nedenstående tabel.

Effekt af teknologier til begrænsning af ammoniakfordampning (miljøteknologi)					
Staldnavn	Nudrift Ansøgt drift	Supplerende teknologi	Indtastet ammoniak effekt (%)	Driftstimer per år / Benzoesyre (gr)	Reduceret ammoniak- fordampning (kgN/år)
Eks. so-stald	Ingen data				
Ny sostald	Nudrift	Gyllekøling	30,00%	8760,00	268,00
	Ansøgt	Gyllekøling	30,00%	8760,00	316,00
Udvidelse af eksisterende so-stald	Nudrift	Gyllekøling	30,00%	8760,00	121,00
	Ansøgt	Gyllekøling	30,00%	8760,00	151,00

Beskrivelse af foderoptimeringstiltag til begrænsning af ammoniakfordampning

Det er valgt, at der ikke reguleres på indholdet af næringsstoffer i foderet som et virkemiddel for at reducere ammoniakfordampningen, men der fravænnenes flere smågrise (34 stk. hvoraf normen er 30 stk.) pr. årsso, hvilket reducerer ammoniakemissionen, se nedenstående tabel.

Effekt af foderoptimering og antal fravænnede smågrise								
Staldnavn	Kode for staldsystem	Nudrift Ansøgt drift	FE	Gram råprotein pr. FE	Gram P pr. FE	Antal fravænnede grise	Fravænnings- vægt	Effekt foderoptimering
Eks. so-stald	SvSo09	Nudrift	0,00	0,00	0,00	34,00	0,00	16,14
		Ansøgt	0,00	0,00	0,00	34,00	0,00	19,36
	SvSo01	Nudrift	0,00	0,00	0,00	34,00	0,00	23,20
		Ansøgt	0,00	0,00	0,00	34,00	0,00	30,72
Ny sostald	SvSo09	Nudrift	0,00	0,00	0,00	34,00	0,00	6,39
		Ansøgt	0,00	0,00	0,00	34,00	0,00	8,25
	SvSo07	Nudrift	0,00	0,00	0,00	34,00	0,00	17,48
		Ansøgt	0,00	0,00	0,00	34,00	0,00	19,92
Udvidelse af eksisterende so-stald	SvSo07	Nudrift	0,00	0,00	0,00	34,00	0,00	10,63
		Ansøgt	0,00	0,00	0,00	34,00	0,00	13,28

Effekt af teknologier til begrænsning af ammoniakfordampning fra lager

Der bruges ikke nogen teknologier til begrænsning af ammoniakfordampning fra gyllebeholdere, da de ikke har fast overdækning.

Kommunens vurdering

I forbindelse med ansøgning om udvidelse af en husdyrproduktion, stilles der krav om at reducere ammoniakfordampningen i forhold til et fastlagt referencestaldsystem. Det generelle krav til reduktion af fordampningen er 30 %, da ansøgningen er indsendt i 2016. Dette krav er gældende for udvidelser samt for stalde, der renoveres.

Kravet til reduktion af ammoniakfordampningen er for produktionen på Sattrupvej 12 overholdt, se evt. de ovenstående tabeller under ansøgers tekst.

For at opfylde kravet til en lavere ammoniakemission end en standardstald, indgår der dels staldsystemer med en lavere ammoniakemission end normen, og derudover er der brugt gyllekøling i nogle af staldanlæggene, samt flere fravænnede smågrise pr. årsso.

Der stilles vilkår i forhold til de valgte virkemidler. Vilkår i forhold til flere fravænnede smågrise pr. årsso stilles som en type2 korrektion, hvorved ansøger er frit stillet for at anvende alle parametre i ligningen (antal smågrise, ændret vægt, ændret FE og ændret indhold af råprotein i foderet).

2.5.4.2 Påvirkning af natur

I dette afsnit redegøres for ammoniakemissionens påvirkning af naturområder. Udgangspunktet for vurderingen af påvirkningen af ammoniakfølsomme naturområder er bl.a. størrelsen af ammoniakdepositionen på områderne. Indledende oplyses der derfor om en række faktorer, som har betydning for beregningen af ammoniakdepositionen.

Ansøgers tekst

Følgende fremgår af den digitale ansøgning

Nøgletal emission

Samlet emission fra stald og lager: 2.537,17 kgN/år









Meremission fra stald og lager: 485,28 kgN/år

Ved beregning af ændringen er der taget udgangspunkt i situationen før den første godkendelse blev meddelt efter husdyrbrugloven, idet der skal vurderes på den samlede ændring i en periode på 8 år.

Der er ca. 1,3 km fra husdyrproduktionen på Sattrupvej 12 til den nærmeste husdyrproduktion, som er omfattet af husdyrbruglovens regler.

Der er beregnet ammoniakdeposition til kanten af de nærmeste kategori 1, 2 og 3 naturområder.

Resultatet ses af tabellen herunder.

Opret naturpunkt							
Navn	Kategori	Opretter	Kumulation	Ruhed	Merdeposition [kgN]	Totaldeposition [kgN]	
 Natura 2000 område	1	Myndighed	Nul ejendomme	Mk	+0,0	0,0	
 Overdrev over 2,5 ha uden for Natura 2000	2	Myndighed	Nul ejendomme	Mk	+0,0	0,1	
 Potentiel følsom skov	3	Ansøger	Nul ejendomme	S	+0,0	0,2	
 Eng	3	Ansøger	Nul ejendomme	Mk	+0,0	0,1	
 Mose	3	Ansøger	Nul ejendomme	Mk	+0,0	0,1	
 Mose 2	3	Ansøger	Nul ejendomme	Mk	+0,2	1,2	

Ved kategori 1 natur, skal der foretages en vurdering i forhold til kumulationsmodellen jf. husdyrgodkendelsesbekendtgørelsens bilag 3. Bemærk at den angivne værdi i kolonnen "kumulation" anvendes ikke til beregning af deposition.

Kommunens tekst

Ammoniak som fordampes fra stalde og møddingsoplæg kan påvirke omkringliggende natur. Ifølge ansøgningen kan den samlede ammoniakfordampning fra stalde og gødningsopbevaringsanlæg på Sattrupvej 12 beregnes til ca. 2.537 kg kvælstof pr. år i ansøgt drift. Udvidelsen vil medføre en merfordampning på ca. 485 kg kvælstof pr. år.

Husdyrbrugloven har indarbejdet et beskyttelsesniveau, som skal anvendes når kommunen vurderer, om der er en væsentlig påvirkning. Beskyttelsesniveauet er afhængigt af om der er tale om nationalt eller internationalt beskyttet natur.

Naturområder omfattet af Husdyrloven - § 7-natur

Husdyrloven yder en særlig beskyttelse af visse udvalgte kvælstoffølsomme naturtyper (de såkaldte § 7-områder), som opdeles i tre kategorier (se nedenfor). For hver kategori fastsætter husdyrgodkendelsesbekendtgørelsens bilag 3 et generelt beskyttelsesniveau, som gælder ved etablering, ændring eller udvidelse af et husdyrbrug, men ikke ved revurdering af en uændret husdyrproduktion. De tre kategorier defineres i de følgende afsnit.

Kategori 1-natur

Kategori 1-natur er defineret som habitatnatur, § 3-heder og § 3-overdrev, hvis disse ligger indenfor internationale naturbeskyttelsesområder (Natura 2000-områder). Hvis et husdyrbrug medfører kvælstofdeposition på kategori 1-natur, vil antallet af andre husdyrbrug, som ligger i nærheden af det følsomme naturområde, være afgørende for hvor stor kvælstofdeposition, som kan tillades. Det fremgår af tabellen herunder, hvordan kravet fastlægges. Kommunen skal stille krav om overholdelse af det derved fastlagte afskæringskriterium.

Antal husdyrbrug (foruden ejendommen)	Maksimal totaldeposition (kg N/ha/år)
Flere end ét	0,2
Netop ét	0,4
Ingen	0,7

Kategori 2-natur

Kategori 2-natur er lobeliesøer, højmoser, heder der er større end 10 ha samt overdrev der er større end 2,5 ha, hvis disse ligger udenfor Natura-2000. Kommunen skal stille krav om en maksimal totaldeposition på 1,0 kg N/ha/år.

Kategori 3-natur

Kategori 3-natur er defineret som ammoniakfølsom § 3-natur, der ikke er omfattet af de to foregående kategorier, samt ammoniakfølsomme skove. Kommunen kan i forbindelse med etablering, ændring eller udvidelse stille krav om en maksimal merdeposition på 1,0 kg N/ha/år. I forbindelse med en revurdering, hvor depositionen per definition er uændret eller reduceret, kan der derfor ikke stilles krav i forhold til kategori 3-natur. Kravet om maksimalt 1,0 kg N/ha/år i merdeposition kan ifølge husdyrgodkendelsesbekendtgørelsen lempes, men ikke skærpes.

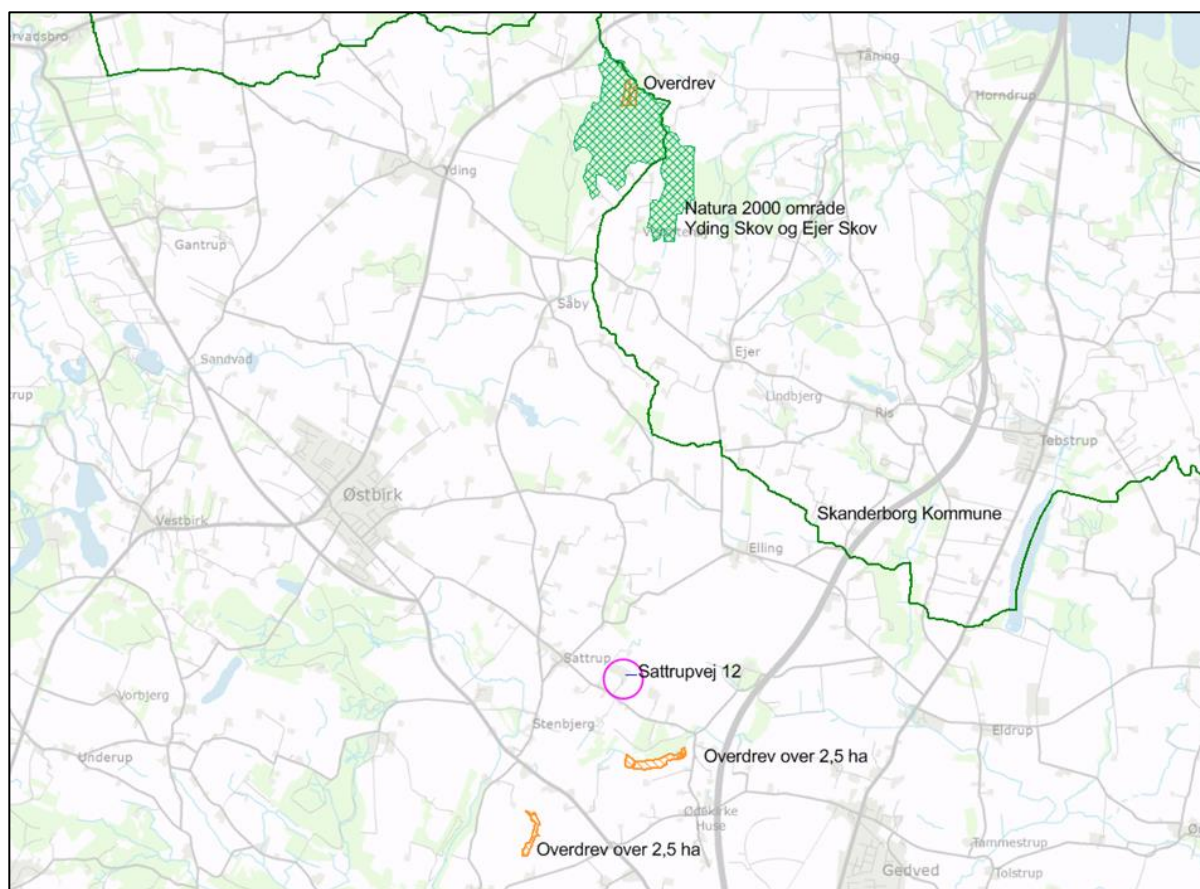
I den følgende tabel opsummeres, hvor de nærmeste naturområder, i de tre kategorier er beliggende i forhold til ejendommen.

	Afstand	Beregnet total deposition (Kg N/ha/år)
Områder indenfor Natura 2000 (kategori 1 natur)		
Kvælstoffølsom habitatnatur: Natura 2000 område nr. 54 (Habitatområde H50, Yding Skov og Ejer Skov).	> 5 km	0,0
§ 3-overdrev	> 5 km	0,0
§ 3-heder	> 5 km	0,0
Områder udenfor Natura 2000 (kategori 2-natur)		
Højmoser	> 5 km	Ikke beregnet
Lobeliesøer	> 5 km	Ikke beregnet
§ 3-heder >10 ha	> 5 km	Ikke beregnet
§ 3-overdrev > 2,5 ha	Ca. 950 m	0,1

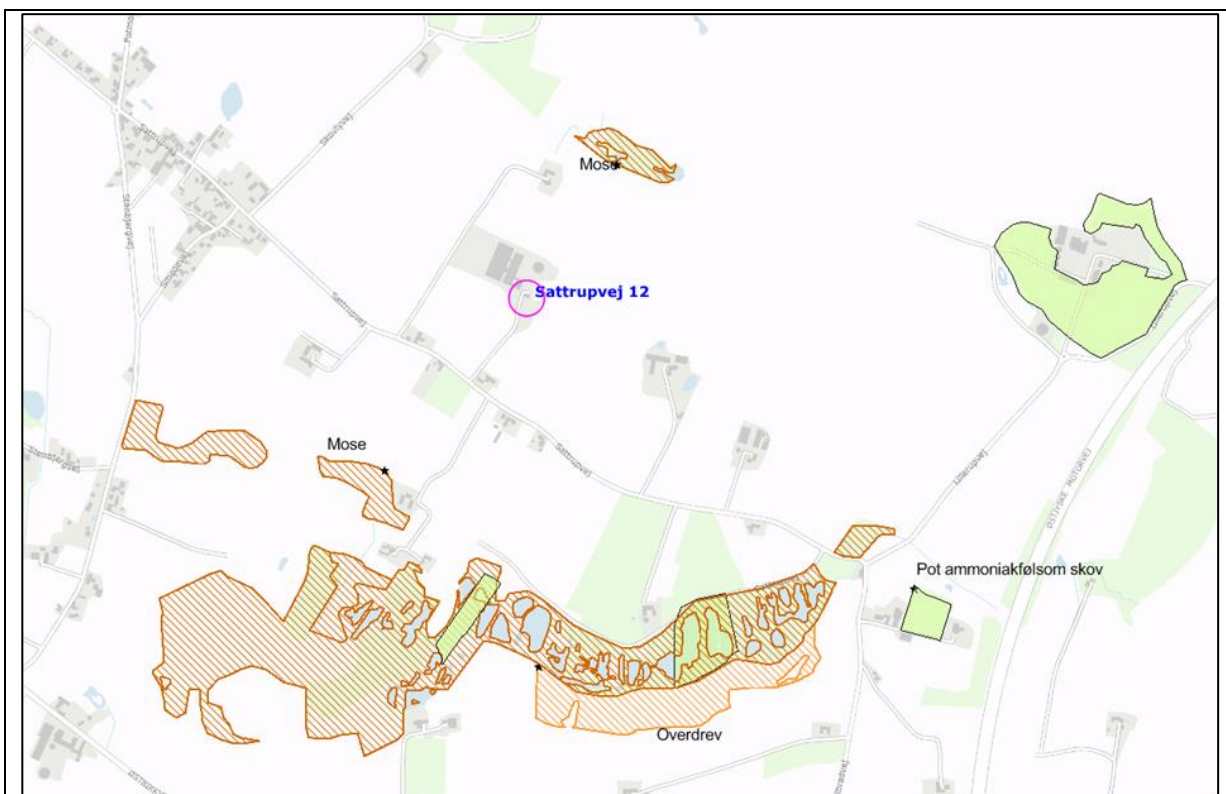
Områder udenfor Natura 2000 (kategori 3-natur)		
§ 3-hede	> 5 km	Ikke beregnet
§ 3-mose 2, syd	Ca. 530 m	0,1
§ 3-mose, nord	Ca. 300 m	1,2
§ 3- overdrev	Ca. 950 m	0,1
Potentiel ammoniakfølsom skov	Ca. 1,1 km	0,2

Tabel 3. Afstande og beregnet ammoniakdeposition på nærmeste naturområder omfattet af husdyrbrugloven

Der er desuden beregnet til nærmeste § 3 eng (ca. 600 meter fra ejendommen), som ikke er omfattet af husdyrbruglovens tre kategorier. Der deponeres ca. 0,1 Kg N/ha/år på engen som følge af husdyrproduktionen.



Figur 2. Nærmeste kategori 1 og 2-naturområder (heder og overdrev indenfor Natura 2000 områder samt overdrev over 2,5 ha udenfor Natura2000 områder) jf. husdyrbruglovens beskyttelsesniveau



Figur 3. Nærmeste kategori 3-naturområder (§ 3-hede, -mose eller –overdrev samt ammoniakfølsomme skove) jf. husdyrbruglovens beskyttelsesniveau.

Kommunens vurdering

Husdyrhold påvirker de omgivende naturområder gennem emission af ammoniak fra anlægget. De følgende afsnit belyser konsekvenserne af husdyrproduktionen på Sattrupvej 12 for nationalt og internationalt beskyttede naturområder og arter.

Den samlede ammoniakemission fra ejendommen er beregnet til 2.537 kg N/år.

Naturområder omfattet af husdyrloven - § 7-natur

Anlægget er etableret mere end 10 meter fra kategori 1 og kategori 2 natur.

Idet total depositionen på kategori 1 natur er under 0,2 kg N/ha/år er afskæringskriteriet i forhold til kategori 1-natur er overholdt uanset antallet af øvrige husdyrbrug, som belaster naturområdet med luftbåren kvælstof.

	Beregnet Total deposition (kg N/ha/år)	Beskyttelsesniveau jf. bekendtgørelse (total deposition kg N/ha/år)	Er beskyttelsesniveauet overholdt?
Områder indenfor Natura 2000 (kategori 1-natur)			
Kvælstoffølsom habitatnatur	0,0	0,7	Ja
§ 3-heder	0,0	0,7	Ja
§ 3 overdrev	0,0	0,7	Ja
Områder udenfor Natura 2000 (kategori 2-natur)			
Højmoser	0,0*	1,0	Ja
Lobeliesøer	0,0*	1,0	Ja

§ 3-heder > 10 ha	0,0*	1,0	Ja
§ 3-overdrev > 2,5 ha	0,1	1,0	Ja
Områder udenfor Natura 2000 (kategori 3-natur)	Merdeposition (kg N/ha/år)	Fastsat** beskyttelsesniveau (merdeposition)	Er beskyttelsesniveauet overholdt?
Hede	0,0*	1,0	Ja
Mose	0,2	1,0	Ja
Overdrev	0,0	1,0	Ja
Ammoniakfølsom skov	0,0	1,0	Ja

*) Depositionen vurderes på baggrund af den store afstand at være 0,0 kg N/ha/år.

**) Kommunen har ikke fastlagt et konkret beskyttelsesniveau, men sammenholdt den beregnede deposition med lovgivningens mest restriktive niveau.

Tabel 4. Vurdering af om beskyttelsesniveauet i husdyrbrugloven for ammoniakdeposition er overholdt.

Alle afskæringskriterier i forhold til § 7-natur vurderes at være overholdt.

Internationalt beskyttet natur – Natura 2000

Kommunen er forpligtet til at vurdere om det ansøgte projekt er foreneligt med EF-habitatdirektivforpligtelserne jf. habitatbekendtgørelsen¹¹. Dette indebærer at der, før der træffes afgørelse, skal foretages en vurdering af om projektet i sig selv eller i forbindelse med andre projekter, kan påvirke et Natura 2000-område væsentligt.

Nærmeste Natura-2000 område nr. 54 (Habitatområde H50, Yding Skov og Ejer Skov), som ligger ca. 5 km nord for ejendommens anlæg på Sattrupvej 12.

Der er vedtaget en Natura 2000-plan for området. Horsens Kommune vurderer på baggrund af den estimerede totaldeposition på 0,0 kg N/ha/år, at projektet ikke vil medføre negative påvirkninger på de arter og naturtyper som området er udpeget for. Udnyttelse af denne miljøgodkendelse er dermed ikke i modstrid med Natura 2000-planens bevaringsmålsætninger.

Naturområder omfattet af naturbeskyttelseslovens § 3 men ikke husdyrlovens § 7

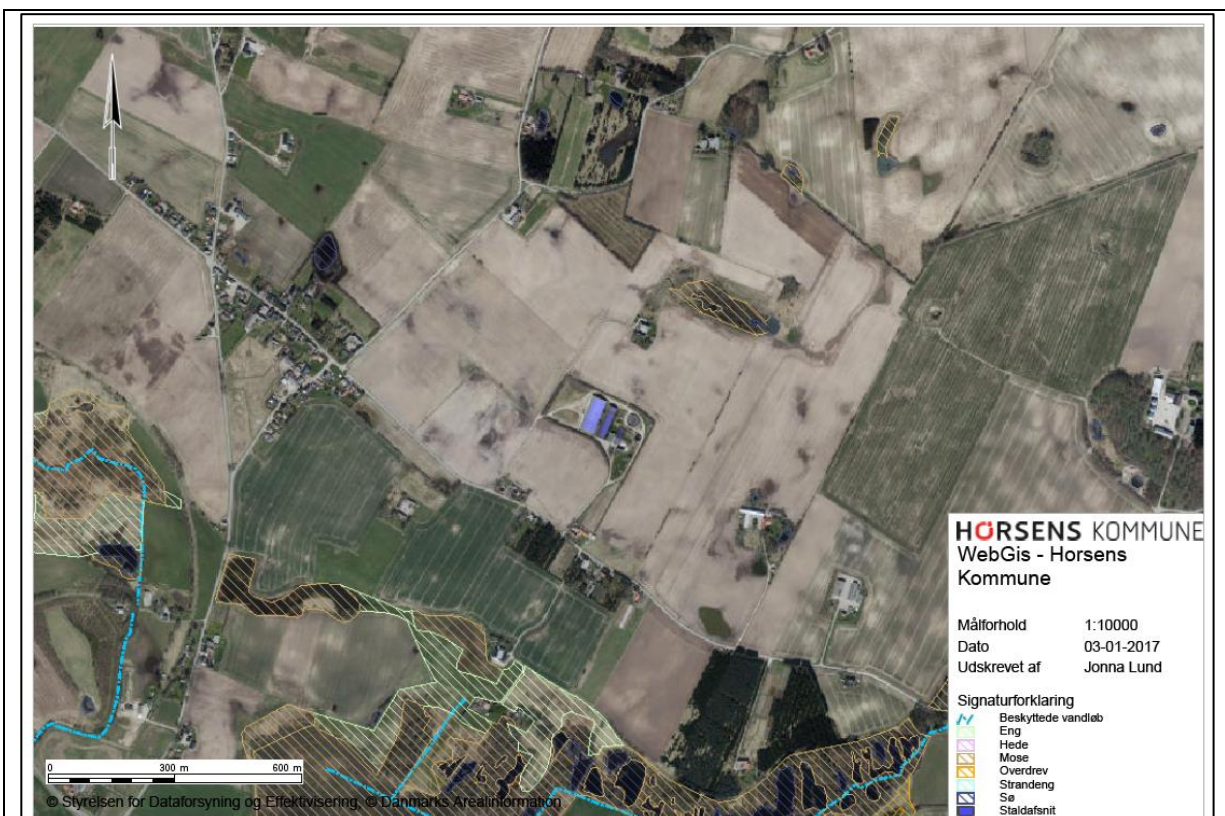
Der er beregnet deposition til nærmeste § 3 eng, som ikke er omfattet af husdyrbruglovens tre kategorier. Engen ligger ca. 600 meter syd for Sattrupvej 12, og der deponeres ca. 0,1 Kg N/ha/år på engen som følge af husdyrproduktionen. Der er ingen merdeposition.

Det nærmeste vandhul, er et mindre vandhul, som ligger ca. 400 meter sydvest for ejendommen. Ifølge beregningerne deponeres der i alt 0,9 kg N/ha/år, og der vil være en merbelastning på 0,2 kg N/ha/år.

Da der er tale om en påvirkning som er under beskyttelsesniveauet i husdyrbrugloven, vurderes en belastning i denne størrelsesorden ikke at ville medføre en tilstandsændring i engen eller de omkringliggende vandhuller.

Nedenstående kort viser alle registrerede § 3 beskyttede naturområder, herunder også de nærmeste enge og vandhuller.

¹¹ Bekendtgørelse nr. 926 af 27.juni 2016 om udpegning og administration af internationale naturbeskyttelsesområder samt beskyttelse af visse arter.



Figur 4. Registrerede § 3-naturområder indenfor en afstand af ca. 1000 meter fra ejendommens anlæg.

Internationalt beskyttede arter af planter og dyr – bilag IV-arter

Af EF-habitatdirektivets¹² bilag IV fremgår en række dyre- og plantearter (herefter bilag IV-arter), som er strengt beskyttede, uanset om de forekommer indenfor et af de udpegede habitatområder eller på andre lokaliteter. Ifølge DCE, Aarhus Universitet er der registreret adskillige bilag IV-arter i lokalområdet. Det drejer sig om flere arter af padder og flagermus samt odder. Horsens Kommune har ikke kendskab til forekomster af de nævnte bilag IV-arter indenfor 1 km fra anlægget.

Kommunes samlede vurdering af effekter på beskyttede arter og naturområder

Med baggrund i ovenstående vurderes det samlet, at det at anlægget med dets ammoniakemission ikke vil forårsage en tilstandsændring i § 3-områder samt at afskæringskriterierne for § 7-natur er overholdt. På den baggrund vurderes der ikke at ville ske nogen målbar forringelse af habitater, herunder leve-/voksesteder for fredede eller truede arter.

Det vurderes yderligere, at bilag IV-arters yngle- og rastesteder ikke at ville påvirkes negativt samt at Natura 2000 områder og disses udpegningsgrundlag ikke vil blive påvirket væsentligt af produktionen.

3 Samlet beskrivelse og vurdering af BAT

Staldindretning og fodring

BAT emissionskravet for ammoniak er beregnet jf. Miljøstyrelsens vejledende standardemissionskrav for svin. Beregningen viser at BAT kravet er opfyldt. Se evt. afsnit 2.1.

¹² Rådets direktiv 92/43/EØF om bevaring af naturtyper samt vilde dyr og planter med senere ændringer

Ligeledes er BAT kravet i forhold til fosfor beregnet ud fra Miljøstyrelsens vejledende standardkrav for svin. Beregningen viser at BAT kravet er opfyldt. Se evt. afsnit 2.1.

Management

Det er vurderet, at der ved den beskrevne indretning, drift og management anvendes BAT på ejendommen, se afsnit 2.1 for beskrivelse.

Energi- og vandforbrug

Det er vurderet med den beskrevne indretning og drift, samt de stillede vilkår, at der anvendes BAT på ejendommen, se afsnit 2.3 for beskrivelse.

Opbevaring af husdyrgødning

Det er vurderet med den beskrevne drift, at der anvendes BAT på ejendommen, se evt. afsnit 2.5.2.

Samlet vurdering af BAT

Det er samlet vurderet, at der på ejendommen anvendes BAT på de mulige områder.

4 O-alternativ

Ansøger tekst

Ejendommen er drevet i samarbejdet Go-Gris I/S, sammen med blandt andet ejendommene Østbirkevej 45 i Horsens Kommune og Rødkildevej 3-5 i Skanderborg Kommune.

0-alternativet vil betyde en fastholdelse af den nuværende produktion i nogle år frem. Hvis ansøger ikke udvider, vil han ikke følge med salg behov og vil han blive tvunget til at ophøre med so- og smågriseproduktion. Det vil reelt betyde en afvikling af bedriften.

Ud fra et miljømæssigt perspektiv vil en fastholdelse af den nuværende produktion være uhenigtsmæssig, idet der herved ikke vil blive foretaget investeringer i produktionsapparatet og dermed heller ikke investeringer i miljøforbedrende foranstaltninger på anlægget på lang sigt.

Kommunens vurdering

I alle virksomheder er der løbende krav til at tilpasse og optimere driften efter markedsforholdene. Inden for landbrugserhvervet er det en realitet, at landmanden står over for faldende afregningspriser i forhold til inflationen, samtidig med at omkostningerne stiger. Der skal således produceres et stadig stigende antal enheder for at overleve økonomisk. Derfor må produktionen løbende optimeres og udvides. Hvis produktionen ikke optimeres og udvides, smuldrer det økonomiske grundlag for virksomheden. Et konstant produktionsniveau er reelt en begyndende afvikling af produktionen med de personlige, samfundsmæssige og landskabelige konsekvenser det giver.

Med hensyn til nabogener set i forhold til 0-alternativet er det Horsens Kommunes vurdering at en udvidelse af produktionen ikke vil betyde væsentligt øgede gener for naboerne, jf. kapitlerne om lugt-, støj-, støv-, lys- og fluegener.

Det er Horsens Kommunes vurdering af de socioøkonomiske konsekvenser af 0-alternativet, dvs. ingen udvidelse af produktionen, vil være at hindre ansøger i at udvikle sin bedrift i området. Samfundsmæssigt vil 0-alternativet derfor kunne betyde færre arbejdspladser i lokalområdet.

5 Forurening, uheld og ophør

Ansøger tekst

Beskrivelse af mulige uheld

På landbrugsejendomme kan der være risici inden for primært følgende områder:

- Ved brand vil der kunne forekomme skader på bygninger, dyr og beholdere til fyringsolie.
- Ved gylleudslip fra gyllebeholder samt lækager på gyllesystem.
- Ved strømsvigt der opstår mangel på ventilation i staldene, hvilket kan medføre iltmangel.
- Ved svigtende vandforsyning eller sprængte vandrør vil der kunne opstå mangel på drikkevand.

Beskrivelse af risikominimering

Generelt

- Anlæg og tekniske installationer renses, vedligeholdes og udskiftes i en sådan grad at der sikres korrekt brug og effekt.
- For at minimere risikoen for uheld, udføres opgaver der kan give anledning hertil under opsyn.
- Alle ansatte introduceres grundigt til deres arbejde.
- Der er udarbejdet en beredskabsplan, med procedurer for, hvad der skal foretages i tilfælde af uheld, se bilag 6.3

Beredskabsplanen indeholder:

- Procedurer, som beskriver relevante tiltag med på at "stoppe ulykken/uheldet" og begrænse udbredelsen.
- Oplysninger om hvilke interne/eksterne personer og myndigheder, som skal alarmeres og hvordan. Kortbilag over bedriften med angivelse af afløbs- og drænsystemer, forsinkelsesbassin m.v.
- En opgørelse over materiel som er tilgængelig på bedriften, eller som kan anskaffes med kort varsel, som kan anvendes i forbindelse med afhjælpning, inddæmning og opsamling af spild/lækage, som kan medføre konsekvenser for det eksterne miljø.

Beredskabsplanen ligger på en fast plads med nem adgang hertil for bl.a. medarbejdere, som vil blive vejledt i beredskabsplanen.

Beredskabsplanen er fremsat til kommunen i forbindelse med tilsyn 2014.

Brand

Forebyggende foranstaltninger:

- Der forefindes brandslukkere i de enkelte bygninger.
- Alle el-installationer efterses hvert 5. år. Produktions- og ventilations anlæg rengøres jævnligt.

Akut håndtering ved uheld:

- Ved brand kontaktes brandmyndighederne

Gylleudslip

Forebyggende foranstaltninger:

- Gyllebeholderene er stabile og kan modstå mekaniske, termiske og kemiske påvirkninger
- Beholdernes bund og vægge er tætte
- Gyllebeholderene er underlagt 10 års beholderkontrol, hvilket vil minimere risikoen for sprængning af beholderne.
- Lageret tømmes hvert år og inspiceres visuelt
- Ved kontrol af flydelaget kontrolleres det at kapaciteten fortsat er tilstrækkelig.
- Påfyldning af gylle sker med læssekran hvorved spild undgås.
- Påfyldning af gylle til gyllevogn foregår under opsyn.
- Gylle suges fra gylletank op i gyllevogn. Derved elimineres risikoen for gylleudslip, da man undgår el-pumper som kan fejllaktiveres i forbindelse med gylleopbevaring. Endvidere sikres at der ikke sker utilsigtet udledning og overpumpning af gylle til transportvogn.
- Gyllebeholder er uden fastmonterede pumper, der ved tekniske fejl eller sabotage kan forårsage gylleudslip til miljøet, hermed er risikoen for utilsigtet gylleudslip minimal.
- Der forefindes rendegraver og bigballer på ejendommen, der ville kunne anvendes til at inddæmme gylleudslip.

Akut håndtering ved uheld:

- Falck og evt. slamsuger tilkaldes
- Kommunen kontaktes
- Sker der et brud på tanken eller lign. søges strømmen i første omgang dæmmet op med halmballer/jordvold.
- Der forefindes rendegraver og bigballer på ejendommen, der vil kunne anvendes til at inddæmme gylleudslip.
- Hvis en gyllebeholder springer læk, er der mulighed for opbevaring i tank på anden ejendom.

Strømsvigt

Forebyggende foranstaltninger:

- Der er etableret alarmanlæg for temperatur- og el-svigt på samtlige staldafsnit
- Ventilationssystemet er tilkoblet et automatisk opkald til mobiltelefon i tilfælde af strømsvigt.

Akut håndtering ved uheld:

- Ved strømsvigt er ventilationssystemet designet således, at alle spjæld i staldene åbner automatisk for at sikre frisk luft til grisene.

Ophør

Ved produktionsophør vil stalde, anlæg for opbevaring af foder og husdyrgødning blive tømt og rengjort.

Kommunens vurdering

Horsens Kommune vurderer med baggrund i ansøgers beskrivelse, at virksomheden er indrettet og drives, således at spild og andet ukontrolleret udslip af gylle og andre forurenende stoffer kan forhindres eller forebygges, og sådan at skadernes omfang begrænses, hvis der alligevel sker uheld.

Efter Miljøbeskyttelseslovens § 71 har den, der er ansvarlig for forhold eller indretninger, der kan give anledning til forurening, pligt til af egen drift at underrette tilsynsmyndigheden, såfremt driftsforstyrrelser eller uheld medfører væsentlig forurening eller indebærer farer herfor.

Derudover fremgår det af straffelovens § 185, at i egentlige katastrofesituationer, hvor der opstår fare for menneskeliv, består der efter almindelige regler en pligt til øjeblikkeligt at alarmere politi, brandvæsen eller lignende.

I praksis betyder det, at virksomheden først skal ringe til dem, der kan hjælpe med at stoppe forureningen, f.eks. ved at ringe 112 (Miljøvagten kontaktes af alarmcentralen). Derefter kontaktes miljømyndigheden, dvs. Horsens Kommune. Der er stillet vilkår som sikrer dette.

Der er udarbejdet en beredskabsplan for ejendommen, se bilag 6.3. Der er stillet vilkår om at beredskabsplanen skal holdes opdateret samt være udarbejdet på et sprog de ansatte forstår, og kunne fremvises på tilsynsmyndighedens forlangende. Derudover er der i vilkåret stillet krav til at beredskabsplanen skal indeholde en situationsplan med en mere præcis angivelse af afløbs- og drænforholdene.

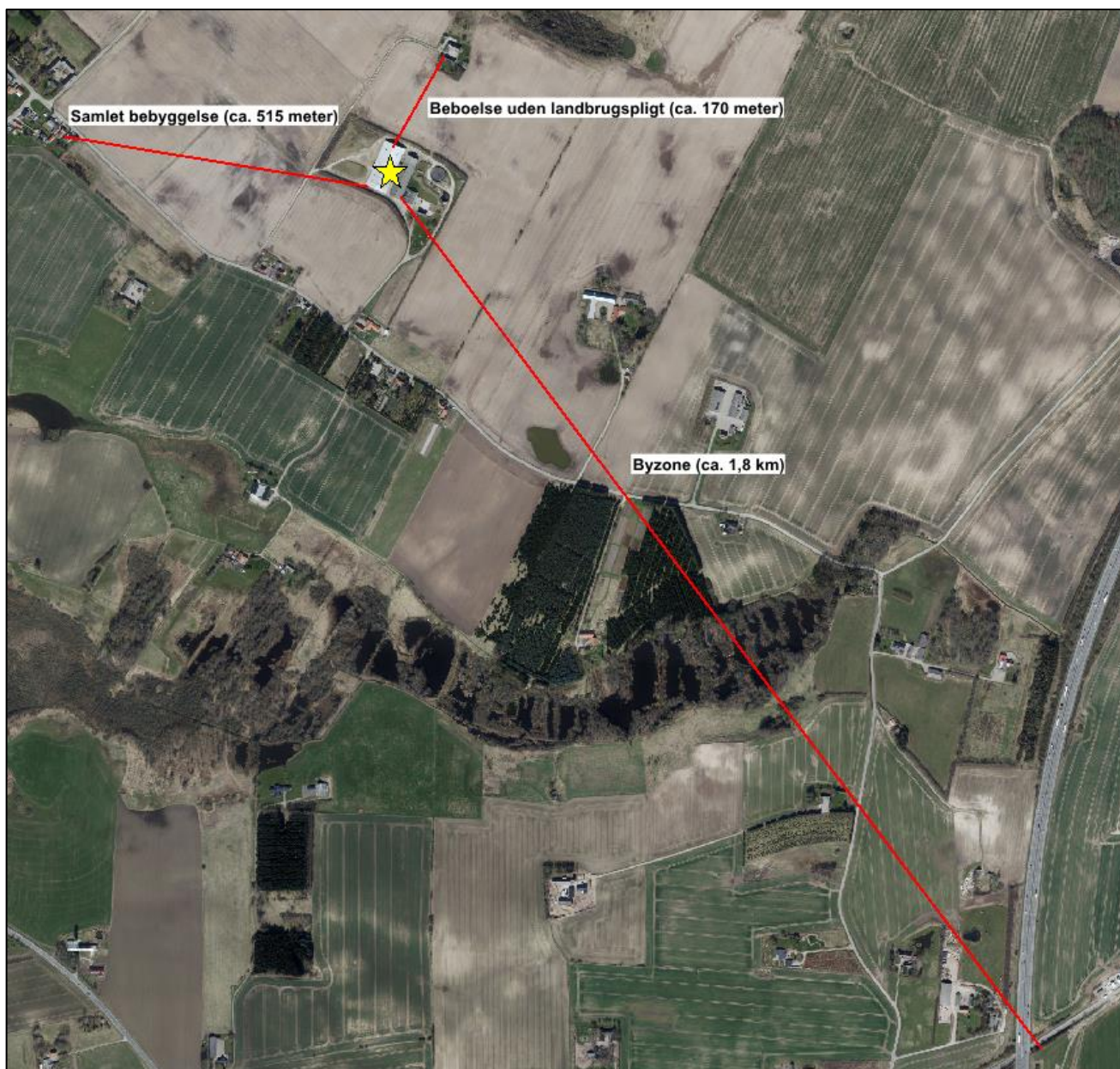
Når aktiviteter på et husdyrbrug omfattet af § 12 stk. 1, nr. 1-3 i husdyrbrugloven ophører, træder kapitel 4 b i jordforureningsloven i kraft. Efterfølgende skal kommunen vurdere om der er risiko for menneskers sundhed og for miljøet. Der er beskrevet tiltag som gennemføres såfremt husdyrbruget ophører. Det vurderes at de beskrevne tiltag vil være med til at sikre at risikoen reduceres. Der er stillet vilkår som sikrer at de beskrevne tiltag gennemføres i tilfælde af ophør.

6 Bilag.

6.1 Beskrivelse af ejendommens bygninger



6.2 Oversigt over målte afstande i relation til placeringskrav



6.3 Beredskabsplan

Beredskabsplan Evasminde

Sattrupvej 12, 8752 Østbirk

Jonas 40-840510

Ved brand:

Lokaliser branden og forsøg at slukke den med brandslanger, pulverslukkere og/eller højtryksrenser. Lykkes det ikke lukkes døre til det pågældende staldafsnit og der ringes 112.

Beskriv hvor det brænder og om der er tilskadekomne.

Ring til samtlige kollegaer for hjælp til evt. evakuering af dyrene (se telefonliste).

16. september 2014

Ved Gylleudslip:

Samtlige overfladeafløb er markeret på kortbilaget.

Forsinkelsesbassin er indtegnet på kortbilaget.

Hvordan skal der reageres.

1. Lokaliser udslippet/overløbet
2. Dæm op for afløb/forsinkelsesbassin
 - a. Der står halmballer i laden til brug som opdæmning og der ligger stabilgrus klar på den store vendeplads.

3. Få fat i fagfolk der kan pumpe gyllen væk

Holst kloak 86-511690

Torben Bundgård 40-172084

4. Kontakt vores egne folk så de kan komme med gyllevognen.

- Martin: 22-301991
- Mads: 22-624141
- Jan: 21-225035
- Uwe: 22-344015

Telefonliste:

- Jonas 40-840510
- Martin 22-301991
- Mads 22-624141
- Jan 21-225035
- Jakob Nielsen 61-756201
- Troels 20-995174
- Jakob Sék 42-790090
- Uwe 22-344015
- Poul-Erik 40-383543
- Hans Jørgen 20-839028
- Laila 28-722101

16. september 2014

Horsens Kommune
Rådhusvej 4
8700 Horsens

Telefon: +45 76 29 29 29
etapl 76 29 29 29

www.horsens.dk

HORSSENS KOMMUNE