

**§ 16 b Miljøtilladelse  
af  
husdyrbruget  
på Randersvej 61, 8370 Hadsten**



**Tilladelsesdato den 18. juli 2018**

## Registreringsblad

Landbrugets navn og beliggenhed	Randersvej 61, 8370 Hadsten
Matrikelnummer	13r Galten By, Nr. Galten
CVR. nummer	Niels & Grete Aps CVR nr. 31070821
P-nummer	P nr. 1021101555 Pakkeri Feltengaard
Ejendomsnummer	7100001784
Besætningens CHR nummer	27063
Ejer af ejendommen	Niels Valdemar Riis
Driftsansvarlig	Niels Valdemar Riis
Brugstype	Fjerkræbrug
Skema nummer og versionsnummer	Ansøgnings-skema 204599 version 4
Kommunens sagsnummer	710-2018-16483
Tilladelses betegnelse	§ 16 b tilladelse med over 750 kg NH <sub>3</sub> -N pr. år
Tilsynsmyndighed	Favrskov Kommune
Sagsbehandler	Bente Solsø Dommert
Kvalitetssikret af	Lene Højlund
Tilladelsesdato	18. juli 2018

## Læsevejledningen

### Det vigtigste først!

Først kan læses selve afgørelsen, dernæst vilkårene som skal overholdes netop for dette husdyrbrug samt de generelle juridiske forhold omkring afgørelsen herunder klagevejledning.

### Derefter kommer detaljerne og kommunens vurderinger i bilagene

I bilagene er der en teknisk gennemgang af det projekt, der ligger til grund for afgørelsen efterfulgt af kommunens bemærkninger og vurderinger af virkningerne på miljøet.

# Indholdsfortegnelse

1. Afgørelse .....	4
2. Vilkår for afgørelsen .....	6
3. Generelle forhold .....	8
3.1 Meddelelsespligt.....	8
3.2 Tilsyn og retsbeskyttelse .....	8
3.3 Gyldighed.....	8
3.4 Offentliggørelse .....	8
3.6 Klagevejledning .....	9
3.7 Lovgrundlag, planer og vejledninger.....	11
Bilag 1. Anlæggets beliggenhed og planmæssige forhold .....	12
Bilag 2. Husdyrhold, staldanlæg og drift .....	17
Bilag 3. Gødningsproduktion og -håndtering .....	20
Bilag 4. Forurening og gener fra anlægget.....	22
Bilag 5. Husdyrbrugets påvirkning af natur og miljø .....	26
Bilag 6. Bedste tilgængelige teknik (BAT) .....	28
Bilag 7. Ansøgningsskema 204599, version 4.....	29

# 1. Afgørelse

Favrskov Kommune meddeler hermed tilladelse efter § 16 b i husdyrbrugloven til udvidelse af husdyrbruget på Randersvej 61, 8370 Hadsten. Ejendommen indgår i bedriften med CVR-nr. 31070821, og er placeret på matr. nr. 13r Galten By, Nr. Galten. Ved ibrugtagning af denne tilladelse bortfalder Favrskov Kommunes § 10 tilladelse af 11. august 2015.

## Tilladelsen omfatter

Tilladelsen er en ny samlet tilladelse af husdyrbruget. Tilladelsen omfatter opførelse af en gyllebeholder. Ejendommens hidtidige produktionsareal og gødningshus forbliver uændret. Det tillades, at der fortsat må gå økologiske konsumægshøns på 1.500 m<sup>2</sup> produktionsareal i stald 1, og at der fortsat må ske oplag af fjerkræmøg i gødningshuset på 160 m<sup>2</sup> og, at der må opføres en gyllebeholder med et overfladeareal på 1.014 m<sup>2</sup> på ejendommen. Ansøger har valgt, at gyllebeholderen skal have fast overdækning, det kan eksempelvis være teltoverdækning.

Tilladelsen er betinget af at vilkårene i kapitel 2 overholdes.

Da husdyrbrugets samlede ammoniakemission er på over 750 kg NH<sub>3</sub>-N, nemlig på 2.901 kg NH<sub>3</sub>-N pr. år, skal der fastsættes vilkår om reduktion af ammoniakemissionen ved anvendelse af den bedste tilgængelige teknik (BAT).

Tilladelsen gælder kun det ansøgte. Der må ikke ske ændringer i husdyranlæg, gødnings- opbevaringsanlæg, ensilageopbevaringsanlæg eller lignende, før ændringen er anmeldt og tilladt/godkendt af Favrskov Kommune.

Tilladelsen omfatter udelukkende ejendommens erhvervsdel og forholdet til husdyrbrugloven. Godkendelser/tilladelser i forhold til anden lovgivning skal søges separat. Ejer er selv ansvarlig for at indhente øvrige fornødne godkendelser eller tilladelser. Det kan blandt andet være: byggetilladelse, tilladelse til jorddeponering, tilladelse til spildevandsafledning, tilladelse til afledning af overfladevand, tilladelse til ny vejadgang, nedrivningstilladelse herunder tilladelse til anvendelse af byggeaffald. Bedriften skal til enhver tid leve op til gældende regler i love og bekendtgørelser – også selvom disse regler måtte være skærpede i forhold til denne tilladelse.

## Vurdering

Favrskov Kommune vurderer samlet set, at husdyrbruget – med de stillede vilkår, – ikke vil medføre væsentlige miljømæssige påvirkninger, og at det kan drives på en måde, som er forenelig med hensynet til omgivelserne.

Husdyrbruget overholder husdyrbruglovens beskyttelsesniveau for lugt, og Favrskov Kommune vurderer, at produktionen kan udvides uden væsentlige gener for naboerne. Produktionen overholder ligeledes husdyrbruglovens beskyttelsesniveau for ammoniak, og vi vurderer, at driften af husdyrbruget ikke vil forringe naturens tilstand i området.

Favrskov Kommune vurderer desuden, at den ansøgte drift af anlægget lever op til bedste tilgængelige teknik (BAT).

Favrskov Kommune

18. juli 2018



Bente Solsø Dommert  
*Agronom*

Tilladelsen er gældende fra den 18. juli 2018

Klagefristen er den 15. august 2018

## 2. Vilkår for afgørelsen

### Nyt byggeri og beplantning

1. Den nye gyllebeholder skal placeres som angivet i bilag 1. Beholderen må maksimalt have et overfladeareal på 1.014 m<sup>2</sup>.
2. Der skal etableres og vedligeholdes et 3-rækket læhegn øst, vest og nord for den nye gyllebeholder. Hegnet skal bestå af hjemmehørende og egnstypiske træer og buske, som i løbet af 4-5 år giver en vedvarende, effektiv afskærmning. Beplantningen skal være etableret senest et år efter at anlægget er opført. Hegnet skal vedligeholdes i tilstrækkelig grad, således at hegnet vedvarende har en afskærmende virkning.

### Husdyrholdet og staldindretning

3. Dyretypen, gulvtypen og produktionsareal skal være i overensstemmelse med oversigten i nedenstående skema. Staldens placering kan ses i bilag 1.

Stald	Dyretype	Gulvtype	Maksimal produktionsareal	Miljøteknologi
Stald 1	Økologiske konsumægshøns	Gulvdrift og gødningskumme	1.500 m <sup>2</sup>	Ingen

### Gyllebeholdere og gødningshåndtering

#### Flydende Gødning

4. Gyllebeholderen skal forsynes med fast overdækning i form af teltoverdækning med indvendigt skørt.
5. Åbning af teltdugen må kun ske i forbindelse med omrøring, tømning og udbringning af gylle.
6. Skader på teltoverdækningen skal repareres inden for en uge efter skadens opståen.
7. Såfremt en skade ikke kan repareres inden for en uge, skal der indgås aftale om reparation inden to hverdage efter skadens opståen. Tilsynsmyndigheden underrettes straks herom.
8. Der skal anvendes gyllevogne med påmonteret pumpe og returløb, således at spild af flydende husdyrgødning undgås.
9. Alle beholdere til husdyrgødning skal mindst en gang om året tømmes helt, og der skal ske indvendig og udvendig inspektion (om muligt) med henblik på reparation og vedligeholdelse. Inspektionen og eventuelle tiltag skal noteres i logbogen.

#### Fast gødning

10. I den eksisterende gødningshus må der placeres fast husdyrgødning på maksimalt 160 m<sup>2</sup>. Gødningen skal overdækkes af vandtæt materiale.

## Forurening og gener fra husdyrbruget

### Støj fra anlæg og maskiner

11. Husdyrbrugets bidrag til støjniveauet må ikke overstige følgende grænseværdier, målt ved nabobeboelser, markarbejdet er ikke omfattet:

	Tidsinterval	Grænseværdi	Midlingstid
Mandag – fredag	Kl. 07.00-18.00	55 dB(A)	ref. tid 8 timer
Lørdage	Kl. 07.00-14.00	55 dB(A)	ref. tid 7 timer
Lørdage	Kl. 14.00-18.00	45 dB(A)	ref. tid 4 timer
Søn- og helligdage	Kl. 07.00-18.00	45 dB(A)	ref. tid 8 timer
Aften	Kl. 18.00-22.00	45 dB(A)	ref. tid 1 time
Nat	Kl. 22.00-07.00	40 dB(A)	ref. tid ½ time

Støjens maksimalværdi må om natten ikke overstige ovenstående grænseværdi med mere end 15 dB(A) ved alle beboelser. Støjbelastningen er det ækvivalente, korrigerede støjniveau i dB(A) målt eller beregnet i punkter 1,5 meter over terræn. Referencetiden er det mest støjbelastede tidsrum i perioden.

Såfremt tilsynsmyndigheden skønner, at eventuelle klager vedrørende støj er velbegrundede, skal ejendommen for egen regning efterwise, at de stillede støjkrav er overholdt.

### Fluer

12. På husdyrbruget skal der foretages effektiv fluebekæmpelse i overensstemmelse med de af Aarhus Universitet, Institut for Agroøkologi, fastsatte retningslinjer herom. Retningslinjerne findes på hjemmesiden: <http://www.dpil.dk/>

### Støv

13. Fodersiloer skal indrettes således, at støvgener i forbindelse med indblæsning af foder undgås.

### Lys

14. Det skal sikres at udendørs pladsbelysning ikke har fjernvirkning.
15. Belysning i stalde skal være slukkede mellem kl. 23 og 06, med mindre menneskelig aktivitet er påkrævet i stalden. Dog er vågelys tilladt.

### Vejspild

16. I tilfælde af eventuel spild, på den private fællesvej til Randersvej 61 og 65, skal spildet fjernes samme dag.

## Egenkontrol og tilsyn

17. Et eksemplar af godkendelsen skal til en hver tid være tilgængeligt på landbruget. Driftspersonalet skal være orienteret om godkendelsens indhold og vilkår.

## **3. Generelle forhold**

### **3.1 Meddelelsespligt**

Hvis produktionsarealet udvides eller der foretages andre ændringer i anlæggets udformning, end det som fremgår af denne tilladelse, skal ejer eller driftsherre ansøge kommunen. Kommunen skal herefter vurdere om de ønskede ændringer udløser krav om tillæg til tilladelsen efter husdyrbruglovens § 16 b stk. 2.

### **3.2 Tilsyn og retsbeskyttelse**

Med denne tilladelse følger der 8 års retsbeskyttelse på de vilkår, der er nævnt i afgørelsen frem til den 18. august 2026. Egenkontrolvilkår er undtaget fra denne beskyttelse.

Favrskov Kommune har som tilsynsmyndighed ret til på ethvert tidspunkt at kontrollere, at vilkårene for miljø-tilladelsen overholdes.

### **3.3 Gyldighed**

Tilladelsen bortfalder, såfremt den ikke er udnyttet inden 6 år efter afgørelsen er meddelt.

Hvis tilladelsen er udnyttet, og efterfølgende ikke har været helt eller delvis udnyttet, i 3 på hinanden følgende år, så bortfalder den del, der ikke har været udnyttet i de seneste 3 år.

### **3.4 Offentliggørelse**

#### **Høring**

Udkast til miljøtilladelsen blev den 3. juli 2018 sendt i høring hos naboer og skønnede parter i sagen jævnfør forvaltningslovens § 19. Udkastet blev sendt til ansøger selv og en række organisationer og private personer, samt personer og organisationer, der har anmodet herom.

Der var en frist på mindst 14 dage. Det vil sige, at der frem til den 17. juli 2018 hvor der var mulighed for at komme med bemærkninger til udkastet.

Der indkom bemærkninger fra DN-Favrskov, som spurgte til om ikke det var en fejl, at der ikke var stillet vilkår om fast overdækning af gyllebeholderen. Favrskov Kommune bemærker hertil at det var en fejl, og vilkåret om fast overdækning af gyllebeholderen er nu indsat i kapitel 2.

#### **Offentliggørelse**

Tilladelsen bekendtgøres ved annoncering på Favrskov Kommunes hjemmeside og på Miljøstyrelsens hjemmeside Digital MiljøAdministration (DMA) den 18. juli 2018.



### 3.6 Klagevejledning

Klageberettigede er ansøger, de klageberettigede organisationer, samt enhver, der har væsentlig og individuel interesse i sagens udfald, jævnfør husdyrbruglovens §§ 84, 85, 86 og 87.

Hvis du ønsker at klage over kommunens afgørelse, kan du klage til Miljø- og Fødevareklagenævnet. Klagen skal indgives inden den 15. august 2018.

Du klager via klageportalen, som du finder via [www.nmkn.dk](http://www.nmkn.dk), [www.borger.dk](http://www.borger.dk) eller [www.virk.dk](http://www.virk.dk). Du logger på Klageportalen med NEM-ID. En klage er indgivet, når den er tilgængelig for Favrskov Kommune via Klageportalen. Når du klager, skal du betale et gebyr på 900,- kr. for borgere og 1.800,- kr. for virksomheder, organisationer og offentlige myndigheder.

I Klageportalen sendes din klage automatisk først til Favrskov Kommune. Hvis Favrskov Kommune fastholder afgørelsen, sender Favrskov Kommune klagen videre til behandling i nævnet via Klageportalen. Du får besked om videresendelsen.

Miljø- og Fødevareklagenævnet afviser din klage, hvis du sender den uden om Klageportalen, medmindre du forinden er blevet fritaget for brug af Klageportalen. Hvis du ønsker at blive fritaget for at bruge Klageportalen, skal du sende en begrundet anmodning til Favrskov Kommune. Favrskov Kommune videresender herefter din anmodning til nævnet, som træffer afgørelse om, hvorvidt du kan fritages. Se betingelserne for at blive fritaget på [www.nmkn.dk](http://www.nmkn.dk).

Såfremt afgørelsen påklages, vil dette blive meddelt ansøger.

Denne afgørelse kan endvidere indbringes for domstolene (søgsmål), jævnfør husdyrbruglovens § 90. En eventuel sag skal være anlagt inden 6 måneder efter annoncering, det vil sige senest 18. januar 2019.

Følgende er inden meddelelse af tilladelsen tilsendt udkast til afgørelse til kommentering samt efterfølgende meddelt om tilladelsen:

#### **Klageberettigede i henhold til husdyrbruglovens § 84:**

- Styrelsen for Patientsikkerhed, Tilsyn og Rådgivning Nord, e-mail: [senord@sst.dk](mailto:senord@sst.dk)
- Moesgård Museum, Moesgård Alle, 8270 Højbjerg, e-mail: [info@moesgaardmuseum.dk](mailto:info@moesgaardmuseum.dk)
- **Enhver med væsentlig individuel interesse:**
- **Ansøger:** Feltengaard Organic Aps v. Niels Riis, Hingevej 9 8370 Hadsten, e-mail: [niels@nielsoggrete.dk](mailto:niels@nielsoggrete.dk)
- **Ansøgers konsulent:** Niels Provstgård, Søhøjlandets Regnskabskontor, e-mail: [nep@shlrk.dk](mailto:nep@shlrk.dk)

#### **Naboer, (indenfor konsekvensområde for det ansøgte dyrehold på ejendommen)**

- Ejere og beboere på Randersvej 61, 8370 Hadsten
- Feltengård I/S, Randersvej 65, 8370 Hadsten

#### **Klageberettigede i henhold til husdyrbruglovens § 85:**

- Danmarks Fiskeriforening, H.C. Andersens Boulevard 37, 1553 København V, e-mail: [mail@dkfisk.dk](mailto:mail@dkfisk.dk)
- Ferskvandsfiskeriforeningen, Vormstrupvej 2, 7540 Haderup, e-mail: [nb@ferskvandsfiskeriforeningen.dk](mailto:nb@ferskvandsfiskeriforeningen.dk)
- Arbejderbevægelsens Erhvervsråd, Reventlowsgade 14,1, 1651 København V, e-mail: [ae@ae.dk](mailto:ae@ae.dk)
- Forbrugerrådet, Fiolstræde 17, postbox 2188, 1017 København K, e-mail: [fbr@fbr.dk](mailto:fbr@fbr.dk)

#### **Klageberettigede i henhold til husdyrbruglovens § 86 – lokale foreninger:**

- Danmarks Naturfredningsforening, Lokalafdeling Favrskov, Alfred Borg, Solsortevej 2, 8320 Hinnerup, e-mail: [dnfavrskov-sager@dn.dk](mailto:dnfavrskov-sager@dn.dk)
- Dansk Ornitologisk Forening, Lokalafdeling Favrskov, e-mail: [Favrskov@dof.dk](mailto:Favrskov@dof.dk)
- Danmarks sportsfiskerforbund. Distrikt 4. v. Jakob Kjær Madsen, e-mail: [jkm@sportsfiskerforbundet.dk](mailto:jkm@sportsfiskerforbundet.dk)
- Friluftsrådet, lokalafdeling, Kredsformand Eske Thøgersen, Randers, e-mail: [øestjylland@friluftsraadet.dk](mailto:øestjylland@friluftsraadet.dk)

#### **Klageberettigede i henhold til husdyrbruglovens § 87 – landsdækkende foreninger:**

- Det Økologiske Råd, Blegdamsvej 4B, 2200 København N, e-mail: [husdyr@ecocouncil.dk](mailto:husdyr@ecocouncil.dk)
- Danmarks Naturfredningsforening, Masnedøgade 20, 2100 København Ø, e-mail: [dnfavrskov-sager@dn.dk](mailto:dnfavrskov-sager@dn.dk)
- Danmarks Sportsfiskerforbund, Skyttevej 4, 7182 Bredsten, e-mail: [post@sportsfiskerforbundet.dk](mailto:post@sportsfiskerforbundet.dk)
- Dansk Ornitologisk Forening, Vesterbrogade 140, 1620 København V, e-mail: [natur@dof.dk](mailto:natur@dof.dk)

### 3.7 Lovgrundlag, planer og vejledninger

Lovbekendtgørelse nr. 256 af 21. marts 2017 om husdyrbrug og anvendelse af gødning m.v. (husdyrbrugloven)

Bekendtgørelse nr. 1380 af 30. november 2017 om tilladelse og godkendelse m.v. af husdyrbrug (husdyrgodkendelsesbekendtgørelsen)

Bekendtgørelse nr. 865 af 23. juni 2017 om erhvervsmæssigt dyrehold, husdyrgødning, ensilage m.v. (husdyrgødningsbekendtgørelsen)

Bekendtgørelse nr. 906 af 24. juni 2016 om påfyldning og vask m.v. af sprøjter til udbringning af plantebeskyttelsesmidler (vaskepladsbekendtgørelsen)

Bekendtgørelse nr. 843 af 23. juni 2017 om anvendelse af affald til jordbrugsformål (slambekendtgørelsen)

Bekendtgørelse nr. 558 af 1. juni 2011 om opbevaring m.m. af døde produktionsdyr

Lovbekendtgørelse nr. 934 af 27. juni 2017 om naturbeskyttelse med senere ændringer (naturbeskyttelsesloven)

Lovbekendtgørelse nr. 966 af 23. juni 2017 om miljøbeskyttelse med senere ændringer (miljøbeskyttelsesloven)

Bekendtgørelsen om udpegning og administration af internationale naturbeskyttelsesområder samt beskyttelse af visse arter nr. 926 af 27. juni 2016 med senere ændringer (habitatbekendtgørelsen)

Bekendtgørelse af lov nr. 119 af 26. januar 2017 om miljømål m.v. for internationale naturbeskyttelsesområder (miljømålsloven)

Bekendtgørelse nr. 1611 af 10. december 2015 om indretning, etablering og drift af olietanke, rørsystemer og pipelines (olietanksbekendtgørelsen)

Bekendtgørelse nr. 1469 af 12. december 2017 om spildevandstilladelser m.v. (spildevandsbekendtgørelsen)

Lovbekendtgørelse nr. 282 af 27. marts 2017 om forurenede jord med senere ændringer (jordforureningsloven)

Vejledning til vaskepladsbekendtgørelsen. Bekendtgørelse om påfyldning og vask af sprøjter til udbringning af bekæmpelsesmidler. Vejledning fra Miljøstyrelsen Nr. 19 2016

Ekstern støj fra virksomheder, Miljøstyrelsens Vejledning nr. 5 fra november 1984

Miljøstyrelsens Teknologiliste (<http://mst.dk/erhverv/landbrug/miljoeteknologi-og-bat/teknologilisten/>)

Kommuneplan 2017- 29 for Favrskov Kommune

Miljøstyrelsens Husdyrvejledning (<http://husdyrvejledning.mst.dk/>)

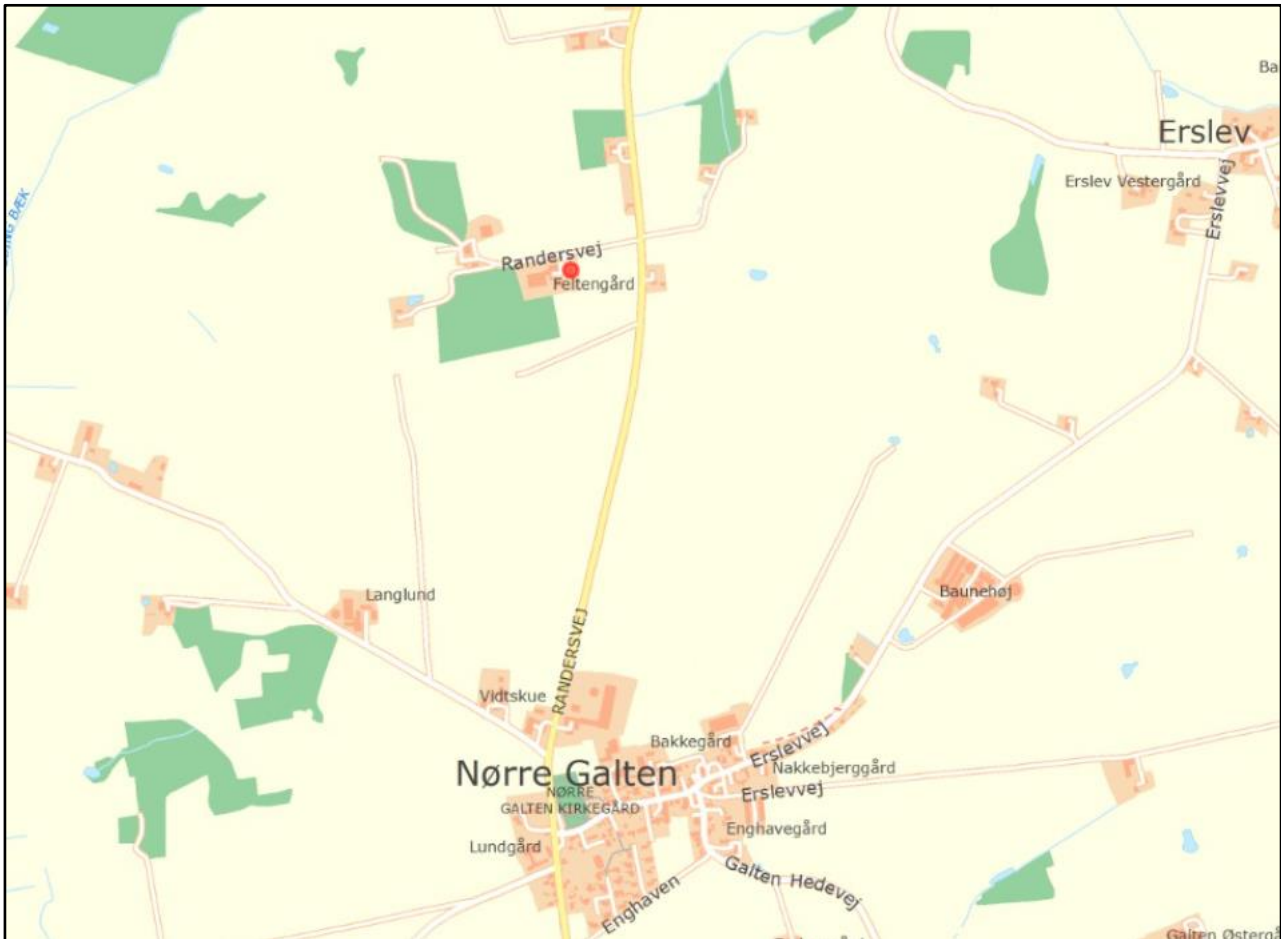
## Bilag 1. Anlæggets beliggenhed og planmæssige forhold

### 1. Beliggenhed, landskab og afstandskrav

#### Miljøteknisk redegørelse

##### Beliggenhed

Anlægget ligger ca. 900 meter nord for Nørre Galten i den nordøstlige del af Favrskov Kommune.



*Staldanlægget er placeret ved rød prik.*

#### Landskab og udpegninger

Anlægget ligger i et bølget til bakket landbrugslandskab, domineret af store åbne markfelter og få mindre skovområder. Landskabet har en enkel karakter med stor skala og åbne landskabsrum. Bebyggelsen er præget af mange landsbyer samt flere gårde langs vejene.

Anlægget ligger i et område, der i Kommuneplan 2017-29 er udpeget som særlig værdifuld landbrugsområde.

Anlægget ligger uden for fredninger, klitfredningslinje, strand-, sø-, å- og fortidsmindebeskyttelseslinjer, skov- og kirkebyggelinjer, fredede fortidsminder og beskyttede sten- og jorddiger.

### **Anlæg, gødningsbeholder og gødningshus**

Anlægget består af en eksisterende stald på i alt 1.381 m<sup>2</sup> ansøger har angivet at produktionsarealet i stalden er på 1.500 m<sup>2</sup>. Anlægget består desuden af et Gødningshus på 193 m<sup>2</sup>, hvoraf der sker oplag på 160 m<sup>2</sup>, derudover er der godt 600 m<sup>2</sup> ældre staldbygninger, som ikke anvendes til dyrehold eller gødningsoplag.

Ved "produktionsareal" forstås det areal i fast placerede husdyranlæg, hvorpå dyrene kan opholde sig og har mulighed for at afsætte gødning.

Der søges om at opføre en ny gyllebeholder med et overfladeareal på 1.014 m<sup>2</sup>. Gyllebeholderen ønskes opført nord for stalden, på den anden side af den private fællesvej, som løber nord for ejendommen. Gyllebeholderen ønskes placeret 15 meter fra vejen og 20 meter fra naboskel, for at undgå at placere beholderen under højspændingsledningerne og med en vis afstand til masten. Der er derfor søgt dispensation fra afstandskravet på 30 meter fra naboskel.

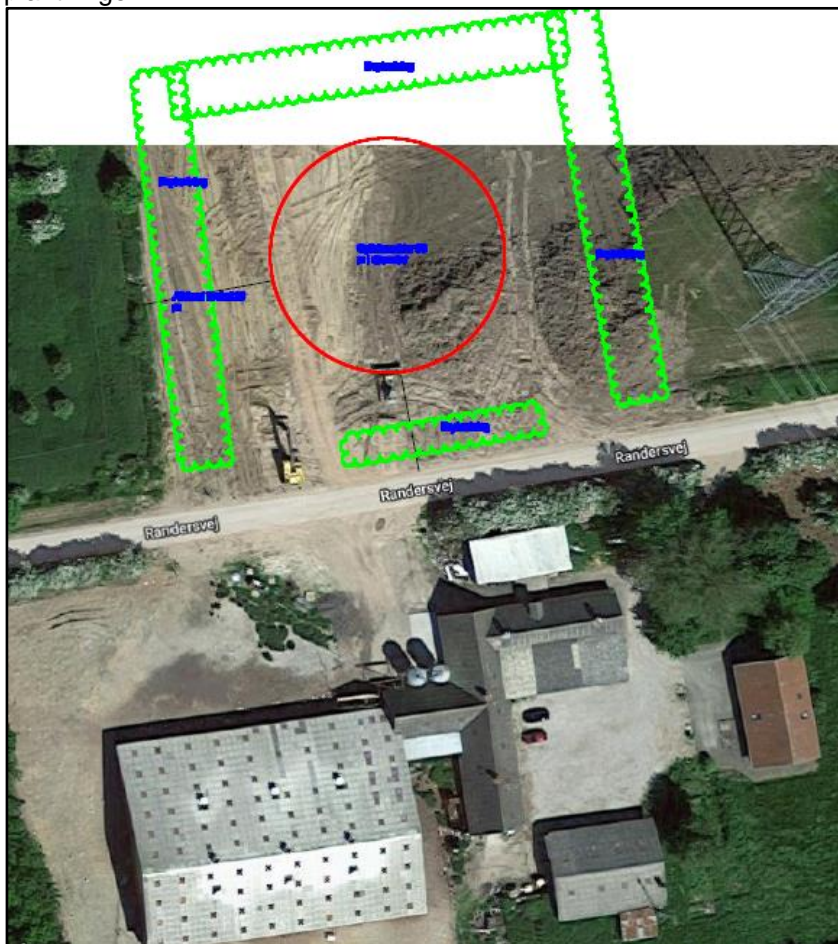
Der er ca. 300 meter til nærmeste vandløb og ca. 200 meter til nærmeste sø, der er derfor ikke krav om at der skal etableres gyllealarm, beholderbarrierer eller terrænændring ved gyllebeholderen.

Anlæggets placering fremgår af situationsplanen nedenfor.



*Situationsplan for husdyrbruget Randersvej 61*

Ansøger oplyser, at de etablerer et 3 række læbælte omkring beholderen. Mod syd og mellem vej og beholder kun 2 rækker, da der skal være ind- og udkørsel. Der vælges træer og buske som bliver ca. 4 meter høje og som ikke kræver særlig vedligeholdelse. Skovdyrkerforeningen hyres til planlægning og til at etablere beplantningen.



Placering af beplantning omkring gyllebeholderen på Randersvej 61

### Afstandskrav

Afstandskrav efter husdyrbruglovens § 6

	Krav i meter	Afstand i meter
Eksisterende eller ifølge kommuneplanens rammedel fremtidigt byzone eller sommerhusområde	50	Ca. 2.500 meter til Hadsten
Område i landzone, der i lokalplan er udlagt til boligformål, blandet bolig og erhvervsformål eller til offentlige formål med henblik på beboelse, institutioner, rekreative formål og lign	50	Ca. 1000 meter til lokalplanlagt område i Nørre Galte
Nabobeboelse	50	Ca. 200 meter til Randersvej 58

## Afstandskrav efter husdyrbruglovens § 8

	<b>Krav i meter</b>	<b>Afstand i meter</b>
Ikke-almene vandforsyningsanlæg	<b>25</b>	2.500 meter til boring på Alstrupgårdvej 10
Almene vandforsyningsanlæg	<b>50</b>	3.600 meter til boring i Hadsten
Vandløb/dræn/sø	<b>15</b>	350 meter til tilløb til Alstrupmølle Bæk
Offentlig og privat fællesvej	<b>15</b>	15 meter til privat fællesvej
Levnedsmiddelvirksomhed	<b>25</b>	Over 1.000 meter
Beboelse på samme ejendom	<b>15</b>	21 meter til gødningshuset
Naboskel	<b>30</b>	20 meter fra ny gyllebeholder - der søges dispensation

## Husdyrgødningsbekendtgørelsen §§ 21 og 22

	<b>Krav i meter</b>	<b>Afstand i meter</b>
Søer og vandløb - gyllebeholder	<b>100</b>	330 meter til tilløb til Alling Å
Nabobeboelse, krav om tæt overdækning af nye gylleholdere til svine og mink gylle	<b>300</b>	259 meter til nabo i Randersvej 58
§ 7 natur, krav om overdækning af nye gylleholdere	<b>300</b>	540 meter til overdrev vest for ejendommen

### Dispensationsansøgning

Beholderen ønskes placeret 20 meter fra naboskel, hvor der er et afstandskrav på 30 meter, der søges derfor dispensation:

På sydsiden af anlægget strækker hønsegårdene sig ud fra staldanlægget og gør det svært, at placere beholderen. Der vil skulle transporteres husdyrgødning fra andre af bedriftens produktioner, til lagring i beholderen, hvorfor en placering ved fast vej, men stadig tæt ved ejendommen, er at foretrække. Beholderen ønskes af sikkerhedsmæssige årsager, placeret lidt fra elmast for at undgå påkørsel og fare for nedfald. Beholderen forsynes med overdækning, og denne kan beskadiges af nedfalden is fra mast og ledninger. Afstand til skel mod matr. nr. 13ø Galten, Nr. Galten bliver 20 meter. Beholderen placeres 15 meter fra vej og der etableres kørefast vendeplads mod syd og vest for beholderen.

### Kommunens bemærkninger og vurdering

Den ny gyllebeholder etableres med teltoverdækning. Favrskov Kommune vurderer, at der skal være afskærmende beplantning omkring beholderen. Der stilles derfor vilkår om, at der skal etableres beplantning. Ved at der etableres beplantning sikres det, at beholderen indpasses bedre i landskabet, idet det er karakteristisk for området, at der er beplantning ved gårde og ejendomme.

Beplantning og vedligeholdelse af beplantningen skal foregå efter retningslinjerne, eller tilsvarende, der er angivet i Skov- og Naturstyrelsens Skov-Info nr. 13 om træer og buske til skovbryn, læhegn og vildtplanter [http://naturstyrelsen.dk/media/nst/8659971/skov-info\\_nr\\_13.pdf](http://naturstyrelsen.dk/media/nst/8659971/skov-info_nr_13.pdf)

Det er Favrskov Kommunes vurdering, at gyllebeholderen kan opføres, uden at påvirke landskabet væsentligt, idet der lægges vægt på at der plantes omkring beholderen til 3 sider, hvilket skærmer påvirkningen af landskabet, samt at beholderen placeres i tilknytning til de eksisterende bygninger.

Det ansøgte overholder afstandskravene i husdyrbruglovens §§ 6 og 8, samt husdyrgødningsbekendtgørelsens §§ 21 og 22, bort set fra afstandskravet på 30 meter til naboskel.

Der er kun 20 meter til skel, til naboen i Randersvej 65, Feltengård Losseplads. Ansøger har sendt en ansøgning om dispensation. Favrskov Kommune har hørt Feltengård Losseplads inden afgørelse. Der var ikke indvendinger mod placeringen af gyllebeholderen. Feltengård Losseplads vil dog gerne sikre sig, at vejen bliver rengjort hvis der sker spild. Der er derfor stillet vilkår om at eventuel spild skal fjernes samme dag.



## Bilag 2. Husdyrhold, staldanlæg og drift

### 1. Husdyrhold og staldindretning

#### Miljøteknisk redegørelse

Ejendommens dyrehold er en del af bedriften Niels & Grete Aps med CVR nr. 31070821. Til samme bedrift hører også dyreholdene på Randersvej 56, Randersvej 71 og Hingevej 9, alle dyrehold er fjerkræ.

#### Produktionens størrelse

Det tilladte dyrehold på Randersvej 61, er i nudrift 9.000 økologiske æglæggende høner. Gulvtypen i produktionsarealet er 2/3 slats(riste) og 1/3 dybstrøelse, hvorfor produktionsarealet er større end det faktiske gulvareal i stalden.

Der er samlet set tale om et produktionsareal på i alt 1.500 m<sup>2</sup>. Ved produktionsareal forstås det areal i fast placerede husdyranlæg, hvorpå dyrene kan opholde sig og har mulighed for at afsætte gødning.

Der søges udelukkende om, at opføre en ny gyllebeholder på ca. 4.000 m<sup>3</sup>, med en gylleoverflade på 1.014 m<sup>2</sup>. Beholderen vil blive brugt til opblanding af fast gødning og dybstrøelse.

#### Staldindretning

Den eksisterende stald er indrettet med slats og fast gulv. Hønerne har adgang til et udeareal på 4 m<sup>2</sup> pr. høne. Stalden er indrettet med fast gulv hvor hønerne tildeles strøelsesmateriale. De går på slats hvor der lagres fast gødning i hele produktionsperioden på ca. et år. Den faste gødning ligger i kummen under slats og dybstrøelsen ligger i skrabearealet.

I nedenstående skema er vist, hvor stort et produktionsareal der er, hvilken gulvtype der skal være og hvilke dyr der må opstaldes.

Stald	Dyretype	Gulvtype	Miljøteknologi	Maksimal produktionsareal i m <sup>2</sup>
Stald 1	Økologiske konsumægs høner	Gulvdrift og gødningskumme	Ingen	1.500

*Tilladt dyrehold i ansøgt drift*



Stald 1

### **Kommunens bemærkninger og vurdering**

Med henblik på overholdelse af forudsætningerne for beregningerne af BAT, ammoniakemission og lugtemission, er der stillet vilkår om hvilken gulvtype, hvilken dyretype og hvor stor produktionsarealet skal være i stalden.

Der skal ikke stilles vilkår om hvor mange dyr der må opstaldes, jævnfør lovændringen pr. 1. august 2017, men Favrskov Kommune gør opmærksom på, at dyrevelfærdsreglerne for opstaldning altid skal overholdes.

## **2. Foderoplag**

### **Miljøteknisk redegørelse**

Der fodres med tørfoder i tre faser. Desuden tildeles der dagligt grovfoder i staldanlægget. Grovfoder er af en tør type, så der er ingen ensilageplads, men grovfoderet opbevares i wrap. Der er en foderlade hvor foder opbevares før det anvendes i stalden. Der er desuden en halmlade, en kornsilo og fodersiloer tilknyttet produktionen.

### **Kommunens bemærkninger og vurdering**

Favrskov Kommune har ikke bemærkninger til foderoplaget.

## **3. Ventilation**

### **Miljøteknisk redegørelse**

Der er mekanisk ventilation af stalden. Det virker som undertryk ventilation med afkast i taget og vægventiler langs staldens sider. Når lugerne/udgangshullerne til udearealet er helt åbne, fungerer ventilationen ofte som naturlig ventilation, da åbningsarealet er så stort. Desuden er belægningen i stalden så lav, at den mekaniske ventilation kører på et minimum og luften i stedet cirkulerer på tværs af stalden.

### **Kommunens bemærkninger og vurdering**

Favrskov Kommune har ikke bemærkninger til ventilationen.

## **4. Spildevand og regnvand**

### **Miljøteknisk redegørelse**

#### **Sanitært spildevand**

Der er ikke toilet eller bad i stalden.

#### **Regnvand**

Regnvand fra både tage og pladser ledes, dels til nedsivning og dels til en grøft.

#### **Vask af staldinventar og andet udstyr**

Vask af staldanlæg sker i forbindelse med skift af høns, ca. en gang om året. Den tomme stald iblødsættes og vaskes med koldt vand. Vaskevand med gødningsrester opsamles og lagres i gyllebeholder eller udspre- des på harmoniarealer med det samme.

### **Kommunens bemærkninger og vurdering**

#### **Regnvand**

Udledning af tag- og overfladevand til faskiner eller dræn, er ikke indeholdt i denne godkendelse. Tagflader- ne og befæstede arealer øges ikke i forbindelse med udvidelsen, herved sker der ikke en forøgelse af mængden af regnvand. Øget afledning af regnvand ville kræve særskilt tilladelse hos kommunen.

#### **Vaskevand fra staldinventar**

Vaskevand fra staldinventar og andet udstyr, der kan indeholde gødningsrester er omfattet af bestemmel- serne i husdyrgødningsbekendtgørelsen og skal derfor udbringes på harmoniarealer.

Favrskov Kommune vurderer, at håndteringen af vaskevand sker efter gældende regler.

## Bilag 3. Gødningsproduktion og -håndtering

### 1. Gødningstyper

#### Miljøteknisk redegørelse

På ejendommen opbevares der både husdyrgødning fra eget dyrehold og fra andre ejendomme.

På ejendommen produceres både fast møg og dybstrøelse, hvorfor den eksisterende gødningshus bibeholdes. Gødningen kan opblandes til gylle i den nyetablerede gyllebeholder.

### 2. Flydende husdyrgødning

#### Miljøteknisk redegørelse

##### Beholderoversigt

Opbevaringsanlæg	Byggeår	Overflade areal (m <sup>2</sup> )	Kapacitet (m <sup>3</sup> )	Overdækning	Pumpesystem til tømning
Gyllebeholder	2018	1.014	4.000	Fast overdækning	Ingen

#### Påfyldning af gyllevogn

Tømning af gyllebeholder sker med gyllevogn/lastbil med fastmonteret kran, hvor pumpen sidder på gyllevognen/lastbilen, og der sker en automatisk tømning af pumperøret. Omlastning sker altid under opsyn.

#### Overdækning

Gyllebeholderen overdækkes af fast teltoverdækning.

### 3. Fast husdyrgødning

#### Miljøteknisk redegørelse

##### Oplag af fast husdyrgødning

Opbevaringsanlæg	Kapacitet (m <sup>3</sup> )	Tilladt oplagsareal (m <sup>2</sup> )	Overdækning
Gødningshus	193	160	Plastik overdækning

#### Overdækning

Gødningen opbevares i et gødningshus på ejendommen. Huset er opført som maskinhus. Gødningshuset har en gulvflade på 180 m<sup>2</sup> og en højde på 2,5 meter. Der er i alt en opbevaringskapacitet på 390 m<sup>3</sup>. Hønsemøg har en rumvægt på 0,75 tons/m<sup>3</sup>. Det vil sige, at der kan opbevares 293 tons hønsemøg i gødningshuset.

Der er en produktion på 23 kg per høneplads. Det vil sige, at der i alt produceres 207 tons hønsemøg per år. Der er altså en gødningsopbevaringskapacitet på over 12 måneder.

Fast møg skal ifølge husdyrgødningsbekendtgørelsen overdækkes med vandtæt materiale, også hvis det ligger i et gødningshus. Overdækningen reducerer ammoniakfordampningen fra møget.

### **Markstak**

Dybstrøelsen kan lægges i markstak, men i praksis er der kapacitet i gødningshuset til både dybstrøelse og fastgødning.

### **Kommunens bemærkninger og vurdering**

Favrskov Kommune vurderer, at opbevaringen af husdyrgødning sker efter gældende regler.

Med henblik på overholdelse af forudsætningerne for beregningerne af ammoniakemission, er der stillet vilkår om, hvor stor overflade, der højst må være på gyllebeholderen. Og på hvor mange kvadratmeter, der må opbevares fast gødning i gødningshuset.

## Bilag 4. Forurening og gener fra anlægget

### 1. Lugt

#### Miljøteknisk redegørelse

Miljøstyrelsens ansøgningssystem har beregnet hvilke afstande, der mindst skal være fra staldene til forskellige beboelsestyper, se tabellen nedenfor.

#### Byzone

Nærmeste byzone/sommerhusområde er Hadsten som ligger cirka 2,6 km syd for anlægget. Lugtgene afstanden er overholdt idet geneafstanden er beregnet til 140 meter.

#### Samlet bebyggelse

Nærmeste bolig i samlet bebyggelse ligger på Erslevvej 11 i Nørre Galten cirka 1.102 meter syd for anlægget. Lugtgene afstanden er overholdt idet geneafstanden er beregnet til 79 meter.

#### Enkelt bolig

Nærmeste enkelt bolig uden landbrugspligt er Randersvej 67, som ligger cirka 266 meter øst for anlægget. Lugtgene afstanden er overholdt idet geneafstanden er beregnet til 44 meter.

#### Kumulation

Hvis der er andre husdyrbrug, som medfører lugtgener i det samme punkt i byzone, samlet bebyggelse eller hos nabo, skærpes kravene til geneafstanden i forbindelse med ansøgningen. Der er andre ejendomme med over 750 kg NH<sub>3</sub>-N pr. år indenfor 300 meter i forhold til byzone, samlet bebyggelse eller indenfor 100 meter i forhold til enkelt bolig. Se nedenstående tabel.

Områdetype	Kumulation. Andre ejendomme med en ammoniakemission over 750 kg NH <sub>3</sub> -N	Geneafstanden: Lovens minimum afstand (meter)	Beregnet gennemsnitsafstand fra anlæggets lugtcentrum i meter	Genekriterie overholdt
Eksisterende eller, ifølge kommuneplanens rammedel, fremtidigt byzone- eller sommerhusområde	1	140	2.600	Ja
Samlet bebyggelse i landzone eller område i landzone, der i lokalplan er udlagt til boligformål, blandet bolig og erhverv eller til offentlige formål med henblik på beboelse, institutioner, rekreative formål og lignende.	2	79	1.101	Ja
Enkelt bolig uden landbrugspligt	2	44	264	Ja

#### Konsekvensområde

Konsekvensområdet for ejendommens lugtafgivelse er beregnet til 151 meter. Konsekvensområdet vil sige det område, hvor lugten fra ejendommen kan konstateres – uden at den af den grund vurderes, at være til gene for omkringboende.

### **Udbringning af husdyrgødning**

Der vil forekomme lugt i forbindelse med udbringning af husdyrgødning. Udbringningen vil være begrænset til få dage om året og reguleres via de generelle bestemmelser i husdyrgødningsbekendtgørelsen.

### **Kommunens bemærkninger og vurdering**

Lugtberegningerne viser, at lovens maksimalt tilladte lugtgenæfstande er overholdt. Lugtberegningerne forudsætter, at der er et maksimalt produktionsareal på ejendommen, og at dyrene er i den stald og med den gulvtype, som angivet i bilag 2. Der er derfor sat vilkår om, i hvilken stald hønsene må gå og hvad gulvtypen og størrelsen af produktionsarealet skal være.

## **2. Fluer og skadedyr**

### **Miljøteknisk redegørelse**

#### **Fluer**

Fluer bekæmpes ved behov. Anlæg rengøres løbende så foderrester m.m. begrænses, så det ikke giver steder hvor fluelaver kan udvikles. Bekæmpelse sker efter retningslinjer fra Statens Skadedyrslaboratorie.

#### **Rotter**

Rottebekæmpelse udføres af certificeret firma, ved monitoring og bekæmpelse ved konstateret angreb.

### **Kommunens bemærkninger og vurdering**

#### **Fluer**

Fluer i stor mængde, kan give anledning til gener hos naboer, selvom disse ligger langt væk. Gyllekanaler og strøelse er gode udklækningssteder for fluerne, så en særskilt bekæmpelse vil ofte være nødvendig. Der er derfor stillet vilkår om, at bekæmpelse af fluer skal ske efter de retningslinjer, der anbefales i Instituts for Agroøkologisk Skadedyrsguide. Disse opdateres løbende og det er ejers eget ansvar, at holde sig ajour med de opdaterede anvisninger.

#### **Rotter**

Enhver, der opdager rotter, har pligt til at anmelde det til kommunen. Tilhold af rotter forebygges, ved at sikre, at fodermidler opbevares utilgængeligt for rotter og ved at spild opsamles med det samme.

#### **Vurdering**

Favrskov Kommune vurderer ud fra ansøgers beskrivelse, at skadedyrsbekæmpelsen foregår efter gældende regler og anvisninger.

## **3. Støj fra anlæg og maskiner**

### **Miljøteknisk redegørelse**

Der kan forekomme støj fra:

- Foderindblæsning
- Foderanlæg og kompressor
- Ventilation
- Transport til og fra ejendommen
- Periodevis støj i forbindelse med markdrift

### Driftsperiode for støjkilder

Fjerkræstalden er i drift hele året. Ventilation kører hele døgnet. I forbindelse med skift af høns opstår støj i forbindelse med transport af dyr og gødning.

Transport tilstræbes udført i dagtimerne og på hverdage. Æggeafhentning kan dog forekomme morgen, aften og på helligdage.

Markdrift giver anledning til støj og kørsel i perioder.

### Kommunens bemærkninger og vurdering

Det vurderes, at husdyrbruget kan og skal overholde støjgrænserne for "Type 3. Blandet bolig og erhverv" i støjvejledningen nr. 5 / 1984, hvilket der er stillet vilkår om. Disse støjgrænser er anbefalet af Miljøstyrelsen for landbrugsvirksomheder i det åbne land.

Kommunen forventer ikke, at driften af husdyrbruget vil give anledning til væsentlige støjgener for naboer. Men der er stillet vilkår om, at såfremt tilsynsmyndigheden skønner, at eventuelle klager vedrørende støj er velbegrundede, skal ejendommen for egen regning eftervise, at de stillede støjkraav er overholdt.

Markarbejde med traktorer og landbrugsmaskiner er ikke omfattet af ovennævnte støjgrænser.

## 4. Til- og frakørsel

### Miljøteknisk redegørelse

#### Til- og frakørsel fra ejendommen

Transport sker ad den private fællesvej, som fører til Randersvej 61 og 65. Transport ad fællesvejen fører ikke forbi andre boliger på vejen.

#### Antal transporter

Transporttype	Tidsrum	Antal læs pr. år	
		Nudrift	Ansøgt drift
Foder	Dagtimerne - normalt hverdage	80	80
Gylle og fast gødning	Ikke søn- og helligdage	25	200
Diesel		0	0
Fyringsolie		0	0
Affald	Dagtimerne - normalt hverdage	26	26
Døde dyr	Hele døgnet – normalt hverdage	26	26
Afhentning af dyr		2	2
Modtagelse af dyr		2	2
Diverse: kontroller, konsullenter og service		50	50
I alt pr. år		211	386



## **Kommunens bemærkninger og vurdering**

Det er Favrskov Kommunes vurdering, at der er gode adgangsveje i forbindelse med transport til og fra ejendommen.

Kommunen vurderer, at omfanget af transporter ikke vil antage et omfang, der vil være til gene for beboerne i området.

## **5. Støv**

### **Miljøteknisk redegørelse**

På siloanlæg er monteret støvfang og ventilation. Siloanlæg rengøres således, at unødige støvgener undgås. Vejen belægges med materiale, som afstedkommer mindst mulig støv ved kørsel.

### **Kommunens bemærkninger og vurdering**

Støv fra anlægget vurderes kun at forekomme i begrænset omfang. Der forventes ingen væsentlig problemer med støv fra projektet.

Der er stillet vilkår til anvendelse af støvbegrænsende metode til i overførsel af foder til siloer.

# Bilag 5. Husdyrbrugets påvirkning af natur og miljø

## 1. Ammoniak og natur Kommunens bemærkninger og vurdering

### Ammoniakpåvirkning af natur

Den samlede emission fra anlægget er beregnet til:	2901 kg N/år
Meremissionen i forhold til nudrift fra anlægget er beregnet til:	203 kg N/år
Meremissionen i forhold til 8-årsdrift fra anlægget er beregnet til:	383 kg N/år

### Kategori I-natur - Natura 2000

Nærmeste habitatområde er Natura 2000-område nr. 299 Bjerre Skov og Haslund Skov som er beliggende 3,5 km vest for anlægget.

Beregning foretaget til nærmeste habitatområde Bjerre skov og Haslund skov (nr. 229) viser, at der er en totaldeposition på 0,0 kg N/ha/år.

### Kategori II-natur - § 7 naturtyper

Nærmeste § 7 areal i henhold til husdyrbrugloven (kategori II-natur) er et overdrev beliggende 540 meter fra anlægget.

I henhold til husdyrgodkendelsesbekendtgørelsen, må der for kategori II-naturtyper maksimalt være en totaldeposition på 1,0 kg N/ha/år.

Beregningerne viser at nærmeste kategori II-naturområde vil modtage en totaldeposition på 0,5 kg N/ha/år fra anlægget.

### Kategori III-natur - § 3 beskyttede heder, overdrev og moser samt ammoniakfølsom skov

Kategori III-natur er heder, moser og overdrev, som er beskyttet efter naturbeskyttelseslovens § 3 samt ammoniakfølsomme skove, som er defineret i husdyrgodkendelsesbekendtgørelsen.

Det fremgår af husdyrgodkendelsesbekendtgørelsen, at kommunen vurderer konkret, om der skal fastsættes vilkår om maksimal merdeposition, og hvad det nødvendige krav til maksimal deposition skal være. Kravet må dog ikke være under en maksimal merdeposition på 1,0 kg N/ha/år.

Beregning viser, at den nærmeste beliggende kategori III-natur vil modtage en merdeposition på 0,1 kg N/ha/år.

Der er potentiel ammoniakfølsomt skov tættere på ejendommen, som får en større merdeposition. Men den potentielle ammoniakfølsomme skov er tidligere grusgrav, og blev først tilplantet i 2006. På baggrund af den korte tidshorisont vurderes det, at skoven ikke er ammoniakfølsom.

### § 3 beskyttede enge og søer i tilknytning til anlægget

Enge og søer er ligesom de øvrige naturtyper i naturbeskyttelseslovens § 3 beskyttede mod tilstandsændringer.

Ifølge klagenævnets praksis og med henvisning til notat fra DMU (2005) vil en merdeposition på 1 kg N/ha/år eller mindre, som altovervejende hovedregel efter den tilgængelige viden, ikke medføre, at der sker en tilstandsændring af de pågældende naturtyper, uanset hvilken tilførsel der sker samlet set til området på ansøgningstidspunktet.

Det vurderes ud fra beregningerne, at der ikke er § 3 beskyttede enge og søer, der vil modtage en merdeposition på over 1 kg N/ha/år.

### **Samlet vurdering**

Ansøgningen overholder alle krav i forhold til påvirkning af kategori I, II og III-natur, ligesom det vurderes, at der ikke vil ske en tilstandsændring af naturområder, der er beskyttet af naturbeskyttelseslovens § 3.

## **2. Arter med særlige beskyttelseskrav (BILAG IV arter m.m.) Kommunens bemærkninger og vurdering**

Ifølge EF-habitatdirektivets artikel 12 skal der sikres en streng beskyttelse af en række dyre- og plantearter. En godkendelse må ikke kunne beskadige eller ødelægge yngle- eller rasteområder i det naturlige udbredelsesområde for de dyrearter, der er listet i habitatdirektivets bilag IVa eller ødelægge de plantearter, som er optaget i habitatdirektivets bilag IVb.

Kommunalbestyrelsen skal vurdere om merbelastningen med ammoniak, nitrat og fosfor vil skade yngle- og rasteområder for de strengt beskyttede arter på direktivets bilag IV. Herudover har kommunalbestyrelsen, i henhold til Rio-konventionen, en generel forpligtelse til at stoppe tilbagegangen i biodiversitet.

Der er ikke kendskab til bilag IV-arter indenfor 1000 meter fra anlægget

I forbindelse med i øvrigt lovlige driftsændringer, der ikke kræver tilladelser, godkendelser m.m. efter anden lovgivning, er det lodsejers eget ansvar at sikre sig, at driftsændringer ikke skader bilag IV-arters yngle- og rasteområder. For yderligere oplysninger henvises til hæftet: "Landbrugsdrift og beskyttelse af særlige arters yngle- og rasteområder".

Som grundlag for vurderingen forudsættes det, at de stillede vilkår i godkendelsen overholdes. Af særlig betydning er desuden en hurtig reaktion og hensigtsmæssig adfærd i tilfælde af gylleuheld.

## **3. Konsekvensvurdering**

Det påhviler Favrskov Kommune konkret at vurdere, om en ansøgt aktivitet vil være i overensstemmelse med habitatbekendtgørelsen. I henhold til habitatbekendtgørelsen må der ikke gives tilladelse m.v., der kan indebære, at yngle- og rasteområder for habitatdirektivets bilag IV-arter beskadiges eller ødelægges. I de internationale naturbeskyttelsesområder (Natura 2000-områder) skal der sikres eller genoprettes en gunstig bevaringsstatus for de arter og naturtyper, områderne er udpeget for.

Der er foretaget en konsekvensvurdering af, om den ansøgte produktionsændring vil medføre forringelse af levesteder for Bilag IV-arter og/eller indvirke negativt på Natura 2000-områder.

Det vurderes, at udvidelsen ikke medfører forstyrrelser og forringelser for de arter, som de internationale naturbeskyttelsesområder er udpeget på baggrund af. Grundet stor afstand fra anlægget er der endvidere ikke Natura 2000-områder, som berøres af ammoniakemissionen fra anlægget.

## Bilag 6. Bedste tilgængelige teknik (BAT)

### Miljøteknisk redegørelse

Nedenfor vises resultaterne af beregning af BAT-krav for ammoniakemission ud fra Bilag 3 i husdyrgodkendelsesbekendtgørelsen.

Beregning af BAT-krav og ammoniaktab fra det ansøgte er beregnet i husdyrgodkendelse.dk og fremgår af Ansøgningskema 204599, se bilag 7.

#### Samlet BAT beregning

	Stalde	Lagre	Total
Samlet BAT-krav (kg NH <sub>3</sub> -N/år)	2.250	854	3.104
Faktisk emission (kg NH <sub>3</sub> -N/år)	2.250	651	2.901
Forskel (kg NH <sub>3</sub> -N/år)			203
Er vejledende BAT overholdt?			Ja

### Kommunens bemærkninger og vurderinger

Kommunen skal vurdere BAT i forhold til BAT-krav for ammoniakemission ud fra Bilag 3 i husdyrgodkendelsesbekendtgørelsen.

Kravet om BAT gælder for både eksisterende og nyetablerede dele af anlægget, når der søges om tilladelse til en ændring eller udvidelse på en ejendom.

#### BAT-krav for ammoniakemission

Favrskov Kommune vurderer, at BAT-kravet for emissionen af ammoniak, som er beregnet i ansøgningskema 204599, til 3.104 kg ammoniak-N pr. år, er det emissionskrav, som anlægget skal overholde. Den faktiske emission af ammoniak er beregnet til 2.901 kg ammoniak-N pr. år. Anlægget overholder således BAT-kravet for ammoniakemission.

BAT- emissionskravet for ammoniak er overholdt for det ansøgte projekt via følgende indretninger og tiltag:

- Ved dyretypen og staldsystemet med "Høner, konsumæg. Økologiske, gulvdrift og gødningskumme" er BAT kravet lig ammoniak emissionen, for produktioner med under 40.000 stipladser
- Gyllebeholderen er overdækket med teltoverdækning.

## **Bilag 7. Ansøgningskema 204599, version 4**

Husdyrgodkendelse.dk  
Ansøgningsskema(204599)

Dette er en ansøgning om en tilladelse til et husdyrbrug efter husdyrbruglovens § 16 b.

Versionsnummer:  
4

Indsendelsesdato:  
14-05-2018



### Husdyrbruget

Husdyrbrugets CVR-nummer	31070821
Husdyrbrugets navn	Feltengård
Beliggenhedsadresse	Randersvej 61
Postnummer	8370
By	hadsten

### Ansøger

Ansøger navn	Feltengaard Organic ApS
Ansøger adresse	Hingevej 9, 8370 Hadsten
Ansøger postnummer	8370
Ansøger by	Hadsten
Ansøger telefon	30703629
Ansøger email	niels@nielsoggrete.dk

### Konsulent

Konsulent Cvr	27350755
Konsulent virksomhedsnavn	Søhøjlandets Regnskabskontor v/Keld Th Sloth
Konsulent navn	Niels Provstgård
Konsulent adresse	Nørreskov Bakke 28
Konsulent postnummer	8600
Konsulent by	Silkeborg
Konsulent telefon	21427446
Konsulent email	nep@shlrk.dk

### Ejendom

Ejendomsnummer	7100001784
CHR numre	27063

### Kort beskrivelse:

Kopi: §10\_data til Randersvej 61, Hadsten  
Der ændres ikke i husdyrholdet eller i staldsystemet.  
Fodring af økologiske høns ifølge normtal og grovfoder.

## Ansøgning (204599) | Gennemse & indsend

Her er alle indtastninger og beregningsresultater samlet på en side, der kan udskrives som en samlet PDF.

Dette er en ansøgning om en tilladelse til et husdyrbrug efter husdyrbruglovens § 16 b.

**Typen af IE-brug:**  
Ikke IE-brug

**Kort beskrivelse:**  
Kopi: §10\_data til Randersvej 61, Hadsten  
Der ændres ikke i husdyrholdet eller i staldsystemet.  
Fodring af økologiske høns ifølge normal og grovfoder.

**Versionsnummer:**  
4

### 1. Basisoplysninger



Dette er et økologisk husdyrbrug

#### Husdyrbruget

Bedrift Cvr	31070821
Husdyrbrugets navn	Feltengård
Beliggenhedsadresse	Randersvej 61
Postnummer	8370
By	hadsten

#### Ansøger

Ansøgers navn	Feltengaard Organic ApS
Ansøgeradresse	Hingevej 9, 8370 Hadsten
Ansøgerpostnummer	8370
Ansøgerby	Hadsten
Ansøgetelefon	30703629
Ansøger-email	niels@nielsoggrete.dk

#### Matrikler på ejendomsnummer

Matrikel: 13r - Galten By, Nr. Galten

Matrikel: 29i - Vissing By, Vissing

#### Konsulent

Konsulent Cvr	27350755
Konsulent virksomhedsnavn	Søhøjlandets Regnskabskontor v/Keld Th Sloth
Konsulentnavn	Niels Provstgård
Konsulentadresse	Nørreskov Bakke 28
Konsulentpostnummer	8600
Konsulentby	Silkeborg
Konsulenttelefon	21427446
Konsulent-email	nep@shlrk.dk

#### Ejendom

Ejendomsnavn	
Ejendomsnummer	7100001784
CHR numre	27063

## 2. Overblik over stalde og produktioner

Stalde og produktioner						
Staldnavn	Staldstørrelse (m <sup>2</sup> )	Ventilation	Kildehøjde	Produktion	Antal måneder udegående	Produktionsareal (m <sup>2</sup> )
Ansøgt drift						
stald 1	1381	Blandet ventilation	3 m	(#64540) Høner, konsumæg. Økologiske, gulvdrift og gødningskumme	0	1500
Nudrift						
stald 1	1381	Blandet ventilation	3 m	(#64541) Høner, konsumæg. Økologiske, gulvdrift og gødningskumme	0	1500
8 års drift						
stald 1	1381	Blandet ventilation	3 m	(#75009) Høner, konsumæg. Økologiske, gulvdrift og gødningskumme	0	1380



Det samlede produktionsareal i stalden overstiger staldens størrelse for **stald 1**



### 3. Overblik over husdyrgødning

Opbevaringslagre					
Navn	Lagertype	Yderligere oplysninger	Bedste tilgængelige opbevaringsteknik	Dimension	Areal (m <sup>2</sup> )
<b>Ansøgt drift</b>					
Gødningshus	Fast		BAT er åben møding.		193
Gyllebeholder	Flydende				1014
<b>Nudrift</b>					
Gødningshus	Fast		BAT er åben møding.		193
<b>8 års drift</b>					
Gødningshus	Fast		BAT er åben møding.		193

Gødningsandele			
Lagernavn	Gødningstype	Øvrige oplysninger	Areal (m <sup>2</sup> )
<b>Ansøgt drift</b>			
Gødningshus	Fjerkræ		160
<b>Nudrift</b>			
Gødningshus	Fjerkræ		160
<b>8 års drift</b>			
Gødningshus	Fjerkræ		160

Opbevaringslagre med miljøteknologi		
Lagernavn	Beskrivelse af miljøteknologi	NH <sub>3</sub> -N effekt (%)
<b>Ansøgt drift</b>		
Gyllebeholder	Fast overdækning til beholderen	50,0
<b>Nudrift - Ingen data</b>		
<b>8 års drift - Ingen data</b>		

## 4. Ammoniakemission

### 4.1 Samlet ammoniakemission fra husdyrbruget (stald og lager)

Driftstype:	Ammoniakemission fra staldafsnit (kg NH <sub>3</sub> -N/år)	Ammoniakemission fra lagre (kg NH <sub>3</sub> -N/år)	Ammoniakemission fra husdyrbruget (kg NH <sub>3</sub> -N/år)
Ansøgt drift	2250,0	650,8	2900,8
Nudrift	2250,0	448,0	2698,0
8 års-drift	2070,0	448,0	2518,0

### 4.2 Resultater fra staldafsnit

#### 4.2.1 Ammoniakemission og reducerende tiltag på staldafsnit og produktioner

Navn på staldafsnit: <i>stald 1</i>					
Produktion	Produktionsareal (m <sup>2</sup> )	Ammoniakemission (kg NH <sub>3</sub> -N/år)	Reduktion, udegående dyr (kg NH <sub>3</sub> -N/år)	Effekt, miljøteknologi (kg NH <sub>3</sub> -N/år)	Faktisk ammoniakemission (kg NH <sub>3</sub> -N/år)
<b>Ansøgt drift</b>					
(#64540) Høner, konsumæg. Økologiske, gulvdrift og gødningskumme	1500	2250,0	0	0	2250,0
<b>Nudrift</b>					
(#64541) Høner, konsumæg. Økologiske, gulvdrift og gødningskumme	1500	2250,0	0	0	2250,0
<b>8 års-drift</b>					
(#75009) Høner, konsumæg. Økologiske, gulvdrift og gødningskumme	1380	2070,0	0	0	2070,0

### 4.3 Resultater for lagre

#### 4.3.1 Ammoniakemission og effekt af miljøteknologi på lagre med flydende husdyrgødning

Lagre med flydende husdyrgødning				
Lagernavn	Overfladeareal (m <sup>2</sup> )	Ammoniakemission (kg NH <sub>3</sub> -N/år)	Effekt, miljøteknologi (kg NH <sub>3</sub> -N/år)	Ammoniakemission for lager (kg NH <sub>3</sub> -N/år)
<b>Ansøgt drift</b>				
Gyllebeholder	1014	405,7	202,8	202,8
<b>Nudrift - Ingen data</b>				
<b>8 års-drift - Ingen data</b>				

### 4.3.2 Andele af gødningstyper i og ammoniakemission fra lagre med fast husdyrgødning

Lagre med fast husdyrgødning					
Lagernavn	Grundareal for lager (m <sup>2</sup> )	Gødningstype for andel	Areal af andel af gødningstype (m <sup>2</sup> )	Areal af andel udgør af samlet grundareal (%)	Ammoniakemission fra andel (kg NH <sub>3</sub> -N/år)
<b>Ansøgt drift</b>					
Gødningshus 193		Fjerkræ	160	82,9	448,0
<b>Nudrift</b>					
Gødningshus 193		Fjerkræ	160	82,9	448,0
<b>8 års-drift</b>					
Gødningshus 193		Fjerkræ	160	82,9	448,0

### 4.3.3 Oversigt over husdyrgødningstyper produceret i ansøgt drift

**Gødningstyper produceret fra de valgte dyretype og staldsystemer**

*Gødningstype fra produktion:* Fjerkræ

**Angivne gødningstyper i indregnede lagre**

*Gødningstype fra lager:* Flydende gødning

*Gødningstype fra lager:* Fjerkræ

## 5. BAT

Samlet BAT beregning			
	Stalde	Lagre	Total
Samlet BAT krav (kg NH <sub>3</sub> -N /år)	2250	854	3104
Faktisk emission (kg NH <sub>3</sub> -N /år)	2250	651	2901
Forskel (kg NH <sub>3</sub> -N /år)	-	-	203
Vejledende BAT Overholdt?	-	-	Ja

Samlet ammoniaktab for hele anlægget (alle produktioner) opnåelig ved anvendelse af BAT				
Vejl. sum (kg NH <sub>3</sub> -N /år)	Ansøgers forslag (kg NH <sub>3</sub> -N /år)	Ansøgers Begrundelse	Kommunens krav (kg NH <sub>3</sub> -N /år)	Kommunens Begrundelse
2250	2250	Der er tale om en økologisk produktion i anlæg med gødningskumme og slats. Det er ikke rent abelt at etablere nogen form for miljøteknologi i anlægget.		

**Beregninger af progressive BAT krav opnåelig ved anvendelse af BAT for produktioner i nye stalde**

Ansøgningen indeholder ikke produktioner med dyretype og staldsystemer hvor BAT kravet bestemmes progressivt ud fra arealet.

BAT krav opnåelig ved anvendelse af BAT for nye og eksisterende stalde				
Staldnavn	Navn på dyretype og staldsystem eller flexgruppe	Forudsætning for BAT-beregning	BAT krav ved ny stald (kg NH <sub>3</sub> -N / (m <sup>2</sup> · år))	BAT krav ved eksisterende stald (kg NH <sub>3</sub> -N / (m <sup>2</sup> · år)) <sup>C</sup>
stald 1	Høner, konsumæg. Økologiske, gulvdrift og gødningskumme	Eksisterende staldafsnit, BAT-krav fastsat i tidligere afgørelse	1,50	1,50

<sup>C</sup> BAT krav ved eksisterende stald er tabelværdien for staldtypen. BAT kravet kan være lavere i den aktuelle situation, hvis der fastsat vilkår til eksisterende stald i en tidligere godkendelse.

Ammoniaktab pr. produktion opnåelig ved anvendelse af BAT						
Produktion	BAT krav Areal (m <sup>2</sup> )	BAT krav (kg NH <sub>3</sub> -N / (m <sup>2</sup> · år))	Korrektionsfaktor for udegående	Vejl. sum (kg NH <sub>3</sub> -N / år)	Ansøgers forslag (kg NH <sub>3</sub> -N / år)	Kommunens krav (kg NH <sub>3</sub> -N / år)
(#64540) Høner, konsumæg. Økologiske, gulvdrift og gødningskumme	1500	1,50	1	2250		

## 6. Nabopåvirkning

### 6.1 Samlet resultat af lugtberegning

Bebyggelse	Kumulation	Model	Ukorrigeret geneafstand	Korrigeret geneafstand	Vægtet gennemsnits- afstand	Bortscreenet	Genekriterie overholdt
Randersvej 67 🏠	2	FMK	44,2*	44,2*	266,3	Ja	Ja
Erslevvej 11A 🏠	2	FMK	78,5*	78,5*	1101,6	Ja	Ja
Vinterslev By, Hadsten 🚗	1	FMK	139,6*	139,6*	2600,1	Ja	Ja

#### 6.2.1 Forklaring til samlet resultat af lugtberegning

\* Geneafstanden fra NY modellen er 0, selvom der er en faktisk lugt fra staldgruppen. Dette skyldes at lugten er for lav til at lugtspredningen kan beregnes.

**Konsekvenszone: 151 m**

### 6.3 Lugtgeneberegninger - detaljer om staldafsnit

Bebyggelse: Randersvej 67  
 Opretter: Ansøger

#	Staldafsnit	Afstand(m)	Placering 300-60 grader
1	stald 1	266,3	Nej

Bebyggelse: Erslevvej 11A  
 Opretter: Ansøger

#	Staldafsnit	Afstand(m)	Placering 300-60 grader
1	stald 1	1101,6	Ja

Bebyggelse: Vinterslev By, Hadsten  
 Opretter: Ansøger

#	Staldafsnit	Afstand(m)	Placering 300-60 grader
1	stald 1	2600,1	Ja

### 6.4 Lugtemission fra produktioner

#### Ansøgt drift

##### Staldafsnit

stald 1	Produktionsid	Antal måneder udegående	Lugt	Lugt	Effekt af teknologi (%)	Faktisk lugt	Faktisk lugt	Produktionsareal (m <sup>2</sup> )
			(LE/s)	(OU/s)		(LE/s)	(OU/s)	
	64540	0	1950,0	2550,0	0	1950,0	2550,0	1500
<b>Sum</b>			<b>1950</b>	<b>2550</b>		<b>1950</b>	<b>2550</b>	

#### Nudrift

##### Staldafsnit

stald 1	Produktionsid	Antal måneder udegående	Lugt	Lugt	Effekt af teknologi (%)	Faktisk lugt	Faktisk lugt	Produktionsareal (m <sup>2</sup> )
			(LE/s)	(OU/s)		(LE/s)	(OU/s)	
	64541	0	1950,0	2550,0	0	1950,0	2550,0	1500
<b>Sum</b>			<b>1950</b>	<b>2550</b>		<b>1950</b>	<b>2550</b>	



## 7. Naturområder

### 7.1 Samlet resultat af ammoniakberegninger

Samlet emission: 2900,8 (kg NH<sub>3</sub>-N/år)

Meremission (8 års-drift) 382,8 (kg NH<sub>3</sub>-N/år)

Meremission (nudrift) 202,8 (kg NH<sub>3</sub>-N/år)

### 7.2 Overblik over naturpunkter

Naturpunkt: §7	
Kategori	Kategori 2
Opretter	Ansøger
Ruhed	Skov
Beskrivelse	
Kumulation	Nul ejendomme (0)
Merdeposition (8 års-drift)	0,1
Merdeposition (nudrift)	0,0
Total deposition	0,4

Naturlinjer til punkt: §7			
Naturlinje fra	Ruhed opland	Merdeposition (kg NH <sub>3</sub> -N/år)	Totaldeposition (kg NH <sub>3</sub> -N/år)
S: stald 1	Landbrug0,0		0,3
G: Gyllebeholder	Landbrug0,0		0,0
G: Gødningshus	Landbrug0		0,1

Naturpunkt: §3 Overdrev øst	
Kategori	Kategori 2
Opretter	Ansøger
Ruhed	Blandet natur med middel bevoksning
Beskrivelse	
Kumulation	Nul ejendomme (0)
Merdeposition (8 års-drift)	0,0
Merdeposition (nudrift)	0,0
Total deposition	0,3

Naturlinjer til punkt: §3 Overdrev øst			
Naturlinje fra	Ruhed opland	Merdeposition (kg NH <sub>3</sub> -N/år)	Totaldeposition (kg NH <sub>3</sub> -N/år)
S: stald 1	Landbrug0,0		0,3
G: Gyllebeholder	Landbrug0,0		0,0
G: Gødningshus	Landbrug0		0,0

Naturpunkt: §3 mose øst	
Kategori	Kategori 3
Opretter	Ansøger
Ruhed	Blandet natur med middel bevoksning
Beskrivelse	
Kumulation	Nul ejendomme (0)
Merdeposition (8 års-drift)	0,1
Merdeposition (nudrift)	0,0
Total deposition	0,5

Naturlinjer til punkt: §3 mose øst			
Naturlinje fra	Ruhed opland	Merdeposition (kg NH <sub>3</sub> -N/år)	Totaldeposition (kg NH <sub>3</sub> -N/år)
S: stald 1	Landbrug0,0		0,4
G: Gyllebeholder	Landbrug0,0		0,0
G: Gødningshus	Landbrug0,0		0,1

**Naturpunkt: § 3 Mose Nordøst**

Kategori	Kategori 3
Opretter	Ansøger
Ruhed	Blandet natur med middel bevoksning
Beskrivelse	
Kumulation	Nul ejendomme (0)
Merdeposition (8 års-drift)	0,1
Merdeposition (nudrift)	0,0
Total deposition	0,3

**Naturlinjer til punkt: § 3 Mose Nordøst**

Naturlinje fra	Ruhed opland	Merdeposition (kg NH <sub>3</sub> -N/år)	Totaldeposition (kg NH <sub>3</sub> -N/år)
S: stald 1	Landbrug0,0		0,2
G: Gyllebeholder	Landbrug0,0		0,0
G: Gødningshus	Landbrug0		0,0

**Naturpunkt: §3 Overdrev Nordvest**

Kategori	Kategori 2
Opretter	Ansøger
Ruhed	Blandet natur med middel bevoksning
Beskrivelse	
Kumulation	Nul ejendomme (0)
Merdeposition (8 års-drift)	0,1
Merdeposition (nudrift)	0,0
Total deposition	0,4

**Naturlinjer til punkt: §3 Overdrev Nordvest**

Naturlinje fra	Ruhed opland	Merdeposition (kg NH <sub>3</sub> -N/år)	Totaldeposition (kg NH <sub>3</sub> -N/år)
S: stald 1	Landbrug0,0		0,3
G: Gyllebeholder	Landbrug0,0		0,0
G: Gødningshus	Landbrug0,0		0,0

**Naturpunkt: §3 Mose Nordvest**

Kategori	Kategori 3
Opretter	Ansøger
Ruhed	Blandet natur med middel bevoksning
Beskrivelse	
Kumulation	Nul ejendomme (0)
Merdeposition (8 års-drift)	0,0
Merdeposition (nudrift)	0,0
Total deposition	0,3

**Naturlinjer til punkt: §3 Mose Nordvest**

Naturlinje fra	Ruhed opland	Merdeposition (kg NH <sub>3</sub> -N/år)	Totaldeposition (kg NH <sub>3</sub> -N/år)
S: stald 1	Landbrug0,0		0,2
G: Gyllebeholder	Landbrug0,0		0,0
G: Gødningshus	Landbrug0		0,0



**Naturpunkt: §3 Hede/overdrev nord**

Kategori	Kategori 2
Opretter	Ansøger
Ruhed	Blandet natur med middel bevoksning
Beskrivelse	
Kumulation	Nul ejendomme (0)
Merdeposition (8 års-drift)	0,0
Merdeposition (nudrift)	0,0
Total deposition	0,2

**Naturlinjer til punkt: §3 Hede/overdrev nord**

Naturlinje fra	Ruhed opland	Merdeposition (kg NH <sub>3</sub> -N/år)	Totaldeposition (kg NH <sub>3</sub> -N/år)
S: stald 1	Landbrug	0,0	0,2
G: Gyllebeholder	Landbrug	0,0	0,0
G: Gødningshus	Landbrug	0	0,0

**Naturpunkt: §3 Potentiel ammoniakfølsom skov**

Kategori	Kategori 3
Opretter	Ansøger
Ruhed	Skov
Beskrivelse	
Kumulation	Nul ejendomme (0)
Merdeposition (8 års-drift)	0,5
Merdeposition (nudrift)	0,2
Total deposition	4,7

**Naturlinjer til punkt: §3 Potentiel ammoniakfølsom skov**

Naturlinje fra	Ruhed opland	Merdeposition (kg NH <sub>3</sub> -N/år)	Totaldeposition (kg NH <sub>3</sub> -N/år)
S: stald 1	Ringe vegetation	0,3	4,0
G: Gyllebeholder	Ringe vegetation	0,2	0,2
G: Gødningshus	Ringe vegetation	0,0	0,4

**Naturpunkt: § 3 Potentiel ammoniak følsom skov - nærmeste**

Kategori	Kategori 3
Opretter	Ansøger
Ruhed	Skov
Beskrivelse	
Kumulation	Nul ejendomme (0)
Merdeposition (8 års-drift)	4,4
Merdeposition (nudrift)	0,7
Total deposition	49,2

**Naturlinjer til punkt: § 3 Potentiel ammoniak følsom skov - nærmeste**

Naturlinje fra	Ruhed opland	Merdeposition (kg NH <sub>3</sub> -N/år)	Totaldeposition (kg NH <sub>3</sub> -N/år)
S: stald 1	Ringe vegetation	3,7	46,8
G: Gyllebeholder	Ringe vegetation	0,7	0,7
G: Gødningshus	Ringe vegetation	0,0	1,7

**Naturpunkt: SØ udpeget af lokal DN**

Kategori	Kategori 3
Opretter	Ansøger
Ruhed	Skov
Beskrivelse	
Kumulation	Nul ejendomme (0)
Merdeposition (8 års-drift)	0,2
Merdeposition (nudrift)	0,1
Total deposition	2,0

**Naturlinjer til punkt: SØ udpeget af lokal DN**

Naturlinje fra	Ruhed opland	Merdeposition (kg NH <sub>3</sub> -N/år)	Totaldeposition (kg NH <sub>3</sub> -N/år)
S: stald 1	Landbrug0,1		1,7
G: Gødningshus	Landbrug0		0,2
G: Gyllebeholder	Landbrug0,1		0,1

**Naturpunkt: Bjerre skov, hede og overdrev**

Kategori	Kategori 1
Opretter	Ansøger
Ruhed	Skov
Beskrivelse	
Kumulation	Nul ejendomme (0)
Merdeposition (8 års-drift)	0,0
Merdeposition (nudrift)	0,0
Total deposition	0,0

**Naturlinjer til punkt: Bjerre skov, hede og overdrev**

Naturlinje fra	Ruhed opland	Merdeposition (kg NH <sub>3</sub> -N/år)	Totaldeposition (kg NH <sub>3</sub> -N/år)
S: stald 1	Landbrug0,0		0,0
G: Gødningshus	Landbrug0		0
G: Gyllebeholder	Landbrug0,0		0,0

**Naturpunkt: S7 overdrev**

Kategori	Kategori 2
Opretter	Sagsbehandler
Ruhed	Blandet natur med lav bevoksning
Beskrivelse	
Kumulation	Nul ejendomme (0)
Merdeposition (8 års-drift)	0,0
Merdeposition (nudrift)	0,0
Total deposition	0,2

**Naturlinjer til punkt: S7 overdrev**

Naturlinje fra	Ruhed opland	Merdeposition (kg NH <sub>3</sub> -N/år)	Totaldeposition (kg NH <sub>3</sub> -N/år)
S: stald 1	Landbrug0,0		0,2
G: Gødningshus	Landbrug0,0		0,0
G: Gyllebeholder	Landbrug0,0		0,0

Naturpunkt: sø	
Kategori	Kategori 3
Opretter	Sagsbehandler
Ruhed	Vand
Beskrivelse	
Kumulation	Nul ejendomme (0)
Merdeposition (8 års-drift)	0,1
Merdeposition (nudrift)	0,0
Total deposition	0,7

Naturlinjer til punkt: sø			
Naturlinje fra	Ruhed opland	Merdeposition (kg NH <sub>3</sub> -N/år)	Totaldeposition (kg NH <sub>3</sub> -N/år)
S: stald 1	Landbrug0,0		0,6
G: Gødningshus	Landbrug0		0,1
G: Gyllebeholder	Landbrug0,0		0,0

## 8. Afstande

### 8.1 Afstande angivet

Der er ikke angivet nogen afstande.

#### 8.1.1 Yderligere informationer og specielle forhold

Kommentar til afstandsangivelser

Ingen kommentar

### 8.2 Afstande til naturområder og nabobebyggelser

#### §7 - Naturområde (kategori 2)

Type	Navn	Afstand [m]
Staldbygning	stald 1	475
Gødningslager	Gyllebeholder	494

#### §3 Overdrev øst - Naturområde (kategori 2)

Type	Navn	Afstand [m]
Staldbygning	stald 1	474
Gødningslager	Gyllebeholder	493

#### §3 mose øst - Naturområde (kategori 3)

Type	Navn	Afstand [m]
Staldbygning	stald 1	494
Gødningslager	Gyllebeholder	506

#### § 3 Mose Nordøst - Naturområde (kategori 3)

Type	Navn	Afstand [m]
Staldbygning	stald 1	692
Gødningslager	Gyllebeholder	620

#### §3 Overdrev Nordvest - Naturområde (kategori 2)

Type	Navn	Afstand [m]
Staldbygning	stald 1	584
Gødningslager	Gyllebeholder	552

#### §3 Mose Nordvest - Naturområde (kategori 3)

Type	Navn	Afstand [m]
Staldbygning	stald 1	677
Gødningslager	Gyllebeholder	635

#### §3 Hede/overdrev nord - Naturområde (kategori 2)

Type	Navn	Afstand [m]
Staldbygning	stald 1	790
Gødningslager	Gyllebeholder	717

Type	Navn	Afstand [m]
------	------	-------------

#### §3 Potentiel ammoniakfølsom skov - Naturområde (kategori 3)

Type	Navn	Afstand [m]
Staldbygning	stald 1	165
Gødningslager	Gyllebeholder	171

#### § 3 Potentiel ammoniak følsom skov - nærmeste - Naturområde (kategori 3)

Type	Navn	Afstand [m]
Staldbygning	stald 1	39
Gødningslager	Gyllebeholder	66

#### Sø udpeget af lokal DN - Naturområde (kategori 3)

Type	Navn	Afstand [m]
Staldbygning	stald 1	201
Gødningslager	Gyllebeholder	247

#### Bjerre skov, hede og overdrev - Naturområde (kategori 1)

Type	Navn	Afstand [m]
Staldbygning	stald 1	3964
Gødningslager	Gyllebeholder	3923

#### §7 overdrev - Naturområde (kategori 2)

Type	Navn	Afstand [m]
Staldbygning	stald 1	538
Gødningslager	Gyllebeholder	543

#### sø - Naturområde (kategori 3)

Type	Navn	Afstand [m]
Staldbygning	stald 1	241
Gødningslager	Gyllebeholder	291

#### Randersvej 67 - Nabo (Enkelt bolig)

Type	Navn	Afstand [m]
Staldbygning	stald 1	240
Gødningslager	Gyllebeholder	182

#### Erslevvej 11A - Nabo (Samlet bebyggelse)

Type	Navn	Afstand [m]
Staldbygning	stald 1	1086
Gødningslager	Gødningshus	1083

Type	Navn	Afstand [m]
<b>Vinterslev By, Hadsten - Nabo (Byzone)</b>		
Type	Navn	Afstand [m]
Staldbygning	stald 1	2582
Gødningslager	Gødningshus	2585

---

## 9. Supplerende oplysninger

**Typen af IE-brug:**  
Ikke IE-brug

**Oplysninger om IE-bruget:**  
9000 hønepladser  
Over 750 kg N pr år  
Under 3.500 kg N pr år

**Generelle oplysningskrav:**  
ikke angivet

**Oplysninger om ventilationsforhold:**  
Stald: stald 1\nVentilationNaturlig: Nej\nVentilationEffekt: 0,00\nVentilationDriftstid: 0,00\nVentilationType: \nVentilationAfkastHoejde:  
0\nVentilationAfkastType: \n\n

**Samlet opbevaringskapacitet:**  
4400,00

### 9.2 Bilag

Bilag		
Filnavn	Fil størrelse (KB)	Beskrivelse
180502_Feltengård med gyllebeholder___Favrskov___16 b.pdf	583,847	Beskrivelse af aktivitet på Randersvej 61 §16b tilladelse
180502_Feltengård med gyllebeholder___Favrskov___16 b.doc	6114,304	Skabelon med data §16b
180502_Dispensations_Niels og Grete Aps_Afstand til skel gyllebeholder.pdf	217,239	Dispensations ansøgning
180502_Dispensations_Niels og Grete Aps_Afstand til skel gyllebeholder.docx	1300,134	Dispensation som word

## 10. Kortuddrag

### Staldafsnit og opbevaringslagre (automatisk)

