



Tillæg til miljøgodkendelse § 11, stk. 3 i husdyrgodkendelsesloven

23. april 2013

Gl. Skolevej 10, 5683 Haarby



ASSENS
KOMMUNE

Gl. Skolevej 10, 5683 Haarby (luftfoto 2012)



Datablad

Emne	
Ansøger og ejer	Peder Pedersen, Kragemosevej 7, 5683 Haarby
Virksomhedens adresse	Simmersholm, Gl. Skolevej 10, 5683 Haarby
Matrikelnummer	2a Mullerød By, Dreslette
Virksomhedens art	14610 Avl af smågrise
Godkendelsesbetegnelse	Tillæg efter § 11, stk. 3 i lov om miljøgodkendelse mv. af husdyrbrug
CVR-nr.	1515 9030
CHR nr.	99571
Kontaktperson på bedriften	Peder Pedersen, tlf. 2344 9605, pederpedersen@dlgtele.dk
Konsulent	Lykke Pilegaard, tlf. 6340 7154, lyp@centrovice.dk
Godkendelsesmyndighed	Assens Kommune; By, Land og Kultur; Miljø og Natur, Rådhus Allé 5, 5610 Assens, assens@assens.dk
Sags ID	Acadre sagsnr. 12/35278
Miljømedarbejder	Trine Bonrud Helleskov, tlf. 6474 6890, tbnie@assens.dk
Beregningsværktøj	Interface version: 1,9, Uploadet: 13-03-2013, FarmN version: 3.1 – Beregningsmotor: 1,9

Indholdsfortegnelse

1. Indledning	4
2. Afgørelse: § 11, stk. 3	4
3. Vilkår for godkendelse	5
3.2 Årsproduktion	5
3.3 Ammoniakemission og – reducerende teknologi/tiltag	5
3.15 Bedste tilgængelige teknik	5
4. Bortfald	5
5. Offentliggørelse og høring	5
6. Klagevejledning	5
7. Bilag	6
8. Meddelelse om afgørelse er sendt til	7
9. Miljøvurdering	8
9.1 Formål	8
9.2 Ansøger og ejerforhold	8
9.3 Anlæg og produktion	8
9.4 Ansøgt dyrehold	9
9.5 Forurening og gener fra husdyrbrugets anlæg	9
9.6 Bedste tilgængelige teknik (BAT)	11
9.7 Konklusion	12

1. Indledning

Assens Kommune har den 12. december 2012 modtaget ansøgning om tillæg til § 12 miljøgodkendelse på Gl. Skolevej 10, 5683 Haarby. Den 3. juni 2010 gav Assens Kommune miljøgodkendelse til et maksimalt dyrehold på 25.000 smågrise (7,2 – 34 kg) og 4.500 slagtesvin (34 – 107 kg) svarende til 258,8 dyreenheder (DE) på ejendommen, der skulle være udnyttet inden for 3 år. Ansøger ønsker med tillægget, at reducere antallet af smågrise til 19.600 stk. (7,2 – 34 kg), svarende til et dyrehold på 231,3 DE. Desuden ønsker ansøger, at få ophævet vilkår 3.3.3 i miljøgodkendelsen, der indeholder vilkår til begrænsning af ammoniakfordampning ved hjælp af luftrensning, fast gulv og foderkorrektion. Dette skyldes både reduktionen i dyreholdet, men også ændrede krav til ammoniakdepositionen i et nærtliggende naturområde (mosen Snavedam). Der vil med det ansøgte fortsat blive bygget en ny gyllebeholder på 3.600 m³, men tilbygningen til den eksisterende smågrisestald bliver reduceret jf. reduktionen i antallet af smågrise.

2. Afgørelse: § 11, stk. 3

På baggrund af oplysningerne i ansøgningsmaterialet og kommunens vurdering meddeler Assens Kommune hermed et tillæg til miljøgodkendelsen på ejendommen Gl. Skolevej 10, 5683 Haarby. Tillægget giver godkendelse til en reduktion i dyreholdet, så det maksimalt tilladte dyrehold på ejendommen er 19.600 smågrise (7,2 – 34 kg) og 4.500 slagtesvin (32 – 107 kg) svarende til 231,33 DE.

Da dyreholdet efter gennemførelse af det ansøgte er mindre end 250 DE, er husdyrbruget ikke mere omfattet af bestemmelserne i lovens § 12. Dyrehold mellem 75 DE og 250 DE skal godkendes og reguleres efter bestemmelserne i lovens § 11.

Der gælder ens emissionsgrænser og samme beskyttelsesniveau for husdyrbrug, uanset om de skal reguleres efter bestemmelserne i § 11 eller § 12, hvorfor denne afgørelse kan meddeles som et tillæg til gældende godkendelse med betegnelsen § 11, stk. 3 i stedet for § 12, stk. 3.

Tillægget meddeles efter § 11, stk. 3 i Lov nr. 1572 af 20. december 2006 om miljøgodkendelse mv. af husdyrbrug. Miljøgodkendelsen skal efter § 17 i bekendtgørelse nr. 294 af 31. marts 2009 om tilladelse og godkendelse mv. af husdyrbrug, regelmæssigt og mindst hvert 10. år tages op til revurdering – første gang dog efter 8 år. Proceduren for revurdering igangsættes af Assens Kommune første gang i år 2018, da miljøgodkendelsen er meddelt i 2010.

Vilkårene i miljøgodkendelsen fra 2010 er fortsat gældende, men nogle af dem vil blive erstattet med nedenstående vilkår (dette vil fremgå af vilkåret i dette tillæg). Med meddelelsen af dette tillæg ændres den oprindelige § 12 miljøgodkendelse ligeledes til en § 11 miljøgodkendelse.

3. Vilkår for godkendelse

3.2 Årsproduktion

3.2.1 Svinebruget må drives med et dyrehold på maksimalt 231,3 dyreenheder (DE), bestående af 19.600 smågrise (7,2 – 34 kg) og 4.500 slagtesvin (32 – 107 kg). *(Erstatte vilkår 3.2.1 i miljøgodkendelsen fra 2010).*

3.3 Ammoniakemission og – reducerende teknologi/tiltag

3.3.2 *Vilkåret i miljøgodkendelsen fra 2010 ophæves.*

3.3.3 *Vilkåret i miljøgodkendelsen fra 2010 ophæves.*

3.15 Bedste tilgængelige teknik

3.15.4 Den totale mængde P af dyr pr. år beregnet som Kg P af dyr pr. smågrise og slagtesvin, 19.600 smågrise og 4.500 slagtesvin, skal være mindre end 5.520 kg. *(Nyt vilkår tilføjes).*

4. Bortfald

Indenfor 2 år fra meddelelsesdatoen skal godkendelsen være taget i anvendelse, og godkendelsen skal være udnyttet fuldt ud indenfor 3 år ellers bortfalder den del, der ikke er udnyttet. Der skal gives besked til kommunen, når godkendelsen tages i anvendelse.

5. Offentliggørelse og høring

Tillæg til § 11 miljøgodkendelse har med henvisning til § 56, stk. 2 ikke været i nabohøring, da den ansøgte ændring i dyreholdet vurderes at være af underordnet betydning for naboer i forhold til den oprindelige meddelte miljøgodkendelse.

Assens Kommune annoncerer tillægget til miljøgodkendelsen tirsdag den 23. april 2013 i Lokalavisen Assens. Samtidig offentliggøres tillægget på Assens Kommunes hjemmeside, www.assens.dk, hvor godkendelsen med bilag kan ses under Miljø og Natur, Landbrug.

6. Klagevejledning

Frist for at indgive klage § 79.

Du kan klage over afgørelsen inden for fire uger, fra du har modtaget dette brev. Det betyder at, klagefristen udløber tirsdag **21. maj 2013** ved kontortids ophør.¹

Hvordan klager du? § 77

Du skal sende en skriftlig klage til Assens Kommune, Rådhus Allé 5, 5610 Assens, eller på mailadresse: assens@assens.dk. Assens Kommune videresender den til Natur- og

¹ Åbningstider: Mandag - Onsdag: 10.00 -15.00, Torsdag:10.00 -17.00 og Fredag: 10.00 - 13.00.

Miljøklagenævnet med kopi af sagens akter og med de bemærkninger, klagen måtte give anledning til.

Klagegebyr

Det er en betingelse for Natur- og Miljøklagenævnets behandling af klagen, at der indbetales et gebyr på 500 kr. Du modtager en opkrævning på gebyret fra Natur- og Miljøklagenævnet, når nævnet har modtaget klagen fra Assens Kommune. Natur- og Miljøklagenævnet modtager ikke check eller kontanter. Natur- og Miljøklagenævnet påbegynder behandlingen af klagen, når gebyret er modtaget. Betales gebyret ikke på den anviste måde og inden for den fastsatte frist på 14 dage, afvises klagen fra behandling.

Vejledning om gebyrordningen kan findes på Natur- og Miljøklagenævnets hjemmeside, www.nmkn.dk/vejledninger/gebyrvejledning.

Hvem kan klage? § 84-87

Adressaten for afgørelsen, enhver, som har en individuel, væsentlig interesse i sagen, offentlige myndigheder, lokale foreninger og organisationer, som har en væsentlig interesse i afgørelsen, samt landsdækkende foreninger og organisationer, der som hovedformål har at beskytte natur og miljø eller varetager væsentlige rekreative interesser. Natur- og Miljøklagenævnet kan kræve dokumentation for foreningers og organisationers klageberettigelse.

Indbringelse for domstolene § 90

Du kan indbringe Natur- og Miljøklagenævnets afgørelser for domstolene. En sådan retssag skal være anlagt inden 6 måneder, regnet fra samme dato som klagefristen. Uanset om du anlægger retssag, er du forpligtet til at rette dig efter Natur- og Miljøklagenævnets afgørelse, indtil domstolen måtte bestemme noget andet.

Vejledning om klage til Natur- og Miljøklagenævnet finder du på Natur- og Miljøklagenævnets hjemmeside, http://www.nmkn.dk/Vejledninger/Til_borgere/Klagevejledning_Borgere_fra1august.htm



Trine Bonrud Helleskov
Miljømedarbejder, Agronom

7. Bilag

1. Ansøgning om tillæg
2. Ansøgningsskema fra husdyrgodkendelse.dk
3. Anlægstegning

8. Meddelelse om afgørelse er sendt til

Organisation, Navn	Adresse	Post nr.	E-mail adresse
Embedslægen Region Syddanmark	Sorsigvej 35	6760 Ribe	syd@sst.dk
Danmarks Naturfredningsforening	Masnedøgade 20	2100 Kbh. Ø	dn@dn.dk, aa@dn.dk (hele afgørelsen via direkte link på hjemmeside)
Danmarks Naturfredningsforenings Lokalkomité	Mølløvænget 2	5492 Vis-senbjerg	johannesjacobsen@webspeed.dk
Danmarks Naturfredningsforenings, Assens afdelingen v. Toni Reese Næsborg	Stationsvej 20	5683 Haarby	toni.reese@get2net.dk
Friluftsrådet v. kredsformand Christian Jensen	Fuglebakken 43	5610 Assens	sydfyn @friluftsradet.dk
Det økologiske Råd Naturstyrelsen	Blegdamsvej 4B	2200 Kbh. N	husdyr@ecocouncil.dk nst@nst.dk (hele afgørelsen)
Danmarks Sportsfiskerforbund			post@ sportsfiskerforbundet.dk frodethorhaug@stofanet.dk
Danmarks Fiskeriforening	Nordensvej 3	7000 Fredericia	mail@dkfisk.dk
Dansk Ornitologisk Forening			natur@dof.dk assens@dof.dk

9. Miljøvurdering

9.1 Formål

I det følgende skal det vurderes, om de virkemidler til forebyggelse og begrænsning af forurening, som fremgår af ansøgningen om tillæg til miljøgodkendelse på Gl. Skolevej 10, 5683 Haarby opfylder kravene, som gælder for de forhold der er angivet i listen herunder. Der søges om et reduceret dyrehold og en ophævelse af vilkår til ammoniakreducerende tiltag. Listen herunder er udskrevet fra godkendelsesloven og den elektroniske vejledning fra Miljøstyrelsen om tilladelse og miljøgodkendelse m.v. af husdyrbrug:

- Anvendelse af bedste tilgængelige teknik
- Beskyttelse af jord, grundvand, overfladevand og natur med dens bestand af vilde planter og dyr og deres levesteder, herunder områder, der er beskyttet mod tilstandsændringer eller fredet, udpeget som international beskyttelsesområde eller udpeget som særligt sårbart overfor næringsstoffer.
- Begrænsning af eventuelle gener for naboer (lugt-, støj-, flue-, og lysgener, affaldsproduktion m.v.)
- Hensynet til de landskabelige værdier

Det skal vurderes, om driften af det ansøgte lever op til de i loven fastsatte beskyttelsesniveauer for blandt andet fosfor og nitrat. Hvilket kan betyde ændringer i vilkårene fra miljøgodkendelsen givet i 2010.

Vurderingsgrundlaget er oplysningerne afgivet i ansøgningsmaterialet. Bestemmelserne til vurdering af ansøgningen er fastsat i lov nr. 1572 af 20. december 2006 om miljøgodkendelse m.v. af husdyrbrug med tilhørende bekendtgørelser og vejledninger.

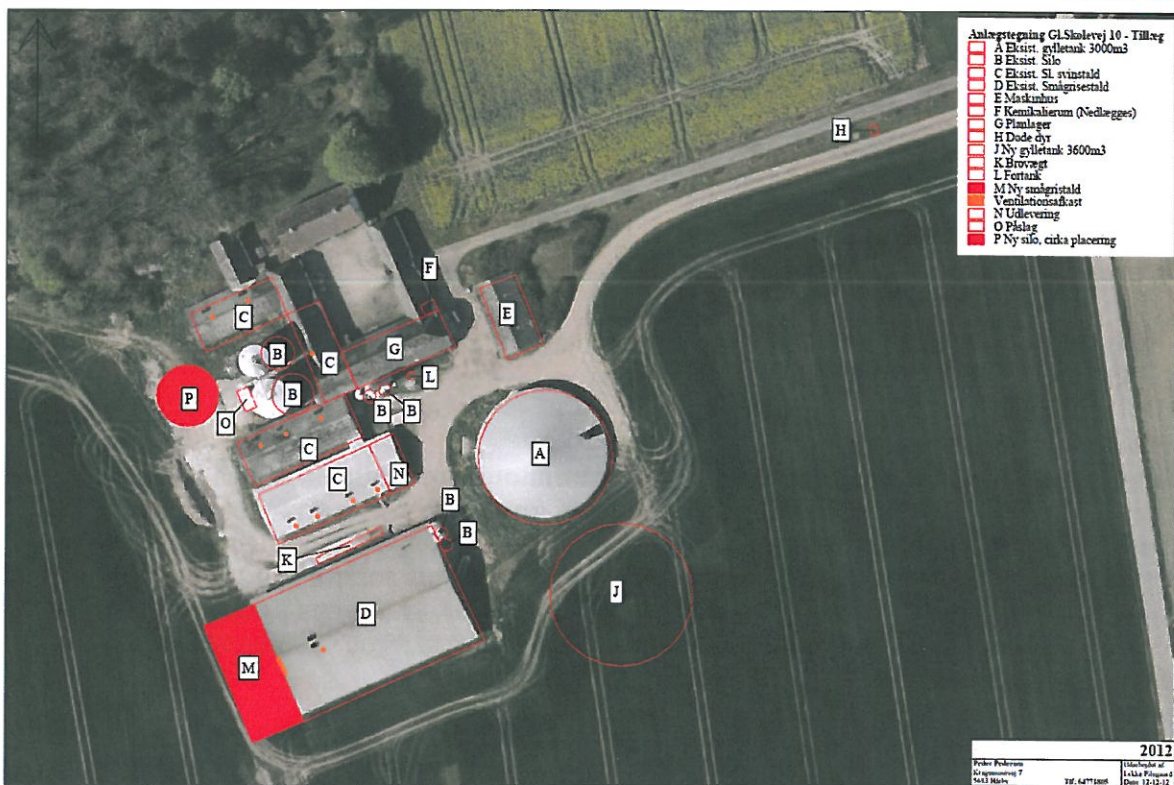
I forbindelse med miljøvurderingen skal det også afgøres, om det er nødvendigt at fastsætte konkrete individuelle vilkår, dels til sikring af, at oplysningerne i ansøgningen fastholdes og dels til sikring af, at anlægget kan drives uden at medføre større forurening og gener end forventet, og som kan accepteres indenfor rammerne af den gældende lovgivning.

9.2 Ansøger og ejerforhold

Peder Pedersen ejer og driver ejendommen Gl. Skolevej 10, 5683 Haarby under CVR-nr. 1515 9030, hvor hovedadressen er Kragemosevej 7, 5683 Haarby.

9.3 Anlæg og produktion

Ejendommen Gl. Skolevej 10 drives som et svinebrug med en produktion af 15.700 smågrise (7,2 – 32 kg) og 4.500 slagtesvin (30 – 102 kg) årligt, svarende til 194,4 dyreenheder (DE). I 2010 gav Assens Kommune miljøgodkendelse til en produktion på 25.000 smågrise (7,2 – 34 kg) og 4.500 slagtesvin (34 – 107 kg) svarende til 258,8 DE på ejendommen, men denne er ikke blevet udnyttet. I miljøgodkendelsen er der stillet vilkår om at godkendelsen skulle være udnyttet inden for 3 år, og dermed er det inden for denne periode, at der søges om ændringer til dyreholdet ved dette tillæg.



Figur 1. Anlægsoversigt for Gl. Skolevej 10, 5683 Haarby (se i øvrigt bilag).

Med det ansøgte reduceres produktionen af smågrise fra 25.000 stk. til 19.600 stk. Derfor bliver tilbygningen (M på figur 1) til den eksisterende smågrisestald mindre end det oprindelig blev givet miljøgodkendelse til. Tilbygningens længde reduceres fra 25 meter til 13 meter. Der opføres fortsat en ny gyllebeholder med fastoverdækning på 3.600 m³ og derudover opføres en ny amerikanersilo (P på figur 1). Opførelsen af amerikanersilo behandles særskilt efter § 19 i husdyrgodkendelsesbekendtgørelsen, hvor bl.a. hensynet til de landskabelige værdier vurderes. I dette tillæg vurderes hensynet til de landskabelige værdier ikke, da disse allerede har været behandlet i miljøgodkendelsen i 2010 og der er ikke kommet ny lovgivning eller viden på dette område siden da. Desuden er ændringerne i staldanlægget minimale i forhold til miljøgodkendelsen i 2010.

Husdyrgødningen fra den ansøgte produktion afsættes fortsat til markbruget under Kra-gemosevej 7, 5683 Haarby.

9.4 Ansøgt dyrehold

Det ansøgte dyrehold er på 19.600 smågrise (7,2 – 34 kg) og 4.500 slagtesvin (32 – 107 kg) svarende til i alt 231,3 DE. Dette svarer til en reduktion af dyreholdet på 27,5 DE i forhold til miljøgodkendelsen fra 2010.

9.5 Forurening og gener fra husdyrbrugets anlæg

Stald- og gødningsanlæg med husdyrbrug kan give anledning til forurening og gener fra følgende områder:

- Ammoniaktab fra stald og lager

- Påvirkning af natur
- Lugt
- Transport
- Lys
- Støj
- Støv
- Fluer og skadedyr

I det følgende vurderer Assens Kommune om den ansøgte ændring giver anledning til at nye vilkår i forhold til miljøgodkendelsen fra 2010.

Ammoniaktab fra stald og lager

I miljøgodkendelsen fra 2010 var der et generelt ammoniakreduktionskrav på 25 %, men i dag (2013) er det generelle reduktionskrav på 30 % for slagtesvin og 20 % for smågrise. Det generelle reduktionskrav er overholdt med det ansøgte, hvilket skyldes valg af staldsystem og overdækning af gyllebeholder. Den samlede ammoniakemission fra stald og lager er i husdyrgodkendelse.dk beregnet til at være 2.786,22 kg N pr. år. Assens Kommune vurderer derfor, at der på baggrund af dette ikke er grundlag for at skærpe vilkåret til ammoniaktabet fra stald og lager.

Påvirkning af natur

I miljøgodkendelsen fra 2010 har Assens Kommune skærpet vilkåret til ammoniakemissionen på grund af den A-målsatte (Kommuneplan 2009) mose Snavedam ca. 170 syd for staldanlægget. Det skærpede vilkår blev givet jf. § 29, stk. 2 i husdyrgodkendelsesloven og betød, at der ikke måtte være nogen meremission fra staldanlægget i forhold til nudrift. Assens Kommune havde på det tidspunkt mulighed for, at yde Snavedam samme beskyttelsesniveau som et ammoniakfølsomt naturområde beskyttet af § 7 i husdyrgodkendelsesloven. Imellem tiden er bilag 3 "Beskyttelsesniveau for ammoniak, lugt, fosforoverskud og nitrat" til husdyrgodkendelsesbekendtgørelsen opdateret, hvor det er præciseret hvilket krav kommunen kan stille til de enkelte naturområder. Naturområderne er blevet delt op i tre kategorier, hvor kategori 1 og 2 kun er naturområder beskyttet af § 7 i husdyrgodkendelsesloven. Kategori 3 natur er heder, moser og overdrev beskyttet af naturbeskyttelseslovens § 3 samt ammoniakfølsomme skove. Snavedam er en mose beskyttet af § 3 i naturbeskyttelsesloven og høre derfor under kategori 3 natur. Ifølge bilag 3 kan kommunen kun stille krav om en maksimal merdeposition af ammoniak på 1 kg N/ha pr. år i naturområdet og også mere hvis kommunen vurderer det forsvarligt, men altså ikke mindre end 1 kg N/ha pr. år. Det betyder, at det skærpede vilkår til ammoniakemissionen ophæves pga. ændret lovgivning.

Snavedam

Mosen Snavedam ligger ca. 170 meter sydvest for staldanlægget og er beskyttet efter § 3 i naturbeskyttelsesloven. Ansøgers konsulent har lavet en beregning på ammoniakdepositionen i naturområdet i husdyrgodkendelse.dk og beregningen viser, at merdepositionen i Snavedam er på 0,3 kg N/ha pr. år. Dermed er kravet i bilag 3 overholdt og kommunen kan ikke på det grundlag stille skærpede vilkår til ammoniakemissionen.

VSV Sarup sø

Mosen VSV Sarup sø ligger ca. 195 meter øst for staldanlægget og er beskyttet efter § 3 i naturbeskyttelsesloven. Ansøgers konsulent har lavet en beregning på ammoniakdepositi-

onen i naturområdet i husdyrgodkendelse.dk og beregningen viser, at merdepositionen i Snavedam er på 0,7 kg N/ha pr. år. Dermed er kravet i bilag 3 overholdt og kommunen kan ikke på det grundlag stille skærpede vilkår til ammoniakemissionen.

Ammoniakfølsom skov

Der er registreret en mindre fredskov på 0,2 ha ca. 75 meter nord for staldanlægget, men da den er under 0,5 ha defineres den ikke som en skov i husdyrbekendtgørelsens bilag 3, og indgår derfor ikke i vurderingen af ammoniakfølsom skov. Assens Kommune har dog lavet en beregning på ammoniakdepositionen i området og konstateret at merdepositionen er på 0,8 kg N/ha pr. år.

Ansøgers konsulent har lavet en depositionsberregning på skoven lidt længere nord på ca. 145 meter fra staldanlægget, som både er fredskov og stævningskov. Denne beregning viser at merdepositionen er på 0,5 kg N/ha pr. år i naturområdet. Assens Kommune har ikke vurderet om skoven er ammoniakfølsom eller ej. Kravet til en merdeposition under 1 kg N/ha pr. år ifølge bilag 3 er overholdt, og kommunen kan ikke på det grundlag stille skærpede vilkår til ammoniakemission.

Lugt

Lugtgenekriterierne er overholdt med det ansøgte jf. beregningerne i husdyrgodkendelse.dk. Assens Kommune vurderer derfor, at der på baggrund af dette ikke er grundlag for at skærpe vilkåret til lugt fra stald og lager. Vilkår nr. 3.5 i miljøgodkendelsen fra 2010 fastholdes.

Transport, støj, støv, fluer og skadedyr

Assens Kommune vurderer at der ikke vil blive flere gener fra husdyrbruget i form af transporter, støj, støv, fluer og skadedyr med det ansøgte i forhold til hvad der blev givet godkendelse til i 2010. Tværtimod vil der blive lidt færre transporter. Derfor stilles der ikke yderligere skærpede vilkår hertil, men vilkårene fra miljøgodkendelsen (2010) fastholdes.

9.6 Bedste tilgængelige teknik (BAT)

Miljøstyrelsen har i maj 2011 udgivet vejledende emissionsgrænseværdier opnåelige ved anvendelse af den bedste tilgængelige teknik (BAT) til både ammoniakemission (kg NH₃-N) og fosforudskillesen (kg P/DE ab lager).

Ammoniakemission

Ud fra "Vejledende emissionsgrænseværdier opnåelige ved anvendelse af den bedste tilgængelige teknik (BAT)" (Husdyrbrug med konventionel produktion af smågris og slagtesvin (gyllebaserede staldsystemer), Maj 2011 fra Miljøstyrelsen har ansøgers konsulent beregnet følgende oplæg til BAT krav til produktionen på Gl. Skolevej 10, 5683 Haarby:

Smågris (7,4-32 kg), eksisterende stalde, delvis fast gulv: 0,043 kg N/gris

Smågris (7,4-32 kg), nye stalde: 0,0366 kg N/gris

Korrektion for vægtintervallet 7,2-34 kg: 1,107

16.040 smågris (7,2-34 kg) i eksisterende stalde x 0,043 x 1,107 = 763,52 kg N/år

3.560 smågris (7,2-34 kg) i nye stalde x 0,0366 x 1,107 = 144,24 kg N/år

Slagtesvin (32-107 kg) i eksisterende stalde, fuldspaltegulv: 0,45 kg N/gris

4.500 slagtesvin (32-107 kg) på fuldspalter x 0,45 = 2.025,00 kg N/år

*Samlede emissionsniveau: 763,52 + 144,24 + 2.025,00 = **2.932,49 kg N/år***

Husdyrgodkendelse.dk har beregnet en samlet ammoniakemission fra staldanlægget på 2.786,22 kg N/år, og dermed vurdere Assens Kommune, at BAT-kravet overholdt med det ansøgte.

Fosforudskillelsen

Ud fra "Vejledende emissionsgrænseværdier opnåelige ved anvendelse af den bedste tilgængelige teknik (BAT)" (Husdyrbrug med konventionel produktion af smågrise og slagtesvin (gyllebaserede staldsystemer), Maj 2011 fra Miljøstyrelsen har ansøgers konsulent beregnet følgende oplæg til BAT krav til produktionen på Gl. Skolevej 10, 5683 Haarby:

106,33 DE smågrise x 27,8 kg P ab lager/DE = 2.955,97 kg P ab lager
125,00 DE smågrise x 20,5 kg P ab lager/DE = 2.562,50 kg P ab lager
Samlede BAT-niveau mht fosfor 5.518,47 kg P ab lager

I ansøgningen er fosformængden i foderet til slagtesvinene reduceret til 4,6 g P/FE og hos smågrisene til 5,28 g P/FE. Ifølge beregningen i husdyrgodkendelse.dk resulterer reduktionen af fosfor i foderet til, at det samlede kg P ab lager er på 5.518,41 kg P ab lager. Dermed vurdere Assens Kommune, at BAT-kravet overholdt med det ansøgte. Der stilles vilkår til fosforniveauet ab lager.

9.7 Konklusion

Assens Kommune vurderer, at det ansøgte kan godkendes og gennemføres under forudsætning af, at der stilles særlige vilkår til BAT på fosforudskillelsen og vilkår til fastholdelse af de afgivne oplysninger i ansøgningen.



Trine Bonrud Helleskov
Miljømedarbejder, Agronom

**Miljø og Natur
Assens Kommune**

landbrug@assens.dk

Att: Dorthe Toft

Vissenbjerg, den 12.12.2012

Ansøgning om tillæg til §12 på Gl. Skolevej 10

Peder Pedersen, Kragemosevej 7, 5683 Haarby, ejer og driver svineejendommen Gl. Skolevej 10, 5683 Haarby.

Den 12. december 2012 søges der hermed om tillægsgodkendelse til ophævelse af vilkår 3.3.3 i §12 miljøgodkendelsen fra den 3. juni 2010, samt en reduktion af dyreholdet til 19.600 smågrise (7,2-34 kg) og 4.500 slagtesvin (32-107 kg), i alt 231,3 DE.

Der ønskes fortsat tilladelse til fleksibilitet i ind- og afgangsvægt og mellem dyregrupperne, så længe det maksimalt tilladte antal dyreenheder ikke overskrides.

Den 3. juni 2010 fik husdyrbruget en §12-godkendelse til 258,8 DE bestående af 25.000 smågrise (7,2-34 kg) og 4.500 slagtesvin (34-107 kg).

Det oprindelige tilladte dyrehold var på 15.700 smågrise (7,2 – 32 kg) og 4.500 slagtesvin (30-102 kg), i alt 194,4 ny DE jf. Fyns Amts screeningsafgørelse af 7. september 2006, hvilket også er angivet som nudrift i dette tillæg i henhold til Miljøstyrelsens vejledning om tillægsgodkendelser.

Ny smågrisestald

Oprindeligt skulle det godkendte dyrehold i 2010 udvides ved etablering af ny smågrisestald i umiddelbar forlængelse af den eksisterende smågrisestald. I dette tillæg halveres tilbygningen til smågrisestalden, så der nu kun bygges 13 m mod vest i stedet for 25 m.

Ny silo

I forbindelse med dette tillæg ønskes også tilladelse til en ny amerikanersilo med blæser til tør-ring, se revideret anlægstegning for cirka placering af siloen. Dimensionerne bliver ca. en totalhøjde på 14 m og en diameter på 15 m til ca. 10.000 tønder korn.

Lugt

Siden 2010 har Gl. Skolevej 9 ændret status fra Landbrugspligt til ikke-landbrugspligt, derfor er den nu angivet som nærmeste enkelt bolig, hvortil vægtet gennemsnitsafstand er 204,83 m og korrigeret geneafstand nu er 108,07 m, dermed er lugt overholdt. Samlet bebyggelse og byzone ligger udenfor 1,2 gange geneafstanden.

Ammoniak

I 2010 stillede Assens Kommune krav om ingen meremission af ammoniak fra det ansøgte anlæg, pga. en §3-beskyttet mose Snave Dam, der ligger mindre end 300 m fra anlægget. Praksis var at Assens Kommune stillede krav svarende til §7-natur i den daværende husdyrlov. På baggrund af det blev den ansøgte produktion tilrettet med to alternativer, der begge resulterede i ingen meremission fra anlægget. Alternativ 1 var med luftrensere og foderkorrektion. Alternativ 2 var med fast gulv hos slagtesvinene og foderkorrektion.

I dag er Husdyrgodkendelsesbekendtgørelsen ændret så §3-moser er Kategori 3 natur, hvilket betyder at ved udvidelser og ændringer kan kommunen ikke stille krav om mindre meredeposition end 1,0 kg N/ha pr. år. Eftersom der nu accepteres en meremission fra anlægget er der ikke længere indregnet luftrensere, fast gulv hos slagtesvinene og foderkorrektion i henhold til vilkår 3.3.3 i §12 miljøgodkendelsen fra den 3. juni 2010. I husdyrgodkendelse.dk er der nu indregnet normtal 2012/13, men det giver ikke anledning til vilkår om foderkorrektion.

Den samlede ammoniakemission fra stald og lager bliver 2.786,22 kg N/år.

Rundt om ejendommen ligger der flere §3-moser og potentiel ammoniakfølsom skov (der er ikke taget stilling til hvor vidt skoven er ammoniakfølsom eller ej). Der er foretaget ammoniakberegning til følgende naturområder, hvor afskæringskriteriet er meredeposition på maks. 1,0 kg N/ha:

- §3-mose 195 m øst for ejendommen: Meredeposition på 0,7 kg N/ha, se ansøgningen skema 48301.
- §3-mose 180 m sydvest for ejendommen: Meredeposition på 0,3 kg N/ha, se bilag skema 48313.
- Potentiel ammoniakfølsom skov 145 m nordvest for ejendommen: Meredeposition på 0,5 kg N/ha, se bilag skema 48314.

Inden for 1.000 m fra ejendommen ligger der kun kategori 3 natur.

Bilag

Følgende supplerende bilag er vedhæftet skema 48301 i husdyrgodkendelse.dk:

- Revideret anlægstegning
- Ammoniakberegninger til §3-mose 180 m SV, skema 48313.
- Ammoniakberegning til potentiel ammoniakfølsom skov 145 m NV, skema 48314.

Med venlig hilsen

Lykke Pilegaard
Miljøkonsulent

Natur og Miljø
Tlf. nr: 63 407 154 | Mobil: 24 796 864
E-mail: lyp@centrovic.dk

Ansøgningskema

Type	§12 Godkendelse
Ansøgningsnummer	48301
Version	2
Dato	04-04-2013 00:00:00

Navn	Peder Pedersen
Adresse	Kragemosevej 7
Telefon	64771805
Mobil	23449605
E-Mail	pederpedersen@dlgtele.dk

Kort beskrivelse

PEDER PEDERSEN, Kragemosevej 7, 5683 Haarby, ejer og driver svineejendommen GL. SKOLEVEJ 10, 5683 HAARBY. Den 12. december 2012 søges der hermed om tillægsgodkendelse til en reduktion af dyreholdet til 19.600 smågrise (7,2-34 kg) og 4.500 slagtesvin (32-107 kg), i alt 231,3 DE. Der ønskes fortsat tilladelse til fleksibilitet i ind- og afgangsvægt og mellem dyregrupperne, så længe det maksimalt tilladte antal dyreenheder ikke overskrides. Den 3. juni 2010 fik husdyrbruget en §12-godkendelse til 258,8 DE bestående af 25.000 små-grise (7,2-34 kg) og 4.500 slagtesvin (34-107 kg). Det oprindelige tilladte dyrehold var på 15.700 smågrise (7,2 – 32 kg) og 4.500 slagtesvin (30-102 kg), i alt 194,4 ny DE jf. Fyns Amts screeningsafgørelse af 7. september 2006, hvilket også er angivet som nudrift i dette tillæg i henhold til Miljøstyrelsens vejledning om tillægsgodkendelser. I 2010 stillede Assens Kommune krav om ingen meremission af ammoniak fra det ansøgte anlæg, pga. en §3-beskyttet mose Snave Dam, der ligger mindre end 300 m fra anlægget. Praksis var at Assens Kommune stillede krav svarende til §7-natur i den daværende husdyrlov. På baggrund af det blev den ansøgte produktion tilrettet med to alternativer, der begge resulterede i ingen meremission fra anlægget. Alternativ 1 var med luftrenser og foderkorrektion. Alternativ 2 var med fast gulv hos slagtesvinene og foderkorrektion. I dag er Husdyrgodkendelsesbekendtgørelsen ændret så §3-moser er Kategori 3 natur, hvilket betyder at ved udvidelser og ændringer kan kommunen ikke stille krav om mindre meredeposition end 1,0 kg N/ha pr. år. Derfor er der ikke længere indregnet luftrenser, fast gulv hos slagtesvinene og foderkorrektion, ved samtidig reduktion af dyreholdet i forhold til 2010. Oprindeligt skulle det godkendte dyrehold i 2010 udvides ved etablering af ny smågrisestald i umiddelbar forlængelse af den eksisterende smågrisestald. I dette tillæg halveres tilbygningen til smågrisestalden, så der nu kun bygges 13 m mod vest. Siden 2010 har Gl. Skolevej 9 ændret status fra Landbrugspligt til ikke-landbrugspligt, derfor er den nu angivet som nærmeste enkelt bolig, hvortil vægten gennemsnitsafstand er 204,83 m og korrigeret geneafstand er 108,07 m, dermed er lugt overholdt. Samlet bebyggelse og byzone ligger udenfor 1,2 gange geneafstanden.

1.1 Ejer- og driftsforhold	3
1.2 Godkendelsespligt	4
1.3 Godkendelsens omfang	4
1.3.1 Projektets omfang	4
1.3.2 Tidligere godkendelser	5
1.3.3. Biaktiviteter	5
1.3.4 Husdyrbrugets ophør	5
1.4.1 Offentlighed og høring	5
1.4.2 Ikke-teknisk resumé	6
2.1. Dyrehold og management	6
2.2. Lokalisering	8
2.2.1 Faste afstandskrav	8
2.2.2 Landskabet og planforhold	9
2.3.1 Energiforbrug	9
2.3.2 Vandforbrug	9
2.4.1 Lugt	9
2.4.2 Støj	11
2.4.3 Lys	11
2.4.4 Fluor og skadedyr	12
2.4.5 Støv	12
2.4.6 Transport	12
2.5.1 Restvand	12
2.5.2 Husdyrgødning og foder	13
2.5.3 Affald og kemikalier	14
2.5.4.1 Ammoniaktab	14
2.5.4.2 Påvirkning af natur	16
3.1 Markoplysninger	19
3.2 Gødningsregnskab	20
3.3 Nitrat (overfladevand)	22
3.4 Nitrat (grundvand)	22
3.5 Fosfor	22
3.6 Ammoniak fra udbringning	23
3.7 Gener fra udbringning	23

1.1 Ejer- og driftsforhold

Dette afsnit indeholder ansøgers kontaktoplysninger samt oplysninger til identifikation af husdyrbruget.

Ansøger tekst:**Kommunikations-e-mail**

Email adresse der bliver brugt til kommunikation mellem ansøger og sagsbehandler:
lyp@centrovice.dk

Ejendomme og ejendomsnumre

Navn	Ejendomsnummer	CVR/P nummer
GI skolevej 10	4200008807	15159030
Adresse	Postnummer	By

Matrikler på ejendom GI skolevej 10

Ejerlav	Matrikel nummer
Mullerød By, Dreslette	1i
Mullerød By, Dreslette	2g
Mullerød By, Dreslette	1e
Mullerød By, Dreslette	2a
Mullerød By, Dreslette	2as
Mullerød By, Dreslette	2c
Mullerød By, Dreslette	2o
Mullerød By, Dreslette	20b
Mullerød By, Dreslette	20a
Mullerød By, Dreslette	2n
Mullerød By, Dreslette	2ar
Mullerød By, Dreslette	2t
Mullerød By, Dreslette	2ak
Mullerød By, Dreslette	2bz
Mullerød By, Dreslette	2aq
Strærup By, Dreslette	18
Strærup By, Dreslette	9l
Skårup By, Dreslette	11b
Skårup By, Dreslette	1e
Skårup By, Dreslette	3b
Nældemose Bys Skovhaver, Dreslette	38b
Nældemose Bys Skovhaver, Dreslette	38e

CHR på ejendom GI skolevej 10

CHR

Ansøger

Peder Pedersen
Kragemosevej 7
5683 Haarby

Tlf.nr.: 64771805 Mobil: 23449605

pederpedersen@dlgtele.dk

Konsulent

Lykke Pilegaard, Centrovice
Damsbovej 11
5492 Vissenbjerg

Tlf.nr.: 63407154 Mobil: 24796864

lyp@centrovice.dk

Kontaktperson på bedriften

Peder Pedersen
Kragemosevej 7
5683 Haarby

Tlf.nr.: 64771805

Mobil: 23449605

pederpedersen@dlgtele.dk

Bedriftsoplysninger

Gl. Skolevej 10
Gl. Skolevej 10
5683 Haarby
CVR nummer: 15159030

Generel vurdering:**Vilkår:**

Id	Vilkår
Ingen vilkår	

1.2 Godkendelsespligt

Herunder gøres der rede for, hvorfor projektet kræver godkendelse efter husdyrgodkendelsesloven.

Ansøger tekst:**Generel vurdering:****Vilkår:**

Id	Vilkår
Ingen vilkår	

1.3 Godkendelsens omfang

I dette afsnit gøres der rede for projektets overordnede forhold, som ikke direkte har med miljøpåvirkningen at gøre. Der gøres rede for, hvad projektet omfatter, dvs. hvilke ejendomme og bygninger, hvilket dyrehold, hvilke arealer samt eventuelle biaktiviteter. Der oplyses desuden om tidligere godkendelser af husdyrbruget og om hvad der skal ske i tilfælde af husdyrbrugets ophør.

Ansøger tekst:**Generel vurdering:****Vilkår:**

Id	Vilkår
Ingen vilkår	

1.3.1 Projektets omfang**Ansøger tekst:****Beskrivelse af projektets omfang:****Beskrivelse af projektets datoer:**

Starttidspunkt for byggeriet: 08-01-2009

Sluttidspunkt for byggeriet: 08-01-2009

Starttidspunkt for driften: 08-01-2009

Generel vurdering:**Vilkår:**

Id	Vilkår
Ingen vilkår	

1.3.2 Tidligere godkendelser**Ansøger tekst:****Generel vurdering:****Vilkår:**

Id	Vilkår
Ingen vilkår	

1.3.3. Biaktiviteter**Ansøger tekst:****Generel vurdering:****Vilkår:**

Id	Vilkår
Ingen vilkår	

1.3.4 Husdyrbrugets ophør**Ansøger tekst:****Generel vurdering:****Vilkår:**

Id	Vilkår
Ingen vilkår	

1.4.1 Offentlighed og høring

Der gøres her rede for inddragelse af offentligheden og lovpligtige høringer.

Ansøger tekst:**Generel vurdering:**

Vilkår:

Id	Vilkår
Ingen vilkår	

1.4.2 Ikke-teknisk resumé

Projektet og dets miljømæssige konsekvenser beskrives i et ikke-teknisk resumé, der gør det muligt for offentligheden at få indblik i projektet og konsekvenserne af godkendelsen af projektet.

Ansøger tekst:

Generel vurdering:

Vilkår:

Id	Vilkår
Ingen vilkår	

2.1. Dyrehold og management

I dette afsnit oplyses der om dyr og staldsystemer, der indgår i ansøgningen, samt om management og brug af bedste tilgængelige staldteknologi på husdyrbruget.

I tabellerne vises oversigter af staldafsnit, dyr og staldsystemer, og der bruges korte koder for staldafsnit samt for kombinationer af dyretype og staldsystem.

Ansøger tekst:

Beskrivelse af anlægget:

Gl Skolevej 10

Staldoversigt med angivelse af Stald-ID for staldnavn

Ud for betegnelsen for hvert staldafsnit er der angivet et stald-ID, der efterfølgende erstatter det oplyste navn på staldafsnittet.

StaldID	Staldafsnit navn
ST-161115	Slagtesvin 1
ST-161116	Slagtesvin 2
ST-161117	Slagtesvin 3
ST-161118	Slagtesvin 4
ST-161119	Smågrisestald eksisterende
ST-161120	Smågrisestald ansøgt

Oversigt over dyretyper og staldsystemer der indgår i ansøgningen

Tabellen viser hvilke kombinationer af dyretyper og staldsystemer (dyrekategorier), der indgår i ansøgningen. Koden for dyretype og staldsystem (staldsystemkode) erstatter efterfølgende den fulde betegnelse.

Staldsystem kode	Navn på dyretype og staldsystem	Nudrift/ansøgt	Antal dyr	Antal DE
SvSI01	Slagtesvin, Fuldspaltegulv	Nudrift	4500	115,57
		Ansøgt	4500	125,00
SvSm01	Smågrise fra 7,2 kg, Toklimastald, delvis spaltegulv	Nudrift	15700	78,82
		Ansøgt	19600	106,33

Produktionsoversigt med angivelse af kode for dyrekategori

Tabellen viser hvilke dyrekategorier, der indgår i ansøgningen i henholdsvis nudrift og ansøgt drift. Stald-ID og staldsystemkoder er forklaret i de ovenstående to tabeller. Tal i kursiv er standardtal (normalt), som anvendes i beregningerne, når ansøger ikke har oplyst andet. Når et tal ikke vises i kursiv, betyder det, at ansøger har indtastet sine egne oplysninger.

StaldID	Godk. pligtig renovering	Staldsystem kode	Nudrift/ansøgt	Antal dyr	Antal Stipladser	Evt. vægt (kg)/alder (mdr.)		Evt. mælkeydelse (EKM) /ændret	Antal DE
						Ind	Ud		

								fravænningsvægt i alt per årso*	
ST-161115	Nej	SvSI01	Nudrift	760	190	30,00	102,00		19,52
			Ansøgt	760	190	32,00	107,00		21,11
ST-161116	Nej	SvSI01	Nudrift	760	190	30,00	102,00		19,52
			Ansøgt	760	190	32,00	107,00		21,11
ST-161117	Nej	SvSI01	Nudrift	1460	365	30,00	102,00		37,50
			Ansøgt	1460	365	32,00	107,00		40,56
ST-161118	Nej	SvSI01	Nudrift	1520	380	30,00	102,00		39,04
			Ansøgt	1520	380	32,00	107,00		42,22
ST-161119	Nej	SvSm01	Nudrift	15700	2700	7,20	32,00		78,82
			Ansøgt	16040	2700	7,20	34,00		87,02
ST-161120	Nej	SvSm01	Nudrift	0	0	7,20	32,00		0,00
			Ansøgt	3560	600	7,20	34,00		19,31
Sum			Nudrift						194,39
			Ansøgt						231,33
Ændring alle produktioner:								36,94	

* Ændret fravænningsvægt i alt per årso er beregnet efter formelen: Ændret fravænningsvægt per årso = ((Indtastet vægt ved fravæning - 7,3) x aktuelt antal fravænnede smågrise per årso). Hvor antal fravænnede smågrise per årso enten er den indtastede værdi eller det aktuelle antal smågrise ifølge nyeste N-normer (dvs. systemets standardtal).

Oplysninger om udegående dyr

Produktioner som ikke fremgår af denne tabel er ikke udegående
Der er ingen udegående dyr på ejendommen

Oplysninger om mink

Der er ingen mink på ejendommen.

Normer for beregning af produktionseffektivitet og fodring samt oplysninger om fravæning i soproduktioner

Tal i kursiv er standardtal (normtal), som anvendes i beregningerne når ansøger ikke har oplyst andet. Når et tal ikke vises i kursiv, betyder det, at ansøger har indtastet sine egne oplysninger.

StaldID	Staldsystem kode	Nudrift / Ansøgt	FE per årstyr / FE per kg tilvækst / kg foder per dyr (mink/fjerkræ)	Gram råprotein per FE / Protein % i foder (fjerkræ)	Gram P per FE / fosfor % i foder (fjerkræ)	Protein % i mælk / kg æg per høne (fjerkræ)	Antal fravænnede grise per årso / kg tilvækst per enhed (fjerkræ)	Fravænnings- vægt
ST-161115	SvSI01	Nudrift	2,85	147,40	4,70			
		Ansøgt	2,85	147,40	4,60			
ST-161116	SvSI01	Nudrift	2,85	147,40	4,70			
		Ansøgt	2,85	147,40	4,60			
ST-161117	SvSI01	Nudrift	2,85	147,40	4,70			
		Ansøgt	2,85	147,40	4,60			
ST-161118	SvSI01	Nudrift	2,85	147,40	4,70			
		Ansøgt	2,85	147,40	4,60			
ST-161119	SvSm01	Nudrift	1,96	160,60	5,30			
		Ansøgt	1,96	160,60	5,28			
ST-161120	SvSm01	Nudrift	1,96	160,60	5,30			
		Ansøgt	1,96	160,60	5,28			

Management

Rengøring og desinficering

Overbrugning i svinestalde

Bedste tilgængelige staldteknologi

Bedste tilgængelige foderteknologi

StaldID	ProduktionsID	Kode for staldsystem	Bedste tilgængelige foderteknologi
ST-161115	PR-300037	SvSI01	
ST-161116	PR-300036	SvSI01	
ST-161117	PR-300035	SvSI01	
ST-161118	PR-300040	SvSI01	
ST-161119	PR-300039	SvSm01	
ST-161120	PR-300038	SvSm01	

Produktioner fordelt på dyrekategorier

Dyrekategorier	Nudrift/ansøgt drift	Antal Dyreenheder
Kvæg	Nudrift	0,00
	Ansøgt	0,00
Ændring - Kvæg		0,00
Fjerkræ og andre dyr	Nudrift	0,00
	Ansøgt	0,00
Ændring - Fjerkræ og andre dyr		0,00
Svin	Nudrift	194,39
	Ansøgt	231,33
Ændring - Svin		36,94
Sum	Nudrift	194,39
	Ansøgt	231,33
Ændring – I alt		36,94

Kort over staldafsnit**Generel vurdering:****Vilkår:**

Id	Vilkår
	Ingen vilkår

2.2. Lokalisering

I dette afsnit gøres der rede for husdyrbrugets lokalisering. Det vil sige hvordan husdyrbruget er placeret i forhold til steder, hvor der efter lovgivningen gælder et fast afstandskrav samt placeringen i landskabet.

Ansøger tekst:**Generel vurdering:****Vilkår:**

Id	Vilkår
	Ingen vilkår

2.2.1 Faste afstandskrav

I dette afsnit gøres der rede for husdyrbrugets placering i forhold til de faste afstandskrav, der gælder efter husdyrgodkendelseslovens §§ 6 og 8.

Ansøger tekst:**Generel vurdering:****Vilkår:**

Id	Vilkår

Ingen vilkår

2.2.2 Landskabet og planforhold

I dette afsnit gøres der rede for placeringen af husdyrbrugets bygninger i landskabet, og hvordan de påvirker landskabet.

Ansøger tekst:

Generel vurdering:

Vilkår:

Id	Vilkår
Ingen vilkår	

2.3.1 Energiforbrug

Der gøres her rede for husdyrbrugets energiforbrug.

Ansøger tekst:

Energiforbrug på anlæg

Energiteknologi på anlæg

Generel vurdering:

Vilkår:

Id	Vilkår
Ingen vilkår	

2.3.2 Vandforbrug

Der gøres her rede for husdyrbrugets vandforbrug.

Ansøger tekst:

Vandforbrug på anlæg

Vandteknologi på anlæg

Generel vurdering:

Vilkår:

Id	Vilkår
Ingen vilkår	

2.4.1 Lugt

I dette afsnit gøres der rede for lugtemissionen fra husdyrbruget og geneafstandene for lugt til naboer og områder, som er omfattet af beskyttelsesniveauet for lugt.

I tabellen "Samlet resultat af lugtberegning" vises de beregnede geneafstande for lugt til naboer og områder, som er omfattet af husdyrgodkendelseslovens beskyttelsesniveau, og det oplyses om genekriterierne er overholdt til naboer og områder, som er omfattet af beskyttelsesniveauet.

I de efterfølgende tabeller vises der detaljer om lugtberegningerne. Der oplyses om de enkelte staldafsnits afstand og placering i forhold til naboer og områder omfattet af beskyttelsesniveauet, den beregnede lugtemission fra hvert staldafsnit, samt forudsætninger for beregningerne af emissionen, herunder effekten af eventuel lugtbegrænsende teknologi. Hvis der står "Ingen data" i en tabel betyder det, at der ikke er relevante data at vise om emnet i dette tilfælde. Det kan f.eks. være, hvis der ikke indgår særlig miljøteknologi til begrænsning af lugten.

Ansøger tekst:

Samlet resultat af lugtberegning

Område	Andre ejendomme med mere end 75 DE(antal)	Beregnings model	Samlet ukorrigeret	Korrigeret geneafstand (ansøgt drift)	Korrigeret geneafstand (nudrift)	Vægtet gennemsnits afstand	Genekriterie overholdt
Eksisterende eller fremtidig byzone	0	Ny	573,39	0,00	0,00	0,00	Genekriterie overholdt. Ingen nabobeboelser/byzone indenfor 1,2 gange geneafstand.
Samlet bebyggelse	0	Ny	419,93	0,00	0,00	0,00	Genekriterie overholdt. Ingen nabobeboelser/byzone indenfor 1,2 gange geneafstand.
Enkelt bolig	0	FMk	180,26	108,07	105,42	204,83	Genekriterie overholdt. Korrigeret geneafstand kortere end vægtet gennemsnitsafstand.

Lugtgeneberegninger – Detaljer om staldafsnit

Byzone

StaldID	Afstand til område(meter)	Placering 300-60 grader (ja/nej)	Indgår staldafsnit i beregning for område (ja/nej)
ST-161115	894,30	Nej	Nej
ST-161116	917,24	Nej	Nej
ST-161117	926,47	Nej	Nej
ST-161118	939,46	Nej	Nej
ST-161119	970,04	Nej	Nej
ST-161120	959,23	Nej	Nej

Samlet bebyggelse

StaldID	Afstand til område(meter)	Placering 300-60 grader (ja/nej)	Indgår staldafsnit i beregning for område (ja/nej)
ST-161115	1183,26	Nej	Nej
ST-161116	1188,23	Nej	Nej
ST-161117	1207,95	Nej	Nej
ST-161118	1218,86	Nej	Nej
ST-161119	1245,22	Nej	Nej
ST-161120	1263,09	Nej	Nej

Enkelt bolig

StaldID	Afstand til område(meter)	Placering 300-60 grader (ja/nej)	Indgår staldafsnit i beregning for område (ja/nej)
ST-161115	260,70	Nej	Nej
ST-161116	237,06	Nej	Nej
ST-161117	234,42	Nej	Nej
ST-161118	224,86	Nej	Nej
ST-161119	204,83	Nej	Ja
ST-161120	229,77	Nej	Nej

Lugtemission fra produktioner

StaldID	Kode for staldsystem	Antal dyr	Antal stipladser	Ton dyr på stald	Antal måneder udegående	Lugt fra produktion (LE)	Lugt fra produktion (OU)	Effekt af teknologi (%)	Faktisk lugt emmision fra produktion (LE)	Faktisk lugt emmision fra produktion (OU)
ST-161115	SvSI01	760,00	190,00	13,20	0,00	1980,75	5942,25	0,00%	1980,75	5942,25
ST-161116	SvSI01	760,00	190,00	13,20	0,00	1980,75	5942,25	0,00%	1980,75	5942,25
ST-161117	SvSI01	1460,00	365,00	25,37	0,00	3805,12	11415,38	0,00%	3805,12	11415,38
ST-161118	SvSI01	1520,00	380,00	26,41	0,00	3961,50	11884,50	0,00%	3961,50	11884,50
ST-161119	SvSm01	16040,00	2700,00	55,62	0,00	11680,20	21135,60	0,00%	11680,20	21135,60
ST-161120	SvSm01	3560,00	600,00	12,36	0,00	2595,60	4696,80	0,00%	2595,60	4696,80

Effekt af miljøteknologi til begrænsning af lugt

StaldID	Nudrift ansøgt drift	Supplerende teknologi	Indtastet lugt effekt	Driftstimer pr. år	Resulterende reduktion (%)
ST-161115	Ingen data				

ST-161116	Ingen data
ST-161117	Ingen data
ST-161118	Ingen data
ST-161119	Ingen data
ST-161120	Ingen data

Oplysninger om ventilation (ansøgt drift)

StaldID	Naturlig ventilation	Drifts effekt (%)	Driftstimer pr. år	Højde på afkast
ST-161115	Ingen data			
ST-161116	Ingen data			
ST-161117	Ingen data			
ST-161118	Ingen data			
ST-161119	Ingen data			
ST-161120	Ingen data			

Afkasttype og øvrige bemærkninger

StaldID	Afkast type	Type og øvrige bemærkninger
ST-161115		
ST-161116		
ST-161117		
ST-161118		
ST-161119		
ST-161120		

Relevante oplysninger**Generel vurdering:****Vilkår:**

Id	Vilkår
Ingen vilkår	

2.4.2 Støj

I dette afsnit gøres der rede for hvilke støjklider, der er på husdyrbruget, hvilke tidspunkter de er i drift og hvilke tiltag, der skal begrænse eller forhindre støjgener for naboerne.

Ansøger tekst:**Beskrivelse af støjklider****Beskrivelse af driftsperiode****Beskrivelse af støjklidetiltag****Generel vurdering:****Vilkår:**

Id	Vilkår
Ingen vilkår	

2.4.3 Lys

I dette afsnit beskrives mulige gener fra belysning på anlægget og eventuelle genebegrænsende foranstaltninger.

Ansøger tekst:**Generel vurdering:**

Vilkår:

Id	Vilkår
Ingen vilkår	

2.4.4 Fluer og skadedyr

I dette afsnit beskrives bekæmpelse og forebyggelse af fluer og skadedyr.

Ansøger tekst:**Generel beskrivelse skadedyr****Beskrivelse af gener fra fluer****Beskrivelse af rottebekæmpelse****Generel vurdering:****Vilkår:**

Id	Vilkår
Ingen vilkår	

2.4.5 Støv

I dette afsnit beskrives mulige støvgener fra husdyrbruget og eventuelle genebegrænsende foranstaltninger.

Ansøger tekst:**Generel vurdering:****Vilkår:**

Id	Vilkår
Ingen vilkår	

2.4.6 Transport

I dette afsnit gøres der rede for til- og frakørselsforhold til husdyrbruget, mulige gener fra transporten samt eventuelle genebegrænsende tiltag

Ansøger tekst:**Generel vurdering:****Vilkår:**

Id	Vilkår
Ingen vilkår	

2.5.1 Restvand**Ansøger tekst:****Beskrivelse af mængde af restvand****Beskrivelse af tilledning af restvand****Beskrivelse af afledning af restvand**

Generel vurdering:**Vilkår:**

Id	Vilkår
Ingen vilkår	

2.5.2 Husdyrgødning og foder

I dette afsnit gøres der rede for mængden af produceret husdyrgødning og opbevaringen af husdyrgødningen. Der gøres desuden rede for eventuel forurening fra foderoplæg samt tiltag til begrænsning af forureningen.

I tabellerne vises oplysninger om anlæggene til opbevaring af husdyrgødning. Der bruges en kort kode for hvert opbevaringslager.

Den første tabel viser en oversigt af de anlæg til opbevaring af husdyrgødning, der indgår i ansøgningen. Ud for betegnelsen for hvert opbevaringslager er der angivet en kode, der efterfølgende erstatter det oplyste navn på opbevaringslageret. De følgende tabeller viser detaljerede oplysninger om opbevaringslagrene i henholdsvis nudrift og ansøgt drift.

Ansøger tekst:**Oversigt over opbevaringslagre**

Kode for opbevaringslager	Navn på opbevaringslager	Beskrivelse af opbevaringslager
LA-107347	Eksisterende gyllebeholder 3000 kbm	
LA-107348	Ansøgt gyllebeholder 3600 kbm.	

Øvrige oplysninger om opbevaringslagre

Navn på opbevaringslager	Nudrift	Ansøgt
Eksisterende gyllebeholder 3000 kbm	Der tilføres ikke gylle fra andre ejendomme.	Der tilføres ikke gylle fra andre ejendomme.
Ansøgt gyllebeholder 3600 kbm.		Der tilføres ikke husdyrgødning fra andre ejendomme.

Detaljer om opbevaringslagre

Kode for opbevaringslager	Nyt/eksisterende opbevaringslager	Drifttype	Lagertype	Dimension	Kapacitet
LA-107347	Eksisterende	Nudrift	Flydende husdyrgødningslager	d. ca. 31 m, h 4 m	3000,00
		Ansøgt drift	Flydende husdyrgødningslager	d. ca. 31 m, h 4 m	3000,00
LA-107348	Eksisterende	Nudrift	Flydende husdyrgødningslager		0,00
		Ansøgt drift	Flydende husdyrgødningslager	d. ca 34 m, h 4 m	3600,00

Detaljer om fast lager

Kode for opbevaringslager	Drifttype	Lagerandel fast i %	Andel af dybstrøelse der køres direkte ud og pløjes ned
LA-107347	Nudrift	0,00	0
	Ansøgt	0,00	0
LA-107348	Nudrift	0,00	0
	Ansøgt	0,00	0

Detaljer om flydende lager

Kode for opbevaringslager	Drifttype	Lagerandel flydende i %	Virkemiddel
LA-107347	Nudrift	100,00	Ingen virkemiddel (f.eks. naturligt flydelag eller tilsvarende)
	Ansøgt drift	50,00	Fast overdækning (betonlåg, teltoverdækning eller tilsvarende)
LA-107348	Nudrift	0,00	Ingen virkemiddel (f.eks. naturligt flydelag eller tilsvarende)
	Ansøgt drift	50,00	Fast overdækning (betonlåg, teltoverdækning eller tilsvarende)

Beskrivelse af risici**Beskrivelse af mulige uheld****Beskrivelse af risikominimering****Beskrivelse af gener i forbindelse med uheld****Beskrivelse af opbevaring af ensilage og foder****Generel vurdering:****Vilkår:**

Id	Vilkår
Ingen vilkår	

2.5.3 Affald og kemikalier

I dette afsnit gøres der rede for opbevaring og bortskaffelse af affald, miljøfarlige stoffer og døde dyr på husdyrbruget.

Ansøger tekst:**Beskrivelse af døde dyr****Beskrivelse af fast affald****Beskrivelse af kemikalier generelt****Beskrivelse af pesticider****Beskrivelse af oliekemikalier****Beskrivelse af øvrige kemikalier****Beskrivelse af egenkontrol****Generel vurdering:****Vilkår:**

Id	Vilkår
Ingen vilkår	

2.5.4.1 Ammoniaktab

I dette afsnit gøres der rede for ammoniakemissionen fra husdyrbruget, samt hvordan emissionen begrænses.

I den første tabel vises, på baggrund af ansøgningssystemets beregninger, om det lovpligtige krav om ammoniakreduktion er overholdt. I den anden tabel vises det beregnede tab af ammoniak fordelt på forskellige typer af kilder på husdyrbruget.

I de følgende tabeller vises der oplysninger om ammoniakemission og begrænsning af emissionen for de enkelte staldafsnit. Det er bl.a. vist, hvor meget forskellige tiltag bidrager til at begrænse ammoniakemissionen i forhold til emissionen fra referencesystemet.

Ansøger tekst:**Resultat af beregninger på generelt ammoniakreduktionskrav**

Overstiger græsmarksafgrøder over 25 % af totalrationen for malkekøer inklusiv opdræt?	Nej
Er det generelle krav om reduktion af ammoniaktab fra stald og lager opfyldt?	Ja
Eventuel yderligere reduktion nødvendig for at opfylde kravet	-254,49 kgN/år

Ammoniaktab i nudift og ansøgt drift fordelt på staldsystemer og opbevaringslagre

	Ansøgt(kgN/år)
Ammoniaktab fra staldsystemer mv. ikke omfattet af det generelle ammoniakreduktionskrav:	0
Ammoniaktab fra staldafsnit og lagre omfattet af det generelle ammoniakreduktionskrav, men eksisterende uændret produktion:	2322,29
Ammoniaktab fra husdyrproduktion omfattet af det generelle ammoniakreduktionskrav (etableringer udvidelser, ændringer):	313,84
Ammoniaktab fra lagre af flydende husdyrgødning:	150,09

Ammoniaktab fra lagre af fast husdyrgødning:	0,00
--	------

Resultat af beregninger af ammoniaktab på produktionsniveau

StaldID	Kode for staldsystem	Ammoniaktab fra reference staldsystem (kgN/år)	Ammoniaktab fra valgt staldsystem (kgN/år)	Effekt af valgt staldsystem (kgN/år)	Effekt af valgt staldsystem (%)	Effekt af miljøteknologi (kgN/år)	Effekt af foderoptimering m.m. (kgN/år)	Effekt af miljøtiltag lager (kgN/år)	Faktisk ammoniaktab fra stald og lager (kgN/år)
ST-161115	SvSI01	304,00	339,90	-35,90	-11,81%	0,00	0,00	0,00	339,90
		327,46	366,12	-38,67	-11,81%	0,00	0,00	13,43	352,69
ST-161116	SvSI01	304,00	339,90	-35,90	-11,81%	0,00	0,00	0,00	339,90
		327,46	366,12	-38,67	-11,81%	0,00	0,00	13,43	352,69
ST-161117	SvSI01	584,00	652,96	-68,96	-11,81%	0,00	0,00	0,00	652,96
		629,06	703,34	-74,28	-11,81%	0,00	0,00	25,80	677,54
ST-161118	SvSI01	608,00	679,79	-71,79	-11,81%	0,00	0,00	0,00	679,79
		654,91	732,25	-77,34	-11,81%	0,00	0,00	26,86	705,39
ST-161119	SvSm01	717,48	559,69	157,79	21,99%	374,65	-5,25	0,00	190,30
		806,08	628,89	177,19	21,98%	0,00	0,00	57,76	571,14
ST-161120	SvSm01	0,00	0,00	0,00	0,00%	0,00	0,00	0,00	0,00
		178,91	139,58	39,33	21,98%	0,00	0,00	12,82	126,76
Sum	Nudrift	2517,48	2572,24	-54,76		374,65	-5,25	0,00	2202,85
		Ansøgt	2923,88	2936,30	-12,44		0,00	0,00	150,10

Ammoniaktab pr. DE og pr. produktionsenhed

StaldID	Kode for staldsystem	Ammoniaktab pr. produktionsenhed (kgN/år)	Ammoniaktab pr. DE (kgN/år)
ST-161115	SvSI01	0,48	17,41
		0,50	16,71
ST-161116	SvSI01	0,48	17,41
		0,50	16,71
ST-161117	SvSI01	0,48	17,41
		0,50	16,71
ST-161118	SvSI01	0,48	17,41
		0,50	16,71
ST-161119	SvSm01	0,01	2,41
		0,04	6,56
ST-161120	SvSm01	0,00	0,00
		0,04	6,56

Effekt af teknologier til begrænsning af ammoniakfordampning (miljøteknologi)

StaldID	Nudrift Ansøgt drift	Supplerende teknologi	Indtastet ammoniak effekt (%)	Driftstimer per år / Benzoesyre (gr)	Reduceret ammoniakfordampning (kgN/år)
ST-161115	Ingen data				
ST-161116	Ingen data				
ST-161117	Ingen data				
ST-161118	Ingen data				
ST-161119	Nudrift	Kemisk luftvasker	82,00%	8760,00	375,00
	Ansøgt	Kemisk luftvasker	0,00%	0,00	0,00
ST-161120	Ingen data				

Beskrivelse af teknologier til begrænsning af ammoniakfordampning

Effekt af foderoptimering og antal fravænnede smågrise

StaldID	Kode for staldsystem	Nudrift Ansøgt drift	FE	Gram råprotein pr. FE	Gram P pr. FE	Antal fravænnede grise	Fravænningsvægt	Effekt foderoptimering
ST-161115	SvSI01	Nudrift	0,00	0,00	0,00	0,00	0,00	0,00
		Ansøgt	0,00	0,00	4,60	0,00	0,00	0,00
ST-161116	SvSI01	Nudrift	0,00	0,00	0,00	0,00	0,00	0,00
		Ansøgt	0,00	0,00	4,60	0,00	0,00	0,00
ST-161117	SvSI01	Nudrift	0,00	0,00	0,00	0,00	0,00	0,00
		Ansøgt	0,00	0,00	4,60	0,00	0,00	0,00
ST-161118	SvSI01	Nudrift	0,00	0,00	0,00	0,00	0,00	0,00
		Ansøgt	0,00	0,00	4,60	0,00	0,00	0,00
ST-161119	SvSm01	Nudrift	0,00	0,00	0,00	0,00	0,00	-5,25

		Ansøgt	0,00	0,00	5,28	0,00	0,00	0,00
ST-161120	SvSm01	Nudrift	0,00	0,00	0,00	0,00	0,00	0,00
		Ansøgt	0,00	0,00	5,28	0,00	0,00	0,00

Beskrivelse af foderoptimeringstiltag til begrænsning af ammoniakfordampning**Effekt af teknologier til begrænsning af ammoniakfordampning fra lager (miljøteknologi og andel dybstrøelse direkte ud)**

LagerID	Lager type	Nudrift Ansøgt drift	Tiltag	Indtastet emmissions effekt (%)	Andel af dybstrøelse direkte ud	Reduceret ammoniak- fordampning (kgN/år)
LA-107347	Flydende husdyrgødningslager Flydende husdyrgødningslager	Nudrift	Ingen	0,00%	0,00	0,00
		Ansøgt	Overdækning fast	50,00%	0,00	75,00
LA-107348	Flydende husdyrgødningslager Flydende husdyrgødningslager	Nudrift	Ingen	0,00%	0,00	0,00
		Ansøgt	Overdækning fast	50,00%	0,00	75,00

Generel vurdering:**Vilkår:**

Id	Vilkår
	Ingen vilkår

2.5.4.2 Påvirkning af natur

I dette afsnit gøres der rede for ammoniakemissionens påvirkning af naturområder. Udgangspunktet for vurderingen af påvirkningen af ammoniakfølsomme naturområder er bl.a. størrelsen af ammoniakdepositionen på områderne. Indledende oplyses der derfor om en række faktorer, som har betydning for beregningen af ammoniakdepositionen.

Ansøger tekst:**Nøgletal emission**

	kgN/år
Samlet emission fra stald og lager	2786,22
Meremission fra stald og lager	583,37

Beskrivelse af teknologier til begrænsning af ammoniakfordampning**Beskrivelse af ammoniakdeposition i naturområderne****Oversigt over beregninger på ammoniakpåvirkning af natur**

Naturpunkt (navngivet efter nærmeste stald/lager)	Kilde for ammoniak- fordampning (stald/lager)	Kildes andel af merdeposition i naturpunktet	Kildes andel af totaldeposition i naturpunktet (kildes andel + de andre kilders andele)	Total merdeposition i naturpunktet (kildes andel + de andre kilders andele)	Totaldeposition i naturpunkt (kildes andel + de andre kilders andele)
LA-107347	ST-161119	0,6	0,7	0,7	3,2
LA-107347	LA-107348	0,2	0,2		
LA-107347	ST-161120	0,1	0,1		
LA-107347	ST-161118	0,1	0,8		
LA-107347	ST-161117	0,1	0,7		
LA-107347	ST-161116	0,0	0,4		
LA-107347	ST-161115	0,0	0,3		
LA-107347	LA-107347	-0,3	0,1		

LA-107348	ST-161119	0,6	0,7	0,7	3,2
LA-107348	LA-107348	0,2	0,2		
LA-107348	ST-161120	0,1	0,1		
LA-107348	ST-161118	0,1	0,8		
LA-107348	ST-161117	0,1	0,7		
LA-107348	ST-161116	0,0	0,4		
LA-107348	ST-161115	0,0	0,3		
LA-107348	LA-107347	-0,3	0,1		
ST-161115	ST-161119	0,6	0,7	0,7	3,2
ST-161115	LA-107348	0,2	0,2		
ST-161115	ST-161120	0,1	0,1		
ST-161115	ST-161118	0,1	0,8		
ST-161115	ST-161117	0,1	0,7		
ST-161115	ST-161116	0,0	0,4		
ST-161115	ST-161115	0,0	0,3		
ST-161115	LA-107347	-0,3	0,1		
ST-161116	ST-161119	0,6	0,7	0,7	3,2
ST-161116	LA-107348	0,2	0,2		
ST-161116	ST-161120	0,1	0,1		
ST-161116	ST-161118	0,1	0,8		
ST-161116	ST-161117	0,1	0,7		
ST-161116	ST-161116	0,0	0,4		
ST-161116	ST-161115	0,0	0,3		
ST-161116	LA-107347	-0,3	0,1		
ST-161117	ST-161119	0,6	0,7	0,7	3,2
ST-161117	LA-107348	0,2	0,2		
ST-161117	ST-161120	0,1	0,1		
ST-161117	ST-161118	0,1	0,8		
ST-161117	ST-161117	0,1	0,7		
ST-161117	ST-161116	0,0	0,4		
ST-161117	ST-161115	0,0	0,3		
ST-161117	LA-107347	-0,3	0,1		
ST-161118	ST-161119	0,6	0,7	0,7	3,2
ST-161118	LA-107348	0,2	0,2		
ST-161118	ST-161120	0,1	0,1		
ST-161118	ST-161118	0,1	0,8		
ST-161118	ST-161117	0,1	0,7		
ST-161118	ST-161116	0,0	0,4		
ST-161118	ST-161115	0,0	0,3		
ST-161118	LA-107347	-0,3	0,1		
ST-161119	ST-161119	0,6	0,7	0,7	3,2
ST-161119	LA-107348	0,2	0,2		
ST-161119	ST-161120	0,1	0,1		
ST-161119	ST-161118	0,1	0,8		
ST-161119	ST-161117	0,1	0,7		
ST-161119	ST-161116	0,0	0,4		
ST-161119	ST-161115	0,0	0,3		
ST-161119	LA-107347	-0,3	0,1		
ST-161120	ST-161119	0,6	0,7	0,7	3,2

ST-161120	LA-107348	0,2	0,2
ST-161120	ST-161120	0,1	0,1
ST-161120	ST-161118	0,1	0,8
ST-161120	ST-161117	0,1	0,7
ST-161120	ST-161116	0,0	0,4
ST-161120	ST-161115	0,0	0,3
ST-161120	LA-107347	-0,3	0,1

Maksimaldepositioner

	kgN
Højeste merdeposition i naturområdet	0,7
Højeste totaldeposition i naturområdet	3,2

Naturlinje oversigt

Kilde for ammoniakfordampning (stald/lager)	Naturpunkt (navngivet efter nærmeste stald/lager)	Kildehøjde meter	Retning fra naturpunkt til kilde (grader)	Afstand fra stald/lager til naturpunkt (meter)	Ruhed opland	Ruhed natur
LA-107347	LA-107347	3	277,88	219,55	Rv	S
LA-107347	LA-107348	3	277,88	219,55	Rv	S
LA-107347	ST-161115	3	277,88	219,55	Rv	S
LA-107347	ST-161116	3	277,88	219,55	Rv	S
LA-107347	ST-161117	3	277,88	219,55	Rv	S
LA-107347	ST-161118	3	277,88	219,55	Rv	S
LA-107347	ST-161119	3	277,88	219,55	Rv	S
LA-107347	ST-161120	3	277,88	219,55	Rv	S
LA-107348	LA-107347	3	270,48	196,37	Rv	S
LA-107348	LA-107348	3	270,48	196,37	Rv	S
LA-107348	ST-161115	3	270,48	196,37	Rv	S
LA-107348	ST-161116	3	270,48	196,37	Rv	S
LA-107348	ST-161117	3	270,48	196,37	Rv	S
LA-107348	ST-161118	3	270,48	196,37	Rv	S
LA-107348	ST-161119	3	270,48	196,37	Rv	S
LA-107348	ST-161120	3	270,48	196,37	Rv	S
ST-161115	LA-107347	3	282,49	303,31	Rv	S
ST-161115	LA-107348	3	282,49	303,31	Rv	S
ST-161115	ST-161115	3	282,49	303,31	Rv	S
ST-161115	ST-161116	3	282,49	303,31	Rv	S
ST-161115	ST-161117	3	282,49	303,31	Rv	S
ST-161115	ST-161118	3	282,49	303,31	Rv	S
ST-161115	ST-161119	3	282,49	303,31	Rv	S
ST-161115	ST-161120	3	282,49	303,31	Rv	S
ST-161116	LA-107347	3	279,76	281,96	Rv	S
ST-161116	LA-107348	3	279,76	281,96	Rv	S
ST-161116	ST-161115	3	279,76	281,96	Rv	S
ST-161116	ST-161116	3	279,76	281,96	Rv	S
ST-161116	ST-161117	3	279,76	281,96	Rv	S
ST-161116	ST-161118	3	279,76	281,96	Rv	S
ST-161116	ST-161119	3	279,76	281,96	Rv	S

ST-161116	ST-161120	3	279,76	281,96	Rv	S
ST-161117	LA-107347	3	277,60	277,80	Rv	S
ST-161117	LA-107348	3	277,60	277,80	Rv	S
ST-161117	ST-161115	3	277,60	277,80	Rv	S
ST-161117	ST-161116	3	277,60	277,80	Rv	S
ST-161117	ST-161117	3	277,60	277,80	Rv	S
ST-161117	ST-161118	3	277,60	277,80	Rv	S
ST-161117	ST-161119	3	277,60	277,80	Rv	S
ST-161117	ST-161120	3	277,60	277,80	Rv	S
ST-161118	LA-107347	3	275,01	269,55	Rv	S
ST-161118	LA-107348	3	275,01	269,55	Rv	S
ST-161118	ST-161115	3	275,01	269,55	Rv	S
ST-161118	ST-161116	3	275,01	269,55	Rv	S
ST-161118	ST-161117	3	275,01	269,55	Rv	S
ST-161118	ST-161118	3	275,01	269,55	Rv	S
ST-161118	ST-161119	3	275,01	269,55	Rv	S
ST-161118	ST-161120	3	275,01	269,55	Rv	S
ST-161119	LA-107347	3	267,56	244,50	Rv	S
ST-161119	LA-107348	3	267,56	244,50	Rv	S
ST-161119	ST-161115	3	267,56	244,50	Rv	S
ST-161119	ST-161116	3	267,56	244,50	Rv	S
ST-161119	ST-161117	3	267,56	244,50	Rv	S
ST-161119	ST-161118	3	267,56	244,50	Rv	S
ST-161119	ST-161119	3	267,56	244,50	Rv	S
ST-161119	ST-161120	3	267,56	244,50	Rv	S
ST-161120	LA-107347	3	264,19	287,12	Rv	S
ST-161120	LA-107348	3	264,19	287,12	Rv	S
ST-161120	ST-161115	3	264,19	287,12	Rv	S
ST-161120	ST-161116	3	264,19	287,12	Rv	S
ST-161120	ST-161117	3	264,19	287,12	Rv	S
ST-161120	ST-161118	3	264,19	287,12	Rv	S
ST-161120	ST-161119	3	264,19	287,12	Rv	S
ST-161120	ST-161120	3	264,19	287,12	Rv	S

Generel vurdering:**Vilkår:**

Id	Vilkår
Ingen vilkår	

3.1 Markoplysninger

I dette afsnit oplyses der om en række generelle forhold om driften af husdyrbrugets udbringningsarealer, og i tabellerne vises oplysninger om de enkelte marker, som udgør udbringningsarealet. Oplysningerne er grundlaget for beregninger af nitratudvaskning og fosforoverskud samt kommunens vurdering af miljøpåvirkningen.

Ansøger tekst:**Grundlæggende arealoplysninger**

Antal DE kvæg, får og geder på bedriften inkl. DE på andre bedrifter, der afsættes grovfoder til beregnet ud fra 3000 FE/DE: **0,00 DE**

Er antal af andre DE udbragt på bedriften større end det før angivne antal DE kvæg, får og geder: **Nej**

Anvender og efterlever bedriften husdyrgødningsbek. bilag 2 jf. § 28 stk. 3 om forhøjet harmonital på 2,3 for visse kvægbedrifter: **Nej**

Er bedriften et økologisk landbrug: **Nej**

% af samlet areal med efterafgrøder udover PD-krav: **0,00 %**

Reduceret kvælstofnorm: **0,00 %**

Arealoplysninger

Udbringningsarealer

Navn	ha	Drænet	Jb.Type	Vandet	Sæd-skifte	Ref Sæd-skifte	N-kl. 0(ha)	N-kl. 1(ha)	N-kl. 2(ha)	N-kl. 3(ha)	G.vand (ha)	P-kl. 0(ha)	P-kl. 1(ha)	P-kl. 2(ha)	P-kl. 3(ha)
Fiktiv mark til beregning	0,05	Nej	JB1	Nej	S1	K1	0,05	0,00	0,00	0,00	0,00	0,05	0,00	0,00	0,00
Total	0,05						0,05	0,00	0,00	0,00	0,00	0,05	0,00	0,00	0,00

De stjernemarkerede (*) arealer er manuelt redigerede af ansøger til at være beliggende i andre beskyttelsesområder for fosfor, nitrat og grundvand end det fremgår af kortværket til husdyrgodkendelse.dk. Arealerne kan også redigeres manuelt til at ligge udenfor beskyttelsesområderne.

I de efterfølgende beregninger bliver arealerne som er markeret med * behandlet efter de manuelt indtastede oplysninger i arealtabellen.

Aftalearealerer

Navn	ha	Områder omfattet af N- eller P-klasse 1- 3?	Har modtageren en arealgodkendelse til modtagelse af de tilførte mængder?
Ingen data			
Total	0		

Generel vurdering:

Vilkår:

Id	Vilkår
Ingen vilkår	

3.2 Gødningsregnskab

I dette afsnit vises et regnskab over produceret, tilført og frført husdyrgødning på den bedrift, som husdyrbruget hører under, og der gøres rede for teknologi anvendt til udbringning af husdyrgødning.

Ansøger tekst:

Nudrift

Produceret husdyrgødning

Anlæg	Gødningstype	KgN	KgP	DE - kvæg, kår, geder	DE - svin og andre dyr
GI Skolevej 10	Fjerkrægylle	0,00	0,00	0,00	0,00
GI Skolevej 10	Svinegylle	17364,95	4709,30	0,00	194,38
GI Skolevej 10	Kvæggyllle	0,00	0,00	0,00	0,00
GI Skolevej 10	Minkgylle	0,00	0,00	0,00	0,00
GI Skolevej 10	Dybstrøelse	0,00	0,00	0,00	0,00
GI Skolevej 10	Fast gødning	0,00	0,00	0,00	0,00
GI Skolevej 10	Ajle	0,00	0,00	0,00	0,00
GI Skolevej 10	Afsat ved græsning	0,00	0,00	0,00	0,00

Tilført husdyrgødning

Anlæg	Gødningstype	KgN	KgP	Antal DE
Ingen data				

Afsat husdyrgødning

Anlæg	Gødningstype	KgN	KgP	DE - kvæg, får, geder	DE - svin og andre dyr
GI Skolevej 10	Svinegylle	22365,62	4476,30	0,00	194,39

Total husdyrgødning

Gødningstype	KgN	KgP	DE - kvæg, får, geder	DE - svin og andre dyr
Svinegylle	-5000,67	233,00	0	-0,01
Total	-5000,67	233,00	0	-0,01

Beregning af harmonital

Harmonital: 1,4 DE/ha

Ansøgt drift**Produceret husdyrgødning**

Anlæg	Gødningstype	KgN	KgP	DE - kvæg, kår, geder	DE - svin og andre dyr
GI Skolevej 10	Fjerkrægylle	0,00	0,00	0,00	0,00
GI Skolevej 10	Svinegylle	20445,17	5518,41	0,00	231,33
GI Skolevej 10	Kvæggyllle	0,00	0,00	0,00	0,00
GI Skolevej 10	Minkgyllle	0,00	0,00	0,00	0,00
GI Skolevej 10	Dybstrøelse	0,00	0,00	0,00	0,00
GI Skolevej 10	Fast gødning	0,00	0,00	0,00	0,00
GI Skolevej 10	Ajle	0,00	0,00	0,00	0,00
GI Skolevej 10	Afsat ved græsning	0,00	0,00	0,00	0,00

Tilført husdyrgødning

Anlæg	Gødningstype	KgN	KgP	Antal DE
Ingen data				

Afsat husdyrgødning

Anlæg	Gødningstype	KgN	KgP	DE - kvæg, får, geder	DE - svin og andre dyr
GI Skolevej 10	Svinegylle	25929,63	5952,63	0,00	258,80

Total husdyrgødning

Gødningstype	KgN	KgP	DE - kvæg, får, geder	DE - svin og andre dyr
Svinegylle	-5484,46	-434,22	0	-27,47
Total	-5484,46	-434,22	0	-27,47

Beregning af harmonital

Harmonital: 1,4 DE/ha

Generel vurdering:

Vilkår:

Id	Vilkår
Ingen vilkår	

3.3 Nitrat (overfladevand)

Dette afsnit drejer sig om nitratudvaskning til overfladevand. Ansøgningssystemet har beregnet nedenstående fem parametre, som indgår i kommunens vurdering af udvaskning af nitrat til overfladevand.

Ansøger tekst:

DE reduktionsprocent: **100%**.

Beregning af det maksimale dyretryk DE_{max} og det reelle dyretryk DE_{reel} for ansøgt drift:

DE_{max} : **1,4** DE/ha.

DE_{reel} : **-502,19** DE/ha.

Beregning af udvaskning af N via FarmN (kg N/ha DE_{max} uden virkemidler og kg N/ha DE_{reel} med virkemidler):

KgN/ha DE_{max} : **129** kgN/ha.

KgN/ha DE_{reel} : **71,3** kgN/ha.

Beregning af N-udvaskning for arealer med nitratfølsomme indvindingsområder via FarmN.

Der er ikke nitratfølsomme områder.

Generel vurdering:

Vilkår:

Id	Vilkår
Ingen vilkår	

3.4 Nitrat (grundvand)

Ansøger tekst:

Resultat af FarmN beregningerne på nitrat (Grundvand) findes på foregående side - 3.3. Nitrat (overfladevand)

Generel vurdering:

Vilkår:

Id	Vilkår
Ingen vilkår	

3.5 Fosfor

Dette afsnit drejer sig om påvirkningen af overfladevand med fosfor. I ansøgningssystemet er udbringningsarealernes fordeling i fosforklasser opgjort, som det fremgår af nedenstående tabel, og der er foretaget beregninger, som indgår i kommunens vurdering af miljøpåvirkningen.

Ansøger tekst:

Klasser vedrørende fosforophobning	Antal ha	Før-situation	Efter-situation = krav
Pt < 4,0 eller udrænnet eller ikke afvander til Natura 2000 eller afvander til Natura 2000, der ikke er overbelastet med fosfor	0,05 ha	4243,7 kg P/ha/år	18,4 kg P/ha/år

Pt 4,0 - 6,0 og drænet eller grøftet samt afvander til Natura 2000 område, der er overbelastet med fosfor	0,00 ha	4243,7 kg P/ha/år	18,4 kg P/ha/år
Lavbundsjerne og drænet eller grøftet samt afvander til Natura 2000 område, der er overbelastet med fosfor	0,00 ha	4243,7 kg P/ha/år	2,0 kg P/ha/år
Pt > 6,0 og drænet eller grøftet samt afvander til Natura 2000 område, der er overbelastet med fosfor	0,00 ha	4243,7 kg P/ha/år	0,0 kg P/ha/år

Krav om P-overskud overholdt: **Ja**

Evt. yderligere reduktion nødvendig for at overholde kravet: **-436,1** kg P.

Maksimalt tilladt P-overskud/ha/år i gennemsnit for hele bedriften (ifølge tabel) : **18,4** kg P/ha/år.

P tilført pr. ha/år i ansøgt drift: **-7938,2** kg P/ha/år.

P-afrørsel per ha/år i ansøgt drift (arealvægtet gennemsnit): **15,9** kg P/ha/år.

P-overskud/ha/år for ansøgt projekt: **-7954,1** kg P/ha/år.

Kommentar fosfor

Generel vurdering:

Vilkår:

Id	Vilkår
Ingen vilkår	

3.6 Ammoniak fra udbringning

I dette afsnit gøres der rede for påvirkning af natur som følge af ammoniakfordampning fra udbringning af husdyrgødning.

Ansøger tekst:

Generel vurdering:

Vilkår:

Id	Vilkår
Ingen vilkår	

3.7 Gener fra udbringning

Ansøger tekst:

Generel vurdering:

Vilkår:

Id	Vilkår
Ingen vilkår	

				(gr)	(kgN/år)
ST-161156	Ingen data				
ST-161157	Ingen data				
ST-161158	Ingen data				
ST-161159	Ingen data				
ST-161160	Nudrift	Kemisk luftvasker	82,00%	8760,00	375,00
	Ansøgt	Kemisk luftvasker	0,00%	0,00	0,00
ST-161161	Ingen data				

Beskrivelse af teknologier til begrænsning af ammoniakfordampning

Effekt af foderoptimering og antal fravænnede smågrise

StaldID	Kode for staldsystem	Nudrift Ansøgt drift	FE	Gram råprotein pr. FE	Gram P pr. FE	Antal fravænnede grise	Fravænningsvægt	Effekt foderoptimering
ST-161156	Ingen data							
ST-161157	Ingen data							
ST-161158	Ingen data							
ST-161159	Ingen data							
ST-161160	Ingen data							
ST-161161	Ingen data							

Beskrivelse af foderoptimeringstiltag til begrænsning af ammoniakfordampning

Effekt af teknologier til begrænsning af ammoniakfordampning fra lager (miljøteknologi og andel dybstrøelse direkte ud)

LagerID	Lager type	Nudrift Ansøgt drift	Tiltag	Indtastet emissions effekt (%)	Andel af dybstrøelse direkte ud	Reduceret ammoniakfordampning (kgN/år)
LA-107379	Flydende husdyrgødningslager	Nudrift	Ingen	0,00%	0,00	0,00
	Flydende husdyrgødningslager	Ansøgt	Overdækning fast	50,00%	0,00	75,00
LA-107380	Flydende husdyrgødningslager	Nudrift	Ingen	0,00%	0,00	0,00
	Flydende husdyrgødningslager	Ansøgt	Overdækning fast	50,00%	0,00	75,00

2.5.4.2 Påvirkning af natur

I dette afsnit gøres der rede for ammoniakemissionens påvirkning af naturområder. Udgangspunktet for vurderingen af påvirkningen af ammoniakfølsomme naturområder er bl.a. størrelsen af ammoniakdepositionen på områderne. Indledende oplyses der derfor om en række faktorer, som har betydning for beregningen af ammoniakdepositionen.

Ansøger tekst:

Nøgletal emission

	kgN/år
Samlet emission fra stald og lager	2786,22
Meremission fra stald og lager	583,37

Beskrivelse af teknologier til begrænsning af ammoniakfordampning

Beskrivelse af ammoniakdeposition i naturområderne

Oversigt over beregninger på ammoniakpåvirkning af natur

Naturpunkt (navngivet efter nærmeste stald/lager)	Kilde for ammoniakfordampning (stald/lager)	Kildes andel af merdeposition i naturpunktet	Kildes andel af totaldeposition i naturpunktet (kildes andel + de andre kilders andele)	Total merdeposition i naturpunktet (kildes andel + de andre kilders andele)	Totaldeposition i naturpunkt (kildes andel + de andre kilders andele)
LA-107379	ST-161160	0,2	0,3	0,3	1,1

LA-107379	ST-161161	0,1	0,1		
LA-107379	LA-107380	0,0	0,0		
LA-107379	ST-161159	0,0	0,3		
LA-107379	ST-161158	0,0	0,2		
LA-107379	ST-161157	0,0	0,1		
LA-107379	ST-161156	0,0	0,1		
LA-107379	LA-107379	-0,1	0,0		
LA-107380	ST-161160	0,2	0,3	0,3	1,1
LA-107380	ST-161161	0,1	0,1		
LA-107380	LA-107380	0,0	0,0		
LA-107380	ST-161159	0,0	0,3		
LA-107380	ST-161158	0,0	0,2		
LA-107380	ST-161157	0,0	0,1		
LA-107380	ST-161156	0,0	0,1		
LA-107380	LA-107379	-0,1	0,0		
ST-161156	ST-161160	0,2	0,3	0,3	1,1
ST-161156	ST-161161	0,1	0,1		
ST-161156	LA-107380	0,0	0,0		
ST-161156	ST-161159	0,0	0,3		
ST-161156	ST-161158	0,0	0,2		
ST-161156	ST-161157	0,0	0,1		
ST-161156	ST-161156	0,0	0,1		
ST-161156	LA-107379	-0,1	0,0		
ST-161157	ST-161160	0,2	0,3	0,3	1,1
ST-161157	ST-161161	0,1	0,1		
ST-161157	LA-107380	0,0	0,0		
ST-161157	ST-161159	0,0	0,3		
ST-161157	ST-161158	0,0	0,2		
ST-161157	ST-161157	0,0	0,1		
ST-161157	ST-161156	0,0	0,1		
ST-161157	LA-107379	-0,1	0,0		
ST-161158	ST-161160	0,2	0,3	0,3	1,1
ST-161158	ST-161161	0,1	0,1		
ST-161158	LA-107380	0,0	0,0		
ST-161158	ST-161159	0,0	0,3		
ST-161158	ST-161158	0,0	0,2		
ST-161158	ST-161157	0,0	0,1		
ST-161158	ST-161156	0,0	0,1		
ST-161158	LA-107379	-0,1	0,0		
ST-161159	ST-161160	0,2	0,3	0,3	1,1
ST-161159	ST-161161	0,1	0,1		
ST-161159	LA-107380	0,0	0,0		
ST-161159	ST-161159	0,0	0,3		
ST-161159	ST-161158	0,0	0,2		
ST-161159	ST-161157	0,0	0,1		
ST-161159	ST-161156	0,0	0,1		
ST-161159	LA-107379	-0,1	0,0		
ST-161160	ST-161160	0,2	0,3	0,3	1,1
ST-161160	ST-161161	0,1	0,1		

ST-161160	LA-107380	0,0	0,0		
ST-161160	ST-161159	0,0	0,3		
ST-161160	ST-161158	0,0	0,2		
ST-161160	ST-161157	0,0	0,1		
ST-161160	ST-161156	0,0	0,1		
ST-161160	LA-107379	-0,1	0,0		
ST-161161	ST-161160	0,2	0,3	0,3	1,1
ST-161161	ST-161161	0,1	0,1		
ST-161161	LA-107380	0,0	0,0		
ST-161161	ST-161159	0,0	0,3		
ST-161161	ST-161158	0,0	0,2		
ST-161161	ST-161157	0,0	0,1		
ST-161161	ST-161156	0,0	0,1		
ST-161161	LA-107379	-0,1	0,0		

Maksimaldepositioner

	kgN
Højeste merdeposition i naturområdet	0,3
Højeste totaldeposition i naturområdet	1,1

Naturlinje oversigt

Kilde for ammoniakfordampning (stald/lager)	Naturpunkt (navngivet efter nærmeste stald/lager)	Kildehøjde meter	Retning fra naturpunkt til kilde (grader)	Afstand fra stald/lager til naturpunkt (meter)	Ruhed opland	Ruhed natur
LA-107379	LA-107379	3	35,69	248,19	Rv	Mk
LA-107379	LA-107380	3	35,69	248,19	Rv	Mk
LA-107379	ST-161156	3	35,69	248,19	Rv	Mk
LA-107379	ST-161157	3	35,69	248,19	Rv	Mk
LA-107379	ST-161158	3	35,69	248,19	Rv	Mk
LA-107379	ST-161159	3	35,69	248,19	Rv	Mk
LA-107379	ST-161160	3	35,69	248,19	Rv	Mk
LA-107379	ST-161161	3	35,69	248,19	Rv	Mk
LA-107380	LA-107379	3	43,32	235,98	Rv	Mk
LA-107380	LA-107380	3	43,32	235,98	Rv	Mk
LA-107380	ST-161156	3	43,32	235,98	Rv	Mk
LA-107380	ST-161157	3	43,32	235,98	Rv	Mk
LA-107380	ST-161158	3	43,32	235,98	Rv	Mk
LA-107380	ST-161159	3	43,32	235,98	Rv	Mk
LA-107380	ST-161160	3	43,32	235,98	Rv	Mk
LA-107380	ST-161161	3	43,32	235,98	Rv	Mk
ST-161156	LA-107379	3	16,61	249,17	Rv	Mk
ST-161156	LA-107380	3	16,61	249,17	Rv	Mk
ST-161156	ST-161156	3	16,61	249,17	Rv	Mk
ST-161156	ST-161157	3	16,61	249,17	Rv	Mk
ST-161156	ST-161158	3	16,61	249,17	Rv	Mk
ST-161156	ST-161159	3	16,61	249,17	Rv	Mk
ST-161156	ST-161160	3	16,61	249,17	Rv	Mk
ST-161156	ST-161161	3	16,61	249,17	Rv	Mk

ST-161157	LA-107379	3	23,61	245,76	Rv	Mk
ST-161157	LA-107380	3	23,61	245,76	Rv	Mk
ST-161157	ST-161156	3	23,61	245,76	Rv	Mk
ST-161157	ST-161157	3	23,61	245,76	Rv	Mk
ST-161157	ST-161158	3	23,61	245,76	Rv	Mk
ST-161157	ST-161159	3	23,61	245,76	Rv	Mk
ST-161157	ST-161160	3	23,61	245,76	Rv	Mk
ST-161157	ST-161161	3	23,61	245,76	Rv	Mk
ST-161158	LA-107379	3	21,97	222,75	Rv	Mk
ST-161158	LA-107380	3	21,97	222,75	Rv	Mk
ST-161158	ST-161156	3	21,97	222,75	Rv	Mk
ST-161158	ST-161157	3	21,97	222,75	Rv	Mk
ST-161158	ST-161158	3	21,97	222,75	Rv	Mk
ST-161158	ST-161159	3	21,97	222,75	Rv	Mk
ST-161158	ST-161160	3	21,97	222,75	Rv	Mk
ST-161158	ST-161161	3	21,97	222,75	Rv	Mk
ST-161159	LA-107379	3	24,86	212,21	Rv	Mk
ST-161159	LA-107380	3	24,86	212,21	Rv	Mk
ST-161159	ST-161156	3	24,86	212,21	Rv	Mk
ST-161159	ST-161157	3	24,86	212,21	Rv	Mk
ST-161159	ST-161158	3	24,86	212,21	Rv	Mk
ST-161159	ST-161159	3	24,86	212,21	Rv	Mk
ST-161159	ST-161160	3	24,86	212,21	Rv	Mk
ST-161159	ST-161161	3	24,86	212,21	Rv	Mk
ST-161160	LA-107379	3	33,13	181,75	Rv	Mk
ST-161160	LA-107380	3	33,13	181,75	Rv	Mk
ST-161160	ST-161156	3	33,13	181,75	Rv	Mk
ST-161160	ST-161157	3	33,13	181,75	Rv	Mk
ST-161160	ST-161158	3	33,13	181,75	Rv	Mk
ST-161160	ST-161159	3	33,13	181,75	Rv	Mk
ST-161160	ST-161160	3	33,13	181,75	Rv	Mk
ST-161160	ST-161161	3	33,13	181,75	Rv	Mk
ST-161161	LA-107379	3	30,84	170,88	Rv	Mk
ST-161161	LA-107380	3	30,84	170,88	Rv	Mk
ST-161161	ST-161156	3	30,84	170,88	Rv	Mk
ST-161161	ST-161157	3	30,84	170,88	Rv	Mk
ST-161161	ST-161158	3	30,84	170,88	Rv	Mk
ST-161161	ST-161159	3	30,84	170,88	Rv	Mk
ST-161161	ST-161160	3	30,84	170,88	Rv	Mk
ST-161161	ST-161161	3	30,84	170,88	Rv	Mk

3.1 Markoplysninger

I dette afsnit oplyses der om en række generelle forhold om driften af husdyrbrugets udbringningsarealer, og i tabellerne vises oplysninger om de enkelte marker, som udgør udbringningsarealet. Oplysningerne er grundlaget for beregninger af nitratudvaskning og fosforoverskud samt kommunens vurdering af miljøpåvirkningen.

Ansøger tekst:

Grundlæggende arealoplysninger

Antal DE kvæg, får og geder på bedriften inkl. DE på andre bedrifter, der afsættes grovfoder til beregnet ud fra 3000 FE/DE: **0,00 DE**

HUSDYR godkendelse.dk

Forside Nyheder Baggrund for systemet Log af systemet

Ansøgningsoversigt Ansøgning Grunddata Funktioner Kommunikation Vigtig Information **SkemaId: 48314**

1 Generelle Forhold

- 1.1 Ejer- og driftsforhold
- 1.2 Godkendelsespligt
- 1.3 Godkendelsens omfang
- 1.3.1 Projektets omfang
- 1.3.2 Tidligere godkendelser
- 1.3.3. Biaktiviteter
- 1.3.4 Husdyrbrugets ophør
- 1.4 Offentlighed og høring
- 1.4.1 Offentlighed og høring
- 1.4.2 Ikke-teknisk resumé

2 Anlægget

- 2.1. Dyrehold og management
- 2.2. Lokalisering
- 2.2.1 Faste afstandskrav
- 2.2.2 Landskabet og planforhold
- 2.3 Energi- og vandforbrug
- 2.3.1 Energiforbrug
- 2.3.2 Vandforbrug
- 2.4. Gener
- 2.4.1 Lugt
- 2.4.2 Støj
- 2.4.3 lys
- 2.4.4 Fluer og skadedyr
- 2.4.5 Støv
- 2.4.6 Transport
- 2.5. Forurening
- 2.5.1 Restvand
- 2.5.2 Husdyrgødning og foder
- 2.5.3 Affald og kemikalier
- 2.5.4 Ammoniak
- 2.5.4.1 Ammoniaktab
- 2.5.4.2 Påvirkning af natur

- 3 Arealerne
- 3.1 Markoplysninger
- 3.2 Gødningsregnskab
- 3.3 Nitrat (overfladevand)
- 3.4 Nitrat (grundvand)
- 3.5 Fosfor
- 3.6 Ammoniak fra udbringning
- 3.7 Gener fra udbringning

Vis side Vejledning Opret besked

2.5.4.2 Påvirkning af natur

I dette afsnit gøres der rede for ammoniakemissionens påvirkning af naturområder. Udgangspunktet for vurderingen af påvirkningen af ammoniakfølsomme naturområder er bl.a. størrelsen af ammoniakdepositionen på områdernes. Indledende oplyses der derfor om en række faktorer, som har betydning for beregningen af ammoniakdepositionen.

Nøgletal emission

	kgN/år
Samlet emission fra stald og lager	2786,22
Meremission fra stald og lager	583,37

Beskrivelse af teknologier til begrænsning af ammoniakfordampning

Font Name	Real...

Beskrivelse af ammoniakdeposition i naturområderne

Font Name	Real...

Oversigt over beregninger på ammoniakpåvirkning af natur

Naturpunkt (navngivet efter nærmeste stald/lager)	Kilde for ammoniakfordampning (stald/lager)	Kildes andel af merdeposition i naturpunktet	Kildes andel af totaldeposition i naturpunktet (kildes andel + de andre kilders andele)	Total merdeposition i naturpunktet (kildes andel + de andre kilders andele)	Totaldeposition i naturpunkt (kildes andel + de andre kilders andele)
LA-107381	ST-161166	0,3	0,3	0,5	3,9
LA-107381	ST-161167	0,1	0,1		
LA-107381	ST-161164	0,1	1,0		
LA-107381	ST-161165	0,1	1,0		
LA-107381	LA-107382	0,1	0,1		
LA-107381	ST-161162	0,1	0,8		
LA-107381	ST-161163	0,0	0,6		
LA-107381	LA-107381	-0,2	0,1		
LA-107382	ST-161166	0,3	0,3	0,5	3,9
LA-107382	ST-161167	0,1	0,1		
LA-107382	ST-161164	0,1	1,0		
LA-107382	ST-161165	0,1	1,0		
LA-107382	LA-107382	0,1	0,1		
LA-107382	ST-161162	0,1	0,8		

Naturpunkt (navngivet efter nærmeste stald/lager)	Kilde for ammoniakfordampning (stald/lager)	Kildes andel af merdeposition i naturpunktet	Kildes andel af totaldeposition i naturpunktet (kildes andel + de andre kilders andele)	Total merdeposition i naturpunktet (kildes andel + de andre kilders andele)	Totaldeposition i naturpunkt (kildes andel + de andre kilders andele)
LA-107382	ST-161163	0,0	0,6		
LA-107382	LA-107381	-0,2	0,1		
ST-161162	ST-161166	0,3	0,3	0,5	3,9
ST-161162	ST-161167	0,1	0,1		
ST-161162	ST-161164	0,1	1,0		
ST-161162	ST-161165	0,1	1,0		
ST-161162	LA-107382	0,1	0,1		
ST-161162	ST-161162	0,1	0,8		
ST-161162	ST-161163	0,0	0,6		
ST-161162	LA-107381	-0,2	0,1		
ST-161163	ST-161166	0,3	0,3	0,5	3,9
ST-161163	ST-161167	0,1	0,1		
ST-161163	ST-161164	0,1	1,0		
ST-161163	ST-161165	0,1	1,0		
ST-161163	LA-107382	0,1	0,1		
ST-161163	ST-161162	0,1	0,8		
ST-161163	ST-161163	0,0	0,6		
ST-161163	LA-107381	-0,2	0,1		
ST-161164	ST-161166	0,3	0,3	0,5	3,9
ST-161164	ST-161167	0,1	0,1		
ST-161164	ST-161164	0,1	1,0		
ST-161164	ST-161165	0,1	1,0		
ST-161164	LA-107382	0,1	0,1		
ST-161164	ST-161162	0,1	0,8		
ST-161164	ST-161163	0,0	0,6		
ST-161164	LA-107381	-0,2	0,1		
ST-161165	ST-161166	0,3	0,3	0,5	3,9
ST-161165	ST-161167	0,1	0,1		
ST-161165	ST-161164	0,1	1,0		
ST-161165	ST-161165	0,1	1,0		
ST-161165	LA-107382	0,1	0,1		
ST-161165	ST-161162	0,1	0,8		
ST-161165	ST-161163	0,0	0,6		
ST-161165	LA-107381	-0,2	0,1		
ST-161166	ST-161166	0,3	0,3	0,5	3,9
ST-161166	ST-161167	0,1	0,1		
ST-161166	ST-161164	0,1	1,0		
ST-161166	ST-161165	0,1	1,0		
ST-161166	LA-107382	0,1	0,1		
ST-161166	ST-161162	0,1	0,8		
ST-161166	ST-161163	0,0	0,6		
ST-161166	LA-107381	-0,2	0,1		
ST-161167	ST-161166	0,3	0,3	0,5	3,9
ST-161167	ST-161167	0,1	0,1		
ST-161167	ST-161164	0,1	1,0		
ST-161167	ST-161165	0,1	1,0		
ST-161167	LA-107382	0,1	0,1		
ST-161167	ST-161162	0,1	0,8		
ST-161167	ST-161163	0,0	0,6		
ST-161167	LA-107381	-0,2	0,1		

Maksimalde deponitioner

	kgN
Højeste merdeposition i naturområdet	0,5
Højeste totaldeposition i naturområdet	3,9

Naturlinjestandardværdier

Ved at ændre på standardværdierne for naturlinjer, kan du angive, hvilke værdier naturlinjerne som udgangspunkt skal antage, når de bliver

oprettet første gang.

Kildehøjde 3

Ruheder opland L

Ruheder natur S

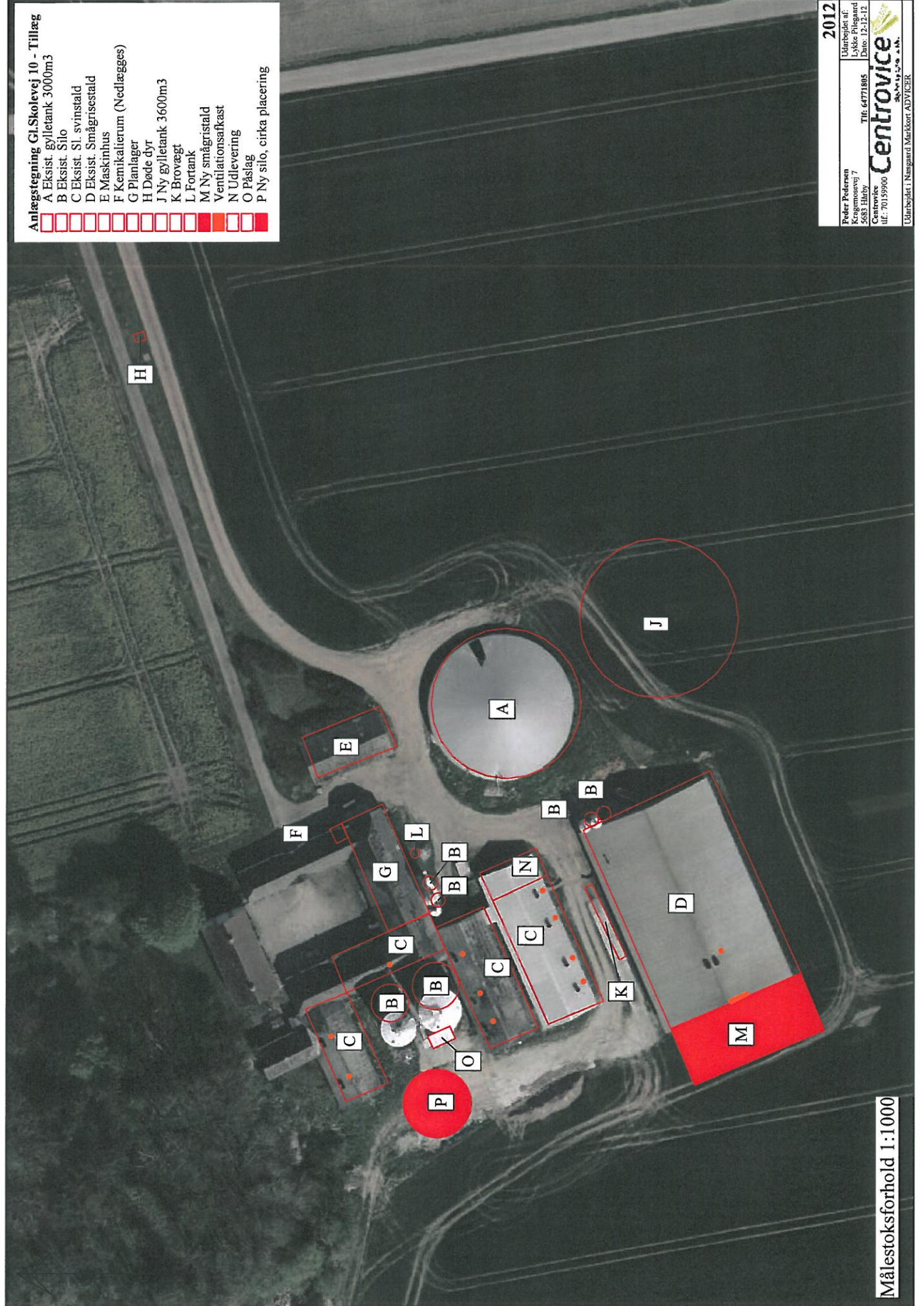
Kumulation Nul ejendomme

Gem**Nulstil naturlinjer**

Hvis du ønsker at alle naturlinjer i din ansøgning skal antage de værdier, der er angivet som standardværdier, så kan du vælge at nulstille naturlinjerne, ved at trykke på knappen 'Nulstil Naturlinjer'. Systemet vil samtidig foretage en genberegning af dine anlæg, hvilket gør, at handlingen kan tage tid. Handlingen kan ikke fortrydes.

Nulstil naturlinjer**Naturlinje oversigt**

Kilde for ammoniakfordampning (stald/lager)	Naturpunkt (navngivet efter nærmeste stald/lager)	Kildehøjde meter	Retning fra naturpunkt til kilde (grader)	Afstand fra stald/lager til naturpunkt (meter)	Ruhed opland	Ruhed natur	
LA-107381	LA-107381	3	120,42	219,38	L	S	
LA-107381	LA-107382	3	120,42	219,38	L	S	
LA-107381	ST-161162	3	120,42	219,38	L	S	
LA-107381	ST-161163	3	120,42	219,38	L	S	
LA-107381	ST-161164	3	120,42	219,38	L	S	
LA-107381	ST-161165	3	120,42	219,38	L	S	
LA-107381	ST-161166	3	120,42	219,38	L	S	
LA-107381	ST-161167	3	120,42	219,38	L	S	
LA-107382	LA-107381	3	124,20	251,33	L	S	
LA-107382	LA-107382	3	124,20	251,33	L	S	
LA-107382	ST-161162	3	124,20	251,33	L	S	
LA-107382	ST-161163	3	124,20	251,33	L	S	
LA-107382	ST-161164	3	124,20	251,33	L	S	
LA-107382	ST-161165	3	124,20	251,33	L	S	
LA-107382	ST-161166	3	124,20	251,33	L	S	
LA-107382	ST-161167	3	124,20	251,33	L	S	
ST-161162	LA-107381	3	125,81	143,12	L	S	
ST-161162	LA-107382	3	125,81	143,12	L	S	
ST-161162	ST-161162	3	125,81	143,12	L	S	
ST-161162	ST-161163	3	125,81	143,12	L	S	
ST-161162	ST-161164	3	125,81	143,12	L	S	
ST-161162	ST-161165	3	125,81	143,12	L	S	
ST-161162	ST-161166	3	125,81	143,12	L	S	
ST-161162	ST-161167	3	125,81	143,12	L	S	
ST-161163	LA-107381	3	122,18	165,39	L	S	
ST-161163	LA-107382	3	122,18	165,39	L	S	
ST-161163	ST-161162	3	122,18	165,39	L	S	
ST-161163	ST-161163	3	122,18	165,39	L	S	
ST-161163	ST-161164	3	122,18	165,39	L	S	
ST-161163	ST-161165	3	122,18	165,39	L	S	
ST-161163	ST-161166	3	122,18	165,39	L	S	
ST-161163	ST-161167	3	122,18	165,39	L	S	
ST-161164	LA-107381	3	131,94	172,16	L	S	
ST-161164	LA-107382	3	131,94	172,16	L	S	
ST-161164	ST-161162	3	131,94	172,16	L	S	
ST-161164	ST-161163	3	131,94	172,16	L	S	
ST-161164	ST-161164	3	131,94	172,16	L	S	
ST-161164	ST-161165	3	131,94	172,16	L	S	
ST-161164	ST-161166	3	131,94	172,16	L	S	
ST-161164	ST-161167	3	131,94	172,16	L	S	
ST-161165	LA-107381	3	133,66	183,95	L	S	
ST-161165	LA-107382	3	133,66	183,95	L	S	



- Anlægsstegning GISkolevej 10 - Tillæg**
- A Eksist. gylletank 3000m³
 - B Eksist. Silo
 - C Eksist. Sl. svinstald
 - D Eksist. Smågrisestald
 - E Maskinhus
 - F Kemikalienrum (Nedlægges)
 - G Planlager
 - H Døde dyr
 - J Ny gylletank 3600m³
 - K Brovægt
 - L Fortank
 - M Ny smågristald
 - N Ventilationsafkast
 - O Pålæg
 - P Ny silo, cirka placering

2012

Udarbejdet af:
 Lykke Pilegaard
 Dato: 12-12-12
 Tlf: 64771805
Centrowice
 Udarbejdet i samarbejde med Markkort ADVICER

Målestoksforhold 1:1000



By, Land og Kultur

Miljø og Natur

Rådhus Allé 5