



Tillæg til miljøgodkendelse  
af husdyrbruget  
Donstedvej 60  
9352 Dybvad

**§ 12, stk. 3**

*Lovbekg. nr. 442 af 13. maj 2016  
om miljøgodkendelse m.v. af hus-  
dyrbrug*

*Dato for gyldighed*  
**15. august 2016**



# INDHOLDSFORTEGNELSE

---

<b>Indholdsfortegnelse</b> .....	<b>0</b>
<b>Datablad</b> .....	<b>2</b>
<b>1 Resumé og samlet vurdering</b> .....	<b>3</b>
1.1 Ikke teknisk resumé .....	3
1.2 Offentlighed.....	3
<b>2 Generelle forhold</b> .....	<b>4</b>
2.1 Forudsætninger for miljøgodkendelsen.....	4
2.2 Tidligere afgørelser efter husdyrloven.....	4
2.3 Meddelelsespligt – anlæg, arealer, ejerforhold .....	5
2.4 Gyldighed, kontinuitet og ophør .....	5
2.5 Retsbeskyttelse.....	5
2.6 Revurdering af miljøgodkendelsen.....	5
<b>3 Beliggenhed og planmæssige forhold</b> .....	<b>6</b>
3.1 Lokalisering i forhold til beboelser, bygge- og fredningslinier mv.....	6
3.2 Placering i landskabet.....	6
<b>4 Husdyrhold, staldanlæg og drift</b> .....	<b>7</b>
4.1 Husdyrhold og staldindretning.....	7
4.2 Fodring .....	8
4.3 Energi- og vandforbrug samt spildevand .....	9
4.4 Affald, døde dyr, olie, pesticider og øvrige kemikalier .....	9
4.5 Driftsforstyrrelser eller uheld .....	9
<b>5 Gødningsproduktion og arealer</b> .....	<b>10</b>
5.1 Husdyrgødning og udbringningsarealer .....	10
5.2 Opbevaring og udbringning af husdyrgødning .....	10
<b>6 Forurening og gener fra husdyrbruget</b> .....	<b>12</b>
6.1 Ammoniak og natur nær anlægget.....	12
6.2 Lugt .....	13
6.3 Fluer og skadedyr .....	14
6.4 Transport.....	14
6.5 Støj, støv og lys.....	14
<b>7 Bedste tilgængelige teknik (BAT)</b> .....	<b>15</b>



## DATABLAD

---

Titel:	Tillæg efter husdyrgodkendelseslovens § 12, stk 3 til miljøgodkendelse af 17. februar 2010
Dato for godkendelse:	15. august 2016
J.nr.	GEO-2016-02483
Skema ID	Skema ID 90440 (hovedansøgning) Skema ID 90449 (fiktiv ansøgning til vurdering af seneste 8 år)
Virksomhedens navn:	Donsted Aps
CVR-nr:	37497819
CHR-nr:	104501
Ejendomsnummer:	813-183536
Matr. nr:	1a m.fl., Donsted By, Albæk
Adresse:	Donstedvej 60, 9352 Dybvad
Ansøger:	Donsted Aps v/ Ulrik Lunden, Sæbyvej 81, 9340 Asaa
Konsulent:	Jørgen Røhrmann, LandboThy, Silstrupparken 2, 7700 Thisted. Mail: <a href="mailto:jr@landbothy.dk">jr@landbothy.dk</a> . Tlf. 9618 5730
Kommunens sagsbehandler:	Anne Marie Henriksen. Tlf. 9845 6272. Mail: <a href="mailto:anmh@frederikshavn.dk">anmh@frederikshavn.dk</a>
Tilsynsmyndighed:	Frederikshavn Kommune Rådhus Allé 100 9900 Frederikshavn tlf. +45 9845 5000 <a href="mailto:ff@frederikshavn.dk">ff@frederikshavn.dk</a> <a href="http://www.frederikshavn.dk">www.frederikshavn.dk</a>

# 1 RESUMÉ OG SAMLET VURDERING

---

## 1.1 IKKE TEKNISK RESUMÉ

---

Donsted Aps v/ Ulrik Lunden, Sæbyvej 81, 9340 Asaa har søgt om et tillæg til den gældende miljøgodkendelse af 17. februar 2010 for ejendommen Donstedvej 60, 9352 Dybvad. Der er søgt om nedenstående projekt:

- Ændring af svinebesætningen fra 14.575 smågrise (7,2-30 kg) og 14.575 slagtesvin (30-110 kg) til fremover 13.300 smågrise (15-30 kg) og 13.300 slagtesvin (30-110 kg). Omregnet til DE<sup>1</sup> (dyreenheder) svarer det til en reduktion på 60,5 DE fra 463,19 til fremover 402,59 DE.
- Ændring i staldsystemet for slagtesvin fra delvis spaltegulv med 50-75 % fast gulv til fremover delvis spaltegulv med 24-49 % fast gulv.
- Etablering af fast overdækning (teltdug) på begge gylletanke

Efter meddelelsen af miljøgodkendelsen af 17. februar 2010 er der sket ejerskifte på ejendommen. Dette tillæg er derfor opdateret med nye ejeroplysninger.

Ansøgningen om miljøgodkendelse er indsendt til Frederikshavn Kommune gennem Miljøstyrelsens elektroniske ansøgningssystem første gang den 20. juli 2016 med skema ID 90440.

Kommunen har vurderet, at den ansøgte ændring af produktionen på Donstedvej 60, 9352 Dybvad vil kunne ske i overensstemmelse med Lov om miljøgodkendelse m.v. af husdyrbrug<sup>2</sup> samt habitatdirektivet når virksomheden drives på de vilkår som fremgår af miljøgodkendelsen af 17. februar 2010 samt dette tillæg til miljøgodkendelsen. Det vurderes at husdyrbruget kan drives på stedet uden at påvirke omgivelserne på en måde, som er uforenelig med hensynet til omgivelserne. Det vurderes endvidere, at der er truffet de nødvendige foranstaltninger til at forebygge og begrænse forureningen ved anvendelse af den bedst tilgængelige teknik.

Miljøgodkendelsen er baseret på oplysningerne i ansøgningen samt efterfølgende beregninger og betinget af følgende centrale vilkår:

DEN MAKSIMALE HUSDYRPRODUKTION (VILKÅR 3-4)

FODRINGSTILTAG (VILKÅR 5-8)

ETABLERING AF FAST OVERDÆKNING PÅ 2 GYLLETANKE (VILKÅR 9-11)

## 1.2 OFFENTLIGHED

---

Udkast til miljøgodkendelse eller orientering herom blev den 20. juli 2016 sendt til høring hos naboer og andre berørte, skønnede parter i sagen. "Andre berørte" er fastlagt som ejendomme der ligger indenfor den beregnede vejledene konsekvenszone, svarende til ejendomme indenfor en afstand af ca. 900 m fra den aktuelle ejendom. Udkast til afgørelsen har desuden været i partshøring hos ansøger og dennes konsulent. Der kom ingen bemærkninger til projektet i forbindelse med nabo- og partshøring.

---

<sup>1</sup> De angivne DE er opgivet i henhold til bekendtgørelse nr. 1318 af 26. november 2015 om erhvervsmæssigt dyrehold, husdyrgødning, ensilage m.v., med senere ændringer.

<sup>2</sup> Lovbekg. nr. 442 af 13. maj 2016 om miljøgodkendelse m.v. af husdyrbrug, med senere ændringer.

## **2.1 FORUDSÆTNINGER FOR MILJØGODKENDELSEN**

---

Godkendelsen omfatter landbrugsmæssige aktiviteter på ejendommen Donstedvej 60, 9352 Dybvad.

Det ansøgte husdyrbrug er et såkaldt "IE-husdyrbrug" der er omfattet af husdyrgodkendelseslovens § 12, stk. 1, nr. 2: Husdyrbrug med over 210 dyreenheder slagtesvin. IE-husdyrbrug er omfattet af særlige krav og bestemmelser i husdyrgodkendelsesloven. Vilkår som følge heraf er indarbejdet i miljøgodkendelsen.

Ejendommen skal fremover indrettes og drives i overensstemmelse med de oplysninger, der ligger til grund for denne godkendelse, og i overensstemmelse med vilkår, der fremgår af godkendelsen af 17. februar 2010 samt dette tillæg til godkendelsen.

Ejendommen skal til enhver tid leve op til gældende regler i love og bekendtgørelser – også selvom disse regler eventuelt måtte være skærpede i forhold til denne godkendelse. Der skal til enhver tid forefindes et eksemplar af denne miljøgodkendelse på ejendommen. Den ansvarlige for driften og de øvrige ansatte skal være bekendt med godkendelsens vilkår. På tilsynsmyndighedens forlangende skal virksomheden dokumentere overholdelse af denne godkendelses vilkår, ved at kunne fremlægge tilstrækkelig dokumentation f.eks. gødningsregnskab, foderdokumentation m.v.

## **2.2 TIDLIGERE AFGØRELSE EFTER HUSDYRLOVEN**

---

Der er tidligere meddelt følgende afgørelser efter husdyrloven til husdyrbruget:

- Miljøgodkendelse efter husdyrlovens § 12 af 17. februar 2010

Den aktuelle afgørelse er et tillæg til ovennævnte miljøgodkendelse. I forbindelse med nærværende miljøgodkendelse er der i forhold til en række miljøpåvirkninger foretaget en samlet vurdering af samtlige ændringer og udvidelser gennem de seneste 8 år. Dette er i overensstemmelse med husdyrgodkendelsesloven. Udviklingen gennem de seneste 8 år er dokumenteret i ansøgning med ID 90449.

Efter meddelelsen af miljøgodkendelsen af 17. februar 2010 er der sket ejerskifte på ejendommen. Dette tillæg er derfor opdateret med nye ejeroplysninger.

Miljøgodkendelsen af 17. februar 2010 omfattede 647,14 ha udbringningsareal der blev anvendt til udbringning af op til 1,4 DE/ha. Efterfølgende blev der 29. juni 2011 meddelt miljøgodkendelse til bedriftens anden svineproduktion på ejendommen Donstedvej 61 (tidligere Hyttenvej 5). Denne godkendelse omfatter i alt 870,21 ha udbringningsareal og udbringning af husdyrgødning fra såvel Donstedvej 60 som Donstedvej 61 samt import af yderligere husdyrgødning op til 1,4 DE/ha.

Den producerede mængde husdyrgødning i dette tillæg, er indenfor rammerne af den mængde husdyrgødning der er medtaget i godkendelsen for Donstedvej 61. De ansøgte ændringer i dyrehold og staldtype på Donstedvej 60 giver dermed ikke anledning til ændringer i arealdelen i godkendelsen af 29. juni 2011 for Donstedvej 61. Udbringningsarealerne er dermed reguleret i miljøgodkendelsen for Donstedvej 61 af 29. juni 2011 og indgår ikke i den aktuelle ansøgning.

Med meddelelsen af dette tillæg, sker der følgende ændringer af vilkår i godkendelsen af 17. februar 2010:

- Vilkår 1 og 2 i godkendelsen af 17.02.2010 vedr. dyreholdets størrelse og sammensætning erstattes af vilkår 3 og 4 i denne afgørelse
- Vilkår 6 og 7 i godkendelsen af 17.02.2010 vedr. drift af arealer udgår

## **2.3 MEDDELELSESPLIGT – ANLÆG, AREALER, EJERFORHOLD**

---

Husdyrbruget må ikke udvides eller ændres bygningsmæssigt eller driftsmæssigt, før udvidelsen eller ændringen er godkendt af kommunen, jf. Lov om miljøgodkendelse m.v. af husdyrbrug.

Ændring i forhold til afsætning af husdyrgødning skal anmeldes til kommunen og kan kræve tillæg til godkendelsen for Donstedvej 60 eller arealgodkendelse såfremt husdyrgødningen afsættes til husdyrgødningsaftale med 3.mand.

## **2.4 GYLDIGHED, KONTINUITET OG OPHØR**

---

Godkendelsen skal udnyttes senest 2 år efter meddelelsen af denne afgørelse.

Godkendelsen anses for udnyttet ved iværksættelse af bygge- og anlægsarbejder. Det er en forudsætning for overholdelse af fristen, at den udnyttelse, der er påbegyndt inden fristens udløb, fortsættes og færdiggøres i et rimeligt tempo og som udgangspunkt er afsluttet inden for et år efter fristens udløb. Et påbegyndt byggeri kan således ikke afbrydes i en længere periode og derefter genoptages.

Hvis godkendelsen ikke har været helt eller delvist udnyttet i 3 på hinanden følgende år, bortfalder den del af godkendelsen, der ikke har været udnyttet i de seneste 3 år.

Ved ophør af driften skal stalde og gyllekummer rengøres. Gyllebeholdere, som ikke fortsat skal anvendes, skal tømmes og rengøres.

1. Når gulvtypen i slagtesvinestalden er ændret og taget i drift, skal det anmeldes til tilsynsmyndigheden. Anmeldelsen kan ske via mail til [tf@frederikshavn.dk](mailto:tf@frederikshavn.dk)
2. Ved husdyrbrugets ophør eller ved husdyrbrugets delvise ophør, hvor produktionen kommer under grænsen for "IE-husdyrbrug" skal ophøret/nedgangen anmeldes til kommunen inden for 4 uger, sammen med et oplæg til en vurdering af jord og grundvand, jf. Jordforureningslovens § 38k.

## **2.5 RETSBESKYTTELSE**

---

Nye vilkår der meddeles med denne afgørelse er omfattet af 8 års retsbeskyttelse. Kommunen kan dog i særlige tilfælde meddele forbud eller påbud før der er forløbet 8 år, jf. § 40, stk. 2 i Lov om miljøgodkendelse m.v. af husdyrbrug.

## **2.6 REVURDERING AF MILJØGODKENDELSEN**

---

Virksomhedens miljøgodkendelse skal regelmæssigt og mindst hvert 10. år, tages op til revurdering, jf. § 40 i Bekendtgørelse om tilladelse og godkendelse mv. af husdyrbrug. Den første revurdering skal dog foretages, når der er forløbet 8 år fra meddelelsen af godkendelsen den 17. februar 2010 – dvs i februar 2018.

Når EU-kommissionen har offentliggjort en BAT-konklusion i EU-Tidende der vedrører husdyrbrugets aktiviteter, skal tilsynsmyndigheden tage husdyrbrugets godkendelse op til revurdering. Eventuelle nye vilkår som følge af BAT-konklusionen skal overholdes senest 4 år efter offentliggørelse af BAT-konklusionen i EU-Tidende.



### 3.1 LOKALISERING I FORHOLD TIL BEBOELSER, BYGGE- OG FREDNINGSLINIER MV.

Der er ikke nybyggeri i forbindelse med den aktuelle ansøgning og der er ingen ændringer i forhold til lokaliseringen eller vurderingen af lokaliseringen siden miljøgodkendelsen af 17. februar 2010.

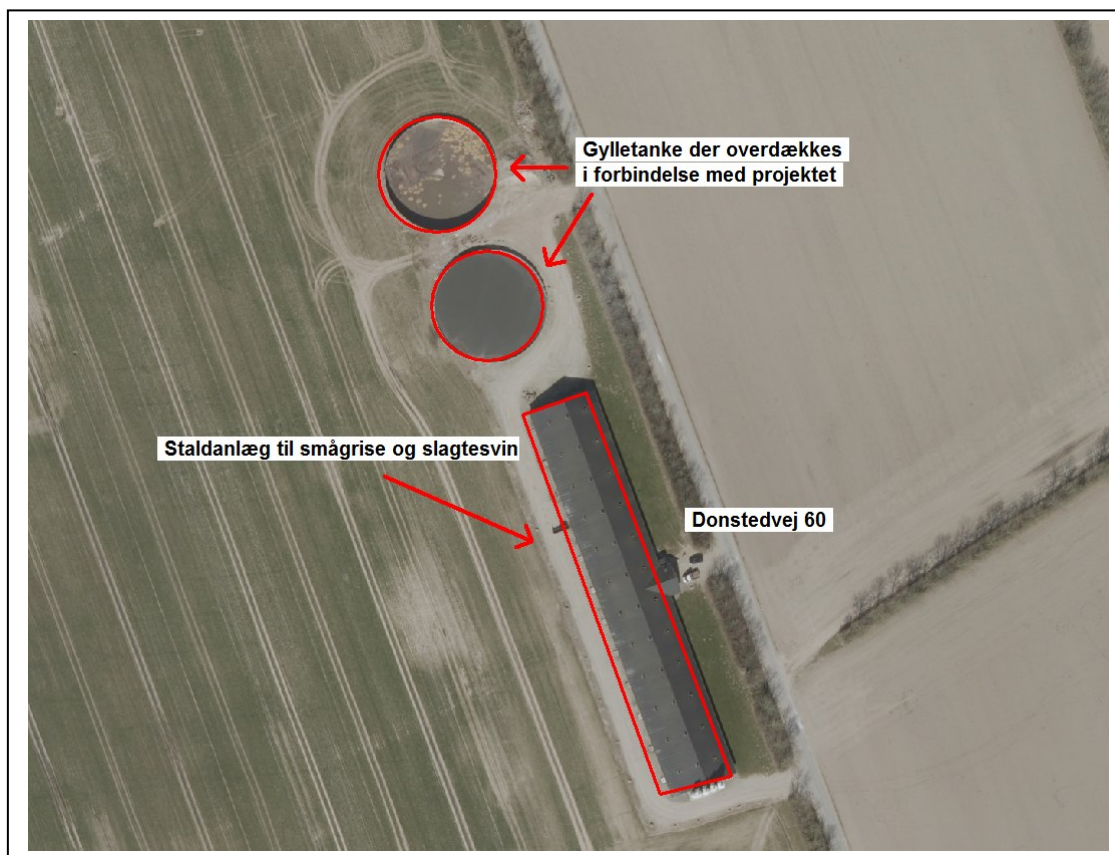
### 3.2 PLACERING I LANDSKABET

Der er ikke nybyggeri i forbindelse med den aktuelle ansøgning. Det indgår dog i ansøgningen at der etableres overdækning på en eller begge ejendommens gylletanke med teltdug. Teltdugen vil få en højde 7-8 meter over tankens sidehøjde på ca. 2,5 meter – dvs en totalhøjde på mellem 9,5 og 10,5 meter.

Produktionsanlægget ligger i et område, der i kommuneplanen er udlagt til flersidig anvendelse. Inden for disse områder skal der søges mod at tage et samtidigt hensyn til eksempelvis natur, miljø, landskab og rekreative værdier samt fortsat bosætning og erhverv.

Etablering af overdækning på gylletankene er erhvervsmæssigt nødvendigt og der er tale om eksisterende gylletanke, der ligger i tilknytning til ejendommens øvrige produktionsanlæg.

Det er kommunens vurdering, at overdækning af de to gylletanke ikke vil forringe de landskabelige interesser i området. Der er dermed ingen ændringer i den landskabelige vurdering i forhold til miljøgodkendelsen af 17. februar 2010.



FIGUR 1 OVERSIGT OVER ANLÆGGET

#### 4.1 HUSDYRHOLD OG STALDINDRETNING

Det ansøgte dyrehold med tilhørende staldsystemer fremgår af tabel 1.

TABEL 1 OVERSIGT OVER ANSØGT DYREHOLD

Produktions- og staldtype	Vægtgrænser	Antal årsdyr	Stipladser	DE
Smågrise, toklimastald, delvist spaltegulv	15,0-30,0 kg	13.300	1.200	38,72
Slagtesvin, delvis spaltegulv, 25-49 % fast gulv	30,0-110,0 kg	13.300	3.100	363,88
Dyreenheder i alt	-	-	-	402,59

I slagtesvinestalden ændres staldgulvet fra delvis spaltegulv med 50-75 % fast gulv til delvis spaltegulv med 25-49 % fast gulv. Ansøger ønsker at ændre gulvtypen, da det har vist sig, at gulvtypen 50-75% fast gulv giver problemer med hygiejnen ved de store slagtesvin i varme perioder. Det er ansøgers vurdering, at en gulvtype med en lavere andel af fast gulv vil være lettere at renholde.

Miljøstyrelsen har udarbejdet teknologiblade for Delvist fast gulv i slagtesvinestalde. Det fremgår heraf, at der er en lavere ammoniakemission fra gulve med 50-75 % fast gulv i forhold til gulve med 25-49 % fast gulv. Det skyldes, at der er en mindre gylleoverflade, når det faste gulv udgør 50-75 % af arealet. En forudsætning for den lavere ammoniakemission er imidlertid, at gulvet friholdes for svineeri. Jævnfør Miljøstyrelsens teknologiblade har undersøgelser vist, at der kan være udtalte problemer med svineeri i stier med stor andel af fast gulv. Udover risiko for øget lugt- og ammoniakemission ved tilsvining af stierne, giver det gener i forhold til arbejdsmiljøet for de ansatte, herunder ved håndtering af slagtesvin i forbindelse med vejning og udlevering af slagtesvin. Optimering af klimastyring, overbrusning samt supplerende luftindtag kan afhjælpe problemet, men der kan ikke gives sikre anvisninger på, hvordan alle svineproducenter kan få faste gulve til at fungere uden svineeri.

Frederikshavn Kommune har vurderet, at anlægget, på trods af ændring til en staldtype med en højere ammoniakemission, fortsat lever op til kravet om anvendelse af Bedst Anvendelig Teknologi (BAT). Ansøger kan således godt vælge staldd typer eller teknologier, som isoleret set giver anledning til en større forurening, end hvis den mindst forurenende teknologi blev valgt. Dette kan lade sig gøre, hvis blot anlægget samlet set overholder de udledningskrav, som kommunen vurderer, er mulige på det aktuelle anlæg med baggrund i anvendelse af den bedste tilgængelige teknologi.

Ved at vælge supplerende tiltag i form af overdækning af gylletanken og foderkorrektioner kompenseres i den aktuelle sag for den øgede ammoniakemission fra en staldtype med en større gylleoverflade. Kommunens samlede vurdering af, om BAT-krav til udledning overholdes, fremgår af afgørelsens kapitel 7.

Der stilles følgende vilkår for drift af husdyrholdet:

3. Husdyrholdet skal være sammensat og staldindretningen udført i overensstemmelse med ovenstående tabel. Produktionen må ikke overstige de anførte antal DE.
4. Der må ikke ændres på sammensætningen af dyregrupper og arter eller i staldindretning og andre forhold, uden at kommunen har vurderet effekten heraf. En ændring af sammensætningen af dyregrupper på maksimalt 5 % af den samlede husdyrproduktion kan dog ske uden yderligere vurdering fra kommunen, så længe det ikke medfører overskridelse af det tilladte maksimale antal DE.

## 4.2 FODRING

Der anvendes fortsat indkøbt færdigfoder på ejendommen. Ligeledes anvendes der fortsat fasefodring, tilsætning af syntetiske aminosyrer samt tilsætning af fytase til foderet. I godkendelsen af 27. februar 2010 er der stillet vilkår om anvendelse af fytase i foderet. Dette vilkår er fortsat gældende.

Fodring er anvendt som virkemiddel til reduktion af ammoniaktabet fra slagtesvineproduktionen. Der er således (I IT-ansøgningen) foretaget en korrektion af foderforbruget (FE/kg tilvækst) og der stilles vilkår i forhold til dette.

Kommune vurderer endvidere at de anførte forbedringer med hensyn til fodereffektivitet er realistisk.

5. Den totale mængde kvælstof ab dyr pr. år for **slagtesvin** skal være mindre end 34.732 kg N pr år.

Den totale mængde kvælstof pr. år beregnes efter følgende formel: antallet af slagtesvin X ((FEsv pr produceret gris X g råprotein/FEsv)/6250 - ((afgangsvægt - indgangsvægt) X 0,0296 g N pr. kg tilvækst))

6. Der skal føres en logbog eller produktionskontrol, hvoraf følgende skal fremgå:
  - a. Antal producerede slagtesvin
  - b. Gennemsnitlige vægtinterval (indgangs- og afgangsvægt) for slagtesvin
  - c. Foderforbrug pr. kg. tilvækst
  - d. Det gennemsnitlige indhold af råprotein pr FE i foderblandingerne for slagtesvin
7. Dokumentation for beregningen af N ab dyr pr dyr følger reglerne for type 2 korrektion i gødningsregnskabet. Kg N ab dyr skal på baggrund af logbogens eller produktionskontrollens oplysninger beregnes for en sammenhængende periode på minimum 12 måneder i perioden fra 15. september år 1 (f.eks. 2015) til 15. februar år 3 (f.eks. år 2017).
8. Logbogen/produktionskontrollen samt indlægssedler/blandeforskrifter for foder skal opbevares på husdyrbruget i mindst 5 år og forevises på tilsynsmyndighedens forlangende.

Ovenstående vilkår er beregnet ud fra forudsætningerne i tabel 2. De enkelte forudsætninger er ikke bindende, men samlet skal ovenstående vilkår overholdes.

TABEL 2 FORUDSÆTNINGER FOR FODERVILKÅR

Parameter	Slagtesvin
Antal	13.300
Indgangsvægt	30 kg
Afgangsvægt	110 kg
FE pr kg tilvækst	2,67
G råprotein/FE	145,7 g

### **4.3 ENERGI- OG VANDFORBRUG SAMT SPILDEVAND**

---

Der er ingen ændringer i forhold til miljøgodkendelsen af 17. februar 2010.

### **4.4 AFFALD, DØDE DYR, OLIE, PESTICIDER OG ØVRIGE KE- MIKALIER**

---

Der er ingen ændringer i forhold til miljøgodkendelsen af 17. februar 2010.

### **4.5 DRIFTSFORSTYRELSELER ELLER UHELD**

---

Der er ingen ændringer i forhold til miljøgodkendelsen af 17. februar 2010.

### 5.1 HUSDYRGØDNING OG UDBRINGNINGSAREALER

I nedenstående Tabel 3 ses en oversigt over produktionen af svinegylle i henholdsvis miljøgodkendelse af 27. februar 2010 og i den aktuelle ansøgning om tillæg.

TABEL 3 PRODUCERET SVINEGYLLE

Gødningstype	Kg kvælstof	Kg fosfor	DE
Svinegylle i miljøgodkendelse af 17.02.2010 <sup>1)</sup>	51.881	10.225	463,18
Svinegylle i aktuel ansøgning	34.736	8.880	402,59
Ændring (reduktion)	-17.145	-1.345	-60,59

<sup>1)</sup>Beregnet i skema ID 90440 efter de gældende omregningsfaktorer m.v. for det dyrehold med tilhørende vægtgrænser etc der er godkendt i godkendelsen af 17. februar 2010

Miljøgodkendelsen af 17. februar 2010 omfattede 647,14 ha udbringningsareal der blev anvendt til udbringning af op til 1,4 DE/ha. Efterfølgende blev der 29. juni 2011 meddelt miljøgodkendelse til bedriftens anden svineproduktion på ejendommen Donstedvej 61 (tidligere Hyttenvej 5). Denne godkendelse omfattede i alt 870,21 ha udbringningsareal og omfattede udbringning af husdyrgødning fra såvel Donstedvej 60 som Donstedvej 61 samt import af yderligere husdyrgødning op til 1,4 DE/ha.

Den producerede mængde husdyrgødning i dette tillæg er – jf. ovenstående tabel 3 - indenfor rammerne af den mængde husdyrgødning der er medtaget i godkendelsen for Donstedvej 61. De ansøgte ændringer i dyrehold og stalddtype på Donstedvej 60 giver dermed ikke anledning til ændringer i arealdelen i godkendelsen af 29. juni 2011 for Donstedvej 61. Udbringningsarealerne er dermed reguleret i miljøgodkendelsen for Donstedvej 61 af 29. juni 2011 og indgår ikke i den aktuelle ansøgning.

### 5.2 OPBEVARING OG UDBRINGNING AF HUSDYRGØDNING

Ejendommens opbevaringskapacitet til flydende husdyrgødning fremgår af nedenstående Tabel 4. Udover de to gylletanke er der kapacitet i fortank og i gyllekanaler. Normproduktionen fra den ansøgte svineproduktion er på ca. 8.100 m<sup>3</sup> incl. vaskevand. Den faktiske produktion afhænger af flere faktorer, herunder tiltag til minimering af vandspild, fodringsstrategi med mere.

TABEL 4 OPBEVARING AF FLYDENDE HUSDYRGØDNING

Opbevaringsanlæg	Kapacitet (m <sup>3</sup> )	Overdækning
Gylletank I	4.500 m <sup>3</sup>	Fast overdækning (ny)
Gylletank II	4.500 m <sup>3</sup>	Fast overdækning (ny)
I alt	9.000 m <sup>3</sup>	-

Det indgår i ansøgningen, at der etableres fast overdækning på ejendommens to eksisterende gylletanke på hver 4.500 m<sup>3</sup>. Overdækning af gylletanke reducerer ammoniakemissionen fra anlægget og det indgår som virkemiddel i det ansøgte projekt.

Ansøger har redegjort for, at der muligvis ikke bliver behov for anvendelse af begge tanke. Dels fordi der er tale om en reduktion af dyreholdet i forhold til det tidligere godkendte. Og dels fordi ansøger vurderer, at han gennem vandbesparende tiltag og management er i stand til at reducere produktionen af flydende husdyrgødning. Hvis der kun er behov for at anvende den ene tank vil ansøger have mulighed for kun at overdække den ene tank.

Regler om opbevaringskapacitet af gødningsopbevaringsanlæg fremgår af husdyrgødningsbekendtgørelsen<sup>3</sup>. Det fremgår heraf, at opbevaringsanlæg skal have en kapacitet der er tilstrækkelig til, at udbringningen kan ske i overensstemmelse med husdyrgødningsbekendtgørelsen samt til at udnyttelsen af næringsstofindholdet i husdyrgødningen opfylder kravene i bekendtgørelse om jordbrugets anvendelse af gødning og om plantedække. Der skal minimum være en kapacitet svarende til 6 måneders tilførsel og normalt vil en tilstrækkelig kapacitet svare til 9 måneders tilførsel.

Ved en normproduktion på 8.100 m<sup>3</sup> vil 6 måneders tilførsel svare til 4.050 m<sup>3</sup> og 9 måneders tilførsel svarer til 6.075 m<sup>3</sup>. Der er således umiddelbart tilstrækkelig kapacitet i én tank til at overholde kravet om 6 måneders opbevaringskapacitet, men ikke tilstrækkelig kapacitet i én tank til at overholde det normale behov for 9 måneders opbevaringskapacitet. I denne beregning indgår kapacitet af gyllekanaler og fortank dog ikke.

På baggrund af ovenstående stilles følgende vilkår til husdyrbruget:

9. Senest 3 måneder efter ændring af staldgulvet i slagtesvinestalden skal der etableres fast overdækning på gylletank nr. 1
10. Senest 8 måneder efter ændring af staldgulvet i slagtesvinestalden skal der etableres fast overdækning på gylletank nr. 2
11. Såfremt der senest 8 måneder efter ændring af staldgulvet i slagtesvinestalden indsendes dokumentation til tilsynsmyndigheden for, at der er tilstrækkelig kapacitet i ejendommens ene gylletank, fortank samt gyllekanaler kan overdækning af tank 2 undlades. I givet fald må tanken herefter **IKKE** anvendes til opbevaring af husdyrgødning

I henhold til EU-kommissionens referencedokument om Bedst Anvendelig Teknologi (BAT) for svine- og fjerkræhold fra 2003 er det BAT at opbevare gylle i en stabil beholder, der kan modstå mekaniske, termiske og kemiske påvirkninger. Beholderens bund og vægge skal være tætte og korrosionsbeskyttede. Beholderens skal tømmes jævnligt af hensyn til eftersyn og vedligeholdelse – normalt 1 gang årligt. Det er endvidere BAT at overdække beholderen med fast låg eller med et naturligt flydelag eller et flydelag, der etableres med snittet halm eller tilsvarende.

Kommunen har samlet vurderet, at opbevaringen af husdyrgødning lever op til kravet om anvendelse af BAT.

---

<sup>3</sup> Bekendtgørelse 1318 af 26. november 2015 om erhvervsmæssigt dyrehold, husdyrgødning, ensilage m.v.

### 6.1 AMMONIAK OG NATUR NÆR ANLÆGGET

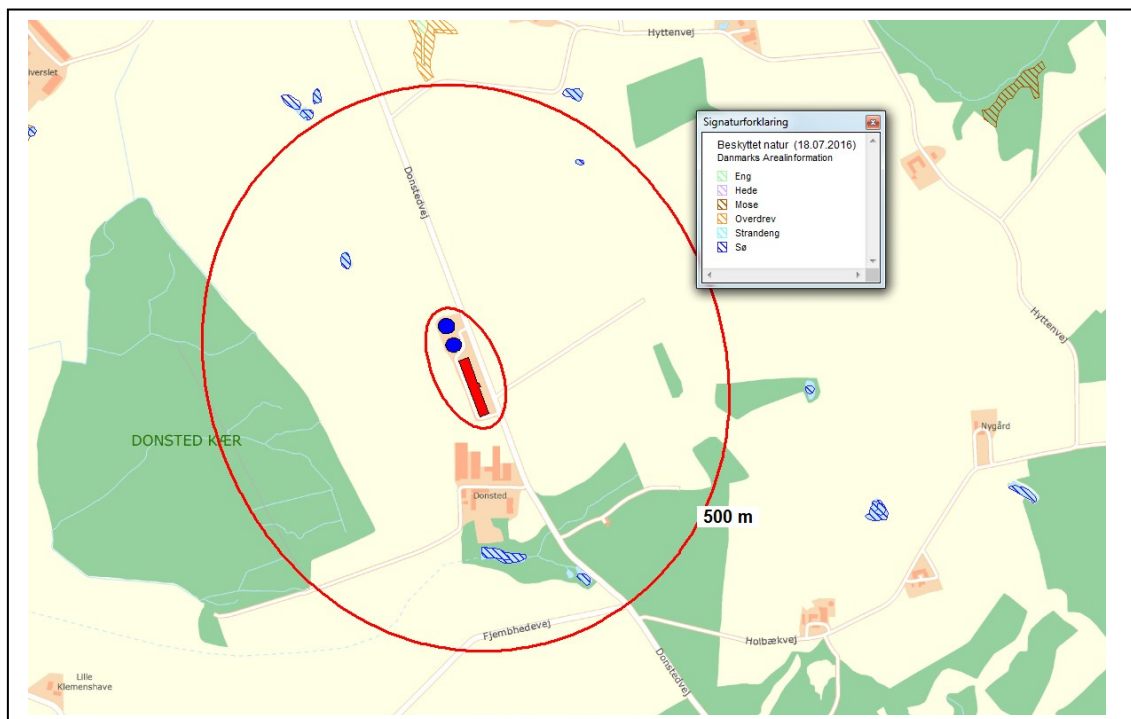
Beregninger foretaget i IT-ansøgningen (skema ID 90440) viser, at fordampningen af ammoniak fra nudriften er 5.923 kg kvælstof pr. år og i ansøgt produktion 4.136 kg kvælstof pr. år. Projektet medfører således et fald i ammoniakemissionen på 1.787 kg N.

Set over de seneste 8 år – hvor den seneste ændring i 2010 indgår – viser beregning i IT-ansøgningen (skema ID 90449), at der er tale om et fald i ammoniakemissionen fra 4.793 til 4.136 kg N/år svarende til et fald i ammoniakemissionen på 657 kg N/år.

Der er et generelt krav i Husdyrbrugsloven om, at der for miljøgodkendelser skal ske en 30 % reduktion af ammoniakfordampningen i forhold til bedste staldsystem med normalt 2005/2006 som udgangspunkt. Reduktionskravet gælder som udgangspunkt for udvidelser samt for stalde, som renoveres. I forhold til ændringen af produktionen på Donstedsvej 60 er dette reduktionskrav overholdt. Der er i miljøgodkendelsen stillet en række vilkår vedrørende dyrehold, staldtyper, fodring m.m. der er en forudsætning for at reduktionskravet er opfyldt.

I forhold til ammoniakdeposition er der foretaget en vurdering af mer- og totaldepositionen til nærliggende naturområder i miljøgodkendelsen af 17. februar 2010. Det er blevet dengang vurderet, at projektet ikke ville medføre en væsentlig forringelse af naturtyper og arter.

Som det fremgår af figur 2 er der indenfor en afstand af 500 meter fra anlægget forholdsvis få § 3-arealer. Det nærmeste skovareal er jf. vurderingen i 2010 præget af skovdrift og uden de helt store naturværdier. Det nærmeste Natura 2000 område ligger omkring 8 km fra anlægget.



FIGUR 2 ANLÆGGET OG NÆRMESTE §3-NATUR

Både i miljøgodkendelse fra 2010 og i den aktuelle ansøgning er anlægget vurderet med det samlede dyrehold i ét samlet anlæg. Idet der er tale om et fald i ammoniakemissionen både i forhold til den seneste miljøgodkendelse og set over de seneste 8 år er det kommunens vurdering, at naturvurderingen fra miljøgodkendelse af 17. februar 2010 fortsat er gældende.

## 6.2 LUGT

I forhold til godkendelse af 17. februar 2010 er der et fald i lugtemissionen. I nedenstående tabel 5 kan den samlede lugtemission for det dyrehold der er godkendt i godkendelsen af 17. februar 2010 og dyreholdet i den aktuelle ansøgning ses. Den samlede lugt er opgjort efter henholdsvis Miljøstyrelsens lugtmodel som OU (Odour Units) og efter FMK-modellen som LugtEnheder.

TABEL 5 SAMLET LUGT FRA ANLÆGGET I GODKENDELSEN AF 17.02.2010 OG I DEN AKTUELLE ANSØGNING. OPGJORT EFTER DE TO BEREGNINGSMODELLER DER ANVENDES I IT-ANSØGNINGSSYSTEMET

Lugtmodel	Godkendelse af 17.02.2010	Aktuel ansøgning
Miljøstyrelsens lugtvejledning	45.929 OU	38.220 OU
FMK-modellen	90.110 LE	75.360 LE

Miljøstyrelsens ansøgningssystem (skema 90440, version 1) har beregnet hvilke afstande, der mindst skal være fra staldene til forskellige områder, se Tabel 6. Her ses også de målte afstande til den nærmeste områdetype. Geneafstanden måles fra et vægtet lugtcentrum på ejendommen (typisk centrum af staldanlægget) og til nærmeste punkt hos naboen eller på zonegrænsen.

TABEL 6 LUGTGENEAFSTANDE

Områdetype (Beregningsmodel)	Korrigeret geneafstand	Vægtet gennemsnitsafstand
Byzone / Sommerhusområde (NY) Dybvad	709 m	2.511 m
Samlet bebyggelse (NY) Mølholt	484 m	1.985 m
Enkelt bolig (NY) Fjemevej 57	246 m	1.128 m

Som det fremgår af ovenstående tabel overholder den ansøgte produktion lovens minimumskrav til lugtgeneafstande i forhold til de angivne områdetyper. Idet det ansøgte projekt overholder de lugtgeneafstand til nærmeste nabo, samlet bebyggelse og byzone er der ikke foretaget en vurdering af ændringen over de seneste 8 år.

Kommunen vurderer derfor, at den ansøgte ændring af produktionen på Donstedvej 60 ikke vil give anledning til væsentlige gener for naboerne. Øvrige vurderinger i forhold til lugt fremgår af miljøgodkendelsen af 17. februar 2010.



### **6.3 FLUER OG SKADEDYR**

---

Der er ingen ændringer i forhold til miljøgodkendelsen af 17. februar 2010.

### **6.4 TRANSPORT**

---

Der er ingen væsentlige ændringer i forhold til miljøgodkendelsen af 17. februar 2010.

### **6.5 STØJ, STØV OG LYS**

---

Der er ingen ændringer i forhold til miljøgodkendelsen af 17. februar 2010.

## 7 BEDSTE TILGÆNGELIGE TEKNIK (BAT)

Gennem Husdyrbrugsloven pålægges den enkelte landmand at redegøre for brugen af BAT (bedst tilgængelig teknologi). Idet der er tale om et IE-husdyrbrug, skal kommunen lægge relevante BAT-konklusioner der er offentliggjort af EU-Kommisionen i EU-Tidende til grund i forbindelse med godkendelse. Indtil en relevant BAT-konklusion er offentliggjort, skal kommunen anvende Miljøstyrelsens BAT-standardvilkår og lægge konklusionerne om den bedste tilgængelige teknik i eksisterende BAT-referencedokumenter til grund ved godkendelsen. Idet der pt ikke er offentliggjort relevante BAT-konklusioner i EU-Tidende anvendes Miljøstyrelsens BAT-standardvilkår i den konkrete sag.

Med baggrund i Miljøstyrelsens vejledende emissionsgrænseværdier kan der beregnes et niveau for kvælstofemissionen fra ejendommen, som bør være opnåelig ved anvendelse af BAT. I beregning af BAT skelnes der mellem eksisterende anlæg og nye eller reoverede anlæg. I den aktuelle ansøgning brydes gulvet i slagtesvinstalden op og ændres fra en gulvtype med 50-75 % fast gulv til en gulvtype med 25-49 % fast gulv. Det er kommunens vurdering, at der er tale om en gennemgribende reovering af staldanlægget og at det derfor er den vejledende emissionsgrænseværdi for nye anlæg der skal overholdes. For nye stalde afhænger emissionsgrænseværdien desuden af produktionens størrelse, således at BAT-kravet strammes i takt med en voksende produktion. I beregningen af BAT tages der højde for dette og grænseværdien udregnes progressivt.

Beregningen af det vejledende emissionsgrænseniveau for kvælstof fremgår af nedenstående tabel 7. Beregningen er foretaget i husdyrgodkendelse.dk (skema ID 90440, version 1). Kommunen er enig i beregningen af emissionsniveauet.

TABEL 7 BEREGNING AF DET VEJLEDENDE EMISSIONSGRÆNSENIVEAU FOR KVÆLSTOF

Staldanlæg	Antal dyr	Vejl. emissionsgrænseværdi	Korrektion for afvigende vægtgrænser	Samlet emission (kg N/år)
Smågrise, 2-klimastald med delvis spaltegulv	13.300 (15-30 kg)	0,0366	0,638	310,77
Slagtesvin, delvis spaltegulv 25-49 % fast gulv	13.300 (30-110 kg)	0,2692	1,07	3.836,56
I alt	-	-	-	4.147,33

Den ansøgte produktion medfører en emission på 4135,98 kg N/år. Det ansøgte husdyrbrug overholder således det vejledende BAT-niveau, hvorfor der ikke som udgangspunkt er anledning til at antage, at det er BAT at lave yderligere tiltag på ejendommen.

I forhold til fosforudledning angiver Miljøstyrelsen i de vejledende emissionsgrænseværdier, at når der udbringes husdyrgødning svarende til harmonikravet for kvælstof, vil fosfortilførslen til udbringingsarealerne for flere husdyrtyper overstige afgrødernes behov, som ligger på 20-25 kg P/ha. Langt størstedelen af tabet af fosfor til fra landbruget vandmiljøet er dog historisk betinget som følge af ophobning gennem årene af fosfor i jordens pulje. Denne ophobning er på landsplan nedbragt ved, at fosforoverskuddet i marken er reduceret væsentligt siden 1980'erne.

Herudover giver beskyttelsesniveauet i husdyrbrugsloven mulighed for at regulere udledningen af fosfor til de arealer, der afvander til særligt fosforfølsomme naturområder. Derfor er risikoen for tab af fosfor generelt væsentlig mindre i dag end tidligere. Da BAT også indebærer, at der skal findes en passende balance mellem de forskellige miljøpåvirkninger og dertil svarende omkostninger, finder Miljøstyrelsen ikke, at det er miljøøkonomisk eller proportionelt hensigtsmæssigt at prioritere en yder-

ligere begrænsning af fosfor på bekostning af begrænsningen af ammoniakemissionen. Derfor bør yderligere krav til begrænsning af fosfor begrundet i BAT baseres på omkostningsneutrale teknikker.

Den eneste teknik, der vurderes at være omkostningsneutral, er optimering af fosforudnyttelse hos svinene. Herved fastlægges emissionsgrænseværdien for smågrise og slagtesvin til, at husdyrgødningen maksimalt må have et indhold af fosfor svarende til henholdsvis 29,2 og 22,3 kg P/DE ab lager.

Dette svarer til at den ansøgte produktion har et samlet BAT-emissionsniveau for fosfor på 9.245 kg P ab lager. Det fremgår af ansøgningen, at den konkrete produktion har et fosforniveau på 8.880 kg P ab lager. Da dette ligger lavere end BAT-emissionsniveauet, vurderer kommunen, at det ansøgte projekt lever op til BAT for fosfor.

Øvrige forhold vedrørende BAT er gennemgået i den gældende miljøgodkendelse af 17. februar 2010. På de områder hvor der er ændringer i forhold til staldindretning med mere, er BAT desuden gennemgået i de respektive afsnit i denne afgørelse om tillæg.

Det er kommunens samlede vurdering at husdyrbruget lever op til niveauet for BAT for en ejendom med den pågældende husdyrproduktion og størrelse.

Det skal bemærkes, at BAT-vurderingen er foretaget som en selvstændig vurdering, uden hensyn til, om beskyttelsesniveauerne i husdyrbrugsloven er overholdt.

Idet husdyrbruget er et såkaldt "IE-husdyrbrug" er bruget omfattet af særlige krav og bestemmelser i husdyrgodkendelsesloven. Som følge heraf, stilles følgende vilkår til husdyrbruget:

12. Husdyrbrugets gødningsregnskab skal være tilgængeligt i forbindelse med kommunens miljøtilsyn og skal indsendes til tilsynsmyndigheden hvis der anmodes herom
13. Hvis et eller flere af godkendelsens vilkår ikke overholdes, skal det straks indberettes til tilsynsmyndigheden. Husdyrbruget skal straks træffe de nødvendige foranstaltninger for at sikre, at vilkårene igen overholdes.