

§ 12 godkendelse

til kvægproduktion beliggende



**Sommervangsvej 8,
9330 Dronninglund**

Registreringsblad

Titel: § 12 godkendelse til kvægproduktion på Sommervangsvej 8, 9330 Dronninglund

Dato: 16. september 2008

Virksomhedens navn: I/S Sommervang

CVR-nr: 28 43 49 87

Matr. nr. 51a, 94c, 67f, 59e, 109a, 94a, 51d, 55h, 103a, 106b, 103h og 55a

Ejerlav: Bolle Fjerding, Dronninglund

Ejendomsnummer: 8100012146

Adresse: Sommervangsvej 8, 9330 Dronninglund

Virksomheds ejer: I/S Sommervang

Ansøger: LandboNord på vegne af I/S Sommervang

Konsulent: LandboNord, Erhvervsparken 1, 9700 Brønderslev, Karoline Holst – kho@landbonord.dk

Tilsynsmyndighed: Brønderslev Kommune

Kopi med kortbilag sendt til

Klageberettigede i henhold til Husdyrlovens § 84:

- Ejer/Kontaktperson: Thomas Jensen, Sommervangsvej 8, 9330 Dronninglund.
- Miljøministeren: Miljøcenter Aalborg, Niels Bohrs Vej 30, 9220 Aalborg Ø, e-mail: post@aal.mim.dk.
- Sundhedsstyrelsen: Embedslægeinstitutionen Nord, Vesterbro 81 B, Postboks 1826, 9100 Aalborg, e-mail: nord@sst.dk.
- Jens Ole Jensen, Sommervangsvej 5, Try, 9330 Dronninglund
- Robert A. Larsen og Annemette Larsen, Kildalgårdsvej 5, 9330 Dronninglund
- Per Lykkegaard Christensen, Tryvej 14, 9320 Hjallerup.
- Frank Mølgård Olsen, Frihedsvej 9, 9382 Tylstrup.
- Frede Ditlev Sørensen, Sommervangsvej 4, 9330 Dronninglund
- Knud Richard Jensen, Ø Hassingvej 21, 9330 Dronninglund
- Thomas Jensen, Sommervangsvej 8, 9330 Dronninglund
- Svend Aage Jungersen, Højskolevej 2, 9330 Dronninglund
- Elsemarie Kruse Jungersen, Skovbrynet 37, 9330 Dronninglund
- Arne Hedegaard Larsen, Kildalgårdsvej 2, 9330 Dronninglund
- Tannie Annabell Andersen, Kildalgårdsvej 3, 9330 Dronninglund
- Hans Henrik Bak, Holtegårdsvej 5, 9330 Dronninglund
- Knud Møller Christensen, Hedegårdsvej 26, 9330 Dronninglund

Klageberettigede i henhold til Husdyrlovens § 85:

- Danmarks Fiskeriforening, H.C. Andersens Boulevard 37, 1553 Købehvan V, e-mail: mail@fiskeriforening.dk.
- Ferskvandsfiskeriforeningen for Danmark, Kirkedalsvej 4, Vedslet, 9732 Hovedgård, e-mail: nb@ferskvandsfiskeriforeningen.dk.
- Arbejderbevægelsens Erhvervsråd, Reventlowsgade 14,1, 1651 København V, e-mail: ae@aeraadet.dk.
- Forbrugerrådet, Fiolstræde 17, postbox 2188, 1017 København K, e-mail: fbr@fbr.dk.

Klageberettigede i henhold til Husdyrlovens § 86 – lokale foreninger:

- DN Brønderselv Dronninglund, Lars Schønberg-Hemme – via e-mail: dn@koushedde.dk
- DOF Nordjylland, Vagn Gjerløv, Limfjordsvej 26, 9700 Brønderslev – via email: broenderslev@dof.dk.

Klageberettigede i henhold til Husdyrlovens § 87 – landsdækkende foreninger:

- Det Økologiske Råd, Blegdamsvej 4B, 2200 København N, e-mail: info@ecocouncil.dk.
- Danmarks Naturfredningsforening, Masnedøgade 20, 2100 København Ø, e-mail: dn@dn.dk.
- Danmarks Sportsfiskerforbund – via email: jkt@sportsfiskerforbundet.dk.

Andre:

- LandboNord, Erhvervsparken 1, 9700 Brønderslev. Att.: Karoline Holst – kho@landbonord.dk.

Indholdsfortegnelse

1.	Generelt	5
1.1	Ikke-teknisk resume	5
1.2	Meddelelse om godkendelse	6
1.3	Offentliggørelse og klagevejledning	7
2.	Kommunens vilkår, beskrivelse og vurderinger	8
2.1	Generelle forhold	8
2.2	Vilkår - Husdyrbrugets anlæg, indretning og drift	9
2.3	Husdyrgødning, opbevaring og håndtering	19
2.4	Husdyrgødning, arealer	21
2.5	Bedst tilgængelig teknik	23
2.6	Egenkontrol	24
3.	Brønderslev Kommunes samlede vurdering	25
4.	Baggrund for godkendelsen	37
4.1	Projektbeskrivelse	37
4.2	Forhold til loven	37
4.3	Tidligere meddelte afgørelser	37
4.4	Udtalelser vedrørende godkendelsen	37
4.5	Aktindsigt	37
4.6	Tilsyn med husdyrbruget	37

Bilag

Bilag 1: Kort over samtlige af husdyrbrugets arealer (ejede/forpagtede)

Bilag 2: Situationsplan over husdyrbrugets indretning

Bilag 3: Kort over geneafstanden for lugt

Bilag 4: Kort over udbringningsarealerne i forhold til naturarealer

Bilag 5: Kort over opland til Kattegat

Bilag 6: Kort over drikkevandsinteresser og lavbundsarealer

Bilag 7: Beredskabsplan

Bilag 8: Vandløb med 2 m bræmmer

Bilag 9: Økologiske forbindelser

Bilag 10: Beskyttet natur

1. Generelt

LandboNord har på vegne af I/S Sommervang søgt Brønderslev Kommune om godkendelse til at ændre gødningssystemet i kostald og udvidelse af kvægproduktionen beliggende på adressen Sommervangsvej 8, 9330 Dronninglund jf. § 12 i lov om miljøgodkendelse mv. af husdyrbrug. Udvidelsen af besætningen sker i eksisterende bygninger.

Ansøgningen er modtaget via det digitale ansøgningsystem www.husdyrgodkendelse.dk den 23.8.2007 skema nr. 4205.

Ansøgningen bygger på oplysningskrav ved ansøgning om godkendelse af husdyrbrug:

- Lov. nr. 1572 af 20/12/2006 om miljøgodkendelse m.v. af husdyrbrug.
- Bekendtgørelse nr. 1696 af 19.12.2006 om tilladelse og godkendelse m.v. af husdyrbrug.

Den ansøgte udvidelse er fra 247,61 til 268,06 DE (dyreenheder), idet eksisterende kvægproduktion ændres fra 300 malkekøer og 120 tyrekalve (0-6 mdr.) til 354 malkekøer og 85 tyrekalve (0-6 mdr.)

Der er tale om en eksisterende kvægbedrift, som er beliggende i det åbne land i et område med spredt bebyggelse. Nærmeste by, Try ligger ca. 1200 meter nordøst for ejendommen, og nærmeste nabo er Planteavler Jens Ole Jensen, Sommervangsvej 5 beliggende 50 meter vest for ejendommen.

Landbrugets mest betydende indvirkning på omgivelserne vedrører lugt og ammoniakfordampning fra stalde og i mindre grad fra opbevaringsanlæg og udbringning af næringsstofferne kvælstof og fosfor med gyllen, samt støj fra maskiner og køretøjer.

Projektet og dets indvirkning på miljø og omgivelserne er beskrevet i godkendelsesmateriale. Heraf fremgår bl.a., at

- ammoniakfordampningen fra stald og lager samt udbringning af gylle ikke antages at give anledning til uacceptabel påvirkning af beskyttet natur i gårdens omgivelser.
- lugt-, støj- og transportbelastningen ikke vurderes at give anledning til, at der bør gælde andre forudsætninger end det, der er en normal del af miljøgodkendelsen på dette område.

1.1 Ikke-teknisk resume

Kvægproduktionen ønskes udvidet fra 247,61 DE til 268,06 DE. I forbindelse med udvidelsen ændres kostalden fra at være en dybstrølesstald til en sengebåsestald med spalter og skrabere.

Der bygges nye køresiloer på 1600 m² vest for kostalden og der opføres en gyllebeholder på 4.000 m³. En gyllebeholder fra 1977 sløjfes og der etableres vaske og påfyldningsplads på dette areal.

Der ansøges om tilladelse efter §22 i Lov om miljøgodkendelse m.v. af husdyrbrug til opførelse af fritliggende gyllebeholder. Gylletanken ønskes opført ca. 200 m syd for ejendommen.

Der søges dispensation i forhold til afstandskrav til skel ved opførelse af køresiloer.

Baggrund

LandboNord har på vegne af I/S Sommervang ansøgt om udvidelse af ejendommens dyrehold i henhold til lov om miljøgodkendelse m.v. af husdyrbrug. Ansøgningen er indtastet i www.husdyrgodkendelse.dk.

1.2 Meddelelse om godkendelse

Godkendelsespligt

Nyetablering, udvidelser eller ændring af husdyrbrug på mere IPPC grænsen – i dette tilfælde mere end 250 DE - er omfattet af § 12 i husdyrloven¹.

Miljøgodkendelsen beskriver projektets fysiske udformning og rammer, reststoffer og emissioner, udbringningsarealernes indvirkning på natur, samt forholdet til de omgivelser, hvori anlægget placeres.

Meddelelse om godkendelse

På grundlag af de i sagen foreliggende oplysninger meddeler Brønderslev Kommune hermed miljøgodkendelse til udvidelse og drift af ovennævnte husdyrbrug til 268,06 DE, på nedenstående vilkår. Godkendelsen er meddelt i medfør af § 12 i lov om miljøgodkendelse af husdyrbrug.

Det er endvidere Brønderslev Kommunes vurdering, at godkendelsen **ikke** vil medføre væsentlig virkning på miljøet.

Godkendelsen gælder kun for det ansøgte. Der må således **ikke** ske udvidelse eller ændring i dyreholdet, herunder stalde, gødningsopbevaringsanlæg, udspretningsareal og lignende, før ændringen er anmeldt og godkendt af tilsynsmyndigheden.

Bedriften skal til enhver tid leve op til gældende regler i love og bekendtgørelser – også selvom disse regler eventuelt måtte være skærpede i forhold til denne godkendelse.

I forhold til opførelse af køresiloer meddeles der dispensation i forhold til gældende afstandskrav til skel. Afstanden til skel er 5 meter, jf. bilag 2

I henhold til Lov om miljøgodkendelse m.v. af husdyrbrug § 22 gives der tilladelse til, at opføre gyllebeholder på en række anførte vilkår.

Brønderslev Kommune den 16. september 2008

David Mikkelsen
Miljøingeniør

1 Lov nr. 1572 om miljøgodkendelse m.v. af husdyrbrug

1.3 Offentliggørelse og klagevejledning

Der vil ske offentliggørelse af godkendelsen i Oplandsavisen og Østvendssyssel avis den 16. september 2008. Godkendelsen vil endvidere ligge på Brønderslev Kommunes hjemmeside www.broenderslev.dk. Pligtmæssige adressater, jf. listen på side 3 vil få kopi af godkendelsen inkl. bilag tilsendt. Herudover vil godkendelsen kunne rekvireres i fotokopi hos Brønderslev Kommune.

Afgørelsen, der alene vedrører forholdene i henhold til lov om miljøgodkendelse m.v. af husdyrbrug, kan inden 4 uger efter afgørelsens annoncering, dvs. **inden den 14. oktober**, påklages til Miljøklagenævnet, Frederiksborggade 15, 1360 København K.

Klageberettiget er ansøger, enhver med individuel, væsentlig interesse i sagens udfald samt visse nærmere angivne myndigheder og interesseorganisationer, jf. listen på side 3. Eventuel klage skal være skriftelig og indsendes til:

Brønderslev Kommune
Teknik og Forsyning
Ny Rådhusplads 1
9700 Brønderslev

eller sendes via e-mail: raadhus@994545454.dk

Såfremt afgørelsen påklages, vil dette blive meddelt ansøger, og evt. klage vil sammen med sagens akter blive videresendt til Miljøklagenævnet.

Opsættende virkning

Godkendelsen indeholder vilkår efter husdyrlovens § 27, stk. 1 nr. 3, og stk. 2 og må derfor ikke udnyttes før klagefristens udløb. Påklages afgørelsen har klagen opsættende virkning medmindre Miljøklagenævnet bestemmer andet, hvilket er i henhold til Husdyrlovens § 81, stk. 3.

Det kan oplyses, at Miljøklagenævnet ved sin behandling kan stadfæste, ændre eller ophæve godkendelsen.

Civil retssag

Denne afgørelse kan endvidere indbringes for domstolene, jf. Husdyrlovens § 90. En eventuel sag skal være anlagt inden 6 måneder efter annonceringen.

Retsbeskyttelse

Med denne godkendelse følger der 8 års retsbeskyttelse. Brønderslev Kommune kan dog tage godkendelsen op til revurdering indenfor de 8 år, og om nødvendigt meddele påbud eller forbud jf. Husdyrlovens § 40, stk. 2, bl.a. hvis forureningen i øvrigt går ud over det, som blev lagt til grund ved godkendelsens meddelelse. Det samme er tilfældet, hvis der sker væsentlige ændringer i den bedste tilgængelige teknik således, at der skabes mulighed for en betydelig nedbringelse af emissionerne, uden at det medfører uforholdsmæssigt store omkostninger, eller hvis der af hensyn til driftssikkerheden i forbindelse med processen eller aktiviteten er påkrævet, at der anvendes andre teknikker.

Godkendelsen skal, jf. § 17 i bekendtgørelse om tilladelse og godkendelse mv. af husdyrbrug regelmæssigt og mindst hvert 10. år, tages op til revurdering. Den første regelmæssige vurdering

skal dog foretages senest, når der er forløbet 8 år. Det er planlagt at foretage den første revurdering i 2016.

Det skal bemærkes at tilsynsmyndigheden altid kan revidere vilkårene i en godkendelse for at forbedre husdyrbrugets kontrol med egen forurening (egenkontrol) eller opnå et mere hensigtsmæssigt tilsyn.

Hvis den meddelte miljøgodkendelse ikke har været udnyttet, helt eller delvist, i 3 på hinanden følgende år, så bortfalder den del af godkendelsen, der ikke har været udnyttet de seneste 3 år, med mindre andet fremgår af miljøgodkendelsen. Det er ikke hensigten at fravigelser, der skyldes naturlige produktionsudsving, betragtes som kontinuitetsbrud.

2. Kommunens vilkår, beskrivelse og vurderinger

2.1 Generelle forhold

1. Godkendelsen omfatter samtlige landbrugsmæssige aktiviteter (anlæg og dyrehold CVR nr. 28 43 49 87) på ejendommen Sommervangsvej, 9330 Dronninglund, og samtlige arealer under CVR.nr. 28 43 49 87, matr nr. 51a, 94c, 67f, 59e, 109a, 94a, 51d, 55h, 103a, 106b, 103h og 55a Bolle Fjerdings, Dronninglund. (Beliggenhed og arealoversigt fremgår af bilag 1)
2. Landbruget skal indrettes og drives i overensstemmelse med godkendelsens krav og det i sagen oplyste, herunder oplysninger fremlagt af ansøger. (Situationsplan fremgår af bilag 2).
3. Husdyrbruget skal til enhver tid leve op til gældende regler i love og bekendtgørelser gældende for erhvervsmæssigt husdyrhold – også selvom disse regler eventuelt måtte være skærpede i forhold til denne godkendelse.
4. Godkendelsen gælder kun for det ansøgte. Der må ikke ske udvidelse eller ændring i dyreholdet, herunder stalde, gødningsopbevaringsanlæg, udspretningsarealer og lignende, før ændringen er godkendt af Brønderslev Kommune.
5. Godkendelsen er gældende fra den 16 september.
6. Såfremt miljøgodkendelsen ikke er udnyttet senest 2 år efter den er meddelt bortfalder den.
7. Den, der er ansvarlig for landbruget, skal underrette kommunen, før landbruget:
 - helt eller delvist skifter driftsherre, herunder når landbruget helt eller delvist overdrages, udlejes eller bortforpagtes,
 - indstiller driften i en længere periode eller permanent, eller
 - genoptager driften efter den har været indstillet en længere periode, men dog mindre end 3 år.Godkendelse bortfalder senest, når driften har været indstillet i 3 på hinanden følgende år. Dette kan både være gældende for hele godkendelsen, samt godkendelse af enkelte aktiviteter på landbruget.
8. Ved landbrugets ophør, skal der udføres følgende forureningsbegrænsende foranstaltninger:

- Gyllebeholder, fortank med rørsystemer, gyllekanaler/kummer m.v. skal tømmes og rengøres.
 - Alle staldafsnit skal tømmes for husdyrgødning, der bortskaffes efter regler om udbringning af husdyrgødning.
 - Alle olietanke skal tømmes.
 - Restkemikalier, olieaffald, medicinaffald m.v. skal bortskaffes i henhold til Brønderslev Kommunes affaldsregulativer.
9. Der skal til enhver tid forefindes et eksemplar af denne miljøgodkendelse på ejendommen. Den ansvarlige for driften og de øvrige ansatte skal være bekendt med godkendelsen og dens vilkår.
10. Beredskabsplan skal være tilgængelig og synlig for ejendommens ansatte og øvrige der færdes på bedriften.
11. Ved driftsuheld, hvor der opstår risiko for forurening af miljøet, er der pligt til øjeblikkeligt at anmelde dette til:
- Alarmcentralen, tlf.: 112.
- og efterfølgende straks at underrette:
- Tilsynsmyndigheden, Brønderslev Kommune, tlf.: 99 45 45 45.

En skriftlig redegørelse for hændelsen skal være kommunen i hænde senest en uge efter hændelsens indtræden. Det skal af redegørelsen fremgå, hvilke tiltag der er, eller påregnes iværksat for at hindre tilsvarende fremtidig forureningshændelser. Til de unormale driftssituationer henregnes i denne forbindelse udslip, svigt og momentane standsninger.

Beskrivelse og vurdering for vilkår - Generelle forhold

Vilkårene er generelle vilkår fra lov og bekendtgørelse om miljøgodkendelse m.v. af husdyrbrug, samt krav om beredskabsplan.

2.2 Vilkår - Husdyrbrugets anlæg, indretning og drift

Afstande i forhold til naboer m.v.

12. De nye køresiloer kan opføres indtil 5 m fra naboskel

Beskrivelse og vurdering for vilkår – afstand til skel

I forbindelse med opførelsen af 2 køresiloer dispenseres der fra gældende afstandskrav.

Dyreholdet

13. Ejendommen tilladelses drevet med et dyrehold på maksimum 268,06 DE og sammensætningen af dyr skal være i henhold det anførte i tabellen på side 10.
14. Bedriften skal underrette tilsynsmyndigheden:
- om besætningens/produktionens størrelse senest 2 år efter denne godkendelsens dato.
 - når besætningen er nået op på 268,06 DE.

Beskrivelse og vurdering for vilkår – Dyrehold

Ejendommens dyrehold er i dag på 247,61 DE. I forbindelse med udvidelsen øges besætningens størrelse til 268,06 DE. Fordelingen i antal dyr for hver dyreart ses i nedenstående skema. Husdyrbrugets årlige dyrehold/produktion, er udregnet efter de gældende regler for beregning af dyreenheder iht. Bekendtgørelse om erhvervsmæssigt dyrehold, husdyrgødning, ensilage mv.²

Bygning/Staldafsnit		Dyreart	Nudrift		Ansøgt	
			Antal	DE	Antal	DE
Malke- og løse- driftsstald	10	Malkeko, senge- stald med spalter			178	209,41
		Malkeko, dybstrøelse, lang ædeplads med spalter	150	176,47	0	
Opdræt	5 og 2	Ungtyr (6 mdr. – slagting 440 kg), dybstrøelse (hele arealet)	60	13,33	0	
		Kvier/stude (6 mdr.-kælvning), dybstrøelse, kort ædeplads m. fast gulv	65	25	81	29,94
		Kvier/stude (6 mdr.-kælvning), dybstrøelse (hele arealet) (Går på græs 6 md. af året uden for udbringnings arealet)	50	18,84	50	18,84
Småkalve	3	Småkalv (0-6 mdr.), dybstrøelse (hele arealet)	35	7,14	45	9,18
		Tyrekalv (0-6 mdr.), dybstrøelse (hele arealet)	60	6,74	85	1,05

Tablet over dyreholdet sammensætning og antal

Husdyrholdet etableres foruden i eksisterende bygninger. Der skal etableres yderligere opbevaringsanlæg i form af 4000 m³ gyllebeholder i forbindelse med udvidelsen. Udvidelsen af dyreholdet og ændring af gødningssystem vil ske umiddelbart ved godkendelsens ikrafttræden. Alle stalde er tilsluttet bedriftens gylletanke (2 stk.) Der bygges nye køresiloer på 1600 m².

Antallet af husdyr danner grundlag for alle øvrige beregninger til vurdering af husdyrbrugets påvirkninger af det omgivende miljø.

² Bekendtgørelse nr. 1695 af 19. december 2006.

Skærmende beplantning og jordvold/pumpesump

15. Der skal etableres en jordvold/pumpesump ved gyllebeholderen der kan tilbageholde minimum 200 m³ gylle. Brønderslev Kommune skal have tilsendt en beskrivelse af projektet til godkendelse inden arbejdet udføres.
16. Der skal etableres skærmede beplantning rundt om gylletanken. Beplantningen skal tinglyses. Beplantningen skal være etableret senest 9 mdr. efter at byggeriet er opført og stedse vedligeholdes, så beplantningen får en afskærmende visuel funktion i forhold til gyllebeholderens fremtræden i landskabet.
17. Beplantningen skal bestå af et 3-rækket læhegn med 1 m mellem rækkerne og 1 m i rækkerne. Planternes kvalitet og herkomst skal være som beskrevet i normerne for Landskabs- og biotopforbedrende beplantninger.
18. Beplantningen skal være som beskrevet i nedenstående tabel.

Ud mod mark	Midterste række	Ind mod gylletanken
Hvidtjørn	Grønel	Busk
Syren	Skovfyr	Busk
Naur	Californisk gedeblad	Busk
Slåen	Vintereg/Vortebrik	Busk

Busk: Surbær, Syren, Mirabel, Ærtetræ, Æblerose blandet tilfældigt.

Beskrivelse og vurdering for vilkår – Skærmende beplantning og jordvold

Godkendelsen er betinget af, at gylletanken afskærms med jordvold og beplantning og at disse tiltag tinglyses når godkendelsen er endelig vedtaget. Brønderslev kommune vurderer ud fra de tilpasninger, som der er lavet, at den nye gylletank ikke vil virke skæmmende på landskabet.

Råvarer og hjælpestoffer

19. Fodersiloer skal indrettes således at støvgener i forbindelse med indblæsning af foder undgås, f.eks. med melcykloner eller anden støvbegrænsende foranstaltning.
20. Udendørs håndtering af virksomhedens foder/råvarer, bygningers og siloers konstruktion samt virksomhedens drift i øvrigt må ikke give anledning til saftafgivelse på jorden eller støv- og lugtgener, der efter kommunens vurdering medfører gener for omgivelserne.
21. Ensilagestakke, der ikke placeres på fast bund med afløb til opsamlingsbeholder, må højst være placeret på samme sted i 24 måneder. Der skal derefter gå 5 år, før ensilage igen må placeres på samme sted. Placering skal indtegnes på kortbilag og indføres i driftsjournal, jf. vilkår 83.
22. Kasseret ensilage fra ensilagepladser eller siloer skal fjernes løbende og opbevares overdækket med plast eller lignende for at forhindre lugtgener.
23. Opbevaring af foder skal ske på en sådan måde, at der ikke opstår risiko for tilhold af skadedyr (rotter m.v.).

24. Kemikalier til rengøring af stalde og malkerum skal opbevares i et rum med afløb til gyllesystemet eller separat opsamlingsbeholder. Såfremt kemikalierne opbevares i et rum uden afløb, skal de placeres på en spildbakke.
25. Sprøjtemidler skal opbevares utilgængeligt for børn og i et rum uden afløb. Giftige midler skal opbevares aflåst.
26. Mærkater på kemikaliedunke skal være synlige og læsbare.
27. Medicin (lægemidler) må ikke opbevares sammen med levnedsmidler eller foderstoffer og skal i øvrigt opbevares efter dyrlægens anvisning under rene og ordentlige forhold, utilgængeligt for uvedkommende (aflåst).
28. Olietromler mv. skal placeres på en fast, tæt bund med en opkant eller i en spildbakke. Opsamlingskapaciteten skal svare til volumen på den største beholder. Oplagspladsen skal som minimum være overdækket med et halvtag.

Olietanke

29. Opbevaring af diesel- og fyringsolie skal ske i typegodkendte tanke og stå på fast og tæt bund, således at spild kan opsamles, og at der ikke er mulighed for afløb til jord, kloak, overfladevand eller grundvand. Alle installationer skal i øvrigt opfylde krav og gældende bestemmelser i bekendtgørelse om indretning, etablering og drift af olietanke, rørsystemer og pipeline.
30. Tankning af diesel skal til enhver tid ske på en plads med fast og tæt bund, enten med afløb til olieudskiller eller således at spild kan opsamles, og at der ikke er mulighed for afløb til jord, kloak, overfladevand eller grundvand.
31. Virksomheden skal straks kontakte Brønderslev Kommune, hvis det bliver konstateret, eller der opstår mistanke om, at en olietank er utæt.
32. Etablering og/eller sløjfning af olietanke på husdyrbruget skal til enhver tid opfylde gældende bestemmelser i bekendtgørelse om indretning, etablering og drift af olietanke, rørsystemer og pipeline.

Beskrivelse og vurdering for vilkår – Råvarer og hjælpestoffer, olietanke

Ensilage opbevares på ansøgt ensilageplads med afløb til opsamlingsbeholder. Der anvendes omkring 2400 tons ensilage om året. Endvidere anvendes der årligt ca. 380 tons indkøbt foder, som opbevares i silo, jf. bilag 2. Der forbruges ca. 64 tons kunstgødning årligt. Der kan forekomme støvgener i forbindelse med driften af ejendommens landbrugsarealer, f.eks. i forbindelse med høst. En gyllebeholder fra 1977 sløjfes og der etableres vaske og påfyldningsplads på dette areal.

På husdyrbrugets anlæg findes en 3.500 liters fyringsolietank samt en 1600 liters dieseltank placeret i bygning 6. Fremover skal stuehuset opvarmes med overskudsvarme fra mælkekølingen. Ejendommen har egen vandforsyning.

	Før udvidelse	Efter udvidelse
Vandforbrug: drikkevand/vask evand	8.500 m ³	10.100 m ³
Vandforbrug, privat	170 m ³	170 m ³
Elforbrug, drift	80000 kW	110.000kW
Diselforbrug	20000 liter	20000 liter

Fyringsolie	3500 liter	0 liter
Benzin	400 liter	400 liter

Spildevand

33. Drikkevands- og malkesystemet skal drives og vedligeholdes så unødvendigt spild undgås.
34. Afløb fra stalde, mælkerum, vaskepladser og plansiloer skal føres gennem tætte og lukkede ledninger til gyllebeholder eller anden opsamlingsbeholder.
35. Rengøring af marksprøjter og vask af maskiner og lastbiler skal foregå på befæstet plads med afløb til gyllebeholder eller anden opsamlingsbeholder. Skylning af marksprøjten kan dog foregå på den mark, der lige er sprøjtet. Indholdet af opsamlingsbeholderen kan bortskaffes ved udsprøjtning på mark.
36. Ved påfyldning af vand på marksprøjte skal det sikres, at der ikke kan ske tilbageløb til vandforsyningsanlæg. Der skal som minimum være 20 cm luft mellem vandtilløb og sprøjtebeholderen. Påfyldning af marksprøjte skal foregå på befæstet plads med mulighed for opsamling af eventuelt spild og skal ske under konstant overvågning.
37. Sanitært spildevand fra mandskabsrum skal ledes til særskilt spildevandsanlæg. Spildevandsanlægget skal være godkendt af Brønderslev Kommune.

Beskrivelse og vurdering for vilkår– Spildevand

Produktionsspildevand:

Mængden af rengøringsvand, mælkerumsvand samt drikkevandsspild vil efter udvidelsen være på ca. 555,1 m³. Dette ledes til gyllebeholder, hvilket er i overensstemmelse med gældende regler.

Det vurderes, at rengøring af maskiner foregår forsvarligt, da det sker på en vaskeplads med afløb via fortank til gyllebeholder, samt at dette ligeledes gælder for rengøring af kvægtransportbiler.

Sanitært spildevand fra driften afledes til septiktank med sivedræn.

Overfladevand:

Fra ejendommen ledes tagvand til terræn.

Affald

38. Arealerne omkring bygninger og tilkørselsveje skal holdes ryddelige og fri for affald, foderrester, gødning mm. Eventuel spild på offentlige veje efter transporter i forbindelse med landbrugets drift skal fjernes snarest muligt.
39. Animalsk affald, herunder selvdøde dyr skal bortskaffes til autoriseret destruktionsanstalt og opbevares i lukket container eller lignende (større dyr under kadaverkappe), således at der i tidsrummet indtil afhentningen ikke opstår uhygiejniske forhold herunder adgang for omstrejfende dyr.
40. Affald, herunder farligt affald (olie- og kemikalieaffald) skal opbevares og bortskaffes i overensstemmelse med Brønderslev Kommunes affaldsregulativ.
41. Virksomhedens medicinaffald, veterinært affald m.v. skal opbevares utilgængeligt for uvedkommende. Brugte kanyler skal opbevares i en egnet brudsikker beholder.

Beskrivelse og vurdering for vilkår – Affald

Erhvervsaffald og farligt affald fra landbruget håndteres på følgende måde:

Affaldsfraktion	Opbevaring	Modtager
Dagrenovation	Container – se bilag 2	Kommunal ordning
Døde dyr	Se bilag 2	daka
Landbrugsplast	I bygning 6, maskinhus	Kommunal genbrugsplads
Papir/nylonsække	I bygning 6, maskinhus	Kommunal genbrugsplads
Klinisk risikoaffald	Ejendommen har ikke dyrlægeaftale, og behandler derfor ikke selv dyrene. Der er derfor ingen klinisk risikoaffald.	
Emballage fra sprøjte-midler	I bygning 6, maskinhus	Kommunal genbrugsplads
Sprøjtemidler	Der hjemkøbes kun tilstrækkelige mængder	
Spildolie	I bygning 6, maskinhus	Kommunal genbrugsplads
Oliefiltre	I bygning 6, maskinhus	Kommunal genbrugsplads
Akkumulatorer	I bygning 6, maskinhus	Værksted
Dæk	Skiftes på værksted, som bortskaffer de gamle dæk.	
Jern/metal	I bygning 6, maskinhus	Produkthandler
Spraydåser	I bygning 6, maskinhus	Kommunal genbrugsplads
Lysstofrør	I bygning 6, maskinhus	Kommunal genbrugsplads

Ejendommens affald håndteres og bortskaffes i henhold til kommunens affaldsregulativer.

Døde dyr bortskaffes til daka. Indtil afhentning sker opbevaring, jf. bilag 2. Døde dyr afhentes indenfor 48 timer/1 gang om ugen.

For at undgå, at der opstår uhygiejniske forhold, er der sat krav til at opbevaring af døde dyr skal foregå i lukket container eller lignende indtil bortskaffelse til autoriseret destruktionsanstalt.

For at undgå forurening af jord og grundvand skal rester af olie og kemikalier/sprøjtemidler samt tom emballage herfra opbevares på tæt emballage på befæstet areal med overdækning og uden mulighed for afløb.

Støj, vibrationer, transport og lys

42. Husdyrbrugets samlede bidrag til støjbelastningen i omgivelserne må ikke overstige følgende værdier, målt ved nabobeboelser eller deres opholdsarealer, angivet som det ækvivalente, konstante, korrigerede støjniveau målt i dB(A) (re. 20 µPa). Tallene i parentes angiver midlingstiden inden for den pågældende periode:

Områdetype	Mandag-fredag kl. 7-18 (8 timer) Lørdag kl. 7-14 (7 timer) gennemsnit værdi over referencetids-	Mandag-fredag kl. 18-22 (1 time) Lørdag kl. 14-22 (4 timer) Søn- og helligdag kl. 7-22 (8 timer) gennemsnit værdi over referencetids-	Alle dage kl. 22-7 (½ time) gennemsnit værdi over referencetids-	Alle dage kl. 22-7 Maksimal værdi
------------	--	--	---	--

	rummet	rummet	rummet	
Det åbne land (inkl. landsbyer og landbrugsarealer)	55 dB(A)	45 dB(A)	40 dB(A)	55 dB(A)

Jf. vejledning om ekstern støj fra virksomheder. Miljøstyrelsens vejledning nr. 5 fra november 1984.

Virksomhedens støjbidrag til et maksimalniveau i natperioden må ikke overskride 55 dB(A).

43. Landbruget skal, for egen regning, dokumentere, at støjvilkårene overholdes, hvis tilsynsmyndigheden finder generne væsentlige. Dokumentation for overholdelse af støjkravene kan være i form af målinger i ejendommens omgivelser (under fuld drift) eller kildestyrkemålinger ved de enkelte støjkloder kombineret med beregninger efter den fælles nordiske beregningsmodel for industristøj.
44. Kravet om dokumentation af støjforholdene kan højst fremsættes en gang årligt, med mindre den seneste kontrol viser, at vilkår 42 ikke kan overholdes.
45. Støjmålinger skal udføres som beskrevet i Miljøstyrelsens til enhver tid gældende støjbergningsvejledning og foretages i punkter som forinden aftales med tilsynsmyndigheden.
46. Støjmåling skal udføres af et akkrediteret firma.
47. Markarbejde med traktorer og landbrugsmaskiner i dagtimerne er ikke omfattet af ovennævnte støjgrænser.
48. Transport af gylle må kun finde sted på hverdage og i tidsrummet kl. 07 til kl. 18.
49. Transport af foder og øvrige varer til og fra ejendommen skal fortrinsvis finde sted mellem kl. 07 til kl. 18. Mælkeafhentning må dog ske døgnet rundt.
50. Transport af dyr til og fra ejendommen skal fortrinsvist ske mandag til fredag i tidsrummet kl. 07 til kl. 18.
51. Mellem solnedgang og solopgang skal porte holdes lukkede og andre staldåbninger afskærmes for at reducere lysgenerne for omboende, såfremt lyset er tændt. Portene kan dog åbnes kortvarigt ved ind- og udkørsel.

Beskrivelse og vurderinger for vilkår– Støj, vibrationer, transport og lys

De væsentligste stationære støjkloder fra husdyrbruget er Malkeanlægget, som kører to gange dagligt, gyllepumper som kører ca. 1 gange ugentligt. Kompressorer og foderblander som kører 2 gange dagligt. Fuldfoderblander køre ca. 1 time dagligt. Blandingen vil foregå ved nye ensilagesiloer placeret længst mulig væk fra naboer.

Brugen af traktorer i det daglige vil normalt begrænse sig til dagtimerne, dog må der påregnes sæsonbestemt markarbejde udover dette. Transporter på ejendommen, samt til og fra ejendommen, vil i nogen grad være sæsonbestemt i forbindelse med forårsarbejde samt høstarbejde.

Nedenstående ses skema over landbrugets væsentligste støjkloder, deres driftsperiode og evt. tiltag for begrænsning af støj:

Type	Driftsperiode	Tiltag til begrænsning af støj
Ventilation	Alle produktionsbygninger	er med naturlig ventilation
Malkeanlæg	2 gange dagligt	Vakuumpumpen er placeret indendørs
Foderanlæg	2 gange dagligt	Snegl fra silo til malkestald
Kompressor	2 gange dagligt	
Gyllepumper	1-3 timer dagligt	
Daglig brug af traktor	1 time dagligt	
Stationær fuldfoderblander	1 time dagligt	Blandingen vil foregå ved nye ensilagesiloer placeret længst mulig væk fra naboer.

Der er ikke forlangt dokumentation for overholdelse af støjgrænserne ved måling eller beregning. Der stilles i godkendelsen krav om overholdelse af Miljøstyrelsens vejledende støjgrænseværdier og ligeledes krav om målinger, såfremt der skulle opstå begrundet tvivl om, hvorvidt ejendommens drift kan leve op til de fastsatte grænser. Der vurderes ikke problemer med at overholde disse.

Der forventes ingen væsentlige vibrationsgener, idet der ikke er mange vibrationskilder på husdyrbruget. Det væsentligste er transportere, men det er ikke mere, end der normalt kan forventes fra et landbrug.

I nedenstående tabel ses antal transportere før og efter udvidelse:

Art	Antal/mængde pr år		Kapacitet pr transport		Antal transportere pr år	
	Nudrift	Ansøgt	Nudrift	Ansøgt	Nudrift	Ansøgt
Levende dyr – tyrekalve	60 stk.	75 stk.	3-4 stk.	4-5 stk.	17	17
Levende dyr – slagtekøer	50 stk.	60 stk.	3-4 stk.	4-5 stk.	12	12
Levende dyr – kvier til Vildmosen	60 stk.	60 stk.	30 stk.	30 stk.	5	5
Døde dyr	20 stk.	22 stk.			12	14
Indkøbt foder	320 t	380 t	24 t	24 t	13-15	16-18
Eget grovfoder	2.025 t	2.400 t	15 t	15 t	135	160
Gylle	1.690 t	4.635 t	15-25 t	15-25 t	85	235
Dybstrøelse	1.790 t	450 t	13 t	13 t	138	35
Dieselolie	20.000 l	20.000 l	1.500 l	1.500 l	14	14
Tankbil, mælk	l	l	l	l	183	183
Halm fra mark	500 t	150 t	6 t	6 t	84	25

Der er vågelys i kostalden døgnet rundt. Dette lys vurderes ikke at blive til gene for naboer.

Fluer og skadedyr

52. Der skal på husdyrbruget foretages en effektiv fluebekæmpelse i overensstemmelse med retningslinierne fra Statens Skadedyrslaboratorium. Bekæmpelse skal desuden foretages på kommunens forlangende.
53. Opbevaring af foder skal ske på en måde, at der ikke opstår risiko for tilhold af skadedyr.

Beskrivelse og vurdering for vilkår – Fluer og skadedyr

Der anvendes Africon som larvemiddel til bekæmpelse af fluelarver ved kalvene samt snyltehvepse. Dette forhindrer fluegener.

Forekomst af skadedyr som rotter og mosegrise bekæmpes i henhold til Statens Skadedyrsbekæmpelse.

Ammoniakfordampning fra stald og lager

54. Spalter skal rengøres med spalteskrabere, så det sikres at gødning og urin hurtigt fjernes fra spaltegulvet og ledes til gødningskanalerne.
55. Skrabeanlægget, for fjernelse af husdyrgødning, skal skrabe staldgulvet mindst hver 2. time.
56. Gyllen i gyllekanalerne skal udpumpes mindst 2-4 gange om måneden.
57. Der skal i øvrigt foretages en god staldhygiejne, herunder sikres at stier og båse holdes tørre, samt at staldene og fodringsanlæg holdes rene, for at mindske gener fra dyreholdet.
58. I dybstrølesstalde skal der strøs halm eller andet tørstof i mængder, der sikrer at dybstrølesmåtten altid er tør i overfladen.
59. Andelen af dybstrøelse, som udspredes på marken direkte fra stalden, skal minimum være 65 %.
60. Markstakke med dybstrøelse må ikke være placeret nærmere end 100 meter fra § 3 (naturbeskyttelsesloven), § 7 (husdyrgodkendelsesloven) og udpegede habitatområder (natura 2000).

Beskrivelse og vurdering for vilkår – Ammoniakfordampning

Det generelle krav om reduktion af ammoniakfordampning på 15 % af udvidelsen er overholdt. Der er ikke regnet på, om der skal foretages yderligere ammoniakbegrænsning, fordi anlægget ligger mere end 1.000 meter nærmeste fra § 7 område.

Med de ændringer denne miljøgodkendelse bestemmer, er kravet for den generelle ammoniakreduktion opfyldt, uden det har været nødvendigt med yderligere tiltag.

Den samlede emission fra anlægget er beregnet til 1716,74kg N/år, og meremission fra anlæg er beregnet til 375,93kg N/år.

Husdyrproduktion omfattende af det generelle ammoniakkrav (dvs. etableringer, udvidelser og ændringer) er beregnet til 1180,54kg N/år – dvs. emissionen fra de staldafsnit, der er nye/ændrede og som derfor er omfattende af reduktionskravet på 15 %.)

Den eksisterende drift af husdyrbruget giver anledning til et ammoniaktab på 195,10kg N/år - dvs. eksisterende staldafsnit som ikke er omfattende af reduktionskravet på 15 %.

Der er sat krav til at skrabeanlægget skal køre minimum hver 2 time med baggrund ansøgningen. Skrabeanlægget reducerer ammoniakfordampningen med ca. 20 % ift. referencestald³ ved denne drift.

Ammoniaktabet fra stalde og gylletanke bidrager til luftbåren N-belastning af områdets natur. Af ansøgningen fremgår det, at der indenfor 1.000 m fra bedriften ikke findes arealer omfattet af Husdyrlovens § 7. Nærmeste beliggende § 3 areal i form af eng ligger 340 m fra bedriftens bygninger. Ud fra beregninger gældende for arealer beliggende mellem 0-1000 m fra staldanlæggene, fremgår det at depositions niveauet ved 340 m er 0,543 kg/N/ha/år og ved ca. 1000 m er 0,075 kg/N/ha/år. Brønderslev kommune har vurderet at §3 arealerne indenfor 1000 m, kan tåle denne belastning uden en væsentligt påvirkning.

Nærmeste habitatområde, Ålborg bugt – Nordlige del ligger ca. 11,2 km fra ejendommen. Iflg. ovenstående beregning vil ammoniakdepositionen være af størrelsesordenen 0,0 kg/N/ha/år og det vurderes således, at denne deposition ikke vil påvirke Natura 2000-området væsentligt.

Lugt

61. Såfremt der efter kommunens vurdering opstår væsentlige lugtgener, der vurderes at være væsentligt større end der kan forventes ifølge grundlaget for miljøvurderingen, kan kommunen meddele påbud om, at der skal indgives og gennemføres projekt for afhjælpende foranstaltninger.

Beskrivelse og vurderinger for vilkår – Lugt

Ejendommen Sommervangsvej 8 er beliggende i det åbne land i et område med spredt bebyggelse. Nærmeste samlede bebyggelse, Try ligger ca. 1200 meter nordøst for ejendommen, og nærmeste nabo uden landbrugspligt er Holtegårdsvej 5, 9330 Dronninglund beliggende ca. 600 m fra bedriften. Nærmeste by er Hjallerup ca. 4000 m nordvest for bedriften.

Der fremkommer lugt fra staldanlæg samt ved håndtering / udbringning af husdyrgødning.

I forbindelse med dyrehold og håndteringen af gødning herfra vil der altid forekomme lugt i form af lugtstoffer, som afgives sammen med fordampningen af ammoniak.

Mange forhold kan influere på lugtemissionen fra stalde. Udover arten, antallet, størrelsen samt sammensætningen af dyreholdet er det f.eks. staldindretning, ventilationsanlæggets udformning, belægningsgrad, strøelse, gødningshåndtering, fodring, drikkevandssystem samt hygiejne i stalden.

For at begrænse ventilationsluftens lugtindhold er det vigtigt, at sikre en god staldhygiejne, og at produktionsforhold og arbejds gange tilrettelægges, så dannelse af lugtende stoffer begrænses mest muligt, således at mindst mulig lugt bortventileres til det fri.

Det samlede lugtindtryk fra staldventilationen skyldes en lang række lugtintensive stoffer, som optræder i forskellige blandinger og i ret små mængder.

På Sommervangsvej 8 begrænses lugtgener ved rengøring af staldafsnittene og spalteskraber. Da gylleopbevaring primært foregår i ejendommens gylletanke, forventes kun lugtbidrag fra gylletankene ved udkørsel. Udkørslen skal tilstræbes udelukkende at ske på hverdage. Gylletankene er med naturligt flydelag.

³ Kanal med skraber iht. Vejledningens bilag 3.

Ifølge Skov- og Naturstyrelsens lugtvejledning kan der beregnes en teoretisk geneafstand til nærmest nabo / beboelsesområde. Geneafstanden vil sige den afstand, der minimum bør være til nærmeste nabo / beboelsesområde, for at bedriftens produktion ikke vil give anledning til væsentlige lugtgener.

Der skal anvendes to metoder til beregning af nødvendig geneafstand, både den nye lugtvejledning fra Skov- og Naturstyrelsen og FMK-modellen. Ved modellerne får man beregnet geneafstanden for 3 kategorier.

Ved FMK-modellen beregnes endvidere konsekvensområdet for ejendommens lugtafgivelse. Konsekvensområdet vil sige det område, hvor lugten fra ejendommen kan konstateres – uden at den af den grund vurderes at være til gene for omkringboende.

I ansøgningssystemet www.husdyrgodkendelse.dk vælges den beregningsmodel, som giver den længste geneafstand – dvs. at hensynet til naboer derved vægtes højt. Lugtberegningen som i dette tilfælde fremgår af nedenstående skema og bilag 3:

Område type	Ny lugtvejledning (meter)	Faktisk afstand (meter fra løsdriftsstalden)
Enkeltbolig	67,7	600
Samlet bebyggelse	126,4	1181
Byzone	214,0	4024

Dvs. at geneafstanden efter udvidelse er kortere end den faktiske afstand. Udvidelsen overholder dermed de generelle afstandskrav.

Det er kommunens opfattelse, at produktionen på ejendommen ikke vil være til væsentlig gene for omkringboende og der er stillet vilkår om at kommunen kan kræve afhjælpende foranstaltninger hvis der mod forventning konstateres væsentlige lugtgener.

2.3 Husdyrgødning, opbevaring og håndtering

62. Der skal altid sikres, at der på ejendomsniveau – Sommervangsvej 8 - er opbevaringskapacitet til husdyrgødning på minimum 7 måneder på ejendommen.
63. Omrøring af gyllebeholder må kun foretages 6 timer før beholderen skal tømmes.
64. Det skal sikres, at der ved utilsigtet start af pumper ved gylletank ikke pumpes gylle udenfor tanken.
65. Der skal anvendes gyllevogne med påmonteret pumpe og returløb således at spild af flydende husdyrgødning undgås. Alternativt skal påfyldning foregå på en plads med afløb til opsamlingsbeholder for flydende husdyrgødning.
66. Pumpning af gylle skal ske ved konstant overvågning.
67. Den ansøgte gyllebeholder skal gøres uanvendelig inden der er gået 12 måneder fra det tidspunkt, hvor når den ikke længere er i drift. Gyllebeholderen samt afskærmende tiltag skal fjernes, hvis husdyrproduktionen ophører. Fjernelse skal ske inden der er gået 12 måneder fra det tidspunkt, hvor husdyrproduktionen ophører. Denne betingelse skal tinglyses inden beholderen tages i brug. Kopi af tinglysningsattest indsendes til kommunen.

68. Kompoststakke til dybstrøelse skal følge Skov- og Naturstyrelsens vejledning om "etablering og overdækning af kompost i markstakke, samt overdækning af fast gødning".
69. Markstakke med kompostlignende dybstrøelse må ikke være placeret nærmere end 100 meter fra nabobeboelse eller sårbar natur.
70. Ved transport af husdyrgødning på offentlige veje skal transportvognens åbninger være forsynet med låg eller lignende, således at spild ikke kan finde sted. Skulle der alligevel ske spild, skal gødningen straks opsamles.

Beskrivelse og vurdering - Husdyrgødning

Husdyrgødning håndteres som dybstrøelse og som gylle. Ifølge ansøgningen vil der efter udvidelsen årligt produceres 450 tons (m³) dybstrøelse og 4635 tons (m³) gylle. En del af malkøerne og kvierne er på græs i hhv. 3 og 6 måneder hvert år.

Rengøringsvand fra stalde, mælkerum vaskeplads, drikkevandsspild, regnvand fra befæstede arealer og gylletanke indgår i beregningen af gyllemængden. Der vil blive tilført bedriften svinegylle svarende til 53 DE. Afgiver er Knud M. Christensen, Hedegårdsvej 26, 9330 Dronninglund. Der modtages ikke slam.

Gyllelagerets opbevaringskapacitet er på i alt 5100 m³ (tons), hvilket svarer til en opbevaringskapacitet for bedriften på ca. 11 måneder (uden hensyn til dyr på græs)

Det vurderes således, at opbevaringskapaciteten er tilstrækkelig.

Opbevaringsanlæg:

	Byggeår/ beholderkon- trol	Kapacitet [tons]	Lageran- del i procent
Gyllebeholder 1, naturligt flydelag	Opført 2003	1100 tons	22
Gyllebeholder 2, naturligt flydelag	Projekteret	4000 tons	78
Samlet kapacitet		5.100 tons	

65 % af dybstrøelsen køres direkte ud og pløjes ned. Den resterende del opbevares indtil udspredning i overdækket kompoststak på den mark, hvor gødningen senere skal udsprede. kompoststakken ligger maksimalt på samme sted i 9 mdr.

Ved påfyldning af gyllevogn er der altid overvågning således at der ikke forekommer spild.

Placeringen af gylletanke i forhold til vandløb, dræn, søer og vandindvinding vurderes at være hensigtsmæssig. Ejendommens boring er placeret omkring 60 meter vest for nærmest beliggende gyllebeholder. Der er ikke vandløb eller dræn i nærheden af gyllebeholderne og nærmeste sø er beliggende ca. 250 meter vest for nærmeste gyllebeholder. Der er således ikke risiko for forurening med næringsstoffer af vandløb, dræn, søer og vandindvinding.

2.4 Husdyrgødning, arealer

Udbringning generelt

71. Der må kun udbringes husdyrgødning på de udbringningsarealer, der fremgår af bilag 1.
72. Ændringer i udbringningsarealet, som ikke er omfattet i denne miljøgodkendelse, skal forinden anmeldes kommunen.
73. Ved udbringning af husdyrgødning på ubevoksede arealer skal det nedbringes hurtigst muligt og inden 6 timer.
74. Udbringning af husdyrgødning må ikke ske nærmere end 200 meter fra byzone eller samlet bebyggelse på lør-, søn- og helligdage af hensyn til de omkringboende.

Beskrivelse og vurdering for vilkår - Udbringning

Udbringningen af gylle på sort jord foregår ved nedfældning og udbringning på græs sker ved slangeudlægning.

Det tilstræbes, at gylle ikke udbringes i weekender og helligdage.

Det vurderes at med de vilkår der er stillet vil driften af udbringningsarealerne ikke påvirke naturområderne og Natura 2000-område væsentligt.

Hvis udbringning tilrettelægges, så det i bolignære områder sker under hensyntagen til naboer, vurderes udbringningen ikke at give problemer med lugtgener.

Nitrat, nitratklasser og indvindingsopland.

75. Der må maksimalt udbringes husdyrgødning på bedriftens arealer svarende til gennemsnitligt 1,63 DE/ha pr. planperiode (1/8-31/7).

Der må ikke tilføres bedriftens arealer anden organisk gødning som f.eks. affald.

76. Der skal på udbringningsarealerne anvendes et sædskifte svarende til reference sædskifte K4 eller et sædskifte med bedre udvaskningsindex, jf. Notat af 27.06.2007 om Standardsædskifter og referencesædskifter. I bilag 4 ses skema med kvægsædskifter

Beskrivelse og vurdering for vilkår - Nitrat

Beskyttelsen af vandområderne mod nitratudvaskning er rettet mod oplande, der afvander til de mest kvælstofsårbare Natura 2000-områder. Arealer, som hører under kategorierne "Nitratklasse 1, 2 eller 3", er omfattet af krav om lavere husdyrtryk pr. hektar end de generelle harmoniregler giver mulighed for (dog med visse modifikationer).

Beskyttelsesniveauet for nitrat er defineret som en skærpelse af det generelle harmonikrav i nitratklasse 1-3. Afhængig af udbringningsarealerne placering vil der på bedriftsniveau blive regnet et samlet krav til hele bedriften. DE reduktionsprocenten kan variere mellem 50 % og 100 %, hvor 50 % vil være tilfældet når alle udbringningsarealer er placeret i nitratklasse 3, og 100 % vil være tilfældet når alle udbringningsarealer er placeret udenfor nitratklasse 1-3. DE reduktionsprocenten for Sommervangsvej 8 er angivet til 100 %.

Beskyttelsesniveauet for nitrat er sammensat af 2 elementer:

- Beskyttelse i forhold til overfladevand
- Beskyttelse i forhold til grundvand.

Husdyrbrugets udspretningsarealer ligger i opland til det nordlige Kattedgat som er et kvælstof-sårbart Natura 2000-område, jf. Bilag 5.

Overfladevand

I ansøgningen viser beregning, at det maksimale dyretryk, DE_{max} er 1,64 DE/ha, og det reelle dyretryk, DE_{reel} for ansøgt drift, er 1,63 DE/ha, hvilket betyder, at beskyttelsesniveauet er overholdt.

Det er i vilkår fastsat, at der gennemsnitligt må udbringes 1,63 DE/ha pr. planperiode.

Udvaskningen af N er beregnet til 61,4 kg N/ha uden virkemidler og 61,3 kg N/ha med virkemidler. Der er altså valgt virkemidler der reducerer kvælstofudvaskningen med 0,1 kg N/ha. Derfor er beskyttelsesniveauet vedrørende nitrat-overfladevand overholdt. Til sammenligning er N-udvaskningen i nudrift beregnet til 63,7 kg N/ha. Dvs. udvaskningen reduceres i forhold til nudrifts situationen

Grundvand

I forhold til nitratberegning for grundvand vil der foreligge en beregning for nitratkoncentrationen i det vand, der forlader rodzonen for udbringningsarealer, hvor hele eller dele af arealet er udpeget som nitratfølsomme indvindingsområder. Ingen af de ansøgte udbringningsarealer er beliggende i nitratfølsom indvindingsområde.

Udspretningsarealerne er beliggende i område med almindelig eller begrænset drikkevandsinteresse og det vurderes at de generelle landbrugsregler er tilstrækkelige til at sikre grundvandet i disse områder.

Areal- og harmonikrav

Det nødvendige harmoniareal er på 157,68 ha for de ansøgte 268,06 DE. Der modtages svinegylle svarende til 53 DE hvilket giver til et samlet nødvendigt areal på 188,86 ha. I følge ansøgnings-skemaet går 50 stk. af kvierne på græs 6 måneder af året uden for udbringningsarealet svarende til at 9,24 DE skal trækkes fra.

Med ejendommens egne arealer er der 191,06 ha til rådighed for udspretning af 311,86 DE husdyrgødning, hvilket svarer til 1,63 DE/ha pr. planperiode. Bedriftens krav til harmoniareal er derfor opfyldt for husdyr. Plantedirektoratet er myndighed på området.

Ifølge ansøgningsmaterialet er det ikke nødvendigt, at stille krav om øget andel af efterafgrøder.

På ingen af udbringningsarealerne er der skrånende arealer. Udbringningsarealerne ligger spredt og flere af dem grænser op til Gerå . Der er krav om 2 meter dyrkningsfrie bræmmer, jf. vandløbsloven. Erosion af udbragt husdyrgødning til vandløbene under kraftige regnskyl anses på den baggrund ikke at udgøre en risiko. Der forekommer ikke søplande indenfor udbringningsarealerne.

I forhold til udspretning er BAT at tage højde for udspretningsarealets karakteristika, f.eks. jordens struktur og type, evt. skråninger klimatiske forhold, regn og vanding, anvendelse samt landbrugsmæssige praksis, inklusiv evt. sædskifte. Det vurderes, at bedriften lever op til BAT.

Fosfor

77. Lavbundsarealer, jf. bilag 6 må ikke drænes eller grøftes.

Beskrivelse og vurdering for vilkår - Fosfor

Udbringningsarealerne er alle beliggende udenfor natura 2000 område, og alle arealer er desuden beliggende udenfor område, der er udpeget som overbelastet med fosfor. Arealerne er ikke omfattet af beskyttelsesniveau for fosfor, idet arealerne heller ikke er hverken drænet eller lerjorder. En del arealer er beliggende i område registreret som lavbundsareal ikke omfattet af okkerklasse 1. Dvs. de er omfattet af beskyttelsesniveauet for fosfor, såfremt de er drænet eller grøftet. I ansøgningen fremgår, at P-overskuddet er overholdt. Der stilles derfor ikke skærpede krav til fosfor.

2.5 Bedst tilgængelig teknik

78. Ved substitution af råvarer og hjælpestoffer skal husdyrbruget dokumentere, at substitutionen sker til mindre miljøbelastende råvarer og hjælpestoffer.
79. Anlæg der er særligt energiforbrugende, f.eks. mælkekøleanlæg skal kontrolleres og vedligeholdes således, at de altid kører energimæssigt optimalt.
80. Ved udskiftning af anlæg og maskiner skal der vælges tidssvarende modeller, som lever op til forøgede krav vedrørende påvirkning af miljø og natur.
81. Landbruget skal under tilsynet redegøre for muligheden for at indføre renere teknologi. Følgende områder skal indgå i redegørelsen:
 - Metoder til at mindske fordampningen af kvælstof fra stalde og opbevaringsanlæg samt i forbindelse med udbringning.
 - Reducering af kvælstofudledning og fosforoverskud.
 - Nedsættelse/reduktion af lugtbidraget fra de aktiviteter, der stammer fra kvægproduktionen.

Beskrivelse og vurdering for vilkår – Bedst tilgængelig teknik

Der er etableret varmegenvinding i forbindelse med mælkenedkøling. Varmen anvendes til opvarmning af stuehuset.

Personalet uddannes løbende gennem kurser og efteruddannelse. Der udarbejdes mark- og gødningsplan i henhold til lovkrav. Gennemgang af markbrug sammen med fagkonsulent efter behov. Kvælstoftilførslen korrigeres årligt i forbindelse med kvælstofprognosen der offentliggøres omkring 1.april. Fodersammensætningen tilpasses løbende afhængig af bl.a. udbytte og kvalitet af grovfoder. Der føres sprøjtejournal, medicinjournal og logbog for gylletanke. Der er lavet beredskabsplan således at evt. uheld kan stoppes og konsekvensen for det omgivende miljø begrænses mest muligt, Jf. Bilag 7.

Ved påfyldning af marksprøjte sikres at der ikke sker overløb. Der er vandforsyning fra lukket system. Gylletanke bliver kontrolleret hvert 10. år af autoriseret kontrollant. Staldafsnittene er tilkoblet alarmanlæg. Ejendommens forbrug registreres løbende og kan dokumenteres med udskrift af revisionsliste. Der leveres mælk til Arla og produktionen er dermed omfattet af kvalitetsprogrammet Arlagården (www.arlafoods.dk/arlagarden) der stiller en række krav til de daglige rutiner på ejendommen

Udstyr vedligeholdes og kontrolleres jævnligt

Brønderslev Kommune vurderer på baggrund af ansøgers oplysninger samt de stillede vilkår, at husdyrbruget på nuværende tidspunkt opfylder kravet om anvendelse af bedst tilgængelig teknik.

Det er kommunens opfattelse, at man igennem godt landmandsskab og overholdelse af husdyrgødningsbekendtgørelsen m.m. overholder kravet om bedst tilgængelig teknik. I bekendtgørelsen er der fastsat en lang række krav til anlæg, indretning og drift af husdyrbrug, som gælder for alle husdyrbrug. En lang række af disse anlæg og indretninger bygger på anvendelse af renere teknologi eller den bedst tilgængelige teknologi.

FRAVALG AF BAT

Forsuring

- Idet der ikke ligger sårbar natur i umiddelbar nærhed og de 15% ammoniakreduktion kan opfyldes på anden vis er forsuringen derfor fravalgt. Samtidig er det ikke muligt at installere forsuring i alle staldafsnit i det eksisterende produktionsanlæg. Erfaringer med forsuringen fra andre ejendomme har vist at der er en risiko for forværring af lugtgener på ejendomme hvor der sker en opblanding af forsuret gylle med ikke-forsuret gylle.
- Vælger man forsuring, er det at skifte til økologi senere umuligt.

Gyllekøling

- I svinestalde er det muligt at opnå en ammoniakreducerende effekt ved installering af gyllekøling. Tilsvarende dokumentation findes ikke for kvægstalde og der er på nuværende tidspunkt ikke udført forsøg i Danmark der viser en effekt af gyllekøling i kvægstalde.

Præfabrikeret drænet gulv

- Præfabrikeret drænet gulv er fravalgt i den nye stald idet der i stedet er valgt spaltegulv, hvorpå der etableres robotskrabere. Denne gulvtype er valgt af kvægvelfærdsmæssige årsager. Ved det præfabrikerede drænet gulv vil der ved skrabning af gulvet samles en stor mængde gylle foran skraberne, idet gyllen skal skrubes til enden af stalden. På spaltegulvet skubbes gyllen ned imellem spalterne, og der bliver derfor en mindre forurening af køernes klove. De renere klove er det vigtigste værktøj i bekæmpelsen af et af kvægbrugets største sygdomsproblemer pt., digital dermatitis.

Luftrensning

- Det er ikke muligt at etablere luftrensning idet alle produktionsbygningerne er med naturlig ventilation

Overdækning af gylletanke

- Der er ikke etableret fast overdækning på gylletankene. Med kvæggylle er det almindeligvis ikke problematisk at etablere et godt flydelag og der er derfor begrænset effekt ved etablering af fast overdækning.

2.6 Egenkontrol

82. På tilsynsmyndighedens forlangende skal virksomheden dokumentere overholdelse af denne godkendelses vilkår.

83. I forbindelse med afholdelse af tilsyn skal opgørelser fra CHR, ydelseskontrollen (eller tilsvarende) for hele den animalske produktion på bedriften, dækkende de sidste 5 års produktion, ligge til rådighed for tilsynsmyndigheden.
84. Bedriften skal føre journal, der skal opbevares i mindst 5 år. Journalen skal forevises tilsynsmyndigheden på forlangende.

I journalen registreres følgende:

- Forpagtnings- og overførselsaftaler
- Kortbilag over placering af markstakke for dybstrøelse og ensilage
- Logbog for ejendommens gyllebeholdere.
- Bogføring og dokumentation for anvendt sædskifte.
- Dokumentation for antal DE
- Dokumentation maksimalt udbragt mængde husdyrgødning f.eks. i form af kopier af de indsendte gødningsregnskaber.
- Affaldsstamkort for ejendommens affald, samt dokumentation for korrekt bortskaffelse

3. Brønderslev Kommunes samlede vurdering

På baggrund af ansøgningsmaterialet samt Brønderslev Kommunes registreringer af områdets grundvands-, vandløbs- og naturforhold har Brønderslev Kommune vurderet, at miljøgodkendelsen, med de pågældende vilkår for lokalisering, indretning og drift af husdyrbruget, **ikke** vil medføre en væsentlig virkning på miljøet.

Det er derfor Brønderslev Kommunes opfattelse at:

- Udvidelsen kan ske under hensyntagen til de landskabelige værdier.
- driften kan ske uden væsentlig gener for naboer (lugt-, støj-, støv-, flue- og lysgener, affaldsproduktion m.v.) ,
- bedriften drives under anvendelse af den bedste tilgængelige teknik (BAT),
- der er sikret en tilfredsstillende beskyttelse af jord, grundvand, overfladevand og natur med dens bestande af vilde planter og dyr og deres levesteder, herunder områder, der er beskyttet mod tilstandsændringer eller fredet, udpeget som internationalt naturbeskyttelsesområde eller udpeget som særlig sårbart over for næringsstofpåvirkning.

På grundlag af de i sagen foreliggende oplysninger overholder udvidelsen afskæringskriterierne i Husdyrloven, hvorfor Brønderslev Kommune meddeler miljøgodkendelse til bedriften på en række vilkår.

Undersøgte alternativer

I enhver landbrugsproduktion er der et løbende behov for tilpasning af produktionen i forhold til ydere forhold. Der er behov for rationaliseringer, specialiseringer og en øget produktion for at overleve økonomisk. Derfor vil det være uundgåeligt, at produktionen løbende skal udvides og specialiseres.

Hvis en udvidelse ikke finder sted, vil det økonomiske grundlag for produktionen forsvinde, hvilket betyder, at en afvikling af produktionen reelt er påbegyndt.

Kommentarer til udvidelsen

I for-offentlighedsfasen er der ikke kommet bemærkninger til udvidelsen.

Påvirkning af omgivelserne

I det følgende behandles det ansøgte i forhold til

- Landskabet
- Naboer (lugt-, støj-, flue- og lysgener m.v.)
- Energi
- Uheld og driftsforstyrrelser
- Jord
- Grundvand
- Overfladevand
- Natur

Hensyn til landskab

I forbindelse med at dyreholdet nu udvides, etableres der nye ensilagesiloer og en ny gyllebeholder. Der stilles vilkår om, at der etableres en jordvold omkring gyllebeholderen samt beplantning. Senest et år efter driftsophør skal gyllebeholderen fjernes og området omkring beholderen ryddes for jordvold og beplantning.

Den nye godkendelsesordning gennemfører VVM-direktivet og IPPC-direktivet for så vidt angår husdyrbrug og samler kravene til ansøgning og myndighedsbehandling med de relevante dele fra bekendtgørelse om godkendelse af listevirksomhed og planlovens bestemmelser om landzoneregulering.

Det er i ansøgningen oplyst, at der er tale om en eksisterende kvægbedrift, som er beliggende i det åbne land i et område med spredt bebyggelse. Anlægget er beliggende uden for bygge- og beskyttelseslinjer og der er ingen særlige interesser i området.

Brønderslev Kommune vurderer, at det samlede bygningsanlæg vil fremstå som en driftsmæssig enhed.

Det vurderes endvidere, at de stillede vilkår ved bedriftens ophør, er tilstrækkelige i forhold til at undgå forureningsfare og for at bringe stedet tilbage i tilfredsstillende miljømæssig stand herunder hensyn til varetagelse af landskabelige hensyn.

Naboer – lugt-, støj-, flue- og lysgener m.v.

Lugt

Der er ansøgt om tilladelse til udvidelse af eksisterende dyrehold fra 247,16 til 268,06 DE i kvæg. De angivne DE er opgivet i henhold til den ved godkendelsestidspunktet gældende Husdyrgødningsbekendtgørelse.

Godkendelsen bortfalder, såfremt den ikke er udnyttet inden 2 år fra denne afgørelses meddelelse. Med "udnyttet" menes, at der er indsat et dyrehold svarende til den ansøgte produktion. Derfor er der indsat et vilkår om egenkontrol, der skal sikre, at husdyrholdet er indsat inden udløbet

af den fastsatte periode. Det er således ikke tilstrækkeligt, at en opbygning er påbegyndt. Det er dog forudsat, at det samlede antal DE ikke overskrides.

Ejendommen Sommervangsvej 8 er beliggende i det åbne land i et område med spredt bebyggelse. Nærmeste samlede bebyggelse, Try ligger ca. 1200 meter nordøst for ejendommen, og nærmeste nabo uden landbrugspligt er Holtegårdsvej 5, 9330 Dronninglund beliggende ca. 600 m fra bedriften. Nærmeste by er Hjallerup ca. 4000 m nordvest for bedriften. Dermed ligger naboer udenfor lugtgenegrænserne.

Det vurderes således, at godkendelsen ikke vil medføre øgede lugtgener for naboejendomme, da nærmeste nabobeboelse, ligger udenfor den beregnede geneafstand. Det vurderes derfor, at ejendommens lokaliseringsforhold er tilfredsstillende for et landbrug af denne størrelse.

Dog fastsættes der vilkår om, at såfremt der skulle opstå gener for de omkringboende, og såfremt kommunen finder det nødvendigt, kan kommunen meddele påbud om, at der skal indgives og gennemføres projekt for afhjælpende foranstaltninger.

Støj

På grund af afstanden til nærmeste nabo vurderes landbrugets faste anlæg m.v. ikke at give anledning til en støjpåvirkning af omgivelserne, som vil medføre gener for de omkringboende.

Derfor er det ikke fundet nødvendigt at kræve en støjmåling udført. Dog fastsættes der vilkår om, at såfremt der skulle opstå gener for de omkringboende, eller såfremt tilsynsmyndigheden finder det nødvendigt, kan der kræves udført støjmålinger efter nærmere definerede anvisninger.

I forhold til naboer stilles Miljøstyrelsens vejledende støjkraav.

I henhold til begrebet "godt landmandskab" vurderes, at det er støjmæssigt fordelagtigt, at få det støjende arbejde overstået hurtigst muligt.

Fluer mm.

I forbindelse med dyreholdet kan der forekomme gener fra skadedyr (rotter, mosegrise m.v.), som straks skal afhjælpes, samt gener fra fluer, som skal bekæmpes effektiv, hvorfor der stilles vilkår herom.

Det vurderes, at ejendommens skadedyrsbekæmpelse er tilfredsstillende. Bemærk at retningslinjerne fra Statens Skadedyrslaboratorium opdateres jævnligt.

Støv

Med hensyn til støvgener fra gården forventes det ikke at give væsentlige problemer. Dog henvises der til god landmands-praksis at al transport til og fra bedriften skal, for at begrænse evt. støvgener, foregå ved hensynsfuld kørsel samt at alle aktiviteter på bedriften planlægges, herunder også levering og udkørsel, således at omgivelserne påvirkes mindst muligt.

Lys

På bedriften etableres der udendørs belysning mellem stald og de nye ensilagesiloer. Dette lys vurderes ikke at blive til gene for naboer.

Dog fastsættes der vilkår om, at såfremt der skulle opstå gener for de omkringboende, eller såfremt kommunen finder det nødvendigt, skal bedriften lade foretage undersøgelse af forskellige lyskilder, således at lyset uden for ejendommen formindskes.

Affald

Ejendommens affald håndteres og bortskaffes i henhold til kommunens affaldsregulativer. Håndtering af døde dyr (kadavere) er i orden.

For at undgå, at der opstår uhygiejniske forhold, er der sat krav til at opbevaring af døde dyr skal foregå i lukket container eller lignende indtil bortskaffelse til autoriseret destruktionsanstalt.

For at undgå forurening af jord og grundvand skal rester af olie og kemikalier/sprøjtemidler samt tom emballage herfra opbevares på tæt emballage på befæstet areal med overdækning og uden mulighed for afløb.

Transport

Bedriften ligger hensigtsmæssighed ift. til- og frakørselsforhold. Der er dog stillet vilkår om, at transport med gylle skal foregå på hverdage og i tidsrummet mellem kl. 07 og 18.

For at mindske gener fra transport henstilles det, at transport skal foregå indenfor normal arbejdstid. Sæsonbetonet arbejde kan dog forekomme udenfor disse tidspunkter, men skal søges begrænset.

I forhold til BAT skal alle aktiviteter på bedriften planlægges, herunder også levering og udkørsel, således at omgivelserne i øvrigt påvirkes mindst muligt.

Det ansøgte vil betyde en forøgelse af forbruget af foder m.v. og en øget transport til og fra ejendommen. Forøgelsen af antallet af transportere er efter Kommunens opfattelse ikke af et omfang, som vil indebære væsentlige forøgede gener for omkringboende.

Kumulativ effekt

Oplysningerne om kumulation skal bruges i lugtberegningen. Er der andre husdyrbrug, som medfører lugtgener i det samme punkt i byzone skærpes kravene til geneafstanden i forbindelse med ansøgningen. Det er blevet oplyst, at der ikke er andre ejendomme med over 75 DE indenfor 300 meter til samlet bebyggelse og byzone eller indenfor 100 meter til enkelt bebyggelse.

Energi

Det årlige energiforbrug er i dag på ca. 80.000 kW. Det fremtidige energiforbrug forventes at ligge på 110.000 kW. Ventilationen i staldene er naturlig ventilation, hvilket ikke levner plads til markante energibesparelser, men er i øvrigt et vigtigt indsatsområde for energibesparelser i husdyrproduktion.

Ved jævnlig aflæsning af energimålere kan man hurtigt danne sig et overblik over energiforbruget og samtidig sikre sig mod uforudsete udgifter. Alene ved at forholde sig kritisk til forbruget kan man erfaringsmæssig opnå besparelser på op mod 5-10 % af årsforbruget.

Derudover er det BAT at registrere el- og vandforbruget for på den måde at kunne gribe ind, hvis der pludseligt sker en drastisk stigning i forbruget. Det kan eksempelvis være opståede utætheder i vandrør. Udover at være BAT kan der ved jævnlig aflæsning af energimålere hurtigt dannes et overblik over energiforbruget og samtidig sikres mod uforudsete udgifter. Alene ved at forholde sig kritisk til forbruget kan der erfaringsmæssigt opnås besparelser på op mod 5-10 % af årsforbruget.

Udover ovennævnte anbefaler Brønderslev Kommune, at der arbejdes med at indføre miljø- og ressourcestyring på bedriften. Et tiltag i dette arbejde vil være, at der årligt udarbejdes et grønt regnskab for bedriften. Med de tiltage der i øvrigt udføres på bedriften, skal der ikke gøres meget, før man har et grønt regnskab. Landbrugets konsulenttjeneste vil i den forbindelse kunne være behjælpelig med råd og vejledning.

Brønderslev Kommune fastlægger tilsynsindsatsen ud fra principperne for et differentieret tilsyn. Derfor vil alle virksomheder og landbrug blive delt op i 3 kategorier, og miljøtilsynet vil blive gennemført ud fra behovet på den enkelte bedrift. Et af kriterierne for at bedriften kan indplaceres med karakteren høj indenfor systematik og information er bl.a. at bedriften udfærdiger en miljøreddegørelse eller grønt regnskab. En bedrift placeret i niveau 1 vil modtage færre og mindre omfattende kontrollerende tilsynsbesøg end en tilsvarende bedrift placeret i niveau 2, som igen får mindre kontrollerende tilsyn end en tilsvarende bedrift i niveau 3.

For at forbedre den generelle miljømæssige drift er BAT følgende:

- At bedriften gennemgås med henblik på besparelse på el-forbrug og andre energikilder, evt. sammen med sit energiselskab
- At der føres regnskab over forbrug af vand, energi, foder mm.
- At vandingssystemet vedligeholdes således, at vandspild undgås
- At der anvendes energibesparende belysning
- At opdage og reparere evt. lækager hurtigst muligt.
- At anlæg og maskiner til stadighed renholdes og vedligeholdes således, at de altid fungerer optimalt.

På ejendommen er der

- etableret varmegenvinding i forbindelse med mælkenedkøling. Det opvarmede vand anvendes til opvarmning af stuehuset.

Ejendommen er omfattet af kvalitetsprogrammet Arlagården, og bliver i øvrigt drevet efter de principper der er opstillet i begrebet "godt landmandskab".

Det er Brønderslev Kommunes opfattelse, at landmanden igennem godt landmandskab, samt via uddannelse og dygtiggørelse indenfor landbrugsdriften mm. overholder kravet om BAT.

Uheld og driftsforstyrrelser

En væsentlig risikofaktor er uheld i forbindelse med overpumpning af gylle. Det skal derfor sikres, at der ved utilsigtet start ikke pumpes gylle udenfor tanken. Ligesom overpumpningen skal ske under opsyn.

Udover at være BAT, så er det Brønderslev Kommunes opfattelse, at en beredskabsplan vil være til stor hjælp for landmanden, såfremt der skulle ske et uheld, både med hensyn til små hændelser som f.eks. oliespild og store som f.eks. brand, hærværk o.l.

Det giver landmanden en mulighed for at gennemgå sin bedrift og foretage en risikovurdering af, hvorvidt der skal ændres på indretning og drift, således at risikoen for forurening i forbindelse med uheld minimeres.

Planen skal ikke kun omfatte de uheld der kan ske på selve ejendommen, men skal ligeledes omfatte f.eks. beredskab i forbindelse med transport af husdyrgødning mellem ejendom og marker.

Beredskabsplanen skal gennemgås med de ansatte mindst 1 gang årligt, ellers går den i glemmebogen. Endvidere skal beredskabsplanen gennemgås med nyansatte, når de tiltræder. Endvidere er planen kun anvendelig hvis den er tilgængelig og synlig, hvorfor der stilles krav herom.

Jord

For at forhindre spild og forurening af jord og grundvand stilles der krav om, at al gyllehåndtering foregår under opsyn samt at håndteringen foregår på en sådan måde, at evt. gener begrænses. F.eks. at der først sker omrøring af gyllebeholderen, kort tid før beholderen skal tømmes.

For at undgå forurening pga. af spild eller uheld skal overjordisk oplag af olier, opbevares på tæt bund og uden mulighed for afløb. Da der endvidere er stor risiko for spild på jorden, hvor traktorer og andre motoriserede landbrugsmaskiner påfyldes brændstof mm, er der stillet krav om, at stederne skal være udformet således, at der ikke kan ske afløb til og forurening af jord, kloak, overfladevand eller grundvand.

Der er udarbejdet et affaldsregulativ for erhvervsaffald gældende for virksomheder i Brønderslev Kommune. Dette regulativ er gældende for ejendommen.

Ønskes enkelte fraktioner at afleveres til anden bortskaffelsesordning, skal der forinden gives dispensation fra Brønderslev Kommune. Derudover skal der på ejendommen føres registrering over affaldsproduktionen efter de gældende regler. Det er BAT at registrere affaldsproduktionen, og derved skaffe sig et overblik over evt. indsatsområder, hvor affaldsproduktionen kan minimeres. Det vurderes, at driften med de stillede vilkår lever op til BAT samt at de stillede vilkår vil være tilstrækkelige til at sikre jord i mod spild mm.

Grundvand

Håndtering af gødning foregår som gylle og dybstrøelse. For at sikre at gyllen udbringes så tæt på det tidspunkt, hvor afgrøden har maksimalt næringsstofoptag og størst vækst, er der stillet krav om tilstrækkelig opbevaringskapacitet.

Det er vurderet, at der er sikret tilstrækkelig opbevaringskapacitet for gylle, såfremt der på selve ejendommen er minimum 7 måneders opbevaringskapacitet. Opbevaringskapaciteten efter udvidelsen er 11 måneder, så husdyrgødningsbekendtgørelsens krav er derfor opfyldt på ejendommen.

Der er ingen arealer i nitratfølsomme indvindingsområde.

For arealer i områder med almindelige og begrænsede drikkevandsinteresser, vurderes de generelle landbrugsregler at være tilstrækkelige til at sikre grundvandet i disse områder.

BAT og godt landmandskab i forhold til udbringning er bl.a. følgende tiltag:

- at den producerede husdyrgødning og afgrødens gødningsbehov afstemmes med udspretningsarealet i forhold til anvendt kunstgødning
- At udbringning af gødning mm. foretages så tæt på det tidspunkt, hvor afgrøden har maksimalt næringsstofoptag og størst vækst
- at BAT anvendes hensyn til de maskiner der anvendes til udspretning og om nødvendig nedpløjning af husdyrgødningen
- at ved afgrødehøjde under 10 cm tilstræbes at udbringe gødningen under ideelle vejrforhold dvs. i kølig, fugtigt og vindstille vejr eller at nedbringningen sker ved direkte nedfældning.

Det vurderes at driften med de stillede vilkår lever op til BAT.

Overfladevand

Det er kommunens vurdering, at der er en miljømæssig risiko forbundet med vask af maskiner. Der er derfor stillet vilkår om, at vask skal ske på en vaskeplads med afløb til en opsamlingsbeholder for flydende husdyrgødning. Herved vil vaskevandet blive ført til gyllebeholderen og udspreddt med gyllen, hvilket vil være en miljømæssigt bedre løsning.

vandløb

En del af ejendommens marker ligger ved vandløb med 2m bræmmer(se bilag 8):

- Mark: 3, den vestlige og nordlige del grænser op til privat vandløb
- Mark: 5 og 26, imellem disse to marker ligger der et privat vandløb.
- Mark: 6 og 9, den vestlige del grænser op til privat vandløb/grøft.
- Mark: 21, den østlige del grænser op til privat vandløb.
- Mark: 13-2, den vestlige del grænser op til privat vandløb.
- Mark: 14-0, den vestlige del grænser op til privat vandløb.
- Mark: 17-2, den sydlige del grænser op til privat vandløb.
- Mark: 22, den østlige og vestlige del grænser op til private vandløb
- Mark: 41-0 og 43-0, de grænser op til Karensborg Bæk.
- Mark: 49 og 50, de sydlige dele grænser op til Gerå.

Jf. miljøportalen er alle vandløbene målsat – bl.a. som B1, B2.

Vandløb og søer omfattet af bræmmebestemmelsen er fastsat i Regionplanen 2005. Det drejer sig om naturlige eller højt målsatte vandløb og søer. Dyrkning, jordbehandling, plantning og terræændring samt anbringelse af hegn må ikke foretages i en bræmme på 2m fra vandløbets øverste kant jf. § 69 i vandløbsloven. Græsning og høslæt er tilladt i bræmmen, dvs. græssende dyr må græsse i bræmmen i det omfang de kan nå indenfor den 2m indhegning. Høslæt skal dog ske under hensyntagen til formålet med bræmmebestemmelsen, dvs. at det skal foregå på en måde, som ikke indebærer risiko for udskridning af bræmme eller bred. Se: "Vejledning om bræmmer

langs vandløb og søer" udgivet af Skov & Naturstyrelsen d. 1. juli 1992. Jf. Regionplanen må vandløbene ikke anvendes til formål der hindrer fastholdelse eller opnåelse af de fastsatte målsætninger. For alle målsatte vandløb er der i regionplanen fastsat krav til vand- og vandløbskvaliteten.

Udbringningsarealerne er i nogle tilfælde vandløbsnære, men skrånere på intet sted stærkt, hverken ned mod vandløbene eller i øvrigt (registreringen i miljøportalen er 0 - 6 grader). Erosion af udbragt husdyrgødning til vandløbene under kraftige regnskyl vurderes på den baggrund ikke at udgøre en risiko, såfremt der opretholdes en dyrkningsfri bræmme på 2 meter jf. Vandløbslovens § 69.

Det er Brønderslev Kommunes vurdering, at landbrugsdrift, herunder udspreddning af husdyrgødning i det omfang, der ansøges om og efter gældende regler på de vandløbsnære arealer, ikke vil påvirke flora og fauna i de aktuelle vandløb. På det grundlag vurderes det, at ændringen ikke vil være i modstrid med vandløbsmålsætningerne.

Fjord opland

Ejendommen og udspreddningsarealerne ligger i oplandet til det nordlige Kattegat.

Kattegat er påvirket af tilledninger af næringsstoffer (kvælstof og fosfor) og miljøfremmede stoffer fra oplandet. Hovedparten af næringsstofferne fra oplandet kommer i dag fra diffuse kilder, herunder landbruget.

Beskyttelsesniveauet for nitrat er defineret som en skærpelse af det generelle harmonikrav i nitratklasse 1-3. Afhængig af udbringningsarealernes placering vil der på bedriftsniveau blive beregnet et samlet krav til hele bedriften. DE-reduktionsprocenten kan variere mellem 50 % og 100 %, hvor "50 %" vil være tilfældet når alle udbringningsarealer er placeret i nitratklasse 3, og "100 %" vil være tilfældet når alle udbringningsarealer er udenfor nitratklasse 1-3. Da alle arealer ligger udenfor nitratklasse 1-3, er DE-reduktionsprocenten sat til 100 %.

Ifølge den indsendte ansøgning viser beregning at det maksimale dyretryk, DE_{max} , er 1,64 og det reelle dyretryk, DE_{reel} for ansøgt drift, er 1,63 DE/ha.

Da DE_{reel} er mindre end DE_{max} er beskyttelsesniveauet vedrørende nitrat-overfladevand overholdt uanset, hvad de følgende udvaskningsberegninger viser. Udvaskningen af N er beregnet via Farm-N til 61,4 kg N/ha uden virkemidler og 61,3 kg N/ha med virkemidler.

Alle arealer er beliggende udenfor område der er udpeget som overbelastet med fosfor. Arealerne er ikke omfattet af beskyttelsesniveau for fosfor idet arealerne ikke er hverken drænet eller lerjorder. I ansøgningen fremgår, at P-overskuddet er overholdt. Derved er der ikke noget krav til fosfor. Udspreddningen må dog ikke være større, end harmonireglerne giver mulighed for. Det vurderes således, at beskyttelsesniveauet for fosfor er overholdt.

Internationale naturbeskyttelsesområder

Flere landområder er udpeget som Ramsarområde, EF-fuglebeskyttelsesområde og EF-habitatområde. Ingen af udspretningsarealerne ligger indenfor disse områder, men ejendommen og udspretningsarealerne ligger ca. 11,2 km vest for EF-habitatområdet "Ålborg Bugt, Randers Fjord og Mariager Fjord" og EF-fuglebeskyttelsesområde "Ålborg Bugt, nordlige del".

Ramsarområder er vådområder med rigt fugleliv og så mange vandfugle, at de har international betydning. Områderne er indeholdt i EF-fuglebeskyttelsesområde.

EF-fuglebeskyttelsesområder er områder, der har til formål at beskytte og forbedre levevilkårene for de vilde fuglearter i EU.

EF-habitatområder er områder, der er udpeget på baggrund af naturtyper og arter, som er af betydning for EU.

Tilladelser til aktiviteter i eller udenfor internationale naturbeskyttelsesområder må ikke kunne forringe området naturtyper og levestederne for arterne eller medføre forstyrrelser, der har betydelige konsekvenser for de arter, området er udpeget for. I Ramsarområder skal beskyttelsen af områderne tillige fremmes.

Det er vurderet, at udvidelsen ikke vil forringe området naturtyper og levestederne for arterne eller medføre forstyrrelser, der har betydelige konsekvenser for de arter, som de internationale naturbeskyttelsesområder er udpeget på baggrund af.

Kumulativ effekt

I forhold til den kumulative effekt vurderes det, at bedriften ikke i sig selv kan påvirke habitatområdet, men i kumulation med de øvrige landbrug i oplandet kan der være en påvirkning. Det er i ansøgningen oplyst, at der ikke er landbrug med mere end 75 DE i umiddelbart nærhed. Og da ejendommen overholder de generelle landbrugsregler, er det vurderet, at udvidelsen ikke vil medvirke til påvirkning af habitatområdet.

Det vurderes derfor, at udvidelsen er i overensstemmelse med regionplanens målsætninger og habitatdirektivet.

Natur

Arealstatus

Ejendommen og driftsbygningerne ligger i et område, der i regionplanen er udpeget som jordbrugsområde.

Økologiske forbindelser

En større del af udbringningsarealerne ligger i et område, der er udpeget som økologisk forbindelse, jf. Bilag 9. Det vurderes at der ved almindelig landbrugsdrift af arealerne, ikke sker en påvirkning af den økologiske forbindelse.

Beskyttede naturtyper

På det vedlagte kort (bilag 10) er angivet, hvilke naturtyper der på ejendommens arealer er registreret efter § 3 i Lov om naturbeskyttelse. Brønderslev Kommune kigger på alle forhold i naturbeskyttelsesloven, men har et særligt fokus på højmoser, heder og overdrev, med hensyn til luftbåren kvælstof.

Nærmeste § 3 naturareal der er udpeget jf. § 7 i husdyrloven:

- ca. 4 Km NNV for staldanlægget ligger en hede > 10 ha og et overdrev > 2,5 ha.

De nærmeste § 3 naturarealer inden for 1000 m ift. Ejendommen er:

- 340 m S for ejendommen ligger en eng.
- 500 m SSØ for ejendommen ligger en eng.
- 510 m S for ejendommen ligger en eng.
- 720 m SSV for ejendommen ligger en eng.
- 890 m S for ejendommen ligger en eng.
- Ca. 1000 m SSV for ejendommen ligger en mose.

Naturområder (søer, vandløb, heder, moser og lignende, strandenge og strandsumpe, ferske enge og overdrev) der er beskyttede i henhold til § 3 i Lov om naturbeskyttelse må generelt ikke tilføres gødningsstoffer.

Ferske enge og overdrev må dog anvendes som før lovens ikrafttræden i 1992. Det vil sige at driften af arealerne ikke må intensiveres i forhold til årene før 1992. Dette indebærer bl.a. at de 2 naturtyper højst må tilføres samme mængde gødning som i perioden op til 1992. Hvis der ikke foreligger beviser for driften af ovennævnte arealer, skal vejledningen fra plantedirektoratet følges. Kulturengs arealer med permanent græs, med normalt udbytte (afgrødekode 252), gødskes med op til 132 kg N/Ha. Hvis der ønskes en større udbringning af gødning på en kultur eng, skal der fremvises bevis for at det ikke er en intensivering i forhold til før juli i 1992. Kulturenge skal henlægges som permanent græsareal og de må højst omlægges hvert 7-10 år. Kulturengene må bruges til afgræsning eller til at tage høstet på. Naturenge og overdrev vil normalt slet ikke eller kun i beskedent omfang blive tilført gødningsstoffer. Kontakt evt. kommunen for uddybende information vedr. drift af beskyttede naturområder.

På en del af de i ansøgningen angivne udspretningsarealer, er der registreret § 3 natur, jf. nedenstående liste:

Mark 8-2: Eng - Mark 10: Eng - Mark 11: Eng - Mark 13-1: Eng - Mark 13-2: Eng - Mark 14-0: Eng - Mark 14-0 (mod øst): Mose. - Mark 14-1: Eng - Mark 15-1: Eng - Mark 17-1: Eng - Mark 17-2: Eng - Mark 21 (fra midte og mod øst): Eng - Mark 22: Eng

På baggrund af ansøgningen vurderes udvidelsen ikke at indebære væsentlige ændringer i markdriften. Markdrift i form af omlægning, gødskning og andre jordbrugsaktiviteter antages derfor ikke at give anledning til øget påvirkning af områdets beskyttede naturtyper.

Beskyttede naturtyper og ammoniakvilkår

Hovedreglen, med den nye miljøgodkendelsesordning er, at der i kraft af den generelle reduktion af ammoniaktabet og etablering af bufferzoner om udpegede naturområder (§ 7 arealer), er taget det nødvendige hensyn til naturområder efter § 3 i naturbeskyttelsesloven.

Udvidelsen medfører en meremission fra anlægget på ca. 375 kg N/år således at den samlede emission bliver i alt på ca. 1717 kg N/år. Bedriften ligger udenfor bufferzone I og II i forhold til § 7 arealer, hvorfor der ikke er beregnet en meremission på § 7 arealerne, og der stilles derfor ikke yderligere reduktionskrav. Udvidelsen vil medføre en forøgelse i kvælstof-emissionen, men det vurderes ikke at have en væsentlig betydning for det omtalte § 7 areal.

Da der er tale om en udvidelse af et husdyrbrug over 75 DE stilles der et generelt krav om 15 % reduktion af ammoniakemissionen i forhold til det tidssvarende staldsystem.

§ 3 moserne har en tålegrænse mht. kvælstofdeposition på 5-25 kg N/ha/år⁴ (i manualen angives grænser for flere typer moser; Højmoser 5, tørvelavninger 10-15, overgangsfattigkær og hede-moser 5-7,5, kalkrige moser og væld, overgangsrigkær 10-15 og kulturengene har en tålegrænse på 20-25 kg N/ha/år).

Baggrundsbelastningen for området er vurderet til ca. 15,4 kg N/ha/år. Ammoniaktabet fra stalde og gylletanke bidrager til luftbåren N-belastning af områdets natur. Merbelastningen fra anlægget på naturtyperne indenfor 1000 m er efter kommuneregnearket, version 2.2, beregnet til: For det nærmeste engareal 0,543 kg N/ha/år og for det nærmeste moseareal 0,075 kg N/ha/år.

Det vurderes, at udvidelsen ikke vil give anledning til væsentlig påvirkning, fordi merbelastningen sammenholdt med baggrundsbelastningen på engene ikke overskrider tålegrænsen, da det er lagt til grund, at engene er kulturenge, og derved må antages at have en tålegrænse i den øvre ende for enge. Moserne vurderes ikke at være højmoser, men moser med en tålegrænse på 15-25 kg N/ha/år. Ved dette projekt er der ikke nogen merbelastning til moserne, hvorfor det vurderes, at udvidelsen ikke vil give anledning til væsentlig påvirkning.

Kumulativ effekt

Da bedriften ligger mere en 1000 meter væk fra nærmeste § 7 område og bidraget til ammoniakdeposition er på 0,00 kg N/ha er der ikke undersøgt for ejendomme med mere end 75 DE.

Forhold Natura 2000-områder

Ingen af bedriftens arealer ligger inden for områder, der er udpeget som internationale naturbeskyttelsesområder.

Bedriftens driftsbygninger ligger ca. 11,2 km fra nærmeste internationale naturbeskyttelsesområde. Da kvægbedriften ikke omfatter arealer indenfor internationale naturbeskyttelsesområder, vurderes ammoniakfordampning umiddelbart at være eneste potentielle påvirkning af de nævnte internationale naturbeskyttelsesområder. Merdepositionen fra punktkilden på alle disse arealer er

⁴ Manual vedr. vurdering af de lokale miljøeffekter som følge af luftbårent kvælstof ved udvidelse og etablering af større husdyrbrug, opdateret 15. december 2005.

vurderet til maksimalt 0,00 kg N/ha/år, da merdepositionen er beregnet til 0 i en afstand af ca. 2 km fra punktkilden.

Ammoniakfordampningen fra bedriftens stalde og gylletanke vil således ikke medføre nogen målbar stigning i deposition på naturtyper i de nævnte internationale naturbeskyttelsesområder. Ammoniakdeposition aftager eksponentielt med afstand fra punktkilden. Ammoniaktabet fra bedriften vil derfor ikke bidrage til målbar belastning af andre habitatområder eller internationale naturbeskyttelsesområder.

Ammoniakfordampning som følge af udvidelse af kvægbedriften vurderes derfor ikke at forringe tilstanden af naturtyper og arter, der er udpegningsgrundlag for internationale naturbeskyttelsesområder.

Bilag IV-arter

En række dyr, som er omfattet af habitatdirektivets bilag IV, kan have levested, fødesøgningsområde eller sporadisk opholdssted på egnen omkring landbruget. På baggrund af "Faglig rapport nr. 635" fra DMU samt kommunens øvrige kendskab vurderes umiddelbart, at det kan være odder, markfirben, spidssnudet frø, vandflagermus, sydflagermus, skimmelflagermus dværgflagermus. Udvidelsen vurderes at have en neutral effekt for de nævnte arter. På baggrund af det nuværende vidensgrundlag vurderes det, at den planlagte udvidelse ikke vil påvirke bilag IV arter negativt.

Artsfredninger og rødlistearter

På og umiddelbart op til husdyrbrugets arealer er kommunen ikke bekendt med forekomster af planter og dyr omfattet af artsfredning eller optaget på nationale eller regionale rødlistor.

Brønderslev Kommune vurderer at udvidelsen af bedriften ikke giver anledning til fastsættelse af specielle retningslinjer for naturbeskyttelse. Udvidelsen vurderes samlet ikke at være i strid med regionplanens retningslinjer for naturbeskyttelse.

Brønderslev Kommune har derfor samlet vurderet,

- at udvidelsen ikke væsentligt vil forringe tilstanden af beskyttede naturtyper såvel i som udenfor NATURA 2000-områder, og
- at det på baggrund af den eksisterende viden om arternes udbredelse må antages, at udvidelsen ikke væsentligt vil forringe tilstand og levevilkår for truede plante- og dyrearter.⁵

⁵ Jf. Skov- og Naturstyrelsens rødliste og habitatdirektivets lister med sårbare og beskyttelseskrævende arter.

4. Baggrund for godkendelsen

4.1 Projektbeskrivelse

Ansøgningsmaterialet er ansøgningen fra www.husdyrgodkendelse.dk skema nr. 4205 udtaget af systemet den 23. august 2007. Dvs. med det beregningsgrundlag der er i det web baserede it-ansøgnings systemet denne dato.

4.2 Forhold til loven

I henhold til lov om miljøgodkendelse m.v. af husdyrbrug må husdyrbrug ikke udvides eller ændres eller påbegyndes, før der er meddelt godkendelse heraf. Den ansøgte ændring/udvidelse er behandlet i nærværende afgørelse under forudsætning af at vilkårene i denne godkendelse overholdes.

Udover vilkårene i nærværende miljøgodkendelse er virksomheden underlagt bestemmelserne i gældende love og bekendtgørelser. Der kan i fremtiden vedtages nye bestemmelser som vil kunne medføre andre regler for virksomhedens aktiviteter.

4.3 Tidligere meddelte afgørelser

Kommunen har ikke tidligere meddelt miljøgodkendelse til husdyrbruget.

4.4 Udtalelser vedrørende godkendelsen

Brønderslev Kommune har modtaget ansøgningen og behandlet den efter reglerne i lov om miljøgodkendelse m.v. af husdyrbrug og sendt udkast til afgørelse i nabohearing med en tidsfrist på 6 uger.

Det har givet anledning til følgende ændringer i afgørelsen:

Vilkår 69 er slettet "Placering af kompoststak for dybstrøelse skal indtegnes på kortbilag og indsendes til Brønderslev Kommune en gang årligt"

Bilag 1,5,6,7,8,9 og 10 er ændret og mark nr. 2 er nu angivet

4.5 Aktindsigt

Der er adgang til aktindsigt i godkendelsessagen. Hvis husdyrbruget er pålagt egenkontrol, er der også adgang til aktindsigt i de resultater af egenkontrollen, som kommunen er i besiddelse af. Adgangen til aktindsigt - og de begrænsninger der er i adgangen til aktindsigt - følger af reglerne i offentlighedsloven, forvaltningsloven og lov om aktindsigt i miljøoplysninger.

4.6 Tilsyn med husdyrbruget

Brønderslev Kommune fører i henhold til bestemmelserne i lov om miljøgodkendelse m.v. af husdyrbrug tilsyn med, at godkendelsens vilkår overholdes.

I henhold til denne lovs § 71 har de af kommunen bemyndigede personer, hvis det skønnes nødvendigt, uden retskendelse adgang til offentlige og private ejendomme for at udføre tilsyns- eller

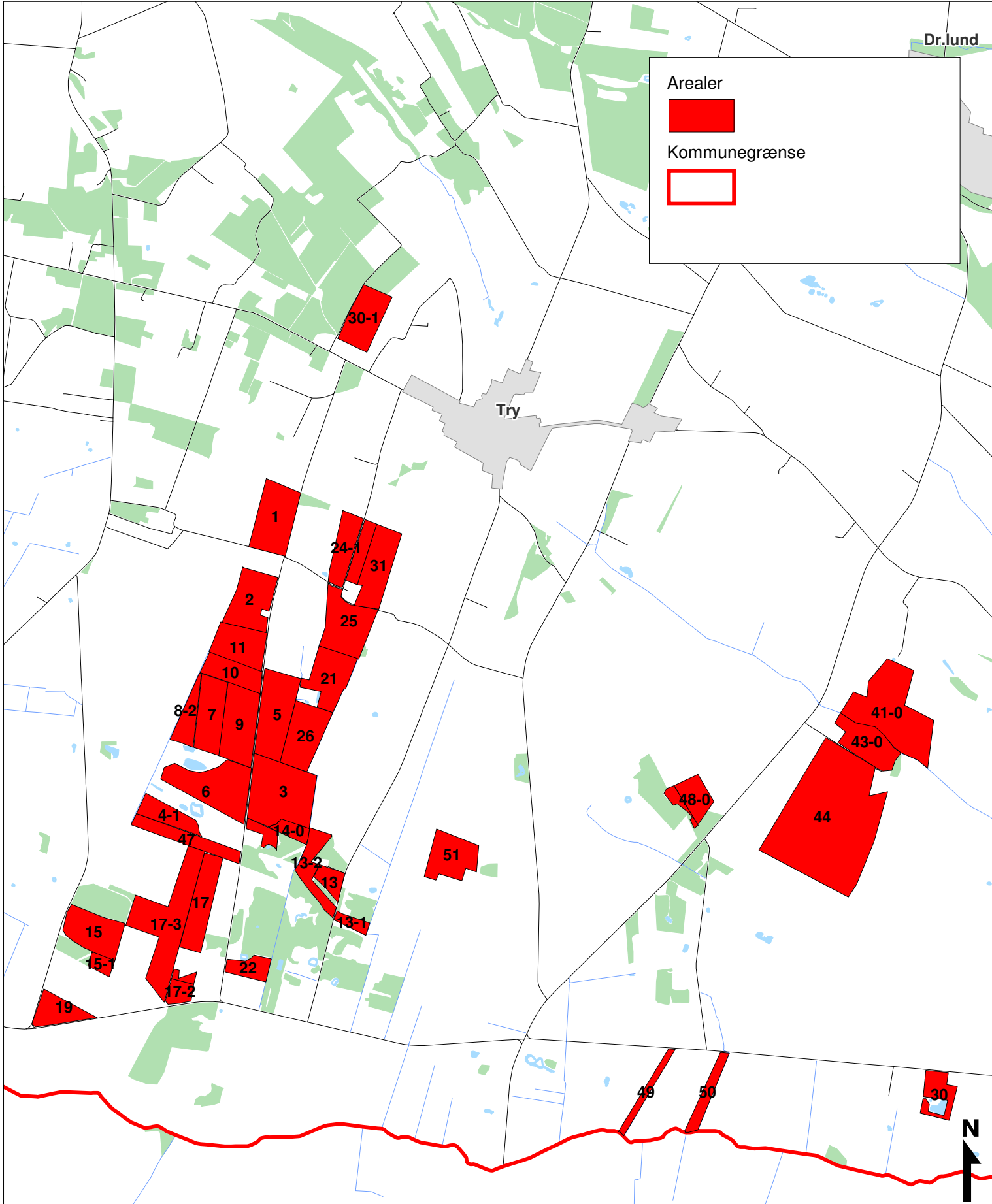
andre opgaver efter denne. Legitimation skal på forlangende forevises.

Tilsynets formål er, at kontrollere om husdyrbruget overholder de fastsatte vilkår, samt følge op på evt. naboklager over gener fra virksomhedens drift. Herudover skal tilsynet også have en forebyggende karakter, hvor der i tæt samarbejde med virksomheden tages stilling til løbende forbedringer af virksomhedens miljøforhold.

Arealer



Kommunegrænse



BRØNDERSLEV KOMMUNE TEKNIK & FORSYNING

NY RÅDHUSPLADS 1 - 9700 BRØNDERSLEV TLF. 99 45 45 45

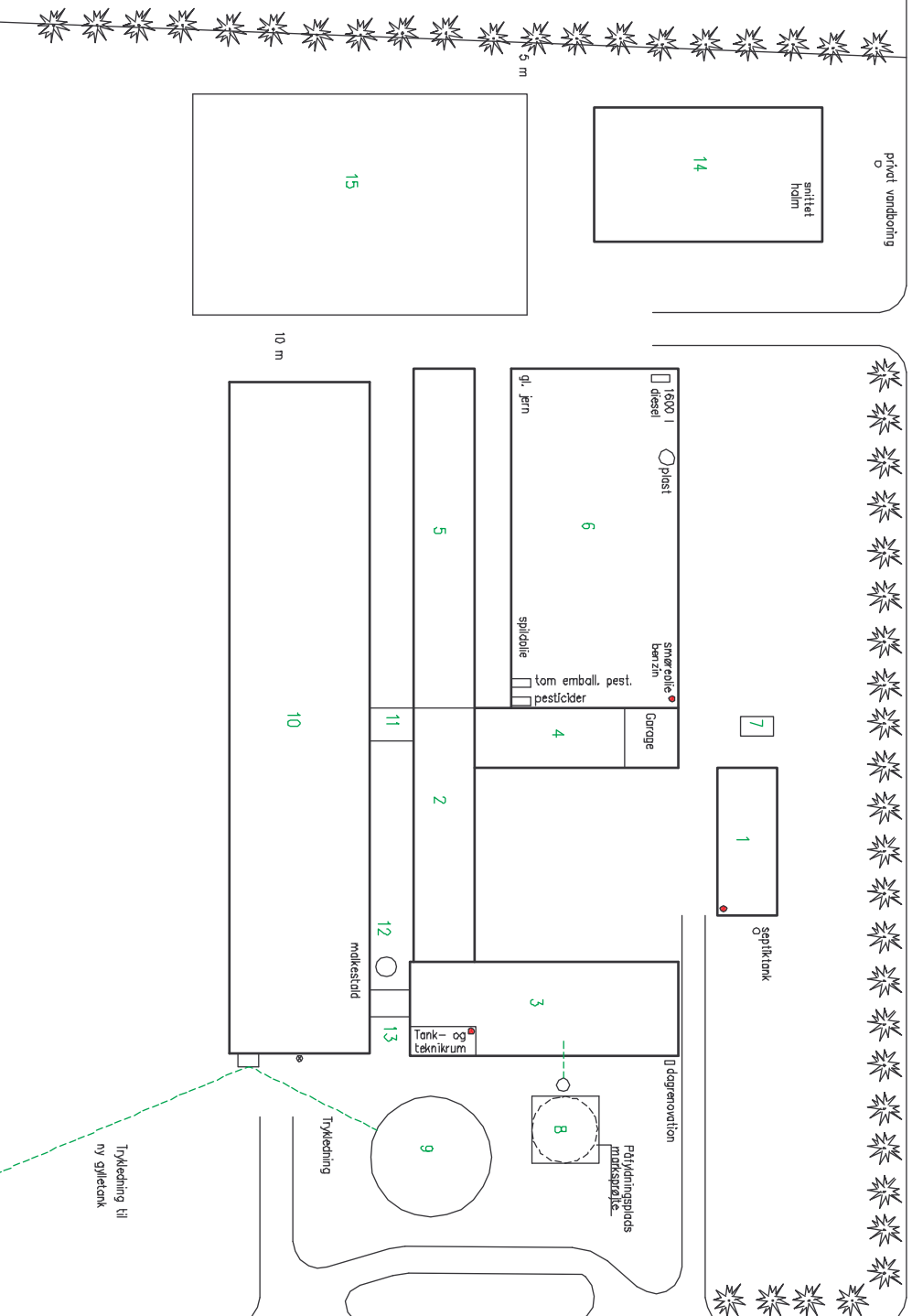
Bilag 1: Arealer i Brønderslev Kommune

© Brønderslev Kommune, KMS, COWI & KortCenter.dk

Målforhold: 1:25000

Udskrevet den: /

Afrenningsplads
dækket af



- 1 Stuehus
 - 2 Ungdyr på dybstrøelse
 - 3 Kølle på dybstrøelse/spalter, tank- og teknikrum
 - 4 Kornløger - gornger
 - 5 Ungdyr på dybstrøelse
 - 6 Maskinhus
 - 7 Drivhus
 - 8 Gyllebeh. fernes - ændres til stikket plads
 - 9 Gyllebeholder
 - 10 Løstfritstald
 - 11 Mellembygning
 - 12 Fæderstø
 - 13 Mælerygning
 - 14 Stoklade
 - 15 Ny ensilageplads
 - 16 Ny 4000 m³ gyllebeholder
- ▨ Støbt plade
- ⊕ Gyllepumpe
- ▷ Vakuumpumpe
- * Kompressor
- Ventilationsloft over tag
- Udenørs belysning
- Puvverslucker
- Spildvand/gylleledning
- Spildvand/trikstank
- Drainledning

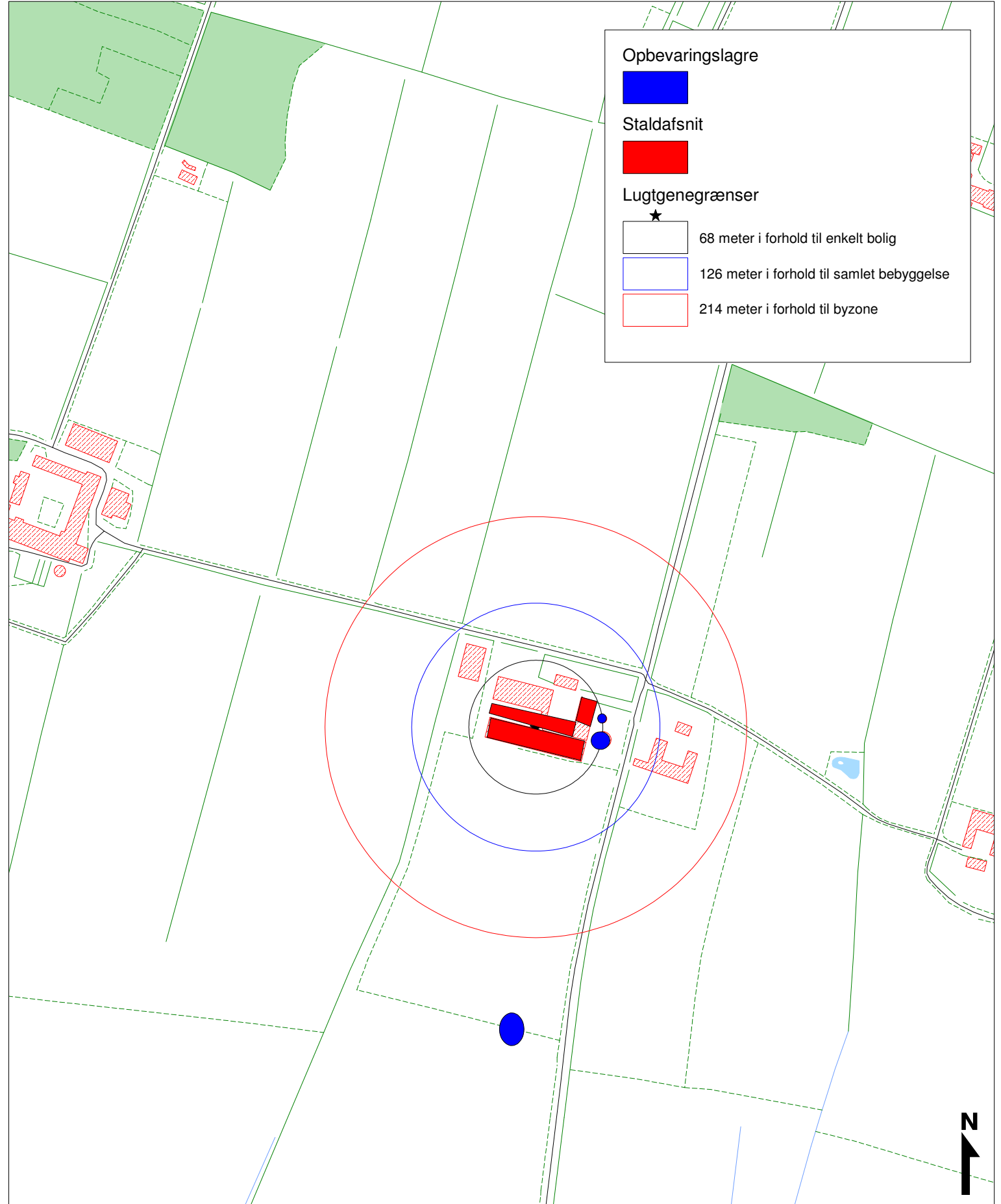
Rev. 25.04.08 (placering af ny gylletank)


LanboNord Planterådgivning Erhvervsgrønt 1, 9700 Brønderslev Tlf. 8924 2424, Fax. 8924 2428	
---	--


Ansøgning 4205 - anlægstegning	Tegn. nr. Bilag 2
Sommervang I/S	Mål: 1:500
Sommervangvej 8, 9330 Drønninglund	Dato 14.08.2007
Tlf. 9884 1306, mobil 2165 7166	Int. ej

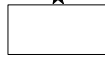


Ny 4000 m³ gyllebeholder
placeret i mark ca. 200 m
syd for ejendommen.

16



Opbevaringslagre


Staldafsnit


Lugtgenegrænser
 ★
 68 meter i forhold til enkelt bolig
 126 meter i forhold til samlet bebyggelse
 214 meter i forhold til byzone



BRØNDERSLEV KOMMUNE TEKNIK & FORSYNING
NY RÅDHUSPLADS 1 - 9700 BRØNDERSLEV TLF. 99 45 45 45

Bilag 3: Lugtgenegrænser

© Brønderslev Kommune, KMS, COWI & KortCenter.dk

Målforhold: 1:5000

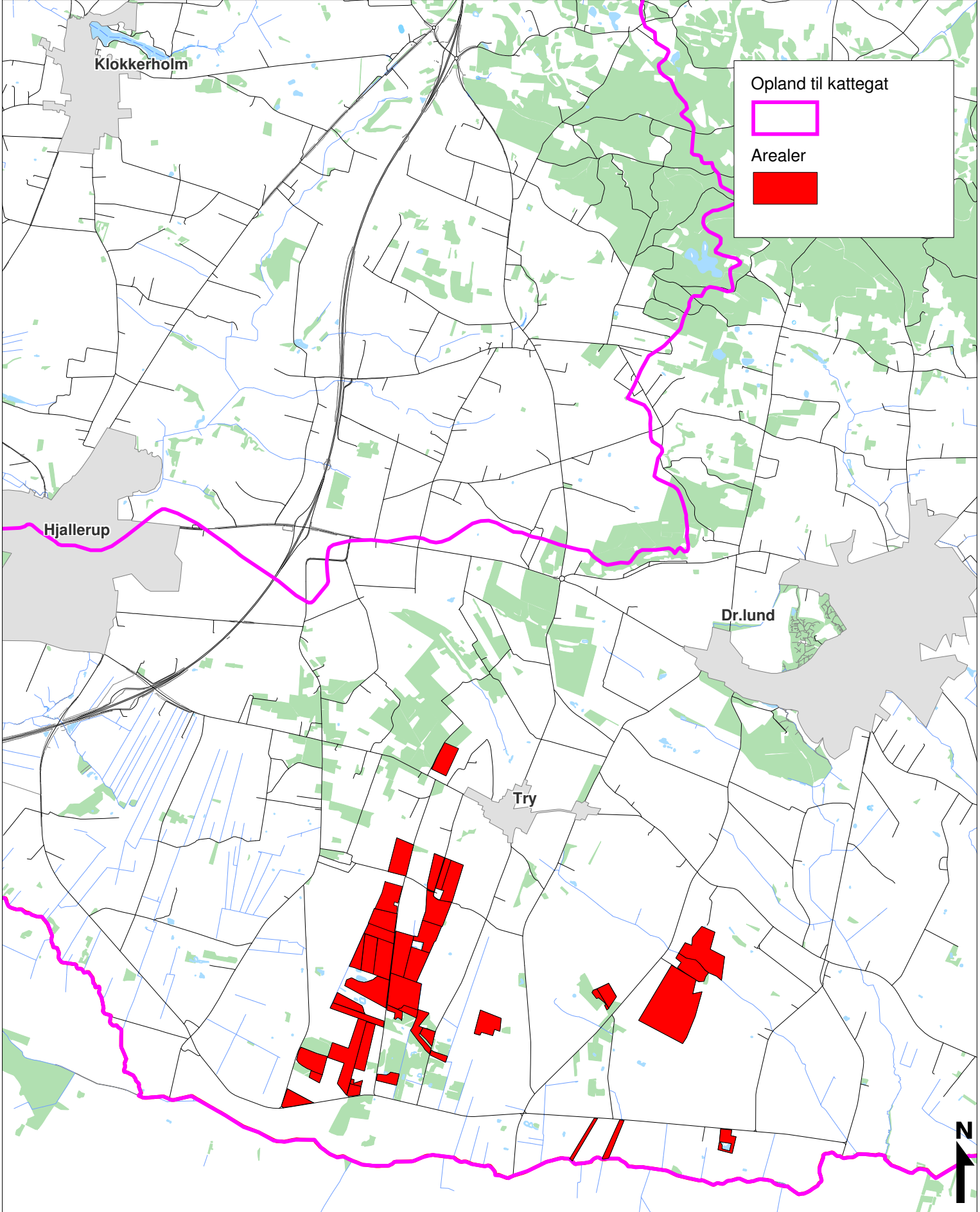
Udskrevet den: /

Kvægsædskeer:		Vårkorn	Lovpligtige efterafgrøder	Vinterkorn	Sædskeer-kløvergræs el. vedvarende græs	Helsæd + majs	I alt	Udvasknings-indeks	Efterafgrødegrundareal	Maksimalt areal med efterafgrøder
K1	6% efterafgr.	45	5	15	20	15	100	98	80	65
K2	10% efterafgr.	42	8	15	20	15	100	96	80	65
K3	6% efterafgr.	36	4	10	30	20	100	94	70	60
K4	10% efterafgr.	33	7	10	30	20	100	92	70	60
K5	6% efterafgr.	26	4	10	40	20	100	94	60	50
K6	10% efterafgr.	24	6	10	40	20	100	92	60	50
K7	6% efterafgr.	17	3	5	50	25	100	88	50	45
K8	10% efterafgr.	15	5	5	50	25	100	86	50	45
K9	6% efterafgr.	8	2	5	60	25	100	86	40	35
K10	10% efterafgr.	6	4	5	60	25	100	84	40	35
K11	6% efterafgr.				70	30	100	80	30	30
K12	10% efterafgr.				70	30	100	80		
K13	Vedvarende græs				100		100	50		

Kriterier for valg af sædskeer	Andel af sædskeffet med græs eller kløvergræs	Lovpligtige efterafgrøder, %	Sædskeer nr.	Udvasknings-indeks
--------------------------------	---	------------------------------	--------------	--------------------

(generelt krav at græs+majs+roer er over 30%)

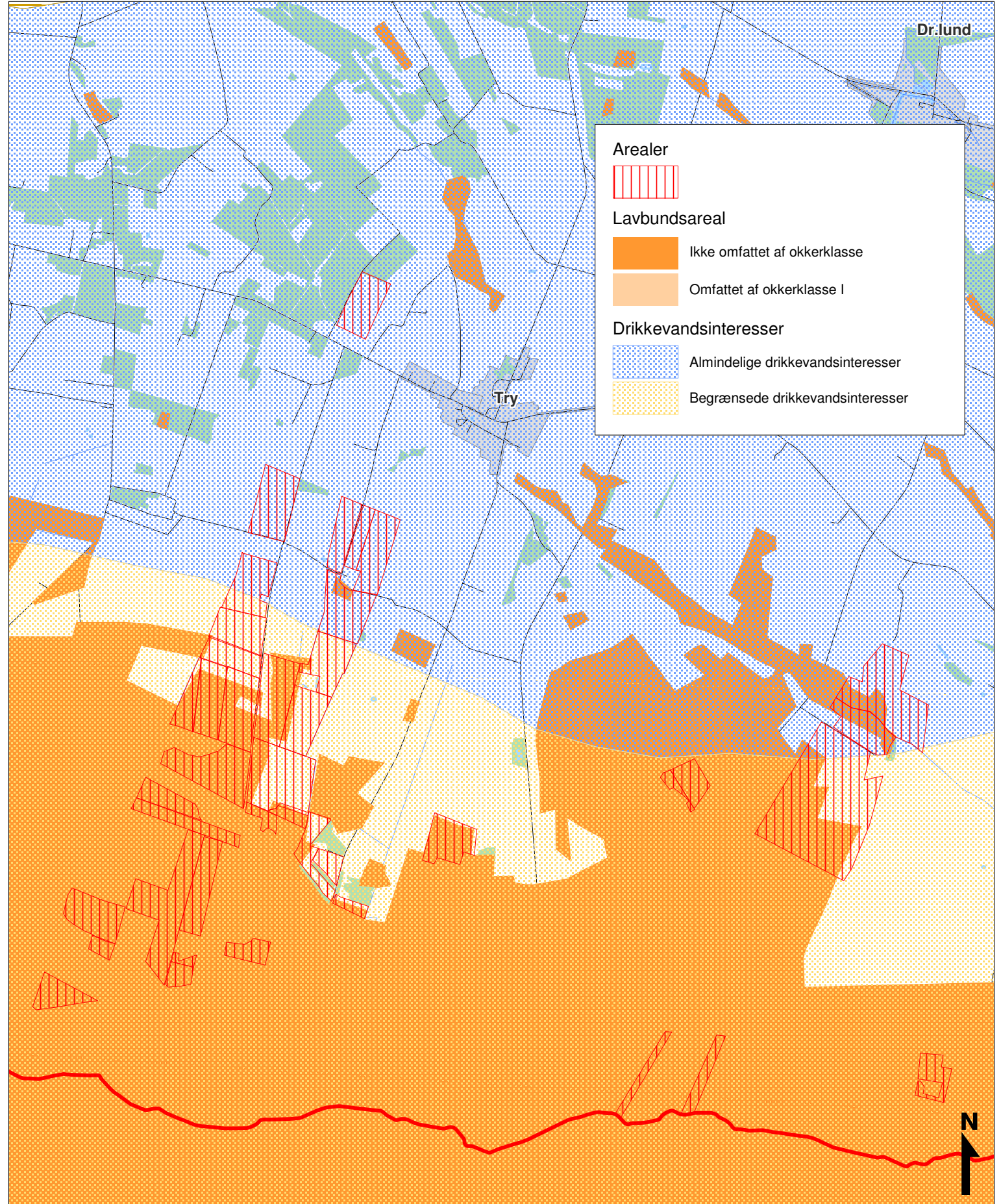
<1,4 DE/ha	<25%	6	K1	98
	<25%	10	K2	96
1,4-2,0 DE/ha	25-34%	6	K3	94
	25-34%	10	K4	92
>2,0 DE/ha	35-44%	6	K5	94
	35-44%	10	K6	92
	45-54%	6	K7	88
	45-54%	10	K8	86
	55-64%	6	K9	86
	55-64%	10	K10	84
	65-95%	6	K11	80
2,3 DE/ha	65-95%	10	K12	80
Vedvarende græs	>95%		K13	50



Opland til Kattegat

Arealer

	<p>BRØNDERSLEV KOMMUNE TEKNIK & FORSYNING NY RÅDHUSPLADS 1 - 9700 BRØNDERSLEV TLF. 99 45 45 45</p>
<p>Bilag 5: Arealer i opland til Kattegat</p>	
<p>© Brønderslev Kommune, KMS, COWI & KortCenter.dk</p>	
<p>Målforhold: 1:50000</p>	<p>Udskrevet den: /</p>



BRØNDERSLEV KOMMUNE TEKNIK & FORSYNING
NY RÅDHUSPLADS 1 - 9700 BRØNDERSLEV TLF. 99 45 45 45

Bilag 6: Drikkevandsinteresser og lavbundsarealer

© Brønderslev Kommune, KMS, COWI & KortCenter.dk

Målforshold: 1:25000

Udskrevet den: /

Beredskabsplan for I/S Sommervang, Sommervangsvej 8, Try

Indholdsfortegnelse:

TELEFONNUMRE.....	3
BRAND- OG EVAKUERINGSINSTRUKS.....	4
OVERLØB AF GYLLE – INSTRUKS	5
KEMIKALIE- OG OLIESPILD – INSTRUKS.....	6
TRANSPORT AF BEKÆMPELSESMIDLER.....	7
Transport af husdyrgødning.....	8

Udarbejdet af LandboNord, Karoline Holst

Denne beredskabsplan er udarbejdet som en del af ejendommens miljøgodkendelse med det formål at stoppe og begrænse evt. uheld med konsekvenser for det omgivne miljø.

Planens indhold skal være kendt af gårdens ansatte mm. og udleveres til evt. indsatsleder/miljømyndighed i forbindelse med uheld, forureninger, brand, ol.

Beredskabsplanen revideres/kontrolleres mindst 1 gang om året og skal være let tilgængelig og synlig. Beredskabsplanen findes i mappe i teknikrummet.

Kopi af beredskabsplanen findes i miljømappe på kontoret i stuehuset.

Kort materiale:

Bagerst er der oversigtskort over ejendommen mm. med angivelse af:

- Drikkevandsboring
- Vandførende og ikke vandførende grøfter
- Slukningsmateriel og halm til at opdæmme gylle med

Husk:

Ved store uheld ring altid 112, ved mindre uheld ring altid til miljømyndighederne. Er man i tvivl, ring 112.

Efter brand mm. tag kontakt med miljømyndighederne med hensyn til genopbygning af stald mm.

TELEFONNUMRE

Nærmeste telefon står i stuehuset og har nr. 9884 1306.

Miljømyndighed kontaktes på telefon 9945 4545 dag

Falck kontaktes på telefon 7010 2030 dag eller nat

Brandvæsen kontaktes på telefon 112 dag og nat

Lægevagt kontaktes på telefon 7015 0300 dag eller nat

Dyrlæge kontaktes på telefon dag eller nat 9828 1002

BRAND- OG EVAKUERINGSINSTRUKS

Ved brand der ikke kan slukkes ved egen hjælp.

Tilkald brandvæsenet - RING 112 - oplys:

Navn, adressen og telefonnummer der ringes fra

Hvad er der sket og at det er en gårdbrand

Er der tilskadekomne - hvor mange -

Er dyrene kommet ud - art og antal der evt. er fanget

Kontakt ejeren, Thomas Jensen på tlf. 265 7166

Iværksæt rednings- og slukningsarbejde hvis det er muligt og forsvarligt, herunder fjernelse og evakuering af dyr, olie, trykflasker, gødning og kemikalier

Placering af slukningsmateriel er angivet på oversigtskortet.

Hvis det ikke er muligt at slukke branden - forsøg at begrænse den ved lukning af døre og vinduer.

Modtag brandvæsenet og udlever denne mappe sammen med kortmaterialet

Oplys endvidere:

Evt. tilskadekomne eller dyr der ikke er reddet i sikkerhed

Hvor det brænder

Brandens omfang

Hvor der er adgangsveje

På ejendommen findes der følgende materiel, som evt. kan anvendes for at afhjælpe situationen:

Pulverslukkere i teknikrum, maskinhus og stuehus.

OVERLØB AF GYLLE – INSTRUKS

Ved større overløb af gylle eller ved brud på gylletanken - RING 112

oplys:

Navn, adressen og telefonnummer der ringes fra
Hvad der er sket og hvor meget der er løbet ud
Om der er risiko for forurening af vandløb, eller drikkevandsboring

Ved mindre spild kontaktes kun miljømyndighederne

Kontakt ejeren, Thomas Jensen på tlf. 2165 7166

Kontakt miljømyndighederne ved tlf. 9945 4545

Forsøg opdæmning for at undgå, at gylle løber til vandboring nord for stakladen eller grøfterne langs Sommervangsvej.

Opdæmningen kan evt. foretages med jord, halmballer ol. afhængig af mængden af gylle. På ejendommen findes en rendegraver, som kan anvendes til dette.

Modtag brandvæsenet/miljømyndighederne og udlever denne mappe med sammen med kortmaterialet

På ejendommen findes der følgende materiel, som evt. kan anvendes for at afhjælpe situationen:

Halmballer i stakladen.

Rendegraver i maskinhus

KEMIKALIE- OG OLIESPILD – INSTRUKS

Ved større overløb af mælk, kemikalier og olie - RING 112 – oplys:

Navn, adressen og telefonnummer der ringes fra
Hvad der er sket, hvad og hvor meget der er løbet ud
Om der er risiko for forurening af vandløb ,drikkevand

Ved mindre spild kontaktes kun miljømyndighederne

Kontakt ejeren, Thomas Jensen på tlf. 2165 7166

Kontakt miljømyndighederne ved tlf. 9945 4545

Forsøg opdæmning for at undgå, at kemikalier el.l. løber til vandboring nord for stakladen eller grøfterne langs Sommervangsvej.

Opdæmningen kan evt. foretages med jord, halmballer ol. afhængig af mængden af kemikalier. På ejendommen findes en rendegraver, som kan anvendes til dette.

Modtag brandvæsenet/miljømyndighederne og udlever denne mappe med sammen med kortmaterialet

På ejendommen findes der følgende materiel, som evt. kan anvendes for at afhjælpe situationen:

Halmballer i stakladen.

Rendegraver i maskinhus

I stakladen findes der også snittet ham, der kan anvendes til at opsuge mindre mængder spildte væsker.

TRANSPORT AF BEKÆMPELSESMIDLER

Sørg for sikker transport af kemikalier til ejendommen og mellem ejendom og marker.

Bekæmpelsesmidler skal under transport være sikret mod stød og uheld. En lukket tæt plastkasse (eks. en køleboks) er velegnet.

Medbringe en spand/sæk med fint savsmuld til opsugning af spildt middel samt en skovl og f.eks. plasticposer/plastspand til en hurtig indsats. Uanset koncentrationen kan et spild på mindre end ca. 2 liter med en hurtig indsats fjernes fra jorden.

Medbring altid en mobiltelefon således at det er muligt at hurtigst at tilkalde hjælp ved uheld.

Hvor der arbejdes med bekæmpelsesmidler, skal der være førstehjælpeudstyr og øjenskylllemiddel til rådighed.

Meget giftige og giftige bekæmpelsesmidler skal overalt opbevares forsvarligt under lås.

Øvrige bekæmpelsesmidler skal opbevares forsvarligt. For alle midler gælder, at de opbevares utilgængeligt for børn og ikke sammen med eller i nærheden af levnedsmidler, foderstoffer m.v.

Derudover gælder følgende:

- Kemikalierummet skal være godt ventileret, tørt og frostfrit med god belysning.
- Der skal findes et sugende materiale f.eks. savsmuld til opsamling af spild.
- Døre skal være forsynet med en støbt kant, der kan tilbageholde eventuelt spild.
- Gulve skal være tætte og uden afløb.

TRANSPORT AF HUSDYRGØDNING

Ved uheld under transport af husdyrgødning:

Slå alarm

Kontakt beredskabet – Ring 112

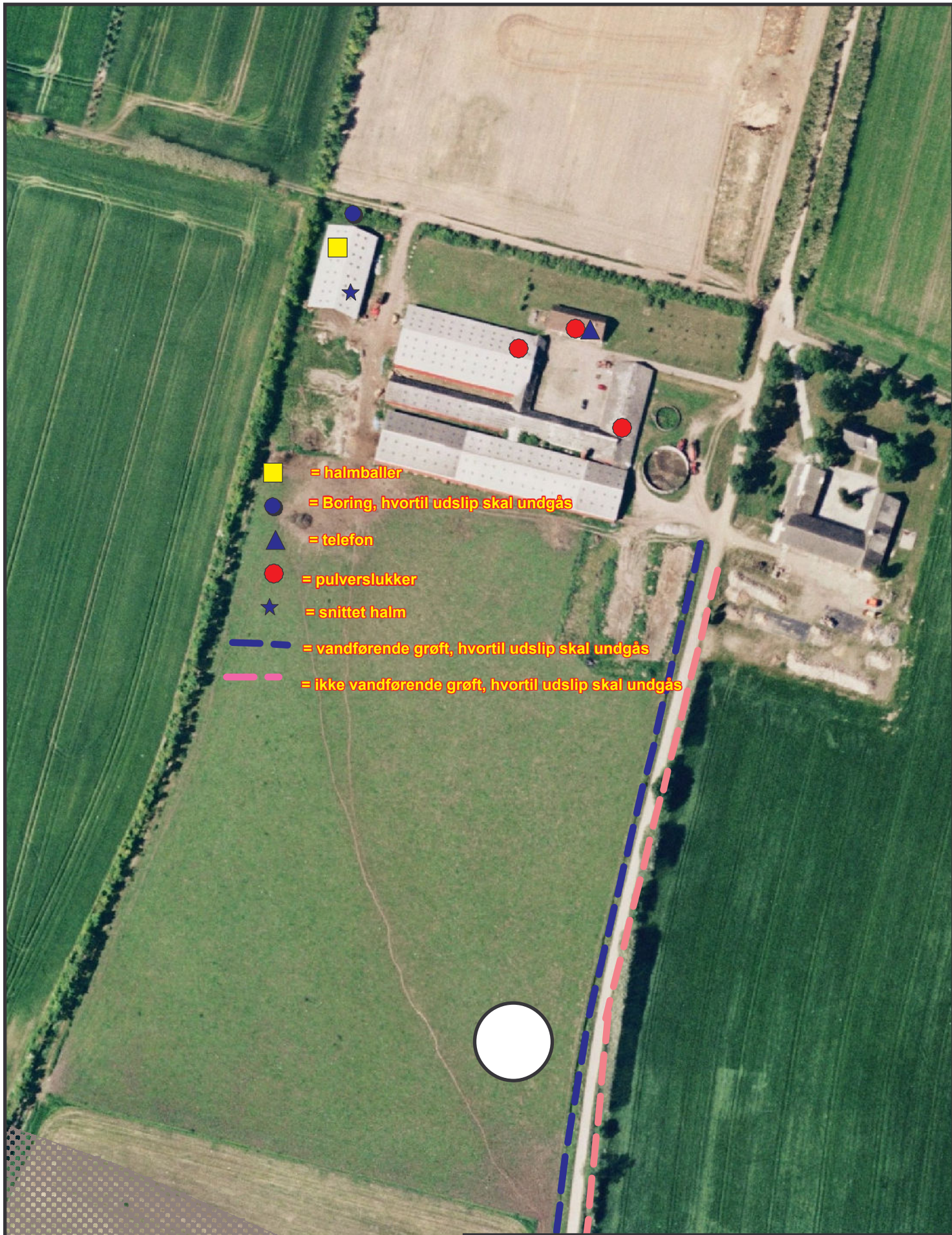
Oplys:

- Navn, placering (hvor uheldet er sket) og telefonnummer der ringes fra
- Hvad der er sket og hvor meget der er løbet ud
- Om der er risiko for forurening af vandløb, eller drikkevandsboring

- Kontakt ejeren, Thomas Jensen på tlf. 2165 7166
- **Ved mindre spild kontaktes kun miljømyndighederne**
På tlf. 9945 4545

Handlinger:

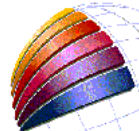
- Forsøg opdæmning for at undgå, at gylle løber til vandløb, dræn eller grøfter
- Medbring evt. materiel, der kan være en hjælp til opdæmning
- Modtag brandvæsenet/miljømyndighederne



- = halmballer
- = Boring, hvortil udslip skal undgås
- ▲ = telefon
- = pulverslukker
- ★ = snittet halm
- = vandførende grøft, hvortil udslip skal undgås
- = ikke vandførende grøft, hvortil udslip skal undgås

**LandboNord
Miljøafdelingen**

Erhvervsparken 1, 9700 Brønderslev
Tlf. 96242424 Fax. 96242426

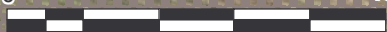


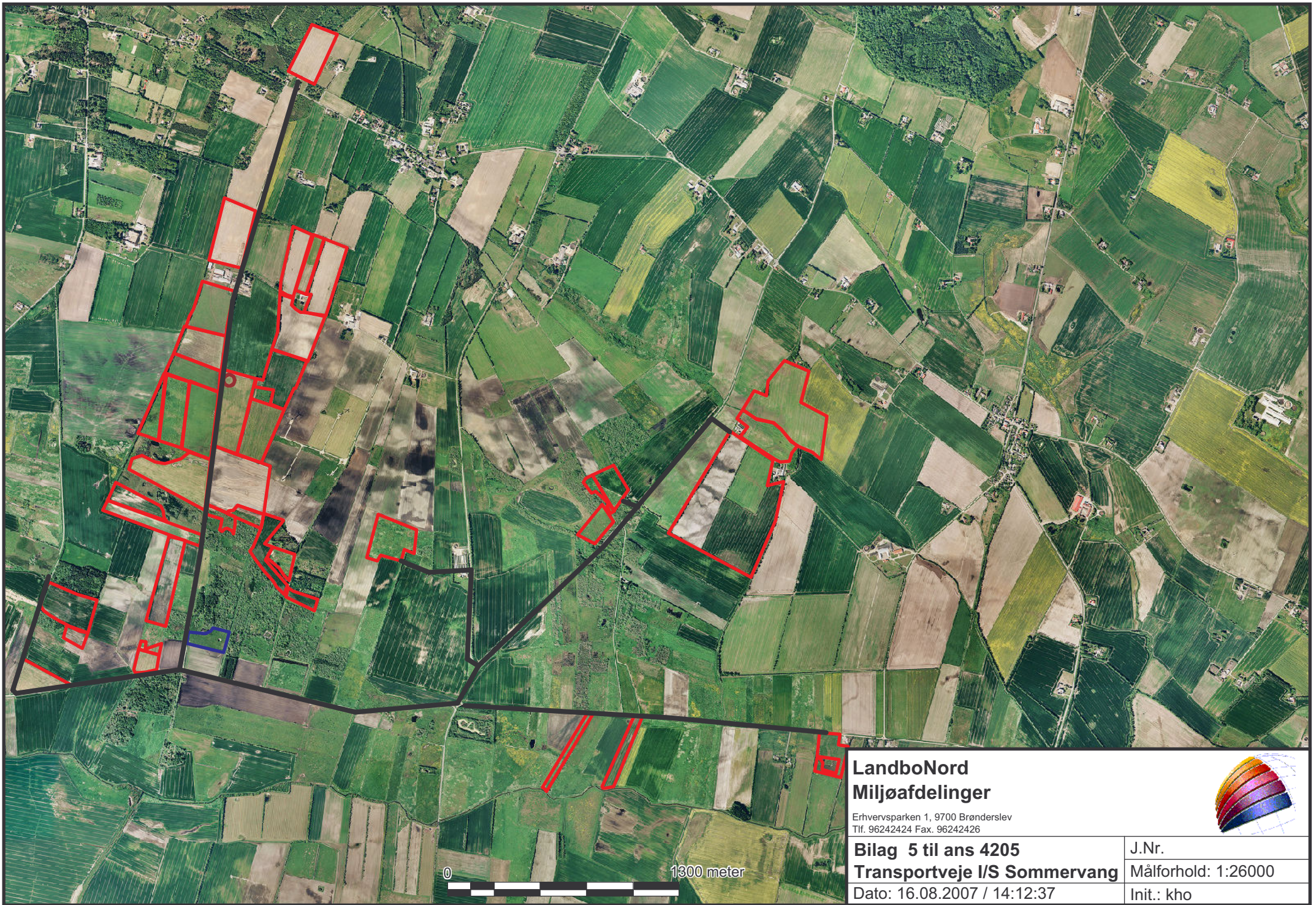
**Bilag 4a til ans4205
I/S Sommervang**

Dato: 25.04.2008 / 10:05:35

J.Nr.
Målforhold: 1:2000
Init.: kho

0 100 meter



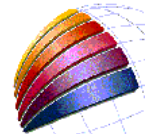


**LandboNord
Miljøafdelinger**

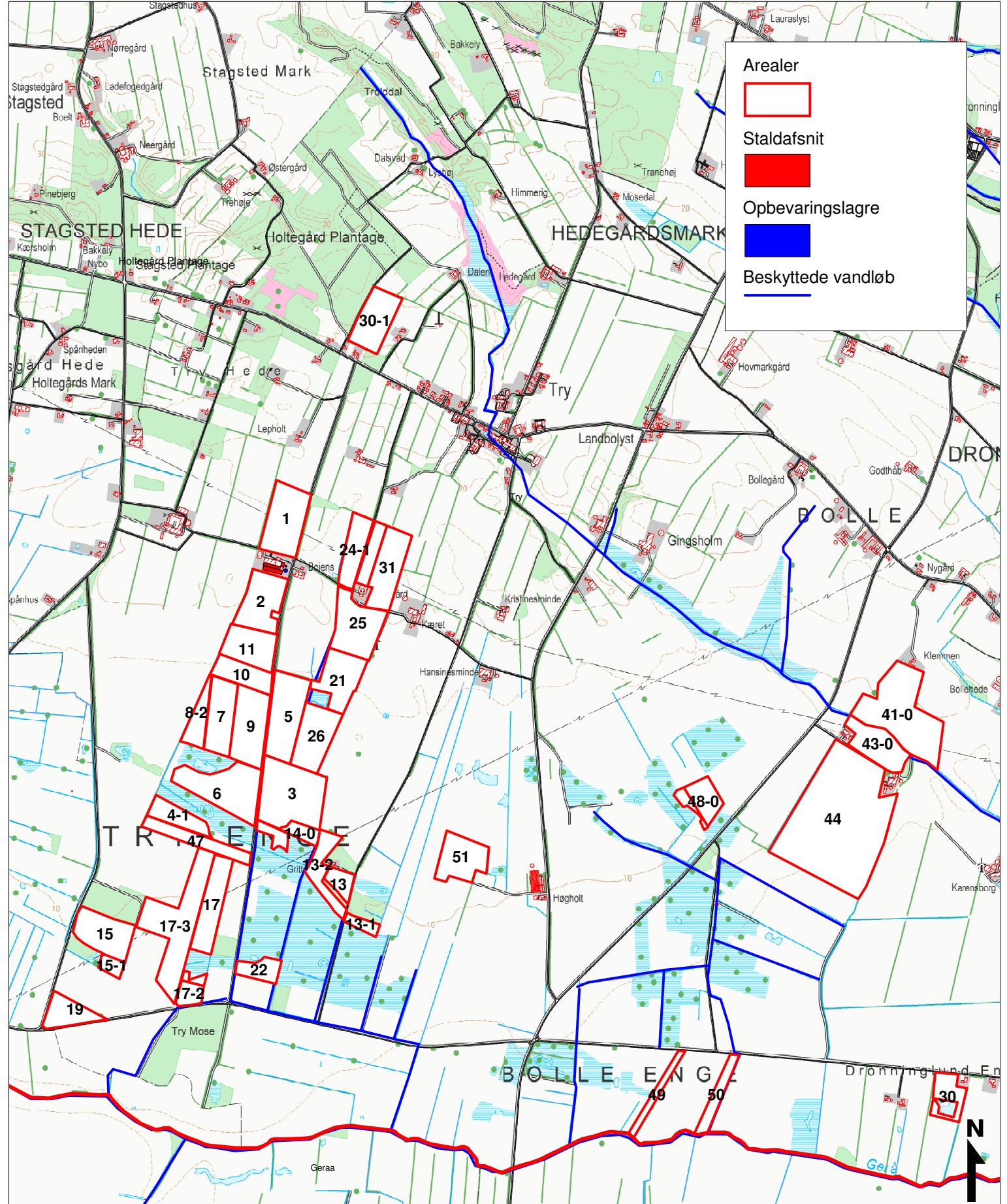
Erhvervsparken 1, 9700 Brønderslev
Tlf. 96242424 Fax. 96242426

**Bilag 5 til ans 4205
Transportveje I/S Sommervang**

Dato: 16.08.2007 / 14:12:37



J.Nr.
Målforhold: 1:26000
Init.: kho



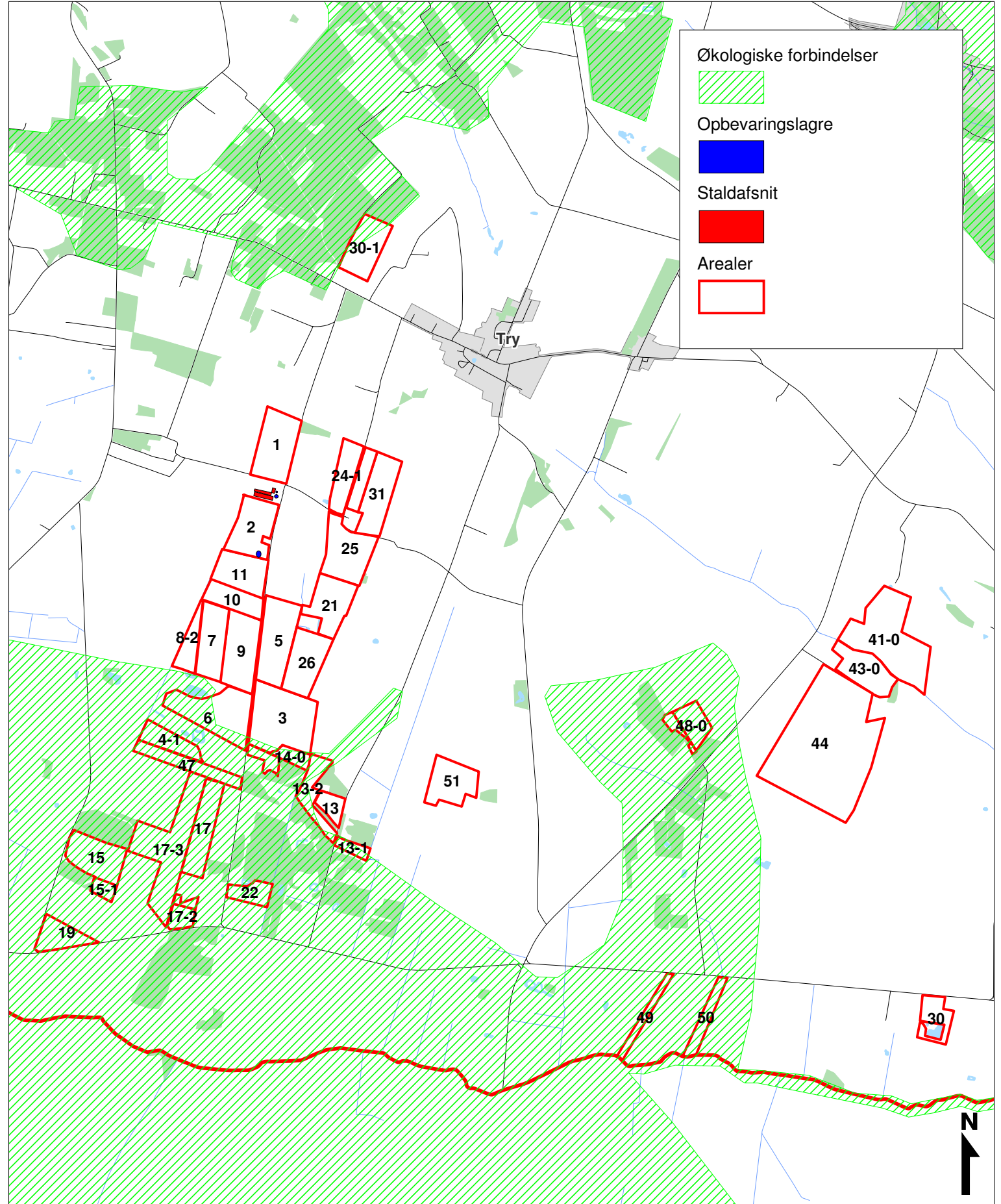
BRØNDERSLEV KOMMUNE TEKNIK & FORSYNING
NY RÅDHUSPLADS 1 - 9700 BRØNDERSLEV TLF. 99 45 45 45

Bilag 8: Vandløb med 2 m bræmmer

© Brønderslev Kommune, KMS, COWI & KortCenter.dk

Målforhold: 1:25000

Udskrevet den: /



Økologiske forbindelser


Opbevaringslagre


Staldafsnit


Arealer



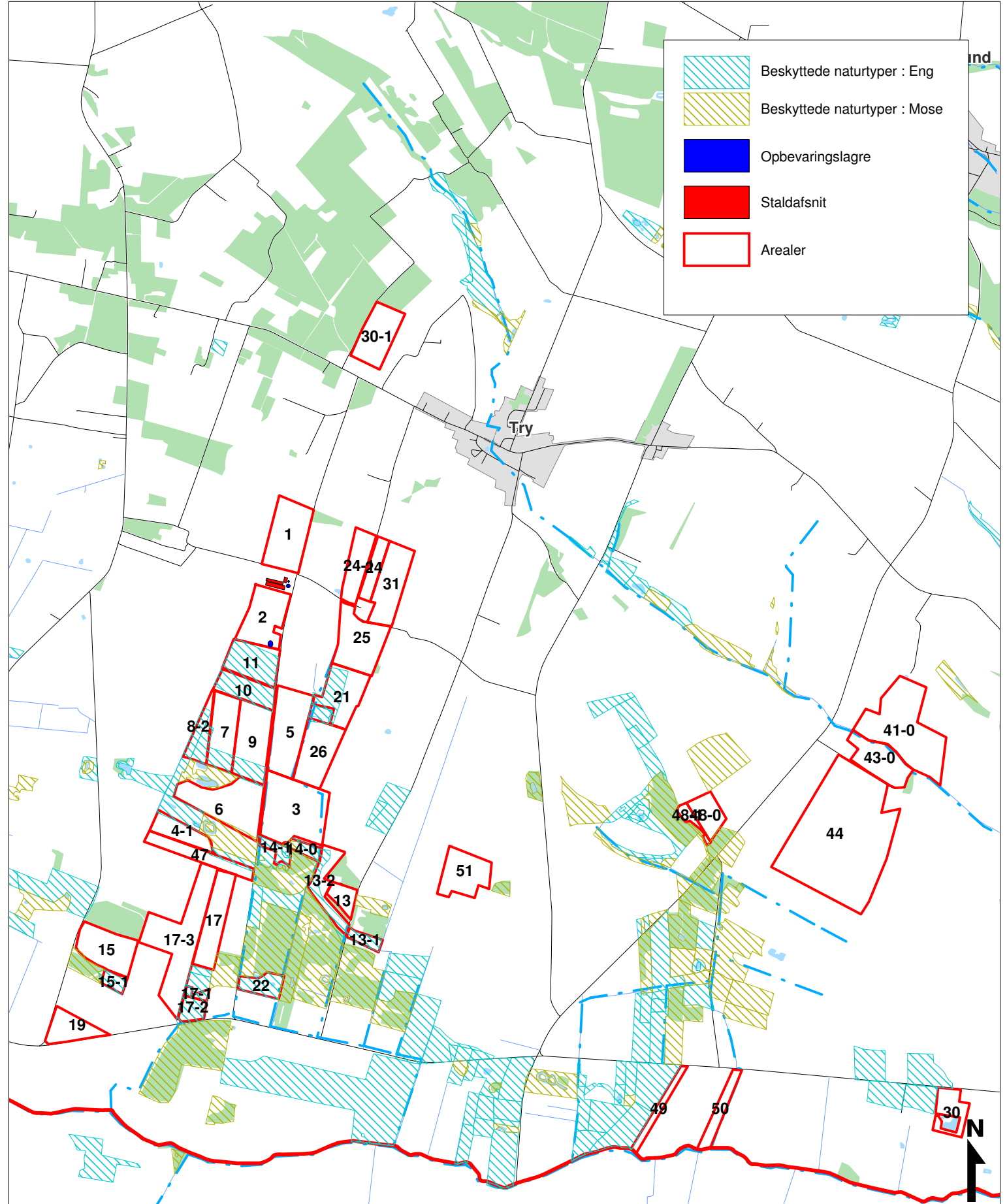

BRØNDERSLEV KOMMUNE TEKNIK & FORSYNING
 NY RÅDHUSPLADS 1 - 9700 BRØNDERSLEV TLF. 99 45 45 45






Bilag 9: Økologiske forbindelser

© Brønderslev Kommune, KMS, COWI & KortCenter.dk

Målforhold: 1:25000

Udskrevet den: /



	Beskyttede naturtyper : Eng
	Beskyttede naturtyper : Mose
	Opbevaringslagre
	Staldafsnit
	Arealer



BRØNDERSLEV KOMMUNE TEKNIK & FORSYNING
NY RÅDHUSPLADS 1 - 9700 BRØNDERSLEV TLF. 99 45 45 45

Bilag 10: § 3 Beskyttet natur

© Brønderslev Kommune, KMS, COWI & KortCenter.dk

Målforhold: 1:25000

Udskrevet den: /