

Returadresse:
Land By og Kultur, Byg og Miljø
Smed Sørensens Vej 1, 6950 Ringkøbing

JSB Group A/S
Ribovej 5
6950 Ringkøbing

**NATURENS
RIGE**

Sagsbehandler
Pernille Nielsen
Direkte telefon
99 74 17 21
E-post
pernille.nielsen@rksk.dk
Dato
1. november 2021
Sagsnummer
21-021181

Miljøgodkendelse

Wind Application Centre

JSB Group A/S, Ribovej 7, 6950 Ringkøbing



Indholdsfortegnelse

	Emne:	Side:
1	Ansøgning	5
2	Afgørelse	5
3	Vilkår	6
4	Ikke Teknisk resumé	10
5	Miljøteknisk vurdering	11
6	Gyldighed og retsbeskyttelse	15
7	Offentliggørelse og Klagevejledning	16
8	Liste over modtagere af kopi af godkendelse	18
9	Oversigtsplan - Bilag 1	19
10	Situationsplan - Bilag 2	20
11	Miljøteknisk beskrivelse - Bilag 3	21
12	Lovgrundlag - Bilag 4	26
13	Hovedhensyn ved meddelelse af miljøgodkendelse - Bilag 5	27
14	Gennemgang af standardvilkår - Bilag 6	28
15	Dokumentation af vilkår til støj - Bilag 7	34

Stamdata for virksomheden

Virksomhedens navn	JSB Group A/S
Virksomhedens adresse	Ribovej 5-7, 6950 Ringkøbing
Virksomhedens kontaktperson	Mads Kragelund, Tlf. 53194837, mads.kragelund@gurit.com
Virksomhedens matrikelnummer	26v Nørby, Ringkøbing Jorder
CVR-nr./P-nr.	CVR-nr.: 34607109, P-nr.: 1022225118
Listebetegnelse, godk.bek. 1394 /21-06-2021 med senere ændringer	D 207. Virksomheder, der fremstiller produkter ved sintring af fluorplast, pressestøbning eller fiberarmring af hærdeplast med et forbrug af plastmateriale på mere end 100 kg pr. dag.
Omfattet af standardvilkår, bek. 1537/09-12-2019 med senere ændringer	Ja D207, bilag 1, afsnit 5
Omfattet af bilag 1, godk. bek. 1394/21-06-2021 med senere ændringer	Nej
Omfattet af VVM, lovbek. 973 af 25. juni 2020	Nej
Omfattet af risikobek. bek. 372 / 25-04-2016	Nej
Pligt til afgivelse af miljøoplysninger (PRTR-bek.), bek. 2121 / 13-12-2020	Nej

Aktiviteter

Hovedaktivitet: Opskæring og forarbejdning af balsatræ-plader og skumplast-plader.
Væsentlige biaktiviteter: Test af virksomhedens produkter i forbindelse med forskellige infusionsmetoder og ny teknologi, samt procesorienteret træning. Slutproduktet er en komposit bestående af glasfiber, PET-skum eller balsa-træ og resin (hærdeplast) på basis af epoxy.
Væsentligste miljøforhold for Wind Application Centre:

Hovedaktivitet: Opskæring og forarbejdning af balsatræ-plader og skumplast-plader.

Luftforurening

Klargøring af forme og støbeværktøjer:

- Emission af organiske opløsningsmidler fra visse formklargøringsmidler.

Klargøring af råvarer:

- Støv fra glasskæring.

Epoxybaserede resiner:

- Mindre emission af flygtige organiske forbindelse, herunder C9-aromater.

Efterbearbejdning af emner:

- Støv fra slibning, skæring og anden støvende efterbearbejdning.

Rengøring af forme og værktøjer:

- Emission af organiske opløsningsmidler som acetone og lignende.

Risiko for forurening af jord, grundvand eller overfladevand (herunder spildevand)

- Uheld eller spild ved oplag og håndtering af flydende råvarer og hjælpestoffer.

Affald

Farligt affald i form af:

- Kasserede flydende råvarer og hjælpestoffer, som f.eks. ubrugt og uhærdet resinmateriale, hærder mv.
- Brugt rengøringsvæske.

Andet affald i form af:

- Filterstøv.

Støj

- Ventilationsanlæg, herunder filteranlæg.
- Intern transport med trucks mv., herunder intern kørsel.

Sagsbehandler	Telefon	Mail
Pernille Nielsen, Byg og Miljø	99741721	pernille.nielsen@rksk.dk
Kvalitetssikret af: Yvonne Grandahl, Byg og Miljø		

1 Ansøgning

JSB Group A/S har d. 20. september 2021 i Byg og Miljø, søgt om miljøgodkendelse af nyt Wind Application Centre (WAC). I WAC testes virksomhedens produkter, kernematerialer i balsatræ og skumplast til vindmøllevinger, i forbindelse med forskellige infusionsmetoder ved støbning med epoxy resin. Slutproduktet er en komposit bestående af glasfiber, PET-skum eller balsa-træ og resin (hærdeplast) på basis af epoxy.

Virksomheden har oplyst, at der til hver infusion vil blive brugt mellem 20 kg og 200 kg resin. Ringkøbing-Skjern Kommune har derfor vurderet, at aktiviteterne i WAC skal miljøgodkendes som en biaktivitet under listepunkt D207. Virksomhedens hovedproduktion er ikke godkendelsespligtig og vil derfor ikke blive inddraget i miljøgodkendelsen. Virksomhedens laboratorium, hvor der også foretages test af infusionsteknologi, men i mindre skala end i WAC, vil blive inddraget i miljøgodkendelsen.

2 Afgørelse

2.1 Miljøgodkendelse

Ringkøbing-Skjern Kommune godkender hermed det ansøgte på de i afsnit 3 nævnte vilkår. Godkendelsen er givet på grundlag af ansøgningen og oplysningerne i sagen i øvrigt, jævnfør beskrivelserne og bilagene til denne godkendelse.

- Miljøgodkendelse efter miljøbeskyttelsesloven § 33 og godkendelsesbekendtgørelsen.

Fremtidige nye aktiviteter, ændringer eller udvidelser såvel bygningsmæssigt som driftsmæssigt, som kan indebære forøget forurening, eller flytning af forureningsniveau til andre områder eller øget affaldsfrembringelse, må ikke påbegyndes, før der foreligger en afgørelse fra kommunen. Det er kommunen, der afgør om godkendelse er nødvendig (miljøbeskyttelsesloven § 33 og 37).

Der gøres opmærksom på, at miljøgodkendelsen ikke fritager fra krav om tilladelse, godkendelse eller dispensation efter anden lovgivning. Eventuelt byggeri må først påbegyndes, når der ligger en særskilt tilladelse til igangsættelse af byggeriet.

Der gøres endvidere opmærksom på at indretning og drift skal overholde gældende lovgivning på miljøområdet.

Retsbeskyttelsen er nærmere beskrevet i afsnit 6. Det anvendte lovgrundlag er nærmere beskrevet på bilag 4.

3 Vilkår

3.1 Generelt

- 3.1.1 Aktiviteten skal etableres og drives som beskrevet i ansøgningen med supplerende oplysninger, dog med de ændringer og tilføjelser, der fremgår af vilkårene nedenfor.
- 3.1.2 Virksomheden skal holde Ringkøbing-Skjern Kommune orienteret om, hvem der er miljømæssigt driftsansvarlig for virksomheden.
- 3.1.3 De af godkendelsens vilkår, der angår driften, skal være kendt af de personer, der er ansvarlige for og udfører den pågældende del af driften. Et eksemplar af godkendelsen skal til enhver tid være tilgængeligt på virksomheden.
- 3.1.4 Virksomhedens journaler, procedurer og øvrige registreringer med miljømæssig relevans skal være tilgængeligt for tilsynsmyndigheden.
- 3.1.5 Hvor der i vilkårene anvendes betegnelsen "befæstet areal" menes en fast belægning, der giver mulighed for opsamling af spild og kontrolleret afledning af nedbør. Hvor der i vilkårene anvendes betegnelsen "tæt belægning" menes en fast belægning, der i løbet af påvirkningstiden er uigennemtrængelig for de forurenende stoffer, der håndteres på arealet.
- 3.1.6 Hvis godkendelsen ikke er udnyttet inden 2 år fra godkendelsesdatoen, bortfalder den.

3.2 Beredskab

- 3.2.1 Virksomheden skal udarbejde og løbende ajourføre beredskabsplan for uheld og utilsigtet udslip, inkl. korrekt telefonnr. til Ringkøbing-Skjern Forsyning.
- 3.2.2 Ved driftsuheld, der kan medføre forurening af kloaksystem, jord og grundvand eller luft, skal virksomheden straks:
- forsøge at afværge situationen
 - forsøge at standse forureningen og/ eller dens spredning
 - kontakte alarmcentralen på telefon 112 ved større eller ikke kontrollerbare uheld
 - kontakte Ringkøbing-Skjern Forsyning pr. telefon.

Ringkøbing-Skjern Kommune skal orienteres hurtigst muligt og senest førstkommande hverdagsmorgen.

Senest 7 dage efter uheld skal virksomheden have indsendt rapport til kommunen, der beskriver uheldets omfang og indsatsen mod miljømæssige skader samt beskriver forebyggende foranstaltninger, der begrænser risiko for nye uheld.

3.3 Indretning af drift

3.3.1 Støbeprocesser der skal foregå i lukkede processer.

Ved "en lukket proces" forstås en proces, som foregår i en tæt indeslutning, hvis volumen er fyldt op med processens ingredienser (materialer og kemikalier), således at der ikke forekommer et frit luftvolumen, hvortil der kan afgives gasser.

3.3.2 Ved fremstilling af prepreg, støbning eller gelcoating/topcoating, som foregår i åbne processer, skal vinduer, døre og porte til det fri holdes lukkede.

3.4 Forureningsbegrænsning

Støj

3.4.1 Virksomhedens samlede støjbidrag – målt eller beregnet som det ækvivalente, korrigerede støjniveau i dB(A) – må uden for virksomhedens eget areal ikke overstige følgende grænseværdier:

		Område I	Område II	Område III	Midlingstid
Mandag - fredag	07.00 – 18.00	60	55	45	*
Lørdag	07.00 – 14.00				
Mandag - fredag	18.00 – 22.00	60	45	40	**
Lørdag	14.00 – 22.00				
Søn- og helligdag	07.00 – 22.00				
Alle dage	22.00 – 07.00	60	40	35	***

*Grænseværdien skal overholdes indenfor det mest støjbelastende tidsrum på 8 timer. For lørdag er midlingstiden 7 timer.

**Grænseværdien skal overholdes indenfor den mest støjbelastede time. For lørdage eftermiddage (kl. 14.00 – 18.00) er midlingstiden 4 timer.

***Grænseværdien skal overholdes indenfor den mest støjbelastede halve time.

Støjens maksimalværdier i natperioden kl. 22.00 – 07.00 i område II og III må ikke overstige de angivne værdier med mere end 15 dB(A).

Område I: Erhvervsområder i henhold til lokalplan 01.112, 01.062 og 01.018.

Område II: Områder med blandet bolig og erhverv og centerområder i henhold til lokalplan 443, 01.047, 254 og 01.119, samt boliger i landzone.

Område III: Boligområder i henhold til lokalplan 01.120, 01.001 og 01.033.

- 3.4.2 Efter anmodning fra tilsynsmyndigheden, skal virksomheden lade foretage støjmålinger og – beregninger til dokumentation for, at støjgrænserne i vilkår 3.4.1 er overholdt. Måle- og beregningspunkter fastsættes efter nærmere aftale med tilsynsmyndigheden.
- Kontrolmålinger og –beregninger for støj skal foretages og afrapporteres efter retningslinier i bilag 7.
- 3.4.3 Hvis de fastsatte støjgrænser overskrides, skal der sammen med rapport om målinger/ beregninger fremsendes forslag til støjreduktion ned til de i vilkår 3.4.1 fastsatte grænseværdier og med tidsplan for gennemførelse.
- 3.4.4 Tilsynsmyndigheden kan forlange støjmålinger og -beregninger gentaget, dog højst én gang årligt, medmindre den seneste kontrol viser, at vilkårene ikke er overholdte.
- 3.4.5 Ved målinger/beregninger for støj, udarbejdelse af afrapportering og gennemførelse af eventuelle tiltag for støjreduktion, skal udgifterne hertil alene afholdes af virksomheden.

Luft / Støv / Lugt

- 3.4.6 Afkast fra processer, hvor der anvendes epoxybaseret resin (til prepregfremstilling, gelcoating og støbning), skal være opadrettet og ført mindst 1 meter over tagryg på det tag, hvor afkastet er placeret, så der kan ske fri fortynding af afkast. Dette gælder for såvel åbne som lukkede processer.
- 3.4.7 Afkast fra støvfrembringende processer skal være forsynet med filter, der sikrer, at en emissionsgrænseværdi for totalt støv på 10 mg/normal m³ er overholdt.
- 3.4.8 Afkast fra rumventilation og arbejdssteder, der ikke er omfattet af konkrete vilkår om afksthøjde, skal være opadrettet og ført mindst 1 meter over tagryg på det tag, hvor afkastet er placeret.
- 3.4.9 Virksomheden må ikke give anledning til lugtgener uden for virksomhedens område, som efter tilsynsmyndighedens vurdering er væsentlige for omgivelserne.

Beskyttelse af jord og grundvand

- 3.4.10 Flydende råvarer og hjælpestoffer, der ved spild kan medføre risiko for forurening af jord og grundvand, skal opbevares på samme måde som farligt affald, jf. vilkår 3.4.16 og 3.4.12.
- 3.4.11 Spild af brændstof, olie og kemikalier skal straks opsamles. Dog ikke hvis spild sker i tæt spildbakke eller grube. Der skal til enhver tid forefindes opsningsmateriale på

virksomheden. Alt opsamlet spild af brændstof, olie og kemikalier inkl. brugt opslugningsmateriale skal opbevares og bortskaffes som farligt affald.

- 3.4.12 Farligt affald som f.eks. spildolie skal opbevares under overdækning i form af tag, presenning eller lignende og beskyttet mod vejrlig på en tæt belægning. Oplagspladsen skal være indrettet således, at spild kan holdes inden for et afgrænset område og uden mulighed for afløb til jord, grundvand, overfladevand eller kloak. Området skal kunne rumme indholdet af den største beholder, der opbevares.

Spildevand og overfladevand

- 3.4.13 Processpildevand skal til enhver tid tilledes det kommunale spildevandsanlæg i henhold til gældende tilslutningstilladelse.
- 3.4.14 Overfladevand skal til enhver tid tilledes den kommunale regnvandsledning i henhold til gældende aftale/tilslutningstilladelse.
- 3.4.15 Foreligger der ingen tilslutningstilladelse for processpildevand og overfladevand for virksomheden må overfladevand og spildevand ikke udledes fra virksomheden ellers skal virksomheden indsende ansøgning om tilslutningstilladelse.

Affald

- 3.4.16 Farligt affald skal opbevares i egnede, tætte og lukkede beholdere, der er mærket, så det tydeligt fremgår, hvad beholderen indeholder.
- 3.4.17 Støvende affald skal opbevares i tætte lukkede emballager eller på anden måde sikres mod støvflugt. Filterstøv skal tilsvarende opsamles og opbevares på virksomheden i tætte, lukkede beholdere, containere, big-bags el. lign og mærket med indhold.

3.5 Egenkontrol

- 3.5.1 Filtre skal drives, serviceres og vedligeholdes efter filterleverandørens anvisninger, så normal renseseffektivitet er opretholdt løbende. Eftersyn skal dog ske mindst 1 gang om året. Driftsinstruks for filtre skal være tilgængelig i umiddelbar nærhed af filtrene. Filtre skal kontrolleres visuelt mindst 1 gang om måneden for utætheder. Kontrol skal foretages på renluftsiden eller i afkastkanal efter filter. Renluftsiden eller afkastkanal skal efterfølgende rengøres for støvaflejringer af hensyn til kommende inspektioner.
- 3.5.2 Virksomheden skal løbende og mindst en gang årligt foretage visuel kontrol for utætheder, revnedannelser og vedligeholdelsesstand af befæstede arealer og tætte belægninger, herunder

opsamlingskar, gruber, tankgrave og bassiner. Utætheder skal udbedres, så hurtigt som muligt efter at de er konstateret.

Driftsjournal

3.5.3 Der skal føres en driftsjournal med angivelse af:

– Årligt forbrug af råvarer opdelt på typer af:

– Resin og gelcoat.

– Formklargøringsmidler.

– Rensevæsker, der er baseret på organiske opløsningsmidler.

– Dato for og resultatet af eftersyn af filtre, herunder reparationer og udskiftning af filterposer, jf. vilkår 3.5.1.

– Dato for og resultatet af kontrollen af befæstede arealer, tætte belægninger, gruber, mv. og eventuelle foretagne udbedringer, jf. vilkår 3.5.2.

Driftsjournalen skal opbevares på virksomheden i mindst 5 år og skal være tilgængelig for tilsynsmyndigheden.

3.6 Ophør

3.6.1 Ved driftsophør skal virksomheden forinden orientere tilsynsmyndigheden herom og træffe de nødvendige foranstaltninger for at undgå forureningsfare og for at efterlade stedet i tilfredsstillende tilstand.

3.6.2 Miljøgodkendelsen bortfalder senest, når driften har været indstillet i 3 år.

4 Ikke teknisk resumé

JSB Group A/S skal etablere et nyt Wind Application Centre (WAC). I WAC testes virksomhedens produkter, som er kernematerialer i balsatræ og skumplast til vindmøllevinger. I forbindelse med testen støbes der paneler af epoxybaseret fiberarmeret plast.

Ringkøbing-Skjern Kommune har derfor vurderet, at aktiviteterne i WAC skal miljøgodkendes. Virksomhedens laboratorium, hvor der også foretages test med støbning, men i mindre skala end i WAC, inddrages også i miljøgodkendelsen.

De væsentligste miljøforhold i forbindelse med aktiviteterne i WAC er udledning af mindre mængder af flygtige organiske stoffer og støv til luften samt støj fra ventilationsanlæg.

5 Miljøteknisk vurdering

Der er standardvilkår for virksomhedstypen D207 jf. godkendelsesbekendtgørelsen. Generelt gælder, at standardvilkårene er vurderet i relation til virksomhedens aktuelle ansøgte drift, indretning og forureningspotentiale.

5.1 Lokalisering

WAC etableres i eksisterende erhvervsbygninger i et område omfattet af lokalplan nr. 01.112 for et område til erhvervsformål ved Herningvej og Ndr. Ringvej i Ringkøbing af 12. oktober 2001.

Nærmeste boliger er beliggende i det åbne land på den anden side af Herningvej ca. 20 m syd for skel ved bygningen, som WAC er beliggende i.

Virksomheden ligger i et område med drikkevandsinteresser og indenfor indvindingsopland til Ringkøbing Vest Vandværk.

5.2 Indretning og drift

I WAC testes virksomhedens produkter, kernematerialer i balsatræ og skumplast til vindmøllevinger, i forbindelse med forskellige infusionsmetoder ved støbning med epoxy resin. Slutproduktet er en komposit bestående af glasfiber, PET-skum eller balsa-træ og resin (hærdeplast) på basis af epoxy.

Aktiviteterne i WAC omfatter følgende processer:

1. Materialer og form klargøres. Herunder opklipping af tørt glasfiber med håndholdte elektriske sakse.
2. Materialerne, der ønskes infuseret, placeres i en form, under en vacuumpose.
3. Der laves vakuum gennem formen, med en vakuumpumpe. Vakuomet bruges til at suge resin fra en infusionsmaskine (infusering).
4. Det infuserede materiale i formen afhærder.
5. Det støbte emne afformes.
6. Det støbte emne repareres/slibes efter behov.

I eksisterende laboratorium udføres de samme processer, men i mindre skala, idet der infuseres paneler på op til 2 m² med et forbrug af resin på 5-10 kg per infusion. I WAC infuseres paneler på forventeligt 25 m² i en vingeform med et forbrug af resin på mellem 20 -200 kg per infusion.

Driftstiden er hverdage fra kl. 7.00-15.30.

Støbeprocessen foregår ved infusion, som er en lukket proces. I henhold til standardvilkårene sættes der derfor vilkår om, at støbeprocesser (infusion) skal foregå i lukkede processer.

Standardvilkårene til åbne processer medtages dog i tilfælde af, at der eventuelt skal udføres forsøg, hvor det kan blive relevant.

5.3 Forureningsbegrænsning

Støj

Virksomheden ligger i et område øst for Ndr. Ringvej til erhvervsformål. Mod øst og sydøst grænser erhvervsområdet op til område med boliger beliggende i landzone. Mod syd grænser området op til område til erhverv og område til blandet bolig og erhverv. Mod vest og sydvest på den anden side af Ringvejen ligger områder til centerformål, samt et område til erhverv. Ligeledes ligger der boligområder mod syd bag områderne til centerformål, erhverv og boliger i landzone.

På den baggrund er støjgrænserne fastsat efter Støjvejledningen nr. 5 af 1984.

Der fastsættes endvidere vilkår om, at tilsynsmyndigheden kan kræve støjmålinger- og beregninger udført.

De væsentligste støjkloder vil være stationære kilder i form af ventilationsanlæg. Transportstøj i forbindelse med aktiviteterne i WAC forventes at være begrænset i forhold til den nuværende transportstøj fra virksomheden.

Det er Kommunens vurdering, at virksomheden vil kunne overholde de fastsatte støjgrænser.

Luft / Støv / Lugt

Støbning:

Der anvendes epoxybaseret resin til støbning.

Der er et afkast fra procesventilation til blandeprocessen med en luftmængden er 1720 m³/time og andrea-filter monteret, som er ført 1 meter over tag.

Der er et afkast fra vakuum pumpe, som er ført over 1 meter over tag.

Ligeledes er der et afkast fra vakuum pumpe i laboratoriet.

Alle afkast er ført 1 meter over tag i henhold til standardvilkåret.

Virksomheden oplyser, at forbrug af formklargøringsmidler og rengøringsmidler forventes at være under 10 liter om året, hvorfor der ikke er fastsat specielle vilkår for luftforurening fra disse processer.

Efterbearbejdning (slibning og skæring):

Der er et afkast fra procesudsugning for støvende bearbejdning ved slibning og skæring af materialer i formen. Luften fra udsugningen renses i et patronfilter og luftmængden er 220 m³/time. Afkastet er ført 1 meter over tag. Virksomheden har indsendt dokumentation på det anvendte filter, og det forventes at emissionsgrænseværdien for total støv på 10 mg/normal m³ kan overholdes. På baggrund af den lave luftmængde vurderes afkastet at være et bagatelafkast, som jf. Luftvejledningen blot skal føres 1 meter over tag være opadrettet, så der kan ske fri fortynding.

Afkastet er dermed omfattet af standardgodkendelsens vilkår for afkast, der ikke er omfattet af konkrete vilkår om afksthøjde.

Beskyttelse af jord og grundvand

Der fastsættes vilkår i henhold til standardvilkårene for at sikre mod forurening af jord og grundvand.

Spildevand og overfladevand

Der er ingen processpildevand fra WAC.

Affald

Der fastsættes vilkår for håndtering af affald i henhold til standardvilkårene.

I øvrigt skal affald, herunder olie- og kemikalieaffald og andet farligt affald, bortskaffes efter kommunens regulativer og anvisninger.

Olietanke

Der er ingen olietanke på virksomheden. Standardvilkår for overjordiske tanke er derfor ikke relevante for virksomheden.

Olietanke skal til enhver tid etableres og drives i henhold til olietankbekendtgørelsen.

5.4 Natura 2000 områder og bilag IV-arter

Natura 2000

Nærmeste Natura 2000 område ligger ca. 1,7 km fra ansøgte projekt. Der er tale om

- Ringkøbing Fjord og Nymindestrømmen, som er udpeget som EF-habitatområde (H62), EF-fuglebeskyttelsesområde (F43) og Ramsarområde (R2).

Det er Kommunens vurdering på baggrund af den store afstand til nærmeste Natura 2000-område og at aktiviteterne etableres i eksisterende bygninger, at projektet vil være uden væsentlig betydning for udpegningsgrundlaget, og for opnåelse af gunstig bevaringsstatus/bevaringsprognose for udpegningsgrundlaget.

Kommunen vurderer, at det ansøgte projekt hverken i sig selv, eller i forbindelse med andre planer og projekter, vil medføre en væsentlig påvirkning af Natura 2000-området eller de arter og naturtyper området er udpeget på baggrund af.

Bilag IV

En række dyr og planter, der er omfattet af habitatdirektivets bilag IV, kan have levested, fødesøgningsområde eller sporadisk opholdssted i området. Det er kommunens vurdering, at plantearterne næppe findes på ansøgte sted i tilknytning til eksisterende bygninger. Ansøgte projekt vurderes derfor ikke at ville påvirke eventuelle forekomster af plantearterne i området.

På baggrund af Faglig rapport nr. 635 fra Danmarks Miljøundersøgelser samt Ringkøbing-Skjern Kommunens øvrige kendskab vurderes det umiddelbart, at der kan være småflagermus, odder, markfirben, visse vandtilknyttede insekter, spidssnudet frø og strandtudse i området.

- Småflagermus: Ud fra småflagermus' levevis vurderes det, at de ikke påvirkes negativt af ansøgte projekt.
- Odder: kan forekomme i nærområdet i tilknytning til vandløb, sø eller fjord, men er med sin levevis næppe truet af ansøgte projekt.
- Markfirben: er udbredt i store dele af landet, men trues næppe af ansøgte projekt.
- Visse vandtilknyttede insekter: kan være tilknyttet nærområdets vandhuller og fugtige arealer. Disse påvirkes negativt, når vandmiljøerne næringsstofberiges eller gror til.
- Spidssnudet frø og strandtudse: kan forekomme i nærområdets vandhuller og fugtige arealer, men er med deres levevis næppe truet af ansøgte projekt. Padder påvirkes negativt, når vandmiljøerne næringsstofberiges eller ændrer karakter.

På grundlag af nuværende viden vurderes det, at det ansøgte projekt ikke vil medføre negativ påvirkning af bilag IV-arter. Det er endvidere kommunens vurdering, at projektet ikke vil skade yngle- eller rasteområder for arter, der er beskyttet af Habitatdirektivets bilag IV.

Vurderingen er gennemført i henhold til "Bekendtgørelse om udpegning og administration af internationale naturbeskyttelsesområder samt beskyttelse af visse arter, nr. 1595 af 6. december 2018" (Habitatbekendtgørelsen).

5.5 Egenkontrol

Der fastsættes vilkår i henhold til standardvilkårene for at sikre mod nedsivning af evt. spild til jord og grundvand samt sikre opretholdelse af filteranlæggets renseseffekt.

5.6 Vurdering af renere teknologi

Ved at udforme miljøgodkendelsen i overensstemmelse med standardgodkendelsens vilkår er det sikret, at de anvendte teknikker, herunder renseteknikker lever op til indførelsen af renere teknologi.

6 Gyldighed og retsbeskyttelse

6.1 Gyldighed

Miljøgodkendelsen er gyldig straks efter modtagelsen.

Ved klage kan Miljø- og Fødevarerklagenævnet dog bestemme, at klagen har opsættende virkning. Udnyttelse i klageperioden og mens eventuel klage behandles sker på eget ansvar.

6.2 Retsbeskyttelse

For nye anlæg/ aktiviteter godkendt efter miljøbeskyttelsesloven § 33 er der 8 års retsbeskyttelse fra godkendelsesdatoen, men i henhold til § 41a kan der gives påbud om yderligere tiltag, hvis

- der er fremkommet nye oplysninger om forureningens skadelige virkninger.
- forureningen medfører miljømæssige skadevirkninger, der ikke kunne forudses ved godkendelsens meddelelse,
- forureningen i øvrigt går ud over det, som blev lagt til grund ved godkendelsens meddelelse,
- væsentlige ændringer i den bedste tilgængelige teknik skaber mulighed for en betydelig nedbringelse af emissionerne, uden at det medfører uforholdsmæssigt store omkostninger,
- det af hensyn til driftssikkerheden i forbindelse med processen eller aktiviteten er påkrævet, at der anvendes andre teknikker, eller
- der er fremkommet nye oplysninger om sikkerhedsmæssige forhold på virksomheder, der er omfattet af regler fastsat i medfør af § 7 om risikobetonede processer m.v.

Tilladelser efter andre dele af miljøbeskyttelsesloven, givet som del af § 33 miljøgodkendelsen, har også 8 års retsbeskyttelse. Jf. afsnit 2 "Afgørelse".

Retsbeskyttelsen for ældre anlæg/ aktiviteter udløber 8 år efter at disse blev godkendt første gang. Godkendelser, der er givet for mere end 8 år siden, kan altid revideres ved påbud fra kommunen efter miljøbeskyttelseslovens § 41 b.

Påbud, forbud og ændringer i henhold til miljøbeskyttelseslovens § 41, 41a og 41b kan påklages.

7 Offentliggørelse og klagevejledning

7.1 Offentliggørelse

Afgørelsen bekendtgøres ved annoncering på kommunens hjemmeside www.rksk.dk under informationer den 8. november 2021. Derudover orienteres en række interessenter direkte, jf. liste over modtagere af kopi af godkendelse.

Afgørelsen offentliggøres ligeledes på Miljøstyrelsens portal Digital MiljøAdministration (DMA).

7.2 Klagevejledning

Der kan efter miljøbeskyttelseslovens kapitel 11 klages over Kommunalbestyrelsens afgørelse. Klageperioden er 4 uger. Eventuel klage over afgørelsen skal være indgivet **senest mandag den 6. december 2021**.

Følgende kan klage: Ansøgeren, Sundhedsstyrelsen - Embedslægeinstitutionen Midtjylland samt enhver, der må antages at have en individuel, væsentlig interesse i sagens udfald. Der kan desuden klages af visse organisationer, som angivet i lovens §§ 99-100.

Ansøgeren vil få besked, hvis andre klager over afgørelsen.

Der gøres opmærksom på, at der til enhver tid er adgang til aktindsigt i de resultater af virksomhedens egenkontrol, som tilsynsmyndigheden har, samt i sagen i øvrigt.

Hvis du ønsker at klage over denne afgørelse, kan du klage til Miljø- og Fødevareklagenævnet. Du klager via Klageportalen, som du finder på <https://naevneneshus.dk/start-din-klage>. Klageportalen ligger på <http://www.borger.dk> og <http://www.virk.dk> Du logger på <http://www.borger.dk> eller <http://www.virk.dk>, ligesom du plejer, typisk med NEM-ID. Klagen sendes gennem Klageportalen til den myndighed, der har truffet afgørelsen. En klage er indgivet, når den er tilgængelig for myndigheden i Klageportalen. Når du klager, skal du betale et gebyr. Gebyret er **900 kr.** for privatpersoner og **1.800 kr.** for virksomheder og organisationer. Du betaler gebyret med betalingskort i Klageportalen.

Miljø- og Fødevareklagenævnet skal som udgangspunkt afvise en klage, der kommer uden om Klageportalen, hvis der ikke er særlige grunde til det. Hvis du ønsker at blive fritaget for at bruge Klageportalen, skal du sende en begrundet anmodning til den myndighed, der har truffet afgørelse i sagen. Myndigheden videresender herefter anmodningen til Miljø- og Fødevareklagenævnet, som træffer afgørelse om, hvorvidt din anmodning kan imødekommes.

Prøvning ved domstolene

Ifølge miljøbeskyttelseslovens §101 kan afgørelsen prøves ved domstolene. Sag skal anlægges inden 6 måneder efter, at afgørelsen er offentliggjort.

Venlig hilsen



Pernille Nielsen og



Yvonne Grandahl

8 Liste over modtagere af kopi af godkendelsen

Sendt på mail:

Sundhedsstyrelsen – Embedslægeinstitutionen Midtjylland, trnord@stps.dk

Danmarks Naturfredningsforenings Lokalforening for Ringkøbing-Skjern Kommune, dnringskoebing-skjern-sager@dn.dk

Danmarks Idræts Forbund, Konsulentafdelingen, Idrættens Hus, Brøndby Stadion 20, 2605 Brøndby, dif@dif.dk

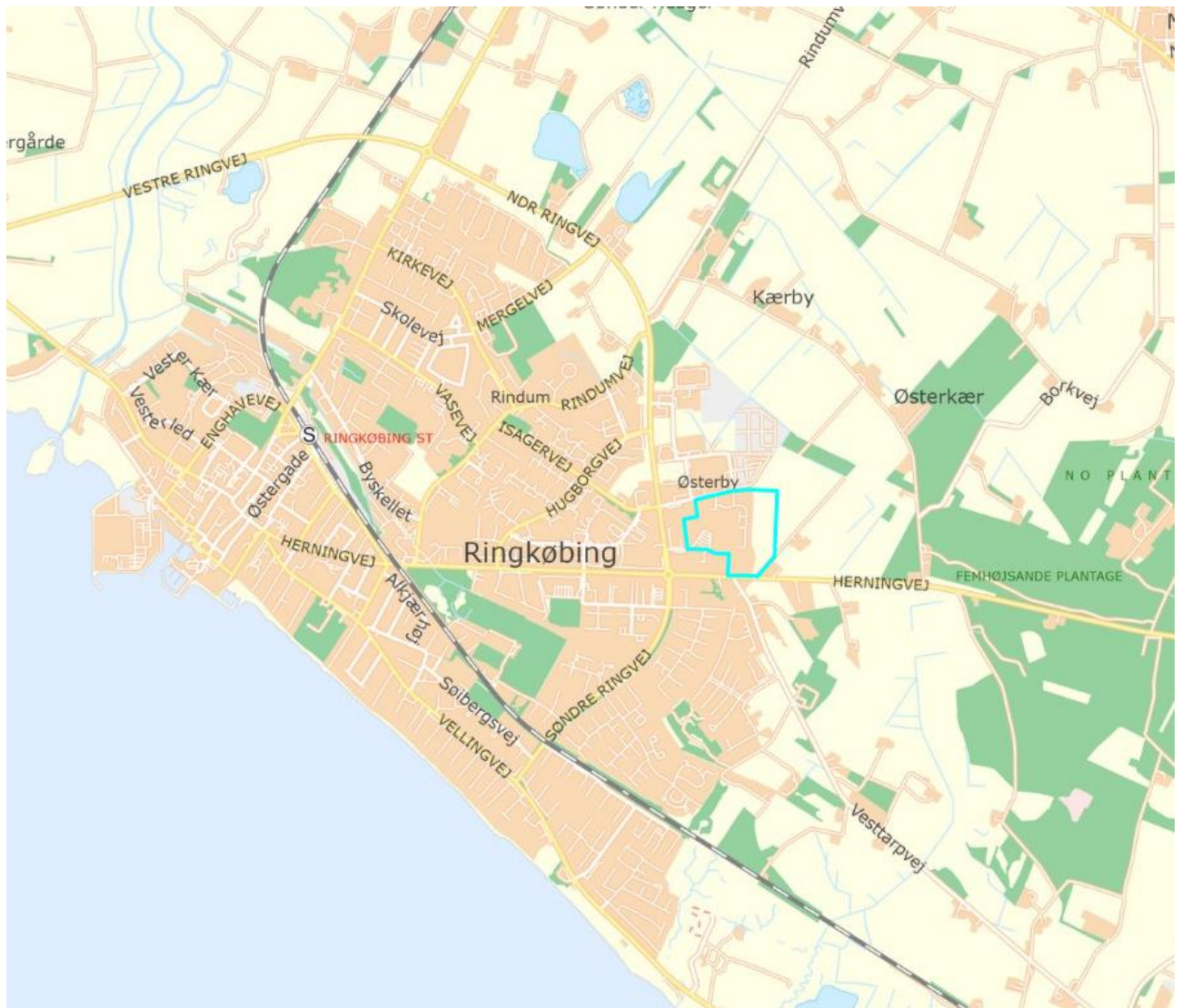
Friluftsrådet Midt-Vest, midtvestjylland@friluftsradet.dk

Arbejdsbevægelsens Erhvervsråd, Reventlowsgade 14 2, 1651 København V, ae@ae.dk

Kopi sendt til:

Grundejer Ringkøbing-Skjern Erhvervspark A/S

9 Oversigtsplan - Bilag 1



Virksomhedens placering er markeret med lyseblåt.

10 Situationsplan - Bilag 2



Uddrag af kort fra ansøgningen. Placering af WAC i hal 3 er markeret med gult. Laboratorium er placeret i lille bygning ved den røde pil.

11 Miljøteknisk beskrivelse - Bilag 3

Den følgende beskrivelse af projektet bygger på virksomhedens oplysninger jævnfør ansøgningsmaterialet og på oplysningerne fra tidligere godkendelser mv., med særlig vægt på de miljømæssige og de planlægningsmæssige forhold.

Nedenstående er uddrag af virksomhedens ansøgning i Byg og Miljø. Supplerende oplysninger er indsat med kursiv.

Beskriv det ansøgte projekt

Projektet omhandler etablering af såkaldt "Wind Application Centre", i det følgende kaldt "WAC".

WAC er beliggende i de tidligere Velfac bygninger på Ribovej 5, i en del af hal 3 (ca 1900 m²).

Aktiviteter:

- WAC opererer som det eksisterende laboratorium på samme adresse, men i større skala.
- Laboratoriet fungerer til test af virksomhedens produkter ifm. med forskellige infusionsmetoder og ny teknologi, samt procesorienteret træning for grupper op til ca. 15 personer.
- Slutproduktet er en komposit bestående af glasfiber, PET-skum eller balsa-træ og resin (hærdeplast) på basis af epoxy.
- Der er pt. én person beskæftiget i WAC, men det forventes at der i perioder med forberedelse- og udførelse af test, vil være beskæftiget 3-6 medarbejdere.
- Ugentlig driftstid er hverdage fra kl. 7.00-15.30.
- Paneler på forventeligt op til ca. 25 m², infuseres med epoxy-resin. Afhængigt af forsøgsstørrelsen, vil der til hver infusion blive brugt mellem 20 kg til 200 kg resin.

Virksomhedens produktionskapacitet og råvareforbrug

Anvendte produkter:

- Araldite epoxy-resin (A-POX 900), which has a code 00-5
- B-cure 32 medium, which has a code 00-5

Produkter opbevares indendørs ifm. allokert lager i WAC. Der er ingen afløb i lokalet.

Da epoxy-resin kun bliver brugt i forbindelse med test, og ikke i serieproduktion, vil mængderne være meget lavere end den teoretiske støbekapacitet for formen.

Det største forventede forbrug af epoxy-resin per dag, er op mod 100 - 200 kg. Det gennemsnitlige daglige epoxy-resin forbrug på de dage hvor der støbes, vil forventeligt være meget mindre. Estimeret 5-20 kg per dag.

Det forventes at der støbes mellem 5 og 10 dage om året.

Det forventede totale årlige epoxy-resin forbrug, er således = 25 kg til 1000 kg

- Forventede årlige elforbrug ifm. WAC (primært til opvarmning af form samt ventilation) = 5.000 kWh to 15.000 kWh
- Der bruges ikke vand ifm. processen.

Virksomhedens procesforløb

Støbeprocess:

1. Materialer og form klargøres
2. Materialerne, der ønskes infuseret, placeres i en form, under en vacuumpose.
3. Der laves vakuum gennem formen, med en vakuumpumpe. Vakuomet bruges til at suge resin fra en infusionsmaskine (infusering)
4. Det infuserede materiale i formen afhærder
5. Det støbte emne afformes. Forbrugsvarer kasseres
6. Det støbte emne repareres/slibes efter behov

Slutproduktet er en komposit bestående af glasfiber, PET-skum eller balsa-træ og resin.

Virksomheden er desuden ISO45001 certificeret.

Luftemission:

- Afkast fra 1 stk. procesventilation fra blandeproces, føres til det fri 1 meter over tag
- Afkast fra 1 stk. vakuumpumpe tilsluttet form, føres til det fri 1 meter over tag
- Afkast fra 1 stk. udsugningsanlæg (proces-udsugning for slibestøv) er udført iht. ATEX. Suger er placeret udendørs umiddelbart op ad bygning. Afkast er ført 1 meter over tag

Fælles for luftmængden er, at udsugningsenhederne er frekvensstyret, dvs. luftmængden balanceres iht. det faktiske forbrug. Følgende oplysninger er den teoretiske luftmængde.

1. Procesventilation fra sugevæggen ved blandestation samt fra sug i bord samt kemiskab. Dimensioneret afkast er: 1720m³/time. Andrea-filter. Afkast er lyddæmpet og ført over tag.

2. Afkast fra vakuum pumpe, er lyddæmpet og ført over tag. Pumpen vil ikke producere nogen nævneværdig luftmængde under drift. Processen vil ikke indeholde støv.

3. Højtrykssuger som forsyner V136 form-området med procesudsugning. Herfra tilsluttes støvsugeslange, excentersliber og evt. skærende værktøjer under arbejde på materialer i formen. Dimensioneret luftmængde er: 220m³/time. Patronfilter. Afkast er lyddæmpet og ført over tag.

Spildevand:

- Ingen processpildevand

Støjemission:

- Evt. støj fra tagventilator- og eller udsugningsanlæg, forventes ikke at være årsag til gener, da anlæg er placeret hhv. over tag og i forbindelse med bygningen ud mod større trafikeret vej (Herningvej). Såfremt der ved ibrugtagning konstateres støjemission, korrigeres dette via opførelse af skærmvæg.

Port 5 benyttes ifm. til/frakørsel. Porten benyttes i dag mht. til/frakørsel for andre materialer/produkter. Der er således ikke årsag til ekstra støjbelastning.

Til/frakørsel ifm. råvarer/færdigvarer, vil være meget begrænset, forventeligt få gange om året.

Oplysninger om energianlæg

- Fjernvarme.

- Der ændres ikke på den eksisterende opvarmningsløsning eller gennemsnitlige rumtemperatur, hvorfor energiforbruget ifm. opvarmning, forventes uændret.

Driftsforstyrrelser og uheld

Driftsforstyrrelse:

Såfremt der er blandet resin/hærder som ikke infuseres, placeres en evt. rest i dertil indrettet udhærderskab. Skabet er dertil egnet. Ventilert til 1 meter over tag. Se tidligere beskrivelse.

Uheld ifm. opbevaring og transport af kemi:

Opbevaring af kemikalier sker på placering over spildbakker som er dimensioneret til at kunne indeholde den opbevarede mængde. Dette er i forhold til risikoen for eksempelvis påkørsel af beholder med kemi.

Virksomhedens produktion - virksomheder sintre fluorplast, pressestøber eller fiberarmerer hærdeplast

Hvilken type af aktivitet forekommer på virksomheden?

Støbning af vingedele med epoxy-resin (glasfiber), ifm. test af egenskaber for kernematerialer som indgår i vindmøllevinger.

Hvilke af disse aktiviteter er åbne processer? Ingen. Det forventes ikke der benyttes produkter under åben proces.

Hvilke af disse aktiviteter er lukkede processer? Al støbning foretages som lukket proces (under vakuum).

Hvor stor er produktionskapacitet? Der kan teoretisk støbes i hele formen som måler ca. 30x3,5meter (105 m²), men muligheden vil ikke blive anvendt. Formen vil aldrig blive brugt til andet end mindre test-støb, forventeligt maksimum størrelse op til 10- 25m².

Beskriv forbruget af resin

Anvendte produkter:

Araldite epoxy-resin (A-POX 900), which has a code 00-5

B-cure 32 medium, which has a code 00-5

Da epoxy-resin kun bliver brugt i forbindelse med test, og ikke i serieproduktion, vil mængderne være meget lavere end den teoretiske støbekapacitet for formen.

Det største forventede forbrug af epoxy-resin per dag, er op mod 100 - 130 kg. Det gennemsnitlige daglige epoxy-resin forbrug på de dage hvor der støbes, vil forventeligt være meget mindre. Estimeret 5-20kg per dag.

Det forventes at der støbes mellem 5 og 10 dage om året.

Det forventede totale årlige epoxy-resin forbrug, er således = 20kg til 1000kg

Eventuelle yderligere bemærkninger.

Der benyttes ikke gelcoats og lim.

Såfremt der benyttes sprit og rensesvæske ifm. rengøring, vil det være yderst begrænset. Dvs. forventeligt maksimum 5-10 liter per år.

Samlet forventet årligt forbrug af formklargøringsmidler =< 10 liter per år.

Opklipning af tørt glas-fiber vil forgå med håndholdte elektriske sakse (batteri) og fiber belastning bliver begrænset med hyppigt støvsugning.

Affald - sammensætning og mængde

Affaldsammensætning og mængde		
Affaldsfraktion	Mængde/år	Enhed
Alm. brændbart	1000	kg
Blød plast	100	kg
Hård plast	200	kg
Pap/papir	200	kg
Glasfiber (rent)	200	kg
Farligt affald (uhærdet epoxy)	200	kg
Metal	100	kg
Batterier	1	kg

Affald - håndtering og opbevaring

Beskriv hvordan affaldet håndteres og opbevares på virksomheden

Affald fra produktionen, sorteres på en dertil indrettet intern affaldssorteringsstation.

Affaldsbeholdere tømmes efter behov. På grund af den forventede lave mængde affald, bortskaffes det til Ringkøbing genbrugsplads. Det fragtes af virksomhedens trailer eller lastbil.

Der er ikke nogen affaldsoplagering/opbevaring på virksomheden, men på grund af den lave mængde affald, kan der godt gå flere uger mellem tømning af affaldsbeholdere.

Dog vil affaldsfraktioner, som i forvejen findes på virksomheden i større mængder, som f.eks. brændbart affald, blive opbevaret og bortskaffet til godkendt affaldsmottager som en del af virksomhedens eksisterende affaldshåndtering.

Beskyttelse af jord og grundvand

Al opbevaring af resin og hærder, placeres over spildbakke, med en kapacitet som kan indeholde samme eller større volumen som de beholdere der er placeret derpå.

Mindre spande med kemi, er placeret i aflåst ventileret skab.

Der er ingen gulv afløb i rum hvor der er opbevaring af kemi. Gulvet er beton (tæt belægning).

Forslag til vilkår til indretning og drift

Kommentar

Alle støbeprocessor vil foregå som lukkede processor.

Kommentar

- Der anvendes ikke polyesterbaseret resin i processen.
- Afkast er ført 1 meter over tag.

12 Lovgrundlag - Bilag 4

Godkendelsen er primært givet på følgende lovgrundlag fra Miljøministeriet (inklusive eventuelle ændringer til den anførte lovgivning, der er gældende på godkendelsestidspunktet):

Lov om miljøbeskyttelse, lovbekendtgørelse nr. 1218 af 25. november 2019 (miljøbeskyttelsesloven).

Bekendtgørelse om godkendelse af listevirksomhed, nr. 1394 af 21. juni 2021 (godkendelsesbekendtgørelsen).

Bekendtgørelse om standardvilkår i godkendelse af listevirksomhed, nr. 1537 af 9. december 2019.

Bekendtgørelse om affald, nr. 2159 af 9. december 2020 (affaldsbekendtgørelsen).

Lov om naturbeskyttelse, lovbekendtgørelse nr. 240 af 13. marts 2019 (naturbeskyttelsesloven).

Bekendtgørelse om udpegning og administration af internationale naturbeskyttelsesområder samt beskyttelse af visse arter, nr. 1595 af 6. december 2018 (Habitatbekendtgørelsen).

Der er endvidere benyttet følgende vejledninger:

Miljøstyrelsens vejledning om miljøgodkendelse af virksomheder på mst.dk

Miljøstyrelsen luftvejledning nr. 2/ 2001

Miljøstyrelsen B-værdivejledning nr. 9019 af 11-01-2017

Miljøstyrelsens vejledning nr. 5/ 1984, ekstern støj fra virksomheder

Miljøstyrelsens vejledning om forebyggelse af jord og grundvandsforurening på industrivirksomheder ved udvalgte aktiviteter nr. 6/ 2008

13 Hovedhensyn ved meddelelse af miljøgodkendelse – Bilag 5

Ved meddelelsen af denne afgørelse/godkendelse har myndigheden forholdt sig til godkendelsesbekendtgørelsen § 18, stk. 1 og 2 samt de nedenstående forhold:

- Det vurderes, at virksomheden har truffet de nødvendige foranstaltninger til at forebygge og begrænse forurening.
- Retningslinjerne i standardgodkendelsens vilkår er fulgt.
- Det vurderes at ved meddelelse af denne miljøgodkendelse vil driften som anført i ansøgning/godkendelse samt efterlevelse af vilkår ikke være uforenelig med hensynet til omgivelserne.
- Til- og frakørsel til virksomheden vil kunne ske uden væsentlige miljøgener for området og dets beboer.

14 Gennemgang af standardvilkår – Bilag 6

D 207: Virksomheder, der fremstiller produkter ved sintring af fluorplast, pressestøbning eller fiberarmering af hærdeplast med et forbrug af plastmateriale på mere end 100 kg pr. dag.	Vilkår i miljøgodkendelsen
Generelt	
1. Ved driftsophør skal virksomheden forinden orientere tilsynsmyndigheden herom og træffe de nødvendige foranstaltninger for at undgå forureningsfare og for at efterlade stedet i tilfredsstillende tilstand.	3.6.1
2. Hvor der i vilkårene anvendes betegnelsen "befæstet areal" menes en fast belægning, der giver mulighed for opsamling af spild og kontrolleret afledning af nedbør. Hvor der i vilkårene anvendes betegnelsen "tæt belægning" menes en fast belægning, der i løbet af påvirkningstiden er uigennemtrængelig for de forurenende stoffer, der håndteres på arealet.	3.1.5
Indretning og drift	
3. [Godkendelsesmyndigheden fastsætter vilkår om, hvilke støbeprocesser der skal foregå i lukkede processer. Ved "en lukket proces" forstås en proces, som foregår i en tæt indeslutning, hvis volumen er fyldt op med processens ingredienser (materialer og kemikalier), således at der ikke forekommer et frit luftvolumen, hvortil der kan afgives gasser.] Ved fremstilling af prepreg, støbning eller gelcoating/topcoating, som foregår i åbne processer, skal vinduer, døre og porte til det fri holdes lukkede.	3.3.1 og 3.3.2
4. I følgende afkast skal der være etableret målesteder med indretning og placering som anført i MEL-22 Kvalitet i Emis-sionsmålinger (Miljøstyrelsens anbefalede metoder, der findes på hjemmesiden for Miljøstyrelsens Referencelaboratorium for måling af emis-sioner til luften: www.ref-lab.dk): – Afkast fra støbning og prepregfremstilling samt fra påføring af gelcoat/topcoat ved anvendelse af polyesterbaseret resin. – Afkast fra rengøring af forme og værktøjer med acetone, hvis der er fastsat en afksthøjde højere end 1 meter over tagryg på det tag, hvor afkastet er placeret. – Afkast fra formklargøring, hvis der er fastsat en afksthøjde højere end 1 meter over tagryg på det tag, hvor afkastet er placeret. – Afkast fra støvfrembringende bearbejdning, hvis der er fastsat en afksthøjde højere end 1 meter over tagryg på det tag, hvor afkastet er placeret.	Ikke relevant for denne virksomhed

D 207: Virksomheder, der fremstiller produkter ved sintring af fluorplast, pressestøbning eller fiberarmering af hærdeplast med et forbrug af plastmateriale på mere end 100 kg pr. dag.	Vilkår i miljøgodkendelsen
Målestederne skal være placeret, sådan at det sikres, at de fastsatte emissionsgrænse-værdier kan dokumenteres overholdt.	
Luftforurening	
Specielt for virksomheder, der anvender polyesterbaseret resin	
5. I afkast fra processer, hvor der anvendes polyesterbaseret resin (til prepregfremstilling, gelcoating og støbning), må emissionskoncentrationen af styren ikke overstige 100 mg/normal m ³ i hvert afkast. Dette vilkår gælder kun, hvis massestrømmen af styren for hele virksomheden, før eventuelt luftrenseanlæg, overstiger 2 kg/time (midlet over 7 timer).	Ikke relevant for denne virksomhed
6. Virksomhedens afkast skal være dimensionerede, så B-værdien for styren på 0,2 mg/ m ³ overholdes.	Ikke relevant for denne virksomhed
Specielt for virksomheder, der anvender epoxybaseret resin	
7. Afkast fra processer, hvor der anvendes epoxybaseret resin (til prepregfremstilling, gelcoating og støbning), skal være opadrettet og ført mindst 1 meter over tagryg på det tag, hvor afkastet er placeret, så der kan ske fri fortynding af afkast. Dette gælder for såvel åbne som lukkede processer.	3.4.6
Specielt for virksomheder, der anvender phenolbaseret resin	
8. I afkast fra processer, hvor der anvendes phenolbaseret resin (til prepregfremstilling, gelcoating og støbning), må emissionskoncentrationen af phenol ikke overstige 5 mg/normal m ³ . Dette vilkår gælder kun, hvis massestrømmen af phenol for hele virksomheden, før eventuelt luftrenseanlæg, overstiger 100 g/time (midlet over 7 timer). I afkast fra processer, hvor der anvendes phenolbaseret resin (til prepregfremstilling, gelcoating og støbning), må emissionskoncentrationen af formaldehyd ikke overstige 5 mg/normal m ³ . Dette vilkår gælder kun, hvis massestrømmen af formaldehyd for hele virksomheden, før eventuelt luftrenseanlæg, overstiger 25 g/time (midlet over 7 timer).	Ikke relevant for denne virksomhed
9. Virksomhedens afkast skal være dimensionerede, så B-værdierne for phenol og formaldehyd i tabel 1 overholdes.	Ikke relevant for denne virksomhed
Tabel 1 Parameter B-værdi mg / m ³ Phenol 0,02 Formaldehyd 0,01	
Specielt for rengøring af forme og værktøjer med acetone	
10. I afkast fra rengøring af forme og værktøjer med acetone, hvor der ikke anvendes rensning af gelcoatapplicator eller lignende lukkede processer, må emissionskoncentrationen af acetone ikke overstige 300 mg/normal m ³ . Dette gælder, uanset hvilken type resin der benyttes.	Ikke relevant for denne virksomhed

D 207: Virksomheder, der fremstiller produkter ved sintring af fluorplast, pressestøbning eller fiberarmering af hærdeplast med et forbrug af plastmateriale på mere end 100 kg pr. dag.	Vilkår i miljøgodkendelsen
Dette vilkår gælder kun, hvis massestrømmen af acetone for hele virksomheden, før eventuelt luftrens anlæg, overstiger 6,25 kg/time (midlet over 7 timer).	
11. Virksomhedens afkast skal være dimensionerede, så B-værdien for acetone på 0,4 mg/ m ³ overholdes.	Ikke relevant for denne virksomhed
Specielt for støvfrembringende bearbejdning	
12. Afkast fra støvfrembringende processer skal være forsynet med filter, der sikrer, at en emissions-grænseværdi for totalt støv på 10 mg/normal m ³ er overholdt.	3.4.7
13. [Godkendelsesmyndigheden fastsætter vilkår om afkashøjder.]	Ikke relevant for denne virksomhed
14. Afkast fra rumventilation og arbejdssteder, der ikke er omfattet af konkrete vilkår om afkashøjde, skal være opadrettet og ført mindst 1 meter over tagryg på det tag, hvor afkastet er placeret.	3.4.8
15. Virksomheden må ikke give anledning til lugtgener uden for virksomhedens område, som efter tilsynsmyndighedens vurdering er væsentlige for omgivelserne.	3.4.9
Affald	
16. Farligt affald skal opbevares i egnede, tætte og lukkede beholdere, der er mærket, så det tydeligt fremgår, hvad beholderen indeholder.	3.4.16
17. Støvende affald skal opbevares i tætte lukkede emballager eller på anden måde sikres mod støvflugt. Filterstøv skal tilsvarende opsamles og opbevares på virksomheden i tætte, lukkede beholdere, containere, big-bags el. lign og mærket med indhold.	3.4.17
Beskyttelse af jord og grundvand og overfladevand	
18. Overjordiske tanke til fyringsolie og motorbrændstof skal sikres mod påkørsel. Påfyldningsstudse og aftapningshaner (aftapningsanordninger) for olieprodukter, herunder motorbrændstof, skal placeres inden for konturen af en tæt belægning med kontrolleret afledning af afløbsvandet. Alternativt skal eventuelt spild opsamles i en tæt spildbakke eller grube. Udendørs spildbakker eller gruber skal tømmes, således at regnvand i bunden maksimalt udgør 10 % af spildbakkens eller grubens volumen.	Ikke relevant for denne virksomhed
19. Flydende råvarer og hjælpestoffer, der ved spild kan medføre risiko for forurening af jord og grundvand, skal opbevares på samme måde som farligt affald, jf. vilkår 16 og 21.	3.4.10
20. Spild af brændstof, olie og kemikalier skal straks opsamles. Dog ikke hvis spild sker i tæt spildbakke eller grube, jf. vilkår 18. Der skal til enhver tid forefindes opsugningsmateriale på virksomheden. Alt opsamlet spild af brændstof, olie og kemikalier inkl. brugt opsugningsmateriale skal opbevares og bortskaffes som farligt affald.	3.4.11

D 207: Virksomheder, der fremstiller produkter ved sintring af fluorplast, pressestøbning eller fiberarmering af hærdeplast med et forbrug af plastmateriale på mere end 100 kg pr. dag.	Vilkår i miljøgodkendelsen
21. Farligt affald som f.eks. spildolie skal opbevares under overdækning i form af tag, presenning eller lignende og beskyttet mod vejrlig på en tæt belægning. Oplagspladsen skal være indrettet således, at spild kan holdes inden for et afgrænset område og uden mulighed for afløb til jord, grundvand, overfladevand eller kloak. Området skal kunne rumme indholdet af den største beholder, der opbevares.	3.4.12
Egenkontrol	
22. Filtre skal drives, serviceres og vedligeholdes efter filterleverandørens anvisninger, så normal renseseffektivitet er opretholdt løbende. Eftersyn skal dog ske mindst 1 gang om året. Driftsinstruks for filtre skal være tilgængelig i umiddelbar nærhed af filtrene. Filtre skal kontrolleres visuelt mindst 1 gang om måneden for utætheder. Kontrol skal foretages på renluftsiden eller i afkastkanal efter filter. Renluftsiden eller afkastkanal skal efterfølgende rengøres for støvaflejringer af hensyn til kommende inspektioner.	3.5.1
23. Virksomheden skal løbende og mindst en gang årligt foretage visuel kontrol for utætheder, revnedannelser og vedligeholdelsesstand af befæstede arealer og tætte belægninger, herunder opsamlingskar, gruber, tankgrave og bassiner. Utætheder skal udbedres, så hurtigt som muligt efter at de er konstateret.	3.5.2
Specielt for virksomheder, der anvender polyesterbaseret resin	
24. Hvis massestrømmen af organiske stoffer i et afkast er større end 25 kg TOC/time, skal der foretages AMS-kontrol (automatisk målesystem) med henblik på måling af emissionsgrænseværdien for styren målt som TOC. AMS-måleren skal: – gennemgå en årlig kontrol og et årligt serviceeftersyn af et sagkyndigt firma, – efterses og kalibreres med kalibreringsgasser efter leverandørens anvisninger, samt – kontrolleres ved en parallelmåling hvert 3. år. Emissionsgrænseværdien, der måles for ved AMS-kontrol, anses for overholdt, når det aritmetiske gennemsnit af samtlige 1-timesmålinger i løbet af kontrolperioden er mindre end eller lig med grænseværdien. Kontrolperioden er en kalendermåned, dog regnes perioder uden emission af det pågældende stof ikke med til kontrolperioden. Overskrider en enkelt 1-timesmåling emissionsgrænseværdien med en faktor 3, skal tilsynsmyndigheden underrettes herom. Der skal gøres rede for årsagen til overskridelsen og for hvilke foranstaltninger, der er eller vil blive iværksat for at undgå fremtidige overskridelser.	Ikke relevant for denne virksomhed

D 207: Virksomheder, der fremstiller produkter ved sintring af fluorplast, pressestøbning eller fiberarmering af hærdeplast med et forbrug af plastmateriale på mere end 100 kg pr. dag.	Vilkår i miljøgodkendelsen
<p>25. Senest 6 måneder efter at virksomheden er sat i drift, skal der foretages præstationskontrol i hvert afkast i form af 3 enkeltmålinger hver af en varighed på 1 time med henblik på at verificere massestrømmen før eventuel rensning, emissionen samt emissionskoncentrationen af styren. Præstationskontrollen skal udføres som beskrevet i vilkår 27 og 28 ved den eller de processer, hvorfra emissionen af styren ønskes bestemt.</p> <p>Herefter skal der én gang årligt foretages præstationskontrol i afkast, hvor der foretages emissionsbegrænsning med henblik på at dokumentere, at emissionsgrænseværdierne i vilkår 5, 10 og 12 er overholdt. Hvis resultatet af en præstationskontrol (det aritmetiske gennemsnit af samtlige enkeltmålinger) er under 60 % af emissionsgrænseværdien, kræves dog kun kontrol hvert andet år. Emissionsgrænseværdien anses for overholdt, hvis det aritmetiske gennemsnit af samtlige enkeltmålinger ved præstationskontrollen er mindre end eller lig med emissionsgrænseværdien.</p> <p>Senest 9 måneder efter at virksomheden er sat i drift, skal virksomheden dokumentere, at de dimensionsgivende koncentrationer for styren i afkastene, jf. vilkår 6, er overholdt. Alle kilder skal dokumenteres.</p>	Ikke relevant for denne virksomhed
Specielt for virksomheder, der anvender phenolbaseret resin	
<p>26. Senest 6 måneder efter, at virksomheden er sat i drift, skal der foretages præstationskontrol i hvert afkast i form af 3 enkeltmålinger hver af en varighed på 1 time med henblik på at verificere massestrømmen før eventuel rensning, emissionen samt emissionskoncentrationen af phenol og formaldehyd.</p> <p>Præstationskontrollen skal udføres som beskrevet i vilkår 27 og 28 ved den eller de processer, hvorfra emissionen af phenol og formaldehyd ønskes bestemt.</p> <p>Herefter skal der 1 gang årligt foretages præstationskontrol i afkast, hvor der foretages emissionsbegrænsning med henblik på at dokumentere, at emissionsgrænseværdierne i vilkår 8, 10 og 12 er overholdt. Hvis resultatet af en præstationskontrol (det aritmetiske gennemsnit af samtlige enkeltmålinger) er under 60 % af emissionsgrænseværdien, kræves dog kun kontrol hvert andet år. Emissionsgrænseværdien anses for overholdt, hvis det aritmetiske gennemsnit af samtlige enkeltmålinger ved præstationskontrollen er mindre end eller lig med emissionsgrænseværdien.</p> <p>Senest 9 måneder efter at virksomheden er sat i drift, skal virksomheden dokumentere, at de dimensionsgivende koncentrationer for phenol og formaldehyd i afkastene, jf. vilkår 9, er overholdt. Alle kilder skal dokumenteres.</p>	Ikke relevant for denne virksomhed

D 207: Virksomheder, der fremstiller produkter ved sintring af fluorplast, pressestøbning eller fiberarmering af hærdeplast med et forbrug af plastmateriale på mere end 100 kg pr. dag.	Vilkår i miljøgodkendelsen
27. Alle målinger skal foretages under repræsentative driftsforhold (maksimal normaldrift) og skal udføres af et firma/laboratorium, der er akkrediteret hertil af DANAK (Den Danske Akkrediteringsfond) eller af et tilsvarende akkrediteringsorgan, som er medunderskriver af EA's multilaterale aftale om gensidig anerkendelse. Rapport over målingerne skal indsendes til tilsynsmyndigheden senest 2 måneder efter, at de er foretaget.	Ikke relevant for denne virksomhed
28. Prøvetagning og analyse skal ske efter de i tabel 2 nævnte metoder eller efter internationale standarder med mindst samme analysepræcision og usikkerhedsniveau.	Ikke relevant for denne virksomhed
Driftsjournal	
29. Der skal føres en driftsjournal med angivelse af: <ul style="list-style-type: none"> - Årligt forbrug af råvarer opdelt på typer af: - Resin og gelcoat. - Formklargøringsmidler. - Rensevæsker, der er baseret på organiske opløsningsmidler. - Dato for og resultatet af eftersyn af filtre, herunder reparationer og udskiftning af filterposer, jf. vilkår 22. - Dato for og resultatet af eftersyn og kalibrering af evt. AMS-måler, jf. vilkår 24. - Dato for og resultatet af kontrollen af befæstede arealer, tætte belægninger, gruber, mv. og eventuelle foretagne udbedringer, jf. vilkår 23. Driftsjournalen skal opbevares på virksomheden i mindst 5 år og skal være tilgængelig for tilsynsmyndigheden.	3.5.3 tilpasset denne virksomhed

15 Dokumentation af vilkår til støj - Bilag 7

Dokumentation for overholdelse af støjvilkår skal ske ved støjmålinger i omgivelserne, udført efter Miljøstyrelsens vejledning nr. 5/1984 og 6/1984, kildestøjsmålinger, eller alternativt anvendes kildestyrke data fra vejledning nr. 2/2005, bilag 1, når de er beskrivende for støjen, kombineret med beregning udført efter den nordiske beregningsmodel for ekstern industristøj som beskrevet i Miljøstyrelsens vejledning nr. 5/1993, med senere ændringer.

Samt at der skal anvendes de krav som er beskrevet i vejledning nr. 2/2005 Støj fra motorbaner.

Kvalitetskrav til målinger og afrapportering

Målinger og beregninger skal udføres af et firma/ laboratorium, der er akkrediteret til støjmålinger eller af en person, som er certificeret til at udføre sådanne målinger, jf. *"Bekendtgørelse om kvalitetskrav til miljømålinger nr. 1770 af 28. november 2020"*.

Målinger og afrapportering skal udføres som angivet i bekendtgørelsens bilag 4.

Kontrolmålinger skal udføres, når virksomheden er i drift ved maksimal belastning, og driftsforholdene skal beskrives i målerapporten.

Ved beregninger skal rapporten indeholde de nødvendige oplysninger om beregningernes forudsætninger. Støjkilderne skal beskrives, og deres kildestyrke angives.

For hver enkelt støjkilde, hvor der foretages målinger, skal desuden angives lydtrykniveauet i dB(A), målt i et geometriske veldefineret og - så vidt muligt - let tilgængeligt kontrolpunkt tæt på kilden. Jvf. Miljøstyrelsens vejledning 5/1993 pkt.3.1.

Rapporten sendes til tilsynsmyndigheden senest 2 måneder efter, at målingen er gennemført.

Vurdering af resultater

Støjgrænsen anses for overholdt, hvis de målte eller beregnede værdier ligger under vilkårets grænseværdi med tillæg af måleubestemthed.

Rapporten sendes til tilsynsmyndigheden senest 2 måneder efter målingen er gennemført.