



## § 16 arealgodkendelse

af

**Udbringningsarealer på Kalkværksvej 7,  
7790 Thyholm.**

**11. august 2014**



---

## Indholdsfortegnelse

---

DATABLAD .....	3
INDLEDNING .....	4
1.RESUMÉ OG SAMLET VURDERING .....	5
1.1 Ansøgning om miljøgodkendelse .....	5
1.2 Afgørelse om miljøgodkendelse .....	5
1.3 Ikke teknisk resumé .....	6
1.4 Samlet oversigt over vilkår .....	8
1.5 Offentlighed .....	9
1.6 Klagevejledning .....	10
2.Baggrund for miljøgodkendelsen .....	11
2.1 Beskrivelse af plantebruget .....	11
2.2 Meddelelsespligt – arealer, ejerforhold .....	11
2.3 Gyldighed .....	12
2.4 Retsbeskyttelse .....	12
2.5 Revurdering af arealgodkendelsen .....	12
3.Gødningsproduktion og – håndtering .....	13
3.1 Gødningstyper og – mængder .....	13
3.2 Flydende husdyrgødning og afgasset biomasse .....	13
3.3 Fast husdyrgødning og afgasset biomasse (fiberfraktion) .....	13
4.Påvirkning fra arealerne .....	14
4.1 Udbringningsarealerne .....	14
4.2 Påvirkning af natur og overfladevand fra marker .....	16
4.3 Kvælstof og fosfor til Limfjorden og Nissum Fjord .....	16
4.4 Påvirkning af arter med særlige beskyttelseskrav (Bilag IV arter) .....	18
4.5 Kvælstof til grundvand .....	19
5.Bedste tilgængelige teknik (BAT) .....	20
5.1 Opbevaring og udbringning af husdyrgødning .....	20
6. Egenkontrol og dokumentation .....	25
Bilag 1. Oversigt over udbringningsarealer .....	26
Bilag 2. Grundvandsudtalelse .....	27
Bilag 3. Udbringningsarealer og nitratklasser .....	28
Bilag 4. Fosforklasser, lavbund og terrænforhold .....	29
Bilag 5. Beskyttede diger, fredninger og landskab .....	30
Bilag 6. Udbringningsarealer og jordbundstyper i pløjelaget .....	31
Bilag 7. Overfladevandsvurdering .....	32



---

## Datablad

Godkendelsesdato	11. august 2014
Afgørelsestype	§ 16 i lov om miljøgodkendelse m.v. af husdyrbrug
Virksomhedens adresse	Kalkværksvej 7, 7790 Thyholm
Virksomhedens ejer og kontaktperson	Hans H. Michaelsen Kalkværksvej 7 7790 Thyholm
Brugstype	Planteavl
CVR nr. / P nr.	10790786
Ejendomsnr.	6710100001
Matrikel nr.	6g, 4n, 2c, 5d, 3g og 3d Helligkilde By og 7c, 9 og 5d Egebjerg By,
Plantebrugets miljøkonsulent	Gråkjær, Konsulent Hanne Hoffmann Østergaard <a href="mailto:haost@graakjaer.dk">haost@graakjaer.dk</a>
Godkendelses- og tilsynsmyndighed	Struer Kommune Plan- og miljø, Østergade 11-15, 7600 Struer <a href="mailto:teknisk@struer.dk">teknisk@struer.dk</a>
Sagsbehandler	Kristian Iversen
Annonceringsdato	20. august 2014
Klagefrist udløber	17. september 2014
Næste revurdering af miljøgodkendelsen	2022

---

## Indledning

Hans Michaelsen har den 26. maj 2014, ansøgt om § 16 miljøgodkendelse, jf. Husdyrgodkendelsesloven<sup>1</sup> af udbringningsarealer på ”Vestergård”, Kalkværksvej 7, 7790 Thyholm.

Arealgodkendelsen omfatter hele bedriftens udbringningsareal på 29,89 Ha.

Planteavlsbruget modtager husdyrgødning fra et miljøgodkendt husdyrbrug og er derfor omfattet af § 16 i Husdyrgodkendelsesloven.

Der ansøges om en godkendelse til at udbringe modtaget husdyrgødning i form af mink gylle svarende til 41,80 DE, på de 29,89 Ha.

Hele udbringningsarealet ligger i Struer Kommune.

Godkendelsen bygger på plantebrugets ansøgning med bilag<sup>2</sup> og supplerende oplysninger indkommet i forbindelse med sagsbehandlingen.

I miljøgodkendelsen er der redegjort for de miljømæssige konsekvenser af udbringningen af husdyrgødning, herunder også om plantebrugets anvendelse af bedste tilgængelige teknik. Der er i godkendelsen stillet en række vilkår som sikrer, at plantebruget kan drives uden at påvirke miljøet væsentligt.

Miljøet skal i denne sammenhæng forstås som omgivelserne i bred forstand, herunder befolkning, flora, fauna, vandmiljø, landskab og kulturmiljø.

---

<sup>1</sup> LBK nr. 1486 af 4. december 2009 om miljøgodkendelse m.v. af husdyrbrug

<sup>2</sup> Ansøgningsskema 65.960 af 26. maj 2014.

---

## 1. RESUMÉ OG SAMLET VURDERING

### 1.1 Ansøgning om miljøgodkendelse

---

Struer Kommune har den 26. maj 2014, modtaget en ansøgning om § 16 miljøgodkendelse af udbringningsarealerne på plantebruget ”Vestergård” beliggende Kalkværksvej 7, 7790 Thyholm.

Der ansøges om en godkendelse til at udbringe modtaget husdyrgødning fra mink i form af gylle svarende til 41,80 DE, på de 29,89 Ha.

Alle plantebrugets udbringningsarealer ligger i Struer Kommune.

Miljøgodkendelsen bygger på en ansøgning, som er indsendt via Miljøstyrelsens elektroniske ansøgningssystem med skema nr. 65.960. Seneste version (nr. 1) af ansøgningen er modtaget den 26. maj 2014.

### 1.2 Afgørelse om miljøgodkendelse

---

På grundlag af de i sagen foreliggende oplysninger meddeler Struer Kommune hermed godkendelse til plantebruget på en række vilkår. Miljøgodkendelsen omfatter alle plantebruget`s udbringningsarealer (bilag 1).

Det er Struer Kommunes samlede vurdering, at miljøgodkendelsen, med overholdelse af de stillede vilkår, ikke vil medføre en væsentlig virkning på miljøet (nabobeboelser, Natura 2000 områder<sup>3</sup>, natur i øvrigt, overfladevand, nitratfølsomme indvindingsområder, landskabelige værdier og værdifulde kulturmiljøer).

De generelle beskyttelsesniveauer for fosforoverskud og nitrat i bilag 3 til Husdyrgodkendelsesbekendtgørelsen er overholdt.

Struer Kommune vurderer, at ansøger har truffet de nødvendige foranstaltninger til at forebygge og begrænse forureningen fra plantebruget og til at modvirke eventuelle skadelige virkninger på miljøet, ligesom plantebruget anvender den bedst tilgængelige teknik (BAT). Godkendelsen omfatter udelukkende plantebrugets erhvervsdel og forholdet til Husdyrgodkendelseslovgivningen.

Tilladelser i forhold til anden lovgivning skal søges separat.

Plantebruget skal til enhver tid leve op til gældende regler i love og bekendtgørelser – også selvom disse regler eventuelt måtte være skærpede i forhold til denne godkendelse.

Med mindre andet er anført, gælder vilkårene straks fra godkendelsen tages i brug, herunder i indkøringsperioden.

---

<sup>3</sup> Internationale naturbeskyttelsesområder udpeget på baggrund af EU's habitat- og fuglebeskyttelsesdirektiver.

---

## Lovgivning

Ansøgningen er behandlet i henhold til reglerne i Husdyrgodkendelsesloven<sup>1</sup> med tilhørende bekendtgørelse<sup>4</sup> samt Miljøstyrelsens husdyrvejledning – [wiki-vejledningen](#). Derudover er der foretaget en vurdering af ansøgningen jf. reglerne i Habitatbekendtgørelsen<sup>5</sup>. Jf. denne skal kommunen, før der træffes afgørelse til et husdyr- eller plantebrug, der udbringer husdyrgødning, foretage en vurdering af, om projektet i sig selv, eller i forbindelse med andre planer og projekter, kan påvirke et Natura 2000-område væsentligt.

Endvidere skal plantebruget og kommunen i forbindelse med godkendelse foretage en vurdering af plantebrugets teknologi i forhold til det, som beskrives som ”Bedst Tilgængelige Teknologi” (jf. BAT-notat/BREF-dokument for svine- og fjerkræbrug).

---

## 1.3 Ikke teknisk resumé

Miljøgodkendelsen omfatter alle udbringningsarealer på Kalkværksvej 7, 7790 Thyholm.

Struer Kommune har vurderet, at der kan meddeles miljøgodkendelse til det ansøgte i henhold til gældende regler<sup>6</sup>.

### Produktion og arealer

Der er ingen produktion af husdyrgødning på ejendommen.

Der modtages husdyrgødning i form af gylle fra minkproduktion svarende til 41,80 DE. Den modtagne husdyrgødning udbringes på plantebrugets egne arealer, i alt 29,89 ha. Der udbringes 1,40 DE/ha.

### Placering og driftsbygninger

Plantebruget ligger i landzone ca. 1,6 km sydøst for Hvidbjerg og ca. 1,6 km nord for Uglev, med udbringningsarealerne beliggende tæt omkring ejendommen.

### Næringsstoffer til overfladevand

Alle udbringningsarealerne afvander til Limfjorden og ligger i nitratklasse 1 og 3.

Beregningerne i ansøgningsystemet viser, at det generelle beskyttelsesniveau for fosfor er overholdt.

Udbringningsarealerne afvander til fosforfølsomme Natura 2000-områder.

Struer Kommune har foretaget en vurdering i forhold til habitatreglerne samt vurderet eventuelle risikoarealer og konkluderet, at der ikke er grundlag for at stille skærpede krav i forhold til udledning af fosfor til overfladevand.

---

<sup>4</sup> Bekendtgørelse nr. 294 af 31. marts 2009 om tilladelse og godkendelse m.v. af husdyrbrug med senere ændringer

<sup>5</sup> Bekendtgørelse nr. 408 af 1. maj 2007 om udpegning og administration af internationale naturbeskyttelsesområder samt beskyttelse af isse arter.

<sup>6</sup> Lovbekendtgørelse nr. 1486 af 4. december 2009 om miljøgodkendelse m.v. af husdyrbrug med tilhørende bekendtgørelse

---

### **Næringsstoffer til grundvand**

Udbringningsarealerne ligger indenfor nitratfølsomt indvindingsområde (NFI). Arealerne er placeret i område med drikkevandinteresse OSD-område. På grund af dårlig beskyttelse af grundvandsmagasinet er området udpeget som indsatsområde med hensyn til nitrat.

Der endnu ikke er vedtaget en indsatsplan med specifikke krav til nitratudvaskningen. Nitratudvaskningen i ansøgningen er ikke stigende men ligger tæt på planteavlslniveau.

Der er stillet vilkår, der fastholder plantebruget på forudsætningerne for beregningerne.

### **Andre miljøpåvirkninger**

Produktionen overholder alle gældende normer for udbringning af husdyrgødning.

Det vurderes, at projektet ikke vil have indflydelse på bilag IV-arter, planter eller dyr omfattet af artsfredninger eller optaget på nationale eller regionale rødlistes som findes eller kan forventes at leve i området omkring udbringningsarealerne.

### **Bedste tilgængelige teknik (BAT)**

Struer Kommune vurderer, at plantebruget har truffet de nødvendige foranstaltninger til at forebygge og begrænse forureningen fra plantebrugets arealer. Endvidere vurderer Struer Kommune, at plantebruget kan drives uden væsentlige indvirkninger på miljøet, såfremt vilkårene i denne godkendelse overholdes.

Plantebruget lever op til anvendelse af BAT indenfor områderne, opbevaring og udbringning af husdyrgødning.

---

## 1.4 Samlet oversigt over vilkår

---

### Generelt

- 1) Der skal til enhver tid opbevares et eksemplar af miljøgodkendelsen på ejendommen. De vilkår, der vedrører arealets drift, skal være kendt af de personer, der er beskæftiget med den pågældende del af arealdriften.
- 2) Ændringer i ejerforhold eller ændringer i, hvem der er ansvarlig for driften, skal meddeles til kommunen senest 14 dage efter ændringen har fundet sted.
- 3) Arealgodkendelsen skal udnyttes inden 2 år fra afgørelsens meddelelse.

### Arealer

- 4) På plantebrugets arealer, må der udbringes husdyrgødning i form af minkgylle svarende til maks. 41,80 DE, med et næringsstofindhold på maks. 4.393 kg N og 1.304 kg P.
- 5) Der skal på udbringningsarealet etableres 8,0 % -point ekstra efterafgrøder ud over den til enhver tid gældende lovpligtige andel med efterafgrøder.

### Egenkontrol og dokumentation

- 6) Der skal til enhver tid overfor tilsynsmyndigheden kunne fremlægges sædskifte-, mark- og gødningsplaner samt gødningsregnskaber, som kan dokumentere, at vilkår om ekstra efterafgrøder er overholdt, og at husdyrgødningen udbringes miljømæssigt forsvarligt og i overensstemmelse med de oplysninger der ligger til grund for de i miljøgodkendelsen stillede vilkår. Der skal på forlangende fremvises dokumentation herfor 5 år tilbage.
- 7) Det skal overfor tilsynsmyndigheden kunne dokumenteres, at den husdyrgødning, der modtages, overholder de maksimale mængder kvælstof og fosfor, der fremgår af vilkår 4) og som er en forudsætning for beregningerne i denne afgørelse.



---

## 1.5 Offentlighed

---

### **Partshøring og nabohøring**

Udkastet til arealgodkendelsen har været i høring hos ansøger og dennes konsulent. Efterfølgende har udkastet været i 3 ugers nabo/partshøring med frist for indgivelse af bemærkninger senest den 8. august 2014.

Der er ikke indkommet bemærkninger i høringsperioden

### **Offentliggørelse**

Godkendelsen er offentliggjort ved annonce i Ugeavisen Struer **d. 20. august 2014** og på Struer Kommunes hjemmeside på [www.struer.dk](http://www.struer.dk).

**Følgende modtog udkast til afgørelsen i den 3 ugers høringsperiode og kopi af den endelige afgørelse:**

#### *Ansøger*

Hans Herold Michaelsen, Kalkværksvej 7, 7790 Thyholm  
Gråkjær A/S, att.: Hanne Hoffmann Østergaard, [haost@graakjaer.dk](mailto:haost@graakjaer.dk)

#### *Øvrige parter*

HP-Minkfarm Aps, Ålkærvej 9B, 7790 Thyholm [hpmink@gmail.com](mailto:hpmink@gmail.com)

Danmarks Naturfredningsforening Struer, e-mail [struer@dn.dk](mailto:struer@dn.dk)

Danmarks Naturfredningsforening, Masnedøgade 20, 2100 København ø, e-mail [dnstruersager@dn.dk](mailto:dnstruersager@dn.dk)

Sundhedsstyrelsen, Embedslægeinstitutionen Nord, Langelandsvej 8, 8940 Randers SV, e-mail [senord@sst.dk](mailto:senord@sst.dk)

Danmarks Fiskeriforening, Nordensvej 3, Taulov, 7000 Fredericia, e-mail [mail@dkfisk.dk](mailto:mail@dkfisk.dk)

Danmarks Sportsfiskerforbund, Lars Birch Thygesen e-mail [lbt@sportsfiskerforbundet.dk](mailto:lbt@sportsfiskerforbundet.dk)

Danmarks Sportsfiskerforbund, Miljøkoordinator distrikt 3, att.: Erik Schou Nielsen, Rosensevej 18, 8240 Risskov, e-mail [enie@akademiaarhus.dk](mailto:enie@akademiaarhus.dk)

Ferskvandsfiskeriforeningen for Danmark, att.: Niels Barslund, Vormstrupvej 2, 7540 Haderup e-mail [nb@ferskvandsfiskeriforeningen.dk](mailto:nb@ferskvandsfiskeriforeningen.dk)

Dansk Fritidsfiskerforbund, e-mail [teamstr@gmail.com](mailto:teamstr@gmail.com)

Dansk Ornitologisk Forening, Vesterbrogade 140, 1620 København V, e-mail [natur@dof.dk](mailto:natur@dof.dk)

Dansk Ornitologisk Forening, Peder J. Pedersen, Mejdalvej 14, 7500 Holstebro, email [struer@dof.dk](mailto:struer@dof.dk)

Det økologiske Råd, Blegdamsvej 4B, 2200 København N, e-mail [husdyr@ecocouncil.dk](mailto:husdyr@ecocouncil.dk)

---

## 1.6 Klagevejledning

---

Afgørelsen kan påklages til Natur- og Miljøklagenævnet. Klageberettiget er ansøger, klageberettigede myndigheder og organisationer og enhver, der har en individuel, væsentlig interesse i sagen jf. bekendtgørelse af lov om miljøgodkendelse m.v. af husdyrbrug § 84-87.

Eventuel klage stiles til Natur- og Miljøklagenævnet, Rentemestervej 8, 2400 København NV, men indsendes skriftligt til Struer Kommune, Østergade 11-15, 7600 Struer eller pr. mail til [teknisk@struer.dk](mailto:teknisk@struer.dk), som videresender klagen med sagens akter.

Det er en betingelse for Natur- og Miljøklagenævnets behandling af klagen, at klager indbetaler et gebyr til Natur- og Miljøklagenævnet.

Vejledning om gebyrordningen kan findes på Natur- og Miljøklagenævnets hjemmeside.

Klagen skal være modtaget af Struer Kommune 17. september **2014** inden kontortids ophør kl. 15.30.

En eventuel klage har ikke opsættende virkning, medmindre Natur- og Miljøklagenævnet bestemmer andet, hvorfor afgørelsen på eget ansvar kan udnyttes før klagefristen er udløbet i henhold til Husdyrgodkendelseslovens § 81, stk. 1.

Hvis afgørelsen påklages, vil dette blive meddelt ansøger.

Denne afgørelse kan endvidere indbringes for domstolene, jf. Husdyrgodkendelseslovens § 90. En eventuel sag skal være anlagt inden 6 måneder efter annonceringen.

På Struer Kommunes vegne:



Kristian Iversen  
Agronom

---

## 2. Baggrund for arealgodkendelsen

I det følgende beskrives en række juridiske forhold ved miljøgodkendelsen. Herunder faktuelle oplysninger vedrørende plantebruget, meddelelsespligt, gyldighed, retsbeskyttelse og revurdering.

### 2.1 Beskrivelse af plantebruget

---

Arealgodkendelsen gælder for udbringningsarealerne på plantebruget ”Vestergård”, Kalkværksvej 7, 7790 Thyholm. Godkendelsen omfatter de landbrugsmæssige aktiviteter som finder sted på arealerne.

Der modtages husdyrgødning i form af minkgylle svarende til 41,80 DE, til udbringning på de 29,89 Ha.

Der udbringes 1,40 DE/ha.

Plantebruget ligger i landzone ca. 1,6 km sydøst for Hvidbjerg og ca. 1,6 km nord for Uglev. Udbringningsarealerne er beliggende tæt omkring ejendommen.

Alle udbringningsarealerne afvander til Limfjorden, deloplandene Nissum Bredning og Kås Bredning, Venø Bugt og Sallingsund.

Der er ikke stigende husdyrtryk indenfor det pågældende kystvandsopland på godkendelsestidspunktet.

### 2.2 Meddelelsespligt – arealer, ejerforhold

---

Godkendelsen gælder for det ansøgte. Der må ikke ske ændring af udbringningsarealer og lignende, før ændringen er anmeldt til og godkendt af Struer Kommune. Kommunen tager herefter stilling til, om ændringen udløser krav om ny godkendelse.

Udskiftning af arealer indenfor samme kategori (ejede/forpagtede eller tredjemandsarealer) kan ske uden en ny godkendelse, hvis det af kommunen vurderes, at de nye arealer ikke er mere sårbare (jvf. Husdyrgodkendelsesbekendtgørelsens § 25).

Hans Michaelsen ejer og driver udspretningsarealet i nærværende arealgodkendelse. Den drifts- og miljøansvarlige for ejendommens arealer er ligeledes Hans Michaelsen. Det vurderes at være vigtigt, at personer, der udfører arbejde i forbindelse med det i godkendelsen omhandlede areal, kender godkendelsens vilkår for den del af driften, som de arbejder med. Der stilles derfor krav herom i godkendelsen

Kommunen skal underrettes ved ændringer i ejerforhold eller ændringer i ansvarsforholdene vedrørende den daglige drift af plantebruget.

På baggrund af ovenstående stilles følgende vilkår:

- 1) Der skal til enhver tid opbevares et eksemplar af miljøgodkendelsen på ejendommen. De vilkår, der vedrører arealets drift, skal være kendt af de personer, der er beskæftiget med den pågældende del af arealdriften.
- 2) Ændringer i ejerforhold eller ændringer i, hvem der er ansvarlig for driften, skal meddeles til kommunen senest 14 dage efter ændringen har fundet sted.

## 2.3 Gyldighed

---

Godkendelsen eller dele heraf bortfalder, såfremt den ikke er udnyttet inden 2 år fra afgørelsens meddelelse. Med udnyttet menes, at der er modtaget og udbragt minkgylle på udbringningsarealerne.

Hvis den meddelte miljøgodkendelse ikke har været udnyttet, helt eller delvist, i 3 på hinanden følgende år betragtes det som kontinuitetsbrud. Så bortfalder den del af godkendelsen, der ikke har været udnyttet de seneste 3 år, med mindre andet fremgår af miljøgodkendelsen.

På baggrund af ovenstående stilles følgende vilkår:

- 3) Miljøgodkendelsen skal udnyttes inden 2 år fra afgørelsens meddelelse.

## 2.4 Retsbeskyttelse

---

Med denne arealgodkendelse følger som udgangspunkt 8 års retsbeskyttelse fra den dato, godkendelsen meddeles.

## 2.5 Revurdering af arealgodkendelsen

---

Godkendelsen skal regelmæssigt og mindst hvert 10. år tages op til revurdering.

Den første regelmæssige vurdering skal dog foretages senest, når der er forløbet 8 år. Det er derfor planlagt at foretage den første revurdering i 2022.

---

### 3. Gødningsopbevaring og – håndtering

I det følgende beskrives og vurderes den husdyrgødning og den afgassede biomasse, der modtages til udbringning på plantebrugets arealer. Afsnittet beskriver gødningens opbevaring og håndtering.

#### 3.1 Gødningstyper og – mængder

---

##### *Miljøteknisk redegørelse*

Nedenstående tabel angiver mængde og indhold af den modtagne gødning.

**Tabel 1 Gødningstype og næringsstofindhold**

Gødningstype	Kg kvælstof	Kg fosfor	DE
Minkgylle	4.393	1.304	41,80
Udbringning på ejede arealer	4.393	1.304	41,80

Der udbringes i alt svarende til 41,80 DE i minkgylle på plantebrugets udbringningsarealer, svarende til 1,40 DE/ha.

##### *Vurdering*

Det generelle harmonikrav på 1,4 DE/ha er overholdt. Da indholdet af nitrat og fosfor er en forudsætning for de beregninger og vurderinger, der er foretaget i forhold til arealerne, der indgår i denne godkendelse, er der stillet vilkår til den mængde nitrat og fosfor, der må modtages i form af minkgylle til udspredning på ejendommens arealer. Vilkårene fremgår af afsnit 4.1.

#### 3.2 Flydende husdyrgødning

---

##### *Miljøteknisk redegørelse*

Minkgylle til udbringning på ejendommens arealer modtages først i forbindelse med udbringning.

Struer Kommune finder, at de gældende lovkrav for opbevaring og udbringning af husdyrgødning, jf. husdyrgødningsbekendtgørelsen generelt sikrer mod væsentlige gener for omgivelserne.

#### 3.3 Fast husdyrgødning

---

##### *Miljøteknisk redegørelse*

Der modtages ikke fast husdyrgødning eller dybstrøelse.

## 4. Påvirkning fra arealerne

I dette afsnit beskrives og vurderes driften af markerne. Ligesom kvælstofs og fosfors påvirkning af overfladevand og grundvand vurderes.

### 4.1 Udbringningsarealerne

#### *Miljøteknisk redegørelse og vurdering*

Udbringningsarealet er på i alt 29,89 Ha. Ansøger, Hans Michaelsen ejer og driver hele arealet.

Udbringningsarealet modtager husdyrgødning i form af minkgylle fra Ålkærvej 9B, 7790 Thyholm, der har en § 11 miljøgodkendelse.

Minkgyllen opbevares på Ålkærvej 9B indtil udbringning.

Næringsstofindholdet i den udbragte minkgylle fremgår af tabel 1.

Nedenstående tabel 2 angiver de arealer, som indgår i plantebrugets udbringningsareal og som ligger til grund for vurdering af påvirkningen af arealerne. Placeringen af udbringningsarealerne fremgår af bilag 1.

**Tabel 2 - Udbringningsarealer og marknumre**

Navn	Ha	Drænet	Jb.Type	Vandet	Sæd-skifte	Ref. Sæd-skifte	N-kl. 0(ha)	N-kl. 1(ha)	N-kl. 2(ha)	N-kl. 3(ha)	G.vand (ha)	P-kl. 0(ha)	P-kl. 1(ha)	P-kl. 2(ha)	P-kl. 3(ha)
HM1-0	22,05	Nej	JB4	Nej	S4	S4	0,00	17,51	0,00	4,54	22,05	22,05	0,00	0,00	0,00
HM2-0	7,84	Nej	JB1	Nej	S4	S4	0,00	0,00	0,00	7,84	7,84	7,84	0,00	0,00	0,00
Total	29,89						0,00	17,51	0,00	12,38	29,89	29,89	0,00	0,00	0,00

#### **Harmoniareal**

Med et udbringningsareal på 29,89 ha og en planlagt udbragt mængde minkgylle svarende til 41,80 DE bliver harmonitrykket på 1,40 DE/ha.

#### **Kvælstof**

17,51 ha af udbringningsarealet er beliggende i nitratklasse 1. Og de resterende 12,38 ha er beliggende i nitratklasse 3. Arealernes beliggenhed i forhold til nitratklasserne fremgår af tabel 2.

Miljøstyrelsens udpegning af nitratklasser er begrundet med, at arealerne er beliggende i oplandet til kvælstof sårbart Natura 2000 vandområde, og at arealernes nitratreduktionspotentiale er mindre end 50 %. Det betyder, at der er krav om 50 % lavere husdyrtryk for arealerne i nitratklasse 3 og 85 % harmonitryk for arealerne i nitratklasse 1 i forhold til de generelle harmoniregler. Alternativt skal der foretages kvælstofreducerende tiltag i markdriften.

---

Grundet den harmonimæssige begrænsning af de generelle harmoniregler reduceres det lovlige harmonitryk på udbringningsarealerne fra 1,4 til 0,99 DE/ha (70,51 %). Dette betyder, at der kun kan udbringes husdyrgødning svarende til 29,59 DE på udbringningsarealet uden anvendelse af virkemidler til reduktion af nitratudvaskningen fra arealerne.

### **Dræning og jordbundstype**

Jordbundstypen på udbringningsarealerne er i ansøgningen oplyst til at være dels JB1 og dels JB4. Markerne er ifølge ansøgningen udrænede. De anvendte jordbundstyper og dræningsforhold har betydning i forhold til beregningen af fosforbalancen på udbringningsarealerne. Udbringningsarealernes jordbundstype ifølge Miljøportalens registrering fremgår af bilag 6.

### **Sædskifte**

Der er valgt et S4 sædskifte.

Valgte sædskifte afviger ikke fra referencesædskiftet, og der stilles derfor ikke vilkår til valg af et bestemt sædskifte i godkendelsen.

### **Ekstra efterafgrøder**

Der er valgt etablering af 8,0 % -point ekstra efterafgrøder ud over Plantedirektoratets generelle krav som virkemiddel til reduktion af nitratudvaskningen

Ansøger har vist, at det generelle beskyttelsesniveau for udvaskningen af nitrat til overfladevand er overholdt.

Der stilles vilkår om 8,0 % -point ekstra efterafgrøder.

### **Fosfor**

Kravet om et maksimalt fosforoverskud er overholdt.

Alle udbringningsarealerne er udrænede, ingen udbringningsarealer er beliggende i fosforklasser. Arealernes beliggenhed i forhold til fosforklasser og lavbundsarealer fremgår af bilag 4.

På baggrund af ovenstående stilles følgende vilkår:

- 4) På plantebrugets arealer, må der udbringes minkgylle svarende til maks. 41,80 DE, med et næringsstofindhold på i alt maks. 4.393 kg N og 1.304 kg P
- 5) Der skal på udbringningsarealet etableres 8,0 % -point ekstra efterafgrøder ud over den til enhver tid gældende lovpligtige andel med efterafgrøder.

---

## 4.2 Påvirkning af natur og overfladevand fra marker

---

### *Miljøteknisk redegørelse*

#### *Overfladevand*

Hele udbringningsarealet ligger i oplandet til Limfjorden og afvander til Nissum Bredning og Kås Bredning, Venø Bugt og Sallingssund.

#### *Natur*

Der indgår ikke beskyttede naturarealer i udbringningsarealet.

En mindre del af udbringningsarealet grænser op til et tidligere kalkværk, som i dag er et værdifuldt beskyttet kalkoverdrev. Marken og overdrevet er adskilt af læhegsbælte af gran. Der vurderes at være en afstand på omkring 5 meter mellem mark og kalkoverdrev. Marken skråner ikke væsentligt ned mod overdrevet. Det er derfor vurderet, at der ikke er risiko for overfladeafstrømning fra mark til overdrev.

På grund af afstanden mellem mark og overdrev, læhegsbeplantningen og områdets topografi vurderes kalkoverdrevet ikke at blive væsentligt påvirket som følge af udbringning af husdyrgødningen.

Et vandhul grænser op til udbringningsarealet. Det er Struer Kommunes vurdering, at der ikke er tale om et næringsfattigt vandhul, og det vurderes derfor, at vandhullet ikke vil blive påvirket væsentligt som følge af udbringningen af husdyrgødning.

Der er minimum 1800 m fra udbringningsarealet til nærmeste internationale naturbeskyttelsesområde. Alene på baggrund af afstanden er det vurderet at udbringning af husdyrgødning på arealet ikke vil kunne påvirke Natura 2000-områder væsentligt.

### *Vurdering*

På baggrund af afstanden mellem marker og naturområder, samt naturtypernes tålegrænse vurderer Struer Kommune, at udbringning af husdyrgødning på de ansøgte arealer, med overholdelse af de stillede vilkår, ikke vil give anledning til en væsentlig påvirkning af beskyttede terrestriske naturområder herunder internationale naturbeskyttelsesområder og deres udpegningsgrundlag.

---

## 4.3 Kvælstof og fosfor til Limfjorden

---

### *Miljøteknisk redegørelse*

Hele udbringningsarealet (29,89 ha) ligger i oplandet til Limfjorden og dermed også i oplandet til internationale naturbeskyttelsesområder. En del af arealet (12,38 ha) ligger i oplandet til Limfjordens Natura 2000-område nr. 28 "Agger Tange, Nissum Bredning, Skibsted Fjord og Agerø". Udpegningsgrundlaget omfatter bl.a. naturtyperne "Større lavvandede bugter og vige", "Rev" og "Mudder- og sandflader blottet ved ebbe" samt arterne spættet sæl og stavsild. Derudover er hvinand, toppet skallesluger og lysbuget

---

knortegås blandt andet på udpegningsgrundlaget.

Den resterende del af udbringningsarealet på 17,51 ha ligger i oplandet til Venø Bugt og Sund, som er udpeget som Natura 2000-område ”Venø og Venø Sund nr. 62” og udgøres af Habitatområde H55 og Fuglebeskyttelsesområder F40. Det er bl.a. naturtyper som lagune, bugt og rev samt arter som spættet sæl, klyde, og dværgterner som ligger til grund for udpegningen.

#### Kvælstof til Limfjorden

Den beregnede kvælstofudvaskning fra rodzonen i markerne er på 69,0 kg kvælstof/ha/år. Da jordens reduktionspotentiale er 0-50 % betyder det, at op til halvdelen af kvælstoffet fra marken potentielt kan fjernes eller omdannes undervejs fra rodzonen, inden det når frem til Limfjorden. Der udvaskes således 34,5 – 69,0 kg kvælstof per hektar til Limfjorden. I alt giver det ansøgte anledning til en årlig kvælstoftilførelse til Limfjorden på 1.031 – 2.062 kg kvælstof.

Ud fra Struer Kommunes forudsætninger og beregninger er det vurderet, at plantebrugets del af den samlede kvælstofpåvirkning i Limfjorden kun udgør 0,05 % til Kås Bredning og 0,09 % til Nissum Bredning, hvorfor Struer Kommune har konkluderet, at projektet ikke medfører en væsentlig belastning af kystvandsoplandene.

Overfladevandsvurderingen og beregningerne, der ligger til grund for denne, fremgår af bilag 7

#### Fosfor til Limfjordens delopland Kås Bredning, Venø Bugt og Sallingsund

Produktionens gennemsnitlige arealspecifikke overskud er på 26,3 kg P/ha/år.

De 17,51 ha afvander til Kås Bredning, hvilket svarer til et max. årligt fosforoverskud på 460 kg P pr. år. De 12,38 ha afvander til Nissum Bredning, hvilket svarer til et årligt fosforoverskud på 326 kg pr. år. Det fremgår af vandplanen for Limfjorden, at fjorden årligt belastes af ca. 333 tons fosfor.

Det kan ikke kvantificeres, hvor stor en del af fosforoverskuddet, der reelt vil tilføres recipienten, hvorfor vurderingen af, om der er grundlag for skærpelse af beskyttelsesniveauet eller yderligere målrettede vilkår, baseres på en vurdering af ”worst case” situationen.

Se overfladevandsvurderingen i bilag 7

#### *Risikoarealer*

Landskabets hældning kan have stor betydning for fosforoverfladeafstrømningen.

Er hældningen over 6 grader og afstanden mindre end 20 meter må der ikke anvendes flydende husdyrgødning, jfr. husdyrgødningsbekendtgørelsen.

Struer Kommune har vurderet, om der er særlige topografiske forhold eller hældninger på markerne, der kunne begrunde krav om etablering af dyrkningsfrie bræmmer ned mod vandløb eller søer.

---

Udbringningsarealerne er beliggende på relativt fladt terræn, og det vurderes at der ikke er særlig risiko for overfladeafstrømning.

#### ***Samlet vurdering for nitrat og fosfor***

Det vurderes, at den ansøgte drift med de stillede vilkår hverken alene eller i kumulation med andre projekter vil påvirke udpegningsgrundlaget i Natura 2000-området Kås Bredning, Venø Bugt og Sallingsund og Nissum Bredning væsentligt som følge af tilførslen af kvælstof og fosfor. Struer Kommune vurderer således, at hensynet til overfladevand er varetaget i overensstemmelse med Habitatbekendtgørelsens § 7.

## **4.4 Påvirkning af arter med særlige beskyttelseskrav (Bilag IV arter)**

---

### ***Miljøteknisk redegørelse***

Følgende bilag IV-arter kan tænkes at forekomme i Struer Kommune:

- spidssnudet frø
- stor vandsalamander
- strandtudse
- odder
- birkemus
- småflagermus
- markfirben

Struer Kommune har ikke kendskab til, at der skulle leve bilag IV-arter i nærheden af udbringningsarealerne. Det vurderes usandsynligt at (især) padderne, birkemus og markfirben skulle findes i tilknytning til udbringningsarealerne, som følge af at intensivt dyrkede marker ikke er egnet som levested eller ynglelokalitet for de pågældende dyrearter.

Der inddrages ikke arealer, som i dag er udyrkede (f.eks. ligger i brak). Den eksisterende arealanvendelse er intensiv landbrugsdrift, og der sker ikke nogen ændring i arealanvendelsen.

Som tidligere beskrevet vurderes udbringningen af husdyrgødning ikke at give anledning til påvirkning af naturarealer i området, hvorfor potentielle leve- og ynglesteder for bilag IV-arter ikke vil kunne påvirkes. Ansøgte projekt vil heller ikke kunne påvirke forekomsten af flagermus i området.

### ***Vurdering***

Struer Kommune vurderer derfor, at projektet ikke vil kunne skade Habitatdirektivets bilag IV-arter eller vil ødelægge disse arters leve-, yngle eller rastesteder.

---

## 4.5 Kvælstof til grundvand

---

### *Miljøteknisk redegørelse*

Arealerne er placeret i område med drikkevandinteresse OSD-område. Området er endvidere udpeget til nitratfølsomt indvindingsområde (NFI). På grund af dårlig beskyttelse af grundvandsmagasinet er området udpeget som indsatsområde med hensyn til nitrat.

Grundvandskortlægningen for dette område er afsluttet men der er endnu ikke vedtaget en indsatsplan. Så det er en situation 3 jf. Husdyrbekendtgørelsen nr. 1280 af 8. november 2013.

### *Vurdering*

Der er søgt om udbringning af minkgylle svarende til i alt 41,80 DE, hvilket svarer til et harmonitryk på 1,40 DE/ha. Som nitratreducerende tiltag er valgt etablering af 8 % ekstra efterafgrøder ud over Plantedirektoratets generelle lovpligtige krav.

Udvaskningen på arealerne ligger på henholdsvis 59 mg nitrat/l og 73 mg nitrat/l og der sker ikke en merbelastning i forhold til nudriften.

Udpegning som indsatsområde med hensyn til nitrat er sket på baggrund af arealanvendelsen. Området består primær af landbrugsarealer med nogen nitratudvaskning. De ansøgte arealer ligger uden for indvindingsoplandet til Thyholm Private Fælles vandværk.

Der endnu ikke er vedtaget en indsatsplan med specifikke krav til nitratudvaskningen. Nitratudvaskningen i ansøgningen er ikke stigende men ligger tæt på planteavlensniveau.

Jordartskortet viser, at de øverste jordlag i området består af moræneler og smeltevands-sand. Jordarterne er overvejende moræneler. Dette kan betyde, at udvaskninger er lidt lavere end angivet i ansøgningen.

Da jordarterne højst sandsynlig er mere leret end angivet i ansøgningen og arealerne ligger uden for indvindingsoplandet til Thyholm Private Fælles Vandværk stilles der ikke yderligere krav til nitratudvaskningen.

Struer Kommune har derfor ingen bemærkninger eller yderligere vilkår til det ansøgte i forhold til grundvandet.

Vilkår til ekstra efterafgrøder fremgår af tidligere afsnit 4.1.

Arealernes beliggenhed i forhold til drikkevandsinteresser, og tilhørende grundvandsudtællelse fremgår af bilag 2.

---

## 5. Bedste tilgængelige teknik (BAT)

Det skal i afgørelsen sikres, at ansøger har truffet de nødvendige foranstaltninger til at forebygge og begrænse forureningen ved anvendelse af den bedste tilgængelige teknik (BAT). Ansøger har redegjort for anvendelsen af BAT og eventuelt fravalg af BAT indenfor opbevaring og udbringning af husdyrgødning og afgasset biomasse.

Ansøgers miljøtekniske beskrivelse og kommunens vurdering fremgår af nedenstående afsnit.

### 5.1 Opbevaring og udbringning af husdyrgødning

---

#### *Miljøteknisk beskrivelse*

BAT for udbringningsteknik er beskrevet i referencedokumentet for bedste tilgængelige teknikker der vedrører intensiv fjerkræ- og svineproduktion (BREF) som en række tiltag. En del af disse tiltag er dækket af husdyrgødningsbekendtgørelsen og bekendtgørelse om jordbrugets anvendelse af gødning og om plantedække, hvorfor det er et lovkrav at følge dem. Fx:

- regler for udbringningstidspunkter (forbud mod udbringning 200 m fra byområder på weekend- og helligdage),
- udbringningsmetoder
- krav om nedfældning på visse arealer,
- krav til udbringningstidspunkter, der sikrer optagelse i planter,
- krav om nedbringning af husdyrgødning udbragt på ubevoksede arealer indenfor 6 timer,
- krav om maksimale mængder husdyrgødning pr. ha,
- krav til efterafgrøder

Der udarbejdes hvert år en mark- og gødningsplan, så mængden af handels- og husdyrgødning er tilpasset afgrødens behov. I planen tages der hensyn til bonitet, sædskifte, planternes udbytte og kvælstofudnyttelse.

Husdyrgødning udbringes under hensyn til afgrødernes vækstperiode, hvilket betyder maksimal udnyttelse af næringsstoffer.

Husdyrgødning udbringes under hensyn til generelle regler, og foregår i videst mulig omfang efter godt landmandskab, hvilket vil sige at der tages hensyn til naboer, byområder osv.

Udbringning af gylle foretages primært med slangeudlægger i veletableret afgrøde eller det nedfældes i græsmarker og på sortjord for at minimere lugtgener og mindske ammoniakfordampningen.

Der udbringes ikke husdyrgødning på vandmættet, oversvømmet, frossen eller snedækket areal. Der er ingen stærkt hældende arealer eller vandløb nær udbringningsarealerne.

Udbringningen af husdyrgødning vil være begrænset til få dage om året og arbejdet foretages, så vidt det er muligt, indenfor normal arbejdstid.

Pumpning og håndtering af husdyrgødning i øvrigt foregår normalt indenfor normal arbejdstid.

---

Der kan forekomme ammoniakfordampning og lugtgener fra marker, hvor der er udbragt husdyrgødning. Omfanget vil afhænge af temperatur, vindforhold og evt. nedbør. Eftersom gylle udbringes på veletablerede afgrøder med slæbeslanger eller nedfældes, minimeres ammoniakfordampning og lugtgenerne pga. mindre ammoniakfordampning og hurtigere optagelse i planterne.

Når der udbringes husdyrgødning og efterfølgende suppleres op til Plantedirektoratets norm med handelsgødning, er der forbrugt 10-20 pct. mindre kvælstof end den økonomisk optimale mængde. Dette medfører et kraftigt incitament til optimal håndtering af husdyrgødning. Ansøger vil derfor søge den mest optimale form for udbringningsteknik, placering af sædskifte og benytte de mest optimale vejrforhold, således fordampningen af ammoniak reduceres mest muligt og udnyttelsen af næringsstoffer er størst mulig.

### **Vurdering**

Udbringning af husdyrgødning skal ske i overensstemmelse med god landmandspraksis, således at lugtgener, ammoniakfordampning og støj begrænses. Udbringning skal så vidt mulig ske på hverdage indenfor normal arbejdstid.

Det anses for BAT at håndtere spredningen af minkgylle således, at lugtgener mindskes på steder, hvor det er sandsynligt, at naboer kan berøres, ved navnlig at gøre alt det følgende:

- at sprede husdyrgødning i løbet af dagen, når der er mindre sandsynlighed for at folk er hjemme samt at undgå weekender og helligdage, og
- at være opmærksom på vindretning i forhold til nabohusene.

Gener affødt af trafik forbundet med driften af et landbrug skal vurderes ved ansøgning om miljøgodkendelse. Generne kan f.eks. opstå som følge af til- og frakørsel af dyr og foder samt kørsel på offentlig vej ved udbringning og opbevaring af husdyrgødning og anden form for gødning. Ved regulering af landbrug er det praksis at betragte landzonen som landbrugets erhvervsområde, og beboere af boliger i landzonen må derfor acceptere visse ulemper, som kan være forbundet med at være nabo til et landbrug.

Struer Kommune vurderer, at der i den konkrete sag ikke vil være væsentligt forøgede trafikgener for omgivelserne i forbindelse med udbringningen af minkgylle.

Struer Kommunen vurderer med ovenstående redegørelse og de i afsnit 4.1 og 6 stillede vilkår/egenkontrolvilkår, at plantebruget lever op til BAT vedrørende opbevaring og udbringning af gødning, og at der ikke er behov for at skærpe husdyrgødningsbekendtgørelsens generelle regler for udbringning.

Der er for at opfylde krav til nitratudvaskning til overfladevand og grundvand stillet vilkår til etablering af ekstra efterafgrøder under afsnit 4.1.

---

## 6. Egenkontrol og dokumentation

### *Miljøteknisk redegørelse*

Der udarbejdes hvert år en mark- og gødningsplan, hvor det sikres, at mængden af gødning tilpasses afgrødernes forventede behov. I planen tages der bl.a. hensyn til jordbundstype, sædskifte, vanding, planternes udbytte og kvælstofudnyttelsen. Produktionen i marken følges ved opmåling i høst og der udarbejdes årlige gødningsregnskaber.

Sprøjteplaner udarbejdes i samråd med planteavlskonsulent.

### *Vurdering*

Af ovenstående fremgår, at der fra ansøgers side er iværksat en række egenkontroller. For at dokumentere at vilkår i godkendelsen er overholdt, stilles yderligere egenkontrolvilkår.

Struer Kommune vurderer, at plantebrugets beskrivelse sammen med de stillede vilkår opfylder kravene til egenkontrol.

På baggrund af ovenstående stilles følgende vilkår:


- 6) Der skal til enhver tid overfor tilsynsmyndigheden kunne fremlægges sædskifte-, mark- og gødningsplaner samt gødningsregnskaber, som kan dokumentere, at vilkår om ekstra efterafgrøder er overholdt, og at husdyrgødningen udbringes miljømæssigt forsvarligt og i overensstemmelse med de oplysninger der ligger til grund for de i miljøgodkendelsen stillede vilkår. Der skal på forlangende fremvises dokumentation herfor 5 år tilbage. Tilsvarende skal der foreligge dokumentation for forpagtningskontrakter og eventuelle overførselsaftaler.
- 7) Det skal overfor tilsynsmyndigheden kunne dokumenteres, at den husdyrgødning, der modtages, overholder de maksimale mængder kvælstof og fosfor, der fremgår af vilkår 4) og er en forudsætning for beregningerne i denne afgørelse.

---

## Bilag 1 – oversigt over udbringningsarealer



### Signaturforklaring

 Udbringningsarealer

## Bilag 2 – Grundvandsudtalelse

### Grundvandsudtalelse – Kalkværksvej 7

#### Konklusion:

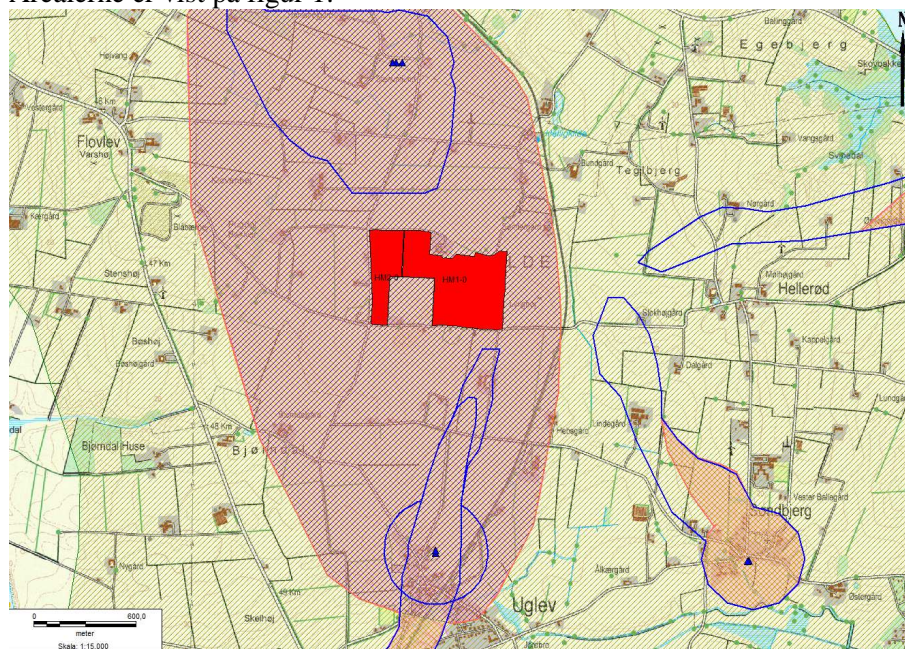
Arealerne ligger inden for et område færdigt kortlagt område, hvor der endnu ikke er vedtaget en indsatsplan.

Nitratudvaskningen er tæt på planteavlensniveau og ikke stigende. Struer Kommune har derfor ingen bemærkninger til det ansøgte i forhold til grundvandet.

#### Udtalelse:

I forbindelse med en § 16 arealgodkendelse ønskes en vurdering af de ansøgte arealer i forhold til grundvandet.

Arealerne er vist på figur 1.



Skabelonnavn: Natur og Miljø notat, version 1

#### Signaturforklaring

	OSD - Område med særlig drikkevandsinteresse		NFI - Nitrat følsomt indvindingsopland
	OD - Område med drikkevandsinteresse		ION - Indsatsområde med hensyn til nitrat
	Indvindingsopland til alment vandværk		Ansøgt arealer

#### Figur 1: Viser alle arealerne i forhold til drikkevandsinteresser, NFI og ION.

Arealerne er placeret i område med drikkevandsinteresse OSD-område. Området er endvidere udpeget til nitratfølsomt indvindingsområde (NFI). På grund af dårlig beskyttelse af grundvandsmagasinet er området udpeget som indsatsområde med hensyn til nitrat.



Grundvandskortlægningen for dette område er afsluttet men der er endnu ikke vedtaget en indsatsplan. Så det er en situation 3 jf. Husdyrbekendtgørelsen nr. 1280 af 8. november 2013.

*”Situation 3:*

*Der er foretaget zonerings (statslig kortlægning) af området, men ikke udarbejdet en indsatsplan for området.*

*Ad situation 3:*

*Tilladelsen eller godkendelsen skal som minimum fastsætte vilkår om, at der ikke må ske en merbelastning, dvs. større udvaskning af nitrat fra rodzonen, såfremt udvaskningen fra rodzonen overstiger 50 mg nitrat pr. liter i efter-situationen.*

*Er der foretaget en zonerings (statslig kortlægning) af det nitratfølsomme indvindingsområde, men ikke udarbejdet en indsatsplan for området, skal det vurderes konkret, om der skal stilles vilkår af hensyn til grundvandsbeskyttelsen, jf. [bilag 4](#), nr. 3.*

*Er der foretaget en zonerings (statslig kortlægning) af det nitratfølsomme indvindingsområde, kan der ikke fastsættes vilkår, der er mere skærpede end en nitratudvaskning, der svarer til udvaskningen fra et planteavlbrug med et standard planteavlssædskifte. Der kan dog stilles vilkår om en maksimal udvaskning svarende til nitratklasse 3, jf. pkt. D, nr. 1, såfremt dette er på et lavere udvaskningsniveau end niveauet i [bilag 4](#), nr. 2, pkt. C.”*

I ansøgningen er nitratudvaskningen beregnet til at være som angivet i skemaet neden for.

Mark nr.	Areal (ha)	Ansøgt (mg nitrat/l)	Merbelastning (Ansøgt – Nudrift) (mg nitrat/l)	Udvaskningen Svarende til et plantebrug (mg nitrat/l)	50 % reduktion af husdyrgødning (NK3) (mg nitrat/l)
HM1-0	22,1	59	0	54	57
HM2-0	7,8	73	-1	67	71

Udvaskningen på arealerne ligger på henholdsvis 59 mg nitrat/l og 73 mg nitrat/l og der sker ikke en mere belastning i forhold til nudriften.

Udpegning som indsatsområde med hensyn til nitrat er sket på baggrund af arealanvendelsen. Området består primært af landbrugsarealer med nogen nitratudvaskning. De ansøgte arealer ligger uden for indvindingsoplandet til Thyholm Private Fælles vandværk.

Grundvandsmagasinet som Thyholm Private Fælles Vandværk indvinder fra er påvirket af aktiviteter på overfladen. Vandværket indvinder fra 3 indvindingsboringer, hvor der er påvist et nitratniveau på omkring 5-12 mg/l. Derudover er sulfatniveauet stigende og ligger på omkring 44 mg/l - 83 mg/l.

Der er endnu ikke vedtaget en indsatsplan med specifikke krav til nitratudvaskningen. Nitratudvaskningen i ansøgningen er ikke stigende men ligger tæt på planteavlsniveau, niveauet er dog højere end nitratklasse 3.

Jordartskortet viser, at de øverste jordlag i området består af moræneler og smeltevandssand. Jordarterne er overvejende moræneler. Dette kan betyde, at udvaskninger er lidt lavere end angivet i ansøgningen.

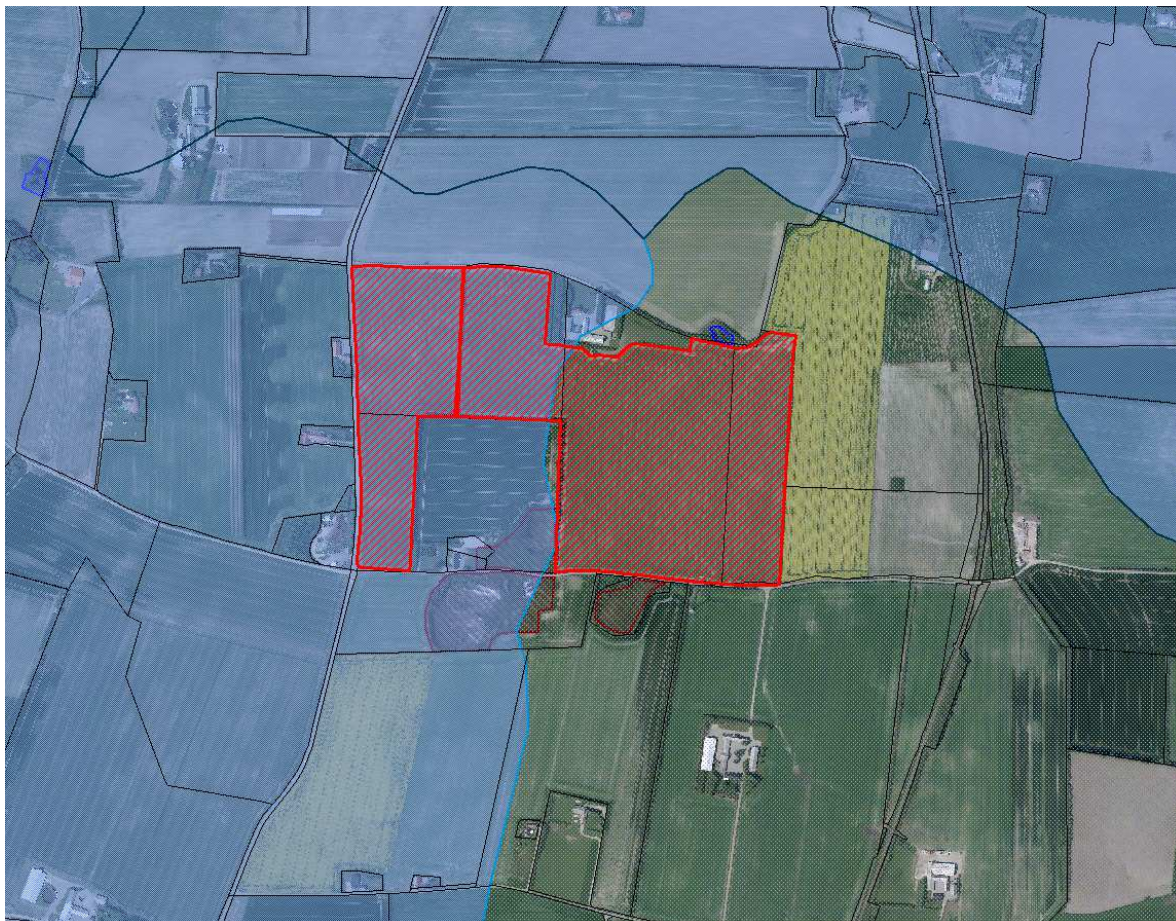
---

Da jordarterne højst sandsynlig er mere leret end angivet i ansøgningen og arealerne ligger uden for indvindingsoplandet til Thyholm Private Fælles Vandværk stilles der ikke yderligere krav til nitrat-udvaskningen.

Struer Kommune har derfor ingen bemærkninger eller yderligere vilkår til det ansøgte i forhold til grundvandet.

Anni Lassen, geolog, den 10. juni 2014

## Bilag 3 – Udbringningsarealer og nitratklasser








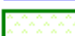


### Tegnforklaring

-  Nitratklasse I
-  Nitratklasse III
-  Nitratklasse II
-  Udbringningsarealer

## Bilag 4 – Fosforklasser, lavbund og terrænforhold



### Signaturforklaring

	Arealer m. hældning over 6 grader		Udbringningsarealer
	Okkerområde IV		Fosforklasse I/III
	Okkerområde I		Fosforklasse II
	Okkerområde II		
	Okkerområde III		

## Bilag 5 – Beskyttede diger, fredninger og landskab

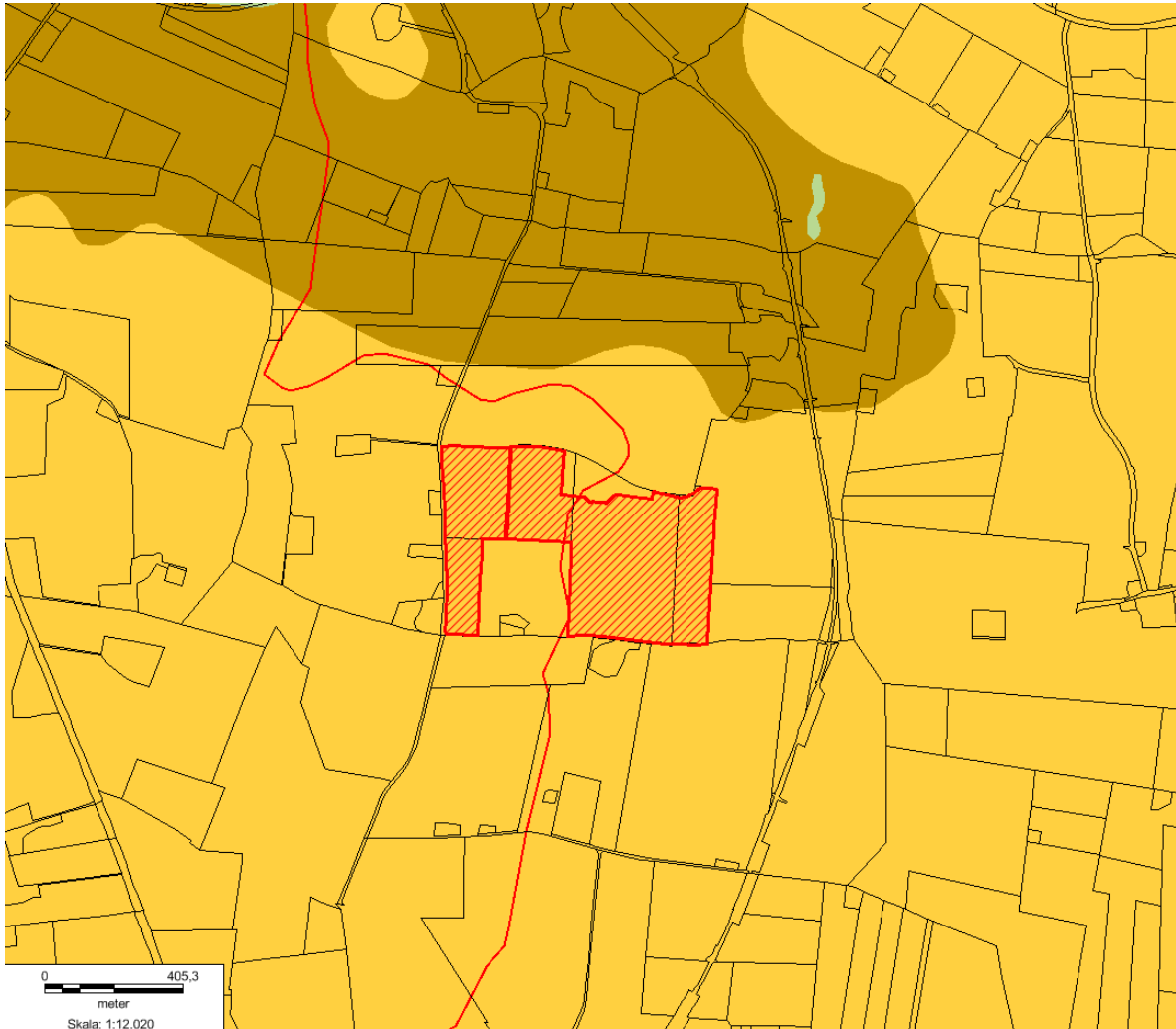


### Signaturforklaring

	Fortidsminder		Fortidsminder		Kulturpræget landskab
	Beskyttede diger		Naturpræget kystlandskab		Ikke bevaringsværdig
	Udspretningsarealer		Dallandskab		Det flade lavbundsareal



## Bilag 6 – Udbringningsarealer og jordbundstyper i pløjelaget



### Signaturforklaring

-  Byzone, søer, skove m.m.
-  Humus
-  Grovsandet jord
-  Lerblandet sandjord grov/fin
-  Finsandet jord
-  Sandblandet lerjord - grov/fin
-  Lerjord
-  Svær/meget svær lerjord, siltjord
-  Udbringningsarealer

## Bilag 7. Overfladevandsvurdering

### Kvælstof til Limfjorden

#### *Miljøteknisk redegørelse*

Hele udbringningsarealet ligger i oplandet til Limfjorden og dermed også i oplandet til internationale naturbeskyttelsesområder.

En del af arealet (12,38 ha) ligger i oplandet til Limfjordens Natura 2000-område nr. 28 "Agger Tange, Nissum Bredning, Skibsted Fjord og Agerø". Udpegningsgrundlaget omfatter bl.a. naturtyperne "Større lavvandede bugter og vige", "Rev" og "Mudder- og sandflader blottet ved ebbe" samt arterne spættet sæl og stavsil. Derudover er hvinand, toppet skallesluger og lysbuget knortegås blandt andet på udpegningsgrundlaget.

Den øvrige del af udbringningsarealet (17,51ha) ligger i oplandet til Kås Bredning, Venø Bugt og Sund, som er udpeget som Natura 2000-område "Venø og Venø Sund nr. 62" og udgøres af Habitatområde H55 og Fuglebeskyttelsesområder F40. Det er bl.a. naturtyper som lagune, bugt og rev samt arter som spættet sæl, klyde, og dværgterner som ligger til grund for udpegningen.

I Naturstyrelsens "Natura 2000-plan 2010-2015 Agger Tange, Nissum Bredning, Skibsted Fjord og Agerø" beskrives næringsstofbelastning og deraf følgende eutrofiering som en trussel mod de marine naturtyper i Nissum Bredning, Skibsted Fjord og farvandet omkring Agerø. Hele Limfjorden er påvirket af for store tilledninger af næringsstoffer fra land. I de mest lavvandede områder, resulterer det i masseopblomstring af enårige makroalger, der er med til at nedsætte ålegræssets fladeudbredelse. I områder med større vanddybde resulterer det i masseopblomstring af planteplankton, som medfører nedsat sigtddybde, hvilket reducerer dybdeudbredelsen for ålegræs og flerårige tangarter. På trods af at flere af fuglearterne er skiftet til at fouragere på tilstødende landarealer, er problemerne med eutrofiering stadig en trussel for fugle, der fouragerer på ålegræs og bunddyr i området. Særligt for ansvarsarten lysbuget knortegås er reduktion af fødegrundlaget.

Det fremgår af Natura 2000-planen at de marine naturtyper ikke er i en gunstig bevaringsstatus på grund af for stor tilførsel af næringsstoffer fra oplandet og tilstødende havområder og invasive arter.

I Naturstyrelsens Natura 2000-plan 2010-2015 Venø og Venø Sund beskrives Næringsstofbelastning af marine områder at udgøre en alvorlig trussel. Venø Sund og Venø Bugt er som resten af Limfjorden påvirket af for store tilledninger af næringsstoffer fra land. Dette resulterer i nedsat sigtddybde, bl.a. forringede forhold for ålegræssets dybdeudbredelse. Bundfaunaens sammensætning er ligeledes påvirket af den høje næringsstofbelastning. Dermed påvirkes også fødegrundlaget for lysbuget knortegås og hvinand, der henholdsvis lever af bundplanter og invertebrater. Toppet- og stor skallesluger, der begge primært lever af fisk, påvirkes også negativt. Det fremgår af Natura 2000-planen at de marine naturtyper ikke er i en gunstig bevaringsstatus på grund af for stor belastning med næringsstoffer fra oplandet.

Det fremgår ligeledes af Naturstyrelsens forslag til ”Vandplan 2010-2015 Limfjorden”, at Limfjordens økologiske tilstand vurderes at være ringe/dårlig, og at fjorden er i risiko for ikke at opfylde miljømålet i 2015. Hovedårsagen er en for stor tilførsel af næringsstoffer fra oplandet. I henhold til vandplanen synes både påvirkningen fra kvælstof og fosfor at være bestemmende for fjordens miljøtilstand.

#### Kvælstof til Limfjorden

Den beregnede kvælstofudvaskning fra rodzonen i markerne er på 69,0 kg kvælstof/ha/år. Da jordens reduktionspotentiale er 0-50 % betyder det, at op til halvdelen af kvælstoffet fra marken potentielt kan fjernes eller omdannes undervejs fra rodzonen, inden det når frem til Limfjorden. Der udvaskes således 34,5 – 69,0 kg kvælstof per hektar til Limfjorden. I alt giver det ansøgte anledning til en årlig kvælstoftilførsel til Limfjorden på 1.031 – 2.062 kg kvælstof.

Nedenfor vurderes om produktionens kvælstofudvaskning alene eller sammen med andre husdyrproduktioner kan påvirke Limfjorden. Miljøstyrelsen har fastlagt afskæringskriterier for skadevirkning af nitratudvaskning til overfladevande. Et projekt for husdyrbrug kan ikke medføre en skadevirkning på overfladevande, herunder Natura 2000-områder samt yngle- eller rasteområder for beskyttede arter, som følge af N-udvaskning, når nedenstående punkter (jvf. pkt. 1, 2A og 2B) alle er opfyldt:

*Afskæringskriteriet for så vidt angår påvirkning fra projektet i kumulation med andre planer og projekter*

**Pkt. 1:** Antal dyreenheder (DE) i det aktuelle opland, hvor projektet agtes gennemført, har ikke været stigende siden 1. januar 2007. Hvis der er andre kilder til nitratudvaskning, f.eks. ny bebyggelse end den samlede husdyrproduktion, der har givet anledning til en øget nitratudvaskning fra det aktuelle opland siden 1. januar 2007, skal dette inddrages i vurderingen således, at en eventuel øget nitratudvaskning fra andre kilder end den samlede husdyrproduktion kan medføre et skærpet krav i godkendelsen, der modsvarer miljøeffekten af den øgede nitratudvaskning i det aktuelle opland.

Miljøstyrelsen har udarbejdet kort, der angiver Limfjordens deloplande og udviklingen i antal DE siden 2007 i disse deloplande. Kortene er tilgængelige på Statsforvaltningens Nordjyllands hjemmeside ([www.jordbrugsanalyser.dk/webgis/kort.htm](http://www.jordbrugsanalyser.dk/webgis/kort.htm)).

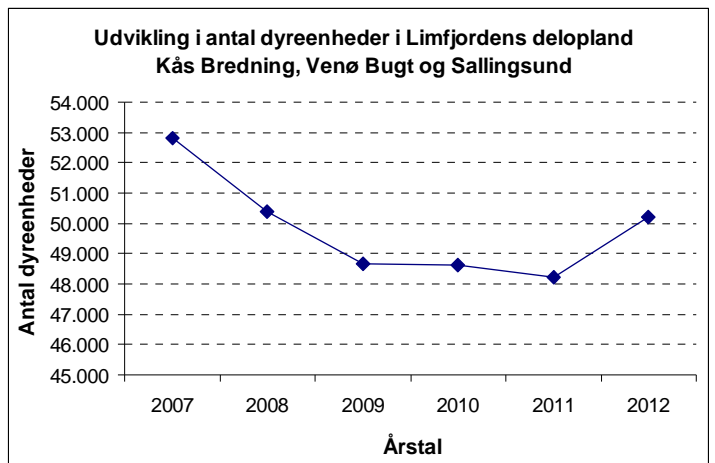
Det fremgår af disse kort, at ca. 58,6 % af udbringningsarealet ligger i Limfjordens delopland til Kås bredning og ca. 41,4 % af udbringningsarealet ligger i deloplandet til Nisum Bredning.

I deloplandet Kås Bredning, Venø Bugt og Salling Sund var antallet af dyreenheder i 2007 på 52.829 DE, mens det i 2012 var faldet til 50.213 DE.

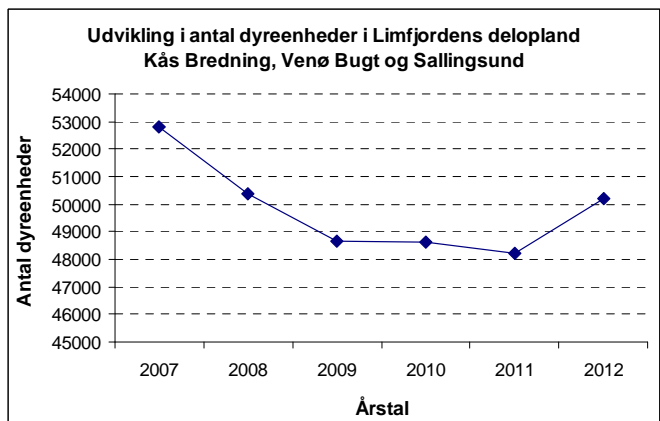
I deloplandet Nisum Bredning var antallet af dyreenheder i 2007 på 50.437 DE som i 2012 er faldet til 46.950 DE. Udvikling i antal dyreenheder i perioden 2007-2012 fremgår af nedenstående tabeller og grafer.



Årstal	Delopland Kås Bredning, Venø Bugt og Sallingsund i Limfjorden
	Antal DE
2007	52.829
2008	50.391
2009	48.645
2010	48.607
2011	48.226
2012	50.213



Årstal	Delopland Kås Bredning, Venø Bugt og Sallingsund i Limfjorden
	Antal DE
2007	52.829
2008	50.391
2009	48.645
2010	48.607
2011	48.226
2012	50.213



Dyretrykket i de to deloplande har således **ikke** været stigende siden 2007.

Det fremgår af Miljøstyrelsens vejledning, at det skal vurderes om andre kilder til nitratudvaskning giver anledning til en øget nitratudvaskning til ovenstående to deloplande. Struer Kommune mener, at der siden 2007 ikke er sket væsentlige ændringer i akvakulturanlæg, renseanlæg eller udledninger fra virksomheder, nye boligområder eller spredt bebyggelse, som har medført en øget nitratudvaskning.

På baggrund af udviklingen i antal dyreenheder i oplandet til Limfjordens deloplande Nissum Bredning og Kås Bredning, Venø Bugt og Sallingsund vurderes det, at det ansøgte ikke i kumulation med andre husdyrprojekter i oplandet, vil have en skadevirkning på de aktuelle Natura 2000-områder.

*Afskæringskriteriet for så vidt angår påvirkning fra projektet i sig selv*

**Pkt. 2A:** Nitratudvaskningen fra den eksisterende og den ansøgte husdyrproduktion er mindre end 5 % af den samlede nitratudvaskning fra alle kilder, fra det aktuelle opland,

hvor projektet agtes gennemført, dog således, at

**Pkt. 2B:** Nitratudvaskningen fra den eksisterende og den ansøgte husdyrproduktion er mindre end 1 % af den samlede nitratudvaskning fra alle kilder, fra det aktuelle opland, hvor projektet agtes gennemført, hvis udvaskningen sker til et vandområde, der er karakteriseret som et lukket bassin og/eller er et meget lidt eutrofieret vandområde.

Limfjordens deloplande Nissum Bredning og Kås Bredning, Venø Bugt og Sallingsund kan ikke karakteriseres som lukkede bassiner eller meget lidt eutrofierede vandområder. Det betyder at nitratudvaskningen fra husdyrbruget vil give anledning til en væsentlig (dvs. målbar) effekt på Limfjorden og Limfjordens Natura 2000-områder, hvis nitratudvaskningen er større end 5 %.

Struer Kommune har lavet beregninger, der viser hvor stor en andel husdyrbrugets nitratudvaskning udgør, af den samlede nitratudvaskning til Limfjordens deloplande Kås Bredning, Venø Bugt og Sallingsund og Nissum Bredning. Beregningerne er udført i overensstemmelse med Miljøstyrelsens vejledning. (Struer Kommune har dog valgt at beregne den totale udvaskning fra husdyrbruget og ikke mer-udvaskningen set i forhold til en planteavler.)

**Beregning af nitratudvaskningen til Limfjordens delopland Kås Bredning, Venø Bugt og Sallingsund,**

<b>Natura 2000 område Limfjorden - Habitatområde nr. 62</b>	
Opland til Venø Bugt og Sund (Habitatområde nr. 62), Kås Bredning og Sallingsund , ha	58.442
Dyrket areal i oplandet, ha	42.474
Reduktionspotentiale (jvf. nitratklassekortlægning), pct.	41
Standardudvaskning fra rodzonen (jordtypeafhængig), kg N/ha/år	77
Udvaskning dyrket areal til Natura 2000-området, kg N/år	1.929.594
Udvaskning fra øvrige opland, kg N/år	94.211
Udvaskning i alt fra opland, kg N/år	2.023.805
<b>Kalkværksvej 7</b>	
Reduktionspotentiale (jvf. nitratklassekortlægning), pct.	25
Udspretningsareal, ha	17,51
Udvaskning fra rodzonen, husdyrgødning, kg N/ha/år	69
Samlede påvirkning Natura 2000 området, kg N/år	906
Ansøgt kvælstofbidrag af samlede kvælstofbidrag til Natura 2000 området, pct.	0,05

**Tabel med beregning af nitratudvaskning til Limfjordens delopland Nissum Bredning:**

<b>Natura 2000 område Limfjorden - Habitatområde nr. 28</b>	
Opland til Habitatområde nr. 28, ha	60.009
Dyrket areal i oplandet, ha	37.542
Reduktionspotentiale (jvf. nitratklassekortlægning), pct.	77
Standardudvaskning fra rodzonen (jordtypeafhængig), kg N/ha/år	76
Udvaskning dyrket areal til Natura 2000-området, kg N/år	656.234
Udvaskning fra øvrige opland, kg N/år	51.674
Udvaskning i alt fra opland, kg N/år	707.908
<b>Mellemvej 15A</b>	
Reduktionspotentiale (jvf. nitratklassekortlægning), pct.	25
Udspretningsareal, ha	12,38
Udvaskning fra rodzonen, husdyrgødning, kg N/ha/år	69
Samlede påvirkning Natura 2000 området, kg N/år	641
Ansøgt kvælstofbidrag af samlede kvælstofbidrag til Natura 2000 området, pct.	0,09

Husdyrproduktionens nitratudvaskning udgør således ca. 0,09 % af den samlede nitratudvaskning til Nissum Bredning.

Påvirkningen af Limfjordens delopland Kås Bredning, Venø Bugt og Sallingsund vil påvirkes i endnu mindre grad, da produktionens nitratudvaskning kun udgør 0,05 % af den samlede nitratudvaskning.

I henhold til Miljøstyrelsens opstillede afskæringskriterium vil det ansøgte således ikke i sig selv have en skadevirkning på de aktuelle Natura 2000-områder. Nitratudvaskningsberegninger (jf. tabeller ovenfor) viser, at det ansøgte ikke vil kunne medføre en væsentlig negativ påvirkning af disse internationale beskyttede vandområder.

Det ansøgte overholder Miljøstyrelsens afskæringskriterier for skadevirkning af nitratudvaskning til overfladevand. Kommunen vurderer derfor, at merbelastningen af vandmiljøet i Limfjorden er begrænset, og at de stillede vilkår til driften er tilstrækkelige til at sikre, at udpegningsgrundlaget ikke påvirkes væsentligt.

### Fosfor til Limfjorden

Under forudsætning af at husdyrtrykket ikke har været stigende siden 1. januar 2007, bidrager beskyttelsesniveauet til, at fosforoverskuddet i oplande til beskyttelseskrævende overfladevande bliver nedbragt i takt med, at der tillades og godkendes husdyrbrug efter husdyrgodkendelsesloven. Det betyder, at beskyttelsesniveauet som udgangspunkt sikrer, at selvom en enkelt bedrift udvider - og dermed i sig selv kan ses at få en øget andel af det samlede fosforoverskud til et vandområde, modsvares denne øgede andel en nedgang i andelen af fosforoverskuddet fra produktioner, der ophører. Overholdelse af beskyttelsesniveauet for fosforoverskuddet vil i henhold til husdyrgodkendelsesloven derfor i de allerfleste tilfælde betyde, at der ikke vil være tale om nogen væsentlig påvirkning af fosfor fra en husdyrproduktion.

Krav til fosforoverskuddet stilles på bedriftsniveau og ikke i forhold til enkelte marker. Det skyldes, at overholdelse af kravet ellers ikke ville kunne kontrolleres ved tilsyn.

Efter husdyrgodkendelsesbekendtgørelsens beskyttelsesniveau for fosforoverskud i oplande til beskyttelseskrævende overfladevande skal der stilles krav afhængig af jordtype, dræningsforhold og fosfortal. Uden for fosforklasserne 1 til 3 gælder som udgangspunkt de generelle harmonikrav. Efter en konkret vurdering kan der i oplande stilles skærpede krav.

Produktionens gennemsnitlige arealspecifikke overskud er på 26,3 kg P/ha/år.

De 17,51 ha afvander til Kås Bredning, hvilket svarer til et max. årligt fosforoverskud på 460 kg P pr. år. De 12,38 ha afvander til Nissum Bredning, hvilket svarer til et årligt fosforoverskud på 326 kg pr. år. Det fremgår af vandplanen for Limfjorden, at fjorden årligt belastes af ca. 333 tons fosfor.

Det kan ikke kvantificeres, hvor stor en del af fosforoverskuddet, der reelt vil tilføres recipienten, hvorfor vurderingen af, om der er grundlag for skærpelse af beskyttelsesniveauet eller yderligere målrettede vilkår, baseres på en vurdering af ”worst case” situationen.

Af tabellen nedenfor ses Struer Kommunes overslag for fosforoverskuddet fra projektet sat i forhold til den samlede tilførsel til kystvandsoplandene Kås Bredning, Venø Bugt og Sallingsund og Nissum Bredning.

#### Fosfor til Kås Bredning, Venø Bugt og Sallingsund

Oplandsberegning	
Areal til udspredning ha	17,51
Overskud pr. hektar (ejede og forpagtede arealer) kg P/ha	26,3
% forøgelse i godkendelsesperioden	10,5
Worst case udvaskning kg P/ha	1
Worst case påvirkning fra husdyrbruget kg P	1,8
Samlet belastning i oplandet* kg P	25.958
Husdyrbrugets del af påvirkningen %	0,007

#### Fosfor til Nissum Bredning

Oplandsberegning	
Areal til udspredning ha	12,38
Overskud pr. hektar (ejede og forpagtede arealer) kg P/ha	26,3
% forøgelse i godkendelsesperioden	10,5
Worst case udvaskning kg P/ha	1
Worst case påvirkning fra husdyrbruget kg P	1,299
Samlet belastning i oplandet* kg P	25.625
Husdyrbrugets del af påvirkningen %	0,005

\* Frem for at lave en opsplitning af kilderne til fosforudledning i oplandet, som der er lagt op til i Mst's vejledning, vurderer Struer Kommune, at det er mere pålideligt at anvende vandplanens tal for samlet P-udledning. Tallet for den samlede belastning i oplandet er fremkommet på følgende måde:

- Stofafstrømning 2001 – 2005 i tabel 2.2.9 i Vandplan Hovedvandopland 1.2 Limfjorden, er angivet til 332.800 kg P.
- Oplandet til Kås Bredning udgør 7,8 % af Limfjordens samlede opland.
- Som estimat for samlet belastning i oplandet til Kås Bredning, er taget 7,8 % af 332.800 kg P.
- Oplandet til Nissum Bredning udgør 7,7 % af Limfjordens samlede opland.
- Som estimat for samlet belastning i oplandet til Nissum Bredning, er taget 7,7 % af 332.800 kg P.



Det er antaget i forhold til nitratpåvirkningen af vandområder, at en påvirkning af nitrat ikke kan måles med de nuværende biologiske målemetoder, hvis påvirkningen er på under 5 % af den samlede påvirkning. Struer Kommune har valgt at antage, at grænsen for, at der kan ses en påvirkning er den samme for fosfor som for nitrat.

Beregningerne viser, at husdyrbrugets del af den samlede påvirkning i kystvandsoplandene kun udgør henholdsvis 0,005 % og 0,007 % og dermed er afskæringskriteriet overholdt.

### ***Risikoarealer***

Landskabets hældning kan have stor betydning for fosforoverfladeafstrømningen.

Er hældningen over 6 grader og afstanden mindre end 20 meter må der ikke anvendes flydende husdyrgødning, jfr. husdyrgødningsbekendtgørelsen.

Struer Kommune har vurderet, om der er særlige topografiske forhold eller hældninger på markerne, der kunne begrunde krav om etablering af dyrkningsfrie bræmmer ned mod vandløb eller søer.

Udbringningsarealerne er beliggende på relativt fladt terræn, og det vurderes, at der ikke er særlig risiko for overfladeafstrømning.

### ***Samlet vurdering for nitrat og fosfor***

Det vurderes, at den ansøgte drift med de stillede vilkår hverken alene eller i kumulation med andre projekter vil påvirke udpegningsgrundlaget i Natura 2000-området Kås Bredning, Venø Bugt og Sallingsund og Nissum Bredning væsentligt som følge af tilførslen af kvælstof og fosfor. Struer Kommune vurderer således, at hensynet til overfladevand er varetaget i overensstemmelse med Habitatbekendtgørelsens § 7.