



MILJØTILLADELSE



**Husdyrbruget
Louisendalvej 7
9280 Storvorde**



Dato for tilladelsen:	15. februar 2021
Husdyrbruget:	Louisendal
CHR-nr.	115348
CVR-nr:	25810163
Matr.nr., ejerlav	1ab Gudum By, Gudum m.fl.
Husdyrbrugets adresse:	Louisendalvej 7, 9280 Storvorde
Ejer af husdyrbruget:	Carsten Vognsen Nørgaard Louisendalvej 7, 9280 Storvorde
Konsulent:	Tina Madsen, AgriNord
Tilsynsmyndighed:	Aalborg Kommune Miljø- og Energiforvaltningen LandMiljø Stigsborg Brygge 5 9400 Nørresundby
Sagsbehandler på godkendelsen	Nils Nørgaard/
Sagsnummer/:	2021-002830
Skema-nr. i www.husdyrgodkendelse.dk	222523

Læsevejledning

Miljøtilladelsen indeholder en vurdering af miljøpåvirkningerne, samt diverse relevante bilag og kort. I miljøvurderingen gøres der rede for konsekvenserne af det ansøgte projekt ved vurdering af påvirkningen for omkringboende og miljøet i bred forstand herunder bl.a. natur og landskab.

Miljøtilladelsen tager udgangspunkt i gældende love og vejledninger vedrørende husdyrbrug og indeholder vilkår for husdyrbrugets indretning, drift og kontrol. Tilladelsen med tilhørende vilkår er givet på baggrund af de oplysninger, der fremgår af miljøkonsekvensrapporten, det digitale ansøgningsskema samt yderligere supplerende materiale.

I tilladelsen er følgende definitioner anvendt:

Husdyrbrug: Anlæg, som anvendes til produktion af husdyr såsom stalde, gødnings- og ensilageopbevaringsanlæg og andre driftsbygninger m.v., som ligger på samme ejendom.

Produktionsareal: Det areal i bygningerne, hvorpå dyrene kan opholde sig og har mulighed for at afsætte gødning, Det omfatter ikke arealer, som dyrene kun har kortvarig adgang til såsom fx malkestalde og udleveringsrum. Ikke fast placerede husdyranlæg, som f.eks. mobile stalde og flytbare læskure samt indhegninger opfattes ikke som produktionsareal.

INDHOLDSFORTEGNELSE

1	Meddelelse om miljøtilladelse.....	4
1.1	<i>Afgørelse.....</i>	4
1.2	<i>Tidligere meddelte afgørelser.....</i>	4
1.3	<i>Meddelelsespligt.....</i>	4
1.4	<i>Gyldighed og retsbeskyttelse.....</i>	5
1.5	<i>Offentlighed.....</i>	5
1.6	<i>Offentliggørelse.....</i>	5
1.7	<i>Klagevejledning.....</i>	5
1.8	<i>Andre godkendelser, tilladelser og dispensationer.....</i>	6
2	Afgørelsen sendes til:.....	7
3	Beskrivelse af projektet og vilkårsliste	8
3.1	<i>Beskrivelse af projektet.....</i>	8
3.2	<i>Begrundelse for de stillede vilkår.....</i>	8
3.3	<i>Vilkårsliste</i>	9
4	Bæredygtighed.....	14
5	Bilagsliste.....	15

1 Meddelelse om miljøtilladelse

1.1 Afgørelse

Aalborg Kommune meddeler miljøtilladelse til husdyrbruget på Louisendal, 9280 Storvorde.

Ansøgningen er behandlet i henhold til Husdyrbrugloven § 16 b, stk. 1¹ og på grundlag oplysningerne i skema nr. 222523, version 1, som beregnet i www.husdyrgodkendelse.dk den 11. januar 2021.

Det er Aalborg Kommunes vurdering, at følges miljøtilladelsens vilkår for lokalisering, indretning og drift af husdyrbruget, vil det ansøgte ikke medføre væsentlige direkte eller indirekte virkninger på miljøet. Herunder navnlig:

- landskabelige værdier
- natur med dens bestande af vilde planter og dyr og deres levesteder, herunder områder, der er beskyttet mod tilstandsændringer eller fredet, udpeget som internationalt naturbeskyttelsesområde eller udpeget som særlig sårbart over for næringsstofpåvirkning
- jord, grundvand og overfladevand
- lugt-, støj-, rystelses-, støv-, flue-, transport- og lysgener, uhygiejniske forhold, affaldsproduktion m.v.

Det er kommunens vurdering, at det ansøgte ikke vil påvirke Natura 2000 områder væsentligt, og ej heller vil have negativ indflydelse på planter eller dyr omfattet af bilag IV², artsfredning eller optaget på nationale eller regionale rødlistor.

Aalborg Kommune har udarbejdet miljøtilladelsen med hensyntagen til den gældende kommuneplan.

1.2 Tidligere meddelte afgørelser

Husdyrbruget har pt. tilladelse til et dyrehold på maksimalt 15 DE.

1.3 Meddelelsespligt

Enhver tilladelsespligtig ændring i driften, indretningen eller bygningsmassen skal anmeldes til og være godkendt af Aalborg Kommune inden gennemførelsen.

Det er Aalborg Kommune, der vurderer, om fremtidige ændringer på husdyrbruget skal udløse krav om tillæg til miljøtilladelsen.

¹Bekendtgørelse af lov om husdyrbrug og anvendelse af gødning m.v. LBK nr 256 af 21/03/2017.

²Habitatdirektivet fra 1992 (Rådets direktiv 92/43/EØF om bevaring af naturtyper samt vilde dyr og planter med senere ændringer).

1.4 Gyldighed og retsbeskyttelse

Udnyttelse

Tilladelsen betragtes som udnyttet, når afgørelsen er meddelt i sidste instans. Vilklårene i tilladelsen gælder straks herefter.

Kontinuitet

Hvis tilladelsen har været udnyttet ifølge ovenstående, men herefter ikke har været driftsmæssigt udnyttet, helt eller delvist, i tre på hinanden følgende år, så bortfalder den del af tilladelsen, der ikke har været udnyttet de seneste tre år.

Udnyttelse anses for at foreligge, når mindst 25 pct. af produktionsarealet har været driftsmæssigt udnyttet. Ved driftsmæssig udnyttelse forstås, at der på det pågældende areal produceres mindst 50 pct. af det mulige inden for rammerne af dyrevelfærdskrav eller andre relevante krav.

Retsbeskyttelse

Miljøtilladelsen giver retsbeskyttelse i 8 år fra offentliggørelse, dvs. at der er 8 års retsbeskyttelse for nye krav fra tilsynsmyndigheden i denne periode.

Miljøtilladelsen er fortsat gældende efter retsbeskyttelsesperiodens udløb. Men når der er forløbet mere end 8 år efter, der første gang er meddelt tilladelse, kan tilsynsmyndigheden ændre vilklårene heri ved påbud eller nedlægge forbud imod fortsat drift.³

1.5 Offentlighed

Udkastet til miljøtilladelsen har været i høring hos ansøger og konsulent.

Med hjemmel i Husdyrbruglovens § 56, stk. 2 har Aalborg Kommune skønnet, at denne tilladelse er af underordnet betydning for naboerne.

1.6 Offentliggørelse

Tilladelsen vil blive offentliggjort på <https://dma.mst.dk/> (DMA: Digital Miljøadministration) den 15. februar 2021.

1.7 Klagevejledning

Miljøtilladelsen kan påklages til Miljø- og Fødevareklagenævnet af ansøger og enhver, der har individuel væsentlig interesse i sagens udfald, en række foreninger samt organisationer jf. husdyrbruglovens §§ 84 - 87.

Klagefristen er 4 uger fra den dag afgørelsen er offentliggjort. Klagefristen udløber den 15. marts 2021.

Eventuel klage skal indgives via Klageportalen på www.nmkn.dk, som du finder et link til på forsiden af www.nmkn.dk. Klageportalen ligger på www.borger.dk og www.virk.dk. Du logger på www.borger.dk eller www.virk.dk ligesom du plejer, med Nem-ID eller NEMID medarbejder. Klagen sendes gennem klageportalen til den myndighed, der har truffet afgørelsen.

³ Jævnfør § 41 i husdyrbrugloven.

En klage er indgivet, når den er tilgængelig for myndigheden i klageportalen. Når du klager, skal du betale et gebyr. Du betaler gebyret med betalingskort i klageportalen. Gebyret er i 2016-niveau på 900 kr. for privatpersoner og 1.800 kr. for virksomheder og organisationer.

Miljø- og Fødevareklagenævnet skal som udgangspunkt afvise en klage, der kommer uden om Klageportalen, hvis der ikke er særlige grunde til det. Hvis du ønsker at blive fritaget for at bruge Klageportalen, skal du sende en begrundet anmodning til den myndighed, der har truffet afgørelse i sagen. Myndigheden videresender herefter anmodningen til Miljø- og Fødevareklagenævnet, som træffer afgørelse om, hvorvidt din anmodning kan imødekommes.

En eventuel klage har ikke opsættende virkning med mindre Miljø- og Fødevareklagenævnet bestemmer andet. Udnyttelsen af tilladelsen sker dog på ansøgerens eget ansvar (for egen regning og risiko) og indebærer ingen begrænsninger i klagemyndighedens ret til at ændre eller ophæve tilladelsen.

1.8 Andre godkendelser, tilladelser og dispensationer

Aalborg Kommune gør opmærksom på, at en miljøtilladelse efter reglerne i Husdyrbrugloven ikke fritager fra krav om tilladelse, dispensation m.v. efter anden lovgivning som f.eks. byggetilladelse, afledning af tagvand eller lignende.

Husdyrbrugloven indeholder regler om samtidighed i afgørelserne. Dette betyder, at kommunen skal koordinere sagsbehandlingen, så andre afgørelser såsom byggetilladelse skal træffes samtidig med miljøtilladelsen.

Nørresundby den 15. februar 2021

Nils Nørgaard

Miljøsagsbehandler

2 Afgørelsen sendes til:

Konsulent Tina Madsen, AgriNord, – via e-mail: tim@agrinord.dk

Dansk Ornitologisk Forening, Vesterbrogade 140, 1620 København V – via e-mail: natur@dof.dk

Dansk Ornitologisk Forening – Nordjylland, v/Peter Lund Kristensen, Byager 13, 9760 Vrå – via e-mail: aalborg@dof.dk

Danmarks Naturfredningsforening, Masnedøgade 20, 2100 København Ø – via e-mail: dnaalborg-sager@dn.dk

Danmarks Naturfredningsforening, DN Aalborg, via e-mail: aalborg@dn.dk

Miljø- og Fødevareministeriet, Slotsholmsgade 12, 1216 København K, via e-mail: mfvm@mfvm.dk

Styrelsen for Patientsikkerhed, Tilsyn og Rådgivning Nord, Falstersvej 10, 8940 Randers SV, via e-mail: senord@sst.dk

Danmarks Fiskeriforening, Nordensvej 3, Taulov, 7000 Fredericia, via e-mail: mail@dkfisk.dk
Ferskvandsfiskeriforeningen v/Niels Barslund, Vormstrupvej 2, 7540 Haderup, via e-mail: nb@ferskvandsfiskeriforeningen.dk

Danmarks Sportsfiskerforbund, Skyttevej 4, 7182 Bredsted, via e-mail: post@sportsfiskerforbundet.dk

Danmarks Sportsfiskerforbund, Lars Brinch Thygesen, Worsaaesgade 1, 7100 Vejle, via e-mail: lbt@sportsfiskerforbundet.dk

Danmarks Sportsfiskerforbund, Jakob Kjær Madsen, Åbrinken 7, 8800 Viborg, via e-mail: jkm@sportsfiskerforbundet.dk

Det økologiske Råd, Blegdamsvej 4B, 2200 København N, via e-mail: husdyr@ecocouncil.dk

Arbejderbevægelsens Erhvervsråd, Reventlowsgade 14, 1. sal, 1651 København V, via e-mail: ae@ae.dk

Forbrugerrådet, Fiolstrædet 17, Postboks 2188, 1017 København K, via e-mail: fbr@fbr.dk

3 Beskrivelse af projektet og vilkårsliste

3.1 Beskrivelse af projektet

Tilladelsen omfatter det samlede husdyrbrug, som består af et svinehold med et samlet produktionsareal på 170 m².

Med tilladelsen godkendes det nuværende produktionsareal uden ændringer, og opførelse af en ny fritliggende gylletank til opbevaring af returgylle fra biogasanlæg 470 m syd for de eksisterende bygninger. Placering af stalden og den nye gyllebeholder fremgår af oversigtskort i bilag med projektbeskrivelse

Tilladelsen gælder kun for det ansøgte og med de vilkår som fremgår af tilladelsen. Der må herefter ikke ske udvidelse eller ændring i husdyrbruget, før ændringen er anmeldt og godkendt af Aalborg Kommune.

Husdyrbruget skal til enhver tid leve op til gældende regler i love og bekendtgørelser – også selvom disse regler eventuelt måtte være skærpede i forhold til denne tilladelse.

3.2 Begrundelse for vilkår

De stillede vilkår om anlæggets beliggenhed, indretning og anvendelse sikrer, at de beregninger og vurderinger, som ligger til grund for denne tilladelse er overholdt.

For etablering af en fritliggende gyllebeholder gælder krav om, at den skal fjernes når den ikke længere anvendes, og at der skal etableres skærmende bevoksning, jf. planlovens § 36 stk. 2. Eksisterende bevoksning kan indgå i afskærmningen.

Da der ikke er et befæstet aftapningssted med afløb til opsamling af spild, er der vilkår om at anvende gylletransporter med sugepumpetårn.

Husdyrbruget skal overholde kommunens affaldsregulativer, der kan findes på www.aalborg.dk/business/miljoe-energi-og-affald/affald-og-genbrug#Afmedaffaldet.

I bilaget Vejledning til sortering af *affald i landbruget*, er en vejledning om bortskaffelse af de enkelte affaldstyper. Regler for virksomheders anvendelse af Aalborg Kommunes genbrugspladser kan findes på <https://aalborgforsyning.dk/erhverv/Affald>.

Husdyrbrugets Beredskabsplan beskriver, hvilke forholdsregler der skal tages, hvis der, trods foranstaltningerne, alligevel sker et uheld med risiko for forurening af jord, grund- eller overfladevand

De stillede vilkår om skadedyr sikrer, at der ikke opstår problemer i forhold til fluer eller rotter på husdyrbruget.

Vilkårene vedr. opbevaring af kemikalier, olie, handelsgødning og hjælpestoffer medvirker til at sikre, at disse kan medføre forureningsuheld.

Det påhviler husdyrbruget at sørge for, at der ikke spildes gylle ved transport på offentlige veje. Der er derfor vilkår herom.

Der er ligeledes stillet vilkår om, at husdyrbruget ikke må medføre støv, støj og lugt til gene for omgivelserne, med mulighed for at pålægge husdyrbruget at dokumentere at reglerne overholdes, hvis generne vurderes at være et problem.

Samlet vurdering:

Ud fra ansøgers beskrivelse af bedriftens fremtidige udformning og drift finder Aalborg Kommune, at samtlige miljømæssige krav er overholdt, når vilkår og projektbeskrivelse følges.

3.3 Vilkårsliste

Som forudsætning for tilladelse stilles følgende vilkår for bedriften.

Generelle forhold

1. Tilladelsen omfatter husdyrbruget på adresse Louisendalvej 7, 9280 Storvorde.
2. Husdyrbruget skal indrettes og drives i overensstemmelse med de oplysninger, der fremgår af ansøgningsmaterialet og med de ændringer, der fremgår af tilladelsens vilkår.
3. Der skal til enhver tid forefindes et eksemplar af denne miljøtilladelse på husdyrbruget. De vilkår, der vedrører driften, skal være kendt af de ansatte, der er beskæftiget med den pågældende del af driften.
4. Ændringer i ejerforhold (eller hvem der har ansvar for driften) skal meddeles til kommunen.

Anlæggets beliggenhed, indretning og anvendelse mm.

5. Stalde og staldafsnit skal indrettes og anvendes som anført i skemaet nedenfor:

Stalde og produktioner

Staldnavn	Staldstørrelse (m ²)	Ventilation	Kildehøjde	Produktion	Antal måneder udegående	Produktionsareal (m ²)
Ansøgt drift						
1. karantænestald polte	332	Mekanisk ventilation	6 m	(#348207) Flexgruppe: Søer og Slagtesvin; Fulldrænet gulv (kummer under hele arealet)	0	170

- Der skal til enhver tid kunne fremvises dokumentation, der kan vise sammenhæng mellem dyrehold og godkendt produktionsareal jf. ovenstående skema.
- Gylletanken skal indrettes og anvendes som anført i skemaet. Tanken skal placeres som det fremgår af projektbeskrivelsen.

Anlæg	Byggeår	Kapacitet/størrelse	Overfladeareal	Overdækning
Gyllebeholder	Ny	5.000 m ³	250 m ²	Flydelag

- Hvis der senere monteres teltoverdækning på gylletanken, skal denne være grå.
- Hvis gyllebeholderen ikke længere anvendes, skal den fjernes senest 1 år efter ophør.
- Der skal etableres skærmende beplantning, i form af et 3-rækket læhegn, omkring beholderen, senest den 31. december i det år beholderen etableres.

Staldinventar og drift

- Drikkevandssystemet skal drives og vedligeholdes, så spild undgås.

Gyllebeholdere og håndtering af gylle

- Håndtering af gylle skal foregå under opsyn, så spild undgås.
- Påfyldning af gylle ved gyllebeholderen skal ske med gyllevogn med påmonteret sugetårn/pumpetårn.

Afløbsforhold for restvand, herunder regnvand

14. Al vask af dyretransportvogn/biler samt maskiner og redskaber, hvorfra der kan komme gødningsrester, skal foregå på støbt/tæt plads med opsamling og bortledning af restvandet til opsamlingsbeholder eller gyllesystemet. Pladsen skal være opført i overensstemmelse med landbrugets byggeblade. Hvis der er risiko for, at vandet fra pladsen kan indeholde rester af olie, skal restvandet passere et sandfang og evt. olieudskiller, før vandet ledes til opsamling. Pladsen kan anvendes til påfyldning af marksprøjte og udvendig vask af denne, hvis pladsen tillige overholder reglerne, herunder afstandsbestemmelserne m.v., i vaskepladsbekendtgørelsen.

Bortskaffelse af affald

15. Kvitteringer for bortskaffelse af affaldsfraktioner skal opbevares i 5 år og forevises ved tilsyn.
16. Spildolie og farligt affald skal opbevares i egnede beholdere med tætsluttende låg. Beholderne skal placeres på en fast, tæt bund med opkant eller i en spildbakke. Opsamlingskapaciteten skal svare til volumen på den største beholder. Oplagspladsen skal som minimum være overdækket med et halvtag.

Opbevaring af kemikalier, olie, handelsgødning og hjælpestoffer

17. Olietromler mv. skal placeres på en fast, tæt bund med en opkant eller i en spildbakke. Opsamlingskapaciteten skal svare til volumen på den største beholder. Oplagspladsen skal som minimum være overdækket med et halvtag.
18. Kemikalier til rengøring af stalde skal opbevares i et rum med afløb til gyllesystemet eller separat opsamlingsbeholder. Kemikalierne kan alternativt opbevares i et rum uden afløb. I så fald skal kemikalierne opbevares i en spildbakke med en opsamlingskapacitet svarende til volumen på den største beholder.

19. Opbevaring af diesel/fyringsolie i overjordiske tanke skal til enhver tid ske i en typegodkendt beholder, som er opstillet i henhold til typegodkendelsen, og der må ikke være mulighed for afløb til jord, kloak, overfladevand eller grundvand. Overjordiske tanke skal sikres mod påkørsel.
20. Tankning af diesel skal til enhver tid ske på en plads med fast og tæt bund, så spild kan opsamles, og der ikke er mulighed for afløb til jord, kloak, overfladevand eller grundvand.
21. Handelsgødning skal opbevares på fast bund.
22. Flydende handelsgødning skal opbevares i tanke, hvorunder der er et opsamlingskar, som kan rumme indholdet i den største af tankene og evt. den mængde regnvand, der måtte være i opsamlingskarret. Opsamlingskarret skal tømmes så ofte for regnvand, at der stadig er plads til indholdet af den største beholder. Indholdet i opsamlingskarret skal behandles som landbrugsmæssigt restvand, og dermed tilføres gyllebeholder eller opsamlingsbeholder, eller det kan udbringes på marker efter husdyrgødningsbekendtgørelsens regler. Beholdere for flydende handelsgødning skal anmeldes til kommunen efter byggelovens regler.
23. Påfyldning og aftapning af flydende handelsgødning skal ske under konstant overvågning.
24. Beholdere for flydende handelsgødningsgødning skal indgå i husdyrbrugets beredskabsplan, og ved større udslip skal beredskabstjenesten alarmeres, og tilsynsmyndigheden skal underrettes.

Uheld og risici

25. Ved driftsuheld, hvor der opstår risiko for forurening af miljøet, er der pligt til øjeblikkeligt at anmelde dette til **Alarmcentralen, tlf.: 112** og efterfølgende straks at underrette **Aalborg Kommune, Miljø- og Energiforvaltningen på tlf.: 99 31 20 00**.
26. Der skal forefindes en beredskabsplan på husdyrbruget, som fortæller, hvornår og hvordan der skal reageres ved uheld, som kan medføre konsekvenser for det eksterne miljø. Planen skal være tilgængelig og synlig for husdyrbrugets ansatte og øvrige, der færdes på husdyrbruget. Beredskabsplanen er vedlagt som bilag 2.

Lugt

27. Husdyrbruget skal drives og renholdes, så lugtgener begrænses mest muligt.
28. Hvis tilsynsmyndigheden vurderer, at driften af husdyrbruget giver anledning til væsentligt flere lugtgener for de omkringboende end forventet, skal husdyrbruget lade udarbejde en handlingsplan for at nedbringe lugtgenerne, herunder evt. foretage lugtmålinger. Inden dokumentationsprogrammet iværksættes, skal det godkendes af tilsynsmyndigheden, og undersøgelsens omfang vil efter konkret vurdering blive fastsat af tilsynsmyndigheden. Alle udgifter i forbindelse med ovennævnte afholdes af husdyrbruget.

29. Viser ovennævnte dokumentation, at der er væsentlige lugtgener, skal de afhjælpende foranstaltninger udføres efter nærmere aftale med tilsynsmyndigheden.
30. Kravet om dokumentation af lugtforholdene kan højst fremsættes en gang årligt, med mindre den seneste kontrol viste, at lugtemissionen ikke kan overholdes.

Fluer og andre skadedyr

31. Der skal på husdyrbruget foretages effektiv fluebekæmpelse som minimum i overensstemmelse med de til enhver tid gældende retningslinjer for fluebekæmpelse.
32. Opbevaring af foder skal ske på sådan en måde, så der ikke opstår risiko for ophold af skadedyr (rotter m.v.).

Støj

33. Husdyrbrugets bidrag til støjbelastningen må ikke overstige følgende værdier målt ved nabobeboelsen eller dennes opholdsarealer:

Områdetype	Man-fre kl. 7-18 Lørdag kl. 7-14	Man-fre kl. 18-22 Lør kl. 14-22 Søn- og helligdag kl. 7-22	Alle dage kl. 22-7	Alle dage kl. 22-7
	Gns. værdi over referencetidsrummet	Gns. værdi over referencetidsrummet	Gns. værdi over referencetidsrummet	Maksimal Værdi
Det åbne land (inkl. landsbyer og landbrugsarealer)	55 dB(A)	45 dB(A)	40 dB(A)	55 dB(A)

Vejledning om ekstern støj fra virksomheder. Miljøstyrelsens vejledning nr. 5 af november 1984.

34. Husdyrbruget skal for egen regning dokumentere, at støjvilkår overholdes, hvis tilsynsmyndigheden finder generne væsentlige.
35. Støjmålinger skal udføres som beskrevet i Miljøstyrelsens til enhver tid gældende støjbergningsvejledning og foretages i punkter, som forinden aftales med tilsynsmyndigheden.

Støv

36. Driften må ikke medføre støvgener udenfor husdyrbrugets arealer.
37. Fodersiloer skal indrettes så støvgener i forbindelse med indblæsning af foder undgås

4 Bæredygtighed

Aalborg Kommune, Miljø opfordrer husdyrbruget til at vælge bæredygtige løsninger.

Ved at reducere energiforbruget og brugen af fossile brændsler vil bidraget til klimaforandringerne fra CO₂-udledningen reduceres. Husdyrbruget kan vælge maskiner m.v. med et lavt energiforbrug, udskifte belysningen med LED-pærer, opsætte tænd-sluk-ure eller isolere bygningerne. Husdyrbruget kan også vælge at anvende vedvarende energi såsom energi fra solen, vindmøller, jordvarme eller varmepumper.

Affald er en ressource, som skal udnyttes. I stedet for deponering eller forbrænding kan affald fx bruges til erstatning for en råvare. Derfor er det helt centralt, at husdyrbrugets affald sorteres, så det kan genanvendes. Pap/papir, metal og plast kan fx genanvendes direkte. Haveaffald kan omdannes til kompost, mens andre affaldstyper såsom spildolie skal gennemgå en rensning, før det kan genanvendes. Det kan også være, at der er en affaldsart på dit husdyrbrug, som anses for en ressource for en anden virksomhed.

Ved at kortlægge affaldsstrømme på husdyrbruget kan det vise sig, at råvareforbruget kan optimeres. Det kan også være, at emballagen giver så meget affald, at husdyrbruget med fordel kan tage kontakt til producenten for en anden emballering.

Ved at anvende bæredygtige materialer fx certificeret træ eller vælge det mindst miljøbelastende vaskemiddel eller anden råvare kan husdyrbruget hjælpe miljøet. Det kan også være, at regnvand kan anvendes i en del af produktionen, eller at vand og andre materialer kan recirkuleres i produktionen.

En af de store udfordringer i verden er tab af biologisk mangfoldighed. Husdyrbruget kan bidrage til en forøget biologisk mangfoldighed på stedet fx ved at anvende regnvandet til en sø eller ved at lave insektvolde eller naturstriber i marken.

5 Bilagsliste

- 1 Projektbeskrivelse
- 2 Beredskabsplan
- 3 Vejledningen Affaldstyper i landbruget



Ansøgning om §16b tilladelse

Louisendalvej 7, 9280 Storvorde

Udarbejdet af Miljørådgiver Tina Madsen, Agri Nord.

Skema ID: [222523](#)

Version 1. 05. november 2020.

Projektbeskrivelse.

1. Oplysninger om ansøger og ejerforhold

På Louisendal/landbrug v/Carsten V. Nørgaard på Louisendalvej 7, 9280 Storvorde ansøges Aalborg Kommune om en §16b tilladelse til opførelse af en ny gyllebeholder på 5.000 m³.

Se det elektroniske skema for øvrige oplysninger om ansøger.

Ejendommen Louisendal drives som et plantebrug og af hensyn til markdriften ønskes der placeret en gyllebeholder til biogasgylle i tilknytning til markarealerne. På ejendommen er der en eksisterende staldbygning som anvendes som karantænestald for polte. Da produktionsarealet til polte er større end 100 m² er ejendommen defineret som et husdyrbrug i henhold til husdyrbrugloven. Ammoniakfordampningen fra husdyrbruget samt ny gyllebeholder er samlet set på under 3500 kg N. Gyllebeholderen skal derfor søges efter husdyrbruglovens §16b. Den samlede ammoniakfordampning fra stald og ny gyllebeholder er beregnet til 895 kg N/år.

Ansøger driver husdyrbrug fra andre adresser, men husdyrbruget på Louisendalvej 7 er hverken teknisk, driftsmæssigt eller forureningsmæssigt forbundet med disse brug eller andre husdyrbrug. Husdyrbruget skal derfor ikke godkendes sammen med andre brug.

2. Oplysninger om husdyrbrugets indretning og drift

Nu-drift

Der er på ejendommen tilladelse til en karantænestald til polte med et samlet dyrehold på 15 DE. Tilladelsen er givet den 11. april 2017 efter anmeldelse af dyrehold op til 15 DE.

Poltene er opstaldet på fulddrænet gulv på et samlet produktionsareal på 170 m². Husdyrgødningen opsamles i fortank hvorfra den afsættes til biogasanlæg i Vårst.

Ansøgt drift

Der søges om tilladelse til opførelse af en gyllebeholder på 5000 m³ (4 meter dyb og en radius på ca. 20 m).

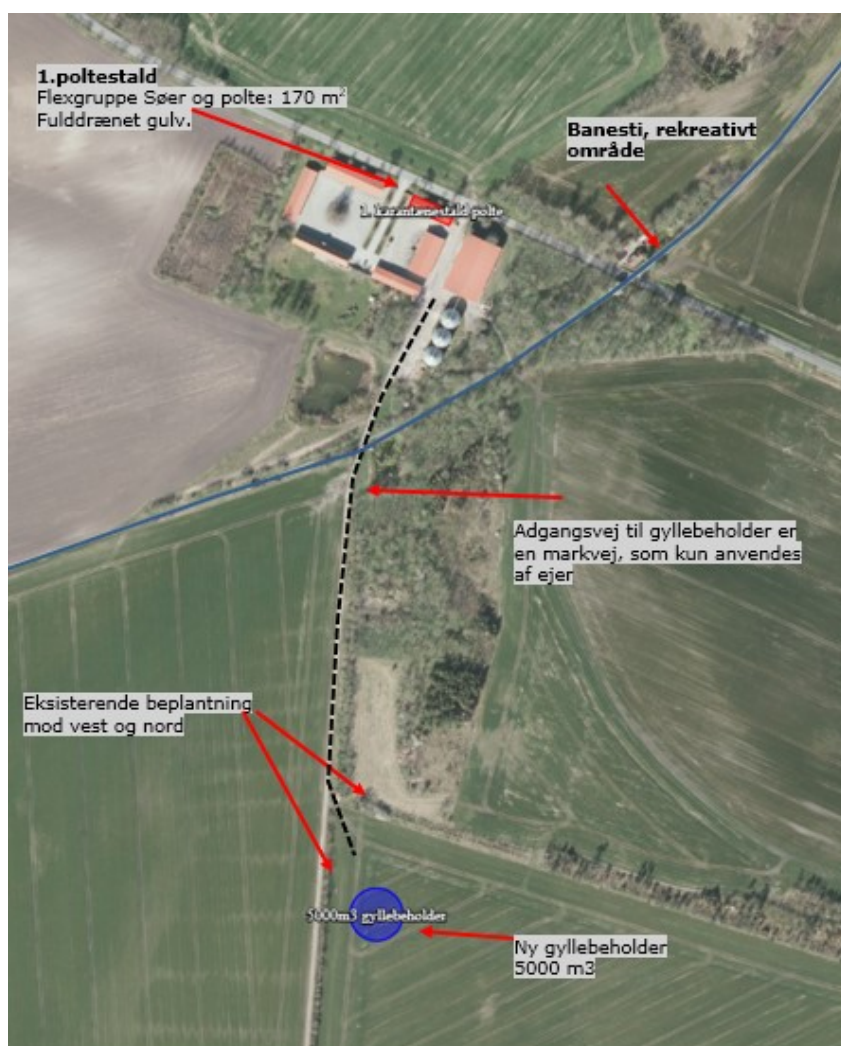
Der er ikke krav om teltoverdækning af beholderen, da den ligger i en større afstand end 300 meter fra naboer og natur omfattet af kategori 1 og 2-natur.

Gyllebeholderen skal anvendes til opbevaring af biogasgylle fra Vårst biogasanlæg, som skal udbringes på ejendommens arealer.

Der er på nuværende tidspunkt ikke taget endelig stilling til udformning af bund og producent af beholderen men den vil blive opført helt traditionelt i grålige farver eller sø-sten. Der ønskes mulighed for teltoverdækning på beholderen. Hvis teltet opføres, vil farven på teltoverdækningen også blive grå, som er den farve, der vurderes bedst at falde i med omgivelserne. Beholderen graves 2 meter ned og opnår en side højde på ca. 2 meter. Teltet vil have en højde af 7,3 meter så den samlede højde på beholder på telt bliver 9,3 meter i centrum af teltet.

Tilkørsel til gyllebeholderen skal ske via eksisterende markvej fra ejendommen. Der er ingen transporter til gyllebeholderen der fører forbi andre beboelser.

Der foretages ingen ændringer i den eksisterende indretning og drift af karantænestald til polte, men der søges om flexgruppe til slagtesvin og søer, da vægten på poltene kan overstige normvægten på slagtesvin.



Situationsplan af ejendommens stald og ny gyllebeholder

3. Erhvervsmæssig nødvendighed

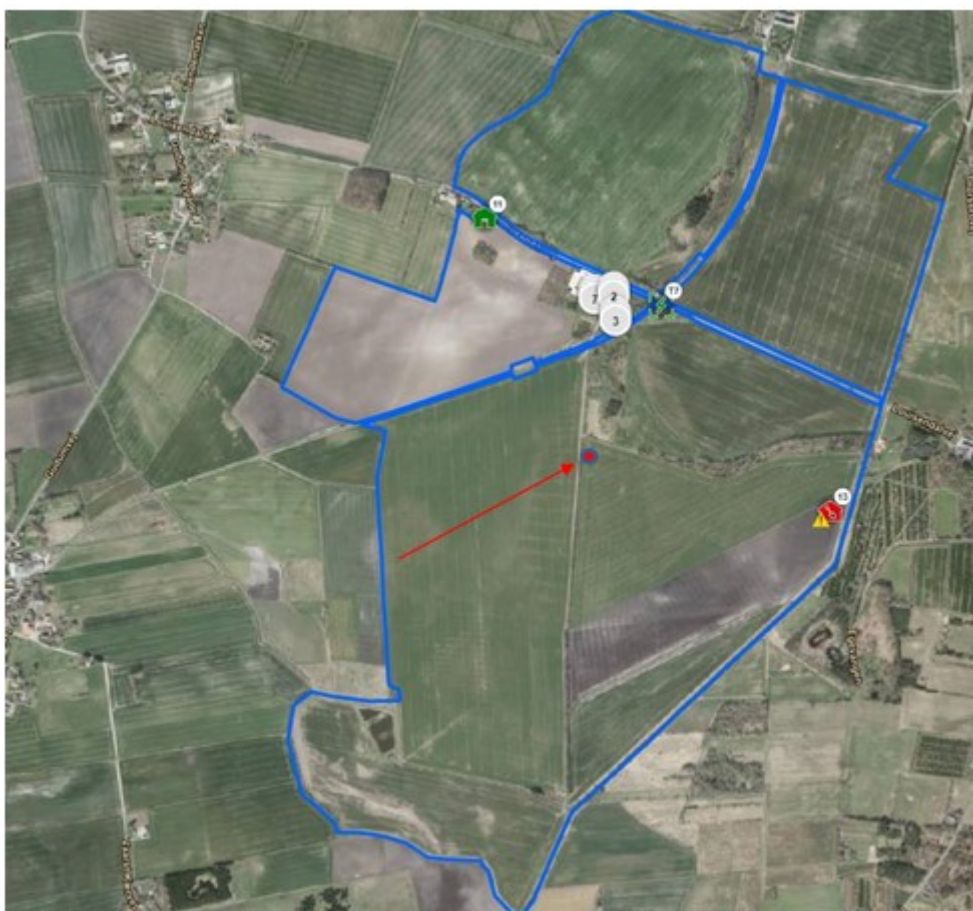
Den ansøgte gyllebeholder vurderes at være erhvervsmæssigt nødvendigt for ejendommens drift som planteavlsbrug. Der hører 320 ha jord til ejendommen Louisendalvej 7 og der drives i alt 500 ha under bedriften.

Det er ikke ualmindeligt at udbringe 20-35 tons afgasset biomasse pr. ha pr år på et planteavlsbrug som kører et standardsædskifte med primært korn. Med 320 ha jordtilliggende til ejendommen vil der med en tildeling på 30 m³ pr. ha kunne udbringes 9.600 m³ på arealerne. Den ansøgte gyllebeholder med en kapacitet på 5000 m³ er derfor ikke større end nødvendigt for den erhvervsmæssige drift.

4. Husdyrbrugets beliggenhed og planmæssige forhold

Ejendommen er lokaliseret i det åbne land, i et område der er karakteriseret af landbrug.

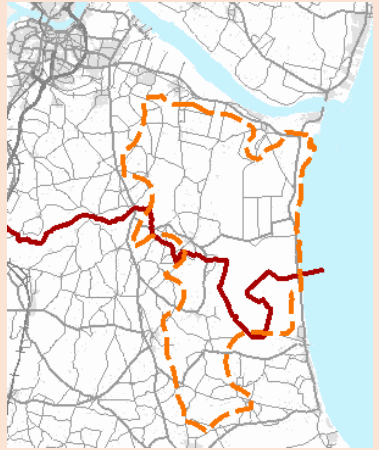
Den ny gyllebeholder ønskes placeret i marken, så den ligger centralt for ejendommens jorde. Herved bliver transporten fra beholder til de omkringliggende arealer mindst, hvilket reducerer energiforbruget og kørsel ved udbringning. Gyllebeholderen ønskes endvidere lokaliseret i tilknytning til eksisterende markvej.



Figuren viser ejendommens jordtilliggende og ønsket placering af ny gyllebeholder.

Forholdet til Kommuneplanen

Ejendommen ligger i et område, der ifølge kommuneplan for Aalborg kommune har følgende udpegninger:

Aktuelle udpegninger i kommuneplanen	Retningslinjer i kommuneplanen/Formål med udpegningen
<p>Større uforstyrret landskab</p> 	<p>De større uforstyrrede landskaber, der er afgrænset på kortet til venstre, skal så vidt muligt friholdes for etablering eller udvidelse af anlæg og støjkluder med en stor påvirkning af omgivelserne. Kan et anlæg ikke undgås, skal det placeres og udformes, så det præger landskabet mindst muligt.</p> <p>Bemærkning til retningslinjen</p> <p>.....</p> <p>De uforstyrrede landskaber er generelt »almindelige« områder præget af land- og skovbrug, landsbyer, småveje osv. Udpegningen afhænger ikke af særlig landskabelig skønhed. Det kendetegnende er fraværet af dominerende anlæg, der tjener regionale eller nationale formål, men de rummer lokalt orienterede anlæg, det vil sige også forsyningsanlæg, virksomheder osv. knyttet til lokalsamfundet.</p>

Fredede områder og kulturarvsarealer

Den nye gyllebeholder vil ikke blive opført indenfor fredede områder eller kulturarvsarealer.

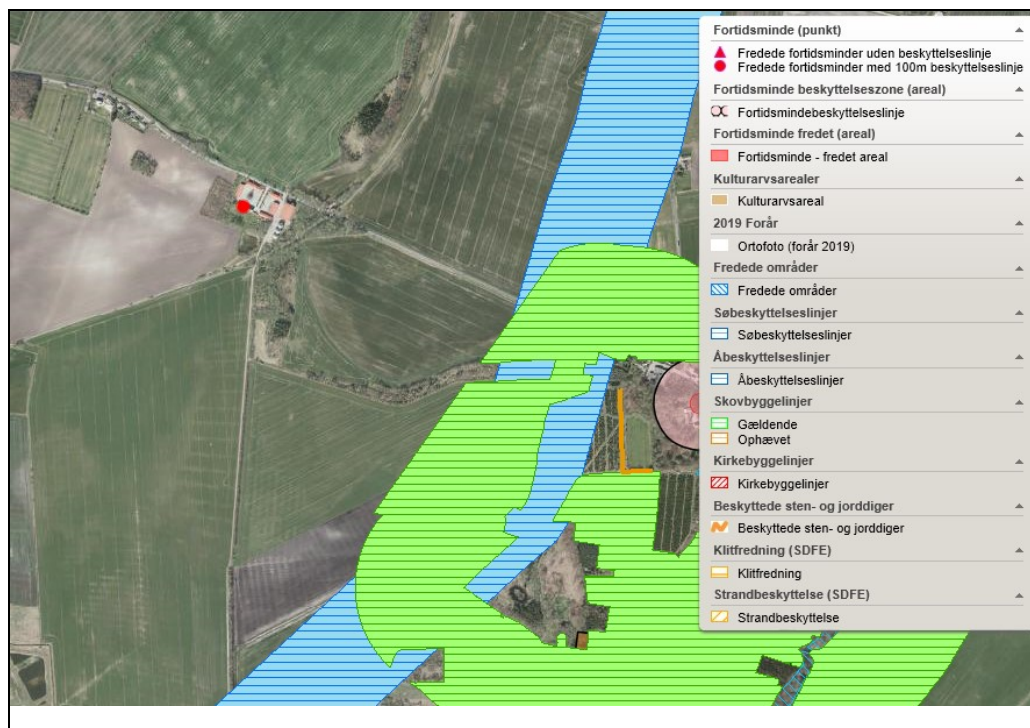
Bygge- og beskyttelseslinjer

Den nye gyllebeholders placering i forhold til beskyttelseslinjer er opsummeret i nedenstående tabel.

Beskyttelseslinje	Ligger det ansøgte indenfor beskyttelsen		
	Nej	JA	Delvis
Søbeskyttelseslinje	<input checked="" type="checkbox"/>	<input type="checkbox"/>	<input type="checkbox"/>
Åbeskyttelseslinje	<input checked="" type="checkbox"/>	<input type="checkbox"/>	<input type="checkbox"/>
Skovbyggelinje	<input checked="" type="checkbox"/>	<input type="checkbox"/>	<input type="checkbox"/>
Kirkebyggelinje	<input checked="" type="checkbox"/>	<input type="checkbox"/>	<input type="checkbox"/>
Klitfredning	<input checked="" type="checkbox"/>	<input type="checkbox"/>	<input type="checkbox"/>
Strandbeskyttelseslinje	<input checked="" type="checkbox"/>	<input type="checkbox"/>	<input type="checkbox"/>
Kystnærhedszone	<input checked="" type="checkbox"/>	<input type="checkbox"/>	<input type="checkbox"/>
Fortidsmindebeskyttelseslinje	<input checked="" type="checkbox"/>	<input type="checkbox"/>	<input type="checkbox"/>
Beskyttelse sten- og jorddiger	<input checked="" type="checkbox"/>	<input type="checkbox"/>	<input type="checkbox"/>

Bygge- og beskyttelseslinjer

Den nye gyllebeholder opføres ikke indenfor bygge- og beskyttelseslinjer.



Husdyrbrugets placering ift. beskyttelseslinjer (kort fra plandata.dk).

Generelle afstandskrav (§§ 6 og 8)

Afstandene til de i husdyrbruglovens §§6-8 nævnte områder fremgår af nedenstående tabeller. Afstandskravene i §§6 og 7 har karakter af forbudszoner.

Afstandskravene i §8 skal overholdes ved udvidelser eller ændringer af husdyranlæg og gødnings- og ensilageopbevaringsanlæg på husdyrbrug, der kan medføre forøget forurening. Der er dog mulighed for at give dispensation for manglende overholdelse.

Forbudszoner jf. husdyrbrugsloven § 6			
	Afstandskrav	Placering	Aktuel afstand
Eksisterende eller ifølge kommuneplanens rammedel fremtidigt byzone- eller sommerhusområde	50 m	Vaarst By, Gunderup	>1700 m (stald) > 1500 m (gyllebeholder)
Område i landzone, der i lokalplan er udlagt til boligformål, til blandet bolig- og erhvervsformål eller til offentlige formål med henblik på beboelse, institution, rekreative formål etc.	50 m		>1000 m
Nabobeboelse	50 m	Louisendalvej 6	Ca. 135 m (stald) Ca. 500 m (gyllebeholder)
Forbudszoner jf. husdyrbrugsloven § 7			
Afstand til kategori 1-natur	Min. 10 m	>10 meter	> 3 km
Afstand til kategori 2-natur	Min. 10 m	>10 meter	>1 km

Afstande og afstandskrav jf. husdyrbrugsloven § 8		
	Afstandskrav	Aktuel afstand
Ikke-almene vandforsyningsanlæg	Min. 25 m	>1000 m
Almene vandforsyningsanlæg	Min. 50 m	>2 km
Vandløb, herunder dræn og søer	Min. 15 m	>300 m (gyllebeholder) > 100 m (stald)
Offentlig vej og privat fællesvej	Min. 15 m	>400 m (gyllebeholder) ca. 8.5 meter (stald)
Levnedsmiddelvirksomhed	Min. 25 m	>25
Beboelse på samme ejendom	Min. 15 m	>50meter
Naboskel	Min. 30 m	>600 meter (gødningslager)
Afstandskrav nyetablering af opbevaringsanlæg til flydende husdyrgødning § 8		
Vandløb, herunder dræn og søer	Min. 100m	>100 m

Generelle afstandskrav

Den eksisterende karantænestald til polte er placeret i en afstand af under 15 meter til vej. Der er tale om en eksisterende stald, hvori der ikke foretages ændringer eller udvidelser. Stalden er således ikke omfattet af afstandskravet, da der ikke sker en øget forurening fra stalden.

Den nye gyllebeholder opføres ikke i strid med bygge- og beskyttelseslinjer. Beholderen vil desuden ikke blive opført indenfor fredede områder eller kulturarvsarealer og beholderen overholder alle generelle afstandskrav. Beholderen ønskes opført indenfor et område der i Aalborg kommunes kommuneplan er udpeget som et område med et større uforstyrret landskab.

Indenfor de større uforstyrret landskaber, skal der så vidt muligt friholdes for etablering eller udvidelse af anlæg og støjkluder med en stor påvirkning af omgivelserne. Kan et anlæg ikke undgås, skal det placeres og udformes, så det præger landskabet mindst muligt.

Det fremgår af bemærkningerne i kommuneplanen, at de uforstyrrede landskaber er generelt »almindelige« områder præget af land- og skovbrug, landsbyer, småveje osv. Udpegningen afhænger ikke af særlig landskabelig skønhed. Det kendetegnende er fraværet af dominerende anlæg, der tjener regionale eller nationale formål, men de rummer lokalt orienterede anlæg, det vil sige også forsyningsanlæg, virksomheder osv. knyttet til lokalsamfundet.

Bemærkningerne må forstås sådan, at driftsbygninger, herunder en gyllebeholder, der knytter sig til en lokal virksomhed godt vil kunne placeres i området dog under forudsætning af, at det påvirker landskabet mindst muligt.

Beholderen vurderes at være erhvervmæssig nødvendig for driften af ejendommens planteavlbrug. Udgangspunktet ved opførelse af ny bebyggelse er at byggeriet skal opføres i tilknytning til eksisterende bygninger, med mindre der er en særlig begrundelse.

Gyllebeholderen opføres ikke i tilknytning til eksisterende bygninger men i landzone ca. 470 meter syd for eksisterende driftsbygning. Anlæg til opbevaring af flydende husdyrgødning kan i

henhold til miljøstyrelsens vejledning placeres på en af hensyn til markdriften ønsket placering, medmindre væsentlige hensyn til omgivelserne, navnlig landskab, natur og miljø samt naboer, afgørende taler imod placeringen. Ifølge miljøstyrelsens vejledning anses hensynet til markdriften altid for en særlig begrundelse. Med den valgte placering vil beholderen komme til at ligge centralt for ejendommens jorde.

En placering af gyllebeholderen i en afstand af 100 meter fra de §3 beskyttede søer umiddelbart syd for ejendommen og eksisterende banesti vil også kunne leve op til både afstandskrav og ønsket om en central placering. Denne placering er dog fravalgt af hensyn til banestien, der løber syd for ejendommen, og som anvendes rekreativt af gående og cyklister. Ved en placering umiddelbart syd for banestien vil beholderen være meget synlig og dermed virke forstyrrende i forhold til oplevelsen af landskabet.

Ved den valgte placering vil beholderen uden overdækning ikke være synlig set fra hhv. banestien og Louisendalvej, da der er en eksisterende beplantning langs markvejen mod vest i nord-sydgående retning samt en beplantning mod nord, der slører for indsigt. Med overdækning vil toppen af teltet formentlig kunne ses fra øst på Louisendalvej hvor terrænet er lavere men ved valget af en grå farve til teltoverdækningen forventes teltet ikke at blive dominerende i landskabet, da den vil falde i med himlen.






Den valgte placering vurderes at være den mindst forstyrrende for oplevelsen af landskabet. Den valgte placering vurderes desuden ikke at være i konflikt med hensynet til naboer eller natur og overholder alle afstandskrav.



Kik mod fra Louisendalvej mod sydvest.

5. Lugtmission

Der er beregnet lugtgeneafstande i miljøstyrelsens ansøgningsystem på www.husdyrgodkendelse.dk til nærmeste naboer, byzone og samlede bebyggelser. Beregningerne fremgår af skemaet nedenfor. Beregningerne omfatter alene lugt fra ejendommens staldanlæg som ikke ændres i forhold til den nuværende drift.

Bebyggelse	Kumulation	Model	Ukorrigeret geneafstand (m)	Korrigeret geneafstand (m)	Vægtet gennemsnitsafstand (m)	Genekriterie overholdt
 Louisendalvej 6	0	FMK	48,8	48,8	152,2	Ja
 Louisendalvej 9B	0	FMK	48,8	48,8	432	Ja
 Louisendalvej 10	0	FMK	86,7	86,7	1088,4	Ja
 Møllebrovej 1	0	FMK	86,7	86,7	1248,9	Ja
 Vaarst By, Gunderup	0	FMK	154,3	154,3	1769,5	Ja

Beregning af luftgeneafstande til omkringboende. Skemaet er hentet fra husdyrgodkendelse.dk

Beregningerne viser, at geneafstanden til nærmeste nabo Louisendalvej 6 er beregnet til 48,8 meter og den faktiske afstand (beregnet fra centrum af stalden) er 152,2 meter. Geneafstanden er 3 gange længere end kravet. Afstande til samlet bebyggelse og by er også overholdt med meget store afstande.

Der skal ikke indregnes kumulation fra andre husdyrbrug til nærmeste naboer, da der ikke er lokaliseret andre husdyrbrug indenfor en afstand af 100 meter fra disse. Geneafstande i forhold til samlet bebyggelse og by er overholdt uanset kumulation, hvorfor dette ikke er undersøgt.

6. Gener

Fluer og skadedyr

Der er tale om en meget lille produktion med lav belægning. Hvis der opstår problemer med fluer, vil disse blive bekæmpet med gyllefluer.

Der er god orden i og omkring staldanlægget, hvilket reducerer risikoen for tilhold af rotter.

Rotter bekæmpes ved udlægning af rottegift ved konstatering af rotter. Ved forekomst vil Aalborg kommune blive kontaktet.

Transport

Der er meget få transporter til og fra ejendommen der relaterer sig til karantænestalden, da der er tale om et meget lille husdyrhold. Transporter udgør transporter med dyr til og fra ejendommen, transporter samt afhentning af gylle fra ejendommens fortank.

I forhold til transporter forventes der ikke store ændringer, idet der vil blive leveret afgasset biomasse i den nye tank i forbindelse med at der afhentes biogasgylle fra ejendommens fortank.

Støj fra anlægget

Der er ingen væsentlige støjkloder på ejendommen i relation til husdyrholdet. Der vil være støj i forbindelse med tørring af korn og påfyldning af kornsiloer i høst og støj som følge af transporter i forbindelse med markdrift og hjemtagning af afgrøder i høst.

Støv fra anlæg

Der er ingen væsentlig støvkilder på ejendommen. Der kan opstå helt lokalt støv i forbindelse med håndtering af korn i høst.

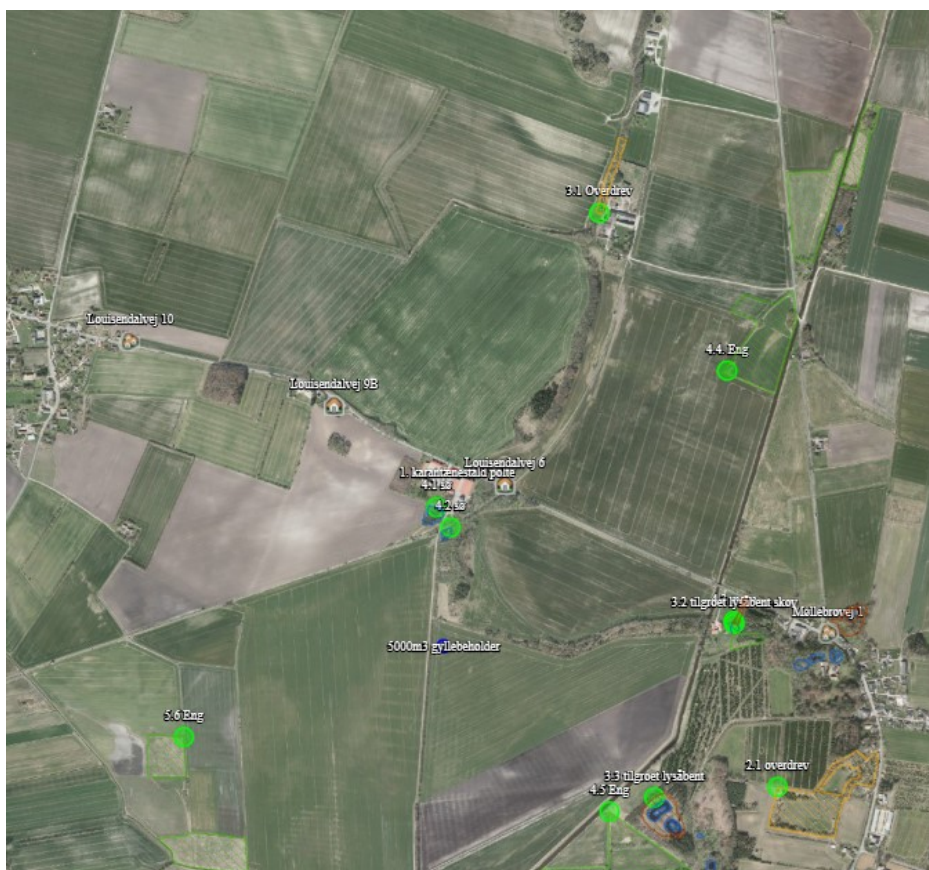
Lys

Der er ikke udendørs belysning der vil kunne være til gener for trafikanter eller naboer

7. Ammoniakemission og deposition på natur

De nærmeste naturområder der er beskyttet i henhold til naturbeskyttelseslovens (NBI) §3 er to søer beliggende umiddelbart syd for ejendommen. I større afstand er der mod nord, øst og syd og vest registreret overdrev, enge og moser omfattet af NBL §3. Nærmeste kategori 2- natur ligger i en afstand af 1 km sydøst for husdyrbruget og natur indenfor Natura 2000 områder ligger i en afstand af 3 km fra ejendommen.

Beliggenheden af de nærmeste naturområder fremgår af kortet nedenfor.



De nærmeste naturpunkter der er beregnet ammoniak til i husdyrgodkendelse.dk, For øvrige naturområder i større afstand henvises til husdyrgodkendelse.dk.

Beregninger af påvirkninger fra husdyrbrugets stald og den nye gyllebeholder fremgår af beregninger i skemaet nedenfor foretaget i husdyrgodkendelse.dk

Navn:	Kategori:	Opretter:	Kumulation:	Ruhed natur:	Merdeposition (kg N/ha/år):		Totaldeposition (kg N/ha/år):
					8-års drift	Nudrift:	
4.6 Eng	Kategori 3	Ansøger	0	Bn	0,0	0,0	0,0
4.5 Eng	Kategori 3	Ansøger	0	Bn	0,0	0,0	0,0
4.4. Eng	Kategori 3	Ansøger	0	Bn	0,1	0,0	0,1
4.3 mose	Kategori 3	Ansøger	0	Bn	0,1	0,0	0,1
4.2 sø	Kategori 3	Ansøger	0	V	0,2	0,1	0,2
4.1 sø	Kategori 3	Ansøger	0	V	0,2	0,1	0,2
3.4 Overdrev	Kategori 3	Ansøger	0	Bn	0,0	0,0	0,0
3.3 tilgroet lysåbent	Kategori 3	Ansøger	0	Bn	0,0	0,0	0,0
3.2 tilgroet lysåbent skov	Kategori 3	Ansøger	0	S	0,1	0,1	0,1
3.1 Overdrev	Kategori 3	Ansøger	0	Mk	0,0	0,0	0,0
2.2 overdrev	Kategori 2	Ansøger	0	Mk	0,0	0,0	0,0
2.1 overdrev	Kategori 2	Ansøger	0	Mk	0,0	0,0	0,0
1.1 skovbevokset tørvemose	Kategori 1	Ansøger	0	S	0,0	0,0	0,0

Ammoniakberegning fra husdyrgodkendelse.dk

Beregningerne viser at totaldeposition til kategori 1-natur er på 0,0 kg N/år. Genekriteriet er derfor overholdt uanset evt. kumulation fra andre husdyrbrug.

Totaldepositionen til kategori 2-natur er beregnet til 0,0 kg N/år. Depositionen må maksimalt være 1 kg N/år. Genekriteret er derfor overholdt.

Merdepositioner til omkringliggende kategori 3- natur er opgjort til mellem 0,0-0,1 kg N/år og totaldepositioner på mellem 0,0-0,1 Kg N/år. Opførelse af en beholder med den valgte placering vil dermed ikke medføre en ændring af tilstanden for omkringliggende kategori 3-natur.

De to søer, der er lokaliseret syd for ejendommen og omfattet af naturbeskyttelseslovens §3 belastes totalt med 0,2 kg N/år ifølge beregningerne. Øvrige naturområder ligger i større afstand og beregninger viser at totaldepositioner på mellem 0,0-0,1 kg N/år.

8. Affaldsproduktion, resurseanvendelse og øvrige miljøforhold

Kemikalier og olier

Sprøjtemidler opbevares i aflåst skab i et rum uden afløb. Rengøring af udstyr foregår i marken.

Dieselolie opbevares i tank i maskinhuset syd for karantænestalden. Tanken står på fast bund uden mulighed for afløb til jord- eller grundvand.

Mekaniker medtager som regel spilolie i forbindelse med service på køretøjer og maskiner. Derudover opbevares der spildolie på paller i et rum med fast gulv uden afløb. Der er opslugende materiale, savsmuld, som kan anvendes ved evt. spild.

Affald:

Plast samles og opbevares på anden ejendom, hvorfra det afhentes af Marius Pedersen.

Farligt affald som batterier, oliefiltre og spildolie afhentes efter behov.

Klinisk risikoaffald indsamles i en bøtte og afhentes på en af ejers andre ejendomme, som er tilmeldt indsamlingsordning for klinisk risikoaffald.

Døde dyr opbevares på kadaverplads i Vårst og afhentes af Daka.

Vand og energi:

Ejendommen forsynes med vand fra privat almen vandforsyning. Der forbruges vand til drikkevand til dyrene. Derudover anvendes der vand til behandling af marker med sprøjtemidler.

Forbruget til dyr og Husholdning udgør hhv. 550 m³ og 170 m³

Stuehus opvarmes med halmfyr.

Energiforbruget i stalden er beskedent og begrænser sig primært til belysning og gyllepumpning. Der er opsat LED belysning i stalden. Det største energiforbrug anvendes til ejendommens maskiner.

Spildevand herunder regnvand:

Vand fra vask af stalden ledes til fortank og afsættes sammen med gylle til biogasanlæg.

Der er ingen møddingsplads.

Sanitært spildevand fra stuehus renses mekanisk og ledes til nedsivning. Der er ingen sanitært spildevand fra produktionen.

9. Bedst tilgængelig teknik (BAT)

Projekter har en ammoniakfordampning på 895 kg N/år og er derfor omfattet af krav om BAT. Det samlede BAT krav er beregnet til 895 kg N/år idet ammoniakfordampning fra stald og lager udgør hhv. 391 kg N/år og 504 kg N/år.

Da der er tale om en eksisterende stald som ikke ændres eller udvides, er BAT-kravet opfyldt med det anlæg der er.

9.Driftsforstyrrelser

Olier og kemikalier opbevares forsvarligt på ejendommen på fast bund og uden risiko for forurening af jord og grundvand.

Der er ingen risiko for uheld forårsaget ved strømsvigt.

10.Egenkontrol og dokumentation

Ejendommen er omfattet af en række lovpligtige krav der vedr. driften af ejendommen som hhv. planteavlbrug og regler vedr. hold af dyr. Der er ingen egenkontrolprogram på ejendommen ud over god landmandspraksis.

Beredskabsplan

for

Louisendalvej 7

Indholdsfortegnelse:

TELEFONNUMRE	3
BRAND- OG EVAKUERING.....	4
STOPHANER / HOVEDAFBRYDERE	5
Kort over ejendommen	6

Udarbejdet af: Carsten Nørgaard i samarbejde med Agri Nord

Dato: 15. februar 2021

Opdateret uden ændringer den:

Opdateret uden ændringer den:

Opdateret uden ændringer den:

Denne beredskabsplan er udarbejdet som en del af ejendommens miljøgodkendelse med det formål at hindre og begrænse uheld med konsekvenser for det omgivne miljø.

Planens indhold skal være kendt af gårdens ansatte mm. og udleveres til indsatsleder/miljømyndighed i forbindelse med uheld, forureninger, brand, ol.

Beredskabsplanen revideres/kontrolleres mindst 1 gang om året og skal være let tilgængelig og synlig.

Kort materiale.

Bagerst er der et oversigtskort over ejendommen mm. med angivelse af:

- 1: Flugtveje
- 2: Olietanke (*overjordiske og nedgravede*)
- 3: Slukningsmateriel
- 4: Hovedtavle
- 5: Undereltavler
- 6: Hovedhane vand
- 7: Stophaner vand

Husk

Ved store uheld ring altid 1-1-2, ved mindre uheld ring altid til miljømyndighederne. Er man i tvivl ring 1-1-2.

Efter brand mm. tag kontakt til miljømyndighederne med hensyn til genopbygning af stald mm.

TELEFONNUMRE

Ambulance/Brand	kontaktes på telefon	112
Nordjyllands beredskab	kontaktes på telefon	70 15 15 14
Kommunen/miljømyndighed	kontaktes på telefon	99 31 31 31
Landbocenteret	kontaktes på telefon	96 35 11 11
Dyrlæge LVK	kontaktes på telefon	30 99 46 24
Ejer/kontaktperson på bedriften	kontaktes på telefon	20 25 20 62

BRAND- OG EVAKUERINGSINSTRUKS

Ved brand der ikke kan slukkes ved egen hjælp.

1. Tilkald brandvæsenet - RING 112 - oplys:

- Navn, adressen og telefonnummer der ringes fra
- Hvad der er sket og at det er en gårdbrand
- Er der tilskadekomne - hvor mange
- Er dyrene kommet ud – art og antal der evt. er indespærret.

2. Kontakt ejer, Carsten Nørgaard på tlf.: 2025 2062

3. Iværksæt rednings- og slukningsarbejde hvis det er muligt og forsvarligt, herunder fjernelse og evakuering af dyr, olie, trykflasker, gødning og kemikalier

Placering af slukningsmateriel er angivet på oversigtskortet

STOPHANER / HOVEDAFBRYDERE

Afbrydere til strøm og vand er ligeledes noteres på kortet over ejendommen.

Vand

Hovedhane sidder ved: nr. 4 på oversigtskortet

Stophaner sidder ved: nr. 7 på oversigtskortet

Elektricitet

Hovedafbryder sidder ved: nr. 4 på oversigtskortet

Under el-tavler sidder ved: nr. 5 på oversigtskortet

Kort over ejendommen

- 1: Flugtveje (dyr)
- 2: Olietanke (*overjordiske og nedgravede*)
- 3: Slukningsmateriel
- 4: Hoveddeltavle
- 5: Underdeltavler
- 6: Hovedhane vand
- 7: Stophaner vand





Vejledning i sortering af affald - landbrug

Affaldssortering med omtanke

Affaldshåndtering med omtanke medvirker til et rent miljø og en sund økonomi for landbruget, kommunen og samfundet som helhed.

Som andre virksomheder skal landbrug sortere deres affald. Det er desuden virksomhedens ansvar, at affaldet opbevares og bortskaffes efter gældende regler. Denne vejledning kan være en hjælp til dig og dit landbrug i at sortere og bortskaffe affald på den bedste måde.

Skemaet på bagsiden viser, hvordan affaldet skal håndteres. Vil du vide mere, kan du herunder læse mere om, hvordan affaldstyperne skal sorteres.

Har du spørgsmål til sorteringen, kan du kontakte **Aalborg Forsyning, Renovation, Stigsborg Brygge 5, 9400 Nørresundby**, mail renovation@aalborgforsyning.dk eller tlf. 9982 8299.

Hvem må køre med affaldet?

De transportører og indsamlingsvirksomheder, du indgår aftale med, skal være registreret i det nationale affaldsregister på <https://ens.dk/ansvarsomraader/affald/affaldsregistret>

Du må køre med dit eget affald.

Genanvendelse (G)

Meget affald i landbruget kan genanvendes - og nogle gange er der endda "penge i skidtet". Har du større mængder genanvendelige materialer, skal de frasorteres og afleveres til genanvendelse.

Genanvendelse af bygge- og anlægsaffald

Skal du udvide, renovere eller rive din ejendom ned, gælder der særlige bestemmelser for håndtering, sortering og bortskaffelse af bygge- og anlægsaffald, herunder tagplader med og uden asbest.



Knuste tagplader: sørg for dokumentation/analyse af, at tagpladerne ikke indeholder asbest!
Foto: Aalborg Kommune

Nedrivning af bygninger skal anmeldes til kommunen senest 14 dage før nedrivningen påbegyndes via www.bygogmiljoe.dk, og i anmeldelsen skal redegøres for bortskaffelsen af bygge- og anlægsaffaldet.

Affald til genanvendelse skal afleveres til indsamlingsvirksomheder eller modtageanlæg, som er registreret i det nationale affaldsregister på <https://ens.dk/ansvarsomraader/affald/affaldsregistret>.

Alternativt kan du mod betaling aflevere affald til genanvendelse på kommunens genbrugspladser, se side 3.

Hvis man vil genanvende bygge- eller anlægsaffald, skal man sikre sig, at materialet er egnet til genanvendelse, dvs. ikke indeholder miljøskadelige stoffer. Hvis materialet stammer fra en anden ejendom, end hvor det skal anvendes, **skal** det anskaffes via et godkendt modtage- eller knuseanlæg, og så er det som udgangspunkt fri for miljøskadelige stoffer.

Kommunen kan godkende materialer fra nedrivning/renovering på egen ejendom, som ikke har været via godkendt modtage-/ knuseanlæg – hvis materialet skal anvendes på egen ejendom.

For eksempel **kan** natursten, uglaseret tegl, eternit/fibercement (**uden** asbest) og beton (ikke kakler/fliser) godkendes til genanvendelse som vejmateriale.

Eternit/fibercement (**med** asbest) **må ikke** genanvendes, og skal **altid** deponeres (se afsnittet Affald til deponi). Tagplader kan man f.eks. få analyseret for asbest (analysepris ca. 400 kr.), og således kan man sikre sig mod at anvende et miljøskadeligt produkt.

Har du spørgsmål vedr. genanvendelse af bygge- og anlægsaffald, kan du henvende dig til Miljø- og Energiforvaltningen via mail borgermiljoe@aalborg.dk eller på tlf. 99312050.

Affald til forbrænding (F)

Forbrændingseget affald er affald, der ikke er egnet til genanvendelse. Affaldet skal deles op i dagrenovationslignende affald og øvrigt forbrændingseget affald. Affaldet **må ikke** brændes i træ-/halmfyr, brændeovn eller i det fri.

Dagrenovationslignende affald

Dette affald er f.eks. madrester og uhygiejniske emballager fra fødevarer (f.eks. juicekartoner, madpakkepapir). Dagrenovationslignende affald skal indsamles ved Aalborg Kommunes dagrenovationsindsamling.

Øvrigt forbrændingseget erhvervsaffald

Dette affald er f.eks. beskidt pap, papir eller plast.

Affaldet skal afleveres til **Reno-Nord Energianlæg Aalborg, Troensevej 2, 9220 Aalborg Øst.**

Mail renonord@renonord.dk, tlf. 9815 6566.

Affald til deponi (D)

Affald, der hverken kan genbruges eller forbrændes, skal deponeres.

Deponeringseget affald skal afleveres til **Reno-Nord Deponi, Halsvej 70, Rærup, 9310 Vodskov.**

Mail deponi@renonord.dk, tlf. 9829 2330

Bemærk, at inden affaldet kan afleveres til deponi, skal der ske en grundlæggende karakterisering.

Affald til specialbehandling (S)

Farligt affald, der udgør en miljømæssig eller sundhedsmæssig risiko. Dette affald er f.eks. olie-/kemikalieaffald, spraydåser, elektronik og medicinaffald.

De forskellige typer af farligt affald må ikke blandes sammen og det er vigtigt, at du afleverer det i den originale emballage. Ellers skal du notere indholdet på emballagen.

Det er ikke tilladt at anvende spildolie eller fuelolie til skumdæmpning i gyllebeholderen.

Farligt affald skal bortskaffes til **Reno-Nord Farligt affald, Langerak 21, 9220 Aalborg Øst.**

Mail farligtaffald@renonord.dk, tlf. 9815 4530, eller til anden godkendt modtager.

Klinisk risikoaffald

Virksomheder, der frembringer klinisk risikoaffald, har pligt til at være tilsluttet den kommunale indsamlingsordning, som varetages af Renovation. Klinisk risikoaffald omfatter nåle, kanyler, knive, skalpeller og lignende skarpe genstande, der har været brugt til pleje eller behandling af patienter og dyr.

Tilmelding til afhentning foretages på Aalborg Forsynings hjemmeside under Erhverv – Affald. Én tilmelding pr. CVR-nr. er tilstrækkelig.

Aalborg Kommune, Miljø kan efter ansøgning meddele fritagelse for tilslutningspligten og benyttelsespligten, hvis det dokumenteres, at det kliniske risikoaffald kan håndteres miljømæssigt forsvarligt ved en anden ordning. Ansøgning herom fremsendes til Aalborg Kommune, Miljø, Stigsborg Brygge 5, 9400 Nørresundby eller via mail

miljoeplan@aalborg.dk.

Genbrugspladser (GP)

Du kan fra dit landbrug aflevere affald på Aalborg Kommunes 6 genbrugspladser. Din virksomhed skal betale pr. besøg på pladserne. Alle besøg på genbrugspladser før kl. 12 på hverdage udløser et gebyr til bilens ejer. Farligt affald afregnes pr. kg. Dit landbrug må aflevere op til 200 kg farligt affald pr. år, og det koster 5,00 kr./kg farligt affald (2021-takst).

På genbrugsstationerne kan afleveres **sorteret** affald, men ikke dagrenovationslignende affald samt andet uhygiejnisk affald. Emballeret affald skal afleveres i klare plaatsække, så indholdet tydeligt kan ses af personalet.

Gebyrerne er opdelt efter 3 typer køretøjer (2021-takster):

- Personbil (m/u trailer), pr. besøg kr. 250,00 excl. moms
- Varebil (m/u trailer), pr. besøg kr. 375,00 excl. moms
- Lastbil, traktor (m/u trailer), pr. besøg kr. 500,00 excl. moms

Se mere på <https://aalborgforsyning.dk/erhverv/> hvor kan se reglerne for virksomheders benyttelse af genbrugspladserne.

Afbrænding af affald

Afbrænding af affald er som udgangspunkt **ikke tilladt** i Aalborg Kommune. Affaldet skal afleveres til **Reno-Nord Energianlæg Aalborg, Troensevej 2, 9220 Aalborg Øst**

Træ – eller halmfyre

Kun tørt halm og rent, ubehandlet træ må afbrændes i træ/halmfyre eller brændeovn. Asken herfra må udbringes på jordbrugsarealer i henhold til reglerne i bioaskebekendtgørelsen.

Træpaller **må ikke** anvendes som brændsel.

Afbrænding af haveaffald

Afbrænding af haveaffald er som udgangspunkt ikke tilladt i Aalborg Kommune.

Læhegn langs med marker/skel må **ikke afbrændes**. Står du selv for rydning af læhegn kan træaffaldet skæres op og anvendes i brændeovn, flises eller bortskaffes til godkendt modtageanlæg, som genanvender affaldet.

Afbrænding af træstød og hugstaffald

Afbrænding af dette affald er kun tilladt i sammenhængende bevoksninger af skovtræarter på mindst 0,5 ha og mindst 20 meters bredde (altså i skovbrug).

Afbrænding af halm

Halm og andre dele af landbrugsafgrøder **må ikke** afbrændes på marker eller uopdyrkede arealer. Udspredding og nedmuldning af overskudshalm bør være den foretrukne løsning.

I særlige tilfælde er afbrænding af halm tilladt, som f.eks.:

- Afbrænding af halm fra frøgræsser fra arealer, hvor afgrøden dyrkes det følgende år.
- Våde halmballer: Afbrænding må først foretages, når der er sket orientering til Nordjyllands Beredskab.

Generelle foranstaltninger ved afbrænding i det fri

Ved afbrænding skal gældende regler om brandværnsforanstaltninger altid følges.

Yderligere vejledning

Hvis du bliver i tvivl om, hvordan affaldet skal sorteres, er det en god idé at kontakte Aalborg Forsyning, Renovation for mere information. På den måde kan du undgå fejlsortering og derved ekstraregninger.

Du kan læse mere om affald på Aalborg Forsyning, Renovations hjemmeside, <https://aalborgforsyning.dk/erhverv> under fanen affald.

Sorteringsguide

G = Genanvendelse, F = Forbrænding, D= Deponi, S= Specialbehandling, GP= Genbrugsplads

Juni 2016

Affaldsfraktion	G	F	D	S	GP
Akkumulatorer				X	X
Batterier				X	X
Big bags	X				
Byggeaffald, (natursten, uglaseret tegl, beton (ikke kakler/fliser)	X				X
Eternit (med og uden asbest)			X		X
Dagrenovationslignende affald		X			
Dæk fra bil og traktor, brugte dæk uden alger	X				X
Dæk, nedbrudte, "grønne dæk", fx anvendt til ensilagestakke		X			
Elektronik skrot					X
Forbrændingseget affald		X			X
Glas emballage, ikke medicinbeholdere	X				X
Glas fra vinduer f.eks. drivhuse, staldvinduer mv.	X				X
Haveaffald, uden jord, sten og rødder	X				X
Imprægneret træ			X		X
Jern / metal skrot	X				X
Jord, rent	X				X
Jord, forurenede			X		
Kanyler/skalpeller				X	
Kemikalier, maling mv.				X	X
Lysstofrør, elsparepærer				X	X
Maling, hærdet		X			X
Maling, uhærdet				X	X
Medicinbeholdere, af plast/glas; med/uden indhold				X	X
Metalemballage, uden indhold, rengjort	X				X
Metalemballage med farligt affald				X	X
Motordrevne køretøjer og dele derfra	X				
Nylonsnore, halmsnore, halmballenet		X			
Olierester / Spildolie / Oliefiltre				X	X
Papir, rent – også fra kontoret, fortroligt papir	X				X
Papir, snavset		X			X
Pap, rent	X				X
Pap, snavset		X			X
Plastemballage, faremærket med indhold				X	X
Plastemballage, faremærket uden indhold	X				X
Plastemballage, ikke faremærket, uden indhold, rengjort	X				X
Plastfolie, rent, kraftig kvalitet (transportplast, ensilageplast, wrapballeplast)	(X)	X			
Plastfolie, beskidt, nedbrudt eller tynd kvalitet		X			
Presenning, ensilage-net (ikke PVC)		X			
Presenning, PVC			X		
PVC – blød, fx regntøj, gummistøvler			X		X
PVC – hård, fx staldinventar, tagrender, trapezplade mv.	X				X
Rottegift/sprøjtegift/pesticider				X	X
Spraydåser				X	X
Staldinventar (metal, træ mv)	X				X
Sække/poser, rent (plast, papir) sorteret					X
Sække/poser, beskidt (plast, papir)		X			X
Træ, rent – herunder paller	X				X
Træ – MDF-plader	X				X
Træstød	X				X