



MILJØTILLADELSE

af husdyrbruget

Floesvej 16, Floes Mark, 8960 Randers SØ

Registreringsblad - Miljøtilladelse

Hovedmatrikel nr.	3a, Floes By, Virring
Cvr. nr.	30124200
Ejer af landbruget og driftsansvarlig	"Raunlund" v/Per Kjeld Rasmussen Floesvej 16
Ansøger	Floes mark 8960 Randers SØ
Godkendelsesbetegnelse	§ 16 b kvægbrug > 750 kg NH ₃ -N pr. år
Tilsynsmyndighed	Randers Kommune
Sagsnummer	09.17.21-P19-14-20
Sagsbehandler	Peter Dalgas Kruse
Tilladelsens dato	3. december 2020

Indholdsfortegnelse

RESUMÉ	4
GENERELLE FORHOLD	4
VILKÅR FOR TILLADELSEN	5
<i>Generelt</i>	<i>5</i>
<i>Anlæg</i>	<i>5</i>
<i>Produktionsareal og staldindretning</i>	<i>5</i>
<i>Lugt</i>	<i>6</i>
<i>Støj</i>	<i>6</i>
<i>Fluebekæmpelse</i>	<i>7</i>
<i>Egenkontrol</i>	<i>7</i>
KOMMUNENS VURDERING	8
OFFENTLIGGØRELSE	19
KLAGEVEJLEDNING	20
BILAG:	21

Resumé

Husdyrbruget har ansøgt om miljøtilladelse til husdyrproduktion bestående af køer (flex-gruppe) med opdræt.

Denne miljøtilladelse omhandler overgang til stipladsmodellen. Der lovliggøres samtidig en udvidelse af produktionsarealet fra 1.105 m² til 1.467 m². Udvidelsen består i at en del af en eksisterende bygning er inddraget som stald (Stald 5) og ved opstilling af kalvehytter (Stald 4). Der gives tilladelse til etablering af en ny plansilo i tilknytning til de to eksisterende plansiloer. Plansiloen placeres 20 m fra naboskel. Der er i den forbindelse givet dispensation fra afstandskravet til naboskel. Endelig gives tilladelse til to eksisterende gyllebeholdere, samt en ny fritliggende gyllebeholder, med et samlet overfladeareal på 765 m² (se bilag 1). Der er givet dispensation til at placere den nye gyllebeholder inden for skovbyggelinje (bilag 3).

Miljøtilladelsen stiller bl.a. vilkår om stalddtype, dyretype og produktionsarealer. Der er endvidere stillet krav til håndtering af husdyrgødning, samt vilkår for at hindre støj-, lugt- og fluegener.

På baggrund af de stillede vilkår i miljøtilladelsen og de generelle regler for husdyrbrug vurderer Randers Kommune, at husdyrbruget ikke vil give anledning til uacceptable påvirkninger af omgivelserne, og at husdyrbruget vil kunne drives uden væsentlige gener for omgivelserne, når driften sker i overensstemmelse med disse regler.

Generelle forhold

Randers Kommune meddeler i henhold til § 16b, stk. 1 i Husdyrbrugloven¹ tilladelse til kvægbruget Floesvej 16, Floes Mark, 8960 Randers SØ. Tilladelsen gives på betingelse af, at de nærmere fastsatte vilkår i miljøtilladelsen overholdes.

Vilkårene i tilladelsen er som hovedregel kun stillet for de punkter, hvor tilsynsmyndigheden vurderer, at kravene skal være mere vidtgående end de generelle bestemmelser. Øvrig lovgivning - f.eks. den til enhver tid gældende Godkendelsesbekendtgørelse² og Husdyrgødningsbekendtgørelse³ skal også overholdes og særlig bemærkes:

- At der på arealer hvor der kortvarigt er dyr, men som ikke medregnes som produktionsareal, skal foretages effektiv rengøring efter endt ophold (eks. udleveringsrum og service- og gangarealer m.v.), jf. § 38 i Godkendelsesbekendtgørelsen.

Ud over miljøtilladelsens vilkår og de generelle regler, skal driftsansvarlige desuden være opmærksom på følgende:

¹ Lovbekendtgørelse nr. 520 af 1. maj 2019 om husdyrbrug og anvendelse af gødning m.v.

² Bekendtgørelse nr. 1261 af 29. november 2019 om godkendelse og tilladelse m.v. af husdyrbrug.

³ Bekendtgørelse nr. 1176 af 23. juli 2020 om miljøregulering af dyrehold og om opbevaring og anvendelse af gødning.

- At grundlaget for tilladelsen er den sidst indsendte ansøgning, skema nr. 221053, version 3.
- At ændring, etablering, eller renovering af bygninger, pladser, siloer, opbevaringstanke. m.v. i forhold til sidst indsendte ansøgning skal anmeldes til kommunen.
- At øvrige fornødne godkendelser eller tilladelser skal indhentes separat, herunder byggetilladelse samt udlednings- og nedsivningstilladelse til regnvand.
- At der er en udnyttelsesfrist på 6 år fra tilladelsen er meddelt.
- At tilladelsen betragtes som udnyttet når evt. byggeri er afsluttet, samt ved enhver ændring, som er i overensstemmelse med tilladelsen, dvs. både ved hel og delvis udnyttelse af tilladelsen.
- At alle vilkår er gældende fra det tidspunkt, tilladelsen er udnyttet, medmindre andet er angivet.
- At tilladelsen eller dele heraf til hver en tid kan bortfalde, hvis den ikke har været udnyttet i en sammenhængende periode på 3 år.

Vilkår for tilladelsen

Generelt

1. Et eksemplar af tilladelsen skal til enhver tid være tilgængelig på husdyrbruget, og driftspersonalet skal være orienteret om tilladelsens indhold.
2. Husdyrbrugets indretning og drift skal miljømæssigt være i overensstemmelse med de oplysninger, der ligger til grund for tilladelsen, dog med de eventuelle ændringer der fremgår af vilkårene.
3. Eventuelt ejerskifte skal meddeles tilsynsmyndigheden senest 1 måned efter, det har fundet sted.

Anlæg

Produktionsareal og staldindretning

4. Den maksimale størrelse af produktionsarealer og fordeling af staldsystemer skal være i overensstemmelse med tabel 1 og oversigten på bilag 1:

Staldnavn	Staldstørrelse (m ²)	Staldsystem	Produktionsareal (m ²)
1	778	Flexgruppe: Alle kvæg; Fast drænet gulv med skraber og ajlefløb	778
2	274	Flexgruppe: Alle kvæg; Dybstrøelse	274
3	121	Kalve, (under 6 mdr.). Dybstrøelse	121
4	53	Flexgruppe: Alle kvæg; Sengestald med skraber (bagskyl eller ringkanal)	53
5	241	Flexgruppe: Alle kvæg; Dybstrøelse	241
Samlet produktionsareal			1.467

Tabel 1: Fordeling af staldsystemer/produktionsarealer i de enkelte stalde

5. Der skal opretholdes en god staldhygiejne. Det skal bl.a. sikres, at foderarealer holdes tørre, at dyrene holdes rene, at støv og smudsbelægning i staldene fjernes, og at fodringssystemer holdes rene.

Gødningsopbevaring og -håndtering

6. Den nye fritliggende gyllebeholder skal placeres som angivet på situationsplan (bilag 1).

Gyllebeholderen skal være afskærmet med beplantning. Den afskærmende beplantning skal bestå af løvarter og buske, der er naturligt hjemmehørende i området.

Beplantningen skal vedligeholdes i fornødent omfang, herunder ved eventuel gentilplantning.

Gyllebeholderen skal fjernes, når den ikke længere er nødvendig for driften.

7. Det samlede overfladeareal på husdyrbrugets gyllebeholdere må ikke overstige 765 m².

Lugt

8. Såfremt der efter kommunens vurdering opstår væsentlige lugtgener, der skønnes at være større, end der kan forventes ifølge grundlaget for miljøvurderingen, kan kommunen meddele påbud om, at der skal indgives og gennemføres projekt for afhjælpende foranstaltninger.

Støj

9. Husdyrbrugets bidrag til det udendørs støjniveau målt ved nabobeboelse i det åbne land må i intet punkt overstige følgende grænseværdier:

	Tidsinterval	Grænseværdi	Midlingstid
Hverdage	Kl. 07.00-18.00	55 dB(A)	8 timer
Lørdage	Kl. 07.00-14.00	55 dB(A)	7 timer

Lørdage	Kl. 14.00-18.00	45 dB(A)	4 timer
Søn- og helligdage	Kl. 07.00-18.00	45 dB(A)	8 timer
Aften	Kl. 18.00-22.00	45 dB(A)	1 time
Nat	Kl. 23.00-08.00*	40 dB(A)	½ time

Tabel 2: Grænseværdier for støj

*Bemærk at natperioden er forskudt én time i forhold til Miljøstyrelsens vejledning (kl. 22-07)

Støjbelastningen er det ækvivalente, korrigerede støjniveau i dB(A) målt eller beregnet i punkter 1,5 m over terræn. Referencetiden er det mest støjbelastede tidsrum i perioden. Støjens maksimalværdi må om natten ikke overstige 55 dB(A) ved boliger.

Brugen af landbrugsredskaber i marken er undtaget fra støjgrænserne.

Såfremt kommunen får begrundet mistanke om, at vilkårene om støjgrænser ikke er overholdt, forlanges det, at husdyrbruget foretager de nødvendige tiltag og efterfølgende fremsender dokumentation for, at støjgrænserne ikke er overskredet. Udgifterne hertil afholdes af husdyrbruget.

Dokumentationen skal ske i form af målinger og/eller beregninger foretaget i en periode, hvor husdyrbrugets støj under normale forhold er maksimal. Dokumentation vedrørende støj skal udføres efter gældende vejledninger fra Miljøstyrelsen, pt. nr. 5/1984, *Målinger af ekstern støj* og nr. 5/1993, *Beregning af ekstern støj fra virksomheder* eller Orientering nr. 9/1997.

Måling og beregning skal udføres af et målefirma, der er akkrediteret eller en person, der er certificeret til "miljømålinger – ekstern støj".

10. Ejendommens nordlige indkørsel må ikke benyttes til erhvervmæssig kørsel med køretøjer, som støjer mere end personbiler i tidsrummet fra kl. 23.00 – 08.00.

Fluebekæmpelse

11. Der skal på ejendommen foretages en effektiv fluebekæmpelse og forebyggende foranstaltninger mod fluer. Fluebekæmpelse skal ske i overensstemmelse med de til enhver tid nyeste retningslinjer: <https://agro.au.dk/myndighedsraadgivning/>

Egenkontrol

12. Til kontrol af driftsvilkårene og forudsætningerne for tilladelsen skal der årligt føres journal med nedenstående oplysninger:
 - a. Oplysninger om produktionsniveau, som Gødningsregnskab, købs- og salgsnota, E-kontrol eller lignende.

Egenkontroloplysninger skal opbevares i mindst 5 år og forevises på kommunens forlangende.

KOMMUNENS VURDERING

Husdyrbruget har jf. § 11 miljøgodkendelse af 26. august 2017 en årlig produktionsret-tighed på 70 malkekøer, 59 kvier (6 mdr.- kælving), 18 småkalve (0-6 mdr.) og 39 tyre-kalve (0-1 mdr.).

Ansøger ønsker den fleksibilitet, der ligger i at komme over på stipladsmodellen. Miljøtil-ladelse efter stipladsmodellen betyder, at der må produceres det antal dyr, der efter dy-revefærdsreglerne kan være på produktionsarealet.

Der lovliggøres samtidig en udvidelse af produktionsarealet fra 1.105 m² til 1.467 m². Udvidelsen består i at en del af en eksisterende bygning er inddraget som stald (Stald 5) og ved opstilling af kalvehytter (Stald 4). Der gives tilladelse til etablering af en ny plansi-lo (160 m²) i tilknytning til de to eksisterende plansiloer (850 m²). Endelig gives tilladelse til to eksisterende gyllebeholdere, samt en ny fritliggende gyllebeholder, med et samlet overfladeareal på 765 m² (se bilag 1).

Husdyrbrugets emission af ammoniak beregnes ud fra størrelsen af produktionsarealet i staldene, samt overfladearealet af husdyrbrugets lager af gødning. Husdyrbrugets emis-sion af lugt beregnes alene ud fra størrelsen af produktionsarealet i staldene. Produk-tionsarealet er det areal i staldene, hvor dyrene kan opholde sig og har mulighed for at afsætte gødning. Service- og gangarealer kan, men skal ikke medregnes. I den forbindel-se har kommunen foretaget en vurdering af, hvilke arealer der skal medregnes i produk-tionsarealet (Godkendelsesbekendtgørelsens bilag 3, pkt. C).

Det bemærkes, at kommunen (jf. Godkendelsesbekendtgørelsens § 34 stk. 2) ved vurde-ringen skal inddrage alle etableringer, udvidelser og ændringer af husdyrbruget, der er godkendt eller afgjort efter anmeldelse inden for de seneste 8 år. Dermed skal påvirk-ningen fra det ansøgte produktionsareal også vurderes i forhold til påvirkning fra husdyr-brugets produktionsareal for 8 år siden (8 års-drift).

Bedste tilgængelige teknik (BAT)

Ansøger har redegjort for anvendelse af bedst tilgængelig teknik. Randers Kommune vurderer, at ansøger har truffet de nødvendige foranstaltninger for at forebygge og be-grænse forureningen ved anvendelse af den bedste tilgængelige teknik (BAT), og at hus-dyrbruget med de generelle krav og de stillede vilkår i øvrigt kan drives på stedet uden at påvirke omgivelserne på en måde, som er uforenelig med hensynet til omgivelserne.

Kommunens vurderinger og bemærkninger

Ammoniak og staldindretning

I ansøgningssystemet, Husdyrgodkendelse.dk er der foretaget en beregning af det emis-sionsniveau (BAT-krav) for ammoniak, der er opnåeligt ved anvendelse af bedst tilgæn-gelig teknologi. Der beregnes et samlet BAT-krav for husdyrbrugets anlæg (stalde og gødningslagre) ud fra emissionsfaktorerne i Godkendelsesbekendtgørelsens bilag 3.

Det samlede BAT-krav er beregnet til 1.594 kg N/år. Husdyrbruget vurderes at leve op til det beregnede BAT-niveau, da husdyrbrugets samlede ammoniakfordampning er beregnet til 1.594 kg N/år, jf. ansøgningssystemet, Husdyrgodkendelse.dk.

Det er en forudsætning for ammoniakberegningerne, at husdyrbrugets stald er indrettet med de oplyste staldsystemer jf. tabel 1. Det er desuden en forudsætning, at størrelsen og fordelingen af husdyrbrugets produktionsareal er i overensstemmelse med det oplyste. Der er stillet vilkår i overensstemmelse hermed.

Endelig er det en forudsætning, at der er en god staldhygiejne, hvilket også stilles som vilkår.

Placering

I forhold til retningslinjerne i Kommuneplan 2017 er husdyrbrugets anlæg beliggende

- i et område, som er udpeget som landbrugsområde,
- uden for særlige landskabelige-, geologiske- eller kulturhistoriske interesseområder, dog er den ansøgte gyllebeholder beliggende indenfor landskabelige interesseområde,
- uden for kirkebyggelinjer, fredninger, strandbeskyttelseslinjen, sø- og å-beskyttelseslinjen, fortidsmindebeskyttelseslinjen og beskyttede sten- og jorddiger,
- inden for skovbyggelinjen,
- uden for lavbundsarealer, der kan genoprettes som vådområder,
- uden for naturområder og mulige naturområder, herunder også internationale naturbeskyttelsesområder.

Miljøtilladelsen omfatter eksisterende stalde, opstilling af kalvehytter og en ny fritliggende gyllebeholder.

En væsentlig del af husdyrbrugets udbringningsarealer ligger sydøst for de eksisterende gyllebeholdere. Ansøger oplyser, at placeringen af den nye gyllebeholder (se bilag 2) er valgt af hensyn til markdriften, da det vil lette logistikken i forbindelse med udbringning af husdyrgødning.

Kommunens vurderinger og bemærkninger

Jf. Godkendelsesbekendtgørelsens § 23, skal ny bebyggelse placeres i tilknytning til ejendommens hidtidige bebyggelsesarealer, medmindre der foreligger en særlig begrundelse for en anden beliggenhed. Dog kan anlæg til opbevaring af flydende husdyrgødning placeres på en af hensyn til markdriften ønsket placering. Randers Kommune vurderer, at den valgte placering er hensigtsmæssig i forhold til markdriften.

Husdyrbrugets eksisterende anlæg og de nye ansøgte bygninger, herunder den nye fritliggende gyllebeholder er beliggende indenfor skovbyggelinjen. Bygninger og nye anlæg, der er er-

hvervsmæssigt nødvendige for driften af landbrug, skovbrug og fiskeri og som ligger i tilknytning til eksisterende bygninger er undtaget. Gyllebeholderen etableres uden tilknytning til eksisterende bygninger og kræver dermed dispensation efter Naturbeskyttelsesloven. Dispensationen er meddelt i særskilt afgørelse og er vedlagt (bilag 3).

Den ansøgte placering af gyllebeholderen er desuden inden for område med landskabelig interesse. I områder med landskabelig interesse skal det i forbindelse med miljøgodkendelser af husdyrbrug sikres at byggeri tilpasses landskabet. Nærmeste nabobeboelser ligger i Floes By (mod nord) og langs Grenåvej (mod syd) og afstanden til beholderen er alle steder over 500 m. Indsigt fra vest og syd er effektivt afskærmet af skov. Ansøger har oplyst at der vil blive etableret slørende beplantning nord og øst for beholderen mod det åbne land. Randers Kommune har i overensstemmelse hermed stillet vilkår om etablering og vedligeholdelse af beplantningen.

Det vurderes, at projektet ikke medfører en væsentlig påvirkning af landskabelige og kulturhistoriske værdier. Randers Kommune har jf. Godkendelsesbekendtgørelsens § 36 stillet vilkår om, at gyllebeholderen fjernes når den ikke længere er nødvendig for driften.

Natur

For projektet gælder følgende:

- Ammoniakemissionen fra det samlede anlæg, herunder lagre af husdyrgødning er 1.594 kg N/år i ansøgt drift og 1.140 kg N/år i nuværende drift og i 8 års-drift.
- Nærmeste ammoniakfølsomme naturareal af typen kategori 1-natur, jf. Husdyrbruglovens § 7, ligger ca. 850 m vest for staldanlægget.
- Nærmeste ammoniakfølsomme naturareal af typen kategori 2-natur, jf. Husdyrbruglovens § 7, ligger ca. 1,9 km øst for staldanlægget.
- Nærmeste ammoniakfølsomme naturareal af typen kategori 3-natur, jf. Husdyrbrugloven er et skovområde ca. 120 m vest for anlægget. Desuden ligger der skov ca. 100 m syd for den nye gyllebeholder.

Kommunens vurderinger og bemærkninger

Det generelle beskyttelsesniveau

Husdyrbrugloven fastlægger, at husdyrbrug maksimalt må totalbelaste kortlagte habitatnaturtyper i internationale naturbeskyttelsesområder (kategori 1-natur) med 0,7 kg N/ha år, 0,4 kg N/ha år eller 0,2 kg N/ha år, afhængig af kumulation med andre husdyrbrug i nærområdet. Totaldepositionen af ammoniak er i husdyrgodkendelse.dk beregnet til 0,0 kg N/ha år. Randers Kommune vurderer, at husdyrbrugets ammoniakemission ikke vil give anledning til en væsentlig miljøpåvirkning af kategori 1-natur.

For højmoser, lobeliesøer, heder større end 10 ha og overdrev større end 2,5 ha, som ligger uden for internationale naturbeskyttelsesområder (kategori 2-natur) er beskyttelsesniveauet en totaldeposition på 1,0 kg N/ha år. Totaldepositionen af ammoniak er i husdyrgodkendelse.dk beregnet til 0,1 kg N/ha år. Randers Kommune vurderer, at hus-

dyrbrugets ammoniakemission ikke vil give anledning til en væsentlig miljøpåvirkning af kategori 2-natur.

For øvrige heder, og overdrev samt moser og ammoniakfølsomme skove uden for internationale naturbeskyttelsesområder (kategori 3-natur) er beskyttelsesniveauet en merdeposition på 1,0 kg N/ha år. Sidstnævnte beskyttelsesniveau kan dog ud fra en konkret vurdering fastsættes højere. Merdepositionen af ammoniak på skovområderne vest for anlægget og syd for den nye gyllebeholder er i husdyrgodkendelse.dk beregnet til 0,3 kg N/ha år. Randers Kommune vurderer, at husdyrbrugets ammoniakemission ikke vil give anledning til en væsentlig miljøpåvirkning af kategori 3 natur.

For øvrig natur omfattet af Naturbeskyttelseslovens § 3, men ikke omfattet af ovennævnte kategorier, gælder, at udvidelsen ikke må medføre en tilstandsændring. Nærmeste § 3-naturområde er en sø beliggende ca. 500 m nord for anlægget. Merdepositionen af ammoniak er i husdyrgodkendelse.dk beregnet til 0,0 kg N/ha år. Randers Kommune vurderer, at husdyrbrugets ammoniakemission ikke vil give anledning til en væsentlig miljøpåvirkning af søen.

Skærpet beskyttelsesniveau

Randers Kommune vurderer, at ammoniakdepositioner, som er lavere end Husdyrbruglovens beskyttelsesniveau ikke giver anledning til en væsentlig miljøpåvirkning, og at der derfor ikke er grundlag for at skærpe Husdyrbruglovens afskæringskriterier for kvælstofbelastning af naturarealer.

Med hensyn til arter, der er omfattet af Habitatdirektivets bilag IV, vurderer Randers Kommune, at der fra staldanlægget ikke vil ske en væsentlig påvirkning af disse arters levesteder, yngle- eller rasteplasser. Det tillægges vægt, at Randers Kommune ikke har kendskab til forekomst af disse arter indenfor en afstand af 900 meter fra staldanlægget, og at merpåvirkningen af potentielle levesteder (vandhuller mv.) med ammoniak indenfor denne afstand ikke er væsentlig, jf. ovenstående.

Lugt

Ansøgningssystemet beregner, ud fra Husdyrbruglovens afskæringskriterier, en nødvendig minimumsafstand til byzone, beboelse i samlet bebyggelse og til beboelse udenfor samlet bebyggelse (lugtgeneafstande). Beboelser som ejes af ansøger selv og beboelser med landbrugspligt er ikke omfattet af Husdyrbruglovens beskyttelsesniveau. Samtidig beregnes en vægtet gennemsnitsafstand, hvor afstanden fra de enkelte stalde/staldafsnit til de før nævnte boligområder vægtes i forhold til lugtafgivelsen. Se tabel 3.

	Lugtgeneafstand (m)	Vægtet gennemsnitsafstand (m)	Adresse / by
Byzoneområde:	213,3	3.914	Drastrup By
Beboelse i samlet bebyggelse ¹	147,3	252	Grundvej 4, Floes
Beboelse uden for samlet bebyggelse	67,4	90,5	Floesvej 14

Tabel 3: Lugtgeneafstand sammenholdt med vægtet gennemsnitsafstand.

¹ *Lugtgeneafstanden er øget med 20 % pga. kumulation med 2 andre husdyrbrug.*

Kommunens vurderinger og bemærkninger

Den vægtede gennemsnitsafstand til nærmeste byzone (Drastrup), nærmeste beboelse i samlet bebyggelse (Grundvej 4) og nærmeste beboelse udenfor samlet bebyggelse (Floesvej 14) er større end eller lig med geneafstanden. Dermed er Husdyrbruglovens beskyttelsesniveau for lugt overholdt.

Der vil periodisk forekomme lugtgener i forbindelse med håndtering af foder og udbringning af husdyrgødning, som efter kommunens opfattelse almindeligvis må accepteres i landbrugsområder.

Husdyrbrugets øvrige aktiviteter vurderes ikke at give anledning til væsentlige lugtgener.

Det er Randers Kommunes samlede vurdering, at der ikke vil forekomme væsentlige lugtgener hos naboerne.

Støv

På husdyrbruget forekommer følgende kilder til støv:

- Etablering af dybstrøelsesmætter (halmstøv)
- Transport
- Markarbejde

Afstanden fra anlægget til nærmeste nabobeboelse er ca. 56 m.

Kommunens vurderinger og bemærkninger

Det vurderes, at der ikke umiddelbart foregår aktiviteter på husdyrbruget, som kan give anledning til væsentlige støvgener. I forbindelse med håndtering af foder, strøelse, høst af afgrøder og ved transport til/fra anlægget kan der dog være periodiske støvgener.

Husdyrbruget og nabobeboelse i umiddelbar nærhed, ligger i et område, der ifølge Randers Kommuneplan 2017 er udpeget som landbrugsområde. Gener fra landbrug i disse områder må, efter Randers Kommunes opfattelse, i reglen accepteres, hvis de kan henføres til almindelige landbrugsaktiviteter. Randers Kommune vurderer, at støv fra husdyrbruget ikke vil give anledning til væsentlige gener for de omboende.

Støj

På husdyrbruget forekommer primært følgende støjkilder:

- Foderblanding og udfodring
- Udmugning i staldene

- Transport til og fra ejendommen
- Markdrift

Afstanden fra nærmeste driftsbygning til nabo er ca. 56 m. Afstanden fra den nordlige indkørsel til nabobeboelse er ca. 48 m. Den sydlige indkørsel til anlægget er beliggende ca. 105 m fra nabobeboelse.

Kommunens vurderinger og bemærkninger

Husdyrbruget og nabobeboelserne ligger som tidligere nævnt i et område, der ifølge Kommuneplan 2017 for Randers Kommune er udpeget som landbrugsområde. Staldanlægget ligger i god afstand til naboer.

Umiddelbart vurderes, at støjklenderne her vil kunne overholde støjgrænserne for "Type 3 - Blandet bolig og erhverv" i støjvejledningen nr. 5 / 1984. Det bemærkes, at disse støjgrænser er anbefalet af Miljøstyrelsen for landbrugsvirksomheder i det åbne land.

Randers Kommune har stillet vilkår om maksimal støjbelastning i overensstemmelse med de anbefalede støjgrænser for at fastholde anlægget på et acceptabelt støjniveau for normale landbrugsaktiviteter.

Adgang til ejendommen foregår fra Floesvej. Den nordlige indkørsel ligger i en afstand af ca. 48 m fra nabobeboelse. Trafik, der støjer mere end personvogne vurderes ikke at kunne overholde natperiodens maksimalstøjkrav på 55 DB(A) ved nabobeboelse. Dette er vurderet ud fra de oplyste kildestyrker, som fremgår af Støjatabogen, Del 3, Lydteknisk Institut, 1989.

Ansøger har oplyst at mælk afhentes ca. kl. 22.30 og at tankbilen bruger den nordlige indkørsel. Dette vil jf. ovenstående medføre en overskridelse af natperiodens maksimalstøjkrav, da natperioden ifølge Miljøstyrelsens vejledning indtræder kl. 22 og ender kl. 07. Husdyrbruget kan dog overholde natperiodens støjkrav hvis natperioden forskydes én time, til kl. 23-08. Randers Kommune vurderer at forskydning af natperioden fra kl. 22-07 til 23-08 er acceptabelt. Der er lagt afgørende vægt på at afhentning af mælk er en meget væsentlig del af husdyrbrugets drift. Der er stillet vilkår om, at ejendommens nordlige indkørsel ikke må benyttes til kørsel med tung trafik i perioden kl. 23-08.

Rystelser

Kommunens vurderinger og bemærkninger

Det vurderes ikke aktuelt at stille krav til lavfrekvent støj, infralyd og vibrationer.

Transport/vejforhold

Transporter til og fra staldanlægget fordeler sig primært på følgende typer:

Type transport	Ansøgt	Nudrift
Afhentning af mælk	182	182

Gylletransport	117	177
Foder/ ensilering	32	32
DAKA	3	3
Årlige transporter i alt	334	407

Det er oplyst at transporter til/fra anlægget så vidt muligt vil ske indenfor normal arbejdstid (kl. 7-18). Kørsel med gylle forekommer primært forår (marts-maj) og efterår (september).

Kommunens vurderinger og bemærkninger

Det samlede antal transporter (anslået ca. 1 pr. dag i gennemsnit) vurderes at være af begrænset omfang. Udbringning af gylle foregår over 6 dage årligt hvor der køres morgen til aften. Der sker en forøgelse i transporter med gylle, idet der årligt vil blive flyttet 60 læs gylle til den nye beholder. Flytning af gylle vil ske indenfor normal arbejdstid. Til gengæld vil transporterne i forbindelse med udbringning af gylle fra den nye beholder være til mindre gene for omboende.

Den nordlige indkørsel til anlægget ligger i umiddelbar nærhed af nabobeboelser. For at begrænse gener i forbindelse med transport har Randers Kommune stillet vilkår om at tung transport til og fra anlægget ikke må finde sted i tidsrummet kl. 23-08. Det er Randers Kommunes samlede vurdering, at husdyrbruget ikke vil medføre væsentlige gener fra transport og trafik.

Det bemærkes, at færdsel på offentlig vej, herunder også privat fællesvej, ikke kan reguleres i miljøtilladelsen, men reguleres af Færdselsloven og håndhæves af politiet.

Lys

Det er oplyst, at der er almindelig udendørsbelysning ved stuehuset. I staldene er lyset tændt i arbejdstiden efter behov.

Kommunens vurderinger og bemærkninger

Da der udelukkende forekommer almindelig belysning og ikke opsættes kraftige projektører til belysning af bygninger, pladser m.v., vurderes der ikke, at opstå væsentlige lysgener for naboer eller trafik.

Fluer og skadedyr

Det er oplyst, at bekæmpelse af fluer sker med rovfluer. Bekæmpelse af fluer og skadedyr vil i øvrigt ske efter de gældende retningslinjer.

Kommunens vurderinger og bemærkninger

Fluer i store mængder kan give anledning til gener hos naboer. For at undgå masseforekomster af fluer er det afgørende, at der på produktionsanlægget er en god gødningshåndtering og en generel god staldhygiejne.

Erfaringsmæssigt opstår større forekomst af fluer typisk på landbrug med dybstrøelses-systemer og på utildækkede møddinger med daglig tilførsel. Husdyrbruget har ikke møddingsplads. Der er gyllesystemer i staldene beliggende nærmest nabobeboelserne mod nord. Der er dybstrøelse i de øvrige stalde, herunder kalvehytterne som ligger længst væk for nabo. For at begrænse risikoen for væsentlige fluegener mest muligt har Randers Kommune har stillet fastholdelsesvilkår om, at fluebekæmpelse skal ske efter de gældende retningslinjer.

Afstandskrav

Ifølge Husdyrbrugloven og Husdyrgødningsbekendtgørelsen må stalde og lignende, samt gødningsopbevaringsanlæg og ensilagepladser, ikke etableres inden for nærmere fastsatte afstande, jf. tabel 4. Afstandskravene i Husdyrbruglovens §§ 6, 7 og 8 gælder for etablering, udvidelse eller ændring, der medfører øget forurening. Afstandskravene i Husdyrgødningsbekendtgørelsens § 22 gælder for etablering af beholdere til flydende husdyrgødning.

	Faktisk afstand	Min. krav til afstand
Husdyrbruglovens § 6		
Nabobeboelse, byzone, sommerhusområde og lokalplanlagt område til boliger	55 m (Stald 1)	50 m
Husdyrbruglovens § 7		
Nærmere bestemte ammoniakfølsomme naturtyper	> 800 m	10 m
Husdyrbruglovens § 8		
Ikke-almene vandforsyningsanlæg	Ca. 100 m	25 m
Almene vandforsyningsanlæg	360 m til Floes Vandværk	50 m
Vandløb (herunder dræn) og søer	Ca. 570 m til vandløb Ca. 470 m til sø > 15 m til dræn iflg. Ansøger	15 m
Offentlig vej og privat fællesvej	24 m til Floesvej (Stald 4)	15 m
Levnedsmiddelvirksomhed	> 25 m	25 m
Beboelse på samme ejendom	Ca. 5 m	15 m
Naboskel	20 m (ny ensilageplansilo)	30 m
Åbne vandløb og søer >100 m ²	>800 m	100 ¹ m
Husdyrgødningsbekendtgørelsens § 22		
Nabobeboelse	-	300 ² m
§ 7 natur	>1.300 m	300 ³ m

Tabel 4

¹Gælder ved etablering af beholdere til flydende husdyrgødning.

²Gælder ved etablering af beholdere uden "fast overdækning" til flydende husdyrgødning fra svin og pelsdyr.

³Gælder ved etablering af beholdere uden "fast overdækning" til flydende husdyrgødning.

Kommunens vurderinger og bemærkninger

Husdyrbruglovens § 6:

Ifølge Husdyrbruglovens § 6 er der forbud mod at etablere husdyranlæg og gødnings- og ensilageopbevaringsanlæg på husdyrbrug samt foretage udvidelser og ændringer af husdyrbrug, hvis det medfører forøget forurening, inden for 50 m fra nabobeboelser, byzone, sommerhusområde eller lokalplanlagt område til boliger. Det nye anlæg overholder afstandskravet på 50 m.

Husdyrbruglovens § 7:

Ifølge Husdyrbruglovens § 7 er der endvidere forbud mod at etablere, udvide og ændre husdyranlæg eller gødningsopbevaringsanlæg på husdyrbrug der ligger i en afstand på mindre end 10 meter til nærmere bestemt sårbar natur, jf. Husdyrbruglovens § 7. Som det fremgår af tabel 4, ligger bygningsdelene mere end 800 meter fra sårbar natur.

Husdyrbruglovens § 8:

Afstanden fra "Stald 1" til beboelse på samme ejendom er under 15 m. Afstandskravet gælder kun hvis der samtidig sker en forøgelse af forureningen fra den pågældende bygning (stald, gødningsopbevaringsanlæg og lignende). Da produktionsarealet i stalden er uændret og forureningen dermed ikke øges, er afstandskravet ikke relevant her.

Der etableres ny plansilo til ensilageopbevaring ved forlængelse af eksisterende befæstet areal med ca. 9 m, svarende til ca. 180 m². Afstandskravet på 30 m til naboskel er ikke overholdt, idet ny plansilo placeres ca. 20 m fra skel. Ansøger oplyser at forlængelse af de eksisterende ensilagesiloer giver tilstrækkelig kapacitet til at opbevaring af ensilage i marken kan undgås. Eneste alternativ til den valgte placering, som overholder afstandskravet til skel, er at etablere en tredje plansilo syd for de to eksisterende plansiloer. Dette vil dog kræver at der støbes 450 m² beton og øge kapacitet unødvendigt meget. Nabomatriklen vest for plansiloerne er en ubebygget mark med landbrugspligt. Randers Kommune vurderer, at plansiloen kan udvides som ansøgt uden gener for markdriften på nabomatriklen. Randers Kommune meddeler hermed dispensation (jf. Husdyrgødningsbekendtgørelsens § 6, stk. 7) til afstandskravet på 30 m til naboskel. Det vurderes, at der ikke er begrundelse for at stille skærpende vilkår i forbindelse med dispensationen.

Alle øvrige afstandskrav er overholdt.

Husdyrgødningsbekendtgørelsens § 22:

Ifølge Husdyrgødningsbekendtgørelsens § 22 skal nye beholdere for flydende husdyrgødning fra svin og pelsdyr være forsynet med fast overdækning, hvis de er beliggende mindre end 300 m fra nabobeboelser.

Desuden skal alle nye beholdere for flydende husdyrgødning være forsynet med fast overdækning, hvis de er beliggende mindre end 300 m fra de i Husdyrbruglovens § 7 angivne naturtyper. I stedet for fast overdækning kan der anvendes en teknologi, der er optaget på Miljøstyrelsens teknologiliste, som en teknologi, der kan erstatte fast overdækning.

Den ansøgte beholder skal ikke anvendes til opbevaring af flydende husdyrgødning fra svin eller pelsdyr, men afstandskravene er overholdt.

På baggrund af ovenstående vurderer Randers Kommune, at projektet er i overensstemmelse med afstandskrav fastsat i Husdyrbruglovens § 6-8 og Husdyrgødningsbekendtgørelsens § 22.

Opbevaring/ håndtering af husdyrgødning

Det er oplyst at husdyrbrugets produktion af husdyrgødning, ensilagesaft og restvand er estimeret til:

- ca. 2.017 m³ gylle (inkl. drikkevandsspild, rengøringsvand (stalde og malkeanlæg), og ca. 915 m³ regnvand/saft fra ensilagepladser/kalvehytter.
- ca. 450 m³ dybstrøelse/fast gødning om året.

Husdyrgødningen opbevares som følgende:

- Den flydende husdyrgødning m.v. opbevares i husdyrbrugets egne gyllebeholdere (600 m³, 900 m³ og 1.500 m³) med en samlet opbevaringskapacitet på 3.000 m³.
- Dybstrøelseskompst kan opbevares i markstak eller bringes direkte ud fra stalden.
- Fast gødning fra kalvehytter, som ikke opfylder kravene til at kunne anbringes i markstak vil blive opbevaret i gyllebeholder (som flydelag).

Opbevaringskapacitet for flydende husdyrgødning er beregnet til ca. 12 mdr. (3.000/2.932*12).

Der er ingen fast pumpe monteret til tømning af gyllebeholderne. Gyllen pumpes fra fortank til de to beholdere ved staldene. Gylle flyttes til beholderen i marken med gyllevogn.

Kommunens vurderinger og bemærkninger

Randers Kommune vurderer, at der på husdyrbruget bør være en opbevaringskapacitet for flydende husdyrgødning på mindst 9 måneder. Dette for at undgå udkørsel af gylle under vejrmæssige forhold, som ikke egner sig til udbringning.

Den projekterede opbevaringskapacitet for flydende husdyrgødning på husdyrbruget svarer til ca. 12 mdr. Kommunen vurderer, at en opbevaringskapaciteten på ca. 12 mdr. er rimelig og at den nye gyllebeholder er erhvervsmæssigt nødvendig for at opfylde kravet. Kommunen har stillet vilkår om mindst 9 måneders opbevaringskapacitet, for at fastholde en miljømæssig forsvarlig opbevaringskapacitet på husdyrbruget.

Ved tømning af gyllebeholdere med fastmonterede pumper eller traktorpumpe er der ved overførslen til gyllevogn risiko for spild af flydende husdyrgødning og forøget risiko for uheld. Randers Kommune har derfor stillet vilkår om, at overpumpning af gylle til gyllevogn skal ske via hydraulisk pumpekran på gyllevognen. Hvis der ønskes anvendt pumper, der er fastmonteret på gyllebeholdere eller traktorpumpe med pumperør, der er ført ud over beholderkanten, skal der ved gyllebeholderne etableres en befæstet påfyldningsplads med fald mod afløb til opsamlingsbeholder.

En stor del af husdyrbrugets faste gødning er dybstrøelse, som typisk ligger i staldene indtil det kan bringes ud på marken. Dybstrøelse, som har ligget i stalden i gennemsnitligt 3 måneder vil ofte være "kompostlignende" og kan anbringes i markstak. Undtaget herfor er den faste gødning fra de mindste kalve, hvor der udmuges hyppigt (dagligt). Denne gødning opbevares i gyllebeholderne. Randers Kommune har ikke fundet anledning til at stille skærpende vilkår for opbevaring af husdyrbrugets faste gødning.

Restvand / overfladevand

Restvand fra bedriften bortskaffes på følgende måde:

- Tagvand afledes til faskine i marken.
- Sanitært spildevand fra stuehuset ledes til septiktank og nedsivning.

Kommunens vurderinger og bemærkninger

Randers Kommune vurderer, at husdyrbrugets håndtering af restvand sker miljømæssigt forsvarligt og har ikke fundet anledning til at stille skærpende vilkår.

Affald

Følgende er oplyst:

- Dagrenovation afleveres via den kommunale ordning.
- Døde dyr afhentes af DAKA.
- Brugte kanyler og medicinrester opbevares i plastbeholdere og afsættes til godkendt modtager (dyrlægen).
- Spildolie aftages af værksted ved service på maskinerne.
- Landbrugsplast opbevares i container, som tømmes efter behov af vognmand
- Resterende affald afleveres på genbrugsplads via erhvervsordningen.

Kommunens vurderinger og bemærkninger

Randers Kommune vurderer, at husdyrbrugets håndtering af affald sker miljømæssigt forsvarligt, og har ikke fundet anledning til at stille skærpede krav.

I den forbindelse bemærkes, at virksomhedens affald sorteres, opbevares og bortskaffes i henhold til Randers Kommunes regulativ for bortskaffelse af erhvervsaffald.

Randers Kommunes regulativer og forskrifter på affaldsområdet og den generelle lovgivning vurderes at være tilstrækkelig til at sikre, at der ikke sker en væsentlig miljøpåvirkning som følge af husdyrbrugets affaldshåndtering.

Olie- og kemikalier

Husdyrbruget har en dieseloletank (2.500 liter, år 2009).

Desinfektionsmidler og sprøjtemidler opbevares i aflåst rum. Rummet har betongulv uden afløb.

Kommunens vurderinger og bemærkninger

Indretning, etablering og drift af olietanke reguleres af Olietankbekendtgørelsen.

Randers Kommune vurderer, at Olietankbekendtgørelsens krav til indretning er tilstrækkelig til at minimere risikoen for spild/lækager ved evt. etablering af dieseltank på husdyrbruget.

Sprøjtemidler/desinfektionsmidler

Randers Kommune vurderer, at opbevaringen af sprøjtemidler og desinfektionsmidler på husdyrbruget sker miljømæssigt forsvarligt.

Uheld

Største risiko for uheld vurderes at kunne ske i forbindelse med følgende:

- Opbevaring og håndtering af husdyrgødning.
- Opbevaring og håndtering af olieprodukter.
- Opbevaring og håndtering af sprøjtemidler.

Der forekommer ikke oplag af stoffer i sådanne mængder, at husdyrbruget er omfattet af Risikobekendtgørelsen.

Kommunens vurderinger og bemærkninger

Randers Kommune har stillet en række vilkår, der sammen med de generelle regler på området vurderes, at minimere risikoen for uheld eller skadelige virkninger, hvis der skulle ske uheld. Således er der bl.a. stillet vilkår til husdyrbrugets gødningshåndtering.

Offentliggørelse

Nabohøring

Orientering om udkast til miljøtilladelse har været fremsendt til ejere/medejere samt beboere af beboelser inden for lugtkonsekvensområde (250 m):

Orienteringen blev fremsendt den 16. november 2020. Fristen til at kommentere udkastet var den 2. december 2020. Der indkom ingen bemærkninger til udkastet eller indvendinger mod dispensation til afstandskravet til naboskel.

Offentliggørelse af tilladelsen

Tilladelsen bekendtgøres på Randers Kommunes hjemmeside www.randers.dk den 3. december 2020, som er godkendelsens dato.

Følgende er underrettet om tilladelsen:

- Ansøger
- Konsulent
- Naboer
- Danmarks Naturfredningsforening, dnranders-sager@dn.dk
- Danmarks Sportsfiskerforbund, post@sportsfiskerforbundet.dk
- Danmarks Sportsfiskerforbund, lokalafdeling, jankarnoe@gmail.com
- Det Økologiske Råd, husdyr@ecocouncil.dk
- Dansk Ornitologisk Forening, natur@dof.dk
- Lokalafdelingen Dansk Ornitologisk Forening, randers@dof.dk
- Styrelsen for Patientsikkerhed, TRnord@stps.dk

Klagevejledning

Denne afgørelse kan påklages til Miljø- og Fødevarerklagenævnet jf. Husdyrbruglovens § 76.

Hvem kan klage?

Denne afgørelse kan påklages til Miljø- og Fødevarerklagenævnet af:

- afgørelsens adressat,
- miljø- og fødevarerministeren, når væsentlige nationale eller internationale interesser er berørt, og
- enhver, der har en individuel, væsentlig interesse i sagens udfald.
- Foreninger og organisationer som nævnt i Husdyrbruglovens §§ 85-87

Hvordan klager jeg?

Du klager via Klageportalen, som du finder på www.borger.dk og www.virk.dk. Klagen sendes herefter gennem Klageportalen til Randers Kommune.

Klagen skal være indgivet inden fire uger efter denne afgørelse er meddelt - **senest den 31. december 2020**. Er afgørelsen offentligt bekendtgjort, regnes klagefristen dog altid fra bekendtgørelsen. Klagen er indgivet, når den er tilgængelig for Randers Kommune i Klageportalen.

Når du klager, skal du betale et gebyr på kr. 900 for private. Virksomheder og organisationer skal betale et gebyr på 1.800 kr. Du betaler gebyret med betalingskort på Klageportalen.

Du kan læse mere om klagens behandling på Miljø- og Fødevarerklagenævnets hjemmeside www.nmkn.dk

Kan jeg blive fritaget for brug af Klageportalen?

Hvis du ønsker at blive fritaget for at bruge Klageportalen, skal du sende en begrundet anmodning herom til Randers Kommune via e-mail landbrug@randers.dk eller med al-

mindelig post til Randers Kommune, Teknik og Miljø, Laksetorvet, 8900 Randers C, att. Landbrug. Randers Kommune videresender anmodningen til Miljø- og Fødevareklagenævnet, som beslutter, om du kan blive fritaget.

Må tilladelse udnyttes, hvis den påklages?

Når en klage modtages i Miljø- og Fødevareklagenævnet, bliver der oprettet en sag i nævnets journalsystem.

Sagens parter orienteres om Miljø- og Fødevareklagenævnets sagsbehandlingstid, om persondataloven og om frist for fremsættelse af yderligere bemærkninger til sagen.

En klage over afgørelsen har ikke opsættende virkning, medmindre Miljø- og Fødevareklagenævnet bestemmer andet. Dette betyder, at afgørelsen straks kan tages i brug, men det sker på eget ansvar, da klageinstansen eventuelt kan ændre eller ophæve afgørelsen.

Hvis du vil indbringe afgørelsen for domstolene, skal det ske inden 6 måneder fra afgørelsen er meddelt jf. Husdyrbruglovens § 90.

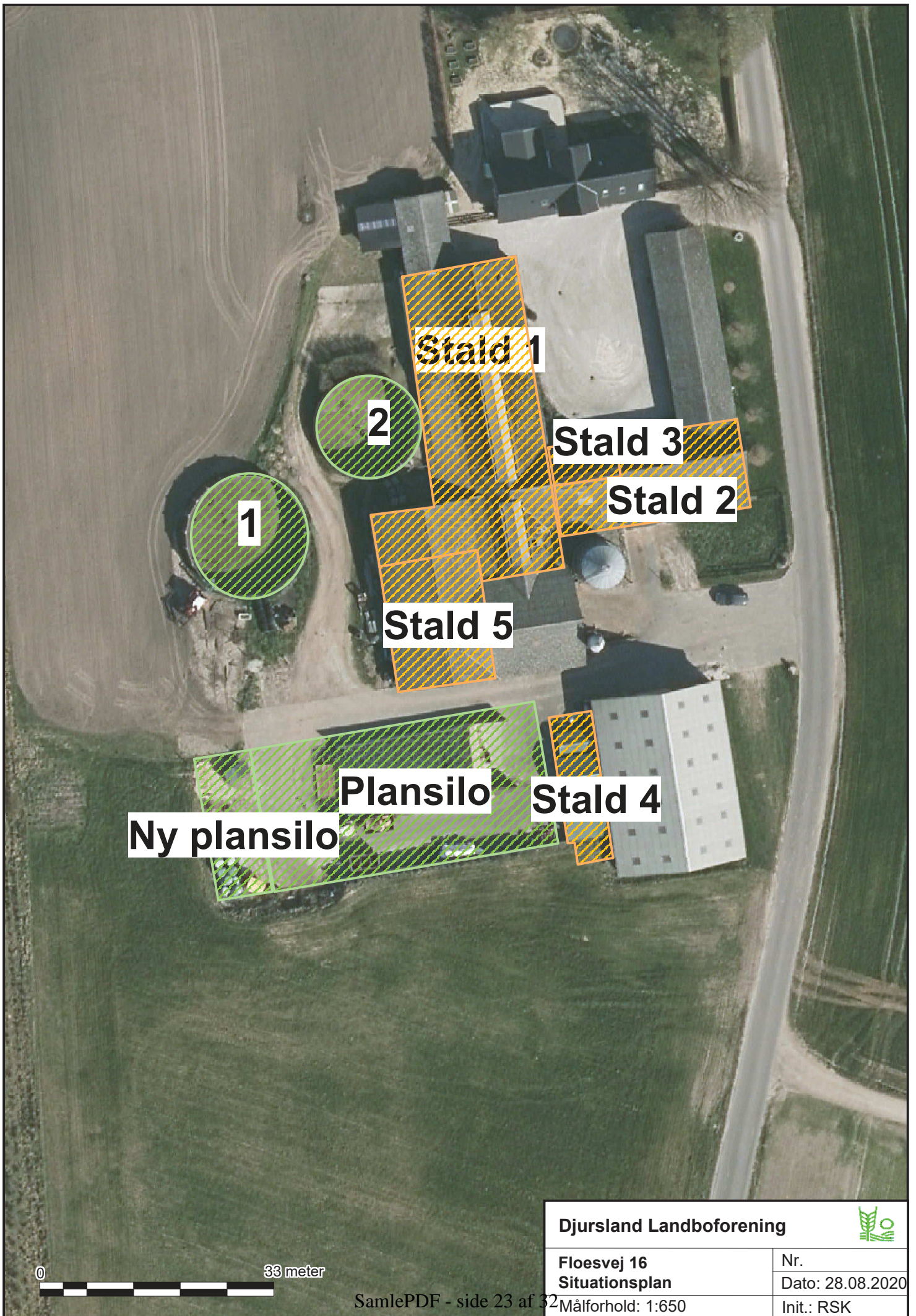
Selvom der anlægges retssag, er man forpligtet til at rette sig efter Miljø- og Fødevareklagenævnets afgørelse, indtil domstolen måtte bestemme noget andet.

Bilag:

Bilag 1: Situationsplan og staldindretning

Bilag 2: Redegørelse for placering af ny gyllebeholder

Bilag 3: Dispensation fra skovbyggelinjen



Ny plansilo

Plansilo

Stald 5

Stald 1

Stald 3

Stald 2

Stald 4

2

1

0 33 meter

Djursland Landboforening



Floesvej 16
Situationsplan

Nr.
Dato: 28.08.2020
Init.: RSK

Målforhold: 1:650





Bilag:

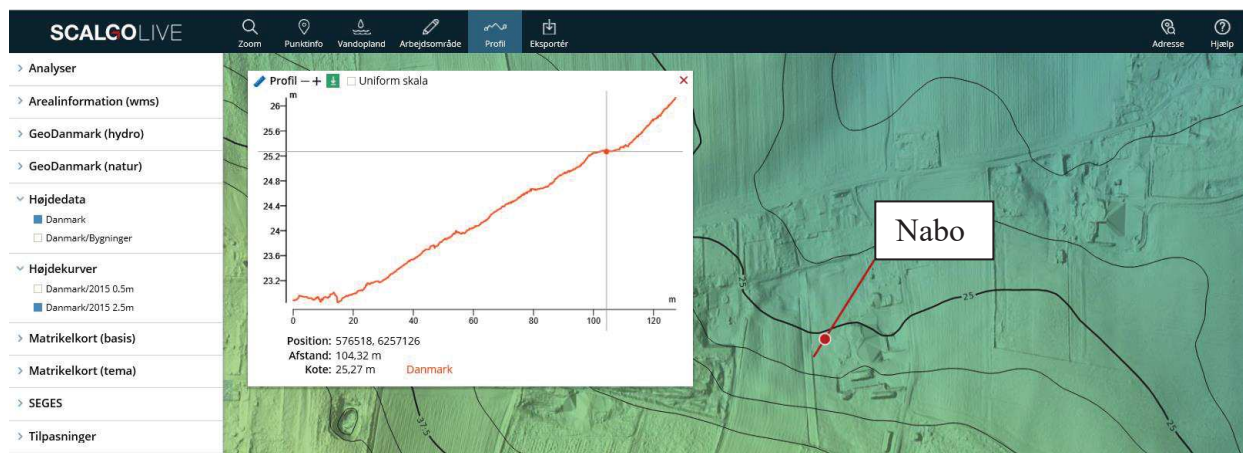
**Landskabsredegørelse vedr. ny gyllebeholder, Floesvej 16, 8960 Randers SØ
(ansøgning nr. 221.053)**

Der ønskes opført en ny gyllebeholder med en kapacitet på 1500 m³ og en diameter på ca. 22 m. Denne ønskes placeret ca. 500 m vest for bygningerne, da den her ligger mere skjult i terrænet. Derudover vil der være bedre adgang til gyllebeholderen ved udbringning, samt deraf mindsket kørsel. Gyllebeholderen er erhvervsmæssig nødvendig for husdyrbruget for at forbedre kapacitet af gylleopbevaring. Den ansøgte placering af gyllebeholderen ses på nedenstående kort samt luffoto.



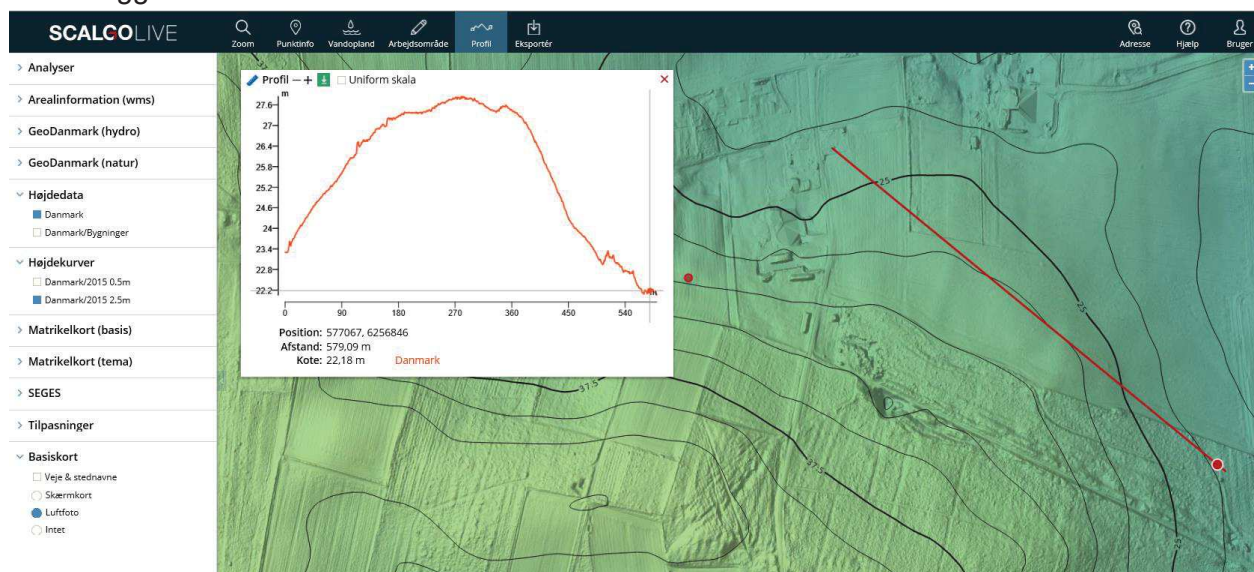
Synlighed i landskabet

På nedenstående terrænmodel (SCALGO) ses, at gyllebeholderen ved en placering ved ejendommen vil ligge på en bakke, hvor de nærmeste naboer kigger op på gyllebeholderen, da der vil være en terrænforskel på minimum 2 m.



Kort 1: Den røde prik angiver placering af gyllebeholder ved bygninger.

Den ansøgte placering ca. 550 m vest for ejendommen vil derimod være skjult af en mellemliggende bakke for naboerne. Hvilket ses af nedenstående kortudsnit.



Kort 2: Den røde prik angiver den ansøgte placering af gyllebeholder

Gyllebeholderen vil visuelt ligge op ad en eksisterende plantage og der vil blive etableret afskærmende beplantning bestående af arter, som sikrer en tæt beplantning helt ned til jorden.

På grund af denne afskærmning mod det åbne land er det ansøgers opfattelse at det vil opleves som sammenhængende med de eksisterende, markante skovmassiver, der præger hele området. Gyllebeholderen vil - med en max. højde på to meter over terræn - ikke være synlig fra det omkringliggende landskab. Det er således også ansøgers opfattelse at den valgte placering påvirker de landskabelige værdier i området på lavest mulige vis.



Per Kjeld Rasmussen
Floesvej 16
8960 Randers SØ

Udvikling, Miljø og Teknik
Miljø Natur og Landbrug
Laksetorvet
8900 Randers C

Telefon +45 8915 1515
Direkte

Nguyet.Le@randers.dk
www.randers.dk

09-11-2020 / 01.05.02-P25-25-20

Dispensation til gyllebeholder

Der meddeles hermed dispensation fra naturbeskyttelseslovens § 17 (skovbyggelinje) til at opføre en gyllebeholder på matr. nr. 2B Floes By, Virring Floesvej 17.

Dispensation er meddelt i henhold til naturbeskyttelseslovens § 65.

Beliggenheden fremgår af nedenstående kort, hvor placeringen er gyllebeholderen er skitseret med rødt.



Baggrund for afgørelsen

Dispensationen er givet på grundlag af oplysningerne i din ansøgning og korrespondance med kommunen. Det forudsættes, at det ansøgte udføres som beskrevet i ansøgningsmaterialet.

I den aktuelle sag er der tale om en gyllebeholder med en kapacitet på 1500 m³ og en diameter på ca. 22 m.

Denne ønskes placeret ca. 500 m vest for bygningerne, da den her ligger mere skjult i terrænet ifølge ansøger. Derudover vil der være bedre adgang til gyllebeholderen ved udbringning, samt deraf mindsket kørsel. Gyllebeholderen er erhvervsmæssig nødvendig for husdyrbruget for at forbedre kapacitet af gylleopbevaring.

Ansøger skriver, at gyllebeholderen vil visuelt ligge op ad en eksisterende plantage og der vil blive etableret afskærmende beplantning bestående af arter, som sikrer en tæt beplantning helt ned til jorden.

På grund af denne afskærmning mod det åbne land er det ansøgers opfattelse at det vil opleves som sammenhængende med de eksisterende, markante skovmassiver, der præger hele området.

Gyllebeholderen vil - med en max. højde på to meter over terræn - ikke være synlig fra det omkringliggende landskab. Det er således også ansøgers opfattelse at den valgte placering påvirker de landskabelige værdier i området på lavest mulige vis.

Afgørelsen er truffet ud fra en række vurderinger i henhold til naturbeskyttelsesloven (§ 17) og til habitatbekendtgørelsen (§§ 6 og 10, jf. § 7). De nærmere vurderinger er beskrevet i vedlagte bilag.

Sagen har været i høring hos nærmeste skovejer, der ikke er fremkommet med indvendinger imod det ansøgte.

Der er ved afgørelsen lagt vægt på, at

- skovbrynets værdi som levested for plante- og dyrelivet kan opretholdes efter byggeriet,
- der kun sker mindre ændring af skovens værdi som landskabelement på dette sted, på grund af levende hegn i området og det der skal etableres
- det ansøgte hermed ikke vurderes at stride imod formålet med naturbeskyttelsesloven § 17 og habitatbekendtgørelsen §§ 6 og 10.

Andre tilladelser

Det ansøgte kræver endvidere en miljøtilladelse, hvor der vil fremgå nogen vilkår.

Klagevejledning

Denne afgørelse kan påklages til Miljø- og Fødevareklagenævnet jf. naturbeskyttelseslovens § 86 (og se endvidere § 78 og § 87).

Hvem kan klage?

- ansøgeren,
- ejeren af ejendommen,
- offentlige myndigheder,

- en berørt nationalfond oprettet efter lov om nationalparker
- lokale foreninger og organisationer, som har væsentlig interesse i afgørelsen, og
- landsdækkende foreninger og organisationer, som har beskyttelse af natur og miljø eller rekreative interesser som formål.

Hvordan klager jeg?

Du klager via Klageportalen, som du finder på www.kpo.naevneneshus.dk eller på www.borger.dk og www.virk.dk, søg efter "klageportalen". Du skal logge på med NEM-ID.

Klagen sendes automatisk gennem Klageportalen først til Randers Kommune. Hvis Randers Kommune fastholder afgørelsen, sender Randers Kommune klagen videre til klagenævnet via klageportalen. Du får besked om videresendelsen.

Klagefristen udløber 4 uger efter, at denne afgørelse er meddelt. Er afgørelsen offentligt bekendtgjort, regnes klagefristen dog altid fra bekendtgørelsen. Klagen er indgivet, når den er tilgængelig for Randers Kommune i Klageportalen.

Når du klager, skal betales et gebyr på kr. 900 for private. Virksomheder og organisationer skal betale et gebyr på 1.800 kr. Du betaler gebyret med betalingskort på Klageportalen. Gebyret tilbagebetales hvis du får medhold i klagen.

Du kan læse mere om klagens behandling på Miljø- og Fødevarerklagenævnets hjemmeside www.naevneneshus.dk

Kan jeg blive fritaget for brug af Klageportalen?

Miljø- og Fødevarerklagenævnet afviser klagen, hvis den sendes uden om klageportalen. Hvis du ønsker at blive fritaget for at bruge Klageportalen, skal du sende en begrundet anmodning herom til Randers Kommune via e-mail natur@randers.dk eller med almindelig post til Randers Kommune, Teknik og Miljø, Laksetorvet, 8900 Randers C, att. Natur. Randers Kommune videresender anmodningen til Miljø- og Fødevarerklagenævnet, som beslutter, om du kan blive fritaget.

Må tilladelse udnyttes, hvis jeg klager?

En rettidig klage har opsættende virkning, medmindre Miljø- og Fødevarerklagenævnet bestemmer andet. Det betyder, at tilladelse eller godkendelse ikke må udnyttes, før klagefristen udløbet, eller, hvis der er klaget over afgørelsen, før Miljø- og Fødevarerklagenævnets afgørelse foreligger.

Hvis du vil indbringe afgørelsen for domstolene, skal det ske inden 6 måneder fra modtagelsen af dette brev jf. naturbeskyttelseslovens § 88.

Hvis dispensationen ikke udnyttes inden 3 år, bortfalder den.

Med venlig hilsen

Nguyet Le
Biolog

Bilag – grundlaget for afgørelsen

Lovgrundlag

Bekendtgørelse af lov om naturbeskyttelse, nr. 240 af 13. marts 2019 (naturbeskyttelsesloven).

Bekendtgørelse om udpegning og administration af internationale naturbeskyttelsesområder samt beskyttelse af visse arter, nr. 1595 af 6. december 2018 (habitatbekendtgørelsen).

Dine persondata

I forbindelse med denne skrivelse har Randers Kommune registreret oplysninger om dig – få mere at vide via linket: [Randers Kommunes behandling af dine persondata](#).

Kopi til:

Miljøstyrelsen, e-mail: mst@mst.dk

Friluftsrådet, e-mail: oestjylland@friluftsradet.dk

Danmarks Naturfredningsforenings Randers, e-mail: dnranders-sager@dn.dk

Dansk Ornitologisk Forening, København, e-mail: natur@dof.dk

DOF-Randers, e-mail: Randers@dof.dk

Entomologisk fagudvalg (EFU): def@entoweb.dk

Bilag

Grundlaget for afgørelsen

Beskrivelse af det ansøgte

I den aktuelle sag er der tale om en gyllebeholder med en kapacitet på 1500 m³ og en diameter på ca. 22 m.

Denne ønskes placeret ca. 500 m vest for bygningerne, da den her ligger mere skjult i terrænet. Derudover vil der være bedre adgang til gyllebeholderen ved udbringning, samt deraf mindsket kørsel. Gyllebeholderen er erhvervsmæssig nødvendig for husdyrbruget for at forbedre kapacitet af gylleopbevaring.

Gyllebeholderen vil visuelt ligge op ad en eksisterende plantage og der vil blive etableret afskærmende beplantning bestående af arter, som sikrer en tæt beplantning helt ned til jorden.

På grund af denne afskærmning mod det åbne land er det ansøgers opfattelse at det vil opleves som sammenhængende med de eksisterende, markante skovmassiver, der præger hele området.

Gyllebeholderen vil - med en max. højde på to meter over terræn - ikke være synlig fra det omkringliggende landskab. Det er således også ansøgers opfattelse at den valgte placering påvirker de landskabelige værdier i området på lavest mulige vis.

Vurdering efter naturbeskyttelseslovens § 17

Formålet med naturbeskyttelseslovens § 17 (skovbyggelinjen) er at sikre skovens værdi som landskabelement og bevare skovbrynene som værdifulde levesteder for plante- og dyreliv.

Skovbyggelinjen indeholder et forbud mod at placere bebyggelse (bygninger, skure, campingvogne, master m.v.) i en afstand af 300 m. fra skovbrynet.

Det er kommunens vurdering, at skovbrynets værdi som levested for plante- og dyrelivet kan opretholdes efter byggeriet, og at skovens værdi som landskabelement på dette sted ikke forringes væsentligt, da der skal etableres afskærmende beplantning.

EF-habitatdirektivet – foreløbig konsekvensvurdering

I henhold til §§ 7 og 10 i bekendtgørelse om udpegning og administration af internationale naturbeskyttelsesområder samt beskyttelse af visse arter (habitatbekendtgørelsen) skal kommunen i forbindelse med administrationen af naturbeskyttelsesloven foretage en vurdering af, om det ansøgte kan:

- påvirke et Natura 2000-område væsentligt,
- beskadige yngle- eller rasteområder for dyrearter, der er optaget på EF-habitatdirektivets bilag IV eller
- beskadige plante og dyrearter, der er optaget på EF-habitatdirektivets bilag IV.

Natura 2000-områder

Det ansøgte ligger med en afstand på ca. 3,15 kilometer til Natura 2000-område nr. 14 Ålborg Bugt, Randers Fjord. Natura 2000-område nr. 14 Ålborg Bugt, Randers Fjord og Mariager Fjord. Natura 2000-området består af:

- Habitatområde nr. 14 (Ålborg Bugt, Randers Fjord og Mariager Fjord) og
- Fuglebeskyttelsesområde nr. 15 (Randers og Mariager Fjorde, Ålborg Bugt, sydlig del) og
- Ramsarområde nr. 15 (Dele af Randers og Mariager Fjorde med tilgrænsende havområde).]

Både ud fra afstanden og karakteren af det ansøgte vurderes det ansøgte hverken i sig selv, eller i forbindelse med andre planer og projekter, at få negativ effekt på de arter eller naturtyper, som Natura 2000-området er udpeget for at beskytte.

Dyre- eller plantearter optaget på habitatdirektivets bilag IV

I habitatdirektivets bilag IV er der opført en række dyre- og plantearter, som skal ydes streng beskyttelse overalt i deres naturlige udbredelsesområde, også uden for de udpegede Natura 2000-områder. For dyrearternes vedkommende indebærer dette, at yngle- og rasteområder ikke må beskadiges eller ødelægges.

Der er ikke kortlagt bilag-IV plantearter i Randers Kommune, og det vurderes at være usandsynligt, at de kan forekomme inden for det ansøgte område.

I Randers Kommune er der kendte forekomster af følgende bilag IV-arter/grupper:

- Arter af flagermus
- Odder
- Grøn kølleguldsmed
- Markfirben
- Stor vandsalamander
- Løgfrø
- Spidssnudet frø
- Strandtudse

Med gylletankens placering i markkanten vurderes det ikke at have en væsentlig negativ effekt på yngle- og rasteområder for bilag IV-arter væsentligt. Opførslen vil medføre en midlertidig forstyrrelse, men vil næppe have en langvarig effekt.