



Miljøministeriet
Miljøstyrelsen

Miljøgodkendelse af etablering af læssefaciliteter og flytning af eksisterende pulverblandingsanlæg.

For:

IFF Nourish,

DuPont Nutrition Biosciences ApS



MILJØGODKENDELSE

- etablering af læsefaciliteter og
flytning af eksisterende pulverblandingsanlæg.

For:

DuPont Nutrition Biosciences ApS

CVR-nummer: 11350356
P-nummer: 1.003.073.542

IFF Nourish

Adresse: Tårnvej 25, 7200 Grindsted
Matrikel nr.: 2 bk og del af 7 m, Grindsted By, Grindsted

Listepunkt nummer: 4.1

J. nummer: 2022-64578 (blandeanlæg), 2022-86823 (lagerfaciliteter)

Godkendelsen omfatter:

Etablering af 2 læsseramper med tilhørende læsehus og flytning af eksisterende pulverblandingsanlæg internt på virksomheden.

Dato: 3. marts 2023.

Godkendt: Susan Lykke Vinkel

Annonceres den 3. marts 2023.

Klagefristen udløber den 31. marts 2023.

Søgsmålsfristen udløber den 4. september 2023.

Godkendelsen bortfalder, hvis den ikke er udnyttet inden 5 år fra godkendelsens dato.

Efter ibrugtagning vil godkendelsen bortfalde, hvis den ikke har været udnyttet i 3 på hinanden følgende år, jf. Miljøbeskyttelseslovens § 78 a.

Revurdering påbegyndes når EU-kommissionen har offentliggjort en BAT-konklusion i EU-tidende, der vedrører virksomhedens hovedlistepunkt.

Indhold

Indholdsfortegnelse

1.	Indledning	3
2.	Afgørelse og vilkår	4
2.1	Vilkår for miljøgodkendelsen	4
A	Generelle forhold	4
B	Indretning og drift	4
C	Luftforurening	5
D	Lugt	5
E	Spildevand, overfladevand mv.	5
F	Støj	5
G	Affald	5
H	Jord og grundvand	5
I	Til- og frakørsel	6
J	Indberetning/rapportering	6
K	Sikkerhedsstillelse	6
L	Driftsforstyrrelser og uheld	6
M	Risiko/forebyggelse af større uheld	6
N	Ophør	6
3.	Vurdering og bemærkninger	7
3.1	Begrundelse for afgørelse	7
3.2	Vurdering	8
A	Generelle forhold	9
B	Indretning og drift	9
C	Luftforurening	9
D	Lugt	10
E	Spildevand, overfladevand m.v.	10
F	Støj	11
G	Affald	12
H	Jord og grundvand	12
I	Til og frakørsel	12
J	Indberetning/rapportering	12
K	Sikkerhedsstillelse	12
L	Driftsforstyrrelser og uheld	12
M	Risiko/forebyggelse af større uheld	12
N	Ophør	13
O	Bedst tilgængelige teknik	13
3.3	Udtalelser/høringssvar	13
4.	Forholdet til loven	16
4.1	Lovgrundlag	16
4.2	Øvrige gældende godkendelser og påbud	18
4.3	Tilsyn med virksomheden	18

4.4	Offentliggørelse og klagevejledning	19
4.5	Liste over modtagere af kopi af afgørelsen	20

Bilag

Bilag A.	Ansøgning om miljøgodkendelse/miljøteknisk beskrivelse
Bilag B.	Kort over virksomhedens beliggenhed i 1:25.000
Bilag C.	Virksomhedens omgivelser (temakort)
Bilag D.	Lovgrundlag – Referenceliste
Bilag E.	Afgørelse om basistilstandsrapport

1. Indledning

IFF Nourish (efterfølgende IFF), Tårnvej 25, 7200 Grindsted fremstiller tilsætningsstoffer til fødevarer ved kemiske processer, herunder ved fermentering.

IFF ønsker at flytte et allerede miljøgodkendt pulverblandingsanlæg internt på virksomheden. Ved flytningen ændres placeringen af anlæggets tre luftafkast, og hvert luftafkast udgør (som nu) en fast støjkilde.

På anlægget produceres bl.a. enzymholdige emulgatorblandinger, og på anlæggets nye støvholdige luftafkast genetableres serier af filtre, for at sikre at enzymholdigt støv holdes på et så lavt niveau som det teknisk er muligt. Vejledende grænseværdier for støv og enzymholdigt støv vil fortsat kunne overholdes efter flytning af pulverblandingsanlægget. Miljøstyrelsen vurderer at projektet er i overensstemmelse med de relevante BAT-anvisninger og –grænseværdier (BAT: bedst tilgængelige teknik). Miljøstyrelsen vurderer, at flytningen af pulverblandingsanlægget ikke vil have indvirkninger på miljøet.

IFF ønsker at etablere to læsseramper med tilhørende læssehus og –faciliteter i tilknytning til et eksisterende lager ud mod Simmelbrovej. Anvendelsen af læssefaciliteterne medfører ændret intern kørsel med lastbil i dagtimerne. Støj til boligområder fra ansøgte projekt vil sammen med virksomhedens eksisterende støjbelastning kunne overholde virksomhedens gældende støjkrav, herunder de vejledende støjgrænser i driftstiden. Miljøstyrelsen vurderer at støjbidraget fra de ansøgte projekter ikke vil være til væsentlig gene for omgivelserne.

De ansøgte projekter vil ikke give anledning til ændrede til- og frakørselsforhold.

Der vil ikke være en væsentlig forøget risiko for jord- og grundvandforurening.

Miljøstyrelsen har truffet afgørelse om, at der ikke skal udarbejdes basistilstandsrapport i forbindelse med det ansøgte. Afgørelsen er vedlagt som bilag E.

Projektet er omfattet af miljøvurderingslovens bilag 2 punkt 13 a). Miljøstyrelsen har den 21. februar 2023 truffet afgørelse om, at de ansøgte projekter ikke er omfattet af krav om miljøvurdering (ikke VVM-pligtigt).

Miljøstyrelsen vurderer samlet set, at det ansøgte kan drives uden væsentlige gener for omgivelserne, når driften sker i overensstemmelse med miljøgodkendelsen og det oplyste i miljøansøgningerne. Se bilag A.

2. Afgørelse og vilkår

På grundlag af oplysningerne i afsnit 3, ansøgningerne om miljøgodkendelse, samt bilagene til godkendelsen godkender Miljøstyrelsen hermed etablering af to læssemper med tilhørende læssehus samt flytning af eksisterende pulverblandingsanlæg.

Miljøgodkendelsen meddeles i henhold til § 33, stk. 1, i miljøbeskyttelsesloven.

Godkendelsen gives på følgende vilkår, der som udgangspunkt er retsbeskyttede i en periode på 8 år fra godkendelsens dato. Godkendelsen tages dog op til revurdering i overensstemmelse med reglerne i miljøbeskyttelseslovens § 41a, stk. 2 og 3, herunder når EU-Kommissionen har offentliggjort en BAT-konklusion i EU-Tidende, der vedrører virksomhedens listepunkt.

I afgørelsen er anvendt populærnavne for love og bekendtgørelser. En samlet oversigt fremgår af bilag D.

2.1 Vilkår for miljøgodkendelsen

A Generelle forhold

A1 Godkendelsen skal være tilgængelig på virksomheden. Alle relevante personer skal kende godkendelsens indhold.

A2 Tilsynsmyndigheden skal straks underrettes, såfremt vilkårene i denne godkendelse ikke overholdes.

Hvis overskridelser af vilkår eller andre driftsforstyrrelser eller uheld medfører umiddelbar fare for menneskers sundhed, eller i betydelig omfang truer med at påvirke miljøet negativt, skal driften af anlægget i relevant omfang indstilles.

Virksomheden skal straks træffe de fornødne foranstaltninger til sikring af, at vilkårene igen overholdes.

B Indretning og drift

- Ingen vilkår

C **Luftforurening**

Støv

Matcon-anlæg

- C1 Luft som indeholder farligt støv (støv som kræves afledt gennem absolut-filtre i produktionen) skal filtreres i absolutfilter inden den afkastes (afkast CP44 og CP45). Absolutfiltrene skal være minimum klasse H13 efter DS/EN 1822.

Filtrene skal kontrolleres som angivet i vilkår C36 – C40 i virksomhedens gældende godkendelse ("Revurderingen af 21.12.2009").

D **Lugt**

- Ingen vilkår.

E **Spildevand, overfladevand mv.**

- Ingen vilkår.

F **Støj**

Kontrol af støj

- F1 Virksomheden skal i forbindelse med ibrugtagning af godkendelsen dokumentere, at vilkåret for støj er overholdt, jf. vilkår D1 i "Godkendelse af øget produktion af ascorbylpalmitat, øget produktion af dimodan, ny produktion af af divalproex, flytning af tanklager af eddikesyreanhydrid, øget oplag af glycerol, ændrede støjvilkår samt nye vilkår om jord- og grundvandsanalyser i overensstemmelse med gennemført basistilstandsrapport", fra 11. juni 2015.

Dokumentationen skal udføres efter vilkår D2 i revurderet miljøgodkendelse fra 21. december 2009.

Dokumentationen skal være tilsynsmyndigheden i hænde inden 1 måned efter, at målingen er gennemført, og senest den 15. august 2023.

G **Affald**

- Ingen vilkår.

H **Jord og grundvand**

- Ingen vilkår.

- I **Til- og frakørsel**
- Ingen vilkår.
- J **Indberetning/rapportering**
- Ingen vilkår.
- K **Sikkerhedsstillelse**
- Ingen vilkår.
- L **Driftsforstyrrelser og uheld**
- Ingen vilkår.
- M **Risiko/forebyggelse af større uheld**
- Ingen vilkår.
- N **Ophør**
- Ingen vilkår.

3. Vurdering og bemærkninger

3.1 Begrundelse for afgørelse

BAT

Miljøstyrelsen vurderer, at virksomheden har redegjort for, at der er truffet de nødvendige foranstaltninger til at forebygge og begrænse forureningen ved anvendelse af den bedste teknologi. Dette indebærer bl.a. anvendelse af en filterløsning på to støvende luftafkast, som sikrer en lille udledning af støv til omgivelserne.

Luft- støv

Produktionen på pulverblandingsanlægget er tidligere miljøgodkendt, herunder blanding og færdiggørelse af enzymholdige emulgatorer. Flytningen af anlægget resulterer i etablering af nye luftafkast. Afkast med enzymholdig støv reguleres ved krav om at det skal indrettes med forfilter og absolutfilter med en udskilningsgrad på mindst 99,97%. De nye afkast vil også blive indrettet i overensstemmelse hermed.

Flytning af pulverblandingsanlægget vil ikke give anledning til ændrede miljøpåvirkninger og vil, som tidligere vurderet, ikke påføre omgivelserne forurening, som er uforenelig med hensynet til omgivelsernes sårbarhed og kvalitet.

Støj

Virksomheden stiller krav til leverandørerne til maksimal støjudsendelse fra nyt udstyr i fbm. faste støjkilder. Beregningsmæssigt er vist, at etablering af de faste støjkilder, ikke vil ændre væsentligt på støjen i virksomhedernes omgivelser, herunder at støjgrænserne fortsat vil kunne overholdes, og at det ansøgte ikke forhindrer, at støjen på sigt kan bringes ned til de vejledende støjgrænser.

Mobil støj fra ansøgte etablering af læssefaciliteter vil i dagtimerne beregningsmæssigt kunne registreres på 0,1 dB(A) i tre af de referencepunkter der ligger tættest herpå. I beregningen er ikke taget højde for, at den interne transport reduceres med 400 – 500 truckkørsler med vogntog årligt på fabriksområdet ved flytningen af pulverblandingsanlægget. Mobil støj fra det ansøgte vil sammen med virksomhedens eksisterende støjbelastning kunne overholde virksomhedens gældende støjkrav samt de vejledende støjgrænser.

Miljøstyrelsens samlede vurdering af støjbidraget fra faste og mobile støjkilder i fbm. det ansøgte vil kunne ske uden væsentlige miljømæssige gener for de omkringboende.

Til- og frakørsel til virksomheden er uændret med det ansøgte, hvorfor dette vil kunne ske uden væsentlige miljømæssige gener for de omkringboende.

Habitat og planforhold

Det ansøgte vil ikke give anledning til ændring af støvemissionen. Desuden vurderes, at det ansøgte kan drives på stedet uden, at det indebærer en forringelse af vandområder, naturtyper og levesteder for arter i de nærliggende naturbeskyttelsesområder.

3.2 Vurdering

3.2.1 Planforhold og beliggenhed

IFF Nourish er beliggende i et område, som i gældende kommuneplanrammer er udlagt som erhvervsområde til industri med særlige beliggenhedskrav. Området er omfattet af lokalplan 139 fra 29. maj 2006.

Billund kommune har i forbindelse med projektet udtalt, at projektet ikke strider mod lokalplanen.

De to nærmeste Natura 2000-områder er N85 "Hedeområder ved St. Råbjerg" og N237 "Ringive Kommuneplantage". Områderne er liggende 5 km i sydøstlig retning hhv. 10 km i nordøstlig retning. I større afstand fra IFF findes de to Natura 2000-områder N88 Nørholm Hede og N89.

Flytning af eksisterende pulverblandingeanlægget giver ikke anledning til ændring i emissionen af enzymholdig støv. Anlæggets luftafkast vil blive indrettet med forfilter og absolutfilter med en udskilningsgrad på mindst 99,97% i overensstemmelse med gældende retningslinjer.

Projektet vil således ikke kunne skade Natura 2000- områder, og skal derfor ikke behandles efter bekendtgørelse om udpegning og administration af internationale naturbeskyttelsesområder samt beskyttelse af visse arter. Ligeledes vil projektet ikke kunne skade områder omfattet af § 3 i Naturbeskyttelsesloven eller bilag IV-arter.

Det er Miljøstyrelsens samlede vurdering, at det anmeldte projekt ikke er omfattet af krav om miljøvurdering, fordi det ud fra det oplyste, ikke vil kunne få en væsentlig indvirkning på miljøet.

Etablering af nye læsefaciliteter vil ikke kunne give anledning til miljø- eller naturmæssige påvirkninger.

Projektet vil ikke kunne give anledning til påvirkning af grundvandsforhold, herunder drikkevandsinteresser.

3.2.2 Begrundelse for og bemærkninger til de enkelte vilkår

A Generelle forhold

Vilkår A1

Afgørelsen skal være tilgængelig på virksomheden og driftspersonalet skal være orienteret om godkendelsens indhold og vilkår, således at det sikres at ansvarlige for driften er bekendte med virksomhedens miljøgodkendelse og sikrer at denne overholdes til enhver tid.

Vilkår A2

Vilkåret er fastsat med udgangspunkt i godkendelses-bekendtgørelsens § 22, stk. 1 nr. 6. Vilkåret er fastsat for bilag 1-virksomheder og skal sikre, at driftsherren straks indberetter til tilsynsmyndigheden, når vilkår ikke overholdes.

B Indretning og drift

Bemærkninger om indretning og drift af pulverblandingsanlæggets luftafkast fremgår af nedenstående afsnit C.

C Luftforurening

Virksomhedens oplysninger

Projektet består i flytning af eksisterende miljøgodkendt produktion af pulverblandinger, hvori der kan indgå enzytblendinger.

I tilknytning til pulverblandingsanlægget vil der på den nye lokation etableres følgende afkast:

CP44 – afkast for punktudsug fra blander, udtapning og afvejning,

- 5500 m³/h – afkastes over tag.

CP45 – afkast for støvsuger, - 1500 m³/h – afkastes over tag.

CV15 – afkast for rumventilation, produktions- og operatørrum,

- 9000 m³/h – afkastes over tag.

Eksisterende afkast i pilotafdelingen

”CP44, pilot” – afkast for punktudsug fra blanderen nedlægges.

CP19 (”CP119” i gældende vilkår) – afkast for støvsuger – stadig i brug til de resterende produktioner i ”Pilot Pulver”-afdelingen.

Regulering

Anlæggets luftemission med enzymholdig støv er reguleret i gældende miljøgodkendelse (”Revurderingen af 21.12.2009”) og i overensstemmelse med B-værdi- og luftvejledningernes regler. Heraf fremgår:

- enzymholdig støv klassificeres i hovedgruppe 1 med en B-værdi på under 0,001 mg/m³, og betragtes dermed som farligt støv.

- afkast med enzymholdig støv reguleres ved krav om at det skal indrettes med forfilter og absolutfilter med en udskilningsgrad på mindst 99,97% i stedet for emissions- og immisionskrav på sædvanlig vis. Denne renseteknik medfører at emissioner kan nedbringes til koncentrationer under 0,01 mg/Nm³.

- indretningskravene til anlæggets afkast er pt. fastholdt i vilkår C23 i virksomhedens gældende miljøgodkendelse (Revurdering af 21.12.2009). Indretningskravene til anlæggets luftafkast efter flytningen af anlægget vil også blive fastholdt i vilkår C1 i denne afgørelse.

Der er sat vilkår til kontrol af absolutfiltre i gældende miljøgodkendelse ("Revurderingen af 21.12.2009"), herunder årlig kontrolfrekvens samt kontrol ved udskiftning, reparation e.a., målemetode og -sted samt kontrolregel for hvornår filteret skal skiftes. Kravene til kontrol af absolutfiltre følger Miljøstyrelsens 5. supplement til luftvejledningen.

Indretning af afkast

I overensstemmelse med ovenstående og BAT oplyser virksomheden hvordan anlæggets luftafkast indrettes efter flytningen:

- Afkast CP44 - der er etableret selvrensende støvfilter på punktsuget fra blanderen, det samlede afkast CP44 er monteret med F9-forfilter og H13-absolutfilter (HEPA-filtre).
- Afkast CP45 - afkastet fra støvsugeranlægget etableres med F9- og H13 filtre.
- Rumventilation CV15 er monteret med dobbelt F9.

Filter effektivitet

Virksomheden oplyser, at enzymkoncentrationen i blandingerne typisk er op til 5%. Efter F9-filtrene oplyses koncentrationen af enzymholdigt støv at være mindre end 5 mg/Nm³, og efter H13-filtrene vil koncentrationen af enzymholdigt støv være mindre end 0,005 mg/Nm³.

Foranstaltninger for at imødegå driftsforstyrrelser og uheld - egenkontrol

Brud på filtre kan medføre risiko for emission af enzymholdigt støv. Virksomheden oplyser at der gennemføres monitoring af differenstrykket over filtrene ved punktudsug CP44 og ved støvsuger CP45.

I overensstemmelse med gældende miljøvilkår gennemføres årligt kontrol af HEPA-filtre og lejlighedsvis kontrol af HEPA-filtre efter udskiftning. Kontrollen udføres af akkrediteret leverandør.

Miljøstyrelsens vurdering og bemærkninger til vilkår C1

Produktionen på pulverblandingsanlægget er tidligere miljøgodkendt, herunder blanding og færdiggørelse af enzymholdige emulgatorer. Flytningen af anlægget resulterer i etablering af nye luftafkast. Afkast med enzymholdig støv reguleres jf. ovenstående, ved krav om at det skal indrettes med forfilter og absolutfilter med en udskilningsgrad på mindst 99,97%. De nye afkast CP44 og CP45 vil også blive etableret i overensstemmelse hermed, og indretningskravene for de nyetablerede luftafkast fastholdes i vilkår C1.

D Lugt

Det ansøgte giver ikke anledning til emission af lugt.

E Spildevand, overfladevand m.v.

Ved flytning af det eksisterende pulverblandingsanlæg til en andet eksisterende bygning vil der ikke ske en forøgelse af spildevandsmængden. Hverken for tilled-

ning af spildevand til rensning i Grindsted Renseanlæg eller for tilledning af overfladevand til virksomhedens kloaksystemet herfor, og som har afledning til Grindsted Å.

I forbindelse med etableringen af læsseramper med tilhørende læssehus vil der i projektområdet blive foretaget en omlægning af det eksisterende regnvandsledningsystem. Miljøstyrelsen har ikke bemærkninger hertil.

Efter gennemførelsen af projektet vil størrelsen af det befæstede areal, og dermed afledt mængde overfladevand forblive uændret.

F Støj

Virksomhedens oplysninger

Med flytning af pulverblandingsanlægget ændres placeringen af de tre luftafkast (CP 44, CP45 og CV15) og dermed også anlæggets faste støjkluder etableres hver med en kildestyrke på under 75 dB(A). Flytning af pulverblandingsanlægget vil desuden medføre reduktion af den interne transport med truckkørsel med op til 400-500 vogntog årligt fra råstoflageret til pilotanlægget og fra pilotanlægget til færdigvarelageret.

Etablering af læssefaciliteterne forventes ikke at resultere i et forøget antal transporter med lastbil. Dog vil en del af aktiviteterne fra eksisterende læsserampe på østsiden af lagerhallen flyttes om på vestsiden af hallen til de ansøgte læsseramper (gns. 4-7 transporter pr. hverdag i dagtimerne kl. 07-18).

Miljøstyrelsens vurdering

Virksomheden stiller krav til leverandørerne til maksimal støjudsendelse (<75 dB(A)) fra nyt udstyr i fbm. faste støjkluder. Virksomhedens støjberegning viser, at etablering af de faste støjkluder, som er i drift hele døgnet, ikke vil ændre på støjen i virksomhedernes omgivelser, herunder at støjgrænserne fortsat vil være overholdt, og at det ansøgte ikke forhindrer, at støjen på sigt kan bringes ned til de vejledende støjgrænser.

Virksomheden har lempede støjgrænser på 3-8 dB(A) i aften-/nattiden i enkelte områder. Virksomheden skal tilstræbe at støjen på sigt kan bringes ned til de vejledende støjgrænser.

Virksomhedens støjberegning omfatter også støj fra de 7 lastbiltransporter med tilhørende læsseaktivitet, som kun vil finde sted i dagtimerne kl. 7-18 på hverdage. Det ændrede støjbidrag vil kunne registreres beregningsmæssigt i de nærmeste referencepunkter R2, R3 og R4.2 med 0,1 dB(A) i dagtimerne kl. 7-18 på hverdage. Margin mellem den samlede beregnede støjbelastning og tilhørende grænseværdi for referencepunkterne R2, R3 og R4.2 er henholdsvis 1,5 dB(A), 5,5 dB(A) og 5,6 dB(A).

Det forventes således, at virksomheden uændret vil kunne overholde grænseværdierne for støj i virksomhedens gældende miljøgodkendelse, herunder de vejledende grænseværdier for støj. Virksomhedens gældende støjvilkår er ikke lempede i dagtimerne kl. 7-18 på hverdage i fht. de vejledende støjgrænser.

Det skal i øvrigt bemærkes, at ovennævnte beregning ikke omfatter, at den interne transport reduceres med 400 – 500 truckkørsler årligt med vogntog på fabriksområdet ved flytning af pulverblandingsanlægget.

Miljøstyrelsens samlede vurdering af støjbidraget fra faste og mobile støjkilder i fbm. det ansøgte vil kunne ske uden væsentlige miljømæssige gener for de omkringboende.

Bemærkninger til vilkåret

Der er i vilkår **F1** stillet krav om, at der skal udføres støjmåling på de nye støjkilder og at det jævnfør gældende kontrolvilkår skal dokumenteres, at virksomhedens støjgrænser fortsat er overholdt. Dokumentationen skal foreligge senest den 15. august 2023.

G Affald

Efter flytningen af pulverblandingsanlægget vil der ikke forekomme en ændring i mængden af genereret affald. Ved etableringen af læssefaciliteterne genereres ikke affald.

H Jord og grundvand

Jord og grundvand skal beskyttes mod forurening, og etableringen af læssefaciliteterne indrettes så overfladevandet afledes til virksomhedens eksisterende overfladevandssystem.

I Til og frakørsel

Til- og frakørsel til virksomheden er uændret med det ansøgte, hvorfor dette vil kunne ske uden væsentlige miljømæssige gener for de omkringboende.

J Indberetning/rapportering

Indberetning af filterkontrollen er omfattet af gældende miljøvilkår.
Se afsnit 3.2.2 C.

K Sikkerhedsstillelse

Ikke relevant for virksomhedens listeaktiviteter.

L Driftsforstyrrelser og uheld

Brud på filtre kan medføre risiko for emission af enzymholdigt støv. Virksomheden oplyser at der gennemføres monitoring af differenstrøkket over filtrene ved punktudsug CP44 og ved støvsuger CP45.

I overensstemmelse med gældende miljøvilkår gennemføres årligt kontrol af absolutfiltre og lejlighedsvis kontrol af absolutfiltre efter udskiftning. Kontrollen udføres af akkrediteret leverandør.

M Risiko/forebyggelse af større uheld

I forbindelse med drift af pulverblandingsanlægget og på de ansøgte læssefaciliteter foretages ikke aktiviteter eller anvendes ikke stoffer, som er omfattet af risikolovgivningen.

N Ophør

Det ansøgte indebærer ikke forhold, som er af væsentlig betydning ved ophør.

O Bedst tilgængelige teknik

Virksomhedens er omfattet af BAT konklusioner om den bedst tilgængelige teknik i forbindelse med spildevands- og luftrensning og styringssystemer i den kemiske sektor (CWW BAT) udsendt den 9. juni 2016. Virksomheden er også omfattet af BAT konklusioner om den bedst tilgængelige teknik i forbindelse med industrielle emissioner for fælles systemer til håndtering og behandling af spildgasser i den kemisk sektor (WGC BAT) udstedt den 12. december 2022. Se i øvrigt afgørelsens kapitel 4.1.4.

Hvad angår de ansøgte projekter vurderes etableringen af de nye luftafkast CP44 og CP45 at være omfattet af WGC BATC i forhold til:

- at forebygge unormale driftsforhold og reducere emissioner til luft i forbindelse hermed (BAT 3),
- at reducere antallet af emissionspunkter for bedre udnyttelse af materialer og reduktion af emissioner (BAT 5),
- at overvåge luftafkast med nærmere defineret frekvens og standard (BAT 8),
- at anvende anbefalede teknikker til nyttiggørelse af tilbageholdt støv (BAT 13),
- at anvende anbefalede teknikker til bedst mulig reduktion af støv.

Virksomheden har i miljøansøgningen redegjort for at luftafkastene etableres i overensstemmelse med ovenstående WGC BATC (og gældende miljøvilkår). Heraf fremgår bl.a. at der gennemføres monitoring af differenstrykket over filterne for at undgå brud med emission af enzymholdigt støv til følge. Det fremgår også, at luftafkastene er indrettet med selvrensende posefiltre for nyttiggørelse af tilbageholdt støv. Luftafkastene er desuden indrettet med forfiltre og absolutfiltre, som er bedste anviste teknikker til rensning af støv. Se i øvrigt afgørelsens kapitel 3.2 C, for indretning af luftafkastene.

Miljøstyrelsens samlede vurdering er at virksomheden med det ansøgte har truffet de nødvendige foranstaltninger til at forebygge og begrænse forureningen ved anvendelse af BAT og at virksomheden derved lever op til BAT.

3.3 Udtalelser/høringssvar

3.3.1 Udtalelse fra andre myndigheder

Billund Kommunes udtalelse til flytning af pulverblandingsanlægget:

1. Spildevandsforhold

Af ansøgningen fremgår, at der ikke sker forøgelse af spildevandsmængden – hverken for det der ledes til rensning ved Billund Vand og Energi eller for det, der udledes til Grindsted Å.

Da det er oplyst, at projektet omfatter flytning af et eksisterende anlæg og at der ikke indføres nye råvarer eller processer i forbindelse med projektet vurderer kommunen, at der for projektet ikke skal søges om tillæg til tilslutningstilladelse af den 3. maj 2017.

2. Trafikale forhold

Af ansøgningen fremgår at projektet ikke medfører ændringer af til- og frakørselsforhold. Virksomhedens eksisterende transportveje anvendes.

Kommunen vurderer på baggrund af det oplyste, at projektet ikke har konsekvenser for trafikale forhold.

3. Kommunens planlægning herunder handleplaner til efterlevelse af vandområde- og naturplaner

Kommunen vurderer, at projektet ikke er i konflikt med hverken kommuneplan eller lokalplan og at plangrundlaget for området ikke forudsættes ændret.

Desuden vurderer kommunen, at projektet ikke får konsekvenser for efterlevelse af vandområde- og naturplaner.

4. Bilag IV-arter - lov om naturbeskyttelse

Nord for IFF – umiddelbart grænsende op til IFF's anlægsområde – er der registreret spidssnudet frø inden for en afstand af 1 kilometer. Det vurderes dog, at der ikke er egnede raste- eller yngleområder for spidssnudet frø inden for projektområdet, idet der er tale om en eksisterende lagerhal på virksomheden.

Billund Kommune har ikke kendskab til at andre Bilag IV arter er registreret inden for 2 kilometer fra IFF.

Billund Kommune vurderer desuden, at der ikke er egnede raste- og yngleområder for Bilag IV arter inden for projektområdet.

Der skal derfor ikke foretages en nærmere konsekvensvurdering af det ansøgte virkninger på konkrete bilag IV-arter, jf. bestemmelserne herom i habitatbekendtgørelsen.

Billund Kommunes udtalelse til etablering af læsseramper:

1. Spildevandsforhold

Af ansøgningen fremgår, at der ikke sker ændringer hvad angår processpildevand som afledes til Grindsted Renseanlæg (rødt system).

Virksomheden oplyser, at projektet ændrer kloaksystemet for afledning af regnvand. Miljøstyrelsen er myndighed for afledning af regnvand (blåt system).

2. Trafikale forhold

Af ansøgningen fremgår, at til- og frakørselsforhold internt på virksomheden ændres – men at eksisterende transportveje anvendes.

Kommunen vurderer, at projektet ikke har negative konsekvenser for trafikale forhold uden for IFF's matrikel, fx risiko for blanding af trafikanter på Simmelbrovej.

3. Kommunens planlægning herunder handleplaner til efterlevelse af vandområde- og naturplaner

Kommunen vurderer, at projektet ikke er i konflikt med hverken kommuneplan eller lokalplan og at plangrundlaget for området ikke forudsættes ændret.

Desuden vurderer kommunen, at projektet ikke får konsekvenser for efterlevelse af vandområde- og naturplaner.

4. Bilag IV-arter - lov om naturbeskyttelse

Nord for IFF – umiddelbart grænsende op til IFF's anlægsområde – er der registreret spidssnudet frø inden for en afstand af 1 kilometer. Det vurderes dog, at der ikke er egnede raste- eller yngleområder for spidssnudet frø inden for projektområdet, idet der er tale om en eksisterende lagerhal på virksomheden.

Billund Kommune har ikke kendskab til at andre Bilag IV arter er registreret indenfor 2 kilometer fra IFF. Billund Kommune vurderer desuden, at der ikke er egne raste- og yngleområder for Bilag IV arter inden for projektområdet. Der skal derfor ikke foretages en nærmere konsekvensvurdering af det ansøgte virkninger på konkrete bilag IV-arter, jf. bestemmelserne herom i habitatbekendtgørelsen.

3.3.2 Udtalelse fra borgere mv.

I det de ansøgte projekter ikke vurderes at kunne have negativ eller betydelig påvirkning af mennesker eller miljø har ansøgningerne om miljøgodkendelse ikke været annonceret på Miljøstyrelsens hjemmeside jævnfør § 17 i Miljøstyrelsens bekendtgørelse om godkendelse af listevirksomhed.

3.3.3 Udtalelse fra virksomheden

Insert text here ...

4. Forholdet til loven

4.1 Lovgrundlag

Der er i afgørelsen anvendt populærnavne for Love og Bekendtgørelser mv. En oversigt over det anvendte lovgrundlag findes i bilag D.

4.1.1 Miljøgodkendelsen

Miljøgodkendelse gives i henhold til § 33, stk. 1, i miljøbeskyttelsesloven. Miljøgodkendelsen gives som et tillæg til virksomhedens miljøgodkendelse af 21. december 2009 og gives under forudsætning af, at såvel de vilkår, der er anført i denne godkendelse som vilkår i førnævnte godkendelse overholdes.

4.1.2 Listepunkt

Hovedlistepunkt

4.1 Fremstilling af organiske kemikalier som f.eks.:

b) iltholdige kulbrinter som f.eks. alkohol, aldehyder, ketoner, kulstofsyrer, estere og blandinger af estere, acetater, ethere, peroxider, epoxyharpikser. (s)

Biaktivitet

G201: Kraftproducerende anlæg, varmeproducerende anlæg, gasturbineanlæg og motoranlæg med en samlet nominel indfyret effekt på mellem 5 og 50 MW.

4.1.3 Basistilstandsrapport

Der er tidligere, den 11. marts 2015, udarbejdet en basistilstandsrapport for hele virksomheden og supplerende basistilstandsrapport for virksomhedens centrale kedelanlæg dateret den 2. december 2023.

Miljøstyrelsen traf den 3. marts 2023 afgørelse om, at IFF Nourish ikke skal udarbejde en supplerende basistilstandsrapport, som omhandler det ansøgte projekt.

Afgørelsen om basistilstandsrapport er vedlagt som bilag E og kan påklages i forbindelse med klage over denne miljøgodkendelse.

4.1.4 BAT

Virksomhedens hovedlistepunktet er omfattet af følgende BAT konklusioner:

- Fælles systemer til håndtering og behandling af spildgasser i den kemisk sektor (BAT konklusioner offentliggjort den 12. december 2022),
- Spildevand- og luftrensning og dertilhørende styringssystemer i den kemiske industri (BAT konklusioner offentliggjort 9. juni 2016),

- Produktion af organiske finkemikalier (BAT-konklusioner ikke vedtaget).

Virksomheder, der forurener, skal ifølge miljøbeskyttelsesloven begrænse forureningen, så det svarer til de bedste tilgængelige teknikker. På engelsk "Best Available Techniques" eller BAT.

EU beslutter miljøkravene til de europæiske virksomheder ud fra, hvad der kan opnås med BAT. Miljøkravene bliver formuleret som BAT- konklusioner og indgår i de såkaldte BREF-dokumenter, som står for "BAT reference documents".

BREF-dokumenterne bliver revideret hvert 8. år, så nye teknikker kan blive del af lovgivningen.

BREF dokumenternes miljøkrav omfatter virksomhedernes udledninger og brug af ressourcer. BREF-dokumenterne er – jf. direktivet for industrielle emissioner ("[direktivet for industrielle emissioner](#)") (IED), som trådte i kraft i Danmark den 7. januar 2013 – bindende for virksomhederne, som får indarbejdet kravene i deres miljøgodkendelse. Virksomheder har pligt til at overholde de nye krav senest 4 år efter offentliggørelsen af BAT-konklusionerne.

4.1.5 Revurdering

Revurdering påbegyndes når EU-kommissionen har offentliggjort en BAT-konklusion i EU-tidende, der vedrører virksomhedens hovedlistepunkt, eller senest inden 8-10 år.

4.1.6 Risikobekendtgørelsen

Virksomheden er omfattet af risikobekendtgørelsen, da virksomheden har oplag af brandfarlige stoffer. En særskilt vurdering af risikoforholdene og de foranstaltninger, virksomheden skal etablere for at forebygge større uheld og imødegå følgerne deraf er under udarbejdelse. Vilkår, der regulerer risikobetonede forhold, vil blive indarbejdet via Miljøstyrelsens godkendelse af sikkerhedsdokumentationen, når den foreligger.

4.1.7 Miljøvurderingsloven

Etablering af læssefaciliteter

Miljøstyrelsen har den 21. november 2022 modtaget en ansøgning fra IFF Nourish i henhold til § 18 i miljøvurderingsloven om etablering af 2 læsseramper med tilhørende læssehus. Projektet er opført på bilag 2, pkt. 13a i miljøvurderingsloven. Miljøstyrelsen har foretaget en screening af anlæggets virkning på miljøet, jf. lovens bilag 6, og der er den 21. februar 2023 truffet særskilt afgørelse herom.

Flytning af pulverblandingsanlæg

Miljøstyrelsen har den 24. august 2022 modtaget en ansøgning fra IFF Nourish i henhold til § 18 i miljøvurderingsloven om flytning af Pilot pulverblandingsanlægget. Projektet er opført på bilag 2, pkt. 13a i miljøvurderingsloven. Miljøstyrelsen har foretaget en screening af anlæggets virkning på miljøet, jf. lovens bilag 6, og der er den 21. februar 2023 truffet særskilt afgørelse herom.

Miljøstyrelsens vurdering

Det er Miljøstyrelsens samlede vurdering, at de anmeldte projekter ikke er omfattet af krav om miljøvurdering, fordi det ud fra det oplyste, ikke vil kunne få en væsentlig indvirkning på miljøet.

4.1.8 Habitatbekendtgørelsen

Begge projekter kan ikke påvirke Natura 2000 områder eller bilag IV arter idet projekterne hverken medfører depositioner, udledninger eller andre påvirkninger, der kan nå områderne eller påvirke arterne. For vurdering se afsnit 3.2.1.

4.2 Øvrige gældende godkendelser og påbud

Godkendelser

- 29.03.2019 Godkendelse af ændring af luftafkast, kloak og tag.
- 20.02.2018 Godkendelse af opstilling af 2 frysecontainere.
- 22.05.2017 Godkendelse af ændringer i forbindelse med nedlæggelse af eget spildevands-reuseanlæg,
- 21.12.2016 Godkendelse af ombygning af eksisterende kedel fra fyring med kul til træflis og forrensning af kondensat.
- 11.06.2015 Godkendelse af øget produktion af ascorbylpalmitat, øget produktion af Dimodan, ny produktion af Divalproex, flytning af tanklager af eddikesyreanhydrid, øget oplag af glycerol, ændrede støjvilkår samt nye vilkår om jord- og grundvandsanalyser i overensstemmelse med gennemført basistilstandsrapport.
- 04.10.2013 Godkendelse af fremstilling af vækstmedie ved pulverblanding (Media Blend).
- 06.08.2012 Godkendelse af farvning af pektin.
- 15.09.2010 Godkendelse af coated æblesyre på pilotanlægget.
- 21.12.2009 Revurdering af miljøgodkendelse.

Påbud

- 13.01.2015 Påbud om nye emissionsgrænser for VOC.
- 01.10.2010 Påbud om kontrol af absolutfiltre.

4.3 Tilsyn med virksomheden

Miljøstyrelsen er tilsynsmyndighed for virksomheden jf. Miljøbeskyttelseslovens § 66, inkl. direkte udledning af spildevand (køle- og overfladevand).

4.4 Offentliggørelse og klagevejledning

Miljøstyrelsens afgørelse offentliggøres udelukkende digitalt. Materialet kan tilgås på www.mst.dk.

Offentligheden har adgang til sagens øvrige oplysninger med de begrænsninger, der følger af lovgivningen.

Følgende kan klage over afgørelsen til Miljø- og Fødevareklagenævnet:

- afgørelsens adressat
- enhver, der har en individuel, væsentlig interesse i sagens udfald
- kommunalbestyrelsen
- Styrelsen for Patientsikkerhed
- landsdækkende foreninger og organisationer i det omfang, de har klageret over den konkrete afgørelse, jf. miljøbeskyttelseslovens §§ 99 og 100,
- lokale foreninger og organisationer, der har beskyttelse af natur og miljø eller rekreative interesser som formål, og som har ønsket underretning om afgørelsen, jf. miljøbeskyttelseslovens § 100, stk 1.

Hvis du ønsker at klage over denne afgørelse, kan du klage til Miljø- og Fødevareklagenævnet. Du klager via Klageportalen, som du finder et link til på forsiden af www.naevneneshus.dk. Klageportalen ligger på www.borger.dk og www.virk.dk. Du logger på www.borger.dk eller www.virk.dk, ligesom du plejer, typisk med NemID/MitID.

Klagen sendes gennem Klageportalen til Miljøstyrelsen. En klage er indgivet, når den er tilgængelig for Miljøstyrelsen i Klageportalen. Når du klager, skal du betale et gebyr på kr. 900 for private og kr. 1800 for virksomheder og organisationer. Du betaler gebyret med betalingskort i Klageportalen.

Du kan læse mere om gebyrordningen og klage på Miljø- og Fødevareklagenævnets hjemmeside (<https://naevneneshus.dk/start-din-klage/miljoe-og-foedevareklagenævnet/>).

Miljø- og Fødevareklagenævnet skal som udgangspunkt afvise en klage, der kommer uden om Klageportalen, hvis der ikke er særlige grunde til det. Hvis du ønsker at blive fritaget for at bruge Klageportalen, skal du sende en begrundet anmodning til den myndighed, der har truffet afgørelse i sagen. Miljøstyrelsen videresender herefter anmodningen til Miljø- og Fødevareklagenævnet, som træffer afgørelse om, hvorvidt din anmodning kan imødekommes.

Klagen skal være modtaget senest den 31. marts 2023.

Klage over afgørelsen om basistilstandsrapport - vedlagt i bilag E

Miljøstyrelsens afgørelse om basistilstandsrapport kan påklages sammen med klage over afgørelsen om miljøgodkendelse.

Følgende har mulighed for at klage over afgørelsen om basistilstandsrapport til Miljø- og Fødevareklagenævnet:

- afgørelsens adressat
- enhver, der har en individuel, væsentlig interesse i sagens udfald
- kommunalbestyrelsen
- Styrelsen for Patientsikkerhed

Fremgangsmåde og klagefrist fremgår ovenfor.

Betingelser for miljøgodkendelsen mens en klage behandles

Virksomheden vil kunne udnytte afgørelsen om miljøgodkendelse, mens Miljø- og Fødevareklagenævnet behandler en eventuel klage, medmindre nævnet bestemmer noget andet. Udnyttes afgørelsen indebærer dette dog ingen begrænsning for Miljø- og Fødevareklagenævnets mulighed for at ændre eller ophæve afgørelsen om miljøgodkendelse.

Orientering om klage

Hvis Miljøstyrelsen får besked fra Klageportalen om, at der er indgivet en klage over afgørelsen, orienterer Miljøstyrelsen virksomheden herom.

Miljøstyrelsen orienterer ligeledes virksomheden, hvis Miljøstyrelsen modtager en klage over afgørelsen fra en klager, som efter anmodning til Miljø- og Fødevareklagenævnet er blevet fritaget for at klage via Klageportalen.

Herudover orienterer Miljøstyrelsen ikke virksomheden.

Søgsmål

Hvis man ønsker at anlægge et søgsmål om afgørelsen ved domstolene, skal det ske senest 6 måneder efter, at Miljøstyrelsen har meddelt afgørelsen, jf. miljøbeskyttelseslovens § 101. På www.domstol.dk findes vejledning om at anlægge en retssag ved domstolene.

4.5 Liste over modtagere af kopi af afgørelsen

Danmarks Naturfredningsforening dn@dn.dk

Friluftsrådet fr@friluftsradet.dk

Billund Kommune kommunen@billundkommune.dk

Bilag

Bilag A

Bilag 3 Oplysningskrav ved ansøgning om godkendelse af bilag 1-virksomhed, Bekendtgørelse 15. november 2021. 31 Nr. 2080.

A. Oplysninger om ansøger og ejerforhold

1) Ansøgerens navn, adresse, telefonnummer og e-mail.

Peter Geurts

Tårnvej 25

7200 Grindsted

Mobil: 40444568

peter.geurts@iff.com

2) Virksomhedens navn, adresse og CVR- og P-nummer.

DuPont Nutrition Bioscience Aps

Tårnvej 25

7200 Grindsted

CVR nr. 11350356

P-nr. 1003073542

3) Navn, adresse og e-mail på ejeren af ejendommen, hvorpå virksomheden er beliggende eller ønskes opført, hvis ejeren ikke er identisk med ansøgeren.

4) Oplysning om virksomhedens kontaktperson: Navn, adresse, telefonnummer og e-mail.

Peder Eriksen

Tårnvej 25

7200 Grindsted

Mobil: 51577857

peder.eriksen@iff.com

B. Oplysninger om virksomhedens art

5) Virksomhedens listebetegnelse, jf. bilag 1 og 2, for virksomhedens hovedaktivitet og alle biaktiviteter.

Listepunkt 4, "Kemisk industri" på bilag 1. Listepunktbetegnelsen kan specificeres nærmere som pkt. 4.1 "Fremstilling af organiske kemikalier, herunder iltholdige kulbrinter".

6) Kort beskrivelse af det ansøgte projekt. Angivelse af om der er tale om nyanlæg eller om driftsmæssige udvidelser og/eller ændringer af bestående virksomhed. Hvis der er tale om udvidelse af en ikke tidligere godkendt virksomhed, som bliver godkendelsespligtig på grund af udvidelsen, skal der gives oplysninger om hele virksomheden inkl. udvidelsen.

Eksisterende 950 Matcon pulverblande anlæg, som i dag er placeret i virksomhedens Pilot afdeling, flyttes til en eksisterende bygning i virksomhedens østlige del, hvor 380 kvm af en eksisterende lagerhal ombygges til produktion for 950 Matcon pulverblandelinje med tilhørende lagerområde. Anlægget ændrer status fra pilotanlæg til produktionsanlæg. Da det er et eksisterende anlæg, der flyttes internt på virksomheden, sker der ingen ændring af anlæggets produktionskapacitet, luftafkast og vandafledning eller produceret mængde affald.

7) Vurdering af, om virksomheden er omfattet af bekendtgørelse om kontrol med risikoen for større uheld med farlige stoffer.

Virksomheden er omfattet af bekendtgørelse om kontrol med risikoen for større uheld med farlige stoffer. Projektet medfører ikke anvendelse af risikostoffer og det vurderes, at ændringerne i opbevaring af råstoffer, og færdigvarer ikke ændrer på virksomhedens risikobillede.

8) Hvis det ansøgte projekt er midlertidigt, skal det
Det ansøgte projekt er ikke midlertidigt.

forventede ophørstidspunkt oplyses.

C. Oplysninger om etablering

9) Oplysning om, hvorvidt det ansøgte kræver bygnings- eller anlægsmæssige udvidelser og/eller ændringer.

380 kvm af eksisterende lagerhal i færdigvarebygningen ombygges til produktion for 950 Matcon pulverblandelinje.

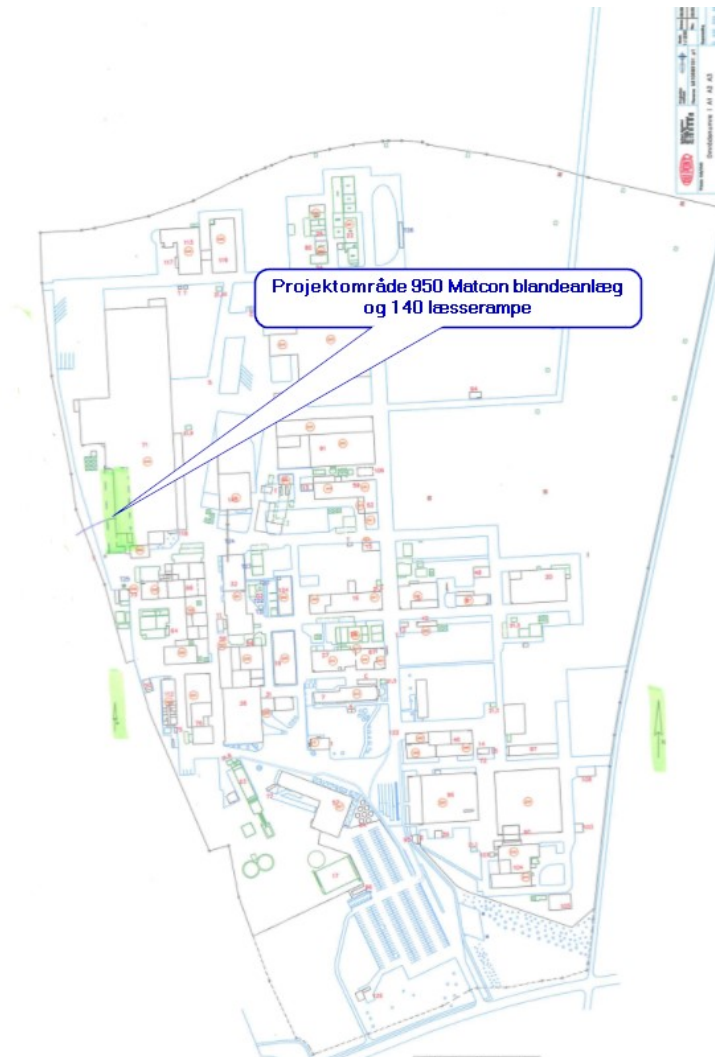
10) Forventede tidspunkter for start og afslutning af bygge- og anlægsarbejder og for start af virksomhedens drift. Hvis ansøgningen omfatter planlagte udvidelser eller ændringer, jf. miljøbeskyttelseslovens § 36, oplyses tillige den forventede tidshorizont for gennemførelse af disse.

I perioden 05/2022-04/2023 nedtages eksisterende lagerreoler i det aktuelle område af færdigvarebygningen, procesrum etableres, nødvendige omlægninger af forsyninger og montage af anlæg.

D. Oplysninger om virksomhedens placering og driftstid

11) Oversigtsplan i passende målestok med angivelse af virksomhedens placering i forhold til tilstødende og omliggende grunde. Planen forsynes med en nordpil.

Se nedenstående billede.



12) Oplysning om virksomhedens daglige driftstid. Der angives desuden driftstid og -tidspunkter for de enkelte forurenende anlæg og aktiviteter, herunder støjkilder, hvis de afviger fra den samlede virksomheds driftstid. Hvis virksomheden er i drift på lørdage eller søn- og helligdage, skal dette oplyses.

950 Pulverblandedanlæg får en daglig drift på op til 24 timer, 7 dage om ugen.

13) Oplysninger om til- og frakørselsforhold samt en vurdering af støjbelastningen i forbindelse hermed.
Projektet medfører ingen ændringer af til- og frakørselsforhold.

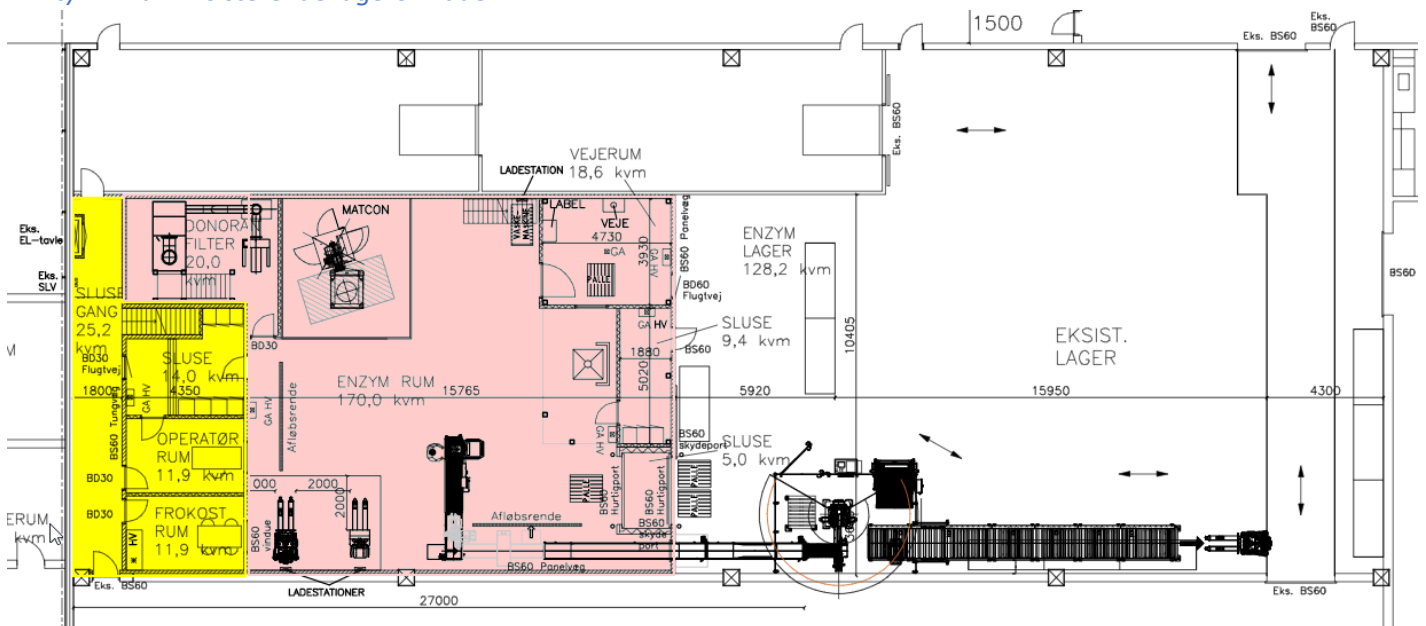
E. Tegninger over virksomhedens indretning

14) Den tekniske beskrivelse, jf. punkt F og H, skal ledsages af tegninger, der i relevant omfang viser følgende:

- Placering af alle bygninger og andre dele af virksomheden på ejendommen. - *se punkt D.*
- Produktions- og lagerlokalers placering og indretning, herunder placering af produktionsanlæg m.v.

Neden stående er givet en tegning med et udsnit af det eksisterende færdigvarelager. De områder der ændres er markeret med farve.

- a) Gul – teknik, styring og gangareal
- b) Lyserød - Processrum til Matcon blander
- c) Hvid - Eksisterende lagerområde



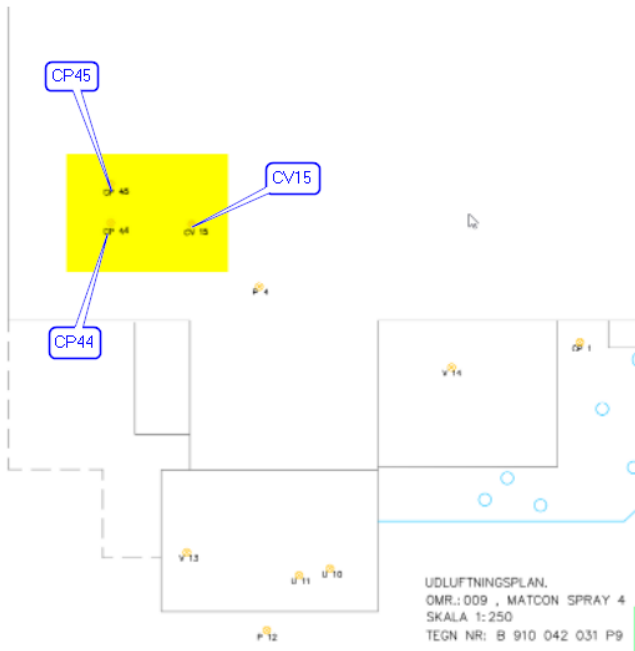
– Hvis der foretages arbejde udendørs, angives placeringen af dette.

Etablering af anlæg foregår i eksisterende bygning.

– Placering af skorstene og andre luftafkast.

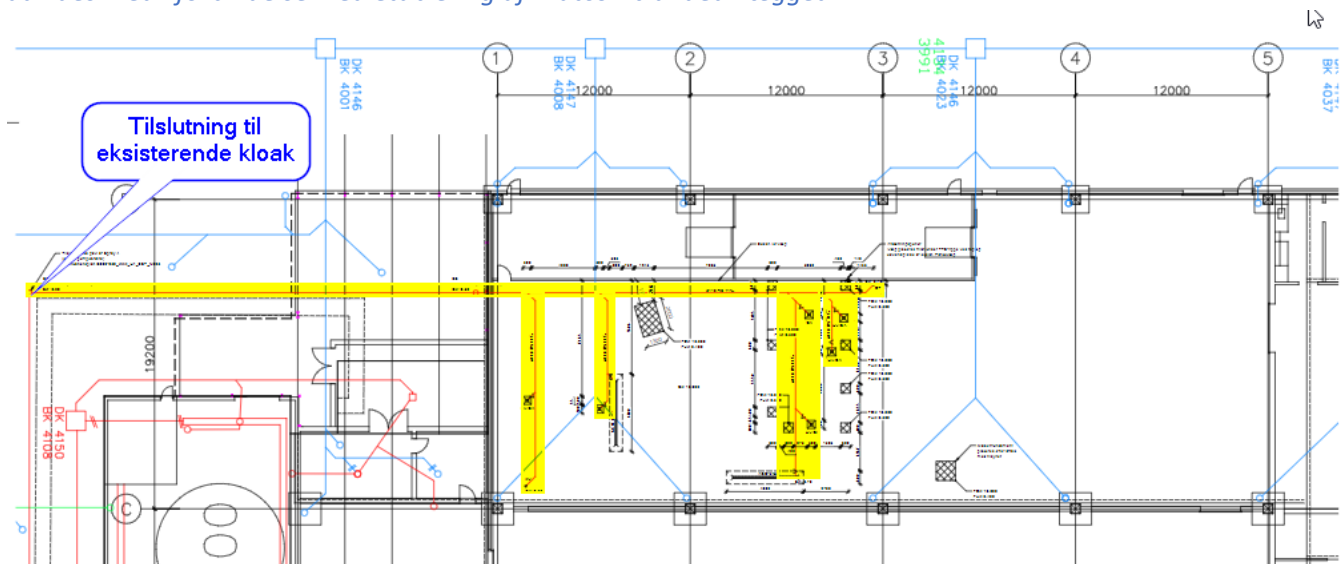
Se markering med gul på nedenstående tegning

- CP44 - afkast for punktsug
- CP45 - afkast for støvsuger
- CV15 – afkast for rumventilation produktions- og operatørrum



- Placering af støj- og vibrationskilder – *se placering af afkast. Da der ikke etableres støjkilder, der har en kildestyrke på mere end 75 dB(A), bliver virksomhedens støjemission ikke ændret.*
- Virksomhedens afløbsforhold, herunder kloaker, sandfang, olieudskillere, brønde og tilslutningssteder til spildevandsforsyningselskabet.

På nedenstående tegning er med gul markering vist de rørstrengte som virksomhedens processpildevandssystem udvides med i forbindelse med etablering af Matcon blanderen.



- Befæstede arealer. *Der ændres ikke på størrelsen af virksomhedens befæstede areal.*
- Placering af oplag af råvarer, hjælpestoffer og affald, herunder overjordiske såvel som nedgravede tanke og beholdere til olie og kemikalier samt rørføring. - *Råvarer og hjælpestoffer placeres i det eksisterende lagerområde der grænser op til procesrummet med Matcon blanderen. Affald sorteres og bortskaffes løbende fra procesrummet og transporteres til virksomhedens eksisterende affaldscentral, hvorfra det bortskaffes efter gældende regler.*
- Interne transportveje. Tegningerne skal forsynes med målestok og nordpil. *Virksomhedens eksisterende transportveje anvendes.*

F. Beskrivelse af virksomhedens produktion

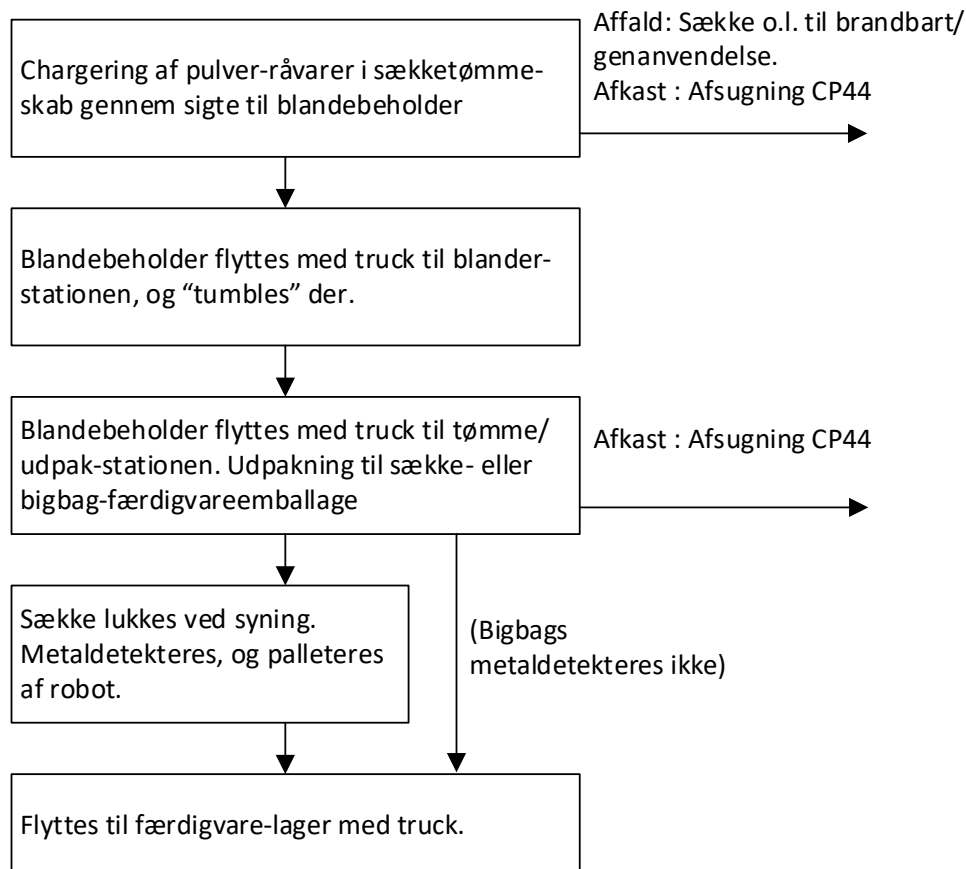
15) Oplysninger om samlet produktionskapacitet samt art og forbrug af råvarer, energi, vand og væsentlige hjælpestoffer, herunder mikroorganismer.

På pulverblande anlæg 950 produceres pulverblandinger. Der indføres ikke nye råvarer eller processer i forbindelse med projektet. Anlæggets produktionskapaciteten øges ikke. Vandforbrug på anlægget er relateret til vask af anlæg og anslås til at være 15-20 m³/år. Forbrug af elektricitet, trykluft, damp og køling leveres fra eksisterende forsyning på fabrikken og forventes ikke at stige.

16) Systematisk beskrivelse af virksomhedens procesforløb, herunder materialestrømme, energiforbrug og -anvendelse, beskrivelse af de væsentligste luftforurenings- og spildevandsgenererende processer/aktiviteter samt affaldsproduktion. De enkelte forureningskilder angives på tegningsmaterialet.

Råvarer til Matcon tages ind fra eksisterende lagerområde. Råvarer chargerer via sækketømmeskab med integreret sigte til blandebeholder. Produktet blandes, hvorefter det under udtapning metaldetekteres og pakkes i færdigvareemballage (papirsække/big bags) og sættes på træpaller. Under processen forbruges el, trykluft og damp. Der forbruges papirsække eller big bags samt træpaller til emballering af færdigvarerne. Der genereres affald i form af råvareemballage af plast- og papirsække, pap kartonner samt paller (primært træ). Urene plast- og papirsække sendes til forbrænding, pap genanvendes og paller genbruges.

Afkast fra anlæggets punktsug sker via selvrensende støvfilter hvor afkastet (CP44) er forsynet med et F9 filter og et HEPA-filter. Støv fra filteret udgør mindre end 500 kg/år. Filterstøvet opsamles og bortskaffes til nyttiggørelse. Se nedenstående blokdiagram for processen.



17) Oplysning om energianlæg (brændselstype og maksimal indfyret effekt).

Eksisterende anlæg anvendes.

18) Oplysninger om mulige driftsforstyrrelser eller uheld, der kan medføre væsentlig forøget forurening i forhold til normal drift.

Brud på HEPA filtre på luftafkast fra punktudsug.

Brud på HEPA filtre på luftafkast fra støvsuger.

Støvekspllosion i støvfilter fra punktudsug.

19) Oplysninger om særlige forhold i forbindelse med opstart/nedlukning af anlæg.

Det vurderes, at der ikke er særlige forhold i forbindelse med opstart eller nedlukning af anlæg.

G. Oplysninger om valg af den bedste tilgængelige teknik (BAT)

20) Redegørelse for, at der med de valgte teknikker med henblik på at begrænse råvare- og energiforbrug, affaldsfrembringelse og emissioner til luft, vand og jord er truffet de nødvendige foranstaltninger til at forebygge og begrænse forureningen ved anvendelse af BAT. Redegørelsen baseres på kriterierne i bilag 5. I de tilfælde hvor der foreligger relevante BAT-konklusioner eller konklusioner i eksisterende BAT-referencedokumenter, jf. bilag 8, baseres redegørelsen på disse. En samlet oversigt over redegørelsens indhold findes på Miljøstyrelsens hjemmeside i form af BAT tjeklister. Hvis der anvendes stoffer, som er optaget på "Listen over uønskede stoffer", skal der redegøres særskilt for, hvorfor disse ikke kan substitueres.

Ved gennemgang af miljøstyrelsens BAT tjekliste relateret til EU BREF-dokument for spildevands- og luftrensning og styringssystemer i den kemiske sektor af 09. juni 2016, er der ikke fundet forhold i projektet, der ikke er i overensstemmelse med BAT-konklusioner (BATC). I relation til WGC BREF-dokumentet udgivet den 6/12 2022 kan BAT-konklusion 3, 5, 8, 13 og 14 relateres til afkast CP44 (afkast for punktudsug) og CP45 (afkast for støvsuger) i projektet.

BAT 3 som omhandler "andre end normale driftsvilkår"

- i) Identifikation af potentielle driftsforstyrrelser:
 - *Brud på HEPA filtre på luftafkast fra punktudsug*
 - *Brud på HEPA filtre på luftafkast fra støvsuger*
 - *Støvekspllosion i støvfilter fra punktudsug*
- ii) *Det vurderes, at der ikke er særlige forhold i forbindelse med opstart eller nedlukning af anlæg.*
- iii) *Kontrol af hepafilter i henhold til vilkår i miljøgodkendelse*
- iv) *Differenstryk over filtre overvåges.*
- v) *Hepafilter kontrolleres af akkrediteret laboratorium hvert år.*
- vi) *Ved anlægsændringer identificeres eventuelle nye potentielle driftsforstyrrelser*
- vii) *Ved manglende funktionalitet af filtre stoppes produktionen.*

BAT 5 Nyttiggørelse og reduktion af emissioner til luft

Frafiltreret støv fra filtrene nyttiggøres ved energiudnyttelse.

BAT 8 Frekvens for overvågning

Støvfiltrenes effektivitet overvåges løbende ved vurdering af differenstrykkene over filtrene. Støvmassestrømmen vurderes at ligge langt under 3 kg/h.

BAT 13 Øge ressourceeffektivitet

Både afkast CP44 og afkast CP45 er forsynet med posefiltre. Støv fra filtrene nyttiggøres ved energiudnyttelse.

BAT 14 Reduktion af emission af støv

Både afkast CP44 og afkast CP45 er forsynet med absolutfiltre (hepafiltre). Det vurderes, at emissionerne fra afkastene ligger langt under den BAT-AEL for støv, som er angivet i tabel 1.3.

Der anvendes ikke stoffer, der er på listen over uønskede stoffer.

H. Oplysninger om forurening og**forureningsbegrænsende foranstaltninger****Luftforurening**

21) For hvert enkelt stof eller stofklasse angives massestrømmen for hele virksomheden og emissionskoncentrationen fra hvert afkast, som er nævnt under punkt 14. Der angives endvidere emissioner af lugt og mikroorganismer. For de enkelte afkast angives luftmængde og temperatur. Stofklasser, massestrøm og emission angives som anført i Miljøstyrelsens gældende vejledninger om begrænsning af lugt- og luftforurening fra virksomheder. For mikroorganismer oplyses det systematiske navn, generel biologi og økologi, herunder eventuel patogenitet, samt muligheder for overlevelse/påvirkning af det ydre miljø. Koncentrationen af mikroorganismer i emissionen angives. Beskrivelse af de valgte rensningsmetoder og rensningsgraden for de enkelte tilførte stoffer og mikroorganismer.

Afkast CP44 på støvfilteret fra punktsug er monteret med F9 og H13 filtre, hvorfor BAT-udledning på 5 mg/Nm³ støv vil være overholdt med god margin – 5500 m³/h.

Afkast CP45 på støvfilter fra støvsugeranlæg er monteret med F9 og H13 filtre, hvorfor BAT-udledning på 5 mg/Nm³ støv vil være overholdt – 1500 m³/h

Rumventilation CV15 er monteret med dobbelt F9, hvorfor BAT-udledning på 5 mg/Nm³ støv vil være overholdt – 900 m³/h

22) Oplysninger om virksomhedens emissioner fra diffuse kilder.

Ingen diffuse støvkilder.

23) Oplysninger om afvigende emissioner i forbindelse med opstart/nedlukning af anlæg.

Ingen afvigende emissioner forbundet med start og stop af anlægget.

24) Beregning af afkasthøjder for hvert enkelt afkast med de beregningsmetoder, der er angivet i Miljøstyrelsens gældende vejledninger om begrænsning af lugt- og luftforurening fra virksomheder.

Luftafkast er forsynet med støvfiltere - se punkt 21. Det vurderes, at emissionerne fra anlægget er så små, at det ikke er relevant at beregne afkasthøjder. Afkastene er placeret 9,7 meter over terræn.

Spildevand

25) Hvis der søges om tilladelse til at aflede spildevand, skal virksomheden give følgende basisoplysninger for hver spildevandstype:

– Oplysning om oprindelse, herunder om der f.eks. er tale om produktionsspildevand, overfladevand, husspildevand, kølevand m.m.

– Oplysninger om maksimal mængde af spildevand afledt pr. døgn og pr. år samt variationen i afledningen over døgn, uge, måned eller år.

– Oplysning om, hvorvidt spildevandet ønsket afledt til spildevandsforsyningselskabets spildevandsanlæg eller udledt direkte til vandløb, søer eller havet eller andet.

– Oplysninger om temperatur, pH og koncentrationer af forurenende stoffer samt oplysning om eventuelle mikroorganismer.

– Oplysning om art og kapacitet af rensforanstaltninger, herunder sandfang og olieudskillere.

– Beskrivelse af de valgte rensningsmetoder og rensningsgraden for de enkelte tilførte stoffer og mikroorganismer.

Vask af anlæg udgør, lige som på nuværende tidspunkt, 15-20 m³ per år. Der sker ingen forøgelse af spildevandsmængden – hverken for det der ledes til rensning ved Billund Vand og Energi eller for det, der udledes til Grindsted Å.

26) Hvis der søges om tilladelse til direkte udledning af stoffer til vandløb, søer eller havet, kan miljømyndigheden kræve yderligere oplysninger, jf. den til enhver tid gældende bekendtgørelse om krav til udledning af forurenende stoffer til vandløb, søer eller havet samt bekendtgørelse om spildevandstilladelser m.v. efter miljøbeskyttelseslovens kapitel 3 og 4. Hvis virksomheden ønsker at udlede 22 tons kvælstof eller 7,5 tons fosfor pr. år eller derover til

vandløb, søer eller havet, skal ansøgningen tillige ledsages af de oplysninger, der fremgår af den til enhver tid gældende bekendtgørelse om spildevandstilladelser m.v. efter miljøbeskyttelseslovens kapitel 3 og 4.
Ingen ændring i forhold til det eksisterende.

Støj

27) Beskrivelse af støj- og vibrationskilder (inkl. lavfrekvent støj og infralyd), herunder intern kørsel og transport samt udendørs arbejde og materialehåndtering.

Der etableres ikke støj- og vibrationskilder der påvirker virksomhedens støjemission. Den interne transport på virksomheden mindskes.

28) Beskrivelse af de planlagte støj- og vibrationsdæmpende foranstaltninger både for de enkelte støj eller vibrationsfremkaldende anlæg, maskiner og køretøjer til intern transport og for virksomheden som helhed.

Nedenstående støjkluder etableres

- CP44 - afkast for punktsug
- CP45 - afkast for støvsuger
- CV15 – afkast for rumventilation produktions- og operatørrum

Alle støjkluder etableres med en kildestyrke der er mindre end 75 dB(A) og bidrager hermed ikke til virksomhedens støjemission.

Reduktion af truckkørsel med op til 400-500 vogntog årligt fra råstoflaget til pilotanlægget og fra pilotanlægget til færdigvarelageret reducerer støjemissionen fra intern transport.

29) Beregning af det samlede støjniveau i de mest støjbelastede punkter i naboområderne udført som »Miljømåling - ekstern støj« efter Miljøstyrelsens gældende vejledninger om støj.

Da der ikke implementeres nye stationære støjkluder med en kildestyrke større end 75 dB(A) resulterer projektet ikke i en forøgelse af virksomhedens støjemission. Mindre intern transport på virksomheden kan reducere støj emissionen. I nedenstående notat er givet resultatet af en nedenstående støjeberegning hvor kun etablering af nye støjkluder er taget med. I beregningen er der medtaget ændring af støjkluder både fra projektet med flytning af Matcon anlægget og fra projektet med etablering af læsseramper.

Notat N4.007.23

Iff Nourish Grindsted

Redegørelse for ekstern støj efter indretning af et produktionsanlæg og nye læssemper mod vest – projekt Matcon

Projekt: Iff Nourish

Udfærdiget af: Lars Christian Bjerrekær

Projektnummer: 35.4595.10

Dato: 15. februar 2023

Projektleder: Lars Christian Bjerrekær

Kontrolleret af: Henriette Bundesen

Til : Peder Eriksen peder.eriksen@iff.com

Fra : Lars Christian Bjerrekær, Sweco A/S, Acoustica

1. Indledning

I forbindelse med indretning af et produktionsanlæg samt etablering af to nye læssemper hos Iff Nourish Tåmvej 25 i Grindsted, har Sweco A/S, afd. Acoustica gennemført beregninger af de forventede fremtidige eksterne støjforhold.

2. Beregningsgrundlag

Grundlaget for beregning af den fremtidige støjbelastning udgøres af følgende redegørelse, som forudsættes bekendt:

- Den seneste samlede opdatering af virksomhedens støjkortlægning, jf. rapport nr. P4.006.17 af 6. december 2017.

2.1. Matcon projektet

Matcon projektet omfatter indretning af et produktionsanlæg i en eksisterende lagerbygning placeret mod vest samt en mindre tilbygning. I tilknytning til ændringen etableres endvidere to læssemper mod vest. Figur 1 angiver placeringen af ændringerne.

Nye støjkloder i relation til udvidelsen er:

- Åbninger til det fri fra tre faste anlæg placeret på taget
- Støj fra læsseaktiviteter ved nye ramper
- Lastbilkørsel



Figur 1: Tilbygning og placering af nye læsseramper. Ikke i mål

Beregningerne bygger på en række forudsætninger, som dels er oplyst af virksomheden - kørselsmønstre og -mængder, dels fastsat af Acoustica i form af kravværdier til nye støjkilder og anvendelse af standarddata for støj fra læsseoperationer og lastbilkørsel. Der er i afsnit 3 redegjort nærmere for beregningsforudsætninger.

3. Beregningsforudsætninger for nye kilder

I tabellen herunder er anført kravværdier til nye støjkilder, som etableres i forbindelse med udvidelse. De anførte kravværdier meddeles leverandørene, men der er ved beregninger af den forventede fremtidige støj regnet med værdier, som er 3 dB højere, da der ved efterfølgende kontrolmålinger accepteres en usikkerhed på 3 dB.

Støjkrav for nye faste kildegrupper i forbindelse med Matcon udvidelsen ses herunder

Kilde gruppe nr.	Kildebetegnelse	Støjkrav, L_{WA} eller krav til lydisololation
8001, 8002 og 8003	Ventilationsanlæg	$L_{WA} \leq 75$ dB(A) pr. anlæg
-	Udstråling af støj fra bygningskomponenter. Døre, porte, montagepartier, vinduer, ovenlys og brandluger mellem det fri og rum med et støjniveau over 80 dB(A)	Lydisololation, $R'w \geq 35$ dB

4. Kørselsmønstre og kørselsmængder

Kørselsmønster og den foreløbige placering af læsseramper fremgår af bilag 1.

Aktuelt er der regnet med ankomst af op til 7 lastbiler på hverdage i dagperioden kl. 07-18. Hver ankomst af en lastbil følges af en (af)læsning ved rampe.

5. Beregningsmetode og driftsforhold

De enkelte støjkilders bidrag til støjbelastningen i omgivelserne er beregnet på grundlag af kildernes placering og kildestyrke samt de af virksomheden oplyste driftsforhold. Støjens udbredelse er beregnet under anvendelse af beregningsværktøjet SoundPlan ver. 7.4.

Der henvises til beskrivelse af måle- og beregningsmetoder i rapport nr. P4.006.17. I rapporten er der også redegjort detaljeret for driftsmæssige forudsætninger for de øvrige enkelte kilder, der indgår i kortlægning.

Samtlige nye faste kilder, som etableres i forbindelse med projektet, forudsættes at være i drift hele døgnet og alle ugens dage.

6. Beregningsresultater

Støjbelastningen er bestemt i 12 tidligere anvendte referencepunkter, repræsenterende de nærmeste mest udsatte naboer. Referencepunkterne er vist på kortudsnittet herunder (figur 2).

Markeringen R4 gælder referencepunkterne R4.0, R4.1 og R4.2. Med undtagelse af referencepunkterne R4.1 og R4.2 ligger alle referencepunkter 1,5 m over terræn. R4.1 ligger i førstesals højde (4,3 meter over terræn) og R4.2 i 2. sals højde (7,1 meter over terræn).



Figur 2: Placeringen af referencepunkter.

Resultaterne er vist for de mest udsatte referencepunkter R1, R2, R3, og R4.2 i tabellen herunder. Støjgrænserne i virksomhedens miljøgodkendelse er endvidere anført. I øvrige referencepunkter er bidragene fra udvidelsen generelt mindre og/eller ukritisk i forhold til de opstillede støjgrænser.

Tabel 1. Resultater i dB(A).

Referencepunkt	R1			R2			R3			R4.2		
	Dag	Aften	Nat	Dag	Aften	Nat	Dag	Aften	Nat	Dag	Aften	Nat
Nuværende støjbelastning, Lr ^a	43,5	41,4	41,8	43,4	41,1	41,4	44,4	41,9	42,1	44,3	42,2	42,3
Bidrag fra Matcon mobile kilder	26,0	-	-	25,5	-	-	27,0	-	-	28,3	-	-
Bidrag fra Matcon faste kilder	12,6	12,6	12,6	16,5	16,5	16,5	21,0	21,0	21,0	21,5	21,5	21,5
Samlet støjbelastning, Lr	43,5	41,4	41,8	43,5	41,1	41,4	44,5	41,9	42,1	44,4	42,2	42,3
Grænseværdi	45	43	43	45	43	43	50	45	43	50	45	43

^aJf. Prøvningsrapport P4.006.17

Støjens maksimalværdi i natperioden er ikke beregnet. Denne er uændret i forhold til tidligere.

7. Vurdering

Matcon projektet giver kun anledning til beskedne støjbidrag og ukritiske forskydninger af støjbelastningen i omgivelserne. Støjgrænserne i virksomhedens miljøgodkendelse vil forsat være overholdt.

Ovenstående forudsætter, at nye anlæg overholder de i afsnit 3 anførte kravværdier.

Viborg, den 15.02.2023

Lars Bjerrekær

Bilag 1

Kørsel 10210: Levering af varer ved læsseramper mod vest



Beskrivelse af aktivitet:

Ankomst via Tårnvej. Lastvogn kører ind på virksomheden og om til nye læsseramper mod vest, hvor der foretages aflæsning med el-truck. Lastbilen forlader virksomheden via Tårnvej igen.

Kildestykker, L_{WA} i dB

Lastvogne, kørsel med 15 km/t:	101 dB
Lastvogne, kørsel pr. m kørevej:	59,2 dB
Læsning med truck (varighed 30 min):	88 dB

Affald

30) Oplysninger om sammensætning og årlig mængde af virksomhedens affald, herunder farligt affald.
*Der genereres tom emballage fra råvarer i form af plast-/papirsække, kartonner og paller (primært træ).
Der genereres mindre end 40 ton affald per år. Støv fra filteret på punktudsugningen og fra støvsugerens udgør mindre end 500 kg/år. Støvet er klassificeret som farligt, idet det indeholder enzymer der kan forårsage allergi.*

31) Oplysninger om, hvordan affaldet håndteres og opbevares på virksomheden (herunder affald der indgår i virksomhedens produktion) og om mængden af affald og restprodukter, som oplagres på virksomheden.
Det producerede affald indgår i virksomhedens eksisterende affaldshåndtering.

Jord og grundvand

32) Beskrivelse af de foranstaltninger, der er truffet til beskyttelse af jord og grundvand i forbindelse med henholdsvis håndtering og transport af forurenende stoffer, oplagspladser for fast eller flydende affald samt nedgravede rør, tanke og beholdere. Der skal oplyses om typen af belægning (materialer og udførelse) for virksomhedens befæstede arealer.
Det vurderes, at projektet ikke giver risiko for forurening af jord og grundvand. Der håndteres udelukkende faste stoffer i pulverform. Al transport foretages på befæstet areal.

33) Redegørelse for om virksomheden er omfattet af kravet om udarbejdelse af basistilstandsrapport, jf. bekendtgørelsens § 15, og den til enhver tid gældende vejledning om basistilstandsrapport og ophørsforanstaltninger.
Virksomheden er omfattet af krav om udarbejdelse af basistilstandsrapport. Det vurderes, at projektet ikke giver anledning til udarbejdelse af tillæg til eksisterende basistilstandsrapport

I. Forslag til vilkår om egenkontrol

34) Virksomhedens forslag til vilkår og egenkontrolvilkår for virksomhedens drift, herunder vedrørende risikoforholdene. Egenkontrolvilkår bør indeholde:

- Forslag til kontrolmålinger, herunder prøvetagningssteder samt monitoringsprogram for jord og grundvand.
- Forslag til rutiner for vedligeholdelse og kontrol af rensningsforanstaltninger.
- Forslag til metoder til identifikation og overvågning af de aktuelle mikroorganismer i produktionen og i omgivelserne.
- Forslag til overvågning af parametre, der har sikkerhedsmæssig betydning. Hvis virksomheden har et miljøledelsessystem, opfordres til at koordinere forslag til egenkontrolvilkår med miljøledelsessystemets rutiner.

Monitorering af differenstrykket over filtrene ved punktudsug (CP44) og ved støvsuger (CP45). Årlig kontrol af HEPA-filtre og lejlighedsvis kontrol af HEPA-filtre efter udskiftning. Kontrollen udføres af akkrediteret leverandør.

J. Oplysninger om driftsforstyrrelser og uheld

35) Oplysninger om særlige emissioner ved de under punkt 18 nævnte driftsforstyrrelser eller uheld.
*Brud på HEPA filtre på luftafkast fra punktudsug: Risiko for emission af enzymholdigt pulver.
Brud på HEPA filtre på luftafkast fra støvsuger: Risiko for emission af enzymholdigt pulver.
Støvekspllosion i støvfilter fra punktudsug: Risiko for emission af enzymholdigt pulver.*

36) Beskrivelse af de foranstaltninger, der er truffet for at imødegå driftsforstyrrelser og uheld.
*Brud på HEPA filtre på luftafkast fra punktudsug: Monitorering af differenstryk over filtrene samt årlig kontrol af HEPA-filtre og lejlighedsvis kontrol af HEPA-filtre efter udskiftning.
Brud på HEPA filtre på luftafkast fra støvsuger: Monitorering af differenstryk over filtrene samt årlig kontrol af HEPA-filtre og lejlighedsvis kontrol af HEPA-filtre efter udskiftning.
Kontrol og validering af HEPA filtre med akkrediteret leverandør styres af EHS afdelingen.
Støvekspllosion i støvfilter fra punktudsug: Støvekspllosion i støvfilter er forsynet med tilbageslagsventil, så en evt. støvekspllosion ikke kan brede sig ind i bygningen, men alene aflastes over tag.*

Der er lavet ATEX risikovurdering af anlægget og anlægget er designet til at mindste risikoen for støvekspllosion. Anlægget er omfattet af virksomhedens certificerede miljøledelsessystem.

37) Beskrivelse af de foranstaltninger, der er truffet for at begrænse virkningerne for mennesker og miljø af de under punkt 18 nævnte driftsforstyrrelser eller uheld.

Brud på HEPA filtre på luftafkast fra punktudsug: Monitorering af differenstryk over filtrene samt årlig kontrol af HEPA-filtre og lejlighedsvis kontrol af HEPA-filtre efter udskiftning.

Brud på HEPA filtre på luftafkast fra støvsuger: Monitorering af differenstryk over filtrene samt årlig kontrol af HEPA-filtre og lejlighedsvis kontrol af HEPA-filtre efter udskiftning.

Støvekspllosion i støvfilter fra punktudsug: Virksomheden har et internt beredskab, der ved en hurtig indsats kan være med til at begrænse virkningerne for mennesker og miljø.

K. Oplysninger i forbindelse med virksomhedens ophør

38) Oplysninger om, hvilke foranstaltninger ansøgeren agter at træffe for at forebygge forurening i forbindelse med virksomhedens ophør.

Ved ophør af driften skal der træffes de nødvendige foranstaltninger for at bringe stedet tilbage til en miljømæssig tilfredsstillende tilstand.

L. Ikke-teknisk resume

39) Oplysningerne i ansøgningen skal sammenfattes i et ikke-teknisk resume.

Eksisterende 950 Matcon pulverblande-anlæg, som i dag er placeret i virksomhedens Pilot afdeling, flyttes til en eksisterende bygning i virksomhedens østlige del, hvor 380 kvm af en eksisterende lagerhal ombygges til produktion for 950 Matcon pulverblandelinje med tilhørende lagerområde. Anlægget ændrer status fra pilotanlæg til produktionsanlæg. Da det er et eksisterende anlæg, der flyttes internt på virksomheden, sker der ingen ændring af anlæggets produktionskapacitet, luftafkast og vandafledning eller produceret mængde affald.

Ansøgning om etablering af tilbygning med læsseramper

Bilag 3 Oplysningskrav ved ansøgning om godkendelse af bilag 1-virksomhed, Bekendtgørelse 15. november 2021. 31 Nr. 2080.

A. Oplysninger om ansøger og ejerforhold

1) Ansøgerens navn, adresse, telefonnummer og e-mail.

Peter Geurts

Tårnvej 25

7200 Grindsted

Mobil: 40444568

peter.geurts@iff.com

2) Virksomhedens navn, adresse og CVR- og P-nummer.

DuPont Nutrition Bioscience Aps

Tårnvej 25

7200 Grindsted

CVR nr. 11350356

P-nr. 1003073542

3) Navn, adresse og e-mail på ejeren af ejendommen, hvorpå virksomheden er beliggende eller ønskes opført, hvis ejeren ikke er identisk med ansøgeren.

4) Oplysning om virksomhedens kontaktperson: Navn, adresse, telefonnummer og e-mail.

Peder Eriksen

Tårnvej 25

7200 Grindsted

Mobil: 51577857

peder.eriksen@iff.com

B. Oplysninger om virksomhedens art

5) Virksomhedens listebetegnelse, jf. bilag 1 og 2, for virksomhedens hovedaktivitet og alle biaktiviteter.

Listepunkt 4, "Kemisk industri" på bilag 1. Listepunktbetegnelsen kan specificeres nærmere som pkt. 4.1 "Fremstilling af organiske kemikalier, herunder iltholdige kulbrinter".

6) Kort beskrivelse af det ansøgte projekt. Angivelse af om der er tale om nyanlæg eller om driftsmæssige udvidelser og/eller ændringer af bestående virksomhed. Hvis der er tale om udvidelse af en ikke tidligere godkendt virksomhed, som bliver godkendelsespligtig på grund af udvidelsen, skal der gives oplysninger om hele virksomheden inkl. udvidelsen.

På vestsiden af færdigvarelageret etableres en tilbygning på 252 m2 med 2 læsseramper, nedkørselsramper og en flugtvejssti på i alt 330 m2.

7) Vurdering af, om virksomheden er omfattet af bekendtgørelse om kontrol med risikoen for større uheld med farlige stoffer.

Virksomheden er omfattet af bekendtgørelse om kontrol med risikoen for større uheld med farlige stoffer. Projektet medfører ikke anvendelse af risikostoffer og det vurderes, at ændringerne i opbevaring af råstoffer, og færdigvarer ikke ændrer på virksomhedens risikobillede.

8) Hvis det ansøgte projekt er midlertidigt, skal det forventede ophørstidspunkt oplyses.

Det ansøgte projekt er ikke midlertidigt.

C. Oplysninger om etablering

9) Oplysning om, hvorvidt det ansøgte kræver bygnings- eller anlægsmæssige udvidelser og/eller ændringer.

Der etableres en tilbygning på 252 m² med 2 læsseramper, nedkørselsramper og en flugtvejsti på i alt 330 kvm på færdigvarebygningens vestside.

10) Forventede tidspunkter for start og afslutning af bygge- og anlægsarbejder og for start af virksomhedens drift. Hvis ansøgningen omfatter planlagte udvidelser eller ændringer, jf. miljøbeskyttelseslovens § 36, oplyses tillige den forventede tidshorizont for gennemførelse af disse.

I perioden 03/2022-09/2023 etableres der 2 læsseramper med tilbygning. Der vil være udendørs arbejde relateret til etablering af læsseramper. Anlægsændringerne medfører mindre ændringer af kloaksystemerne i området. Den nye rampe forventes, at tages i drift 09/2023.

D. Oplysninger om virksomhedens placering og driftstid

11) Oversigtsplan i passende målestok med angivelse af virksomhedens placering i forhold til tilstødende og omliggende grunde. Planen forsynes med en nordpil. - *se markering med gult på nedenstående billede.*



12) Oplysning om virksomhedens daglige driftstid. Der angives desuden driftstid og -tidspunkter for de enkelte forurenende anlæg og aktiviteter, herunder støjkloder, hvis de afviger fra den samlede virksomheds driftstid. Hvis virksomheden er i drift på lørdage eller søn- og helligdage, skal dette oplyses.

Læsseramper er i drift fra mandag til fredag mellem kl. 05-23. Der forventes mest aktivitet mellem kl. 07-17. Normalt foregår der ikke aktiviteter i nattetimerne samt i weekender.

13) Oplysninger om til- og frakørselsforhold samt en vurdering af støjbelastningen i forbindelse hermed.

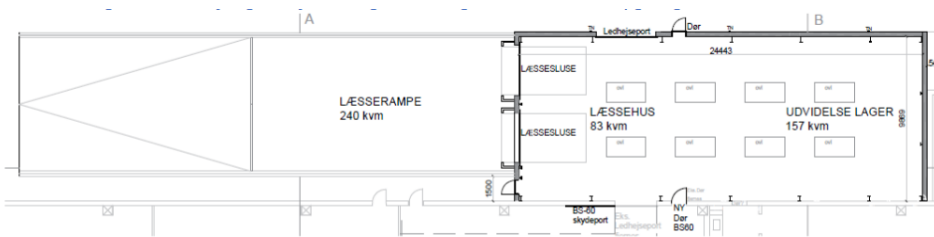
En del af aktiviteterne ved læsserampen på bygningens østside flyttes nu til de nye læsseramper på bygningens vestside. I gennemsnit forventes der at 4-7 lastbiler om dagen bliver (af-)læsset ved disse ramper. Det forventes ikke, at den samlede støjemission fra virksomheden påvirkes.

E. Tegninger over virksomhedens indretning

14) Den tekniske beskrivelse, jf. punkt F og H, skal ledsages af tegninger, der i relevant omfang viser følgende:

- Placering af alle bygninger og andre dele af virksomheden på ejendommen. - se punkt D
- Produktions- og lagerlokalers placering og indretning, herunder placering af produktionsanlæg m.v.

Følgende tegninger viser tilbygningen



Facade set fra nord:



Facade set fra vest:



Tilbygningen vil ikke ændre på virksomhedens visuelle fremtoning set uden for virksomhedens matrikel. En række træer mod vest skjuler virksomhedens udseende ud til vejen.



– Hvis der foretages arbejde udendørs, angives placeringen af dette.

Etablering af anlæg til læsserampe sker udendørs - se punkt 11 og 14

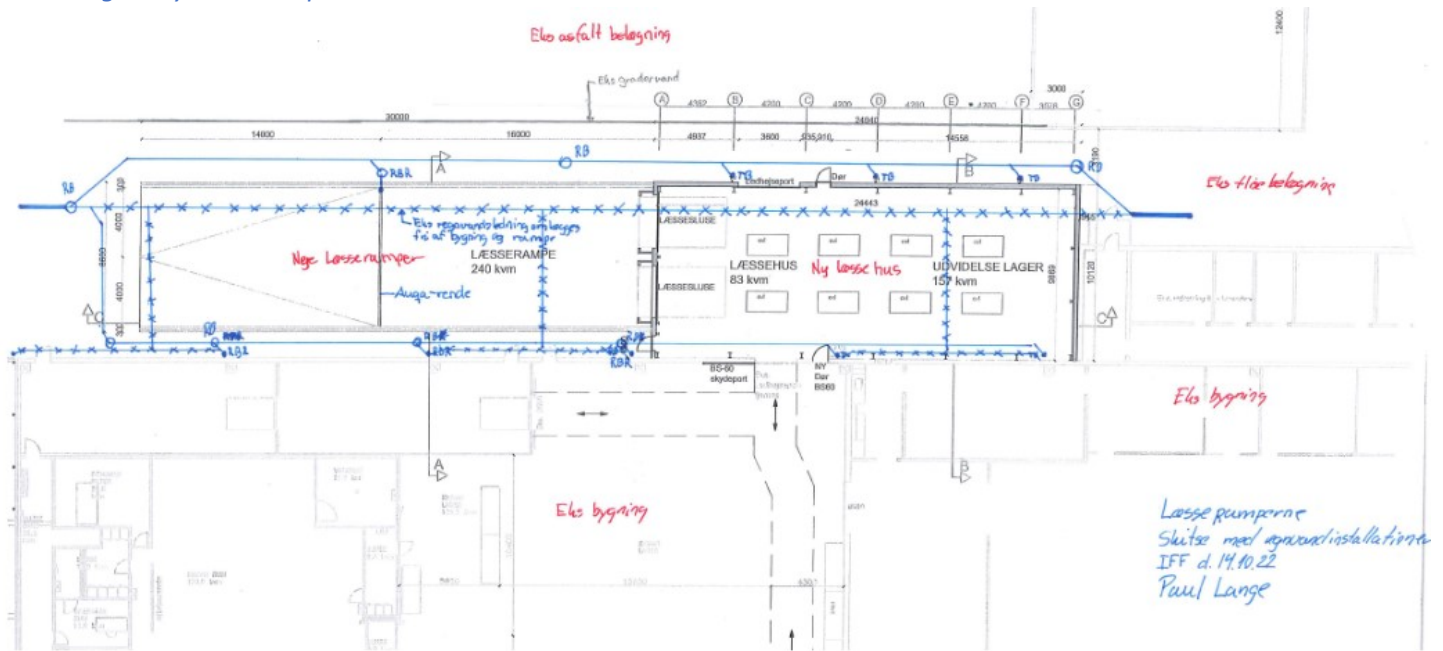
– Placering af skorstene og andre luftafkast.

ingen

– Placering af støj- og vibrationskilder – *Da der ikke etableres støjkluder, der har en kildestyrke på mere end 75 dB(A), bliver virksomhedens støjemission ikke ændret.*

– Virksomhedens afløbsforhold, herunder kloakker, sandfang, olieudskillere, brønde og tilslutningssteder til spildevandsforsyningselskabet

På nedenstående tegning er der angivet hvilke ændringer der sker på regnvandsledningen i forbindelse med etablering de ny læsseramper.



Symbolforklaring til tegning

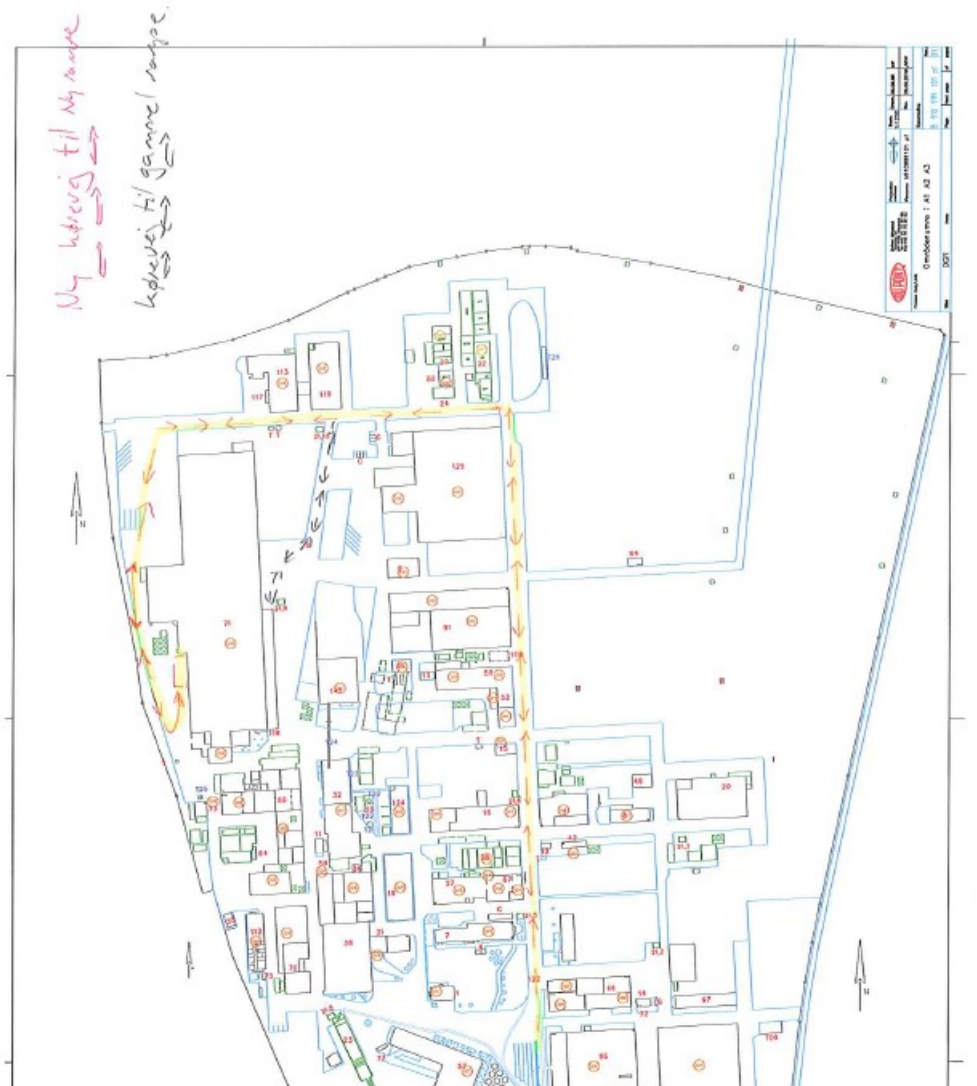
-  Ny regnvandsledning
-  Sløjft regnvandsledning
-  Eksisterende regnvandsledning
-  Regnvandsbrønd med sandfang og riste
-  Regnvandsbrønd
-  Tagedløb

– Befæstede arealer. *Der ændres ikke på størrelsen af virksomhedens befæstede areal.*

– Placering af oplag af råvarer, hjælpestoffer og affald, herunder overjordiske såvel som nedgravede tanke og beholdere til olie og kemikalier samt rørføring.

Ikke relevant

– Interne transportveje. Tegningerne skal forsynes med målestok og nordpil. *Virksomhedens eksisterende transportveje anvendes. Tegning af køreveje for lastbiler til/fra læsseramperne er vist på nedenstående billede.*



F. Beskrivelse af virksomhedens produktion

15) Oplysninger om samlet produktionskapacitet samt art og forbrug af råvarer, energi, vand og væsentlige hjælpestoffer, herunder mikroorganismer.

Ikke relevant

16) Systematisk beskrivelse af virksomhedens procesforløb, herunder materialestrømme, energiforbrug og -anvendelse, beskrivelse af de væsentligste luftforurenings- og spildevandsgenererende processer/aktiviteter samt affaldsproduktion. De enkelte forureningskilder angives på tegningsmaterialet.

Ikke relevant

17) Oplysning om energianlæg (brændselstype og maksimal indfyret effekt).

Eksisterende anlæg anvendes.

18) Oplysninger om mulige driftsforstyrrelser eller uheld, der kan medføre væsentlig forøget forurening i forhold til normal drift.

Der er ikke identificeret driftsforstyrrelser eller uheld der kan medføre væsentlig forurening.

19) Oplysninger om særlige forhold i forbindelse med opstart/nedlukning af anlæg.

Det vurderes, at der ikke er særlige forhold i forbindelse med opstart eller nedlukning af anlæg.

G. Oplysninger om valg af den bedste tilgængelige teknik (BAT)

20) Redegørelse for, at der med de valgte teknikker med henblik på at begrænse råvare- og energiforbrug, affaldsfrembringelse og emissioner til luft, vand og jord er truffet de nødvendige foranstaltninger til at forebygge og begrænse forureningen ved anvendelse af BAT. Redegørelsen baseres på kriterierne i bilag 5. I de tilfælde hvor der foreligger relevante BAT-konklusioner eller konklusioner i eksisterende BAT-referencedokumenter, jf. bilag 8, baseres redegørelsen på disse. En samlet oversigt over redegørelsens indhold findes på Miljøstyrelsens hjemmeside i form af BAT tjeklister. Hvis der anvendes stoffer, som er optaget på "Listen over uønskede stoffer", skal der redegøres særskilt for, hvorfor disse ikke kan substitueres.

Ved gennemgang af miljøstyrelsens BAT tjekliste relateret til EU BREF-dokument for spildevands- og luftrensning og styringssystemer i den kemiske sektor af 09. juni 2016, er det fundet at alle forhold i projektet, er i overensstemmelse med BAT-konklusioner (BATC). Der anvendes ikke stoffer, der er på listen over uønskede stoffer.

H. Oplysninger om forurening og forureningsbegrænsende foranstaltninger

Luftforurening

21) For hvert enkelt stof eller stofklasse angives massestrømmen for hele virksomheden og emissionskoncentrationen fra hvert afkast, som er nævnt under punkt 14. Der angives endvidere emissioner af lugt og mikroorganismer. For de enkelte afkast angives luftmængde og temperatur. Stofklasser, massestrøm og emission angives som anført i Miljøstyrelsens gældende vejledninger om begrænsning af lugt- og luftforurening fra virksomheder. For mikroorganismer oplyses det systematiske navn, generel biologi og økologi, herunder eventuel patogenitet, samt muligheder for overlevelse/påvirkning af det ydre miljø. Koncentrationen af mikroorganismer i emissionen angives. Beskrivelse af de valgte rensningsmetoder og rensningsgraden for de enkelte tilførte stoffer og mikroorganismer.

Ikke relevant

22) Oplysninger om virksomhedens emissioner fra diffuse kilder.

Ikke relevant

23) Oplysninger om afvigende emissioner i forbindelse med opstart/nedlukning af anlæg.

Ikke relevant

24) Beregning af afkasthøjder for hvert enkelt afkast med de beregningsmetoder, der er angivet i Miljøstyrelsens gældende vejledninger om begrænsning af lugt- og luftforurening fra virksomheder.

Ikke relevant

Spildevand

25) Hvis der søges om tilladelse til at aflede spildevand, skal virksomheden give følgende basisoplysninger for hver spildevandstype:

– Oplysning om oprindelse, herunder om der f.eks. er tale om produktionsspildevand, overfladevand, husspildevand, kølevand m.m.

– Oplysninger om maksimal mængde af spildevand afledt pr. døgn og pr. år samt variationen i afledningen over døgn, uge, måned eller år.

- Oplysning om, hvorvidt spildevandet ønsket afledt til spildevandsforsyningselskabets spildevandsanlæg eller udledt direkte til vandløb, søer eller havet eller andet.
 - Oplysninger om temperatur, pH og koncentrationer af forurenende stoffer samt oplysning om eventuelle mikroorganismer.
 - Oplysning om art og kapacitet af rensforanstaltninger, herunder sandfang og olieudskillere.
 - Beskrivelse af de valgte rensningsmetoder og rensningsgraden for de enkelte tilførte stoffer og mikroorganismer.
- Der sker ikke ændring af virksomhedens eksisterende afledning af spildevand.*

26) Hvis der søges om tilladelse til direkte udledning af stoffer til vandløb, søer eller havet, kan miljømyndigheden kræve yderligere oplysninger, jf. den til enhver tid gældende bekendtgørelse om krav til udledning af forurenende stoffer til vandløb, søer eller havet samt bekendtgørelse om spildevandstilladelser m.v. efter miljøbeskyttelseslovens kapitel 3 og 4. Hvis virksomheden ønsker at udlede 22 tons kvælstof eller 7,5 tons fosfor pr. år eller derover til vandløb, søer eller havet, skal ansøgningen tillige ledsages af de oplysninger, der fremgår af den til enhver tid gældende bekendtgørelse om spildevandstilladelser m.v. efter miljøbeskyttelseslovens kapitel 3 og 4.

Ikke relevant.

Støj

27) Beskrivelse af støj- og vibrationskilder (inkl. lavfrekvent støj og infralyd), herunder intern kørsel og transport samt udendørs arbejde og materialehåndtering.

De nye læsseramper vil aftage en del af de lastbiler, der i dag holder ved bygningens østside. Der forventes samlet set ikke flere transporter med lastbiler.

28) Beskrivelse af de planlagte støj- og vibrationsdæmpende foranstaltninger både for de enkelte støj eller vibrationsfremkaldende anlæg, maskiner og køretøjer til intern transport og for virksomheden som helhed. *Det forventes ikke, at virksomhedens støjemission ændres.*

29) Beregning af det samlede støjniveau i de mest støjbelastede punkter i naboområderne udført som »Miljømåling - ekstern støj« efter Miljøstyrelsens gældende vejledninger om støj.

Ændringer i støjkluder tages med i den næste beregning af virksomhedens støjemission.

Affald

30) Oplysninger om sammensætning og årlig mængde af virksomhedens affald, herunder farligt affald.

Ikke relevant, da læsserampen anvendes til af- og pålæsning af lastbiler. Varerne flyttes ind eller ud fra lageret, men der genereres ikke affald.

31) Oplysninger om, hvordan affaldet håndteres og opbevares på virksomheden (herunder affald der indgår i virksomhedens produktion) og om mængden af affald og restprodukter, som oplagres på virksomheden.

Ikke relevant

Jord og grundvand

32) Beskrivelse af de foranstaltninger, der er truffet til beskyttelse af jord og grundvand i forbindelse med henholdsvis håndtering og transport af forurenende stoffer, oplagspladser for fast eller flydende affald samt nedgravede rør, tanke og beholdere. Der skal oplyses om typen af belægning (materialer og udførelse) for virksomhedens befæstede arealer.

Læsseramper udføres i betonplade med kostet overflade. Regnvandet som kommer ned på rampen samles og ledes væk sammen med andet regnvand i området.

33) Redegørelse for om virksomheden er omfattet af kravet om udarbejdelse af basistilstandsrapport, jf. bekendtgørelsens § 15, og den til enhver tid gældende vejledning om basistilstandsrapport og ophørsforanstaltninger.

Virksomheden er omfattet af krav om udarbejdelse af basistilstandsrapport. Det vurderes, at projektet ikke giver anledning til udarbejdelse af tillæg til eksisterende basistilstandsrapport

I. Forslag til vilkår om egenkontrol

34) Virksomhedens forslag til vilkår og egenkontrolvilkår for virksomhedens drift, herunder vedrørende risikoforholdene. Egenkontrolvilkår bør indeholde:

- Forslag til kontrolmålinger, herunder prøvetagningssteder samt monitoringsprogram for jord og grundvand.
 - Forslag til rutiner for vedligeholdelse og kontrol af rensningsforanstaltninger.
 - Forslag til metoder til identifikation og overvågning af de aktuelle mikroorganismer i produktionen og i omgivelserne.
 - Forslag til overvågning af parametre, der har sikkerhedsmæssig betydning. Hvis virksomheden har et miljøledelsessystem, opfordres til at koordinere forslag til egenkontrolvilkår med miljøledelsessystemets rutiner.
- Det vurderes, at dette projekt ikke giver grund til ændringer af virksomhedens egenkontrol.*

J. Oplysninger om driftsforstyrrelser og uheld

35) Oplysninger om særlige emissioner ved de under punkt 18 nævnte driftsforstyrrelser eller uheld.

Der er ikke identificeret driftsforstyrrelser eller uheld der kan medføre væsentlig forurening.

36) Beskrivelse af de foranstaltninger, der er truffet for at imødegå driftsforstyrrelser og uheld.

Der er ikke identificeret driftsforstyrrelser eller uheld der kan medføre væsentlig forurening.

37) Beskrivelse af de foranstaltninger, der er truffet for at begrænse virkningerne for mennesker og miljø af de under punkt 18 nævnte driftsforstyrrelser eller uheld.

Der er ikke identificeret driftsforstyrrelser eller uheld der kan medføre væsentlig forurening.

K. Oplysninger i forbindelse med virksomhedens ophør

38) Oplysninger om, hvilke foranstaltninger ansøgeren agter at træffe for at forebygge forurening i forbindelse med virksomhedens ophør.

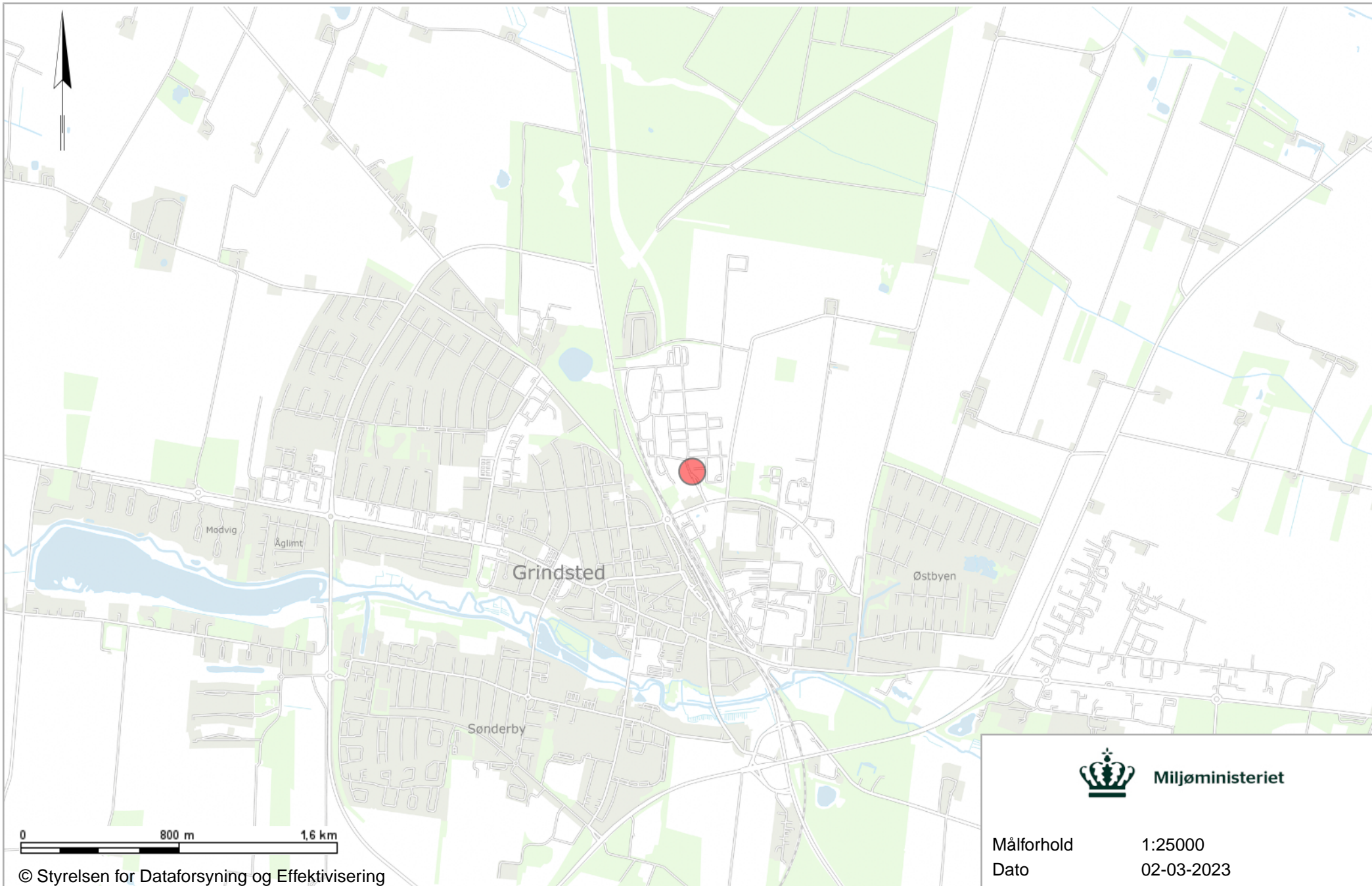
Ved ophør af driften skal der træffes de nødvendige foranstaltninger for at imødegå fremtidig forurening af jord og grundvand og for at bringe stedet tilbage i en miljømæssig tilfredsstillende tilstand.

L. Ikke-teknisk resume

39) Oplysningerne i ansøgningen skal sammenfattes i et ikke-teknisk resume.

Der etableres tilbygning på 252 m² med 2 stk. Læsseramper og de dertilhørende nedkørselsramper og flugtvejssti på i alt 330 kvm på færdigvarebygningens vestside.

Bilag B



Miljøministeriet

Målforshold

1:25000

Dato

02-03-2023

Signaturforklaring

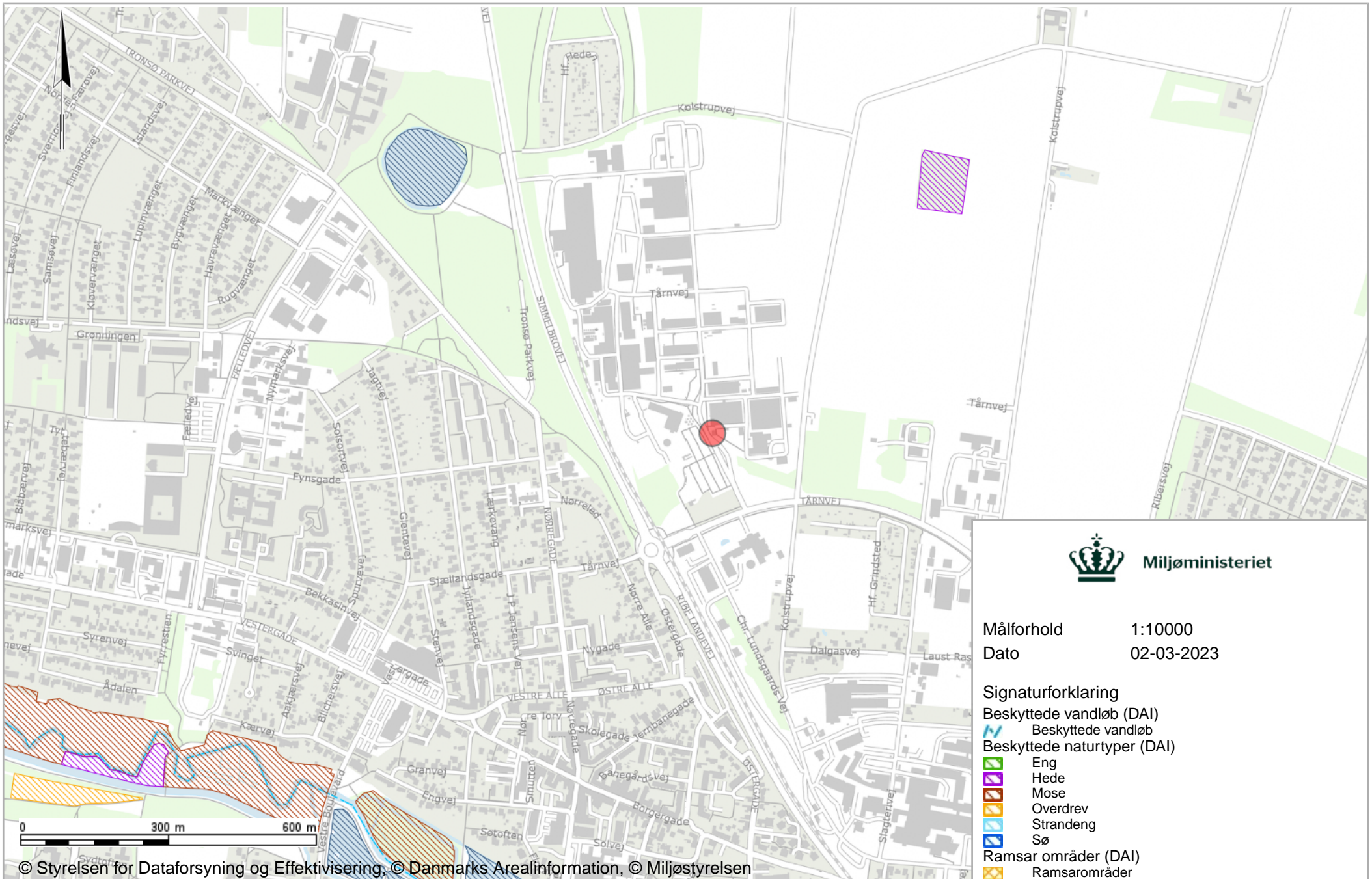
 Viste punkter

© Styrelsen for Dataforsyning og Effektivisering

Ortofoto fra COWI

COWI har den fulde ophavsret til Sommer ortofotos (DDO@land). Det er kun tilladt at tage kopier eller udprinte ortofotos (DDO@land) til dit eget private brug indenfor husstanden, eller hvis din institution har købt brugsrettigheder hos COWI. Øvrig kommerciel anvendelse er ikke tilladt og vil kunne retsforfølges.

Bilag C



Miljøministeriet

Målforhold 1:10000

Dato 02-03-2023

Signaturforklaring

Beskyttede vandløb (DAI)

Beskyttede vandløb

Beskyttede naturtyper (DAI)

Eng

Hede

Mose

Overdrev

Strandeng

Sø

Ramsar områder (DAI)

Ramsarområder

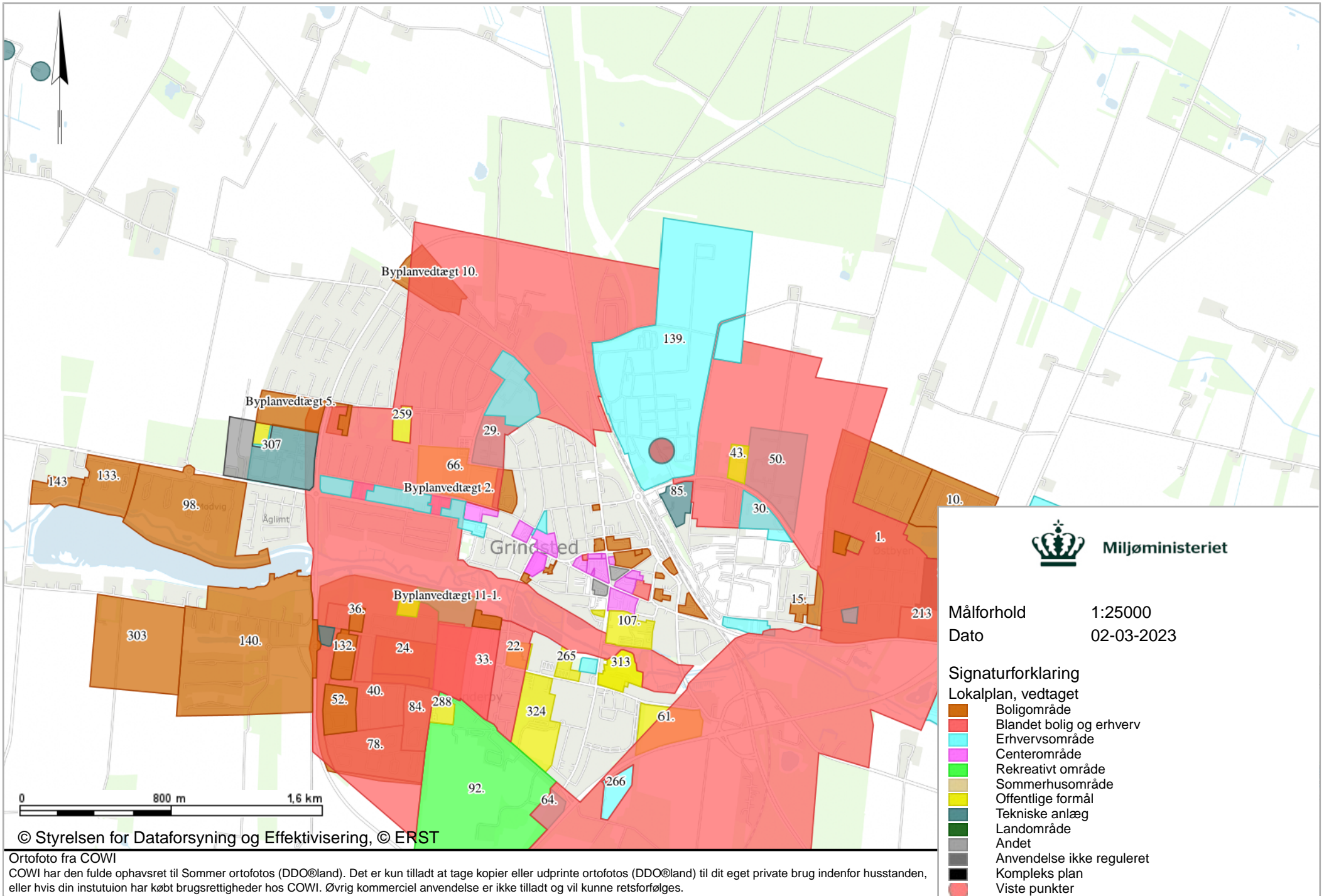
NATURA 2000 områder (MiljøGIS)

Natura 2000

Viste punkter

Ortofoto fra COWI

COWI har den fulde ophavsret til Sommer ortofotos (DDO@land). Det er kun tilladt at tage kopier eller udprinte ortofotos (DDO@land) til dit eget private brug indenfor husstanden, eller hvis din institution har købt brugsrettigheder hos COWI. Øvrig kommerciel anvendelse er ikke tilladt og vil kunne retsforfølges.



Målforhold 1:25000
 Dato 02-03-2023

Signaturforklaring

- Lokalplan, vedtaget**
- Boligområde
 - Blandet bolig og erhverv
 - Erhvervsområde
 - Centerområde
 - Rekreativt område
 - Sommerhusområde
 - Offentlige formål
 - Tekniske anlæg
 - Landområde
 - Andet
 - Anvendelse ikke reguleret
 - Komplex plan
 - Viste punkter

© Styrelsen for Dataforsyning og Effektivisering, © ERST

Ortofoto fra COWI
 COWI har den fulde ophavsret til Sommer ortofotos (DDO@land). Det er kun tilladt at tage kopier eller udprinte ortofotos (DDO@land) til dit eget private brug indenfor husstanden, eller hvis din institution har købt brugsrettigheder hos COWI. Øvrig kommerciel anvendelse er ikke tilladt og vil kunne retsforfølges.

Bilag D



Bilag [nr.]: Lovgrundlag – Referenceliste

[Listen er ikke nødvendigvis dækkende og skal tilpasses den aktuelle afgørelse]

Love

Miljøbeskyttelsesloven (MBL):

Lovbekendtgørelse om miljøbeskyttelse, nr. 5 af 3. januar 2023.

Jordforureningsloven (JFL):

Lovbekendtgørelse om forurennet jord, nr. 282 af 27. marts 2017.

Planloven (PL):

Lovbekendtgørelse nr. 1157 af 1. juli 2020 om planlægning.

Miljøvurderingsloven (MVL):

Lovbekendtgørelse om miljøvurdering af planer og programmer og af konkrete projekter (VVM), nr. 4 af 3. januar 2023.

Naturbeskyttelsesloven:

Lovbekendtgørelse om Naturbeskyttelse, nr. 1392 af 4. oktober 2022.

Bekendtgørelser

Godkendelsesbekendtgørelsen (GBK):

Bekendtgørelse om godkendelse af listevirksomhed, nr. 2080 af 15. november 2021.

Miljøvurderingsbekendtgørelsen:

Bekendtgørelse om miljøvurdering af planer og programmer og af konkrete projekter (VVM). Bekendtgørelse nr. 1376 af 21. juni 2021.

Risikobekendtgørelsen (RK):

Bekendtgørelse om kontrol med risikoen for større uheld med farlige stoffer, nr. 372 af 25. april 2016.

Analysekvalitetsbekendtgørelsen:

Bekendtgørelse om kvalitetskrav til miljømålinger, nr. 2362 af 26. november 2021.

Luftkvalitetsbekendtgørelsen:

Bekendtgørelse om vurdering og styring af luftkvaliteten, nr. 1472 af 12. december 2017.

Habitatbekendtgørelsen:

Bekendtgørelse om udpegning og administration af internationale naturbeskyttelsesområder samt beskyttelse af visse arter, nr. 2091 af 12. november 2021.

Maskinværkstedsbekendtgørelsen:

Bekendtgørelse om virksomheder, der forarbejder emner af jern, stål eller andre metaller, nr. 1477 af 12. december 2017.

Brugerbetalingens bekendtgørelsen:

Bekendtgørelse om brugerbetaling for godkendelse m.v. og tilsyn efter lov om miljøbeskyttelse og anvendelse af gødning m.v., nr. 1519 af 29. juni 2021.

Bekendtgørelse om udledning af visse forurenende stoffer

Bekendtgørelse om krav til udledning af visse forurenende stoffer til vandløb, søer, overgangsvande, kystvande og havområder, nr. 1433 af 21. november 2017.

Bekendtgørelse om miljømål

Bekendtgørelse om fastlæggelse af miljømål for vandløb, søer, overgangsvande, kystvande og grundvand, nr. 1625 af 19. dec. 2017.

Bekendtgørelse om lov om vandplanlægning

Bekendtgørelse om lov om vandplanlægning nr. 126 af 26. januar 2017.

Bekendtgørelsen om indsatsprogrammer for vandområdedistrikter

Bekendtgørelse om indsatsprogrammer for vandområdedistrikter nr. 449 af 11. april 2019

Jordflytningsbekendtgørelsen

Bekendtgørelse om anmeldelse og dokumentation i forbindelse med flytning af jord nr. 1452 af 7. december 2015.

Vejledninger fra Miljøstyrelsen

Miljøgodkendelsesvejledningen:

<https://miljogodkendelsesvejledningen.dk/>

Luftvejledningen:

Vejledning nr. 12415 af 1. januar 2001, om begrænsning af luftforurening fra virksomheder. <https://www2.mst.dk/udgiv/publikationer/2001/87-7944-625-6/pdf/87-7944-625-6.pdf>

B-værdivejledningen:

Vejledning nr. 20/2016 <https://www2.mst.dk/Udgiv/publikationer/2016/08/978-87-93529-02-1.pdf>

Støjvejledningen:

Nr. 5/1984, 1996 om ekstern støj fra virksomheder <https://www2.mst.dk/Udgiv/publikationer/1984/87-503-5287-4/pdf/87-503-5287-4.pdf>

Supplement til støjvejledningen:

Vejledning nr. 14003 af 1. juni 1996 om supplement til vejledning om ekstern støj fra virksomheder.

<https://www2.mst.dk/Udgiv/publikationer/2018/06/978-87-93710-38-2.pdf>

Vejledning om beregning af ekstern støj fra virksomheder

Vejledning nr. 60283 af 31. oktober 1993 om beregning af ekstern støj fra virksomheder.

Vejledning om måling af ekstern støj fra virksomheder

Vejledning nr. 60254 af 1. november 1984 om måling af ekstern støj fra virksomheder.

Vejledning om klassificering af kemiske stoffer og produkter

Vejledning nr. 9580 af 20. oktober 2004 om klassificering m.v. af kemiske stoffer og produkter.

Habitatvejledningen

Nr 9925 af 11/11/2020, Vejledning til bekendtgørelse nr. 1595 af 6. december 2018 om udpegning og administration af internationale naturbeskyttelsesområder samt beskyttelse af visse arter

<https://www.retsinformation.dk/eli/retsinfo/2020/9925>

Orienteringer, miljøprojekter og arbejdsrapporter fra Miljøstyrelsen

Orientering fra Miljøstyrelsen nr. 9 1997 om Lavfrekvent støj, infralyd og vibrationer i eksternt miljø <https://www2.mst.dk/Udgiv/publikationer/1997/87-7810-830-6/pdf/87-7810-830-6.pdf>

Orientering nr. 6/2008 om forebyggelse af jord -og grundvandsforurening på industrivirksomheder <https://www2.mst.dk/udgiv/publikationer/2008/978-87-7052-899-3/html/default.htm>

BREF-noter

Se oversigt på: <https://mst.dk/erhverv/industri/bat-bref/liste-over-alle-brefer/>

Andet materiale

DS 455, Dansk Ingeniørforenings norm for tæthed af afløbssystemer i jord, 1985 (rettet 2012 udgave)

DS2399 Afløbskontrol-Statistisk kontrolberegning af afløbsdata

Referencelaboratoriet for måling af emissioner til luften, Rapport nr. 72, Grænseværdier for anlæg til direkte tørring, 27. november 2015: <https://ref-lab.dk/wp-content/uploads/2020/01/72-Direkte-tørring-Revideret-31-01-2020.pdf>

CLP-forordning: Europa-Parlamentets og Rådets forordning (EF) nr. 1272/2008 af 16. december 2008 om klassificering, mærkning og emballering af stoffer og blandinger artikel 3

REACH's kandidatliste: European Chemicals Agency: Kandidatlisten over særligt problematiske stoffer til godkendelse, <https://echa.europa.eu/da/candidate-list-table>

EU's liste over harmoniserede klassificeringer: Bilag VI til CLP-forordningen

LOUS: Listen over uønskede stoffer. Orientering fra Miljøstyrelsen 3, 2010

BTR-vejledningen: Europa-Kommissionens vejledning om basistilstandsrapporter, 2014/C 136/03

Bilag E



DuPont Nutrition Biosciences ApS,
CVR-nr.: 11350365
P-nr.: 1.003.073.542

IFF Nourish,
Tårnvej 25,
7200 Grindsted.

Virksomheder
J.nr. 2022-64578,
2022-86823
Ref. Sulvi/tikol
Den 3. marts 2023

Afgørelse om at der ikke skal udarbejdes supplerende basistilstandsrapport for IFF Nourish

Miljøstyrelsen har den 21. november 2022 modtaget en ansøgning om etablering af to læsseramper med tilhørende læssehus fra IFF Nourish (herefter IFF). Miljøstyrelsen har den 24. august 2022 modtaget en ansøgning om flytning af et allerede miljøgodkendt pulverblandingsanlæg internt på virksomheden. Begge anlægsprojekter behandles samlet i denne afgørelse.

Miljøstyrelsen har i den forbindelse modtaget oplysninger om forhold beskrevet i trin 1-3 i EU Kommissionens vejledning om basistilstandsrapport¹.

IFF er omfattet af bilag 1, listepunkt 4.1 i godkendelsesbekendtgørelsen². I modsætning til anvendelsen af de ansøgte læsefaciliteter betragtes pulverblanding og pakning heraf som en aktivitet, der teknisk og forureningsmæssigt er forbundet med virksomhedens bilag 1-aktivitet.

Efter godkendelsesbekendtgørelsens § 16, stk. 1 skal der træffes afgørelse om, hvorvidt det ansøgte udløser, at der skal udarbejdes supplerende basistilstandsrapport jf. § 15, stk. 2. Vurderingen er foretaget for bilag 1-aktiviteten og aktiviteter, der er teknisk og forureningsmæssigt forbundet hermed jf. godkendelsesbekendtgørelsens § 15 stk. 1.

Virksomheden har udarbejdet en basistilstandsrapport for hele virksomheden dateret den 11. marts 2015, med tillæg for kedelhuset af den 21. december 2016. I førstnævnte indgår også aktiviteten med blanding og pakning af enzymholdig pulverblandinger, som frem til nu er foregået i Pilotanlægget, og som er ansøgt flyttet til en anden lokalitet på virksomheden.

Afgørelse

Miljøstyrelsen vurderer, at der ikke skal udarbejdes en supplerende basistilstandsrapport efter godkendelsesbekendtgørelsens § 15, stk. 1.

¹ Vejledning om basistilstandsrapport, jf. Den Europæiske Unions Tidende af 6. maj 2014, C136, fra side 3 og frem: <https://mst.dk/media/mst/9221204/vejledningombasistilstandsrapport2014.pdf>

² Bekendtgørelse om godkendelse af listevirksomhed, nr. 2080 af 15. november 2021

Oplysninger

Miljøstyrelsen har den 10. februar 2023 modtaget en liste over de farlige stoffer/blandinger af stoffer (jf. CLP-forordningen³), som virksomheden bruger, fremstiller eller frigiver i forbindelse med det ansøgte projekt. Listen samt oplysninger fremsendt tidligere i forbindelse med udarbejdelsen af basistilstandsrapporten for hele virksomheden, indeholder oplysninger jf. trin 1-3⁴.

Til grund for afgørelsen ligger også de oplysninger, som lå til grund for den tidligere meddelte afgørelse om, at der skal udarbejdes en basistilstandsrapport.

Miljøstyrelsens vurdering og begrundelse

Miljøstyrelsen vurderer, at IFF Nourish's ansøgte flytning af pulverblandingsanlægget ikke udløser, at der skal udarbejdes supplerende basistilstandsrapport efter godkendelsesbekendtgørelsens §15, stk. 1.

Årsagen er, at de farlige stoffer/blandinger af stoffer, som virksomheden bruger, fremstiller eller frigiver i forbindelse med den ansøgte bilag 1-virksomhed og de teknisk og forureningsmæssigt forbundne aktiviteter, ikke vurderes at kunne medføre risiko for forurening af jord- og grundvand.

Håndteringen af enzymholdige emulgatorpulverblandinger er omfattet den allerede udførte basistilstandsrapport for hele virksomheden. Flytning af aktiviteten/pulverblandingsanlægget internt på virksomheden til en eksisterende bygning, ændrer ikke de vurderinger der er gennemført i basistilstandsrapporten for hele virksomheden, idet enzymholdig pulverblanding (og i opløst form) bliver frasorteret i vurderingstrin 2 (og trin 3 i øvrigt).

Partshøring

Der er foretaget høring af IFF Nourish i henhold til forvaltningsloven. Der er modtaget høringssvar fra den 3. marts 2023. Virksomheden har ingen bemærkninger til afgørelsen.

Klagevejledning

Afgørelsen kan ikke påklages særskilt jf. godkendelsesbekendtgørelsen § 61, stk. 4, men kan påklages i forbindelse med klage over den kommende, nærværende miljøgodkendelse.

Følgende har mulighed for at klage over afgørelsen til Miljø- og Fødevareklagenævnet:

- afgørelsens adressat
- enhver, der har en individuel, væsentlig interesse i sagens udfald
- kommunalbestyrelsen

Nærmere klagevejledning vil fremgå af miljøgodkendelsen.

³ Europa-Parlamentets og Rådets forordning (EF) nr. 1272/2008 af 16. december 2008 om klassificering, mærkning og emballering af stoffer og blandinger artikel 3

⁴ Vejledning om basistilstandsrapport, jf. Den Europæiske Unions Tidende af 6. maj 2014, C136, fra side 3 og frem: <https://mst.dk/media/mst/9221204/vejledningombasistilstandsrapport2014.pdf>

Søgsmål

Hvis man ønsker at anlægge et søgsmål om afgørelsen ved domstolene, skal det ske senest 6 måneder efter, at Miljøstyrelsen har meddelt afgørelsen, jf. miljøbeskyttelseslovens § 101⁵. På www.domstol.dk findes vejledning om at anlægge en retssag ved domstolene.

Offentliggørelse og annoncering

Denne afgørelse vil ikke blive annonceret særskilt, men vil blive vedlagt som en del af miljøgodkendelsen, som vil blive offentliggjort.

Offentligheden har adgang til sagens øvrige oplysninger med de begrænsninger der følger af lovgivningen.

Med venlig hilsen
Susan Lykke Vinkel

⁵ Lovbekendtgørelse om miljøbeskyttelse, nr. 5 af 3. januar 2023