

Godkendelse

Tillæg 1 til miljøgodkendelse af
Geminor DK Hub East, neddeling af
træ, Pacific Kaj 1, 4600 Køge



KØGE KOMMUNE

Miljøafdelingen

2. februar 2021

	Returadresse:			
	Miljøafdelingen Torvet 1, 4600 Køge			
	Geminor Dk ApS Søren Frichs vej 38, 1. sal, kontor 20 8230 Åbyhøj			
	Dato	Sagsnummer	Dokumentnummer	Teknik- og Miljøforvaltningen Miljøafdelingen
	2. februar 2021	2020-074407	2020-074407-58	Køge Rådhus Torvet 1 4600 Køge www.koege.dk Tlf. 56 67 67 67 Fax 56 65 54 46 Kontakt: Jurjen de Boer Direkte tlf. 56 67 24 89 Mail: jurjen.boer@koege.dk KS: SB

Tillæg 1 til miljøgodkendelse af Geminor DK Hub East, neddelning af træ, Pacific Kaj 1, 4600 Køge

Godkendelsen / Ændringen gives efter § 33, stk. 1 i lov om miljøbeskyttelse

Listebetegnelse:

Hovedaktivitet: K 212

Anlæg for midlertidig oplagring af ikke-farligt affald eller affald af elektrisk og elektronisk udstyr forud for nyttiggørelse eller bortskaffelse med en kapacitet for tilførsel af affald på 30 tons om dagen eller med mere end 4 containere med et samlet volumen på mindst 30 m³, bortset fra anlæg omfattet af listepunkt 5.5 på bilag 1 eller listepunkt K 211.

Rekonditionering, herunder omlastning, omemballering eller sortering af ikke-farligt affald eller affald af elektrisk og elektronisk udstyr forud for nyttiggørelse eller bortskaffelse med en kapacitet for tilførsel af affald på 30 tons om dagen eller med mere end 4 containere med et samlet volumen på mindst 30 m³, bortset fra anlæg omfattet af listepunkt 5.1 d i bilag 1 eller listepunkt K 211.

Biaktiviteter:

Ingen

Virksomhedens beliggenhed: Pacific Kaj 1, 4600 Køge

Matr.nr.: 315h, Køge Bygrunde

CVR-nr./ P-nr.: 36546328/1025311031

Virksomhedens ejerforhold: Geminor Dk ApS
Søren Frichs vej 38, 1. sal, kontor 20,
8230 Åbyhøj

Kontaktperson: Mads Teglgaard Christiansen
Søren Frichs vej 38 K, kontor 20
8230 Åbyhøj
Mail: mads.christiansen@geminor.dk
Tlf.: 3153 0237

Grundejer: Oplags- og kajområde:
Køge Havn
Atlantic Kaj 1
4600 Køge
CVR-nr.: 25 92 51 65

Udlejer: Holship Danmark A/S
Baltic Kaj 5
4600 Køge
CVR nr. 51 39 17 13

Venlig hilsen

Jurjen de Boer
Miljøsagsbehandler

INDHOLDSFORTEGNELSE

INDHOLDSFORTEGNELSE	2
1 INDLEDNING	3
1.1 Ikke teknisk resumé af ansøgning	3
2 VILKÅR FOR GODKENDELSEN.....	4
2.1 Vilkår om indretning og drift	4
2.2 Vilkår om luftforurening.....	4
2.3 Vilkår om (tanke,) jord og grundvand	5
3 UDTALELSER	6
3.1 Virksomhedens bemærkninger	6
3.2 VVM	6
4 MILJØTEKNISK BESKRIVELSE.....	7
5 MILJØTEKNISK VURDERING	8
5.1 Placering	8
5.2 Indretning og drift	8
5.3 Bedste tilgængelige teknik	8
5.4 Luftforurening	8
5.5 Lugt	9
5.6 Spildevand	9
5.7 Støj	9
5.8 Affald	9
5.9 Tanke, jord og grundvand.....	9
5.10 Til- og frakørsel.....	10
5.11 Uheld og unormal drift	10
5.12 Natur.....	10
5.12.1 Naturområder	10
5.12.2 Natura 2000 områder.....	10
5.12.3 Særligt beskyttelseskrævende arter (bilag IV arter).....	11
5.13 Foranstaltninger i forbindelse med virksomhedens ophør.....	11
5.14 Sikkerhedsstilling	11
Bilag 1. Klagevejledning mv.	12
Bilag 2. Underretning om afgørelsen	13
Bilag 3. Kommuneplanområder omkring virksomheden	14
Bilag 4. Tegninger over virksomheden	15
Bilag 5. Ansøgning.....	17

1 INDLEDNING

Geminor DK ApS har den 12. november 2020 ansøgt om et tillæg til miljøgodkendelsen af Geminor DK Hub East Pacific Kaj 1, 4600 Køge.

Køge Kommune er både godkendelses- og tilsynsmyndighed for virksomheden.

Denne miljøgodkendelse er et tillæg nr. 1 til virksomhedens samlede miljøgodkendelse af den 30. oktober 2019.

Køge Kommune har vurderet, at ansøgte aktiviteter er omfattet af bekendtgørelsens listepunkt K212. Ansøgte aktiviteter omfatter ikke godkendelsespligtige biaktiviteter. Virksomhedstypen er omfattet af standardvilkår, jf. afsnit 21 i Standardvilkårsbekendtgørelsen¹

De følgende eksisterende afgørelser gælder p.t.:

- Miljøgodkendelse af Geminor Dk ApS til modtagelse, oplag, sortering og udskibning af træaffald, Nordhavnsvej 24, 4600 Køge dateret den 30. oktober 2019,
- Tilslutningstilladelse, Geminor Dk ApS oplag af træaffald, Nordhavnsvej 24, 4600 Køge dateret den 30. oktober 2019.

1.1 Ikke teknisk resumé af ansøgning

Geminor DK ApS (Virksomheden) har en "hub" i industriområde på Køge Havn til modtagelse, midlertidig opbevaring og udskibning af træ til genanvendelse/nyttiggørelse. Virksomheden modtager affaldstræ, som stammer fra nedbrydning, mv. leveret og sorteret på f.eks Vestforbrændingens anlæg eller andre affaldsanlæg.

Træfraktionen som modtages, opbevares og udskibes, vil primært være af kategorien A1² indeholdende nogle dele A2. Det oplagrede vil således være karakteriseret som bladet indendørs træ. Oplagsaktiviteterne er miljøgodkendt og der er meddelt spildevandstilladelse for overfladevandet fra pladsen, som afledes via regnvandssystem til Køge Havn.

Virksomheden ønsker at anvende et mobilt neddeleranlæg, som opstilles på pladsen ved neddeling, så ikke neddelte træfraktioner kan neddeles på pladsen. Anlægget placeres udendørs på arealet.

Der forventes årligt neddelt op til 10.000-15.000 tons til størrelsen 150-300 mm. Der samles 1.500-2.000 tons ikke neddelt træaffald ad gangen, som neddeles på 2 dage a ca. 12 timer i tidsrummet 06:00-18:00. Neddeling vil ske ca. 20-30 dage om året.

Neddelingsmetoden vil medføre mindst mulig støj og støv. Støjrapport viser, at støjbelastningen vil overholde fastsatte støjgrænser i virksomhedens miljøgodkendelse. Anlægget vil være forsynet med vandingsanlæg, således at støvgener minimeres.

Efter neddeling håndteres træaffaldet iht. Miljøgodkendelsen.

Der vil ikke være andre ændringer, herunder ændringer i overfladevandsproduktion eller sammensætning, som følge af projektændringen.

Neddelingen ønskes igangsat i begyndelsen af januar måned 2021.

¹ Bekendtgørelse nr. 1537 af 09-12-2019 om standardvilkår i godkendelse af listevirksomhed

² Kvalitetsbetegnelser anvendt i træindustrien – Kategori A1-A4. Oprindeligt fastlagt i Sverige i 1960.

2 VILKÅR FOR GODKENDELSEN

Køge Kommune godkender hermed de ansøgte aktiviteter i henhold til § 33, stk. 1 i Miljøbeskyttelsesloven på:

- nedenstående vilkår og
- vilkårene i Geminors miljøgodkendelse af den 30. oktober 2019.

Miljøgodkendelsen gives på baggrund af virksomhedens ansøgningsmateriale, og vilkårene for godkendelsen stilles på baggrund af Miljøstyrelsens standardvilkår samt kommunens vurdering. Vilkårene kan påklages til Natur og Miljøklagenævnet, jf. klagevejledning i Bilag 1. Vilkårene for godkendelsen er angivet i det følgende.

Vilkårene i godkendelsen kan ændres af Køge Kommune efter 8 års retsbeskyttelse. Køge Kommune kan dog revidere vilkårene inden den 8-årige retsbeskyttelsesperiode udløber, hvis det sker for at forbedre virksomhedens kontrol med egen forurening, for at opnå et mere hensigtsmæssigt tilsyn, jf. miljøbeskyttelseslovens § 72, eller hvis forudsætningerne for godkendelsen ændres væsentligt, jf. miljøbeskyttelseslovens § 41 a.

Virksomheden må ikke udvides eller ændres bygningsmæssigt eller driftsmæssigt, herunder med hensyn til affaldsfrembringelse på en måde, som indebærer forøget forurening, før udvidelsen eller ændringen er godkendt af godkendelsesmyndigheden.

Godkendelsesmyndigheden afgør på baggrund af virksomhedens oplysninger, om ændringen giver øget forurening ud over det godkendte, og derfor kræver ny godkendelse.

Miljøgodkendelsen fritager ikke virksomheden for at indhente eventuelle fornødne godkendelser efter planlovgivningen, byggelovgivningen eller andre love.

Miljøgodkendelsen er gældende fra datoen for meddelelse af afgørelsen. Vilkår i afgørelsen skal således også overholdes fra denne dato.

I § 32 i Godkendelsesbekendtgørelsen står:

”Godkendelsesmyndigheden fastsætter en frist for udnyttelse af godkendelsen.

Godkendelsen bortfalder, hvis den ikke er udnyttet inden for udløbet af denne frist.

Fristen bør normalt ikke fastsættes til længere end to år fra godkendelsens meddelelse.”

Kommunen afgør, at tillægget til miljøgodkendelsen bortfalder, hvis den ikke udnyttes senest 2 år efter datoen for endelig -meddelelse af godkendelsen.

2.1 Vilkår om indretning og drift

1. De ansvarlige for virksomhedens drift skal kende godkendelsen og dens vilkår. En kopi af godkendelsen skal til enhver tid være tilgængelig for de personer, der har ansvaret for virksomhedens indretning og drift.

2.2 Vilkår om luftforurening

2. Neddelingsanlægget skal være forsynet med et vandings- eller sprinklersystem, som effektivt forebygger støv.

2.3 Vilkår om (tanke,) jord og grundvand

3. Ved påfyldning af diesel eller hydraulikolie skal der benyttes en tæt, mobil spildbakke, der placeres under påfyldningsstudsens. Spildbakken skal være lettilgængelig på pladsen, holdes tom og skal opbevares under tag, når den ikke er i brug.

3 UDTALELSER

3.1 Virksomhedens bemærkninger

Virksomheden og kommunen er blevet enige om indholdet af miljøgodkendelsen. Der henvises til korrespondancen i sagen.

3.2 VVM

Ansøgningen er vurderet i forhold til VVM-reglerne i LBK nr. 973 af 25/06/2020: Bekendtgørelse af lov om miljøvurdering af planer og programmer og af konkrete projekter (VVM).

Køge kommunen har udarbejdet en VVM-screening, hvor det er vurderet, at det ansøgte ikke vil kunne få en væsentlig indvirkning på miljøet. Der skal således ikke udarbejdes en VVM-redegørelse. Afgørelsen, som er meddelt efter planlovens regler, offentliggøres selvstændigt ved annoncering i de lokale dagblade.

VVM-afgørelsen kan påklages særskilt til Miljø- og Fødevareklagenævnet og klagefristen er 4 uger fra afgørelsens offentlige bekendtgørelse.

4 MILJØTEKNISK BESKRIVELSE

Se bilag 5.

5 MILJØTEKNISK VURDERING

Dette afsnit indeholder Køge Kommunes vurdering af oplysningerne i virksomhedens ansøgningsmateriale samt begrundelser for de fastsatte vilkår.

5.1 Placering

Virksomhedens aktiviteter er etableret på adressen Pacific Kaj 1, 4600 Køge på matrikelnummer 315h, Køge bygrunde, Køge. Virksomhedens placering er valgt idet der er let adgang til afskibning af oplagret træaffald og da arealet er beliggende i erhvervsområde med gode adgangsforhold.

Virksomheden er beliggende i den sydøstlige del af Køge Havn, som er omfattet af lokalplan 3-44. Planen, som er vedtaget i 2006 udlægger området til erhvervsformål for havnerelaterede aktiviteter. Området er omfattet af kommuneplanramme 3.E.03 (kommuneplan 2013-2021).

Virksomheden etableres i lokalplanens delområde II, som i lokalplanen er udlagt til havneformål og havnerelaterede erhvervsformål.

Virksomhedens aktiviteter vurderes at være i overensstemmelse med lokalplanens formål, således at etablering af virksomheden kan ske i overensstemmelse med gældende plangrundlag.

Afstanden til nærmeste boligområde, beliggende vest for virksomheden, er ca. 600 m, og mellem virksomheden og dette boligområde ligger en række eksisterende industri og lagerbygninger. I forbindelse med lokalplanen udlægges et centerområde syd for arealet. Udpegninger omkring virksomheden fremgår af afgørelsens bilag 3.

Virksomheden etableres på et deponeringsanlæg for klasse 2 og 3 jord. Arealet er dog ikke kortlagt V1 eller V2 iht. Jordforureningsloven indtil videre.

5.2 Indretning og drift

Se afsnittet om støj.

5.3 Bedste tilgængelige teknik

Kommunen vurderer at kravene til bedste tilgængelige teknik overholdes.

5.4 Luftforurening

Det er kommunens erfaring, at uacceptabel støvspredding i omgivelserne ved neddeling af træaffald ikke kan forhindres, medmindre der anvendes et vandingssystem. Derfor stilles der vilkår om, at neddelingsanlægget skal være forsynet med et vandings- eller sprinklersystem, som effektivt støvforebygger støv. Virksomheden har oplyst i ansøgningen, at anlægget vil være forsynet med vandingsanlæg for at minimere støvgener.

I Geminors tilslutningstilladelse har kommunen vurderet, hvilke forurenende stoffer der vil kunne findes i træaffaldet, hvis træaffaldet alligevel indeholder imprægneret træ eller vindueskarme, som er forurenede med PCB'er (A3- eller A4-affaldstræ).

Ifølge standardvilkårsbekendtgørelsen er neddeling af ikke-farligt affald omfattet af standardvilkårene. Kommunen vurderer derfor, at der ikke er en risiko for luftforurening ved neddeling af træaffald, når træaffaldet ikke er farligt.

Kommunen kan stille krav (evt. påbud ifølge § 72 i miljøbeskyttelsesloven) om, at træflis fra neddelingsaktiviteter skal analyseres for at afklare om træflisen er farligt affald, hvis der er en mistanke om, at der nedknyttes farligt affald. Det kan for eksempel ske, hvis analyseresultater af perkolat/overfladevand, som kræves i virksomhedens tilslutningstilladelse dateret den 30. oktober 2019, viser, at kravene til parametrene, med undtagelse af mineralsk olie og suspenderet stof, i vilkår 2.1. ikke overholdes.

Modtagelse og nedknusning af træaffald, som klassificeres som farligt affald, er ikke modtaget af miljøgodkendelsen.

5.5 Lugt

Se virksomhedens miljøgodkendelse af den 30. oktober 2019.

5.6 Spildevand

Det vurderes ikke, at tilladte neddelingsaktiviteter vil medføre afledning af spildevand med en anden sammensætning end hvad der er lagt til grund for virksomhedens gældende tilslutningstilladelse af 30. oktober 2019. Kommunen vurderer derfor, at spildevandstilladelsen af den 30. oktober 2019 ikke kræver et tillæg.

5.7 Støj

Den 15. januar 2021 har virksomheden sendt dokumentation på, at neddelingsanlægget har en kildestyrke på 112 dB(A). Kommunen vurderer derfor, at virksomheden vil kunne overholde støjkraevne i deres miljøgodkendelse dateret den 30. oktober 2019.

5.8 Affald

Tilladte neddeling af træaffald omfatter ikke andre fraktioner end hvad der allerede fremgår af virksomhedens miljøgodkendelse af den 30. oktober 2019. Det er ikke påkrævet, at træaffaldet, som Geminor må modtage skal være neddelt i forvejen. ifølge vilkår 5. Tilladte neddeling medfører således ikke ændring af miljøgodkendelsens vilkår 5. I vilkår 5 står:

”Virksomheden må kun modtage og opbevare træaffald til genbrug af kategori A1- og A2 – EAK-nummer 17.02.01 på virksomhedens areal. Træet skal være fri af mug, skimmel og råd og må ikke indeholde olierester.

Modtaget materiale må kun indeholde ubetydelige fejlsorterede mængder. Ved større mængder skal virksomheden håndtere dette iht. vilkår 10.

Oplag af træaffald skal foregå på befæstet areal og må ikke foregå på kajarealer. ”

5.9 Tanke, jord og grundvand

Der stilles krav til vilkår i godkendelsen om påfyldning af neddelingsanlægget med diesel- og hydraulikolie (krav om anvendelse af mobil spildebakke). Ellers skal kravene i vilkår 19 i miljøgodkendelse af den 30. oktober 2019 overholdes.

5.10 Til- og frakørsel

Neddelingsaktiviteterne medfører ikke ændring i til- og frakørsel eller mængden af trafik, som vil være uændret ifht. gældende miljøgodkendelse. Adgang vil fortsat ske via Pacific kaj.

5.11 Uheld og unormal drift

Det er kommunens vurdering, at risikoen for større miljøpåvirkninger som følge af mulige uheld på virksomheden vil være små. Vurderingen baseres på, at de fastsatte vilkår overholdes. Se den gældende miljøgodkendelse.

5.12 Natur

5.12.1 Naturområder

Der er ikke vandløb eller naturområder omfattet af Naturbeskyttelseslovens³ §3 på eller i umiddelbar nærhed eller på virksomhedens område, jf. Miljøstyrelsens Arealinfo. Nærmeste naturområder er et strandeng- og overdrevs område som ligger ca. 1,2 km syd for oplagsarealet. Køge Å, som er udpeget som beskyttet vandløb iht. naturbeskyttelseslovens § 3 munder ud i Køge havn i en afstand af ca. 900 meter sydvest for oplagsarealet. Omtrent 1,7 km vest for oplagsarealet ligger et eng og moseområde i tilknytning til Køge Å, som en del af Habitatområde H130. Nord for oplagsarealet i en afstand af mindst. 2 km ligger et overdrevs- og strandeng område, som er indeholdt i habitatområde H131. Af afgørelsens bilag 6 fremgår udpegninger i området omkring virksomheden.

Køge kommune vurderer, at afstanden fra virksomheden til naturområderne er stor. Virksomhedens aktiviteter og miljøpåvirkninger fra disse og driften af virksomhedens i øvrigt vil således ikke kunne medføre påvirkninger af disse naturområder. Det vurderes ligeledes, at afledning af perkolat/overfladevand fra virksomheden til offentlig separatkloakeret kloak og videre til Køge havn ved overholdelse af de opstillede vilkår for beskyttelse af jord og grundvand og den meddelte tilslutningstilladelse, ikke vil kunne medføre tilledning af perkolat/overfladevand fra virksomhedens område, som vil forårsage eller være medvirkende årsag til, at forringe kvaliteten i det nærmest beliggende vandløb eller naturområder.

5.12.2 Natura 2000 områder

Ifølge Habitatbekendtgørelsens⁴ § 6 skal der før, der træffes afgørelse efter Miljøbeskyttelseslovens § 33 foretages en vurdering af, om projektet kan påvirke et Natura 2000-område væsentligt (habitatområder og fuglebeskyttelsesområder samt Ramsar områder). Dette omfatter en vurdering af projektets potentielle indflydelse på udpegningsgrundlaget (naturtyper samt arter) for de internationale naturbeskyttelsesområder, herunder dyre- og plantearter optaget på habitatdirektivets bilag IV (Bilag IV arter).

Virksomheden vil være beliggende uden for Natura 2000-område. Nærmeste Natura 2000-område er jf. Natura 2000 plan 2016-2021 Natura 2000-område 147, Habitatområde H130 Ølsemagle strand og Staunings Ø. Dette habitatnaturområde ligger godt 2 km nord for virksomheden. Virksomhedens påvirkninger forventes helt overvejende at kunne medføre

³ Bekendtgørelse af lov om naturbeskyttelse nr. 240 af 13. marts 2019

⁴ Bekendtgørelse om udpegning og administration af internationale naturbeskyttelsesområder samt beskyttelse af visse arter nr. 1595 af 6. december 2018

påvirkninger af dette område. Vest for virksomheden ligger endnu et Habitatområde, område H131, Køge Å. Dette område ligger ligeledes i en afstand af mindst 2 km fra virksomheden.

Øvrige områder ligger i større afstand.

Udpegningsgrundlag for Habitatområde nr. 130		
Naturtyper:	Vadeflade (1140)	Lagune* (1150)
	Bugt (1160)	Strandeng (1330)
	Forklit (2110)	Grå/grøn klit (2130)
	Tør hede (4030)	Surt overdrev* (6230)

Naturtyper, der udgør det gældende udpegningsgrundlag for Natura 2000-området. Tal i parentes henviser til de talkoder, som benyttes for naturtyper fra habitatdirektivets bilag 1 og 2. * angiver at der er tale om en prioriteret naturtype. Udpegningsgrundlag for habitatområder er blevet revideret som beskrevet i basisanalysen.

Udpegningsgrundlaget for natura 2000-område H 313 fremgår af Natura 2000 plan 2016-21⁵, som følgende:

Køge Kommune vurderer, at virksomhedens miljøpåvirkninger overvejende vil bestå af støv fra aktiviteterne og støj fra transport og aktiviteterne under tilkørsel og driften. Kommunen vurderer, at påvirkningerne primært vil medføre helt lokale påvirkninger i nærområdet omkring virksomheden. På baggrund heraf og en gennemgang af udpegningsgrundlaget vurderes, at virksomhedens miljøpåvirkninger alene eller i kumulation med andre miljøpåvirkninger af samme type, som følge af afstanden til Natura 2000-områderne, som er mere end 2 km, ikke vil kunne medføre en negativ påvirkning af udpegningsgrundlaget for disse.

5.12.3 Særligt beskyttelseskrævende arter (bilag IV arter)

Køge kommunes Miljøafdeling har ikke kendskab til forekomster af bilag IV-arter i området omkring virksomhedens arealet eller udledningen til havnebassin. Ud fra de foreliggende oplysninger om virksomhedens miljøpåvirkninger, herunder især støv og støj samt ifht. kvaliteten af det udledte perkolat/overfladevand vurderes det, at miljøpåvirkninger fra virksomhedens drift ikke vil kunne have en væsentlig negativ påvirkning på bilag IV-arter i området. Der lægges til grund herfor, at godkendelsens vilkår overholdes samt at perkolat/overfladevandet som afledes via spildevandsledning til Køge Bugt overholder spildevandstilladelsens vilkår.

5.13 Foranstaltninger i forbindelse med virksomhedens ophør

Der er i miljøgodkendelsen af 2019 stillet vilkår for virksomhedens ophør.

5.14 Sikkerhedsstillelse

Godkendte aktiviteter er ikke omfattet af Miljøbeskyttelseslovens § 39a. Der er derfor ikke krav om at virksomheden etablerer sikkerhedsstillelse.

⁵ https://mst.dk/media/130158/78_n2000plan_2016-21.pdf

Bilag 1. Klagevejledning mv.

Miljøgodkendelsen vil blive bekendtgjort på Køge Kommunes hjemmeside tirsdag den 2. februar 2021.

Hvis du ønsker at klage over denne afgørelse, kan du klage til Miljø- og Fødevareklagenævnet inden 4 uger fra dateringen af dette brev, dvs. senest den 2. marts 2021.

Klageberettiget er afgørelsens adressat og enhver, der har en individuel, væsentlig interesse i sagens udfald, i henhold til Miljøbeskyttelsesloven § 98, stk.1.

Du klager via Miljø- og Fødevareklagenævnets klageportal, som du finder via <https://naevneneshus.dk/start-din-klage/miljoe-og-foedevareklagenaevnet/>

Du logger på Klageportalen med NEM-ID. En klage er indgivet, når den er tilgængelig for Køge Kommune via Klageportalen. Når du klager, skal du betale et gebyr på 900,- kr. for borgere og 1.800,- kr. for virksomheder, organisationer og offentlige myndigheder.

Du betaler gebyret med betalingskort i Klageportalen. Klagen skal være indsendt og betalt i Klageportalen senest kl.23.59 den dag klagefristen udløber.

Yderligere oplysninger om klagevejledning, klagegebyr, klagefrister og evt. fritagelse for at klage digitalt på klageportalen kan læses på Nævnenes Hus's hjemmeside; www.naevneneshus.dk.

I Klageportalen sendes din klage automatisk først til Køge Kommune. Hvis kommunen fastholder afgørelsen, sender Køge Kommune klagen videre til behandling i nævnet via Klageportalen. Du får besked om videresendelsen.

En klage har ikke opsættende virkning for afgørelsen ifølge § 28 og § 33 i miljøbeskyttelsesloven medmindre Miljø- og Fødevareklagenævnet bestemmer andet. Det betyder, at afgørelsen med de fastsatte vilkår er gældende indtil klagemyndigheden eventuelt fastsætter andet.

Virksomheden får besked, hvis der indgives klage fra anden side.

Søgsmål

Kommunens afgørelse kan indbringes for domstolene indtil seks måneder efter den offentlige bekendtgørelse, jævnfør miljøbeskyttelseslovens § 101, stk. 1. Hvis der klages over afgørelsen, er fristen seks måneder fra Miljø- og Fødevareklagenævnet endelige afgørelse.

Reglerne om klage og søgsmål fremgår af miljøbeskyttelseslovens kapitel 11.

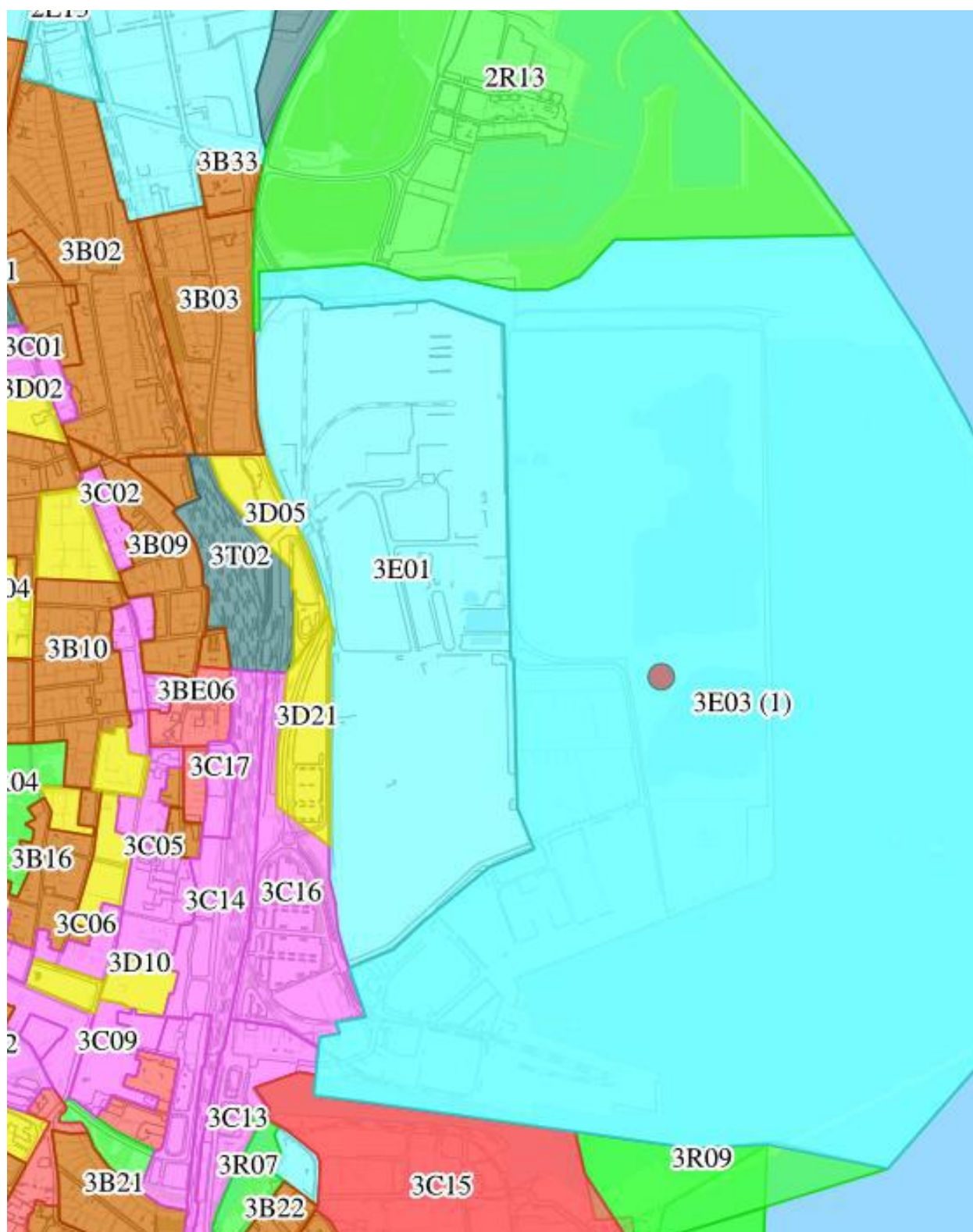
Bilag 2. Underretning om afgørelsen

Køge Kommune har, ud over virksomheden selv, underrettet følgende organisationer og myndigheder om afgørelsen:

- **Grundejer, Køge Havn, Susanne Thilquist**, sth@koegehavn.dk
- **Holship Danmark A/S**, Ulf Stephenson, us@holship.dk - udlejer
- **Virksomhedens rådgiver, Niras, Torsten Ostenfeld**, tost@niras.dk
- **Miljøstyrelsen**, mst@mst.dk, Ann-Kathrine Aggerholm Jensen, anagg@mst.dk
- **Embedslægeinstitutionen, Tilsyn og Rådgivning Øst (Sjælland)** (Styrelsen for patientsikkerhed), stps@stps.dk
- **Danmarks Naturfredningsforening**, dnkoege-sager@dn.dk
- **KLAR Forsyning – Køge-egnens Renseanlæg samt øvrige renseanlæg**, klar@klarforsyning.dk og Gitte Rosendal Birch gbi@klarforsyning.dk
- **Køge Kyst, Mikkel Schlægelberger**, ms@koegekyst.dk
- **Danmarks Sportsfiskerforbund**, lbt@sportsfiskerforbundet.dk, post@sportsfiskeren.dk og nordkysten@sportsfiskerforbundet.dk
- **Danmarks Fiskeriforening**, mail@dkfisk.dk
- **Dansk Sejlunion**, ds@sejlsport.dk
- **Danmarks Idræts-forbund**, dif@dif.dk
- **Østsjællands Beredskab Køge, Torben Hvitved**, torben.hvitved@koege.dk

Miljø- og Fødevareklagenævnets post skal fremsendes **pr. e-mail**. I de tilfælde, hvor Natur- og Miljøklagenævnets journalnummer er kendt, bedes dette påført (gerne i emnefeltet). **Officiel post sendes til nmkn@nmkn.dk**.

Bilag 3. Kommuneplanområder omkring virksomheden



Bilag 4. Tegninger over virksomheden



Bilag 3 - Placering af neddeler – Geminor Køge



Bilag 5. Ansøgning

Ansøgning om
tillæg til miljøgodkendelse
- Neddeling
Geminor -
Pacific Kaj 1, 4600 Køge

GEMINOR DK APS

6. NOVEMBER 2020

Indhold

Projekt ID: 10405869

Ændret: 02-02-2021 10:06

Revision 1

Udarbejdet af TOST

Kontrolleret af TOST/TKB

Godkendt af MTC

1	Oplysninger om ansøger og ejerforhold	2
1.1	Ansøger/Virksomheden	2
1.2	Virksomhedens/neddelingsaktivitetens placering	2
1.3	Ejendommens/oplagsområdets ejer og udlejer	2
1.4	Virksomhedens kontaktperson	2
2	Oplysninger om virksomhedens art	2
2.1	Listebetegnelse	2
2.2	Det ansøgte projekt	3
2.3	Risikovirksomhed	6
2.4	Projektets varighed	6
3	Oplysninger om etablering	6
3.1	Bygningsmæssige udvidelser og ændringer	6
3.2	Tidsplan for anlægsfase og start af virksomhedens drift	7
4	Oplysninger om virksomhedens placering og driftstid	7
4.1	Oversigtsplan	7
4.2	Driftstid	7
4.3	Til- og frakørselsforhold	7
4.4	Øvrige forhold	7
5	Tegninger over virksomhedens indretning	7
6	Beskrivelse af virksomhedens produktion	7
6.1	Produktionskapacitet og forbrug af råvarer, hjælpestoffer mm.	7
6.1.1	Mængder	7
6.1.2	Træaffald	8
6.2	Procesforløb	8
6.3	Energianlæg	8
6.4	Mulige driftsforstyrrelser eller uheld	8
6.5	Særlige forhold ved opstart/nedlukning af anlæg	8
7	Bedste tilgængelige teknik	8
8	Oplysninger om forurening	8
8.1	Luftforurening	8
8.2	Spildevand	9
8.3	Støj	9
8.3.1	Støj- og vibrationskilder	9
8.3.2	Støj- og vibrationsdæmpende foranstaltninger	11
8.3.3	Beregning af det samlede støjniveau	11
8.3.4	Sammensætning og mængde	11
8.3.5	Håndtering og opbevaring	11
8.4	Jord og grundvand	11
8.4.1	Foranstaltninger mod jord og grundvandsforurening	12
9	Forslag til vilkår om egenkontrol	12
10	Oplysninger om driftsforstyrrelser og uheld	13
10.1	Særlige emissioner	13
10.2	Foranstaltninger til at imødegå driftsforstyrrelser og uheld	13
11	Oplysninger i forbindelse med virksomhedens ophør	14
12	Ikke-teknisk resumé	14

Der blev ikke fundet nogen elementer til indholdsfortegnelsen.

Bilag

Bilag 1 Oversigtskort, 1:25.000

Bilag 2 Matrikelforhold, 1:3.000

Bilag 3 Kort over forventet placering af neddeleranlæg på pladsen.

Bilag 4 Datablad - CBI 6400T neddeleranlæg

Bilag 5 Skogforsk Arbejtsrapport 716-2010 - Kapacitet af neddeleranlæg

Bilag 6a Støjmåling CBI 6400 - Twisted rotor

Bilag 6b Støjmåling CBI 6400 - Standard rotor

Bilag 6c Støjmåling CBI 6400 - kildestyrkemåling 1

Bilag 6d Støjmåling CBI 6400 - kildestyrkemåling 2

Bilag 6e TL-Akustiika - Støjrapport CBI 8400

Bilag 7 VVM-ansøgningskema

1 Oplysninger om ansøger og ejerforhold

1.1 Ansøger/Virksomheden

Geminor DK ApS

Søren Frichs vej 38 K, kontor 20

8230 Åbyhøj

Mail: info@geminor.dk

Tlf: 5386 0019

1.2 Virksomhedens/neddelingsaktivitetens placering

Geminor DK ApS

Pacific Kaj 1

4600 Køge

Mail: info@geminor.dk

Tlf: 5386 0019

Del af Matr. Nr. 315h Køge Bygrunde, Køge

CVR-nr: 36546328

P-numm:er 1.025.311.031 (DK Hub East)

1.3 Ejendommens/oplagsområdets ejer og udlejer

Området ejes af:

Køge Havn

Atlantic Kaj 1

4600 Køge

CVR: 25 92 51 65

Virksomheden har indgået lejeaftale med Holship Danmark A/S for området.

Holship Danmark A/S

Baltic Kaj 5

4600 Køge

CVR nr. 51 39 17 13

1.4 Virksomhedens kontaktperson

Mads Teglgård Christiansen

Søren Frichs vej 38 K, kontor 20

8230 Åbyhøj

Mail: mads.christiansen@geminor.dk

Tlf: 3153 0237

2 Oplysninger om virksomhedens art

2.1 Listebetegnelse

Virksomheden er omfattet af godkendelsesbekendtgørelsens bilag 2, pkt. K212. Listepunktet omfatter både allerede miljøgodkendte (Køge Kommunes miljøgodkendelse af august 2019) oplagsaktiviteter og ansøgte supplerende neddelingsaktiviteter.

Af Miljøstyrelsens vejledning til godkendelsesbekendtgørelsens listepunkter:

<https://mst.dk/erhverv/industri/miljoegodkendelse-af-listevirksomheder/miljoegodkendelser/hjaelp-til-listepunkter/> fremgår:

K212 omfatter

mellemlagring, omlastning, neddeling, sortering og emballering af affald, som sendes videre til andre behandlingsanlæg.

K212 omfatter "mellemstationsaktiviteter", hvor det ikke er afgørende, om den endelige aktivitet er nyttiggørelse eller bortskaffelse af affaldet. Det er derimod afgørende, at den pågældende aktivitet ikke primært har til formål at oparbejde affaldet til et "produkt", der umiddelbart kan finde anvendelse i en produktion, men derimod at håndtere affaldet, så den enkelte fraktion efterfølgende kan komme til et relevant bestemmelsessted.

Følgende former for aktiviteter er omfattet af K212:

- Oplagring, sortering, adskillelse eller neddeling af ikke-farligt affald, som er nødvendig for driften af oplaget eller for den efterfølgende transport eller nyttiggørelse.
- Sikkerhedsmakulering af papir og datamateriale.
- Komprimering, presning eller balletering.
- Knusning af glas, byggnings- og nedrivningsaffald eller opbrudt asfalt, når det leveres til efterfølgende nyttiggørelse.
- Oplag af stabiliseret slam eller andet stabiliseret organisk affald, der kan anvendes til jordbrugsformål af flere brugere eller opbevares i større mængder end til én bruger i to vækstsæsoner, eller hvis slammet ikke er til jordbrugsformål.
- Midlertidig oplagring og håndtering af jord.
- Midlertidigt oplag af ikke-farligt affald
- Jern- og produkthandlere / skrotpladser
- Midlertidigt oplag af elektronikaffald (uanset det er karakteriseret som farligt eller ikke-farligt affald)
- Omlastestationer
- Afsættepladser for fyldte containere fra genbrugspladser
- Slamlagre
- Papirsorteringsanlæg
- Flaskesorteringsanlæg
- Jordhoteller og karteringspladser
- Opbevaring af afgasset biomasse/slam
- Papir, plast, pap, have/parkaffald
- Omlastning, sortering af byggeaffald til videre transport
- Granulering af kabler, plast, autogummi eller dæk
- Neddeling af plast, autogummi, dæk, asfalt, kabler eller elskrot

2.2 Det ansøgte projekt

Geminor DK ApS (Virksomheden) har en "hub" på Køge Havn til modtagelse, midlertidig opbevaring og udskibning af træ til genanvendelse. Hub'en er etableret på et område på Køge havn med et samlet areal på 12.000 m². Køge Kommune har tidligere meddelt miljøgodkendelse for aktiviteterne. Placering af oplagsområdet fremgår af vedlagte bilag 1 og 2.

Arealet ejes af Køge

Havn og udlejet til Holship Denmark A/S, Baltic Kaj 5, 4600 Køge. Virksomheden lejer arealet af Holship Denmark A/S.

Virksomheden modtager affaldstræ, som stammer fra nedbrydning, mv. leveret og sorteret på f.eks Vestforbrændingens anlæg eller andre affaldsanlæg.



Træfraktionen som modtages, opbevares og udskibes vil primært være af kategorien A1⁶ indeholdende nogle dele A2. Det oplagrede vil således være karakteriseret som bladet indendørs træ. Modtaget træ vil være fri for mug, skimmel og råd. Der forventes ikke olierester eller lignende på det modtagne træ. Der ville ikke forekomme nogle dele A3 eller A4 i den modtagne træfraktion.

Der er på arealet et midlertidigt mellemlager, hvor træaffald oplagres indtil der er samlet nok materiale sammen til at fylde et bulkskib,. Herefter lastes skibet og sendes afsted til modtager, der benytter træet til produktion af nye spånplader og møbler. Træet modtages i reglen allerede grov-neddelt i størrelsen 100 mm – 250 mm.

Ansøgte ændring:

Virksomheden ønsker nu at anvende et mobilt neddeleranlæg på pladsen, mhp. at øge fleksibiliteten og servicere et større udvalg af kunder, især med henblik på offentlige kunder, hvor den fornyeligt godkendte affaldsaftale dikterer, at affaldsbehandlingen bliver udbudspligtigt for kommunerne. Herved kan ikke neddelte træfraktioner neddeles på pladsen. Forventede placering af neddeleranlæg (sort rektangel) på virksomhedens areal fremgår af nedenstående kort og vedlagte bilag 3. Anlægget placeres således udendørs på arealet. Adgang til anlægget via Pacific Kaj ses til højre i billedet. Udslibning sker direkte fra arealet til kajanlæg.

⁶ Kvalitetsbetegnelser anvendt i træindustrien – Kategori A1-A4. Oprindeligt fastlagt i Sverige i 1960.

Der forventes at der årligt skal neddeles op til 10.000-15.000 tons. Der samles 1.500-2.000 tons ikke neddelt træaffald af gangen, som neddeles over 2 dage. Med en forventet neddelingskapacitet på ca. 75 tons/h, vil varigheden være 2 arbejdsdage af cirka 10-12 timer i perioden 6:00 til 18:00. Der neddeles til størrelsen 150-300 mm.

Det forventes, at neddelingen vil ske ca. 20-30 dage om året. Projektet omfatter ikke andre træfraktioner end hvad der allerede fremgår af virksomhedens gældende miljøgodkendelse. Neddeleingen vil ske udendørs med mobil hurtigtgående grovneddelere af typen som vist nedenfor.



Datablad for neddelere anlæg og notat om anlæggets kapacitet fremgår af bilag 4 og 5.

Neddelingsmetoden vil medføre mindst mulig støj og støv. Anlægget vil være forsynet med vandingsanlæg, således at støvgener minimeres. Emissionsmålinger for støj fra neddelere anlægget og støjrapport for anlægget fremgår af bilag 6a-e.

Herefter håndteres træaffaldet iht. Miljøgodkendelsen.

Der vil ikke være andre ændringer, herunder ændringer i overfladevandsproduktion eller sammensætning, som følge af projektændringen. Der vil således ikke håndteres trækimprægneret træ eller træ med PCB.

Neddelingen ønskes igangsat i begyndelsen af januar måned 2021.

2.3 Risikovirkksomhed

Virksomhedens aktiviteter er ikke omfattet af risikobekendtgørelsen⁷ og neddelingsaktiviteterne vil ikke medføre, at de bliver det.

2.4 Projektets varighed

Den ønskede aktivitet udføres med mobilt anlæg men vil være permanent, der er således ikke tale om en midlertidig aktivitet, men en aktivitet, der vil forekomme ca. 20-30 dage/året.

3 Oplysninger om etablering

3.1 Bygningsmæssige udvidelser og ændringer

Ingen. Neddelingen sker udendørs. Der findes ikke bygninger på arealet.

⁷ Miljø- og Fødevarerministeriets bekendtgørelse nr. 372 af 25/04/2016 om kontrol med risikoen for større uheld med farlige stoffer.

3.2 Tidsplan for anlægsfase og start af virksomhedens drift

Neddelingsaktiviteterne forventes påbegyndt så snart der foreligger tillægsgodkendelse for aktiviteten.

Idet aktiviteterne ønskes igangsat i begyndelsen af januar 2021 søges om ibrugtagningstilladelse jf. Miljøbeskyttelseslovens §33, stk. 2, såfremt tillægsgodkendelse ikke kan foreligge inden dette. Det vurderes, at ansøgte projekt overholder lokalplanens bestemmelser.

4 Oplysninger om virksomhedens placering og driftstid

Neddeler aktiviteten sker på virksomhedens miljøgodkendelse område, som er placeret i industriområde på Køge Havn. Arealet er omfattet af lokalplan 3.44 for et industriområde på Køge Havn i Køge Kommune. Projektområdet er omfattet af planens delområde II, hvor der kan udøves havnerelaterede oplagsaktiviteter. Det vurderes, at projektets neddelingsaktiviteter kan indeholdes i nuværende lokalplan.

4.1 Oversigtsplan

Oversigtskort er vedlagt i bilag 1 og 2.

4.2 Driftstid

Der forventes neddelt 2 dage af gangen, ca. 20-30 dage/år afhængigt af behov. Se afsnit 2.2. Den forventede driftstid vil være:

- Mandag – fredag: 06.00 – 18.00
- Lørdag og søndag: 06.00 – 18.00

Neddeling vil overvejende ske på hverdage, men der kan være mulighed for, at neddelingsperioden også kan ske i weekender f.eks ifm. pågående lastninger

4.3 Til- og frakørselsforhold

Neddelingsaktiviteterne medfører ikke ændring i til- og frakørsel eller mængden af trafik, som vil være uændret ifht. gældende miljøgodkendelse. Adgang vil fortsat ske via Pacific kaj.

Der vil være få ekstra interne transporter og til/frakørsler til service mv. til neddeleranlægget.

4.4 Øvrige forhold

Der vil være belysning på oplagspladesen iht. Arbejdstilsynet krav herfor. Belysningen benyttes i de mørke perioder, i forbindelse med levering ved losning og lastning af skibe, som kan ske udover normal arbejdstid. Neddeleranlæg og gummihjullæsser er indrettet med belysning, som samlet vil være tilstrækkeligt til at sikre en tilstrækkelig og nødvendig belysning for aktiviteten. Det vurderes ikke, at aktiviteterne vil kunne medføre lysgener i omgivelserne.

5 Tegninger over virksomhedens indretning

Detailkort over forventet placering af neddeleranlæg er vedlagt i bilag 3.

6 Beskrivelse af virksomhedens produktion

6.1 Produktionskapacitet og forbrug af råvarer, hjælpestoffer mm.

6.1.1 Mængder

Der forventes årligt neddelt op til 10.000-15.000 tons. Der samles 1.500-2.000 tons ikke neddelt træaffald af gangen, som neddeles på 2 dage. Med en forventet neddelingskapacitet på ca. 75 tons/h.

Det forventes, at neddelingen vil ske ca. 20-30 dage om året. Projektet omfatter ikke andre træfraktioner. Neddeleingen vil ske udendørs med mobil hurtigtgående neddeleranlæg.

Med afsæt i Miljøstyrelsens

anbefalinger om rummelighed i miljøgodkendelserne vurderes det ikke nødvendigt i godkendelsen at stille vilkår om maksimalt håndterede mængder. Anførte mængde er således baseret på virksomhedens forventning og foretningsplan for hub'en. Den faktiske tilførte mængde og fordeling af ikke neddelte/neddelte træaffald vil blive tilpasset markedet.

Bestemmelser og registrering af mængder, herunder drift af neddelingsanlægget, sker i overensstemmelse med virksomhedens eksisterende modtagekontrol og driftsjournalssystem.

Der anvendes, jf. datablad for neddeleranlægget ca. 2 l dieselolie/tons (150 l/time v. 75 tons/time). Der anvendes således ca. 4.000 l dieselolie/2.000 tons neddelt mængde.

6.1.2 Træaffald

Træaffaldet vil stamme fra kommunale oplagspladser og fra erhvervs kunder.

Træet vil være udsortet ved ankomst således det kun indeholder fraktionerne A1 og A2 træ, jf. virksomhedens miljøgodkendelse, hvoraf forklaring af klassificeringen af træ, modtagekontrol mv. fremgår.

6.2 Procesforløb

Procesforløb for neddelingsaktiviteterne fremgår af afsnit 2.2

6.3 Energianlæg

Der etableres ikke energianlæg i forbindelse med ansøgte neddeleranlæg.

6.4 Mulige driftsforstyrrelser eller uheld

Se afsnit 11.

6.5 Særlige forhold ved opstart/nedlukning af anlæg

Ingen. Det forventes, at neddelingsaktiviteter, herunder modtagelse af ikke neddelte træfraktioner påbegyndes så snart Køge Kommune har meddelt tilladelse hertil.

Ved nedlukning fjernes neddeleranlæg fra pladsen.

7 Bedste tilgængelige teknik

Der foreligger ikke BAT referencedokumenter for neddeleraktiviteterne. Der foreligger dog BAT konklusioner for affaldsbehandlingsanlæg.

Det vurderes, at anvendte neddeleranlæg må betragtes som BAT. Anlægget er udbredt anvendt til neddeling af træaffald og frisk træ til groft og fint flis.

Det forventes, at kommunen vil stille vilkår iht. Miljøstyrelsens standardvilkår for listepunkt K212/K206, jf. godkendelsesbekendtgørelsens bilag 2. Herved sikres, virksomhedens neddelingsaktiviteter reguleres iht. BAT for branchen.

8 Oplysninger om forurening

8.1 Luftforurening

Virksomhedens aktiviteter vil ikke give anledning til egentlig luftforurening.

Opbevaring af træaffald vil ske i hele stykker eller groft neddelt. Neddeling af træaffald vil ske udendørs. Idet der anvendes hurtigtgående neddeleranlæg, som neddeler træaffaldet i grove stykker (150-300 mm) vil aktiviteten ikke medføre væsentlige støvgener udenfor arealet. Evt. støvgener vil blive håndteret ved sprinkling med vand, såfremt der konstateres gener. Anlægget har monteret vandingsanlæg, som begrænser støv, jf. nedenstående foto:



Hvis der er behov for yderligere støvdæmpning opstilles vandkanon, som kan inddæmme støve, således at det ikke medfører gener udenfor oplagsområdet. Fra virksomhedens tilsvarende aktiviteter og oplag har der ikke været problemer med støvgener.

Der vil være emissioner af NO_x/CO/CO₂ fra neddeleranlæg og gummiged, som føder anlægge. Disse vil, ved overholdelse af gældende regler for disse maskiner, herunder emissionsbegrænsning iht. EU bestemmelser ikke være væsentlige.

8.2 Spildevand

Etablering af neddeler aktiviteterne vil ikke medføre ændring af allerede beskrevne håndtering af spildevand i virksomhedens areal. Anlægget henstilles på befæstet areal. Der anvendes ved behov vanding i anlægget. Vandingen vil ikke medføre forøgelse af overfladevandmængderne, der afledes fra pladsen.

Overfladevandet passerer iht. Spildevandstilladelsen sandfang, skimmer og olieudskiller inden afledning fra pladsen. Ved evt. uheld hvor olie spildes, vil dette håndteres iht.

Miljøgodkendelsens og spildevandstilledelsens vilkår.

Det vurderes ikke, at der er behov for at ændre på virksomhedens eksisterende og gældende spildevandstilladelse.

Der er i spildevandstilladelsen vilkår om egenkontrol. Overholdelse af kravværdier sikrer, at virksomhedens aktiviteter, herunder neddelingsaktiviteterne, ikke medfører væsentlig påvirkning af tilstanden i recipient.

8.3 Støj

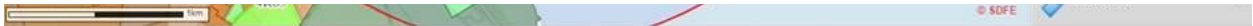
8.3.1 Støj- og vibrationskilder

Neddelingsanlægget placeres på virksomhedens oplagsområde, som er placeret i industriområde på Køge Havn, hvor støjgrænserne jf. virksomhedens miljøgodkendelse er 70/70/70 dB.

Placering af neddelingsanlægget vil være i området sydligste del langs Pacific Kaj, jf. bilag 3.

Udpegende områder:

Udpegede områder omkring virksomhedens område fremgår af nedenstående:



Det fremgår, at nærmest udpegede støjfølsomme områder udenfor industriområdet ligger i en afstand af mellem 800 og 2.000 m fra neddeleranlægget.

Virksomheden er placeret i område, som er udlagt for virksomheder med særlige beliggenhedskrav (miljøklasse 6-7) hvor støjgrænserne er 70/70/70dB. Der gælder iht. støjvejledningens bestemmelser en 500 m støjkonsekvenszone omkring området. Støjfølsomme områder er alle placeret i væsentlig større afstand.

Støjklender fra neddeleranlæg:

Geminor har for tilsvarende hurtiggående grovneddeleranlæg, som anvendes på virksomhedens andre anlæg i bl.a Norge, Sverige og Finland fået udarbejdet støjmissionsrapport og støjrapport. Disse fremgår af vedlagte fem bilag (bilag 6a-e.).

Datablad, der viser et anlæg, som Geminor forventer at kunne anvende i Køge fremgår af vedlagte bilag 4.

Endelige valg af neddeler vil dog afhænge af aftale og tilgængelighed. Anlægget vil dog være sammenligneligt med viste anlæg ifht. støjmission og indretning.

Støj fra anlægget vil stamme dels fra neddeleranlæggets motor og dels fra selve neddeleranlægget.

Derudover vil der være støj fra gummihjullæsser som føder anlægget.

Øvrige støjklender Kumulation):

Udover virksomhedens egne oplagsaktiviteter, som medfører støj jf. ovenstående og gældende miljøgodkendelse, er der havnerelaterede aktiviteter. Støjen fra disse er beskrevet i virksomhedens miljøgodkendelse.

På naboarealer har virksomhedens Colas tilladelse til at neddele sten og beton. Støjen fra neddeling af træaffald vil, jf. vedlagte emissionsrapporter (bilag 6a-e) være væsentligt lavere end støj fra neddeling af sten og beton, som typisk er 110-120 dB(A) - MIS.

Herudover vil der være støj fra lastbiler der tilkører affaldsfraktioner til oplagspladsen, lastbiler der afhenter træaffaldet til videre distribution, lastbiler der leverer træaffald til lastning af skibe samt trafik fra medarbejdere, service mv.

Det forventes ikke at, at neddeleranlægget vil kunne medføre vibrationsgener, som udenfor virksomhedens område kan opleves som væsentlige eller overskride de i miljøgodkendelsen fastsatte vibrationsvilkår.

8.3.2 Støj- og vibrationsdæmpende foranstaltninger

Der vil blive anvendt neddeleranlæg, der typisk anvendes til neddeling af træaffald på virksomhedens øvrige anlæg i norden og i øvrigt i branchen.

Anlægget placeres på befæstet areal i industriområde på Køge Havn.

Støjen vil, i nogen udstrækning dæmpes i de oplag der er på pladsen.

Baseret på vedlagte støjdokumentation, som vil være repræsentativt for anvendte anlæg, etableres derfor ikke egentlig målrettet støj-dæmpning. Det fremgår, at valgte model medfører lav støjemission.

Udstrækningen af neddelingsaktiviteterne vil være forholdsvis begrænset (20-30 dage/år) og vil helt overvejende finde sted i dagtimerne og fortrinsvis på hverdage.

Der forventes ikke væsentlige vibrationer fra virksomhedens aktiviteter, herunder ansøgte neddelingsaktiviteter.

8.3.3 Beregning af det samlede støjniveau

Der er for anlæg, som vil være sammenlignelige med det anlæg, der vil blive opstillet (CBI 6400 C/T og 8400) foretaget støjberegninger. Disse fremgår af ansøgningen bilag 6a-e.

Det fremgår, at støjen overvejende vil stamme fra motor og neddeler.

Emissionsværdier viser:

- at kildestyrken målt i 6-7 meters afstand til anlægget ligger mellem 94-105 dB (A) (bilag 6 c og d)
- at den samlede støjemission fra aktiviteten målt helt tæt på maskinen (20-30 meter) ved motor i 5 meters højde ligger er mellem 72-86 dB (A) (bilag 6a og b)
- at den samlede støjemission fra aktiviteten målt bag anlægget (40-50 meter) er mellem 54-74 dB(A) (bilag 6a og b)
- at den samlede støjemission fra aktiviteten målt i 50 meters afstand fra anlægget ligger mellem 74-82 dB(A) afhængig af retning (bilag 6a og b)
- at den samlede støjemission fra aktiviteten målt i 100 meters afstand fra anlægget ligger mellem 62 -74 dB(A) afhængig af retning (bilag 6a og b)

For en større maskine (CBI 8400) er kildestyrken jf. støjrapport (bilag 6e) og til sammenligning målt op til 126 dB(A) helt tæt på anlægget.

Det vurderes således ikke, at virksomhedens ansøgte neddelingsaktiviteter alene eller sammen med virksomhedens øvrige oplagsaktiviteter, som er sammenlignelige med øvrige virksomheder i området eller mindre støjende end disse, vil kunne medføre støjpåvirkninger udenfor området, som overstiger de fastlagte støjgrænser for støjfølsomme områder.

9 Affald og Jord- og grundvand

9.1.1 Sammensætning og mængde

Virksomhedens neddelingsaktiviteter giver, i lighed med øvrige aktiviteter, ikke anledning til affaldsproduktion. Eneste affald er kemikalier/driftsmidler fra vedligehold af neddelingsmaskinen. Dette vil omfatte olie og hydraulikolie. Disse affaldsfraktioner håndteres overordnet set under serviceaftale.

9.1.2 Håndtering og opbevaring

Affald håndteres ifm. service. Der vil således ikke ske egentlig håndtering af affald. Evt. fraktionerne håndteres iht. Køge Kommunes regulativ for erhvervsaffald.

9.2 Jord og grundvand

Neddelingsaktiviteterne vil ikke kunne medføre påvirkning af jord eller grundvand. Anlægges opstilles på befæstet areal på virksomhedens areal. Afledning af overfladevand sker til regnvandssystem.

9.2.1 Foranstaltninger mod jord og grundvandsforurening

Væsentligste kilder til jord og grundvandsforurening fra neddelingsaktiviteten er spild fra anlægget enten hydraulikolie, olie eller dieselolie fra motor og dieselolietank.

Tankning sker via tankbil under overvågning. Gummihjullæsser tankes, som beskrevet i miljøgodkendelsen udenfor arealet.

Ved uheld inddæmmes og opsamles dette med Absol <https://www.tools.no/Absorbent-16L-10KG-ABSOL-1403663-no?categoryId=1073749096>. Lækager vil, erfaringsmæssigt være meget små, og i størrelsesordenen 1-10 liter. Overfladevand fra pladsen vil, i tilfælde af regn ved uheld ledes til olieudskiller hvor evt. olie vil opsamles, således at det ikke afledes fra området.

Pladsen er etableret med fast belægning med S-sten. Overfladevand vil afledes kontrolleret til regnvandssystem, inden udledning til havnen. Neddelingsanlægget placeres, på det befæstede areal, som sikrer, at evt. spild ikke forurener jord eller grundvand.

Området er havneareal og som sådan ikke med drikkevandsinteresser.

Det vurderes således ikke, at ansøgte neddelingsaktiviteter vil kunne medføre forurening af jord eller grundvand.

10 Forslag til vilkår om egenkontrol

Miljøgodkendelse:

Aktiviteten vurderes, ligesom virksomhedens eksisterende midlertidige oplagsaktiviteter, at være omfattet af Godkendelsesbekendtgørelsens Bilag 2⁸, listepunkt K212, idet den daglige tilførsel til pladsen er >30 tons affald og der kun håndteres ikke farligt affald forud for nyttiggørelse. Der er standardvilkår for listepunkt K212 jf. Standardvilkårsbekendtgørelsens⁹ afsnit 21. Idet der ikke er specifikke vilkår for neddeling er standardvilkår for listepunkt K206, afsnit 18, gennemgået og relevante vilkår anført.

Det foreslås, at følgende vilkår stilles som tillæg til virksomhedens eksisterende miljøgodkendelse.

<p>Forslag til vilkår – baseret på standardvilkårsbekendtgørelsens afsnit 18.4.3 samt supplerende vilkår</p>
<p>Generelt</p> <p>Standardvilkår</p> <p>Ingen. Eksisterende vilkår vurderes at kunne dække neddelingsaktiviteten</p>
<p>Indretning og drift</p> <p>Standardvilkår</p> <p>Nr. 4 og 9</p> <p>Revideret standardvilkår</p> <p>Tekst omkring neddeling tilføjes</p> <p>Nr. 4 revideres: Virksomheden må kun modtage, opbevare <u>og neddele</u> nedenstående affaldsfraktioner</p> <p>Supplerende vilkår</p> <p>Neddelingsanlægget skal være forsynet med støvforebyggende foranstaltninger som f.eks. et vandings- eller sprinklersystem.</p> <p>Der må på pladsen opstilles et mobilt neddelingsanlæg.</p>

⁸ Miljø- og Fødevarerministeriets bekendtgørelse nr. 1534 af 9. december 2019 om godkendelse af listevirksomhed

⁹ Miljø- og Fødevarerministeriets bekendtgørelse nr. 1537 af 9. december 2019 om standardvilkår i godkendelse af listevirksomhed

Luftforurening
Standardvilkår Ingen. Eksisterende vilkår vurderes at kunne dække neddelingsaktiviteten
Affald
Standardvilkår Ingen. Eksisterende vilkår vurderes at kunne dække neddelingsaktiviteten
Beskyttelse af jord og grundvand
Standardvilkår Ingen. Eksisterende vilkår vurderes at kunne dække neddelingsaktiviteten
Egenkontrol
Standardvilkår Ingen. Eksisterende vilkår vurderes at kunne dække neddelingsaktiviteten Supplerende vilkår I driftsjournalen skal kopi af følgende opbevares: - Registrering af neddelte mængder.
Støj
Supplerende vilkår Det foreslås at eksisterende vilkår overført fra lokalplanen og kommuneplanen for områder omkring virksomheden fastholdes. Virksomhedens neddelingsaktiviteter må ikke medføre, at de i afgørelsen stillede støvgrensers overskrides.

Spildevand:

I forhold til tilslutningstilladelse for virksomhedens overfladevand foreslås ikke stillet yderligere vilkår. Det vurderes, at nedknusningsaktiviteten ikke vil medføre påvirkning af spildevandsforholdene, således at de allerede stillede vilkår vil kunne dække den nye aktivitet.

11 Oplysninger om driftsforstyrrelser og uheld

Se afsnit 9 ifht. spild og affaldshåndtering.

Uheld og driftsforstyrrelser vil overordnet set kunne stamme fra håndteringsuheld hvor olie og kemikalier udledes på pladsen. Aktiviteterne vil ikke kunne medføre andre miljøpåvirkninger som følge af uheld.

11.1 Særlige emissioner

Neddelingsaktiviteterne vil ikke medføre særlige emissioner.

11.2 Foranstaltninger til at imødegå driftsforstyrrelser og uheld

Ved uheld, som kan medføre miljøpåvirkning, sikres at spildet ikke spredes. Ved større eller ikke kontrollerbare uheld alarmeres 112. Ved spild til afløb kontaktes Køge Kommunes miljøafdeling. Uheld registreres i virksomhedens miljøledelsessystem.

12 Oplysninger i forbindelse med virksomhedens ophør

I forbindelse med ophør af neddelingsaktiviteterne vil virksomheden, iht. standardvilkårsbekendtgørelsen vilkår, orientere tilsynsmyndigheden herom og træffe de nødvendige foranstaltninger for at undgå forureningsfare og for at efterlade stedet i tilfredsstillende tilstand. Vilkår for ophør af virksomheden fremgår allerede af virksomhedens gældende miljøgodkendelse.

13 Ikke-teknisk resumé

Geminor DK ApS (Virksomheden) har en "hub" i industriområde på Køge Havn til modtagelse, midlertidig opbevaring og udskibning af træ til genanvendelse/nyttiggørelse. Virksomheden modtager affaldstræ, som stammer fra nedbrydning, mv. leveret og sorteret på f.eks Vestforbrændingens anlæg eller andre affaldsanlæg.

Træfraktionen som modtages, opbevares og udskibes vil primært være af kategorien A1¹⁰ indeholdende nogle dele A2. Det oplagrede vil således være karakteriseret som bladet indendørs træ. Oplagsaktiviteterne er miljøgodkendt og der er meddelt spildevandstilladelse for overfladevandet fra pladsen, som afledes via regnvandssystem til Køge Havn.

Virksomheden ønsker at anvende et mobilt neddeleranlæg, som opstilles på pladsen ved neddeling, således at ikke neddelte træfraktioner kan neddeles på pladsen. Anlægget placeres udendørs på arealet.

Der forventes årligt neddelt op til 10.000-15.000 tons til størrelsen 150-300 mm. Der samles 1.500-2.000 tons ikke neddelt træaffald af gangen, som neddeles på 2 dage a ca. 12 timer i tidsrummet 06:00-18:00. Neddeling vil ske ca. 20-30 dage om året.

Neddelingsmetoden vil medføre mindst mulig støj og støv. Støjrapport viser, at støjbelastningen vil overholde fastsatte støjgrænser i virksomhedens miljøgodkendelse. Anlægget vil være forsynet med vandingsanlæg, således at støvgener minimeres.

Efter neddeling håndteres træaffaldet iht. Miljøgodkendelsen.

Der vil ikke være andre ændringer, herunder ændringer i overfladevandsproduktion eller sammensætning, som følge af projektændringen.

Neddelingen ønskes igangsat i begyndelsen af januar måned 2021.

¹⁰ Kvalitetsbetegnelser anvendt i træindustrien – Kategori A1-A4. Oprindeligt fastlagt i Sverige i 1960.