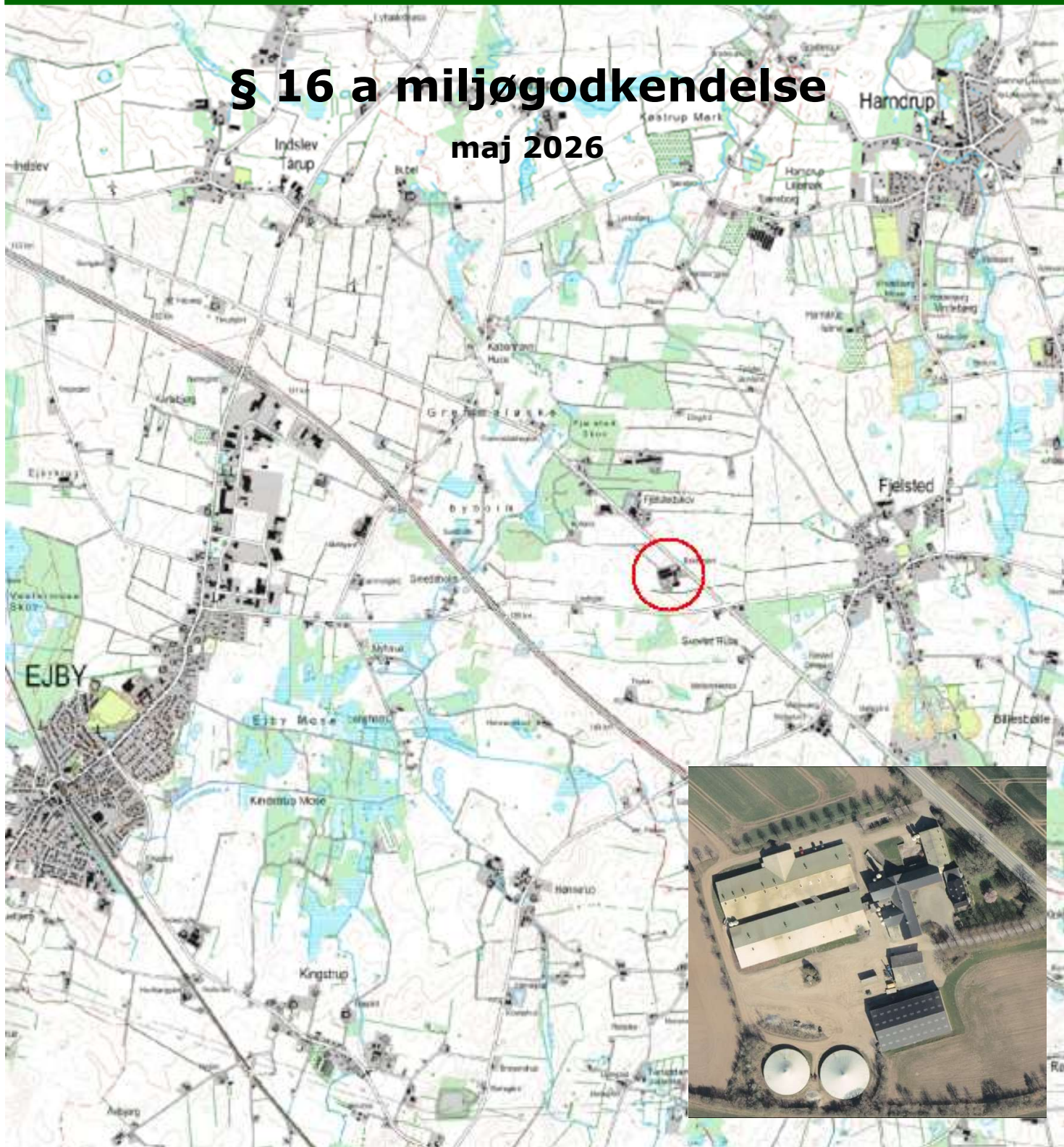


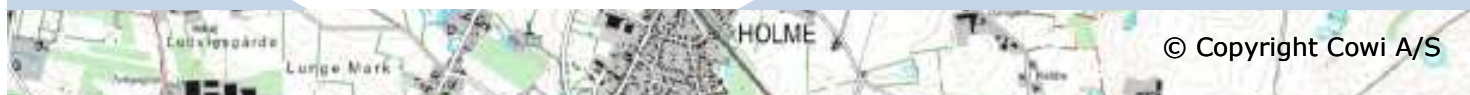
§ 16 a miljøgodkendelse

maj 2026



§ 16 a miljøgodkendelse af

Svineproduktion på
Store Landevej 95, 5592 Ejby
Dato for gyldighed: 11. maj 2026



© Copyright Cowi A/S

Datablad

§ 16 a miljøgodkendelse af svineproduktion Store Landevej 95, 5592 Ejby

Dato for godkendelse: 11. maj 2026

CVR-nr.: 12965273

BFE-nr.: 9430474

Matr.nr.: 8e Fjelsted By, Fjelsted

Adresse: Store Landevej 95, 5592 Ejby

Tilsynsmyndighed: Middelfart Kommune

Adresse: Nytorv 9, 5500 Middelfart

Telefon: 88885500

E-mail: middelfart@middelfart.dk

Ansøgning om miljøgodkendelse er indsendt til Middelfart Kommune gennem Miljøstyrelsens elektroniske ansøgningssystem husdyrgodkendelse.dk, skema nr. 252.788, den 1. november 2025.

INDHOLDSFORTEGNELSE

LÆSEVEJLEDNING	4
IKKE-TEKNISK RESUMÉ	4
MIDDELFART KOMMUNES AFGØRELSE	5
TIDLIGERE GODKENDT PRODUKTION	5
KLAGEVEJLEDNING	5
REVURDERING	6
VILKÅR FOR MILJØGODKENDELSEN	7
Staldanlæggets indretning, drift og dyrehold	7
Lugt	8
Støj	8
Skadedyr	8
Uheld og risici	9
Virksomhedens ophør	9
ANDRE MILJØREGLER OG BESTEMMELSER	9
OFFENTLIGGØRELSE	10
KOPI TIL	10
MILJØVURDERING	11
INDLEDNING	11
ANSØGNING	12
SAMDRIFT	13
HØRING	13
LANDSKABELIGE HENSYN OG ALTERNATIVE PLACERINGSMULIGHEDER	14
AFSTANDSKRAV	14
STALDANLÆG OG DRIFT	14
Staldanlæggets indretning	15
Ammoniaktab og BAT-krav	15
Opbevaring og håndtering af foder	15
Produktion og opbevaring af husdyrgødning	15
Lugt	16
Transport	17
Affald	18
Opbevaring af olie og kemikalier	18
Energiforbrug og energibesparende foranstaltninger	19
Vandforbrug og vandbesparende foranstaltninger	19
Miljøledelse	19
Støv	20
Støj	20
Lys	20
Spildevand	20
Døde dyr	21
Skadedyr	21
PRODUKTIONENS PÅVIRKNING AF NATURTYPER OG ARTER MED AMMONIAK	21
SAMLET VURDERING AF BAT (BEDST TILGÆNGELIGE TEKNIK)	22
BESKRIVELSE AF HUSDYRBRUGETS EFFEKT PÅ DET OMGIVENDE MILJØ	24
EGENKONTROL	24
UHELD OG RISICI	24
VIRKSOMHEDENS OPHØR	24
0-ALTERNATIVET	25
LITTERATUR	26
BILAG	26
Kortbilag 1: Anlægsoversigt	27
Kortbilag 2: Naturområder	28

16a miljøgodkendelse af svineproduktion Store Landevej 95, 5592 Ejby

Læsevejledning

Miljøgodkendelsen omfatter *Vilkår for miljøgodkendelsen* og *Miljøvurdering*. Der indledes med et *Ikke-teknisk resumé*, der er en kortfattet beskrivelse af produktionen. Herefter følger *Middelfart Kommunes afgørelse* med *Vilkår for miljøgodkendelsen*, hvoraf fremgår særlige vilkår vedrørende produktionens indretning og drift, der adskiller sig fra de generelle regler for husdyrbrug og drift af landbrugsejendomme. Endelig følger *Miljøvurdering*, der er en beskrivelse af produktionen, påvirkning af omgivelserne og baggrunden for de enkelte vilkår.

Ikke-teknisk resumé

Middelfart Kommune modtog i november 2025 ansøgning om miljøgodkendelse af en udvidelse af svineproduktionen på Store Landevej 95, 5592 Ejby, matr.nr. 8e Fjelsted By, Fjelsted.

Ejeren af Store Landevej 95 ønsker at opføre en ny sostald med et produktionsareal på 1.390 m², en ny gyllebeholder på 5.000 m³ samt 3 nye fodersiloer med en diameter på 3 m og en højde på 12,5 m. Samtidigt ønskes der mulighed for at udnytte eksisterende stalde med et produktionsareal på 2.474 m² fleksibelt og fuldt ud til søer. Det betyder, at der kan holdes/produceres så mange dyr i staldene, som anden lovgivning (herunder primært dyrevelfærdsloven) tillader. To ældre stalde med et samlet produktionsareal på 641 m² nedlægges og udgår af produktionen. Ejendommens gældende miljøgodkendelse fra juli 2015 omfatter et sohold på 900 årssøer, produktion af 31.000 smågrise og 400 polte/slagtesvin.

Den ønskede ændring af ejendommens husdyrbrug kræver godkendelse efter husdyrbrugloven. Godkendelsen vil være en tilladelse til at holde det antal svin, der i henhold til anden lovgivning (herunder primært dyrevelfærdsloven) lovligt kan holdes på ejendommens 3.864 m² produktionsareal. Godkendelsen omfatter hele husdyrbruget.

Gylle opbevares i eksisterende gylleholdere på 3.300 m³ og 2.650 m³ og ny gyllebeholder på 5.000 m³.

Det ansøgte ligger udenfor områder med landskabelige beskyttelsesinteresser. Det ansøgte er i overensstemmelse med husdyrbruglovens krav til beskyttelse af landskabet.

Ifølge beregning i husdyrgodkendelse.dk vurderes naboerne ikke at blive udsat for forøgede lugtgener fra produktionen. Det ansøgte kan dermed godkendes i henhold til husdyrbruglovens lugtgenekrav.

Der er få støjende aktiviteter på ejendommen, og med relativt god afstand til nabobeboelser vurderes den ansøgte produktion at overholde Miljøstyrelsens vejledende støjgrænser.

Ammoniakfordampning fra stalde og gødningsopbevaringsanlæg kan påvirke naturområder. Beregninger i husdyrgodkendelse.dk viser, at den ansøgte husdyrproduktion ikke belaster ammoniakfølsomme naturområder med mere ammoniak, end der skal accepteres ifølge husdyrbrugloven. Den ansøgte produktion overholder dermed husdyrbruglovens krav til ammoniakfordampning.

Samlet set vurderer Middelfart Kommune, at det godkendte husdyrbrug ikke giver anledning til væsentlig påvirkning af miljøet.

Middelfart Kommunes afgørelse

Med hjemmel i husdyrbrugloven¹ meddeler Middelfart Kommune hermed miljøgodkendelse efter lovens § 16 a til udvidelse af svineproduktionen på Store Landevej 95, 5592 Ejby, matr.nr. 8e Fjelsted By, Fjelsted, med en ny sostald på 1.875 m² med et produktionsareal på 1.390 m² og en ny gyllebeholder på 5.000 m³.

Miljøgodkendelsen omfatter desuden tilladelse til fuld udnyttelse af eksisterende produktionsareal på 2.474 m² til hold af søer og eksisterende gyllebeholdere på 3.300 m³ og 2.650 m³ samt husdyrbrugets øvrige eksisterende bygninger og anlæg.

Der meddeles desuden i henhold til husdyrbruglovens § 9, stk. 3, dispensation til, at ny gyllebeholder kan placeres 2 m fra naboskel til matr.nr. 6q Fjelsted By, Fjelsted (ejet af ansøger).

Godkendelsen meddeles under forudsætning af, at gældende regler på området samt nedenstående vilkår overholdes. Baggrunden for de enkelte vilkår fremgår af Miljøvurderingen. Forudsætningerne for miljøgodkendelsen er de oplysninger, der er givet i ansøgningsmaterialet jævnfør ansøgning fra Miljøstyrelsens IT-ansøgningsssystem, www.husdyrgodkendelse.dk, skemanummer 252.788 med tilhørende bilag samt øvrigt materiale indsendt af ansøger eller ansøgers konsulent.

Tidligere godkendt produktion

Den eksisterende svineproduktion på ejendommen har en miljøgodkendelse efter husdyrgodkendelseslovens § 12 fra 2015.

Ved miljøgodkendelse af husdyrbrug skal kommunen vurdere det ansøgte i forhold til den nuværende produktion og i forhold til produktionen for 8 år siden. Da ejendommens miljøgodkendelse er fra 2015, er vurderingen af det nu ansøgte den samme i forhold til nudrift og driften for 8 år siden.

Klagevejledning

Enhver med en individuel, væsentlig interesse i sagens udfald samt en række foreninger og organisationer, der har beskyttelse af natur og miljø som hovedformål, kan inden 4 uger fra offentliggørelse klage til Miljø- og Fødevarerklagenævnet over afgørelsen.

Klage over afgørelsen indgives på Klageportalen, der findes på Nævnenes Hus hjemmeside www.naevneneshus.dk. Klagen sendes gennem Klageportalen til den myndighed, der har truffet afgørelsen. En klage er indgivet, når den er tilgængelig for myndigheden i Klageportalen. Når du klager, skal du betale et gebyr. Klagegebyret opkræves af Miljø- og fødevarerklagenævnet. Klagegebyrets størrelse offentliggøres på Nævnenes Hus hjemmeside.

Miljø- og Fødevarerklagenævnet skal som udgangspunkt afvise en klage, der kommer uden om Klageportalen, hvis der ikke er særlige grunde til det. Hvis en klager ønsker at blive fritaget for at bruge Klageportalen, skal klager sende en begrundet anmodning til den myndighed, der har truffet afgørelse i sagen. Myndigheden videresender anmodningen til Miljø- og Fødevarerklagenævnet, som træffer afgørelse om, hvorvidt anmodningen om fritagelse kan imødekommes.

¹ Bekendtgørelse af lov nr. 1065 af 21. august 2025 om husdyrbrug og anvendelse af gødning m.v. [Husdyrbrugloven \(retsinformation.dk\)](http://husdyrbrugloven.retsinformation.dk)

Klagen skal være indgivet via Klageportalen senest ved klagefristens udløb den 10. juni 2026 kl. 23.59.

En klage har ikke opsættende virkning, medmindre Miljø- og Fødevareklagenævnet bestemmer andet. Dette indebærer dog ingen begrænsninger i Miljø- og Fødevareklagenævnets adgang til at ændre eller ophæve tilladelsen.

Gebyret tilbagebetales, hvis

- 1) klagesagen fører til, at den påklagede afgørelse ændres eller ophæves,
- 2) klageren får helt eller delvis medhold i klagen, eller
- 3) klagen afvises som følge af overskredet klagefrist, manglende klageberettigelse eller fordi klagen ikke er omfattet af Miljø- og Fødevareklagenævnets kompetence.

Ønskes afgørelsen prøvet ved domstolene, skal søgsmålet jævnfør § 90 i husdyrbrugloven være anlagt inden 6 måneder efter, at afgørelsen er meddelt. Hvis sagen påklages, skal søgsmål være anlagt inden 6 måneder efter afgørelse i Miljø- og Fødevareklagenævnet.

Revurdering

Virksomhedens miljøgodkendelse skal jævnfør § 48 i husdyrgodkendelsesbekendtgørelsen² regelmæssigt og mindst hvert 10. år tages op til revurdering. Den første regelmæssige vurdering skal dog foretages senest, når der er forløbet 8 år. Det er planlagt at foretage den første revurdering i 2034.

² Bekendtgørelse nr. 1089 af 16. oktober 2024 om godkendelse og tilladelse mv. af husdyrbrug.
[Husdyrgodkendelsesbekendtgørelsen](#)

Vilkår for miljøgodkendelsen

Godkendelsen indeholder en række vilkår for husdyrbrugets drift, indretning og kontrol. Vilkårene er stillet på baggrund af en miljøvurdering af husdyrbrugets forureningsmæssige forhold. Vilkårene skal sikre, at belastningen af naboer, natur og miljø begrænses.

Staldanlægget med tilhørende anlæg (foderopbevaringsfaciliteter, gyllebeholdere m.v.) skal placeres, indrettes og drives i overensstemmelse med nedenstående vilkår og som beskrevet i miljøvurderingen.

Staldanlæggets indretning, drift og dyrehold

1. Staldanlægget skal være placeret som angivet på kortbilag 1. Ny stald må maksimalt have et areal på 1.875 m².
2. Ny gyllebeholder skal placeres som angivet på kortbilag 1.
3. Ny gyllebeholder og eksisterende gyllebeholdere skal have fast overdækning.
4. Staldanlæggets produktionsareal må maksimalt udgøre 3.864 m² i stalde som angivet i nedenstående tabel. Staldsystem og dyretype skal være som angivet i nedenstående tabel.

Stald	Stald	Produktionsareal
Stald 1	Drægtige og/eller diegivende søer, 25-49 % fast gulv	290 m ²
	Diegivende søer, delvis spaltegulv	762 m ²
	Drægtige søer, løsgående, delvis spaltegulv	651 m ²
Stald 4	Diegivende søer, delvis spaltegulv	305 m ²
Stald 5	Drægtige søer, løsgående, delvis spaltegulv	382 m ²
Ny stald	Drægtige søer, løsgående, delvis spaltegulv	1.390 m ²
Karantæne	Drægtige søer, løsgående, delvis spaltegulv	84 m ²
I alt		3.864 m²

5. krav til gyllekøling med datalogger/timetæller:

Gyllekanalerne i ny stald – i alt 750 m² - skal forsynes med køleslanger, der forbindes med en varmepumpe.

Varmepumpen skal levere en specifik køleeffekt på mindst 33,8 W/m² ved en årlig driftstid på 8.760 timer.

Gyllekølingsanlægget skal være forsynet med en datalogger/timetæller til dokumentation af årlig driftstid.

Gyllekølingsanlægget skal være forsynet med et trykovervågningsssystem, en alarm samt en sikkerhedsanordning, der i tilfælde af lækage stopper gyllekølingsanlægget.

Gyllekølingsanlægget må ikke kunne genstarte automatisk.

Vedligeholdelse af gyllekølingsanlægget skal ske i overensstemmelse med producentens vejledning. Vejledningen skal opbevares på husdyrbruget.

Såfremt der i forbindelse med den endelige dimensionering af anlæg til gyllekøling vælges en varmepumpe med en højere specifik køleeffekt, skal ansøger forinden anlægget tages i brug

fremsende oplysninger herom til tilsynsmyndigheden som på baggrund heraf fastsætter krav til specifik køleeffekt (W/m²) og faktisk antal driftstimer. Køleeffekter der overstiger 44,69 W/m² kan ikke medregnes ved beregning af effekten af ammoniakreduktionen og det faktiske antal driftstimer. Det faktiske antal driftstimer beregnes efter de anvisninger der fremgår af teknologilisten.

Lugt

- Såfremt der efter kommunens vurdering opstår væsentlige lugtgener, der vurderes at være væsentligt større end det, der kan forventes ifølge grundlaget for miljøvurderingen, der ligger til grund for miljøgodkendelsen, kan kommunen meddele påbud om, at den ansvarlige for driften skal iværksætte afhjælpende foranstaltninger.
- Hvis tilsynsmyndigheden vurderer det nødvendigt, kan der maksimalt en gang årligt kræves, at husdyrbruget for egen regning dokumenterer, at der ikke er væsentlige lugtgener. Metoden til dokumentation skal være autoriseret af Miljøstyrelsen.

Støj

- Virksomhedens samlede bidrag til det ækvivalente, korrigerede støjniveau, målt i dB (A) og målt i ethvert punkt på opholdsarealer ved nabobeboelse, må ikke overstige følgende værdier:

Mandag-fredag kl. 7-18 (8 timer) Lørdag kl. 7-14 (7 timer)	Alle dage kl. 18-22 (1 time) Lørdag kl. 14-18 (4 timer) Søn- og helligdag kl. 7-18 (8 timer)	Alle dage kl. 22-7 (½ time)	Alle dage kl. 22-7 Maksimal værdi
55 dB(A)	45 dB(A)	40 dB(A)	55 dB(A)

Støjbidraget (bortset fra maksimalværdien) måles som det ækvivalente, konstante, korrigerede støjniveau i dB (A). Tallene i parenteserne angiver midlingstiden inden for den pågældende periode.

- Hvis tilsynsmyndigheden vurderer det nødvendigt, kan der maksimalt en gang årligt kræves, at virksomheden for egen regning dokumenterer, at vilkår 8 er overholdt.

Skadedyr

- Der skal på ejendommen foretages effektiv fluebekæmpelse som minimum i overensstemmelse med de nyeste retningslinjer fra Institut for Plantebeskyttelse og Skadedyr, Aarhus Universitet (Statens Skadedyrlaboratorium).
- Opbevaring af foder skal foregå, så risiko for tilhold af rotter minimeres. Foder må ikke ligge frit tilgængeligt og foderrester skal opsamles og bortskaffes.
- Ejendommens bygninger og udenoms arealer skal renholdes og vedligeholdes, således at rotters levemuligheder på ejendommen begrænses mest muligt.

Uheld og risici

13. Ejendommens beredskabsplan (lovpligtig for IE-husdyrbrug i henhold til husdyrgodkendelsesbekendtgørelsens § 53) skal holdes opdateret, således at den afspejler de til enhver tid faktiske fysiske forhold på ejendommen.

Virksomhedens ophør

14. Ved husdyrbrugets ophør skal stalde og gødningskummer tømmes og rengøres. Foderrester, olie- og kemikalierester samt øvrigt affald skal bortskaffes. Hvis gyllebeholder tages ud af drift, skal den tømmes og rengøres.

Andre miljøregler og bestemmelser

Bedriften skal til enhver tid leve op til gældende regler i love og bekendtgørelser – også selvom disse regler eventuelt måtte være skærpede i forhold til denne godkendelse. Enhver ændring skal desuden anmeldes/ansøges om i kommunen.

Der gøres opmærksom på, at inden gyllebeholderen opføres, skal ejeren jævnfør husdyrgødningsbekendtgørelsens³ § 25, stk. 2, indsende dokumentation til kommunen for, at gyllebeholderen opfylder krav med hensyn til styrke, tæthed og bestandighed jævnfør bekendtgørelsens § 19.

I øvrigt henvises til, at virksomheden er omfattet af en række andre miljøregler, bl.a.:

- Affaldsbekendtgørelsen.
- Kommunens regulativ for farligt affald, herunder krav om, at farligt affald til enhver tid transporteres/bortskaffes og håndteres i overensstemmelse med retningslinjerne beskrevet i det gældende regulativ.
- Kommunens regulativ for erhvervsaffald, herunder regler for håndtering og sortering samt pligten til at benytte en affaldstransportør, der er registreret ved kommunen.

Virksomheden har pligt til at afværge og forebygge følger af uheld eller driftsforstyrrelser, der medfører væsentlig forurening. Virksomheden har desuden pligt til at informere kommunen om uheld og driftsforstyrrelser, der medfører væsentlig forurening. Virksomheden er omfattet af § 39 i husdyrbrugloven. Tilsynsmyndigheden kan påbyde, at forureningen skal nedbringes, herunder påbud om, at der skal gennemføres afhjælpende foranstaltninger, hvis virksomhedens drift medfører uhygiejniske forhold eller væsentlig forurening.

³ Bekendtgørelse nr. 2243 af 29. november 2021 om miljøregulering af dyrehold og om opbevaring af gødning.
[Husdyrgødningsbekendtgørelsen \(retsinformation.dk\)](https://www.retsinformation.dk)

Offentliggørelse

Afgørelsen offentliggøres på kommunens hjemmeside den 13. maj 2026.

Kopi Til

Ansøger og ansøgers konsulent
Høringsberettigede naboer samt foreninger m.m.

Miljøvurdering

Indledning

Etablering, udvidelse eller ændring af husdyrbrug skal have tilladelse eller godkendelse efter Husdyrbrugloven⁴.

I forbindelse med godkendelse af husdyrbrug, der har en størrelse, så de er omfattet af IE-direktivet, gælder en række særlige bestemmelser med hensyn til høring af offentligheden, vurdering af virkning på miljøet (VVM), beskrivelse af alternativer m.v.

Ved miljøgodkendelse af husdyrbrug skal det jævnfør husdyrgodkendelsesbekendtgørelsens⁵ § 25, stk. 1 og 2, sikres, at følgende krav overholdes:

- Ammoniakemissionen fra husdyrbruget (stald og lager) skal svare til emissionen ved anvendelse af BAT (§ 26).
- Grænserne for deposition af ammoniak fra husdyrbruget (stald og lager) i kategori 1-, 2- og 3-natur skal overholdes (§§ 27-31).
- Husdyrbrugets lugtpåvirkning af nabobeboelser og byzone skal overholde geneniveauerne for lugt i §§ 32-34.

Kommunen skal vurdere, om det ansøgte kan indebære væsentlig virkning på miljøet, herunder i forhold til omgivelsernes sårbarhed og kvalitet, i forhold til navnlig (§ 42, stk. 1):

- landskabelige værdier,
- natur med dens bestande af vilde planter og dyr og deres levesteder, herunder områder, der er beskyttet mod tilstandsændringer eller fredet, udpeget som internationalt naturbeskyttelsesområde eller udpeget som særlig sårbart over for næringsstofpåvirkning,
- jord, grundvand og overfladevand, og
- lugt-, støj-, rystelses-, støv-, flue-, transport- og lysgener, uhygiejniske forhold, affaldsproduktion m.v.

Husdyrbruget skal indrettes og drives på en sådan måde, at (§ 44):

- der er truffet, de nødvendige foranstaltninger for at forebygge og begrænse forurening ved anvendelse af BAT,
- energi- og råvareforbruget udnyttes mest effektivt,
- mulighederne for at substituere særligt skadelige eller betænkelige stoffer med mindre skadelige eller betænkelige stoffer er udnyttet,
- produktionsprocesserne er optimeret i det omfang det er muligt,
- affaldshierarkiet, jf. § 6 b i lov om miljøbeskyttelse, iagttages, og
- der i det omfang forurening ikke kan undgås, er anvendt bedste tilgængelige rensningsteknik.

Følgende vilkår skal være en del af miljøgodkendelsen (§ 45, stk. 1):

- Produktionsarealets størrelse i m² med angivelse af dyrearter og dyretyper, staldsystemer og teknologi.
- Anvendelse af ammoniakreducerende virkemidler, hvis husdyrbruget inklusiv det ansøgte medfører en ammoniakemission på mere end 750 kg NH₃-N pr. år, jf. § 26, jf. husdyrbruglovens § 27, stk. 2.

⁴ Bekendtgørelse af lov nr. 1065 af 21. august 2025 om husdyrbrug og anvendelse af gødning m.v. [Husdyrbrugloven \(retsinformation.dk\)](#)

⁵ Bekendtgørelse nr. 1089 af 16. oktober 2024 om godkendelse og tilladelse mv. af husdyrbrug. [Husdyrgodkendelsesbekendtgørelsen](#)

- Fremlæggelse af en udtalelse fra Miljøstyrelsen om den forventede ammoniakreduktionseffekt og dokumentation for effekten efter principperne for optagelse på Miljøstyrelsens teknologiliste senest 4 år efter ibrugtagning af teknologien, hvis en godkendelse eller tilladelse omfatter anvendelse af ammoniakreducerende teknologi eller teknik, som ikke er optaget på Miljøstyrelsens teknologiliste.
- Fremlæggelse af en udtalelse fra Miljøstyrelsen om den forventede lugtreduktionseffekt og dokumentation for effekten efter principperne for optagelse på Miljøstyrelsens teknologiliste senest 4 år efter ibrugtagning af teknologien, hvis en godkendelse eller tilladelse omfatter anvendelse af lugtreducerende teknologi eller teknik, som ikke er optaget på Miljøstyrelsens teknologiliste.
- Placering og udformning af ny bebyggelse, hvis der opføres bebyggelse uden tilknytning til ejendommens hidtidige bebyggelsesarealer, samt eventuel beplantning, til varetagelse af de landskabelige værdier, jf. dog nr. 6.
- Afskærmende beplantning og nedrivning af et anlæg til opbevaring af flydende husdyrgødning, når anlægget ikke længere er nødvendigt for driften, hvis anlægget opføres uden tilknytning til ejendommens hidtidige bebyggelsesarealer.
- Placering af husdyrbruget og aktiviteterne med henblik på at begrænse transport af dyr, materialer og husdyrgødning og at tage hensyn til den mulige fremtidige udvikling af husdyrbruget.
- Indretning af husdyrbruget, så de forurenede områder uden om staldanlæg samt husdyrgødnings- og ensilageopbevaringsanlæg begrænses med henblik på at reducere produktion af spildevand.
- Tilrettelæggelse af husdyrbruget og driften heraf, så vandforbruget minimeres mest muligt.
- Brug af teknologi.
- Regelmæssig vedligeholdelse og overvågning af de foranstaltninger, der træffes for at forebygge og begrænse emissionerne fra husdyrbruget.
- Ved ophør af driften skal der træffes de nødvendige foranstaltninger for at undgå forureningsfare og for at bringe stedet tilbage i tilfredsstillende tilstand.
- Begrænsning af anvendelse, fremstilling eller frigivelse af relevante farlige stoffer i forbindelse med husdyrproduktionen med henblik på at undgå risiko for forurening af jordbund og grundvand på husdyrbruget.

Den ansøgte produktion er jævnfør husdyrgodkendelsesbekendtgørelsens § 42, stk. 2, vurderet i forhold til den nuværende produktion på ejendommen (nudrift) og den produktion, der var på ejendommen for 8 år siden (8 års drift).

Alle beregninger er foretaget i regneværktøjer tilgængelige på Miljøstyrelsens ansøgningssystem på www.husdyrgodkendelse.dk.

Ansøgning

Ejeren af Store Landevej 95 ønsker at opføre en ny sostald med et produktionsareal på 1.390 m² samt en ny gyllebeholder på 5.000 m³. Samtidigt ønskes der mulighed for at udnytte eksisterende stalde med et produktionsareal på 2.474 m² fleksibelt og fuldt ud til søer.

Der er i henhold til husdyrbruglovens § 9, stk. 3, søgt dispensation til, at ny gyllebeholder kan placeres 2 m fra naboskel til matr.nr. 6q Fjelsted By, Fjelsted (ejet af ansøger).

Det er i henhold til husdyrbruglovens § 8, stk. 1, pkt. 7) ikke tilladt at etablere gyllebeholder nærmere en 30 m fra naboskel. Kommunen har i henhold til husdyrbruglovens § 9, stk. 3, mulighed for at meddele dispensation fra afstandskravet, hvis anden placering ikke er mulig. Ansøger har redegjort for, at eksisterende gyllebeholdere er placeret ved samme naboskel, og at anden placering ville være uhensigtsmæssig i forhold driften.

Ejendommens anlæg til opbevaring af flydende husdyrgødning udgøres af eksisterende gyllebeholdere på 3.300 m³ og 2.650 m³ samt ny gyllebeholder på 5.000 m³.

Miljøgodkendelsen omfatter hele ejendommen med tilhørende stalde, gyllebeholder, foderopbevaringsanlæg m.v.

Samdrift

Det følger af husdyrbruglovens § 16 c, at hvis et husdyrbrug, der er omfattet af godkendelses- eller tilladelsespligten efter § 16 a eller § 16 b, er forureningsmæssigt og teknisk eller driftsmæssigt forbundet med et andet husdyrbrug, skal husdyrbrugene godkendes eller tillades samlet.

Forureningsmæssigt forbundet

Ifølge husdyrgodkendelsesbekendtgørelsens § 43 er et ansøgt husdyrbrug forureningsmæssigt forbundet med et andet husdyrbrug, hvis afstanden mellem husdyrbrugene er 100 m eller derunder, eller hvis afstanden mellem husdyrbrugene er lig med eller mindre end 50 % af den beregnede ukorrigerede lugtgeneafstand til nabobeboelse (§ 32, nr. 3) for det ansøgte husdyrbrug, er anlæggene forureningsmæssigt forbundet.

Der ligger ingen andre husdyrbrug indenfor 100 m eller indenfor 50 % af den ukorrigerede lugtgeneafstand på 138 m (det vil sige indenfor 69 m).

Den ansøgte produktion er således ikke forureningsmæssigt forbundet med andre husdyrbrug.

Teknisk forbundet

For at to eller flere anlæg skal betragtes som teknisk forbundet, skal de have fælles tekniske anlæg i form af f.eks. foderanlæg, fysisk forbindelse (f.eks. rørforbindelse) eller fælles opbevaringskapacitet. Såfremt der er et enkelt fælles teknisk anlæg, medfører dette som udgangspunkt ikke i sig selv, at to husdyrbrug skal anses for at være teknisk forbundet, men tilstedeværelsen af flere fælles tekniske anlæg kan ud fra en samlet konkret vurdering føre til, at dette er tilfældet.

Den ansøgte produktion har ingen tekniske anlæg fælles med andre husdyrbrug. Staldanlægget er ikke fysisk forbundet med andre husdyrproduktioner.

Den ansøgte produktion er således ikke teknisk forbundet med andre husdyrbrug.

Driftsmæssigt forbundet

Ejeren af Store Landevej 95 driver en svineproduktion på Hygindvej 14, 5592 Ejby.

Den ansøgte produktion er dermed driftsmæssigt forbundet med ét andet husdyrbrug.

Samlet vurdering af samdrift

Da den ansøgte produktion ikke er forureningsmæssigt forbundet med andre husdyrbrug, er der ikke tale om samdrift.

Høring

Det ansøgte projekt har været i høring to gange.

I perioden 24. november til 10. december 2025 har projektet været i for-offentlig høring, hvor naboer og andre med interesse for projektet har haft mulighed for at komme med idéer og forslag til udformning af projektet.

Kommunen har ikke modtaget hørings svar i forbindelse med den for-offentlige høring.

Forslag til miljøgodkendelse har været i høring i perioden fra den 8. april til den 8. maj 2026.

Kommunen har ikke modtaget høringssvar i forbindelse med høring af forslag til miljøgodkendelse.

Landskabelige hensyn og alternative placeringsmuligheder

Kommunen skal jævnfør husdyrgodkendelsesbekendtgørelsens § 42, stk. 1, nr. 1, vurdere, om der er taget hensyn til de landskabelige værdier.

Landskabelige beskyttelsesinteresser

Store Landevej 95 ligger i det åbne land vest for Fjelsted udenfor områder med landskabelige beskyttelsesinteresser og udenfor kystnærhedszonen.

Erhvervsmæssigt nødvendigt og tilknytning til eksisterende bebyggelse

Hvis erhvervsmæssigt nødvendigt landbrugsbyggeri placeres i tilknytning til eksisterende bebyggelse, skal kommunen som udgangspunkt meddele miljøgodkendelse til det ansøgte.

Byggeri til husdyrbrug er ifølge Miljøstyrelsens vejledning i langt de fleste tilfælde erhvervsmæssigt nødvendigt for en landbrugsejendom. Et staldanlæg skal – ligeledes ifølge Miljøstyrelsens vejledning – være af industriel karakter for ikke at være erhvervsmæssigt nødvendigt for en landbrugsejendom.

Det afgørende for, om en ny bygning kan anses for at ligge i tilknytning til eksisterende bebyggelse, er, om den nye bygning sammen med ejendommens øvrige bygningsmasse visuelt opfattes som en helhed, og således ikke får karakter af spredt bebyggelse.

Alternative placeringer

Ifølge husdyrgodkendelsesbekendtgørelsen skal der redegøres for mulige alternative placeringer af et ansøgt staldanlæg.

Da den ansøgte placering af staldanlægget ligger i umiddelbar nærhed til eksisterende bygningsæt, og placeres på en sådan måde, at det samlede bygningsæt fremstår sammenhængende, vil påvirkningen af landskabet være mindst mulig, se kortbilag 1.

Afstandskrav

Det ansøgte staldanlæg overholder afstandskravene i §§ 6, 7 og 8 i husdyrbrugloven og §§ 15-19 i naturbeskyttelsesloven⁶. Ny gyllebeholder overholder ikke husdyrbruglovens afstandskrav på 30 m til naboskel. Der er i henhold til husdyrbruglovens § 9, stk. 3, meddelt dispensation til, at gyllebeholderen kan placeres 2 m fra naboskel.

⁶ Bekendtgørelse nr. 927 af 28. juni 2024 af lov om naturbeskyttelse
[Naturbeskyttelsesloven](#)

Ansøgt staldanlæg	Krav	Projekt
Byzone	50 meter	✓
Nabobeboelse	50 meter	✓
Beskyttede naturtyper jf. § 7	10 meter	✓
Ikke almene vandforsyningsanlæg	25 meter	✓
Almene vandforsyningsanlæg	50 meter	✓
Vandløb og søer	15 meter	✓
Vandløb og søer (gyllebeholder)	100 meter	✓
Offentlig vej og privat fællesvej	15 meter	✓
Levnedsmiddelvirksomhed	25 meter	✓
Beboelse på samme ejendom	15 meter	✓
Naboskel (ny gyllebeholder)	30 meter	2 m
Kirkebyggelinje	300 meter	✓
Fortidsminder	100 meter	✓
Sø- og åbeskyttelseslinje	150 meter	✓
Skovbyggelinje	300 meter	✓
Strandbeskyttelseslinje	300 meter	✓

Staldanlæg og drift

Staldanlæggets indretning

Staldanlæggets placering fremgår af kortbilag 1. Staldene har et produktionsareal på i alt 3.864 m². Produktionsarealet er det areal i bygningen, hvor dyrene kan opholde sig – og afsætte gødning.

Med godkendelse efter husdyrbruglovens § 16 a følger, at husdyrbruget fremover har tilladelse til det dyrehold, der i henhold til anden lovgivning (dyrevelfærdskrav m.v.) lovligt kan være på det tilladte produktionsareal.

Produktionsarealets størrelse samt dyretype er fastholdt i vilkår 4.

Ammoniaktab og BAT-krav

Ifølge husdyrbrugloven skal der i forbindelse med godkendelse af husdyrbrug med en ammoniakfordampning på mere end 750 kg ammoniak-kvælstof/år stilles krav om anvendelse af BAT (Bedste tilgængelige teknik).

Husdyrbrugets samlede ammoniakfordampning er beregnet til 4.140 kg kvælstof/år.

Husdyrbruget overholder de vejledende BAT-krav, der for det ansøgte er 4.144 kg kvælstof/år.

Opbevaring og håndtering af foder

Foder opbevares i siloer, se kortbilag 1. Foder overføres fra siloer til stalde i lukkede rørsystemer med fleksnegl og foderkæder.

Produktion og opbevaring af husdyrgødning

Ved et dyrehold på 1.450 søer vil der produceres ca. 9.600 m³ gylle pr. år (1.450 årssøer x 6,61 m³/årso).

Gylle opbevares i ny gyllebeholder på 5.000 og eksisterende gyllebeholdere på 3.300 m³ og 2.650 m³. Med en samlet opbevaringskapacitet på 10.950 m³ er der kapacitet til 13½ måneders opbevaring. Produktionen lever dermed op til lovkrav om mindst 9 måneders opbevaringskapacitet.

Lugt

I Miljøstyrelsens beregningsværktøj husdyrgodkendelse.dk beregnes lugtgeneafstande til nabobeboelse uden landbrugspligt, samlet bebyggelse og byzone. Lugtgeneafstandene beregnes på grundlag af en beregnet lugtudledning fra produktionen. Beregningen foretages efter to modeller (Ny lugtberegning og FMK-modellen). Husdyrbruglovens lugtgenekrav skal overholdes beregnet efter begge modeller. Ny lugtberegning er baseret på nyeste viden om lugtspredning. FMK-modellen er en ældre beregningsmetode, som tidligere blev anvendt i forbindelse med miljøgodkendelser af husdyrbrug efter miljøbeskyttelsesloven (før 2007). Når FMK-modellen stadig skal indgå i vurdering af lugtgenerne, skyldes det den politiske aftale bag vedtagelse af husdyrbrugloven (2006), hvor det blev aftalt, at ingen naboer skulle stilles ringere ved miljøgodkendelse efter husdyrbrugloven end ved miljøgodkendelse efter miljøbeskyttelsesloven. Oftest vil Ny lugtberegning give den længste geneafstand (og dermed den bedste beskyttelse af naboerne mod lugtgener), især ved større husdyrproduktionsanlæg.

I en afstand svarende til de beregnede lugtgeneafstande er husdyrbruglovens lugtgenekrav overholdt. Der er forskellige krav til lugt ved nabobeboelse uden landbrugspligt, i samlet bebyggelse og i byzone. Lugtkravet er skrappest i byzone. Husdyrgodkendelse.dk måler og beregner den "vægtede gennemsnitsafstand" fra staldanlægget til nærmeste nabobeboelse, samlet bebyggelse og byzone. Hvis den vægtede gennemsnitsafstand er større end eller lig med den beregnede lugtgeneafstand, er husdyrbruglovens lugtgenekrav overholdt.

Lugtudledningen fra den ansøgte produktion er beregnet til 37.540 OU/s (lugtenheder pr. sekund) efter Ny lugtberegning og 19.120 LE/s ("gamle" lugtenheder pr. sekund) efter FMK-modellen.

Beregninger i husdyrgodkendelse.dk viser, at lugtgeneafstanden for nærmeste nabobeboelse uden landbrugspligt er 138 meter. Der er 468 m til nærmeste nabobeboelse uden landbrugspligt, og som ikke er ejet af ansøger (Ejbyvej 51). Det ansøgte overholder dermed lugtgenekravet til nærmeste nabobeboelse uden landbrugspligt.

Beregninger i husdyrgodkendelse.dk viser, at lugtgeneafstanden for nærmeste område lokalplanlagt til boligformål eller samlede bebyggelse er 246 m. Der er 1.180 m til nærmeste bolig i samlet bebyggelse/lokalplanlagt område i landzone (Lokalplan FH58, Fjelsted). Det ansøgte overholder dermed lugtgenekravet til nærmeste bolig i samlet bebyggelse/lokalplanlagt område i landzone.

Beregninger i husdyrgodkendelse.dk viser, at lugtgeneafstanden for byzone er 437 m. Der er 341 m til nærmeste byzone ved Fjelsted Skov Kro. Det ansøgte overholder dermed ikke lugtgenekravet til nærmeste byzone. Lugtgeneafstanden i nudrift er beregnet til 463 m. Lugtgenerne forøges ikke som følge af det ansøgte.

Når lugtgenekravet ikke er overholdt, kan kommunen godkende det ansøgte, når som i den konkrete sag lugtgenerne ikke forøges og afstanden til nærmeste byzone er større end ½ x den beregnede geneafstand.

Øvrige forhold vedrørende lugt

I forbindelse med omrøring og udbringning af gylle vil der opstå lugtgener af kortere varighed.

For at sikre de omkringboende mod væsentlige lugtgener er der stillet vilkår om, at såfremt tilsynsmyndigheden vurderer det nødvendigt, kan det kræves at virksomheden for egen regning dokumenterer, at genekriterierne for lugt er overholdt (vilkår 6 og 7).

Transport

Der er transport i forbindelse med levering af foderstoffer og brændstof, transport af levende og døde dyr samt udbringning af husdyrgødning.

De fleste transporter er med husdyrgødning. Derfor er belastningen af antallet af transporter i en kort afgrænset periode, i forbindelse med sæsonen for gyllekørsel. I højsæson kan det være nødvendigt ned transporter i weekenden og uden for normal arbejdstid.

Andre transporter foregår normalt i dagtimerne og på hverdage. Afhentning af levende dyr kan dog ske døgnet rundt i henhold til slagteriernes køreplaner.

Antal transporter til/fra den ansøgte produktion fremgår af nedenstående tabel.

Transporttype	Nudrift/år	Ansøgt drift/år	Tidspunkt	Hypighed
Lastbil:				
Foder	100	150	07-18	Hver uge
Søer ud	52	52	07-18	Hver uge
Døde dyr	104	104	06-22	Hver uge
Øvrige	14	12	07-18	Hver måned
Gylle afhentning	130	200	06-22	Forår og efterår
Polte ind	0	12	07-18	Hver måned
I alt	400	530		
Traktor:				
Gylle udbringning	200	200	07-22	Forår og efterår
Smågrise ud	100	150	07-18	Hver uge
Fast mæg udbringning	50	0		
I alt	350	350		
I alt	750	880		

Når der udvises hensyn i forbindelse med transport til og fra ejendommen, vurderer Middelfart Kommune, at produktionen ikke vil give anledning til væsentlige transportgener.

Affald

Affald opbevares og bortskaffes som angivet i nedenstående tabel.

Affaldstype	Mængde	Opbevaring	Bortskaffelse
Restaffald		Container på ejendommen	Afhentes hver 14. dag Tilmeldt kommunal ordning
Madaffald	20 kg/år	Container på ejendommen	Afhentes hver 14. dag Tilmeldt kommunal ordning
Mad- og drikkekartoner	1 ton/år	Container på ejendommen	Afhentes hver 14. dag Tilmeldt kommunal ordning
Metal	1 ton/år	I maskinhus	Afhændes til skrothandler
Pap	50-100 kg/år	Container på ejendommen	Afhentes af kommunen i fast rutine
Papir	50-100 kg/år	Container på ejendommen	Afhentes af kommunen i fast rutine
Glas	50-100 kg/år	Container på ejendommen	Afhentes af kommunen i fast rutine
Plast	50-100 kg/år	Container på ejendommen	Afhentes af kommunen i fast rutine
Farligt affald			Afleveres til den kommunale affaldsordning for farligt affald
Lysstofrør og el-pærer	Ca. 30 stk./år	I teknikrum	Køres på genbrugspladsen
Spildolie	400 l/år	I maskinhus	Afhentes efter aftale med Meldgaard
Spraydåser	Ca. 120 stk./år	Kasse i depotrum	Køres på genbrugspladsen
Forbrændingseget	20 kg/uge	Container/trailer	Køres på genbrugspladsen
Medicinsk affald og kanyler	20 kg/år		Afleveres til ordning for risikoaffald

Det vurderes, at opbevaring og bortskaffelse af affald sker miljømæssigt forsvarligt og i overensstemmelse med Middelfart Kommunes affaldsregulativer. Det vurderes ligeledes, at affald håndteres og opbevares, så der ikke opstår uhygiejniske forhold eller sker forurening af luft, vand eller jord.

Erhvervsaffald reguleres efter Affaldsbekendtgørelsen⁷ Middelfart Kommunes Regulativ for erhvervsaffald.

Opbevaring af olie og kemikalier

Dieselolie opbevares i 1.800 l og 4.000 l tanke i maskinhus.

Fyringsolie opbevares i 1.800 l tank i stuehus.

Spildolie opbevares i maskinhus i tromler og dunke på fast gulv uden afløb.

Kemikalier og bekæmpelsesmidler opbevares i aflåst rum uden afløb.

⁷ Bekendtgørelse nr. 1749 af 30. december 2024 om affald [Affaldsbekendtgørelsen](#)

Energiforbrug og energibesparende foranstaltninger

El-forbrug ca. 500.000 kWh pr. år.

Der anvendes hovedsageligt energi til ventilation, belysning, gyllepumpe, foderanlæg og drift af teknisk udstyr. Der er hele tiden fokus på at minimere energiforbruget, både i forbindelse med daglig drift men også ved udskiftning af teknikker der forbruger energi. Det vurderes derved at brugen af naturressourcer sker på en forsvarlig måde. Det vurderes at der på ejendommen er fokus på besparelse af energi, og driften af husdyrbruget forventes ikke at medfører væsentlige følger for miljøet på baggrund heraf.

Middelfart Kommune vurderer ud fra ansøgers redegørelse for energiforbrug og valg af energiforbrugende anlæg, at BAT-krav med hensyn til energiforbrug er opfyldt.

Vandforbrug og vandbesparende foranstaltninger

Vandforbrug ca. 12.000 m³ pr. år.

Vand anvendes primært til drikkevand til dyrene og vask af stalde. Det er ikke muligt at spare på vandet i forhold til drikkevand, da dyrenes vandbehov skal dækkes.

Der er hele tiden fokus på at minimere vandforbruget, både i forbindelse med den daglige drift men også ved udskiftning af teknikker der forbruger vand. Det vurderes derved, at brugen af naturressourcer sker på en forsvarlig måde.

I alle stalde anvendes der drikkekopper eller vandventiler over krybbe, hvorved vandspild undgås. Lækager identificeres, stoppes og repareres hurtigst muligt. Ved vask af stalde anvendes iblødsætningsanlæg, hvorefter staldene vaskes ned med højtryksrensere. Både iblødsætning og vask med højtryksrensere er vandbesparende.

Middelfart Kommune vurderer ud fra ansøgers redegørelse for vandforbrug og valg af vandinstallationer, at BAT-krav med hensyn til vandforbrug er opfyldt.

Miljøledelse

I henhold til husdyrgodkendelsesbekendtgørelsens § 51 skal IE-husdyrbrug have et miljøledelsessystem. Miljøledelsessystemet skal opfylde følgende krav, som fremgår af bekendtgørelsens § 51, stk. 2.

Den, der er ansvarlig for driften af husdyrbruget, skal gennemføre og overholde et miljøledelsessystem, herunder:

- 1) formulere en miljøpolitik med afsæt i husdyrbrugets miljøforhold,
- 2) fastsætte miljømål,
- 3) udarbejde handlingsplan for det eller de fastsatte miljømål,
- 4) minimum 1 gang årligt evaluere miljøarbejdet og om nødvendigt foretage justeringer af mål og handlingsplaner og
- 5) minimum 1 gang årligt gennemgå miljøledelsessystemet.

Bedriften skal kunne dokumentere, at der gennemføres og overholdes et miljøledelsessystem i overensstemmelse med ovennævnte krav. Dokumentation skal opbevares i minimum 5 år og forevises på forlangende ved tilsyn.

Den ansøgte produktion er omfattet af kravet.

Støv

Al aflæsning af foder sker via lukkede rørsystemer til fodersiloer. Der er således ingen kilder til væsentlige støvgener for naboerne. Der fodres med tørfoder tilsat vegetabilsk olie til dyrene. Det reducerer støv til omgivelserne. På grund af afstanden til naboer vurderes der heller ikke at være problemer med støv fra de interne grusveje.

Der er overbrusningsanlæg i alle stalde, med undtagelse af farestaldene, hvilke reducerer støvgener.

Middelfart Kommune vurderer, at den ansøgte produktion ikke vil give anledning til væsentlige støvgener udenfor ejendommen.

Støj

De væsentligste støjkloder er transportere til og fra husdyrbruget med gylle, foder og dyr samt ventilationsanlæg.

Transporter foregår primært i dagtimerne, men kan til tider foregå i aften- og nattetimerne. I højsæson for høst og gyllekørsel kan der køres uden for normal arbejdstid.

Ventilationsanlægget kører året rundt.

Det vurderes, at de omkringboende er tilstrækkeligt sikret mod væsentlige støjgener pga. afstanden til omboende og pga. at indblæsning af foder er afskærmet af bygninger. Ventilation er afskærmet, da motorer sidder i skorsten i staldene. Udlevering af grise, indblæsning af foder samt pumpning af gylle er afskærmet af bygninger.

Middelfart Kommune vurderer, at når der vises hensyn ved udførelse af arbejdsopgaverne, vil ejendommens drift ikke at give anledning til væsentlige støjgener.

Der er stillet vilkår om, at bedriften skal overholde fastlagte støjgrænser, og om at tilsynsmyndigheden kan kræve dokumentation for, at støjgrænserne er overholdt (vilkår 8 og 9). De stillede vilkår fastlægger hvordan tilsynsmyndigheden kan handle, hvis den vurderer, at der er/opstår væsentlige støjgener i forbindelse med ejendommens drift.

Lys

Der er belysning ved indgang, ved udlevering og ved maskinhus. Lyset tændes via sensor i forbindelse med aktivitet. Der er udendørsbelysning ved døre samt udleveringsramper og maskinhus.

Der er afskærmende beplantning og bygninger mellem staldanlæg og nærmeste naboer.

Middelfart Kommune vurderer, at det ansøgte ikke vil give anledning til væsentlige lysgener.

Spildevand

Spildevand udgøres af vaskevand, som føres til gylletank. Overfladevand fra vej og gårdsplads samt tagvand føres til dræn. Vand fra vaskeplads føres til gyllebeholder.

Udledning af vand fra tage og befæstede arealer kræver udledningstilladelse fra kommunen. Der vil blive stillet krav om forsinkelse af udledningen, f.eks. ved etablering af forsinkelsesbassin med neddrøst afløb.

Afledning af husspildevand samt overflade- og tagvand reguleres efter spildevandsbekendtgørelsen.

Døde dyr

Større dyr opbevares på spalter under kadaverkappe. Mindre dyr opbevares i lukket container. Døde dyr på opbevaringsplads anmeldes senest 24 timer efter dødsfald til afhentning. Døde dyr i container anmeldes til afhentning, når containeren er fuld, dog senest inden 5 dage. Døde dyr vil i praksis blive afhentet ca. 1 gang om ugen, men kan i perioder være 1-2 gange pr. uge.

Middelfart Kommune vurderer, at opbevaringen af døde dyr lever op til kravene i bekendtgørelse om opbevaring af døde produktionsdyr⁸.

Skadedyr

Staldfluer bekæmpes med udsætning af gyllefluer for at minimere fluegener i henhold til retningslinjer fra Århus Universitet.

Der opretholdes en god hygiejne, og daglig rengøring er en væsentlig parameter til bekæmpelse af fluer.

Der er indgået aftale med skadedyrsfirma til bekæmpelse af skadedyr.

Bekæmpelse af rotter reguleres efter bekendtgørelse om forebyggelse og bekæmpelse af rotter⁹ samt af Fødevarelovens regler om behandling og salg af fødevarer.

Middelfart Kommune vurderer, at den ansøgte produktion ikke vil medføre væsentlige problemer med fluer eller andre skadedyr. Middelfart Kommune vurderer dog, at der skal stilles vilkår om fluebekæmpelse og forebyggelse af tilhold af rotter (vilkår 10-12).

Produktionens påvirkning af naturtyper og arter med ammoniak

Ammoniakfordampningen fra den ansøgte produktion er beregnet til 4.140 kg kvælstof/år. Der er tale om et fald på ca. 370 kg kvælstof/år i forhold til nudrift.

En stor del af denne ammoniak afsættes på vegetationen på nærliggende arealer. Hovedparten af de tørre naturtyper påvirkes negativt ved relativt lave kvælstofafsætninger. Naturtypernes følsomhed overfor tilførsel af luftbåret kvælstof kan beskrives ved hjælp af tålegrænser. Når tålegrænserne er overskredet, må det forventes, at de påvirkede naturtyper/områder vil være truede.

Der er ca. 9 km til nærmeste § 3 naturområde omfattet af husdyrbruglovens § 7, stk. 1, nr. 1, nærmere bestemte ammoniakfølsomme naturtyper indenfor internationalt naturbeskyttelsesområde, såkaldt kategori 1 natur. Der er tale om et ved Ørslev Bjerger, som er en del af Natura 2000 område Lillebælt (Naturområde 1 på kortbilag 2). Ammoniakfordampningen fra den ansøgte produktion belaster ikke naturområdet med ammoniak-kvælstof.

⁸ Bekendtgørelse nr. 558 af 1. juni 2011 om opbevaring af døde produktionsdyr [Bekendtgørelse om opbevaring m.m. af døde produktionsdyr \(retsinformation.dk\)](#)

⁹ Bekendtgørelse nr. 991 af 21. august 2024 om forebyggelse og bekæmpelse af rotter [Rottebekendtgørelsen](#)

Ifølge husdyrgodkendelsesbekendtgørelsens § 27 accepteres en belastning af kategori 1 naturområder på op til 0,2 kg ammoniak-kvælstof/ha/år, uanset om naturområdet også belastes med ammoniakkvælstof fra andre husdyrproduktioner i området.

Der er 2,8 km til nærmeste § 3 naturområde omfattet af husdyrbruglovens § 7, stk. 1, nr. 2, højmoser, lobeliesøer og heder større end 10 ha samt overdrev større end 2,5 ha udenfor internationalt naturbeskyttelsesområde, såkaldt kategori 2 natur. Der er tale om et overdrev sydøst for Fjelsted (Naturområde 2 på kortbilag 2). Ammoniakfordampningen fra den ansøgte produktion belaster ikke naturområdet med ammoniak-kvælstof.

Ifølge husdyrgodkendelsesbekendtgørelsens § 28 accepteres en belastning af kategori 2 naturområder på op til 1,0 kg ammoniak-kvælstof/ha/år.

Nærmeste ammoniakfølsomme naturområde, som ikke er omfattet af husdyrbruglovens § 7, stk. 1, nr. 1 og 2, såkaldt kategori 3 natur, er en mose 300 meter sydvest for staldanlægget, (Naturområde 3 på kortbilag 2). Ammoniakfordampningen fra den ansøgte produktion belaster naturområdet med 0,9 kg ammoniak-kvælstof/ha/år. Der sker en merbelastning af naturområdet på 0,1 kg ammoniak-kvælstof/ha/år.

Et potentielt ammoniakfølsomt skovområde i kategorien *gammel skovjordbund* 250 meter syd for staldanlægget (Naturområde 4 på kortbilag 2) belastes med 1,3 kg ammoniak-kvælstof/ha/år fra den ansøgte produktion. Der sker en merbelastning af naturområdet på 0,1 kg ammoniak-kvælstof/ha/år.

Ingen andre kategori 3 naturområder merbelastes med mere end 0,1 kg ammoniak-kvælstof/ha/år fra den ansøgte produktion.

Ifølge husdyrgodkendelsesbekendtgørelsens § 30 skal kommunen acceptere en merbelastning af kategori 3 naturområder, herunder ammoniakfølsom skov, på mindst 1,0 kg kvælstof/ha/år.

Ingen af plantearterne på habitatdirektivets bilag 4 er registreret i Middelfart Kommune. Derimod er der registreret springfrø, stor vandsalamander, markfirben og en række flagermusarter. Det er Middelfart Kommunes vurdering, at ingen af de nævnte arter er specielt sårbare overfor en begrænset forøgelse af næringsstofniveauet i omgivelserne. Det vurderes derfor, at ammoniakfordampningen fra produktionen ikke vil påvirke yngle- og levestederne for de pågældende arter".

Middelfart Kommune vurderer på denne baggrund, at belastningen af naturområder med ammoniakkvælstof fra den ansøgte produktion ikke er væsentlig i henhold til husdyrbruglovens bestemmelser.

Samlet vurdering af BAT (Bedst tilgængelige teknik)

Der er i ansøgningen redegjort for BAT indenfor områderne management/egenkontrol, fodringsstrategi, staldsystemer, forbrug af vand og energi samt opbevaring husdyrgødning.

Med følgende tiltag på bedriften vurderer Middelfart Kommune, at bedriften lever op til krav om anvendelse af bedste tilgængelige teknik.

Management og egenkontrol

Der er redegjort for følgende management-tiltag på bedriften:

- Der er udarbejdes en beredskabsplan, der beskriver forholdsregler i forbindelse med uheld, brand m.v.

- Der foretages jævnlig rengøring i og omkring siloer og bygninger med henblik på at minimere risiko for lugtgener og uhygiejniske forhold.
- Ansatte vil løbende deltage i relevante uddannelses- og træningsprogrammer/erfagrupper.

På ejendommen føres der forskellige skriftlige opgørelser over egenkontrol.

- Vand- og energiforbrug samt indkøbt foder registreres i bedriftens driftsregnskab.

Fodringsstrategi

Anvendelse af de bedste foderblandinger til effektivisering af fodring og minimering af udskillelsen af næringsstoffer anses som BAT.

Foderblandingerne til grisene optimeres så tildelingen af protein og fosfor tilpasses dyrenes behov. Der er fokus på, at husdyrgødningens indhold af næringsstoffer minimeres. Der anvendes fasefodring af grisene, så grisene fodres med forskellige foderblandinger efter deres cyklus og vægt. Fasefodring sikrer, at grisene tildeles det foder, der næringsmæssigt er tilpasset deres behov. Foderet tilsættes aminosyrer og fytase, der medfører bedre udnyttelse af protein og fosfor i foderet og dermed minimerer indholdet af kvælstof og fosfor i husdyrgødningen. Ifølge referencedokument for bedste tilgængelige teknikker (BREF-dokumentet), der vedrører intensiv svineproduktion, er det BAT at anvende aminosyrer og fytase i foderet og anvende fasefodring.

Bedst tilgængelige staldteknologi

Der er delvis spaltegulv i løbe-, drægtigheds- og farestalde. Ny stald etableres med gyllekøling. Der er teltoverdækning på eksisterende og ny gyllebeholder.

Forbrug af vand

I alle stalde anvendes der drikkekopper eller vandventiler over krybbe, hvorved vandspild undgås. Lækager identificeres, stoppes og repareres hurtigst muligt.

Ved vask af stalde anvendes iblødsætningsanlæg, hvorefter staldene vaskes ned med højtryksrensere. Både iblødsætning og vask med højtryksrensere er vandbesparende.

Forbrug af energi

Der er fokus på at minimere energiforbruget, både i forbindelse med daglig drift men også ved udskiftning af teknikker der forbruger energi.

Opbevaring af husdyrgødning

Gylleholdere er med fast overdækning, som reducerer ammoniakfordampningen, hvilket er BAT.

Fravalg af teknologi

Dele af produktionen foregår i eksisterende stalde. Det vil ikke leve op til krav om proportionalitet at stille krav om at installere teknologi til reduktion af ammoniakfordampningen i eksisterende stalde. I ny stald anvendes gyllekøling og der er teltoverdækning på gylleholdere. BAT-kravet er overholdt og det vurderes, at krav om anvendelse af teknologi til yderligere reduktion af ammoniakfordampningen vil medføre en merudgift i produktionen, som ikke står mål med den reduktion i ammoniakfordampningen, som ville kunne opnås.

Beskrivelse af husdyrbrugets effekt på det omgivende miljø

Ifølge husdyrgodkendelsesbekendtgørelsens § 4, stk. 8, jævnfør bekendtgørelsens bilag 1, pkt. E og F, skal miljøkonsekvensrapporten beskrive og vurdere det ansøgtes væsentlige direkte og indirekte virkninger på det omgivende miljø.

Der er i ansøgningen/miljøkonsekvensrapporten redegjort for det ansøgtes effekt på befolkningen, menneskers sundhed, mangfoldighed, den omkringliggende natur, jord, vand, luft og klima, materielle goder, kulturarv og landskabet, samspillet mellem flere faktorer samt sårbarhed i forhold til risici for større ulykker eller katastrofer.

Ansøgning/miljøkonsekvensrapport vedlagt som bilag.

Middelfart Kommune vurderer, at redegørelsen lever op til kravene i husdyrgodkendelsesbekendtgørelsens § 4, stk. 8, jævnfør bekendtgørelsens bilag 1, pkt. E og F.

Egenkontrol

På ejendommen føres der forskellige skriftlige opgørelser over egenkontrol.

- Registrering af vand- og energiforbrug
- Foderplaner
- Registrering af driftsforstyrrelser og uheld

Retningslinjerne i husdyrgodkendelsesbekendtgørelsens kapitel 17 følges, og i de år hvor der ikke er tilsyn på ejendommen fremsendes logbøger over gennemførte kontroller, og dokumentation for miljøledelsessystem på ejendommen.

Middelfart Kommune vurderer, at det med de lovgivningsmæssige krav ikke er relevant at stille yderligere vilkår til egenkontrol.

Uheld og risici

Det vurderes at risici for større ulykker eller katastrofer på husdyrbruget med den ansøgte placering vil være meget begrænset. I husdyrbrugets beredskabsplan er der instruks for, hvordan situationer som f.eks. brand skal håndteres. Beredskabsplanen vil blive revideret, før den nye staldbygning tages i brug.

I beredskabsplanen er også instrukser i forbindelse med eventuelle udslip af olie og lignende.

Middelfart Kommune vurderer, at der på bedriften skal forefindes retningslinjer for håndtering af uheld. Der er derfor stillet vilkår om, at virksomheden skal sørge for, at beredskabsplanen holdes opdateret. Beredskabsplanen skal indeholde oplysninger om procedurer, der beskriver relevante tiltag med henblik på at stoppe uheld og begrænse udbredelsen, oplysninger om hvilke personer og myndigheder, der skal alarmeres og hvordan, kortbilag over bedriften med angivelse af opbevaring af miljøfarlige stoffer, afløbs- og drænsystemer, vandløb m.m., en opgørelse over materiel, der kan anvendes i forbindelse med afhjælpning, inddæmning og opsamling af spild/lækage, der kan medføre konsekvenser for det eksterne miljø (vilkår 13).

Virksomhedens ophør

For at sikre, at der ved eventuelt ophør af produktionen sker en miljømæssig korrekt afvikling, er der stillet vilkår om, at ved husdyrbrugets ophør skal stalde og gødningskummer tømmes og

rengøres. Foderrester, olie- og kemikalierester samt øvrigt affald skal bortskaffes. Hvis gyllebeholderne tages ud af drift, skal den tømmes og rengøres (vilkår 14).

0-alternativet

0-alternativet svarer til, at der gives afslag på den ansøgte godkendelse. Den nuværende lovlige produktion på ejendommen kan fortsætte uændret.

Litteratur

- Bekendtgørelse af lov nr. 1065 af 21. august 2025 om husdyrbrug og anvendelse af gødning m.v.
- Bekendtgørelse nr. 1089 af 16. oktober 2024 om godkendelse og tilladelse m.v. af husdyrbrug.
- Bekendtgørelse nr. 2243 af 29. november 2021 om miljøregulering af dyrehold og om opbevaring af gødning
- Habitatdirektivet. EF-direktiv nr. 92/43/EØF af 21. maj 1992 om bevaring af naturtyper samt vilde dyr og planter (EF-habitatdirektivet).
- Bekendtgørelse nr. 1742 af 22. december 2025 af lov om miljøbeskyttelse.
- Bekendtgørelse nr. 927 af 28. juni 2024 af lov naturbeskyttelse.
- Bekendtgørelse nr. 116 af 6. februar 2020 af lov om landbrugsejendomme.
- Bekendtgørelse nr. 1257 af 27. november 2019 om etablering og drift af olietank, rørsystemer og pipelines.
- Bekendtgørelse nr. 1401 af 26. november 2018 om påfyldning og vask m.v. af sprøjter til udbringning af plantebeskyttelsesmidler.
- Vejledende retningslinjer for vurdering af lugt og begrænsning af gener fra stalde. Af K. B. Frandsen (1994) udgivet af MLK Fyn, revideret 2002.
- Vejledning om ekstern støj fra virksomheder. Miljøstyrelsens vejledning nr. 5 af november 1984.
- Husdyrgodkendelse.dk
- Bekendtgørelse nr. 1466 af 28. november 2025 om brugerbetaling for godkendelse m.v. og tilsyn efter lov om miljøbeskyttelse og lov om husdyrbrug og anvendelse af gødning m.v.

Bilag

Kortbilag 1: Anlægsoversigt

Kortbilag 2: Naturområder

Kortbilag 1: Anlægsoversigt



Kortbilag 2: Naturområder

