



Tilsynsrapport til offentliggørelse

Virksomheder
J.nr. MST-1272-01213
Ref. Nijol/anlhh
Dato: 24. november 2016

Tilsynsrapport

Virksomhedens navn	Randers Affaldsterminal
Virksomhedens adresse	Romalt Boulevard 64, 8960 Randers SØ
CVR nummer	29189668
Virksomhedstype	5.4 Deponeringsanlæg >10 t/dag eller kap. >25.000 t K211 Genbrugsplads og omlastestation K 212 Anlæg for midlertidig oplagring af ikke-farligt affald mm. forud for nyttiggørelse eller bortskaffelse K 214 Anlæg for kompostering af have-/ parkaffald
Tidspunkt for tilsynet	12. oktober 2016 kl. 9:00 til 14:00
Baggrunden for tilsynet	Basistilsyn, opfølgning på lovgivning af biaktiviteter, modtagekontrol, tilsyn med biaktiviteter
Varsling af tilsynet	28. september 2016
Deltagere fra virksomheden	Jørgen Niemann (JN) og Søren Kristiansen (SK), Randers Affaldsterminal (RA)
Øvrige deltagere	Ingen
Tilsynet udført af	Niels Jørgen Olsen (NJO) og Line Højgaard Henriksen (LHH), Miljøstyrelsen Virksomheder
Tilsynet omfattede	1. Opsamling siden sidste tilsyn 16. dec. 2015 2. Årsrapport 2015 3. Miljøansøgninger som følge af indskærpelser om lovgivning 4. Status for aktiviteter på tidl. Løkke Gravesen areal 5. Drift af affaldshåndteringsaktiviteter 6. Status for drift af recirkulationsanlæg
Materiale udleveret	- Oversigtsplan over olieudskillere på Randers Affaldsterminal, dat. 05-04-2016 - Pejlejournal for pejlinger af vandspejl i gasboringer, juni 2013 og februar 2016. - Vejeseddel og deklaration for læs blandet affald.



Oversigtskort over Randers Affaldsterminal med affaldshandteringsaktiviteter (2016).

Håndhævelser

Håndhævelser meddelt siden sidste fysiske tilsyn samt opfølgninger herpå og håndhævelser afstedkommet af nærværende tilsyn.

Dato	Type	Beskrivelse af håndhævelsen og status for opfølgning
24. november 2016	Indskærpelse	Der er etableret oplag af rent træ til genanvendelse på friareal mellem Løkke Gravesens areal og etape 2. Oplaget er etableret uden forudgående tilladelse og skal lovliggøres fysisk ved at oplaget fjernes senest 1. januar 2017 . Hvis RA fremover ønsker mulighed for oplag på det område, må der indsendes ansøgning om miljøgodkendelse. En handleplan for den fysiske lovliggørelse skal være Miljøstyrelsen i hænde senest 5. december 2016 .
24. november 2016	Indskærpelse	Der er etableret et oplag af keramikaffald på friareal øst for sorteringspladsen. Oplaget er etableret uden forudgående tilladelse og skal fysisk lovliggøres ved at oplaget fjernes senest 1. januar 2017 . Hvis RA fremover ønsker mulighed for mellemoplag på det aktuelle område, må der indsendes ansøgning om miljøgodkendelse.

		En handleplan for den fysiske lovliggørelse skal være Miljøstyrelsen i hænde senest 5. december 2016.
24. november 2016	Indskærpelse	Miljøstyrelsen har ved tilsyn 12. oktober 2016 konstateret, at der ikke gennemføres en visuel inspektion af blandet affald ved aflæsning på deponeringsstedet. I henhold til vilkår M3 i afgørelse om overgangsplan af 21. december 2009 skal der foretages visuel inspektion af ethvert læs affald, både ved indgangen til deponeringsanlægget – i det omfang, det er fysisk muligt – og ved aflæsningen på deponeringsstedet. Det indskærpes , at vilkår M3 om modtagekontrol til enhver tid skal efterleves.
24. november 2016	Indskærpelse	Der skal indsendes supplerende oplysninger til behandling af samlet godkendelse og juridisk lovliggørelse af de 3 mellemoplæg af brandbare materialer på etape 4.1. Oplysningerne skal fremsendes snarest og ikke senere end 15. december 2016. Der henvises til tidligere anmodning af 22. december 2015 (J.nr. MST-1270-01646) om fremsendelse af supplerende oplysninger til samlet godkendelse af de brandbare oplæg på etape 4.1.

Indberetninger om egenkontrol.

Årsrapport 2015 er modtaget 13. maj 2016 efter tidsfristforlængelse. Med årsrapporten er fremsendt en udredningsrapport med vurdering af perkolat og grundvandsforhold, samt toplagsmodel til vurdering af vandbalancen i deponeringsenhederne.

Der fremsendes særskilt gennemgang og accept af årsrapport 2015 efter tilsynet.

Jordforurening

Tilsyn med jordforurening sker som en integreret del af tilsynet med deponerings- og affaldshåndteringsaktiviteterne og efterlevelse af vilkårene herfor.

Liste over gældende afgørelser

Listen omfatter gældende afgørelser efter miljøbeskyttelseslovens Kap. 5:

1. 2009-12-21: Afgørelse om overgangsplan og revurdering
2. 2010-12-08: Afgørelse om positivliste for etape 4.2, enheder for mineralisk og blandet affald.
3. 2011-04-06: Tilladelse efter miljøbeskyttelseslovens § 19 til genanvendelse af lettere forurenede jord til terrænregulering på del af den nedlukkede deponeringsenhed, etape 4.1. Randers Kommune har meddelt tilladelsen og fører tilsyn med tilførslen.
4. 2011-07-11: Miljøgodkendelse af sorteringsplads.
5. 2012-02-09: Udtalelse fra Randers Kommune om ikke-godkendelsespligt efter Miljøbeskyttelseslovens Kap. 5 for
 - a. Papirhal, der er etableret nord for vejehus
 - b. Recirkulationsanlæg for perkolat, der er etableret på de nedlukkede deponeringsenheder, etape 1 og 2.

For begge anlæg har Randers Kommune som kompetent myndighed vurderet, at de ikke indebærer forøget forurening for anlægget.

6. 2015-01-22: Afgørelse om ikke-godkendelsespligt for ny bygning til farligt affald på genbrugsplads.
7. 2015-06-08: Afgørelse om afslag på godkendelse af fortsat behandling af kildesorteret erhvervsaffald (komposteringsanlæg ved genbrugspladsen, Ørneborgvej). Meddelt af Miljøstyrelsen, Jord og Affald.
8. 2015-09-24: Påbud om ændring af positivliste for blandet affald. Meddelt efter anmodning
9. 2015-12-15: Miljøgodkendelse af ny omlast til organisk affald

Gennemgang af miljøforhold

Tilsynet omfattede et basistilsyn, hvor alle aktiviteter på affaldsterminalen blev gennemgået som led i det 3-årige, samlede basistilsyn. I forbindelse tilsynet blev foretaget en samlet besigtigelse af deponeringsanlægget med biaktiviteter, og der blev gennemført modtagekontrol af blandet deponiaffald ved kontrol læs, der kunne observeres aflæst på enheden for blandet affald og efterfølgende gennemgang af de dokumenter, der lå til grund for affaldsmottagelsen.

I tilslutning til tilsynet, blev der indledningsvist afholdt et projektmøde, hvor godkendelsesgrundlaget for alle biaktiviteter på affaldsterminalen blev gennemgået. Desuden blev gennemgået åbne ansøgninger om miljøgodkendelse af aktiviteter, der er etableret uden forudgående tilladelse, eller som ikke tidligere har været reguleret selvstændigt med standardvilkår.

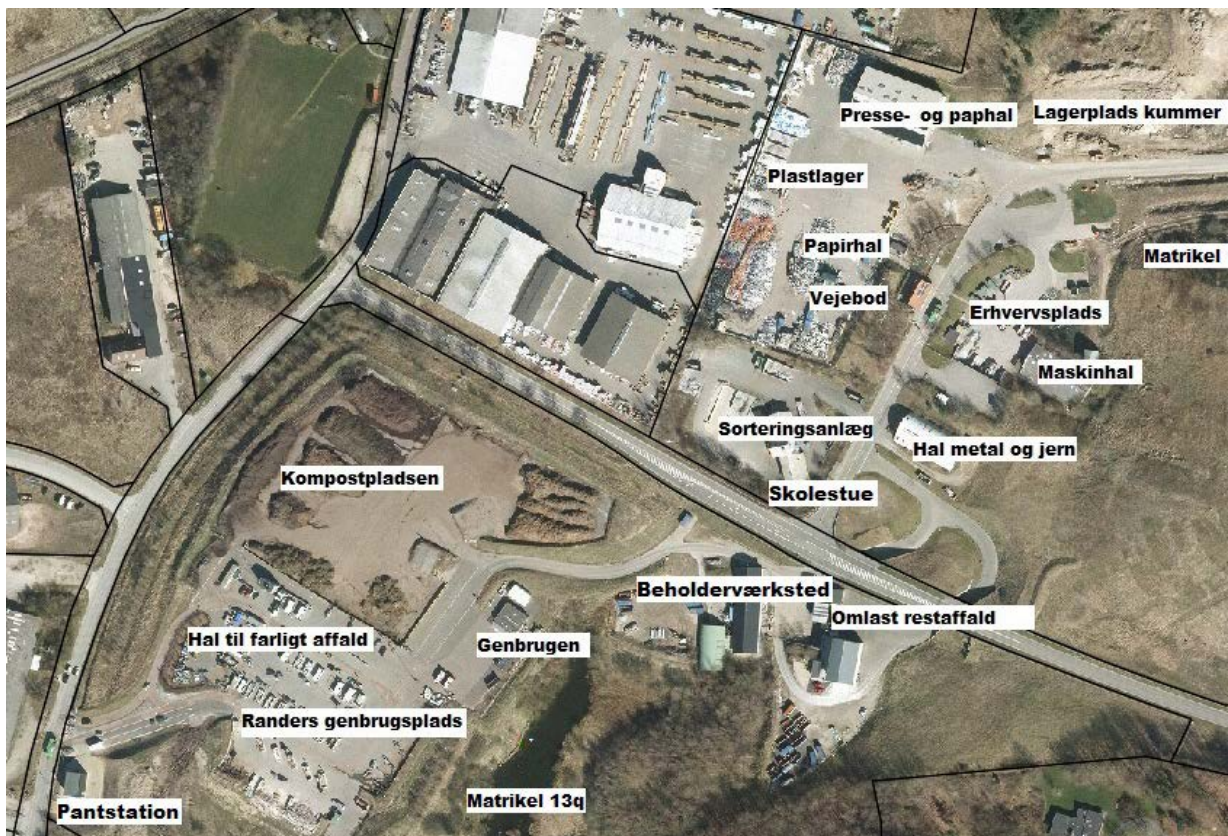
Nogle af ansøgningerne er blevet indsendt som følge af indskærpelse om lovliggørelse af aktiviteterne. Der mangler dog fortsat projektbeskrivelse og ansøgning for de eksisterende brandbare oplag på etape 4.1 omfattende stort brandbart, rent træ og trykimprægneret træ, jf. indskærpelse ovenfor.

Indretning og drift

Generelle forhold vedr. affaldshåndteringsaktiviteter inkl. tilsyn

Indledningsvis bemærkes, at der i årsrapport 2015 er givet en god og overskuelig gennemgang af alle biaktiviteter med affaldshåndtering på affaldsterminalen.

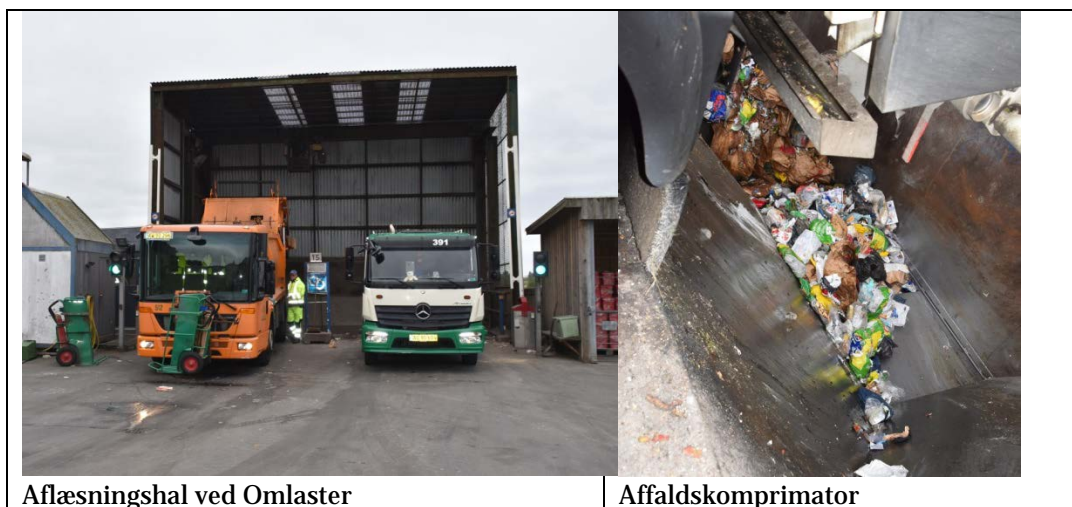
Randers Affaldsterminal har efter tilsynet fremsendt oversigtskort med lokalisering af aktiviteterne, som for overskuelighedens skyld er delt i en vestlig del omkring genbrugspladsen og sorteringsaktiviteter samt en østlig del omkring deponeringsaktiviteter og oplag af brandbare materialer, se nedenfor.



Oversigtskort over aktiviteter på Randers Affaldsterminal, vestlig del

Omlaste-station restaffald.

RA planlægger at lukke anlægget et par dage for at kunne reparere hen over en weekend. Affaldet vil i mellemtiden blive mellemoplagret i bufferhallen og læsset i lukkede containere. MST oplyste, at dette kun er muligt inden for de rammer, der er givet i godkendelsen, ellers må RA søge om tilladelse til midlertidig omlastning på anden lokalitet.



Aflæsningshal ved Omlaster

Affaldskomprimator

RA overvejer en ændret omlaster med affaldssilo. RA plejer at omlaste ca. 26.000 tons pr. år, men mængden er stærkt faldende, bl.a. fordi kommunen er blevet mere liberal mht. erhverv, så det tillades at køre affald direkte til forbrænding. I 2016 forventes der kun at blive omlastet 21.-22.000 tons.

En nabokommune har spurgt, om de vil kunne bruge omlastestationen. MST mener ikke, at det vil være et problem, blot det ligger inden for de godkendte affaldstyper og -mængder. Nabokommunen vil antageligt komme med 10.000 tons. Hvis RA indsender ansøgning til ny omlaster, kan der søges så rummeligt, at der er plads.

Genbrugspladsen:

RA overvejer en ombygning med forsænkede containere. Der laves evt. et projekt om det. På genbrugspladsen er den nye bygning til miljøfarligt affald taget i brug. MST afgjorde 2015-01-22, at etableringen af den nye bygning ikke var godkendelsespligtig.



Ny bygning til miljøfarligt affald



Modtagelsen af farligt affald.
De røde kasser er fra husstandsindsamling



Opbevaring af miljøfarligt affald m/udsugning



Gamle barometre med kviksølv

"Genbrugen", hvor borgere kan indlevere egnede genanvendelige ting, kører godt med frivillig arbejdskraft og salg gennem almennyttige organisationer. MST høre ingen bemærkninger til "Genbrugen".



"Genbrugen"

"Den grønne hal" anvendes nu til værksted for reparation og rengøring af affaldsbeholdere og -containere.

Komposteringsanlæg:



Færdig kompost og friskt haveaffald

Neddeler

Randers Affaldsterminal har modtaget naboklager over lugt fra komposten, når der vendes miler. Der er nu opsat en vindpose, så det er muligt at planlægge milevendingerne, når vindretningen er bort fra nærmeste naboer.

MST er ikke blevet adviseret om lugtklagen (Den er oplyst i Årsrapport 2015). MST ønsker orientering som minimum ved mail. Det er dog fint at RA tager aktion på lugtproblemet. Lugt opstår ved anaerobe forhold i komposten. Det kan overvåges ved temperaturmålinger i miler. Det vil være en god idé, hvis driften af kompostmilerne uddelegeres til en bestemt medarbejder, så processen følges systematisk, og milerne vendes jævnlige, f.eks. med en milevender.

RA lader i øjeblikket komposten ligge noget længere, så fylder det ikke så meget, og de får en ekstern entreprenør til at vende komposten. Det tager kun to dage. Kompost afsættes til forbrænding, til jordforbedringsmateriale og til private.

Sorteringsanlæg for husstandsindsamlet emballageaffald:

Anlægget støjer en del, jf. bemærkninger vedr. støj. RA overvejer, om der kan ske forbedringer af arbejdsforholdene. De har overvejet en separation i vandbad, som anført i Årsrapport 2015, men undersøger nu en anden måde - f.eks. ved sug- til at frasortere lette materialer på. Der er ikke penge i glasskår, og plastikprisen er heller ikke så god i øjeblikket.

Plastsorterings- og oplagsplads

Haller på plastsorteringspladsen:

Den nye papirhal (hal 2) er nu fyldt op med papir og alu-dåser i pressede baller. Separat afsnit af hal blev anvendt til montering af nye affaldscontainere, i alt 35.000 stk. Arbejdet var udliciteret.

Den tidligere papirhal (hal 1) rummer presseanlæg for alle affaldsarter og indsamlet pap.



Balleterede alu-dåser og papir i hal 2



Montering af nye affaldscontainere i hal 2



Plastaffald fra genbrugspladserne til sortering. Sorteringsanlæg nu overtaget af RA



Sorterede plastfraktioner i kummer

Plastmængderne (HDPE, PET og Mix) vokser, og der er dårlig afsætning (lave priser). MST vil i miljøgodkendelse for plastsorteringspladsen fastsætte størrelser for maks. oplag.

Kummeplads for oplagring af genanvendelige materialer:

Der er ansøgt om lovliggørelse af det etablerede anlæg. Det overvejes om der evt. er behov for at udvide pladsen.



Rest plastaffald, der sendes til Hamborg



Kummer til bl.a. restglas

Sorteringshal til jern og metal

Buehal overfor vejebod. Hallen bruges til sortering af jern og metal fra genbrugspladserne. Ingen aktuel aktivitet.

Erhvervs-genbrugsplads

Pladsen opretholdes specielt for servicering af erhverv, der har behov for en tidlig åbning fra kl. 7. Efter kl. 10 kan erhverv benytte den anden genbrugsplads. Modtaget affald afregnes efter vægt. Der er ikke sket nogen ændringer her.



Erhvervs-genbrugsplads



Betonkummer til sortering



Modtageplads for olie- og kemikalieaffald; kun for erhverv



Oplag af udtjente affaldsbeholdere. RA oplyste at pladsen vil blive ryddet. I bygning findes gamle kar til olieseperation o.lign, som også bør fjernes.

Der er stadig mulighed for at aflevere kemikalieaffald på pladsen, jf. foto, men det sker sjældent. Det afleveres nu primært i bygning for miljøfarligt affald på genbrugspladsen. Hvis der modtages noget kemikalieaffald her, bliver det transporteret til genbrugspladsen, og det indgår i mængder der.

RA oplyser, at der er indført fælles adgangskort for erhverv til genbrugspladserne i Favrskov og Randers kommuner, så nærmeste genbrugsplads kan benyttes.

Vaskeplads og tankplads materiel ved erhvervs-genbrugsplads



Vaskeplads m/ afløb via olieudskiller i hjørnet ved stolpe. Forurenet vand løber forbi afløbsrist. **Belægningen skal udbedres.**



Dieselstander til tankning af materiel. Nedgravet 6000 liter olietank med udluftning.

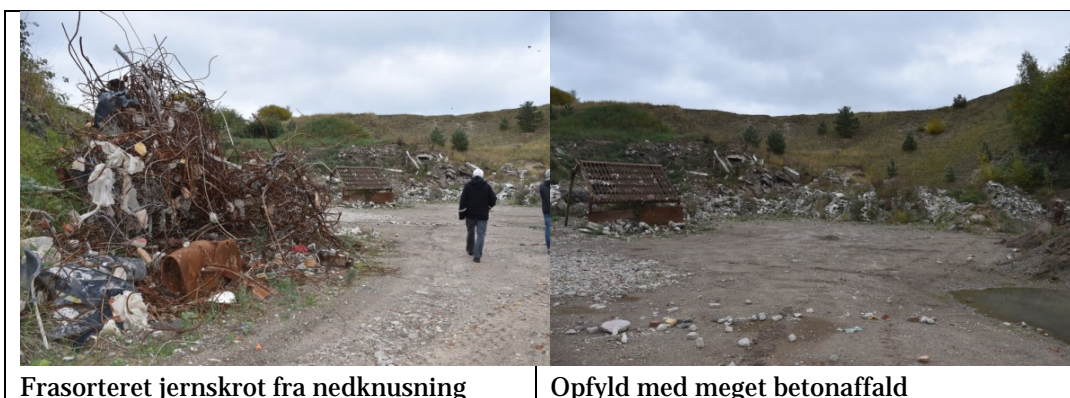
Ved vaskepladsen var belægningen i dårlig stand, og der var ikke tilstrækkeligt fald mod afløbet til olieudskilleren. Belægningen skal rettes op, og der skal om nødvendigt etableres en asfalt kant, så det sikres at forurenede vand afledes via olieudskilleren. Befæstelsen skal udføres som tæt belægning, der i henhold til retningslinjerne i standardvilkår for genbrugspladser skal være uigennemtrængelig for de forurenende stoffer, der håndteres på pladsen. Der henvises til afsnit 6 i "Orientering fra Miljøstyrelsen Nr. 6/2008. Forebyggelse af jord- og grundvandsforurening ..". Udbedringen skal ske snarest og ikke senere end den 15. jan. 2017. Billeddokumentation fremsendes til Miljøstyrelsen.

(RA har efter anmodning efter tilsynet fremsendt data for olietanken. Den er på 6000 liter, er fremstillet i 1982 og sidst trykprøvet i august 2006. Da tanken skal trykprøves hvert 10. år, skal der gennemføres en ny trykprøvning i 2016. Prøvningsresultatet bedes fremsendt til MST senest 15. jan. 2017.)



Oversigtskort over aktiviteter på Randers Affaldsterminal, østlig del

Løkke Gravesen arealet: Randers Affaldsterminal har indgået aftale med Randers Kommune om overtagelse af tidligere Løkke Gravesens areal, der i perioden 1990 til 2005 har været godkendt tidsbegrænset til nedknusning og oplagring af bygningsaffald. Der ligger stadig meget betonaffald m.m. som skal knuses/sorteres, og RA vil gerne have ryddet helt op.



Frasorteret jernskrot fra nedknusning

Opfyldt med meget betonaffald

MST har taget til efterretning, at der er indgået aftale mellem tidligere godkendelsesmyndighed, Randers Kommune og RA, om at RA overtager arealet for én kr. mod at gennemføre den oprydning, som Løkke Gravesen oprindeligt var påbudt.

MST vil have fokus på om materialer, der genanvendes fra området, anvendes korrekt i forhold til den aktuelle forureningsgrad. RA vil primært anvende de nedknuste materialer til anlægsarbejder på affaldsterminalen og vil som udgangspunkt ikke føre noget ud af anlægget, men de har overvejet muligheden.

RA har ikke kendskab til, at der tidligere skulle være udført analyser på det nedknuste byggeaffald. Det blev derfor aftalt, at der skal udtages prøver til analyse af 5 jordpartier á ca. 30 tons efter retningslinjerne i Jordflytningsbekendtgørelsen (BEK nr. 1452 af 07/12/2015), bilag 1-3 mhp. at klassificere materialerne til rette genanvendelse. Resultater af analyserne fremsendes til MST inden udgangen af 2016.

MST oplyser, at når området er ryddet op til niveau med tilstødende arealer, skal der, hvis arealet skal anvendes til en ny aktivitet, udføres en basistilstandsrapport (BTR), der klarlægger forureningsniveauet i undergrunden. Da der har været grusgrav på arealet, kan der være gravet dybere og genopfyldt med overskudsmaterialer af ukendt oprindelse. Der er en opfyldning til oprindeligt terræn vest for indkørslen til arealet, som RA ikke har tænkt sig rydde op.

Arealet er nu sammatrikuleret med matr. nr. 13t, som er del af RA. MST anmodede om at få fremsendt kort/plan, der viser hvilken del af matriklen, der er samhörørende med Randers Affaldsterminal og dermed en del af det anlæg, som MST er myndighed for. (RA har 31. okt. 2016 fremsendt kort med arealafgrænsningen af affaldsterminalens område, samt kort med afgrænsning af affaldsterminalens deponeringsenheder).

Nyt oplag af rent træ (ud for Løkke Gravesens plads)

Der blev ved tilsynet konstateret et nyt, ikke miljøgodkendt oplag af rent træ på tidligere ubenyttet areal, se fotos og oversigtskort markeret med rødt. RA har ikke kunnet komme af med rent træ til Novopan, som de ellers har kontrakt med, og har derfor set sig nødsaget til at etablere et nyt mellempilag mellem adgangsvejen og grusgravens begrænsning ud for tidligere Løkke Gravesens areal.

MST **indskærper**, at midlertidige oplag ikke må etableres uden forudgående miljøgodkendelse. I henhold til indskærpelsen skal oplaget fjernes senest **1. januar 2017** og der skal senest **5. december 2016** fremsendes en handleplan for afvikling af oplaget.

RA erklærer, at de så vidt muligt ikke vil sende træet til forbrænding, men at man arbejder på at nyttiggøre det. RA er i gang med projekt om at udnytte såvel

genanvendeligt, rent træ som trykimprægneret træ. RA har haft 10 pers. i gang med en prøvesortering af træaffaldet, men resultatet foreligger endnu ikke.



Ulovligt oplag af rent træ til genanvendelse



Oplaget omfatter også et antal trykimprægnerede telefonmaster, der klassificeres som farligt affald

Slutretablering af skråning på etape 2 og 3

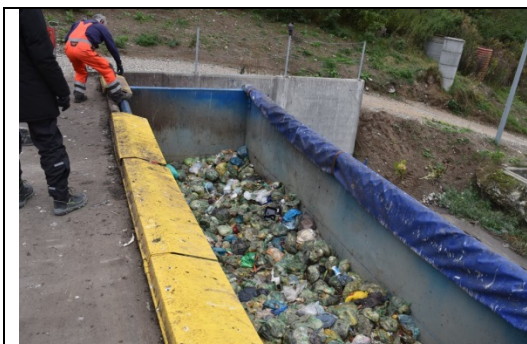
Den nordlige skråning af de nedlukkede deponeringsenheder, etape 2 og 3 er ikke endeligt retableret med reguleret skråningsanlæg. Begrundelsen har været, at der fortsat er behov for et kompaktor-spor fra de aktive deponeringsenheder til kompaktor garagen og tankanlæg.

MST kræver, at slutreguleringen af skråningen skal færdiggøres snarest muligt inkl. en trace for kompaktoren, således at vegetationen på den slutretablerede deponeringsenhed kan vedligeholdes.

RA anmodes om, at fremsende handleplan for terrænreguleringen med terrænplan og principsnit for slutregulering til MST's godkendelse senest 1. marts 2017, med henblik på at arbejdet kan gennemføres i løbet af 2017.

Omlast af organisk affald

RA startede med at samle organisk affald ind, efter at omlasteanlægget var blevet miljøgodkendt 2015-12-15. Indsamlingen skal senere bredes ud til samtlige husstande. Det organiske affald køres i øjeblikket til KomTek Miljø A/S i Holsted, hvor det bliver forbehandlet og rensat for plastik på et Ecogi-anlæg (www.ecogi.dk), hvorved der dannes en biopulp, der køres til biogasanlæg i Ribe.



Container med madaffald



Plads for container har bagfald, så der ikke er afløb til kloakrist i NV-hjørnet.

Under tilsynet blev containeren skiftet. Det blev påtalt, at den fyldte container efter flytningen stod uden presenning med deraf følgende lugtgener. Det understreges, at containerne skal afdækkes med presenning løbende, dagligt og/eller så snart de er fyldt,

da MST vurderer, at lugtgenerne er væsentlige. Der skal udarbejdes en driftsinstruks for håndtering af det organiske affald på omlasteanlægget.

Det understreges, at godkendelsens vilkår til enhver tid skal overholdes.

Ved tilsynet kunne det konstateres, at der ikke er tilstrækkeligt fald mod afløbsrist, se foto. RA skal foretage opretning af belægningen, så det sikres, at overfladevand og evt. safter fra affaldet ledes til offentlig kloak, jf. vilkår D1 i miljøgodkendelse af 15. december 2015.

Driftsinstruks og dokumentation for udført opretning af belægningen fremsendes til MST senest 15. januar 2017.

RA oplyste, at de har planer om eget forbehandlingsanlæg til det organiske affald. Der er afsat plads hertil i hal 2 på plastsorteringspladsen.

MST oplyste, at en miljøansøgning skal indsendes gennem BOM, hvorefter MST gennemgår den og svarer, om den er fyldestgørende. Når ansøgningen er fuldt oplyst, vil en miljøgodkendelse kunne forventes inden for 200 dage.

RA synes det er alt for lang tid. MST oplyste, at RA kan prioritere mellem deres ansøgninger, men understreger samtidig, at for MST har lovliggørelsessager første prioritet.

RA ved endnu ikke, hvilket anlæg der kommer, da det ikke er udbudt endnu. MST oplyste, at RA evt. kan ansøge på grundlag af udbudsprojektet og funktionsbeskrivelser.

RA vil fremsende miljøansøgning efter efterårsferien 2016. Udbud forventes sidst på året. Udbud kan evt. køre parallelt med sagsbehandlingen, men miljøgodkendelsen skal bare være meddelt, før de starter. Det er dog muligt at søge om tilladelse til at påbegynde bygge- og anlægsanlægsarbejder, før miljøgodkendelsen er endeligt meddelt, jf. miljøbeskyttelseslovens § 33, stk. 2.

RA har haft problemer med at printe ansøgningen fra BOM, når den først er sendt. MST henviser til hjælp med systemet hos "Support-funktionen" vedr. den digitale anmeldeordning på digitalterhverv@mst.dk eller Trin-for-trin-guiden på www.mst.dk.

Sorteringsplads (Peterspladsen)

Det blev oplyst, at deponiaffald næsten systematisk går til sortering, men der var ingen aktivitet på tilsynstidspunktet. Det kunne senere konstateres, at deponiaffaldet på tilsynstidspunktet blev kørt direkte til aflæsning på deponeringsenheden. Det blev oplyst, at sortering igen vil være aktiv fra 1. nov. 2016.

Øst for sorteringspladsen lå et større parti keramikaffald, som skulle til RGS90. MST har efterfølgende konstateret, at keramikaffaldet ligger uden for den godkendte sorteringsplads, der jf. godkendelsen af 11. juni 2011 alene omfatter det befæstede areal på 40 x 26 m afgrænset af en betonvæg.



Oplag af keramik affald uden for godkendt oplags- og sorteringsplads.

Oplaget er etableret uden forudgående miljøgodkendelse, og det **indskærpes**, at der skal ske en fysisk lovliggøres ved at oplaget fjernes snarest muligt og ikke senere end 1. januar 2017. Hvis der fremover ønskes mulighed for oplag på det aktuelle område, må der fremsendes ansøgning om miljøgodkendelse.

Aktive deponeringsenheder 4.2.1 (mineralsk affald) og 4.2.2 (blandet affald)

Cellen for PCB-holdigt affald på enhed for blandet affald er udvidet. Der er modtaget meget i forbindelse med en skolerenovering, herunder 50 tons slibestøv i bigbags.

MST oplyser, at det ikke er nødvendigt at søge om nye celler eller udvidelser af eksisterende celler for asbest- eller PCB-holdigt affald, når det fremgår af positivlisten. Cellerne skal blot opmåles og oplyses løbende i årsrapporten.



Celle med PCB-holdigt affald. poser med slibestøv forrest. Skal afdækkes.



Celle med PCB-holdigt affald, set fra syd

Slibestøv har været modtaget i filterposer, men de er gået i stykker ved aflæsningen. Fremover vil RA kræve, at de leveres i lukkede beholdere. MST påpegede et akut behov for afdækning af området med slibestøv, da støvgener ubetinget skal forebygges primært af hensyn til arbejdsmiljøet. MST kan ikke acceptere, at støvet emballeres i lukkede beholdere, da det vil hindre en efterfølgende udvaskning af affaldet, men henviser til at filterposerne kan transporteres i vævede bigbags el. lign. permeabel emballage.

RA oplyser, at de har fået hævet lermembranen på sydlige og østlige side af deponeringsenheden, etape 4.2.2, men at der ikke er udlagt plastmembranen. MST understreger, at vi skal adviseres på forhånd, før membranarbejder iværksættes, så MST får mulighed for at inspicere. RA mener, at det er sket.

(Det er efterfølgende bekræftet, at der er orienteret om membranarbejdet den 4. sep. 2016).

MST påpeger de forskellige situationer med forhøjelser af sidemembranerne mod syd, mod den eksisterende etape 4.1 og mod øst og nord, hvor forhøjelsen skal ske mod frie sider. Der henvises i øvrigt til projektmaterialet fra anlæg af etappen i 2010, hvor der dog i snit C-C mangler en principtegning for forhøjelse af sidemembran mod de frie sider. Principsnit skal fremsendes til MST, før forhøjelse af sidemembranen på denne strækning påbegyndes.

Modtagekontrol af deponiaffald på enhed for blandet affald

Under tilsynet blev gennemført modtagekontrol på affald tilført enhed for blandet affald.



Tip for aflæsning af blandet affald i enhedens nordøstlige hjørne.

Affald fra genbrugspladsens container til deponiaffald. Der skete ingen inspektion af affaldet ved aflæsning.

MST kunne konstatere, at der ikke bliver gennemført den krævede inspektion af hvert læs ved aflæsningen. Efterfølgende blev oplyst i vejeboden, at læsset er fra egen genbrugsplads, indvejet som "Storskrald, deponering". Vejeseddel og deklaration blev udleveret.

RA oplyser, at det indførte system med inspektion af hvert læs og dokumentation ved tablet/foto og tilbagemelding vedr. læs fra eksterne leverandører virker. RA oplyser, at den aktuelle situation var atypisk, da det var frokosttid og at kompaktoren var til reparation.

MST **indskærper**, at der skal gennemføres visuel inspektion ved aflæsning af alle læs affald til deponeringsenheden for blandet affald med det formål, dels at sikre at affaldet er deponeringsegt, dels at det er i overensstemmelse med den grundlæggende karakterisering, der skal følge hvert læs affald til deponering.

Der henvises til tidligere indskærpelse af vilkår om visuel inspektion meddelt 18. juni 2013 efter MST's uvarslede tilsyn med affaldsmottagelsen den 3. juni 2013.

Mellemoplag af brændbart affald (på etape 4.1)

MST har tidligere indskærpet, at der skal indsendes en ansøgning om en samlet miljøgodkendelse af de tre fraktioner af brandbart affald, der er etableret på etape 4.1, og som kun delvist er reguleret af gældende vilkår (revurderingsafgørelse af 21. december 2009).

RA har indsendt ansøgning om godkendelse af oplag af rent og trykimprægneret træ 6. febr. 2015, og MST har senest efter tilsynet 16. dec. 2015 sendt anmodning om supplerende oplysninger 22. dec. 2015 omfattende en samlet ansøgning for tre fraktioner, rent og trykimprægneret samt forbrændingsegt affald. Da alle oplag er brandbare og oplagene flyder ind i hinanden, er der stort behov for en samlet regulering.

RA oplyser, at de har haft problemer med at afsætte det brændbare affald, da deres aftager har haft aftale med England om affald til forbrænding, men nu kører det igen. Oplaget har været større end aktuelt, men nok ikke over de tilladte mængder. Affaldet neddeles inden det køres til aftager.

MST vurderede på stedet, at oplagene er for store, og at der ikke er tilgodeset de nødvendige brandtekniske forholdsregler ved oplagene. MST anmodede om at få fremsendt opgørelse over aktuelle mængder (pr. 12. okt. 2016) af såvel stort brændbart som rent og trykimprægneret træ. JN oplyste, at det opgøres på månedsbasis. I 2015 kom der i alt 4.400 tons rent træ ind.

MST **indskærper**, at RA skal indsende de supplerende oplysninger, der er nødvendige for at kunne meddele ny godkendelse af oplagene af brandbart affald på etape 4.1. De 3 typer oplag behandles i én samlet godkendelse, men for rent og trykimprægneret træ er der tale om nye godkendelser, mens oplaget af stort brandbart skal have revurderet vilkår. For mellemoplag af trykimprægneret træ, der klassificeres som farligt affald, vil godkendelsen skulle behandles efter listepkt. 5.5, hvis den samlede kapacitet af mellemoplaget er større end 50 tons.



Aflæsningsplatform for trykimprægneret træ



Aflæsningsplatform for rent træ



Oplag af rent træ, der læses til neddelere



Oplag af rent træ. Neddelt træ til højre



Oplag af stort brændbart. Neddeles på pladsen i baggrunden



Oplag af stort brændbart

Recirkulationsanlægget

Der er i årsrapporten lavet opgørelser over recirkulerede perkolatmængder og opstillet toplagsmodel til vurdering af nedsivningen fra nedbør.

Hvis modellem passer, kan man se, hvad der hober op, men RA tror ikke, der er nogen væsentlig ophobning. Der infiltreres 90.000 m³ og afledes 85.000 m³, dvs. der skulle være ophobet 5.000 m³ i affaldet. Når de starter med at recirkulere efter et stop, kommer der hurtigt respons på afløbet, så det tyder på, at det kun en mindre del af affaldet, der opfugtes. RA konkluderer, at afløbet fungerer.

Ved driften skiftes mellem boringer og vandrette dræn, og det overvåges, om der kan ses vand i skråningen. Der er desuden etableret overløb til perkolatbassin, hvis dræne ikke kan aflede perkolatet. Der er stor forskel på, hvor meget der recirkuleres, og ved regn ledes ikke perkolat til recirkulation.

MST konkluderer, at der nu er mere styr på vandstrømmene. Toplagsmodellen skal stadig bruges og forfines. GEO mener ikke, det giver et præcist billede pga. lokale nedbørsforhold. Det overvejes at bruge lokale nedbørsdata fra renseanlægget, i stedet for DMI-data. MST kommenterer særskilt årsrapporten og GEO's rapport om grundvandsmonitoringen.

Affaldsmining

RA overvejer at affaldsmine etape 1 og 2 og lave plads til en ny etape 5 der. Den nordlige del af etape 3 er opfyldt med asbest, og i noget af etape 1 er der deponeret flyveaske, så det skal der tages hensyn til. Lige nu er affaldsmining dog ikke aktuel.

Biocover

RA har opnået tilskud til baselinemåling til biocover. COWI er i gang. Baselinemålingerne laves, mens gasanlægget er i drift. Et evt. biocover vil således blive dimensioneret til at omsætte det metan, der ikke opsamles i indvindingsanlægget. Gassen pumpes til energiudnyttelse på kraftvarmeværket. På et senere tidspunkt, hvor gasanlægget ikke længer er rentabelt og ønskes lukket, kan der blive behov for supplerende foranstaltninger til imødegåelse af metanemission.

Luftforurening

Randers Affaldsterminal har et vedvarende problem med flyveaffald, der søges begrænset ved opsætning af net omkring større oplag af lette affaldsfraktioner. JN/RA udtrykte, at tilstanden er utilfredsstillende, og at man nu ville ansætte én dedikeret medarbejder, der udelukkende vil skulle rydde op og samle flyveaffald.

Lugt

Der blev ved tilsynet registreret væsentlige lugtgener ved containeren for indsamlet madaffald. Det skyldtes primært, at containeren ikke var forskriftsmæssigt afdækket med presenning.

MST påpegede, at miljøgodkendelsens vilkår om overdækning skal overholdes og præciseres overfor driftspersonalet.

Der skal udarbejdes en drifts- og sikkerhedsinstruks for omlaster til dagrenovation, jf. vilkår C1 i revurderingsafgørelse af 21. december 2019, og den skal fremsendes til MST.

Spildevand

Deponeringsenhederne afleder perkolat til offentlig kloak.

Arealer med affaldshåndteringsaktiviteter uden for deponeringsarealerne har for en stor dels vedkommende afledning til offentlig kloak, mens nogle aktiviteter, der endnu ikke har indført standardvilkår, kan have afledning til regnvandssystemet.

Aktuelle affaldsaktiviteter beliggende på nedlukkede deponeringsenheder har p.t. nedslivning til perkolatsystemet, men i forbindelse med nye miljøgodkendelser af aktiviteterne vil der blive stillet skærpede krav til afledningen af forurennet vand (iht. standardvilkår).

MST vurderer, at der er behov for en samlet plan over Affaldsterminalen for afledning af spildevand og overfladevand. MST vil efterspørge den i forbindelse med de kommende miljøgodkendelser.

Der er ingen omfangsgrøft eller -dræn omkring affaldsterminalen, og der sker ikke direkte udledninger til recipienter.

Støj

MST vurderer, at der er behov for en fornyet, samlet støjregulering for Randers Affaldsterminal, primært fordi der er sket arealmæssige udvidelser og etableret nye affaldshåndteringsaktiviteter, som nu skal lovliggøres ved nye miljøgodkendelser.

Støj har været et tema i de seneste årsrapporter, og der har kun været lavet en vurdering på baggrund af en gammel støjrapport, hvor baggrundsmaterialet imidlertid ikke har kunnet dokumenteres.

RA er indforstået med, at der er behov for en ny støjregulering. MST vil formelt anmode om støjregulering i forbindelse med kvittering for og anmodning om supplerende oplysninger til miljøansøgningerne.

Affald

Intet at bemærke (I.a.b.)

Overjordiske olietanke

Der er ingen overjordiske olietanke på affaldsterminalen.

Der er en nedgravet 6000 liter dieseltank, der betjener alt materiel på affaldsterminalen. Se bemærkning om trykprøvning.

I 2004 blev 2 nedgravede tanke på hhv. 50 og 10 m³ for et olieskimmeranlæg ved erhvervsugenbrugspladsen tømt, rengjort og sandfyldt. Det er 1. okt. 2004 meddelt Århus Amt.

Olieudskillere:

Der er i alt 7 olieudskillere på RA, heraf nogle helt nye med digital måling. RA udleverede oversigtsplan med lokaliseringen af alle olieudskillere. En årlig tømningsordning inkluderer alle.

Spildevand fra olieudskillerne afled til off. kloak, i nogle tilfælde via perkolatsystemet (Peterspladsen og kummepladsen).

Jord og grundvand

I.a.b.

Til- og frakørsel

Alle transporter til og fra Randers Affaldsterminal går via vejeanlægget.

Indberetning/rapportering

Årsrapport 2015 er modtaget 13. maj 2016. Kommentarer og accept af årsrapporten fremsendes særskilt.

Sikkerhedsstillelse

Indberettes via årsrapporten og behandles særskilt.

Driftsforstyrrelser og uheld

I.a.b.

Ophør

Ikke aktuelt

Andet

I.a.b.

Opsummering:

Tilsynet gav anledning til 4 indskærpelser, som er anført indledningsvis i tilsynsrapporten. Derudover gav tilsynet anledning til følgende bemærkninger og aftaler om opfølgende aktiviteter:

1. Randers Affaldsterminal (RA) skal snarest udføre opretning og renovering af belægning ved vaskeplads, så der sikres afløb via olieudskillere. Dokumentation fremsendes senest 15. januar 2017.
2. RA skal fremsende resultater af den 10-årige trykprøvning af nedgravet dieselolietank, der skal udføres senest i 2016. Dokumentation fremsendes senest 15. januar 2017.
3. RA foretager opretning af belægning ved omlaster for organisk affald og udarbejder driftsinstruks for aktiviteten, der fremsendes til MST senest 15. januar 2015.
4. Handleplan for slutretablering af nordskråning af deponeringsenhederne, etape 2 og 3 fremsendes senest 1. marts 2017.
5. RA sender plan og billedokumentation for membranarbejder på etape 4.2.2. (*Dokumentation for membranarbejder mod syd/etape 4.1 er modtaget 25. okt. 2016*)
6. RA skal udarbejde principtegning for forhøjelser af sidemembranerne på etape 4.2.2 mod øst og nord, hvor forhøjelsen skal ske mod frie sider. Der henvises til projekt materialet fra anlæg af etappen i 2010, hvor der dog i snit C-C mangler en principtegning for forhøjelse af sidemembran mod de frie sider. Principsnit fremsendes til MST's accept før forhøjelse af sidemembranen påbegyndes.
(*RA har 26. okt. 2016 fremsendt plan med trace for den strækning mod øst, hvor der skal etableres en forhøjelse af sidemembranen*)
7. RA fremsender senest 5. december 2016 opgørelser af oplagrede mængder af brandbart affald, trykimprægneret træ og rent træ til genanvendelse. Opgørelserne ønskes både pr. tilsynsdato og pr. 30. sept. og 31. okt. 2016.
8. Analyser af 5 jordpartier fra Løkke Gravesens areal fremsendes til MST senest 1. jan 2017
9. RA fremsender plan med afgrænsning af det areal, der omfatter Randers Affaldsterminals deponeringsanlæg med tilhørende biaktiviteter, som Miljøstyrelsen er myndighed for, herunder specielt det nye areal med tidligere Løkke Gravesens aktiviteter. (*RA har fremsendt plan (luftfoto) med afgrænsning af areal, der er omfattet af Randers Affaldsterminal. Kortet er indsat i starten af tilsynsrapporten*)

Virksomheden har haft udkast til tilsynsrapport til kommentering inden offentliggørelsen.