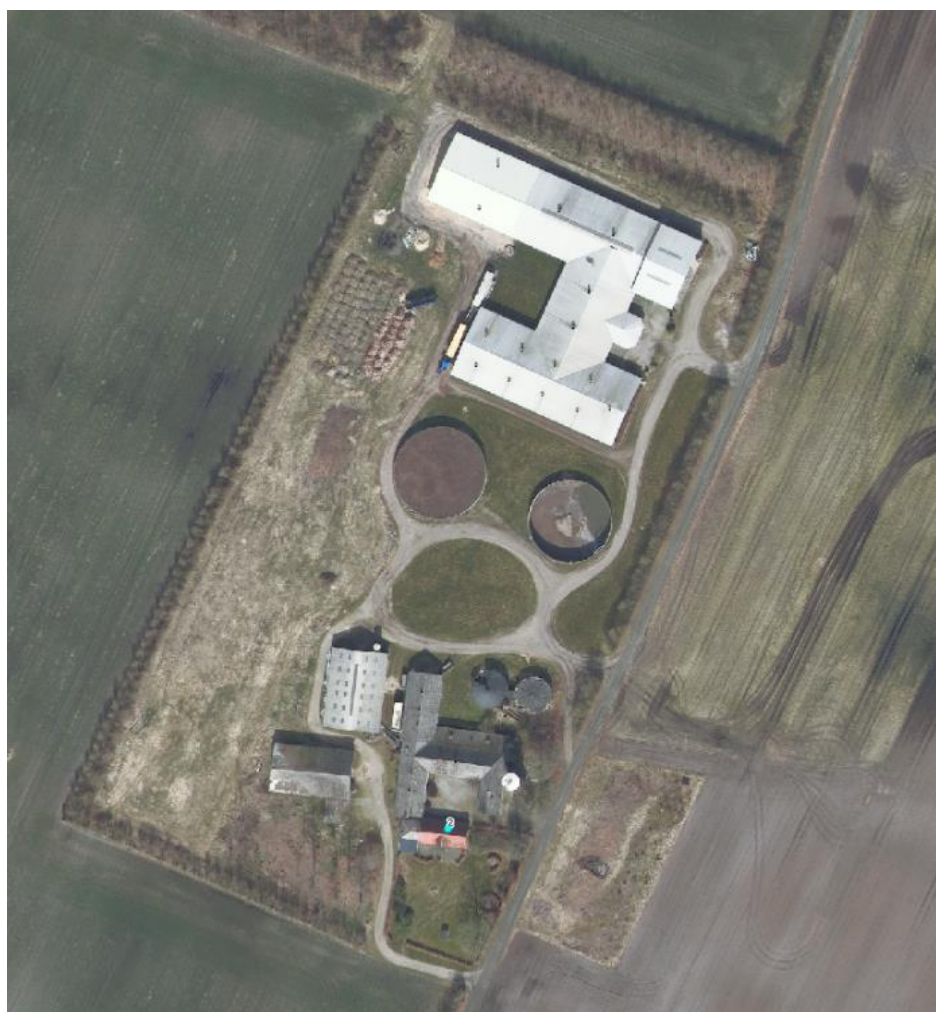


TILLÆG TIL MILJØGODKENDELSE

af husdyrbruget på Jægersprisvej 2, 7323 Give

Efter § 16 a, stk. 4 i husdyrbrugsloven

20. maj 2022



Indhold

1. Afgørelse	4
2. Vilkår	5
2.1 Stalde og opbevaringsanlæg	5
3. Vurdering	7
3.1 Overordnet om det ansøgte	7
3.2. Bygninger og anlæg	8
3.3. Ammoniak	10
3.4. Bedste tilgængelige teknik (BAT)	13
3.5. Lugt	15
3.6. Lys, støj, rystelser, støv, skadedyr og transport	16
3.7. Affald, olie og kemikalier	17
3.8. Landskabelige hensyn	18
3.11. Samlet vurdering	19
4. Offentlighed og klagevejledning	20
4.1 Høringer	20
4.2. Klagevejledning	20

Bilag:

Bilag 1: Situationsplan

Bilag 2: Natur

Bilag 3: Landskab og naboer

Bilag 4: Miljøkonsekvensrapport

Resumé

Vejle Kommune meddeler hermed tillæg til miljøgodkendelse til husdyrbruget på Jægersprisvej 2, 7323 Give.

Husdyrbruget er miljøgodkendt i 2018 efter §16a, stk. 2 i Husdyrbrugloven. Husdyrbruget er et IE-brug, da der er mere end 750 stipladser til søer. Nuværende ansøgning er behandlet efter §16a stk. 4 i husdyrbrugloven og er ikke omfattet af krav om udvidet offentlighedsprocedure jf. §55 stk. 1 i husdyrbrugloven¹

Tillægget til miljøgodkendelsen giver lov til følgende:

- Produktionsarealet² udvides fra 2.904 m² til 3.506 m².
- Dyreholdet består som udgangspunkt af søer, smågrise og slagtesvin.
- Eksisterende farestald udvides med en tilbygning på 321 m² ved den nordvestlige gavl. Derudover bygges en ny poltestald på 512 m² nordøst for eksisterende stalde. Placeringen af de nye bygninger og anlæg kan ses i bilag 1.
- Der accepteres midlertidig brug af en gammel poltestald, som ellers var taget ud af drift.

For at overholde kravet om anvendelse af bedste tilgængelige teknologi (BAT) er der stillet vilkår om fast overdækning på den største gyllebeholder. Herefter vurderes BAT at være anvendt i tilstrækkeligt omfang.

Påvirkningen af omgivelserne ved deposition af ammoniak fra husdyrbruget er blandt andet vurderet for de naturområder, som fremgår af bilag 2. Kravene til ammoniakemission fra husdyrbruget vurderes at være overholdt.

Kravene til lugtemission fra husdyrbruget vurderes at være overholdt.

¹ Husdyrbrugloven LBK nr. 520 af 1. maj 2019.

² Definitionen på et produktionsareal er et areal i fast placerede husdyranlæg (stalde), hvorpå dyrene kan opholde sig og har mulighed for gødningsafsætning, og som dyrene ikke kun har kortvarig adgang til.

1. Afgørelse

Vejle Kommune meddeler hermed tillæg til miljøgodkendelsen til husdyrbruget på Jægersprisvej 2, 7323 Give efter husdyrbruglovens³ § 16 a, stk. 4. Husdyrbruget er et IE-brug, da der er mere end 750 stipladser til søer. Miljøgodkendelsen omfatter følgende udvidelser/ændringer:

- Der opføres en tilbygning på 321 m² til den eksisterende farestald. Produktionsarealet i tilbygningen er 202 m².
- Der opføres en ny poltestald på 512 m² med et produktionsareal på 400 m².
- Husdyrbrugets samlede produktionsareal godkendes til 3.506 m². Se placering i bilag 1.
- På husdyrbruget må holdes søer, smågrise og slagtesvin i de staldsystemer, som fremgår af vilkår nr. 1.
- Den eksisterende gamle poltestald på 490 m² med et produktionsareal på 320 m² tages midlertidigt i drift. Den gamle poltestald må ikke anvendes, når den nye poltestald er etableret. Den gamle poltestald må kun anvendes midlertidigt og skal tages ud af drift igen inden tillæggets udnyttelsesfrist, det vil sige inden 6 år efter tillægget er meddelt.
- Gyllebeholder nr. 1 med et overfladeareal på 718 m² skal have fast overdækning og overdækningen skal være monteret senest 1 år efter tillægget er meddelt.
- Når tillægget tages i brug, udgår vilkår 2 og 3 i miljøgodkendelsen fra 2018.

Tillæg til miljøgodkendelse er meddelt på en række vilkår, som ses nedenfor. Desuden er der i sagsbehandlingen anvendt:

- oplysninger i ansøgningen indsendt via husdyrgodkendelse.dk
- miljøkonsekvensrapport indsendt af ansøger og
- supplerende oplysninger i forbindelse med sagen.

Disse oplysninger er forudsætninger for afgørelsen og skal derfor ligeledes overholdes.

³ Lov nr. 1572 af 20. december 2006 om husdyrbrug og anvendelse af gødning m.v. med senere ændringer.

2. Vilkår

2.1 Stalde og opbevaringsanlæg

1. Staldene må have de størrelser og skal være indrettet med de staldsystemer og den miljøteknologi, som fremgår af følgende tabel (se også situationsplan i bilag 1):

Staldnavn	Staldstørrelse (m ²)	Ny?	Dyretype ved udstedelsen af miljøgodkendelsen	Staldsystem og teknologi	Produktionsareal (m ²)
3. Drægtighedsstald	1.075	Nej	Søer, golde og drægtige	Løsgående, delvis spaltegulv	953
4. Løbeafdeling	624	Nej	Søer, golde og drægtige	Individuel opstaldning, delvis spaltegulv	574
6. Farestald	1.435	Nej	Søer, diegivende	Kassestier, delvis spaltegulv	932
7. Ny farestald	321	Ja	Søer, diegivende	Kassestier, delvis spaltegulv	202
8. Drægtighedsstald	741	Nej	Søer, golde og drægtige	Løsgående, dybstrøelse	69
			Søer, golde og drægtige	Løsgående, delvis spaltegulv	346
9. Klimacontainer	30	Nej	Smågrise	Toklimastald, delvis spaltegulv	30
17. Ny poltestald	512	Ja	Slagtesvin	Delvis spaltegulv, 25-49% fast gulv	400
I alt					3.506

2. Gammel poltestald/løbeafdeling med et produktionsareal på 320 m² tages midlertidigt i drift. Stalden må kun anvendes inden for tillæggets udnyttelsesfrist og skal tages ud af drift, når den nye poltestald er opført.
3. Opbevaringsanlæg må have de størrelser og skal være udstyret med den miljøteknologi, som fremgår af følgende tabel (se også situationsplan i bilag 1):

Opbevaringsanlæg nr.	Ny?	Type	Miljøteknologi	Overfladeareal (m ²)	Kapacitet (m ³)
1	Nej	Gyllebeholder	Fast overdækning	718	3.000
2	Nej	Gyllebeholder	Flydelag	586	2.523

4. Gyllebeholder nr. 1 med et overfladeareal på 718 m² skal have fast overdækning. Overdækningen skal være monteret inden for ét år efter tillægget er meddelt.
5. Ved den daglige drift skal antallet af transporter af dyr, materialer og husdyrgødning søges begrænset.
6. Vandforbruget skal så vidt muligt minimeres.
7. Bedriften skal indrettes og drives, så befæstede arealer omkring stalde og opbevaringsanlæg holdes rene og fri for spild af foder-, affalds- og gødningsrester. Afledning til nedsivning eller recipient må kun ske, når der er tale om rent overfladevand og efter tilladelse efter miljøbeskyttelseslovens⁴ kap 3 og 4.
8. Såfremt der på husdyrbruget anvendes eller frigives farlige stoffer, skal dette begrænses mest muligt for at undgå risiko for forurening af jord og grundvand på husdyrbruget. Ved ophør skal miljøfarlige stoffer bortskaffes efter gældende retningslinjer eller kommunens anvisninger.

⁴ Miljøbeskyttelsesloven LBK nr. 100 af 19. januar 2022

3. Vurdering

3.1 Overordnet om det ansøgte

Traneflodgård har den 16. december 2021 søgt om miljøgodkendelse til udvidelse af husdyrbruget på Jægersprisvej 2, 7323 Give.

Husdyrbruget er et IE-brug, da der er flere end 750 stipladser til søer.

Udover Jægersprisvej 2 ejer og driver ansøger et husdyrbrug på Skærlund Skolevej 1, 7330 Brande, hvor der produceres smågrise. Afstanden mellem de to ejendomme er mere end 12 km og de vurderes derfor ikke at være forbundet teknisk, forurenings- eller driftsmæssigt jf. §16 c i husdyrbrugloven.

Husdyrbruget har en miljøgodkendelse efter § 16 a, stk. 2 i husdyrbrugloven fra den 23. juli 2018. Udnyttelsesfristen for miljøgodkendelsen udløber i 2024. Miljøgodkendelsen rummer etablering af ny drægtighedsstald, ny farestald og en klimacontainer. Alle miljøgodkendte anlæg er etableret, med undtagelse af ny farestald, som ansøger har valgt at indsætte som "ikke realiseret staldafsnit" i nuværende ansøgning.

Da husdyrbruget er omfattet af Miljøgodkendelse efter § 16a, stk. 2 og miljøgodkendelsen er taget i brug, vurderer Vejle Kommune, at den ansøgte udvidelse skal behandles som et tillæg til miljøgodkendelsen jf. § 16a, stk. 4 i husdyrbrugloven.

Tillægget omfatter en udvidelse af husdyrbrugets produktionsareal⁵ fra de eksisterende 2.904 m² til 3.506 m². Eksisterende farestald udvides med en tilbygning på 321 m² ved den nordvestlige gavl. Denne del af udvidelsen blev også godkendt i 2018. Derudover bygges en ny poltestald på 512 m² nord for eksisterende anlæg.

Der er også ansøgt om lovliggørelse af midlertidig brug af en gammel poltestald på 320 m². Poltestald blev taget ud af drift ved miljøgodkendelsen i 2018. Den gamle poltestald er taget i brug på grund af sygdom i produktionen på Skærlund Skolevej 1. Ved at tage stalden i drift, adskilles produktionen på ansøgers to ejendomme, hvilket vil forhindre fremtidig smittespredning samt reducere transport af dyr mellem ejendommene. Placeringen af eksisterende og nye anlæg kan ses i bilag 1.

Husdyrbruget er i dag omfattet af følgende afgørelser vedrørende tilladt dyrehold, stalde og opbevaringsanlæg:

- Miljøgodkendelse fra 23. juli 2018 meddelt efter § 16a, stk. 2 i husdyrgodkendelsesloven.

⁵ Definitionen på et produktionsareal er et areal i fast placerede husdyranlæg (stalde), hvorpå dyrene kan opholde sig og har mulighed for gødningsafsætning, og som dyrene ikke kun har kortvarig adgang til.

Når tillægget tages i brug, bortfalder vilkår 2 og 3 i miljøgodkendelsen fra 2018. Vilkårene vedrører produktionsarealer og opbevaringsanlæg, som erstattes af vilkår i dette tillæg.

Krav til IE-brug

Der er fastsat bindende krav for IE-husdyrbrug som følge af offentliggjorte BAT-konklusioner. De bindende krav er fastsat i husdyrgodkendelsesbekendtgørelsens §§ 42-44, § 46 og § 48, og skal være opfyldt fra det tidspunkt, hvor husdyrbruget får en godkendelse efter § 16 a, stk. 2, i husdyrbrugloven. Det er krav om et miljøledelsessystem, om oplæring af personale, om plan for vedligeholdelse og en beredskabsplan. Endvidere er der krav om fodring, som reducerer kvælstof og fosfor i gødningen samt krav om at reducere støvemissionen fra staldanlægget. Kravene gælder ud over de vilkår, der stilles i denne miljøgodkendelse. Både miljøgodkendelsen med tillæggets vilkår og de lovfastsatte krav vil blive kontrolleret i forbindelse med tilsyn på ejendommen. Husdyrbruget skal årligt indsende dokumentation til myndigheden i form af logbøger vedr. brug af miljøteknologi og gennemførte kontroller samt dokumentation for miljøledelsessystem og overholdelse af fodringskrav. Indberetningen skal sendes til Vejle Kommune senest den 31. december. Dette fremgår af husdyrgodkendelsesbekendtgørelsens § 50.

Endvidere er der ifølge husdyrbrugloven krav om, at godkendelsesindehaveren skal informere kommunen om manglende overholdelse af vilkår samt give kommunen besked ved ophør som IE-husdyrbrug og i den forbindelse komme med en redegørelse i forhold til Jordforureningslovens⁶ § 38 k.

3.2. Bygninger og anlæg

I bilag 1 ses en situationsplan over husdyrbruget, inklusiv stalde og opbevaringsanlæg til husdyrgødning.

De nye stalde vurderes alle at være placeret i tilknytning til det eksisterende anlæg.

Området, hvor de nye anlæg placeres, er ikke lavbundsareal.

Der er stillet vilkår om størrelse af produktionsareal (vilkår nr. 1) og opbevaringsanlæg (vilkår nr. 3) på husdyrbruget. Vilkårene giver også oversigt over anlæggenes tekniske data.

⁶ Bekendtgørelse nr 282 af 27. marts 2017 af lov om forurennet jord

Afstandskrav

Husdyrbrugslovens §§ 6 og 8 indeholder en række generelle afstandskrav, som gælder for etablering, udvidelse eller ændring af husdyranlæg og opbevaringsanlæg. I den følgende tabel er disse krav vist og sammenholdt med de faktiske afstande til ansøgte bygninger.

Afstandskravene er kontrolleret for den nye poltestald, udvidelsen af farestalden samt den gamle poltestald.

	Afstandskrav (m)	Afstand (m)
Byzone/sommerhusområde ⁷	50	>4 km
Lokalplanlagt landzone ⁸	50	1,7 km
Nabobeboelse	50	>400
Anlæg til ikke almene vandforsyning	25	>25
Anlæg til almen vandforsyning	50	>1000
Vandløb, dræn og søer	15	> 20
Offentlig vej og privat fællesvej	15	>20
Levnedsmiddelfabrik	25	>500
Beboelse på samme ejendom	15	>20
Naboskel	30	>150

For afstandskrav vedr. lugt og ammoniak, se særskilt afsnit nedenfor.

Som det fremgår af ovenstående tabel er alle afstandskrav til nye staldarealer overholdt.

Gødningsopbevaring og -håndtering

I vilkår nr. 2 ses en oversigt over husdyrbrugets opbevaringsanlæg til husdyrgødning.

Placering af opbevaringsanlæggene kan ses på bilag 1.

Der er to gyllebeholdere på husdyrbruget. For at overholde BAT, er der stillet vilkår om fast overdækning på den største af gyllebeholderne.

Der produceres dybstrøelse i blandt andet den gamle poltestald. Dybstrøelse kommer i gyllebeholderne, hvor det fungerer som flydelag.

⁷ Eksisterende eller ifølge kommuneplanens rammedel fremtidigt byzone- eller sommerhusområde.

⁸ Område i landzone, der i lokalplan er udlagt til boligformål, blandet bolig- og erhvervsformål eller til offentlige formål med henblik på beboelse, institutioner, rekreative formål og lignende

Terrænet omkring gyllebeholderne er fladt og der er mere end 100 meter til nærmeste vandløb, sø eller dræn. Beholderne er ikke omfattet af krav om vold, barriere eller alarm.

Ansøger har i miljøkonsekvensrapporten (bilag 4) redegjort for drift og vedligeholdelse af husdyrbrugets gyllebeholdere.

Det er Vejle Kommunes vurdering, at dette er tilstrækkeligt til at sikre forsvarlig opbevaring og håndtering af flydende og fast husdyrgødning uden væsentlig miljørisiko, herunder risiko for udsivning af næringsstoffer til grundvand, overfladevand og tør natur.

Spildevand

Tagvand ledes til et etableret forsinkelsesbassin og videre gennem dræn til et vandløb nord for husdyrbruget.

Gylle fra staldene ledes til fortank og videre til husdyrbrugets gyllebeholdere.

Spildevand fra stuehuset ledes til en trixtank og nedsives.

3.3. Ammoniak

I beregning af ammoniakemissionen fra husdyrbruget, har ansøger medregnet emissionen fra alle ansøgte anlæg inklusiv den gamle poltestald, som kun er midlertidigt i drift frem til den nye poltestald er etableret. Nedenstående tal, er derfor et overestimat/"worst-case" af den faktiske ammoniakemission, som vil være 4.305 kg N/år når tillægget er fuldt udnyttet og den gamle poltestald er taget ud af drift igen.

I den ansøgte drift er den samlede, årlige ammoniakemission fra husdyrbruget (totalemissionen), inklusiv drift af den gamle poltestald, beregnet til 5.041 kg, hvilket er en meremission på 1.486 kg/år i forhold til nudriften. Emissionen er holdt nede på dette niveau blandt andet ved anvendelse af fast overdækning af den store gyllebeholder. Der er stillet vilkår til husdyrbrugets staldsystem og om fast overdækning af den store gyllebeholder (vilkår 1 og 4).

Beskyttelsen af naturen med dens naturtyper og arter, ligger i flere regler i husdyrgodkendelsesbekendtgørelsen⁹, som skal overholdes hver for sig:

- Beskyttelsen af kategori 1-natur (ammoniakfølsom natur i Natura 2000-områder). Hvis der er kategori 1-natur i nærheden af husdyrbruget, må den årlige deposition af ammoniak i

⁹ Bekendtgørelse nr 2225 af 27. november 2021 om godkendelse og tilladelse m.v. af husdyrbrug

naturområdet højst udgøre 0,2, 0,4 eller 0,7 kg pr ha, afhængigt af om der ligger andre husdyrbrug inden for 2,5 km radius¹⁰.

- Beskyttelsen af kategori 2-natur (følsom natur af en vis størrelse uden for Natura 2000-områder). Den årlige deposition af ammoniak må her højst udgøre 1,0 kg pr ha.
- Beskyttelsen af kategori 3-natur (lokal, regional og anden følsom natur, herunder ammoniakfølsom skov og natur beskyttet efter § 3¹¹). Her er der ikke et fast krav til den maksimale deposition fra husdyrbruget. Kommunen foretager i stedet en faglig vurdering af betydningen for den pågældende natur af den beregnede merdeposition af¹². Kommunen kan kun sætte vilkår, hvis det ansøgte medfører en merdeposition på mindst 1 Kg N/Ha/år.
- Beskyttelsen af sjældne arter.

Desuden kan kravet om anvendelse af BAT-teknologi også medføre krav om begrænsning i udledningen af ammoniak, se afsnit om BAT nedenfor.

Kategori 1-natur

Det nærmeste Natura 2000-område er "Ringive Kommuneplantage" som ligger 850 m vest for husdyrbruget. Se kort i bilag 2. Den nærmeste ammoniakfølsomme naturtype i Natura 2000-området er en hede, som ligger i en afstand på 890 m fra husdyrbruget.

Den årlige ammoniakdeposition på kategori 1 naturområdet er beregnet til maks. 0,2 kg/år.

Den tilladte mængde ammoniak fra husdyrbruget, som må deponeres på kategori 1-natur, afhænger af antallet af øvrige husdyrbrug i nærheden, disses beliggenhed og størrelse. Hvis der ikke er andre husdyrbrug inden for de nævnte grænser samlet set, må den årlige totaldeposition udgøre højst 0,7 kg ammoniak pr. ha i kategori 1-naturområdet. Er der kun et

¹⁰ Fastlægningsen af, hvilke naturtyper der omfattes af kategori 1 og 2 følger af husdyrgodkendelsesbekendtgørelsens § 2, stk. 1, samt bilag 3, afsnit D.

¹¹ Naturbeskyttelsesloven LBK nr. 1986 af 27. oktober 2021.

¹² For kategori 3-natur er det merdepositionen, som skal vurderes. For kategori 1- og 2-natur vurderes der ud fra totaldepositionen.

husdyrbrug, må depositionen højst udgøre 0,4 kg/ha, og hvis der er to eller flere, må depositionen kun udgøre 0,2 kg/ha.

Da den årlige ammoniakdeposition på nærmeste kategori 1 natur er beregnet til 0,2 kg/år, som også er den nedre grænse for kumulation med andre husdyrbrug, vurderer Vejle Kommune at reglerne for beskyttelse af kategori 1-natur er overholdt og at det ikke er nødvendigt at foretage videre miljøkonsekvensvurdering i forhold til Natura 2000-området.

Kategori 2-natur

Nærmeste kategori 2-natur er et overdrev beliggende 2,2 km nordøst for husdyrbruget. Se kort i bilag 2. Derudover ligger der en kategori 2 hede ca. 3 km sydøst for husdyrbruget samt et overdrev ca. 3,3 km nordøst for husdyrbruget.

Den tilladte mængde ammoniak fra husdyrbruget, som må deponeres på kategori 2-natur, er som nævnt 1,0 kg pr. ha pr. år. Det er beregnet, at den årlige deposition af ammoniak fra husdyrbruget på det nærmeste overdrev vil være højest 0,1 kg pr. ha. Beregninger viser også, at der ikke vil være en målbar deposition af ammoniak på kategori 2 heden ca. 3 km sydøst for husdyrbruget eller på overdrevet ca. 3,3 km nordøst for husdyrbruget. Det konstateres derfor, at reglerne for beskyttelse af kategori 2-natur er overholdt.

Kategori 3-natur

For kategori 3-natur skal kommunen efter § 29 i husdyrgodkendelsesbekendtgørelsen vurdere, om merdepositionen af ammoniak fra husdyrbruget kan have væsentlig indvirkning på naturområdet. Merdepositionen skal forstås som forskellen mellem totaldepositionen fra husdyrbruget i ansøgt drift og totaldepositionen fra husdyrbruget i driften før udvidelsen/ændringen (såkaldt nudrift).

For at inddrage tidligere udvidelser skal merdepositionen også beregnes som forskellen mellem depositionerne i ansøgt drift og driften for 8 år siden.

Der ligger tre moser og en hede beskyttet efter § 3 i Naturbeskyttelsesloven inden for en radius på 1.000 m fra anlægget. Det nærmeste kvælstoffølsomme naturareal er en mose, som ligger ca. 470 meter vest for anlægget. Merdepositionen på mosen er beregnet til 0,3 kg N pr. ha pr. år i forhold til nudriften og 0,2 kg N pr. ha pr. år i forhold til 8-års driften.

Ca. 700 meter øst for husdyrbruget ligger der en kategori 3 hede. Merdepositionen på heden er beregnet til 0,1 kg N pr. ha pr. år i forhold til både nudriften og 8 årsdriften.

For alle øvrige arealer gælder ligeledes at merdepositionen er mindre end 1 kg NH₃-N/ha/år.

Det fremgår af § 29 i husdyrgodkendelsesbekendtgørelsen, at der ikke kan stilles krav om, at merdepositionen bringes ned under 1,0 kg ammoniak pr. ha pr. år. Idet merdepositionen er mindre end 1,0 kg/år i alle naturpunkter er kravet til kategori 3-natur overholdt.

Sjældne arter

Husdyrbruget ligger i et 10x10 km kvadrat, hvor der tidligere er registreret odder, stor vandsalamander, spidssnudet frø og flere arter af flagermus. Der er ikke registreret levesteder for Bilag IV-arter inden for en radius af 1.000 m fra anlægget.

Bortset fra det nyetablerede regnvandsbassin er der mere end 400 meter til nærmeste sø. Ved projektet nedrives der ikke gamle bygninger, som kan være habitat for flagermus.

Kommunen har ud fra ovenstående samt afstanden til levesteder vurderet, at projektet ikke medfører væsentlige forringelser for Bilag IV-arter som følge af ammoniakemission fra anlægget.

3.4. Bedste tilgængelige teknik (BAT)

Kravet om anvendelse af BAT-teknologi bygger på det princip, at landmanden ved udvidelser eller ændringer af sit husdyrbrug skal forebygge og begrænse forurening fra produktionen ved anvendelse af den bedste, tilgængelige teknologi – bedre kendt som "BAT-teknologi". Hvilken teknologi der anses for BAT-teknologi, fastlægges af Miljøstyrelsen ud fra afprøvninger af forskellige teknologier for bl.a. renseseffekt og økonomi. Herefter foretages for alle teknologier en afvejning af renseseffekt over for prisen på teknologien for at sikre, at teknologien ikke er uforholdsmæssigt dyr i forhold til dens effektivitet. Teknologier kan altså blive afvist som BAT-teknologi, fordi de er for ineffektive, eller fordi de er for dyre.

Ved fastlægningen af, hvad der anses for BAT-teknologi, anlægges også den betragtning, at større virksomheder i branchen generelt må forventes at have bedre økonomiske muligheder end små for at anvende forureningsbegrænsende teknologi i produktionen. BAT-kravet fastsættes derfor strammere for større husdyrbrug end for små (proportionalitet).

I hver ansøgning om miljøgodkendelse beregnes det nu, hvad ammoniakemissionen fra den samlede produktion ville være i den ansøgte drift, hvis BAT-teknologi blev anvendt. Dette niveau kaldes "BAT-niveauet" for den pågældende ansøgte drift og er altså en maksimumsgrænse, som skal overholdes i den ansøgte drift.

Ansøger er imidlertid frit stillet til at anvende en anden teknologi i stedet for BAT-teknologien i sin ansøgte drift – men ammoniakemissionen skal ned på BAT-niveauet.

Ammoniakemission

For emission af ammoniak er der beregnet et BAT-niveau for husdyrbruget på 4.337 kg N/år når alle nye anlæg er etableret.

Dette skal sammenlignes med produktionen i den ansøgte drift, der som allerede nævnt udgør 4.305 kg om året. Beregningen er lavet ud fra de husdyrtekniske data om bedriften, som ansøger selv har tastet ind i sin ansøgning, og som fremgår af vilkår nr. 1 og 2.

I beregningen indgår også anvendelsen af den miljøteknologi, som ansøger også har indtastet, og som er fastholdt i vilkår nr. 4, dvs. overdækning af gyllebeholder nr. 1. Således er BAT niveauet overholdt, når godkendelsen er fuldt udnyttet.

Ansøger har taget en gammel poltestald i brug og ønsker at beholde den i drift, frem til ny poltestald er etableret. Medregnes den gamle poltestald i stedet for den nye poltestald, er BAT kravet overskredet med ca. 73 kg N/år. Se beskrivelse/begrundelse i ansøgers miljøkonsekvensrapport i bilag 4 og staldens placering i bilag 1.

Vejle Kommune accepterer dette, da overskridelsen er midlertidig og mindre end hvad der blev tilladt i miljøgodkendelsen fra 2018. Der er stillet vilkår til, at den gamle poltestald skal tages ud af drift når den nye poltestald er etableret og at den gamle poltestald højst må anvendes inden for tillæggets udnyttelsesfrist (vilkår 2).

BAT for IE-husdyrbrug og særlige vilkår

Vejle Kommune skal ved vurderingen af en ansøgning om godkendelse af et IE-husdyrbrug sikre at husdyrbruget indrettes og drives på en sådan måde, at:

1. der ud over iagttagelse af kravet i § 25 (om emission) er truffet de nødvendige foranstaltninger for at forebygge og begrænse forurening ved anvendelse af den bedste tilgængelige teknik,
2. energi- og råvareforbruget udnyttes mest effektivt,
3. mulighederne for at substituere særligt skadelige eller betænkelige stoffet med mindre skadelige eller betænkelige stoffer er udnyttet,
4. produktionsprocesserne er optimeret, i det omfang det er muligt,

5. affaldshierarkiet, jf. § 6 b i lov om miljøbeskyttelse, iagttages,
6. der, i det omfang forureningen ikke kan undgås, er anvendt bedste tilgængelige rensningsteknik, og
7. der er truffet de nødvendige foranstaltninger med henblik på at forebygge uheld og begrænse konsekvenserne heraf.

Der er stillet vilkår om staldsystemer og teltoverdækning af den ene gyllebeholder.

Det er Kommunes vurdering, at BAT er anvendt i et tilstrækkeligt omfang i projektet. Kommunen vurderer, at husdyrbruget indrettes og drives på en sådan måde, at det kan leve op til kravene om BAT for IE-husdyrbrug.

Kommunen skal desuden stille særlige vilkår til IE-husdyrbrug om punkter, som i husdyrgodkendelsesbekendtgørelsens § 36 er angivet med nummer 7-13.

Vejle Kommune har valgt at stille særlige vilkår vedr. reduktion af produktion af spildevand, minimering af vandforbruget og begrænsning af brug af evt. farlige stoffer, jf. vilkår nr. 6, 7 og 8.

3.5. Lugt

Ifølge § 32 i husdyrgodkendelsesbekendtgørelsen skal der ud fra atmosfæriske modeller for spredning af lugt fra husdyrproduktioner beregnes, hvor langt der skal være til de omkringboende, for at lugtgenerne for produktionen for disse omkringboende forbliver inden for rimelighedens grænser efter udvidelsen/ændringen af husdyrbruget. Rimelighedens grænser er derefter specificeret ud for tre grupper af omkringboende: enkelt-boliger (hvortil lugtgeneafstandskravene er mildest), samlet bebyggelse (middel) og byzone/sommerhusområde (skrappest).

Lugtgeneafstanden er beregnet for hver kategori og tallene er sammenlignet med den fysiske afstand til de omkringboende, som er tættest på i hver af de tre kategorier. I beregningen er alle ansøgte udvidelser medtaget inklusiv den gamle poltestald. Beregningen er derfor et overestimat/"worst case scenarie", da gammel og ny poltestald ikke vil være i drift på samme tid.

Den følgende tabel viser resultaterne. En stjerne ved et tal i kolonnen "Fysisk afstand" viser, at den fysiske afstand er stor nok, og at lugtreglerne for den pågældende kategori er overholdt.

Nabokategori	Nærmeste nabo	Lugtgenafstand	Fysisk afstand
Byzone mv. ¹³	Åst by, Lindeballe	531 m	4,5 km *
Samlet bebyggelse	Langelund, Lyngparken 14	405 m	1,8 m *
Enkelt bolig (uden landbrugspligt)	Stilbjergvej 34	165 m	952 m *

Det kan konkluderes af tabellen, at lugtreglerne i § 31 er overholdt for alle tre kategorier af naboer.

3.6. Lys, støj, rystelser, støv, skadedyr og transport

Belysning

Ved ansøgt udvidelse vurderes der ikke at være behov for vilkår vedrørende belysning. Der er redegjort for belysning og eventuelle lysgener fra husdyrbruget i miljøkonsekvensrapporten (Bilag 4, side 12-13). Uden for staldene er der lys ved gavlen af foderladen samt ved klimacontaineren. Lyset tændes efter behov. Husdyrbrugets anlæg er omkranset af læhegn og der er god afstand til nærmeste nabo. Belysning vurderes derfor ikke at være til gene for omgivelserne.

Støj

Der vurderes ikke at være behov for nye vilkår vedrørende støj. De primære kilder til støj fra anlægget vil være staldventilation, gyllepumper og støj i forbindelse med transport. Kommunen har vurderet, at de omboende kan sikres mod væsentlige støjgener ved vilkårene i miljøgodkendelsen om overholdelse af konkrete støjgrænser samt vilkår om, at der skal foretages målinger, såfremt der skulle opstå begrundet tvivl om, hvorvidt ejendommens drift kan leve op til de fastsatte grænser.

Rystelser

Der vurderes ikke at være behov for særlige vilkår vedrørende rystelser. Rystelser kan i visse tilfælde være til gene fra en virksomhed eller landbrug, afhængigt af, hvilke aktiviteter, der foretages, samt afstanden til de omkringboende naboer. For det konkrete husdyrbrug er der ikke oplyst om aktiviteter, som i særlig grad skulle frembringe vibrationer, rystelser eller

¹³ Eksisterende eller ifølge kommuneplanens rammedel fremtidigt byzone- eller sommerhusområde.

lavfrekvent støj. Da der er relativ stor afstand til naboer, er det kommunens vurdering, at der ikke er risiko for væsentlige gener i den forbindelse.

Støv

Der vurderes ikke at være behov for nye vilkår vedrørende støv. Husdyrbruget anvender overbrusningsanlæg i de fleste stalde. Foder opbevares og leveres via et lukket system. Det er kommunens vurdering, at der på baggrund af afstanden til de omkringboende samt husdyrbrugets indretning og drift, ikke er vil være risiko for væsentlige støvgener efter udvidelsen.

Skadedyr

Der er i husdyrbrugets miljøgodkendelse fra 2018 stillet vilkår om effektiv fluebekæmpelse. Dette vilkår er fortsat gældende og der vurderes ikke at være behov for yderlige vilkår vedrørende skadedyr.

Transport

Vejle Kommune har vurderet den trafikale belastning for omgivelserne og de gener, der er forbundet med transport i forbindelse med driften af husdyrbruget.

Antallet af transporter til og fra ejendommen samt placering af husdyrbrugets 5 til- og frakørsler fremgår af miljøkonsekvensrapporten (bilag 4). Der vil som følge af udvidelsen af produktionen på ejendommen ikke ske en stigning i antallet af transporter. Transport vil hovedsagligt foregå af mindre veje og inden for normal arbejdstid. Der vurderes ikke at være behov for særlige vilkår vedrørende transport.

3.7. Affald, olie og kemikalier

Affaldshåndtering er omfattet Vejle Kommunes affaldsregulativer. Som bilag til ansøgningen har ansøger indsendt en miljøkonsekvensrapport, hvori der er redegjort for husdyrbrugets affaldsfraktioner og håndtering af affald.

Placeringen af opbevaringsfaciliteter for affald, olie og kemikalier fremgår af bilag 4, side 14. Der er én olietank på ejendommen. Olietanken er placeret i foderladen, på fast gulv uden afløb.

Det er kommunens vurdering, at opbevaring og håndtering af olie og kemikalier med de gældende og nye vilkår sker hensigtsmæssigt, så der ikke er væsentlig risiko for påvirkning af jord, grundvand, overfladevand eller natur.

3.8. Landskabelige hensyn

Vejle Kommune har foretaget en vurdering af de nye bygninger og anlægs placering og udformning i forhold til de landskabelige værdier og bevaringsværdige kulturmiljøer.

Området, hvor ejendommen er beliggende, kan karakteriseres som åbent landbrugsland med flere spredte hegn.

Ejendommens nye bygninger ligger i god afstand til nærmeste områder med værdifuldt landskab. Nærmeste bevaringsværdige landskab er landskabet omkring Omme Å, som ligger ca. 1,2 km nordøst for husdyrbruget. Ca. 1,4 km syd for husdyrbruget, ligger det bevaringsværdige landskab "Rækkebjerge".

Det nærmeste bevaringsværdige kulturmiljø er Ringive Præstegård, som ligger 1,5 km nordøst for husdyrbruget. Området er sårbart over for ændringer i bebyggelsesstruktur, veje, læhegn og omgivelser.

Ejendommens nye bygninger ligger ikke inden for særlige økologiske forbindelsesområder eller potentielle naturområder. Ejendommens bygninger ligger ikke inden for særligt værdifulde geologiske beskyttelsesområder, Natura 2000-område, lavbundsområde eller område beskyttet efter Naturbeskyttelseslovens § 3.

Ejendommens bygninger ligger ikke i et fredet område og er ikke omfattet af beskyttelseshensyn i forhold til kirker, søer, åer, fortidsminder eller skove.

De ansøgte bygninger og anlæg vurderes at være erhvervsmæssigt nødvendige for ejendommens drift som landbrugsejendom og placeres i tilknytning til eksisterende staldanlæg.

Kommunen har lagt vægt på, at det nye byggeri giver indtryk af at være en integreret del af den samlede ejendom. Samlet finder kommunen ikke anledning til at stille særlige vilkår til byggeriet.

3.9. Ophør

I husdyrbrugets miljøgodkendelse er der stillet vilkår til handlinger i forbindelse med ophør. Vejle Kommune vurderer, at der ikke er behov for yderligere vilkår vedrørende husdyrbrugets ophør.

3.10. Alternativer

Ansøger har undersøgt alternative løsninger, hvilket fremgår af bilag 4, og fravalgt dem til fordel for de løsninger, som indgår her i tillægget til miljøgodkendelsen.

Ansøger har i miljøkonsekvensrapporten redegjort for fravalg af alternative placeringer af den nye poltestald (bilag 4). Her er placering af den nye poltestald vest for eksisterende anlæg fravalgt, for at øge afstanden til natura2000 området "*Ringive Kommuneplantage*". Placering af stalden øst for eksisterende anlæg er fravalgt, da det ikke er muligt at overholde afstandskravet til Jægersprisvej medmindre stalden placeres på den anden side af vejen og dermed uden tilknytning til eksisterende anlæg. Placering syd for eksisterende anlæg er fravalgt, da afstanden bliver for stor i forhold til de eksisterende stalde.

Kommunen vurderer, at de nævnte placeringer er relevante at beskrive som alternativer, og at ansøgers beskrivelse af alternativerne er tilstrækkelig. Vejle Kommune vurderer samlet set ikke de behandlede alternativer som værende bedre end det ansøgte projekt. Med den valgte placering af stalden, vurderer kommunen, at stalden holdes i tilknytning til eksisterende anlæg og afstand til Natura2000 området øges i forhold til de væsentligste alternative placeringer, med dertil følgende mindsket ammoniakdeposition på naturområdet.

Det såkaldte 0-alternativ består i, at udvidelsen ikke blev gennemført. Det er kommunens vurdering, at ansøger har forholdt sig tilstrækkeligt til 0-alternativet. Med hensyn til miljøpåvirkning og nabogener for udvidelsen set i forhold til 0-alternativet, er det kommunens vurdering, at udvidelsen ikke vil betyde risiko for en væsentlig påvirkning af det omgivende miljø, eller væsentlig større gener for naboer end ved den nuværende produktion – jf. øvrige afsnit i miljøgodkendelsen.

3.11. Samlet vurdering

Vejle Kommune har vurderet miljøbelastningen efter udvidelsen af husdyrbruget på Jægersprisvej 2, 7323 Give. Kommunen vurderer, at husdyrbruget har truffet de nødvendige foranstaltninger til at forebygge og begrænse forureningen fra husdyrbruget samt at det ansøgte overholder kravene i husdyrbrugloven og tilhørende bekendtgørelsen. Endvidere vurderer kommunen, at husdyrbruget efter udvidelsen med overholdelse af godkendelsens vilkår kan drives uden væsentlig indvirkning på miljøet.

4. Offentlighed og klagevejledning

4.1 Høringer

Et udkast til afgørelsen har været i høring hos ansøger, relevante naboer og parter samt andre, som har anmodet om at blive hørt. Høringen gav ikke anledning til bemærkninger fra de hørte parter. Den endelige afgørelse er derfor ikke ændret i forhold til udkastet, som blev sendt i høring.

Vejle Kommunes afgørelse offentliggøres på kommunens hjemmeside den 20. maj 2022.

4.2. Klagevejledning

Denne afgørelse er meddelt efter § 16 a, stk 4 i husdyrbrugloven¹⁴.

Afgørelsen kan påklages indtil 4 uger efter offentliggørelsen, jf. kapitel 7 i husdyrbrugloven. Det vil sige, at en eventuel klage skal være modtaget senest den 17. juni 2022 kl. 23.59 af Vejle Kommune via Miljø- og Fødevareklagenævnets klageportal. Enhver, der har væsentlig individuel interesse i sagen, samt en række foreninger og organisationer m.v. vil kunne klage over kommunens afgørelse.

Klagen skal indsendes via klageportalen på www.naevneneshus.dk. Her findes også vejledning om, hvordan klageportalen anvendes. Klagen sendes gennem klageportalen til kommunen. En klage anses for indgivet, når den er tilgængelig for kommunen i klageportalen.

Der er fastsat et klagegebyr på 900 kr. for privatpersoner og 1.800 kr. for virksomheder og organisationer. Gebyret skal betales ved elektronisk overførsel eller ved girobetaling.

Miljø- og Fødevareklagenævnet skal som udgangspunkt afvise en klage, der kommer uden om klageportalen. I særlige tilfælde kan du klage uden om klageportalen. Hvis du ønsker at blive fritaget fra at bruge klageportalen, skal du aflevere klagen og en begrundet anmodning om fritagelse til kommunen. Kommunen videresender herefter anmodningen til Miljø- og Fødevareklagenævnet, som træffer afgørelse om, hvorvidt du kan blive fritaget.

En eventuel klage over afgørelsen har ikke opsættende virkning medmindre Miljø- og Fødevareklagenævnet bestemmer andet. Det forudsættes, at andre nødvendige tilladelser som f.eks. byggetilladelse er indhentet, inden miljøgodkendelsen udnyttes. Det skal bemærkes, at Miljø- og Fødevareklagenævnet ved sin behandling kan ændre eller ophæve en godkendelse.

¹⁴ Lov nr. 1572 af 20. december 2006 om lov om husdyrbrug og anvendelse af gødning m.v. med senere ændringer.

Hvis ansøger igangsætter projektet, før klagesagen er afgjort, sker det for eget ansvar, jf. husdyrbruglovens § 81, stk. 2.

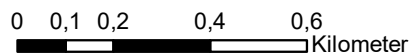
Kommunens afgørelse kan også indbringes for domstolene. Retssagen skal være anlagt inden 6 måneder fra den dag, afgørelsen har været offentligt bekendtgjort.

Situationsplan - Jægersprisvej 2, 7323 Give





Grundkort: © GST , © Vejle Kommune
 Luftfoto: © COWI
 Kortet er vejledende og kan ikke bruges til dokumentation.



Signaturforklaring

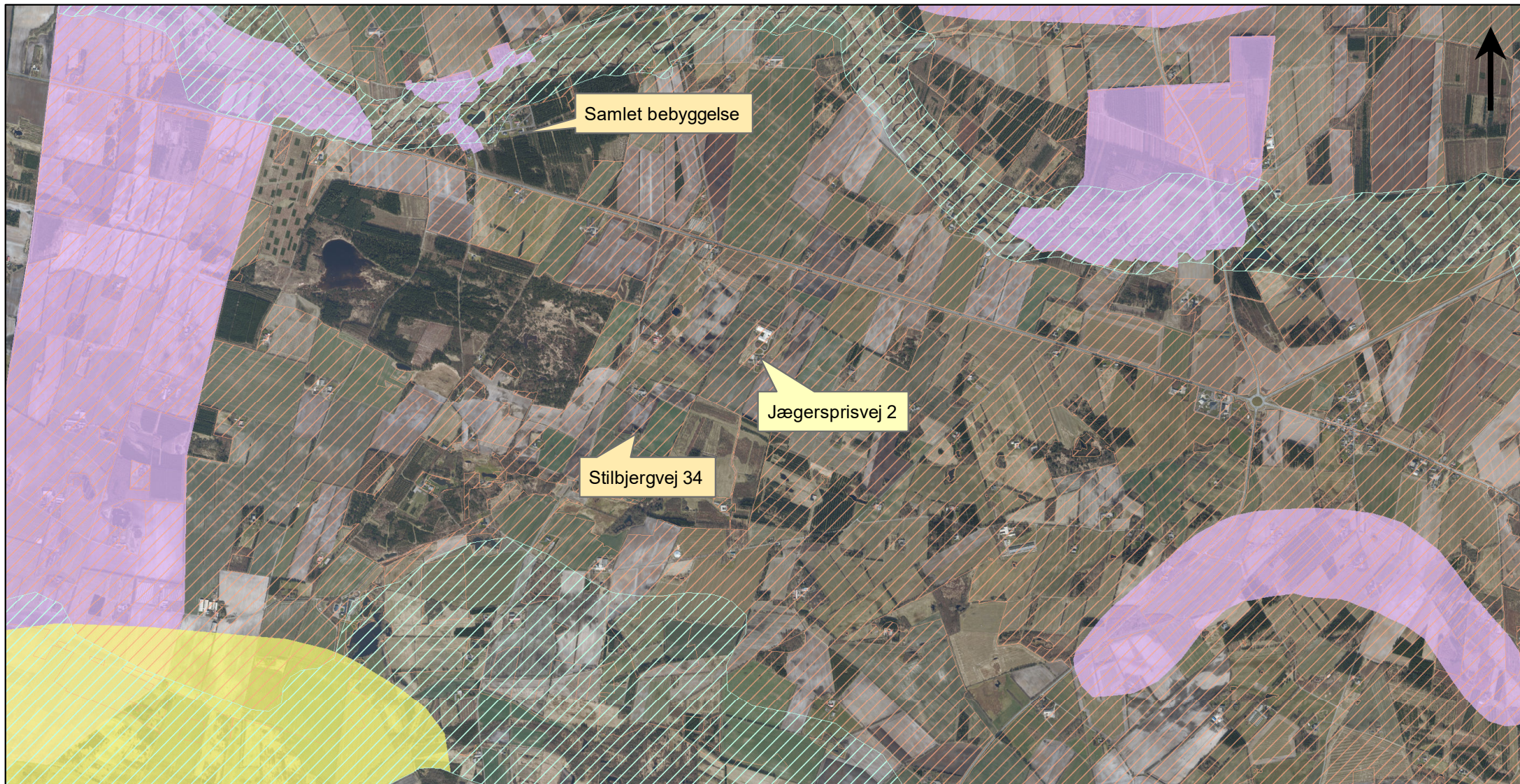
- Potentielle økologiske forbindelser
- Økologiske forbindelser (eksisterende natur)
- Eng
- Hede
- Mose
- Overdrev
- Sø

Bilag 2


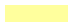


Natur

Jægersprisvej 2, 7323 Give

Målforshold 1:15.652



Signaturforklaring

-  Bevaringsværdigt landskab (kp)
-  Geologisk bevaringsværdi (kp)
-  Værdifuldtkulturmiljø (kp)
-  Særlig værdifulde landbrugsomr (kp)

Grundkort: © GST , © Vejle Kommune
Luftfoto: © COWI
Kortet er vejledende og kan ikke bruges til dokumentation.

0 0,2250,45 0,9 1,35
Kilometer

Bilag 3

Landskab og naboer

Jægersprisvej 2, 7323 Give

Målforshold 1:31.304



Miljøkonsekvensrapport for Traneflodgård

Morten Milland

Jægersprisvej 2
7323 Give

Udarbejdet den 16/12-2021 Opdateret 30/3-2022

Af miljørådgiver Michael Holding Hansen

Indholdsfortegnelse

Indledning.....	5
Ikke teknisk resumé.....	6
Basisoplysninger	8
Oplysninger om samdrift med andre ejendomme	8
Tidligere godkendelser	8
Biaktiviteter	8
IE-brug	8
Oplysninger om husdyrbruget og det ansøgte.....	9
Indretning og drift	9
Afløbsforhold	12
Foderopbevaring	13
Lys	13
Anlægsarbejder, bygningsmæssige ændringer eller ny bebyggelse	15
Håndtering og opbevaring af husdyrgødning.....	15
Beliggenhed	15
Planforhold	15
Landskab	15
Afstandskrav	17
Naturområder.....	18
Ammoniakemission	18
Internationale naturbeskyttelsesområder (Natura 2000).....	18
Kategori 1-natur	18
Kategori 2-natur	18
§ 3 områder	19
Kategori 3-natur	20
Internationalt beskyttede arter af planter og dyr – bilag IV-arter	21
National beskyttelse af arter af planter og dyr	21
Biodiversitet – Den danske Rødlister	21
Lugt	22
Øvrige emissioner og genepåvirkninger fra husdyrbruget og det ansøgte.....	23
Støv	24

Fluer og skadedyr	24
Til- og frakørsels forhold.....	25
Rystelser	27
Støj.....	28
Forurenings- og genebegrænsende foranstaltninger.....	28
Egenkontrol	29
Væsentlige virkninger fra reststoffer, affaldsproduktionen, samt ved brugen af naturressourcer.....	30
Grundvand	30
Zink	30
Reststoffer (olie, rengøringsmidler, kemikalier, medicin m.m.).....	31
Affald	32
Døde dyr	33
Vand.....	33
Energi.....	33
Klima	34
BAT (ammoniak)	34
Ammoniak (anlæggets emissionsniveau for ammoniak og valg af teknologi)	36
Fravalg af teknologier	36
Miljøledelsessystem	37
Management/Godt landmandskab	37
Fodringsstrategi.....	38
Vand.....	39
Energi.....	39
Spildevand	40
Støj.....	40
Støv	41
Lugt	41
Opbevaring af husdyrgødning	41
Forarbejdning af husdyrgødning	42
Udbringning af husdyrgødning	42
Samlet BAT-vurdering.....	43
Eventuelle grænseoverskridende virkninger.....	43
Foranstaltninger for at undgå, forebygge eller begrænse det ansørgtes virkning på miljøet.....	43

Tiltag ved ophør.....	43
Befolkningen og menneskers sundhed	44
Alternative løsninger	44
Samspillet mellem faktorerne jf. § 4 stk. 6 nr. 5.	45
Samlet vurdering af miljøkonsekvensrapporten	45

Indledning

Denne miljøkonsekvensrapport beskriver de fremtidige forhold på husdyrbruget på Jægersprisvej 2, 7323 Give, beliggende i Vejle Kommune.

Rapporten beskriver de faktiske forhold i dag samt udvidelsens karakteristika, herunder den forventede drift efter ibrugtagning. Hertil vurderes konsekvenser forbundet med udvidelsen.

Rapporten er opbygget jf. Bilag 1 i Bek. nr. 2256 af 29/12/2020 (Husdyrgodkendelsesbekendtgørelsen), med enkelte ændringer:

- Rapporten indledes med et ikke-teknisk resumé, fremfor at slutte med det, da det vurderes, at det er en mere naturlig opbygning.
- Punkterne D 1 a og b behandles under et, så de forskellige faktorer beskrives og vurderes i samme afsnit, da dette vurderes mere hensigtsmæssigt.

God læselyst.

Ikke teknisk resumé

Morten Milland, ønsker at udvide hans produktion på Jægersprisvej 2, 7323 Give. Udvidelsen omhandler et nyt staldafsnit til polte, hvorved at han slipper for at køre polte fra anden ejendom. I fremtiden vil hans produktion være adskilt, så der er søer og polte på én ejendom og smågrise på en anden. Dette er en fordel for ansøger i forbindelse med logistik med transport af dyr, men også for smittebeskyttelse, både internt og eksternt. Derudover omhandler godkendelsen også et farestaldsafsni, som ikke blev realiseret ved seneste godkendelse fra 2018.

Derudover vil et ældre staldanlæg (gammel poltestald/løbeafdeling), bestående af opdelt leje med dybstrøelse, som ikke blev ansøgt i "ansøgt drift", i tidligere miljøgodkendelse, tages i brug. Det er her, at poltene går indtil den nye polte stald er færdigt. Staldafsnittet "gammel poltestald/løbeafdeling", vil blive oprettet i Husdyrgodkendelse som "nyt (inkl. renoveret)" staldafsnit. Derfor overskrides BAT-kravet, men levetiden på stalden (som anlæg til husdyr), er af begrænset tid, da den tages ud af brug, når polte stalden er færdig. Når "gammel poltestald/løbeafdeling", er taget ud af drift, vil BAT-kravet være overholdt. Beregningerne er lavet i Husdyrgodkendelse.dk.

Den nye poltestald vil have et produktionsareal på 400m² med 25-49 % fast gulv. Og vil blive placeret nord for eksisterende staldanlæg. Gavlen mod øst, vil flugte med gavlen på foderladen. Der vil blive etableret en drivgang, mellem poltestalden og det eksisterende produktionsanlæg så der kan flyttes dyr imellem staldafsnittene.

Udvidelsen af farestalden, sker ved at den eksisterende farestald forlænges med en sektion på 13 m. Stalden indrettes med kassestier og delvis spaltegulv. Produktionsarealet er angivet til 202 m².

Ansøger vil i forbindelse med godkendelse få etableret fast overdækning på den ene af gyllebeholderne (den store), for at kunne overholde BAT, samt mindske mængden af regnvand i gyllen.

Den fremtidige drift, når de forskellige staldafsnit, er taget ud af drift eller i brug, vil give et samlet produktionsareal på 3.506 m² og BAT-kravet vil være overholdt.

Beregningerne der er lavet i Husdyrgodkendelse.dk, er beregnet med et overslag, da de er lavet med alle staldanlæg, inklusiv det staldanlæg der tages ud af drift (gammel poltestald/løbeafdeling). Dette vil også blive beskrevet længere nede i rapporten.

Konsekvenser for omboende, natur og miljø

Lugt, støj, fluer, transporter m.v.

Lugt

Selvom der sker en mindre udvidelse på husdyrbruget, er lugtgeneafstandene overholdt, samt at nærmeste nabo, uden landbrugspligt, er beliggende 952 m fra husdyranlægget. Den korrigerede geneafstand til enkeltbolig er 165,8 m. Samlet bebyggelse og byzone er beliggende henholdsvis 1.8 km og 4.9 km fra husdyranlægget.

Støj

I forbindelse med udvidelsen, kommer der ikke yderligere tiltag, som vil give en yderligere støjgene. Der vil dog

komme støj, fra ventilationen på den nye poltestald, samt farestalden. Men da der allerede er eksisterende ventilationssystemer, vurderes dette ikke at give væsentlige øgede støjgener for omboende. Derudover bliver poltene flyttet fra en mindre isoleret stald med naturlig ventilation, til en mere lukket stald. Hvilket vil sænke støjgener fra dyrene i stalden. Støj i forbindelse med flytning af dyr internt på ejendommen mindskes, da det i fremtiden bliver muligt at flytte dyrene internt via drivgange.

Fluer og skadedyr

Den mindre udvidelse af produktionsarealet vurderes ikke give væsentlige fluegener for omboende. Fluer og skadedyr bekæmpes på ejendommen ved at etablere foranstaltninger svarende til de enhver tid gældende retningslinjer fra Aarhus Universitet, Institut for Agraøkologi. Bekæmpelse af rotter på ejendommen sker igennem autoriseret rottebekæmper.

Transporter

Interne transportere på ejendommen sænkes, da so-produktionen samles på én ejendom, samt at poltene kan flyttes via drivgange, fremfor med traktor og vogn.

Landskab

Ejendommen ligger indenfor særlig værdifuldt landbrugsområde. Indenfor disse områder forudses der ikke væsentlige konflikter mellem landbrugsdriften og de omgivende arealanvendelser. Udvidelsen af farestald, sker i forlængelse af eksisterende staldanlæg og vil ikke forekomme skæmmende. Poltestalden etableres, så denne flugter med de eksisterende gavle, mod øst. Ejendommen er generelt skærmet af beplantninger og læhegn.

Påvirkning af natur

Ud fra beregninger, som er foretaget i Husdyrgodkendelse.dk, overholdes ammoniakdepositionen på de omkringliggende kategori 1,2 og 3 naturtyper. Det vurderes derfor at ændringerne på ejendommen ikke vil medføre en tilstandsændring i nogen af naturområderne beliggende omkring ejendommen.

Da der ikke er konstateret særligt beskyttede arter tæt ved ejendommen, vurderes det ikke at projektet vil have en negativ indflydelse på særligt beskyttede arter.

Bedste tilgængelige teknik (BAT)

I forbindelse med at "gammel poltestald/løbeafdeling" skal oprettes som nyt staldafsnit, overskrides BAT-kravet. Men da denne har begrænset levetid, indtil den nye polte stald er færdig, er der beregnet for BAT-kravet, når denne er taget ud af brug.

Der bliver etableret fast overdækning på den ene af gyllebeholderne. Dette gør så at BAT-kravet overholdes, når "gammel poltestald/løbeafdeling" tages ud af drift.

Alternativer til teknologi og foranstaltninger

Der bliver ikke lavet teknologier, der kan sænke BAT-kravet, så dette overholdes, imens "poltestald/løbeafdeling" er i brug. Derfor sker der en overskridelse af BAT-kravet, så længe at dette staldafsnit er i brug.

Staldafsnittet tages ud af brug, når den nye poltestald er etableret.

Ved at indføre yderlige tiltag eller teknologier, vil der i fremtiden, blive overkompenseret for BAT-kravet.

Dette er på baggrund af at der er en kort restlevetid på dette staldanlæg (gammel poltestald/løbeafdeling) og derfor er det ikke proportionelt.

Ophør

Ved ophør med driften skal produktionsanlæg, husdyrgødnings- og foderopbevaringsanlæg tømmes og rengøres grundigt. Beholdere til gylle etc., der er omfattet af kravet om beholderkontrol, skal gøres uanvendelige til opbevaring af gylle mv., hvis de afmeldes beholderkontrollen. Al miljøaffald skal bortskaffes for egen regning efter den til hver tid gældende lovgivning. Gyllebeholdere, der ikke skal anvendes af anden bruger, skal fjernes.

Basisoplysninger

Oplysninger om samdrift med andre ejendomme

Udover Jægersprisvej 2, 7323 Give, ejer og driver Morten Milland, Skærlund Skolevej 1, 7330 Brande, hvor der er en smågriseproduktion. Afstanden mellem de to ejendomme er mere end 12 km.

På baggrund af afstanden, og at ejendommen hver især kan drives som selvstændige enheder, vurderes der at der ikke er tale om en teknisk og forureningsmæssig forbindelse, jf. Husdyrlovens § 16c, imellem Jægersprisvej 2 og Skærlund Skovvej 1. Der ansøges derfor en særskilt miljøgodkendelse til husdyrproduktionen på Jægersprisvej 2.

Tidligere godkendelser

- Miljøgodkendelse efter § 12 stk. 3 i Lov om miljøgodkendelse m.v. af husdyrbrug fra 19. august 2010.
- Tillæg til § 12 miljøgodkendelse fra 24. oktober 2016.
- Miljøgodkendelse efter § 16 a, stk. 2, i Husdyrbrugloven 28. juli 2018.

Biaktiviteter

Der er ingen biaktiviteter på ejendommen.

IE-brug

Husdyrbruget er kategoriseret som et IE-brug, da der er flere end 750 årssøer.

Oplysninger om husdyrbruget og det ansøgte

Indretning og drift

Staldnavn	Staldstørrelse (m ²)	Ventilation	Kildehøjde	Produktion	Antal måneder udegående	Produktionsareal (m ²)
Ansøgt drift						
12. Gammel poltestald eller løbeafdeling	490	Naturlig ventilation	3 m	(#480752) Slagtesvin. Dybstrøelse, opdelt leje	0	320
3. Drægtighedsstald	1075	Mekanisk ventilation	6 m	(#476417) Søer, golde og drægtige. Løsgående, delvis spaltegulv	0	953
6. Farestald	1435	Mekanisk ventilation	6 m	(#476420) Søer, diegivende. Kassestier, delvis spaltegulv	0	932
8. Ny drægtighedsstald	741	Mekanisk ventilation	6 m	(#476424) Søer, golde og drægtige. Løsgående dybstrøelse	0	69
				(#476423) Søer, golde og drægtige. Løsgående, delvis spaltegulv	0	346
7. Ny farestald	321	Mekanisk ventilation	6 m	(#476427) Søer, diegivende. Kassestier, delvis spaltegulv	0	202
9. Klimacontainer	30	Blandet ventilation	3 m	(#476428) Smågrise. Toklimastald, delvis spaltegulv	0	30
4. Løbeafdeling	624	Mekanisk ventilation	6 m	(#476432) Søer, golde og drægtige. Individuel opstaldning, delvis spaltegulv	0	574
17. Ny poltestald	512	Mekanisk ventilation	6 m	(#478615) Slagtesvin. Delvis spaltegulv, 25 - 49 % fast gulv	0	400
Sum						3826

Tabel 1. Husdyrbrugets fremtidige produktionsarealer. 12 Gammel poltestald/løbeafdeling, tages ud af drift, når 17. Ny poltestald er etableret.

Produktionsarealet er i denne ansøgning opgjort ved en detaljeret opmåling af stierne. Dvs. at der er fratrukket gangarealer. Dog er inventar og foderkrybber ikke fratrukket.

Se grundtegning (figur 1) til opgørelse af produktionsarealet.

Bygning 1. Beboelse

Bygning 2. Foderlade på ca. 321 m².

Bygning 3. Drægtighedsstald på ca. 1.025 m². Stalden er indrettet til **løsgående søer på delvis spaltegulv**. Produktionsarealet er angivet **til 953 m²**.

Produktionsarealet er beregnet ved at anvende indvendige bygningsmål ekskl. gangarealer.

Dvs. 22,8 m x 38,6 m = 880 m² + ornestierne

3,5 m x 10,4 m x 2 = 73 m², som ligeledes går på delvis spaltegulv.

Bygning 4. Løbeafdeling på ca. 622 m². Stalden er indrettet med **individuel opstaldning på delvis spaltegulv**. Produktionsarealet er angivet til **574 m²**. Produktionsarealets størrelse er beregnet ved at anvende indvendige bygningsmål ekskl. forbindelsesgangen. I den nordlige side af stalden er der i dag indrettet et afsnit til polte/gylte i bokse. Det ændres til en række bokse

til drægtige søer, uden at der ændres på gulvprofilen. Dvs. at der kommer til at være 7 rækker á 32 bokse, i alt 224 bokse.

- Bygning 5. Personalerum på ca. 61 m².
- Bygning 6. Farestald på ca. 1.336 m². Stalden er indrettet med **kassestier, delvis spaltegulv**. Produktionsarealet er angivet til **932 m²**. Produktionsarealets størrelse er beregnet ved at anvende kassestiernes reelle størrelse inkl. krybber og inventar. 1,6 m x 2,6 m = 4,16 m² pr. sti x 224 stier = 932 m².
- Bygning 7. Ny farestald på ca. 322 m². Eksisterende farestald forlænges med en sektion på 13 m. Stalden indrettes med **kassestier og delvis spaltegulv**. Produktionsarealet er angivet til **202 m²**. Produktionsarealets størrelse er beregnet ved at anvende samme størrelse, som de eksisterende kassestier inkl. krybber og inventar 4,16 m² x 48 stier = 202 m².
- Bygning 8. Ny drægtighedsstald på ca. 741 m². Eksisterende drægtighedsstald forlænges med 30 m. Stalden indrettes til **løsgående søer på delvis spaltegulv** og 6 sygebokse med **dybstrøelse** i hele arealet. Produktionsarealet er angivet til hhv. **346 m²** og **69 m²**. Produktionsarealet er beregnet ved at anvende indvendige bygningsmål ekskl. gangarealer. Dvs. 4 rækker á 3 bokse x 6 m x 4,8 m = 346 m² og 6 sygestier á 3 m x 22,8 m = 69 m².
- Bygning 9. Klimacontainer på 30 m². Stalden er indrettet som to-klimastald med delvis spaltegulv. Produktionsarealet er angivet til 30 m².
- Bygning 10. Ny poltestald med 25-49 % fast gulv, med et samlet produktionsareal på 400m².
- Bygning 11. Gyllebeholder på 3.000 m³ fra 2005. Der bliver etableret fast overdækning.
- Bygning 12. Gyllebeholder på 2.523 m³ fra 1996. Der anvendes naturligt flydelag.
- Bygning 13. Gammel poltestald/løbeafdeling, med dybstrøelse og opdelt leje. Produktionsarealet er 320 m². Denne tages ud af drift, når byg. 10 er færdigbygget.
- Bygning 14. Maskinhus.
- Bygning 15. Garage.
- Bygning 16. Gamle staldbygninger, ikke i drift.
- Bygning 17. Gamle staldbygninger, ikke i drift.
- Bygning 18. Fortank.



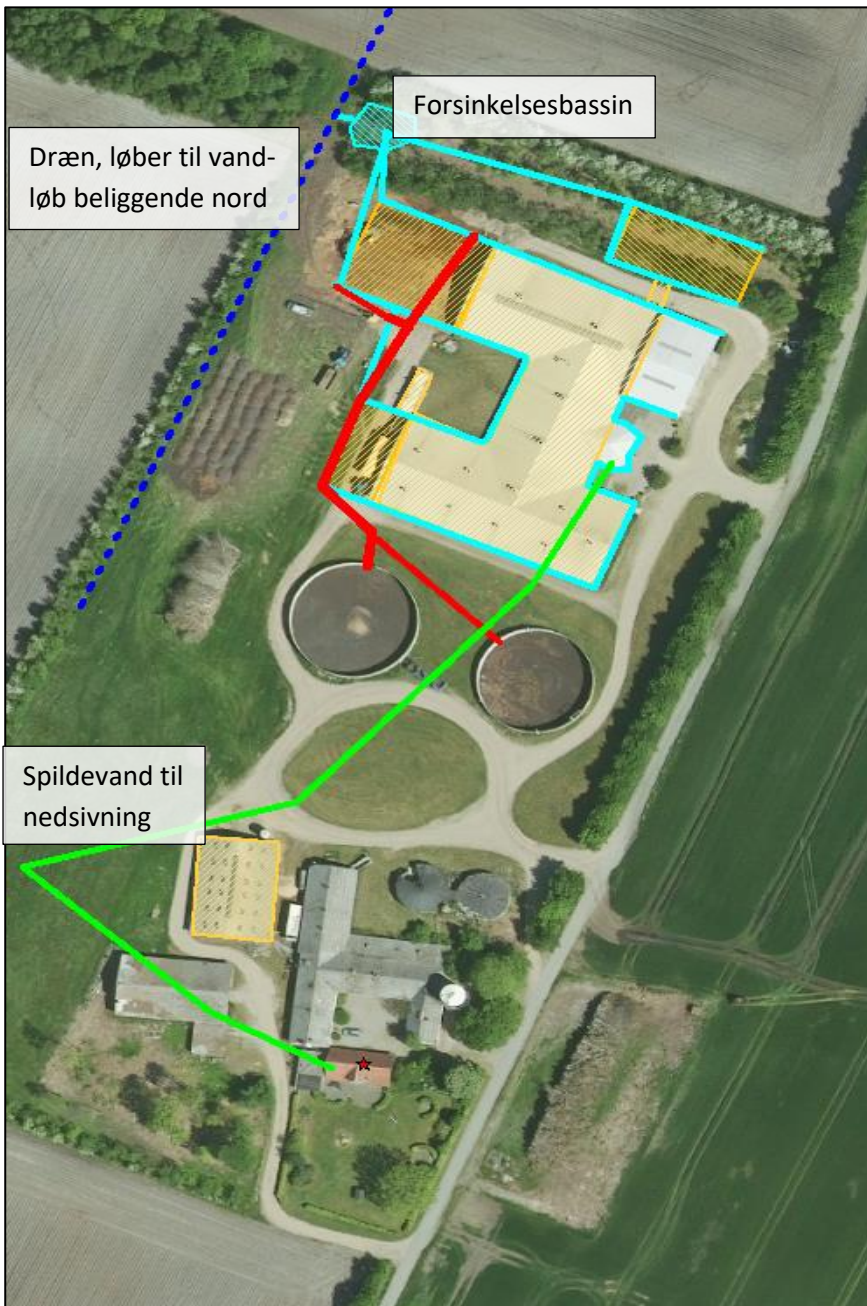
Figur 1. Situationsplan

Afløbsforhold

Alle afløbsforhold ses på nedenstående figur.

Tagvand fra alle staldbygninger ledes til forsinkelsesbassin, beliggende nordvest for drægtighedsstalden. Afløbet fra det nye forsinkelsesbassin vil blive ledt til samme dræn, som det tidligere forsinkelsesbassin.

Der er ingen dræn i området omkring bygningerne, det nærmeste dræn er beliggende vest for husdyranlægget. Spildevand ledes til trix-tank og nedsivning. Gylle ledes til fortank og videre til gyllebeholdere. Den endelige placering af gyllerør og afløbsrør, fra den nye poltestald er ikke fastsat og afhænger af hvad der er teknisk muligt. Herunder muligheden for at kunne etablere en fortank.



Figur 2. Afløbsplan

Foderopbevaring

Svinefoderet opbevares i 6 stk. 17 tons indendørssiloer i foderladen. Der anvendes tørfoder i den gamle drægtighedsstald, samt i klimacontaineren. I farestalden, ny drægtighedsstald, løbeafdeling og den nye poltestald, anvendes der vådfoder.

Indkøb af foder sker på baggrund af foderplanlægning, og der er faste aftaler om levering af foder. Foderanlæg justeres jævnlige, således at den udfodrede mængde svarer til dyregruppen, og unødigt foderspild minimeres.

Grisene fasefodres, dvs. at der fodres med forskellige foderblandinger afhængigt af dyrenes cyklus, vægt og alder. Kravet til næringsstoffer er forskelligt, og ved at fasefodre indenfor normerne undgås en generel overforsyning med råprotein og fosfor, som ellers vil udskilles via husdyrgødningen og belaste miljøet.

Lys

Der er lys i løbeafdelingen (i bygning 4 jf. figur 1) i 12- 16 timer i døgnet, af hensyn til søernes reproduktion. I øvrige staldbygninger er der kun lys i staldene, når der arbejdes, og indenfor normal arbejdstid. Lyset i staldene kan ses fra vinduerne i siden af bygningerne. Bygning 4 som indeholder løbeafdelingen er omkranset af andre bygninger, det vurderes derfor at lyset ikke vil være generende for omgivelserne.

Al udendørsbelysning er udelukkende orienteringslys og tændes efter behov. Der er udendørsbelysning ved gavlen af foderladen og ved klimacontaineren. Øvrigt udendørsbelysning er udelukkende orienterende.

Der kan blive etableret lys i gavlen af den nye poltestald, som kan anvendes ved levering af polte.

Lys i staldene kan forekomme udenfor normal arbejdstid, ved nedbrud og ved levering og afhentning af dyr.

Vurdering

Ejendommen er afskærmet af beplantning mod landskabet, da der er etableret læhegn/beplantninger, rundt om hele produktionsanlægget.

Eksisterende udendørs belysning vurderes ikke at være generende for omgivelserne og trafikken.



Figur 3. Oversigtskort

Anlægsarbejder, bygningsmæssige ændringer eller ny bebyggelse

Der bliver opført nye staldafsnit, både i forlængelse af farestalden og ved etablering af den nye poltestald. Der vil som udgangspunkt ikke blive etableret nye veje. Samt at der tages et staldafsnit ud af drift.

Håndtering og opbevaring af husdyrgødning

Opbevaringsanlæg	Opførsels år / 5 el. 10 års behol- derkontrol	Kapacitet (m ³)	Overfladeareal (m ²)	Teknologi
Gylletank (byg 11)	2005/2017	3.000	718	Overdækning
Gylletank (byg 12)	1996/2017	2.523	599	Flydelag
Gyllekanaler		590		
I alt		6.113		

Tabel 2. Opbevaringsanlæg til husdyrgødning.

Flydende husdyrgødning omfatter gylle og hvad, der i øvrigt ledes til gylleanlægget i form af vaskevand mv.

Den flydende husdyrgødning fra staldene pumpes via fortanken til gyllebeholder. I fortanken er der en el-pumpe, der pumper gyllen via jordledning til gyllebeholder. Gyllebeholderne tømmes vha. sugeskran på gyllevogn.

Med denne godkendelse følger der en fleksibilitet i antallet og sammensætningen af dyreholdet. Det er derfor ikke muligt på nuværende tidspunkt at lave en kapacitetsberegning. Der vi dog til en hver tid, være en opbevaringskapacitet til minimum 9 måneder for den flydende husdyrgødning, jf. husdyrgødningsbekendtgørelsen § 11 stk. 2.

Dybstrøelse fra stalden bliver læsset i gyllebeholderen eller kørt direkte på marken til udbringning, hvis dette er muligt i forhold til sæson. Dybstrøelse udmuges fire gange årligt.

Det vurderes hermed, at husdyrgødningsbekendtgørelsens generelle krav til håndtering og opbevaring af husdyrgødning, er tilstrækkelig til beskyttelse af omgivelserne.

Beliggenhed

Planforhold

Ejendommen er beliggende i det åbne land. Nærmeste nabo uden landbrugspligt er Stilbjergvej 34, som ligger ca. 900 m sydvest for anlægget. Den nærmeste samlede bebyggelse er Langelund beliggende 1,8 km nordvest for anlægget. Nærmeste byzone er Billund, som ligger 4,9 km syd for ejendommen.

Landskab

Husdyrbrugets beliggenhed i forhold til udpegningerne og fredninger blevet gennemgået.

Zonestatus: Husdyrbruget er placeret i landzone.

Lokalplan: Der er ikke udarbejdet lokalplan for landzoneområdet

Husdyrbruget ligger indenfor:

	Indenfor	Udenfor
Særlig værdifuldt landbrugsområde	*	
Skovrejsningsområde		*
Lavbundsområde		*
Naturbeskyttelsesområde	*	
Økologiske forbindelser / spredningskorridorer		*
Kulturhistoriske bevaringsværdier / kulturmiljø		*
Bevaringsværdigt landskab		*
Større sammenhængende landskab		*
Område for store husdyrbrug		*
Geologiske bevaringsværdier		*
Værdifulde geologiske områder		*
Kystnærhedszone		*
Strandbeskyttelseslinje		*
Kirkebyggelinje		*
Skovbyggelinje		*
Å beskyttelseslinje		*
Sø beskyttelseslinje		*
Beskyttede sten- og jorddiger		*
Fredede områder		*
Fortidsminde beskyttelseszone		*
Habitatområde		*
Råstofområder		*
Boringsnære beskyttelsesområder		*
Område med særlig drikkevandsinteresse		*
Nitratfølsomt indvindingsområde		*
Sprøjttemiddelfølsomme indvindingsområde		*
Jordforurening V1		*
Jordforurening V2		*

Tabel 3. Landskabelige udpegninger

Ejendommen ligger indenfor særlig værdifuldt landbrugsområde. Indenfor disse områder forudses der ikke væsentlige konflikter mellem landbrugsdriften og de omgivende arealanvendelser, og områderne skal i særlig grad anvendes til jordbrugsdrift.

Udvidelsen af drægtighedsstalden er beliggende ovenpå et forsinkelsesbassin, til regnvand, som med tiden er vokset ind i en § 3 fredning. Der er dog søgt og opnået dispensation til at flytte forsinkelsesbassin. Denne er flyttet og drægtighedsstalden er blevet bygget. Hvorved at der ikke er nogle bygninger, som er beliggende ovenpå/indenfor naturbeskyttelsesområder. Kortlagene er dog ikke blevet opdateret.

Vurdering

Den nye poltestald bliver etableret nord for det eksisterende staldanlæg, med den østvendte gavle som vil flugte de eksisterende bygninger. Der er eksisterende beplantning i form af læhegn, hvilket begrænser udsynet til Jægersprisvej. Og til dels også for Bredsten Landevej.

Det nye farestaldsafsnit, vil blive etableret i forlængelse af den eksisterende farestald. Denne udvidelse er skærmet af både eksisterende staldanlæg og af en eksisterende beplantning i form af læhegn.

Afstandskrav

Afstandskravene i henhold til § 6-8 i Lbk. nr. 520 af 1. maj 2019 om husdyrbrug og anvendelse af gødning m.v. (Husdyrbrugloven) er følgende:

§ 6:

- indenfor et eksisterende eller ifølge kommuneplanens rammedel fremtidigt byzone- eller sommerhusområde
- i et område i landzone, der i lokalplan er udlagt til boligformål, blandet bolig og erhvervsformål eller til offentlige formål med henblik på beboelse, institutioner, rekreative formål og lign.,
- i en afstand mindre end 50 m fra ovennævnte områder eller
- i en afstand mindre end 50 m fra en nabobeboelse.

§ 7:

- helt eller delvist indenfor eller i en afstand mindre end 10 m fra kategori 1 og kategori 2 naturtyper (jf. Husdyrgodkendelsesbekendtgørelsens § 2 stk. 1 og 2).

§ 8:

- ikke almene vandforsyningsanlæg (25 m)
- almene vandforsyningsanlæg (50 m)
- vandløb, dræn og søer (15 m)
- offentlig vej og privat fællesvej (15 m)
- levnedsmiddelvirksomhed (25 m)
- beboelse på samme ejendom (15 m)
- naboskel (30 m)

Afstandskravene er overholdt, da anlæggets afstand til områderne er større eller lig med ovenstående krav. Bortset fra afstanden til vandløb, dræn og søer (forsinkelsesbassinet). Afhængigt af den endelige placering af forsinkelsesbassinet og udformningen, kan det være at afstandskravet ikke overholdes. Derfor søges der en dispensation til afstandskravet til forsinkelsesbassinet, som bliver en § 3 sø.

Afstandene er afsat som punkter i Husdyrgodkendelse.dk

Vurdering

Der sker en udvidelse af produktionsarealet, i form af en ny poltestald og et nyt farestaldsafsnit. Disse er beliggende, så de ovennævnte afstandskrav stadigvæk er overholdt, hvorved at udvidelsen ikke vil kræve en dispensation til afstandskravene. Dog med undtagelse af afstandskravet til forsinkelsesbassinet.

Idet ejendommen ligger i stor afstand til byzone, samlet bebyggelse og nærmeste nabo uden landbrugspligt, vurderes de driftsmæssige ændringer ikke at ville medføre væsentlige gener fra ejendommen. Det vurderes heller ikke at ændringerne vil medføre væsentlige forringelser af Danmarks kulturarv eller de landskabelige forhold.

Naturområder

Ammoniakemission

På et husdyrbrug er det stalde og husdyrgødningslagre, der er hovedkilden til udledning af luftbåret kvælstof (ammoniakfordampning). Beregninger der er foretaget i *Husdyrgodkendelse.dk*, viser at ammoniakfordampningen i ansøgt drift er 5.041,0 kg NH₃-N/år, med gammel poltestald/løbeafdeling, som stadigvæk er i brug. Den reelle ammoniakfordampning, når godkendelsen er udnyttet og dette staldafsnit tages ud af brug, vil være 4.305,0 kg NH₃-N/år. Kildehøjde kan i beregningerne sættes til 3 eller 6 meter. Der er til gammel poltestald/løbeafdeling og klimacontaineren valgt 3 m og til de andre stalde valgt 6 m. Ruheder er valgt som *Landbrug / skov* i oplandet og efter beskaffenheden af naturarealet vurderet ud fra luftfotos i det enkelte naturpunkt f.eks. *Blandet natur med lav bevoksning*.

Der er kumulation i punkt kat. 1,1 til 1,5 Ringive Kommuneplantage (kategori 1 natur). Den maksimalt tilladte totalbelastning på 0,2 kg N/ha/år er overholdt. Der er kumulation fra mindst to andre husdyrbrug.

For at kunne vurdere merdepositionen til kategori 3 natur, er produktionsarealets størrelse for 8 år siden og nudriften fastsat til produktionsarealet, som er godkendt den 23. juli 2018.

Forudsætningerne for ammoniakemissionen i ansøgt drift er beskrevet under Indretning og drift.

Internationale naturbeskyttelsesområder (Natura 2000)

Der er ca. 870 m fra husdyrbrugets bygninger til nærmeste internationale naturbeskyttelsesområde, som er Habitatområde nr. 237: Ringive Kommuneplantage.

Kategori 1-natur (*nærmere bestemte ammoniakfølsomme naturtyper beliggende inden for internationale naturbeskyttelsesområder*).

Anlægget er beliggende 870 m vest for det nærmeste kategori 1 naturområde.

Der er foretaget beregninger i *Husdyrgodkendelse.dk*, der viser en totaldeposition på 0,2 kg N. Kravet om maksimal total deposition er overholdt.

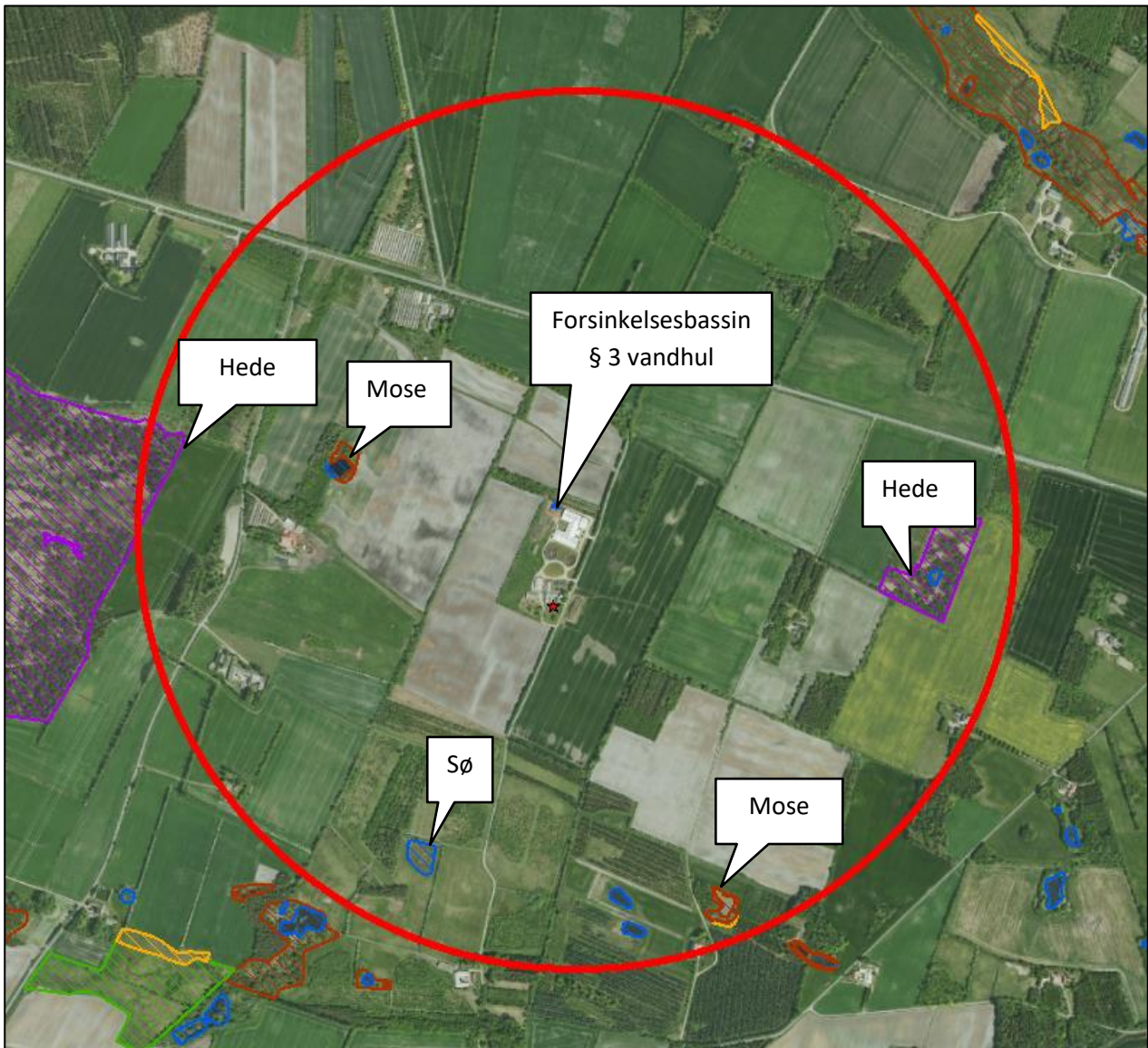
Kategori 2-natur (*nærmere bestemte ammoniakfølsomme naturtyper, der er beliggende uden for internationale naturbeskyttelsesområder*).

Anlægget er beliggende ca. 2,2 km sydvest for, det nærmeste kategori 2 naturområde.

Der er foretaget beregninger i Husdyrgodkendelse.dk, der viser en totaldeposition på 0,1 kg N. Kravet om maksimal total deposition på 1 kg N/ha/år er overholdt.

§ 3 områder

Af figur 4 fremgår de områder, som indenfor en afstand af 1.000 m fra anlægget er omfattet af naturbeskyttelseslovens § 3.



Figur 4. § 3 arealer indenfor 1.000 m fra husdyrbruget.

Navn:	Kategori:	Opretter:	Kumulation:	Ruhed natur:	Merdeposition (kg N/ha/år):		Totaldeposition (kg N/ha/år):	
					8-års drift	Nudrift:		
Kat. 2,2 Overdrev	Kategori 2	Ansøger	0	Bn	0,0	0,0	0,1	▼
Kat. 2,3 Overdrev	Kategori 2	Ansøger	0	Bn	0,0	0,0	0,0	▼
Kat. 1,5 Ringive kommuneplantage	Kategori 1	Ansøger	2	Mk	0,0	0,1	0,2	▼
Kat. 1,4 Ringive Kommuneplantage	Kategori 1	Ansøger	2	Mk	0,0	0,1	0,2	▼
Kat. 2,1 Hede	Kategori 2	Ansøger	0	S	0,0	0,0	0,0	▼
Kat. 3,5 Mose	Kategori 3	Ansøger	0	S	0,2	0,3	0,9	▼
Kat. 3,4 Mose	Kategori 3	Ansøger	0	Bn	0,0	0,0	0,1	▼
Kat. 3,3 Mose	Kategori 3	Ansøger	0	Mk	0,0	0,0	0,1	▼
Kat. 3,2 Mose	Kategori 3	Ansøger	0	S	0,0	0,0	0,1	▼
Kat. 3,1 Hede	Kategori 3	Ansøger	0	Mk	0,1	0,1	0,6	▼
Kat. 1,3 Ringive kommuneplantage	Kategori 1	Ansøger	2	Mk	0,1	0,1	0,2	▼
Kat. 1,2 Ringive Kommuneplantage	Kategori 1	Ansøger	2	Mk	0,1	0,1	0,2	▼
Kat. 1,1 Ringive kommuneplantage	Kategori 1	Ansøger	2	Mk	0,1	0,1	0,2	▼

Tabel 4. Naturberegninger

Kategori 3-natur (ammoniakfølsomme naturtyper, herunder moser, heder og overdrev, som ikke er omfattet af ovenstående kategori 1 og 2)

Indenfor 1.000 m fra anlægget er der moser, hede, overdrev og vandhuller/søer, se figur 4.

Indenfor 1.000 m fra anlægget er der ikke ammoniakfølsomme skove.

Der er foretaget beregninger i Husdyrgodkendelse.dk, der viser at merdepositionen på de nærmest liggende naturområder ikke overstiger 1 kg N/ha/år.

Vurdering

På baggrund af ovenstående vurderes det samlet, at ammoniakemissionen fra husdyrbruget ikke vil medføre en væsentlig forringelse af miljøet. Beregninger er lavet ud fra at "gammel poltestald/løbeafdeling", stadigvæk indgår i produktionsarealet. Så den reelle fremtidige ammoniakemission, formodes at være lavere end de ovenstående beregnede.

Internationalt beskyttede arter af planter og dyr – bilag IV-arter

Af EF-habitatdirektivets bilag IV fremgår en række dyre- og plantearter (herefter bilag IV-arter), som er strengt beskyttede, uanset om de forekommer indenfor et af de udpegede habitatområder eller på andre lokaliteter. På den baggrund kan der udelukkende gives tilladelse til aktiviteter, som vurderes ikke at have en negativ effekt på artens yngle- eller rasteområde.

Vejle Kommune har i miljøgodkendelsen fra 2018, ikke registreret levesteder for Bilag IV-arter, inden for en radius på ca. 1 km omkring husdyrbruget.

Kommunen vurderede på det tidspunkt, at husdyrproduktionen ikke vil medføre en forøget påvirkning af bilag IV- og rødlistearter eller deres levesteder.

Søgning på <http://naturdata.miljoportal.dk/speciesSearch> viser at der ikke er registreret Bilag IV arter ved ejendommens bygningsanlæg. Der er også undersøgt på <https://arter.dk/landing-page>, som heller ikke viste nogle fund af Bilag IV.

National beskyttelse af arter af planter og dyr

Foruden den internationale artsbeskyttelse (bilag IV) er flere andre arter beskyttet af en nationalartsfredning jf. Artsfredningsbekendtgørelsen⁷.

Søgning på <http://naturdata.miljoportal.dk/speciesSearch> viser at der ikke er registreret fredede arter i nærheden af ejendommens bygningsanlæg. Der er også søgt på <https://arter.dk/landing-page>, som viste at der ikke var registreret fredede arter i nærheden af ejendommens bygningsanlæg.

Biodiversitet – Den danske Rødliste

Danmark har jf. Biodiversitetskonventionen forpligtet sig til at standse tabet af biologisk mangfoldighed. Arter, som er forsvundet fra Danmark eller truet af udryddelse, er registreret som sådan på Den danske Rødliste.

Søgning på <http://naturdata.miljoportal.dk/speciesSearch> viser at der ikke er registreret truede arter på den danske rødliste i nærheden af ejendommens anlæg. Der er også søgt på <https://arter.dk/landing-page>, som viste at der ikke var registreret truede arter på den danske rødliste i nærheden af ejendommens bygningsanlæg.

Vurdering

Der bliver etableret en ny poltestald og etableret et nyt farestaldsafsnit i forlængelse af den eksisterende farestald. I miljøgodkendelsen fra 2018, blev der søgt og givet en dispensation til at flytte det daværende forsinkelsesbassin til regnvand, i forbindelse med udvidelsen af drægtighedsstalden. På daværende tidspunkt stillede Vejle Kommune en række vilkår, for at tilgodese det dyreliv, der måtte forekomme i forsinkelsesbassinet. Vilkårene var i forbindelse med flytningen af forsinkelsesbassinet.

I forbindelse med de nye byggerier, vil der ikke ændres på vandhuller, fortidsminder, sten- og jorddiger, eller andre potentielle levesteder for padder eller krybdyr.

Da der ikke er registreret bilag IV-arter, rødlistede eller fredede arter i eller omkring bygningerne, vurderes der derfor ikke at ske forringelse eller påvirkning af disses levevilkår og levesteder.

Det vurderes at husdyrproduktionen kan drives på stedet under hensyntagen til internationalt og nationalt beskyttede arter af planter og dyr, og uden at påvirke den biologiske mangfoldighed negativt.

Lugt

Der udledes lugt fra stalde, husdyrgødningslagre m.m. De primære kilder til lugt fra dyrehold er staldventilationsluft samt håndtering og opbevaring af husdyrgødning. Mange forhold kan influere på lugtemissionen fra stalde. Udover dyretypen og størrelsen af produktionsarealet er det fx staldindretning, ventilationssystem (afkasthøjde), geografisk placering, strøelse, gødningshåndtering, fodring samt hygiejne i stalden.

Overpumpning af gylle til gyllebeholder sker ugentlig og efter behov. Omrøring af gyllebeholdere foretages før udbringning på markerne primært om foråret.


Der er mekanisk ventilation, der er i drift hele året, i alle stalde, bort set fra klimacontaineren som har blandet ventilation.

Gammel poltestald/løbeafdeling har naturlig ventilation, men dette staldafsnit tages ud af drift, når godkendelsen er fuldt udnyttet.

I husdyrgodkendelsesbekendtgørelsens § 31 er fastsat det landsdækkende beskyttelsesniveau for lugt, der skal anvendes ved vurdering af om der er væsentlige lugtgener i forbindelse med udvidelse af et husdyrbrug.

Lugtemissionen er beregnet i Husdyrgodkendelse.dk ud fra oplysningerne om det ansøgte produktionsareal. Geneafstanden er overholdt i forhold til nabobeboelse, samlet bebyggelse og byzone. Beregninger fremgår af nedenstående tabel.

Der er her beregnet med alle staldafsnit, også med gammel poltestald/løbeafdeling, som tages ud af brug, når godkendelsen er fuldt udnyttet.

Samlet resultat af lugtberegning ? i						
Bebyggelse	Kumulation	Model	Ukorrigeret geneafstand (m)	Korrigeret geneafstand (m)	Vægtet gennemsnitsafstand (m)	Genekriterie overholdt
 Karlskovvej 2	0	NY	168,3	168,3	1263,7	Ja
 Karlskovvej 5	0	FMK	165,8	165,8	1267,1	Ja
 Stilbjergvej 34	0	FMK	165,8	165,8	952	Ja
 Lyngparken 14	0	NY	405,3	405,3	1859,5	Ja
 Åst By, Lindeballe	0	NY	559,3	531,3	4957,6	Ja

Tabel 5. Lugtgeneregning.

Vurdering

Lovens minimumskrav til afstande til nærmeste beboelser indenfor de tre typer er overholdt. Det vurderes derfor, at lugt fra staldene ikke vil give væsentlige gener for omkringboende naboer.

Øvrige emissioner og genepåvirkninger fra husdyrbruget og det ansøgte.

Ved planlægning af nye byområder ses på anbefalinger i "Håndbog om Miljø og Planlægning – bolig og erhverv i byerne" fra Miljøstyrelsen og Skov og Naturstyrelsen, 2004. Her angives anbefalede mindste afstande mellem virksomhed og boliger for forskellige klasser. Klassifikationen er inddelt efter størrelse/type af virksomhed. Husdyrbrug med erhvervsmæssigt dyrehold bestående af grise er i klasse 5, hvor afstanden sættes til minimum 500 m. Afstanden angiver hvilken afstand, der skønnes at være nødvendig mellem den pågældende virksomhed og boliger i et nyetableret område med samlet bebyggelse eller by, baseret på Miljøstyrelsens erfaringer om miljøforhold.

Ud fra dette kan konkluderes at byggeri beliggende i en afstand af 500 m eller mere ikke er sårbare overfor husdyrbruget.

Jævnfør virksomhedsbeskrivelsen fra håndbog om Miljø og Planlægning, Miljøstyrelsen og Skov- og Naturstyrelsen, Landsplanafdelingen, 2004, anvendes følgende inddeling af husdyrbrugstyper:

Klasse 1	0 m afstand	Klasse 3: Hundepensioner, kenneler og rideskoler (mindre husdyrhold) Klasse 6: Pelsdyrfarme Klasse 6: Husdyrbrug med erhvervsmæssigt dyrehold, minus husdyrbrug med grise Klasse 7: Husdyrhold med erhvervsmæssigt dyrehold, bestående af grise.
Klasse 2	20 m afstand	
Klasse 3	50 m afstand	
Klasse 4	100 m afstand	
Klasse 5	150 m afstand	
Klasse 6	300 m afstand	
Klasse 7	500 m afstand	

Tabel 6. Miljøklasser (Håndbog om Miljø og planlægning)

Det fremgår ligeledes af håndbogen at de væsentligste miljøforhold for husdyrbrug er støj, lugt, fluer, ammoniakfordampning, godstrafik og udvaskning af kvælstof til vandmiljøet.

Nærmeste samlede bebyggelse/by i denne konkrete sag er en vægtet gennemsnitsafstand på henholdsvis 1.859 m og 4.957 m og er således ikke indenfor den anbefalede afstand på de 500 m, som angivet ovenfor. Alene på grund af afstanden til samlet bebyggelse/by forventes der således ikke gener for beboelser i områder udlagt til beboelse.

I det nedenstående er enkelte forhold uddybet.

Støv

Den primære støvkilde er støv fra ventilationsanlæg. I alle stalde med undtagelse af farestaldene, er der overbrusningsanlæg.

I forbindelse med håndtering af foder, levering af foder m.m., kan der opstå støvgener. Alt foder opbevares i udendørs eller indendørs i lukkede siloer. Transport af foder mellem fodersiloerne og stalden foregår i et lukket system, derved er støvgener fra håndtering af foder meget begrænset.

Der anvendes tørfoder i gl. drægtighedsstald og klimacontaineren. I de øvrige stalde anvendes der vådfoder.

I forbindelse med at der strøs med halm vil der være en risiko for lidt støvudvikling. Dette vil dog kun, være til gene inde i bygningerne.

I forbindelse med transporter vil der i tørre perioder kunne være lidt støvudvikling fra kørsel på grusvej. Dette vil primært være til gene på ejendommen, da der er relativt langt til omkringboende naboer.

Vurdering

Generelt vurderes at støvgener fra ejendommen vil være relative få og kortvarige og derfor ikke vil være til væsentlig gene for omkringboende naboer.

Fluer og skadedyr

For at bekæmpe skadedyr som kan være til gene for selve ejendommen foretages regelmæssig bekæmpelse af fluer, rotter og mus. Alle udendørs arealer samt områder omkring foderopbevaring holdes ryddeligt og rent.

Fluer bekæmpes ved hyppig udslusning af gylle samt med godkendte fluebekæmpelsesmidler i et begrænset, nødvendigt omfang og de til enhver tid nyeste retningslinjer fra Aarhus Universitet, Institut for Agroøkologi følges.

Der er lavet en aftale om rottebekæmpelse med Brødr. Ewers. Hvis denne aftale udløber eller stopper, vil anden godkendt skadedyrsbekæmper blive kontaktet.

Vurdering

Det vurderes, at med det ansøgte projekt og håndteringen af forekomst af fluer og skadedyr, ikke vil blive en gene for de omkringboende.

Til- og frakørsels forhold

Til ejendommen er der fem indkørsler, hvor af de fire anvendes til driften. Den femte er indkørsel til gårdspladsen ved stuehuset. Ejendommen er beliggende på Jægersprisvej, som er en offentlig grusvej.

Det er de to nordligste indkørsler, der primært anvendes til transporter der vedrører husdyrbruget. De tre sydligste, anvendes til beboelsen og til transporter der vedrører markdriften.

Der er ingen nabobeboelser i nærheden af ejendommens ind- og udkørsler, som vil blive generet af transporter til og fra ejendommen.

Der sker en mindre ændring af transporter, ved at poltestalden vil være sammenhængende med det eksisterende produktionsanlæg, hvorved kørsel internt med dyr mindskes.



Figur 5. Til- og frakørselsforhold

Transporter forekommer i forbindelse med levering af foder, gødning, brændstof og andre forbrugsstoffer. Der sker desuden transporter i forbindelse med afhentning af levende og døde dyr samt intern på bedriften. Endelig er der transporter i forbindelse med udbringning af husdyrgødning samt hjemtransport af afgrøder.

Én transport svarer til både en kørsel til og fra ejendommen.

Type	Antal/år, Nudrift	Antal/år, ansøgt drift	Kommentarer
Indkøbt foder	52	52	Kan blive færre, der lastbilerne kan have mere med ad gangen.
Brændstof	3	3	
Husdyrgødning	200	200	
Husdyr til/fra ejendommen	75	75	
Døde dyr	104	104	
Affald	26	26	
Øvrige	34	34	
Samlet antal transporter	494	494	

Tabel 7. Antal transporter til og fra ejendommen.

De fleste transporter er med husdyrgødning. Derfor er belastningen af antallet af transporter i en kort afgrænset periode i forbindelse med sæsonen for gyllekørsel. I højsæsonen kan det være nødvendigt med transporter i weekenden og uden for normal arbejdstid.

Andre transporter foregår normalt i dagtimerne og på hverdage. Afhentning/levering af levende dyr kan dog ske døgnet rundt i henhold til transportselskabet og slagteriets køreplaner. I højsæsonen kan det være nødvendigt med transporter i weekenden og uden for normal arbejdstid. Afhentning af smågrise, sker normalt indenfor almindelig arbejdstid.

Vurdering

Der er redegjort for til- og frakørselsforhold, samt at transporter så vidt muligt foregår i dagtimerne. Det vurderes på baggrund af ovenstående at transporter til og fra ejendommen ikke vil medføre væsentlig negativ påvirkning af nærmiljøet.

Rystelser

Brug af maskiner i landbruget kan i nogle tilfælde give anledning til vibrationsgener. Dette vil typisk være rystelser maskinføreren udsættes for, fremfor rystelser der giver gener for det omgivende miljø. Denne type rystelser er en arbejdsmiljøfaktor og vurderingen af dette forhold indgår i arbejdspladsvurderingen (APV) og behandles ikke nærmere her.

I forbindelse med transporter kan der muligvis være vibrationer fra køretøjerne. Dette vil dog ikke være i et omfang der overstiger, hvad der almindeligvis må forventes fra kørsler på landets veje. Der er ikke nabobeboelser beliggende umiddelbart op til veje eller indkørsler. Rystelser fra ejendommen eller transporter i forbindelse med driften af denne forventes derfor ikke at give gener for omgivelserne.

Støj

De væsentligste støjkilder på et svinebrug er staldventilation, gyllepumper, foderleverancer, støj fra transportere, m.v.

De fleste stalde er med mekanisk ventilation, der kører året rundt. Yderlige støjkilder, er ofte kun i brug indenfor normal arbejdstid.

Udslusning af gylle fra stald til fortank sker løbende. Pumpning af gylle fra fortank til gyllebeholder sker en gang hver uge, vha. elpumpe. Oprøring af gyllebeholderne sker forud for udkørsel af gylle på markerne primært om foråret.

Leverancer af foder foregår af kort varighed.

Kompressor, blande- og foderanlæg og højtryksrenser er placeret indendørs, hvilket begrænser støjgener. De fleste stalde er lukkede, herunder døre, vinduer og porte, hvilket mindsker støj, der kan komme inde fra husdyranlægget.

Vurdering

Husdyrbruget ligger i et landbrugsområde. Ejendommens beliggenhed i relativ lang afstand fra naboer, betyder at støj i forbindelse med produktionen vil være meget begrænset.

Det vurderes, at husdyrbruget på Jægersprisvej 2 i betragtning af typer og størrelser af produktionsanlægene, samt afstanden fra støjkilder til omliggende beboelse, ikke kan forventes at ville frembringe støj, som kan medføre gener i omgivelserne.

Forurenings- og genebegrænsende foranstaltninger

For at minimere risikoen for nedsivning af stoffer til grundvandet samt beskyttelse af det omgivende miljø, er der redegjort for procedure for håndtering af gylle, kemikalier og olie ved uheld på husdyrbruget.

Redegørelse for mulige uheld:

Umiddelbare risici for uheld i forbindelse med driften, der kan medføre en øget forurening, vil være: brand, uheld med eller ved gyllebeholderne, herunder f.eks. beskadigelse af gyllebeholderne ved strejfen eller påkørsel, eller på anden måde ved lækage eller overløb, der vil medføre udsivning af gylle. Eller spild af kemi eller olie.

Minimering af risiko for uheld

Hvis der sker spild af olie under påfyldning, som ikke umiddelbart kan fjernes ved afgravning eller ved brug af sugemateriale (savsmuld eller lign.), vil både Alarmcentral (tlf. 112) og Miljøvagt blive kontaktet. Hvis der er mistanke om, at olie eventuelt kan sive ud af tanken, vil tanken blive tømt for olie. Såfremt det drejer sig om en mængde, som ejer ikke selv har mulighed for at fjerne, vil enten brandvæsenet eller en slamsuger, der må tage imod olieaffald, blive kontaktet, så tanken kan blive tømt. Såfremt der er sket spild, der ikke kan fjernes, vil både Miljøvagten og Alarmcentralen (tlf. 112) blive kontaktet.

Der er en begrænset mængde af kemikalier på ejendommen.

Gyllebeholderne er underlagt 10-års kontrol, hvor en kontrollant kontrollerer beholderens tæthed og kabler over og under terræn. Derudover er gyllebeholderne placeret sådan, at den er under dagligt opsyn for eventuelle revner, rust på synlige kabler, gylleudsivninger og andet. Ved påkørsel eller strejfen af gyllebeholderne med maskiner eller andet vil eventuelle revner blive tilset med det samme og udbedret straks. Hvis revnen ikke kan udbedres ved egen hjælp, vil beholderproducenten blive kontaktet om assistance.

Gylletankene tømmes med selvlæssende gyllevogne påmonteret sugekran.

Minimering af gene og forurening ved uheld

Hvis gyllebeholderen skulle springe, vil alarmcentralen på tlf.: 112 blive kontaktet øjeblikkeligt. Ved driftsuheld, hvor der er sket, eller hvor der er fare for at ske en større forurening af omgivelserne, vil alarmcentralen straks blive kontaktet på tlf.: 112.

Ansøger oplyser at terrænet omkring de to gyllebeholdere er lidt skrånende mod nord. Ved et eventuelt uheld med gylleudslip, vil gyllen samle sig på marken nord og vest for gyllebeholderne. Der vil blive benyttet halmballer til at skabe en dæmning, så gyllen ikke spreder sig over et større område.

Der er udarbejdet en beredskabsplan.

Vurdering

Det vurderes at der er taget tilstrækkelige forholdsregler i tilfælde af et uheld, ved at der er en procedure for hvad der skal gøres i tilfælde af et uheld og for at minimere risikoen for uheld.

Egenkontrol

- Der etableres flydelag på gylletankene for at minimere ammoniak emission, flydelaget kontrolleres månedligt og der føres logbog over kontrollen, så der er fokus på at flydelaget lever op til kravene.
- Der bliver etableret fastoverdækning på den ene af gyllebeholderne.
- Tæthed af overjordisk del og kabler på gyllebeholdere efterses årligt for intakt beskyttelse og eventuelle brud. Ved skader kontaktes leverandøren.
- Der er konstant flydelag på gyllen, og efter omrøring/udkørsel kontrolleres det, at der er etableret flydelag senest efter 14 dage, forudsat der er gylle i tanken,
- Tanken er tilmeldt de lovpligtige eftersyn, hvilket betyder, at tanken hvert 10. år bliver kontrolleret af autoriseret kontrollant for, om tanken opfylder krav til holdbarhed, tæthed og styrke.
- Der laves E-kontrol.
- Der overvåges ved gyllepumpning
- Der føres logbog over gylletanke.
- Kontrol med gødningsmængder, gødningsanvendelse, antal dyr etc. udføres efter gældende lovkrav (gødningsregnskab og husdyrindberetning) og kontrolleres af Landbrugsstyrelsen. Anvendelse og udarbejdelse af mark-/gødningsplaner er et af hovedpunkterne i BAT-kravene. Det opfyldes til fulde. Det er et styringsredskab der sikrer, at afgrøderne gødes efter behov, at gødning tilføres markerne når vejret tillader det så næringsstofudledningen til det omgivende miljø minimeres.

Vurdering

Med ovenstående er der redegjort for, at der er fokus på management og egenkontrol på ejendommen. Ved at registrere og iagttage daglige rutiner og forbrug, kan eventuelle u hensigtsmæssige forhold identificeres og afhjælpes.

Det vurderes samlet set at driften af husdyrbruget på adressen inkl. egenkontrol og management lever op til lovens krav. Driften af husdyrbruget forventes derfor samlet set ikke at medføre en væsentlig negativ virkning på miljøet

Væsentlige virkninger fra reststoffer, affaldsproduktionen, samt ved brugen af naturressourcer.**Grundvand**

Husdyrbruget ligger ikke indenfor boringsnære beskyttelsesområder, nitratfølsomt indvindingsområde, sprøjtemiddelfølsomme indvindingsområde eller i et område for særlig drikkevandsinteresse.

Der anvendes vand fra egen boring midt i gårdspladsen.

Spildevandsledningerne, herunder tagvand, overfladevand og sanitært spildevand er adskilt fra hinanden efter gældende regler, for at undgå en forurening af overflade- og grundvand.

Al gylle ledes til gyllebeholder, sanitært spildevand ledes til trix-tank og herefter til nedsivning og tagvand ledes via forsinkelsesbassin til dræn og videre til vandløb.

Vurdering

De generelle regler for opbevaring af husdyrgødning og indretning af stalde sikrer at der er minimal risiko for at der sker udslip fra gødningsopbevaringslagre og stalde, som kunne give anledning til forurening af grundvandet. Desuden er der særlige regler for udnyttelse og udbring af husdyrgødning, der sikrer en minimal udvaskning af næringsstoffer til grundvandet.

Fra bygninger med dyr eller husdyrgødning til vandboring er der 25 m eller længere, og er dermed længere end afstandskravet på 25 m til vandboring.

Ud fra ovenstående vurderes det at den påtænkte driftsændring ikke vil have indvirkning på grundvandet.

Zink

Ifølge husdyrgødningsbekendtgørelses § 36 er der i visse tilfælde en række restriktioner for anvendelser af husdyrgødning fra smågrise op til 25 kg, hvis smågrisene tildes receptpligtig medicinsk zink.

Der kan opstå behov for anvendelse af medicinsk zink til behandling af diarre hos smågrisene.

På Jægersprisvej 2 kan der anvendes receptpligtig medicinsk zink til smågrise i 14 dage efter fravæning for at imødegå diarre, såfremt at dette ønskes. Tildeling vil foregå i samarbejde og fra anbefaling af besætningsdyrlægen.

Ved blandede besætninger (sohold med tilhørende smågrise op til 25 kg) vil andelen af husdyrgødning fra smågrisene normalt udgøre mindre end 40 % af den samlede mængde husdyrgødning. I nærværende sag, flyttes størstedelen af grisene til en anden ejendom, efter fravæning. Der beholdes kun en mindre del af de mindste grise, disse går i klimacontaineren. Derfor udgør mængden af grise, der kan og må tildeles zink, en lille del af den samlede mængde husdyrgødning.

Brugen af medicinsk zink udfases helt i juni 2022.

Vurdering

På grundlag af den blandede besætning vurderes brug af husdyrgødningen ikke at være i strid med gældende lovgivning i husdyrgødningsbekendtgørelsen. Derved minimeres risikoen for, at der vil ske en ophobning af zink som på sigt forskyder balancen i jordens økosystemer og vandmiljøer.

Reststoffer (olie, rengøringsmidler, kemikalier, medicin m.m.)

Opbevaring af reststoffer skal ske på en forsvarlig måde, så der ikke er risiko for afløb til jord, kloak, overfladevand eller grundvand.

Olie

På ejendommen anvendes der olie, i form af diesel- og smøreolie. Dieselolie anvendes til traktorerne i forbindelse med flytning af dyr. Dieselolien opbevares i foderladen i en overjordiske tank på 1.200 liter fra 2004. Tanken er placeret på fast bund uden afløb. Tanken er forsynet med en overfyldningsalarm, for at undgå en evt. jordforurening ved påfyldning af tankene. Smøreolie anvendes til traktorer og maskiner, og opbevares i 200 liter tromler i maskinhuset, de er ligeledes placeret på fast bund uden afløb. Olieaffald afleveres på den kommunale modtagestation eller afhentes af godkendt firma.

Kemikalier og pesticider

På ejendommen anvendes der stort set ingen kemikalier. Det er minimalt hvad der anvendes af rengøringsmidler. Ved vask af stalde anvendes iblødsætning og højtryksrensere. Rengøringsmidler opbevares i medicinrum.

Nødvendige rengøringsmidler/pesticider/kemikalier bruges op i ejendommens drift, hvorved der normalt ikke er kemikalieaffald til bortskaffelse. Hvis reglerne ændres så et kemikalie, der tidligere har været benyttet på ejendommen, bliver ulovligt at bruge, bortskaffes eventuelle rester hurtigst muligt til Kommunal Modtagestation.

Der er opbevares ikke pesticider på ejendommen, i det at al jorden er udlejet.

Artikel 3 stoffer

Udover dieselolie, rengørings- og desinfektionsmidler benyttes der også spraydåser på ejendommen. Stofferne opbevares efter leverandørens forskrifter, emballage og eventuelle rester bortskaffes igennem kommunens affaldsregulativ.

Medicin

Bedriften er tilmeldt en sundhedsordning med dyrlægen, som kommer på besøg mindst en gang om måneden. Her udskriver dyrlægen den nødvendige medicin. Medicinen opbevares i et køleskab i stalden. Eventuelle medicinrester returneres til dyrlæge eller apotek. Det er dog sjældent at det sker, da alt det indkøbte

opbruges. Skarpe og spidse genstande opbevares i lukket beholder i stalden, og afleveres til dyrlæge, godkendt modtager eller på kommunal genbrugsstation.

Vurdering

Det vurderes at reststoffer opbevares og håndteres miljømæssigt forsvarligt på ejendommen. Da olietanken står indendørs på fast bund, uden afløb. Der anvendes få rengøringsmidler, som opbevares forsvarligt i rum med fast bund og uden afløb. Der opbevares ikke pesticider på ejendommen. Det vurderes derfor ikke at være væsentlig risiko for afløb til jord, kloak, overfladevand eller grundvand.

Affald

Husdyrbruget er omfattet af kommunens til enhver tid gældende Regulativ for Erhvervsaffald, og er dermed forpligtet til at kildesortere og bortskaffe alt erhvervsaffald i henhold til denne og den til enhver tid gældende Affaldsbekendtgørelse.

I den daglige drift vil der være en række affaldsprodukter til bortskaffelse via kommunale ordninger og modtagestationer. Affaldet tilstræbes opbevaret og bortskaffet i overensstemmelse med affaldsregulativerne for Vejle Kommune.

Fast affald:

Dagrenovation samt pap og papir fra bedriften fyldes i affaldscontainer. Affaldscontaineren tømmes hver 14. dag via den kommunale ordning.

Forbrændingseget affald fra produktionen opbevares i affaldscontainer ved foderladen, og som afleveres på den kommunale modtagestation løbende.

Ikke forbrændingseget affald (f.eks. eternit, glaserede fliser og tegl, imprægneret træ o.l.). Normalt forefindes der ikke "ikke forbrændingseget affald" på ejendommen, men i tilfælde af den type affald opstår, så bortskaffes det til kommunal genbrugsplads. Eventuelt jernaffald bortskaffes til skrothandler.

Farligt og klinisk risikoaffald

Farligt affald som f.eks. lysstofrør, el-sparepærer, oliefiltre, batterier eller spraydåser indsamles og bortskaffes Stena Miljø. Brugte batterier tages ofte med retur af leverandør. Andet leveres til kommunal modtagestation.

Kanyler, flasker og knive opsamles i gule spande fra Stena Miljø, som også afhenter dem ved behov. Spanden opbevares i foderladen. Der forefindes ikke medicinrester på ejendommen.

Olie- og kemikalieaffald:

Der forefindes ikke olie – og pesticidaffald på ejendommen, da markdriften er lejet ud.

Er der tale om et IE-brug, så skal affaldshierarkiet, jf. § 6 b i lov om miljøbeskyttelse, iagttages (fremgår af § 35 i husdyrgodkendelsesbekendtgørelsen). Det betyder, at beskrivelsen skal illustrere, hvordan affaldshåndteringen på husdyrbruget lever op til affaldshierarkiet jf. Miljøbeskyttelseslovens § 6 b.

Heraf fremgår det at affaldsforebyggelse og -håndtering skal, ske i overensstemmelse med følgende affaldshierarki:

- 1) Affaldsforebyggelse.
- 2) Forberedelse med henblik på genbrug.
- 3) Genanvendelse.
- 4) Anden nyttiggørelse.
- 5) Bortskaffelse.

Vurdering

Affald opbevares og bortskaffes i overensstemmelse med gældende lovgivning og affaldsdirektiver, og det vurderes ikke at håndteringen heraf kan medføre risiko for forurening af miljøet.

Døde dyr

Døde dyr opbevares overdækket af et kadaverdækket på plads ved indkørsel 2 (jf. figur 5). Placeringen af afhentningsstedet ligger ugeneret i forhold til nabobeboelser og forbipasserende. Døde dyr tilmeldes til afhentning af DAKA senest 24 timer efter dødsfaldet er konstateret.

Vurdering

Det vurderes, at husdyrbruget efterlever Bekendtgørelse nr. 558 af 01/06/2011 om opbevaring m.m. af døde produktionsdyr.

Vand

Vandforbruget på denne bedrift anvendes primært til drikkevand og markvanding. Ved fuld udnyttelse af staldanlægget vil vandforbruget stige, som følge af flere dyr. Der anvendes vand fra egen boring, som er placeret i gårdspladsen, ved de gamle driftsbygninger.

I alle stalde anvendes der drikkekopper eller vandventiler over krybbe, hvorved vandspild undgås. Lækager identificeres, stoppes og repareres hurtigst muligt.

Vurdering

Der er hele tiden fokus på at minimere vandforbruget, både i forbindelse med daglig drift men også ved udskiftning af teknikker der forbruger vand. Det vurderes derved at brugen af naturressourcer sker på en forsvarlig måde.

Energi

På ejendommen anvendes der energi i form af el og dieselolie. Elforbruget anvendes hovedsagligt til jordvarmeanlægget, ventilation, gyllepumpning, belysning, foderfremstilling og udfodring.

Af energibesparende teknikker kan nævnes, lavenergipærer, og trinløs styring af ventilationen. Udendørs belysning er dagslysstyret eller har bevægelsescensor. Der bliver løbende skiftet over til LED, når amatur skal udskiftes.

Til opvarmning af stalde og stuehus anvendes der jordvarme.

Ved etablering af den nye poltestald, minimeres interne transporter af dyr. Her kan poltene blive flyttet fra staldafsnit til staldafsnit, via drivgange.

Vurdering

Der er hele tiden fokus på at minimere energiforbrug, både i forbindelse med daglig drift men også ved udskiftning af teknikker der forbruger energi. Det vurderes derved at brugen af naturressourcen sker på en forsvarlig måde. Det vurderes derfor at der på ejendommen er fokus på besparelse af energi, og driften af husdyrbruget forventes ikke at medføre væsentlige følgevirkninger for miljøet på baggrund heraf.

Klima

Klimapåvirkninger søges begrænset ved at holde fokus på energiforbrug og transporter så CO₂-belastningen minimeres så vidt muligt. Dette er beskrevet i foregående afsnit vedr. "Energi" med diverse tiltag.

Denne ejendom bidrager til klimaindsatsen med bla. følgende tiltag:

- Der anvendes LED-belysning i stalden, som minimerer elforbruget. Samt at der løbende bliver udskiftet til LED, når de gamle armature skal skiftes.
- Ved etablering af den nye poltestald, minimeres interne transporter af dyr. Her kan poltene blive flyttet fra staldafsnit til staldafsnit, via drivgange.
- Der etableres overdækning af en gyllebeholder, som reducerer metan udledningen, pga. at der skabes et bedre miljø for visse mikroorganismer, som er drivhusgasreducerende.
- Ved overdækning af gyllebeholderen, sænkes regnvandsmængden med op til 20 %, hvorved kørsel og udbringning med husdyrgødningen sænkes. Som giver en besparelse i dieselolie og en reduktion af CO₂.
- Der er god opbevaringskapacitet. Derved kan gyllen gemmes og udbringes på det mest optimale tidspunkt i forhold til afgrødens mulighed for kvælstofoptag, hvilket vil begrænse omdannelsen af kvælstof til lattergas.

BAT (ammoniak)

I lovgivningen er der faste krav hertil, som sikrer at husdyrbrug vælger et staldsystem eller en teknologi blandt de bedste tilgængelige, for at begrænse ammoniakudledningen fra husdyrbruget.

De BAT-krav, der stilles til husdyrbrugene, bidrager til, at målet for fald i ammoniakemissionen i DK nås og at den sundhedspåvirkning ammoniak afstedkommer dermed imødegås. Når ammoniakudledningen begrænses, bidrager det også til en generel bedre beskyttelse af ammoniakfølsom natur, da baggrundsbelastninger hertil begrænses.

Projektets BAT-emissionsniveau er beregnet i Husdyrgodkendelse.dk. BAT-emissionskravet er ikke overholdt. Da der i ansøgte drift er medtaget et staldafsnit "gammel poltestald/løbeafdeling", som ikke kan overholde BAT, trods overdækning af den ene gyllebeholder. Staldafsnittet er medtaget som "nyt (inkl.

Renoveret) staldafsnit”, da den i seneste miljøgodkendelse ikke er ansøgt som ”ansøgt drift”, men kun i nudriften. Stalden skal kun bruges, indtil den nye poltestald er etableret, hvorefter den tages ud af brug.

Samlet BAT beregning ? ⓘ			
	Stalde	Lagre	Total
Samlet BAT krav (kg NH ₃ -N /år)	4333	522	4855
Faktisk emission (kg NH ₃ -N /år)	4663	378	5041
Forskel (kg NH ₃ -N /år)	-	-	-186
Vejledende BAT Overholdt?	-	-	Nej

Tabel. 8 BAT-beregning, med ”gammel poltestald/løbeafdeling” i brug.

Nedenfor fremgår BAT-beregningen, når godkendelsen er fuldt udnyttet. Hvilket vil sige at gammel poltestald/løbeafdeling tages ud af drift, samt at resten af stalderne er i brug. BAT-emissionskravet er her overholdt.

Samlet BAT beregning ? ⓘ			
	Stalde	Lagre	Total
Samlet BAT krav (kg NH ₃ -N /år)	3815	522	4337
Faktisk emission (kg NH ₃ -N /år)	3927	378	4305
Forskel (kg NH ₃ -N /år)	-	-	32
Vejledende BAT Overholdt?	-	-	Ja

Tabel. 9 BAT-beregning, når godkendelsen er fuldt udnyttet.

BAT-niveauet er fastsat som eksisterende stald niveau i de eksisterende stalde, som i nugældende miljøgodkendelse fra 2018. Ikke realiseret stalde, er sat til ikke realiseret stald. Alle nye bygninger er fastsat til ny stalds niveau. Der er ikke anvendt miljøteknologier i tidligere miljøgodkendelse fra 2018.

Staldnavn	Navn på dyretype og staldsystem eller flexgruppe	Forudsætning for BAT-beregning
12. Gammel poltestald eller løbeafdeling	Slagtesvin. Dybstrøelse, opdelt leje	Nyt (inkl. renoveret) staldafsnit
3. Drægtighedsstald	Søer, golde og drægtige. Løsgående, delvis spaltegulv	Eksisterende staldafsnit, BAT-krav fastsat i tidligere afgørelse
6. Farestald	Søer, diegivende. Kassestier, delvis spaltegulv	Eksisterende staldafsnit, BAT-krav fastsat i tidligere afgørelse
8. Ny drægtighedsstald	Søer, golde og drægtige. Løsgående, delvis spaltegulv	Eksisterende staldafsnit, BAT-krav fastsat i tidligere afgørelse
8. Ny drægtighedsstald	Søer, golde og drægtige. Løsgående dybstrøelse	Eksisterende staldafsnit, BAT-krav fastsat i tidligere afgørelse
7. Ny farestald	Søer, diegivende. Kassestier, delvis spaltegulv	Ikke realiseret staldafsnit, BAT-krav fastsat i tidligere afgørelse
9. Klimacontainer	Smågrise. Toklimastald, delvis spaltegulv	Eksisterende staldafsnit, BAT-krav fastsat i tidligere afgørelse
4. Løbeafdeling	Søer, golde og drægtige. Individuel opstaldning, delvis spaltegulv	Eksisterende staldafsnit, BAT-krav fastsat i tidligere afgørelse
17. Ny poltestald	Slagtesvin. Delvis spaltegulv, 25 - 49 % fast gulv	Nyt (inkl. renoveret) staldafsnit

Tabel 10. Forudsætninger for BAT-beregning

Ammoniak (anlæggets emissionsniveau for ammoniak og valg af teknologi)

BAT-niveauet er opnået ved at, der er anvendt:

- Delvis spaltegulv i løbe-, drægtigheds- og farestalde.
- Delvis spaltegulv i to-klimastald.
- Overdækning af én eksisterende gyllebeholder.

Fravalg af teknologier

Gyllekøling.

Der etableres ikke gyllekøling i den nye farestald eller poltestald, idet varmen fra kølesystemet ikke kan anvendes på den pågældende bedrift. Da der er etableret et jordvarmeanlæg, der dækker varmebehovet. Derved vurderes det at etablering af gyllekøling, ikke er proportionale med miljøeffekten, jf. til teknologibladet "Køling af gylle i stalde til søer og smågrise".

Gylleforsuring

Gylleforsuring er fravalgt, da de årlige omkostninger til gylleforsuring overstiger 100 kr. pr. kg reduceret N, ved en mindre udvidelse på under 75 DE, jf. Teknologibladet "Svovlsyrebehandling af gylle i sostalde".

Hyppig udslusning

Hyppig udslusning er fravalgt, idet at teknologien kun er godkendt til lugtreduktion og i slagtesvinestalde.

Punktudsugning

Punktudsugning er fravalgt.

Kemisk og biologisk luftrensning

Kemisk og biologisk luftrensning er fravalgt, da de årlige omkostninger til kemisk- og biologisk luftrensning overstiger 100 kr. pr. kg reduceret N, ved en mindre udvidelse på under 75 DE, jf. Teknologibladene "Kemisk luftrensning med syre og biologisk luftrensning".

Fast overdækning

Der er valgt overdækning af en af gyllebeholderne, da BAT-kravet herved overholdes.

Vurdering

På baggrund af ovenstående vurderes det at projektet lever op til lovgivningens krav.

Miljøledelsessystem

Der er indført et miljøledelsessystem på ejendommen. Det vil sige:

- Bedriftens miljøforhold er gennemgået.
- Der er formuleret en miljøpolitik.
- Der er fastsat et ambitionsniveau i form af miljømål.
- Der er udarbejdet en plan for, hvordan målene nås.
- Der evalueres en gang årligt, om målene er nået.
- Miljøledelsessystemet gennemgås en gang årligt.

Management/Godt landmandskab

- Bedriftens medarbejdere uddannes løbende gennem kurser og efteruddannelse.
- Medarbejdere er orienteret om, at ejendommen er miljøgodkendt, og hvilket ansvar der dermed følger.
- I bedriftens driftsregnskab registreres forbrug af vand, energi, indkøbt foder, pesticider og handelsgødning.
- Gyllen analyseres for indhold af kvælstof og fosfor.
- Rengøring i og omkring siloer og bygninger foretages jævnligt med henblik på at minimere risikoen for lugt og for at der ikke skal opstå uhygiejniske forhold.
- I forbindelse med indretningen af produktionsanlægget er der fokus på, at indretningen tager hensyn til en rationel drift, af hensyn til ressourceforbruget i driften og af hensyn til de daglige arbejds-gange. Ved at placere poltestalden, så den er forbundet via en drivgang, til det resterende produktionsanlæg på ejendommen. Spares der både ressourcer og tid, da dyrene ikke skal transporteres med traktor og vogn.
- Sigtet med anlægget er, at der ud fra et proportionalitetssynspunkt er fokus på hvilke staldsystemer, der er bedst anvendelig i relation til miljø, arbejdsforbrug og dyrevelfærd for at fremtidssikre virksomheden.
- På bedriften er der udarbejdet beredskabsplan, således at skade ved uheld kan minimeres.
- Der er faste procedurer/rutiner i forhold til bortskaffelse af bedriftens spild- og affaldsstoffer, levering af foder, transporter m.m.

- Bedriften efterlever kravene med tilhørende egenkontrolprogram i "Danish"- produktstandarden. En DANISH-godkendelse er landmandens kvalitetsstempel på, at forholdene i besætningen lever op til dansk lovgivningen og branchens egne krav. Den omhandler primært forhold vedr. dyrevelfærd, fødevarer sikkerhed og sporbarhed i primærproduktionen. Endvidere stilles der krav om renholdelse, skadedyr, foderopbevaring og generelt management. Der iværksættes et reparations- og vedligeholdelsesprogram for at sikre, at bygninger og udstyr er i driftsklar stand.
- Produktionen følges via E-kontrol

Der stræbes efter at leve op til målene for godt landmandskab. Dette betyder bl.a.:

- At hjælpestoffer som gødning, plantebeskyttelsesmidler, medicin og energi bruges under hensyntagen til miljø og sundhed.
- At brugen af næringsstoffer optimeres på ejendomsniveau under hensyntagen til afgrødernes behov og det økonomiske afkast.
- At der sikres en høj udnyttelse af næringsstoffer ved udarbejdelse af mark- og gødningsplaner. Her ved sikres, at tildeling af kunst- og husdyrgødning sker ud fra afgrødernes behov og næringsstoffnorm på den enkelte mark, således der sker mindst muligt tab til det omgivende miljø. Endvidere laves der en årlig opgørelse i form af gødningsregnskaber over at forbruget gødning ikke er større end normerne foreskriver.
- At der er fokus på at nye stalde og produktionssystemer indrettes så lugt og fordampning af ammoniak begrænses ud fra de tekniske og økonomiske muligheder og under hensyntagen til dyrenes fysiologiske og adfærdsmæssige behov.

Vurdering

Ud fra ovennævnte egenkontroller, som indgår i den daglige drift, vurderes det at husdyrbruget lever op til BAT for management.

Fodringsstrategi

- Foderproduktion og indkøb af foder sker på grundlag af foderplanlægning.
- Der udarbejdes foderplaner i samarbejde med konsulent og med anvendelse af nyeste viden indenfor svinefodring. Herved optimeres fodringen så unødigt forbrug af råvarer undgås.
- Der er faste aftaler til levering af foder.
- Foderanlæg justeres jævnligt, således at udfodret mængde svarer til dyrgruppen og unødigt foder-spild minimeres.
- Der anvendes N-balanceret foder baseret på energibehov og fordøjelige aminosyrer.
- Der er i forbindelse med fodring anvendt et godkendt tilsætningsstof, som reducerer den samlede mængde fosfor der udskilles. I dette tilfælde er der anvendt minimum enkelt dosis (100 %) fytase i foderet til alle dyr, hvorved miljøbelastningen af husdyrgødningen reduceres.
- Der anvendes fasefodring af søerne, så søer i forskellige stadier (cyklus) kan tildeles forskellige foderblandinger. I denne produktion kan der udfodres 2 forskellige blandinger, en drægtighedsblanding eller en diegivningsblanding. Dette sikre, at søerne tildeles foder, hvor næringsstofferne er tilpasset netop deres størrelse og behov. Kravet til næringsstoffer er forskelligt, og ved at fasefodre indenfor normerne undgås en generel overforsyning med råprotein og fosfor, som ellers vil udskilles via husdyrgødningen og belaste miljøet.

- Smågrisene og polte fasefodres, dvs. at der fodres med forskellige foderblandinger afhængigt af dyrenes alder/levende vægt, og for avlsdyrenes vedkommende, afhængigt af hvor de befinder sig i reproduktionsfasen. Kravet til næringsstoffer er forskelligt, og ved at fasefodre indenfor normerne undgås en generel overforsyning med råprotein og fosfor, som ellers vil udskilles via husdyrgødnin-gen og belaste miljøet.

Vurdering

Det vurderes ud fra ovennævnte procedurer og tiltag, som er medvirkende til at minimere udskillelsen af fosfor og kvælstof, og derfor også ammoniakemissionerne, at husdyrbruget lever op til BAT for fodrings-strategi.

Vand

- Vandforbruget registreres en gang årligt i regnskabet.
- Evt. lækager identificeres og repareres hurtigst muligt. Defekte drikkekopper udskiftes.
- Bedriftens drikkevandsinstallationer rengøres og efterses jævnligt med henblik på at undgå spild.
- I forbindelse med rengøring iblødsættes staldene for at, minimere forbruget af vaskevand.
- Der udføres regelmæssig kalibrering af drikkevandsanlægget for at undgå spild.
- Der er drikkekopper eller drikkenipler over krybber i alle staldafsnit. Herved undgås drikkevands-spild.

Vurdering

Ud fra ovennævnte procedurer og tekniske løsninger, som er medvirkende til at minimere vandforbruget og til at holde løbende fokus på ressourceforbruget, så der kan ageres hurtigt og effektivt ved driftsforstyr-relser og uheld. Vurderes det at husdyrbruget lever op til BAT for vand.

Energi

Belysning:

- Der er kun lys i driftsbygningerne når der arbejdes og når det i øvrigt er nødvendigt af produktions-mæssige årsager.
- Udendørs belysning er dagslysstyret eller har bevægelsessensor, hvorved unødvendigt energi for-brug undgås.
- Der anvendes lavenergi-belysning i bedriften

Varme:

- Der anvendes såkaldte "Intelligente varmelamper" i smågrisehulerne, som sparer energi.
- Der er installeret varmegenvinding i form af jordvarme. Varmen herfra anvendes til:
 1. Opvarmning af gulvarealer i farestald
 2. Opvarmning af stuehus (særskilt anlæg).
 3. Brugsvand til stuehus
 4. Brugsvand til bedriften.
- Der anvendes to- klimastalde, hvorved grisenes egenproduktion af varme anvendes til at hæve temperaturen under overdækningen. Herved spares energi på opvarmning af det faste gulv.

Ventilation:

- Der er installeret trinløs styring af ventilatorer i staldene, hvilket regulerer ventilation i forhold til staldtemperatur (og fugtighed), og giver dermed lavest muligt forbrug af energi.
- Der etableres undertryksventilation og vægventiler i de nye staldanlæg, hvilket reducerer energiforbruget i forhold til et ligetryksventilationsanlæg.
- Ventilationsanlægget til ses dagligt for driftsforstyrrelser.
- I de mekanisk ventilerede stalde gennemføres hyppige eftersyn, justeringer og rengøring af ventilationssystemet. Hvorved unødigt energiforbrug til ventilation undgås.

Øvrige:

- Alle stalde er isolerede.
- Elforbruget registreres månedligt. Dette giver fokus på forbruget, og muligheder for at reducere dette.
- Tørfodringsanlægget er udstyret med en føler, der sikrer at fodringsanlægget ikke kører i tomdrift, når foderautomaterne er fyldt op.
- Gylletanken er overdækket og der er dermed ikke tilførsel af regnvand til gylletanken. Dette reducerer antallet af transporter, og derved energiforbruget i forbindelse med udkørsel af gyllen.

Vurdering

Ud fra ovennævnte procedurer og tekniske løsninger, som er medvirkende til at minimere energiforbruget og til at holde løbende fokus på ressourceforbruget, så der kan ageres hurtigt og effektivt ved driftsforstyrrelser og uheld. Vurderes det at husdyrbruget lever op til BAT for energi.

Spildevand

- Spildevandsmængden forsøges reduceret ved fx at anvende højtryksrensere ved vask af stalde, identificere og reparere evt. lækage hurtigst muligt, se afsnittet BAT Vand.
- Spildevandsledningerne, herunder tagvand, overfladevand og sanitært spildevand er adskilt fra hinanden efter gældende regler, for at undgå en forurening af overflade- og grundvand.

Vurdering

Ud fra ovennævnte tekniske løsninger, som er medvirkende til at minimere mængden af spildevand og til at holde løbende fokus på ressourceforbruget, så der kan ageres hurtigt og effektivt ved driftsforstyrrelser og uheld. Vurderes det at husdyrbruget lever op til BAT for spildevand.

Støj

- Der anvendes støjsvage ventilatorer.
- Foderanlæg, kværne og tørrerier er placeret indendørs.
- Der anvendes støjsvag gyllepumpe (el).
- Alle porte og døre er lukket i forbindelse med fodring.
- Der fodres ikke om natten.

- Alle stalde er isolerede.

Vurdering

Ud fra ovennævnte tekniske løsninger, som er medvirkende til at forebygge og minimere støj. Vurderes det at husdyrbruget lever op til BAT for støj.

Støv

- Der er overbrusningsanlæg i alle stalde, med undtagelse af farestaldene, hvilket reducerer støvgenerer.
- Alt foder opbevares i lukkede siloer. Transport mellem udendørs siloer og foderlade foregår i et lukket system.

Vurdering

Ud fra ovennævnte tekniske løsninger, som er medvirkende til at forebygge og minimere støv. Vurderes det at husdyrbruget lever op til BAT for støv.

Lugt

- Rengøring i og omkring siloer og bygninger foretages jævnligt med henblik på at minimere risikoen for lugt og for at der ikke skal opstå uhygiejniske forhold.
- Der er primært anvendt staldsystemer m. begrænset gylleoverflade (delvis spaltegulv)
- Der er overdækning af den store gyllebeholder.
- Gyllebeholderne oprøres kun i forbindelse med udbringning af husdyrgødningen.
- Husdyrgødning udbringes under hensyn til de generelle regler, og foregår i videst mulig omfang efter godt landmandskab, hvilket vil sige, at der tages hensyn til naboer, byområder osv.

Vurdering

Ud fra ovennævnte tekniske løsninger, som er medvirkende til at forebygge og minimere lugt. Vurderes det at husdyrbruget lever op til BAT for lugt.

Opbevaring af husdyrgødning**Fast møg/dybstrøelse:**

- Dybstrøelse føres til gyllebeholderen, hvorved at det kan fungere som flydelag. Dette minimerer ammoniakfordampningen, i gyllebeholderen uden fast overdækning.

Gylle:

- Flydende husdyrgødning opbevares i tætte gylletanke og udbringes på markerne ud fra afgrødens behov på den enkelte mark. Herved optimeres optagelsen af næringsstoffer og udvaskningen af nitrat samt udledningen af fosfor minimeres.
- Der etableres flydelag på gylletankene for at minimere ammoniak emission, flydelaget kontrolleres månedligt og der føres logbog over kontrollen, så der er fokus på at flydelaget lever op til kravene.
- Årligt efterses tæthed af overjordisk del og kabler på gyllebeholdere for intakt beskyttelse og eventuelle brud. Ved skader kontaktes leverandøren.

- Tanken tømmes ca. en gang årligt for indvendig inspektion. Inspektionen foretages stående uden for tanken.
- Årligt efterses inspektionsbrønd ved gylletank, for om der er vand der lugter eller som ser ud til at være med gyllerester. Ved tegn på utætheder kontaktes leverandøren.
- Gyllen omrøres kun forud for udkørsel af gylle.
- Der er konstant flydelag på gyllen, og efter omrøring/udkørsel kontrolleres det, at der er etableret flydelag senest efter 14 dage, forudsat der er gylle i tanken.
- Der er fast overdækning af den store gylletank. Dette reducerer ammoniakfordampningen.
- Tankene er tilmeldt de lovpligtige eftersyn, hvilket betyder, at tankene hvert 10. år bliver kontrolleret af autoriseret kontrollant for, om tankene opfylder krav til holdbarhed, tæthed og styrke.

Vurdering

Ud fra ovennævnte procedurer og tekniske løsninger, som er medvirkende til at minimere ammoniakemissionen og risikoen for forurening af jord og grundvand. Vurderes det at husdyrbruget lever op til BAT for opbevaring af husdyrgødning.

Forarbejdning af husdyrgødning

- Ikke relevant.

Vurdering

Ikke relevant.

Udbringning af husdyrgødning

- Flydende husdyrgødning udbringes ved slangeudlægning eller nedfældning. Disse udbringningsmetoder er blandt de bedste mht. at reducerer ammoniak emissionen fra det udbragte husdyrgødning.
- Al gylle nedfældes på sort jord og i græsmarker eller der anvendes en teknik, som kan reducere ammoniakfordampningen med samme effekt som nedfældning på den pågældende arealtype (fx forsuring).
- Efter udbringning af fast møg og dybstrøelse tilstræbes der nedpløjning af udbragt husdyrgødning hurtigst muligt.
- Husdyrgødningen udbringes under hensyn til afgrødernes vækstperiode og behov, hvilket medfører maksimal udnyttelse af næringsstoffer.
- Husdyrgødning udbringes under hensyn til de generelle regler, og foregår i videst mulig omfang efter godt landmandskab, hvilket vil sige, at der tages hensyn til naboer, byområder osv.
- I forbindelse med udbringning af husdyrgødning er der fokus på at holde en passende afstand til områder, hvor der er risiko for afstrømning til vandløb, vandboringer, osv. Derved mindskes risikoen for tab af fosfor og nitrat, samt forurening af vandmiljøet.

Vurdering

Ud fra ovennævnte procedurer og tekniske løsninger, som er medvirkende til at minimere ammoniakemissionen og risikoen for forurening af jord og grundvand. Vurderes det at husdyrbruget lever op til BAT for udbringning af husdyrgødning.

Samlet BAT-vurdering

Samlet vurderes det at projektet lever op til BAT indenfor punkterne, ammoniak, miljøledelse, management, fodringsstrategi, vand, energi, spildevand, støj, støv, lugt, opbevaring af husdyrgødning, forarbejdning af husdyrgødning og udbring af husdyrgødning, blandt andet baseret på punkterne i BREF-dokumentet og lovgivningskravene.

Eventuelle grænseoverskridende virkninger

Ifølge IE-direktivet har et anlæg grænseoverskridende virkning, hvis anlægget kan få en betydelig negativ indvirkning på miljøet i en anden EU-medlemsstat.

Vurdering

Alene på grund af afstanden vurderes det i den konkrete sag, at det ansøgte ikke vil give anledning til væsentlige virkninger på miljøet i andre EU-medlemsstater.

Foranstaltninger for at undgå, forebygge eller begrænse det ansøgte virkning på miljøet

I dette afsnit er der nævnt de væsentligste foranstaltninger for at begrænse det ansøgte projekts virkninger på miljøet. I alle de foregående afsnit, vil man kunne læse yderligere om de anvendte foranstaltninger og vurderingerne heraf.

- Staldsystemerne i de eksisterende stalde og ny stald, er primært med delvis spaltegulv med henblik på at minimere ammoniakfordampningen fra staldanlægget. Der er flydelag på gylletankene, hvilket minimerer ammoniakfordampningen fra lagrene.
- Der udarbejdes mark-/gødningsplan for ejendommens jordtilliggende, hvorved fosfor- og nitratudvaskning minimeres.
- Spildevandsledningerne, herunder tagvand, overfladevand og sanitært spildevand er adskilt fra hinanden efter gældende regler, for at undgå en forurening af overflade- og grundvand.
- Olietanke står indendørs på fast gulv uden afløb, derved er der ikke risiko for afløb til jord, kloak, overfladevand eller grundvand.
- Der foretages forskellige egenkontroller, for at bl.a. at følge produktionen, forbrug af fx foder, el og vand m.m.
- Der er udarbejdet en beredskabsplan for ejendommen.

Tiltag ved ophør

Ved ophør af driften af husdyrbruget, vil det blive sikret, at de nødvendige foranstaltninger for at undgå forureningsfare foretages, og at stedet bringes tilbage i tilfredsstillende tilstand. Oplagret husdyrgødning, affald, maskiner og andet materiel vil blive bortskaffet. Gyllekanaler og gylletanke vil blive rengjort, så der ikke er fare for forurening med husdyrgødning.

Vurdering

Det vurderes, at disse tiltag er tilstrækkelige til at undgå forureningsfare og til at sikre, at ejendommen ikke vil blive et attraktivt levested for f.eks. rotter. Desuden vurderes det, at disse tiltag vil sikre, at ejendommen ikke kommer til at fremstå som et øde og forladt element i landskabet.

Befolkningen og menneskers sundhed

I forbindelse med ansøgte projekt udledes der ikke sundhedsskadelige stoffer som f.eks. tungmetaller eller dioxin. Det vurderes derfor at projektet ikke vil medføre nogen påvirkning af menneskers sundhed. Der vil ikke forekomme luftforurening eller forurening af vand der kan påvirke befolkningen og menneskers sundhed. I forbindelse med befolkning og menneskers sundhed påvirker anlægget mest med støv, støj, lugt og ammoniakemissionerne. Reglerne for ammoniak og lugt er overholdt. Ved management og foranstaltninger, forventes det at støj og støv ikke vil give anledning til nabogener.

Smittebeskyttelse er både beskyttelse af besætningsens egne dyr mod indførsel af smitsomme sygdomme, beskyttelse mod spredning af sygdomme mellem forskellige besætninger og beskyttelse mod spredning af zoonotiske smitstoffer fra besætninger til det omgivende samfund (zoonoser er sygdomme, der kan smitte mellem dyr og mennesker). Der er regler om smittebeskyttelse for svinebesætninger med sundhedsrådgivningsaftale. For svinebesætninger med sundhedsrådgivningsaftale gælder desuden særlige regler om zoonotisk smittebeskyttelse, hvor den besætningsansvarlige i samarbejde med besætningsdyrlægen skal udarbejde en zoonotisk smittebeskyttelsesplan, som har til formål at modvirke smittespredning fra besætningen.

Vurdering

Ud fra ovenstående vurderes det at husdyrbruget på Jægersprisvej 2 kan drives på stedet uden at påvirke menneskers sundhed negativt.

Alternative løsninger

Den ansøgte løsning er valgt, idet den giver den mest optimale løsning indenfor de eksisterende fysiske rammer. Udvidelsen af farestalden, sker i forlængelse af en eksisterende farestald og giver en optimal udnyttelse af det resterende anlæg.

Den nye poltestald, bliver placeret nord for det eksisterende staldanlæg, hvor der bliver etableret en drivgang imellem staldafsnittene. Dette gør at det bliver nemmere at flytte dyr, internt på ejendommen. Valgt af gulvtypen, er valgt ud fra at det fungerer bedst for den valgte dyretype.

Begge stalde tilgodeser den interne logistik og gør det muligt at samle so-produktionen på én ejendom. Hvorved internt smittebeskyttelse mellem smågriseproduktion (beliggende på Skærlund Skolevej) og so-produktion på Jægersprisvej sikres.

I forhold til den nye poltestald er den aktuelle placeringen også valgt ud fra omgivelserne, herunder naturen. Hvis poltestalden var blevet etableret vest for de eksisterende staldbygninger, vil ammoniakdeposition til den nærmeste kategori 1 natur bliver overskredet fra 0,2kg N/ha/år til -0,3 kg N/ha/år. Maks. totaldepositionen er 0,2 kg N/ha/år, da der er kumulation med to andre husdyrbrug i naturpunktet. Så denne placering ville ikke være muligt. Det samme ville gælde, hvis poltestalden blev placeret syd for gyllebeholderne.

Hvis så poltestalden skulle etableres vest for det eksisterende anlæg, vil det ikke være muligt at overholde afstandskravet på 15 m til og så skulle stalden blive etableret på den østlige side af vejen (på marken). Derudover er den ikke i tilknytning til eksisterende bygninger og det vil være nødvendigt at flytte dyr med traktor og vogn. Derudover vil det evt. kræve en separat gyllebeholder eller en rørføring under vejen, til en af de eksisterende gyllebeholdere.

Ved placering nord for de eksisterende bygninger, er afstanden tilpas til nærmeste kategori 1 natur og derudover sker der ikke en højere totaldeposition end 0,2 kg N/ha/år. Dette sammenholdt med det landskabelige, da stalden bliver etableret i et læhegn, hvorved at stalden skærmes for omboende mod nord, øst og vest, samt til Bredsten Landevej. Såfremt at det bliver muligt at se igennem læhegnet, vil udsynet til staldanlægget ikke ændres betydeligt. Da poltestalden kommer til at ligge ud for eksisterende bygninger og består af afdæmpede materialer, samt at de bagvedliggende bygninger udgør en større bygningsmasse.

Vurdering

Ud fra de alternativer der er beskrevet, vurderes det at det valgte projekt tager hensyn til omgivelserne (naboer m.m.), miljøet og husdyrbruget.

Samspillet mellem faktorerne jf. § 4 stk. 6 nr. 5.

Ifølge bekendtgørelse om godkendelse og tilladelse m.v. af husdyrbrug skal der vurderes om der er kumulative effekter som følge af et samspil mellem to, flere eller alle faktorerne:

1. Befolkningen og menneskers sundhed.
2. Biologisk mangfoldighed med særlig vægt på kategori 1- og 2-natur, samt bilag IV-arter.
3. Jordarealer, jordbund, vand, luft og klima.
4. Materielle goder, kulturarv og landskabet.

Vurdering

Det vurderes ud fra beskrivelser og vurderinger i miljøkonsekvensrapporten, at den kumulative effekt mellem punkt 1-4 ikke vil have væsentlige direkte eller indirekte virkning på omgivelserne.

Samlet vurdering af miljøkonsekvensrapporten

Denne ansøgning er udarbejdet efter Husdyrloven og det vurderes ud fra ovenstående beskrivelser og vurderinger, at det ansørgtes væsentlige direkte og indirekte virkninger ikke vil have en negativ påvirkning på følgende punkter:

1. Befolkningen og menneskers sundhed.
2. Biologisk mangfoldighed med særlig vægt på kategori 1- og 2-natur, samt bilag IV-arter.
3. Jordarealer, jordbund, vand, luft og klima.
4. Materielle goder, kulturarv og landskabet.
5. Samspillet mellem to, flere eller alle faktorer efter 1-4.

6. Sårbarhed i forhold til risici for større ulykker eller katastrofer som følge af ovennævnte faktorer 1-5.