



Miljø- og
Fødevareministeriet
Miljøstyrelsen

Miljøgodkendelse

For:

Danish Crown A/S, Rønne



MILJØGODKENDELSE

For:
Danish Crown A/S - Rønne

Haslevej 19
Rønne

Matrikel nr.: Rønne Markjorder 13b
CVR-nummer: 26121264
P-nummer: 1016458798
Listepunkt nummer: 6.4a
J. nummer: 2019 - 1284

Godkendelsen omfatter:

Etablering af LPG-tank, to fordampere med rørføring, ny kedel, nyt afkast, ny svi-
deovn samt skift af brændsel fra heavy fuel og gasolie til LPG.

Dato: 19. marts 2020

Godkendt: Line Spinner Heerwagen

Annonceres den 19. marts 2020

Klagefristen udløber 16. april

Søgsmålsfristen udløber den 19. september 2020

Godkendelsen bortfalder, hvis den ikke er udnyttet inden 2 år fra godkendelsens dato.

Efter ibrugtagning vil godkendelsen bortfalde, hvis den ikke har været udnyttet i 3 på hinanden følgende år, jf. Miljøbeskyttelseslovens § 78 a.

Revurdering påbegyndes når EU-kommissionen har offentliggjort en BAT-konklusion i EU-tidende, der vedrører virksomhedens hovedlistepunkt.

Indhold

Indholdsfortegnelse

1.	Indledning	1
2.	Afgørelse og vilkår	2
2.1	Vilkår for miljøgodkendelsen	2
A	Generelle forhold	2
B	Luftforurening	2
3.	Vurdering og bemærkninger	4
3.1	Begrundelse for afgørelse	4
3.2	Vurdering	4
A	Generelle forhold	5
B	Luftforurening	5
C	Lugt	6
D	Støj	6
E	Jord og grundvand	6
F	Indberetning/rapportering	6
G	Risiko/forebyggelse af større uheld	6
H	Bedst tilgængelige teknik	6
3.3	Udtalelser/høringssvar	7
4.	Forholdet til loven	8
4.1	Lovgrundlag	8
4.2	Øvrige gældende godkendelser og påbud	9
4.3	Tilsyn med virksomheden	9
4.4	Offentliggørelse og klagevejledning	9
4.5	Liste over modtagere af kopi af afgørelsen	11

Bilag

- Bilag A. Ansøgning om miljøgodkendelse/miljøteknisk beskrivelse
- Bilag B. Kort over virksomhedens beliggenhed i 1:25.000
- Bilag C. Lovgrundlag – Referenceliste

1. Indledning

Danish Crown A/S er beliggende i den nordlige del af Rønne ved kysten. Virksomheden er et svineslagteri med en godkendt kapacitet til at slagte 550.000 grise årligt.

Virksomhedens ønsker at udskifte slagteriets fueloliefyrede kedelanlæg og den gasoliefyrede svideovn. I såvel kedel som svideovnsbrænder ønskes fremover anvendt LPG som brændsel. I forbindelse med brændselsskiftet etableres en 105 m³ jorddækket tank for LPG med to fordampere samt rørføring til kedel- og procesanlæg. Efter skiftet til LPG nedlægges eksisterende tanke for henholdsvis heavy fuel (nedgravet) og tank for gasolie (overjordisk, indendørs). Der etableres endvidere et nyt afkast i forbindelse med kedelskiftet.

LPG er et risikostof, og de risikomæssige ændringer ved at indføre LPG på virksomheden er blevet vurderet i forbindelse med en revision af Danish Crown A/S, Rønnes sikkerhedsdokument i august 2019. Skift af brændsel til LPG vil ikke ændre på risikoen for uheld.

Danish Crown A/S, Rønne er optaget på bilag 2 i bekendtgørelsen om miljøvurdering. Miljøstyrelsen har på baggrund af en screening vurderet, at de ovenfor beskrevne ændringer, ikke vil påvirke miljøet væsentligt, og derfor ikke er omfattet af krav om miljøvurdering. Afgørelsen om at projektet ikke er omfattet af krav om miljøvurdering meddeles samtidig med denne miljøgodkendelse.

Samlet vurderes det, at såfremt driften sker i overensstemmelse med miljøgodkendelsen, vil virksomheden kunne drives uden væsentlige gener for omgivelserne.

2. Afgørelse og vilkår

På grundlag af oplysningerne i afsnit 3 og i ansøgning om miljøgodkendelse, godkender Miljøstyrelsen hermed etablering af LPG-tank, to fordampere med rørføring, ny kedel, nyt afkast, ny svideovnsbrænder samt skift af brændsel fra heavy fuel og gasolie til LPG.

Miljøgodkendelsen meddeles i henhold til § 33, stk. 1, i miljøbeskyttelsesloven.

Godkendelsen gives som et tillæg til miljøgodkendelse/revurdering af 25. september 2018.

Tillægsgodkendelsen gives under forudsætning af, at såvel nedenstående vilkår som vilkår i ovennævnte miljøgodkendelse overholdes.

I afgørelsen er anvendt populærnavne for love og bekendtgørelser. En samlet oversigt fremgår af Bilag C.

Godkendelsen gives på følgende vilkår, der som udgangspunkt er retsbeskyttede i en periode på 8 år fra godkendelsens dato.

2.1 Vilkår for miljøgodkendelsen

A Generelle forhold

- A1 Et eksemplar af godkendelsen skal til enhver tid være tilgængeligt på virksomheden. Relevant driftspersonale skal være orienteret om godkendelsens indhold.
- A2 Tilsynsmyndigheden skal straks underrettes, såfremt vilkårene i denne godkendelse ikke overholdes.

Hvis overskridelser af vilkår eller andre driftsforstyrrelser eller uheld medfører umiddelbar fare for menneskers sundhed, eller i betydelig omfang truer med at påvirke miljøet negativt, skal driften af anlægget i relevant omfang indstilles.

Virksomheden skal straks træffe de fornødne foranstaltninger til sikring af, at vilkårene igen overholdes.

B Luftforurening

Afkasthøjder og luftmængder

- B1 Vilkår C1 i revurdering af 25. september 2018 bortfalder og erstattes af:

Afkasthøjder og luftmængder i betydende afkast skal overholde de værdier, der er anført her:

Afkast Fra	Nr.	Min. afkasthøjde (m)	Max. luftmængde (Nm³/time)
Kedelanlæg (3,9 MW) fyret med LPG	1	13	4.000
Svideovn (1,6 MW) fyret med LPG	2	20	4.900
Ventilationsanlæg	3	1-3 meter over tag	-

Afkasthøjder måles over terræn.

Emissionsgrænser for procesanlæg (LPG)

B2 Vilkår C2-C4 1 i revurdering af 25. september 2018 bortfalder og erstattes af:

Emissionen af stofferne må ikke overskride de anførte grænseværdier, målt som timemiddelværdier.

Afkast Fra	Nr.	Stof	Emissionsgrænse (mg/Nm³ tør gas)
Svideovn (procesanlæg)	2	NO _x (regnet som NO ₂)	378
Svideovn (procesanlæg)	2	CO	300
Svideovn (procesanlæg)	2	Totalstøv	300

B3 Virksomheden skal inden 3 måneder, efter at godkendelsen er taget i brug, dokumentere gennem målinger, at emissionsgrænseværdierne for svideovnen i afkast 2, jf. vilkår B2 ovenfor samt B-værdierne for støv, NO_x og CO i vilkår C5 i revurdering af 25. september 2018 er overholdt.

Dokumentationen skal inden 1 måned, efter at målingerne er gennemført, sendes til tilsynsmyndigheden sammen med oplysninger om driftsforholdene under målingen. Dokumentationen skal efter forlangende fremsendes både i papirformat og digitalt.

Kontrollen skal udføres, som anført i vilkår C6 i revurdering af 25. september 2018.

3. Vurdering og bemærkninger

3.1 Begrundelse for afgørelse

Danish Crown A/S, Rønne har med den eksisterende fueloliekedel været udfordret på at overholde de vejledende emissionsgrænser for kvælstofoxider (NO_x). Med denne godkendelse gives der tilladelse til at etablere ny LPG-tank, to fordampere med rørføring, ny kedel, nyt afkast, ny svideovn samt skift af brændsel fra heavy fuel og gasolie til LPG.

Skift af brændsel til LPG er miljømæssigt bedre end brugen af fuel- og gasolie, da der er en mindre udledning af NO_x og CO forbundet hermed. I forbindelse med brændselsskiftet etableres der ny kedel og svideovn, der også forventes at præstere bedre end den gamle kedel og svideovn i forhold til emissioner. Miljøstyrelsen vurderer, at skiftet til LPG vil betyde, at virksomheden fremadrettet forventes at kunne overholde de fastsatte emissionsgrænseværdier.

Miljøstyrelsen vurderer, at virksomheden har truffet de nødvendige foranstaltninger til at forebygge og begrænse forureningen ved anvendelse af den bedste teknologi, og at virksomheden kan drives på stedet uden væsentlige miljømæssige påvirkninger af omgivelserne, når driften sker i overensstemmelse med gældende miljøgodkendelser.

3.2 Vurdering

3.2.1 Planforhold og beliggenhed

Det ansøgte projekt omfatter ændringer og nyetablering på fabriksområdet på Haslevej 19 i Rønne. Området ligger i erhvervsområde nr. 101.E.09 i Bornholms Regionskommunes Kommuneplan 2013. Slagteriet er omfattet af lokalplan 44 fra 1988. Af kommuneplanrammerne fremgår det, at virksomheden mod nord, øst og syd grænser op til boligområder. Mod vest grænser virksomheden op til Østersøen.

Virksomheden ligger i nærheden af Natura 2000-område nr. 211 Hvideodde Rev. Der er ikke regnet på deposition fra projektet, da skiftet af brændsel til LPG vil betyde et fald i deposition af kvælstof i området i forhold til drift med fuelolie. Ved søgning i naturdatabasen i Danmarks Miljøportal er der ikke fundet observationer af bilag IV-arter eller rødlistearter på fabriksområdet. Der er ikke beskyttet natur på fabriksarealet, og området er uden drikkevandsinteresser.

Området er kloakeret med afledning af processpildevand, sanitært spildevand samt regnvand til det kommunale kloaksystem.

3.2.2 Begrundelse for og bemærkninger til de enkelte vilkår

A Generelle forhold

Vilkår A1

Afgørelsen skal være tilgængelig på virksomheden og driftspersonalet skal være orienteret om godkendelsens indhold og vilkår, således at det sikres at ansvarlige for driften er bekendte med virksomhedens miljøgodkendelse og sikrer at denne overholdes til enhver tid.

Vilkår A2

Vilkåret er fastsat med udgangspunkt i godkendelses-bekendtgørelsens § 21, stk. 1 nr. 6. Vilkåret er fastsat for bilag 1-virksomheder og skal sikre, at driftsherren straks indberetter til tilsynsmyndigheden, når vilkår ikke overholdes.

B Luftforurening

Vilkår B1–B3

Nye fyringsanlæg med en indfyret termisk effekt på mere end eller lig med 1 MW og mindre end 50 MW er omfattet af bekendtgørelse om miljøkrav til mellemstore fyringsanlæg (MCP-bekendtgørelsen). Med nærværende miljøgodkendelse godkendes kedelanlægget på 3,9 MW, men der fastættes ikke emissionsvilkår for anlægget, ud over vilkår om afkasthøjde og luftmængder, da MCP-bekendtgørelsens krav til emissioner er direkte gældende. Det indebærer, at anlægget skal indrettes og drives i overensstemmelse med kravene til indretning, egenkontrol, driftsjournal og præstationskontrol mv. angivet i MCP-bekendtgørelsen.

Virksomheden skifter samtidig brændsel fra fulolie til LPG-gas. I den forbindelse foretages der et 1:1 skifte af den oliefyrede svideovn på virksomheden (1,8 MW) med en ny gasfyret svideovn (1,6 MW). Da MCP-bekendtgørelsen ikke omfatter fyringsanlæg, hvori de gasformige forbrændingsprodukter anvendes til direkte opvarmning, tørring eller enhver anden behandling af materialer, er der i denne godkendelse sat emissionsgrænser for svideovnen i henhold til Luftvejledningen.

Danish Crown A/S har fremsendt en OML-beregning med et input på 378 mg NO_x/Nm³ for svideovnen, der viser, at de forventer at kunne overholde B-værdien. Emissionsgrænsen for NO_x er derfor sat til 378 mg/Nm³.

B-værdierne angivet i MCP-bekendtgørelsen gælder ikke for listevirksomheder, og de i revurderingen af 25. september 2018 fastsatte B-værdier er derfor fortsat gældende.

Der er i godkendelsen sat vilkår om præstationskontrol af den nye svideovn inden 3 måneder efter idriftsættelse. Dette harmonerer med tidspunktet for krav om præstationskontrol for det nye kedelanlæg fastsat i MCP-bekendtgørelsen. Bekendtgørelsen angiver, at præstationskontrol skal foretages senest 3 måneder efter at et mellemstort fyringsanlæg skifter brændsel samt at første præstationskontrol

på et nyt mellemstort fyringsanlæg skal være foretaget senest 4 måneder efter idriftsættelse.

C Lugt

Der vurderes ikke at være behov for særskilte vilkår for lugt i nærværende miljøgodkendelse. Lugtgrænseværdier fremgår af revurderingen af 25. september 2018.

D Støj

Der er fastsat støjgrænser i revurdering af 25. september 2018. Danish Crown A/S har oplyst, at antallet af LPG-leverancer vil blive mindre end det nuværende antal olieleverancer, og at den nye kedel vil blive forsynet med en economiser, der også virker støjdæmpende. Der forventes derfor ikke et øget bidrag af støj til omgivelserne i forbindelse med projektet.

E Jord og grundvand

Jf. påbud af 19. december 2019 skal Danish Crown A/S senest den 1. juli 2020 have sløjftet deres 50 m³ store fueltank. Sløjfning skal ske i henhold til Olietankbekendtgørelsen. Danish Crown A/S har oplyst, at de to overjordiske tanke til gasolie vil blive tømt og afblændet. Dette skal ligeledes foregå i henhold til Olietankbekendtgørelsen.

F Indberetning/rapportering

Vilkår om indberetning fremgår af revurderingen af 25. september 2018. Danish Crown A/S, Rønne indrapporterer fremadrettet forbrug af gas i stedet for forbrug af fuel- og gasolie.

G Risiko/forebyggelse af større uheld

Virksomheden er i kraft af mængden af ammoniak i køleanlægget omfattet af bekendtgørelse om risikoen for større uheld med farlige stoffer, pt. bekendtgørelse nr. 372 af 25. april 2016. Oplag og brugen af LPG på virksomheden er vurderet i forbindelse med revisionen af sikkerhedsdokument for Danish Crown A/S, Rønne af 15. august 2019. Det er vurderet, at ændringerne ikke vil have betydning for risikoen for større uheld.

H Bedst tilgængelige teknik

LPG-gas betragtes som et miljømæssigt bedre alternativ til både fuel- og gasolie, da der udledes mindre CO og NO_x ved brug af dette brændsel. Den nye kedel etableres også med economiser, der reducerer energiforbruget. Miljøstyrelsen vurderer derfor, at formålet omkring brug af renere teknologi og effektivisering af energiforbrug ved nye investeringer er opfyldt. Se i øvrigt afsnit 4.1.4.

3.3 Udtalelser/høringsvar

3.3.1 Udtalelse fra virksomheden

Miljøstyrelsen har den 17. marts 2020 sendt udkast til afgørelse i høring hos virksomheden. Danish Crown A/S har den 18. marts 2020 fremsendt mindre faktuelle ændringer til udkastet.

4. Forholdet til loven

4.1 Lovgrundlag

Der er i afgørelsen anvendt populærnavne for love og bekendtgørelser og lign.. En oversigt over det anvendte lovgrundlag findes i Bilag C.

4.1.1 Miljøgodkendelsen

Miljøgodkendelse gives i henhold til § 33, stk. 1, i miljøbeskyttelsesloven. Miljøgodkendelsen gives som et tillæg til virksomhedens revurdering af 25. september 2018 og gives under forudsætning af, at såvel de vilkår, der er anført i denne godkendelse som vilkår i førnævnte godkendelse overholdes.

4.1.2 Listepunkt

Danish Crown A/S, Rønne er omfattet af listepunkt 6.4a a) Drift af slagterier med en kapacitet til produktion af slagtekroppe, herunder slagtet fjerkræ, på mere end 50 tons/dag. (s)

4.1.3 Basistilstandsrapport

Miljøstyrelsen har i forbindelse med revurdering af 25. september 2018 truffet afgørelse om, at Danish Crown Rønne ikke skal udarbejde en basistilstandsrapport, idet ingen af de farlige stoffer/blandinger af stoffer, som virksomheden bruger, fremstiller eller frigiver i forbindelse med bilag 1-aktiviteten, vurderes at kunne medføre risiko for længerevarende påvirkning af jord- og grundvand på virksomheden areal.

4.1.4 BAT

Virksomheder, der forurener, skal ifølge miljøbeskyttelsesloven begrænse forureningen, så det svarer til de bedste tilgængelige teknikker. På engelsk "Best Available Techniques" eller BAT.

EU beslutter miljøkravene til de europæiske virksomheder ud fra, hvad der kan opnås med BAT. Miljøkravene bliver formuleret som BAT- konklusioner og indgår i de såkaldte BREF-dokumenter, som står for "BAT reference documents". BREF-dokumenterne bliver revideret hvert 8. år, så nye teknikker kan blive del af lovgivningen.

BREF dokumenternes miljøkrav omfatter virksomhedernes udledninger og brug af ressourcer. BREF-dokumenterne er – jf. direktivet for industrielle emissioner ("[direktivet for industrielle emissioner](#)") (IED), som trådte i kraft i Danmark den 7. januar 2013 – bindende for virksomhederne, som får indarbejdet kravene i deres miljøgodkendelse. Virksomheder har pligt til at overholde de nye krav senest 4 år efter offentliggørelsen af BAT-konklusionerne.

BREF-dokumentet for slagterier er i øjeblikket under revision.

4.1.5 Revurdering

Afgørelsen vil blive taget op til revurdering, når EU-Kommissionen har offentliggjort en BAT-konklusion i EU-tidende, der vedrører virksomhedens listepunkt.

4.1.6 Risikobekendtgørelsen

Virksomheden er omfattet af risikobekendtgørelsen. Der er foretaget en særskilt vurdering af risikoforholdene og de foranstaltninger, virksomheden etablerer for at forebygge større uheld og imødegå følgerne deraf. De nye anlæg og skiftet af brændsel har ikke resulteret i nye risikovilkår.

4.1.7 Miljøvurderingsloven

De beskrevne ændringer og skiftet af brændsel er omfattet af bilag 2, pkt. 3a og 13a i miljøvurderingsloven. Miljøstyrelsen har foretaget en screening af anlæggets virkning på miljøet, jf. lovens bilag 6, og der er den 19. marts 2020 truffet særskilt afgørelse herom.

4.1.8 Habitatbekendtgørelsen

Projektet kan ikke påvirke Natura 2000 områder eller bilag IV arter, idet projektet hverken medfører forøget deposition eller emissioner, der kan påvirke områderne eller arterne. For vurdering se afsnit 3.2.1.

4.2 Øvrige gældende godkendelser og påbud

Ud over denne afgørelse gælder følgende godkendelse fortsat:

Miljøgodkendelse/revurdering af 25. september 2018.

4.3 Tilsyn med virksomheden

Miljøstyrelsen er tilsynsmyndighed for virksomheden jf. Miljøbeskyttelseslovens § 66.

4.4 Offentliggørelse og klagevejledning

Miljøstyrelsens afgørelse offentliggøres udelukkende digitalt. Materialet kan tilgås på www.mst.dk.

Offentligheden har adgang til sagens øvrige oplysninger med de begrænsninger, der følger af lovgivningen.

Følgende kan klage over afgørelsen til Miljø- og Fødevareklagenævnet

- afgørelsens adressat
- enhver, der har en individuel, væsentlig interesse i sagens udfald
- kommunalbestyrelsen
- Styrelsen for Patientsikkerhed
- landsdækkende foreninger og organisationer i det omfang, de har klageret over den konkrete afgørelse, jf. miljøbeskyttelseslovens §§ 99 og 100
- lokale foreninger og organisationer, der har beskyttelse af natur og miljø eller rekreative interesser som formål, og som har ønsket underretning om afgørelsen

Hvis du ønsker at klage over denne afgørelse, kan du klage til Miljø- og Fødevareklagenævnet. Du klager via Klageportalen, som du finder et link til på forsiden af www.naevneneshus.dk. Klageportalen ligger på www.borger.dk og www.virk.dk. Du logger på www.borger.dk eller www.virk.dk, ligesom du plejer, typisk med NEM-ID.

Klagen sendes gennem Klageportalen til Miljøstyrelsen. En klage er indgivet, når den er tilgængelig for Miljøstyrelsen i Klageportalen. Når du klager, skal du betale et gebyr på kr. 900 for private og kr. 1800 for virksomheder og organisationer. Du betaler gebyret med betalingskort i Klageportalen.

Du kan læse mere om gebyrordningen og klage på Miljø- og Fødevareklagenævnets hjemmeside (<https://naevneneshus.dk/start-din-klage/miljoe-og-foedevareklagenaevnet/>).

Miljø- og Fødevareklagenævnet skal som udgangspunkt afvise en klage, der kommer uden om Klageportalen, hvis der ikke er særlige grunde til det. Hvis du ønsker at blive fritaget for at bruge Klageportalen, skal du sende en begrundet anmodning til den myndighed, der har truffet afgørelse i sagen. Miljøstyrelsen videresender herefter anmodningen til Miljø- og Fødevareklagenævnet, som træffer afgørelse om, hvorvidt din anmodning kan imødekommes.

Klagen skal være modtaget senest den 16. april 2020.

Betingelser for miljøgodkendelsen mens en klage behandles

Virksomheden vil kunne udnytte afgørelsen om miljøgodkendelse, mens Miljø- og Fødevareklagenævnet behandler en eventuel klage, medmindre nævnet bestemmer noget andet. Udnyttes afgørelsen indebærer dette dog ingen begrænsning for Miljø- og Fødevareklagenævnets mulighed for at ændre eller ophæve afgørelsen om miljøgodkendelse.

Orientering om klage

Hvis Miljøstyrelsen får besked fra Klageportalen om, at der er indgivet en klage over afgørelsen, orienterer Miljøstyrelsen virksomheden herom.

Miljøstyrelsen orienterer ligeledes virksomheden, hvis Miljøstyrelsen modtager en klage over afgørelsen fra en klager, som efter anmodning til Miljø- og Fødevareklagenævnet er blevet fritaget for at klage via Klageportalen. Herudover orienterer Miljøstyrelsen ikke virksomheden.

Søgsmål

Hvis man ønsker at anlægge et søgsmål om afgørelsen ved domstolene, skal det ske senest 6 måneder efter, at Miljøstyrelsen har meddelt afgørelsen.

4.5 Liste over modtagere af kopi af afgørelsen

Bornholms Regionskommune	post@brk.dk
Danmarks Naturfredningsforening	dn@dn.dk
Tilsyn og Rådgivning Øst	trost@stps.dk
Arbejdstilsynet	at@at.dk

Bilag

**Bilag A. Ansøgning om miljøgodkendelse/miljøteknisk
beskrivelse**

Ansvarlig myndighed

Miljøstyrelsen

Tilknyttet myndighed

Miljøstyrelsen

Indsendt af

Claus Skodborg Nielsen
Marsvej 43
8960 Randers SØ

E-mail: csn@danishcrown.dk

Telefon 89191397

CVR / RID CVR:26121264-RID:77834864

Indsendt: 17-07-2019 14:58

BOM-nummer: MaID-2019-3397

Indsendelse nr.: 1

Fase: Ansøgning

Ansøgning for Miljøgodkendelse/ anmeldelse

Projekt: Ny kedel, ny svideovnsbrænder og skift til LPG

Klassifikation: Ingen klassifikationer

Ansøgningstyper Anmeldelse af nyt mellemstort fyringsanlæg på godkendelsespligtig virksomhed

Sted(er)

Virksomheder DANISH CROWN A/S, CVR: 26121264, P-nr.: 1016458798

Adresser Haslevej 19, 3700 Rønne

Ansøgere

Claus Skodborg Nielsen
Marsvej 43
8960 Randers SØ
E-mail: csn@danishcrown.dk
Telefon: 89191397

Indholdsfortegnelse

Samlet oversigt over bilag i indsendelsen	1
Oversigt over dokumentation pr. fase	1
◦ Som del af ansøgningen	1
Angiv CVR og P-nummer	2
Ansøger og ejerforhold	2
VVM afgørelse	3
Fyringsanlæggets anlægstype	3
Vælg listebetegnelse for virksomhedens aktiviteter	4
Kort beskrivelse af det ansøgte projekt	4
Er din virksomhed en risikovirksomhed?	4
Oversigtsplan af virksomhedens placering	4
Virksomhedens driftstid	4
Til- og frakørselsforhold	4
Tegninger over virksomhedens indretning	5
Virksomhedens produktionskapacitet og råvareforbrug	5
Virksomhedens procesforløb	5
Oplysninger om valg af den bedste tilgængelige teknik (BAT)	5
Tegninger med placering og nummerering af virksomhedens luftafkast	5
Luftudledning fra hvert afkast	5
Emission fra diffuse kilder	5
Emission der afviger fra normal drift	5
Beregning af afkasthøjder	5
Vilkår/krav for luftforurening	6
Tegninger over spildevandsforhold og befæstede arealer	6
Spildevand: Oplysning om, hvor spildevand fra produktionen ønskes afledt til	6
Spildevand: Tilslutning til kloak, oplysninger om oprindelse og vandmængde	6
Spildevand: Tilslutning til kloak, indholdsstoffer	6
Placering af virksomhedens støj- og vibrationskilder	7
Støj- og vibrationskilder	7
Støj- og vibrationsdæmpende foranstaltninger	7
Beregning af samlede støjniveau	7
Vilkår/krav for støj	7
Affald - sammensætning og mængde	7
Affald - håndtering og opbevaring	8
Tegninger over placering af råvarer, hjælpestoffer og affald	8
Beskyttelse af jord og grundvand	8
Basistilstandsrapport	8
Forslag til vilkår og egenkontrol	8
Driftsforstyrrelser og uheld	8
Foranstaltninger ved virksomhedens ophør	8
Ikke-teknisk resume	9
Andre relevante oplysninger	9
Øvrige forhold	9
Fyringsanlæg: Oplysninger om NACE-koder mv.	9
Fyringsanlæg: Oplysninger om nye kedler	9
Dispensation fra iltkrav og støjkrav	10

Samlet oversigt over bilag i indsendelsen

Bilag med versionskode	Refereret fra
Funktion af fordampere for LPG.docx SHA1:2FABE0EB7481DF0C0240D2703434A4C35E4D3BCB	Fyringsanlæggets anlægstype
Miljøvurderingsskema ny kedel mm.docx SHA1:D4310F8FAD47EFCCDA7D69957C49E462B0101E6F	VVM afgørelse
Ny kedel og svideovn, brændselsskift, Rønne Miljøteknisk beskrivelse juli 2019.docx SHA1:54E50990D58828AF2E96364AE3471D43088396E3	Fyringsanlæggets anlægstype
Principskitse LPG anlæg Rønne.docx SHA1:1BD357609FC1A6F93B7A73CB0EF961BCE85E5CD9	Fyringsanlæggets anlægstype

Oversigt over dokumentation pr. fase

Som del af ansøgningen

Den dokumentation der skal vedlægges ansøgningen når den indsendes.

Udfyldt	Obligatorisk	Bilag	Dokumentation
x			Angiv CVR og P-nummer
x			Ansøger og ejerforhold
x		x	VVM afgørelse
x	x	x	Fyringsanlæggets anlægstype
x	x		Vælg listebetegnelse for virksomhedens aktiviteter
			Oplysninger om væsentlige miljøforhold
x			Kort beskrivelse af det ansøgte projekt
x			Er din virksomhed en risikovirksomhed?
x			Oversigtsplan af virksomhedens placering
x			Virksomhedens driftstid
x			Til- og frakørselsforhold
x			Tegninger over virksomhedens indretning
x			Virksomhedens produktionskapacitet og råvareforbrug
x			Virksomhedens procesforløb
x			Oplysninger om valg af den bedste tilgængelige teknik (BAT)
			Forslag til generelle vilkår
			Forslag til vilkår til indretning og drift
x			Tegninger med placering og nummerering af virksomhedens luftafkast
x			Luftudledning fra hvert afkast
x			Emission fra diffuse kilder
x			Emission der afviger fra normal drift
x			Beregning af afkasthøjder
x			Vilkår/krav for luftforurening
x			Tegninger over spildevandsforhold og befæstede arealer

x	Spildevand: Oplysning om, hvor spildevand fra produktionen ønskes afledt til
x	Spildevand: Tilslutning til kloak, oplysninger om oprindelse og vandmængde
x	Spildevand: Tilslutning til kloak, indholdsstoffer
	Forslag til vilkår for spildevand ved afledning fra virksomhed
x	Placering af virksomhedens støj- og vibrationskilder
x	Støj- og vibrationskilder
x	Støj- og vibrationsdæmpende foranstaltninger
x	Beregning af samlede støjniveau
x	Vilkår/krav for støj
x	Affald - sammensætning og mængde
x	Affald - håndtering og opbevaring
	Forslag til vilkår for affald
x	Tegninger over placering af råvarer, hjælpestoffer og affald
x	Beskyttelse af jord og grundvand
x	Basistilstandsrapport
	Forslag til vilkår for jord og grundvand
x	Forslag til vilkår og egenkontrol
	Forslag til standard vilkår for egenkontrol
x	Driftsforstyrrelser og uheld
x	Foranstaltninger ved virksomhedens ophør
x	Ikke-teknisk resume
x	Andre relevante oplysninger
x	Øvrige forhold
x	Fyringsanlæg: Oplysninger om NACE-koder mv.
x	Fyringsanlæg: Oplysninger om nye kedler
x	Dispensation fra iltkrav og støjkrav

Angiv CVR og P-nummer

CVR-nummer

26121264 - DANISH CROWN A/S

P-nummer

1016458798 - Danish Crown A/S

Haslevej 19
3700 Rønne

Ansøger og ejerforhold

Formularfelt	Udfyldt værdi
Ansøgers navn	Danish Crown A/S
Vejnavn	Marsvej
Vejnummer	43

Postnummer	8960
By	Randers SØ
Virksomhedens navn	Danish Crown Rønne
Vejnavn	Haslevej
Vejnummer	19
Postnummer	3700
By	Rønne
Angiv matrikelnummer, hvis det er forskelligt fra det fremsøgte	
Angiv P-numre, hvis der søges til flere P-numre	
Eventuel bemærkning	
Kontaktperson	Claus Skodborg Nielsen
Vejnavn	Tulipvej
Vejnummer	1
Postnummer	8960
By	Randers SØ
Telefonnummer	89191397
Mailadresse	csn@danishcrown.dk
Er der tale om flytbare anlæg	Nej [Kode: false]
Indsæt kontaktoplysninger på ejer	
Eventuelle yderligere bemærkninger	

VVM afgørelse

Formularfelt	Udfyldt værdi
Der er truffet afgørelse om, at anlægget ikke er VVM-pligtigt	True
Der er truffet afgørelse om VVM-tilladelse	
Eventuelle yderligere bemærkninger	Jeg har tilladt mig at foregribes VVM-afgørelsen lidt grundet ferietiden hvor MST's og min ferie ligger i forlængelse, hvilket kan medføre forlænget sagsbehandlingstid, da anmeldelsen af ny kedel ikke formelt kan indsendes, før der er truffet afgørelse vedr VVM. VVM skemaet er vedhæftet.

Bilag

[Miljøvurderingsskema ny kedel mm.docx](#)

Fyringsanlæggets anlægstype

Hovedaktivitet

Listepunkt MCP, Nyt mellemstort fyringsanlæg

Anvendelsesområde(r):

- Mellemstore kedelanlæg

Bilag

[Principskitse LPG anlæg Rønne.docx](#)

[Ny kedel og svideovn, brændselsskift, Rønne Miljøteknisk beskrivelse juli 2019.docx](#)

[Funktion af fordamper for LPG.docx](#)

Vælg listebetegnelse for virksomhedens aktiviteter

Hovedaktivitet

Bilag 1, Listepunkt 0.2, Aktivitet med Miljøstyrelsen som godkendelsesmyndighed

Biaktiviteter

Ingen valgt

Kort beskrivelse af det ansøgte projekt

Formularfelt	Udfyldt værdi
Giv en beskrivelse af det nye mellemstore fyringsanlæg der skal etableres	Se bilag
Beskriv eventuelle andre forurenende aktiviteter på virksomheden	
Kræver dit projekt bygnings- eller anlægsmæssige udvidelser og/eller ændringer på virksomheden?	
Angiv det forventede tidspunkt for start af bygge- og anlægsarbejder	01.10.19
Angiv forventede tidspunkt for afslutning af bygge- og anlægsarbejder	30.01.20
Angiv hvornår du forventer at sætte fyringsanlægget i drift	30.01.20
Eventuelle yderligere bemærkninger	

Er din virksomhed en risikovirksomhed?

Markeret ikke relevant:

I forhold til anmeldelsen er det ikke relevant her da risikoforholdene behandles særskilt i et forløb der har været i gang et par år.

Oversigtsplan af virksomhedens placering

Markeret ikke relevant:

Se tidligere vedhæftet bilag.

Virksomhedens driftstid

Redegørelse:

Se bilag

Til- og frakørselsforhold

Redegørelse:

Se bilag.

Tegninger over virksomhedens indretning

Der er ingen indtegnninger

Virksomhedens produktionskapacitet og råvareforbrug

Redegørelse:

Se bilag

Virksomhedens procesforløb

Redegørelse:

Se bilag

Oplysninger om valg af den bedste tilgængelige teknik (BAT)

Markeret ikke relevant:

Er ikke omfattet af de oplysningskrav der angives i bilag 1, del 1 i bekendtgørelse 751

Tegninger med placering og nummerering af virksomhedens luftafkast

Markeret ikke relevant:

Se bilag

Luftudledning fra hvert afkast

Markeret ikke relevant:

Emission fra diffuse kilder

Redegørelse:

Ingne diffuse kilder

Emission der afviger fra normal drift

Redegørelse:

Ingen. Kedel og svideovn stopper automatisk ved unormal drift

Beregning af afkasthøjder

Redegørelse:

Se bilag

Vilkår/krav for luftforurening**Redegørelse:**

Er fastsat i bekg 751 for kedelanlæg.

Svideovn er procesanlæg med krav specificeret i Luftvejledningen

Tegninger over spildevandsforhold og befæstede arealer

Markeret ikke relevant:

Spildevand: Oplysning om, hvor spildevand fra produktionen ønskes afledt til

Formularfelt	Udfyldt værdi
Er der spildevand, der skal afledes til kloaksystemet?	Ja [Kode: true]
Er der spildevand, der udledes direkte til vandløb, søer, havet?	Nej [Kode: false]
Er der spildevand, der afledes på en anden måde?	Nej [Kode: false]
Angiv hvilken anden afledningsform der benyttes	
Afledes der kølevand fra virksomheden?	Nej [Kode: false]
Eventuelle yderligere bemærkninger	Se bilag

Spildevand: Tilslutning til kloak, oplysninger om oprindelse og vandmængde

Formularfelt	Udfyldt værdi
Oplys om alle spildevandstypers oprindelse	Kondenseret damp fra economiser. Det pH-justeres og afledes til kloak. Mængden er ubetydelig i forhold til øvrig processpildevandsmængde.
Oplys om maksimal mængde af spildevand afledt pr. døgn og pr. år	
Oplys om variationen i afledningen over døgn, uge, måned eller år.	
Angiv spildevandets pH-værdi	ca 7
Oplys om eventuelle mikroorganismer	Ingen
Angiv kapaciteten af renseforanstaltninger.	ingen renseforanstaltninger
Beskriv rensningsmetoder og rensningsgrad.	
Eventuelle yderligere bemærkninger	

Spildevand: Tilslutning til kloak, indholdsstoffer

Oplysninger om indholdsstoffer i spildevand

Stofnavn	Gennemsnitlig koncentration (mg/l)	Årlig mængde (kg/år)	Bemærkninger
Organisk stof som COD	0		
Organisk stof som BI5	0		
Total kvælstof	0		
Total fosfor	0		

Placering af virksomhedens støj- og vibrationskilder

Markeret ikke relevant:

Se bilag

Støj- og vibrationskilder

Markeret ikke relevant:

Se bilag

Støj- og vibrationsdæmpende foranstaltninger

Redegørelse:

Se bilag

Beregning af samlede støjniveau

Redegørelse:

Se bilag

Vilkår/krav for støj

Redegørelse:

Se bilag

Affald - sammensætning og mængde

Formularfelt	Udfyldt værdi
Eventuelle yderligere bemærkninger	Ingen affald

Affaldsammensætning og mængde

Affaldsfraktion	Mængde/år	Enhed
-----------------	-----------	-------

Affald - håndtering og opbevaring

Formularfelt	Udfyldt værdi
Beskriv hvordan affaldet håndteres og opbevares på virksomheden	Ingen affald !
Eventuelle yderligere bemærkninger	

Angiv mængden af affald og restprodukter, som oplagres på virksomheden

Affaldsfraktion	Maksimal oplagret mængde	Enhed (mængde/år)	type (affald eller restprodukt)
-----------------	--------------------------	-------------------	---------------------------------

Tegninger over placering af råvarer, hjælpestoffer og affald

Der er ingen indtegninger

Beskyttelse af jord og grundvand

Redegørelse:

Se bilag

Basistilstandsrapport

Redegørelse:

Se bilag

Forslag til vilkår og egenkontrol

Redegørelse:

Er fastlagt i bekg 751

Driftsforstyrrelser og uheld

Formularfelt	Udfyldt værdi
Oplys om mulige driftsforstyrrelser eller uheld, der kan medføre væsentlig forøget forurening i forhold til normal drift	Se bilag
Oplys om særlige emissioner ved driftsforstyrrelser eller uheld.	
Beskriv de foranstaltninger, der er truffet for at imødegå driftsforstyrrelser og uheld.	
Beskriv de foranstaltninger, der er truffet for at begrænse virkningerne for mennesker og miljø ved driftsforstyrrelser eller uheld.	
Eventuelle yderligere bemærkninger	

Foranstaltninger ved virksomhedens ophør

Redegørelse:

Se bilag

Ikke-teknisk resume

Redegørelse:

Se bilag

Andre relevante oplysninger

Redegørelse:

Øvrige forhold

Redegørelse:

Fyringsanlæg: Oplysninger om NACE-koder mv.

Formularfelt	Udfyldt værdi
Fyringsanlægget/fyringsanlæggene udgør et eller er en del af et fjernvarmeværk, elværk eller et kraftvarmeværk, der leverer varme og el til det offentlige fjernvarme- og elnet, og er ikke teknisk og forureningsmæssigt forbundet til anden virksomhed.	Nej [Kode: false]
Fyringsanlægget/fyringsanlæggene er teknisk og forureningsmæssigt forbundet til anden virksomhed, som ikke er godkendelsespligtig efter bilag 1 og 2 i godkendelsesbekendtgørelsen (f.eks. gartneri, spildevandsrensningsanlæg, landbrug)	Nej [Kode: false]
NACE kode:	
NACE kode:	
NACE kode:	
Skriv f.eks. her, hvis du har yderligere bemærkninger om din virksomheds aktiviteter (eller listepunkter)	

Fyringsanlæg: Oplysninger om nye kedler

Formularfelt	Udfyldt værdi
Hvis kedelen deler skorsten med, eller kunne dele skorsten med andre nye, mellemstore fyringsanlæg, angives navnet på det andet anlæg her. Brug det anlægsnavn du har anvendt i oplysningsskemaet.	
Eventuelle bemærkninger	

Indsæt oplysninger om den eller de nye kedler

Anlægsnavn	Nominal indfyret termisk effekt (MW)	Dato for idriftsættelse af kedelanlægget	Forventede årlige antal driftstimer	Den gennemsnitlige belastning ved brug
Se bilag				

Indsæt oplysninger om den eller de nye kedler

Anlægsnavn	Brændselstype I	Andel af brændselstype I (%)	Brændselstype II	Andel af brændselstype II (%)	Brændselstype III	Andel af brændselstype III (%)
------------	-----------------	------------------------------	------------------	-------------------------------	-------------------	--------------------------------

Indsæt NACE-koder for den eller de nye kedler

Anlægsnavn

NACE-kode for elproduktion

NACE-kode for varmeproduktion

Dispensation fra iltkrav og støjkrav**Formularfelt****Udfyldt værdi**

Jeg søger hverken om dispensation fra iltkrav i § 57, eller støjkrav i § 53.

Ja [Kode: true]

Jeg søger om dispensation fra iltkrav i § 57.

Jeg søger om dispensation fra støjkrav i § 53.

Beskriv hvorfor der søges om dispensation for iltkravet på mindst 4 % for biomassefyrede kedler, og vedlæg dokumentation for at kedlen kan overholde en emissionsgrænseværdi for dioxin på 0,1 ng I-TEQ/normal m3 ved 6 % ilt og en emissionsgrænseværdi for PAH-stoffer på 0,007 mg benz[a]pyrenækvivalenter/normal m3 ved 6 % ilt.

Beskriv hvilke støjkrav der søges om dispensation fra, og begrund det ansøgte.

Tidligere indsendelser

Der er ingen tidligere versioner

Danish Crown Rønne

Ny kedelanlæg, ny svideovnsbrænder og skift af brændselstype

Miljøteknisk beskrivelse

Juli 2019

Indledning

Danish Crown Rønne modtog den 25. september 2018 en revideret miljøgodkendelse.

Der er nu ønske om at udskifte slagteriets fueloliefyrede kedelanlæg og den gasoliefyrede svideovnsbrænder. I såvel kedel som svideovnsbrænder ønskes anvendt LPG som brændsel. I forbindelse med brændselsskiftet etableres en 103 m³ tank for LPG. Efter skiftet til LPG nedlægges eksisterende tanke for hhv heavy fuel (nedgravet) og tank for gasolie (overjordisk, indendørs)

I forbindelse med ovennævnte godkendelse blev der udarbejdet en opdateret miljøteknisk beskrivelse for hele fabrikken.

Herværende miljøtekniske beskrivelse omfatter derfor alene forhold der vedrører skift af kedel, svideovnsbrænder og brændselstype

De efterfølgende oplysninger er struktureret i overensstemmelse med bilag 1, del 1 i Bekendtgørelse om miljøkrav for mellemstore fyringsanlæg, Bekendtgørelse nr. 751 af 3. september 2018, men der er alene redegjort for relevante punkter. Punkter der ikke er vurdereret relevante er udeladt.

Det er Danish Crowns vurdering, at svideovnen er omfattet af undtagelsesbestemmelsen i §3 stk. 4 i ovennævnte Bekendtgørelse 751, men vi finder det mest hensigtsmæssigt at medtage såvel kedel som svideovn i samme miljøtekniske beskrivelse, idet tank, fordampere, dele af rørføring samt risikoforhold er sammenfaldende for kedel og svideovn.

A. Oplysninger om ansøger og ejerforhold

1) Ansøgerens navn, adresse og telefonnummer

Danish Crown A/S
Marsvej 43
8960 Randers SØ
Tlf. 8919 1919

2) Virksomhedens navn, adresse, matrikelnummer og CVR- og P-nummer

Danish Crown Rønne
Haslevej 19
3700 Rønne
Matrikel nr. 13 b m.fl. Rønne Bygrunde
CVR nummer: 26 12 12 64
Afdelingens P-nummer: 1.016.458.798

3) Navn, adresse og telefonnummer på ejeren af ejendommen, hvorpå virksomheden er beliggende eller ønskes opført, hvis ejeren ikke er identisk med ansøgeren

Danish Crown A/S
Marsvej 43
8960 Randers SØ
Email: dc@danishcrown.dk
Tlf. 8919 1919

4) Oplysning om virksomhedens kontaktperson: Navn, adresse og telefonnummer

På virksomheden:

Fabrikschef Peter Koefoed Nielsen, telefon: 2469 3301
e-mail: pkon@danishcrown.dk

EHS Supervisor Susi Gutfeld Bjerregaard, telefon: 2469 3324
e-mail: sgbj@danishcrown.dk

I koncernhovedkontor:
Environmental Specialist Claus Skodborg Nielsen, telefon: 8919 1397
e-mail: csn@danishcrown.dk

5. Virksomhedens listebetegnelse, jf. bilag 1 og 2, for virksomhedens hovedaktivitet og eventuelle biaktiviteter

Virksomheden er bestående af et svineslagteri, der er omfattet af godkendelseslistens bilag 1 punkt 6.4.a "Drift af slagterier med en kapacitet til produktion af slagtekroppe, herunder slagtet fjerkræ, på mere end 50 tons/dag".

6) Kort beskrivelse af det anmeldte projekt

Der påtænkes skift af brændsel fra det nuværende heavy fuel til LPG. I forbindelse med skiftet etableres en ny, jorddækket, LPG-tank med et totalvolumen på 103 m³. I forbindelse med tanken etableres to fordampere, der har til formål at bringe den flydende LPG på gasform. Der etableres rørføringer for gas, dels underjordisk, dels over tag frem til kedelhus. I eksisterende kedelhus udskiftes den nuværende kedel/brænder – indfyret effekt 4,6 MW - med ny kedel og brænder med en indfyret effekt på 3,9 MW.

Endvidere skiftes der brændsel i slagteriets eksisterende svideovn, hvor der nu anvendes gasolie. I fremtiden vil der blive anvendt LPG også i svideovnen. Svideovnens nuværende oliebrænder udskiftes til en gasbrænder. Svideovnen forsynes med gas fra ovennævnte tank/fordampere rørføringer. Svideovnens nuværende indfyrede effekt er ca 1,8 MW, mens den nye brænder vil have en effekt på 1,6 MW. Det skal understreges, at svideovnen er et procesanlæg og ikke et energianlæg, dog er der installeret varmegenvinding der genvinder dele af den varme der er i overskud fra svidningsprocessen.

Danish Crown Rønne er omfattet af Miljøstyrelsens Bekendtgørelse om kontrol med risikoen for større uheld med farlige stoffer (Bekendtgørelse nr. 372 af 26. april 2016). Miljøstyrelsen den 11. december 2014 truffet afgørelse om sikkerhedsniveau. Virksomhedens sikkerhedsdokument er under revision som følge af den planlagte LPG-tank. Forhold der vedrører risikoforhold behandles i særskilt sagsforløb og beskrives ikke nærmere i herværende anmeldelse

7) Andre forureningsmæssige aktiviteter på virksomheden.

Disse er beskrevet i den miljøtekniske beskrivelse der lå til grund for den nylige revision af slagteriets miljøgodkendelse og beskrives derfor ikke nærmere her.

8) Oplysning om, hvorvidt det ansøgte kræver bygnings- eller anlægsmæssige udvidelser/ændringer

Der vil ske anlægsmæssige ændringer i form af etablering af en ny, jorddækket LPG-tank på 103 m³, tilhørende fordampere (to stk.) placeret i egen brandcelle umiddelbart øst for tanken samt nye rørføringer, dels som underjordiske rør, dels rør over tag for LPG på gasform. Disse rør føres fra fordampere og frem til hhv. kedel og svideovn. Der vil blive etableret et ny afkast for røggas fra den ny kedel. Afkastet placeres på taget af eksisterende kedelbygning. Den eksisterende kedelskorsten tages ud af drift, men opretholdes dog indtil videre som "mast" for en række antenner til mobiltelefoni. Der vil ikke ske betydende bygningsmæssige ændringer ved svideovn og kedel.

9) Forventede tidspunkter for start og afslutning af bygge- og anlægsarbejder og for start af virksomhedens drift

Etablering af tankanlæg, fordampere, ny kedel etc. ønskes igangsat så snart de nødvendige tilladelser og myndighedsgodkendelser er meddelt. Der er en forventet anlægstid på 5-6 måneder derefter. Under forudsætning af at der gives accept af slagteriets risikoforhold i det 3. myndighedsmøde - der afholdes den 6. august d.å. - kan den nye kedel og svideovnsbrænder være i drift tidligst i slutningen af januar 2020

10) Oversigtsplan med angivelse af virksomhedens placering i forhold til tilstødende og omliggende grunde

Der henvises til den miljøtekniske beskrivelse der ligger til grund for revisionen i 2018.

11. Tegninger

Der er vedlagt oversigtsplaner der viser placering af den nye LPG tank og rørføringerne til svideovn og kedel.

12 - 13) og 14) Råvarer og affald

Der forventes anvendt ca. 650 t LPG årligt.

I dag anvendes ca. 650 t fuelolie/år og ca 275 t gasolie/år. LPG har en højere brændværdi end olie og samtidig forventes en energibesparelse på ca. 10 % - derfor er LPG-mængden lavere end den nuværende oliemængde.

Der forventes ingen affaldsfrembringelse fra kedel og svideovn.

Der henvises til den miljøtekniske beskrivelse der ligger til grund for revisionen i 2018 for så vidt angår andre råvarer og affaldstyper.

15) Jord og grundvand.

LPG-tank og rørføring forventes ikke at give anledning til jordforurening.

Efter overgang til LPG vil de tre nuværende olietanke blive sløjfet eller fjernet. Den nedgravede fuelolietank vil blive tømt og rengjort, og grundet dens beliggenhed under bygninger forventes den fyldt op med sand. De to overjordiske tanke for gasolie vil blive tømt og afblændet, evt. også fjernet

16) Driftstid og støjende aktiviteter.

Der forventes ingen ændringer i driftstiden for kedel og svideovn i forhold til den nuværende situation. Svideovne er i drift i samme tidsrum som slagtegangen, mens kedel og fordampere kan være i drift alle tider af døgnet, dog med størst belastning i produktions- og rengøringsperioderne.

Svideovn, kedel og fordampere er placeret indendørs. Fordamperne er meget støjsvage, idet de ikke indeholder blæsere eller lignende.

Svideovnens afkast sker gennem eksisterende varmegenvindingsanlæg, der giver en effektiv støjdæmpning.

Den nye kedel bliver – i modsætning til den eksisterende - forsynet med economiser der også virker støjdæpende. Det forventes derfor, at skorstensafkastet fra den nye kedel vil være mere støjsvag end det nuværende afkast.

Antallet af LPG-leverancer vil blive lidt mindre end det nuværende antal olieleverancer.

17) til 32)

Disse punkter er ikke relevante.

33) – 34) Indfyret effekt og type.

Kedel og brænder:

Brænderen er af type som Weishaupt Type WM-G 30/3-A ZM - LN (Low-Nox)-udførelse. Den har en indfyret effekt på ca. 3,9 MW. Brænderen er udstyret med ilt-styring.

Kedlen er af type som Danstoker Global nr. 6, LUX, med kondenserende economiser.

Kedel + economiser har en varmeydelse på ca. 3,8 MW.

Svideovnsbrænder:

Eksisterende svideovn bibeholdes, men den forsynes med ny brænder af type som DES type RCU 350G. Den har en maksimal indfyret effekt på 1.6 MW. Normal last forventes at ligge på 1,35 MW.

Fordampere.

Der etableres to parallelle fordampere. Disse har hver en indfyret effekt på ca 60 kW (eller 0.06 MW og dermed helt ubetydelige i det samlede billede). Fordamperen anvender "egen" LPG som energikilde.

35) Brændsel.

I såvel kedel som i svideovn vil der blive anvendt LPG (Liquefied Petroleum Gas), en gas der primært består af fordråbet butan- og propangas, svarende til "flaskegas".

LPG er "anden gasformig brændsel" som defineret i bekendtgørelse nr.751. Gassen opbevares flydende i jorddækket LPG-tank på 103 m³. Tanken fyldes aldrig til mere end 85 % af volumen og rummer således maksimalt 87,5 m³, svarende til ca. 52 t. Før anvendelse som brændsel skal gassen bringes fra flydende form til gasform. Dette sker i to såkaldte fordampere, hvori den flydende LPG opvarmes og dermed bringes på gasform.

36) Tidspunkt for idriftssættelse.

Under forudsætning af at de fornødne myndighedstilladelser opnås, påregnes skiftet af brændsel at ske i starten af 2020. Arbejdet med etablering af LPG-tank med tilhørende installationer samt etablering af ny kedel i eksisterende kedelhus (den etableres ved siden af eksisterende kedel for at undgå produktionsstop) ventes igangsat, så snart myndighedstilladelserne foreligger.

37) Antal årlige driftstimer for kedlen.

Kedlen forventes at være i drift ca. 6.000 timer/år. Der forventes en gennemsnitlig belastning på 1.100 kWh.

Svideovnen vil være i drift ca. 2.000 timer/år.

38) Skorstensforhold.

Der etableres nyt afkast for kedlen. Afkastet føres 8 m over tag af kedelbygningen og dermed ca. 13,5 meter over terræn.

Svideovnen anvender eksisterende afkastskorsten, der er ført 28 m over terræn. Denne afksthøjde er dimensioneret i henhold til svideovnens lugtudsendelse og den er med god margin høj nok til at gældende B-værdier kan overholdes.

Fordamperne har ikke et egentligt afkast som det fremgår af vedhæftede oversigt over fordamperens funktion. Fordamperne er i fuldt kondenserende drift, så røggasmænden er minimal.

39) og 40) Nødanlæg.

Kedlen finder ikke anvendelse som nødanlæg.

41) Begrænsning af luftforurening.

Ved skift af kedel og brændsel vil der blive opnået en betydelig reduktion i slagteriets udledning af partikler, NO_x og SO₂, da LPG er et væsentligt renere brændsel end både heavy fuel og gasolie. Det forventes, at de gældende B-værdier kan overholdes. Dette ventes eftervist ved den obligatoriske kontrolmåling efter kedelanlæggets idriftsættelse.

Ikke-teknisk resumé.

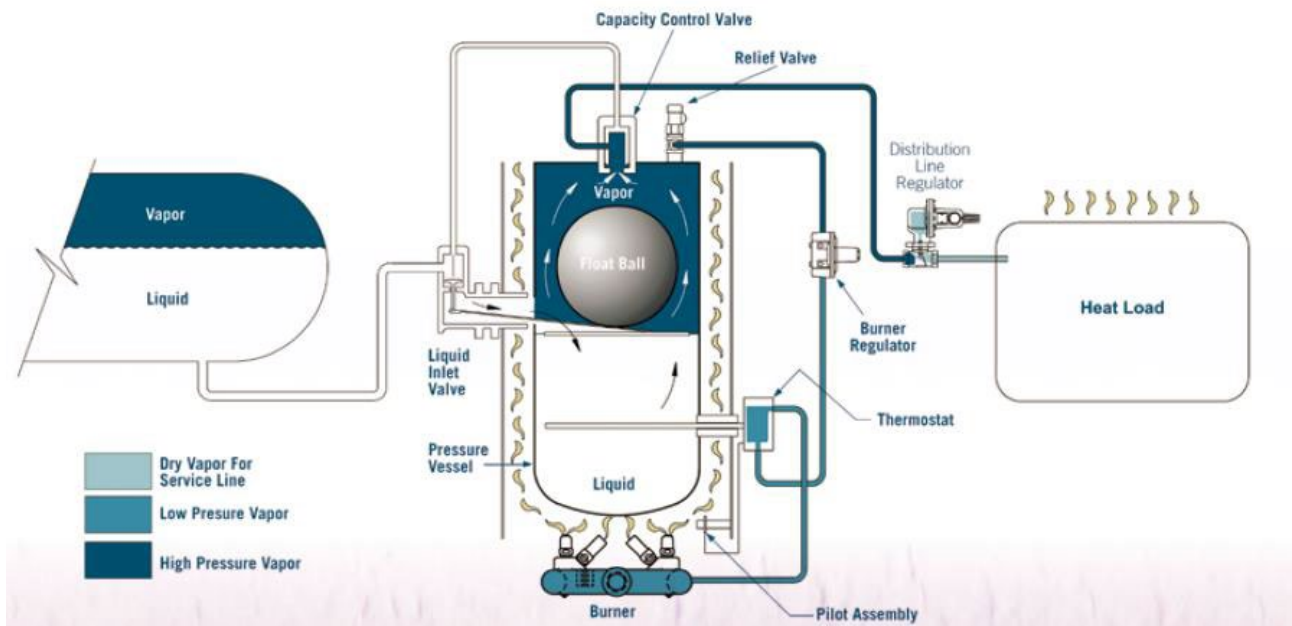
Danish Crown Rønne anvender i dag to forskellige olietyper som brændsel.

Nu planlægges skift til gas i stedet for olie. Da der som bekendt ikke er adgang til naturgas på Bornholm, vil der i stedet blive skiftet til såkaldt LPG, der er det samme som flaskegas.

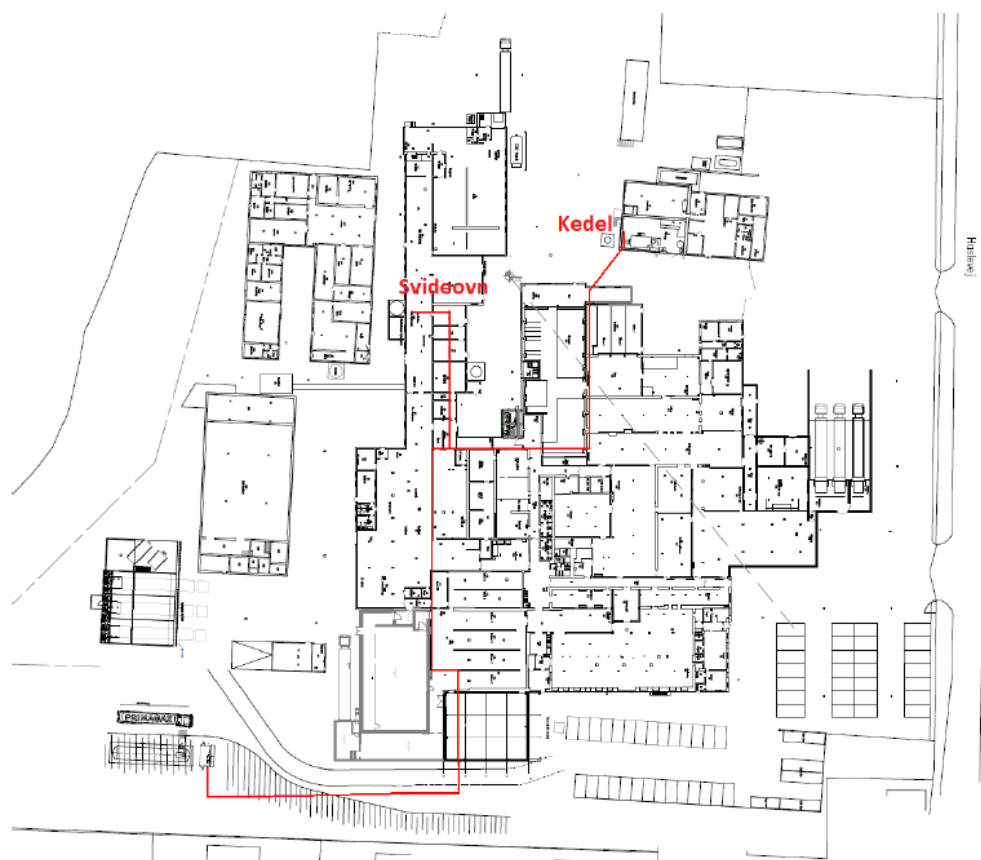
I forbindelse med skiftet af brændsel bliver der etableret en nedgravet gastank og der vil ske udskiftning af kedel og brændere.

Ved overgang til gasfyring vil der ske en betydelig reduktion af udledningen af kvælstof- og svovlforbindelser, samt af partikler fra slagteriets fyringsanlæg, ligesom der vil blive en energibesparelse, da de nye anlæg er mere energieffektive end det nuværende anlæg.

Funktion af fordampere for LPG



Principskitse af LPG-anlæg Rønne



Figur II-3 Layout af LPG installation med angivelse af LPG forbrugssteder (hvh. kedel og svideovn) i bygningerne hos Danish Crown, Rønne.

Kommentarer til beregningen:

**Danish Crown Rønne immissionsberegninger på energi og procesanlæg, NOx.
Beregningsgrundlag oplyst af Danish Crown.
Beregningerne er udført for en emission på 378 mg/Nm³**

Meteorologiske spredningsberegninger er udført for følgende periode
(lokal standard tid):

Start af beregningen = 760101 kl. 1
Slut på beregningen (incl.) = 761231 kl. 24

Meteorologiske data er fra: Kastrup

Koordinatsystem.

Der er anvendt et x,y-koordinatsystem med x-akse mod øst (90 grader) og y-akse mod nord (0 grader).
Enheden er meter. Systemet er fælles for receptorer og kilder. Origo kan fastlægges frit, fx. i skorstensfoden for den mest dominerende kilde eller som i UTM-systemet.

Origo er fastlagt i skorsten fra svideovnen.

Receptordata.

Ruhedslængde, z0 = 0.300 m

Største terrænhældning = 5 grader

Receptorerne er beliggende med 10 graders interval i 6 koncentriske cirkler
med centrum x,y: 0., 0.
og radierne (m): 50. 75. 100. 125. 150. 200.

Terrænhøjder er ikke alle ens.

Alle receptorhøjder = 1.5 m.

Alle overflader er typenr. = 2.

Terrænhøjder [m]

Retning (grader)	50	75	100	125	150	200	Afstand (m)
0	8.7	8.9	8.5	4.6	6.5	8.7	
10	8.6	8.9	8.8	6.0	7.7	9.4	
20	8.6	8.9	8.9	8.6	7.8	9.0	
30	8.6	9.0	9.0	8.8	8.9	9.4	
40	8.6	8.9	9.0	8.9	9.4	9.9	
50	8.6	8.9	8.9	9.2	9.2	9.8	
60	8.8	9.1	8.9	9.1	9.6	10.1	
70	9.0	9.0	9.0	9.5	9.8	10.1	
80	9.0	9.1	9.1	9.4	9.5	9.5	
90	9.0	9.1	9.2	9.3	9.2	9.7	
100	8.9	9.1	9.2	9.3	9.1	9.3	
110	8.8	9.1	9.3	9.2	8.9	9.3	
120	9.3	9.1	9.3	9.3	8.8	9.2	
130	9.4	9.2	8.3	9.5	9.2	9.2	
140	9.4	9.4	9.4	9.5	9.5	8.9	
150	9.4	9.4	9.4	9.6	9.5	8.8	
160	9.4	9.5	9.5	10.1	10.1	8.0	
170	9.4	9.5	9.3	10.3	10.2	8.2	
180	9.4	9.4	10.2	10.3	9.9	10.1	
190	9.4	9.4	10.1	10.2	9.6	9.8	
200	9.4	9.4	10.6	10.0	9.7	9.5	
210	9.4	9.3	10.2	9.6	9.2	9.2	
220	9.1	9.2	9.9	9.6	9.6	2.5	
230	9.0	9.2	9.3	11.3	9.5	0.0	
240	9.2	9.2	8.8	9.6	9.8	0.0	
250	9.2	9.0	8.8	7.3	7.2	0.0	
260	9.0	9.0	0.7	0.0	0.0	0.0	
270	8.8	6.1	0.1	0.0	0.0	0.0	
280	8.8	4.0	0.0	0.0	0.0	0.0	
290	8.8	1.7	0.0	0.0	0.0	0.0	
300	8.9	0.0	0.0	0.0	0.0	0.0	
310	8.8	0.0	0.0	0.0	0.0	0.0	
320	7.8	0.1	0.0	0.0	0.0	0.0	
330	7.8	3.8	0.0	0.0	0.0	0.0	
340	8.1	6.7	1.1	0.0	0.0	0.0	
350	8.7	8.5	7.8	3.1	0.0	0.0	

Side til advarsler.

***** ADVARSEL *****

ADVARSEL FRA OML-MULTI:

Mindst en receptor er placeret tæt på en bygning
i dennes indflydelsesområde.

Fundet første gang for receptor nr. 37 og en
bygning beskrevet i forbindelse med kilde nr. 2.
Resultater fra sådanne receptorer er behæftet med
betydelig usikkerhed.

For fjernere receptorer vil dette ikke have betydning.

NOx Periode: 760101-761231 (Bidrag fra alle kilder)

Maksima af månedlige 99%-fraktiler ($\mu\text{g}/\text{m}^3$)

Retning (grader)	50	75	100	125	150	200	Afstand (m)
0	92	84	74	62	54	48	
10	88	93	69	65	56	52	
20	89	86	79	67	62	56	
30	96	87	85	74	66	61	
40	86	88	90	79	75	65	
50	94	94	87	85	84	73	
60	106	97	96	99	99	83	
70	113	105	118	121	111	86	
80	113	114	124	125	111	84	
90	102	90	100	108	100	80	
100	96	83	89	87	82	71	
110	84	90	78	74	71	59	
120	99	90	85	73	58	57	
130	102	88	76	70	63	53	
140	109	89	78	64	58	49	
150	99	89	71	60	54	47	
160	89	89	73	64	53	45	
170	80	78	73	61	53	45	
180	87	72	67	56	52	50	
190	88	71	60	56	55	53	
200	89	74	65	56	53	49	
210	88	73	66	60	56	50	
220	84	72	68	69	67	56	
230	82	72	75	81	74	59	
240	80	76	79	82	75	60	
250	81	78	83	81	76	62	
260	80	80	83	82	76	62	
270	80	73	80	78	72	61	
280	78	71	73	71	67	56	
290	79	65	66	70	68	59	
300	80	70	62	62	62	55	
310	85	73	61	57	57	52	
320	88	73	62	54	54	50	
330	85	72	65	58	52	51	
340	87	80	68	58	52	51	
350	89	81	68	59	54	48	

Maksimum= 124.94 i afstand 125 m og retning 80 grader i måned 12.

Maksimum 0,125 mg/m³ <= kravværdi B = 0,125 mg/m³

Benyttede filer.

Følgende inputfiler er benyttet i beregningerne:

Punktkilder:
Y:\Organization\D05\C029\Kødteknologi\Procesteknologi -544\OML data\DC Rønne\Marts
2020\Rog38\.kld

Meteorologi.....: C:\OML_Data\Kas76LST.met

Receptorer.....:
Y:\Organization\D05\C029\Kødteknologi\Procesteknologi -544\OML data\DC Rønne\Marts
2020\Rog38\.rct

Beregningsopsætning.....:
Y:\Organization\D05\C029\Kødteknologi\Procesteknologi -544\OML data\DC Rønne\Marts
2020\Rog38\.opt

Følgende outputfil er benyttet:

Resultater:
Y:\Organization\D05\C029\Kødteknologi\Procesteknologi -544\OML data\DC Rønne\Marts
2020\Rog38\.log

Beregning:

Start kl. 8:33:47 AM (3/11/2020)

Slut kl. 8:33:47 AM (3/11/2020)

Bilag 1

Ansøgningskema

Nedenstående skema angiver de oplysninger, som skal indgives til myndighederne ved ansøgning af projekter, der er omfattet af lovens bilag 2, jf. lovens § 21. Bygherren skal, hvor det er relevant for ansøgningen om det konkrete projekt, tage hensyn til kriterierne i lovens bilag 6, når skemaet udfyldes. Såfremt der allerede foreligger oplysninger om de indvirkninger, projektet kan forventes at få på miljøet, medsendes disse oplysninger. Skemaet finder ikke anvendelse for sager, der behandles af Naturstyrelsen og Energistyrelsen. Skemaets oplysningskrav er vejledende og fastsat under hensyntagen til kriterierne i lovens bilag 5.

Basisoplysninger	Tekst	
Projektbeskrivelse (kan vedlægges)	Etablering af ny varmekedel, ny svideovnsbrænder samt skift af brændsel fra heavy fuel og gasolie til LPG	
Navn, adresse, telefonnr. og e-mail på bygherre	Danish Crown Rønne Haslevej 19 3700 Rønne	
Navn, adresse, telefonnr. og e-mail på kontaktperson	Claus Skodborg Nielsen Tulipvej 1, 8960 Randers Tlf 8919 1397 csn@danishcrown.dk	
Projektets adresse, matr. nr. og ejerlav. For havbrug angives anlæggets geografiske placering angivet ved koordinater for havbrugets 4 hjørneafmærkninger i bredde/længde (WGS-84 datum).	13 b m.fl. Rønne Bygrunde	
Projektet berører følgende kommune eller kommuner (omfatter såvel den eller de kommuner, som projektet er placeret i, som den eller de kommuner, hvis miljø kan tænkes påvirket af projektet)	Bornholms Regionskommune	
Oversigtskort i målestok eks. 1:50.000 – Målestok angives. For havbrug angives anlæggets placering på et søkort.	Er vedhæftet	
Kortbilag i målestok 1:10.000 eller 1:5.000 med indtegning af anlægget og projektet (vedlægges dog ikke for strækingsanlæg).	Målestok angives:	
Forholdet til VVM reglerne	Ja	Nej
Er projektet opført på bilag 1 til lov om miljøvurdering af planer og programmer og konkrete projekter (VVM).	x	Hvis ja, er der obligatorisk VVM-pligtigt. Angiv punktet på bilag 1:
Er projektet opført på bilag 2 til lov om miljøvurdering af planer og programmer og af konkrete projekter (VVM).	x	Hvis ja, angiv punktet på bilag 2: 7 f
Projektets karakteristika	Tekst	
1. Hvis bygherren ikke er ejer af de arealer, som projektet omfatter angives navn og adresse på de eller den pågældende ejer, matr. nr. og ejerlav		
2. Arealanvendelse efter projektets realisering. Det fremtidige samlede bebyggede areal i m ² Det fremtidige samlede befæstede areal i m ² Nye arealer, som befæstes ved projektet i m ²		
3. Projektets areal og volumenmæssige udformning Er der behov for grundvandssænkning i forbindelse med projektet og i givet fald hvor meget i m Projektets samlede grundareal angivet i ha eller m ² Projektets bebyggede areal i m ² Projektets nye befæstede areal i m ² Projektets samlede bygningsmasse i m ³ Projektets maksimale bygningshøjde i m	Der vil alene blive etableret en jorddækket tank samt en lille afskærmning (ikke overdækket) ved nye fordampere. Ny kedel placeres i eksisterende kedelhus og i svideovnen skiftes blot brænder.	

Beskrivelse af omfanget af eventuelle nedrivningsarbejder i forbindelse med projektet			
4. Projektets behov for råstoffer i anlægsperioden Råstofforbrug i anlægsperioden på type og mængde: Vandmængde i anlægsperioden Affaldstype og mængder i anlægsperioden Spildevand til renseanlæg i anlægsperioden Spildevand med direkte udledning til vandløb, søer, hav i anlægsperioden Håndtering af regnvand i anlægsperioden Anlægsperioden angivet som mm/åå – mm/åå		Kun almindelige byggematerialer Al spildevands- og regnvandshåndtering i anlægsfasen sker til eksisterende afløb. Forventet byggestart i sept- oktober 2019	
Projektets karakteristika		Tekst	
5. Projektets kapacitet for så vidt angår flow ind og ud samt angivelse af placering og opbevaring på kortbilag af råstoffet/produktet i driftsfasen: Råstoffer – type og mængde i driftsfasen Mellemprodukter – type og mængde i driftsfasen Færdigvarer – type og mængde i driftsfasen Vandmængde i driftsfasen		Ikke relevant	
6. Affaldstype og årlige mængder, som følge af projektet i driftsfasen: Farligt affald: Andet affald: Spildevand til renseanlæg: Spildevand med direkte udledning til vandløb, sø, hav: Håndtering af regnvand:		Der forekommer ikke affald fra projektet. Spildevand (kondenseret damp fra kedlen) afledes efter pH-neutralisering til kloak	
Projektets karakteristika	Ja	Nej	Tekst
7. Forudsætter projektet etablering af selvstændig vandforsyning?		x	
8. Er projektet eller dele af projektet omfattet af standardvilkår eller en branchebekendtgørelse?	x		Bekendtg. 751 om miljøkrav for mellemstore fyringsanlæg
9. Vil projektet kunne overholde alle de angivne standardvilkår eller krav i branchebekendtgørelsen?	x		Hvis »nej« angives og begrundes hvilke vilkår, der ikke vil kunne overholdes.
10. Er projektet eller dele af projektet omfattet af BREF-dokumenter?		x	Hvis »ja« angiv hvilke. Hvis »nej« gå til pkt. 12.
11. Vil projektet kunne overholde de angivne BREF-dokumenter?			Hvis »nej« angives og begrundes hvilke BREF-dokumenter, der ikke vil kunne overholdes.
12. Er projektet eller dele af projektet omfattet af BAT-konklusioner?	x		Hvis »ja« angiv hvilke. Hvis »nej« gå til punkt 14.
Projektets karakteristika	Ja	Nej	Tekst
13. Vil projektet kunne overholde de angivne BAT-konklusioner?			Hvis »nej« angives og begrundes hvilke BAT-konklusioner, der ikke vil kunne overholdes.
14. Er projektet omfattet af en eller flere af Miljøstyrelsens vejledninger eller bekendtgørelser om støj eller eventuelt lokalt fastsatte støjgrænser?	x		Bekendtg. 751 om miljøkrav for mellemstore fyringsanlæg
15. Vil anlægsarbejdet kunne overholde de eventuelt lokalt fastsatte vejledende grænseværdier for støj og vibrationer?	x		Hvis »nej« angives overskridelsens omfang og begrundelse for overskridelsen
16. Vil det samlede projekt, når anlægsarbejdet er udført, kunne overholde de vejledende grænseværdier for støj og vibrationer?	x		Hvis »nej« angives overskridelsens omfang og begrundelse for overskridelsen
17. Er projektet omfattet Miljøstyrelsens vejledninger, regler og bekendtgørelser om luftforurening?	x		Bekendtg. 751 om miljøkrav for mellemstore fyringsanlæg
18. Vil anlægsarbejdet kunne overholde de vejledende grænseværdier for luftforurening?	x		Hvis »Nej« angives overskridelsens omfang og begrundelse for overskridelsen.
19. Vil det samlede projekt, når anlægsarbejdet er udført, kunne overholde de vejledende grænseværdier for luftforurening?	x		Hvis »Nej« angives overskridelsens omfang og begrundelse for overskridelsen.
20. Vil projektet give anledning til støvgener eller øgede støvgener I anlægsperioden?		x	Hvis »ja« angives omfang og forventet udbredelse.

I driftsfasen?			
Projektets karakteristika	Ja	Nej	Tekst
21. Vil projektet give anledning til lugtgener eller øgede lugtgener i anlægsperioden? I driftsfasen?		x	Hvis »ja« angives omfang og forventet udbredelse.
22. Vil anlægget som følge af projektet have behov for belysning som i aften og nattetimer vil kunne oplyse naboarealer og omgivelserne I anlægsperioden? I driftsfasen?		x	Hvis »ja« angives og begrundes omfanget.
23. Er anlægget omfattet af risikobekendtgørelsen, jf. bekendtgørelse om kontrol med risikoen for større uheld med farlige stoffer nr. 372 af 25. april 2016?	x		På grund af oplag LPG kombineret med ammoniakmængden i virksomhedens køleanlæg ("sumformlen") Særskilt risikosagsbehandling pågår
Projektets placering	Ja	Nej	Tekst
24. Kan projektet rummes inden for lokalplanens generelle formål?	x		Hvis »nej«, angiv hvorfor:
25. Forudsætter projektet dispensation fra gældende bygge- og beskyttelseslinjer?		x	Hvis »ja« angiv hvilke: Byggefelter og facadematerialer som foreskrevet i gældende lokalplan
26. Indebærer projektet behov for at begrænse anvendelsen af naboarealer?		x	
27. Vil projektet kunne udgøre en hindring for anvendelsen af udlagte råstofområder?		x	
28. Er projektet tænkt placeret indenfor kystnærhedszonen?		x	
Projektets placering	Ja	Nej	Tekst
29. Forudsætter projektet rydning af skov? (skov er et bevokset areal med træer, som danner eller indenfor et rimeligt tidsrum ville danne sluttet skov af højstammede træer, og arealet er større end 1/2 ha og mere end 20 m bredt.)		x	
30. Vil projektet være i strid med eller til hinder for realiseringen af en rejst fredningssag?		x	
31. Afstanden fra projektet i luftlinje til nærmeste beskyttede naturtype i henhold til naturbeskyttelseslovens § 3.			Ca 675 m til lille sø mod nordvest
32. Er der forekomst af beskyttede arter og i givet fald hvilke?		x	
33. Afstanden fra projektet i luftlinje til nærmeste fredede område.			
34. Afstanden fra projektet i luftlinje til nærmeste internationale naturbeskyttelsesområde (Natura 2000-områder, habitatområder, fuglebeskyttelsesområder og Ramsarområder).			ca 550 m til Natura 2000-område (beliggende i havet)
35. Vil projektet medføre påvirkninger af overfladevand eller grundvand, f.eks. i form af udledninger til eller fysiske ændringer af vandområder eller grundvandsforekomster?		x	Den reducerede kvælstofudledning (som NO _x) som følge af projektet kan have små positive effekter for naturområder
36. Er projektet placeret i et område med særlige drikkevandinteresser?		x	
37. Er projektet placeret i et område med registreret jordforurening?		x	
38. Er projektet placeret i et område, der i kommuneplanen er udpeget som område med risiko for oversvømmelse.		x	
39. Er projektet placeret i et område, der, jf. oversvømmelsesloven, er udpeget som risikoområde for oversvømmelse?		x	
Projektets placering	Ja	Nej	Tekst
40. Er der andre lignende anlæg eller aktiviteter i området, der sammen med det ansøgte må forventes at kunne medføre en øget samlet påvirkning af miljøet (Kumulative forhold)?		x	
41. Vil den forventede miljøpåvirkning kunne berøre nabolande?		x	

42. En beskrivelse af de tilpasninger, ansøger har foretaget af projektet inden ansøgningen blev indsendt og de påtænkte foranstaltninger med henblik på at undgå, forebygge, begrænse eller kompensere for væsentlige skadelige virkninger for miljøet?

43. Undertegnede erklærer herved på tro og love rigtigheden af ovenstående oplysninger.

Dato: _____ 17. juli 2019 _____ Bygherre/anmelder: ___ Claus Skodborg Nielsen _____

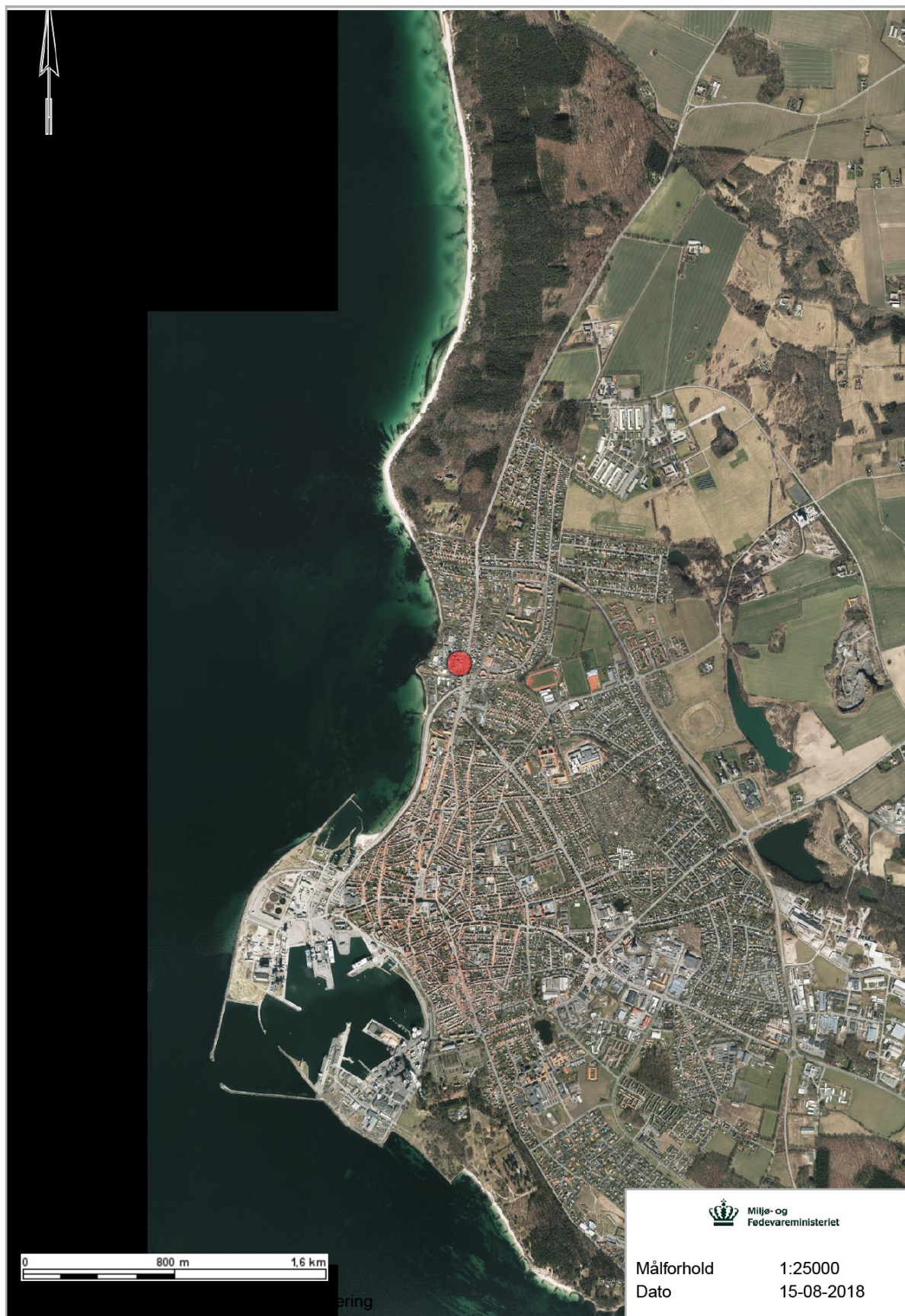
Vejledning

Skemaet udfyldes af bygherren eller dennes rådgiver baseret på bygherrens viden om eget projekt sammenholdt med de oplysninger og vejledninger, der henvises til i skemaet. Det forudsættes således, at bygherren eller dennes rådgiver er fortrolig med den miljølovgivning, som projektet omfattes af. Bygherren skal ikke gennem præcise beregninger angive projektets forventede påvirkninger men alene tage stilling til overholdelsen af vejledende grænseværdier og angivne miljøforhold baseret på de oplysninger, der kan hentes på offentlige hjemmesider.

Farverne »rød/gul/grøn« angiver, hvorvidt det pågældende tema kan antages at kunne medføre, at projektet vurderes at kunne påvirke miljøet væsentligt og dermed være VVM-pligtigt. »Rød« angiver en stor sandsynlighed for VVM-pligt og »grøn« en minimal sandsynlighed for VVM-pligt. Hvis feltet er sort, kan spørgsmålet ikke besvares med ja eller nej. VVM-pligten afgøres dog af VVM-myndigheden. I de fleste tilfælde vil kommunen være VVM-myndighed.

Bygherres eller dennes rådgivers udfyldelse af skemaet er omfattet af straffelovens § 161 om strafansvar ved afgivelse af urigtige oplysninger til en offentlig myndighed.

Bilag B. Kort over virksomhedens beliggenhed i 1:25.000



Bilag C. Lovgrundlag – Referenceliste

Love

Miljøbeskyttelsesloven (MBL):

Lovbekendtgørelse om miljøbeskyttelse, nr. 681 af 2. juli 2019.

Jordforureningsloven (JFL):

Lovbekendtgørelse om forurennet jord, nr. 282 af 27. marts 2017.

Planloven (PL):

Lovbekendtgørelse nr. 287 af 16. april 2018 om planlægning.

Miljøvurderingsloven (MVL):

Lovbekendtgørelse om miljøvurdering af planer og programmer og af konkrete projekter (VVM), nr. 1225 af 25. oktober 2018.

Bekendtgørelser

Godkendelsesbekendtgørelsen (GBK):

Bekendtgørelse om godkendelse af listevirksomhed, nr. 1317 af 20. november 2018.

Miljøvurderingsbekendtgørelsen:

Bekendtgørelse om samordning af miljøvurderinger og digital selvbetjening m.v. for planer, programmer og konkrete projekter omfattet af lov om miljøvurdering af planer og programmer og af konkrete projekter (VVM). Bekendtgørelse nr. 913 af 30. august 2019.

Risikobekendtgørelsen (RK):

Bekendtgørelse om kontrol med risikoen for større uheld med farlige stoffer, nr. 372 af 25. april 2016.

Miljøtilsynsbekendtgørelsen:

Bekendtgørelse om miljøtilsyn, nr. 117 af 28. januar 2019.

Akkrediteringsbekendtgørelsen:

Bekendtgørelse om kvalitetskrav til miljømålinger, nr. 523 af 1. maj 2019.

Olietankbekendtgørelsen:

Bekendtgørelse om indretning, etablering og drift af olietanke, rørsystemer og pipelines, nr. 1611 af 10. december 2015.

Luftkvalitetsbekendtgørelsen:

Bekendtgørelse om vurdering og styring af luftkvaliteten, nr. 1472 af 12. december 2017.

MCP-bekendtgørelse:

Bekendtgørelse om miljøkrav for mellemstore fyringsanlæg, nr. 751 af 28. maj 2018.

Spildevandsbekendtgørelsen:

Bekendtgørelse om spildevandstilladelser m.v. efter miljøbeskyttelseslovens kapitel 3 og 4, nr. 1469 af 12. december 2017.

Habitatbekendtgørelsen:

Bekendtgørelse om udpegning og administration af internationale naturbeskyttelsesområder samt beskyttelse af visse arter, nr. 1595 af 6. december 2018.

Brugerbetalingsbekendtgørelsen:

Bekendtgørelse om brugerbetaling for godkendelse m.v. og tilsyn efter lov om miljøbeskyttelse og anvendelse af gødning m.v., nr. 1475 af 12. december 2017.

Vejledninger fra Miljøstyrelsen

Miljøgodkendelsesvejledningen:

<https://miljogodkendelsesvejledningen.dk/>

Luftvejledningen:

Vejledning nr. 12415 af 1. januar 2001, om begrænsning af luftforurening fra virksomheder. <https://www2.mst.dk/udgiv/publikationer/2001/87-7944-625-6/pdf/87-7944-625-6.pdf>

B-værdivejledningen:

Vejledning nr. 20/2016 <https://www2.mst.dk/Udgiv/publikationer/2016/08/978-87-93529-02-1.pdf>

Støjvejledningen:

Nr. 5/1984, 1996 om ekstern støj fra virksomheder <https://www2.mst.dk/Udgiv/publikationer/1984/87-503-5287-4/pdf/87-503-5287-4.pdf>

Supplement til støjvejledningen:

Vejledning nr. 14003 af 1. juni 1996 om supplement til vejledning om ekstern støj fra virksomheder.

Vejledning om beregning af ekstern støj fra virksomheder

Vejledning nr. 60283 af 31. oktober 1993 om beregning af ekstern støj fra virksomheder.

Vejledning om måling af ekstern støj fra virksomheder

Vejledning nr. 60254 af 1. november 1984 om måling af ekstern støj fra virksomheder.

Vejledning om begrænsning af lugtgener fra virksomheder

Nr. 4/1985, Vejledning om begrænsning af lugtgener fra virksomheder <https://www2.mst.dk/Udgiv/publikationer/1985/87-503-5865-0/pdf/87-503-5865-0.pdf>

Orienteringer, miljøprojekter og arbejdsrapporter fra Miljøstyrelsen

Orientering nr. 2/2006 om referencer til BAT ved vurdering af miljøgodkendelser <https://www2.mst.dk/Udgiv/publikationer/2006/87-7614-904-8/pdf/87-7614-905-6.pdf>

Miljøprojekt nr. 112/1989 om kvantitative og kvalitative kriterier for risikoaccept <https://www2.mst.dk/Udgiv/publikationer/1989/87-503-7938-0/pdf/87-503-7938-0.pdf>

BREF-noter

Se oversigt på: <https://mst.dk/erhverv/industri/bat-bref/liste-over-alle-bref/>

Andet materiale

Risikohåndbogen <https://risikohaandbogen.mst.dk/>

Referencelaboratoriet for måling af emissioner til luften, Rapport nr. 72, Grænseværdier for anlæg til direkte tørring, 27. november 2015 http://ref-lab.dk/wp-content/uploads/2015/12/72-Gr%C3%A6nsev%C3%A6rdier-for-anl%C3%A6g-til-direkte-t%C3%B8rring_2015.pdf

Forkortelser benyttet for kildeparametrene:

Nr.....: Internt kilde nummer
 ID.....: Tekst til identificering af kilde
 X.....: X-koordinat for kilde [m]
 Y.....: Y-koordinat for kilde [m]
 Z.....: Terrænkote for skorstensfod [m]
 HS.....: Skorstenshøjde over terræn [m]
 T.....: Temperatur af røggas [Kelvin]/[Celsius]
 VOL.....: Volumenmængde af røggas [normal m3/sek]
 DSO.....: Ydre diameter af skorstenstop [m]
 DSI.....: Indre diameter af skorstenstop [m]
 HB.....: Generel beregningsmæssig bygningshøjde [m]
 Qi.....: Emission af stof nr. 'i' [gram/sek], [MLE/sek] eller
 [MOU/sek]

Punktkilder.

Kildedata:

Nr	ID	X	Y	Z	HS	T(K)	VOL	DSI	DSO	HB	NOx			Stof 2		Stof 3	
											Q1	Q2	Q3	Q2	Q3		
1	K23_Svid	0.	0.	9.0	20.0	427.	1.10	0.63	0.63	9.5	0.4158	0.0000	0.0000	0.0000	0.0000	0.0000	
2	NySkorst	42.	10.	8.8	13.5	311.	1.36	0.45	0.45	9.5	0.2718	0.0000	0.0000	0.0000	0.0000	0.0000	

Tidsvariationer i emissionen fra punktkilder.

Emissionerne fra de enkelte punktkilder er konstant.

Afledte kildeparametre:

Kilde nr.	Vertikal røggashastighed	Buoyancy flux (termisk løft)
	m/s	(omtrentlig) m4/s3
1	5.5	1.8
2	9.7	0.4

Der er ingen retningsafhængige bygningsdata.