

§ 16 a, stk. 4

Miljøgodkendelse

Kvægproduktionen på Ribevej 75, 6500 Vojens.
Meddelt den 17. maj 2024.



Registreringsblad

Husdyrbruget

Husdyrbrugets CVR-nummer	39 12 76 52
Husdyrbrugets navn	Haugaard
Beliggenhedsadresse	Ribevej 75, 6500 Vojens

Ansøger og ejer

Ansøger navn	Clausen Agro P/S
Ansøger adresse	Gabøl Byvej 11
Ansøger telefon	28 96 07 54
Ansøger e-mail	mads@clausenagro.dk

Konsulent

Konsulent CVR-nummer	21 11 15 11
Konsulent virksomhedsnavn	Spiras
Konsulent navn	Ulla Pallesen
Konsulent adresse	Jens Terp-Nielsens Vej 13, 6200 Aabenraa
Konsulent telefon	61 55 82 62
Konsulent e-mail	upa@spiras.dk

Ejendom

Ejendomsnummer	9265353
CHR-numre	52238
Matrikel nummer	16 - Gabøl, Nustrup
Evt. øvrige matrikler	12, 57, 110 og 159 - Kolsnap, Nustrup. 14, 158, 303 og 304 - Gabøl, Nustrup

Myndighed

Navn	Haderslev Kommune, Miljø, Landbrugsgruppen
Adresse	Christian X's Vej 39, 6100 Haderslev
Sagsbehandler	Maja Hauchrog Vink
Telefon	21 51 26 06
E-mail	mvh@haderslev.dk
Kvalitetssikring	Ekstern konsulent Klaudi Andresen

Godkendelse

Ansøgning indsendt	7. november 2023
Godkendelsestype	§ 16 a, stk. 4, ammoniakemission, på 6.444 kg NH ₃ -N/år
Visiteret fuldt oplyst	29. november 2023
Meddelt	17. maj 2024
Husdyrgodkendelse.dk	Skema nr. 241287, version 3
Acadre nr.	23/22985

Indholdsfortegnelse

Registreringsblad	2
A. Afgørelse	4
Baggrund for afgørelse om miljøgodkendelse	4
Udnyttelsesfrist og retsbeskyttelse	5
B. Vilkår for husdyrbruget	6
Ophævede vilkår	12
C. Miljøteknisk beskrivelse	14
Generelt	14
Indretning og drift	14
Opbevaring og håndtering af husdyrgødning	16
Husdyrbrugets beliggenhed	17
Husdyrbrugets landskabelige placering og planmæssige forhold	18
Naturvurdering	21
Lugtgener	25
Støjgener og rystelser	26
Støvgener	27
Lysgener	27
Skadedyr	28
Transport, til- og frakørsler	28
Olie, kemikalier og affald	28
Spilde- og overfladevand	29
Energi og vandforbrug	29
BAT Ammoniakemission	30
Egenkontrol	31
Risikoforhold	31
Ophør	31
D. Offentlighed og klagevejledning	32
Orientering af naboer om ansøgningen om miljøgodkendelse og høring af udkastet	32
Annoncering af afgørelse	32
Klagevejledning	32
Bilag 1: Situationsplan	34
Bilag 2: Produktionsarealer	35
Bilag 3: Afløbsplan	37
Bilag 4: Ansøgers miljøteknisk beskrivelse	38

A. Afgørelse

Haderslev Kommune har den 7. november 2023 modtaget ansøgning om miljøgodkendelse af husdyrbruget på Ribevej 75, 6500 Vojens omhandlende:

- Etablering af ny sengestald med fast drænet gulv med skraber og ajleafløb.
- Etablere drivgang mellem eksisterende og ny stald.
- Etablere drivgang i eksisterende stald fra 2019.
- Ændre størrelse af kalveplads.
- Etablere ny ensilageplads.
- Etablere nyt opbevaringsanlæg (afhentningstank) til gylle.
- Etablere nyt opsamlingsanlæg (fortank) til gylle.
- Etablere forarbejdningsanlæg (sandvasker) med tilhørende befæstet plads og råhus.
- Etablere ny møddingsplads.
- Etablere plads til oplag af gyllefiber.
- Ændre planlagt etablering af ny foderlade.
- Udskifte mælketank.
- Tage ældre stalde ud af drift.

Haderslev Kommune meddeler miljøgodkendelse efter § 16 a, stk. 4 i husdyrbrugloven¹ til udvidelse af kvægproduktionen med de stillede vilkår i Afsnit B. Det forudsættes, at projektet gennemføres og drives, som det er beskrevet i ansøgning nr. 241287, version nr. 3 på Husdyrgodkendelse.dk.

Miljøgodkendelsen er et tillæg til miljøgodkendelsen fra 24. juli 2020. Da udvidelsen både omfatter ændringer i eksisterende anlæg og etablering af nye, kan forurening og påvirkning på natur m.m. fra ændringerne ikke vurderes særskilt, og der laves nye vurderinger for hele ejendommen. Denne miljøgodkendelse med tilhørende vilkår er derfor gældende for hele bedriften.

Husdyrbruget må ikke udvides eller ændres uden kommunens forudgående godkendelse. Haderslev Kommune er godkendelses- og tilsynsmyndighed. Ansøgningen er ikke omfattet af krav om miljøkonsekvensrapport. Ansøger har indsendt en miljøteknisk redegørelse.

Miljøgodkendelsen omfatter hele husdyrbruget. Det vil sige både de eksisterende og nye anlæg. Miljøgodkendelsen er kun en del af det retsgrundlag som husdyrproduktionen er underlagt. Gældende lovgivning og generelle regler for driften af en landbrugsejendom og håndtering af diverse produkter anvendt på ejendommen forudsættes kendt og skal følges.

Afgørelsen omfatter alene forholdet til husdyrbrugloven. Øvrige relevante tilladelser, godkendelser og/eller dispensationer skal indhentes særskilt. Der skal derfor eventuelt søges om en separat byggetilladelse, ændring af bygningsanvendelse, nedrivningstilladelse, afledning af tagvand eller lignende hos Haderslev Kommune.

Baggrund for afgørelse om miljøgodkendelse

Ansøgningen er behandlet i henhold til kravene i husdyrbrugloven og husdyrgodkendelsesbekendtgørelsen², samt Miljøstyrelsens vejledning om miljøregulering af husdyrhold (husdyrvejledningen).

Husdyrbruget har et produktionsareal, der er større end 100 m² og en ammoniakemission på 6.444, kg/år, og er tidligere godkendte efter husdyrbruglovens § 16 a, stk. 1. Derfor er de ansøgte udvidelser og ændringer af husdyrbruget omfattet af husdyrbruglovens § 16 a, stk. 4.

¹ Husdyrbrugloven – Bekendtgørelse af lov om husdyrbrug og anvendelse af gødning mv. Lovbekendtgørelse nr. 520 af den 1. maj 2019.

² Husdyrgodkendelsesbekendtgørelsen - Bekendtgørelse om godkendelse og tilladelse mv. af husdyrbrug bekendtgørelse nr. 300 af 21 april 2024.

Haderslev Kommune vurderer, at husdyrbruget ikke er teknisk, eller forureningsmæssigt forbundet med andre husdyrbrug. Ansøger driver to andre kvægbrug som befinder sig hhv. 1 og 3,3 km fra Ribevej 75. Der flyttes dyr, foder og halm mellem de tre husdyrbrug, og personale kører ligeledes mellem alle tre produktioner. Der udarbejdes fælles gødningsregnskab for alle ansøgers bedrifter. På baggrund heraf vurderes det, at husdyrbruget på Ribevej 75 er driftsmæssigt forbundet med ansøgers husdyrbrug på Gabøl Byvej 35, 6500 Vojens og Ribevej 87, 6500 Vojens.

Da husdyrbruget på Ribevej 75 kun er driftsmæssigt forbundet med andre husdyrbrug, og ikke forureningsmæssigt forbundet, skal husdyrbruget forsat godkendes separat.

Haderslev Kommune har kontrolleret, at der er overensstemmelse mellem ansøgningen på Husdyrgodkendelse.dk og kommunens registreringer. Kommunen har vurderet projektets mulige påvirkning af miljøet og omgivelserne. Vurderingen ses i Afsnit C og ligger til grund for de vilkår, der er angivet i Afsnit B. Vurderingerne skal belyse konsekvenserne af driften på ejendommen, og om de virkemidler til forebyggelse og begrænsning af forurening, der fremgår af ansøgningen, er tilstrækkelige.

Haderslev Kommune vurderer sammenfattende, at der kan gives lov til projektet idet:

- Projektet er erhvervsmæssigt nødvendigt.
- Husdyrbruget, med de stillede vilkår, kan drives på stedet uden at påvirke omgivelserne på en måde, som er uforenelig med hensynet til omgivelserne.
- Husdyrbruget har truffet de nødvendige foranstaltninger til at forebygge og begrænse forureningen ved anvendelse af bedst tilgængelige teknik.
- Projektet med de stillede vilkår for lokalisering, indretning og drift af husdyrbruget sikrer, at husdyrbruget ikke vil medføre en væsentlig påvirkning af miljøet eller andre væsentlige gener.

Udnyttelsesfrist og retsbeskyttelse

Miljøgodkendelsen skal være udnyttet inden 6 år fra godkendelsen er meddelt.

Med denne miljøgodkendelse følger der 8 års retsbeskyttelse af husdyrbrugets indretning og drift jævnfør husdyrbruglovens § 40, stk. 1, jævnfør dog stk. 2. Dette betyder, at vilkårene inden for denne periode kun kan ændres, hvis der fremkommer nye oplysninger om forureningens skadelige virkning, hvis forureningen medfører skadevirkninger, der ikke kunne forudses da afgørelsen blev meddelt, eller hvis forureningen i øvrigt går ud over det, som blev lagt til grund. Retsbeskyttelsen gælder indtil den 17. maj 2032.

B. Vilkår for husdyrbruget

Denne miljøgodkendelse meddeles på nedenstående vilkår. Vilkårene skal, hvis ikke andet er anført, være opfyldt fra det tidspunkt, hvor miljøgodkendelsen udnyttes. Konkrete bestemmelser i lovgivning og bekendtgørelser, der generelt er gældende for alle husdyrbrug, er ikke stillet som vilkår for godkendelsen. Når denne miljøgodkendelse bliver taget i brug, er nedenstående vilkår, de vilkår der fremover gælder for Ribevej 75.

Generelt

- 1) (Tidl. Vilkår 1, ændret) Projektet skal gennemføres som beskrevet i ansøgningsmaterialet fra Husdyrgodkendelse.dk skema nr. 241287 version 3 og med de ændringer og vilkår, der fremgår af denne miljøgodkendelse.
- 2) (Tidl. Vilkår 2) Miljøgodkendelsen skal altid være at finde på husdyrbruget, enten udskrevet eller digitalt, og være tilgængelig for ejer og medarbejdere. Dens indhold skal være driftsleder bekendt. Relevante vilkår skal være medarbejderne bekendt.

Indretning og drift – Produktionsareal og staldsystem

- 3) Der må ikke opstaldes dyr i den nye stald, før de gamle staldanlæg mod øst er tømt for dyr og husdyrgødning.
- 4) Husdyrbruget kan etablere stalden "Ny stald" på 3.514 m² med et samlet produktionsareal på 2.283 m². Stalden skal placeres og indrettes som vist i Bilag 1 og 2, Figur 4.
- 5) Husdyrbruget kan udvide den eksisterende kalvehytteplads i overensstemmelse med Bilag 1, produktionsarealet må ikke overstige 500 m².
- 6) (Tidl. Vilkår 3, ændret) Husdyrbrugets stalde, produktionsarealer og produktioner skal være i overensstemmelse med Tabel 1 og Tabel 2, og være placeret som vist på Bilag 1.

Tabel 1 Stalde og produktionsarealer på husdyrbruget ved ansøgt drift.

Staldnavn	Staldstørrelse (m ²)	Produktion og staldsystem	Produktionsareal (m ²)	Produktionsareal (%)*
Stald fra 2013	2.827	Malkekøer, kvier og stude. Fast drænet gulv med skraber og ajleafløb	1.995	70,6
Stald fra 2019	3.003	Malkekøer, kvier og stude. Dybstrøelse	1.000	33,3
		Malkekøer, kvier og stude. Fast drænet gulv med skraber og ajleafløb	944	33,4
Kalveplads	1.218	Alle kvæg, Heste, Får og geder; Dybstrøelse	500	41,1
Ny stald	3.514	Alle kvæg; Fast drænet gulv med skraber og ajleafløb	2.283	65,0

Tabel 2 Flexgrupper.

Flexgruppe	Dyretype og staldsystem
Alle kvæg, Heste, Får og geder; Dybstrøelse	<ul style="list-style-type: none"> • Malkekøer, kvier og stude. Dybstrøelse • Ammekøer, slagtekalve (over 6 mdr.). Dybstrøelse • Kalve, (under 6 mdr.). Dybstrøelse • Heste. Dybstrøelse • Får og geder. Dybstrøelse
Alle kvæg; Fast drænet gulv med skraber og ajlefløb	<ul style="list-style-type: none"> • Malkekøer, kvier og stude. Fast drænet gulv med skraber og ajlefløb • Ammekøer, slagtekalve (over 6 mdr.). Fast drænet gulv med skraber og ajlefløb

7) Den nye fortank til gylle skal etableres indenfor byggefeltet vist på Bilag 1.

Indretning og drift - Anlæg til gødning

8) (Tidl. Vilkår 4, ændret) Husdyrbrugets gødningsopbevaringsanlæg skal være i overensstemmelse med Tabel 3 og placeret som vist på Bilag 1.

Tabel 3 Gødningsopbevaringsanlæg ved ansøgt drift.

Navn	Lagertype	Areal (m ²)	Dimension (m ³)	Yderligere oplysninger
Gyllebeholder fra 1993	Flydende	177	820	
Gyllebeholder fra 2004	Flydende	727	3.000	Fast overdækning med 50 % NH ₃ effekt
Gyllebeholder fra 2013	Flydende	816	3.000	Fast overdækning med 50 % NH ₃ effekt
Ny møddingsplads	Fast	300	-	Gødning fra kvæg, heste, får og geder
Afhentningstank	Flydende	64	250	Fast overdækning med 50 % NH ₃ effekt
Møddingsplads til fiber	Fast	100	-	Gødning fra kvæg, heste, får og geder.

9) Den nye møddingsplads på 360 m² (300 m² til opbevaring) skal placeres som vist på Bilag 1.

10) Den nye møddingsplads til fiber på 100 m² skal placeres indenfor byggefeltet som vist på Bilag 1.

11) Den nye afhentningstank skal etableres med fast overdækning optaget på Miljøstyrelsens teknologiliste³.

12) Gyllebeholderne fra 2004 og 2013 skal være etableret med fast overdækning i form af teltoverdækning med indvendigt skørt.

³ [Teknologilisten - Miljøstyrelsen \(mst.dk\)](http://teknologilisten.mst.dk).

- 13) Åbning af teltlugerne på gyllebeholdere må kun ske i forbindelse med omrøring, tømning, udbringning eller tilførsel af gylle.
- 14) Skader på teltoverdækning af gyllebeholder skal repareres senest en uge efter skadens opståen.
- 15) Såfremt en skade på teltoverdækningen ikke kan repareres indenfor en uge, skal der indgås aftale om reparation senest to hverdage efter skadens opståen og noteres i logbogen. Tilsynsmyndigheden underrettes straks herom.

Indretning og drift - Øvrige anlæg

- 16) Den nye foderlade skal placeres som vist i Bilag 1. Foderladens dimensioner og udseende skal være i overensstemmelse med § 10 anmeldelsen som blev afgjort d. 5. oktober 2023.
- 17) Den nye udleveringsrampe i det sydøstlige hjørne af den nye stald skal etableres placeres indenfor byggefeltet som vist på Bilag 1.
- 18) Den nye drivgang mellem den nye stald og malkecenteret skal etableres i overensstemmelse med Bilag 1 og Bilag 2, Figur 5.
- 19) Den nye ensilageplads på 20 x 75 m, skal placeres som vist på Bilag 1. Pladsens sidehøjde må være maks. 3 m.
- 20) Det nye forarbejdningsanlæg (sandvaskningsanlæg og fiberseparator) skal etableres som beskrevet i ansøgningen og placeres indenfor byggefeltet på Bilag 1. Det samlede overfladeareal af sandvaskerkar og bundfældningskanal må ikke overstige 200 m².
- 21) Sandvaskerkarret og bundfældningskanalen skal være tømt for gylle og rengjort, når ved driftsstop varende længere end 48 timer.
- 22) Sandvaskningsanlægget skal være sikret mod overløb.
- 23) Omkring sandvaskningsanlægget skal der etableres en fast plads med tæt bund og afløb som leder til sandvaskerkarret eller gødningsopbevaringsanlæg til flydende gødning.
- 24) Opbevaring af rensed sand fra sandvaskningsanlægget skal foregå på fast plads med min. 3 % fald mod afløb til sandvaskerkarret eller gødningsopbevaringsanlæg til flydende gødning.

Opbevaring og håndtering af husdyrgødning

- 25) (Tidl. Vilkår 7) Hvis der ikke anvendes selvlæssende gyllevogn ved tømning af gyllebeholderne, skal der etableres en betonbefæstet læsseplads af en sådan størrelse, at spild ikke tilføres ubefæstede arealer. Læssepladsen skal have fald mod opsamlingsbrønd, hvorfra spild automatisk ledes videre til forbeholder eller gyllebeholder. Pladsen skal rengøres for spild af gødning umiddelbart efter udbringningsperioden er afsluttet.
- 26) (Tidl. Vilkår 6, ændret) Håndtering og/eller forarbejdning af gylle skal foregå under opsyn, således at spild undgås, og der skal tages størst muligt hensyn til omgivelserne. Inden udpumpning af gylle fra staldene skal det sikres, at gyllebeholderne kan rumme den udpumpede mængde gylle.

Beliggenhed og landskab

- 27) Den nye mælketank må ikke være højere end kiphøjden af malkecenteret og stalden fra 2013. Der skal anvendes ikke-reflekterende materialer.
- 28) Den nye stald skal etableres med en længde på maks. 90,14 m. Bredden må være maks. 37,25 m. Kiphøjde må være maks. 11,5 m og taghældning skal være 20 grader.
- 29) Den nye stald skal opføres i materialer med farver, der svarer til byggematerialerne ved de eksisterende stalde. Dvs. med åbne sider, grå gardiner, antracitgrå metalplader og grå fibercementtag.
- 30) Det nye råhus må være maks. 6 x 6 m i grundareal, med en højde på 4 m. Råhuset skal opføres i materialer og farvevalg som eksisterende bygninger og anlæg. Der skal anvendes ikke-reflekterende materialer.
- 31) Gyllebeholder fra 2004, der er placeret uden tilknytning til det husdyrbrugets øvrige anlæg, skal nedrives, hvis den ikke længere er nødvendig for driften.

Lugtgener

- 32) (Tidl. Vilkår 15, ændret) Bedriften og dens omgivelser skal drives og renholdes således, at lugtgener så vidt muligt begrænses. Der skal opretholdes en god staldhygiejne, herunder sikres, at overflader holdes rene og tørre. Stalde skal rengøres minimum én gang årligt.

Støjgener

- 33) (Tidl. Vilkår 17, ændret) Virksomhedens bidrag til det ækvivalente, korrigerede støjniveau i dB(A) må i det åbne land, i byzone og ved samlet bebyggelse ikke overskride følgende værdierne i nedenstående tabel. Støjgrænserne må i det åbne land ikke overskrides ved nærmeste nabos udendørs opholdsarealer, maks. 15 m fra beboelsen. Støjgrænserne må i samlet bebyggelse og byzone ikke overskrides noget sted i området.

Tabel 4 Vejledende Støjgrænser fra i Miljøstyrelsens vejledning nr. 5/1984 "Ekstern støj fra virksomheder".

Tidspunkt	Støjgrænser Det åbne land dB(A)	Støjgrænser Byzone dB(A)	Støjgrænser Samlet bebyggelse dB(A)	Reference tidsrum (Midlingstid)
Hverdage kl. 07-18	55	45	45	8 timer
Lørdag kl. 07-14	55	45	45	7 timer
Lørdag kl. 14-18	45	40	40	4 timer
Søn- og helligdag kl. 07-18	45	40	40	8 timer
Aften, alle dage kl. 18-22	45	40	40	1 time
Nat, alle dage kl. 22-07	40	35	35	½ time

Det bemærkes, at støj fra brugen af landbrugsredskaber i marken er undtaget fra støjgrænserne.

- 34) (Tidl. Vilkår 20, ændret) Hvis tilsynsmyndigheden, på baggrund af en orienterende støjmåling, finder det nødvendigt, skal den ansvarlige for husdyrbruget dokumentere, at vilkårets fastsatte støjgrænser overholdes. Tilsynsmyndigheden kan dog kun kræve dette dokumenteret en gang årligt.

Målingerne / beregningerne skal være en "Miljømåling – ekstern støj", og skal udføres af en person eller firma, som findes på Miljøstyrelsens sidste reviderede liste over firmaer/personer, som er godkendte til at udføre "Miljømåling – ekstern støj". Udgifterne til støjmålingen afholdes af husdyrbruget.

Støvgener

- 35) (Tidl. Vilkår 23) Driften må ikke medføre væsentlige støvgener uden for husdyrbrugets eget areal. Vurderingen foretages af tilsynsmyndigheden.
- 36) (Tidl. Vilkår 24) Fodersiloer skal indrettes således, at støvgener i forbindelse med indblæsning undgås.

Lysgener

- 37) (Tidl. Vilkår 21, ændret) Ny udendørs belysning skal forsynes med bevægelsessensorer, der sikrer, at lyset kun er tændt i op til en halv time efter endt aktivitet på området. Eksisterende udendørs belysning med bevægelsessensorer skal sikre, at lyset kun er tændt i op til en halv time efter endt aktivitet på området.
- 38) Manuelt betjent belysning skal slukkes umiddelbart efter endt aktivitet på det belyste område.
- 39) Belysning inde i staldene må kun være tændt i det fornødne omfang for arbejdsgangen. Der kan benyttes vågelys i staldene i den periode, hvor der ikke er aktivitet.
- 40) (Tidl. Vilkår 22) Driften må ikke medføre væsentlige lysgener for omboende og omgivelserne. Det er tilsynsmyndigheden, der afgør om en lyskilde medfører væsentlige lysgener for omkringboende.

Skadedyr

- 41) (Tidl. Vilkår 25) Arealerne omkring bygninger og tilkørselsveje skal holdes ryddelige og fri for affald, foderrester, gødning, mv. Opbevaring af foder skal ske på en sådan måde, at der ikke opstår risiko for tilhold af skadedyr. Stalde, lagre og andre anlæg skal holdes i forsvarlig rottesikret stand med henblik på at forhindre gode levedmuligheder for rotter.
- 42) (Tidl. Vilkår 26) Der skal overalt på husdyrbruget udføres effektiv flue- og skadedyrsbekæmpelse efter de nyeste [retningslinjer fra Aarhus Universitet, Institut for Agroøkologi](#).

Olie, kemikalier og affald

- 43) (Tidl. Vilkår 34, ændret) Olie, diesel og kemikalier skal opbevares i overjordiske beholdere på støbt plads med tæt bund uden afløb og uden risiko for afstrømning til terræn.
- 44) (Tidl. Vilkår 35) Tankning af brændstof skal ske under opsyn.

Spilde- og overfladevand

- 45) (Tidl. Vilkår 28, ændret) På befæstede arealer må der ikke ske oplag af tilskudsfoder m.v., der kan resultere i overfladeafstrømning til det omgivende terræn. Et eventuelt spild af sådanne stoffer på befæstede arealer uden afløb til gyllebeholder skal straks opsamles.

- 46) (Tidl. Vilkår 29) Vask af maskiner og redskaber, hvorfra der kan forekomme gødnings- og sprøjterester, skal foregå på støbt plads med tæt bund og med bortledning af spildevandet til gyllebeholder.
- 47) Tagbrønde og -nedløb skal sikres på en sådan måde, at der ikke kan indrive forurenende stoffer.
- 48) Dræn der ligger nærmere end 15 meter fra opbevaringsanlæg for husdyrgødning eller ensilage samt husdyranlæg, skal ledes til opsamlings- eller opbevaringsanlæg for flydende husdyrgødning eller sløjfes/omlægges.
- 49) (Tidl. Vilkår 12, ændret) Udsprinklingsanlægget til udsprinkling af ensilagesaft og restvand skal overholde Landbrugets Byggeblad nr. 103.09-05 'Udsprinkling af ensilagesaft og restvand'. Opsamlingsbeholderens kapacitet må være mindre end byggebladets forskrifter, hvis der er etableret overløb til gyllebeholderen fra 2013.

Energi- og vandforbrug

- 50) Staldanlæggets elinstallationer skal repareres og vedligeholdes løbende.
- 51) (Tidl. Vilkår 14, ændret) Belysningen skal etableres som eller udskiftes til LED-armaturer eller anden energibesparende belysning, efterhånden som der er behov for udskiftning.
- 52) Staldanlæggets vandinstallationer skal repareres og vedligeholdes løbende.

Egenkontrol

- 53) (Tidl. Vilkår 13) El-, vand- og fyringsolieforbrug skal registreres en gang om året. El-, vand- og fyringsolieforbrug skal kunne dokumenteres i mindst fem år.
- 54) (Tidl. Vilkår 40, ændret) Der skal føres logbog for gyllebeholderne, hvori eventuelle skader på teltoverdækning noteres med angivelse af dato for skaden samt dato for reparation. Logbogen skal opbevares på husdyrbruget i mindst fem år og forevises på tilsynsmyndighedens forlangende.
- 55) Sandvaskningsanlægget skal kontrolleres for revner, skader og utætheder af en uvildig sagkyndig mindst hver 10. år.
- 56) Virksomheden skal mindst en gang årligt kontrollere sandvaskningsanlægget for revner, skader og utætheder. Utætheder og skader skal udbedres, så hurtigt som muligt efter at de er konstateret.
- 57) (Tidl. Vilkår 39, ændret) Som led i at dokumentere egenkontrollen på bedriften skal følgende dokumentation opbevares i fem år og forevises Haderslev Kommune på forlangende:
- Kvitteringer for aflevering af farligt affald.
 - Opgørelse af produktionsarealer på skitser eller tegninger.
 - Logbog og billeder af årlig egenkontrol af sandvaskningsanlæggets tæthed.
 - Dokumentation og resultater af kontrol af sandvaskningsanlægget jf. vilkår 55.

Risikoforhold

- 58) (Tidl. Vilkår 41) Der skal altid forefindes en beredskabsplan på husdyrbruget. Den skal opbevares på et kendt og tilgængeligt sted for alle medarbejderne. Den skal ajourføres løbende og

minimum 1 gang årligt. Datoen for ajourføringen skal fremgå af planen. Ved ansættelse af udenlandsk arbejdskraft skal beredskabsplanen oversættes til et sprog, de forstår. I tilfælde af uheld skal beredskabsplanens forskrifter følges.

59) (Tidl. Vilkår 42) Beredskabsplanen skal gennemgås med nyansatte, når de tiltræder og derefter med de ansatte mindst én gang årligt.

Ophør

60) (Tidl. Vilkår 38, ændret) Ophør af husdyrbruget skal meddeles til Haderslev Kommune.

61) Ved husdyrbrugets ophør fjernes alt tilbageværende husdyrgødning, ejendommen ryddes for affald, kemikalier, døde dyr, spildevand, foder mv. Alle husdyr- og opbevaringsanlæg skal tømmes, rengøres og fremstå i miljømæssig god stand.

Ophævede vilkår

Følgende vilkår fra § 16 a, stk. 1 miljøgodkendelsen fra 24. juli 2020 ophæves med udnyttelse af denne miljøgodkendelse.

Ophæves da anlægget er opført og taget i brug:

Tidl. Vilkår 8. Der kan etableres en ny stald (stald fra 2019) på 37,5 x 80,5 m med et produktionsareal til malkekøer, kvier og stude på 2.010 m², som vist på situationsplanen, Bilag 2.

Tidl. Vilkår 9. Der kan etableres nyt produktionsareal til kalve på 650 m², som vist på situationsplan, Bilag 2.

Tidl. Vilkår 10. Der kan etableres ny ensilageplads på ca. 368 m² (5,5 x 66,9 m) imellem de to eksisterende ensilagepladser med en højde på maks. 3 m, som vist situationsplanen, Bilag 2.

Ophæves da forholdet reguleres af gældende lovgivning, regelsæt, regulativ, mv.:

Tidl. Vilkår 5 Omrøring af gyllebeholdere må tidligst påbegyndes umiddelbart før udkørsel.

Tidl. Vilkår 11. Afløbsbrønde fra plansiloer skal friholdes for ensilage, sand og lignende, så ensilagesaft og overfladevand kan ledes frit til særskilt beholder.

Tidl. Vilkår 16. Såfremt Haderslev Kommune skønner, at lugt fra bedriften giver anledning til væsentlige lugtgener, skal ejendommen for egen regning lade foretage undersøgelse af forskellige lugtkilder og iværksætte foranstaltninger, således at lugtgenerne formindskes. Foranstaltningerne skal aftales med Haderslev Kommune.

Tidl. Vilkår 18. Markarbejde med traktorer og landbrugsmaskiner er ikke omfattet af ovennævnte støjgrænser.

Tidl. Vilkår 19. Støjgrænserne må i det åbne land ikke overskrides ved nærmeste nabos udendørs opholdsarealer, maks. 15 m fra beboelsen. Støjgrænserne må i samlet bebyggelse og byzone ikke overskrides noget sted i området.

Tidl. Vilkår 27. Ved transport af husdyrgødning skal transportvognens åbninger være forsynet med låg eller lignende, så spild så vidt som muligt ikke kan finde sted. Skulle der alligevel ske spild, skal det straks opsamles.

Tidl. Vilkår 30. Affald skal opbevares og håndteres som beskrevet i Haderslev Kommunes til enhver tid gældende affaldsregulativ for erhvervsaffald.

Tidl. Vilkår 31. Spildolie og andet flydende farligt affald skal opbevares indendørs i beholdere der er egnet, dvs. har en stabil udformning, og er lavet af et tæt og solidt materiale. Beholderne skal stå i en spildbakke, hævet på en rist. Spildbakken skal kunne indeholde volumen af den største beholder, der opbevares i spildbakken.

Tidl. Vilkår 32. Døde dyr skal opbevares overdækket, i skygge og på betonspalter eller andet tilsvarende underlag. Opbevaringen må ikke give anledning til væsentlige lugtgener og må ikke medføre uhygiejniske forhold.

Tidl. Vilkår 33. Affald skal jævnligt bortskaffes fra ejendommen, og farligt affald skal opbevares miljømæssigt forsvarligt.

Tidl. Vilkår 36. Tanke skal være sikret mod påkørsel.

Tidl. Vilkår 37. Rengøringsmidler, medicin, foderstoffer m.v., skal opbevares således, at de ikke kan ledes til jord, grundvand, overfladevand eller afløbssystemer, hvis der måtte ske udslip. Et eventuelt spild af sådanne stoffer på befæstede arealer uden afløb til gyllebeholder skal straks opsamles.

C. Miljøteknisk beskrivelse

Haderslev Kommunes vurderinger foretages på grundlag af ansøgersøgningsmaterialet, supplerende oplysninger fra ansøger samt Haderslev Kommunes oplysninger om natur- og miljøforhold i området, og på områdets sårbarhed over for påvirkninger fra husdyrbruget.

Generelt

Se ansøgers beskrivelse i Bilag 4, afsnit 3.1 og 3.13.

For at sikre, at husdyrbrugets miljøpåvirkning ikke overstiger det vurderede, stilles der vilkår om, at projektet skal gennemføres som beskrevet i søgningsmaterialet fra Husdyrgodkendelse.dk skema nr. 241287 version 3, samt med de ændringer og vilkår der fremgår af miljøgodkendelsen.

Da driftsleder af husdyrbruget er ansvarlig for at overholde vilkårene i denne miljøgodkendelses, stilles der vilkår om, at den driftsansvarlige er bekendt med denne miljøgodkendelses indhold. For at sikre, at godkendelsens vilkår er tilgængelige for de ansatte, stilles der også vilkår om, at godkendelsen skal foreligge på husdyrbruget, og at relevante vilkår være medarbejderne bekendt.

Indretning og drift

Se ansøgers beskrivelse i Bilag 4, afsnit 3.1.

Husdyrbrugets eksisterende og fremtidige anlæg fremgår af situationsplanen i Bilag 1.

I forbindelse med udvidelsen af husdyrbruget, ændres anvendelse af de gamle staldanlæg mod øst så disse fremadrettet ikke bruges som stalde, den fremtidige anvendelse er ikke fastlagt.

En ny sengestald etableres parallelt med stalden fra 2019, og der etableres drivgang fra den nye stald til malkecenteret igennem stalden fra 2019. Derfor reduceres produktionsarealet i stalden fra 2019.

Ligeledes er produktionsarealet i staldene fra 2013 og 2019 reduceret som følge af nye opmålinger, hvor vandkar er trukket fra produktionsarealet.

Der etableres også en udleveringsrampe i det sydøstlige hjørne af den nye stald.

Kalvepladsens areal udvides mod syd på eksisterende befæstet plads, og mod nord hvor den befæstede plads udvides. Produktionsarealet reduceres til 500 m².

Den tidligere godkendte møddingsplads inddrages til vaskeplads, og en ny møddingsplads etableres øst for den eksisterende.

Der etableres et forarbejdningsanlæg i form af et sandvaskningsanlæg som separerer og renser sandet fra gyllen. Sandet kan derved genbruges i staldenes sengebåse, og gyllen kan benyttes til at producere biogas. Anlægget giver også mulighed for at separere fiberfraktionen fra gyllen, der etableres derfor en mindre møddingsplads til opbevaring af gyllefiber på pladsen ved anlægget.

Den sand-fri gylle ledes til en ny afhentningstank som etableres umiddelbart sydvest for den eksisterende gyllebeholder fra 2013. Biogas afhenter gylle fra afhentningstanken, og leverer afgasset gylle til bedriftens øvrige gyllebeholdere.

Derudover udskiftes en eksisterende mælketank til en større, og der etableres en ny ensilagesilo øst for de eksisterende plansiloer.

Der vil fremover være følgende anlæg og produktionsarealer på husdyrbruget:

Tilladte produktionsarealer og staldsystemer

- 2.939 m² produktionsareal med fast drænet gulv med skraber og ajleafløb. Dyretype: Malkekøer, kvier og stude.
- 2.283 m² produktionsareal med fast drænet gulv med skraber og ajleafløb. Dyretype: Alle kvæg.
- 1.000 m² produktionsareal med dybstrøelse. Dyretype: Malkekøer, kvier og stude.
- 500 m² produktionsareal med dybstrøelse. Dyretype: Alle kvæg, heste, får og geder.

Det godkendte produktionsareal på 6.722 m² på husdyrbruget kan med denne miljøgodkendelse udnyttes fuldt ud inden for dyrevelfærdsreglernes grænser. Produktionsarealet for hver stal kan ses i Tabel 1.

Gødningsopbevaringsanlæg

- Gyllebeholder på 820 m³
- 2 gylleholdere på hver 3.000 m³
- Afhentningstank på 250 m³
- Møddingsplads på 300 m²
- Møddingsplads til fiber på 100 m²

Andre anlæg

- Drivgange mellem stalde og malkecenter
- Foderlade
- Fodersiloer
- Sandvasker
- Vaskeplads
- Malkecenter
- Mælketanke
- Ca. 6.200 m² Ensilageplads
- Opbevaringslager (gl. foderlade)
- Udsprinklingsanlæg med tilhørende opsamlingsbeholder

Miljøpåvirkningen med ammoniak og lugt afhænger af produktionsarealets og gødningsopbevaringsarealets størrelse, af dyresammensætningen og de anvendte staldsystemer samt af den anvendte teknologi. Kommunen stiller derfor vilkår til, at dyretype, staldsystemer samt placering og størrelse af nye staldanlæg, produktionsarealer, gødningsopbevaringsanlæg og husdyranlæg skal være som ansøgt. Dette skal sikre, at miljøpåvirkningerne fra husdyrbruget fastholdes på det niveau, der fremgår af ansøgningen.

På to af husdyrbrugets gylleholdere er der etableret fast overdækning i form af telt med indvendigt skørt. Overdækning giver en reduktion af ammoniakemission med 50 % fra anlæggene. For at emissionsreduktionen er optimal skal teltdugen være intakt og lukket, derfor stilles der vilkår om at åbning af teltdugen, kun må ske i forbindelse med omrøring, tømning, udbringning og tilførsel af gylle, og at eventuelle skader skal repareres hurtigt.

Den ansøgte udvidelse omfatter etablering af en drivgang mellem den nye stal og malkecenteret så køerne kan flyttes i forbindelse med malkning. Drivgangen går igennem stalden fra 2019 og inddrager et tidligere produktionsareal, drivgangens udformning i stalden fra 2019 kan ses i Bilag 2, Figur 5. I forbindelse med den nye stal etableres også en ny udleveringsrampe til slagte- og goldkøer som skal transporteres væk fra husdyrbruget. Både drivgange og udleveringsrampe er husdyranlæg, hvor dyrene kun opholder sig kortvarigt i forbindelse med flytning, arealerne medregnes ikke som produktionsarealer. Dog skal arealerne rengøres effektivt i overensstemmelse med husdyrgodkendelsesbekendtgørelsen § 45.

Den udvidede produktion medfører behov for et større oplag af ensilage. Der kan med dette tillæg til miljøgodkendelse etableres et nyt ensilageopbevaringsanlæg på 20 x 75 m øst for de eksisterende plansiloer, se Bilag 1. Højden på den nye plansilo må maksimalt være lig de eksisterende plansiloer højde, dvs. 3 m.

Den ansøgte udvidelse omfatter også etableringen af et forarbejdningsanlæg til gylle i form af et sandvaskningsanlæg og fiberseparator. Anlægget udskiller og renser sand fra gyllen, sandet kan derved genbruges i sengebåse, og gyllen kan bruges til at producere biogas. Ligeledes kan anlægget separere fiberfraktionen fra gyllen. Anlægget vil bestå af et sandvaskerkar, en bundfældningskanal og

selve sandvaskeren, som separerer sand, og evt. fiber, fra gyllen. Se ansøgers beskrivelse af anlæggets drift i Bilag 4, afsnit 3.1.3.

Da sandvaskerkarret og bundfældningskanalen vurderes at være en del af et forarbejdningsanlæg, er disse ikke omfattet af lovkravet om tæt eller fast overdækning. Ligeledes indgår eventuel emission af lugt og ammoniak fra et forarbejdningsanlæg ikke i beregningerne som ligger til grund for en § 16 miljøgodkendelse.

For at begrænse ammoniak- og lugtemission fra anlægget, stilles der skærpende vilkår om, at forarbejdningsanlægget skal tømmes og renses for gylle, ved driftsstop varende længere end 48 timer. Store dele af forarbejdningsprocessen, inkl. flytning af gylle fra stald til anlægget, er automatisk. Derfor er det essentielt af anlægget sikres mod overløb og udslip af gylle til det omgivende terræn. For at sikre mod forurening af omgivelserne med gylle fra anlægget, stilles der vilkår om, at anlægget skal sikres mod overløb. Ligeledes skal der etableres en fast plads med tæt bund og afløb omkring anlægget, afløbet skal lede til sandvaskerkarret eller gyllebeholder.

For at forhindre afløb af restvand fra det afvaskede sand til omgivelserne stilles der vilkår til opbevaringen af sandet fra sandvaskningsanlægget. Sandet skal opbevares på en plads med fast og tæt bund samt afløb, som leder til sandvaskningsanlægget eller gyllebeholder, der skal være min. 3 % fald mod afløbet.

Opbevaring og håndtering af husdyrgødning

Se ansøgers beskrivelse i Bilag 4, afsnit 3.1.2.

Ifølge § 10, stk. 1 og 2 i husdyrgødningsbekendtgørelsen⁴ vil en opbevaringskapacitet svarende til mindst 9 måneders tilførsel normalt være tilstrækkelig til, at udbringningen og gødningsanvendelsen kan ske i overensstemmelse med de generelle miljøregler.

Jf. husdyrgødningsbekendtgørelsens § 10, stk. 2 er kapacitet for 7 måneders tilførsel tilstrækkeligt for kvægbrug, hvor dyrene går ude i sommerhalvåret, som er tilfældet på Ribevej 75.

Gødningsproduktionen er relateret til antal dyr og ikke til m² produktionsareal. Denne § 16 a miljøgodkendelse stiller ikke krav om dyrenes maksimale antal, og husdyrbrugets behov for opbevaringskapacitet beregnet i måneder kan derfor variere fra år til år.

Med den ansøgte udvidelse forventes den fremtidige produktion at bestå af ca. 850 malkekøer hvoraf ca. 800 vil opstaldes i sengestalde. De resterende malkekøer, opdræt og kalve opstaldes i dybstrøelsesstalde. Malkekøerne befinder sig på græs ca. 6 timer pr. døgn halvdelen af året, samlet giver dette ca. 1,5 måned på græs årligt.

Det forventes at husdyrbruget vil producere ca. 23.170 m³ gylle pr. år.

Vand fra befæstede arealer, møddingspladser, vaskeplads og sandvaskningsanlæg som skal ledes til gødningsopbevaringsanlæg forventes at udgøre ca. 4.761 m³ pr. år.

Samlet set forventes husdyrbruget at have behov for at opbevare ca. 27.931 m³ gylle og vand i gødningsopbevaringsanlæg pr. år.

På ejendommen udgøres opbevaringskapacitet på 7.070 m³ af tre gyllebeholdere og den nye afhentningstank. Denne kapacitet suppleres af ansøgers egne gyllebeholdere på andre ejendomme samt lejede gyllebeholdere. Ansøger har redegjort for en opbevaringskapacitet tilstrækkeligt for 7,5 måneders produktion. Husdyrgødningsbekendtgørelsens bestemmelser om opbevaringskapacitet er dermed overholdt.

⁴ Husdyrgødningsbekendtgørelsen – Bekendtgørelse om miljøregulering af dyrehold og om opbevaring af gødning. Bekendtgørelse nr. 2243 af den 29. november 2021.

Alt husdyrbrugets dybstrøelse afhændes til biogasanlæg. Dybstrøelsen læsses enten direkte fra stalden eller opbevares på den nye møddingsplads indtil afhentning. Alternativt kan komposteret dybstrøelse lægges i markstak, og skal følge reglerne i husdyrgødningsbekendtgørelsen kapitel 6.

Når gylle håndteres og flyttes fra fx opbevaringsanlæg til gyllevogn opstår en risiko spild, og derved forurening af omgivelserne. For at minimere risikoen for forurening stilles der vilkår om, at håndtering af gylle skal foregå under opsyn.

Ligeledes stilles der vilkår om, at påfyldning af gyllevogn skal ske på befæstet areal eller med sugekran. Spild skal fjernes hurtigst muligt og senest når dagens aktivitet om beholderen er afsluttet.

Husdyrbrugets beliggenhed

Se ansøgers beskrivelse i Bilag 5, afsnit 3.4.

De fastsatte afstandskrav i husdyrbruglovens §§ 6-8 gælder for etablering af husdyranlæg og gødnings- og ensilageopbevaringsanlæg på husdyrbrug, og udvidelse eller ændring heraf, som medfører forøget forurening. Afstandskravene i henhold til §§ 6-8 i husdyrbrugloven måles til kanten af de pågældende anlæg.

De ansøgte nyetableringer og ændringer på husdyrbruget overholder de lovbestemte afstandskrav i husdyrbruglovens §§ 6-8.

Tabel 5 Oversigt over afstande fra anlæg på husdyrbruget til nærmeste punkt med afstandskrav jævnfør husdyrbruglovens §§ 6, 7 og 8.

Husdyrbrugloven	Afstandskrav til	Afstandskrav (m)	Afstand (m)	Bemærkninger om anlæg
§ 6	Byzone eller sommerhusområde (eksisterende eller fremtidigt)	50	2.206	Fra ny ensilageplads til fremtidig byzone for Nustrup
§ 6	Boligområde/Blandet bolig og erhverv (landzone der i lokalplan er udlagt til)	50	> 50	
§ 6	Nabobeboelse	50	490	Fra Ny stald til Møllevej 2
§ 7	Kategori 1 natur	10	> 10.000	Overdrev ved Jernhyt Bæk
§ 7	Kategori 2 natur	10	6.300	Overdrev ved Billund Bæk
§ 8	Vandforsyningsanlæg (ikke almen vandforsyning)	25	170	DGU nr. 150.116
§ 8	Vandforsyningsanlæg (almen vandforsyning)	50	900	Gabøl vandværk
§ 8	Vandløb, dræn og søer > 100 m ²	15/100*	450	Sø vest for anlæg
§ 8	Offentlig vej, privat fællesvej	15	120	Ribevej
§ 8	Levnedsmiddelvirksomhed	25	> 25	
§ 8	Beboelse på samme ejendom	15	80	Ribevej 79
§ 8	Naboskel	30	200	Matrikel 276 – Gabøl, Nustrup

* Ved etablering af anlæg til flydende husdyrgødning skal der være mindst 100 m til åbne vandløb og til søer med et areal større end 100 m²

Fredninger, beskyttelseslinjer mv.

Det ansøgte ligger ikke indenfor fredninger, strand-, klit-, sø-, å-, skov-, kirke- og fortidsmindebeskyttelseslinje eller indenfor beskyttede sten- og jorddiger (naturbeskyttelseslovens⁵ §§ 16-19 og museumslovens⁶ §§ 29 a og 29 e).

Husdyrbrugets landskabelige placering og planmæssige forhold

Se ansøgers beskrivelse i Bilag 4, afsnit 3.4.

Det ansøgte projekt medfører, at der skal opføres ny stald, møddingsplads, ensilageplads, afhentningstank, fortank og forarbejdningsanlæg med tilhørende råhus, ligeledes skal den eksisterende kalveplads udvides, og en mælketank udskiftes med en større. Alle nye anlæg opføres i tilknytning til det eksisterende bygnings sæt.

Den nye stald etableres syd for, og parallelt med, stalden fra 2019. Stalden vil være på 3.358 m² med et produktionsareal på 2.283 m². Stalden etableres med 4 m høje sider og 11,5 m til kip, samt en taghældning på 20 grader. Stalden etableres i samme materialer og farver, som de eksisterende stalde fra 2013 og 2019, dvs. med åbne sider, grå gardiner, antracitgrå metalplader i gavlene og gråt fibercementtag.

Den eksisterende kalveplads udvides mod syd på eksisterende befæstet plads, og mod nord på ny befæstet plads. Der vil fremover være et produktionsareal på maks. 500 m² på kalvepladsen.

Det nye forarbejdningsanlæg etableres på en ny fast plads på maks. 40 x 25 m syd for den nye stald og vest for gyllebeholderen fra 2013, der etableres ligeledes en fortank og en møddingsplads på maks. 10 x 10 m på den nye plads ved sandvaskningsanlægget. Anlægget overdækkes af et råhus på 6 x 6 m og en maks. Højde på 4 m. Råhusets sider vil blive helt eller delvist lukket med grå stålplader, og der etableres et gråt fibercementtag.

Mellem gyllebeholderen fra 2013 og den nye plads ved sandvaskningsanlægget opføres en afhentningstank, hvorfra gylle kan afhentes og køres til biogasanlæg. Tanken bliver maks. 250 m³ med en diameter på maks. 9 m, siderne bliver maks. 5 m høje. Tanken udføres af betonelementer, og vil udstyres med betonlåg eller teltoverdækning.

Den nye møddingsplads øst for gyllebeholderen fra 2013 støbes af beton, og vil få 2 m høje mure af betonelementer mod vest, nord og øst. Mod syd etableres en 2 m randzone. Pladsens størrelse, inkl. randzone bliver 30 x 12 m.

Den nye ensilageplads på 20 x 75 m etableres med 3 m vægge mod nord og syd, mod øst etableres enten min. 2 m randzone eller en endemur. Pladsen etableres med bund af asfalt og siderne af betonelementer. Vest for pladsen etableres et tilhørende køreareal på 20 x 20 m.

En eksisterende mælketank i den nordlige side af malkecenteret udskiftes med en større tank af rustfrit stål. Tanken vil muligvis gå igennem taget og bliver maks. 8,6 m høj, dette er svarende til kiphøjden af malkecenteret og stalden fra 2013.

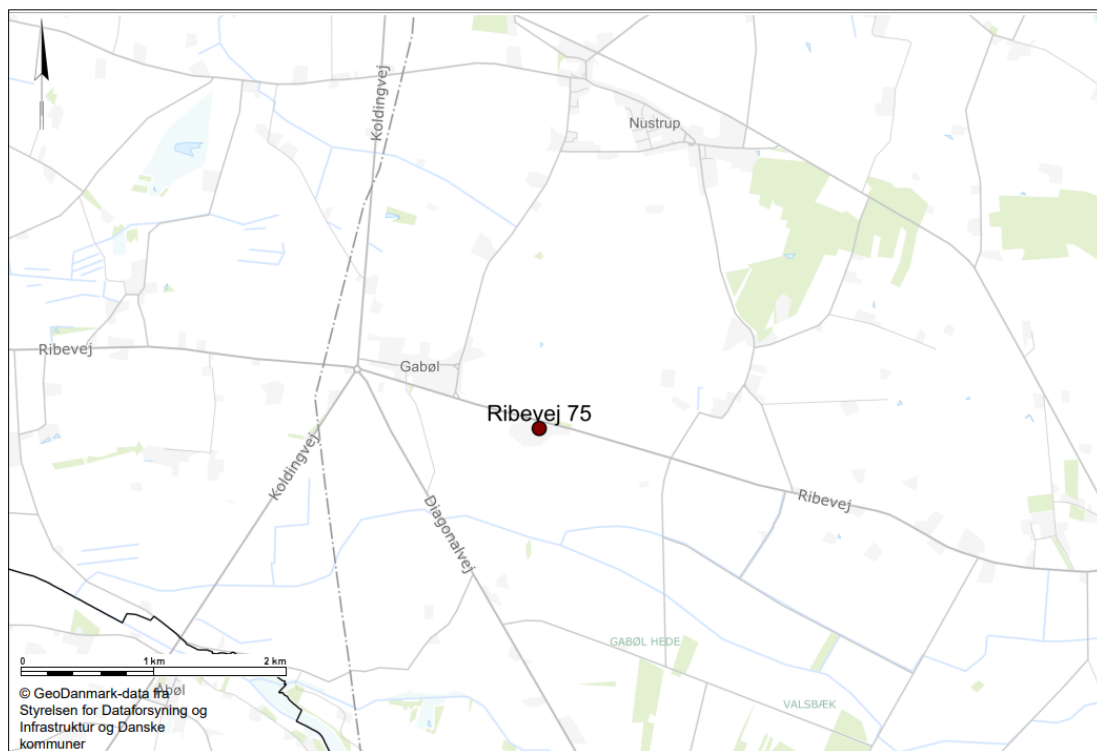
Området

Husdyrbruget ligger i landzone omkring Oksenvad-Mølby, placeret ca. 1 km øst for byen Gabøl og ca. 2,5 km syd for byen Nustrup, se Figur 1. I kommunens landskabskarakteranalyse ligger husdyrbruget i karakterområdet, K11 Gram bakke. De bærende karaktertræk er den kuplede bakkeø, som hæver sig tydeligt over de omgivende hedesletter, flere steder med stejle skrænter i overgangen. Oplevelsen af landskabet på bakkeøen kendetegnes alle steder ved lange kig og store udsigter mod henholdsvis nord og syd. Langs bakkeøens højeste ryg er der flere steder udsigt til begge sider på samme tid. På toppen af bakkeøen findes store åbne flader. Landskabets skala er de fleste steder stor. Bebyggelsen præges

⁵ Naturbeskyttelsesloven - Bekendtgørelse af lov om naturbeskyttelse. Lovbekendtgørelse nr. 1392 af 4. oktober 2022.

⁶ Museumsloven - Bekendtgørelse af museumsloven. Lovbekendtgørelse nr. 358 af den 8. april 2014.

af store gårde, heraf mange kvægbrug. Den østlige del af området omkring Nustrup og Gabøl er meget præget af tekniske anlæg, især de meget store højspændingsledninger.



Figur 1 Husdyrbrugets placering.

Kommuneplanen

Husdyrbrugets beliggenhed i forhold til kommuneplanens landskabelige udpegninger fremgår af tabellen nedenfor.

Tabel 6 Landskabelige udpegninger

Kommuneplan	Udpegning	Uddrag af retningslinje	Anlæg inden for udpegning
3.1.1	Særligt værdifulde landbrugsområder	Landbrugets udviklingsplaner og investeringsinteresser vægtes højt	Ja
3.3.1	Lavbundsarealer	Skal som udgangspunkt friholdes for byggeri og anlæg, som forhindrer genskabelse af det naturlige vandstands niveau.	Nej
3.4.1	Naturområder, herunder særligt værdifulde	Hvis der undtagelsesvis tillades byggeri eller arealanvendelse, der forringer et naturområde, stilles krav om udlægning af nye områder.	Nej
3.4.2	Økologiske forbindelser, herunder potentielle	Etablering af nye større anlæg, må ikke i væsentlig grad forringe dyre- og plantelivets spredningsmuligheder.	Nej
3.4.3	Internationale naturbeskyttelsesområder (NATURA2000)	Skal friholdes for aktiviteter og anlæg, der kan forringe naturtyper og levesteder.	Nej

3.5.1	Bevaringsværdige landskaber	Skal som udgangspunkt friholdes for byggeri og anlæg. Hvor det tillades, skal placering og udformning tilpasses til landskabet.	Ja
3.5.2	Større sammenhængende landskaber	Friholdes for byggeri, der slører de visuelle og landskabelige sammenhænge. Placering og udformning skal tilpasses til landskabet.	Nej
3.5.3	Særligt værdifulde geologiske beskyttelsesområder	Bebyggelse må ikke sløre eller ødelægge landskabstrækkene, deres overgange og sammenhæng.	Ja
3.5.4	Kystnærhedszonen	Funktionelt begrundet byggeri skal placeres bag ved eksisterende byggeri eller placeres på de påvirker kystlandskabet mindst mulig.	Nej

Som det ses af Tabel 6 ligger husdyrbrugets anlæg indenfor "Særligt værdifuldt landbrugsområde", "Bevaringsværdige landskaber" og "Særligt værdifulde geologiske beskyttelsesområder".

Ved udpegning af særligt værdifulde landbrugsområder, sikres landbrugets udviklingsmuligheder, hvor landbrugsproduktionen prioriteres højt.

Retningslinjen for Særligt værdifuld landbrugsområde er gengivet nedenfor.

- I områder, der er udpeget som særligt værdifulde landbrugsområder, skal landbrugets udviklingsplaner og investeringsinteresser vægtes højt.

Retningslinjen for Bevaringsværdige landskaber er gengivet nedenfor.

- De bevaringsværdige landskaber skal som hovedregel friholdes for byggeri og anlæg.
- Hvor byggeri og anlæg tillades, skal det ske ved, at placering, skala, orientering, farvevalg og arkitektur tilpasses det konkrete landskab. Hermed sikres, at landskabets karakter, herunder de geologiske, kulturhistoriske, oplevelsesmæssige værdier ikke forringes.
- Ændringer i beplantning, terræn og arealanvendelse inden for bevaringsværdige landskaber skal så vidt muligt tilpasses landskabets karakter.
- Større byggerier og anlæg uden for de bevaringsværdige landskaber må ikke forringe de visuelle og oplevelsesmæssige værdier i de bevaringsværdige landskaber.

De nye anlæg placeres også indenfor udpegningen "Særligt værdifulde geologiske beskyttelsesområder". Indenfor udpegningen skal nye bygninger og tekniske anlæg placeres, således at de ikke slører de geologiske landskabstræk, eller forringer de oplevelsesmæssige kvaliteter.

Det vurderes, at det ansøgte byggeri på husdyrbruget, er i overensstemmelse med ovenstående retningslinjer, da byggeriet er erhvervsomt nødvendigt og opføres i tilknytning til eksisterende bygninger og dermed ikke i væsentligt omfang påvirker området karakter eller husdyrbrugets fremtræden i landskabet.

Synlighed og alternativ placering

Husdyrbruget er placeret højt i landskabet på en bakkeø som skråner væk umiddelbart syd for bygningsmassen. Husdyrbrugets anlæg fremstår derfor som et markant element set fra syd.

Samtlige nye anlæg bygges syd for, og i tilknytning til, husdyrbrugets eksisterende bygningsmasse. Anlæggene opføres i samme stil, farver og materialer som de eksisterende anlæg. Den nye stald bygges parallelt med stalden fra 2019, og det nye forarbejdningsanlæg og råhus bygges parallelt med den nye stald nær den eksisterende gyllebeholder fra 2013. Husdyrbrugets bygningsmasse vil derfor

ikke syne markant større set fra syd. Set fra vest vil bygningsmasse fremstå større end hidtil, da den nye stalds gavl og det nye råhus, vil være synlig fra denne retning. Synligheden af de nye anlæg fra nord og øst er begrænset da de eksisterende bygninger og anlæg har en afskærmende effekt. Dog vil den nye ensilageplads kunne ses fra øst.

Den nye ensilageplads er placeret tæt på de eksisterende plansiloer på den anden side af en intern transportvej af grus. Ensilagepladsen bygges syd for stuehuset (Ribevej 75) og de gamle staldanlæg, som tages ud af drift. Pladsen vil derfor ikke forårsage, at husdyrbruget synes større i østlig retning set fra syd. Placeringen tillader ligeledes udvidelse af ensilagepladsen mod nord, hvis dette skulle være nødvendigt i fremtiden.

Alternative placeringer af stalden ville være vest for de eksisterende stalde. Dette ville dog medføre øget lugtemission til Gabøl, og bygningsmassen vil fremstå større og mere markant i landskabet set fra syd, denne placering er derfor fravalgt.

Dermed vurderes husdyrbrugets synlighed, ikke at blive oplevet væsentligt anderledes end hidtil med de ansøgte udvidelser og nyetableringer.

Samlet vurdering

Med den ansøgte placering og de oplyste byggematerialer vil husdyrbruget ikke væsentligt ændre den visuelle oplevelse af landskabet, set fra omgivelser og vil ikke være i strid med Kommuneplanens retningslinjer.

For at fastholde det ansøgte stilles der vilkår til placering, dimensioner og byggematerialer af hensyn til de landskabelige værdier.

Naturvurdering

Se ansøgers beskrivelse i Bilag 4, afsnit 3.5.

Haderslev Kommune skal foretage vurdering af husdyrbrugets påvirkning af omkringliggende natur. I forbindelse med en husdyrproduktion vil der normalt ske en fordampning af ammoniak fra stald og lager. En stor del af den fordampede ammoniak falder i kort afstand fra kilden, og kan derfor forringe kvaliteten af nærliggende naturområder.

I miljøgodkendelsesordningen er der som udgangspunkt taget det nødvendige hensyn til naturområder, i kraft af krav til den maksimalt tilladte totaldeposition eller merdeposition af ammoniak til forskellige ammoniakfølsomme naturtyper, benævnt kategori 1, 2 og 3 naturområder. Ammoniakdepositionen fra husdyrbruget skal overholde beskyttelsesniveauet i husdyrgodkendelsesbekendtgørelsen. Herudover ses på beskyttede naturtyper efter naturbeskyttelsesloven samt Natura 2000-områder og bilag IV-arter jævnfør habitatbekendtgørelsen⁷.

Beskyttede naturtyper efter husdyrbrugloven

Husdyrgodkendelsesbekendtgørelsen sætter restriktioner for kvælstofdeposition for en række kvælstoffølsomme naturtyper, disse er summeret i Tabel 7.

Haderslev Kommune har vurderet naturområderne i nærheden af husdyrbruget, de vurderede punkter fremgår af Figur 2 og Tabel 8.

⁷ Habitatbekendtgørelsen – Bekendtgørelse om udpegning og administration af internationale naturbeskyttelsesområder samt beskyttelse af visse arter. Bekendtgørelse, nr. 1098 af den 24. august 2023.

Tabel 7 Oversigt over kvælstoffølsomme naturtyper samt maksimal deposition.

Naturtyper	Fastsat beskyttelsesniveau
Kategori 1-natur § 2, nr. 1 i husdyrgodkendelsesbekendtgørelsen. Ammoniakfølsomme naturtyper indenfor Natura 2000.	Max. totaldeposition afhængig af antal husdyrbrug i nærheden 0,2 kg N/ha/år ved > 1 husdyrbrug 0,4 kg N/ha/år ved 1 husdyrbrug 0,7 kg N/ha/år ved 0 husdyrbrug
Kategori 2-natur § 2, nr. 2 i husdyrgodkendelsesbekendtgørelsen. Højmoser, lobeliesøer, heder større end 10 ha og overdrev større end 2,5 ha, udenfor Natura 2000.	Max. totaldeposition på 1,0 kg N/ha/år
Kategori 3-natur § 2, nr. 3 i husdyrgodkendelsesbekendtgørelsen. Heder, moser og overdrev, som er beskyttet af naturbeskyttelseslovens § 3 samt ammoniakfølsomme skove.	Ved merdeposition på over 1,0 kg N/ha/år: Ud fra en konkret vurdering stilles evt. krav om en maksimal belastning

Tabel 8 Ammoniakdeposition til kategoriseret natur og § 3 beskyttede områder i nærheden af husdyrbrugets anlæg.

Husdyrbrugloven	Ruhed	Afstand til anlæg (m)	Totaldeposition (kg N/ha/år)	Merdeposition (kg N/ha/år)		Beskrivelse
				8-års drift	Nudrift	
Kategori 1 – Pamhule Skov og Stevning Dam	S	10.800	0,0	0,0	0,0	Surt overdrev øst for anlæg
Kategori 2 – Overdrev mod øst	Mk	6.400	0,0	0,0	0,0	Overdrev øst for anlæg
Kategori 3 – Mose mod nordvest	S	1.800	0,1	0,0	0,0	Mose nordvest for anlæg
Kategori 3 – Mose mod sydsydvest	S	2.000	0,0	0,0	0,0	Mose sydsydvest for anlæg
Kategori 3 – Ammoniakfølsom skov	S	2.300	0,2	0,0	0,0	Potentielt ammoniakfølsom skov på gammel skovjordbund
Naturbeskyttelsesloven	Ruhed	Afstand til anlæg (m)	Totaldeposition (kg N/ha/år)	Merdeposition (kg N/ha/år)		Beskrivelse
				8-års drift	Nudrift	
§ 3 – Eng mod syd	Bn	350	0,2	0,0	0,0	Eng syd for anlæg
§ 3 – Beskyttet vandløb	V	375	0,1	0,0	0,0	Gabøl Bæk syd for anlæg
§ 3 – Sø mod nord	V	375	0,3	0,1	0,0	Sø nord for anlæg

§ 3 – Sø mod vest	V	450	0,5	0,2	0,1	Sø vest for anlæg
§ 3 – Eng	Bn	570	0,6	0,1	-0,1	Eng nordnordøst for anlæg
§ 3 – Sø mod nordnordøst	V	620	0,4	0,0	-0,1	Sø omgivet af eng nordnordøst for anlæg
§ 3 – Sø mod nordøst	V	720	0,3	0,0	0,0	Sø nordøst for anlæg
Habitatbekendtgørelsen	Ruhed	Afstand til anlæg (m)	Totaldeposition (kg N/ha/år)	Merdeposition (kg N/ha/år)		Beskrivelse
				8-års drift	Nudrift	
Natura 2000 - Pamhule Skov og Stevning Dam	S	10.800	0,0	0,0	0,0	Natura 2000 område nr. 96 – Pamhule Skov og Stevning Dam

Kategori 1-natur

Det ses af Tabel 8, at nærmeste kategori 1-naturområde er et surt overdrev, som findes ca. 10,8 km øst for det ansøgte projekt. Overdrevet modtager ingen ammoniakdeposition fra det ansøgte projekt. Det vurderes på den baggrund, at overdrevet ikke vil blive påvirket væsentligt af projektet.

Kategori 2-natur

Den nærmeste kategori 2-naturområde er et overdrev, som ligger ca. 6,4 km øst for det ansøgte projekt. Overdrevet modtager ingen ammoniakdeposition fra det ansøgte projekt. Det vurderes derfor, at overdrevets tilstand ikke vil ændre sig som følge af projektet.

Kategori 3-natur

De nærmeste kategori 3-naturområder er to moser og en potentiel ammoniakfølsom skov i afstande af hhv. 1,8, 2,0 og 2,3 km fra husdyrbruget, se Tabel 8 og Figur 2. Ingen af de tre områder modtager en øget ammoniakdeposition som følge af husdyrbrugets ansøgte udvidelse. Da naturområderne modtager en merdeposition på mindre end 1 kg N/ha/år, er husdyrbruglovens krav om tilladt ammoniakdeposition overholdt. Det vurderes på den baggrund, at områdernes tilstand ikke vil ændre sig som følge af det ansøgte projekt.

Der stilles derfor ingen skærpende vilkår herom.

Beskyttede naturtyper efter naturbeskyttelsesloven

Naturbeskyttelseslovens § 3 omfatter søer større end 100 m², udpegede vandløb, heder, moser, strandenge, strandsumpe, ferske enge og biologiske overdrev. Der må ikke foretages ændringer i tilstanden af arealer, som er beskyttet af naturbeskyttelseslovens § 3. Denne forpligtelse påhviler til enhver tid ejeren af arealet. I følge husdyrbruglovens § 16 a skal kommunen i sin vurdering varetage hensynet til natur, der er beskyttet mod tilstandsændringer.

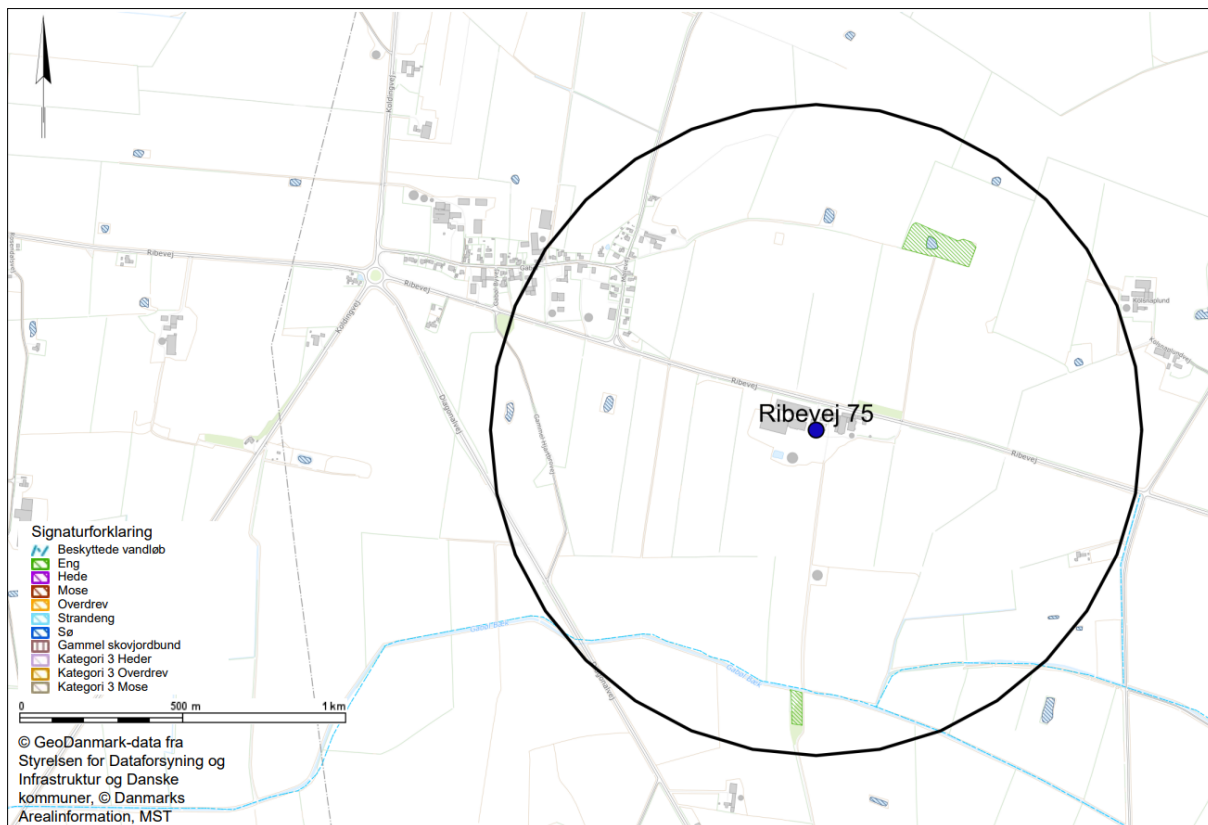
Der findes flere § 3 beskyttede naturområder i nærheden af husdyrbruget på Ribevej 75, heriblandt enge, søer og et beskyttet vandløb, se Tabel 8 og Figur 2.

To søer, "Sø mod nord" og "Sø mod vest", modtager en merdeposition i forhold til 8-års driften på hhv. 0,1 og 0,2 kg N/ha/år som følge af den ansøgte udvidelse. Ifølge DMU-notat af 26/06 2005 er der ingen målbar ændring af § 3 natur ved en merdeposition af ammoniak på mindre end ca. 1 kg N/ha/år. De

resterende § 3 beskyttede naturområder nær husdyrbruget modtager ingen eller en reduceret merdeposition fra husdyrbruget som følge af det ansøgte.

Det vurderes på den baggrund, at naturområdernes tilstand ikke vil ændre sig som følge af den ansøgte udvidelse på Ribevej 75.

Der stilles derfor ingen skærpende vilkår herom.



Figur 2 Naturområder (kategori 3/§ 3) indenfor 1.000 m af husdyrbruget.

Natura 2000-områder og bilag IV-arter

Ifølge habitatbekendtgørelsen §§ 6 og 10 er kommunen forpligtet til at lave en række vurderinger i forhold til Natura 2000-områderne og bilag IV-arterne, før den kan udstede en miljøgodkendelse efter husdyrbrugloven.

Det nærmest beliggende Natura 2000-område er nr. 92 Pamhule Skov og Stevning Dam, som omfatter habitatområde nr. 81 og fuglebeskyttelsesområde nr. 59. Den nærmeste del af området ligger ca. 10,8 km øst for husdyrbruget. Grundet afstanden fra husdyrbruget og beregninger der viser, at totaldepositionen ved grænsen til Natura 2000-området er 0 kg N/ha/år, vurderes det, at Natura 2000-området ikke vil ændre tilstand på baggrund af projektet.

Følgende bilag IV-padder har i henhold til faglig rapport nr. 635⁸ naturligt udbredelsesområde i Haderslev Kommune: Spidssnudet frø, løgfrø, løvfrø, strandtudse og stor vandsalamander.

Inden for en radius af 1.000 m fra husdyrbruget er der ikke registreret bilag IV arter. Tilstanden af søer og naturområder indenfor samme radius vurderes ikke at ændre sig som følge af den ansøgte udvidelse.

Derfor vurderer Haderslev Kommune, at yngle- og rasteområder for bilag IV-padder ikke vil blive beskadiget eller ødelagt som følge af ammoniakdeposition fra husdyrbruget.

⁸ Nr. 635: Håndbog om dyrearter på habitatdirektivets bilag IV (au.dk).

Der findes flere arter af flagermus i Haderslev Kommune.

Projektet indebærer nedrivning af en ældre bygning, stuehuset Ribevej 79, som ville kunne fungere som yngle- eller rasteområde for flagermus. Det anbefales at undersøge om bygningen husere flagermus før den nedrives.

Forarbejdningsanlæggets ammoniakbidrag

Driften af det nye sandvaskningsanlæg medfører at der konstant vil være gylle i sandvaskerkarret og bundfældningskanalen, med undtagelse af perioder med fx driftstop eller vedligehold. Derved vil der ske ammoniakemission fra anlægget som ikke medregnes i ansøgningen til denne miljøgodkendelse. For at redegøre for anlæggets potentielle påvirkning af nærliggende natur har ansøger indsendt en scenarieberegning (Ansøgerscenarie nr. 245215), hvor sandvaskningsanlægget er repræsenteret af et gødningsopbevaringsanlæg til flydende husdyrgødning.

Anlægget er angivet med et overfladeareal på 200 m², og ammoniakemissionen fra anlægget er beregnet til 80 kg NH₃-N/år. anlægget forventes dog at blive mindre end 200 m². Den øgede ammoniakdeposition øger merdepositionen til § 3 søerne "Sø mod nordnordøst" og "Sø mod vest" med 0,1 kg/N/ha/år. Den samlede merdeposition for søerne beregnes til hhv. 0,0 og 0,3 kg/N/ha/år. Der vurderes på baggrund heraf, at tilstanden af beskyttet natur omkring husdyrbruget ikke vil ændre sig som følge af forarbejdningsanlæggets ammoniakdeposition.

Lugtgener

Se ansøgers beskrivelse i Bilag 4, afsnit 3.6.

Ansøgningssystemet Husdyrgodkendelse.dk har beregnet en teoretisk geneafstand for de tre beboelsestyper: Enkelt beboelse, samlet bebyggelse i landzone og byzone. Geneafstanden (korrigeret geneafstand), er den minimumsafstand, der skal være fra husdyrbrugets lugtcentrum til de tre beboelsestyper, for at genekriteriet ikke overskrides. Naboejendomme med landbrugspligt og ejendomme ejet af ansøger er ikke omfattet af genekriterierne for lugt.

Nærmeste enkelt beboelse uden landbrugspligt er Møllevej 2, 6500 Vojens. Nærmeste beboelse som udløser en samlet bebyggelse, er ligeledes Møllevej 2, som er beliggende ved landsbyen Gabøl. Nærmeste byzone er den fremtidige byzone ved Nustrup. Der er ikke kumulation med andre husdyrbrug for nogle af de tre punkter.

Tabel 9 Afstand og lugtgeneafstand til nærmeste enkelt beboelse, samlet bebyggelse og byzone.

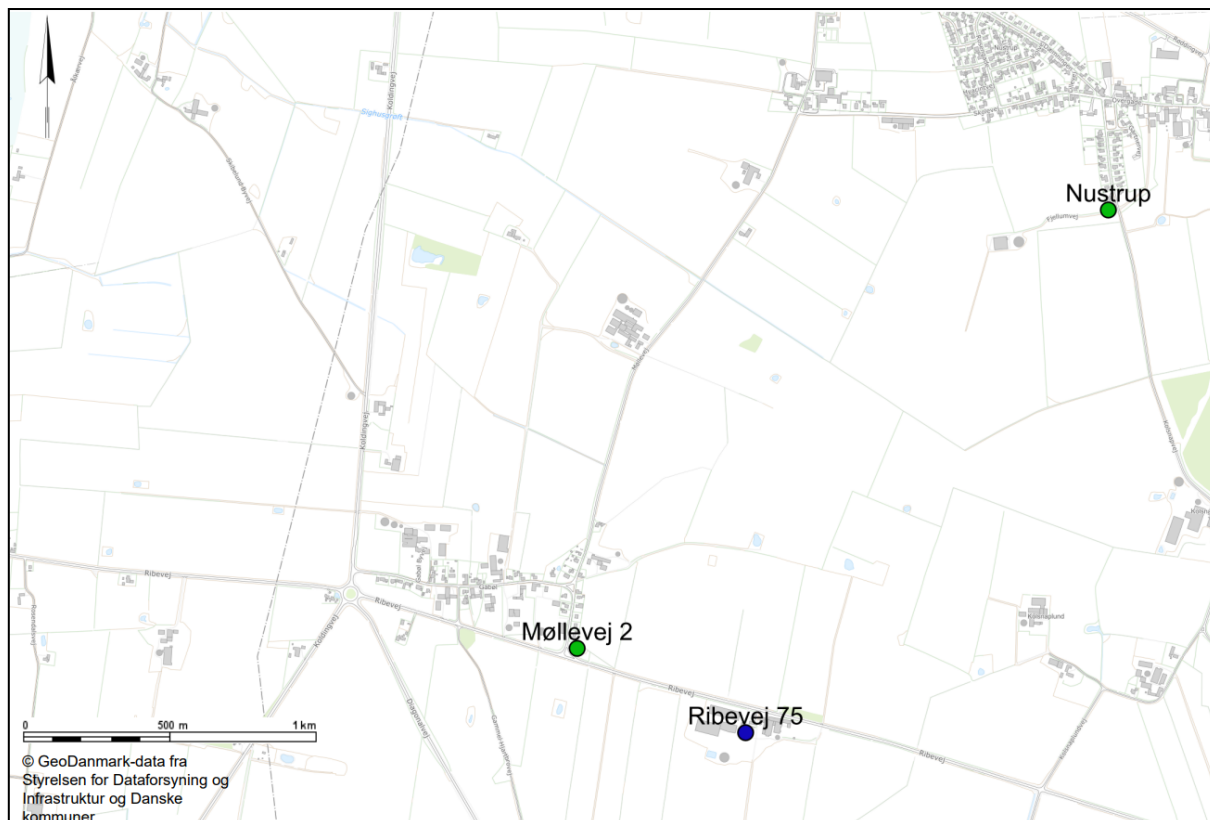
Bebyggelse	Kumulation	Model	Korrigeret geneafstand (m)	Vægtet gennemsnitsafstand (m)	Genekriterie overholdt?
Møllevej 2 Enkelt beboelse	0	NY	155	543	Ja
Møllevej 2 Samlet bebyggelse	0	NY	540	543	Ja
Nustrup Byzone	0	NY	747	2.230	Ja

Udpegelserne for hver af de tre beboelsestyper, samt de beregnede gener af lugt ifølge Husdyrgodkendelse.dk, fremgår af hhv. Figur 3 og Tabel 9. Lugten fra staldene er beregnet til i alt 87.386 OU/s ud fra den flexgruppe med størst lugtgener. Konsekvensafstanden er beregnet til 624 m, og bruges til at afgrænse hvilke naboer, der får tilsendt udkastet i den generelle nabohøring.

Afskæringskriteriet for lugt til beboelsestyperne enkelt beboelse, samlet bebyggelse og byzone er overholdt. Der er ikke anvendt teknologi til at reducere lugt fra husdyrbruget.

For alle husdyrbrug gælder, at lugtemissionen kan begrænses ved at opretholde en god staldhygiejne, og at produktionsforhold og arbejdsgange skal tilrettelægges således, at dannelse af lugtende stoffer

minimeres. På baggrund heraf stiller Haderslev Kommune vilkår om, at bedriften skal drives og rengøres således at lugtgener begrænses, herunder at staldanlæg skal rengøres minimum én gang årligt.



Figur 3 Husdyrbrugets placering i forhold til nærmeste enkelt beboelse, samlet bebyggelse og byzone.

Støjgener og rystelser

Se ansøgers beskrivelse i Bilag 4, afsnit 3.7.1 og 3.7.2.

Husdyrbrugets væsentlige kilder til støj vil med den ansøgte udvidelse være transporter til/fra husdyrbruget, malkning, foderblanding, det nye forarbejdningsanlæg og brug af maskiner i driften, til fx håndtering af ensilage, gylle og dybstrøelse.

Transporter til/fra husdyrbruget forekommer primært i dagtimerne, dog kan nogle transporter finde sted udenfor normal arbejdstid som anses at være mellem kl. 6 og 18. Grundet afstanden til nabobeboelserne, samt bygningernes afskærmende virkning, vurderes det, at støj fra transporter ikke vil overskrive de vejledende støjgrænser. Støjgener fra transporterne minimeres yderligere med hensynsfuld kørsel.

Husdyrbrugets malkecenter er omgivet af stalde og andre anlæg, dette har en afskærmende effekt for de omkringboende. Eventuelle støjgener fra malkning er derved reduceret, og vurderes ikke at give anledning til væsentlige gener.

Foderblanding vil fremadrettet foregå i den nye lukkede foderlade, dette begrænser støjgenerne herfra markant i forhold til den tidligere benyttede foderlade som var åben. Ligeledes er foderladen omgivet af husdyrbrugets øvrige bygninger, som afskærmer de omkringboende for eventuelle støjgener herfra.

Eventuelle støjgener fra det nye forarbejdningsanlæg forventes på baggrund af erfaring med anlæg af samme type at være begrænsede. Den nye staldbygning er placeret mellem forarbejdningsanlægget og Gabøl, og fungerer derved som afskærmning for eventuelle støjgener.

Brugen af maskiner, fx traktorer og minilæsser, foregår primært i dagtimerne inde i bygningerne eller på husdyrbrugets befæstede pladser, herunder ensilage- og møddingspladser. Husdyrbrugets nye og

eksisterende bygninger vil skærme naboer mod vest til nord for eventuelle støjgener. Ensilage- og møddingspladser er ikke afskærmet mod syd, dog er afstanden til nærmeste beboelse stor, over 1 km., og beboelserne i denne retning er få og ligger spredt. Det vurderes på denne baggrund, at brugen af maskiner på husdyrbruget ikke vil give anledning til væsentlige støjgener for de omkringboende.

Haderslev Kommune vurderer sammenfattende at støjen fra husdyrbruget, ikke vil give anledning til væsentlige støjgener for de omkringboende eller overstige miljøstyrelsens vejledende grænseværdier. De vejledende støjgrænser stilles som vilkår for at fastholde ansøger herpå. Såfremt tilsynsmyndigheden vurderer, at støjgrænserne ikke overholdes, kan denne påkræve dokumentation for at grænserne overholdes, det stilles vilkår herom.

Gener i forbindelse med rystelser fra køretøjer og landbrugsmaskiner vurderes ikke at overstige, hvad der almindeligvis må forventes fra kørsler på landets veje. Eventuelle gener herfra minimeres ved hensynsfuld kørsel.

Der stilles ingen skærpente vilkår om rystelser.

Støjgener

Se ansøgers beskrivelse i Bilag 4, afsnit 3.7.3.

Husdyrbrugets væsentlige kilder til eventuelle støjgener er kørsel på interne transportveje, håndtering af hø, halm og dybstrøelse samt indblæsning af foder i fodersiloerne. For at sikre de omkringboende mod støjgener stilles der vilkår om, at der ikke må opstå væsentlige støjgener for disse.

Fodersiloerne er udstyret med støvcykloner til at fange støvet, og derved reducere eventuelle gener herfra, der stilles vilkår for at fastholde ansøger på dette.

Størstedelen af kørearealerne på husdyrbruget er befæstede og afskærmet af husdyrbrugets bygninger, dette reducerer eventuelle støjgener herfra. Der henvises til god landmandspraksis. Det vil sige, at al transport til og fra bedriften foregår ved hensynsfuld kørsel og planlægges således, at omgivelserne påvirkes mindst muligt. Dette er særligt gældende for kørsel på ikke-befæstede veje.

Med de implementerede støvreducerende tiltag, og fastsatte vilkår herom, vurderes det, at det ansøgte, ikke vil medføre væsentlige gener for omgivelserne som følge af støv.

Lysgener

Se ansøgers beskrivelse i Bilag 4, afsnit 3.7.4.

I forbindelse med den ansøgte udvidelse etableres der ny belysning flere steder på husdyrbruget, både i den nye stald og udendørs. Den nye belysning vil etableres som LED-belysning og orienteres mod arbejdsområderne og ikke ud mod omgivelserne.

Ny og eksisterende udvendig belysning vil være en blanding af sensorstyret og manuelt tænd/sluk belysning. For at sikre, at udendørs belysning kun er tændt i det nødvendige omfang, stilles der vilkår om, at sensorstyret belysning kun er tændt i op til 30 min. Efter endt aktivitet på området. Der stilles ligeledes vilkår om, at manuel betjent udendørs belysning skal slukkes ved endt aktivitet på det belyste område.

For at sikre at ny udendørs belysning kun er tændt i det fornødne omfang, stilles der vilkår om, at belysningen skal etableres med sensorstyring.

Belysning i eksisterende og nye stalde er kun tændt i det fornødne omfang, og der benyttes vågelys om natten for at minimere eventuelle lysgener fra staldbelysning. Der stilles vilkår herom for at fastholde ansøger på dette.

Størstedelen af husdyrbrugets nærmeste naboer findes i Gabøl vestnordvest for husdyrbruget. Eventuelle lysgener for beboere i Gabøl skærmes af husdyrbrugets bygninger, samt at staldenes vestlige gavle kun har porte med mindre vinduer.

For at sikre de øvrige omkringboende mod lysgener, stilles der vilkår om, at husdyrbrugets belysning ikke må forårsage væsentlige lysgener for omboende og omgivelser.

Skadedyr

Se ansøgers beskrivelse i Bilag 4, afsnit 3.7.5.

Husdyrbruget skal bestræbe at minimere gener fra fluer og skadedyr, hvilket fastholdes gennem vilkår om ryddelighed, om foderopbevaring, og om at overholde [retningslinjer fra Aarhus Universitet, Institut for Agroøkologi](#) om at forebygge og bekæmpe forekomsten af fluer på husdyrbruget.

Konstateres der rotter på ejendommen, er der pligt til at anmelde det til kommunen eller til privat aktør, så bekæmpelse kan iværksættes hurtigst muligt.

Haderslev Kommune vurderer på baggrund af det oplyste, at der efter projektets gennemførelse med de stillede vilkår, ikke vil ske en væsentlig opformering af fluer eller rotter på husdyrbruget, og at ejendommens skadedyrsbekæmpelse vil være tilfredsstillende.

Transport, til- og frakørsler

Se ansøgers beskrivelse i Bilag 4, afsnit 3.7.6.

Antallet af tunge transportere til/fra husdyrbruget stiger som følge af den ansøgte udvidelse.

Den nye foderlade, anmeldt i oktober 2023, medfører i sig selv et øget antal transportere, da foder til ansøgers andre bedrifter herefter vil blandes på Ribevej 75. Dette forventes at give 365 yderligere transportere til/fra husdyrbruget pr. år.

Med den ansøgte udvidelse estimeres det, at der årligt vil være maksimalt 2.423 tunge transportere til/fra husdyrbruget. Dette svarer til ca. 7-8 transportere om dagen.

Antallet af tunge transportere til/fra husdyrbruget stiger derved med maksimalt 694 stk. om året, i forhold til husdyrbrugets § 16 a, stk. 1 miljøgodkendelse fra 2020. Dette svarer til ca. 2 transportere mere pr. dag i gennemsnit.

Husdyrbrugets til- og frakørselsforhold ændres ikke med det ansøgte, og vil forsat være via Ribevej. Den fritliggende gyllebeholder tilgås via privat grusvej, som strækker sig mellem husdyrbruget og Gabølhedevej mod syd.

Ved vurdering af, om der forekommer gener fra transportere til og fra husdyrbrug, er det praksis at betragte landzonen som landbrugets erhvervsområde. Beboere af boliger i landzone må derfor som udgangspunkt acceptere visse ulemper, der kan være forbundet med at være nabo til et landbrug.

Haderslev Kommune vurderer på baggrund af husdyrbrugets lokalisering i landzonen, og med afstanden til nabobeboelser, at transportere ikke vil være til væsentlig gene for beboerne i området, og der stilles ingen skærpende vilkår i forhold til transport.

Olie, kemikalier og affald

Se ansøgers beskrivelse i Bilag 4, afsnit 3.2.8 og 3.8.3.

Affald beskrevet i Haderslev Kommunes til enhver tid gældende affaldsregulativ for erhvervsaffald, [Haderslev Kommunes Regulativ for erhvervsaffald](#), skal håndteres efter denne. Andet affald håndteres efter generelle regler i affaldsaktørbekendtgørelsen⁹ og affaldsbekendtgørelsen¹⁰.

Fast og flydende farligt affald skal opbevares i overensstemmelse med Haderslev Kommunes [Forskrift for opbevaring af farligt affald og kemikalier](#). Der gøres desuden opmærksom på, at reglerne om opbevaring af olie, kemikalier og affald herfra også er beskrevet i denne forskrift.

⁹ Affaldsaktørbekendtgørelsen – Bekendtgørelse om affaldsregulativer, - gebyrer og -aktører mv. Bekendtgørelse nr. 1536 af den 16. december 2022.

¹⁰ Affaldsbekendtgørelsen – Bekendtgørelse om affald. Bekendtgørelse nr. 2512 af den 10. december 2021.

Vi henviser i denne forbindelse også til, at det kun er tilladt at benytte affaldstransportører, til håndtering af genanvendelige affaldsfraktioner, der er registreret i Energistyrelsens affaldsregister. Se nærmere på [Energistyrelsens hjemmeside](#).

Haderslev Kommune vurderer, at der ved opbevaring af råvarer, som fx olie, diesel og kemikalier, skal stilles vilkår til opbevaring for at undgå forurening af jord og grundvand ved uheld. Der stilles derfor vilkår om at opbevaring af olie, diesel og kemikalier skal opbevares i overjordiske beholdere på fast plads uden afløb eller mulighed for afstrømning til terræn. Med disse forholdsregler mindskes risikoen for en punktforurening som følge af uheld under håndtering.

Der stilles vilkår om, at tankning af brændstof skal foregå under opsyn. Vilkåret er stillet, da der er stor risiko for spild på jorden, der hvor traktorer og andre motoriserede landbrugsmaskiner påfyldes med brændstof.

Døde dyr opbevares under en kadaverkappe og hævet over jorden ved at lægge dem på spalter, så lugt og sygdomsspredning så vidt muligt undgås.

Spilde- og overfladevand

Se ansøgers beskrivelse i Bilag 4, afsnit 3.8.7.

Afløbsplan fremgår af Bilag 3.

For at beskytte det omkringliggende jord, grundvand og natur mod forurening med spildevand, stilles der vilkår om, at der ikke må ske overfladeafstrømning med forurenende stoffer til det omgivende terræn fra befæstede arealer. Ligeledes stilles der vilkår om, at vask af maskiner mv., hvorfra der kan forekomme gødnings- og/eller sprøjterester, skal foregå på støbt plads og med bortledning af vaskevandet til gyllebeholder.

Husdyrbrugets tagvand ledes til et nedsivningsbassin. Der stilles vilkår om sikring af tagbrønde og tætsluttende tagnedløb, så overfladeafstrømning med forurenende stoffer ikke ledes til grundvandet. Der stilles ligeledes vilkår om, at alle dræn og afløb indenfor 15 m af gødningsopbevaringsanlæg og husdyranlæg skal ledes til opsamlings- eller opbevaringsanlæg for flydende husdyrgødning, eller sløjfes.

Restvand og ensilagesaft fra husdyrbrugets ensilageopbevaringsanlæg ledes til eksisterende opsamlingsbeholder på 12 m³, se Bilag 3, hvorfra væsken ledes til udsprinklingsanlæg. Der stilles vilkår om, at udsprinklingsanlægget skal overholde Landbrugets byggeblad nr. 103,09-05 'Udsprinkling af ensilagesaft og restvand', for at sikre, at anlægget fungerer optimalt og efter hensigten. Dette vil videre mindske risikoen for overfladeafstrømning og forurening som følge af udsprinkling. Opsamlingsbeholderens bufferkapacitet suppleres med mulighed for at lede restvandet videre til gyllebeholder. Der stilles vilkår om at evt. overløb fra opsamlingsbeholderen skal ledes til gyllebeholderen fra 2013 for at forhindre overløb til omgivelserne. Udsprinkling af restvand skal overholde de til enhver tid gældende bestemmelser i gødningsanvendelsesbekendtgørelsen¹¹.

Energi og vandforbrug

Se ansøgers beskrivelse i Bilag 4, afsnit 3.8.5 og 3.8.6.

Energi

Husdyrbrugets energiforbrug forventes at stige som følge af den ansøgte udvidelse. Belysning af den nye stald, energiforbrug til malkning af det øgede antal køer og det nye forarbejdningsanlæg er de primære årsager til det øgede forbrug af el. Ansøger har angivet et estimeret elforbrug på 500.000 kWh efter udvidelsen, dette er dog uden elforbrug til forarbejdningsanlægget. Da modellen af sandvasker

¹¹ Gødningsanvendelsesbekendtgørelsen – Bekendtgørelse om jordbrugsvirksomheders anvendelse af gødning. Bekendtgørelse nr. 1025 af den 30. juni 2023.

ikke er besluttet, samt om denne skal være med eller uden fiberseparator, er det ikke muligt at estimere elforbruget for anlægget.

Husdyrbrugets forbrug af dieselolie forventes ikke at ændre sig som følge af den ansøgte udvidelse.

Vedligehold og løbende reparation af elinstallationer vil forhindre unødigt energiforbrug, der stilles vilkår herom. Som et energireducerende tiltag på husdyrbruget vil lyskilder ved behov for udskiftning og opsætning, skiftes ud med, eller fastholdes som, LED-belysning eller anden energibesparende belysning. Der stilles vilkår herom for at fastholde husdyrbruget på dette.

Vand

Husdyrbrugets vandforbrug forventes at stige som følge af den ansøgte udvidelse. Stigningen skyldes primært et større forbrug af drikkevand til køerne og behov for flere vask af malkeanlægget. Ansøger har estimeret et vandforbrug på i alt ca. 37.510 m³, hvoraf de ca. 510 m³ er forbrug i ejendommens stuehuse.

Vandforbruget er afhængigt af antal og størrelse af dyr opstaldet, derfor kan vandforbruget variere. Det estimerede vandforbrug på husdyrbruget er forventeligt for et produktionsanlæg af denne størrelse, og forventes ikke at indebære væsentlige indvirkninger på miljøet. Forarbejdningsanlægget forventes ikke at forårsage et markant øget vandforbrug, da det nødvendige vaskevand primært vil bestå af opsamlet overfladevand fra pladsen omkring anlægget og fra ensilagepladserne, samt vaskevand fra malkestalden.

Vandforbruget registreres mindst en gang årligt, så der kan reageres på unormalt vandforbrug.

Vedligehold og løbende reparation af vandinstallationer vil forhindre unødigt vandspild og -forbrug, der stilles vilkår herom.

BAT Ammoniakemission

Se ansøgers beskrivelse i Bilag 4, afsnit 3.11.

Der er et krav om vurdering af de væsentlige virkninger på miljøet og anvendelse af den bedste tilgængelige teknik, når ammoniak overstiger 3.500 kg NH₃-N/år, men er under stipladsgrænserne for IE brug.

Anvendelse af den bedste tilgængelige teknik (BAT) i forhold til ammoniakemission fra anlægget er omsat til et bestemt krav til mængden af ammoniakemission, der må komme fra husdyrbruget. Denne mængde angives som BAT kravet.

I forbindelse med miljøgodkendelser af husdyrbrug skal ammoniakemissionen reduceres til et niveau svarende til niveauet for BAT for den pågældende dyretype og staldsystem. BAT kravet betyder således, at husdyrbruget samlet set skal overholde de maksimale emissionsgrænseværdier, jævnfør husdyrgodkendelsesbekendtgørelsens bilag 3, pkt. A, nr. 2, ved anvendelse af teknologier, der er udtryk for BAT, dvs. at miljøeffekten er opnåelig til en rimelig økonomisk udgift.

Tabel 10 Ammoniakemission fra staldafsnit, gødningsopbevaringsanlæg og totalt fra husdyrbruget

	Stalde	Gødningslagre	Total
Samlet BAT krav (kg NH ₃ -N/år)	5.908	549	6.457
Faktisk emission (kg NH ₃ -N/år)	5.908	536	6.444
Forskel (kg NH ₃ -N/år)	-	-	13
Vejledende BAT overholdt?	-	-	Ja

Det ses af Tabel 10, at den faktiske ammoniakemission på 6.444 kg NH₃-N/år, og idet det samlede BAT-krav på baggrund af maksimale grænseværdier er beregnet til 6.457 kg NH₃-N/år er husdyrbrugets BAT i forhold til ammoniakemission overholdt.

Virkemidler er de enkelte staldsystemer og fast overdækning af gyllebeholderene fra 2004 og 2013 samt den nye afhentningstank.

Da husdyrbruget ikke er et IE-brug, er der ikke andre krav til anvendelse af BAT end ammoniakemissionen.

Der stilles derfor ikke vilkår vedrørende BAT udover fastholdelse af det ansøgte.

Egenkontrol

Se ansøgers beskrivelse i Bilag 4, afsnit 3.10.

Det er væsentligt, at der på husdyrbruget foretages egenkontrol, der indeholder dokumentation for den løbende overholdelse af vilkårene.

I godkendelsen fastsættes derfor egenkontrollvilkår om, at der skal være dokumentation for:

- Ressourceforbrug for vand og energi en gang årligt.
- Skader og reparationer af teltdækning på gyllebeholdere.
- Kvitteringer for aflevering af farligt affald.
- Opgørelse af produktionsareal i stalde på skitser eller tegninger.
- Årlig egenkontrol af sandvaskningsanlæggets tæthed
- Uvildig kontrol af sandvaskningsanlæggets tæthed.

Risikoforhold

Se ansøgers beskrivelse i Bilag 4, afsnit 3.9.

For at forebygge uheld, og begrænse eventuelle følger for omgivelserne ved uheld, stilles der vilkår om udarbejdelse og ajourføring af en beredskabsplan for husdyrbruget.

Haderslev Kommune vurderer herefter, at risici er minimeret, og med udarbejdelse og regelmæssig opdatering af beredskabsplanen sikres begrænsning af følgevirkninger af eventuelle uheld.

Ophør

Se ansøgers beskrivelse i Bilag 4, afsnit 2.

Haderslev Kommune stiller vilkår om, oprydning og bortskaffelse af affald ved ophør af bedriften. Herunder at der skal træffes de nødvendige foranstaltninger for at undgå forureningsfare, dvs. alle opbevaringsanlæg skal tømmes og rengøres, og husdyrbruget skal fremgå i miljømæssig god stand.

Ved eventuelt ophør af produktionen, vil der efter Haderslev Kommunes opfattelse ikke ske en væsentlig indvirkning på miljøet fra produktionsanlægget hvis:

- Staldanlæg samt husdyrgødnings- og foderopbevaringsanlæg tømmes og rengøres grundigt.
- Miljøfarligt affald bortskaffes efter de til enhver tid gældende regler.

D. Offentlighed og klagevejledning

Orientering af naboer om ansøgningen om miljøgodkendelse og høring af udkastet

Orientering om udkast til miljøgodkendelse blev den 26. april 2024 udsendt til høring hos naboer og andre beboere indenfor lugtkonsekvenszonen, samt til skønnede parter i sagen, ansøger selv og til andre berørte myndigheder med oplysning om en frist på 14 dage til at kommentere udkastet (jævnfør husdyrbruglovens § 56 og forvaltningslovens¹² § 19).

Både ansøgningen og udkastet kunne ses på Haderslev Kommunes Høringsportal (blivhoerthaderslev.dk) fra den 26. april 2024 til den 16. maj 2024,

Kommunen modtog ingen høringssvar i høringsperioden.

Annoncering af afgørelse

Miljøgodkendelsen er meddelt den 17. maj 2024.

Miljøgodkendelsen efter husdyrbrugloven er offentliggjort på DMA.mst.dk den 17. maj 2024.

Orientering om denne afgørelse er sendt til følgende:

Som e-post eller brev:

Clausen Agro P/S, Gabøl Byvej 11, 6500 Vojens
Claus Clausen, Ålkærvej 3, 6500 Vojens
Morten Clausen, Gerrebækvej 15, 6360 Tinglev
Mads Jessen Clausen, Sandjernet 14, 6100 Haderslev

Som e-mail med vedhæftet fil:

Ansøgers konsulent: Spiras, v/Ulla Pallesen. upa@spiras.dk
Danmarks Naturfredningsforening, Masnedøgade 20, 2100 København. dnhaderslev-sager@dn.dk
Dansk Ornitologisk Forening, DOF, Vesterbrogade 140, 1620 København V. natur@dof.dk

Som e-mail med link til hjemmesiden dma.mst.dk:

Styrelsen for Patientsikkerhed, Tilsyn og Rådgivning Syd, Nytorv 2, 1. sal, 6000 Kolding. trvest@stps.dk
Danmarks Fiskeriforening, Nordensvej 3, 7000 Fredericia. mail@dkfisk.dk
Ferskvandsfiskeriforeningen for Danmark, Wormstrupvej 2, 7540 Haderup. nb@ferskvandsfiskeriforeningen.dk
Arbejderbevægelsens Erhvervsråd, Reventlowsgade 14, 1651 København V. ae@ae.dk
Forbrugerrådet, Fiolstræde 17, Postboks 12188, 1017 København K. fbr@fbr.dk
Lokalafdeling Danmarks Naturfredningsforening Haderslev, Bent Karlsson, Højgårdsvej 9, 6500 Vojens. Bent.Karlsson1@outlook.dk
Lokalafdeling Danmarks Sportsfiskerforbund v/Morten Ringive. mri@fleggaard.dk
Danmarks Sportsfiskerforbund, Skyttevej 4, 7182 Bredsten. post@sportsfiskerforbundet.dk
Dansk Ornitologisk Forening, Sønderjylland v/Jørn V. Sørensen, Kongevej 64, 6100 Haderslev. haderslev@dof.dk

Klagevejledning

Hvem kan klage - Afgørelsen kan påklages til Miljø- og Fødevareklagenævnet af ansøgeren, klageberettigede myndigheder og organisationer samt enhver, som har en væsentlig, individuel interesse i sagens udfald, jævnfør husdyrbruglovens § 76. Når Haderslev Kommune modtager en klage, underretter kommunen straks ansøger om klagen. Der er ifølge offentlighedsloven ret til aktindsigt i alle dokumenter, der vedrører sagen.

Hvor skal der klages - Der skal klages via den elektroniske klageportal, se vejledning på Den elektroniske klageportal. Klagen sendes gennem Klageportalen til Haderslev Kommune. Miljø- og Fødevareklagenævnet skal som udgangspunkt afvise en klage, der kommer uden om Klageportalen, hvis der ikke er særlige grunde til det.

¹² Forvaltningsloven – Bekendtgørelse af forvaltningsloven. Lovbekendtgørelse nr. 433 af den 22. april 2014.

Klagefrist - Klagefristen er fire uger fra den dag, miljøgodkendelsen er meddelt, dermed frem til **den 14. juni 2024**. Er afgørelsen eller beslutningen offentligt bekendtgjort, regnes klagefristen dog altid fra bekendtgørelsen, jævnfør husdyrbruglovens § 79. En klage anses for indgivet, når den er tilgængelig for Haderslev Kommune på klageportalen.

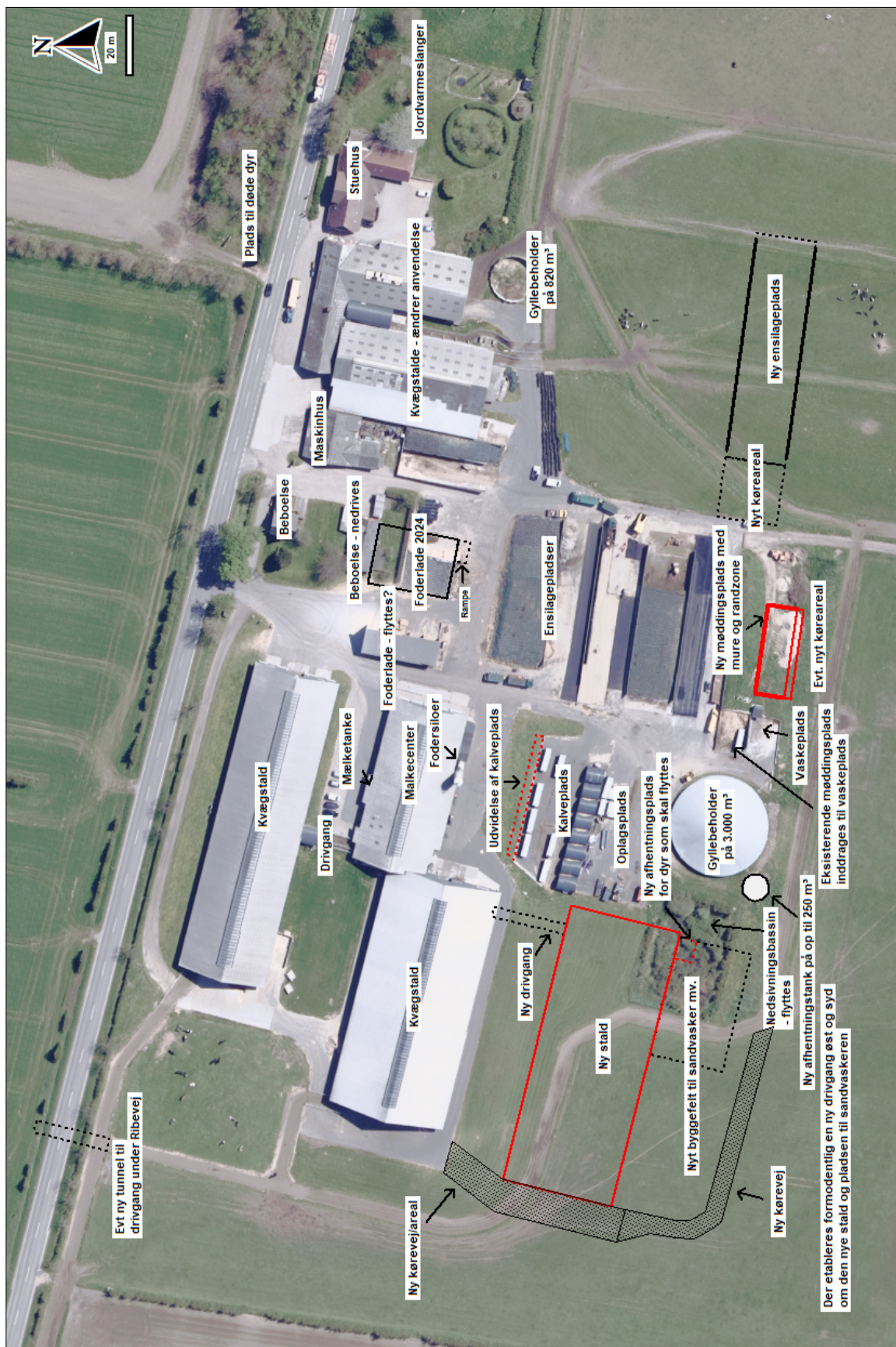
Gebyr - Det er en betingelse for Miljø- og Fødevareklagenævnets behandling af en klage, at den, der klager, indbetaler et gebyr. Gebyret er på 900 kr. for private og 1.800 kr. for virksomheder og organisationer. Gebyret betales med betalingskort i klageportalen.

Opsættende virkning - Haderslev Kommune kan oplyse, at det af husdyrbruglovens § 81, stk. 1 fremgår, at en klage ikke har opsættende virkning, medmindre Miljø- og Fødevareklagenævnet bestemmer andet. Hvis du påbegynder udnyttelse af miljøgodkendelsen inden klagefristens udløb, er det på egen regning og risiko.

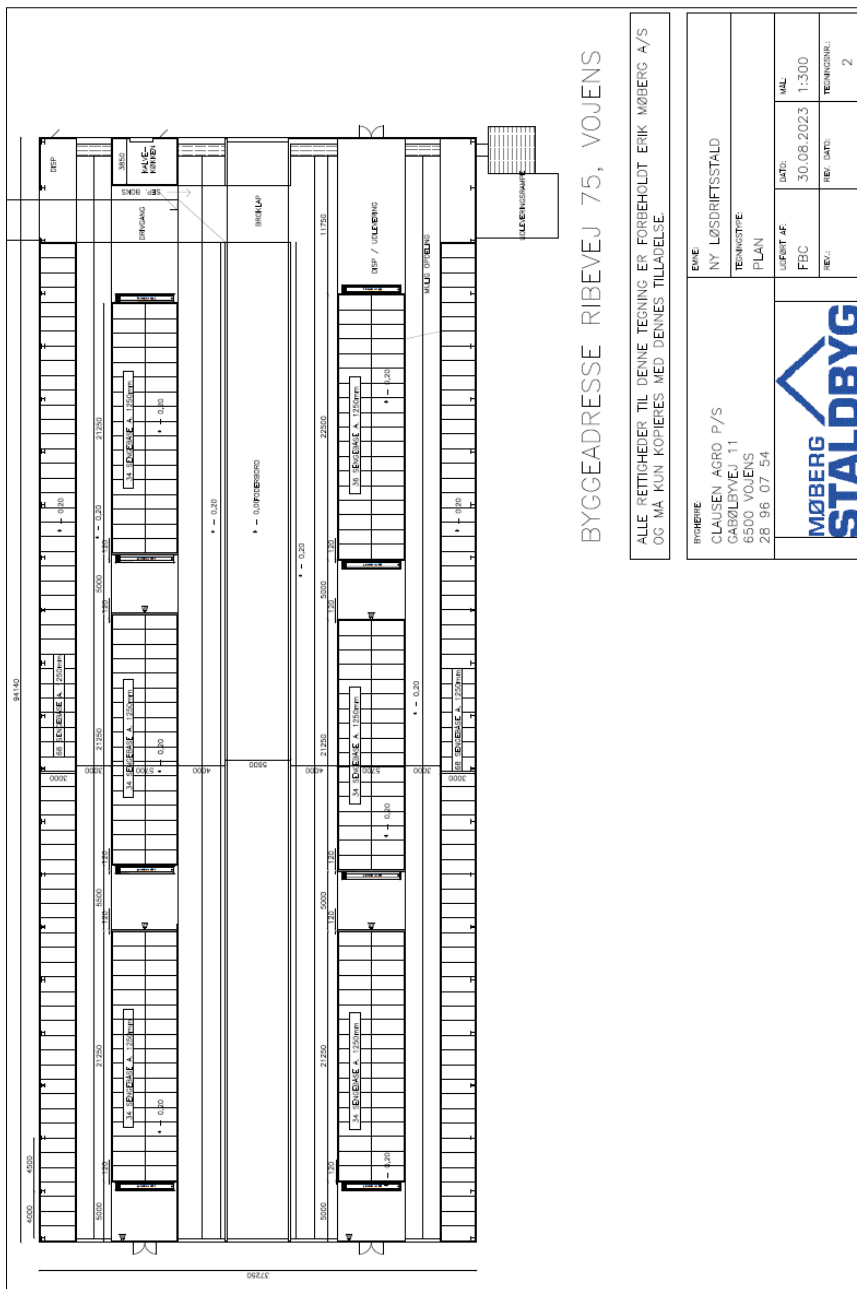
Civilt søgsmål - Et eventuelt sagsanlæg skal jævnfør husdyrbruglovens § 90 være anlagt inden 6 måneder efter, at afgørelsen er modtaget, eller - hvis sagen påklages - inden 6 måneder efter, at den endelige afgørelse foreligger. Der skal anlægges sag via den elektroniske selvbetjening, se vejledning på [Den elektroniske selvbetjening](#).

Henvendelse til Ankestyrelsen - Der kan rettes henvendelse til Ankestyrelsen, hvis kommunes sagsbehandling ønskes vurderet. Se vejledning på [Ankestyrelsen vejledning](#) eller kontakt ankestyrelsen på telefon: 33 41 12 00. E-mail: ast@ast.dk.

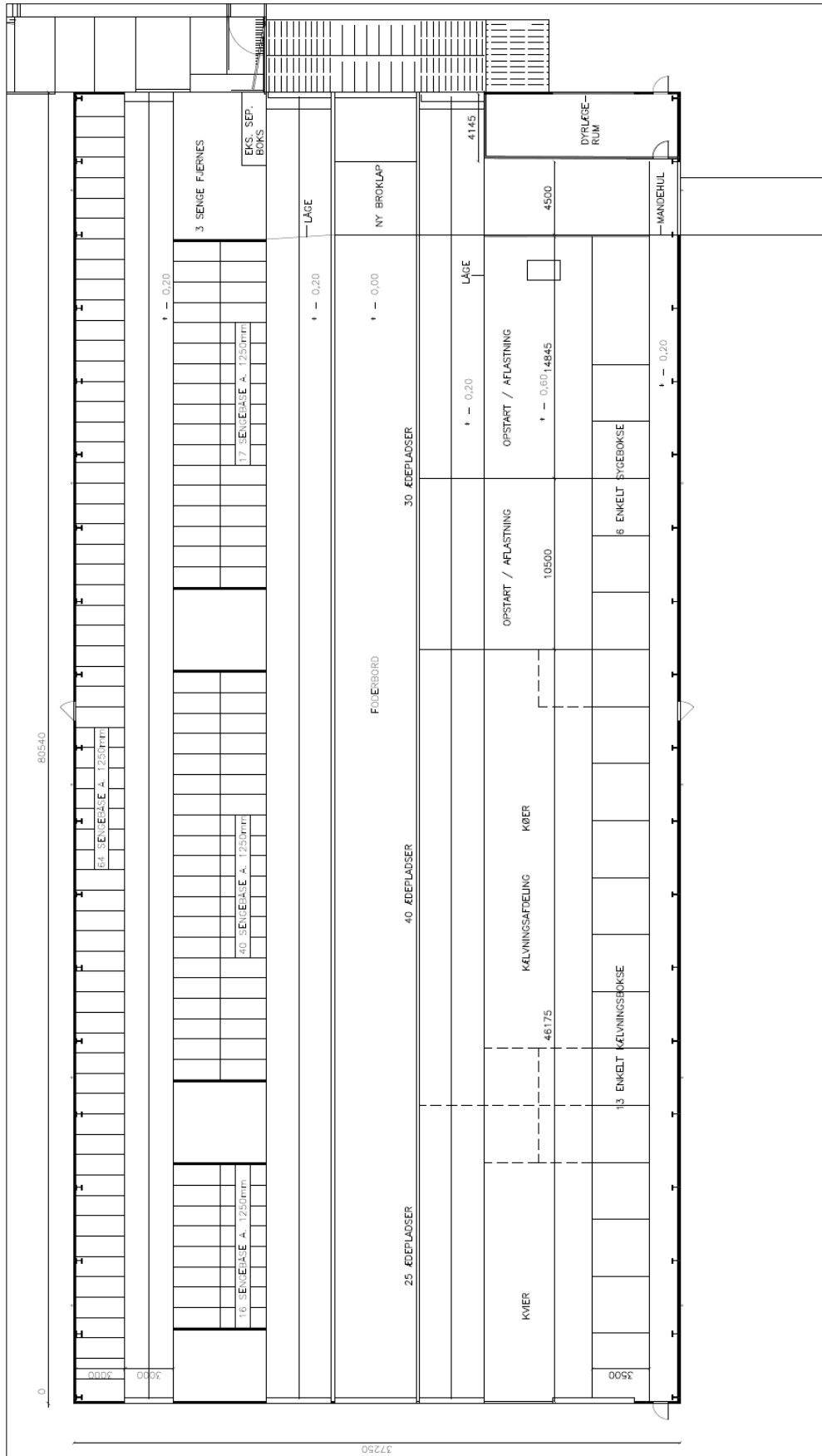
Bilag 1: Situationsplan



Bilag 2: Produktionsarealer

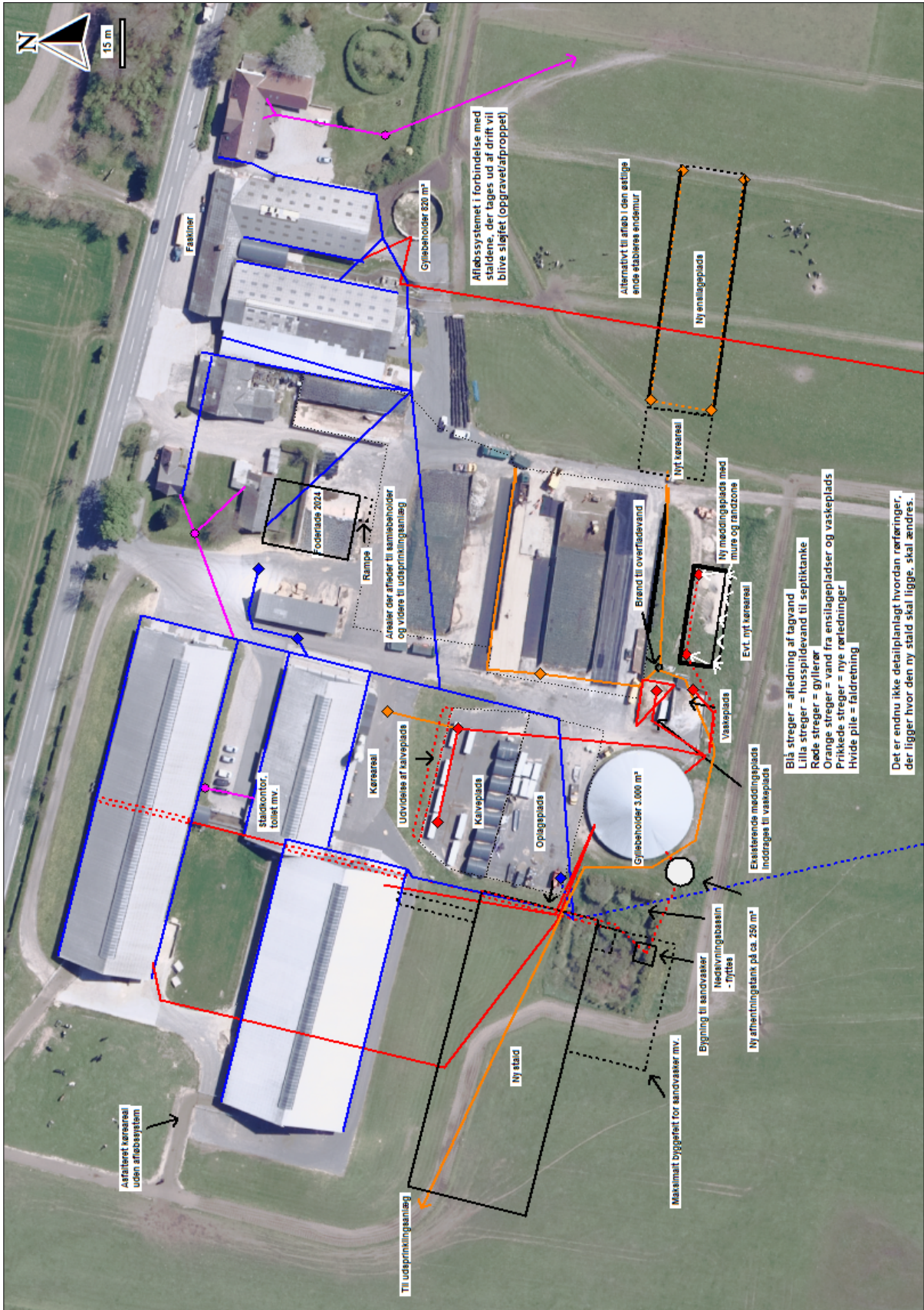


Figur 4 Plantegning for ny stald.



Figur 5 Plantegning med ændringer for Stald fra 2019.

Bilag 3: Afløbsplan



Bilag 4: Ansøgers miljøteknisk beskrivelse



Ribevej 75, 6500 Vojens

Ansøgning om tillægsgodkendelse til udvidelse og ændringer

Skema 241287 i Husdyrgodkendelse.dk



● **Kolding**
Niels Bohrs Vej 2
7634 1700

● **Vojens**
Billundvej 3
7320 2600

● **Aabenraa**
Jens Terp-Nielsens Vej 13
7436 5000

● **Odense**
Munkehatten 1A th
7436 5000

spiras.dk

Datablad (A1, A2, A3, A4, A5, D3)

Ansøger og ejer	Clausen Agro P/S (tidligere Egegård P/S) Gabøl Byvej 11 6500 Vojens mads@clausenagro.dk
Kontaktperson	Mads Clausen, 28960754
Husdyrbrugets adresse	Ribevej 75 6500 Vojens
CVR-nummer	39127652
CHR-nummer	52238
Kommune	Haderslev Kommune
BFE-nr.	9265353
Matrikel-nr.	Matrikel - 16 - Gabøl, Nustrup m.fl.
Andre husdyrbrug drevet af ansøger	Gabøl Byvej 35, 6500 Vojens Ribevej 87, 6500 Vojens
Biaktiviteter	Ingen biaktiviteter
Ansøgningskema	241287
Rådgiver	Ulla Refshammer Pallesen Spiras, Aabenraa, CVR-nr. 21111511 Jens Terp-Nielsens Vej 13, 6200 Aabenraa E-mail: upa@spiras.dk Tlf.: 7436 5043 / 6155 8262

Forord / læsevejledning

Denne rapport beskriver de miljømæssige konsekvenser ved de ansøgte ændringer i forhold til det godkendte jf. § 16 a miljøgodkendelsen fra d. 24. juli 2020 til Ribevej 75, 6500 Vojens. Da der kun sker en mindre forøgelse af ammoniakemissionen i forhold til nudriften og der bygges i tilknytning til de eksisterende bygninger og anlæg, vurderes ansøgningen at skulle behandles som en tillægsgodkendelse.

Ansøgningen er bygget op på samme måde som miljøkonsekvensrapporten udarbejdet i forbindelse § 16 a miljøgodkendelsen, dog er eventuelle vurderinger skrevet ind i punkterne under afsnit 3.

Tabeller og figurer (skærmdumps fra Husdyrgodkendelse.dk) samt kort tegnet af Spiras i AgroGIS er angivet uden kildehenvisning. Udsnit af luftfoto på forsiden er skråfoto fra Styrelsen for Dataforsyning og Infrastruktur. Øvrige figurer og tabeller er angivet med kildehenvisning.

Datablad (A1, A2, A3, A4, A5, D3)	1
Forord / læsevejledning	2
1. Indledning	5
2. Ikke-teknisk resume (D2, C1 og C3 for IE-brug)	6
3. Husdyrbruget og det ansøgte	8
3.1 <i>Indretning og drift af anlægget (B1, B5, D1a)</i>	8
3.1.1 <i>Produktionsarealer</i>	9
3.1.2 <i>Opbevaring og håndtering af husdyrgødning</i>	11
3.1.3 <i>Drift af anlægget</i>	13
3.2 <i>Bygningsmæssige ændringer og anlægsarbejde (B2, D1a)</i>	14
3.3 <i>Produktionsmæssig sammenhæng med andre husdyrbrug (A5, B3)</i>	15
3.4 <i>Husdyrbruget og det ansøgte beliggenhed samt generelle afstandskrav (B4)</i>	16
3.5 <i>Ammoniakemission og -deposition (B5, B4, D1b)</i>	19
3.6 <i>Lugtemission (B6, B4, D1b, D1c)</i>	22
3.7 <i>Øvrige emissioner og gener (B7, D1b)</i>	23
3.7.1 <i>Støj (B7, D1b)</i>	23
3.7.2 <i>Rystelser og vibrationer (B7, D1b)</i>	24
3.7.3 <i>Støv (B7, D1b)</i>	24
3.7.4 <i>Lys (B7, D1b)</i>	25
3.7.5 <i>Skadedyr (B7)</i>	25
3.7.6 <i>Transporter (B7)</i>	25
3.8 <i>Reststoffer, affald og naturressourcer (B8, D1b)</i>	26
3.8.1 <i>Døde dyr (B8)</i>	26
3.8.2 <i>Affald (B8)</i>	26
3.8.3 <i>Olie- og kemikalier (B7 og B8)</i>	26
3.8.4 <i>Råvarer (B7)</i>	26
3.8.5 <i>Energiforbrug (B8)</i>	26
3.8.6 <i>Vandforbrug og påvirkning af vandressourcen (B8)</i>	27
3.8.7 <i>Spildevand og restvand (B8)</i>	27
3.9 <i>Forurenings- og genebegrænsende tiltag (B7)</i>	28
3.10 <i>Forslag til egenkontrol (B7)</i>	28
3.11 <i>BAT-Ammoniakemission (B9, C2)</i>	28
3.12 <i>Grænseoverskridende virkninger (B10)</i>	29
3.13 <i>Alternative løsninger</i>	29
3.14 <i>Erhvervs-mæssig nødvendighed</i>	30

4.	Konklusion	31
5.	Bilag	32

1. Indledning

Denne ansøgning beskriver og vurderer ændringerne på det økologiske kvæghold på Ribevej 75.

Den nugældende miljøgodkendelse er en § 16 a miljøgodkendelse fra d. 24. juli 2020. Godkendelsen er udnyttet, idet stalden fra 2019 udnyttes som ansøgt, der er etableret kalveplads samt at der er inddraget en tidligere drivgang til ensilageplads.

For at holde bedriften opdateret, moderne og effektiv med hensyn til miljø og økonomi ønskes det nu at:

- etablere en ny løsdriftsstald med gode vilkår for dyrene
- etablere et forarbejdningsanlæg i form af en sandvasker som vil bevirke, at alt gylle kan leveres til biogas-anlæg til gavn for klimaet samt at 95 % af sandet kan genbruges i staldenes sengebåse

Efter etableringen af den nye stald vil der være flere malkekøer men færre ungdyr på husdyrbruget. Der sker en begrænset udvidelse af produktionsarealerne, idet en del af de eksisterende produktionsarealer tages ud af drift.

Selv om husdyrbruget drives økologisk er der ikke "vinget af" for økologi, idet der ønskes mest mulig fleksibilitet for driften. Der er ingen planer med at ophøre med økologisk drift.

Rapporten er udarbejdet på baggrund af oplysninger fra Mads Clausen / Clausen Agro P/S, som indestår for, at oplysningerne om selve husdyrbruget er korrekte.

2. Ikke-teknisk resume (D2, C1 og C3 for IE-brug)

Husdyrbruget og produktionsomfang

Denne ansøgning vedrører husdyrbruget på Ribevej 75, 6500 Vojens. Husdyrbruget er på nuværende tidspunkt et malkekvæghold med en miljøgodkendelse fra 2020 til et kvæghold med i alt 6.534 m² produktionsareal til malkekøer, opdræt og småkalve. Det nuværende antal dyr på husdyrbruget er på ca. 595 køer, 260 kvier og kalve.

Ansøgningen er indsendt for at få godkendelse til at bygge en ny stald, udskifte en mælketank, etablere en plads/bygning til en sandvasker, så sand kan genbruges til lejemateriale i sengebåse, en afhentningstank til gylle til biogasanlæg, to nye møddingspladser samt en etablering af en ny ensilageplads. De ældste stalde tages ud af drift og bygningerne ændres tillade og halmlade.

Det maksimale dyrehold på husdyrbruget forventes at blive på ca. 850 årskøer, småkalve 0-3,5 mdr., tyrekalve 40-50 kg og kælvekvier 23-24 mdr. Det øvrige køres til opstaldning og afgræsning på andre husdyrbrug.

Landskabelige forhold

Husdyrbruget ligger ca. 500-700 m øst for Gabøl by. Husdyrbruget er forholdsvis synligt i landskabet, idet terrænet ned mod Gabøl Bæk falder markant. Den nye stald og pladsen til sandvaskeren inklusiv møddingsplads til fiber kommer til at ligge parallelt med og lavere end stalden fra 2019, den nye møddingsplads kommer til at ligge syd for de eksisterende ensilagepladser, den nye ensilageplads kommer til at øst for eksisterende ensilagepladser samt ny møddingsplads og afhentningstanken kommer til at ligge op til gyllebeholderen ved staldanlægget. Den nye stald, bygningen på pladsen til sandvaskeren, den nye ensilageplads samt afhentningstanken etableres i samme materialer og farver som de eksisterende bygninger og anlæg, som de bygges i tilknytning til. Husdyrbruget vil derfor ikke syne markant mere synlig i landskabet efter udvidelsen.

Potentielle gener

Pga. afstanden til nærmeste naboer, samlet bebyggelse og byzone vurderes det, at der ikke vil være væsentlige gener i form af lugt, støj, rystelser, vibrationer, støv eller lysgener.

Beregningerne i ansøgningssystemet Husdyrgodkendelse.dk viser, at lugtgenafstandene overholdes.

Fluer og skadedyr bekæmpes og døde dyr opbevares på afskærmet afhentningsplads.

Transporter til og fra husdyrbruget sker ad de tre overkørsler til Ribevej. I forhold til naboer vil transportere ikke kunne adskilles fra øvrig trafik på vejene. Trafik reguleres af færdselsreglerne.

Husdyrgødning

Der kommer husdyrgødning i form af gylle og dybstrøelse. En stor andel af den producerede gylle køres med lastbil til opbevaring i gyllebeholdere på andre ejendomme. Dybstrøelse lægges enten på møddingsplads eller bliver grabbet op i lastbiler med containere og kørt til biogasanlæg med det samme. Der ansøges om en større møddingsplads øst for den eksisterende møddingsplads.

Ammoniakdeposition til natur

Der er i Husdyrbrugloven og tilhørende bekendtgørelse om godkendelse og tilladelse m.v. af husdyrbrug fastsat krav til den maksimale mængde ammoniak, som forskellige naturtyper må belastes med.

Ammoniaknedfald kaldes deposition. Beregningerne i Husdyrgodkendelse.dk viser, at beskyttelsesniveauerne for ammoniak til alle naturtyper overholdes, både totaldepositionskravene til de mest sårbare naturtyper samt mer-depositionskravet til mindre sårbare naturtyper.

Anvendelse af BAT

20-03-2024

6

BAT er en forkortelse for "bedste tilgængelige teknik" (på engelsk: "best available techniques"). Da husdyrbruget har en ammoniakfordampning over 750 kg NH₃-N/år, er der krav til at anvende den bedste tilgængelige teknik i forhold til minimering af miljøbelastninger. Der er faste krav til maksimal ammoniakemission i forhold til BAT i bekendtgørelse om godkendelse og tilladelse m.v. af husdyrbrug.

Beregningerne i Husdyrgodkendelse.dk viser, at det vejledende BAT-krav for ammoniak er overholdt.

Alternative løsninger og 0-alternativ

En alternativ placering for den nye stald kunne være vest for stalden fra 2013 eller stalden fra 2019. Det er dog ikke hensigtsmæssigt at udvide mere i retning af Gabøl i forhold til fx lugtgener og desuden ville husdyrbruget komme til at fremstå mere langstrakt og synligt i landskabet

Af væsentlige alternativer til teknologi, teknik og foranstaltninger er mulighederne for indførelse af teknologi på økologiske bedrifter begrænsede.

Installering af et forsøringsanlæg til forsuring af gyllen er ikke en mulighed, da bedriften på nuværende tidspunkt drives økologisk. Den eneste mulighed for at indføre ammoniakbegrænsende foranstaltninger på husdyrbruget er ved at overdække den lille gyllebeholder på 820 m³. Da BAT-kravet er overholdt uanset om der er tale om økologisk eller konventionel drift, er teltoverdækningen af den lille gyllebeholder fravalgt.

0-alternativet er, at husdyrbruget drives videre efter vilkårene fastsat i den eksisterende miljøgodkendelse.

Husdyrbrugets ophør

Hvis husdyrbruget ophører helt, vil stalde, gødningsopbevarings- og foderanlæg blive tømt for dyr, gødning og foder og efterfølgende rengjort. Rester af affald vil blive bortskaffet iht. kommunens affaldsregulativ.

3. Husdyrbruget og det ansøgte

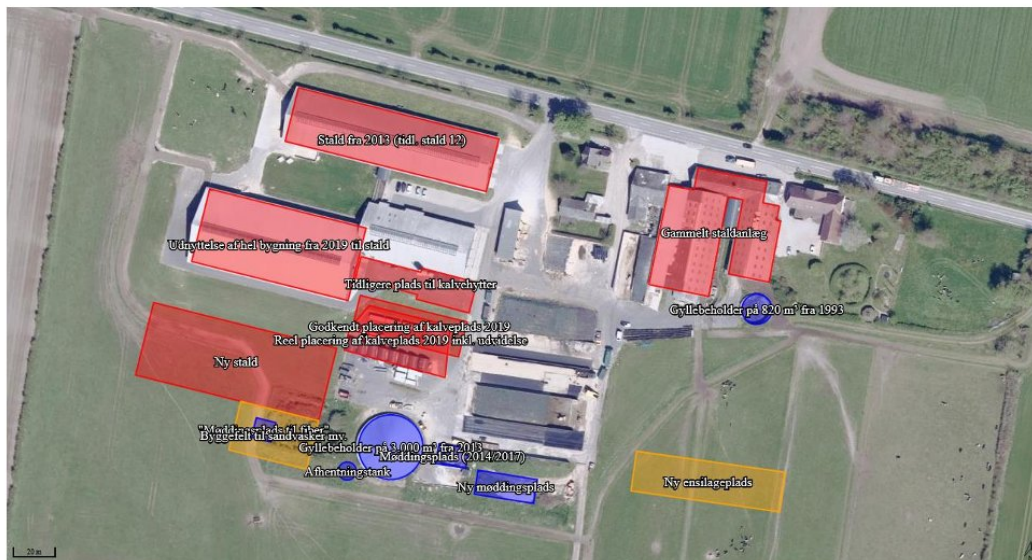
I dette kapitel beskrives husdyrbrugets indretning og drift, husdyrbrugets beliggenhed i forhold til omgivelserne, samt husdyrbrugets påvirkning af omgivelserne med hensyn til ammoniak- og lugtemission og -deposition, støj, rystelser, vibrationer, støv, lys, skadedyr, transport, affald og forbrug af ressourcer.

3.1 Indretning og drift af anlægget (B1, B5, D1a)

Bortset fra gyllebeholderen godt 300 m syd for det øvrige bygningsæt ligger husdyrbrugets bygninger og anlæg forholdsvis samlet. De nye bygninger og anlæg placeres i tilknytning til eksisterende stalde og anlæg. På figur 1 fremgår en ny foderlade på 20,00 m x 26,74 m ikke. Denne er anmeldt i august 2023 og forventes opført først i april/maj måned 2024. Foderladen fremgår af bilag 1.



Figur 1: Alle husdyrbrugets stalde, opbevaringsanlæg mv.



Figur 2: Husdyrbrugets stalde, opbevaringsanlæg mv. eksklusiv gyllebeholderen ca. 300 m syd for staldanlægget

På grund af terrænet ønskes den nye stald etableret ca. 24 m syd for den sidste etablerede stald, ca. 22 m fra gyllebeholder og ca. 5 m fra kalveplads og oplagsplads. Den nye stald bliver ca. 3 buer længere end stalden fra 2019 og etableres parallelt med denne. Nordsiden af stalden kommer til at flugte med sydsiden af kalvepladsen og de store kalvehytter. Kalvepladsen godkendt i 2020 ønskes udvidet med ca. 2 m mod nord.

Ligeledes pga. terrænet ønskes den nye ensilageplads etableret i forlængelse af den sydligste ensilageplads og den nye møddingsplads mod øst, så bunden kommer til at ligge i kote ca. 43. Dette vil betyde dels udgravning og opfyldning i terrænet.

Det eksisterende nedslivningsbassin ønskes nedlagt og et nyt nedslivningsbassin ønskes etableret vest for gyllebeholderen fra 2004 godt 300 m syd for det øvrige anlæg, da den nye stald ønskes placeret på en del af bassinets område. Det eksisterende nedslivningsbassin fyldes op til terræn/byggekote (forventet ca. kote 45). Opfyldningen vil ske med jord der kommer i overskud ved udgravningen til den nye stald samt eventuelt med jord fra udgravningen af det nye nedslivningsbassin.

3.1.1 Produktionsarealer

Det følger af Husdyrgodkendelsesbekendtgørelsen, at der skal foretages beregninger for både den ansøgte drift, nudriften og driften for 8 år siden.

Produktionsarealerne er fastsat ud fra opmålinger af stalde samt staldtegninger (se bilag 3 og 4) og er indtastet i overensstemmelse med kravene i Husdyrgodkendelsesbekendtgørelsens § 30 stk. 3-5. Som tidligere beskrevet er miljøgodkendelsen fra 2020 udnyttet idet de godkendte produktionsarealer er taget i brug.

8-årsdriften

8-årsdriften er den tidligere § 12 miljøgodkendelse fra 25. januar 2011 med efterfølgende tillæg fra 20. oktober 2015. I forhold til udnyttelsen af disse miljøgodkendelser, så blev løsdriftsstalden, malkestalden og en plads til kalvehytter opført i 2013. Arealet for kalvepladsen i 8 års drift er opgjort ud fra luffoto fra 2014, hvor der stod 6 hytter/vogne af 1,25 m x 7,5 m.

Produktionsarealerne for 8 års driften fremgår af nedenstående tabel 1.

Stalde og produktioner						
Staldnavn	Staldstørrelse (m ²)	Ventilation	Kildehøjde	Produktion	Antal måneder udegående	Produktionsareal (m ²)
Stald fra 2013 (tidl. stald 12)	2827	Naturlig ventilation	3 m	(#630401) Malkekøer, kvier og stude. Fast drænet gulv med skraber og ajeafløb	0	1995
Tidligere plads til kalvehytter	791	Naturlig ventilation	3 m	(#630406) Kalve, (under 6 mdr.). Dybstrøelse	0	56
Gammelt staldanlæg	2690	Naturlig ventilation	3 m	(#630408) Malkekøer, kvier og stude. Dybstrøelse	0	559
				(#630407) Malkekøer, kvier og stude. Sengestald med spalter (kanal, bagskyl eller ringkanal)	0	1399
Sum						4009

Tabel 1: Stalde, ventilationsforhold, dyre- og gulvtype og produktionsarealer i 8 års driften

Nudriften

I nudrift indgår ud over de ældste stalde fra 1997 og 2000 (BBR 8, 9 og 10), stalden etableret i 2019 samt kalvepladsen godkendt i 2020. Stalden fra 1956 (BBR 3) er taget ud af drift.

Mellem stalden fra 2013 og malkestalden er der en drivgang. Denne er ikke angivet som produktionsareal og skal derfor rengøres senest 4 timer efter, at dyrene har forladt drivgangen.

Der blev i 2020 godkendt et produktionsareal på 500 m² til kalvehytter. Det maksimale areal, der faktisk er udnyttet, er skønnet til 411 m².

Produktionsarealerne for nudriften fremgår af nedenstående tabel 2.

Stalde og produktioner						
Staldnavn	Staldstørrelse (m ²)	Ventilation	Kildehøjde	Produktion	Antal måneder udegående	Produktionsareal (m ²)
Stald fra 2013 (tidl. stald 12)	2827	Naturlig ventilation	3 m	(#630400) Malkekøer, kvier og stude. Fast drænet gulv med skraber og ajeafløb	0	1995
Udnyttelse af hel bygning fra 2019 til stald	3003	Naturlig ventilation	3 m	(#630405) Malkekøer, kvier og stude. Dybstrøelse	0	1124
				(#630404) Malkekøer, kvier og stude. Fast drænet gulv med skraber og ajeafløb	0	1024
Gammelt staldanlæg	2690	Naturlig ventilation	3 m	(#630410) Malkekøer, kvier og stude. Dybstrøelse	0	445
				(#630409) Malkekøer, kvier og stude. Sengestald med spalter (kanal, bagskyl eller ringkanal)	0	1265
Godkendt placering af kalveplads 2019	990	Naturlig ventilation	3 m	(#630411) Flexgruppe: Alle kvæg, Heste, Får og Geder; Dybstrøelse	0	411
Sum						6264

Tabel 2: Stalde, ventilationsforhold, dyre- og gulvtype og produktionsarealer i nudrift

Ansøgt drift

Kalvepladsen godkendt i 2020 er blevet etableret med en lidt anden placering end godkendt. Den faktiske beliggenhed er derfor indtegnet i ansøgt drift sammen med en ønsket udvidelse på godt 2 m mod nord, i alt 89 m². Samlet ansøges om 500 m² produktionsareal på kalvepladsen. Herudover er angivet den nye ønskede kostald. Der ønskes en drivgang mellem stalden fra 2019 og den nye stald. Ved det sydøstligste hjørne af den nye stald etableres en udleveringsrampe til slagtekøer og goldkøer, der skal køres på slagteri eller flyttes til anden ejendom. Begge disse arealer er ikke angivet som produktionsarealer og skal derfor rengøres senest 4 timer efter, at dyrene har forladt arealerne.

I stalden fra 2019 tages et mindre produktionsareal ud af drift, idet dette skal benyttes til ny en drivgang. De to ældre stalde som tages ud af brug, er fuldt i brug på ansøgningstidspunktet.



Figur 3: Produktionsarealer der tages ud af drift

Stalde og produktioner						
Staldnavn	Staldstørrelse (m ²)	Ventilation	Kildehøjde	Produktion	Antal måneder udegående	Produktionsareal (m ²)
Stald fra 2013 (tidl. stald 12)	2827	Naturlig ventilation	3 m	(#630399) Malkekøer, kvier og stude. Fast drænet gulv med skraber og afløb	0	1995
Udnyttelse af hel bygning fra 2019 til stald	3003	Naturlig ventilation	3 m	(#630403) Malkekøer, kvier og stude. Dybstrøelse	0	1000
				(#630402) Malkekøer, kvier og stude. Fast drænet gulv med skraber og afløb	0	944
Reel placering af kalveplads 2019 inkl. udvidelse	1218	Naturlig ventilation	3 m	(#658029) Flexgruppe: Alle kvæg, Heste, Får og Geder; Dybstrøelse	0	89
				(#630413) Flexgruppe: Alle kvæg, Heste, Får og Geder; Dybstrøelse	0	411
Ny stald	3514	Naturlig ventilation	3 m	(#630414) Flexgruppe: Alle kvæg; Fast drænet gulv med skraber og afløb	0	2283
Sum						6722

Tabel 3: Stalde, ventilationsforhold, dyre- og gulvtype og produktionsarealer i ansøgt drift

3.1.2 Opbevaring og håndtering af husdyrgødning

Husdyrbrugets opbevaringsanlæg fremgår af tabel 4. Den eksisterende møddingsplads er vist med halvt udnyttet gødningsareal i 8 års-driften, idet halvdelen af pladsen blev etableret i 2014 og resten i 2017. Der ansøges nu om en ny møddingsplads øst for den eksisterende møddingsplads. Møddingspladsen vil få afløb til gyllebeholderen fra 2013. Endvidere ønskes etableret en plads til eventuelt frasepareret fiber, der indrettes efter reglerne om møddingspladser mht. afløb og sidebegrænsning eller mur.

Den nye møddingsplads til dybstrøelse ønskes af smittebeskyttelsesmæssige årsager. I dag skal man passere den eksisterende møddingsplads, når man kører til og fra vaskepladsen. Der er således risiko for, at rent materiale når at blive tilsmudset på vejen tilbage. Med den nye placering vil dybstrøelse blive kørt fra ejendommen via vejen forbi den fritliggende gyllebeholder. Alt gylle, slagtedyrs samt døde dyr mv. transporteres ligeledes ad denne vej pga. smittebeskyttelse.

Der er i den eksisterende miljøgodkendelse stillet vilkår om teltoverdækning af de to store gyllebeholdere. Teltoverdækningerne er monteret i 2017/2018 (vurderet ud fra luftfotos, idet det præcise tidspunkt ikke kendes).

Der er ikke planer om etablering af yderligere opbevaringskapacitet til gylle på selve husdyrbruget, idet der er tilstrækkelig opbevaringskapacitet i gyllebeholdere på andre ejendomme i bedriften samt i lejede gyllebeholdere. Dog ønskes som beskrevet etableret en ny afhentningstank på ca. 250 m³ med overløb til gyllebeholderen fra 2013. Tanken skal benyttes som afhentningstank for biogasanlægget. Da tanken skal benyttes til gylle, der er blevet vasket for sand og evt. er frasepareret fiber, kan beholderen ikke vises som et opsamlingsanlæg, idet forarbejdningsanlæg skal aflede til opbevaringsanlæg for fast eller flydende husdyrgødning, udbringes direkte på udbringingsarealer eller afgives til tredje mand. Beholderen er derfor indtegnet som et opbevaringsanlæg i ansøgningskemaet.

Der er afklaret med kommunen, at sandvaskeren er et forarbejdningsanlæg. Sandvaskerkarret og bundfældningskanalen i forbindelse med sandvaskeren skal således ikke vises som et opbevaringsanlæg, og er heller ikke omfattet af definitionen på opsamlingsanlæg. Af hensyn til servicering af anlæg samt mulighed for at bundtømme sedimenteret sand overdækkes sandvaskerkarret og bundfældningskanalen ikke. Tanken og kanalen bygges enten op over gulvhøjde eller etableres med hegn af sikkerhedshensyn. Der skal være mulighed for at komme ned i sandvaskerkarret i forbindelse med service og reparation af anlægget, og bundfældningskanalen skal tømmes løbende.

Opbevaringslagre				
Navn	Lagertype	Yderligere oplysninger	Bedste tilgængelige opbevaringsteknik	Areal Dimension (m ²)
Ansøgt drift				
Gyllebeholder på 820 m ³ fra 1993	Flydende			177
Gyllebeholder på 3.000 m ³ fra 2004 på åben mark	Flydende			727
Gyllebeholder på 3.000 m ³ fra 2013	Flydende			816
Ny møddingsplads	Fast			360
Afhentningstank	Flydende			64
"Møddingsplads til fiber"	Fast			100
Nudrift				
Gyllebeholder på 820 m ³ fra 1993	Flydende			177
Gyllebeholder på 3.000 m ³ fra 2004 på åben mark	Flydende			727
Gyllebeholder på 3.000 m ³ fra 2013	Flydende			816
Møddingsplads (2014/2017)	Fast			150
8 års drift				
Gyllebeholder på 820 m ³ fra 1993	Flydende			177
Gyllebeholder på 3.000 m ³ fra 2004 på åben mark	Flydende			727
Gyllebeholder på 3.000 m ³ fra 2013	Flydende			816
Møddingsplads (2014/2017)	Fast			150

Tabel 4: Oversigt over opbevaringsanlæg

Gødningsandele			
Lagernavn	Gødningstype	Øvrige oplysninger	Areal (m ²)
Ansøgt drift			
Ny møddingsplads	Kvæg, heste, får og geder		300
"Møddingsplads til fiber"	Kvæg, heste, får og geder		100
Nudrift			
Møddingsplads (2014/2017)	Kvæg, heste, får og geder		150
8 års drift			
Møddingsplads (2014/2017)	Kvæg, heste, får og geder		75

Tabel 5: Gødningsandele

Alt dybstrøelse afleveres til biogasanlæg. Dybstrøelse lægges enten på møddingspladsen eller bliver grabbet op i lastbiler med containere og kørt til biogasanlæg med det samme. Der ansøges om en større møddingsplads øst for den eksisterende møddingsplads.

Biogasanlægget har haft afhentet gylle fra de to omrøbrønde i den sydlige ende af de ældste stalde. Der leveres dog pt. ikke gylle til biogasanlæg, idet der benyttes sand i sengebåsene, og biogasanlæg ikke er interesseret i gylle, hvis der er risiko for, at der er sand i gyllen. Det er endnu uafklaret, om der etableres en separator i forbindelse med sandvaskeren. Der er dog taget stilling til, at eventuelt frasepareret fiber ikke skal køres væk som fiber. I stedet vil fiberen blive iblandet gylle igen, fx i den andel af gyllen som køres til biogasanlæg efter etableringen af sandvaskeren. Når den nye afhentningstank etableres, vil gyllen blive afhentet herfra.

Gyllen fra de to eksisterende stalde og den nye stald vil blive ledt gennem tværkanaler og rørledninger til pumpebrønd, hvorfra det ledes til sandvaskerianlægget. Pga. terrænforskellen på husdyrbruget, forventes det at gyllen vil kunne løbe til sandvaskerianlægget. Der etableres dog mulighed for skyl/flush med rengøringsvand fra malkestalden, så evt. sedimenteret materiale kan skylles ud.

Opbevaringskapaciteten på husdyrbruget er på 6.820 m³ i gyllebeholderne.

Der forventes en fremtidig maksimal produktion på ca. 850 malkekøer. Ud over gylle ledes der også regnvand fra møddingspladsen og kalvepladsen til den ene gyllebeholder.

Der er indsendt redegørelse til kommunen for, hvordan opbevaringskravet på 7 måneders opbevaringskapacitet overholdes. Med opbevaring i gyllebeholdere på andre ejendomme i bedriften samt lejede gyllebeholdere er der ca. 7,5 måneders opbevaringskapacitet.

Overfladevand fra ensilagepladserne ledes fortsat til en samletank på godt 12 m³, hvorfra det pumpes til et udspirkingsanlæg opsat på arealerne vest for husdyrbrugets bygninger og anlæg. Kun hvis der ikke må udspirkles pga. frost eller vandmættet jord, ledes vandet i stedet til gyllebeholderen fra 2013. Der er en ekstra dykpumpe med flyder som starter automatisk op, når væskestande når et bestemt niveau i samletanken og efterfølgende slukker, når vandet er pumpet ud. Der er fast rutine, så væskestanden i gyllebeholderen fra 2013 tjekkes hver mandag. Gyllebeholderen har herudover niveaumåler, der afgiver alarm, hvis væskestanden i gyllebeholderen når et forudbestemt niveau i tanken.

3.1.3 Drift af anlægget

Uændret i forhold til nudrift. Etableres den nye stald vil der skulle ansættes 2-3 ekstra medarbejdere.

Herunder er en kort beskrivelse af driften og opbygningen af sandvaskeren. Da opsætningen af anlægget ikke er detailplanlagt, er beskrivelsen en overordnet beskrivelse. Der er ikke taget endelig stilling til fabrikatet af sandvasker og eventuel separator, men det forventes at blive et anlæg fra Mavazol/DariTech.

Anlægget fungerer som beskrevet herunder.

Gyllen fra staldene ledes ind i en fortank. Herfra ledes gyllen til et sandvaskerkar, hvor der tilsættes vand. Der benyttes vaskevand fra malkestalden, overfladevand fra pladsen til sandvasker mv. og eventuelt også overfladevand fra ensilagepladser. Tilsætningen af vand gør, at det organiske materiale i gyllen og sandet adskilles. Dette sker i et sandfældningskar (One Shot kar), hvor sandseparator er placeret.

I sandvaskeren (One shot) vaskes sandet yderligere, mens det snegles opad og drænes. Det filtrerede og vaskede sand dumpes. Det dumpede sand lægges i stakke med ca. en uges udvasket sand i hver stak, hvor sandet får lov til at ligge og tørre ud ca. 2-3 uger, inden sandet genbruges i staldene til strøelse i sengebåsene.

Den tynde fraktion ledes gennem en separations- og bundfældningskanal og videre til en pumpebrønd. De fine sandkorn sedimenterer fra gyllen i separations- og bundfældningskanalen. Samlet forventes genindvindingen af sand at blive på ca. 95%.

Hvis der tilkobles en fiberseparator, vil denne efterfølgende fraseparere fiber, som herefter kan benyttes til at sammensætte det ønskede næringsstofindhold i gyllen. Separeringen vil ske i et lukket system, hvor gyllen ledes gennem fx en skruepresser, mens fiberen vil blive opsamlet i en lukket container eller på en separat møddingsplads med afløb til gyllesystem, og den tynde fraktion vil blive ledt videre til afhentningstanken.

Sandvaskeren vil blive sat op, så den kører automatisk. Sandvaskeren kører i pulser med opblanding af gylle og vand, efterfølgende pause til bundfældning, hvorefter sand snegles op. Anlægget forventes at køre i dagtimerne.

Husdyrgødningsbekendtgørelsens krav er, at husdyrgødning må føres til et forarbejdningsanlæg, hvis husdyrgødningen maksimalt 1 døgn efter opsamlingen fx ledes til et opbevaringsanlæg. Der er således ikke krav om, at sandvaskerkarret eller bundfældningskanalen skal bundtømmes efter endt daglig drift. Sandvaskerkarret fyldes flere gange dagligt og den samlede kapacitet af sandvaskerkar og bundfældningskanalen dimensioneres, så der ikke opbevares mere husdyrgødning end svarende til en daglig behandlet mængde. Den maksimale opholdstid for husdyrgødningen i anlægget er således maks. et døgn. Bundfældningskanalen afleder til en lukket pumpebrønd, hvor der forventes isat en niveaumåler, som igangsætter overpumpning til afhentningstanken, når gylleniveauet når en vis højde. Niveaumåleren vil afgive alarm i tilfælde af at et bestemt væskniveau overskrides. Herved sikres mod overløb. Sandvaskerkanlægget vil blive tilset dagligt.

3.2 Bygningsmæssige ændringer og anlægsarbejde (B2, D1a)

Den nye stald etableres med ydre mål på 37,25 m x 90,14 m, 4 m ben, 20 graders taghældning, åbne sider, grå gardiner, antracitgrå metalplader i gavlene og gråt fibercementtag. Kip kommer op i ca. 11,5 m inklusiv forhøjning til kipåbning. Den forventede kote for stalden bliver ca. 45 m over havoverfladen.

De nye kalvehytter og kalvevogne bliver tilsvarende de eksisterende, dvs. Future rundbuekalvehytter i antracitgrå bølgeplader på 5 m x 6 m x 3,15 m samt kalvevogne med brune plader i siderne og lysegråt metaltag med indre mål på 1,25 m x 7,5 m og ca. 1,7 m i højden.

Den nye møddingsplads bliver på ca. 30 m x 12 m heraf 2 m randzone. Pladsen vil blive støbt i beton og vil få ca. 2 m høje mure i betonelementer mod vest, nord og øst. Pladsen til få afløb til pumpebrønd og med rørløbet til gyllebeholderen fra 2013. Pladsen til fiber bliver på maks. 10 m x 10 m og vil ligeledes blive støbt i beton og få maks. 2 m høje mure i betonelementer eller randzone og vil få afløb til forbeholder.

Syd for den nye stald etableres en plads til et råhus indeholdende et sandvaskerkanlæg, et areal til opbevaring af vasket sand samt eventuelt en fiberseparator. Det er valgt at indtegne hele pladsen og råhuset som "Anden bygning", så byggefeltet er afgrænset. Det forventes, at der kommer et brandmæssigt krav om 10 meters afstand mellem den nye stald og råhuset. Pladsen er indtegnet som en plads på maksimalt 40 m x 25 m. Pladsen forventes etableret i en kote 1-2 m under koten for den nye stald (altså ca. 43 til 44 m over havoverfladen).

Pladsen til sandvasker mv. etableres i asfalt eller beton og kar og kanaler opbygges i bloksten eller betonelementer. Råhuset etableres som ca. 6 m x 6 m bygning, som bliver helt eller delvist lukket med grå stålplader i sider/gavle og gråt fibercementtag. Den maksimale højde af råhuset vil blive ca. 4 m.

Ud over den nye stald og pladsen til sandvasker mv. etableres der en ny afhentningstank på op til 250 m³ fx med ca. 5 m sider og en diameter på ca. 9 m, samt en ny ensilageplads på ca. 20 m x 75 m med et køreareal på ca. 20 m x 20 m mod vest. Der kommer enten afløb fra begge ender af ensilagepladsen eller endemur mod øst. Vand fra pladsen ledes til brønd til overfladevand.

Herudover kommer der en drivgang mellem stalden fra 2019 og den nye stald samt kørearealer rundt om den nye stald. Drivgangen etableres med spalter og gyllekanal samt stålgitter og eventuelt plader i siderne. Den nye udleveringsrampe vil blive etableret med fast bund og vil få afløb til den nye stald. Kørearealer rundt om den nye stald etableres med asfalt og grus. De interne kørevej i grus sydvest om det nuværende anlæg vil blive omlagt, så de går syd og vest om den nye stald.

Der ønskes endvidere etableret en tunnel under Ribevej, så køer kan komme nemt på græs på arealerne nord for Ribevej. Det antages, at der skal ansøges om særskilt tilladelse til tunnelen.

Afhentningstanken etableres med støbt bund, betonelementer og betonlåg eller teltoverdækning. Udvidelsen af ensilagepladsen vil blive etableret med bund af asfalt og 3 m vægge i siderne samt for nordenden af den nye silo med L-elementer i beton. Den nuværende endevæg i den tilstødende eksisterende ensilageplads på ca. 17 m x 33 m fjernes. Bunden i den tilstødende ensilageplads udbedres og der laves samlet fald mod eksisterende afløb i forbindelse med ensilagepladserne. Da der nedlægges ca. 20 m x 26,74 m ensilageplads i forbindelse med etableringen af den nye foderlade i 2023, vil den samlede mængde overfladevand fra de eksisterende ensilagepladser være lidt mindre efter ændringerne.

Den ene af de eksisterende mælketanke i malkestalden udskiftes med en ny og større tank i rustfri stål. Tanken kommer muligvis til at gå op gennem taget i malkestalden. Højden af mælketanken bliver ikke højere end kip på bygningen, som er på 8,6 m.

Det er muligt, at der vil blive anvendt slagge som bundsikring i forbindelse med den nye stald og pladsen til sandvaskeren. Slaggeudlægget vil blive anmeldt eller der vil blive ansøgt om § 33 miljøgodkendelse afhængigt af den ønskede udlagte mængde mv.

De eksisterende stalde i den østligste del af husdyrbruget (BBR 8, 9 og 10) tages ud af drift som stalde. Stalden BBR 3 blev taget ud af drift i forbindelse med den sidste miljøgodkendelse til udvidelse af produktionsarealet i stalden fra 2019. Da der ønskes optimeret i forhold til maksimalt muligt antal malkekøer på husdyrbruget, og det ikke vil være hensigtsmæssigt at skulle drive malkekøer 100-150 m mellem staldene i vinterhalvåret, er det i stedet valgt at bygge en ny stald i nærheden af den eksisterende malkestald i stedet for at ændre indretningen i de eksisterende stalde. Bygningerne, som er fra 1997-2000, er velegnede til at ændres tillade og halmfade. Bygningen fra 1956 forventes også inddraget i ændringerne. Forud for ibrugtagning af de tiloversblevne stalde til andre formål vil der blive anmeldt ændret anvendelse og evt. byggetilladelse, hvis dette er påkrævet.

Diverse placeringer af stalde og anlæg mv. fremgår af oversigtskortet i bilag 1.

3.3 Produktionsmæssig sammenhæng med andre husdyrbrug (A5, B3)

Bedriften Clausen Agro P/S består ud over Ribevej 75 af husdyrbrug på Gabøl Byvej 35 og Ribevej 87, alle 6500 Vojens. Der har tidligere været dyr på Møllevej 25, men efter overtagelsen af Ribevej 87, er det valgt pt at benytte denne stald af de to, idet den har et væsentligt større produktionsareal. På Ribevej 87 går der pt goldkøer, mens der på Gabøl Byvej 35 går opdræt. Efter udvidelsen med en ny stald skal der formodentlig også flyttes dyr til en anden ejendom, men dette er ikke afklaret endnu.

Der er fra centrum af Ribevej 75 ca. 1 km til Gabøl Byvej 35 og ca. 3,3 km til Ribevej 87. Husdyrbrugene vil kunne drives som selvstændige husdyrbrug. Pga. afstanden mellem husdyrbrugene og det, at de kan drives selvstændigt, vurderes husdyrbrugene ikke at være teknisk, forurenings- eller driftsmæssigt forbundne. I forhold til transport sker der transporter af dyr mellem ansøgers husdyrbrug. Såfremt husdyrbrugene bliver adskilt, fx ved forskellige ejere, der ikke samarbejder, vil der alligevel være transporter af dyr, blot mellem andre husdyrbrug, og muligvis også transporter af mælk til mejeri fra Ribevej 87.

Ejendommene Gabøl Byvej 11 og Ålkærvej 6 benyttes som udgangspunkt for markdriften.

Det eneste, der flyttes mellem husdyrbrugene, er dyr, foder og halm. Alle husdyrbrugene har dog egen ensilageopbevaring. Desuden kører personale mellem de forskellige husdyrbrug.

3.4 Husdyrbruget og det ansøgt beliggenhed samt generelle afstandskrav (B4)

Landskab og kulturarv

Husdyrbruget ligger fortsat inden for udpegningerne Bevaringsværdige landskaber, Specifik geologisk bevaringsværdi og Særlige værdifulde landbrugsområder. Den nye stald, møddingsplads, sandvasker anlægget, afhentningstanken og ensilagepladsen kommer således også til at ligge inden for udpegningerne men i tilknytning til husdyrbrugets eksisterende stalde og anlæg. Som beskrevet opfyldes det eksisterende nedslivningsbassin og der etableres et nyt nedslivningsbassin ved gyllebeholderen fra 2004. Da nedslivningsbassinet kommer til at ligge i/under terræn eller maksimalt med en 2 m høj jordvold i siderne, vurderes placeringen af nedslivningsbassinet ikke at være landskabeligt problematisk.

Ved delvist at grave den nye stald ind i det eksisterende terræn og dermed lægge stalden i en kote ca. 3-4 m lavere end stalden fra 2019, vil den nye stald ikke opfattes som svævende i terrænet, selv om det bliver nødvendigt hæve terrænet langs den sydlige side med ca. 1-2 m. Pladsen med sandvasker mv. vil blive placeret 1-2 m lavere i terrænet end den nye stalds kote, hvorved anlægget vil komme til visuelt at syne mindre markant. Der vil blive lavet en udjævning af terrænet mod syd og vest, så der kommer en jævn overgang til det naturlige terræn. Den nye møddingsplads etableres på et plateau syd for ensilagepladserne og umiddelbart øst for den eksisterende møddings- og vaskeplads. Der bliver også behov for at terrænregulere i forbindelse med etableringen af den nye ensilageplads og kørearealet vest herfor.

Ingen af de nye anlæg vil være markant mere synlige for omgivelserne i forhold til de eksisterende anlæg på husdyrbruget, når de etableres lavere i terrænet end stalden fra 2019 samt parallelt med denne samt lavere i terrænet end de øvrige bygninger på husdyrbruget, og udvidelsen vil derfor heller ikke forringe de visuelle og oplevelsesmæssige værdier i området. Husdyrbruget vil fortsat komme til at fremstå som et samlet anlæg dog fortsat med en enkelt fritliggende gyllebeholder.

De arealer, der inddrages til stald, plads til sandvasker og ny ensilageplads mv. ligger primært inden for husdyrbrugets indre og nære ydre afgrænsninger, og vil derfor aldrig kunne være aktuelle områder for råstofindvinding, så længe husdyrbruget eksisterer. Jf. Region Syddanmarks råstofplan 2020 er der ingen aktuelle planer om at udvinde råstoffer i området.

I forhold til særligt værdifulde landbrugsområder så er retningslinjen for udpegningen i overensstemmelse med den ønskede anvendelse.

Da der i forbindelse med tidligere museale undersøgelser er fundet levn fra et gårdanlæg fra dateret til yngre germansk jernalder, skal der være øget opmærksomhed på, om der stødes på fortidsminder i forbindelse med udgravningen til den nye stald, drivgang, udleveringsrampe, møddingsplads, ensilageplads, afhentningstank, pladsen til sandvaskeren samt udvidelsen af kalvepladsen mod nord.

Afstandskrav

20-03-2024

16

Husdyrbruglovens afstandskrav jf. § 6 og 7 overholdes for de nye anlæg (den nye kostald, den udvidede kalveplads og den nye ensilageplads). Husdyrbruget ligger mere end 50 m fra:

- eksisterende eller ifølge kommuneplanens rammedel fremtidigt byzone- eller sommerhusområde,
- område i landzone, der i lokalplan er udlagt til boligformål, blandet bolig- og erhvervsformål eller til offentlige formål med henblik på beboelse, institutioner, rekreative formål og lign.,
- en nabobeboelse

samt mere end 10 m fra

- ammoniakfølsomme naturtyper beliggende inden for internationale naturbeskyttelsesområder
- nærmere bestemte ammoniakfølsomme naturtyper beliggende uden for internationale naturbeskyttelsesområder

Der er ikke faste afstandskrav i forhold til afhentningstanken, og den nye plads til sandvasker mv. Etableres pladsen med en bygning hen over fx sandvasker og sandoplaget, vil der dog være afstandskrav i forhold til byggeri/brand. I tabellen herunder er afstande jf. Husdyrbruglovens § 8 vist:

Nærmeste vandløb - Vandløb og søer over 100 kvm		
Type	Navn	Afstand [m]
Driftsbygning	Byggefelt til sandvasker m.m.	700
Emslageopbevaringsanlæg	Ny emslageplads	696
Staldbygning	Ny stald	724
Gødningslager	Gyltebeholder på 3.000 m ³ fra 2004 på åben mark	339

Nærmeste sø - Vandløb og søer over 100 kvm		
Type	Navn	Afstand [m]
Driftsbygning	Byggefelt til sandvasker m.m.	501
Emslageopbevaringsanlæg	Ny emslageplads	698
Staldbygning	Ny stald	446
Gødningslager	Afrenningsstank	557

Naboskel - Naboskel		
Type	Navn	Afstand [m]
Driftsbygning	Byggefelt til sandvasker m.m.	249
Emslageopbevaringsanlæg	Ny emslageplads	449
Staldbygning	Ny stald	196
Gødningslager	Afrenningsstank	305

Nærmeste levnedsmiddelvirksomhed? - Levnedsmiddelvirksomhed		
Type	Navn	Afstand [m]
Driftsbygning	Byggefelt til sandvasker m.m.	5487
Emslageopbevaringsanlæg	Ny emslageplads	5253
Staldbygning	Stald fra 2013 (tidl. stald 12)	5421
Gødningslager	Gyltebeholder på 8.20 m ³ fra 1993	5272

Nærmeste nabobeboelse - Nabobeboelse		
Type	Navn	Afstand [m]
Driftsbygning	Byggefelt til sandvasker m.m.	553
Emslageopbevaringsanlæg	Ny emslageplads	730
Staldbygning	Udnyttelse af høl bygning fra 2019 til stald	480
Gødningslager	Gyltebeholder på 3.000 m ³ fra 2013	610

Nærmeste aktive vandboring jf. Jupiterdatabasen - Vandforsyningsanlæg (ikke almen)		
Type	Navn	Afstand [m]
Driftsbygning	Byggefelt til sandvasker m.m.	644
Emslageopbevaringsanlæg	Ny emslageplads	830
Staldbygning	Ny stald	581
Gødningslager	Afrenningsstank	703

Nærmeste vandværkboring - Vandforsyningsanlæg (almen)		
Type	Navn	Afstand [m]
Driftsbygning	Byggefelt til sandvasker m.m.	962
Emslageopbevaringsanlæg	Ny emslageplads	1136
Staldbygning	Udnyttelse af høl bygning fra 2019 til stald	886
Gødningslager	Gyltebeholder på 3.000 m ³ fra 2013	1019

Ribevej - matrikuleret vejskel - Offentlig vej og privat fællesvej		
Type	Navn	Afstand [m]
Driftsbygning	Byggefelt til sandvasker m.m.	275
Emslageopbevaringsanlæg	Ny emslageplads	148
Staldbygning	Stald fra 2013 (tidl. stald 12)	157
Gødningslager	Gyltebeholder på 8.20 m ³ fra 1993	65

Stuehus Ribevej 75 - Beboelse på samme ejendom		
Type	Navn	Afstand [m]
Driftsbygning	Byggefelt til sandvasker m.m.	258
Emslageopbevaringsanlæg	Ny emslageplads	131
Staldbygning	Stald fra 2013 (tidl. stald 12)	149
Gødningslager	Gyltebeholder på 8.20 m ³ fra 1993	46

Stuehus Ribevej 77 - Beboelse på samme ejendom		
Type	Navn	Afstand [m]
Driftsbygning	Byggefelt til sandvasker m.m.	189
Emslageopbevaringsanlæg	Ny emslageplads	144
Staldbygning	Stald fra 2013 (tidl. stald 12)	51
Gødningslager	Gyltebeholder på 8.20 m ³ fra 1993	100

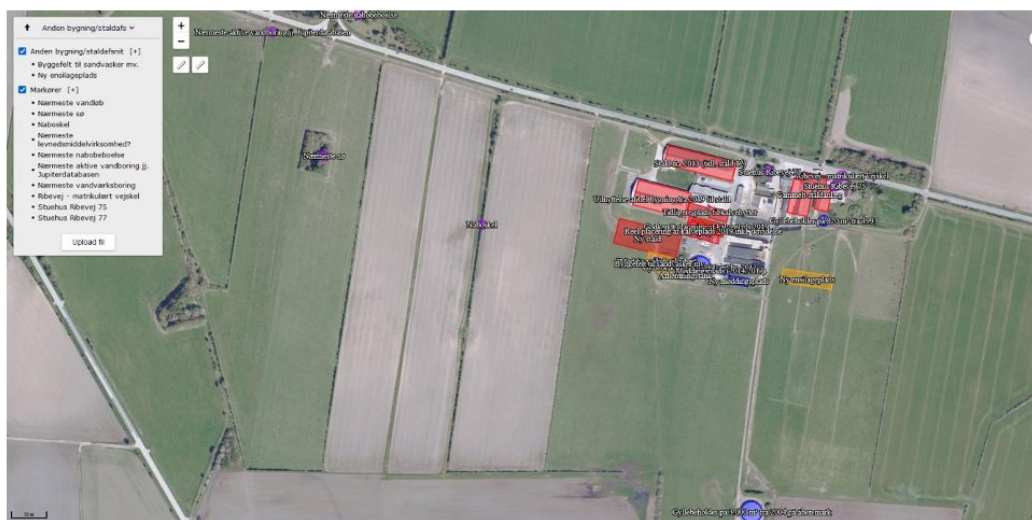
Tabel 6: Afstande jf. Husdyrbruglovens § 6 stk. 1 nr. 4 og § 8 stk. 1

20-03-2024

18

Afstandskravene til vandløb (herunder dræn) og søer større end 100 m², offentlig vej og privat fællesvej, og beboelse på samme ejendom er 15 m - afstandskravene til vandforsyningsanlæg, der ikke er til almen vandforsyning og til levnedsmiddelvirksomhed er på 25 m - afstandskrav til naboskel er på 30 m og afstandskrav til nabobeboelse og vandforsyningsanlæg til almen vandforsyning er på 50 m. Husdyrgodkendelse.dk opgiver afstanden fra nærmeste stald eller lager i forhold til de forskellige udpegninger (markører).

På kortudsnittet herunder er vist nærmeste sø, naboskel, nabobeboelse, ikke almene vandboring, offentlig vej (Ribevej) og beboelserne på ejendommen. Nærmeste vandløb, levnedsmiddelvirksomhed og vandværksboring ligger så langt væk, at de nærmeste øvrige punkter ikke ville kunne ses ordentligt på kortudsnittet, hvis alle punkter skulle vises.



Figur 4: Kortudsnit over nærmeste markører

3.5 Ammoniakemission og -deposition (B5, B4, D1b)

Ud fra oplysningerne om størrelsen af produktionsarealerne, dyre- og golvtype i ansøgt drift, nudrift og 8-års drift samt evt. oplysninger om miljøteknologier beregnes husdyrbrugets ammoniakemission i de tre drifter.

Ammoniakemissionen fra stalde og opbevaringslagre fremgår af tabel 7. Den totale ammoniakemission fra husdyrbruget er i ansøgt drift 6.443,8 kg NH₃-N/år, med en forøgelse på 192,8 kg NH₃-N/år i forhold til nudrift og en meremission på 1.813,7 kg NH₃-N/år i forhold til 8-års driften.

Driftstype:	Ammoniakemission fra staldsatsnit (kg NH ₃ -N/år)	Ammoniakemission fra lagre (kg NH ₃ -N/år)	Ammoniakemission fra husdyrbruget (kg NH ₃ -N/år)
Ansøgt drift	5907,6	536,2	6443,8
Nudrift	5817,5	433,5	6251,0
8 års-drift	3915,0	715,2	4630,2

Tabel 7: Ammoniakemission fra staldsatsnit, opbevaringslagre og totalt fra husdyrbruget

Husdyrbrugets ammoniakemission må ikke give anledning til væsentlige påvirkninger af naturområder, der er beskyttede af europæisk lovgivning (Natura 2000 områder). Der må heller ikke ske påvirkning af naturområder, der er beskyttet af dansk lovgivning, eller som kan være leve- eller ynglelokaliteter for særligt beskyttede dyrearter (bilag IV arter).



Figur 5: Husdyrbrugets placering i forhold til de nærmeste naturområder



Figur 6: Husdyrbrugets placering i forhold til naturområder i større afstand fra husdyrbruget

Navn:	Kategori:	Opretter:	Kumulation:	Ruhed natur:	Merdeposition (kg N/ha/år):		Totaldeposition (kg N/ha/år):
					8-års drift	Nudrift:	
Højmose jf. Kommunens GIS kort?	Kategori 2	Ansøger	0	Bn	0,0	0,0	0,0
Ammoniakfølsom skov - gl. skovjordbund	Kategori 3	Ansøger	0	S	0,0	0,0	0,2
Sø mod vest - ikke kategori 3-natur!	Kategori 3	Ansøger	0	V	0,2	0,1	0,5
Mose mod sydsydvest	Kategori 3	Ansøger	0	Mk	0,0	0,0	0,0
Eng - ikke kategori 3-natur!	Kategori 3	Ansøger	0	Bn	0,1	-0,1	0,6
Hede og mose mod sydsydvest	Kategori 3	Ansøger	0	S	0,0	0,0	0,1
Overdrev mod øst OBS: > 4 km	Kategori 2	Ansøger	0	Mk	0,0	0,0	0,0
Lobeliesø mod nordvest OBS: > 4 km	Kategori 2	Ansøger	0	V	0,0	0,0	0,0
Pamhule Skov og Stevning Dam OBS: > 4 km	Kategori 1	Ansøger	0	S	0,0	0,0	0,0
Mose mod nordvest	Kategori 3	Ansøger	0	S	0,0	0,0	0,1

Tabel 8: Total og merdeposition af ammoniak til udpegede naturområder

Kategori 1, 2, 3 og andet natur

Uændret i forhold til miljøgodkendelsen fra 2020.

Ammoniaktotaldepositionen til nærmeste kategori 1 og 2 natur er fortsat beregnet til 0,0 kg NH₃-N/ha/år. Merdepositionen til kategori 3 natur beregnes til kg NH₃-N/ha/år. Alle beskyttelsesniveauerne for ammoniakdeposition til kategori 1, 2 og 3 natur er dermed overholdt.

Til nærmeste udpegede § 3 naturområder, som er en sø og en eng, er merdepositionerne på hhv. 0,2 og 0,1 kg NH₃-N/ha/år i forhold til 8 års drift og 0,1 og -0,1 kg NH₃-N/ha/år i forhold til nudrift.

Umiddelbart over for husdyrbrugets beboelse Ribevej 75 ligger et bevokset område på ca. 3.500 m², der er udpeget i Haderslev Kommunes Kommuneplan 2021-2033 som naturområde (ikke "særligt værdifulde naturområder"). Arealet fremgår af både "3.4.1: Naturområder, herunder de særligt værdifulde naturområder" og "3.4.4 Grønt Danmarkskort".

Området er ikke udpeget som § 3 beskyttet areal jf. Naturbeskyttelsesloven, kategori 1, 2 eller 3 areal jf. Husdyrbrugloven eller fredskov og er heller ikke angivet på Miljøstyrelsens kortbilag over naturmæssigt særligt værdifuld skov eller egekrat. Der forligger heller ingen informationer på Naturdata.dk. Arealet har ikke nogen HNV-værdi jf. Landbrugsstyrelsens HNV-kort. Arealet blev ikke omtalt i forbindelse med den eksisterende miljøgodkendelse, og det er uvist, om arealet var udpeget på daværende tidspunkt.



Figur 7: Udsnit fra Haderslev Kommunes kort til Kommuneplan 2021-2033

Ifølge retningslinjerne og redegørelserne for udpegningerne, handler udpegningerne primært om, at de udpegede områder skal bevares og søges udvidet, samt at der skal friholdes en zone rundt om områderne ved byggeri. Der bygges ikke i direkte tilknytning til arealet.

På nuværende tidspunkt er der ikke græssende dyr op til arealet. Hvis der kommer det, kan arealet hegnes fra, hvis det er nødvendigt.

Bilag IV arter

Oplysninger om bilag IV-arter i området er uændrede. De potentielle bilag IV-arter, der kan forekomme i området, er fortsat flagermus, odder, markfirben og en række padder.

Der er ingen planer om at fælde større gamle træer, der kan fungere som dagskjul og overvintringssted for flagermus.

Der, hvor der skal etableres ny stald, plads til sandvasker og afhentningstank, er der i dag et slået græsareal og et nedsvivningsbassin, og arealerne har ind til for ca. 10 siden været regulære omdriftsarealer. Nedsvivningsbassinet er i længere perioder tørlagt, hvorfor bassinet ikke vurderes at kunne være et levested for padder. Der hvor den nye ensilageplads etableres, er der i dag græsningsarealer med græs i omdrift som omlægges jævnlige.

Pga. afstanden til potentielle yngle- og levesteder, den begrænsede forøgelse af ammoniakemissionen i forhold til nudrift samt da der ikke fjernes hverken træer, stenbunker eller jorddiger, som kan være mulige opholdssteder, vurderes det derfor, at husdyrbruget ikke kan påvirke bilag IV-arters yngle- eller levesteder negativt.

3.6 Lugtmission (B6, B4, D1b, D1c)

Lugtbergningspunkterne er uændrede i forhold til punkterne indsat i skema 212069 i Husdyrgodkendelse.dk i forbindelse med den meddelte miljøgodkendelse fra 2020. Dyreholdet på Gabøl Byvej 11 er ophørt pr. 1. oktober 2021 og der forventes ikke indsat dyr igen. Lovgivningsmæssigt vil der lovligt kunne indsættes dyr

ind til der er gået 3 år fra ophørsdatoen, hvorfor kumulation med 2 husdyrbrug stadig er vist for en sikkerheds skyld (Gabøl Byvej 11 og 35). Gabøl Byvej 11 ejes nu af Clausen Agro P/S, der ikke har planer om at sætte dyr ind i staldene igen.

Bebyggelse	Kumulation	Model	Ukorrigeret geneafstand (m)	Korrigeret geneafstand (m)	Vægtet gennemsnitsafstand (m)	Genekriterie overholdt
 Møllevvej 2	0	NY	154,8	154,8	542,8	Ja
 Gabøl Byvej 31- kumulation med 2 ...	2	NY	540,2	648,3	941,5	Ja
 Møllevvej 14 - kumulation med en ej...	1	NY	540,2	594,3	651,8	Ja
 Møllevvej 2	0	NY	540,2	540,2	542,7	Ja
 Nustrup Ejerlav, Nustrup	0	NY	746,5	746,5	2230	Ja
 Nustrup Ejerlav, Nustrup	0	NY	746,5	746,5	2246	Ja

Konsekvenszone: 624 m

⚠️ Bemærk at genafstanden til byzone er længere end konsekvenszonen.

Tabel 9: Beregning af lugtgenafstand til nærmeste nabo, samlede bebyggelser og byzoner

Lugtberegningerne viser, at lugtgenafstandene overholdes.

I forhold til lugt, kan det tænkes, at der kan komme lugt fra aktiviteterne i forbindelse med sandvaskeren. Pga. sandvaskerens placering cirka lige så langt fra naboer mv. som lugtcentrum for husdyrbruget efter udvidelsen, vurderes eventuelle lugtgener ikke at kunne medføre en væsentlig lugtgener for de naboer mv.

3.7 Øvrige emissioner og gener (B7, D1b)

Nærmeste større husdyrbrug er fortsat ansøgers eget husdyrbrug på Gabøl Byvej 35, der ligger ca. 1 km i fugleflugt fra husdyrbruget på Ribevej 75.

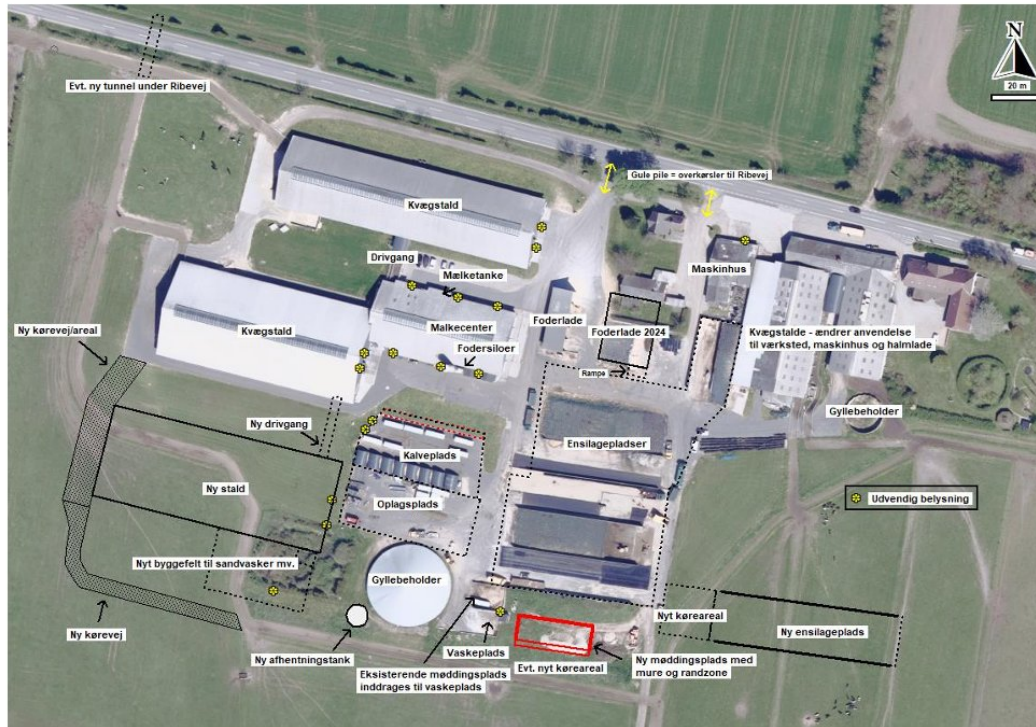
I de efterfølgende underpunkter beskrives potentielle gener fra støj, rystelser og vibrationer, støv, lys, skadedyr og transporter fra udvidelsen/ændringerne.

3.7.1 Støj (B7, D1b)

De største støjgener fra husdyrbruget vil fortsat være støjgener i forbindelse med stakning af ensilage, fodring, malkning, gyllepumpning i forbindelse med flytning og udbringning af husdyrgødning, blanding af foder, samt transport af dyr, foder, halm, mælk, gylle og dybstrøelse mv. De eksisterende og nye kilder fremgår af kortudsnittet herunder. Nye kilder er dyr i den nye stald, transport til den nye afhentningstank, støj fra håndtering af dybstrøelse på den nye møddingsplads og ensilage på den nye ensilageplads, støj fra pumpning, sandvaskning og separering i forbindelse med det nye sandvaskerianlæg mv. Støjudbredelsen fra foderblanding vil efter opførelsen af den nye foderlade i 2023 mindskes, idet foderblandingen vil ske inde i foderladen. Støj fra dyr og aktiviteter i det gamle staldanlæg vil ophøre. Der vil i stedet komme støj fra transporter af ma-

skiner og halm, stakning af halm i sæsonen samt aktiviteter i det nye værksted. Aktiviteterne i det nye værksted vil være identiske med de aktiviteter, der foregår i det nuværende værksted. Støjubedelsen i fra den nye plads til sandvasker mv. i forhold til Gabøl by vil blive skærmet dels af den nye stald og dels af terrænet.

Ansøger har besøgt en kvægejeendom med et Mavasol sandvasker anlæg i drift og oplyser, at der kommer meget begrænset støj fra anlægget, når det er i drift. Man skal helt tæt på anlægget for at høre, at det er i drift, og lyden kan sidestilles med en summelyd.



Figur 8: Støjkilder (og udvendig belysning)

Støj, herunder lavfrekvent støj, vurderes fortsat at være af et omfang, der ikke vil kunne genere omgivelserne, idet nærmeste nabo ligger ca. 500-700 m fra husdyrbrugets stalde, opbevaringsanlæg og øvrige anlæg og driftsbygninger.

3.7.2 Rystelser og vibrationer (B7, D1b)

Der kan eventuelt forekomme mindre rystelser i forbindelse med transporter til og fra husdyrbruget og internt på husdyrbruget. Kilder er typisk de samme kilder, der kan give anledning til støj (se beskrivelse under punkt 3.7.1).

Rystelser og vibrationer fra husdyrbruget, vurderes at fortsat være af et omfang, der ikke vil kunne genere omgivelserne, idet nærmeste nabo ligger ca. 500-700 m fra husdyrbrugets stalde, opbevaringsanlæg og øvrige anlæg og driftsbygninger.

3.7.3 Støv (B7, D1b)

Uændret bortset fra, at der ændres i arealet til ensilagepladser (der inddrages del af en ensilageplads ifbm. den nye foderlade og der etableres en ny ensilageplads) samt at der etableres en ny maddingsplads samt eventuelt en plads til frasepareret fiber.

På nuværende tidspunkt køres halm til Ribevej 75 fra anden ejendom ca. en gang om ugen eller en gang hver anden uge. Fremadrettet vil halm blive kørt ind en af de gamle stalde efter høst, og transporterne vil herefter kun ske internt på husdyrbruget.

Tidligere har det været beskrevet, at markdriften sker med udgangspunkt i ejendommen Ålkærvej 6. Efter købet af Gabøl Byvej 11 er markdriften dog primært sket med udgangspunkt i denne ejendom.

Støvgener vurderes fortsat at være af et omfang, der ikke vil kunne genere naboer.

3.7.4 Lys (B7, D1b)

Placering af udvendig belysning fremgår af figur 8. Det meste af belysningen på husdyrbruget er fortsat LED-belysning, og det bliver ny belysning også. Udvendig belysning er en blanding af sensorstyret og manuel tænd/sluk belysning.

Den nye kostald bliver etableret tilsvarende stalden fra 2019, og der vil ligeledes etableres vågelys om natten, og ellers vil der kun tændes lys i stalden i forbindelse med arbejde i staldene i mørke perioder. Belysningen ved kalvepladsen har fået en lidt anden placering, end oprindeligt planlagt og der er opsat en lampe ved møddings- og vaskepladsen. Der kommer muligvis belysning i forbindelse med sandvaskeren. Belysningen vil i givet fald blive sensor og timerstyret, og belysningen vil blive opsat, så belysningen er rettet ind mod pladsen.

Med placeringen af den udvendige belysning og belysningsforholdene i staldene samt den faktiske afstand til naboer, vurderes lys fortsat ikke at kunne medføre gener for naboer eller vejtrafik.

3.7.5 Skadedyr (B7)

Uændret i forhold til miljøgodkendelsen fra 2020. Hvis der bliver behov for det, vil der blive opsat yderligere klappælder.

3.7.6 Transporter (B7)

Transportveje, overkørsler og transporttider er uændrede i forhold til miljøgodkendelsen fra 2020.

På nuværende tidspunkt er det kun dybstrøelse, der afsættes til biogasanlæg. Der er indsat et skønnet antal kørsler til biogasanlæg med gylle i ansøgt drift.

Antallet af personbiltransporter i forbindelse med husdyrbruget skønnes fortsat at være ca. 20 gange dagligt.

Tunge transport (en transport ind og ud betragtes som en samlet kørsel)	Nudrift antal/år	Ansøgt drift antal/år
Afhentning af mælk (lastbil)	365	365
Flytning af dyr (traktor og vogn, kapacitet til 20 små opdræt eller 20 store opdræt)	52	52
Afhentning af døde dyr (lastbil)	30	30
Indkørsel af foder fra foderstofforretning (lastbil, kapacitet til ca. 30 ton)	35	35
Transport af foder til/fra Gabøl Byvej 35 og Ribevej 87	365	365
Indkørsel af halm (traktor og vogn, ca. 20 baller pr. gang i nudrift, i ansøgt drift køres ind i forbindelse med høst)	35	35
Diverse sækkevarer (lastbil)	15	15
Indkørsel af ensilage (traktor og vogn, kapacitet ca. 18 ton)	600	600
Udkørsel af gylle (traktor og gyllevogn, kapacitet til 25 ton)	273	273
Flytning af gylle (lastbil, kapacitet til ca. 40 ton)	241	maks. 526

Afhentning af dybstrøelse (lastbil, kapacitet til ca. 30 ton)	30	67
Dieselolie (lastbil)	8	8
Fyringsolie (lastbil)	0	0
Dagrenovation (lastbil)	26	26
Kørsel med andet affald (lastbil eller personbil)	26	26
I alt	2.101	maks. 2.423

Tabel 10: Skønnede antal transporter i nudrift og ansøgt drift

Som nævnt sker alle transporter ad Ribevej. Der er ingen naboer i umiddelbar nærhed af overkørslerne og nærmeste nabo ligger fortsat mere end 600 m fra nærmeste overkørsel til husdyrbruget. Det vurderes således fortsat, at ingen naboer vil blive generet af opbremsninger i forbindelse med kørsler til og fra husdyrbruget, samt at transporterne ikke vil adskille sig fra øvrige tunge transporter på Ribevej.

3.8 Reststoffer, affald og naturressourcer (B8, D1b)

3.8.1 Døde dyr (B8)

Pladsen til døde dyr er i forhold til beskrivelsen i miljøgodkendelsen fra 2020 flyttet ned til den fritliggende gyllebeholder ca. 300 m syd for det øvrige bygningsæt. Døde dyr lægges fortsat på spalter. Afhentningspladsen er afskærmet af gyllebeholderen samt beplantningen nord, øst og syd for gyllebeholderen samt læhegn ca. 115 m vest for gyllebeholderen.

3.8.2 Affald (B8)

Uændret i forhold til miljøgodkendelsen fra 2020 bortset fra, at der nu sorteres i flere fraktioner.

3.8.3 Olie- og kemikalier (B7 og B8)

Uændret.

3.8.4 Råvarer (B7)

Uændret i forhold til miljøgodkendelsen fra 2020 bortset fra, at der ikke opbevares ensilage på den del af den eksisterende ensilageplads, der inddrages til foderlade, men at der vil blive opbevaret ensilage i den nye ensilageplads, samt at foderstoffer flyttes fra den nuværende foderlade til den nye foderlade. Alle fodermidler flyttes fra den gamle foderlade til den nye foderlade. Den gamle foderlade vil blive benyttet til diverse opbevaring af fx sand, grus, inventar, der ikke er i brug, oplag af metalaffald mv. og evt. et par halbmaller forud for strøning i kalvehytter mv.

3.8.5 Energiforbrug (B8)

Uændret i forhold til miljøgodkendelsen fra 2020, dog skal der nu benyttes strøm mere til belysning i den nye kostald, malkning af de ekstra køer, drift af sandvaskeranlægget mv. I det samlede elforbrug indgår en mindre andel til pumpning af vand i forbindelse med en markvandingsboring.

Da der ikke er erfaring med elforbruget til sandvaskeren og separatoren, er der ikke skønnet et elforbrug til denne del. Sandvaskere etableres typisk med bl.a. stempelpumper og snegle og har derfor et forholdsvis lavt energiforbrug. Energiforbruget vil også afhænge af, om der vil blive frasepareret fiber i en separator efter sandvaskningen.

Ellers er forholdene uændrede i forhold til miljøgodkendelsen fra 2020.

Type	Forbrug 2022	Skønnet forbrug i ansøgt drift
El	ca. 400.000 kWh	ca. 500.000 kWh + ? kWh til sandvasker
Dieselloolie	ca. 45.000 l	ca. 45.000 l

Tabel 11: Energiforbrug

Der udarbejdes fortsat klimaregnskab for hele bedriften i forbindelse med levering af mælk til Arla.

3.8.6 Vandforbrug og påvirkning af vandressourcen (B8)

Uændret i forhold til miljøgodkendelsen fra 2020, dog vil der komme et større vandforbrug til drikkevand til kørerne og mere vask af malkeanlægget. Det er på nuværende tidspunkt ikke muligt at vurdere vandforbruget til sandvaskeren, men hvis der benyttes vaskevand fra malkestalden og/eller overfladevand fra ensilagepladser til sandvaskeren, så er der ikke behov for vandværksvand til sandvaskeren.

Type	Forbrug 2022	Skønnet forbrug i ansøgt drift
Drikkevand, vaskevand, vand til overbrusning mv.	ca. 28.000 m ³	ca. 37.000 m ³
Stuehuse	ca. 510 m ³	ca. 510 m ³
I alt	ca. 28.510 m ³	ca. 37.510 m ³

Tabel 12: Vandforbrug

Husdyrbruget ligger fortsat inden for områder med særlige drikkevandsinteresser og indsatsområder inden for nitratfølsomme indvindingsområder, men uden for indvindingsoplande til vandværker og områder med indsatsplaner for grundvand.

Da de eksisterende stalde, ny stald, kalveplads, opbevaringsanlæg, kanaler, gyllerør, forbeholdere, afhentningstank, tanke og kanaler i forbindelse med sandvaskerianlægget mv. er og bliver etableret med tætte bunde, kanaler og rør, er der ingen risiko for udsivning til det omgivende miljø.

3.8.7 Spildevand og restvand (B8)

Afløbsforholdene på ejendommen fremgår af afløbsplanen i bilag 2.

Afløb af sanitært spildevand er uændret. Som beskrevet ønskes nedsivningsbassinnet flyttet ned på marken vest for gyllebeholderen fra 2004. Der ansøges særskilt om tilladelse til et nyt nedsivningsbassin. Da nedsivningsbassinnet fortsat er erhvervsmæssigt nødvendigt, idet det udelukkende håndterer overfladevand fra husdyrbrugets tage og nogle enkelte kørearealer, kræver bassinet ikke landzonetilladelse, men udelukkende en nedsivningstilladelse.

Sanitært spildevand afledes fortsat til septiktanke. Spildevand fra husdyrproduktionen og vaske- og regnvand fra møddings- og vaskepladsen ledes til gyllebeholderne.

Overfladevandet fra ensilagepladserne ledes som beskrevet til en samletank, hvorfra det pumpes til udsprinklingsanlæg eller alternativt til gyllebeholderen fra 2013, hvis der ikke må udsprinkles pga. fx frost, vandmættede jorder mv. Den nye ensilageplads vil ligeledes få afløb til samletank/gyllebeholder fra 2013.

3.9 Forurenings- og genebegrænsende tiltag (B7)

Uændret i forhold til miljøgodkendelsen fra 2020. Beredskabsplanen opdateres løbende. Når sandvaskeren er etableret og inden den tages i brug, vil beredskabsplanen blive opdateret, så indsats i forhold til risiko for uheld i forbindelse med driften af anlægget er beskrevet, og der udarbejdes instruks for indsats i forbindelse med uheld i forbindelse med driften.

3.10 Forslag til egenkontrol (B7)

Umiddelbart har ansøger ingen forslag til egenkontrolvilkår.

3.11 BAT-Ammoniakemission (B9, C2)

BAT-niveauet beregnes i Husdyrgodkendelse.dk, og forudsætningen for BAT-beregningen tager afsæt i, at der allerede forligger en miljøgodkendelse, som omfatter det meste af husdyrbruget.

Det er udelukkende den nye stald, der er angivet med nyt produktionsareal. Der sker en forlængelse af kalvepladsen med et par meter, men det maksimale produktionsareal på pladsen bliver ikke større end godkendt.

Beregningerne i Husdyrgodkendelse.dk viser, at det vejledende BAT-krav for ammoniak er overholdt. Det antages, at de 13 kg NH₃-N/år BAT-kravet overopfyldes med, vil kunne benyttes til opfyldelse af BAT ved en eventuel senere ændring/udvidelse.


Samlet BAT beregning  			
	Stalde	Lagre	Total
Samlet BAT krav (kg NH ₃ -N /år)	5908	549	6457
Faktisk emission (kg NH ₃ -N /år)	5908	536	6444
Forskel (kg NH ₃ -N /år)	-	-	13
Vejledende BAT Overholdt?	-	-	Ja

Table 13: Samlet BAT-beregning

BAT krav opnåelig ved anvendelse af BAT for nye og eksisterende stalde ^a ^b						
Staldnavn	Navn på dyretype og staldsystem eller flexgruppe	Forudsætning for BAT-beregning	BAT krav ved ny stald (kg NH ₃ -N / (m ² · år))	BAT krav ved eksisterende stald (kg NH ₃ -N / (m ² · år)) ^c		
Stald fra 2013 (tidl. stald 12)	Malkekøer, kvier og stude. Fast drænet gulv med skraber og ajleafløb	Eksisterende staldafsnit, BAT-krav fastsat i tidligere afgørelse	0,89	0,89		
Udnyttelse af hel bygning fra 2019 til stald	Malkekøer, kvier og stude. Fast drænet gulv med skraber og ajleafløb	Eksisterende staldafsnit, BAT-krav fastsat i tidligere afgørelse	0,89	0,89		
Udnyttelse af hel bygning fra 2019 til stald	Malkekøer, kvier og stude. Dybstrøelse	Eksisterende staldafsnit, BAT-krav fastsat i tidligere afgørelse	0,84	0,84		
Reel placering af kalveplads 2019 inkl. udvidelse	Alle kvæg, Heste, Får og Geder; Dybstrøelse ^a	Eksisterende staldafsnit, BAT-krav fastsat i tidligere afgørelse	0,84	0,84		
Reel placering af kalveplads 2019 inkl. udvidelse	Alle kvæg, Heste, Får og Geder; Dybstrøelse ^a	Nyt (inkl. renoveret) staldafsnit	0,84	0,84		
Ny stald	Alle kvæg; Fast drænet gulv med skraber og ajleafløb ^a	Nyt (inkl. renoveret) staldafsnit	0,89	0,89		

^a BAT-kravet for flexgruppen fastsættes ud fra det dyretype og staldsystem med det højeste relative reduktionskrav og det dyretype og staldsystem med den højeste ammoniakemissionsfaktor.

^c BAT krav ved eksisterende stald er tabelværdien for staldtypen. BAT kravet kan være lavere i den aktuelle situation, hvis der fastsat vilkår til eksisterende stald i en tidligere godkendelse.

Tabel 14: Samlet BAT-beregning

Ammoniaktab pr. produktion opnåelig ved anvendelse af BAT ^a ^b								
Produktion		BAT krav Areal (kg NH ₃ -N / (m ² · år))	Korrektionsfaktor for udegående	Vejl. sum (kg NH ₃ -N / år)	Ansøgers forslag (kg NH ₃ -N / år)	Ansøgers begrundelse	Kommunens krav (kg NH ₃ -N / år)	Kommunens begrundelse
Rediger	(#630399) Malkekøer, kvier og stude. Fast drænet gulv med skraber og ajleafløb	1995 0,89	1	1776				
Rediger	(#630402) Malkekøer, kvier og stude. Fast drænet gulv med skraber og ajleafløb	944 0,89	1	840				
Rediger	(#630403) Malkekøer, kvier og stude. Dybstrøelse	1000 0,84	1	840				
Rediger	(#630413) Flexgruppe: Alle kvæg, Heste, Får og Geder; Dybstrøelse	411 0,84	1	345				
Rediger	(#658029) Flexgruppe: Alle kvæg, Heste, Får og Geder; Dybstrøelse	89 0,84	1	75				
Rediger	(#630414) Flexgruppe: Alle kvæg; Fast drænet gulv med skraber og ajleafløb	2283 0,89	1	2032				

Tabel 15: Ammoniaktab opnåelig ved anvendelse af BAT

Ansøgningssystemet beregner BAT-niveauerne korrekt, hvorfor der ikke er behov for at indtastet et andet niveau.

3.12 Grænseoverskridende virkninger (B10)

Der er fortsat ca. 41 km fra husdyrbruget til den dansk-tyske grænse i fugleflugt.

3.13 Alternative løsninger

En alternativ placering af den nye stald kunne være at etablere vest for stalden fra 2013 eller stalden fra 2019. Dette er dog ikke hensigtsmæssigt af hensyn til lugtberegningerne til Gabøl by, idet der så ikke vil

kunne ansøges om så mange m² produktionsareal i den nye stald. I forvejen er det en forudsætning at produktionsarealerne i det gamle staldanlæg fra 1956-2000 skal nedlægges. En forlængelse af stalden fra 2019 vil endvidere kræve dispensation til at nedlægge et jorddige ca. 65 m fra stalden fra 2019.

Et andet alternativ kunne være at bygge nyt, der hvor det eksisterende staldanlæg har ligget. Dette er dog ikke hensigtsmæssigt, idet køerne i den nye stald skal malkes i den eksisterende malkestald i tilknytning til stalden fra 2019. En tidligere drivgang mellem ensilagepladserne er inddraget til ensilageplads. Da staldene fra 1997-2000 kan anvendes til andre formål, og den nye stald etableres i tilknytning til de eksisterende stalde og anlæg, vurderes udvidelsen/ændringerne uproblematisk samt i overensstemmelse med gældende lovgivning samt retningslinjer udstukket af Miljø- og Fødevareklagenævnet gennem klagenævnsafgørelser.

Som beskrevet er placeringen af den nye møddingsplads til dybstrøelse valgt ud fra smittebeskyttelsesmæssige årsager. Da møddingspladsen placeres i tilknytning til eksisterende anlæg på husdyrbruget, vurderes det, at der ikke er behov for at redegøre for alternative placeringer.

Pladsen til sandvasker mv. kunne i princippet etableres mellem den nye stald og stalden fra 2019. Det er dog nemmere at udjævne terrænet syd for den nye stald, og endvidere kommer pladsen med denne placering længere fra Gabøl by og tættere på gyllebeholderen fra 2013 og afhentningstanken, hvor der skal pumpes gylle til efter sandvaskning og eventuel separering.

Grunden til, at den nye ensilageplads ønskes etableret så langt mod syd er, at der er et stort terrænspring på husdyrbruget. Det har været overvejet, om den nye ensilageplads i stedet skulle placeres syd for haveanlægget til stuehuset ca. 18 m sydøst for den lille gyllebeholderen. Det er dog fravalgt, da den ønskede placering bevirker, at ensilagepladserne holdes samlet.

Den eneste mulighed for at indføre en ammoniakbegrænsende foranstaltning ved økologisk drift er fortsat at overdække den eksisterende gyllebeholder på 820 m³ fra 1993. Dette er fortsat ikke ønsket pga. den forventede begrænsede levetid for beholderen samt beholderens meget begrænsede overflade.

Med de nuværende planer for udvidelsen/ændringerne vurderes det, at husdyrbruget holdes samlet så kompakt som muligt.

3.14 Erhvervsmæssig nødvendighed

Ifølge Miljøstyrelsens vejledning til Husdyrgodkendelsesbekendtgørelsen skal kommunen ved opførelse af ny bebyggelse vurdere, om byggeriet er erhvervsmæssigt nødvendigt for ejendommens drift som landbrugs-ejendom. Ribevej 75 er noteret med landbrugspligt.

Miljøstyrelsen skriver i vejledningen, at det er deres vurdering, at byggeri til brug for husdyrbrug i langt de fleste tilfælde vil være erhvervsmæssigt nødvendigt, bl.a. fordi landmanden som udgangspunkt ikke har interesse i at opføre byggeri, der ikke er nødvendigt for driften af husdyrbruget, men at det er et krav, at der foretages en konkret vurdering af den erhvervsmæssige nødvendighed. I vejledningen står desuden:

"Langt de fleste husdyrbrug vil desuden ligge på landbrugsejendomme. Det vil i sådanne tilfælde sjældent være nødvendigt, at det fremgår eksplicit af afgørelsen, at der er tale om erhvervsmæssigt nødvendigt byggeri. De tilfælde, hvor kommunens vurdering vil kunne have selvstændig betydning, vil formentlig alene være, hvor der er tale om så omfattende byggeri, at det får industrilignende karakter, eller tilfælde hvor der er tale om byggeri til brug for små hobbybrug. Der kan dog også være andre husdyrbrug, i praksis navnlig minkfarme, på ejendomme uden landbrugspligt. Det forhold, at kommunen vurderer, at der ikke er tale om erhvervsmæssigt nødvendigt byggeri for ejendommens drift som landbrugsejendom, betyder ikke i sig selv, at byggeriet ikke kan godkendes eller tillades. F.eks. vil der kunne være behov for at fastsætte yderligere vilkår til varetagelse af landskabshensyn, hvis der er tale om byggeri af industrilignende karakter."

Ansøgningen er indsendt for at kunne udvide med en ekstra stald, så den økologiske mælkeproduktion kan øges. Dette sker med fokus på, at dyrene skal opstaldes i moderne, effektive stalde med gode vilkår for dyrene, når disse ikke er på græs. Endvidere ønskes etableret en sandvasker, så sandet kan genbruges i sengebåsene og biogasanlæg kan modtage den vaskede gylle. Vaskning af sand er ressourcebesparende, idet der samlet set vil blive behov en meget mindre mængde sand, når det meste af sandet kan genbruges. Af-sættes gylle til biogasanlæg til afgangning, vil dette nedsætte metanudledningen. I tilknytning til sandvaskeren ønskes etableret en afhentningstank, hvorfra biogasanlæg kan afhente frisk gylle og/eller gylle kan afhentes af tankbil og køres til opbevaring på andre ejendomme. Udvidelsen af kalvepladsen er nødvendig for at have tilstrækkeligt areal til opstilling af kalvehytter til de mindste kalve. Den nye møddingsplads ønskes som beskrevet af smittebeskyttelsesmæssige årsager. Den nye ensilageplads er nødvendig for at sikre tilstrækkelig opbevaringskapacitet til foder til dyrene, dels til dyrene på Ribevej 75 og dels til de andre dyr i bedriften, der blandes foder til på husdyrbruget.

Den nye stald, sandvaskeanlæg inklusiv råhus mv., afhentningstank, møddingsplads ensilageplads samt udvidelsen af kalvepladsen er byggeri, der etableres i tilknytning til det eksisterende byggeri. Byggeriet vurderes ikke at have industrilignende karakter, idet der er tale om "sædvanlige" typer. Der er endnu ikke etableret så mange sandvaskeanlæg i Danmark, da der er tale om en nyere teknologi, og at husdyrbrug skal have en vis størrelse, for at der er økonomi i at etablere anlæggene. Det må dog forventes at der fremadrettet kommer flere anlæg i Danmark. Anlæggene vil med deres størrelser og højder ikke skille sig ud som "industrilignende".

Samlet set vurderes det ansøgte derfor at være erhvervsmæssigt nødvendigt.

4. Konklusion

Sammenfattende vurderes det, at den ansøgte udvidelse/ændring på husdyrbruget på Ribevej 75 ikke vil medføre væsentlig direkte eller indirekte påvirkning af det omgivende miljø. Haderslev Kommune kan ved fastsættelse af normale driftsvilkår for husdyrbruget fastholde husdyrbruget på de ansøgte tiltag samt op-sætte vilkår for indgreb, såfremt husdyrbruget mod forventning medfører forøgede gener for omgivelserne.

5. Bilag

Bilag 1: Oversigtskort over husdyrbruget (eksklusiv gyllebeholder syd for staldanlægget)

Bilag 2: Ledningsplan (eksklusiv gyllebeholder syd for staldanlægget)

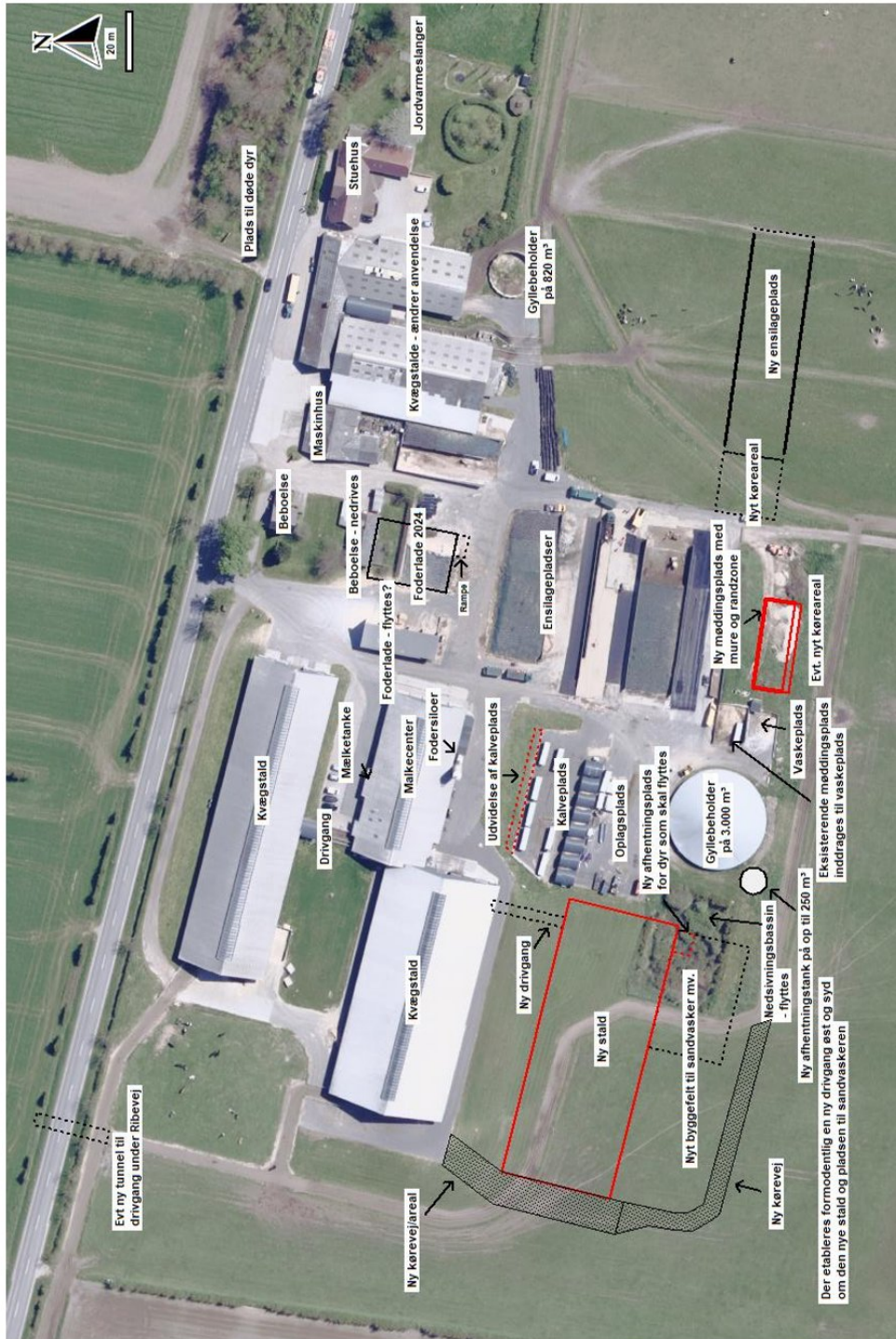
Bilag 3: Ledningsplan - kun ift. sandvasker

Bilag 4: Beregning af produktionsarealer

Bilag 5: Tegning over ny stald

Bilag 6: Tegning over ændret stald fra 2019 (foreløbig tegning)

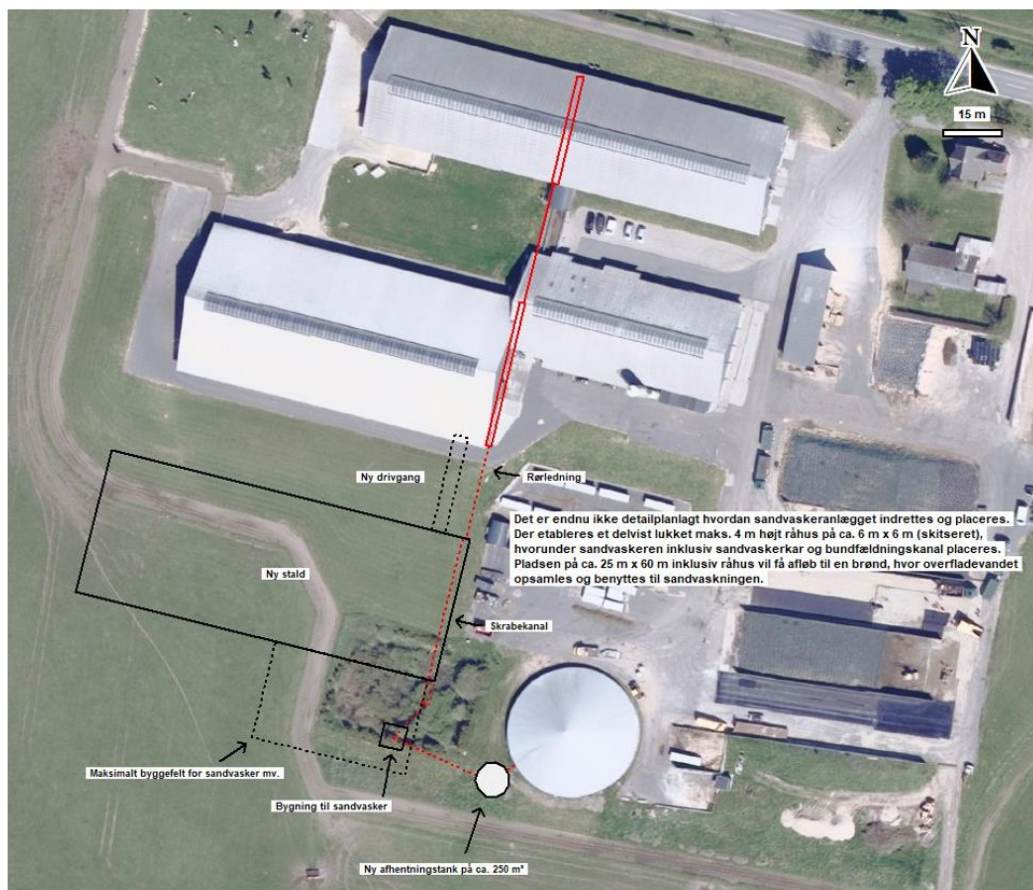
5.1 Bilag 1: Oversigtskort over husdyrbruget



20-03-2024

33

5.3 Bilag 3: Ledningsplan - kun ift. sandvasker

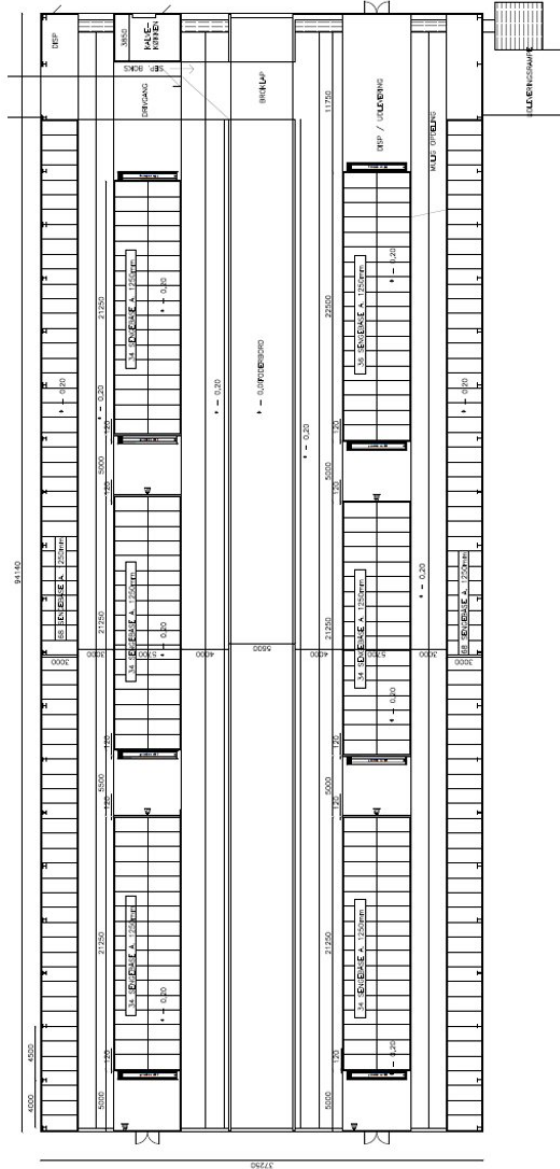


5.4 Bilag 4: Beregning af produktionsarealer

Stald	Mål	m ² 8 års drift	m ² nudrift	m ² ansøgt drift	Gulvtype	Bemærkninger
Stald fra 2013	103,5 m x 26,74 m	1995	1995	1995	1995 Fast drænet gulv, 2 % hældning og fast skrabeanlæg	Vandkar er nu trukket fra
Gyllesystem:						
Stald fra 2019	80,54 m x 37,25 m					
Gyllesystem:						
Reduktion af gyllesystem:		0	1024	1024	Fast drænet gulv, 2 % hældning og fast skrabeanlæg	Nakkebomsarealer på 1,2 m ved ydervægge og 1,07 m i øvrige rækker
Gyllesystem ansøgt drift:		0	0	81		Reduktion pga. ny drivgang
Dybstrøelse:				944		
Reduktion af dybstrøelse:		0	1124	1124	Dybstrøelse	
Dybstrøelse ansøgt drift:				124		
				1000		
Existerende kalveplads:						
Dybstrøelse:		0	0	0	Dybstrøelse	
Gammelt stalddanlæg:						
Sengestald fra 1997	20,6 x 50,6 m					
Gyllesystem:		773	773	0	Sengestald med kanal og rundskyl	Stalde fra 1956-2000 er indtegnet som en samlet stald i nudrift i wikivejledningen
Dybstrøelse:						
Dybstrøelse:						
Dybstrøelse:						
Stald fra 1956	35 m x 11 m					
Gyllesystem:		135	0	0	Sengestald med kanal og rundskyl	
Dybstrøelse:		114	0	0	Dybstrøelse	
Sengestald fra 2000	19,7 m x 37 m					
Gyllesystem:		491	491	0	Sengestald med kanal og rundskyl	
Gammelt stalddanlæg i alt:						
Gyllesystem:		1389	1265	0		
Dybstrøelse:		559	445	0		
Kalveplads:						
Dybstrøelse:		56	411	500	Dybstrøelse	Kalvepladsen udvides med ca. 89 m ²
Drivgang						
Gyllesystem:		0	0	0		
Nystald	94,14 m x 37,25 m					
Dybstrøelse:						
Gyllesystem:				2283	Fast drænet gulv, 2 % hældning og fast skrabeanlæg	Har antaget nakkebomsarealer på 1,2 m ved ydervægge og 1,07 m i øvrige rækker som i stald fra 2019
I alt		4010	6265	6722		Pga. afunding kan arealet i Husdyrgodkendels.dk variere marginalet fra det beregnede

OBS: Vandkar var ikke trukket fra i stald fra 2013 og 2019 i den nuværende godkendelse. Dette er ændret i alle drifter.

5.5 Bilag 5: Tegning over ny stald



Øst er opad på skitsen.

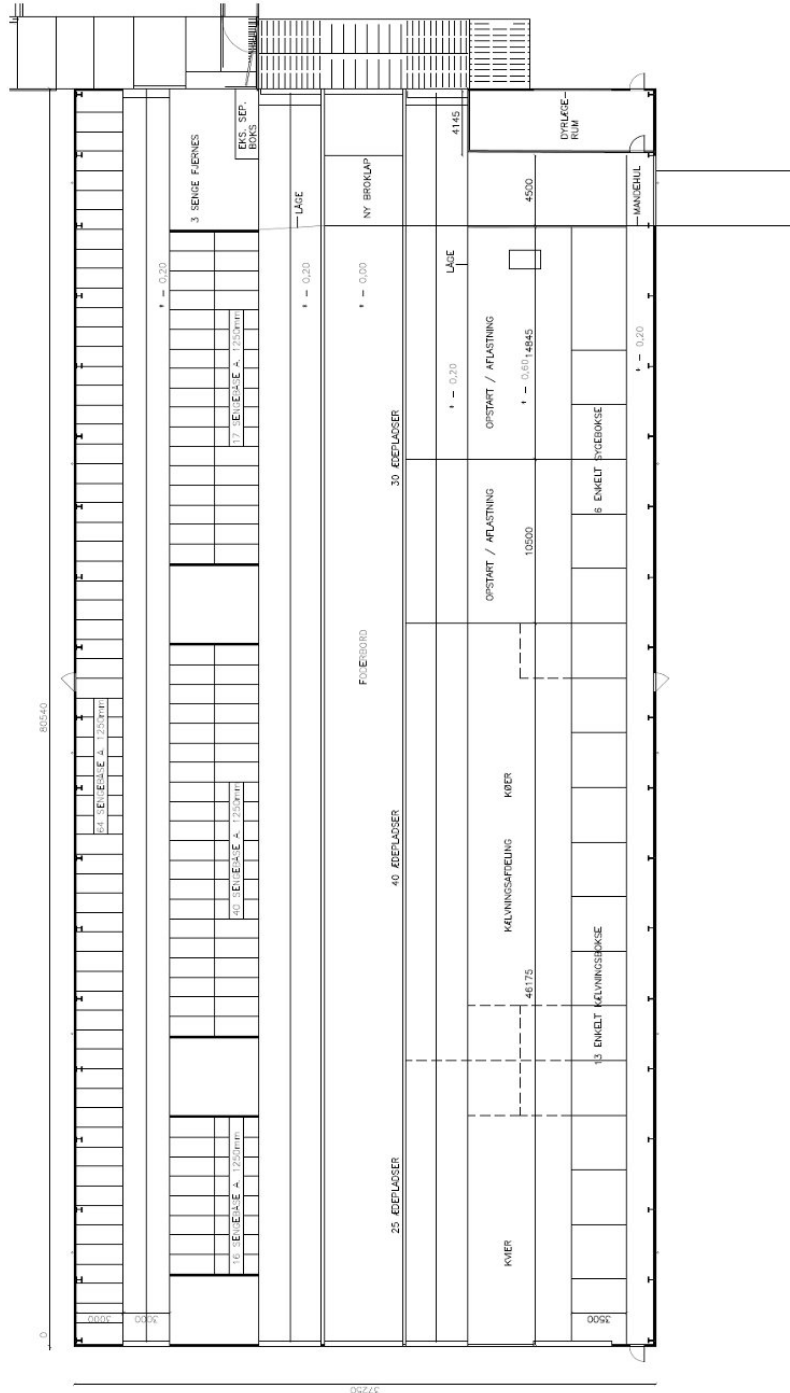
20-03-2024

BYGGEADRESSE RIBEVEJ 75, VOJENS

ALLE RETTIGHEDER TIL DENNE TEGNING ER FORBEHOLDT ERIK MØBERG A/S OG MÅ KUN KOPIERES MED DENNES TILLAEDELSE.

BYGGER CLAUSEN ACRO P/S GABØLVVEJ 11 6500 VOLENS 28.96.07.54		BYGGE NY LØSDRIFTSSTALD TEKNISKTYP PLAN	
MØBERG STALDBYGG		UDBUD AF FBC	UDBUDS Dato: 30.08.2023 Skala: 1:300
		UDBUDS Nr.:	TEGNINGENS Nr.: 2

5.6 Bilag 6: Tegning over ændret stald fra 2019 (foreløbig tegning)



Øst er opad på skitsen.

20-03-2024

38