

Miljøgodkendelse af husdyrbruget Hyllested Østergård

Veggerbyvej 70, Hyllested, 9541 Suldrup

- Ændring og udvidelse af dyreholdet samt bygningsmæssige ændringer/udvidelser



7. april 2026

§ 16 a, stk. 4

Lov om husdyrbrug og anvendelse af gødning
m.v. nr. 1572 af 20. december 2006, jf. lovbek.
nr. 1065 af 21. august 2025.

Sagsnummer: 09.17.19-P19-9-25
Rebild Kommune
Center Natur og Miljø
Hobrovej 110
9530 Støvring
Telefon 99 88 99 88
radhus@rebild.dk | www.rebild.dk



Rebild
KOMMUNE

Indholdsfortegnelse

1	Datablad	3
2	Indledning	4
2.1	Ansøgning om miljøgodkendelse	4
2.2	Tidligere godkendelser, tilladelser, anmeldelser etc.	5
3	Afgørelse om miljøgodkendelse, herunder vilkår	7
3.1	Afgørelse	7
3.2	Vilkår for husdyrbruget	8
4	Generelle forhold	12
4.1	Lovgrundlag	12
4.2	Sagens baggrundsmateriale	12
4.3	Offentlighed.....	13
4.4	Gyldighed og udnyttelse.....	15
4.5	Revurdering etc.	15
4.6	Meddelelsespligt – anlæg, ejerforhold	15
4.7	Ophør	16
4.8	Klagevejledning.....	16
5	Begrundelse for de stillede vilkår	17
6	Bilag	23
	Bilag 1. Situationsplan	24
	Bilag 2. Miljøkonsekvensrapport.....	25
	Bilag 3. Samlet oversigt over vilkår	57

1 Datablad

Dato for afgørelse	7. april 2026
CVR-nr.	42262609
Husdyrbrugets navn	Oosterhof Dairy ApS
Beliggenhedsadresse	Veggerbyvej 70, Hyllested, 9541 Suldrup
Ejendomsnavn	Hyllested Østergård
Ejendomsnummer	10221781
Matrikler på ejendomsnummer	6ap - Suldrup By, Suldrup 6aq - Suldrup By, Suldrup 4ay - Suldrup By, Suldrup 7ak - Torsted By, Aarestrup 4d - Hyldal By, Suldrup 9g - Hyllested By, Suldrup 2a - Hyllested By, Suldrup 2x - Hyllested By, Suldrup 4ba - Suldrup By, Suldrup
CHR-nr.	32827
Ejer og ansøgers navn	Oosterhof Dairy ApS
Ejer og ansøgers adresse	Veggerbyvej 70, Hyllested, 9541 Suldrup
Ejers / ansøgers telefonnr.	23934900
Ejer / ansøgers e-mailadresse	oosterhofdairy@gmail.com
Konsulent	Carsten Aarup, Agillix
Ansøgningsskema	Nr. 250070, version 5
Oplysninger om andre husdyrbrug (driftsmæssig sammenhæng, teknisk forbundet, forureningsmæssigt forbundet)	Husdyrbruget er driftsmæssigt, men ikke forureningsmæssigt forbundet med andre husdyrbrug.
Tilsynsmyndighed	Rebild Kommune

2 Indledning

2.1 Ansøgning om miljøgodkendelse

Rebild Kommune har den 19. april 2025 modtaget ansøgning om miljøgodkendelse til husdyrbruget på Veggerbyvej 70, matrikel nr. 2a - Hyllested By, Suldrup, CVR-nummer: 42262609.

Ejer, Oosterhof Dairy ApS, har i henhold til husdyrbruglovens¹ § 16 a, stk. 4 ansøgt om følgende:

- Udvidelse af produktionsarealet i en tilbygning til foderlade (goldkostald)
- Opførelse af foderhus, ensilageopbevaringsanlæg, containerplads og gylleopbevaringsanlæg.

Dyreholdet opstaldes med følgende produktioner:

Stald 1 (gl. kostald) – 4.271 m²

- Alle kvæg; Fast drænet gulv med skraber og ajlefløb. Produktionsareal: 2.967 m²

Hesteboks – 339 m²

- Heste. Dybstrøelse. Produktionsareal: 125 m²

Malkestald – 3.065 m²

- Alle kvæg; Dybstrøelse. Produktionsareal: 140 m²
- Alle kvæg; Dybstrøelse. Produktionsareal: 652 m²
- Alle kvæg; Sengestald med fast gulv. Produktionsareal: 305 m²

Gl. kalvestald – 262 m²

- Alle kvæg; Dybstrøelse. Produktionsareal: 180 m²

Foderlade (goldkostald) – 4.318 m²

- Alle kvæg; Dybstrøelse. Produktionsareal: 1.200 m²
- Alle kvæg; Dybstrøelse. Produktionsareal: 1.763 m²

Kalvehytter – 2.647 m²

- Kalve, (under 6 mdr.). Dybstrøelse. Produktionsareal: 231 m²

Stald 2 – 4.682 m²

- Alle kvæg; Fast drænet gulv med skraber og ajlefløb. Produktionsareal: 2.937 m²

Stald 3 – 5.508 m²

¹ Lov om husdyrbrug og anvendelse af gødning m.v. nr. 1572 af 20. december 2006, jf. lovbek. nr. 1065 af 21. august 2025.

- Alle kvæg; Fast drænet gulv med skraber og ajlefløb. Produktionsareal: 3.232 m²

Det samlede produktionsareal udgør således i alt 13.732 m².

Flydende husdyrgødning opbevares i ejendommens gyllebeholdere med arealer på henholdsvis 1.198 m², 787 m², 209 m², 1.077 m², 1.077 m², 1.077 m² og 1.077 m². Beholderne benævnt henholdsvis ”GI beholder 3000” og ”Tank 3” teltoverdækkes.

2.2 Tidligere godkendelser, tilladelser, anmeldelser etc.

ejendommens tidligere godkendelser etc.:

- Miljøgodkendelse af 22. august 2007
- Anmeldelse af ensilageplads af 17. juni 2008
- Miljøgodkendelse på Veggerbyvej 62 af 19. maj 2009
- Tillæg til miljøgodkendelse af 30. november 2010
- Anmeldelse af skift i dyretype på Veggerbyvej 62 af 8. november 2013
- Miljøgodkendelse af 6. november 2015
- Anmeldelse af ensilagesilo af 19. marts 2018
- Miljøgodkendelse af 11. januar 2019
- Tillæg til miljøgodkendelse af 15. december 2023

Miljøgodkendelse af 22. august 2007 var ejendommens første miljøgodkendelse og bestod af en godkendelse af den eksisterende bedrift, herunder 400 stk. malkekøer, 94 stk. kalve 0-6 mdr. og 25 stk. kvier 6-28 mdr. svarende til i alt 499,4 DE. Miljøgodkendelsen er udnyttet.

Anmeldelse af ensilageplads af 17. juni 2008 indeholdt en udvidelse af eksisterende ensilageplads med 1.196 m² samt lovliggørelse af 1.100 m² ensilagesilo. Anmeldelse er udnyttet.

Miljøgodkendelse på Veggerbyvej 62 af 19. maj 2009 er en miljøgodkendelse som blev givet på daværende naboejendom Veggerbyvej 62. Ejendommen hører i dag ind under bedriften på Veggerbyvej 70. Miljøgodkendelsen indeholdt etablering af ny stald og ny gyllebeholder herefter var det tilladte dyrehold på Veggerbyvej 62, 278 stk. årskøer, 11 stk. årskvier (25-26 mdr.), 34 stk. småkalve (0-3 mdr.) og 150 stk. tyrekalve (0-55 kg, 10 stipladser) i alt 339,22 DE. Miljøgodkendelsen er udnyttet.

Tillæg til miljøgodkendelse af 30. november 2010 er et tillæg til miljøgodkendelsen meddelt den 22. august 2007. Tillægget indeholdt en udvidelse af dyreholdet til 712 stk. malkekøer (mælkeydelse 10.100 kg/år) og 4 stk. heste svarende til i alt 1.003,32 DE. Udvidelsen foregik i eksisterende stalde. Derudover indeholdt tillægget en udvidelse af eksisterende ensilagesiloer med i alt 800 m² Miljøgodkendelsen er udnyttet og anses som en del af 8-års driften.

Anmeldelse af skift i dyretype på Veggerbyvej 62 af 8. november 2013 indeholdt et skift i dyretype i forhold til miljøgodkendelsen meddelt den 19. maj 2008 på Veggerbyvej 62. Herefter bestod dyreholdet af 288 stk. malkekøer. Anmeldelsen er udnyttet og anses som en del af 8-års driften.

Miljøgodkendelse af 6. november 2015 indeholdt en udvidelse af dyreholdet til 1.205 stk. malkekøer (mælkeydelse 10.100 kg/år), 50 stk. kvier (22-24 mdr.), 100 stk. småkalve (0-3 mdr.), 600 stk. tyrekalve (40-60 kg, 25 stipladser) og 4 stk. heste (500-700 kg) i alt 1.774 DE. Produktionerne fra Veggerbyvej 70 og Veggerbyvej 62 bliver samlet i denne miljøgodkendelse og hele produktionen vil fremover være indeholdt i Veggerbyvej 70. derudover indeholdt miljøgodkendelsen udvidelse af eksisterende ensilagesiloer med i alt 800 m² og en udvidelse af malkestalden med 14 meter.

Anmeldelse af ensilagesilo af 19. marts 2018 indeholdt en udvidelse af eksisterende ensilagesiloer med 1.400 m². Anmeldelsen er udnyttet.

Miljøgodkendelse af 11. januar 2019 indeholdt en overgang til ny lovgivning, hvorefter der regnes i produktionsareal i stedet for antal dyreenheder DE. Derudover indeholdt miljøgodkendelsen etablering af ny kostald på 5.508 m² med et produktionsareal på 3.700 m², etablering af gyllebeholder på 997 m² samt ændring af staldgulvet i foderlade. Miljøgodkendelsen er udnyttet, dog er ny kostald opført med et produktionsareal på 3.232 m².

Tillæg til miljøgodkendelse af 15. december 2023 indeholdt en retlig lovliggørelse af eksisterende produktionsarealer, samt udvidelse af ensilageplads, etablering af foderhus og to gyllebeholdere, heraf teltoverdækning på en af gyllebeholderne. Tillægget er delvist udnyttet, idet en gyllebeholder, dele af ensilagesiloen er opført, samt det eksisterende produktionsareal er taget i brug.

3 Afgørelse om miljøgodkendelse, herunder vilkår

3.1 Afgørelse

Rebild Kommune meddeler godkendelse af den ansøgte ændring og udvidelse i henhold til de gældende regler. Miljøgodkendelsen er baseret på oplysningerne i ansøgningen, supplerende oplysninger og den indsendte miljøkonsekvensrapport og er betinget af godkendelsens vilkår. Miljøgodkendelsen omfatter hele ejendommen Veggerbyvej 70, Hyllested, 9541 Suldrup, der drives under CVR-nummer 42262609.

I forbindelse med ansøgningen er der indsendt oplysninger om husdyrbruget og det ansøgte via www.husdyrgodkendelse.dk med skemanummer 250070. Ansøgningen omfatter desuden en miljøkonsekvensrapport med de ansøgte oplysninger, der følger af bilag 1, pkt. E i husdyrgodkendelsesbekendtgørelsen², idet det ansøgte er omfattet af § 16 a, stk. 4³ i husdyrbrugloven.

Rebild Kommune vurderer, at såfremt miljøgodkendelsens vilkår for lokalisering, indretning og drift af husdyrbruget overholdes, vil det ansøgte ikke medføre væsentlige direkte eller indirekte virkninger på miljøet, herunder i forhold til omgivelsernes sårbarhed og kvalitet i forhold til navnlig:

- landskabelige værdier,
- natur med dens bestande af vilde planter og dyr og deres levesteder, herunder områder, der er beskyttet mod tilstandsændringer eller fredet, udpeget som internationalt naturbeskyttelsesområde eller udpeget som særlig sårbart over for næringsstofpåvirkninger,
- jord, grundvand og overfladevand, og
- lugt-, støj-, rystelses-, støv-, flue-, transport-, og lysgener, uhygiejniske forhold, affaldsproduktion m.v.

Det er kommunens vurdering, at husdyrbruget anvender den bedste tilgængelige teknik (BAT) med henblik på reduktion af ammoniakemission. Herunder er det kommunens vurdering, at projektet ikke skader bevaringsværdigstatus for Natura 2000-områder eller levesteder for planter og dyr omfattet af bilag IV⁴, andre arter omfattet af artsfredning eller arter optaget på nationale eller regionale rødlistor.

Miljøgodkendelsen er udarbejdet under hensyntagen til Rebild Kommuneplan 2025.

Kommunen vurderer, ud fra ansøgers redegørelse, at byggeriet er erhvervsmæssigt nødvendigt for ejendommens drift som landbrugsejendom.

Det er et krav, at de stillede vilkår bliver overholdt. De stillede vilkår vurderes at begrænse risikoen for forurening og ikke-uvæsentlige gener.

Der er med denne miljøgodkendelse ikke taget stilling til eventuelle tilladelser og godkendelser efter anden lovgivning som for eksempel bygge-loven eller arbejdsmiljøloven.

² Bekendtgørelse om godkendelse og tilladelse m.v. af husdyrbrug nr. 1089 af 16. oktobers 2024.

³ Lov om husdyrbrug og anvendelse af gødning m.v. nr. 1572 af 20. december 2006, jf. lovbek. nr. 1065 af 21. august 2025.

⁴ Rådets direktiv 92/43/EØF af 21. maj 1992 om bevaring af naturtyper samt vilde dyr og planter (habitatdirektivet). Bekendtgørelse nr. 1098 af 21. august 2023

3.2 Vilkår for husdyrbruget

I vilkårsdelen fremgår de betingelser, hvorunder husdyrbruget skal drives. Grundlaget for miljøgodkendelsen fremgår af ansøgningen og husdyrbruget skal drives i overensstemmelse hermed. Der gøres opmærksom på, at eventuelle lovkrav fra andre love skal overholdes, selvom disse ikke er medtaget her, for eksempel bygge-loven.

Generelle forhold m.v.

1B. Vilkårene i denne miljøgodkendelse skal, hvis ikke andet er anført, være opfyldt, når miljøgodkendelsen meddeles. Vilkår vedrørende nye anlæg træder først i kraft, når byggerierne afsluttes.

Placering i landskabet

2B. Stalde og anlæg skal være placeret som angivet på bilag 1.

3B. Stalden ”Foderlade (goldkostald)” skal opføres som beskrevet jf. ansøgers oplysninger, med hensyn til materialer, udformning og farvevalg. I stalden er der 1763 m² nyt produktionsareal.

4B. ”Foderhus” skal opføres som beskrevet jf. ansøgers oplysninger, med hensyn til materialer, udformning og farvevalg.

Staldanlæg og produktioner

5B. Husdyrbrugets stalde og produktioner skal være i overensstemmelse med de angivne i tabel 1 herunder.

6B. Husdyrbrugets opbevaringslager skal være i overensstemmelse med det angivne i tabel 2 herunder.

7B. Der kan opføres en ny gyllebeholder Tank 4 med overfladeareal på 1077 m² og med beliggenhed som vist på bilag 1.

8B. Der ændres i produktionsarealet for ”Kalvehytter” fra 600 m² til 231 m².

9B. Der kan etableres en containerplads til dybstrøelse fra kvæg, heste, får og geder på 36 m², se bilag 1.

Tabel 1: Stalde og produktioner, ansøgt drift

Stalde og produktioner						
Staldnavn	Staldstørrelse (m ²)	Ventilation	Kildehøjde	Produktion	Antal måneder udegående	Produktionsareal (m ²)
Ansøgt drift						
Stald 1 (gl. kostald)	4271	Naturlig ventilation	3 m	(#774990) Flexgruppe: Alle kvæg; Fast drænet gulv med skraber og ajleafløb	0	2967
Hesteboks	339	Naturlig ventilation	3 m	(#774993) Heste. Dybstrøelse	0	125
Malkestald	3065	Naturlig ventilation	3 m	(#775000) Flexgruppe: Alle kvæg; Dybstrøelse	0	140
				(#774997) Flexgruppe: Alle kvæg; Dybstrøelse	0	652
				(#774996) Flexgruppe: Alle kvæg; Sengestald med fast gulv	0	305
Gl. kalvestald	262	Naturlig ventilation	3 m	(#775005) Flexgruppe: Alle kvæg; Dybstrøelse	0	180
Foderlade (goldkostald)	4488	Naturlig ventilation	3 m	(#775010) Flexgruppe: Alle kvæg; Dybstrøelse	0	1763
				(#775008) Flexgruppe: Alle kvæg; Dybstrøelse	0	1200
Kalvehytter	2647	Naturlig ventilation	3 m	(#775011) Kalve, (under 6 mdr.). Dybstrøelse	0	231
Stald 3	5508	Naturlig ventilation	3 m	(#775013) Flexgruppe: Alle kvæg; Fast drænet gulv med skraber og ajleafløb	0	3232
Stald 2	4682	Naturlig ventilation	3 m	(#775014) Flexgruppe: Alle kvæg; Fast drænet gulv med skraber og ajleafløb	0	2937
Sum						13732

Dyretype og staldsystemer som indgår i flexgruppen

Alle kvæg; Fast drænet gulv med skraber og ajleafløb

Malkekøer, kvier og stude. Fast drænet gulv med skraber og ajleafløb
 Ammekøer, slagtekalve (over 6 mdr.). Fast drænet gulv med skraber og ajleafløb

Alle kvæg; Sengestald med fast gulv

Malkekøer, kvier og stude. Sengestald med fast gulv
 Ammekøer, slagtekalve (over 6 mdr.). Sengestald med fast gulv

Alle kvæg; Dybstrøelse

Malkekøer, kvier og stude. Dybstrøelse
 Ammekøer, slagtekalve (over 6 mdr.). Dybstrøelse
 Kalve, (under 6 mdr.). Dybstrøelse

Tabel 2: Areal af opbevaringslager, ansøgt drift

Opbevaringslagre					
Navn	Lagertype	Yderligere oplysninger	Bedste tilgængelige opbevaringsteknik	Dimension	Areal (m ²)
Ansøgt drift					
GI beholder 5500	Flydende				1198
GI beholder 3000	Flydende				787
GI beholder 900	Flydende				209
Tank 2	Flydende			D=42 m, Højde = 4 m.	1077
Tank 1	Flydende				1077
Tank 3	Flydende				1077
Tank 4	Flydende				1077
Containerplads	Fast				100

Bilag 1 viser en situationsplan over ejendommen, og bilag 2 viser opgørelse over beregning af produktionsarealer.

Renholdelse

10B. Husdyrbrugets anlæg samt indendørs og udendørs arealer renholdes og ryddes således, at lugtgener begrænses mest muligt og således, at der ikke opstår risiko for uhygiejniske forhold.

Ensilageplads og udsprinklingsanlæg

11B. Den nye ensilageplads skal udføres således, at den opfylder gældende lovgivning i husdyrgødningsbekendtgørelsen og skal placeres som ansøgt.

Ammoniakreducerende miljøteknologi

Fast overdækning af gyllebeholder

12B. "GI beholder 3000" og Tank 3 skal have fast overdækning i form af teltoverdækning med indvendigt skørt.

13B. Hvis det ønskes, kan der opsættes telt på de øvrige gyllebeholdere.

14B. Åbning af teltdugen må kun ske i forbindelse med omrøring, tømning og udbringning af gylle.

15B. Skader på teltoverdækningen skal repareres inden for en uge efter skadens opståen.

16B. Såfremt en skade ikke kan repareres inden for en uge, skal der indgås aftale om reparation inden to hverdage efter skadens opståen. Tilsynsmyndigheden underrettes straks herom.

Fast drænet gulv med skraber og ajledræn

17B. I "Stald 1", "Stald 2" og "Stald 3" skal der være skraber på de faste drænedede gulve, og gulvene skal skrubes 12 gange i døgnet, når kørne/kvierne er i stalden.

18B. Skraberne skal være forsynet med timer.

19B. Skraberne skal vedligeholdes i overensstemmelse med producentens vejledning. Vejledningen skal opbevares på husdyrbruget.

20B. Enhver form for driftsstop skal noteres i logbog med angivelse af årsag og varighed.

21B. Tilsynsmyndigheden skal underrettes ved driftsstop, der har en varighed af mere end 1 uge.

22B. Logbog, servicefaktura, registrering fra datalogger eller lignende, der dokumenterer, at skraberne er i drift og vedligeholdes, skal opbevares på husdyrbruget i mindst fem år og forevises på tilsynsmyndighedens forlangende.

4 Generelle forhold

4.1 Lovgrundlag

Ansøgningen er behandlet i henhold til lov om husdyrbrug og anvendelse af gødning m.v. (husdyrbrugloven), nr. 1572 af 20. december 2006, jf. lovbek. nr. 1065 af 21. august 2025 med senere ændringer samt kapitel 3 og 4 i bekendtgørelse af lov om miljøbeskyttelse (miljøbeskyttelsesloven), nr. 358 af 6. juni 1991, jf. lovbek. nr. 1742 af 22. december 2025.

Miljøgodkendelsen meddeles under forudsætning af, at gældende regler på området samt godkendelsens vilkår til en hver tid overholdes. Husdyrbruget skal placeres, indrettes og drives i overensstemmelse med de oplysninger, der fremgår af ansøgningen, og med de ændringer, der fremgår af godkendelsens vilkår.

Ejendommens miljøgodkendelse af 11. januar 2019, samt tillæg til miljøgodkendelse af 15. december 2023 er fortsat gældende.

Dette tillæg omhandler kun ændringerne og fastsætter kun nye vilkår som supplement til de eksisterende vilkår. Tillægget til miljøgodkendelsen medfører ikke, at der gælder en forlængelse af retsbeskyttelsesperioden for de dele af husdyrbruget, som ikke er berørt af ændring eller udvidelse.

4.2 Sagens baggrundsmateriale

Følgende oplysninger er indgået i behandling af sagen:

- Ansøgningsskema 250070, indsendt den 19. april 2025, version 5 gennem www.husdyrgodkendelse.dk.
- Supplerende oplysninger om husdyrbrugets beliggenhed og påvirkning af omgivelserne, herunder miljøkonsekvensrapport.
- Situationsplan og plantegning over indretning af staldanlægget.

Tabel nr. X. Vilkår i godkendelse af X og nye vilkår i dette tillæg

Emne	Vilkår i godkendelse af 11. januar 2019	Vilkår i tillæg til godkendelse af 15. december 2023	Nye vilkår i dette tillæg
Generelle forhold mv.	1, 2, 11	1A, 2A	1B
Placering i landskabet	13, 14, 15	4A, 5A,	2B, 3B, 4B
Staldanlæg og produktioner			5B, 6B
Gyllehåndtering	28, 29		
Renholdelse			7B
Ensilageplads og ud-sprinklingsanlæg		19A	8B
Spildevand – herunder regnvand	32	20A	
Affald	37, 38, 39		
Energi- og vandforbrug	40		
Råvarer og hjælpestoffer	41	21A	
Uheld og driftsforstyrrelser	43, 44		
Ammoniakreducerende miljøteknologi	45, 46		9B, 10B, 11B, 12B, 13B, 14B, 15B, 16B, 17B, 18B, 19B, 20B, 21B, 22B
Lugt		32A	
Støj	59, 60		
Fluer og skadedyr		33A	
Udarbejdelse af handleplaner ved gener		34A	
Reparation og vedligehold	61		

Tabel nr. X. Vilkår der er bortfaldet / bortfalder

Emne	Vilkår i godkendelse af 11. januar 2019, der bortfalder	Vilkår i tillæg til godkendelse af 15. december 2023, der bortfalder
Placering i landskabet		3A, 6A
Staldanlæg og produktioner		9A, 10A, 11A, 12A, 13A, 14A, 16A, 15A, 17A, 18A
Renholdelse	31	
Ammoniakreducerende miljøteknologi		22A, 23A, 24A, 25A

4.3 Offentlighed

Nabo- og partshøring

Rebild Kommune har på baggrund af de indsendte oplysninger foretaget screening for krav om miljøkonsekvensrapport for projektet. Screeningen har vist, at det ansøgte projekt ikke medfører væsentlige virkninger på miljøet, og at ændringen i ammoniakemission på 1486 kg N ikke er på størrelse med tærskelværdien på 3500 kg N. Rebild Kommune træffer derfor afgørelse om, at det ansøgte ikke er omfattet af krav om miljøkonsekvensrapport og proceduren for offentlighedens inddragelse i § 69 (foroffentlighed), som beskrevet i godkendelsesbekendtgørelsen § 4 stk. 4 nr. 2.

Ansøger og skønnede parter har den 10. marts fået fremsendt kopi af ansøgningen og udkast til miljøgodkendelse via digital post med en frist på 14 dage til at komme med bemærkninger. Parterne har fået informationer om ret til aktindsigt og udtalelse i henhold til forvaltningsloven.

Øvrige høringsberettigede har via digital post modtaget informationer om, at der er ansøgt om ændringer på husdyrbruget, og at de har ret til at komme med bemærkninger inden afgørelsen meddeles. Der er endvidere oplyst om, at ansøgningsmateriale og Rebild Kommunes udkast til afgørelse kan læses med Rebild Kommunes hjemmeside www.rebild.dk.

Der indkom en bemærkning fra Hyldal Møllevej 26, som overvejende omhandlede husdyrbrugets påvirkning af naturen. Bemærkningerne gav ikke anledning til justeringer af projektet, idet de grænseværdier for ammoniakdeposition, som fremgår af husdyrgodkendelsesbekendtgørelsen er overholdt. Rebild kommune har ikke hjemmel til at stille skærpede vilkår angående husdyrbrugets påvirkning af nærliggende natur.

Offentliggørelse af afgørelse

Miljøgodkendelsen bekendtgøres ved annoncering på kommunes hjemmeside den 7. april 2026.

Ansøger, ansøgers konsulent, klageberettigede organisationer samt de personer, som har anmodet herom, er samtidig underrettet om miljøgodkendelsen.

De klageberettigede organisationer er:

- Danmarks Naturfredningsforening dnrebild-sager@dn.dk
- Danmarks Fiskeriforening mail@dkfisk.dk
- Ferskvandsfiskeriforening for Danmark kasserer@langaa-sf.dk
- Det økologiske råd husdyr@ecocouncil.dk
- Forbrugerrådet fbr@fbr.dk
- Sundhedsstyrelsen senord@sst.dk
- Arbejderbevægelsens Erhvervsråd ae@ae.dk
- Dansk Ornitologisk Forening rebild@dof.dk
natur@dof.dk
- Danmarks Sportsfiskerforbund post@sportsfiskerforbundet.dk
lbt@sportsfiskerforbundet.dk
- Greenpeace Danmark hoering.dk@greenpeace.org
- Rebild Øst Miljøforening RØM rebildostmf@gmail.com

4.4 Gyldighed og udnyttelse

Afgørelse om miljøgodkendelse er truffet i medfør af husdyrgodkendelsesbekendtgørelse nr. 1089 af 16. oktober 2024 og er omfattet af udnyttelseskravene i § 59 a i husdyrbrugloven⁵, med 6 år til at udnytte miljøgodkendelsen.

Miljøgodkendelsen anses for udnyttet, når det konstateres, at det der er truffet afgørelse om, faktisk er gennemført. Byggeriet skal være afsluttet, herunder skal der være sket en afslutning i henhold til byggelovens bestemmelser og byggeriet skal kunne tages i brug senest 6 år efter afgørelsesdatoen. Eventuelle vilkår i forbindelse med det aktuelle byggeri træder i kraft, når byggeriet er afsluttet. Det betyder også, at hvis byggeriet afsluttes før der er gået 6 år, så træder eventuelle vilkår i kraft på afslutningstidspunktet.

En miljøgodkendelse efter § 16 a bortfalder, hvis den ikke er udnyttet inden 6 år efter, at godkendelsen er meddelt. Hvis godkendelsen kun er udnyttet delvist, bortfalder den del, der ikke er udnyttet.

Fra det tidspunkt, hvor godkendelsen er udnyttet, gælder, at hvis godkendelsen ikke har været helt eller delvist udnyttet i 3 på hinanden følgende år, bortfalder den del af godkendelsen, der ikke har været udnyttet i de seneste 3 år. Udnyttelse forudsætter, at mindst 25 % af det godkendte produktionsareal udnyttes driftsmæssigt, og at der er dyr på produktionsarealet svarende til mindst 50 % af det mulige ifølge dyrevelfærdskravene eller andre krav (for eksempel økologiregler), som husdyrbruget er underlagt.

4.5 Revurdering etc.

Da husdyrbruget ikke er et IE-husdyrbrug, er der ikke krav om, at miljøgodkendelsen tages regelmæssigt op til revurdering.

Kommunen kan dog, jf. § 39 i husdyrbrugloven, meddele påbud om, at en eventuel forurening skal nedbringes, herunder påbud om, at der skal gennemføres bestemte foranstaltninger, hvis et husdyrbrug, der er godkendt efter § 16 a, stk. 1 medfører uhygiejniske forhold eller væsentlig forurening. Kommunen kan endvidere meddele påbud, hvis husdyrbruget skønnes at indebære risiko for forurening eller uhygiejniske forhold. Kommunen må dog, jf. § 40 i husdyrbrugloven, ikke meddele påbud eller forbud efter § 39, før der er forløbet 8 år efter meddelelsen af godkendelsen.

4.6 Meddelelsespligt – anlæg, ejerforhold

Eventuelle ændringer i de forudsætninger, der har ligget til grund for husdyrbrugets miljøgodkendelse og efterfølgende tillæg til miljøgodkendelse, skal altid forud anmeldes til kommunen. Herefter vil kommunen vurdere, hvorvidt de påtænkte ændringer udløser krav om en ny miljøgodkendelse.

⁵ Lov om husdyrbrug og anvendelse af gødning m.v. nr. 1572 af 20. december 2006, jf. lovbek. nr. 1065 af 21. august 2025.

4.7 Ophør

Der er stillet vilkår om, at ejer ved ophør af produktionen skal kontakte kommunen med et skriftligt forslag til en ophørsplan. Ophørsplanen kan indeholde beskrivelse af mængden af for eksempel kemikalier, affaldsprodukter, gødning og andre miljøskadelige stoffer, og beskrivelse af hvordan de bortskaffes samt beskrivelse af eventuel nedrivning af anlæg m.v.

4.8 Klagevejledning

Hvis du ønsker at klage over denne afgørelse, kan du klage til Miljø- og Fødevareklagenævnet.

Klagen skal indgives inden 4 uger fra, at afgørelsen er offentligt bekendtgjort.

Du klager via Klageportalen, som du finder via www.naevneneshus.dk, www.borger.dk eller www.virk.dk. Du logger på Klageportalen med MitID. En klage er indgivet, når den er tilgængelig for Rebild Kommune via Klageportalen. Når du klager, skal du betale et gebyr på 900,- kr. for borgere og 1.800,- kr. for virksomheder, organisationer og offentlige myndigheder.

I Klageportalen sendes din klage automatisk først til Rebild Kommune. Hvis Rebild Kommune fastholder afgørelsen, sender Rebild Kommune klagen videre til behandling i nævnet via Klageportalen. Du får besked om videresendelsen.

Miljø- og Fødevareklagenævnet afviser din klage, hvis du sender den uden om Klageportalen, medmindre du forinden er blevet fritaget for brug af Klageportalen. Hvis du ønsker at blive fritaget for at bruge Klageportalen, skal du sende en begrundet anmodning til Rebild Kommune. Rebild Kommune videresender herefter din anmodning til nævnet, som træffer afgørelse om, hvorvidt du kan fritages. Se betingelserne for at blive fritaget på www.naevneneshus.dk.

Godkendelsen kan godt udnyttes, selvom der klages over den, medmindre Miljø- og Fødevareklagenævnet bestemmer andet, og under forudsætning af, at andre nødvendige tilladelser er indhentet. Det skal bemærkes, at Miljø- og Fødevareklagenævnet ved sin behandling kan ændre eller ophæve en godkendelse. Udnyttes en godkendelse, der er klaget over, sker det derfor for egen regning og risiko.

Afgørelsen kan endvidere indbringes for domstolene, jf. § 90 i husdyrbrugloven. En eventuel sag skal være anlagt inden 6 måneder efter annonceringen.

5 Begrundelse for de stillede vilkår

Miljøkonsekvensrapporten, som er ansøgers beskrivelse af de enkelte punkter herunder, kan ses i bilag 5.

Generelle forhold

Vilkårene i miljøgodkendelsen af 11. januar 2019 skal være opfyldt når husdyranlægget er taget i brug. Derudover er der anvendt teltoverdækning af to gyllebeholdere for at opnå BAT, hvorfor dette sikres. (Vilkår 1)

Tillægget til miljøgodkendelsens vilkår træder som udgangspunkt i kraft, når tillægget til miljøgodkendelsen meddeles. Vilkår vedrørende nye anlæg træder først i kraft, når byggerierne afsluttes. Derudover er der anvendt teltoverdækning af to gyllebeholdere for at opnå BAT, hvorfor der skal overdækkes to allerede etablerede gyllebeholdere, hvis de to nye gyllebeholdere med teltoverdækning ikke bliver etableret. (Vilkår 1A)

Der er i miljøgodkendelse af 11. januar 2019 stillet vilkår om, at Rebild Kommune skal kontaktes med et skriftligt forslag til en ophørsplan i forbindelse med eventuelt ophør af husdyrbruget. Vilkåret er stillet for at sikre omgivelserne mod forurening ved eventuelt ophør. (Vilkår 2)

Der stilles vilkår om, at Rebild Kommune skal orienteres vedrørende ejerskifte af virksomhed og ved indstilling af driften for en længere periode. Vilkåret stilles for at sikre, at kommunen er i besiddelse af nyeste oplysninger. (Vilkår 2A)

I miljøgodkendelsen af 11. januar 2019 videreføres et vilkår fra miljøgodkendelse af 6. november 2015 vedrørende indretning af plads til kalvehytter. Vilkåret er stillet for at sikre det omgivende miljø mod forurening. (Vilkår 11)

Tillægget til miljøgodkendelsens vilkår træder som udgangspunkt i kraft, når tillægget til miljøgodkendelsen meddeles. Vilkår vedrørende nye anlæg træder først i kraft, når byggerierne afsluttes. (Vilkår 1B)

Bygge- og beskyttelseslinjer, afstande, fredninger mv.

Afstandskravene i husdyrbruglovens §§ 6-8 gælder for anlæg og produktionsarealer, der medfører forøget forurening. Afstandskravene gælder således for udvidelsen af goldkostalden, for containerpladsen til dybstrøelse og for gyllebeholder 4.

Rebild Kommune vurderer, at alle afstandskrav, jf. §§ 6-8 i husdyrbrugloven, er overholdt.

Ejendommen ligger udenfor bygge- og beskyttelseslinjer samt fredede områder.

Placering i landskabet

Dette tillæg til miljøgodkendelse gives på grundlag af det ansøgte, hvor placering af staldene har betydning for ejendommens påvirkninger af omkringliggende natur og naboer. Der stilles derfor vilkår om, at stalde og anlæg skal være placeret som angivet på bilag 1.

Rebild Kommune vurderer, at de nye bygninger, goldkostald, gyllebeholder 4, containerplads og foderhus er erhvervsmæssigt nødvendige, da de indgår som nødvendige bygninger i et fleksibelt husdyrhold: Goldkostalden giver mulighed for at veksle mellem dyretyper i henhold til de ansøgte flexgrupper. Gyllebeholder 4 er ganske vist allerede godkendt i 2023, men er ikke opført endnu, så den indgår ikke i nudriften, og der ansøges

her om nye 6 års frist til opførelsen. Når gyllebeholderen er opført, vil der være en samlet opbevaringskapacitet på 10 måneder, når alle ansøgers ejendomme indgår i beregningen. Dette anses for at være nødvendigt. Containerpladsen skal bruges til afhentning af dybstrøelse til biogasanlæg. Der er tidligere givet godkendelse til et foderhus, men dette er ikke opført og ønskes nu udvidet lidt samt placeret nord-syd.

Alle bygningerne placeres i tilknytning til eksisterende bygninger eller ensilageanlæg.

Der ansøges om telt på to af gyllebeholderne, hvilket der stilles vilkår om, da det indgår i ammoniakreduktionen. Desuden er der ansøgt om eventuel frivillig overdækning af andre gyllebeholdere. De tre gamle gyllebeholdere ligger lavere i terræn, end de øvrige, og det vurderes, at telte her vil blive skjult for forbi passerende og naboer. De fire nye gyllebeholdere ligger lidt mere frit (dog stadig som en samlet gruppe og 35 m fra stald). Rebild Kommune vurderer, at siden der er vilkår om, at den ene skal overdækkes, vil det ikke skæmme landskabet, hvis de øvrige også bliver overdækket. Der gives godkendelse til det.

En eksisterende foderlade ansøges udvidet med en bygning på 70 x 32 m. Den gamle foderlade får målene 132 x 34 m og indrettes som goldkostald med dybstrøelse. Udvidelsen opføres i samme stil, bredde og højde som den eksisterende foderlade og i tilknytning til denne. Den ansøgte goldkostald ligger lavt i terræn i forhold til Veggerbyvejen. Stalden er mod nord og øst omgivet af ejendommens øvrige bygninger, hvorfor goldkostalden ikke vil synes påtrængende for omkringboende eller trafikanter på vejnettet. Det samme gør sig gældende mod vest, hvor bygningen sløres af et læhegn. Det er Rebild kommunes vurdering, at opførelse af stalden Foderlade (goldkostald) kan udføres uden nogen negativ påvirkning af landskabsoplevelsen i området.

For at sikre udtrykket i landskabet er der i miljøgodkendelse af 11. januar 2019 stillet vilkår vedrørende etablering af ”Ny stald”. (Vilkår 13 – 15)

Ligeledes sikres udtrykket i landskabet med vilkår vedrørende nye anlæg. (Vilkår 4A – 5A og 2B-4B)

Staldanlæg og produktioner

Da produktionsarealernes og opbevaringsarealernes indretning og størrelse har betydning for de miljømæssige påvirkninger af det omgivende miljø, er der stillet vilkår herom som ophæver vilkårene 17 - 27 i miljøgodkendelse af 11. januar 2019. (Vilkår 9A – 14A, 16A og 5B-6B)

Gyllehåndtering

Der er i miljøgodkendelse af 11. januar 2019 stillet vilkår til sikring mod spild af gylle i forbindelse med fyldning af gyllevogne og pumpning af gylle, for at sikre det omgivende miljø mod ukontrollabelt spild. (Vilkår 28 - 29)

Derudover gøres opmærksom på, at husdyrgødningsbekendtgørelsens regler for håndtering af husdyrgødning til enhver til skal følges.

Ensilageplads og håndtering

Der er stillet vilkår om, at den nye ensilageplads skal udføre således, at den opfylder gældende lovgivning i husdyrgødningsbekendtgørelsen, for at sikre mod forurening af det omgivende miljø. (Vilkår 19A, 8B)

Der gøres opmærksom på, at ensilagerester og kasseret ensilage skal opbevares som anden ensilage eller som fast husdyrgødning, jf. husdyrgødningsbekendtgørelsens regler.

Renholdelse

For at sikre omgivelserne mest muligt mod lugtgener og eventuelle uhygiejniske forhold, er der i nærværende miljøgodkendelse stillet vilkår om renholdelse. (Vilkår 7B)

Spildevand – herunder regnvand

Med henblik på at forebygge forurening med for eksempel olieprodukter, er der i miljøgodkendelse af 11. januar 2019 stillet vilkår om, at vask af traktorer m.v. skal ske på vaskeplads med afløb til separat opsamlingsbeholder (Vilkår 32).

Der er desuden stillet vilkår om, at befæstede arealer altid skal holdes rene, og spild af stoffer, herunder olie, ensilage, foder m.m. skal straks fjernes. Vilkåret er stillet for at sikre det omgivende miljø (jord, grundvand og overfladevand) mod forurening. (Vilkår 20A)

Affald

Der er i miljøgodkendelse af 11. januar 2019 stillet vilkår til opbevaring og bortskaffelse af affald samt sikring af, at forurenende stoffer fra affald ikke kan tilføres jord eller grundvand. (Vilkår 37 - 39)

Energi og vandforbrug

Der er i miljøgodkendelse af 11. januar 2019 stillet vilkår vedrørende registrering af energi- og vandforbrug med det formål, at ansøger bliver opmærksom på energi- og vandbesparende tiltag. (Vilkår 40)

Råvarer og hjælpestoffer

Der er i miljøgodkendelse af 11. januar 2019 stillet vilkår til opbevaring af råvarer og hjælpestoffer med henblik på at sikre omgivelserne bedst muligt mod forurening. (Vilkår 41)

Der stilles vilkår til tankning af diesel med henblik på at sikre omgivelserne bedst muligt mod forurening. (Vilkår 21A)

Uheld og driftsforstyrrelser

Der er i miljøgodkendelse af 11. januar 2019 stillet vilkår om, at en opdateret beredskabsplan altid skal forefindes på ejendommen. I beredskabsplanen skal indgå oplysninger om: redegørelse for mulige uheld, minimering af risiko for uheld og minimering af gener og forurening ved uheld. (Vilkår 43) Der er desuden, for at sikre det omgivende miljø, stillet vilkår om, at spild af miljøfarlige stoffer straks skal opsamles. (Vilkår 44)

Ammoniakreducerende miljøteknologi

For at mindske ammoniakemissionen mest muligt er der i miljøgodkendelse af 11. januar 2019 stillet vilkår om, at der i staldafsnit med dybstrøelse skal strøs halm eller andet tørstof i mængder, der sikrer, at dybstrøelsesmatten altid er tør i overfladen. (Vilkår 45)

For at mindske ammoniakemissionen mest muligt er der i staldafsnit, hvor der er ”Fast drænet gulv med skraber og ajlefløb” stillet vilkår til skraberen, herunder skrabefrekvens, krav om timer, vedligehold og driftsstop, for at sikre at den tilladte ammoniakemission overholdes. (Vilkår 13B – 19B)

BAT

I ejendommens miljøgodkendelse fra 2023 er der vilkår om teltoverdækning på 2 gyllebeholdere for at overholde BAT-niveauet dengang. Ansøger har beregnet, at det er tilstrækkeligt med 20 % reduktion på den ene og de normale 50 % reduktion på den anden. Disse teknologier sættes ind i et scenarie, der indeholder den nu ansøgte udvidelse, for at finde det nøjagtige BAT-krav. Scenariet med det ansøgte produktionsareal fra version 5 hedder nr. 255635. Heraf fremgår det, at det samlede BAT-krav (stalde + lager) er på max. 14.585 kg N.

Ansøger har valgt at anvende teltoverdækning af de to gyllebeholdere som virkemiddel for at opfylde BAT-niveauet, og der stilles vilkår herom.

Da ammoniakreduktions-% ikke kan gradueres iht. Teknologilisten, indsættes virkningen på begge gyllebeholdere med 50%. Dette giver en faktisk emission på 14.456 kg N. Teknologien er således overimplementeret med $14.585 - 14.456 = 129$ kg N, som kan bruges i et eventuelt senere projekt.

Der er ikke andre BAT-mæssige krav i denne tillægsgodkendelse.

Natur

Ammoniakemissionen fra ejendommen stiger i forhold til både nudrift og 8-årsdrift, idet produktionsarealet øges.

Samlet emission: **14455,7** (kg NH₃-N/år)

Meremission (8 års-drift): **4997,1** (kg NH₃-N/år)

Meremission (nudrift): **1485,6** (kg NH₃-N/år)

Rebild Kommune er enig i ansøgers udpegning af naturpunkter til depositionsregninger.

Der er udpeget 3 Kategori 1 punkter i Natura 2000 området *Nibe Bredning, Halkær Ådal og Sønderup Ådal*, som ligger ca. 1050 m fra staldene. For alle punkterne er der 1 andet husdyrbrug i kumulation, hvorved grænseværdien er max. 0,4 kg N/ha/år. For at opfylde kravene har ansøger valgt staldindretning der lever op til den bedst tilgængelige teknik (BAT), samt teltoverdækning på to af gyllebeholderne, se ovenfor.

Det nærmeste Kategori 2 område ligger 995 m væk, og totalammoniakdepositionen bliver 0,3 kg N/ha/år.

Det nærmeste Kategori 3 område er en mose i en afstand på 250 m fra den nye goldkostald. Merdepositionen på mosen bliver 1,8 kg N/ha/år. Baggrundsdepositionen på stedet er 13,4 kg N som et gennemsnit over 2021-2023. Baggrund + total = 18,4 kg N/ha/år. Mosers generelle tålegrænseinterval er 5-30 kg N/ha/år, hvor kalkrige moser har et tålegrænseinterval på 15-30 kg N/ha/år. Rebild Kommune har besøgt området i 2021, og Miljøstyrelsen har besøgt i 2017, og begge kom frem til, at naturtypen blev betegnet som ringe. Området er ikke omfattet af fredning eller naturpleje, og kommunen vurderede samlet, at der ikke er anledning til at stille krav om max. merdeposition til mosearealet med en samlet belastning på 18,6 kg N/ha/år (se tillægget til miljøgodkendelsen fra 15.12.2023). Samme vurdering tiltrædes i dette tillæg, hvor den samlede belastning er 18,4 kg N/ha/år.

Der ligger desuden en øvrig § 3 eng i en afstand af 200 m fra den nye goldkostald. Merdepositionen bliver 2,0 kg N/ha/år. Baggrund + total = 19,0 kg N/ha/år. Tålegrænseintervallet for ferske enge ligger på 15-25 kg N/ha/år. Kommunen har ligeledes vurderet denne eng i 2023 og konkluderer, at det vurderes ikke at projektet

vil medføre tilstandsændringer i strid med naturbeskyttelseslovens § 3 om beskyttet natur.

Natura 2000

Ved sagsbehandling af et ansøgt projekt skal kommunen desuden foretage en vurdering efter § 6 i habitatbekendtgørelsen (nr. 1098 af 21.08.2023).

For udpegningsgrundlag for Bilag IV-arter, se Miljøkonsekvensrapportens side 21. Kvælstofdepositionen overskrider ikke grænseværdien for Kategori 1 natur med kumulativ effekt fra et andet husdyrbrug. Det vurderes, at når bedriften ikke påvirker Kategori 1-naturtyperne, vil den heller ikke påvirke livsvilkårene for de dyre- og plantearter, der er på udpegningsgrundlaget. Det vurderes, at det ansøgte ikke i sig selv eller i forbindelse med andre projekter kan påvirke det internationale naturbeskyttelsesområde væsentligt eller få negativ indvirkning på arterne og naturtyperne, som Natura 2000-områderne er udpeget for at beskytte. Det konkluderes på baggrund af ovenstående, at projektet ikke kræver udarbejdelse af konsekvensvurdering efter habitatbekendtgørelsens regler.

Lugt

Projektet overholder lugtgenekriterierne for alle tre boligtyper: enkeltbolig, samlet bebyggelse og byzone.

På grund af ordlyd erstattes vilkår 57 i miljøgodkendelse af 11. januar 2019 med vilkår 32A, som vedrører, at det til enhver tid skal tilstræbes, at virksomhedens indendørs og udendørs arealer renholdes og ryddes således, at lugtgener begrænses mest muligt, og således at der ikke opstår risiko og uhygiejniske forhold. (Vilkår 32A)

Fluer og skadedyr

På grund af ordlyd erstattes vilkår 58 i miljøgodkendelse af 11. januar 2019 med vilkår 33A, vedrørende sikring af, at skadedyrsbekæmpelse sker i nødvendigt omfang, er der stillet vilkår om, at bekæmpelsen skal ske i henhold til retningslinjer fra Aarhus Universitet, Institut for Agroøkologi. (Vilkår 33A)

Støj

Vilkår om overholdes af støjgrænser på ejendommen er stillet i miljøgodkendelse af 11. januar 2019 med henblik på at kunne sikre naboer bedst muligt mod støj fra den daglige drift. Vilkåret bibeholdes som område-type 3, da nærmeste lokalplanlagte boligområde ligger 2 km væk. Vilkåret gælder kun for aktiviteter i forbindelse med ejendommens anlæg. Markaktiviteter er ikke omfattet af vilkårene. (Vilkår 59 -60)

Transporter

Der bliver produceret mere dybstrøelse end tidligere, fordi den nye goldkostald indrettes med dybstrøelse. Ansøger mener dog, at antallet af transportere vil blive omtrent det samme, fordi dybstrøelsen hidtil blev udbragt på marken, medens den fremover skal afhentes af biogasanlæg, som kan bruge større lastbiler.

Der er to udkørsler fra ejendommen, og de ligger cirka 380 m fra de to nærmeste nabobeboelser. Det vurderes på grund af afstanden, at naboerne ikke vil blive generet af til- og frakørsel til Veggerbyvej 70.

Støv

Vilkår 62 i miljøgodkendelse af 11. januar 2019 ophæves, da det behandles i vilkår 34A.

Lys

Vilkår 63 i miljøgodkendelse af 11. januar 2019 ophæves, da det behandles i vilkår 34A.

Udarbejdelse af handleplaner ved gener

Herunder rystelser, støv, lys eller andet der kan forårsage gener.

Husdyrbrugets drift må ikke give anledning til væsentlige gener for omboende.

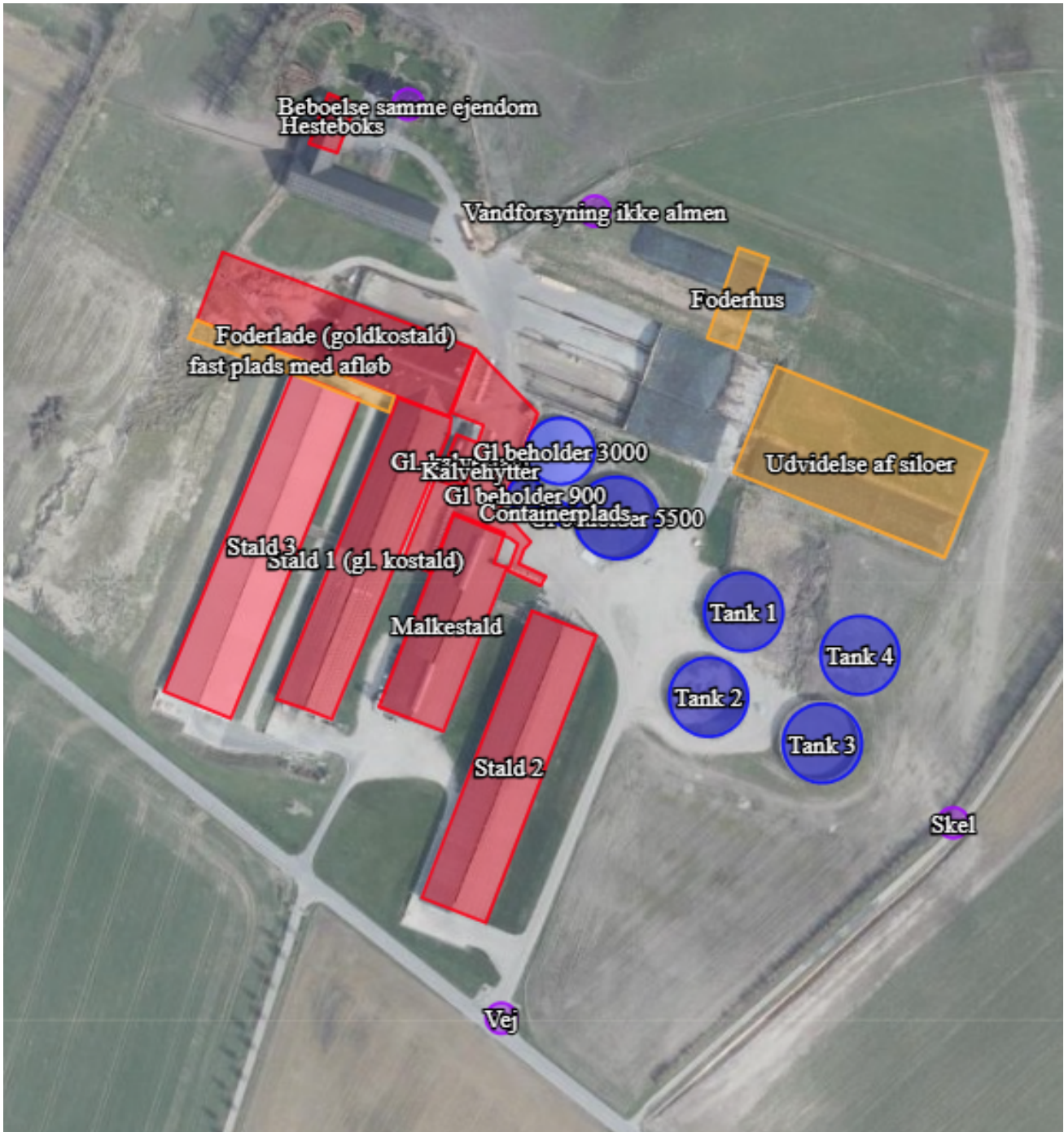
Skulle der mod forventning alligevel opstå gener, der efter tilsynsmyndighedens vurdering er væsentlige, er der stillet vilkår om, at husdyrbruget på forlangende skal udarbejde en handlingsplan for nedbringelse af gener. Handlingsplanen skal godkendes af tilsynsmyndigheden, og det skal herefter kunne eftervises, at planen følges. (Vilkår 34A)

6 Bilag

Bilag består af:

1. Situationsplan
2. Plantegning af stald / beregning af arealer
3. Evt. kort med afløbsforhold eller tilkørselsforhold
4. Miljøkonsekvensrapport
5. Ansøgningskema
6. Samlet oversigt over vilkår

Bilag 1. Situationsplan



Bilag 2. Miljøkonsekvensrapport



Projektbeskrivelse og Miljøkonsekvensrapport

For: Veggerbyvej 70, 9541 Suldrup

Bilag til ansøgning om § 16a miljøgodkendelse udarbejdet af:

Carsten Aarup

Miljørådgiver / strategisk rådgiver | Cand. agro.
Tlf. 9635 1192
caa@agillix.dk



PARTNER I
DLBR

Agillix



Datablad

Husdyrbruget

Bedrift Cvr	42262609
Husdyrbrugets navn	Oosterhof Dairy forlænge foderlade, flyt foderhus
Beliggenhedsadresse	Veggerbyvej 70
Postnummer	9541
By	Suldrup

Ansøger

Ansøgers navn	Oosterhof Dairy ApS
Ansøgers adresse	Veggerbyvej 70
Ansøgerpostnummer	9541
Ansøgerby	Suldrup
Ansøgertelefon	23934900
Ansøger-email	oosterhofdairy@gmail.com

Konsulent

Konsulent Cvr	
Konsulent virksomhedsnavn	Agillix
Konsulentnavn	Carsten Aarup
Konsulentadresse	Hobrovej 437
Konsulentpostnummer	9200
Konsulentby	Aalborg SV
Konsulenttelefon	61554937
Konsulent-email	caa@agillix.dk

Ejendom

Ejendomsnummer	10221781
CHR numre	32827

Kommune

Ansøgningsskema i husdyrgodkendelse.dk
Scenarieberegning vedr. BAT

Miljøkonsekvensrapport version

Ansøgning indsendt

Rebild

Skema nr. 250.070
Skema nr. 250.294

5

19/4 2025



Forord

På husdyrbruget ønskes der miljøgodkendelse til at udvide produktionsarealet, opførelse af et foderhus, udvidelse af ensilageopbevaringsanlæg og opførelse af en ny gyllebeholder med teltoverdækning. Der er allerede en miljøgodkendelse efter § 16a. Udvidelsen i sig selv overstiger ikke 3.500 kg NH₃-N og der skal derfor ikke laves en ny miljøkonsekvensrapport jf. husdyrgodkendelsesbekendtgørelsens § 4 stk. 4 nr. 2.

Indholdsfortegnelse	
Datablad.....	2
Forord.....	3
1. Ikke teknisk resumé.....	5
1.1. Biaktiviteter.....	6
1.2. IE-brug	6
2. Oplysninger om husdyrbruget og det ansøgte	7
2.1. Indretning og drift af anlæg	7
2.1.1. Ansøgt drift i forhold til tidligere godkendelser.....	8
2.1.2. Produktionsareal, staldsystem og dyretype.....	8
2.1.3. Miljøteknologi	10
2.1.4. Ventilation	11
2.1.5. Håndtering og opbevaring af husdyrgødning	11
2.2. Bygningsmæssige ændringer og anlægsarbejde	14
2.2.1. Erhvervsmæssig nødvendighed.....	14
2.3. Produktionsmæssig sammenhæng med andre husdyrbrug	14
2.4. Husdyrbruget og det ansøgte beliggenhed.....	15
2.4.1. Landskabs- og planmæssige forhold.....	15
2.4.2. Generelle afstandskrav (§§ 6, 7 og 8)	16
2.5. Husdyrbrugets ammoniakemission	16
2.5.1. Ammoniakdeposition til naturområder	16
2.5.2. Bilag IV-arter	21
2.6. Husdyrbrugets lugtemission	22
2.7. Øvrige emissioner og potentielle genepåvirkninger.....	24
2.7.1. Støj.....	25
2.7.2. Støv.....	26
2.7.3. Rystelser	26
2.7.4. Lys.....	26
2.7.5. Skadedyr	26
2.7.6. Transporter.....	26
2.7.7. Egenkontrol for øvrige emissioner og genepåvirkninger	26
2.8. Reststoffer, affald og naturressourcer	26
2.8.1. Døde dyr	26
2.8.2. Affald	26
2.8.3. Olie- og kemikalieforbrug	27
2.8.4. Energiforbrug.....	27
2.8.5. Vandforbrug og påvirkning af vandressourcen.....	27
2.9. BAT – ammoniak.....	27
2.10. Grænseoverskridende virkninger	28
3. Supplerende miljøkonsekvensvurderinger	28
Bilag 1. – Anlægstegning, transportveje og støjkilde	29
Bilag 2. – Oversigt over produktionsarealer	30
Bilag 3. – Beregning af produktionsareal	32

1. Ikke teknisk resumé

Oosterhof Dairy ApS søger hermed Rebild kommune om tillæg til miljøgodkendelsen efter husdyrbruglovens § 16a tk. 4.

Nuværende drift og det ansøgte projekt

Ansøgningen omhandler miljøgodkendelse til udvidelse af produktionsarealet i en tilbygning til foderlade (goldkostald), samt opførelse af foderhus, ensilageopbevaringsanlæg og gylleopbevaringsanlæg på Veggerbyvej 70, 9541 Suldrup. Det samlede produktionsareal øges fra 12.338 m² til 13.602 m², svarende til en udvidelse på 1.264 m².

Husdyrbrugets gældende tilladelse til dyrehold er et § 16a tillæg til miljøgodkendelsen fra 2023.

For at kunne ændre dyreholdets sammensætning uden fornyet godkendelse, er ansøgningen fleksibelt udformet (flexgrupper). Beregningerne er lavet, så der tages højde for de værste tænkelige emissioner af ammoniak og lugt ved evt. ændringer af stalden.

Konsekvenser for omboende, natur og miljø

Efter udvidelsen vil der være plads til ca. 100 flere årskøer på dybstrøelse. Ændringerne indebærer ikke, at den daglige malkning tager længere tid. Det vil være en smule længere at fodre, da foderbordet øges med 63 meter. Det betyder at der skal køres mere dybstrøelse til biogasanlæg. Der bliver ikke fremstillet mere ensilage på ejendommen og produktionen af flydende husdyrgødning øges ikke.

Staldnavn	Staldsystem	Dyretype	Produktionsareal (m ²)
Stald 1 (gl. kostald)	Sengestald med fast drænet gulv med skraber og ajlefløb	Flexgruppe: Alle kvæg	2.967
Malkestald	Dybstrøelse	Flexgruppe: Alle kvæg	792
	Sengestald med fast gulv	Flexgruppe: Alle kvæg	305
Hesteboks	Dybstrøelse	Heste	125
Gl. kalvestald	Dybstrøelse	Flexgruppe: Alle kvæg	180
Foderlade / (goldkostald)	Dybstrøelse	Flexgruppe: Alle kvæg	2.963
Stald 3	Sengestald med fast drænet gulv med skraber og ajlefløb	Flexgruppe: Alle kvæg	3.232
Stald 2	Sengestald med fast drænet gulv med skraber og ajlefløb	Flexgruppe: Alle kvæg	2.937
Kalvehytter	Dybstrøelse	Kalve under 6 mdr.	231
Sum			13.602

Lugt

Beregninger viser, at der vil ske en forøgelse af lugten. Kravene i lovgivningen om maksimal lugtpåvirkning af naboer, samlet bebyggelse og byer er overholdt.

Trafik, støj og støv

Der ændres ikke væsentligt i antallet af transporter til og fra ejendommen eller i aktiviteter der kan medføre støj, set i forhold til nugældende miljøgodkendelse.

Landskab

Husdyrbruget ligger lavt i terrænet og bliver derfor godt gemt. Bygningerne opføres i samme stil, farver og materialer som eksisterende byggeri. Se figuren herunder, der viser foderladen/goldkostalden, som den ser ud i dag.



Foderlade/goldkostald, som den ser ud. Kilde. Skraafoto

Påvirkning af natur

Påvirkningen med ammoniak på naturtyper omfattet af kategori 1, 2 og 3 ændres ikke væsentligt i forhold til det godkendte. Derfor er vurderingen stadig, at hverken natur beskyttet efter danske nationale regler eller efter EU-regler, vil modtage mere ammoniak end de grænser, der er sat herfor i lovgivningen.

Det ansøgte forventes ikke at påvirke beskyttede arter efter EU's naturbeskyttelsesdirektiver, da der ikke fjernes eller ødelægges yngle- eller rasteområder i forbindelse med det ansøgte.

Bedste tilgængelige teknik (BAT)

For husdyrbruget er der krav om at anvende den bedst tilgængelige teknik. I forhold til at begrænse ammoniakfordampningen er dette i lovgivningen omsat til et bestemt krav til mængden af ammoniak der må komme fra husdyrbruget. Dette krav til emissionen er i lovgivningen sat ud fra viden om, hvad der kan lade sig gøre, ved at anvende de bedste "teknikker" på markedet, der er tilgængelige i til en pris, der er realistisk i forhold til produktionens størrelse. Det kan være et staldsystem med lav ammoniakfordampning eller en teknik i form af teltoverdækning af gyllebeholder e.l.

Det er beregnet at husdyrbruget overholder lovgivningens krav til ammoniakudledningen.

1.1. Biaktiviteter

Der er ingen biaktiviteter.

1.2. IE-brug

Dette er ikke et IE-brug.

2.1.1. Ansøgt drift i forhold til tidligere godkendelser

8-års drift

Det er et krav i lovgivningen at merdepositionen af ammoniak til kategori 3-natur beregnes som forskellen mellem depositionen fra husdyrbruget i ansøgt drift og depositionen fra husdyrbruget i såvel den nuværende drift som 8-års driften.

Produktionstilladelsen 6/11 2015 definerer 8-års driften. Denne godkendelse indeholder produktionsareal i "Gl. kostald", "hesteboks", "malkestald", "Gl. kalvestald", "Midlertidig stald"=Foderlade (goldkostald), "kalveytter", "Stald 62"=stald2.

"Midlertidig stald" er godkendt med sengestald med fast gulv og dybstrøelse.

Nudrift

Ejendommens nuværende tilladelse er §16 a stk. 4 tillæg til miljøgodkendelse af 15/12 2023. Alt er udnyttet med undtagelse af opførelse af Nyt foderhus og Ny2 5500 gyllebeholder, samt en del af det godkendte ensilageopbevaringsanlæg. Disse tages ud af nudriften, som ellers er defineret af dette tillæg til miljøgodkendelse. Hele det søgte produktionsareal i "ny stald" er ikke opført. Der er blot opført 3.232 m², hvorfor dette er angivet i nudriften.

Der er opført en silo på 20 meter * 107 meter.

Ansøgt drift

Der søges om miljøgodkendelse til følgende ændringer på husdyrbruget:

- Opførelse af en tilbygning til foderlade (goldkostald), så det samlede produktionsareal i denne stald øges til 2.963 m², en forøgelse på 1.763 m². Der ændres en smule på indretningen, så der kommer 14 enkeltkælvningsbokse af 12 m² i den østlige ende. De placeres som en hestesko, men det er ikke helt sikkert, at indretningen bliver som vist på planskitsen i bilag 2.
- Opførelse af ny gyllebeholder med teltoverdækning (denne er godkendt i nuværende godkendelse, men er endnu ikke opført).
- Udvidelse af ensilagesilolanlægget. Dette er godkendt i nuværende miljøgodkendelse, men er endnu ikke opført.
- Ændring af vilkår om skraber i stalde med fast drænet gulv, så vilkåret følger teknologibeskrivelsen. Skraberne skal være i drift 12 gange i døgnet.
- Foderhuset søges større og på en ændret placering

For at opnå den ammoniakreducerende effekt, som et fast drænet gulv med skrabning 12 gange i døgnet har, så bliver der anvendt skraberbotter i stald 1 i stald 2. I stald 3 anvendes et stationært skraberanlæg til skrabningen af gangene 12 gange i døgnet. Robotterne følger en foruddefineret rute, som leverandøren hjælper med at sætte op, så de kan skrabe gulvene 12 gange i døgnet.

Projektet forudsætter ikke dispensationer fra generel lovgivning.

Andre tilladelser:

- Før nyt byggeri igangsættes, vil der blive søgt om byggetilladelse til dette og denne skal være meddelt.
- Der vil blive søgt om særskilt udledning af tagvand fra de nye driftsbygninger.

2.1.2. Produktionsareal, staldsystem og dyretype

Produktionsareal

Produktionsarealet er det areal i fast placerede husdyranlæg, hvor dyrene kan opholde sig og har mulighed for at afsætte gødning. Arealer hvor dyrene kortvarigt opholder sig skal ikke medtages i opgørelsen.

Det samlede produktionsareal i ansøgt drift er opgjort til 13.732 m².

Ved beregningen af produktionsarealet er gangareal, foderbordet og nakkebomsarealet, samt malkestalden med opsamlingsareal fratrukket. Se bilag 2 for oversigt over produktionsarealet. Beregningerne af produktionsarealet ses i bilag 3.



De ansøgte dyretyper og staldsystem ses i nedenstående tabel. Nudrift samt 8-års drift fremgår ligeledes af nedenstående.

Stalde og produktioner						
Staldnavn	Staldstørrelse (m ²)	Ventilation	Kildehøjde	Produktion	Antal måneder udegående	Produktionsareal (m ²)
Ansøgt drift						
Stald 1 (gl. kostald)	4271	Naturlig ventilation	3 m	(#774990) Flexgruppe: Alle kvæg; Fast drænet gulv med skraber og søjcafløb	0	2967
Hesteboks	339	Naturlig ventilation	3 m	(#774993) Heste. Dybstrøelse	0	125
Malkestald	3065	Naturlig ventilation	3 m	(#775000) Flexgruppe: Alle kvæg; Dybstrøelse	0	140
				(#774997) Flexgruppe: Alle kvæg; Dybstrøelse	0	652
				(#774996) Flexgruppe: Alle kvæg; Sengestald med fast gulv	0	305
Gl. kalvestald	262	Naturlig ventilation	3 m	(#775005) Flexgruppe: Alle kvæg; Dybstrøelse	0	180
Foderlade (goldkostald)	4488	Naturlig ventilation	3 m	(#775010) Flexgruppe: Alle kvæg; Dybstrøelse	0	1763
				(#775008) Flexgruppe: Alle kvæg; Dybstrøelse	0	1200
Kalvehytter	2647	Naturlig ventilation	3 m	(#775011) Kalve, (under 6 mdr.). Dybstrøelse	0	231
Stald 3	5508	Naturlig ventilation	3 m	(#775013) Flexgruppe: Alle kvæg; Fast drænet gulv med skraber og søjcafløb	0	3232
Stald 2	4682	Naturlig ventilation	3 m	(#775014) Flexgruppe: Alle kvæg; Fast drænet gulv med skraber og søjcafløb	0	2937
Sum						13732
Nudrift						
Stald 1 (gl. kostald)	4271	Naturlig ventilation	3 m	(#774991) Flexgruppe: Alle kvæg; Fast drænet gulv med skraber og søjcafløb	0	2967
Hesteboks	339	Naturlig ventilation	3 m	(#774994) Heste. Dybstrøelse	0	125
Malkestald	3065	Naturlig ventilation	3 m	(#775004) Flexgruppe: Alle kvæg; Dybstrøelse	0	140
				(#774999) Flexgruppe: Alle kvæg; Sengestald med fast gulv	0	305
				(#774998) Flexgruppe: Alle kvæg; Dybstrøelse	0	652
Gl. kalvestald	262	Naturlig ventilation	3 m	(#775006) Flexgruppe: Alle kvæg; Dybstrøelse	0	180
Foderlade (goldkostald)	4488	Naturlig ventilation	3 m	(#775009) Flexgruppe: Alle kvæg; Dybstrøelse	0	1200
Kalvehytter	2647	Naturlig ventilation	3 m	(#775012) Kalve, (under 6 mdr.). Dybstrøelse	0	600
Stald 3	5508	Naturlig ventilation	3 m	(#775281) Flexgruppe: Alle kvæg; Fast drænet gulv med skraber og søjcafløb	0	3232
Stald 2	4682	Naturlig ventilation	3 m	(#775015) Flexgruppe: Alle kvæg; Fast drænet gulv med skraber og søjcafløb	0	2937
Sum						12338

8 års drift						
Stald 1 (gl. kostald)	4271	Naturlig ventilation	3 m	(#774992) Malkekøer, kvier og stude. Fast drænet gulv med skraber og ajleafløb	0	2967
Hesteboks	339	Naturlig ventilation	3 m	(#774995) Heste. Dybstrøelse	0	125
Malkestald	3065	Naturlig ventilation	3 m	(#775003) Malkekøer, kvier og stude. Dybstrøelse	0	140
				(#775002) Malkekøer, kvier og stude. Dybstrøelse	0	652
				(#775001) Malkekøer, kvier og stude. Fast drænet gulv med skraber og ajleafløb	0	305
Gl. kalvestald	262	Naturlig ventilation	3 m	(#775007) Kalve, (under 6 mdr.). Dybstrøelse	0	180
Foderlade (goldkostald)	4318	Naturlig ventilation	3 m	(#775327) Malkekøer, kvier og stude. Sengestald med fast gulv	0	573
				(#775326) Malkekøer, kvier og stude. Dybstrøelse	0	321
Kalvehytter	2647	Naturlig ventilation	3 m	(#775336) Kalve, (under 6 mdr.). Dybstrøelse	0	600
Stald 2	4682	Naturlig ventilation	3 m	(#775016) Malkekøer, kvier og stude. Fast drænet gulv med skraber og ajleafløb	0	2937
Sum						8800

Oversigt over dyretyper, staldsystem og produktionsareal i ansøgt drift, nudrift og 8-års drift (tabel fra husdyrgodkendelse.dk).

I henhold til miljøstyrelsens vejledning, skal der, når et staldsystem ikke findes i ansøgningsystemet på husdyrgodkendelse.dk, indtastes det system der ligner mest. Herunder ses en kort beskrivelse af de reelle staldsystemer, i de tilfælde ovenstående ikke vurderes fyldestgørende:

- Produktionsarealet på 2.795 m² dybstrøelse i foderlade (goldkostald) er reelt dybstrøelse med lang ædeplads. De resterende 168 m² i samme stald er med dybstrøelse hele arealet.

Størrelsen af produktionsarealet med det aktuelle staldsystem, dyretype samt anvendt teknologi indgår i beregningerne af lugt og ammoniak i Husdyrgodkendelse.dk. Beregning af BAT i relation til ammoniak er ligeledes baseret på ovenstående samt BAT-forudsætningen for de enkelte staldafsnit (jf. afsnit 2.9).

Flexgrupper

Der søges om godkendelse til flexgrupper i alle staldafsnit med undtagelse af kalvehytter og hesteboksene. Ved beregning af emissioner fra anlægget tager modellerne automatisk udgangspunkt i den dyretype som afgiver det skrappeste krav eller højeste belastning. Det betyder, at beregninger i forhold til krav om BAT for ammoniak samt emission af lugt og ammoniak for ansøgninger hvori der indgår flexgruppe altid vil være en worst case beregning. Det er ikke nødvendigvis den samme dyretype som indgår i beregning af hhv. lugt, ammoniak samt krav til BAT.

Dyretype og staldsystemer som indgår i flexgruppen	
Alle kvæg: Fast drænet gulv med skraber og ajleafløb	Alle kvæg: Sengestald med fast gulv
Malkekøer, kvier og stude. Fast drænet gulv med skraber og ajleafløb	Malkekøer, kvier og stude. Sengestald med fast gulv
Ammekøer, slagtekalve (over 6 mdr.). Fast drænet gulv med skraber og ajleafløb	Ammekøer, slagtekalve (over 6 mdr.). Sengestald med fast gulv
Alle kvæg: Dybstrøelse	
Malkekøer, kvier og stude. Dybstrøelse	
Ammekøer, slagtekalve (over 6 mdr.). Dybstrøelse	
Kalve, (under 6 mdr.). Dybstrøelse	

Oversigt over flexgrupper (fra husdyrgodkendelse.dk)

2.1.3. Miljøteknologi

I dette projekt er der ikke integreret teknologi i staldanlægget udover de aktuelle staldsystemer og teltverdækning på 2 af husdyrbrugets gyllebeholdere.



Der søges om muligheden for at opsætte teltoverdækning på alle gyllebeholderne på husdyrbruget. Disse teltoverdækninger er et frivilligt tiltag, og anvendes ikke som tiltag til at reducere ammoniakudledningen fra anlægget, hverken i forhold til BAT eller påvirkningen af naturområder.

2.1.4. Ventilation

Staldanlæggene er naturligt ventileret.

2.1.5. Håndtering og opbevaring af husdyrgødning

Gødningsopbevaringsanlæg

Beholder	Kapacitet (m ³)	Teknologi	Andre krav
Gl. beholder <i>Veggerbyvej 70</i>	900	Ingen	
Gl. beholder 3.000 <i>Veggerbyvej 70</i>	3.000	Telt	
Gl. beholder 5.500 <i>Veggerbyvej 70</i>	5.500	Ingen	
Tank 1 <i>Veggerbyvej 70</i>	5.500	Ingen	
Tank 2 <i>Veggerbyvej 70</i>	5.500	Ingen	
Tank 3 <i>Veggerbyvej 70</i>	5.500	Ingen	
Tank 4 <i>Veggerbyvej 70</i>	5.500	Telt	
Beholder <i>Veggerbyvej 69</i>	1.800	Ingen	
Beholder <i>Veggerbyvej 69</i>	3.000	Ingen	
Beholder <i>Skivevej 152B, 9620</i> <i>Aalestrup</i>	3.000	Ingen	
Beholder <i>Kirketerpvej 6</i>	1.800	Ingen	
Beholder <i>Mosbækvej 76</i>	1.000	Ingen	
Beholder <i>Mosegårdvej 4</i>	1.300	Ingen	Der er tilladelse til yderligere 3.000 m ³
Kanaler + fortank			
I alt	43.300		

Beholderne der er opført efter 1. januar 2007 og som ligger indenfor en afstand af 300 meter fra et kategori 1 eller 2-naturområde skal være forsynet med fast overdækning jf. Husdyrgødningsbekendtgørelsen. Ingen af ejendommens beholdere er beliggende indenfor 300 m fra kategori 1- eller 2-natur.

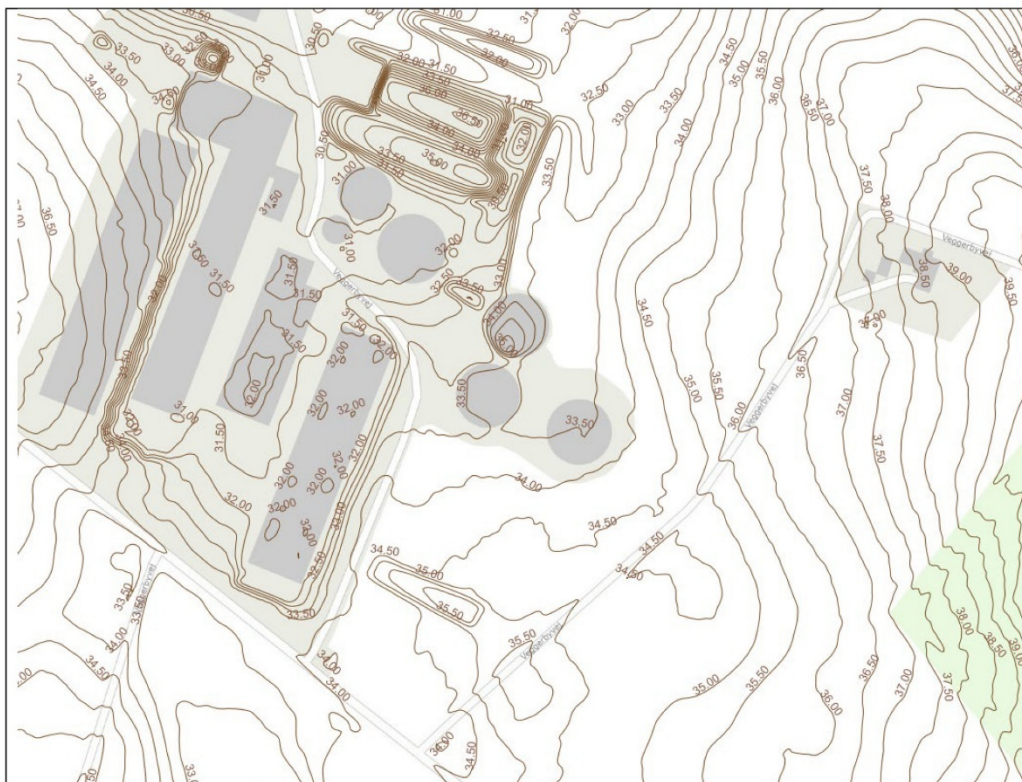
Der ansøges om muligheden for at sætte teltoverdækning på alle gylletanke på husdyrbruget. Også de beholdere, som ikke er angivet ammoniakreducerende effekt på. Teltoverdækningen anvendes ikke som ammoniakreducerende tiltag, og det vil stå ansøger frit for at etablere teltoverdækning eller ej.

På ejendommen er der ingen møddingsplads. Der er en afhentningsplads, som anvendes til containere til biogasanlæg med dybstrøelse. Vandet fra denne plads ledes til gyllesystem.

Krav vedr. alarm, barriere eller terrænændring

Gyllebeholderne ligger i en større afstand end 100 meter af en grøft/sø og udenfor et risikoområde (6 graders hældning på terræn). Der er derfor ikke krav til gyllealarm, beholderbarriere eller terrænændring.

Der er dog en grøft langs med indkørslen til Veggerbyvej 66. Grøften ligger i kote 34,5 eller højere. Gyllebeholderne ligger i kote 33,5 eller lavere. Der er ingen risiko for, at der løber gylle til denne grøft, da gylle ikke kan løbe opad i terræn. Se figuren herunder. Grøften ligger således i en højere kote, hvilket fritager fra kravet til alarm (jf. Husdyrgødningsbekendtgørelsens § 21 stk. 1 nr. 3).



Placering af gyllebeholder med højdekurver.

Håndtering af husdyrgødning

Der etableres en plads til containere, som skal fragte dybstrøelse til biogasanlæg. Derudover sker der ingen ændringer i forhold til nuværende praksis, som er beskrevet i nuværende miljøgodkendelse.

Forventet gødningsproduktion

Den forventede gødningsproduktion af gylle og dybstrøelse er estimeret i tabellen herunder.

Husdyrart/staldtype	Antal	Mængde gødning i ton					
		Gylle		Korrekationer		Dybstrøelse	
		Ton pr. dyr	Ton pr. år			Ton pr. dyr	Ton pr. år
Malkekøer tung race uden opdræt							
Sengestald	1350	33,1	44.685				
Dybstrøelse, hele arealet	100					16,4	1.640
Dybstrøelse med lang ædeplads	200	14,6	2.920			12,8	2.560
kalve, dybstrøelse hele arealet	200			Korr.	0,8451	1,89	139
Samlet mængde kvæggødning		Gylle:	47.605			Dybstrøelse:	4.339

Et estimat af den producerede mængde gylle med det forventede dyrehold. Vand fra vask af malkeanlæg er medregnet i beregningen. Da der i ansøgt drift ansøges om at anvende en fleksibel sammensætning af dyreholdet, er ovenstående udelukkende et estimat. Der kan derfor forekomme udsving i gylleproduktionen afhængig af dyreholdets sammensætning.

Opbevaringskapacitet

Flydende husdyrgødning

Når kalvehytterne bliver flyttet væk fra husdyrbruget, så vil der blot være pladsen lige syd for Gl. kalvestald med kalvehytter. Denne plads er 41,5 meter * 17,5 meter = 726 m². Pladsen, som indrettes til containere, er cirka 10 meter * 10 meter = 100 m². Vandet fra disse pladser ledes til gyllesystem.

Vandet fra ensilagepladserne ledes til et sprinkleranlæg. Det kan dog kun ske når jorden ikke er frossen, snedækket eller vandmættet. Derfor laves systemet, så vandet kan ledes til gyllesystem i disse perioder. Perioden estimeres til 2 måneder, hvor nedbøren estimeres til 152 mm (december og januar) jf. DMI-rapport 17-21 af 1/8 2017.

Det samlede areal med ensilageopbevaringsanlæg estimeres til (5.700+1.000+2.100) m² = 8.800 m². Dertil kommer de ansøgte siloer, som estimeres til 3.600 m². Når ensilageopbevaringsanlægget er udvidet til det ansøgte vil det samlede areal være cirka 12.400 m². Skal der ledes 152 mm fra disse pladser til gyllesystemet, så giver det samlet 1.890 m³ ekstra.

Udsprinklingsanlægget skal kunne klare 9.850 m³ vand ved en årlig nedbør på 793 mm (jf. DMI-rapport 17-21 af 1/8 2017). I henhold til byggebladet, så kræver det et areal til udsprængning på mindst 12.400 m². Der er rigeligt med plads til dette nord for husdyrbruget. I tilfælde af, at der falder 10 mm på en time, så bliver der behov for at opbevare cirka 120 m³ vand. Opsamlingsfaciliteterne dimensioneres derefter.

Dette anlæg udformes, så der bliver en overløbsfunktion til gyllesystem, så der ikke bliver problemer med afledningen af vandet, selv i tilfælde af at der falder mere end 10 mm på en time.

Den samlede mængde vand, som også ledes til gyllesystemet, er derfor (726+100) * 0,793 + 1.890 = cirka 2.550 m³. Dette lægges til den estimerede gylleproduktion, så fås cirka 50.000 m³.

Med en kapacitet på 42.800 m³, så er der plads til 10 måneder. I dette regnestykke er der ikke medregnet den ekstra kapacitet, som opnås ved at overdække gyllebeholderne, hvilket er cirka 850 m³.

Dybstrøelse

Dybstrøelse læses direkte i containere på den indrettede plads. Containerne fragtes straks til biogasanlæg.

Vurdering af håndtering og opbevaring af husdyrgødning

En opbevaringskapacitet på 10,2 måneder, så anses for erhvervsmæssigt nødvendigt, da en kapacitet på over 9 mdr. vil give langt større mulighed for at udbringe husdyrgødningen til det tidspunkt hvor jorden er tjenlig hertil og hvor afgrøden kan udnytte næringsstofferne optimalt.

Det vurderes at håndtering og opbevaring af husdyrgødning på ejendommen følger gældende lovgivning. Lovgivningen for området anses er BAT.

2.2. Bygningsmæssige ændringer og anlægsarbejde

Staldanlæg

Der søges om en tilbygning til foderlade (goldkostald). I denne stald bliver der dybstrøelse med lang ædeplads, ligesom der er i den nuværende del. Stalden opføres i samme stil, højde, bredde og farver og materialer som den nuværende bygning. Derved sløres tilbygningen, som derved ikke vil fremstå som knopskydning. Bygningen bliver integreret på en god måde i husdyrbrugets øvrige bygningsmasse.

Gødningsopbevaring

Der mangler at blive opført en gyllebeholder, som blev godkendt med seneste tillæg til miljøgodkendelse. Denne beholder bliver opført og der ønskes en ny 6-årig periode til at få den opført. Gyllebeholderen kan ikke indgå i nudriften, da den ikke er opført endnu, så den indgår kun i ansøgt produktion.

Der er lavet en ny plads til påfyldning af containere med dybstrøelse. Pladsen søges nu godkendt. Pladsen er indrettet efter reglerne i husdyrgødningsbekendtgørelsen (med en randzone på 2 meter).

Foderopbevaring

Der ændres på placeringen af det godkendte foderhus. Det ændres så huset i stedet rettes parallelt med staldene og ikke parallel med ensilageopbevaringsanlæggene. Huset søges opført større end oprindelig godkendt. I nuværende miljøgodkendelse er der vilkår om afskærmende beplantning mod nord.

Anlægsarbejde

Der foretages ikke anlægsarbejde i forbindelse med det ansøgte, udover det nødvendige for opførelse af nybyggeri.

2.2.1. Erhvervsmæssig nødvendighed

Det ansøgte staldbyggeri vurderes at være erhvervsmæssigt nødvendigt for ejendommens drift som landbrugsejendom. Der er tale om opførelse af byggeri, der er nødvendig for en fortsat drift af ejendommen som husdyrbrug.

Byggeriet er ikke usædvanligt eller har industriel karakter, og byggeriet knytter sig alene til driften på denne ejendom. Byggeriet opføres i tilknytning til eksisterende byggeri.

Efter nævnets praksis kan opførelse af en stald på et husdyrbrug være erhvervsmæssigt nødvendigt for ejendommens drift, hvis byggeriet knytter sig til bedriftens husdyrproduktion, og ikke ligger udover sædvanlig størrelse og kapacitet i forhold til ejendommens ansøgte dyrehold og landbrugsareal.

Byggeriet af nye driftsbygninger, afhentningsplads for dybstrøelse til biogasanlæg, ensilageopbevaringsanlæg og gyllebeholder er erhvervsmæssigt nødvendigt for ejendommens drift som landbrugsejendom. Byggeriet opføres i tilknytning til ejendommens hidtidige bebyggelsesarealer og har en sædvanlig størrelse og kapacitet i forhold til størrelsen på det ansøgte dyrehold.

Den ansøgte ændring er derfor erhvervsmæssig nødvendig.

2.3. Produktionsmæssig sammenhæng med andre husdyrbrug

Et husdyrbrug er forureningsmæssigt forbundet med et andet husdyrbrug, hvis afstanden mellem husdyrbrugene er 100 m eller derunder. Er 50 % af den ukorrigerede lugtgeneafstand til enkeltbolig over 100 m, vil det dog være denne afstand der bestemmer inden for hvilken afstand husdyrbruget anses som værende forureningsmæssigt forbundet med et andet husdyrbrug.

Det nærmeste husdyrbrug er Veggerbyvej 69. Afstanden dertil er 390 meter målt fra nærmeste anlæg til nærmeste anlæg (defineret af stald 2 på Veggerbyvej 70 og bygning 9 jf. BBR på Veggerbyvej 69).

Afstanden er altså mere end 100 meter. Lugtgeneafstanden til enkeltbolig er 512,1 meter. Halvdelen heraf er 256,05 meter. Dette er mindre end 390 meter.

Husdyrbruget er derfor ikke forureningsmæssigt forbundet med andre husdyrbrug. At de to husdyrbrug på Veggerbyvej 69 og 70 er driftsmæssigt forbundne, da det er samme ejer, betyder ikke at de skal godkendes sammen jf. husdyrbruglovens § 16c.

2.4. Husdyrbruget og det ansøgte beliggenhed

2.4.1. Landskabs- og planmæssige forhold

Landskab

Der er ingen ændringer i forhold til nuværende miljøgodkendelse. Husdyrbruget ligger stadig indenfor samme udpegninger i kommuneplanen; Særlig værdifuldt landbrugsområde, Kulturhistorisk bevaringsværdig og Større sammenhængende landskaber.

Bygge- og beskyttelseslinjer, fredede områder, kulturarvsarealer

Der er kun vurderet på nybyggeri. Nybyggeriets placering ift. beskyttelseslinjer m.v. er opsummeret i nedenstående tabel.

Beskyttelseslinje	Ligger det ansøgte nybyggeri indenfor beskyttelsen?			Evt. afstand
	Nej	Ja	Delvist	
Søbeskyttelseslinje	<input checked="" type="checkbox"/>	<input type="checkbox"/>	<input type="checkbox"/>	
Åbeskyttelseslinje	<input checked="" type="checkbox"/>	<input type="checkbox"/>	<input type="checkbox"/>	
Skovbyggelinje	<input checked="" type="checkbox"/>	<input type="checkbox"/>	<input type="checkbox"/>	
Kirkebyggelinje	<input checked="" type="checkbox"/>	<input type="checkbox"/>	<input type="checkbox"/>	
Klitfredning	<input checked="" type="checkbox"/>	<input type="checkbox"/>	<input type="checkbox"/>	
Strandbeskyttelseslinje	<input checked="" type="checkbox"/>	<input type="checkbox"/>	<input type="checkbox"/>	
Kystnærhedszone	<input checked="" type="checkbox"/>	<input type="checkbox"/>	<input type="checkbox"/>	
Fortidsmindebeskyttelseslinje	<input checked="" type="checkbox"/>	<input type="checkbox"/>	<input type="checkbox"/>	
Beskyttelse sten- og jorddiger	<input checked="" type="checkbox"/>	<input type="checkbox"/>	<input type="checkbox"/>	
Kulturarvsarealer	<input checked="" type="checkbox"/>	<input type="checkbox"/>	<input type="checkbox"/>	
Fredet område	<input checked="" type="checkbox"/>	<input type="checkbox"/>	<input type="checkbox"/>	
Fredskov	<input checked="" type="checkbox"/>	<input type="checkbox"/>	<input type="checkbox"/>	
Vejbyggelinje	<input checked="" type="checkbox"/>	<input type="checkbox"/>	<input type="checkbox"/>	
Ikke-fredede fortidsminder	Registrering ca. 500 m vest for tilbygningen til goldkostalden			

Byggefelterne for det ansøgte byggeri ligger ikke indenfor bygge- og beskyttelseslinjer.

Der er i nuværende miljøgodkendelse vilkår om etablering af afskærmende beplantning syd for gyllebeholderne og nord for det ansøgte foderhus. Dette søges fjernet, da ejendommen ligger lavt i terræn og læhegnene dermed ikke har den tiltænkte effekt.

Vurdering af landskabs- og planmæssige forhold

Der opføres ikke nye bygninger i strid med bygge- og beskyttelseslinjer. Det ansøgte vurderes ikke at være i strid med fredede områder, fortidsminder, kulturarvsarealer eller registreringen af jord- og stendiger.

Det ansøgte strider desuden ikke imod retningslinjerne i kommuneplanen for Rebild Kommune, da bygningerne placeres og udformes på en måde, der sikrer, at de langstrakte landskabssammenhænge ikke påvirkes negativt i væsentlig grad. Ensilagepladsen udformes i tilknytning til og i samme form, materialer og farve som den eksisterende ensilage plads. Foderhuset opføres i samme farver og materialer som de nuværende driftsbygninger på ejendommen.

Da de nye anlægsdele opføres i tilknytning til eksisterende byggeri og desuden medvirker til afrunding af bygningsmassen på ejendommen og det vurderes derfor, at det ansøgte, ikke vil forringe oplevelsen af landskabet væsentligt.

2.4.2. Generelle afstandskrav (§§ 6, 7 og 8)

Afstandene til de i Husdyrbruglovens §§ 6, 7 og 8 nævnte områder fremgår af nedenstående tabeller. Afstanden er målt fra de dele af husdyranlægget, gødnings- og ensilageopbevaringsanlæg, hvor der sker en forøget forurening.

Afstande og afstandskrav jf. husdyrbrugloven § 6 <i>(Gælder kun etablering af husdyranlæg og gødnings- og ensilageopbevaringsanlæg på husdyrbrug og udvidelse eller ændring heraf, der medfører forøget forurening)</i>			
	Afstandskrav	Placering	Aktuel afstand
Eksisterende eller ifølge kommuneplanens rammedel fremtidigt byzone- eller sommerhusområde	50 m	Suldrup	1.950 m
Område i landzone, der i lokalplan er udlagt til boligformål, institution, rekreative formål etc.	50 m	Hjeds	1.400 m
Nabobeboelse	50 m	Veggerbyvej 66	130 m
Forbudszoner jf. husdyrbrugloven § 7			
Afstand til kategori 1-natur	Min. 10 m	Sønderup Å dal	> 100 m
Afstand til kategori 2-natur	Min. 10 m	Sønderup Å dal	> 100 m

Afstande og afstandskrav jf. husdyrbruglovens § 8 <i>(Gælder kun etablering af husdyranlæg og gødnings- og ensilageopbevaringsanlæg på husdyrbrug og udvidelse eller ændring heraf, der medfører forøget forurening)</i>		
	Afstandskrav (m)	Aktuel afstand (m)
Ikke-almene vandforsyningsanlæg	Min. 25	67 m (fra foderhus)
Almene vandforsyningsanlæg	Min. 50	1.800 m (fra ensilageplads)
Vandløb, herunder dræn og søer	Min. 15	280 m (fra foderhus)
Offentlig vej og privat fællesvej	Min. 15	170 m (fra goldkostald)
Levnedsmiddelvirksomhed	Min. 25	> 25 m
Beboelse på samme ejendom	Min. 15	95 m (fra goldkostald)
Naboskel	Min. 30	75 m (fra ensilageplads)
Afstandskrav nyetablering af opbevaringsanlæg til flydende husdyrgødning § 8		
Åbne vandløb og søer	Min. 100m	460 m

Afstandskravene i §§6 og 7 er alle opfyldt. Afstandskravene i § 8 er alle opfyldt.

2.5. Husdyrbrugets ammoniakemission

Emissionen af ammoniak fra det ansøgte projekt fremgår af beregninger i husdyrgodkendelse.dk, se nedenstående tabel. Baggrunden til denne beregning er at staldene er med fast drænet gulv og skrabning 12 gange i døgnet. For at opnå denne effekt, så er der installeret skraberanlæg i den vestlige side af stald 3, samt skraberrobotter i den østlige side af stald 3. Der er ligeledes skraberrobotter i stald 1 og stald 2. Antallet og kørselsruterne er dimensioneret efter leverandørens anvisninger. Dokumentation herfor kan fremvises på tilsyn.

Drifttype:	Ammoniakemission fra staldafsnit (kg NH ₃ -N/år)	Ammoniakemission fra lagre (kg NH ₃ -N/år)	Ammoniakemission fra husdyrbruget (kg NH ₃ -N/år)
Ansøgt drift	12214,1	2241,6	14455,7
Nudrift	11043,2	1926,9	12970,1
8 års-drift	8150,0	1308,6	9458,6

Det samlede resultat af ammoniakberegningerne i husdyrgodkendelse.dk.

2.5.1. Ammoniakdeposition til naturområder

Der er i husdyrgodkendelsesbekendtgørelsen fastsat grænser for, hvor meget et husdyrbrug må påvirke omkringliggende natur med ammoniak. I Husdyrgodkendelse.dk beregnes hvor stor en del af husdyrbrugets ammoniakemission der afsættes på omkringliggende ammoniakfølsom natur.

De ammoniakfølsomme naturområder opdeles i kategori 1-natur, kategori 2-natur og kategori 3-natur samt øvrig natur der er vejledende udpeget efter naturbeskyttelseslovens §3 (§3-natur). I husdyrgodkendelse.dk regnes der på hvor stor en del af husdyrbrugets ammoniakemission der afsættes på omkringliggende natur. Naturområderne er udpeget i henhold til naturbeskyttelseslovens §3. Udpegningerne er vejledende for alle naturtyper.

Af tabellen nedenfor ses resultatet af de N-depositionsberegninger der er gennemført i husdyrgodkendelse.dk. Tabellen viser en totale ammoniakdeposition samt merdepositionen i forhold til nudriften og i forhold til driften for 8 år siden på de afsatte naturpunkter. Beregningerne er baseret på afstand fra anlæg til naturpunkt, vindretning og ruheder bestemt for opland og natur. For øvrige detaljer om ammoniakdeposition, se ansøgningsskemaet i husdyrgodkendelse.dk.

Oversigt af naturpunkter ? i							
Navn:	Kategori:	Opretter:	Kumulation:	Ruhed natur:	Merdeposition (kg N/ha/år):		Totaldeposition (kg N/ha/år):
					8-års drift	Nudrift:	
1.2 overdrev	Kategori 1	Ansøger	1	Mk	0,1	0,0	0,2
1.1 Hede	Kategori 1	Ansøger	1	Mk	0,1	0,0	0,2
3.0 Mose mod øst	Kategori 3	Ansøger	0	Bn	0,6	0,2	1,8
4.0 §3 eng	Kategori 3	Ansøger	0	Bn	2,0	1,0	5,6
2.0 Overdrev mod syd	Kategori 2	Ansøger	0	Mk	0,1	0,0	0,3
3.1 Potentiel ammoniakfølsom skov	Kategori 3	Ansøger	0	S	0,6	0,1	1,8
4.2 Eng mod øst	Kategori 3	Ansøger	0	Bn	0,4	0,1	1,2
3.2 Mose mod nordøst	Kategori 3	Ansøger	0	Bn	0,7	0,3	2,2
3.3 Mose mod nord	Kategori 3	Ansøger	0	Mk	1,8	0,8	5,0
1.0 Overdrev	Kategori 1	Ansøger	1	Bn	0,1	0,0	0,2
3.4 Overdrev mod øst	Kategori 3	Ansøger	0	Bn	0,5	0,1	1,6

Resultat af beregninger af ammoniakdeposition i de afsatte naturpunkter (fra husdyrgodkendelse.dk)

Kategori 1 natur (1.x punkter)

Kategori 1-natur er ammoniakfølsomme naturtyper herunder habitatnaturtyper samt §3 beskyttede heder og overdrev, beliggende i internationale naturbeskyttelsesområder (Natura 2000 områder).



Kort over nærmeste kategori 1 natur (fra husdyrgodkendelse.dk).

Nærmeste kategori 1 natur en hede beliggende ca. 1.000 m syd for husdyrbruget.

Jf. Husdyrgodkendelsesbekendtgørelsen § 27 må totaldepositionen til kategori 1 ikke overstige følgende værdier:

- 0,2 kg N/ha/år, hvis der er >1 andet husdyrbrug¹ i nærheden.
- 0,4 kg N/ha/år, hvis der er 1 andet husdyrbrug i nærheden.
- 0,7 kg N/ha/år, hvis der ikke er andre husdyrbrug i nærheden.

I punkt 1.0 Overdrev er der 1 andet husdyrbrug i nærheden. Det er husdyrbruget på Trængstrupvej 96, 9541 Suldrup. Denne godkendelse er dateret 11/1 2024 og har en gyldighedsperiode på 6 år. Det vil sige indtil 11/1 2030, så indtil da vil dette husdyrbrug indgå i kumulation til dette punkt (og i øvrigt også punkt 1.1 og 1.2). Den samlede emission fra Trængstrupvej 96 vil være 6.100 kg N, når miljøgodkendelsen bliver udnyttet. Dette er mere end 5.000 kg N og derfor er der en zone på 2.500 meter fra husdyrbruget, som afgør kumulationen.

Den beregnede totaldeposition på punkt 1.0 er 0,2 kg N/ha. Dette er ud fra en betragtning om, at oplandet er landbrug og ruheden i naturen er blandet lav bevoksning jf. Miljøstyrelsens pixibog.

I punkt 1.1 skal der også kumuleres med husdyrbruget på Trængstrupvej 96. Ruheden for naturtypen i dette punkt er "blandet mellemhøj bevoksning", da det ud fra en luftfotomæssig betragtning ser ud til at mindre end 50 % af arealet er dækket med skovlignende bevoksning. Ruheden i oplandet er "landbrug".

Den beregnede totaldeposition i punkt 1.1 er 0,2 kg N/ha. Da der skal kumuleres med 1 andet husdyrbrug, så er kravet 0,4 kg N/ha. Dette er overholdt.

¹ Antallet af husdyrbrug i nærheden defineres i Husdyrgodkendelsesbekendtgørelsens § 26 stk. 2.

I punkt 1.2 skal der kumuleres med 1 andet husdyrbrug (Trængstvej 96). Ruheden i naturtypen er "mellemhøj bevoksning", da det ud fra luftfoto vurderes, at der er mindre end 50 % af arealet, som er dækket med skovlignende bevoksning. Ruheden i oplandet er "landbrug".

Den beregnede totaldeposition i punkt 1.2 er 0,2 kg N. Da der skal kumuleres med 1 andet husdyrbrug, så er kravet 0,4 kg N/ha. Dette er overholdt.

Kategori 2 natur (2.x punkter)

Kategori 2-natur er nærmere bestemte ammoniakfølsomme naturtyper, der ligger uden for internationale naturbeskyttelsesområder. Det er højmoser, lobeliesøer, heder der er større end 10 ha, og som er omfattet af naturbeskyttelseslovens § 3 og overdrev der er større end 2,5 ha og som er omfattet af naturbeskyttelseslovens § 3.



Kort over nærmeste kategori 2 natur (fra husdyrgodkendelse.dk).

Nærmeste kategori 2 natur er et overdrev beliggende cirka 1.000 meter syd for ejendommen.

Ifølge Husdyrgodkendelsesbekendtgørelsen må totaldepositionen til kategori 2 natur ikke overstige 1,0 kg N/ha/år.

Den beregnede totaldeposition overdrevet er 0,3 kg N/ha/år. Kravet til totaldepositionen er derfor overholdt.

Kategori 3 natur (3.x punkter)

Kategori 3-natur er ammoniakfølsom skov og ammoniakfølsomme heder, moser eller overdrev omfattet af naturbeskyttelseslovens §3, der ikke er omfattet af kategori 1-natur eller kategori 2-natur.



Kort over nærmeste kategori 3 natur samt vejledende registreret §3 natur (fra husdyrgodkendelse.dk).

Nærmeste kategori 3 natur er en mose beliggende ca. 350 m nord for anlægget. Som det fremgår af kortet herover, så er der beregnet ammoniakdeposition til 5 punkter øst for husdyrbruget. Naturtyperne er overdrev og mose samt almindelig § 3 registreret enge.

Ruheden i naturpunktet og i oplandet er vurderet ud fra Miljøstyrelsens pixibog.

Det er kun i naturpunkt 3.3 og 4.0 hvor merdepositionen i forhold til 8-års driften overstiger 1,0 kg N/ha. Derfor skal der foretages en konkret vurdering på disse punkter.

Punkt 3.3 får en merpåvirkning på 1,8 kg N/ha i forhold til driften for 8 år siden. Ruheden i naturpunktet er vurderet til at være mellemhøj og oplandets ruhed er vurderet til at være "landbrug". Mosen er senest vurderet i miljøgodkendelsen af 15/12 2023. Her beskrives der, at mosen er besigtiget i 2012 og 2017. Begge gange er mosen vurderet at være i dårlig tilstand og ikke kvælstoffølsom. Baggrundsbelastningen er i perioden 2020-2022 gennemsnitligt 12,6-14,1 kg N/ha. Husdyrbrugets samlede ammoniakdeposition på mosen er beregnet til 5 kg N/ha. Den samlede belastning bliver derfor op til 19,1 kg N/ha. I nuværende miljøgodkendelse blev det vurderet, at en totaldeposition på 4,2 kg N/ha sammen med baggrundsdepositionen på 14,4 kg N/ha ikke vil påvirke mosen negativt. Med baggrund i dette, så vurderes det, at udvidelsen af husdyrbruget ikke vil have en negativ påvirkning på naturpunkt 3.3.

Mosen er dog omfattet af kommuneplanens udpegning af særlige værdifulde naturområder men ikke af rekreative områder og værdifulde kulturmiljøer. Der er ingen fredning og der er ikke kendskab til handleplan for naturpleje eller anden planlagt naturindsats.

Der vurderes ikke at være væsentligt kvælstofbidrag fra andre kilder i nærheden. Der har været planlægning om et vådområde i mange år, men dette projekt er endnu ikke i gang.

Med udgangspunkt i husdyrgodkendelsesbekendtgørelsens § 45 stk. 4 og 5, så er det ansøgers vurdering, at mosen ikke bliver påvirket negativt ved en merbelastning på 1,8 kg N/ha. Der lægges særligt vægt på mosens lave naturkvalitet og at påvirkningen vurderes at være midt i tålegrænseintervallet, samt at mosen i nuværende miljøgodkendelse er vurderet til ikke at blive påvirket af en totaldeposition (inklusive baggrundsbelastningen) på 18,6 kg N/ha. Det tillægges også vægt i vurderingen at området har en biodiversitetsscore på 4-5, hvilket er i den lave del af intervallet, der løber til 20, som er den højeste biodiversitetsscore.

Øvrig beskyttet natur

Ud over natur defineret under kategori 1, 2 og 3 skal der foretages en vurdering af om merdeposition på andre naturtyper, som er vejledende udpeget i henhold til naturbeskyttelseslovens § 3 kan føre til tilstandsændringer.

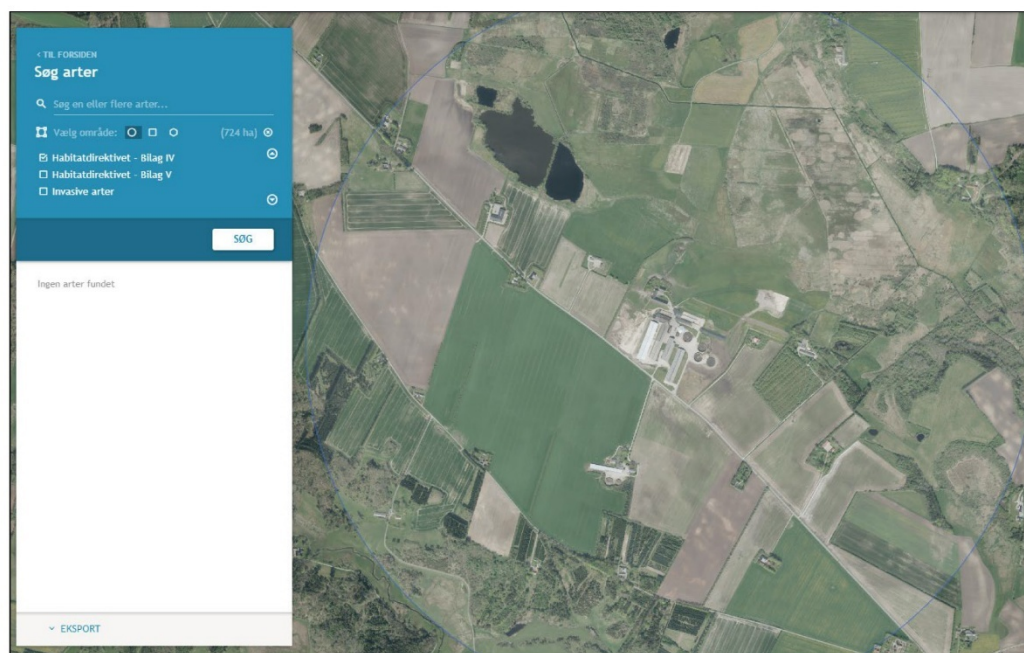
Med henvisning til beskyttelsesniveauet for kategori 3-natur anses merdepositioner under 1 kg N/ha/år ikke at kunne føre til tilstandsændringer.

Nærmeste øvrig beskyttet natur er en eng nord for anlægget.

Naturpunkt 4.0 er en §3 udpeget eng, som ligger nord for husdyrbruget. Merpåvirkningen er beregnet til 2,0 kg N/ha. I nuværende miljøgodkendelse vurderede Rebild kommune, at en merpåvirkning på 2,3 kg N/ha ikke vil få negative konsekvenser for engen. I denne ansøgning, så er den totale deposition beregnet til 5,6 kg N/ha. Baggrundsbelastningen og påvirkningen fra husdyrbruget bliver således 18,2-19,7 kg N/ha. Tålegrænserne for ferske enge er 15-25 kg N/ha jf. tålegrænserapporten. Engen vurderes at være i dårlig stand og derfor er tålegrænsen i toppen af tålegrænseintervallet. Da den totale påvirkning er i den nederste halvdel af intervallet, så vurderes ammoniakpåvirkningen fra husdyrbruget ikke vil medføre tilstandsændringer i engen. I denne vurdering lægges der særlig vægt på kommunens vurdering i 2023, samt at påvirkningen er i den lave del af tålegrænseintervallet for ferske enge og at engens biodiversitetsscore er 1 (ud af 20, hvor 20 er den højeste score).

2.5.2. Bilag IV-arter

Der er foretaget en søgning i naturdata.dk i en radius af ca. 1.500 fra ejendommen (se nedenstående figur).



Resultat af søgningen på fund af bilag IV-arter i en radius af ca. 1.500 fra ejendommen (kort fra naturdata.dk).

I ovenstående område er der ud fra oplysningerne på naturdata.dk ikke fundet arter omfattet af Habitatdirektivets bilag IV.

Vurdering af ammoniakdeposition til naturområder

Grænseværdier vedr. totaldeposition af ammoniak overholdes for kategori 1- og 2-natur. Grænseværdierne er fastsat efter et forsigtighedsprincip i forhold til at sikre, at der ikke sker negative tilstandsændringer.

Merdepositionen på hovedparten af kategori 3-natur er under 1 kg N/ha/år, hvilket ligeledes ikke bør bidrage til en negativ tilstandsændring.

Merdepositionen på mosen og engen nord for husdyrbruget er over 1,0 kg N/ha. Derfor er der lavet en grundigere analyse af tilstanden på disse naturpunkter. Kommunen har for nyligt vurderet, at naturpunkterne er i dårlig tilstand og at de ikke bliver påvirket negativt af en totalbelastning på 18,6 kg N/ha. Den beregnede påvirkning med dette projekt er maksimalt 19,1 for mosen og 19,7 for engen.

Der er ingen registrerede forekomster af bilag IV arter indenfor cirka 1.500 meter af husdyrbruget. Udvidelsen vurderes derfor ikke at påvirke arter på habitatdirektivets bilag IV, hverken på deres yngle- eller raste- og forargeområder.

Der er ikke viden om forekomst af flagermus på husdyrbruget, og da der ikke fældes træer eller nedrives bygninger i forbindelse med det ansøgte projekt, forventes projektet ikke at påvirke levestederne for evt. arter af flagermus.




Potentiel forekomst i området af bilag IV-arter vurderes knyttet til områdets beskyttede naturarealer, småskove, vandløb og ikke dyrkede arealer i øvrigt. Da det ansøgte overholder Husdyrgodkendelsesbekendtgørelsens krav til ammoniakdeposition, vurderes det ansøgte projekt at have en neutral effekt på levesteder samt yngle- og rasteområder for bilag IV-arter.

2.6. Husdyrbrugets lugtemission

Lugt i forhold til omkringboende beregnes ud fra staldanlæg til dyrehold. Lugtgener fra opbevaringsanlæg samt lugtgener, som kan forekomme i forbindelse med udbringning, indgår ikke i lugtberegningerne, og håndteres derfor primært ved hjælp af generelle regler i husdyrgødnings-bekendtgørelsen.

Lugtbidraget fra staldanlægget afhænger af kvadratmeter produktionsareal, gulvtype og dyretype. Den vægtede gennemsnitsafstand for lugt er beregnet fra anlæggets lugtcentrum i forhold til den fysiske indtegnning i husdyrgodkendelse.dk og kvadratmeter produktionsareal pr. staldafsnit.

Der foretages lugtberegninger til byzone, samlet bebyggelse og enkelt bolig. De tre kategorier er defineret i husdyrgødningsbekendtgørelsen:

	Byzone Eksisterende og ifølge kommuneplanens rammedel fremtidig byzone eller sommerhusområde
	Samlet bebyggelse Område i landzone, der i lokalplan er udlagt til boligformål, blandet bolig- og erhvervsformål eller til offentlige formål med henblik på beboelse, institutioner, rekreative formål og lign. eller Beboelsesbygninger i samlet bebyggelse i landzone
	Enkelt bolig Beboelsesbygninger på ejendomme uden landbrugspligt, der ikke ejes af den ansvarlige for driften af husdyrbruget

Beliggenheden af naboer, samlet bebyggelse og by i forhold til husdyrbruget fremgår af kortet nedenfor.



Husdyrbrugets placering i forhold til enkelt bolig, samlet bebyggelse og byzone.

Kumulation

Hvis der er andre husdyrbrug nærmere end 300 m fra samme punkt i byzone, sommerhusområde, lokalplanlagt boligområde i landzone, samlet bebyggelse m.v., eller nærmere end 100 m fra samme punkt på en enkeltbolig skal geneafstanden forøges med hhv. 10 pct., hvis der er 1 husdyrbrug med en ammoniakemission på mere end 750 kg NH₃-N pr. år, og 20 pct., hvis der er 2 eller flere husdyrbrug med en ammoniakemission på mere end 750 kg NH₃-N pr. år.







Der er ikke andre husdyrbrug inden for 100 m fra nærmeste enkeltbolig.

Der er ingen andre husdyrbrug indenfor 300 m fra nærmeste samlede bebyggelse eller byzone.

Lugtgeneregninger

Den vægtede gennemsnitsafstand af staldenes lugtcentrum til de afsatte punkter er beregnet i ansøgningssystemet. Beregningerne i husdyrgodkendelse.dk viser at det ansøgte overholder Husdyrbruglovens lugtgenekriterier, se nedenstående tabel.

Samlet resultat af lugtberegning ? i

Bebyggelse	Kumulation	Model	Ukorrigeret geneafstand (m)	Korrigeret geneafstand (m)	Vægtet gennemsnitsafstand (m)	Genekriterie overholdt
 Veggerbyvej 57	0	NY	518,4	414,7	660,4	Ja
 Veggerbyvej 78	0	NY	518,4	518,4	591,9	Ja
 Hjeds	0	NY	1031,3	1031,3	1591,9	Ja
 Kirketerp, lokalplan	0	NY	1031,3	1031,3	2120,8	Ja
 Suldrup	0	NY	1351,7	1284,2	2076,9	Ja
 Suldrup	0	NY	1351,7	1284,2	2149,1	Ja

Tabel over lugtberegninger fra husdyrgodkendelse.dk.

Vurdering af lugtgener for omboende

Beregninger af lugtgeneafstande i husdyrgodkendes.dk viser, at det ansøgte overholder kravene til lugtgeneafstand. Det vurderes derfor, at der ikke er risiko for, at der kan opstå væsentlige lugtgener ved nabobeboelser, byzone eller samlet bebyggelse som følge af det ansøgte.

2.7. Øvrige emissioner og potentielle genepåvirkninger

Oversigt over transportveje og potentielle genepåvirkninger ses i bilag 1.

Nedenfor er potentielle gener fra husdyrbruget som transporter, støj, støv, fluer, skadedyr og lys beskrevet.

De nærmeste nabobeboelser, som ikke er ejet af driftsherren, ligger over 300 meter mod vest og over 300 meter mod øst. Indkørslen til de pågældende ejendomme ligger hhv. 550 og 400 meter fra indkørslen til Veggerbyvej 70. Se figuren herunder.



Oversigt over nærmeste nabobeboelser. Kilde: husdyrgodkendelse.dk

2.7.1. Støj

Det vejledende grundlag for vurdering af støj fra husdyrbrug, er faste støjgrænser i Miljøstyrelsens vejledning nr. 5/1984 om 'Ekstern støj fra virksomheder'².

De faste støjgrænser er inddelt i perioder over døgnet og ugen, i dagtimerne kan støjbidraget midles over 8 timer, i aftentimerne er midlingstiden 1 time og i natperioden er midlingstiden 0,5 time. Middelværdien betegnes som det ækvivalente støjniveau i dB(A).

Støjbidragets maksimale spidsværdi er støj som fremkommer kortvarigt, f.eks. ved til og frakørsel på et husdyrbrug.

Dag	Kl.	Midlingstid	dB(A)
Mandag-Fredag	07-18	8 timer	55
Lørdag	07-14	7 timer	55
Lørdag	14-18	4 timer	45
Søn- og helligdage	07-18	8 timer	45
Alle dage	18-22	1 time	45
Alle dage	22-07	0,5 time	40
Spidsværdi	22-07	-	55

Der ændres ikke væsentligt på aktiviteter, der kan medføre støj, set i forhold til nuværende miljøgodkendelse. Produktionsarealet øges minimalt og det vurderes ikke at påvirke støjbidraget fra husdyrbruget. Der bliver kørt

² [Ekstern støj fra virksomheder, VEJ nr. 14018 af 1. november 1984](#)

igennem den ansøgte forlængelse af goldkostalden når der skal fodres. Staldens vestlige gavl ligger dog 250 meter fra nærmeste nabobeboelse, så derfor vurderes det ikke at være til nogen gene.

Vurdering af støjgener

Der sker ikke de store ændringer i de aktiviteter, som kan medføre støjgener. Eneste ændring er, at der bliver kørt igennem den ansøgte goldkostald, hvilket ligger 250 meter fra nærmeste nabo på Veggerbyvej 74. Det vurderes ikke at være til nogen væsentlig gene.

2.7.2. Støv

Alle interne køreveje er eller bliver asfalteret. Udvidelsen af goldkostalden vurderes ikke at bidrage med støvgener til omboende, da afstanden til nærmeste nabobeboelse er 250 meter og at alt intern transport foregår på asfalt.

2.7.3. Rystelser

Driften i anlægget bidrager ikke til rystelser.

Transport til og fra anlægget ad grusvej med traktor og lastbiler forventes ikke at give anledning til rystelser 50 meter fra transportvejen, dels da gummihjul absorberer stød og dels da vejbelægningen ikke bidrager til rystelser som eks. en brostensbelægning.

Der er ingen beboelser eller andre nabobygninger i så kort afstand fra indfaldsvejene til ejendommen.

2.7.4. Lys

Der er udendørs lys ved malkerum og på sydgavlen af kostaldene (Stald 1, 2 og 3). Alle steder er lyset dagslysstyret. Der er ligeledes dagslysstyret belysning ved indkørslen til ejendommen fra Veggerbyvej. Der kommer lys på vestgavlen af goldkostalden og dette vil være dagslysstyret og bevægelsesstyret.

Der er automatisk styret belysning i malkestalden.

Der er ingen udendørs lys som kan virke generende for naboer eller passerende trafik.

2.7.5. Skadedyr

Der er ingen ændringer. Der er lavet en aftale om skadedyrsbekæmpelse med et firma, der bekæmper skadedyr. I tilfælde af fluegener vil de blive bekæmpet med udvandringsmiddel i dybstrøelsen.

2.7.6. Transporter

Der vil med opførelsen af tilbygningen til goldkostalden blive produceret mere dybstrøelse. Derfor vil der være flere transporter med dette. I nuværende miljøgodkendelse er der redegjort for, at der er 270 transporter med dybstrøelse, som anvendes som gødning i marken. Nu bliver dybstrøelsen kørt direkte til biogasanlæg med lastbil. Kapaciteten på lastbil vurderes at være 15-20 tons hvor det med møgspreader vurderes at være cirka 12 tons. Produktionen af dybstrøelse blev tidligere vurderet til 3.421 tons mod nu 4.339 tons.

Det betyder, at udbringningen af dybstrøelse medførte cirka 270 transporter. Transporterne med lastbil til biogasanlæg vurderes at være i samme niveau med en kapacitet på godt 16 tons per gang.

Alle andre transporter, som er beskrevet i nuværende miljøgodkendelse vurderes ikke at ændres.

2.7.7. Egenkontrol for øvrige emissioner og genepåvirkninger

Der er ingen ændringer i forhold til nuværende miljøgodkendelse.

2.8. Reststoffer, affald og naturressourcer

2.8.1. Døde dyr

Der sker ikke ændringer i forhold til nuværende miljøgodkendelse.

2.8.2. Affald

Der sker ikke ændringer i forhold til nuværende miljøgodkendelse.

2.8.3. Olie- og kemikalieforbrug

Olieforbrug

Der sker ikke ændringer i forhold til nuværende miljøgodkendelse.

Kemikalieforbrug

Der sker ikke ændringer i forhold til nuværende miljøgodkendelse.

2.8.4. Energiforbrug

Der sker ikke ændringer i forhold til nuværende miljøgodkendelse.

2.8.5. Vandforbrug og påvirkning af vandressourcen

Stalden forsynes af vand fra egen boring. Det estimeres at vandforbruget vil være ca. 57.750 m³/år³. Dette er en stigning på cirka 3.500 m³.

Husdyrbrugets vandbesparende foranstaltninger ændres ikke.

Spildevand

Der sker ikke ændringer i forhold til nuværende miljøgodkendelse.

2.9. BAT – ammoniak

Ejendommen skal leve op til BAT-krav, da der er en ammoniakfordampning på over 750 kg NH₃-N/år.

I lovgivningen er der faste krav hertil, som sikrer at husdyrbrug vælger et staldsystem eller en teknologi blandt de bedste tilgængelige, for at begrænse ammoniakudledningen fra husdyrbruget. De BAT-krav, der stilles til husdyrbrugene, bidrager til, at målet for fald i ammoniakemissionen i Danmark nås og at den sundhedspåvirkning ammoniak afstedkommer dermed imødegås. Når ammoniakudledningen begrænses, bidrager det også til en generel bedre beskyttelse af ammoniakfølsom natur, da baggrundsbelastninger hertil begrænses.

For eksisterende stalde hvor krav om BAT er fastlagt i en eksisterende godkendelse skal BAT-kravet genberegnes med inddragelse af effekten af tidligere vilkår, medmindre vilkårene er stillet til en miljøteknologi, som ikke længere er optaget på Miljøstyrelsens teknologiliste, eller på anden måde er anerkendt.

Den vejledende grænseværdi for ammoniaktab (emissionsgrænseværdien) pr. år opnåelig ved anvendelse af bedste tilgængelige teknik (BAT) er beregnet i husdyrgodkendelse.dk. Det er dog ikke teknisk muligt i it-ansøgningskemaet, at øge effekten af teltoverdækningen på tank 3 i BAT beregningen. Derfor er der lavet en scenarieberegning (skema 250.294), der viser at BAT niveauet er 14.476 kg N. Det betyder, at BAT niveauet er overopfyldt med 130 kg N. Denne del skal derfor videreføres til kommende projekter. Denne procedure er i overensstemmelse med Miljøstyrelsens vejledning om BAT-forudsætninger og indtastning i husdyrgodkendelse.dk⁴.

Den samlede BAT beregning fremgår af nedenstående tabel.

Samlet BAT beregning	Stalde	Lagre	Total
Samlet BAT krav (kg NH ₃ -N /år)	12214	2242	14456
Faktisk emission (kg NH ₃ -N /år)	12214	2242	14456
Forskel (kg NH ₃ -N /år)	-	-	0
Vejledende BAT Overholdt?	-	-	Ja

Den samlede BAT beregning fra husdyrgodkendelse.dk

³ Vandforbruget er beregnet ud fra normalt angivet i håndbog for kvæghold (2015)

⁴ [vejledning-bat-forudsætning-og-indtastning-i-husdyrgodkendelse.dk.pdf](#)



I de nye produktionsarealer etableres der staldsystemer med dybstrøelse (m. ædeplads), hvilket anses for BAT i nye stalde.

Vurdering af BAT – ammoniak

Det ansøgte overholder BAT-krav for ammoniakemissionen med **130 kg N for meget**.

2.10. Grænseoverskridende virkninger

Husdyrbruget ligger langt fra den danske grænse og en vurdering af indvirkning på miljøet i en anden stat finder ansøger ikke relevant.

3. Supplerende miljøkonsekvensvurderinger

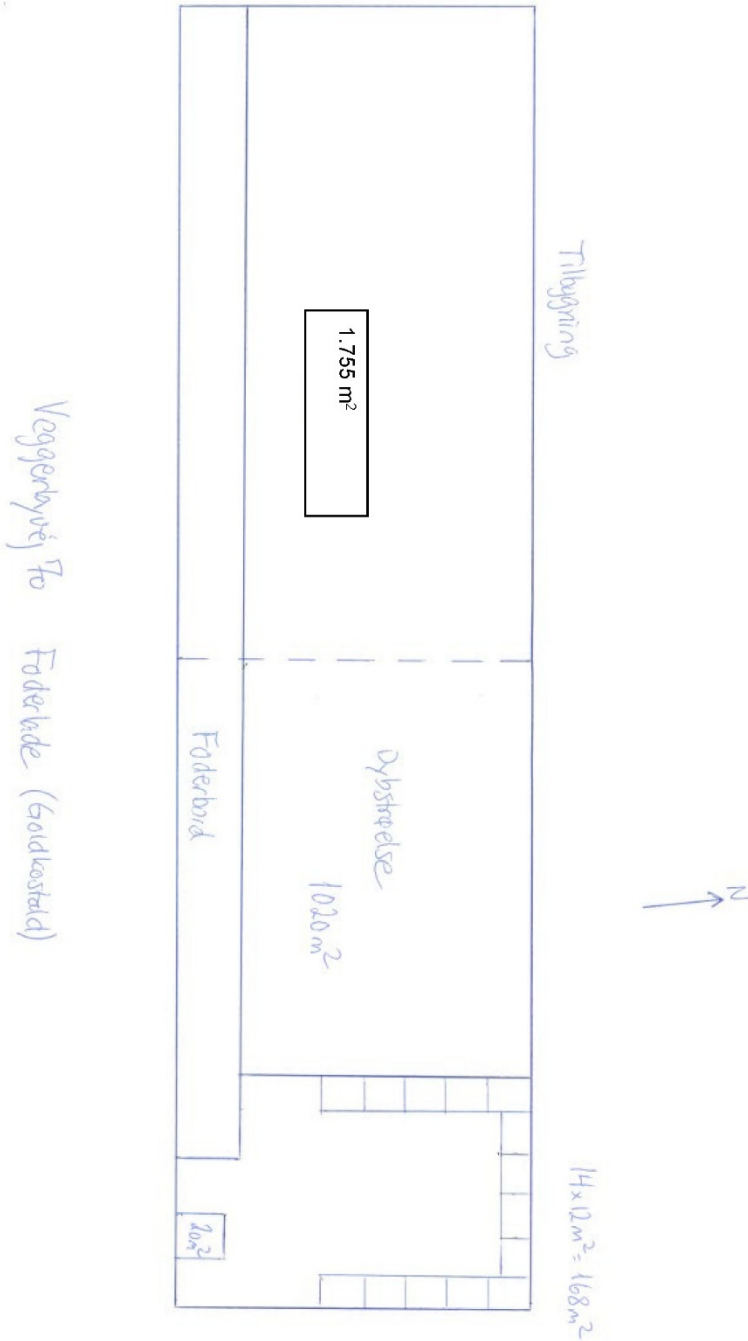
Dette afsnit udgår, da dette er en ansøgning efter husdyrbruglovens § 16a stk. 4. nr. 2.

Agillix

Bilag 1. – Anlægstegning, transportveje og støjkilde



Bilag 2. – Oversigt over produktionsarealer



Bilag 3. – Beregning af produktionsareal

Stald 3 (kostald)	længde	bredde	areal (m ²)
Sengestald m. fast drænet gulv og skrabning 12 gange i døgnet			
Grundplan	161,8	31,65	5121
Foderbord	161,8	6,5	-1052
Gang 3 stk	1,9	12,75	-73
Klovbeskæringsboks	5,83	12,75	-74
Nakkebomsareal			-691
I alt			3232

Nakkebomsareal, kostald	længde	bredde	areal (m ²)
Sengebåse, vest	153,75	1,22	188
Sengebåse ø, vest (20 båse)*2	25	1,22	61
Sengebåse ø, vest (13 båse)	16,25	1,22	20
Sengebåse ø, vest (16 båse)*2	20	1,22	49
Sengebåse ø, vest (11)	13,75	1,22	17
Senegbåse øst (syd)	92,5	1,22	113
Senegbåse øst (nord)	61,25	1,22	75
Sengebåse ø øst (20 båse)*2	25	1,22	61
Sengebåse ø øst (11 båse)	13,75	1,22	17
Sengebåse ø syd (16 båse)*3	20	1,22	73
Vægge 30 stk.	3	0,2	18
I alt			691

Foderlade / goldkostald	længde	bredde	areal (m ²)
Dybstrøelse			
Nuværende stor boks med ædeplads			1020
Ny stor boks med ædeplads	68	25,8	1755
Nuværende boks	4	5	20
14 bokse a 12 m2	4	3	168
I alt			2963

Bilag 3. Samlet oversigt over vilkår

Bemærk, at det kan være vigtigt at læse kommunens kommentarer/vurderinger samt eventuelle tilhørende tabeller til de fastsatte vilkår i godkendelserne.

Miljøtilladelse af 11. januar 2019 – gældende vilkår:

Generelle forhold m.v.

- 1 Vilkårene i denne miljøgodkendelse skal, hvis ikke andet er anført, være opfyldt når husdyranlægget er taget i brug.
- 2 Inden eventuelt ophør af husdyrbruget skal kommunen kontaktes med et skriftligt forslag til en ophørssplan.
- 11 Arealer hvorpå kalvehytterne placeres skal være indrettet med støbt bund, som har fald mod afløb til opsamlingsbeholder/gyllekanal.

Placering i landskabet

- 13 "Ny stald" skal opføres som "Stald 2", med hensyn til materialer, udformning og farvevalg.
- 14 "Ny stald" skal bygges i intervallet, samme kiphøjde som "Stald 2" til 2 meter højere end kiphøjden for "Stald 2".
- 15 "Ny stald" må max have en bredde på 34 m og en længde på 162 m, jf. mål i ansøgningssystemet.

Gyllehåndtering

- 28 Håndtering af gylle skal foregå under opsyn.
- 29 Der skal anvendes gyllevogne med påmonteret pumpe og returløb således, at spild af flydende husdyrgødning undgås. Alternativt kan der ved hver gyllebeholder, hvor der sker påfyldning af gyllevogn, være en læsseplads således, at der ikke kan ske spild til de omkringliggende arealer. Afløb/pumpebrønd skal dimensioneres således, at også et større spild kan opsamles. Hvis denne løsning vælges, skal pladsen være etableret inden første udbringning.

Spildevand – herunder regnvand

- 32 Al vask af traktorer, maskiner, redskaber og dyretransportvogne skal foregå på en støbt, tæt plads med bortledning af spildevand til gyllesystemet eller opsamlingsbeholder.

Affald

- 37 Olie- og kemikalieaffald skal til enhver tid opbevares i tæt emballage. Oplagspladsen skal være afskærmet mod nedbør og indrettes med tæt bund og opkant/drypbakke således, at en mængde, mindst svarende til indholdet af den største beholder, tilbageholdes ved spild eller lækage.
- 38 Opbevaring og håndtering af affald må ikke medføre forurening eller risiko for forurening af omgivelserne, herunder jord, overfladevand, grundvand, luft eller kloak.
- 39 Der skal til enhver tid foreligge dokumentation for, at affald er bortskaffet miljømæssigt forsvarligt. Dokumentationen skal gemmes i 5 år og kunne fremvises til tilsynsmyndigheden på forlangende.

Energi- og vandforbrug

- 40 Der skal føres årlig driftsjournal over forbrug af el og vand, eller der skal foreligge dokumentation, for eksempel fra forsyningen, der skal kunne fremvises tilsynsmyndigheden på forlangende. Dokumentationen skal opbevares i 5 år.

Råvarer og hjælpestoffer

- 41 Opbevaring og håndtering af råvarer og hjælpestoffer må ikke medføre forurening eller risiko for forurening af omgivelserne, herunder jord, overfladevand, grundvand, luft eller kloak.

Uheld og driftsforstyrrelser

- 43 Der skal forefindes en opdateret beredskabsplan på husdyrbruget, der fortæller, hvornår og hvordan der skal reageres ved uheld, der kan medføre konsekvenser for det eksterne miljø. Beredskabsplanen skal være tilgængelig for – og kendt af – alle der arbejder på ejendommen.
- 44 Spild af miljøfarlige stoffer, for eksempel olie og kemikalier, skal straks opsamles.

Ammoniakreducerende miljøteknologi

- 45 I dybstrøelsesstalde og i kalvebokse skal der strøs halm eller andet tørstof, i mængder, der sikrer, at dybstrøelsesmatten altid er tør i overfladen.
- 46 ”Ny stald” skal etableres med ”sengestald med fast drænet gulv med skraber og ajlefløb jf. miljøstyrelsens teknologiblad af 30. juni 2010 version 1.

Støj

- 59 Husdyrbrugets samlede støjbidrag, angivet som det ækvivalente, korrigerede støjniveau i dB(A) i punkter 1,5 m over terræn, målt eller beregnet ved nærmeste beboelses opholdsareal, må ikke overskride følgende værdier:

	Tidsinterval	Grænseværdi	Midlingstid
Hverdage	Kl. 07-18	55 dB(A)	8 timer
Lørdage	Kl. 07-14	55 dB(A)	7 timer
Lørdage	Kl. 14-18	45 dB(A)	4 timer
Søn- og helligdage	Kl. 07-18	45 dB(A)	8 timer
Aften	Kl. 18-22	45 dB(A)	1 time
Nat	Kl. 22-07	40 dB(A)	½ time

Støjbelastningen er det ækvivalente, korrigerede støjniveau i dB(A) målt eller beregnet i punkter 1,5 m over terræn. Referencetiden er det mest støjbelastede tidsrum i perioden. Støjens maksimalværdi må om natten ikke overstige 55 dB(A) ved boliger. Støjkvilkårene for landbrugsdrift omfatter al støj fra virksomheden, det vil sige, at støj fra andet end faste, tekniske installationer også er inkluderet. Vilkår om støj skal derfor gælde al støj fra landbrugsdrift, men kun støjen fra landbrugsdriften på ejendommens bygningsparcel, det vil sige, at støj fra for eksempel markdrift ikke er inkluderet.

60 Husdyrbruget skal, for egen regning, dokumentere, at støjkvilkår overholdes, hvis tilsynsmyndigheden finder det påkrævet. Dokumentationen for overholdelse af støjkravene kan være i form af målinger i ejendommens omgivelser (under fuld drift) eller kildestyrke.

Reparation og vedligehold

61 Det skal ved tilsyn dokumenteres, at der føres kontrol, udføres reparationer og vedligehold af gyllepumper, forsyningssystemer til vand og foder, ventilationssystem og temperaturfølere, siloer og transportudstyr.

Tillæg til miljøtilladelse af 15. december 2023 – gældende vilkår:

Generelle forhold m.v.

- 1A. Vilkårene i dette tillæg til miljøgodkendelse skal, hvis ikke andet er anført, være opfyldt, når tillægget meddeles. Vilkår vedrørende nye anlæg træder først i kraft, når byggerierne afsluttes. Teltoverdækning af to gyllebeholdere skal senest ske, når nye stalde/staldafsnit tages i brug.
- 2A. Rebild Kommune skal straks orienteres om følgende forhold:
 - Ejerskifte af virksomhed
 - Indstilling af driften for en længere periode

Placering i landskabet

- 4A. ”Nyt foderhus” skal opføres som beskrevet jf. ansøgers oplysninger, med hensyn til materialer, udformning og farvevalg.
- 5A. De nye gyllebeholdere skal opføres som beskrevet jf. ansøgers oplysninger, med hensyn til materialer, udformning og farvevalg.

Ensilageplads og udsprinklingsanlæg

19A. Den nye ensilageplads skal udføres således, at den opfylder gældende lovgivning i husdyrgødningsbekendtgørelsen og skal placeres som ansøgt.

Spildevand – herunder regnvand

20A. Befæstede arealer skal altid holdes rene. Spild af stoffer, herunder olie, ensilage, foder med mere skal straks fjernes.

Råvarer og hjælpestoffer

21A. Tankning af brændstof skal til enhver til ske på en plads med fast og tæt bund uden afløb. Udleveringspistol(er) skal have antidrypventil og automatisk lukning, der lukker, når den tank, beholder m.v., der udleveres brændstof til, er fyldt. Tankningen skal ske under opsyn.

Lugt

32A. Der skal til stadighed opretholdes en god staldhygiejne, herunder sikres, at stalde og fodringsanlæg holdes rene.

Fluer og skadedyr

33A. Husdyrbruget må ikke give anledning til væsentlige fluegener hos omboende, og der skal på husdyrbruget foretages fluebekæmpelse i overensstemmelse med de af Aarhus Universitet, Institut for Agroøkologi, fastsatte retningslinjer herom. Skadedyr skal bekæmpes i nødvendigt omfang i henhold til retningslinjer fra Statens skadedyrbekæmpelse.

Udarbejdelse af handleplaner ved gener

34A. Hvis tilsynsmyndigheden vurderer, at rystelser, støv, lys eller andet medfører væsentlige gener, skal husdyrbruget på forlangende udarbejde en handlingsplan for nedbringelse af gener. Handlingsplanen skal godkendes af tilsynsmyndigheden, og det skal herefter kunne eftervises, at planen følges.

Tillæg til miljøtilladelse af 7. april 2026 – gældende vilkår:

Generelle forhold m.v.

1B. Vilkårene i denne miljøgodkendelse skal, hvis ikke andet er anført, være opfyldt, når miljøgodkendelsen meddeles. Vilkår vedrørende nye anlæg træder først i kraft, når byggerierne afsluttes.

Placering i landskabet

2B. Stalde og anlæg skal være placeret som angivet på bilag 1.

3B. Stalden ”Foderlade (goldkostald)” skal opføres som beskrevet jf. ansøgers oplysninger, med hensyn til materialer, udformning og farvevalg. I stalden er der 1763 m² nyt produktionsareal.

4B. ”Foderhus” skal opføres som beskrevet jf. ansøgers oplysninger, med hensyn til materialer, udformning og farvevalg.

Staldanlæg og produktioner

5B. Husdyrbrugets stalde og produktioner skal være i overensstemmelse med de angivne i tabel 1 herunder.

6B. Husdyrbrugets opbevaringslager skal være i overensstemmelse med det angivne i tabel 2 herunder.

7B. Der kan opføres en ny gyllebeholder Tank 4 med overfladeareal på 1077 m² og med beliggenhed som vist på bilag 1.

8B. Der ændres i produktionsarealet for ”Kalvehytter” fra 600 m² til 231 m².

9B. Der kan etableres en containerplads til dybstrøelse fra kvæg, heste, får og geder på 36 m², se bilag 1.

Tabel 1: Stalde og produktioner, ansøgt drift

Stalde og produktioner						
Staldnavn	Staldstørrelse (m ²)	Ventilation	Kildehøjde	Produktion	Antal måneder udegående	Produktionsareal (m ²)
Ansøgt drift						
Stald 1 (gl. kostald)	4271	Naturlig ventilation	3 m	(#774990) Flexgruppe: Alle kvæg; Fast drænet gulv med skraber og ajleafløb	0	2967
Hesteboks	339	Naturlig ventilation	3 m	(#774993) Heste. Dybstrøelse	0	125
Malkestald	3065	Naturlig ventilation	3 m	(#775000) Flexgruppe: Alle kvæg; Dybstrøelse	0	140
				(#774997) Flexgruppe: Alle kvæg; Dybstrøelse	0	652
				(#774996) Flexgruppe: Alle kvæg; Sengestald med fast gulv	0	305
Gl. kalvestald	262	Naturlig ventilation	3 m	(#775005) Flexgruppe: Alle kvæg; Dybstrøelse	0	180
Foderlade (goldkostald)	4488	Naturlig ventilation	3 m	(#775010) Flexgruppe: Alle kvæg; Dybstrøelse	0	1763
				(#775008) Flexgruppe: Alle kvæg; Dybstrøelse	0	1200
Kalvehytter	2647	Naturlig ventilation	3 m	(#775011) Kalve, (under 6 mdr.). Dybstrøelse	0	231
Stald 3	5508	Naturlig ventilation	3 m	(#775013) Flexgruppe: Alle kvæg; Fast drænet gulv med skraber og ajleafløb	0	3232
Stald 2	4682	Naturlig ventilation	3 m	(#775014) Flexgruppe: Alle kvæg; Fast drænet gulv med skraber og ajleafløb	0	2937
Sum						13732

Dyretype og staldsystemer som indgår i flexgruppen

Alle kvæg; Fast drænet gulv med skraber og ajleafløb	Alle kvæg; Sengestald med fast gulv
Malkekøer, kvier og stude. Fast drænet gulv med skraber og ajleafløb	Malkekøer, kvier og stude. Sengestald med fast gulv
Ammekøer, slagtekalve (over 6 mdr.). Fast drænet gulv med skraber og ajleafløb	Ammekøer, slagtekalve (over 6 mdr.). Sengestald med fast gulv
Alle kvæg; Dybstrøelse	
Malkekøer, kvier og stude. Dybstrøelse	
Ammekøer, slagtekalve (over 6 mdr.). Dybstrøelse	
Kalve, (under 6 mdr.). Dybstrøelse	

Tablet 2: Areal af opbevaringslager, ansøgt drift

Opbevaringslagre					
Navn	Lagertype	Yderligere oplysninger	Bedste tilgængelige opbevaringsteknik	Dimension	Areal (m ²)
Ansøgt drift					
GI beholder 5500	Flydende				1198
GI beholder 3000	Flydende				787
GI beholder 900	Flydende				209
Tank 2	Flydende			D=42 m, Højde = 4 m.	1077
Tank 1	Flydende				1077
Tank 3	Flydende				1077
Tank 4	Flydende				1077
Containerplads	Fast				100

Bilag 1 viser en situationsplan over ejendommen, og bilag 2 indeholder opgørelse over beregning af produktionsarealer.

Renholdelse

10B. Husdyrbrugets anlæg samt indendørs og udendørs arealer renholdes og ryddes således, at lugtgener begrænses mest muligt og således, at der ikke opstår risiko for uhygiejniske forhold.

Ensilageplads og udsprinklingsanlæg

11B. Den nye ensilageplads skal udføres således, at den opfylder gældende lovgivning i husdyrgødningsbekendtgørelsen og skal placeres som ansøgt.

Ammoniakreducerende miljøteknologi

Fast overdækning af gyllebeholder

- 12B. "GI beholder 3000" og Tank 3 skal have fast overdækning i form af teltoverdækning med indvendigt skørt.
- 13B. Hvis det ønskes, kan der opsættes telt på de øvrige gyllebeholdere.
- 14B. Åbning af teltdugen må kun ske i forbindelse med omrøring, tømning og udbringning af gylle.
- 15B. Skader på teltoverdækningen skal repareres inden for en uge efter skadens opståen.
- 16B. Såfremt en skade ikke kan repareres inden for en uge, skal der indgås aftale om reparation inden to hverdage efter skadens opståen. Tilsynsmyndigheden underrettes straks herom.

Fast drænet gulv med skraber og ajledræn

- 17B. I "Stald 1", "Stald 2" og "Stald 3" skal der være skraber på de faste drænedede gulve, og gulvene skal skrubes 12 gange i døgnet, når køerne/kvierne er i stalden.
- 18B. Skraberne skal være forsynet med timer.
- 19B. Skraberne skal vedligeholdes i overensstemmelse med producentens vejledning. Vejledningen skal opbevares på husdyrbruget.
- 20B. Enhver form for driftsstop skal noteres i logbog med angivelse af årsag og varighed.
- 21B. Tilsynsmyndigheden skal underrettes ved driftsstop, der har en varighed af mere end 1 uge.
- 22B. Logbog, servicefaktura, registrering fra datalogger eller lignende, der dokumenterer, at skraberne er i drift og vedligeholdes, skal opbevares på husdyrbruget i mindst fem år og forevises på tilsynsmyndighedens forlangende.