

MILJØGODKENDELSE
af
svinebruget beliggende
Kirkebjergvej 28
6870 Ølgod

I henhold til § 16a i Bekendtgørelse af lov nr. 520
af 1. maj 2019
om husdyrbrug og anvendelse af gødning m.v.

Varde
Kommune



Godkendt den 18. maj 2021



Udarbejdet af:

Sagsbehandler: Klaudi Andresen
Direkte tf. 7994 7413
E-mail: klan@varde.dk

VARDE KOMMUNE

Erhvervscenteret - Landbrug
Teknik og Miljø
Bytoften 2
6800 Varde

www.vardekommune.dk
vardekommune@varde.dk

Doknr. 67.388-21

Sagsnr. 20-8101

Indholdsfortegnelse:

1	INDLEDNING	5
2	BAGGRUND FOR MILJØGODKENDELSE	6
2.1	DATABLAD	6
2.2	BAGGRUND OG HISTORIK	6
3	GODKENDELSE	7
3.1	BESKRIVELSE AF PROJEKTET	7
3.2	DISPENSATION	7
3.3	REVURDERING	7
3.4	SUPPLERENDE OPLYSNINGER	7
3.5	FORUDSÆTNINGER	8
4	VILKÅR FOR MILJØGODKENDELSEN	8
4.1	PRODUKTIONSAREALER OG OPBEVARINGSLAGRE	8
4.2	DRIFT OG INDRETNING	8
4.3	AMMONIAKREDUCERENDE TILTAG	8
4.4	OPBEVARING OG HÅNDTERING AF HUSDYRGØDNING	8
4.5	LUGT	8
4.6	STØJ OG VIBRATIONER	9
4.7	STØV	10
4.8	SKADEDYR	10
4.9	SPILDEVAND, OVERFLADEVAND OG RESTVAND	10
4.10	OPLAG AF OLIE, PESTICIDER OG ØVRIGE KEMIKALIER	10
4.11	LYS	10
4.12	EGENKONTROL	10
4.13	UHELD OG RISICI	10
4.14	OPHØR	10
5	KLAGEVEJLEDNING	11
6	OFFENTLIGGØRELSE	12
7	MILJØTEKNISK BESKRIVELSE OG VURDERING	13
7.1	BELIGGENHED	13
7.2	AFSTANDSKRAV	13
7.3	LANDSKAB OG KULTURMILJØ	15
7.4	SAMDRIFT	16
7.5	BIAKTIVITETER	16
7.6	INDRETNING	16
7.7	PRODUKTIONSAREALERS OG OPBEVARINGSLAGRES STØRRELSE	18
7.8	FORBRUG AF VAND OG ENERGI	23
7.9	AFFALD OG KEMIKALIER	24
7.10	HUSDYRGØDNING – PRODUKTION OG OPBEVARING	25
7.11	FODEROPBEVARING	26
7.12	LUGT	26
7.13	STØJ OG RYSTELSER	27
7.14	STØV	29
7.15	SKADEDYR	29
7.16	LYS	30
7.17	TRANSPORT	30
7.18	SPILDEVAND	32
7.19	DRIFTSFORSTYRRELSER ELLER UHELD	33

7.20	BESKYTTEDE NATUROMRÅDER OMKRING HUSDYRBRUGET - AMMONIAK	33
7.21	PÅVIRKNING AF "BILAG IV ARTER"	38
7.22	BAT – AMMONIAK	39
7.23	BAT – MANAGEMENT.....	39
7.24	BAT – ERNÆRINGSMÆSSIG STYRING	40
7.25	BAT - FORBRUG AF VAND OG ENERGI.....	41
7.26	BAT – OPBEVARING AF HUSDYRGØDNING.....	42
7.27	FORARBEJDNING AF – OG UDBRINGNING AF HUSDYRGØDNING	43
7.28	BAT MILJØLEDELSE	43
7.29	SAMLET BAT-VURDERING	44
8	EGENKONTROL.....	44
9	FORANSTALTNINGER VED OPHØR AF PRODUKTION	44
10	ALTERNATIVE MULIGHEDER.....	44
11	NABO- / PARTSHØRING	45
12	SAMLET VURDERING	46
13	BILAG 1 – BEREDSKABSPLAN	47

1 Indledning

Denne miljøgodkendelse fastlægger de vilkår, der skal gælde for en ændring af husdyrbruget på Kirkebjergvej 28 6870 Ølgod i Varde Kommune. Vilkårene sikrer, at udvidelse og drift af husdyrbruget kan ske uden at påvirke miljøet væsentligt.

Miljøet skal i denne sammenhæng forstås som omgivelserne i bred forstand, herunder befolkning, flora og fauna, vandmiljø, landskab og kulturhistorie samt ressourceforbrug.

I forbindelse med udarbejdelse af miljøgodkendelse, har Varde Kommune udarbejdet en miljøteknisk beskrivelse og vurdering af det ansøgte projekt. Denne danner baggrund for afgørelsen, herunder de stillede vilkår, som fremgår af afsnit 4.

Ansøgningen om miljøgodkendelse har været offentliggjort på Digital MiljøAdministration (DMA) www.dma.mst.dk fra den 9. juli til den 30. juli 2020. (Idéfasen). Offentligheden har hermed haft mulighed for at komme med forslag og bemærkninger til projektet, samt anmode om at få tilsendt udkast til afgørelse, når dette foreligger.

Varde Kommune har modtaget følgende bemærkninger fra en nabo:

Vi har oplevet periodevis lugtgener de seneste par måneder, hvilket vi aldrig tidligere har oplevet - selvom vi bor i et område med større landbrugs- / dyrehold. Vi har opfattet dette som tegn på, at der er ændret aktivitet på omtalte matrikel. Vi har samtidig konstateret at aktuelle lodsejer har fældet flere skovarealer, hvilket måske også kan bidrage til større udbredning af lugtgener.

På baggrund af de tiltag der allerede er foretaget, kan vi nok forvente yderligere tiltag i fremtiden!

Vi forventer at ejeren følger vejledning og regler for begrænsning af lugtgener nu og i fremtiden og tager initiativer desangående!

Vi ønsker ikke at begrænse landbrugsvirksomheder, men forventer at landmænd tager de hensyn der er muligt for at det stadig kan være godt at bo på landet.

Emnet lugt behandles i afsnit: "7.12. Lugt". Angående fældning af træer er dette sendt videre til afdelingen "Naturerhverv" i Varde Kommune, som vil vurdere dette.

Udkast til afgørelse har været sendt i parts/nabohøring i 30 dage, hvor der var mulighed for at komme med synspunkter, kommentarer eller indsigelser til projektet.

Udkast til afgørelse skal give offentligheden og beslutningstagerne et fælles grundlag for at debattere projektet, inden der tages endelig stilling til, om det skal kunne realiseres.

I afsnit 11 er bemærkninger i høringsperioden behandlet.

Copyright på kort: Grundkort – Varde kommune, Matrikelkort – GST, Luftfoto – Cowi.

2 Baggrund for miljøgodkendelse

2.1 Datablad

Ansøger:	Hans Jørgen Tøstesen, Kærbækvej 4, 7200 Grindsted. Tlf. 40755474. E-mail: morsbolostergaard@mail.dk .
Kontaktperson:	Hans Jørgen Tøstesen, Kærbækvej 4, 7200 Grindsted. Tlf. 40755474. E-mail: morsbolostergaard@mail.dk .
Husdyrbrugets navn og adresse:	Kirkebjergvej 28, 6870 Ølgod
Ejrlav og matrikel nr.:	Østbæk By, Ølgod, 15d Højlund gde., Ølgod, 2ab, 4f og 4i
Virksomhedens art:	Svineproduktion
Ejendomsnummer:	5730108718
CHR-nummer:	98.798
CVR-nummer:	29994870
Konsulent:	Max Jakobsen Miljørådgivning, Max Jacobsen, Dræby Fedvej 539, 5330 Munkebo. Tlf. 31340717. E-mail: mjb@maxjakobsen.eu
Tilsynsmyndighed:	Varde Kommune
Er husdyrbruget et IE-brug:	Ja
Ansøgning:	Skema nr. 219.432, version 10, indsendt den 21. april 2021.
Udkast i nabohøring:	Mandag den 16. november 2020
Godkendelsesdato:	Mandag den 17. maj 2021

2.2 Baggrund og historik

Den 14. juli 2017 fik Kirkebjergvej 28 en §12 miljøgodkendelse til en årlige produktion på 24.000 smågrise (8-35 kg) og 11.500 slagtesvin (35-110 kg).

Hans Jørgen Tøstesen har nu søgt om miljøgodkendelse på baggrund af et ønske om at ændre svineproduktionen på Kirkebjergvej 28, 6870 Ølgod.

Ansøgningen er modtaget af Varde Kommune den 4. juli 2020.

I forbindelse med sagsbehandlingen er der indhentet supplerende oplysninger.

3 Godkendelse

Varde Kommune har afgjort, at husdyrbruget på Kirkebjergvej 28, 6870 Ølgod kan ændres som ansøgt. Der er nærmere redegjort for de vurderinger der ligger til grund for afgørelsen i den miljøtekniske beskrivelse og vurdering.

Miljøgodkendelsen meddeles efter § 16a i "Bekendtgørelse af lov nr. 520 af 1. maj 2019 om husdyrbrug og anvendelse af gødning m.v." herefter benævnt husdyrbrugloven, på en række nærmere angivne vilkår i afsnit 4.

Husdyrbruget skal til enhver tid leve op til gældende regler i love og bekendtgørelser – også selvom disse regler eventuelt måtte være skærpede i forhold til denne afgørelse.

Det skal i øvrigt bemærkes, at tilladelser og godkendelser der vedrører anden lovgivning, for eksempel byggetilladelse, skal indhentes særskilt.

Henvendelse om afgørelsen kan ske til Varde Kommune, Erhvervscenteret - Landbrug.

Eventuelle udvidelser og ændringer af husdyrbrugets anlæg, som ikke fremgår af denne afgørelse, skal meddeles til – og godkendes af Varde Kommune inden disse gennemføres.

I henhold til husdyrbruglovens § 59a bortfalder godkendelsen, hvis den ikke er udnyttet, inden 6 år efter den er meddelt. Hvis en del af godkendelsen ikke er udnyttet, bortfalder godkendelsen for denne del.

3.1 Beskrivelse af projektet

Lovliggørelse af ændret produktion på Kirkebjergvej 28 fra smågrise og slagtesvin til "Flexgruppen: Slagtesvin og smågrise". Der søges desuden om at opføre tre nye fodersiloer.

I den første ansøgning havde ansøger udarbejdet en OML-beregning, der viste at krav til lugt var overholdt. Ansøger har efterfølgende valgt at ændre sit projekt, således at Kirkebjergvej 28 overholder krav til lugt i henhold til husdyrgodkendelse.dk. Det er gjort ved at reducere produktionsarealet med 201 m², og ændre en stald fra fulddrænede stier til stier med delvis spaltegulv.

3.2 Dispensation

Der gives i henhold til § 9 stk. 3 i husdyrbrugloven dispensation til at dyreholdet i bygning 5 på figur 3 kan ændres fra smågrise til "Flexgruppen: Slagtesvin og smågrise, 25-49 % fast gulv" i en afstand på 23 m til naboskel.

3.3 Revurdering

Kommunalbestyrelsen skal jævnfør § 40 stk. 3 i "Bekendtgørelse om tilladelse og godkendelse mv. af husdyrbrug (herefter benævnt Husdyrgodkendelsesbekendtgørelsen) foretage den første regelmæssige revurdering, når der er forløbet 8 år fra det tidspunkt, hvor husdyrbruget første gang blev godkendt, og herefter hvert 10. år.

Varde Kommune forventer at foretage den første revurdering i 2029.

3.4 Supplerende oplysninger

I forbindelse med sagsbehandlingen har Varde Kommune orienteret og indhentet oplysninger fra følgende:

- Idéfasen ved offentlig annoncering
- Interne høringer i Varde Kommune
- Nabohøring ved berørte naboer

3.5 Forudsætninger

Varde Kommune forudsætter, at projektet gennemføres og drives som beskrevet i ansøgningen, og at den generelt gældende lovgivning overholdes.

Miljøgodkendelsen meddeles på vilkår, der sikrer at kravene i § 27 i husdyrbrugloven opfyldes. Der stilles derfor følgende vilkår til husdyrbrugets anlæg:

4 Vilkår for miljøgodkendelsen

4.1 Produktionsarealer og opbevaringslagre

- Husdyrbruget må maksimalt have produktionsarealer og arealer med gødningsopbevaring, som det fremgår af tabel 2 og 5, og beliggende, som det fremgår af figur 3.

4.2 Drift og indretning

- Husdyrbrugets drift og indretning skal være i overensstemmelse med de oplysninger der fremgår af den miljøtekniske beskrivelse, med mindre andet fremgår af afgørelsens vilkår.
- De vilkår der vedrører driften, skal være kendt af de ansatte/andre der er beskæftiget med den pågældende del af driften. Et eksemplar af miljøgodkendelsen skal til enhver tid være tilgængeligt for de personer, der har ansvaret for husdyrbrugets daglige drift.
- Stald 3(8) på figur 3 må først benyttes til grise, når stalden er ændret fra fulddrænet gulv til delvis spaltegulv med 25-49 % fast gulv. Der må ikke være husdyrgødning under det fast gulv.
- I stald 6(18) på figur 3 må der ikke være grise.
- På areal vist som "Udlevering" på figur 4a og figur 4c, og på areal vist som "Udl." på figur 4b og figur 4c må der ikke være grise. Arealet må ikke bruges som udleveringsrum. Se afsnit 7.7.
- I gyllekummerne på arealet vist som "Udlevering" på figur 4a og figur 4c, og i gyllekummerne på areal vist som "Udl." på figur 4b og figur 4c, må der ikke være gylle eller anden husdyrgødning. Se afsnit 7.7.

4.3 Ammoniakreducerende tiltag

- Stald 1(6), 2(7), 3(8), 5(11) og 7(19) på figur 3 skal være indrettet med delvis spaltegulv, 25-49 % fast gulv.

4.4 Opbevaring og håndtering af husdyrgødning

- Påfyldning af gylle til gyllevogn og lignende skal altid ske under opsyn.

4.5 Lugt

- Hele husdyrbruget og dets omgivelser skal renholdes således, at lugtgener begrænses mest muligt. Det betyder blandt andet, at der ikke må være husdyrgødning på gangene i staldene, og

at der må ikke være mere svineri på det fast gulv i stierne, end det normal er i en slagtesvinestald.

- b. Vurderer Varde Kommune tre gange, at grisene i en stald på Kirkebjergvej 28 sviner mere end der er normal i en slagtesvinestald, må denne stald ikke bruges til grise.
- c. Gyllen i gyllekanalerne i stald 4(9) på figur 3 skal udsluses mindst hver 7. dag.
- d. Udslusning skal foretages mellem kl. 8 og 16 og må ikke foretages på lørdage eller søn- og helligdage.
- e. Der skal føres logbog over, at hyppigheden af udslusningen udføres i overensstemmelse med vilkår 4.6.b og 4.6.c. Registreringen skal opbevares på husdyrbruget i mindst fem år og forevises tilsynsmyndigheden på forlangende.
- f. Såfremt tilsynsmyndigheden skønner, at lugtgener i omgivelserne vurderes at være væsentligt større end der kan forventes ifølge grundlaget for miljøvurderingen, skal husdyrbruget lade foretage undersøgelse af muligheder for begrænsning af lugtkilder og/eller behandling af afkastluften. Undersøgelsens omfang vil blive fastsat af tilsynsmyndigheden på baggrund af en konkret vurdering af sagen. Lugtundersøgelser kan maksimalt kræves én gang pr. år. Virksomheden afholder selv omkostningerne til dokumentation, undersøgelser og målinger.

4.6 Støj og vibrationer

- a. Husdyrbrugets bidrag til støjbelastningen må, ved udendørs opholdsarealer ved boliger beliggende i landzone uden for eget skel, ikke overskride de anførte værdier 1,5 meter over terræn i frit felt:

Tidspunkt	Støjgrænser	Reference tidsrum
Dag		
Mandag - fredag kl. 07 - 18	55 dB(A)	8 timer
Lørdag kl. 07 - 14	55 dB(A)	7 timer
Lørdag kl. 14 - 18	45 dB(A)	4 timer
Søn- og helligdag kl. 07 - 18	45 dB(A)	8 timer
Aften		
Alle dage kl. 18 - 22	45 dB(A)	1 time
Nat		
Alle dage kl. 22 - 07	40 dB(A)	½ time

Støjgrænser

- b. Støjens maksimalværdi må om natten ikke overstige ovenstående grænseværdier med mere end 15 dB(A) ved alle beboelser.
- c. Ved dokumentation for overholdelse af støjvilkår skal der ses bort fra kortvarig sæsonafhængig kørsel udenfor husdyranlægget f.eks. pløjning og høst.
- d. Hvis tilsynsmyndigheden vurderer det nødvendigt, skal husdyrbruget dokumentere, at støjvilkåret er overholdt. Dokumentationen skal belyse støjbelastningen med husdyrbruget i fuld repræsentativ drift. Dette kan dog højst kræves en gang årligt, såfremt ovennævnte støjgrænser overholdes.

Dokumentationen skal ske i form af resultat af en støjmåling udført efter retningslinjerne i Miljøstyrelsens vejledning nr. 5 og 6/1984, eller efter en beregning udført efter den nordiske beregningsmetode for ekstern støj fra virksomheder jf. Miljøstyrelsens vejledning nr. 5/1993. Ved ændringer skal den nyeste vejledning anvendes.

Er dokumentationen udført som beregning, skal den indeholde de oplysninger om beregningsforudsætningerne, som er nødvendige for vurdering af rigtigheden af beregningsresultaterne. Er dokumentationen udført som måling, skal driftsforholdene under målingen beskrives. Som udgangspunkt accepteres en ubestemthed på de målte eller beregnede støjbelastninger på max. +/- 3 dB(A).

- e. Målingerne eller beregningerne skal udføres af en person eller et laboratorium, som er akkrediteret af DANAK eller godkendt af Miljøstyrelsen til "Måling – ekstern støj".
- f. Resultaterne skal sendes til tilsynsmyndigheden senest 1 måned efter målingernes gennemførelse.

4.7 Støv

- a. Drift af anlægget må ikke medføre væsentlige støvgener uden for husdyranlægget.

4.8 Skadedyr

- a. Der skal på husdyrbruget foretages effektiv fluebekæmpelse i overensstemmelse med de til enhver tid nyeste retningslinjer fra Aarhus Universitet, Institut for Agroøkologi.
- b. Opbevaring af foder skal ske på en sådan måde, at der ikke opstår risiko for tilhold af skadedyr.

4.9 Spildevand, overfladevand og restvand

- a. Tagbrønde og brønde i øvrigt indenfor en afstand på 15 m fra stalde skal hæves minimum 10 cm over terræn, hvis de fører til dræn/vandløb.

4.10 Oplag af olie, pesticider og øvrige kemikalier

- a. Opbevaring af kemikalier, samt spildolie og kemikalieaffald, skal foregå i rum med fast bund og uden mulighed for forurening af jord, afløbssystem, grundvand og vandløb.

4.11 Lys

- a. Driften må ikke medføre væsentlige lysgener uden for husdyrbruget.

4.12 Egenkontrol

- a. Dokumentation skal opbevares samlet, i papirform eller elektronisk, og være lettilgængelige for tilsynsmyndigheden. Dokumentationen skal fremvises til tilsynsmyndigheden på forlangende og skal gemmes minimum 5 år.

4.13 Uheld og risici

- a. Alle uheld og driftsforstyrrelser, herunder evt. spild på udendørs arealer, der kan medføre forurening, skal straks meddeles alarmcentralen (tlf.: 112) og efterfølgende Erhvervscenteret, Varde Kommune (tlf.: 7994 6800).

4.14 Ophør

- a. Ved ophør af driften, skal der træffes de nødvendige foranstaltninger for at undgå forureningsfare. Alle opbevaringsanlæg skal tømmes og rengøres, og husdyranlægget skal fremstå i miljømæssig god stand.

5 Klagevejledning

Afgørelsen kan påklages til Miljø- og Fødevareklagenævnet i henhold til § 76 i Husdyrbrugloven af de klageberettigede, der fremgår af lovens §§ 84-87.

Hvis du ønsker at klage over afgørelsen skal du gøre det elektronisk og direkte til Miljø og Fødevareklagenævnet via Klageportalen. Du kan få adgang til Klageportalen via <https://kpo.naevneneshus.dk>

Din klage skal være modtaget senest den 15. juni 2021 (4 uger efter offentliggørelsen).

Det er en betingelse for behandling af din klage, at du indbetaler et gebyr.

Vejledning om hvordan du klager og om gebyrordningen kan du finde på <https://kpo.naevneneshus.dk>

Samme sted fremgår det også, at der er visse særlige forhold, som kan begrunde en undtagelse fra kravet om at klage via Klageportalen.

Har du brug for yderligere oplysninger eller hjælp til Klageportalen, kan du kontakte nh@naevneneshus.dk eller tlf. 7240 5600.

Såfremt afgørelsen ønskes indbragt for domstolene, skal søgsmål være anlagt inden 6 måneder fra afgørelsens offentliggørelse samt være i overensstemmelse med § 26 i forvaltningsloven.

6 Offentliggørelse

Offentliggørelse af afgørelsen sker på Digital MiljøAdministration <https://dma.mst.dk/> under "Offentliggørelser", den 17. maj 2021.

På Varde Kommunes vegne den 17. maj 2021

Miljømedarbejder

Klaudi Andresen

Kopi sendt til:

- Max Jakobsen Miljørådgivning, e-mail: mjb@maxjakobsen.eu
- Styrelsen for Patientsikkerhed, Tilsyn og Rådgivning Syd, Nytorv2, 1. sal, 6000 Kolding, e-mail: trsyd@stps.dk
- Danmarks Fiskeriforening, Nordensvej 3, Taulov, 7000 Fredericia, e-mail: mail@dkfisk.dk
- Ferskvandsfiskeriforeningen for Danmark, v. Niels Barslund, Vormstrupvej 2, 7540 Haderup, e-mail: nb@ferskvandsfiskeriforeningen.dk
- Arbejderbevægelsens Erhvervsråd, Reventlowsgade 14,1, 1651 Kbh. V, e-mail: ae@ae.dk
- Forbrugerrådet, Fiolstræde 17, 1017 Kbh. K, e-mail: fbr@fbr.dk
- Det Økologiske Råd, Blegdamsvej 4B, 2200 Kbh. N, e-mail: husdyr@ecocouncil.dk
- Danmarks Sportsfiskerforbund, Skyttevej 5, 7182 Bredsten, e-mail: lbt@sportsfiskerforbundet.dk
- Danmarks Naturfredningsforening, Masnedøgade 20, 2100 København Ø, e-mail: dnvarde-sager@dn.dk
- Dansk Ornitologisk Forening, Vesterbrogade 140, 1620 Kbh. V, e-mail: natur@dof.dk samt lokalforeningen for Sydvestjylland e-mail: varde@dof.dk

7 Miljøteknisk beskrivelse og vurdering

Beliggenhed, landskab og kulturmiljø

7.1 Beliggenhed

Husdyrbruget ligger på adressen Kirkebjergvej 28, 6870 Ølgod, 900 m nord for Ølgod. Ølgod er ligeledes nærmeste byzone og samlede bebyggelse.

Nærmeste nabo uden landbrugspligt, Kirkebjergvej 15 er beliggende 318 m fra Kirkebjergvej 28. Kragerisvej 6, der er et landbrug, ligger 475 m fra Kirkebjergvej 15. Se figur 1.



Figur 1. Husdyrbruget i forhold til nærmeste naboer.

Varde Kommune vurderer at beliggenheden er tilstrækkeligt beskrevet.

7.2 Afstandskrav

Afstandskravene i henhold til § 6 i Husdyrbrugloven er overholdt, da husdyrbrugets anlæg ikke er beliggende:

- i et eksisterende eller ifølge kommuneplanens rammedel fremtidigt byzone- eller sommerhusområde

- i et område i landzone, der i lokalplan er udlagt til boligformål, blandet bolig og erhvervsformål eller til offentlige formål med henblik på beboelse, institutioner, rekreative formål og lign.,
- i en afstand mindre end 50 m fra ovennævnte områder eller
- i en afstand mindre end 50 m fra en nabobeboelse.

Følgende afstandskrav i henhold til § 8 i husdyrbrugloven er overholdt:

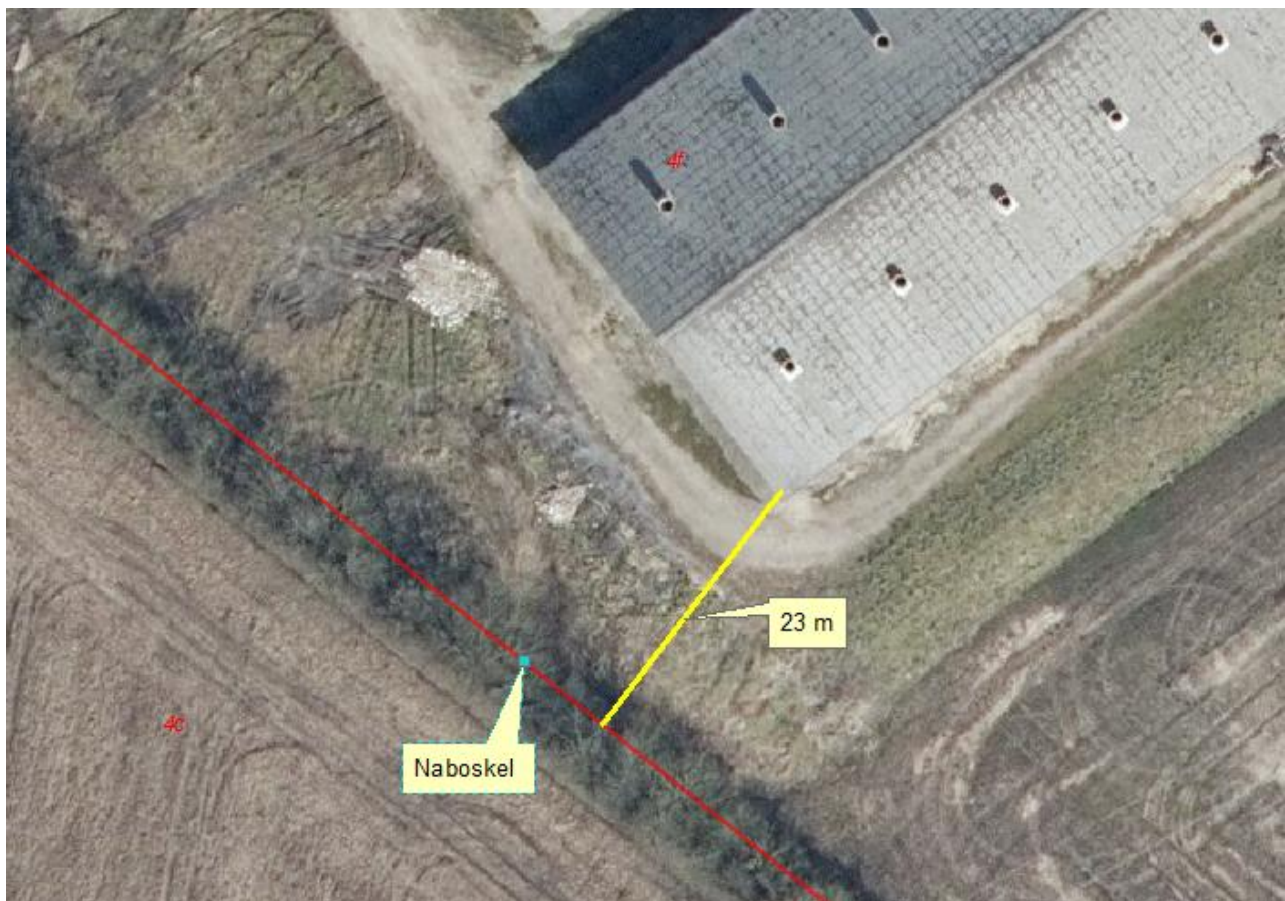
- ikke almene vandforsyningsanlæg (25 m)
- almene vandforsyningsanlæg (50 m)
- vandløb, dræn og søer (15 m)
- offentlig vej og privat fællesvej (15 m)
- levnedsmiddelvirksomhed (25 m)
- beboelse på samme ejendom (15 m)

Følgende afstandskrav i henhold til § 8 i husdyrbrugloven er ikke overholdt:

- naboskel (30 m)

Bygning 5(11) på figur 3 overholder ikke afstandskrav til naboskel, da den ligger 23 m fra naboskel. Se figur 2.

Der gives i henhold til § 9 stk. 3 i husdyrbrugloven dispensation til at dyreholdet i bygning 5(11) på figur 3 kan ændres fra smågrise til "Flexgruppen: Slagtesvin og Smågrise, 25-49 % fast gulv" i en afstand på 23 m til naboskel.



Figur 2. Afstand til naboskel.

7.3 Landskab og kulturmiljø

I forbindelse med sagsbehandlingen er husdyrbrugets beliggenhed i forhold til udpegningerne i Varde Kommunes Kommuneplan 2017 samt andre udpegninger blevet gennemgået. Husdyrbrugets anlæg ligger **indenfor**

- Landzone
- Landbrugslandskaber
- Skovrejsningsområde
- Særligt værdifulde landbrugsområder
- Eget område til store husdyrbrug
- Område med særlige drikkevandsinteresser

Af Kommuneplan 2017 for Varde Kommune fremgår det blandt andet, at

Anvendelse af reflekterende materialer i **det åbne land** (Landzone) skal søges begrænset og om nødvendigt afskærmes.

I åbne **landbrugslandskaber** skal store tekniske anlæg, herunder store husdyrbrug med mere end 500 dyreenheder tilpasses landskabets karakter.

I **særligt værdifulde landbrugsområder** skal det sikres, at arealerne kan anvendes længst muligt til landbrugsmæssige formål før overgangen til anden anvendelse.

I **særligt værdifulde landbrugsområder** med **skovrejsningsinteresser** har skovrejsning høj prioritet.

Indenfor områder med **særlige drikkevandsinteresser, kildepladser, indvindingsoplande til vandværker og indsatsområder for grundvandsbeskyttelsen** må der ikke etableres aktiviteter, der kan medføre en risiko for forurening af grundvandet. I tilfælde, hvor der ikke kan findes egnede arealer udenfor disse områder, skal der træffes tilstrækkelige foranstaltninger for at mindske risikoen for grundvandsforurening. Ved udlæg af nye arealer til aktiviteter og virksomheder, der kan indebære en risiko for forurening af grundvandet, skal der tages hensyn til grundvandsbeskyttelse.

Områder til placering af **store husdyrbrug** skal friholdes for udvikling, der er i modstrid med etablering af store landbrugsbygninger og -anlæg.

Det nærmeste beskyttede sten- eller jorddige ligger i et markskel ca. 650 meter sydøst for Kirkebjergvej 28, og berøres ikke af udvidelsen.

Etablering af siloerne sker udenfor beskyttelseslinje for fredede fortidsminder, å-beskyttelseslinje, sø-beskyttelseslinje, strand-beskyttelseslinje og skov-byggelinje.

Varde Kommune vurderer at

- Etablering af de tre siloer er erhvervmæssigt nødvendige for landbrugsdriften
- udvidelsen ikke er i strid med Kommuneplan 2017 for Varde Kommune
- det samlede bygningsanlæg fremstår som en driftsmæssig enhed
- at udvidelsen ikke vil være i strid med hensynet til kulturhistoriske interesser.

Husdyrhold og drift

7.4 Samdrift

Ejer driver også Grønmosvej 11, 6823 Ansager, Grødevvej 33, 6823 Ansager og Grødevvej 49, 6862 Tistrup.

7.5 Biaktiviteter

Der er ingen biaktiviteter på ejendommen.

7.6 Indretning

Figur 3 viser en oversigt over bygninger på Kirkebjergvej 28 og tabel 1 beskriver de forskellige bygninger.



Figur 3. Oversigt over bygningerne på Kirkebjergvej 28.

Nr.	Anlæg	Produktionsareal/produktion	Beskrivelse
1 (6)	Svinestald	238 m ² (Dyretype: Slagtesvin og smågrise)	Delvist spaltegulv (25-49 % fast gulv)
2 (7)	Svinestald	309 m ² (Dyretype: Slagtesvin og smågrise)	Delvist spaltegulv (25-49 % fast gulv)
3 (8)	Svinestald	214 m ² (Dyretype: Slagtesvin og smågrise)	Ændres fra fulddrænet gulv til delvist spaltegulv (25-49 % fast gulv)
4 (9)	Svinestald	439 m ² (Dyretype: Slagtesvin og smågrise)	Fulddrænet gulv (gyllekumme under hele stiarealet)
5 (11)	Svinestald	1.338 m ² (Dyretype: Slagtesvin og smågrise)	Delvist spaltegulv (25-49 % fast gulv)
6 (18)	Svinestald	Benyttes ikke som produktionsareal	Tages ud af drift
7 (19)	Svinestald	975 m ² (Dyretype: Slagtesvin og smågrise)	Delvist spaltegulv (25-49 % fast gulv)
G1	Gyllebeholder	878 m ² overfladeareal (4.500 m ³)	Naturligt flydelag
G2	Gyllebeholder	367 m ² overfladeareal (1.600 m ³)	Naturligt flydelag
S1-S2	Fodersilo	2 stk. á hver 25 m ³ (ca. 20 ton)	Foderindblæsning
S3	Ny fodersilo	1 stk. á 25 m ³ (ca. 20 ton)	Foderindblæsning
S4-S5	Nye fodersiloer	1 stk. á 45 m ³ (ca. 30 ton) 1 stk. á 25 m ³ (ca. 20 ton)	Foderindblæsning

Tabel 1. Beskrivelse af bygninger på Kirkebjergvej 28.

Ansøger oplyser følgende om ejendommens bygninger:

Ejendommens stalde kan inddeles i syv stalde. For at have størst mulig fleksibilitet i produktionen søges om at have flexgruppen smågrise og slagtesvin i alle syv stalde.

Stald 1 (6)

Denne stald er indrettet med et netto produktionsareal på 238 m² med delvist spaltegulv (25-49 % fast gulv).

I dag anvendes stalden til slagtesvin. I fremtidig drift anvendes stalden til slagtesvin og smågrise.

Stald 2 (7)

Denne stald er indrettet med et netto produktionsareal på 309 m² med delvist spaltegulv (25-49 % fast gulv).

I dag anvendes stalden til slagtesvin. I fremtidig drift anvendes stalden til slagtesvin og smågrise.

Stald 3 (8)

Denne stald er indrettet med et netto produktionsareal på 238 m² med fulddrænet gulv (gyllekumme under hele stiarealet).

Denne stald ændres til en stald med delvist spaltegulv (25-49 % fast gulv). Stalden består af 20 stier á hver 12 m². To af disse stier tages ud af drift som produktionsareal og vil i fremtiden blive anvendt som udleveringsstier til brokgrise.

Dermed reduceres produktionsarealet til 214 m² i denne stald.

I dag anvendes stalden stil slagtesvin. I fremtidig drift anvendes stalden til slagtesvin og smågrise.

I henhold til svar fra Helpdesk 8 (<https://husdyrvejledning.mst.dk/helpdesk/helpdesk-svar/ammoniak/gyllekumme-under-delvis-fast-gulv/>) stilles følgende vilkår:

Stald 3(8) på figur 3 må først benyttes til grise, når stalden er ændret fra fulddrænet gulv til delvis spaltegulv med 25-49 % fast gulv. Der må ikke være husdyrgødning under det fast gulv.

Stald 4 (9)

Denne stald er indrettet med et netto produktionsareal på 439 m² med fulddrænet gulv (gyllekumme under hele stiaarealet). En del af denne stald anvendes i ansøgt drift kun til udlevering. I nudriften er der 198 m² der også blev anvendt til produktionsareal.

I dag anvendes stalden til slagtesvin. I fremtidig drift anvendes stalden til slagtesvin og smågrise.

Stald 5 (11)

Denne stald er indrettet med et netto produktionsareal på 1.338 m² med delvist spaltegulv (25-49 % fast gulv).

I dag anvendes stalden til smågrise. I fremtidig drift anvendes stalden til slagtesvin og smågrise.

Stald 6 (18)

Denne stald er indrettet med et netto produktionsareal på 135 m² med delvist spaltegulv (50-75 % fast gulv).

I dag anvendes stalden til slagtesvin. Stalden tages ud af drift og vil ikke blive brugt som produktionsareal.

Stald 7 (19)

Denne stald er indrettet med et netto produktionsareal på 975 m² med delvist spaltegulv (50-75 % fast gulv).

I dag anvendes stalden til slagtesvin. I fremtidig drift anvendes stalden til slagtesvin og smågrise.

Varde Kommune vurderer at indretningen er tilstrækkelig beskrevet.

Der stilles vilkår om, at husdyrbrugets indretning og drift skal være i overensstemmelse med de oplysninger der fremgår af denne miljøtekniske beskrivelse.

7.7 Produktionsarealers og opbevaringslagres størrelse

I tabel 2, 3 og 4 ses produktionsarealets størrelse i ansøgt drift, som nuværende drift og for 8 år siden. Nummeringen af staldene henviser til figur 3.

Stalde og produktioner						
Staldnavn	Staldstørrelse (m ²)	Ventilation	Kildehøjde	Produktion	Antal måneder udegående	Produktionsareal (m ²)
Ansøgt drift						
Nr. 1(6). Svinestald	270	Blandet ventilation	6 m	(#298137) Flexgruppe: Slagtesvin og Smågrise; 25-49 % fast gulv	0	238
Nr. 2(7). Svinestald	463	Blandet ventilation	6 m	(#298236) Flexgruppe: Slagtesvin og Smågrise; 25-49 % fast gulv	0	309
Nr. 3(8). Svinestald	413	Blandet ventilation	6 m	(#298237) Flexgruppe: Slagtesvin og Smågrise; 25-49 % fast gulv	0	214
Nr. 4(9). Svinestald	730	Blandet ventilation	6 m	(#298270) Flexgruppe: Slagtesvin og Smågrise; Fulldrænet gulv (kummer under hele arealet)	0	439
Nr. 5(11). Svinestald	1763	Blandet ventilation	6 m	(#298271) Flexgruppe: Slagtesvin og Smågrise; 25-49 % fast gulv	0	1338
Nr. 7(19). Svinestald	1249	Blandet ventilation	6 m	(#298273) Flexgruppe: Slagtesvin og Smågrise; 25-49 % fast gulv	0	975
Sum						3513

Tabel 2. Produktionsareal i ansøgt drift.

Nudrift						
Nr.	Staldstørrelse (m ²)	Ventilation	Kildehøjde	Produktion	Antal måneder udegående	Produktionsareal (m ²)
Nr. 1(6). Svinestald	270	Blandet ventilation	6 m	(#298289) Slagtesvin. Delvis spaltegulv, 25 - 49 % fast gulv	0	238
Nr. 2(7). Svinestald	463	Blandet ventilation	6 m	(#298290) Slagtesvin. Delvis spaltegulv, 25 - 49 % fast gulv	0	309
Nr. 3(8). Svinestald	413	Blandet ventilation	6 m	(#298291) Smågrise. Drænet gulv + spalter (50 %/ 50%)	0	238
Nr. 4(9). Svinestald	730	Blandet ventilation	6 m	(#298292) Smågrise. Drænet gulv + spalter (50 %/ 50%)	0	637
Nr. 5(11). Svinestald	1763	Blandet ventilation	6 m	(#298293) Smågrise. Toklimastald, delvis spaltegulv	0	1338
Nr. 6(18). Svinestald	194	Mekanisk ventilation	6 m	(#298294) Slagtesvin. Delvis spaltegulv, 25 - 49 % fast gulv	0	135
Nr. 7(19). Svinestald	1249	Blandet ventilation	6 m	(#298295) Slagtesvin. Delvis spaltegulv, 25 - 49 % fast gulv	0	975
Sum						3870

Tabel 3. Produktionsareal i nudrift.

8 års drift						
Nr. 1(6). Svinestald	270	Blandet ventilation	6 m	(#298354) Smågrise. Drænet gulv + spalter (50 %/ 50%)	0	238
Nr. 2(7). Svinestald	463	Blandet ventilation	6 m	(#298355) Slagtesvin. Drænet gulv + spalter (33 %/ 67%)	0	309
Nr. 3(8). Svinestald	413	Blandet ventilation	6 m	(#298356) Smågrise. Drænet gulv + spalter (50 %/ 50%)	0	238
Nr. 4(9). Svinestald	730	Blandet ventilation	6 m	(#298357) Smågrise. Drænet gulv + spalter (50 %/ 50%)	0	637
Nr. 5(11). Svinestald	1763	Blandet ventilation	6 m	(#298360) Smågrise. Toklimastald, delvis spaltegulv	0	1338
Nr. 6(18). Svinestald	194	Mekanisk ventilation	6 m	(#298358) Slagtesvin. Delvis spaltegulv, 25 - 49 % fast gulv	0	135
Nr. 7(19). Svinestald	1249	Blandet ventilation	6 m	(#298359) Smågrise. Toklimastald, delvis spaltegulv	0	975
Sum						3870

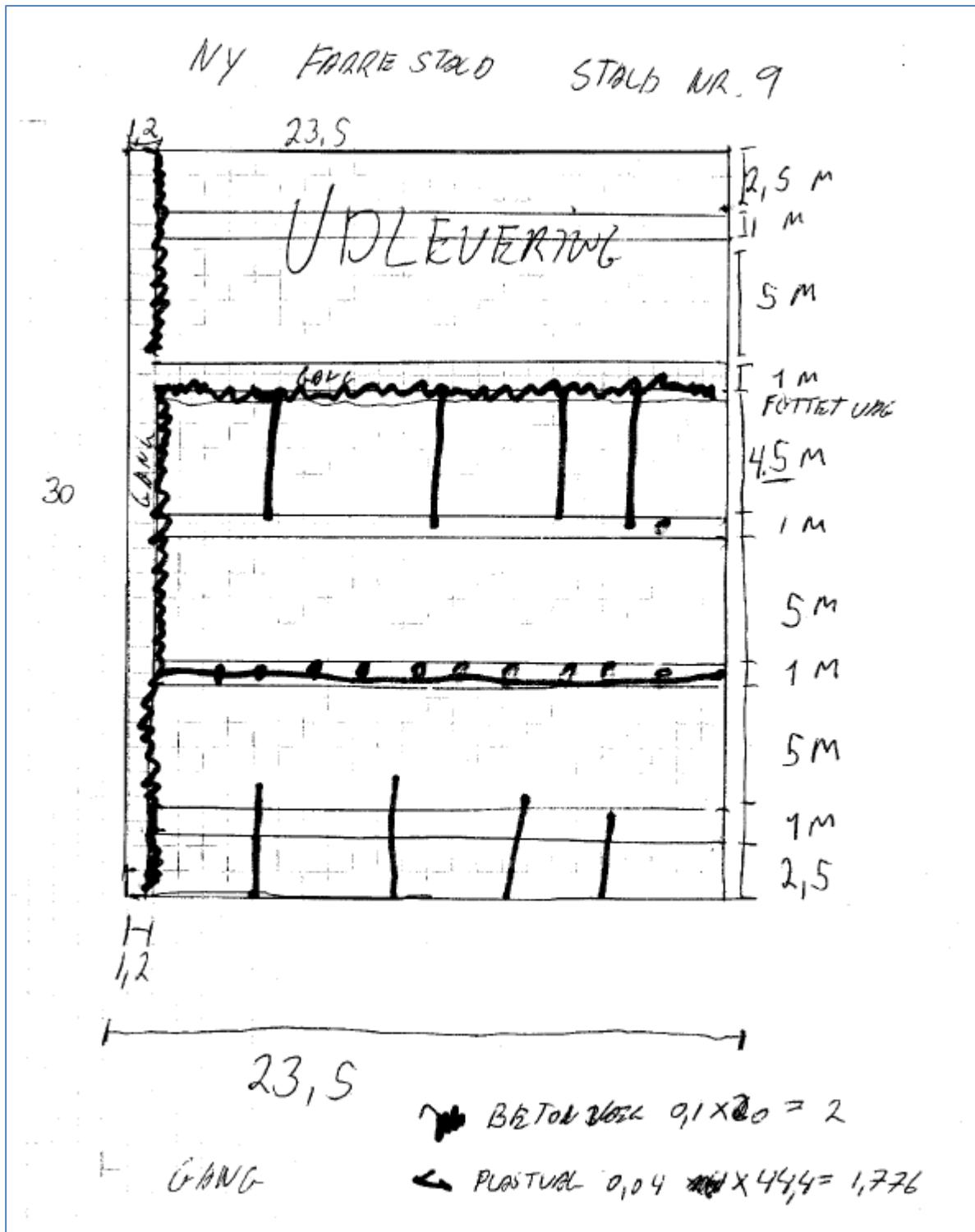
Tabel 4. Produktionsareal i 8 års drift.

Opbevaringslagre				
Navn	Lagertype	Yderligere oplysninger	Bedste tilgængelige opbevaringsteknik	Dimension Areal (m ²)
Ansøgt drift				
G1. Gyllebeholder (4.500 kbm)	Flydende			878
G2. Gyllebeholder (1.600 kbm)	Flydende			367
Nudrift				
G1. Gyllebeholder (4.500 kbm)	Flydende			878
G2. Gyllebeholder (1.600 kbm)	Flydende			367
8 års drift				
G1. Gyllebeholder (4.500 kbm)	Flydende			878
G2. Gyllebeholder (1.600 kbm)	Flydende			367
Opbevaringslagre med miljøteknologi				

Tabel 5. Areal på opbevaringsanlæg.

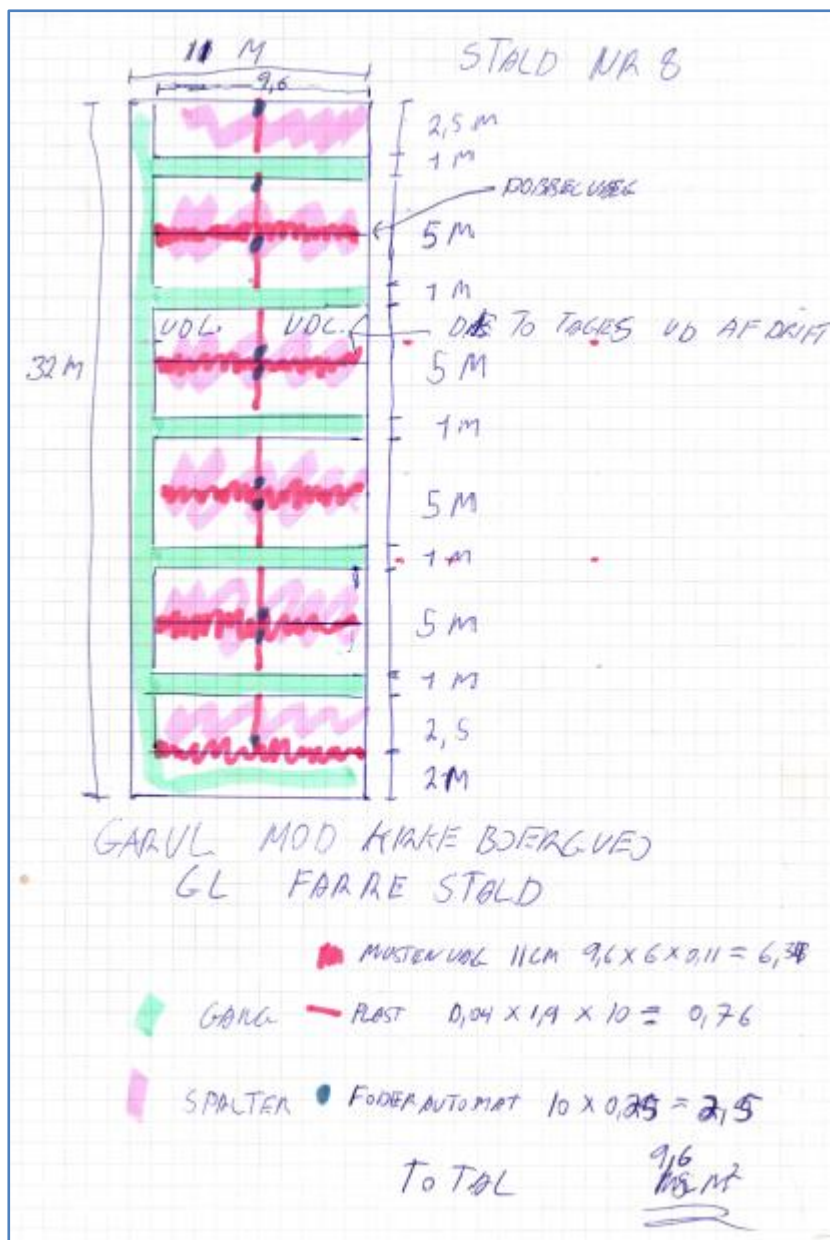
Produktionsarealets størrelse er for 8 år siden blevet godkendt i en skift i dyretype fra 2011.

Produktionsarealets størrelse i nudriften er godkendt i en miljøgodkendelse fra den 14. juli 2017.



Figur 4a. Oversigt over produktionsareal i stald 4(9) på figur 3.

Areal vist som "Udlevering" på figur 4a er ikke medtaget som produktionsareal i ansøgt drift. I nudrift er der tale om normale slagtesvinestier, hvor grisene kan foders og få vand. Ansøger oplyser, at han vil bruge området som udleveringsrum.



Figur 4b. Oversigt over produktionsareal i stald 3(8) på figur 3.

Areal vist som "Udl." på figur 4b er ikke medtaget som produktionsareal i ansøgt drift. Der er tale om normale slagtesvinestier, hvor grisene kan foders og få vand. Ansøger oplyser, at han vil bruge området som udleveringstier til brokgrise.

Varde Kommune vurderer, at der ikke må gå grise på det område, der er vist som "Udlevering" på figur 4a, og på det område, der er vist som "Udl." på figur 4b, da

- Varde Kommune vurderer, at grisene ikke opholder sig kortvarigt på området.
- ansøger ønsker at fodre grisene i den periode, de går i stierne.
- stier vist som "Udl." på figur 4b skal anvendes som udleveringstier til brokgrise.
- det er svært at gøre gyllekummerne rene under spalterne. Det vil være uforholdsmæssigt ressourcekrævende i almindelig drift.
- grise på området og opbevaring af gylle i gyllekummerne vil have en væsentlig negativ indflydelse på den lugt, der kommer fra ejendommen.

Se desuden svar fra Helpdesk: <https://husdyrvejledning.mst.dk/helpdesk/helpdesk-svar/indretning-af-stalde-olign/udleveringsrum-til-slagtevin/>

På baggrund af ovenstående stilles følgende vilkår:

På areal vist som "Udlevering" på figur 4a og figur 4c, og på areal vist som "Udl." på figur 4b og figur 4c må der ikke være grise. Arealet ikke bruges som udleveringsrum.

I gyllekummerne på areal vist som "Udlevering" på figur 4a og figur 4c, og i gyllekummerne på areal vist som "Udl." på figur 4b og figur 4c, må der ikke værre gylle eller anden husdyrgødning.

Varde Kommune vurderer at produktionsarealet er tilstrækkeligt beskrevet.



Figur 4c. Områder, hvor der ikke må være grise i stald 3(8) og stald 4(9).

7.8 Forbrug af vand og energi

Ansøger oplyser følgende:

Energi anvendes primært til ventilation, lys, foderanlæg og rengøring.

Nedenstående tabel 6 viser det nuværende og den ansøgte produktions forventede energiforbrug.

	Nudrift	Ansøgt
El (kWh)	280.000 kWh	280.000 kWh

Tabel 6. Energiforbrug i nudrift og ansøgt drift.

Vand anvendes primært til drikkevand. Nedenstående tabel 7 viser det nuværende og den ansøgte produktions forventede vandforbrug.

	Nudrift	Ansøgt
Drikkevand (inkl. drikkevandsspild)	9.500 m ³	12.500 m ³
Vand til vask af stalde	500 m ³	500 m ³
Vandforbrug i alt	10.000 m³	13.000 m³

Tabel 7. Vandforbrug i nudrift og ansøgt drift.

Der anvendes vand fra offentligt vandværk.

Varde Kommune vurderer, at energi- og vandforbruget er tilstrækkeligt beskrevet.

7.9 Affald og kemikalier

Ansøger oplyser følgende:

Døde dyr

Opbevaring og bortskaffelse af døde dyr sker i henhold til reglerne i bekendtgørelse om opbevaring af døde produktionsdyr (BEK nr. 558 af 01/06 2011).

Døde dyr opbevares på fast plads under kadaverkappe ud til Kirkebjergvej ca. 200 meter syd for ejendommen.

Opbevaring af olie og kemikalier

Der opbevares diesellole i tank på 1.200 liter, der står indendørs på fast støbt underlag uden afløb.

Motorolie og spildolie opbevares i tromler indendørs på fast støbt underlag uden afløb.

Pesticider

Pesticider opbevares i aflåst fryser, der står på fast støbt underlag uden afløb.

Medicinrester og emballage

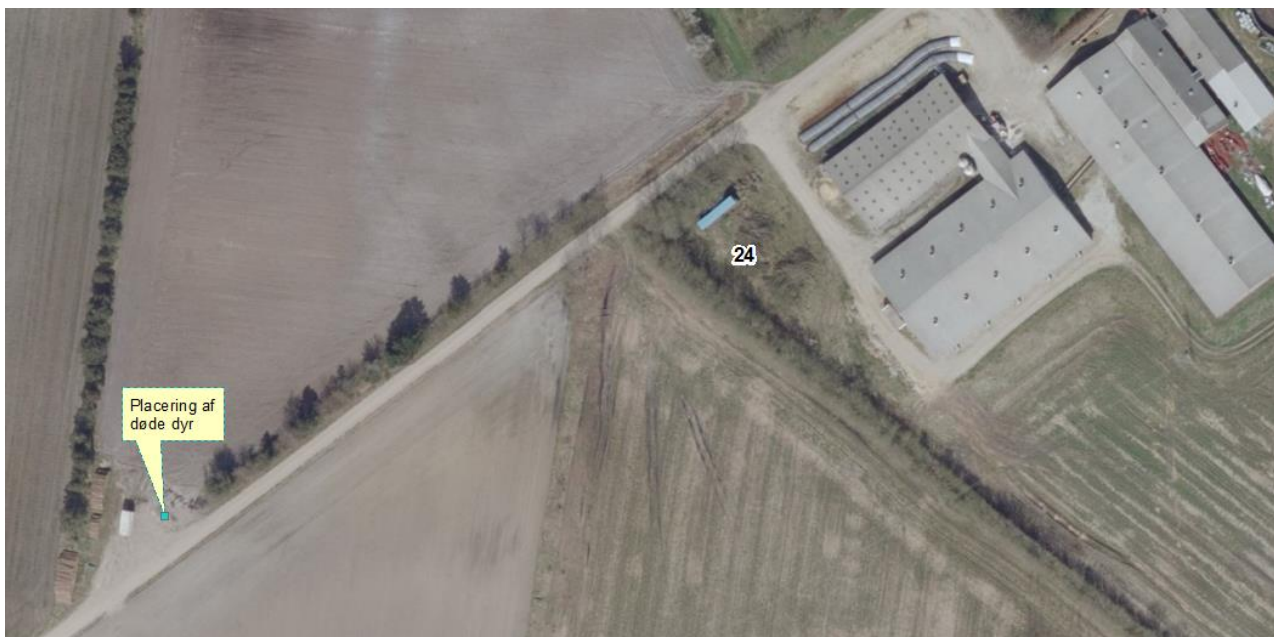
Eventuelle medicinrester og medicinaffald opbevares utilgængeligt i lukkede beholdere.

Bortskaffelse af affald

Al affaldshåndtering sker i henhold til Varde Kommunes affaldsregulativ.

- Fast affald og emballage afleveres via godkendt affaldsmottager/- transportør.
- Eventuelle medicinrester afleveres på genbrugsplads.
- Døde dyr afhentes af DAKA.

Figur 4d viser hvor døde dyr opbevares før de bliver afhentet af DAKA.



Figur 4d. Placering af døde dyr.

Husdyrbruget er omfattet af Varde Kommunes til enhver tid gældende Regulativ for Erhvervsaffald, og er dermed forpligtet til at kildesortere og bortskaffe alt erhvervsaffald i henhold til denne og den til enhver tid gældende Affaldsbekendtgørelse.

Varde Kommune gør opmærksom på at afbrænding af affald er ikke tilladt. Jævnfør § 1, stk. 2 i Miljøministeriets bekendtgørelse nr. 1459 af 7. december 2015 om "Forbud mod markafbrænding af halm mv." er det dog tilladt at foretage afbrænding af våde halmballer og halm, der har været anvendt til overdækning og lignende. Brandmyndigheden skal orienteres inden afbrændingen iværksættes.

Ønskes der afleveret affald på kommunal genbrugsplads, skal husdyrbruget være tilmeldt genbrugsordning for erhverv.

Varde Kommune vurderer ud fra ansøgers redegørelse at døde dyr, fast affald, olie og kemikalier opbevares, håndteres og bortskaffes miljømæssigt forsvarligt på husdyrbruget.

7.10 Husdyrgødning – produktion og opbevaring

Ansøger oplyser følgende:

Gødningsproduktion og håndtering

Der produceres svinegylle på ejendommen, og der er følgende opbevaringsanlæg til rådighed:

Gyllebeholder, Kirkebjergvej 28:	4.500 m ³
Gyllebeholder, Kirkebjergvej 28:	1.600 m ³
Gyllekanaler:	1.300 m ³
Gyllebeholder, Agersnapvej 11:	1.200 m ³
Opbevaringsanlæg i alt flydende husdyrgødning:	8.600 m³

I tabel 8 nedenfor er der lavet en opgørelse over den årlige produktion af husdyrgødning.

I henhold til § 11 i husdyrgødningsbekendtgørelsen skal husdyrbrug råde over opbevaringsanlæg for husdyrgødning med en kapacitet, der er tilstrækkelig til, at udbringningen kan ske i overensstemmelse med reglerne om udbringningstidspunkter m.v.

Den tilstrækkelige opbevaringskapacitet vil normalt svare til mindst 9 måneders tilførsel.

Dyretype	Staldtype	Antal	Gylle m ³ /år/dyr	Dybstrøelse m ³ /år/dyr	Gylle m ³ /år i alt	Dybstrøelse t/år i alt
Slagtesvin (31-113 kg)	Gylle	20.000	0,56	-	10.780	0
Gødningsproduktion i alt					10.780	0
Fradrag for overdækning af gyllebeholder					0	0
Gødningsproduktion inkl. overfladevand og fradrag for overdækning (i alt)					10.780	0
Nødvendig opbevaringskapacitet til 9 måneder					8.085	0
Opbevaringskapacitet til rådighed					8.600	0
Opbevaringskapacitet på ejendommen (antal måneder)					9,6	-

Tabel 8. Opgørelse af opbevaringsbehov og opbevaringskapacitet, jf. Landbrugets Byggeblade 95.03-03.

Den store gyllebeholder på 4.500 m³ er bygget i 2013. Gyllebeholderen på 1.600 m³ og gyllebeholderen på 1.200 m³ er kontrolleret i 2011.

Varde Kommune vurderer, at produktion og opbevaring af husdyrgødning er tilstrækkeligt beskrevet, og at ansøger råder over tilstrækkelig opbevaringskapacitet til den producerede husdyrgødning.

7.11 Foderopbevaring

Der anvendes færdigfoder, der opbevares i silo 1 til 5 på figur 3.

Varde Kommune vurderer at opbevaring af foder er tilstrækkeligt beskrevet.

Forurening og gener fra husdyrbrugets anlæg

7.12 Lugt

Lugt stammer fra staldene, samt fra opbevaring, transport og udbringning af husdyrgødning.

I Husdyrgodkendelsesbekendtgørelsens bilag 3 er fastsat det landsdækkende beskyttelsesniveau for lugt, der skal anvendes i kommunernes vurdering af, om der er væsentlige lugtgener i forbindelse med udvidelse af et husdyrbrug. Det fremgår af reglerne, at dette beskyttelsesniveau som udgangspunkt er tilstrækkeligt til at sikre omgivelserne imod væsentlige lugtgener.

Ifølge beskyttelsesniveauet skal projektet overholde bestemte lugtgeneafstande, hvis længde afhænger af forskellige områders lugtfølsomhed. Lugtgeneafstandene beregnes i *husdyrgodkendelse.dk* efter to forskellige metoder, henholdsvis den Ny Lugtvejledning og FMK-vejledningen. Det er de længste beregnede lugtgeneafstande, der skal overholdes.




Ved beregning af geneafstanden for lugt indregnes kumulation fra andre husdyrproducenter såfremt der er husdyrproducenter med en ammoniakemission på mere end 750 kg NH₃-N pr år indenfor en radius af 100 meter fra enkeltbeboelsen og såfremt der er husdyrproducenter med en ammoniakemission på mere end 750 kg NH₃-N pr år indenfor en radius af 300 meter fra samlet bebyggelse og byzone.

Ved én anden ejendom med en ammoniakemission på mere end 750 kg NH₃-N pr år forøges geneafstanden med 10 %.

Ved to eller flere andre ejendomme med en ammoniakemission på mere end 750 kg NH₃-N pr år forøges geneafstanden med 20 %.

Ifølge beregningerne udført i *husdyrgodkendelse.dk* vil geneafstanden i forhold til byzone være 930,0 meter, samlet bebyggelse 720,9 meter og enkeltbolig 369,5 meter. Genekriterierne er overholdt, se tabel 9.

Ved lugtberegning regnes fra midten af de enkelte stalde. Derfor er afstanden i tabel 9 anderledes end i figur 1.

Samlet resultat af lugtberegning ? i						
Bebyggelse	Kumulation	Model	Ukorrigeret geneafstand (m)	Korrigeret geneafstand (m)	Vægtet gennemsnitsafstand (m)	Genekriterie overholdt
 Kirkebjergvej 15	0	NY	369,5	369,5	375	Ja
 Kirkebjergvej 5	0	NY	720,9	720,9	1797	Ja
 Højlund Gde., Ølgod	0	NY	930	930	932,6	Ja

Tabel 9. Beregnet geneafstand fra husdyrbruget efter planlagt udvidelse

For at reducere lugtgener anvendes hyppig udslusning af gylle i 4(9) på figur 3. Dette reducerer lugt fra stalden med 20 %.

I henhold til beskrivelsen i punkt 11 er der indsat følgende vilkår:

Hele husdyrbruget og dets omgivelser skal renholdes således, at lugtgener begrænses mest muligt. Det betyder blandt andet, at der ikke må være husdyrgødning på gangene i stalden, og at der må være mere svineri på det fast gulv i stierne, end det normal er i en slagtesvinestald.

Vurderer Varde Kommune tre gange, at grisene i en stald på Kirkebjergvej 28 sviner mere end der er normal i en slagtesvinestald, må denne stald ikke bruges til grise.

Lovens minimumskrav til afstande til nærmeste beboelser indenfor de tre typer er overholdt.

Når vilkårene i denne miljøgodkendelse er overholdt, vurderer Varde Kommune, at lugt fra staldene ikke vil give væsentlige gener for omgivelserne.

Varde Kommune vurderer samlet, at lugt fra husdyrbrugets produktion og opbevaring, ikke vil medføre lugtgener, der stiger til et niveau, som ikke bør accepteres af omgivelserne.

Der stilles generelle vilkår til forebyggelse af lugtgener, samt at der kan kræves undersøgelse, hvis det skønnes, at lugtgener i omgivelserne er større end det kunne forventes ud fra grundlaget for miljøvurderingen.

7.13 Støj og rystelser

Ansøger oplyser følgende:

Beskrivelse af støjkloder

Støjkloder fra landbrugsvirksomheden kan forekomme fra følgende kilder:

- Staldanlæg (fodringsanlæg og ventilationsanlæg).
- Interne og eksterne transporter.
- Ind- og udlevering af grise.
- Levering af foder/korn.

Beskrivelse af driftsperioder

I det omfang det er muligt, vil alle støjende aktiviteter blive lagt indenfor tidsrummet 07.00-18.00. Dog kan der forekomme afvigelser i forbindelse med udbringning af husdyrgødning samt ved levering og afhentning af grise. Det forventes at 80-90 % af transporterne vil ligge på hverdage i tidsrummet 07.00-18.00.

Beskrivelse af tiltag mod støj

Ventilationsanlægget vil være i konstant drift, men støjen herfra vil være lav. Der er installeret ventilatormotorer med et lavt støjniveau. Ventilationsanlægget serviceres og vedligeholdes, hvilket er medvirkende til, at støj herfra er minimal.

Levering af foder til fodersiloerne (S1 til S5, jf. figur 3) sker ved indblæsning ca. 2 gange pr. uge á 20-30 minutters varighed pr. gang. Indblæsning af foder sker kun i hverdagene i tidsrummet 07.00 til 18.00 og eventuelt på lørdage i tidsrummet 07.00 til 14.00.

I forbindelse med omrøring af gyllebeholder og påfyldning af gyllevogn, kan der være periodevis støj. Udbringning af gylle foregår over en kort periode i foråret og sensommeren/efteråret. Støj i denne forbindelse vil derfor være ganske kortvarig.

Ind- og udlevering af grise vurderes ikke at give anledning til støjgener i lokalområdet. Lastbilen er slukket i forbindelse med ind og udleveringen af grise, og den støj dyrene måtte lave er begrænset. Grisene flyttes hurtigt enten fra lastbilen ind i staldene eller fra staldene til lastbilen. Lastbilen bakker helt op til staldenes udlevering, og grisene går dermed direkte fra stalden over i lastbilen.

Staldanlægget er et moderne anlæg og motorer fra fodringsanlæg og varmepumper m.m. er placeret indendørs, hvorfor støj herfra er minimal.

Alle generelle krav vedrørende støj fra produktionsanlægget vil blive overholdt. Sammenholdt med ejendommens placering vurderer ansøger, at det ikke er nødvendigt med specielle tiltag for at sikre omboende mod støjgener. Støj søges generelt dæmpet ved valg af støjsvag teknologi.

Generelt er der en relativ stor afstand imellem støjklender og de nærmeste nabobeboelser, og ejendommens driftsbygninger afskærmer også for en eventuel støjudbredelse.

På baggrund af ovenstående vurderes det at det ansøgte, ikke vil give anledning til væsentlige støjgener for omboende.

Rystelser fra stationære maskiner og fra køretøjer

Der er ingen stationære støjklender, der giver rystelser. Rystelser kan muligvis opleves fra tunge transporter. Det er ikke noget, der har været klaget over, eller omtalt som et problem overfor ansøger. Lastbiler, der holder ved ejendommen i forbindelse med af- og pålæsning, slukker motoren med det samme for at spare på brændstoffet og for at mindske emissionerne. I forbindelse med udbringning af husdyrgødning røres gyllebeholderne op. I den sammenhæng står der en traktor og kører med en gylleomrører. Det foregår typisk 3-4 gange á 1-2 dage i løbet af sæsonen for udbringning af husdyrgødning. Gylleomrøreren kører i perioder i løbet af dagen.

Der er tale om et relativt lavt antal transporter til- og fra husdyrbruget og afstanden til de nærmeste nabobeboelser er forholdsvis stor.

På den baggrund vurderes det, at eventuelle rystelser fra det konkrete husdyrbrug ikke vil give væsentlige gener for omgivelserne.

I Miljøstyrelsens vejledning nr. 5/1984 om "ekstern støj fra virksomheder" anføres ingen grænseværdier for støjbelastningen fra virksomheder ved boliger i det åbne land. Dog anføres, at man som udgangspunkt ved fastsættelse af støjgrænser ved nærmest liggende enkeltbolig bør anvende de grænseværdier, som er gældende for områder med blandet bolig- og erhvervsbebyggelse. Disse værdier er anvendt i denne afgørelse.

I orientering fra Miljøstyrelsen nr. 9 1997 fremgår foreslåede grænser for vibrationer i det eksterne miljø.

Varde Kommune vurderer, at udvidelsen ikke vil medføre væsentlige støj- og rystelsesgener for omgivelserne.

Varde Kommune stiller dog generelle vilkår til overholdelse af støjgrænser, og at der om nødvendigt kan kræves dokumentation for at støjgrænserne er overholdt.

7.14 Støv

Ansøger oplyser følgende:

Der kan forekomme støvgener ved den daglige håndtering af foder og halm m.m. Dette vurderes dog ikke at have en væsentlig påvirkning på naboerne dels på grund af staldanlæggets placering i forhold til naboerne, og dels på grund af den store afstand til de nærmeste nabobeboelser.

For at begrænse støvgener henviser Varde Kommune til god landmandspraksis. Blandt andet at al transport til og fra husdyrbruget bør forgå ved hensynsfuld kørsel, samt at alle aktiviteter på husdyrbruget planlægges, således at omgivelserne påvirkes mindst muligt.

Varde Kommune vurderer, at der som følge af udvidelsen ikke vil være aktiviteter, som vil medføre væsentlige støvgener. Der fastsættes vilkår om, at drift af anlægget ikke må medføre væsentlige støvgener udenfor husdyrbruget.

7.15 Skadedyr

Ansøger oplyser følgende:

Generelt lægges der vægt på en hurtig og effektiv bekæmpelse af skadedyr ved konstatering af deres tilstedeværelse. Forekomst af skadedyr forebygges blandt andet ved daglig oprydning og fjernelse af gødning, halm og foderrester. Al bekæmpelse af skadedyr sker i henhold til retningslinjerne fra Skadedyrlaboratoriet, Aarhus Universitet.

Beskrivelse af fluebekæmpelse

Der er ingen fluegener fra husdyrbruget.

I det omfang det er nødvendigt, vil der blive foretaget fluebekæmpelse i henhold til retningslinjerne fra Skadedyrlaboratoriet, Aarhus Universitet.

Beskrivelse af rottebekæmpelse

Hvis der opstår problemer med rotter, vil bekæmpelse ske i henhold til retningslinjerne fra Skadedyrlaboratoriet, Aarhus Universitet.

De er stillet følgende vilkår:

Der skal på husdyrbruget foretages effektiv fluebekæmpelse i overensstemmelse med de til enhver tid nyeste retningslinjer fra Aarhus Universitet, Institut for Agroøkologi.

Når ovenstående vilkår overholdes, vurderer Varde Kommune vurderer, at der udføres tilstrækkelig forebyggende bekæmpelse af fluer.

7.16 Lys

Ansøger oplyser følgende:

Lyset i staldene vil primært være tændt i tidsrummet kl. 06.00 til 20.00. Der er ingen kraftige udendørs lyskilder. Der sidder orienteringslys over indgangsdøren til staldene. Der er dermed ingen stærke generende lyskilder, som kan genere naboer.

Sammenholdt med driftsbygningernes placering og afstanden til de nærmeste nabobeboelser vurderes det, at der ikke vil være væsentlige lysgener for omgivelserne.

Varde Kommune vurderer, at der ikke vil være væsentlige gener forbundet med husdyrbrugets belysning. Dog stilles et generelt vilkår om, at husdyrbrugets drift ikke må medføre væsentlige lysgener udenfor husdyrbruget.

7.17 Transport

Ansøger oplyser følgende:

Arbejdskørsel til og fra staldanlægget sker via Kirkebjergvej.

Hovedparten af transporterne udgøres af transporter med husdyrgødning, foder, levering og afhentning af grise.

Transporterne vil primært foregå på hverdage indenfor tidsrummet 07.00-18.00, men der kan også være tidspunkter med trafik på og omkring ejendommen udenfor de anførte tidspunkter.

Det forventes at 80-90 % af transporterne vil ligge på hverdage i tidsrummet 07.00-18.00.

Nedenstående tabel 10 viser en oversigt over omfanget af transporter angivet af ansøger som retningsgivende. Der er tale om et relativt lavt antal transporter til og fra ejendommen.

Art	Antal transporters/år nudrift	Antal transporters/år ansøgt	Transporter pr. uge/måned Ansøgt	Tidspunkt
Levering af grise	52	26	Hverdage	07.00-18.00
Afhentning af smågrise	52	-	-	-
Afhentning af slagtesvin	52	104	Hverdage	07.00-18.00
Afhentning af døde dyr	75	104	Alle dage	07.00-18.00
Levering af foder	32	104	Hverdage Evt. lørdage	07.00-18.00 07.00-14.00
Korn til foderlade	65	0*	Alle dage Sæsonbestemt (høst)	00.00-24.00
Gylleudbringning fra ejendommen (traktor)	404	205	Alle dage Sæsonbestemt	00.00-24.00
Gylleudbringning fra ejendommen (lastbil)	0	190	Alle dage Sæsonbestemt	00.00-24.00
Diverse transporters (brændstof, renovation m.m.)	26	26	Hverdage	07.00-18.00
I alt (gns.)	758	719		

Tabel 10. Transporter til og fra ejendommen. * I ansøgt drift er der ingen kornopbevaring.

Alle grænser for tilladelig støj fra transporters til og fra ejendommen vil blive overholdt, og der vil kun i meget få tilfælde opstå gener fra transport.

Der sker et mindre fald i antallet af transporters, hvilket skyldes, at der ikke længere opbevares korn på ejendommen og en større andel af husdyrgødningen udbringes med lastbiltransporters.

På figur 5 nedenfor vises til- og frakørselsveje til staldanlægget.



Figur 5. Til- og frakørselsveje til ejendommen.

Varde Kommune vurderer, at ændringen i antal transporter og at til- og frakørsel til husdyrbruget ikke vil medføre væsentlige miljømæssige gener for de omboende.

7.18 Spildevand

Ansøger oplyser følgende:

Spildevand fra ejendommen bortledes til gyllebeholder. På figur 6 fremgår placering af gyllerør og fortank.

Art	Nudrift	Ansøgt drift	Bortledes til
Rengøringsvand m.m.	500 m ³ *	500 m ³ *	Gyllebeholder

* Vand til rengøring af stalde er inkluderet i normaltalsberegning for gylleproduktion (jf., afsnit 5.4.2).

Tabel 11. Spildevand (art og mængder).

Bortledning af tagvand

Tagvand bortledes til markdræn. På figur 6 fremgår gennemløbsbrønde m.m.

Tabel 11 viser en oversigt over forbrugt rengøringsvand pr. år.



Figur 6. Oversigt over gyllerør og tagvand.

Varde Kommune vurderer ud fra ansøgers redegørelse at afledning af spildevand er tilstrækkeligt beskrevet, og at spildevandet fra husdyrbruget bortledes miljømæssigt forsvarligt.

7.19 Driftsforstyrrelser eller uheld

Ansøger oplyser følgende:

Af mulige driftsforstyrrelser og uheld kan nævnes:

- Gylleudslip ved f.eks. lækage på pumperør, spild ved overpumpning fra gyllebeholder til gyllevogn eller væltet gylletransport.
- Spild af olie og kemikalier/pesticider.
- Strømsvigt i staldanlægget.

Med henvisning til ovennævnte følger her en beskrivelse af foranstaltninger, der er truffet for at imødegå de nævnte uheld:

- Pumpning af gylle vil altid være under opsyn.
- Der udføres 10. års beholderkontrol på gyllebeholderne.
- Ved strømsvigt er der nødopluk i staldene, og der gives en alarm til mobiltelefon hos den driftsansvarlige.
- Opbevaring af olie sker forsvarligt, og der anvendes kun godkendt olietank.
- Ved uheld med gylle eller olie kontaktes den lokale miljøvagt og der vælges de bedste oprydnings- og forebyggelsesforanstaltninger. Således at gene og risiko for en forurening begrænses mest muligt. Et eventuelt spild af olie opsuges med savsmuld/kattegrus. Ved større spild opdæmmes med halmballer, jord og lignende.

Alle medarbejdere er instrueret i at kontakte kommunens miljøvagt eller ringe 112 ved uheld.

Bilag 1 viser en beredskabsplan for Kirkebjergvej 28.

Varde Kommune vurderer at ansøger har redegjort tilstrækkeligt for mulige uheld, samt for forholdsregler i tilfælde af uheld.

7.20 Beskyttede naturområder omkring husdyrbruget - ammoniak

På et husdyrbrug er det stalde og husdyrgødningslagre, der er hovedkilden til udledning af luftbåret kvælstof (ammoniakfordampning). Beregninger, der er foretaget i *husdyrgodkendelse.dk*, viser at ammoniakfordampningen fra 8-årsdriften er 4.096,1 kg kvælstof pr. år, fra nudriften 5.445,6 kg kvælstof pr. år og i ansøgt drift 7.348,4 kg kvælstof pr. år. Se figur 7.

4.1 Samlet ammoniakemission fra husdyrbruget (stald og lager)

Driftstype:	Ammoniakemission fra staldafsnit (kg NH ₃ -N/år)	Ammoniakemission fra lagre (kg NH ₃ -N/år)	Ammoniakemission fra husdyrbruget (kg NH ₃ -N/år)
Ansøgt drift	6850,3	498,1	7348,4
Nudrift	4947,6	498,1	5445,6
8 års-drift	3598,1	498,1	4096,1

Figur 7. Beregninger af ammoniakfordampningen i *husdyrgodkendelse.dk*

Det ansøgte projekt medfører således en stigning i ammoniakfordampningen på 3.252,3 kg kvælstof pr. år i forhold til 8 års driften og 1.902,8 kg kvælstof pr år i forhold til nudriften.

Forudsætningerne for ammoniakemissionen i ansøgt drift er følgende:

- Stald 1(6), 2(7), 3(8), 5(11) og 7(19) på figur 3 er indrettet med delvis spaltegulv, 25-49 % fast gulv.

Tiltagene stilles som vilkår i afsnit 4.

Internationale naturbeskyttelsesområder (Natura 2000)

I henhold til "Bekendtgørelse om udpegning og administration af internationale naturbeskyttelsesområder samt beskyttelse af visse arter" (Bek. nr. 1595 af 6. december 2018) skal Varde Kommune foretage en vurdering af, om projektet i sig selv, eller i forbindelse med andre planer og projekter, kan påvirke et Natura 2000-område væsentligt.

Der er ca. 7 km fra husdyrbrugets bygninger til nærmeste internationale naturbeskyttelsesområde.

Ansøger har i *husdyrgodkendelse.dk* foretaget beregninger, som viser, at ammoniakdepositionen i ansøgt drift til nærmeste Internationale naturbeskyttelsesområde bliver 0,0 kg N/ha/år. Se tabel

Der er således ikke grund til at foretage konsekvensvurdering efter § 6 i bekendtgørelsen.

§ 7 områder

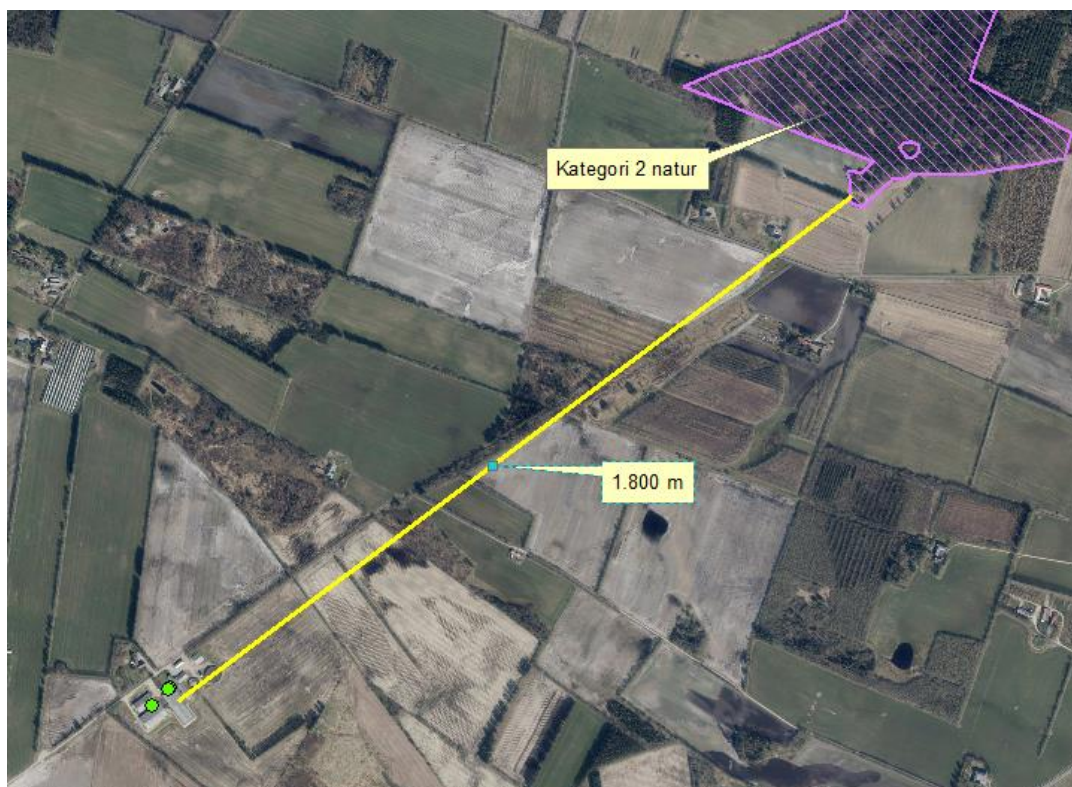
I henhold til § 7 i Husdyrbrugloven, er etablering, udvidelse og ændring af anlæg på husdyrbrug ikke tilladt, hvis de ligger tættere end 10 m fra – eller helt eller delvist indenfor nærmere bestemte ammoniakfølsomme naturtyper.

Kategori 1-natur

Anlægget er beliggende ca. 7 km fra det nærmeste naturområde, der er omfattet af § 7 stk. 1 nr. 1 i husdyrbrugloven, og beliggende indenfor internationale naturbeskyttelsesområder.

Ansøger har i *husdyrgodkendelse.dk* foretaget beregninger, som viser, at ammoniakdepositionen i ansøgt drift til nærmeste kategori 1-naturområde bliver 0,0 kg N/ha/år.

Kategori 2-natur



Figur 8. Husdyrbruget i forhold til nærmeste kategori 2 natur.

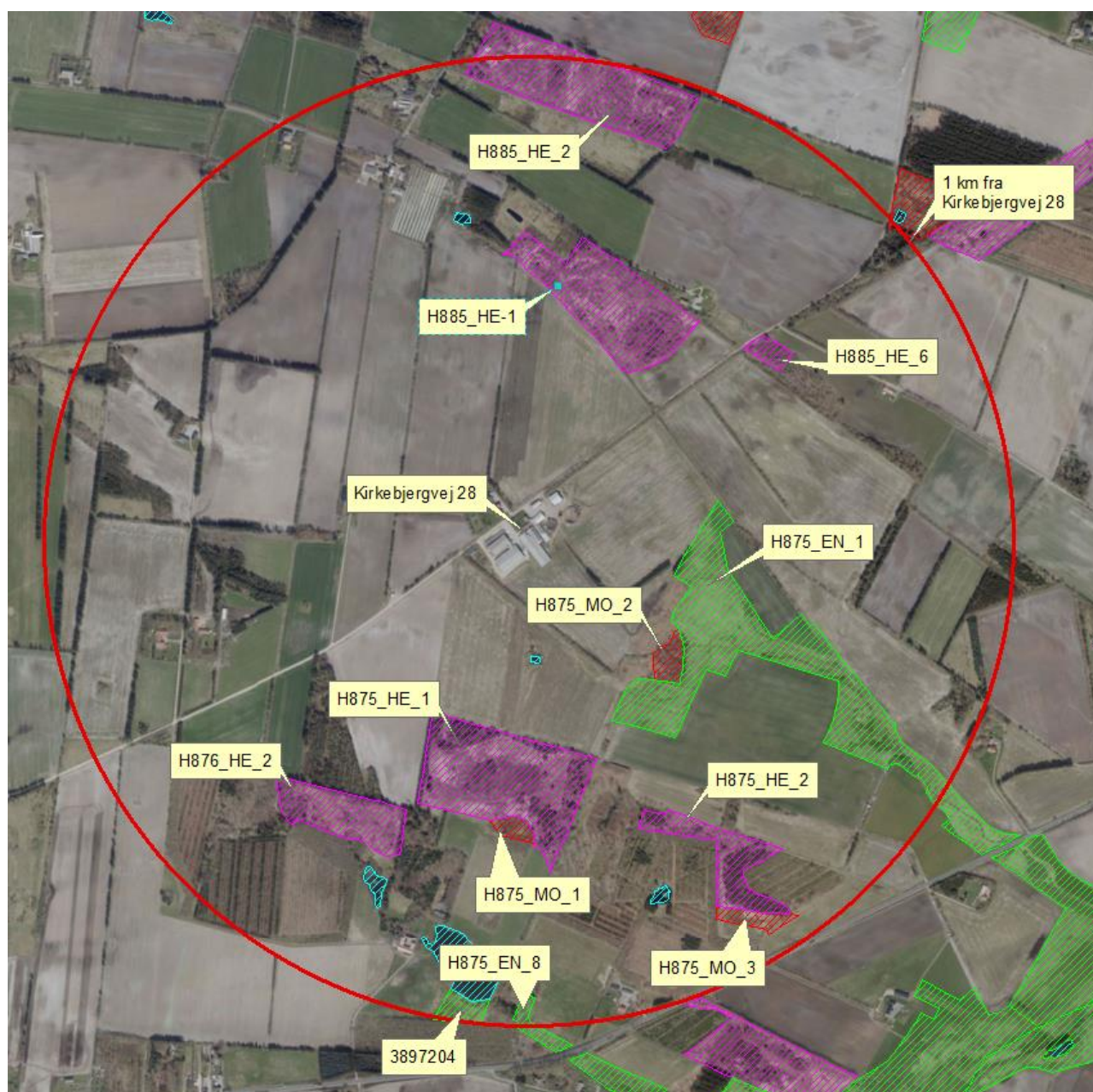
Anlægget er beliggende ca. 1.800 m fra det nærmeste naturområde, der er omfattet af § 7 stk. 1 nr. 2 i husdyrbrugloven, som omfatter nærmere bestemte ammoniakfølsomme naturtyper, der er beliggende udenfor internationale naturbeskyttelsesområder, se figur 8.

Ansøger har i *husdyrgodkendelse.dk* foretaget beregninger, som viser, at ammoniakdepositionen i ansøgt drift til nærmeste kategori 2-natur bliver 0,2 kg N/ha/år, hvilket er en stigning på 0,1 kg N/ha/år i forhold til nudriften og 8 årsdriften, se tabel 15.

Varde Kommune vurderer på den baggrund, at udvidelsen ikke vil medføre nogen væsentlig påvirkning af § 7-områder og derfor ikke vil påvirke § 7 områderne negativt.

§ 3 områder

Af figur 9 og tabel 12 fremgår de områder, som indenfor en afstand af 1.000 m fra anlægget er omfattet af naturbeskyttelseslovens § 3.



Figur 9. § 3 arealer indenfor 1.000 m fra husdyrbruget.

§ 3 lokalitet	Type	Grønt Danmarkskort i kommuneplanen
H885_HE_2	Hede	Nej
H885_HE_1	Hede	Nej
H885_HE_6	Hede	Nej
H875_MO_2	Mose	Ja
H875_EN_1	Eng	Ja
H875_HE_2	Hede	Ja
H875_HE_1	Hede	Ja
H876_HE_2	Hede	Ja
H875_MO_1	Mose	Ja
H875_MO_3	Mose	Ja
H875_EN_8	Eng	Ja
3897204	Eng	Ja

Tabel 12. § 3 områder (minus søer) indenfor 1000 m fra husdyrbruget

Naturtyper har forskellige tålegrænser for hvor meget ammoniakdeposition de kan tåle før der sker ændringer på den enkelte naturtype. Naturtyperne inddeles i 5 kategorier, se tabel 13.

N-følsomhed	Tålegrænse
Uoplyst	Uoplyst
Ikke N-følsom	>30 kg N/ha/år
Mindre N-følsom	20-30 kg N/ha/år
Moderat N-følsom	10-20 kg N/ha/år
Særlig N-følsom	5-10 kg N/ha/år

Tabel 13. Oversigt over de 5 kategorier for N-følsomhed og deres tålegrænser

Århus Universitet har oplyst følgende baggrundsbelastning for Varde Kommune:

År	2006	2007	2008	2009	2012	2013	2014	2015	2016	2017	2018
Kg N/ha	17,0	15,0	16,0	16,4	15,2	13,8	15,6	15,3	13,9	14,1	13,8

Tabel 14. Udvikling i baggrundsbelastningen for Varde Kommune

Kategori 3-natur

Indenfor 1.000 m fra anlægget er der 6 heder og 3 moser. Se figur 9 og tabel 12.

H885_HE_2 (hede nord for ejendommen): Arealet er en blanding af hede og hedemose med indslag af højmoselignende områder. Arealet er meget artsrigt med et artsindeks på 0,62. Arealet vurderes meget kvælstoffølsom med en tålegrænse på 10-20 kg. For de højmoselignende områder er tålegrænsen i den lave ende.

H875_MO_2 (mose sydøst for ejendommen): Tilgroet med pil og birk. Meget mosrig. Artsindeks på 0,45. Mosen vurderes at have en tålegrænse på 10-20 kg N/ha/år.

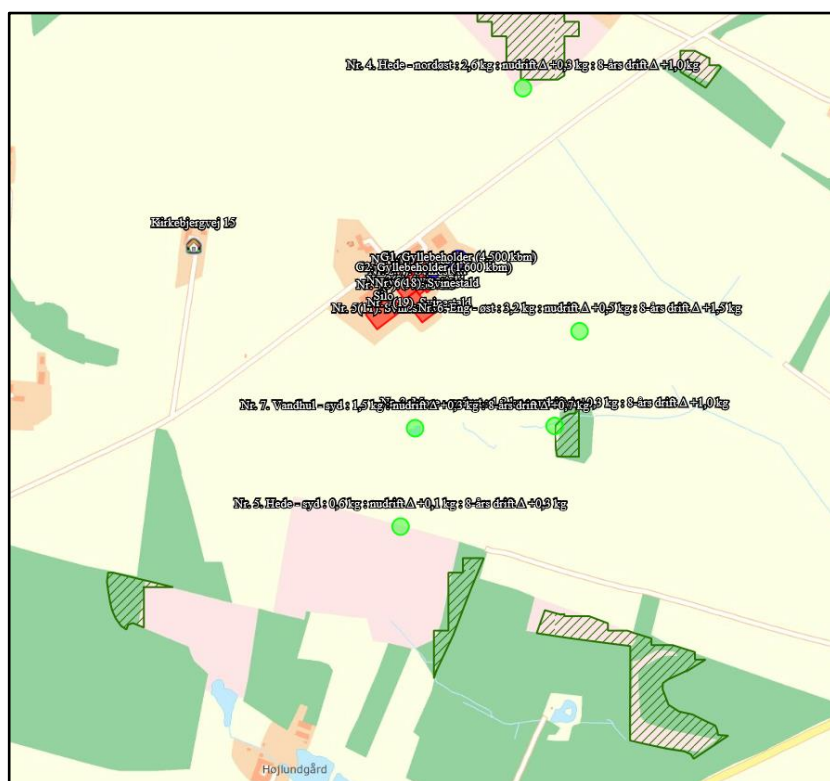
H875_EN_1 (eng sydøst for ejendommen): En meget stor lokalitet. Arealerne nærmest ejendommen beskrevet som tørre høenge af ringe kvalitet. Disse arealer gødskes. Artsindeks 0,16 på trods af at lokaliteten som helhed er artsrig. Det er ikke relevant at tale om en tålegrænse for et gødsket areal.

Ingen af områderne er udpeget som rekreative områder, indgår i kommuneplanens udpegnings af værdifulde kulturmiljøer eller er omfattet af fredning.

De områder, som er udpeget som Grønt Danmarkskort i Varde Kommunes kommuneplan, se tabel 12, er dermed også omfattet af kommuneplanens handleplan for naturpleje. Der er dog ingen konkrete planlagte naturindsatser for områderne.

Varde Kommune har ikke kendskab til kvælstofbidrag til områderne fra andre kilder.

Indenfor 1.000 m fra anlægget er der potentiel ammoniakfølsomme skove. Se figur 10.



Figur 10. Kategori 3-natur potentiel ammoniakfølsom skov (grøn skraverin).

Varde Kommune har i *husdyrgodkendelse.dk* foretaget beregninger over ammoniakdepositionen på de nærmest liggende Natura 2000, Kat. 1- og Kat. 2-naturområder samt de øvrige nærmest liggende naturområder.

Beregningerne fremgår af tabel 15, og er foretaget ud fra 8-årsdriften, nudriften og den ansøgte drift.

Lokalitet	Afstand (m)	Ruhed opland-	Ruhed område	8 års drift, kg N/ha	Nudrift, kg N/ha	Ansøgt, kg N/ha
Natura 2000	7.000	-	-	0,0	0,0	0,0
Kategori 1	7.000	-	-	0,0	0,0	0,0
Kategori 2	1.800	-	-	0,1	0,1	0,2
H885_HE_1	412	L	MK	1,6	2,1	2,6
H875_EN_1	288	L	Bn	1,6	2,3	3,1
H875_MO_2	342	L	S	1,1	1,7	2,3
Skov	342	L	S	1,1	1,7	2,3

Tabel 15. Beregning af total ammoniakdeposition på vigtige naturområder

Øvrig § 3-natur

Indenfor 1.000 m fra anlægget er der registreret 5 mindre søer. Varde Kommune vurderer, at den luftbårne ammoniakdeposition fra anlægget har en meget begrænset effekt. Hovedkilden til næringsberigelse af søerne vurderes at være overfladevand fra dyrkede arealer, dels som vand, der løber på jordoverfladen til søerne, samt næringsberiget overfladevand der løber til søerne via rodzonen på dyrkede arealer. Ammoniak fra anlægget vurderes ikke at forringe naturtilstanden i § 3 søerne.

Indenfor 1.000 m fra anlægget er der 3 enge, se figur 9 og tabel 15.

På baggrund af ovenstående vurderer Varde Kommune, at ændringen af dyreholdet ikke vil påvirke kategori-3 naturområderne / § 3-områder væsentligt som følge af ammoniakdeposition, og at udvidelsen ikke vil medføre tilstandsændringer på disse områder.

7.21 Påvirkning af "Bilag IV arter"

I henhold til § 10 i "Bekendtgørelse om udpegning og administration af internationale naturbeskyttelsesområde samt beskyttelse af visse arter" er der indført en streng beskyttelse af en række dyre- og plantearter, uanset om de forekommer inden for et beskyttelsesområde eller udenfor. Disse arter fremgår af direktivets bilag IV og kaldes derfor bilag IV-arter. For en række arters vedkommende har Varde Kommune intet kendskab til arternes udbredelse i området, det gælder f.eks. løgfrø, markfirben og alle arter af småflagermus.

Spidssnudet frø og birkemus er begge arter der er listet på bilag IV. Spidssnudet frø er almindelig udbredt i Varde Kommune, og forventes at forekomme i forbindelse med naturområder, hvor der er egnede leveforhold for spidssnudedede frøer. Det er Varde Kommunes vurdering at udvidelsen ikke vil medføre nogen væsentlig påvirkning af spidssnudet frø på grund af den store forekomst af arten i Varde Kommune.

Birkemus er registreret få steder i Varde Kommune. Nærmeste lokalitet, hvor der er registreret birkemus, er ca. 13 km sydvest for husdyrbruget. Det er Varde Kommunes vurdering, at udvidelsen af dyreholdet ikke vil medføre nogen væsentlig påvirkning af birkemusen på grund af den store afstand til den nærmeste lokalitet hvor birkemusen er registreret.

Varde Kommune vurderer i øvrigt, at udvidelsen kan gennemføres uden at påvirke nogen af de listede arter på bilag IV i direktivet væsentligt.

Bedste tilgængelige teknik (BAT)

Med begrebet BAT menes den teknik, som mest effektiv giver et højt beskyttelsesniveau for miljøet som helhed, og som samtidig er afvejet i forhold til fordele og økonomiske udgifter.

Ansøgere om miljøgodkendelse af husdyrbrug med en ammoniakemission højere end 750 kg NH₃-N pr. år, skal begrænse ammoniakforureningen ved anvendelse af BAT. IE-brug skal også begrænse forurening ved anvendelse af BAT på andre områder end ammoniak.

EU-kommissionen har i 2017 vedtaget bindende BAT-konklusioner for intensivt opdræt af fjerkræ eller svin (IE-brug).

Miljøstyrelsen har meldt ud, at kravene i BAT-konklusionerne i meget vid udstrækning allerede er indeholdt i den gældende lovgivning her i Danmark, og at kommunerne derfor ikke selv skal anvende BAT-konklusionerne, men i stedet anvende de regler i husdyrgødningsbekendtgørelsen og husdyrgodkendelsesbekendtgørelsen, der bliver fastsat med henblik på at implementere BAT-konklusionerne.

I Varde Kommunes vurdering af BAT indgår bl.a.

- EU-kommissionens BAT-konklusioner for intensivt opdræt af fjerkræ eller svin
- Miljøstyrelsens Teknologiliste
- Miljøstyrelsens Teknologiblade

- Bilag 3 i husdyrgodkendelsesbekendtgørelsen

I Varde Kommunes BAT-vurdering indgår hovedpunkterne

- Ammoniak
- Management
- Ernæringsmæssig styring
- Forbrug af vand og energi
- Opbevaring af husdyrgødning
- Forarbejdning af - og udbringning af husdyrgødning

I det følgende redegøres der for ansøgers oplysninger om anvendelse af BAT, samt Varde Kommunes vurdering af om ansøger lever op til det niveau, som Varde Kommune fastlægger som BAT-niveauet for husdyrbruget.

7.22 BAT – Ammoniak

Ansøger har beregnet projektets BAT-krav ud fra Bilag 3 i Husdyrgodkendelsesbekendtgørelsen, se tabel 16.

Samlet BAT beregning			
	Stalde	Lagre	Total
Samlet BAT krav (kg NH ₃ -N /år)	6850	498	7348
Faktisk emission (kg NH ₃ -N /år)	6850	498	7348
Forskel (kg NH ₃ -N /år)	-	-	0
Vejledende BAT Overholdt?	-	-	Ja

Tabel 16. Beregning af projektets BAT-emissionsniveau

BAT-kravet for projektet er beregnet til 7.348 kg NH₃-N og projektets reelle ammoniakemission er på 7.348 kg NH₃-N.

Varde Kommune vurderer på baggrund af ovenstående, at ansøger lever op til lovgivningens krav om BAT på punktet ammoniak.

BAT-niveauet er opnået ved at stald 1(6), 2(7), 3(8), 5(11) og 7(19) på figur 3 er indrettet med delvis spaltegulv, 25-49 % fast gulv.

7.23 BAT – Management

Ansøgers redegørelse:

Den daglige drift søges tilrettelagt ud fra principperne om godt landmandskab og ansvarlig driftsledelse således, at anlægget giver anledning til mindst mulig miljøbelastning og færrest mulige gener for omgivelserne.

Der er stor bevågenhed omkring minimering af forbruget af ressourcer som strøm, varme, brændstof og næringsstoffer. Herudover fokuseres på reduceret ammoniakfordampning fra stalde og gødningslagre. Dette søges bl.a. opnået ved hyppig renholdelse af overflader.

Der fokuseres på færrest mulige lugt- og fluegener for omgivelserne. Dette søges opnået ved renholdelse af overflader som nævnt ovenfor og fluebekæmpelse i det omfang det er nødvendigt. Fluebekæmpelse sker efter retningslinjerne fra Skadedyrlaboratoriet, Aarhus Universitet.

Der foretages daglige tjek og løbende service på produktionsanlægget. Hvis der er behov for det, bliver der tilkaldt service til driftsanlægget, som udføres af kompetent personale.

Overbrusning og rengøring

Der anvendes overbrusning i alle staldafsnit. Overbrusningen benyttes efter forskriften i lov om indendørs hold af grise. I staldene bliver overbrusningen brugt til at styre dyrenes gødeadfærd og til nedkøling af dyrene i varme perioder. Desuden reducerer overbrusning støv i staldluften.

Der er stor opmærksomhed på at renholde stalde og omkringliggende arealer. Herved mindskes risikoen for uhygiejniske forhold.

Ifølge EU-kommissionens BAT-konklusioner er følgende BAT:

- Miljøledelse
- Korrekt placering af anlægget
- Uddannelse af medarbejdere
- Udarbejdelse af en beredskabsplan
- Regelmæssig kontrol, reparation og vedligeholdelse af gyllesystemer, foder- og vandsystemer, ventilationssystemer m.m.
- Opbevare døde dyr på en måde, der forhindrer eller reducerer emissioner
- Reducere støj-, støv-, og lugtemissioner

Beredskabsplan vist på bilag 1.

IE-husdyrbrug har pligt til fra godkendelsesdato at anvende miljøledelse. Kommunen kontrollerer dette ved de ordinære tilsyn.

Varde Kommune vurderer, at ansøgers tiltag på punktet management lever op til det, som Varde Kommune fastsætter som BAT for husdyrbruget, blandt andet baseret på punkterne i EU-kommissionens BAT-konklusioner. Husdyrbruget lever dermed op til lovgivningens krav om BAT på punktet management.

7.24 BAT – Ernæringsmæssig styring

Ansøgers redegørelse:

Der anvendes færdigblandet foder, hvor foderblandingerne er optimeret så fordelingen af N og P tilpasses dyrenes behov, hvor der tilstræbes en god aminosyrebalance så indholdet af råprotein er optimal. Der er således et stort fokus på, at husdyrgødningens indhold af næringsstoffer minimeres. I øvrigt tilrettelægges fodringen, så mængden af foderrester minimeres.

Foderet er tilsat fytase der betyder, at en større andel af P i foderet gøres tilgængeligt i grisenes fordøjelsessystem. Dermed udnyttes en større andel af fosforet i foderet, og der sker en mindre udskillelse af P i husdyrgødningen.

Ifølge referencedokument for bedste tilgængelige teknikker (BREF-dokumentet), der vedrører intensiv svineproduktion, er det BAT at anvende fytase i foderet.

Ifølge EU-kommissionens BAT-konklusioner er følgende BAT:

- Reducering af indholdet af råprotein ved hjælp af N-balanceret foder baseret på energibehov og fordøjelige aminosyrer
- Fasefodring
- Tilføjelse af kontrollerede mængder af essentielle aminosyrer til foder med et lavt indhold af råprotein
- Anvendelse af godkendte fodertilsætningsstoffer, som reducerer den samlede mængde kvælstof og fosfor, der udskilles
- Anvendelse af letfordøjeligt uorganisk fosfat med henblik på den delvise udskiftning af konventionelle fosforkilder i foderet
- Beregning ved hjælp af en massebalance af kvælstof og fosfor på grundlag af foderindtaget, indholdet af råprotein i foderet, den samlede mængde fosfor og dyrenes ydelse samt vurdering af denne.

Beregninger har vist, at det ansøgte projekt lever op til Miljøstyrelsens BAT-krav for ammoniak.

Varde Kommunen vurderer på den baggrund, og ud fra ansøgers tiltag på punktet ernæringsmæssig styring, at husdyrbruget lever op til det, som Varde Kommune fastsætter som BAT for projektet. Ansøger lever dermed op til lovgivningens krav om BAT på punktet ernæringsmæssig styring.

7.25 BAT - Forbrug af vand og energi

Ansøgers redegørelse:

BAT på energibesparende foranstaltninger

Udendørsbelysning er kun tændt i forbindelse med daglige arbejdsgange, hvis dagslyset ikke er tilstrækkeligt. Lyset i staldene er kun tændt efter dyrenes behov og når der er behov for det i forbindelse med arbejdet i staldene. Der anvendes lavenergipærer overalt, hvor dette er muligt. Der overvejes løbende muligheder for at reducere forbruget vha. automatiske foranstaltninger. Ventilationen i staldene er undertryksventilation med strømbesparende motorer.

Ventilationsanlægget rengøres i hvert staldafsnit, når der foretages vask af staldafsnittet efter hvert hold grise. Herved sikres det, at ventilationsanlægget altid holdes rent således, at der ikke ophobes støv og skidt i ventilationsanlægget. Herved sikres det, at ventilationsanlægget altid fungerer optimalt.

Logistikken i forbindelse med fodring er planlagt, så arbejdet giver færrest mulige driftstimer, hvilket minimerer energiforbruget. Tilsvarende planlægges transporter med husdyrgødning at være så effektive og energibesparende som muligt.

Der foretages en årlig aflæsning af elforbruget i forbindelse med årsregnskabet. Den væsentligste begrundelse for at følge med i elforbruget er at kunne optimere virksomhedens forbrug heraf. Virksomhedens elforbrug er konstant over året, der er ingen sæsonbetonede produktionsmæssige variationer. Derfor er det tilstrækkeligt at foretage en enkelt årlig aflæsning.

Ifølge referencedokument for bedste tilgængelige teknikker (BREF-dokumentet), der vedrører intensiv svineproduktion, er det BAT at aflæse elforbruget – uden nærmere angivelse af hyppighed for aflæsning. Derfor vurderes det, at det er BAT at aflæse elforbruget en gang årligt.

BAT på vandbesparende foranstaltninger

Bedriftens drikkevandsinstallationer rengøres og efterses jævnligt med henblik på at undgå spild. Vandforbruget minimeres ved, at der bruges drikkepipler/drikkekar. Dermed er vandspildet minimalt, og der anvendes praktisk taget kun det drikkevand, som grisene tapper. Eventuelt spild opsamles i foderet. Der anvendes vand fra offentligt vandværk.

I forbindelse med den daglige rytme og gennemgang i staldene, reduceres risikoen for, at et eventuelt brud på drikkevandssystemet resulterer i et længerevarende spild af vand.

Eventuelle lækager identificeres og små reparationer udføres hurtigst mulig. Service tilkaldes, hvis der er behov for det.

Når der skal vaskes stalde, foretages en iblødsætning, hvorefter staldene vaskes med højtryksrensere. Iblødsætningen og anvendelsen af højtryksrensere er med til at reducere vandforbruget i forbindelse med vask.

Ifølge BREF-dokumentet anvendes der således BAT (brug af højtryksrensere og drikkepipler).

Varde Kommune vurderer, at ansøgers tiltag på punktet forbrug af vand og energi lever op til det, som Varde Kommune fastsætter som BAT for projektet. Ansøger lever dermed op til lovgivningens krav om BAT på punktet forbrug af vand og energi.

7.26 BAT – Opbevaring af husdyrgødning

Ansøgers redegørelse:

Flydende husdyrgødning opbevares i tætte gylletanke og udbringes på markerne ud fra afgrødens behov på den enkelte mark. Herved optimeres optagelsen af næringsstoffer og udvaskningen af nitrat samt udledningen af fosfor minimeres.

Der etableres flydelag på gylletankene for at minimere ammoniakemissionen, flydelaget kontrolleres månedligt og der føres logbog over kontrollen, så der er fokus på at flydelaget lever op til kravene.

Årligt efterses tæthed af overjordisk del og kabler på gyllebeholdere for intakt beskyttelse og eventuelle brud. Ved skader kontaktes leverandøren.

Tanken tømmes ca. en gang årligt for indvendig inspektion. Inspektionen foretages stående uden for tanken. Gyllen omrøres kun forud for udkørsel af gylle. Der er konstant flydelag på gyllen, og efter omrøring/udkørsel kontrolleres det, at der er etableret flydelag indenfor den lovpligtige periode.

Tankene er tilmeldt de lovpligtige eftersyn, hvilket betyder, at tankene hvert 10. år bliver kontrolleret af autoriseret kontrollant for, om tanken opfylder krav til holdbarhed, tæthed og styrke.

Ifølge EU-kommissionens BAT-konklusioner er følgende BAT:

- Reducere forholdet mellem fordampningsoverfladens areal og møddingens volumen
- Tildække møddinger
- Opbevare tørret, fast husdyrgødning i en lade
- Anvende betonsilo til opbevaring af fast husdyrgødning
- Opbevare fast husdyrgødning på et fast, uigennemtrængeligt gulv med et drænsystem og en opsamlingskølle til afstrømningen
- Vælge opbevaringsfaciliteter med tilstrækkelig kapacitet til at holde på den faste og den flydende husdyrgødning i perioder, hvor udbringning ikke er mulig
- Opbevare fast husdyrgødning i markstakke, der er placeret væk fra overfladevandløb og/eller underjordiske vandløb, som flydende afstrømning kan trænge ned i
- Hensigtsmæssig konstruktion og drift af gyllebeholderen
- Minimere omrøringen af gylle
- Tildækning af gyllebeholderen
- Gylleforsuring
- Anvende gyllebeholdere, der kan modstå mekaniske, kemiske og termiske påvirkninger
- Lækagesikre faciliteter og udstyr til opsamling og overførsel af gylle
- Kontrollere beholdernes strukturelle integritet mindst én gang om året

Beregninger har vist, at det ansøgte projekt, omfattende både stalde og lagre, lever op til Miljøstyrelsens BAT-krav for ammoniak.

Varde Kommunen vurderer på den baggrund, og ud fra ansøgers tiltag på punktet opbevaring af husdyrgødning, at husdyrbruget lever op til det, som Varde Kommune fastsætter som BAT for projektet. Ansøger lever dermed op til lovgivningens krav om BAT på punktet opbevaring af husdyrgødning.

7.27 Forarbejdning af – og udbringning af husdyrgødning

Ifølge BAT-konklusionerne er der forskellige ting, som er BAT, hvis der forarbejdes husdyrgødning på husdyrbruget. Der forarbejdes ikke husdyrgødning på husdyrbruget.

Ifølge BAT-konklusionerne er der forskellige ting, som er BAT, når det gælder udbringning af husdyrgødning. Udbringning af husdyrgødning reguleres ikke i forbindelse med godkendelse af et husdyrbrug, men er reguleret i almindeligt gældende regler i husdyrgødningsbekendtgørelsen.

7.28 BAT Miljøledelse

Ansøgers redegørelse:

Der udarbejdes et miljøledelsessystem, hvor der er opstillet en handlingsplan, hvor der arbejdes med indsatser indenfor et eller flere af følgende indsatsområder:

- Råvarer (foder, effektivitet)
- Vand (forbrug)
- Energi (forbrug)

Miljøledelsessystemet implementeres som et led i opfyldelse af EU's BAT-konklusion om miljøledelse, der blev offentliggjort i EU-tidende den 21. februar 2017.

7.29 Samlet BAT-vurdering

Som der er redegjort for i de foregående punkter, lever ansøger op til Varde Kommunes BAT-krav for husdyrbruget. Varde Kommune vurderer på den baggrund, at ansøger i henhold til § 27 i Husdyrbrugloven har truffet de nødvendige foranstaltninger til at forebygge og begrænse forurening ved anvendelse af den bedste tilgængelige teknik.

8 Egenkontrol

Ansøgers redegørelse:

Bedriftens egenkontrol består primært af det lovpligtige gødningsregnskab, produktionsopgørelser og driftsregnskab samt egne løbende registreringer. Ansøger aflæser og registrerer forbrug af vand og el en gang årligt i forbindelse med årsregnskabet.

Virksomhedens el- og vandforbrug er konstant over året, der er ingen større sæsonbetonede produktionsmæssige variationer. De tekniske installationer og hjælpemidler kontrolleres løbende for at imødegå driftsforstyrrelser og uheld. Der henvises i øvrigt til afsnit 7.23, BAT-Manament.

Varde Kommune vurderer at egenkontrollen er dækkende.

9 Foranstaltninger ved ophør af produktion

Ansøgers redegørelse:

Der er ingen planer om, at husdyrproduktionen skal ophøre, men det forventes, at landbrugsvirksomheden fortsat effektiviseres, optimeres og udvides i det omfang, det er krævet for at følge med udviklingen.

Hvis husdyrproduktionen på ejendommen ophører, vil stalde og gødningsopbevaringsanlæg blive tømt og rengjort således, at produktionsanlægget afvikles miljømæssigt forsvarligt.

Det betyder, at følgende vil blive foretaget:

- Overskydende husdyrgødning i kummer og kanaler tømmes og fjernes på forsvarlig vis.*
- Staldene bliver rengjorte.*
- Inventar og andet metal afhændes til skrothandler eller lign.*
- Alt affald, der kan genbruges, leveres til genbrugsstation eller lign.*
- Affald, der ikke kan genbruges, afskaffes efter gældende regler.*

Varde Kommune vurderer, at foranstaltningerne ved ophør af produktionen er tilstrækkelig.

10 Alternative muligheder

Ansøgers redegørelse:

Alternative løsninger

Der er ikke overvejet alternativer til det ansøgte, da der er tale om en fortsættelse af de eksisterende driftsbygninger.

0-alternativ

Strukturudviklingen i dansk landbrug betyder, at der kontinuerligt bliver færre, men større landbrug. De enkelte landbrugsvirksomheder har derfor brug for at udvikle mere effektive og miljøvenlige driftsformer. Et 0-alternativ på Kirkebjergvej 28 vil betyde, at der ikke sker den nødvendige udvikling med en løbende tilpasning af produktionsanlægget.

11 Nabo- / partshøring

Projektet er udover ansøger og dennes konsulent sendt til høring hos naboer/partner, som ejer en matrikel indenfor lugtkonsekvenszonen, som er 1.057 m fra husdyrbruget, i perioden fra den 16. november 2020 til den 18. december 2020.

I forbindelse med nabohearingen er der kommet bemærkninger fra 8 naboer vedrørende lugt, og der er kommet én bemærkning vedrørende fluer.

Den 27. oktober 2020 har ansøger og Varde Kommune holdt møde angående lugt fra Kirkebjergvej 28. Til mødet blev man enige om at følgende: Dette udkast sendes i nabohearing. Kommer der i forbindelse med nabohearingen bemærkninger vedrørende lugt fra Kirkebjergvej 28, indkaldes naboer til et møde om dette emne.

På grund af corona var det ikke muligt at afholde et almindeligt møde. Varde Kommune besluttede derfor at indkalde til et digitalt møde den 18. marts 2021. På mødet blev problemer vedrørende lugt og fluer diskuteret.

Efterfølgende har ansøger valgt at ændre sit projekt, således at Kirkebjergvej 28 overholder krav til lugt i henhold til husdyrgodkendelse.dk. Det er gjort ved at reducere produktionsarealet med 201 m², og ændre en stald fra fulddrænede stier til stier med delvis spaltegulv.

Varde Kommune har været på tilsyn på Kirkebjergvej 28 den 15. juli 2020 og den 13. april 2021. Ved begge tilsyn konstaterede Varde Kommune, at der var ajle og husdyrgødning på de faste arealer i stald 1(6), 2(7), 6(18) og 7(19) og grisene var beskidte.

Ifølge svar fra helpdesk er det en forudsætning for lugtberegningerne, at staldsystemerne fungerer efter hensigten, så stierne som udgangspunkt er rene. Se: <https://husdyrvejledning.mst.dk/helpdesk/helpdesk-svar/tilsyn-og-haandhaevelse/lugt-og-svineri-i-slagtesvinestier/>

På baggrund af ovenstående stilles følgende vilkår:

Hele husdyrbruget og dets omgivelser skal renholdes således, at lugtgener begrænses mest muligt. Det betyder blandt andet, at der ikke må være husdyrgødning på gangene i stalden, og at der må være ikke mere svineri på det faste gulv i stierne, end det normalt er i en slagtesvinestald.

Vurderer Varde Kommune tre gange, at grisene i en stald på Kirkebjergvej 28 sviner mere end der er normalt i en slagtesvinestald, må denne stald ikke bruges til grise.

I miljøgodkendelsen er der stillet følgende vilkår:

Såfremt tilsynsmyndigheden skønner, at lugtgener i omgivelserne vurderes at være væsentligt større end der kan forventes ifølge grundlaget for miljøvurderingen, skal husdyrbruget lade foretage undersøgelse af muligheder for begrænsning af lugtkilder og/eller behandling af afkastluften. Undersøgelsens omfang vil blive fastsat af tilsynsmyndigheden på baggrund af en konkret vurdering af

sagen. Lugtundersøgelser kan maksimalt kræves én gang pr. år. Virksomheden afholder selv omkostningerne til dokumentation, undersøgelser og målinger.

Væsentlige lugtgener kan være lugt fra Kirkebjergvej 28, der registreres mere end 930 m fra ejendommen.

Hvis naboer til Kirkebjergvej 28 registrer væsentlige lugtgener fra Kirkebjergvej 28, bedes i oplyse dette til Varde Kommune. Derefter vil en medarbejder fra Varde Kommune hurtigst muligt besøge området, og skønne om der er tale om væsentlige lugtgener.

Derudover vil Varde Kommune eventuelt besøge Kirkebjergvej 28 for at kontrollere, om vilkår i miljøgodkendelsen er overholdt.

Hvis naboer til Kirkebjergvej 28 oplever væsentlige problemer med fluer fra Kirkebjergvej 28, bedes i oplyse dette til Varde Kommune. Derefter vil en medarbejder fra Varde Kommune eventuelt besøge Kirkebjergvej 28 for at kontrollere, om Kirkebjergvej 28 foretager fluebekæmpelse efter retningslinjer fra Aarhus Universitet, Institut for Agroøkologi.

12 Samlet vurdering

Ansøger vurderer følgende at ændringen ikke vil have en negativ påvirkning på følgende punkter:

1. Befolkningen og menneskers sundhed.
2. Biologisk mangfoldighed med særlig vægt på kategori 1- og 2-natur, samt bilag IV-arter.
3. Jordarealer, jordbund, vand, luft og klima.
4. Materielle goder, kulturarv og landskabet.
5. Samspejlet mellem to, flere eller alle faktorer efter 1-4.
6. Sårbarhed i forhold til risici for større ulykker eller katastrofer som følge af ovennævnte faktorer 1-5.

På baggrund af ovenstående vurderer Varde Kommune, at det ansøgte projekt ikke vil medføre en væsentlig påvirkning af miljøet, naturen og naboerne sammenholdt med den nuværende produktion, hvis de i miljøgodkendelsen opstillede vilkår overholdes.

Varde Kommune vurderer, at der kan meddeles godkendelse til det ansøgte da:

Der er truffet de nødvendige foranstaltninger til, at forebygge og begrænse forurening ved anvendelse af den bedste tilgængelige teknik.

Husdyrbruget i øvrigt kan drives på stedet uden at påvirke omgivelserne på en måde, som er uforenelig med hensynet til omgivelserne.

Udvidelse og drift af husdyrbruget ikke medfører væsentlige virkninger på miljøet.

13 Bilag I – Beredskabsplan

BEREDSKABSPLAN FOR KIRKEBJERGVEJ 28 6870 ØLGOD

UDARBEJDET AF: SVINERÅDGIVNINGEN, BIRK CENTERPARK 24, 7400 HERNING
I SAMARBEJDE MED EJER: FRANK KNUDSEN, KIRKEBJERGVEJ 17, 6870 ØLGOD

SvineRådgivningen

Telefonliste

Nærmeste telefon står i : forrum og har nr. : 7524 5630

Ejer kontaktes på : 2174 6097

Miljømyndighed	79 94 68 00
Falck	70 10 20 30
Brandvæsen	112
Lægevagt	70 11 07 07
Tandlægevagt	70 11 07 07
Landbocenteret	80 80 20 40
Dyrlæge	20 22 79 97
Foderstofforretning	33 68 72 00
Elektriker	75 24 55 16
Smeden	75 24 56 22
VVS	75 24 56 22
Ventilationsfirma	86 88 04 99

Ved store uheld ring altid 112, ved mindre uheld ring altid til miljømyndighederne. Er man i tvivl ring 112.

SvineRådgivningen

Brand og Evakuering



Ved brand – ring 112 – oplys:

- Navn, adresse og tlf-nummer der ringes fra
- Hvad der er sket og at det er en gårdbrand
- Er der tilskadekomne – hvor mange
- Er dyrene kommet ud – art og antal, der evt. er fanget

SvineRådgivningen

Overløb af gylle

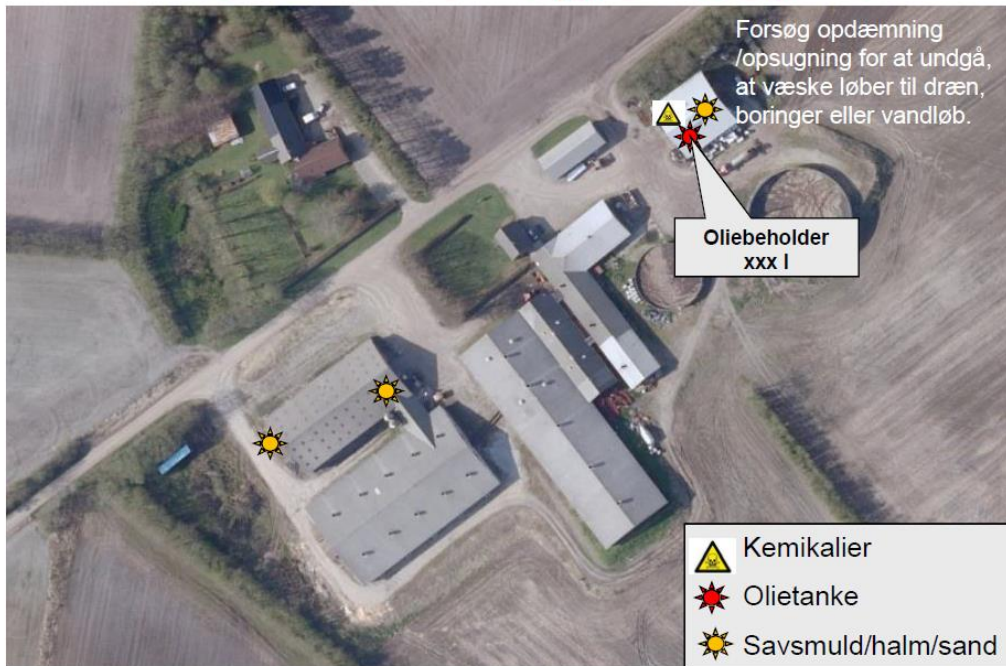


Ved større overløb af gylle eller brud på tank – ring 112 – oplys:

- Navn, adresse og tlf-nummer der ringes fra
- Hvad der er sket og hvor meget der er løbet ud
- Om der er risiko for forurening af vandløb, eller drikkevandsboring

SvineRådgivningen

Kemikalie- og oliespild



Ved større overløb af kemikalier og olie – ring 112 – oplys:

- Navn, adresse og tlf-nummer der ringes fra
- Hvad der er sket, hvad og hvor meget der er løbet ud
- Om der er risiko for forurening af vandløb, drikkevand

SvineRådgivningen

Stophaner / Hovedafbrydere



SvineRådgivningen

Strømsvigt

Vurder om dyr vil lide under træk fra nødopluk eller varme:

Tjek alle stalde og se, om nødoplukket er åben.

Begræns trækgener og varmeudvikling (overbrusning).

Kontroller at der ikke sker forurening som følge af manglende strøm til pumper ol.

Ved strømsvigt på over ca. 2 timer, ring til SYDENERGI og forhør om varigheden af udfaldet. Telefon nr. 70115000

Eventuelt iværksæt opstart af nødstrømsgenerator.

SvineRådgivningen