



FAABORG-MIDTFYN
KOMMUNE

Miljøgodkendelse

af husdyrbrug
Vøjstrupvej 31
5672 Broby

§ 12

Denne godkendelse er givet til:
CVR-nr. 32 48 99 58
Jacob Rasmussen
Vøjstrupvej 31, 5672 Broby.

Miljøgodkendelsen gives efter § 12 i lov om miljøgodkendelse m.v. af husdyrbrug.

Der meddeles godkendelse til en svinproduktion på i alt 445,1 dyreenheder på Vøjstrupvej 31.

Godkendelsens vilkår ligger inden for rammerne af bekendtgørelser, vejledninger o. lign. udgivet af Miljøministeriet.

Godkendelsesdato: 29. august 2017



Indhold

Miljøgodkendelse.....	3
Datablad	3
Afgørelse	4
Ikrafttræden og bortfald af miljøgodkendelsen	5
Vilkår for miljøgodkendelsen	5
Andre regler	11
Retsbeskyttelse	11
Klagevejledning	12
Modtagere af kopi af afgørelsen.....	12
Miljøteknisk beskrivelse og vurdering.....	14
1. Resumé og samlet vurdering	14
1.1 Ansøgning om miljøgodkendelse	14
1.2 Ikke-teknisk resumé	14
1.3 Offentlighed.....	15
2. Grundforhold	15
2.1 Ansøger og ejerforhold.....	15
2.2 Godkendelsespligt og godkendelsens omfang	16
2.3 Udnyttelsesfrist.....	16
3. Husdyrbrugets beliggenhed og planmæssige forhold	17
3.1 Bygge- og beskyttelseslinjer, afstandskrav m.v.	17
3.2 Landskabelige hensyn	18
4. Husdyrbrugets anlæg	19
4.1 Produktion	19
4.2 Indretning	19
4.3 Drift af husdyrbrugets anlæg.....	21
4.4 Gødningsproduktion og -opbevaring.....	24
5. Forurening og gener fra husdyrbrugets anlæg.....	25
5.1 Påvirkning af naturområder med ammoniak	25
5.2 Påvirkning af naboer	28
5.3 Uheld og driftsforstyrrelser	33
6. Bedste tilgængelige teknik (BAT)	34
7. Egenkontrol	37
8. Ophør af husdyrbruget	38
9. Alternative muligheder.....	38
10. Relevant lovgivning m.v.	38

Miljøgodkendelse

Datablad

Ansøger, ejer og kontaktperson	Jacob Rasmussen Vøjstrupvej 31 5672 Broby Mobil 40 93 03 51 E-mail: mosegaard1@gmail.com
Husdyrbrugets navn og adresse	Mosegård Vøjstrupvej 31 5672 Broby
Ejendomsnummer	4300002054
Matrikelnumre	20a, Nr. Broby By, Nr. Broby m.fl.
Virksomhedens art	Svinebrug
CHR-nummer	18213
CVR-nummer	32489958
P-nummer	1015630562
Godkendelsen omfatter	Svineproduktion bestående af 555 årssøer og 10.000 slagtesvin, svarende til 445,1 dyreenheder med den på godkendelsestidspunktet gældende omregningsfaktor.
Tilsynsmyndighed	Faaborg-Midtfyn Kommune Miljøafdelingen By, Land og Kultur Mellemgade 15 5600 Faaborg Tlf. 72 53 21 40 E-mail: teknik@fmk.dk

Afgørelse

Faaborg-Midtfyn Kommune godkender hermed en husdyrproduktion på i alt 445,1 dyreenheder i svin på landbrugsejendommen Vøjstrupvej 31, 5672 Broby.

Miljøgodkendelsen gives efter § 12, stk. 2, i husdyrloven, jf. lovbekendtgørelse nr. 442 af 13. maj 2016 om miljøgodkendelse m.v. af husdyrbrug.

Faaborg-Midtfyn Kommune giver godkendelsen, da kommunen på baggrund af gældende lovgivning, Miljøstyrelsens vejledninger og beregningerne i Miljøstyrelsens it-ansøgningssystem vurderer, at

- ansøger har truffet de nødvendige foranstaltninger til at forebygge og begrænse forureningen ved anvendelse af den bedste tilgængelige teknik.
- indretning og drift af husdyrbruget kan ske i overensstemmelse med gældende regler og uden væsentlig påvirkning af miljøet, som dette er defineret i husdyrloven.
- projektet ikke forringer bevaringsstatus for Natura 2000-områder eller skader levesteder for arter optaget på Habitatdirektivets bilag IV.
- husdyrbruget i øvrigt kan drives på stedet uden at påvirke omgivelserne på en måde, som er uforenelig med hensynet til omgivelserne.

Miljøgodkendelsen gives under forudsætning af, at de gældende regler på området og godkendelsens vilkår overholdes. Forudsætningerne for miljøgodkendelsen er de oplysninger, der er givet i ansøgningmaterialet, jf. ansøgning fra Miljøstyrelsens it-ansøgningssystem, www.husdyrgodkendelse.dk, skemanummer 95.118, version 1 af 21. februar 2017 med tilhørende bilag, samt øvrigt materiale indsendt af ansøger eller ansøgers konsulent.

Hvis ikke godkendelsens forudsætninger er opfyldt, eller godkendelsens vilkår ikke efterleves, kan dette medføre, at hele eller dele af godkendelsen bortfalder.

Godkendelsen skal være udnyttet fuldt ud senest to år efter godkendelsesdatoen, ellers vil godkendelsen helt eller delvist bortfalde.

Godkendelsesdato: 29. august 2017

Venlig hilsen

Olav Bojesen
Afdelingsleder

Ida Persson
Biolog

Afgørelsen annonceres på www.fmk.dk/politik den 29. august 2017

Klagefristen udløber den 26. september 2017

Søgsmålsfristen udløber den 1. marts 2018

Første revurdering påbegyndes senest 2025

**By, Land og Kultur -
Miljøafdelingen**

Mellemgade 15
5600 Faaborg

Tlf. 72 53 21 40
Fax 72 53 05 31
teknik@fmk.dk
www.fmk.dk

29-08-2017

Sagsid. 09.17.18-P19-3-17

Kontakt

Ida Persson
Dir. tlf. 72 53 21 27
idges@fmk.dk

Åbningstid

Mandag	10:00-15:30
Tirsdag	10:00-14:00
Onsdag	LUKKET
Torsdag	10:00-17:00
Fredag	10:00-12:30

Telefontid

Mandag-onsdag	8:00-15:30
Torsdag	8:00-17:30
Fredag	8:00-12:30

Ikrafttræden og bortfald af miljøgodkendelsen

Godkendelsens vilkår gælder fra det tidspunkt, hvor godkendelsen er taget i brug, medmindre et senere tidspunkt er angivet i det enkelte vilkår. Godkendelsen regnes for at være taget i brug på det tidspunkt, hvor en godkendelsespligtig ændring eller udvidelse af husdyrbruget er påbegyndt. Dette vil eksempelvis sige det tidspunkt, hvor der påbegyndes opførelse af et nyt staldanlæg eller opbevaringsanlæg, eller hvor dyreholdet ændres således, at det ikke længere svarer til den allerede tilladte produktion.

Den aktuelle godkendelse omfatter følgende godkendelsespligtige ændringer:

- Opførelse af ny stald.
- Udvidelse af dyrehold til *mere end* 504 årssøer og *mere end* 4.475 producerede slagtesvin (32-107 kg)/år.

Hvis godkendelsen ønskes benyttet, skal dette ske inden for udnyttelsesfristen, jf. vilkåret om udnyttelse af godkendelsen. Hvis godkendelsen ikke eller kun delvist tages i brug, vil godkendelsen helt eller delvist bortfalde.

Hvis godkendelsen, efter at være taget i brug, ikke har været helt eller delvist udnyttet i tre på hinanden følgende år, bortfalder den del af godkendelsen, der ikke har været udnyttet i de seneste tre år.

Vilkår for miljøgodkendelsen

Miljøgodkendelsen meddeles på følgende vilkår.

Generelle forhold

1. Virksomheden skal placeres, indrettes og drives i overensstemmelse med de oplysninger, der fremgår af ansøgningsmaterialet, den vedlagte miljøtekniske beskrivelse og vurdering samt godkendelsens vilkår.
2. Der skal i den daglige drift være en person, der er bekendt med vilkårene i denne godkendelse, og som sikrer, at de overholdes.
3. Den ansvarlige for bedriften skal underrette Faaborg-Midtfyn Kommune, når godkendelsen tages i brug. Dette skal ske senest på det tidspunkt, hvor en godkendelsespligtig ændring påbegyndes.

Produktion

4. Produktionens omfang

Godkendelsen omfatter et svinehold bestående af maksimalt 555 årssøer med grise til fravæning og 10.000 slagtesvin (20-116 kg) pr. år. Dyreholdet svarer til 445,1 dyreenheder med den på godkendelsestidspunktet gældende omregningsfaktor.

For slagtesvin tillades variation i den gennemsnitlige indgangsvægt og afgangsvægt på $\pm 10\%$ under forudsætning af, at den tilladte produktionsstørrelse (omregnet i dyreenheder) og den tilladte maksimale staldbelægning ikke overskrides.

5. Maksimal staldbelægning

Der må maksimalt være 555 søer (heraf højst 150 i farestald) samt 170 ton slagtesvin på stald samtidig, svarende til 2.500 slagtesvin med en gennemsnitsvægt på 68 kg.

6. Udnyttelse af godkendelsen

Fristen for udnyttelse af godkendelsen (ibrugtagning) er to år regnet fra godkendelsesdatoen. Hvis hele eller dele af godkendelsen ikke er udnyttet senest på dette tidspunkt, bortfalder den del af godkendelsen, der ikke er udnyttet.

Note: Denne godkendelse er meddelt efter den husdyrlovgivning, der var gældende indtil 31. juli 2017. Den bekendtgørelse om godkendelse og tilladelse m.v. af husdyrbrug, der trådte i kraft 1. august 2017 (bekendtgørelse nr. 916 af 23. juni 2017), ændrer udnyttelsesfristen for allerede meddelte godkendelser, der ikke er bortfaldet inden 1. august 2017. Ifølge bekendtgørelsens § 48, stk. 1, bortfalder disse godkendelser først, hvis de ikke er udnyttet inden seks år efter, at de er meddelt. En godkendelse anses for udnyttet, når byggeriet er afsluttet, eller (hvis der ikke bygges nyt) når det, der er truffet afgørelse om, faktisk er gennemført.

7. Fodring af slagtesvin / ammoniakemission

Den totale mængde N ab dyr pr. år (beregnet som N ab dyr pr. slagtesvin x det årlige antal producerede slagtesvin) skal være mindre end 31,6 tons N pr. år, og samtidig skal N ab dyr pr. slagtesvin være mindre end 3,16 kg (ved grise med vægtintervallet 20-116 kg).

N ab dyr pr. slagtesvin beregnes ud fra følgende ligning (hvor afgangsvægt = slagtevægt x 1,31):

$$N \text{ ab dyr pr. slagtesvin} = ((\text{afgangsvægt} - \text{indgangsvægt}) \times \text{FEsv pr. kg tilvækst} \times \text{gram råprotein pr. FEsv}/6250) - ((\text{afgangsvægt} - \text{indgangsvægt}) \times 0,0296 \text{ kg N pr. kg tilvækst}).$$

Vilkårsligningen er overholdt ved et vægtinterval på 20-116 kg, et foderforbrug på 2,70 FEsv pr. kg tilvækst og 144,7 g råprotein pr. FEsv. De enkelte værdier er ikke bindende, men den samlede vilkårsligning skal være overholdt.

8. Fodring af slagtesvin / fosfor

Den totale mængde fosfor (P) ab dyr pr. år, beregnet som P ab dyr pr. slagtesvin x det årlige antal producerede slagtesvin, skal være mindre end 7.162 kg P pr. år. Samtidig må fosforemissionen pr. dyreenhed (beregnet ud fra den på godkendelsestidspunktet gældende omregningsfaktor) maksimalt være 22,3 kg P pr. år.

P ab dyr pr. slagtesvin beregnes ud fra følgende ligning:

$$P \text{ ab dyr pr. slagtesvin} = ((\text{afgangsvægt} - \text{indgangsvægt}) \times \text{FEsv pr. kg tilvækst} \times \text{gram P pr. FEsv} / 1000) - ((\text{afgangsvægt} - \text{indgangsvægt}) \times 0,0055 \text{ kg P pr. kg tilvækst}).$$

Drift

9. Ventilationsanlæg

Ventilationsanlæg skal renholdes og rengøres efter behov, dog mindst fire gange om året.

10. Rengøring af staldanlæg

Der skal til stadighed tilstræbes en god staldhygiejne, herunder sikres, at stierne/båsene og foderarealernes bund holdes tørre, og at staldene og fodringsanlægget holdes rent. Der skal jævnligt gøres rent i staldene, som minimum når hvert afsnit tømmes for dyr.

11. Tankning

Tankning skal foregå således, at spild undgås. Tankpistolen må ikke kunne fastlåses under tankning, og der skal hele tiden være en person til stede ved tankning for at undgå overløb eller spild.

12. Fluer

Der skal foretages en effektiv fluebekæmpelse, som minimum i overensstemmelse med de nyeste retningslinjer fra Skadedyrlaboratoriet, Aarhus Universitet.

Indretning

13. Ny slagtesvinestald

Den nye slagtesvinestald skal indrettes med delvis spaltegulv, 25-49 % fast gulv.

14. Afkasthøjde og ventilationsydelse

Afkasthøjder m.v. for alle ventilationsafkast skal leve op til forudsætningerne i de indsendte OML-beregninger. Dermed skal de blandt andet opfylde nedenstående krav til højde over terræn, og på

varme dage skal ventilatorerne levere den anførte ventilationsydelse (maksimal ventilation). Der skal anvendes miljømodul/ensretter i alle afkast på den nye stald.

Staldafsnit	Afkastnr. (jf. figur 5.1)	Højde over terræn (m)	Maksimal ventilation (m ³ /t)
Eksisterende stalde	1	6,5	9.000
	2	6,5	9.000
	3	6,5	12.000
	4	4,0	8.000
	5	4,0	5.600
	6	6,0	3.000
	7	6,0	9.600
	8	6,0	9.400
	9	6,0	9.400
	10	6,5	10.250
	11	6,5	10.250
	12	5,5	3.000
	13	7,0	2.000
	14	6,0	12.500
	15	6,0	12.500
	16	6,0	12.500
	17	6,0	12.500
	18	5,0	1.750
	19	5,0	1.750
	Ny stald	20	5,0
21		7,7*	11.111
22		8,7*	11.111
23		7,7*	11.111
24		7,7*	11.111
25		8,7*	11.111
26		7,7*	11.111
27		7,7*	11.111
28		8,7*	11.111
29		7,7*	11.111
30		7,7*	11.111
31		8,7*	11.111
32		7,7*	11.111
33		7,7*	11.111
34		8,7*	11.111
35		7,7*	11.111
36		7,7*	11.111
37		8,7*	11.111
38		7,7*	11.111

*Afkast med miljømoduler/ensrettere

15. Overdækning af gyllebeholdere

De to gyllebeholdere på ejendommen skal være forsynet med fast overdækning (teltoverdækning eller lignende).

16. Tag- og overfladevand¹

Uforurennet tag- og overfladevand må afledes via dræn til Spangebækken, der har udløb i Hårby Å. Udledningen må ikke give anledning til forurening af vandløbet eller medføre fysiske ændringer af vandløbssystemet.

17. Belysning

Belysning i og ved husdyrbrugets anlæg skal være i form af lavenergibelysning, overalt hvor dette er muligt.

¹ Udledningstilladelsen er ikke omfattet af retsbeskyttelse. Kommunen kan til enhver tid og uden erstatning ændre eller trække tilladelsen tilbage. Udledningstilladelsen kan ikke påklages.

18. Olietanke

Diesel- og fyringsolietanke skal være sikrede med værn mod påkørsel eller være placeret således, at der ikke er risiko for påkørsel.

19. Øvrige olieprodukter og kemikalier

Tønder, dunke o.l. med olieprodukter, spildolie, sprøjtemidler og andre kemikalier, der kan udgøre en forureningsfare, skal opbevares således, at der ved spild eller læk ikke kan ske forurening af jord eller grundvand. Dette kan være ved opbevaring på et fast, støbt gulv med opkant og uden afløb eller i/over et tæt kar med opsamlingskapacitet svarende til indholdet af den største beholder.

20. Skadedyr

Opbevaring og håndtering af foder skal ske på en sådan måde, at der ikke opstår risiko for tilhold af skadedyr (rotter m.v.).

Gødningshåndtering på bedriften**21. Påfyldning af gylle**

Påfyldning af gylle skal ske således, at der ikke kan ske spild uden for gyllebeholderen.

Dette kan være ved:

- 1) Anvendelse af faste pumpesteder, som er indrettet med fast bund og afløb til gyllesystemet, således at alt spild ved påfyldning af gyllevogne opsamles. Afløbet skal være dimensioneret således, at også større spild kan opsamles.
- 2) Sugning med overløbssikring, således at gyllen ved overfyldning løber tilbage til gyllebeholderen.

Et andet system, der yder tilsvarende sikkerhed mod spild af gylle kan anvendes, hvis ejeren kan dokumentere, at systemet ikke kan give anledning til spild af gylle uden for gyllebeholderen.

22. Opbevaringskapacitet

Der skal, inden den nye svinestald tages i brug, indsendes dokumentation for, at der rådes over tilstrækkeligt opbevaringskapacitet til gyllen.

Gener fra husdyrbrugets anlæg**23. Lugt**

Husdyrbruget må ikke give anledning til væsentlige lugtgener. Ved væsentlige lugtgener forstås, at nedenstående genekriterier er overskredet.

Kategori	Genekriterie (OUE/m ³)
Byzone eller sommerhusområde	5
Bolig i samlet bebyggelse i landzone eller område i landzone, der i lokalplan er udlagt til boligformål e.l.	7
Enkeltboliger uden landbrugspligt, der ikke er ejet af driftsherren	15

24. Støj

Husdyrbruget må ikke give anledning til væsentlige støjgener. Virksomhedens samlede bidrag til det ækvivalente, korrigerede støjniveau målt i dB(A) og målt i ethvert punkt på opholdsarealer ved nabobeboelse må ikke overstige følgende værdier.

	Mandag-fredag		Lørdag		Søndag og helligdage	Alle dage
	7-18	18-22	7-14	14-22	7-22	
Tidsrum	7-18	18-22	7-14	14-22	7-22	22-7
Enkeltboliger i landzone	55	45	55	45	45	40
Byzone og områder i landzone udlagt til boligformål	45	40	45	40	40	35
Sommerhusområder og områder udlagt til rekreative formål	40	40	40	40	40	35

I natperioden mellem kl. 22-7 (alle dage) må der ikke forekomme spidsværdier, der overstiger grænseværdien med mere end 15 dB(A).

25. Støv

Virksomheden må ikke give anledning til væsentlige støvgener uden for virksomhedens areal. Det er tilsynsmyndigheden, der vurderer, om støvgenerne er væsentlige.

26. Døde dyr

Døde dyr skal opbevares således, at de ikke giver anledning til væsentlige gener for omkringboende eller forbipasserende.

Uheld og driftsforstyrrelser

27. Uheld og driftsforstyrrelser

Virksomheden skal indrettes og drives, så spild og andet ukontrolleret udslip af forurenende stoffer forhindres eller forebygges, og sådan at skadernes omfang begrænses, hvis der alligevel sker uheld.

Dette gælder især for opbevaring, anvendelse og transport af foder, gødning, olie og kemikalier, hvor risikoen for uheld og efterfølgende forurening af jord, grundvand og overfladevand (f.eks. gennem nedsvivning, overfladeafstrømning eller afledning via overfladeafløb/tagedløb og dræn) skal forhindres bedst muligt.

28. Overfladeafløb

Senest seks måneder efter, at godkendelsen er taget i brug, skal overfladeafløb, tagedløb og lignende være placeret og indrettet således, at der ikke kan ske afløb af forurenende stoffer, f.eks. i tilfælde af udslip fra gyllebeholdere, fortanke eller pumperør.

29. Beredskabsplan

Virksomheden skal, senest når godkendelsen tages i brug, have udarbejdet en beredskabsplan for ejendommen og have indsendt en kopi af planen til kommunen. Beredskabsplanen skal fortælle, hvordan der skal reageres ved uheld, der kan have konsekvenser for det eksterne miljø.

Beredskabsplanen skal indeholde de samme punkter som det forslag til beredskabsplan, der udgør bilag 4 til "Vejledning fra Skov- og Naturstyrelsen. Tilladelse og miljøgodkendelse m.v. af husdyrbrug" fra 2006. Den skal således indeholde:

- Instrukser for brand og evakuering, overløb af gylle, kemikalie- og oliespild samt strømsvigt
- Relevante telefonnumre
- Oplysninger om placering af stophaner og hovedafbrydere
- Oversigtskort over ejendommen
- Kort over udløbspunkter fra dræn til vandløb

Medarbejdere skal være informeret om og have adgang til beredskabsplanen på et sprog, der er forståeligt for medarbejderne. Planen skal gennemgås og om nødvendigt opdateres mindst en gang årligt.

Landskabelige hensyn

30. Materialevalg

Udvendige bygningsdele skal holdes i afdæmpede farver, som harmonerer med omgivelserne. De nye stalde skal opføres som beskrevet i ansøgningsmaterialet med hensyn til bygningshøjde og beliggenhed.

Kontrolvilkår

31. Egenkontrol vedrørende vand- og energiforbrug

Husdyrbrugets forbrug af vand og energi (el, fyringsolie, diesel o.l.) skal registreres mindst én gang årligt i en logbog.

Hvis vand- og energiforbruget stiger utilsigtet, eller hvis det er væsentligt højere, end hvad der kan forventes, skal der gøres en indsats for at nedbringe forbruget. Der skal kunne redegøres for denne indsats i forbindelse med miljøtilsyn.

32. Egenkontrol vedrørende fodring

Der skal føres en logbog eller produktionskontrol, hvoraf følgende skal fremgå:

- Antal producerede dyr.
- Gennemsnitlige vægtintervaller (indgangs- og afgangsvægt/slagtevægt).
- Foderforbrug pr. kg tilvækst.
- Det gennemsnitlige indhold af råprotein pr. FEsv i foderblandingerne.
- Det gennemsnitlige indhold af fosfor pr. FEsv i foderblandingerne.

N og P ab dyr skal på baggrund af logbogens eller produktionskontrollens oplysninger beregnes én gang årligt for en sammenhængende periode på de seneste 12 måneder.

Der skal udarbejdes en blandeforskrift for foder mindst hver tredje måned, hvis der anvendes hjemmeblandet foder.

33. Dokumentation

Virksomheden skal altid kunne dokumentere, at produktionsomfang, fodring og udbragte mængder af husdyrgødning er inden for godkendelsens rammer. Til dette formål skal som minimum følgende dokumenter opbevares for de fem seneste år/planår, de skal kunne forevises ved tilsyn, og de skal indsendes til tilsynsmyndigheden på forlangende:

- Husdyrindberetning.
- Regnskaber for solgte dyr / slagterifregninger.
- Logbog vedrørende vand- og energiforbrug.
- Logbog/produktionskontrol, indlægssedler fra foderblandinger for hver tredje måned samt eventuelle blandeforskrifter.
- Dokumentation for anvendte foder mængder.
- Indlægssedler fra foderblandinger, der viser indhold af råprotein og fosfor.
- Blandeforskrift ved hjemmeblanding af foder.
- Foderplaner, analyser, resultater fra endagsfoderkontrollen samt indlægs- og følgesedler fra indkøbt kraftfoder og råvarer.
- Regnskabsbilag fra destruktionsanlæg for døde dyr.

34. Lugt

Hvis tilsynsmyndigheden skønner, at eventuelle klager vedr. lugt fra virksomheden er velbegrundede, kan tilsynsmyndigheden kræve, at virksomheden for egen regning lader foretage en undersøgelse af forskellige lugtkilder. Lugtmåling kan maksimalt kræves én gang pr. år og skal foretages efter en metode, som er autoriseret af Miljøstyrelsen eller efter en metode anvist af tilsynsmyndigheden. Hvis lugtmålingen viser, at virksomheden medfører væsentlige lugtgener, skal virksomheden gennemføre lugtreducerende foranstaltninger, således at lugten uden for staldene reduceres så meget, at lugtgenerne efter tilsynsmyndighedens vurdering ikke længere er væsentlige.

35. Støj

Hvis tilsynsmyndigheden skønner, at eventuelle klager vedr. støj fra virksomheden er velbegrundede, kan tilsynsmyndigheden kræve, at virksomheden igennem en akkrediteret virksomhed for egen regning efterviser, at de stillede støjkrav er overholdt. Støjmåling kan maksimalt kræves én gang pr. år og skal foretages i overensstemmelse med Miljøstyrelsens til enhver tid gældende vejledning om måling af ekstern støj fra virksomheder. Hvis støjmålingen viser, at støjkravene ikke er overholdt, skal virksomheden udarbejde et projekt med tidsplan for udførelse af støjdæmpende foranstaltninger.

36. Støv

Hvis tilsynsmyndigheden skønner, at eventuelle klager vedr. støv fra virksomheden er velbegrundede, kan tilsynsmyndigheden kræve, at virksomheden gennemfører støvreducerende foranstaltninger, således at støvgenerne efter tilsynsmyndighedens vurdering ikke længere er væsentlige.

Andre vilkår

37. Konsekvenser af manglende overholdelse af vilkår vedrørende produktionen

Såfremt vilkårene vedrørende produktionens omfang eller fodring ikke overholdes, kan tilsynsmyndigheden forlange, at produktionen nedbringes. Formålet er at modsvare den øgede påvirkning af omgivelserne, der kan være sket som følge af den manglende vilkårsoverholdelse. Tilsynsmyndigheden kan kræve, at ansøger med dette formål udarbejder og efterlever en plan for i en periode at nedbringe produktionen. Planen skal godkendes af tilsynsmyndigheden.

38. Ophør af drift

Ved ophør af driften skal virksomheden foretage oprydning i et sådan omfang, at forureningsfare undgås, blandt andet skal virksomheden tømme gyllebeholdere, fortanke og gyllekanaler og udbringe tilbageværende husdyrgødning som gødning.

Andre regler

Bedriften skal til enhver tid leve op til gældende regler i love og bekendtgørelser – også selv om disse regler eventuelt måtte være skærpede i forhold til denne godkendelse.

Ændring af drift og indretning af husdyrbruget

Ændringer på husdyrbruget, der kræver godkendelse efter husdyrloven, må ikke påbegyndes eller gennemføres, inden der er meddelt skriftlig godkendelse.

Erhvervsaffald

Virksomhedens affald skal sorteres og bortskaffes i henhold til det til enhver tid gældende erhvervsaffaldsregulativ for Faaborg-Midtfyn Kommune.

Farligt affald

Farligt affald, herunder spildolie, skal håndteres i henhold til det til enhver tid gældende erhvervsaffaldsregulativ for Faaborg-Midtfyn Kommune. Hermed gælder blandt andet, at farligt affald skal opbevares i egnede beholdere på tæt bund uden mulighed for afløb til kloak, jord, vandløb eller grundvand. Oplagspladsen skal være under tag og indrettes således, at spild kan opsamles ved brud på den beholder, der indeholder den største mængde. Beholdere skal være løftet fra gulvet, så evt. utætheder opdages, og således at spild ikke beskadiger andre beholdere.

Nedrivningstilladelse

Der skal søges og meddeles nedrivningstilladelse ved kommunen, *inden* nedrivningen påbegyndes. Nedrivningstilladelsen er *ikke* indeholdt i denne godkendelse.

Byggetilladelse

Der skal søges og meddeles byggetilladelse ved kommunen *inden* opstart af byggeri og ændring af bygningers anvendelse. Byggetilladelsen er *ikke* indeholdt i denne godkendelse.

Miljøuheld

Ved akut forurening af jord, overfladevand eller grundvand skal virksomheden straks alarmere alarmcentralen på tlf. 112. Det gælder blandt andet ved spild af gylle, ajle, ensilagesaft, møddingsvand, olie, benzin eller kemikalier. Opdages der forurening, der ikke er opstået akut, skal kommunens miljøafdeling kontaktes telefonisk i åbningstiden (tlf. 72 53 21 40). Ved tvivlstilfælde skal virksomheden kontakte alarmcentralen på tlf. 112.

Retsbeskyttelse

Vilkårene i denne godkendelse er omfattet af 8 års retsbeskyttelse, jf. § 40 i husdyrloven. Det betyder, at det som hovedregel ikke vil være muligt at stille nye krav til virksomheden inden for de første 8 år efter meddelelse af godkendelsen.

Kommunen skal dog tage godkendelsen op til revurdering og om nødvendigt meddele påbud eller forbud efter § 39 i husdyrloven, hvis

- 1) der er fremkommet nye oplysninger om forureningens skadelige virkning,
- 2) forureningen medfører miljømæssige skadevirkninger, der ikke kunne forudses ved godkendelsens meddelelse,
- 3) forureningen i øvrigt går ud over det, som blev lagt til grund ved godkendelsens meddelelse,
- 4) væsentlige ændringer i den bedste tilgængelige teknik skaber mulighed for en betydelig nedbringelse af emissionerne, uden at det medfører uforholdsmæssigt store omkostninger, eller
- 5) det af hensyn til driftssikkerheden i forbindelse med processen eller aktiviteten er påkrævet, at der anvendes andre teknikker.

Miljøgodkendelsen skal regelmæssigt og mindst hvert 10. år tages op til revurdering. Første revurdering skal ske efter 8 år. Kommunen tager initiativ til dette ved at sende et oplæg til indehaveren af godkendelsen om kommunens foreløbige overvejelser om revurderingen.

Klagevejledning

Denne afgørelse kan påklages til Miljø- og Fødevarerklagenævnet. Klageberettigede er ansøger, enhver med en individuel, væsentlig interesse i sagen samt forskellige myndigheder, foreninger og organisationer (jf. kapitel 7 i husdyrloven).

Hvis du ønsker at klage over denne afgørelse, kan du klage til Miljø- og Fødevarerklagenævnet. Du klager via Klageportalen, som du finder et link til på forsiden af www.nmkn.dk. Klageportalen ligger på www.borger.dk og www.virk.dk. Her logger du på, ligesom du plejer, typisk med NEM-ID. Klagen sendes gennem Klageportalen til den myndighed, der har truffet afgørelsen. En klage er indgivet, når den er tilgængelig for myndigheden i Klageportalen.

Når du klager, skal du betale et gebyr. Gebyret er på ca. 900 kr. for privatpersoner og ca. 1800 kr. for virksomheder og organisationer. Du betaler gebyret med betalingskort i Klageportalen. Gebyret tilbagebetales, hvis klageren får helt eller delvis medhold i klagen og i visse andre tilfælde. For mere information, se Miljø- og Fødevarerklagenævnets hjemmeside, www.nmkn.dk.

Miljø- og Fødevarerklagenævnet skal som udgangspunkt afvise en klage, der kommer uden om Klageportalen, hvis der ikke er særlige grunde til det. Hvis du ønsker at blive fritaget for at bruge Klageportalen, skal du sende en begrundet anmodning til Faaborg-Midtfyn Kommune. Vi videresender herefter anmodningen til Miljø- og Fødevarerklagenævnet, som afgør, om din anmodning kan imødekommes.

Klagen skal være indgivet senest 4 uger efter, at afgørelsen er blevet offentligt annonceret.

Vi giver ansøger besked, hvis afgørelsen påklages. Senest tre uger efter klagefristens udløb videresender vi klagen til behandling i Miljø- og Fødevarerklagenævnet sammen med vore bemærkninger til sagen og klagepunkterne. Vore bemærkninger sendes også til klagesagens parter.

En klage har som udgangspunkt ikke opsættende virkning. Hvis afgørelsen udnyttes i klageperioden, eller mens en eventuel klage behandles af Miljø- og Fødevarerklagenævnet, sker dette på ansøgers egen regning og risiko.

Hvis afgørelsen ønskes prøvet ved domstolene, skal søgsmål være anlagt senest 6 måneder efter, afgørelsen har været offentligt annonceret.

Modtagere af kopi af afgørelsen

- Jacob Rasmussen, Vøjstrupvej 31, 5672 Broby (mosegaard1@gmail.com)
- Abildskovgård ApS, Vøjstrupvej 51, 5672 Broby (Abildskovgaard@mail.tele.dk)
- Centrovic / Jan Brochstedt Olsen, E-post: jbo@centrovic.dk
- Sundhedsstyrelsen (syd@sst.dk)
- Danmarks Fiskeriforening (mail@dkfisk.dk)

- Ferskvandsfiskeriforeningen af Danmark (nb@ferskvandsfiskeriforeningen.dk)
- Forbrugerrådet (fbr@fbr.dk)
- Danmarks Naturfredningsforening (dnfaaborg-midtfyn-sager@dn.dk)
- Danmarks Naturfredningsforening Faaborg-Midtfyn (faaborg-midtfyn@dn.dk)
- Danmarks Sportsfiskerforbund (post@sportsfiskerforbundet.dk)
- Danmarks Sportsfiskerforbund, Miljøkoordinator Frode Thorhauge (frodethorhauge@stofanet.dk)
- Dansk Ornitologisk Forening (natur@dof.dk)
- Det Økologiske Råd (husdyr@ecocouncil.dk)

Miljøteknisk beskrivelse og vurdering

Denne miljøgodkendelse er opdelt i to hovedafsnit. Første del udgøres af selve godkendelsen med de vilkår, Faaborg-Midtfyn Kommune stiller vedrørende indretning og drift af virksomheden. Anden del er den miljøtekniske beskrivelse og vurdering. Her er ejendommen beskrevet nærmere, og der er redegjort for den påvirkning, virksomheden forventes at have på omgivelserne. Desuden er der redegjort for, om husdyrbruget lever op til husdyrlovens² krav om anvendelse af bedste tilgængelige teknik.

Den miljøtekniske beskrivelse og vurdering danner grundlag for de vilkår for virksomhedens indretning og drift, der meddeles i godkendelsen. Vilkårene skal medvirke til at sikre,

- at indretning og drift af husdyrbruget sker i overensstemmelse med ansøgningsmaterialet og den miljøtekniske beskrivelse og vurdering
- at yderligere miljøkrav, fastsat på grundlag af kommunens vurdering, overholdes
- at risikoen for, at der forekommer forurening eller gener ud over de forventede ifølge miljøvurderingen, nedsættes.

Udgangspunktet for den miljøtekniske beskrivelse og vurdering, og dermed godkendelsen, er den ansøgning om miljøgodkendelse, der er indsendt gennem Miljøstyrelsens it-ansøgningssystem, www.husdyrgodkendelse.dk, samt øvrige oplysninger indsendt eller givet af ansøger eller ansøgers konsulent.

1. Resumé og samlet vurdering

1.1 Ansøgning om miljøgodkendelse

Jacob Rasmussen, Vøjstrupvej 31, 5672 Broby, har søgt om miljøgodkendelse af husdyrbruget på Vøjstrupvej 31. Husdyrbruget drives af Abildskovgård ApS, Vøjstrupvej 51, 5672 Broby. Der er søgt om en udvidelse af svineholdet på ejendommen fra 504 årssøer og 4.475 slagtesvin til 555 årssøer og 10.000 slagtesvin/år. Samtidig opføres en ny stald.

Miljøgodkendelsen omfatter hele husdyrbruget på Vøjstrupvej 31.

Ansøgningen om miljøgodkendelse er indsendt til Faaborg-Midtfyn Kommune gennem Miljøstyrelsens it-ansøgningssystem, www.husdyrgodkendelse.dk, første gang den 21. februar 2017. Ansøgningen har skemanummer 95.118 i it-ansøgningssystemet. Faaborg-Midtfyn Kommune har afgjort sagen på baggrund af den sidst indsendte version af ansøgningen, version 1 af 21. februar 2017.

It-ansøgningssystemet har foretaget en række beregninger af miljøpåvirkningerne fra husdyrbrugets anlæg. Disse beregninger har sammen med ansøgningens øvrige oplysninger udgjort grundlaget for kommunens miljøvurdering og afgørelse.

1.2 Ikke-teknisk resumé

Jacob Rasmussen har søgt om at udvide svineproduktionen på Vøjstrupvej 31 fra 504 årssøer og en årlig produktion på 4.475 slagtesvin til 555 årssøer og en årlig produktion på 10.000 slagtesvin. Alle søerne skal gå i de eksisterende stalde. Slagtesvinene skal gå i eksisterende samt en ny stald. Den nye stald placeres umiddelbart øst for de eksisterende staldanlæg og på samme areal og som erstatning for en nuværende stald.

Lugtemissionen fra husdyrbruget stiger på grund af det øgede dyrehold. Uden tiltag er geneafstanden til samlet bebyggelse ikke overholdt. Ansøger har derfor valgt at etablere miljømoduler/ensrettere og forhøjede afkast på den nye stald. Geneafstanden for samlet bebyggelse er overholdt i 370 m fra lugtcentrum i alle retninger. Nærmeste nabobeboelse ligger ca. 387 m fra lugtcentrum. Med tiltaget angående afkastene kan

² Bekendtgørelse nr. 442 af 13. maj 2016 af lov om miljøgodkendelse m.v. af husdyrbrug (husdyrloven).

geneafstanden for alle tre kategorier (nærmeste nabo uden landbrugspligt, samlet bebyggelse og byzone) overholdes.

Antallet af transporter til/fra husdyrbruget vil stige som følge af udvidelsen. Fremadrettet vil der blive kørt med ca. 300 læs mere til og fra ejendommen i forhold til tidligere. Det øgede antal består primært af månedlige gylletransporter.

Udvidelsen af dyreholdet medfører, at ammoniaktabet fra husdyrbruget stiger med ca. 54 %, hvilket giver en øget påvirkning af næringsstoffølsomme naturområder i nærheden af husdyrbruget. Merpåvirkningen er vurderet til at være inden for tålegrænsen for de nærmeste naturområder, og forventes derfor ikke at resultere i tilstandsændringer for disse områder.

For at leve op til kravene om anvendelse af den bedste tilgængelige teknologi, er der etableret fast overdækning på gyllebeholdere og der anvendes råproteinoptimeret foder for slagtesvinene. Disse tiltag reducerer ammoniaktabet fra husdyrbruget.

Faaborg-Midtfyn Kommune har vurderet, at der kan meddeles miljøgodkendelse til husdyrbruget på Vøjstrupvej 31. Kommunen vurderer, at når godkendelsens vilkår overholdes,

- har ansøger truffet de nødvendige foranstaltninger til at forebygge og begrænse forureningen ved anvendelse af den bedste tilgængelige teknik.
- kan indretning og drift af husdyrbruget, ske i overensstemmelse med gældende regler og uden væsentlig påvirkning af miljøet, som dette er defineret i husdyrloven.
- forringer projektet ikke bevaringsstatus for Natura 2000-områder eller skader levesteder for arter optaget på Habitatdirektivets bilag IV.
- kan husdyrbruget i øvrigt drives på stedet uden at påvirke omgivelserne på en måde, som er uforenelig med hensynet til omgivelserne.

1.3 Offentlighed

Ved behandling af ansøgning om godkendelse efter § 12, stk. 2, er der udvidede krav om offentlighed i forbindelse med kommunens behandling af sagen. Dette indebærer blandt andet, at ansøgningen skal annonceres offentligt så tidligt som muligt i processen, og at udkast til afgørelse skal sendes til naboer og andre berørte samt andre, der har anmodet om det, med seks ugers frist til at kommentere udkastet (jf. § 55, stk. 2-4, i husdyrloven).

2. maj 2017: Indledende annoncering på kommunens hjemmeside, www.fmk.dk. Der kom ingen kommentarer i denne forbindelse.

7. juli 2017: Partshøring af naboer og udkast til afgørelse sendt i høring i seks uger. Faaborg-Midtfyn Kommune modtog i denne forbindelse ingen kommentarer fra naboer. Ansøgers konsulent havde forskellige kommentarer til udkastet. Kommentarerne er er taget til efterretning.

2. Grundforhold

2.1 Ansøger og ejerforhold

Oplysninger om ansøger og ejerforhold er her vurderet med henblik på at sikre, at ansvaret for, at virksomheden indrettes og drives i overensstemmelse med den meddelte godkendelse, er rettet mod den korrekte juridiske enhed. Dette er den person eller virksomhed, der er ansvarlig for driften af husdyrbruget.

Miljøgodkendelsen er meddelt til CVR-nr. 32489958, Jacob Rasmussen, Vøjstrupvej 31, 5672 Broby.

Ejer af ejendommen ifølge BBR: Jacob Rasmussen, Vøjstrupvej 31, 5672 Broby

Ejer af dyreholdet ifølge CHR: Abildskovgård ApS, Vøjstrupvej 51, 5672 Broby

Virksomhedens navn og adresse ifølge CVR: Jacob Rasmussen, Vøjstrupvej 31, 5672 Broby

Faaborg-Midtfyn Kommune vurderer ud fra ovenstående oplysninger, at miljøgodkendelsen er rettet mod den korrekte juridiske person.

Miljøgodkendelsen følger ejendommen ved ejerskifte.

2.2 Godkendelsespligt og godkendelsens omfang

Husdyrbrug med over 75 dyreenheder må ikke etableres, udvides eller ændres, før der er meddelt godkendelse heraf efter § 11 eller § 12 i husdyrloven, jf. § 3 i husdyrgodkendelsesbekendtgørelsen³. Første gang der meddeles godkendelse efter husdyrlovens § 11 eller § 12, skal godkendelsen omfatte hele anlægget, jf. husdyrlovens § 103.

I denne sag kræves miljøgodkendelse, da dyreholdet udvides, og der opføres en ny stald.

Husdyrbruget skal godkendes efter husdyrlovens § 12, stk. 2, idet husdyrbruget udvides til mere end 250 dyreenheder (210 dyreenheder for slagtesvin).

Hvis ejendommens anlæg er teknisk eller forureningsmæssigt forbundet med en anden ejendoms anlæg, skal de pågældende anlæg godkendes samlet, jf. husdyrlovens § 13.

Jacob Rasmussen ejer eller driver ikke andre ejendomme med husdyrproduktion end Vøjstrupvej 31.

Faaborg-Midtfyn Kommune vurderer, at ejendommen ikke har nogen teknisk og forureningsmæssig sammenhæng med andre ejendomme. Denne godkendelse skal derfor kun omfatte anlæggene på ejendommen Vøjstrupvej 31. Vurderingen er foretaget på baggrund af et notat fra Skov- og Naturstyrelsen om anlægsbegrebet⁴.

2.3 Udnyttelsesfrist

Kommunen skal fastsætte en frist for udnyttelse af godkendelsen. Fristen bør normalt ikke sættes til senere end to år fra godkendelsesdatoen, og omfatter godkendelsen planlagte udvidelser eller ændringer, bør fristen for at udnytte denne del af godkendelsen ikke overstige fem år fra godkendelsesdatoen, jf. husdyrlovens § 33.

I denne sag gives en frist på to år til at udnytte godkendelsen, da der ikke er særlige grunde til at give en længere udnyttelsesfrist end de to år, der normalt skal gives ifølge husdyrloven.

Hvis godkendelsen, efter at være taget i brug, ikke har været helt eller delvist udnyttet i tre på hinanden følgende år, bortfalder den del af godkendelsen, der ikke har været udnyttet i de seneste tre år (jf. husdyrlovens § 33, stk. 3).

OBS: Denne godkendelse er meddelt efter den husdyrlovgivning, der var gældende indtil 31. juli 2017. Den bekendtgørelse om godkendelse og tilladelse m.v. af husdyrbrug, der trådte i kraft 1. august 2017 (bekendtgørelse nr. 916 af 23. juni 2017), ændrer udnyttelsesfristen for allerede meddelte godkendelser, der ikke er bortfaldet inden 1. august 2017. Ifølge bekendtgørelsens § 48, stk. 1, bortfalder disse godkendelser først, hvis de ikke er udnyttet inden seks år efter, at de er meddelt. En godkendelse anses for udnyttet, når byggeriet er afsluttet, eller (hvis der ikke bygges nyt) når det, der er truffet afgørelse om, faktisk er gennemført.

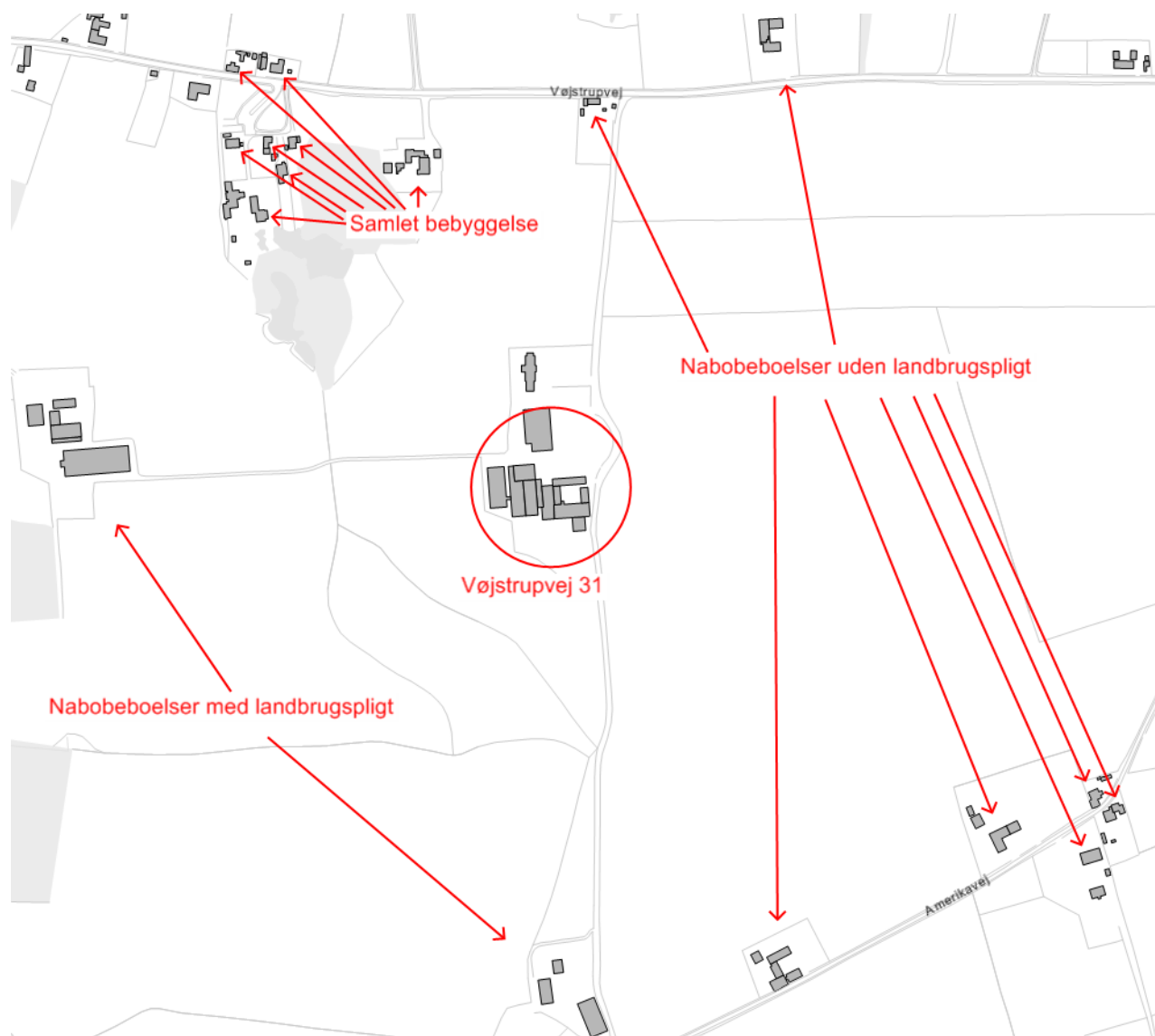
³ Bekendtgørelse nr. 44 af 11. januar 2016 om tilladelse og godkendelse m.v. af husdyrbrug (husdyrgodkendelsesbekendtgørelsen).

⁴ Miljø- og Energiministeriets og Fødevareministeriets redegørelse for begrebet anlæg/projekt i relation til VVM-reglerne, planlovens regler om landzonetilladelse og IPPC-direktivet for så vidt angår husdyrproduktion. Skov- og Naturstyrelsen, 12. april 1999.

3. Husdyrbrugets beliggenhed og planmæssige forhold

3.1 Bygge- og beskyttelseslinjer, afstandskrav m.v.

Husdyrbruget på Vøjstrupvej 31 er placeret i landzone ca. 1,5 km vest for Nr. Broby. Husdyrbrugets beliggenhed i forhold til de nærmeste naboer fremgår af figur 3.1, og de korteste afstande fra staldanlæg til omkringboende er angivet i tabel 3.1.



Figur 3.1. Oversigtskort over husdyrbrugets beliggenhed i forhold til de nærmeste naboer.

Tabel 3.1. Korteste afstand fra staldanlæg til nabobeboelse/byzone.

Type af beboelse / zone	Afstand
Nærmeste nabobeboelse (Vøjstrupvej 35; uden landbrugspligt)	ca. 320 m
Samlet bebyggelse ^a eller nærmeste område lokalplanlagt til blandt andet offentlige formål f.eks. institutioner (Vøjstrupvej 35)	ca. 320 m
Nærmeste nabobeboelse med landbrugspligt (Vøjstrupvej 51)	ca. 380 m
Byzone (Nr. Broby)	ca. 1,5 km

^a Samlet bebyggelse: En beboelsesbygning ligger i samlet bebyggelse, hvis der inden for en afstand af 200 m fra beboelsesbygningen ligger mere end 6 andre beboelsesbygninger på hver sin samlede faste ejendom, jf. § 2 i lov om udstykning og anden registrering i matriklen. Beboelsesbygninger på ejendomme med landbrugspligt efter landbrugslovens regler samt beboelsesbygninger, der ejes af driftsherren, medregnes ikke.

Der ligger ingen boliger inden for 300 m fra husdyrbrugets anlæg.

Ejendommen ligger ikke inden for byggelinjer omkring skove, søer, åer, kyster, kirker og fortidsminder.

Jf. § 6 i husdyrloven må der ikke ske udvidelser og ændringer af eksisterende husdyrbrug i en afstand mindre end 50 m fra en nabobeboelse. Alle eksisterende stalde og gødningsopbevaringsanlæg ligger mindst 50 m fra nærmeste nabobeboelse.

En gammel slagtesvinestald rives ned, og der bygges en ny stald på ca. 1.870 m² på samme areal umiddelbart øst for den eksisterende sostald.

Den nye stald overholder ifølge ansøgningen de generelle afstandskrav (jf. § 8 i husdyrloven) til:

- Ikke-almene vandforsyningsanlæg (25 m)
- Almene vandforsyningsanlæg (50 m)
- Vandløb (herunder dræn) og søer (15 m)
- Offentlig vej og privat fællesvej (15 m)
- Levnedsmiddelvirksomhed (25 m)
- Beboelse på samme ejendom (15 m)
- Naboskel (30 m)

Faaborg-Midtfyn Kommune vurderer, at afstandskravene er overholdt. Vi har dog ikke mulighed for at afgøre, om der ligger dræn inden for 15 m fra nybyggeriet, men godkendelsen meddeles under forudsætning af, at dette afstandskrav er opfyldt.

3.2 Landskabelige hensyn

Det er en del af formålet med husdyrloven at bevare værdifulde bebyggelser, kultur- og bymiljøer og landskaber, samt at de åbne kyster fortsat skal udgøre en væsentlig natur- og landskabsressource, jf. husdyrlovens § 1. I henhold til husdyrlovens § 23 skal kommunen varetage hensynet til de landskabelige værdier og kan på denne baggrund fastsætte yderligere vilkår efter § 29.

I Faaborg-Midtfyn Kommunes Kommuneplan 2013⁵ er kommunens åbne land opdelt i tre kategorier, nemlig landskaber, der hhv. skal beskyttes, skal vedligeholdes og kan ændres. Vøjstrupvej 31 ligger inden for et landskab, der skal vedligeholdes.

Vøjstrupvej 31 ligger ikke inden for fredede områder, arkæologiske beskyttelsesområder eller særligt bevaringsværdige landsbyer, landsbyejerlav eller hovedgårdsejerlav eller kystnærhedszonen.

Som nævnt ovenfor ligger anlægget inden for et "Landskab der ønskes vedligeholdt". I områder, hvor de karaktergivende landskabstræk skal vedligeholdes, skal udviklingen og de deraf følgende forandringer ske i overensstemmelse med den eksisterende landskabskarakter, som den er beskrevet for det enkelte karakterområde. Nyt byggeri og tekniske anlæg kan således opføres, hvis det indpasses i den eksisterende landskabskarakter og tager hensyn til de særlige visuelle oplevelsesmuligheder.

Landskabsmæssigt ligger Vøjstrupvej 31 inden for "Hårby Smeltevandsdal". I Fyns Amts landskabskarakterbeskrivelse og -analyse fra 2006 for dette område, er landskabskarakteren blandt andet beskrevet således:

"Landskabskarakteren er især betinget af den forgrenede smeltevandsdal med skiftevis markante og mindre markante dalsider samt den brede dalbund. Dalsiderne, der overvejende er opdyrkede, afgrænser de overordnede landskabsrum, der igen underopdeles i middelstore transparente landskabsrum af tætte lave syrenhegn samt krat, småbevoksninger og småskove. Overgangen mellem de mere ekstensive lavbundsarealer og de mere intensivt opdyrkede dalsider er karakteristiske for området.

⁵ Kommuneplan 2013 kan ses på <http://faaborg-midtfyn-2013.cowi.webhouse.dk/>

Bebyggelsen udgøres af mange husmandssteder, både langs de mindre biveje og hovedvejene. Desuden forekommer middelstore gårde og enkelte små gårde spredt i området samt landsbyer. Den stedvist halvåbne smeltevandsdal snor sig gennem det omkringliggende morænelandskab og fra de højereliggende dalsider er der lokale kik ud over ådalen”.

I landskabsanalysen er der udpeget områder med visuelle oplevelsesmuligheder. Vøjstrupvej 31 ligger ikke inden for et af disse områder.

Der bygges en ny stald på 55 m x 34 m (1.870 m²) i forbindelse med godkendelsen. Stalden erstatter det oprindelige gårdanlæg og bygges i tilknytning til de eksisterende stalde. Stalden opføres i elementer med søsten og gråt eternittag. Stalden bliver 8 m høj, taghældningen er 15 % og væghøjden er 2,9 m.

Den ansøgte nye stald udnytter det hidtidige bebyggelsesareal. Bygningsmassen ligger fortsat samlet, samtidig med at nogle ældre bygninger, der ikke længere er tidssvarende, fjernes. Det vil hverken af hensyn til drift eller afstand til nærmeste samlet bebyggelse være hensigtsmæssigt at bygge på den vestlige side af det eksisterende anlæg og mod syd og nord ligger allerede gyllebeholdere/driftsbygninger.

Faaborg-Midtfyn Kommune vurderer på baggrund af ovenstående, at det ikke er påkrævet at stille skærpede vilkår af landskabelige hensyn.

4. Husdyrbrugets anlæg

4.1 Produktion

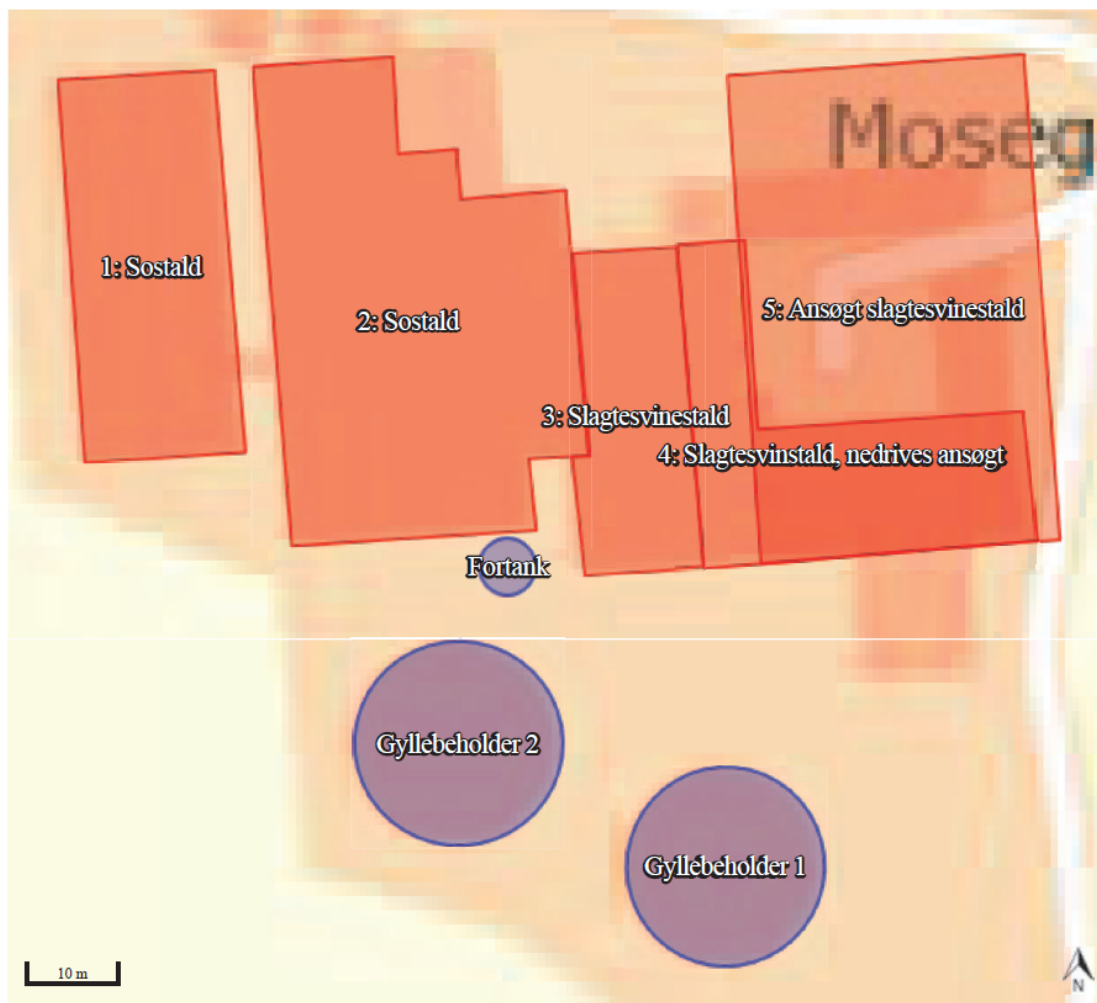
Der ønskes en udvidelse af svineproduktionen på Vøjstrupvej 31, således at der fremover vil være en årlig produktion på 555 årssøer og 10.000 slagtesvin. Det samlede dyrehold ændres fra 228,7 til 445,1 dyreenheder. Fordelingen på dyretyper i nudrift og ansøgt drift fremgår af tabel 4.1.

Tabel 4.1. Oversigt over dyrehold i nudrift og ansøgt drift.

Dyretype	Nudrift			Ansøgt drift		
	Antal pr. år	Stipladser	Dyreenheder	Antal pr. år	Stipladser	Dyreenheder
Årssøer, drægtige	504	359	79,8	555	405	87,9
Årssøer, farende	504	145	34,2	555	150	37,7
Slagtesvin (nudrift: 32-107 kg; ansøgt drift: 20 – 116 kg)	4.475	895	114,7	10.000	2.500	319,6
I alt			228,7			445,1

4.2 Indretning

En oversigt over husdyrbrugets bygninger og andre anlæg fremgår af figur 4.1. I tabel 4.2 er de enkelte staldafsnit gennemgået nærmere, hvad angår staldindretning, miljøteknologi og dyrehold i hhv. nudrift og ansøgt drift.



Figur 4.1. Oversigtskort over husdyrbrugets anlæg.

Tablet 4.2. Ansøgers oplysninger om staldindretning og sammensætning af dyreholdet i nudrift og ansøgt drift. Staldnumre henviser til figur 4.1.

Staldnr. og dyretype	Staldtype	Dyr (stipladser)		Dyreenheder Før / efter
		Nudrift	Ansøgt	
1 Årssøer	Løbe- og drægtighedsstald, løsgående, delvis spaltegulv	288 (205)	281 (205)	45,6 / 44,5
2 Årssøer	Farestald, kassestier, delvis spaltegulv	504 (145)	555 (150)	34,2 / 37,7
	Løbe- og drægtighedsstald, individuel opstaldning, delvis spaltegulv	216 (154)	205 (150)	34,2 / 32,5
3 Slagtesvin (nudrift: 32-107 kg, ansøgt drift: 20-116 kg)	Løbe- og drægtighedsstald, løsgående, delvis spaltegulv	0 (0)	69 (50)	0 / 10,9
	Drænet gulv + spalter (33/67)	2.500 (500)	2.000 (500)	64,1 / 63,9
4 Slagtesvin (32-107 kg)	Drænet gulv + spalter (33/67)	1.975 (395)	0 (0)	50,6 / 0
5 Slagtesvin (20-116 kg)	Delvis spaltegulv, 25 – 49% fast gulv	0 (0)	8.000 (2.000)	0 / 255,7
Dyreenheder i alt				228,7 / 445,1

Det eksisterende staldanlæg fortsætter uændret, bortset fra den del, der indgår i det oprindelige gårdanlæg og som nedrives for at give plads til den ansøgte slagtesvinestald.

Den nye svinestald er ca. 55 x 34 m. Stalden opføres i elementer med søsten og gråt eternittag. Stalden bliver 8 m høj, taghældningen er 15 % og væghøjden er 2,9 m. I alle afkast på den ny slagtesvinestald er

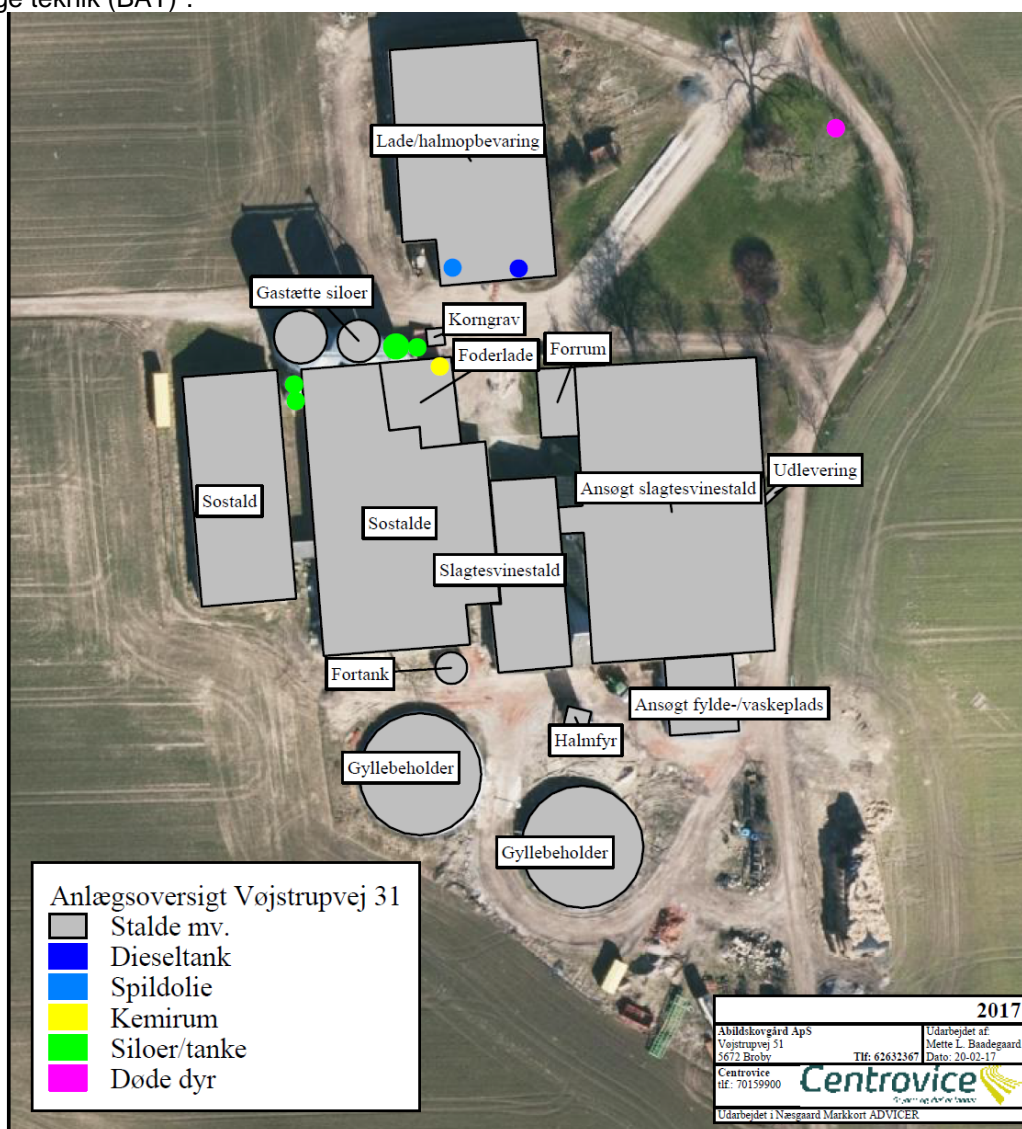
anvendt miljømodul/ensretter, der i OML indregnes med forøgelse af afkast med 30 cm og reduktion af diameter i afkast med 30%. Desuden er afkast på den ny slagtesvinestald forhøjet til 7,7 m for afkast i tagfladen og til 8,7 m for afkast i kip. Svinestalden indrettes med delvis spaltegulv, 25-49% fast gulv.

Der ansøges om et befæstet areal ny fylde- og vaskeplads umiddelbart syd for den nye svinestald (figur 4.2). Vand herfra ledes til gyllebeholder.

Fylde- og vaskepladser skal være med tæt belægning, og med afløb til gyllebeholder eller anden tæt beholder (jf. § 6 i vaskepladsbekendtgørelsen⁶). Faaborg-Midtfyn Kommune finder ikke anledning til at stille skærpede vilkår i forhold til etablering af fylde- og vaskepladsen.

4.3 Drift af husdyrbrugets anlæg

I dette afsnit gennemgås ansøgningsmaterialets oplysninger vedr. drift af husdyrbrugets anlæg. Faaborg-Midtfyn Kommunes vurderinger vedrørende forurening, gener og bedste tilgængelige teknik i forhold til de enkelte punkter er foretaget i afsnittene "Forurening og gener fra husdyrbrugets anlæg" og "Bedste tilgængelige teknik (BAT)".



Figur 4.2. Oversigtskort over husdyrbrugets anlæg.

⁶ Bekendtgørelse nr. 906 af 24. juni 2016 om påfyldning og vask m.v. af sprøjter til udbringning af plantebeskyttelsesmidler.

Ventilation

Ansøgers redegørelse:

"Ventilationsanlæg rengøres regelmæssigt, herved fjernes snavs mv., der kan yde modstand og forøge strømforbruget.

Al ventilation er styret af et temperaturreguleret styringssystem, som sikrer, at ventilationen kører optimalt, både med hensyn til temperatur i staldene og el-forbruget. "

Rengøring

Ansøgers redegørelse:

"Stalden rengøres løbende. Ventilation rengøres efter behov. "

Foder

Ansøgers redegørelse:

"Foderkorn opbevares i to gastætte siloer med kapacitet på 700 og 500 t, foder/mineraler opbevares i to siloer med kapacitet på 75 og 13 t. Endelig er der to siloer til opbevaring af valle, med kapacitet på hver 30 t (se placering på anlægsoversigt). Foderopbevaring sker uændret i de eksisterende siloer med det ansøgte. Indblæsning af foder sker via lukkede rørsystemer. Der er således ingen kilder til støvgener. "

"Foderforbruget og foderets sammensætning registreres kontinuerligt. Dette er defineret som BAT i EU referencedokumentet, pkt. 4.1.4, ligesom foderet tilpasses dyrenes behov i de forskellige produktionsfaser. Det er redegjort for at de beregnede BAT-niveauer bl.a. opfyldes ved fodringstiltag. Der fodres med vådfoder. "

Energiforbrug

Ansøgers redegørelse:

"

Energiforbrug	Nudrift	Ansøgt (anslået)
• El	200.000 kWh	300.000 kWh
• Brændstof (diesel)	30.000 l	30.000 l
• Halm (opvarmning)	300 bigballe á 500 kg	300 bigballe á 500 kg

Der sker ikke ændringer i markdriften med det ansøgte, så der forventes uændret dieselforbrug.

Opvarmning sker med halmfyr.

Der er tank til dieselolie på 5.600 l fra 2005. Placering ses på oversigtskort.

De væsentligste strømforbrugende aktiviteter er i forbindelse med ventilation, pumpling af gylle og foderanlæg inkl. hjemmeblandingsanlæg til vådfoder. Korn opbevares i gastætte siloer, så der er ikke forbrug af el og varme til korntørring.

De elektriske installationer tilses at fungere optimalt gennem dagligt brug og tilsyn.

Programmer til reparation og vedligeholdelse, der sikrer, at udstyr er i god teknisk stand er defineret som BAT i EU referencedokumentet, pkt. 4.1.6.

Gennem den daglige drift vil der være fokus på at lokalisere eventuelle opståede fejl samt vurdere på muligheden for at reducere forbruget. Der følges op på eventuelle afvigelser gennem aflæsning af separat måler. Dette er defineret som BAT i EU referencedokumentet, pkt. 4.1.4.

Ved nybyggeriet vil blive anvendt nyeste tekniske installationer, der har lavt energiforbrug.

LYS

Der er dagslysstyring på belysningen i staldene.

ØVRIGE

Forbruget opgøres og registreres løbende, og der vil blive fulgt op på eventuelle afvigelser. "

Vandforbrug

Ansøgers redegørelse:

"Ejendommen får vand fra privat alment vandforsyningsanlæg.

	Nudrift	Ansøgt (anslået)
Vandforbrug	6.000 m ³	10.000 m ³

De væsentligste vandforbrugende aktiviteter er dyrenes drikkevand og rengøring af stalde.

Ved dagligt tilsyn observeres eventuelle hændelser der forårsager vandspild. Lækager identificeres og små reparationer udføres hurtigst mulig. Service tilkaldes, hvis der er behov for det. Dette er defineret som BAT i EU referencedokumentet, pkt. 5.2.3.

Gennem den daglige drift vil der være fokus på at lokalisere eventuelle opståede fejl samt vurdere på muligheden for at reducere forbruget. Der følges op på eventuelle afvigelser gennem aflæsning af separat måler. Dette er defineret som BAT i EU referencedokumentet, pkt. 5.2.3.

VASK

Ved vask af stalde anvendes iblødsætningsanlæg, hvorefter staldene vaskes med højtryksrensere med koldt vand. Både iblødsætning og vask med højtryksrensere er vandbesparende. "

Spildevand og overfladevand

Ansøgers redegørelse:

"Spildevand i form af rengøringsvand fra staldvask mv. opsamles i gyllekanaler og indgår ved beregning af anlæggets opbevaringskapacitet. "

"Overfladevand fra Vøjstrupvej 31 ledes via dræn mod sydvest til Kasbæk....

Der nedrives bygninger på i alt 1.300 m² og der opføres ny bygning på 1.870 m².

Regnvand fra ny bygning påtænkes koblet på eksisterende dræn.

Der er ikke befæstede areal udover den ansøgte fylde- og vaskeplads. Vand herfra ledes til gyllebeholder.

Ejendommen er ikke tilkoblet offentlig kloak. Der er nedsivningsanlæg til husspildevand. "

Det kræver en udledningstilladelse efter miljøbeskyttelseslovens § 28 at udlede tagvand til dræn og vandløb. Tagvandet fra den nye bygning på ca. 1.870 m² føres via dræn til et tilløb til Hårby Å ca. 600 meter sydvest fra ejendommen. På nuværende tidspunkt afledes tagvand fra en bygning på 1.300 m², den nye bygning placeres samme sted, hvilket giver en forøgelse på 470 m² tag, i forhold til den nuværende afledning.

Faaborg-Midtfyn Kommune vurderer, at der er tilstrækkelig kapacitet i drænledningen og åen til det ekstra vand, og tillader på den baggrund, at tagvandet ledes til dræn på følgende vilkår:

Uforurenet tag- og overfladevand må afledes via dræn til Spangebækken, der har udløb i Hårby Å. Udledningen må ikke give anledning til forurening af vandløbet eller medføre fysiske ændringer af vandløbssystemet.

Faaborg-Midtfyn Kommune gør opmærksom på at udledningstilladelsen ikke er omfattet af retsbeskyttelse. Kommunen kan til enhver tid og uden erstatning ændre eller trække tilladelsen tilbage. Udledningstilladelse kan ikke påklages.

Sprøjteudstyr

Ansøgers redegørelse:

"Kemikalier opbevares i kemikalierum. Der etableres ny vaskeplads syd for den ansøgte stald. Opsamling sker til gyllebeholder (se anlægsoversigt, [figur 4.2]). "

Døde dyr

Ansøgers redegørelse:

"Se anlægsoversigt [figur 4.2] for placering af døde dyr. Døde dyr afhentes af DAKA normalt indenfor 1 døgn. De opbevares hygiejnisk på fast underlag overdækket af kadaverkappe. "

Håndtering af døde dyr på ejendommen er omfattet af reglerne i bekendtgørelse om opbevaring m.m. af døde produktionsdyr⁷, og det forudsættes, at disse regler bliver fulgt. Reglerne sigter primært mod at undgå smitterisiko fra døde dyr gennem krav vedr. placering og indretning af afhentningspladser. Faaborg-Midtfyn Kommune vurderer, at der herudover skal stilles vilkår om, at opbevaring af døde dyr ikke må give anledning til væsentlige gener for naboer og forbipasserende.

Affald

Ansøgers redegørelse:

"Brændbart affald (plastic, sække o. lign.) opsamles i storsække og bortskaffes til kommunal genbrugsplads.

Glas, lysstofrør m.v. afleveres på kommunal genbrugsplads.

Kommunens affaldsregulativ følges. "

Olie- og kemikalieaffald

Ansøgers redegørelse:

"Spildolie opbevares forsvarligt i lade, hvor der ikke kan ske spild. Spildolie tages retur af leverandøren (pt. Danish Agro), se placering på anlægsoversigt [figur 4.2].

Der er kun meget begrænsede mængder kemikalierester. Eventuelle rester bortskaffes til kommunal modtagestation. Tom, rengjort kemikalieemballage kan normalt bortskaffes som normal dagrenovation.

Der håndteres begrænset mængde veterinære lægemidler (EAK-Kode 18 02 00) efter aftale med dyrlæge. De opbevares forsvarligt i stald, og eventuelle rester returneres til dyrlægen. Veterinært affald, kanyler, tomme medicinglas m.v. opbevares i lukkede beholdere og afleveres til dyrlæge. "

Erhvervsaffald fra virksomheden skal håndteres i overensstemmelse med Faaborg-Midtfyn Kommunes erhvervsaffaldsregulativ. Erhvervsaffaldsregulativet stiller vilkår vedrørende sortering og genanvendelse af affald med henblik på at sikre en miljømæssigt forsvarlig bortskaffelse med størst mulig ressourceudnyttelse.

Det forudsættes, at virksomheden lever op til vilkårene i erhvervsaffaldsregulativet, og Faaborg-Midtfyn Kommune vurderer på denne baggrund, at det ikke er påkrævet at stille skærpede vilkår vedrørende håndtering af ejendommens affald.

4.4 Gødningsproduktion og -opbevaring

Husdyrbrugets opbevaringsanlæg til husdyrgødning udgøres af to gyllebeholdere – en beholder på 1.530 m³ fra 1987 og en beholder på 1.640 m³ fra 1993. Herudover rådes over ekstra 1.000 m³ opbevaringskapacitet på Vøjstrupvej 51 (overskudskapacitet) og 1.200 m³ i en lejet tank.

I tabel 4.3 (næste side) er der lavet en opgørelse over den årlige produktion af husdyrgødning inkl. regnvand og vaskevand.

⁷ Bekendtgørelse nr. 558 af 1. juni 2011 om opbevaring m.m. af døde produktionsdyr.

Tabel 4.3. Opgørelse af opbevaringsbehov og opbevaringskapacitet, baseret på normtal 2016 for produktion af husdyrgødning⁸. Drikkevandsspild, vaskevand og regn direkte i gyllebeholdere er medregnet i normtallene, mens regnvand fra øvrige befæstede arealer skal lægges oven i. Et ton gylle svarer til en m³.

Dyretype	Staldtype	Antal	Gylle m ³ /år/dyr	Gylle m ³ /år i alt
Årssøer, løbe/drægt.st.	Løsgående, delvis spaltegulv	350	4,71	1.649
Årssøer, løbe/drægt.st.	Individuel opstaldning, delvis spaltegulv	205	3,99	818
Årssøer, farestald	Kassestier, delvis spaltegulv	555	1,70	944
Slagtesvin (20 – 116 kg)	Drænet gulv + spalter (33/67)	2.000	0,67*	1.340
Slagtesvin (20 – 116 kg)	Delvis spaltegulv, 25–49% fast gulv	8.000	0,67*	5.360
Gødningsproduktion i alt				10.111
<i>Tilførsel af regnvand på 0,4 m³ vand pr. m² tankoverflade skal fratrækkes gyllemængden, da gyllebeholdere på Vøjstrupvej 31 er overdækkede.</i>				-318
<i>Opbevaringskapacitet til rådighed (beholdere på Vøjstrupvej 31: 3.170 m³; overskudskapacitet i beholder på Vøjstrupvej 51: 1.000 m³; lejet beholder: 1.200 m³)</i>				5.370
<i>Antal måneders opbevaringskapacitet</i>				6,6

*Gylleproduktionen fra normtal 2016 (0,54 gylle m³/år/dyr) er korrigeret med en faktor 1,25 på grund af afvigende vægtklasser for slagtesvinene. Korrektionsfaktoren er baseret på forskellen mellem dyreenhederne for standardvægtintervallet for slagtesvin og dyreenhederne for slagtesvin med afvigende vægtklasser.

I henhold til § 9 i husdyrgødningsbekendtgørelsen⁹ skal husdyrbrug råde over opbevaringsanlæg for husdyrgødning med en kapacitet, der er tilstrækkelig til, at udbringningen kan ske i overensstemmelse med reglerne om udbringningstidspunkter m.v. Den tilstrækkelige opbevaringskapacitet vil normalt svare til mindst 9 måneders tilførsel.

Ansøger har redegjort for, at den "manglende opbevaringskapacitet efter udvidelsen planlægges dækket ved at leje overflødig gyllebeholdere. Aftalerne er ikke indgået endnu, da der først vil være behov for den ekstra opbevaringskapacitet, når den nye slagtesvinestald er opført og tages i drift. Opbevaringskapaciteten skal selvfølgelig være på plads til den tid."

Faaborg-Midtfyn Kommune vurderer i den aktuelle sag, at virksomheden skal råde over mindst 9 måneders opbevaringskapacitet for husdyrgødning for at leve op til husdyrgødningsbekendtgørelsens regler. Kommunen stiller i denne sag vilkår om, at der, inden den nye svinestald tages i brug, indsendes dokumentation for, at der rådes over tilstrækkeligt opbevaringskapacitet til gylle.

5. Forurening og gener fra husdyrbrugets anlæg

5.1 Påvirkning af naturområder med ammoniak

Fra husdyrbrugets anlæg sker der en belastning af naturområder, især nær husdyrbruget, med luftbåren ammoniak.

Luftbåren ammoniak kan påvirke naturområder, der er beskyttet på forskellig vis. Nogle af de vigtigste naturområder er udpeget som habitatområder, der er særligt beskyttede gennem habitatdirektivet¹⁰. En del naturområder uden for habitatområderne kan indeholde naturtyper, der er særligt prioriteret af EU og opført på Habitatdirektivets bilag I. Desuden kan der være tale om levesteder for arter, der er opført på Habitatdirektivets bilag IV. De pågældende naturtyper og arter vil typisk være koncentreret til de naturområder, der har den højeste målsætning (A- eller B-målsatte) i Kommuneplan 2013 for Faaborg-Midtfyn Kommune.

⁸ <http://anis.au.dk/forskning/sektioner/husdyrernaering-og-fysiologi/normtal/>

⁹ Bekendtgørelse nr. 1324 af 15. november 2016 om erhvervsmæssigt dyrehold, husdyrgødning, ensilage m.v. (husdyrgødningsbekendtgørelsen).

¹⁰ EF-direktiv nr. 92/43/EØF af 21. maj 1992 om bevaring af naturtyper samt vilde dyr og planter (habitatdirektivet).

Retsgrundlag

Husdyrlovens beskyttelsesniveau for ammoniak fremgår af husdyrgodkendelsesbekendtgørelsens bilag 3, punkt A. Beskyttelsesniveauet består af to elementer:

- 1) Et generelt ammoniakreduktionskrav, hvis nybyggede og renoverede staldanlæg eller nye produktioner indgår i godkendelsen. Kravet er som udgangspunkt på 30 %, men kan være lavere afhængigt af ansøgningstidspunkt, staldsystem og dyretype.
- 2) Krav vedrørende maksimal påvirkning af naturområder. Dette beskyttelsesniveau er opsummeret i tabel 5.1.

Tabel 5.1. Husdyrlovens krav vedrørende påvirkning af naturområder med ammoniak. De præcise krav fremgår af husdyrgodkendelsesbekendtgørelsens bilag 3, punkt A.

Naturtype	Husdyrlovens beskyttelsesniveau
Kategori 1 (ammoniakfølsomme naturtyper inden for Natura 2000-områder)	Maksimal totaldeposition afhænger af antallet af andre husdyrbrug i nærheden ^a : 0,2 kg N/ha/år ved > 1 husdyrbrug. 0,4 kg N/ha/år ved 1 husdyrbrug. 0,7 kg N/ha/år ved 0 husdyrbrug.
Kategori 2 (overdrev > 2,5 ha m.m.)	Maksimal totaldeposition 1,0 kg N/ha/år.
Kategori 3 (heder, moser, overdrev og ammoniakfølsomme skove, der ikke er omfattet af kat. 1 og 2)	Maksimal merdeposition 1,0 kg N/ha/år. Kommunen kan tillade en større merdeposition, men kan ikke stille krav om en mindre merdeposition end 1,0 kg N/ha/år.

^a Antal husdyrbrug i nærheden opgøres således: Antal > 15 DE inden for 200 m + antal > 45 DE inden for 200-300 m + antal > 75 DE inden for 300-500 m + antal > 150 DE inden for 500-1.000 m + antal > 500 DE, som påvirker med mere end 0,3 kg N/ha/år. Afstanden måles i forhold til det mest kritiske naturpunkt.

I forbindelse med tilladelser og godkendelser skal kommunen desuden foretage en vurdering i forhold til habitatbekendtgørelsen¹¹. I henhold til habitatbekendtgørelsen kan der ikke gives tilladelse til et projekt, hvis projektet i sig selv eller sammen med andre projekter kan skade et Natura 2000-område (jf. § 7), eller det kan beskadige levesteder for dyre- eller plantearter, der er optaget på habitatdirektivets bilag IV (jf. § 11).

De fleste søer, heder, moser, enge og overdrev er omfattet af § 3 i naturbeskyttelsesloven. Dette betyder, at der ikke må foretages ændringer i tilstanden af disse naturområder. En væsentligt øget tilførsel af ammoniak kan medføre tilstandsændringer af sårbare naturområder.

Ifølge Miljøstyrelsen vil en merbelastning på mindre end 1 kg ammoniak pr. hektar pr. år ikke kunne medføre en tilstandsændring af et konkret § 3-område. Miljøstyrelsen anfører, at en merbelastning af denne størrelse er så lav, at det ikke er muligt biologisk at påvise, at det ansøgte har nogen effekt på området.

I Kommuneplan 2013 for Faaborg-Midtfyn Kommune er der opstillet målsætninger for størsteparten af kommunens § 3-beskyttede moser, ferske enge, overdrev og strandenge. Retningslinjerne i henhold til Kommuneplan 2013 er, at der, med henblik på at bevare de biologiske bevaringsinteresser i det åbne land, ikke må meddeles tilladelser til aktiviteter, der gennem forurening kan påvirke naturområder i et omfang, som kan hindre opfyldelsen af de fastlagte naturkvalitetsmål. Retningslinjerne er fastsat i medfør af planlovens § 11a, stk. 1, nr. 13.

Naturkvalitetsmålene (se tabel 5.2, næste side) er fastsat på baggrund af områdernes aktuelle naturindhold, områdernes størrelse og struktur, oplysninger om tidligere naturværdier, potentiale for genopretning samt den aktuelle eller potentielle landskabsøkologiske betydning som en del af større sammenhængende naturområde eller forbindelsesområde.

¹¹ Bekendtgørelse om udpegning og administration af internationale naturbeskyttelsesområder samt beskyttelse af visse arter (habitatbekendtgørelsen). Bek. nr. 408 af 1. maj 2007.

Tabel 5.2. Definition af målsætningskategorier for naturområder, der er målsat i Kommuneplan 2013 for Faaborg-Midtfyn Kommune.

A	Områder af international eller national betydning	Områderne skal være egnede som levested og spredningskilde for betydende bestande af naturtypernes karakteristiske dyre- og plantearter, herunder meget sjældne arter internationalt, nationalt eller regionalt set.
B	Områder af national eller regional betydning	Områderne skal være egnede som levested og spredningskilde for naturtypernes karakteristiske dyre- og plantearter, herunder sjældne arter i Danmark og på Fyn med øer.
C	Områder af regional betydning	Områderne skal være egnede som levested og spredningskorridor for naturtypernes karakteristiske og mere almindelige dyre- og plantearter.
D	Områder af regional eller lokal betydning	Områderne skal være egnede som spredningskorridor i landskabet eller blot være levested for visse af naturtypernes almindelige dyre- og plantearter.

Ammoniaktab fra husdyrbruget

Ifølge beregningerne i Miljøstyrelsens it-ansøgningssystem vil der være følgende ammoniaktab fra anlægget (stalde samt opbevaringsanlæg til husdyrgødning) i ansøgt drift: 5.125 kg kvælstof/år.

Ifølge beregningerne i it-ansøgningssystemet er ammoniaktabet i nudriften ca. 3.327 kg kvælstof/år, og der vil dermed være en stigning i ammoniaktabet på 1.799 kg kvælstof/år.

Naturområder nær husdyrbruget

Nedenfor er gennemgået de ammoniakfølsomme naturområder, der ligger i nærheden af husdyrbrugets anlæg. Naturområderne er opdelt på kategori 1, 2 og 3, jf. tabel 5.1.

Kategori 1-natur (ammoniakfølsomme naturtyper inden for Natura 2000-områder)

Nærmeste område med habitatnatur er et kildevæld ca. 3 km øst for husdyrbruget. Kildevældet er en del af udpegningsgrundlaget for Natura 2000-området "Odense Å med Hågerup Å, Sallinge Å og Lindved Å", hvis nærmeste dele ligger ca. 2,2 km øst for husdyrbruget. Som "worst case" er merdepositionen og totaldepositionen af ammoniak beregnet for de nærmeste dele af Natura 2000-området og ikke i kildevældet. Merdepositionen Natura 2000-området er på 0,0 kg N/ha/år og totaldepositionen er på 0,1 kg N/ha/år.

Kategori 2-natur (større overdrevsområder m.m.)

Nærmeste naturområde omfattet af kategori 2 er et overdrev, der ligger ca. 1,2 km nord for husdyrbruget. Merdepositionen på overdrevet er på 0,0 kg N/ha/år og totaldepositionen er på 0,1 kg N/ha/år.

Kategori 3-natur (øvrige heder, moser og overdrev samt ammoniakfølsomme skove)

Inden for 1.000 m fra husdyrbrugets anlæg ligger der ét højt målsat (A- eller B-målsat), ammoniakfølsomt naturområde omfattet af naturbeskyttelseslovens § 3. Det drejer sig om et B-målsat moseområde (Kildemose) ca. 800 m sydøst for gyllebeholderne. Moseområdet bestod ved en besigtigelse i 1990 af halvt rigkær og halvt skov. Merdepositionen i moseområdet er ifølge beregningerne i it-ansøgningssystemet på 0,1 kg N/ha/år og totaldepositionen er på 0,4 kg N/ha/år. Derudover er der tre D-målsatte § 3 moser (hhv. ca. 170 m nordvest, ca. 470 m nord og ca. 920 m nordøst for husdyrbruget). Merdepositionen i det nærmeste moseområde er på hhv. 1,7 kg N/ha/år (punkt 1: 172 m fra husdyrbruget) og 1,2 kg N/ha/år (punkt 2: 169 m fra husdyrbruget) og totaldepositionen for de to punkter er på hhv. 3,9 og 3,5 for punkt 1 og 2. Inden for de 1.000 m fra husdyrbruget ligger ligeledes 7 beskyttede søer. Nær husdyrbruget ligger der flere skove, der er indtegnet på Miljøstyrelsens kortværk over potentiel ammoniakfølsom skov¹². Den nærmeste ligger ca. 250 nordøst for de eksisterende staldanlæg.

Levesteder for bilag IV-arter

Faaborg-Midtfyn Kommune har ikke konkret kendskab til forekomst af arter, der er opført på bilag IV i habitatdirektivet, nær husdyrbruget. Generelt vurderes levesteder for bilag IV-arter enten ikke at være sårbare over for aktiviteterne på husdyrbrug, eller også er levestederne naturområder, der er beskyttet mod tilstandsændringer, og hvor der stilles krav vedrørende den maksimale ammoniakdeposition.

¹² Kortværket over potentiel ammoniakfølsom skov kan ses på Danmarks Arealinformation, <http://kort.arealinfo.dk/>, under Husdyrgodkendelse.

Faaborg-Midtfyn Kommunes vurdering

Ifølge beregningerne i Miljøstyrelsens it-ansøgningssystem er husdyrlovens reduktionskrav overholdt. Ammoniaktabet er reduceret med 478 kg kvælstof/år mere end, hvad der er nødvendigt for at opfylde kravet.

Faaborg-Midtfyn Kommune vurderer herudover, at ammoniakdepositionen i kategori 1- og 2-natur samt det B-målsatte moseområde er lavere end grænseværdierne (jf. tabel 5.1), og at husdyrbruget dermed ikke vil give en væsentlig påvirkning af disse områder.

Hvad angår de D-målsatte kategori 3-naturområder, er der i det nærmeste område (mosen godt 169 m nordvest for sostaldene) beregnet en merbelastning på ca. 1,7 kg N/ha/år. Den nuværende belastning fra husdyrbruget er beregnet til ca. 1,8 kg N/ha/år.

Det pågældende moseområde er D-målsat i Faaborg-Midtfyn Kommunes kommuneplan. Den lave målsætning betyder, at området skal være egnet som spredningskorridor i landskabet eller blot være levested for visse af naturtypens almindelige dyre- og plantearter. Baggrundsbelastningen med kvælstof i Faaborg-Midtfyn Kommune er ca. 15 kg N/ha/år. Indregnes den nuværende påvirkning fra husdyrbruget, vil ammoniakdepositionen i moseområdet stige fra ca. 17,7 kg N/ha/år til ca. 18,9 kg N/ha/år i punkt 1 og 16,8 kg N/ha/år til 18,5 kg N/ha/år i punkt 2. Tålegrænsen for moseområder ligger i intervallet 5-25 kg N/ha/år. For det aktuelle moseområde vurderes stigningen i ammoniakdepositionen at ligge inden for tålegrænsen (på baggrund af den lave målsætning). Faaborg-Midtfyn Kommune vurderer, at den ekstra belastning på den baggrund ikke vil medføre tilstandsændringer af moseområdet. Faaborg-Midtfyn vurderer endvidere, at den ekstra belastning ikke er i modstrid med kommuneplanens retningslinjer for naturområder af denne type.

Faaborg-Midtfyn Kommune vurderer på baggrund af ovenstående, at husdyrlovens krav vedrørende ammoniakpåvirkning af naturområder er overholdt.

5.2 Påvirkning af naboer

Kommunen skal ved vurderingen af en ansøgning sikre sig, at der ikke sker en påvirkning af omgivelserne, som er uforenelig med hensynet til omgivelserne, jf. § 19 i husdyrloven, og kommunen skal tage hensyn til begrænsning af eventuelle gener for naboer (lugt-, støj-, støv-, flue- og lysgener), jf. § 23. Kommunen kan på denne baggrund stille yderligere vilkår efter § 27 hhv. § 29.

Lugt

I husdyrloven er der indbygget et beskyttelsesniveau for lugt, jf. husdyrgodkendelsesbekendtgørelsens bilag 3, punkt B. Miljøstyrelsens it-ansøgningssystem foretager en beregning af geneafstandene for lugt i forhold til forskellige typer af beboelser. Inden for geneafstanden kan lugten fra husdyrbruget overstige det vejledende geneniveau.

Det vejledende geneniveau for lugt er, ved anvendelse af Miljøstyrelsens lugtmodel, 5 OU_E/m^3 for byzone o.l., 7 OU_E/m^3 for samlet bebyggelse og 15 OU_E/m^3 for enkeltboliger uden landbrugspligt. Husdyrloven stiller ikke krav i forhold til lugtpåvirkning af boliger med landbrugspligt. OU_E er en måleenhed for lugt, hvor genekriteriet i forhold til byzone (5 OU_E/m^3) svarer til, at registrerbar, men ikke genegivende, lugt fra husdyrbruget undtagelsesvis kan forekomme.

Lugtemissionen fra et husdyrbrug afhænger af, hvilke og hvor mange dyr, der er i staldene ad gangen, samt af stalddtype og eventuelle lugtreducerende foranstaltninger. I den aktuelle sag er lugtemissionen beregnet ud fra, at der er 2.500 stipladser til slagtesvin, en gennemsnitsvægt på 68 kg, og at staldene er med delvist spaltegulv. De 2.500 stipladser svarer til, at der årligt produceres 4 hold slagtesvin. Dette anses som værende normal produktionsfrekvens. Derudover er der 150 stipladser til søerne i farestalden og samlet 405 stipladser til søerne i drægtighedsstaldene.

Ændringen medfører, at lugtemissionen øges fra 44.175 OU_E/s til 73.380 OU_E/s .

I henhold til beregningerne i it-ansøgningen er lugtkravene ikke overholdt for de nærmeste boliger i samlet bebyggelse, nemlig Vøjstrupvej 35 og 43. Kravene i forhold til enkeltbolig og byzone er overholdt.

Geneafstandene til byzone er i it-ansøgningssystemet beregnet med den nye lugtberegningsmodel. I dette tilfælde kan beregningen umiddelbart erstattes af en konkret spredningsberegning efter OML-modellen, jf. husdyrgodkendelsesbekendtgørelsens bilag 3.

For at kunne overholde lugtkravene, har ansøger valgt at montere relativt høje afkast på den nye stald (højde over terræn 7,7 m for afkast i tagfladen og 8,7 m for afkast i kip) samt montere miljømoduler/ensrettere i afkastene på den nye stald. Disse tiltag reducerer ikke lugtemissionen, men giver en bedre opblanding af staldluften og dermed fortynding af lugten. Der er indsendt en OML-beregning for at dokumentere, at lugtkravene er overholdt med disse tiltag. Miljømodul/ensretter indregnes i beregningen som forøgelse af afksthøjden med 30 cm og reduktion af diameter i afkast med 30 %.

Ansøger har redegjort for lugtberegninger med et lugtcentrum, der i forhold til det nordvestlige indvendige hjørne af den eksisterende gårdsplads, er placeret 4 meter mod vest og 10 meter mod syd. Da lugtberegningerne er foretaget med Ålborg meteorologi og 10 års vejrdata, skal der bruges en skarp fortolkning af data.

Resultaterne med de nye tiltag viser, at lugtkriterierne for samlet bebyggelse er overholdt for både Vøjstrupvej 35 og Vøjstrupvej 43. For Vøjstrupvej 35 (nærmeste bolig uden landbrugspligt og nærmeste bolig i samlet bebyggelse) er lugten beregnet til $6 \text{ OU}_E/\text{m}^3$ ved boligen ca. 387 meter fra lugtcentrum i en retning på 340 grader i forhold til husdyrbruget. For Vøjstrupvej 43, hvor lugtemissionen heller ikke var overholdt, er lugten ligeledes estimeret til $6 \text{ OU}_E/\text{m}^3$ ved boligen ca. 420 meter fra lugtcentrum i 310-320 grader i forhold til husdyrbruget.

Med de nye tiltag er husdyrlovens beskyttelsesniveau for lugt dermed overholdt.

Faaborg-Midtfyn Kommune har vurderet, hvorvidt data i den indsendte OML-beregning er korrekte, herunder hvad angår lugtemission fra de enkelte afkast og placering af disse. Vi har i den forbindelse ikke konstateret fejl i beregningerne.

Faaborg-Midtfyn Kommune stiller vilkår om, at afksthøjder m.v. for alle ventilationsafkast skal leve op til forudsætningerne i de indsendte OML-beregninger. Dermed skal de blandt andet opfylde nedenstående krav (tabel 5.3 og figur 5.1) til højde over terræn, og på varme dage skal ventilatorerne levere den anførte ventilationsydelse (maksimal ventilation). Der skal anvendes miljømodul/ensretter i alle afkast på den nye stald.

Tabel 5.3. Oversigt over afksthøjde og ventilationsydelse for afkast på de eksisterende og nye staldanlæg.

Staldafsnit	Afkastnr. (jf. figur 5.1)	Højde over terræn (m)	Maksimal ventilation (m^3/t)
Eksisterende stalde	1	6,5	9.000
	2	6,5	9.000
	3	6,5	12.000
	4	4,0	8.000
	5	4,0	5.600
	6	6,0	3.000
	7	6,0	9.600
	8	6,0	9.400
	9	6,0	9.400
	10	6,5	10.250
	11	6,5	10.250
	12	5,5	3.000
	13	7,0	2.000
	14	6,0	12.500
	15	6,0	12.500
	16	6,0	12.500
	17	6,0	12.500
	18	5,0	1.750
	19	5,0	1.750
	20	5,0	1.750

Ny stald	21	7,7*	11.111
	22	8,7*	11.111
	23	7,7*	11.111
	24	7,7*	11.111
	25	8,7*	11.111
	26	7,7*	11.111
	27	7,7*	11.111
	28	8,7*	11.111
	29	7,7*	11.111
	30	7,7*	11.111
	31	8,7*	11.111
	32	7,7*	11.111
	33	7,7*	11.111
	34	8,7*	11.111
	35	7,7*	11.111
	36	7,7*	11.111
	37	8,7*	11.111
	38	7,7*	11.111

*Afkast med miljømoduler/ensrettere



Figur 5.1. Placering af afkast på eksisterende og nye staldanlæg.

Personer, der bor inden for geneafstanden i forhold til byzone, kan betragtes som "berørte" af projektet i forhold til lugt. I den aktuelle sag er der 20 nabobeboelser inden for 686 m, svarende til geneafstanden for byzone.

Faaborg-Midtfyn Kommune stiller vilkår vedrørende rengøring af staldanlæg med henblik på at sikre, at lugtgener begrænses mest muligt. Desuden stiller Faaborg-Midtfyn Kommune vilkår om, at lugtgenekriterierne skal overholdes, og at kommunen kan kræve, at ansøger for egen regning lader foretage en undersøgelse af lugten.

Lugtmåling kan maksimalt kræves én gang pr. år og skal foretages efter en metode, som er autoriseret af Miljøstyrelsen eller efter en metode anvist af kommunen. Hvis lugtmålingen viser, at virksomheden medfører væsentlige lugtgener, skal virksomheden gennemføre lugtreducerende foranstaltninger, således at lugten uden for staldene reduceres så meget, at lugtgenerne efter kommunens vurdering ikke længere er væsentlige. Lugtmålinger kan kun kræves, når der er begrundet mistanke om, at produktionen giver anledning til større lugtmission, end der er forudsat i forbindelse med denne miljøgodkendelse, og krav til ejeren om lugtmålinger bør ske ud fra en proportionalitetsbetragtning. Vilklarene skal sikre, at ejendommen ikke giver større lugtgener, end der kan forventes ifølge grundlaget for miljøvurderingen.

Støj

Ansøgers redegørelse:

"De væsentligste støjklender vurderes at være ventilationsanlæg og driftsstøj ved pumpning af gylle, aflæsning af foder, samt trafikstøj i forbindelse med udbringning af husdyrgødning m.v. Der er ikke støj fra korntørring.

Ingen af støjklenderne - hverken enkeltvis eller samlet – vurderes at kunne overskride følgende ækvivalente konstante korrigerede grænseværdier for støj ved nabobeboelserne:

- *Mandag-fredag:*

<i>Kl. 00-07:</i>	<i>40 dB</i>
<i>Kl. 07-18:</i>	<i>55 dB</i>
<i>Kl. 18-22:</i>	<i>45 dB</i>
<i>Kl. 22-24:</i>	<i>40 dB</i>

- *Lørdag:*

<i>Kl. 00-07:</i>	<i>40 dB</i>
<i>Kl. 07-14:</i>	<i>55 dB</i>
<i>Kl. 14-22:</i>	<i>45 dB</i>
<i>Kl. 22-24:</i>	<i>40 dB</i>

- *Søn- og helligdage:*

<i>Kl. 00-07:</i>	<i>40 dB</i>
<i>Kl. 07-22:</i>	<i>45 dB</i>
<i>Kl. 22-24:</i>	<i>40 dB</i>

Ved det ækvivalente støjniveau forstås støjens middelværdi over et længere tidsrum (om dagen 8 timer, om aftenen 1 time og om natten ½ time).

For boliger overholdes ydermere den vejledende grænseværdi på 55 dB for det højeste øjebliksniveau af støjen om natten - støjens maksimalværdi.

Det vurderes at det ansøgte efterlever de anbefalede grænser i Miljøstyrelsens vejledning nr. 5/1984 om "Ekstern støj fra virksomheder". Ud fra en samlet betragtning vil det ansøgte projekt derfor ikke påføre de omboende naboer væsentlige støjgener. "

Tiltag mod støjklender

Der er ikke foretaget særlige tiltag mod støjklender. Alt i alt vurderes det, at naboerne ikke vil blive udsat for væsentlige støjgener, hverken i nudrift eller ansøgt. "

Der er ingen naboer inden for 300 m fra ejendommen.

Faaborg-Midtfyn Kommune vurderer, at virksomheden på grund af afstand og beliggenhed i forhold til omkringboende ikke vil give anledning til væsentlige støjgener.

Faaborg-Midtfyn Kommune stiller vilkår om, at Miljøstyrelsens vejledende støjgrænser skal overholdes med henblik på at sikre, at der ikke opstår støjgener fra virksomheden. Desuden stiller Faaborg-Midtfyn Kommune vilkår om, at tilsynsmyndigheden kan kræve, at der skal foretages støjmålinger og/eller iværksættes støjdæmpende foranstaltninger, såfremt kommunen vurderer, at ejendommen giver væsentlige støjgener for de omkringboende.

Transport

Ansøgers redegørelse:

"Den primære adgangsvej til anlægget er via Vøjstrupvej. Intern transport mellem Vøjstrupvej 31 og Vøjstrupvej 51 sker ad markvej mellem de to ejendomme. Der er gode interne transportveje mellem produktionsbygningerne, og der er langt til nærmeste nabo fra produktionsanlægget."

Ansøger har redegjort for det forventede antal transporter til og fra Vøjstrupvej 31 som beskrevet i tabel 5.4.

Tabel 5.4. Omtrentligt antal transporter til/fra Vøjstrupvej 31 i nudrift og ansøgt drift. Transport mellem Vøjstrupvej 31 og Vøjstrupvej 51 foregår ad interne veje og er ikke opgjort i denne tabel.

Transporttype	Ca. antal læs pr. år		Periode, ca.	
	Nudrift	Ansøgt	Tidspunkt	Hypighed
Lastbil:				
Valle	100	100	7-16	2 gange ugentligt
Div. mineraler	12	12	7-16	Uændret 1 gang pr. måned
Levering foder	26	52	7-16	1 gang ugentligt
Gylle	0	200	7-16	Hver måned
DAKA	52	104	7-16	2 gange ugentligt
Slagtesøer	52	52	4-24	Uændret 1 gang ugentligt
Slagtesvin	26	52	4-24	1 gang ugentligt
I alt	268	572		
Traktor:				
Gylle	200	200	4-24	Foråret og efterår
Korn og halm	100	100	4-24	Høst
I alt	300	300		
Transporter i alt per år	568	872		

"Derudover vil der være almindelige kørsel koblet til landbrugsdrift.

Generelle bemærkninger

Hensyntagen til omgivelserne - hvad enten det er omboende eller trafikanter - er defineret som BAT i EU referencedokumentet, pkt. 5.1.

Udbringning af husdyrgødning søges planlagt til at være så effektiv som mulig under hensyn til såvel drifts- som miljømæssige hensyn. Inddragelse af faktorer som jordtype, klimatiske forhold, regnmængder og almindelig god praksis for planteavl er defineret som BAT i EU referencedokumentet, pkt. 5.1.

Planlægning af arbejdsgange på bedriften - både når det gælder interne aktiviteter og kørsel til og fra anlægget - er defineret som BAT i EU referencedokumentet, pkt. 4.1.3."

Faaborg-Midtfyn Kommune vurderer på baggrund af beliggenheden af husdyrbruget i forhold til omboende samt antallet og karakteren af transporter, at transport til og fra virksomheden ikke vil give væsentlige gener for omboende.

Støv

Ansøgers redegørelse:

"Foderkorn opbevares i to gastætte siloer med kapacitet på 700 og 500 t, foder/mineraler opbevares i to siloer med kapacitet på 75 og 13 t. Endelig er der to siloer til opbevaring af valle, med kapacitet på hver 30 t (se placering på anlægsoversigt [figur 4.2]). Foderopbevaring sker uændret i de eksisterende siloer med det ansøgte. Indblæsning af foder sker via lukkede rørsystemer. Der er således ingen kilder til støvgener."

På grund af ejendommens beliggenhed i forhold til nærmeste nabobeboelser vurderer Faaborg-Midtfyn Kommune, at husdyrbruget ikke vil give anledning til væsentlige støvgener. Afstanden til nærmeste nabo er over 300 m, og færdsel til og fra ejendommen sker primært ad asfalterede veje.

Med henblik på at kunne gribe ind, hvis der alligevel skulle opstå væsentlige støvgener, stiller Faaborg-Midtfyn Kommune følgende vilkår:

Virksomheden må ikke give anledning til væsentlige støvgener uden for virksomhedens areal. Det er tilsynsmyndigheden, der vurderer, om støvgenerne er væsentlige.

Hvis tilsynsmyndigheden skønner, at eventuelle klager vedr. støv fra virksomheden er velbegrundede, kan tilsynsmyndigheden kræve, at virksomheden gennemfører støvreducerende foranstaltninger, således at støvgenerne efter tilsynsmyndighedens vurdering ikke længere er væsentlige.

Lys

Ansøgers redegørelse:

"Der er ikke udendørs belysningen, der vurderes at kunne være til gene for omboende, og belysning er kun tændt efter behov. "

Faaborg-Midtfyn Kommune vurderer på grundlag af omfanget af udebelysning samt afstand til og beliggenhed i forhold til nærmeste nabobeboelser, at virksomheden ikke vil give anledning til væsentlige lysgener.

Skadedyr

Ansøgers redegørelse:

"Der er fast aftale med skadedyrsfirma omkring rotte-/skadedyrsbekæmpelse. Desuden bekæmpes rotter, hvis der skulle opstå behov. Der lægges vægt på forebyggelse ved at holde rent og rydeligt.

Fluer bekæmpes efter gældende regler og vejledning. "

Faaborg-Midtfyn Kommune stiller vilkår om, at opbevaring og håndtering af foder skal ske således, at der ikke opstår risiko for tilhold af rotter, samt om at der skal foretages en effektiv fluebekæmpelse på ejendommen efter de nyeste retningslinjer fra Skadedyrlaboratoriet, Aarhus Universitet.

5.3 Uheld og driftsforstyrrelser

Kommunen skal sikre sig, at husdyrbruget indrettes og drives på en sådan måde, at der er truffet de nødvendige foranstaltninger med henblik på at forebygge uheld og begrænse konsekvenserne deraf, jf. § 10 i husdyrgodkendelsesbekendtgørelsen.

Faaborg-Midtfyn Kommune vurderer, at husdyrbrug normalt vil give anledning til risiko for forurening ved uheld og driftsforstyrrelser, især gennem håndtering og opbevaring af husdyrgødning, olieprodukter og kemikalier.

Ansøgers redegørelse:

"Ansatte på anlægget er instruerede og agtpågivende, når det gælder forebyggelse af ulykker. Det er i en beredskabsplan skildret, hvordan man skal forholde sig - især for at mindske risikoen for følgevirkninger på miljøet, hvis der skulle ske uheld. Dette er defineret som BAT i EU referencedokumentet, pkt. 4.1.2 og 4.1.5.

Der vil blive udarbejdet en beredskabsplan efter aftale med kommunen. Det foreslås, at planen skal være lavet når den nye stald er opført og tages i drift.

Beredskabsplanens indhold er kendt af husdyrbrugets ansatte.

Miljøvagten kontaktes også via Alarmcentralen på tlf. 112.

Minimering af risiko for uheld

Gyllebeholderne tømmes tilnærmelsesvist én gang årligt, hvorefter de inspiceres. Om nødvendigt udføres almindelig vedligeholdelse eller reparationer. Dette er EU-BAT efter pkt. 5.2.5.

Der anvendes en mobil sugepumpe, der kun betjenes under konstant overvågning. Risikoen for overfyldning af gyllevogn og/eller utilsigtet igangsætning ved f.eks. fejlbetjening eller kortslutning er usandsynlig.

Gyllebeholder og pumper overholder husdyrgødningsbekendtgørelsens regler.

Under alt arbejde på ejendommen udvises almindelig agtpågivenhed, der forebygger ulykker.

Samlet synes risikoen ved håndtering af husdyrgødning, veterinære hjælpemidler samt døde dyr at være lav.
”

Faaborg-Midtfyn Kommune vurderer, at der skal stilles en række vilkår for at minimere risikoen for forurening fra virksomheden ved uheld og driftsforstyrrelser. Faaborg-Midtfyn Kommune stiller vilkår om

- at virksomheden skal indrettes og drives, så spild og andet ukontrolleret udslip af forurenende stoffer forhindres eller forebygges, og sådan at skadernes omfang begrænses, hvis der alligevel sker uheld. Dette gælder især for opbevaring, anvendelse og transport af foder, gødning, olie og kemikalier, hvor risikoen for uheld og efterfølgende forurening af jord, grundvand og overfladevand (f.eks. gennem nedsivning, overfladeafstrømning eller afledning via overfladeafløb/tagnedløb og dræn) skal forhindres bedst muligt.
- at overfladeafløb o.l. skal placeres og indrettes, så der ikke er risiko for afløb af forurenende stoffer,
- at olietanke skal sikres med værn mod påkørsel,
- at andre beholdere med olieprodukter, spildolie, sprøjtemidler og andre kemikalier, der kan udgøre en forureningsfare, skal opbevares således, at der ved spild eller læk ikke kan ske forurening af jord eller grundvand. Dette kan være ved opbevaring på et fast, støbt gulv med opkant og uden afløb eller i/over et tæt kar med opsamlingskapacitet svarende til indholdet af den største beholder,
- at tankning skal foregå således, at spild undgås, at tankpistolen ikke må kunne fastlåses under tankning, og at der hele tiden skal være en person til stede ved tankning,
- at der skal udarbejdes en beredskabsplan, der fortæller, hvordan der skal reageres ved uheld, der kan have konsekvenser for det eksterne miljø, og at beredskabsplanen årligt skal gennemgås og om nødvendigt opdateres.

6. Bedste tilgængelige teknik (BAT)

Kommunen skal ved vurderingen af en ansøgning sikre sig, at ansøgeren har truffet de nødvendige foranstaltninger til at forebygge og begrænse forureningen ved hjælp af bedste tilgængelige teknik, jf. § 19 i husdyrloven. Dette omfatter følgende områder:

- Ammoniakemission fra anlægget
- Fosfor
- Forbrug af vand og energi
- Management
- Udbringning af husdyrgødning.

Kravet om BAT er uafhængigt af, om husdyrlovens generelle krav vedrørende ammoniakemission og udvaskning af næringsstoffer er overholdt på anden vis.

Ammoniak

BAT vedrørende ammoniak omfatter ammoniakemission fra husdyrbrugets anlæg, det vil sige husdyrholdet, stalde og gødningsopbevaringslagre.

Miljøstyrelsen har udgivet notater med vejledende emissionsgrænseværdier for ammoniak for flere dyretyper, herunder for søer¹³ og slagtesvin¹⁴ i gyllebaserede staldsystemer. I disse notater er der angivet vejledende tal for, hvor stor ammoniakemissionen må være fra hvert enkelt dyr i hhv. nye stalde og eksisterende stalde. Ud fra disse tal er det beregnet, hvor stort det samlede ammoniaktab må være fra den ansøgte produktion, jf. tabel 6.1 (næste side), og dette tal er sammenlignet med den beregnede ammoniakemission fra det ansøgte projekt.

¹³ Vejledende emissionsgrænseværdier opnåelige ved anvendelse af den bedste tilgængelige teknik (BAT). Husdyrbrug med konventionel hold af søer med pattegrise til fravæning (gyllebaserede staldsystemer) – omfattet af husdyrgodkendelseslovens § 11 og § 12. Miljøstyrelsen, maj 2011.

¹⁴ Vejledende emissionsgrænseværdier opnåelige ved anvendelse af den bedste tilgængelige teknik (BAT). Husdyrbrug med konventionel produktion af slagtesvin (gyllebaserede staldsystemer) – omfattet af husdyrgodkendelseslovens § 11 og § 12. Miljøstyrelsen, maj 2011.

Tabel 6.1. Vejledende emissionsgrænseværdier vedrørende ammoniaktab fra stald/lager.

	Dyretype	Antal dyr	Emissionsgrænseværdi pr. dyr (kg NH ₃ -N)	Emissionsgrænseværdi i alt (kg NH ₃ -N)	Emission, ansøgt projekt (kg NH ₃ -N)
Eksisterende stald (farestald, kassestier, delvis spaltegulv)	Årssøer	555	0,75	416	438
Eksisterende stald (løbe- og drægtighedsstald, løsgående, delvis spaltegulv)	Årssøer	350	2,11	739	774
Eksisterende stald (løbe- og drægtighedsstald, individuel opstaldning, delvis spaltegulv)	Årssøer	205	1,74	357	378
Ny stald (delvis spaltegulv, 25-49% fast gulv)	Slagtesvin (20-116 kg)	8.000	0,36*	2.917	2.953
Eksisterende stald (drænet gulv + spalter (33/67))	Slagtesvin (20-116 kg)	2.000	0,50*	1.010	894
I alt				5.439	5.438

*Korrigeret for afvigende vægtgrænser

Idet ammoniakemissionen fra det ansøgte projekt er lavere end den vejledende emissionsgrænseværdi, er det Faaborg-Midtfyn Kommunes vurdering, at det ansøgte projekt lever op til kravene om anvendelse af den bedste tilgængelige teknik, jf. husdyrlovens § 19, med hensyn til ammoniakemission.

Den lavere ammoniakemission er opnået ved at etablere fast overdækning på begge gyllebeholdere samt ved at anvende råproteinoptimeret foder (144,7 gram total råprotein/FEsv med et foderforbrug på 2,70 FEsv/kg tilvækst).

Ved fremtidige revurderinger af miljøgodkendelsen skal godkendelsen om nødvendigt ajourføres i lyset af den teknologiske udvikling, jf. husdyrgodkendelsesbekendtgørelsens § 40. I denne forbindelse skal det altså vurderes, om udviklingen af ny teknologi betyder, at der skal stilles nye krav til husdyrbruget. For godkendelser efter § 12 påhviler det desuden tilsynsmyndigheden at tage godkendelsen op til revurdering, såfremt væsentlige ændringer i den bedste tilgængelige teknologi skaber mulighed for en betydelig nedbringelse af emissionerne, uden at det medfører uforholdsmæssigt store omkostninger, jf. husdyrlovens § 40, stk. 2.

Fosfor

I Miljøstyrelsens wikivejledning er de fastsatte grænseværdier for fosfor oplyst til at være (BAT-kravet fra 2014):

Søer: 23,9 kg P pr. dyreenhed pr. år
 Slagtesvin: 22,3 kg P pr. dyreenhed pr. år

Den samlede vejledende emissionsgrænseværdi kan dermed beregnes til:

$$(319,56 \text{ DE slagtesvin} \times 22,3) + (125,5 \text{ DE årssøer} \times 23,9) = 7.126 + 2.999 = 10.126 \text{ kg P årligt}$$

Denne emission er BAT-niveau i den pågældende produktion, og det er dette niveau, som ansøger skal nå ned på vha. den bedste tilgængelige teknik - i dette tilfælde fosforoptimering af foderet.

Af it-ansøgningen fremgår det, at det fra det ansøgte husdyrhold er en fosforemission på 10.095 kg P. Dermed overholdes Miljøstyrelsens vejledende emissionsgrænseværdi, idet der er reduceret med 31 kg P ud over de vejledende emissionsgrænseværdier.

Det er på baggrund af ovenstående Faaborg-Midtfyn Kommunes vurdering, at det ansøgte projekt lever op til

kravene om anvendelse af den bedste tilgængelige teknik, jf. husdyrlovens § 19, med hensyn til fosforemission.

Forbrug af vand og energi

Ansøgningens oplysninger om ventilation, rengøring samt energi- og vandforbrug er gennemgået i afsnittet "Drift af husdyrbrugets anlæg".

Ifølge BREF-dokumentet for intensiv fjerkræ- og svineproduktion er det BAT at reducere vandforbruget ved at gøre følgende:

- Rengøre stald og udstyr med højtryksrensere efter hver produktionscyklus eller efter hvert hold.
- Udføre regelmæssig kalibrering af drikkevandsanlægget for at undgå spild.
- Registrere vandforbrug gennem måling af forbrug.
- Opdage og reparere lækager.

Ifølge BREF-dokumentet for intensiv fjerkræ- og svineproduktion er det BAT at reducere energiforbruget ved at gøre følgende:

- Anvende naturlig ventilation, hvor dette er muligt.
- For mekanisk ventilerede stalde: Optimere udformningen af ventilationssystemet i hver stald for at tilvejebringe god temperaturkontrol og opnå minimumsventilation om vinteren. Undgå modstand i ventilationssystemer gennem hyppigt eftersyn og rengøring af luftkanaler og fans.
- Anvende lavenergibelysning.

Faaborg-Midtfyn Kommune vurderer, at der for at sikre, at virksomheden opfylder BAT med hensyn til vand- og energiforbrug, skal stilles vilkår om, at ventilationsanlæg skal renholdes og rengøres efter behov, dog mindst fire gange om året, og at der skal anvendes lavenergibelysning.

Desuden stilles følgende vilkår:

Husdyrbrugets forbrug af vand og energi (el, fyringsolie, diesel o.l.) skal registreres mindst én gang årligt i en logbog.

Hvis vand- og energiforbruget stiger utilsigtet, eller hvis det er væsentligt højere, end hvad der kan forventes, skal der gøres en indsats for at nedbringe forbruget. Der skal kunne redegøres for denne indsats i forbindelse med miljøtilsyn.

Management

I ansøgningen er der beskrevet følgende vedrørende management:

"Ud over hvad der tidligere er nævnt kan det oplyses, at følgende elementer af god driftsledelse praktiseres:

- *De gældende regler for foder og fødevarer efterleves gennem branchekoden "Vejledning om god produktionspraksis i primærproduktionen – en branchekode" (GMP - Good Manufacturing Practice). Derved sikres, at produkterne produceres under forhold, der ikke er til fare for miljøet samt menneskers og dyrs sundhed*
- *Foderforbruget og foderets sammensætning registreres kontinuerligt. Dette er defineret som BAT i EU referencedokumentet, pkt. 4.1.4.*
- *Udarbejdelse af mark- og gødningsplaner med følgende gødningsregnskab i samråd med planteavlskonsulent med henblik på optimal udnyttelse af næringsstofferne og det mindst mulige tab af næringsstoffer til miljøet. Inddragelse af faktorer som jordtype, klimatiske forhold, regnmængder og almindelig god praksis for planteavl er defineret som BAT i EU referencedokumentet, pkt. 5.1.*
- *Udarbejdelse af sprøjteplan og sprøjtejournal, som følges op med markbesøg af konsulent gennem vækstsæsonen med henblik på aktuel behovsbaseret sprøjtning.*
- *Udbringning af husdyrgødning på optimale tidspunkter i forhold til både næringsstofudnyttelse og hensynet til naboer.*
- *Under overvågning suges al gylle fra gylletank til gyllevogn med sugetårn.*
- *Gyllebeholdere er med fast overdækning.*
- *Gennem aflæsning af separate målere vil der blive ført journal over vand- og energiforbrug (BAT).*
- *Der foretages løbende service og vedligeholdelse på anlæggene (BAT)."*

BREF-dokumentet for intensiv fjerkræ- og svineproduktion¹⁵ nævner en række punkter, der anses som BAT med hensyn til godt landmandsskab, herunder uddannelse af personale, journalføring over forbrug af vand, energi og gødning, korrekt planlægning af gødning af marker samt at have en beredskabsplan. En del af disse ting udføres allerede på ejendommen, og andet er ikke tilstrækkeligt konkret til, at der kan stilles vilkår om det. Faaborg-Midtfyn Kommune vurderer på denne baggrund, at ansøger lever op til BAT med hensyn til management.

Udbringning af husdyrgødning

I ansøgningen er der nedenstående redegørelse for anvendelse af BAT i forbindelse med udbringning af husdyrgødning:

"Udbringning af husdyrgødning søges planlagt til at være så effektiv som mulig under hensyn til såvel drifts- som miljømæssige hensyn. Inddragelse af faktorer som jordtype, klimatiske forhold, regnmængder og almindelig god praksis for planteavl er defineret som BAT i EU referencedokumentet, pkt. 5.1."

Som tidligere angivet i "Management" ovenfor:

"Udarbejdelse af mark- og gødningsplaner med følgende gødningsregnskab i samråd med planteavlskonsulent med henblik på optimal udnyttelse af næringsstofferne og det mindst mulige tab af næringsstoffer til miljøet. Inddragelse af faktorer som jordtype, klimatiske forhold, regnmængder og almindelig god praksis for planteavl er defineret som BAT i EU referencedokumentet, pkt. 5.1."

"Udbringning af husdyrgødning på optimale tidspunkter i forhold til både næringsstofudnyttelse og hensynet til naboer."

I Miljøstyrelsens notater vedrørende "vejledende emissionsgrænseværdier opnåelige ved anvendelse af den bedste tilgængelige teknik" står der følgende:

"For så vidt angår BAT i relation til udbringning af husdyrgødning på arealerne er det Miljøstyrelsens opfattelse, at gældende lovregulering, herunder allerede gennemførte ændringer af husdyrgodkendelsesbekendtgørelsen, er BAT. Miljøstyrelsen har derfor ikke udarbejdet vejledende emissionsgrænseværdier for nitratudvaskning og ammoniakemission i forbindelse med udbringning af husdyrgødning."

På denne baggrund er det Faaborg-Midtfyn Kommunes vurdering, at der ikke er grundlag for at stille særlige vilkår.

7. Egenkontrol

I ansøgningen er der anført følgende vedrørende egenkontrol:

"Produktionen på anlægget i et gødningsår (1. august - 31. juli) kan følges via den lovpligtige "Gødnings- og Husdyrindberetning" til NaturErhvervstyrelsen (herunder ses også kvitteringer for eventuelt afsat husdyrgødning).

Derudover består bedriftens egenkontrol primært af årlige produktionsopgørelser, ansøgers driftsregnskab samt egne løbende registreringer herunder registrering af flydelag på gyllebeholder.

Der udarbejdes e-kontrol til opfølgning på foderforbrug, produktion m.m.

Ved aflæsning af de respektive målere følges vand- og elforbruget løbende med henblik på at lokalisere eventuelle opståede fejl. I forbindelse med opgørelse af årsforbruget vurderes det på muligheden for fremadrettede besparelser. Dette er defineret som BAT i EU referencedokumentet, pkt. 5.2.3.

¹⁵ Integrated Pollution Prevention and Control (IPPC). Reference Document on Best Available Techniques for Intensive Rearing of Poultry and Pigs (BREF-dokumentet for intensiv fjerkræ- og svineproduktion). Europakommissionen, juli 2003.

De tekniske installationer og hjælpemidler kontrolleres løbende for at imødegå driftsforstyrrelser og uheld. Reparationer udføres omgående, hvis konstaterede fejl indebærer risiko for forurening af miljøet eller gener for naboer. Dette er defineret som BAT i EU referencedokumentet, pkt. 4.1.6.

I en kontrolsituation står data fra de ovennævnte registreringer til rådighed som dokumentation for, at vilkårene i anlæggets miljøgodkendelse er overholdt.

Gylletankene lever op til kravene i husdyrgødningsbekendtgørelsen.

Ansøger er med i egenkontrolprogrammet "DANISH Produktstandard" Egenkontrolprogrammet sammenfatter kravene til produktion af grise under DANISH. Den omfatter især dyrevelfærd, fødevarer sikkerhed, og sporbarhed i primærproduktionen, se <http://vsp.lf.dk/danish/danish%20produktstandard.aspx?allowCookies=on>

I forbindelse med godkendelsen skal der stilles vilkår til den egenkontrol, husdyrbruget skal foretage, herunder angivelse af beregninger, målinger, procedurer m.v., jf. husdyrgodkendelsesbekendtgørelsens § 13, stk. 1, nr. 3. For IE-husdyrbrug (herunder den ansøgte produktion) skal informationer på grundlag af resultaterne af emissionsovervågningen indberettes mindst en gang årligt. I forhold til dette skriver Miljøstyrelsen følgende i deres digitale vejledning: "Medmindre kommunen mener, der er behov for en mere omfattende indberetning, er det tilstrækkeligt, at kommunen indhenter de relevante oplysninger til brug for emissionsovervågningen fra NaturErhvervstyrelsens Register for Gødningsregnskab."

Faaborg-Midtfyn Kommune stiller vilkår om, at der føres egenkontroljournal for vand- og energiforbrug, og at der skal føres egenkontrol vedrørende foderforbrug, herunder indholdet af råprotein og fosfor.

8. Ophør af husdyrbruget

I ansøgningen er der følgende redegørelse for foranstaltninger ved ophør af produktion: "Ved ophør af produktionen vil stalde blive tømt og rengjort. Der vil blive taget kontakt til kommunen med henblik på en miljømæssig korrekt afvikling."

Faaborg-Midtfyn Kommune stiller vilkår om, at virksomheden ved ophør skal foretage oprydning i et sådant omfang, at forureningsfare undgås, blandt andet skal virksomheden tømme gyllebeholdere, fortanke og gyllekanaler og udbringe tilbageværende husdyrgødning som gødning.

9. Alternative muligheder

Kommunen skal ved vurderingen af en ansøgning om godkendelse efter § 12, stk. 2, vurdere de væsentligste mulige alternative løsninger, jf. husdyrlovens § 24, stk. 1. Ansøger har ikke redegjort for alternative muligheder.

Faaborg-Midtfyn Kommune har i denne sag vurderet ét alternativ, nemlig en nul-løsning, hvor ændringen af husdyrbruget ikke gennemføres.

Det er Faaborg-Midtfyn Kommunes vurdering af de socioøkonomiske konsekvenser, at nul-alternativet, dvs. fastholdelse af et uændret produktionsniveau, ville være en begyndende afvikling af produktionen. Samfundsmæssigt vil nul-alternativet derfor kunne betyde færre arbejdspladser dels på slagterierne, men også i de mindre, lokale virksomheder (vognmænd, foderstoffer m.m.), og som følge af dette må det kunne forventes, at samfundets indkomstdannelse mindskes.

10. Relevant lovgivning m.v.

I dette afsnit gives en kort oversigt over love og bekendtgørelser m.v., der er særlig relevante i forbindelse med miljøgodkendelse af husdyrbrug.

Husdyrloven og husdyrgodkendelsesbekendtgørelsen (og tilhørende vejledning) fastsætter rammerne for behandlingen af ansøgninger om miljøgodkendelse m.v. Dette angår blandt andet hvilke forhold, kommunen skal vurdere, samt beskyttelsesniveauer for de miljøpåvirkninger, der er fra husdyrbruget.

- Bekendtgørelse af lov om miljøgodkendelse m.v. af husdyrbrug (husdyrloven). Lovbekendtgørelse nr. 442 af 13. maj 2016.
- Bekendtgørelse om tilladelse og godkendelse m.v. af husdyrbrug (husdyrgodkendelsesbekendtgørelsen). Bek. nr. 211 af 28. februar 2017.
- Miljøstyrelsens vejledning om miljøgodkendelse af husdyrbrug. Version 2.0, digital vejledning, tilgængelig på Miljøstyrelsens hjemmeside, <http://www2.mst.dk/wiki/Husdyrvejledning.Default.aspx>

Husdyrgødningsbekendtgørelsen fastsætter generelle regler for indretningen af husdyrbrug og anvendelse af husdyrgødning.

- Bekendtgørelse om erhvervsmæssigt dyrehold, husdyrgødning, ensilage m.v. (husdyrgødningsbekendtgørelsen). Bek. nr. 374 af 19. april 2017.

Habitatdirektivet og habitatbekendtgørelsen fastsætter regler for beskyttelse af Natura 2000-områder samt særligt sårbare arter.

- EF-direktiv nr. 92/43/EØF af 21. maj 1992 om bevaring af naturtyper samt vilde dyr og planter (habitatdirektivet).
- Bekendtgørelse om udpegning og administration af internationale naturbeskyttelsesområder samt beskyttelse af visse arter (habitatbekendtgørelsen). Bek. nr. 926 af 29. juni 2016.