



**§ 16 a godkendelse til  
"Bonnesig"  
Bonnesigvej 21  
7600 Struer  
Meddelt 12. marts 2020**

**TÆT PÅ MENNESKER TEKNOLOGI OG NATUR**



## Indhold

Ikke teknisk resumé .....	4
1. Miljøgodkendelsen med vilkår .....	6
1.1 Ansøgning om miljøgodkendelse .....	6
1.2 Miljøgodkendelse efter § 16 a .....	6
1.3 Oversigt over vilkår .....	7
1.4 Offentlighed .....	10
1.5 Klage- og søgsmålsvejledning .....	11
2. Baggrund for miljøgodkendelsen .....	13
2.1 Ophævelse af tidligere afgørelser .....	13
2.2 Meddelelsespligt for ændringer .....	13
2.3 Udnyttelse af godkendelsen og bortfald .....	13
2.4 Retsbeskyttelse .....	14
3. Beliggenhed og planmæssige forhold .....	15
3.1 Afstandskrav, bygge- og beskyttelseslinjer, fredninger m.v. ....	15
3.2 Landskabsforhold, bygninger og beplantning .....	16
3.3 Erhvervsmæssigt nødvendigt byggeri .....	16
4. Husdyrhold, staldanlæg og driftsforhold .....	17
4.1 Husdyrhold og stalde .....	17
4.2 Affaldsproduktion/-reduktion, opbevaring og bortskaffelse .....	18
4.3 Driftsforstyrrelser og uheld .....	20
5. Husdyrgødning – håndtering og opbevaring .....	21
6. Gener fra husdyrbruget .....	22
6.1 Lugt .....	22
6.2 Støj .....	23
6.3 Støv og transport .....	25
6.4 Fluer og skadedyr .....	25
6.5 Til- og frakørselsforhold .....	26
7. Ammoniak, natur og bilag IV arter .....	28
7.1 Ammoniak og natur .....	28
7.2 Påvirkning af arter med særlige beskyttelseskrav (Bilag IV arter) .....	30
8. Bedste tilgængelige teknik (BAT) og renere teknologi .....	32
8.1 Reduktion af ammoniakemission med BAT (HGB § 25) .....	32
8.2 Brugen af renere teknologi (HGB § 36 pkt. 1,2,3,4 og 6) .....	32
9. Husdyrbrugets ophør .....	36
10. Egenkontrol og dokumentation .....	37
11. Befolkningen og menneskers sundhed .....	38
12. Grænseoverskridende virkninger .....	39
Bilagsoversigt .....	40



## Datablad

Afgørelsesdato	12. marts 2020
Afgørelsestype	§ 16 a stk. 2 miljøgodkendelse
IE-brug type	Flere end 750 stipladser til søer
Husdyrbrugets navn	Bonnesig
Husdyrbrugets adresse	Bonnesigvej 21, Resen 7600 Struer
Husdyrbrugets ejer(e)	I/S Bonnesig v/Lyng Andersen Robert Lyng Andersen (50 %) Ulrik Lyng Andersen (50 %)
Husdyrbrugets kontaktperson (ansvarlig for dyreholdet)	Lyng Andersen Bonnesigvej 25 7600 Struer
Brugstype	Søer, smågrise, slagtesvin og flexgruppe "alle svin"
CVR nr. / P nr./CHR nr.	31839912/1014988056/56871
Kontaktoplysninger for husdyrbruget	Telefon: 2046 7929 E-mail: kontor@bonnesig.dk
Ejendomsnr.	6710006356
Matrikel nr.	<b>Matrikler på ejendomsnummer</b> <hr/> <b>Matrikel: 1ae - Tangsgård, Gudum</b> <hr/> <b>Matrikel: 1af - Tangsgård, Gudum</b> <hr/> <b>Matrikel: 1dh - Den vestlige Del, Resen</b> <hr/> <b>Matrikel: 1dv - Den vestlige Del, Resen</b> <hr/> <b>Matrikel: 3i - Den vestlige Del, Resen</b> <hr/> <b>Matrikel: 3e - Mattrup, Resen</b> <hr/>
Husdyrbrugets miljøkonsulent	Helle Borum, Sagro I/S hbo@sagro.dk
Ansøgningsskema nr.	215576, version 2
Godkendelses- og tilsynsmyndighed	Struer Kommune
Sagsbehandler	Pernille Fog

## Ikke teknisk resumé

---

I/S Bonnesig har søgt om en § 16 a miljøgodkendelse af svineproduktionen på Bonnesigvej 21, Resen, 7600 Struer.

Husdyrbruget er ikke driftsmæssigt, teknisk eller forureningsmæssigt forbundet med et andet husdyrbrug. Ansøgningen omfatter derfor alene adressen Bonnesigvej 21.

Det er oplyst, at husdyrbruget ikke har biaktiviteter, som er omfattet af godkendelsespligt efter miljøbeskyttelsesloven.

### IE-brug

Da husdyrbruget har mere end 750 stipladser til søer, er det omfattet af IE-reglerne i EU's direktiv om industrielle emissioner. Det betyder blandt andet at husdyrbruget skal have et miljøledelsessystem og er omfattet af en række særregler, der fremgår af husdyrgodkendelsesbekendtgørelsen.

### Produktionsareal

Det eksisterende samlede produktionsareal er på 3.394 m<sup>2</sup>. Der er søgt om at få lovliggjort to opsatte klimacontainere, så det samlede produktionsareal fremover vil være 3.448 m<sup>2</sup>. Klimacontainerne bliver anvendt til smågrise på drænet gulv med spalter.

Der er søgt om at 60 m<sup>2</sup> af produktionsarealet (aflastningsstald) kan anvendes til flexgruppen "alle svin". Det betyder, at der kan produceres enten smågrise, slagtesvin, opstaldes søer eller en kombination af alle tre på denne del af produktionsarealet.

Det resterende produktionsareal forbliver uændret, hvad angår både dyretype, produktionsareal og staldsystem.

Godkendelsen giver lov til at fylde staldene indenfor rammerne i blandt andet dyreværnsloven.

### Beregningerne

Alle beregningerne, der ligger til grund for denne miljøgodkendelse, er foretaget efter princippet "worst case". Det betyder, at det dyrehold, der på en given parameter (f.eks. lugt, ammoniak m.v.) udgør den største belastning af omgivelserne, er den parameter, der stilles krav efter. Det sikrer at den omgivende natur og naboerne er beskyttet bedst muligt i forhold til lovgivningens krav. Samtidigt sikre det en stor fleksibilitet i produktionen på husdyrbruget.

### Konsekvenser for natur, miljø og landskab – herunder omboende

Lugt - Beregningerne viser, at der ikke vil ske en forøgelse af lugt. De viser også, at lugtgenegrænserne fastlagt i husdyrbrugloven er overholdt.

Landskab – Klimacontainerne er placeret mellem de øvrige driftsbygninger og vil derfor ikke være synlige set udefra.

Natur – Husdyrbrugets ammoniakudledning medfører ikke væsentlige forringelser af beskyttet natur eller levesteder for internationalt beskyttede bilag IV-arter.

### BAT - Bedste anvendelige teknologi

Husdyrbruget overholder BAT.

### **Særlige tiltag for at imødegå forurening og gener**

Husdyrbruget har en beredskabsplan, der blandt andet indeholder handlingsplaner for håndtering af brande, utætte eller kollapsede gyllebeholdere, olieudslip m.m.

### **Miljøkonsekvensrapport**

Ansøgers rådgiver har udarbejdet en miljøkonsekvensrapport. Af rapporten fremgår ansøgers beskrivelse og vurdering af det ansøgtes væsentlige direkte og indirekte virkninger i forhold til befolkningen og menneskers sundhed, biologisk mangfoldighed, jordarealer, jordbund, vand, luft og klima, materielle goder, kulturarv og landskabet. Desuden er eventuelle samspil mellem to eller flere af ovennævnte faktorer beskrevet og vurderet.

Rapporten indeholder også en beskrivelse og vurdering af sårbarheden i forhold til risici for ulykker eller katastrofer som følge af de ovennævnte faktorer.

### **Miljøledelse**

Husdyrbruget har indført et miljøledelsessystem.

### **Vilkår**

Der er i godkendelsen stillet en række vilkår som sikrer, at husdyrbruget kan drives uden at påvirke miljøet væsentligt.

Miljøet skal i denne sammenhæng forstås som omgivelserne i bred forstand, herunder befolkning, flora, fauna, vandmiljø, landskab og kulturmiljø.

Ved vurderingerne er der inddraget alle etableringer, udvidelser og ændringer af husdyrbruget, der er godkendt, tilladt eller afgjort efter anmeldelse inden for de seneste 8 år før afgørelsen er truffet.

### **Tidligere afgørelser**

Husdyrbruget er tidligere meddelt en § 12 miljøgodkendelse pr. 29. oktober 2007. Godkendelsen blev revurderet i afgørelse af 7. januar 2016. Disse afgørelser erstattes af denne nye miljøgodkendelse, når den tages i brug.

### **Oplysninger til grund for godkendelsen**

Miljøgodkendelsen er meddelt på baggrund af de oplysninger, der fremgår af det digitale ansøgningsskema nr. 215576, miljøkonsekvensrapporten og supplerende oplysninger.

## 1. Miljøgodkendelsen med vilkår

---

### 1.1 Ansøgning om miljøgodkendelse

Struer Kommune har den 28. november 2019 modtaget en ansøgning om en § 16 a godkendelse efter husdyrbrugloven til en produktion af søer med smågrise, opfødning af smågrise og slagtesvin.

Ansøgningen om miljøgodkendelse er baseret på de oplysninger, der er indsendt igennem husdyrgodkendelse.dk i det digitale ansøgningskema med nr. 215576 version 2.

Struer Kommune har senest været på basis tilsyn på husdyrbruget den 23. februar 2017.

### 1.2 Miljøgodkendelse efter § 16 a

Godkendelsen omfatter husdyrbrugets produktionsareal med tilhørende anlæg til opbevaring af husdyrgødning og foder.

Der er i godkendelsen stillet vilkår der sikrer, at husdyrbruget efter meddelelse af miljøgodkendelsen ikke vil have en væsentlig indvirkning på miljøet.

Desuden er der stillet forskellige vilkår for at fastholde forudsætningerne for de vurderinger, der danner grundlag for godkendelsen.

Det er Struer Kommunes samlede vurdering, at det ansøgte, ikke vil medføre en væsentlig virkning på miljøet (nabobeboelser, Natura 2000-områder, øvrig natur og landskabelige værdier).

Eventuelle godkendelser i forhold til anden lovgivning (f.eks. efter byggeloven, planloven, m.v. samt ændringer i afledning af spildevand og overfladevand efter miljøloven) skal husdyrbruget selv sørge for at søge om separat.

Husdyrbruget skal til enhver tid leve op til gældende regler i love og bekendtgørelser. Også selvom disse regler eventuelt måtte være skærpede i forhold til denne godkendelse.

Med mindre andet er anført, gælder vilkårene fra det tidspunkt, hvor godkendelsen er taget i brug.

#### Lovgrundlag

Ansøgningen er behandlet efter reglerne i Husdyrbrugloven<sup>1</sup> med tilhørende bekendtgørelse<sup>2</sup> og vejledning.

Derudover er der foretaget en vurdering af ansøgningen efter reglerne i habitatbekendtgørelsen<sup>3</sup>. Ifølge denne skal kommunen, før der bliver meddelt en godkendelse eller godkendelse til et husdyrbrug, foretage en vurdering af, om projektet i sig selv, eller i forbindelse med andre planer og projekter, kan påvirke et Natura 2000-område væsentligt.

---

<sup>1</sup> Lovbekendtgørelse om husdyrbrug og anvendelse af gødning m.v. nr. 520 af 1. maj 2019

<sup>2</sup> Bekendtgørelse nr. 1261 af 29. november 2019 om godkendelse og tilladelse m.v. af husdyrbrug

<sup>3</sup> Bekendtgørelse nr. 1595 af 6. december 2018 om udpegning og administration af internationale naturbeskyttelsesområder samt beskyttelse af visse arter.



### 1.3 Oversigt over vilkår

Herunder er en oversigt over de vilkår, der er meddelt i miljøgodkendelsen efter § 16 a.

#### Generelle vilkår

1. Med denne miljøgodkendelses ikrafttræden ophæves alle tidligere meddelte afgørelser for husdyrbruget (seneste meddelte revurderingsafgørelse af 7. januar 2016).

#### Dyretyper og produktionsareal

2. Fordelingen af dyretyper, staldsystemer og størrelsen af produktionsarealet i det enkelte staldafsnit, skal svare til nedenstående og må ikke ændres uden en forudgående godkendelse/tilladelse fra tilsynsmyndigheden.

Staldsystem og dyretype	Produktion	Staldsystem	Produktionsareal (m <sup>2</sup> )
1. Drægtighedsstald	Søer – gølle/drægtige	Løsgående, delvis spaltegulv	316
2. Løbe-/drægtighedsstald			1893
3. Farestald	Søer - diegivende	Kassestier, fuldspaltegulv	699
4. Farestald			255
5. Poltestald	Slagtesvin	Delvis spaltegulv, 25-49 % fast gulv	171
6. Aflastningsstald	Flexgruppe – alle svin	Fulddrænet gulv (kummer under hele arealet)	60
9. Klimacontainer	Smågrise	Drænet gulv+spalter (50%/50%)	54
Samlet produktionsareal			3448

#### Affaldsproduktion/-reduktion, opbevaring og bortskaffelse

3. Husdyrbruget skal overfor tilsynsmyndigheden redegøre for de tiltag, husdyrbruget har iværksat for at forebygge, genbruge, genanvende, nyttiggøre og bortskaffe det affald, der produceres på husdyrbruget
4. Olie- og kemikalieaffald på husdyrbruget skal opbevares i tæt emballage beregnet til formålet og være tydeligt mærket med en angivelse af indhold. Oplaget må ikke medføre forurening eller risiko for forurening af omgivelserne f.eks. ved afløb til kloak, jord, overfladevand eller grundvand.

Oplaget skal som minimum være overdækket med et halvtag og stå på støbt bund. Pladsen skal indrettes med fald, fordybning eller opkant, så en mængde mindst svarende til indholdet af den største beholder vil blive tilbageholdt, hvis der sker spild eller lækage. Anden tilsvarende foranstaltning, der skaber samme sikkerhed mod forurening, er også acceptabel.

Eventuelt spild skal opsamles af velegnet adsorptionsmateriale og bortskaffes som farligt affald.

Se afsnit 10 med egenkontrol vilkår.



5. Ventilationsforholdene på husdyrbruget må ikke ændres uden en forudgående tilladelse fra tilsynsmyndigheden
6. Den eksterne støjbelastning fra landbrugsdriften på ejendommens bygningsparcel, herunder fra stalden og gyllebeholderen, må i intet punkt - målt ved nærmeste nabobeboelse med tilhørende arealer i tilknytning til boligen - overstige nedenstående værdier. De angivne værdier for støjbelastningen er de ækvivalente, korrigerede lyd niveauer i dB(A):

Tidsrum	Grænseværdi dB(A)	Referencetidsrummet
Mandag-Fredag kl. 07.00-18.00 Lørdag kl. 07.00-14.00	55	8 timer
Lørdag kl. 14.00-18.00 Søn- og helligdage kl. 07.00-18.00	45	8 timer
Mandag-Fredag kl. 18.00-22.00 Lørdag kl. 18.00-22.00 Søn- og helligdage kl. 18.00-22.00	45	1 time
Alle dage kl. 22.00-07.00	40	½ time

Referencetidsrummet er tidsrummet med størst støjbelastning inden for den angivne periode. Grænseværdien skal være overholdt inden for dette tidsrum

Om natten (kl. 22.00-7.00) må maksimalværdier af støjniveauet ikke overstige 55 dB(A).

7. Tilsynsmyndigheden kan bestemme, at husdyrbruget skal dokumentere, at grænseværdierne for støj er overholdt - dog højst 1 gang årligt. Dokumentationen skal sendes til tilsynsmyndigheden sammen med oplysninger om driftsforholdene under målingen/beregningen.

Målingerne/beregningerne skal udføres og rapporteres som "Miljømåling – ekstern støj" af en enhed, som er optaget på Miljøstyrelsens liste over godkendte laboratorier. Husdyrbrugets støj skal dokumenteres ved måling eller efter gældende vejledninger fra Miljøstyrelsen, pt. Nr. 6/1984 om Måling af ekstern støj og nr. 5/1993 om beregning af ekstern støj fra virksomheder.

Målingerne/beregningerne skal foretages på/for de mest støjbelastede områder udenfor husdyrbrugets grund og under de mest støjbelastede driftsforhold – eller efter anden aftale med tilsynsmyndigheden.

Viser kontrolmålingen en overskridelse af de fastsatte støjgrænser, kan tilsynsmyndigheden kræve, at der iværksættes støjreducerende tiltag

## Fluer

8. Den ansvarlige for husdyrbruget skal sørge for effektiv fluebekæmpelse i overensstemmelse med de nyeste retningslinjer fra Aarhus Universitet, Institut for Agroøkologi.

Se afsnit 10 om egenkontrol vilkår.





9. Hvis tilsynsmyndigheden vurderer, at husdyrbruget giver anledning til væsentlige fluegener ved naboerne, kan tilsynsmyndigheden stille krav om at der skal udarbejdes en handlingsplan for bekæmpelse af fluer.

#### **Bedste tilgængelige teknik (BAT) og renere teknologi**

10. Mindst én gang hvert kvartal skal husdyrbrugets forbrug af el og vand noteres/registreres. Se også egenkontrolafsnittet.
11. Husdyrbruget skal senest 1 år efter meddelelse af denne § 16 a godkendelse være gennemgået af en energikonsulent, med henblik på at finde mulige besparelser på elforbrug og andre energikilder samt for at få fokus på hensigtsmæssigt management mht. forbruget af energi.

#### **Egenkontrol og dokumentation**

12. Kvitteringer for aflevering af farligt affald skal opbevares på husdyrbruget i minimum 3 år og kunne fremvises for tilsynsmyndigheden.
13. De kvartalsvise aflæsninger af el- og vandforbrug skal opbevares i 3 år og kunne fremvises hvis tilsynsmyndigheden forlanger det. Formkrav til aflæsningerne aftales nærmere med tilsynsmyndigheden.
14. Hvis tilsynsmyndigheden konstaterer, at der er så væsentlige gener i form af fluer, at det er nødvendigt med særlige tiltag, kan kommunen stille krav om, at der skal føres en journal over fluebekæmpelsen. Indholdet af journalen skal aftales med tilsynsmyndigheden.

## 1.4 Offentlighed

### Foroffentlighedsfase

Ansøgningen har været offentliggjort på Struer Kommunes hjemmeside i perioden den 2. januar til den 20. januar 2020.

### Partshøring og nabohøring

Udkastet til godkendelse har været i høring hos ansøger og dennes konsulent.

Ifølge Husdyrbruglovens<sup>4</sup> § 55 skal udkastet til afgørelse i høring hos naboer og andre berørte (indenfor lugt konsekvenszonen på 603 meter) i en periode på min. 30 dage, hvor man har mulighed for at komme med kommentarer til udkastet.

Udkastet har derfor været i høring hos følgende parter, inden den endelige miljøgodkendelse er meddelt – perioden tirsdag den 04-02-2020 til fredag den 06-03-2020:

Ejerne af og beboerne på Bonnesigvej 14, 19, 23, 27, 29, og 31.  
Ejerne af og beboerne på Muldtoftvej 16 og Kokholmvej 1.



<sup>4</sup> Lovbekendtgørelse om husdyrbrug og anvendelse af gødning m.v. nr. 520 af 1. maj 2019

Der indkom ingen bemærkninger.

### **Offentliggørelse**

Miljøgodkendelsen er offentliggjort den **12. marts 2020** på Struer Kommunes hjemmeside på [www.struer.dk](http://www.struer.dk) og på miljøstyrelsens digitale miljøportal <https://dma.mst.dk>.

### **Følgende parter har modtaget den endelige afgørelse til orientering:**

#### *Ansøger/ejer*

Robert Lynge Andersen, Bonnesigvej 21  
Helle Borum, SAGRO I/S

Ejerne af og beboerne på Bonnesigvej 14, 19, 23, 27, 29, og 31.  
Ejerne af og beboerne på Muldtoftvej 16 og Kokholmvej 1.

#### *Øvrige parter*

Sundhedsstyrelsen, Embedslægeinstitutionen Midtjylland  
Danmarks Fiskeriforening  
Danmarks Sportsfiskerforbund  
Ferskvandsfiskeriforeningen for Danmark  
Danmarks Naturfredningsforening  
Danmarks Naturfredningsforening, Struer  
Det Økologiske Råd  
Dansk Ornitologisk Forening (hovedforening og lokalforening)  
Holstebro Museum  
Arbejderbevægelsens Erhvervsråd  
Forbrugerrådet  
Styrelsen for Patientsikkerhed

## **1.5 Klage- og søgsmålsvejledning**

Du kan klage over afgørelsen til Miljø- og Fødevareklagenævnet. Klageberettiget er ansøger, klageberettigede myndigheder og organisationer og enhver, der har en individuel, væsentlig interesse i sagen.

En eventuel klage skal stiles til Miljø- og Fødevareklagenævnet og indsendes gennem klageportalen via [www.borger.dk](http://www.borger.dk) eller [www.virk.dk](http://www.virk.dk). Klagen skal indsendes **senest den 14. april 2020**. Er klagen ikke modtaget senest kl. 23.59 på datoen for klagefristens udløb, kan klagenævnet beslutte, at klagen ikke er indsendt rettidigt. En klage er indgivet, når den er tilgængelig for Struer Kommune på klageportalen.

En eventuel klage har ikke opsættende virkning, medmindre klagenævnet bestemmer andet, hvorfor afgørelsen på eget ansvar kan udnyttes før klagefristen er udløbet.

Det er en betingelse for klagenævnets behandling af klagen, at klager indbetaler et gebyr til Miljø- og Fødevareklagenævnet.

Vejledning om gebyrordningen og gebyrets størrelse kan findes på Miljø- og Fødevareklagenævnets hjemmeside – <https://naevneneshus.dk/>.

Hvis nogen klager over afgørelsen, vil dette blive meddelt ansøger.

Ønsker du afgørelsen prøvet ved domstolene, skal sagen være anlagt inden 6 måneder efter annonceringen.

På vegne af Struer Kommune

Pernille Fog  
Ingeniør



## 2. Baggrund for miljøgodkendelsen

I det følgende beskrives en række juridiske forhold ved godkendelsen. Herunder faktuelle oplysninger vedrørende husdyrbruget - meddelelsespligt, gyldighed, retsbeskyttelse og hvad der skal til for at godkendelsen er udnyttet.

### 2.1 Ophævelse af tidligere afgørelser

Når denne miljøgodkendelse tages i brug, bortfalder alle tidligere meddelte afgørelser. Da der i praksis ikke sker ændringer ud over en lovliggørelse af to klimacontainere og at husdyrbruget fremover vil være omfattet af den såkaldte stipladsmodel, betyder det, at denne miljøgodkendelse betragtes som værende taget i brug, når godkendelsen er meddelt (forudsat at der ikke indkommer klager i klageperioden).

Derfor bortfalder alle tidligere meddelte afgørelser pr. den dato, denne miljøgodkendelse træder i kraft. Dette meddeles ved vilkår.

#### På baggrund af ovenstående stilles følgende vilkår:

1. Med denne miljøgodkendelses ikrafttræden ophæves alle tidligere meddelte afgørelser for husdyrbruget (seneste meddelte revurderingsafgørelse af 7. januar 2016).

### 2.2 Meddelelsespligt for ændringer

Miljøgodkendelsen gælder for det ansøgte. Der må ikke ske ændringer i forudsætningerne for beregningerne i ansøgningen, før ændringerne er anmeldt til og godkendt af Struer Kommune.

Den ansvarlige for husdyrbruget har pligt til at underrette kommunen (tilsynsmyndigheden) ved ændringer i ejerforhold eller ændringer af, hvem der er ansvarlig for den daglige drift af husdyrbruget.

Der er også pligt til at meddele kommunen, hvis driften indstilles for en længere periode.

### 2.3 Udnyttelse af godkendelsen og bortfald

Miljøgodkendelsen bortfalder, hvis den ikke er udnyttet inden 6 år fra datoen for meddelelsen. Hvis en del af godkendelsen ikke er udnyttet, bortfalder godkendelsen for denne del.

En miljøgodkendelse, der omfatter byggeri, anses for at være udnyttet, når byggeriet er afsluttet. Hvis der ikke skal bygges nyt, vil godkendelsen blive anset for udnyttet, når det bliver konstateret at det, der er givet godkendelse til, faktisk er gennemført (§ 49 husdyrgodkendelsesbekendtgørelsen).

Hvis en del af godkendelsen, efter den har været fuldt udnyttet, ikke har været helt eller delvist udnyttet i 3 på hinanden følgende år, bortfalder den del af godkendelsen, der ikke har været udnyttet i de 3 år.

Med udnyttet menes, at mindst 25 % af det tilladte produktionsareal udnyttes driftsmæssigt.

Med driftsmæssig udnyttelse forstås, at der på det pågældende produktionsareal mindst produceres 50 % af det mulige indenfor rammerne af dyrevelfærdskrav eller andre relevante krav.

## **2.4 Retsbeskyttelse**

Med godkendelsen følger 8 års retsbeskyttelse på de vilkår, der fremgår af godkendelsen, fra den dato godkendelsen er meddelt (HBL § 40 stk.1).



### 3. Beliggenhed og planmæssige forhold

I det følgende er der en beskrivelse/vurdering af husdyrbrugets placering i forhold til de fastlagte afstandskrav i husdyrbrugloven. Det er også vurderet, om eventuelt nyt byggeri er erhvervsmæssigt nødvendigt for ejendommens drift som landbrugsejendom og der er foretaget en vurdering i forhold til de landskabelige værdier.

#### 3.1 Afstandskrav, bygge- og beskyttelseslinjer, fredninger m.v.

##### **Beskrivelse og vurdering**

*En detaljeret beskrivelse og ansøgers vurderinger fremgår af miljøkonsekvensrapporten, der ligger som bilag til denne miljøgodkendelse.*

Ejendommen er beliggende i landzone. Der er søgt om godkendelse til det eksisterende produktionsareal samt en lovliggørelse af 2 klimacontainere (oplyst opsat i februar 2017) efter reglerne i husdyrbrugloven (stipladsmodellen).

Klimacontainerne er opsat imellem og parallelt med de eksisterende driftsbygninger. De er derfor kun synlige set fra luften.

Kommunen skal sikre, at husdyrbruget kan drives på stedet uden at påvirke omgivelserne på en måde, som er uforenelig med hensynet til omgivelserne. Det skal også sikres at de afstandskrav, der fremgår af lovgivningen, bliver overholdt.

Nedenstående er en oversigt over de afstandskrav, der skal være opfyldt for de opsatte klimacontainere.

**Tabel 1 – Afstandskrav og faktiske afstande**

	Afstand fra klima containere (m)	Lovkrav jf. husdyrbrugloven (minimum) (m)
Ikke almene vandforsyningsanlæg	> 60	25
Almene vandforsyningsanlæg	> 500	50
Vandløb/dræn/søer	> 500	15
Offentlig og privat fælles vej	> 80	15
Levnedsmiddelvirksomhed	> 25	25
Beboelse på samme ejendom	> 60	15
Naboskel	> 55	30
Nærmere bestemte ammoniakfølsomme naturtyper beliggende indenfor eller udenfor internationale naturbeskyttelsesområder	> 1.800	10

##### *Afstandskrav efter husdyrbruglovens § 6*

Der er forbud mod at etablere eller udvide husdyranlæg samt gødnings- og ensilageopbevaringsanlæg indenfor følgende områder eller afstande, hvis det medfører forøget forurening:

- Indenfor eksisterende eller ifølge kommuneplanens rammedel fremtidigt byzone- eller sommerhusområde
- Område i landzone, der i lokalplan er udlagt til boligformål, blandet bolig og erhvervsformål eller i offentlige formål med henblik på beboelse, institutioner, rekreative formål og lignende
- I en afstand af mindre end 50 meter fra ovennævnte områder

- I en afstand af mindre end 50 meter fra nabobeboelse.

Klimacontainerne er opført i en afstand af mere end 50 meter til nærmeste nabobeboelse.

Der er mere end 1 kilometer til nærmeste byzone.

#### *Afstandskrav efter husdyrbruglovens § 7*

Der må ikke ske etablering, udvidelse eller ændring af husdyranlæg eller gødningsopbevaringsanlæg på et husdyrbrug, hvis anlægget ligger i en afstand af mindre end 10 m til eller helt eller delvist indenfor

- 1) nærmere bestemte ammoniakfølsomme naturtyper beliggende indenfor internationale naturbeskyttelsesområder eller
- 2) nærmere bestemte ammoniakfølsomme naturtyper beliggende udenfor internationale naturbeskyttelsesområder.

Der er mere end 10 meter til nærmeste ammoniakfølsomme naturtype (defineret i ovenstående).

## **3.2 Landskabsforhold, bygninger og beplantning**

### **Beskrivelse og vurdering**

*For en detaljeret beskrivelse, henvises til miljøkonsekvensrapporten, der er vedlagt som bilag.*

De 2 klimacontainere til smågrise, der er placeret imellem farestald og drægtighedsstald, er opført uden forudgående tilladelse. Der vil derfor ske en lovliggørelse af disse med denne miljøgodkendelse.

Containerne vil være skjult af de øvrige staldbygninger på ejendommen.

Struer Kommune vurderer samlet set, at de opstillede klimacontainere ikke vil påvirke de landskabelige, kulturhistoriske, naturmæssige, geologiske eller rekreative værdier i området.

## **3.3 Erhvervsmæssigt nødvendigt byggeri**

### **Beskrivelse og vurdering**

*For en detaljeret beskrivelse, henvises til miljøkonsekvensrapporten, der er vedlagt som bilag.*

Der er søgt om at lovliggøre de 2 klimacontainere. Det er Struer Kommunes vurdering, at containerne er erhvervsmæssigt nødvendige for den pågældende ejendoms drift som landbrugsejendom, da de bliver brugt til den produktion af smågrise, der foregår på husdyrbruget.

På baggrund af ovenstående stilles ingen vilkår.



## 4. Husdyrhold, staldanlæg og driftsforhold

I det følgende beskrives og vurderes husdyrholdets sammensætning, staldindretning, fodring, vand- og energiforbrug samt håndtering af spildevand, regnvand, affald, kemikalier, driftsforstyrrelser og uheld.

### 4.1 Husdyrhold og stalde

#### Beskrivelse og vurdering

For en detaljeret beskrivelse, henvises til miljøkonsekvensrapporten, der er vedlagt som bilag.

Der sker en ændring i produktionsarealernes størrelse, som hænger sammen med de 2 klimacontainere, der bliver lovliggjort.

Der er i aflastningsstalden søgt om tilladelse til en husdyrproduktion indenfor flexgruppen "Alle svin".

Følgende dyretyper og staldsystemer indgår i flexgruppen:

**Tabel 2 – Oversigt over den valgte flexgruppe**

Dyretype og staldsystemer som indgår i flexgruppen
Alle svin; Fulldrænet gulv (kummer under hele arealet)
Søer, diegivende. Kassestier, fuldspaltegulv
Søer, golde og drægtige. Individuel opstaldning, fuldspaltegulv
Smågrise. Drænet gulv + spalter (50 %/ 50%)
Slagtesvin. Drænet gulv + spalter (33 %/ 67%)

Produktionsarealet er placeret i 6 forskellige stalde. Se oversigten i nedenstående tabel 3.

**Tabel 3 – Produktionsareal**

Staldsystem og dyretype	Produktion	Staldsystem	Produktionsareal (m <sup>2</sup> )
1. Drægtighedsstald	Søer – golde/drægtige	Løsgående, delvis spaltegulv	316
2. Løbe-/drægtighedsstald			1893
3. Farestald	Søer - diegivende	Kassestier, fuldspaltegulv	699
4. Farestald			255
5. Poltestald	Slagtesvin	Delvis spaltegulv, 25-49 % fast gulv	171
6. Aflastningsstald	Flexgruppe – alle svin	Fulldrænet gulv (kummer under hele arealet)	60
9. Klimacontainer	Smågrise	Drænet gulv+spalter (50%/50%)	54
Samlet produktionsareal			3448

Produktionsarealet er angivet til at være 3.394 m<sup>2</sup> i både nudrift og 8 års drift. 8 års drift svarer til det produktionsareal, der var på husdyrbruget, inden der blev meddelt to afgørelser i 2014 efter den dagældende anmeldelsesordning "Fulde stalde" og "Skift i dyretype".

8 års drift svarer derfor til en produktion af årssøer med smågrise til 7,3 kg og slagtesvin (30-102 kg).

Nudrift svarer til en produktion af årssøer med smågrise til 7,3 kg og smågrise (7,3-25 kg).

Fremover vil produktionen være årssøer med smågrise, opfodning af smågrise og slagtesvin.

Forudsætningerne for dyretyper, staldsystemer og produktionsareal i de enkelte staldafsnit er forudsætninger for beregningerne i ansøgningen og fastholdes derfor ved nedenstående vilkår:

#### På baggrund af ovenstående stilles følgende vilkår:

2. Fordelingen af dyretyper, staldsystemer og størrelsen af produktionsarealet i det enkelte staldafsnit, skal svare til nedenstående og må ikke ændres uden en forudgående godkendelse/tilladelse fra tilsynsmyndigheden.

Staldsystem og dyretype	Produktion	Staldsystem	Produktionsareal (m <sup>2</sup> )
1. Drægtighedsstald	Søer – gølle/drægtige	Løsgående, delvis spaltegulv	316
2. Løbe-/drægtighedsstald			1893
3. Farestald	Søer - diegivende	Kassestier, fuldspaltegulv	699
4. Farestald			255
5. Poltestald	Slagtesvin	Delvis spaltegulv, 25-49 % fast gulv	171
6. Aflastningsstald	Flexgruppe – alle svin	Fulldrænet gulv (kummer under hele arealet)	60
9. Klimacontainer	Smågrise	Drænet gulv+spalter (50%/50%)	54
Samlet produktionsareal			3448

## 4.2 Affaldsproduktion/-reduktion, opbevaring og bortskaffelse

I dette afsnit er det vurderet, om husdyrbruget sikrer, at der i indretningen og driften er taget mest muligt hensyn til det affaldshierarki, der fremgår af miljøbeskyttelsesloven (§ 6 b).

### Beskrivelse og vurdering

For en detaljeret beskrivelse af affaldstyper, opbevaring og genbrug på husdyrbruget, henvises til miljøkonsekvensrapporten, der er vedlagt som bilag til denne miljøgodkendelse. Ansøgers vurderinger fremgår ligeledes af rapporten.

Struer Kommune skal ved vurderingen af ansøgningen sikre at husdyrbruget indrettes og drives så affaldshierarkiet i miljøbeskyttelsesloven efterleves (HGB § 35 pkt. 5). Det betyder blandt andet, at husdyrbruget i sin affaldsproduktion skal forsøge at efterleve nedenstående opstillet i prioriteret rækkefølge med den øverste faktor som den vigtigste:

1. Affaldsforebyggelse
2. Forberedelse med henblik på genbrug
3. Genanvendelse
4. Anden nyttiggørelse
5. Bortskaffelse

Det er beskrevet, at husdyrbruget sorterer og bortskaffer affaldet efter forskrifterne i Struer Kommunes gældende affaldsregulativer.

Særligt det farlige affald, der bliver produceret og opbevaret på husdyrbruget, kan udgøre en risiko for jord, grundvand og overfladevand, hvis det ikke bliver opbevaret og håndteret korrekt.

Af Struer Kommunes regulativ for erhvervsaffald fremgår en række retningslinjer for opbevaringen og håndtering af farligt affald. Det farlige affald skal sorteres i henholdsvis ikke-genanvendeligt og genanvendeligt farligt affald.

Der er ingen kommunale indsamlingsordninger for erhvervsaffald – kun anvisningsordninger. Det betyder at affaldet skal bortskaffes til Nomi4s eller til et miljøgodkendt modtageanlæg jf. Nomi4s hjemmeside. Alternativt kan affaldet afleveres til genbrugspladserne.

Med disse tiltag øger husdyrbruget både de miljømæssige og driftsøkonomiske fordele ved et mindre forbrug og medvirker til en større genanvendelse af affald.

Med den eksisterende opbevaring og sortering af det affald, der fremkommer på husdyrbruget, er det Struer Kommunes vurdering, at husdyrbruget på godkendelsestidspunktet har gjort tilstrækkeligt i forhold til de ovenfor nævnte faktorer i affaldshierarkiet.

Struer Kommune vurderer, at der til stadighed bør være fokus på disse faktorer. Derfor er der stillet vilkår om, at husdyrbruget ved de jævnlige tilsyn, skal redegøre overfor tilsynsmyndigheden, hvilke tiltag husdyrbruget har iværksat for at efterleve affaldshierarkiet.

For at minimere risikoen for forurening fra opbevaring af olie- og kemikalieaffald og andet farligt affald er der stillet vilkår, der fastholder retningslinjerne i erhvervsaffaldsregulativet.

#### **På baggrund af ovenstående stilles følgende vilkår:**

3. Husdyrbruget skal overfor tilsynsmyndigheden redegøre for de tiltag, husdyrbruget har iværksat for at forebygge, genbruge, genanvende, nyttiggøre og bortskaffe det affald, der produceres på husdyrbruget.

4. Olie- og kemikalieaffald på husdyrbruget skal opbevares i tæt emballage beregnet til formålet og være tydeligt mærket med en angivelse af indhold. Oplaget må ikke medføre forurening eller risiko for forurening af omgivelserne f.eks. ved afløb til kloak, jord, overfladevand eller grundvand.

Oplaget skal som minimum være overdækket med et halvtag og stå på støbt bund. Pladsen skal indrettes med fald, fordybning eller opkant, så en mængde mindst svarende til indholdet af den største beholder vil blive tilbageholdt, hvis der sker spild eller lækage. Anden tilsvarende foranstaltning, der skaber samme sik-

kerhed mod forurening, er også acceptabel.

Eventuelt spild skal opsamles af velegnet adsorptionsmateriale og bortskaffes som farligt affald.

Se afsnit 10 med egenkontrol vilkår.

### 4.3 Driftsforstyrrelser og uheld

#### **Beskrivelse og vurdering**

*I miljøkonsekvensrapporten er der redegjort for mulige uheld på husdyrbruget og hvilke foranstaltninger der er foretaget, dels for at undgå disse uheld, dels for at minimere risikoen for nedsvivning af stoffer til grundvandet og beskytte det omgivende miljø.*

Det er ifølge husdyrbrugloven et krav, at husdyrbruget skal træffe de nødvendige foranstaltninger med henblik på at forebygge uheld og begrænse konsekvenserne heraf.

Af miljøkonsekvensrapporten fremgår det, at mulige uheld kan være brand, uheld med eller ved gyllebeholderne og spild af kemi eller olie.

Husdyrbruget har udarbejdet en beredskabsplan. Af denne fremgår det hvilke procedurer, der skal følges, afhængigt af typen af uheld for at minimere følgerne af et eventuelt uheld.

Da husdyrbruget er et IE-husdyrbrug, er der krav om at husdyrbruget skal have et miljøledelsessystem, der opfylder en række nærmere betingelser (beskrevet i HGB §§ 42, 43, 44, 45 og 46). Betingelserne omfatter blandt andet kravene til indholdet i beredskabsplanen.

Med beredskabsplanen har husdyrbruget fokus på at mindske risikoen for, at mennesker og dyr lider overlast eller at der sker forurening af omgivelserne i tilfælde af driftsforstyrrelser eller uheld.

Struer Kommune vurderer, at der med kravene til miljøledelsessystemet, og herunder indholdet af en beredskabsplan, ikke er grundlag for at stille skærpende vilkår til husdyrbruget.

På baggrund af ovenstående stilles ingen vilkår.



## 5. Husdyrgødning – håndtering og opbevaring

### **Beskrivelse og vurdering**

*I miljøkonsekvensrapporten er der en beskrivelse af, hvordan håndtering og opbevaring af husdyrgødning foregår på husdyrbruget.*

Struer Kommune vurderer, at husdyrbrugets håndtering og opbevaring af flydende husdyrgødning ikke giver anledning til at stille skærpede vilkår til husdyrbrugets gødningshåndtering og opbevaring.

Det fremgår af husdyrgødningsbekendtgørelsen, at et husdyrbrug skal have en opbevaringskapacitet svarende til at udbringningen af husdyrgødningen kan ske efter reglerne i bekendtgørelsens kapitel 10 og 11. Samtidigt skal udnyttelsen af næringsstofferne i gødningen opfylde kravene i den til enhver tid gældende bekendtgørelse om jordbrugets anvendelse af gødning. Den tilstrækkelige opbevaringskapacitet vil ud fra dette normalt svare til minimum 9 måneder.

Husdyrbruget har oplyst, at der er minimum 9 måneders opbevaringskapacitet på ejendommen.

Struer Kommune følger op på opbevaringskapaciteten, når der føres tilsyn med husdyrbruget.

Regler for udbringningsmetoder og tidspunkter er fastlagt i husdyrgødningsbekendtgørelsen.

Det er vurderet, at der ikke er grundlag for at stille skærpede vilkår.

På baggrund af ovenstående er der ikke stillet vilkår.



## 6. Gener fra husdyrbruget

I nedenstående er det vurderet, om husdyrbruget vil give anledning til væsentlige gener i form af blandt andet lugt, støj, støv, transporter og fluer.

### 6.1 Lugt

#### **Beskrivelse og vurdering**

*Ansøgers beskrivelse og vurdering af lugtkilder fremgår af den vedlagte miljøkonsekvensrapport.*

Ejendommen er forholdsvis frit beliggende. Nærmeste bolig uden landbrugspligt er Bonnesigvej 25, som er ejet af ansøger. Denne bolig skal derfor ikke indgå i kravet om lugtgeneafstand til nabobeboelse.

De genekriterier for lugt, der er fastlagt i husdyrbrugloven, er et udtryk for, hvor meget lugt de boliger, der er beliggende i forskellige typer beboelsesområder, må udsættes for, før det kan betegnes som værende "væsentlige lugtgener".

Ansøgningskemaet viser at lugtgeneafstandene er overholdt. Derfor er der som udgangspunkt ikke grundlag for at antage, at der er behov for særlige tiltag til begrænsning af lugt fra husdyrbruget.

Struer Kommune har kontrolleret, at de forudsætninger, der er anvendt for beregningerne af lugtgener fra husdyrbruget, er korrekte.

Der kan være kumulation, hvis der indenfor en afstand af 300 meter til byzone eller samlet bebyggelse samt indenfor 100 meter til en beboelse uden landbrugspligt findes andre staldanlæg på andre ejendomme, hvorfra der er en ammoniakemission på mere end 750 kg NH<sub>3</sub>-N pr år.

Der er ingen husdyrbrug, der udløser kumulation i beregninger af lugtgener fra Bonnesigvej 21.

Lugtgener fra opbevaringsanlæg og lugtgener ved udbringning af husdyrgødning indgår ikke i beregningerne og skal søges begrænset ved at følge de generelle regler, der for eksempel gælder for flydelag på gyllen i gylleholderne og regler omkring udbringningstidspunkter i forhold til byzone.

Ud fra lugtberegningerne har Struer Kommune vurderet, at der ikke vil være væsentlige lugtmæssige gener fra husdyrbruget.

Da der ikke er anvendt særlige forudsætninger for beregningerne ud over produktionsarealet, er det ikke nødvendigt at stille vilkår til lugt.

Produktionsarealet er fastholdt ved vilkår i afsnit 4.1.

#### **På baggrund af ovenstående er der stillet følgende vilkår:**

5. Ventilationsforholdene på husdyrbruget må ikke ændres uden en forudgående tilladelse fra tilsynsmyndigheden.

## 6.2 Støj

Der er foretaget en vurdering af den støj, der kan forventes fra de anlæg og maskiner, der ligger på ejendommens bygningsparcel. Eventuel støj, der kan knyttes til markdrift eller anden transport udenfor bygningsparcellen, er ikke omfattet.

### **Beskrivelse og vurdering**

*De væsentligste støjkilder er beskrevet i miljøkonsekvensrapporten.*



**Figur 9. Placering af støjkilder.**

For at beskytte naboer mod støj, er der stillet vilkår om hvilke støjgrænser, husdyrbruget skal overholde. Der er taget udgangspunkt i Miljøstyrelsens vejledninger om støj. Ved regulering af husdyrbrug er det praksis at betragte landzonen som landbrugets erhvervsområde. Beboere af boliger i landzonen må derfor acceptere visse ulemper, som kan være forbundet med at være nabo til et landbrug.

De vejledende støjgrænser, der er taget udgangspunkt i, er derfor for områdetypen "Områder for blandet bolig- og erhvervsbebyggelse, centerområder (bykerne)".

Der er ikke foretaget støjberegninger, og det faktiske støjniveau er derfor ikke kendt.

Struer Kommune vurderer, at det ved vilkår skal sikres, at det kan kræves af husdyrbruget, at der bliver foretaget støjmålinger og/eller beregninger, som dokumentation for at støj-

grænserne er overholdt. Praksis er, at sådanne målinger kun kan forlanges foretaget én gang årligt, med mindre der er særlige forhold, der kan retfærdiggøre det.

**På baggrund af ovenstående er der følgende vilkår:**

6. Den eksterne støjbelastning fra landbrugsdriften på ejendommens bygningsparcel, herunder fra stalden og gyllebeholderen, må i intet punkt - målt ved nærmeste nabobeboelse med tilhørende arealer i tilknytning til boligen - overstige nedenstående værdier. De angivne værdier for støjbelastningen er de ækvivalente, korrigerede lydniveauer i dB(A):

Tidsrum	Grænseværdi dB(A)	Referencetidsrummet
Mandag-Fredag kl. 07.00-18.00 Lørdag kl. 07.00-14.00	55	8 timer
Lørdag kl. 14.00-18.00 Søn- og helligdage kl. 07.00-18.00	45	8 timer
Mandag-Fredag kl. 18.00-22.00 Lørdag kl. 18.00-22.00 Søn- og helligdage kl. 18.00-22.00	45	1 time
Alle dage kl. 22.00-07.00	40	½ time

Referencetidsrummet er tidsrummet med størst støjbelastning inden for den angivne periode. Grænseværdien skal være overholdt inden for dette tidsrum

Om natten (kl. 22.00-7.00) må maksimalværdier af støjniveauet ikke overstige 55 dB(A).

7. Tilsynsmyndigheden kan bestemme, at husdyrbruget skal dokumentere, at grænseværdierne for støj er overholdt - dog højst én gang årligt. Dokumentationen skal sendes til tilsynsmyndigheden sammen med oplysninger om driftsforholdene under målingen/beregningen.

Målingerne/beregningerne skal udføres og rapporteres som "Miljømåling – ekstern støj" af en enhed, som er optaget på Miljøstyrelsens liste over godkendte laboratorier. Husdyrbrugets støj skal dokumenteres ved måling eller efter gældende vejledninger fra Miljøstyrelsen, pt. Nr. 6/1984 om Måling af ekstern støj og nr. 5/1993 om beregning af ekstern støj fra virksomheder.

Målingerne/beregningerne skal foretages på/for de mest støjbelastede områder udenfor husdyrbrugets grund og under de mest støjbelastede driftsforhold – eller efter anden aftale med tilsynsmyndigheden.

Viser kontrolmålingen en overskridelse af de fastsatte støjgrænser, kan tilsynsmyndigheden kræve, at der iværksættes støjreducerende tiltag.

### 6.3 Støv og transport

Der foretages en vurdering af de eventuelle støvgener, rystelser og transporter der måtte forekomme på husdyrbruget.

#### **Beskrivelse og vurdering**

*De mulige støvkilder er beskrevet og vurderet i ansøgers miljøkonsekvensrapport.*

Struer Kommune vurderer, at der ikke er større støvgener end normalt for et husdyrbrug af tilsvarende størrelse, og at der ikke er behov for at stille vilkår til støv og transport. Det er kutyme, at nabobeboelser beliggende i landzonen må tåle normalt forekommende gener i form af støv og transport i forbindelse med landbrugsdrift.

Transport ad offentlig vej reguleres af færdselslovens bestemmelser. Struer Kommune opfordrer til hensynsfuld kørsel for at forhindre støv- og støjgener hos beboelser langs de offentlige veje, som egne transporter vil foregå ad.

Struer Kommune vurderer på lige fod med ansøger, at rystelser i forbindelse med transporter ikke kan give problemer på grund af den forholdsvis store afstand til de nærmeste nabobeboelser, som ikke er ejet af ansøger.

På baggrund af ovenstående er der ikke stillet vilkår.

### 6.4 Fluer og skadedyr

I nedenstående er det vurderet, om der er truffet tilstrækkelige foranstaltninger til at forebygge og bekæmpe gener for de omkringboende fra fluer, rotter og andre skadedyr.

#### **Beskrivelse og vurdering**

*Husdyrbrugets bekæmpelse af skadedyr og fluer er beskrevet i den vedlagte miljøkonsekvensrapport.*

Ved at sørge for at der opretholdes en god hygiejne i staldene og ved foderopbevaringen, vil eventuelle fluegener minimeres. Det samme gælder for tiltrækningen af skadedyr. Der vil altid være en potentiel risiko for, at der lejlighedsvis kan opstå fluegener fra staldanlæggene.

Ved de regelmæssige tilsyn bliver der blandt andet foretaget en vurdering af forekomsten af fluer og om det er nødvendigt med ekstra tiltag af hensyn til naboer. Struer Kommune er ikke bekendt med problemer med fluer på husdyrbruget.

Aarhus Universitet, Institut for Agroøkologi udarbejder vejledninger om bekæmpelse af blandt andet fluer.

Struer Kommune vurderer, at der skal stilles vilkår om at følge disse vejledninger i bekæmpelsen af fluer og at der, hvis det vurderes at være nødvendigt, kan stilles krav om udarbejdelse af en handlingsplan for bekæmpelse af fluer på husdyrbruget.



**På baggrund af ovenstående er der stillet følgende vilkår:**

8. Den ansvarlige for husdyrbruget skal sørge for effektiv fluebekæmpelse i overensstemmelse med de nyeste retningslinjer fra Aarhus Universitet, Institut for Agroøkologi.

Se også afsnit 10 om egenkontrol vilkår.

9. Hvis tilsynsmyndigheden vurderer, at husdyrbruget giver anledning til væsentlige fluegener ved naboerne, kan tilsynsmyndigheden stille krav om at der skal udarbejdes en handlingsplan for bekæmpelse af fluer.

## 6.5 Til- og frakørselsforhold

I dette afsnit er der til- og frakørselsforholdene vurderet i forbindelse med de nødvendige transporter, der er forbundet med driften af husdyrbruget.

### **Beskrivelse og vurdering**

*En beskrivelse og vurdering af til- og frakørselsforholdene til husdyrbruget fremgår af den vedlagte miljøkonsekvensvurdering*





Struer Kommune har vurderet til- og frakørselsforholdene og er enig med ansøger i at forholdene ikke vil medføre væsentlige gener for nærmeste naboer.

På baggrund af ovenstående er der ikke stillet vilkår.



## 7. Ammoniak, natur og bilag IV arter

Nedenstående afsnit indeholder vurderinger af husdyrbrugets påvirkning af beskyttet natur som følge af den ammoniakemission, der sker fra husdyrbrugets stalde og gødningsopbevaringsanlæg.

### 7.1 Ammoniak og natur

Husdyrbrugets ammoniakemission må ikke give anledning til væsentlige virkninger på beskyttet natur og må derfor heller ikke skade bevaringsmålsætningen for internationale naturbeskyttelsesområder.

#### **Beskrivelse og vurdering**

*I den vedlagte miljøkonsekvensrapport har ansøger redegjort for hvilken ammoniakbelastning husdyrbrugets produktion medfører på den beskyttede natur og vurderet denne i forhold til beskyttelsesniveauerne, der er fastlagt i husdyrbrugloven.*

Husdyrbrugloven indeholder krav om maksimal totaldeposition af ammoniak til kategori 1-, 2- og 3-natur. Kravene fremgår af nedenstående.

Struer Kommune har kontrolleret, at forudsætningerne for beregningerne i ansøgningsskemaet er korrekte.

#### *Samlet ammoniakdeposition siden 2011*

Der er foretaget en vurdering af, om den samlede merdeposition fra nudriften i 2011 (8 år siden) til og med det, der er ansøgt om, kan medføre en risiko for en tilstandsændring i de omkringliggende naturområder. Vurderingen er foretaget ud fra de beregninger i udvalgte naturområder, som fremgår af ansøgningsskemaet.

Det nærmeste § 3 beskyttede naturområde er en eng beliggende ca. 690 meter SØ for husdyrbruget. Der er ingen merdeposition i forhold til 8 års drift. Det samme gælder for de øvrige § 3 beskyttede naturtyper, der er lavet beregninger for.

#### *Ammoniakfølsomme naturtyper indenfor Natura 2000 områder (kategori 1 natur)*

Kategori 1-natur er ammoniakfølsomme naturtyper, beliggende inden for internationale naturbeskyttelsesområder (de såkaldte Natura 2000-områder). Det er de ammoniakfølsomme Natura 2000-naturtyper, som indgår i udpegningsgrundlaget for Natura 2000-området og som Naturstyrelsen har kortlagt i forbindelse med Natura 2000-planlægningen. Derudover er det heder og overdrev, der er § 3 beskyttede efter naturbeskyttelsesloven og som er beliggende indenfor et Natura 2000-område.

Depositionen af ammoniak fra husdyrbruget (stald og lager) inklusiv det ansøgte (**totaldeposition**) til kategori 1-natur må maksimalt være:

1. 0,2 kg N pr. ha pr. år, hvis der er flere end 1 andet husdyrbrug i nærheden
2. 0,4 kg N pr. ha pr. år, hvis der er 1 andet husdyrbrug i nærheden
3. 0,7 kg N pr. ha pr. år hvis der ikke er andre husdyrbrug i nærheden

Antallet af husdyrbrug i nærheden jf. ovenstående punkter, skal opgøres som følgende:

1. antallet af husdyrbrug med en emission på mere end 150 kg NH<sub>3</sub>-N pr. år inden for 200 m,

2. antallet af husdyrbrug med en emission på mere end 450 kg NH<sub>3</sub>-N pr. år inden for 200-300 m,
3. antallet af husdyrbrug med en emission på mere end 750 kg NH<sub>3</sub>-N pr. år inden for 300-500 m,
4. antallet af husdyrbrug med en emission på mere end 1.500 kg NH<sub>3</sub>-N pr. år inden for 500-1.000 m, og
5. antallet af husdyrbrug med en emission på mere end 5.000 kg NH<sub>3</sub>-N pr. år inden for 1.000-2.500 m.

Der er ca. 1,9 km til nærmeste kortlagte kategori 1-natur. Det er et overdrev (6210/6230) beliggende i Natura 2000 område nr. 28 "Agger Tange, Nissum Bredning, Skibsted Fjord og Agerø".

Det fremgår af ansøgningen, at staldanlæggets **totale ammoniakdeposition** på overdrevet er beregnet til 0 kg N/ha/år, hvorfor beskyttelsesniveauet for kategori 1-natur er overholdt.

#### *Større ammoniakfølsomme naturtyper udenfor Natura 2000-områder (kategori 2-natur)*

Kategori 2-natur er nærmere bestemte ammoniakfølsomme naturtyper, der ligger uden for internationale naturbeskyttelsesområder. Det drejer sig om:

- højmoser,
- lobeliesøer,
- heder, der er større end 10 ha, og som er omfattet af naturbeskyttelseslovens § 3, og
- overdrev der er større end 2,5 ha og som er omfattet af naturbeskyttelseslovens § 3.

Det er dog kun heder og overdrev, der i sig selv er større end de nævnte størrelser, der er kategori 2-natur.

Kravet til **totaldepositionen** af ammoniak fra det ansøgte må på kategori 2-natur maksimalt være på 1 kg N pr. ha pr. år.

De nærmeste kategori 2-naturområder er beliggende cirka 1,3 til 1,5 km øst for husdyrbruget.

Der er beregnet en **totaldeposition** på overdrevet på 0,1 kg NH<sub>3</sub>-N pr. år. Derfor er kravet til ammoniakdeposition på kategori 2-natur opfyldt.

#### *Ammoniakfølsomme naturområder i øvrigt (kategori 3-natur)*

Kategori 3-natur er ammoniakfølsomme naturområder, som ikke er kategori 1-natur eller kategori 2-natur, og som er:

- hede omfattet af naturbeskyttelseslovens § 3
- mose omfattet af naturbeskyttelseslovens § 3
- overdrev omfattet af naturbeskyttelseslovens § 3
- ammoniakfølsom skov

Kommunen vurderer konkret, om der skal fastsættes vilkår om en maksimal **merdeposition**, og hvad det nødvendige krav til max. merdeposition skal være. Kravet må dog ikke være lavere end en max. merdeposition på 1,0 kg N/ha pr. år.

Beregningerne i ansøgningen viser, at der ikke sker en merdeposition større end 1 kg N/ha pr. år. Beregningerne viser også at totaldepositionen på kategori 3-natur heller ikke over-

stiger 1 kg N/ha/år. Derfor er beskyttelsesniveauet i husdyrbrugloven for kategori 3-natur overholdt og der er ingen risiko for tilstandsændringer af § 3 natur, som følge af det ansøgte.

#### *Ammoniakfølsom skov*

Ved en ammoniakfølsom skov forstås blandt andet et areal der har været bevokset med træer i mere end ca. 200 år, så der er tale om gammel "skovbund".

Der ligger en potentielt ammoniakfølsom skov ca. 1,2 km sydvest for husdyrbruget i Lemvig Kommune.

Ammoniakbelastningen ligger under 1 kg N/ha/år og derfor er beskyttelsesniveauet overholdt.

#### *Samlet vurdering*

Struer Kommunes samlede vurdering i forhold til beskyttet natur er, at de vilkår, der er stillet til produktionsarealet, er tilstrækkelige til at fastholde de forudsætninger, der ligger til grund for beregningerne af belastningen af ammoniakfølsom natur.

På baggrund af ovenstående er der ikke stillet vilkår i forhold til ammoniak og natur.

## **7.2 Påvirkning af arter med særlige beskyttelseskrav (Bilag IV arter)**

### ***Beskrivelse og vurdering***

Habitatdirektivet forpligtiger medlemslandene til en streng beskyttelse af en række dyre- og plantearter listet på direktivets bilag IV jf. habitatbekendtgørelsens § 11, stk. 1, nr. 1 og nr. 2. Denne beskyttelse skal sikre, at arterne bl.a. ikke jages og indsamles samt, at arternes raste- og ynglesteder ikke beskadiges eller ødelægges.

Vurderingen af om arternes yngle- og leveområde ødelægges, skal ses ud fra en bredere økologisk forståelse (vedvarende økologisk funktionalitet), således kan der for et lokalområde være flere yngle- og rasteområder, og et projekt kan derfor gennemføres så længe den økologiske funktionalitet af yngle- og rasteområdet opretholdes på mindst samme niveau.

Følgende arter kan tænkes at forekomme i Struer kommune:

- spidssnudet frø
- stor vandsalamander
- strandtudse
- odder
- birkemus
- markfirben
- ulv
- flagermus (vand-, dam-, syd-, brandts-, dværg-, troid-, skimmel-, langøret- og brunflagermus)

Da der udelukkende sker en lovliggørelse af to klimacontainere placeret mellem de øvrige staldbygninger og da der ikke sker en ammoniakbelastning over beskyttelsesniveauerne i

husdyrbrugloven, vurderer Struer Kommune at projektet vil have en neutral effekt på alle ovenstående arter.

*Samlet vurdering*

Struer Kommune vurderer, at projektet ikke vil kunne skade Habitatdirektivets bilag IV-arter og heller ikke vil ødelægge disse arters leve-, yngle- eller rastesteder.



## **8. Bedste tilgængelige teknik (BAT) og renere teknologi**

Med husdyrbrugloven er det blandt andet et mål at fremme anvendelsen af den bedste tilgængelige teknik – BAT og herunder renere teknologi.

Ved godkendelse og tilladelse til etablering, udvidelse eller ændring af husdyrbrug med en ammoniakemission på mere end 750 kg NH<sub>3</sub>-N pr. år skal ammoniakemissionen fra husdyrbruget (stald og lager) reduceres til et niveau svarende til emissionen ved anvendelse af den bedste tilgængelige teknik (BAT).

BAT er ikke en statisk størrelse men derimod en retlig standard, der ændrer sig som følge af den teknologiske udvikling. Ved stillingtagen til BAT skal ansøger og kommune derfor inddrage de muligheder, som udviklingen inden for miljøteknologi medfører i forhold til begrænsning af forurening fra husdyrbrug. Kravet om begrænsning af forurening ved anvendelse af BAT bidrager derfor til at sikre et højt beskyttelsesniveau for miljøet som helhed.

Det er en integreret del af BAT, at der i forbindelse med fastlæggelsen af BAT-niveauet, skal foretages en vurdering af, hvad der i almindelighed er økonomisk og teknisk muligt for den enkelte branche. Dermed er det branchens generelle økonomiske formåen og ikke den enkelte landmands egen økonomi, som er afgørende for kommunens vurdering.

De økonomiske omkostninger skal stå i et rimeligt forhold til miljøeffekten og derfor skal der ske en afvejning af, om der er proportionalitet, inden der stilles krav til BAT. Nogle teknikker og teknologier er billigere for store husdyrbrug end for mellemstore husdyrbrug.

De krav, som kommunen stiller på baggrund af BAT, gælder alle ansøgere inden for den pågældende branche uanset lokalitet. Det har derfor ikke betydning for fastlæggelsen af BAT, om det enkelte husdyrbrug ligger i nærheden af sårbare naturområder.

### **8.1 Reduktion af ammoniakemission med BAT (HGB § 25)**

*Ansøgers redegørelse for valg og fravalg af BAT fremgår af miljøkonsekvensrapporten, der er vedlagt som bilag til denne miljøgodkendelse.*

Struer Kommune har fastlagt den maksimale emission ud fra den maksimale emission pr. m<sup>2</sup> produktionsareal. Den maksimale emission er fastlagt samlet for alle staldafsnit og gødningsopbevaringsanlæg på husdyrbruget.

Det er muligt i særlige tilfælde at fravige kravet, hvis ansøger har godtgjort, at kravet konkret ikke vil være proportionalt som følge af den eksisterende indretning og drift (HGB § 25 stk. 5).

Det vejledende BAT-krav på 4.577 kg NH<sub>3</sub>-N/år er ikke overholdt, da den faktiske emission ligger på 4.611 kg NH<sub>3</sub>-N/år.

Der er ikke anvendt miljøteknologier i de eksisterende stalde.

### **8.2 Brugen af renere teknologi (HGB § 35 pkt. 1,2,3,4 og 6)**

*Ansøgers redegørelse for brugen af renere teknologi fremgår af miljøkonsekvensrapporten, der er vedlagt som bilag til denne miljøgodkendelse.*



Af nedenstående afsnit fremgår det, hvorvidt Struer Kommune vurderer, om husdyrbruget opfylder husdyrbruglovens særlige krav til IE-husdyrbrugs indretning og drift (HGB § 35 pkt. 1, 2, 3, 4 og 6):

*Anvendelse af BAT (og renere teknologi)*

Struer Kommune skal ved vurderingen af ansøgningen sikre, at der er truffet de nødvendige foranstaltninger for at forebygge og begrænse forurening ved anvendelse af den bedste tilgængelige teknik.

Af ansøgers miljøkonsekvensrapport fremgår det, at BAT for udledning af ammoniak fra staldanlæg og gødningsopbevaring ikke er overholdt. Der er en overskridelse på 34 kg N.

Der er redegjort for fravalg af forskellige teknologier. Fravalg skyldes enten at teknologien kun er godkendt til brug i slagtesvinestalde eller at man ved en konkret beregning af omkostningerne pr. reduceret kg N, kan vise, at der ikke er proportionalitet i at reducere udledningen af kg N yderligere.

Struer Kommune har kontrolleret, at forudsætningerne for beregningerne er korrekte.

Praksis er, at det er proportionalt at bruge op til 100 kr. pr. kg ammoniak, som tiltag til reduktion af ammoniakfordampningen pr. enkeltteknologi.

Ansøger har beregnet, at overskridelsen på 34 kg N vil svare til, at der kan bruges 3.400 kr pr. år på renere teknologi.

Ansøger har redegjort for, at der ikke er proportionalitet i at etablere hverken **kemisk/biologisk luftrensning, gylleforsuring eller gyllekøling**.

Eventuel etablering af **fast overdækning** på gyllebeholderen vil medføre en udgift på 307 kr. pr. kg sparet N.

Struer Kommune vurderer, at der er foretaget en tilstrækkelig individuel konkret vurdering af, hvad der er teknologisk og økonomisk muligt på husdyrbruget. Da vurderingen viser, at der ikke er proportionalitet i at reducere ammoniakudledningen fra husdyrbruget yderligere, er BAT-niveauet overholdt.

*Spildevand*

Det er tilstrækkeligt beskrevet, hvordan husdyrbruget forsøger at reducere spildevandsmængder og undgå forurening af overfladevand og grundvand.

*Energi- og råvareforbrug (HGB § 35 pkt. 2)*

Struer Kommune skal ved vurderingen af ansøgningen sikre at husdyrbrugets energi- og råvareforbrug udnyttes mest effektivt (HGB § 35 pkt. 2).

Det skal også sikres, at mulighederne for at substituere særligt skadelige eller betænkelige stoffer med mindre skadelige eller betænkelige stoffer er udnyttet (HGB § 35 pkt. 3).

I miljøkonsekvensrapporten er der en beskrivelse af management, fodringsstrategi, efterlevelse af godt landmandskab, vandforbrug og energiforbrug.

I husdyrgodkendelsesbekendtgørelsen er der særlige krav til IE-brug omkring (§§ 42-48):

- miljøledelse,
- fasefodring m.m.,
- energieffektiv belysning,

- støvemissioner fra staldanlæg,
- hændelser og uheld,
- plan for regelmæssig kontrol, reparation og vedligeholdelse samt beredskab.

Der er krav til dokumentation, som skal opbevares i 5 år på husdyrbruget og kunne forevises på forlangende i forbindelse med tilsyn.

Den ansvarlige for husdyrbruget skal straks informere kommunalbestyrelsen, hvis et godkendelsesvilkår ikke er overholdt og skal straks iværksætte de nødvendige foranstaltninger for at sikre, at vilkårene og kravene igen overholdes.

Det er BAT at registre og minimere energiforbrug. Energiforbruget kan minimeres gennem løbende energitjek, installation af energibesparende belysning og justering og vedligeholdelse af ventilationsanlæg.

Struer Kommune vurderer, at det vil være BAT, at husdyrbruget bliver gennemgået med henblik på at finde besparelser på elforbrug og andre energikilder samt for at få fokus på hensigtsmæssigt management mht. forbruget af energi. Dette kan med fordel ske i samarbejde med en energikonsulent fra husdyrbrugets energiselskab. Energiselskaberne har ofte en ordning for energigennemgange - både for erhverv og private.

Hvis der én gang i kvartalet bliver ført regnskab med forbruget af vand og el, sikrer det, at den ansvarlige for husdyrbruget i hverdagen har fokus på energieffektivitet og vandbesparelse. Derved vil chancen for hurtigere at opdage eventuelle lækager og defekter forøges.

Derfor stiller Struer Kommune vilkår om kvartalsvis registrering af forbruget af el og vand.

Egenkontrolvilkår for dette fremgår af afsnittet om egenkontrol og dokumentation.

*Muligheder for substitution af særligt skadelige/betænkelige stoffer (HGB § 35 pkt. 3)*  
Ansøger har i miljøkonsekvensrapporten redegjort for brugen af zink.

Struer Kommune vurderer, at dette er tilstrækkeligt.

*Optimerede produktionsprocesser (HGB § 35 pkt. 4)*  
Der er redegjort for fasefodring og andre optimeringer i driften i miljøkonsekvensrapporten.

Struer Kommune vurderer, at dette er tilstrækkeligt.

#### **Årlig indberetning til kommunalbestyrelsen (HGB § 50)**

IE-brug skal én gang årligt senest den 31. marts indsende følgende informationer til kommunalbestyrelsen (med mindre der indenfor det seneste kalender år har været gennemført et tilsyn):

- Logbøger for eventuel miljøteknologi
- Dokumentation for miljøledelsessystem
- Logbog over gennemførte kontroller efter planen for regelmæssig kontrol, reparation og vedligeholdelse samt beredskab.
- Dokumentation for overholdelse af fodringskrav

#### ***Kommunens samlede vurdering af BAT og renere teknologi***

Struer Kommune vurderer på baggrund af ovenstående redegørelser og vurderinger, at husdyrbruget anvender den bedste tilgængelige teknik set i forhold til, hvad der er praktisk

og økonomisk muligt i branchen og i forhold til den miljøgevinst, der kan dokumenteres opnået ved brug af den pågældende teknik.

Struer Kommune vurderer også, at husdyrbruget har fokus på anvendelsen af renere teknologi og har indført forskellige tiltag, der understøtter det løbende arbejde med indførelsen af renere teknologi.

**På baggrund af ovenstående stilles følgende vilkår:**

10. Mindst én gang hvert kvartal skal husdyrbrugets forbrug af el og vand noteres/registeres. Se også egenkontrolafsnittet.
11. Husdyrbruget skal senest 1 år efter meddelelse af denne § 16 a godkendelse være gennemgået af en energikonsulent, med henblik på at finde mulige besparelser på elforbrug og andre energikilder samt for at få fokus på hensigtsmæssigt management mht. forbruget af energi.

## 9. Husdyrbrugets ophør

---

Det fremgår af husdyrgodkendelsesbekendtgørelsens § 46 at et IE-husdyrbrug skal overholde kravene om afhjælpning af jord- og grundvandsforurening ved ophør af driften.

Ved ophør skal forstås

- ophør af alle aktiviteter på IE-husdyrbruget,
- når et IE-husdyrbrug har meddelt at kapaciteten/udnyttelsen af kapaciteten permanent nedsættes til under stipladsgrænserne samt
- ved kontinuitetsbrud eller manglende/delvis udnyttelse.

IE-bruget skal senest 4 uger efter driftsophør anmelde dette til kommunalbestyrelsen og samtidigt indsende et oplæg til en vurdering af jordens og grundvandets forureningstilstand som følge af aktiviteterne, der er foregået på husdyrbruget.

Struer Kommune vurderer, at der ikke er behov for at stille skærpede vilkår.

## 10. Egenkontrol og dokumentation

Af dette afsnit fremgår det, hvilke dokumenter og registreringer, som husdyrbruget fremover skal opbevare og eventuelt fremvise for tilsynsmyndigheden for at dokumentere at vilkårene i godkendelsen er overholdt.

### **Beskrivelse og vurdering**

For at sikre at farligt affald bliver afleveret de rigtige steder, er der stillet vilkår om opbevaring og fremvisning af kvitteringer for afleveringen.

De lovpligtige tilsyn med husdyrbruget har blandt andet som formål at sætte fokus på at fremme brugen af renere teknologi. Derfor skal den ansvarlige for husdyrbruget kunne fremvise dokumentation for at vilkåret om kvartalsvise aflæsninger af strøm- og vandforbrug bliver udført i praksis. Den nærmere udformning af dokumentationen aftales med tilsynsmyndigheden.

For at sikre naboer, er der stillet vilkår om, at der ved væsentlige fluegener, som følge af husdyrbruget, kan stilles krav om, at der skal føres en journal for, hvordan og hvornår fluebekæmpelse bliver foretaget.

### **På baggrund af ovenstående stilles følgende vilkår:**

12. Kvitteringer for aflevering af farligt affald skal opbevares på husdyrbruget i minimum 3 år og kunne fremvises for tilsynsmyndigheden.
13. De kvartalsvise aflæsninger af el- og vandforbrug skal opbevares i 3 år og kunne fremvises hvis tilsynsmyndigheden forlanger det. Formkrav til aflæsningerne aftales nærmere med tilsynsmyndigheden.
14. Hvis tilsynsmyndigheden konstaterer, at der er så væsentlige gener i form af fluer, at det er nødvendigt med særlige tiltag, kan der blive stillet krav om, at der skal føres en journal over fluebekæmpelsen. Indholdet af journalen skal aftales med tilsynsmyndigheden.

## **11. Befolkningen og menneskers sundhed**

---

Miljøkonsekvensrapporten skal påvise, beskrive og vurdere det ansørgtes væsentlig direkte og indirekte virkninger i forhold til befolkningen og menneskers sundhed.

Struer Kommune har konstateret at dette krav er overholdt



## **12. Grænseoverskridende virkninger**

---

Godkendelses- og tilladelsesmyndigheden skal foretage en vurdering af, om det ansøgte indebærer en risiko for grænseoverskridende virkninger. Ifølge IE-direktivet har et anlæg grænseoverskridende virkninger, hvis anlægget kan få en betydelig negativ indvirkning på miljøet i en anden EU-medlemsstat.

Struer Kommune vurderer, at det ansøgte, på grund af afstanden og projektets størrelse, ikke vil give anledning til væsentlige virkninger eller grænseoverskridende virkninger på miljøet i en anden EU-medlemsstat.





## **Bilagsoversigt**

---

- Bilag 1 Plan over ejendommen og produktionsarealet
- Bilag 2 § 3 natur, Natura 2000, kategori 1- og 2-natur, potentielt ammoniakfølsom skov
- Bilag 3 Miljøkonsekvensrapport fra ansøger

## Bilag 1 Plan over ejendommen og produktionsarealet






Figur 1. Situationsplan

Bygning 1	Drægtighedsstald
Bygning 2	Løbe-/drægtighedsstald
Bygning 3	Farestald
Bygning 4	Farestald
Bygning 5	Poltestald
Bygning 6	Aflastningsstald
Bygning 7	Eksisterende gyllebeholder på 1.800 m <sup>3</sup> fra 1995
Bygning 8	Eksisterende gyllebeholder på 1.400 m <sup>3</sup> fra 1987
Bygning 9	2 klimacontainere
Bygning 10	Staldkontor. Vådfodertank
Bygning 11	Lager

## Bilag 2 § 3 natur, Natura 2000, Kategori 1- og 2- natur, potentielt ammoniakfølsom skov



### Tegnforklaring

-  Kategori 2 heder og overdrev
-  Kategori 1 heder og overdrev
-  Natura2000-områder
-  Kategori 3-natur potentiel ammoniakfølsom skov
-  Eng
-  Mose
-  Overdrev
-  Sø
-  Strandeng
-  Hede
-  Kommunegrænse



### Bilag 3. Miljøkonsekvensrapport fra ansøger



## Miljøkonsekvensrapport for "Bonnesig".

**Robert Lynge Ander-**

Bonnesigvej 21,  
Resen,  
7600 Struer.

Udarbejdet den 20-11-2019  
Af miljørådgiver: Helle Borum





# Miljøkonsekvensrapport for "Bonnesig".

**Robert Lyng Andersen**

Bonnesigvej 21,  
Resen,  
7600 Struer.

Udarbejdet den 20-11-2019  
Af miljørådgiver: Helle Borum

## Indholdsfortegnelse

Indledning.....	4
Ikke teknisk resumé.....	5
Basisoplysninger .....	6
Tidligere godkendelser .....	6
Oplysninger om samdrift med andre ejendomme .....	7
Biaktiviteter .....	7
IE-brug .....	7
Oplysninger om husdyrbruget og det ansøgte .....	8
Indretning og drift .....	8
Afløbsforhold .....	9
Foderopbevaring .....	11
Lys .....	11
Anlægsarbejder, bygningsmæssige ændringer eller ny bebyggelse.....	11
Håndtering og opbevaring af husdyrgødning .....	11
Beliggenhed .....	12
Planforhold .....	12
Landskab .....	12
Afstandskrav .....	14
Naturområder .....	15
Ammoniakemission .....	15
Internationale naturbeskyttelsesområder (Natura 2000) .....	15
Kategori 1-natur.....	15
Kategori 2-natur.....	15
§ 3 områder .....	16
Kategori 3-natur.....	17
Internationalt beskyttede arter af planter og dyr – bilag IV-arter .....	17
National beskyttelse af arter af planter og dyr.....	19
Biodiversitet – Den danske Rødliste .....	19
Lugt .....	20
Øvrige emissioner og genepåvirkninger fra husdyrbruget og det ansøgte. ....	20
Støv .....	21

Fluer og skadedyr .....	21
Til- og frakørsels forhold.....	22
Rystelser .....	23
Støj.....	23
Forurenings- og genebegrænsende foranstaltninger .....	24
Egenkontrol .....	25
Væsentlige virkninger fra reststoffer, affaldsproduktionen, samt ved brugen af naturressourcer. ....	26
Grundvand .....	26
Zink .....	26
Reststoffer (olie, rengøringsmidler, kemikalier, medicin m.m.) .....	27
Affald .....	27
Døde dyr .....	28
Vand.....	29
Energi.....	29
Klima .....	29
BAT (ammoniak) .....	30
Ammoniak (anlæggets emissionsniveau for ammoniak og valg af teknologi).....	30
Fravalg af teknologier .....	31
Miljøledelsessystem .....	32
Management/Godt landmandskab .....	32
Fodringsstrategi .....	33
Vand.....	34
Energi.....	35
Spildevand .....	35
Støj.....	36
Støv .....	36
Lugt .....	37
Opbevaring af husdyrgødning .....	37
Udbringning af husdyrgødning .....	38
Samlet BAT-vurdering.....	38
Eventuelle grænseoverskridende virkninger .....	38
Foranstaltninger for at undgå, forebygge eller begrænse det ansøgtes virkning på miljøet .....	38
Tiltag ved ophør.....	39



Befolkningen og menneskers sundhed.....	39
Alternative løsninger .....	40
Samlet vurdering af miljøkonsekvensrapporten .....	40

## Indledning

Denne miljøkonsekvensrapport beskriver en planlagt udvidelse af Bonnesigvej 21, Resen, beliggende i Struer Kommune.

Rapporten beskriver de faktiske forhold i dag samt udvidelsens karakteristika, herunder den forventede drift efter ibrugtagning. Hertil vurderes konsekvenser forbundet med udvidelsen.

Rapporten er opbygget jf. Bilag 1 i Bek. nr. 718 af 08/07/2019 (Husdyrgodkendelsesbekendtgørelsen), med enkelte ændringer:

- Rapporten indledes med et ikke-teknisk resumé, fremfor at slutte med det, da det vurderes, at det er en mere naturlig opbygning.
- Punkterne D 1 a og b behandles under et, så de forskellige faktorer beskrives og vurderes i samme afsnit, da dette vurderes mere hensigtsmæssigt.

God læselyst.

## Ikke teknisk resumé

### *Nudrift og det ansøgte projekt*

Projektet er søgt, fordi ansøger ønsker den fleksibilitet, som følger ved at godkende staldanlægget efter stipladsmodellen. Dette medfører, at der stilles vilkår om produktionsarealet på staldanlægget, men at der ikke fastsættes en produktionstilladelse til antal dyr, eller krav om fx ind- og afgangsvægt.

Den nuværende lovlige produktion på ejendommen består af 900 årssøer med smågrise indtil 7,3 kg og en produktion af 3.737 smågrise (7,3-25 kg). Der søges i forbindelse med ansøgning om miljøgodkendelse af de eksisterende stalde om lovliggørelse af 2 allerede opstillede klimacontainere til babygrise.

Når der udarbejdes en miljøgodkendelse, skal der tages udgangspunkt i den drift, der var på anlægget for 8 år siden. Som nudrift skal indsættes den nuværende lovlige produktion.

Den eksisterende miljøgodkendelse fra 2007, senest revideret i 2016, er fuldt udnyttet, og den lovlige nudrift er således den samme som den lovlige drift for 8 år siden.

Dyrene er opstaldet i de eksisterende bygninger på et produktionsareal på i alt 3.394 m<sup>2</sup>. De 2 smågrisecontainere har tilsammen et produktionsareal på 54 m<sup>2</sup> og det samlede produktionsareal udgør i ansøgt drift i alt 3.448 m<sup>2</sup>.

### **Konsekvenser for omboende, natur og miljø**

Sohold med smågriseproduktion er kendetegnet ved at bestå af en række af indbyrdes afhængige processer og stor automatik.

I løbet af et år får en so i gennemsnit omkring 2½ hold smågrise og gennemfører en cyklus, som består af en drægtighedsperiode på cirka 3 måneder, 3 uger og 3 dage, faring og diegivning indtil smågrisene er cirka 4 uger gamle og løbning inden for en uge efter at smågrisene er fravænnet og soen goldet.

Smågriseproduktion er følsom for selv de mindste påvirkninger og variationer i staldklima, fodring, indretning og de ansattes adfærd. Produktionsformen kræver en vedvarende, stor opmærksomhed og et relativt højt tidsforbrug i staldene.

Der kræves en konstant overvågning af staldklimaet, særligt i farestierne, hvor det er afgørende at temperatur og luftfugtigheden i hver enkelt hule til pattegrisene er optimalt, samtidig med at træk undgås.

Fodringen skal tilpasses den enkelte so både i forhold til, hvor den er i cyklus, om den er i laktation, gold eller drægtig, og i forhold til soens huld. Optimale produktionsresultater kræver desuden at de ansatte har en god og rolig adfærd. Særligt under laktation er det vigtigt at de ansatte kender og agerer hensigtsmæssigt i forhold til soens adfærd og instinkter.

Staldene på husdyrbruget er indrettet med gyllesystem, hvor husdyrgødning fra dyreholdet opsamles i gyllekummer under staldgulvet og føres via pumpe- og rørledninger til husdyrbrugets gyllebeholdere.

Dyreholdet fodres med hjemmeblandet foder (vådfoder), som normalt består af korn, soja- eller andre proteinkilder, fedtstoffer og mineral- og vitaminblandinger med enzymer og andre mikronæringsstoffer.

Foder opbevares i husdyrbrugets korn- og fodersiloer og blandes i vådfodertanken, som står indendørs.

Blandingen af foder og selve fodringen er fuldautomatisk. Dyrene fodres flere gange i døgnet, hvor foderet doseres til de enkelte stier fra foderblandeanlægget via foderstreng.

Produktionen medfører et relativt stort varme- og ventilationsbehov for at sikre indeklimaet.

Energiforbruget ved smågriseproduktion er derfor generelt højere end ved andre typer af husdyrbrug.

Vandforbrug, fluegener, større transport, lugt og støj er andre almindelige indvirkninger, som kan forventes fra smågriseproduktion. Disse har normalt ikke et større omfang end indvirkningen fra andre typer af husdyrbrug.

### *Landskab*

De 2 smågrisecontainere er relativt lave bygninger, ca. 3 m høje og de er placeret imellem farestald og drægtighedsstald. Idet der ikke sker andre bygningsmæssig ændring af anlægget, vil denne ansøgning ikke få konsekvenser for landskabsoplevelsen i området.

### *Påvirkning af natur*

Nærmeste kategori 1 natur, som er beliggende ca. 1.900 m nordøst for ejendommen, belastes med en totalbelastning på 0,1 kg N/ha/år, hvilket er under grænseværdierne. Der er ikke kumulation med andre husdyrbrug.

Nærmeste kategori 2 natur er beliggende mere end 1.200 m vest for ejendommen og belastes med en totalbelastning på 0,1 kg N/ha/år, hvilket er under grænseværdierne.

For kategori 3 naturområder, samt potentiel ammoniakfølsomme skovområder viser beregningerne, at den forøgede ammoniakbelastning fra ejendommen ikke overskrider de fastsatte maksimale grænser. Det betyder, at hverken natur eller bilag IV-arter, beskyttet efter danske nationale regler eller efter EU-regler, vil modtage mere ammoniak end de grænser, der er sat herfor i lovgivningen.

### *Bedste tilgængelige teknik (BAT)*

For husdyrbruget er der krav om at anvende den bedst tilgængelige teknik for at reducere ammoniakfordampningen.

Der er en vis andel fast gulv i flere af staldene og der er flydelag på gylletankene.

### *Alternativer til teknologi og foranstaltninger*

Der er beskrevet i afsnittet om fravalg af teknologi på side 34, at det vil være alt for dyrt at installere teknik som luftrensning, gylleforbrug og lignende på denne ejendom. Det vil være teknologier, der kan tages i anvendelse ved opførelse af helt nye stalde.

### *Ophør*

Bekendtgørelse nr. 1021 af 6. juli 2018 § 46 indebærer et generelt krav for IE-husdyrbrug om en vurdering efter § 38k, stk. 1 i jordforureningsloven ved IE-brugets ophør: Ved ophør af aktiviteter på IE-husdyrbrug finder kapitel 4 b i lov om forurennet jord anvendelse.

Stk. 2. Ved ophør forstås

- 1) ophør af alle aktiviteter på IE-husdyrbruget,
- 2) når et IE-husdyrbrug har meddelt kommunalbestyrelsen, at kapaciteten eller udnyttelsen af kapaciteten permanent nedsættes til under stipladsgrænserne i § 16 a, stk. 2, i husdyrbrugloven, eller stipladsgrænserne i § 12, stk. 1, nr. 1-3, i lov om miljøgodkendelse m.v. af husdyrbrug,
- 3) situationer omfattet af § 59 a, stk. 2, i husdyrbrugloven, når godkendelsen er bortfaldet helt eller for den del, der ligger over stipladsgrænserne i § 16 a, stk. 2, i husdyrbrugloven, eller
- 4) situationer omfattet af § 48, stk. 2, når godkendelsen er bortfaldet helt eller for den del, der ligger over stipladsgrænserne i § 12, stk. 1, nr. 1-3, i lov om miljøgodkendelse m.v. af husdyrbrug.

Stk. 3. IE-husdyrbrug skal senest 4 uger efter driftsophør anmelde dette til kommunalbestyrelsen med et oplæg til vurdering efter § 38 k, stk. 1, i lov om forurennet jord. Vurderingen skal indeholde en risikovurdering med hensyn til menneskers sundhed og miljøet. Viser risikovurderingen, at det ikke kan afvises, at forureningen udgør en væsentlig risiko for menneskers sundhed eller miljøet, skal vurderingen tillige indeholde et oplæg til foranstaltninger, der sikrer, at forureningen ikke udgør en sådan risiko.

## **Basisoplysninger**

### **Tidligere godkendelser**

Miljøgodkendelsen (kap 5 - §33) er dateret den 29. oktober 2007. Ejendommen er et godkendelsespligtigt IPPC-brug (>750 stipladser til søer), der i 2004 blev miljøgodkendt til en produktion af maksimalt 880 årssøer med smågrise til 7,2 kg og 730 stk. slagtesvin (30-102 kg) svarende til 225 DE på godkendelsestidspunktet.

I 2014 er antallet af slagtesvin udvidet via anmeldeordningens § 32 husdyrgodkendelsesbekendtgørelsen<sup>1</sup> (emissionsorienteret produktionstilpasning) til 815 producerede slagtesvin (30-102 kg).

Den 25. februar 2014 er der truffet afgørelse om ikke godkendelsespligt ved skift i dyretype efter § 31 i husdyrgodkendelsesbekendtgørelsen<sup>1</sup>. Den tilladte produktion er herefter 900 årssøer med smågrise indtil 7,3 kg og en produktion af 3.737 smågrise (7,3-25 kg) svarende til 217,89 DE med de nugældende regler (august 2015).

Revurdering af miljøgodkendelse 7-1-2016.

*Revurdering i henhold til § 39, § 41 og § 103, stk. 3 i lov om miljøgodkendelse m.v. af husdyrbrug jf. LBK nr. 868 af 3. juli 2015.*

### **Oplysninger om samdrift med andre ejendomme**

I/S Bonnesig, der er ejet af Ulrik og Robert Lynge Andersen driver udover Bonnesigvej 21, 7600 Struer ejendommene Skodborgvej 8, 7620 Lemvig, hvor der er en smågriseproduktion, Muldtoftvej 15, 7620 Lemvig og Mølgårdvej 5 og 11, 7620 Lemvig alle med slagtesvin samt Broholmvej 5, 7600 Struer med slagtekyllinger.

Ulrik Lynge Andersen ejer ejendommene Bonnesigvej 21, 7600 Struer, Skodborgvej 8, 7620 Lemvig og Muldtoftvej 15, 7620 Lemvig.

Robert Lynge Andersen ejer ejendommene Mølgårdvej 5 og 11, 7620 Lemvig samt Broholmvej 5, 7600 Struer.

I/S Bonnesig forpagter alle ejendommene.

På baggrund af afstanden, og at ejendommene hver især kan drives som selvstændige enheder, vurderes der at der ikke er tale om en teknisk og forureningsmæssig forbindelse, jf. Husdyrlovens § 16c, imellem Bonnesigvej 21 og de øvrige ejendomme. Der ansøges derfor en særskilt miljøgodkendelse til husdyrproduktionen på Bonnesigvej 21, 7600 Struer.

### **Biaktiviteter**

Ingen.

### **IE-brug**

Husdyrbruget er kategoriseret som et IE-brug, da der er flere end 750 årssøer.

## Oplysninger om husdyrbruget og det ansøgte

### Indretning og drift

Staldnavn	Staldstørrelse (m <sup>2</sup> )	Ventilation	Kildehøjde	Produktion	Antal måneder udegående	Produktionsareal (m <sup>2</sup> )
<b>Ansøgt drift</b>						
1. Drægtighedsstald	434	Mekanisk ventilation	6 m	(#238307) Søer, golde og drægtige. Løsgående, delvis spaltegulv	0	316
2. Løbe-/Drægtighedsstald	2766	Mekanisk ventilation	6 m	(#238308) Søer, golde og drægtige. Løsgående, delvis spaltegulv	0	1893
3. Farestald	1199	Mekanisk ventilation	6 m	(#238309) Søer, diegivende. Kassestier, fuldspaltegulv	0	699
4. Farestald	366	Mekanisk ventilation	6 m	(#238310) Søer, diegivende. Kassestier, fuldspaltegulv	0	255
5. Poltestald	217	Mekanisk ventilation	6 m	(#238313) Søer, golde og drægtige. Løsgående, delvis spaltegulv	0	171
6. Aflastningsstald	83	Mekanisk ventilation	6 m	(#238314) Flexgruppe: Alle svin; Fulddrænet gulv (kummer under hele arealet)	0	60
9. Klimacontainer	77	Mekanisk ventilation	6 m	(#238315) Smågrise. Drænet gulv + spalter (50 %/ 50%)	0	54
Sum						3448

**Tabel 1. Husdyrbrugets fremtidige produktionsarealer**

Produktionsarealet er i denne ansøgning opgjort ved en detaljeret opmåling af stierne. Ejer har forestået opmålingen. Dvs. at der er fratrukket gangarealer. Dog er inventar og foderkrybber ikke fratrukket.

Der sker som følge af det ansøgte en udvidelse af produktionsarealerne i og med at der søges om lovliggørelse af 2 klimacontainere, der blev opsat i februar 2017. De er tilsammen på 54 m<sup>2</sup>.

- Bygning 1. Drægtighedsstald
- Bygning 2. Løbe-/drægtighedsstald
- Bygning 3. Farestald
- Bygning 4. Farestald
- Bygning 5. Poltestald
- Bygning 6. Aflastningsstald
- Bygning 7. Eksisterende gyllebeholder på 1.800 m<sup>3</sup> fra 1995. Der anvendes naturlig flydelag.
- Bygning 8. Eksisterende gyllebeholder på 1.400 m<sup>3</sup> fra 1987. Der anvendes naturlig flydelag.
- Bygning 9. 2 klimacontainere
- Bygning 10. Staldkontor. Vådfodertank.
- Bygning 11. Lager.

Bygning 12. Kontor, omklædning og kantine.

Bygning 13. Stuehus.



Figur 1. Situationsplan

### Afløbsforhold

Alle afløbsforhold ses på nedenstående figur 2.

Vand fra befæstet areal løber i gyllekanaler og videre til gylletanken.

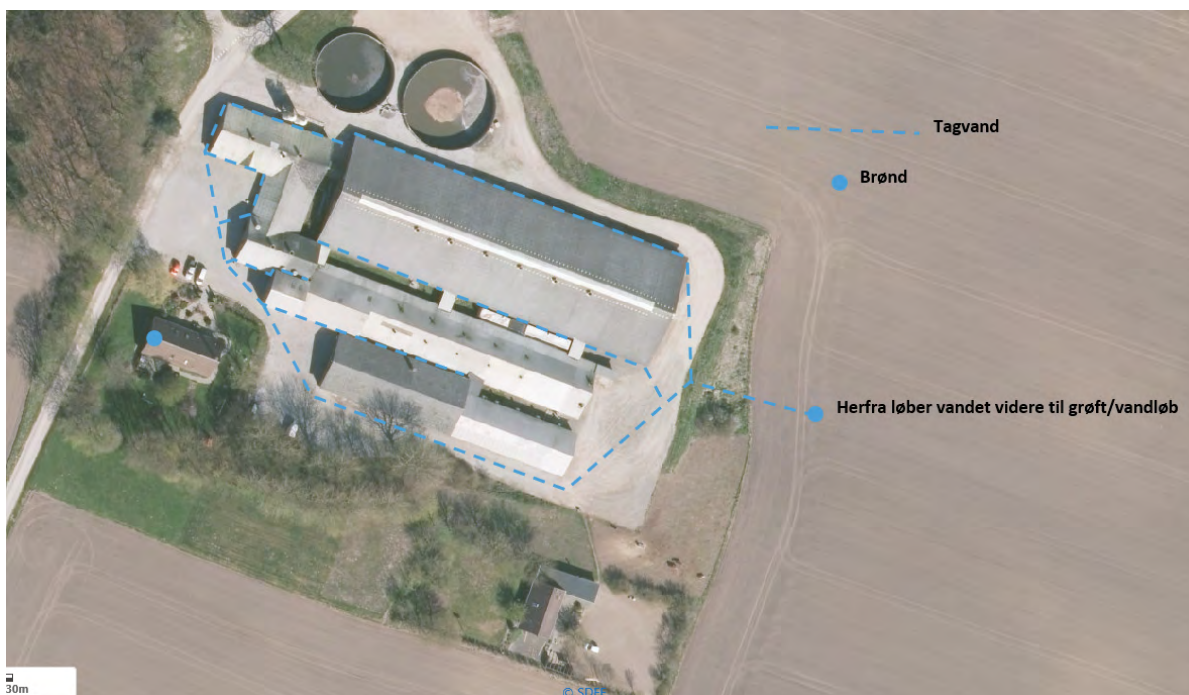
Der er ingen dræn i området.



Der er en brøndring omkring brønden, hvorved evt gylleudslip ikke kan finde vej ned i brønden og derfra videre til vandløb.



Figur 2. Gyllerørføring.



Figur 3. Tagvand.

## Foderopbevaring

Svinefoderet opbevares i 2 udendørs fodersiloer. Vådfoderet opbevares i indendørs vådfodertank. Største delen af foderet blandes på en af de andre ejendomme og transporteres hertil med traktor.

Grisene fasefodres, dvs. at der fodres med forskellige foderblandinger afhængigt af dyrenes alder/levende vægt. Kravet til næringsstoffer er forskelligt, og ved at fasefodre indenfor normerne undgås en generel overforsyning med råprotein og fosfor, som ellers vil udskilles via husdyrgødningen og belaste miljøet.

## Lys

Der er lys i løbeafdelingen i 12- 16 timer i døgnet, af hensyn til søernes reproduktion. I øvrige staldbygninger er der kun lys i staldene, når der arbejdes. Lyset i staldene kan ses fra vinduerne i siden af bygningerne. Bygning 2 som indeholder løbeafdelingen er omkranset af andre bygninger, det vurderes derfor at lyset ikke vil være generende for omgivelserne.

Al udendørsbelysning er udelukkende orienteringslys og tændes efter behov. Der er udendørsbelysning ved udleveringsrampen.

## Vurdering

Der sker ikke ændringer af udendørsbelysningen som følge af udvidelsen. Ejendommen er afskærmet af beplantning mod syd og vest. Det skærmer i forhold til nærmeste nabo (Bonnesigvej 23).

Eksisterende udendørs belysning vurderes ikke at være generende for omgivelserne og trafikken.

## Anlægsarbejder, bygningsmæssige ændringer eller ny bebyggelse

Der anlægges ikke nye indkørsler, veje m.m., og der sker ingen bygningsmæssige ændringer eller opføres nye bygninger.

De 2 klimacontainere søges lovliggjort.

## Håndtering og opbevaring af husdyrgødning

Opbevaringsanlæg	Opførsels år / 10 års beholderkontrol	Kapacitet (m <sup>3</sup> )	Overfladeareal (m <sup>2</sup> )	Teknologi
Gylletank 1	1995/2016	1.800	440	Flydelag
Gylletank 2	1987/2016	1.400	340	Flydelag
<b>I alt</b>		<b>3.200</b>		

Tabel 2. Opbevaringsanlæg til husdyrgødning.

Flydende husdyrgødning omfatter gylle og hvad, der i øvrigt ledes til gylleanlægget i form af vaskevand mv.

Den flydende husdyrgødning fra staldene pumpes via fortanken til gyllebeholder. I fortanken er der en el-pumpe, der pumper gyllen via jordledning til gyllebeholder. Gyllebeholderne tømmes vha. sugekran på gyllevogn.

Loven kræver minimum 9 måneders opbevaringskapacitet, hvilket er overholdt.

## Beliggenhed

Ejendommen er beliggende i landzone, ca. 1.800 m fra nærmeste samlede bebyggelse.

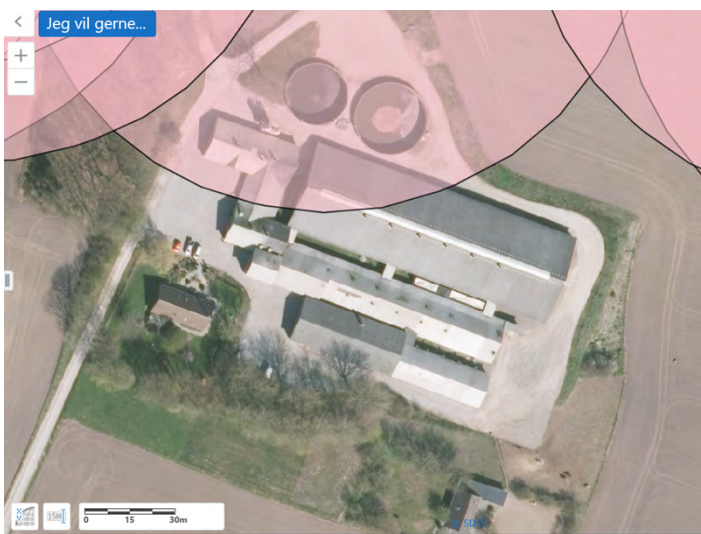
Landskabet er åbent land i et område med spredt bebyggelse. Nærmeste nabo, som ikke ejes af driftsherren, ligger ca. 125 m syd for driftsbygningerne.

De generelle afstandskrav i henhold til husdyrgodkendelseslovens §§ 6 og 8 er overholdt.

Dog er afstand til offentlig vej ikke overholdt med de nugældende afstandskrav, men idet der er tale om eksisterende lovligt opført byggeri, og idet der ikke sker ændringer af anlæg eller i produktionen, har Struer Kommune tidligere vurderet, at afstanden til offentlig vej er acceptabel.

Husdyrbrugets anlæg ligger udenfor fredninger, strand-, klit-, sø-, og å-beskyttelseslinjer samt udenfor kirke- og skovbyggelinjer. Dele af anlægget ligger indenfor fortidsmindebeskyttelseslinjen, men idet der ikke ændres på anlægget vurderes det at være uden betydning.

De to klimacontainere er placeret udenfor fortidsmindebeskyttelseslinjen.



Figur 4. Fortidsmindebeskyttelseslinie.

## Planforhold

Ejendommen er beliggende ca. 2.300 m sydvest for Toftum Bjerger, ca. 2.200 m nordvest for Resenstad og ca. 2.200 m nordøst for Gudum.

Ejendommen ligger i et åbent, kuperet terræn, og omkranses af dyrkede marker og levende hegn.

De eksisterende driftsbygninger ligger i tilknytning til hinanden og fremstår som en helhed.

Der sker ingen ændringer i bygningernes størrelse, udformning eller fremtoning.

## Landskab

Husdyrbrugets beliggenhed i forhold til udpegningerne og fredninger blevet gennemgået.

Zonestatus: Husdyrbruget er placeret i landzone.

Lokalplan: Der er ikke udarbejdet lokalplan for landzoneområdet

Husdyrbruget ligger indenfor:

	Indenfor	Udenfor
Særlig værdifuldt landbrugsområde	x	
Skovrejsningsområde		x
Lavbundsområde		x
Naturbeskyttelsesområde		x
Økologiske forbindelser / spredningskorridorer		x
Kulturhistoriske bevaringsværdier / kulturmiljø		x
Bevaringsværdigt landskab		x
Større sammenhængende landskab		x
Område for store husdyrbrug		x
Specifikke geologiske bevaringsværdier		x
Kystnærhedszone		x
Strandbeskyttelseslinje		x
Kirkebyggelinje		x
Skovbyggelinje		x
Å beskyttelseslinje		x
Sø beskyttelseslinje		x
Beskyttede sten- og jorddiger		x
Fredede områder		x
Fortidsminde beskyttelseszone	x	x
Habitatområde		x
Råstofområder		x
Boringsnære beskyttelsesområder		x
Område med særlig drikkevandsinteresse		x
Nitratfølsomt indvindingsområde		x
Sprøjttemiddelfølsomme indvindingsområde		x
Jordforurening V1		x
Jordforurening V2		x

**Tabel 3. Landskabelige udpegninger**

Ejendommen ligger indenfor særlig værdifuldt landbrugsområde. Indenfor disse områder forudses der ikke væsentlige konflikter mellem landbrugsdriften og de omgivende arealanvendelser, og områderne skal i særlig grad anvendes til jordbrugsdrift.

Ejendommen ligger delvist indenfor fortidsmindebeskyttelseszonen. Klimacontainerne ligger udenfor denne beskyttelseszone. Formålet med fortidsmindebeskyttelseslinjen er at sikre fortidsminderne værdi som landskabselementer, herunder at sikre indsyn til og udsyn fra fortidsminderne. Beskyttelseszonen forløber 100 meter fra fortidsmindets ydergrænse.

Inden for beskyttelseszonen må der ikke foretages ændringer i tilstanden, dvs. for eksempel tilplantninger eller ændringer i terrænet (heller ikke midlertidige ændringer). Der er endvidere forbud mod at placere be-

byggelse, f.eks. bygninger, skure campingvogne og master. Undtaget er dog landbrugsmæssig drift, bortset fra tilplantning f.eks. med juletræer, pyntegrønt, flerårige energiafgrøder, frugttræer og lignende, gentilplantning af skovarealer, beplantning i eksisterende haver samt sædvanlig hegning på jordbrugsejendomme.

### **Vurdering**

Der sker ingen bygningsmæssige ændringer. Klimacontainerne, der søges lovliggjort, ligger udenfor fortidsmindebeskyttelseszone. Der er placeret imellem fare- og drægtighedsstald, så ud fra et landskabeligt synspunkt er de slet ikke synlige.

### **Afstandskrav**

Afstandskravene i henhold til § 6-8 i Lbk. nr. 256 af 21. marts 2017 om husdyrbrug og anvendelse af gødning m.v. (Husdyrbrugloven) er følgende:

§ 6:

- indenfor et eksisterende eller ifølge kommuneplanens rammedel fremtidigt byzone- eller sommerhusområde
- i et område i landzone, der i lokalplan er udlagt til boligformål, blandet bolig og erhvervsformål eller til offentlige formål med henblik på beboelse, institutioner, rekreative formål og lign.,
- i en afstand mindre end 50 m fra ovennævnte områder eller
- i en afstand mindre end 50 m fra en nabobeboelse.

§ 7:

- helt eller delvist indenfor eller i en afstand mindre end 10 m fra kategori 1 og kategori 2 naturtyper (jf. Husdyrgodkendelsesbekendtgørelsens § 2 stk. 1 og 2).

§ 8:

- ikke almene vandforsyningsanlæg (25 m)
- almene vandforsyningsanlæg (50 m)
- vandløb, dræn og søer (15 m)
- offentlig vej og privat fællesvej (15 m)
- levnedsmiddelvirksomhed (25 m)
- beboelse på samme ejendom (15 m)
- naboskel (30 m)

Afstandskravene er overholdt, da anlæggets afstand til områderne er større eller lig med ovenstående krav.

Afstandene er afsat som punkter i Husdyrgodkendelse.dk

### **Vurdering**

Idet ejendommen ligger i stor afstand til byzone, samlet bebyggelse og nærmeste nabo uden landbrugspligt, vurderes de driftsmæssige ændringer ikke at ville medføre væsentlige gener fra ejendommen. Det vurderes heller ikke at ændringerne vil medføre væsentlige forringelser af Danmarks kulturarv eller de landskabelige forhold.



## Naturområder

### Ammoniakemission

På et husdyrbrug er det stalde og husdyrgødningslagre, der er hovedkilden til udledning af luftbåret kvælstof (ammoniakfordampning). Beregninger der er foretaget i *Husdyrgodkendelse.dk*, viser at ammoniakfordampningen i ansøgt drift er 4.610,6 kg NH<sub>3</sub>-N/år. Kildehøjde kan i beregningerne sættes til 3 eller 6 meter. Der er valgt 6 m. Ruheder er valgt som *Landbrug* i oplandet og som *Blandet natur med lav bevoksning i naturpunkt 2, 3, 5, 6, 7 og 8, blandet natur med middel bevoksning i naturpunkt 1 og skov i naturpunktet 4*. Der er ikke kumulation i kategori 1 naturpunktet.

For at kunne vurdere merdepositionen til kategori 3 natur, er produktionsarealets størrelse for 8 år siden og nudriften fastsat til produktionsarealet, som er godkendt den 29-10-2007.

Forudsætningerne for ammoniakemissionen i ansøgt drift er beskrevet under Indretning og drift.

### Internationale naturbeskyttelsesområder (Natura 2000)

Der er ca. 1,9 km fra husdyrbrugets bygninger til nærmeste internationale naturbeskyttelsesområde, som er Natura 2000 nr. 28 – habitatområde 28 *Agger Tange, Nissum Bredning, Skibsted Fjord og Agerø*.

Natura 2000-området har en kystlinje mod Limfjorden på ca. 80 km. Området består af flere store marine delområder bl.a. Nissum Bredning, som ligger stort set ubeskyttet for vestenvinden og består af lavvandede grunde mod vest, samt Limfjordens dybeste område Oddesund mod øst med dybder ned til omkring 32 meter. Midt i området ligger den beskyttede og lavvandede Skibsted Fjord og længst mod nordøst ligger det vidt forgrenede farvand omkring Agerø. Længst mod vest ligger på Agger og Harboøre Tange med en række kystlaguner, som er meget vigtige levesteder for fugle. Strandenge, strandvolde og overdrev dominerer landdelen af området. Strandengene varierer mellem smalle bræmmer langs fjorden og større sammenhængende strandengsarealer med alle strandengenes karakteristika (zoneringer og lo-systemer). Langs skræntfoden og i Dover Kil området findes de fleste af området's værdifulde kildevæld og rigkær, mens områdets klittyper især findes på Agger Tange.

**Kategori 1-natur** (*nærmere bestemte ammoniakfølsomme naturtyper beliggende inden for internationale naturbeskyttelsesområder*).

Anlægget er beliggende ca. 1,9 km sydvest for det nærmeste kategori 1 naturområde.

Der er foretaget beregninger i *Husdyrgodkendelse.dk*, der viser en totaldeposition på 0,0 kg N. Kravet om maksimal total deposition er overholdt.

**Kategori 2-natur** (*nærmere bestemte ammoniakfølsomme naturtyper, der er beliggende uden for internationale naturbeskyttelsesområder*).

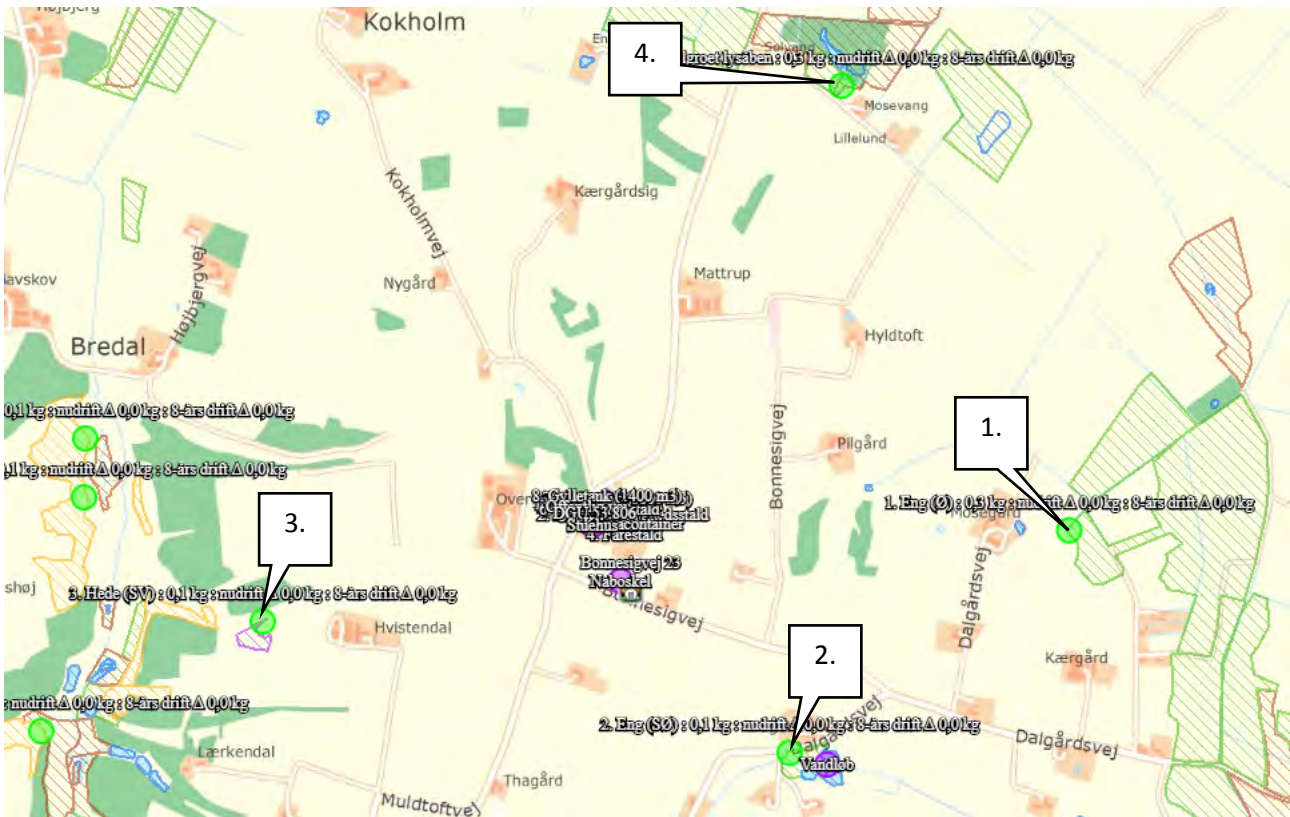
Anlægget er beliggende ca. 1300-1500 m øst for, de nærmeste kategori 2 naturområder.

Der er foretaget beregninger i *Husdyrgodkendelse.dk*, der viser en totaldeposition på 0,1 kg N. Kravet om maksimal total deposition på 1 kg N/ha/år er overholdt.



### § 3 områder

Af figur 6 fremgår de områder, som indenfor en afstand af 1.200 m fra anlægget er omfattet af naturbeskyttelseslovens § 3.



Figur 5. § 3 arealer indenfor 1.200 m fra husdyrbruget.

### Samlet resultat af ammoniakberegninger

Samlet emission: **4610,6** (kg NH<sub>3</sub>-N/år)      Meremission (8 års-drift): **-54,9** (kg NH<sub>3</sub>-N/år)      Meremission (nudrift): **130,8** (kg NH<sub>3</sub>-N/år)

### Oversigt af naturpunkter

Navn:	Kategori:	Oprettet:	Kumulation:	Ruhed natur:	Merdeposition (kg N/ha/år):		Totaldeposition (kg N/ha/år):	
					8-års drift	Nudrift:		
1. Eng (Ø)	Kategori 3	Ansøger	0	Mk	0,0	0,0	0,3	▼
2. Eng (SØ)	Kategori 3	Ansøger	0	Bn	0,0	0,0	0,1	▼
3. Hede (SV)	Kategori 3	Ansøger	0	Bn	0,0	0,0	0,1	▼
4. Skov - tilgroet lysåben	Kategori 3	Ansøger	0	S	0,0	0,0	0,3	▼
5. Overdrev (NV)	Kategori 2	Ansøger	0	Bn	0,0	0,0	0,1	▼
6. Overdrev (V)	Kategori 2	Ansøger	0	Bn	0,0	0,0	0,1	▼
7. Overdrev (SV)	Kategori 2	Ansøger	0	Bn	0,0	0,0	0,0	▼
8. Overdrev	Kategori 1	Ansøger	0	Bn	0,0	0,0	0,1	▼

Ved kategori 1 natur, skal der foretages en vurdering i forhold til kumulationsmodellen jf. husdyrgodkendelsesbekendtgørelsens § 26. Til hjælp kan kortlaget "kumulation" i husdyrgodkendelse.dk's kort anvendes.

#### Tabel 4. Naturberegninger

**Kategori 3-natur** (ammoniakfølsomme naturtyper, herunder moser, heder og overdrev, som ikke er omfattet af ovenstående kategori 1 og 2)

Indenfor 1.000 m fra anlægget er der 1 hede, se figur 5.

Indenfor 1.200 m fra anlægget er der 1 ammoniakfølsom skov (tilgroet-lysåben).

Der er foretaget beregninger i Husdyrgodkendelse.dk, der viser at merdepositionen på de nærmest liggende naturområder ikke overstiger 1 kg N/ha/år.

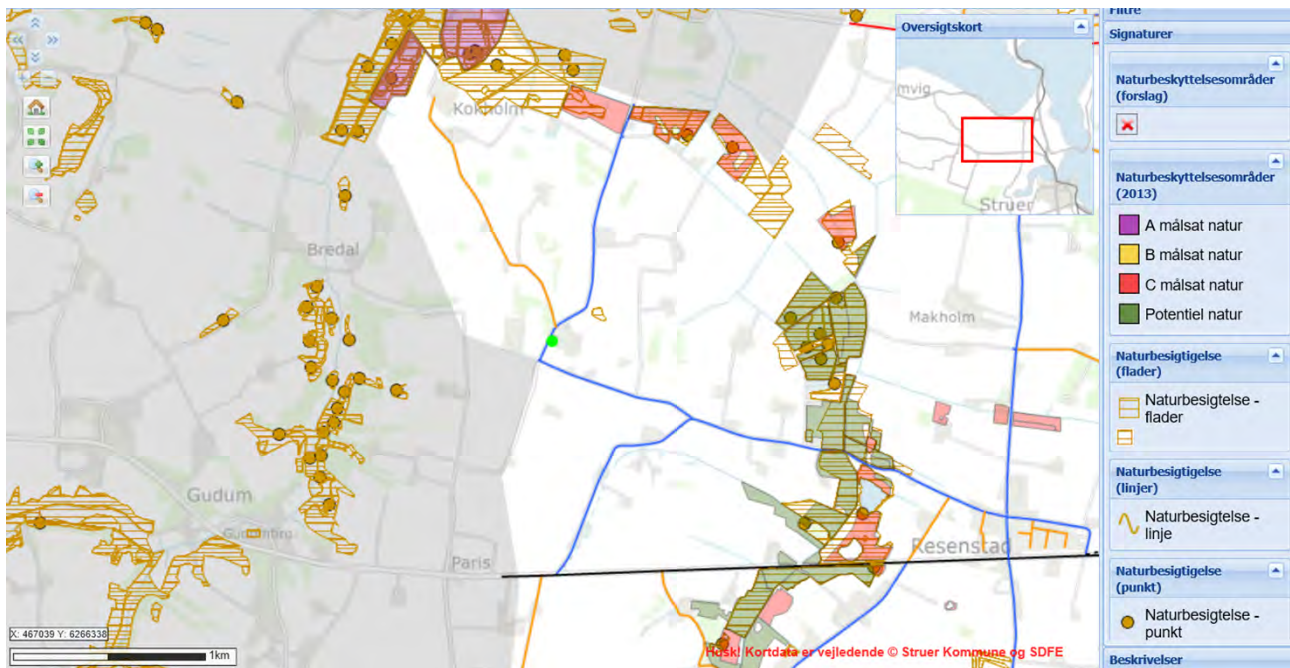
#### Vurdering

På baggrund af ovenstående vurderes det samlet, at ammoniakemissionen fra husdyrbruget ikke vil medføre en væsentlig forringelse af miljøet.

#### Internationalt beskyttede arter af planter og dyr – bilag IV-arter

Af EF-habitatdirektivets bilag IV fremgår en række dyre- og plantearter (herefter bilag IV-arter), som er strengt beskyttede, uanset om de forekommer indenfor et af de udpegede habitatområder eller på andre lokaliteter. På den baggrund kan der udelukkende gives tilladelse til aktiviteter, som vurderes ikke at have en negativ effekt på artens yngle- eller rasteområde.

Der er ifølge Struer kommuneplan 2020 ikke registreret beskyttede arter indenfor 1 km af ejendommen. Selv længere væk er der stadig ingen kortlagte levesteder.



Listen over beskyttede arter omfatter både sjældne arter og mere almindelige arter som f. eksempel markfirben.

Ikke alle beskyttede arter findes i Struer kommune. Du kan læse mere om nogle af de arter, som enten er registreret eller må formodes at forekomme i kommunen.

Følgende bilag IV-arter kan tænkes at forekomme i Struer Kommune:

- spidssnudet frø
- stor vandsalamander
- strandtudse
- odder
- birkemus
- småflagermus
- markfirben

**Markfirben** træffes på steder med bar og løs, gerne sandet jord. Det kan være på heder, klitter overdrev, i råstofgrave og på vej- eller jernbaneskråninger. Stedet skal have stor variation og forskellige planter.

**Odder** findes i tilknytning vandløb, søer, moser og fjordområder med gode skjulmuligheder.

**Birkemus** er registreret i det vestlige Limfjordsområde. Den foretrækker lysåben, ældre skov med rig bundvegetation, kratbevoksede moser, enge og dyrkede marker.

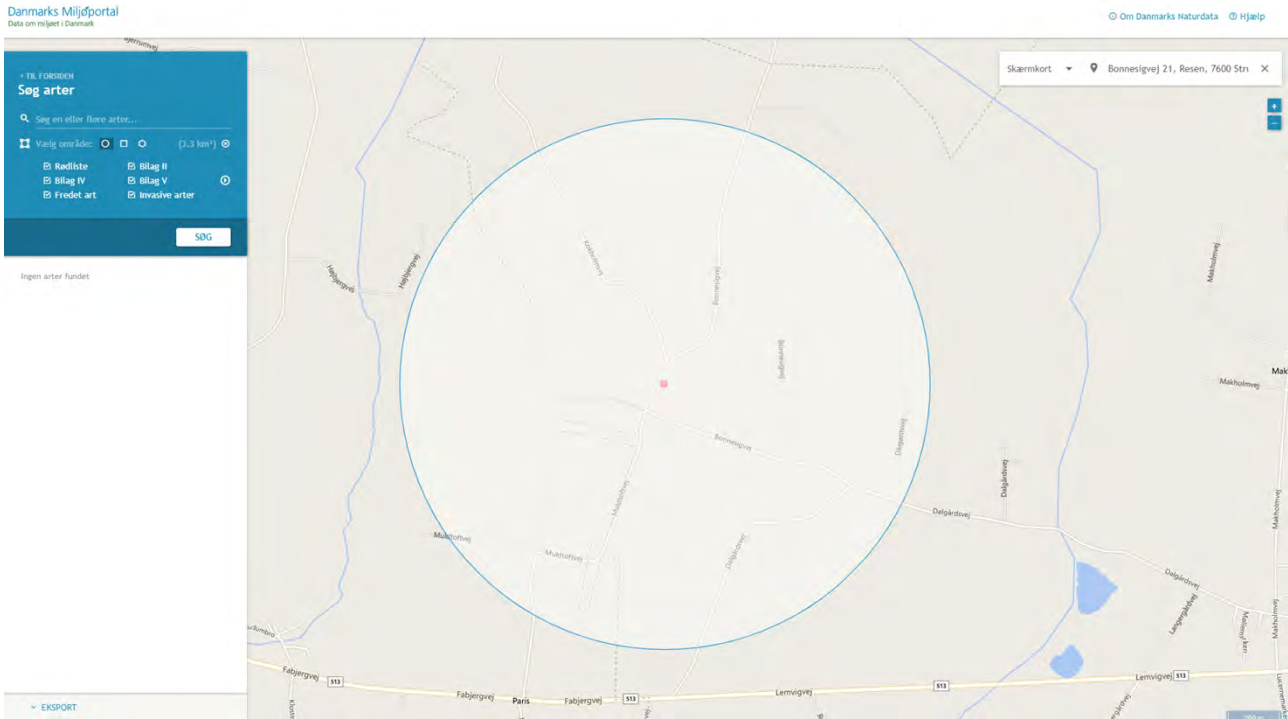
**Stor vandsalamander** foretrækker rene, solbeskinnede vandhuller uden fisk. På land foretrækker den skove og haver.

**Strandtudse** foretrækker lavvandede vandhuller, der tørrer ud om sommeren.

**Småflagermus** er om sommeren ofte tilknyttet huse eller hule træer i nærheden af skov. Om vinteren samles nogle arter i kalkgruberne ved Hjerm. Andre bliver, hvor de har været om sommeren.

**Spidssnudet frø** opholder sig ved solbeskinnede, lavvandede vandhuller, enge og moser.

Søgning på <http://naturdata.miljoportal.dk/speciesSearch> viser at der ikke er registreret Bilag IV arter ved ejendommens bygningsanlæg.



## National beskyttelse af arter af planter og dyr

Foruden den internationale artsbeskyttelse (bilag IV) er flere andre arter beskyttet af en nationalartsfredning jf. Artsfredningsbekendtgørelsen<sup>7</sup>.

Søgning på <http://naturdata.miljoportal.dk/speciesSearch> viser at der ikke er registreret fredede arter i nærheden af ejendommens bygningsanlæg.

## Biodiversitet – Den danske Rødliste

Danmark har jf. Biodiversitetskonventionen forpligtet sig til at standse tabet af biologisk mangfoldighed. Arter, som er forsvundet fra Danmark eller truet af udryddelse er registreret som sådan på Den danske Rødliste.

Søgning på <http://naturdata.miljoportal.dk/speciesSearch> viser at der ikke er registreret truede arter på den danske rødliste i nærheden af ejendommens anlæg.

## Vurdering

Der ændres ikke på bygningerne i forbindelse med nærværende miljøgodkendelse. Godkendelsen vil derfor ikke medføre at der ændres på vandhuller, fortidsminder, sten- og jorddiger, eller andre potentielle leversteder for padder eller krybdyr. Der fjernes ikke gamle bygninger og fældes ikke store træer, der kunne være levested for flagermus. Der sker med andre ord ikke fysiske ændringer i forbindelse med projektet, der



kan være til skade for bilag IV-arter. Derfor vurderes det at driften ikke vil medføre en forøget påvirkning af de nævnte bilag IV- og rødlistearter eller deres levesteder. Det vurderes at husdyrproduktionen kan drives på stedet under hensyntagen til internationalt og nationalt beskyttede arter af planter og dyr, og uden at påvirke den biologiske mangfoldighed negativt.

## Lugt

Der udledes lugt fra stalde, husdyrgødningslagre m.m. De primære kilder til lugt fra dyrehold er staldventilationsluft samt håndtering og opbevaring af husdyrgødning. Mange forhold kan influere på lugtemissionen fra stalde. Udover dyretypen og størrelsen af produktionsarealet er det fx staldindretning, ventilationssystem (afkasthøjde), geografisk placering, strøelse, gødningshåndtering, fodring samt hygiejne i stalden.

Overpumpning af gylle til gyllebeholder sker 2 gange ugentlig. Omrøring af gyllebeholdere foretages før udbringning på markerne primært om foråret.

Der er mekanisk ventilation, der er i drift hele året, i alle stalde.

I husdyrgodkendelsesbekendtgørelsens § 31 er fastsat det landsdækkende beskyttelsesniveau for lugt, der skal anvendes ved vurdering af om der er væsentlige lugtgener i forbindelse med udvidelse af et husdyrbrug.

Lugtemissionen er beregnet i Husdyrgodkendelse.dk ud fra oplysningerne om det ansøgte produktionsareal. Geneafstanden er overholdt i forhold til nabobeboelse, samlet bebyggelse og byzone. Beregninger fremgår af nedenstående tabel.

Samlet resultat af lugtberegning ? i

Bebyggelse	Kumulation	Model	Ukorrigeret geneafstand (m)	Korrigeret geneafstand (m)	Vægtet gennemsnitsafstand (m)	Genekriterie overholdt
Bonnesigvej 23	0	FMK	135,3	135,3	184,7	Ja
Muldtoftvej 2	0	FMK	240,5	240,5	1319,7	Ja
Toftum Gde., Resen	0	FMK	427,7	427,7	2364,3	Ja

Konsekvenszone: 577 m

Tabel 5. Lugtgeneregning.

### Vurdering

Lovens minimumskrav til afstande til nærmeste beboelser indenfor de tre typer er overholdt. Det vurderes derfor, at lugt fra staldene ikke vil give væsentlige gener for omkringboende naboer.

### Øvrige emissioner og genepåvirkninger fra husdyrbruget og det ansøgte.

Ved planlægning af nye byområder ses på anbefalinger i "Håndbog om Miljø og Planlægning – bolig og erhverv i byerne" fra Miljøstyrelsen og Skov og Naturstyrelsen, 2004. Her angives anbefalede mindste afstande mellem virksomhed og boliger for forskellige klasser. Klassifikationen er inddelt efter størrelse/type af

virksomhed. Svinebrug er i klasse 7, hvor afstanden sættes til minimum 500 m. Afstanden angiver hvilken afstand, der skønnes at være nødvendig mellem den pågældende virksomhed og boliger i et nyetableret område med samlet bebyggelse eller by, baseret på Miljøstyrelsens erfaringer om miljøforhold.

Jævnfør virksomhedsbeskrivelsen fra håndbog om Miljø og Planlægning, Miljøstyrelsen og Skov- og Naturstyrelsen, Landsplanafdelingen, 2004, anvendes følgende inddeling af husdyrbrugstyper:

Klasse 1	0 m afstand	<b>Klasse 3:</b> Hundepensioner, kenneler og rideskoler (mindre husdyrhold) <b>Klasse 6:</b> Pelsdyrfarme <b>Klasse 6:</b> Husdyrbrug med erhvervsmæssigt dyrehold, minus svinefarme <b>Klasse 7:</b> Svinefarme med erhvervsmæssigt dyrehold
Klasse 2	20 m afstand	
Klasse 3	50 m afstand	
Klasse 4	100 m afstand	
Klasse 5	150 m afstand	
Klasse 6	300 m afstand	
Klasse 7	500 m afstand	

**Tabel 6. Miljøklasser (Håndbog om Miljø og planlægning)**

Det fremgår ligeledes af håndbogen at de væsentligste miljøforhold for husdyrbrug er støj, lugt, fluer, ammoniakfordampning, godstrafik og udvaskning af kvælstof til vandmiljøet.

Nærmeste samlede bebyggelse/by i denne konkrete sag er en vægtet gennemsnitsafstand på henholdsvis 1.309 m og 2.366 m og er således ikke indenfor den anbefalede afstand på de 500 m, som angivet ovenfor. Alene på grund af afstanden til samlet bebyggelse/by forventes der således ikke gener for beboelser i områder udlagt til beboelse.

I det nedenstående er enkelte forhold uddybet.

### Støv

Den primære støvkilde er støv fra ventilationsanlæg. I alle stalde med undtagelse af farestaldene, er der overbrusningsanlæg.

I forbindelse med håndtering af foder, levering af foder m.m., kan der opstå støvgener. Alt foder opbevares i udendørs eller indendørs i lukkede siloer. Transport af foder mellem fodersiloerne og stalden foregår i et lukket system, derved er støvgener fra håndtering af foder meget begrænset.

Der anvendes vådfoder i alle stalde til søer.

### Vurdering

Generelt vurderes at støvgener fra ejendommen vil være relative få og kortvarige og derfor ikke vil være til væsentlig gene for omkringboende naboer.

### Fluer og skadedyr

For at bekæmpe skadedyr som kan være til gene for selve ejendommen foretages regelmæssig bekæmpelse af fluer, rotter og mus. Alle udendørs arealer samt områder omkring foderopbevaring holdes ryddeligt og rent.

Fluer bekæmpes ved anvendelse af rovfluer.

Der er tegnet kontrakt med Kiltin, som står for rottebekæmpelse.

### **Vurdering**

Det vurderes, at med det ansøgte projekt og håndteringen af forekomst af fluer og skadedyr, ikke vil blive en gene for de omkringboende.

### **Til- og frakørsels forhold**

Til ejendommen er der tre indkørsler. Det er primært de 2 nordligste (blå pile) indkørsler, der anvendes i forbindelse med driften. Den sydligste (rød pil) er indkørslen til stuehuset.



**Figur 6. Til- og frakørselsforhold**

Transporter forekommer i forbindelse med levering af foder, brændstof og andre forbrugsstoffer. Der sker desuden transporter i forbindelse med afhentning af levende og døde dyr samt intern på bedriften. Endelig er der transporter i forbindelse med udbringning af husdyrgødning.



Én transport svarer til både en kørsel til og fra ejendommen.

Type	Antal/uge, ansøgt drift	Kommentarer
Indkøbt foder	3-4	Traktortransport fra anden ejendom.
Dyrlæge	0,23	1 x månedligt
Brændstof	0,15	Ca. 8 x årligt
Husdyrgødning	4-5	Traktortransport til mark
Husdyr til/fra ejendommen	2-3 (2,1)	Smågrise og slagtesøer afhentes. Polte leveres.
Døde dyr	1	Ca. hver uge
Affald	0,5	C. hver 2. uge
Øvrige	3	Fragtmænd og ornesæd
<b>Samlet antal transporter</b>	<b>Ca. 15</b>	

**Tabel 7. Antal transporter til og fra ejendommen.**

De fleste transporter er med husdyrgødning og foder. Derfor er belastningen af antallet af transporter i en kort afgrænset periode i forbindelse med sæsonen for gyllekørsel. I højsæsonen kan det være nødvendigt med transporter i weekenden og uden for normal arbejdstid.

### Vurdering

Der er redegjort for til- og frakørselsforhold, samt at transporter så vidt muligt foregår i dagtimerne. Det vurderes på baggrund af ovenstående at transporter til og fra ejendommen ikke vil medføre væsentlig negativ påvirkning af nærmiljøet.

### Rystelser

Brug af maskiner i landbruget kan i nogle tilfælde give anledning til vibrationsgener. Dette vil typisk være rystelser maskinføreren udsættes for, fremfor rystelser der giver gener for det omgivende miljø. Denne type rystelser er en arbejdsmiljøfaktor og vurderingen af dette forhold indgår i arbejdspladsvurderingen (APV) og behandles ikke nærmere her.

I forbindelse med transporter kan der muligvis være vibrationer fra køretøjerne. Dette vil dog ikke være i et omfang der overstiger, hvad der almindeligvis må forventes fra kørsler på landets veje. Der er ikke nabobeboelser beliggende umiddelbart op til veje eller indkørsler. Rystelser fra ejendommen eller transporter i forbindelse med driften af denne forventes derfor ikke at give gener for omgivelserne.

### Støj

De væsentligste stationære støjkloder fra husdyrbruget er ventilationsafkast, gyllepumper og en kompressor. Hovedparten af de stationære støjkloder er placeret inde i bygningerne. Den væsentligste periodiske støjene vil være kørsel med lastbiler og traktorer til og fra ejendommen og støj fra landbrugsmaskiner i forbindelse med produktion og markarbejde. Hovedparten af transporterne til og fra ejendommen med foderstoffer og levering/afhentning af grise sker i tidsrummet 7 - 18.

Udbringning af husdyrgødning kan endvidere ske aften og nat i forårsperioden. Korn og halm transporter sker primært i høstperioden. Ventilationsanlægget i polte- og drægtighedsstalde er etableret med frekvensstyring, hvilket skulle have en støjdæmpende effekt. Der er tale om en kontinuert drift af anlægget, kun afbrudt af få dages vask og desinfektion.

### **Vurdering**

Husdyrbruget ligger i et landbrugsområde. Ejendommens beliggenhed i relativ lang afstand fra naboer, betyder at støj i forbindelse med produktionen vil være meget begrænset.

Det vurderes, at husdyrbruget på Bonnesigvej 21 i betragtning af typer og størrelser af produktionsanlæggene, samt afstanden fra støjkloder til omliggende beboelse, ikke kan forventes at ville frembringe støj, som kan medføre gener i omgivelserne.

### **Forurenings- og genebegrænsende foranstaltninger**

For at minimere risikoen for nedsivning af stoffer til grundvandet samt beskyttelse af det omgivende miljø, er der redegjort for procedure for håndtering af gylle, kemikalier og olie ved uheld på husdyrbruget.

#### Redegørelse for mulige uheld:

Umiddelbare risici for uheld i forbindelse med driften, der kan medføre en øget forurening, vil være: brand, uheld med eller ved gyllebeholderne, herunder f.eks. beskadigelse af gyllebeholderne ved strejfen eller påkørsel, eller på anden måde ved lækage eller overløb, der vil medføre udsivning af gylle. Eller spild af kemi eller olie.

#### Minimering af risiko for uheld

Hvis der sker spild af olie under påfyldning, som ikke umiddelbart kan fjernes ved afgravning eller ved brug af sugemateriale (savsmuld eller lign.), vil både Alarmcentral (tlf. 112) og Miljøvagt blive kontaktet. Hvis der er mistanke om, at olie eventuelt kan sive ud af tanken, vil tanken blive tømt for olie. Såfremt det drejer sig om en mængde, som ejer ikke selv har mulighed for at fjerne, vil enten brandvæsenet eller en slamsuger, der må tage imod olieaffald, blive kontaktet, så tanken kan blive tømt. Såfremt der er sket spild, der ikke kan fjernes, vil både Miljøvagten og Alarmcentralen (tlf. 112) blive kontaktet.

Gyllebeholderne er underlagt 10-års kontrol, hvor en kontrollant kontrollerer beholderens tæthed og kabler over og under terræn. Derudover er gyllebeholderne placeret sådan, at den er under dagligt opsyn for eventuelle revner, rust på synlige kabler, gylleudsivninger og andet. Ved påkørsel eller strejfen af gyllebeholderne med maskiner eller andet vil eventuelle revner blive tilset med det samme og udbedret straks. Hvis revnen ikke kan udbedres ved egen hjælp, vil beholderproducenten blive kontaktet om assistance.

Gylletankene tømmes med selvlæssende gyllevogne påmonteret sugekran.

### Minimering af gene og forurening ved uheld

Hvis gyllebeholderne skulle springe, vil alarmcentralen på tlf.: 112 blive kontaktet øjeblikkeligt. Ved driftsuheld, hvor der er sket, eller hvor der er fare for at ske en større forurening af omgivelserne, vil alarmcentralen straks blive kontaktet på tlf.: 112. Der er ikke vandløb eller dræn i umiddelbar nærhed af tankene.

Der er udarbejdet en beredskabsplan.



**Figur 7. Terrænhældninger omkring husdyrbruget**

### **Vurdering**

Det vurderes at der er taget tilstrækkelige forholdsregler i tilfælde af et uheld, ved at der er en procedure for hvad der skal gøres i tilfælde af et uheld og for at minimere risikoen for uheld.

### **Egenkontrol**

- Der laves E-kontrol.
- Besætningen er under Englandsgrise-ordningen ved Danish Crown, hvilket stiller skærpede krav til produktionen.
- Brug af sprøjtemidler registreres (Sprøjtejournal)
- Der overvåges ved gyllepumpning
- Der udføres 10-årig beholderkontrol.
- Der føres logbog over gylletanke.
- Kontrol med gødningsmængder, gødningsanvendelse, antal dyr etc. udføres efter gældende lovkrav (gødningsregnskab og husdyrindberetning) og kontrolleres af Landbrugsstyrelsen. Anvendelse og udarbejdelse af mark-/gødningsplaner er et af hovedpunkterne i BAT-kravene. Det opfyldes til fulde. Det er et styringsredskab der sikrer, at afgrøderne gødes efter behov, at gødning tilføres markerne når vejret tillader det så næringsstofudledningen til det omgivende miljø minimeres.

**Vurdering**

Med ovenstående er der redegjort for, at der er fokus på management og egenkontrol på ejendommen. Ved at registrere og iagttage daglige rutiner og forbrug, kan eventuelle u hensigtsmæssige forhold identificeres og afhjælpes.

Det vurderes samlet set at driften af husdyrbruget på adressen inkl. egenkontrol og management lever op til lovens krav. Driften af husdyrbruget forventes derfor samlet set ikke at medføre en væsentlig negativ virkning på miljøet

**Væsentlige virkninger fra reststoffer, affaldsproduktionen, samt ved brugen af naturressourcer.****Grundvand**

Husdyrbruget ligger udenfor område for særlig drikkevandsinteresse. Husdyrbruget ligger ikke indenfor boringsnære beskyttelsesområder, nitratfølsomt indvindingsområde, eller sprøjtemiddelfølsomme indvindingsområde

Der er en boring på husdyrbruget, DGU nr. 53.806.

Spildevandsledningerne, herunder tagvand, overfladevand og sanitært spildevand er adskilt fra hinanden efter gældende regler, for at undgå en forurening af overflade- og grundvand.

**Vurdering**

Ud fra ovenstående vurderes det ikke at driften har indvirkning på grundvandet.

**Zink**

Ifølge husdyrgødningsbekendtgørelses § 36 er der i visse tilfælde en række restriktioner for anvendelser af husdyrgødning fra smågrise op til 25 kg, hvis smågrisene tildes receptpligtig medicinsk zink.

Der kan opstå behov for anvendelse af medicinsk zink til behandling af diarre hos smågrisene.

På Bonnesigvej 21 anvendes receptpligtig medicinsk zink til smågrise i 14 dage efter fravæning for at imødegå diarre.

Ved blandede besætninger (sohold med tilhørende smågrise op til 25 kg) vil andelen af husdyrgødning fra smågrisene normalt udgøre mindre end 40 % af den samlede mængde husdyrgødning.

Brugen af medicinsk zink udfases helt i juni 2022.

**Vurdering**

På grundlag af den blandede besætning vurderes brug af husdyrgødningen ikke at være i strid med gældende lovgivning i husdyrgødningsbekendtgørelsen. Derved minimeres risikoen for, at der vil ske en ophobning af zink som på sigt forskyder balancen i jordens økosystemer og vandmiljøer.

## **Reststoffer (olie, rengøringsmidler, kemikalier, medicin m.m.)**

Opbevaring af reststoffer skal ske på en forsvarlig måde, så der ikke er risiko for afløb til jord, kloak, overfladevand eller grundvand.

### *Olie*

På ejendommen anvendes der olie, i form af diesel- og fyringsolie. Dieselolie anvendes til landbrugsmaskinerne i forbindelse med markarbejdet. Dieselolien opbevares i maskinhuset i to overjordiske tanke på hhv. 1.200 og 2.500 liter fra henholdsvis 2010 og 1997. Begge tanke er placeret på fast bund uden afløb. Tankene er forsynet med en overfyldningsalarm, for at undgå en evt. jordforurening ved påfyldning af tankene. Fyringsolie anvendes til opvarmning/udtørring af staldene ifm. vask.

### *Kemikalier og pesticider*

På ejendommen anvendes der kemikalier hovedsagligt i form af pesticider og rengøringsmidler. Det er minimalt hvad der anvendes af rengøringsmidler. Ved vask af stalde anvendes iblødsætning og højtryksrensere.

Pesticider opbevares i aflåst kemikalierum i lagerbygning (maskinhus). Andre former for kemikalier der er klassificerede og mærket som giftige eller meget giftige opbevares i aflåst kemikalierum i maskinhuset.

Nødvendige rengøringsmidler/pesticider/kemikalier bruges op i ejendommens drift, hvorved der normalt ikke er kemikalieaffald til bortskaffelse. Hvis reglerne ændres så et kemikalie, der tidligere har været benyttet på ejendommen, bliver ulovligt at bruge, bortskaffes eventuelle rester hurtigst muligt til Kommunal Modtagestation.

### *Medicin*

Bedriften er tilmeldt en sundhedsordning med dyrlægen, som kommer på besøg mindst en gang om måneden. Her udskriver dyrlægen den nødvendige medicin. Medicinen opbevares i et køleskab i stalden. Eventuelle medicinrester returneres til dyrlæge eller apotek. Det er dog sjældent at det sker, da alt det indkøbte opbruges. Skarpe og spidse genstande opbevares i lukket beholder i stalden, og afleveres til dyrlæge eller på kommunal genbrugsstation.

### **Vurdering**

Det vurderes at reststoffer opbevares og håndteres miljømæssigt forsvarligt på ejendommen.

### **Affald**

Husdyrbruget er omfattet af kommunens til enhver tid gældende Regulativ for Erhvervsaffald, og er dermed forpligtet til at kildesortere og bortskaffe alt erhvervsaffald i henhold til denne og den til enhver tid gældende Affaldsbekendtgørelse.

I den daglige drift vil der være en række affaldsprodukter til bortskaffelse via kommunale ordninger og modtagestationer. Affaldet tilstræbes opbevaret og bortskaffet i overensstemmelse med affaldsregulativerne for Struer Kommune.

Dagrenovation samt pap og papir fra bedriften fyldes i affaldscontainer. Affaldscontaineren tømmes hver 14. dag via den kommunale ordning.



Forbrændingseget affald fra produktionen opbevares i maskinhuset, og som afleveres på den kommunale modtagestation løbende.

Ikke forbrændingseget affald (f.eks. eternit, glaserede fliser og tegl, imprægneret træ o.l.). Normalt forefindes der ikke "ikke forbrændingseget affald" på ejendommen, men i tilfælde af den type affald opstår, så bortskaffes det til kommunal genbrugsplads. Eventuelt jernaffald bortskaffes til skrothandler.

Øvrigt farligt affald som f.eks. lysstofrør, el-spærpærer, oliefiltre, batterier eller spraydåser indsamles i serviceum/værksted. Brugte batterier tages ofte med retur af leverandør. Andet leveres til kommunal modtagestation.

### **Vurdering**

Affald opbevares og bortskaffes i overensstemmelse med gældende lovgivning og affaldsdirektiver, og det vurderes ikke at håndteringen heraf kan medføre risiko for forurening af miljøet.

### **Døde dyr**

Døde dyr opbevares overdækket af et kadaverdækket på plads nord for gylletankene (jf. figur 8). Placeringen af afhentningsstedet ligger ugeneret i forhold til nabobeboelser og forbipasserende. Døde dyr tilmeldes til afhentning af DAKA senest 24 timer efter dødsfaldet er konstateret.



**Figur 8. Afhentningsplads til døde dyr**

### Vurdering

Det vurderes, at husdyrbruget efterlever Bekendtgørelse nr. 558 af 01/06/2011 om opbevaring m.m. af døde produktionsdyr.

### Vand

Vandforbruget på denne bedrift anvendes primært til drikkevand. Der er egen boring.

	Ansøgt drift (m <sup>3</sup> )
Vandforbrug	9.000

**Tabel 8. Vandforbrug**

I alle stalde anvendes der drikkekopper eller vandventiler over krybbe, hvorved vandspild undgås. Lækager identificeres, stoppes og repareres hurtigst muligt.

### Vurdering

Der er hele tiden fokus på at minimere vandforbruget, både i forbindelse med daglig drift men også ved udskiftning af teknikker der forbruger vand. Det vurderes derved at brugen af naturressourcer sker på en forsvarlig måde.

### Energi

På ejendommen anvendes der energi i form af el. Elforbruget anvendes hovedsagligt til ventilation, gyllepumpning, belysning, foderfremstilling og udfodring.

	Ansøgt drift
Elforbrug (kWh)	Svinger mellem 260.000 – 320.000
Dieselolie (l)	

**Tabel 9. Energiforbrug**

Af energibesparende teknikker kan nævnes, lavenergipærer, og trinløs styring af ventilationen. Udendørs belysning er dagslysstyret eller har bevægelsescensor.

### Vurdering

Der er hele tiden fokus på at minimere energiforbrug, både i forbindelse med daglig drift men også ved udskiftning af teknikker der forbruger energi. Det vurderes derved at brugen af naturressourcen sker på en forsvarlig måde. Det vurderes derfor at der på ejendommen er fokus på besparelse af energi, og driften af husdyrbruget forventes ikke at medføre væsentlig følgevirkninger for miljøet på baggrund heraf.

### Klima

Klimapåvirkninger søges begrænset ved at holde fokus på energiforbrug og transporter så CO<sub>2</sub>-belastningen minimeres så vidt muligt. Dette er beskrevet i foregående afsnit vedr. "Energi" med diverse tiltag.

Denne ejendom bidrager til klimaindsatsen med bla. følgende tiltag:

- Der er konstant fokus på at minimere madspild i hele produktionen.
- Affald søges genanvendt i så stort et omfang som muligt.





## BAT (ammoniak)

I lovgivningen er der faste krav hertil, som sikrer at husdyrbrug vælger et staldsystem eller en teknologi blandt de bedste tilgængelige, for at begrænse ammoniakudledningen fra husdyrbruget.

De BAT-krav, der stilles til husdyrbrugene, bidrager til, at målet for fald i ammoniakemissionen i DK nås og at den sundhedspåvirkning ammoniak afstedkommer dermed imødegås. Når ammoniakudledningen begrænses, bidrager det også til en generel bedre beskyttelse af ammoniakfølsom natur, da baggrundsbelastninger hertil begrænses.

Projektets BAT-emissionsniveau er beregnet i Husdyrgodkendelse.dk. BAT-emissionskravet er ikke overholdt. De 33 kg N vurderes at være en bagatel. Der er redegjort for fravalg af teknologi i senere afsnit side 33.

Samlet BAT beregning  			
	Stalde	Lagre	Total
Samlet BAT krav (kg NH <sub>3</sub> -N /år)	4266	312	4577
Faktisk emission (kg NH <sub>3</sub> -N /år)	4299	312	4611
Forskel (kg NH <sub>3</sub> -N /år)	-	-	-33
Vejledende BAT Overholdt?	-	-	Nej

**Tabel. 10 BAT-beregning**

BAT-niveauet er fastsat som eksisterende stald niveau. Der er ikke anvendt miljøteknologier i tidligere miljøgodkendelse fra 2007, og som sidenhen er blevet revurderet i 2016.

Staldnavn	Navn på dyretype og staldsystem eller flexgruppe	Forudsætning for BAT-beregning
1. Drægtighedsstald	Søer, golde og drægtige. Løsgående, delvis spaltegulv	Eksisterende staldafsnit
2. Løbe-/Drægtighedsstald	Søer, golde og drægtige. Løsgående, delvis spaltegulv	Eksisterende staldafsnit
3. Farestald	Søer, diegivende. Kassestier, fuldspaltegulv	Eksisterende staldafsnit
4. Farestald	Søer, diegivende. Kassestier, fuldspaltegulv	Eksisterende staldafsnit
5. Poltestald	Søer, golde og drægtige. Løsgående, delvis spaltegulv	Eksisterende staldafsnit
6. Aflastningsstald	Alle svin; Fulldrænet gulv (kummer under hele arealet) <sup>a</sup>	Eksisterende staldafsnit
9. Klimacontainer	Smågrise. Drænet gulv + spalter (50 %/ 50%)	Nyt (inkl. renoveret) staldafsnit

**Tabel 11. Forudsætninger for BAT-beregning**

### Ammoniak (anlæggets emissionsniveau for ammoniak og valg af teknologi)

BAT-niveauet er opnået ved at, der er anvendt:

- Delvis spaltegulv i løbe-, drægtighedsstalde (og poltestalden).

- Fuldspalter i farestierne

## Fravalg af teknologier

BAT er overholdt på nær 33 kg N. Med en proportionalitetsbetragtning, hvor ammoniakreducerende tiltag må koste 100 kr/kg reduceret N/år er der årligt 3.300 kr. at gøre godt med.

### Hyppig udslusning

Hyppig udslusning er fravalgt, idet at teknologien kun er godkendt til lugtreduktion og i slagtesvinestalde.

### Punktudsugning

Punktudsugning er fravalgt, idet teknologien kun er godkendt til slagtesvinestalde.

### Kemisk og biologisk luftrensning, gylleforsuring og gyllekøling

Ansøger har fravalgt at indsætte luftrensning, gyllekøling og gylleforsuring i staldene, selvom der er flere modeller på markedet. For det første er det et ældre staldsystem, hvor det ikke er muligt at etablere teknologierne og for det andet vil der ikke være økonomisk proportionalitet i at indføre disse BAT-teknologier. En annuitetsberegning viser, at hvis det må koste 3.300 kr. pr. år (100 kr. pr. kg sparet N), kan der investeres for i alt ca. 23.700 kr. med en afskrivning på 10 år og en rente på 7 %. Disse teknologier vil koste betydeligt mere, og der er derfor ikke foretaget yderligere beregninger.

## Beregning af simpelt lån

	Angiv værdier
Udlånsbeløb	kr 23.700,00
Årlig rentesats	7,000%
Låneperiode i år	10
Lånets startdato	01-12-2019
Månedlig ydelse	kr 275,18
Antal rater	120
Samlet rente	kr 9.321,25
Samlede låneomkostninger	kr 33.021,25

### Fast overdækning

Effekten af overdækning af gyllebeholder er forholdsvis lille. Hvis der etableres overdækning på den ene (1400 m<sup>3</sup>) gyllebeholder på Bonnesigvej 21, vil der kunne spares ca. 68 kg N. Selvom overdækning af gyllebeholdere er blevet billigere, vil der ikke være økonomisk proportionalitet. Gyllebeholderen kan overdækkes for ca. 150.000 kr. En annuitetsberegning viser at med en afskrivning på 10 år og en rente på 7 %, vil den årlige udgift være ca. 20.900 kr. eller 307 kr. pr. kg sparet N. Derfor fravælges overdækning som virkemiddel.

Skal der påsættes teltoverdækning på en eksisterende gyllebeholder, kræves det, at tanken først skal tømmes og rengøres. Denne omkostning er anslået til ca. 15.000 kr. for en tankstørrelse på ca. 2.000 m<sup>3</sup>. Denne omkostning indgår ikke i nedenstående beregning.

## Beregning af simpelt lån

	Angiv værdier
Udlånsbeløb	kr 150.000,00
Årlig rentesats	7,000%
Låneperiode i år	10
Lånets startdato	01-12-2019
Månedlig ydelse	kr 1.741,63
Antal rater	120
Samlet rente	kr 58.995,26
Samlede låneomkostninger	kr 208.995,26

### Vurdering

På baggrund af ovenstående vurderes det at projektet lever op til lovgivningens krav.

### Miljøledelsessystem

Der er indføres et miljøledelsessystem på ejendommen. Det vil sige:

- Bedriftens miljøforhold er gennemgået.
- Der er formuleret en miljøpolitik.
- Der er fastsat et ambitionsniveau i form af miljømål.
- Der er udarbejdet en plan for, hvordan målene nås.
- Der evalueres en gang årligt, om målene er nået.
- Miljøledelsessystemet gennemgås en gang årligt.

### Management/Godt landmandskab

- Bedriftens medarbejdere uddannes løbende gennem kurser og efteruddannelse.
- Medarbejdere er orienteret om, at ejendommen er miljøgodkendt, og hvilket ansvar der dermed følger.
- I bedriftens driftsregnskab registreres forbrug af vand, energi, indkøbt foder, pesticider og handelsgødning.
- Gyllen analyseres for indhold af kvælstof og fosfor.
- Rengøring i og omkring siloer og bygninger foretages jævnligt med henblik på at minimere risikoen for lugt og for at der ikke skal opstå uhygiejniske forhold.
- I forbindelse med indretningen af produktionsanlægget er der fokus på, at indretningen tager hensyn til en rationel drift, af hensyn til ressource forbruget i driften og af hensyn til de daglige arbejds-gange.
- Sigtet med anlægget er, at der ud fra et proportionalitetssynspunkt er fokus på hvilke staldsystemer, der er bedst anvendelig i relation til miljø, arbejdsforbrug og dyrevelfærd for at fremtidssikre virksomheden.

- På bedriften er der udarbejdet beredskabsplan, således at skade ved uheld kan minimeres.
- Der er faste procedurer/rutiner i forhold til bortskaffelse af bedriftens spild- og affaldsstoffer, levering af foder, transporter m.m.
- Bedriften efterlever kravene med tilhørende egenkontrolprogram i "Danish"- produktstandarden. En DANISH-godkendelse er landmandens kvalitetsstempel på, at forholdene i besætningen lever op til dansk lovgivningen og branchens egne krav. Den omhandler primært forhold vedr. dyrevelfærd, fødevarer sikkerhed og sporbarhed i primærproduktionen. Endvidere stilles der krav om renholdelse, skadedyr, foderopbevaring og generelt management. Der iværksættes et reparations- og vedligeholdelsesprogram for at sikre, at bygninger og udstyr er i driftsklar stand.

Der stræbes efter at leve op til målene for godt landmandskab. Dette betyder bl.a.:

- At hjælpestoffer som gødning, plantebeskyttelsesmidler, medicin og energi bruges under hensyntagen til miljø og sundhed.
- At brugen af næringsstoffer optimeres på ejendomsniveau under hensyntagen til afgrødernes behov og det økonomiske afkast.
- At der sikres en høj udnyttelse af næringsstoffer ved udarbejdelse af mark- og gødningsplaner. Her ved sikres, at tildeling af kunst- og husdyrgødning sker ud fra afgrødernes behov og næringsstoffnorm på den enkelte mark, således der sker mindst muligt tab til det omgivende miljø. Endvidere laves der en årlig opgørelse i form af gødningsregnskaber over at forbruget gødning ikke er større end normerne foreskriver.
- At der er fokus på at nye stalde og produktionssystemer indrettes så lugt og fordampning af ammoniak begrænses ud fra de tekniske og økonomiske muligheder og under hensyntagen til dyrenes fysiologiske og adfærdsmæssige behov.

### **Vurdering**

Ud fra ovennævnte egenkontroller, som indgår i den daglige drift, vurderes det at husdyrbruget lever op til BAT for management.

### **Fodringsstrategi**

- Foderproduktion og indkøb af foder sker på grundlag af foderplanlægning.
- Der udarbejdes foderplaner i samarbejde med konsulent og med anvendelse af nyeste viden indenfor svinefodring. Herved optimeres fodringen så unødigt forbrug af råvarer undgås.
- Der er faste aftaler til levering af foder.
- Foderanlæg justeres jævnlige, således at udfodret mængde svarer til dyrgruppen og unødigt foder-spild minimeres.
- Der anvendes N-balanceret foder baseret på energibehov og fordøjelige aminosyrer.
- Der anvendes fasefodring af søerne, så søer i forskellige stadier (cyklus) kan tildeles forskellige foderblandinger. I denne produktion kan der udfodres 2 forskellige blandinger, en drægtighedsblanding eller en diegivningsblanding. Dette sikre, at søerne tildeles foder, hvor næringsstofferne er tilpasset netop deres størrelse og behov. Kravet til næringsstoffer er forskelligt, og ved at fasefodre indenfor normerne undgås en generel overforsyning med råprotein og fosfor, som ellers vil udskilles via husdyrgødningen og belaste miljøet.

- Smågrisene, slagtesvin og polte fasefodres, dvs. at der fodres med forskellige foderblandinger afhængigt af dyrenes alder/levende vægt, og for avlsdyrenes vedkommende, afhængigt af hvor de befinder sig i reproduktionsfasen. Kravet til næringsstoffer er forskelligt, og ved at fasefodre indenfor normerne undgås en generel overforsyning med råprotein og fosfor, som ellers vil udskilles via husdyrgødningen og belaste miljøet.

### **Vurdering**

Det vurderes ud fra ovennævnte procedurer og tiltag, som er medvirkende til at minimere udskillelsen af fosfor og kvælstof, og derfor også ammoniakemissionerne, at husdyrbruget lever op til BAT for fodringsstrategi.

### **Zink**

*Muligheder for substitution af særligt skadelige/betænkelige stoffer (HGB § 35 pkt. 3)*

Mulighederne for at substituere særligt skadelige eller betænkelige stoffer med mindre skadelige eller betænkelige stoffer? Zink f.eks.

*EU-Kommissionen har besluttet at forbyde brugen af zink i svineproduktion med virkning fra juni 2022.*

Som lille gris, der lige er blevet fravænned fra sin moder, kan det være lidt af en omvæltning at omstille sig fra somælk til fast føde. Det er heller ikke usædvanligt, at nyligt fravænnede grise udvikler diarré. Risikoen for fravænningsdiarré er en væsentlig grund til, at landmænd tilsætter forskellige stoffer i smågrisefoderet. Vi tror, at smågrise udvikler zinkmangel i de første dage efter fravænnning, fordi de har en lav foderoptagelse. De kommer hurtigt i underskud, fordi zink ikke oplagres. Ét af de tidlige symptomer på zinkmangel er netop diarré, siger Dorthe Carlson, Institut for Husdyrsundhed og -biologi DCA.

Der er tale om to typer zink til smågrise.

Mineralsk zink som fodertilsætningsstof:

Zink er et livsnødvendigt mineral for grises normale vækst.

Medicinsk zink:

Det er et veterinært lægemiddel, der udskrives på recept af dyrlægen. Zinkoxid iblandes foder i høj dosering, og bruges til reduktion af E.coli-diarré hos fravænnede grise. Kræver recept fra dyrlægen

Der er pt ikke fundet alternativer til anvendelsen af zink, men der arbejdes på sagen.

Fermenteret foder har i et forsøg vist lovende resultater. Der forskes intenst i problemstillingen.

### **Vand**

- Vandforbruget registreres en gang årligt i regnskabet.
- Evt. lækager identificeres og repareres hurtigst muligt. Defekte drikkekopper udskiftes.
- Bedriftens drikkevandsinstallationer rengøres og efterses jævnligt med henblik på at undgå spild.
- I forbindelse med rengøring iblødsættes staldene for at, minimere forbruget af vaskevand.

- Der udføres regelmæssig kalibrering af drikkevandsanlægget for at undgå spild.
- Der er drikkekopper eller drikkenipler over krybber i alle staldafsnit. Herved undgås drikkevands-spild.

### **Vurdering**

Ud fra ovennævnte procedurer og tekniske løsninger, som er medvirkende til at minimere vandforbruget og til at holde løbende fokus på ressourceforbruget, så der kan ageres hurtigt og effektivt ved driftsforstyrrelser og uheld. Vurderes det at husdyrbruget lever op til BAT for vand.

### **Energi**

#### *Belysning:*

- Der er kun lys i driftsbygningerne når der arbejdes og når det i øvrigt er nødvendigt af produktionsmæssige årsager.
- Udendørs belysning er dagslysstyret eller har bevægelsessensor, hvorved unødvendigt energi forbrug undgås.

#### *Ventilation:*

- Der etableres undertryksventilation i de nye staldanlæg, hvilket reducerer energiforbruget i forhold til et ligetryksventilationsanlæg.
- Ventilationsanlægget til ses dagligt for driftsforstyrrelser.
- I de mekanisk ventilerede stalde gennemføres hyppige eftersyn, justeringer og rengøring af ventilationssystemet. Hvorved unødigt energiforbrug til ventilation undgås.

#### *Øvrige:*

- Alle stalde er isolerede.
- Elforbruget registreres månedligt. Dette giver fokus på forbruget, og muligheder for at reducere dette.

### **Vurdering**

Ud fra ovennævnte procedurer og tekniske løsninger, som er medvirkende til at minimere energiforbruget og til at holde løbende fokus på ressourceforbruget, så der kan ageres hurtigt og effektivt ved driftsforstyrrelser og uheld. Vurderes det at husdyrbruget lever op til BAT for energi.

### **Spildevand**

- Spildevandsmængden forsøges reduceret ved fx at anvende højtryksrensere ved vask af stalde, identificere og reparere evt. lækage hurtigst muligt, se afsnittet BAT Vand.
- Spildevandsledningerne, herunder tagvand, overfladevand og sanitært spildevand er adskilt fra hinanden efter gældende regler, for at undgå en forurening af overflade- og grundvand.
- Overfladevandet fra det befæstede areal ledes til gyllebeholder.

### **Vurdering**

Ud fra ovennævnte tekniske løsninger, som er medvirkende til at minimere mængden af spildevand og til at holde løbende fokus på ressourceforbruget, så der kan ageres hurtigt og effektivt ved driftsforstyrrelser og uheld. Vurderes det at husdyrbruget lever op til BAT for spildevand.



## Støj

- Der anvendes støjsvage ventilatorer.
- Foderanlæg, kværne og tørrerier er placeret indendørs.
- Der anvendes støjsvag gyllepumpe (el).
- Alle porte og døre er lukket i forbindelse med fodring.
- Der fodres ikke om natten.
- Alle stalde er isolerede.



Figur 9. Placering af støjkilder.

### Vurdering

Ud fra ovennævnte tekniske løsninger, som er medvirkende til at forebygge og minimere støj. Vurderes det at husdyrbruget lever op til BAT for støj.

## Støv

- Der er overbrusningsanlæg i alle stalde, med undtagelse af farestaldene, hvilket reducerer støvge-ner.

- Alt foder opbevares i lukkede siloer. Transport mellem udendørs siloer og foderlade foregår i et lukket system.
- Reduktion af støvproduktionen: søerne fodres med vådfoder.

### **Vurdering**

Ud fra ovennævnte tekniske løsninger, som er medvirkende til at forebygge og minimere støv. Vurderes det at husdyrbruget lever op til BAT for støv.

### **Lugt**

- Rengøring i og omkring siloer og bygninger foretages jævnligt med henblik på at minimere risikoen for lugt og for at der ikke skal opstå uhygiejniske forhold.
- Der er primært anvendt staldsystemer m. begrænset gylleoverflade (delvis spaltegulv)
- Gyllebeholderne oprøres kun i forbindelse med udbringning af husdyrgødningen.
- Husdyrgødning udbringes under hensyn til de generelle regler, og foregår i videst mulig omfang efter godt landmandskab, hvilket vil sige, at der tages hensyn til naboer, byområder osv.
- Gyllen udbringes videst muligt ved nedfældning

### **Vurdering**

Ud fra ovennævnte tekniske løsninger, som er medvirkende til at forebygge og minimere lugt. Vurderes det at husdyrbruget lever op til BAT for lugt.

### **Opbevaring af husdyrgødning**

#### **Gylle:**

- Flydende husdyrgødning opbevares i tætte gylletanke og udbringes på markerne ud fra afgrødens behov på den enkelte mark. Herved optimeres optagelsen af næringsstoffer og udvaskningen af nitrat samt udledningen af fosfor minimeres.
- Der etableres flydelag på gylletankene for at minimere ammoniak emission, flydelaget kontrolleres månedligt og der føres logbog over kontrollen, så der er fokus på at flydelaget lever op til kravene.
- Årligt efterses tæthed af overjordisk del og kabler på gyllebeholdere for intakt beskyttelse og eventuelle brud. Ved skader kontaktes leverandøren.
- Tanken tømmes ca. en gang årligt for indvendig inspektion. Inspektionen foretages stående uden for tanken.
- Årligt efterses inspektionsbrønd ved gylletank, for om der er vand der lugter eller som ser ud til at være med gyllerester. Ved tegn på utætheder kontaktes leverandøren.
- Gyllen omrøres kun forud for udkørsel af gylle.
- Der er konstant flydelag på gyllen, og efter omrøring/udkørsel kontrolleres det, at der er etableret flydelag senest efter 14 dage, forudsat der er gylle i tanken.
- Tanken er tilmeldt de lovpligtige eftersyn, hvilket betyder, at tanken hvert 10. år bliver kontrolleret af autoriseret kontrollant for, om tanken opfylder krav til holdbarhed, tæthed og styrke.

### **Vurdering**

Ud fra ovennævnte procedurer og tekniske løsninger, som er medvirkende til at minimere ammoniakemissionen og risikoen for forurening af jord og grundvand. Vurderes det at husdyrbruget lever op til BAT for opbevaring af husdyrgødning.

## Udbringning af husdyrgødning

- Flydende husdyrgødning udbringes ved slangeudlægning eller nedfældning. Disse udbringningsmetoder er blandt de bedste mht. at reducerer ammoniak emissionen fra det udbragte husdyrgødning.
- Al gylle nedfældes på sort jord og i græsmarker eller der anvendes en teknik, som kan reducere ammoniakfordampningen med samme effekt som nedfældning på den pågældende arealtype (fx forsuring).
- Husdyrgødningen udbringes under hensyn til afgrødernes vækstperiode og behov, hvilket medfører maksimal udnyttelse af næringsstoffer.
- Husdyrgødning udbringes under hensyn til de generelle regler, og foregår i videst mulig omfang efter godt landmandskab, hvilket vil sige, at der tages hensyn til naboer, byområder osv.
- I forbindelse med udbringning af husdyrgødning er der fokus på at holde en passende afstand til områder, hvor der er risiko for afstrømning til vandløb, vandboringer, osv. Derved mindskes risikoen for tab af fosfor og nitrat, samt forurening af vandmiljøet.

### Vurdering

Ud fra ovennævnte procedurer og tekniske løsninger, som er medvirkende til at minimere ammoniakemissionen og risikoen for forurening af jord og grundvand. Vurderes det at husdyrbruget lever op til BAT for udbringning af husdyrgødning.

### Samlet BAT-vurdering

Samlet vurderes det at projektet lever op til BAT indenfor punkterne, ammoniak, miljøledelse, management, fodringsstrategi, vand, energi, spildevand, støj, støv, lugt, opbevaring af husdyrgødning og udbringning af husdyrgødning, blandt andet baseret på punkterne i BREF-dokumentet og lovgivningskravene.

## Eventuelle grænseoverskridende virkninger

Ifølge IE-direktivet har et anlæg grænseoverskridende virkning, hvis anlægget kan få en betydelig negativ indvirkning på miljøet i en anden EU-medlemsstat.

### Vurdering

Alene på grund af afstanden vurderes det i den konkrete sag, at det ansøgte ikke vil give anledning til væsentlige virkninger på miljøet i andre EU-medlemsstater.

## Foranstaltninger for at undgå, forebygge eller begrænse det ansøgte virkning på miljøet

I dette afsnit er der nævnt de væsentligste foranstaltninger for at begrænse det ansøgte projekts virkninger på miljøet. I alle de foregående afsnit, vil man kunne læse yderligere om de anvendte foranstaltninger og vurderingerne heraf.

- Staldsystemerne i de eksisterende stalde og ny stald, er primært med delvis spaltegulv med henblik på at minimere ammoniakfordampningen fra staldanlægget. Der er flydelag på gylletankene, hvilket minimerer ammoniakfordampningen fra lagrene.

- Der udarbejdes mark-/gødningsplan for ejendommens jordtilliggende, hvorved fosfor- og nitratudvaskning minimeres.
- Spildevandsledningerne, herunder tagvand, overfladevand og sanitært spildevand er adskilt fra hinanden efter gældende regler, for at undgå en forurening af overflade- og grundvand.
- Olietanke står indendørs på fast gulv uden afløb, derved er der ikke risiko for afløb til jord, kloak, overfladevand eller grundvand.
- Der foretages forskellige egenkontroller, for at bl.a. at følge produktionen, forbrug af fx foder, el og vand m.m.
- Der udarbejdes en beredskabsplan for ejendommen.

## Tiltag ved ophør

Ved ophør af produktionen fra ansøgers side vil produktionen formentlig blive fortsat af en ny ejer. Hvis produktionen ophører, vil gødningsanlæg blive tømt og rengjort.

### Vurdering

Det vurderes at ovennævnte er tilstrækkeligt til at undgå forureningsfare.

## Befolkningen og menneskers sundhed

Højt ammoniakindhold i luften kan være sundhedsskadeligt for mennesker. Der er via lovgivningen indført en begrænsning på ammoniakemissionen for husdyrbrug i form af krav om miljøvenlig teknologi (BAT). BAT kravet er medvirkende til at de overordnede mål om begrænsning af ammoniakindhold i luften overholdes. På Bonnesigvej 21 overholdes lovgivningens krav til BAT, hvorved ammoniakindholdet i luften begrænses.

Risikoen ved MRSA eller antibiotikaresistens håndteres af generelle veterinærregler i fødevarestyrelsens regi. Der er ikke særlige forhold ved beliggenheden af Bonnesigvej 21 som betyder at der skal udvises særlig forsigtighed. Særlige forhold kunne f.eks. være beliggenhed i umiddelbar nærhed til sygehus/institutioner ol.

Der er i tidligere afsnit gjort rede for at der ikke forventes væsentlige gener for omgivelserne med støv, støj eller lugt mv.

I forbindelse med ansøgte projekt udledes der ikke sundhedsskadelige stoffer som f.eks. tungmetaller eller dioxin. Det vurderes derfor at projektet ikke vil medføre nogen påvirkning af menneskers sundhed. Der vil ikke forekomme luftforurening eller forurening af vand der kan påvirke befolkningen og menneskers sundhed. I forbindelse med befolkning og menneskers sundhed påvirker anlægget mest med støv, støj, lugt og ammoniakemissionerne. Reglerne for ammoniak og lugt er overholdt. Ved management og foranstaltninger, forventes det at støj og støv ikke vil give anledning til nabogener.

Smittebeskyttelse er både beskyttelse af besætningens egne dyr mod indførsel af smitsomme sygdomme, beskyttelse mod spredning af sygdomme mellem forskellige besætninger og beskyttelse mod spredning af zoonotiske smitstoffer fra besætninger til det omgivende samfund (zoonoser er sygdomme, der kan smitte mellem dyr og mennesker). Der er regler om smittebeskyttelse for svinebesætninger med sundhedsrådgivningsaftale. For svinebesætninger med sundhedsrådgivningsaftale gælder desuden særlige regler om zoo-

notisk smittebeskyttelse, hvor den besætningsansvarlige i samarbejde med besætningsdyrlægen skal udarbejde en zoonotisk smittebeskyttelsesplan, som har til formål at modvirke smittespredning fra besætningen.

#### **Vurdering**

Ud fra ovenstående vurderes det at husdyrbruget på Bonnesigvej 21 kan drives på stedet uden at påvirke menneskers sundhed negativt.

## **Alternative løsninger**

Den ansøgte løsning er valgt, idet den giver den optimale løsning indenfor de eksisterende fysiske og økonomiske rammer, som landmanden har til rådighed. Klimacontainerne står direkte i forbindelse til farestaldene, hvorfra smågrisene tages og placeres i containerne (babystalde).

#### **Vurdering**

Ud fra de alternativer der er beskrevet, vurderes det at det valgte projekt tager hensyn til omgivelserne (naboer m.m.), miljøet og husdyrbruget.

## **Samlet vurdering af miljøkonsekvensrapporten**

Denne ansøgning er udarbejdet efter Husdyrloven og det vurderes ud fra ovenstående beskrivelser og vurderinger, at det ansøgte væsentlige direkte og indirekte virkninger ikke vil have en negativ påvirkning på følgende punkter:

1. Befolkningen og menneskers sundhed.
2. Biologisk mangfoldighed med særlig vægt på kategori 1- og 2-natur, samt bilag IV-arter.
3. Jordarealer, jordbund, vand, luft og klima.
4. Materielle goder, kulturarv og landskabet.
5. Samspillet mellem to, flere eller alle faktorer efter 1-4.
6. Sårbarhed i forhold til risici for større ulykker eller katastrofer som følge af ovennævnte faktorer 1-5.