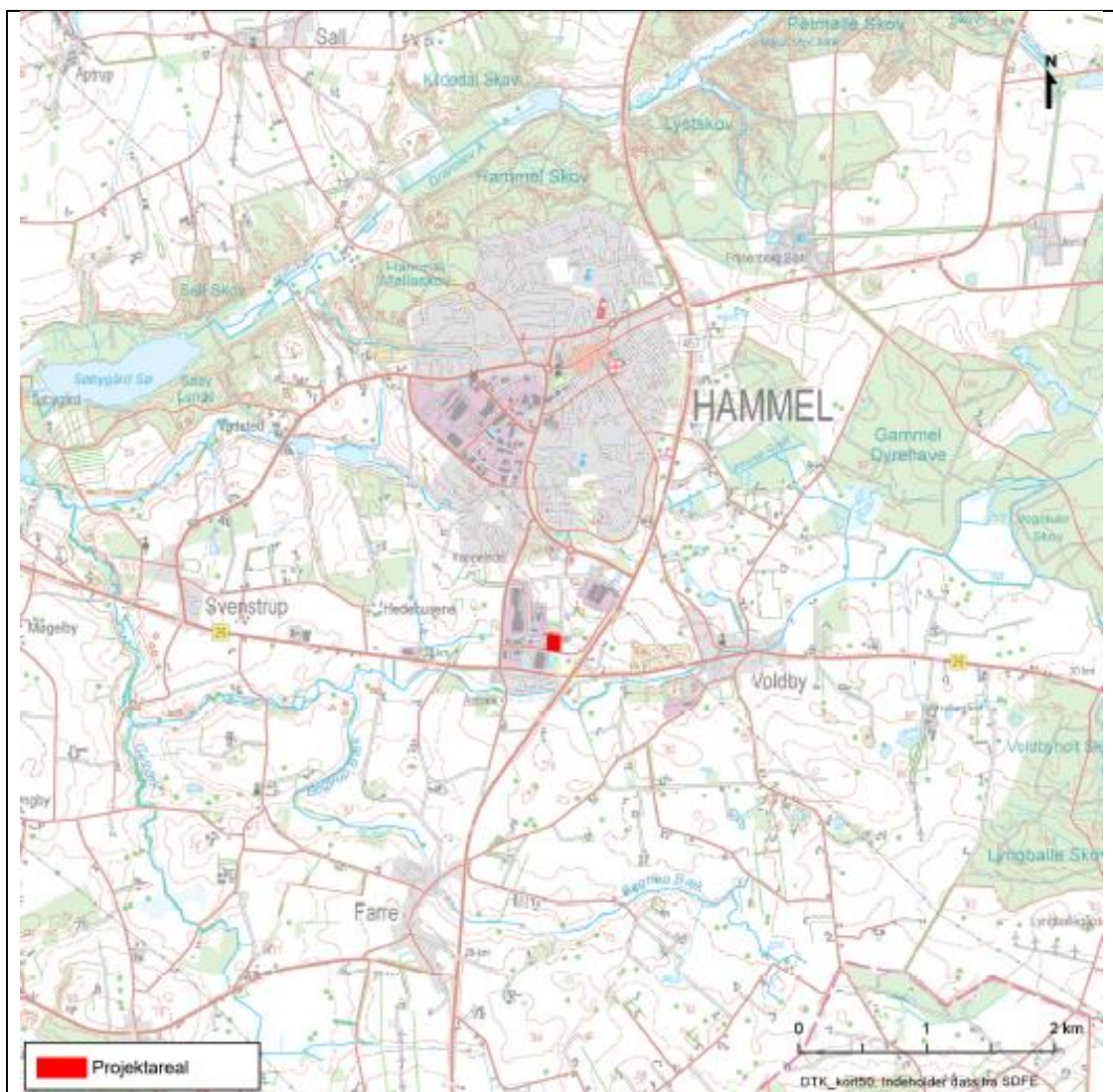


## Miljøgodkendelse af Hammel Genbrugsplads, Italiensvej 1, 8450 Hammel



10. februar 2021

**Miljøgodkendelse af listevirksomhed**

i henhold til kap. 5 i Miljøbeskyttelsesloven, lovbekendtgørelse nr. 1218 af 25. november 2019.

**Afgørelse om ikke-miljøvurderingspligt**

I henhold til Miljøvurderingsloven, lovbekendtgørelse nr. 973 af 25. juni 2020 om miljøvurdering af planer og programmer og af konkrete projekter (VVM).

**Godkendelsen/afgørelsen omfatter:**

Etablering og drift af ny genbrugsplads på Italiensvej 1-5, 8450 Hammel.

Genbrugspladsen dækker et areal på ca. 10.500 m<sup>2</sup>, og pladsen rummer:

- Ca. 605 m<sup>2</sup> bygninger til modtagelse af farligt affald og elektronikaffald, Giv- og tagområde (direkte genbrug), samt mandskabsfaciliteter og bruger toiletter;
- Udendørs faciliteter, hvor brugerne kan aflevere affald i opsatte containere og plansiloer. Pladsen indrettes til opstilling af ca. 25 containere, ca. 8 plansiloer og et område til haveaffald:

Pladsen dimensioneres til ca. 100.000 besøg om året og modtagelse af ca. 6.500 tons affald om året.

Det aktuelle lovgrundlag med nummer og dato og gældende vejledninger fremgår af Bilag 7.

Annonceres den 10. februar 2021 på DMA – Digital Miljøadministration [www.dma.mst.dk](http://www.dma.mst.dk) og Favrskov Kommunes hjemmeside: [www.favrskov.dk](http://www.favrskov.dk)

Klagefristen udløber den 10. marts 2021

Søgsmålsfristen udløber den 10. august 2021

Virksomhedens navn:	Hammel Genbrugsplads
Virksomhedens adresse:	Italiensvej 1 - 5, 8450 Hammel
Matr.nr.:	1ct, 1cu og 1cv Anbæk, Hammel
CVR-nummer:	32939384
P-nummer:	Endnu ikke tildelt
Hjemmeside:	<a href="http://www.favrskovforsyning.dk">www.favrskovforsyning.dk</a>
Virksomhedens ejer:	Favrskov Forsyning, Torvegade 7, 8450 Hammel
Virksomhedens kontaktperson:	Lars Bracht Andersen
Ejendommens ejer:	Favrskov Forsyning, Torvegade 7, 8450 Hammel
Listebetegnelse:	<p><b>Hovedaktivitet</b>  Bilag 2, Listepunkt K211:  Genbrugspladser, der modtager affald fra private og lignende affald fra erhvervsvirksomheder med en kapacitet for tilførsel af 30 tons affald om dagen eller med mere end 4 containere med et samlet volumen på mindst 30 m<sup>3</sup></p> <p><b>Biaktivitet</b>  Ingen</p>
Omfattet af Miljøvurderingsloven:	Pkt. 11 b) Anlæg til bortskaffelse af affald (projekter der ikke er omfattet af bilag 1).
Omfattet af risikobekendtgørelsen:	Nej
Tilsynsmyndighed:	Favrskov Kommune
Sagsbehandler	Gitte Moestrup
Afgørelsesdato	10. februar 2021

## Indhold

1. BAGGRUND.....	5
2. AFGØRELSE.....	5
3. VILKÅR.....	6
3.1 Generelt .....	6
3.2 Indretning og drift.....	6
3.3 Luftforurening .....	9
3.4 Støj .....	9
3.5 Affald.....	9
3.7 Beskyttelse af jord, grundvand og overfladevand .....	10
3.9 Egenkontrol og vedligeholdelse .....	10
4. MILJØTEKNISK VURDERING .....	11
4.1 Beliggenhed og planforhold .....	11
4.2 Indretning og drift.....	13
4.3 Forurening og forureningsbegrænsning .....	17
4.4 Helhedsvurdering .....	26
5. GYLDIGHED OG RETSBESKYTTELSE .....	26
5.1 Gyldighed.....	26
5.2 Meddelelsespligt.....	26
5.3 Tilsyn og retsbeskyttelse.....	26
5.4 Næste revurdering af miljøgodkendelsen .....	26
6 UDTALELSER OG HØRINGSSVAR .....	27
7. OFFENTLIGGØRELSE OG KLAGEVEJLEDNING .....	27
8. BILAG.....	29

# 1. BAGGRUND

Favrskov Forsyning ønsker at etablere en ny genbrugsplads på Italiensvej 1 - 5 i Hammel som erstatning for den eksisterende genbrugsplads på adressen Italiensvej 9 i Hammel. Beliggenheden fremgår af Bilag 1.

Denne miljøgodkendelse omfatter genbrugspladsen med et areal på ca. 10.500 m<sup>2</sup>. Pladsen rummer:

- Ca. 605 m<sup>2</sup> bygninger til modtagelse af farligt affald og elektronikaffald, Giv- og tagområde (direkte genbrug), samt mandskabsfaciliteter og bruger toiletter;
- Udendørs faciliteter, hvor brugerne kan aflevere affald i opsatte containere og plansiloer. Pladsen indrettes til opstilling af ca. 25 containere, ca. 8 plansiloer og et område til haveaffald:

Pladsen dimensioneres til ca. 100.000 besøg om året og modtagelse af ca. 6.500 tons affald om året.

Aktiviteterne er omfattet af godkendelsesbekendtgørelsens bilag 2, Listepunkt K211: Genbrugspladser, der modtager affald fra private og lignende affald fra erhvervsvirksomheder med en kapacitet for tilførsel af 30 tons affald om dagen eller med mere end 4 containere med et samlet volumen på mindst 30 m<sup>3</sup>

# 2. AFGØRELSE

På grundlag af virksomhedens ansøgning om miljøgodkendelse og oplysningerne i sagen i øvrigt godkender Favrskov Kommune hermed det ansøgte på de i afsnit 3 nævnte vilkår.

Miljøgodkendelsen meddeles i henhold til miljøbeskyttelseslovens § 33, stk. 1.

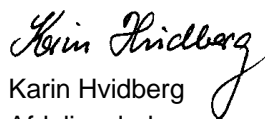
Som forudsætning for godkendelsen gælder de oplysninger der fremgår af ansøgningsmaterialet, samt oplysninger, som herudover er tilgået miljømyndigheden i forbindelse med ansøgningen.

Godkendelsen er betinget af, at vilkårene i afsnit 3 overholdes.

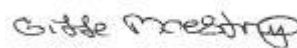
Godkendelsen omfatter udelukkende forholdet til miljølovgivningen. Andre godkendelser/tilladelser i forhold til anden lovgivning – f.eks. byggeloven og planloven - skal søges separat. Ejeren er selv ansvarlig for at indhente øvrige nødvendige godkendelser eller tilladelser.

Favrskov Kommune meddeler samtidig med miljøgodkendelsen en særskilt afgørelse om, at projektet ikke er omfattet af miljøvurderingspligt (ikke VVM-pligt) for det ansøgte.

Favrskov Kommune den 10. februar 2021.



Karin Hvidberg  
Afdelingsleder  
Virksomheder og Grundvand



Gitte Moestrup  
Sagsbehandler  
Team Virksomheder

## 3. VILKÅR

### 3.1 Generelt

1. Genbrugspladsens indretning og drift skal miljømæssigt være i overensstemmelse med de oplysninger, der ligger til grund for godkendelsen, dog med de eventuelle ændringer, der fremgår af vilkårene.
2. En kopi af denne miljøgodkendelse skal til enhver tid være tilgængelig på virksomheden for de personer, der har ansvaret for genbrugspladsens indretning og drift.
3. Hvis godkendelsen ikke er udnyttet inden 2 år fra godkendelsesdatoen, bortfalder den.

Virksomheden skal orientere kommunen om dato for ibrugtagning af genbrugspladsen senest 1 måned før ibrugtagning.

4. Ved driftsophør skal virksomheden forinden orientere tilsynsmyndigheden herom og træffe de nødvendige foranstaltninger for at undgå forureningsfare og for at efterlade stedet i tilfredsstillende tilstand. (*Standardvilkår 1*)
5. Hvor der i vilkårene anvendes betegnelsen "befæstet areal" menes en fast belægning, der giver mulighed for opsamling af spild og kontrolleret afledning af nedbør. Hvor der i vilkårene anvendes betegnelsen "tæt belægning" menes en fast belægning, der i løbet af påvirkningstiden er uigennemtrængelig for de forurenende stoffer, der håndteres på arealet. (*Standardvilkår 2*)

### 3.2 Indretning og drift

6. Der skal på genbrugspladsen foreligge en driftsinstruktion, der beskriver, hvordan personalet skal forholde sig i forbindelse med modtagelse og sortering af affaldet og i tilfælde af uheld. (*Standardvilkår 3*)
7. Der skal være mindst en person til stede til at foretage modtagekontrol og vejlede brugerne til korrekt aflevering, dog med nedenstående undtagelse.

I ydertimerne, hvor der er få brugere på pladsen, kan pladsen være ubemandet, når følgende overholdes:

- Der må ikke afleveres farligt affald, og dette skal fremgå tydeligt på hjemmesiden og på genbrugspladsen.
  - Alle oplag af farligt affald skal være utilgængelige for uvedkommende.
  - Der er kun adgang for brugere, der er tildelt adgang udenfor bemandet åbningstid.
  - Der skal opsættes grundige vejledninger i korrekt håndtering af affald.
  - Adfærd på pladsen overvåges med kameraer.
8. Alle affaldsområder, containere, plansiloer og opsamlingsbeholdere, der er i brug, skal være tydeligt mærkede, således at det klart fremgår, hvor de forskellige affaldsfraktioner opbevares. (*Standardvilkår 5*)

9. Genbrugspladsen må kun modtage og opbevare de nævnte affaldsfraktioner

Affaldsfraktion	Maksimalt oplag (ton)	Oplagring
Akkumulatorer	0,5	Udendørs opstillet pallekasse med låg*
Aluminiumsdåser	0,5	Maxicontainer
Aske	2	Lukket special container
Batterier	9	Afleveres og opbevares i lukket bygning
Beton	40	Plansilo
Deponi	10	Maxicontainer
Dæk	2	Maxicontainer
Døre og vinduer	5	Maxicontainer
Elektronik	3	Indendørs i trådbure leveret af indsamleren
Elpærer	1,3**	Afleveres og opbevares i lukket bygning
Gips	10	Maxicontainer
Glas, flasker og emballageglas	13,5	Maxicontainer
Haveaffald	150	Plansilo
Hvidevarer		Maxicontainer
Hård plast	3	Maxicontainer
Isoleringsmaterialer	2	Maxicontainer
Jern og metal	30	Maxicontainer
Jord	150	Plansilo
Køl og frys, hårde hvidevarer	8	Maxicontainer
Lysstofrør	1,3**	Afleveres og opbevares i lukket bygning
Olie- og kemikalieaffald	2,5	Afleveres og opbevares i lukket bygning
Pap	5	Maxicontainer
Papir	5	Maxicontainer
Planglas	5	Maxicontainer
Plastfolie	1	Midicontainer
Plasthavemøbler	2	Maxicontainer
PVC	2	Maxicontainer
Rent træ	25	Plansilo
Sanitet og glaserede klinker	12	Plansilo
Småt brændbart	20	Maxicontainer
Stort brændbart	15	Plansilo
Tagpap		Maxicontainer
Tegl	25	Plansilo
Tekstil	4	Lukkede containere opstillet af indsamleren
Trykflasker	0,5	Udendørs trådbur*
Trykimprægneret træ	15	Plansilo

\*Aflåst, eller i farligt affald.

\*\*Lyskilder samlet

(Standardvilkår 6)

10. Affaldet skal sorteres så hurtigt som muligt, dog senest inden ophør af næstfølgende arbejdsdag, og må kun opbevares i de dertil beregnede affaldsområder, containere, plansiloer eller beholdere samt for farligt affald i de dertil indrettede faciliteter. (Standardvilkår 7)
11. Hvis genbrugspladsen modtager affald, der ikke er omfattet af genbrugspladsens miljøgodkendelse, og som det ikke umiddelbart er muligt at henvise til en anden affaldsmodtager, skal affaldet placeres i et særskilt oplagsområde. Genbrugspladsen skal herefter hurtigt muligt kontakte tilsynsmyndigheden og orientere om affaldet. (Standardvilkår 8)

### *Farligt affald*

Ved farligt affald i vilkår 12, 13, 19 og 22 medregnes ikke akkumulatorer, imprægneret træ, batterier, lysstofrør og sparepærer, elektronikaffald, kølemøbler og asbestholdige materialer.

12. Genbrugspladsen må højst modtage 300 t farligt affald/år. (*Standardvilkår 9*)
13. Det farlige affald skal opbevares uden for publikums direkte adgangsmulighed. (*Standardvilkår 10*)
14. Virksomheden må ikke sammenblende farligt affald, jf. bekendtgørelse om affald. Olieaffald, der ikke indeholder PCB, må dog sammenblandes. (*Standardvilkår 11*)
15. Hvis der konstateres eller er mistanke om risiko for lækager fra emballager, skal emballagen eller emballagens indhold straks fyldes over i en ny emballage, der er egnet til den pågældende affaldsfraktion. (*Standardvilkår 12*)
16. Olieaffald skal opbevares i tætte, lukkede beholdere, der er placeret under tag og beskyttet mod vejrlig, eller i en specialcontainer. Oplagspladsen skal have en tæt belægning og være indrettet således, at spild kan holdes inden for et afgrænset område og uden mulighed for afløb til jord, grundvand, overfladevand eller kloak. Området skal kunne rumme indholdet af den største beholder i området. Omhædning af olieaffaldet må kun finde sted på denne oplagsplads eller i specialcontaineren. (*Standardvilkår 13*)
17. Kviksølvholdige lyskilder skal håndteres forsigtigt og opbevares i materiel, der beskytter mod beskadigelse. Andet kviksølvholdigt affald skal opbevares i lukkede emballager. (*Standardvilkår 14*)
18. Akkumulatorer og batterier skal opbevares i tætte syrefaste beholdere med overdækning eller under tag. Alternativt kan akkumulatorer og batterier opbevares i specialcontainere til farligt affald. (*Standardvilkår 15*)
19. Farligt affald skal opbevares i en bygning eller en specialcontainer uden afløb til kloak, jf. dog vilkår 16 for så vidt angår olieaffald. I bygningen skal gulvet afgrænses med opkanter, være med tæt belægning af beton malet med epoxymaling. Gulv med opsamlingskant skal som minimum kunne rumme indholdet af den største beholder af flydende affald, der opbevares i bygningen. (*Standardvilkår 16-ændret*)
20. Batterier og elektronik skal opbevares i bygning til farligt affald.

### *Andet affald*

21. Haveaffald og kompost skal opbevares på befæstet areal med fald mod afløb eller sump. (*Standardvilkår 17*)
22. I de faciliteter, hvor der placeres effekter til direkte genbrug, må der ikke stilles eller byttes farligt affald, herunder maling. (*Standardvilkår 18*)
23. Såfremt der i særlige tilfælde er behov for modtagelse af letfordærligt affald, må dette højst opbevares 1 uge i lukket container eller 1 døgn i sække. Hvis det er særligt lugtende affald, skal det snarest muligt videretransporteres. (*Standardvilkår 19*)
24. Containere med lette materialer så som papir, plast og lignende skal være lukkede eller overdækkede for at hindre, at materialer giver anledning til flugt. (*Standardvilkår 20*)



### 3.3 Luftforurening

25. Driften af pladsen må ikke give anledning til lugt- eller støvgener i omgivelserne, der er væsentlige efter tilsynsmyndighedens vurdering. (*Standardvilkår 21*)
26. Asbestholdigt affald, der kan støve, skal befugtes og opbevares i lukket eller overdækket container, så afgivelse af støv til omgivelserne hindres. Byggematerialer med cementbundne asbestfibre skal håndteres, så de ikke beskadiges. Såfremt der alligevel under håndteringen sker beskadigelse, skal de straks placeres i en lukket eller overdækket container og befugtes. (*Standardvilkår 22*)
27. Eventuelt afkast fra mekanisk ventilation fra bygning eller specialcontainer, hvor der opbevares farligt affald, skal være opadrettet og føres mindst 1 meter over tagryg på det tag, hvor afkastet er placeret. (*Standardvilkår 23*)

### 3.4 Støj

28. Genbrugspladsens samlede bidrag til støjbelastningen må i de nævnte områder ikke overskride nedenstående grænseværdier uden for genbrugspladsens skel. De angivne værdier for støjbelastningen er de ækvivalente, korrigerede lyd niveauer i dB(A).
  - i. Erhvervs- og industriområder med forbud mod generende virksomheder
  - ii. Blandet bolig- og erhvervsområder, centerområder (bykerne), samt ved boliger i det åbne land
  - iii. Boligområder for åben og lav boligbebyggelse

	Tidspunkt	i	ii	iii	Referencetidsrum
	Kl.	dB(A)	dB(A)	dB(A)	Timer
<b>Dag:</b>					
Mandag- fredag	07-18	60	55	45	8
Lørdag	07-14	60	55	45	7
Lørdag	14-18	60	45	40	4
Søn & helligdage	07-18	60	45	40	8
<b>Aften:</b>					
Alle dage	18-20	60	45	40	1

Støjgrænsen skal overholdes ved alle positioner i det betragtede område i 1½ m højde over terræn, herunder også i skel. For bygninger med mere end én etage skal støjgrænsen endvidere overholdes ved det mest støjbelastede punkt på vinduer, der kan åbnes, og altaner på bygningsfacaden, samt på evt. tagterrasser. Ved enkeltliggende boliger i det åbne land gælder støjgrænsen ved boligens facade eller det mest støjbelastede punkt på et udendørs opholdsareal indenfor 10-15 m fra boligen (udlagt som terrasser, anlagte plæner mv.).

### 3.5 Affald

29. Affald, der spildes, skal opsamles og anbringes i de dertil indrettede containere og affaldsområder. (*Standardvilkår 31*)

30. Spild af olie og kemikalier (herunder grus, savsmuld eller lignende anvendt til opsugning) skal opsamles straks og opbevares og bortskaffes som farligt affald. Der skal til enhver tid forefindes opsugningsmateriale på genbrugspladsen. (*Standardvilkår 32*)
31. Haveaffald skal bortskaffes og arealet ryddes for haveaffald og saft fra haveaffald mindst 1 gang pr. uge i sommerhalvåret. Beholdere til farligt affald skal mærkes, så det tydeligt fremgår, hvad de indeholder. (*Standardvilkår 33*)

### **3.7 Beskyttelse af jord, grundvand og overfladevand**

32. Genbrugspladsens kørearealer skal være befæstede med fald mod afløb. (*Standardvilkår 24*)
33. Åbne containere uden sump til jern- og metalaffald skal placeres på et område med tæt belægning med fald mod grube eller afløb. Der stilles ikke krav til områder, hvor der placeres lukkede/overdækkede containere til jern- og metalaffald med en sump inden i. (*Standardvilkår 25*)
34. Øvrige arealer for opstilling af containere og opbevaring af ikke-farligt affald skal befæstes med fald mod afløb. (*Standardvilkår 26*)
35. Tætte belægninger og befæstede arealer skal være i god vedligeholdelsesstand. Utætheder skal udbedres så hurtigt som muligt, efter at de er konstateret. (*Standardvilkår 27*)
36. Grube, tank eller render til opsamling af spild af farligt affald i bygningen til farligt affald skal tømmes straks efter uheld og i øvrigt holdes tom. Indholdet skal håndteres og bortskaffes som farligt affald. (*Standardvilkår 28*)
37. Læsning af farligt affald til borttransport skal ske på et areal med tæt belægning og fald mod grube eller afløb. På afløbsrøret skal der etableres en ventil, som holdes lukket, medens læsning foregår. (*Standardvilkår 29*)
38. Overfladevand fra arealer, hvor der opbevares affald, må ikke afledes via områder med SF-sten.
39. Spild af brændstof, olie og kemikalier skal straks opsamles. Alt opsamlet spild af brændstof, olie og kemikalier, inklusive opsugningsmateriale, skal opbevares og bortskaffes som farligt affald. Der skal til enhver tid forefindes opsugningsmateriale på genbrugspladsen. (*Standardvilkår 30*)

### **3.9 Egenkontrol og vedligeholdelse**

40. Virksomheden skal mindst 1 gang i kvartalet foretage en visuel kontrol af befæstede arealer, tæt belægning samt gulvet i bygningen/specialcontaineren og udbedre eventuelle skader. Der skal mindst 1 gang årligt foretages visuel kontrol af de øvrige befæstede arealer. Resultatet af besigtigelse og udbedringer skal noteres i driftsjournalen. (*Standardvilkår 34*)
41. Tilsynsmyndigheden kan kræve, at virksomheden lader en uvildig sagkyndig foretage kontrollen, dog højst 1 gang hvert tredje år. (*Standardvilkår 35*)

### *Driftsjournal*

42. Virksomheden skal føre en driftsjournal med angivelse af:
- Løbende registrering af mængden af bortkørt farligt affald.
  - Dato og resultat for inspektioner samt eventuelle foretagne udbedringer af befæstede arealer, tætte belægninger og gulve i bygning/specialcontainer til farligt affald m.m.

Driftsjournalen skal opbevares på genbrugspladsen mindst 5 år og skal være tilgængelig for tilsynsmyndigheden. (*Standardvilkår 36*)

### *Støj*

43. Tilsynsmyndigheden kan bestemme, at virksomheden skal dokumentere, at vilkåret for støj, jf. vilkår 28, er overholdt.

Virksomhedens støj skal dokumenteres ved måling og beregning efter gældende vejledninger fra Miljøstyrelsen, p.t. nr. 6/1984 om Måling af ekstern støj og nr. 5/1993 om Beregning af ekstern støj fra virksomheder.

Målingerne/beregningerne skal udføres og rapporteres som "Miljømåling – ekstern støj" af en enhed, som er optaget på Miljøstyrelsens liste over godkendte laboratorier.

Støjmålinger/beregninger skal gentages, når tilsynsmyndigheden finder det påkrævet. Hvis støjgrænser er overholdt, kan der højst kræves én årlig bestemmelse. Udgifterne hertil afholdes af virksomheden.

Dokumentationen skal senest 2 måneder efter, at kravet er fremsat, tilsendes tilsynsmyndigheden sammen med oplysninger om driftsforholdene under målingen.

#### **Definition på overholdte støjgrænser**

44. Støjgrænsen anses for overholdt, hvis målte eller beregnede værdier fratrukket den udvidede usikkerhed er mindre end eller lig med støjgrænserne. Målingernes og beregningernes udvidede usikkerhed fastsættes i overensstemmelse med Miljøstyrelsens vejledninger og orientering nr. 36 fra Miljøstyrelsens referencelaboratorium for støj.

## **4. MILJØTEKNISK VURDERING**

### **4.1 Beliggenhed og planforhold**

#### **4.1.1 Plangrundlag**

##### **Kommuneplan**

Genbrugspladsen er i Kommuneplan 2017 – 2029 for Favrskov Kommune – beliggende i rammeområde 3.ER.3. Områdets anvendelse er fastlagt til erhvervsområde op til miljøklasse 5. Området retter sig særligt mod virksomheder med megen persontrafik og godstransport.

### **Lokalplan**

Genbrugspladsen er placeret på et område, der er udlagt til formålet i lokalplan nr. 58. Erhvervsområde i Hammel Syd fra 2001, som giver mulighed for at udnytte området til industri- og erhvervsformål. Genbrugspladsen ligger i område III, der må anvendes til virksomheder i miljøklasse 4 og 5.

Genbrugspladser henregnes normalt til miljøklasse 4, hvilket svarer til lokalplanens bestemmelser.

### **Grundvand**

Genbrugspladsen ligger i et område med særlige drikkevandsinteresser (Kommuneplan 2017-2029).

Genbrugspladsen ligger desuden i Nitratfølsomt indvindingsområde.

### **Spildevandsplan**

Genbrugspladsen er beliggende i område Hammel i oplandsnummer 17 i Favrskov Kommunes Spildevandsplan 2013. Området er separatkloakeret.

Regnvandssystemet fra ejendommen, afledes til Anbæk Grøft.

### **Jordforurening**

De matrikler, genbrugspladsen planlægger at etablere sig på, er ikke kortlagt efter jordforureningsloven.

De matrikler, genbrugspladsen planlægger at etablere sig på, er omfattet af kommunens områdeklassificering, som område med krav om analyser.

## **4.1.2 Miljøvurdering**

Genbrugspladsen er omfattet af miljøvurderingslovens bilag 2 pkt. 11b): Anlæg til bortskaffelse af affald. Genbrugspladsen har indsendt ansøgning jf. Miljøvurderingsloven.

Favrskov Kommune har forud for meddelelse af miljøgodkendelse til projektet, derfor foretaget en screening af projektet efter miljøvurderingslovens regler. I forbindelse med screeningen har Favrskov Kommune bl.a. foretaget en vurdering af om genbrugspladsens aktiviteter ligger inden for rammerne lokalplan nr. 58 Erhvervsområde i Hammel Syd. Herunder en vurdering af om genbrugspladsens aktiviteter ligger inden for de miljøklasser, der ligger til grund for vedtagelse af lokalplanen, samt særlige interesser for beskyttelse af jord og grundvand på den konkrete lokalitet.

Favrskov Kommune har den 4. februar 2021 truffet særskilt afgørelse om, at projektet ikke er omfattet af miljøvurderingspligt (ikke VVM-pligt) for det ansøgte.

## **4.1.3 Beskyttet natur**

### **Natura 2000-områder**

I henhold til § 6, stk. 1 i habitatbekendtgørelsen om udpegning og administration af internationale naturbeskyttelsesområder samt beskyttelse af visse arter, skal der foretages en vurdering af, om projektet i sig selv, eller i forbindelse med andre planer og projekter, kan påvirke et Natura 2000-område væsentligt.

#### Natura 2000 områder nr. 49

Det nærmeste Natura 2000-område er "Gudenå og Gjærn Bakker" (EF-habitatområde nr. 49), som ligger 8,5 km fra anlægget i Silkeborg Kommune.

På baggrund af projektets karakter uden væsentlige emissioner eller øvrige udledninger til og gener for omgivelserne, samt den faktiske afstand til Natura 2000-områderne, vurderes det, at projektet ikke i sig selv eller i forbindelse med andre planer og projekter vil påvirke Natura 2000-området og dets udpegningsgrundlag væsentligt.

Derved vurderer Favrskov Kommune, at der ikke skal foretages en konsekvensvurdering af projektets virkninger på Natura 2000-områder i henhold til habitatbekendtgørelsen.

#### **Arter med særlige beskyttelseskrav (BILAG IV arter m.m)**

Ifølge EF-habitatdirektivets artikel 12 skal der sikres beskyttelse af en række dyre- og plantearter. En godkendelse må ikke kunne beskadige eller ødelægge yngle- eller rasteområder i det naturlige udbredelsesområde for de dyrearter, der er listet i habitatdirektivets bilag IVa eller ødelægge de plantearter, som er optaget i habitatdirektivets bilag IVb.

En fortegnelse over de i Danmark hjemmehørende arter findes i habitatbekendtgørelsens bilag 7. Listen omfatter både planter og dyr, og beskyttelsen gælder både for arternes yngle- og rasteområder. En række af disse særligt beskyttede bilag IV-arter kan have yngle- og rasteområde på eller omkring det ansøgte projekts arealer.

Kommunen har gennemgået eksisterende viden og har fundet, at der ikke er kendskab til forekomster af de særligt beskyttede arter, der er optaget på habitatdirektivets bilag IV, eller rødlistede og/eller fredede arter indenfor projektområdet. Data er bl.a. søgt på Naturdata (Danmarks Miljøportal) og Naturbasen (fugleognatur.dk).

Samlet set vurderes det, at det ansøgte, ikke vil beskadige eller ødelægge yngle- eller rasteområder i det naturlige udbredelsesområde for de dyrearter, der er optaget i habitatdirektivets bilag IV, litra a) eller ødelægge de plantearter, som er optaget i habitatdirektivets bilag IV, litra b) i alle livsstadier. Der skal derfor ikke foretages en nærmere konsekvensvurdering af projektet efter habitatbekendtgørelsen § 7.

## **4.2 Indretning og drift**

Genbrugspladsens indretning fremgår af Bilag 2. Placering af kloakker, herunder sandfang og olieudskillere fremgår af Bilag 3.

Genbrugspladsens areal er på ca. 10.500 m<sup>2</sup>.

Pladsen indrettes til opstilling af ca. 25 containere, ca.8 plansiloer og et område til haveaffald. Og genbrugspladsen dimensioneres til ca. 100.000 besøg om året og modtagelse af ca. 6.500 tons affald om året.

En opgørelse over de forventede arter og mængder af affald fremgår af **Fejl! Henvisningskilde ikke fundet..**

På området er der i dag eksisterende bygninger som delvis anvendes i projektet. Dele af de eksisterende bygninger rives ned, mens resten nyindrettes. Området vil blive bebygget med følgende bygninger:

Bygning	Indhold	Areal (m <sup>2</sup> )
Administration	Kontor og mandskabsrum med køkken	43,1
	Omkklædning, bad og wc til personale	37,0
	Handicappedtoilet	5,8
	Teknik, rengøring og depot	22,5
Giv og tag hal	Giv og tag hal (direkte genbrug)	304,4
Hal til farligt affald	Hal til farligt affald og elektronikaffald	194,5
	Total	607,3

Indretning af bygningen fremgår af Bilag 5.

Der søges dispensation fra kravet om, at den tætte belægning i bygningen til farligt affald udføres med et fald på mindst 2% mod en tæt opsamlingsgrube eller – tank (standardvilkår 16). Der søges om, at lokalet til opbevaring af farligt affald i stedet kan indrettes med tæt belægning malet med epoxygulvmaling og en opkant, så der er opsamlingskapacitet i lokalet til mindst at tilbageholde den mængde flydende affald der findes i den største beholder i lokalet. Eventuelle spild vil blive opsamlet straks med opsugningsmateriale, der op-suger det spildte.

I bygningen til farligt affald opstilles en dobbeltvægget tank på ca. 1.500 liter til spildolie.

Udover de ovennævnte bygninger etableres der en forsænket køregrav med et areal på ca. 1550 m<sup>2</sup> til 11 containere. De resterende faciliteter ligger i niveau. Her opstilles de resterende containere og der etableres plansiloer til aflevering af jord, kompost, beton, tegl osv. samt indrettes et areal til aflevering og midlertidig opbevaring af haveaffald.

Genbrugspladsen forventes at være åben alle dag i tidsrummet 7 – 20, hvor den vil være ubemandet i yderti-merne.

Anlægsarbejdet forventes startet primo 2021 med aflevering/indflytning i foråret 2021.

Der planlægges ingen energianlæg på genbrugspladsen.

#### 4.2.1 Produktion/processer

Aktiviteterne på det udendørs område består hovedsagelig i, at brugerne afleverer deres affald i dertil indrettede faciliteter, som er opstillet som det fremgår af tegningsmaterialet i Bilag 2.

Genbrugspladsen dimensioneres til ca. 100.000 besøg og modtagelse af ca. 6.500 tons affald om året.

Køretøjer med en tilladt totalvægt på 3.500 kg med tilhørende trailer har adgang til genbrugspladsen via sydligste indkørsel mod Italiensvej. Fra indkørslen følges en ensrettet rute rundt på pladsen, som angivet på tegningsmaterialet i Bilag 2.

Affaldet afleveres hovedsageligt i de opstillede plansiloer og containere. Undtagelsen er farligt affald og elektronikaffald, som afleveres i bygningen på den vestlige side af pladsen, hvor også findes en hal til direkte genbrug (Giv og tag).

Tunge køretøjer til afhentning af fyldte containere og plansiloer benytter en af portene mod Italiensvej til indkørsel, afhængig af hvilke fraktioner der skal afhentes. Udkørsel foregår enten via den sydlige port mod Italiensvej eller porten mod Englandsvej, afhængig af affaldsfraktionerne. Trafikken i forbindelse med afhentning af farligt affald blandes ikke med trafikken med lette køretøjer, idet der er indrettet en speciel plads til dette hvor kun tunge køretøjer har adgang.

Lejlighedsvis vil der blive kørt med minilæsser på pladsen for haveaffald ved behov for at skubbe affaldet sammen og til at læsse på lastbilerne.

Efter at brugerne har anbragt affaldet på de anviste steder, sker der ikke nogen håndtering af affaldet på pladsen før affaldet afhentes, på nær i følgende tilfælde:

- Kemiaffald sorteres af personalet i de relevante fraktioner
- Haveaffald skubbes rundt med en minilæsser i nødvendigt omfang
- Evt. kan fejlanbragt affald blive flyttet til den rigtige container af personalet.

## 4.2.2 Driftstid og ansatte

Genbrugspladsen forventes at være åben 7 dage om ugen i tidsrummet 7 - 20, året rundt.

Genbrugspladsen er bemanded på hverdage i tidsrummet 12 – 18 og i tidsrummet 9 – 15 i weekends og på helligdage. I den resterende del af åbningstiden er genbrugspladsen ubemanded.

Der søges dispensation fra kravet i standardvilkår 4 om, at der altid skal være mindst en person til stede til at foretage modtagekontrol og vejlede brugerne. I perioder uden bemanning er der kun adgang for brugere, der er forhåndsgodkendt til at benytte pladsen, når der ikke er bemanning, og der kan ikke afleveres farligt affald, hvilket anses for at være den største risiko ved et ubemanded anlæg. Der vil være kameraovervågning til observation af adfærden på pladsen, og der udsendes og opsættes grundige vejledninger i korrekt håndtering af affaldet på området.

## 4.2.3 Til- og frakørselsforhold

Der er indkørsel til genbrugspladsen fra Italiensvej via Frankrigsvej fra nord og via Englandsvej fra syd.

Der etableres tre porte med følgende funktioner:

- Den nordlige port Italiensvej er til indkørsel med tunge køretøjer;
- Den sydlige port mod Italiensvej er til ind- og udkørsel med både lette og tunge køretøjer;
- Porten mod Englandsvej er til ind- og udkørsel med tunge køretøjer samt personalekøretøjer.

Der forventes et besøgstal på 100.000 per år, hvilket svarer til i gennemsnit 45 besøg i timen. Der må forventes stor variation i antallet af besøg per time, sådan at der er flest besøgende i den del af åbningstiden som er bemanded, især i weekends, med færrest besøgende i ydertimerne.

Hertil kommer tungere trafik i form af afhentning af fyldte containere og tømning af plansiloer, forventet ca. 1.300 kørsler om året. Lastvognskørsel samt udskiftning af containere vil kun ske i dagperioden på hverdage.

COWI A/S har foretaget beregninger af støjen blandet andet med henblik på at eftervise, at de vejledende grænseværdier for støj i omgivelserne kan overholdes med den skitserede transportaktivitet.

## 4.2.4 Råvarer og hjælpestoffer

Der forventes et årligt forbrug af vand på ikke over 300 m<sup>3</sup> til mandskabsfaciliteter og almindelige rengøringsopgaver på området.

Der vil være et forbrug af energi til følgende formål:

- Brændstoffer til en minilæsser;
- Elektricitet til drift af pladsbelysning samt til almindelig bygningsdrift. Der lægges strøm ind til eventuelle fremtidige komprimatorer ude på pladsen, men der er ingen aktuelle planer om at opstille sådanne;
- Opvarmning af bygninger og varmt brugsvand fås via fjernvarme.

### Vurdering

Genbrugspladsen har søgt dispensation fra standardvilkår 19, der fastsætter krav om, at den tætte belægning i bygningen til farligt affald udføres med et fald på mindst 2% mod en tæt opsamlingsgrube eller -tank. Lokalet til opbevaring af farligt affald indrettes med tæt belægning malet med epoxymaling og en opkant, så der er opsamlingskapacitet til mindst at tilbageholde den mængde flydende affald der findes i den største beholder i lokalet. Eventuelle spild vil blive opsamlet fra det tætte gulv ved anvendelse af absorptionsmateriale.

Der opstilles en dobbeltvægget tank til olie i kemikaliebygningen. Den dobbeltvæggede tank fungerer som spildbakke for olien. Gulvet er etableret af beton og malet med epoxymaling og spild opsamles straks. Det vurderes derfor, at gulvet opfylder kravene til en tæt belægning, der i løbet af påvirkningstiden er uigennemtrængelig for de forurenende stoffer, der håndteres på arealet. Favrskov Kommune har derfor vurderet, at det ikke er nødvendigt at etablere gulvet med fald mod opsamlingsgrube eller -tank. Der stilles i stedet for vilkår til gulvet i kemikaliebygningen.

Genbrugspladsen har også ansøgt om, at pladsen kan holdes åben i ydertimerne og på helligdage, uden der er bemanning på pladsen.

Det er primært ved håndtering af flydende farligt affald, at der er risiko for spild, som kan medføre forurening af jord, grundvand eller overfladevand. Det oplyses, at der ikke kan afleveres farligt affald, når pladsen er ubemandet. Og farligt affald, som allerede er på pladsen, er utilgængelig for uvedkommende, idet det opbevares i bygning, der er aflåst, når pladsen er ubemandet.

Desuden oplyses, at der kun er adgang til den ubemandede plads for brugere, der er forhåndsgodkendt. Hvis man ønsker at benytte pladsen, når den er ubemandet, kan man tage en test, der omhandler sortering, på Favrskov Forsynings hjemmeside. Hvis man består testen, får man adgang til at benytte den ubemandede plads med f.eks. telefonnummer eller nummerplade. Det betyder, at det registreres, hvem der kommer på pladsen, når den er ubemandet. Og det vil være muligt at tage kontakt efterfølgende, hvis der er affald, der ikke er sorteret eller håndteret korrekt. Ligesom man kan få frataget adgangstilladelsen igen, hvis der ikke sorteres korrekt. Desuden vil pladsen blive forsynet med overvågningskameraer til observation af adfærden på pladsen.

Favrskov Kommune vurderer, at der med de beskrevne tiltag er taget nødvendige forholdsregler for at undgå forurening i forbindelse med en ubemandet plads. Der fastsættes på den baggrund en ændring af standardvilkår 4, så det tillades at pladsen er ubemandet med de beskrevne tiltag. Dette skal også ses i lyset af, at der



tillades ubemandede pladser i det udkast til bekendtgørelse om miljøkrav til affaldshåndteringsvirksomhed, der har været i høring, og som skal erstatte standardvilkårene.

Øvrige vilkår for indretning og drift er fastsat i overensstemmelse med standardvilkårene, dog tilrettet den konkrete ansøgning, så ikke relevante vilkår eller dele af vilkår ikke er medtaget.

Favrskov Kommune har vurderet, at standardvilkårene vil kunne overholdes ved den ansøgte indretning.

## **4.3 Forurening og forureningsbegrænsning**

### **4.3.1 Luftforurening**

Det eneste faste afkast er afkastet fra ventilationsanlægget i bygningen for håndtering af farligt affald. Afkastet forventes placeret i den sydlige ende af bygningen. Den endelige placering afgøres i forbindelse med den konkrete indretning af hallen til farligt affald.

Afkastet fra ventilationsanlægget er opadrettet og føres mindst 1 meter over tagryg på taget på bygningen i overensstemmelse med standardvilkår. Ansøger vurderer, at der ikke vil være risiko for at B-værdier i omgivelserne overskrides og dermed heller ikke behov for OML-beregninger til bestemmelse af afksthøjde.

Afhængig af affaldstypen vil der i et vist omfang være diffuse kilder til emission af lugt, især haveaffald, men der opbevares ikke affaldsfraktioner, der normalt forbindes med lugtgener i omgivelserne. Arealet for haveaffald ryddes for affald og saft mindst en gang per uge i sommerhalvåret og efter behov i vinterhalvåret.

Visse typer byggeaffald kan medføre støvudvikling. Tagplader (uden asbest), gips- og isoleringsaffald opbevares i containere med låg, så det ikke kan afgive støv til omgivelserne. I nødvendigt omfang vil støvende affald, hvis det afgiver støv under håndteringen, blive befugtet. Betonaffald, som ikke opbevares i lukkede containere, vil ligeledes blive befugtet hvis det giver støvgener.

#### **Vurdering**

Afkast fra ventilation i bygning med farligt affald etableres i overensstemmelse med standardvilkår. Favrskov Kommune vurderer ligeledes, at der ikke skal udføres OML-beregning til bestemmelse af afksthøjde.

Der skal ikke foregå kompostering af haveaffald på genbrugspladsen. For at undgå lugtgener fjernes haveaffald mindst en gang per uge i sommerhalvåret og efter behov i vinterhalvåret.

Særligt støvende materialer opbevares i containere med låg. Og støvende materialer, herunder også jord, kan befugtes, hvis det giver støvgener.

Der er fastsat vilkår om, at pladsen ikke må give anledning til lugt- eller støvgener, der er væsentlige efter tilsynsmyndighedens vurdering i overensstemmelse med standardvilkårene.

Favrskov Kommune har vurderet, at det med de beskrevne tiltag er tilstrækkeligt til at regulere støvemission fra pladsen, og at pladsen kan drives, så vilkåret kan overholdes.

Det vurderes, at det primært vil være haveaffald, der kan give anledning til lugtgener. Hvis der skulle opstå lugtgener fra haveaffaldet, vil lugtgenerne kunne fjernes ved at køre haveaffaldet væk.

Vilkår for luft er fastsat i overensstemmelse med standardvilkårene. Favrskov Kommune har vurderet, at standardvilkårene vil kunne overholdes ved den ansøgte indretning.

### 4.3.2 Støj

COWI A/S har foretaget beregninger af støjen fra aktiviteterne på den nye Hammel Genbrugsplads.

Støjberegningerne er foretaget for hverdag, lørdag og søndag i dag- og aftenperioden.

Beregningsresultaterne viser, at støjen fra genbrugspladsen vil kunne overholde de vejledende støjgrænseværdier der er gældende i omliggende erhvervsområde samt ved de nærmeste enkelt liggende boliger i det åbne land og nærmeste boliger i et blandet område med både boliger og erhverv syd for pladsen.

Som betydende støjkloder er medtaget:

- kørsel med personbil
- kørsel med lastvogn
- afsætning af tom container
- afhentning af fuld container
- kørsel, håndtering af affald samt læsning af containere med T-Rex rendegraver (15 min./t i bemandingstiden på pladsen)
- aflevering af brokker i plansilo (146 sek./35 %)
- dumpning af metalgenstande i container (30 sek./60 %)
- dumpning af flasker i container (10 sek./35 %)
- aflevering af haveaffald (156 sek./65 %)
- aflevering af pap og papir i komprimator (30 sek./60 %)
- aflevering af småt brændbart affald i komprimator (60 sek./100 %)
- aflevering af stort brændbart affald (60 sek./50 %)

Der anvendt følgende antal besøgende for de dage hvor der vil kunne forventes flest.

- Hverdag: 362 personbiler pr. dag, med 352 i dagperioden og 10 om aftenen
- Lørdag: 509 personbiler pr. dag, med 495 i dagperioden og 14 om aftenen
- Søndag: 603 personbiler pr. dag, med 583 i dagperioden og 20 om aftenen

Antallet af besøgende er regnet ligeligt fordelt pr. time i genbrugspladsens åbningstid. Som eksempel er de 509 personbiler lørdag fordelt med 45 stk./time i 7 timer fra kl. 07 til 14 og 45 stk./time i 4 timer fra kl. 14 til 18 samt 7 stk./time fra kl. 18 til 20.

Lastvognskørsel samt udskiftning af containere vil kun ske i dagperioden på hverdage.

Det er forudsat at foregå ind- og udkørsel med 6 lastvogne på hverdage for afhentning af fyldte og aflevering af tomme containere. Kørslen med lastvognene og udskiftningen af containere er regnet med at ske jævnt fordelt mellem kl. 07-13.

Afhentning af farligt affald og elektronik mv. er antaget at forekomme én gang pr. dag på hverdage mellem kl. 10-16. Der er forudsat håndtering af trådbure og affaldsbeholdere svarende til støjklode for varelevering til dagligvarebutik.

Støjkildernes placering fremgår af Bilag 6.

Støjniveauet er beregnet i punkter tæt ved skel i forhold til de nærmeste virksomheder, samt ved de nærmeste boligejendomme i de forskellige retninger rundt om genbrugspladsen. Placering af de otte beregningspositioner fremgår af nedenstående figur.



Beregningsresultaterne fremgår af nedenstående tabel. Tallene er parentes er de tilhørende grænseværdier.

Beregningspunkt	Hverdag Kl. 07-18	Hverdag Kl. 18-20	Lørdag Kl. 07-14	Lørdag Kl. 14-18	Lørdag Kl. 18-20	Søndag Kl. 07-18	Søndag Kl. 07-18
P1 Viborgvej 132	35 (55)	22 (45)	35 (55)	33 (45)	23 (45)	35 (45)	25 (45)
P2 Viborgvej 136	40 (55)	27 (45)	40 (55)	38 (45)	28 (45)	41 (45)	30 (45)
P3 Nyvej 5	40 (55)	28 (45)	40 (55)	38 (45)	29 (45)	41 (45)	31 (45)
P4 Danlind A/S	49 (60)	36 (60)	49 (60)	47 (60)	37 (60)	50 (60)	39 (60)
P5 Scan. Metal	52 (60)	40 (60)	53 (60)	51 (60)	42 (60)	53 (60)	43 (60)
P6 Anbækvej 110	27 (55)	12 (45)	27 (55)	24 (45)	13 (45)	27 (45)	15 (45)
P7 Danflis A/S	49 (60)	36 (60)	49 (60)	47 (60)	37 (60)	49 (60)	39 (60)
P8 WAM Scan. A/S	54 (60)	42 (60)	55 (60)	53 (60)	44 (60)	55 (60)	45 (60)

### Vurdering

Genbrugspladsen er placeret på et område, der er udlagt til formålet i lokalplan nr. 58. Erhvervsområde i Hammel Syd fra 2001, som giver mulighed for at udnytte området til industri- og erhvervsformål. Genbrugspladsen ligger i område III, der må anvendes til virksomheder i miljøklasse 4 og 5. Favrskov Kommune fastsætter støjgrænsen til 60 dB(A) i området.

Syd for erhvervsområdet ligger et blandet bolig- og erhvervsområde, og der ligger enkelte boliger i det åbne land øst og vest for erhvervsområdet.

Støjberegningen dokumenterer, at Miljøstyrelsens vejledende støjgrænser kan overholdes i alle beregningspunkter.

Nærmeste boligområder ligger i væsentlig længere afstand fra genbrugspladsen, så de vejledende støjgrænser vil også kunne overholdes her.

Der fastsættes vilkår for støjbelastningen i overensstemmelse med Miljøstyrelsens vejledende grænseværdier for støj.

### **4.3.3 Affald**

Drift af genbrugspladsen frembringer kun beskedne mængder affald fra mandskabsbygningen og renholdelse af pladsen.

Ved at indrette pladsen, så det er let at sortere affaldet og aflevere det i rette containere, vil en større del af affaldet kunne genanvendes.

Genbrugspladsen er bl.a. indrettet med nedsænkede containere og åbne plansiloer langs den cirkulære kørevej, og det vil være tydeligt afmærket, hvilke affaldsfraktioner, der skal i de enkelte containere, plansiloer mv.

#### **Vurdering**

Genbrugspladsen indrettes, så det er nemt at aflevere affaldet på rette sted og undgå spild på pladsen.

Der fastsættes vilkår for affald i overensstemmelse med standardvilkårene, herunder vilkår til opsamling og opbevaring af spild. Favrskov Kommune har vurderet, at standardvilkårene vil kunne overholdes ved den ansøgte indretning.

### **4.3.4 Spildevand**

Der forekommer følgende typer vand fra pladsen:

- Sanitært spildevand fra toiletter, baderum og køkkenfaciliteter. Afledes til spildevandssystemet via nedstrøms vandbremse;
- Afløb fra håndvaske i lokalerne for farligt affald. Håndvaskene anvendes kun til håndvask og spildevandet betragtes derfor som sanitært spildevand. Afledes til spildevandssystemet nedstrøms vandbremse;
- Overfladevand, som kommer fra områder hvor vandet potentielt kan være forurenset (opstillede containere i det nedsænkede område, herunder containere med jern- og metalaffald, område for læsning af farligt affald til borttransport og haveaffaldsplads). Afledes til spildevandssystemet gennem sandfang og olieudskiller;
- Overfladevand fra befæstede arealer hvor der ikke forventes forureninger (kørearealer, opstillede containere der ikke er nævnt under det foregående punkt og plansiloer til jord, beton og tegl). Afledes til regnvandssystemet;
- Tagvand fra bygningen afledes til nedsivning i faskine.

Der genereres ikke decideret processpildevand. Og der bliver ikke udledning direkte til recipient.

### **Spildevand**

Der forventes afledt ca. 810 m<sup>3</sup> spildevand om året, fordelt på ca. 300 m<sup>3</sup> sanitært spildevand og ca. 510 m<sup>3</sup> overfladevand fra potentielt forurenede områder.

Spildevandssystemet forsynes med et sandfang og en Klasse 1 koalecensudskiller med automatisk flydelukke. Der monteres automatisk alarm for lagtykkelse i brønden. Udskillerens kapacitet dimensioneres i detailprojektet. Der er indbygget forsinkelseskapacitet i spildevandssystemet i form af et rørbassin med et volumen på ca. 6 m<sup>3</sup>.

Det sanitære spildevand forventes at belaste spildevandssystemet med de stoffer der fremgår af definitionen på en personækvivalent og i mængder der svarer til den aktuelle personbelastning (anslået til 2 PE).

Det øvrige spildevand forventes at indeholde en vis organisk belastning fra haveaffaldspladsen. Mængden er ikke forsøgt kvantificeret, men det vurderes ikke at være en signifikant belastning sammenlignet med den øvrige belastning af det offentlige spildevandssystem. Jf. Miljøstyrelsens brev af 1. oktober 2019, j.nr. MST-42-00290 til alle kommuner, bør den eventuelle tilstedeværelse af pesticider i forbindelse med afledning af regnvand fra pladser med haveaffald, vurderes. En sådan vurdering er endnu ikke foretaget men kan eventuelt føre til, at der stilles krav om rensningsforanstaltninger til denne spildevandsstrøm.

Spildevandssystemet tilsluttes det offentlige spildevandssystem og spildevandet forventes at kunne overholde de krav som forsyningsselskabet opstiller. Der installeres en vandbremse, som sikrer, at der ikke udledes mere end 10 l/s. Det sanitære spildevand udledes dog nedstrøms via vandbremsen.

### **Uforurennet tag- og overfladevand**

Der forventes en årlig udledning af rent overfladevand på ca. 5.170 m<sup>3</sup>. Det rene overfladevand udledes til det offentlige regnvandssystem gennem en reguleringsbrønd med en vandbremse, der sikrer, at der ikke udledes mere end 58 l/s. I regnvandssystemet er der indbygget en forsinkelseskapacitet i form af rørbassiner med et samlet volumen på 55 m<sup>3</sup> samt nedsivning af tagvand og drænvand fra bygningen.

Tagvand fra bygningen nedsives i faskine, og overfladevand på grønne arealer nedsiver diffust.

### **Vurdering**

Der er indsendt særskilt ansøgning om tilslutningstilladelse.

Genbrugspladsen har ikke direkte udledning af spildevand til vandløb, søer eller havet. Der fastsættes derfor ikke vilkår til spildevand i godkendelsen.

Der kan ske nedsivning af overfladevand fra græsarealer/græsarmering. Hvis græsarealer/græsarmering senere overgår til anden anvendelse (placering af containere) skal arealet have tæt belægning og vand afledes som øvrige arealer.

## **4.3.5 Beskyttelse af jord, grundvand og overfladevand**

Alle områder til håndtering af affald er anlagt med fast belægning. Områder hvor der håndteres affald med risiko for forurening af jord og grundvand, har tæt belægning.

Containere er generelt opstillet på tæt belægning i form af betonplader med fald mod afløb over befæstet areal. Containere med jern- og metalaffald er opstillet på betonbundplader med fald mod afløb over beton.

Området til håndtering af haveaffald er belagt med asfalt med afløb til spildevandssystemet;

Læsning af farligt affald til borttransport foregår på et areal med betonbelægning, hvor der er afløb til spildevandssystemet. Afløbet er forsynet med en fjernbetjent ventil som normalt er åben, men som lukkes når der skal læsses farligt affald;

Kørearealerne er generelt befæstede med fald mod afløb. Kørearealerne til lette køre- tøj er befæstet med asfalt, og kørearealer til tunge køretøjer er befæstet med SF- sten. Regnvandet fra kørearealerne afledes til det offentlige regnvandssystem. Overfladevand fra arealer, der anvendes til affald, afledes ikke over belægninger med SF-sten.

Der etableres ikke tanke til fyringsolie eller motorbrændstof. Brændstof til minilæsser opbevares indendørs i dunke. På sigt forventes det, at der skal anvendes elektriske køretøjer.

Belægningsplan, som viser de forskellige belægninger er vedlagt som Bilag 2.

De forskellige faste belægninger har følgende opbygning:

Asfaltbelægning	Betonbundplader	SF-sten	Fortov
30 mm skærvemastiks	250 mm armeret beton- bundplade	100 mm SF-sten	100 mm fliser
40 mm grusasfaltbeton, klasse 0	250 mm stabilgrus, klasse II	30 mm afretningsgrus	30 mm afretningsgrus
60 mm grusasfaltbeton, klasse 1	350 mm bundsikringslag, klasse II	250 mm stabilgrus, klasse II	200 mm stabilgrus, klasse II
200 mm stabilgrus, klasse II		470 mm bundsikringslag, klasse II	350 mm bundsikringslag, klasse II
520 mm bundsikringslag, klasse II			

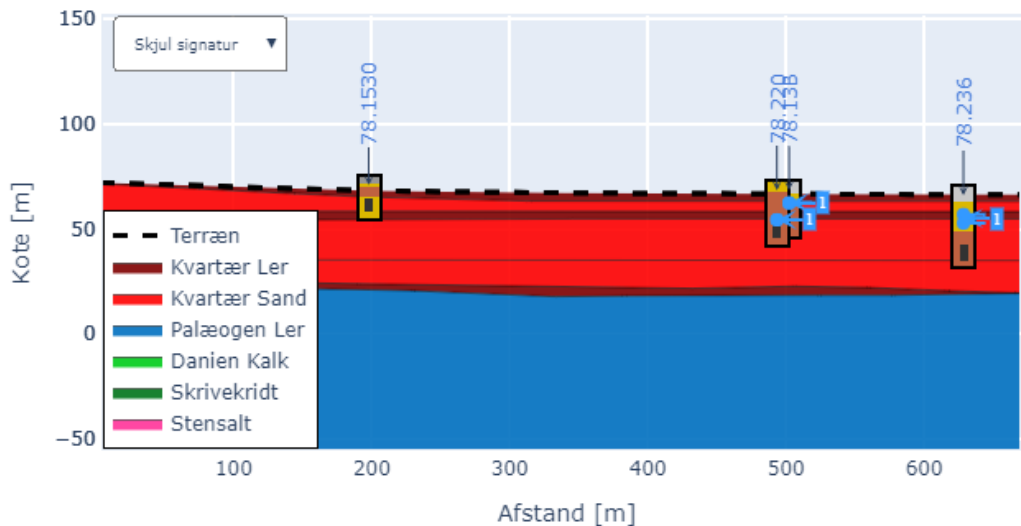
Bygningen til farligt affald er indrettet efter de krav der findes til sådanne bygninger i standardvilkår 16, herunder at gulvet udføres som tæt belægning malet med epoxymaling og med opkant ved døråbninger, så eventuelle spild kan holdes inde i bygningen. Der er dog søgt om dispensation fra kravet om 2% hældning på gulvet samt kravet om etablering af en opsamlingsgrube eller tank inde i bygningen.

Der etableres ingen brændstofftanke på genbrugspladsen.

### Vurdering

Genbrugspladsen ligger i område med særlige drikkevandsinteresser og området er desuden udpeget som nitratfølsomt indvindingsområde, hvilket betyder en ringe beskyttelse af grundvandsmagasinet. Området ligger uden for indvindingsoplande til almene vandforsyninger, dog er afstanden til nærmeste private husholdningsboring kun 450 meter.

Grundvandsmagasinet er meget sårbart overfor forurening. Boring DGU nr. 78.1530 tæt på genbrugspladsen viser et beskyttende lerlag over grundvandsmagasinet på blot 1,4 meter. Øvrige borer i området viser en tilsvarende ringe beskyttelse.



Kørearealer til lastbiler og biler kan etableres med SF-sten. De øvrige befæstede arealer skal etableres med tæt belægning (beton/asfalt). Dette er en skærpelse i forhold til standardvilkår 26, hvor øvrige arealer for opstilling af containere og opbevaring af ikke-farligt affald blot skal befæstes.

Favrskov Kommune har på baggrund af ovenstående beskrivelse af grundvandsforholdene vurderet, at der er behov for at skærpe vilkåret af hensyn til beskyttelsen af grundvand.

Det er oplyst, at overfladevand fra arealer, hvor der opbevares affald, ikke afledes via områder med SF-sten. Dette fastsættes som vilkår for at minimere eventuel nedsivning af miljøfremmede stoffer.

Desuden er det oplyst, at batterier og elektronik afleveres og opbevares indendørs i bygningen med farligt affald. Dette fastsættes ligeledes som vilkår for at minimere eventuel nedsivning af miljøfremmede stoffer.

For alle øvrige fraktioner skal der i størst muligt omfang anvendes lukkede containere eller overdækning for at minimere risikoen for nedsivning via revner i betonen, såfremt dette helt undtagelsesvist skulle opstå.

Der fastsættes vilkår for beskyttelse af jord, grundvand og overfladevand i overensstemmelse med standardvilkårene med de ændringer, der fremgår ovenfor. Favrskov Kommune har vurderet, at standardvilkårene med ændringer vil kunne overholdes ved den ansøgte indretning.

#### **4.3.6 Driftsforstyrrelser og uheld**

Der findes ingen procesforløb, som kan forstyrres eller afbrydes og dermed medføre væsentlig forøget forurening.

Der kan være fare for væsentlig øget forurening i tilfælde af uheld, hvor der er spild af større mængder affald med miljøforurenende stoffer, evt. kombineret med regn, som kan medføre uønskede stoffer i spildevandet, evt. overløb af afløbssystemerne ved kraftig regn.

De udendørs områder, hvor der håndteres affald, som kan forurene jord, grundvand eller overfladevand, er indrettet i overensstemmelse med standardvilkårene, hvilket vil sige at der er tæt belægning med fald mod afløb. I afløbet er der sandfang og olieudskiller inden udledning til det offentlige spildevandssystem, som kan opfange eventuelle olieforureninger. Ved arealet til læsning af farligt affald er der fald mod afløb, hvor der på afløbet er monteret en fjernbetjent ventil som holdes lukket mens læsningen foregår. De udendørs områder er indrettet så de kan håndtere nedbør svarende til en 5 års hændelse.

Indendørs i hallen til håndtering af farligt affald er der tæt belægning med en opkant, så eventuelle spild kan tilbageholdes inde i bygningen. Opsamlingsarealet kan som minimum rumme indholdet af den største beholder med flydende affald, som findes i hallen. Et tilbageholdt spild i hallen opsamles, så der ikke sker forurening af jord, grundvand eller overfladevand.

Spild fra køretøjer på de øvrige kørearealer, som alle har en fast belægning med fald mod regnvandskloak, kan sammenlignes med spild på almindelig offentlig vej, og der er ikke taget specielle forholdsregler. Spild vil derfor ende op i regnvandssystemet, men det vurderes ikke, at det vil forårsage alvorlig forurening, da det enkelte køretøj kun vil transportere små mængder farlige stoffer.

I tilfælde af brand i affaldscontainere og i bygninger, kan der blive en væsentlig forøget luftforurening, ligesom slukningsvand kan medføre fare for uønskede stoffer i spildevandet, evt. medføre overløb af afløbssystemerne. På genbrugspladsen er der opsat slangevinder og håndildslukkere, som personalet kan anvende til at slukke mindre brande. Ved større brande tilkaldes brandvæsenet.

Ved mindre brande som slukkes af personalet, er der ingen væsentlig forurening. Ved større brande, hvor brandvæsenet står for indsatsen, kan der blive brugt en betydelig mængde slukningsvand. Som før nævnt er spildevandssystemet dimensioneret til at håndtere en 5 års regnhændelse og forventes også at kunne håndtere de fleste brandhændelser. Der er derfor ikke taget yderligere foranstaltninger i forhold til at håndtere slukningsvand.



Skulle der ske overløb af spildevandssystemerne er det nærmeste følsomme naturområde en sø, som ligger 50 meter syd for genbrugspladsen. På grund af terrænforholdene med blandt andet en nedsænket køregrav mod syd og øst, er det ikke sandsynligt at slukningsvand kan løbe ned i søen.

Ved en større brand kan der udvikles så meget brandrøg at brandvæsenet udsender en advarsel til de områder der eventuelt kan blive ramt af brandrøgen. Den nærmeste bymæssige bebyggelse er Anbæk, som ligger ca. 200 meter syd for genbrugspladsen. Ellers ligger de nærmeste bymæssige bebyggelser ca. 1 km væk og vurderes generelt at være udenfor farezonen i tilfælde af en brand. Der planlægges ikke håndteret farligt affald som udvikler særskilt giftige stoffer i tilfælde af en brand.

### **Vurdering**

Favrskov Kommune vurderer, at mulige uheld er tilstrækkelig belyst, og at der bliver gennemført relevante tiltag til at imødegå eventuelle uheld og begrænse virkningerne heraf.

## **4.3.7 Bedst Tilgængelige Teknik**

Standardvilkårene for K 211 virksomheder kan ses som udtryk for BAT. Overholdelse af standardvilkårene sikrer derfor overholdelse af BAT.

Der er ikke planlagt yderligere tiltag.

### **Vurdering**

Afgørelsen vedrører en virksomhed, der er omfattet af afsnit 20 i bekendtgørelse om standardvilkår i godkendelse af listevirksomhed.

Standardvilkårene er udformet, så de inddrager den bedste tilgængelige teknik, og genbrugspladsen opfylder kravet til BAT ved at opfylde vilkårene i denne godkendelse (§ 25 i godkendelsesbekendtgørelsen).

Favrskov Forsyning har endvidere stor fokus på at sikre værdierne i affaldet ved at sikre bedst mulig genanvendelse. Dette opnås bl.a. gennem mulighed for aflevering i mange forskellige fraktioner, god vejledning af brugerne om sortering i de rette fraktioner og visuel kontrol på pladsen m.v.

Det vurderes, at anlægget lever op til kravene om anvendelse af bedst tilgængelig teknik.

## **4.3.8. Egenkontrol og vedligeholdelse**

Favrskov Forsyning har ikke forslag til vilkår ud over de standardvilkår der findes for aktiviteten.

### **Vurdering**

Der fastsættes vilkår for egenkontrol og vedligeholdelse i overensstemmelse med standardvilkårene.

Vilkårene omfatter kontrol af belægninger og udbedring af skader, samt driftsjournal for mængden af bortkørt affald og inspektioner og udbedringer af belægninger.

med de ændringer, der fremgår ovenfor. Favrskov Kommune har vurderet, at standardvilkårene med ændringer vil kunne overholdes ved den ansøgte indretning.

## 4.4 Helhedsvurdering

Favrskov Kommune vurderer, at genbrugspladsen kan indrettes og drives på stedet uden at påføre omgivelserne væsentlige forurening, som er uforenelig med hensynet til omgivelsernes sårbarhed og kvalitet, jf. miljøbeskyttelseslovens kapitel 1, når driften er i overensstemmelse med de oplysninger der ligger til grund for afgørelsen og når de fastsatte vilkår overholdes.

Endvidere vurderes det, at genbrugspladsen har truffet de nødvendige foranstaltninger til at forebygge og begrænse forurening ved anvendelse af BAT.

## 5. GYLDIGHED OG RETSBESKYTTELSE

### 5.1 Gyldighed

Miljøgodkendelsen er gyldig straks efter modtagelsen.

Godkendelsen bortfalder, hvis den ikke udnyttes indenfor 2 år efter den, er meddelt jf. godkendelsesbekendtgørelsens § 32. Hvis afgørelsen påklages, bortfalder godkendelsen, hvis den ikke er udnyttet inden 2 år efter, at klagemyndigheden har truffet en afgørelse. Godkendelsen bortfalder desuden, hvis den ikke har været udnyttet i 3 på hinanden følgende år jf. Miljøbeskyttelseslovens § 78a.

### 5.2 Meddelelsespligt

Ejer eller driftsherre har pligt til at ansøge kommunen om miljøgodkendelse til udvidelse eller ændringer bygningsmæssigt eller driftsmæssigt, hvis disse afviger fra de givne oplysninger, der fremgår af denne godkendelse.

Kommunen skal herefter vurdere, om de ønskede ændringer udløser krav om en miljøgodkendelse eller et tillæg efter reglerne i godkendelsesbekendtgørelsen.

Eventuelt ejerskifte skal meddeles tilsynsmyndigheden senest 1 måned efter, det har fundet sted. Henvendelsen skal ske til Favrskov Kommune, Natur og Miljø og skal indeholde oplysninger om den nye ejers navn, adresse og den nye virksomheds CVR. nr.

### 5.3 Tilsyn og retsbeskyttelse

Favrskov Kommune er tilsynsmyndighed og har ret til på et hvert tidspunkt at kontrollere, at vilkår og forudsætninger i miljøgodkendelsen overholdes.

Med nærværende godkendelse efter miljøbeskyttelseslovens § 33 er de nye forhold på genbrugspladsen som udgangspunkt omfattet af 8 års retsbeskyttelse fra godkendelsesdatoen.

Under visse omstændigheder (blandt andet ved uforudset forurening og uforudsete skadevirkninger) kan kommunen dog ændre godkendelsen ved påbud eller forbud inden udløbet af 8-års perioden (§ 41 og 41a i miljøbeskyttelsesloven).

### 5.4 Næste revurdering af miljøgodkendelsen

Når der er forløbet otte år efter meddelelsen af en godkendelse, kan tilsynsmyndigheden revurdere godkendelser af bilag 2-virksomheder.

Tilsynsmyndigheden skal tage miljøgodkendelsen op til revurdering, og om nødvendigt meddele påbud eller forbud efter § 41 miljøbeskyttelsesloven i de tilfælde, som er nævnt i § 41a stk. 2, eller i regler udstedt i medfør af § 41a, stk. 3 på grund af EU-retslige krav, jævnfør miljøbeskyttelseslovens § 41b stk. 2.

## 6 UDTALELSER OG HØRINGSSVAR

Favrskov Forsyning har haft udkast til miljøgodkendelse til høring. Favrskov Forsyning har ikke haft bemærkninger til udkastet.

Favrskov Kommune har vurderet, at der ikke er andre parter, der skal høres i henhold til forvaltningslovens § 19.

## 7. OFFENTLIGGØRELSE OG KLAGEVEJLEDNING

Afgørelsen annonceres og offentliggøres udelukkende digitalt. Miljøgodkendelsen offentliggøres den 10. februar 2021 på Favrskov kommunes hjemmeside, samt via Miljøstyrelsens Digital Miljø Administration (DMA). Link til DMA findes her: [Link dma kort.](#)

Afgørelsen kan påklages til Miljø- og Fødevareklagenævnet:

- Afgørelsens adressat
- Enhver, der har en individuel, væsentlig interesse i sagens udfald
- Sundhedsstyrelsen
- Landsdækkende foreninger og organisationer i det omfang, de har klageret over den konkrete afgørelse, jf. miljøbeskyttelseslovens §§ 99 og 100
- Lokale foreninger og organisationer, der har beskyttelse af natur og miljø eller rekreative interesser som formål, og som har ønsket underretning om afgørelsen

Hvis du ønsker at klage over denne afgørelse, kan du klage til Miljø- og Fødevareklagenævnet. Du klager via Klageportalen, som du finder via [www.borger.dk](http://www.borger.dk) eller [www.virk.dk](http://www.virk.dk). Du logger på [www.borger.dk](http://www.borger.dk) eller [www.virk.dk](http://www.virk.dk) ligesom du plejer, typisk med NEM-ID. Klagen sendes gennem Klageportalen til den myndighed, der har truffet afgørelsen. En klage er indgivet, når den er tilgængelig for myndigheden i Klageportalen.

Miljø- og Fødevareklagenævnet skal som udgangspunkt afvise en klage, der kommer uden om Klageportalen, hvis der ikke er særlige grunde til det. Hvis du ønsker at blive fritaget for at bruge Klageportalen, skal du sende en begrundet anmodning til den myndighed, der har truffet afgørelse i sagen. Myndigheden videregiver herefter anmodningen til Miljø- og Fødevareklagenævnet, som træffer afgørelse om, hvorvidt din anmodning kan imødekommes.

### Gebyr

Når du klager, skal du betale et gebyr på 900 kroner for en borger og 1.800 kroner for en virksomhed/organisation. Du betaler gebyret med betalingskort i Klageportalen.

Nævnet vil afvise klagen, hvis gebyret ikke indbetales inden udløbet af en fastsat frist. Gebyret tilbagebetales, hvis den, der klager, får helt eller delvis medhold i klagen.

### **Klagefrist**

Klagefristen er fire uger fra offentliggørelsen. Offentliggørelsen finder sted den 10. februar 2021, hvilket betyder, at en eventuel klage skal være modtaget senest den 10. marts inden kl. 23.59.

### **Orientering om klage**

Hvis Favrskov Kommune får besked fra Klageportalen om, at der er indgivet en klage over afgørelsen, orienterer Favrskov Kommune genbrugspladsen herom. Favrskov Kommune orienterer ligeledes genbrugspladsen, hvis kommunen modtager en klage over afgørelsen fra en klager, som efter anmodning til Miljø- og Fødevarerklagenævnet er blevet fritaget for at klage via Klageportalen.

Kommunen skal senest 3 uger efter klagefristens udløb fremsende klagen til Miljø- og Fødevarerklagenævnet ledsaget af sagens akter samt en udtalelse fra kommunen med sine bemærkninger til sagen og de anførte klagepunkter. Samtidig med fremsendelse af klagen sender kommunen kopi af sin udtalelse til de i klagesagen involverede med en frist for at afgive bemærkninger til Miljø- og Fødevarerklagenævnet på 3 uger fra modtagelsen.

### **Opsættende virkning**

En eventuel klage har ikke opsættende virkning medmindre Miljø- og Fødevarerklagenævnet bestemmer andet. Udnyttelsen af godkendelsen sker på ansøgerens eget ansvar og indebærer ingen indskrænkelse i klagemyndighedens ret til at ændre eller ophæve godkendelsen.

### **Domstolsprøvelse**

Søgsmål til prøvelse af afgørelsens lovlighed skal i henhold til Miljøbeskyttelseslovens § 101 være anlagt inden 6 måneder efter offentliggørelsen.

Der gøres opmærksom på, at der til enhver tid er adgang til aktindsigt i de resultater af genbrugspladsens egenkontrol, som tilsynsmyndigheden har, samt i sagen i øvrigt.

## **8. BILAG**

Bilag 1 Kort over beliggenhed

Bilag 2 Situations- og belægningsplan

Bilag 3 Kloakplan

Bilag 4 Forventede arter og mængder af affald

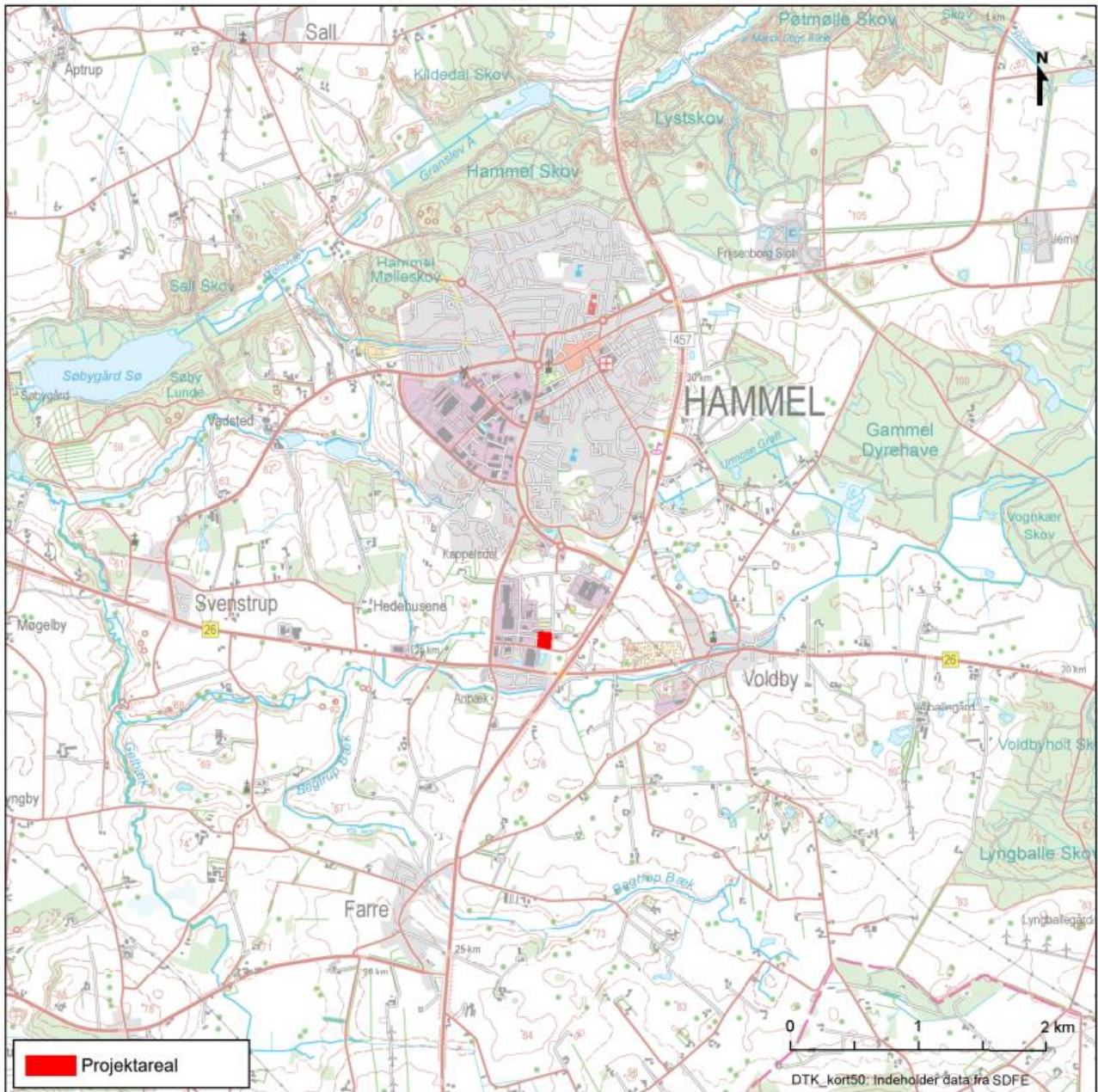
Bilag 5 Stueplan bygning

Bilag 6 Placering af støjkilder

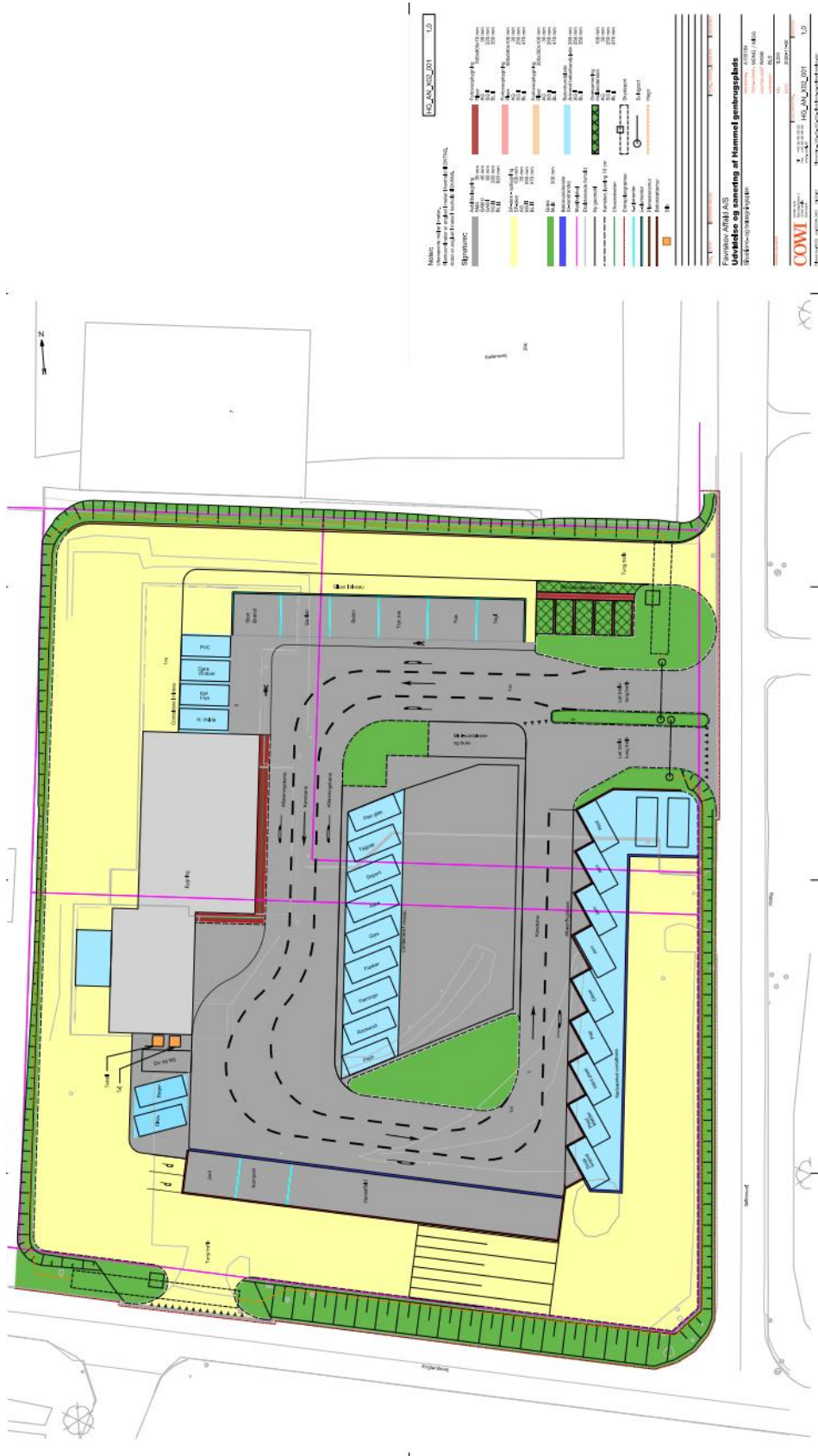
Bilag 7 Lovgrundlag og vejledninger

Bilag 8 Liste over sagens akter

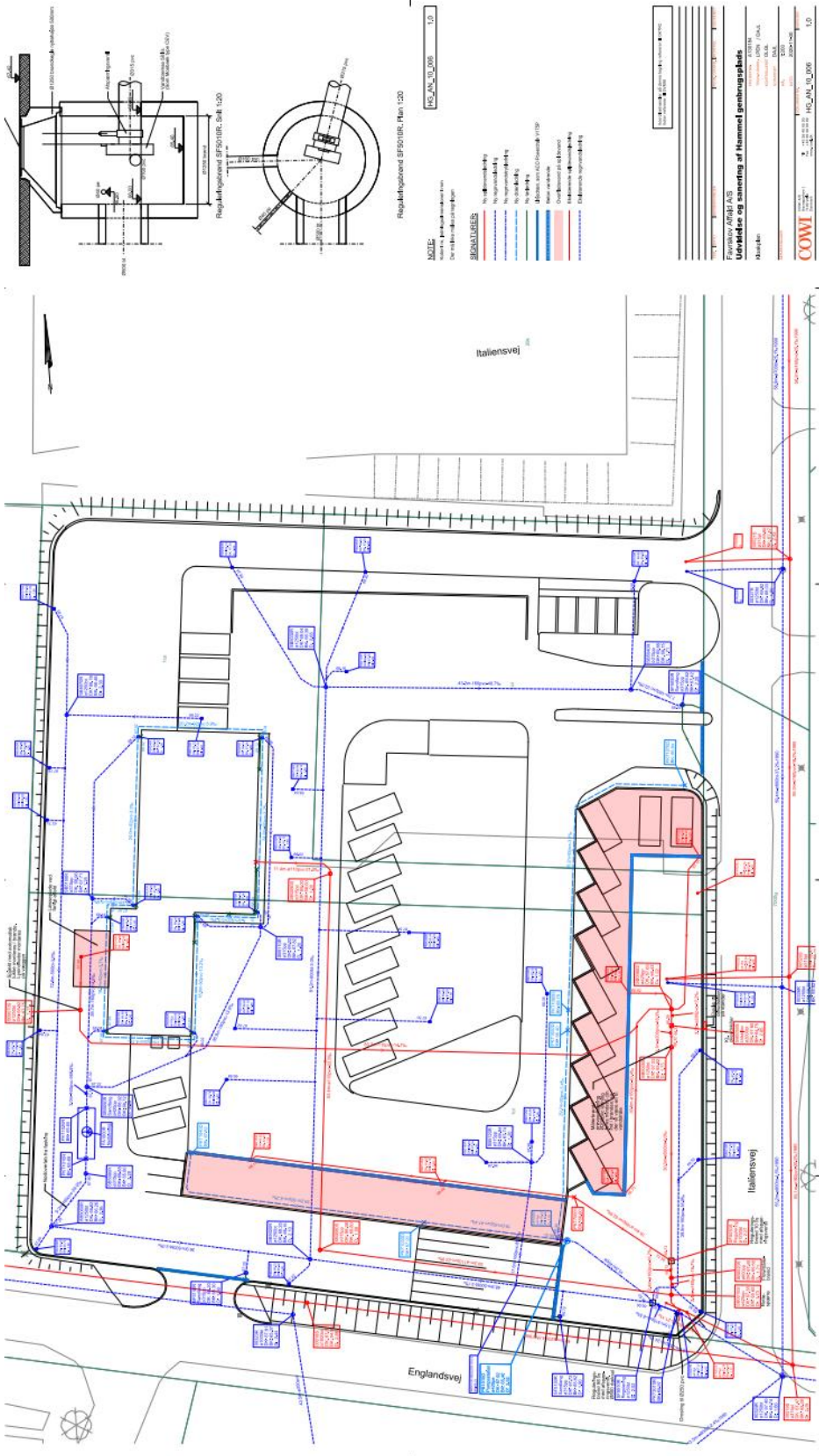
# Bilag 1 Kort over beliggenhed



# Bilag 2 Situations- og belægningsplan



# Bilag 3 Kloakplan



Reguleringsskærm BFG/100R, Rør: 120

## NOTER:

- 1. Se planarkit for kloakledning
- 2. Se teknisk beskrivelse i projektfiler

## SIGNATURES:

- Kloakledning
- Kloakledning - 120 mm
- Kloakledning - 150 mm
- Kloakledning - 200 mm
- Kloakledning - 250 mm
- Kloakledning - 300 mm
- Kloakledning - 350 mm
- Kloakledning - 400 mm
- Kloakledning - 450 mm
- Kloakledning - 500 mm
- Kloakledning - 600 mm
- Kloakledning - 700 mm
- Kloakledning - 800 mm
- Kloakledning - 900 mm
- Kloakledning - 1000 mm

<b>COWI</b> <small>Engineering &amp; Construction</small> <small>Danmarks Ingeniørforening 1944</small>	
<b>Plymway A/S</b> Udvikelse og sanering af Høvedes genbrugsplads Høvedesvej 1000, 4200 Slagelse	
Projektleder: [Name], Teknisk chef: [Name] Ingeniør: [Name], Teknisk leder: [Name] Arbejdsgiver: [Name], Kontaktperson: [Name]	
Dokumentnr.: HJGAU_LU_D06 Rev.: 1.0	Udarbejdet af: [Name] Godkendt af: [Name] Udarbejdet på: [Date]



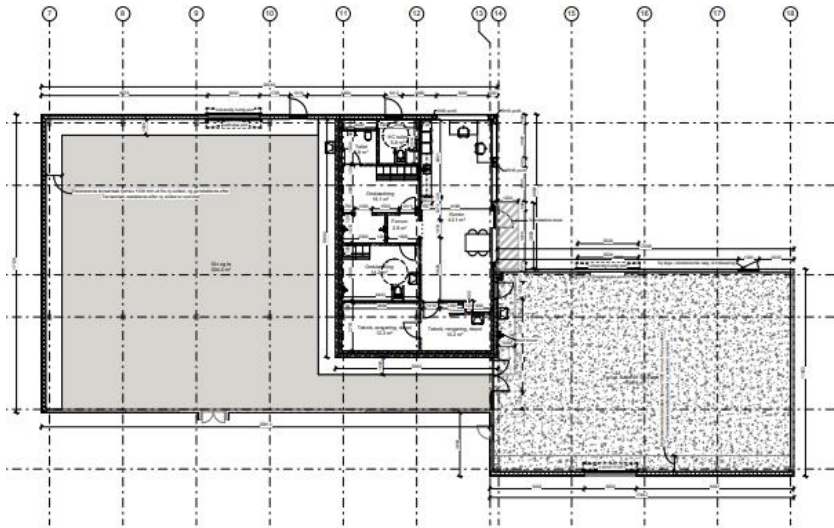
## Bilag 4 Forventede arter og mængder af affald

Affaldsfraktion	Forventet årlig mængde (t)	Maksimalt oplag (ton)	Oplagring
Akkumulatorer	2,5	0,5	Udendørs i pallekasse med låg*
Aluminiumsdåser	1,1	0,5	Maxicontainer
Aske	5	2	Lukket special container
Batterier	9	1,5	Afleveres og opbevares i lukket bygning
Beton	116	40	Plansilo
Deponi	260	10	Maxicontainer
Dæk	4	2	Maxicontainer
Døre og vinduer	85	5	Maxicontainer
Elektronik	80	3	Indendørs i trådbure
Elpærer	1,3**	0,1**	Afleveres og opbevares i lukket bygning
Gips	65	10	Maxicontainer
Glas, flasker og emballageglas	13,5	1,1	Maxicontainer
Haveaffald	2.100	150	Plansilo
Hvidevarer			Maxicontainer
Hård plast	37	3	Maxicontainer
Isoleringsmaterialer	20	2	Maxicontainer
Jern og metal	250	30	Maxicontainer
Jord	550	150	Plansilo
Køl og frys, hårde hvidevarer	60	8	Maxicontainer
Lysstofrør	1,3*	0,1**	Afleveres og opbevares i lukket bygning
Olie- og kemikalieaffald	40	2,5	Afleveres og opbevares i lukket bygning
Pap	116	5	Maxicontainer
Papir	21	5	Maxicontainer
Planglas	25	5	Maxicontainer
Plastfolie	15	1	Midicontainer
Plasthavemøbler	7	2	Maxicontainer
PVC	20	2	Maxicontainer
Rent træ	660	25	Plansilo
Sanitet og glaserede klinker	85	12	Plansilo
Småt brændbart	400	20	Maxicontainer
Stort brændbart	190	15	Plansilo
Tagpap	20		Maxicontainer
Tegl	1.100	25	Plansilo
Tekstil	15	4	Lukkede containere opstillet af indsamleren
Trykflasker	2	0,5	Udendørs trådbur*
Trykimprægneret træ	115	15	Plansilo

\*Aflåst, eller i farligt affald.

\*\*Lyskilder samlet

# Bilag 5 Stueplan bygning



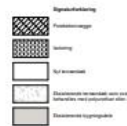
## Bygningens materiale

Bygningens materiale:  
1. Beton  
2. Murværk  
3. Glas  
4. Stålbælte  
5. Stålbælte  
6. Stålbælte

Bygningens indretning:  
1. Køkken  
2. Toilet  
3. Stue  
4. Stue  
5. Stue

Bygningens konstruktion:  
1. Stålbælte  
2. Stålbælte  
3. Stålbælte

Bygningens konstruktion:  
1. Stålbælte  
2. Stålbælte  
3. Stålbælte



Bygningens konstruktion:  
1. Stålbælte  
2. Stålbælte  
3. Stålbælte

Bygningens konstruktion:  
1. Stålbælte  
2. Stålbælte  
3. Stålbælte

Bygningens konstruktion:  
1. Stålbælte  
2. Stålbælte  
3. Stålbælte

Bygningens konstruktion:  
1. Stålbælte  
2. Stålbælte  
3. Stålbælte

HG\_A\_10\_001



FORELØBIG

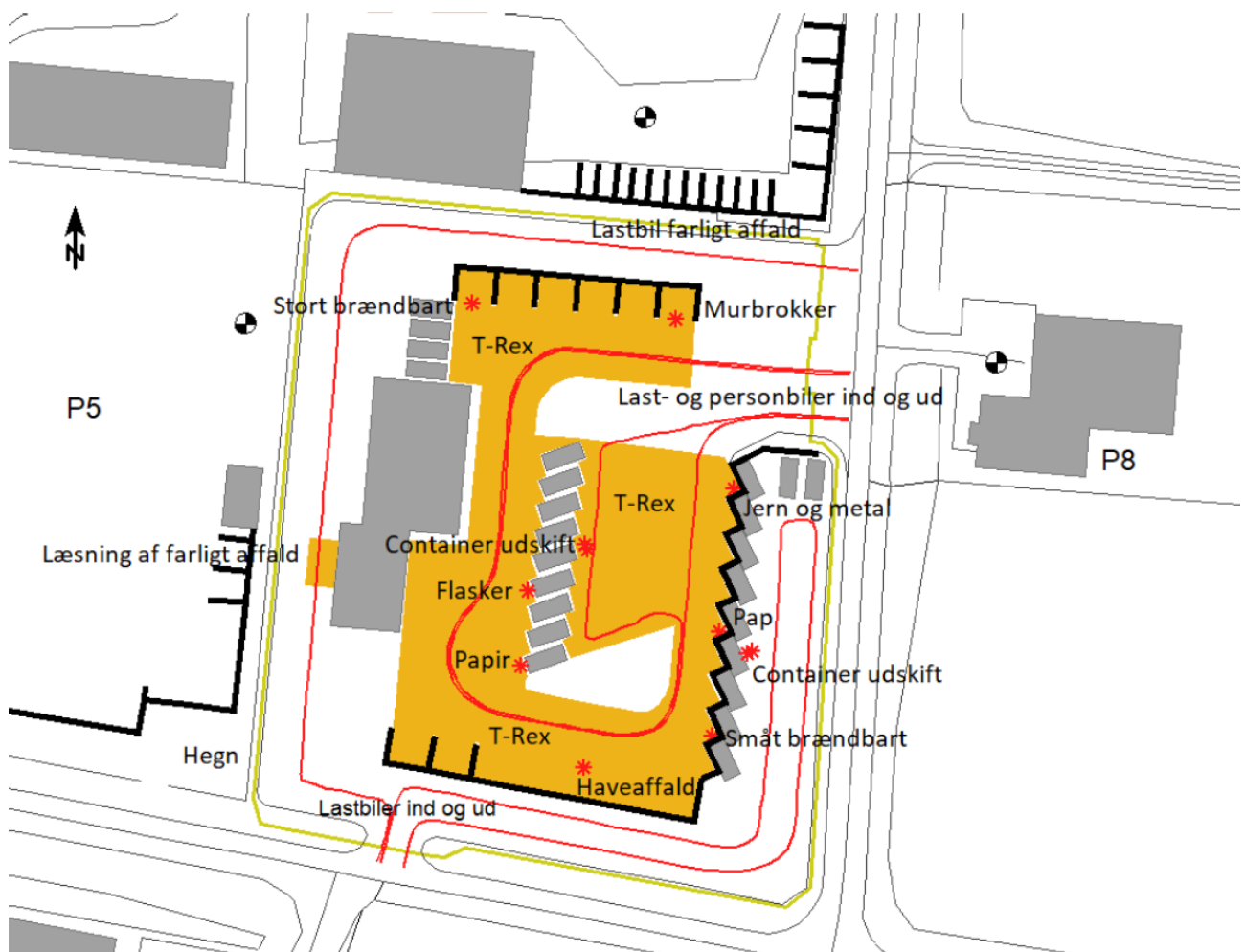
Favrskov Affald A/S			
Udvidelse og sanering af Hammel genbrugsplads			
Ny - Stueplan			
Udvalgte rum	1:100	1:100	1:100
Udvalgte rum	1:100	1:100	1:100
Udvalgte rum	1:100	1:100	1:100
Udvalgte rum	1:100	1:100	1:100
Udvalgte rum	1:100	1:100	1:100
Udvalgte rum	1:100	1:100	1:100



13. juli 2010  
13. juli 2010  
13. juli 2010  
13. juli 2010  
13. juli 2010  
13. juli 2010

HG\_A\_10\_001

## Bilag 6 Placering af støjkilder



## Bilag 7 Lovgrundlag og vejledninger

### Miljøbeskyttelsesloven

Lov om miljøbeskyttelse - [LBK nr. 1218 af 25. november 2019.](#)

### Miljøvurderingsloven

Lov om miljøvurdering af planer og programmer og af konkrete projekter (VVM) - [LBK nr. 973 af 25. juni 2020.](#)

### Godkendelsesbekendtgørelsen:

Bekendtgørelse om godkendelse af listevirksomhed – [BEK nr. 2255 af 29. december 2020.](#)

### Standardvilkårsbekendtgørelsen

Bekendtgørelse om standardvilkår i godkendelse af listevirksomhed - [BEK nr. 1537 af 9. december 2019.](#)

### Affaldsbekendtgørelsen:

Bekendtgørelse om affald – [BEK nr. 2159 af 9. december 2020.](#)

### Habitatbekendtgørelsen:

Bekendtgørelse om udpegning og administration af internationale naturbeskyttelsesområder samt beskyttelse af visse arter - [BEK nr. 1595 af 6. december 2018.](#)

Bekendtgørelse om kvalitetskrav til miljømålinger – [BEK nr. 1770 af 28. november 2020.](#)

## Luft

Miljøstyrelsens vejledning nr. 2/2001 om begrænsning af luftforurening fra virksomheder.  
Miljøstyrelsens vejledning om B-værdier nr. 20/2016

### Lugtvejledningen:

Miljøstyrelsens vejledning nr. 4/1985 om begrænsning af lugtgener fra virksomheder.

### Støjvejledningen:

- Miljøstyrelsens vejledning nr. 5 1984 om ekstern støj fra virksomheder.
- Miljøstyrelsens vejledning nr. 5/1993 om beregning af ekstern støj fra virksomheder.
- Miljøstyrelsens vejledning nr. 3/1996 om supplement til vejledning om ekstern støj fra virksomheder.

## **Bilag 8 Liste over sagens akter**

1. Mail med ansøgning om miljøgodkendelse og VVM-ansøgning af 24. november 2020
2. Mail med Screeningsundersøgelse bygningsaffald, kloakredegørelse og kloakplan af 24. november 2020.
3. Mail med supplerende spørgsmål af 7. januar 2021.
4. Mail med tegninger af 11. januar 2021.
5. Ansøgning om tilladelse til igangsætning af bygge- og anlægsarbejdet af 13. januar 2021.
6. Svar på ansøgning om igangsætningstilladelse af 14. januar 2021.
7. Mail med svar på supplerende spørgsmål af 21. januar 2021.
8. Mail fra COWI A/S med svar på supplerende spørgsmål af 25. januar 2021.
9. Mail fra Favrskov Forsyning med svar på supplerende spørgsmål af 25. januar 2021.
10. Udtalelse fra Moesgård Museum af 1. februar 2021.
11. Udtalelse fra Region Midtjylland af 4. februar 2021.
12. Støjredegørelse af 4. februar 2021.
13. Afgørelse om ikke-miljøvurderingspligt for genbrugsplads i Hammel af 4. februar 2021.