

Billund Varmeværk A.m.b.a.
Møllevej 9
7190 Billund



Billund
kommune

Revurdering af miljøgodkendelse

Dato: 18. september 2017

For: **Billund Varmeværk A.m.b.a., Højmarksvej 1, 7190 Billund**

Matr. nr.: 5ci, Billund By, Grene
CVR-nummer: 37251518
P-nummer: 1010779835
Kontaktperson: Kim Selch
Tlf.nr: 75 33 12 89
E-mail: bv@billund-varme.dk

Teknik og Økonomi
Natur & Miljø
Jorden Rundt 1
7200 Grindsted

Tlf. 7972 7200
www.billund.dk

Rådgiver:

Virksomhed: DFP A.m.b.a., Merkurvej 7, 6000 Kolding
Kontaktperson: Christian Pedersen, 76308010, christian.pedersen@dfp.dk

Sagsnr.: 16/21199

Sagsbehandler:
Gitte Skovlund
Tlf. 7972 7128
gsk@billund.dk

Listepunkt

Listepunkt: G 201: Kraftproducerende anlæg, varmeproducerende anlæg, gasturbineanlæg og motoranlæg med en samlet nominel indfyret termisk effekt på mellem 5 og 50 MW.

Afgørelse

For virksomheden Billund Varmeværk A.m.b.a., Højmarksvej 1, Billund meddeler Billund Kommune hermed afgørelse på baggrund af revurdering af virksomhedens eksisterende miljøgodkendelse af 27. januar 2009, tillæg til miljøgodkendelse af 30. november 2010 og tillæg til miljøgodkendelse af 15. maj 2012. Afgørelsen om revurdering meddeles som påbud efter Miljøbeskyttelseslovens § 41, jf. § 41b.

Afgørelsen er meddelt med vilkår for anlæg, drift og kontrol, som angivet i afsnit 4 og forudsætninger, som angivet i afsnit 5.

Indholdsfortegnelse

1	Baggrund og grundlag for sagen	3
2	Varsling af påbud	3
3	Planlægningsmæssige forudsætninger	4
3.1	Kommuneplan	4
3.2	Lokalplaner	4
3.3	Spildevandsplan	4
3.4	Vurdering af Virkninger på Miljøet (VVM)	4
3.5	Internationale naturbeskyttelsesområder	4
4	Vilkår	5
4.1	Generelt	5
4.2	Indretning og drift	5
4.3	Støj	5
4.4	Luftforurening	7
4.5	Spildevand	8
4.6	Beskyttelse af jord, grundvand og overfladevand	9
4.7	Affald	9
4.8	Egenkontrol	9
5	Miljømæssig beskrivelse og begrundelse for afgørelsen	11
5.1	Indretning og drift	11
5.2	Driftstid	11
5.3	Støj	12
5.4	Luftforurening	13
5.5	Spildevand	15
5.6	Beskyttelse af jord, grundvand og overfladevand	15
5.7	Affald	16
5.8	Risikobekendtgørelsen	16
5.9	Uheld og driftsforstyrrelser	17
5.10	Egenkontrol	17
5.11	Bedste tilgængelige teknik	17
5.12	Ophør af virksomhedens drift	18
5.13	Samlet vurdering	18
6	Afgørelsens varighed m.m.	18
7	Klagevejledning	19
8	Offentliggørelse	20

1 Baggrund og grundlag for sagen

Billund Varmeværk A.m.b.a., Højmarksvej 1, Billund er godkendt i henhold til miljøbeskyttelseslovens § 33 af Billund Kommune den 27. januar 2009. Der er meddelt tillæg til miljøgodkendelse den 30. november 2010 i forbindelse med etablering af en ny naturgaskedel samt den 15. maj 2012 ved konvertering af en biooliekedel til naturgas.

En virksomheds miljøgodkendelse kan i henhold til godkendelsesbekendtgørelsens § 48 tages op til revurdering, når der er forløbet 8 år fra godkendelsens meddelelse. Virksomhedens miljøgodkendelse er ikke tidligere blevet revurderet, og denne afgørelse omfatter således den første regelmæssige revurdering af miljøgodkendelsen.

Fjernvarmeværket har en samlet nominel indfyret termisk effekt på ca. 18 MW og er omfattet af miljøbeskyttelseslovens¹ liste over godkendelsespligtig virksomhed i henhold til godkendelsesbekendtgørelsens² Bilag 2, listepunkt G 201: "Kraftproducerende anlæg, varmeproducerende anlæg, gasturbineanlæg og gasmotoranlæg med en samlet indfyret effekt på mellem 5 MW og 50 MW".

Anlæg under listepunkt G201 er omfattet af Afsnit 11 i standardvilkårsbekendtgørelsen³. Afsnittene opstiller standardkrav for godkendelsesvilkår, som i henhold til godkendelsesbekendtgørelsens § 31 skal fastsættes ved godkendelse af nye anlæg, ved udvidelser og ændringer af eksisterende anlæg, samt ved revurdering af godkendelser for eksisterende anlæg. Godkendelsesmyndigheden (Billund Kommune) skal herudover fastsætte vilkår for støj og evt. andre forureningsforhold, som ikke er beskrevet i standardvilkårene.

Godkendelsesmyndigheden kan undtagelsesvist fastsætte ændrede eller yderligere vilkår end standardvilkårene, jf. godkendelsesbekendtgørelsens § 31, stk. 3.

Ud over standardvilkår efter Afsnit 11, er virksomhedens gasmotoranlæg omfattet af krav og regulering, som fremgår af gasmotorbekendtgørelsen (bek. nr. 1450 af 20/12/2012).

På ovenstående baggrund er der i nærværende afgørelse foretaget en gennemgang af eksisterende forhold og eksisterende afgørelser med henblik på at revurdere disse under indarbejdelse af standardvilkår efter ovennævnte afsnit i standardvilkårsbekendtgørelsen.

Vilkårene i den eksisterende godkendelse er vist i bilag 5.

Ved afgørelsen bortfalder vilkårene i eksisterende godkendelse. Nærværende afgørelse udgør herefter virksomhedens samlede reguleringsgrundlag efter miljøbeskyttelseslovens kapitel 5.

2 Varsling af påbud

Et udkast til afgørelsen har i overensstemmelse med miljøbeskyttelseslovens § 75 (jf. godkendelsesbekendtgørelsens § 53) været varslet over for virksomheden.

¹ Miljøministeriets lovbekendtgørelse nr. 966 af 23/06/2017 om miljøbeskyttelse

² Miljøministeriets bekendtgørelse nr. 514 af 27/05/2016 om godkendelse af listevirksomhed

³ Miljøministeriets bekendtgørelse nr. 519 af 27/05/2016 om standardvilkår i godkendelse af listevirksomhed

Virksomheden havde enkelte bemærkninger til formuleringer og tilrettelser af udkastet. Kommentarerne er indarbejdet i dokumentet.

3 Planlægningsmæssige forudsætninger

3.1 Kommuneplan

Området ligger inden for rammeområde 2.E.10 i Kommuneplan 2013-2025 for Billund Kommune. Området er udlagt til erhvervsområde.

Rammeområdet, samt rammeområder omkring fjernvarmeværket er vist i bilag 2.

3.2 Lokalplaner

Området er omfattet af Lokalplan nr. 292, delområde C. Lokalplanen fastlægger områdets anvendelse til fjernvarmecentral. Området ligger i byzone.

Lokalplanområdet, samt lokalplanområder omkring fjernvarmeværket er vist i bilag 3.

3.3 Spildevandsplan

Billund Kommunes Spildevandsplan 2011-2018 er den gældende plan for spildevandshåndteringen i Billund Kommune.

Fjernvarmeværket er beliggende i opland BI24. Oplandet er fælleskloakeret.

3.4 Vurdering af Virkninger på Miljøet (VVM)

Fjernvarmeværker er omfattet af VVM-bekendtgørelsens⁴ bilag 2, pkt. 3a: "Energiindustrien: Industrianlæg til fremstilling af elektricitet, damp og varmt vand".

I den aktuelle sammenhæng er der imidlertid alene tale om en revurdering af eksisterende aktiviteter, der tidligere er miljøgodkendt, hvorfor der ikke er udført en VVM-screening.

3.5 Internationale naturbeskyttelsesområder

Afgørelser om revurdering af gældende miljøgodkendelser er ikke omfattet af bestemmelserne i § 6 i habitatbekendtgørelsen⁵, jf. bekendtgørelsens § 7, hvorfor der som led i nærværende afgørelse ikke skal foretages en vurdering af om virksomhedens fortsatte drift på stedet kan påvirke et Natura 2000-område væsentligt. Tilsvarende skal der heller ikke foretages en vurdering vedrørende påvirkning i relation til beskyttede arter, jf. bekendtgørelsens § 10.

⁴ Lovbekendtgørelse nr. 448 af 10/05/2017 om miljøvurdering af planer og programmer og af konkrete projekter (VVM)

⁵ Bekendtgørelse nr. 926 af 27/06/2016 om udpegning og administration af internationale naturbeskyttelsesområder samt beskyttelse af visse arter

4 Vilkår

Revurderingen er foretaget i henhold til miljøbeskyttelseslovens § 41 b, stk. 1. Nye eller ændrede vilkår for eksisterende anlæg og drift meddeles som påbud efter miljøbeskyttelseslovens § 41, stk. 1.

Nedenstående standardvilkår jf. standardvilkårsbekendtgørelsen er markeret med (S).

Der meddeles følgende vilkår:

4.1 Generelt

1. Ved driftsophør skal virksomheden træffe de nødvendige foranstaltninger for at undgå forureningsfare og for at efterlade stedet i tilfredsstillende tilstand. En redegørelse for disse foranstaltninger skal fremsendes til tilsynsmyndigheden senest 3 måneder, før driften ophører. (S)
2. Hvor der i vilkårene anvendes betegnelsen "befæstet areal" menes en fast belægning, der giver mulighed for opsamling af spild og kontrolleret afledning af nedbør. Hvor der i vilkårene anvendes betegnelsen "tæt belægning" menes en fast belægning, der i løbet af påvirkningstiden er uigennemtrængelig for de forurenende stoffer, der håndteres på arealet. (S)

4.2 Indretning og drift

3. I afkast, hvor der er fastsat en emissionsgrænse, skal der være etableret målesteder med indretning og placering som anført i MEL-22 Kvalitet i Emissionsmålinger (Miljøstyrelsens anbefalede metoder, der findes på hjemmesiden for Miljøstyrelsens Referencelaboratorium for måling af emissioner til luften: www.ref-lab.dk). Målestederne skal være placeret, sådan at det sikres, at de fastsatte emissionsgrænseværdier kan dokumenteres overholdt. (S)
4. Afkast fra motorer og kedler skal føres mindst 28,8 meter over terræn. (S)

4.3 Støj

5. Støjbelastningen fra den samlede virksomhed må ikke overskride værdierne angivet i nedenstående tabel. Støjniveauet er anført som det energiekvivalente, korrigerede A-vægtede lydtryksniveau:

Tidsrum	Støjgrænse		
	Område 1	Område 2	Område 3
Mandag – fredag kl. 07.00-18.00 Lørdag kl. 07.00-14.00	45 dB(A)	55 dB(A)	60 dB(A)
Mandag – fredag kl. 18.00-22.00 Lørdag kl. 14.00-22.00 Søndag kl. 07.00-22.00	40 dB(A)	45 dB(A)	60 dB(A)

Alle dage kl. 22.00-07.00	35 dB(A)	40 dB(A)	60 dB(A)
Maksimalværdi om natten	50 dB(A)	55 dB(A)	-

Områderne svarer til følgende områder:

1. Ved åben-lav boligbebyggelse. Mod nord og nordvest.
2. Ved centerområde. Mod vest og sydvest.
3. Ved erhvervsområde. Mod øst og syd.

6. Virksomheden skal på tilsynsmyndighedens forlangende dokumentere, at støjgrænserne, jf. vilkår 5 er overholdt. Udgifterne til støjdokumentationen afholdes af virksomheden.

Dokumentationen skal senest 3 måneder efter, at kravet er fremsat, tilsendes tilsynsmyndigheden sammen med oplysninger om driftsforholdene under målingen. Måling skal foretages, når virksomheden er i fuld drift eller efter anden aftale med tilsynsmyndigheden.

Målingerne/beregningerne skal foretages som "Miljømåling – ekstern støj", jfr. gældende bekendtgørelse om kvalitetskrav til miljømålinger, pt. bekendtgørelse nr. 1903 af 29.12.2015, samt Miljøstyrelsens vejledninger om måling og beregning af ekstern støj. De skal udføres af en person, der er certificeret af Miljøstyrelsens Referencelaboratorium for ekstern støj til at udføre "Miljømåling – ekstern støj", eller det udførende laboratorium skal være akkrediteret af Dansk Akkreditering, DANAK, eller af et tilsvarende akkrediteringsorgan, som er medunderskriver af EA's multilaterale aftale om gensidig anerkendelse.

Støjdokumentationen skal gentages, når tilsynsmyndigheden finder det påkrævet. Hvis støjgrænserne er overholdt, kan der kun kræves én årlig måling/beregning, med mindre der sker væsentlige ændringer af produktionens indretning eller drift.

Støjgrænserne anses for overholdt, hvis målte eller beregnede værdier fratrukket ubestemtheden er mindre end eller lig med støjgrænsen. Målingernes og beregningernes samlede ubestemthed fastsættes i overensstemmelse med Miljøstyrelsens vejledninger. Ubestemtheden må ikke være over 3 dB(A).

7. For virksomhedens vibrationer gælder følgende grænser:

Område	Vægtet Accelerationsniveau, L_{aw} i dB
I boliger kl. 18.00 – 07.00	75
I boliger kl. 07.00 – 18.00 I kontorer, undervisningslokaler og lignende	80
Erhvervsbebyggelse	85

For lavfrekvent støj og infralyd gælder følgende grænser:

Område	A-vægtet lydtryksniveau (10 – 160 Hz), dB	G-vægtet infralydniveau (< 20 Hz), dB
I boliger, institutioner og lignende kl. 18.00 – 07.00	20	85
I boliger, institutioner og lignende kl. 07.00 – 18.00	25	85
I kontorer, undervisningslokaler og andre lignende støjfølsomme rum	30	85
I øvrige rum i virksomheder	35	90

8. På tilsynsmyndighedens forlangende skal virksomheden dokumentere, at grænser for vibrationer, lavfrekvent støj og infralyd, jf. vilkår 7, er overholdt. Udgifterne til dokumentationen afholdes af virksomheden.

Dokumentationen skal senest 3 måneder efter, at kravet er fremsat, tilsendes tilsynsmyndigheden sammen med oplysninger om driftsforholdene under målingen. Måling skal foretages, når virksomheden er i fuld drift eller efter anden aftale med tilsynsmyndigheden.

Målingerne skal udføres efter gældende retningslinjer fra Miljøstyrelsen, pt. Orientering nr. 9 fra 1997 om lavfrekvent støj, infralyd og vibrationer i eksternt miljø. Dokumentationen skal udføres af en person, der er certificeret af Miljøstyrelsens Referencelaboratorium for eksternt støj til at udføre ”Miljømåling – eksternt støj”, eller det udførende laboratorium skal være akkrediteret af Dansk Akkreditering, DANAK, eller af et tilsvarende akkrediteringsorgan, som er medunderskriver af EA’s multilaterale aftale om gensidig anerkendelse.

Dokumentationen skal gentages, når tilsynsmyndigheden finder det påkrævet. Hvis grænseværdierne er overholdt, kan der kun kræves én årlig måling/beregning, med mindre der sker væsentlige ændringer af produktionens indretning eller drift.

Grænseværdier for vibrationer, infralyd og lavfrekvent støj anses for overskredet, hvis en enkelt måling overskrider grænseværdien.

4.4 Luftforurening

9. Lugtemissionen i omgivelserne udenfor varmeværkets område må ikke overstige 10 LE/m³.
10. Tilsynsmyndigheden kan, såfremt den finder det påkrævet, kræve dokumentation – i form af målinger og beregninger – for, at vilkåret overholdes, dog normalt højst 1 gang om året. Udgifterne hertil afholdes af virksomheden.

Målingerne/beregningerne skal foretages under normal drift.

Målinger og beregninger skal foretages i overensstemmelse med Miljøstyrelsens gældende vejledninger af et firma, der er akkrediteret af DANAK til at udføre målinger af denne art.

Fremsendelse af resultatet af beregningerne skal ske til Billund Kommune, senest 1 måned efter gennemførelsen af beregningerne og være ledsaget af oplysninger om de driftsomstændigheder/forudsætninger, hvorunder de er fremkommet. Sammen med dokumentationen skal der, i tilfælde af, at lugtimmissionsgrænsen er overskredet, fremsendes en redegørelse for, hvilke tiltag virksomheden vil gennemføre for at overholde immissionskravet.

Såfremt målingerne/beregningerne viser, at grænseværdien overskrides, skal varmeværket lade foretage afhjælpende foranstaltninger og ved fornyede målinger/beregninger dokumentere, at grænseværdien overholdes.

11. De enkelte kedelanlæg skal overholde de respektive emissionsgrænseværdier, der er anført i nedenstående tabel. Når røggasser fra to eller flere særskilte kedelanlæg udledes gennem en fælles skorsten, anses en sådan kombination af anlæg for at være et enkelt kedelanlæg, og deres samlede kapacitet betragtes under ét i forbindelse med beregningen af den samlede nominelle indfyrede termiske effekt.

Ved »skorsten« forstår en struktur med en eller flere røgkanaler, der udleder røggasser med henblik på udledning i luften.

Ved beregning af den samlede nominelle indfyrede effekt fra en kombination af to eller flere særskilte kedelanlæg medregnes ikke særskilte kedelanlæg med en nominel indfyret termisk effekt på under 120 kW.

Emissionsgrænseværdier for kedelanlæg

Brændsel	Samlet nominel indfyret effekt	Anlæg	Emissionsgrænseværdier - mg/normal m ³ ved 10 % O ₂ tør røggas	
			CO	NO _x *
Naturgas	120 kW – 50 MW	Kedel 2	75	65
Naturgas	120 kW – 50 MW	Kedel 1 og kedel 3	75	125**

* NO_x regnet vægtmæssigt som NO₂

** I henhold til Luftvejledningen pkt. 6.2.5 (S)

4.5 Spildevand

12. Benzin- og olieudskilleren skal være tilmeldt den obligatoriske tømningsordning for benzin- og olieudskillere.
13. Spildevand, der ledes til offentligt kloaknet, må på intet tidspunkt overskride 50°C.
14. Spildevandets surhedsgrad, pH, skal på ethvert tidspunkt ligge indenfor intervallet 6,5 til 9,0

15. Der må ikke ledes andet processpildevand til kloakken, uden forudgående accept fra kommunen.

4.6 Beskyttelse af jord, grundvand og overfladevand

16. Slam, spildolie, kemikalier og hjælpestoffer skal opbevares i egnede og tætte beholdere, der skal være mærket med indhold. (S)

17. De ovenfor nævnte beholdere skal placeres under tag og beskyttet mod vejrlig på en oplagsplads med tæt belægning uden afløb. Oplagspladsen skal være indrettet således, at spild kan holdes inden for et afgrænset område og uden mulighed for afledning til jord, grundvand, overfladevand og kloak. Området skal kunne rumme indholdet af den største beholder el. lign., der opbevares på det. (S)

18. Tætte belægninger skal være i god vedligeholdelsesstand. Utætheder skal udbedres så hurtigt som muligt, efter at de er konstateret. (S)

4.7 Affald

19. Affald fra rensningsprocesser skal opbevares i egnede og tætte beholdere, der skal være markeret med indhold. (S)

4.8 Egenkontrol

Præstationskontrol

20. For enkelte naturgas- eller gasoliefyrede kedelanlæg < 5 MW kan tilsynsmyndigheden kræve, at anlægget foretager præstationskontrol efter nedenstående retningslinjer, dog normalt højst hvert andet år. For enkelte naturgas- eller gasoliefyrede kedelanlæg > 5 MW skal der udføres præstationskontrol, med henblik på at dokumentere, at emissionsgrænseværdierne i vilkår 11 er overholdt. Dette skal ske efter nedenstående retningslinjer med følgende frekvens:

- For anlæg under 100 driftstimer: Ingen yderligere kontrol
- For anlæg fra 100 til og med 1500 driftstimer måles hvert tredje år
- For anlæg fra 1500 til og med 3000 driftstimer måles hvert andet år.

Antal årlige driftstimer opgøres som et rullende gennemsnit over 5 år.

Målingerne skal foretages under repræsentative driftsforhold (maksimal normaldrift).

Præstationskontrollen skal ikke udføres under opstart og nedlukning. Målingerne skal udføres af et firma/laboratorium, der er akkrediteret hertil af Den Danske Akkrediterings- og Metrologifond eller af et tilsvarende akkrediteringsorgan, som er medunderskriver af EA's multilaterale aftale om gensidig anerkendelse. Rapport over målingerne skal indsendes til tilsynsmyndigheden senest 2 måneder efter, at disse er foretaget. (S)

21. Emissionsgrænseværdierne anses for overholdt, når det aritmetiske gennemsnit af alle enkeltmålinger udført ved præstationskontrollen er mindre end eller lig med emissionsgrænseværdien. (S)
22. Prøvetagning og analyse skal ske efter de i nedenstående tabel nævnte metoder eller efter internationale standarder med mindst samme analysepræcision og usikkerhedsniveau.

Prøvetagnings- og analysemetoder

Navn	Parameter	Metodeblad nr. *
Bestemmelse af koncentrationer af kvælstofoxider (NO _x) i strømmende gas	NO _x	MEL-03
Bestemmelse af koncentrationer af ilt (O ₂) i strømmende gas	O ₂	MEL-05
Bestemmelse af carbonmonooxid (CO) i strømmende gas	CO	MEL-06

* Se hjemmesiden for Miljøstyrelsens Referencelaboratorium for måling af emissioner til luften: www.ref-lab.dk.(S)

23. Virksomheden skal løbende og mindst en gang årligt foretage visuel kontrol for utætheder, revnedannelser og vedligeholdelsesstand af befæstede arealer og tætte belægninger herunder opsamlingskar, gruber, tankgrave og bassiner. Utætheder skal udbedres, så hurtigt som muligt efter at de er konstateret. (S)

Driftsjournal

24. Der skal føres driftsjournal med angivelse af:
- Olieforbrug på gasmotorer.
 - Justering af brændere.
 - Justeringspunkt for gasmotorer.
 - Dato for visuel kontrol for utætheder, revnedannelser og vedligeholdelsesstand af befæstede arealer, tætte belægninger, gruber, mv., samt dato for eventuelle udbedringer af revner eller andre skader, jf. vilkår 23.
 - Forbrug af type og mængde brændsel.
 - Håndtering af affald fra forbrændingsprocessen.
 - Antal driftstimer pr. år.
 - Opgørelse af rullende gennemsnit over 5 år for naturgas- eller oliefyrede kedelanlæg > 5 MW.

Driftsjournalen skal være tilgængelig for tilsynsmyndigheden og skal opbevares på virksomheden i mindst 5 år. (S)

5 Miljømæssig beskrivelse og begrundelse for afgørelsen

Fjernvarmeværket er placeret på Højmarksvej 1, 7190 Billund, matr. nr. 5ci, Billund By, Grene, jf. det som bilag 1 vedlagte kort. Varmeværket er en satellitcentral, som styres fra varmeværket på Møllevej 9, Billund. Anlægges benyttes som spids- og nødlastcentral.

5.1 Indretning og drift

Varmeværket består af en bygning på 454 m² opdelt i kedelhal, kraftvarmebygning, pumperum og lagerrum i stueplan samt kontor og toilet på 1. sal.

I pumperummet er anlæggets forsyningspumper og trykholdeanlæg til byen placeret sammen med anlæggets hovedtavle.

Bygningsdelen mod nord indeholder to motorceller for gasmotoranlæg, et olierum, et transformerrum og et tavlerum i stueplan. På dækket over motorcellerne findes en 1. sal, hvor katalysator, lyddæmpere og ventilation er placeret.

Ved varmeværket er opstillet en 700 m³ og en 206 m³ akkumuleringstank.

Anlæg

Anlæg	Brændsel	Indfyret effekt pr. stk.
Kedel 1	Naturgas	4,65
Kedel 2	Naturgas	3
Kedel 3	Naturgas	4,65
Motor 4	Naturgas	2,9
Motor 5	Naturgas	2,9

Anlæggenes forventede driftstimer pr. år ca.

Anlæg	Ca. driftstimer pr. år
Kedel 1	100 – 1.500
Kedel 2	100 – 1.500
Kedel 3	< 100
Motor 4	< 100
Motor 5	< 100

Den forventede varmeproduktion på centralen på Højmarksvej er på op til 5.000 MWh årligt. Den maksimale indfyrede effekt er på 18,1 MW.

5.2 Driftstid

Værket kan være i drift døgnet rundt alle årets dage.

Anlægget drives som en ubemandet central med tilkaldevagt.

Billund Kommunes vurdering

Generelt

Udgangspunktet for revurdering af vilkår for værket er standardvilkår anført i afsnit 11 i standardvilkårsbekendtgørelsen: "Generelt: vilkår 1 og 2".

På den baggrund er standardvilkår nr. 1 vedrørende ophør af virksomhedens drift, samt standardvilkår nr. 2 om definition på befæstede arealer, fastsat i nærværende afgørelse.

Indretning og drift

Udgangspunktet for fastsættelse af vilkår for indretning og drift af værket er standardvilkår anført i afsnit 11 i standardvilkårsbekendtgørelsen: "Indretning og drift: vilkår 3 - 6".

I nærværende afgørelse fastsættes vilkår svarende til vilkår 3 og 4. Vilkår 5 og 6 er ikke relevante, idet der ikke håndteres de nævnte brændsler på virksomheden.

5.3 Støj

Støjkilderne fra varmeværket består primært af støj fra kedler, motorer, ventilationsblæsere og transport til og fra varmeværket.

Støjen fra kedlerne stammer fra kedlernes forbrændingsluftblæsere. Disse blæsere er forsynet med lyddæmpere samtidig med at luftindtag i bygningen er lyddæmpede.

Motorerne er placeret i separate motorceller.

Støjen fra ventilationsblæsere er dæmpet ved hjælp af isolerede kanaler og lydbarfler opstillet i disse kanaler.

Siden etablering af den nye varmecentral på Rugmarken er varmeproduktionen på Højmarksvej blevet reduceret. Støjbelastningen fra varmeværket er således faldet.

Transport

Der er ikke transport af betydning til og fra varmeværket, idet centralen er ubemandet.

Billund Kommunes vurdering

Det forventes at virksomheden kan overholde meddelte støjgrænser i skel. Billund Kommune har ikke modtaget henvendelser vedrørende støjgener fra anlægget.

De nugældende delområder i kommuneplanen og lokalplanområder i værkets omgivelser er vist i bilag 2 og 3. Det fremgår heraf, at værket mod nord og nordvest grænser op mod boligområde, mod vest og sydvest centerområde og mod syd og øst erhvervsområde.

I den eksisterende godkendelse fra 27. januar 2009 er der fastsat støjgrænser i vilkår 12 (se bilag 4). Støjgrænserne er fastlagt i overensstemmelse med betragtningerne i Miljøstyrelsens vejledning nr. 5/1984 om ekstern støj fra virksomheder.

Støjgrænserne i den eksisterende godkendelse, samt eksisterende krav om dokumentation, videreføres i nærværende afgørelse, idet der dog foretages mindre tilretninger, herunder tilretning af de anvendte betegnelser for de planmæssige omgivelser, således at disse modsvarer aktuelt gældende kommune- og lokalplanlægning i området.

I betragtning af, at der ikke efterfølgende er sket ændringer på virksomheden, som kan medføre betydelig forøgelse af støjfrembringelsen, er det kommunens vurdering, at det tidligere vurderingsgrundlag fortsat er til stede, og at revurderingen ikke skal medføre krav om aktuel dokumentation af støjforholdene. I den forbindelse lægges endvidere til grund, at det er kommunens vurdering, at der ikke er sket ændringer i den planlagte eller faktiske støjfølsomhed i virksomhedens omgivelser.

Lavfrekvent støj, infralyd og vibrationer

I den eksisterende miljøgodkendelse er der ikke foretaget vurderinger eller opstillet vilkår omkring lavfrekvent støj, infralyd og vibrationer.

Det vurderes, at virksomheden kan drives, uden at det giver anledning til væsentlig påvirkning med lavfrekvent støj, infralyd og vibrationer i omgivelserne.

I henhold til Miljøstyrelsens Orientering nr. 9/1997 er et varmeværk imidlertid en potentiel kilde til frembringelse af lavfrekvent støj, infralyd og vibrationer. På den baggrund finder kommunen, at revurderingen skal medføre, at der i nærværende afgørelse opstilles vilkår om overholdelse af grænseværdier for lavfrekvent støj, infralyd og vibrationer, svarende til de orienterende værdier, og at der skal stilles vilkår, som giver tilsynsmyndigheden mulighed for at kræve overholdelse af grænseværdierne dokumenteret.

5.4 Luftforurening

Varmeværket har følgende anlæg, som emitterer forskellige forureninger til udeluften:

- Gasmotorer, der fyrer med naturgas: CO, NO_x, UHC, formaldehyd, smørelie og lugtstoffer.
- Kedler, der fyrer med naturgas: CO og NO_x.

Afkast

Aktivitet	Anlæg	Afkasthøjde over terræn
Skorsten 1 (fra 1981)	Kedel 1 og kedel 2	28,8 meter
Skorsten 2 (fra 1999)	Kedel 3, motor 4 og motor 5	28,8 meter
Ventilation		Over tag

I forbindelse med tillægget til miljøgodkendelse i 2012 er der foretaget OML-beregning. Der er ikke udarbejdet ny OML-beregning i forbindelse med revisionen af miljøgodkendelsen.

Da de nugældende emissionsgrænser ikke er ændrede i forhold til de dagældende emissionsgrænser, vurderes det, at den anvendte afkasthøjde fortsat sikrer overholdelse af gældende B-værdier.

Billund Varmeværk har i marts 2017 fået udført emissionsmålinger på kedel 1 og kedel 2. På kedel 3 er der ikke udført emissionsmålinger, idet kedlen kun forventes benyttet til nødlast med < 100 driftstimer årligt. Det fremgår af målerapporten, at kedel 1 ikke kan overholde grænseværdien for NO_x på 65 mg/normal m³, idet målingen viser en emission på 75 mg/normal m³. Det forventes at kedel 3 heller ikke vil kunne overholde emissionskravet for NO_x på 65 mg/normal m³.

Miljøstyrelsen har i lugtvejledningen⁶ fastsat vejledende grænseværdier for virksomheders bidrag til lugtpåvirkningen i omgivelserne. For boligområder er den vejledende grænseværdi anført til 5 – 10 LE/m³, mens den i industriområder og deciderede landområder i visse tilfælde kan lempes med en faktor 2 – 3.

I eksisterende godkendelse er der ikke foretaget undersøgelser eller vurderinger af lugtforhold, og der er ikke udført lugtmålinger eller beregninger af værkets lugtbidrag i omgivelserne.

Billund Kommunes vurdering

Udgangspunktet for fastsættelse af vilkår for luftforurening fra værket er standardvilkår anført i afsnit 11 i standardvilkårsbekendtgørelsen: "Luftforurening: vilkår 7".

Der fastsættes på den baggrund vilkår om emissionsgrænseværdier for NO_x og CO jf. standardvilkår 7 for de kedelanlægstyper, som findes på fjernvarmeværket.

Billund Varmeværk ansøger om et lempet emissionskrav på kedel 1 og kedel 3. Jf. Luftvejledningen kan miljømyndigheden for eksisterende anlæg acceptere op til 125 mg NO_x/normal m³, hvis det viser sig nødvendigt. Billund Kommune vurderer det rimeligt at acceptere den lempede grænseværdi for kedel 1 og kedel 3.

For gasmotorerne fastsætter gasmotorbekendtgørelsen emissionsgrænseværdier m.v. for NO_x og CO, herunder krav om kontrol af overholdelse af emissionsgrænseværdier. Da gasmotorbekendtgørelsen regulerer disse forhold direkte, skal der ikke fastsættes vilkår herom i nærværende afgørelse.

Der har i tidligere udgaver af gasmotorbekendtgørelsen været opstillet grænseværdier for lugt – disse er dog ikke videreført i den aktuelt gældende bekendtgørelse. Der er ikke opstillet grænseværdier for lugt i standardvilkårsbekendtgørelsens afsnit 11. Det fremgår dog af afsnit 11.2, at lugtstoffer kan være kilder til forurening fra gasmotorer og i afsnit 11.3 fremgår, at der i forbindelse med fastlæggelse af afkasthøjder for gasmotorer skal undersøges, om det er lugt, formaldehyd eller NO_x, der er dimensionerende.

I den eksisterende godkendelse fra 27. januar 2009 er der fastsat vilkår om, at virksomhedens lugtemission udenfor varmeværkets område ikke må overstige 10 LE/m³ (vilkår 11, se bilag 4). Vilkåret videreføres i nærværende afgørelse med enkelte tilrettelser, så vilkåret tilsvarende de aktuelle forhold på virksomheden.

⁶ Miljøstyrelsens vejledning nr. 4/1985: Begrænsning af lugtgener fra virksomheder

5.5 Spildevand

Der vil forekomme spildevand i forbindelse med rengøring og sanitet, processpildevand fra kondenserende gaskedler samt overfladevand fra bygninger og befæstede arealer.

Bygningens gulvafløb bliver ledt til kloak via sandfang og olieudskiller.

Olieudskilleren er af typen Uponal plastudskiller. Udskilleren har en kapacitet på 3 l/s, en opsamlingskapacitet på 550 liter olie og 575 liter sand inkl. prøvetagningsbrønd og pumpe til at pumpe vandet op til kloakken.

Olieudskilleren tømmes og kontrolleres årligt via den kommunale tømningssordning.

Røggaskondensat fra kondenserende gaskedler neutraliseres med NaOH før tilledning til kloak.

En del af overfladevandet fra tage og befæstede arealer ledes til faskiner og en del ledes til kloakken uden om olieudskiller.

Sanitært spildevand ledes til kloakken uden om olieudskiller.

Billund Kommunes vurdering

I eksisterende miljøgodkendelse af 27. januar 2009 er samtidig meddelt tilladelse til afledning af spildevand fra virksomheden til det offentlige spildevandssystem. Vilkårene videreføres uændret i nærværende afgørelse, idet krav til afløbstemperatur dog ændres til 50°C, for derved at tilsvare kravet i vejledning om tilslutning af industrispildevand til offentlige spildevandsanlæg (Vejl. 2/2006).

5.6 Beskyttelse af jord, grundvand og overfladevand

Kemikalier og hjælpestoffer opbevares indendørs i egnede beholdere og uden risiko for afløb til kloak.

Kemikalier og hjælpestoffer

Type	Opbevaring
NaOH	I 25 liters dunke indendørs
Smøreolie	1.600 liters overjordisk tank
Spildolie	1.600 liters overjordisk tank

Smøre- og spildolie til gasmotoranlægget opbevares i tanke i olierummet. De to tanke er opstillet i et opsamlingskar til sikring af evt. spild. Begge tanke har et volumen på 1.600 liter og er forsynet med standglas.

Olietanke

Tank nr.	Størrelse liter	Fabrikat	Etableret År	Placering	Indhold	Sløjfningsfrist
1	1.600	KN	2000	Indendørs i olierum	Smøreolie	2030
2	1.600	KN	2000	Indendørs i olierum	Spildolie	Affaldsbeholder

Billund Kommunes vurdering

Området er i grundvandsmæssig sammenhæng udpeget som område med almindelige drikkevandsinteresser (OD).

Arealet er omfattet af områdeklassificeringen af jord, ligesom virksomhedens arealer er V1-kortlagt efter jordforureningsloven (lov nr. 370 af 02.06.1999). Dette har ikke betydning for brugen af ejendommen til varmegærk, men medfører en række begrænsninger og pligter, såfremt anvendelsen af ejendommen ønskes ændret, eller der skal bygges og graves på arealerne.

Udgangspunktet for fastsættelse af vilkår for beskyttelse af jord, grundvand og overfladevand er standardvilkår anført i afsnit 11 i standardvilkårsbekendtgørelsen: "Beskyttelse af jord, grundvand og overfladevand: vilkår 9 - 12".

De vilkår der anvendes, er standardvilkår 9 – 11. Vilkår 12 er ikke relevant, da der ikke findes denne type tanke på virksomheden.

Det vurderes, at virksomheden med den aktuelle indretning og drift vil kunne overholde de opstillede vilkår.

5.7 Affald

De eneste affaldsfraktioner der opstår på centralen er spildolie (brugt smørelolie) og olie fra olieudskillere.

Olieudskillere tømmes af Esbjerg Kommune via den kommunale tømningsordning

Spildolie opbevares i indendørs olietank og bortskaffes til Gunnar Lund Olieservice A/S.

Ved vask af vekslerer tager udøvende firma slammet med retur.

Evt. øvrigt affald håndteres på centralen på Møllevej 9.

Billund Kommunes vurdering

Der fastsættes vilkår i overensstemmelse med standardvilkår i afsnit 11 i standardvilkårsbekendtgørelsen: "Affald: vilkår 8", om opbevaring af affald fra rensningsprocesser.

Bortskaffelsen af affald reguleres direkte af affaldsbekendtgørelsens bestemmelser og Billund Kommunes affaldsregulativer, hvorfor der ikke optages vilkår herom i miljøgodkendelsen.

5.8 Risikobekendtgørelsen

Virksomheden er ikke omfattet af Risikobekendtgørelsen (bek. nr. 372 af 25/04/2016).

5.9 Uheld og driftsforstyrrelser

Driftsforstyrrelser eller uheld vil ikke medføre væsentlig forøget forurening i forhold til normal drift.

Centralen og produktionsanlæggene er overvåget med SRO anlæg. Anlægget er udstyret med alarmsystem for uregelmæssig drift eller driftsstop.

Billund Kommunes vurdering

I ovenstående afsnit 5.5 og 5.6 er der opstillet vilkår i relation til risici omkring forurening af jord, grundvand, overfladevand og kloak, jf. standardvilkår nr. 8 – 12 i standardvilkårsbekendtgørelsens afsnit 11.

Kommunen vurderer, at der herudover ikke er behov for yderligere vilkår til at imødegå risici for forurening fra driftsforstyrrelser og uheld.

5.10 Egenkontrol

Der føres driftsjournal på kedlerne med angivelse af:

- Indfyret brændselsmængde
- Produceret energimængde
- Kedelrensning
- Kontrolmåling af emissioner
- Indregulering og kontrol af iltstyring
- Driftstimetællere
- Brugsvandsmåler
- Produceret affald og håndtering

Billund Kommunes vurdering

Udgangspunktet for fastsættelse af vilkår er standardvilkår i afsnit 11 i standardvilkårsbekendtgørelsen: "Egenkontrol", som er opdelt i

- Automatisk kontrol, jf. vilkår 13 -18
- Præstationskontrol, jf. vilkår 19 – 22
- Driftsjournal, jf. vilkår 23

Der fastsættes vilkår i overensstemmelse med standardvilkår, idet vilkår 13-18 udelades, da anlæg / processer, som vilkårene skal regulere, ikke forefindes på nærværende fjernvarmeværk.

5.11 Bedste tilgængelige teknik

Billund Kommunes vurdering

Det fremgår af § 25 i godkendelsesbekendtgørelsen, at hvis godkendelsen vedrører en virksomhed, der er omfattet af et eller flere afsnit i bilaget til bekendtgørelse om standardvilkår i godkendelse af listevirksomhed,

erstatte standardvilkårene de krav, der er en følge af BAT på betingelse af, at vilkårene ikke er lempeligere end BAT-konklusionen eller konklusionen i et BAT-referencedokument.

Der er ikke udarbejdet BAT-konklusioner eller BAT-referencedokumenter for de af nærværende afgørelse omfattede anlæg.

Ud over de branchespecifikke BREF-dokumenter, der omhandler BAT for den konkrete branche, er der i EU-regi fremstillet en række tværgående BREF-dokumenter, der kan være relevante for flere virksomhedstyper:

- Emissioner fra oplagring
- Energieffektivitet
- Generelle overvågningsprincipper
- Spildevands- og luftrensning og dertil hørende styringssystemer
- Økonomiske aspekter og tværgående miljøpåvirkninger

Anlæg og drift af fjernvarmeværker rummer generelt nogle aspekter fra disse tværgående temaer. De væsentligste af disse aspekter er dog samtidig centralt repræsenterede i standardvilkårene, og det er vurderet, at nærværende fjernvarmeværks anlæg og drift ikke rummer særlige forhold, som medfører behov for, at der foretages yderligere konkrete BAT-vurderinger efter de tværgående BREF-dokumenter.

På den baggrund betragtes anlæg og drift, som er reguleret ved de i afgørelsen implementerede vilkår, som BAT.

5.12 Ophør af virksomhedens drift

Der er taget stilling til foranstaltninger i forbindelse med ophør af virksomhedens drift i ovenstående afsnit om drift (afsnit 5.1).

5.13 Samlet vurdering

Billund Kommune vurderer, at anlæggets drift, under overholdelse af de fastsatte vilkår, vil kunne finde sted uden at påføre omgivelserne forurening, som er uforenelig med hensynet til omgivelsernes sårbarhed og kvalitet.

6 Afgørelsens varighed m.m.

En virksomheds miljøgodkendelse kan i henhold til godkendelsesbekendtgørelsens § 41b tages op til revurdering, når der er forløbet 8 år fra godkendelsens meddelelse.

Som tidligere nævnt er virksomhedens eksisterende anlæg og drift miljøgodkendt efter miljøbeskyttelseslovens § 33 ved godkendelse af 27. januar 2009, tillæg til miljøgodkendelse den 30. november 2010 i forbindelse med etablering af en ny naturgaskedel samt den 15. maj 2012 ved konvertering af en biooliekedel til naturgas. Den ovennævnte retsbeskyttelse på 8 år er derfor bortfaldet, og der opnås ikke fornyet retsbeskyttelse for det omfattede anlæg og drift ved nærværende afgørelse.

Generelt for virksomheden

Godkendelsen bortfalder, hvis den ikke har været udnyttet i 3 på hinanden følgende år, jfr. miljøbeskyttelseslovens § 78a.

Virksomhedens indretning og drift må i henhold til miljøbeskyttelseslovens § 33 ikke udvides eller ændres på en måde, som indebærer forøget forurening, før udvidelsen eller ændringen er godkendt.

7 Klagevejledning

Hvis du ønsker at klage over denne afgørelse, kan du klage til Miljø- og Fødevareklagenævnet. Klageberettigede fremgår af § 98 – 100 i Miljøbeskyttelsesloven. Klagen skal være indgivet senest den 16. oktober 2017.

Du klager via Klageportalen, der ligger på www.borger.dk og www.virk.dk. Vejledning om, hvordan man skal logge på og anvende Klageportalen, kan findes på Miljø- og Fødevareklagenævnet hjemmeside, samt på www.borger.dk og www.virk.dk. Klagen sendes gennem Klageportalen til kommunen. Når du klager som privatperson, skal du betale et gebyr på kr. 900, mens gebyret er 1.800 kr. for virksomheders og organisationers vedkommende. Du betaler gebyret med betalingskort i Klageportalen. En klage er indgivet, når den er tilgængelig for kommunen i Klageportalen (det vil sige, at du har godkendt og betalt gebyr/bestilt en faktura i Klageportalen).

Miljø- og Fødevareklagenævnet skal som udgangspunkt afvise en klage, der kommer uden om Klageportalen. Hvis du ønsker at blive fritaget for at bruge Klageportalen, skal du sende en begrundet anmodning til kommunen. Kommunen videresender herefter anmodningen til Miljø- og Fødevareklagenævnet, som træffer afgørelse om, hvorvidt din anmodning kan imødekommes.

En eventuel klage har som udgangspunkt ikke opsættende virkning, medmindre Miljø- og Fødevareklagenævnet bestemmer andet. Udnyttelse af afgørelsen inden klagefristens udløb sker på egen risiko.

Hvis afgørelsen ønskes indbragt for domstolene, skal søgsmål være anlagt inden 6 måneder, eller - hvis sagen påklages - inden 6 måneder efter, at endelig afgørelse foreligger.

8 Offentliggørelse

Afgørelsen vil blive offentliggjort på Billund Kommunes hjemmeside <http://www.billund.dk> den 18. september 2017, og vil blive annonceret i Billund Ugeavis og Midtjysk Ugeavis den 26. september 2017.

Afgørelsen er sendt i kopi til:

DFP A.m.b.a., christian.pedersen@dfp.dk

Sundhedsstyrelsen, Embedslægeinstitutionen Syddanmark, syd@sst.dk

Danmarks Naturfredningsforening, Masnedøgade 20, 2100 København Ø, dnbillund-sager@dn.dk

Friluftsrådet, trekantomraadet@friluftsradaet.dk

Dansk Ornitologisk Forening, billund@dof.dk og natur@dof.dk

Henvendelse om afgørelsen kan ske til undertegnede på gsk@billund.dk eller tlf. 79 72 71 28.

Med venlig hilsen



Gitte Skovlund

Miljøsagsbehandler

Bilag til godkendelsen:

Bilag 1: Virksomhedens lokalisering

Bilag 2: Kommuneplanområder omkring virksomheden

Bilag 3: Lokalplanområder omkring virksomheden

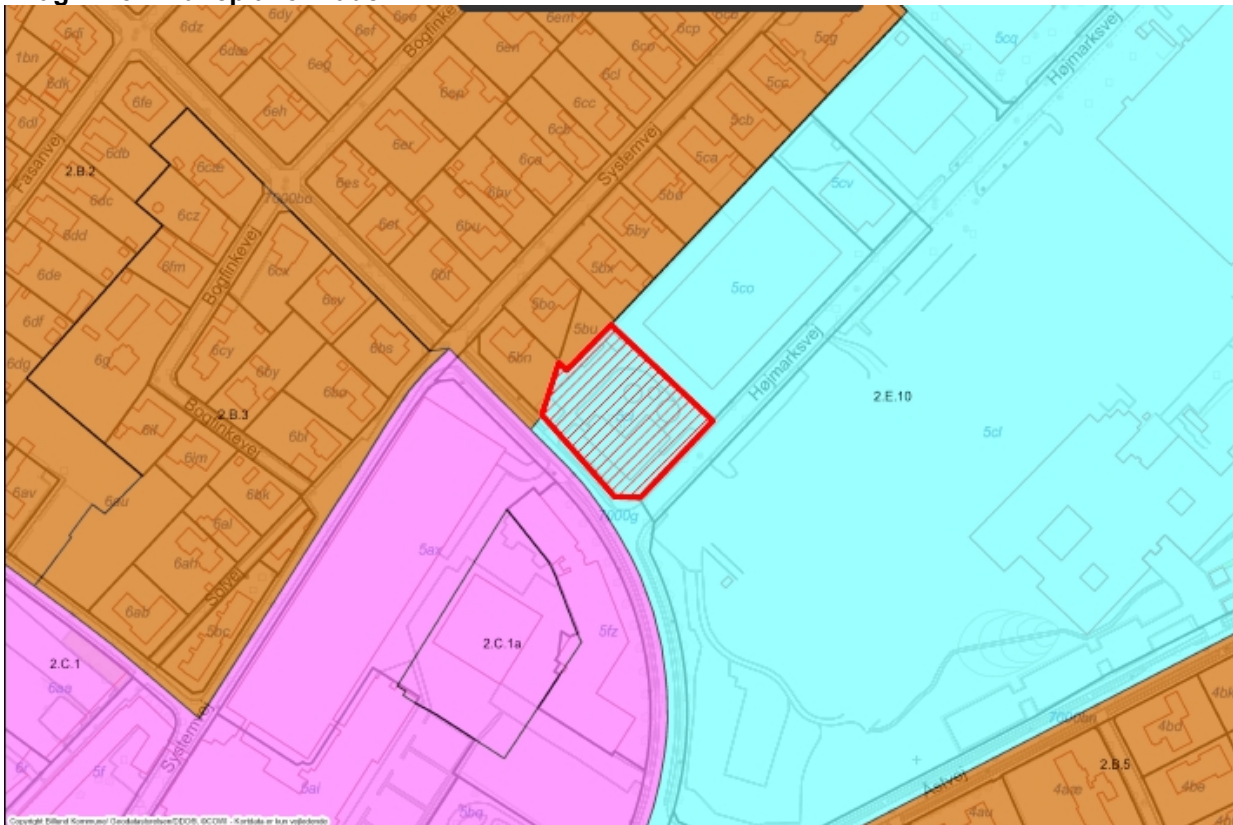
Bilag 4: Vilkår i tidligere godkendelse

Bilag 1 Lokalisering

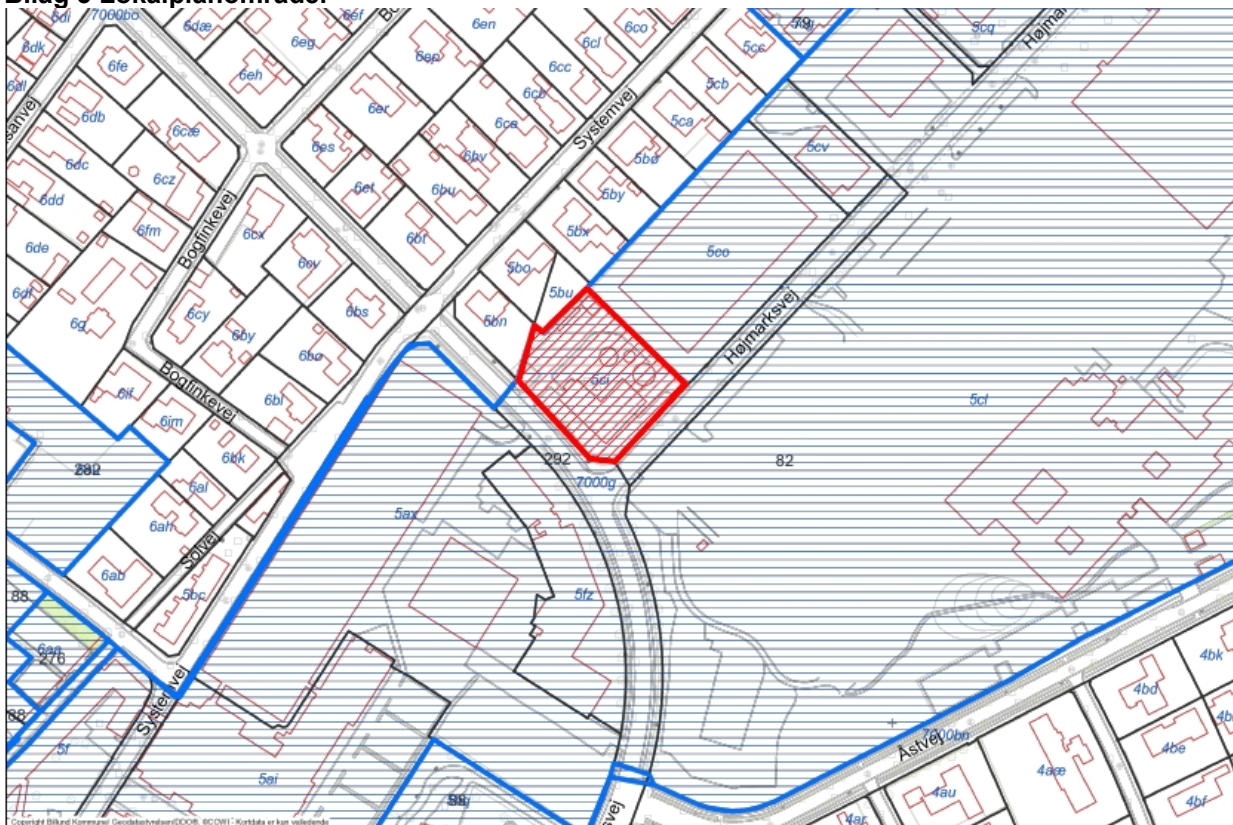




Bilag 2 Kommuneplanområder



Bilag 3 Lokalplanområder



Bilag 4 Vilkår i tidligere godkendelse

3. Vilkår

Indretning om drift skal foregå på basis af bedst tilgængelig teknologi med henblik på at fremme anvendelse af renere teknologi på varmeværket.

Vilkårene er fastsat i overensstemmelse med bestemmelserne i:

- Lov nr. 1757 af 22. december 2006 om miljøbeskyttelse.
- Bekendtgørelse nr. 1640 af 13. december 2006 om godkendelse af listevirksomhed.
- Branchebilaget for G 201 "Kraftproducerende anlæg, varmeproducerende anlæg, gasturbineanlæg og gasmotoranlæg med en samlet indfyret effekt på mellem 5 MW og 50 MW" i Miljøministeriets bekendtgørelse nr. 1640 af 13. december 2006 om godkendelse af listevirksomhed.
- Bekendtgørelse nr. 621 af 23. juni 2005 om begrænsning af emission af nitrogenoxider, uforbrændte carbonhydrider og carbonmonooxid mv. fra motorer og turbiner.

- Bekendtgørelse nr. 1663 af 14. december 2006 om svovlindhold i faste og flydende brændstoffer.
- Miljøstyrelsens vejledning nr. 5/1984 om ekstern støj fra virksomheder.
- Miljøstyrelsens vejledning nr. 2/2006 om tilslutning af spildevand til offentlige spildevandsanlæg.
- Miljøstyrelsens vejledning nr. 2/2001 "Luftvejledningen".

Angående regulering af overjordiske olietanke etableret før 1. september 2005 henvises til Miljøministeriets bekendtgørelse nr. 724 af 1. juli 2008 om indretning, etablering og drift af olietanke, rørsystemer og pipelines.

Angående regulering af affald henvises til Miljøministeriets bekendtgørelse nr. 1634 af 13. december 2006 om affald.

Drift og indretning

1. *Anlæggets indretning og drift skal være i overensstemmelse med de foreliggende oplysninger som er lagt til grund ved sagens bedømmelse. Ved ændringer hertil skal kommunen informeres.
2. *Udendørsarealer skal renholdes.

Luft

3. *De enkelte kedelanlæg skal overholde emissionsgrænseværdierne, der er anført nedenfor.

Brændsel	Samlet indfyret effekt	Emissionsgrænseværdier mg/normal m ³ ved 10 % O ₂ tør røggas		
		CO	NO _x	Støv
Naturgas	120 kW – 50 MW	75	65	-
Gas- og bioolie	120 kW – 50 MW	100	110	-
Fuelolie	120 kW – 5 MW	100	300	100

NO_x regnet vægtmæssigt som NO₂.

4. *Svovl-indholdet i anvendt bio-olie skal overholde grænseværdien for let gas olie på 0,1 % m/m.

*Kedlen, som fyrer med fuelolie, skal endvidere overholde emissionsgrænseværdierne, der er anført nedenfor:

Brændsel	Samlet indfyret effekt	Emissionsgrænseværdier		
		mg/normal m ³ ved 10 % O ₂ tør røggas		
		Tungmetaller	Cd	Hg
Fuelolie	120 kW – 5 MW	Summen af emissionen af tungmetallerne Ni, V, Cr, Cu og Pb må ikke være større end 5 mg/normal m ³	0,1	0,1

NO_x regnet vægtmæssigt som NO₂.

Der skal fremsendes dokumentation for at grænseværdier overholdes i form af kedelleverandørens garanti.

5. *Senest 6 måneder fra meddelelsen af denne godkendelse, skal der ved præstationskontrol foretages 2 enkeltmålinger på kedelanlæggene hver af en varighed på 45 minutter med henblik på at dokumentere, at emissionsgrænseværdierne i vilkår 3 er overholdt. Målingerne skal foretages under repræsentative driftsforhold (normaldrift) og skal udføres af et firma/laboratorium, der er akkrediteret hertil af Den Danske Akkrediterings- og Metrologifond eller af et tilsvarende akkrediteringsorgan, som er medunderskriver af EA's multilaterale aftale om gensidig anerkendelse. Rapport over målingerne skal indsendes til tilsynsmyndigheden senest 2 måneder efter, at disse er foretaget. Herefter skal der udføres en årlig præstationskontrol efter samme retningslinjer. Hvis resultatet af præstationskontrollen for hvert enkelt stof for gas- og oliefyrede anlæg er under 85 % af emissionsgrænseværdien, kræves dog kun kontrol hvert andet år for dette eller disse stoffer.
6. *Senest 6 måneder fra meddelelsen af denne godkendelse, skal der ved præstationskontrol foretages 2 enkeltmålinger på motoranlæg hver af en varighed på 45 minutter med henblik på at dokumentere overholdelse af emissionsgrænseværdierne i bilag 1, tabel 1-3 i bekendtgørelse nr. 621 af 23. juni 2005 om begrænsning af emission af nitrogenoxider, uforbrændte carbonhydrider og carbonmonooxid m.v. fra gasmotorer og gasturbiner. Målingerne skal foretages under repræsentative driftsforhold (normaldrift) og skal udføres af et firma/laboratorium, der er akkrediteret hertil af Den Danske Akkrediterings- og Metrologifond eller af et tilsvarende akkrediteringsorgan, som er medunderskriver af EA's multilaterale aftale om gensidig anerkendelse. Rapport over målingerne skal indsendes til tilsynsmyndigheden senest 2 måneder efter, at disse er foretaget. Motorjustering skal fremgå af rapporten. Herefter skal der udføres en årlig præstationskontrol efter samme retningslinjer. Hvis resultatet af præstationskontrollen for hvert enkelt stof er under 85 % af emissionsgrænseværdien, kræves dog kun kontrol hvert andet år. For lugt skal der kun måles hvert 4. år.
7. *Emissionsgrænseværdierne anses for overholdt, når det aritmetiske gennemsnit af alle enkeltmålinger udført ved præstationskontrollen er mindre end eller lig med emissionsgrænseværdien.
8. *Prøvetagning og analyse skal ske efter de i efterfølgende tabel nævnte metoder eller efter internationale standarder af mindst samme analysepræcision og usikkerhedsniveau.

Navn	Parameter	Metodeblad nr. *
Bestemmelse af koncentrationer af kvælstofoxider (NO _x) i strømmende gas	NO _x	MEL-03
Bestemmelse af koncentrationer af ilt (O ₂) i strømmende gas	O ₂	MEL-05
Bestemmelse af carbonmonooxid (CO) i strømmende gas	CO	MEL-06
Bestemmelse af koncentrationer af gasformig TOC (total organisk carbon) i strømmende gas (flammeionisationsdetektion)	UHC (TOC)	MEL-07
Bestemmelse af koncentrationer af formaldehyd i strømmende gas (DNPH-metoden)	Formaldehyd	MEL-12
Bestemmelse af koncentrationen af totalt partikulært materiale i strømmende gas	Støv	MEL-02
Bestemmelse af koncentrationen af lugt i strømmende gas	Lugt	MEL-13
Bestemmelse af koncentrationen af metaller i strømmende gas (manuel opsamling på filter og vaskeflasker)	Cd, Ni, V, Cr, Cu og Pb	MEL-08a
Bestemmelse af koncentrationen af kviksølv i strømmende gas (manuel opsamling på filter og vaskeflasker)	Hg	MEL-08b

* Se Miljøstyrelsens Referencelaboratoriums hjemmeside for måling af emissioner til luften: www.ref-lab.dk.

9. *For anlæg, for hvilke der gælder en emissionsgrænse for støv og metaller, skal der indrettes et målested med indretning og placering som anført under punkterne 8.2.3.2-8.2.3.4 i Miljøstyrelsens vejledning nr. 2/2001 (Luftvejledningen).
10. *Højden for afkastene fra kraftvarmeværket skal være mindst 28,8 m over terræn.
11. *Lugtemissionen i omgivelserne udenfor varmeværkets område må ikke overstige 10 LE/m³.

Udover målinger på gasmotorerne hvert 4. år kan tilsynsmyndigheden (kommunen), såfremt den finder det påkrævet, kræve dokumentation – i form af målinger og beregninger – for, at vilkår 11 overholdes, dog normalt højst 1 gang om året. Udgifterne hertil afholdes af virksomheden.

Målingerne/beregningerne skal foretages, når der fyres med bioolie og/eller gasmotorerne er i drift.

Målinger og beregninger skal foretages i overensstemmelse med Miljøstyrelsens gældende vejledninger af et firma, der er akkrediteret af DANAK til at udføre målinger af denne art.

Fremsendelse af resultatet af beregningerne skal ske til Billund Kommune, senest 1 måned efter gennemførelsen af beregningerne og være ledsaget af oplysninger om de driftsomstændigheder/forudsætninger, hvorunder de er frem-

kommet. Sammen med dokumentationen skal der, i tilfælde af, at lugtimmissionsgrænsen er overskredet, fremsendes en redegørelse for, hvilke tiltag virksomheden vil gennemføre for at overholde immisionskravet.

Såfremt målingerne/beregningerne viser, at grænseværdien overskrides, skal varmeværket lade foretage afhjælpende foranstaltninger og ved fornyede målinger/beregninger dokumentere, at grænseværdien overholdes.

Støj

12. *Virksomhedens bidrag til det ækvivalente, konstante, korrigerede støjniveau må ikke overstige nedennævnte grænseværdier i naboområder.

	<i>Mandag - fredag: 7-18 Lørdag: 7-14</i>	<i>Mandag - fredag kl. 18-22 Lørdag: kl. 14-22 Søndag: kl. 7-22</i>	<i>Alle dage: 22-7</i>
Bolig, åben-lav	45	40	35
Centerområde	55	45	40
Erhverv med forbud mod ge- nerende industri	60	60	60

Grænseværdierne skal overholdes indenfor:

- Det mest støjbelastede tidsrum på 8 timer om dagen (dog 7 timer om lørdagen).
- Den mest støjbelastede time om aftenen.
- Den mest støjbelastede halve time om natten.

Målingerne skal udføres, når tilsynsmyndigheden (kommunen) finder det påkrævet, dog højst een gang om året. Udgifterne hertil afholdes af virksomheden.

Målingerne skal udføres som angivet i Miljøstyrelsens vejledning nr. 5/1984 "Ekstern støj fra virksomheder" eller vejledning nr. 5/1993 "Beregning af ekstern støj fra virksomheder".

Målingerne skal foretages af et firma/laboratorium, der er omfattet af Miljøstyrelsens godkendelsesordning for støjmålinger.

Målingerne skal udføres under forhold, hvor virksomheden er i fuld "normal" drift, når støjemissionen er maksimal.

Målepunkterne/beregningspunkterne skal forinden målingernes/beregningernes gennemførelse godkendes af tilsynsmyndigheden. Fremsendelse af resultatet af beregningerne skal ske til Billund Kommune, senest 1 måned efter gennemførelsen af beregningerne og være ledsaget af oplysninger om de driftsomstændigheder/forudsætninger, hvorunder de er fremkommet. Sammen med dokumentationen skal der, i tilfælde af, at støjgrænserne er over-

skredet, fremsendes en redegørelse for, hvilke tiltag virksomheden vil gennemføre for at overholde støjgrænserne.

Spildevand

13. Benzin og olieudskilleren skal være tilmeldt den obligatoriske tømningsordning for benzin og olieudskillere.
14. Spildevand, der ledes til offentligt kloaknet, må på intet tidspunkt overskride 35°C .
15. Spildevandets surhedsgrad, pH, skal på ethvert tidspunkt ligge indenfor intervallet 6,5 til 9,0.
16. Der må ikke ledes andet processpildevand til kloakken, uden forudgående accept fra kommunen.

Jord og grundvand

17. *Den udvendige væg og taget på den 300 m³ store olietank skal være malet i en farve med en samlet strålerefleksionskoefficient på mindst 70 %. Arbejdet kan udføres som et led i den almindelige periodiske vedligeholdelse.

Udførelse med tilsvarende effekt så som isolering med 300 mm kan accepteres i stedet for.

18. *Olietanken skal fyldes, så væsken strømmer ind under væskeoverfladen.
19. *Slam og spildolie samt råvarer, kemikalier og hjælpestoffer skal opbevares i egnede beholdere.
20. *De i vilkår 19 nævnte beholdere samt smøre og spildolietanke skal placeres under tag og beskyttet mod vejrlig på en oplagsplads med impermeabel belægning uden afløb. Oplagspladsen skal være indrettet således, at spild kan holdes inden for et afgrænset område og uden mulighed for afløb til jord, grundvand, overfladevand og kloak. Området skal kunne rumme indholdet af den største beholder i området.

Ved impermeabelt areal forstås et område med tæt belægning, der kan modstå de forurenende stoffer, som findes i og vil kunne frigives fra produkter og affald, der håndteres på arealet, således at de forurenende stoffer ikke kan sive ned til jord og grundvand gennem belægningen.

21. *Impermeable arealer skal være i god vedligeholdelsesstand. Utætheder skal udbedres så hurtigt som muligt, efter at de er konstateret.

Affald

22. *Affald skal opbevares i rum uden afløb eller på en spildbakke.

Driftsjournal

23. *Der skal føres driftsjournal med angivelse af:

- Olieforbrug på gasmotorer.
- Justering af brændere.
- Justeringspunkt for gasmotorer.
- Kontrol med luftreanseanlæg (oxidationsanlæg¹)

Driftsjournalen skal være tilgængelig for tilsynsmyndigheden og skal opbevares på virksomheden i mindst 5 år.

Ophør af virksomhedens drift

24. * Ved ophør af driften skal virksomheden straks underrette tilsynsmyndigheden herom.
25. *Senest en måned efter driftens ophør skal virksomheden tilsende tilsynsmyndigheden en redegørelse for, hvorledes foranstaltninger, jf. vilkår 26-27, påtænkes udført. Redegørelsen skal indeholde et forslag til en tidsplan for udførelsen.
26. *Virksomheden skal inden en af tilsynsmyndigheden fastsat tidsfrist tømme og rengøre tankanlæg, rørføringer og procesanlæg, som efter tilsynsmyndighedens vurdering aktuelt eller på sigt vil kunne indebære fare for forurening af jord, grundvand, overfladevand eller spildevandssystemet. Virksomheden skal gennemføre foranstaltninger, som sikrer tankanlæg, rørføringer og procesanlæg mod utilsigtet brug.
27. * Virksomheden skal inden en af tilsynsmyndigheden fastsat tidsfrist bortskaffe al affald fra virksomhedens arealer. Bortskaffelsen skal ske i henhold til kommunalbestyrelsens anvisninger.