

Miljøgodkendelse – Müller Gas Equipment A/S

Mommarkvej 7, Vollerup, 6400 Sønderborg

A large, stylized graphic consisting of two thick, white, curved lines that intersect in the center, forming a shape reminiscent of a stylized infinity symbol or a figure-eight. The lines are set against a dark blue background that transitions into a lighter blue gradient at the bottom.

Dette tillæg er udarbejdet af Sønderborg Kommune.

Sagsbehandler: Troels Dahl

Sagsnummer: 13/27404

Kvalitetssikret af: Lisbeth Møller Jensen

Miljøgodkendelsen er meddelt og offentliggjort på kommunens hjemmeside den 16. januar 2014

Indholdsfortegnelse

Vurdering og begrundelse for miljøgodkendelsen	3
1 Baggrund	3
2 Ansøger og ejerforhold	3
3 Virksomhedens art	4
3.1 Hoved- og biaktiviteter	4
3.2 Risikobekendtgørelsen	4
3.3 VVM-bekendtgørelsen	4
4 Etablering	4
5 Beliggenhed	5
5.1 Kommuneplan	5
5.1 Lokalplan	5
5.2 Grundvand	5
5.3 Spildevandsplan	5
5.4 Jordforurening	6
5.5 Beskyttet Natur.....	6
6 Indretning, drift og produktion	7
6.1 Indretning	7
6.2 Drift	7
6.3 Produktionsforhold	7
6.4 Forbrug af råvarer og hjælpestoffer	7
7 Forurening og forureningsbegrænsende foranstaltninger.....	9
7.1 Luftforurening.....	9
7.2 Spildevand	11
7.3 Støj	11
7.4 Affald.....	11
7.5 Beskyttelse af jord, grundvand og overfladevand	12
8 Virksomhedens forslag til vilkår og egenkontrol	12
9 Oplysninger om driftsforstyrrelser og uheld	13
10 Bedst tilgængelige teknik.....	13
11 Andet	13
12 Ophør af virksomheden	13
13 Høringer og indsigelser	13
14 Konklusion	14
Vilkår for etablering og drift	15
1. Luftforurening	15
Klagevejledning	17
Bilag 1 Beliggenhed	19
Bilag 2 Planmæssige forhold	21
Bilag 3 Grundvand	23
Bilag 4 Spildevand	25
Bilag 5 Jordforurening	27
Bilag 6 Beskyttet natur.....	29
Bilag 7 Indretning og drift.....	31
Bilag 8 Placering af afkast.....	33
Bilag 9 Kloak oversigt	35
Bilag 10 OML-beregning - olietåge.....	37

Bilag 11	Liste over sagens akter.....	41
Bilag 12	Referencer	43

Vurdering og begrundelse for miljøgodkendelsen

1 BAGGRUND

Müller Gas Equipment A/S indsendte i 2013 ansøgning om tillægsgodkendelse til etablering af produktionshal. Virksomheden er omfattet af bekendtgørelse om godkendelse af listevirksomhed og er opført i bilag 2 under listepunkt A 205.

Virksomheden har ansøgt om bygningsmæssige udvidelser på ca. 2.350 m², hvor der skal foretages metalbearbejdning med kølesmøremidler. Dette skyldes, at virksomheden fik påbudt et vilkår i afgørelsen af 24. september 2012 at ændre håndteringen af spåner og afdrypning af kølesmøremidler, så det ikke medfører en risiko for forurening af jord-, grund- og overfladevand. Virksomheden vil derfor etablere en ny hal, hvor der skal etableres en spånsilo, og samtidig udvide produktionsarealet med flere bearbejdningsmaskiner.

Udvidelsen af produktionsarealet er en væsentlig forøgelse af forureningen og kræver derfor en tillægsgodkendelse.

Virksomheden har følgende aktiviteter og tilladelser, som stadig er gældende:

Aktivitet	Listepunkt	Miljøgodkendelser/spildevandstilladelser
Maskinværksted over 1000 m ² med dertil biaktiviteter	A 205	Miljøgodkendelse af 24. september 2012

Virksomhedens ansøgning samt en række supplerende oplysninger ligger til grund for vurdering og begrundelse for tillægget. Denne afgørelse er i henhold til Miljøbeskyttelseslovens § 33 stk. 1 et tillæg til den eksisterende miljøgodkendelse af 24. september 2012.

2 ANSØGER OG EJERFORHOLD

Ansøger	Müller Gas Equipment A/S
Virksomhed	Müller Gas Equipment A/S
Adresse	Mommarkvej 7-11, Vollerup, 6400 Sønderborg
Matrikel	Nr. 40, Vollerup, Ulkebøl
CVR-nr. / P-nr.	14126104/1001735047
Telefon	73 42 12 00
Kontaktperson	Koncerndirektør Arthur Müller
Ejer af virksomhed	Brdr. Müller Holding A/S, Mommarkvej 7-11, Vollerup. 6400 Sønderborg
Ejer af ejendom	Brdr. Müller Holding A/S, Mommarkvej 7-11, Vollerup. 6400 Sønderborg

3 VIRKSOMHEDENS ART

3.1 HOVED- OG BIAKTIVITER

Virksomheden har søgt om tillæg til godkendelse til bygningsmæssige udvidelser på ca. 2.350 m². I bygningen skal der foretages metalbearbejdning med kølesmøremidler. Der ændres i virksomhedens afkastforhold.

Virksomheden er omfattet af Miljøbeskyttelseslovens § 33 samt af godkendelsesbekendtgørelsen med listepunkt:

Hovedaktivitet - Listepunkt	A205; Virksomheder i øvrigt, der foretager forarbejdning af jern, stål eller metaller med et hertil indrettet produktionsareal på 1.000 m ² eller derover.
Biaktivitet - Listepunkt	<p>A202; Virksomheder, der foretager overfladebehandling af metaller og/eller plastmaterialer ved hjælp af elektrolytisk eller kemisk proces, når det samlede volumen af de anvendte kar – forbehandlingsbade, procesbade og aftræksbade, men eksklusive skyllekar – er mindre end eller lig med 30 m³.</p> <p>Yderligere har virksomheden forurenende biaktiviteter i form af:</p> <ul style="list-style-type: none"> • Slyngrenser • Trykprøvning af produkter i spritbade • Alkoholbaseret affedtning • Regenerering af kølesmøremiddel • Petroleumsvask

3.2 RISIKOBEKENDTGØRELSEN

Virksomheden bruger stoffer omfattet af bilag 1, del 1 og stofkategorierne i bilag 1, del 2 i risikobekendtgørelsen men i mængder, der er langt under de anførte tærskelværdier. Virksomheden er derfor ikke omfattet af bekendtgørelsen.

Udvidelsen vil ikke ændre på mængderne, som er opgivet i miljøgodkendelsen 24. september 2012.

3.3 VVM-BEKENDTGØRELSEN

Udvidelsen af produktionsarealet er ikke omfattet af VVM-bekendtgørelsen.

4 ETABLERING

Virksomheden er grundlagt i 1930 og i 1989 fik virksomheden en miljøgodkendelse. Virksomheden udvidede i 1990 og miljøgodkendelsen blev revurderet. Samtidig skiftede virksomheden navn til Müller Gas Equipment A/S.

Virksomheden har efter miljøgodkendelsen fra 1990 opført en tilbygning på hal 5 samt hal 1 og hal 7. I 2011 nedrev og genopførte virksomheden hal 3. Produktionen og tilhørende installationer er løbende blevet opdateret, flyttet og ændret internt i bygningerne. Virksomheden fik i 2012 en samlet miljøgodkendelse til hele virksomheden.

Virksomheden fik i denne afgørelse et vilkår til, at ændre håndtering af spåner og afdrypning af kølesmøremidler, så det ikke medfører en risiko for forurening af jord, grund- og overfladevand. Virksomheden får yderligere påbudt, at de skal indsende en detaljeret redegørelse for ændret spånhåndtering og afvikling af nuværende praksis.

Virksomheden har sendt en redegørelse, hvoraf det fremgår, at de ønsker at etablere en bygning med spånsilo. Yderligere skal bygningen indeholde produktion med spånbearbejdende maskiner med kølesmøremidler.

Udvidelsen af produktion kræver et tillæg til miljøgodkendelsen. Virksomheden søgte tilladelse til at påbegynde byggeriet inden tillægget meddelelse. Miljøafdelingen meddelte denne tilladelse den 8. juli 2013.

Sønderborg Kommune har meddelt byggetilladelse til projektet, der forventes at være afsluttet i primo 2014.

5 BELIGGENHED

Beliggenhed fremgår af bilag 1.

5.1 KOMMUNEPLAN

Ifølge Kommuneplan 2009-2021 for Sønderborg Kommune er virksomheden beliggende 4.7.002.E, bilag 2. Området er udlagt til erhvervsområde. Området forbeholdes håndværks-, fremstillings- og lagervirksomheder med nogen miljøbelastning. I området kan placeres virksomheder i Miljøklasse 4-5.

5.1 LOKALPLAN

Virksomheden er omfattet af partiel byplanvedtægt nr. 17 fra 1975. Administrationsbygningen er opført på den del af matriklen, som hører under byplanvedtægtens zone II. Her må der udøves mindre industri-, værksteds- og lagervirksomhed samt dertil hørende forretningsvirksomhed.

Den resterende del, som omfatter produktionsbygninger, hvor udvidelsen også skal være, er beliggende i zone III. Her må der udøves industri- og større værkstedsvirksomhed, entreprenør- og oplagsvirksomhed, som har tilknytning til det pågældende erhverv, bilag 2.

Planafdelingen har den 26. juni og 29. oktober 2013 meddelt dispensation fra byplanvedtægt nr. 17 fra 1975 til at overskride den angivne højde i byplanvedtægten. Der er derfor meddelt dispensation fra § 5 stk. 3 for virksomhedens bygnings- og afksthøjde.

5.2 GRUNDEVAND

Virksomhedens beliggenhed i forhold til drikkevandsinteresser og boringer fremgår af bilag 3.

Virksomheden ligger i et område med særlige drikkevandsinteresser (Kommuneplan 2009-2021).

En del af virksomheden ligger i et område med boringsnært beskyttelsesområde til Vollerup-Ulkebøl vandværk. Der er indvindingsopland til Vollerup-Ulkebøl vandværk. Indenfor 50 meter er der ingen vandboringer.

5.3 SPILDEVANDSPLAN

Ifølge Spildevandsplan 2009 – 2016 for Sønderborg Kommune er området fælleskloakeret, bilag 4. Området er i 2012 blevet separatkloakeret. Overfladevand bliver udledt til Vadebækken via det offentlige regnvandssystem,

mens spildevandet bliver ledt til Sønderborg Renseanlæg, som har udløb i Als Sund.

5.4 JORDFORURENING

Grunden er kortlagt på vidensniveau 1. Der er et areal på cirka 1.000 m², som er kortlagt på vidensniveau 2. Se Bilag 5.

5.5 BESKYTTET NATUR

Nærmeste Natura 2000-område på land er EF-habitatområde:

- Nr. 200 Augustenborg Skov, som ligger ca. 1,8 km nord for virksomheden

Nærmeste marine Natura 2000-område er EF-habitatområde:

- 197 Flensborg Fjord, Bredgrund og farvandet omkring Als, ca. 4,2 km syd for virksomheden

Udpegningsgrundlaget og de væsentligste trusler for områdernes naturværdier fremgår af bilag 6.

I de tilstødende natur- og landbrugsarealer omkring industriområdet er der registeret bilag IV arter. Arterne og truslerne mod dem fremgår af bilag 6.

MILJØAFDELINGENS VURDERING

Miljøafdelingen vurderer, at virksomheden fortsat kan drives med den beskrevne lokalisering. Sønderborg Kommune vurderer, at anlæggets klassificering ikke nødvendiggør en ny lokalplan. Da området er udlagt til erhvervsformål, hvor der må udøves industri- og større værkstedsvirksomhed (miljøklasse 5).

Virksomheden er beliggende i et område med særlige drikkevandsinteresser og grunden er kortlagt. Det betyder, at der kræves en § 8 tilladelse efter jordforureningsloven. Sønderborg Kommune har meddelt en § 8 tilladelse den 20. august 2013.

Virksomhedens udvidelse er en grundvandstruende aktivitet. Tillægget vil blive udarbejdet med Miljøstyrelsens standardvilkår for maskinværksteder. Det betyder, at afgørelsen vil opfylde krav til bedst tilgængelige teknik for alle processerne og Miljøafdelingen vurderer, at det vil minimere risikoen for forurening af grundvandet.

Ifølge § 7 i habitatbekendtgørelsen skal der forud for en afgørelse om miljøgodkendelse foretages en vurdering af, om aktiviteten kan påvirke et Natura 2000-område væsentligt.

I forhold til Natura 2000 er det miljøafdelingens vurdering, at virksomhedens aktiviteter ikke vil have væsentlig påvirkning på Natura 2000-områderne. Det er yderligere vurderet, at virksomhedens aktivitet ikke vil påvirke flagermuseene væsentligt. Der stilles derfor ikke særlige vilkår til beskyttelse af habitatområderne og bilag IV arterne.

6 INDRETNING, DRIFT OG PRODUKTION

6.1 INDRETNING

Virksomhedens ejendom på Mommarkvej 7-11 er på cirka 13.250 m², hvor produktionsarealet udgør cirka 6.500 m², mens lageret og montagehallen cirka er på 6.000 m². De enkelte bygninger har følgende bebyggede arealer:

Hal 1	Montageafdeling	Opført i 1996	2.039 m ²
Hal 2	Råvarelager (RVL) m.v.	Opført i 1960	1.648 m ²
Hal 3	Halvfabrikatalager m.v.	Genopført i 2011	2.269 m ²
Hal 4	Smede- og værktøjsafdeling	Opført i 1990	2.073 m ²
Hal 5	Bore-automatafdeling	Opført i 1984	2.008 m ²
Hal 6	Miljødepot	Opført i 1986	340 m ²
Hal 7	Bearbejdningsafdeling	Opført i 1998	2.469 m ²
Administrationsbygning		Opført i 1997	402 m ²

Virksomheden har søgt om tillægsgodkendelse til opførelse af ny hal i forlængelse af eksisterende hal 7. Den nye tilbygning, hal 8, vil indeholde produktionsområde, lager samt lokale for nye spånsiloer. Det samlede bruttoareal for tilbygningen vil være ca. 2.350 m². Virksomhedens indretning for hal 8, fremgår af:

- Bilag 7: Produktionsareal m.m.
- Bilag 8: Skorsten og luftafkast
- Bilag 9: Kloakplan

6.2 DRIFT

Virksomhedens driftsforhold og antal ansatte er beskrevet i miljøgodkendelsen af 24. september 2012 og er ikke ændret siden.

6.3 PRODUKTIONSFORHOLD

Virksomhedens produktionsforhold er beskrevet i miljøgodkendelsen. I udvidelsen skal der foretages metalbearbejdning med kølesmøremidler.

6.4 FORBRUG AF RÅVARER OG HJÆLPESTOFFER

Efter udvidelsen forventes virksomhedens årlige forbrug af råvarer og hjælpestoffer ikke at blive ændret. De oplyste mængder er derfor overført fra godkendelsen af 24. september 2012.

Råvarer og hjælpestoffer	Forbrug 2011
Messing	2685 ton
Aluminium	1,7 ton
Stål	37 ton
Gummi / nylon	1,2 ton
Sprit til trykprøvning	4,4 ton

Alkohol til vacuumaffedtning	2,7 ton
Gas til smedning	111 ton
Sæbeprodukter til rengøring	60 kg
Grafit	120 kg
Kølesmøremidler	26 ton
Olie til hydraulik og smedepresning	18 ton
El	4,4 GWh
Vand	3.155 m ³
Varme (Fjernvarme)	2.494 GJ

MILJØAFDELINGENS VURDERING

Miljøafdelingen vurderer, at de ansøgte processer indenfor A 205-branchen kan udføres som beskrevet. Der henvises til vurderingerne på miljøpåvirkningerne i de følgende afsnit.

Det er kun produktionen, lagret og ventilationsrummet, som er omfattet af denne tillægsgodkendelse, jf. bilag 7. Spånlagret er omfattet af godkendelsen af 24. september 2012, hvor Miljøafdelingen påbød, at håndteringen af spåner og afdrykning af kølesmøremidler ikke måtte medføre risiko for forurening af jord, grund- og overfladevand. For at overholde dette vilkår vil virksomheden etablere en indendørs spånsilo, bilag 7.

Virksomheden vil etablere nye ventilationsanlæg med nye filtre. Ifølge miljøgodkendelsen af 24. september 2012 skal filtrene drives, serviceres og vedligeholdes eller udskiftes efter filterleverandørens anvisninger, så normal renseeffektivitet er opretholdt løbende. Driftsinstruks for filtre skal være tilgængelig i umiddelbar nærhed af filtrene.

Yderligere skal renluftsiden af filtrene efterses visuelt mindst 1 gang om måneden for kontrol af utætheder og dette skal føres driftsjournalen. Disse vilkår er også dækkende for de nyetablerede filtre. Drift af ventilationsanlægget er omfattet af afgørelsen af 24. september 2012. Miljøafdelingen vurderer, at der ikke skal fastsættes yderligere vilkår til virksomhedens indretning og drift.

Tillægget er udarbejdet med Miljøstyrelsens standardvilkår for maskinværksteder. Det betyder, at afgørelsen vil opfylde krav til bedst tilgængelige teknik for alle processerne.

7 FORURENING OG FORURENINGSBEGRÆNSENDE FORANSTALTNINGER

7.1 LUFTFORURENING

Virksomheden har følgende afkast på virksomheden:

Afkast nr.	Proces	Luftmængde [normal m ³ /h]	Højde over tag [m]	Filter Tilbageholdelsesgrad [%]
8	Grafitromle	600	2,3	EU5
9	Slyngrensning	1.500	2	Cyklon + EU9
14	Slibning af værktøj	1.300	1,7	Cyklon + EU9
15	Metalbearbejdning	26.000	3	EU5
19	Metalbearbejdning (lodning extensiv)	1.600	0,9	-
20	Metalbearbejdning	8.200	3	Cykloner + EU7
25	Slyngrensning	6.500	2	Cyklon + EU9
26	Trykprøvning i ethanol	4.242	2,5	EU5
37	Vådvasker	400	2	EU8
38	Plan- og rundslibning (værktøjsafd.)	1.150	1,7	Cyklon
39	Metalbearbejdning (værktøjsafd.)	2.800	1,7	
41	Smedepresning	49.000	5	Metalfilter+F5 +F9
42	Slibning af værktøj (våd)	650	1	
43	Svejsning - kobber-Nikkel	1.150	1	
45	Vacuumaftøjning m. organisk opløsningsmiddel (Alkohol - 'Dowclene')	600	1	-
	Overfladebehandling / passivering		1	-
46	Rumventilation - med mulighed for trykprøvning i ethanol	-	2	
48	Gassikring maskingrav hal 4 Smedepresser	Kun ved gasudslip	2	

Placering af nyt afkast på hal 8 kan ses i bilag 8, mens placering af alle afkastene kan ses i bilag 6 miljøgodkendelsen af 24. september 2012. Det nye afkast er fra produktionsaktiviteter med kølesmøremidler.

Afkast fra produktionsaktiviteter med kølesmøremidler

Virksomheden har på inden udvidelsen følgende afkast med kølesmøremidler:

Afkast nr.	Forurenende stof	Luftmængde [normal m ³ /h]	Emissionsgrænseværdi [mg/normal m ³]	Afkasthøjde beregnet med OML [m]
15		26.000	1	11,8
20		8.200	1	12,8
37		400	1	-
39		2.800	1	-
41		49.000	1	16,1
42		650	1	-

Virksomheden har ansøgt om at etablere et afkast fra metalbearbejdning med kølesmøremidler fra hal 8. Afkastet vil blive etableret med et F5 filter.

Det er blevet beregnet, at afkastet skal have en højde på 15 meter over terræn for at b-værdien kan overholdes, samt det er en forudsætning at lufthastighed i afkastet er mindst 16 m/s. OML-beregningen kan ses i bilag 10.

MILJØAFDELINGENS VURDERING

Afkast fra produktionsaktiviteter med kølesmøremidler

På baggrund af virksomhedens miljøgodkendelse og oplysninger om afkast, der kan indeholde kølesmøremidler samt indsendte OML-beregninger, vurderer Miljøafdelingen at følgende værdier skal være overholdt, ud fra retningslinjerne i standardvilkårene i godkendelsesbekendtgørelsen.

Afkast nr.	Forurenende stof	Luftmængde [normal m ³ /h]	Emissionsgrænseværdi [mg/normal m ³]	Afkasthøjde beregnet med OML [m]
Afkast hal 8	Mineralsk olie, aerosoler	27.000	1	15
15		26.000	1	11,8
20		8.200	1	12,8
37		400	1	-
39		2.800	1	-
41		49.000	1	16,1
42		650	1	-

Afkastene 37, 39 og 42 er vurderet at være af underordnet betydning på grund af lave luftmængder og lavt aerosolindhold i den orienterende måling på afkastene, jf. miljøgodkendelsen af 24. september 2012. De er derfor ikke medtaget i OML-beregningen.

OML-beregningen viser, at B-værdien for olietåge kan overholdes med en afkasthøjde på 15 meter over terræn for det nye afkast. Det er en forudsætning at hastigheden i afkastet er mindst 16 m/s. Der vil blive fastsat vilkår til afkastshøjden og hastigheden på det nye afkast fra hal 8, mens afkastets emissionsgrænseværdi er omfattet af vilkår 3.1 miljøgodkendelsen af 24. september 2012. De andre afkast er reguleret i afgørelsen af 24. september 2012.

EGENKONTROL

Ifølge standardvilkår for maskinværksteder skal der stilles krav om, at der ved udsugninger fra våd bearbejdning ved luftmængder over 10.000 Nm³/h skal etableres målesteder. Vilkåret er fastsat i godkendelsen af 24. september 2012 og det nye afkast vil være omfattet af dette vilkår. Yderligere vurderer Miljøafdelingen, at virksomheden skal foretage en præstationskontrol indenfor 6 måneder i det nye afkast med olietågeaerosol. Præstationskontrollen skal foretages som akkrediterede målinger. Herefter kan tilsynsmyndigheden kræve en præstationskontrol årligt for at vise, at emissionsværdierne bliver overholdt, jf. vilkår 3.1.

7.2 SPILDEVAND

Udvidelsen af det ansøgte projekt vil ikke medføre ændring af spildevandsforholdene på virksomheden.

MILJØAFDELINGENS VURDERING

Virksomheden har ikke direkte udledning af spildevand til vandløb, søer eller havet. Der fastsættes derfor ikke vilkår til spildevand i godkendelsen.

Virksomheden har den 7. juli 2010 fået meddelt en særskilt tilladelse til at aflede overfladevand fra p-plads på ca. 510 m² med plads til 24 biler til det offentlige spildevandssystem. Der er i tilladelsen fastsat krav om, at pladsen skal etableres med en olie- og benzinnudskiller, som kan overholde en grænseværdi på mineralsk olie på 5 mg/l.

Vand & Jord vurderer, at der med den nuværende indretning og drift kræves en ny tilladelse. Vand & Jord er i gang med at udarbejde en særskilt spildevandstilladelse til virksomheden.

Der bliver ikke fastsat vilkår til spildevand i tillægget.

7.3 STØJ

Listepunktet A 205 er ikke stjernemærket og der er ikke vedlagt støjberegninger til ansøgningsmaterialet. I den ansøgte produktionshal vil der foregå metalbearbejdning. De væsentlige kilder til støj i udvidelse er følgende:

- Anlæg til ventilation
- Intern kørsel og transport

Virksomhedens andre støjklender er beskrevet i miljøgodkendelsen af 24. september 2012.

MILJØAFDELINGENS VURDERING

Støjgrænserne i vilkår 4.1 i miljøgodkendelsen er stadig gældende og vil ikke blive ændret i denne afgørelse. Miljøafdelingen vurderer, at virksomheden kan overholde støjgrænserne i godkendelsen af 24. september 2012 vilkår 4.1 ved udvidelsen.

7.4 AFFALD

Virksomheden har i ansøgningsmaterialet ikke oplyst mængder af affaldstyper, men oplyser, at der forventes en lille stigning af affaldsmængderne i forbindelse med den nye tilbygning, hvor der skal opstilles et par maskiner. Virksomheden vil ikke generere nye affaldsfraktioner.

MILJØAFDELINGENS VURDERING

Miljøafdelingen vurderer, at der ikke skal fastsættes nye affaldsvilkår. Der genereres ikke nye affaldsfraktioner og stigningen af affaldsmængderne vil være omfattet af vilkårene fra miljøgodkendelsen af den 24. september 2012.

7.5 BESKYTTELSE AF JORD, GRUNDVAND OG OVERFLADEVAND

I udvidelsen skal der foretages metalbearbejdning med kølesmøremidler. Der skal ikke ske andre aktiviteter, som kan forurene jord, grundvand og overfladevand.

Virksomheden har oplyst, at betonbelægningen bliver overfladebehandlet med epoxy.

MILJØAFDELINGENS VURDERING

Virksomheden har ansøgt om udvidelse af maskinværkstedet, hvor der skal opstilles produktionsudstyr indeholdende kølesmøremidler.

Jævnfør standardvilkår skal produktion på maskiner, hvorfra der kan ske spild af kølesmøremiddel, foregå på en tæt belægning med mulighed for opsamling af spild. Miljøafdelingen har i godkendelsen af 24. september 2012 fastsat dette vilkår. Udvidelsen vil derfor også være omfattet af vilkår 6.1 i miljøgodkendelsen af 24. september 2012.

Ifølge orienteringen nr. 6 fra 2008 af Miljøstyrelsen "Forebyggelse af jord og grundvandsforurening på industrivirksomheder ved udvalgte aktiviteter" er en beton belægning med epoxy en tæt belægning.

8 VIRKSOMHEDENS FORSLAG TIL VILKÅR OG EGENKONTROL

Virksomheden er ikke kommet med forslag til vilkår og egenkontrol. Der har heller ikke været bemærkninger til standardvilkårene for aktiviteterne, som er omfattet af A 205.

MILJØAFDELINGENS VURDERING

Miljøafdelingen har gennemgået miljøgodkendelsen af 24. september 2012, som er udarbejdet med dagældende standardvilkår. Virksomhedens udvidelse vil også være omfattet af den eksisterende miljøgodkendelse af 24. september 2012.

For bestående godkendte bilag 2-virksomheder, der tillige er omfattet af et eller flere afsnit i bilag 5 om standardvilkår af listevirksomhed, har bilaget virkning fra det tidspunkt, hvor virksomheden foretager godkendelsespligtige ændringer eller udvidelser, jf. miljøbeskyttelseslovens § 33, stk. 1 eller fra det tidspunkt, hvor tilsynsmyndigheden finder grundlag for at revidere virksomhedens godkendelse, jf. miljøbeskyttelseslovens § 41 b.

Miljøgodkendelsen fra 2012 er meddelt med de nyeste standardvilkår. Miljøafdelingen vurderer derfor, at der kun skal fastsættes vilkår til det nye afkast.

Vilkårene om emissionsgrænse for mineralsk olie og egenkontrol for luftforurening er stadig gældende. Virksomheden skal 6 måneder efter tillægsgodkendelsen meddelelse foretage en præstationsmåling på det nye afkast for at påvise, at vilkår 3.1 fra godkendelsen af 24. september 2012 overholdes.

9 OPLYSNINGER OM DRIFTSFORSTYRRELSER OG UHELD

Virksomheden har ikke givet oplysninger om driftsforstyrrelser og uheld for udvidelsen af maskinværkstedet.

MILJØAFDELINGENS VURDERING

Virksomheden har ikke oplyst om driftsforstyrrelser og uheld for udvidelsen. Det vurderes, at virksomheden er et ukompliceret maskinværksted og udvidelsen ikke vil medføre væsentlig forurening ved driftsforstyrrelser og uheld. Der stilles derfor ikke vilkår herfor.

Virksomheden skal være opmærksom på, at de har pligt til at kontakte miljøafdelingen, såfremt driftsforstyrrelser eller uheld medfører væsentlig forurening eller indebærer fare herfor. Der er pligt til afværge eller forebygge forureningen, ligesom der er forpligtelse til at genoprette den hidtidige tilstand.

10 BEDST TILGÆNGELIGE TEKNIK

Virksomheden har ikke redegjort for den valgte teknik, men mener, at de kan overholde standardvilkårene.

MILJØAFDELINGENS VURDERING

Da virksomhedens aktivitet er omfattet af standardvilkår, skal der i ansøgningen fra virksomheden ikke redegøres for bedst tilgængelig teknik inden for de områder, som standardvilkårene dækker. Miljøafdelingen vurderer, at virksomhedens aktiviteter ligger inden for miljøstyrelsens standardvilkår, som er baseret på BAT.

11 ANDET

Virksomheden er:

- Ikke omfattet af bekendtgørelse nr. 210 af 3. marts 2010 om visse virksomheders pligt til afgivelse af miljøoplysninger.
- Medlem af Grønt Netværk Sønderjylland og har i 2010 udarbejdet en miljøredegørelse.

12 OPHØR AF VIRKSOMHEDEN

Ifølge § 13 i godkendelsesbekendtgørelsen skal der fastsættes vilkår, der sikrer, at der ved ophør af driften træffes nødvendige foranstaltninger for at undgå forureningsfare og at stedet bringes tilbage til tilfredsstillende tilstand. Vilkåret er fastsat i godkendelsen af 24. september 2012 og udvidelsen vil være omfattet af dette vilkår.

13 HØRINGER OG INDSIGELSER

Et udkast til tillægsgodkendelsen har været i høring hos virksomheden og de nærmeste naboer.

Der er ikke kommet bemærkninger.

14 KONKLUSION

Sønderborg Kommune vurderer, at virksomheden kan drives på stedet uden at påføre omgivelserne forurening, som er uforenelig med hensynet til omgivelsernes sårbarhed og kvalitet.

En kopi af godkendelsen skal til enhver tid være tilgængelig på virksomheden for de personer, der har ansvaret for virksomhedens indretning og drift.

ANDEN LOVGIVNING

Godkendelsen omfatter udelukkende forholdet til miljølovgivningen. Andre godkendelser/tilladelser i forhold til anden lovgivning – f.eks. byggeloven og planloven - skal søges separat.

ÆNDRING AF VIRKSOMHED

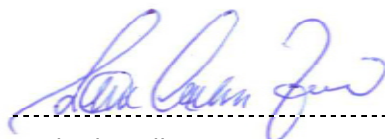
Hvis virksomheden udvides eller ændres bygningsmæssigt eller driftsmæssigt, så det betyder større eller anden forurening, skal dette godkendes af Sønderborg Kommune, før udvidelsen eller ændringen sker (miljøbeskyttelseslovens § 33).

BORTFALD AF GODKENDELSE

Godkendelsen bortfalder, hvis den ikke er udnyttet inden 16. januar 2016. Hvis afgørelsen påklages, bortfalder godkendelsen, hvis den ikke er udnyttet inden 2 år efter, at klagemyndigheden har truffet en afgørelse.



Troels Dahl
Civilingeniør



Lisbeth Møller Jensen
Ingeniør

Vilkår for etablering og drift

Sønderborg Kommune meddeler den 16. januar 2014 tillægsgodkendelse til udvidelse og drift af Müller Gas Equipment A/S, Mømmarkvej 7-11, 6400 Sønderborg.

Dette tillæg meddeles efter miljøbeskyttelseslovens kapitel 5.

Hvis afgørelsen påklages, kan klagemyndigheden beslutte at ændre vilkårene i godkendelsen eller helt at ophæve den. Hvis godkendelsen udnyttes inden klagefristen udløb – og inden en eventuel klage er afgjort af klagemyndigheden – er det på virksomhedens ansvar.

Vilkåret er fastsat på baggrund af oplysningerne i ansøgningsmaterialet samt vurdering og begrundelser.

Standardvilkår er markeret med (std.). Vilkår uden markering, er vilkår, som miljøafdelingen har vurderet er relevante for anlægget. Begrundelse og vurdering for de enkelte vilkår fremgår af vurderingsafsnittet.

Tillægget meddeles på følgende vilkår:

1. LUFTFORURENING

1.1. Hal 8 skal drives med følgende afkast (std.):

Afkast nr.	Proces	Luftmængde [normal m ³ /h]	Højde over terræn [m]	Hastighed [m/s]
1	Metalbearbejdning fra hal 8	27.000	15	≥16

Klagevejledning

Denne godkendelse er meddelt efter miljøbeskyttelseslovens kapitel 5.

Godkendelsen kan påklages til Natur- og Miljøklagenævnet efter reglerne i miljøbeskyttelseslovens kapitel 11. Klagen skal være modtaget af Sønderborg Kommunes miljøafdeling inden klagefristens udløb den 13. februar 2014

Følgende er klageberettigede:

- Müller Gas Equipment A/S, Mommarkvej 7-11, 6400 Sønderborg.
- Enhver, der har en individuel og væsentlig interesse i sagens udfald
- Sundhedsstyrelsen
- Klageberettigede interesseorganisationer

En kopi af denne godkendelse er sendt til:

Sundhedsstyrelsen	syd@sst.dk
Danmarks Naturfredningsforening	dnsoenderborg-sager@dn.dk
Friluftsrådet	fr@friluftsradet.dk
Dansk Ornitologisk Forening	Soenderborg@dof.dk; natur@dof.dk

En eventuel klage skal sendes elektronisk til miljo@sonderborg.dk. Alternativt sendes den pr. post til:

Miljøafdelingen
Sønderborg Kommune
Rådhusstorvet 10
6400 Sønderborg

Miljøafdelingen sender klagen videre til Natur- og Miljøklagenævnet sammen med det materiale, der ligger til grund for sagens bedømmelse.

Det er en betingelse for Natur- og Miljøklagenævnets behandling af din klage, at du indbetaler et gebyr på 500 kr.

Natur- og Miljøklagenævnet sender en opkrævning af gebyret direkte til klageren, når nævnet har modtaget klagen fra Miljøafdelingen. Du skal bruge denne opkrævning ved indbetaling af gebyret. Natur- og Miljøklagenævnet påbegynder først behandlingen af klagen, når gebyret er indbetalt. Bliver gebyret ikke betalt på den anviste måde og inden for den fastsatte frist på 14 dage, afviser Natur- og Miljøklagenævnet klagen.

Vejledning om gebyrbetalingen kan findes på Natur- og Miljøklagenævnets hjemmeside.

Gebyret bliver tilbagebetalt hvis:

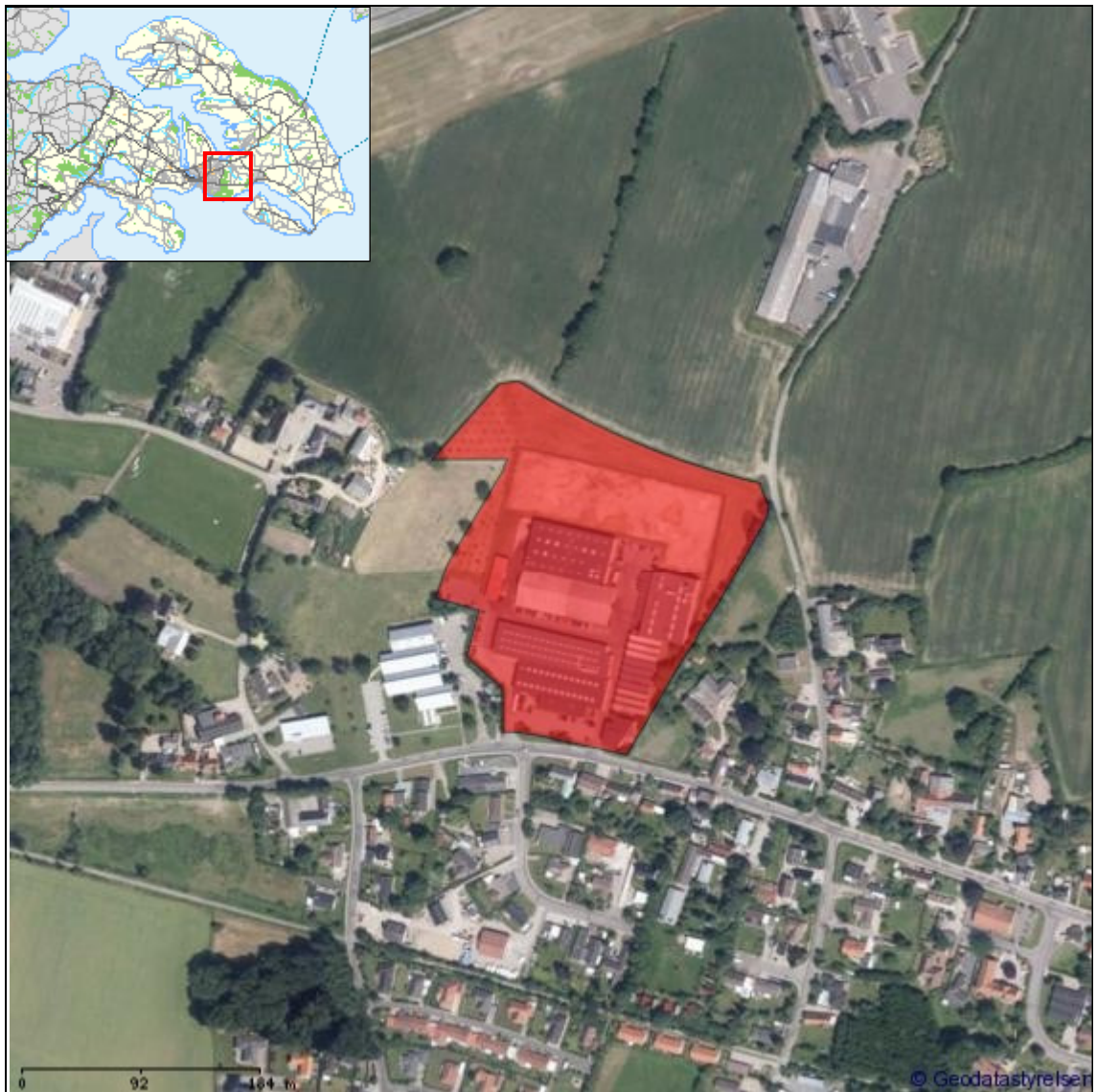
- klagesagen fører til, at den påklagede afgørelse ændres eller ophæves,
- klageren får helt eller delvis medhold i klagen, eller
- klagen afvises som følge af overskredet klagefrist, manglende klageberettigelse eller fordi klagen ikke er omfattet af Natur- og Miljøklagenævnets kompetence.

Gebyret bliver dog ikke tilbagebetalt, hvis den eneste ændring af den påklagede afgørelse er forlængelse af frist for efterkommelse af afgørelse, som følge af den tid, der er medgået til klagenævnets sagsbehandlingstid.

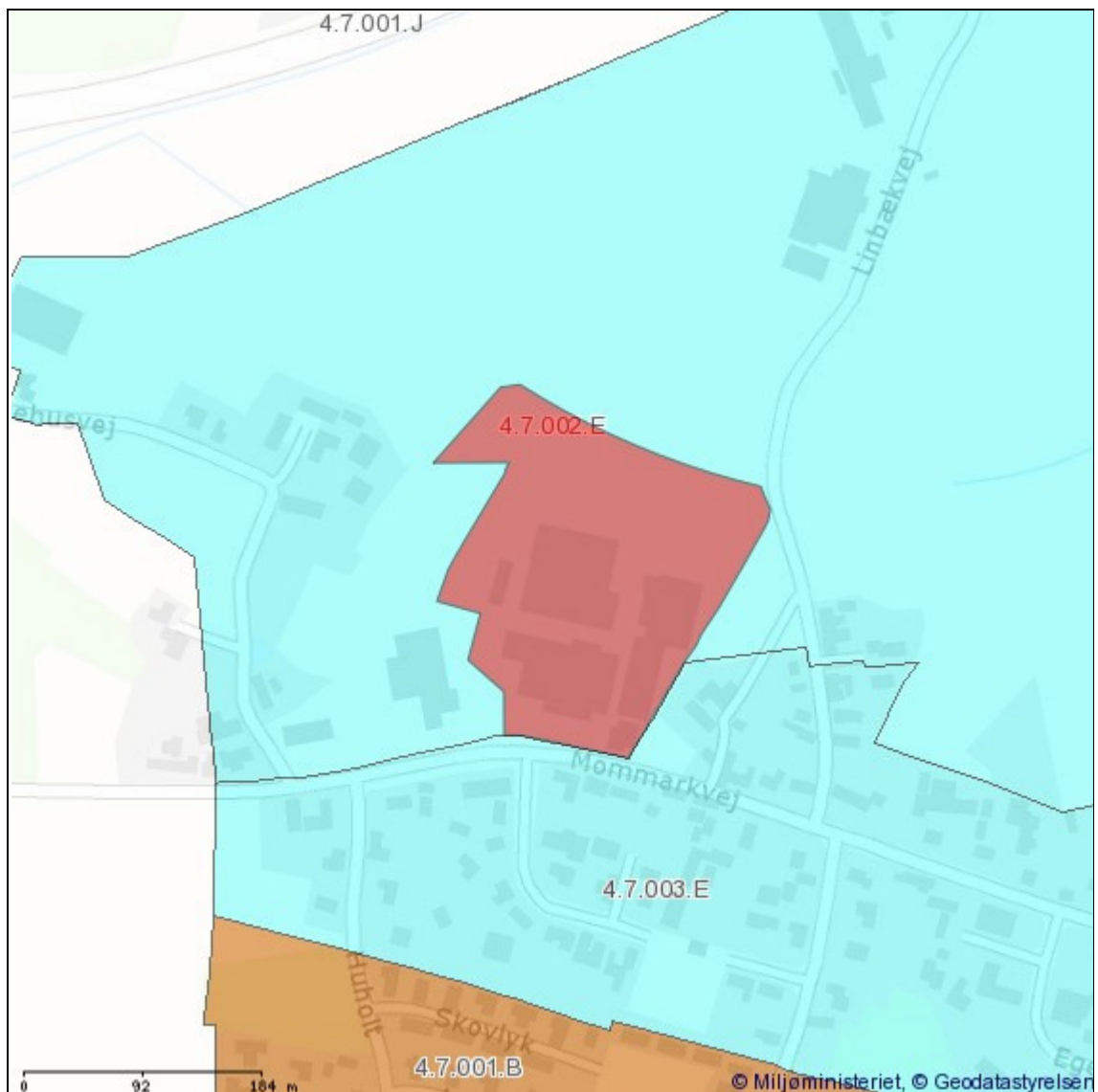
CIVILT SØGSMÅL

Et eventuelt sagsanlæg skal i følge miljøbeskyttelseslovens § 101 stk. 1, være anlagt inden 6 måneder efter, at afgørelsen er modtaget, eller - hvis sagen påklages - inden 6 måneder efter, at den endelige afgørelse foreligger.

Bilag 1 BELIGGENHED

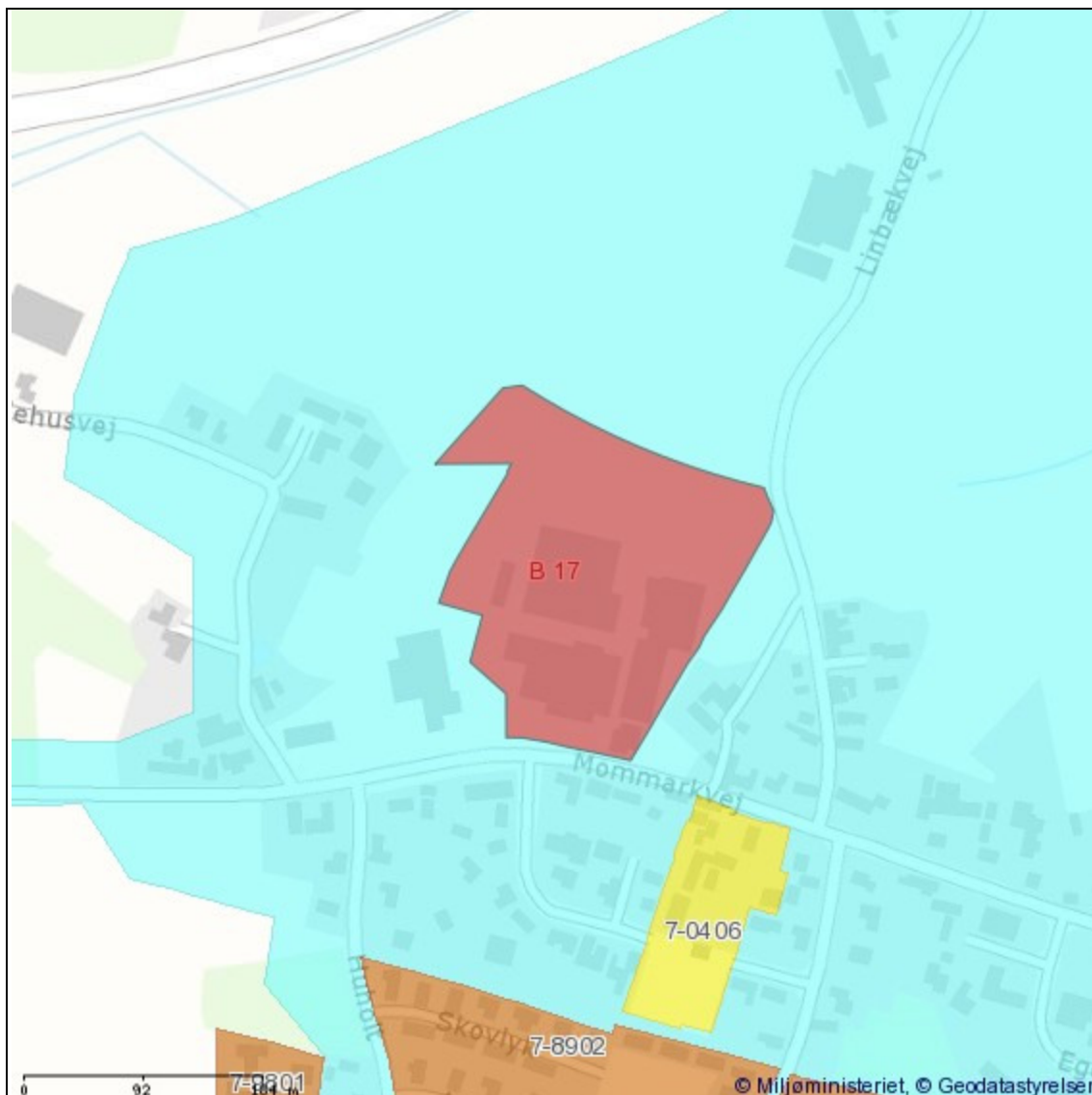


Bilag 2 PLANMÆSSIGE FORHOLD



SIGNATURFORKLARING

KOMMUNEPLANRAMME - VEDTAGET	
	Boligområde
	Blandet bolig og erhverv
	Erhvervsområde
	Område til butiksformål
	Rekreation / fritidsformål
	Sommerhusområde
	Offentlige formål
	Tekniske anlæg
	Landområde
	Andet



SIGNATURFORKLARING

LOKALPLAN - VEDTAGET	
	Boligområde
	Blandet bolig og erhverv
	Erhvervsområde
	Område til butiksformål
	Rekreation / fritidsformål
	Sommerhusområde
	Offentlige formål
	Tekniske anlæg
	Landområde
	Andet

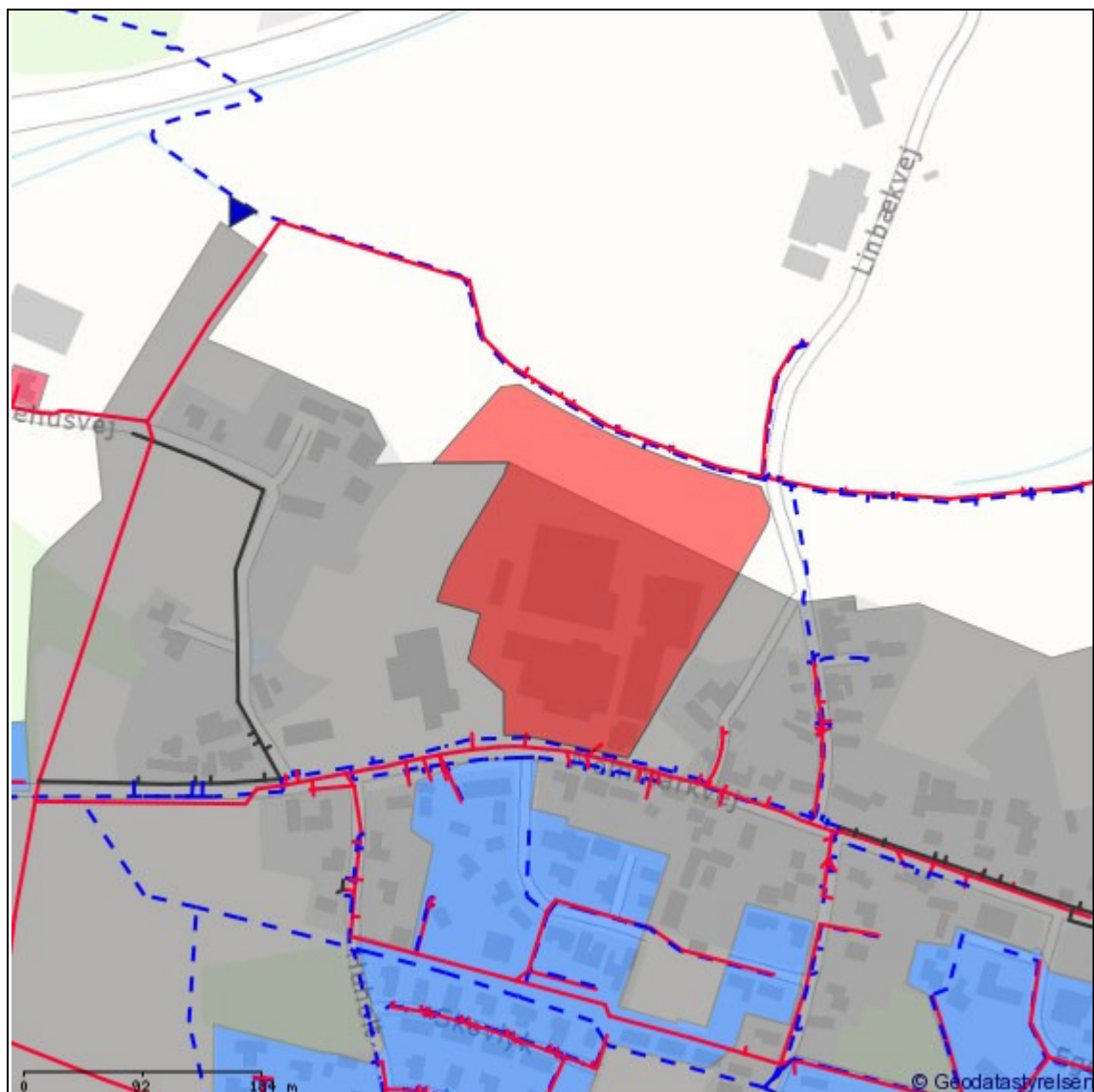
Bilag 3 GRUNDVAND



SIGNATURFORKLARING

VANDINDVINDINGS BORINGER		GRUNDVAND	
	Vandforsyningsboring		Boringsnært beskyttelsesområde
	Geoteknisk boring		Nitratfølsomme indvindingsoplande - seneste viden
	Råstof boring		Indvindingsopland for almene vandværker - Modelberegnet
	Anden boring		Indvindingsopland for almene vandværker-Regionplan 05
	Sløjfet boring		DRIKKEVANDSINTERESSER
	Ukendt formål/anvendelse		Områder med særlige drikkevandsinteresser
			Områder med drikkevandsinteresser

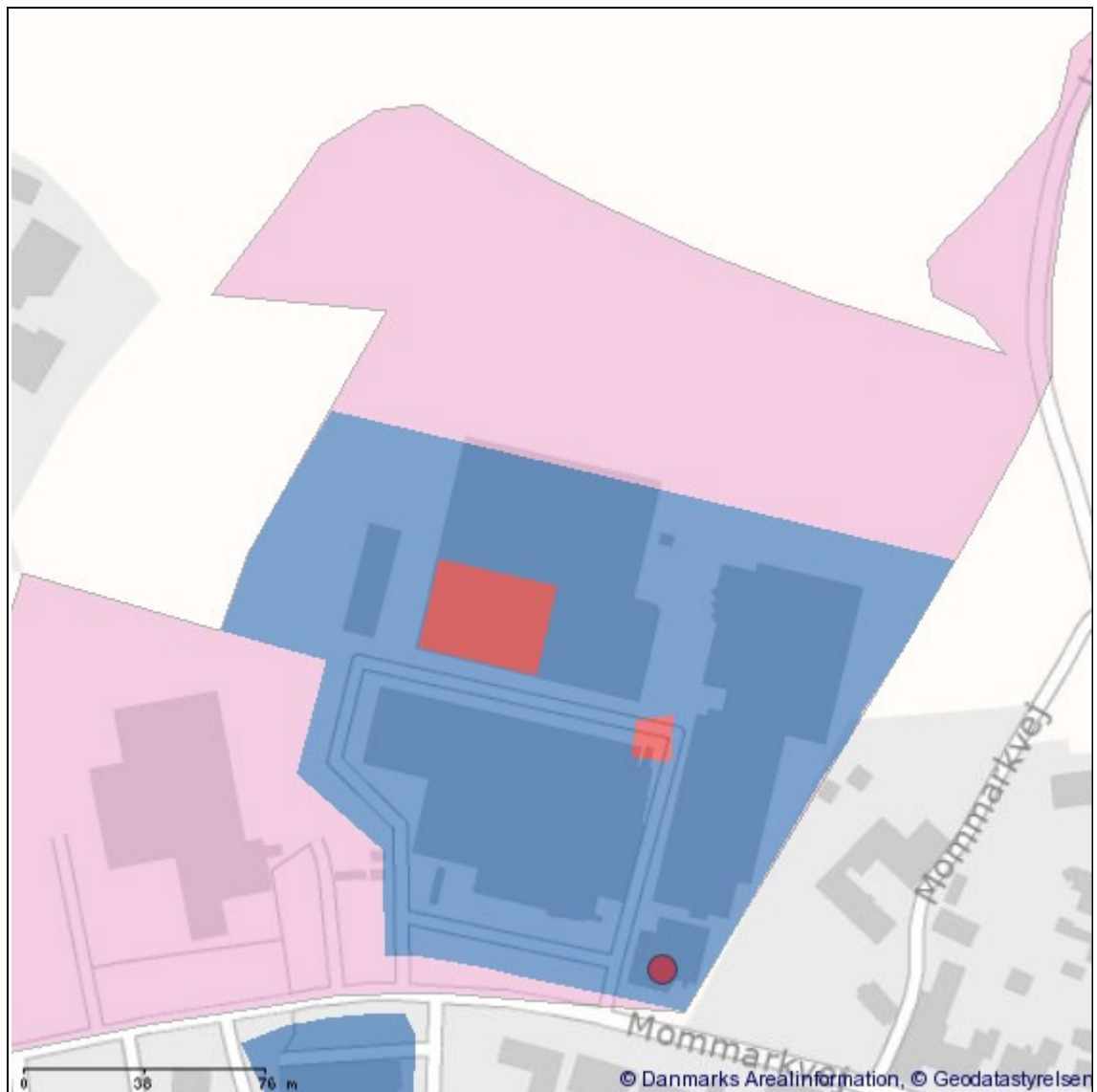
Bilag 4 SPILDEVAND



SIGNATURFORKLARING

KLOAKERING STATUS		AFLØB - LEDNINGER	
	Separatkloak		Andet
	Fælleskloak		Dræn
	Spildevandskloak		Fælles
KLOAKERING PLANLAGT			Perkolat
	Separatkloak		Regnvand
	Fælleskloak		Spildevand
	Spildevandskloak		Vand uden rensekrav
		UDLØB	
			Udløb fra separatkloak
			Overløb fra fælleskloak

Bilag 5 JORDFORURENING



SIGNATURFORKLARING

Kortlægning af jordforurening	
■	Jordforurening - V1
■	Jordforurening - V2
Områdeklassificering	
■	Områdeklassificeret

Bilag 6 BESKYTTET NATUR

FLENSBORG FJORD, BREDGRUND OG FARVANDET OMKRING ALS

Nærmeste Natura 2000-område er EF-habitatområde 197 Flensborg Fjord, Bredgrund og farvandet omkring Als (marint), som ligger 4,2 km syd for virksomheden. Udpegningsgrundlaget er naturtyperne: Sandbanke (1110) og Rev (1170), samt arter: Marsvin (1351). Området er også et fuglebeskyttelsesområde (F64), hvor udpegningsgrundlaget er: Troldand, Bjergand, Hvinand og Toppet Skallesluger

De væsentligste trusler mod områdets naturværdier er:

Flensborg Fjord, Bredgrund og farvandet omkring Als Natura 2000-område nr. 197	Trusler mod områdets naturværdier
Fuglebeskyttelsesområde F64 Habitatområde H173	Vandkvaliteten trues af udledninger af næringssalte, herunder især kvælstof fra diffuse kilder. Pesticider samt tungmetaller og andre miljøgifte fra bl.a. bundmaling på skibe. Forstyrrelser fra bl.a. lystsejlad. Prædation, jagt og fiskeri herunder muslingefiskeri.

AUGUSTENBORG SKOV

Nærmeste Natura 2000-område er EF-habitatområde 200 Augustenborg Skov (terrestrisk), som ligger 1,8 km nord for virksomheden. Udpegningsgrundlaget er naturtyperne: Næringsrige søer og vandhuller med flydeplanter eller store vandaks (3150), Bøgeskove på muldbund (9130), Egeskove og blandskove på mere eller rig jordbund(9160) og Elle - og askeskov ved vandløb, søer eller væld(91E0).

De væsentligste trusler mod områdets naturværdier er:

Augustenborg Skov Natura 2000-område nr. 105	Trusler mod områdets naturværdier
Habitatområde H200	Næringsstofbelastning, skovnaturtyperne er følsomme overfor kvælstof. Næringsrig sø er truet af tilgroning og overskygning. Intensiv skovdrift kan medføre, at skovnaturtyperne forringes eller ødelægges. Invasive arter, laksebær er vidt udbredt og bør bekæmpes.

BILAG IV-ARTER

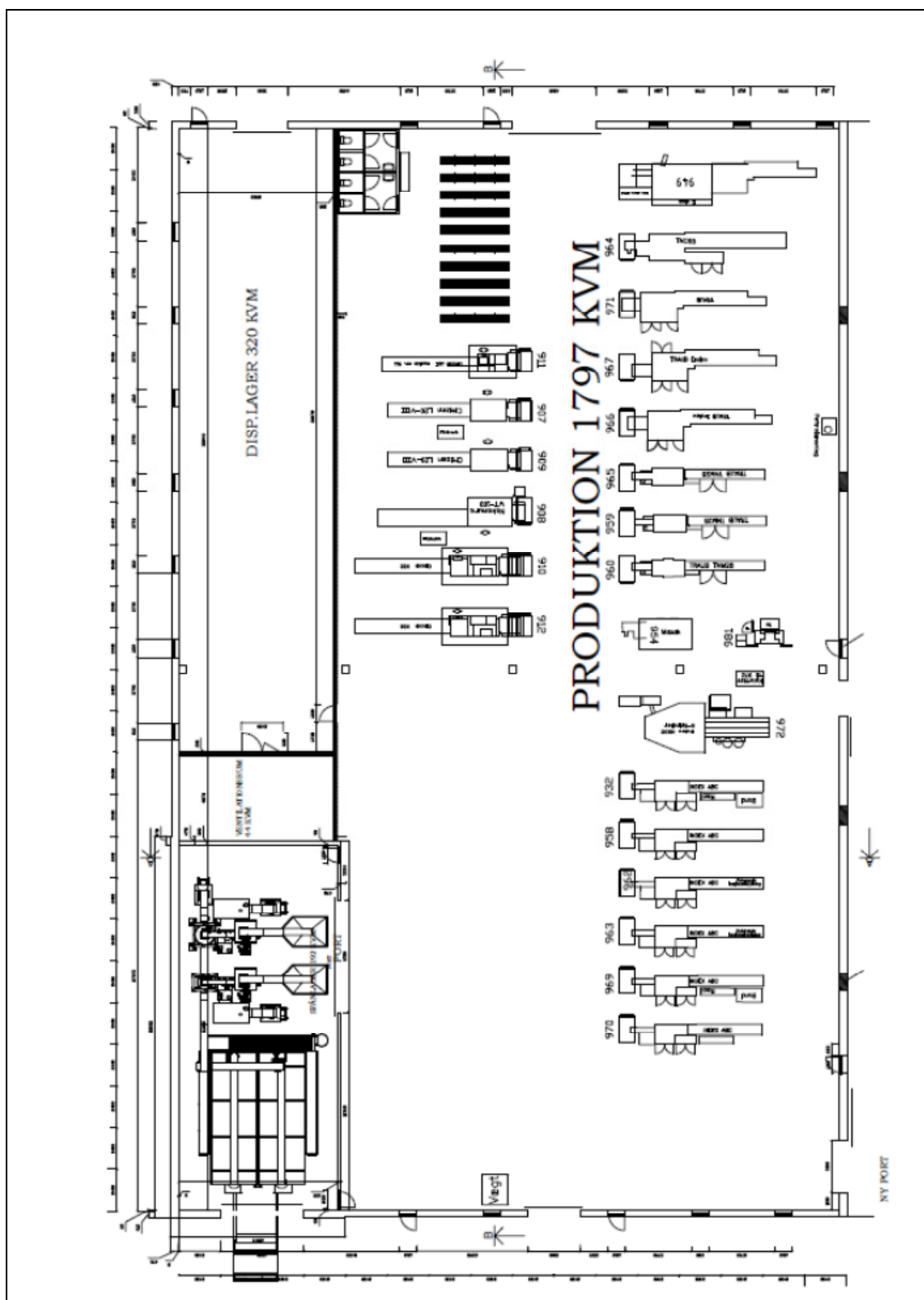
I de tilstødende natur og landbrugsarealer omkring industriområdet er der registreret følgende bilag IV-arter:

- Dværgflagermus
- Langøret flagermus
- Sydflagermus
- Vandflagermus

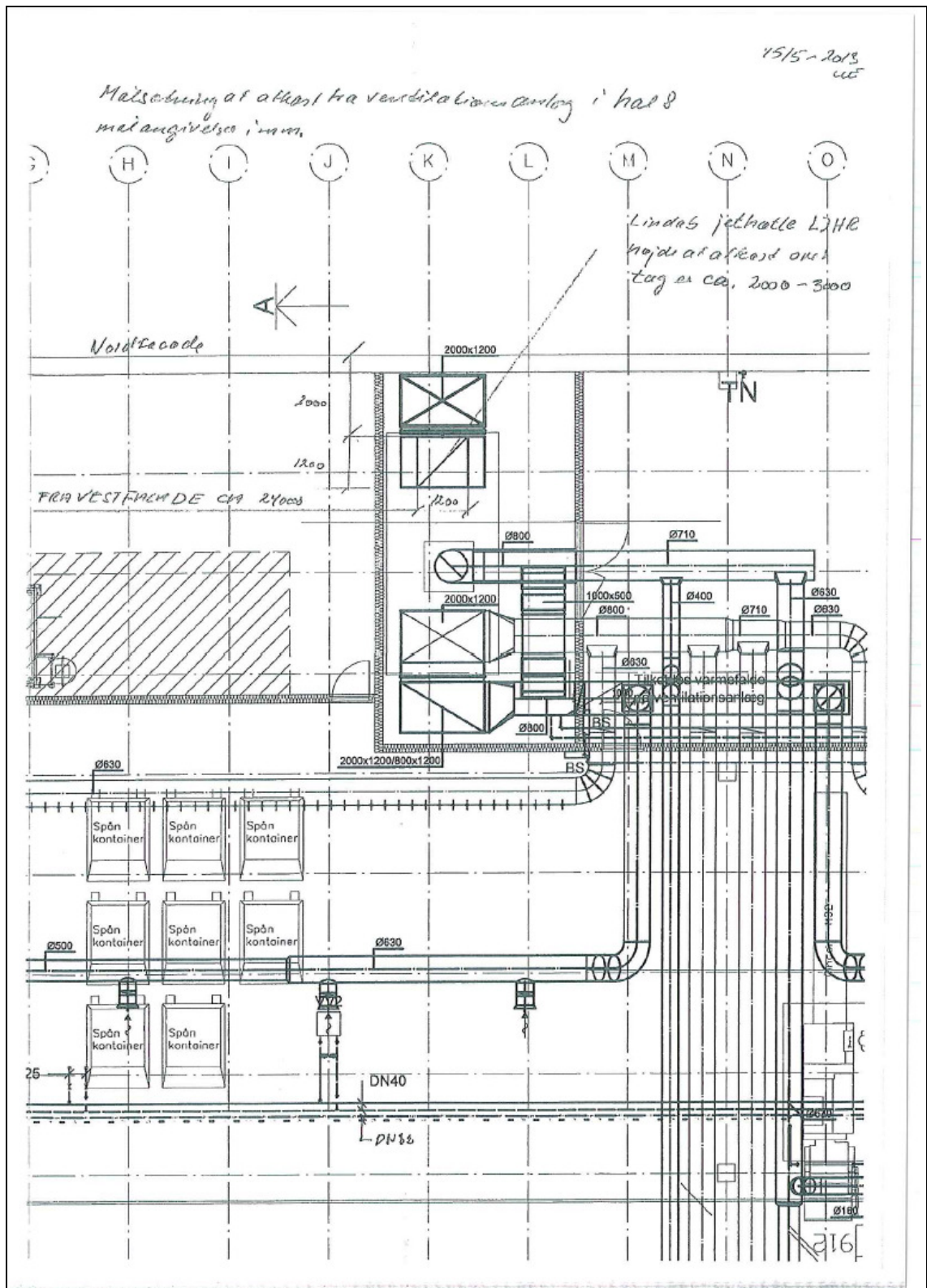
De væsentligste trusler mod arterne er:

Art	Trusler
Dværgflagermus	<ul style="list-style-type: none"> - Naturlige fjender som ugle, husmår og skovmår - Mangel på hule træer - At de ikke kan etablere dagrastepladser i bygninger nær skov - At deres vinterkvarterer ødelægges eller forringes
Langøret flagermus	<ul style="list-style-type: none"> - Mangel på hule træer - At de ikke kan etablere dagrastepladser i bygninger nær skov - Deres vinterkvarter ødelægges eller forurenes
Sydflagermus	<ul style="list-style-type: none"> - Nat- og slørugler
Vandflagermus	<ul style="list-style-type: none"> - Sløruglen - Mangel på hule træer, hvor den lever - Dårligere fødegrundlag som følge af tilgroede vandhuller

Bilag 7 INDRETNING OG DRIFT



Bilag 8 PLACERING AF AFKAST



Bilag 10 OML-BEREGNING - OLJETÅGE

Udskrevet: 2013/10/23 kl. 15:26
Dato: 2013/10/22
OML-Multi PC-version 20030312/5.03
Danmarks Miljøundersøgelser
Licens til FORCE Technology, Hjortekærvej, Lyngby
Side 1

Meteorologiske spredningsberegninger er udført for følgende periode (lokal standard tid):

Start af beregningen = 760101 kl. 1
Slut på beregningen (incl.) = 761231 kl. 24

Meteorologiske data er fra: Rastrup

Koordinatsystem.

Der er anvendt et x,y-koordinatsystem med x-akse mod øst (90 grader) og y-akse mod nord (0 grader).
Enheden er meter. Systemet er fælles for receptorer og kilder. Origo kan fastlægges frit, fx. i skorstensfoden for den mest dominerende kilde eller som i UTM-systemet.

Receptordata.

Ruhedslængde, z0 = 0.300 m

Største terrænhældning = 0 grader

Receptorerne er beliggende med 10 graders interval i 15 koncentriske cirkler

med centrum x,y:	0.,	0.			
og radierne (m):	50.	75.	90.	100.	125.
	140.	160.	175.	200.	250.
	300.	350.	400.	500.	600.

Alle terrænhejder = 0.0 m.

Alle receptorhejder = 1.5 m.

Udskrevet: 2013/10/23 kl. 15:26
 Dato: 2013/10/22

OML-Multi PC-version 20030312/5.03
 Danmarks Miljøundersøgelser

Side 2

Forkortelser benyttet for kildeparametrene:

Nr.....: Internt kilde nummer
 ID.....: Tekst til identificering af kilde
 X.....: x-koordinat for kilde [m]
 Y.....: Y-koordinat for kilde [m]
 Z.....: Terrænkote for skorstensfod [m]
 HS.....: Skorstenshøjde over terræn [m]
 T.....: Temperatur af røggas [Kelvin]/[Celsius]
 VOL.....: Volumennemængde af røggas [normal m3/sek]
 DSO.....: Ydre diameter af skorstenstop [m]
 DSI.....: Indre diameter af skorstenstop [m]
 HB.....: Generel beregningsmæssig bygningshøjde [m]
 Qi.....: Emission af stof nr. 'i' [gram/sek]

Punktkilder.

 Kildedata:

Nr	ID	X	Y	Z	HS	T(C)	VOL	DSI	DSO	HB	oljetå Q1	støv Q2	Stof 3 Q3
1	15	-25.	37.	0.0	11.8	20.	7.22	1.00	1.10	6.8	7.22E-03	0.0000	0.0000
2	20	32.	35.	0.0	12.8	20.	2.28	1.00	1.10	6.8	2.28E-03	0.0000	0.0000
3	41	95.	35.	0.0	16.1	20.	13.61	1.00	1.20	8.1	0.0136	0.0000	0.0000
4	hl8	1.	100.	0.0	15.0	20.	7.50	0.80	0.90	10.8	7.50E-03	0.0000	0.0000

Tidsvariationer i emissionen fra punktkilder.

Emissionerne fra de enkelte punktkilder er konstant.

Afledte kildeparametre:

Kilde nr.	Vertikal røggashaastighed m/s	Buoyancy Flux (termisk løft) (omtrentlig) m4/s3
1	9.9	0.8
2	3.1	0.3
3	18.6	1.6
4	16.0	0.9

Der er ingen retningsafhængige bygningsdata.

Udskrevet: 2013/10/23 kl. 15:26
 Dato: 2013/10/22

OML-Multi PC-version 20030312/5.03
 Danmarks Miljøundersøgelser

Side 4

olietå Periode: 760101-761231 (Bidrag fra alle kilder)

Maksima af månedlige 99%-fraktiler (µg/m3)

Retning (grader)	Afstand (m)															
	50	75	90	100	125	140	160	175	200	250	300	350	400	500	600	
0	2	2	2	2	2	2	2	2	2	2	2	1	1	1	1	
10	2	2	2	2	3	3	3	3	2	2	1	1	1	1	1	
20	2	2	2	2	2	2	3	3	3	2	2	1	1	1	1	
30	2	2	2	2	2	2	2	2	2	2	1	1	1	1	1	
40	2	2	2	2	2	2	2	2	2	2	1	1	1	1	1	
50	4	2	2	2	2	2	2	2	2	2	1	1	1	1	1	
60	2	2	2	2	2	2	2	2	2	1	1	1	1	1	1	
70	2	3	2	2	2	2	2	2	2	2	1	1	1	1	1	
80	2	3	3	2	2	2	2	2	2	2	2	1	1	1	1	
90	3	2	2	2	2	2	2	2	2	2	2	1	1	1	1	
100	2	2	2	2	2	2	2	2	2	2	2	1	1	1	1	
110	2	2	2	2	2	2	2	2	2	2	1	1	1	1	1	
120	2	2	2	2	2	2	2	1	1	1	1	1	1	1	1	
130	2	2	2	2	2	2	2	2	1	1	1	1	1	1	1	
140	2	2	2	2	2	2	1	1	1	1	1	1	1	1	1	
150	2	2	2	2	2	2	1	1	1	1	1	1	1	1	1	
160	2	2	2	2	2	2	1	1	1	1	1	1	1	1	1	
170	2	2	2	2	2	2	1	1	1	1	1	1	1	1	1	
180	2	2	2	2	2	2	1	1	1	1	1	1	1	1	1	
190	2	2	2	2	2	2	1	1	1	1	1	1	1	1	1	
200	2	2	2	2	2	2	2	1	1	1	1	1	1	1	1	
210	2	2	2	2	2	2	1	1	1	1	1	1	1	1	0	
220	3	3	2	2	2	2	2	1	1	1	1	1	1	1	1	
230	3	3	2	2	2	2	2	2	1	1	1	1	1	1	1	
240	3	3	2	2	2	2	2	2	2	1	1	1	1	1	1	
250	3	3	3	3	3	2	2	2	2	1	1	1	1	1	1	
260	3	3	3	3	3	2	2	2	2	1	1	1	1	1	1	
270	3	3	3	3	3	2	2	2	2	2	1	1	1	1	1	
280	3	3	3	3	2	2	2	2	2	2	2	1	1	1	1	
290	3	3	2	2	3	3	3	3	2	2	2	1	1	1	1	
300	2	2	2	3	3	3	3	3	3	2	2	1	1	1	1	
310	2	2	3	4	4	3	3	3	2	2	2	1	1	1	1	
320	2	3	3	3	3	3	2	2	2	2	2	1	1	1	1	
330	2	2	2	2	2	2	3	2	2	2	2	1	1	1	1	
340	2	1	1	2	2	3	3	2	2	2	2	1	1	1	1	
350	2	1	2	2	2	2	2	2	2	2	2	1	1	1	1	

Maksimum= 3.73 i afstand 100 m og retning 310 grader i måned 10.

Bilag 11 LISTE OVER SAGENS AKTER

Dokument	Dato	Sags nr.	Dok nr.
Ansøgning om tillægsgodkendelse	20. juni 2013	13/27404	1 og 2
Supplerende oplysninger	31. oktober-1. november 2013	13/27404	21-23
Tillade til at påbegynde byggeri	8. juli 2013	13/27404	12
Tillæg i høring hos virksomhed	17. december 2013	13/27404	37
Tillæg i høring hos naboer	17. december 2013	13/27404	38-52
Miljøgodkendelse	25. september 2012	09/18491	208

Bilag 12 REFERENCER

Miljøbeskyttelsesloven	Lovbekendtgørelse nr. 879 af 26. juni 2010 om miljøbeskyttelse.
Godkendelsesbekendtgørelsen	Bekendtgørelse nr. 1454 af 20. december 2012 om godkendelse af listevirksomhed. Bekendtgørelse nr. 486 af 25. maj 2012 bilag 5 om standardvilkår (markeret som historisk).
Affaldsbekendtgørelsen	Bekendtgørelse nr. 1309 af 18. december 2012 om affald.
VVM-bekendtgørelsen	Bekendtgørelse nr. 1654 af 27. december 2013 om vurdering af visse offentlige og private anlægs virkning på miljøet (VVM) i medfør af lov om planlægning.
Risikobekendtgørelsen	Bekendtgørelse nr. 1666 af 14. december 2006 om kontrol med risikoen for større uheld med farlige stoffer.
Klassificeringsbekendtgørelsen	Bekendtgørelse nr. 1075 af 24. november 2011 om klassificering, emballering, mærkning, salg, og opbevaring af kemiske stoffer og produkter.
Kvalitetsbekendtgørelsen	Bekendtgørelse nr. 900 af 17. august 2011 om kvalitetskrav til miljømålinger udført af akkrediterede laboratorier, certificerede personer m.v.
Olietankbekendtgørelsen	Bekendtgørelse nr. 1321 af 21. december 2011 om indretning, etablering og drift af olietanke, rørsystemer og pipelines.
Affaldsregulativ	Regulativ for erhvervsaffald i Sønderborg Kommune 2012.
Støjvejledninger	Miljøstyrelsens vejledning nr. 5, 1984 om ekstern støj fra virksomheder. Miljøstyrelsens vejledning nr. 6, 1984 om måling af ekstern støj fra virksomheder. Miljøstyrelsens vejledning nr. 5, 1993 om beregning af ekstern støj fra virksomheder. Miljøstyrelsens orientering nr. 9, 1997 om lavfrekvent støj, infralyd og vibrationer i eksternt miljø. Miljøstyrelsens vejledning nr. 3, 2003 om ekstern støj i byomdannelsesområder
Luftvejledningen	Miljøstyrelsens vejledning nr. 2, 2001 om begrænsning af luftforurening fra virksomheder.
B-værdivejledning	Miljøstyrelsens vejledning nr. 2, 2002 om B-værdier med tilhørende supplement.
Miljøoplysningsbekendtgørelsen	Bekendtgørelse nr. 210 af 3. marts 2010 om visse virksomheders afgivelse af miljøoplysninger.
BAT-dokumenter	Miljøstyrelsens orientering nr. 2, 2006 om referencer til BAT vurdering ved miljøgodkendelser.