



**§ 11 miljøgodkendelse
til udvidelse af minkproduktion på**

Søllergårdvej 8, 7600 Struer
v. Niels Viggo Bjerre



*Miljøgodkendelse i henhold til § 11 i lov om miljøgodkendelse m.v. af husdyrbrug
jf. Lbk nr. 1486 af 4. december 2009*



Indholdsfortegnelse

Datablad	4
Indledning.....	5
1. RESUMÉ OG SAMLET VURDERING	6
1.1 Ansøgning om miljøgodkendelse	6
1.2 Afgørelse om miljøgodkendelse.....	6
1.3 Ikke teknisk resumé.....	7
1.4 Vilkår.....	9
1.5 Offentlighed.....	14
1.6 Klagevejledning.....	15
2. BAGGRUND FOR MILJØGODKENDELSEN	16
2.1 Beskrivelse af husdyrbruget	16
2.2 Meddelelsespligt – husdyrproduktion, anlæg og ejerforhold	16
2.3 Gyldighed	16
2.4 Retsbeskyttelse	17
2.5 Revurdering af miljøgodkendelsen	17
3. BELIGGENHED OG PLANMÆSSIGE FORHOLD	17
3.1 Afstandskrav, bygge- og beskyttelseslinjer, fredninger m.v.	17
3.2 Landskabshensyn.....	18
4. HUSDYRHOLD, STALDANLÆG OG DRIFT	20
4.1 Husdyrhold, pelsdyrhaller og opbevaringsanlæg	20
4.2 Ventilation	22
4.3 Fodring	22
4.4 Energi- og vandforbrug	23
4.5 Spildevand og regnvand	24
4.6 Affald.....	24
4.7 Råvarer og hjælpestoffer	27
4.8 Driftsforstyrrelser eller uheld	27
5. GØDNINGSPRODUKTION OG HÅNDTERING	29
5.1 Gødningstyper og –mængder	29
5.2 Flydende husdyrgødning	29
5.3 Fast husdyrgødning	30
6. FORURENING OG GENER FRA HUSDYRBRUGET.....	32
6.1 Generelt ammoniakkrav	32
6.2 Ammoniak, overfladeafstrømning og natur	32



6.3	Påvirkning af arter med særlige beskyttelseskrav (Bilag IV arter)	35
6.4	Lugt	35
6.5	Fluer og skadedyr	38
6.6	Transport	39
6.7	Støj fra anlæg og maskiner	40
6.8	Støv fra anlæg og maskiner	41
6.9	Lys	42
7.	PÅVIRKNING FRA AREALERNE	43
8.	BEDSTE TILGÆNGELIGE TEKNIK (BAT)	44
8.1	Management	44
8.2	Foder.....	45
8.3	Forbrug af vand og energi	46
8.4	Opbevaring af husdyrgødning	46
8.5	Staldindretning	47
9.	HUSDYRBRUGETS OPHØR	49
10.	EGENKONTROL OG DOKUMENTATION	50
Bilag 1	Situationsplan.....	51
Bilag 2	Afstand til nærmeste nabo	52
Bilag 3	§ 3 og § 7 beskyttede naturområder og Natura 2000	53
Bilag 4	Beskyttede diger, fredninger og landskab.....	54
Bilag 5	Oversigt over bemærkninger indkommet til høringsudkastet.....	55



Datablad

Godkendelsesdato	19. august 2015
Afgørelsestype	§ 11 i lov om miljøgodkendelse m.v. af husdyrbrug (25 – 250 DE mink)
Husdyrbrugets adresse	V. Søllergård Søllergårdvej 8, Vejrum 7600 Struer
Dyreholdets ejer og kontaktperson	Niels Viggo Bjerre Gl. Landevej 14 7790 Thyholm
Ejendommens ejer	Knud Aage Bjerre Søllergårdvej 8, Vejrum 7600 Struer
Brugstype	Minkfarm
CVR nr. / P nr.	21693340/1005130757 (Niels Viggo Bjerre) 19876101/1004027197 (Knud Aage Bjerre)
CHR nr.	99202
Ejendomsnr.	6710053893
Matrikel nr.	3b, 3i og 3k Den sydlige Del, Vejrum
Husdyrbrugets miljøkonsulent	Kopenhagen Fur, Agro Food Park 15, 8200 Århus N Vibeke H. Conradsen
Godkendelses- og tilsynsmyndighed	Struer Kommune Plan- og Miljø Østergade 13, 7600 Struer teknisk@struer.dk
Sagsbehandler	Pernille Fog
Næste revurdering af miljøgodkendelsen	2023



Indledning

Niels Viggo Bjerre har d. 7. maj 2015 ansøgt om § 11 miljøgodkendelse til udvidelse af minkproduktionen på Søllergårdvej 8, Vejrum, 7600 Struer. Niels Viggo Bjerre er den ansvarlige for minkholdet. Ejendommen er ejet og beboet af Knud Aage Bjerre, jf. Husdyrgodkendelsesloven¹.

Minkfarmen ønskes udvidet fra 1.500 minktæver til 4.000 minktæver svarende til i alt 137,93 dyreenheder (DE) på ansøgningstidspunktet.

Ifølge husdyrloven skal der foretages en samlet vurdering af alle ændringer siden d. 1. januar 2007, dog højst over en 8 årig periode. Struer Kommune har ikke registreret ændringer på farmen siden 2007.

Miljøgodkendelsen omfatter etablering af i alt 36 stk. 2-rækkede haller af varierende længde. 18 stk. etableres vest for den eksisterende farm på et areal, der købes af naboen. De resterende 18 stk. etableres på det eksisterende farmareal. Det tilkøbte areal bliver sam-matrikuleret med den eksisterende ejendom. Udvidelsen vil ske i 5 etaper.

Gyllesystemet på alle haller bliver vakuumanlæg – samme tømningssystem der var på den eksisterende del af farmen inden ændringerne.

Gyllen fra minkene bliver opbevaret i en eksisterende fortank, der har en kapacitet på 42 m³. Den bliver afsat til Maabjerg Bioenergy eller til 3. mands arealer. Godkendelsen indeholder derfor ikke en arealdel. Udvidelsen ønskes foretaget så snart miljøgodkendelsen og en byggetilladelse foreligger.

Godkendelsen bygger på husdyrbrugets ansøgning med bilag² og supplerende oplysninger indkommet i forbindelse med sagsbehandlingen.

I miljøgodkendelsen er der redegjort for de miljømæssige konsekvenser af udvidelsen af husdyrbruget, herunder også om husdyrbrugets anvendelse af bedste tilgængelige teknik. Der er i godkendelsen stillet en række vilkår som sikrer, at husdyrbruget kan drives uden at påvirke miljøet væsentligt.

Miljøet skal i denne sammenhæng forstås som omgivelserne i bred forstand, herunder befolkning/naboer, flora, fauna, vandmiljø, landskab og kulturmiljø samt ressourceforbrug.

Bedriften har ikke biaktiviteter, som er omfattet af godkendelsespligt.

¹ Lbk. nr. 1486 af 4. december 2009 om miljøgodkendelse m.v. af husdyrbrug

² Ansøgningsskema 77421 ver. 3.



1. RESUMÉ OG SAMLET VURDERING

1.1 Ansøgning om miljøgodkendelse

Struer Kommune modtog d. 7. maj 2015 en ansøgning om § 11 miljøgodkendelse af husdyrbruget beliggende Søllergårdvej 8, Vejrum, 7600 Struer. Der ansøges om en driftsmæssig udvidelse af produktionen fra 1.500 minktæver til 4.000 minktæver - i alt 137,93 DE (på ansøgningstidspunktet) efter udvidelsen³. Udvidelsen sker ved etablering af nye haller vest og nord for de eksisterende og en ombygning af de eksisterende haller. Udvidelsen vil ske i 5 etaper.

Miljøgodkendelsen bygger på en ansøgning, som er indsendt via Miljøstyrelsens elektroniske ansøgningssystem med skema nr. 77421. I dialog med ansøger om projektet er ansøgningen senere ændret og suppleret med yderligere oplysninger.

1.2 Afgørelse om miljøgodkendelse

På grundlag af de i sagen foreliggende oplysninger meddeler Struer Kommune hermed godkendelse til husdyrbruget på en række vilkår. Miljøgodkendelsen omfatter hele husdyrbruget på Søllergårdvej 8 med tilhørende anlæg (se bilag).

Det er Struer Kommunes samlede vurdering, at miljøgodkendelsen, med de pågældende vilkår for indretning og drift af husdyrbruget, ikke vil medføre en væsentlig virkning på miljøet (nabobeboelser, Natura 2000 områder⁴, natur i øvrigt, overfladevand, nitratfølsomme indvindingsområder, landskabelige værdier og værdifulde kulturmiljøer).

Struer Kommune vurderer, at ansøger har truffet de nødvendige foranstaltninger til at forebygge og begrænse forureningen fra husdyrbruget og til at modvirke eventuelle skadelige virkninger på miljøet, ligesom husdyrbruget anvender den bedst tilgængelige teknik (BAT).

Husdyrbruget skal til enhver tid leve op til gældende regler i love og bekendtgørelser – også selvom disse regler eventuelt måtte være skærpede i forhold til denne godkendelse.

Vilkårs ikrafttræden

Med mindre andet er anført, gælder vilkårene straks fra godkendelsen tages i brug, herunder i en eventuel indkøringsperiode.

Lovgivning

Ansøgningen er behandlet i henhold til reglerne i Husdyrgodkendelsesloven¹ med tilhørende bekendtgørelse⁵ samt Miljøstyrelsens elektroniske vejledning om miljøregulering af husdyrhold. Derudover er der foretaget en vurdering af ansøgningen jf. reglerne i Habitatbekendtgørelsen⁶. Jf. denne skal kommunen, før der træffes afgørelse om udvidelse eller ændring af et husdyrbrug, foretage en vurdering af, om projektet i sig selv, eller i forbindelse med andre planer og projekter, kan påvirke et Natura 2000-område væsentligt.

Endvidere skal husdyrbruget og kommunen i forbindelse med godkendelse foretage en vurdering af husdyrbrugets teknologi i forhold til det, som beskrives som ”Bedste Tilgængelige Teknologi”.

³ Bekendtgørelse nr. 594 af 4. maj 2015 om erhvervsmæssigt dyrehold, husdyrgødning, ensilage m.v.

⁴ Internationale naturbeskyttelsesområder udpeget på baggrund af EU's habitat- og fuglebeskyttelsesdirektiver.

⁵ Bekendtgørelse nr. 1283 af 8. december 2014 om tilladelse og godkendelse m.v. af husdyrbrug med senere ændringer

⁶ Bekendtgørelse nr. 408 af 1. maj 2007 om udpegning og administration af internationale naturbeskyttelsesområder samt beskyttelse af isse arter.



1.3 Ikke teknisk resumé

Miljøgodkendelsen omfatter driftsbygninger og anlæg beliggende på Søllergårdvej 8, Vejrum, 7600 Struer. Den producerede gylle bliver afleveret til Måbjerg Bioenergy. Der tages ikke gylle retur.

Struer Kommune har vurderet, at der kan meddeles miljøgodkendelse til den ansøgte udvidelse i henhold til gældende regler⁷.

Den ansøgte udvidelse er vurderet ud fra en samlet vurdering af alle etableringer, udvidelser eller ændringer foretaget siden d. 1. januar 2007 på husdyrbruget inklusiv bedriftens arealer. Idet bedriften ikke tidligere er meddelt tilladelser eller godkendelser svarer nudrift til den tilladte produktion på ansøgningstidspunktet.

Produktion

Den ansøgte og godkendte samlede husdyrproduktion er på 4.000 stk. minktæver svarende til 137,93 DE på ansøgningstidspunktet.

Miljøgodkendelsen omfatter etablering af i alt 36 stk. 2-rækkede haller af varierende længde. 18 stk. etableres vest for den eksisterende farm på et areal, der købes af naboen. De resterende 18 stk. etableres på det eksisterende farmareal. Det tilkøbte areal bliver sam-matrikuleret med den eksisterende ejendom.

Det er planlagt at udvidelsen skal ske i 5 etaper:

Etape 1 (1. år): Indenfor det første år vil en tredje del af de eksisterende minkhaller blive ændret. Det forventede dyrehold vil være på 2.000 årstæver.

Etape 2 (2. år): Endnu en tredjedel af eksisterende minkhaller vil blive ændret. Det samlede antal årstæver vil være 2.500 stk.

Etape 3 (3. år): Den sidste tredjedel af de eksisterende minhaller vil blive ændret. Det forventes, at ca. 500 årstæver kan tages fra til avl, så det samlede antal årstæver på farmen vil være 3.000 stk.

Etape 4 (4. år): 9 af de atten nye 2-rk. Minkhaller vil blive opført. Det forventes, at ca. 500 årstæver kan tages fra til avl, så det samlede antal årstæver på farmen vil være 3.500 stk.

Etape 5 (5. år): De sidste 9 stk. 2-rækkede minhaller vil blive opført og de sidste årstæver kan tages fra til avl. Farmen vil derefter være oppe på den fulde produktion af 4.000 årstæver.

Der sker ingen ændringer i opbevaringsbeholdere. Gyllebeholderen/fortanken på 42 m³ ligger nærmere end 100 meter til et § 3 beskyttet vandhul. Derfor skal den være forsynet med en beholderalarm. Denne bestemmelse fremgår af husdyrgødningsbekendtgørelsen, og det er derfor ikke nødvendigt at stille vilkår til dette i godkendelsen.

Se i øvrigt oversigtstegningen i bilag 1.

Beliggenhed, afstandskrav og planmæssige forhold

Afstandskrav

Alle de eksisterende minkhaller nedrives og genopbygges med en ændret placering.

Samtlige minkhaller skal placeres i en afstand af min. 5 meter til skel jf. afstandskravene i pelsdyrbekendtgørelsen. Øvrige afstandskrav i Pelsdyrbekendtgørelsen er overholdt. Der er stillet vilkår til fastholdelse af det ansøgte antal haller, type m.v.

Landskabshensyn

Der er stillet vilkår til den beplantning, der skal etableres jf. pelsdyrbekendtgørelsens regler som sikrer at byggeriet bliver skjult tilstrækkeligt i landskabet.

⁷ Lovbekendtgørelse nr.1486 af 4. december 2009 om miljøgodkendelse m.v. af husdyrbrug med tilhørende bekendtgørelse



Husdyrhold, staldanlæg og drift

Der er stillet forskellige vilkår til at fastholde forudsætninger for vurderingerne.

Gødningsproduktion og håndtering

Der er stillet vilkår til håndtering af gylle.

Forurening og gener fra husdyrbruget

Ammoniakbelastning og særlig værdifuld natur

Det generelle ammoniakreduktionskrav er overholdt.

Det er vurderet, at der hverken er kategori 1, 2 eller 3 natur, der bliver væsentligt påvirket som følge af ammoniaknedfaldet fra det ansøgte.

Lugt

Husdyrbruget overholder afstandskravene i Pelsdyrbekendtgørelsen⁸ til nærmeste nabo uden landbrugspligt, samlet bebyggelse og byzone.

Lugtberegningerne viser at afstandskrav til byzone, samlet bebyggelse og nabobeboelse uden landbrugspligt alle er overholdt.

Hvis det skulle vise sig, at driften giver anledning til flere lugtgener for omboende end forventet, er der stillet vilkår om, at den ansvarlige for husdyrholdet kan pålægges at udarbejde en handlingsplan for at nedbringe generne og senere at gennemføre eventuelle lugtbegrænsende foranstaltninger.

Støj og fluer

Ændringen af produktionen på ejendommen forventes ikke at medføre en væsentlig forøgelse af gener i forhold til støj og fluer. Hvis der opstår væsentlige gener i form af støj og fluer, kan der stilles vilkår om at begrænse generne. Dette vil typisk ske i forbindelse med de jævnlige tilsyn, der skal føres på farmen eller hvis der indkommer klager over gener.

Der er stillet vilkår til hvilke støjgrænser, der skal overholdes.

Transporter til og fra ejendommen

Der vil ske en mindre forøgelse af antallet af transportere til og fra ejendommen. Struer Kommune har vurderet, at det ikke giver anledning til at stille særlige vilkår til transporten.

Påvirkning fra arealerne

Der indgår ingen udbringningsarealer i ansøgningen, da alt husdyrgødningen afhændes til biogasanlæg og ikke tages retur. Der ønskes alternativt mulighed for at afsætte husdyrgødningen til 3. mands arealer.

Bedste tilgængelige teknik (BAT)

Struer Kommune vurderer, at husdyrbruget har truffet de nødvendige foranstaltninger til at forebygge og begrænse forureningen fra husdyrbrugets anlæg.

Husdyrbruget lever op til anvendelse af BAT indenfor områderne management, foder, staldindretning, forbrug af vand og energi og opbevaring af husdyrgødning.

Krav til BAT-niveau for udledning af ammoniak fra stalde og gødningsopbevaringsanlæg er overholdt. Kravene er fastsat ud fra Miljøstyrelsens vejledning om emissionsgrænseværdier opnåelige ved anvendelse af bedste tilgængelige teknik. Der er ikke fastlagt BAT-krav til udledning af fosfor fra mink.

⁸ Bek. nr. 1428 af 13/12/2006 – bekendtgørelse om pelsdyrfarme



1.4 Vilkår

Udnyttelse af godkendelsen

- 1) Godkendelsen skal være udnyttet senest 2 år efter den er meddelt. Ved udnyttet skal forstås at ombygningen af de eksisterende haller eller tilbygningen af nye haller er påbegyndt og fortsætter i et jævnt tempo.

Landskabshensyn

- 2) Der skal senest 1 år efter meddelelsen af godkendelsen være etableret en skærmende beplantning bestående af et minimum 3-rækket læhegn bestående af hjemhørende/egnstypiske højstammede kronedannende træer og lavere buske. Beplantningen skal virke afskærmende både i bunden og i højden. Udgåede planter skal løbende udskiftes

Husdyrhold, pelsdyrhaller og opbevaringsanlæg

- 3) På det nye areal vest for den eksisterende farm må der etableres 18 stk. nye 2-rækkede minkhaller á ca. 79 m længde og ca. 4 m bredde. Som erstatning for de eksisterende haller må der opføres 10 stk. 2-rækkede haller á ca. 84 m, 7 stk. 2-rækkede haller á ca. 36 m og 1 stk. 2-rækket hal á ca. 33 m.
- 4) Der må efter udvidelsen være en maksimal årsproduktion på 4.000 minktæver svarende til 137,93 dyreenheder (DE) jf. den på ansøgningstidspunktet gældende omregningsfaktor.
- 5) Udvidelsen må ske i 5 etaper jf. følgende beskrivelse:

Etape 1 (1. år): Indenfor det første år vil en tredje del af de eksisterende minkhaller blive ændret. Det forventede dyrehold vil være på 2.000 årstæver.

Etape 2 (2. år): Endnu en tredjedel af eksisterende minkhaller vil blive ændret. Det samlede antal årstæver vil være 2.500 stk.

Etape 3 (3. år): Den sidste tredjedel af de eksisterende minhaller vil blive ændret. Det samlede antal årstæver på farmen vil være 3.000 stk.

Etape 4 (4. år): 9 af de atten nye 2-rk. Minkhaller vil blive opført. Det samlede antal årstæver på farmen vil være 3.500 stk.

Etape 5 (5. år): De sidste 9 stk. 2-rækkede minhaller vil blive opført. Farmen vil derefter være oppe på den fulde produktion af 4.000 årstæver.

- 6) Placering af dyretyper skal være som beskrevet i ansøgningen.

Fodring

- 7) I uge 30-47 skal der anvendes foder til minkene med et gennemsnitligt proteinindhold på maksimalt 31 % af OE (omsættelig energi). Husdyrbruget skal med en foderplan fra foderleverandøren kunne dokumentere proteinindholdet. Af planen skal den planlagte mængde protein i procent af den omsættelige energi fremgå. Dokumentation for dette skal vedlægges



driftsjournalen. På tilsynsmyndighedens forlangende skal husdyrbruget dokumentere råproteindholdet for de seneste 5 år gældende fra den dato godkendelsen er meddelt.

Energiforbrug

- 8) Der skal på bedriften, indenfor et år fra godkendelsen er meddelt, foretages et energieftersyn af et energiselskab eller en energikonsulent, hvor de energiforbrugende processer på husdyrbruget gennemgås. Der skal udarbejdes en energirapport som indeholder resultater og evt. konkrete energispareforslag. Rapporten skal være til rådighed for tilsynsmyndigheden.

Spildevand og regnvand

- 9) Al vask af maskiner og redskaber skal foregå på en vaskeplads med afløb til opsamlingsbeholder.

Opbevaring af olie- og kemikalieaffald

- 10) Bedriftens olie- og kemikalieaffald skal opbevares i tæt emballage, beregnet til formålet og være tydeligt mærket med angivelse af indhold. Oplaget må ikke medføre forurening eller risiko for forurening af omgivelserne, ved afløb til kloak, jord, overfladevand eller grundvand

Oplaget skal som minimum være overdækket med et halvtag, og stå på støbt bund. Pladsen skal indrettes med fald, fordybning eller opkant så en mængde, mindst svarende til indholdet af den største beholder, tilbageholdes ved spild eller lækage. Eventuelt spild skal straks opsamles af velegnet absorptionsmateriale.

Beredskabsplan

- 11) Beredskabsplanen skal revideres/kontrolleres sammen med eventuelle ansatte mindst 1 gang om året. Seneste revisionsdato skal fremgå af planen.

Planen skal være kendt af og tilgængelig og synlig for ejendommens ansatte og øvrige, der færdes på husdyrbruget.

Beredskabsplanens instrukser skal følges ved uheld, forureninger, brand og lignende, og den skal udleveres til evt. indsatsleder/miljømyndighed.

En skriftlig redegørelse for hændelsen (uheld eller lignende), skal være tilsynsmyndigheden i hænde senest en uge efter hændelsens indtræden. Det skal af redegørelsen fremgå, såfremt det er muligt, hvilke tiltag der er, eller påregnes iværksat for at hindre tilsvarende fremtidig forureningshændelse.

Opbevaring og håndtering af fast og flydende gødning

- 12) Håndtering af flydende husdyrgødning skal altid foregå under opsyn, og evt. spild skal straks opsamles.
- 13) Gyllerenderne på alle hallerne skal være min. 36 cm brede. På hele farmen skal der tildeles halm ad libitum.



- 14) Tømning af gyllerender skal ske hver 3. eller 4. dag og min. 2 gange om ugen
- 15) Oprensningsmateriale bestående af faste ekskrementer og strøelse skal opbevares på møddingplads og skal være påbegyndt en komposteringsproces før eventuel udlægning i markstak. Oplaget skal være overdækket både på møddingplads og i markstak. Alternativt kan det opbevares i gylletanken.

Lugt

- 16) Hvis tilsynsmyndigheden vurderer, at driften giver anledning til flere lugtgener for omboende end forventet, skal den ansvarlige for husdyrbruget lade udarbejde en handlingsplan for nedbringelse af generne. Planen skal godkendes af kommunen, og derefter gennemføres. Samtlige udgifter i forbindelse med ovennævnte afholdes af husdyrbruget.

Foder

- 17) Opbevaring af foder skal ske på en sådan måde, at der ikke opstår risiko for tilhold af skadedyr (rotter m.v.). Ved mistanke eller konstatering af rotter skal der iværksættes rottebekæmpelse, enten ved kommunens rottebekæmpelse eller ved et autoriseret firma.
- 18) Hvis der opstår fluegener, der af tilsynsmyndigheden vurderes at være uacceptable, skal der føres en logbog med følgende indhold:

- angivelse af tidspunkter og forbrug af midler til fluebekæmpelse
- angivelse af tidspunkter og metoder for oprensning i, under og omkring burene.

Det skal aftales nærmere mellem tilsynsmyndigheden og den driftsansvarlige hvordan logbogen skal udformes

Støj

- 19) Driften af husdyrbruget må ikke medføre, at husdyrbrugets samlede bidrag til støjbelastningen i omgivelserne overstiger værdierne angivet i nedenstående tabel målt ved nabobeboelser eller deres opholdsarealer:

Tidsrum	Grænse dB (A)	Referencetidsrummet*
Mandag - fredag kl. 07.00-18.00 Lørdag kl. 07.00-14.00	55	8 timer
Mandag - fredag kl. 18.00-22.00 Lørdag kl. 14.00-22.00 Søn- og helligdage kl. 07.00-22.00	45	1 time
Alle dage kl. 22.00-07.00	40**	½ time

* tidsrummet med størst støjbelastning inden for den angivne periode. Grænseværdien skal være overholdt inden for dette tidsrum

** maksimalværdier af støjniveauet må ikke overstige 55 dB(A) om natten (kl. 22.00-07.00)

- 20) Husdyrbruget skal for egen regning dokumentere at grænseværdierne for støj er overholdt,



hvis tilsynsmyndigheden finder det nødvendigt. Kravet kan højst fremsættes én gang årligt, med mindre den seneste kontrol viser, at grænseværdierne ikke er overholdt. Dokumentation skal sendes til tilsynsmyndigheden sammen med oplysninger om driftsforholdene under målingen/beregningen.

Målingerne/beregningerne skal udføres og rapporteres som ”Miljømåling – eksterne støj” af akkrediteret firma. Husdyrbrugets støj skal dokumenteres ved måling efter gældende vejledninger fra Miljøstyrelsen, pt. nr. 6/1984 om måling af ekstern støj og nr. 5/1993 om beregning af ekstern støj fra virksomheder.

Målingerne/beregningerne skal foretages på/for de mest støjbelastede områder udenfor husdyrbrugets grund og under de mest støjbelastede driftsforhold – eller efter anden aftale med tilsynsmyndigheden.

Viser kontrolmålingen en overskridelse af de fastsatte støjgrænser, kan tilsynsmyndigheden kræve, at der iværksættes støjreducerende tiltag.

Vilkår til arealer

- 21) En forudsætning for denne godkendelse er, at der er indgået aftale om afsætning af gyllen til biogasanlæg eller til miljøgodkendte 3. mands arealer. Der må først afhændes gylle til 3. mandsarealer, når disse er godkendt efter husdyrbruglovens § 16. Hvis forudsætningerne bliver ændret, skal det forinden anmeldes og godkendes af tilsynsmyndigheden (på godkendelsestidspunktet Struer Kommune)

Husdyrbrugets ophør

- 22) Ved ophør skal følgende forureningsbegrænsende foranstaltninger udføres:
 - Haller, gyllerender og opbevaringsanlæg skal tømmes og rengøres, og husdyrgødningsen skal bortskaffes efter gældende regler.
 - Hvis husdyrbrugets gyllebeholdere ikke anvendes, skal de tømmes og rengøres.
 - Foderbeholdere og -anlæg skal tømmes og rengøres.
 - Restkemikalier, olieaffald, medicinaffald mv. skal bortskaffes efter gældende regler.
 - Tilsynsmyndigheden skal orienteres om husdyrbrugets ophør.
- 23) Ved ophør af minkfarm på ejendommen, skal de nye pelsdyrhaller, der er opført vest for den eksisterende farm, fjernes senest 1 år efter ophørsdatoen. Det forudsættes, at deklarationen om genafhændelse tinglyst af det dengang eksisterende Landbrugsministerie, Matrikel-direktoratet, bliver udvidet til at omfatte den del af den matrikel, hvorpå de nye haller skal opføres.

Egenkontrol og dokumentation

- 24) Husdyrbruget skal underrette tilsynsmyndigheden, når dyreholdet er nået op på det godkendte antal DE.
- 25) I forbindelse med afholdelse af de regelmæssige tilsyn, skal der foreligge dokumentation for produktionsstørrelsen opgjort for hvert planår. Det kan f.eks. være en kopi af de årlige opgørelser over dyreholdet, der indberettes til København Fur årligt. Dokumentationen



skal opbevares for en periode på minimum 5 år.

- 26) Mindst én gang hvert kvartal skal husdyrbrugets forbrug af energi og vand registreres. Registreringerne skal opbevares i 5 år og fremvises på tilsynsmyndigheden forlangende.
- 27) Der skal føres register over produktionen af farligt affald (så som spildolie, lysstofrør, kemikalierester o.l.) på ejendommen. Registreringen skal for hver fraktion indeholde en beskrivelse af art, mængde og sammensætning. Registreringen skal gemmes i mindst 5 år og fremvises på tilsyn. Dokumentation for bortskaffelse af farligt affald til godkendt modtager skal ligeledes fremvises på forlangende. Gemte kvitteringer for aflevering af affaldet er tilstrækkeligt, hvis de indeholder ovenstående oplysninger.
- 28) Der skal til enhver tid overfor tilsynsmyndigheden kunne fremlægges skriftlige aftaler med biogasanlæg og/eller 3. mand.
- 29) Dokumentation for vedligeholdelse af vandingssystemet, dokumentation for opsporing og reparation af eventuelle lækager og dokumentation for almindelig vedligeholdelse af anlæg og maskiner, så de fungerer optimalt, skal opbevares i en periode på min. 5 år og kunne fremvises ved tilsyn



1.5 Offentlighed

Foroffentlighedsfase

Ansøgningen har ikke været offentliggjort før behandlingen, da det er en ansøgning efter § 11 og Struer Kommune har vurderet, at ansøgningen ikke vil give anledning til væsentlige gener da alle beskyttelsesniveauer i husdyrloven er overholdt.

Partshøring og nabohøring

Udkastet til miljøgodkendelsen har været i høring hos ansøger og dennes konsulent før partshøring.

Efterfølgende har et teknisk resume af udkastet været i 3 ugers nabo-/partshøring med frist for indgivelse af bemærkninger senest den 10. august 2015 kl. 15.30.

Der indkom 2 bemærkninger i høringsperioden. Bemærkningerne fremgår af bilagene til godkendelsen hvor også ansøgers bemærkninger og Struer Kommunes vurdering fremgår. Sammenfattende kan det oplyses, at bemærkningerne ikke gav anledning til ændringer af vilkårene i den endelige godkendelse.

Resumeet blev sendt ud til følgende parter:

Ansøger

Niels Viggo Bjerre, Gl. Landevej 14, 7790 Thyholm (ejer af dyreholdet)
København Fur, Vibeke H. Conradsen

Ejer af Søllergårdvej 8

Knud Aage Bjerre, Søllergårdvej 8, 7600 Struer

Ejer af arealet vest for farmen, der sam-matrikuleres med det eksisterende

Sir Lyngbjergvej 4, 7500 Holstebro

Naboer eller ejere af naboejendomme indenfor en radius af 930 meter (lugtkonsekvensradius):

Sir Lyngbjergvej 2, 4, 5, 6 og 8

Søllergårdvej 3, 4, 6, 7 og 8

Tolsgårdvej 3, 6 og 7

Kærgårdvej 2, 4 og 6

Overgårdvej 2 og 4

Godrimvej 4, 5, 6, 7, 8 og 11

Offentliggørelse

Godkendelsen er offentliggjort d. 19. august 2015 på Struer Kommunes hjemmeside under punktet ”Information fra Plan og Miljø”. Afgørelsen kan bestilles ved henvendelse til Plan og Miljø, Struer Kommune.

Afgørelsen blev sendt ud til følgende parter:

Ansøger

Niels Viggo Bjerre, Gl. Landevej 14, 7790 Thyholm
København Fur, Vibeke H. Conradsen

Ejer af Søllergårdvej 8

Knud Aage Bjerre, Søllergårdvej 8, 7600 Struer

Naboer der har indgivet høringssvar

Sir Lyngbjergvej 6 og 8

Øvrige parter

Sundhedsstyrelsen, Embedslægeinstitutionen Midtjylland

Danmarks Fiskeriforening

Danmarks Sportsfiskerforbund

Ferskvandsfiskeriforeningen for Danmark

Information fra
Plan og Miljø



Danmarks Naturfredningsforening, Struer
Det Økologiske Råd
Dansk Ornitologisk Forening.
Holstebro Museum
Holstebro Kommune

1.6 Klagevejledning

Du kan klage over afgørelsen til Natur- og Miljøklagenævnet. Klageberettiget er ansøger, klageberettigede myndigheder og organisationer og enhver, der har en individuel, væsentlig interesse i sagen.

En eventuel klage skal stiles til Natur- og Miljøklagenævnet og indsendes gennem Klageportalen via www.borger.dk eller www.virk.dk. Klagen skal indsendes senest 16. september 2015. Er klagen ikke modtaget senest kl. 23.59 på datoen for klagefristens udløb, kan klagenævnet beslutte at klagen ikke er indsendt rettidigt.

En eventuel klage har ikke opsættende virkning, medmindre Natur- og Miljøklagenævnet bestemmer andet, hvorfor afgørelsen på eget ansvar kan udnyttes før klagefristen er udløbet.

Det er en betingelse for Natur- og Miljøklagenævnets behandling af klagen, at klager indbetaler et gebyr til Natur- og Miljøklagenævnet.

Vejledning om gebyrordningen og gebyrets størrelse kan findes på Natur- og Miljøklagenævnets hjemmeside – www.nmkn.dk.

Hvis nogen klager over afgørelsen, vil dette blive meddelt ansøger.

Ønsker du afgørelsen prøvet ved domstolene, skal sagen være anlagt inden 6 måneder efter annonceringen..

På Struer Kommunes vegne:



Pernille Fog
Ingeniør



2. BAGGRUND FOR MILJØGODKENDELSEN

I det følgende beskrives en række juridiske forhold ved miljøgodkendelsen. Herunder faktuelle oplysninger vedrørende husdyrbruget, meddelelsespligt, gyldighed, retsbeskyttelse og revurdering.

2.1 Beskrivelse af husdyrbruget

Miljøgodkendelsen gælder for minkfarmen på Søllergårdvej 8, 7600 Struer med tilhørende anlæg og arealer og den omfatter de landbrugsmæssige forhold og aktiviteter på ejendommen.

Minkfarme udvides fra 1.500 til 4.000 minktæver svarende til 137,93 DE på ansøgningstidspunktet.

Nærmeste nabobeboelse, som ikke er ejet af ansøger, er Sir Lyngbjergvej 8, der ligger ca. 150 meter mod nordvest i forhold til Søllergårdvej 8. Der er landbrugspligt på ejendommen. Nærmeste nabobeboelse uden landbrugspligt er Sir Lyngbjergvej 6, 7500 Holstebro.

2.2 Meddelelsespligt – husdyrproduktion, anlæg og ejerforhold

Godkendelsen gælder for det ansøgte. Der må ikke ske udvidelse eller ændring i dyreholdet, haller, gødnings-opbevaringsanlæg og lignende, før ændringen er anmeldt til og godkendt af Struer Kommune. Kommunen tager herefter stilling til, om ændringen udløser krav om tillæg til miljøgodkendelsen.

Kommunen skal underrettes ved ændringer i ejerforhold eller hvem, der er ansvarlig for den daglige drift af husdyrbruget. Tilsvarende skal der ske underretning, hvis driften indstilles for en længere periode.

2.3 Gyldighed

Godkendelsen eller dele heraf bortfalder, såfremt den ikke er udnyttet inden 2 år fra afgørelsens meddelelse.

Der er søgt om en forlænget frist for fuld udnyttelse således at projektet må strække sig over 5 år. Grunden til dette er, at mink har en årscyklus, hvor der kun fødes hvalpe én gang – i april/maj – og derfor kan avlsdyrene kun tages fra én gang om året. Dette foregår i sensommeren i forbindelse med livsdyrsorteringen, hvor minke- ne til næste års avl vælges. Typisk vil udvidelsen foregå stødt over flere sæsoner indtil det godkendte dyrehold er nået. Dette er fastholdt ved vilkår i afsnit 4.1.

Ved udnyttet skal her forstås at ombygningen af de eksisterende haller er påbegyndt og at den skitserede 5-års plan følges i et jævnt tempo.

Hvis den meddelte miljøgodkendelse ikke har været udnyttet helt eller delvist i 3 på hinanden følgende år betragter man det som kontinuitetsbrud. Det betyder, at den del af godkendelsen, der ikke har været udnyttet de seneste 3 år, bortfalder, med mindre andet fremgår af miljøgodkendelsen.

På baggrund af ovenstående stilles følgende vilkår:

- 1) Godkendelsen skal være udnyttet senest 2 år efter den er meddelt. Ved udnyttet skal forstås at ombygningen af de eksisterende haller eller tilbygningen af nye haller er påbegyndt og fortsætter i et jævnt tempo.



2.4 Retsbeskyttelse

Med denne miljøgodkendelse følger som udgangspunkt 8 års retsbeskyttelse fra den dato godkendelsen er meddelt.

2.5 Revurdering af miljøgodkendelsen

Godkendelsen skal regelmæssigt og mindst hvert 10. år tages op til revurdering. Den første regelmæssige vurdering skal dog foretages senest, når der er forløbet 8 år. Det er planlagt at foretage den første revurdering i 2023.

3. BELIGGENHED OG PLANMÆSSIGE FORHOLD

I det følgende beskrives og vurderes ejendommens placering i relation til de i Husdyrlovens fastlagte afstandskrav. Ejendommens placering vurderes bl.a. i forhold til de landskabelige og kulturhistoriske værdier.

3.1 Afstandskrav, bygge- og beskyttelseslinjer, fredninger m.v.

Miljøteknisk redegørelse

Ejendommen ligger i landzone. Der er ikke landbrugspligt på ejendommen. Der opkøbes et areal vest for de eksisterende haller. Arealet bliver sam-matrikuleret med den øvrige ejendom. Der er tinglyst en deklaration på ejendommen, der skal udvides til at gælde for den sam-matrikulerede del også. Ansøger er gjort opmærksom på dette.

Nærmeste nabobeboelse er Sir Lyngbjergvej 8, der ligger ca. 180 meter nordvest for farmen. Efter pelsdyrbeholdtsgørelsen skal der være min. 100 meter til nærmeste nabobeboelse, da farmen er mindre end 10.000 tæver.

Kommunalbestyrelsen skal ved vurderingen af en godkendelse efter § 11 bl.a. sikre sig, at husdyrbruget kan drives på stedet uden at påvirke omgivelserne på en måde, som er uforenelig med hensynet til omgivelserne.

Det skal ved vurderingen af en ansøgning om godkendelse efter § 11 sikres, at risikoen for forurening eller væsentlige gener for omgivelserne begrænses, hvis anlægget ligger mindre end 300 meter fra en beboelsesbygning på en ejendom uden landbrugspligt, der ligger i en samlet bebyggelse i landzone og som har en anden ejer end driftsherren.

Der ligger ingen samlet bebyggelse eller byzone indenfor en radius af 1.000 meter fra Søllergårdvej 8. Nærmeste byzone er Krunderup, der ligger i en afstand af mere end 1,5 km fra den eksisterende farm. Nærmeste samlede bebyggelse er Vejrumstad, der ligger i en afstand af mere end 2 km fra den eksisterende minkfarm.

Både de nye og de eksisterende genetablerede haller skal overholde en række afstandskrav til vandindvindingsanlæg, vandløb m.v.

De faktiske afstande fremgår af nedenstående tabel.



Tabel 1 – Afstandskrav og faktiske afstande for eksisterende haller

	Afstand fra eksisterende haller	Lovkrav jf. husdyrloven og pelsdyrbekendtgørelsen (minimum)
Ikke almene vandforsyningsanlæg	> 25 m	> 25 m
Almene vandforsyningsanlæg	> 1.500 m	50 m
Vandløb/dræn/søer	8 m	15 m
Offentlig og privat fællesvej	15 m	15 m
Levnedsmiddelvirksomhed	> 25 m	25 m
Beboelse på samme ejendom	ca. 50 m	15 m
Naboskel (tætteste afstand på skel ved Sir Lyngbjergvej 8)	5 m	5 m
Byzone, sommerhusområde og områder, der i kommuneplanens rammedel er udlagt til byzone eller sommerhusområde. Områder i landzone, der ved lokalplan er udlagt til boligformål, blandet bolig og erhverv, rekreative formål eller offentlige formål med henblik på beboelse, institutioner eller lignende.	> 1.000 m	200 m

Både genetableringen af de eksisterende haller og etableringen af de nye haller skal overholde afstandskravet på min. 5 meter til naboskel.

På baggrund af ovenstående stilles igen vilkår.

3.2 Landskabshensyn

Miljøteknisk redegørelse

Miljøgodkendelsen omfatter etablering af i alt 36 stk. 2-rækkede haller af varierende længde. 18 stk. etableres vest for den eksisterende farm på et areal, der købes af naboen. De resterende 18 stk. etableres på det eksisterende farmareal. Det tilkøbte areal bliver sam-matrikuleret med den eksisterende ejendom. Minkhallerne består af eternittag, gavle i stålplader og ingen facader.

En oversigtsplan kan ses i bilag 1.

Vurdering

Søllergårdvej 8 ligger i et intensivt dyrket landbrugsområde. Ejendommen ligger uden for kystnærhedszonen og uden for de områder i kommuneplanen, der af hensyn til natur, landskab og kulturhistorie er udpeget som særligt værdifulde.

Vurderingerne er foretaget ud fra den forudsætning, at der etableres skærmende beplantning efter reglerne i pelsdyrbekendtgørelsen. Det er derfor lovpligtigt at der etableres en min. 3 rækket beplantning rundt om hele farmen.

I forhold til det ansøgte ses der ikke i forhold til de landskabelige interesser at være behov for projektændringer eller afbødende tiltag og vilkår.



Struer Kommune har ikke registreret fortidsminder indenfor en radius af mere end 1.000 meter fra anlæggene. Der er heller ikke hverken områder med geologiske værdier eller rekreative områder i nærheden.

Struer Kommune ønsker dog at have indflydelse på valget af planter i den skærmende beplantning og at sikre, at den dækker både i bunden og i højden af beplantningen. Der stilles derfor skærpente vilkår i forhold til typen af beplantning.

På baggrund af ovenstående stilles følgende vilkår:

- 2) Der skal senest 1 år efter meddelelsen af godkendelsen være etableret en skærmende beplantning bestående af et minimum 3 rækket læhegn bestående af hjemhørende/egnstypiske højstammede kronedannende træer og lavere buske. Beplantningen skal virke afskærmende både i bunden og i højden. Udgåede planter skal løbende udskiftes.



4. HUSDYRHOLD, STALDANLÆG OG DRIFT

I det følgende beskrives og vurderes husdyrholdets sammensætning, staldindretning, fodring, vand- og energiforbrug, samt håndtering af spildevand, regnvand, affald, kemikalier, driftsforstyrrelser og uheld.

4.1 Husdyrhold, pelsdyrhaller og opbevaringsanlæg

Miljøteknisk redegørelse

Den tilladte produktion på ejendommen er 1.500 årstæver svarende til 51,72 DE på ansøgningstidspunktet. Produktionen ønskes udvidet til 4.000 årstæver svarende til 137,93 DE. Udvidelsen vil samlet ske ved etablering af i alt 36 stk. 2-rækkede haller af varierende længde. 18 stk. etableres vest for den eksisterende farm på et areal, der købes af naboen. De resterende 18 stk. etableres på det eksisterende farmareal som erstatning for de eksisterende haller. Farmarealet udvides en anelse mod nord i forhold til det eksisterende. Det tilkøbte areal vest for den eksisterende farm bliver sam-matrikuleret med farmen. Der bliver etableret 36 cm gyllerender på alle haller.

Udvidelsen vil ske i 5 etaper jf. følgende beskrivelse:

- Etape 1 (1. år): Indenfor det første år vil en tredje del af de eksisterende minkhaller blive ændret. Det forventede dyrehold vil være på 2.000 årstæver.
- Etape 2 (2. år): Endnu en tredjedel af eksisterende minkhaller vil blive ændret. Det samlede antal årstæver vil være 2.500 stk.
- Etape 3 (3. år): Den sidste tredjedel af de eksisterende minhaller vil blive ændret. Det forventes, at ca. 500 årstæver kan tages fra til avl, så det samlede antal årstæver på farmen vil være 3.000 stk.
- Etape 4 (4. år): 9 af de atten nye 2-rk. Minkhaller vil blive opført. Det forventes, at ca. 500 årstæver kan tages fra til avl, så det samlede antal årstæver på farmen vil være 3.500 stk.
- Etape 5 (5. år): De sidste 9 stk. 2-rækkede minhaller vil blive opført og de sidste årstæver kan tages fra til avl. Farmen vil derefter være oppe på den fulde produktion af 4.000 årstæver.

Der henvises i øvrigt til senere afsnit 8.4 og 8.5, hvor der er en udførlig beskrivelse af BAT i relation til staldindretning og opbevaring af husdyrgødning.

Alle bygninger før og efter udvidelsen fremgår af situationsplanen i bilag 1.

Husdyrproduktionens størrelse og sammensætning efter udvidelsen fremgår af nedenstående tabel 2.

Tabel 2 – Dyreholdets størrelse og sammensætning fordelt på staldanlæg

Stald	Dyretype og staldgulv	Antal tæver	Bredde af gødningsrender
Eksisterende farm der ændres	Minktæver, proteinindhold 31 % af OE uge 30-47, gødningsrender 36 cm brede, halm ad libitum, min. 2 ugentlige tømninger	2.000	min. 36 cm
Nye 2-rækkede haller	Minktæver, proteinindhold 31 % af OE uge 30-47, gødningsrender 36 cm brede, halm ad libitum, min. 2 ugentlige tømninger	2.000	min. 36 cm
Dyreenheder i alt efter udvidelsen: 137,93 DE på ansøgningstidspunktet			



Nedenstående tabel er en oversigt over opbevaringsanlæggene på ejendommen.

Table 3 – Opbevaringsanlæg til husdyrgødning

Anlæg	Anlægstype	Størrelse (m ³)	Næste beholderkontrol	Byggeår	Overdækning
Eksisterende forbeholder	Eksisterende forbeholder til rågylle	42	Ingen da beholderen er mindre end 100 m ³	2006	Fast låg
Mødding-plads	Plads til opreningsmateriale	240	-	ukendt	Overdækning med vandtæt materiale

Vurdering

Fortanken ligger ca. 30 meter fra et beskyttet vandhul og skal derfor være udstyret med beholderalarm. Beholderen skal dog ikke have foretaget 5 årlige beholderkontroller, da den er mindre end 100 m³.

Struer Kommune har vurderet, at husdyrbruget med det ansøgte ikke vil medføre en væsentlig påvirkning af omgivelserne.

Overordnet vurderer Struer Kommune, at husdyrbruget med de angivne staldsystemer og opbevaringsanlæg lever op til kravene i lovgivningen, herunder også krav til BAT (se nærmere herom i et senere afsnit 8.4 og 8.5).

På baggrund af ovenstående stilles følgende vilkår:

- 3) På det nye areal vest for den eksisterende farm må der etableres 18 stk. nye 2-rækkede minkhaller á ca. 79 m længde og ca. 4 m bredde. Som erstatning for de eksisterende haller må der opføres 10 stk. 2-rækkede haller á ca. 84 m, 7 stk. 2-rækkede haller á ca. 36 m og 1 stk. 2-rækket hal á ca. 33.
- 4) Der må efter udvidelsen være en maksimal årsproduktion på 4.000 minktæver svarende til 137,93 dyreenheder (DE) jf. den på ansøgningstidspunktet gældende omregningsfaktor.
- 5) Udvidelsen må ske i 5 etaper jf. følgende beskrivelse:

Etape 1 (1. år): Indenfor det første år vil en tredje del af de eksisterende minkhaller blive ændret. Det forventede dyrehold vil være på 2.000 årstæver.

Etape 2 (2. år): Endnu en tredjedel af eksisterende minkhaller vil blive ændret. Det samlede antal årstæver vil være 2.500 stk.

Etape 3 (3. år): Den sidste tredjedel af de eksisterende minhaller vil blive ændret. Det samlede antal årstæver på farmen vil være 3.000 stk.

Etape 4 (4. år): 9 af de atten nye 2-rk. Minkhaller vil blive opført. Det samlede antal årstæver på farmen vil være 3.500 stk.

Etape 5 (5. år): De sidste 9 stk. 2-rækkede minhaller vil blive opført. Farmen vil derefter være oppe på den fulde produktion af 4.000 årstæver..
- 6) Placering af dyretyper skal være som beskrevet i ansøgningen.



4.2 Ventilation

Miljøteknisk redegørelse

Der er naturlig ventilation i minkhallerne. Der er derfor ikke energiforbrug forbundet med ventilation på husdyrbruget.

Vurdering

Det er normal praksis i minkproduktion, at der er naturlig ventilation i hallerne. Det er derfor ikke relevant at stille vilkår til ventilation.

På baggrund af ovenstående stilles ingen vilkår

4.3 Fodring

Miljøteknisk redegørelse

Minkfoder er vådfoder og bliver opbevaret i en fodersilo, der står på en plads med støbt bund. Foderet bliver leveret stort set hver dag. Antal transporter fremgår af afsnit 6.6.

Efter pelsdyrbekendtgørelsen skal foder opbevares i lukkede siloer, lukkede containere eller i fodervogne og spande, som skal placeres indendørs. Denne praksis bliver fulgt på farmen.

Desuden skal foderrekvisitterne rengøres omhyggeligt efter brug, hvilket også er normal procedure på farmen.

Proteinindholdet forventes holdt på gennemsnitligt 31 % OE i ugerne 30-47. Avleren har ikke direkte indflydelse på proteinindholdet. Dokumentation for og kontrol af foderets indhold af protein kan findes på Dansk Pelsdyr Foders hjemmeside www.danskpelsdyrfoder.dk under Foderkontrol/Holstebro Minkfodercentral.

Planerne og analyserne for perioden uge 30-47 i 2014 viser et gennemsnitligt proteinindhold under de 31 %. Fodercentralen udleverer foderplaner, når der sker ændringer i planen. De udleverede planer opbevares i en mappe på kontoret. Fodermængden varierer gennem året, med det højeste forbrug i perioden august til november. Efter udvidelsen forventer ansøger at leverancen maksimalt vil være 5.300 kg/dag.

Vurdering

Foderets proteinindhold til minkene er fastholdt ved vilkår.

Yderligere vurdering af effekten af fodringstiltagene på ammoniakemissionen er beskrevet i afsnit 8.2 om foder og Bedste tilgængelige teknik (BAT).

Krav til dokumentation og egenkontrol for overholdelse af vilkårene fremgår af afsnit 10 om dokumentation og egenkontrol.

På baggrund af ovenstående stilles følgende vilkår:

- 7) I uge 30-47 skal der anvendes foder til minkene med et gennemsnitligt proteinindhold på maksimalt 31 % af OE (omsættelig energi). Husdyrbruget skal med en foderplan fra foderleverandøren kunne dokumentere proteinindholdet. Af planen skal den planlagte mængde protein i procent af den omsættelige energi fremgå. Dokumentation for dette skal vedlægges driftsjournalen. På tilsynsmyndighedens forlangende skal husdyrbruget dokumentere råproteinindholdet for de seneste 5 år gældende fra den dato godkendelsen er meddelt.

4.4 Energi- og vandforbrug

Miljøteknisk redegørelse

Energi

Stuehuset bliver opvarmet med træflis. Vandet på minkfarmen holdes frostfrit ved cirkulation og opvarmning fra el. Elforbruget på ejendommen er i 2014 målt til 14.923 kWh, ca. 3.423 kWh til minkfarmen, ca. 8.500 kWh til gyllepumpen og ca. 3.000 kWh til privatforbrug. Ansøger forventer at udvidelsen vil give et øget elforbrug på ca. 21.500 kWh i alt. I ekstra kolde vintre kan elforbruget være højere, idet der vil blive brugt mere el til at holde drikkevandet frostfrit.

Der bruges dieselolie på farmen til de fleste af farmens maskiner. Diesel lagres i en godkendt dieselolietank. Forbruget på årsbasis er på 800 liter.

Tabel 4 – Energiforbrug

Type	Mængde nudrift	Mængde ansøgt drift
Elforbrug farm	3.423 kWh	21.500 kWh
Gyllepumper	8.500 kWh	
El privatforbrug	3.000 kWh	
Dieselolie	Ikke angivet	800 liter

Vandforbrug

Vandforsyningen til minkfarmen og stuehuset sker fra et kommunalt vandværk. Der bruges vand til vanding af minkene og rengøring af fodersilo og farm. Vandventilerne er nye og monteret, så vandspildet er reduceret til et minimum. Dette reducerer kravet til opbevaringskapacitet af gyllen. Det totale vandforbrug fremgår af nedenstående tabel.

Tabel 5 - Vandforbrug

Type (vand)	Forbrug før m ³	Forbrug efter m ³
Vandforbrug beboelse	40	40
Drikkevand for mink	672	1.800
Vask af haller	75	200
Vask af fodersilo	25	25
Rengøring af maskiner	25	25
Sprøjtning	0	0
Markvanding	0	0
Sum	837	2.065

Vurdering

Ved jævnlig aflæsning af energimålere og vandmålere, kan der hurtigt dannes et overblik over forbruget, og samtidig sikres mod utilsigtet overforbrug.

For at synliggøre eventuelle indsatsområder, og dertil forbundne omkostninger, er der stillet vilkår om energieftersyn. Der er desuden stillet krav om jævnlig registrering af vand og energiforbrug hvilket fremgår af senere egenkontrolafsnit 10.

Der henvises i øvrigt til senere afsnit 8.3 om BAT.



På baggrund af ovenstående stilles følgende vilkår:

- 8) Der skal på bedriften, indenfor et år fra godkendelsen er meddelt, foretages et energieftersyn af et energiselskab eller en energikonsulent, hvor de energiforbrugende processer på husdyrbruget gennemgås. Der skal udarbejdes en energirapport som indeholder resultater og evt. konkrete energispareforslag. Rapporten skal være til rådighed for tilsynsmyndigheden.

4.5 Spildevand og regnvand

Miljøteknisk redegørelse

Pelsdyrhallerne rengøres minimum 1 gang årligt. Det samme gælder for bure og redekasser.

Foderrekvisitter rengøres dagligt. Vask af fodersilo, foderrekvisitter m.v. foregår på vaskepladsen under fodersiloen. Vaskevandet opsamles i en 10 m³ beholder, der tømmes efter behov af maskinstation.

Der vil blive etableret tagrender på alle haller – både de eksisterende der ombygges og de nye der etableres.

Regnvandet vil blive ledt til det vandhul – en tidligere mergelgrav – der ligger på ejendommen øst for farmen. Der er foretaget en vurdering af påvirkningen af vandhullets kvalitet i afsnit 6.2.

Vurdering

Der vil ske en stigning i mængden af spildevand, idet der skal vaskes flere bure/net. Opsamlingsbeholderen vil derfor fremover skulle tømmes oftere. Antallet af vask af fodervogn vil være det samme som i nudriften, idet fodervognen rengøres efter fodringen. Antallet af fodringer ændrer sig ikke i ansøgt drift. Der fordeles blot mere foder pr. gang.

Der stilles vilkår om, at maskiner og redskaber (dog undtaget foderrekvisitter) skal rengøres på en plads, hvor rengøringsvandet opsamles, således at det ikke giver anledning til punktkildeforurening. Alternativt kan vask foregå på forskellige steder i marken. Vilkåret har kun betydning for husdyrbruget, hvis der vaskes maskiner på ejendommen.

Foderrekvisitter er ikke nævnt i vilkåret, da det er et krav i pelsdyrbekendtgørelsen, at vask af fodervogne og foderrekvisitter skal foregå på en vaskeplads med afløb til opsamlingsbeholder.

På baggrund af ovenstående stilles følgende vilkår:

- 9) Al vask af maskiner og redskaber skal foregå på en vaskeplads med afløb til opsamlingsbeholder.

4.6 Affald

Miljøteknisk redegørelse

Bedriften skal selv tilmelde sig affaldsordningen, for at få lov til at benytte genbrugspladserne hørende under affaldsselskabet NVR. Der skal betales pr. besøg. Prisen fremgår af information på NVR's hjemmeside om erhverv på genbrugspladserne.

Farligt affald skal afregnes særskilt – prisen fremgår samme sted som nævnt ovenfor.



Hvis man ikke ønsker at benytte genbrugspladsen, kan man bortskaffe affaldet via et godkendt genanvendelsesanlæg eller en godkendt indsamlingsvirksomhed.

Prisen for bortskaffelse af affaldet via genbrugspladsen fremgår af det årlige gebyrblad som kan ses på NVR's hjemmeside.

Alt affaldet fra farmen køres på genbrugspladsen.

Døde dyr

Selvdøde dyr i løbet af året opbevares i fryser til senere pelsning eller i lukket container til senere afhentning til destruktionen. Der føres lister over dødsfald. Listerne opbevares på kontoret.

Olie- og kemikalieaffald

Der er et begrænset brug af kemikalier på farmen. Tom emballage samt rester afleveres på genbrugsplads. Det er sjældent, der er restprodukter. Det tilstræbes at disponere kemikalierne så restprodukter undgås. Pesticider og restprodukter oplagres i frostsikret rum.

Eventuel spildolie opbevares i tønder og afhentes/leveres til godkendte firmaer. Ved service af rullende materiel tager servicefirmaerne oftest spildolieprodukterne med retur.

Opgørelse af forventede affaldsmængder

Af nedenstående tabel fremgår de producerede mængder affald med EAK-koder:

Tabel 6 – Affaldsproduktion, mængde og bortskaffelse

Farligt affald – kan afleveres gratis på containerpladser i mindre mængder			
	EAK-kode	Kommentarer	Mængder pr. år
Lysstofrør & elsparepærer	20 01 21		1-5 stk.
Spraydåser	16 05 04		1-5 stk.
Spildolie	13 02 08		10-30 L
Pesticidrester	20 01 19		0
Oliefiltre	16 01 07		3-5 stk.
Batterier – alle typer	20 01 33		1-20 stk.

Genbrugeligt affald - kan afleveres gratis på alle containerpladser		
	EAK-kode	Mængder pr. år
Pap/papir	15 01 01	20 kg.

Genbrugeligt affald – kan afleveres på alle containerpladser i mindre mængder imod betaling			
	EAK-kode	Kommentarer	Mængder pr. år
Jern og metal	02 01 10		0
Olietromler – tomme	15 01 04		0
Olietanke – tomme	15 01 04		0
Tomme sække af plast fra foder o.l.	15 01 02		0
Plast (afdækning m.v. skal være rysterent og bundtet i håndterbare bundter)	15 01 02		0
Paller	15 01 03		0
Malet og/eller lakeret træ	17 02 01		0



Klinisk risikoaffald og medicinrester – afleveres efter Struer Kommunes affaldsregulativ			
	EAK-kode	Kommentarer	Mængder pr. år
Kanyler i særlig beholder	18 02 02		1-100 stk.
Medicinrester	18 02 08		1-50 ml.

Døde dyr – skal til DAKA			
	EAK-kode		Mængder pr. år
Døde dyr	02 02 02		1-150 stk.

Affald – skal afleveres efter gældende regler i Struer Kommune			
	EAK-kode	Kommentarer	Mængder pr. år
Asbestplader stablet på paller	17 06 05		1-100 stk.

Affald – skal til forbrænding på kraftvarmeværk eller afleveres på containerplads			
	EAK-kode	Kommentarer	Mængder pr. år
Nylonsnor fra halm-baller	17 02 03		0
Tomme sække af papir fra foder o.l.	15 01 01		0
Tomme, skyllede pesticiddunke	15 01 02		1-2 stk.
Tomme medicinglas	15 01 07		1-50 stk.
Gamle, rådne personvognsdæk fra afdækning	16 01 03		0

Vurdering

Struer Kommune vurderer, at de miljømæssige krav til affaldshåndteringen er opfyldt. For at sikre en miljømæssig korrekt håndtering og opbevaring af husdyrbrugets affald, er der stillet vilkår til opbevaringen af olie- og kemikalieaffaldet.

Krav til dokumentation for korrekt bortskaffelse fremgår af senere egenkontrolafsnit 10.

På baggrund af ovenstående stilles følgende vilkår:

- 10) Bedriftens olie- og kemikalieaffald skal opbevares i tæt emballage, beregnet til formålet og være tydeligt mærket med angivelse af indhold. Oplaget må ikke medføre forurening eller risiko for forurening af omgivelserne, ved afløb til kloak, jord, overfladevand eller grundvand

Oplaget skal som minimum være overdækket med et halvtag, og stå på støbt bund. Pladsen skal indrettes med fald, fordybning eller opkant så en mængde, mindst svarende til indholdet af den største beholder, tilbageholdes ved spild eller lækage.

Eventuelt spild skal straks opsamles af velegnet absorptionsmateriale.



4.7 Råvarer og hjælpestoffer

Miljøteknisk redegørelse

Forskellige hjælpemidler som rengørings- og desinfektionsmidler til rengøring, konserveringsmidler til foderbrug og andre råvarer og hjælpestoffer, der kan udgøre en miljørisiko, håndteres og opbevares, så der ikke kan ske en utilsigtet udledning til miljøet. Dette bliver kontrolleret af tilsynsmyndigheden på de jævnlige tilsyn.

Vurdering

Struer kommune vurderer ud fra tidligere tilsyn, at opbevaringen og håndteringen af råvarer og hjælpestoffer håndteres miljømæssigt forsvarligt og da der ikke sker væsentlige ændringer, er der ikke stillet vilkår.

4.8 Driftsforstyrrelser eller uheld

Miljøteknisk redegørelse

Der kan være driftsmæssige forhold, hvor risikoen for uheld er til stede, og hvor et eventuelt uheld kan have store konsekvenser for det eksterne miljø. Der kan opstå uheld i forbindelse med håndteringen af husdyrgødning, olie og kemikalier, ved brand og strømsvigt. For at minimere omfanget af en forurening ved uheld, skal husdyrbruget udarbejde en beredskabsplan, hvori det er beskrevet, hvordan man skal håndtere eventuelle uheld.

Beredskabsplan

På ejendommen er der udarbejdet en beredskabsplan, der beskriver, hvilke forholdsregler medarbejdere og ejer skal tage ved brand, udslip af gylle eller ved andre uheld og kritiske situationer. Planen ligger tilgængeligt for alle på minkfarmens kontor.

Redegørelse for uheld

Sker der driftsforstyrrelser eller uheld på minkfarmen, der kan medføre risiko for væsentlig forurening, vil proceduren, der fremgår af beredskabsplanen, blive fulgt.

Døde dyr

Døde dyr afhentes af DAKA. Indtil afhentning placeres de døde dyr i container/fryser. Derved undgås uhygiejniske forhold og at der kan observeres døde dyr af forbipasserende.

Desuden kan ræve, hunde og vilde katte ikke komme til de døde dyr.

Brand

Der kan opstå brand i elinstallationer som følge af fejl. Der kan ske udslip af giftige stoffer ved brand. Dette søges undgået ved at vedligeholde el-udstyr og undgå adfærd, der kan beskadige ledninger og elektriske hjælpemidler.

Minimering af risiko for uheld

Anlæg og tekniske foranstaltninger renses, vedligeholdes og udskiftes i en sådan grad, at det sikrer en korrekt brug og effekt. Medarbejderne er grundigt introducerede til opgaverne, hvilket er med til at sikre, at disse bliver udført korrekt, og med minimal risiko for uheld som følge af forkert håndtering af kemikalier, gylle, olie mv. Ejer og andre med fast adgang til bedriften er vejledt i beredskabsplanen. Planen bliver placeret i en mappe i kontoret beliggende i stuehuset.

Al pumpning af gylle sker via pumpe på lastbilerne fra Måbjerg Bioenergy. Omlastning sker altid under opsyn. Derfor vurderes det, at der ikke er større risiko for uheld i forbindelse med utilsigtet igangsætning af pumper, spild m.m.

Der er naturlig ventilation i hallerne, så der altid vil være frisk luft i hallerne til dyr og medarbejdere i tilfælde af strømsvigt.



Vurdering

Ansøger har udarbejdet en beredskabsplan, hvor forebyggende foranstaltninger og akut håndtering af en række uheld er beskrevet.

Hvis de retningslinjer, der er anført i beredskabsplanen bliver fulgt, vurderer Struer Kommune, at skadevirkninger ved eventuelle uheld vil blive minimeret, da der vil ske forureningsbegrænsende foranstaltninger i form af inddæmning, oppumpning m.v.

Struer Kommune vurderer, at husdyrbruget har etableret tilstrækkelige foranstaltninger for at undgå væsentlig forurening som følge af driftsforstyrrelser eller uheld.

På baggrund af ovenstående stilles følgende vilkår:

- 11) Beredskabsplanen skal revideres/kontrolleres sammen med eventuelle ansatte mindst 1 gang om året. Seneste revisionsdato skal fremgå af planen.

Planen skal være kendt af og tilgængelig og synlig for ejendommens ansatte og øvrige, der færdes på husdyrbruget.

Beredskabsplanens instrukser skal følges ved uheld, forureninger, brand og lignende, og den skal udleveres til evt. indsatsleder/miljømyndighed.

En skriftlig redegørelse for hændelsen (uheld eller lignende), skal være tilsynsmyndigheden i hænde senest en uge efter hændelsens indtræden. Det skal af redegørelsen fremgå, såfremt det er muligt, hvilke tiltag der er, eller påregnes iværksat for at hindre tilsvarende fremtidig forureningshændelse.



5. GØDNINGSPRODUKTION OG HÅNDBLING

I det følgende beskrives og vurderes den husdyrgødning, der produceres på husdyrbruget og evt. afsættes til eller modtages fra anden side. Afsnittet beskriver husdyrgødningens opbevaring og håndtering.

5.1 Gødningstyper og –mængder

Miljøteknisk redegørelse

Der produceres både gylle og oprensingsmateriale iblandet gødningsrester på farmen.

Nedenstående tabel angiver mængde og indhold af den producerede og afsatte flydende husdyrgødning. Oprensingsmaterialets gødningsindhold er medregnet i gyllen og fremgår derfor ikke særskilt af ansøgningen.

Tabel 7 – Gødningsproduktion og næringsstofindhold

Gødningstype	Kg kvælstof	Kg fosfor	DE
Minkgylle, produceret	19.519,57	4.331,56	137,93
Minkgylle afsat til biogasanlæg	7.319,13	1.624,22	51,72
Biogas eller 3. mands arealer	12.200,26	2.707,34	86,21

Al husdyrgødning opbevares dels i gyllerenderne på pelsdyrhallerne, dels i beholderen hvorfra der afhentes rågylle til Maabjerg Bioenergy.

Vurdering

Vurderingerne fremgår af følgende afsnit.

Vilkårene fremgår af de følgende afsnit.

5.2 Flydende husdyrgødning

Miljøteknisk redegørelse

Gyllen bliver opbevaret i gyllerender og i gyllebeholderen på ejendommen.

Der er skal monteres min. 36 cm brede render på alle haller og anvendes halm ad libitum.

Ansøger har oplyst at normtallet for gylle er 0,47 m³ pr. årstæve. Behovet for 1 års opbevaringskapacitet efter udvidelsen vil svare til 0,47x4.000 tæver = 1.880 m³.

Pumpning og håndtering af husdyrgødningen foregår hovedsagligt indenfor normal arbejdstid.

Al omlastning af gylle sker med de lastbiler fra Maabjerg Bioenergy, der afhenter gyllen. Lastbilerne har påmonteret pumpe. Omlastningen sker altid under opsyn. Gyllebeholderen er påmonteret en tømningssalarm, der automatisk adviserer Maabjerg Bioenergy, når tanken er ved at være fyldt.

Se tabel 3 i afsnit 4.1 for en oversigt over opbevaringsanlæg for husdyrgødning.



Vurdering

Husdyrbruget skal efter reglerne i husdyrgødningsbekendtgørelsen mindst råde over en opbevaringskapacitet svarende til 6 måneders tilførsel. Dog skal kapaciteten være så tilstrækkelig, at husdyrgødningen kan udbringes miljømæssigt forsvarligt. I praksis vil dette normalt svare til min. 9 mdr. tilførsel. Jf. vejledningen til pelsdyrbekendtgørelsen kan der forekomme konkrete omstændigheder på den enkelte pelsdyrfarm, som bevirker, at der er behov for enten en større eller en mindre opbevaringskapacitet. Fordelingen af opbevaringskapaciteten på beholdere til flydende gødning og møddingpladser til fast gødning vil være meget afhængig af udmugnings-system og driftspraksis.

Tømningen af gyllerenderne på farmen sker via et vakuumsystem.

Da Maabjerg Bioenergy automatisk bliver informeret når der er behov for tømning, vurderer Struer Kommune at opbevaringskapaciteten på farmen er tilstrækkelig.

For at mindske faren for forurening med gylle er der stillet vilkår til, at al håndtering af gylle altid skal ske under opsyn så eventuelt spild kan blive opsamlet med det samme.

Struer kommune har vurderet, at opbevaringskapaciteten er tilstrækkelig ud fra de givne forudsætninger og at ansøger er opmærksom på og har iværksat tiltag, der sikrer at håndteringen af gylle sker forsvarligt.

Bredden af gyllerenderne har bl.a. betydning for ammoniakfordampningen fra renderne. Tømningshyppigheden har også betydning for ammoniakfordampningen. For at fastholde de BAT-krav, der fremgår af afsnit 8.5 og forudsætningerne omkring beregning af ammoniakfordampning fra gyllerenderne, er der stillet vilkår til dette.

På baggrund af ovenstående stilles følgende vilkår:

- 12) Håndtering af flydende husdyrgødning skal altid foregå under opsyn, og evt. spild skal straks opsamles.
- 13) Gyllerenderne på alle haller skal være min. 36 cm brede. På hele farmen skal der tildeles halm ad libitum.
- 14) Tømning af gyllerender skal ske hver 3. eller 4. dag og min. 2 gange om ugen.

5.3 Fast husdyrgødning

Miljøteknisk redegørelse

Der produceres redehalm iblandet minkgødning fra rengøring under burene (opsamlingsmateriale). Materialet opbevares normalt på møddingpladsen overdækket af vandtæt materiale.

Se tabel 3 i afsnit 4.1 for en oversigt over opbevaringsanlæg for husdyrgødning.

Vurdering

Struer Kommune vurderer, at det er BAT at følge reglerne i husdyrgødningsbekendtgørelsen for opbevaring af fast gødning. Husdyrbruget opfylder derfor BAT mht. opbevaring af fast husdyrgødning.

Struer Kommune vurderer at opsamlingsmaterialet håndteres miljømæssigt forsvarligt og er tilstrækkeligt reguleret i gældende lovgivning. Hvis opsamlingsmaterialet undtagelsesvis ønskes opbevaret i markstak, skal det være påbegyndt en komposteringsproces, før eventuel udlægning i markstak. Dette vil mindske en eventuel



udsivning af næringsstoffer til underlaget. Opsamlingsmaterialet kan også opbevares i gylletanken sammen med gyllen.

På baggrund af ovenstående stilles følgende vilkår:

- 15) Oprensningsmateriale bestående af minkgødning og strøelse skal opbevares på møddingplads og skal være påbegyndt en komposteringsproces før eventuel udlægning i markstak. Oplaget skal være overdækket både på møddingplads og i markstak. Alternativt kan det opbevares i gylletanken.



6. FORURENING OG GENER FRA HUSDYRBRUGET

I det følgende beskrives og vurderes ammoniakpåvirkning af nærliggende naturområder, samt påvirkningen af naboer i forhold til emner som lugt, fluer, støj m.v.

6.1 Generelt ammoniakkrav

Miljøteknisk redegørelse og vurdering

I ansøgningssystemet er beregnet en samlet ammoniakemission fra pelsdyrhaller og gødningslagre på 3.812 kg N pr. år fra staldanlæg og gødningslagre. Meremissionen i forbindelse med udvidelsen er 1.337 kg N/år.

Tabel 8 - Ammoniakfordampning fra husdyrbrugets staldanlæg

Beskrivelse	Ammoniaktab
Emission fra eksisterende pelsdyrhaller og lagre omfattet af det generelle ammoniakreduktionskrav, men med uændret produktion	0 kg N/år
Emission fra husdyrproduktion omfattet af det generelle ammoniakreduktionskrav (nye pelsdyrhaller og eventuelle udvidelser i eksisterende haller)	3.657,85 kg N/år
Emission fra stalde m.v., der ikke er omfattet af det generelle krav	0 kg N/år
Ammoniaktab fra lagre af flydende gødning	153,79 kg N/år
Ammoniaktab fra lagre af fast gødning (er indregnet under flydende)	0 kg N/år
Samlet ammoniakemission fra pelsdyrhaller og gødningslagre	3.811,64 kg N/år
Meremission	1.337 kg N/år

Det generelle krav om ammoniakreduktion

Jf. Miljøstyrelsens vejledning skal sagen behandles ud fra gældende bekendtgørelse, som fastslår, at det generelle ammoniakkrav er 1,16 kg N per årstæve fastsat ud fra pelsdyrvejledningens krav om et tab på 1,65 kg N per årstæve.

Ansøgningen viser, at det generelle ammoniakreduktionskrav er overholdt med 828,36 kg N/år.

Forudsætningerne for overholdelsen af det generelle ammoniakkrav og dermed ammoniakudledningen fra det ansøgte bliver fastholdt i vilkårene i afsnit 5.2.

Se vilkår i afsnit 5.2

6.2 Ammoniak, overfladeafstrømning og natur

Miljøteknisk redegørelse og vurdering

I dette afsnit redegøres for staldanlæggets ammoniaknedfald (deposition) på beskyttet natur. I husdyrgodkendelsesloven er der fastsat et beskyttelsesniveau for ammoniak, hvor der stilles krav om maksimal totaldeposition eller merdeposition af ammoniak på de ammoniakfølsomme naturområder.

De ammoniakfølsomme naturområder opdeles i hhv. kategori 1-natur, kategori 2-natur og kategori 3-natur.

Der er en forbudszone for kategori 1-natur og kategori 2-natur på 10 m, inden for hvilken der hverken må etableres, udvides eller foretages ændring af staldanlæg.

Ammoniakfølsomme naturtyper indenfor Natura 2000 områder (kategori 1 natur)

Kategori 1-natur er ammoniakfølsom natur beliggende i internationale naturbeskyttelsesområder (de såkaldte Natura 2000-områder). Det er de ammoniakfølsomme Natura 2000-naturtyper, som indgår i udpegningsgrundlaget for Natura 2000-området og som Naturstyrelsen har kortlagt i forbindelse med Natura 2000-planlægningen. Derudover er det heder og overdrev, der er § 3 beskyttede efter naturbeskyttelsesloven.



Der er ca. 10 km til nærmeste Natura 2000-område nr. 62 – Venø og Venø Sund.

Alene på baggrund af afstanden til nærmeste Natura 2000-område er det Struer Kommunes vurdering, at den ansøgte husdyrproduktion hverken alene eller i kumulation med andre projekter vil give anledning til en væsentlig påvirkning af området og dets udpegningsgrundlag.

Større ammoniakfølsomme naturtyper udenfor Natura 2000 områder (kategori 2-natur)

Kategori 2-natur er nærmere bestemte ammoniakfølsomme naturtyper, der ligger uden for internationale naturbeskyttelsesområder. Det drejer sig om:

- højmoser,
- lobeliesøer,
- heder der er større end 10 ha, og som er omfattet af naturbeskyttelseslovens § 3, og
- overdrev der er større end 2,5 ha og som er omfattet af naturbeskyttelseslovens § 3.

Det er dog kun heder og overdrev, der i sig selv er større end de nævnte størrelser, der er kategori 2-natur.

I en afstand af ca. 2 kilometer sydvest for ejendommen er registreret et godt 10 ha stort hedeområde ved Mangehøje i Holstebro Kommune, som dermed er omfattet af reglerne for kategori 2 natur. Fra 2002 foreligger en artsliste fra området, der viser en alsidig hedeflora bl.a. med forekomst af lav skorzoner.

Beregninger viser en højeste totaldeposition i dette område på 0,0 kg N/ha/år, og reglerne for kategori 2 natur er dermed overholdt med god margin. Struer Kommune vurderer derfor, at projektet ikke vil påvirke kategori 2 natur.



Ammoniakfølsomme naturområder i øvrigt (kategori 3-natur)

Kategori 3-natur er ammoniakfølsomme naturområder, som ikke er kategori 1-natur eller kategori 2-natur, og som er:

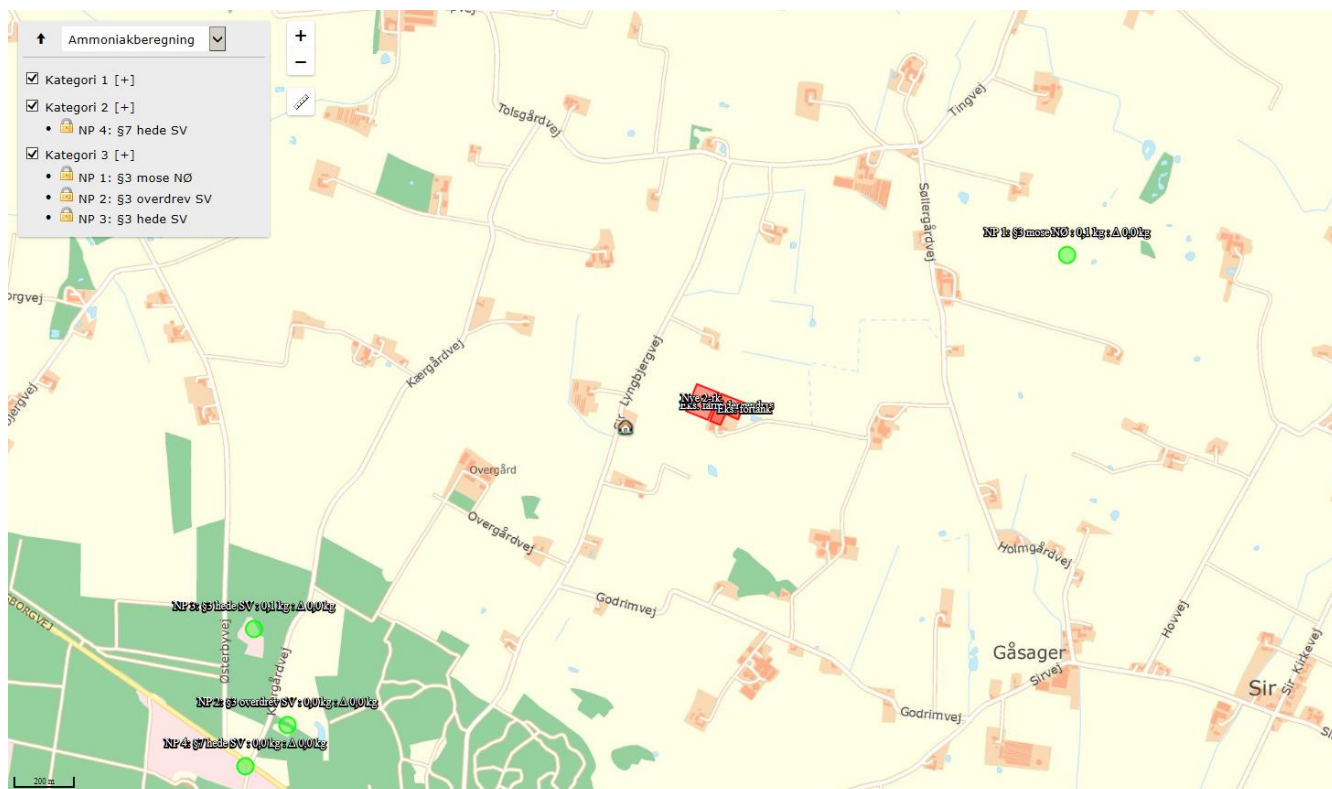
- **hede** omfattet af naturbeskyttelseslovens § 3
- **mose** omfattet af naturbeskyttelseslovens § 3
- **overdrev** omfattet af naturbeskyttelseslovens § 3



- ammoniakfølsom skov.

Staldanlæggets placering i forhold til beskyttet natur i nærområdet fremgår af bilag 3.

Ca. 1,2 km nordøst for staldanlægget ligger 2 moser, der er nærmeste kategori 3 natur ud over en række mindre vandhuller. Den totale ammoniakbelastning af den nærmeste mose er beregnet til 0,1 kg N/ha/år og merbelastningen er beregnet til 0 kg N/ha/år. Da den totale belastning ikke er større end 1,0 kg N/ha/år, er der ikke hjemmel i husdyrbrugloven til at stille skærpede krav til ammoniakdepositionen fra det ansøgte.



Det nærmeste beskyttede vandhul er en tidligere mergelgrav. Der ledes regnvand til denne fra de eksisterende haller. Fremover vil der blive ledt en væsentligt større mængde regnvand til vandhullet, da alt regnvand fra tagfladerne på samtlige haller vil blive ledt til vandhullet. Struer Kommune vurderer, at det regnvand, der bliver ledt til vandhullet, ikke vil være af en ringere kvalitet end den bestående.

Det kan af luftfotos fra forskellige år ses, at vandet i vandhullet i forvejen ikke giver gode betingelser for et naturligt dyre- og planteliv, da luftfotos fra sommermånederne viser, at hovedparten af vandoverfladen er dækket af ”liden andemad”. Den begrænsende faktor for en bedre tilstand i vandhullet er fosfor.

Da tilledningen af regnvand ikke vil tilføre mere fosfor til vandhullet og da den bestående tilstand i forvejen er af ringe kvalitet, vurderer Struer Kommune, at tilledningen af regnvand ikke vil forringe kvaliteten af vandhullet.

Derudover forekommer der adskillige vandhuller i en radius af 1000 m fra staldanlægget. Da der er tale om vandhuller beliggende i intensivt dyrket landbrugsland vurderes det, at vandhullerne ikke er næringsfattige, og at deres miljøtilstand ikke bestemmes af den luftbårne ammoniaktilførsel. Det er derfor vurderet, at vandhullernes tilstand ikke bliver påvirket af udvidelsen.

Påvirkning fra udbringningsarealet

Der indgår ikke udbringningsarealer i denne godkendelse. Alt husdyrgødningen afleveres til Måbjerg Bioenergi. Der er åbnet mulighed for at gyllen alternativt kan afleveres til godkendte 3. mands arealer.



6.3 Påvirkning af arter med særlige beskyttelseskrav (Bilag IV arter)

Miljøteknisk redegørelse og vurdering

Følgende bilag IV-arter kan tænkes at forekomme i Struer Kommune:

- spidssnudet frø
- stor vandsalamander
- strandtudse
- odder
- birkemus
- småflagermus
- markfirben

Struer Kommune har ikke kendskab til, at der skulle leve bilag IV-arter i nærheden af staldanlægget. Som følge af at projektet ikke giver anledning til påvirkning af naturarealer, som kunne være potentielle levesteder for bilag IV-arter, vurderes det, at projektet ikke kan påvirke bilag IV-arter og deres levested.

Som tidligere beskrevet vurderes ammoniakudledningen fra staldanlægget ikke at give anledning til påvirkning af naturarealer i området, hvorfor potentielle leve- og ynglesteder for bilag IV-arter ikke vil kunne påvirkes.

Det ansøgte projekt vil heller ikke kunne påvirke forekomsten af flagermus i området.

Struer Kommune vurderer derfor, at projektet ikke vil kunne skade Habitatdirektivets bilag IV-arter eller vil ødelægge disse arters leve-, yngle eller rastesteder.

Der stilles ikke vilkår.

6.4 Lugt

Miljøteknisk redegørelse og vurdering

De væsentlige lugtkilder fra husdyrbruget er lugtemission fra pelsdyrhaller herunder i forbindelse med tømning af gyllerenderne.

Struer Kommune skal, inden der meddeles en godkendelse blandt andet sikre sig, at husdyrbruget kan drives på stedet uden at påvirke omgivelserne på en måde, som er uforenelig med hensynet til omgivelserne.

Bl.a. skal det sikres, at risikoen for væsentlige lugtgener for omgivelserne begrænses, hvis anlægget ligger mindre end 300 meter fra en beboelsesbygning på en ejendom uden landbrugspligt, der ligger i en samlet bebyggelse i landzone, og som har en anden ejer end driftsherren.

Byzone

Ved byzone skal forstås et i kommuneplanen udpeget eksisterende eller fremtidigt byzone- eller sommerhusområde. For byzone skal genekriteriet være overholdt ved nærmeste punkt i den fastlagte afgrænsning af det udpegede område.

Samlet bebyggelse og område i landzone, der i lokalplan er udlagt til boligformål, blandet bolig og erhverv eller til offentlige formål med henblik på beboelse, institutioner, rekreative formål og lignende.

I forhold til samlet bebyggelse skal genekriteriet overholdes i forhold til de beboelsesbygninger, som kan udløse den samlede bebyggelse. Ved ”samlet bebyggelse” forstås, at der indenfor en afstand af 200 meter fra en beboelsesbygning ligger mere end 6 andre beboelsesbygninger på hver sin samlede faste ejendom. Beboelsesbygninger på ejendomme med landbrugspligt efter landbrugslovens regler, samt beboelsesbygninger, der ejes af driftsherren for det ansøgte anlæg, indgår ikke ved opgørelsen over afstand til ”samlet bebyggelse”. Det er muligt, at visse af disse 6 andre ejendomme, som derved indgår i en samlet bebyggelse, ikke med sig selv som centrum kan danne en samlet bebyggelse. Disse vil ikke være omfattet af genekriteriet på 7 OUE/m³.



For de øvrige i overskriften nævnte områder skal genekriteriet være overholdt ved nærmeste punkt i den fastlagte afgrænsning af området.

Enkeltbolig (uden landbrugspligt)

Ved opgørelse af afstanden til ”enkeltbolig”, skal afstanden beregnes til selve bygningen, og ikke til eksempelvis den matrikulære skelgrænse for den ejendom, som enkeltboligen er beliggende på. Beboelsesbygninger på ejendomme med landbrugspligt efter landbrugslovens regler, samt beboelsesbygninger, der ejes af driftsherren for det ansøgte anlæg, indgår ikke ved opgørelsen over afstand til ”enkeltbolig”.

Hyppigste vindretning

Den hyppigste vindretning i Danmark er en vestlig og sydvestlig vind. Det vil derfor umiddelbart være mest hensigtsmæssigt for omboende, at staldanlæg osv. er placeret øst og nord for omboende. Klimadata har dog også vist, at når det er varmt og der dermed også er størst lugtemission, kommer vinden hyppigst fra sydøst.

Det er derfor samlet set mest hensigtsmæssigt at staldanlæg osv. er placeret nord for omboende eller nærmere bestemt i intervallet 300° til 60°. Geneafstanden skal derfor i disse tilfælde reduceres med følgende:

- 5 % i forhold til byzone o. lign.
- 10 % i forhold til samlet bebyggelse
- 20 % i forhold til nabobeboelse

Disse justeringer bliver foretaget automatisk i det elektroniske ansøgningssystem på husdyrgodkendelse.dk.

Kumulation

Samlet set kan de kumulative effekter være vanskelige at vurdere, men der er ingen tvivl om, at andre husdyrbrug i nærheden af et husdyrbrug, der ansøger om f.eks. udvidelse, kan øge risikoen for at omboende vil blive udsat for lugtgener over et acceptabelt niveau. De kumulative effekter vurderes med udgangspunkt i den ansøgte produktions belastning af omgivelserne med lugt sammenholdt med om der findes større husdyrbrug i nærområdet.

I den samlede vurdering af lugtgenerne fra et husdyrbrug inddrages påvirkningen fra andre husdyrbrug på følgende måde:

Er der andre husdyrbrug, som medfører lugtgener i det samme punkt i byzone, skærpes kravene til geneafstanden i forbindelse med ansøgningen. Den beregnede geneafstand forøges i sådanne situationer hvis der indenfor 300 meter fra byzone o. lign. samt samlet bebyggelse eller 100 meter fra nabobeboelse findes andre staldanlæg på andre ejendomme, hvor der produceres mere end 75 DE. Er der ikke andre staldanlæg anvendes geneafstandene uændret. Er der en anden ejendom med staldanlæg med over 75 DE inden for de nævnte afstande øges geneafstanden med 10 %, mens geneafstanden ved 2 eller flere ejendomme øges med 20 %. Der tages udgangspunkt i det punkt hos naboen eller på zonegrænsen, som ligger nærmest det staldanlæg, som medfører størst lugtgener. Afstanden på de 300 meter/100 meter måles fra dette punkt til nærmeste punkt på dele af de staldanlæg på husdyrbrug, hvor der produceres mere end 75 DE.

Geneafstand

Lugtvejledningens geneafstand tager udgangspunkt i afstanden fra centrum af et staldanlæg til en nabo eller et område, hvor genekriteriet skal overholdes. Dette kan være problematisk, hvis projektet har flere kilder f.eks. flere stalde med forskellige emissioner. Lugtcentrum skal i så fald ikke beregnes som et fysisk punkt, der kan angives på et kort, men som en vægtet gennemsnitsafstand. Der tages udgangspunkt i staldcentrum og det punkt hos naboen eller på zonegrænsen, som ligger nærmest det staldanlæg, som medfører størst lugtgener.

Hvis der inden for 100 meter fra naboen er staldanlæg med over 75 DE på et andet husdyrbrug skal geneafstanden i stedet øges med 10 %.

Staldanlæg, der er placeret langt fra omboende eller zonegrænsen, indgår dog ikke i beregningen af den vægtede gennemsnitsafstand ligesom emissionen fra disse staldanlæg heller ikke skal indgå i beregningen af den samlede lugtemission. Definitionen af sådanne staldanlæg er, at selvom husdyrbrugets samlede lugtemission kom herfra, overstiger afstanden til omboende eller zonegrænsen geneafstanden med 20 %.



Kravet om at geneafstanden skal være kortere end den vægtede gennemsnitsafstand gælder for alle kombinationer af staldanlæg. Dette beregner IT-ansøgningssystemet automatisk og angiver geneafstanden for worst-case (den værst tænkelige sammensætning af staldanlæg).

Det fremgår af nedenstående tabel 11, at lugtberegningerne, foretaget ud fra standardemissionen på 7 OUE/S/årstæve viser, at genekriterierne er overholdt. Den korrigerede geneafstand (den afstand der min. skal være fra nabobeboelsen til lugtcentrum) i forhold til nærmeste nabo er kortere end den vægtede gennemsnitsafstand (den faktiske afstand der er fra nabobeboelsen til lugtcentrum).

Tabel 9 – Lugtberegninger
Samlet resultat af lugtberegning

Område	Andre ejendomme med mere end 75 DE(antal)	Beregnings model	Samlet ukorrigeret	Korrigeret geneafstand (ansøgt drift)	Korrigeret geneafstand (nudrift)	Vægtet gennemsnits afstand	Genekriterie overholdt
Eksisterende eller fremtidig byzone	0	Ny	324,83	0,00	0,00	0,00	Genekriterie overholdt. Ingen nabobeboelser/byzone indenfor 1,2 gange geneafstand.
Samlet bebyggelse	0	Ny	231,38	0,00	0,00	0,00	Genekriterie overholdt. Ingen nabobeboelser/byzone indenfor 1,2 gange geneafstand.
Enkelt bolig	0	Ny	123,00	0,00	0,00	0,00	Genekriterie overholdt. Ingen nabobeboelser/byzone indenfor 1,2 gange geneafstand.

Der ligger hverken samlet bebyggelse udlagt til bymæssig bebyggelse i landzone eller byzone indenfor en radius af 1.000 meter fra minkfarmen.

Efter reglerne i pelsdyrbekendtgørelsen, skal der være min. 200 meter til byzone og samlet bebyggelse. Det mest skærpede krav er derfor afstanden, der fremgår af ovenstående skema, da det er beregnet, at der skal være min. 325 meter til byzone/sommerhusområde.

Nærmeste nabo uden landbrugspligt er Sir Lyngbjergvej 6. Der ligger ingen ejendomme med dyr indenfor en radius af 100 meter fra Sir Lyngbjergvej 6. Der er derfor ikke regnet med en forøget geneafstand på 10 % som nævnt ovenfor i afsnittet om geneafstand. Nærmeste afstand fra farmen til beboelsen på Sir Lyngbjergvej 6 er ca. 220 meter.

Det er beregnet at der skal være min. 123 m til nærmeste nabobeboelse uden landbrugspligt. Pelsdyrbekendtgørelsen siger, at der skal være min. 100 meter til nærmeste nabobeboelse uanset landbrugspligt eller ej.

Nærmeste nabobeboelse ligger på Sir Lyngbjergvej 8, hvor der er landbrugspligt. Afstanden fra nærmeste minkhal til beboelsen på Sir Lyngbjergvej 8 er ca. 150 meter.

Både kravet til beboelse med landbrugspligt og uden landbrugspligt er derfor opfyldt.

Der fastsættes vilkår om tiltag, hvis der efter kommunens vurdering opstår lugtgener, der vurderes at være væsentligt større end i grundlaget for ovenstående miljøvurdering.

Struer Kommune vurderer ud fra ovenstående, at der ved de hyppigste vindretninger ikke vil være væsentlige lugtmæssige gener fra farmen.

På baggrund af ovenstående stilles følgende vilkår:

- 16) Hvis tilsynsmyndigheden vurderer, at driften giver anledning til flere lugtgener for omboende end forventet, skal den ansvarlige for husdyrbruget lade udarbejde en handlingsplan for nedbringelse af generne. Planen skal godkendes af kommunen, og derefter gennemføres. Samtlige udgifter i forbindelse med ovennævnte skal afholdes af husdyrbruget.



6.5 Fluer og skadedyr

Miljøteknisk redegørelse

Der holdes generelt en god hygiejne i hallerne og ved foderopbevaringen, så tiltrækningen af rotter og mus samt mulighederne for udklækning af fluelarver minimeres.

Fluebekæmpelse

De forebyggende foranstaltninger ved fluebekæmpelse består hovedsagligt i at forhindre, at fluerne klækkes i gødning og sand under burene. Fluer bekæmpes efter reglerne i pelsdyrbekendtgørelsen, hvor det fremgår at rensning under burene sker en gang pr. måned. Ud over hvad der står i bekendtgørelsen, bruges der på denne farm også K-Otrine til bekæmpelse af fluer. Der forventes ikke at ske en øget fluetæthed som følge af udvidelsen.

Skadedyrsbekæmpelse

Bekæmpelse af rotter sker ved aftale med et godkendt firma.

Vurdering

Fluer kan give anledning til gener hos naboer trods længere afstande. Foderopbevaring, oprensingsmateriale og gødningsrender kan være udklækningssted for fluerne og det kan i nogle tilfælde være nødvendigt at foretage særskilt bekæmpelse (jf. Statens Skadedyrslaboratoriums retningslinjer).

Management omkring rengøring af foderrekvisitter og rengøring i, under og omkring burene kan også have en betydning for antallet af fluer. Ifølge pelsdyrbekendtgørelsen skal foderrekvisitter dagligt gøres rene. Struer Kommune vurderer derfor, at det ikke er nødvendigt at stille skærpede vilkår omkring rengøring af foderrekvisitter.

De hygiejniske forhold primært vedrørende foderopbevaring har betydning for tilhold af rotter. Der stilles derfor vilkår til opbevaringen af foder.

På ejendommen skal der jf. reglerne i pelsdyrbekendtgørelsen foretages en effektiv fluebekæmpelse, som minimum i henhold til Statens Skadedyrslaboratoriums vejledende retningslinjer for fluebekæmpelse på pelsdyrfarme. Da fluebekæmpelse allerede er reguleret i gældende lovgivning, er det ikke nødvendigt at stille vilkår om bekæmpelse af fluer. Da fluebekæmpelse også handler om management på farmen, er der stillet vilkår om at der skal føres en logbog for fluebekæmpelsen og logbog med angivelse af tidspunkter og metoder for oprensningen i, under og omkring burene, hvis tilsynsmyndigheden vurderer, at der er uacceptable fluegener som følge af driften på farmen.

På baggrund af ovenstående stilles følgende vilkår:

- 17) Opbevaring af foder skal ske på en sådan måde, at der ikke opstår risiko for tilhold af skadedyr (rotter m.v.). Ved mistanke eller konstatering af rotter skal der iværksættes rottebekæmpelse, enten ved kommunens rottebekæmpelse eller ved et autoriseret firma.
- 18) Hvis der opstår fluegener, der af tilsynsmyndigheden vurderes at være uacceptable, skal der føres en logbog med følgende indhold:
 - angivelse af tidspunkter og forbrug af midler til fluebekæmpelse
 - angivelse af tidspunkter og metoder for oprensning i, under og omkring burene.

Det skal aftales nærmere mellem tilsynsmyndigheden og den driftsansvarlige hvordan logbogen skal udformes.



6.6 Transport

Miljøteknisk redegørelse

I dette afsnit er antallet af transportere i nudrift og det forventede antal transportere i ansøgt drift anført.

Ejendommen ligger i åbent landbrugsland med tilkørsel fra Søllergårdvej. Transport til og fra ejendommen sker via en privat fællesvej, der deles med 2 andre landbrug.

Levering af kroppe til fedt til godkendt virksomhed er koncentreret til pelsningsperioden i november-december og ultimo marts. Planlægningen af transport af kroppe og fedt sker i samarbejde med virksomheden.

Halm til farmen transporteres i forbindelse med høstperioden. Antallet af transportere vil stige i takt med udvidelse af dyreholdet, da halmforbruget er ca. 10-15 kg/tæve. I dag bruges der ca. 23 tons halm. Efter udvidelsen vil dette stige til ca. 60 tons halm.

Gylletanken ligger forholdsvist centralt i forhold til farmen. Transporten af gylle sker med lastbil.

Tabel 10 – Antal transportere

Transporter	Før udvidelse antal/år	Efter udvidelse antal/år
Foder	288	288
Fyringsolie/brændstof	1	1
Afhentning af skind	0	0
Afhentning af døde mink	18	40
Diverse sækkevarer mv.	2	2
Halm	2	2
Gyllekørsel*	22	63
Dagrenovation	Kommunalordning	Kommunalordning
I alt	333	396

*Biogas – fjernes i lastbil.

Tabel 11- Fodertransporter i detaljer

Periode	Produktion, antal dage	Antal uger	Eksempel på ugedage	I alt
01/03 – 18/04	4	7	Man, ons, fre, lør.	28
19/04 – 09/05	6	3	Alle ekskl. søn.	18
10/05 – 07/11	7	26	Alle	182
08/11 – 05/12	6	4	Alle ekskl. søn.	24
06/12 – ultimo feb.	3	12	Man, ons, fre	36
Total				288

Vurdering

Gener affødt af trafik forbundet med driften af et husdyrbrug kan f.eks. opstå som følge af til- og frakørsel af dyr og foder samt kørsel på offentlig vej ved udbringning og opbevaring af husdyrgødning og anden form for gødning. Ved reguleringen af husdyrbrug er det praksis at betragte landzonen som landbrugets erhvervsområde, og beboere af boliger i landzonen må derfor acceptere visse ulemper, som kan være forbundet med at være nabo til et landbrug.

Færdsel på offentlig vej reguleres af færdselsloven og håndhæves af politiet.

I en godkendelse kan der derfor primært stilles vilkår om anvendelse af bestemte adgangsveje til husdyrbruget.



For husdyrbrugets egne køretøjer kan der herudover stilles vilkår om, hvilke veje der skal benyttes ved til- eller frakørsel. Endelig kan der stilles krav om at til- eller frakørsel af foder, gødning mv. kun må ske på bestemte tidspunkter.

Struer Kommune har på baggrund af ovenstående vurderet, at der ikke er væsentlige gener forbundet med transporterne for naboerne langs transportvejen og at det ikke er nødvendigt at stille vilkår til ind- og udkørselsforholdene ved farmen.

På baggrund af ovenstående stilles ingen vilkår.

6.7 Støj fra anlæg og maskiner

Miljøteknisk redegørelse

Støjkilderne er den almindelige transport og maskiner på minkfarmen samt i pelsningssæsonen i november/december og sidst i marts. Ændringerne i støjkilderne efter udvidelsen er begrænset til de få ekstra transporter og lidt længere daglig kørsel med fodermaskinen på minkfarmen. Ligeledes forlænges pelsningsperioden med nogle få dage.

Alle generelle krav vedr. støj vil blive overholdt.

Vurdering

Struer Kommune vurderer, at det daglige støjniveau svarer til det, der kan forventes af et husdyrbrug af denne størrelse. Det vurderes, at støj fra ejendommen ikke vil give anledning til væsentlige gener for omboende.

Nærmeste nabobeboelse er Sir Lyngbjergvej 6 og 8, der ligger henholdsvis ca. 220 meter og 150 meter fra farmen.

Følgende værdier for støjbelastning skal være overholdt, målt ved nabobeboelse eller deres opholdsarealer og angivet som det ækvivalente, korrigerede lydtryksniveau i dB(A).

Tabel 11 - Støjgrænser

Tidsrum		Grænse dB (A)	Referencetidsrummet*
Mandag - fredag	kl. 07.00-18.00	55	8 timer
Lørdag	kl. 07.00-14.00		
Mandag - fredag	kl. 18.00-22.00	45	1 time
Lørdag	kl. 14.00-22.00		
Søn- og helligdage	kl. 07.00-22.00		
Alle dage	kl. 22.00-07.00	40**	½ time

* tidsrummet med størst støjbelastning inden for den angivne periode. Grænseværdien skal være overholdt inden for dette tidsrum

** maksimalværdier af støjniveauet må ikke overstige 55 dB(A) om natten (kl. 22.00-07.00)

Der er stillet vilkår om, at miljøstyrelsens retningslinjer for støj skal overholdes, og at husdyrbruget for egen regning skal dokumentere, at støjvilkåret er overholdt, hvis tilsynsmyndigheden vurderer, at det er nødvendigt. Tilsynsmyndigheden kan kræve at der bliver iværksat støjreducerende tiltag, hvis kontrolmålingen viser, at de fastsatte støjgrænser er overskredet.

På baggrund af ovenstående stilles følgende vilkår (se næste side):



- 19) Driften af husdyrbruget må ikke medføre, at husdyrbrugets samlede bidrag til støjbelastningen i omgivelserne overstiger værdierne angivet i nedenstående tabel målt ved nabobeboelser eller deres opholdsarealer:

Tidsrum		Grænse dB (A)	Referencetidsrummet*
Mandag - fredag	kl. 07.00-18.00	55	8 timer
Lørdag	kl. 07.00-14.00		
Mandag - fredag	kl. 18.00-22.00	45	1 time
Lørdag	kl. 14.00-22.00		
Søn- og helligdage	kl. 07.00-22.00		
Alle dage	kl. 22.00-07.00	40**	½ time

* tidsrummet med størst støjbelastning inden for den angivne periode. Grænseværdien skal være overholdt inden for dette tidsrum

** maksimalværdier af støjniveauet må ikke overstige 55 dB(A) om natten (kl. 22.00-07.00)

- 20) Husdyrbruget skal for egen regning dokumentere at grænseværdierne for støj er overholdt, hvis tilsynsmyndigheden finder det nødvendigt. Kravet kan højst fremsættes én gang årligt, med mindre den seneste kontrol viser, at grænseværdierne ikke er overholdt. Dokumentation skal sendes til tilsynsmyndigheden sammen med oplysninger om driftsforholdene under målingen/beregningen.

Målingerne/beregningerne skal udføres og rapporteres som ”Miljømåling – ekstern støj” af et akkrediteret firma. Husdyrbrugets støj skal dokumenteres ved måling efter gældende vejledninger fra Miljøstyrelsen, pt. nr. 6/1984 om måling af ekstern støj og nr. 5/1993 om beregning af ekstern støj fra virksomheder.

Målingerne/beregningerne skal foretages på/for de mest støjbelastede områder udenfor husdyrbrugets grund og under de mest støjbelastede driftsforhold – eller efter anden aftale med tilsynsmyndigheden.

Viser kontrolmålingen en overskridelse af de fastsatte støjgrænser, kan tilsynsmyndigheden kræve, at der iværksættes støjreducerende tiltag.

6.8 Støv fra anlæg og maskiner

Miljøteknisk redegørelse

Der kan forekomme ophvirvling af støv i forbindelse med transporter til og fra ejendommen.

Støv fra foderhåndtering

Der er ingen støvgener ved håndtering af foder til minkene, da foderet er vådt.

Støvgener ved halmstrøelse

Der vil kun være mindre støvdannelse ved strøning med halm. Generne vil kun forekomme helt lokalt omkring minkhallerne.



Støv fra pelsskifte

Når pelsningssæsonen nærmer sig, vil der kunne forekomme støv fra minkenes pelsskifte. Gener for omkringboende vil kunne mindskes ved hyppig rengøring på farmen. Hegnet omkring farmen vil også kunne tilbageholde pelsrester.

Vurdering

Struer Kommune vurderer, at der ikke er behov for at stille skærpede vilkår vedrørende støvdannelse fra pelsdyrfarmen.

På baggrund af ovenstående stilles ingen vilkår.

6.9 Lys

Miljøteknisk redegørelse

Normalt anvender man ikke kunstigt lys i minkproduktion. Nogen anvender i drægtighedsperioden kunstigt lys, for at afkorte perioden. Ansøger har oplyst, at dette ikke er tilfældet på Søllergårdvej 8. Dette betyder, at der hverken er eller vil blive etableret væsentlige lyskilder på farmen.

Vurdering

Struer Kommune vurderer, at husdyrbrugets opbygning og placering sammen med den begrænsede brug af lys på farmen vil sikre, at der ikke opstår lysgener for de omboende. På baggrund af ovenstående stilles ingen vilkår i forhold til lys på ejendommen og i bygningerne.

På baggrund af ovenstående stilles ingen vilkår.



7. PÅVIRKNING FRA AREALERNE

Der er ingen arealer til minkfarmen. Husdyrgødningen afleveres til Måbjerg Bioenergy på ansøgningstidspunktet. Der ønskes mulighed for på sigt at kunne aflevere gyllen til 3. mands arealer.

Af husdyrgødningsbekendtgørelsen fremgår det, at der skal foreligge aftaler om afsætning af den producerede husdyrgødning, hvis der ikke er udbringningsarealer til rådighed. Dette er der derfor ikke stillet vilkår om i godkendelsen. Der er dog stillet vilkår i afsnit 10 om egenkontrol om, at eventuelle aftaler skal kunne fremvises på tilsyn.

Hvis disse forudsætninger bliver ændret, skal dette meddeles til tilsynsmyndigheden (Struer Kommune), hvilket fastholdes med nedenstående vilkår.

På baggrund af ovenstående følgende vilkår:

- 21) En forudsætning for denne godkendelse er, at der er indgået aftale om afsætning af gyllen til biogasanlæg eller til miljøgodkendte 3. mands arealer. Der må først afhændes gylle til 3. mands arealer, når disse er godkendt efter husdyrbruglovens § 16. Hvis forudsætningerne bliver ændret, skal det forinden anmeldes og godkendes af tilsynsmyndigheden (på godkendelsestidspunktet Struer Kommune).



8. BEDSTE TILGÆNGELIGE TEKNIK (BAT)

Struer Kommune skal i sin afgørelse sikre, at ansøger har truffet de nødvendige foranstaltninger til at forebygge og begrænse forureningen ved anvendelse af den bedste tilgængelige teknik (BAT). Desuden skal der være taget hensyn til omgivelserne.

Kravet om at forebygge og begrænse forurening ved brug af den bedste tilgængelige teknik stammer fra IPPC-direktivet, der nu er erstattet af IE-direktivet. Forkortelsen BAT er afledt af ”Best Available Techniques” fra den engelske udgave af direktivet.

Ansøger har redegjort for anvendelsen af BAT og eventuelt fravalg af BAT indenfor management, staldindretning, foder, vand- og energiforbrug, samt opbevaring og udbringning af husdyrgødning.

Struer Kommune har vurderet, om farmen på ansøgningstidspunktet har anvendt den teknologi, der er økonomisk og teknisk mulig indenfor pelsdyrbranchen.

Ansøgers miljøtekniske beskrivelse og kommunens vurdering fremgår af nedenstående afsnit.

8.1 Management

Miljøteknisk beskrivelse

BAT indenfor management/godt landmandskab er i BREF (referencedokument for bedste tilgængelige teknikker, der vedrører intensiv fjerkræ- og svineproduktion) defineret på en række områder. Det drejer sig om områder som træning og uddannelse af medarbejdere, registrering af vand- og energiforbrug, foderforbrug, affaldsproduktion samt anvendelse af husdyrgødning og handelsgødning. Det er også BAT at udarbejde gødningsplaner og at have en beredskabsplan.

Management

Management for minkfarme er for mange punkter beskrevet i pelsdyrbekendtgørelsen med tilhørende vejledning og i bekendtgørelsen om beskyttelse af pelsdyr. De 2 bekendtgørelser giver retningslinjerne for driften af minfarme med hensyn til miljøforhold og indhusning af dyrene.

Ansøger gør desuden følgende tiltag for at opfylde BAT hvad angår management:

- Ud over ovennævnte lovgivning følger husdyrbruget København Furs branchekode for god farmpraksis. Branchekoden indeholder blandt andet vejledning til indretning af bure, vand, foder, rengøring, medicinhåndtering m.m. Denne kan findes på <http://www.kopenhagenfur.com/da/minkavl/offentlige-love-regler/branchekode>.
- I vejledningen om pelsdyrfarme er beskrevet den såkaldte flexmodel, der giver forskellige muligheder for opsamling af gødning. På den ansøgte farm bliver der etableret gyllerender med min. 36 cm bredde.
- Der gives halm ad libitum.
- Proteinindholdet holdes gennemsnitligt på max. 31 % OE i ugerne 30-47. Dokumentation og kontrol for foderets proteinindhold kan findes på Dansk Pelsdyr Foders hjemmeside www.danskpelsdyrfoder.dk under Foderkontrol/Holstebro Minkfodercentral. Fodercentralen udleverer foderplaner, når der sker ændringer i planen. De udleverede planer opbevares i en mappe på kontoet.
- Halmen under burene afsættes sammen med den øvrige gødning.
- Ansøger fører egenkontrol af driften efter gældende lovgivning bl.a. logbøger over dødsfald, gødningsregnskab, kontrol af flydelag m.v.



Vurdering

Management for pelsdyrfarme er beskrevet i vejledningen til pelsdyrbekendtgørelsen og nogen i udstrækning i Dansk Landbrugs "Godt Landmandsskab". Der er der ud over ikke fastlagt særlige BAT-retningslinjer for management indenfor pelsdyrproduktion.

Ved de tilbagevendende tilsyn på farmen gennemgår Struer Kommune sammen med driftsherren om vejledningens retningslinjer for management bliver fulgt.

Management er bl.a. at der foreligger:

- planer for relevant uddannelse og efteruddannelse af personale,
- regnskab med forbrug af vand, energi, dyrehold, affald, kunstgødning og husdyrgødning,
- plan for håndtering af uheld, ulykker og utilsigtede emissioner,
- reparations- og vedligeholdelsesplaner for udstyr,
- plan for rengøring af området og planer for minimering af gener ved udbringning af husdyrgødning.

Struer Kommune har vurderet, at den miljømæssige drift på farmen med hensyn til BAT kan forbedres ved følgende tiltag:

- en gennemgang af husdyrbruget med henblik på en eventuel besparelse på el-forbrug og andre energikilder, evt. sammen med husdyrbrugets energiselskab/-konsulent,
- regnskab over forbrug af vand, energi samt foder,
- vedligeholdelse af vandingssystemet så vandspild undgås,
- opsporing og reparation af eventuelle lækager hurtigst muligt,
- almindelig vedligeholdelse af anlæg og maskiner så de fungerer optimalt.

Eventuelle vilkår fremgår af nedenstående afsnit.

8.2 Foder

Miljøteknisk beskrivelse

Foderet leveres fra Holstebro Minkfodercentral. Farmen har ikke direkte indflydelse på sammensætningen af foderet, herunder indholdet af protein og fosfor. I branchen arbejder man løbende på at sænke indholdet af protein i foderet, for at reducere udledning af den kvælstof, der sker via udbringning af husdyrgødning og fordampning.

Der fodres med et reduceret proteinindhold i uge 30-47, hvor proteinindholdet sænkes til gennemsnitligt 31 %.

Fodermængden på farmen varierer gennem året med det højeste forbrug fra august til november. Foderet bliver opbevaret i en godkendt fodertank.

Der opstår ingen støvgener ved foderopbevaringen, da foderet er vådt.

Vurdering

Af afsnit 4.3 fremgår en nærmere beskrivelse af foderet og anvendelsen af særlige fodringstiltag.

Natur- og Miljøklagenævnet har i afgørelse af 30. oktober 2012 (NMK-131-00102) truffet en principiel beslutning om, at foder med et proteinindhold på gennemsnitligt højst 31 % af OE i uge 30-47 er BAT.

Dette er valgt som forudsætning i ansøgningen og er fastholdt ved vilkår – se afsnit 4.3.

Struer Kommune vurderer på baggrund af ovenstående, at ansøger anvender BAT for foder.



Vilkår til foder – se afsnit 4.3.

8.3 Forbrug af vand og energi

Miljøteknisk beskrivelse

Vandforbrug

- Alle vandventiler på farmen er af ny type, hvor vandspildet er reduceret til et minimum. Hovedparten af vandforbruget er drikkevand til minkene. Hertil kommer vand til daglig rengøring af fodersilo og årlig rengøring af farmen.
- Vandsystemet er af cirkulationstypen, hvor der holdes et konstant tryk på ventilerne. Systemet giver også mulighed for at opvarme vandet i frostperioder, så dyrene er sikret drikkevand på alle tider af året. Vandet bliver opvarmet med el i frostperioder.
- Pelsdyrhallerne rengøres 1 gang årligt. Først rengøres fuldstændigt under bure og redekasser sådan, at eventuelt overskydende halmrester osv. rives sammen og køres på møddingplads. Dernæst foregår rengøringen ved højtryksrensning af både bure og redekasser. Rengøring med højtryksrensere foretages efter behov og ikke nødvendigvis årligt.

Energiforbrug

El- og vandforbruget registreres. Dette giver fokus på forbruget og muligheder for at reducere dette. Minkhallerne er med naturlig ventilation. Der bruges således ikke energi til ventilation i minkhallerne.

Vurdering

Det er BAT at registre og minimere vand- og energiforbruget. Vandforbruget kan f.eks. minimeres ved opsporing og reparation af lækager, ved rengøring med højtryksrensere og ved vedligeholdelse af installationer. Energiforbruget kan minimeres ved gennemførelse af energitjek, installation af energibesparende belysning, og justering og vedligeholdelse af ventilationsanlæg.

Det er vigtigt både på bedriftsniveau og samfundsmæssigt, at der spares på energi og vand. Der er ovenfor og i afsnit 4.4 redegjort for, hvilke tiltag der er iværksat for at reducere vand- og energiforbruget.

Struer Kommune anser det for at være BAT, at der jævnligt føres kontrol med vand- og energiinstallationer og at forbruget registreres med jævne mellemrum. Herved kan man øge fokus og opdage unormale stigninger i forbruget i god tid. Derfor er der stillet egenkontrolvilkår om kvartalsvis registrering af forbruget af vand og energi. Desuden er der stillet vilkår om et energieftersyn, for at få synliggjort mulige tiltag til at reducere energiforbruget på farmen og de forbundne omkostninger hermed.

Der henvises til vilkår i afsnit 4.4 (Energi- og vandforbrug) og afsnit 10 (Egenkontrol og dokumentation).

8.4 Opbevaring af husdyrgødning

Miljøteknisk beskrivelse

Det er BAT at sikre tilstrækkelig opbevaringskapacitet. Opbevaringen af gylle skal ske i en stabil og tæt beholder, som jævnligt kontrolleres og sikres mod uheld. Flydelag, fast overdækning, samt omrøring umiddelbart inden udbringning sikrer, at ammoniakemissionen og lugt fra opbevaringsanlæggene minimeres.

Det fremgår af afsnit 5.2, at der er tilstrækkelig opbevaringskapacitet på farmen.

Den gødningsblandede halm (oprensingsmateriale) opbevares på møddingspladsen efter gældende regler.



Vurdering

Omlastning af gylle sker altid under opsyn.

Struer Kommune vurderer, at der ikke er større risiko for uheld i forbindelse med utilsigtet igangsætning af pumper, spild m.m.

Struer Kommunen vurderer med ovenstående redegørelse og de i godkendelsen stillede vilkår, at bedriften lever op til BAT vedrørende opbevaring og udbringning af gødning.

På baggrund af ovenstående stille ingen vilkår.

8.5 Staldindretning

Miljøteknisk beskrivelse

BAT for staldsystemer m.v. er bl.a. defineret i referencedokumentet for bedste tilgængelige teknikker der vedrører intensiv fjerkræ- og svineproduktion (BREF) i BAT-byggeblade/teknologiblade og via beregninger i ansøgningssystemet på www.husdyrgodkendelse.dk.

Der skal på alle hallerne monteres 36 cm gyllerender.

Tømmningssystemet på alle hallerne bliver af typen vakuum (alternativet er bagskylssystem).

Vurdering

Jf. Miljøstyrelsens vejledning om BAT for mink er det BAT at anvende gyllerender med min. 36 cm bredde for nye haller og for eksisterende haller er det BAT at opfylde pelsdyrvejledningens krav.

I forhold til BAT (og det generelle ammoniakkrav) foreslår Miljøstyrelsen, at der fastsættes vilkår om udmugning mindst hver 3. eller 4. dag og 2 gange ugentligt samt render, der er min. 36 cm i nye haller. Vilkårene fremgår af afsnit 6.1, hvor vurderingen af ammoniakudledningen i forhold til det generelle ammoniakkrav og påvirkningen af beskyttet natur er foretaget.

Natur- og Miljøklagenævnet har i afgørelse af 30. oktober 2012 (NMK-131-00140) justeret BAT-emissionsgrænseværdierne for eksisterende og nye anlæg til følgende:

- 1,00 kg N per årstæve i nye minkhaller, svarende til følgende kombination af virkemidler: 36 cm brede gødningsrender, tømning af render to gange om ugen, halm ad libitum, foder med proteinindhold på gennemsnitligt højst 31 % af OE i uge 30-47.
- For årstæver i eksisterende minkhaller beregnes en konkret emissionsgrænseværdi ud fra gødningsrendernes faktiske bredde (dog højst 36 cm) og følgende kombination af virkemidler - tømning af render to gange om ugen, halm ad libitum, foder med proteinindhold på gennemsnitligt højst 31 % af OE i uge 30-47. Beregningen i husdyrgodkendelse.dk skal foretages med udgangspunkt i opsamlingsløsningen Mi07.

Ansøger har oplyst, at der sker ændringer ved alle de eksisterende minkhaller. Derfor vil alle hallerne skulle betragtes som "nye" i BAT-forstand.

BAT-kravet er derfor opgjort til følgende maksimal ammoniakudledning på 1 kg pr. årstæve fra stald og lager fra samtlige minkhaller.

Med 4.000 stk minktæver svarer dette til en maksimal udledning på 4.000 kg N årligt.



Ansøgningen viser en ammoniakudledning på samlet 3.811,64 kg N/år og BAT er derfor opfyldt.

Forudsætningerne for beregningen er fastholdt ved vilkår. Vilkårene fremgår af afsnit 5.2.

En vurdering af ammoniakudledningen i forhold til det generelle ammoniakkrav og påvirkningen af beskyttet natur fremgår af afsnit 6.2.

På baggrund af ovenstående og de vilkår, der fremgår af afsnit 5.2 vurderer Struer Kommune, at husdyrbruget lever op til bedste anvendelige teknik – BAT – med hensyn til opbevaring af husdyrgødning.

Der henvises til de vilkår, der fremgår af afsnit 5.2.



9. HUSDYRBRUGETS OPHØR

Miljøteknisk redegørelse

Hvis minkproduktionen ophører, vil haller, gødningsrender og gødningsopbevaringsanlæg blive rengjort. Evt. nedbrydning af haller og fortank/gyllebeholder vil ske i henhold til gældende regler.

Der er ikke landbrugspligt på ejendommen. Derfor er der i 1981 tinglyst en deklaration på ejendommen der betinger, at alle bygninger og faste anlæg, der er opført på arealet, skal fjernes senest 1 år efter ophør med drift af minkfarm. Derefter skal arealet behandles, så det kan drives jordbrugsmæssigt. Videre skal arealet afhændes til sammenlægning med en eller flere landbrugsejendomme.

Struer Kommune forudsætter derfor, at det areal, der tilkøbes af naboen på vestsiden af den eksisterende farm, vil blive omfattet af denne deklaration. Der stilles vilkår om, at de nye minkhaller skal fjernes senest 1 år efter ophørt minkdrift.

Vurdering

Struer Kommune skal sikre, at der ved ophør af driften af husdyrbruget bliver foretaget de nødvendige foranstaltninger, for at undgå forureningsfare og for at sikre at stedet bringes tilbage til tilfredsstillende stand.

Struer Kommune vurderer, at de stillede vilkår er tilstrækkelige til at sikre, at stedet bringes tilbage til en tilfredsstillende stand.

22) På baggrund af ovenstående stilles følgende vilkår:

Ved ophør skal følgende forureningsbegrænsende foranstaltninger udføres:

- Haller, gyllerender og opbevaringsanlæg skal tømmes og rengøres, og husdyrgødningen skal bortskaffes efter gældende regler.
- Hvis husdyrbrugets gyllebeholder ikke anvendes, skal de tømmes og rengøres.
- Foderbeholdere og -anlæg skal tømmes og rengøres.
- Restkemikalier, olieaffald, medicinaffald mv. skal bortskaffes efter gældende regler.
- Tilsynsmyndigheden skal orienteres om husdyrbrugets ophør.

23) Ved ophør af minkfarm på ejendommen, skal de nye pelsdyrhaller, der er opført vest for den eksisterende farm, fjernes senest 1 år efter ophørsdatoen. Det forudsættes, at deklarationen om genafhændelse tinglyst af det dengang eksisterende Landbrugsministerie, matrikeldirektoratet, bliver udvidet til at omfatte den del af den matrikel, hvorpå de nye haller skal opføres.



10. EGENKONTROL OG DOKUMENTATION

Miljøteknisk redegørelse

I forbindelse med ansøgningen er der blevet udarbejdet en beredskabsplan, som beskriver forholdsregler i situationer, hvor der opstår et uheld på bedriften. Beredskabsplanen er godkendt af Struer Kommune.

En nærmere beskrivelse af management og egenkontrol fremgår af afsnit 8.1.

Vurdering

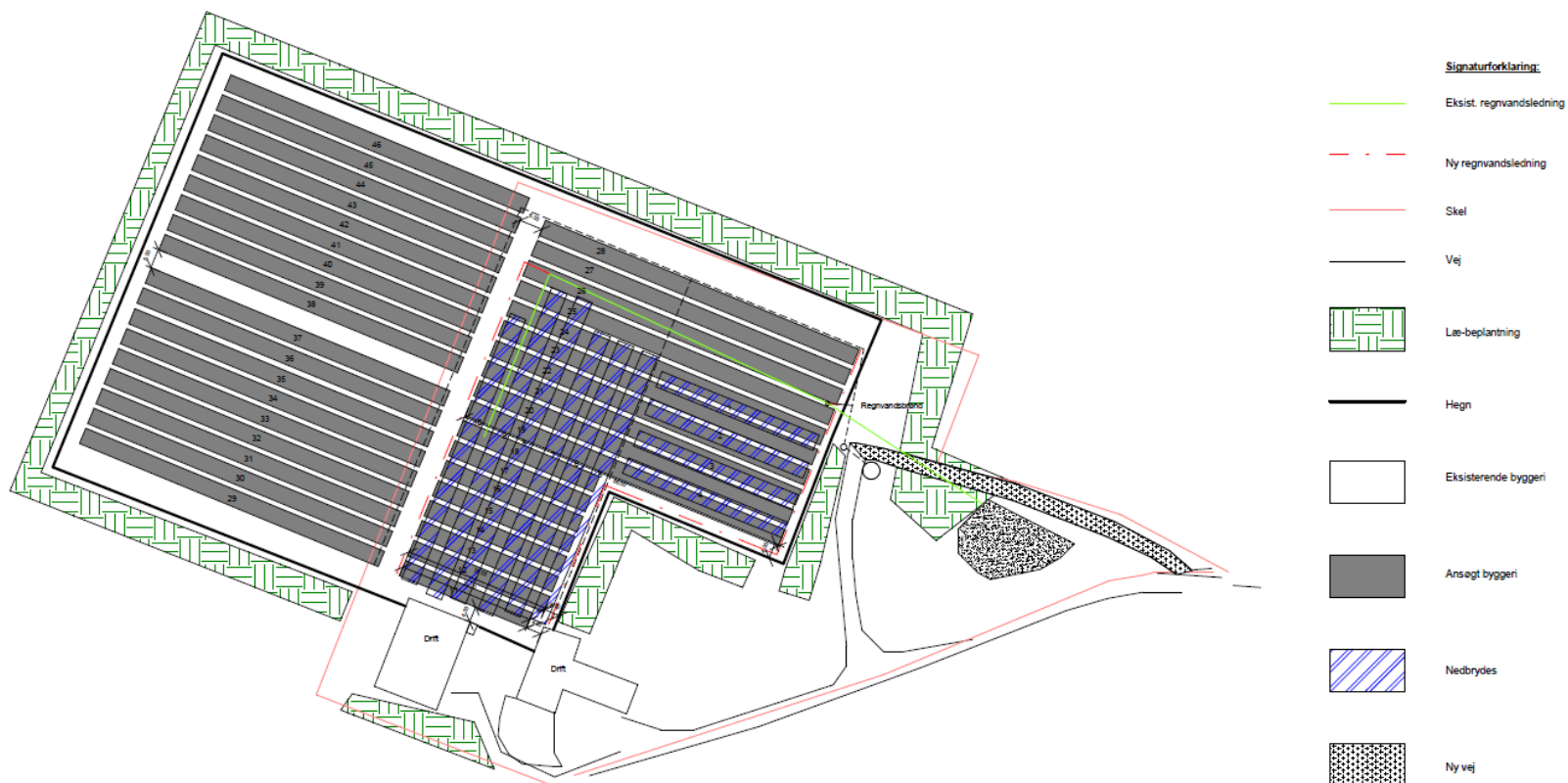
For at pelsdyrfarmen kan dokumentere overfor tilsynsmyndigheden, at vilkårene i godkendelsen er overholdt, er der stillet en række egenkontrolvilkår.

Struer Kommune vurderer, at bedriftens beskrivelse sammen med de stillede vilkår opfylder kravene til egenkontrol.

På baggrund af ovenstående stilles følgende vilkår:

- 24) Husdyrbruget skal underrette tilsynsmyndigheden, når dyreholdet er nået op på det godkendte antal DE.
- 25) I forbindelse med afholdelse af de regelmæssige tilsyn, skal der foreligge dokumentation for produktionsstørrelsen opgjort for hvert planår. Det kan f.eks. være en kopi af de årlige opgørelser over dyreholdet, der indberettes til København Fur årligt. Dokumentationen skal opbevares for en periode på minimum 5 år.
- 26) Mindst én gang hvert kvartal skal husdyrbrugets forbrug af energi og vand registreres. Registreringerne skal opbevares i 5 år og fremvises på tilsynsmyndighedens forlangende.
- 27) Der skal føres register over produktionen af farligt affald (så som spildolie, lysstofrør, kemikalierester o.l.) på ejendommen. Registreringen skal for hver fraktion indeholde en beskrivelse af art, mængde og sammensætning. Registreringen skal gemmes i mindst 5 år og fremvises på tilsyn. Dokumentation for bortskaffelse af farligt affald til godkendt modtager skal ligeledes fremvises på forlangende. Gemte kvitteringer for aflevering af affaldet er tilstrækkeligt, hvis de indeholder ovenstående oplysninger.
- 28) Der skal til enhver tid overfor tilsynsmyndigheden kunne fremlægges skriftlige aftaler med biogas-anlæg.
- 29) Dokumentation for vedligeholdelse af vandingssystemet, dokumentation for opsporing og reparation af eventuelle lækager og dokumentation for almindelig vedligeholdelse af anlæg og maskiner, så de fungerer optimalt, skal opbevares i en periode på min. 5 år og kunne fremvises ved tilsyn.

Bilag 1 Situationsplan



Kopenhagen Fur
Rådgivning

Emne: **Søllergårdvej 8, 7600 Struer Niels Viggo Bjerre**

Situationsplan

Mål: 1 : 1000

Sign: src

SIT-1-01

Dato: 150715

Agro Food Park 15
8200 Aarhus N

T: +45 7213 2800
www.Kopenhagenfur.com

KOPENHAGEN
FUR



Bilag 2 Afstand til nærmeste nabo



Bilag 3 § 3 og § 7 beskyttede naturområder og Natura 2000

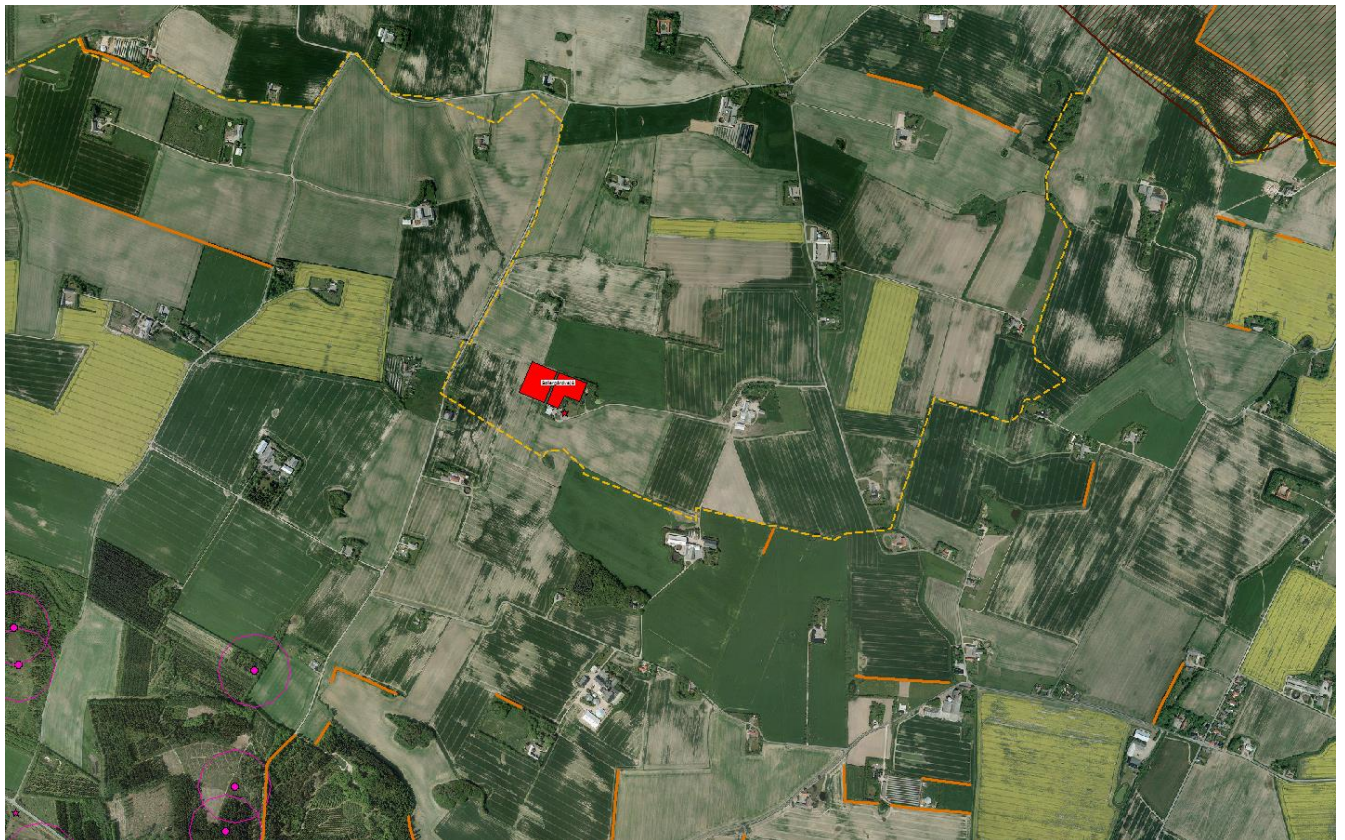


Tegnforklaring








-  Beskyttede naturtyper med ammoniak-bufferzoner
-  Kategori 3-natur potentiel ammoniakfølsom skov
-  DEVANO kortlægning
-  Mose
-  Eng
-  Sø
-  Overdrev
-  Hede
-  Strandeng
-  Opbevaringslagre
-  Staldafsnit
-  Nyregistreret natur (Naturstyrelsen)
-  EF-habitatområder
-  EF_fuglebeskyttelsesområder
-  Ramsar-områder - EF38



Bilag 4 Beskyttede diger, fredninger og landskab



Tegnforklaring

-  Fredet fortidsminde
-  Fredet dige
-  Opbevaringslager
-  Pelsdyrhaller
-  Kulturpræget kystlandskab
-  Naturpræget kystlandskab
-  Landbrugslandskab
-  Dallandskab
-  Særligt værdifuldt område i det øvrige landskab
-  Kommunegrænse



Bilag 5 Oversigt over bemærkninger fra partshøring og kommunens vurdering/bemærkninger

Struer Kommune har modtaget 2 nedenstående høringssvar i den 3 ugers partshøring:

Scanned date: 5.8.2015
MODTAGET
05 AUG, 2015
STRUER KOMMUNE

Struer Kommune
Plan og Miljø
Østergade 13
7600 Struer

Den 30. juli 2015

Att.: Pernille Fog

Vedr.: Deres j. nr. 09.17.17-P19-3-15 – Klage over ansøgning om udvidelse af minkfarm på ejendommen Søllergårdvej 8, 7600 Struer

Hermed klager vi over ansøgningen om udvidelse af minkfarmen på ejendommen beliggende Søllergårdvej 8, 7600 Struer.

Vores ejendom er beliggende Sirlyngbjergvej 8, og kommer til at ligge 150 meter fra minkfarmen. Vi har allerede i dag en del gener i form primært fluer og lidt lugt fra netop den farm, hvor der er anmodet om udvidelse, og vi frygter at disse gener bliver forøget, når minkfarmen bliver større. De eksisterende gener mener vi skyldes utilstrækkelig rengøring efter fodringer m.m., og vi forventer ikke, at udvidelse gør, at der bliver mere styr på disse forhold.

Disse gener skal vi leve med i dagligdagen, og når vi engang skal sælge vores ejendom vil prisniveauet være påvirket af, at vi er naboer til en minkfarm. Jo større minkfarm der ligger ved siden af vores ejendom, jo mindre salgspris må vi forvente at få for vores ejendom. Desuden kommer minkfarmen ved udvidelsen tættere på vores ejendom.

Vi er orienteret om, at Miljøministeriet er ved at se på reglerne omkring minkfarme og afstandskrav, samt at nogle kommuner på eget initiativ har igangsat tilsynskampagner for at forebygge lugt- og fluegener fra minkfarmerne. Det vidner om, at der er et generelt problem miljømæssigt omkring minkfarme, og vi mener i den konkrete sag, hvor der er meget kort afstand til naboerne, og at håndtering af rengøring er mangelfuld, ikke skal gives tilladelse til udvidelse.

Med venlig hilsen

Ingrid Mortensen
Ingrid Mortensen

Herman Gadekær Mortensen
Herman Gadekær Mortensen



Fra: fransogkarin@mail.dk [fransogkarin@mail.dk]
Til: !De tekniske områder [teknisk@struer.dk]
Sendt dato: 04-08-2015 23:23
Modtaget Dato: 04-08-2015 23:23
Vedrørende: ATT. Pernille Fog - Udvidelse af minkfarm

Struer Kommune

Plan og Miljø

Østergade 13

7600 Struer

Att.: Pernille Fog

Vedr. Deres j. nr. 09.17.17-P19-3-15 –klage over ansøgning om udvidelse af minkfarm på ejendommen Søllergårdvej 8, 7600 Struer

Vi klager hermed over ansøgningen om udvidelse af minkfarmen på Søllergårdvej 8, 7600 Struer

Vi er nabo til Søllergårdvej nr. 8 på bagsiden af minkfarmen.

Vores ejendom ligger på Sir Lyngbjergvej nr. 6 som kun kommer til at ligge 210 meter fra minkfarmen. Vores situation i dag er, at vi allerede er meget plaget af fluer på hele vores matrikel nummer og lugt gener når vinden kommer fra nord øst. Vi kan ikke nyde en kop kaffe på terrassen eller åbne vinduer i huset uden at vi bliver overfaldet af fluer.

Vi har haft kontaktet Holstebro Kommune på grund af disse gener med fluer og vi fik besøg af Holstebro kommunen som også konstaterede at det var mink fluer. Vi har boet på vores ejendom i 21 år, hvor vi har taget omkring 50 løsgående mink.

Når vi engang skal sælge vores ejendom, har det en indflydelse at man har en minkfarm i baghaven og prisniveauet bliver påvirket negativt.

Med venlig hilsen

Karin Lundgaard Kjær

Frans Gehlert



Ansøgers bemærkninger til høringssvarene:

Fra: Vibeke Hagelskær Conradsen [vu@kopenhagenfur.com]
Til: Pernille Fog [pfog@struer.dk]
Kopi: nvbjerre1@privat.dk [nvbjerre1@privat.dk]
Sendt dato: 14-08-2015 14:59
Modtaget Dato: 14-08-2015 14:59
Vedrørende: SV: Høringssvar til jeres kommentering.

Hej Pernille

Kommentarer til naboindsigelse.

Hvis naboerne er generet af fluer og lugt er det en tilsynsopgave. Vilkår 16 i godkendelsen tager sig af forholdet omkring lugt. Der kan evt. indsættes et lignende vilkår for fluebekæmpelse, for at tydeliggøre hvilke håndhævelsesmuligheder kommunen har. Derudover er lugtgeneafstanden til Sir Lyngbjergvej 6 overholdt.

Værdiforringelser af ejendomme er ikke noget der skal tages stilling til jf. husdyrbrugloven og diverse klagenævnsafgørelser.

Med venlig hilsen
Vibeke Hagelskær Conradsen
Miljørådgiver

KØBENHAGEN FUR
Tel +45 7213 2805

Fra: Pernille Fog [mailto:pfog@struer.dk]
Sendt: 11. august 2015 14:41
Til: Vibeke Hagelskær Conradsen; nvbjerre1@privat.dk
Cc: Kristian Iversen
Emne: Høringssvar til jeres kommentering.

Hej Niels og Vibeke

Vi har modtaget disse 2 høringssvar fra nogen af de nærmeste naboer.

Jeg vil gerne have jeres eventuelle kommentarer til svarene senest d. 26. august 2015.

Som Niels er bekendt med behandler vi pt. en klage over fluegener, som klager påstår stammer fra Søllergårdvej 8. Vi holder indtil videre, de 2 sager adskilte, men for god ordens skyld, nævner jeg det blot her til orientering. Der vil formentligt i den endelige afgørelse om miljøgodkendelse kunne blive knyttet nogen kommentarer omkring klagesagen.

Venlig hilsen
Pernille Fog
Miljømedarbejder

Direkte: 96 84 84 52
E-mail: pfog@struer.dk

Plan og Miljø
Struer Kommune, Østergade 11-15
7600 Struer



Struer Kommune har svaret hver enkelt klagepart – en sammenfatning af svaret fremgår af nedenstående:

Fluer

Det fremgår af reglerne for pelsdyrfarme⁹, at der skal foretages en effektiv fluebekæmpelse i overensstemmelse med retningslinjerne fastsat af Statens Skadedyrslaboratorium.

Da det er gældende lovgivning, har Struer Kommune ikke stillet vilkår til fluebekæmpelse i udkastet til miljøgodkendelse.

Struer Kommune skal føre tilsyn med at den gældende lovgivning bliver overholdt på minkfarmen. I har indgivet en klage til kommunen over fluegener fra Søllergårdvej 8. Klagen bliver behandlet sideløbende med denne godkendelsessag. Ved tilsyn på Søllergårdvej 8 vil Struer Kommune vurdere, om der skal stilles krav om særlige foranstaltninger for at bekæmpe fluer fra farmen.

Lugt

I forbindelse med ansøgningen er der indsendt en beregning af lugt fra husdyrproduktionen. Lugtberegningerne er foretaget efter de på ansøgningstidspunktet gældende regler for lugt fra minkproduktion.

Beregningerne viser, at det fastlagte beskyttelsesniveau for lugt til nærmeste nabo (fastlagt i henholdsvis husdyrloven og pelsdyrbekendtgørelsen) er overholdt.

Det skal bemærkes, at det ikke kan udelukkes, at I som naboer kan registrere lugt fra ejendommen ved særlige vind- og vejrforhold. I forbindelse med miljøgodkendelsen har Struer Kommune vurderet, at minkfarmen ikke vil give anledning til væsentlige lugtgener.

Dette skal forstås på den måde, at den lugtafgivelse, minkfarmen vil give anledning til, overholder de beskyttelsesniveauer, der er fastlagt med husdyrlovens beskyttelsesniveauer for lugt.

Værdiforringelse

Værditab er ikke et hensyn, der indgår i vurderingen af en ansøgning om godkendelse efter husdyrloven.

Det er praksis ved regulering af husdyrbrug, at betragte landzonen som landbrugets erhvervsområde og beboere af boliger i landzonen må derfor acceptere visse ulemper, som kan være forbundet med nærheden til landbrug/husdyrbrug i overensstemmelse med gældende lovgivning.

Samlet vurdering

Jeres bemærkninger giver derfor ikke anledning til at ændre på de vurderinger, der er foretaget i udkastet til godkendelse, idet det ansøgte overholder de lovbestemte afstandskrav og beskyttelsesniveauer.

Det er en forudsætning for vurderingerne i miljøgodkendelsen at vilkårene i godkendelsen bliver overholdt.

⁹ Bek. nr. 1428 af 13/12/2006 – Bekendtgørelse om pelsdyrfarme m.v.



Struer Kommune vil jævnligt føre tilsyn med minkfarmen og kontrollere at vilkårene i miljøgodkendelsen bliver overholdt.

Generelle bemærkninger om gener

Hvis det viser sig at produktionen på Søllergårdvej 8 giver anledning til væsentlige gener, bør I i første omgang rette en henvendelse til Niels Viggo Bjerre (kontaktperson på ejendommen).

Generne kan skyldes unormale driftsforhold og så vil Niels Viggo Bjerre kunne give en forklaring på, hvorfor de er opstået, og hvor længe de vil vare.

Hvis generne fortsætter, kan I rette henvendelse til Struer Kommune. Alt afhængigt af henvendelsens indhold vil Struer Kommune vurdere, om der skal foretages et ekstraordinært tilsyn med ejendommen. Tilsynet kan være uanmeldt, hvis Struer Kommune skønner det vil være hensigtsmæssigt.