

Returadresse  
Land, By og Kultur – Byg og Miljø  
Smed Sørensens Vej 1, 6950 Ringkøbing

**NATURENS  
RIGE**

VESTJYLLANDS ANDEL A.M.B.A.  
Vester Kær 16  
6950 Ringkøbing

Sagsbehandler  
Yvonne Grandahl  
Direkte telefon  
99741513  
E-post  
yvonne.grandahl@rksk.dk  
Dato  
9. januar 2017  
Sagsnummer  
16-028239

## Påbud om revurdering af miljøgodkendelse, Vestjyllands Andel Amba, Hovervej 17, Hee, 6950 Ringkøbing



© Kort- og Matrikelstyrelsen og Ringkøbing-Skjern Kommune.

## Indholdsfortegnelse

1	Afgørelse	Side 5
2	Vilkår	Side 5
2.1	Generelt	Side 5
2.2	Beredskab	Side 6
2.3	Indretning og drift	Side 6
2.4	Forureningsbegrænsning	Side 7
2.5	Egenkontrol	Side 12
2.6	Ophør	Side 13
3	Ikke teknisk resumé	Side 13
4	Miljøteknisk vurdering	Side 14
5	Høring af denne afgørelse	Side 18
6	Gyldighed	Side 18
7	Offentliggørelse og klagevejledning	Side 18
8	Liste over modtagere af kopi af godkendelsen	Side 20
9	Oversigtsplan - Bilag 1	Side 21
10	Situationsplan - Bilag 2	Side 22
11	Miljøteknisk beskrivelse - Bilag 3	Side 23
12	Gennemgang af standardvilkår - Bilag 4	Side 42
13	Lovgrundlag - Bilag 5	Side 46
14	Dokumentation af vilkår til støj - Bilag 6	Side 47

## Stamdata for virksomheden

Virksomhedens navn	Vestjyllands Andel Amba
Virksomhedens adresse	Hovervej 17, Hee, 6950 Ringkøbing
Virksomhedens kontaktperson	Henrik Steen
Virksomhedens matrikelnummer	38t Den Mellemste Del, Hee
CVR-nr./P-nr.	61729615
Listebetegnelse, godk.bek. 514/27-05-2016 med senere ændringer	6.4.b) Behandling og forarbejdning, medmindre den kun består af emballering, af følgende råvarer, uanset om de har været forarbejdet før eller er uforarbejdede, med henblik på fremstilling af levnedsmidler eller foder fra: ii) Vegetabiliske råstoffer alene med en kapacitet til produktion af færdige produkter på mere end 300 tons/dag eller 600 tons/dag, hvor anlægget er i drift højst 90 på hinanden følgende dage i et år, som f.eks.: 9. Foderstofvirksomheder.
Omfattet af standardvilkår, godk.bek. 519/27-05-2016 med senere ændringer	Ja Afsnit 28, Listetype 6.4 b) ii) -9: Foderstofvirksomhed
Omfattet af bilag 1, godk. bek. 514/27-05-2016 med senere ændringer	Ja
Omfattet af VVM, bek. 1832 af 16. december 2015	Nej
Omfattet af risikobek., bek. 372 / 25-04-2016	Nej
Pligt til afgivelse af PRTR-oplysninger, bek. 472 / 13-10-2015	Nej
Dato for øvrige miljøgodkendelser	Denne godkendelse er en revurdering af: <ul style="list-style-type: none"><li>- Miljøgodkendelse af 11-02-1999.</li><li>- Tillægsmiljøgodkendelse af 16-05-2006.</li><li>- Accept af 06-12-2012.</li><li>- Accept af 17-04-2015.</li></ul>
Dato for andre tilladelser	Tilladelse til udledning af regnbetinget udløb, dateret 08-06-2015.

## Aktiviteter

Hovedaktivitet: Fremstilling af foder af vegetabiliske råstoffer med en kapacitet på ca. 20 tons/time og en årlig produktion på op til 200.000 tons foder. Modtagelse, rensning, tørring og oplagring af afgrøder.

Væsentlige biaktiviteter: -

Væsentligste miljøforhold:

Luftforurening:

- Støv, CO og NO<sub>x</sub> fra indirekte fyret tørreri og dampkedel, der fyres med naturgas.
- Støv fra korn og andre planteavlsafgrøder i tørreluften fra tørreri fyret indirekte.
- Støv fra aflæsning, rensning og tørring af løsvare og fra valse, knuser, slaglemølle, pillekøler og aspirationsanlæg i foderstofproduktion. Aspirationsanlæg anvendes til at fjerne støv fra varerne og til at opretholde et undertryk i siloer og transportelementer, så diffus støvudslip undgås.
- Støv fra transportomladning og fra pålæsning af afgrøder og foderstoffer samt fra udendørs oplag og håndtering af afgrøder.
- Lugt fra foderstofproduktion (slaglemølle, aspirationsanlæg og især pillekøler).

Støj:

- Støj fra afkast, ventilatorer, kompressorer, åbenstående porte og døre til produktionsbygninger samt kørselsaktiviteter, herunder tomgangskørsel.

Affald:

- Spildolie.
- Slam fra olieudskillere og sandfang.
- Kemikalierester.
- Forurenede absorptionsmateriale.

Spildevand:

- Udledning af sanitært spildevand og overfladevand, herunder vaskevand fra vaskeplads.
- Udledning af vand fra bundblæsning af dampkedel.

Risiko for forurening af jord, grundvand eller overfladevand:

- Spild og overløb ved påfyldning, aftapning og udsivning fra opbevaring af motorbrændstof og øvrige olieprodukter, herunder flydende råvarer til foderproduktionen.
- Udsivning fra utætte olieudskillere og kloaksystemet.
- Spild eller lækage fra olie- eller kemikalieaffald.
- Spild eller lækage fra oplag af forurenede absorptionsmateriale.

<b>Sagsbehandler</b> Yvonne Grandahl, Byg og Miljø	<b>Telefon</b> 9974 1513	<b>Mail</b> yvonne.grandahl@rksk.dk
<b>Kvalitetssikret af:</b> Pernille Nielsen, Byg og Miljø		

## 1 Afgørelse

### 1.1 Revurdering af miljøgodkendelse

Ifølge Godkendelsesbekendtgørelsens §40 skal tilsynsmyndigheden foretage revurdering af Bilag 1-virksomheder, hvis virksomheden var i drift den 7. januar 2013.

Revurderingen meddeles efter Miljøbeskyttelseslovens §41

Fremtidige nye aktiviteter, ændringer eller udvidelser såvel bygningsmæssigt som driftsmæssigt, som kan indebære forøget forurening, eller flytning af forureningsniveau til andre områder eller øget affaldsfrembringelse, må ikke påbegyndes, før der foreligger en afgørelse fra kommunen. Det er kommunen, der afgør om godkendelse er nødvendig (miljøbeskyttelsesloven § 33 og 37).

Der gøres endvidere opmærksom på at indretning og drift skal overholde gældende lovgivning på miljøområdet.

Følgende godkendelser og afgørelser ophæves:

- 11-02-1999: RAG Amba, Hovervej 17, Hee, 6950 Ringkøbing. Miljøgodkendelse i henhold til miljøbeskyttelseslovens § 33.
- 16-05-2006: Tillægsgodkendelse – Afgørelse om VVM pligt. Nyt planlager til opbevaring af løsvarer.
- 06-12-2012: Accept til etablering af nye færdigvaresiloer hos Vestjyllands Andel Amba, Hovervej 17, Hee, 6950 Ringkøbing.
- 17-04-2015: Accept til etablering af 2 stk. nye siloer hos Vestjyllands andel Amba, Hovervej 17, Hee, 6950 Ringkøbing.

Det anvendte lovgrundlag er nærmere beskrevet på bilag 5.

### 1.2 Annoncering af igangsætning af revurdering

Der er den 23. september 2016 foretaget forudgående annoncering af den igangsatte revurdering af miljøgodkendelse.

Kommunen har ikke modtaget henvendelser i den forbindelse.

## 2 Vilkår

### 2.1 Generelt

- 2.1.1 Virksomheden skal være etableret og drives som beskrevet i det fremsendte materiale med supplerende oplysninger, dog med de ændringer og tilføjelser, der fremgår af vilkårene nedenfor.
- 2.1.2 Virksomheden skal holde Ringkøbing-Skjern Kommune orienteret om, hvem der er miljømæssigt driftsansvarlig for virksomheden.
- 2.1.3 De af godkendelsens vilkår, der angår driften, skal være kendt af de personer, der er ansvarlige for og udfører den pågældende del af driften.  
Et eksemplar af godkendelsen skal til enhver tid være tilgængeligt på virksomheden.
- 2.1.4 Godkendelsens vilkår skal tages op til revision igen senest den 9. januar 2027.  
Virksomheden skal forinden fremsende en redegørelse for, hvad virksomheden vurderer er bedst tilgængelig teknologi for samtlige aktiviteter. Vurderingen skal tage udgangspunkt i et eventuelt gældende BREF-dokument.
- 2.1.5 Virksomhedens journaler, procedurer og øvrige registreringer med miljømæssig relevans skal være tilgængelig for tilsynsmyndigheden.
- 2.1.6 Virksomheden skal straks indberette til tilsynsmyndigheden når vilkår ikke overholdes, og straks træffe de nødvendige foranstaltninger for at sikre, at vilkårene igen overholdes.
- 2.1.7 Hvor der i vilkårene anvendes betegnelsen "befæstet areal" menes en fast belægning, der giver mulighed for opsamling af spild og kontrolleret afledning af nedbør.  
Hvor der i vilkårene anvendes betegnelsen "tæt belægning" menes en fast belægning, der i løbet af påvirkningstiden er uigennemtrængelig for de forurenende stoffer, der håndteres på arealet.

## 2.2 Beredskab

- 2.2.1 Virksomheden skal udarbejde og løbende ajourføre beredskabsplan for uheld og utilsigtet udslip, inkl. korrekt telefonnr. til Ringkøbing-Skjern Forsyning.
- 2.2.2 Ved driftsuheld, der kan medføre forurening af kloaksystem, jord og grundvand eller luft, skal virksomheden straks:
- forsøge at afværge situationen
  - forsøge at standse forureningen og/ eller dens spredning
  - kontakte alarmcentralen på telefon 112 ved større eller ikke kontrollerbare uheld
  - kontakte Ringkøbing-Skjern Forsyning pr. telefon.

Ringkøbing-Skjern Kommune skal orienteres hurtigst muligt og senest førstkommande hverdagsmorgen.

Senest 7 dage efter uheld skal virksomheden have indsendt rapport til kommunen, der beskriver uheldets omfang og indsatsen mod miljømæssige skader samt beskriver forebyggende foranstaltninger, der begrænser risiko for nye uheld.

## 2.3 Indretning og drift

- 2.3.1 Virksomheden må ikke give anledning til lugt- og støvgener udenfor virksomhedens område, der efter tilsynsmyndighedens vurdering er væsentlige for omgivelserne.
- 2.3.2 Modtagelse og udlevering af støvende varer må kun ske fra og til overdækkede lastbiler. Ved udendørs udlevering til tankbiler skal der anvendes bælg, fleksible slanger, som kan justeres til minimal faldhøjde, eller poser.  
Aftipning af støvende råvarer til eksisterende påslag skal ske indendørs med minimum én lukket port, så der ikke opstår gennemtræk. Eksisterende påslag findes i Bygning D1, C1, F, G og i nordlige og sydlige ende af Bygning I.
- 2.3.3 Kridt og fodersalt, der opbevares i lukkede siloer, skal være tilsluttet aspirationsanlægget, således at fortrængningsluft renses ved påfyldning.  
Påfyldning af siloer skal standses øjeblikkeligt ved brud på påfyldningsslanger, koblinger, rør eller silo.  
Påfyldningsslanger og -rør skal tømmes op i siloen med luft, når påfyldningen er afsluttet.
- 2.3.4 I afkast, hvor der er fastsat en emissionsgrænse, skal der være etableret målesteder med indretning og placering som anført i MEL-22 Kvalitet i Emissionsmålinger (Miljøstyrelsens anbefalede metoder, der findes på hjemmesiden for Miljøstyrelsens Referencelaboratorium for måling af emissioner til luften: [www.ref-lab.dk](http://www.ref-lab.dk)).  
Målestederne skal være placeret, sådan at det sikres, at de fastsatte emissionsgrænseværdier kan dokumenteres overholdt.
- 2.3.5 Afsug fra påslag, renseri, valse, knuser, slaglemølle og aspirationsanlæg skal renses i filtre.
- 2.3.6 Afsug fra pillekøler og tørreluft fra tørrerier skal renses i cyklon eller andre mekaniske støvudskillere som f.eks. cyklofaner, ventikloner eller filtre.  
Cykloner eller andre mekaniske støvudskillere som f.eks. cyklofaner, ventikloner eller filtre skal være forsynet med stuvemeldere i afkast efter rensningsforanstaltningerne.  
Stuvemeldere skal være etableret **senest den 1. juli 2017**.
- 2.3.7 Udendørs oplag af afgrøder kan etableres i høstsæsonen i forbindelse med transportomladning.  
Oplaget skal placeres så langt væk fra omboende som praktisk muligt.  
Oplaget skal være afskærmet af 2-3 meter høje betonelementer på minimum 2 sider.

## 2.4 Forureningsbegrænsning

### Støj

- 2.4.1 Virksomhedens samlede støjbidrag – målt eller beregnet som det ækvivalente, korrigerede støjniveau i dB(A) – må uden for virksomhedens eget areal ikke overstige følgende grænseværdier:

		Høstperiode	Udenfor høstperiode	Midlingstid
Mandag - fredag	06.00 – 18.00	55 dB(A)	55 dB(A)	*
Lørdag	07.00 – 14.00			
Mandag - fredag	18.00 – 22.00	45 dB(A)	45 dB(A)	**
Lørdag	14.00 – 22.00			
Søn- og helligdag	07.00 – 22.00			
Natten før hverdage	22.00 – 06.00	42 dB(A)	40 dB(A)	***
Natten før lørdage	22.00 – 07.00			
Natten før søn- og helligdage	22.00 – 07.00			
<p>*Grænseværdien skal overholdes indenfor det mest støjbelastende tidsrum på 8 timer. For lørdag er midlingstiden 7 timer.</p> <p>** Grænseværdien skal overholdes indenfor den mest støjbelastede time. For lørdage eftermiddage (kl. 14.00 – 18.00) er midlingstiden 4 timer.</p> <p>*** Grænseværdien skal overholdes indenfor den mest støjbelastede halve time.</p>				

- 2.4.2 Støjens maksimalværdier i natperioden må ikke overstige de angivne værdier med mere end 15 dB(A).
- 2.4.3 Støjgrænserne for høstperioden gælder i maksimalt 8 uger/år. Hvis høstperioden afviger fra perioden 15. juli – 15. september skal dette indberettes til tilsynsmyndigheden.
- 2.4.4 Hvis der ændres væsentligt i forudsætningerne for støjberegninger dateret 10. februar 2006, kan tilsynsmyndigheden forlange fornyede støjmålinger/beregninger.
- 2.4.5 Efter anmodning fra tilsynsmyndigheden, skal virksomheden lade foretage støjmålinger og –beregninger til dokumentation for, at støjgrænserne i vilkår 2.4.1 er overholdt. Måle- og beregningspunkter fastsættes efter nærmere aftale med tilsynsmyndigheden. Kontrolmålinger og –beregninger for støj skal foretages og afrapporteres efter retningslinier i bilag 6.



- 2.4.6 Hvis de fastsatte støjgrænser overskrides, skal der sammen med rapport om målinger/beregninger fremsendes forslag til støjreduktion ned til de i vilkår 2.4.1 fastsatte grænseværdier og med tidsplan for gennemførelse.
- 2.4.7 Tilsynsmyndigheden kan forlange støjmålinger og -beregninger gentaget, dog højst én gang årligt, medmindre den seneste kontrol viser, at vilkårene ikke er overholdte.
- 2.4.8 Ved målinger/beregninger for støj, udarbejdelse af afrapportering og gennemførelse af eventuelle tiltag for støjreduktion, skal udgifterne hertil alene afholdes af virksomheden.

#### Luft / Støv / Lugt

- 2.4.9 De enkelte anlæg skal overholde de respektive emissionsgrænseværdier, der er anført nedenfor i tabel 1 og 2.

*Tabel 1. Emissionsgrænseværdier for indirekte fyret tørreri og dampkedel*

Indirekte fyret tørreri <sup>a)</sup> eller dampkedel fyret med:	Samlet indfyret effekt	Emissionsgrænseværdi mg/normal <sup>b)</sup> m <sup>3</sup> ved 10% O <sub>2</sub>					
		Støv	CO	NO <sub>x</sub> <sup>c)</sup>	Hg	Cd	Summen af emissionen af tungmetallerne Ni, V, Cr, Cu, og Pb
Naturgas	120 kW-50 MW	-	75	65	-	-	-

- a) Gælder alene for afkastet fra varmeproduktion.  
 b) normal = referencetilstanden (0°C, 101,3 kPa, tør røggas).  
 c) NO<sub>x</sub> regnet vægtmæssigt som NO<sub>2</sub>.

*Tabel 2. Emissionsgrænseværdier for procesanlæg, herunder tørreluft fra indirekte fyret tørreri og afkast for tørreluft fra direkte fyret tørreri*

Afsug fra/af:	Emissionsgrænseværdi mg/normal <sup>a)</sup> m <sup>3</sup> Støv <sup>b)</sup>
Påslag	10
Renseri	10
Silofiltre	10
Valse	10
Knuser	10
Pillekøler	40
Slaglemølle	10
Aspirationsanlæg	10
Tørreluft fra indirekte fyret tørreri	40

- a) normal = referencetilstanden (0°C, 101,3 kPa, tør røggas).  
 b) Total støv.

2.4.10 Virksomhedens afkast skal mindst overholde følgende afksthøjder:

Afkastnr.	Beskrivelse	Placering	Rensning	Afksthøjde
01	Kedel	Bygning A	-	12 meter
02	Aspiration	Bygning A	Posefilter	18 meter
03	Mølle/Køler	Bygning A	Posefilter	75 meter
04	Aspiration blanderi	Bygning C1	Posefilter	10 meter
05	Aspiration opsækning	Bygning C1	Posefilter	10 meter
06	Afkast påslag	Bygning C1	Posefilter	10 meter
07	Tørreri, 15 tons/time	Bygning D1	Cyklofaner	18 meter
08	Tørreri, 20 tons/time	Bygning G	Venticloner	18 meter
09	Påslag	Bygning I	Posefilter	18 meter
10	Påslag	Bygning I	Posefilter	4,5 meter
11	Silo	Nord for Bygning A	Lufthætter	14 meter
12	Silo	Syd for Bygning C1	Lufthætter	14 meter
13	Silo	Syd for Bygning C1	Lufthætter	14 meter
14	Silo	Syd for Bygning C1	Lufthætter	14 meter
15	Silo	Syd for Bygning C1	Lufthætter	14 meter
16	Silo	Syd for Bygning C1	Lufthætter	14 meter
17	Silo	Syd for Bygning C1	Lufthætter	14 meter
18	Silo	Bygning H	Lufthætter	21 meter
19	Silo	Bygning H	Lufthætter	21 meter

2.4.11 Immissionskoncentrationsbidraget for lugtstoffer fra virksomhedens samlede anlæg, må ved beboelse ikke overskride 10 LE/m<sup>3</sup>.

Grænseværdien skal være overholdt af den maksimale 99% fraktilværdi for immissionskoncentrationen, beregnet på månedsbasis af alle årets 12 måneder.

Maksimumkoncentrationen skal beregnes ved hjælp af Miljøministeriets OML-model, jf.

Miljøministeriets vejledning nr. 2/2001. Beregningerne skal korrigeres til 1 minuts midlingstid og til 1,5 meter over terræn.

- 2.4.12 Ved målinger/beregninger for luft, støv og lugt, udarbejdelse af afrapportering og gennemførelse af eventuelle tiltag for reduktion, skal udgifterne hertil alene afholdes af virksomheden.

### Beskyttelse af jord og grundvand

#### *Oplag af flydende råvarer til foderstofproduktionen*

- 2.4.13 Spild i forbindelse med påfyldning af flydende råvarer skal kunne opsamles i en tæt tankgård, grube el.lign. uden afløb eller med afspærringsventil.  
Volumenet af den største tank i tankgården, grube el.lign. må maksimalt udgøre 90% af tankgårdens opsamlingskapacitet.  
Udendørs tankgårde skal tømmes for regnvand, således at regnvand i bunden af tankgården maksimalt udgør 10% af tankgårdens volumen.
- 2.4.14 Udendørs oplag af flydende råvarer skal sikres mod påkørsel.

#### *Oplag af flydende farligt affald*

- 2.4.15 Farligt affald som f.eks. spildolie skal opbevares under overdækning i form af tag, presenning eller lignende og beskyttet mod vejrlig på en tæt belægning.  
Oplagspladsen skal være indrettet således, at spild kan holdes inden for et afgrænset område og uden mulighed for afløb til jord, grundvand, overfladevand eller kloak. Området skal kunne rumme indholdet af den største beholder, der opbevares.

#### *Oplag af olieprodukter, herunder motorbrændstof*

- 2.4.16 Overjordiske tanke til motorbrændstof skal sikres mod påkørsel.  
Påfyldningsstudse og aftapningshaner (aftapningsanordninger) for olieprodukter, herunder motorbrændstof, skal placeres inden for konturerne af en tæt belægning med kontrolleret afledning af afløbsvandet.  
Eventuelt spild skal kunne opsamles i en tæt spildbakke eller en grube.  
Udendørs spildbakker eller gruber skal tømmes, således at regnvand i bunden maksimalt udgør 10% af spildbakkens eller grubens volumen.

### Spildevand og overfladevand

- 2.4.17 Processpildevand (kedelvand og vaskevand fra vaskeplads) skal til enhver tid tilledes det kommunale spildevandsanlæg i henhold til gældende tilslutningstilladelse.
- 2.4.18 Overfladevand skal til enhver tid udledes til Halby Gadegrøft i henhold til gældende tilladelse.

### Affald

- 2.4.19 Spildolie, forurenede absorptionsmateriale, kemikalierester fra laboratorier og andet farligt affald skal opbevares i egnede beholdere, der er mærket, så det tydeligt fremgår, hvad de indeholder.

## 2.5 Egenkontrol

### *Driftskontrol*

- 2.5.1 Filtre på afsug fra påslag, renseri, valse, knuser, slaglemølle og aspirationsanlæg skal hver tredje måned inspiceres på filtrets renluftside for støvaflejringer som indikation for utætheder, og eventuelle observerede utætheder skal udbedres inden opstart af ny produktion. Renluftside skal efterfølgende rengøres for støvaflejringer af hensyn til kommende inspektioner.
- 2.5.2 Cykloner eller andre mekaniske støvudskillere som f.eks. cyklofaner eller ventikloner skal renses og eventuelt justeres med intervaller som foreskrevet af leverandøren, dog mindst 1 gang årligt og altid umiddelbart inden høstsæsonen.
- 2.5.3 Filterindsatse skal efterses hvert halve år, dog mindst for hver 3.000 driftstimer. Filterindsatse skal skiftes ved synlig slitage eller i tilfælde af synlig støvemission i perioden mellem inspektionerne.
- 2.5.4 Virksomheden skal løbende og mindst 1 gang årligt gennemføre en kontrol for revner, lunger og andre skader af befæstede arealer og tætte belægninger, kar, gruber og sumpe jf. vilkår 2.4.16. Utætheder skal udbedres, så hurtigt som muligt efter at de er konstateret.

### *Præstationskontrol*

- 2.5.5 Senest 6 måneder efter et nyt anlæg er taget i brug, skal der ved præstationskontrol foretages 3 enkeltmålinger, hver af en varighed på 1 time med henblik på at dokumentere, at emissionsgrænseværdierne i vilkår 2.4.9 er overholdt. Målingerne skal foretages under repræsentative driftsforhold (maksimal normaldrift). Alle målinger skal udføres af et firma/laboratorium, der er akkrediteret hertil af Den Danske Akkrediterings- og Metrologifond eller af et tilsvarende akkrediteringsorgan, som er medunderskriver af EA's multilaterale aftale om gensidig anerkendelse. Rapport over målingerne skal indsendes til tilsynsmyndigheden senest 2 måneder efter, at disse er foretaget. Herefter kan tilsynsmyndigheden kræve, at der foretages yderligere præstationskontrol, herunder også for lugt, dog normalt højst hvert andet år.
- 2.5.6 Emissionsgrænseværdierne anses for overholdt, når det aritmetiske gennemsnit af alle enkeltmålinger udført ved præstationskontrollen er mindre end eller lig med emissionsgrænseværdien.
- 2.5.7 Prøvetagning og analyse skal ske efter de i tabel 3 nævnte metoder eller efter internationale standarder med mindst samme analysepræcision og usikkerhedsniveau.

Tabel 3

Navn	Parameter	Metodeblad nr. <sup>a)</sup>
Bestemmelse af koncentrationen af totalt partikulært materiale i strømmende gas	Støv	MEL-02
Bestemmelse af koncentrationer af kvælstofoxider (NO <sub>x</sub> ) i strømmende gas	NO	MEL-03
Bestemmelse af carbonmonooxid (CO) i strømmende gas	CO	MEL-06
Bestemmelse af koncentrationen af lugt i strømmende gas	Lugt	MEL-13

a) Se hjemmesiden for Miljøstyrelsens Referencelaboratorium for måling af emissioner til luften: [www.ref-lab.dk](http://www.ref-lab.dk).

### Driftsjournal

2.5.8 Der skal føres driftsjournal med angivelse af:

- Dato for eftersyn af alle filtre, herunder oplysninger om filterbrud og udskiftning af filtermateriale.
- Dato for eftersyn af mekaniske støvudskillere i form af cykloner, cyklofaner og ventikloner.
- Dato for serviceeftersyn og indregulering af brændere på tørreri og dampkedler. Service- og indreguleringsrapport på brændere på tørreri og dampkedler skal opbevares sammen med driftsjournalen.
- Dato for visuel kontrol for utætheder, revnedannelser og vedligeholdelsesstand af tætte belægninger, hvor der håndteres flydende kemikalier, farligt affald og øvrige olieprodukter og befæstede arealer og gruber mv., jf. vilkår 2.5.4.
- Dato for eventuelle udbedringer af revner eller andre skader, jf. vilkår 2.5.4.

Driftsjournalen skal opbevares på virksomheden i mindst 5 år og være tilgængelig for tilsynsmyndigheden.

### Årsrapport

2.5.9 Virksomheden skal en gang årligt, og senest tre måneder efter afslutning af virksomhedens regnskabsår, indsende en redegørelse til tilsynsmyndigheden, der beskriver resultaterne af det foregående års egenkontrol.

## 2.6 Ophør

- 2.6.1 Ved driftsophør skal virksomheden træffe de nødvendige foranstaltninger for at undgå forureningsfare og for at efterlade stedet i tilfredsstillende tilstand. En redegørelse for disse foranstaltninger skal fremsendes til tilsynsmyndigheden senest 3 måneder, før driften ophører. Endvidere skal tilsynsmyndigheden orienteres om delvist ophør.
- 2.6.2 Miljøgodkendelsen bortfalder senest, når driften har været indstillet i 3 år.

## 3 Ikke teknisk resumé

Ringkøbing-Skjern kommune har meddelt at virksomhedens miljøgodkendelse af 11. februar 1999 skal revurderes jf. godkendelsesbekendtgørelsen.

Produktionen forøges ikke ud over 200.000 tons foder som forudsat i den gældende miljøgodkendelse, og der foretages ikke ændringer af produktionsanlæg eller kornbehandlingsanlæg på virksomheden. Virksomheden producerer svinefoder samt tørrer korn. Herudover produceres foder-lægemidler (svinefoder tilsat zink).

Råvarer til foderproduktionen består af kornprodukter som efter formaling og blanding med forskellige flydende råvarer presses i piller og udleveres til transportbiler.

Der er etableret anlæg som dampkedler, brændere, transportudstyr og tankanlæg til flydende råvarer mv.

Der er etableret planlagre til korn og andre afgrøder, hvor der foretages konditionering ved indblæsning af udeluft i kornet samt tørring af afgrøder. Derudover er der etableret sækkevarelagre til råvarer og færdigvarer. Amerikanersiloer er etableret til korn og færdigvarer.

## 4 Miljøteknisk vurdering

Der er standardvilkår for virksomhedstypen 6.4.b.ii)-9 jf. godkendelsesbekendtgørelsen. Generelt gælder, at standardvilkårene er vurderet i relation til virksomhedens aktuelle ansøgte drift, indretning og forureningspotentialer.

### 4.1 Lokalisering

Virksomheden er beliggende indenfor Lokalplan nr. 04.054 for et område til erhvervsformål og blandet bolig- og erhvervsformål ved Hovervej/Holstebrovej i Hee, jf. delområde II og IV til erhvervsformål herunder korn- og foderstofvirksomhed med tilknyttet service og administration.

### 4.2 Indretning og drift

Virksomheden er en korn- og foderstofvirksomhed med tilknyttede service og administration. Der produceres op til 200.000 tons foder pr. år (svinefoder), samt en mindre mængde foderlægemiddel. Herudover håndteres korn og andre landbrugsafgrøder med eventuel tørring og opbevaring indtil brug.

Virksomheden har følgende:

- Foderproduktionsanlæg (20 tons/time).
- 2 stk. tørrerier til tørring af landbrugsafgrøder (17 tons/time og 25 tons/time).
- Diverse lagerhaller.
- Diverse lagertanke til råvarer, samt dieselolie.
- Udleveringshal for foderstoffer mm.
- Kontor og driftskontorer.

### 4.3 Forureningsbegrænsning

Støj

Virksomhedens støjklender består af henholdsvis stationære støjklender og intern trafikstøj.

Virksomhedens støjklender er ikke ændret væsentligt i forhold til miljøgodkendelsen af 11-02-1999 med senere ændring af 16-06-2006, hvorfor støjvilkårene herfra bibeholdes, dog med opdatering af formuleringerne. Der er i den oprindelige miljøgodkendelse givet dispensation til flytning af dagperioden på hverdage fra kl. 07 til kl. 06, samt at natstøjgrænsen i høstperioden på maksimalt 8 uger er lettere forhøjet.

### Luft / Støv / Lugt

Aftipning i påslag sker med max. 1 port åben. Der er ikke monteret afsug på alle påslagene. De eksisterende påslag har ikke størrelse eller er monteret med portåbninger, så det kan lade sig gøre at foretage aftipning indendørs med lukkede porte eller alternativt bagtip. Vilkår 2.3.2 er derfor tilrettet til nutidig indretning.

- Påslaget i Bygning D1 er uden afsug. Portåbning mod nord er åben ved aftipning. Der er mere end 100 meter til nærmeste nabo mod syd. Nærmeste nabo mod vest er beliggende indenfor ca. 60 meter, men de er afskærmet af lagerbygninger og levende hegn.
- Påslaget i Bygning C1 er med afsug. Portåbning mod vest er åben ved aftipning. Der er mere end 100 meter til nærmeste naboer mod henholdsvis syd og vest. Naboerne er afskærmet af lagerbygninger.
- Påslaget i Bygning F er uden afsug. Portåbning under halvtæg mod vest er åben ved aftipning. Der er mere end 100 meter til nærmeste naboer mod syd og vest. Naboerne er afskærmet af lagerbygninger.
- Påslaget i Bygning G er uden afsug. Portåbning mod syd er åben under aftipning. Nærmeste nabo mod vest er beliggende indenfor ca. 80 meter, men de er afskærmet af lagerbygning og levende hegn.
- Påslaget i den nordlige ende af Bygning I er med afsug. Portåbningen mod øst er åben ved aftipning. Der er mere end 100 meter til nærmeste nabo mod syd. Nærmeste nabo mod vest er beliggende indenfor ca. 60 meter, men de er afskærmet af selve lagerbygningen og levende hegn.
- Påslaget i den sydlige ende af Bygning I er med afsug. Der er ingen porte i direkte forbindelse med påslaget, da påslaget alene bruges til intern håndtering.

Virksomhedens siloer til fodersalt og kridt er tilsluttet aspirationsanlæg. Vilkår 2.3.3 er derfor tilrettet hertil. Standardvilkår 22 er derfor ikke relevant for virksomheden.

Virksomhedens tørrerier er forsynet med henholdsvis cyklofaner og venticloner. Det er oplyst, at stuvemeldere monteres snarest muligt og senest den 1. juli 2017. Vilkår 2.3.6 er derfor tilrettet hertil.

Udendørs oplag af afgrøder i høstperioden sker internt på virksomheden i en afstand på minimum 150 meter til nærmeste nabo. Der accepteres derfor at oplagene kun afskærmes på minimum 2 sider. Vilkår 2.3.7 er derfor tilrettet hertil.

Virksomheden benytter alene naturgas til tørrerier og dampkedel til foderproduktionen. Vilkår 2.4.9 er derfor tilrettet hertil.

Virksomheden benytter ikke sugeløsser. Vilkår 2.4.9 er derfor tilrettet hertil.

### Beskyttelse af jord og grundvand

Opbevaring og håndtering af flydende råvarer og hjælpestoffer foregår hovedsageligt indendørs. Dog er der udendørs opstillet tanke til henholdsvis melasse og fedt. De udendørs tanke er alle opstillet i sikkerhedskar.

Virksomheden har ikke oplag af løsgødning.

Virksomheden har ikke nedgravede olietanke.

Virksomheden har ikke oplag af planteværnsmidler.

### Spildevand og overfladevand

Tag- og overfladevand udledes via regnvandsbassiner, jf. "Tilladelse til udledning fra regnbetinget udløb", dateret 08-06-2015.

Sanitært spildevand, samt vaskevand fra vaskeplads og kedelvand, er tilsluttet offentligt spildevandsanlæg.

Vaskepladsen bruges alene til rengøring af virksomhedens egne køretøjer.

### Affald

Virksomheden skal årligt indberette data for affaldsproduktionen til det centrale Affaldsdatasystem, samt opbevare kvitteringer for afleveret affald jf. Affaldsbekendtgørelsen. Kvitteringer for affaldsbortskaffelse skal opbevares i mindst 3 år.

I øvrigt skal affald, herunder olie- og kemikalieaffald og andet farligt affald, bortskaffes efter kommunens regulativer og anvisninger.

### Olietanke

Olietanke skal til enhver tid etableres og drives i henhold til olietankbekendtgørelsen.

## **4.4 Natura 2000 områder og bilag IV-arter**

### Natura 2000

Nærmeste Natura 2000 område ligger ca. 1 km vest for virksomheden. Der er tale om

- Stadil Fjord og Vest Stadil Fjord, som er udpeget som EF-habitatområde, EF-fuglebeskyttelsesområde og Ramsarområde (H59, F41, R3).

Det er Kommunens vurdering på baggrund af virksomheden allerede er i drift, at virksomhedens fortsatte drift vil være uden væsentlig betydning for udpegningsgrundlaget, og for opnåelse af gunstig bevaringsstatus/bevaringsprognose for udpegningsgrundlaget.

Kommunen vurderer, at virksomheden hverken i sig selv, eller i forbindelse med andre planer og projekter, vil medføre en væsentlig påvirkning af Natura 2000-området eller de arter og naturtyper området er udpeget på baggrund af.



## Bilag IV

En række dyr og planter, der er omfattet af habitatdirektivets bilag IV, kan have levested, fødesøgningsområde eller sporadisk opholdssted i området. Det er kommunens vurdering, at plantearterne næppe findes på virksomheden. Den eksisterende virksomhed vurderes derfor ikke at ville påvirke eventuelle forekomster af plantearterne i området.

På baggrund af Faglig rapport nr. 635 fra Danmarks Miljøundersøgelser samt Ringkøbing-Skjern Kommunens øvrige kendskab vurderes det umiddelbart, at der kan være småflagermus, odder, markfirben, visse vandtilknyttede insekter, spidssnudet frø og strandtudse i området.

- Småflagermus: Ud fra småflagermus' levevis vurderes det, at de ikke påvirkes negativt af ansøgte projekt.
- Odder: kan forekomme i nærområdet i tilknytning til vandløb, sø eller fjord, men er med sin levevis næppe truet af ansøgte projekt.
- Markfirben: er udbredt i store dele af landet, men trues næppe af ansøgte projekt.
- Visse vandtilknyttede insekter: kan være tilknyttet nærområdets vandhuller og fugtige arealer. Disse påvirkes negativt, når vandmiljøerne næringsstofberiges eller gror til.
- Spidssnudet frø og strandtudse: kan forekomme i nærområdets vandhuller og fugtige arealer, men er med deres levevis næppe truet af ansøgte projekt. Padder påvirkes negativt, når vandmiljøerne næringsstofberiges eller ændrer karakter.

På grundlag af nuværende viden vurderes det, at det at den eksisterende virksomhed ikke vil medføre negativ påvirkning af bilag IV-arter. Det er endvidere kommunens vurdering, at den eksisterende virksomhed ikke vil skade yngle- eller rasteområder for arter, der er beskyttet af Habitatdirektivets bilag IV.

Vurderingen er gennemført i henhold til "Bekendtgørelse om udpegning og administration af internationale naturbeskyttelsesområder samt beskyttelse af visse arter, nr. 188 af 26. februar 2016" (Habitatbekendtgørelsen).

## **4.5 Egenkontrol**

Der er fastsat standardvilkår om egenkontrol og indsendelse af årsrapportering.

## **4.6 Vurdering af renere teknologi**

Virksomhedens aktiviteter er ikke omfattet af en BAT-konklusion. Miljøstyrelsens henviser til BAT-referencedokumentet "Food, Drink and Milk Industries", der beskriver de aktiviteter, der er omfattet af godkendelsesbekendtgørelsens bilag 1, listepunkt 6.4 b og c, herunder fremstilling af dyrefoder baseret på animalske og vegetabiliske stoffer.

Virksomhedens aktiviteter er omfattet af standardvilkår og standardvilkårene er baseret på den bedst tilgængelige teknik inden for branchen.

Virksomheden er indrettet eller vil blive indrettet, så den kan overholde de standardvilkår for korn- og foderstofvirksomheder, som trådte i kraft den 27-05-2016. I følge Miljøstyrelsen er standardvilkårene udtryk for bedst tilgængelige teknik for foderstofbranchen. Vilkår, som stilles med baggrund i standardvilkårene, lever således op til kravene om BAT.

## 5 Høring af denne afgørelse

Der er den 30. november 2016 udsendt endeligt varsel om revurdering til virksomheden.

Virksomheden har ikke indsendt bemærkninger til varslingen.

## 6 Gyldighed

### 6.1 Gyldighed

Miljøgodkendelsen er gyldig straks efter modtagelsen.

Ved klage kan Natur- og Miljøklagenævnet dog bestemme, at klagen har opsættende virkning. Udnyttelse i klageperioden og mens eventuel klage behandles sker på eget ansvar.

## 7 Offentliggørelse og klagevejledning

### 7.1 Offentliggørelse

Afgørelsen bekendtgøres ved annoncering på kommunens hjemmeside [www.rksk.dk](http://www.rksk.dk) under informationer fredag den 13. januar 2017. Derudover orienteres en række interessenter direkte, jf. liste over modtagere af kopi af godkendelse.

### 7.2 Klagevejledning

Der kan efter miljøbeskyttelseslovens kapitel 11 klages over Kommunalbestyrelsens afgørelse. Klageperioden er 4 uger. Eventuel klage over afgørelsen skal være indgivet **senest fredag den 10. februar 2017**.

Følgende kan klage: Ansøgeren, Sundhedsstyrelsen - Embedslægeinstitutionen Midtjylland samt enhver, der må antages at have en individuel, væsentlig interesse i sagens udfald. Der kan desuden klages af visse organisationer, som angivet i lovens §§ 99-100.

Ansøgeren vil få besked, hvis andre klager over afgørelsen.

Der gøres opmærksom på, at der til enhver tid er adgang til aktindsigt i de resultater af virksomhedens egenkontrol, som tilsynsmyndigheden har, samt i sagen i øvrigt.

Hvis du ønsker at klage over denne afgørelse, kan du klage til Natur- og Miljøklagenævnet. Du klager via Klageportalen, som du finder et link til på forsiden af <http://www.nmkn.dk> Klageportalen ligger på <http://www.borger.dk> og <http://www.virk.dk> Du logger på <http://www.borger.dk> eller <http://www.virk.dk>, ligesom du plejer, typisk med NEM-ID. Klagen sendes gennem Klageportalen til den myndighed, der har truffet afgørelsen. En klage er indgivet, når den er tilgængelig for myndigheden i Klageportalen. Når du klager, skal du betale et gebyr på kr. 500. Du betaler gebyret med betalingskort i Klageportalen.

Natur- og Miljøklagenævnet skal som udgangspunkt afvise en klage, der kommer uden om Klageportalen, hvis der ikke er særlige grunde til det. Hvis du ønsker at blive fritaget for at bruge Klageportalen, skal du sende en begrundet anmodning til den myndighed, der har truffet afgørelse i

sagen. Myndigheden videresender herefter anmodningen til Natur- og Miljøklagenævnet, som træffer afgørelse om, hvorvidt din anmodning kan imødekommes.

### Prøvning ved domstolene

Ifølge miljøbeskyttelseslovens §101 kan afgørelsen prøves ved domstolene. Sag skal anlægges inden 6 måneder efter, at afgørelsen er offentliggjort.

Venlig hilsen



Yvonne Grandahl



og Pernille Nielsen

*I forbindelse med behandlingen af en sag kan det være nødvendigt, at Kommunen indsamler, behandler og videregiver personoplysninger, der er nødvendige for sagens behandling. Ifølge persondataloven har du og andre, der er nævnt i sagen, blandt andet ret til at bede om indsigt i disse oplysninger, ret til at gøre indsigelser mod, at oplysningerne behandles, ret til at berigtige oplysningerne samt ret til at klage over behandlingen til Datatilsynet.*

*Forvaltningsloven og offentlighedsloven giver normalt også mulighed for at få indsigt i sagen, og du har altid ret til at udtale dig.*

## 8 Liste over modtagere af kopi af godkendelsen

Sendt på mail:

Vestjyllands Andel Amba, Att: Henrik Steen, [hes@vja.dk](mailto:hes@vja.dk)

SWECO, Att: Susanne Soelberg Carlsen, [susannesolberg.carlsen@sweco.dk](mailto:susannesolberg.carlsen@sweco.dk)

Sundhedsstyrelsen – Embedslægeinstitutionen Midtjylland [senord@sst.dk](mailto:senord@sst.dk)

Fødevarestyrelsen, Stationsparken 31, 2600 Glostrup, [email@fvst.dk](mailto:email@fvst.dk)

Danmarks Naturfredningsforenings Lokalforening for Ringkøbing-Skjern Kommune, [dnringkoebing-skjern-sager@dn.dk](mailto:dnringkoebing-skjern-sager@dn.dk)

Danmarks Sportsfiskerforbund, Skyttevej 4, 7182 Bredsten, [post@sportsfiskerforbundet.dk](mailto:post@sportsfiskerforbundet.dk)

Danmarks Sportsfiskerforbund, [lbt@sportsfiskerforbundet.dk](mailto:lbt@sportsfiskerforbundet.dk)

Danmarks Sportsfiskerforbund, [lp@sportsfiskerforbundet.dk](mailto:lp@sportsfiskerforbundet.dk)

Friluftsrådet Midt-Vest, [midtvestjylland@friluftsradaet.dk](mailto:midtvestjylland@friluftsradaet.dk)

Kopi sendt til:

Arbejdsbevægelsens Erhvervsråd, Reventlowsgade 14 2, 1651 København V.

## 9 Oversigtsplan - Bilag 1





## 10 Situationsplan - Bilag 2



## 11 Miljøteknisk beskrivelse - Bilag 3

Den følgende beskrivelse af projektet bygger på virksomhedens oplysninger jævnfør ansøgningsmaterialet og på oplysningerne fra tidligere godkendelser mv., med særlig vægt på de miljømæssige og de planlægningsmæssige forhold.

Uddrag fra det fremsendte materiale til brug for revurdering:

### INDLEDNING

Dette materiale til brug for revurdering af miljøgodkendelse er opbygget i henhold til ansøgningskrav for listepunkt 6.4 ii) - 9 jf. standardvilkårsbekendtgørelsens<sup>1</sup> afsnit 28.3.

Bogstaver og tal i parentes i hver overskrift refererer således til de respektive oplysningskrav i standardvilkårsbekendtgørelsen og bekendtgørelse om godkendelse af listevirksomhed<sup>2</sup>.

### 1 ANSØGER OG EJERFORHOLD (A)

#### 1.1 Ansøger (1)

Navn	Vestjyllands Andel
Adresse	Hovervej 17, Hee, 6950 Ringkøbing
Telefonnummer	97 33 50 11

#### 1.2 Virksomheden (2)

Navn	Vestjyllands Andel
Adresse	Hovervej 17, Hee, 6950 Ringkøbing
Matrikelnummer	38t
CVR-nummer	6172 9615
P-nummer	1.003.093.474

#### 1.3 Ejer af ejendom, hvor virksomheden er beliggende (3)

Navn	Vestjyllands Andel A.M.B.A.
Adresse	Vesterkær 16, 6950 Ringkøbing
Telefonnummer	97 32 10 11

#### 1.4 Virksomhedens kontaktperson (4)

Navn	Henrik Steen
Adresse	Vesterkær 16, 6950 Ringkøbing
Telefonnummer, Direkte	99746482
Telefonnummer, mobil:	23722436
E-mail	hes@vja.dk

<sup>1</sup> Bek. nr. 519 af 27/5-2016 om standardvilkår af listevirksomhed

<sup>2</sup> Bek. nr. 514 af 27/5-2016 om godkendelse af listevirksomhed, bilag 3

## 2 OPLYSNINGER OM VIRKSOMHEDENS ART (B)

### 2.1 Listebetegnelse (5)

Virksomheden er omfattet af godkendelsesbekendtgørelsens bilag 1 pkt. 6.4.b.ii) – 9 fremstilling af foder fra vegetabiliske råstoffer med en kapacitet til produktion af færdige produkter på mere end 300 tons pr. dag.

Herudover er virksomheden omfattet af standardvilkår for foderstofvirksomheder i bekendtgørelse nr. 519 af 27/5-2016 om standardvilkår af listevirksomhed, afsnit 28.

Det forventes, at der ved revurdering af virksomhedens miljøgodkendelsen på Hovervej 17 vil blive udarbejdet en miljøgodkendelse med de relevante standardvilkår, jf. Miljøgodkendelsesvejledningens afsnit 4.1.4.

Der er ikke udarbejdet BAT-konklusioner eller BAT-referencedokumenter for korn og foderstofbranchen.

### 2.2 Beskrivelse af det ansøgte projekt (6)

Ringkøbing-Skjern kommune har meddelt at virksomhedens miljøgodkendelse af 11. februar 1999 skal revurderes jf. godkendelsesbekendtgørelsen, og at ansøgningen skal fremsendes senest den 11. oktober 2016.

Virksomhedens miljøgodkendelser er:

1. RAG Amba, Hovervej 17, Hee, 6950 Ringkøbing. Miljøgodkendelse i henhold til miljøbeskyttelseslovens § 33, dateret 11. februar 1999.
2. Tillægsgodkendelse – Afgørelse om VVM pligt. Nyt planlager til opbevaring af løsvare, dateret 16. maj 2006.
3. Accept til etablering af nye færdigvaresiloer hos Vestjyllands Andel Amba, Hovervej 17, Hee, 6950 Ringkøbing, dateret 6. december 2012.
4. Accept til etablering af 2 stk. nye siloer hos Vestjyllands Andel Amba, Hovervej 17, Hee, 6950 Ringkøbing, dateret 17. april 2015.

Tillægsgodkendelsen fra 2006 (nr. 2 herover) er bortfaldet, da den ikke er taget i brug efter 2 år.

Virksomhedens maksimale foderstofproduktion forøges ikke ud over 200.000 tons foder pr. år, som er gældende i den nuværende miljøgodkendelse.

Der foretages ikke ændringer af de godkendte produktionsanlæg eller kornbehandlingsanlæg på virksomheden.

### 2.3 Projektets varighed (8)

Virksomheden og anlægget er et eksisterende anlæg af permanent karakter.

## 3 OPLYSNINGER OM ETABLERING (C)

### 3.1 Bygningsmæssige ændringer (9)

Der foretages ikke bygningsmæssige ændringer. Oversigt over bygningerne fremgår af bilag 1.



### 3.2 Tidspunkter for anlægsarbejde (10)

Der foretages ikke bygningsmæssige ændringer.

## 4 VIRKSOMHEDENS PLACERING (D)

### 4.1 Placering i forhold til omgivelserne (11)

Virksomheden ligger på adressen Hovervej 17, Hee 6950 Ringkøbing på matrikel 38t og 38r, Den mellemste Del, Hee. På matrikel 38r var Brugsforeningen placeret indtil 2013/2014. Bygningerne er revet ned, og pladsen asfalteret.

Virksomheden ligger i et område, der i Lokalplan nr. 04.054 for Ringkøbing Kommune er udlagt til erhvervsformål og blandet bolig- og erhvervsformål. Området er beliggende i landzone.

Virksomhedens grund grænser mod syd og dele af øst og vest op mod landsbyområdet og mod nord op mod det åbne land.

Nærmeste bolig, Hovervej 15, grænser direkte op til virksomhedens skel.

Vedlagte tegninger og bilag viser virksomhedens placering i forhold til omgivelserne. Bilag 1

### 4.2 Driftstider (12)

Foderproduktion	Hele døgnet, 7 dage pr. uge
Lageranlæg	Hele døgnet, 7 dage pr. uge
Udlevering af foder, gødning m.v.	Hverdage kl. 06.00 – 18.00
Kornbehandling	Høstperiode: Hele døgnet, 7 dage pr. uge Uden for høstperiode: Hverdage kl. 07.00 – 18.00

I høstsæsonen kan der hele døgnet være forøgede aktiviteter i form af modtagelse, håndtering og beluftning af korn og andre afgrøder.

### 4.3 Til- og frakørselsforhold (13)

Til- og frakørsel til virksomheden via Hovervej udgør:

Høstperiode (maksimalt 8 uger)	
Dagperiode	120 kørsler pr. 8 timer
Aftenperiode	6 kørsler pr. time
Natperiode	1 kørsel pr. ½ time

Uden for høstperiode	
Dagperiode	90 kørsler pr. 8 timer
Aftenperiode	0 kørsler pr. time
Natperiode	0 kørsel pr. ½ time

Tidsrummene er angivet i afsnit 7.3.1.

## 5 INDRETNING (E/1)

Vedlagte tegninger og bilag viser:

- Placering af bygninger på ejendommen
- Placering af skorstene og andre luftafkast
- Virksomhedens afløbsforhold
- Placering af oplag af råvarer
- Placering af færdigprodukter mv.

## 6 BESKRIVELSE AF VIRKSOMHEDENS PRODUKTION (F)

### 6.1 Produktionskapaciteter (2)

Virksomheden producerer svinefoder samt tørrer korn. Herudover produceres foderlægemidler (smågrisefoder tilsat zink).

Produktionskapaciteten er op til 200.000 tons foderblandinger årligt.

Der produceres ikke såsæd, ligesom der ikke forekommer bejdsning af korn.

For foderlægemidler som er svinefoder tilsat zink forventes en månedlig produktion på under 1000 tons. Foderlægemidler produceres på recept fra dyrlægen, og det er således ikke lagervare.

Se afsnit 6.2 for information om virksomhedens oplag af færdigvarer.

#### 6.1.1 Procesforløb

Råvarer som komprodukter og sojaskrå indleveres med lastvogne, og aflæsses i påslag og lagerbygninger.

Flydende råvarer (Logiacid) leveres i palletanke.

Flydende råvarer (Fedt og melasse) leveres i tanke.

Pulvervarer som kridt, salt, aminosyrer, vitaminer og fiskemel leveres og opbevares i bigbags indendørs.

Produktion af foderblandinger sker på en produktionslinje som følger:

- Råvarer tilføres i råvaresiloerne
- Råvarerne udvejes i charges af 2 tons og formales med enten mølle eller rolle-mill. Ved enkelte recepter kan der produceres mere end rolle-millens maksimale kapacitet og her anvendes møllen til formaling af disse recepter.
- De formalede varer, mineraler og vitaminer ledes til blanderen, hvori opvarmet fedt, melasse og vand tilsættes.
- Fodermassen tilsættes damp i kaskadeblanderen.
- Fodermassen forpresses herefter til piller i pillepressen. Alle transporter fra råvaresiloer til færdigvaresiloer foregår i lukkede transportsystemer.
- Pillerne nedkøles i en modstrømkøler til ca. 5-7 °C over indsugningstemperaturen. Den opvarmede og fugtige køleluft renses i dysefiltre.
- De færdigproducerede varer sigtes og udleveres til lastvogne/traktorer via færdigvaresiloer. En mindre del af fodret opsækkes.

Korn og andre planteafgrøder:

Korn og afgrøder til tørring aflæsses i påslag og transporteres til renseren, som fransrer strå, sten og andre urenheder i kornet. Afkastluften fra renseren renses i posefilter. Kornet kan ledes direkte til tørreriet udenom renseren.

Fra renseren/påslaget transporteres kornet/afgrøden til tørreriet som tørrer kornet/afgrøden ved hjælp af naturgas, afkastluften fra tørreriet renses i venticloner og cyklofaner. Det færdige produkt transporteres herefter videre til lagersiloerne. Alle transporter fra påslag til lager foregår i lukkede systemer.

Foderlægemidler:

Foderlægemidler er kort beskrevet almindeligt foder, der er tilsat et lægemiddel. I virksomhedens foderlægemidler tilsættes zink, som ordineres af en dyrlæge. Foderlægemidlet produceres chargevis på det eksisterende produktionsanlæg. De øvrige råvarer i foderblandingerne er identiske med en normal foderblanding.

Produktionen af foderlægemidler vil udgøre en meget lille andel i forhold til den samlede produktion af foderblandinger. Da der er tale om en ordreproduktion er det vanskeligt at angive den præcise forventede årsproduktion. På månedsbasis forventes produceret <1000 tons foderlægemidler.

Når produktionen af foderlægemidlet er færdigt foretages en grundig rengøring af produktionsanlægget inden normal produktion genoptages. Dette gøres ved, at når det sidste lægemiddel har passeret pressen tilsættes almindelige råvarer, som herved benyttes til oprensning af elevator og pressekanaler på pressen. Denne mængde udgør en del af den bestilte mængde foder og udleveres derfor sammen med foderlægemidlet.

## 6.2 Art, forbrug og oplag af afgrøder og råvarer, vitaminer og mineraler (3)

Foderblandingerne produceres ud fra følgende råvarer:

Kornprodukter:	ca. 60 %
Proteiner (sojaskrå, raps, fiskemel mv.):	ca. 35 %
Flydende råvarer (fedt, melasse):	ca. 5 %
Vitaminer/mineraler:	< 1 %

Ovennævnte tal er gennemsnitstal og kan variere fra blanding til blanding. Sammensætningen vil i øvrigt variere ud fra krav til næringsindhold og prisrelationer mellem de enkelte råvarer.

Virksomhedens aktiviteter er oplyst i nedenstående tabel. Bygningsnumre refererer til bilag 1.

Bygning / område	Aktivitet	Anlæg
A	Foderfabrik (højsilo): Formaling og dosering  Blanding af foder med tilsætning af logiacid	Foderproduktionsanlæg, 20 tons/h Anlæg for blanding af mineraler, vitaminer m.v Dampkedel, naturgas max. 85 m <sup>3</sup> /h Rollermølle, 15 t/h Slaglemløse, 20 t/h Sigte Vertikalblender, 2 t/charge Kaskadeblender 20 t/h Feedprocessor, 20 t/h Pillepresser, 18 t/h Køler, 20 t/h
B	Flydende råvarer	50 m <sup>3</sup> melassetank 2 x 50 m <sup>3</sup> fedttank LogiAcid, 1 m <sup>3</sup> palletanke max 26 stk.
C1	Sækkelager	Råvarer i bigbags
	Opsækningsanlæg	Opsækning af specialblandinger

	Flydende råvarer	50 m <sup>3</sup> melassetank 2 x 50 m <sup>3</sup> fedttank
C2	Lagerhal	Opsækkede færdigvarer på paller
D1	Tørreeri	Påslag, 60 t/h Renser, 60 t/h Naturgasfyret tørring 17 t/h
D2	Råvarer (korn)	Indendørs påslag, 100 t/h Planlager med beluftning Planlager med beluftning. 2 x 3.250 tons
E	Løsvarer	Aminosyrer, fiskemel, vitaminer (bigbags)
	Olieoplæg, nordligst i bygning	200 liter olietønder på spildbakke
F	Råvarer (korn)	Planlager med beluftning og påslag, 9.000 tons, 60 t/h
G	Råvarer (korn)	Planlager med beluftning, 8.000 tons, Påslag 60 t/h Renser, 60 t/h
	Tørreeri	Tørring 25 t/h
H	Råvarer (korn)	2 x Amerikanersilo, 5000 tons pr. stk.
I	Råvarer (korn)	Påslag Planlager med beluftning
J	Udlevering	
K	Kontor	
Skibscontainer*	Oplæg af medicinsk Zink	

\* placeret uden for bygning E

Der forekommer ikke oplag af bekæmpelsesmidler.

I forbindelse med kommodtagelse i høstperioden, kan der forekomme kortvarigt udendørs oplag af korn på de befæstede arealer. Der er brøndposer i afløb på udendørs arealer, hvor der kan forekomme spild af korn og andre afgrøder i høstperioden. De midlertidige komlagre placeres i tilknytning til bygninger og med en mobil betonvæg (T-element) på den ene side. Se bilag 1 for placering af udendørs oplag.

### 6.3 Oplag af gødning og såsæd (4)

Fast eller flydende gødning samt såsæd forekommer ikke på virksomheden.

### 6.4 Energiforbrug, art og oplagsform (5)

Til produktion af foderblandinger anvendes varme i form af damp ved pelletering og opvarmning af fedt og melasse.

Til tørring af korn m.v. anvendes naturgas. Forbruget varierer afhængig af tørringsbehovet.

Virksomheden har følgende energianlæg:

- Danstoker dampkedel, 1000 kg damp/h ved 170 °C og 8 bar, svarende til 768 kW. Naturgasfyret Weishaupt brænder, 2700 kW. Placeret i kedelrum nord for bygning A.
- Naturgasfyret Weishaupt brænder, max. 1750 kW. Tørrekapacitet 17 tons/time ved 4 % nedtørring. Placeret i tørren i bygning E1.
- Naturgasfyret Weishaupt brænder, max. 1750 kW. Tørrekapacitet 17 tons/time ved 4 % nedtørring. Placeret i tørren i bygning G.

Da produktionen er drevet med naturgas, er der ingen tanke til fyringsolie.

Der er en mindre overjordisk tank på 1.800 liter fra 2003. Tanken anvendes til diesel til dieseldrevet truck. Tanken er placeret indendørs i bygning E. Tanken er overjordisk med opsamlingsmulighed, og der tankes på befæstet areal.

Virksomhedens energiforbrug opgjort til:

- Gasforbrug: 337.926 m<sup>3</sup> sidste regnskabsår.
- Elforbrug: 3.537.761 kW sidste regnskabsår

Forbruget vil variere fra år til år afhængig af produktionens størrelse samt behovet for korn tørring.

### 6.5 Driftsforstyrrelser og uheld (18)

I tilfælde af defekte filtre eller cyklofaner kan der være en forøget støvforurening i forhold til normal drift. Der foretages filterservice af eksternt firma en gang om året. Kontrolrapporter forevises på miljøtilsyn og er derfor ikke medsendt i dette materiale. Rapporterne kan eftersendes såfremt det ønskes.



Tanke og beholdere kan bryde læk, og der kan ske utilsigtet spild af olieprodukter. Trucks kan gå i stykker.

Råvarer og hjælpemidler opbevares kun indendørs. Ved evt. læk på beholdere vil det hurtigt opdages, da varerne opbevares på befæstet areal.

Trucks serviceres regelmæssigt, og nedbrud af trucks forekommer derfor særdeles sjældent.

Se også afsnit 7.5.1.

## 6.6 Særlige forhold ift. opstart/nedlukning (19)

Der er ikke særlige forhold i forbindelse med opstart/nedlukning af anlæg.

## 7 OPLYSNINGER OM FORURENING OG FORURENINGSBEGRÆNSENDE FORANSTALTNINGER (H)

### 7.1 Luftforurening

#### 7.1.1 Støvrengning (6)

Der er etableret filtre på samtlige afkast fra foderproduktionsanlægget. Begge tørrerier er forsynet med cyklofaner eller venticloner.

Der vil forekomme emissioner af støv og NO<sub>x</sub> fra virksomhedens afkast samt diffust støv fra bl.a. udendørs transportomladninger af kom. Afkast fra køler i foderproduktion vil også have emission af lugt.

Virksomhedens støvemissioner er ikke ændret i forhold til miljøgodkendelsen i 1999 og fremgår af følgende tabel. Den beregnede immission i tabellen er baseret på OML-beregning fra 1999 i forbindelse med udvidelse af anlægget til nuværende produktionskapacitet. Placering af afkast kan ses i bilag 2.

	Beregnet immission, mg/m	B-værdi, mg/m
Støv < 10 µm	0,07	0,08
NO <sub>x</sub>	0,06	0,125
Lugt	10 LE/m <sup>3</sup>	5-10 LE/m <sup>3</sup>

Støvemissioner er i overensstemmelse med standardvilkår for kom- og foderstofvirksomheder.

Færdigvaresiloer er tilsluttet aspirationsanlæg. Nogle råvaresiloer er tilsluttet aspirationsanlæg, men ikke de 9 udendørs enkeltstående siloer. De er forsynet med lufthætter.

Siloer for fodersalt og kridt er tilsluttet aspirationsanlæg.

Der er ingen stuvemelder på afkast på de 2 tørrerier/reenser. Stuvemeldere kan installeres senest den 1. december 2016.

#### 7.1.2 Afkasthøjder (7)

Afkastnr.	Beskrivelse	Placering	Rensning	Afkasthøjde
01	Kedel	Bygning A	-	12 meter
02	Aspiration	Bygning A	Posefilter	18 meter
03	Mølle/Køler	Bygning A	Posefilter	75 meter
04	Aspiration blanderi	Bygning C1	Posefilter	10 meter
05	Aspiration opsækning	Bygning C1	Posefilter	10 meter
06	Afkast påslag	Bygning C1	Posefilter	10 meter
07	Tørreri, 15 tons/time	Bygning D1	Cyklofaner	18 meter
08	Tørreri, 20 tons/time	Bygning G	Venticloner	18 meter
09	Påslag	Bygning I	Posefilter	18 meter
10	Påslag	Bygning I	Posefilter	4,5 meter
11	Silo	Nord for Bygning A	Lufthætte	14 meter
12	Silo	Syd for Bygning C1	Lufthætte	14 meter
13	Silo	Syd for Bygning C1	Lufthætte	14 meter
14	Silo	Syd for Bygning C1	Lufthætte	14 meter
15	Silo	Syd for Bygning C1	Lufthætte	14 meter
16	Silo	Syd for Bygning C1	Lufthætte	14 meter
17	Silo	Syd for Bygning C1	Lufthætte	14 meter
18	Silo	Bygning H	Lufthætte	21 meter
19	Silo	Bygning H	Lufthætte	21 meter

På de to amerikansiloer (Bygning H), er der 4 lufthætter i øverste række og 13 i nederste række på hver silo. Kun de fire øverste hætter er påført bilag 2 af hensyn til overskueligheden af bilaget.

### 7.1.3 Emissioner fra diffuse kilder (22)

Der kan forekomme diffuse støvemissioner ved håndtering og ind- og udlevering af korn og råvarer. Ved aflæsning i påslag er der maksimalt én port åben for at undgå gennemtræk og dermed begrænse udslip af diffust støv.

Der er midlertidigt udendørs oplag af korn i høstsæsonen. Oplaget er afskærmet af planlageret og 3 m høje flytbare betonelementer. Placeringen er vist på bilag 1.

Emission fra diffuse kilder i form af åbne porte, udendørs oplag af korn i høst og lignende vurderes ikke at give anledning til nogen væsentlig påvirkning af omgivelserne.

Virksomheden har 6 påslag, placeret i følgende bygninger:

D1 – 1 stk. uden afsug. I Bygning D1 er port mod nord åben under aflæsning.

C1 – 1 stk. med afsug. I Bygning C1 er port mod vest åben under aflæsning.

F – 1 stk. uden afsug. I Bygning F er port under halvtag mod vest åben under aflæsning.

G – 1 stk. uden afsug. I Bygning G er begge porte mod syd åben under aflæsning.

I – 2 stk. med afsug. I Bygning I er port mod øst, i nordlige ende, åben under aflæsning.

#### 7.1.4 Emissioner i forbindelse med opstart/nedlukning (23)

Der er ikke afvigende emissioner ved opstart/nedlukning af anlægget.

## 7.2 Spildevand

### 7.2.1 Spildevandsteknisk redegørelse (25)

Der foretages ikke ændringer vedr. spildevandstekniske forhold. Spildevandet består af tag- og overfladevand fra befæstede arealer, sanitært spildevand samt bundblæsningsvand fra dampkedlen.

Det samlede vandforbrug på virksomheden udgør ca. 6.200 m<sup>3</sup> pr. år. Vand til dampkedel udgør ca. 5.200 m<sup>3</sup> pr. måned. Størstedelen af vandet anvendes i produktionen som damp, der tilsættes i foderpillerne.

Der søges ikke om ny tilslutningstilladelse til spildevandsanlæg.

Bundblæsning:

Spildevand fra bundblæsning af dampkedlen tilføres kommunal spildevandsledning.

Kedlen producerer damp som anvendes i pilleproduktionen, og kondensatet returneres ikke til kedlen. Der vil derfor i kedlen ske en opkoncentrering af salte, som kommer fra vandet. Ved for høje koncentrationer af salte vil der ske overkogning af kedlen, det er derfor nødvendigt at fjerne salte ved hjælp af bundblæsning.

Der anvendes produktet Hydro-X som tilsættes kedelvandet for at sikre kedlerne mod korrosion, kalkstensbelægninger og overkog. Hydro-X indeholder bl.a. natriumhydroxid (<25 %) og trinatriumfosfat (<5 %) og doseres med omkring 0,04 liter/m<sup>3</sup> kedelvand, dvs. at der er omkring 0,004 % Hydro – X i bundblæsningsvandet.

Bundudblæsning fra kedlen ledes via bundudblæsningstank til spildevandssystemet, således, at det afkøles inden tilledning til spildevandsledning.

Diverse:

Sanitetsspildevand fra ca. 15 fastansatte ledes til kommunal spildevandsledning.

Spildevand fra tag- og overfladevand fra befæstede arealer ledes til to regnvandsbassiner. Spildevandet ledes først til regnvandsbassinet placeret for enden af bygning E hvor der er overløb til et nyetableret (2015/2016) regnvandsbassin på 900 m<sup>3</sup>. Placeringen af regnvandsbassinerne fremgår af tegningen i bilag 1. Virksomheden har den 8. juli 2015 fået tilladelse til etablering af det nye regnvandsbassin med udledning til Halby Gadegrøft.

Der er vaskeplads til vask af egne køretøjer (gummiged og truck). Vaskepladsen er forsynet med sandfang og olieudskiller og vandet udledes via opsamlingsbassinet lige nord for Bygning E. Placering af vaskepladsen fremgår af bilag 1.



Der er brøndposer i afløb på udendørs arealer, hvor der kan forekomme spild af korn og andre afgrøder i høstperioden. Brøndposerne tømmes efter behov jf. miljøgodkendelsens vilkår 44.

## 7.2.2 Udledning af spildevand til vandløb, søer eller havet (26)

Der søges ikke om ny tilladelse til udledning af spildevand til vandløb, søer eller havet.

## 7.3 Støj

### 7.3.1 Støj og vibrationskilder (27)

Støjklenderne på virksomheden består af stationære støjklender og intern trafikstøj. Kildestyrkerne for de stationære støjklender er bestemt i forbindelse med tidligere miljøgodkendelse i 1999 og støjmålinger på virksomheden.

Støjbidraget ændres ikke i forhold til miljøgodkendelsen fra 1999 og overstiger derfor ikke de nugældende grænseværdier:

	Høstperiode	Udenfor høstperiode
Dagperiode: Hverdage kl. 06.00 – 18.00 og lørdage kl. 07.00 – 14.00	55dB(A)	55dB(A)
Aftenperiode: Hverdage kl. 18.00 – 22.00, lørdage kl. 14.00 – 22.00 og søn- og helligdage kl. 07.00 – 22.00	45dB(A)	45dB(A)
Aftenperiode: Natten før hverdage kl. 22.00 – 06.00, natten før lørdage kl. 22.00 – 07.00 og natten før søn- og helligdage kl. 22.00 – 07.00	42dB(A)	40dB(A)

### 7.3.2 Støj- og vibrationsdæmpende foranstaltninger (28)

Støjdæmpende foranstaltninger består af:

- Alle afkast er forsynet med lyddæmpere.
- Luftindtag er lyddæmpede.
- Beluftsventilatorer er forsynet med lyddæmpende kasser.
- Der er etableret en 3 m høj støjskærm øst for produktionen, ind mod Hovervej 23 samt vest for kontorbygning for at dæmpe internt trafikstøj.
- Aktiviteter foregår primært indendørs med lukkede døre og porte

## 7.4 Affald

### 7.4.1 Sammensætning og mængder af affald (30)

Affaldet fra virksomheden består primært af:

- Papir og pap, afleveres til Marius Pedersen
- Brugt plast, big-bags, papirsække, plastposer o.lign presses i paller og afhentes af Marius Pedersen.
- Paller afleveres til genbrug
- Opfejdning fra rengøring, kasseret produktion o.lign. sendes til forbrænding
- Der foretages service af truck og gummiged af eksternt firma. Olie fra service opsamles i 200 l olietromle og sendes til genbrug. Vestjyllands Andel stiller selv olie til rådighed, opbevaret på spildbakker nordligst i bygning E.
- Små mængder hjælpestoffer som spraydåser o.lign. afleveres på genbrugsplads.

### 7.4.2 Håndtering og opbevaring af affald (31)

Se afsnit 7.4.1

## 7.5 Jord og grundvand

### 7.5.1 Foranstaltninger (8)

Opbevaring og håndtering af råvarer og hjælpestoffer foregår indendørs. Midlertidigt oplag af korn forekommer dog i høstperioden, se bilag 1

Der er i alt 6 eksisterende råvaretanke til fedt og melasse. Tankene er placeret indendørs og udendørs. Der er 2 tanke á 50 m<sup>3</sup> til melasse og 4 tanke á 50 m<sup>3</sup> til fedt. Tanke fyldes fra lastvogn via påfyldningsstuds.

I foderproduktionen anvendes et foderadditiv Logi Acid som indeholder myresyre, propionsyre og mælkesyre. Produktet leveres i et træk ad gangen, svarende til 26 palletanke á 1 m<sup>3</sup>. Tankene opbevares indendørs på befæstet areal uden afløb.

Der anvendes Hydro-X til dampkedlen for at sikre kedlen mod korrosion kalkstensbelægninger og overkog. Der opbevares 2 dunke á 25 liter Hydro-X indendørs på virksomheden.

Der er en mindre overjordisk tank på 1.800 liter fra 2003. Tanken anvendes til diesel til dieseldrevet truck. Tanken er placeret indendørs i tankgrav. Da tanken er overjordisk med opsamlingsmulighed, og der tankes indendørs på befæstet areal vurderes tanken ikke at udgøre en væsentlig risiko for jord og grundvand.

Der er et mindre oplag af olie. Olien anvendes til servicering af egne køretøjer og opbevares i olietønder som er placeret på spildbakke. Der er et oplag på ca. 1000 L. Servicering af virksomhedens køretøjer foretages af et eksternt firma, men virksomheden indkøber olien selv.

Der er ikke Ad-blue, planteværnsmidler eller fyringsolie på virksomheden

Placering af tanke mv. fremgår af bilag 1.

#### 7.5.2 Basistilstandsrapport (33)

Den d. 16. september 2016 er der til Ringkøbing-Skjern Kommune sendt en redegørelse hvor det vurderes, at det ikke relevant at udarbejde en basistilstandsrapport for virksomheden.

Ringkøbing-Skjern Kommune har den 21. september 2016 afgjort, at der ikke skal udarbejdes basistilstandsrapport for virksomheden.

## 8 OPLYSNINGER OM DRIFTSFORSTYRELSER OG UHELD (J)

### 8.1 Emissioner ved driftsforstyrrelser eller uheld (35)

I tilfælde af defekt eller tilstoppet luftrensingsudstyr og defekte filterposer kan der være en forøget støvforurening i forhold til normal drift.

### 8.2 Foranstaltninger for at imødegå driftsforstyrrelser og uheld (36)

Der er serviceaftale med eksternt leverandør som 1 gang årligt kontrollerer posefiltre.

Hvert år inden høstsæsonen foretages der en gennemgang og kontrol af tørringsanlægget inkl. luftrensingsudstyr.

Risikoen for uheld med luftrenseudstyr synes derfor særdeles minimal.

#### 8.2.1 Egenkontrol

Jf. standardvilkår for listepunkt 6.4 ii) - 9 stilles en række vilkår og egenkontrolvilkår for kom- og foderstofvirksomheder:

- Filtre skal hver 3. måned inspiceres for utætheder
- Cykloner eller andre mekaniske støvudskillere som f.eks. cyklofaner skal renses og evt. justeres mindst 1 gang årligt og altid lige inden høstsæsonen.
- Filterindsatse/poser skal efterses 1 gang årligt lige inden høstsæsonen, dog for mindst hver 3.000 driftstimer.

- Virksomheden skal mindst 1 gang årligt gennemføre en kontrol for skader af befæstede arealer og tætte belægninger, kar gruber og sumpe.
- Der skal føres driftsjournal for eftersyn af filtre, cykloner, cyklofaner samt service og indreguleringsrapporter for brændere på tørreri og dampkedel.
- Virksomheden skal en gang årligt, og senest tre måneder efter afslutning af virksomhedens regnskabsår, indsende en redegørelse til tilsynsmyndigheden, der beskriver resultaterne af det foregående års egenkontrol.

Vi mener, at disse vilkår er relevante for denne miljøgodkendelse og der føres egenkontrol i henhold hertil.

### 8.3 Foranstaltninger for at begrænse virkninger for mennesker og miljø (37)

Se afsnit 7.5.1 og 8.2

## 9 OPLYSNINGER I FORBENDELSE MED VIRKSOMHEDENS OPHØR (K)

### 9.1 Forebyggelse af forurening i forbindelse med virksomhedens ophør (38)

Ved eventuelt driftsophør vil der foretages følgende:

- Korn i plansiloer sælges/bortskaffes.
- Råvarer sælges eller returneres til leverandøren.
- Færdigvarer sælges.
- Tanke tømmes.
- Affald bortskaffes til godkendt modtager.

Ved eventuelt ophør vil der under alle omstændigheder blive taget kontakt til kommunen, for aftale omkring hvilke foranstaltninger der skal foretages.

## 10 IKKE-TEKNISK RESUME (L/39)

Ringkøbing-Skjern kommune har meddelt at virksomhedens miljøgodkendelse af 11. februar 1999 skal revurderes jf. godkendelsesbekendtgørelsen.

Produktionen forøges ikke ud over 200.000 tons foder som forudsat i den gældende miljøgodkendelse, og der foretages ikke ændringer af produktionsanlæg eller kombehandlingsanlæg på virksomheden.

Virksomheden producerer svinefoder samt tørrer korn. Herudover produceres foderlægemidler (svinefoder tilsat zink).

Råvarer til foderproduktionen består af komprodukter som efter formaling og blanding med forskellige flydende råvarer presses i piller og udleveres til transportbiler.

Der er etableret anlæg som dampkedler, brændere, transportudstyr og tankanlæg til flydende råvarer mv.

Der er etableret planlagre til korn og andre afgrøder, hvor der foretages konditionering ved indblæsning af udeluft i kornet samt tørring af afgrøder. Derudover er der etableret sækkevarelagre til råvarer og færdigvarer. Amerikanersiloer er etableret til korn og færdigvarer.



## 11 STANDARDVILKÅR (I)

### 11.1 Irrelevante standardvilkår (9)

Følgende standardvilkår jf. standardvilkårsbekendtgørelsens afsnit 28.4 findes irrelevante:

#### Vilkår 16-19

##### *Oplag af løs gødning*

16. Af- og pålæsning samt opbevaring og håndtering af løs gødningsstof skal ske under tag på tæt belægning, der har afløb til egnet opsamlingstank, eller i et tæt opsamlingsbassin el.lign. for gødningsvand uden afløb.

17. Spildevand fra rengøring efter oplag af løs gødning og fra vask af gødningsspredere skal opsamles i en egnet opsamlingstank eller et tæt opsamlingsbassin el.lign. for gødningsvand uden afløb.

##### *Oplag af flydende gødning og planteværnsmidler samt flydende farligt affald*

18. Spild i forbindelse med påfyldning af flydende gødning og planteværnsmidler skal kunne opsamles i en tankgård, grube el.lign. uden afløb eller med afspæringsventil, og som er tæt over for den flydende gødning. Volumen af den største tank i tankgården må maksimalt udgøre 90 % af tankgårdens opsamlingskapacitet. Udendørs tankgårde, gruber el.lign. skal tømmes for regnvand, således at regnvand i bunden af tankgården, gruben el.lign. maksimalt udgør 10 % af tankgårdens volumen.

19. Udendørs oplag af flydende gødning skal sikres mod påkørsel.

Der forekommer ikke fast og flydende gødning samt planteværnsmidler

#### Vilkår 27-29:

27. Senest 6 måneder efter et nyt anlæg er taget i brug, skal der ved præstationskontrol foretages 3 enkeltmålinger, hver af en varighed på 1 time med henblik på at dokumentere, at emissionsgrænseværdierne i vilkår 10 er overholdt. Målingerne skal foretages under repræsentative driftsforhold (maksimal normaldrift). Alle målinger skal udføres af et firma/laboratorium, der er akkrediteret hertil af Den Danske Akkrediterings- og Metrologifond eller af et tilsvarende akkrediteringsorgan, som er medunderskriver af EA's multilaterale aftale om gensidig anerkendelse. Rapport over målingerne skal indsendes til tilsynsmyndigheden senest 2 måneder efter, at disse er foretaget. Herefter kan tilsynsmyndigheden kræve, at der foretages yderligere præstationskontrol, herunder også for lugt, dog normalt højst hvert andet år. For anlæg fyret med fuelolie skal der ikke måles for tungmetaller, hvis leverandøren på grundlag af fueloliens sammensætning garanterer for overholdelse af emissionsgrænseværdierne.

28. Emissionsgrænseværdierne anses for overholdt, når det aritmetiske gennemsnit af alle enkeltmålinger udført ved præstationskontrollen er mindre end eller lig med emissionsgrænseværdien.

29. Prøvetagning og analyse skal ske efter de i tabel 3 nævnte metoder eller efter internationale standarder med mindst samme analysepræcision og usikkerhedsniveau.

Der skal ikke opstilles nye anlæg. Vilkårene vil først være relevante ved en evt. ny miljøgodkendelse/tillægsgodkendelse til anlægget.

## 11.2 Overholdelse af standardvilkår (10)

Jf. standardvilkår 10 for listepunkt 6.4 ii) - 9, kan der etableres midlertidigt udendørs oplag af afgrøder i høstsæsonen i forbindelse med transportomladning. Oplaget skal placeres så langt væk fra omboende som praktisk muligt. Oplaget skal være afskærmet af 2 - 3 m høje betonelementer på minimum 3 sider.

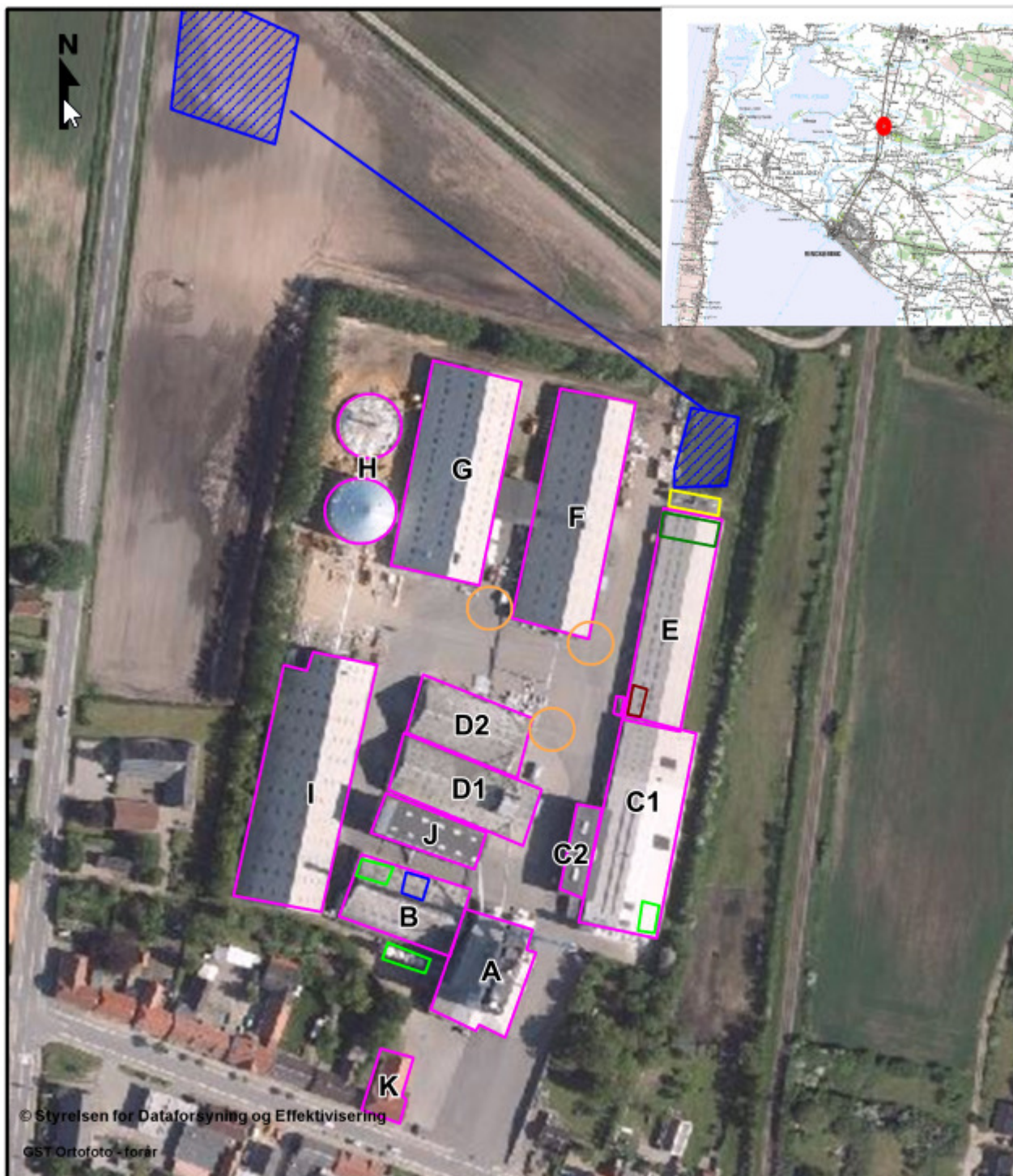
I den nuværende drift er midlertidigt kornoplag skærmet på to sider af henholdsvis bygninger og betonelementer, jf. beskrivelsen i afsnit 7.1.3 og bilag 2. Af hensyn til logistikken på matriklen og den hurtigst mulige transport af kornet fra midlertidigt oplag til plansiloer anmodes Ringkøbing-Skjern Kommune om at standardvilkåret reguleres, så der stilles krav om afskærmning på to sider jf. miljøgodkendelsens vilkår 18.

I standardvilkår 11 med opstilling af forskellige fyringstyper, er det kun naturgas, der er relevant for virksomheden.

## 11.3 Øvrige oplysninger (11)

Der synes ikke at forekomme øvrige relevante oplysninger for anlægget.





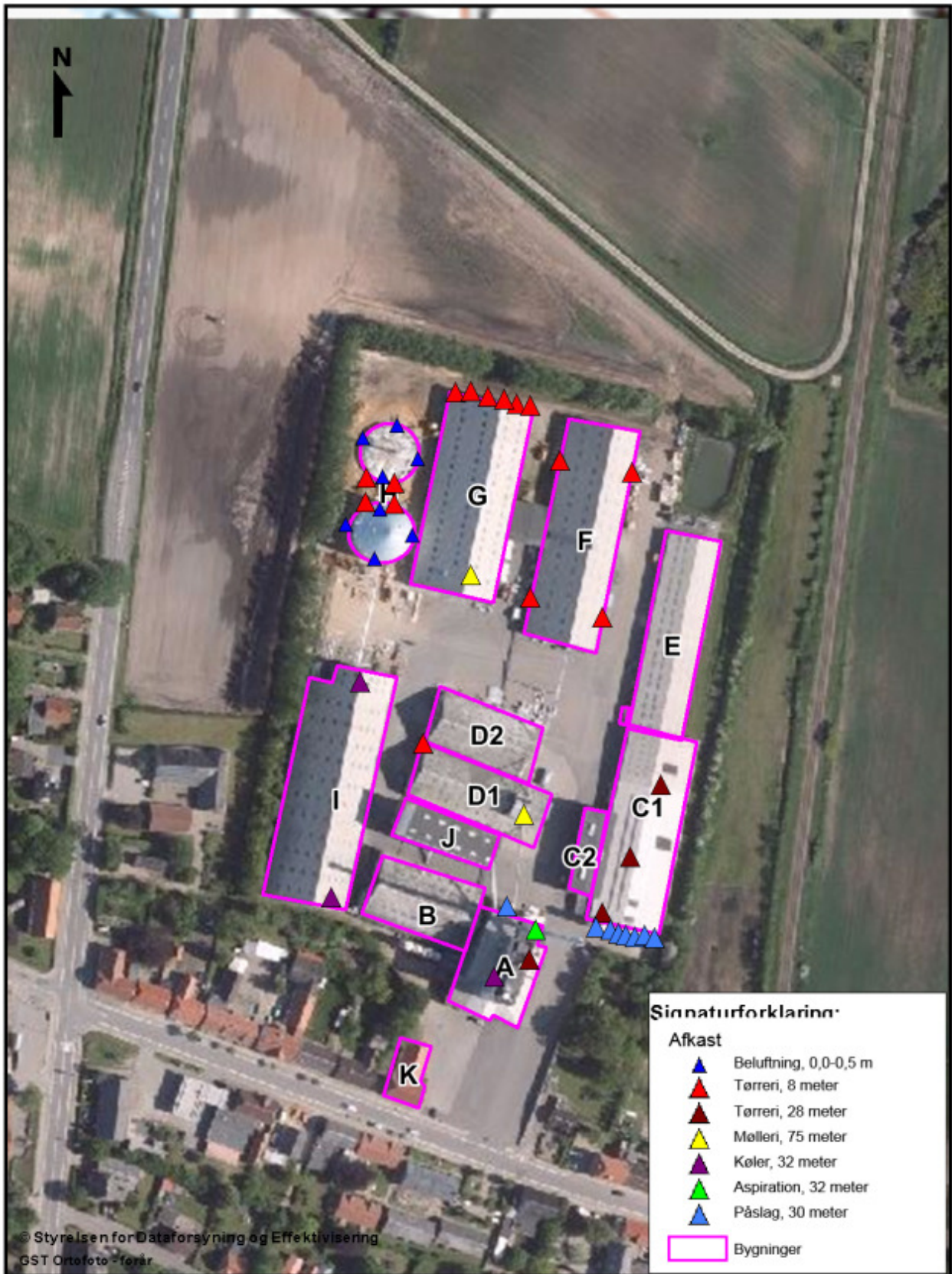
**Signaturforklaring:**

- Vaskeplads
- Fedt og melasse
- Olieoplæg
- Kemi (LogiAcid)
- Høstplæg
- Brændstoftanke
- Høstplæg
- Regnledning
- Forsinkelsesbassin
- Bygning



Sag	Vestjyllands Andel AMBA	Sag nr.	30.8109.16	Dato	10.10.2016
Emne	Oversigt. Hovervej 17, Hee	Tegn. nr.	Bilag 1	Mål	1:2.000
				Side	





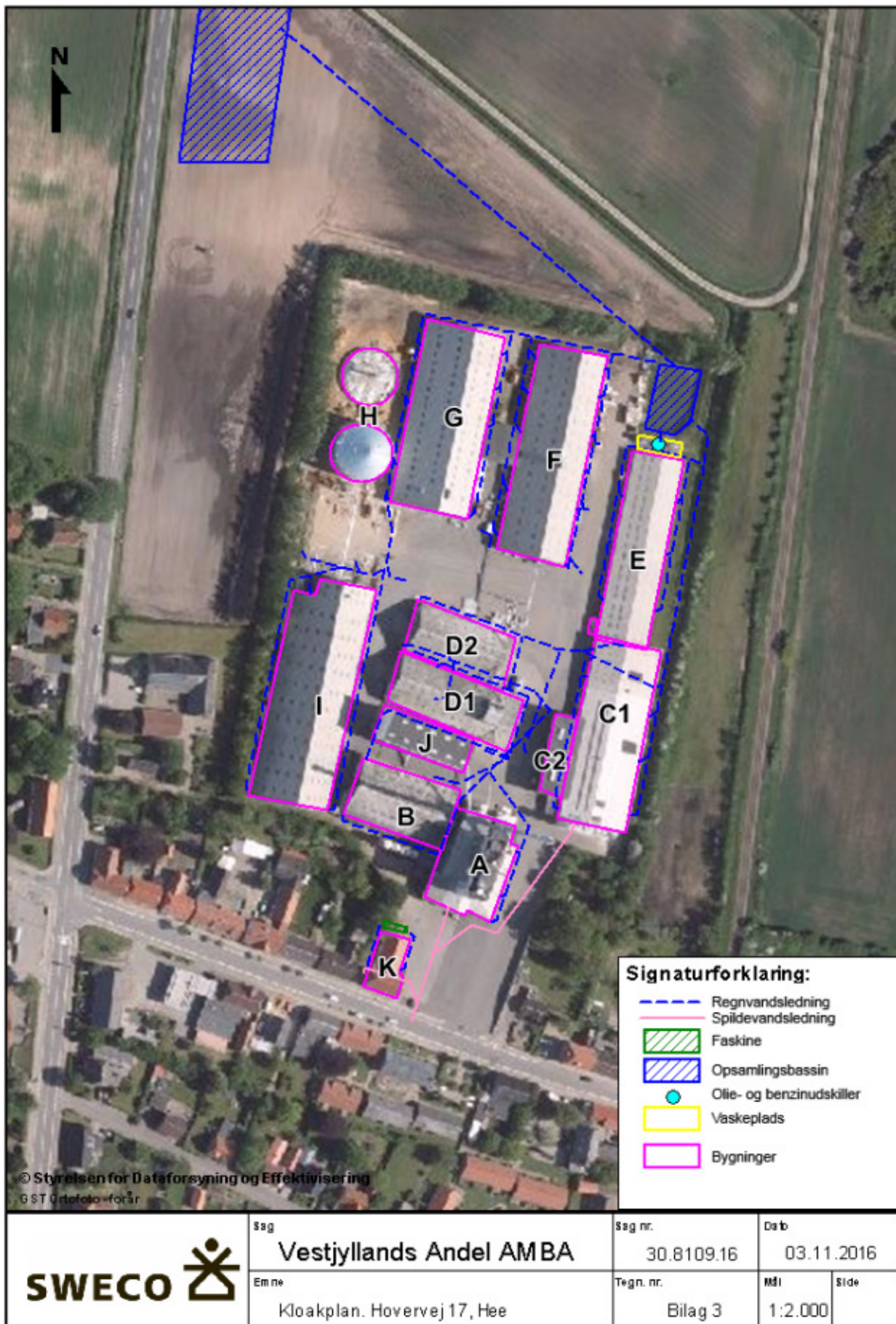
© Styrelsen for Dataforsyning og Effektivisering  
GST Ortofoto - forår

**Sinnaturforklaring:**

- Afkast**
- Beluftning, 0,0-0,5 m
  - Tørreri, 8 meter
  - Tørreri, 28 meter
  - Mølleri, 75 meter
  - Køler, 32 meter
  - Aspiration, 32 meter
  - Påslag, 30 meter
  - Bygninger

	Sag	Sag nr.	Dato	
	Vestjyllands Andel AMBA	30.8109.16	14.11.2016	
Emne	Tegn. nr.	Mål	Side	
Afkast. Hovervej 17, Hee	Bilag 2	1:2.000		





	Sag	Sag nr.	Dato	
	Vestjyllands Andel AMBA	30.8109.16	03.11.2016	
Emne	Tegn. nr.	Mål	Side	
Kloakplan. Hovervej 17, Hee	Bilag 3	1:2.000		

## 12 Gennemgang af standardvilkår - Bilag 4

	Standardvilkår jf. Bekendtgørelse nr. 519 af 27-05-2016	Denne afgørelse:
	Generelt	
1	Ved driftsophør skal virksomheden træffe de nødvendige foranstaltninger for at undgå forureningsfare og for at efterlade stedet i tilfredsstillende tilstand. En redegørelse for disse foranstaltninger skal fremsendes til tilsynsmyndigheden senest 3 måneder, før driften ophører. Endvidere skal tilsynsmyndigheden orienteres om delvist ophør.	Vilkår 2.6.1
2	Virksomheden skal straks indberette til tilsynsmyndigheden når vilkår ikke overholdes, og straks træffe de nødvendige foranstaltninger for at sikre, at vilkårene igen overholdes. [Godkendelsesmyndigheden fastsætter vilkår om, at driften af virksomheden eller den relevante del heraf indstilles, indtil vilkårene igen overholdes, hvis den manglende overholdelse af godkendelsesvilkårene medfører umiddelbar fare for menneskers sundhed eller i betydeligt omfang truer med at påvirke miljøet negativt.	Vilkår 2.1.6 – tilpasset denne virksomhed.
3	Hvor der i vilkårene anvendes betegnelsen "befæstet areal" menes en fast belægning, der giver mulighed for opsamling af spild og kontrolleret afledning af nedbør. Hvor der i vilkårene anvendes betegnelsen "tæt belægning" menes en fast belægning, der i løbet af påvirkningstiden er uigennemtrængelig for de forurenende stoffer, der håndteres på arealet.	Vilkår 2.1.7
	Indretning og drift	
4	Virksomheden må ikke give anledning til lugt- og støvgener udenfor virksomhedens område, der efter tilsynsmyndighedens vurdering er væsentlige for omgivelserne.	Vilkår 2.3.1
5	Modtagelse og udlevering af støvende varer må kun ske fra og til overdækkede lastbiler. Ved udendørs udlevering til tankbiler skal der anvendes bælg, fleksible slanger, som kan justeres til minimal faldhøjde, eller poser. Aftipning af støvende råvarer skal ske indendørs med lukket port eller som bagtip ned i et påslag med bændler. [Godkendelsesmyndigheden kan, hvis afstanden til naboer er tilstrækkelig, tillade, at aftipning sker med åben port.] [Godkendelsesmyndigheden kan stille krav til udstyr ved materialetransport fra skibe, jernbaner mv.]	Vilkår 2.3.2 – tilpasset denne virksomhed.
6	Kridt og fodersalt, der opbevares i lukkede siloer, skal tilsluttes aspirationsanlægget eller have monteret silofiltre, således at fortrængningsluft renses ved påfyldning. Påfyldning af siloer skal standses øjeblikkeligt ved brud på påfyldningsslanger, koblinger, rør eller silo. Påfyldningsslanger og -rør skal tømme op i siloen med luft, når påfyldningen er afsluttet.	Vilkår 2.3.3 – tilpasset denne virksomhed.
7	I afkast, hvor der er fastsat en emissionsgrænse, skal der være etableret målesteder med indretning og placering som anført i MEL-22 Kvalitet i Emissionsmålinger (Miljøstyrelsens anbefalede metoder, der findes på hjemmesiden for Miljøstyrelsens Referencelaboratorium for måling af emissioner til luften: <a href="http://www.ref-lab.dk">www.ref-lab.dk</a> ). Målestederne skal være placeret, sådan at det sikres, at de fastsatte emissionsgrænseværdier kan dokumenteres overholdt.	Vilkår 2.3.4
8	Afsug fra påslag, renseri, valse, knuser, slaglemølle og aspirationsanlæg skal renses i filtre.	Vilkår 2.3.5

9	Afsug fra pillekøler og tørreluft fra tørrerier skal renses i cyklon eller andre mekaniske støvudskillere som f.eks. cyklofaner, ventikloner eller filtre. Cykloner eller andre mekaniske støvudskillere som f.eks. cyklofaner, ventikloner eller filtre skal enten være forsynet med stuvemelder eller have kontinuert fungerende overvågningsudstyr med on-off alarmer i afkast efter rensningsforanstaltningerne. [Hvis der bruges kontinuert overvågningsudstyr, indsætter tilsynsmyndigheden: Alarmer skal kalibreres/indstilles efter leverandørens anvisning.]	Vilkår 2.3.6 – tilpasset denne virksomhed.
10	Udendørs oplag af afgrøder kan etableres i høstsæsonen i forbindelse med transportomladning. Oplaget skal placeres så langt væk fra omboende som praktisk muligt. Oplaget skal være afskærmet af 2-3 meter høje betonelementer på minimum 3 sider. [Godkendelsesmyndigheden kan, hvis særlige hensyn taler herfor, tillade, at oplaget indrettes på anden vis.]	Vilkår 2.3.7 – tilpasset denne virksomhed.
	Luftforurening	
11	De enkelte anlæg skal overholde de respektive emissionsgrænseværdier, der er anført nedenfor i tabel 1 og 2. <i>Tabel 1. Emissionsgrænseværdier for indirekte fyret tørreri og dampkedel</i> <i>Tabel 2. Emissionsgrænseværdier for procesanlæg, herunder tørreluft fra indirekte fyret tørreri og afkast for tørreluft fra direkte fyret tørreri</i>	Vilkår 2.4.9 – tilpasset denne virksomhed.
12	[Godkendelsesmyndigheden fastsætter vilkår om afksthøjder.]	Vilkår 2.4.10
	Affald	
13	Spildolie, forurenede absorptionsmateriale, kemikalierester fra laboratorier og andet farligt affald skal opbevares i egnede beholdere, der er mærket, så det tydeligt fremgår, hvad de indeholder.	Vilkår 2.4.19
	Beskyttelse af jord, grundvand og overfladevand	
	Oplag af flydende råvarer til foderstofproduktionen	
14	Spild i forbindelse med påfyldning af flydende råvarer skal kunne opsamles i en tæt tankgård, grube el.lign. uden afløb eller med afspærringsventil. Volumen af den største tank i tankgården, grube el.lign. må maksimalt udgøre 90% af tankgårdens opsamlingskapacitet. Udendørs tankgårde skal tømmes af regnvand, således at regnvand i bunden af tankgården maksimalt udgør 10% af tankgårdens volumen.	Vilkår 2.4.13
15	Udendørs oplag af flydende råvarer skal sikres mod påkørsel.	Vilkår 2.4.14
	Oplag af løsgødning	
16	Af- og pålæsning samt opbevaring og håndtering af løs gødningsstof skal ske under tag på tæt belægning, der har afløb til egnet opsamlingsbassin, eller i et tæt opsamlingsbassin el.lign. for gødningsvand uden afløb.	Ikke relevant for denne virksomhed.
17	Spildevand fra rengøring efter oplag af løs gødning og fra vask af gødningsspredere skal opsamles i en egnet opsamlingsbassin eller et tæt opsamlingsbassin el.lign. for gødningsvand uden afløb.	Ikke relevant for denne virksomhed.
	Oplag af olieprodukter, herunder motorbrændstof	
18	Spild i forbindelse med påfyldning af flydende gødning og planteværnsmidler skal kunne opsamles i en tankgård, grube el.lign. uden afløb eller med afspærringsventil, og som er tæt over for den flydende gødning. Volumen af den største tank i tankgården må maksimalt udgøre 90% af tankgårdens	Ikke relevant for denne virksomhed

	opsamlingskapacitet. Udendørs tankgårde, gruber el.lign. skal tømmes for regnvand, således at regnvand i bunden af tankgården, gruben el.lign. maksimalt udgør 10% af tankgårdens volumen.	
19	Udendørs oplag af flydende gødning skal sikres mod påkørsel.	Ikke relevant for denne virksomhed.
20	Farligt affald som f.eks. spildolie skal opbevares under overdækning i form af tag, presenning eller lignende og beskyttet mod vejrlig på en tæt belægning. Oplagspladsen skal være indrettet således, at spild kan holdes inden for et afgrænset område og uden mulighed for afløb til jord, grundvand, overfladevand eller kloak. Området skal kunne rumme indholdet af den største beholder, der opbevares.	Vilkår 2.4.15
	Oplag af olieprodukter, herunder motorbrændstof	
21	Overjordiske tanke til fyringsolie og motorbrændstof skal sikres mod påkørsel. Påfyldningsstudse og aftapningshaner (aftapningsanordninger) for olieprodukter, herunder motorbrændstof, skal placeres inden for konturerne af en tæt belægning med kontrolleret afledning af afløbsvandet. Eventuelt spild skal kunne opsamles i en tæt spildbakke eller en grube. Udendørs spildbakker eller gruber skal tømmes, således at regnvand i bunden maksimalt udgør 10% af spildbakkens eller grubens volumen.	Vilkår 2.4.16
	Egenkontrol	
	Driftskontrol	
22	[Hvis siloer har monteret silofiltre i stedet for tilslutning til aspirationsanlægget, indsætter godkendelsesmyndighederne følgende vilkår: Silofiltre skal hver tredje måned inspiceres for utætheder. Hvis inspektionen viser utætheder, eller hvis der i øvrigt konstateres synlig støvemission i perioden mellem inspektionerne, skal utæthederne udbedres inden næste silopåfyldning.]	Ikke relevant for denne virksomhed.
23	Filtre på afsug fra påslag, renseri, valse, knuser, slaglemølle og aspirationsanlæg skal hver tredje måned inspiceres på filtrets renluftside for støvaflejringer som indikation for utætheder, og eventuelle observerede utætheder skal udbedres inden opstart af ny produktion. Renluftside skal efterfølgende rengøres for støvaflejringer af hensyn til kommende inspektioner.	Vilkår 2.5.1
24	Cykloner eller andre mekaniske støvudskillere som f.eks. cyklofaner eller ventikloner skal renses og eventuelt justeres med intervaller som foreskrevet af leverandøren, dog mindst 1 gang årligt og altid umiddelbart inden høstsæsonen.	Vilkår 2.5.2
25	Filterindsatse skal efterses hvert halve år, dog mindst for hver 3.000 driftstimer. Filterindsatse skal skiftes ved synlig slitage eller i tilfælde af synlig støvemission i perioden mellem inspektionerne.	Vilkår 2.5.3
26	Virksomheden skal løbende og mindst 1 gang årligt gennemføre en kontrol for revner, lunger og andre skader af befæstede arealer og tætte belægninger, kar, gruber og sumpe jf. vilkår 17, 18, 19 og 21. Utætheder skal udbedres, så hurtigt som muligt efter at de er konstateret.	Vilkår 2.5.4 – tilpasset denne virksomhed.
	Præstationskontrol	
27	Senest 6 måneder efter et nyt anlæg er taget i brug, skal der ved præstationskontrol foretages 3 enkeltmålinger, hver af en varighed på 1 time med henblik på at dokumentere, at emissionsgrænseværdierne i vilkår 10 er overholdt. Målingerne skal foretages under repræsentative driftsforhold	Vilkår 2.5.5 – tilpasset denne virksomhed.

	(maksimal normaldrift). Alle målinger skal udføres af et firma/laboratorium, der er akkrediteret hertil af Den Danske Akkrediterings- og Metrologifond eller af et tilsvarende akkrediteringsorgan, som er medunderskriver af EA's multilaterale aftale om gensidig anerkendelse. Rapport over målingerne skal indsendes til tilsynsmyndigheden senest 2 måneder efter, at disse er foretaget. Herefter kan tilsynsmyndigheden kræve, at der foretages yderligere præstationskontrol, herunder også for lugt, dog normalt højst hvert andet år. For anlæg fyret med fuelolie skal der ikke måles for tungmetaller, hvis leverandøren på grundlag af fueloliens sammensætning garanterer for overholdelse af emissionsgrænseværdierne.	
28	Emissionsgrænseværdierne anses for overholdt, når det aritmetiske gennemsnit af alle enkeltmålinger udført ved præstationskontrollen er mindre end eller lig med emissionsgrænseværdien.	Vilkår 2.5.6
29	Prøvetagning og analyse skal ske efter de i tabel 3 nævnte metoder eller efter internationale standarder med mindst samme analysepræcision og usikkerhedsniveau. Tabel 3	Vilkår 2.5.7 – tilpasset denne virksomhed.
	Driftsjournal	
30	Der skal føres driftsjournal med angivelse af: <ul style="list-style-type: none"> <li>• Dato for eftersyn af alle filtre, herunder oplysninger om filterbrud og udskiftning af filtermateriale.</li> <li>• Dato for eftersyn af mekaniske støvudskillere i form af cykloner, cyklofaner og ventikloner.</li> <li>• Dato for serviceeftersyn og indregulering af brændere på tørreri og dampkedler. Service- og indreguleringsrapport på brændere på tørreri og dampkedler skal opbevares sammen med driftsjournalen.</li> <li>• Dato for visuel kontrol for utætheder, revnedannelser og vedligeholdelsesstand af tætte belægninger, hvor der håndteres flydende kemikalier, farligt affald og øvrige olieprodukter og befæstede arealer og gruber mv., jf. vilkår 27.</li> <li>• Dato for eventuelle udbedringer af revner eller andre skader, jf. vilkår 27.</li> </ul> <p>Driftsjournalen skal opbevares på virksomheden i mindst 5 år og være tilgængelig for tilsynsmyndigheden.</p>	Vilkår 2.5.8
	Årsrapport	
31	Virksomheden skal en gang årligt, og senest tre måneder efter afslutning af virksomhedens regnskabsår, indsende en redegørelse til tilsynsmyndigheden, der beskriver resultaterne af det foregående års egenkontrol.	Vilkår 2.5.9

## 13 Lovgrundlag – Bilag 5

Godkendelsen er primært givet på følgende lovgrundlag fra Miljøministeriet (inklusive eventuelle ændringer til den anførte lovgivning, der er gældende på godkendelsestidspunktet):

Lov om miljøbeskyttelse, lovbekendtgørelse nr. 1189 af 27. september 2016 (miljøbeskyttelsesloven).

Bekendtgørelse om godkendelse af listevirksomhed, nr. 514 af 27. maj 2016 (godkendelsesbekendtgørelsen).

Bekendtgørelse om standardvilkår i godkendelse af listevirksomhed, nr. 519 af 27. maj 2016.

Bekendtgørelse om indretning, etablering og drift af olietanke, rørsystemer og pipelines, nr. 1611 af 10. december 2015 (olietankbekendtgørelsen).

Bekendtgørelse om affald, nr. 1309 af 18. december 2012 (affaldsbekendtgørelsen).

Lov om naturbeskyttelse, nr. 1217 af 28. september 2016 (naturbeskyttelsesloven).

Bekendtgørelse om udpegning administration af internationale naturbeskyttelsesområder samt beskyttelse af visse arter, nr. 926 af 27. juni 2016 (Habitatbekendtgørelsen).

Der er endvidere benyttet følgende vejledninger:

Miljøstyrelsens vejledning om miljøgodkendelse af virksomheder på mst.dk

Miljøstyrelsens orientering nr. 4/ 2014 om BAT-eksempler og tjeklister på tværs af brancher

Miljøstyrelsen luftvejledning nr. 2/ 2001

Miljøstyrelsen B-værdivejledning nr. 20/ 2016

Miljøstyrelsens vejledning om begrænsning af lugtgener fra virksomheder nr. 4/ 1985

Miljøstyrelsens vejledning nr. 5/ 1984, ekstern støj fra virksomheder

Miljøstyrelsens vejledning om forebyggelse af jord og grundvandsforurening på industrivirksomheder ved udvalgte aktiviteter nr. 6/ 2008

## 14 Dokumentation af vilkår til støj - Bilag 6

Dokumentation for overholdelse af støjvilkår skal ske ved støjmålinger i omgivelserne, udført efter Miljøstyrelsens vejledning nr. 5/1984 og 6/1984, kildestøjsmålinger, eller alternativt anvendes kildestyrke data fra vejledning nr. 2/2005, bilag 1, når de er beskrivende for støjen, kombineret med beregning udført efter den nordiske beregningsmodel for ekstern industristøj som beskrevet i Miljøstyrelsens vejledning nr. 5/1993, med senere ændringer.

Samt at der skal anvendes de krav som er beskrevet i vejledning nr. 2/2005 Støj fra motorbaner.

### Kvalitetskrav til målinger og afrapportering

Målinger og beregninger skal udføres af et firma/ laboratorium, der er akkrediteret til støjmålinger eller af en person, som er certificeret til at udføre sådanne målinger, jf. *"Bekendtgørelse om kvalitetskrav til miljømålinger nr. 914 af 27. juni 2016"*.

Målinger og afrapportering skal udføres som angivet i bekendtgørelsens bilag 4.

Kontrolmålinger skal udføres, når virksomheden er i drift ved maksimal belastning, og driftsforholdene skal beskrives i målerapporten.

Ved beregninger skal rapporten indeholde de nødvendige oplysninger om beregningernes forudsætninger. Støjkilderne skal beskrives, og deres kildestyrke angives.

For hver enkelt støjkilde, hvor der foretages målinger, skal desuden angives lydtrykniveauet i dB(A), målt i et geometriske veldefineret og - så vidt muligt - let tilgængeligt kontrolpunkt tæt på kilden. Jvf. Miljøstyrelsens vejledning 5/1993 pkt.3.1.

Rapporten sendes til tilsynsmyndigheden senest 2 måneder efter, at målingen er gennemført.

### Vurdering af resultater

Støjgrænsen anses for overholdt, hvis de målte eller beregnede værdier ligger under vilkårets grænseværdi med tillæg af måleubestemthed.

Rapporten sendes til tilsynsmyndigheden senest 2 måneder efter målingen er gennemført.