



RGS 90
Næstvedvej 75
4160 Herlufmagle

Miljø og Affald

Næstved Kommune
Brogade 2
4700 Næstved

www.naestved.dk

Miljøgodkendelse til erhvervs-genbrugsstation Næstvedvej 75, 4160 Herlufmagle

Dato
11-09-2007

Sagsnr.
2007-30688

CVR-nr.
15084790 (RGS 90)

Sagsbehandler
Bent Hummelose
Direkte 5588 6182
bnhum@naestved.dk

1 Indledning

DSV søgte september 2006 Storstrøms Amt om miljøgodkendelse til at etablere og drive en genbrugsstation på Næstvedvej 75, 4160 Herlufmagle, hvor der tidligere har været savværksaktiviteter.

Efterfølgende er DSV fusioneret med RGS 90, som den 20. marts 2007 på ny søgte om miljøgodkendelse med stort set tilsvarende aktiviteter, dog med ansøgning om nedknusning af asfalt og midlertidig opbevaring af imprægnerede elmaster.

RGS 90 har søgt om miljøgodkendelse til at håndtere følgende fraktioner:

- Rå træ (savværksaktiviteter)
- Træ, fx fra nedrivninger (flisning)
- Beton (oparbejdning og nedknusning)
- Asfalt (nedknusning)
- Tegl og mursten (nedknusning)
- Overskudsjord
- Blandet bygningsaffald (sortering/opdeling i øvrige fraktioner)
- Grene og rødder (flisning)
- Kompostering
- Genanvendeligt affald (presning til videre genbrug)
- Elmater (mellemlagring før genanvendelse eller deponering)

Virksomhedens aktiviteter er omfattet af listepunkt "K206 Anlæg der nyttiggør ikke-farligt affald efter en af metoderne R1-R11, som nævnt i bilag 6B til affaldsbekendtgørelsen, bortset fra de under K 209-K 215 nævnte anlæg." jævnfør godkendelsesbekendtgørelsen¹. Se endvidere afsnit 3.1 om elmater der kan være omfattet af listepunkt K203.

Nedenfor følger miljøgodkendelsens vilkår, sagens indhold og de vurderinger der ligger til grund for afgørelsen.

¹ Miljøministeriets bekendtgørelse nr. 1640 af 13. december 2006 om godkendelse af listevirksomhed.



Indholdsfortegnelse

1	Indledning	1
2	Afgørelse	3
	Generelt	3
	Håndtering af fraktioner	3
	Støvgener	4
	Lugtgener	5
	Støj og vibrationer	5
	Spildevand	6
	Dieseltank for kørende materiel.....	6
	Journalføring og indberetning.....	8
	Foranstaltninger ved ophør af driften	8
3	Sagens indhold	9
3.1	Virksomhedens aktiviteter og listeindplacering.....	9
3.2	Virksomhedens placering og plangrundlag	10
4	Vurdering og begrundelse	11
4.1	Virksomhedens indretning og drift	11
4.2	Støvgener	12
4.3	Lugtgener	13
4.4	Støj- og vibrationer	13
4.5	Spildevand	15
4.6	Jord og grundvand	16
4.7	Journalføring og indberetning.....	18
4.8	Ophør af drift	18
4.9	Partshøring	19
5	Generelle bemærkninger	20
5.1	Ændringer og udvidelser	20
5.2	Oplag af brandbare materialer	20
5.3	Del af grunden er kortlagt på vidensniveau 1	20
6	Bilag	21
	Placering af receptorpunkter ved støjberegningen	21
	Bilag A1 fra Vejledning i håndtering af forurenede jord på Sjælland	22



2 Afgørelse

Udvalget for Teknik og Miljø, Næstved Kommune meddeler hermed miljøgodkendelse til etablering og drift af erhvervs-genbrugsstation på Næstvedvej 75, 4160 Herlufmagle. Virksomheden dækker det meste af matrikelnummer 17a, Orup by, Tybjerg.

Miljøgodkendelsen gives efter miljøbeskyttelseslovens § 33 stk. 1 og omfatter hele virksomheden. Miljøgodkendelsen meddeles på følgende vilkår.

Vilkår

Generelt

1. Miljøgodkendelsen træder i kraft den 11.9.2007.
2. En kopi af denne godkendelse skal til enhver tid være tilgængelig for driftspersonalet på pladsen.
3. Der må være aktiviteter på pladsen i tidsrummet:
 - Mandag – fredag: kl. 06:00 - 17:00
 - Lørdag og søndag: kl. 08:00 - 18:00 (kun for aflæsning af affald)
4. Neddeling og nedknusning må kun foregå i tidsrummet:
 - Mandag – fredag: kl. 07:00 -16:00

Håndtering af fraktioner

5. Virksomheden må kun modtage og opbevare de nedenfor nævnte affaldsarter i de angivne mængder:

Fraktion	EAK kode	Modtaget (ton/år)	Max lager (ton)	Placering, jf. figur 2
Beton	17 01 01	40.000	10.000	5
Asfalt	17 03 02	20.000	5.000	7
Tegl	17 01 02	10.000	2.500	5
Træ	17 02 01	10.000	2.000	4
Elmaster	17 02 04	500	500	7/2
Rødder og grene til flisning	20 02 00	3.000	1.000	6
Haveaffald til kompostering	20 02 01	15.000	25.000	6
Ren jord og brokker	17 05 01	30.000	8.000	7
Blandet bygningssaffald	17 07 01	3.000	1.000	2
Genanvendeligt affald til presning		400	50	2
Frasorteret affald	Modtages kun med andet affald		50	2
Forurennet overskudsjord	Modtages med brokker, mursten og beton		90	7

6. Affaldet skal sorteres straks ved modtagelsen og må kun opbevares i de dertil beregnede affaldsområder, jf. vilkår 5.



- Kreosot- og arsenbehandlet træ skal opbevares i hal eller på areal for oplag af elmaster.
7. Hvis virksomheden modtager affald, der ikke er omfattet af vilkår 5, og som det ikke umiddelbart er muligt at henvise til en anden affaldsmottager, skal affaldet placeres i et særskilt oplagsområde. Virksomheden skal herefter hurtigst muligt kontakte tilsynsmyndigheden og orientere om affaldet.
 8. Genanvendeligt affald (papir, pap og plast) til presning skal modtages, behandles og oplagres i hal.
 9. Der må kun modtages rent haveaffald til kompostering. Vådt/ensilagesaftafgivende haveaffald må kun modtages i mindre mængder og kun på hverdage da affaldet straks ved modtagelsen skal blandes med tørt haveaffald og/eller kompost.
 10. Udendørs oplag må ikke være højere end 8 meter. Brandbare fraktioner må højst oplagres i 6 meter høje bunker. Ubehandlet haveaffald, kompostmiler og kompost må højst være 5 meter højt.
 11. Imprægnerede elmaster og asfalt skal oplagres på et areal befæstet med en belægning, som er tæt og kørefast. Belægningen skal mindst 1 gang årligt gennemgås for skader. Hvis der opstår skader skal disse repareres hurtigst muligt.
 12. Imprægnerede elmaster kan som et alternativ til vilkår 11 oplagres i hal.
 13. Kreosot- og arsenimprægneret træ må ikke neddeles, knuses eller afkortes.
 14. Jord og brokker må ikke være synligt eller lugtbart forurennet. Jord og brokker fra by, industri og/eller kortlagte arealer skal ved analyse eller historik være dokumenteret ren inden modtagelse på pladsen.
 15. Jord og brokker skal opbevares på jordpladsen, som skal være befæstet med en belægning, som er tæt og kørefast. Belægningen skal en gang årligt gennemgås for skader. Hvis der opstår skader skal disse repareres hurtigst muligt.
 16. Såfremt der opstår tvivl om jordens forureningsgrad skal der senest 14 dage efter modtagelsen udtages en blandingsprøve til analyse for hver 30 tons jord. Blandingsprøven skal bestå af 10 delprøver af min. 0,2 kg. Blandingsprøven skal analyseres for følgende parametre: PAH, Ni, Cr, Cu, Cd, Pb, Zn, Total kulbrinter (C₅-C₃₅) og BTEX.
 17. Jord der jf. "Vejledning i håndtering af forurennet jord på Sjælland" er kategoriseret over klasse 2 skal bortskaffes inden 2 uger.
 18. Frasortet materiale, som ikke kan genbruges, skal opbevares indendørs. Der må maksimalt opbevares 50 ton frasortet materiale på virksomheden.

Støvgener

19. Virksomheden må ikke give anledning til støvgener, der efter tilsynsmyndighedens vurdering er væsentlige.
20. Befæstede arealer skal holdes rene.



21. Såfremt der opstår støvudvikling skal støvgenerne begrænses fx ved sprinkling eller afskærmning af kompostmiler, kørselsarealer og oplag af nedknuste/neddelte materialer.
22. Kompostmiler på kun sprinkles med rent vand.
23. Sprinkling og/eller vanding skal foregå således, at der så vidt muligt ikke opstår aerosoler (vandtåge).

Lugtgener

24. Virksomheden må ikke give anledning til lugtgener, der efter tilsynsmyndighedens vurdering er væsentlige.
25. Lugtgener fra komposteringsanlægget skal forebygges ved omhyggelig kontrol af det indkommende haveaffald og ved jævnlig omstikning og vanding af milerne, samt ved renholdelse af hele anlægget.
26. Såfremt der opstår lugtgener fra oplag af imprægnerede elmaster skal de begrænses ved overdækning eller ved oplagring i hal.

Støj og vibrationer

27. Virksomhedens bidrag til det ækvivalente, korrigerede støjniveau på udendørs opholdsarealer ved de boliger, der ligger omkring virksomheden, område må ikke overstige følgende værdier:

Tidsrum	Støjgrænse
Mandag-fredag kl. 7-17 Lørdag kl. 7-14	50 dB(A)
Lørdag kl. 14-18 Søn- og helligdage kl. 7-18	40 dB(A)
Mandag-fredag kl. 6-7	40 dB(A)

28. Virksomhedens bidrag til det ækvivalente, korrigerede støjniveau udendørs i industriområdet udenfor virksomhedens område må ikke være større end 60 dB(A).
29. Virksomheden skal etablere 5 m høj støjvold af ren jord, eller tilsvarende støjreducerende foranstaltning, mod beboelse på Stokkebrovej inden 31. maj 2008.
30. Inden eventuel ibrugtagning af savværkslinien skal virksomheden fremsende dokumentation for, at miljøgodkendelsens støjgrænser vil kunne overholdes.
31. Tilsynsmyndigheden kan én gang pr. år kræve en "Miljømåling - Ekstern støj" og/eller kildestyrkemåling på udvalgte anlæg til dokumentation af, at miljøgodkendelsens støjgrænser er overholdt når virksomheden er i fuld, normal drift.

Et eksemplar af rapporten med dokumentation af beregnings- /måleresultaterne skal sendes til tilsynsmyndigheden senest 8 uger efter målingerne er udført.

Såfremt støjgrænserne er overskredet skal rapporten indeholde et overslag over afhjælpende tiltags effekt og omkostningerne derved.
32. Støjmålinger eller støjregninger skal foretages af et firma/laboratorium som har opnået akkreditering ved DANAK eller personer som har opnået personlig certificering ved Miljøstyrelsens Reference Støjlaboratorium, p.t. DELTA.



Spildevand

33. Udledningen af overfladevand til Torpe grøft må ikke medføre misfarvning (oliehinde), slamaflejring eller andre uacceptable påvirkninger af vandløbet.

Sandfang ved jordplads

34. Overfladevand fra jordpladsen skal inden udledning passere et sandfang med dykket udløb, efterfulgt af prøvebrønd med mulighed for at udtage en vandprøve i fri vandstråle. Sandfanget skal være etableret senest 2 måneder efter pladsen er taget i brug og før det etableres skal projektet være accepteret af tilsynsmyndigheden.
35. Sandfanget skal dimensioneres for en 2-års regn efter retningslinjerne i "Rørcenteranvisning 006 af marts 2004"² eller tilsvarende norm.
36. Sandfanget skal være CE mærket, VA-godkendt eller på anden måde dokumenteret og monteret svarende til Byggestyrelsens VA-godkendelse.
37. Der skal være uhindret adgang for vedligeholdelse af og tilsyn med anlægget.
38. Ved ændringer i afløbssystemet skal tilsynsmyndigheden have besked.
39. Ejeren er ansvarlig for driften af sandfanget, herunder at anlægget fungerer efter leverandørens driftsvejledning.
40. Mindst én gang hvert tredje år skal sandfanget tømmes helt og efterses. Herefter skal sandfanget fyldes med vand.
41. Der skal føres driftsjournal over anlægget med oplysninger om pejlinger, tømninger, bortkørte slammængder, inspektioner og reparationer.
Dokumentation for tømninger skal opbevares på virksomheden tilgængeligt for tilsynsmyndigheden i mindst 5 år.

Elmaster og Asfalt

42. Overfladevand fra areal(er) med oplag af elmaster og asfalt skal opsamles i tæt opsamlingsbassin.
43. Tætheden af opsamlingsbassinet skal kontrolleres mindst en gang årligt. Hvis der opstår skader på opsamlingsbassinet skal disse repareres hurtigst muligt.
44. Hvis væskestanden i opsamlingsbassinet overstiger 90% af kapaciteten skal den overskydende vandmængde bortskaffes til godkendt modtager.
45. Opsamlingskapaciteten til overfladevand skal minimum være på 0,35 m³ pr. m² befæstet tæt areal.
46. Oplagspladsen til elmaster og asfalt, samt det tilhørende opsamlingsbassin skal være etableret inden der modtages asfalt og/eller elmaster. Inden anlægget tages i brug og før det etableres skal projektet være accepteret af tilsynsmyndigheden.

Dieseltank for kørende materiel

47. Senest 2 uger før tanken opstilles skal virksomheden meddele tilsynsmyndigheden, hvornår det sker, samt sende og

² Olieudskilleranlæg, Vejledning i projektering, dimensionering, udførelse og drift, rørcenter-anvisning 006, marts 2004



en beskrivelse af anlægget og en skitse over anlæggets placering på ejendommen.

Tanken må ikke placeres inden for en afstand af 50 m. fra indvindingsboringer til almene vandforsyningsanlæg og 25 m. fra andre boringer og brønde, hvorfra der indvindes drikkevand.

48. Virksomheden skal sikre, at tanken og tilhørende rørsystemer er typegodkendt.
49. Tanken må ikke anbringes så tæt ved bygninger, at anlægget ikke kan fjernes.
Afstanden fra tanken til væg, eller anden konstruktion skal være mindst 5 cm.
50. Kopi af tankattest og eventuel dokumentation for anlæggets tæthed skal sendes til tilsynsmyndigheden umiddelbart efter etableringens færdiggørelse.
51. Krav til etablering, som er anført på tankattesten. Pejlehuller og mandehuller skal være let tilgængelige.
52. Der skal være monteret en afspærringsanordning umiddelbart ved tankudløbet.
53. Tanken skal stå på et jævnt og varigt stabilt og tæt underlag.
54. Der skal på tanken være monteret overfyldningsalarm. Overfyldningsalarmen skal være placeret således, at den kan registreres ved påfyldningsrøret.
55. Tanken skal være hævet over underlaget, så bunden kan inspiceres.
56. Meddelelse om, at anlægget er sløjfet, samt oplysning om de trufne foranstaltninger, skal indgives af ejeren til tilsynsmyndigheden senest 4 uger efter sløjfningen.
57. Hvis virksomheden konstaterer eller får begrundet mistanke om, at anlægget er utæt, skal tilsynsmyndigheden straks underrettes. Desuden skal virksomheden straks træffe foranstaltninger, der kan bringe en eventuel udstrømning til ophør, f.eks. ved tømning af anlægget.
58. Såfremt der under påfyldning af et anlæg sker udstrømning af olieprodukter, herunder spild, der ikke umiddelbart kan fjernes, skal virksomheden underrette tilsynsmyndigheden straks.
59. Virksomheden skal sikre, at anlægget er i en sådan vedligeholdelsesstand, at der ikke foreligger en åbenbar, nærliggende risiko for, at der kan ske forurening af jord, grundvand eller overfladevand, herunder må der ikke forefindes væsentlige synlige tæring af tank, rørsystem eller tankens understøtning.
60. Reparation af en tank skal udføres af en særlig sagkyndig. Den udførende virksomhed skal udlevere dokumentation for det udførte arbejde til virksomheden.
61. Virksomheden skal opbevare et eksemplar af tankattesten, tillæg til tankattesten, udarbejdede tilstandsrapporter, attester vedrørende anodeskift samt dokumentation for udførte reparationer og ændringer.

Virksomheden skal sikre, at krav om vedligeholdelse, anvendelse m.v., som fremgår af tankattesten eller øvrige attester, overholdes.

62. Olie tanken skal sløjfes senest i år 2046.



Journalføring og indberetning

63. Virksomheden skal føre journal over tilførte og frakørte mængder, antal kørsler, samt det aktuelle oplag opdelt på alle fraktioner.
64. Virksomheden skal i mindst 4 år gemme analyseresultater og skemaer der dokumenterer at modtaget jord er ren.
65. Virksomheden skal føre journal over driftssituationer ved sorteringsanlæg, knuseanlæg og neddelingsanlæg, der kan være generende for omgivelserne.

Journalen skal indeholde de oplysninger, der er nødvendige for at vurdere om en given driftssituation er problematisk. Det kan eksempelvis være oplysninger om vindhastighed, vindretning, det forarbejdede materiales karakter og indstillinger for maskinerne.

Driftssituationer der, efter virksomhedens egen vurdering eller efter henvendelse fra andre, karakteriseres som generende skal registreres i journalen.

Viden om støvgenerne i de forskellige driftssituationer skal virksomheden bruge til at forebygge generende støvflugt.

66. Virksomheden skal føre journal over inspektioner af tætte befæstede arealer og opsamlingsbassin jævnfør vilkår 11 og 43.
67. Hvert år senest den 1. marts skal virksomheden sende en indberetning om miljøforhold til tilsynsmyndigheden med oplysninger om:
- modtagne affaldsmængder det foregående kalenderår
 - affaldsmængder og mængder af knuste materialer på virksomheden ved årets udgang
 - kopi af journalen over generende driftssituationer ved sorteringsanlæg, knuseanlæg og neddelingsanlæg

Foranstaltninger ved ophør af driften

68. Ved ophør af driften skal alle oplag af modtaget affald og knuste materialer bortskaffes inden 3 måneder.

Ebbe Møller Olesen
Miljø- og Planchef

Bent Hummellose
Civilingeniør



3 Sagens indhold

3.1 Virksomhedens aktiviteter og listeindplacering

Virksomheden vil være en genbrugsstation, hvor affald primært fra erhverv og industri oparbejdes til genbrug. Der modtages sorteret beton-, asfalt-, murstens-, og træaffald fra nedrivningsarbejder. Andet affald frasorteres på nedrivningsstedet. Affaldet sorteres og nedknes for afsætning til genbrug.

Savværkets lille savlinje er bibeholdt på virksomheden, fordi det stadig kan bruges. Inden udstyret tages i brug vil virksomheden foretage en støjberegning.

Virksomhedens hovedaktivitet er nedknusning af beton og neddeling af træ, som er omfattet af listepunkt K206 *anlæg der nyttiggør ikke-farligt affald mv.* i godkendelsesbekendtgørelsen³.

Listepunktet findes på godkendelsesbekendtgørelsens bilag 2, hvor Miljøstyrelsen kan fastsætte standardvilkår. Der er pt. ikke standardvilkår for listepunkt K206. Listepunktet er ikke i-mærket.

Arsen- og kreosotbehandlede elmaster er farligt affald, hvorfor midlertidigt oplag og omlastning af elmaster ikke er omfattet af listepunkt K206. Det er derimod omfattet af listepunkt "K203 Anlæg for oplagring, omlastning, omemballering eller sortering af farligt affald, jf. punkterne R12 og R13 i Bilag 6B og D14 og D15 i bilag 6A til affaldsbekendtgørelsen forud for nyttiggørelse eller bortskaffelse, bortset fra de under punkterne K 209, K 210, K 211 og K 212 nævnte anlæg."

Kompostering af have- og parkaffald hører under listepunkt: "K 214 Komposteringsanlæg i øvrigt med en kapacitet for tilførsel af affald på 100 tons pr. år eller derover bortset fra husdyrgødning."

Næstved Kommune har vurderet at oplagringen af elmaster og kompostering af have- og parkaffald begge er biaktiviteter, og derfor godkendes virksomheden efter listepunkt K206.

Virksomhedens aktiviteter er omfattet af bilag 2 punkt 12b: *Anlæg til bortskaffelse af affald* i VVM bekendtgørelsen⁴. Storstrøms Amt traf den 17. marts 2005 afgørelse i en tilsvarende sag på den samme lokalitet om, at de påtænkte aktiviteter efter planlovens bestemmelser ikke giver anledning til væsentlig virkning på det omgivende miljø, hvorfor anlægget ikke er omfattet af bekendtgørelsens §2, stk. 3. Der skal derfor ikke laves VVM redegørelse i forbindelse med miljøgodkendelsen.

³ Miljøministeriets bekendtgørelse nr. 1640 af 13. december 2006 om godkendelse af listevirksomhed

⁴ Miljøministeriets bekendtgørelse nr. 1335 af 6. december 2006 om vurdering af visse offentlige og private anlægs virkning på miljøet (VVM) i medfør af lov om planlægning.

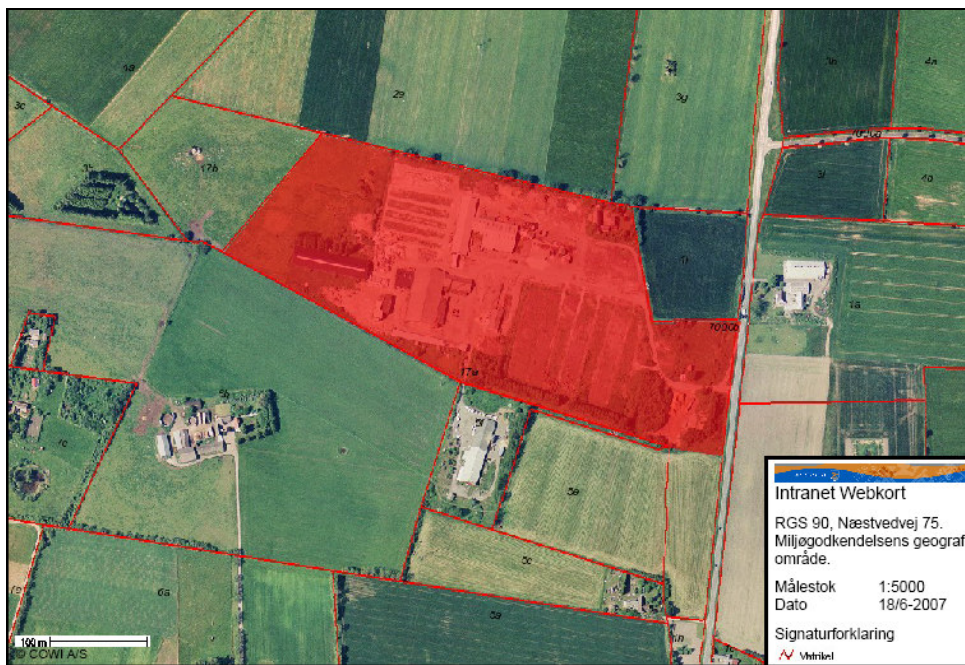


3.2 Virksomhedens placering og plangrundlag

Virksomheden ligger på Næstvedvej 75, Herlufmagle, hvor der tidligere har været savværk. Den tidligere lokalplan L.Z.4 "Savværk ved Næstvedvej" af 15. marts 1990 erstattes af lokalplan L.Z.E.4.1 og kommuneplantillæg nr. 14 for område i Orup der er vedtaget den 10. september 2007. Den nye lokalplan tillader de aktiviteter, hvortil der er søgt miljøgodkendelse.

RGS 90 har søgt om miljøgodkendelse til at drive virksomheden på hele matrikel Orup By, Tybjerg 17a og matrikel Herlufmagle 5e. Da der **ikke** er søgt om aktiviteter på matrikel 5e, samt på den del af matrikel 17a der ligger vest for matrikel 5e, kan der pt. ikke gives miljøgodkendelse til dette område. Såfremt virksomheden ønsker at inddrage dette område, skal der fremsendes ansøgning om udvidelse af virksomheden.

Miljøgodkendelsen gælder kun for området markeret i figur 1 nedenfor.



Figur 1 Virksomhedens afgrænsning (det meste af matrikel Orup By, Tybjerg 17a).

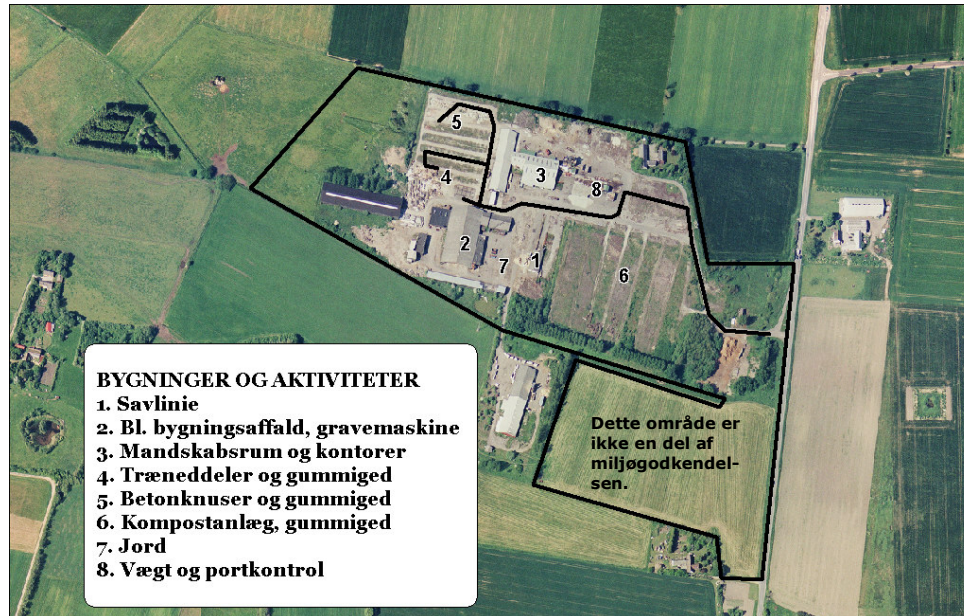


4 Vurdering og begrundelse

4.1 Virksomhedens indretning og drift

4.1.1 Virksomhedens indretning

Virksomheden indrettes som anført i figur 2. Der kan oplagres rene fraktioner af træ og beton i området øst for nr. 4 og 5 angivet på figur 2 nedenfor.



Figur 2 Placering af aktiviteter og bygninger

4.1.2 Driftstid

Virksomheden vil være åben for affaldsmodtagelse på hverdage fra kl. 6.00 – 17.00, samt lørdage og søndage kl. 8.00 – 18.00. I weekenden må der kun afsættes affald. Der må ikke foregå støjende aktiviteter som fx kørsel med gummiged, nedknusning og lignende.

De mest støjende aktiviteter som knusning af beton og neddeling af træ vil foregå på hverdage i tidsrummet 7.00 – 16.00. Der må ikke ske neddeling af træ samtidig med nedknusning af beton, da de efter partshøringen skærpede støjvilkår dermed ikke vil kunne overholdes. Det er i øvrigt den samme gummihjulslæsser der skal betjene begge maskiner.

4.1.3 Håndtering af fraktioner

Virksomheden forventer at modtage og behandle de i vilkår 5 angivne fraktioner og mængder.

Beton, tegl og brokker vil blive knust til genbrug. Asfalt vil blive knust til genbrugsstabil. Træ stammer fra nedrivninger og genbrugspladser. Fraktionen indeholder ikke træ imprægneret med arsen eller kresot. Elmester modtages kun til midlertidig oplagring, og oplagres kun på tæt befæstet areal eller i hal.

For at forebygge flugt af papir, pap og plast, er der fastsat vilkår om, at genanvendeligt affald til presning kun må modtages, oplagres og presses i hal. Fraktionerne er kildesorteret inden de modtages på pladsen.



Mht. haveaffald, rødder og grene, er der fastsat vilkår om at der kun må modtages rent haveaffald til kompostering, og at der ikke må modtages haveaffald der er ensilagesaftagivende. Modtages der mindre mængder af vådt haveaffald, fx græs, skal det straks ved modtagelsen blandes med tørt haveaffald og/eller kompost. Da der ikke må behandles affald i weekenden, må der ikke modtages ensilagesaftagivende haveaffald i weekenden.

Frasorteret affald

Materiale/affald der ikke hører til i de indkomne fraktioner sorteres fra i sorteringsprocessen. Frasorteret materiale skal løbende bortskaffes fra virksomheden, så det ikke hober sig op. Det frasorterede materiale kan indeholde problemaffald og skal derfor beskyttes mod vejrliget ved opbevaring under tag og på befæstet areal.

Virksomheden har søgt om at have 4-5 containere (samlet 50 tons) stående til frasorteret materiale på virksomheden.

Jord og brokker

Når der modtages brokker (mursten, fundamenter og beton) til knusning, hænder det ofte at brokkerne er blandet med jord. Brokkerne bliver sorteret fra og knust, og overskudsjorden vil blive bortskaffet til enten genbrug, rensning eller deponering.

RGS 90 har oplyst, at de kun forventer at modtage ren jord. Enten som analyseret ren jord fra by- eller industriområder, samt fra kortlagte ejendomme, eller jord der pga. placering og historik kan forventes at være ren. For at sikre at virksomheden ikke modtager forurenede jord skal bygherre altid udfylde et skema magen til bilag D i "Vejledning i håndtering af forurenede jord på Sjælland". Dokumenteret ren jord skal holdes adskilt fra anden jord.

I de tilfælde, hvor der er den mindste tvivl om hvorvidt jorden er ren, vil der blive udtaget en analyse for hver 30 ton jord. Det kan fx være, hvis der er modtaget jord og brokker fra en ejendom, hvor historikken peger på at jorden burde være ren, men at der ved modtagelse af jorden opstår tvivl om jordens renhed. Der fastsættes vilkår om, at der i disse tilfælde skal udtages en prøve til kategorisering af jorden indenfor 14 dage. Prøven skal udtages for hver 30 tons jord. Hvis det viser sig, at jorden er forurenede over klasse 2, skal jorden bortskaffes inden for 2 uger. Hvis jorden er af forureningsklasse 1 eller 2 må den opbevares på befæstet tæt areal, men dog max. 90 tons.

Jord der ved historik eller analyse er dokumenteret ren må bortskaffes uden analyse. Der fastsættes vilkår om, at jorden ikke må være synligt eller lugtbart forurenede.

4.2 Støvgener

Virksomheden har ikke luftafkast, men udendørs oplag af neddelte materialer og spild på befæstede arealer kan i tørre perioder medføre diffus støvforurening ligesom der kan forekomme støvdannelse ved knuseanlægget, rundsorteringsanlægget, træneddelingsanlægget og komposteringsanlægget.

Støvet stammer fra diffuse kilder, hvor det ikke er muligt at opsamle og kontrollere emissionen af støvet.

Støv fra bygningsmaterialer kan være generende for øjne og slimhinder. Udenfor virksomhedens område kan støvet genere naboer og andre der færdes i området. Der forekommer ikke farlige stoffer i støvet, så det vil ikke indebære problemer for brugen af den omkringliggende landbrugsjord.



Der findes ikke velegnede metoder til løbende kontrol af støvindhold i luft og støvflugten varierer meget afhængig af vind og vejr og aktiviteterne på virksomheden.

Miljøgodkendelsen skal ved krav til indretning og drift sikre, at støvflugt fra virksomheden ikke generer omkringboende og forbigående for meget. Der stilles krav om renholdelse af befæstede arealer og støvdæmpning fra udendørs oplag ved sprinkling med vand. Derudover skal driften af knuseanlæg mv. tilrettelægges, så støvgenerne er acceptable. Hvis der erfaringsmæssigt er problemer med knusning/neddeling af bestemte materialer ved bestemte vindretninger og -hastigheder bør disse driftssituationer undgås, eksempelvis ved at bearbejde mindre støvende materiale.

Miljøgodkendelsen skal sikre, at virksomheden opsamler erfaringerne ved at observere støvdannelsen og ved input fra naboerne.

I tvivlstilfælde afgør tilsynsmyndigheden om en støvgene er acceptabel eller ej.

4.3 Lugtgener

Komposteringsanlægget kan give anledning til lugtgener, hvis der opstår anaerobe forhold i kompostmilerne.

Der er sat vilkår om, at milerne omstikkes jævnligt for at undgå anaerobe forhold, samt om en omhyggelig kontrol af det modtagne materiale for at undgå uønskede affaldsfraktioner, f.eks. køkkenaffald, dyreekskrementer o.l. der kan give anledning til lugtgener.

Oplag af imprægnerede elmaster kan give lugtgener på kort afstand på varme dage. Såfremt der opstår væsentlige lugtgener skal elmastene overdækkes eller opbevares i hallen for at reducere fordampningen fra dem.

4.4 Støj- og vibrationer

Sortering af jord og brokker, nedknusning af beton, samt neddeling af træ er væsentlige støjkilder.

Virksomheden har fået udarbejdet en akkrediteret støjberegning. Støjberegningens resultater er gengivet nedenfor.

Støjkilde	Kildestyrke dB(A)	Placering	Anvendelse
Knuseanlæg	111	5	Nedknusning af bygningsaffald
Gummihjulslæsser	106/109	4 og 5	Fødning af knuser/træneddeler/lastbil
Lastbiler (40 biler ind og ud pr dag, heraf 4 stk. før kl. 7.00)	101	Køreveje	Aflevering afhentning af materialer
Gravemaskine	101	2	Sortering af affald i hangar
Gummihjulslæsser	106/109	6	Flytning af kompost
Træneddeler	116	4	Flishugning af træ
Sorteringsanlæg	Ikke oplyst	7	Sorterer jord fra brokker

Tabel 1 Støjklider



Virksomheden anvender et forholdsvis nyt knuseanlæg, som støjer mindre end ældre anlæg.

Støjberegningen er lavet for 2 driftssituationer:

- Scenarium 1: Knusning af byggeaffald, sortering af affald i hangar og arbejde med gummiged ved knuser og ved kompostanlæg samt kørsel med lastbiler
- Scenarium 2: Neddeling af træaffald, sortering af affald i hangar og arbejde med gummiged ved træneddeling og ved kompostanlæg samt kørsel med lastbiler

Resultaterne af støjberegningerne for de to driftssituationer er angivet nedenfor.

Støjkilde	R1	R2	R3	R4	R5
Knuseanlæg	43,5	41,6	41,0	44,6	40,2
Øvrige køretøjer	45,7	40,7	38,7	36,6	48,0
Samlet støjbelastning (dBA)	47,7	44,2	43,0	45,8	48,7
Støjgrænse, dag	50,0	50,0	50,0	50,0	60,0

Tabel 2 Støjbelastning i dagtimer mandag-fredag – scenarium 1

Støjkilde	R1	R2	R3	R4	R5
Træneddeler	48,0	45,8	45,2	51,1	36,0
Øvrige køretøjer	45,7	40,4	38,2	40,9	48,0
Total støjbelastning (dBA)	50,0	46,9	46,0	51,5	48,3
Støjgrænse, dag	50,0	50,0	50,0	50,0	60,0

Tabel 3 Støjbelastning i dagtimer mandag-fredag – scenarium 2

Støjkilde	R1	R2	R3	R4	R5
Lastbiler 6.00 – 7.00 (dBA)	37,0	28,4	26,6	27,9	36,2
Støjgrænse, lørdag og søndag (dBA)	40,0	40,0	40,0	40,0	60,0
Støjgrænse, nat (dBA)	40,0	40,0	40,0	40,0	60,0

Tabel 4 Støjbelastning og støjgrænser, nat og lørdag/søndag

Støjgrænserne er fastsat med udgangspunkt i Miljøstyrelsens vejledning nr. 5/1984 Ekstern støj fra virksomheder, samt efter princippet om anvendelse af bedst tilgængelig teknologi og ved en konkret vurdering af de tekniske og økonomiske muligheder for at begrænse støjgenerne.



Begrundelse for grænsen på 50 dB(A) i dagtimerne: Støjberegningerne viser, at virksomheden vil kunne overholde en grænse på 50 dB(A) såfremt knusning af byggeaffald ikke sker samtidig med neddeling af træaffald. Dog overskrides vilkåret med 1-1½ dB(A) i skel til Stokkebrovej 1. Ved at etablere en 5 meter høj støjvold i det i lokalplanen angivne beplantningsbælte mod Stokkebrovej 1, vil en støjgrænse på 50 dB(A) kunne overholdes. Virksomheden har oplyst, at den gerne vil etablere en jordvold af ren jord rundt om pladsen. En støjgrænse i dagtimerne på 45 dB(A) vil kræve omfattende støjreducerende tiltag. Storstrøms Amt har vurderet, at 10-12 m høje jordvolde ikke er foreneligt med de landskabelige interesser. Støjskærme tæt placeret på nedknuseren er teoretisk set en mulighed, men i praksis er det meget vanskeligt, da nedknuseren hele tiden skal fødes med materiale, og knust materiale hele tiden skal køres væk fra knuseanlægget. Der fastsættes derfor kun vilkår om etablering af en støjvold i beplantningsbæltet mod Stokkebrovej.

Begrundelse for grænsen på 40 dB(A) lørdag kl. 14-18 og søndag 7-18: Støjgrænsen på 40 dB(A) svarer til de vejledende grænser for åben og lav boligbebyggelse. Støjberegningerne viser, at denne grænse kan overholdes, såfremt der kun modtages affald på pladsen, som virksomheden har søgt om.

Begrundelse for grænsen på 40 dB(A) mandag-fredag kl. 6-7: Den vejledende grænse for åben- og lav boligbebyggelse er 35 dB(A) i natperioden. Denne grænse kan virksomheden ikke overholde i skel til Næstvedvej 76. Jævnfør støjvejledningens afsnit 2.2.5 kan grænsen mellem nat og dag fastsættes til kl. 6 i stedet for kl. 7 såfremt virksomhedens drift kræver dette. Virksomhedens drift kræver, at der kan modtages lastbiler fra kl. 6 om morgenen, og derfor kunne grænsen sættes til 50 dB(A), men da støjberegningerne viser at 40 dB(A) kan overholdes, fastsættes grænsen til 40 dB(A).

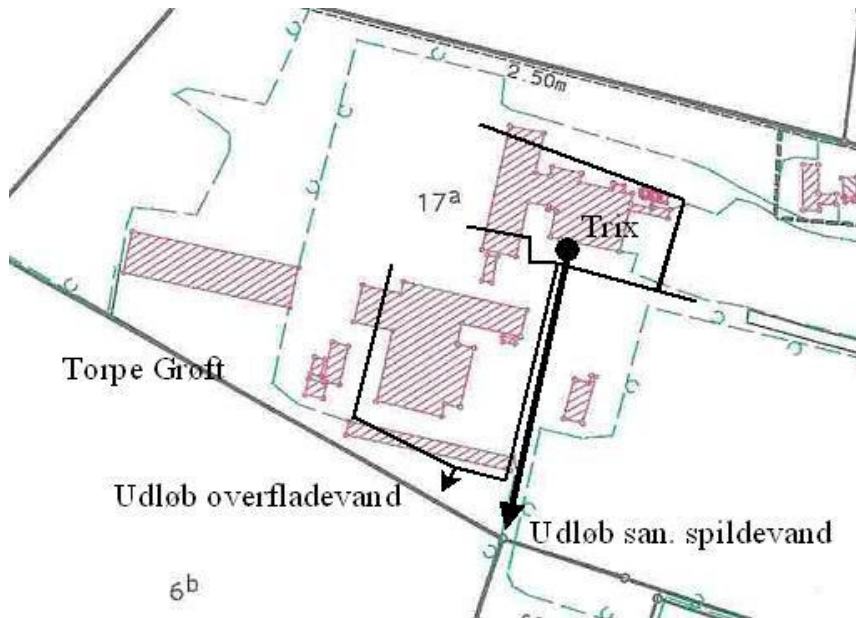
4.5 Spildevand

Overfladevand fra tætte befæstede arealer for oplag af asfalt og imprægnerede elmaster må ikke udledes til Torpe Grøft, da der er risiko for der vil udvaskes PAH'er og andre miljøfarlige stoffer.

Øvrigt overfladevand fx fra jordpladsen og andre befæstede arealer, samt det sanitære spildevand fra administrationsbygningen udledes til Torpe Grøft.

Det sanitære spildevand stammer fra toilet- og badefaciliteter for 6 – 8 personer, samt et te-køkken. Spildevandet renses i trix-tank, der er omfattet af den kommunale tømningsskema.

Der afledes overfladevand fra ca. 33.000 m², heraf 10.000 m² tag. Den årlige mængde overfladevand, der skal afledes er af størrelsesordenen 17.000 m³. De udendørs oplag er inerte eller består af rent ubehandlet træ, så det vil ikke forurene vandet.



Figur 3 Afløbssystem for overfladevand og sanitært spildevand

Overfladevand fra jordpladsen kan indeholde sand, jord og eventuelle forureninger fra jorden og de maskiner, der arbejder på pladsen.

Overfladevand fra jordpladsen skal afledes gennem et sandfang dimensioneret for en 2-års regn efter retningslinjerne i Rørcenteranvisning 006.

Da der kun er en beskeden risiko for at overfladevandet forurenes med olie kræves ikke olieudskiller, men sandfanget skal etableres med dykket udløb, efterfulgt af prøvebrønd med mulighed for at udtage en vandprøve i fri vandstråle.

4.6 Jord og grundvand

Virksomheden ligger i et område med særlige drikkevandsinteresser, så det skal sikres at grundvandet ikke forurenes.

Oplag af beton, tegl og brokker

Miljøstyrelsens rapport 1083 af 2006 "Kortlægning af forurenende stoffer i bygge- og anlægsaffald", viser, at der forekommer lave koncentrationer af metaller og tunge organiske komponenter (kulbrinter og PAH'er) i beton og brokker. Indholdsstofferne er dog ikke mobile, og vi har derfor vurderet, at de udendørs midlertidige oplag af beton og brokker ikke er til fare for grundvandet. I undersøgelsen beskrevet i ovennævnte rapport, har der ikke været konstateret indhold af PCB, fx fra fugemasse.

Oplag af træ

Der udvaskes normalt ikke miljøfarlige stoffer fra rent og malet træ, men der kan udvaskes miljøfarlige stoffer fra træ imprægneret med arsen og kreosot. Det er derfor fastsat vilkår om, at fraktionen af rent træ ikke må indeholde træ imprægneret med arsen eller kreosot, og at eventuelt imprægneret træ skal opbevares i hal eller på samme areal som elmasterne.

Oplag af haveaffald og kompost

For at forebygge forurening fra kompostering, er der fastsat vilkår om, at der kun må modtages rent have- og parkaffald, samt at vådt/ensilage afgivende haveaffald kun må modtages i mindre



mængder, og at det straks ved modtagelsen skal blandes med tørt haveaffald.

Komposteringsprocessen danner varme og forbruger vand, og derfor er risikoen for forurening af grundvandet minimal.

Udendørs oplag af asfalt og imprægnerede elmaster

I godkendelsesbekendtgørelsen⁵ er der for asfaltfabrikker fastsat standardvilkår for oplag af genbrugsasfalt. I standardvilkåret er anført, at hvis virksomheden er placeret i et område med særlige drikkevandsinteresser, skal godkendelsesmyndigheden indsætte følgende vilkår: "Oplag af genbrugsasfalt må kun placeres på impermeable arealer med fald mod afløb og med kontrolleret afledning af afløbsvandet." Genbrugsasfalt, både i hel og i knust stand afgiver PAH, som er til skade for jord og grundvand. Desuden viser Miljøstyrelsens Miljøprojekt Nr. 1083 2006 "Kortlægning af forurenende stoffer i bygge- og anlægsaffald" at der udvaskes stoffer fra asfaltoplag. Derfor fastsættes vilkår om, at asfalt skal oplagres på befæstet tæt areal, og at overfladevand fra arealet skal opsamles i opsamlingsbassin.

Tilsvarende udvaskes der miljøskadelige stoffer fra elmaster imprægneret med kreosot og arsen.

For at beskytte grundvandet må overfladevandet ikke udledes til Torpe Grøft, men skal i stedet opsamles i opsamlingsbassin.

Opsamlingsbassinets størrelse skal være mindst 0,35 m³ pr. m² tæt opsamlingsareal for at sikre en tilstrækkelig kapacitet. Den gennemsnitlige årsnedbør på Sjælland er 600 mm, hvilket giver en total nedbørsmængde på 0,6 m³ pr m². En del af denne nedbørsmængde vil fordampe direkte fra overfladen og fra bassinet. Da vandet i bassinet kan være forurenet med stoffer fra knust asfalt og oplag af imprægnerede elmaster, må vandet kun benyttes til oversprinkling på disse arealer. Fordampningen fra bassinet kan øges ved at tilpante bassinet.

Jordplads

Som beskrevet i afsnit 4.1.3 om håndtering af de forskellige fraktioner, er der fastsat vilkår om, at der kun må modtages jord og brokker der enten ved analyse eller historik er dokumenteret ren.

Såfremt der ved modtagelsen opstår tvivl om jordens renhed, skal der senest 14 dage efter modtagelsen udtages prøve til analyse af jorden. Hvis det viser sig at jorden er forurenet, må der maksimalt oplagres 90 tons klasse 2 jord. Større mængder eller jord af højere forureningsgrad skal bortskaffes inden 14 dage.

For at beskytte grundvandet mod forurening er der fastsat vilkår om, at jorden skal opbevares på et område der er tæt og kørefast. Se i øvrigt under afsnit 4.5 Spildevand.

Dieseltank for kørende materiel

Virksomheden ønsker at opstille en dieselloletank på ca. 1 m³. Oplag af diesellole kan ved spild forurene jorden.

Olietankbekendtgørelsen⁶ fastsætter, at miljøgodkendelsen skal sætte vilkår for etablering, sløjfning, egenkontrol og vedligeholdelse mv.

Tanken vil være typegodkendt korrosionbeskyttet C2 med dobbeltvæg. Da tanken er korrosionsbeskyttet skal den sløjfes senest 40 efter etablering.

⁵ Miljøministeriets bekendtgørelse nr. 1640 af 13. december 2006 om godkendelse af listevirksomhed

⁶ Bekendtgørelse 1641 af 13. dec. 2006 om indretning, etablering og drift af olietanke, rørsystemer og pipelines (Olietankbekendtgørelsen).

Tanken opstilles indendørs i bygning 2.



4.7 Journalføring og indberetning

Der er fastsat vilkår for journalføring med tilkørte og frakørte mængder, samt med de til en hver tid oplagrede mængder. Endvidere er der fastsat vilkår om registrering af driftssituationer der kan være generende for omgivelserne, samt registrering af dato og resultat af inspektioner af tætte, befæstede arealer.

Af hensyn til vores tilsyn med virksomheden, er der fastsat vilkår om årlig indrapportering.

4.8 Ophør af drift

For at sikre, at virksomheden afvikles på en miljømæssig forsvarlig måde i tilfælde af lukning, har vi fastsat vilkår om, at affaldsoplæg skal bortskaffes senest 3 måneder efter virksomhedens ophør.



4.9 Partshøring

Udkast til miljøgodkendelsen har været sendt i partshøring hos virksomheden og nærmeste naboer. Høringen viser, at naboerne bl.a. er bekymret for:

- støj fra nedknusningsaktiviteter
- støj i weekenden
- grundvandsforurening fra stoffer i træ, beton og brokker
- oplagring af affald
- sundhedsskadelige stoffer

Efter partshøringen er miljøgodkendelsen blev ændret på følgende punkter:

- Støjgrænserne til boliger i det åbne land er blevet skærpet:

Tidsrum	Grænser før parts-høring	Grænser efter parts-høring
Mandag-fredag kl. 7-17	55 dB(A)	50 dB(A)
Lørdag kl. 7-14		
Lørdag kl. 14-18	45 dB(A)	40 dB(A)
Søndag kl. 7-18		
Mandag-fredag kl. 6-7	40 dB(A)	40 dB(A)

- Fastsat vilkår om, at der i zonen for beplantningsbæltet, jf. lokalplanen, i retning mod Stokkebrovej 1 og 2 skal etableres en 5 m høj støjvold af ren jord. Støjvolden skal beplantes i foråret 2008 jævnfør lokalplanen.
- Præciseret, at der i weekenderne, hvor der kun må modtages affald, ikke må foregå støjende aktiviteter som fx kørsel med gummiged, nedknusning og lignende.
- Præciseret, at affaldsfraktionen "træ" ikke må indeholde træ imprægneret med arsen eller kreosot.
- Præciseret, at jord og brokker fra by, industri og/eller kortlagte arealer inden modtagelse på pladsen skal være dokumenteret ren ved historik eller analyse. Opstår der tvivl om, hvorvidt jorden er ren, skal der senest 14 dage efter, at jorden er modtaget, udtages en prøve til bestemmelse af jordens forureningsgrad. Såfremt jorden er over klasse 2, skal den bortskaffes til godkendt modtager inden 14 dage.

Mht. oplagring af affald: Jævnfør lokalplanen må der ikke deponeres affald på pladsen. Virksomheden må modtage 2-5 gange mere pr år af de forskellige fraktioner, end der midlertidigt må oplagres. Dvs. i snit forventes det samme affald kun opbevaret i et halvt år eller i kortere tid. For elmester dog i op til 1 år og for kompost i op til 2 år. Ved lukning af virksomheden er der fastsat vilkår om at alle affaldsoplager skal bortskaffes.

Eventuelt støv fra virksomheden vil ikke indebære en sundhedsrisiko for naboer eller landbrugsjord.



5 Generelle bemærkninger

5.1 Ændringer og udvidelser

Virksomheden er ansvarlig for at indretning og drift ikke afviger væsentligt fra det, der er beskrevet i denne miljøgodkendelse. Ved fremtidige ønsker om udvidelser eller ændringer skal I kontakte godkendelsesmyndigheden, som afgør om de skal godkendes (se miljøbeskyttelseslovens § 33, stk. 1 og 2). Det kan for eksempel være tilfældet, hvis det fører til mere forurening af luft, jord eller vand, mere støj, mere affald, eller hvis affaldet bliver mere forurenende. Godkendelsesmyndighedens afgørelse vil ske ud fra en sammenligning mellem jeres ønsker og de oplysninger om virksomhedens drift og indretning, som har været grundlaget for den gældende miljøgodkendelse.

I henhold til lov nr. 225 af 6. april 1994 om erstatning for miljøskader har virksomheden et objektivt ansvar for eventuelle opståede skader på miljøet.

Miljøgodkendelsen omfatter miljømæssige forhold. I skal selv skaffe fornødne godkendelser og tilladelser efter anden lovgivning, såsom beredskabsloven og lov om arbejdsmiljø.

5.2 Oplag af brandbare materialer

Brandbare fraktioner skal opbevares efter reglerne i "Tekniske forskrifter for træbearbejdning og træoplag, plastforarbejdning og plastoplag, korn- og foderstofvirksomheder, fremstilling og oplagring af mel og visse brandfarlige virksomheder og oplag" udsendt af Statens Brandinspektion 1. februar 1990. Dette betyder bl.a. at oplag af træ højst må være 6 meter høje.

5.3 Del af grunden er kortlagt på vidensniveau 1

En del af matrikel 17a Orup By, Tybjerg, er kortlagt på Vidensniveau 1 efter jordforureningsloven, kortlægningsnr. 393-1067 (afgørelsen blev sendt til ejer den 17. oktober 2005). Arealet er mistænkt for at være forurenede, fordi der tidligere har været savværk og i den forbindelse oplag af bl.a. olie-, lim- og kemikalieaffald på ubefæstede arealer. Kortlægningen betyder, at alt bygge- og anlægsarbejde kræver tilladelse efter jordforureningsloven §8. Det gælder også mindre anlægsarbejde som fx etablering af sandfang og etablering af pladser med eksempelvis belægningssten.

Jorden indenfor det kortlagte areal er potentielt forurenede, og flytning af jord uden for det kortlagte areal skal anmeldes til kommunen, jf. jordforureningslovens⁷ § 50 og anmelderbekendtgørelsen⁸.

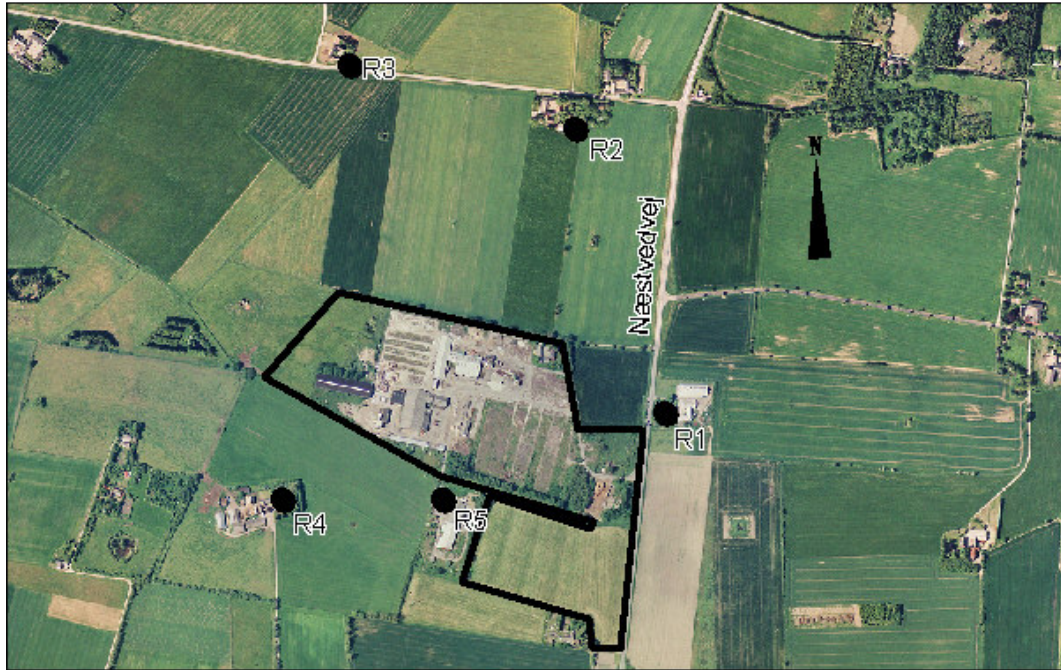
⁷ Lov nr. 370 af 2. juni 1999 om forurenede jord, jf. lovbekendtgørelse nr. 282 af 22. marts 2007.

⁸ Bekendtgørelse 1432 af 13. dec. 2006 om anmeldelse af flytning af forurenede jord og jord fra forureningskortlagte arealer og offentligt vejareal



6 Bilag

Placering af receptorpunkter ved støjberegningen





Bilag A1 fra Vejledning i håndtering af forurenede jord på Sjælland

Nyt bilag A, nu bilag A1 – rettelserblad

Bilag A1

Klasseinddeling ved angivelse af højeste gennemsnitskoncentration

Stof	Klasse 1	Klasse 2	Klasse 3	Klasse 4
Arsen (As)	20	20	50	> 50
Cadmium (Cd)	0,5	1	5	> 5
Chrom VI (Cr VI)	20	35	50	> 50
Chrom total (Cr total)	500	500	750	> 750
Kobber (Cu)	500	500	750	> 750
Kviksølv (Hg)	1	1	5 *	> 5 *
Nikkel (Ni)	30	40	100	> 100
Bly (Pb)	40	120	400	> 400
Tin (Sn)	20	50	200	> 200
Zink (Zn)	500	500	1.500	> 1.500
Olie total (C₆-C₃₅), heraf:	100	200	300	> 300
Benzin (C₆-C₁₀)	25	35	50	> 50
Let olie (C₁₀-C₂₅)	50	75	100	> 100
Tung olie (C₂₅-C₃₅)	100	200	300	> 300
BTEX total, heraf:	0,6	10	15	> 15
Benzen	0,1	1,5	2,5	> 2,5
PAH total^{a)}, heraf:	4,0^T	15	75	> 75
Benz(a)pyren	0,3 ^T	1	5	> 5
Dibenz(a,h)antracen	0,3 ^T	1	5	> 5
Naphthalen	0,5	1	10	> 10
Phenoler	0,1	5	70	> 70
Cyanid total, heraf:	5	500	1.000	> 1.000
Cyanid, syreflygtig	5	10	100	> 100

Alle talværdier er i mg/kg tørstof.

* Skal vurderes særskilt afhængigt af kviksølvs tilstandsform.

^T Teknisk tilpasning som følge udmelding fra Miljøstyrelsen den 22. december 2005.

^{a)} 7 enkeltstoffer, i henhold til Miljøstyrelsens vejledning nr. 6/1998.
Fluoranthen, benz(b)fluoranthen, benz(j)fluoranthen, benz(k)fluoranthen, benz(a)pyren, dibenz(a,h)antracen og indeno(1,2,3-cd)pyren.

Alle øvrige stoffer skal vurderes særskilt.