

Tilsynsrapport til offentliggørelse

Virksomheder
J.nr. MST-1272-00281
Ref. NIEHA/ANAJE
Dato: 9. august 2016

Sendt digitalt til CVR-nr: 36428112

Sendt elektronisk til:

Preben Andreasen preben.andreasen@aalborgportland.com

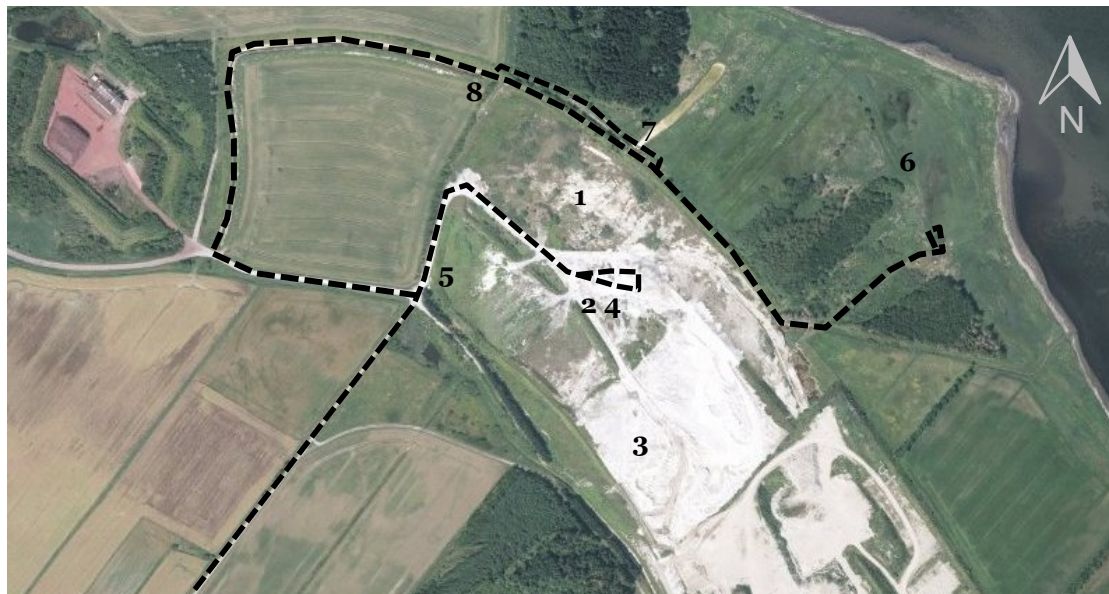
Henriette Charlotte Nikolajsen henriette.nikolajsen@aalborgportland.com

Niels Jørgen Nielsen niels.j.nielsen@aalborgportland.com

Tilsynsrapport for deponeringsanlægget ”Støvsøen”

Virksomhedens navn	Aalborg Portland A/S
Virksomhedens adresse	Rørdalsvej 44, 9220 Aalborg Øst
CVR nummer	36428112
Virksomhedstype	3.1a Fremstilling af cement, ovnkap. > 50 el. 500 t/dag, Tilsynet omfattede biaktiviteter med listenummer 5.4a Deponeringsanlæg > 10 t/dag eller kap. >25.000 t.
Tidspunkt for tilsynet	14. juni 2016
Baggrunden for tilsynet	Basistilsyn og § 9 tilsyn i forbindelse med den pågående revurdering.
Varsling af tilsynet	Dato for tilsynet blev aftalt den 30. maj 2016. Tilsynet blev varslet den 9. juni 2016.
Deltagere fra virksomheden	Preben Andreasen, Henriette Charlotte Nikolajsen og Niels Jørgen Nielsen
Øvrige deltagere	-
Tilsynet udført af	Nina Eberhardtsen Hansen og Ann-Kathrine Aggerholm Jensen
Tilsynet omfattede	Gennemgang af gældende vilkår for og de fysiske rammer på deponiet Støvsøen.
Materiale udleveret	Intet

Oversigtskort



Oversigtskort for Støvsøen. Under tilsynet blev Miljøstyrelsen vist rundt på og omkring anlægget (sort stiplede linje). Tal angiver fotolokaliteter.

Håndhævelser

Håndhævelser meddelt siden sidste fysiske tilsyn samt opfølgninger herpå og håndhævelser afstedkommet af nærværende tilsyn.

Dato	Type	Beskrivelse af håndhævelsen og status for opfølgning
11. december 2014	Indskærpelse	<p>Årsrapporten mangler information om og dokumentation for sikkerhedsstillelse. Vilkår 31, punkt j, vedr. opgørelse over anlæggets samlede sikkerhedsstillelse, vilkår 39 vedr. årlig fremskrivning og vilkår 40 vedr. dokumentation for sikkerhedsstillelsen indskræpes.</p> <p>Opfølgning: I forbindelse med årsrapporten for 2015 er der modtaget dokumentation for sikkerhedsstillelsen. Dog mangler der stadig information om beregning af fremskrivningen. I forbindelse med den pågående revurdering af Aalborg Portlands godkendelser vil Miljøstyrelsen stille vilkår om genberegning af sikkerhedsstillelsen med baggrund i det opdaterede monitoringsprogram og prissatser. Miljøstyrelsen vil derfor ikke foretage noget yderligere i forbindelse med denne indskærpelse.</p>
11. december 2014	Indskærpelse	<p>Monitoringsrapport mangler data for COD, cadmium og chrom i en række kontrolmålinger. Det indskræpes, at vilkår 29 til enhver tid skal overholdes i sin fulde ordlyd.</p> <p>Opfølgning: De efterfølgende indberetninger indeholder de vilkårspligtige data for COD, cadmium og chrom.</p>

Indberetninger om egenkontrol.

Virksomhedens indberetning blev kort kommenteret af Miljøstyrelsen. I årsrapporten for Støvsøen beskrives det, at perkolatet fortyndes i grundvandet, og at vurderingen af de målte koncentrationer derfor skal tage højde for denne fortynding. Dog måles der ikke på perkolat, men direkte på grundvandet. Den omtalte fortynding er derfor allerede sket, og den skal ikke medregnes igen. Forholdet vil blive taget op igen i forbindelse med kommentering af årsrapporten for 2016.

Jordforurening

Der blev ikke ført tilsyn med jordforurening eller foretaget vurdering heraf.

Liste over gældende afgørelser:

1. Godkendelse i henhold til miljøbeskyttelsesloven til etablering af en privat fyldplads, beliggende ved Hesteskoen i Aalborg Øst, Aalborg Kommune, Nordjyllands Amt, 28. juli 1992.
2. Godkendelse af overgangsplan for fyldpladsen, Nordjyllands Amt, 6. dec. 2006.
3. Miljøgodkendelse til bortgravning af op til 20.000 tons affald fra deponeringsanlægget Støvsøen, Miljøstyrelsen, 16. juli 2015. (Godkendelsen er fuldt udnyttet)
4. Godkendelse til bortgravning af op til 100.000 tons affald fra deponeringsanlægget Støvsøen, Miljøstyrelsen, 18. december 2015.

Generelt

I forbindelse med den pågående revurdering af Aalborg Portlands godkendelser er Miljøstyrelsen blevet opmærksomme på, at deponiet er angivet som del af 1l, Rørdal samt 1ø, 4b og 11c, Øster Sundby, alle Aalborg Jorder, Aalborg Kommune. Dog ser det på arealinfo.dk ikke ud til, at deponiet er del af 4b, Øster Sundby, Aalborg Jorder. Aalborg Portland bedes derfor redegøre for, hvordan matrikelgrænserne for deponiet ser ud.

Indretning og drift

På deponiet Støvsøen må der deponeres affald, som hører under følgende positivliste:

Affaldstype	EAK-kode
Råmel og uforbrændte klinker	10 13 06
Filterstøv	10 13 13
Kasseret cement og klinker	10 13 06
Ovnudhug	10 13 99
Slam	10 13 01
Opfejlet affald	10 13 06

Efter ibrugtagning af nyttiggørelsesanlægget ved Kridtgraven bliver der ikke længere deponeret støv på anlægget, kun affaldsfraktioner, som Aalborg Portland ikke kan genanvende, og som ikke køres til nyttiggørelsesanlægget. Det affald, som køres til deponeringsanlægget består derfor primært af affald med EAK-koden 10 13 06 (råmel og uforbrændte klinker, kasseret cement og klinker og opfejlet affald) og en mindre andel slam. Affaldet vejes på en brovægt, som er placeret udenfor Aalborg Portlands hovedbygning, og køres til deponiet. For at undgå støvgener fugtes affaldet.



Billede 1: Deponiet set fra det nordvestlige hjørne af det aktive deponerings-område. **Billede 2:** Markering af deponeringsområde ved angivelse af affaldstype. **Billede 3:** Bortgravning af microfiller til nyttiggørelsesanlægget. **Billede 4:** Støv blandet med andet affald. **Billede 5:** Udkørsel fra deponiet. Indkørsel til deponiet er markeret med bom og et skilt som beskriver anvendelsen af området til deponering. Fotolokaliteten for hvert billede er angivet med tal på oversigtskortet først i tilsynsnotatet.

På deponiet er områder til deponering af forskellige affaldstyper angivet med gule skilte (billede 2). Miljømæssigt er det ikke af væsentlig betydning, hvis de forskellige affaldstyper ikke er tydeligt afgrænsede, men det kan blive væsentligt i forbindelse med mining af affaldet. Aalborg Portland bør derfor tage dette til efterretning ved fremtidig deponering, da der netop foregår mining på deponiet.

På tilsynet kunne Miljøstyrelsen overvære miningen af deponeret støv (billede 3). Microfiller fra anlægget Støvsøen graves op og køres til nyttiggørelsesanlægget ved Kridtgraven. Som resultat af bortgravningen er Aalborg Portlands godkendelse til bortgravning af 20.000 tons affald fuldt udnyttet. Bortgravningen foregår, som angivet på billede 3, ved at støvet med grab bliver læsset på en lastvogn, som kører direkte ud på nyttiggørelsesanlægget. På vejen bliver læsset vejjet og de fraførte mængder angives i årsrapporten.

Affald

Ved tilsynet blev det på deponeringsarealet bemærket, at cementposer eller lignende var sammenblandet med affaldet (billede 4). Anlægget er godkendt til deponering af affald med EAK-koder indenfor gruppen 10 13: Affald fra fremstilling af cement, kalk og mørtel og produkter baseret herpå. Selvom affaldstypen ”opfejlet affald” lyder til at spænde bredt, er den stadig begrænset af EAK-koden 10 13 06: Partikelformet materiale og støv. Cementposer er derfor ikke del af det affald, som må modtages på anlægget. Aalborg Portland skal derfor så vidt som muligt sørge for at sortere papir og andet affald fra, inden støv og klinker m.m. køres på deponiet.

Til- og frakørsel

Transport af affald til Støvsøen foretages af Randers Stevedore ApS, som også kører støv til nyttiggørelsesanlægget. Dog er det Sydslam A/S, som kører slam fra virksomheden til deponering. Kørsel til deponiet foregår ad private veje. Indkørsel til deponeringsanlægget er afspærret med bom (billede 5), som er sænket udenfor almindelig driftstid. Herudover er deponiet afgrænset af en vold.

Overfladevand

I forbindelse med den pågående revurdering af Aalborg Portlands godkendelser er Miljøstyrelsen blevet opmærksom på, at der ikke er lavet en afgørelse om anlægsklassificering af Støvsøen. Det er derfor nødvendigt at afgøre, om affaldet deponeret på anlægget hører under definitionen inert, mineralsk, blandet eller farligt affald.

Samtidig med anlægsklassificeringen er det vigtigt at få defineret, om anlægget er kystnært placeret, da ikke-kystnære anlæg ikke må modtage blandet affald efter 1. april 2020, jf. deponeringsbekendtgørelsens § 15. Baseret på den korte afstand til Limfjorden (ca. 200 meter) er det oplagt at antage, at Støvsøen er kystnært placeret. Dog defineres kystnærhed ifølge deponeringsbekendtgørelsen således:

Kystnærhed: Område fra kystlinjen og maksimalt 15 km ind i landet, hvor der er en entydig og ubrudt grundvandsstrømning fra deponeringsanlægget mod et marint vandområde, og hvor der ikke ligger almene vandforsyningsanlæg, der indvinder fra den berørte grundvandsressource på strømningslinjen mellem deponeringsanlægget og det marine vandområde.



Billede 6: Området, hvor to søer bør ligge, hvoraf den ene er kortlagt.
Billede 7: Den anden kortlagte sø. I forgrunden ses en tørlagt afvandingsgrøft. **Billede 8:** Omfangsgrøft langs den del af deponeringsområdet, som endnu ikke er ibrugtaget. Fotolokaliteten for hvert billede er angivet med tal på oversigtkortet først i tilsynsnotatet.

Under udarbejdelsen af revurderingen af Støvsøens godkendelser er Miljøstyrelsen blevet opmærksomme på tre mindre vandområder placeret mellem deponiet og Limfjorden. To af disse vandområder er kortlagt to som § 3-søer af Aalborg Kommune. Grundvandsstrømningen går fra deponiet og mod Limfjorden og strømmer derved under disse. Med henblik på klassificeringen skal det klarlægges, om vandområderne er grundvandsfødte eller udelukkende består af overfladevand.

Under nærværende tilsyn blev området med de tre søer undersøgt. To af søerne fremstår tilgroede med siv (billede 6), mens den tredje sø ser ud til at være del af et afvandingsystem for området (billede 7). I forbindelse med deponeringsanlægget, har Aalborg Portland gravet afvandingsgrøfter ad flere omgange. For omkring 10 år siden blev omfangsgrøften langs den endnu ikke ibrugtagne del af deponeringsanlægget gravet for at være klar til fremtidig deponering (billede 8). Nogle af disse grøfter er helt udtørrede og ligger øjensynligt over grundvandsspejlet (billede 6, forgrunden), mens andre ser dybere ud, og hvor bunden af grøften kan ligge under grundvandsspejlet (billede 8).

Miljøstyrelsen har haft kontakt til Aalborg Kommune angående klassificeringen af søerne, da den ene af disse øjensynligt er tilgroet. Hvis Aalborg Kommune ud fra de givne oplysninger vælger at besigtige området igen, har Miljøstyrelsen anmodet om at få fremsendt informationer vedrørende besigtigelsen, da disse kan være med til at afgøre vandområdernes tilstand og indikere, hvorvidt vandområderne er grundvandsfødte eller ej.

Miljøstyrelsen vil tage klassificeringen af deponeringsanlægget Støvsøen op efter revurderingen af Aalborg Portlands godkendelser.

Sikkerhedsstilling

Dette forhold er blevet indskærpet i 2014, jf. ovenstående afsnit om håndhævelser.

Indberetning/rapportering

Årsindberetning er sket rettidigt. Miljøstyrelsens kommentarer til årsrapporten vil blive sendt til Aalborg Portland ved senere lejlighed.

Opsummering:

Tilsynet gav anledning til følgende bemærkninger:

1. Aalborg Portland bedes redegøre for, hvordan matrikelgrænserne for deponiet ser ud.
2. Cementposer og lignende hører ikke under de EAK-koder, som står på anlæggets positivliste. Aalborg Portland skal fremover sørge for så vidt som muligt at frasortere papir og andet affald inden støv og klinker m.m. køres på deponiet.

Virksomheden har haft udkast til tilsynsrapport til kommentering inden offentliggørelsen.