

# Miljøgodkendelse

Udvidelse af kvægproduktion

Gl Darumvej 23, 6740 Bramming

15. maj 2019



**Teknik & Miljø**  
Esbjerg Kommune

**ESBJERG KOMMUNE**

**Natur & Vandmiljø**

**Torvegade 74**

**6700 Esbjerg**

Telefon: 7616 1616

E-mail: [miljo@esbjergkommune.dk](mailto:miljo@esbjergkommune.dk)

Web: [www.esbjergkommune.dk](http://www.esbjergkommune.dk)

**Sag nr.:** 18/8237

**Sagsansvarlig:** Laurids Knudsen

**Copyright:** Alle kort og luftfoto: copyright DDO ®, ©COWI

## Indholdsfortegnelse

<b>INDLEDNING .....</b>	<b>4</b>
<b>GODKENDELSE TIL UDVIDELSE OG DRIFT AF HUSDYRPRODUKTION .....</b>	<b>5</b>
EJENDOMS- OG BEDRIFTSOPLYSNINGER .....	5
FORUDSÆTNINGER OG VILKÅR.....	5
UDNYTTELSE OG BORTFALD .....	9
MEDDELELSESPLIGT .....	9
ØVRIGE FORHOLD .....	10
OFFENTLIGGØRELSE.....	10
KLAGEVEJLEDNING .....	10
<b>MILJØTEKNISK BESKRIVELSE OG VURDERING .....</b>	<b>12</b>
INDLEDNING .....	12
BESKRIVELSE AF HUSDYRBRUGET .....	12
Husdyrbrugets beliggenhed.....	13
Driftsbygninger.....	15
Dyrehold, staldsystem og produktionsareal .....	17
Foder .....	19
Husdyrgødning .....	20
Energi- og vandforbrug.....	21
Råvarer og hjælpestoffer .....	21
Affald .....	21
Spildevand.....	22
HUSDYRBRUGETS PÅVIRKNINGER AF OMGIVELSERNE – LUGT, STØJ, MM. ....	23
Lugt .....	24
Støj, rystelser og transport .....	25
Støv, fluer og skadedyr .....	30
Lys.....	30
Driftsforstyrrelser og uheld .....	31
HUSDYRBRUGETS PÅVIRKNINGER AF LANDSKAB OG NATUR .....	32
Landskab og kulturmiljø.....	32
Ammoniakupåvirkning af naturområder.....	34
Påvirkning af arter med særligt strenge beskyttelseskrav (Bilag IV arter) .....	39
BEDST TILGÆNGELIGE TEKNIK (BAT).....	40
OPHØR .....	42
ALTERNATIVE MULIGHEDER .....	43
BEMÆRKNINGER I FORBINDELSE MED INDLEDENDE ANNONCERING AF DET ANSØGTE PROJEKT ....	43
HØRING .....	43
SAMLET VURDERING .....	43
BILAG 1 .....	44
BILAG 2 .....	46
BILAG 3 .....	50

## Indledning

Miljøgodkendelsen fastlægger de vilkår, der skal gælde for en udvidelse af husdyrproduktionen på Gl Darumvej 23, 6740 Bramming i Esbjerg Kommune. Vilkårene sikrer, at udvidelse og drift af husdyrbruget kan ske uden at påvirke miljøet væsentligt.

Miljøet skal i denne sammenhæng forstås som omgivelserne i bred forstand, herunder befolkning, landskab, jord, grundvand, overfladevand og natur med dens bestande af vilde planter og dyr.

På baggrund af ansøgningen inklusiv den udarbejdede miljøkonsekvensrapport har Esbjerg Kommune foretaget en samlet vurdering af ansøgningen. Denne vurdering fremgår af afsnittet *miljøteknisk beskrivelse og vurdering*. Af afsnittet fremgår også en begrundelse for de stillede vilkår.

Forslaget til miljøgodkendelse har været i offentlig høring i 30 dage. Kommunen har i forbindelse med høringen ikke modtaget bemærkninger til projektet.

Esbjerg Kommune har efter høringen er udløbet og i forbindelse med den endelige meddelelse af godkendelsen konstateret, at det oprindelige ansøgningsskema med skema nr. 201735 i ansøgningsværktøjet husdyrgodkendelse.dk ved en beklagelig fejl er trukket tilbage. Når ansøgningsskemaet er trukket tilbage, så kan det ikke aktiveres igen.

Der er derfor indsendt et nyt ansøgningsskema med skema nr. 211916, som er en kopi af skema 201735. Ansøgningsværktøjet husdyrgodkendelse.dk er siden det oprindelige skema blev indsendt (18. marts 2018) blevet opdateret med ændrede normer for ammoniakemission fra staldgulve. Det nye ansøgningsskema viser en lidt mindre ammoniakemission fra staldene sammenlignet med det oprindelige niveau. Ændringen påvirker ammoniakemissionen i både ansøgt drift, nudrift og 8 års driften.

Meremissionen og totalemissionen af ammoniak er stort set uændret. Ved to naturpunkter er niveauet reduceret med 0,1 kg N/ha pr. år.

Derudover er der ingen ændringer i de forskellige emissioner, som beregnes i husdyrgodkendelse.dk.

Det oprindelige ansøgningsskema levede op til alle afskæringskriterier for meddelelse af miljøgodkendelsen, og det er også tilfældet med det nye ansøgningsskema.

## Godkendelse til udvidelse og drift af husdyrproduktion

Esbjerg Kommune har afgjort, at kvægbruget på Gl Darumvej 23, 6740 Bramming kan udvides som ansøgt.

Udvidelsen omfatter:

- Etablering af staldbygning på 2.872 m<sup>2</sup>, hvori der er:
  - 1.090 m<sup>2</sup> produktionsareal med dybstrøelse til malkekøer, kvier og stude.
  - 1.100 m<sup>2</sup> produktionsareal med sengebåse med fast drænet gulv med skraber og ajlefløb til malkekøer, kvier og stude.
- En ændring af produktionsareal på 359 m<sup>2</sup> i eksisterende staldafsnit fra dybstrøelse til sengebåsestald med spalter (kanal, bagskyl eller ringkanal).
- Etablering af malkecenter på 980 m<sup>2</sup>.
- En udvidelse af møddingspladsen fra 100 m<sup>2</sup> til 122 m<sup>2</sup>.
- Etablering af gyllebeholder på 400 m<sup>3</sup>/112 m<sup>2</sup>.

Godkendelsen meddeles efter § 16a i lovebekendtgørelse nr. 520 af 1. maj 2019 om husdyrbrug og anvendelse af gødning m.v.

Der er nærmere redegjort for de vurderinger, der ligger til grund for afgørelsen i den miljøtekniske beskrivelse og vurdering.

## Ejendoms- og bedriftsoplysninger

Godkendelsen gives til husdyrbruget beliggende Gl. Darumvej 23, 6740 Bramming matrikel nr. 50 a m.fl. St. Darum By. Ejendomsnummeret er 5610307249. Bedriftens CVR nr. er 38266020 og CHR nr. er 43224. Husdyrbruget ejes og drives af Søren Lundgaard, Gl Darumvej 23, 6740 Bramming.

## Forudsætninger og vilkår

Esbjerg Kommune forudsætter, at husdyrbruget indrettes og drives som beskrevet i ansøgningen, skema nr. 211916. Godkendelsen meddeles på vilkår, der sikrer at husdyrbruget med det ansøgte ikke medfører væsentlig virkning på miljøet.

Godkendelsen meddeles på følgende vilkår:

### Husdyrproduktion

1. Husdyrholdet skal være sammensat og staldindretningen udført som beskrevet nedenfor.

Staldnavn	Dyregruppe samt staldsystem	Produktionsareal m <sup>2</sup>
18 Velfærdsstald	Malkekøer, kvier og stude Dybstrøelse	445
20 Eksisterende stald	Malkekøer, kvier og stude Sengestald med spalter (kanal, bagskyl eller ringkanal)	2.752
20 Eksisterende stald	Malkekøer, kvier og stude Sengestald med spalter (kanal, bagskyl eller ringkanal)	359
25 Ny stald	Malkekøer, kvier og stude Sengestald med fast drænet gulv med skraber og ajlefløb	1.100
25 Ny stald	Malkekøer, kvier og stude Dybstrøelse	1.090

### Indretning og drift

2. Ændringer i ejerforhold, eller hvem der er ansvarlig for husdyrbruget, skal meddeles Esbjerg Kommune.
3. Husdyrbruget og dens omgivelser skal renholdes så det ikke giver anledning til gener for omgivelserne.

### **Husdyrgødning og ensilage**

4. Arealet til opbevaring af fast husdyrgødning på møddingspladsen, bygning 16 jf. kort 2 fra kvæg, heste, får og geder må maksimalt være 122 m<sup>2</sup>.
5. Overfladearealet af den nye gyllebeholder, bygning 26 jf. kort 2, må maksimalt være 112 m<sup>2</sup>.
6. Overpumpning af gylle fra gyllebeholder til gyllevogn og lign skal foregå under opsyn, således at spild undgås, og der tages størst muligt hensyn til omgivelserne.
7. Påfyldning af gyllevogne og lignende skal ske enten med gyllevogne som har påmonteret pumpe og returløb eller foregå på en plads med afløb til opsamlingsbeholder for flydende husdyrgødning eller. Pladsen skal rengøres for spild af flydende husdyrgødning umiddelbart efter, at perioden med daglig påfyldning af gylle er afsluttet. Pladsen skal mindst have tæthed og faldforhold svarende til kravene i Landbrugets Byggeblad nr. 103.11-2.

### **Råvarer og hjælpestoffer**

8. Ved håndtering af brændstof, smøremidler og kemikalier må der ikke opstå spild med deraf følgende risiko for forurening af jord og grundvand.
9. Tankning af diesel skal til enhver tid ske på en plads med fast og tæt bund således at spild kan opsamles, og der ikke er mulighed for afløb til jord, kloak, overfladevand eller grundvand.
10. Opbevaring af olier og kemikalier skal ske i overensstemmelse med Esbjerg Kommunes forskrift for opbevaring af olie- og kemikalier.

### **Affald**

11. Opbevaring af erhvervsaffald, herunder olie- og kemikalieaffald skal ske i overensstemmelse med Esbjerg Kommunes Regulativ for erhvervsaffald.
12. Bortskaffelse af olie- og kemikalieaffald og øvrigt affald skal ske i overensstemmelse med Esbjerg Kommunes til enhver tid gældende regulativer.

### **Ammoniakfordampning**

13. I den del af den nye stald (stald 25 jf. kort 2), som er sengestald med fast drænet gulv, skal det faste gulv skrubes hver 2. time og skraberens skal være forsynet med timer. Tværgange som ikke skrubes automatisk skal hver dag rengøres manuelt 2-3 gange. Enhver form for driftsstop af skraberens skal noteres i logbog med angivelse af årsag og varighed. Logbog, servicefaktura eller lignende der dokumenterer, at skraberens/robotskraberens er drift og

vedligeholdes, skal opbevares på husdyrbruget i mindst 5 år og skal kunne forevises ved miljøtilsyn på ejendommen.

### Spildevand

14. Der skal inden byggeriet påbegyndes indsendes en ansøgning om udledningstilladelse herunder også nedsivning via faskiner. Der vil blive meddelt en særskilt tilladelse hertil.
15. Afløbsplan, der beskriver afløbsforhold fra den nye stald og malkestalden skal indsendes til Esbjerg Kommune. Med afløb menes både afløb for flydende husdyrgødning og vand. Afløbsplanen skal være udført af autoriseret kloakmester og indsendes til Esbjerg Kommune senest 1 måned efter byggeriet af afsluttet.
16. Der skal altid ved beregning af tilstrækkelig opbevaringskapacitet til gylle være en bufferkapacitet på min. 2 måneder f.eks. i gyllebeholder, som kan anvendes i de tilfælde hvor forholdene til udsprinkling ikke er tilstede (f.eks. frost, tørbrud eller regnsky).

### Lugt

17. Husdyrbrugets drift må ikke give anledning til lugtgener som af tilsynsmyndigheden vurderes at være væsentlige for området.

### Støj

18. Den eksterne støjbelastning fra husdyrbruget må i intet punkt- målt eller beregnet ved nærmeste nabobeboelse med tilhørende arealer i tilknytning til boligen - overstige nedenstående værdier.

	Tidsinterval	Grænseværdi	Midlingstid
Hverdage	Kl. 07.00-18.00	55 dB(A)	8 timer
Lørdage	Kl. 07.00-14.00	55 dB(A)	7 timer
Lørdage	Kl. 14.00-18.00	45 dB(A)	4 timer
Søn- og helligdage	Kl. 07.00-18.00	45 dB(A)	8 timer
Aften	Kl. 18.00-22.00	45 dB(A)	1 time
Nat	Kl. 22.00-07.00	40 dB(A)	½ time

De angivne værdier for støjbelastningen er de ækvivalente, korrigerede lyd-niveauer i dB(A) målt eller beregnet i punkter 1,5 m over terræn. Referencetiden er det mest støjbelastede tidsrum i perioden.

Støjvilkårene omfatter al støj fra husdyrbruget på ejendommens bygningsparcel, det vil sige også støj fra andet en faste tekniske installationer.

Der accepteres afvigelser fra støjkravene, som aktiviteter jf. vilkår 21 og 22 medfører.

19. Maksimalværdien af støjniveauet om natten (kl. 22.00 - 07.00) må ikke overstige 55 dB (A) i ethvert punkt på opholdsarealer ved boliger i det åbne land.
20. Hvis kommunen finder det nødvendigt, skal ejer for egen regning lade udføre støjmålinger og/eller -beregninger af støjen fra husdyrbruget for at dokumentere, at støjgrænserne i ovennævnte vilkår er overholdt. Hvis grænserne konstateres overholdt, kan der højst pålægges ejer at få foretaget én støjmåling og eller -beregning om året. Målingerne/beregningerne skal foretages på/for de mest støjbelastede områder udenfor husdyrbrugets grund og under de mest støjbelastede driftsforhold - eller efter anden aftale med kommunen." Målinger/beregninger skal foretages af et firma eller laboratorium, der er godkendt af Miljøstyrelsen til at udføre "Miljømåling - ekstern støj".
21. Ensilering af græs i ensilagesiloerne, bygning 10 jf. kort 2 skal foregå i tidsrummet kl. 7-22. Op til 4 hverdage pr. år må arbejdet foregå indtil kl. 23.
22. Ensilering af majs i ensilagesiloerne, bygning 10 jf. kort 2 skal foregå i tidsrummet kl. 7-22. Op til 4 dage pr. år må arbejdet foregå indtil kl. 23 og heraf må 2 foregå i weekender.

### **Støv**

23. Driften af husdyrbrugets anlæg må ikke medføre væsentlige støvgener udenfor ejendommens eget areal.

### **Skadedyr**

24. Opbevaring af foder skal ske på sådan en måde, at der ikke opstår risiko for tilhold af skadedyr (rotter mv.).
25. Der skal overalt på ejendommen udføres effektiv flue- og skadedyrsbekæmpelse i overensstemmelse med de nyeste retningslinjer fra Aarhus Universitet, Institut for Agroøkologi.

### **Lys**

26. For at undgå lysgener skal lyset slukkes når det ikke er påkrævet for produktionen eller af dyrevelfærdsmæssige årsager.

### **Landskabelige værdier**

27. Der skal etableres 3 rækker beplantning nord for de nye stalde, som skitseret på kort 5 (grøn streg). Hegnene skal etableres førstkommande plantesæson efter etablering af den første af de nye stalde.
28. De på kort 5 anviste hegn skal bevares og vedligeholdes (gul streg).
29. Alle hegn, der etableres, skal bestå af hjemmehørende danske træer og buske.



30. Såfremt nye eller eksisterende hegn (grøn og gul streg på kort 5) nedlægges, skal de genplantes.
31. De to nye stalde (bygning 24 og 25 jf. kort 2) skal opføres i samme byggestil som eksisterende stalde, dvs. murede gavle med grå stålplader i gavltre-kant. Taget kan være ubehandlet cementfarvet bølgeplader.

### **Uheld**

32. Beredskabsplanen, der fastlægger hvornår og hvordan der skal reageres ved uheld, skal revideres årligt og skal kunne forevises ved miljøtilsyn på ejendommen. Planen skal være tilgængelig og synlig for ejendommens ansatte og andre, der arbejder på bedriften.

### **Ophør**

33. Ved ophør af bedriften skal produktionsanlæg, husdyrgødnings- og foderopbevaringsanlæg tømmes og rengøres grundigt. Al miljøfarligt affald skal bortskaffes for egen regning efter den til enhver tid gældende lovgivning.

### **Udnyttelse og bortfald**

En godkendelse efter §16a bortfalder, hvis den ikke er udnyttet inden 6 år efter, at godkendelsen er meddelt. Hvis en del af godkendelsen ikke er udnyttet, bortfalder godkendelsen for denne del.

Med udnyttet menes her, at byggeriet faktisk er afsluttet.

Hvis en godkendelse efterfølgende ikke har været helt eller delvist udnyttet i 3 på hinanden følgende år, bortfalder den del af godkendelsen, der ikke har været udnyttet i de seneste 3 år. Udnyttelse anses her for at foreligge, når mindst 25 % af det tilladte eller godkendte produktionsareal udnyttes driftsmæssigt. Med driftsmæssig udnyttelse forstås, at der på det pågældende produktionsareal mindst produceres 50 % af det mulige indenfor rammerne af dyrevelfærdskrav eller andre relevante krav.

### **Meddelelesespligt**

Kommunens godkendelse gælder for det konkrete projekt. Husdyrbruget må ikke udvides eller ændres bygnings- eller driftsmæssigt på en måde der indebærer forøget forurening før udvidelsen eller ændringen er godkendt. Hvis der sker ændringer i grundlaget for kommunens vurdering, skal der indsendes en ny ansøgning til kommunen. Dette gælder for eksempel ændringer i forhold til størrelsen af produktionsarealet, ændringer i dyretypen eller ændringer af staldsystem. Esbjerg Kommune skal have lejlighed til at vurdere, hvorvidt udvidelsen/ændringen kræver en ny godkendelse eller om udvidelsen/ændringen kan ske indenfor rammerne af denne godkendelse.

## Øvrige forhold

Afgørelsen omfatter alene forholdet til lov om husdyrbrug og anvendelse af gødning m.v. (lovbekendtgørelse nr. 520 af 1. maj 2019). Øvrige relevante godkendelser og godkendelser skal indhentes særskilt.

Der er ikke taget stilling til udledningen af tag- og overfladevand fra eksisterende byggeri. Der kan såfremt det viser sig nødvendigt pga. hydraulisk overbelastning af vandløbet, blive meddelt påbud om afhjælpende foranstaltninger.

Etablering af nye anlæg må ikke igangsættes, før der er givet en byggetilladelse fra Esbjerg Kommune. Dog er der ikke krav om byggetilladelse til gyllebeholdere, møddingspladser ensilagepladser, foderpladser, siloer til korn og foderopbevaring og lignende. For disse mindre anlæg skal der alene ske en orientering til BBR.

Husdyrbruget skal til enhver tid leve op til de gældende regler i love og bekendtgørelser, uanset at de nævnte krav og regler kan være en skærpelse af denne godkendelses vilkår.

## Offentliggørelse

Afgørelsen annonceres den 22. maj 2019 på Miljø- og Fødevareministeriets Digital MiljøAdministration ([www.dma.mst.dk](http://www.dma.mst.dk)) og Esbjerg Kommunes hjemmeside (Esbjerg Kommunens hjemmeside [www.esbjergkommune.dk/om-kommunen/annoncer/landbrug.aspx](http://www.esbjergkommune.dk/om-kommunen/annoncer/landbrug.aspx)).

## Klagevejledning

Afgørelsen kan påklages til Miljø- og Fødevareklagenævnet. Klagefristen udløber den 19. juni 2019 kl. 23:59.

Klageberettigede er ansøger, Miljøministeren, Styrelsen for Patientsikkerhed, enhver der har en individuel, væsentlig interesse i sagens udfald, samt foreninger og organisationer i det omfang de har klageret.

En klage skal indsendes via Klageportalen. Klageportalen kan findes via forsiden på [www.naevneneshus.dk](http://www.naevneneshus.dk). Klageportalen ligger også på [www.borger.dk](http://www.borger.dk) og [www.virk.dk](http://www.virk.dk). Man logger sig på med NEM-ID.

Klagen sendes automatisk via Klageportalen til Esbjerg Kommune. En klage er indgivet, når den er tilgængelig for Esbjerg Kommune i Klageportalen.

Miljø- og Fødevareklagenævnet skal som udgangspunkt afvise en klage, der indsendes uden om Klageportalen, med mindre der er særlige grunde til det. Hvis man ønsker at blive fritaget for at bruge Klageportalen, skal man sende en begrundet anmodning til Esbjerg Kommune. Anmodningen sendes så vidt muligt elektronisk til [miljo@esbjergkommune.dk](mailto:miljo@esbjergkommune.dk) eller pr. brev til Esbjerg Kommune, Natur- og Vandmiljø, Torvegade 74, 6700 Esbjerg. Esbjerg Kommune sender herefter anmodningen videre til Miljø- og Fødevareklagenævnet, som træffer afgørelse om hvorvidt anmodningen kan imødekommes.

Når man klager opkræves der et gebyr. Gebyret er 900 kr. for borgere og 1.800 kr. for virksomheder og organisationer. Gebyret betales med betalingskort i Klageportalen og tilbagebetales hvis:

1. Klagesagen fører til, at den påklagede afgørelse ændres eller ophæves,
2. Klageren får helt eller delvis medhold i klagen, eller
3. Klagen afvises som følge af overskredet klagefrist, manglende klageberettigelse eller fordi klagen ikke er omfattet af Miljø- og Fødevareklagenævnets kompetence.

Afgørelsen kan desuden indbringes til prøvelse hos domstolene inden 6 måneder efter, at afgørelsen er meddelt.

### **Udnyttelse af godkendelsen**

Ifølge husdyrbrugloven har en klage over miljøgodkendelsen som udgangspunkt ikke opsættende virkning. Det betyder, at miljøgodkendelsen kan udnyttes uanset eventuelle klager, men dette begrænser dog ikke Miljø- og Fødevareklagenævnets mulighed for at ændre eller ophæve Esbjerg Kommunes afgørelse. Det vil være Miljø- og Fødevareklagenævnet, som kan oplyse om hvorvidt en klage har opsættende virkning.

## Miljøteknisk beskrivelse og vurdering

### Indledning

Husdyrbruget på GI Darumvej 23 søger om bygningsmæssige udvidelser og ændringer.

Udvidelsen omfatter etablering af staldbygning på 2.872 m<sup>2</sup>, hvori der er 1.090 m<sup>2</sup> produktionsareal med dybstrøelse til malkekøer, kvier og stude og 1.100 m<sup>2</sup> produktionsareal med sengebåse og fast drænet gulv med skraber og ajlefløb til malkekøer, kvier og stude. Ved stalden etableres en gyllebeholder på 400 m<sup>3</sup>/112 m<sup>2</sup>.

Der ud over sker der en ændring af produktionsareal på 359 m<sup>2</sup> i eksisterende staldafsnit fra dybstrøelse til sengebåsestald med spalter (kanal, bagskyl eller ringkanal).

Der etableres et malkecenter på 980 m<sup>2</sup>.

Mellem staldbygningerne og malkestalden etableres gangarealer.

Denne del af godkendelsen indeholder en nærmere beskrivelse af det ansøgte og en vurdering af de miljøpåvirkninger, som ansøgningen giver anledning til.

Vurderingerne er foretaget med udgangspunkt i ansøgningen inklusiv miljøkonsekvensrapporten samt de beskyttelsesniveauer og retningslinjer, der er i husdyrbrugloven og tilhørende bekendtgørelser og vejledning<sup>1</sup>. Påvirkningen af omgivelserne er beskrevet og vurderet dels i forhold til gener for omkringboende (lugt, støj, støv, fluer m.v.), og dels i forhold til påvirkning af miljø, natur og landskab.

### Beskrivelse af husdyrbruget

Søren Lundgaard ønsker at udvide sin kvægbesætning på GI Darumvej 23.

Udvidelsen sker både ved ændringer i eksisterende bygninger og ved etablering af nye bygninger. De nye bygninger etableres i tilknytning til den eksisterende bygningsmasse.

På vegne af ansøger har Miljø & Natur landbrugsrådgivning v. Jakob Altenborg den 12. marts 2018 indsendt ansøgning om miljøgodkendelse via det it-baserede ansøgningssystem på [www.husdyrgodkendelse.dk](http://www.husdyrgodkendelse.dk). Som en del af ansøgningen er der også indsendt en miljøkonsekvensrapport.

I forbindelse med behandlingen af ansøgningen har der været behov for supplerende oplysninger. Der har været mailkorrespondance med ansøgers konsulent og ansøgningsskemaet er revideret og genindsendt løbende.

---

<sup>1</sup> Husdyrbrugloven (LBK nr. 520 af 1. maj 2019 om husdyrbrug og anvendelse af gødning m.v.); Husdyrgodkendelsesbekendtgørelsen (BEK nr. 1467 af 6. december 2018 om godkendelse og tilladelse m.v. af husdyrbrug); Husdyrgødningsbekendtgørelsen (BEK nr. 1076 af 28. august 2018 om erhvervsmæssigt dyrehold, husdyrgødning, ensilage m.v. med senere ændringer) samt Miljøstyrelsens digitale husdyrvejledning.

Indgår der i en bedrift flere ejendomme med tilhørende anlæg, og er den ejendoms anlæg, som der ansøges om etablering, udvidelse eller ændring af, teknisk og forureningsmæssigt forbundet med en anden ejendoms anlæg, skal de pågældende anlæg godkendes samlet.

Ansøger ejer og driver også ejendommen på Darumvej 74A, 6740 Bramming, som er et husdyrbrug med opdræt. Der er 3,8 km i luftlinje mellem Darumvej 74A og GI Darumvej 23. På grund af afstanden vurderes ejendommene ikke at være teknisk eller forureningsmæssigt forbundet.

Der søges samtidig med nærværende ansøgning om miljøgodkendelse til opførelse af nye stalde på GI Darumvej 30, der ligger på modsatte side af GI Darumvej. Der er ca. 200 m mellem de to anlæg. Når anlægget på GI Darumvej 30 opføres er det planen, at dyreholdet på Darumvej 74A skal flyttes til GI Darumvej 30. GI Darumvej 30 er en selvstændig ejendom.

Når de to ejendomme (GI Darumvej 23 og GI Darumvej 30) er i fuld drift vil alle malkekøer og kælvkvier være opstaldet på GI Darumvej 23, og alle småkalve og opdræt vil være opstaldet på GI Darumvej 30.

Foderet og husdyrgødningen fra begge ejendomme opbevares på GI Darumvej 23, og der vil ske flytning af dyr mellem de to ejendomme.

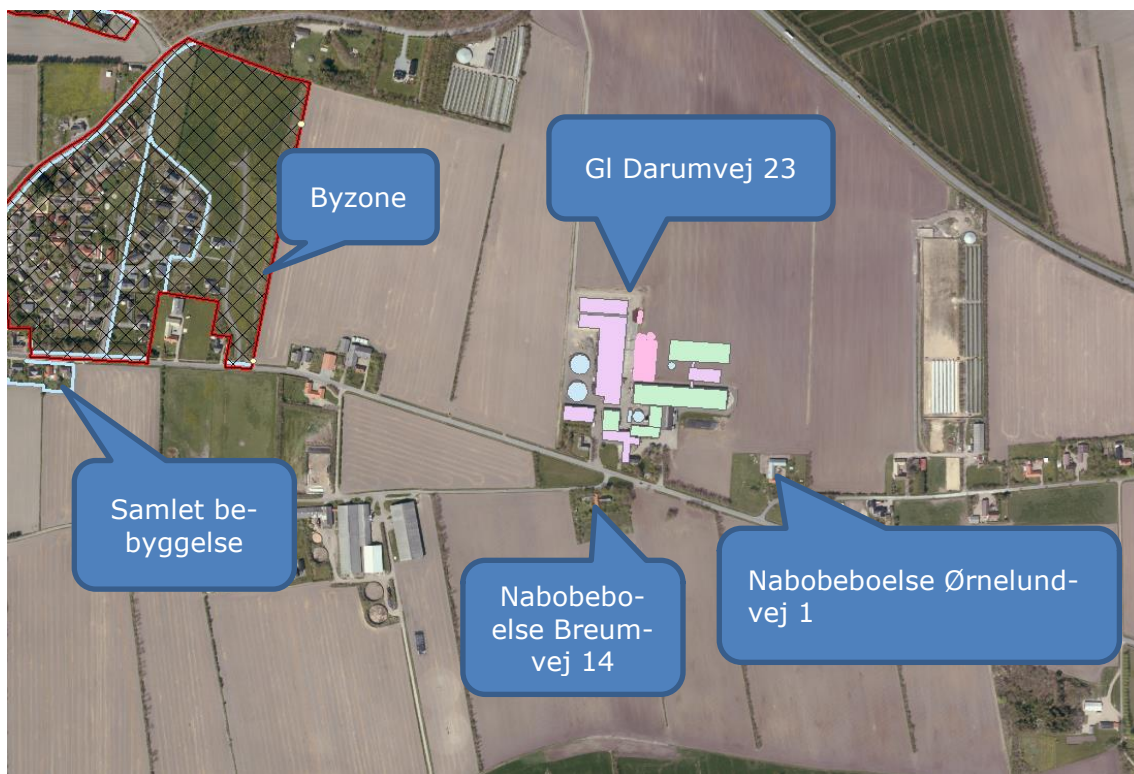
Tilstedeværelsen af fællesanlæg, fx foderopbevaring og anlæg til opbevaring af husdyrgødning, kan være et indicium for, at ejendommenes bygninger har en sådan teknisk sammenhæng, at de kan betragtes som ét anlæg. En ejendom kan godt være en selvstændig enhed uden fx en gyllebeholder men med opbevaringskapacitet på en anden ejendom. Flytning af dyr mellem ejendomme på samme bedrift gør ikke to staldanlæg til ét teknisk anlæg.

Esbjerg Kommune vurderer, at fælles opbevaring af foder og husdyrgødning samt flytning af dyr mellem de to ejendomme ikke medfører, at de to ejendomme har en sådan teknisk sammenhæng, at de skal betragtes som et anlæg. Det vil selv med en afstand på 200 m mellem ejendommene være muligt at drive de to ejendomme som to særskilte selvstændige ejendomme, og det er muligt at foretage miljøvurderingerne særskilt for hver enkelt ejendom.

### **Husdyrbrugets beliggenhed**

Husdyrbruget er beliggende i landzone i område "25-020-100 Landområde ved Søndermark" i Esbjerg Kommuneplan 2018-2030. Anvendelsen fastlægges til jordbrugsområde med det sigte at fremme erhverv som landbrug, skovbrug, gartneri og lignende. Overflødige bygninger kan bruges til andet formål, såfremt det ikke kræver om- eller tilbygning.

Placeringen af husdyrbruget fremgår af kort 1.



Kort 1. Husdyrbrugets beliggenhed.

Husdyrbruget ligger ca. 480 m fra eksisterende byzoneområde (Store Darum) og ca. 800 m fra samlet bebyggelse i landzone (Store Darum). Der er ikke lokalplanlagte områder i nærheden af GI Darumvej 23 ud over lokalplanerne for Store Darum by.

Nærmeste nabobeboelse er Breumvej 14. Der er landbrugspligt på Breumvej 14. Nærmeste nabobeboelse uden landbrugspligt er Ørnelundvej 1, 6740 Bramming. Breumvej 14 og Ørnelundvej 1 ligger i en afstand af henholdsvis ca. 100 m og ca. 130 m fra husdyrbruget på GI Darumvej 23.

Afstandskrav og de aktuelle afstande fremgår af nedenstående tabel 1. Afstanden er målt fra nybyggeri, hvis ikke andet er angivet.

Nærmeste	Afstand	Beskrivelse	Afstandskrav
Nabobeboelse	185 m	Ny stald - Ørnelundvej 1	50 m
	165 m	Nyt malkecenter - Ørnelundvej 1	50 m
Lokalplanområde	620 m	Ny stald - Store Darum	50 m
Byzoneområder	620 m	Ny stald - Store Darum	50 m
Sommerhusområde	>50 m	Ingen i nærheden	50 m
Naboskel	100 m	Udvidelse af møddingsplads - naboskel mod øst	30 m
Beboelse på samme ejendom	50 m	Udvidelse af møddingsplads	15 m
Levnedsvirksohmhed	>25 m	Ingen i nærheden	25 m
Almen vandindvindingsanlæg	>50 m	Ingen i nærheden	50 m
Ikke almen vandindvindingsanlæg	45 m	Udvidelse af møddingsplads - boring til markvandning, DGU nr. 131.1102	25 m

Vandløb	>15/>100 m	Ingen i nærheden	15 m /100 m for gyllebeholder til åbent vandløb
Dræn	>15	Ingen i nærheden	15 m
Sø	>15/>100 m	Ingen i nærheden	15 m/100 for gyllebeholder til sø > 100m <sup>2</sup>
Offentlig vej	75 m	Udvidelse af møddingsplads – Gl Darumvej	15 m
Naturområde omfattet af §7 i husdyrloven	>10 m	Ingen i nærheden	10 m

Tabel 1: Oversigt over afstande sammenholdt med afstandskrav i husdyrlovgivningen.

Husdyrbruget opfylder de gældende afstandskrav.

### Driftsbygninger

Udvidelsen omfatter etablering af staldbygning på 2.872 m<sup>2</sup>, hvori der er 1.090 m<sup>2</sup> produktionsareal med dybstrøelse til malkekøer, kvier og stude og 1.100 m<sup>2</sup> produktionsareal med sengebåse med fast drænet gulv med skraber og ajlefløb til malkekøer, kvier og stude. Ved stalden etableres en gyllebeholder på 400 m<sup>3</sup>/112 m<sup>2</sup>.

Der ud over sker der en ændring af produktionsareal på 359 m<sup>2</sup> i eksisterende staldafsnit fra dybstrøelse til sengebåsestald med spalter (kanal, bagskyl eller ringkanal), og der etableres et nyt malkecenter på 980 m<sup>2</sup>.

Mellem staldbygningerne og malkestalden etableres gangarealer. Gangene er ca. 5 m brede med fast bund, og de rengøres efter brug ved skrabning. Gangarealerne er ikke en del af produktionsarealerne. Gangene sideafgrænses af enten inventar, der kan åbnes ved transporter med foder o. lign., eller også etableres der elefantrister, som sikrer dels passage er muligt med køretøjer og dels sikrer dyrene bliver på gangene.

På ejendommen vil der efter udvidelsen være følgende bygninger, som angivet i nedenstående tabel.

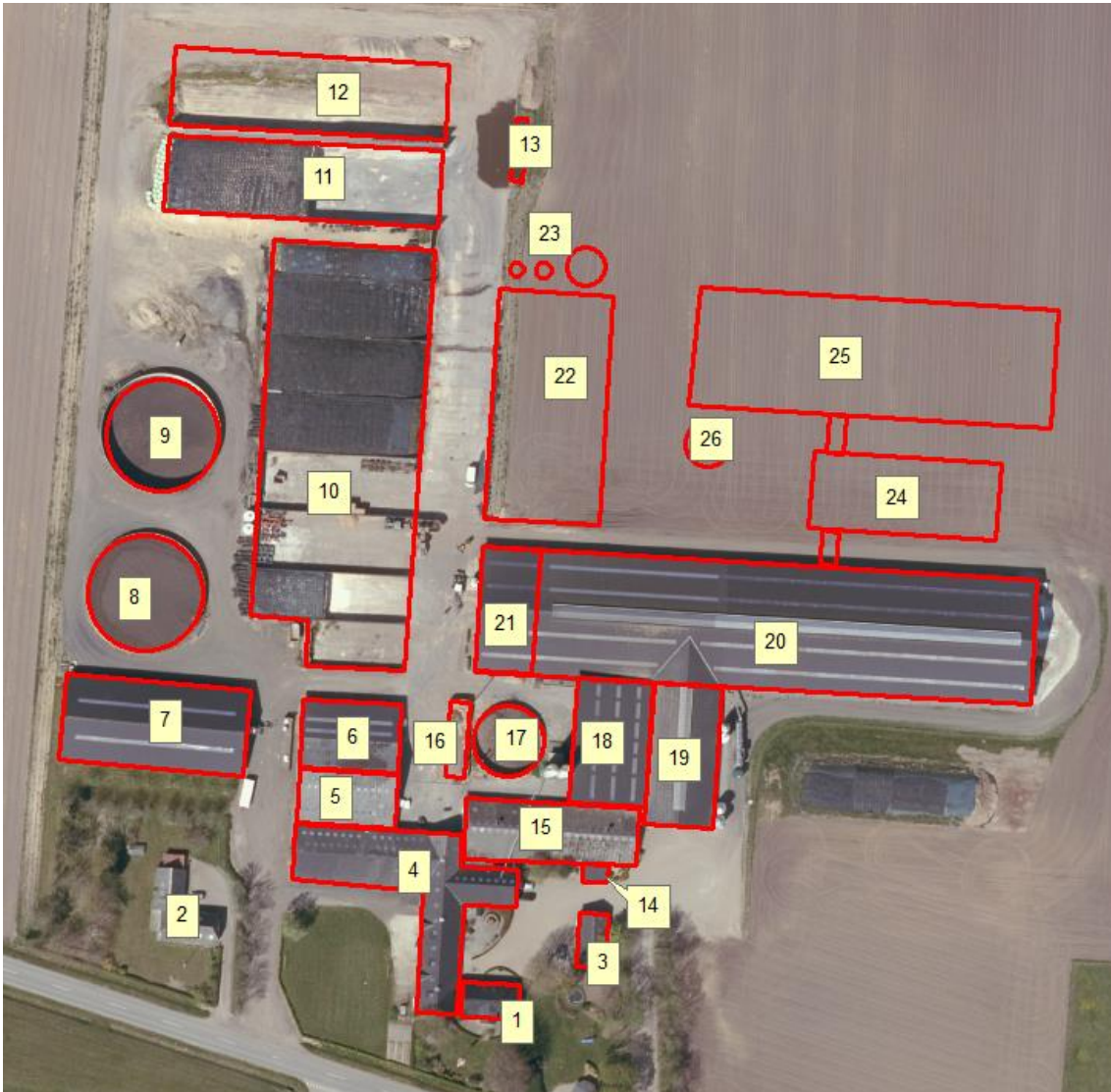
Nr.	Anvendelse	Areal / rumfang
1	Stuehus	-
2	Beboelse på Gl Darumvej 21 Sammatrikuleret med Gl darumvej 23	-
3	Garage	-
4	Værksted og diverse opbevaring	1.000 m <sup>2</sup>
5	Halmopbevaring	300 m <sup>2</sup>
6	Hidtil kalvestald – fremover lade og diverse opbevaring	450 m <sup>2</sup>
7	Maskinhus	990 m <sup>2</sup>
8	Gyllebeholder	3.280 m <sup>3</sup>
9	Gyllebeholder	4.500 m <sup>3</sup>
10	Ensilagesiloer	4.525 m <sup>2</sup>
11	Ensilagesilo	1.500 m <sup>2</sup>
12	Ensilagesilo (godkendt tidligere med ikke bygget endnu)	1.476 m <sup>2</sup>

13	Opsamlingsbeholder til restvand fra ensilagesiloer	125 m <sup>2</sup>
14	Kontor	25 m <sup>2</sup>
15	Hidtil aflastningsstald – fremover diverse opbevaring	615 m <sup>2</sup>
16 Udvides	Møddingsplads (Udvides med 22 m <sup>2</sup> )	122 m <sup>2</sup>
17	Gyllebeholder	1.050 m <sup>3</sup>
18	Velfærdsstald	625 m <sup>2</sup>
19	Hidtil malkestald – fremover diverse opbevaring	575 m <sup>2</sup>
20 og 21	Kostald	4.400 m <sup>2</sup>
21 Ændres	Hidtil dybstrøelse – fremover sengebåse med spalter	400 m <sup>2</sup>
22	Råvarelager (godkendt tidligere men ikke opført endnu)	1.800 m <sup>2</sup>
23	3 stk. gastætte korn- og fodersiloer (godkendt tidligere men ikke opført endnu)	-
24 NY	Malkestald	980 m <sup>2</sup>
25 Ny	Stald	2.875 m <sup>2</sup>
26 Ny	Gyllebeholder	400 m <sup>3</sup> / 112 m <sup>2</sup>

Tabel 2: Bygningsforklaring.

Driftsbygningernes placering fremgår af kort 2.





Kort 2: Situationsplan.

### **Dyrehold, staldsystem og produktionsareal**

I ansøgningen er der for hvert staldafsnit angivet oplysninger om dyretype, staldsystem og produktionsareal. Oplysningerne fra ansøgningen fremgår af nedenstående tabel.

Af § 34 i husdyrgodkendelsesbekendtgørelsen fremgår det, at kommunen skal foretage en samlet vurdering af alle udvidelser foretaget indenfor de seneste 8 år. Ansøgningen indeholder derfor oplysninger om både ansøgt drift, nudrift og 8 årsdrift.

Produktionsarealet defineres som det areal i stalden, hvor dyrene kan opholde sig og har mulighed for at afsætte gødning (dvs. arealer hvor dyrene kan stå, gå og ligge).

## 2. Overblik over stalde og produktioner

Stalde og produktioner						
Staldnavn	Staldstørrelse (m <sup>2</sup> )	Ventilation	Kildehøjde	Produktion	Antal måneder udegående	Produktionsareal (m <sup>2</sup> )
<b>Ansøgt drift</b>						
Stald	4375	Naturlig ventilation	3 m	(#21959) Malkekøjer, kvier og stude. Sengestald med spalter (kanal, bagskyl eller ringkanal)	0	2752
				(#49130) Malkekøjer, kvier og stude. Sengestald med spalter (kanal, bagskyl eller ringkanal)	0	359
Stald II	2872	Naturlig ventilation	3 m	(#21957) Malkekøjer, kvier og stude. Fast drænet gulv med skraber og øjeafløb	0	1100
				(#21958) Malkekøjer, kvier og stude. Dybstrøelse	0	1090
Velfærd	657	Naturlig ventilation	3 m	(#21966) Malkekøjer, kvier og stude. Dybstrøelse	0	445
<b>Sum</b>						<b>5746</b>
<b>Nudrift</b>						
Stald	4375	Naturlig ventilation	3 m	(#21948) Malkekøjer, kvier og stude. Sengestald med spalter (kanal, bagskyl eller ringkanal)	0	2752
				(#49128) Malkekøjer, kvier og stude. Dybstrøelse	0	359
Kalvestald	850	Naturlig ventilation	3 m	(#21962) Kalve, (under 6 mdr.). Dybstrøelse	0	432
Velfærd	657	Naturlig ventilation	3 m	(#21965) Malkekøjer, kvier og stude. Dybstrøelse	0	445
Aflastning	681	Naturlig ventilation	3 m	(#23511) Malkekøjer, kvier og stude. Dybstrøelse	0	133
				(#23513) Malkekøjer, kvier og stude. Sengestald med spalter (kanal, linespil)	0	183
<b>Sum</b>						<b>4304</b>
<b>8 års drift</b>						
Stald	4375	Naturlig ventilation	3 m	(#49129) Malkekøjer, kvier og stude. Sengestald med spalter (kanal, bagskyl eller ringkanal)	0	2752
				(#49131) Malkekøjer, kvier og stude. Dybstrøelse	0	359
Kalvestald	850	Naturlig ventilation	3 m			
Velfærd	657	Naturlig ventilation	3 m			
Aflastning	681	Naturlig ventilation	3 m	(#23515) Malkekøjer, kvier og stude. Sengestald med spalter (kanal, linespil)	0	183
				(#23517) Malkekøjer, kvier og stude. Dybstrøelse	0	133
<b>Sum</b>						<b>3427</b>

Tabel 3: Oplysninger om dyretype, staldsystem og produktionsareal.

### Nudrift og 8 års drift:

I ansøgningen er nudrift og 8 års drift opgjort på baggrund af den hidtidige lovlige produktion på ejendommen på baggrund af følgende:

- Miljøgodkendelse fra 2009 med efterfølgende tillæg i 2017 herunder godkendelse til den endnu ikke opførte ensilagesilo.
- Accept efter anmeldteordningen i 2018 til at etablere råvarelager og fodersiloer.

#### Ansøgt drift:

I den eksisterende kostald er der under dyretype og staldsystem valgt malkekøer, kvier og stude i sengestald med spalter (kanal, bagskyl eller ringkanal). Det betyder, at der på produktionsarealet i kostalden frit kan skiftes mellem malkekøer, kvier og stude. Staldsystemet fastholdes som sengestald med spalter.

I den eksisterende velfærdsstald er der under dyretype og staldsystem valgt malkekøer, kvier og stude i dybstrøelse. Det betyder, at der på produktionsarealet i velfærdsstalden frit kan skiftes mellem malkekøer, kvier og stude. Staldsystemet fastholdes som dybstrøelse.

I den nye stald er der under dyretype og staldsystem valgt henholdsvis malkekøer, kvier og stude i sengestald med fast drænet gulv med skraber og ajlefløb, og malkekøer, kvier og stude på dybstrøelse. Det betyder, at der på produktionsarealet i kostalden frit kan skiftes mellem malkekøer, kvier og stude. Staldsystemerne fastholdes dels som sengestald med fast drænet gulv og ajlefløb samt skrabning og dels som dybstrøelse.

Der er redegjort nærmere for produktionsarealernes størrelse i nudriften – se bilag 1, og de vurderes at være i overensstemmelse med den godkendte nudrift.

I godkendelsen stilles der vilkår til produktionsarealet størrelse samt til dyretypen og staldsystemet i de enkelte staldafsnit.

#### **Foder**

Foderet til dyreholdet består af ensilage samt kraftfoder og mineraler m.v.

Stort set al ensilage opbevares i ensilagesiloerne. Det er kun undtagelsesvis, der opbevares ensilage i markstakke herunder wrapballer. Opbevaring af ensilage i siloer medvirker til at reducere foderspild. Spildevandet fra siloerne opsamles i særskilt beholder og udsprinkles på markerne.

Kraftfoder og mineraler m.v. har hidtil været opbevaret i eksisterende bygninger, men det vil fremover blive opbevaret i det planlagte nye råvarelager.

Etablering og drift af ensilageopbevaring herunder ensilage i markstakke skal ske i overensstemmelse med reglerne i husdyrgødningsbekendtgørelsen ligesom udsprinkling af spildevand fra ensilagesiloerne skal ske efter husdyrgødningsbekendtgørelsens regler.

Det er kommunens vurdering, at håndtering af ensilage er tilstrækkelig reguleret ved reglerne i husdyrgødningsbekendtgørelsen, og at der ikke er behov for at fastsætte yderligere vilkår.

Kommunen vurderer, at der med de nuværende og planlagte tiltag til opbevaring og håndtering af foder ikke sker en væsentlig øget påvirkning af omgivelserne. Der stilles dog vilkår om, at foderopbevaringen skal ske på sådan en måde, at der ikke opstår risiko for tilhold af skadedyr.

## Husdyrgødning

I ansøgningen er der oplyst følgende om lagre og gødningstype:

Lagre med flydende husdyrgødning					
Lagernavn	Overfladeareal (m <sup>2</sup> )	Ammoniakemission (kg NH <sub>3</sub> -N/år)	Effekt, miljøteknologi (kg NH <sub>3</sub> -N/år)	Ammoniakemission for lager (kg NH <sub>3</sub> -N/år)	
Ansøgt drift					
Gylletank I	723	289,3	0,0	289,3	
Gylletank II	742	296,8	0,0	296,8	
Gylletank III	259	103,4	0,0	103,4	
Fortank	112	44,8	0,0	44,8	
Lagre med fast husdyrgødning					
Lagernavn	Grundareal for lager (m <sup>2</sup> )	Gødningstype for andel	Areal af andel af gødningstype (m <sup>2</sup> )	Areal af andel udgør af samlet grundareal (%)	Ammoniakemission fra andel (kg NH <sub>3</sub> -N/år)
Ansøgt drift					
Mødding	122	Kvæg, heste, får og geder	122	100	43,9

Tabel 4: Oversigt over opbevaringslagre og gødningstyper.

Typen af husdyrgødning og arealet af opbevaringslageret er væsentlige forudsætninger for beregninger i it-ansøgningen. I miljøgodkendelsen stilles der derfor vilkår, der fastholder forudsætningerne.

Husdyrgødningsbekendtgørelsen fastsætter krav til husdyrbrugets opbevaringskapacitet så det sikres, at udbringning af gødning kan ske i overensstemmelse med udbringningsreglerne.

Husdyrbruget har pligt til at have en opdateret opgørelse over opbevaringskapaciteten, når der foretages ændringer på husdyrbruget. I forbindelse med miljøtilsyn på husdyrbruget vil Esbjerg Kommune sikre, at opbevaringskapaciteten er tilstrækkelig, og at der foreligger en opdateret kapacitetsopgørelse baseret på det aktuelle dyrehold.

Husdyrbruget er tilmeldt biogas, og al dybstrøelse afsættes til biogasselskabet, og der modtages flydende husdyrgødning retur. Enten sker udmugning af dybstrøelse direkte i container til biogasselskabet eller også sker udmugning ved oplag på møddingspladsen. Da møddingspladsen udgør en mindre del af et større befæstet areal stilles der vilkår til størrelsen af møddingspladsen og hvilke typer husdyrgødning, som må opbevares på møddingspladsen.

Evt. oplag af kompost i marken skal ske i overensstemmelse med reglerne i husdyrgødningsbekendtgørelsen, der bl.a. fastsætter krav til placering og overdækning af markstakke samt førelse af logbog. Oplag af kompost i marken vurderes at være tilstrækkelig reguleret i ved reglerne i husdyrgødningsbekendtgørelsen, og der fastsættes ikke yderligere vilkår hertil.

## Energi- og vandforbrug.

Husdyrbrugets anslåede energi- og vandforbrug i nudrift, såvel som ansøgt drift fremgår af nedenstående tabel.

Forbrug	Nudrift	Ansøgt
El	350.000 kWh	400.000 kWh
Vandforbrug i stalde	17.000 m <sup>3</sup>	18.500 m <sup>3</sup>

Tabel 5: Energi- og vandforbrug.

Hovedparten af elforbruget anvendes ved malkning og køling mælk. Der ud over er der diverse pumper og belysning m.v.

Vandforbruget anvendes til drikkevand, vask af stalde, vask af malkestald og –anlæg, vask af markredskaber m.v. Der er almen vandforsyning til ejendommen.

Tiltag for at optimere el- og vandforbruget er nærmere beskrevet i afsnittet om anvendelse af bedst tilgængelig teknik (BAT).

Det er Esbjerg Kommunes vurdering, at de oplyste forbrugsudvidelser ligger indenfor rammerne af, hvad der må forventes i forhold til den ansøgte bygnings- og produktionsudvidelse. Det vurderes ligeledes, at de anførte ændringer i forbruget af energi og vand, som udvidelsen vil medføre, ikke vil have en væsentlig indvirkning på miljøet.

## Råvarer og hjælpestoffer

Dieselolie opbevares i dieselolietank i værkstedet. Der er en dieselolietank fra 2008, som kan rumme 3.900 l. Diverse motorolier opbevares ligeledes i værkstedet i olietønder.

Rengøringsmidler til malkeanlægget opbevares i malkestalden.

I senere afsnit om driftsforstyrrelser og uheld er taget stilling til risici i forbindelse med opbevaring og håndtering af olier og rengøringsmidler.

Olietanke er omfattet af olietankbekendtgørelsen<sup>2</sup> om indretning, etablering og drift af heraf.

## Affald

Affald fra husdyrbrug kan typisk inddeles i følgende affaldsfraktioner

- Dagrenovation
- Genbrugeligt affald (pap, papir, plastik, paller samt jern og metal herunder tomme olietromler.
- Farligt affald (lysstofrør og sparepære, spraydåser, pesticidrester, spildolie og oliefiltre, batterier).
- Klinisk risikoaffald og medicinrester (skalpeller, kanyler og medicinrester).
- Døde dyr.
- Forbrændingseget affald (halmballesnor, bigbags m.v.).

Pap, papir og plastik opbevares i container og bortskaffes af godkendt aktør. Paller afleveres på modtageplads og jern og metal herunder tomme olietromler afhentes af skrothandler.

<sup>2</sup> Bekendtgørelse nr. 1611 af 10. december 2015 om indretning, etablering og drift af olietanke, rørsystemer og pipelines.

Farligt affald opbevares særskilt og afleveres på modtageplads. Dog afhentes spildolie af godkendt aktør.

Klinisk affald og medicinrester bortskaffes enten af dyrlæge eller også afleveres det på modtageplads.

Døde dyr afhentes af DAKA.

Forbrændingseget affald opbevares i container og bortskaffes af godkendt aktør.

Affald skal generelt kildesorteres, og genbrugeligt affald må ikke bortskaffes sammen med f.eks. forbrændingseget affald.

Husdyrbrug er omfattet af Esbjerg Kommunes regulativ for husholdningsaffald samt regulativ for erhvervsaffald. Der stilles i miljøgodkendelsen vilkår om, at husdyrbrugs affald skal bortskaffes i henhold til Esbjerg Kommunes gældende regulativer, ligesom der stilles vilkår til opbevaring og håndtering af olie- og kemikalier.

### **Spildevand**

Der er intet sanitært spildevand fra driftsbygninger.

Alt processpildevand fra driftsbygningerne ledes til gyllekanaler/-tank. Det omfatter ca. 3.000 m<sup>3</sup> årligt i form af rengøringsvand og drikkevandsspild i staldene.

Spildevandet fra ensilagesiloer og overfladevandet fra omkringliggende befæstede arealer ledes til særskilt bassin, hvorfra det udsprinkles på markerne. I tilfælde af der ikke kan udsprinkles pga. vejrlig kan spildevandet pumpes til gyllebeholder. I husdyrgødningsbekendtgørelsen er der fastsat regler for håndtering af ensilagesaft, spildevand fra ensilagesiloer og restvand. Der stilles vilkår til, at der altid skal være en bufferkapacitet svarende til mindst 2 måneders opsamling af spildevand og restvand i gyllebeholderne.

Spildevandet fra møddingspladsen ledes til gyllebeholder.

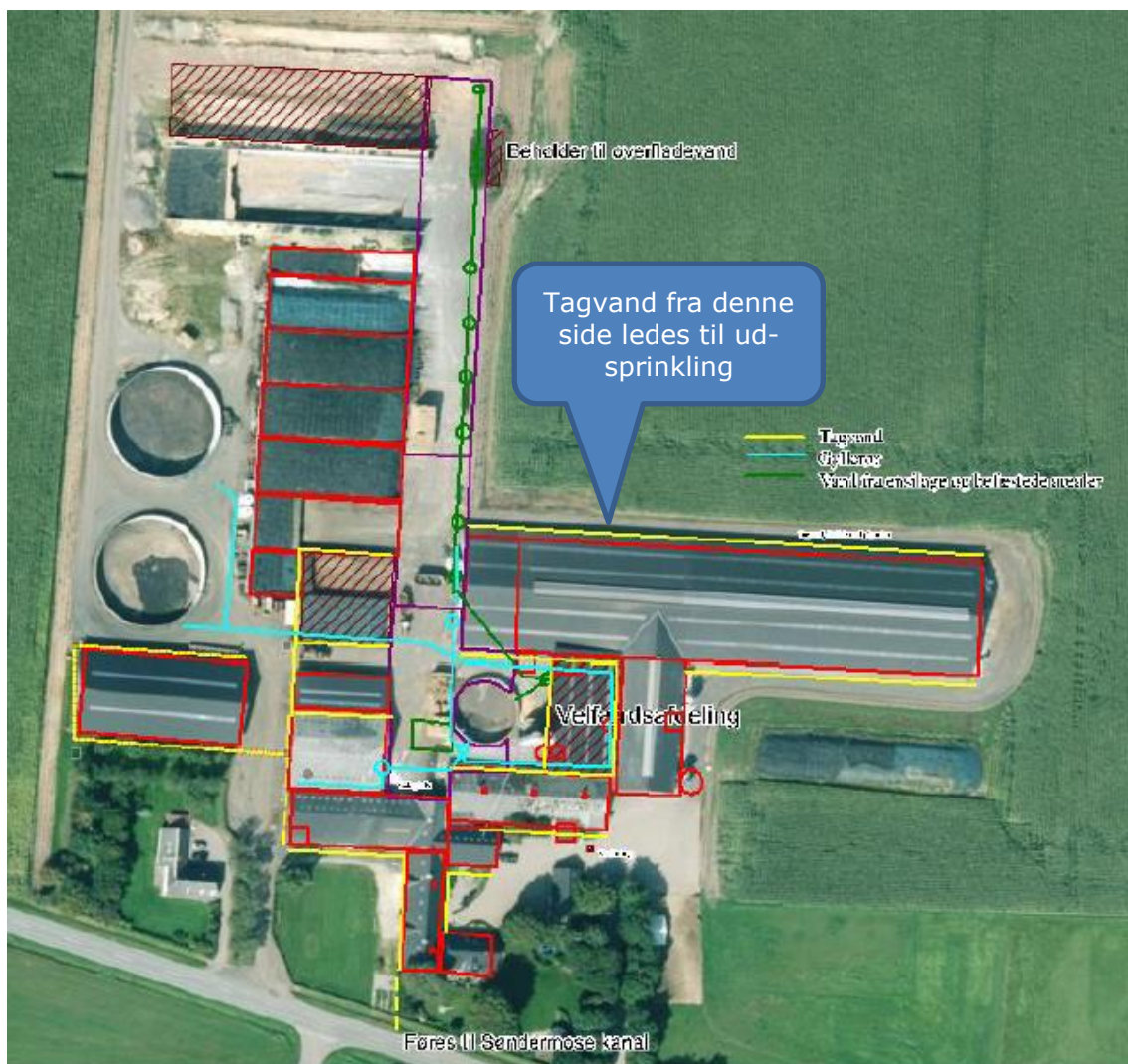
Hovedparten af tagvandet fra de eksisterende bygninger ledes til Søndermose Kanal. Tagvandet fra den nordlige side af bygning 20 jf. kort 2 ledes dog til opsamlingsbassin til videre udsprinkling.

Tagvandet fra de nye bygninger (24 og 25) ledes til faskiner til nedsivning. Der stilles vilkår om, at der ingen faskinerne etableres søges om tilladelse. Tilladelsen vil blive meddelt i særskilt sag.

På kort 3 er der en oversigt over spildevandledninger fra eksisterende bygninger. Vær dog opmærksom på at tagvandet fra den nordlige side af bygning 20 jf. kort 2 ikke ledes til Søndermose Kanal men i stedet ledes det til opsamlingsbassin.

Der stilles vilkår til, at der når de nye bygninger er etableret, så skal der indsendes afløbsplan for de nye bygninger.





Kort 3: Oversigt over eksisterende afløbsforhold.

Det vurderes, at den samlede håndtering af spildevand sker på forsvarlig vis, og at husdyrgødningsbekendtgørelsens generelle krav til håndtering af spildevand herunder udsprinkling af spildevand fra ensilagepladsen er tilstrækkelige til at beskytte omgivelserne mod forurening fra spildevand.

Hvis tagvand/overfladevand på et senere tidspunkt ønskes afledt til vandløb, forudsætter dette en udledningstilladelse, og såfremt eksisterende rørledninger anvendes, skal der desuden søges om tilladelse til medbenyttelse i henhold til vandløbsloven.

### **Husdyrbrugets påvirkninger af omgivelserne – lugt, støj, mm.**

Enhver husdyrproduktion giver anledning til lugt inden for de nærmeste omgivelser. Hvor stort et område der påvirkes af lugt, afhænger af hvor stort et produktionsareal der er på ejendommen og hvilken dyreart der er tale om. Desuden spiller vindretning, terræn- og beplantningsforhold ind.

Husdyrproduktion kan herudover medføre støj samt gener fra lys, fluer og andre skadedyr. Særligt i forbindelse med driftsforstyrrelser og uheld er der risiko for påvirkning af jord, grundvand og overfladevand.

Påvirkning af landskabet samt den omgivende natur behandles nedenfor i afsnittet om husdyrbrugets påvirkning af landskab og natur.

### **Lugt**

Lugt stammer primært fra staldene. Desuden kan lugt forekomme i forbindelse med pumpning, omrøring og udbringning af husdyrgødning.

Pumpning af gylle fra gyllekanalerne i den eksisterende stald til gyllebeholder sker ca. 2 gange månedligt da der er stor kapacitet i gyllekanalerne. Pumpning af gylle fra den ansøgte nye stald med tilhørende gyllebeholder sker også ca. 2 gange månedligt.

Al pumpning af gylle tilstræbes at ske i dagtimerne på hverdage. Pumpningen sker i lukkede rør, og gyllebeholderne ligger ikke tæt på nabobeboelser.

I forbindelse med udbringning af gylle vil der ske omrøring i gyllebeholderne, som kan medføre kortvarige øgede lugtgener.

Håndtering af husdyrgødning reguleres af husdyrgødningsbekendtgørelsen. For yderligere at imødegå uheld ved håndtering og pumpning af gylle inklusive påfyldning af gyllevogne, stilles der regulerende vilkår til dette. Det vurderes, at det ikke er relevant at stille skærpede krav til tidsrum for pumpning og omrøring af gylle, da der ikke er naboer i umiddelbar nærhed af bedriften.

Der er naturlig ventilation i alle stalde.

Lugtgener fra stalden vurderes på grundlag af det beskyttelsesniveau for lugt, som er fastlagt i husdyrlovgivningen. Hvis beskyttelsesniveauet for lugt er overholdt, vurderes husdyrbruget som udgangspunkt ikke at give anledning til væsentlige lugtgener.

Husdyrbruget skal overholde bestemte lugtgeneafstande. Geneafstanden beskriver den afstand, der minimum skal være fra husdyrbruget til forskellige områder. Geneafstanden fastsættes under hensyntagen til de forskellige områders følsomhed overfor lugt. Eksempelvis vil beboere i landområder med tilknytning til landbrugserhverv oftest skulle have en højere tolerancetærskel overfor lugt end beboere i byområder. Beboelsesejendomme med landbrugspligt er ikke omfattet af beskyttelsesniveauet for lugt.






Geneafstanden beregnes i ansøgningssystemet efter to forskellige modeller hhv. den "ny lugtvejledning" og "FMK-vejledningen". Det er den længste geneafstand der skal overholdes. I beregningerne korrigeres der for vindretning og påvirkning fra andre husdyrbrug i det omfang det er relevant.

Resultatet af lugtberegninger fremgår af nedenstående tabel.



## 6. Nabopåvirkning

### 6.1 Samlet resultat af lugtberegning

Bebyggelse	Kumulation	Model	Ukorrigeret geneafstand	Korrigeret geneafstand	Vægtet gennemsnits- afstand	Genekriterie overholdt
Gl Darumvej 32 	0	FMK	133,5	133,5	826,8	Ja
Ørnelundvej 1 	0	FMK	133,5	133,5	202,1	Ja
Gl Darumvej 26 	0	NY	456,3	456,3	943,8	Ja
St. Darum By, Darum 	0	NY	648,5	648,5	667,6	Ja
St. Darum By, Darum 	1	NY	648,5	713,4	714	Ja

Tabel 6: Resultat af lugtberegninger.

Nærmeste bolig uden landbrugspligt er Ørnelundvej 1. Den nærmeste beboelse i samlet bebyggelse i landzone er Gl Darumvej 26.

Den nærmeste byzone er byzonen ved Store Darum og Gl Darumvej. Til dette punkt er der ikke kumulation fra øvrige husdyrbrug. Følges byzoneafgrænsningen mod nord optræder der et punkt ca. 150 m syd for Videkærvej, hvortil der er kumulation fra minkfarmen på Videkærvej 14, og der sker derfor en skærpelse af kravet til lugtgeneafstanden.

Geneafstanden afsættes normalt i centrum af stalden. I ansøgningen er der flere staldafsnit, der hver bidrager med lugt. Ansøgningssystemet beregner derfor en vægtet gennemsnitsafstand, som tager hensyn til lugten fra de enkelte stalde og staldenes indbyrdes placering. For at beskyttelsesniveauet er overholdt, skal den vægtede gennemsnitsafstand være større end den korrigerede geneafstand.

I ansøgningen er den vægtede gennemsnitsafstand større end den korrigerede geneafstanden til hhv. nabobeboelse, samlet bebyggelse og begge byzoneområder. Beskyttelsesniveauet for lugt er dermed overholdt og husdyrbruget forventes ikke at give anledning til væsentlige lugtgener for omkringboende.

Lugt vil kunne registreres udenfor geneafstanden, men i en grad, så man ikke vil karakterisere det som væsentlig generende.

Der stilles vilkår om, at husdyrbruget ikke må give anledning til væsentlige lugtgener.

### Støj, rystelser og transport

De væsentligste støjklender på husdyrbruget er malke- og køleanlæg, pumper og støj fra transporter m.v.

Der søges om at etablere en ny malkestald. Den nye malkestald ligger ca. 170 m fra nærmeste nabobeboelse, Ørnelundvej 1 (den eksisterende malkestald ligger i samme afstand). Vakuumpumper m.v. til malkeanlægget er placeret indendørs for at begrænse støjgener for omboende, og den nye malkestald er afskærmet af den eksisterende kostald. På den baggrund vurderes det, at den nye placering af malkestalden ikke medfører øgede støjgener ved Ørnelundvej 1.

Pumpning af gylle fra stalde til gyllebeholdere sker på hverdage i dagtimerne med støjsvage pumper, og disse vurderes ikke at medføre støjgener for omboende.

Der er naturlig ventilation i alle stalde og derfor ikke støj fra mekaniske ventilatorer.

For de omboende vil der forekomme støj fra interne transportere på husdyrbruget. Der er interne transportere i forbindelse med fodring, flytning af dyr og håndtering af husdyrgødning m.v.

Foderet blandes på pladsen mellem ensilagesiloerne og råvarelageret, bygning 10 og 22 jf. kort 2, og foderblandingen sker i tidsrummet fra kl. 6.00 – 9.00. Blanding af foder sker i en afstand af ca. 200 m fra nærmeste nabobeboelse, Breumvej 14. Der er lavet orienterende støjberegning, og denne beregning viser, at kravene til støj i nattetimer (kl. 22.00 – 7.00) netop er overholdt ved et niveau på 39 decibel (db(A)).

Der er ligeledes lavet orienterende beregning af støj under fyldning af gyllevogn ved gyllebeholderne, som ligger i en afstand af 150-180 m fra Breumvej 14. Denne beregning viser også at de vejledende støjgenegrænser ved Breumvej 14 er overholdt under fyldning af gyllevogn.

På baggrund af ovenstående redegørelse vurderes husdyrbrugets stationære støjkilder ikke at medføre væsentlige støjgener ved de omboende.

I Miljøstyrelsens vejledning nr. 5/1984 om "ekstern støj fra virksomheder" anføres ingen grænseværdier for støjbelastningen fra virksomheder ved boliger i det åbne land. Dog anføres, at man som udgangspunkt ved fastsættelse af støjgrænser ved nærmest liggende boliger bør anvende de grænseværdier, der gælder for områder med blandet bolig- og erhvervsbebyggelse. Disse værdier fastsættes som vilkår i miljøgodkendelsen.

For at sikre mulighed for indgreb stilles vilkår om, at Esbjerg Kommune kan stille krav om, at beregning / måling af virksomhedens støjbelastning i omgivelserne udføres på virksomhedens bekostning.

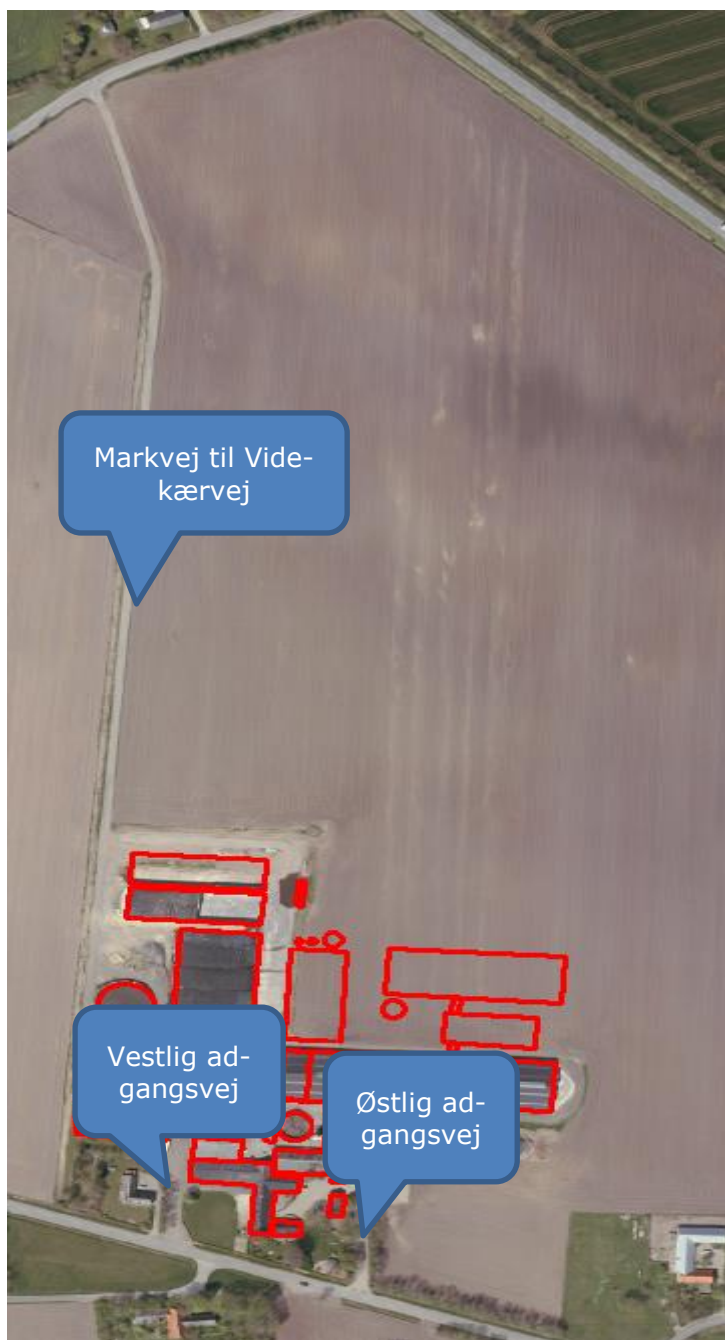
Støjbelastningen fra transportere vurderes ud fra antallet af til- og frakørsler. Tabellen nedenfor indeholder en oversigt over transporttyper og antal for både nudrift og ansøgt drift. Interne transportere, for eksempel i forbindelse med fodring, er ikke inkluderet i tabellen.

Transporttype		Nudrift	Ansøgt
Levering/afhentning af dyr	Traktor/lastbil	52*	52
Afhentning af mælk	Lastbil	183	183
Indlevering af foder / korn	Traktor/lastbil	38*	104*
Transport af grovfoder	Traktor	670*	800*
Transporter med nyfødte småkalve mellem GI Darumvej 23 og 30	Minilæsser	0	365
Transporter med råmælk mellem GI Darumvej 23 og 30.	El-køretøj	0	730
Transporter med færdigblandet foder mellem GI Darumvej 23 og øvrige ejendomme	Traktor	730**	730
Transporter med halm/strøning mellem GI Darumvej 23 og 30	Traktor	0	365
Diesellole	Lastbil	12	12
Biogas - dybstrøelse	Lastbil	0	52
Udbringning af husdyrgødning	Traktor	750*	700*
Halm - bjærgning	Traktor	52*	52*
Døde dyr	Lastbil	25	25

Renovation/fragt	Lastbil	40	52
<b>I alt</b>		<b>2.552</b>	<b>4.222</b>

Tabel 7: Oversigt over transporter. En transport svarer til en til- og frakørsel. Transporter markeret med \* er transporter hvor ca. halvdelen af transporterne går af intern markvej mod nord til Videkærvej, og den anden halvdel af transporterne går ud på Gl Darumvej. \*\*Stort set alle transporter går mod nord af markvej til Videkærvej.

I nudriften er der dyr på anden ejet ejendom, Darumvej 74A og anden forpagtet ejendom. Transporter til disse to ejendomme vil alle ske ad markvejen til Videkærvej. I ansøgt drift vil dyreholdet på disse to ejendomme ophøre og i stedet være på et nyt anlæg på Gl Darumvej 30.



Kort 4: Oversigt over adgangsvveje.

Samlet set stiger antallet af til- og frakørsler pr. år fra ca. 2.552 til ca. 4.222. Antallet af transporter med adgangsvej til Gl Darumvej vil stige fra ca. 1.041 i nudriften til ca. 3.394 i ansøgt drift. Ved afhentning af mælk anvendes den østlige adgangsvej, og ved øvrige transporter anvendes den vestlige adgangsvej. Antallet af transporter med adgangsvej til Videkærvej vil falde fra ca. 1.181 i nudriften til ca. 828 i ansøgt drift.

Den store stigning i antallet af transporter med adgangsvej til Gl Darumvej skyldes daglige transporter med kalve og råmælk til Gl Darumvej 30. Disse transporter sker med minilæsser og el-køretøj. Der ud over vil der være daglige transporter til Gl Darumvej 30 med foder og halm til strøning med traktortrukken vogn.

Der vil også komme lidt flere transporter ved bjærgning af grovfoder. Antallet af transporter med husdyrgødning forventes at falde en smule idet al dybstrøelse afsættes til biogasselskab, og returgyllen fordeles ud i eksterne beholdere, og der skal derfor ikke ske udbringning af al den producerede mængde husdyrgødning fra Gl Darumvej 23.

Udbringning af gylle sker fra tidlig forår og hen over sommer og efterår. Udbringningen tilstræbes udført på hverdage indenfor normal arbejdstid. I højsæsonen for udbringning af husdyrgødning og i perioder med regnfuldt vejr kan udbringningen også ske i weekender og udenfor normal arbejdstid.

Der vil blive afhentet mælk ved den nye malkestald. Mælken bliver afhentet af lastbil efter mejeriets køreplaner. Afhentningen kan ske på alle tider af døgnet. Ved afhentning af mælk anvendes den østlige indkørsel til husdyrbruget, og adgangsvejen ligger ca. 120 m fra Ørnelundvej 1. På grund af der er tale om en kortvarig transport ved lav hastighed med lastbil vurderes kravet til maksimalt støj ved Ørnelundvej 1 ved afhentning af mælk at være opfyldt.

Der ud er der en række leverancer med diverse hjælpemidler og råvarer, og disse leverancer sker ved anvendelse af den vestligste adgangsvej. Disse leverancer sker hovedsageligt med bil/lastbil i dagtimer, og disse vurderes ikke at medføre støjgener for de omboende.

Fodring i staldene sker ved kørsel indenfor, og det er kun ved kørsel fra den ene stald til den anden, at der er kørsel udenfor. Nabobeboelsen, Ørnelundvej 1 ligger i en afstand af ca. 140-200 m fra den østlige ende af staldene hvor der køres med foder. På grund af selve udfodringen sker indenfor i staldene, og på grund af afstanden til Ørnelundvej 1 under kortvarig kørsel mellem staldene med relativ lav belastning på traktoren vurderes kravene til maksimalt støj ved Ørnelundvej 1 under udfodring at være opfyldt.

Angående foderblanding ved råvarelageret, der ligger ca. 200 m fra Breumvej 14, så viser orienterende støjberegning ligeledes af de vejledende støjgenegrænser er opfyldt.

Esbjerg Kommune har til slut vurderet støj under ensilering ved ensilagesiloerne. Ansøger oplyser, at der ensileres græs 5-8 dage årligt, og det strækker sig fra maj til november. Der ensileres majs 4-5 dage årligt, og det sker i en mere koncentreret periode i efteråret.

Kommunen har vurderet støjniveauet ved Breumvej 14 målrettet mod ensilering ved kørsel med gummiged i stak samt til- og frakørsel med vogne således gummigeden hele tiden kører på pladsen, og der er en traktor halvdelen af tiden på pladsen.

Der er lavet beregninger dels for ensilagesiloerne, bygning 11 og 12 jf. kort 2 og dels for ensilagesiloerne, bygning 10.

De vejledende støjgenegrænser på hverdage (7.00 – 18.00 (lørdage 7.00-14.00)) vurderes overholdt. De vejledende støjgenegrænser for søn- og helligdage (7.00-22.00) samt aften på hverdage (18.00 – 22.00) og (lørdage 14.00-22.00) vurderes ligeledes overholdt.

Ved ensilering efter kl. 22.00 kan det ikke udelukkes støjniveauet overskrider den vejledende støjgenegrænse ved ensilering i ensilagesiloerne, bygning 10. Ved ensilering i ensilagesiloerne, bygning 11 og 12 er støjkravet overholdt også efter kl. 22.00.

Ifølge Vejledning fra Miljøstyrelsen, Ekstern støj fra virksomheder (vejledning nr. 5/1984), kan den tidsmæssige definition mellem nat og dag samt aften og nat afviges med maks. 1 time. På virksomheder, hvor arbejdet er stærkt sæsonbetonet, kan det ifølge vejledningen også overvejes, hvorvidt det i sådanne situationer vil være rimeligt at afvige de vejledende støjgrænser.

Ensileringen tilstræbes udført i dagtimer, men på grund af vejrlig kan ensilering også forekomme i aftentimer, og i helt særlige tilfælde også i enkelte nattetimer.

Det vurderes, at der ved ensilering, der strækker sig over aftentimer og i de helt særlige tilfælde også enkelte nattetimer, er tale om toholdsdrift og stærkt sæsonbetonet arbejde.

Der stilles derfor vilkår til, at ensilering af græs i ensilagesiloerne, bygning 10 jf. kort 2 skal foregå i tidsrummet kl. 7-22. Op til 4 hverdage pr. år må arbejdet foregå indtil kl. 23.

Der stilles ligeledes vilkår til, at ensilering af majs i ensilagesiloerne, bygning 10 jf. kort 2 skal foregå i tidsrummet kl. 7-22. Op til 4 dage pr. år må arbejdet foregå indtil kl. 23 og heraf må 2 foregå i weekender.

Med ovenstående vilkår vurderes omkringboende ikke at udsættes for væsentlige støjgener ved ensilering i ensilagesiloerne.

Udgangspunktet er, at færdsel på offentlig vej alene reguleres af politiet efter færdselslovens regler. I en godkendelse kan der derfor primært stillet vilkår om anvendelse af bestemte adgangsveje til bedriften. For husdyrbrugets egne køretøjer kan der herudover stilles vilkår om, hvilke veje der skal benyttes ved til- og frakørsel. Endelig kan der stilles vilkår om, at til- og frakørsel kun må ske på bestemte tidspunkter.

Nabobeboelse, Breumvej 14 ligger umiddelbart overfor den vestligste adgangsvej fra Gl Darumvej. Der er lavet orienterede beregning af støjniveauet fra transporter med traktor på adgangsvejen, og denne viser et støjniveau på maksimalt 40 db(A), og de vejledende støjgenegrænser ved Breumvej 14 kan dermed overholdes.

Spørgsmål om f.eks. belastning af det lokale vejnet reguleres ikke af husdyrgodkendelsesloven, men af den relevante vejlovgivning og afgøres af de relevante vejmyndigheder.

Der kan være rystelser eller vibrationer ved brug af diverse maskiner på ejendommens matrikler, men det vurderes, at det kun er maskinføreren som påvirkes af disse, og dette forhold reguleres ikke under husdyrbrugloven men af arbejdstilsynet. Det vurderes, at der ikke forekommer aktiviteter på husdyrbruget, der vil medføre rystelser udenfor ejendommens matrikel.

### **Støv, fluer og skadedyr**

Støvgener kan opstå ved håndtering af foder og halm og i særlige tilfælde fra trafik til og fra husdyrbruget. Der kan opstå støv ved aflæsning af foder (korn og kraftfoder) i fodersiloerne. Fodersiloerne i råvarelageret består af overdækkede siloer og lukkede kornsiloer. Foderet vil typisk blive tippet af i de overdækkede siloer og kornsiloerne vil blive fyldt via blæser/sneglesystem. Råvarelageret ligger langt fra nærmeste nabobeboelse, og støvgener fra råvarelageret vurderes ikke at medføre støvgener ved de omboende.

Halm til strøelse håndteres indenfor i staldene, og giver derfor ikke støvgener udenfor staldene.

Ved kørsel på de interne transportvej køres med lav hastighed og støv derfra vurderes ikke at medføre støvgener ved nabobeboelser.

For at sikre, at tilsynsmyndigheden kan håndhæve støvgener, stilles dog vilkår om, at husdyrbruget ikke må give anledning til støvgener, som tilsynsmyndigheden finder væsentlige.

Generelt forebygges og bekæmpes forekomst af skadedyr herunder fluer efter aktuelle retningslinjer.

Der er firmaaftale om forebyggelse og bekæmpelse af skadedyr, og det skal nævnes, at der jf. lovgivningen er pligt til bekæmpelse af rotter.

Som nævnt under afsnit vedrørende foder stilles vilkår om opbevaring af foder i relation til risiko for tilhold af skadedyr. Samtidig stilles der vilkår om, at skadedyr skal bekæmpes i overensstemmelse med retningslinjer fra Aarhus Universitet, Institut for Agroøkologi.

### **Lys**

Der vil være lys fra staldene gennem ovenlysplader i tag og via ventilationsåbning i kip. Der ud over vil der være lys fra staldene gennem de åbne sider og gennem porte når de er åbne.

Lyset er kun tændt i staldene, når der er behov, og lysstyrken tilpasses enten arbejdslys i det omfang det er nødvendigt eller orienteringslys. Om natten, når der ikke arbejdes i staldene, reduceres lysstyrken til vågebelysning.

Udendørs lyskilder er tilsluttet bevægelsessensorer, således de tænder ved behov og slukker automatisk.

Det vurderes, at husdyrbruget kan drives, uden at det medfører væsentlig lyspåvirkning af omgivelserne. Der stilles vilkår om, at lys skal være slukket, når det ikke er påkrævet af produktionsmæssige eller dyrevelfærdsmæssige årsager.

### **Driftsforstyrrelser og uheld**

Mulige uheld kan være udslip af gylle fra gylletanken, spild af olie- og kemikalier, brand på ejendommen og utilsigtet pumpning af gylle.

Ifølge gældende regler skal gyllebeholdere hvert 10. år kontrolleres af en autoriseret kontrollant. Reglerne om beholderkontrol er med til at sikre, at der med faste intervaller foretages en vurdering af gyllebeholderens styrke og tæthed, for at minimere risikoen for uheld.

Gyllebeholderne på GI Darumvej 23 ligger langt (>700 m) fra vandløb og søer.

I husdyrgødningsbekendtgørelsen er der fastsat en række krav til sikring af gyllebeholdere. Beholdere beliggende nærmere end 100 meter fra et vandløb eller en sø (>100 m<sup>2</sup>) skal jf. husdyrgødningsbekendtgørelsen have etableret et alarmsystem, som kan registrere pludselige fald af overfladen i beholderen og meddele dette elektronisk til driftsherren.

Beholdere der samtidig er beliggende i et risikoområde skal desuden have etableret en beholderbarriere, evt. i form af jordvold, der mindst kan tilbageholde den del af beholderens indhold, der er beliggende over terrænet. Jf. husdyrgødningsbekendtgørelsen defineres et risikoområde som et område, hvor terrænet skrånede med en gennemsnitlig hældning på mere end 6 grader fra beholderen mod vandløbet.

Da gyllebeholderne ligger mere end 100 m fra vandløb og søer, og da terrænet ikke hælder mere end 6 grader er der i husdyrgødningsbekendtgørelsen ikke fastsat særlige krav til sikring af gyllebeholdere.

På baggrund af beholdernes beliggenhed og terrænforhold vurderer Esbjerg Kommune, at husdyrgødningsbekendtgørelsens generelle krav til håndtering af husdyrgødning er tilstrækkelige til at imødegå forurening i forbindelse med et eventuelt gylleudslip og at der i det konkrete tilfælde ikke er behov for at skærpe husdyrbekendtgørelsens regler for sikring af gyllebeholdere. Dog stilles der i miljøgodkendelsen vilkår om, at pumpning af gylle skal foregå under opsyn.

Opbevaring af olie- og kemikalier er beskrevet i afsnittet om råvarer og hjælpestoffer. Der stilles vilkår til håndtering og opbevaring af olier og kemikalier og affald herfra, samt til tankning på tæt bund.

Husdyrbruget har udarbejdet en beredskabsplan, der beskriver hvornår og hvordan der skal reageres ved evt. uheld. Der stilles vilkår om, at beredskabsplanen skal revideres årligt, at planen skal kunne forevises tilsynsmyndigheden på forlangende, og at planen skal være tilgængelig og synlig for ejendommens ansatte.

På baggrund af ovennævnte beskrivelse og de stillede vilkår vurderes det, at husdyrbruget har taget de nødvendige foranstaltninger til at imødekomme uheld og unormale driftsforstyrrelser.

## **Husdyrbrugets påvirkninger af landskab og natur**

Bygningsmæssige ændringer på et husdyrbrug kan indvirke på den landskabelige oplevelse, såvel som på kulturmiljøet.

Ammoniakfordampningen fra husdyrbruget kan påvirke den omkringliggende natur med dens bestande af vilde planter og dyr samt deres levesteder.

### **Landskab og kulturmiljø**

I bekendtgørelse om godkendelse og tilladelse mv. af husdyrbrug fremgår det, at kommunen skal vurdere, hvorledes nybyggeri påvirker det omkringliggende landskab. Kommunen skal i den forbindelse foretage en afvejning af på den ene side placeringen af det ønskede byggeri og nødvendigheden for det pågældende husdyrbrug overfor på den anden side de landskabelige hensyn i området.

#### Placering og erhvervmæssig nødvendighed

Dyreholdet på Gl Darumvej 23 udvides ved det ansøgte projekt i nye stalde. De nye driftsbygninger opføres i tilknytning til eksisterende bygningsmasse på Gl Darumvej 23, der efter udvidelsen udgør et samlet bebyggelsesareal for stalde, ensilageopbevaringsanlæg og gyllebeholdere m.v. på ca. 4,5 ha inkl. udenomsarealer. Strukturudviklingen i landbruget går mod større husdyrbrug, og et husdyrbrug af denne størrelse i kvæg vurderes ikke at være usædvanlig stort efter danske forhold.

Bygningerne betragtes desuden ikke som meget store landbrugsbygninger med industriel karakter.

Ansøger ejer udover Gl Darumvej 23 også Darumvej 74A. På Gl Darumvej 30 er der desuden indsendt en ansøgning om etablering af stalde til opdræt m.v. Grovfoder til denne besætning opbevares i ensilageopbevaringsanlæggene på Gl. Darumvej 23, og udgør således fællesanlæg. Der opføres ikke driftsbygninger i forbindelse med udvidelsen, der kan betegnes som fællesanlæg, idet staldene alene knytter sig til driften på Gl Darumvej 23.

Esbjerg Kommune finder i øvrigt, at der ikke er noget usædvanligt ved de nye bygninger, der også opføres i samme byggestil herunder samme farve- og materialevalg som eksisterende bygningsmasse.

Esbjerg Kommune vurderer samlet, at det ansøgte projekt skal betragtes som erhvervmæssigt nødvendigt for den pågældende ejendom. Esbjerg Kommune lægger vægt på, at bygningerne ikke kan karakteriseres som meget store landbrugsbygninger med industriel karakter. I øvrigt kan bygningerne ikke betegnes som usædvanlige, da de nye bygninger opføres i samme byggestil og i tilknytning til eksisterende bygningsmasse.

#### Landskab og kulturmiljø

I forbindelse med byggeriet af nye stalde er der foretaget en landskabsanalyse. Denne er vedlagt i sin helhed i bilag 2. Forud for ansøgningen om miljøgodkendelse er der indsendt en ansøgning om etablering af et råvarelager, og der er tidligere i tillæg til miljøgodkendelse fra 2017 stillet vilkår i relation til landskabet. Forudsætninger og vilkår fra anmeldelse og miljøgodkendelser er videreført i denne miljøgodkendelse. De vigtigste uddrag af landskabsanalysen er gengivet og begrundet herunder:



Det konkluderes, at det ansøgte byggeri opføres i et sårbart landskab, idet gårdanlægget er beliggende nær geestranden til det lavtliggende og meget sparsomt bevoksede marsklandskab og det marine bagland.

Landskabspåvirkningen vurderes at være mest muligt reduceret ved at opføre nye stalde bagved eksisterende bygninger væk fra kanten af bakkeøen og i tilknytning til eksisterende bygningsmasse. Da bygningernes højde ikke overstiger de eksisterende bygningers højde, vil de nye stalde være meget lidt synlige fra sydlige retninger. Hertil kommer, at de nye stalde orienteres som de eksisterende stalde på ejendommen, lige som nybyggeriet følger de eksisterende stalde mht. farve- og materialevalg.

Da både orientering, materiale- og farvevalg er sammenhængende med ejendommens øvrige bygningsmasse (på eksisterende bygninger skiftes taget til cementfarvet bølgeplader ved kommende reoveringer), og derfor ikke kan tilpasses yderligere, bør der stilles krav om etablering af slørende/afskærmende beplantning. Der skal etableres hegn mod nord, så de nye bygninger indpasses bedst muligt i landskabet, og eksisterende beplantning skal bevares og vedligeholdes.

Det vurderes samlet, at det ansøgte, under forudsætning af at de angivne oplysninger i ansøgningen og følgende vilkår efterleves, kan etableres uden at de landskabelige værdier tilsidesættes.

#### Vilkår til det ansøgte:

- Der skal etableres 3 rækker beplantning nord for de nye stalde, som skitseret på kort 5 (grøn streg). Hegnene skal etableres førstkommande plantesæson efter etablering af den første af de nye stalde.
- De på kort 5 anviste hegn skal bevares og vedligeholdes (gul streg).
- Alle hegn, der etableres, skal bestå af hjemmehørende danske træer og buske.
- Såfremt nye eller eksisterende hegn (grøn og gul streg på kort 5) nedlægges, skal de genplantes.
- De to nye stalde (bygning 24 og 25 jf. kort 2) skal opføres i samme byggestil som eksisterende stalde, dvs. murede gavle med grå stålplader i gavltre-kant. Taget kan være ubehandlet cementfarvet bølgeplader.



Kort 5. Beplantningsplan.

### **Ammoniakpåvirkning af naturområder**

I husdyrgodkendelsesbekendtgørelsen er der fastlagt beskyttelsesniveauer for ammoniak. Dette beskyttelsesniveau skal anvendes ved vurdering af, om husdyrbrug medfører væsentlige virkninger på miljøet. I særlige tilfælde kan der stilles vilkår, der rækker udover det fastsatte beskyttelsesniveau.

Ligeledes påhviler det kommunen at vurdere konkret, om en ansøgt aktivitet vil være i overensstemmelse med Habitatdirektivforpligtelserne. Ifølge bekendtgørelsen om udpegning og administration af internationale naturbeskyttelsesområder samt beskyttelse af visse arter<sup>3</sup>, skal der foretages en vurdering af, om projektet i sig selv eller i forbindelse med andre planer og projekter kan påvirke et internationalt naturbeskyttelsesområde væsentligt. Desuden skal der ske en vurdering af om

<sup>3</sup> Bekendtgørelse nr. 1595 af 6. december 2018 om udpegning og administration af internationale naturbeskyttelsesområder samt beskyttelse af visse arter.

det ansøgte projekt kan beskadige eller ødelægge yngle- og rasteområder i det naturlige udbredelsesområde for de dyrearter, der er optaget i Habitatdirektivets bilag IV eller ødelægge de plantearter, der er optaget i Habitatdirektivets bilag IV.

### Ammoniakemission

I ansøgningen beregnes ammoniakemissionen fra husdyrbruget.

4.1 Samlet ammoniakemission fra husdyrbruget (stald og lager)			
Driftstype:	Ammoniakemission fra staldafsnit (kg NH <sub>3</sub> -N/år)	Ammoniakemission fra lagre (kg NH <sub>3</sub> -N/år)	Ammoniakemission fra husdyrbruget (kg NH <sub>3</sub> -N/år)
Ansøgt drift	5877,2	778,3	6655,5
Nudrift	4554,6	725,6	5280,2
8 års-drift	2221,7	715,5	2937,3

Tabel 8: Samlet ammoniakemission fra husdyrbruget (stald og lager).

Beregningerne viser, at ammoniakemissionen stiger til 6.656 kg N/år i ansøgt drift.

### Beskyttelsesniveau for natur

På ejendommen sker der påvirkning af omgivende naturområder gennem emission af ammoniak fra anlægget. De følgende afsnit belyser konsekvenserne af næringsstofpåvirkningen for nationalt og internationalt beskyttede naturområder og arter.

Ud fra nedenstående redegørelse vedrørende ammoniakpåvirkning fra anlægget vurderer Esbjerg Kommune samlet set, at godkendelsen ikke vil medføre væsentlige negative konsekvenser for omkringliggende Natura 2000-områder eller de arter og naturtyper, områderne er udpegede for at beskytte. Ligeledes vurderes godkendelsen ikke at medføre væsentlige tilstandsændringer af § 3-beskyttede naturtyper eller væsentlige påvirkninger af yngle- og rasteområder for de strengt beskyttede bilag IV-arter.

### **Ammoniakpåvirkning af § 3-naturområder omkring anlægget**

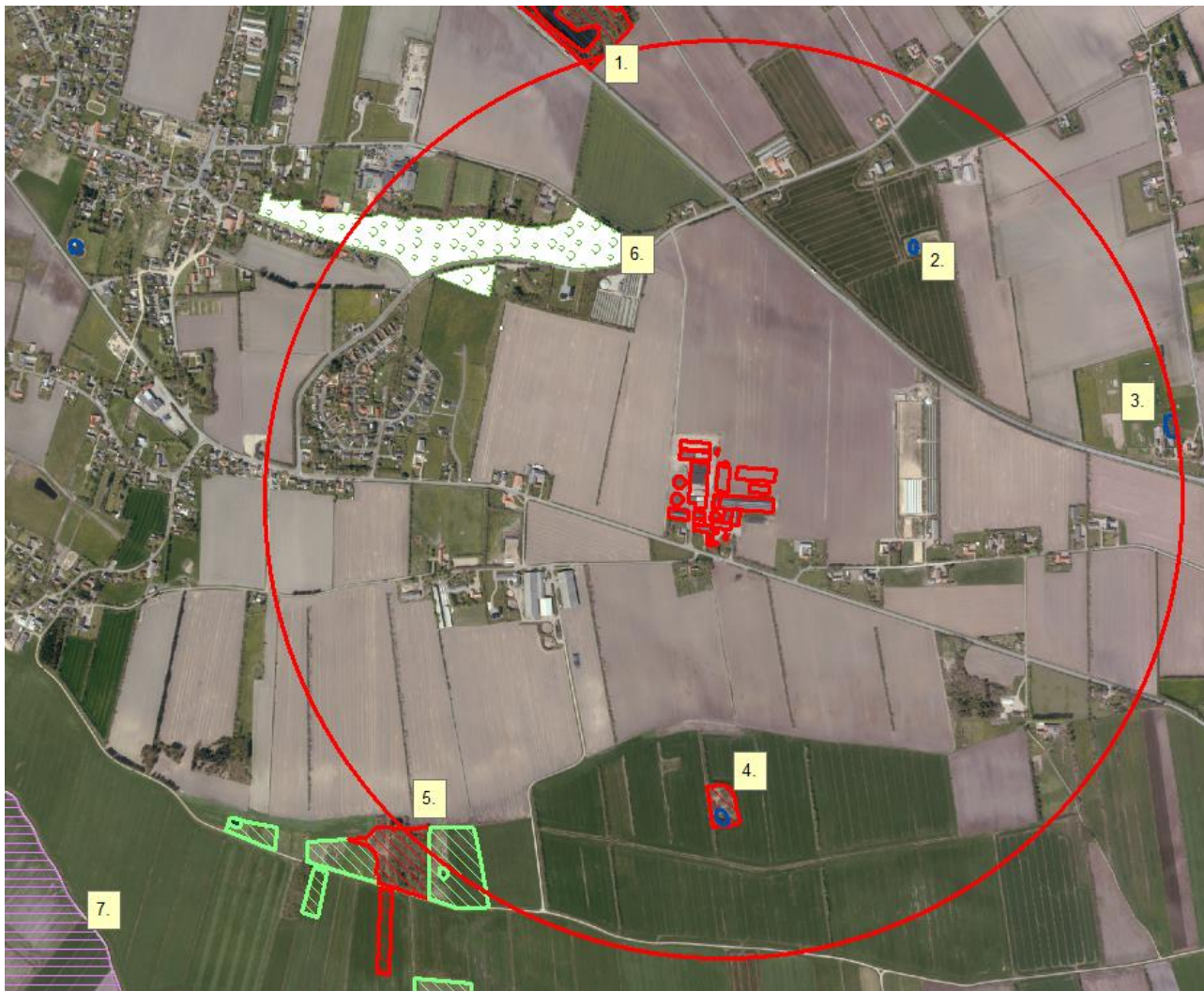
Der ligger flere § 3-beskyttede naturområder omkring ejendommens anlæg. Ud fra den beregnede deposition på arealer op til 1.800 m væk er det vurderet, at depositionen på naturområder længere væk vil være meget lille, og derfor som hovedregel ikke vil kunne medføre væsentlig påvirkning af naturområderne.

Baggrundsbelastningen med luftbåren kvælstof er på gennemsnitligt 14,4 kg N/ha/år i Esbjerg Kommune. Der kan dog være væsentlige lokale variationer. Omkring anlægget er baggrundsbelastningen på gennemsnitlig 17,5 kg N/ha/år. Med vedtagelse af husdyrbrugloven (lovforslag L114) ændres der ikke på det beskyttelsesniveau for ammoniak, som blev fastlagt i den tidligere husdyrbrugslov (lovforslag L12). Det fremgår af forarbejderne til husdyrloven (lovforslag L12 og efterfølgende lov nr. 122/2011) og gældende klagenævnspraksis (jf. NMK-132-00091 og NMK-132-00109), at overholdelse af husdyrbruglovens beskyttelsesniveau som altovervejende hovedregel vil være tilstrækkeligt til, at undgå væsentlig miljøpåvirkning med ammoniak. Det kan dog i helt særlige tilfælde, herunder i særlig grad hvis Natura 2000-kortlægningen ikke er korrekt, være behov for at foretage en konkret vurdering efter habitatreglerne.

I den konkrete sag vurderes det ud fra Esbjerg Kommunes kendskab til området og den stedlige kortlægning, at der ikke er grund til at tro, at kortlægningen er utilstrækkelig.

### Vurdering i forhold til kategori 1, 2 og 3 natur

Repræsentative naturområder inden for 1.000 m fra anlægget er blevet nummereret med et tal svarende til punkterne angivet på oversigtskortet (kort 6).



Kort 6: Anlægget med omkringliggende naturområder og nummererede naturpunkter. Cirklen har en radius på 1.000 m.

I tabel 9 ses en oversigt over naturpunkterne med angivelse af mer- og totaldeposition, afstand til anlæg, andre husdyrbrug, der bidrager kumulativt samt naturkategori og beskyttelsesniveau. Naturkategori og beskyttelsesniveau er fastsat i husdyrgodkendelsesbekendtgørelsen.

Naturpunkt (nr. og naturtype)	Merbelastning (kg N/ha/år)	Totalbelastning (kg N/ha/år)	Natur-kategori	Kumulation*	Beskyttelsesniveau**
1. Mose	0,1	0,2	3	-	1,0
2. Sø	0,3	0,4	Ingen	-	-
3. Sø	0,2	0,3	Ingen	-	-
4. Mose/Sø	0,1	0,3	3	-	1,0
5. Mose/eng	0,1	0,1	3	-	1,0
6. Skov	0,3	0,6	Måske 3	-	1,0



7. Fuglebeskyttelsesområde	0,0	0,0	Ingen	-	-
----------------------------	-----	-----	-------	---	---

Tabel 9. Naturpunkter med beregnet ammoniakbelastning.

\* *Antal andre husdyrbrug der bidrager til kumulation.*

\*\**Jf. husdyrgodkendelsesbekendtgørelsens §§25-28.*

Etablering, udvidelse og ændring af husdyranlæg eller gødningsopbevaringsanlæg på husdyrbrug er ikke tilladt, hvis anlægget ligger mindre end 10 m fra kategori 1 og 2 natur. I den konkrete sag ligger der ikke naturområder omfattet af kategori 1 og 2 natur inden for 10 m fra anlægget.

Det fremgår af tabellen, at der ved det ansøgte sker afsætning af ammoniak på kategori 3 natur med nummer 1 og 4-6. Ifølge beskyttelsesniveauet kan der – på baggrund af en konkret vurdering – stilles krav til den maksimale merdeposition af ammoniak på kategori 3 natur. Kravet kan ikke være under 1,0 kg N/ha/år. Som det fremgår af tabellen, er merdepositionen mindre end eller lig 1 kg N/ha/år. Beskyttelsesniveauet vurderes derfor at være overholdt.

Der er ingen kategori 1 eller 2 natur i nærheden af anlægget. Husdyrgodkendelsesbekendtgørelsens beskyttelsesniveau er således overholdt.

Samlet set vurderer Esbjerg Kommune, at beskyttelsesniveauet for kategori 1, 2 og 3 natur er overholdt, og at der ikke er behov for at stille skærpede vilkår for at begrænse kvælstofdepositionen på lokaliteterne. Det vurderes, at overholdelse af beskyttelsesniveauet er tilstrækkeligt til at sikre mod tilstandsændring af lokaliteterne.

#### Vurdering i forhold til naturlokaliteter ikke omfattet af kategori 1-3

Husdyrgodkendelsesbekendtgørelsens beskyttelsesniveau omfatter langt størstedelen af de naturbeskyttede lokaliteter, der findes i det åbne land. Der er dog enkelt lokalitetstyper, der ikke er omfattet. Det drejer sig i den konkrete sag om nogle søer og ferske enge omkring anlægget.

Der er registreret flere søer indenfor omkring anlægget (kort 6). For små søer i agerlandet gælder generelt, at de er fosforbegrænsede, og at det derfor primært er tilførsel af fosfor via overfladeafstrømning fra omgivelserne, der påvirker dem. Det vurderes derfor, at ammoniakpåvirkning af søerne fra anlægget vil være af mindre betydning og ikke væsentlig.

For de omkringliggende ferske enge gælder, at der ikke er registreret særligt ammoniakfølsomme naturtyper på arealerne.

Det vurderes samlet, at der ikke vil ske væsentlig påvirkning af naturlokaliteter, som ikke er omfattet af kategori 1-3 ved det ansøgte. Esbjerg Kommune vurderer derfor, at der ikke er grund til at stille skærpede vilkår til ammoniakreduktionen.

#### Bilag IV-arter

I forbindelse med miljøvurderingen af et husdyrbrug skal der ske en særlig vurdering mht. forekomst af bilag IV-arter. Vurderingen skal, jf. gældende klagenævnspraksis, tage udgangspunkt i anlæggets påvirkning af omgivelserne.

I den konkrete sag er der kendskab til bilag IV-arter omkring fra anlægget. Det drejer sig om arten Strandtudse, som er observeret i Darum Enge, ca. 1300 meter syd for anlægget. Da der, som det fremgår af ovenstående, ikke forventes at ske væsentlig påvirkning af de lokaliteter arterne bruger som yngle- eller rastesteder,

vurderes det, at beskyttelseshensynet til arten ikke er tilsidesat. Der henvises til godkendelsens afsnit om bilag IV arter.

#### Samlet vurdering af ammoniakpåvirkning af omgivende natur

De beregnede belastninger af de omgivende naturlokaliteter er lavere end beskyttelsesniveauet, således som det er fastlagt i husdyrgodkendelsesbekendtgørelsen. Beskyttelsesniveauet er således overholdt.

På grundlag af ovenstående gennemgang af påvirkning for de enkelte naturpunkter, beskyttede arter, samt vurderingen vedrørende kumulative effekter fra omgivende husdyrbrug, vurderes det, at der ved det ansøgte ikke vil ske væsentlig påvirkning af natur omkring anlægget.

#### **Ammoniakpåvirkning af Natura 2000-områder fra anlæg**

Påvirkningen af naturområder ved ammoniak mere end 1.000 m fra anlægget vurderes som tidligere nævnt at være så lille, at den ikke kan forventes at have væsentlig betydning.

Det nærmeste Natura 2000-område ligger ca. 1,7 km fra anlægget. Det drejer sig om fuglebeskyttelsesområde nr. 51 – Ribe Holme og enge med Kongeåens udløb og Ramsar område nr. 27 – Vadehavet. Området modtager en totaldeposition på 0,1 kg N/ha/år fra ejendommen. Dette inkluderer en merbelastning på 0,0 kg N/ha/år i forbindelse med ansøgningen.

Selvom belastningen er lille, påhviler det altid den godkendende myndighed at sikre at de særlige beskyttelsesinteresser der er forbundet med internationale naturbeskyttelsesområder. Med afsæt i Waddenzee-dommen (EF-domstolens dom af 7. september 2004 i sag C-127/02) fastlægges det, at der skal foretages en konsekvensvurdering hvis det ikke på baggrund af objektive kriterier kan udelukkes, at projektet i sig selv eller i sammenhæng med andre planer eller projekter kan påvirke habitatområdet væsentligt eller når projektet risikerer at skade områdets bevaringsmålsætning.

En konsekvensvurdering i henhold til habitatdirektivets artikel 6, stk. 3 indebærer, at alle de aspekter af et projekt, som i sig selv eller i sammenhæng med andre planer eller projekter kan påvirke bevaringsmålsætningen, skal identificeres før projektets godkendelse under hensyn til bedste videnskabelige viden på området. Der kan kun meddeles godkendelse af et projekt, hvis miljømyndigheden ud fra konsekvensvurderingen har opnået vished for, at projektet ud fra et videnskabeligt synspunkt, ikke har skadelige virkninger på habitatområdets integritet.

Godkendelsen gives med afsæt i det beskyttelsesniveau, der er fastlagt i bekendtgørelse om tilladelse og godkendelse m.v. af husdyrbrug. Overholder husdyrbruget beskyttelsesniveauet, vil det jf. principiel klagenævnsafgørelse (NMK-132-00109) som hovedregel medføre, at husdyrbrugets ammoniakpåvirkning af omgivende Natura 2000-områder er uvæsentlig.

Det er Esbjerg Kommunes opfattelse, at der ikke er forhold der gør, at hovedreglen skulle være tilsidesat. I vurderingen er der lagt vægt på, at den stedlige kortlægning af habitatnaturtyper vurderes at være retvisende. Der er således ikke grund til at tro, at der findes ukortlagte habitatnaturtyper omkring anlægget.

Områdernes bevaringsmålsætning fremgår af de vedtagne Vand- og Natura 2000-planer.

Af indsatsprogrammet for de gældende Natura 2000-planer for perioden 2016-21, fremgår det, at reduktion i kvælstofdeposition sker gennem husdyrgodkendelsesloven og generelle tiltag til at mindske luftforureningen, og er således ikke en del af Natura 2000-planens indsatsprogram.

Med overholdelse af beskyttelsesniveauerne fastlagt i husdyrgodkendelsesbekendtgørelsen og i bekendtgørelse om erhvervsmæssigt dyrehold, husdyrgødning, ensilage m.v. gennemføres den nævnte reduktion af kvælstofdepositionen på de ammoniakfølsomme naturtyper i Natura 2000-områderne.

Miljøgodkendelse af husdyrbrug bidrager til opfyldelsen af Natura 2000-planernes målsætninger ved overholdelse af de i ovennævnte bekendtgørelser fastlagte beskyttelsesniveauer og bidrager derved også til gennemførelsen af vandområdeplanlægningen efter vandrammedirektivet. Direktivet er gennemført ved lov om vandplanlægning og senest udmøntet i vandområdeplaner 2015-2021 (2. planperiode).

Vand- og Natura 2000-planerne giver derfor ikke i sig selv anledning til en skærpelse af beskyttelsesniveauerne nedenfor.

Med hensyn til det nævnte fuglebeskyttelsesområde og Ramsar-område, vurderer Esbjerg Kommune, at ammoniakdepositionen fra anlægget ikke vil medføre påvirkning af de fuglearter områderne skal beskytte (udpegningsgrundlaget fremgår af bilag 3). I vurderingen er der lagt vægt på, at anlægget ikke vurderes at give anledning til tilstandsændring af de omgivende naturområder og dermed levesteder for fuglene.

I den konkrete sag vurderer Esbjerg Kommune samlet ud fra ovenstående afsnit vedrørende vurdering af naturområder inden for 1.000 m fra anlæg, herunder den kumulative effekt fra andre ejendomme, at der ikke vil ske en væsentlig påvirkning af Natura 2000-områder eller de arter og naturtyper områderne er udpeget for at beskytte. Kommunen bemærker endvidere, at beskyttelsesniveauet i husdyrgodkendelsesbekendtgørelsen er overholdt. Kommunen finder derfor ikke, at der er grundlag for at stille skærpede vilkår eller meddele afslag hvad angår ammoniakpåvirkning af Natura 2000-områder fra anlægget.

#### **Påvirkning af arter med særligt strenge beskyttelseskrav (Bilag IV arter)**

Af habitatdirektivets bilag IV fremgår en række særlige dyre- og plantearter, der kræver streng beskyttelse. Esbjerg Kommune har konkret vurderet det ansøgte projekt i forhold til, hvorvidt dyrearternes yngle- og rasteområder kan beskadiges i arternes naturlige udbredelsesområde, og hvorvidt plantearterne kan blive ødelagt som følge af det ansøgte. Til vurderingen af arternes udbredelse og levesteder er anvendt "Håndbog om dyrearter på habitatdirektivets bilag IV" (faglig rapport nr. 635 fra Danmarks Miljøundersøgelser) og kommunens øvrige kendskab til arternes forekomst. De danske arter på habitatdirektivets bilag IV kan endvidere ses i denne godkendelses bilag 3.

Ud fra det generelle kendskab til arternes forekomst i Esbjerg Kommune vurderes det, at der kan være odder, snæbel, marsvin, vandflagermus, sydflagermus, pipistrel flagermus, markfirben og spidssnudet frø indenfor lokalområdet. Derudover er der specifikt kendskab i kommunen til forekomster af grøn mosaikguldsmed (ca. 6 km syd for anlægget), grøn kølleguldsmed (ca. 5 km sydøst for anlægget), strandtudse (ca. 1,3 km syd for anlægget), løgfrø (ca. 5 km nordøst for anlægget),

stor vandsalamander (ca. 9 km øst for anlægget) og birkemus (ca. 14 km syd for anlægget).

Vedrørende arterne grøn mosaikguldsmed, grøn kølleguldsmed, birkemus, stor vandsalamander, løgfrø, strandtudse og spidssnudet frø vurderer Esbjerg Kommune, ud fra afstanden til de kendte forekomster og jf. gennemgangen vedrørende påvirkning af naturområder fra ammoniakdeposition fra anlæg, at der ikke vil ske væsentlig påvirkning af arternes yngle- og rastesteder ved det ansøgte.

Flagermus benytter ofte hulheder i træer eller huse som opholdssted om dagen og under vinterdvalen. Føden består af insekter som fanges i luften nær vådområder, marker, skove og levende hegn. De enkelte arter af flagermus har forskellige præferencer mht. fødesøgningsområde og sommer- og vinterophold. Der er ingen registreringer af flagermus nær ejendommens anlæg, men det kan ikke udelukkes at én eller flere arter kan raste eller yngle i området omkring anlægget. Det ansøgte vurderes ikke at have en negativ indflydelse på flagermus, da hverken opholdssteder eller fødegrundlag påvirkes ved driften af anlægget.

Især solbeskinnede skrånninger med veldrænet jord og lav vegetation kan være potentielle yngle- eller rasteområder for markfirben. Det ansøgte vurderes ikke at have en negativ effekt på en eventuel bestand af markfirben, da der ikke er potentielle yngle- eller rastesteder omkring ejendommens anlæg af ejendommens anlæg.

Odder er tilknyttet vandløb og søer, hvor de søger føde. Opsplitning af bestande og levesteder, forstyrrelser fra friluftsliv og anlægsarbejder samt ødelæggelse og forringelse af yngle- og rasteområder kan true odderen. Det vurderes jf. vurderingerne i afsnittet om påvirkning af omgivende natur ammoniak fra anlægget, at det ansøgte ikke vil give anledning til en væsentlig påvirkning af vandløb og søer i nærheden af ejendommens anlæg herunder evt. raste- og ynglesteder for odder ved Kongeåen og Sneum Å.

Arterne snæbel og marsvin er tilknyttet Vadehavet og tilhørende vandløb. Disse arters yngle- og rastesteder kan, grundet deres særlige karakter og udstrækning, ikke forventes at blive påvirket væsentligt af ammoniakemissionen fra husdyrbruget. Det vurderes derfor, at det ansøgte ikke vil give anledning til væsentlig påvirkning af de omgivende vandløb og marine områder (Vadehavet), som de nævnte arter benytter som raste- og ynglesteder.

Samlet konkluderes det på baggrund af ovenstående vurderinger, at projektet ikke vil beskadige eller ødelægge yngle- og rasteområder for de forekommende bilag IV-dyrearter. Der kendes ikke til forekomster af bilag IV-plantearter som kan påvirkes eller ødelægges af projektet.

### **Bedst tilgængelige teknik (BAT)**

Hvis ammoniakemissionen fra husdyrbruget er på mere end 750 kg NH<sub>3</sub>-N/år, skal kommunen i forbindelse med miljøgodkendelsen sikre sig, at ammoniakemissionen fra husdyrbruget (stald og lager) er reduceret til et niveau, der svarer til det niveau for emission, der kan nås ved at anvende "bedst tilgængelig teknik (BAT)".

Den maksimale emissionen fastlægges på baggrund af reglerne i husdyrgodkendelsesbekendtgørelsen og beregningerne sker via ansøgningsystemet. Det er op til



det enkelte husdyrbrug at beslutte, hvilke virkemidler der tages i brug for at opfylde kravet til maksimal emission. Det er dog et krav, at de anvendte virkemidler er anført på Miljøstyrelsens teknologiliste.

I ansøgningen beregnes den samlede årlige ammoniakemission til 6.655 kg NH<sub>3</sub>-N. Dette niveau for ammoniakemission er større end den vejledende emissionsgrænseværdi på 6.559 kg NH<sub>3</sub>-N. Dette skyldes, at der renoveres 359 m<sup>2</sup> i den eksisterende kostald fra dybstrøelse til sengebåse med spalter. Renoveringen sker ved forlængelse af det eksisterende staldsystem med gylle i stalden. Det valgte staldsystem har en ammoniakemission på 1,16 kg NH<sub>3</sub>-N pr. m<sup>2</sup> mod BAT kravet på 0,89 kg NH<sub>3</sub>-N pr. m<sup>2</sup> ved renovering af stalde.

De virkemidler, der kan anvendes til at reducere ammoniakemissionen, er knyttet til valg af staldsystem/-teknologi og opbevaring af husdyrgødning. I den konkrete ansøgning anvendes følgende virkemidler:

- I eksisterende kostald er der 2.752 m<sup>2</sup> med sengebåse og spalter (kanal, bagskyl eller ringkanal)
- I eksisterende kostald ombygges 359 m<sup>2</sup> dybstrøelsesareal til sengebåse og spalter (kanal, bagskyl eller ringkanal)
- I eksisterende velfærdsstald er der uændret 445 m<sup>2</sup> dybstrøelse.
- I ny stald etableres 1.100 m<sup>2</sup> med fast drænet gulv med skraber og ajleaffløb.
- I ny stald etableres 1.090 m<sup>2</sup> med dybstrøelse.

Ansøger har redegjort for fravalg af teknologier til yderligere reduktion af ammoniakemissionen fra anlægget.

Forsuring af gyllen er fravalgt på grund af det kun vil have effekt i den eksisterende stald med spalter. Forsuring af gyllen i den nye stald, hvor der er fast gulv, er ikke muligt pga. gyllen hele tiden skrubes bort. Der ud over vil forsuring i en del af stalderne ikke reducere ammoniakemissionen fra gyllebeholderne, da forsuret gylle ikke må blandes med ikke forsuret gylle, hvis det skal bevare effekten med reduceret ammoniakemission.

Ansøger vurderer, at et forsøringsanlæg koster ca. 1 mil. i indkøb plus årlige driftsomkostninger. Omkostningerne ved investering i et forsøringsanlæg vil derfor overstige proportionalitetsniveauet på ca. kr. 100,- pr. kg reduceret N.

Overdækning af de to største gyllebeholdere vil beløbe sig til ca. 300.000 kr. i investering. Hertil kommer, at der anvendes sand i sengebåsene, og derfor vil der årligt være en væsentlig omkostning til at nedtage dugen for at kunne opgrave sand. Denne nedtagning vurderes i øvrigt også at reducere dugens levetid, ifølge Miljøstyrelsens teknologiblade, hvori den årlige omkostning til overdækning ved 500 DE angives til ca. 85.000 kr. Det giver således en pris, der ligger langt over proportionalitetsniveauet.

Der mangler 97 kg NH<sub>3</sub>-N i at den beregnede emissionsgrænseværdi for ammoniak er opfyldt. Kommunen kan i særlige tilfælde fravige de fastsatte krav til BAT. Dette forudsætter, at ansøgeren godtgør, at kravet konkret ikke vil være proportionalt som følge af den eksisterende indretning og drift.

Det skal således være tale om særlige forhold i den konkrete sag, der er begrundet i den eksisterende indretning og drift, dvs. navnlig i relation til BAT-krav for eksisterende staldafsnit.

Hvis ansøger kan godtgøre, at det ikke er proportionalt at tilbygge med et staldafsnit med fast drænet gulv eller indføre forsuring, og udvidelsen ikke kan gennemføres i en stald for sig med de muligheder der her vil være for at leve op til BAT.

På den baggrund vurderer Esbjerg Kommune, at husdyrbruget lever op til BAT for ammoniakemission på grund af, at det vurderes, der ikke er øvrige teknologiske løsninger, som er økonomisk proportionale med miljøgevinsten (reduceret ammoniakemission), og ombygningen af staldafsnittet på 359 m<sup>2</sup> fra dybstrøelse til sengebåse med spalter (kanal, bagskyl eller ringkanal) vurderes i det konkrete tilfælde at udgøre en mindre ombygning.

#### Opbevaring af husdyrgødning

De teknikker fra BAT konklusionen, der er indarbejdet i dansk lovgivning er bl.a. krav om overdækning af opbevaringslagre med fast og flydende husdyrgødning. I praksis omrøres gyllebeholdere derfor kun forud for udbringning. Desuden er der krav til kapacitet af opbevaringslagre, særlige krav til styrke og tæthed af opbevaringsanlæg for husdyrgødning, ligesom der også er krav om, at gyllebeholdere skal kontrolleres hvert 10 år af en autoriseret kontrollant. Der er desuden krav om, at gyllebeholdere der er placeret således, at der er risiko for afstrømning til vandløb og søer i forbindelse med uheld skal kontrolleres hvert 5 år, have monteret alarmsystem og i nogle tilfælde også beholderbarrierer.

Ved at følge gældende lovgivning samt at foretage den visuelle kontrol, vurderes husdyrbruget således at leve op til anvendelse af BAT.

På baggrund af ovenstående redegørelse vurderer Esbjerg Kommune, at husdyrbruget har truffet de nødvendige foranstaltninger til at begrænse ammoniakemissionen fra stald og lager ved anvendelse af bedst tilgængelig teknik.

Samlet set vurderer Esbjerg Kommune, at ammoniakemissionen fra husdyrbruget er reduceret til et niveau svarende til emissionen ved anvendelse af den bedste tilgængelige teknik (BAT).

### **Ophør**

Ved ophør af driften af husdyrbruget, vil det blive sikret, at de nødvendige foranstaltninger for at undgå forureningsfare foretages, og at stedet bringes tilbage i tilfredsstillende tilstand. Oplagret husdyrgødning, affald, maskiner og andet materiel vil blive bortskaffet. Gyllekanaler, gylletanke, mødding- og ensilagepladser vil blive rengjort, således at der ikke er fare for forurening med husdyrgødning og ensilage-saft.

Esbjerg Kommune vurderer, at disse tiltag er tilstrækkelige til at undgå forureningsfare og til at sikre, at ejendommen ikke vil blive et attraktivt levested for eksempelvis rotter. Endvidere vurderes det, at disse tiltag vil sikre, at ejendommen ikke kommer til at fremstå som et øde og forladt element i landskabet. Der stilles vilkår om, at husdyrbruget ved ophør skal træffe de nødvendige foranstaltninger for at undgå forureningsfare.

## **Alternative muligheder**

Det har været overvejet at placere den nye stald syd for den eksisterende stald og så fortsat bruge det nuværende malkecenter. Den endelige ansøgte placering er valgt ud fra landskabelige hensyn og af hensyn til nærmeste naboer.

Husdyrbrugets anlæg lever op til lovgivningens gældende afskæringskriterier for lugt og ammoniakemission. Der har jf. redegørelsen under BAT været undersøgt mulige tiltag for at reducere ammoniakemissionen yderligere, men alle tiltag er vurderet som ikke proportionale med den mulige miljøgevinst.

## **Bemærkninger i forbindelse med indledende annoncering af det ansøgte projekt**

I forbindelse med offentliggørelse af det ansøgte projekt på kommunens hjemmeside i perioden den 14. november 2018 til den 29. november 2018 har Esbjerg Kommune ikke modtaget kommentarer, indsigelser og forslag til projektet.

## **Høring**

I forbindelse med den offentlige høring i minimum 30 dage er der ikke kommet bemærkninger.

## **Samlet vurdering**

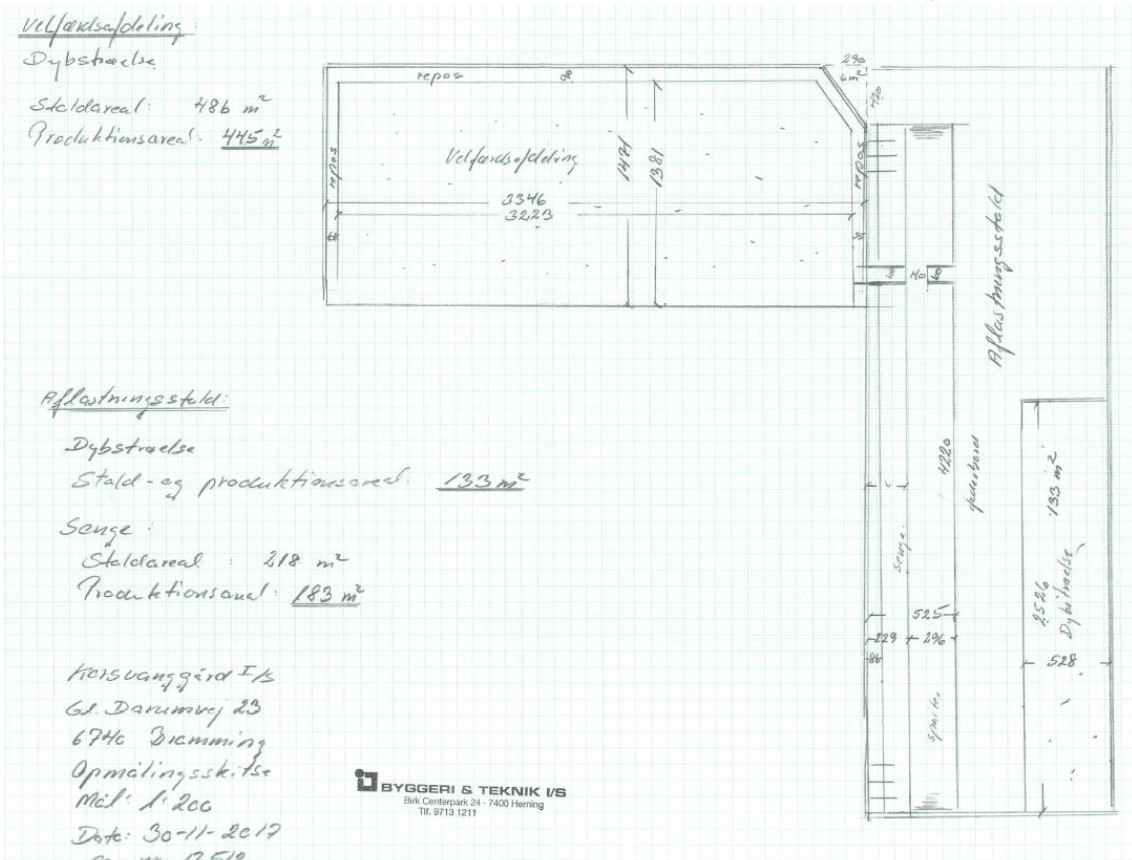
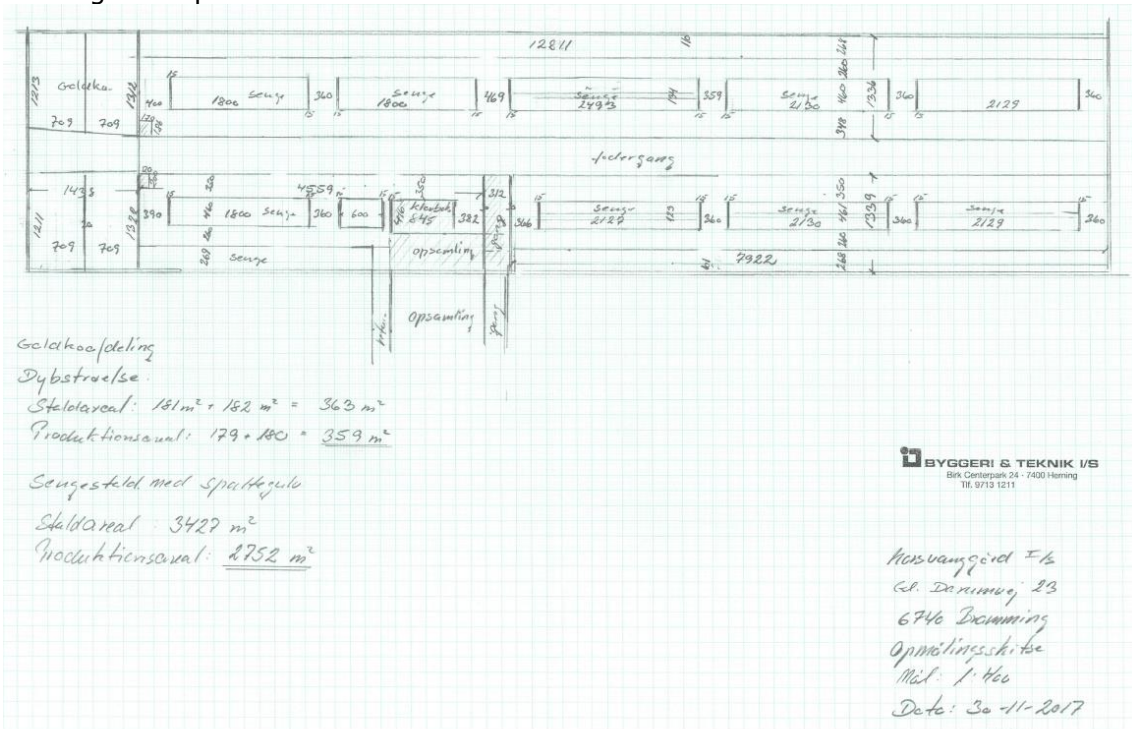
Husdyrbrugets væsentlige direkte og indirekte påvirkning af miljøet er beskrevet i miljøgodkendelsen. Husdyrbruget opfylder det gældende beskyttelsesniveau for ammoniak og lugt og vurderes ikke at påvirke omgivelserne på en måde, som er uforenelig med hensynet til omgivelserne. Det ansøgte vurderes ikke at have en negativ effekt i forhold til følgende punkter:

- 1) Befolkning og menneskers sundhed
- 2) Biologisk mangfoldighed med særlig vægt på kategori 1- og 2-natur samt bi-lag IV-arter
- 3) Jordarealer, jordbund, vand, luft og klima
- 4) Materielle goder, kulturarv og landskabet
- 5) Samspillet mellem to, flere eller alle faktorer efter nr. 1-4
- 6) Sårbarhed i forhold til risici for større ulykker eller katastrofer som følge af faktorerne nr. 1-5

Esbjerg Kommune vurderer, at der kan meddeles godkendelse til husdyrbruget, da det ansøgte ikke medfører væsentlig virkning på miljøet.

# Bilag 1

Oversigt over produktionsarealer i nudrift.



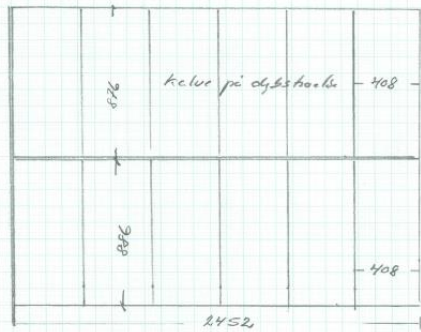
Kalve

Hytter: 60 stk á  $1,86 \times 1,84 = 2,3 \text{ m}^2 = \underline{138 \text{ m}^2}$

Kalvehuse - enkelt bokse: 20 stk á  $1,56 \times 1,89 = 1,9 \text{ m}^2 = \underline{39 \text{ m}^2}$

Fælles bokse med dybsteakke:

Produktionsareal:  $215 \text{ m}^2 + 217 \text{ m}^2 = \underline{432 \text{ m}^2}$



**BYGGERI & TEKNIK I/S**  
Elsk Centerpark 24 · 7400 Herning  
Tlf. 9713 1211

Korsvanggård I/S  
61. Darumvej 23  
6746 Bramming  
Opmålingskitue  
Mål: 1:200  
Dato: 30-11-2017  
Sag n: 17-512

## Bilag 2

### Landskabsanalyse, GI Darumvej 23, St. Darum, 6740 Bramming

#### Projekt

Eksisterende husdyrbrug udvides med:

- To nye stalde i tilknytning til eksisterende byggeri på ejendommen. Dimensioner: Malkestald: ca. 980 m<sup>2</sup> (20 m x 49 m). Højde er ca. 8 m. Kvægstald: 2.875 m<sup>2</sup> (31 x 93 m). Højde er ca. 11 m. Farve og materialer: Malkestald: Muret gavl med grå stålplader i gavltrekant. Taget er cementfarvet eternittag. Kvægstald: Muret gavl med grå stålplader i gavltrekant. Taget er cementfarvet eternittag. Grå gardiner i siderne. Under gardinerne enten beton eller muret væg.

De nye stalde opføres dermed i samme arkitektur, farve- og materialer, som de eksisterende stalde (tagfarven på eksisterende bygninger skiftes til cementfarvet bølgeplader ved kommende renoveringer).

De nye bygninger fremgår af kort A.

#### Bindinger

Væsentligste bindinger er jf. Esbjerg Kommuneplan 2018-2030:

- Kulturmiljø (Store Darum-Nørreby, Vesterby/Midtby og Sønderby)
- Landskabskarakterområder (nr. 561.08 Darum-Gørding)
- Kystnærhedszone

Inden for kulturmiljøer skal bebyggelse og anlæg placeres og udformes, så det indpasses bedst muligt i kulturmiljøet og på en måde, så det bidrager til at fastholde, forbedre og genskabe kulturmiljøer. Nyanlæg eller arealudlæg til byggeri eller anlæg mv. i de udpegede kulturmiljøer skal ske i tråd med de bærende bevaringsværdier.

Uddrag fra Kulturmiljøplanen for Store Darum – Nørreby, Vesterby/Midtby og Sønderby: *"Klyngen af mindre landsbyer beliggende på kanten af marsken i nærheden af middelalderkirken er kulturmiljøets hovedtræk. Særligt i Darum Sønderby, der er beliggende på sydkanten af Breum Banke med fri udsigt over marsken, opleves et intimt og velbevaret sammenspil mellem landskab og bebyggelse.*

*De fire adskilte småbebyggelser med en ret varierende struktur beliggende med frit udsyn til marsken er kulturmiljøets bærende bevaringsværdier. Denne struktur bør der tages hensyn til ved fremtidig udvikling af området."* Etablering af det ansøgte vurderes ikke at påvirke denne struktur.

Inden for landskabskarakterområderne skal landskabets karakter understøttes og styrkes. Der skal tages hensyn til eventuelle sårbarheder i området. Ifølge landskabskarakteranalysen er karakterområdet gennemgående robust, hvilket vil sige, at karakterområdet ikke er sårbart overfor etablering af større tekniske anlæg, bebyggelse, skovrejsning eller etablering af læhegn, terrænregulering, sammenlægning af marker mv. dog med undtagelse af karakterområdets yderkanter, se afsnittet "Sårbarhed".

Indenfor kystnærhedszonen må der kun inddrages nye arealer i byzone og planlægges for anlæg i landzone, såfremt der er en særlig planlægningsmæssig eller funktionel begrundelse for kystnær lokalisering.

### **Topografi**

Det ansøgte ønskes etableret i kote 10 – 11 på Holsted Bakkeø.

Syd for anlægget slutter bakkeøen brat og terrænet falder tydeligt. Anlægget ligger dog trukket tilbage fra terrænspringet. Nord for anlægget falder terrænet svagt.

### **Bevoksning**

Bevoksningen i området er sparsom og terrænet fremstår åbent med store markparceller. Hegnene er transparente, og der er særlig indsigt til det ansøgte fra Tjæreborgvej, Gl. Darumvej og i mindre grad fra Ørnelundvej og Videkærvej.

Der er øst og vest samt delvist mod nord for anlægget plantet nye 3-rækkede læhegn i 2016, som på sigt vil medvirke til at indpasse bygningsmassen herunder de nye stalde i landskabet.

### **Bebyggelse**

Bebyggelsen i området er spredt bebyggelse med flere store gårdanlæg. Ansøgers gård hører mht. bygningsmasse og bygningshøjde til de store i området. Af større gårdanlæg i området er der også Breumvej 12, og Ørnelundvej 3/6. Det vurderes, at udbygningen af gårdanlægget ikke vil ændre ved bebyggelsesstrukturen i området.

### **Infrastruktur/tekniske anlæg**

Nærmeste vejanlæg er kommunevejene Gl. Darumvej, Breumvej, Ørnelundvej og Videkærvej samt statsvejen Tjæreborgvej. Afstandene hertil er ca. hhv. 160 meter, 180 meter, 200 m, 550 m og 410 m opmålt fra de nye stalde.

Ca. 880 m mod nordøst gennemskæres landskabet af en højspændingskorridor. Ca. 1,4 km mod nord og 2,2 km meter sydøst for det ansøgte er der placeret 3 vindmøller.

De nye stalde ønskes dermed opført i et område, der i forvejen er påvirket af tekniske anlæg

### **Kulturforhold**

Der er ingen fredede diger, fortidsminder eller lignende umiddelbart omkring anlægget. Nærmeste fredede område er Kirkefredning ved Darum Kirke ca. 1,5 km mod nordvest.

Der er ikke yderligere kulturhistoriske værdier i området.

### **Sårbarhed**

Husdyrbruget er beliggende på kanten af landskabskarakterområdet nær geestranden ud mod det lavtliggende og meget sparsomt bevoksede marsklandskab samt det marine bagland. Området er derfor sårbart overfor større tekniske anlæg, der i kraft af deres placering, arkitektur, materiale eller farvevalg dominerer i landskabet. Det ansøgte vil derfor føre til en vis påvirkning af det omgivende landskab.

Påvirkningen af landskabet reduceres ved at det ansøgte byggeri opføres væk fra Geestranden og bagved eksisterende bygningsmasse. Derudover er det ansøgte



byggeri søgt indpasset ved at tilpasse arkitektur, materiale- og farvevalg samt orientering af bygninger til eksisterende bygningsmasse på ejendommen.

Der er indkig til de nye stalde fra navnlig Tjæreborgvej og i begrænset omfang fra Gl. Darumvej, Ørnelundvej og Videkærvej. For at reducere landskabspåvirkningen yderligere bør der stilles vilkår om farve- og materialevalg samt om etablering af beplantning.

### **Konklusion**

Det konkluderes, at det ansøgte byggeri opføres i et sårbart landskab, idet gårdanlægget er beliggende nær geestranden til det lavtliggende og meget sparsomt bevoksede marsklandskab og det marine bagland.

Landskabspåvirkningen vurderes at være mest muligt reduceret ved at opføre nye stalde bagved eksisterende bygninger væk fra kanten af bakkeøen og i tilknytning til eksisterende bygningsmasse. Da bygningernes højde ikke overstiger de eksisterende bygningers højde, vil de nye stalde være meget lidt synlige fra sydlige retninger. Hertil kommer, at de nye stalde orienteres som de eksisterende stalde på ejendommen, lige som nybyggeriet følger de eksisterende stalde mht. farve- og materialevalg.

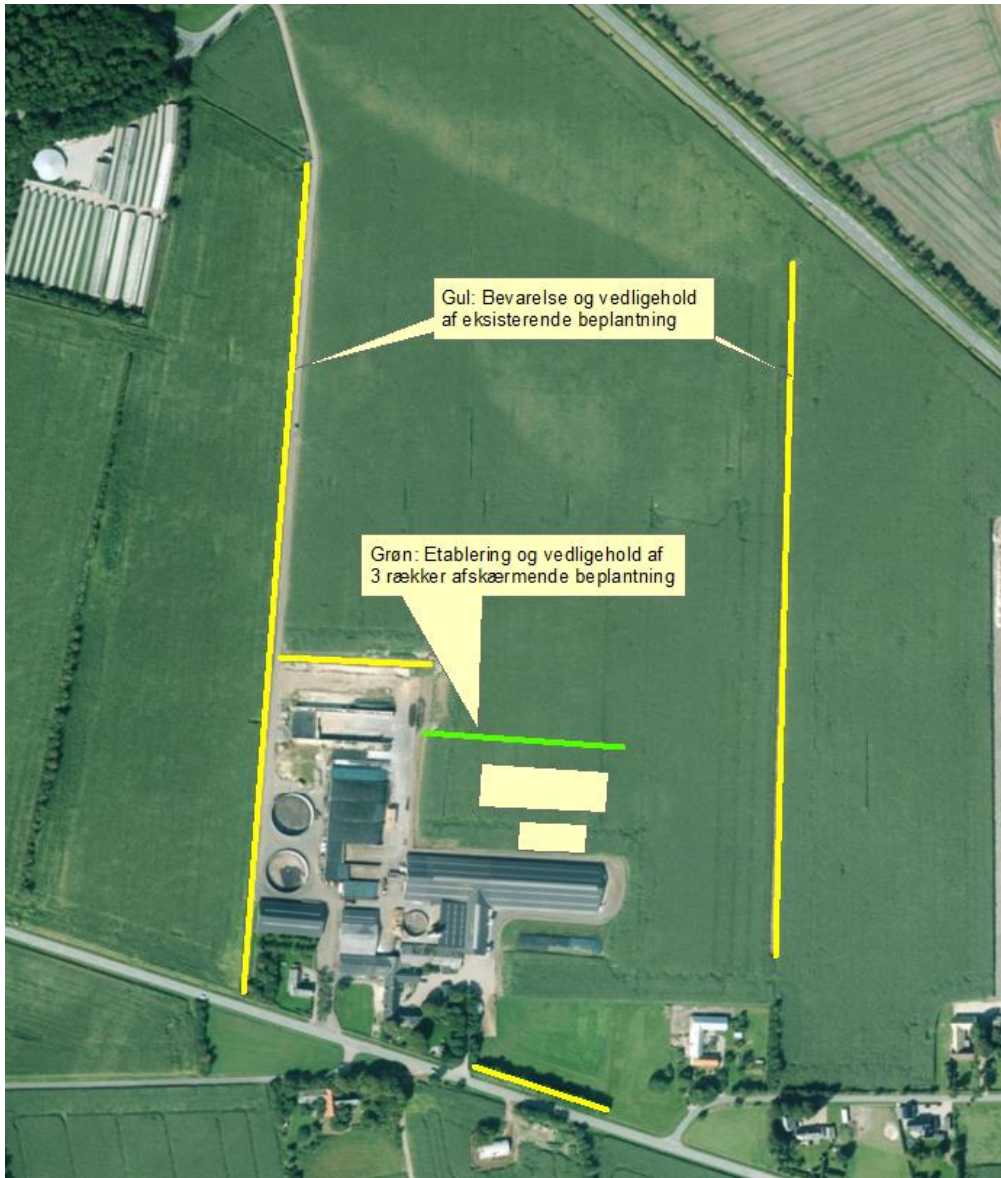
Da både orientering, materiale- og farvevalg er sammenhængende med ejendommens øvrige bygningsmasse, og derfor ikke kan tilpasses yderligere, bør der stilles krav om etablering af slørende/afskærmende beplantning. Der skal etableres hegn mod nord, så de nye bygninger indpasses bedst muligt i landskabet, og eksisterende beplantning skal bevares og vedligeholdes.

Det vurderes samlet, at det ansøgte, under forudsætning af at de angivne oplysninger i ansøgningen og følgende vilkår efterleves, kan etableres uden at de landskabelige værdier tilsidesættes.

### **Vilkår til det ansøgte:**

- Der skal etableres 3 rækker beplantning nord for de nye stalde, som skitseret på kort A (grøn streg). Hegnene skal etableres førstkommande plantesæson efter etablering af den første af de nye stalde.
- De på kort A anviste hegn skal bevares og vedligeholdes (gul streg).
- Alle hegn, der etableres, skal bestå af hjemmehørende danske træer og buske.
- Såfremt nye eller eksisterende hegn (grøn og gul streg på kort A) nedlægges, skal de genplantes.
- De to nye stalde (bygning 24 og 25 jf. kort 2) skal opføres i samme byggestil som eksisterende stalde, dvs. murede gavle med grå stålplader i gavltre-kant. Taget kan være ubehandlet cementfarvet bølgeplader.





Kort A. Beplantningsplan.

## Bilag 3

Natura 2000-områder og det samlede udpegningsgrundlag for disse, samt de særligt beskyttede arter:

### Udpegningsgrundlag - habitatområder

*Habitatområde 78 Vadehavet med Ribe Å, Tved Å og Varde Å vest for Varde*

Arter:

1095 Havlampret (*Petromyzon marinus*)

1096 Bæklampret (*Lampetra planeri*)

1099 Flodlampret (*Lampetra fluviatilis*)

1103 Stavsild (*Alosa fallax*)

1106 Laks (*Salmo salar*)

1113 \*Snæbel (*Coregonus oxyrhynchus*)

1351 Marsvin (*Phocoena phocoena*)

1355 Odder (*Lutra lutra*)

1364 Gråsæl (*Halichoerus grypus*)

1365 Spættet sæl (*Phoca vitulina*)

Naturtyper:

1110 Sandbanker med lavvandet vedvarende dække af havvand

1130 Flodmundinger

1140 Mudder- og sandflader blottet ved ebbe

1150 \* Kystlaguner og strandsøer

1160 Større lavvandede bugter og vige

1170 Rev

1310 Vegetation af kveller eller andre enårige strandplanter, der koloniserer mudder og sand

1320 Vadegræssamfund <sup>1)</sup>

1330 Strandenge

2110 Forstrand og begyndende klitdannelser

2120 Hvide klitter og vandremiler

2130 \* Stabile kystklitter med urteagtig vegetation (grå klit og grønsværklit)

2140 \* Kystklitter med dværgbuskvegetation (klithede)

2160 Kystklitter med havtorn

2170 Kystklitter med gråris

2180 Kystklitter med selvsåede bestande af hjemmehørende træarter

2190 Fugtige klitlavninger

2310 Indlandsklitter med lyng og visse

2330 Indlandsklitter med åbne græsarealer med sandskæg og hvene

3130 Ret næringsfattige søer og vandhuller med små amfibiske planter ved bredden

3140 Kalkrige søer og vandhuller med kransnålalger

3150 Næringsrige søer og vandhuller med flydeplanter eller store vandaks

3160 Brunvandede søer og vandhuller

3260 Vandløb med vandplanter

4010 Våde dværgbusksamfund med klokkelyng

4030 Tørre dværgbusksamfund (heder)

6210 Overdrev og krat på mere eller mindre kalkholdig bund (\* vigtige orkidélokalteter)

6230 \* Artsrige overdrev eller græsheder på mere eller mindre sur bund

6410 Tidvis våde enge på mager eller kalkrig bund, ofte med blåtop

7150 Plantesamfund med næbfrø, soldug eller ulvefod på vådt sand eller blottet tørv

7230 Riggær

9190 Stillekegskove og -krat på mager sur bund

91D0 \* Skovbevoksede tørvemoser

91E0 Elle- og askeskov ved vandløb, søer og væld

<sup>1)</sup> Vadegræs er indført (ca. 1930) til Danmark og er invasiv. Typen kræver derfor ikke beskyttelse

### Udpegningsgrundlag - fuglebeskyttelsesområder:

Y=Ynglende i.h.t. DMU's database

T=Trækkende i.h.t. DMU's database

Kriterier (F1-F7, se www.blst.dk)

*SPA 51, Ribe Holme og enge med Kongeåens udløb*

Rørdrum	Y	F3
Hvid stork	Y	F1
Rørhøg	Y	F3
Hedehøg	Y	F1

Sorthovedet måge	Y		
Bramgås		T	
Plettet rørvagtel	Y		F1
Engsnarre	Y		F1
Klyde	Y		F1
Hjejle		T	F2, F4
Brushane	Y		F1
Mosehornugle	Y		F1
Blåhals	Y		F1
Kortnæbbet gås		T	F4
<i>SPA 57 Vadehavet</i>			
Bramgås		T	F2, F4
Klyde	Y	T	F1, F2, F4
Hvidbrystet præstekrave	Y	Tn	F1, F2
Hjejle		T	F2, F4
Mosehornugle	Y		
Blåhals	Y		
Lille kobbersneppe		T	F2, F4
Dværgmåge		Tn	F2, F5
Sandterne	Y		F1
Splitterne	Y		F1
Fjordterne	Y		F1
Havterne	Y		F1
Dværgterne	Y		F1
Mørkbuget knortegås		T	F4
Lysbuget knortegås		T	F4
Gravand		T	F4
Pibeand		T	F4
Krikand		T	F4
Spidsand		T	F4
Skeand		T	F4
Ederfugl		T	F4
Sortand		T	F4, F7
Strandhjejle		T	F4
Strandskade		T	F4
Stor regnspove		T	F4
Rødben		T	F4
Hvidklire		T	F4
Islandsk ryle		T	F4
Havørn		T	
Blå kærhøg		T	
Vandrefalk		T	
Kortnæbbet gås		T	
Grågås		T	
Sandløber		T	F4
<b>Bilag IV-arter:</b>			
Fortegnelse over i Danmark nuværende naturligt hjemmehørende arter omfattet af habitatdirektivets bilag IV (evt. blot som strejfgæster, markeret med " "):			
<i>Dyrearter</i>			
Pattedyr			
Alle arter af småflagermus (Microchiroptera spp.)			
Hasselmus (Muscardinus avellanarius)			
Birkemus (betulina )			
Odder (Lutra lutra )			
Marsvin (Phocoena phocoena )			
Alle andre arter af hvaler (Cetacea spp. )			
Krybdyr			
Læderskildpadde (Dermochelys coriacea)			
Uægte karett ("Caretta caretta")			
Bastardskildpadde (Lepidochelys kempii)"			
Europæisk sumpskildpadde (Emys orbicularis)			

Markfirben (*Lacerta agilis* )

Padder

Stor vandsalamander (*Triturus cristatus* )

Klokkefrø (*Bombina bombina* )

Løgfrø (*Pelobates fuscus* )

Løvfrø (*Hyla arborea*)

Spidssnudet frø (*Rana arvalis*)

Springfrø (*Rana dalmatina*)

Strandtudse (*Bufo calamita*)

Grønbroget tudse (*Bufo viridis*)

Fisk

Snæbel (*Coregonus oxyrhynchus*)

Insekter

Bred vandkalv (*Dytiscus latissimus*)

Lys skivevandkalv (*Graphoderus bilineatus*)

Eremit (*Osmoderma eremit*)

Sortpletet blåfugl (*Maculinea arion*)

Grøn mosaikguldsmed (*Aeshna viridis*)

Stor kærguldsmed (*Leucorrhinia pectoralis*)

Grøn kølleguldsmed (*Ophiogomphus cecilia*)

Bløddyr

Tykskallet Malermusling (*Unio crassus*)

*Planter*

Enkelt månerude (*Botrychium simplex*)

Vandranke (*Luronium natans*)

Liden Najade (*Najas flexilis*)

Fruesko (*Cypripedium calceolus*)

Mygblomst (*Liparis loeselii*)

Gul stenbræk (*Saxifraga hirculus*)

Krybende sumpskærm (*Helosciadium repens* (= *Apium repens*))







Produktion: Esbjerg Kommune  
Foto: Torben Meyer



Esbjerg  
Kommune

Torvegade 74, 6700 Esbjerg  
Tlf: 7616 1616 - Fax: 7616 0969  
miljo@esbjergkommune.dk  
www.esbjergkommune.dk