



Miljøgodkendelse

Morsø Kommune



Miljøgodkendelse

af husdyrbruget

Vestergård

Mejerivej 10

7900 Nykøbing Mors



21. december 2022



Indholdsfortegnelse

1	Registreringsblad	3
2	Oversigtskort	4
3	Resumé.....	5
4	Afgørelse om miljøgodkendelse	6
5	Vilkår	9
6	Begrundelse for vilkår	16
7	Ammoniakdeposition og bilag IV-arter.....	20
8	Offentliggørelse	23
9	Klagevejledning	24
10	Bilag.....	25

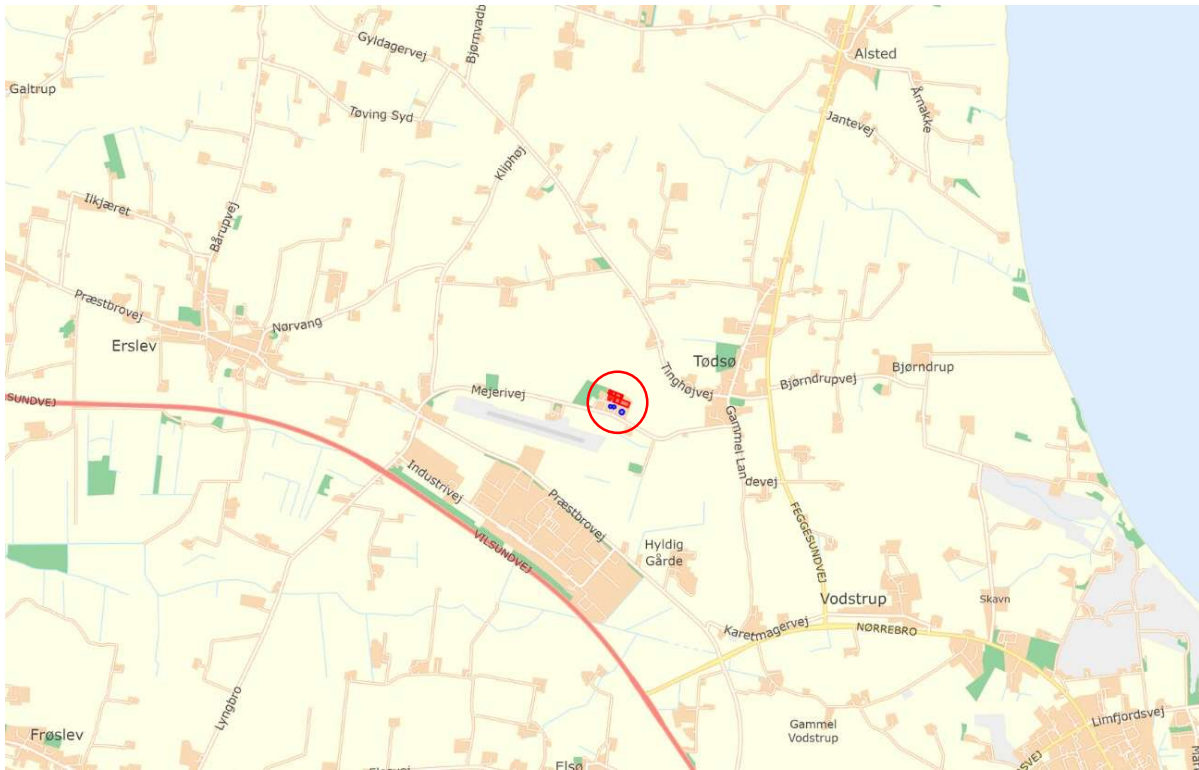


1 Registreringsblad

Titel:	Miljøgodkendelse af husdyrbruget Mejervej 10, 7900 Nykøbing Mors
Retsgrundlag:	Husdyrbruglovens § 16 a, stk. 2, nr. 2
Dato for ikrafttrædelse:	21. december 2022
CVR-nr.:	21059234
CHR-nr.:	92447
Ejendomsnummer:	7730084971
Ansøger:	Thomas Bennedsgaard Mejervej 10 7900 Nykøbing Mors Tlf.: 21481315 E-mail: benneds@post12.tele.dk
Konsulent:	Jan Haarbo Fjordland Reservevej 85 7800 Skive CVR-nummer 41503610 Tlf. nr. 96153007 E-mail: jha@fjordland.dk
Tilsynsmyndighed:	Morsø Kommune
Ansøgningskema:	221818
Version:	6



2 Oversigtskort





3 Resumé

Morsø Kommune har den 14. oktober 2020 modtaget en ansøgning om § 16 a-miljøgodkendelse på Mejerivej 10, 7900 Nykøbing Mors. Der er senest modtaget oplysninger i sagen den 6. september 2022.

I forhold til husdyrbrugets nuværende drift bygges der ikke nye stalde, men produktionsarealet øges med 59 m² ved lovliggørelse af et mindre fastgulvsareal til slagtesvin.

Husdyrgødningen opbevares uændret i ejendommens tre gyllebeholdere. Produktionsarealet er i alt 5.211 m², og gyllebeholderne har et samlet overfladeareal på 1.732 m². Ammoniakemissionen stiger fra henholdsvis 7.851,2 kg NH₃-N pr. år i 8-års drift og 8.321,4 kg NH₃-N pr. år i nudrift, til 8.435,3 kg NH₃-N pr. år i ansøgt drift.

Projektet medfører ikke et forøget lugtbidrag til omgivelserne, men overholder dog ikke Husdyrbruglovens lugtbeskyttelsesniveau. Afgørelsen forudsætter derfor, at lugtbeskyttelsesniveauet fraviges, jf. Husdyrbruglovens § 33.

Morsø Kommune vurderer, at det ansøgte projekt ikke har en væsentlig negativ indvirkning på naboer, miljø, naturværdier og landskabelige værdier.



4 Afgørelse om miljøgodkendelse

Morsø Kommune meddeler hermed godkendelse til husdyrbruget på Mejerivej 10, 7900 Nykøbing Mors.

Godkendelsen meddeles efter § 16 a, stk. 2 i Husdyrbrugloven¹. Der er søgt godkendelse efter §16 a, stk. 2, og Morsø Kommune vurderer, at staldanlæggets produktionsareal til slagtesvin kan huse mere end 2.000 slagtesvin ad gangen inden for rammerne af gældende velfærdskrav.

Der meddeles godkendelse til følgende:

- Alle eksisterende svinestalde på husdyrbruget overføres til stipladsmodellen
- 59 m² produktionsareal i slagtesvinestalden lovliggøres
- Husdyrgødningen godkendes opbevaret i tre eksisterende gyllebeholdere

Produktionsarealet er i alt 5.211 m², og gyllebeholderne har et samlet overfladeareal på 1.732 m². Ammoniakemissionen forøges fra henholdsvis 7.851,2 kg NH₃-N pr. år i 8-års drift og 8.321,4 kg NH₃-N pr. år i nudrift til 8.435,3 kg NH₃-N pr. år i ansøgt drift.

Godkendelsen indebærer, at Morsø Kommune fraviger Husdyrbruglovens lugtbeskyttelsesniveau.

Vurdering

Ansøger har indsendt en ansøgning via www.husdyrgodkendelse.dk, og har samtidig indsendt en miljøkonsekvensrapport, som krævet i Husdyrgodkendelsesbekendtgørelsen², vedlagt i Bilag 1. Der er indarbejdet en miljøansøgning i konsekvensrapporten. Morsø Kommune har konstateret at alle relevante oplysninger er afgivet, samt at ansøgers konsulent har foretaget de relevante vurderinger af den potentielle påvirkning på miljøet bredt set.

Morsø Kommune vurderer, at det søgte projekt er erhvervsmæssigt nødvendigt for landbrugs-ejendommens fortsatte drift. Morsø Kommune vurderer, at ansøger har forholdt sig til alternativer, herunder 0-alternativet. Morsø Kommune vurderer, at der ikke er væsentlige alternativer, som i højere grad tilgodeser de miljøforhold, som Husdyrbrugloven har til formål at beskytte.

Det vejledende BAT-emissionsniveau for ammoniakemission er overholdt med en margin på 103 kg NH₃-N pr. år.

Morsø Kommune vurderer at husdyrbruget har truffet de nødvendige foranstaltninger til at forebygge og begrænse forurening, og drives på en måde, der er foreneligt med omgivelserne. Det sker ved anvendelse af den bedst tilgængelige teknik, når husdyrbruget indrettes og drives som beskrevet i ansøgningen, og efterlever vilkårene i denne godkendelse.

Morsø Kommune vurderer at projektet ikke vil påvirke Natura 2000-områder væsentligt eller ødelægge plantearter, eller yngle- eller rasteområder for bilag IV-arter. Kommunens vurdering af påvirkningen af natur og bilag IV-arter fremgår af Afsnit 7

¹ Bekendtgørelse af lov om husdyrbrug og anvendelse af gødning m.v., lovbekendtgørelse nr. 520 af 1. maj 2019

² Bekendtgørelse om godkendelse og tilladelse m.v. af husdyrbrug, bekendtgørelse nr. 2256 af 29. december 2020

**Fravigelse af lugtbeskyttelsesniveau**

Projektet overholder ikke lugtgeneafstanden til nærmeste nabo (Mejerivej 9), nærmeste lokalplanlagte rekreative område (flyvepladsen), nærmeste lokalplanlagte boligområde (Tødsø) eller nærmeste byzone (Tødsø Erhvervsområde).

Da lugtbidraget ikke forøges i forhold til den tilladte nudrift og da den faktiske afstand til de enkelte områdetyper er mere end 50 % af den beregnede geneafstand, kan Morsø Kommune fravige lugtbeskyttelsesniveauet, jf. Husdyrbruglovens § 33.

Ansøger har anvendt lugtreducerende teknologi i form af luftrensning for at opnå en faktisk afstand på minimum 50 % af den beregnede lugtgeneafstand til de ovennævnte områder.

Projektet forudsætter som udgangspunkt at lugtmissionen reduceres med 20 % fra slagtesvine-stalde ved brug af hyppig udslusning og 32,9 % reduktion ved implementering af luftrensning. Ansøger har dog ved OML-beregninger eftervist, at lugtbidraget til de ovennævnte lokaliteter kan reduceres på tilsvarende vis ved at forhøje ventilationsafkast og montere miljøkryds i ventilationsafkast.

Morsø kommune vurderer på den baggrund, at ansøger kan vælge at etablere forhøjede afkast og miljøkryds i stedet for at investere i et luftrensningsanlæg.

Forudsætningerne i de forelagte OML-beregninger, der efterviser effekten af forhøjede afkast og miljøkryds fastholdes i godkendelsens vilkår.

Morsø Kommune har ikke modtaget klager om lugtgener fra ejendommens bestående staldanlæg.

Lugtbidraget fra staldanlægget til omgivelserne vurderes heraf ikke at være væsentligt.

Morsø Kommune fraviger lugtbeskyttelsesniveauet, jf. Husdyrbruglovens § 33.

Retsvirkning

Godkendelsen bortfalder helt eller delvist, hvis den ikke er udnyttet inden 6 år efter det er meddelt, jævnfør § 59 a, stk. 1 i Husdyrbrugloven.

Godkendelsen er gældende fra tidspunktet for offentliggørelse af den endelige godkendelse.

Godkendelsen er omfattet af reglerne om revurdering efter Husdyrbrugloven. Kommunalbestyrelsen foretager den første revurdering, når der er forløbet 8 år fra det tidspunkt, hvor godkendelsen er meldt, og herefter hvert 10. år.

Godkendelsen medfører, at husdyrbruget bliver omfattet af Husdyrbruglovens kontinuitetsbestemmelser.

Vilkårene er gældende fra den dag godkendelsen tages i brug, medmindre andet er angivet.

Godkendelsen anses for taget i brug den dag godkendelsen meddeles.

Husdyrbruget skal leve op til gældende lovgivning uanset indholdet i denne godkendelse.

Afgørelsen omfatter alene forholdet til Husdyrbrugloven. Øvrige relevante tilladelser og godkendelser, herunder byggetilladelse og nedsivningstilladelse skal indhentes særskilt.



Ændringer, som ikke er godkendelsespligtige efter Husdyrbrugloven, f.eks. udskiftning af inventar kan i visse tilfælde være omfattet af bygningsreglementets regler for brandtekniske forhold og kræve en tilladelse fra brandmyndigheden.

Forhold omkring for eksempel MRSA er ikke reguleret efter Husdyrbrugloven, og er derfor ikke nævnt eller behandlet i miljøgodkendelsen. Der henvises til Statens Seruminstitut for yderligere oplysninger.

Afgørelsen kan skriftligt påklages til Miljø- og Fødevarerklagenævnet. Klagevejledningen fremgår af Afsnit 9.

Hans-Jakob Sørensen
Sagsbehandler

Nykøbing Mors, den 21. december 2022



5 Vilkår

Miljøgodkendelsen meddeles på følgende vilkår:

Generelle vilkår

- 1) Godkendelsen skal til enhver tid være tilgængelig for de personer, der har ansvaret for husdyrbrugets daglige drift. Herudover skal driftspersonalet til enhver tid være gjort bekendt med godkendelsens indhold og betingelser
- 2) Husdyrbruget skal indrettes og drives som beskrevet i miljøkonsekvensrapporten/miljøansøgningen (Bilag 1), med de ændringer der følger af vilkårene i denne godkendelse

Tiltag til reduktion af lugtbidrag

- 3) Der skal etableres et luftreanseanlæg, som reducerer lugtemissionen fra alle staldafsnit i staldanlægget med minimum 32,9 %

ELLER

- 4) Der skal senest 6 måneder efter godkendelsestidspunktet monteres miljøkryds/vindkryds i alle ventilationsafkast på staldanlægget, i alt 50 afkast. Miljøkryds/vindkryds skal forøge den lodrette hastighed af ventilationsluften i toppen af hvert afkast med 40 %
- 5) De enkelte ventilationsafkast på staldanlægget skal være dimensioneret med den højde og diameter, som fremgår af tabellen herunder. Indre og ydre diameter er målt i toppen af det enkelte afkast.

De enkelte ventilatorer skal kunne levere den i tabellen anførte maksimale ventilationsydelse.

Ventilationsafkast					
Nr.	Staldafsnit	Afkasthøjde [meter over tagryg]	Afkasthøjde [meter over terræn]	Afkast, indre diameter [meter]	Ventilationsydelse [m ³ /time]
1-2	Poltestald2	2	8,8	1,02	11.088
3	Gylte	2	8,8	1,04	2.725
4-6	Løbeafdeling	2	8,8	0,82	11.448



7-8	Drægtige søer	2	8,8	0,82	14.904
9	Syge- og bufferstald	2	8,8	1,02	7.884
10-18	Farestalde	0	9,4	0,65	11.268
19-32	Klimastald	0	9,4	0,65	11.088
33-50	Slagtesvin	0	9,4	0,65	11.088

6) Det er valgfrit for ansøger enten at

- etablere luftreseauanlæg jf. Vilkår 3 eller at
- etablere vindkryds og dimensionere afkast og ventilationsydelser jf. Vilkårene 4 og 5

Husdyrbrugets anvendelse af BAT

BAT-emissionkravet

- 7) Ejendommens største gyllebeholder (GBH 3) med et overfladeareal på 860 m³ skal være forsynet med fast overdækning i form af teltoverdækning med indvendigt skørt, som sikrer mod indvendig korrosion af gyllebeholderen
- 8) Åbning af teltdugen må kun ske i forbindelse med omrøring, tømning og udbringning af gylle. Teltoverdækningen må dog højst stå åben i et døgn efter afsluttet udbringning
- 9) Skader på den faste overdækning af gyllebeholderen skal repareres straks, så overdækningen altid er helt tæt. Såfremt en skade ikke kan repareres inden for en uge, skal der indgås aftale om reparation inden to hverdage efter skadens opståen. Morsø Kommune skal straks underrettes herom. Der skal føres en logbog for gyllebeholderen med fast overdækning, hvori eventuelle skader på teltoverdækningen noteres med angivelse af dato for skaden samt dato for reparation

Management og egenkontrol

- 10) Alle egenkontroller skal samles i en driftsjournal, være opstillet overskueligt, opdateret og let tilgængelig for tilsynsmyndigheden. Oplysningerne skal gemmes i minimum 5



år. Driftsjournalen kan afløses af husdyrbrugets miljøledelsessystem, så længe nedenstående aktiviteter registreres og samles

11) Der skal føres driftsjournal over følgende aktiviteter:

- Årligt forbrug af el, fyringsolie (eller anden varmekilde til staldene) og vand
- Hyppig udsugning af gylle i slagtesvinestalden
- Logbog for fast overdækning af den største gyllebeholder
- Kvitteringer for afleveret affald, jævnfør Vilkår 24

Logbog for luftrensning er omfattet af det generelle indrapporteringskrav i Husdyrgodkendelsesbekendtgørelsens kapitel 17

Energi- og vandforbrug

12) Ved nyanskaffelser af driftsanlæg og -maskiner skal der, i det omfang det ligger inden for en rimelig økonomisk ramme, anvendes den bedst tilgængelige teknologi

13) Tilsynsmyndigheden kan, på baggrund af tilsyn med Vilkår 11 kræve at der foretages et energieftersyn af et energiselskab eller -konsulent, hvor de energiforbrugende processer på husdyrbruget gennemgås. Der udarbejdes en handleplan, med redegørelse for husdyrbrugets anvendelse af mest energibesparende foranstaltninger i produktions- og driftsøjemed, hvis tilsynsmyndigheden vurderer at det er nødvendigt

Husdyrbrugets anlæg

Indretning og drift

14) Husdyrbruget tillades til et maksimalt produktionsareal med dyretyper, staldsystemer, opbevaringsanlæg og teknologi som anført i nedenstående tabeller. Der må ikke opstaldes dyr i andre bygninger på husdyrbruget. Der må ikke opbevares husdyrgødning i andre opbevaringsanlæg på husdyrbruget:

Stalde og produktioner						
Nr.	Staldafsnit	Staldsystem	Dyr	Ventilation	Miljøteknologi og effekt*	Produktionsareal (m ²)
1	Slagtesvin	Dybstrøelse	Slagtesvin	Mekanisk	-	63
		Fast gulv (staldgødning og ajle)	Slagtesvin	Mekanisk	-	59
		Drænet gulv + spalter (33%/67%)	Slagtesvin	Mekanisk	-	1.585
2	Farestalde	Kassestier, fuldspaltegulv	Søer, diegivende	Mekanisk	-	800



3	Poltestald2	Drænet gulv + spalter (33%/67%)	Slagtesvin (sopolte)	Mekanisk	-	204
4	Løbeafdeling	Individuel opstaldning, delvis spaltegulv	Søer, golde og drægtige	Mekanisk	.	508
5	Drægtige søer	Løsgående, delvis spaltegulv	Søer, golde og drægtige	Mekanisk	.	745
6	Klimastald	Toklimastald, delvis spaltegulv	Smågrise	Mekanisk	.	910
7	Syge- og bufferstald	Løsgående, delvis spaltegulv	Søer, golde og drægtige	Mekanisk	.	109
		Løsgående, dybstrøelse + fast gulvgulv	Søer, golde og drægtige	Mekanisk	.	55
8	Gylte	Løsgående, delvis spaltegulv	Søer, golde og drægtige	Mekanisk	.	173
I alt						5.211

*Se Vilkārene 3 – 5.

Opbevaringsanlæg				
Nr.	Anlæg	Teknologi	Effekt af teknologi (Reduktion i %)	Overfladeareal (m ²)
1	Beholder 1	-	-	434
2	Beholder 2	-	-	438
3	GBH 3	Fast overdækning	50 %	860
I alt				1.732

Lugt

- 15) Hyppig udslusning af gylle. Gyllen i gyllekanalerne fra slagtesvinestald og poltestald2 (stald 1 og stald 3 i vilkår 14) skal udsluses mindst hver 7. dag. Udslusning skal foretages mellem kl. 8 og 16 og må ikke foretages på lørdage eller søn- og helligdage
- 16) Der skal føres logbog over at hyppigheden af udslusningen udføres i overensstemmelse med Vilkår 15.



Logbogen skal opbevares på husdyrbruget i mindst fem år og forevises tilsynsmyndigheden på forlangende, jf. Vilkår 11

17) Der skal opretholdes en god hygiejne på staldanlægget. Det skal bl.a. sikres, at

- dyr holdes rene
- stiarealer uden for gødearealer holdes tørre
- gangarealer holdes tørre
- ventilationsanlæg jævnligt rengøres
- støv- og smudsbelægning i staldene fjernes
- fodringssystemer holdes rene.

Desuden skal husdyrbrugets udearealer friholdes for væsentlige og unødige lugtkilder

18) Driften må ikke give anledning til væsentlige lugtgener uden for ejendommens areal. Kommunen har mulighed for på et senere tidspunkt at påbyde lugtreducerende tiltag. Denne mulighed kan tages i anvendelse, hvis Kommunen vurderer, at der forekommer lugtgener, der er væsentligt større end de, der lå til grund for vurderingerne i denne godkendelse

19) Hvis der vælges at anvende luftrensere i overensstemmelse med Vilkår 3, skal der inden etablering indsendes en dimensionerende beregning til Morsø Kommune, sammen med en redegørelse for hvor meget af afgangsluften, der skal renses for at opnå reduktionen på 32,9 % i lugtmission. Luftrenseren skal efter godkendelse drives og vedligeholdes i overensstemmelse med standardvilkårene for den konkrete luftrensere, jf. Miljøstyrelsens Teknologiliste, samt udføres den i standardvilkårene beskrevne egenkontrol

Støj

20) Husdyrbrugets bidrag til støjniveauet må ikke overstige følgende grænseværdier, målt ved nabobeboelser:

Ugedag	Tidsinterval	Grænseværdi	Midlingstid
Mandag – fredag	Kl. 07.00-18.00	55 dB(A)	Ref. tid 8 timer
Lørdage	Kl. 07.00-14.00	55 dB(A)	Ref. tid 7 timer
Lørdage	Kl. 14.00-18.00	45 dB(A)	Ref. tid 4 timer
Søn- og helligdage	Kl. 07.00-18.00	45 dB(A)	Ref. tid 8 timer
Aften	Kl. 18.00-22.00	45 dB(A)	Ref. tid 1 timer
Nat	Kl. 22.00-07.00	40 dB(A)	Ref. tid ½ timer

Støjens maksimalværdi må om natten ikke overstige ovenstående grænseværdier med mere end 15 dB(A) ved alle beboelser. Støjbelastningen er det ækvivalente, korrigerede støjniveau i dB(A) målt eller beregnet i punkter 1,5 m over terræn. Referencetiden er det mest støjbelastede tidsrum i perioden

Såfremt tilsynsmyndigheden skønner, at eventuelle klager vedrørende støj er velbegrundede, skal husdyrbruget for egen regning eftervise, at de stillede støjkrav er overholdt

Almindelig kørsel med traktorer og andre maskiner er ikke omfattet af støjkravet



Lys

- 21) Udendørs belysning skal være forsynet med bevægelsessensor, der sikrer at lyset kun er tændt i op til en halv time ad gangen, medmindre der er nødvendig aktivitet på anlægget

Skadedyr

- 22) Hvis der opstår gener fra fluer eller skadedyr, skal der udføres en effektiv flue- og skadedyrsbekæmpelse i overensstemmelse med gældende retningslinjer fra Aarhus Universitet, Institut for Agroøkologi

Gødningshåndtering

- 23) Inden udpumpning af gylle fra staldene skal det sikres, at gyllebeholderen kan rumme den mængde gylle, der påtænkes udpumpet. Hvis der forekommer spild, skal det straks opsamles
- 24) Husdyrbruget skal til enhver tid råde over en opbevaringskapacitet på 9 måneder, til husdyrgødning, restvand og vaskevand m.v.

Affald

- 25) Kvitteringer for leveret affald til henholdsvis miljøstation, genanvendelse og forbrænding skal gemmes i minimum 5 år, og fremvises på Kommunens forlangende
- 26) Affald skal sorteres efter type, opbevares, transporteres og bortskaffes i henhold til det til enhver tid gældende regulativ for Morsø Kommune

Driftsforstyrrelser og uheld

- 27) Bedriften skal indrettes og drives, så spild og andet ukontrolleret udslip af forurenende stoffer forhindres eller forebygges, og sådan at skadernes omfang begrænses, hvis der alligevel sker uheld. Ved uheld, der afstedkommer risiko for forurening af miljøet, skal beredskabet straks kontaktes via tlf. 112
- 28) Der skal altid foreligge en opdateret beredskabsplan på husdyrbruget, som fortæller, hvornår og hvordan der skal reageres ved uheld. Beredskabsplanen skal kontrolleres/revideres mindst 1 gang om året, samt såfremt det viser sig nødvendigt. I tilfælde af uheld skal disse noteres særskilt i en logbog. Beredskabsplanen skal kunne forevises ved tilsyn
- 29) Beredskabsplanens indhold skal være tilgængelig og kendt af husdyrbrugets ansatte og øvrige som arbejder på husdyrbruget, og udleveres til indsatsleder og miljømyndighed i forbindelse med uheld, forureninger, brand og lignende. Ved anvendelse af udenlandsk arbejdskraft skal personalet have adgang til en udgave af beredskabsplanen på et for dem forståeligt sprog

Husdyrbrugets ophør

- 30) Hvis husdyrbruget ophører med driften, skal det sikres at der sker en oprydning på ejendommen for at forebygge forurening. Ved husdyrbrugets ophør skal alle



gyllebeholdere, fortanke og gyllekældre på ejendommen tømmes. Alle staldanlæg og foderopbevaringsanlæg skal rengøres og alt affald bortskaffes i henhold til gældende lovgivning

- 31) Morsø Kommune skal kontaktes med henblik på at aftale hvilke foranstaltninger, der skal til for at fjerne forurenende kilder, herunder bygninger, silo eller tankanlæg



6 Begrundelse for vilkår

Godkendelsen er givet på en række vilkår, der samlet har til formål at sikre, at husdyrbruget bliver drevet på en hensigtsmæssig måde, og med en minimal risiko for at skade miljøet utilsigtet. En lang række forhold er i dag omfattet af den generelle lovgivning i Husdyrgødningsbekendtgørelsen, men Morsø Kommune har tilføjet enkelte vilkår. Begrundelse for vilkårene er beskrevet herunder.

Generelle vilkår

Vilkåret om tilgængelighed er stillet for at imødegå, at der skal opstå tvivl om ansvarsfordelingen, særligt i tilfælde hvor husdyrene på en ejendom er ejet af en anden end ejendommens ejer. Vilkåret er desuden relevant i de tilfælde, hvor den daglige drift og tilstedeværelse på husdyrbruget er uddelegeret til en driftsleder.

Vilkåret om indretning og drift i henhold til ansøgningsmaterialet er stillet, for at sikre at husdyrbruget ikke indrettes og drives på en måde, der afviger væsentligt fra det projekt, Kommunen har foretaget sine vurderinger på.

Tiltag til reduktion af lugtbidrag

Der er stillet vilkår om at reducere lugtemissionen fra anlægget med en luftrensner, men der er givet mulighed for at løse lugtudfordringen via en reduceret lugtpåvirkning i recipienten i stedet.

Der er derfor tilføjet vilkår om, at der ved anvendelse af den sidstnævnte løsning ovenfor, skal etableres miljøkryds/vindkryds i alle staldanlæggets ventilationsafkast i overensstemmelse med forudsætningerne i ansøgers beregninger af lugtudbredelsen fra staldanlægget, foretaget i OML-Multi 6.2 (vedlagt i Miljøkonsekvensrapporten, Bilag 1). Beregningerne forudsætter, at ventilationsluftens lodrette afgangshastighed forøges med 40 % i toppen af hvert afkast.

Husdyrbrugets anvendelse af BAT

For at sikre, at husdyrbruget udvikler sig i takt med de stigende krav til ressourcebevidsthed og miljøforhold, er det væsentligt at foretage en vurdering af anvendelsen af ressourcer og emission af forurenende stoffer fra produktionen.

Et af Husdyrbruglovens hovedformål er, at det særligt skal tilsigtes at fremme anvendelsen af bedste tilgængelige teknik (BAT), herunder renere teknologi, således at ressourceforbruget og tabene af forurenende stoffer til omgivelserne bliver mindst mulig. BAT er således et bredt begreb, der for husdyrbrug omfatter alle anvendte teknikker og miljøteknologi til nedbringelse af forurening.

Hvorvidt husdyrbruget lever op til kravet om anvendelse af BAT beror på en helhedsvurdering under hensyntagen til proportionalitetsprincippet. Der skal således være en miljøeffekt af investeringen, der står i forhold til omkostningerne, for at anvendelsen af den miljøforbedrende teknik kan defineres som værende BAT, ligesom der skal tages hensyn til teknikernes tekniske og praktiske egnethed som virkemiddel til nedbringelse af forurening. Endelig skal der ved vurderingen af hvad der i det konkrete tilfælde er BAT, tages hensyn til industrisektorens økonomiske muligheder.

Vilkår 7 - 13 er stillet for at sikre, at BAT opnås og fastholdes.



Husdyrbrugets anlæg

Indretning og drift

Vilkåret er stillet for at fastholde ansøger på de produktionsarealer og øvrige oplysninger, der ligger til grund for Kommunens godkendelse.

Ansøger har indsendt oversigtskort, der viser staldanlæggets produktionsarealer. Morsø Kommune vurderer, at oversigtskort er retvisende. Staldanlægget er ikke besigtiget og produktionsarealet er ikke målt op af Morsø Kommune i forbindelse med sagens behandling, men er tidligere groft optegnet sammen med ansøger på tilsyn.

Lugt

I <https://husdyrgodkendelse.dk> er lugtbidraget fra projektet beregnet efter henholdsvis den nye lugtmodel og FMK-modellen. Geneafstanden fastsættes i hvert enkelt tilfælde på baggrund af den længste geneafstand beregnet efter de to modeller.

Godkendelsen indebærer at Husdyrgodkendelsesbekendtgørelsens lugtbeskyttelsesniveau fraviges i medfør af § 33.

Det søgte projekt indebærer fortsat drift i eksisterende stalde og godkendelse af et udleveringsrum som produktionsareal. Projektet medfører ikke et væsentligt forøget lugtbidrag til omgivelserne. Ansøger har redegjort for valg og fravalg af lugtreducerende tiltag i miljøkonsekvensrapporten (se Bilag 1).

For at kunne gøre det muligt for Kommunen at fravige lugtbeskyttelsesniveauet, har ansøger valgt at søge om at anvende luftrensning med en effekt på 32,9 %.

Herved nedbringes lugtgeneafstanden til 547,5 meter til flyvepladsen mod syd, hvilket er lige under 200 % af den faktiske afstand på 273,8 meter. Uden denne reduktion af lugtbidraget vil Kommunen ikke kunne fravige lugtbeskyttelsesniveauet i medfør af Husdyrgodkendelsesbekendtgørelsens § 33.

Ansøger har ved brug af OML-beregninger udformet et alternativ til luftrensning. Det konkrete lugtbidrag ved 32,9 % reduktion er beregnet i OML og herefter har ansøger ved en supplerende OML-beregning klarlagt, at tiltag på ventilationssystemet (miljøkryds og forhøjede afkast), kombineret med hyppig udslusning af gylle i stalde med drænet gulv og spalter, der huser slagtesvin eller polte, vil nedbringe lugtbidraget til omgivelserne til et tilsvarende eller lavere niveau, end ved et luftrenseanlæg.

Ansøgers mulighed for valg af hyppig udslusning, forhøjede afkast og vindkryds/miljøkryds som lugtreducerende virkemidler fastholdes i godkendelsens vilkår.

Ansøgers OML-beregninger er vedlagt i Bilag 1 (Miljøkonsekvensrapporten).

De lugtemissionstal, der ligger til grund for lugtberegningerne i det digitale ansøgningsystem er baseret på, at stalddene drives så dyrene ikke tilsøles og at staldinventaret holdes rent. Det er også forudsat, at der ikke er lugtbidrag fra andre dele af staldanlægget, herunder foderlade, fortank, gyllebeholder og ejendommens udearealer.

Morsø kommune stiller derfor vilkår om god hygiejne på staldanlægget.

Der stilles vilkår om at driften ikke må give anledning til væsentlige lugtgener, samt at Kommunen har mulighed for på et senere tidspunkt at påbyde lugtreducerende tiltag, hvis Kommunen



vurderer at der forekommer lugtgener, der er væsentligt større end de, der ligger til grund for ovennævnte vurdering.

Støj

For også fremadrettet at sikre de nærmeste nabobeboelser, boligområder og sommerhuse mod væsentlige støjgener, stilles der vilkår til det maksimale bidrag til den samlede støjbelastning, svarende til områdetype 3 i Miljøstyrelsens vejledning om ekstern støj fra virksomheder³.

Der er cirka 200 meter fra staldanlæggets udendørs aktivitetsområder, køreområde foran maskinhus og kornsiloer, til de nærmeste nabobeboelser og opholdsarealer. Der er cirka 500 meter til nærmeste boligområde (Tødsø).

Afstanden vurderes at være tilstrækkelig til at almindeligt forekommende støjkilder på husdyrbrug ikke giver anledning til, at det stillede støjvilkår overskrides. Det vurderes desuden, at den vejledende støjgrænse for boligområder, områdetype 5, forventes at være overholdt.

Lys

For at sikre de nærmeste nabobeboelser mod væsentlige lysgener, stilles der vilkår til udendørs belysning.

Skadedyr

For også i fremtiden at kunne sikre naboer, bliver der stillet vilkår om at der ved fluegener skal ske bekæmpelse i overensstemmelse med retningslinjerne fra Aarhus Universitet, Institut for Agroøkologi.

Gødningshåndtering

På Mejerivej 10 er der tre gyllebeholdere med en samlet kapacitet på 7.806 m³. Hertil kommer kapacitet på 6.720 m³ på andre ejendomme.

Der er stillet vilkår om, at der inden udpumpning af gylle fra staldene skal sikres, at gyllebeholderen kan rumme den udpumpede mængde samt at spild skal opsamles. Dette sker for at mindske risikoen for utilsigtet gyllespild på jorden.

Da det er en væsentlig forudsætning for hensigtsmæssig udkørsel af husdyrgødning, at der er kapacitet nok, stilles der vilkår om at der altid skal være 9 måneders opbevaringskapacitet på anlægget. Ansøgers kapacitetsberegning viser, at der er cirka 13,8 måneders opbevaringskapacitet til rådighed.

Morsø Kommune vurderer, at der ved vilkårene er taget tilstrækkeligt hensyn, således at gødningsopbevaring, -håndtering og -udbringning ikke er til væsentlig gene for omgivelserne eller skade for miljøet.

Affald

Ansøger skal til enhver tid efterleve reglerne i Bekendtgørelse om opbevaring af døde dyr⁴, samt håndtere og bortskaffe affald i overensstemmelse med Kommunens regulativer. Der stilles vilkår til at kvitteringer for leveret affald til henholdsvis miljøstation, genanvendelse og forbrænding skal gemmes i minimum 5 år, og fremvises på tilsynsmyndighedens forlangende. Det er BAT at styre sine ressourcer, også når de er forbrugt.

³ <https://www2.mst.dk/Udgiv/publikationer/1984/87-503-5287-4/pdf/87-503-5287-4.pdf>.

⁴ Bekendtgørelse om opbevaring m.m. af døde dyr nr. 558 af 1. juni 2011



Driftsforstyrrelser og uheld

Den største risiko for uheld vurderes at kunne ske i forbindelse med opbevaring og håndtering af flydende husdyrgødning, enten ved sprængning af beholder eller uheld i forbindelse med håndtering af gylle. Endvidere kan der ske uheld ved pumpning af gylle fra staldanlæg til fortank.

Der stilles vilkår om at alarmcentralen skal alarmeres, hvis der sker et uheld. Der stilles desuden vilkår om at beredskabsplanen skal opdateret, være tilgængelig og kendt af de ansatte, samt ved anvendelse af udenlandsk arbejdskraft oversættes til et for dem forståeligt sprog.

Vilkårene er stillet for at sikre, at de ansatte på husdyrbruget kan reagere hensigtsmæssigt på en situation, hvor der kan ske skade på miljøet.

Husdyrbrugets ophør

Der er stillet to vilkår for at sikre, at husdyrbruget efter sit ophør ikke vil give anledning til skade på miljøet, og for at pålægge driftsherren en dialog med tilsynsmyndigheden om, hvordan anlægget bedst muligt sikres/anvendes efterfølgende.

Husdyrbruget skal fortsat være opmærksom på de generelle regler om ophør for IE-husdyrbrug, jf. Husdyrgodkendelsesbekendtgørelsens § 51.



7 Ammoniakdeposition og bilag IV-arter

Beskyttelsesniveau for ammoniakdeposition

Nærmeste kategori 1-natur, som omfatter ammoniakfølsomme naturtyper inden for Natura 2000-områder, jævnfør Husdyrbruglovens § 7, stk. 1, nr. 1, ligger 3,3 km nordøst for anlægget. Naturarealet er et surt overdrev i Natura 2000 område nr. 29 ved Dråby Vig, øst for Alsted. Der er foretaget en ammoniakdepositionsberægning på dette område, som viser en totaldepositionen fra anlægget på 0,1 kg NH₃-N/ha/år. Beskyttelsesniveauet for kategori 1-natur er derfor overholdt, uanset om der regnes akkumulation med to eller flere andre anlæg. Området vurderes ikke at blive negativt påvirket af udvidelsen på Mejerivej 10.

Nærmeste kategori 2-natur, som omfatter ammoniakfølsomme naturtyper uden for Natura 2000-områder, jævnfør Husdyrbruglovens § 7, er et overdrev, der ligger cirka 2,8 km øst for anlægget. Overdrevet er et ud af flere langstrakte overdrev, der følger kystlinjen fra Skarum i nord til Nykøbing Mors mod syd. Der er foretaget en beregning af ammoniakdepositionen på dette område, som viser en totaldeposition fra husdyrbruget på 0,1 kg NH₃-N/ha/år. Husdyrgodkendelsesbekendtgørelsens krav om en maksimal ammoniakdeposition på 1,0 kg NH₃-N/ha/år til kategori 2-natur er derfor overholdt. Det vurderes at udvidelsen på husdyrbruget ikke vil påvirke naturtilstanden i overdrevet i negativ retning.

Kategori 3-natur omfatter øvrige ammoniakfølsomme naturtyper, som ikke er omfattet af kategori 1 eller 2. Det er heder, moser og overdrev omfattet af Naturbeskyttelseslovens § 3, samt ammoniakfølsomme skove. Nærmeste kategori 3-natur er en mose cirka 1,4 km nord for anlægget. Mosen modtager en totaldeposition på 0,2 kg NH₃-N/ha/år. Merdepositionen er 0,0 kg NH₃-N/ha/år. En anden mose, der ligger cirka 1,7 km øst for anlægget modtager en højere totaldeposition, 0,3 kg NH₃-N/ha/år, men heller ikke denne mose modtager merdeposition fra projektet.

Kommunen kan ikke fastsætte vilkår som medfører en merdeposition på under 1,0 kg N/ha/år på kategori 3-natur, jævnfør Husdyrgodkendelsesbekendtgørelsens § 29, men kravene kan være anderledes efter Naturbeskyttelseslovens § 3.

Ammoniakdepositionen fra Mejerivej 10 vurderes med baggrund i det ovenstående ikke at medføre negativ påvirkning af omkringliggende naturområder.

Morsø Kommune vurderer, at det søgte projekt ikke vil medføre en negativ påvirkning af øvrige naturområder, da disse ej heller modtager større ammoniakdeposition fra husdyrbruget. Nærmeste registrering af beskyttet natur er en sø cirka 200 meter vest for anlægget, hvor totaldepositionen er 2,4 kg NH₃-N/ha/år og merdepositionen er 0,1 kg NH₃-N/ha/år, i forhold til den tilladte 8-års drift, men Morsø Kommune vurderer at denne merdeposition ikke vil give anledning til målbare ændringer i søen.

Ammoniakdeposition på Natura 2000-områder

Det nærmeste Natura 2000-område ligger cirka 3,3 km nordøst for husdyrbrugets anlæg, og er Natura 2000-område nr. 29; Dråby Vig. Området rummer Habitatområde H29 og Fuglebeskyttelsesområde F26. Udpegningsgrundlag og særlige trusler mod H29 og F26 fremgår af Bilag 4. Der er cirka 8,9 km til Natura 2000-område nr. 42; Mågerodde og Karby Odde og mere end 10 km til andre Natura 2000-områder.

Ammoniakemissionen fra Mejerivej 10 vurderes, jævnfør ovenstående gennemgang af naturområder i nærheden af anlægget, ikke at medføre en risiko for en væsentlig påvirkning af Natura 2000-område nr. 29, og dermed også de arter der danner udpegningsgrundlag for området.



Morsø Kommune finder på baggrund heraf, at det ansøgte projekt isoleret set ikke via ammoniakfordampning kan få negativ indvirkning på området, herunder på arterne og naturtyperne, som området er udpeget for at beskytte.

Morsø Kommune vurderer desuden, at det ansøgte projekt ikke i kumulation med andre projekter vil få negativ virkning på udpegningsgrundlaget for Natura 2000-området som følge af ammoniakemission.

Som følge af afstanden til øvrige Natura 2000-områder, vurderes disse ikke at blive påvirket af det søgte projekt.

Morsø Kommune konkluderer på baggrund af ovenstående, at det ikke i henhold til habitatbekendtgørelsen er nødvendigt at foretage en miljøkonsekvensvurdering i forhold til ammoniakpåvirkning af internationale naturbeskyttelsesområder som følge af ammoniakfordampning fra anlægget.

Bilag IV-arter

Medlemslandene i EU skal, i henhold til Habitatdirektivets artikel 12, indføre en streng beskyttelse af en række dyre- og plantearter, uanset om de forekommer inden for eller uden for et af de udpegede habitatområder. Det indebærer for dyrearternes vedkommende blandt andet, at ugle- og rasteområde ikke må beskadiges eller ødelægges, og for planternes vedkommende blandt andet, at arterne ikke må indsamles, plukkes eller ødelægges. Disse arter fremgår af direktivets bilag IV.

Der er ikke registreret Bilag IV-arter i nærheden af anlægget. Anlægget ligger inden for udbredelsesområdet for markfirben, spidssnudet frø, stor vandsalamander, odder, birkemus, og flere flagermusarter.

Det kan ikke afvises, at der kan forekomme stor vandsalamander og spidssnudet frø i nogle af søerne og vandhullerne i agerlandet omkring anlægget. Søen 200 meter vest for anlægget huser dog næppe bilag IV-arter. Ortofoto for perioden 2012 – 2020 viser tilbagevendende algeopblomstringer, flere år fuldstændigt dækkende vandoverfladen.

Der er tre vandhuller 400-500 meter fra staldanlægget, hhv. mod syd, øst og nord. Vandhullerne er 300 – 800 m² og de er omfattet af Naturbeskyttelseslovens § 3. Ammoniakemissionen fra anlægget forøges marginalt, og projektet vil ikke medføre en ændring i vandtilførslen. Eventuelle bilag IV-arter i og ved disse vandhuller vurderes heraf ikke at blive påvirket negativt.

Markfirben er afhængig af lysåbne uforstyrrede arealer, gerne sydvendte overdrevsskrænter eller uforstyrrede sten- og jorddiger. Der er flere fremtrædende jorddiger i landskabet omkring Mejerivej 10, det nærmeste ind til 50 meter fra staldanlægget. Digerne kan i sig selv ikke afvises som leveområde for markfirben. Det er samtidig karakteristisk, at arealerne umiddelbart op til digerne er intensivt dyrket landbrugsjord, hvilket indebærer tilbagevendende forstyrrelser ved markarbejde og risiko for afdrift af gødning og plantebeskyttelsesmidler. Dog danner et dige mod syd grænse op til flyvepladsen. Aktiviteterne knyttet til flyvepladsen vurderes ikke i mindre grad at være forstyrrende for markfirbenet. Sandsynligheden for en egentlig bestand af markfirben i området vurderes heraf at være lav.

Projektet påvirker ikke de omkringliggende diger, og projektet vurderes ikke at kunne udgøre nogen potentiel risiko for en eventuel bestand af markfirben.



Odderens habitat er primært større vandmiljøer som fjorde og større vandløb. Projektet påvirker ikke eventuelle bestande af odder i de nærmeste vandmiljøer.

Birkemusen ses i varierende habitater dog ofte på steder med et tæt urtelag, som rummer både fugtige og tørre naturtyper. Inden for 1.000 meter af staldanlægget er der ikke naturområder, som opfylder betingelserne for birkemusen. Arten vurderes heraf ikke at blive påvirket af projektet.

Nyere undersøgelser viser registreringer af 7 arter af flagermus på Mors, og det vurderes sandsynligt, at flere af dem også kan fouragere eller opholde sig i umiddelbar nærhed af anlægget. Husdyrproduktion vurderes dog ikke at indebære en negativ påvirkning af flagermusenes udbredelse og levesteder. Projektet indebærer ikke nedrivning af forladte bygninger, som kan huse flagermus.

Morsø Kommune vurderer sammenfattende, at projektet ikke giver anledning til forstyrrelse, beskadigelse eller ødelæggelse af yngle- eller rasteområder i det naturlige udbredelsesområde for Bilag IV-arterne.



8 Offentliggørelse

Parts- og nabohøring

Et udkast til godkendelse har været fremsendt til ansøger og konsulent i partshøring.

Naboer og ejere af ejendomme inden for lugtkonsekvenszonen på 849 meter er hørt i en periode på 30 dage.

Der er ikke modtaget indsigelser mod projektet i høringsperioden.

Afgørelsen

Afgørelsen er sendt til:

- Thomas Bennedsgaard, Mejerivej 10, 7900 Nykøbing Mors
- Jan Haarbo, Fjordland, jha@fjordland.dk

Orientering om afgørelse er sendt til:

- Sundhedsstyrelsen – Region Nord, trnord@stps.dk
- Danmarks Fiskeriforening, mail@dkfisk.dk
- Ferskvandsfiskeriforeningen for Danmark, nb@ferskvandsfiskeriforeningen.dk
- Arbejderbevægelsens Erhvervsråd, ae@ae.dk
- Forbrugerrådet, fbr@fbr.dk
- Danmarks Naturfredningsforening, Morsø, dnmorsoe-sager@dn.dk
- Danmarks Sportsfiskerforbund, lbt@sportsfiskerforbundet.dk,
- Rådet for Grøn Omstilling, info@rgo.dk
- Dansk Ornitologisk Forening, lokalafdeling, morsoe@dof.dk
- Dansk Ornitologisk Forening, natur@dof.dk
- Friluftsrådet, fr@friluftsradet.dk
- Dansk fritidsfiskerforbund, teamstr@gmail.com

Annoncering

Afgørelsen annonceres på Morsø Kommunes hjemmeside den 21. december 2022.



9 Klagevejledning

Afgørelsen kan påklages til Miljø- og Fødevareklagenævnet af ansøger, Miljøministeren, Embedslægen, interesseorganisationer og andre, der må antages at have væsentlig interesse i sagen.

Du klager via Klageportalen, som du finder et link til på forsiden af www.naevneneshus.dk. Klageportalen ligger på www.borger.dk og www.virk.dk. Du logger på www.borger.dk eller www.virk.dk, ligesom du plejer, typisk med NEM-ID. Klagen sendes gennem Klageportalen til den myndighed, der har truffet afgørelsen.

En klage er indgivet, når den er tilgængelig for Morsø Kommune i Klageportalen.

Når du klager, skal du betale et gebyr på kr. 900 som privatperson, eller kr. 1.800 som forening eller virksomhed. Du kan betale gebyret med betalingskort i Klageportalen. Miljø- og Fødevareklagenævnet påbegynder behandlingen af klagen, når gebyret er modtaget. Betales gebyret ikke på den anviste måde og inden for den fastsatte frist på 14 dage, afvises klagen fra behandling. Vejledning om gebyrordningen kan findes på Miljø- og Fødevareklagenævnets hjemmeside.

Hvis den eneste ændring af den påklagede afgørelse er forlængelse af frist for efterkommelse af en afgørelse, som følge af den tid der er medgået til at behandle sagen i klagenævnet, tilbagebetales gebyret dog ikke.

Miljø- og Fødevareklagenævnet skal som udgangspunkt afvise en klage, der kommer uden om Klageportalen, hvis der ikke er særlige grunde til det. Ønsker du at blive fritaget for at bruge Klageportalen, skal du sende en begrundet anmodning til den myndighed, der har truffet afgørelse i sagen. Myndigheden videresender herefter anmodningen til Miljø- og Fødevareklagenævnet, som træffer afgørelse om, hvor vidt din anmodning kan imødekommes.

Klagen skal være indsendt senest **den 18. januar 2022**.

En eventuel klage over afgørelsen har ikke opsættende virkning, medmindre Miljø- og Fødevareklagenævnet bestemmer andet.

Ønskes ansøgningen indbragt for domstolene, skal det ske inden 6 måneder fra afgørelsen er offentliggjort.



10 Bilag

Bilag 1: Ansøgers miljøkonsekvensrapport og ansøgning

Bilag 2: Situations- og afløbsplan

Bilag 3: BAT-beregning

Bilag 4: Natura 2000-område nr. 29: Dråby Vig

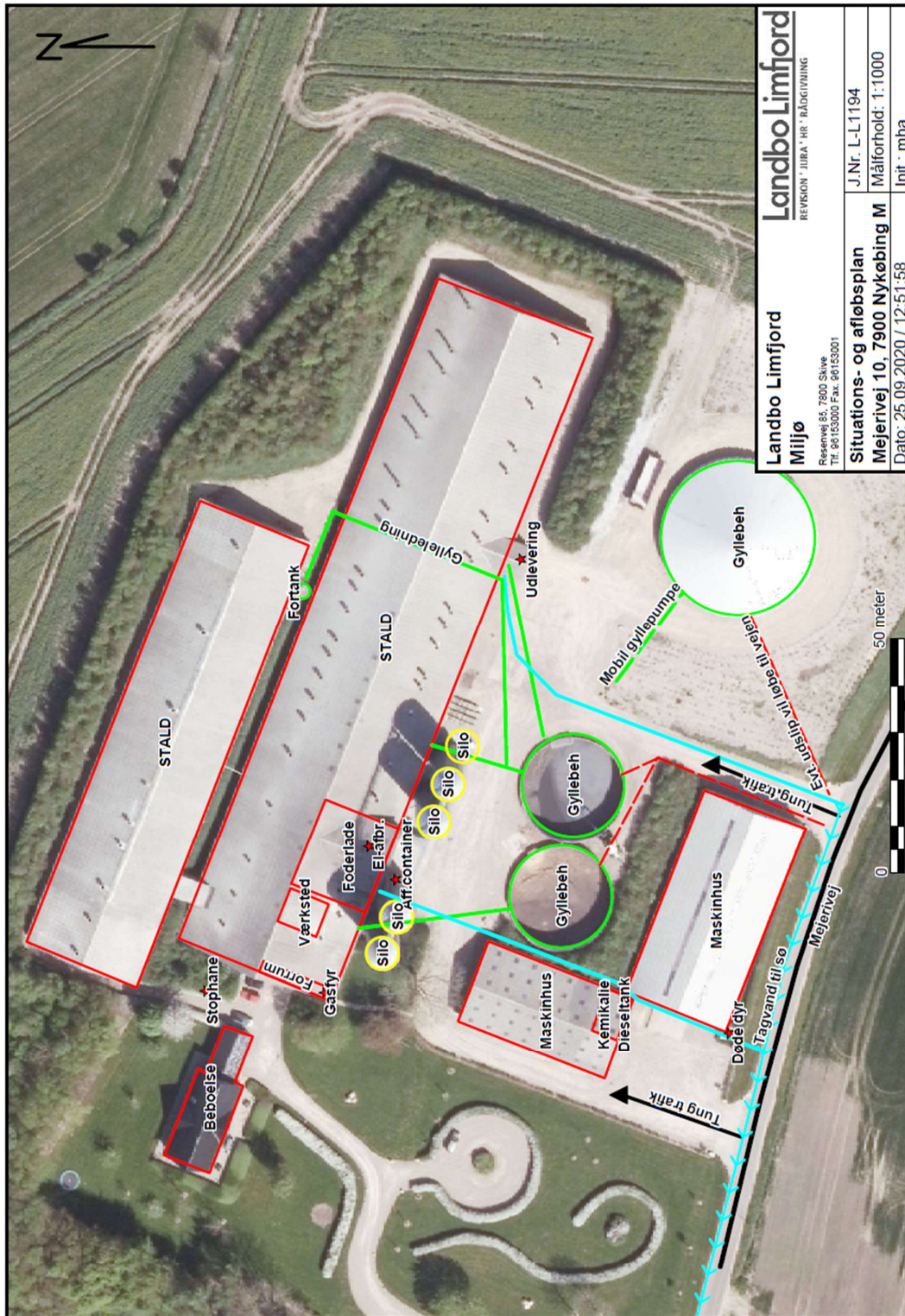


Bilag 1 - Ansøgers miljøkonsekvensrapport og ansøgning

Vedlagt som selvstændigt dokument.



Bilag 2 - Situations- og afløbsplan



Landbo Limfjord	Landbo Limfjord
REVISION "JURA" HR "BÅDGIVNING"	
Miljø	J.Nr. L-L1194
Reservevej 65, 7900 Skive Tlf. 66163000 Fax. 66163001	Målforhold: 1:1000
Situations- og afløbsplan	Int.: mha
Mejerivej 10, 7900 Nykøbing M	
Dato: 25.09.2020 / 12:51:58	



Bilag 3 – BAT-beregning

Ansøgning (221818) | BAT ?

Herunder er der foretaget en beregning af den vejledende grænseværdi for ammoniaktab (emissionsgrænseværdien) pr. år opnåelig ved anvendelse af bedste tilgængelige teknik (BAT). Beregningerne er foretaget efter de retningslinjer og beregningsmetoder der fremgår af Miljøstyrelsens standardvilkår for BAT fra 2011, og afhænger af om en produktion er placeret i ny eller eksisterende stald. For eksisterende stalde vil gælde en fast værdi per dyr på en given gultype. For nye stalde vil værdien afhænge af produktionens størrelse, således at BAT-kravet skærpes i takt med en voksende produktion.

Samlet BAT beregning ? i			
	Stalde	Lagre	Total
Samlet BAT krav (kg NH ₃ -N /år)	7845	693	8538
Faktisk emission (kg NH ₃ -N /år)	7915	521	8435
Forskel (kg NH ₃ -N /år)	-	-	103
Vejledende BAT Overholdt?	-	-	Ja



Samlet ammoniaktab for hele anlægget (alle produktioner) opnåelig ved anvendelse af BAT ? i					
	Vejl. sum (kg NH ₃ -N /år)	Ansøgers forslag (kg NH ₃ -N /år)	Ansøgers Begrundelse	Kommunens krav (kg NH ₃ -N /år)	Kommunens Begrundelse
Rediger	7845				

Beregninger af progressive BAT krav opnåelig ved anvendelse af BAT for produktioner i nye stalde ? i		
BAT-husdyrtype	Areal (m ²)	Beregnet BAT krav (kg NH ₃ -N / (m ² · år))
Slagtesvin	59	Aralet er lig med eller under 1300 m ² . BAT kravet er fastlagt til 1,62 kg NH ₃ -N / (m ² · år)
Søer, golde og drægtige	55	Aralet er lig med eller under 1900 m ² . BAT kravet er fastlagt til 0,87 kg NH ₃ -N / (m ² · år)

BAT krav opnåelig ved anvendelse af BAT for nye og eksisterende stalde ? i				
Staldnavn	Navn på dyretype og staldsystem eller flexgruppe	Forudsætning for BAT-beregning	BAT krav ved ny stald (kg NH ₃ -N / (m ² · år)) ^b	BAT krav ved eksisterende stald (kg NH ₃ -N / (m ² · år)) ^c
slagtesvin	Slagtesvin. Drænet gulv + spalter (33 %/ 67%)	Eksisterende staldafsnit	1,06 - 1,62 ^b	2,30
slagtesvin	Slagtesvin. Fast gulv	Nyt (inkl. renoveret) staldafsnit	1,62	2,30
slagtesvin	Slagtesvin. Dybstrøelse, hele arealet	Eksisterende staldafsnit	2,30	2,30
farestalde	Søer, diegivende. Kassestier, fuldspaltegulv	Eksisterende staldafsnit	0,47 - 0,59 ^b	1,30
poltestald2	Slagtesvin. Drænet gulv + spalter (33 %/ 67%)	Eksisterende staldafsnit	1,06 - 1,62 ^b	2,30
Løbeafdeling	Søer, golde og drægtige. Individuel opstaldning, delvis spaltegulv	Eksisterende staldafsnit	0,70 - 0,87 ^b	1,30
Drægtige søer	Søer, golde og drægtige. Løsgående, delvis spaltegulv	Eksisterende staldafsnit	0,70 - 0,87 ^b	1,20
Klimastald	Smågrise. Toklimastald, delvis spaltegulv	Eksisterende staldafsnit	0,50 - 0,58 ^b	0,56
Syge- og bufferstald	Søer, golde og drægtige. Løsgående, dybstrøelse + fast gulv	Nyt (inkl. renoveret) staldafsnit	0,87	1,40
Syge- og bufferstald	Søer, golde og drægtige. Løsgående, delvis spaltegulv	Eksisterende staldafsnit	0,70 - 0,87 ^b	1,20
Gylte	Søer, golde og drægtige. Løsgående, delvis spaltegulv	Eksisterende staldafsnit	0,70 - 0,87 ^b	1,20

^b BAT-kravet ved ny stald er progressivt og afhænger af det samlede areal for husdyrtypen i nye staldafsnit

^c BAT krav ved eksisterende stald er tabelværdien for staldtypen. BAT kravet kan være lavere i den aktuelle situation, hvis der fastsat vilkår til eksisterende stald i en tidligere godkendelse.

Ammoniaktab pr. produktion opnåelig ved anvendelse af BAT  

	Produktion	BAT krav Areal (kg NH ₃ -N / (m ² · år))	Korrektionsfaktor for udegående	Vejl. sum (kg NH ₃ -N / år)	Ansøgers forslag (kg NH ₃ -N /år)	Ansøgers begrundelse	Kommunens krav (kg NH ₃ -N /år)	Kommunens begrundelse
Rediger	(#337199) Slagtesvin. Drænet gulv + spalter (33 %/ 67%)	1585 2,30	1	3646				
Rediger	(#337200) Slagtesvin. Fast gulv	59 1,62	1	96				
Rediger	(#337201) Slagtesvin. Dybstrøelse, hele arealet	63 2,30	1	145				
Rediger	(#465664) Søer, diegivende. Kassestier, fuldspaltegulv	800 1,30	1	1040				
Rediger	(#337211) Slagtesvin. Drænet gulv + spalter (33 %/ 67%)	204 2,30	1	469				
Rediger	(#337214) Søer, golde og drægtige. Individuel opstaldning, delvis spaltegulv	508 1,30	1	660				
Rediger	(#337217) Søer, golde og drægtige. Løsgående, delvis spaltegulv	745 1,20	1	894				
Rediger	(#337220) Smågrise. Toklimastald, delvis spaltegulv	910 0,56	1	510				
Rediger	(#337223) Søer, golde og drægtige. Løsgående, dybstrøelse + fast gulv	55 0,87	1	48				
Rediger	(#472909) Søer, golde og drægtige. Løsgående, delvis spaltegulv	109 1,20	1	131				
Rediger	(#337226) Søer, golde og drægtige. Løsgående, delvis spaltegulv	173 1,20	1	208				



Bilag 4 - Natura 2000-område nr. 29: Dråby Vig

Udpegningsgrundlag og beskrivelse for H29 og F26, jævnfør basisanalyse 2022-27:

Arter

1355 Odder
1365 Spættet sæl

Naturtyper

1110 Sandbanke
1140 Vadeblade
1150 Lagune
1160 Bugt
1170 Rev
1220 Strandvold med flerårige planter
1330 Strandeng
2130 Grå/grøn klit
6210 Kalkoverdrev
6230 Surt overdrev
7230 Riggær

Fugle

Klyde
Havterne

Områdebeskrivelse

Natura 2000-området Dråby Vig har et samlet areal på 1691 ha, hvor af de 1423 ha er hav.

Dette område er særligt udpeget for at beskytte de store arealer med strandenge, der er levested for en række ynglefugle, bl.a. klyde og havterne. I efterårsmånederne raster store flokke af vadefugle på strandengene, og ved Buksør Odde.

Natura 2000-område nr. 29 Dråby Vig er karakteriseret ved store lavvandede fjordområder, der afgrænses mod land af strandengene rundt om vigen og mod øst af den godt to kilometer lange Buksør Odde. Kystzonen består af sandet bund med en jævn overgang til strandengens sump- og græs-vegetation. Ved spidsen af Buksør Odde findes et kystparti med stenbund, som er en del af et krumodde-system.

Dråby Vig er udlagt som vildtreservat og reservatordningen omfatter bestemmelser for jagt og færdsel.

Inden for området findes bl.a. også naturtyperne riggær samt surt overdrev og kalkoverdrev og endelig strandvold med flerårige planter der optræder med over 5% af arealet af forekomsten i den danske del af den atlantiske biogeografiske region.

Naturtilstanden for de lysåbne naturtyper er langt overvejende god. Den gode naturtilstand skyldes bl.a., at særligt strandengen, der er den dominerende naturtype, er veludviklet med lodannelser og artsrig urtevegetation mange steder. Hovedparten af områdets naturtyper afgræsses, og der er få problemer med invasive arter. I dette N2000-område vurderes der at være gode forudsætninger for en stabil forekomst af odder. De store arealer med strandenge er vigtige for en række ynglefugle, og rummer bl.a. levesteder for klyde og havterne.



Trusler mod områdets naturværdier

Tilgroning af lyskrævende naturtyper med høje urter eller vedplanter. De fleste lysåbne naturtyper er afhængige af fortsat græsning eller høslæt – oftest som et led i ekstensiv landbrugsdrift. Ved ophør af græsning eller høslæt vil naturarealet gro til i høje urter og vedplanter, og de lyskrævende, lavtvoksende arter, der er karakteristiske for naturtyperne, bliver udkonkurreret.

Uhensigtsmæssig hydrologi i vådbunds naturtyper. Kunstig afvanding med grøfter, dræn eller pumper forandrer naturen og kan føre til ændring i vegetationen, så den naturlige, naturtypekarakteristiske vådbundsvegetation erstattes af en vegetation, der i højere grad præges af mere almindelige, konkurrence-stærke tørbundsarter.

Direkte påvirkning fra landbrugsdrift på tilstødende arealer. Intensiv landbrugsdrift på arealer, der grænser lige op til naturarealer, kan indebære en negativ påvirkning af naturindholdet i randområdet som følge af afdrift/udskylning af overskud af gødning eller sprøjtemidler. Forøget næringsindhold kan medføre, at naturtypens karakteristiske arter udkonkurreres af højt-voksende arter, der favoriseres af det forøgede næringsindhold. Direkte tilførsel af næringsstoffer på naturarealet har samme effekt.

Forekomst af invasive arter. Invasive plantearter er ikke-hjemmehørende arter, der fortrænger naturlig vegetation. Forekomst af invasive arter er en trussel, fordi arterne breder sig ekspansivt og udkonkurrerer de arter, der er karakteristiske for naturtyperne. Invasive arter er særlig et problem i kyst- og klitnaturtyperne samt på hederne.

Manglende pleje er en trussel mod flere lysåbne naturtyper. For plejkrævende lysåbne naturtyper vil naturtilstanden ofte være afhængig af, at den hensigtsmæssige drift videreføres.

Fiskeri med bundslæbende redskaber (bundtrawl, bomtrawl, snurrevod og muslingeskra-bere) vurderes generelt at have en påvirkning på havbundens tilstand, herunder på bundvegetationen og dyreliv.

Fiskeri med ikke bundslæbende redskaber som f.eks. med pelagiske trawl og not (fiskeri målrettet organismer i de frie vandmasser) kan i sjældne tilfælde have bifangster af havfugle og marine havpattedyr (primært sæler). Pelagiske trawl og not kan skade boblerev, der rejser sig fra havbunden og op i vandsøjlen. I garnredskaber kan der forekomme bifangster af både havpattedyr og fugle. Omfanget af bifangster afhænger af, hvilke redskaber der anvendes, hvor der fiskes, samt hvilke dybder, der fiskes på.

Garnfiskeri, pelagisk trawl og notfiskeri er ikke registreret i området.

Basisanalyse 2022-27 for Natura 2000-område nr. 29 ses her:

<https://mst.dk/media/194143/n29-basisanalyse-2022-27-draaby-vig.pdf>.