

MILJØGODKENDELSE
af
kvægbruget beliggende
Frydendalsvej 2 og 11
6800 Varde

I henhold til § 16a i Bekendtgørelse af lov nr. 520
af 1. maj 2019
om husdyrbrug og anvendelse af gødning m.v.

Varde
Kommune



Godkendt den 1. august 2023



Udarbejdet af:

Sagsbehandler: Klaudi Andresen
Direkte tf. 7994 7413
E-mail: klan@varde.dk

VARDE KOMMUNE

Erhvervscenteret - Landbrug
Teknik og Miljø
Bytoften 2
6800 Varde

www.vardekommune.dk
vardekommune@varde.dk

Doknr. 8.517.039

Sagsnr. GEO-2023-02315

Indholdsfortegnelse:

1	INDLEDNING	5
2	BAGGRUND FOR MILJØGODKENDELSE	6
2.1	DATABLAD	6
2.2	BAGGRUND OG HISTORIK	6
3	GODKENDELSE	7
3.1	BESKRIVELSE AF PROJEKTET	7
3.2	SUPPLERENDE OPLYSNINGER	7
3.3	FORUDSÆTNINGER	7
4	VILKÅR FOR MILJØGODKENDELSEN	8
4.1	PRODUKTIONSAREALER OG OPBEVARINGSLAGRE	8
4.2	DRIFT OG INDRETNING	8
4.3	LANDSKABSINTERESSER	8
4.4	AMMONIAKREDUCERENDE TILTAG	9
4.5	OPBEVARING OG HÅNDTERING AF HUSDYRGØDNING	9
4.6	LUGT	10
4.7	STØJ OG VIBRATIONER	11
4.8	STØV	11
4.9	TIL- OG FRAKØRSEL	12
4.10	SKADEDYR	12
4.11	SPILDEVAND, OVERFLADEVAND OG RESTVAND	12
4.12	OPLAG AF OLIE, PESTICIDER OG ØVRIGE KEMIKALIER	12
4.13	LYS	12
4.14	EGENKONTROL	12
4.15	UHELD OG RISICI	13
4.16	OPHØR	13
5	KLAGEVEJLEDNING	13
6	OFFENTLIGGØRELSE	14
7	MILJØTEKNISK BESKRIVELSE OG VURDERING	15
7.1	BELIGGENHED	15
7.2	AFSTANDSKRAV	16
7.3	LANDSKAB OG KULTURMILJØ	17
7.4	SAMDRIFT	18
7.5	BIAKTIVITETER	19
7.6	INDRETNING	20
7.7	PRODUKTIONSAREALERS OG OPBEVARINGSLAGRES STØRRELSE	23
7.8	FORBRUG AF VAND	28
7.9	FORBRUG AF ENERGI	28
7.10	KLIMA	28
7.11	AFFALD	29
7.12	RESTSTOFFER (OLIE, RENGØRINGSMIDLER, KEMIKALIER, MEDICIN M.M.)	30
7.13	GRUNDEVAND	31
7.14	JORDFORURENING	32
7.15	HUSDYRGØDNING	33
7.16	ENSILAGE OG FODEROPBEVARING	33
7.17	LUGT	34
7.18	STØJ	35
7.19	RYSTELSER	36
7.20	STØV	36
7.21	SKADEDYR	36

7.22	DØDE DYR.....	37
7.23	LYS.....	37
7.24	TIL- OG FRAKØRSEL.....	38
7.25	SPILDEVAND	40
7.26	FORURENINGS- OG GENEDEGRÆNSENDE FORANSTALTNINGER.....	44
7.27	BESKYTTEDE NATUROMRÅDER OMKRING HUSDYRBRUGET - AMMONIAK	45
7.28	PÅVIRKNING AF "BILAG IV ARTER"	50
7.29	NATIONAL BESKYTTELSE AF ARTER AF PLANTER OG DYR.....	50
7.30	BIODIVERSITET – DEN DANSKE RØDLISTE	51
7.31	BAT – AMMONIAK.....	51
7.32	SAMLET BAT-VURDERING	52
8	EGENKONTROL.....	52
9	BEFOLKNING OG MENNESKERS SUNDHED.....	53
10	SAMSPILLET MELLEMLER FAKTORERNE JF. §4 STK. 6 NR. 5	53
11	NABO- / PARTSHØRING.....	54
12	SAMLET VURDERING.....	54
	BILAG 1 – UDLEDNINGSTILLADELSE TIL TAGVAND OG OVERFLADEVAND	55

1 Indledning

Denne miljøgodkendelse fastlægger de vilkår, der skal gælde for en udvidelse produktionsarealet på Frydendalsvej 2 og 11, 6800 Varde i Varde Kommune. Vilkårene sikrer, at ændring og drift af husdyrbruget kan ske uden at påvirke miljøet væsentligt.

Miljøet skal i denne sammenhæng forstås som omgivelserne i bred forstand, herunder befolkning, flora og fauna, vandmiljø, landskab og kulturhistorie samt ressourceforbrug.

I forbindelse med udarbejdelse af udkast til miljøgodkendelse, har Varde Kommune udarbejdet en miljøteknisk beskrivelse og vurdering af det ansøgte projekt. Denne danner baggrund for afgørelsen, herunder de stillede vilkår, som fremgår af afsnit 4.

Ansøgningen om miljøgodkendelse har været offentliggjort på Digital MiljøAdministration (DMA) www.dma.mst.dk fra den 10. maj til den 29. maj 2023. (Idéfasen). Offentligheden har hermed haft mulighed for at komme med forslag og bemærkninger til projektet, samt anmode om at få tilsendt udkast til afgørelse, når dette foreligger.

Varde Kommune har ikke modtaget bemærkninger til udvidelsen i idéfasen efter offentlig annoncering.

Udkast til afgørelse har været sendt i nabo-/ partshøring i 30 dage, hvor der har været mulighed for at komme med synspunkter, kommentarer eller indsigelser til projektet. Se afsnit 11.

I forbindelse med nabo- / partshøring er der foretaget høring af offentligheden, ved at et udkast til miljøgodkendelse sammen med ansøgning og miljøkonsekvensrapport har været lagt på Varde Kommunes hjemmeside under "Høringer".

Copyright på kort: Geodatastyrelsen, SDFE, Hexagon, Varde Kommune.

2 Baggrund for miljøgodkendelse

2.1 Datablad

Ansøger:	Kasper Højer Clausen, Frydendalsvej 2A, 6800 Varde. Tlf. 28928810. vejgaarden@outlook.dk
Kontaktperson:	Kasper Højer Clausen, Frydendalsvej 2A, 6800 Varde. Tlf. 28928810. vejgaarden@outlook.dk
Husdyrbrugets navn og adresse:	Vejgården-Frydendalsvej
Ejerlav og matrikel nr.:	Hostrup By, Øse, 5a
Virksomhedens art:	Kvægbrug
Ejendomsnummer:	5730113149
CHR-nummer:	47102
CVR-nummer:	28826931
Konsulent:	Lisbeth Tønning, Majsmarken 1, 7190 Billund. Tlf. 20184809. E-mail: lit@sagro.dk
Tilsynsmyndighed:	Varde Kommune
Er husdyrbruget et IE-brug:	Nej
Ansøgning:	Skema nr.238.247, version 2, indsendt den 31. maj 2023
Udkast i nabohøring:	20. juni 2023
Godkendelsesdato:	1. august 2023

2.2 Baggrund og historik

Frydendalsvej 2 og 11, 6800 Varde har tidligere fået følgende godkendelser og tilladelser:

- 11. august 2021. § 10 anmeldelse af nyt værksted og ny maskinhal.
- 2. januar 2020. § 10 anmeldelse af ny maskinhal.
- 17. juli 2017. Tillæg nr. 3 til § 12 miljøgodkendelse af Frydendalsvej 2 og 11, 6800 Varde.
- 2. marts 2016. Tillæg nr. 2 til § 12 miljøgodkendelse af Frydendalsvej 2 og 11, 6800 Varde.
- 8. maj 2015. Tillæg nr. 1 til § 12 miljøgodkendelse af Frydendalsvej 2 og 11, samt Abildhedevej 10, 6800 Varde.
- 6. maj 2015: § 12 miljøgodkendelse af Frydendalsvej 2 og 11 samt Abildhedevej 10, 6800 Varde.

Kasper Højer Clausen har nu søgt om miljøgodkendelse på baggrund af et ønske om at udvide produktionsarealet på Frydendalsvej 2 og 11, 6800 Varde og etablere en ny tårnsilo til korn.

3 Godkendelse

Varde Kommune har afgjort, at husdyrbruget på Frydendalsvej 2 og 11, 6800 Varde kan udvides som ansøgt. Der er nærmere redegjort for de vurderinger der ligger til grund for afgørelsen i den miljøtekniske beskrivelse og vurdering.

Miljøgodkendelsen meddeles efter § 16a i "Bekendtgørelse af lov nr. 520 af 1. maj 2019 om husdyrbrug og anvendelse af gødning m.v." herefter benævnt husdyrbrugloven, på en række nærmere angivne vilkår i afsnit 4.

Husdyrbruget skal til enhver tid leve op til gældende regler i love og bekendtgørelser – også selvom disse regler eventuelt måtte være skærpede i forhold til denne afgørelse.

Det skal i øvrigt bemærkes, at tilladelser og godkendelser der vedrører anden lovgivning, for eksempel byggetilladelse, skal indhentes særskilt. Der skal også indhentes byggetilladelse, hvis en bygning ændrer anvendelse.

Henvendelse om afgørelsen kan ske til Varde Kommune, Erhvervscenteret - Landbrug.

Eventuelle udvidelser og ændringer af husdyrbrugets anlæg, som ikke fremgår af denne afgørelse, skal meddeles til – og godkendes af Varde Kommune inden disse gennemføres.

I henhold til husdyrbrugslovens § 59a bortfalder godkendelsen, hvis den ikke er udnyttet, inden 6 år efter den er meddelt. Hvis en del af godkendelsen ikke er udnyttet, bortfalder godkendelsen for denne del.

3.1 Beskrivelse af projektet

Ændre godkendelsen til et godkendt produktionsareal med større fleksibilitet. Derudover godkendes opsamlingsplads til malkekarrusel som produktionsareal, og der etableres en ny tårnsilo til korn.

3.2 Supplerende oplysninger

I forbindelse med sagsbehandlingen har Varde Kommune orienteret og indhentet oplysninger fra følgende:

- Idéfasen ved offentlig annoncering
- Nabohøring ved berørte naboer

3.3 Forudsætninger

Varde Kommune forudsætter, at projektet gennemføres og drives som beskrevet i ansøgningen, og at den generelt gældende lovgivning overholdes.

Miljøgodkendelsen meddeles på vilkår, der sikrer at kravene i § 27 i husdyrbrugloven opfyldes. Der stilles derfor følgende vilkår til husdyrbrugets anlæg:

4 Vilkår for miljøgodkendelsen

4.1 Produktionsarealer og opbevaringslagre

- a. Husdyrbruget må maksimalt have produktionsarealer og arealer med gødningsopbevaring, som det fremgår af Tabel 1 og Tabel 2, og beliggende, som det fremgår af Figur 7, Figur 8, Figur 9 og Figur 10.

4.2 Drift og indretning

- a. Husdyrbrugets drift og indretning skal være i overensstemmelse med de oplysninger der fremgår af den miljøtekniske beskrivelse, medmindre andet fremgår af afgørelsens vilkår.
- b. De vilkår der vedrører driften, skal være kendt af de ansatte/andre der er beskæftiget med den pågældende del af driften. Et eksemplar af miljøgodkendelsen skal til enhver tid være tilgængeligt for de personer, der har ansvaret for husdyrbrugets daglige drift.
- c. Husdyrbruget skal drives økologisk.
- d. Frydendalsvej 2 og 11 og den bygningsløse ejendom, hvor gylletank nær Norddalsvej 2 ligger, skal drives sammen.

4.3 Landskabsinteresser

- a. Eksisterende beplantning vist med grøn på Figur 1 skal bevares.



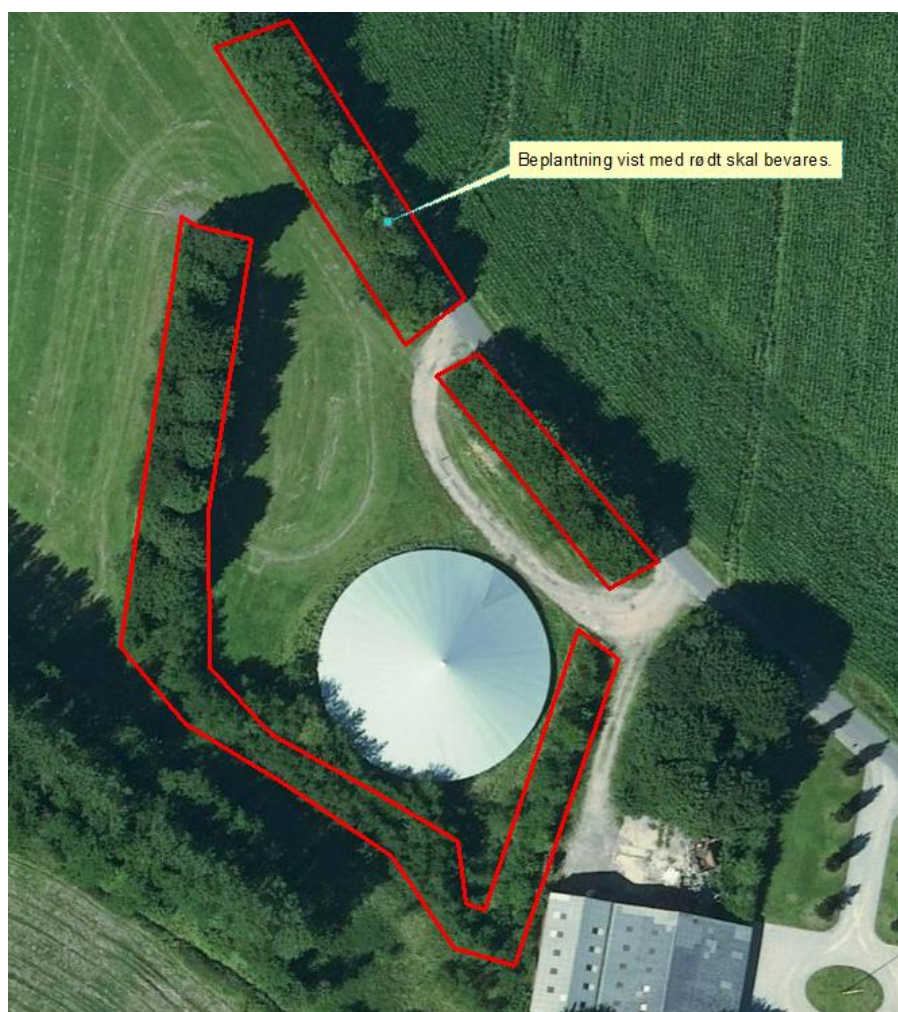
Figur 1. Beplantning vist med grøn skal bevares.

4.4 Ammoniakreducerende tiltag

- a. Gylletanken på 4.500 m³, der ligger nær Abildhedevej 10, skal være forsynet med teltoverdækning med indvendigt skørt. Se Figur 8.
- b. Gylletanken på 4.500 m³, der ligger på Frydendalsvej 11, skal være forsynet med teltoverdækning med indvendigt skørt (Bygning GB1 på Figur 7).
- c. Åbning af teltdugene må kun ske i forbindelse med omrøring, tømning og udbring af gylle.
- d. Skader på teltoverdækningerne skal repareres inden for en uge efter skadens opståen.
- e. Såfremt en skade ikke kan repareres inden for en uge, skal der indgås aftale om reparation inden to hverdage efter skadens opståen. Tilsynsmyndigheden underrettes straks herom.
- f. 191 m² produktionsareal i bygning 3 på Figur 7 skal være etableret med skraber under spalterne.

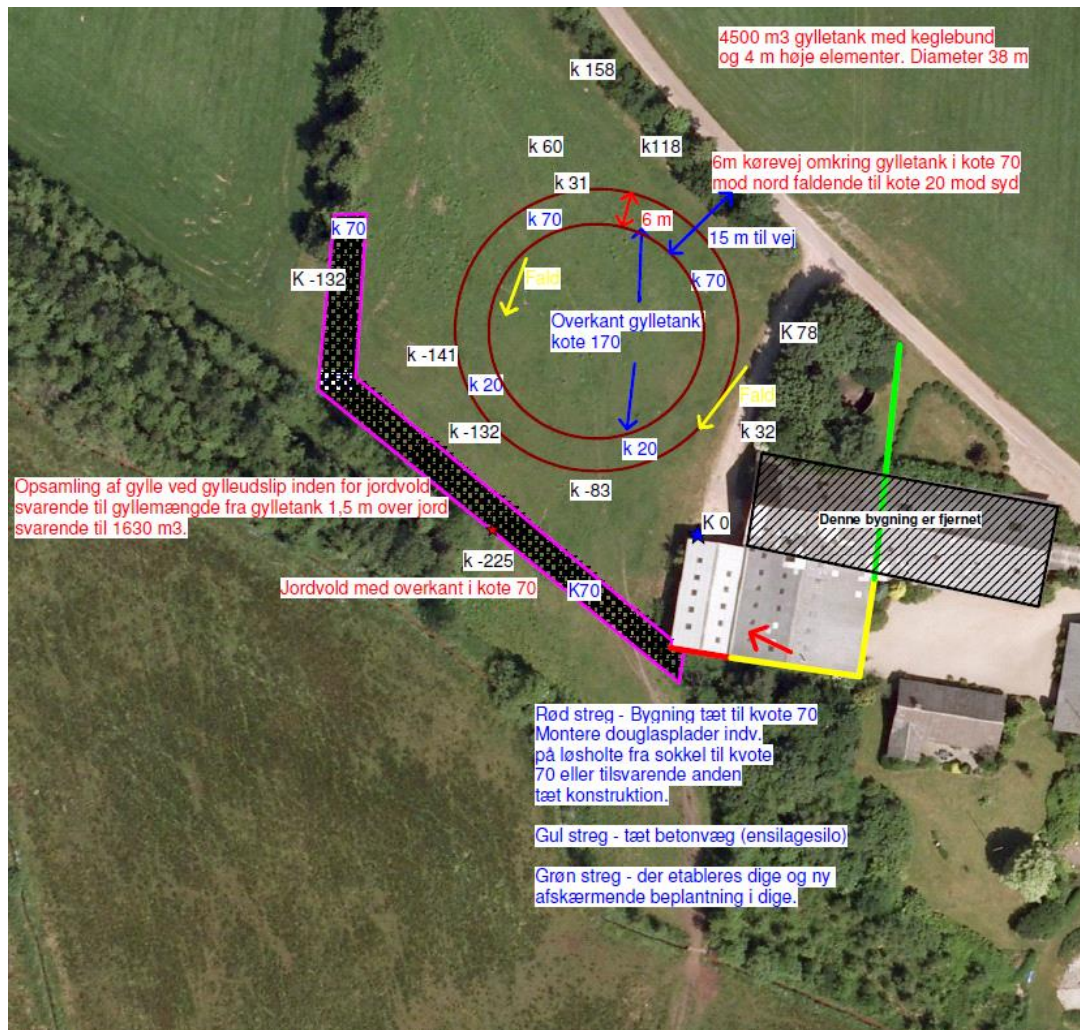
4.5 Opbevaring og håndtering af husdyrgødning

- a. Påfyldning af gylle til gyllevogn og lignende skal altid ske under opsyn.
- b. Eksisterende beplantning rundt om gylletank, der ligger ved siden af Abildhedevej 10, skal bevares. Vist med rødt på Figur 2. Det tillades at sanere læhegnet vest for gylletanken, hvis der straks derefter plantes et nyt læhegn på samme sted.



Figur 2. Krav til beplantning.

- c. Før gylletanken nær Abildhedevej 10 røres op, skal Frydendalsvej 2 og 11 give beboerne på Abildhedevej 10 besked mindst 24 timer før.
- d. Aflæsning af gylle samt omrøring og tømning af gylletank nær Abildhedevej 10 må kun foregå fra mandag til fredag fra kl. 7.00 til kl. 18.00 og om lørdagen fra kl. 7.00 til kl. 14.00. Det kan også foregå på andre tidspunkter, hvis ejerne af Abildhedevej 10 giver tilladelse til dette.
- e. Gylletanken på figur 1 skal fjernes, når den ikke længere er nødvendig for driften af Frydendalsvej 2 og 11.
- f. Der skal være etableret en gyllebarriere ved gylletank nær Abildhedevej 10, som vist på Figur 3. Gyllebarrieren skal være etableret således, at den kan indeholde den mængde gylle, der kan være over jordhøjden i gylletanken.



Figur 3. Jordvold ved gylletank nær Abildhedevej 10

- g. Før gylletanken nær Norddalsvej 2 røres op, skal Frydendalsvej 2 og 11 give beboerne på Norddalsvej 2 besked mindst 24 timer før.
- h. Aflæsning af gylle samt omrøring og tømning af gylletank nær Norddalsvej 2 må kun foregå fra mandag til fredag fra kl. 7.00 til kl. 18.00 og om lørdagen fra kl. 7.00 til kl. 14.00.

4.6 Lugt

- a. Hele husdyrbruget og dets omgivelser skal renholdes således, at lugtgener begrænses mest muligt.

- b. Såfremt tilsynsmyndigheden skønner, at lugtgener i omgivelserne vurderes at være væsentligt større end der kan forventes ifølge grundlaget for miljøvurderingen, skal husdyrbruget lade foretage undersøgelse af muligheder for begrænsning af lugtkilder og/eller behandling af afkastluften. Undersøgelsens omfang vil blive fastsat af tilsynsmyndigheden på baggrund af en konkret vurdering af sagen. Lugtundersøgelser kan maksimalt kræves én gang pr. år. Virksomheden afholder selv omkostningerne til dokumentation, undersøgelser og målinger.

4.7 Støj og vibrationer

- a. Husdyrbrugets bidrag til støjbelastningen må, ved udendørs opholdsarealer ved boliger beliggende i landzone uden for eget skel, ikke overskride de anførte værdier 1,5 meter over terræn i frit felt:

Tidspunkt	Støjgrænser	Reference tidsrum
Dag		
Mandag - fredag kl. 07 - 18	55 dB(A)	8 timer
Lørdag kl. 07 - 14	55 dB(A)	7 timer
Lørdag kl. 14 - 18	45 dB(A)	4 timer
Søn- og helligdag kl. 07 - 18	45 dB(A)	8 timer
Aften		
Alle dage kl. 18 - 22	45 dB(A)	1 time
Nat		
Alle dage kl. 22 - 07	40 dB(A)	½ time

Støjgrænser

- b. Støjens maksimalværdi må om natten ikke overstige ovenstående grænseværdier med mere end 15 dB(A) ved alle beboelser.
- c. Ved dokumentation for overholdelse af støjvilkår skal der ses bort fra kortvarig sæsonafhængig kørsel udenfor husdyranlægget f.eks. pløjning og høst.
- d. Hvis tilsynsmyndigheden vurderer det nødvendigt, skal husdyrbruget dokumentere, at støjvilkåret er overholdt. Dokumentationen skal belyse støjbelastningen med husdyrbruget i fuld repræsentativ drift. Dette kan dog højst kræves en gang årligt, såfremt ovennævnte støjgrænser overholdes.

Dokumentationen skal ske i form af resultat af en støjmåling udført efter retningslinjerne i Miljøstyrelsens vejledning nr. 5 og 6/1984, eller efter en beregning udført efter den nordiske beregningsmetode for ekstern støj fra virksomheder jf. Miljøstyrelsens vejledning nr. 5/1993. Ved ændringer skal den nyeste vejledning anvendes.

Er dokumentationen udført som beregning, skal den indeholde de oplysninger om beregningsforudsætningerne, som er nødvendige for vurdering af rigtigheden af beregningsresultaterne. Er dokumentationen udført som måling, skal driftsforholdene under målingen beskrives. Som udgangspunkt accepteres en ubestemthed på de målte eller beregnede støjbelastninger på max. +/- 3 dB(A).

- e. Målingerne eller beregningerne skal udføres af en person eller et laboratorium, som er akkrediteret af DANAK eller godkendt af Miljøstyrelsen til "Måling - ekstern støj".
- f. Resultaterne skal sendes til tilsynsmyndigheden senest 1 måned efter målingernes gennemførelse.

4.8 Støv

- a. Drift af anlægget må ikke medføre væsentlige støvgener uden for husdyranlægget.

4.9 Til- og frakørsel

- a. Transport til- og fra husdyrbruget skal fortrinsvis foregå i dagtimerne. Mælketransporter kan dog foregå døgnet rundt i henhold til mejeriets køreplaner. Det samme gælder afhentning af levende dyr. I forbindelse med kortvarige sæsonbetonede arbejder som f.eks. høst og gødningsudkørsel tillades kørsel udenfor dagtimerne.
- b. Ved transport af gylle på offentlige veje skal gyllevognens åbninger være forsynet med låg eller lignende, således at spild ikke kan finde sted. Skulle der alligevel ske spild af gylle, skal dette straks opsamles.

4.10 Skadedyr

- a. Der skal på husdyrbruget foretages effektiv fluebekæmpelse i overensstemmelse med de til enhver tid nyeste retningslinjer fra Aarhus Universitet, Institut for Agroøkologi.
- b. Opbevaring af foder skal ske på en sådan måde, at der ikke opstår risiko for tilhold af skadedyr.

4.11 Spildevand, overfladevand og restvand

- a. Tagnedløbsbrønde og brønde i øvrigt indenfor 15 m fra staldene og gyllebeholdere skal være ført 10 cm over terræn, således at der ikke kan løbe overfladevand til dræn/vandløb fra disse brønde. Dette gælder dog ikke tagnedløbsrørsbrønde, der ligger i en afstand af 1 m fra bygning 1 på Figur 7.
- b. Vand i brønd nær stald 1 på Figur 7 skal kunne overføres til opsamlingsbeholder til udsprinkling.
- c. Vand fra opsamlingsplads til køer nær stald 1 på Figur 7 må ikke ledes til vandløb.
- d. Det areal, der udsprinkles restvand på, skal i m² være mindst lige så stort som det areal, der opsamles restvand fra.
- e. Der må ikke løbe restvand væk fra de arealer, det udsprinkles restvand på.
- f. Der må ikke være vandløb, grøfter, drænbrønde eller borer indenfor 15 m fra det område, hvor der udsprinkles restvand.
- g. Da opsamlingsbeholderen til restvand ikke overholder den dimensionering, som fremgår af byggeblad 103.09-05, skal der være en nedgravet rør fra beholder til restvand til gylletank eller stald, så restvandet i tilfælde af vandmættet/frosset jord kan pumpes i gyllebeholder.
- h. Overkant af opsamlingsbeholder til restvand skal være over niveau for opsamlingsarealet, så der ikke kan ske overløb.

4.12 Oplag af olie, pesticider og øvrige kemikalier

- a. Opbevaring af kemikalier, samt spildolie og kemikalieaffald, skal foregå i rum med fast bund og uden mulighed for forurening af jord, afløbssystem, grundvand og vandløb.

4.13 Lys

- a. Driften må ikke medføre væsentlige lysgener uden for husdyrbruget.

4.14 Egenkontrol

- a. Dokumentation skal opbevares samlet, i papirform eller elektronisk, og være lettilgængelige for tilsynsmyndigheden. Dokumentationen skal fremvises til tilsynsmyndigheden på forlangende og skal gemmes minimum 5 år.

- b. Der skal føres en logbog for gyllebeholderne, hvori eventuelle skader på teltoverdækningerne noteres med angivelse af dato for skaden samt dato for reparation. Logbogen skal opbevares på husdyrbruget i mindst 5 år og forvises på tilsynsmyndighedens forlangende.

4.15 Uheld og risici

- a. Alle uheld og driftsforstyrrelser, herunder evt. spild på udendørs arealer, der kan medføre forurening, skal straks meddeles alarmcentralen (tlf.: 112) og efterfølgende Erhvervscenteret, Varde Kommune (tlf.: 7994 6800).
- b. Bedriften skal have en beredskabsplan eller driftsforskrift, som fortæller hvornår og hvordan, der skal reageres ved uheld, som kan medføre konsekvenser for det eksterne miljø.

4.16 Ophør

- a. Ved ophør af driften, skal der træffes de nødvendige foranstaltninger for at undgå forureningsfare. Alle opbevaringsanlæg skal tømmes og rengøres, og husdyranlægget skal fremstå i miljømæssig god stand.

5 Klagevejledning

Afgørelsen kan påklages til Miljø- og Fødevareklagenævnet i henhold til § 76 i Husdyrbrugloven af de klageberettigede, der fremgår af lovens §§ 84-87.

Hvis du ønsker at klage over afgørelsen, skal du gøre det elektronisk og direkte til Miljø og Fødevareklagenævnet via Klageportalen. Du kan få adgang til Klageportalen via <https://kpo.naevneneshus.dk>

Din klage skal være modtaget senest den 30. august 2023.

Det er en betingelse for behandling af din klage, at du indbetaler et gebyr.

Vejledning om hvordan du klager og om gebyrordningen kan du finde på <https://kpo.naevneneshus.dk>

Samme sted fremgår det også, at der er visse særlige forhold, som kan begrunde en undtagelse fra kravet om at klage via Klageportalen.

Har du brug for yderligere oplysninger eller hjælp til Klageportalen, kan du kontakte nh@naevneneshus.dk eller tlf. 7240 5600.

Såfremt afgørelsen ønskes indbragt for domstolene, skal søgsmål være anlagt inden 6 måneder fra afgørelsens offentliggørelse samt være i overensstemmelse med § 26 i forvaltningsloven.

6 Offentliggørelse

Offentliggørelse af afgørelsen sker på Digital MiljøAdministration <https://dma.mst.dk/> under "Offentliggørelser", senest den 2. august 2023.

På Varde Kommunes vegne den 1. august 2023

Miljømedarbejder

Klaudi Andresen

Kopi sendt til:

- Lisbeth Tønning, SAGRO, e-mail: lit@sagro.dk
- Styrelsen for Patientsikkerhed, Tilsyn og Rådgivning Vest, Adelvej 34, Tavlov, 7000 Fredericia, e-mail: trvest@stps.dk
- Danmarks Fiskeriforening, Nordensvej 3, Taulov, 7000 Fredericia, e-mail: mail@dkfisk.dk
- Ferskvandsfiskeriforeningen for Danmark, v. Niels Barslund, Vormstrupvej 2, 7540 Haderup, e-mail: nb@ferskvandsfiskeriforeningen.dk
- Arbejderbevægelsens Erhvervsråd, Reventlowsgade 14,1, 1651 Kbh.V, e-mail: ae@ae.dk
- Forbrugerrådet, Fiolstræde 17, 1017 Kbh.K, e-mail: fbr@fbr.dk
- Det Økologiske Råd, Blegdamsvej 4B, 2200 Kbh.N, e-mail: husdyr@ecocouncil.dk
- Danmarks Sportsfiskerforbund, Skyttevej 5, 7182 Bredsten, e-mail: lbt@sportsfiskerforbundet.dk
- Danmarks Naturfredningsforening, Masnedøgade 20, 2100 København Ø, e-mail: dnvarde-sager@dn.dk
- Dansk Ornitologisk Forening, Vesterbrogade 140, 1620 Kbh.V, e-mail: natur@dof.dk samt lokalforeningen for sydvestjylland e-mail: varde@dof.dk
- Greenpeace Danmark: info.dk@greenpeace.org

7 Miljøteknisk beskrivelse og vurdering

Beliggenhed, landskab og kulturmiljø

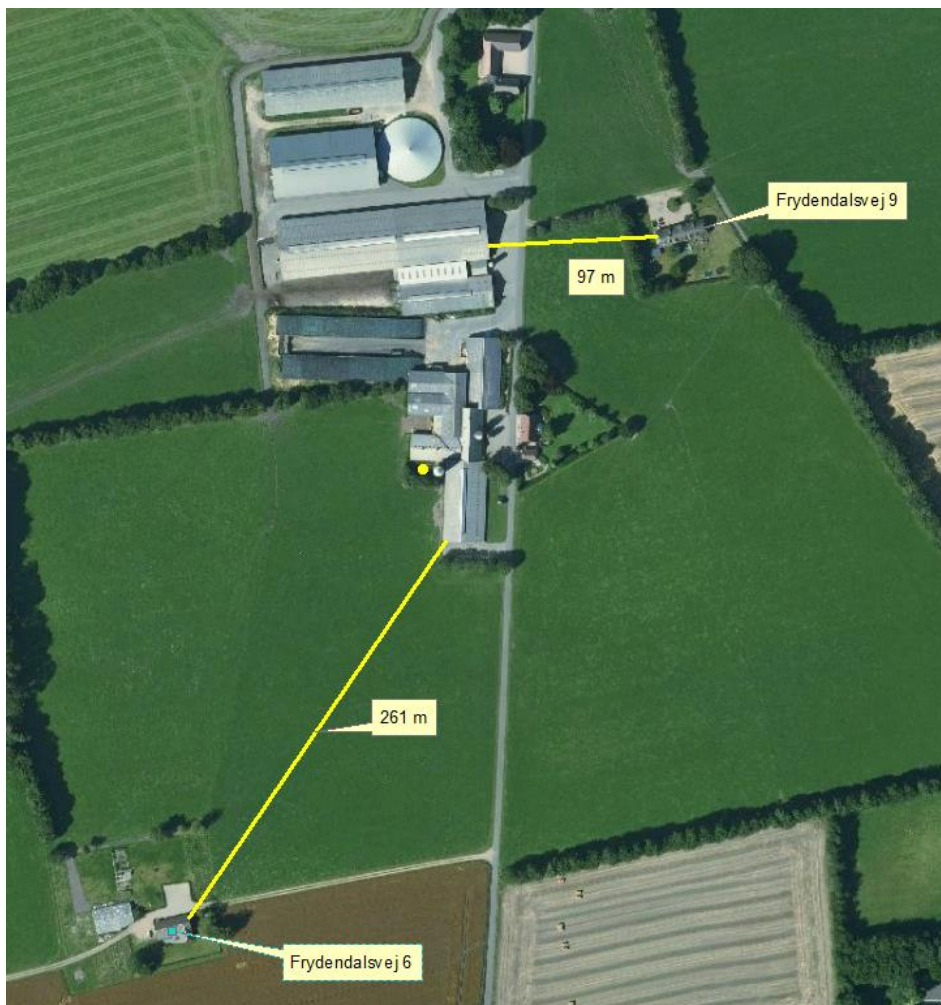
7.1 Beliggenhed

Husdyrbruget ligger på Frydendalsvej 2 og 11, 6800 Varde, 1,3, km nordøst for Nordenskov. Se figur 1. Nordenskov er både nærmeste byzone og nærmeste samlede bebyggelse.



Figur 4 Husdyrbruget i forhold til byzone og samlet bebyggelse

Nærmeste nabo uden landbrugspligt, Frydendalsvej 9 er beliggende 97 m øst for ejendommen. Anden nærmeste nabo er Frydendalsvej 6, der ligger 261 m sydvest for ejendommen. Se Figur 5.



Figur 5 husdyrbruget i forhold til nærmeste naboer.

Varde Kommune vurderer at beliggenheden er tilstrækkeligt beskrevet.

7.2 Afstandskrav

Ansøger oplyser følgende:

Afstandskravene i henhold til § 6-8 i Lbk. nr. 520 af 1. maj 2019 om husdyrbrug og anvendelse af gødning m.v. (Husdyrbrugloven) er følgende:

§ 6:0

- indenfor et eksisterende eller ifølge kommuneplanens rammedel fremtidigt byzone- eller sommerhusområde
- i et område i landzone, der i lokalplan er udlagt til boligformål, blandet bolig og erhvervsformål eller til offentlige formål med henblik på beboelse, institutioner, rekreative formål og lign., • i en afstand mindre end 50 m fra ovennævnte områder eller
- i en afstand mindre end 50 m fra en nabobeboelse.

§ 7:

- helt eller delvist indenfor eller i en afstand mindre end 10 m fra kategori 1 og kategori 2 naturtyper (jf. Husdyrgodkendelsesbekendtgørelsens § 2 stk. 1 og 2).

§ 8:

- ikke almene vandforsyningsanlæg (25 m)
- almene vandforsyningsanlæg (50 m)
- vandløb, dræn og søer (15 m)
- offentlig vej og privat fællesvej (15 m)
- levnedsmiddelvirkosomhed (25 m)
- beboelse på samme ejendom (15 m)
- naboskel (30 m)

Afstandskravene er overholdt, da anlæggets afstand til områderne er større eller lig med ovenstående krav, på nær afstanden til:

- Skellet mellem Frydendalsvej 2 og 11. Bygninger er lovlig opført og afstandsforholdet til skel er godkendt i tidligere godkendelser, der sker ingen ændringer i nærværende ansøgning.
- Frydendalsvej. Bygningerne lang vejen er lovlig opført og afstandsforholdet til vej er godkendt i tidligere godkendelser, der sker ingen ændringer i nærværende ansøgning.
- Boring i gårdsplads ved bygning 2 (se Figur 11). Bygningen er lovlig opført og afstandsforholdet til boring er godkendt i tidligere godkendelser, der sker ingen ændringer i nærværende ansøgning.

Afstandene er afsat som punkter i husdyrgodkendelse.dk.

Vurdering

Idet der ikke sker væsentlige ændringer, vurderes de driftsmæssige ændringer ikke at ville medføre væsentlige gener fra ejendommen. Det vurderes heller ikke at ændringerne vil medføre væsentlige forringelser af Danmarks kulturarv eller de landskabelige forhold.

Varde Kommune godkender ansøger beskrivelse af afstandskrav.

7.3 Landskab og kulturmiljø

I forbindelse med sagsbehandlingen er husdyrbrugets beliggenhed i forhold til udpegningerne i Varde Kommunes Kommuneplan 2021 samt andre udpegninger blevet gennemgået. Husdyrbrugets anlæg ligger **indenfor**

- Landzone
- Halvdelen af ejendommen ligger i overgangslandskab. Den anden halvdel ligger i landbrugslandskaber. Gylletank på Abildhedevej ligger i Dallandskab.
- Hovedindsatsområde
- Egnede område til store husdyrbrug
- Råstofplan 2020 – vedtaget
- Større sammenhængende landskab
- Særligt værdifuldt landbrugsområde

Af Kommuneplan 2021 for Varde Kommune fremgår det blandt andet, at

Anvendelse af reflekterende materialer i **det åbne land** (Landzone) skal søges begrænset og om nødvendigt afskærmes.

I de **større sammenhængende landskaber** skal de visuelle og landskabelige sammenhæng sikres. De større sammenhængende landskaber skal søges friholdt for større byggeri, jordløse brug og tekniske anlæg, som slører de visuelle sammenhænge.

I **åbne landbrugslandskaber** skal store tekniske anlæg, herunder store husdyrbrug med mere end 500 dyreenheder tilpasses landskabets karakter.

Større sammenhængende **dallandskaber** skal beskyttes, bevares og styrkes som sammenhængende halvkulturlandskaber, og friholdes for ny bebyggelse og anlæg. Der kan dog tillades mindre anlæg med

rekreative formål. Til- og ombygninger ved eksisterende ejendomme skal tilpasses landskabets karakter, særligt med hensyn til beplantning, placering, udformning og materialevalg.

I **overgangslandskaber** skal nye bygninger, anlæg og beplantning, der visuelt vil opleves fra dal- eller kystlandskaber tilpasses landskabets karakter, særligt med hensyn til beplantning, placering, udformning og materialevalg.

Områder til placering af **store husdyrbrug** skal friholdes for udvikling, der er i modstrid med etablering af store landbrugsbygninger og –anlæg.

I **særligt værdifulde landbrugsområder** skal det sikres, at arealerne kan anvendes længst muligt til landbrugsmæssige formål før overgangen til anden anvendelse.

Det Grønne Danmarkskort udgør netværket af de fire kategorier af områder med eksisterende værdifuld natur, eksisterende økologiske forbindelser, potentiel natur og potentielle økologiske forbindelser. **Hovedindsatsområderne** fastlægger hovedstrukturen i dette netværk.

Indenfor **interesse- og graveområder for råstoffer** har råstofindvinding første prioritet i forhold til anden anvendelse.

De indbyrdes overgange og sammenhænge skal sikres i de **værdifulde geologiske områder**.

Indenfor **interesse- og graveområder for råstoffer** har råstofindvinding første prioritet i forhold til anden anvendelse.

Det nærmeste beskyttede sten- eller jorddige ligger i et markskel ca. 28 meter vest for husdyrbruget, og berøres ikke af ændringen.

Varde Kommune vurderer at

- etablering af silo er erhvervsmæssigt nødvendige for landbrugsdriften
- ændringen af husdyrbruget ikke er i strid med Kommuneplan 2021 for Varde Kommune
- det samlede bygningsanlæg vil fremstå som en driftsmæssig enhed
- den nye silo ikke vil ændre væsentligt på oplevelsen af landskabet.
- at den nye silo ikke vil være i strid med hensynet til kulturhistoriske interesser.

Varde Kommune stiller af hensyn til landskabsinteresser vilkår om at bygningerne skal opføres i afdæmpede farver og i ikke-reflekterende materialer.

Husdyrhold og drift

7.4 Samdrift

Ansøger oplyser følgende:

Ansøger ejer og driver følgende ejendomme med husdyrproduktion:

- *Sønderskovvej 6, 6800 Varde med ejendomsnummer 5730113119, hvor der er kvieopdræt*
- *Frydendalsvej 2, 6800 Varde med ejendomsnummer 5730113155, hvor der er malkekøer og kvier*
- *Frydendalsvej 11, 6800 Varde med ejendomsnummer 5730113149, hvor der er kalve og kvieopdræt*

Inden påbegyndelse af udarbejdelse af nærværende miljøansøgning, har ansøgers konsulent fremsendt en forespørgsel til Varde Kommune, om Frydendalsvej 2 og 11 skal miljøgodkendes som én ejendom eller to ejendomme. Varde kommune har svaret på forespørgslen, at Frydendalsvej 2 og 11 skal godkendes samlet som hidtil, dvs. som én §16a miljøansøgning. Placering og matrikelskel mellem ejendommene Frydendalsvej 2 og 11 kan ses på nedenstående Figur 6



Figur 6. Visualisering af placering og matrikelskel af Frydendalsvej 2 og 11.

Sønderskovvej 6 ligger i luftlinje 550 m nordvest for Vejgården (Frydendalsvej 2 og 11). Lugtkonsekvenszonen for de to husdyrbrug er beregnet til henholdsvis 157 m og 589 m. Da lugtmissionen fra de to husdyrbrug i et vist omfang påvirker de samme områder og lugtkonsekvenszonen omkring de to husdyrbrug dermed er delvist sammenfaldende, vurderes de to husdyrbrug at være forureningsmæssigt forbundet.

På baggrund af afstanden, og at ejendommene hver især kan drives som selvstændige enheder, vurderes det, at der ikke er tale om en teknisk forbindelse, jf. Husdyrlovens § 16 c, imellem Sønderskovvej 6 og Vejgården. Da husdyrbruget på Sønderskovvej 6 ikke er teknisk forbundet med Vejgården, men kun forureningsmæssigt forbundne, har driftskriteriet ikke betydning ifølge forarbejderne til Husdyrbruglovens § 16 c. Derfor er Sønderskovvej 6 ikke en del af nærværende ansøgning.

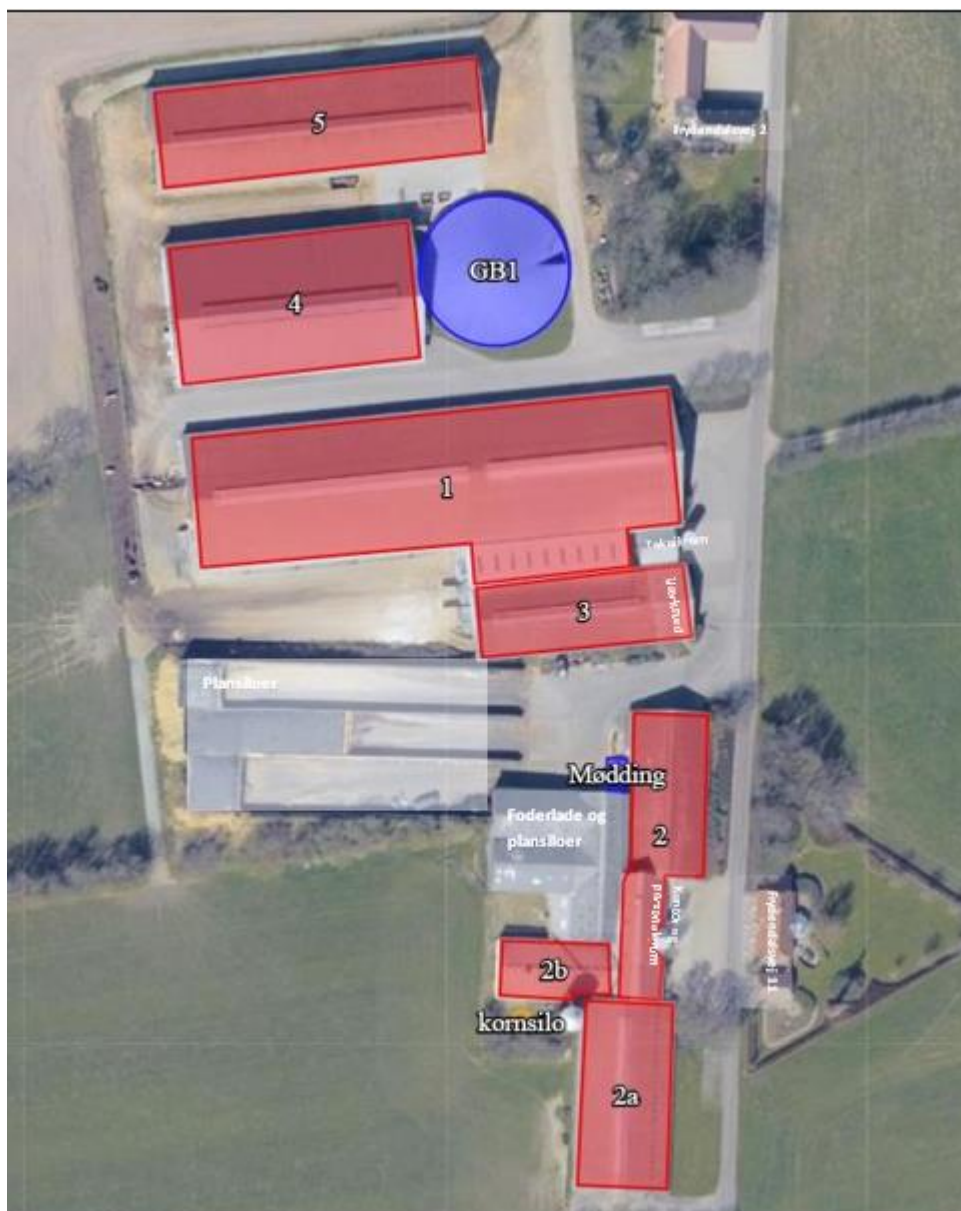
Varde Kommune vurderer, at ansøgers beskrivelse af samdrift er fyldestgørende.

7.5 Biaktiviteter

Ansøger oplyser at:

Der er slagge placeret under interne veje på Frydendalsvej 2. Derudover er der ingen biaktiviteter på husdyrbruget.

7.6 Indretning



Figur 7. Situationsplan.

Nedenstående bygningsbeskrivelse henviser til Figur 7, Figur 8 og Figur 9.

Bygning 1

Eksisterende løsdriftstald med sengestald med spalter (bagskyl/ringkanal). I bygningen foregår også malkningen, som sker i malkekarrusel. Opsamlingsplads til malkekarrusel, der er en del af staldbygningen, godkendes som 323 m² produktionsareal (Flexgruppe: Alle kvæg, Sengestald med fast gulv).

Bygning 2

Eksisterende stald med et staldafsnit med sengestald med spalter (bagskyl/ringkanal) og et staldafsnit med dybstrøelse. Bygning 2 er opdelt i husdyrgodkendelse.dk i forhold til bygning 2a, da der er lukket mellem de to bygninger.

Bygning 2a

Eksisterende stald med et staldafsnit med sengestald med spalter (bagskyl/ringkanal) og et staldafsnit med dybstrøelse lang ædeplads. Bygning 2a er opdelt i husdyrgodkendelse.dk i forhold til bygning 2 og 2b, da der er lukket mellem bygning 2a og bygning 2 og 2b.

Bygning 2b

Eksisterende stald med dybstrøelse.

Bygning 3

Eksisterende stald med et staldafsnit med sengestald med spalter (linespil) og et staldafsnit med dybstrøelse. I bygningens østlige ende er der værksted.

Bygning 4

Eksisterende stald med et staldafsnit med kælvningsbokse med dybstrøelse på staldens nordlige langside. I staldens midte er der kompostboks med lang ædeplads, dvs. det er også staldsystemet dybstrøelse i husdyrgodkendelse.dk.

Bygning 5

Eksisterende stald med dybstrøelsesbokse. Stalden er helt tom og rengjort 5 måneder i sommerhalvåret, da kvierne er ude på græs i sommerhalvåret. Afgræsning er også indsat i nudrift i husdyrgodkendelse.dk, da afgræsning ikke må bruges som virkemiddel i merdepositionsberegningen.

Ansøger oplyser følgende:

I godkendelse fra 2010 fremgår det, at maskinhus ændres til 1900 m² ungdyrstald med fast drænet gulv (bygning 23 i godkendelsen fra 2010). I godkendelsen/ansøgningen fra 2015 er der ingen dyr i bygningen i nudrift.

I teksten fra godkendelsen fra 2015 står der, at der enten kan være dybstrøelse eller fast drænet gulv i stalden i ansøgt drift. I it-ansøgningen fra 2015 står der dybstrøelse. I tillæg fra 2016 står der, at gulvet ændres til fast drænet gulv, men det er aldrig realiseret. Derfor fastholder jeg dybstrøelse i ansøgt og nudrift.

Varde Kommune accepterer ansøgers begrundelse for, at der er indsat dybstrøelse i nudrift i bygning 5.

Møddingsplads

Eksisterende møddingsplads.

Gyllebeholder 1

Eksisterende gyllebeholder med overdækning.



Figur 8. Oversigt over bygninger.

Gyllebeholder 2

Eksisterende gyllebeholder med overdækning. Beholderen ligger ved Abildedevej 10, men under samme ejendomsnummer som Frydendalsvej 11. Se Figur 8.

Gyllebeholder nær Norddalsvej 2

Ligger på bygningsløs ejendom. Se Figur 9. Gylletanken er tidligere godkendt i §12 miljøgodkendelse fra den 6. maj 2015. Vilkår, der blev fastsat i §12 miljøgodkendelsen fra 6. maj 2015, overføres til denne miljøgodkendelse.

Da gylletanken ligger på en anden ejendom, stilles følgende vilkår:

Frydendalsvej 2 og 11 og den bygningsløse ejendom, hvor gylletank nær Norddalsvej 2 ligger, skal drives sammen.



Figur 9. Gylletank nær Norddalsvej 2

Plansiloer

Eksisterende plansiloareal på 3.000 m².

Fodersiloer

Ved bygning 2a's nordvestlige hjørne er der i dag en kornsilo. Indenfor 5 meter vest for eksisterende kornsilo ansøges der hermed om opsætning af endnu en kornsilo. Ansøger oplyser at kornsiloen bliver 15 m høj og kommer højst til at rumme 6.000 m³.

Maskinhal

Cirka 1550 m².

Værksted

20 x 30 m. I alt 600 m².

Varde Kommune vurderer at indretningen er tilstrækkelig beskrevet.

Der stilles vilkår om, at husdyrbrugets indretning og drift skal være i overensstemmelse med de oplysninger der fremgår af denne miljøtekniske beskrivelse.

7.7 Produktionsarealers og opbevaringslagres størrelse

Stalde og produktioner						
Staldnavn	Staldstørrelse (m ²)	Ventilation	Kildehøjde	Produktion	Antal måneder udegående	Produktionsareal (m ²)
Ansøgt drift						
1	4114	Naturlig ventilation	3 m	(#580069) Flexgruppe: Alle kvæg; Sengestald med fast gulv	0	323
				(#578599) Flexgruppe: Alle kvæg; Sengestald med spalter (bagskyl eller ringkanal)	0	2683
2	987	Naturlig ventilation	3 m	(#578601) Flexgruppe: Alle kvæg; Sengestald med spalter (bagskyl eller ringkanal)	0	508
				(#578600) Flexgruppe: Alle kvæg; Dybstrøelse	0	262
3	878	Naturlig ventilation	3 m	(#578603) Flexgruppe: Alle kvæg; Sengestald med spalter (linespil)	0	191
				(#578602) Flexgruppe: Alle kvæg; Dybstrøelse	0	187
4	1923	Naturlig ventilation	3 m	(#578604) Flexgruppe: Alle kvæg; Dybstrøelse	0	1225
5	1810	Naturlig ventilation	3 m	(#586031) Flexgruppe: Alle kvæg; Dybstrøelse	5	1466
2a	964	Naturlig ventilation	3 m	(#580074) Flexgruppe: Alle kvæg; Sengestald med spalter (bagskyl eller ringkanal)	0	311
				(#580073) Flexgruppe: Alle kvæg; Dybstrøelse	0	353
2b	346	Naturlig ventilation	3 m	(#580075) Flexgruppe: Alle kvæg; Dybstrøelse	0	57
Sum						7566
Nudrift						
1	4114	Naturlig ventilation	3 m	(#585962) Malkekøer, kvier og stude. Sengestald med spalter (kanal, bagskyl eller ringkanal)	0	2683
2	987	Naturlig ventilation	3 m	(#586314) Kalve, (under 6 mdr.). Dybstrøelse	0	262
				(#586313) Malkekøer, kvier og stude. Sengestald med spalter (kanal, bagskyl eller ringkanal)	0	508
3	878	Naturlig ventilation	3 m	(#585967) Malkekøer, kvier og stude. Dybstrøelse	0	187
				(#585966) Malkekøer, kvier og stude. Sengestald med spalter (kanal, linespil)	0	191
4	1923	Naturlig ventilation	3 m	(#586001) Malkekøer, kvier og stude. Dybstrøelse	0	1225
5	1810	Naturlig ventilation	3 m	(#586030) Malkekøer, kvier og stude. Dybstrøelse	5	1466
				(#586318) Kalve, (under 6 mdr.). Dybstrøelse	0	353

Staldnavn	Staldstørrelse (m ²)	Ventilation	Kildehøjde	Produktion	Antal måneder udegående	Produktionsareal (m ²)
2a	964	Naturlig ventilation	3 m	(#586317) Malkekøer, kvier og stude. Sengestald med spalter (kanal, bagskyl eller ringkanal)	0	311
2b	346	Naturlig ventilation	3 m	(#586321) Kalve, (under 6 mdr.). Dybstrøelse	0	57
Sum						7243
8 års drift						
1	4114	Naturlig ventilation	3 m	(#585963) Malkekøer, kvier og stude. Sengestald med spalter (kanal, bagskyl eller ringkanal)	0	2683
2	987	Naturlig ventilation	3 m	(#586316) Malkekøer, kvier og stude. Sengestald med spalter (kanal, bagskyl eller ringkanal)	0	508
				(#586315) Kalve, (under 6 mdr.). Dybstrøelse	0	262
2a	964	Naturlig ventilation	3 m	(#586320) Malkekøer, kvier og stude. Sengestald med spalter (kanal, bagskyl eller ringkanal)	0	311
				(#586319) Kalve, (under 6 mdr.). Dybstrøelse	0	353
2b	346	Naturlig ventilation	3 m	(#586322) Kalve, (under 6 mdr.). Dybstrøelse	0	57
Sum						4174

Tabel 1. Produktionsareal i ansøgt drift, nudrift og 8 års drift.

Produktionsarealets størrelse for 8 år siden er godkendt i § 12 miljøgodkendelse af Frydendalsvej 2 og 11 samt Abildhedevej 10, 6800 Varde fra den 6. maj 2015 og tillæg nr. 1 til § 12 miljøgodkendelse af Frydendalsvej 2 og 11, samt Abildhedevej 10, 6800 Varde fra den 8. maj 2015.

Produktionsarealets størrelse i nudrift er godkendt i:

- § 10 anmeldelse af nyt værksted og ny maskinhal fra den 11. august 2021.
- Tillæg nr. 3 til § 12 miljøgodkendelse af Frydendalsvej 2 og 11, 6800 Varde fra den 17. juli 2017.
- Tillæg nr. 2 til § 12 miljøgodkendelse af Frydendalsvej 2 og 11, 6800 Varde fra den 2. marts 2016



Figur 10. Placering af produktionsareal.

Opbevaringslagre					
Navn	Lagertype	Yderligere oplysninger	Bedste tilgængelige opbevaringsteknik	Dimension	Areal (m ²)
Ansøgt drift					
GB1	Flydende				1051
GB2	Flydende				1080
Mødding	Fast				38
GB3	Flydende				266
Nudrift					
GB1	Flydende				1051
GB2	Flydende				1080
Mødding	Fast				38
GB3	Flydende				266
8 års drift					
GB1	Flydende				1051
GB2	Flydende				1080
Mødding	Fast				38
GB3	Flydende				266
Gødningsandele					
Lagernavn	Gødningstype	Øvrige oplysninger			Areal (m ²)
Ansøgt drift					
Mødding	Kvæg, heste, får og geder				38
Nudrift					
Mødding	Kvæg, heste, får og geder				38
8 års drift					
Mødding	Kvæg, heste, får og geder				38

Tabel 2. Areal til opbevaring af husdyrgødning i 8 årsdrift, nudrift og ansøgt drift.

I Tabel 1 og Tabel 2 ses produktionsareal og areal til husdyrgødning for 8 år siden, som nuværende drift og som ansøgt drift.

Figur 7, Figur 8, Figur 9 og Figur 10 viser placering af produktionsareal og arealer til opbevaring af husdyrgødning.

Varde Kommune vurderer, at produktionsarealet og areal til opbevaring af husdyrgødning er tilstrækkelig beskrevet.

7.8 Forbrug af vand

Ansøger oplyser følgende:

Vandforbruget på denne bedrift anvendes primært til drikkevand og markvanding. Med nærværende ansøgning forventes der ikke at ske nogen stigning af vandforbrug, da der ikke sker nogen forøgelse af husdyrproduktionen.

Mælken bliver nedkølet med pladekøler, og vandet derfra bliver genbrugt som vaskevand. Herved sker der en besparelse af vandforbruget.

Vurdering

Der er hele tiden fokus på at minimere vandforbruget, både i forbindelse med daglig drift men også ved udskiftning af teknikker, der forbruger vand. Det vurderes derved, at brugen af naturressourcer sker på en forsvarlig måde.

Varde Kommune vurderer, at vandforbruget er tilstrækkeligt beskrevet.

7.9 Forbrug af energi

Ansøger oplyser følgende:

På ejendommen anvendes der energi i form af el og dieselolie.

Af energibesparende tiltag på husdyrbruget, kan der b.l.a. nævnes vakuumpumpen er frekvensstyret og lyset i staldene er LED

Der er installeret varmegenvinding i forbindelse med mælkenedkøling. Varmen anvendes til at opvarme stuehuset på Frydendalsvej 2. Kompressoren til køletanken kontrolleres løbende for utætheder i luftsyste­met. Utætheder vil forårsage et stort elforbrug.

Der er naturlig ventilation i staldene, hvorfor der ikke er et energiforbrug til ventilatorer.

Vurdering

Der er hele tiden fokus på at minimere energiforbrug, både i forbindelse med daglig drift men også ved udskiftning af teknikker, der forbruger energi. Det vurderes derved, at brugen af naturressourcen sker på en forsvarlig måde. På baggrund af ovenstående, vurderes det, at der på ejendommen er fokus på besparelse af energi, og driften af husdyrbruget forventes ikke at medføre væsentlige følgevirkninger for miljøet på baggrund heraf.

Varde Kommune vurderer, at energiforbruget er tilstrækkeligt beskrevet.

7.10 Klima

Ansøger oplyser følgende:

Klimapåvirkninger søges begrænset ved at holde fokus på energiforbrug og transporter, så CO₂ belastningen minimeres så vidt muligt. Dette er beskrevet i foregående afsnit vedr. "Energi" med diverse tiltag.

Denne ejendom bidrager til klimaindsatsen med bl.a. følgende tiltag:

- *Der anvendes LED-belysning i staldene, som minimerer elforbruget.*
- *Overdækning af gyllebeholder, reducerer metanudledningen, pga. at der skabes et bedre miljø for visse mikroorganismer, som er drivhusgasreducerende.*
- *Husdyrgødning afsættes til biogas, hvor det bidrager til produktion af elektricitet og varme. Jf. Energistyrelsen reducerer afgang af husdyrgødning udledningen af drivhusgasser fra ejendommens*

husdyrhold, og det er medvirkende til at nedsætte udledningen af CO₂ fra afbrænding af fossil energi ved at erstatte naturgas. Gødsningen med biogasgylle har en lavere lattergasemission end fra rågylle.

- Arealerne ligger forholdsvis samlet. Gyllen leveres retur fra biogasanlægget, direkte i tanke der ligger nær de arealer, gyllen skal udbringes på. Derved minimeres vejtransporten med traktor og gyllevogn. Dette bidrager til et lavere forbrug af brændstof. Desuden er CO₂-udledningen lavere ved transport med lastbil, fremfor traktor.
- Der sker forkøling af mælken, og vakuumpumpen er frekvensstyrret. Begge er tiltag, der er med til at reducere energiforbruget og derved også CO₂ emissionen.
- Der er god opbevaringskapacitet. Derved kan gyllen gemmes og udbringes på det mest optimale tidspunkt i forhold til afgrødens mulighed for kvælstofoptag, hvilket vil begrænse omdannelsen af kvælstof til lattergas.

Varde Kommune vurderer, at klima er tilstrækkeligt beskrevet.

7.11 Affald

Ansøger oplyser følgende:

Husdyrbruget er omfattet af kommunens til enhver tid gældende Regulativ for Erhvervsaffald, og er dermed forpligtet til at kildesortere og bortskaffe alt erhvervsaffald i henhold til denne og den til enhver tid gældende Affaldsbekendtgørelse.

I den daglige drift vil der være en række affaldsprodukter til bortskaffelse via kommunale ordninger og modtagestationer. Affaldet tilstræbes opbevaret og bortskaffet i overensstemmelse med affaldsregulativerne for Varde Kommune.

Fast affald:

Dagrenovation afhentes via kommunal ordning hver 14. dag.

Pap- og papiraffald fra bedriften vil fremadrettet blive samlet i special container til pap- og papiraffald, som afhentes af privat renovationsfirma.

Forbrændingseget affald fra produktionen/erhvervsaffald opbevares i container (se placering på Figur 11) og afhentes af privat renovationsfirma, når containeren er fuld.

Ikke forbrændingseget affald (f.eks. eternit, glaserede fliser og tegl, imprægneret træ o.l.); Normalt forefindes der ikke "ikke forbrændingseget affald" på ejendommen, men i tilfælde af den type affald opstår, så bortskaffes det til kommunal genbrugsplads og AFLD i Tarm. Eventuelt jernaffald bortskaffes til skrothandler.

Farligt og klinisk risikoaffald

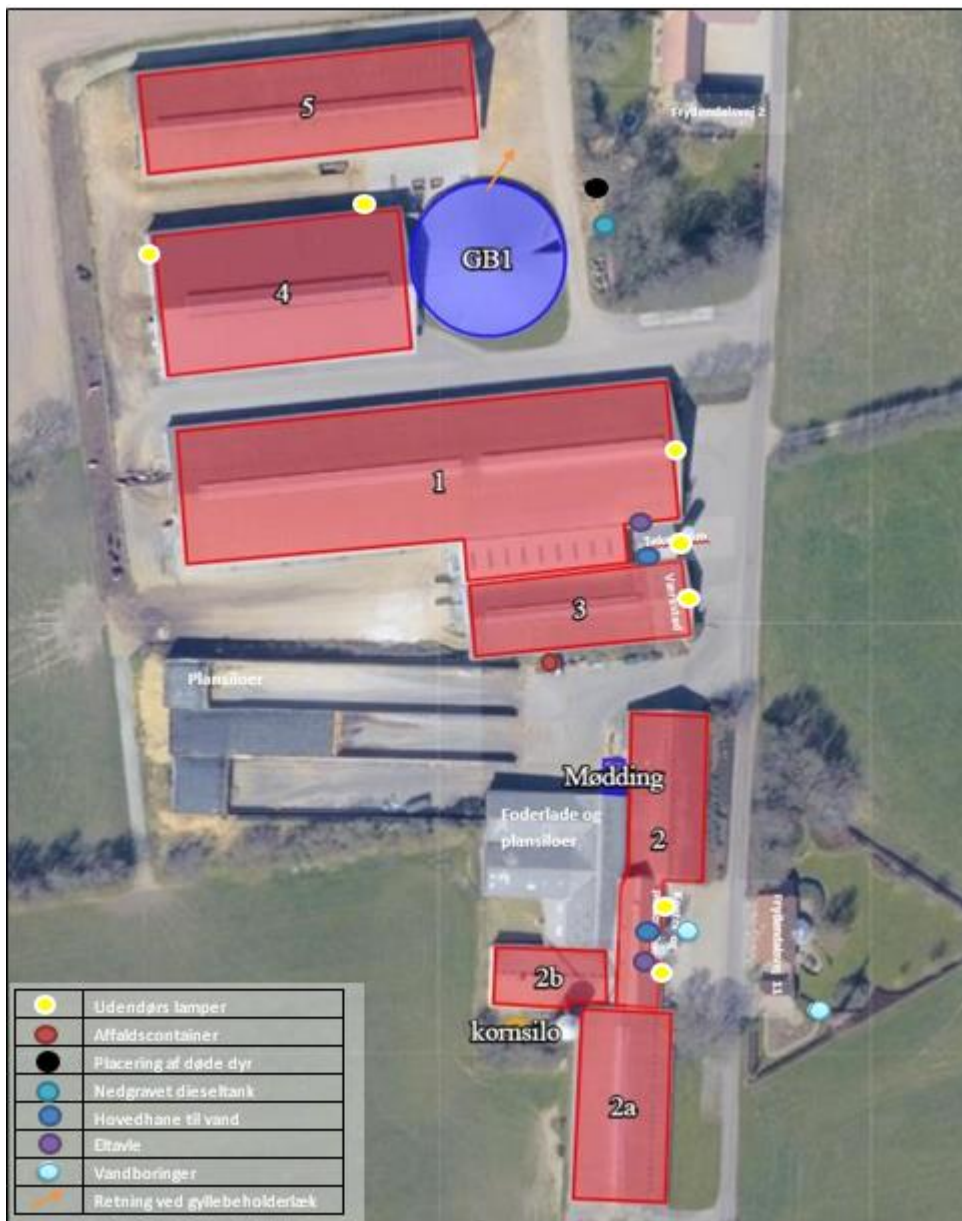
Farligt affald som f.eks. lysstofrør, el-sparepærer, oliefiltre, batterier eller spraydåser indsamles i servicenum/værksted. Brugte batterier tages ofte med retur af leverandør. Andet leveres til kommunal modtagestation.

Kanyler, flasker og knive opsamles i lukkede spande og afleveres til dyrlægen. Der findes ikke medicinrester på ejendommen.

Olie- og kemikalieaffald:

Der er ingen pesticider på ejendommen, da bedriften drives økologisk.

Spildolie afhentes af privat firma.



Figur 11. Oversigtskort

Husdyrbruget er omfattet af Varde Kommunes til enhver tid gældende Regulativ for Erhvervsaffald, og er dermed forpligtet til at kildesortere og bortskaffe alt erhvervsaffald i henhold til denne og den til enhver tid gældende Affaldsbekendtgørelse.

Varde Kommune gør opmærksom på at afbrænding af affald er ikke tilladt. Jævnfør § 1, stk. 2 i Miljøministeriets bekendtgørelse nr. 1459 af 7. december 2015 om "Forbud mod markafbrænding af halm mv." er det dog tilladt at foretage afbrænding af våde halmballer og halm, der har været anvendt til overdækning og lignende. Brandmyndigheden skal orienteres inden afbrændingen iværksættes.

Ønskes der afleveret affald på kommunal genbrugsplads, skal husdyrbruget være tilmeldt genbrugsordning for erhverv.

Varde Kommune vurderer ud fra ansøgers redegørelse og med de stillede vilkår, at affald opbevares, håndteres miljømæssigt forsvarligt på husdyrbruget.

7.12 Reststoffer (olie, rengøringsmidler, kemikalier, medicin m.m.)

Ansøger oplyser følgende:

Opbevaring af reststoffer skal ske på en forsvarlig måde, så der ikke er risiko for afløb til jord, kloak, overfladevand eller grundvand.

Olie

På ejendommen anvendes der olie, i form af diesel- og smøreolie. Dieselolie anvendes til landbrugsmaskinerne i forbindelse med markarbejdet. Dieselolien opbevares i nedgravet tank, hvor placeringen kan ses på Figur 11. Tanken er på 5.900 l fra 2009.

Smøreolie anvendes til traktorer og maskiner opbevares i maskinhus på Frydendalsvej 3, som også ejes af ansøger og ligger under ejendomsnummeret for Frydendalsvej 2. Spildolien opbevares i tromler på spildbakke uden fast afløb. Privat firma afhenter spildolien.

Kemikalier og pesticider

På ejendommen anvendes der kemikalier hovedsagligt i form af rengøringsmidler til malkeanlæg. Det er minimalt, hvad der anvendes af rengøringsmidler.

Der er ingen pesticider, da bedriften drives økologisk.

Medicin

Medicin opbevares i et køleskab i stalden.

Skarpe og spidse genstande opbevares i lukket beholder i stalden, og afleveres til dyrlæge.

Vurdering

Det vurderes, at reststoffer opbevares og håndteres miljømæssigt forsvarligt på ejendommen.

Varde Kommune vurderer ud fra ansøgers redegørelse, at reststoffer opbevares og håndteres miljømæssigt forsvarligt på husdyrbruget.

7.13 Grundvand

Ansøger oplyser følgende:

Husdyrbruget ligger ikke indenfor særlige drikkevandsinteresser, boringsnære beskyttelsesområder, nitratfølsomt indvindingsområde eller sprøjttemiddelfølsomme indvindingsområde.

Der er to boringer på husdyrbruget, DGU nr.122.1341 og 122.329.

Spildevandsledningerne, herunder tagvand, overfladevand og sanitært spildevand er adskilt fra hinanden efter gældende regler for at undgå en forurening af overflade- og grundvand.

Vurdering

De generelle regler for opbevaring af husdyrgødning og indretning af stalde sikrer, at der er minimal risiko for, at der sker udslip fra gødningsopbevaringslagre og stalde, som kunne give anledning til forurening af grundvandet. Desuden er der særlige regler for udnyttelse og udbringning af husdyrgødning, der sikrer en minimal udvaskning af næringsstoffer til grundvandet.

Fra bygninger med dyr eller husdyrgødning til vandboring er der ca 8 m, og er dermed kortere end afstandskravet på 25 m til vandboring. Idet der ikke sker nogen driftsændringer, vurderes det fortsat ikke vil have indvirkning på grundvandet.

Varde Kommune vurderer, at grundvand er tilstrækkeligt beskrevet.

7.14 Jordforurening

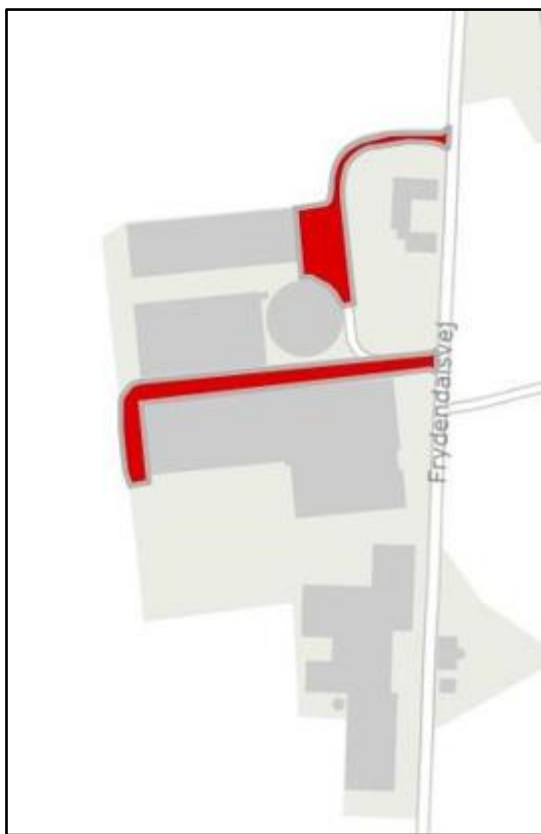
Ansøger oplyser følgende:

Under eksisterende interne veje er der lagt slagger, som det kan ses markeret på nedenstående Figur 12.

Området med slagger er klassificeret som V2, på Danmarks Arealinformation.

Betegnes et areal som kortlagt på vidensniveau V2, er der tilvejebragt et dokumentationsgrundlag, der peger hen på, at jordforureningen er af en sådan art og koncentration, at forureningen kan have skadelig virkning på mennesker og miljø. Områdeklassifikationen omfatter arealer, der i henhold til Jordforureningsloven kan betegnes som lettere forurenede områder.

Ansøger er opmærksom på at man ikke må flytte med slaggerne uden at spørge kommunen først.



Figur 12. Markering af jordforurening V2 under interne vej.

Vurdering

Ud fra ovenstående vurderes det ikke, at den påtænkte driftsændring vil have indvirkning på grundvandet.

Varde Kommune vurderer, at jordforurening er tilstrækkeligt beskrevet.

7.15 Husdyrgødning

Ansøger oplyser følgende:

Opbevaringsanlæg	Opførsels år	Kapacitet (m ³)	Overfladeareal (m ²)	Teknologi
Gyllebeholder 1	2004	4.500	1.051	Overdækning
Gyllebeholder 2	2010	4.500	1.080	Overdækning
Gyllebeholder nær Norddalsvej 2	1986	1.000	266	
Gyllekanaler		4.480		
Møddingsplads			38	
I alt		14.480		

Tabel 3. Opbevaring af husdyrgødning.

Flydende husdyrgødning omfatter gylle og hvad, der i øvrigt ledes til gylleanlægget i form af vaskevand mv.

Fremadrettet afhenter biogasselskab rågylle ved fortank, som er placeret i vestgavlen på stald 1. Biogasselskab returnerer afgasset gylle i bedriftens gyllebeholdere.

Gyllebeholderne tømmes vha. sugekran på gyllevogn, når det skal køres ud i marken.

Dybstrøelse fra småkalve, der udmuges hver uge, kommer på møddingsplads, hvor det afhentes af biogasselskab. Øvrige dybstrøelsesbokse udmuges direkte fra stald og ud i lastbil fra biogasselskab.

Kompost fra stald 4 køres direkte i markstak, når der udmuges.

Med denne godkendelse følger der en fleksibilitet i antallet og sammensætningen af dyreholdet. Det er derfor ikke på nuværende tidspunkt muligt at lave en kapacitetsberegning. Der vil dog til en hver tid være opbevaringskapacitet til 9 måneder for flydende husdyrgødning for nærværende bedrift. Jf. Husdyrgødningsbekendtgørelsen af 29/11/2021 § 10.

Vurdering

Det vurderes hermed, at husdyrgødningsbekendtgørelsens generelle krav til håndtering og opbevaring af husdyrgødning, er tilstrækkelig til beskyttelse af omgivelserne.

Tabel 3 viser en oversigt over opbevaringskapaciteten på ejendommen. Varde Kommune henstiller til, at eventuelle markstakke placeres med størst mulig afstand til nabobeboelser.

Varde Kommune vurderer, at håndtering og opbevaring af husdyrgødning er tilstrækkeligt beskrevet.

7.16 Ensilage og foderopbevaring

Ansøger oplyser følgende:

Grovfoder opbevares i plansiloer. Kraftfoder, råvarer og korn opbevares i foderlade og kornsiloer.

Vurdering

Det vurderes, at foderet opbevares miljømæssigt forsvarligt.

henhold til lovgivningen må ikke-saftgivende ensilage opbevares i markstak. Markstakke med ensilage skal altid som minimum overholde afstandskravene, som fremgår af husdyrgødningsbekendtgørelsens § 5.

Varde Kommune anbefaler endvidere at markstakke placeres under hensyntagen til naboer, så de placeres så langt væk fra nabobeboelser som muligt.

Varde Kommune vurderer at opbevaring af ensilage og foder er tilstrækkeligt beskrevet, og at ensilage og foder opbevares miljømæssigt forsvarligt på husdyrbruget.

Forurening og gener fra husdyrbrugets anlæg

7.17 Lugt

Lugt stammer fra staldene, samt fra opbevaring, transport og udbringning af husdyrgødning.

I Husdyrgodkendelsesbekendtgørelsens bilag 3 er fastsat det landsdækkende beskyttelsesniveau for lugt, der skal anvendes i kommunernes vurdering af, om der er væsentlige lugtgener i forbindelse med udvidelse af et husdyrbrug. Det fremgår af reglerne, at dette beskyttelsesniveau som udgangspunkt er tilstrækkeligt til at sikre omgivelserne imod væsentlige lugtgener.

Ifølge beskyttelsesniveauet skal projektet overholde bestemte lugtgeneafstande, hvis længde afhænger af forskellige områders lugtfølsomhed. Lugtgeneafstandene beregnes i *husdyrgodkendelse.dk* efter to forskellige metoder, henholdsvis den Ny Lugtvejledning og FMK-vejledningen. Det er de længste beregnede lugtgeneafstande, der skal overholdes.






Ved beregning af geneafstanden for lugt indregnes kumulation fra andre husdyrproducenter såfremt der er husdyrproducenter med en ammoniakemission på mere end 750 kg NH₃-N pr år indenfor en radius af 100 meter fra enkeltbeboelsen og såfremt der er husdyrproducenter med en ammoniakemission på mere end 750 kg NH₃-N pr år indenfor en radius af 300 meter fra samlet bebyggelse og byzone.

Ved én anden ejendom med en ammoniakemission på mere end 750 kg NH₃-N pr år forøges geneafstanden med 10 %.

Ved to eller flere andre ejendomme med en ammoniakemission på mere end 750 kg NH₃-N pr år forøges geneafstanden med 20 %.

Ifølge beregningerne udført i *husdyrgodkendelse.dk* vil geneafstanden i forhold til byzone være 684,7 meter, samlet bebyggelse 487,0 meter og enkeltbolig 137,5 meter. Genekriterierne er overholdt, se Tabel 4.

Ved lugtberegning regnes fra midten af de enkelte stalde. Derfor er afstanden i Tabel 4 anderledes end i Figur 4.

6.1 Samlet resultat af lugtberegning						
Bebyggelse	Kumulation	Model	Ukorrigeret geneafstand	Korrigeret geneafstand	Vægtet gennemsnits- afstand	Genekriterie overholdt
Frydendalsvej 6 	0	FMK	137,5	137,5	392,5	Ja
Frydendalsvej 9 	0	FMK	137,5	137,5	162,4	Ja
Sønderbro 39B 	0	NY	487	487	3770,2	Ja
Øselundvej 1 	0	NY	487	487	3695,2	Ja
Nordenskov 	0	NY	684,7	684,7	1375	Ja

Tabel 4 Beregnet geneafstand fra husdyrbruget efter planlagt ændring.

Lovens minimumskrav til afstande til nærmeste beboelser indenfor de tre typer er overholdt. Varde Kommune vurderer derfor, at lugt fra staldene ikke vil give væsentlige gener for omgivelserne.

Møddinger skal i henhold til gældende lovgivning være overdækket med plastik eller kompostdug. Udbringning af husdyrgødning skal ske i henhold til de gældende regler.

Varde Kommune vurderer samlet, at lugt fra husdyrbrugets produktion, opbevaring og udbringning af husdyrgødning, ikke vil medføre lugtgener, der stiger til et niveau, som ikke bør accepteres af omgivelserne.

Der stilles generelle vilkår til forebyggelse af lugtgener, samt at der kan kræves undersøgelse, hvis det skønnes, at lugtgener i omgivelserne er større end det kunne forventes ud fra grundlaget for miljøvurderingen.

7.18 Støj

Ansøger oplyser følgende:

De væsentligste støjkloder på et kvægbrug er malkeanlægget, foderleverancer, foderblanding, gyllepumper, støj fra transporter, m.v.

Gyllepumpe kører ca. 20 min hver dag. Det er en el-drevet dykpumpe, som ikke giver generende støj. I stald 1 er der malkekarrusel, hvor der bliver malket hver dag i tidsrummet fra kl. 4.30 til 9.00, og igen fra kl. 16.30 til 21.00.

Kompressor til malkeanlægget kører 10 timer pr. dag i tidsrummet kl. 4.30 til kl. 22.30.

Foderblanding med selvkørende fuldfodervogn sker dagligt i perioden fra ca. kl. 4.30 om morgenen til kl. 9 om formiddagen.

Kornvalser står indendørs på loftet i bygning ved kornsiloer. Der valeses 1½ time pr. dag i dagtimerne.

Indsnegling af korn i ny og eksisterende tårnsilo sker i høst og primo sommer få dage om året, og det er ca. af 3 timers varighed pr gang.

Gylle afhentes af biogasselskab ugentligt i dagtimerne. Afhentningen sker med lastbil.

I forbindelse med høst ensileres der i plansilo og foderlade. Der vil sammenlagt blive ensileret ca. 12-15 dage pr år. I forbindelse med ensilering kan det blive nødvendigt at arbejde udenfor dagtimerne.

Transporter forekommer i forbindelse med levering af foder, gødning, brændstof og andre forbrugsstoffer. Der sker desuden transporter i forbindelse med afhentning af levende og døde dyr samt interne transporter på bedriften. Endelig er der transporter i forbindelse med udbringning af husdyrgødning samt hjemtransport af afgrøder. De fleste transporter er med husdyrgødning og afgrøder. Belastningen af antallet transporter er derfor i en afgrænset periode i forbindelse med sæsonen for gyllekørsel og høst. I højsæsonen kan det være nødvendigt med transporter i weekenden og uden for normal arbejdstid.

Andre transporter foregår normalt i dagtimerne og på hverdage. Afhentning af levende dyr og afhentning af mælk kan dog ske døgnet rundt i henhold til slagteriets/ mejeriets køreplaner.

Vurdering

Husdyrbruget ligger i et landbrugsområde. Der sker ikke en ændring i støjkloderne i forhold til den nuværende drift på nær at der sker indblæsning af korn i ny tårnsilo. Ejendommens beliggenhed i relativ tæt afstand på nabo betyder, at naboen i perioder vil kunne opleve støj fra husdyrbruget. En del af de støjende aktiviteter ligger i dagtimerne f.eks. levering af foder og afhentning af gylle, og vil ikke give gener. I forbindelse med ensilering kan der være behov for arbejde om aftenen og natten, hvilket kan give gener. Ensilering foregår imidlertid kun få dage om året, så det vurderes at generne vil blive begrænsede.

Det vurderes, at husdyrbruget på Frydendalsvej 2 og 11 i betragtning af typer og størrelser af produktionsanlæggene, kan ændres uden at medføre forøgelse af støj og gener i omgivelserne.

I Miljøstyrelsens vejledning nr. 5/1984 om "ekstern støj fra virksomheder" anføres ingen grænseværdier for støjbelastningen fra virksomheder ved boliger i det åbne land. Dog anføres, at man som udgangspunkt ved fastsættelse af støjgrænser ved nærmest liggende enkeltbolig bør anvende de grænseværdier, som er gældende for områder med blandet bolig- og erhvervsbebyggelse. Disse værdier er anvendt i denne afgørelse.

Varde Kommune vurderer, at ændringen ikke vil medføre væsentlige støjgener for omgivelserne.

Varde Kommune stiller dog generelle vilkår til overholdelse af støjgrænser, og at der om nødvendigt kan kræves dokumentation for at støjgrænserne er overholdt.

7.19 Rystelser

Ansøger oplyser følgende:

Brug af maskiner i landbruget kan i nogle tilfælde give anledning til vibrationsgener. Dette vil typisk være rystelser maskinføreren udsættes for, fremfor rystelser der giver gener for det omgivende miljø. Denne type rystelser er en arbejdsmiljøfaktor og vurderingen af dette forhold indgår i arbejdspladsvurderingen (APV) og behandles ikke nærmere her.

I forbindelse med transporter kan der muligvis være vibrationer fra køretøjerne. Dette vil dog ikke være i et omfang der overstiger, hvad der almindeligvis må forventes fra kørsler på landets veje. Der er ikke nabobeboelser beliggende umiddelbart op til veje eller indkørsler. Rystelser fra ejendommen eller transporter i forbindelse med driften af denne forventes derfor ikke at give gener for omgivelserne.

I orientering fra Miljøstyrelsen nr. 9 1997 fremgår foreslåede grænser for vibrationer i det eksterne miljø.

Varde Kommune vurderer, at ændringen ikke vil medføre væsentlige rystelsesgener for omgivelserne.

7.20 Støv

Ansøger oplyser følgende:

I forbindelse med indblæsning af korn i tårnsiloer kan der være lidt støv udvikling. Siloerne er ikke placeret i umiddelbar nærhed af naboer. Det forventes derfor ikke, at omgivelserne vil opleve støvgener i forbindelse med indblæsningen. Kornet fra kornsiloerne vales på loftet i bygning 2, og her vil være risiko for støvudvikling Dette vil dog normalt kun mærkes inde i bygningerne.

I forbindelse med at der strøs med halm, vil der være en risiko for lidt støvudvikling. Dette vil dog normalt kun mærkes inde i bygningerne.

Interne veje er befæstet, hvorved støvudvikling minimeres.

Vurdering

Generelt vurderes det, at støvgener fra ejendommen vil være relative få og kortvarige, og at de derfor ikke vil være til væsentlig gene for omkringboende naboer.

For at begrænse støvgener henviser Varde Kommune til god landmandspraksis. Blandt andet at al transport til og fra husdyrbruget bør forgå ved hensynsfuld kørsel, samt at alle aktiviteter på husdyrbruget planlægges, således at omgivelserne påvirkes mindst muligt.

Varde Kommune vurderer, at der som følge af ændringen ikke vil være aktiviteter, som vil medføre væsentlige støvgener. Der fastsættes vilkår om, at drift af anlægget ikke må medføre væsentlige støvgener udenfor husdyrbruget.

7.21 Skadedyr

Ansøger oplyser følgende:

For at bekæmpe skadedyr som kan være til gene for selve ejendommen foretages regelmæssig bekæmpelse af fluer, rotter og mus. Alle udendørs arealer samt områder omkring foderopbevaring holdes ryddeligt og rent.

Fluer bekæmpes ved hyppig udmugning ved småkalve samt med godkendte fluebekæmpelsesmidler i et begrænset, nødvendigt omfang og de til enhver tid nyeste retningslinjer fra Aarhus Universitet, Institut for Agroøkologi følges.

Rottebekæmpelse sker via aftale med privat firma.

Vurdering

Det vurderes, at det ansøgte projekt og håndteringen af forekomst af fluer og skadedyr ikke vil blive en gene for de omkringboende.

Varde Kommune stiller vilkår til opbevaring af foder og om at foretage fluebekæmpelse efter retningslinjer fra Aarhus Universitet, Institut for Agroøkologi. Retningslinjer angiver en række afprøvede metoder og opdateres løbende.

7.22 Døde dyr

Ansøger oplyser følgende:

Døde dyr opbevares overdækket af et kadaverdækket på beton ved gyllebeholder (jf. Figur 11).

Placeringen af afhentningsstedet ligger ugeneret i forhold til nabobeboelser og forbipasserende. Døde dyr tilmeldes til afhentning af DAKA senest 24 timer efter dødsfaldet er konstateret. Dog er der andre regler ved opbevaring af døde dyr i lukket containere, i køle- eller fryseanlæg, jf. §§ 9-11 i Bekendtgørelse om opbevaring m.m. af døde produktionsdyr.

Vurdering

Det vurderes, at husdyrbruget efterlever Bekendtgørelse nr. 558 af 01/06/2011 om opbevaring m.m. af døde produktionsdyr.

Opbevaring af døde dyr er reguleret af Fødevarestyrelsens "Bekendtgørelse om opbevaring m.m. af døde produktionsdyr". Der er dog, i forbindelse med opbevaring af affald, stillet et generelt vilkår til forebyggelse af uhygiejniske forhold.

Varde Kommune vurderer ud fra ansøgers redegørelse, at døde dyr opbevares og bortskaffes miljømæssigt forsvarligt på husdyrbruget.

7.23 Lys

Ansøger oplyser følgende:

I alle stalde er der natbelysning.

Der er udendørsbelysning med timer på stald 1, 2, 3 og 4. Placering af de udendørs lamper kan ses på Figur 11.

Vurdering

Der sker ikke ændringer af udendørsbelysningen som følge af nærværende ansøgning.

Eksisterende udendørs belysning vurderes ikke at være generende for omgivelserne og trafikken.

Varde Kommune vurderer, at der ikke vil være væsentlige gener forbundet med husdyrbrugets belysning. Dog stilles et generelt vilkår om, at husdyrbrugets drift ikke må medføre væsentlige lysgener udenfor husdyrbruget.

7.24 Til- og frakørsel

Ansøger oplyser følgende:

På nedenstående figur kan ses indkørsler til husdyrbruget, som bruges i forbindelse med driften.

Transporter sker i forbindelse med håndtering af dyr, afhentning af mælk, udbringning af husdyrgødning, høstarbejde, levering af foder m.m. Omkring forårs- og høstarbejde vil markarbejdet betyde intensiveret trafik på og omkring anlægget i en kortere afgrænset periode. Hovedparten af de daglige transporter foregår i dagtimerne. Sæsonbetonede transporter kan dog foregå hele døgnet rundt. Afhentning af mælk og levende dyr følger mejeriet/slagteriets køreplaner og kan derfor forekomme uden for normal arbejdstid.



Figur 13. Til- og frakørselsforhold

I nedenstående tabel er der angivet et forventet antal transporter. Én transport svarer til både en kørsel til og fra ejendommen.

Type af transport	Antal/år Nudrift*	Antal/år Ansøgt drift	Kommentarer
Afhentning af mælk	365	365	
Levende dyr	80	150	
Afhentning af døde dyr	60	26	
Indkøbt foder	43	43	
Grovfoder og korn	770	570	
Dybstrøelse der afhentes af biogas	0	52	
Dybstrøelse til mark	140	0	
Gylle til mark	825	180	
Biogas	0	600	
Affald	40	40	
Andet fragtbil o.lign.	25	52	
Halm	44	44	
Samlet antal transporter	2.392	2.122	

Tabel 5. Antal transporter til og fra ejendommen.

*Nudrift har udgangspunkt i miljøgodkendelsen fra maj 2015.

Afhentning af husdyrgødning til biogas sker hele året rundt. De øvrige transporter med afgrøder og udbringning af husdyrgødning sker i en kort afgrænset periode i forbindelse med sæsonen for gyllekørsel og høst. I højsæsonen kan det være nødvendigt med transporter i weekenden og uden for normal arbejdstid.

Mælketransporterne foregår hver dag. Andre transporter foregår normalt i dagtimerne og på hverdage. Afhentning af mælk/ levende dyr kan dog ske døgnet rundt i henhold til mejeriets/slagteriets køreplaner. I højsæsonen kan det være nødvendigt med transporter i weekenden og uden for normal arbejdstid.

Vurdering

Der er redegjort for til- og frakørselsforhold, samt at transporter så vidt muligt foregår i dagtimerne. Det vurderes på baggrund af ovenstående, at transporter til og fra ejendommen ikke vil medføre væsentlig negativ påvirkning af nærmiljøet.

Udover ovenstående transporter, er der transporter til og fra værksted, maskinhus, gylletank på Abildhedevej og gylletank nær Norddalsvej 2. Se Figur 8 og Figur 9.

Varde Kommune vurderer, at ændringen i antal transporter og at til- og frakørsel til husdyrbruget ikke vil medføre væsentlige miljømæssige gener for de omboende.

7.25 Spildevand

Ansøger oplyser følgende:

Afløbsforhold for Frydendalsvej er uændret i forhold til § 12 miljøgodkendelsen fra 6. maj 2015.

I § 12 miljøgodkendelsen fra 6. maj 2015 er følgende oplyst:

Sanitært spildevand

Sanitært spildevand ledes til minirensningsanlæg tilhørende beboelsen på Frydendalsvej 11.

Processpildevand

Rengøringsvand inkl. malkerumsvand ledes til gyllekanalerne. Denne mængde er indregnet i normerne for gylleproduktionen.

Vand fra vaskepladsen og spildevand fra gammel møddingsplads ledes til gylletank.

Spildevand fra de udendørs ensilagesiloer ledes til udsprinkling. Dog opsamles vand i gylletanken i den del af året hvor det ikke lovligt kan udsprinkles. Der er regnet med cirka $\frac{1}{4}$ vand i gyllebeholderen og $\frac{3}{4}$ vand til udsprinkling. Det svarer til at 350 m^3 opsamles i gylletank og 1.048 m^3 udsprinkles. Se Figur 14. Buffertanken til vand, der skal udsprinkles, er syd for plansiloerne. Se Figur 15. Tanken er på 99 m^3 , og er etableret i henhold til Landbrugets byggeblad 103.09-05.

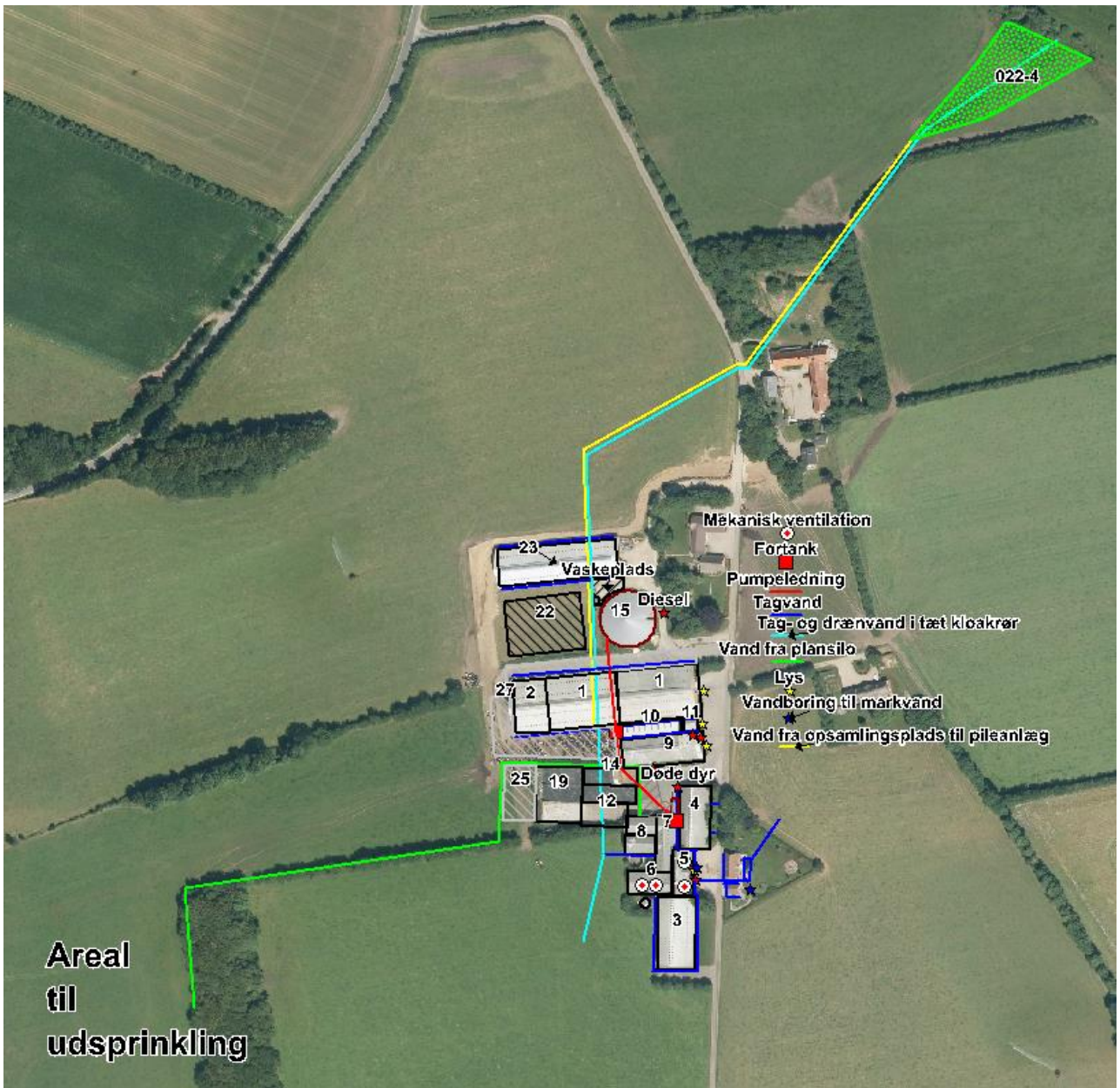
Overfladevand

Spildevandet fra det befæstede areal, benævnt bygning 24 på Figur 16 opsamles på i gyllebeholder..

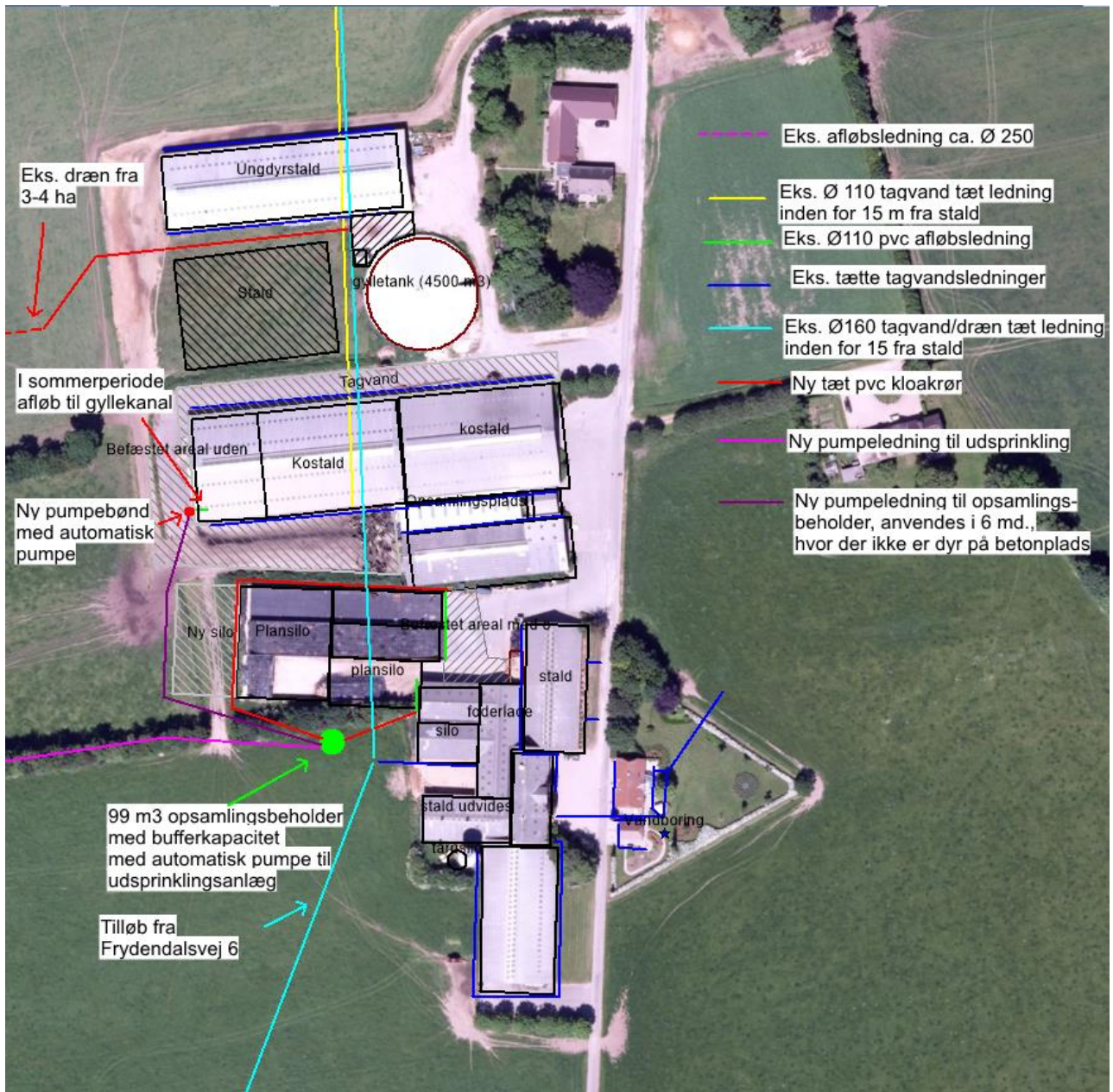
Vand fra opsamlingsplads (byg 27 på Figur 14) ledes til gylletank, når der er gødning i vandet. De tider på året, hvor der ikke er gødning i vand fra opsamlingsplads, bliver det udsprinklet.

Tagvand

Tagvand fra de nordlige bygninger ledes via rørledning (der løber under bygningerne) til udledning i vandløb beliggende nordøst for ejendommen. Tagvand fra stuehus på Frydendalsvej 11 og nogle af de gamle bygninger løber videre til Frydendalsvej 9 og til bæk. Se Figur 14 og Figur 15.



Figur 14. Afløbsplan.



Figur 15. Afløbsplan



Figur 16. Befæste areal foran plansiloer.

Areal på vand der ledes til vandløb nordøst for Frydendalsvej 2 og 11:	
Bygning 8:	518 m ²
Bygning 1,2, 9, 10 og 11:	5.643 m ²
Afløb fra vej langs med stald 1 og 2. Skønner at der løber vand fra vej en bredde på 2 m fra stald. Samt lidt for enden af stalden: 130 m x 2 m =	260 m ²
Ny velfærdsstald:	1.800 m ²
Tagvand fra bygning 23 ledes til faskine	0 m ²
Areal i alt	8.221 m ²
Gennemsnitlig nedbør pr. år: 850 mm.	
I alt udledning pr. år: 8.221 m ² x 0,85 m =	6.988 m ³

Bilag 1 viser udledningstilladelse til tag- og overfladevand.

Tagnedløbsbrønde nord for bygning 1 og 2 er ikke ført 10 cm over terræn. Vejen nord for bygning 1 og 2 har fald bort fra staldene. Det medfører at evt. spild på vejen vil løbe bort mod nord. Der er stillet følgende vilkår:

Tagnedløbsbrønde og brønde i øvrigt indenfor 15 m fra staldene og gyllebeholdere skal være ført 10 cm over terræn, således at der ikke kan løbe overfladevand til dræn/vandløb fra disse brønde. Dette gælder dog ikke tagnedløbsrørsbrønde, der ligger i en afstand af 1 m nord for bygning 1 og 2 på Figur 14.

Ansøger har i telefonen oplyst, at der ingen tagrender er på maskinhus og vand fra værksted nedsives i faskine. Se Figur 8.

Der opsamles restvand fra følgende områder:

Plansiloer:	2.939 m ²
Befæstet areal til kvæg:	<u>1.481 m²</u>
Areal, hvor der bliver opsamlet restvand:	4.420 m ²

I henhold til byggeblad 103.09-05 skal beholder til restvand være på 126 m².

Varde Kommune vælger at stille vilkår om at

- Det areal, der udsprinkles restvand på, skal i m² være mindst lige så stort som det areal, der opsamles restvand fra.
- Der må ikke løbe restvand væk fra de arealer, det udsprinkles restvand på.
- Der må ikke være vandløb, grøfter, drænbrønde eller boringer indenfor 15 m fra det område, hvor der udsprinkles restvand.
- Da opsamlingsbeholderen til restvand ikke overholder den dimensionering, som fremgår af byggeblad 103.09-05, skal der være en nedgravet rør fra beholder til restvand til gylletank eller stald, så restvandet i tilfælde af vandmættet/frosset jord kan pumpes i gyllebeholder.
- Overkant af opsamlingsbeholder til restvand skal være over niveau for opsamlingsarealet, så der ikke kan ske overløb.

Hvis det viser sig, at udsprinkling af restvand ikke overholder reglerne i gødningsanvendelsesbekendtgørelsen eller de stillede vilkår, forbeholder Varde Kommune sig ret til at forlange anlægget udvidet/ændret, eller udsprinklingen helt stoppet.

7.26 Forurenings- og genebegrænsende foranstaltninger

Ansøger oplyser følgende:

For at minimere risikoen for nedsivning af stoffer til grundvandet samt beskyttelse af det omgivende miljø, er der redegjort for procedure for håndtering af gylle, kemikalier og olie ved uheld på husdyrbruget.

Redegørelse for mulige uheld:

Umiddelbare risici for uheld i forbindelse med driften, der kan medføre en øget forurening, vil være: spild af kemi eller olie, brand samt uheld med eller ved gyllebeholder herunder f.eks. beskadigelse af gyllebeholder ved strejfen eller påkørsel eller på anden måde ved lækage eller overløb, der vil medføre udsivning af gylle.

Minimering af risiko for uheld

Hvis der sker spild af olie under påfyldning, som ikke umiddelbart kan fjernes ved afgravning eller ved brug af sugemateriale (savsmuld eller lign.), vil både Alarmcentral (tlf. 112) og Miljøvagt blive kontaktet. Hvis der er mistanke om, at olie eventuelt kan sive ud af tanken, vil tanken blive tømt for olie. Såfremt det drejer sig om en mængde, som ejer ikke selv har mulighed for at fjerne, vil enten brandvæsenet eller en slamsuger, der må tage imod olieaffald, blive kontaktet, så tanken kan blive tømt. Såfremt der er sket spild, der ikke kan fjernes, vil både Miljøvagten og Alarmcentralen (tlf. 112) blive kontaktet.

Gyllebeholderne er underlagt 10-års kontrol, hvor en kontrollant kontrollerer beholderens tæthed og kabler over og under terræn. Derudover er gyllebeholderne placeret sådan, at de er under dagligt opsyn for eventuelle revner, rust på synlige kabler, gylleudsivninger og andet. Ved påkørsel eller strejfen af en gyllebeholder med maskiner eller andet, vil eventuelle revner blive tilset med det samme og udbedret straks. Hvis revnen ikke kan udbedres ved egen hjælp, vil beholderproducenten blive kontaktet om assistance.

Gylletankene tømmes med selvlæssende gyllevogne påmonteret sugekran.

Minimering af gene og forurening ved uheld

Hvis en gyllebeholder skulle springe, vil alarmcentralen på tlf.: 112 blive kontaktet øjeblikkeligt.

Ved driftsuheld, hvor der er sket, eller hvor der er fare for at ske en større forurening af omgivelserne, vil alarmcentralen straks blive kontaktet på tlf.: 112.

I tilfælde af lækage på en gyllebeholder vil der ikke ske en hurtig afstrømning, da terrænet omkring ejendommen er forholdsvis fladt. Det vil dog efterhånden løbe ud på vejen mod nordøst, jf. Figur 7. Denne kan nem spærres ved at smide en halmballe eller jord foran.

Vurdering

Det vurderes, at der er taget tilstrækkelige forholdsregler i tilfælde af et uheld, ved at der er en procedure for, hvad der skal gøres i tilfælde af et uheld, og hvad der skal gøres for at minimere risikoen for uheld.

Varde Kommune vurderer at ansøger har redegjort tilstrækkeligt for mulige uheld, samt for forholdsregler i tilfælde af uheld.

7.27 Beskyttede naturområder omkring husdyrbruget - ammoniak

På et husdyrbrug er det stalde og husdyrgødningslagre, der er hovedkilden til udledning af luftbåret kvælstof (ammoniakfordampning). Beregninger, der er foretaget i *husdyrgodkendelse.dk*, viser at ammoniakfordampningen fra 8-årsdriften er 5.383,1 kg NH₃-N pr. år, fra nudriften 7.298,9 kg NH₃-N pr. år og i ansøgt drift 7.841,5 kg NH₃-N pr. år.

4.1 Samlet ammoniakemission fra husdyrbruget (stald og lager)

Driftstype:	Ammoniakemission fra staldafsnit (kg NH ₃ -N/år)	Ammoniakemission fra lagre (kg NH ₃ -N/år)	Ammoniakemission fra husdyrbruget (kg NH ₃ -N/år)
Ansøgt drift	7295,4	546,1	7841,5
Nudrift	6752,8	546,1	7298,9
8 års-drift	4626,8	756,3	5383,1

Figur 17 Beregninger af ammoniakfordampningen i *husdyrgodkendelse.dk*

Det ansøgte projekt medfører således en stigning i ammoniakfordampningen på 2.458,4 kg NH₃-N pr. år i forhold til 8 års driften og 542,7 kg NH₃-N pr år i forhold til nudriften.

Forudsætningerne for ammoniakemissionen i ansøgt drift er følgende:

- Gylletank 1 og 2 har teltoverdækning.
- Dyr i stald 5 på Figur 8 er udegående i mindst 5 måneder om året.

Tiltagene stilles som vilkår i afsnit 4.

Internationale naturbeskyttelsesområder (Natura 2000)

I henhold til "Bekendtgørelse om udpegning og administration af internationale naturbeskyttelsesområder samt beskyttelse af visse arter" (Bek. nr. 2091 af 12. december 2021) skal Varde Kommune foretage en vurdering af, om projektet i sig selv, eller i forbindelse med andre planer og projekter, kan påvirke et Natura 2000-område væsentligt.

Der er ca. 4,7 km fra husdyrbrugets bygninger til nærmeste internationale naturbeskyttelsesområde.

Varde Kommune har i *husdyrgodkendelse.dk* foretaget beregninger, som viser, at ammoniakdepositionen i ansøgt drift til nærmeste Internationale naturbeskyttelsesområde bliver 0,0 kg NH₃-N /ha/år, hvilket er uændret både i forhold til 8 årsdriften og nudriften, se Tabel 7.

Der er således ikke grund til at foretage konsekvensvurdering efter § 6 i bekendtgørelsen.

§ 7 områder

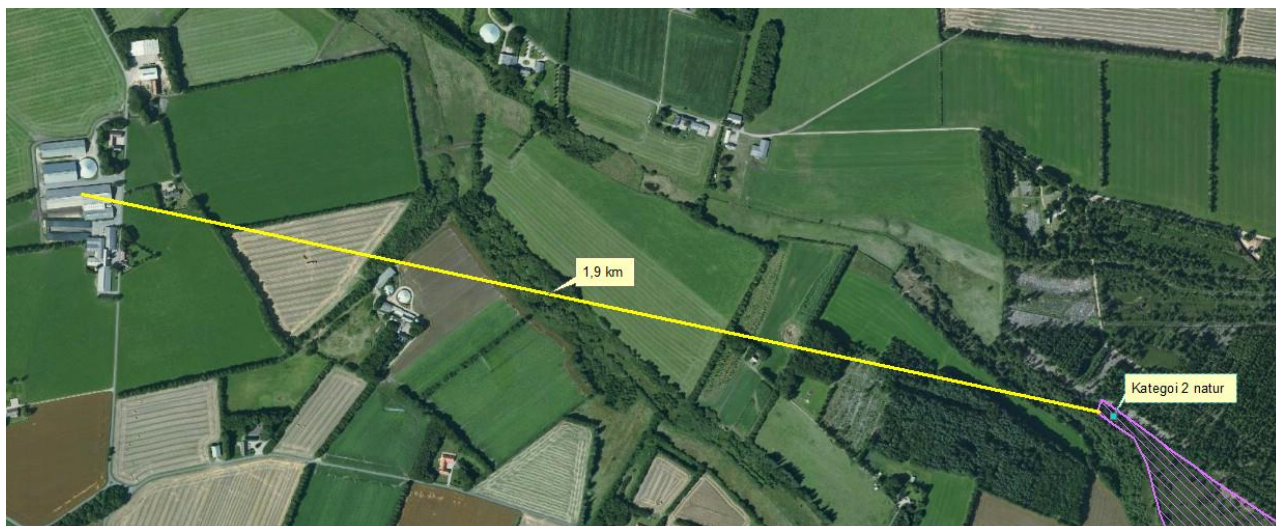
I henhold til § 7 i Husdyrbrugloven, er etablering, udvidelse og ændring af anlæg på husdyrbrug ikke tilladt, hvis de ligger tættere end 10 m fra – eller helt eller delvist indenfor nærmere bestemte ammoniakfølsomme naturtyper.

Kategori 1-natur (nærmere bestemte ammoniakfølsomme naturtyper beliggende inden for internationale naturbeskyttelsesområder).

Anlægget er beliggende 5,6 km fra det nærmeste naturområde, der er omfattet af § 7 stk. 1 nr. 1 i husdyrbrugloven, og beliggende indenfor internationale naturbeskyttelsesområder.

Ansøger har i *husdyrgodkendelse.dk* foretaget beregninger, som viser, at ammoniakdepositionen i ansøgt drift til nærmeste kategori 1-naturområde bliver 0,0 kg NH₃-N /ha/år, hvilket er uændret både i forhold til 8 årsdriften og nudriften, se Tabel 7.

Kategori 2-natur (nærmere bestemte ammoniakfølsomme naturtyper, der er beliggende uden for internationale naturbeskyttelsesområder).



Figur 18 Husdyrbruget i forhold til nærmeste kategori 2 natur.

Anlægget er beliggende ca. 1,9 km fra det nærmeste naturområde, der er omfattet af § 7 stk. 1 nr. 2 i husdyrbrugloven, som omfatter nærmere bestemte ammoniakfølsomme naturtyper, der er beliggende udenfor internationale naturbeskyttelsesområder, se Figur 18.

Ansøger har i *husdyrgodkendelse.dk* foretaget beregninger, som viser, at ammoniakdepositionen i ansøgt drift til nærmeste kategori 2-natur bliver 0,2 kg NH₃-N /ha/år, hvilket er uændret i forhold til nudriften, og en stigning på 0,1 kg NH₃-N /ha/år i forhold til 8 årsdriften, se Tabel 7.

Varde Kommune vurderer på den baggrund, at udvidelsen ikke vil medføre nogen væsentlig påvirkning af § 7-områder og derfor ikke vil påvirke § 7 områderne negativt.

§ 3 områder

Af Figur 19 og Tabel 6 fremgår de områder, som indenfor en afstand af 1.000 m fra anlægget er omfattet af naturbeskyttelseslovens § 3.



Figur 19 § 3 arealer indenfor 1.000 m fra husdyrbruget.

§ 3 lokalitet	Type	Grønt Danmarkskort i kommuneplanen
1	Mose	Ja
2	Mose	Ja
3	Eng	Ja
4	Mose	Ja
5	Eng	Ja
6	Mose	Ja
7	Mose	Ja
8	Mose	Ja
9	Eng	Nej
10	Eng	Nej

Tabel 6 § 3 områder (minus søer) indenfor 1000 m fra husdyrbruget

Kategori 3-natur

Indenfor 1.000 m fra anlægget er der 6 moser, se Figur 19 og Tabel 6.

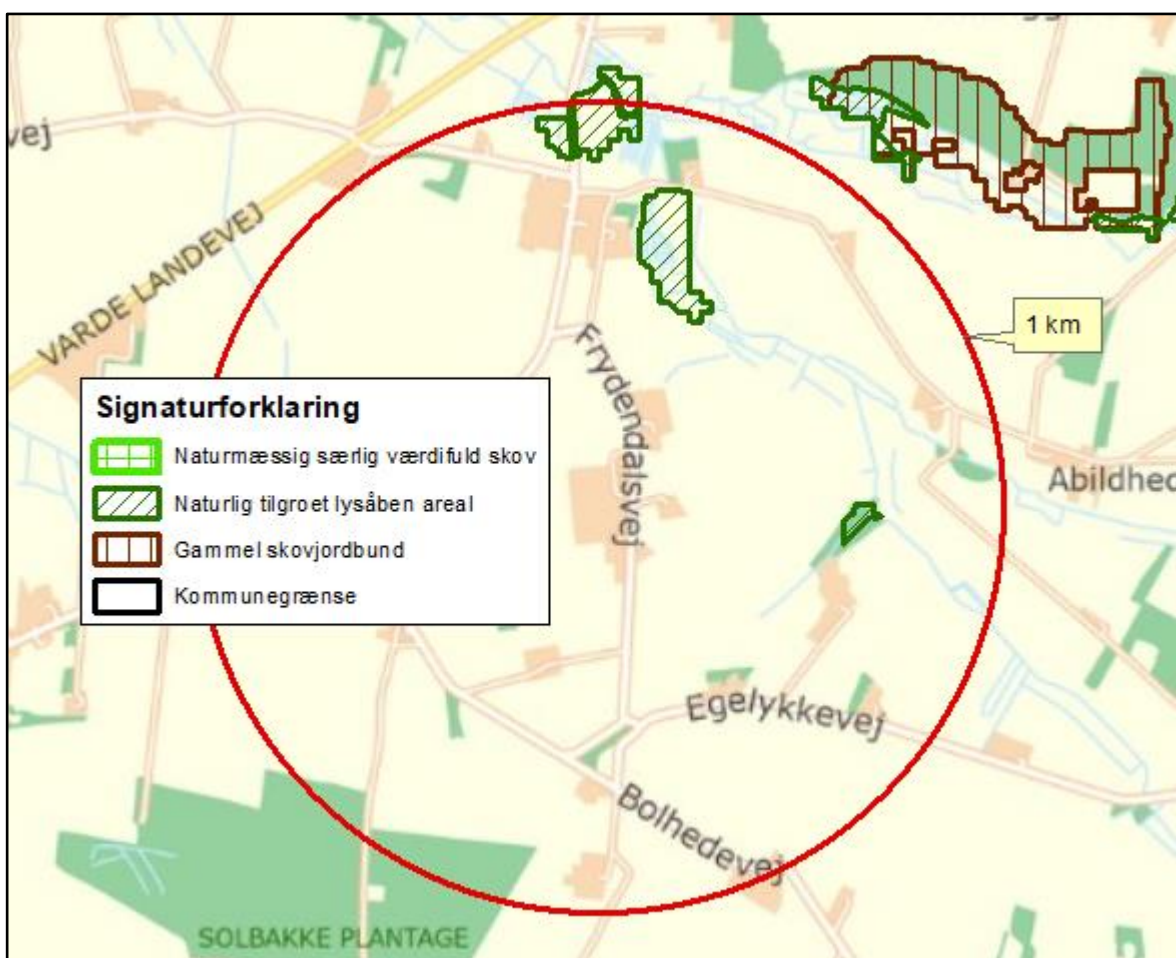
Ingen af områderne er udpeget som rekreative områder, indgår i kommuneplanens udpegning af værdifulde kulturmiljøer eller er omfattet af fredning.

De områder, som er udpeget som Grønt Danmarkskort i Varde Kommunes kommuneplan, se Tabel 6, er dermed også omfattet af kommuneplanens handleplan for naturpleje. Der er dog ingen konkrete planlagte naturindsatser for områderne.

Varde Kommune har ikke kendskab til kvælstofbidrag til områderne fra andre kilder.

Nærmeste kategori 3-natur er en mose, beliggende 461 nordvest ejendommen, se Figur 19.

Indenfor 1.000 m fra anlægget er der 4 potentiel ammoniakfølsomme skove. Se Figur 20.



Figur 20. Potentiel ammoniakfølsomme skov 1 km fra ejendommen.

Den beregnede merdepositionen i de afsatte kategori 3 naturpunkter overstiger ikke 1,0 kg NH₃-N/ha/år. Da der ikke kan stilles et krav for merdepositionen af ammoniak på under 1,0 kg NH₃-N/ha/år for kategori 3 natur, er dette ikke vurderet yderligere.

Øvrig § 3-natur

Indenfor 1.000 m fra anlægget er der registreret 3 mindre søer. Varde Kommune vurderer, at den luftbårne ammoniakdeposition fra anlægget har en meget begrænset effekt. Hovedkilden til næringsberigelse af søerne vurderes at være overfladevand fra dyrkede arealer, dels som vand, der løber på jordoverfladen til søerne, samt næringsberiget overfladevand der løber til søerne via rodzonen på dyrkede arealer. Ammoniak fra anlægget vurderes ikke at forringe naturtilstanden i § 3 søerne.

Indenfor 1.000 m fra anlægget er der registreret 4 enge, se Figur 19.

Nærmeste øvrig beskyttet natur er en eng 485 m nordøst for ejendommen. Merdepositionen på engene overstiger ikke 1,0 kg NH₃-N/ha/år, og der er derfor ikke foretaget yderligere vurderinger af disse.

Varde Kommune har i *husdyrgodkendelse.dk* foretaget beregninger over ammoniakdepositionen på de nærmest liggende Natura 2000, Kat. 1- og Kat. 2-naturområder samt de øvrige nærmest liggende naturområder.

Beregningerne fremgår af Tabel 7, og er foretaget ud fra 8-årsdriften, nudriften og den ansøgte drift.

Lokalitet	Natur-type	Afstand (m)	Ruhed opland	Ruhed område	Merdeposition ift. 8-års drift, kg NH ₃ -N / ha	Merdeposition ift. nudrift, kg NH ₃ -N / ha	Totaldeposition ansøgt drift kg NH ₃ -N / ha
Natura 2000	-	4.700	-	-	0,0	0,0	0,0
Kategori 1	-	5.600	-	-	0,0	0,0	0,0
Kategori 2	-	1.900	-	-	0,1	0,0	0,2
6	Mose	461	L	S	0,6	0,1	2,0
1	Mose	470	L	S	0,5	0,2	2,0
5	Eng	485	L	S	0,6	0,1	2,0

Tabel 7 Beregning af ammoniakdeposition på vigtige naturområder

På baggrund af ovenstående vurderer Varde Kommune, at udvidelsen af husdyrbruget ikke vil påvirke § 3-områder væsentligt som følge af ammoniakdeposition, og at udvidelsen ikke vil medføre tilstandsændringer på disse områder.

7.28 Påvirkning af "Bilag IV arter"

I henhold til § 10 i "Bekendtgørelse om udpegning og administration af internationale naturbeskyttelsesområder samt beskyttelse af visse arter" er der indført en streng beskyttelse af en række dyre- og plantearter, uanset om de forekommer inden for et beskyttelsesområde eller udenfor. Disse arter fremgår af direktivets bilag IV og kaldes derfor bilag IV-arter. For en række arters vedkommende har Varde Kommune intet kendskab til arternes udbredelse i området, det gælder f.eks. løgfrø, markfirben og alle arter af småflagermus.

Spidssnudet frø og birkemus er begge arter der er listet på bilag IV. Spidssnudet frø er almindelig udbredt i Varde Kommune, og forventes at forekomme i forbindelse med naturområder, hvor der er egnede leveforhold for spidssnudede frøer. Det er Varde Kommunes vurdering at udvidelsen ikke vil medføre nogen væsentlig påvirkning af spidssnudet frø på grund af den store forekomst af arten i Varde Kommune.

Birkemus er registreret få steder i Varde Kommune. Nærmeste lokalitet, hvor der i nyere tid er registreret birkemus, er ca. 8,4 km vest for husdyrbruget. Det er Varde Kommunes vurdering, at udvidelsen af dyreholdet ikke vil medføre nogen væsentlig påvirkning af birkemusen på grund af den store afstand til den nærmeste lokalitet hvor birkemusen er registreret.

Varde Kommune vurderer i øvrigt, at udvidelsen kan gennemføres uden at påvirke nogen af de listede arter på bilag IV i direktivet væsentligt.

7.29 National beskyttelse af arter af planter og dyr

Ansøger oplyser følgende:

Foruden den internationale artsbeskyttelse (bilag IV) er andre arter beskyttet af en nationalartsfredning jf. Artsfredningsbekendtgørelsen.

Søgning på naturdata.miljoportal.dk viser, at der ikke er registreret fredede arter i nærheden af husdyrbrugets bygningsanlæg.

Varde Kommune vurderer, at national beskyttelse af arter af planter og dyr tilstrækkeligt beskrevet.

7.30 Biodiversitet – Den danske Rødliste

Ansøger oplyser følgende:

Jf. Biodiversitetskonventionen har Danmark forpligtet sig til at standse tabet af biologisk mangfoldighed. På den danske Rødliste er arter, som er forsvundet fra Danmark eller truet af udryddelse, registreret.

Søgning på naturdata.miljoeportal.dk viser, at der jf. Den danske Rødliste ikke er registreret truede arter i nærheden af husdyrbrugets bygningsanlæg.

Vurdering

Der ændres ikke på bygninger i forbindelse med nærværende miljøgodkendelse. Godkendelsen vil derfor ikke medføre, at der ændres på vandhuller, fortidsminder, sten- og jorddiger eller andre potentielle levesteder for padde eller krybdyr. Der fjernes ikke gamle bygninger og fældes ikke store træer, der kunne være levested for flagermus. Der sker med andre ord ikke fysiske ændringer i forbindelse med projektet, der kan være til skade for bilag IV-arter. Derfor vurderes det, at driften ikke vil medføre en forøget påvirkning af de nævnte bilag IV- og rødlistearter eller deres levesteder. Det vurderes, at husdyrproduktionen kan drives på stedet under hensyntagen til internationalt og nationalt beskyttede arte12r af planter og dyr, og uden at påvirke den biologiske mangfoldighed negativt.

Varde Kommune vurderer, at "Biodiversitet – Den danske Rødliste" er tilstrækkeligt beskrevet.

Bedste tilgængelige teknik (BAT)

Med begrebet BAT menes den teknik, som mest effektiv giver et højt beskyttelsesniveau for miljøet som helhed, og som samtidig er afvejet i forhold til fordele og økonomiske udgifter.

Ansøgere om miljøgodkendelse af husdyrbrug med en ammoniakemission højere end 750 kg NH₃-N/år, skal begrænse ammoniakforureningen ved anvendelse af BAT.

I Varde Kommunes vurdering af BAT indgår bl.a.

- Miljøstyrelsens Teknologiliste
- Miljøstyrelsens Teknologiblade
- Bilag 3 i husdyrgodkendelsesbekendtgørelsen

I Varde Kommunes BAT-vurdering indgår hovedpunkterne

- Ammoniak

I det følgende redegøres der for ansøgers oplysninger om anvendelse af BAT, samt Varde Kommunes vurdering af om ansøger lever op til det niveau, som Varde Kommune fastlægger som BAT-niveauet for husdyrbruget.

7.31 BAT – Ammoniak

Ansøger har beregnet projektets BAT-krav ud fra Bilag 3 i Husdyrgodkendelsesbekendtgørelsen. Se Tabel 8. Beregning af projektets BAT-emissionsniveau.

Samlet BAT beregning			
	Stalde	Lagre	Total
Samlet BAT krav (kg NH ₃ -N /år)	7295	546	7841
Faktisk emission (kg NH ₃ -N /år)	7295	546	7841
Forskel (kg NH ₃ -N /år)	-	-	0
Vejledende BAT Overholdt?	-	-	Ja

Tabel 8. Beregning af projektets BAT-emissionsniveau

BAT-kravet for projektet er beregnet til 7.841 kg NH₃-N og projektets reelle ammoniakemission er på 7.841 kg NH₃-N. BAT-krav til ammoniak er opfyldt.

Med undtagelse af 323 m² produktionsareal i stald 1 på Figur 7 er alle stalde indsat i husdyrgodkendelse.dk som "Eksisterende staldafsnit, BAT-krav fastsat i tidligere afgørelse".

BAT-niveauet er opnået ved at bedriften drives økologisk.

Varde Kommune vurderer på baggrund af ovenstående, at ansøger lever op til lovgivningens krav om BAT på punktet ammoniak.

7.32 Samlet BAT-vurdering

Som der er redegjort for i de foregående punkter, lever ansøger op til Varde Kommunes BAT-krav for husdyrbruget. Varde Kommune vurderer på den baggrund, at ansøger i henhold til § 27 i Husdyrbrugloven har truffet de nødvendige foranstaltninger til at forebygge og begrænse forurening ved anvendelse af den bedste tilgængelige teknik.

8 Egenkontrol

Ansøgers redegørelse:

- Gyllebeholderne har fast overdækning, for at minimere ammoniak emission.
- Tæthed af overjordisk del og kabler på gyllebeholdere efterses årligt for intakt beskyttelse og eventuelle brud. Ved skader kontaktes leverandør.
- Der udføres 10-årig beholderkontrol, hvilket betyder, at tanken hvert 10. år bliver kontrolleret af autoriseret kontrollant for, om tanken opfylder krav til holdbarhed, tæthed og styrke.
- I bedriftens driftsregnskab registreres forbrug af vand, energi og indkøbt foder.
- Der overvåges ved gyllepumpning.
- Kontrol med gødningsmængder, gødningsanvendelse, antal dyr etc. udføres efter gældende lovkrav (gødningsregnskab og husdyrindberetning) og kontrolleres af Landbrugsstyrelsen. Anvendelse og udarbejdelse af mark-/gødningsplaner er et af hovedpunkterne i BAT-kravene. Det opfyldes til fulde. Det er et styringsredskab, der sikrer, at afgrøderne gødes efter behov, og at gødning tilføres markerne, når vejret tillader det, så næringsstofudledningen til det omgivende miljø minimeres.
- Ved overpumpning af gylle til gyllebeholder, tjekkes først om der er plads i gyllebeholderen.

Vurdering

Med ovenstående er der redegjort for, at der er fokus på management og egenkontrol på ejendommen. Ved at registrere og iagttage daglige rutiner og forbrug kan eventuelle u hensigtsmæssige forhold identificeres og afhjælpes.

Det vurderes samlet set, at driften af husdyrbruget på adressen inkl. egenkontrol og management lever op til lovens krav. Driften af husdyrbruget forventes derfor samlet set ikke at medføre en væsentlig negativ virkning på miljøet

Varde Kommune vurderer, at egenkontrollen er dækkende.

9 Befolkning og menneskers sundhed

Ansøger oplyser følgende:

Højt ammoniakindhold i luften kan være sundhedsskadeligt for mennesker. Der er via lovgivningen indført en begrænsning på ammoniakemissionen for husdyrbrug i form af krav om miljøvenlig teknologi (BAT). BAT kravet er medvirkende til at de overordnede mål om begrænsning af ammoniakindhold i luften overholdes. På Frydendalsvej 2 og 11 overholdes lovgivningens krav til BAT, hvorved ammoniakindholdet i luften begrænses.

Der er i tidligere afsnit gjort rede for, at der ikke forventes væsentlige gener for omgivelserne med støv, støj eller lugt mv.

I forbindelse med ansøgte projekt udledes der ikke sundhedsskadelige stoffer som f.eks. tungmetaller eller dioxin. Det vurderes derfor, at projektet ikke vil medføre nogen påvirkning af menneskers sundhed. Der vil ikke forekomme luftforurening eller forurening af vand, der kan påvirke befolkningen og menneskers sundhed. I forbindelse med befolkning og menneskers sundhed påvirker anlægget mest med støv, støj, lugt og ammoniakemissioner. Reglerne for ammoniak og lugt er overholdt. Ved management og foranstaltninger, forventes det, at støj og støv ikke vil give anledning til nabogener.

Vurdering

Ud fra ovenstående vurderes det, at husdyrbruget på Frydendalsvej 2 og 11 kan drives på stedet uden at påvirke menneskers sundhed negativt.

Varde Kommune vurderer, at udvidelsen ikke vil påvirke befolkning eller menneskers sundhed væsentlig.

10 Samspillet mellem faktorerne jf. §4 stk. 6 nr. 5

Ansøgers redegørelse:

Ifølge bekendtgørelse om godkendelse og tilladelse m.v. af husdyrbrug skal der vurderes, om der er kumulative effekter som følge af et samspil mellem to, flere eller alle faktorerne:

1. Befolkningen og menneskers sundhed.
2. Biologisk mangfoldighed med særlig vægt på kategori 1- og 2-natur, samt bilag IV-arter.
3. Jordarealer, jordbund, vand, luft og klima.
4. Materielle goder, kulturarv og landskabet.

Vurdering

Det vurderes ud fra beskrivelser og vurderinger i miljøkonsekvensrapporten, at den kumulative effekt mellem punkt 1-4 ikke vil have væsentlige direkte eller indirekte virkning på omgivelserne.

Varde Kommune accepterer ansøgers vurdering

11 Nabo- / partshøring

Projektet er udover ansøger og dennes konsulent sendt til høring hos naboer/partner, som ejer en matrikel indenfor lugtkonsekvenszonen, som er 589 m fra husdyrbruget, i perioden fra den 20. juni til den 25. juli 2023.

I forbindelse med nabohearingen er der ingen bemærkninger kommet.

12 Samlet vurdering

Ansøger vurderer:

Denne ansøgning er udarbejdet efter Husdyrloven og det vurderes ud fra ovenstående beskrivelser og vurderinger, at det ansøgte væsentlige direkte og indirekte virkninger ikke vil have en negativ påvirkning på følgende punkter:

1. *Befolkningen og menneskers sundhed.*
2. *Biologisk mangfoldighed med særlig vægt på kategori 1- og 2-natur, samt bilag IV-arter.*
3. *Jordarealer, jordbund, vand, luft og klima.*
4. *Materielle goder, kulturarv og landskabet.*
5. *Samspejlet mellem to, flere eller alle faktorer efter 1-4.*
6. *Sårbarhed i forhold til risici for større ulykker eller katastrofer som følge af ovennævnte faktorer 1-5.*

Varde kommune vurderer:

Varde Kommune vurderer samlet, at det ansøgte projekt ikke vil medføre en væsentlig påvirkning af miljøet, naturen og naboerne sammenholdt med den nuværende produktion, hvis de i miljøgodkendelsen opstillede vilkår overholdes.

Varde Kommune vurderer, at der kan meddeles godkendelse til det ansøgte da:

- Der er truffet de nødvendige foranstaltninger til, at forebygge og begrænse forurening ved anvendelse af den bedste tilgængelige teknik.
- Husdyrbruget i øvrigt kan drives på stedet uden at påvirke omgivelserne på en måde, som er uforenelig med hensynet til omgivelserne.
- Udvidelse og drift af husdyrbruget ikke medfører væsentlige virkninger på miljøet.

Bilag 1 – Udledningstilladelse til tagvand og overfladevand



I/S Vejgården
Frydendalsvej 11
6800 Varde

Team Miljø
Toften 2
6818 Årre

Tlf. 7994 6800

www.vardekommune.dk
vardekommune@varde.dk

Tilladelse til udledning af tag- og overfladevand fra Frydendalsvej 2 og 11, 6800 Varde

6. maj 2015

Varde Kommune giver hermed tilladelse til udledning af tag- og overfladevand fra Frydendalsvej 2 og 11, 6800 Varde.

Anne Marie O. Thomsen
Direkte tlf. 7994 7459
amot@varde.dk

Landzonetilladelse

Journalnr. 60.490/15
Sagsnr. 15/3.514

Varde Kommune giver landzonetilladelse til, at du må etablere et forsinkelsesbassin på cirka 1.800 m².

Baggrund for landzonetilladelsen:

Tilladelsen er givet på baggrund af nedenstående beskrivelse af jeres projekt.

Tilladelsen er givet efter § 35, stk. 1 i lov om planlægning.

Udledningen af tag- og overfladevand sker på følgende vilkår:

Forsinkelsesbassin

1. Du skal etablere et forsinkelsesbassin på 374 m². Bassinet bliver på ca. 1.800 m², og etableres som vist på figur 4.
2. Du skal etablere bassinet, så det falder naturligt ind i det omkringliggende landskab.
3. Udgravning af bassinet må maksimalt føres 2 meter under eksisterende terræn.

Udledning

4. Den udledte vandmængde fra forsinkelsesbassinet må ikke overstige 5 l/s/ha. Som eksempel kan det være følgende: Et plastrør til afledning af vand fra forsinkelsesbassinet med et fald på 4 promille og en indvendig diameter på 110 mm.
5. Udledningen må ikke give anledning til gener for naboer eller medføre oversvømmelser udenfor din egen grund.
6. Udledningen må ikke give anledning til erosion af bund og brinker i grøfter

eller Driftmose-Bolhede Bæk.

7. Udledningen må ikke give anledning til ophobning af sand eller andre partikler i drænen, grøfter eller Driftmose-Bolhede Bæk.
8. Tag- og overfladevandet må ikke indeholde andre stoffer, end hvad der sædvanligvis forekommer i regnvand.

Generelt

9. Alt arbejdet i forbindelse med udledningen skal udføres eller godkendes af en autoriseret kloakmester¹.
10. Kloakmesteren skal benytte CE-godkendte materialer, der lever op til kravene i DS/EN 12566-1.
11. Du kan før igangsætning af gravearbejdet spørge det lokale kulturhistoriske museum om en udtalelse om, hvorvidt arbejdet indebærer risiko for at ødelægge fortidsminder. Stands jordarbejdet hvis du under arbejdet finder spor af fortidsminder. Anmeld straks fortidsmindet til det lokale kulturhistoriske museum².
12. Hvis der under gravearbejdet opstår mistanke om jordforurening, skal du stoppe arbejdet og kontakte Naturcentret ved Varde Kommune.
13. Du er inden gravning i jorden, forpligtet til at fastlægge hvor eventuelle jordledninger er placeret på arealet (el, gas, telefon, med mere). Kortlægningen kan ske ved kontakt til de relevante selskaber. Hvis du undlader at foretage kortlægningen og under arbejdet beskadiger en jordledning, kan du blive gjort erstatningsansvarlig af ejeren af jordledningen.
14. Du skal være opmærksom på, at du ikke uden kommunens godkendelse må lave ændringer i grøfter, rørledninger eller drænen, som ikke er omfattet af projektet.
15. Udledningstilladelsen er kun gældende, hvis Frydendalsvej 2 og 11 køber Frydendalsvej 1, 3 og 5.

Når anlægget er etableret

Kloakmesteren skal færdigmelde anlægget ved at returnere vedlagte færdigmeldingsskema til Varde Kommune. Sammen med færdigmeldingen skal kloakmesteren sende en revideret målfast tegning på anlægget, hvis der er ændret på placeringen af anlægget under etableringen.

Anlægget skal vedligeholdes løbende. Kloakmesteren har pligt til, at udlevere en vejledning om driften og vedligeholdelsen af anlægget.

¹ <http://www.sik.dk/Virksomhed/Autorisation-el-vvs-og-kloak/Autorisation/Autorisationsregister>

² Museumsloven §§ 25 og 27, nr. 473 af 7. juni 2001, jævnfør lovbekendtgørelse nr. 358 af 8. april 2014

Beskrivelse og vurdering

Du har søgt om at udlede tag- og overfladevand fra Frydendalsvej 2 og 11, 6800 Varde til Driftmose-Bolhede Bæk og videre til Holme Å, Varde Å og Vadehavet. Figur 1 viser afløb fra Frydendalsvej 2 og 11. Figur 2 viser rørføring mellem Frydendalsvej 2 og Frydendalsvej 6. Figur 3 viser afløb fra Frydendalsvej 11 til forsinkelsesbassin. Figur 4 viser placeringen af forsinkelsesbassinet.

Frydendalsvej 2 og 11 ønsker at aflede tag- og overfladevand fra følgende områder: (Numrene på bygningerne henviser til figur 11 i miljøgodkendelsen).

Bygning 8:	518 m ²
Bygning 1,2, 9, 10 og 11:	5.643 m ²
Afløb fra vej langs med stald 1 og 2. Kommunen skønner at der løber vand fra vejen i en bredde på 2 m fra stald. Samt lidt for enden af stalden: 130 m x 2 m =	260 m ²
Ny velfærdsstald:	1.800 m ²
Tagvand fra bygning 23 ledes til faskine	0 m ²
Areal i alt	8.221 m ²

Derudover kommer der vand fra Frydendalsvej 1, 3, 5 og 6. Ansøgers konsulent vurderer, at der i alt kommer vand fra ca. 9.000 m² tag- og overfladeareal.

Gennemsnitlig nedbør pr. år: 850 mm.

I alt udledning pr. år: 9.000 m² x 0,85 m = 7.650 m³/år

Udover tag- og overfladevand kommer der drænvand i ledningen fra 3-4 hektar.

Varde Kommune vurderer at vand fra Frydendalsvej 2 og 11 skal neddrøles til 5 l/s. Ansøgers konsulent har beregnet størrelsen på forsinkelsesbassinet til 374 m³. Se tabel 1.

9.000 m² x 42,5 mm vand (Ekstrem situation med 5 % af årets nedbør i 4 timer).

9.000 m² x 0,0425 = 383 m³ = 383.000 L

383.000 L: 4 timer: 60 min : 60 sek = 27 l/s

Fra løb 5 l/s.

Tilløb fra dræn 4 l/s (1 l/s pr. ha)

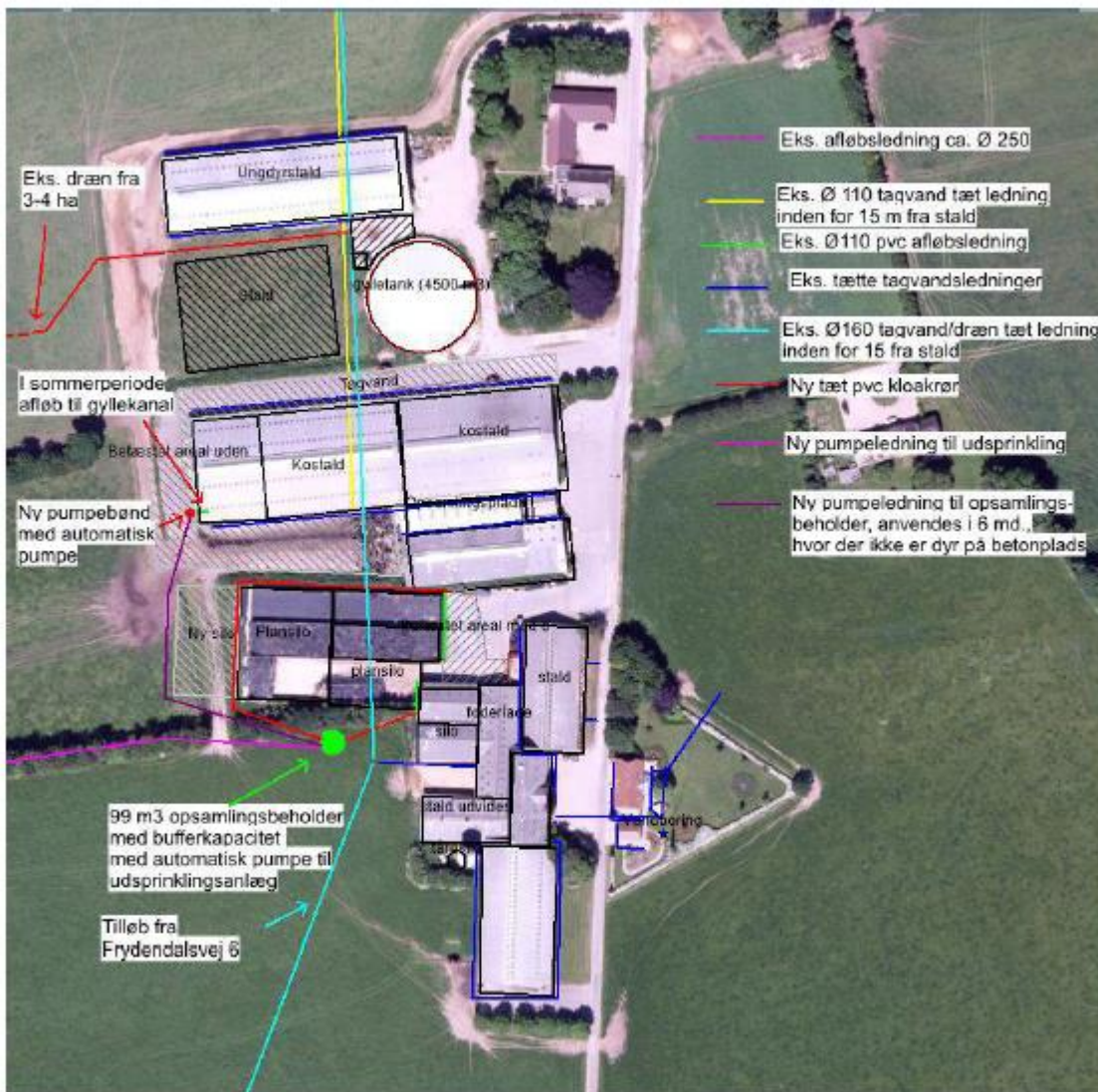
Bassin størrelse(27+5+4) l/s x 4 timer x 60 min x 60 sek = 374.400 l svarende til 374,4 m³

Tabel 1. Ansøgers beregning af forsinkelsesbassin.

Medbenytteraftale

Frydendalsvej 2 og 11 har en underskrevet medbenytteraftale med Frydendalsvej 6. Derudover er Frydendalsvej 2 og 11 i gang med at købe Frydendalsvej 1,3 og 5. Der stilles følgende vilkår:

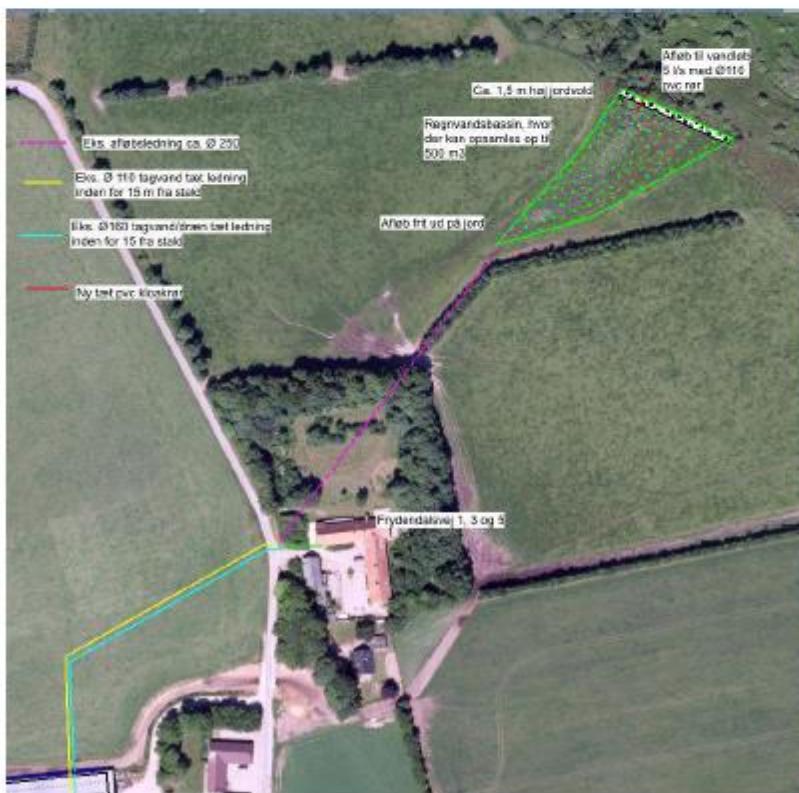
Udledningstilladelsen er kun gældende, hvis Frydendalsvej 2 og 11 køber Frydendalsvej 1, 3 og 5.



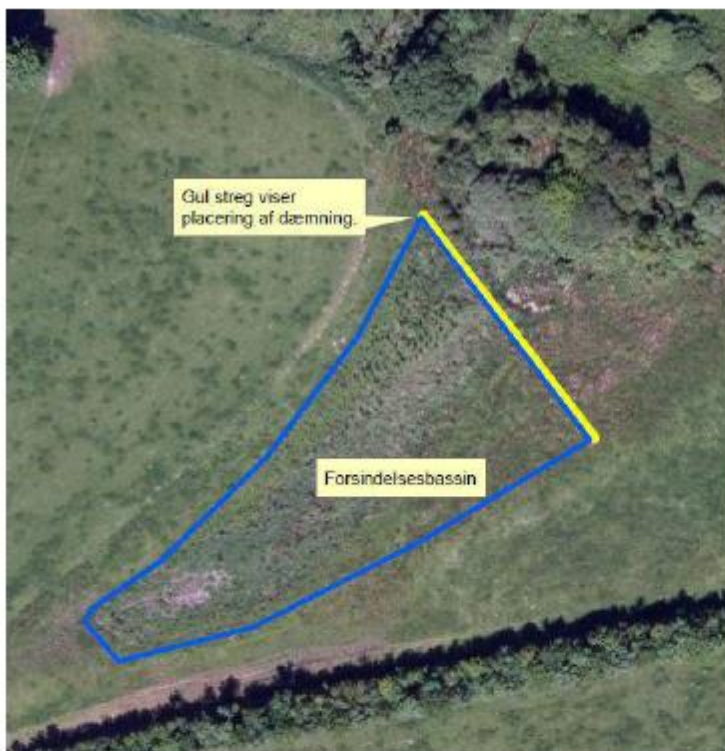
Figur 1. Afledningsforhold fra Frydendalsvej 2 og 11.



Figur 2. Tiløb fra Frydendalsvej 6.



Figur 3. Aflob fra Frydendalsvej 11 til forsinkelsesbassin.



Figur 4. Etablering af forsinkelsesbassin.

I Vandplaner (2010 – 2015) er målsætningen, nuværende tilstand samt indsatskrav for recipienten:

Målsætning

- God økologisk tilstand
- Faunaklasse 5

Nuværende tilstand

- Dårlig – økologisk tilstand
- Faunaklasse I
- *Indsatskrav*
- Vandløb under observation for miljøfarlige forurenende stoffer

Fjern-recipienten for udledningen er Vadehavet. Vadehavet er Natura 2000 område. Varde Kommune vurderer, at tilladelsen ikke giver anledning til uacceptable følgevirkninger for omgivelserne, herunder nær-recipienten Driftmose-Bolhede Bæk samt fjernrecipienten Vadehavet.

Kommunen skønner, at projektet ikke vil forringe levevilkår for dyre- og plantearter omfattet af habitatdirektivets bilag IV. Kommunen har ikke kendskab eller forventning til forekomst af beskyttede arter i det berørte område.

Tilladelsens gyldighed:

Hvis der ikke bliver klaget over tilladelsen, må du udnytte tilladelsen, når klagefristen er udløbet, hvilket vil sige 4 uger fra annonceringsdatoen, som er den 8. juni 2015.

Hvis der bliver klaget over tilladelsen, skal sagen afgøres endeligt af Natur- og Miljøklagenævnet. Du må i så fald ikke udnytte tilladelsen, medmindre Natur- og Miljøklagenævnet bestemmer andet. Tilladelsen bortfalder, hvis den ikke udnyttes inden 3 år fra klagefristens udløb.

Lovgrundlag og klagevejledning

Tilladelsen er givet efter § 28 i Miljøbeskyttelsesloven³ og kan ikke påklages til anden administrativ myndighed.

Hvis du ønsker at klage over tilladelsen til domstolene, skal du anlægge sagen inden 6 måneder efter tilladelsens dato.

Kommunen kan tilbagekalde tilladelsen, hvis:

- der er fare for forurening af vandforsyningsanlæg
- der skal gennemføres en anden spildevandsafledning som følge af en spildevandsplan
- der er andre miljømæssige forhold, som gør, at udledningen ikke kan tillades længere.

Hvis du har spørgsmål til tilladelsen, er du velkommen til at kontakte mig.

Venlig hilsen

Anne Marie Obbekær Thomsen
Ingeniør

Bilag

Færdigmeldingsskema

³ Lov om miljøbeskyttelse (Miljøbeskyttelsesloven), nr. 358 af 6. juni 1991, jævnfør lovbekendtgørelse nr. 879 af 26. juni 2010.



Færdigmelding af anlægsarbejder

Sagsnummer	
Adresse	
Anlægsarbejdet er afsluttet den:	

<input type="checkbox"/>	Etablering af nedsivningsanlæg
<input type="checkbox"/>	Etablering af minirensanlæg
<input type="checkbox"/>	Etablering af pileanlæg
<input type="checkbox"/>	Etablering biologisk sandfilter
<input type="checkbox"/>	Etablering af bundfældningstank
<input type="checkbox"/>	Tilslutning til offentlig kloak
<input type="checkbox"/>	Reparation af eksisterende spildevandsanlæg
<input type="checkbox"/>	Nedgravning af tæt samletank
<input type="checkbox"/>	Etablering af faskine til tag- og overfladevand
<input type="checkbox"/>	Udledning af tag- og overfladevand til:
<input type="checkbox"/>	Udledning af spildevand til:
<input type="checkbox"/>	Vaskeplads med afløb til:
<input type="checkbox"/>	Etablering af olie- og benzinudskiller
<input type="checkbox"/>	Etablering af fedtudskiller
<input type="checkbox"/>	Etablering af jordvarmeanlæg
<input type="checkbox"/>	Andet
	Bemærkning:

Stempel fra autoriseret firma

Anmeldelsen skal du sende til
 Varde kommune på vardekommune@varde.dk