

# § 12 Miljøgodkendelse

november 2009



## § 12 miljøgodkendelse af

Svinebesætning på  
Store Landevej 95, 5592 Ejby  
Dato for gyldighed: 11.11.2009



**Middelfart**  
KOMMUNE

## Datablad

§ 12 miljøgodkendelse af svineproduktion på Store Landevej 95, 5592 Ejby

Dato for godkendelse: 11. november 2009

Bedriftens navn: Fjeldsted Bakkegård

CVR-nr.: 12965273

CHR-nr.: 15196

Ejendomsnr.: 4100002728

Matr.nr.: 5r m.fl.

Ejerlav: Fjeldsted By, Fjeldsted

Adresse: Store Landevej 95, 5592 Ejby

Ejer: Niels Jensen

Telefon: 64881057/21465118

E-mail: henriette.niels@mail.dk

Konsulent: Carsten Nielsen, Patriotisk Selskab

Adresse: Ørbækvej 276, 5220 Odense SØ

Telefon: 63155423/29362826

E-mail: can@patriotisk.dk

Tilsynsmyndighed: Middelfart Kommune

Adresse: Østergade 21, 5580 Nørre Aaby

Telefon: 88885500

E-mail: [middelfart@middelfart.dk](mailto:middelfart@middelfart.dk)

Ansøgningen om miljøgodkendelse er indsendt til Middelfart Kommune gennem Miljøstyrelsens elektroniske ansøgningssystem første gang den 19. december 2008. Ansøgning med tilretning af projektet indsendt den 23. april 2009. Ansøgning med miljømæssige tilpasninger er indsendt 22. september 2009. Beregningsgrundlag i husdyrgodkendelse.dk er *Interface version 4.0.8*, uploadet 17. maj 2009, *FarmN version 3.1* og *Regneark version 4.14a*.



# Indholdsfortegnelse

## § 12 MILJØGODKENDELSE AF SVINEPRODUKTION PÅ STORE LANDEVEJ 95, 5592

<b>EJBY</b> .....	<b>5</b>
LÆSEVEJLEDNING .....	5
IKKE-TEKNISK RESUMÉ .....	5
MIDDELFART KOMMUNES AFGØRELSE .....	6
KLAGEVEJLEDNING .....	6
RETSBESKYTTELSE OG REVURDERING .....	6
VILKÅR FOR MILJØGODKENDELSEN .....	7
<i>Indretning</i> .....	7
<i>Årsproduktion</i> .....	7
<i>Stalldrif</i> .....	8
<i>Miljøtiltag, markdrif</i> .....	8
<i>Lugt</i> .....	8
<i>Støj</i> .....	9
<i>Energi</i> .....	9
<i>Skadedyr</i> .....	9
<i>Dokumentation og egenkontrol</i> .....	9
<i>Virksomhedens ophør</i> .....	10
ANDRE MILJØREGLER OG BESTEMMELSER .....	10
OFFENTLIGGØRELSE .....	10
KOPI TIL .....	10
<b>MILJØVURDERING</b> .....	<b>11</b>
INDLEDNING .....	11
<i>Ansøgning</i> .....	11
OFFENTLIG HØRING .....	11
ALTERNATIVE PLACERINGSMULIGHEDER .....	12
LANDSKABELIGE HENSYN .....	12
AFSTANDSKRAV .....	12
STALDANLÆG OG DRIFT .....	13
<i>Staldanlæggets indretning</i> .....	13
<i>Gyllekølingsanlæg</i> .....	13
<i>Produktion og opbevaring af husdyrgødning</i> .....	14
<i>Lugt</i> .....	14
<i>Foder</i> .....	15
<i>Transport</i> .....	15
<i>Fast affald</i> .....	16
<i>Olie og kemikalier, opbevaring og affald</i> .....	16
<i>Påfyldning og rengøring af marksprøjte</i> .....	16
<i>Energiforbrug og energibesparende foranstaltninger</i> .....	17
<i>Vandforbrug og vandbesparende foranstaltninger</i> .....	17
<i>Støv, støj og lys</i> .....	17
<i>Spildevand</i> .....	18
<i>Døde dyr</i> .....	18
<i>Skadedyr</i> .....	18
PRODUKTION OG UDBRINGNING AF HUSDYRGØDNING .....	19
<i>Bedriftens arealer</i> .....	19
<i>Aftale om afsætning af husdyrgødning</i> .....	19
<i>Affaldsprodukter på udbringningsarealer</i> .....	19
PRODUKTIONS PÅVIRKNING AF NATUR- OG VANDOMRÅDER .....	19
<i>Produktionens påvirkning af naturtyper og arter med ammoniak</i> .....	19
<i>Vandløb</i> .....	20
<i>Nitratfølsomme overfladevande</i> .....	21
<i>Nitratfølsomt grundvand</i> .....	21
<i>Fosfor</i> .....	21

SAMLET VURDERING AF BAT (BEDST TILGÆNGELIGE TEKNIK) .....	21
<i>Fravalg af BAT-teknologier</i> .....	22
EGENKONTROL .....	22
UHELD OG RISICI .....	22
VIRKSOMHEDENS OPHØR .....	22
0-ALTERNATIVET .....	23
LITTERATUR .....	23
BILAG .....	23
<i>Kortbilag 1: Anlægsoversigt</i> .....	24
<i>Kortbilag 2: Udbringningsarealer</i> .....	25
<i>Kortbilag 3: Naturområder</i> .....	26
<i>Kortbilag 4: Arealer med ekstra efterafgrøder indenfor nitratfølsomt indvindingsområde..</i>	27

## § 12 miljøgodkendelse af svineproduktion på Store Landevej 95, 5592 Ejby

### Læsevejledning

Miljøgodkendelsen omfatter *Vilkår for miljøgodkendelsen* og *Miljøvurdering*. Der indledes med et *Ikke-teknisk resumé*, der er en kortfattet beskrivelse af produktionen, og *Datablad* med grundlæggende oplysninger om produktionen. Herefter følger *Vilkår for miljøgodkendelsen*, hvoraf fremgår særlige vilkår vedrørende produktionens indretning og drift, der adskiller sig fra de generelle regler for husdyrbrug og drift af landbrugsejendomme. Endelig følger *Miljøvurdering*, der er en beskrivelse af produktionen og baggrunden for de enkelte vilkår.

### Ikke-teknisk resumé

Middelfart Kommune har fra Patriotisk Selskab modtaget ansøgning om ændring og udvidelse af svineproduktionen på Store Landevej 95, 5592 Ejby, matr.nr. 5r m.fl..

Ejeren af Store Landevej 95, 5592 Ejby ønsker at ændre og udvide den eksisterende svineproduktion fra 700 årssøer med produktion af 18.700 smågrise (7-30 kg) pr. år, i alt 271 DE (dyreenheder) til fremover at omfatte 1.150 årssøer og produktion af 700 polte (40-108 kg) pr. år, i alt 286 DE. I forbindelse med udvidelsen af produktionen ombygges en del af det eksisterende staldanlæg, og der opføres en ny drægtighedsstald umiddelbart øst for og parallelt med det eksisterende staldanlæg. Flydende husdyrgødning opbevares i eksisterende gyllebeholdere på 2.500 m<sup>3</sup> og 2.500 m<sup>3</sup>. Foder opbevares i mindre siloer ved de enkelte staldafsnit. Miljøgodkendelsen omfatter desuden alle dyrkningsarealer tilknyttet CVR-nr. 12965273.

Det vurderes, at naboerne til produktionen sandsynligvis vil opleve færre lugtgener som følge af, at produktionen af smågrise, der bidrager med de største lugtgener, ændres til et øget sohold. Den ansøgte produktion bidrager med mindre lugt end den nuværende produktion på ejendommen. Den ansøgte produktion lever hermed op til husdyrlovens krav med hensyn til lugtgener ved nabobeboelser.

For at begrænse ammoniakfordampningen vil der blive installeret gyllekølingsanlæg i ny drægtighedsstald. Den ansøgte produktion lever op til husdyrlovens krav om begrænsning af ammoniakfordampningen og krav om anvendelse af bedst tilgængelige teknik (BAT).

Den ansøgte produktion vil uden særlige tiltag til at begrænse kvælstofudvaskningen medføre en forøget belastning af grundvand indenfor nitratfølsomt indvindingsområde. Der er i miljøgodkendelsen stillet krav til begrænsning af kvælstofudvaskningen fra bedriftens arealer indenfor nitratfølsomt indvindingsområde. Kravene sikrer, at der ikke sker nogen forøget nitratudvaskning indenfor nitratfølsomt indvindingsområde. Produktionen lever således op til husdyrlovens krav om beskyttelse af grundvand, der skal kunne anvendes som drikkevand.

Der er ved udformning af projektet redegjort for, at kemikalier og affald vil blive håndteret på en måde, der minimerer risikoen for spild eller anden miljøbelastning. Ansøger har udarbejdet en beredskabsplan, så de ansvarlige for produktionen er forberedt på at håndtere eventuelle uheld på en måde, der minimerer risikoen for miljøbelastning.

Samlet set vurderer Middelfart Kommune, at den ansøgte ændring og udvidelse af produktionen kan gennemføres uden væsentlig påvirkning af miljøet.

## **Middelfart Kommunes afgørelse**

Med hjemmel i lov om miljøgodkendelse mv. af husdyrbrug<sup>1</sup> (husdyrloven) meddeler Middelfart Kommune hermed miljøgodkendelse efter § 12 til at ændre og udvide den eksisterende produktion fra 700 årssøer med produktion af 18.700 smågrise (7-30 kg) pr. år, i alt 271 DE (dyreenheder) til fremover at omfatte 1.150 årssøer og produktion af 700 polte (40-108 kg) pr. år, i alt 286 DE på Fjeldsted Bakkegård, Store Landevej 95, 5592 Ejby, matr.nr. 5r m.fl. Fjeldsted By, Fjeldsted.

Godkendelsen omfatter eksisterende staldanlæg, ny drægtighedsstald samt eksisterende gyllebeholdere. Desuden omfatter miljøgodkendelsen alle dyrkningsarealer tilknyttet CVR-nr. 12965273.

Godkendelsen meddeles under forudsætning af, at gældende regler på området samt nedenstående vilkår overholdes. Baggrunden for de enkelte vilkår fremgår af Miljøvurdering af 23. september 2009. Forudsætningerne for miljøgodkendelsen er de oplysninger, der er givet i ansøgningsmaterialet jævnfør ansøgning fra Miljøstyrelsens IT-ansøgningsssystem, [www.husdyrgodkendelse.dk](http://www.husdyrgodkendelse.dk), skemanummer 9209 med tilhørende bilag samt øvrigt materiale indsendt af ansøger eller ansøgers konsulent.

Godkendelsen bortfalder, hvis den ikke er udnyttet inden 2 år fra miljøgodkendelsens datering. Med udnyttelse af godkendelsen menes, at etape 1 af byggeriet skal være færdiggjort og staldene taget i brug med en produktion, der svarer til opstart af den ansøgte produktion (etape1). Etape 2 (den fulde ansøgte produktion) af byggeriet skal være færdiggjort og staldene taget i brug inden 5 år fra miljøgodkendelsens datering. Hvis godkendelsen herefter ikke udnyttes helt eller delvist i 3 på hinanden følgende år, bortfalder den del af godkendelsen, der ikke har været udnyttet i de seneste 3 år. jævnfør § 33 i Lov om miljøgodkendelse m.v. af husdyrbrug.

## **Klagevejledning**

Enhver med en individuel væsentlig interesse i sagens udfald samt en række foreninger og organisationer, der har beskyttelse af natur og miljø som hovedformål, kan inden 4 uger fra offentliggørelse klage over afgørelsen. Klagefristen er således den 9. december 2009. En klage skal være skriftlig og indgives til Middelfart Kommune. Klagen skal være modtaget i kommunen inden kontortids ophør kl. 15.00 på datoen for klagefristen. Kommunen videresender klagen til Miljøklagenævnet.

En klage har ikke opsættende virkning, medmindre Miljøklagenævnet bestemmer andet. Ønskes afgørelsen prøvet ved domstolene skal søgsmålet være anlagt inden 6 måneder efter at afgørelsen er meddelt (jf. § 90 i husdyrloven).

## **Retsbeskyttelse og revurdering**

Med denne miljøgodkendelse følger 8 års retsbeskyttelse. Dato for retsbeskyttelsens udløb er 9. december 2017.

Virksomhedens miljøgodkendelse skal jf. § 17 i Bekendtgørelse om tilladelse og godkendelse mv. af husdyrbrug<sup>2</sup> regelmæssigt og mindst hvert 10. år tages op til revurdering. Den første regelmæssige vurdering skal dog foretages senest, når der er forløbet 8 år. Det er planlagt, at foretage den første revurdering i 2017.

<sup>1</sup> Lov nr. 1572 af 20. december 2006 om miljøgodkendelse m.v. af husdyrbrug.

<sup>2</sup> Bekendtgørelse nr. 294 af 31. marts 2009 om tilladelse og godkendelse mv. af husdyrbrug.

## Vilkår for miljøgodkendelsen

Godkendelsen indeholder en række vilkår for virksomhedens drift, indretning og kontrol. Vilkårene er stillet på baggrund af en miljøvurdering af virksomhedens forureningsmæssige forhold. Vilkårene skal sikre, at belastningen af følsomme naturtyper og vandområder begrænses, samt at der er taget hensyn til omkringboende og de landskabelige værdier.

Staldanlægget med tilhørende anlæg (foderopbevaringsfaciliteter, gyllebeholdere m.v.) skal placeres, indrettes og drives i overensstemmelse med nedenstående vilkår og som beskrevet i miljøvurdering af 23. september 2009.

### Indretning

1. Nyt staldanlæg skal placeres som angivet på kortbilag 1. Staldanlægget må maksimalt udgøre et areal på 2.000 m<sup>2</sup> og en højde på 8,5 meter.

Hvis ansøger vælger en etapevis udbygning af staldanlægget, kan den sydlige længe af stald 1 forlænges. Stald 5 skal i givet fald være tilsvarende mindre (kortbilag 1).

2. Ny drægtighedsstald til løsgående søer og løbeafdeling med bokse skal indrettes med delvis spaltegulv.

3. Fordelingen af dyr/stipladser på staldafsnit (kortbilag 1) skal være som det fremgår af tabel 2 i miljøteknisk redegørelse af 23. september 2009.

Hvis ansøger vælger en etapevis udbygning af staldanlægget, skal fordelingen af dyr/stipladser efter gennemførelse af etape 1 være, som det fremgår af tabel 2a. Fordelingen af dyr/stipladser efter gennemførelse af etape 2 skal være, som det fremgår af tabel 2b.

4. Der skal etableres gyllekølingsanlæg i gyllekanalerne i nybygget drægtighedsstald (staldafsnittene 1a og 5, i alt ca. 1.000 m<sup>2</sup> gyllekanaler), der kan levere en køleeffekt på 20 kW (20 W/m<sup>2</sup> gyllekanal) i gennemsnit over året<sup>3</sup>.

Anlæggets varmepumpe skal være forsynet med en timetæller.

Køleanlægget skal være forsynet med et trykovervågningssystem samt en alarm og en sikkerhedsanordning, der i tilfælde af lækage stopper køleanlægget. Anlægget må ikke kunne genstarte automatisk efter driftsstop.

5. Gyllebeholdere skal være med fast overdækning.

### Årsproduktion

6. Dyreholdet på ejendommen må maksimalt udgøre 1.150 årssøer og 700 polte (40-100 kg), i alt 286<sup>4</sup> DE. Der tillades mindre udsving i produktionen, så længe produktionen ikke overskrider det antal DE, som svarer til 1.150 årssøer og 700 polte (40-100 kg) beregnet efter gældende husdyrgødningsbekendtgørelse.

<sup>3</sup> Hvis der f.eks. installeres en varmepumpe med en køleeffekt på 25 kW skal anlægget være i drift 20 kW/25 kW \* 8.760 timer/ år = 7.008 timer/år.

<sup>4</sup> Beregnet i henhold til *Bekendtgørelse nr. 717 af 2. juli 2009 om husdyrbrug og dyrehold for mere end 3 dyreenheder, husdyrgødning, ensilage mv.*

**Stalldrif**

7. Gyllekølingsanlægget skal være i drift så mange timer om året, at der opnås en køleeffekt på 20 kW i gennemsnit over året. Anlæggets månedlige driftstid aflæst på varmepumpens timetæller skal indføres i driftsjournal.

Enhver type af driftsstop noteres i driftsjournalen samme med årsagen hertil.

Anlægget skal vedligeholdes ved at følge fabrikantens vejledning herom.

**Miljøtiltag, markdrift**

8. Der må på bedriftens arealer (246,7 ha) maksimalt udbringes husdyrgødning fra 276 DE med et maksimalt indhold af næringsstoffer på hhv. 28.100 kg kvælstof og 6.700 kg fosfor pr. planår (1/8-31/7).
9. Kvælstofudvaskningen fra bedriftens udbringningsarealer inden for nitratfølsomt indvindingsområde (se kortbilag 2) må ikke forøges, og må dermed ikke overstige 66 mg nitrat pr. liter.

Til sikring heraf skal der etableres 17 % ekstra efterafgrøder indenfor nitratfølsomt indvindingsområde. Det svarer til 5,2 ha ekstra efterafgrøder på markerne nr. 1-0, 1-1, 2, 3, 31, 33 og del af 70-1 (se kortbilag 4).

Når kvælstofudvaskningen reduceres ved hjælp af øget areal med efterafgrøde gælder samme regler for artsvalg, etableringstidspunkt, nedmuldningstidspunkt m.m. som for areal med efterafgrøder efter de generelle regler. Kvælstofkvoten skal det efterfølgende år reduceres i forhold til gældende gødningsnorm med samme mængde kvælstof som gælder for efterafgrøder efter de generelle regler.

10. Udbringning af flydende husdyrgødning på sort jord og græsmarker skal ske ved nedfældning.
11. Der må ikke tilføres bedriftens arealer anden organisk gødning som f.eks. slam, før det er anmeldt til Middelfart Kommune, og kommunen har accepteret/godkendt den pågældende tilførsel.

**Lugt**

12. Såfremt kommunen vurderer, at produktionen giver anledning til væsentlige lugtgener for omkringboende skal der iværksættes tiltag til begrænsning af lugt fra produktionen. Tiltagene skal godkendes af kommunen.
13. Hvis kommunen vurderer det nødvendigt, kan kommunen maksimalt en gang årligt kræve, at virksomheden for egen regning får foretaget måling af lugtudledningen med tilhørende beregning af lugtbelastningen i nærmeste byzoneareal (ved Fjeldsted Skov Kro). Følgende genekriterier for lugt skal som udgangspunkt overholdes:

Beboelsesområder	Genekriterier (odour units)
Eksisterende eller, ifølge kommuneplanens rammedel, fremtidigt byzone- eller sommerhusområde	5 OU <sub>E</sub> /m <sup>3</sup>
Samlet bebyggelse i landzone ifølge definitionen fastsat i bekendtgørelse om erhvervsmæssigt dyrehold, husdyrgødning og ensilage eller område i landzone, der i lokalplan er udlagt til boligformål, blandet bolig og erhverv eller til offentlige formål med henblik på beboelse, institutioner, rekreative formål og lignende	7 OU <sub>E</sub> /m <sup>3</sup>
Etablering, udvidelse eller ændring ved enkeltboliger	15 OU <sub>E</sub> /m <sup>3</sup>



## Støj

14. Virksomhedens samlede bidrag til det ækvivalente, korrigerede støjniveau, målt i dB (A) og målt i ethvert punkt på opholdsarealer ved nabobeboelse, må ikke overstige følgende værdier:

<b>Mandag-fredag</b> kl. 7-18 (8 timer) <b>Lørdag</b> kl. 7-14 (7 timer)	<b>Alle dage</b> kl. 18-22 (1 time) <b>Lørdag</b> kl. 14-18 (4 timer) <b>Søn- og helligdag</b> kl. 7-18 (8 timer)	<b>Alle dage</b> kl. 22-7 (½ time)	<b>Alle dage</b> kl. 22-7 Maksimal værdi
<b>55 dB(A)</b>	<b>45 dB(A)</b>	<b>40 dB(A)</b>	<b>55 dB(A)</b>

Støjbidraget (bortset fra maksimalværdien) måles som det ækvivalente, konstante korrigerede støjniveau i dB (A). Tallene i parenteserne angiver midlingstiden inden for den pågældende periode.

15. Hvis tilsynsmyndigheden vurderer det nødvendigt, kan der maksimalt en gang årligt kræves, at virksomheden for egen regning dokumenterer, at vilkår 14 er overholdt.

## Energi

16. Bedriften skal før udvidelse "screenes" af energikonsulent. Hvis screeningen viser, at bedriften har et lavt energiforbrug, foretages ikke yderligere. Kopi af screening indsendes til kommunen.

Hvis screeningen viser, at der er basis for besparelser, skal bedriften gennemgås af energikonsulenten, for at afdække muligheder for at minimere bedriftens energiforbrug. Rapport fra gennemgang af bedriftens energimæssige forhold skal indsendes til Kommunen. Der skal vedlægges en handleplan for gennemførelse af energikonsulentens forslag til energibesparelse. Der skal redegøres for eventuelt fravalg af tiltag.

## Skadedyr

17. Der skal på ejendommen foretages effektiv fluebekæmpelse som minimum i overensstemmelse med de nyeste retningslinier fra Statens Skadedyrlaboratorium.

## Dokumentation og egenkontrol

18. Der skal foreligge dokumentation for produktionens omfang i form af E-/P-kontrol og/eller bilag fra lovpligtig husdyrindberetning. Ejeren af bedriften skal kontrollere, at produktionen ikke overstiger den tilladte produktion jævnfør vilkår 6.
19. Der skal foreligge dokumentation for gyllekølingsanlæggets driftstid i form af udfyldt driftsjournal jævnfør vilkår 7.
20. Der skal foreligge dokumentation for sædskifte, areal med efterafgrøder og tilførte gødningsmængder i form af kopi af indsendte gødningsregnskaber og markplaner. Ejeren af bedriften skal årligt udarbejde en redegørelse for, at der er gennemført tiltag i markdriften, således at vilkår 9 overholdes.
21. Der skal føres journal over skriftlige husdyrgødningsaftaler og/eller forpagtningsaftaler med angivelse af arealernes beliggenhed og tidshorizonten for aftalen.

## **Virksomhedens ophør**

22. Ved virksomhedens ophør skal der i samarbejde med tilsynsmyndigheden udarbejdes en afviklingsplan.

## **Andre miljøregler og bestemmelser**

Bedriften skal til enhver tid leve op til gældende regler i love og bekendtgørelser – også selvom disse regler eventuelt måtte være skærpede i forhold til denne godkendelse. Enhver ændring skal desuden anmeldes/ansøges om i kommunen.

I øvrigt henvises til, at virksomheden er omfattet af en række andre miljøregler, bl.a.:

Affaldsbekendtgørelsen.

Kommunens regulativ for farligt affald, herunder krav om, at farligt affald til enhver tid transporteres/bortskaffes og håndteres i overensstemmelse med retningslinierne beskrevet i det gældende regulativ.

Kommunens regulativ for erhvervsaffald, herunder regler for håndtering og sortering samt pligten til at benytte en affaldstransportør, der er registreret ved kommunen.

Miljøbeskyttelseslovens bestemmelser, herunder f.eks. pligten til at afværge og forebygge følger af uheld eller driftsforstyrrelser, der medfører væsentlig forurening samt pligten til at informere kommunen herom.

Bedriften skal til enhver tid leve op til gældende regler i love og bekendtgørelser – også selvom disse regler eventuelt måtte være skærpede i forhold til denne godkendelse.

Virksomheden er omfattet af § 39 i lov om miljøgodkendelse m.v. af husdyrbrug. Efter denne paragraf kan tilsynsmyndigheden påbyde, at forureningen skal nedbringes, herunder påbud om, at der skal gennemføres afhjælpende foranstaltninger, hvis virksomhedens drift medfører uhygiejniske forhold eller væsentlig forurening.

## **Offentliggørelse**

Afgørelsen offentliggøres i Melfar Posten den 11. november 2009.

## **Kopi Til**

Ansøger og ansøgers konsulent  
Høringsberettigede naboer samt foreningen m.m.

23. september 2009

# Miljøvurdering

## Indledning

Etablering, udvidelse eller ændring af husdyrbrug større end 75 dyreenheder skal godkendes efter lov om miljøgodkendelse m.v. af husdyrbrug<sup>5</sup> (husdyrloven). Loven samler de tidligere (før 1. januar 2007) gældende regler om miljøgodkendelse efter miljøbeskyttelseslovens kapitel 5, lokaliseringsreglerne efter husdyrgødningsbekendtgørelsen og landzonereglerne og VVM-reglerne efter planloven.

I forbindelse med godkendelse af husdyrbrug større end 250 dyreenheder (IPPC-grænsen) gælder en række særlige bestemmelser med hensyn til høring af offentligheden, vurdering af virkning på miljøet (VVM), beskrivelse af alternativer m.v.

I det følgende vurderes, om husdyrbruget på Store Landevej 95 efter gennemførelse af den ansøgte ændring lever op til de i loven fastsatte niveauer vedrørende:

- Anvendelse af bedste tilgængelige teknik
- Beskyttelse af jord, grundvand, overfladevand, og natur med dens bestand af vilde planter og dyr og deres levesteder, herunder områder, der er beskyttet mod tilstandsændringer eller fredet, udpeget som international naturbeskyttelsesområde eller udpeget som særligt sårbart overfor næringsstoffer
- Begrænsning af mulige nabogener (lugt-, støj-, flue-, og lysgener, affaldsproduktion m.v.)
- Hensynet til de landskabelige værdier

Alle beregninger er foretaget i regneværktøjer tilgængelige på Miljøstyrelsens ansøgnings-system på [www.husdyrgodkendelse.dk](http://www.husdyrgodkendelse.dk).

## Ansøgning

Ejeren af Store Landevej 95, 5592 Ejby ønsker at ændre og udvide den eksisterende svineproduktion fra 700 årssøer med produktion af 18.700 smågrise (7-30 kg) pr. år, i alt 271,2 DE (dyreenheder) til fremover at omfatte 1.150 årssøer og produktion af 700 polte (40-100 kg) pr. år, i alt 285,7 DE. Drægtighedsstaldafsnit i stald 1 (kortbilag 1) ombygges til løsgående søer, produktionen i eksisterende smågrisestald (stald 2) nedlægges, smågrisestald (stald 3) ændres til poltestald, smågrisestald (stald 4) ændres til farestald, og der opføres en ny drægtighedsstald (stald 5). Produktionens anlæg omfatter staldanlæg og gyllebeholdere. Desuden omfatter miljøgodkendelsen alle dyrkningsarealer tilknyttet CVR-nr. 12965273.

Bedriftens anlæg til opbevaring af flydende husdyrgødning udgøres af eksisterende gyllebeholdere på 2.500 m<sup>3</sup> og 2.500 m<sup>3</sup> svarende til, at der er opbevaringskapacitet til ca. 10 måneder. Hertil kommer ca. 800 m<sup>3</sup> i staldene.

Foder opbevares i mindre siloer forskellige steder på anlægget. Se kortbilag 1.

## Offentlig høring

Det ansøgte projekt har været i offentlig høring i to omgange. I perioden 4. til 18. marts 2009 har projektet været i for-offentlig høring, hvor naboer og andre med interesse for projektet har

---

<sup>5</sup> Lov nr. 1572 af 20. december 2006 om miljøgodkendelse m.v. af husdyrbrug.

haft mulighed for at komme med idéer og forslag til udformning af projektet. Forslag til miljøgodkendelse har været i offentlig høring i perioden 23. september til 4. november 2009.

Der er ikke indkommet høringssvar i forbindelse med for-offentlighedsfasen. Der er ligeledes ikke indkommet høringssvar i forbindelse med offentlig høring af forslag til miljøgodkendelse.

## Alternative placeringsmuligheder

Kommunen skal jf. § 24 stk. 1 i Lov om miljøgodkendelse mv. af husdyrbrug vurdere de væsentlige mulige alternative løsninger.

Med den valgte placering af ny stald i umiddelbar tilknytning til eksisterende staldanlæg, og da placeringen ikke giver anledning til væsentlig påvirkning af naboer eller naturområder, vurderer kommunen, at der ikke er relevante alternativer til den ansøgte placering.

## Landskabelige hensyn

Staldanlægget ligger udenfor kystnærhedszonen og udenfor landskabelige beskyttelsesområder.

Med den valgte placering af ny stald i forhold til det eksisterende staldanlæg, vil det udvidede staldanlægget ikke fremstå større end det eksisterende anlæg og ikke påvirke det synsmæssige indtryk af landskabet.

## Afstandskrav

Produktionen overholder afstandskravene i §§ 6, 7 og 8 i Lov om miljøgodkendelse mv. af husdyrbrug og §§ 15-19 i Bekendtgørelse af lov om naturbeskyttelse<sup>6</sup> (Naturbeskyttelsesloven). Det drejer sig om krav om mindste afstand til bl.a. nabobeboelse, beskyttede naturtyper, vandløb, søer, fortidsminder og vandforsyningsanlæg.

Tabel 1: Afstand fra produktionen til nabobeboelser, natur, vandforsyningsanlæg mv.

<b>Ny stald</b>	<b>Krav</b>	<b>Projekt</b>
Byzone (by)	50 m	ca. 290 m
Samlet bebyggelse	50 m	> 1 km
Nærmeste nabobeboelse uden landbrugspligt	50 m	ca. 400 m
Beskyttede naturtyper jf. § 7	300 m	ca. 6,5 km
Ikke almene vandforsyningsanlæg	25 m	> 25 m
Almene vandforsyningsanlæg	50 m	Ca. 1,2 km
Vandløb og søer	15 m	ca. 700 m
Offentlig vej og privat fællesvej	15 m	16 m
Levnedsmiddelvirkomhed (Fjeldstedskov Kro)	25 m	ca. 400 m
Beboelse på samme ejendom	15 m	55 m
Naboskel	30 m	85 m
Kirkebyggelinie	300 m	ca. 1,4 km
Fortidsminder	100 m	ca. 3 km
Sø- og åbeskyttelseslinie	150 m	ca. 900 m
Skovbyggelinie	300 m	ca. 450 m
Strandbeskyttelseslinie	300 m	ca. 8 km

<sup>6</sup> Bekendtgørelse nr. 749 af 21. juni 2007 af lov naturbeskyttelse.

## Staldanlæg og drift

### Staldanlæggets indretning

Staldanlæggets indretning fremgår af kortbilag 1.

I forbindelse med ændring og udvidelse af produktionen ombygges drægtighedsstaldafsnit i stald 1 (kortbilag 1) til løsgående søer. Stalden er med delvis spaltegulv. Det er alene staldinventaret, der udskiftes. Produktionen i eksisterende smågrisestald (stald 2) nedlægges. Smågrisestald (stald 3) ændres til poltestald. Stalden er med fast gulv. Det er alene staldinventaret, der udskiftes. Smågrisestald (stald 4) ændres til farestald. Stalden indrettes med kassestier med delvis spaltegulv. Desuden opføres en ny drægtighedsstald (stald 5) på ca. 2.000 m<sup>2</sup>. Stalden indrettes som løsdriftsstald med delvis spaltegulv.

Tabel 2: Produktionens fordeling på staldanlægget.

Stald	Staldtype	Produktion	Stipladser
1	Farestald, Kassestier, delvis spaltegulv Drægtighedsstald, Løsgående, delvis spaltegulv	Farende søer	255
		Drægtige søer	230
2	Udgået af staldanlægget	-	-
3	Fast gulv	Polte 40-100 kg	135
4	Farestald, Kassestier, delvis spaltegulv	Farende søer	90
5	Drægtighedsstald, Løsgående, delvis spaltegulv	Drægtige søer	403
5	Løbestald, individuel opstaldning, delvis spaltegulv	Drægtige søer	172

Tabel 2a: Produktionens fordeling på staldanlægget ved etapevis udbygning, etape 1.

Stald	Staldtype	Produktion	Stipladser
1	Farestald, Kassestier, delvis spaltegulv Drægtighedsstald, Løsgående, delvis spaltegulv	Farende søer	249
		Drægtige søer	431
1a*)	Drægtighedsstald, løsgående, delvis spaltegulv	Drægtige søer	150
2	Klimastald	Smågr. 7-15 kg	700
3	Fast gulv	Smågr. 15-30 kg	700
4	Smågrise, delvis spaltegulv	Smågr. 7-30 kg	1000

\*) Forlængelse af sydøstligste længe af stald 1.

Tabel 2b: Produktionens fordeling på staldanlægget ved etapevis udbygning, etape 2, dvs. fuld ansøgt produktion.

Stald	Staldtype	Produktion	Stipladser
1	Farestald, Kassestier, delvis spaltegulv Drægtighedsstald, Løsgående, delvis spaltegulv	Farende søer	255
		Drægtige søer	230
1a*)	Drægtighedsstald, løsgående, delvis spaltegulv	Drægtige søer	150
2	Udgået af staldanlægget	-	-
3	Fast gulv	Polte 40-100 kg	135
4	Farestald, Kassestier, delvis spaltegulv	Farende søer	90
5	Drægtighedsstald, Løsgående, delvis spaltegulv	Drægtige søer	253
5	Løbestald, individuel opstaldning, delvis spaltegulv	Drægtige søer	172

\*) Forlængelse af sydøstligste længe af stald 1.

### Gyllekølingsanlæg

Der etableres gyllekølingsanlæg i ny drægtighedsstald. Ifølge Miljøstyrelsens BAT-blad "Køling af gyllen i svinestalde" vil der ved køling med 20 W/m<sup>2</sup> gyllekanal i gennemsnit over året kunne opnås en reduktion af ammoniakfordampningen fra drægtighedsstalder på ca. 20 %. Der



er regnet med 1,75 m<sup>2</sup> køleareal (gyllekanal) pr. so i drægtighedsstald med delvist spaltegulv. Med 575 stipladser i nye drægtighedsstalder svarer det til ca. 1.000 m<sup>2</sup> køleareal. Det betyder, at gyllekølingsanlægget skal have en effektiv køleeffekt på 20 kW i gennemsnit over året. Hvis anlægget f.eks. kun skal være i drift 6.570 timer pr. år (svarende til 9 måneders fuld drift 24 timer i døgnet) af hensyn til varmeudnyttelsen, skal anlægget have en varmepumpe med en køleeffekt på 27 kW for at opnå en effektiv køleeffekt på 20 kW i gennemsnit over året.

### Produktion og opbevaring af husdyrgødning

Den beregnede mængde produceret husdyrgødning inklusiv vaskevand:

	Produceret mængde gylle/ajle	Produceret mængde fast møg
Søer, løbe-/drægtighedsstalder	4.359 m <sup>3</sup>	
Søer, farestalder	1.863 m <sup>3</sup>	
Polte	224 m <sup>3</sup>	70 ton
Vask af maskiner	100 m <sup>3</sup>	
Sparet regnvand ved fast overdækning	-500 m <sup>3</sup>	
<b>Total</b>	<b>6.046 m<sup>3</sup></b>	<b>70 ton</b>

Med de eksisterende gyllebeholdere på 2.500 m<sup>3</sup> og 2.500 m<sup>3</sup>, som er fra henholdsvis 1994 og 2004, samt 800 m<sup>3</sup> gyllekummer i stalderne er der opbevaringskapacitet på i alt 5.800 m<sup>3</sup>. I alt opsamles 6.078 m<sup>3</sup>. Der er således ca. 11½ måneders opbevaringskapacitet. Tilstrækkelig opbevaringskapacitet (9 måneder) svarer til 4.560 m<sup>3</sup>.

Fast møg opbevares på eksisterende møddingsplads.

Middelfart Kommune vurderer, at opbevaring og opbevaringskapacitet lever op til kravene i bekendtgørelse nr. 1695 af 19. december 2006 om husdyrbrug og dyrehold for mere end 3 dyreenheder, husdyrgødning, ensilage m.v.

### Lugt

Beregninger i Husdyrgodkendelse.dk viser, at naboerne til produktionen sandsynligvis vil opleve færre lugtgener som følge af, at produktionen af smågrise, der bidrager med de største lugtgener, ændres til et øget sohold. Den ansøgte produktion bidrager med mindre lugt end den nuværende produktion på ejendommen. Da den nye drægtighedsstald desuden placeres på den side af det eksisterende staldanlæg, der vender væk fra nærmeste byzoneareal ved Fjeldsted Skov Kro, forskydes den lugtkilde, som produktionen udgør, væk herfra. Den ansøgte produktion lever hermed op til husdyrlovens krav med hensyn til lugtgener ved nabobeboelser.

Den alternative etapevise udbygning af staldanlægget vil betyde en mindre forskydning i placeringen af nye drægtighedsstalder, idet udbygningen sker ved en forlængelse af den eksisterende sydøstlige længe samt en kortere ny længe sydøst herfor end i det primært ansøgte projekt. Det vil betyde en mindre forskydning i, hvor lugtudledningen kommer fra. Middelfart Kommune vurderer, at denne forskydning vil være uden betydning for lugtgenerne for de omkringboende.

Der ligger ingen andre husdyrbrug med over 75 DE inden for 300 meter fra byzone/nabobeboelse, der kan være påvirket af lugtgener fra den ansøgte produktion. Der vurderes således ikke at være nogen kumulativ effekt af lugtgener.

Gyllebeholdere er med fast overdækning, hvilket medvirker til at reducere lugtniveauet.

I forbindelse med omrøring og udbringning af gylle vil der opstå lugtgener af kortere varighed. For at sikre de omkringboende mod væsentlige lugtgener er der stillet vilkår om, at såfremt tilsynsmyndigheden vurderer det nødvendigt, kan det kræves at virksomheden for egen regning dokumenterer, at genekriterierne for lugt er overholdt (vilkår 12 og 13).

Med de stillede vilkår vurderer Middelfart Kommune, at den ansøgte produktion ikke vil give anledning til væsentlige lugtgener for omkringboende.

## Foder

Foder opbevares i mindre siloer forskellige steder på anlægget. Se kortbilag 1.

Forbrug af foder i produktionen søges løbende optimeret i forhold til produktivitet og miljøhensyn. Der foretages E-kontrol, hvorved foderforbruget registreres og vurderes. Produktionen vurderes således at leve op til krav om BAT med hensyn til fodring.

## Transport

Der sker transport i forbindelse med levering af foderstoffer, afhentning af levende og døde dyr samt udbringning af husdyrgødning. Derudover er der almindelig landbrugskørsel i forbindelse med markbruget.

Transport til og fra ejendommen foregår primært i dagtimerne. I forbindelse med høsten og i forbindelse med udbringning af gylle vil der dog være korte perioder, hvor der er transportstøj udenfor normal arbejdstid og i weekender.

Når der udvises hensyn i forbindelse med transport til og fra ejendommen – særligt i forbindelse med høst af afgrøder og udbringning af husdyrgødning – vurderes produktionen ikke at give anledning til væsentlige gener. Transport af husdyrgødning over en vejafstand på mere end 10 km fra produktionsanlægget skal, i henhold til bekendtgørelse nr. 1152 af 23. november 2006, foregå med lastbil eller et påhængskøretøj hertil. Middelfart Kommune vurderer, at det ikke er nødvendigt at skærpe kravene til transport i form af yderligere vilkår.

I nedenstående tabel er angivet det omtrentlige antal transporter for fuld produktion ved jævn drift.

Transporttype	Transportvogn	Antal læs pr år	
		Nudrift	Ansøgt
Foder	Lastbil	52	52
Afhentning af smågrise	Lastbil	52	52
Levering af polte	Lastbil	6	6
Afhentning af døde dyr	Lastbil	104	104
Levering af handelsgødning	Lastbil	1	1
Levering af brændstof	Lastbil	12	12
Levering af olie og kemikalier	Lastbil	2	2
<b>Lastbil, i alt pr. år</b>		<b>229</b>	<b>229</b>
Gylle	Traktor+vogn	200	235
Halm	Traktor+vogn	5	5
Korn	Traktor+vogn	10	10
<b>Traktor+vogn, i alt pr. år</b>		<b>215</b>	<b>250</b>

**Fast affald**

Alt brændbart affald, plast og rengjorte medicindunke opbevares i containere og afhentes af Melgaard A/S 26 gange årligt. I alt ca. 8.000 kg pr. år.

Erhvervsaffald reguleres efter bekendtgørelse nr. 1634 af 13. december 2006 om affald samt af kommunens til enhver tid gældende affaldsregulativ.

Bortskaffelse af affaldet via Melgaard A/S lever op til reglerne i affaldsregulativet, og Middelfart Kommune vurderer derfor, at der ikke skal stilles vilkår til håndtering af affald.

Jern- og metalaffald bortskaffes via vognmand.

**Olie og kemikalier, opbevaring og affald**

Dieselolie opbevares i 1.800 liter typegodkendt tank fra 2003 i maskinhus/værksted.

Fyringsolie opbevares i 6.000 liter typegodkendt udendørs tank fra 2004 ved eksisterende farestald.

Pesticider opbevares i aflåst kemikalierum. (kortbilag 1).

Spildolie opbevares i værksted (kortbilag 1).

Medicin- og pesticidrester opbevares i kemikalierum.

Opbevaring af olie reguleres efter bekendtgørelse nr. 724 af 1. juli 2008 om indretning, etablering og drift af olietanke, rørsystemer og pipelines. Middelfart Kommune vurderer, på baggrund af de indsendte oplysninger, at opbevaring af olie lever op til kravene i bekendtgørelsen.

Spildolie hører til kategorien farligt affald, og opbevaringen af spildolie reguleres efter kommunens til enhver tid gældende affaldsregulativ. På baggrund af de indsendte oplysninger vurderer Middelfart Kommune, at opbevaring af spildolie på ejendommen lever op til kravene i regulativet.

**Påfyldning og rengøring af marksprøjte**

Påfyldning og vask af marksprøjte foregår i marken. Marksprøjten er udstyret med vandtank og højtryksrensere. I den udstrækning, at det ikke er muligt at vaske i marken, anvendes vaskeplads med opsamling af spildevand på ejendommen Hønnerupvej 59.

Påfyldning og rengøring af marksprøjte skal følge bestemmelserne i bekendtgørelse om påfyldning og vask m.v. af sprøjter til udbringning af plantebeskyttelsesmidler<sup>7</sup>.

Middelfart Kommune vurderer, at påfyldning og rengøring af marksprøjte lever op til gældende regler.

---

<sup>7</sup> BEK nr. 268 af 31. marts 2009 om påfyldning og vask m.v. af sprøjter til udbringning af plantebeskyttelsesmidler

**Energiforbrug og energibesparende foranstaltninger**

Elforbrug:

Før: 160.000 kWh

Efter (anslået): 315.000 kWh – større da søer er energitunge, samt gyllekølingsanlæg

Heraf (anslået) til gyllekølingsanlæggets varmepumpe: 90.000 kWh

Dieselolie:

Før: 7.500 liter

Efter (anslået): 7.500 liter

Fyringsolie:

Før: 22.000 liter

Efter (anslået): 0 liter – under forudsætning af, at gyllekølingsanlæg kan dække hele varmebehovet

Der anvendes sparepærer og tænd-/sluk-ur til styring af lys i hele produktionen.

Ventilationsanlæg i ny stald er temperaturstyret multi-step-system, der giver en energibesparelse på 50-70 % i forhold til traditionelt styret luftudtag. Ventilatorer i de enkelte staldfafsnit vaskes samtidig med det øvrige staldinventar, ca. 3 gange om året. Herved sikres mindst mulig modstand i ventilatorerne og dermed mindst muligt strømforbrug.

Ved at inddrage en energikonsulent i vurderingen af ejendommens energiforbrug vurderes det, at der holdes fokus på eventuelle energibesparende teknikker, hvilket er at betragte som BAT (Vilkår 16).

**Vandforbrug og vandbesparende foranstaltninger**

Vandforbrug i alt:

Før: 7.350 m<sup>3</sup>

Efter: 7.400 m<sup>3</sup>

Forbrug af drikkevand:

Før: 6.500 m<sup>3</sup>

Efter: 6.450 m<sup>3</sup>

Forbrug af vaskevand til stald:

Før: 750 m<sup>3</sup>

Efter: 850 m<sup>3</sup>

Vand til diverse:

Før: 100 m<sup>3</sup>

Ansøgt: 100 m<sup>3</sup>

Ny stald indrettes med drikkenipler, som sidder over fodertruget. Herved sikres mindst muligt vandspild. Vask af stalde sker ved iblødsætning og efterfølgende højtryksrensning med koldt vand, hvilket minimerer vandforbruget. Produktionen vurderes således at leve op til krav om anvendelse af BAT med hensyn til vandforbrug.

**Støv, støj og lys**

Middelfart Kommune vurderer, at der ikke vil være væsentlige støvgener fra produktionen og har derfor ikke stillet vilkår vedrørende begrænsning af støvgener.

Støj vil forekomme i forbindelse med kørsel til og fra ejendommen, samt ved aflæsning af foder. Transport til og fra ejendommen foregår primært i dagtimerne. I forbindelse med høsten og i forbindelse med udbringning af gylle vil der dog være korte perioder, hvor der er transportstøj udenfor normal arbejdstid og i weekender.

Der vil være støj fra staldventilation. Ventilationen vil være i drift hele døgnet, året rundt. Ventilationsanlægget indrettes med ny energibesparende og støjsvag teknik.

Middelfart Kommune vurderer, at de generelle regler vedrørende støj er tilstrækkelige, og vilkåret om støj er derfor baseret på Miljøstyrelsens anbefalede niveau. Der er dog tillige stillet vilkår om, at såfremt tilsynsmyndigheden vurderer det nødvendigt, kan der maksimalt en gang årligt kræves, at virksomheden for egen regning dokumenterer, at støjbidraget ikke overskrider niveauet i de generelle regler (vilkår 14 og 15).

Middelfart Kommune vurderer, at der ikke vil være lysgener for omkringboende og har derfor ikke stillet vilkår til belysningen.

### **Spildevand**

Vaskevand fra stalden ledes via gyllekanaler til gyllebeholder. Der er taget hensyn hertil i beregning af opbevaringskapacitet.

Sanitært spildevand fra stalden ledes til nedsivningsanlæg efter først at have passeret en 3-kammers bundfældningstank. Udledning af spildevand i det åbne land reguleres i henhold til kapitel 4 og 5 i lovbekendtgørelse nr. 1757 af 22. december 2006 om lov om miljøbeskyttelse samt bekendtgørelse nr. 1448 af 11. december 2007 om spildevandstilladelser m.v. efter miljøbeskyttelseslovens kapitel 3 og 4.

### **Døde dyr**

Døde smågrise opbevares i 100 liter affaldscontainere i kølecontainer. Døde smågrise afhentes 2 gange om ugen. Døde søer opbevares i nedgravede brøndringe med perlegrus i bunden overdækket med trælåg. De nedgravede brøndringe sikrer, at søerne opbevares køligt indtil afhentning. Trælåg sikrer, at der ikke sker udvaskning ved tilførsel af regnvand.

Middelfart Kommune vurderer, at opbevaringen af døde dyr lever op til kravene i bekendtgørelse nr. 439 af 11. maj 2007 om opbevaring af døde dyr.

### **Skadedyr**

Middelfart Kommune vurderer, at den ansøgte produktion ikke vil medføre væsentlige problemer med fluer eller andre skadedyr.

Fluer bekæmpes i staldene med gyllefluer. På møddingen strøs der med hydratkalk.

Dansk skadedyrsbekæmpelse forestår bekæmpelsen af rotter og mus indendørs, og på arealerne i tilknytning til bygningerne.

Bekæmpelse af skadedyr reguleres efter bekendtgørelse nr. 1507 af 13. december 2007 om bekæmpelse af rotter m.v. samt af Fødevarerlovens regler om behandling og salg af fødevarer. Middelfart Kommune vurderer dog, at der skal stilles vilkår om fluebekæmpelse (vilkår 17).



## **Produktion og udbringning af husdyrgødning**

### **Bedriftens arealer**

Miljøgodkendelsen omfatter i alt 246,7 ha udbringningsarealer (kortbilag 2).

Udbringning af flydende husdyrgødning på sort jord og græsmarker sker ved nedfældning. Øvrig udbringning af gylle sker med slæbeslanger. Der køres aldrig på vandmættet, oversvømmet, frossen eller snedækket areal.

Det vurderes, at udbringning af husdyrgødning lever op til krav om anvendelse af BAT.

### **Aftale om afsætning af husdyrgødning**

Der er aftale om afsætning af husdyrgødning svarende til ca. 10 dyreenheder.

Da udbringningsarealerne, hvorpå de 10 DE husdyrgødning skal udbringes, ikke ligger i oplande til sårbare vandområder indenfor habitatområde eller indenfor nitratfølsomt indvindingsområde/indsatsområde med hensyn til nitrat, skal arealerne ikke godkendes efter husdyrlovens § 16. Der er derfor ikke stillet vilkår om godkendelse af aftalearealerne.

### **Affaldsprodukter på udbringningsarealer**

Der vil ikke blive udbragt affaldsprodukter eller slam på udbringningsarealerne.

Regler vedrørende anvendelse af affaldsprodukter til jordbrugsformål reguleres efter bekendtgørelse nr. 1650 af 13. december 2006 (slambekendtgørelsen).

## **Produktions påvirkning af natur- og vandområder**

### **Produktionens påvirkning af naturtyper og arter med ammoniak**

Ammoniakfordampningen fra den ansøgte produktion med miljøtiltag til opfyldelse af vilkår 4, 5 og 7 udgør ca. 3.700 kg kvælstof/år. Der er tale om en reduktion på ca. 700 kg kvælstof/år. Den ansøgte produktion uden særlige miljøtiltag ville medføre en ammoniakfordampning på ca. 4.300 kg kvælstof/år. De særlige miljøtiltag reducerer således ammoniakfordampningen fra produktionen med ca. 600 kg kvælstof/år.

For at sikre, at der ikke udledes mere ammoniak fra produktionen end angivet, er der stillet vilkår om, at ny drægtighedsstald skal indrettes med delvis spaltegulv (vilkår 2) og med gyllekølingsanlæg (vilkår 4 og 7). Desuden skal gyllebeholdere være med fast overdækning (vilkår 5).

Fra staldanlægget og i forbindelse med udbringning af husdyrgødning kan der ske en betydelig fordampning af ammoniak. En stor del af denne ammoniak afsættes på vegetationen på nærliggende arealer. Hovedparten af de tørre naturtyper påvirkes negativt ved relativt lave kvælstofafsætninger. Naturtypernes følsomhed overfor tilførsel af luftbåret kvælstof kan beskrives ved hjælp af tålegrænser. Når tålegrænserne er overskredet må det forventes, at de påvirkede naturtyper/områder vil være truede.

Nærmeste naturområde ligger ca. 450 meter øst-sydøst for staldanlægget (Naturområde 1, kortbilag 3). Der er tale om et moseområde, der er målsat som naturområde af lokal

betydning (D-målsat) i Fyns Amts naturkvalitetsplan (Regionplan 2005-). Der er tale om et mindre moseområde med en tålegrænse på 20-25 kg kvælstof/ha/år. Ammoniakfordampningen fra staldanlæg og gyllebeholdere belaster naturområdet med ca. 1,0 kg kvælstof/ha/år. Der er tale om et fald i belastningen på 0,2 kg kvælstof/ha/år.

Ingen højt målsatte naturområder (A- eller B-målsat i Fyns Amts naturkvalitetsplan) belastes med mere end 0,1 kg kvælstof/ha/år fra den ansøgte produktion. Nærmeste højt målsatte naturområder er naturområde 2 og 3 (kortbilag 3).

Ingen af bedriftens udbringningsarealer grænser op til naturområder, der er sårbare overfor tilførsel af luftbåret kvælstof.

Middelfart Kommune vurderer, at den ansøgte produktions belastning af naturområder, der alene er målsat i henhold til naturkvalitetsplanen, ikke er væsentlig i henhold til husdyrlovens bestemmelser, og at kommunen derfor ikke har hjemmel til at stille yderligere vilkår til beskyttelse af de pågældende områder.

Der er ca. 8,5 km til nærmeste naturområde inden for internationalt naturbeskyttelsesområde. Ingen naturområder inden for internationalt naturbeskyttelsesområde belastes med kvælstof fra den ansøgte produktion.

Der er ca. 6,5 km til nærmeste § 7-område. Ingen § 7-områder belastes med kvælstof fra den ansøgte produktion.

Ingen af plantearterne på habitatdirektivets bilag 4 er registreret i Middelfart Kommune. Derimod er der registreret springfrø, stor vandsalamander, markfirben og en række flagermusarter. Det er Middelfart Kommunes vurdering, at ingen af de nævnte arter er specielt sårbare overfor en begrænset forøgelse af næringsstofniveauet i omgivelserne. Det vurderes derfor, at ammoniak-udledningen fra produktionen ikke vil påvirke yngle- og levesteder for de pågældende arter.

## Vandløb

Udbringning af husdyrgødning på stærkt hældende arealer mod vandløb, kan resultere i overfladeafstrømning af næringsstoffer og organisk materiale til vandløbet. Tilførslen af selv små mængder organisk materiale kan påvirke vandløb væsentligt, fordi omsætningen af materialet er en ilt-forbrugende proces. Afstrømning af møddingvand, ensilagesaft eller gylle til vandløb vil resultere i en bakterieopblomstring, som bruger den tilgængelige ilt i vandet og i værste fald kan dække vandløbsbunden i tykke lag og danne lammehaler. Ilten, som forbruges i forbindelse med bakterieopblomstringen, er følgelig ikke tilgængelig for vandløbets smådyr og fisk (faunaen), som derfor i stor udstrækning vil forsvinde.

Risikoen for overfladeafstrømning kan i nogen grad afhjælpes ved jordbehandling på tværs af hældningen, hvorved afstrømning i spor og pløjefuger mindskes.

En del af ejendommens udbringningsarealer ved Hønnerup hælder (6-12°) mod Tårup-Hønnerup Bæk, der i Fyns Amts recipientkvalitetsplan er målsat som fiskevand til lyst- og/eller erhvervsfiskeri. Ifølge tillæg til husdyrgødningsbekendtgørelsen<sup>8</sup> må flydende husdyrgødning ikke udbringes på arealer med en hældning på mere end 6° indenfor en afstand af 20 meter fra søer og vandløb. Ansøger opfylder dette ved at undlade udbringning af husdyrgødning indenfor 24 meter (svarende til et sprøjtespor) fra vandløbet.

---

<sup>8</sup> Bekendtgørelse nr. 717 af 2. juli 2009 om ændring af bekendtgørelse om husdyrbrug og dyrehold for mere end 3 dyreenheder, husdyrgødning, ensilage mv.

### **Nitratfølsomme overfladevande**

Ingen af bedriftens udbringningsarealer ligger i oplande til vandområder, der er sårbare overfor tilførsel af kvælstof. Der er derfor ikke stillet vilkår om begrænsning af kvælstofudvaskningen til overfladevand.

### **Nitratfølsomt grundvand**

Til klarlægning af om gødningsanvendelsen kan medføre en påvirkning af drikkevandsressourcen, som vurderes at udgøre en trussel mod vandkvaliteten, er der udarbejdet et kortværk over nitratfølsomme indvindingsoplande. Disse områder er udpeget i områder med særlig drikkevandsinteresser og i indvindingsoplande til almene vandforsyningsanlæg uden for disse. Kortværket vil løbende blive opdateret efterhånden som de statslige miljøcentre får udført en detailkortlægning (zoner) af områder med særlige drikkevandsinteresser og indvindingsoplande uden for disse, herunder de nitratfølsomme indvindingsområder.

Ca. 30 ha af bedriftens udbringningsarealer ligger indenfor nitratfølsomme indvindingsområder. Kvælstofudvaskningen (mg nitrat/liter) fra marker indenfor nitratfølsomme indvindingsområder må i henhold til husdyrloven ikke forøges, hvis den overstiger 50 mg nitrat/liter. Ansøger har som forudsætning fra en tidligere VVM-screening af udvidelse til den nuværende produktion på ejendommen påtaget sig en forudsætning om ekstra areal med efterafgrøder indenfor nitratfølsomt indvindingsområde. Med tiltag i markdriften som beskrevet i vilkår 9 vurderes det, at udvaskningen fra bedriftens udbringningsarealer indenfor nitratfølsomt indvindingsområde ikke forøges i forhold til nudrift.

### **Fosfor**

Ingen af bedriftens udbringningsarealer ligger i oplande til vandområder, der er sårbare overfor tilførsel af fosfor. Der er derfor ikke stillet vilkår om begrænsning af fosforoverskuddet på bedriftens udbringningsarealer.

### **Samlet vurdering af BAT (Bedst tilgængelige teknik)**

Der er i ansøgningen redegjort for BAT indenfor områderne management, staldindretning, forbrug af vand og energi, opbevaring/håndtering af foder og husdyrgødning samt udbringning af husdyrgødning. Med følgende tiltag på bedriften vurderer Middelfart Kommune, at bedriften lever op til krav om anvendelse af bedste tilgængelige teknik.

- Forbrug af foder i produktionen søges løbende optimeret i forhold til produktivitet og miljøhensyn. Der foretages E-kontrol, hvorved foderforbruget registreres og vurderes.
- Der etableres gyllekølingsanlæg i ny drægtighedsstald med en køleeffekt på 20 W/m<sup>2</sup> gyllekanal svarende til en reduktion af ammoniakfordampningen fra stalden på 20 %.
- Gyllebeholdere er med fast overdækning.
- Ejendommen screenes af energikonsulent, og hvis der findes forhold med mulighed for væsentlig energibesparelse, vil forbedringer blive iværksat.
- Generelt søges forbrug af energi og vand optimeret.
- Udbringning af flydende husdyrgødning på sort jord og græsmarker sker ved nedfældning.

## Fravalg af BAT-teknologier

Der er ikke stillet krav om anvendelse af teknologier, der kan reducere ammoniakfordampningen fra staldanlægget med 50 % eller mere, da det vurderes, at et eventuelt krav om anvendelse af disse teknologier til et nybyggeri til ca. 130 dyreenheder og et samlet staldanlæg til i alt ca. 290 dyreenheder ikke vil leve op til krav om proportionalitet.

## Egenkontrol

Der foretages E-kontrol (effektivitetskontrol for reproduktion og foderforbrug). E-kontrollen udarbejdes kvartalsvis eller halvårligt, så der er mulighed for at tilpasse produktionens omfang mod udgangen af året, så overproduktion kan undgås.

Forbrug af hjælpestoffer, energi og råvarer registreres og kan findes i driftsregnskabet, som udarbejdes årligt.

Middelfart Kommune vurderer, at der for at sikre, at bedriften drives miljømæssigt forsvarligt, stilles vilkår om, at der skal foreligge dokumentation for produktionens omfang, sædskifte, areal med efterafgrøder og tilførte gødningsmængder samt at der føres journal over husdyrgødningsaftaler (vilkår 18-21).

## Uheld og risici

Gylleudslip kan forekomme ved brud på eller overløb fra gyllebeholdere. Der kan desuden forekomme uheld i forbindelse med foderhåndtering. Husdyrproduktionen medfører ikke større risiko for uheld i forbindelse med pesticider eller andre kemikalier.

Gyllebeholdere er uden fastmonteret pumpe. Gyllevognen er påmonteret en pumpe, så den selv kan suge gylle op. Det tager 1-2 minutter at fylde gyllevognen, så traktorføreren forlader ikke stedet, mens der pumpes.

Risikoen for, at gyllebeholderne springer læk vurderes at være minimal, da gyllebeholderne er tilmeldt 10 års beholderkontrol.

Der er udarbejdet beredskabsplan for bedriften med procedurer for tiltag til at stoppe og begrænse udbredelsen af uheld. Beredskabsplanen indeholder oplysninger om hvilke personer og myndigheder, der skal alarmes i tilfælde af uheld, samt kortbilag over bedriften med angivelse af opbevaring af miljøfarlige stoffer, afløbs- og drænsystemer, vandløb m.m. Beredskabsplanen indeholder desuden en opgørelse over materiel, der kan anvendes i forbindelse med afhjælpning, inddæmning og opsamling af spild/lækage, der kan medføre konsekvenser for det eksterne miljø.

## Virksomhedens ophør

For at sikre, at der ved eventuelt ophør af produktionen sker en miljømæssig korrekt afvikling, er der stillet vilkår om, at såfremt virksomheden ophører, skal der i samarbejde med kommunen udarbejdes en afviklingsplan (vilkår 22).

## 0-alternativet

0-alternativet svarer til, at der gives afslag på den ansøgte ændring og udvidelse af produktionen. Den nuværende lovlige produktion på ejendommen kan fortsætte uændret indtil udgangen af 2012. Krav om løsgående drægtige søer, der skal opfyldes inden udgangen af 2012, og hvor der kræves væsentligt mere plads pr. dyr i staldene, vil ikke kunne opfyldes uden en betydelig reduktion af produktionen.

0-alternativet betyder, at der ikke kan stilles krav om reduktion af ammoniakfordampningen fra stald og lager.

## Litteratur

- Lov om miljøgodkendelse m.v. af husdyrbrug, LOV nr. 1572 af 20. december 2006.
- Bekendtgørelse om tilladelse og godkendelse m.v. af husdyrbrug, BEK nr. 294 af 31. marts 2009.
- Bekendtgørelse om husdyrbrug og dyrehold for mere end 3 dyreenheder, husdyrgødning, ensilage m.v., BEK nr. 1695 af 19. december 2006 med senere ændringer.
- Habitatdirektivet. EF-direktiv nr. 92/43/EØF af 21. maj 1992 om bevaring af naturtyper samt vilde dyr og planter (EF-habitatdirektivet).
- Bekendtgørelse af lov om miljøbeskyttelse, LBK nr. 1757 af 22. december 2006.
- Bekendtgørelse af lov om landbrugsejendomme, LBK nr. 1202 af 9. oktober 2007.
- Bekendtgørelse om husdyrhold og arealkrav mv., BEK nr. 1152 af 23. november 2006.
- Bekendtgørelse af lov om planlægning, LBK nr. 813 af 21. juni 2007.
- Regionplan 2005- for Fyns Amt.
- Bekendtgørelse om vurdering af visse offentlige og private anlægs virkning på miljøet (VVM) i medfør af lov om planlægning, BEK nr. 1335 af 6. december 2006.
- Bekendtgørelse om ændring af bekendtgørelse om godkendelse af listevirksomhed, BEK nr. 168 af 21. februar 2007.
- Bekendtgørelse om etablering og drift af olietank, rørsystemer og pipelines, BEK nr. 729 af 14. juni 2007.
- Vejledende retningslinier for vurdering af lugt og begrænsning af gener fra stalde. Af K. B. Frandsen (1994) udgivet af MLK Fyn, revideret 2002.
- Vejledning om ekstern støj fra virksomheder. Miljøstyrelsens vejledning nr. 5 af november 1984.
- Husdyrgodkendelse.dk version 4.0.6, FarmN version 3.2
- Regneark bag husdyrgodkendelse.dk version 4.14a
- Bekendtgørelse om brugerbetaling for godkendelse og tilsyn efter lov om miljøbeskyttelse og lov om miljøgodkendelse m.v. af husdyrbrug, BEK nr. 463 af 21. maj 2007.

## Bilag

Kortbilag 1: Anlægsoversigt

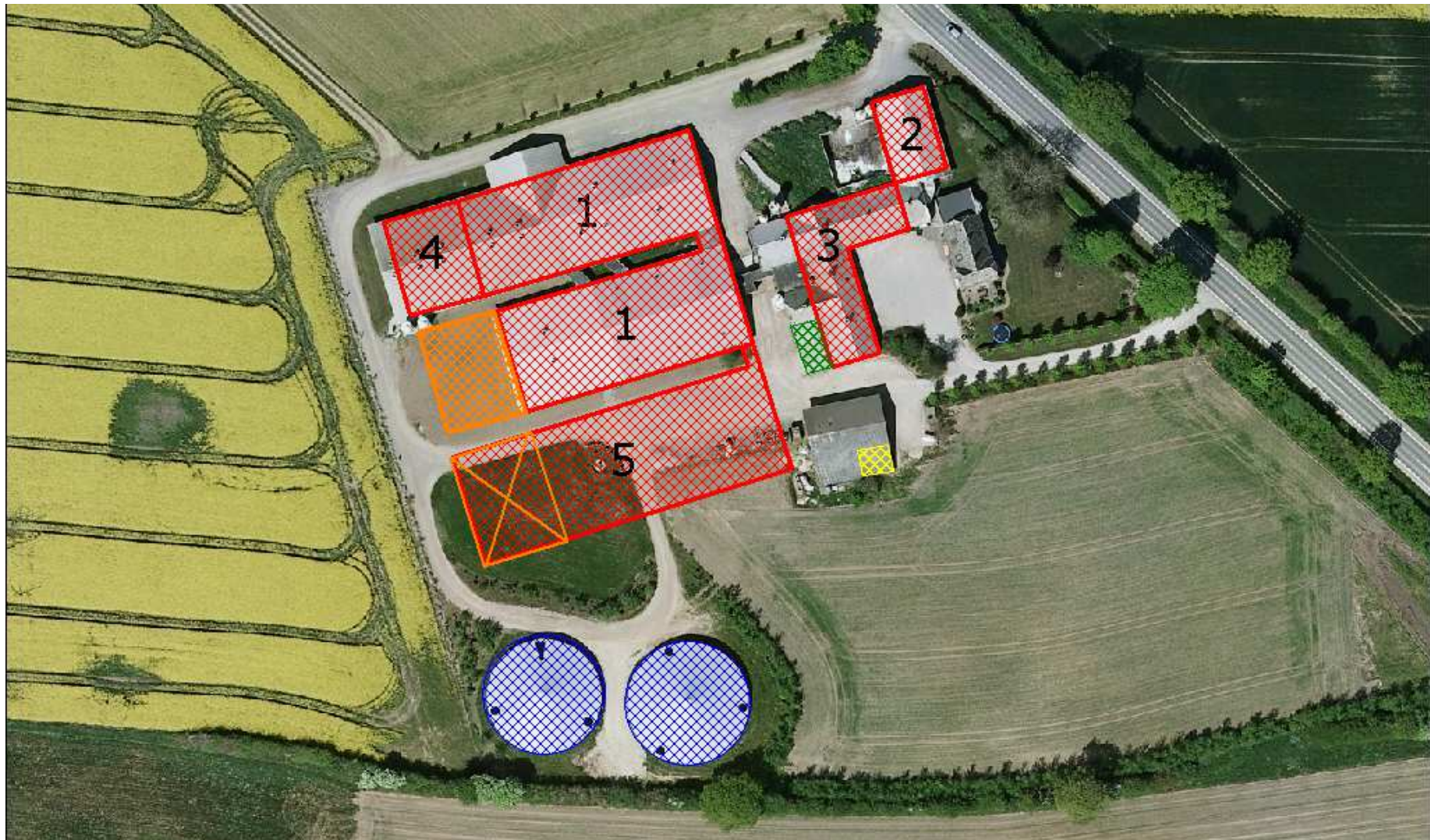
Kortbilag 2: Udbringningsarealer

Kortbilag 3: Naturområder

Kortbilag 4: Arealer med ekstra efterafgrøder indenfor nitratfølsomt indvindingsområde



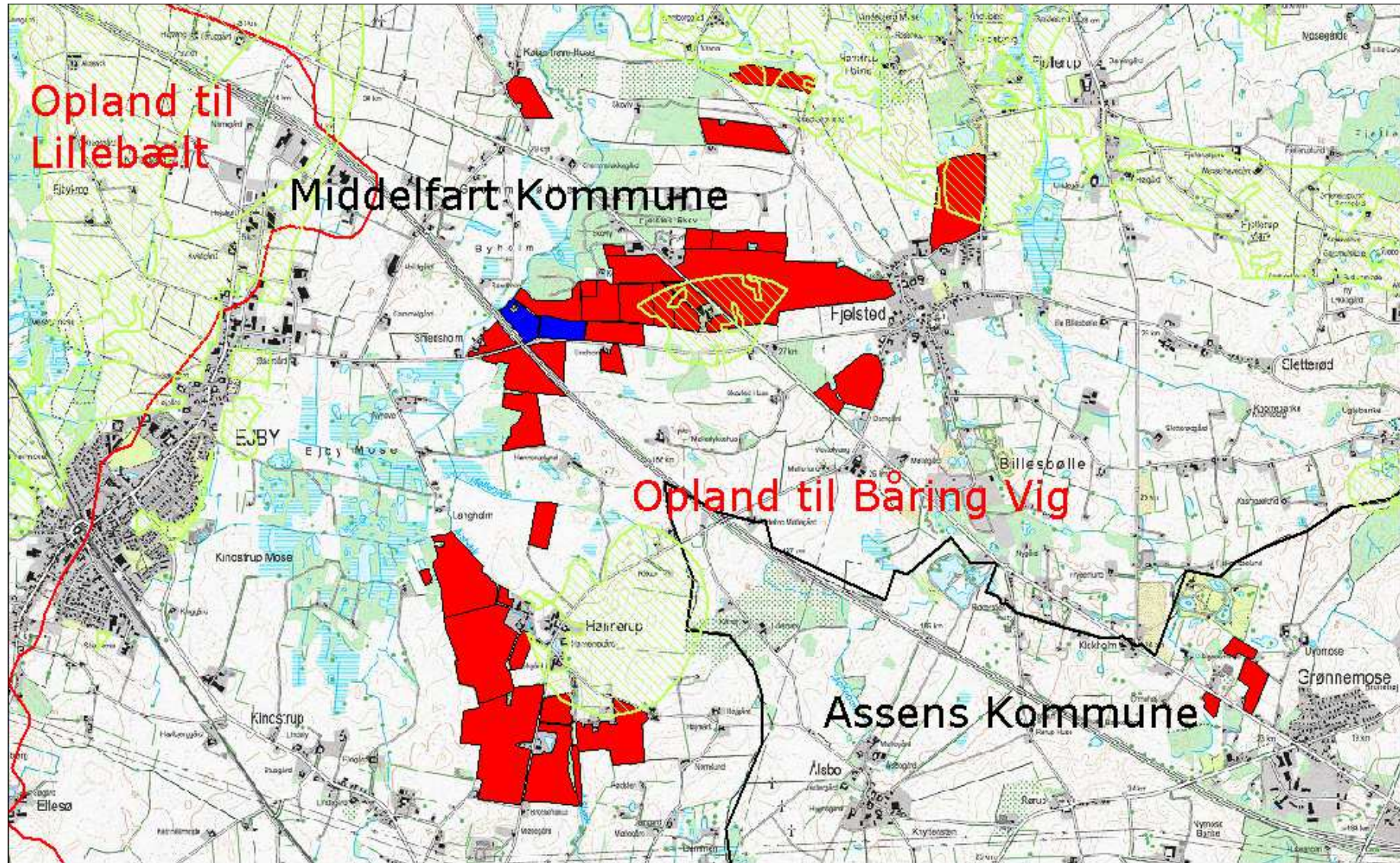
**Kortbilag 1: Anlægsoversigt**



Staldanlæg angivet med **rød skravering**. Staldnumre referer til tabel 1 i miljøredegørelsen. Gyllebeholdere angivet med **blå skravering**. Kemikalierum angivet med **grøn skravering**. Værksted angivet med **gul skravering**. Ved eventuel etapevis udbygning forlænges den sydlige længe af stald 1 (**orange skravering**), og stald 5 vil blive tilsvarende mindre (**orange kryds**).



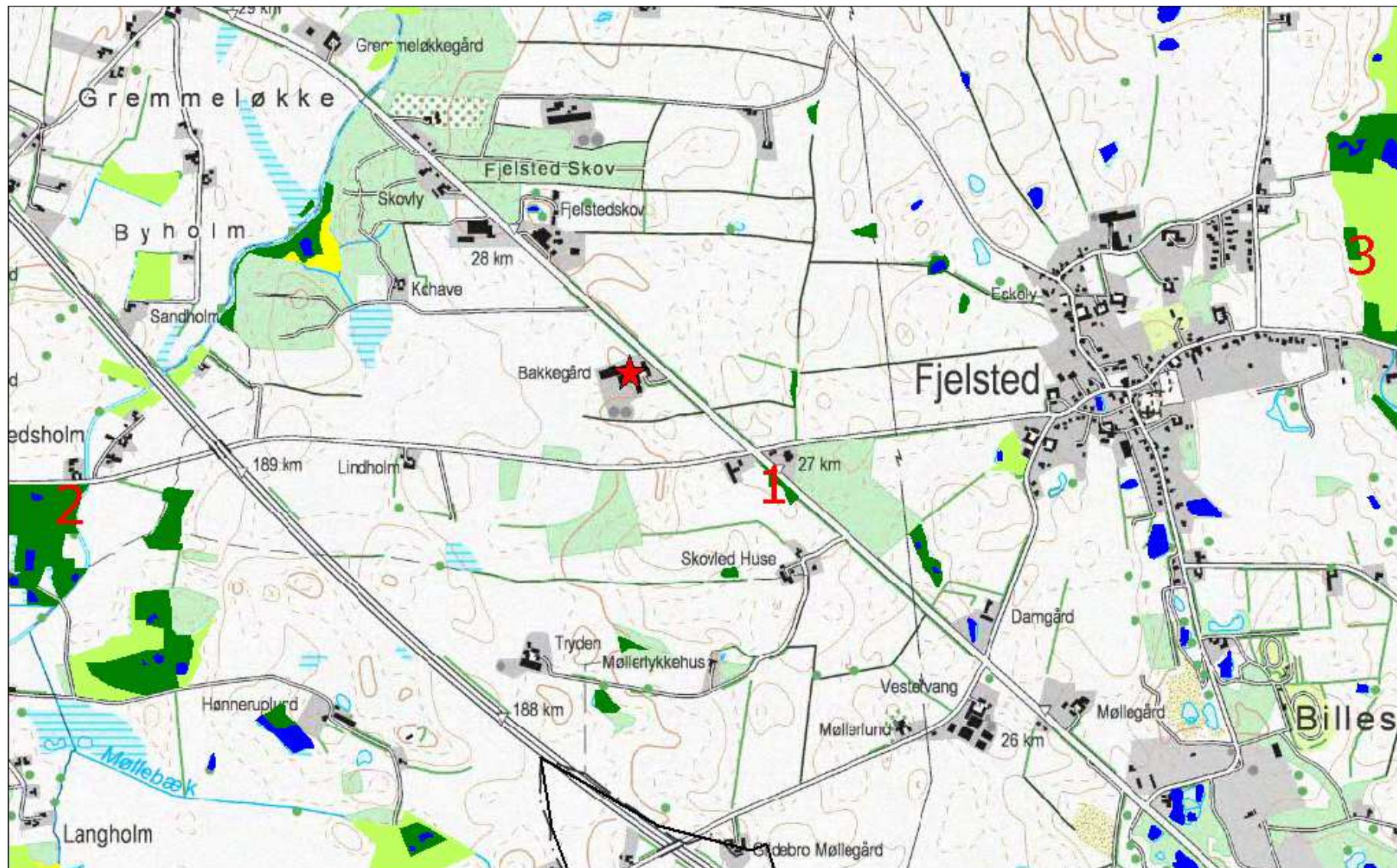
**Kortbilag 2: Udbringningsarealer**



Ejede/forpagtede arealer angivet med rød flade. Aftalearealer angivet med blå flade. Nitratfølsomme indvindingsområder angivet med grøn skravering. Oplandsgrænse (overfladevand) angivet med rød streg. Kommunegrænse angivet med sort streg.

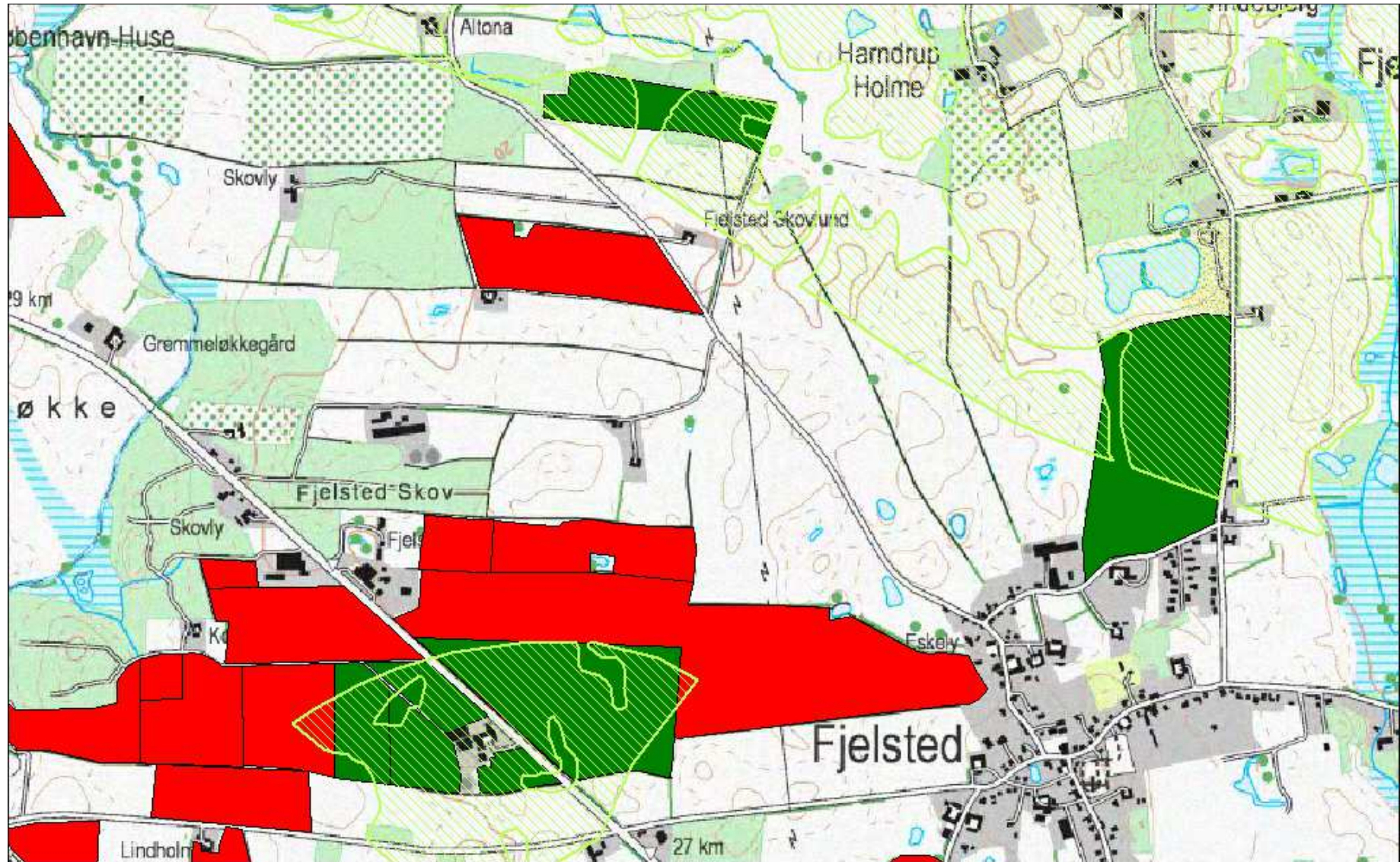


**Kortbilag 3: Naturområder**





**Kortbilag 4: Arealer med ekstra efterafgrøder indenfor nitratfølsomt indvindingsområde**



Arealer, hvor ekstra efterafgrøder skal placeres er angivet med grøn flade. Nitratfølsomt indvindingsområde er angivet med lys grøn skravering.