

MILJØGODKENDELSE af

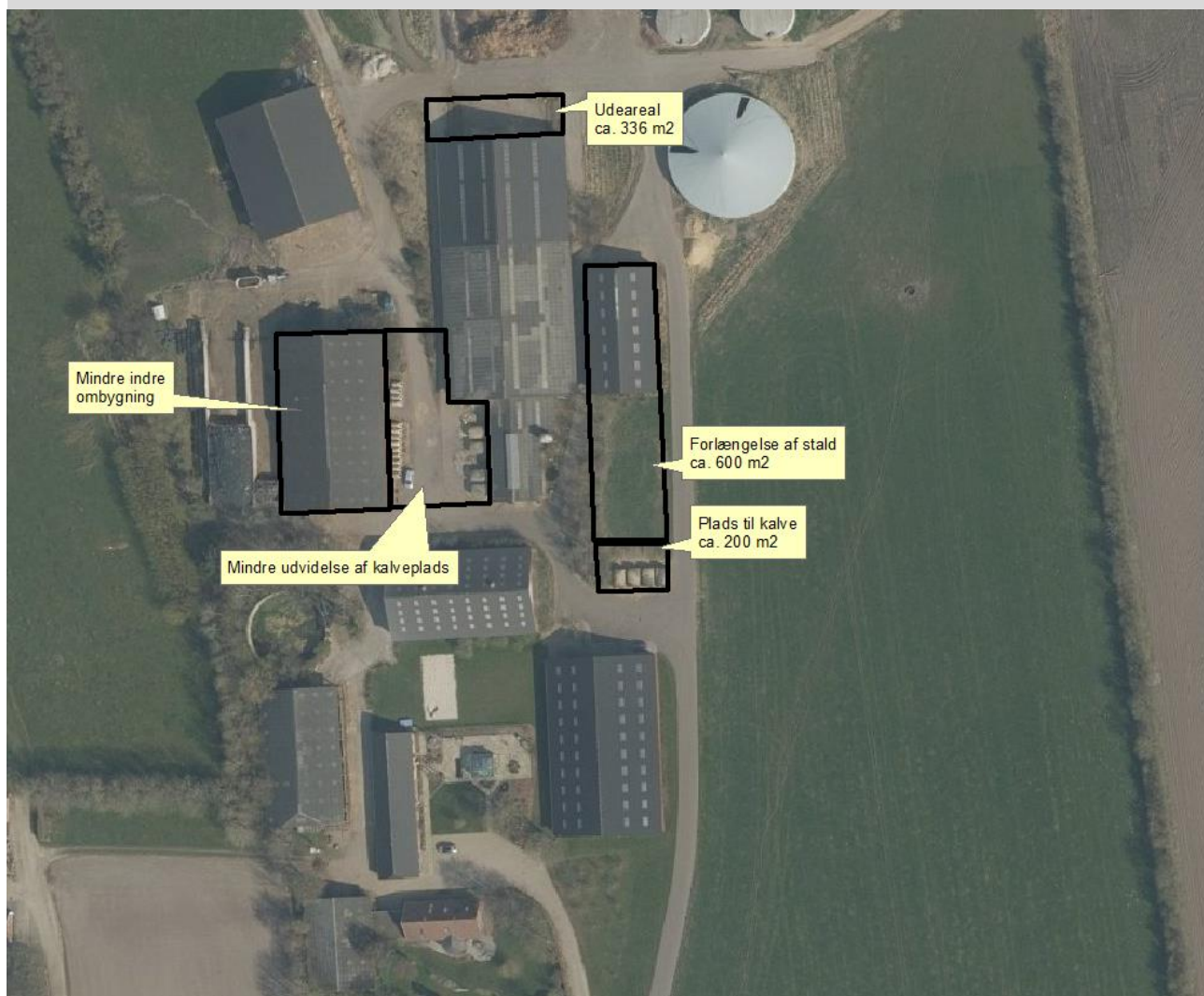
Kroghsminde
Tarpvej 15
6870 Ølgod

I henhold til § 16a i Bekendtgørelse af lov nr. 520
af 1. maj 2019
om husdyrbrug og anvendelse af gødning m.v.

Varde
Kommune



Godkendt 4. oktober 2021



Postadresse:
Varde Kommune
Bytoften 2, 6800 Varde

Udarbejdet af:

Sagsbehandler: Jørgen Enevoldsen
Direkte tlf. 7994 7150
E-mail: jene@varde.dk

VARDE KOMMUNE

Erhvervscenteret - Landbrug
Teknik og Miljø
Bytoften 2
6800 Varde

www.vardekommune.dk
vardekommune@varde.dk

Doknr. 104178-21

Sagsnr. 21-7842

Indholdsfortegnelse:

1	INDLEDNING	5
2	BAGGRUND FOR MILJØGODKENDELSE	6
2.1	DATABLAD.....	6
2.2	BAGGRUND OG HISTORIK.....	6
3	GODKENDELSE	8
3.1	BESKRIVELSE AF PROJEKTET.....	8
3.2	DISPENSATION.....	8
3.3	SUPPLERENDE OPLYSNINGER.....	9
3.4	FORUDSÆTNINGER.....	9
4	VILKÅR FOR MILJØGODKENDELSEN	10
4.1	PRODUKTIONSAREALER OG OPBEVARINGSLAGRE.....	10
4.2	DRIFT OG INDRETNING.....	10
4.3	LANDSKABSINTERESSER.....	10
4.4	OPBEVARING OG HÅNDTERING AF HUSDYRGØDNING.....	10
4.5	LUGT.....	11
4.6	STØJ OG VIBRATIONER.....	11
4.7	STØV.....	12
4.8	SKADEDYR.....	12
4.9	SPILDEVAND, OVERFLADEVAND OG RESTVAND.....	12
4.10	OPLAG AF OLIE, PESTICIDER OG ØVRIGE KEMIKALIER.....	12
4.11	LYS.....	12
4.12	UHELD OG RISICI.....	12
4.13	OPHØR.....	12
5	KLAGEVEJLEDNING	13
6	OFFENTLIGGØRELSE	14
7	MILJØTEKNISK BESKRIVELSE OG VURDERING	15
7.1	BELIGGENHED.....	15
7.2	AFSTANDSKRAV.....	16
7.3	LANDSKAB OG KULTURMILJØ.....	17
7.4	SAMDRIFT.....	20
7.5	BIAKTIVITETER.....	20
7.6	INDRETNING.....	20
7.7	PRODUKTIONSAREALERS OG OPBEVARINGSLAGRES STØRRELSE.....	22
7.8	VAND, ENERGI OG KLIMA.....	24
7.9	AFFALD.....	25
7.10	OPLAG AF OLIE, RENGØRINGSMIDLER, KEMIKALIER OG MEDICIN.....	25
7.11	HUSDYRGØDNING - PRODUKTION, OPBEVARING OG UDBRINGNING.....	26
7.12	ENSILAGE- OG FODEROPBEVARING.....	27
7.13	LUGT.....	28
7.14	RYSTELSER OG STØJ.....	29
7.15	STØV.....	30
7.16	SKADEDYR.....	30
7.17	DØDE DYR.....	31
7.18	LYS.....	31
7.19	TIL- OG FRAKØRSELSFORHOLD.....	31
7.20	SPILDEVAND.....	33
7.21	DRIFTSFORSTYRRELSER ELLER UHELD.....	34
7.22	BESKYTTEDE NATUROMRÅDER OMKRING HUSDYRBRUGET - AMMONIAK.....	35
7.23	PÅVIRKNING AF "BILAG IV ARTER".....	39

7.24	BAT – AMMONIAK	40
7.25	SAMLET BAT-VURDERING	41
8	EGENKONTROL.....	42
9	FORANSTALTNINGER VED OPHØR AF PRODUKTION	42
10	ALTERNATIVE MULIGHEDER.....	42
11	NABO- / PARTSHØRING	43
12	SAMLET VURDERING	43
BILAG 1	– FÆRDIGMELDINGSSKEMA	44

1 Indledning

Denne miljøgodkendelse fastlægger de vilkår, der skal gælde for en udvidelse af husdyrbruget på Tarpvej 15, 6870 Ølgod i Varde Kommune. Vilkårene sikrer, at udvidelse og drift af husdyrbruget kan ske uden at påvirke miljøet væsentligt.

Miljøet skal i denne sammenhæng forstås som omgivelserne i bred forstand, herunder befolkning, flora og fauna, vandmiljø, landskab og kulturhistorie samt ressourceforbrug.

I forbindelse med udarbejdelse af miljøgodkendelsen, har Varde Kommune udarbejdet en miljøteknisk beskrivelse og vurdering af det ansøgte projekt. Denne danner baggrund for afgørelsen, herunder de stillede vilkår, som fremgår af afsnit 4.

Ansøgningen om miljøgodkendelse har været offentliggjort på Digital MiljøAdministration (DMA) www.dma.mst.dk fra den 4. – 20. august 2021. Offentligheden har hermed haft mulighed for at komme med forslag og bemærkninger til projektet, samt anmode om at få tilsendt udkast til afgørelse, når dette foreligger.

Varde Kommune har ikke modtaget henvendelser angående udvidelsen i idéfasen efter offentlig annoncering.

Et udkast til afgørelse har været sendt i nabo- / partshøring i 30 dage, hvor der har været mulighed for at komme med synspunkter, kommentarer eller indsigelser til projektet.

Der er sideløbende med nabo- / partshøring foretaget høring af offentligheden, ved at udkast til miljøgodkendelse sammen med ansøgning og miljøkonsekvensrapport er lagt på Varde Kommunes hjemmeside under "Høringer".

Copyright på kort: Geodatastyrelsen, SDFE, Hexagon, Varde Kommune.

2 Baggrund for miljøgodkendelse

2.1 Datablad

Ejer / Ansøger:	Jens Krogh, Tarpvej 15, 6870 Ølgod, tlf. 4078 0521, kroghsminde@mail.dk
Kontaktperson:	Samme
Husdyrbrugets navn og adresse:	Kroghsminde, Tarpvej 15, 6870 Ølgod
Ejerlav og matrikel nr.:	Nørtarp By, Strellev 9a m.fl.
Virksomhedens art:	Økologisk kvægbrug
Ejendomsnummer:	5730110200
CHR-nummer:	57874
CVR-nummer:	13213178
Konsulent:	Per Lousdal, SAGRO I/S, tlf. 9629 6641, pll@sagro.dk
Tilsynsmyndighed:	Varde Kommune
Er husdyrbruget et IE-brug:	Nej
Ansøgning:	Skema nr. 227746, version 1
Udkast i nabohøring:	1. september 2021
Godkendelsesdato:	4. oktober 2021

2.2 Baggrund og historik

7. april 2009: § 11-miljøgodkendelse til udvidelse af besætningen fra 90 køer til 111 køer samt tilbygning til kostald. Tilbygningen blev ikke opført.
17. august 2011: § 19a-tilladelse til byggeri af ensilageplansilo.
9. februar 2012: § 12-miljøgodkendelse til udvidelse af besætningen fra 111 køer til 130 køer samt stude. Ønsket om tilbygning til kostalden blev opretholdt. Tilbygningen blev ikke opført indenfor udnyttelsesfristen på 2 år. (8 års drift). I det følgende MGK2012.
17. november 2014: § 30-tilladelse til etablering af velfærdsstald.
12. januar 2015: Miljøgodkendelse af gårdbiogasanlæg.
20. august 2015: Tillæg nr. 1 til § 12-miljøgodkendelse (nye arealer)
30. november 2015: Tillæg nr. 2 til miljøgodkendelse til tilbygning til kostalden på 688 m², tilbygning til halmhus på 428 m², ny plads til kalvehytter på 100 m², nyt maskinhus på 1.063 m² til erstatning for eksisterende bygninger, som nedrives og ændring af gulv i eksisterende staldbygning (nudrift). I det følgende MGK2015.
18. august 2017: Tillæg til miljøgodkendelse af gårdbiogasanlæg.

Jens Krogh har nu søgt om miljøgodkendelse på baggrund af et ønske om at udvide og ændre kvægbesætningen. En eksisterende velfærdsstald ombygges og forlænges. Hertil kommer etablering af mandskabsfaciliteter syd for bygningen. Der ønskes etableret en ny kalveplads og nord for eksisterende kostald inddrages et eksisterende befæstet areal til udendørs løbegård. Endvidere påtænkes det at udskifte besætningen til jersey. Der søges derfor om en fleksibel kvægproduktion på eksisterende og nye produktionsarealer.

Ansøgningen er modtaget af Varde Kommune den 23. juni 2021.

I forbindelse med sagsbehandlingen er der indhentet supplerende oplysninger.

3 Godkendelse

Varde Kommune har afgjort, at husdyrbruget på Tarpvej 15, 6870 Ølgod kan udvides som ansøgt. Der er nærmere redegjort for de vurderinger der ligger til grund for afgørelsen i den miljøtekniske beskrivelse og vurdering.

Miljøgodkendelsen meddeles efter § 16a i "Bekendtgørelse af lov nr. 520 af 1. maj 2019 om husdyrbrug og anvendelse af gødning m.v." herefter benævnt husdyrbrugloven, på en række nærmere angivne vilkår i afsnit 4.

Husdyrbruget skal til enhver tid leve op til gældende regler i love og bekendtgørelser – også selvom disse regler eventuelt måtte være skærpede i forhold til denne afgørelse.

Det skal i øvrigt bemærkes, at tilladelser og godkendelser der vedrører anden lovgivning, for eksempel byggetilladelse, skal indhentes særskilt.

Henvendelse om afgørelsen kan ske til Varde Kommune, Erhvervscenteret - Landbrug.

Eventuelle udvidelser og ændringer af husdyrbrugets anlæg, som ikke fremgår af denne afgørelse, skal meddeles til – og godkendes af Varde Kommune inden disse gennemføres.

I henhold til husdyrbruglovens § 59a bortfalder godkendelsen, hvis den ikke er udnyttet, inden 6 år efter den er meddelt. Hvis en del af godkendelsen ikke er udnyttet, bortfalder godkendelsen for denne del.

3.1 Beskrivelse af projektet

Jens Krogh ønsker at udvide og ændre kvægbesætningen på Tarpvej 15, 6870 Ølgod.

- Eksisterende velfærdsstald ombygges og forlænges med 535 m². Der etableres mandskabsfaciliteter i den sydlige ende af bygningen.
- Der etableres en ny kalveplads på ca. 200 m².
- Nord for eksisterende kostald inddrages et eksisterende befæstet areal på 336 m² til udendørs løbegård.
- Det påtænkes at ændre besætningen til jersey
- Der søges om en fleksibel kvægproduktion på eksisterende og nye produktionsarealer.

Der har indtil nu været godkendelse til et dyrehold af tung race, bestående af 130 køer med opdræt og stude, i alt 315,55 dyreenheder.

Ifølge den nugældende husdyrbrugslov skal der ikke længere søges om og gives godkendelse til et bestemt dyrehold, men om et bestemt produktionsareal, det vil sige det areal, som dyrene på husdyrbruget kan opholde sig på.

Der søges om produktionsarealer, som det fremgår af figur 5 og tabel 1.

3.2 Dispensation

Varde Kommune meddeler i henhold til husdyrbruglovens § 9 stk. 3 dispensation, så produktionsarealet i bygning 2, som delvist er beliggende indenfor 30 m til naboskel kan udvides med 35 m².

Varde Kommune meddeler i henhold til husdyrbruglovens § 9 stk. 3 dispensation, så produktionsarealet i bygning 2, som delvist er beliggende indenfor 15 m til markvandingsboring DGU102.357 kan udvides med 35 m².

3.3 Supplerende oplysninger

I forbindelse med sagsbehandlingen har Varde Kommune orienteret og indhentet oplysninger fra følgende:

- Idéfasen ved offentlig annoncering
- Interne høringer i Varde Kommune
- Nabohøring ved berørte naboer

3.4 Forudsætninger

Varde Kommune forudsætter, at projektet gennemføres og drives som beskrevet i ansøgningen, og at den generelt gældende lovgivning overholdes.

Miljøgodkendelsen meddeles på vilkår, der sikrer at kravene i § 27 i husdyrbrugloven opfyldes. Der stilles derfor følgende vilkår til husdyrbrugets anlæg:

4 Vilkår for miljøgodkendelsen

4.1 Produktionsarealer og opbevaringslagre

- a. Husdyrbruget må maksimalt have produktionsarealer og arealer med gødningsopbevaring, som det fremgår af tabel 1, og beliggende, som det fremgår af figur 5.

4.2 Drift og indretning

- a. Husdyrbruget skal drives økologisk efter de regler, som gælder for økologisk produktion.
- b. Husdyrbrugets drift og indretning skal være i overensstemmelse med de oplysninger der fremgår af den miljøtekniske beskrivelse, medmindre andet fremgår af afgørelsens vilkår.
- c. De vilkår der vedrører driften, skal være kendt af de ansatte/andre der er beskæftiget med den pågældende del af driften. Et eksemplar af miljøgodkendelsen skal til enhver tid være tilgængeligt for de personer, der har ansvaret for husdyrbrugets daglige drift.

Kalveplads / udendørsløbegård

- d. Udendørsløbegården (bygning 1A, figur 4) og kalvepladsen (bygning 5B, figur 4) skal have et jævnt fald på mindst 1 % mod afløb. Der skal på de 3 sider omkring udendørsløbegård og kalvepladsen, som ikke grænser op til stald, være en mindst 2 m bred randbelægning med mindst 3 % fald indad, eller alternativt en forhøjning på mindst 10 cm, som kan forhindre, at husdyrgødning løber ud på jorden.
- e. Senest 14 dage før etablering af kalveplads / udendørsløbegård skal du til Varde Kommune indsende følgende:
 - Dokumentation for at kalvepladsens / udendørsløbegårdens bund opføres i henhold til reglerne i husdyrgødningsbekendtgørelsen, herunder styrke, tæthed og bestandighed.
 - Redegørelse for forhøjning / randbelægning / hældning
 - Målfaste tegninger af pladserne med afløb og rørføring fra pladserne til gyllesystemet.

Senest 2 måneder efter at du har etableret kalveplads / udendørsløbegård, skal du anmelde det til Varde Kommune, som så registrerer det i BBR. (Skema til færdigmelding er vedhæftet).

Udvendigt foderbord

- f. Det udvendige foderbord skal alle steder etableres med fald ind mod stalden / udendørsløbegård, så der ikke kan løbe vand fra foderbordet og ud på jorden/området omkring foderbordet.
- g. Der må ikke kunne løbe vand fra jorden/området omkring stalden/foderbordet ind på det udvendige foderbord.

4.3 Landskabsinteresser

- a. Placering, udformning, arkitektur og materialevalg af nybyggeri skal følge beskrivelsen i den miljøtekniske redegørelse.
- b. Bygningerne skal opføres i afdæmpede farver og i ikke-reflekterende materialer.
- c. Den eksisterende beplantning ved husdyrbruget skal bevares. Herunder især læhegnet mod øst, der bør vedligeholdes så det også fremover vil fremstå som en visuel afskærmning. Der skal efterplantes og beskæres ved behov, så en sund beplantning sikres, se figur 3.
- d. Gyllebeholder beliggende i det åbne land (bygning 16 på figur 4) skal fjernes senest 5 år efter at den ikke længere er nødvendig for driften.

4.4 Opbevaring og håndtering af husdyrgødning

- a. Påfyldning af gylle til gyllevogn og lignende skal altid ske under opsyn.

4.5 Lugt

- a. Hele husdyrbruget og dets omgivelser skal renholdes således, at lugtgener begrænses mest muligt.
- b. Såfremt tilsynsmyndigheden skønner, at lugtgener i omgivelserne vurderes at være væsentligt større end der kan forventes ifølge grundlaget for miljøvurderingen, skal husdyrbruget lade foretage undersøgelse af muligheder for begrænsning af lugtkilder og/eller behandling af afkastluften. Undersøgelsens omfang vil blive fastsat af tilsynsmyndigheden på baggrund af en konkret vurdering af sagen. Lugtundersøgelser kan maksimalt kræves én gang pr. år. Virksomheden afholder selv omkostningerne til dokumentation, undersøgelser og målinger.

4.6 Støj og vibrationer

- a. Husdyrbrugets bidrag til støjbelastningen må, ved udendørs opholdsarealer ved boliger beliggende i landzone uden for eget skel, ikke overskride de anførte værdier 1,5 meter over terræn i frit felt:

Tidspunkt	Støjgrænser	Reference tidsrum
Dag		
Mandag - fredag kl. 07 - 18	55 dB(A)	8 timer
Lørdag kl. 07 - 14	55 dB(A)	7 timer
Lørdag kl. 14 - 18	45 dB(A)	4 timer
Søn- og helligdag kl. 07 - 18	45 dB(A)	8 timer
Aften		
Alle dage kl. 18 - 22	45 dB(A)	1 time
Nat		
Alle dage kl. 22 - 07	40 dB(A)	½ time

Støjgrænser

- b. Støjens maksimalværdi må om natten ikke overstige ovenstående grænseværdier med mere end 15 dB(A) ved alle beboelser.
- c. Ved dokumentation for overholdelse af støjvilkår skal der ses bort fra kortvarig sæsonafhængig kørsel udenfor husdyranlægget f.eks. pløjning og høst.
- d. Hvis tilsynsmyndigheden vurderer det nødvendigt, skal husdyrbruget dokumentere, at støjvilkåret er overholdt. Dokumentationen skal belyse støjbelastningen med husdyrbruget i fuld repræsentativ drift. Dette kan dog højst kræves en gang årligt, såfremt ovennævnte støjgrænser overholdes.

Dokumentationen skal ske i form af resultat af en støjmåling udført efter retningslinjerne i Miljøstyrelsens vejledning nr. 5 og 6/1984, eller efter en beregning udført efter den nordiske beregningsmetode for ekstern støj fra virksomheder jf. Miljøstyrelsens vejledning nr. 5/1993. Ved ændringer skal den nyeste vejledning anvendes.

Er dokumentationen udført som beregning, skal den indeholde de oplysninger om beregningsforudsætningerne, som er nødvendige for vurdering af rigtigheden af beregningsresultaterne. Er dokumentationen udført som måling, skal driftsforholdene under målingen beskrives. Som udgangspunkt accepteres en ubestemthed på de målte eller beregnede støjbelastninger på max. +/- 3 dB(A).

- e. Målingerne eller beregningerne skal udføres af en person eller et laboratorium, som er akkrediteret af DANAK eller godkendt af Miljøstyrelsen til "Måling - ekstern støj".
- f. Resultaterne skal sendes til tilsynsmyndigheden senest 1 måned efter målingernes gennemførelse.

4.7 Støv

- a. Drift af anlægget må ikke medføre væsentlige støvgener uden for husdyranlægget.

4.8 Skadedyr

- a. Der skal på husdyrbruget foretages effektiv fluebekæmpelse i overensstemmelse med de til enhver tid nyeste retningslinjer fra Aarhus Universitet, Institut for Agroøkologi.
- b. Opbevaring af foder skal ske på en sådan måde, at der ikke opstår risiko for tilhold af skadedyr.

4.9 Spildevand, overfladevand og restvand

- a. Overfladevand fra befæstede arealer, som kan være forurenede med næringsstoffer, skal opsamles og udbringes i henhold til gældende regler.
- b. Tagbrønde og brønde i øvrigt indenfor en afstand på 15 meter fra stalde skal hæves minimum 10 cm over terræn, når de fører til dræn eller vandløb.
- c. Al overfladevandet fra hele udendørslobegården (bygning 1A, figur 4) og kalvepladser (bygning 5, 5A og 5B, figur 4) skal ledes til gyllesystemet.
- d. Udledning af tagvand skal overholde vilkårene i udledningstilladelsen dateret 30. november 2015, og må ikke give anledning til gener for naboer eller medføre oversvømmelser udenfor din egen grund.

4.10 Oplag af olie, pesticider og øvrige kemikalier

- a. Opbevaring af kemikalier, samt spildolie og kemikalieaffald, skal foregå i rum med fast bund og uden mulighed for forurening af jord, afløbssystem, grundvand og vandløb.

4.11 Lys

- a. Driften må ikke medføre væsentlige lysgener uden for husdyrbruget.

4.12 Uheld og risici

- a. Alle uheld og driftsforstyrrelser, herunder evt. spild på udendørs arealer, der kan medføre forurening, skal straks meddeles alarmcentralen (tlf.: 112) og efterfølgende Erhvervscenteret, Varde Kommune (tlf.: 7994 6800).

4.13 Ophør

- a. Ved ophør af driften, skal der træffes de nødvendige foranstaltninger for at undgå forureningsfare. Alle opbevaringsanlæg skal tømmes og rengøres, og husdyranlægget skal fremstå i miljømæssig god stand.

5 Klagevejledning

Afgørelsen kan påklages til Miljø- og Fødevareklagenævnet i henhold til § 76 i Husdyrbrugloven af de klageberettigede, der fremgår af lovens §§ 84-87.

Hvis du ønsker at klage over afgørelsen, skal du gøre det elektronisk og direkte til Miljø og Fødevareklagenævnet via Klageportalen. Du kan få adgang til Klageportalen via <https://kpo.naevneneshus.dk>

Din klage skal være modtaget senest den 1. november 2021.

Det er en betingelse for behandling af din klage, at du indbetaler et gebyr.

Vejledning om hvordan du klager og om gebyrordningen kan du finde på <https://kpo.naevneneshus.dk>

Samme sted fremgår det også, at der er visse særlige forhold, som kan begrunde en undtagelse fra kravet om at klage via Klageportalen.

Har du brug for yderligere oplysninger eller hjælp til Klageportalen, kan du kontakte nh@naevneneshus.dk eller tlf. 7240 5600.

Såfremt afgørelsen ønskes indbragt for domstolene, skal søgsmål være anlagt inden 6 måneder fra afgørelsens offentliggørelse samt være i overensstemmelse med § 26 i forvaltningsloven.

6 Offentliggørelse

Offentliggørelse af afgørelsen sker på Digital MiljøAdministration <https://dma.mst.dk/> under "Offentliggørelser", den 4. oktober 2021.

På Varde Kommunes vegne den 4. oktober 2021



Jørgen Enevoldsen

Miljømedarbejder

Kopi sendt til:

- Per Lousdal, SAGRO, pll@sagro.dk
- Styrelsen for Patientsikkerhed, Tilsyn og Rådgivning Syd, Nytorv2, 1. sal, 6000 Kolding, e-mail: trsyd@stps.dk
- Danmarks Fiskeriforening, Nordensvej 3, Taulov, 7000 Fredericia, e-mail: mail@dkfisk.dk
- Ferskvandsfiskeriforeningen for Danmark, v. Niels Barslund, Vormstrupvej 2, 7540 Haderup, e-mail: nb@ferskvandsfiskeriforeningen.dk
- Arbejderbevægelsens Erhvervsråd, Reventlowsgade 14,1, 1651 Kbh.V, e-mail: ae@ae.dk
- Forbrugerrådet, Fiolstræde 17, 1017 Kbh.K, e-mail: fbr@fbr.dk
- Det Økologiske Råd, Blegdamsvej 4B, 2200 Kbh.N, e-mail: husdyr@ecocouncil.dk
- Danmarks Sportsfiskerforbund, Skyttevej 5, 7182 Bredsten, e-mail: lbt@sportsfiskerforbundet.dk
- Danmarks Naturfredningsforening, Masnedøgade 20, 2100 København Ø, e-mail: dnvarde-sager@dn.dk
- Dansk Ornitologisk Forening, Vesterbrogade 140, 1620 Kbh.V, e-mail: natur@dof.dk samt lokalforeningen for sydvestjylland e-mail: varde@dof.dk
- Arkvest, post@arkvest.dk

7 Miljøteknisk beskrivelse og vurdering

Beliggenhed, landskab og kulturmiljø

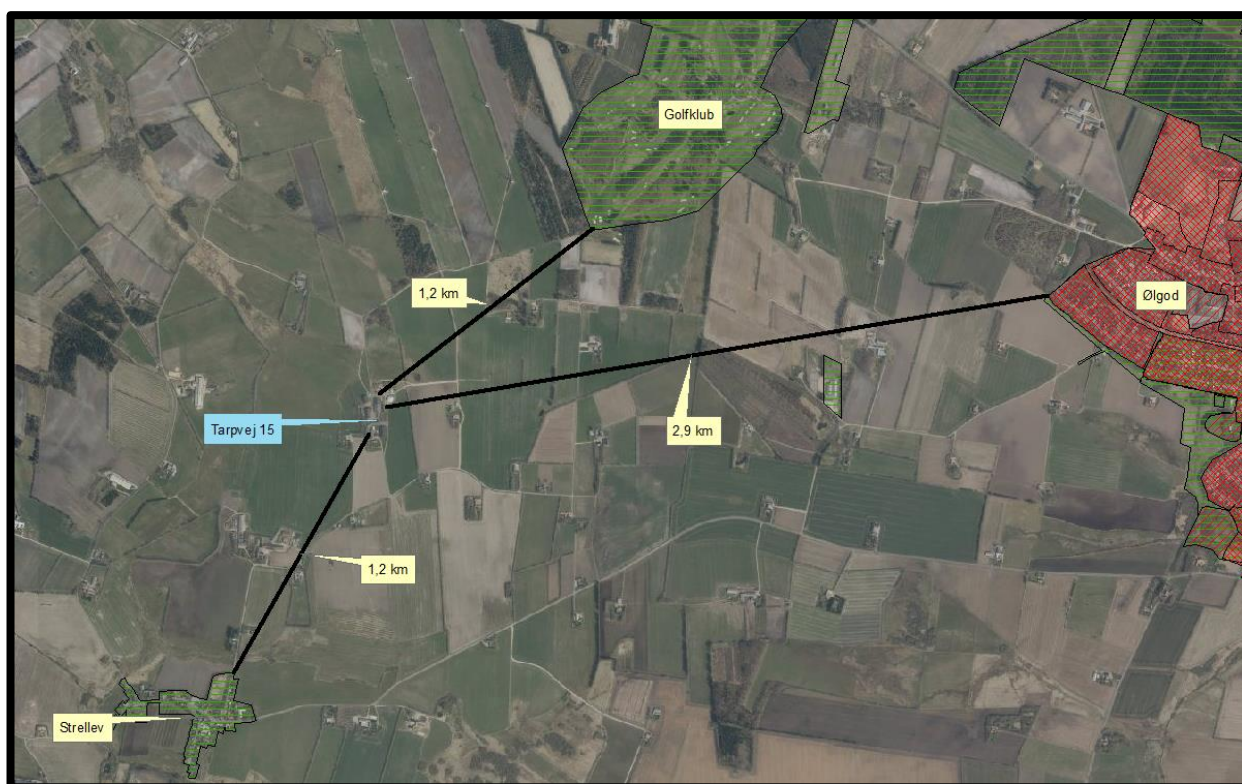
7.1 Beliggenhed

Husdyrbruget ligger på adressen Tarpvej 15, 6870 Ølgod, ca. 2,9 km vest for Ølgod og 1,2 km nordøst for Strellev, se figur 1.

Nærmeste byzone er Ølgod, se figur 1.

Nærmeste samlede bebyggelse er Strellev, se figur 1.

Ca. 1,2 km nordøst for husdyrbruget ligger Skærbæk Mølle Golfklub. Området er et rekreativt område, både nuværende og fremtidig landzone.



Figur 1. Husdyrbruget i forhold til byzone og samlet bebyggelse.

Nærmeste nabo uden landbrugspligt, Tarpvej 17, Tarpvej 20 og Tarpvej 22 er beliggende henholdsvis ca. 300 m, ca. 360 m og ca. 400 m fra husdyrbruget, se figur 2.

De nærmeste øvrige nabobeboelser er Tarpvej 13, som ejes af ansøger, samt Tarpvej 24 og Kærgårdvej 18, se figur 2.



Figur 2. Husdyrbruget i forhold til nærmeste naboer.

Varde Kommune vurderer at beliggenheden er tilstrækkeligt beskrevet.

7.2 Afstandskrav

Afstandskravene i henhold til § 6 i Husdyrbrugloven er overholdt, da husdyrbrugets anlæg ikke er beliggende:

- i et eksisterende eller ifølge kommuneplanens rammedel fremtidigt byzone- eller sommerhusområde
- i et område i landzone, der i lokalplan er udlagt til boligformål, blandet bolig og erhvervsformål eller til offentlige formål med henblik på beboelse, institutioner, rekreative formål og lign.,
- i en afstand mindre end 50 m fra ovennævnte områder eller
- i en afstand mindre end 50 m fra en nabobeboelse.

Følgende afstandskrav i henhold til § 8 i husdyrbrugloven er overholdt:

- almene vandforsyningsanlæg (50 m)
- vandløb, dræn og søer (15 m)
- offentlig vej og privat fællesvej (15 m)
- levnedsmiddelvirksomhed (25 m)

Følgende afstandskrav i henhold til § 8 i husdyrbrugloven er ikke overholdt:

- ikke almene vandforsyningsanlæg (25 m)
- naboskel (30 m)
- beboelse på samme ejendom (15 m)

Ikke-almene vandforsyningsanlæg

Vandboring DGU 102.357 er beliggende indenfor 25 m fra eksisterende stald (bygning 3), hvori produktionsarealet ikke udvides og bygning 2 hvor der sker en mindre udvidelse af produktionsarealet. I bygning 2 inddrages en tværgang til dybstrøelsesareal i den ansøgte drift.

Ansøger oplyser, at vandboringen er sikret mod forurening af støbt brøndrør til ca. 1 m over terræn, den er beliggende ca. 22 m fra den eksisterende staldbygning og ca. 45 m fra det område i stalden der ændres. Da der er tale om en mindre ændring i eksisterende stald med fast bund er det ikke muligt at overholde afstandskravet og der søges derfor om fornyet dispensation fra afstand til vandboring.

Varde Kommune meddeler i henhold til husdyrbruglovens § 9 stk. 3 dispensation, så produktionsarealet i bygning 2, som delvist er beliggende indenfor 15 m til markvandingsboring DGU102.357 kan udvides med 35 m².

Naboskel

Eksisterende lovligt etablerede stald (byg 3) og eksisterende plansilo (byg 11) er beliggende indenfor 30 m til naboskel. Produktionsarealet i stalden/brugen af plansiloen ændres ikke som følge af denne miljøgodkendelse. Varde Kommune vurderer, at der derfor ikke er behov for igen at dispensere fra afstandskravene.

Eksisterende stald (bygning 2) er beliggende ca. 19 m fra naboskel. Produktionsarealet i bygningen udvides da et mindre gangareal inddrages til produktionsareal. Dette vil ikke bevirke nogen ændring i oplevelsen af stalden set udefra eller ændre afstand til naboskel. Der er åben mark på den anden side af skel og ejendommen er ejet af ansøger. Der søges hermed om dispensation fra afstand til naboskel til udvidelse af produktionsareal i stald (bygning 2) 19 m fra skel.

Varde Kommune meddeler i henhold til husdyrbruglovens § 9 stk. 3 dispensation, så produktionsarealet i bygning 2, som delvist er beliggende indenfor 30 m til naboskel kan udvides med 35 m².

Beboelse på samme ejendom

Eksisterende lovligt etablerede stald (bygning 3) er beliggende indenfor 15 m til beboelse på samme ejendom. Produktionsarealet i stalden ændres ikke som følge af denne miljøgodkendelse. Varde Kommune vurderer derfor, at der ikke er behov for igen at dispensere fra afstandskravet.

7.3 Landskab og kulturmiljø

I forbindelse med sagsbehandlingen er husdyrbrugets beliggenhed i forhold til udpegningerne i Varde Kommunes Kommuneplan 2017 samt andre udpegninger blevet gennemgået. Husdyrbrugets anlæg ligger **indenfor**

- Landzone
- Åbne landbrugslandskaber
- Egnet område til store husdyrbrug
- Særligt værdifuldt landbrugsområde
- Skovrejsningsområde
- Område med særlige drikkevandsinteresser

Af Kommuneplan 2017 for Varde Kommune fremgår det blandt andet, at

Anvendelse af reflekterende materialer i **det åbne land** (Landzone) skal søges begrænset og om nødvendigt afskærmes.

I åbne **landbrugslandskaber** skal store tekniske anlæg, herunder store husdyrbrug med mere end 500 dyreenheder tilpasses landskabets karakter.

Områder til placering af **store husdyrbrug** skal friholdes for udvikling, der er i modstrid med etablering af store landbrugsbygninger og -anlæg.

I **særligt værdifulde landbrugsområder** skal det sikres, at arealerne kan anvendes længst muligt til landbrugsmæssige formål før overgangen til anden anvendelse.

I **særligt værdifulde landbrugsområder** med **grundvandsinteresser** har foranstaltninger, der mindsker risikoen for forurening af grundvandet høj prioritet.

I **særligt værdifulde landbrugsområder** med **skovrejsningsinteresser** har skovrejsning høj prioritet.

Indenfor områder med **særlige drikkevandsinteresser, kildepladser, indvindingsoplande til vandværker og indsatsområder for grundvandsbeskyttelsen** må der ikke etableres aktiviteter, der kan medføre en risiko for forurening af grundvandet. I tilfælde, hvor der ikke kan findes egnede arealer udenfor disse områder, skal der træffes tilstrækkelige foranstaltninger for at mindske risikoen for grundvandsforurening. Ved udlæg af nye arealer til aktiviteter og virksomheder, der kan indebære en risiko for forurening af grundvandet, skal der tages hensyn til grundvandsbeskyttelse.

Ansøger oplyser at

Husdyrbruget ligger i område for særlig drikkevandsinteresse. Husdyrbruget ligger ikke indenfor boringsnære beskyttelsesområder, nitratfølsomt indvindingsområde, eller sprøjtemiddelfølsomme indvindingsområde

Der er en markboring DGU nr. 102.347, der ligger ved driftsbygningerne. Boringen er sikret mod tilløb af overfladevand med støbte brøndrør til ca. 1 m over terræn. Der er mindre end 25 m fra markvandsboringen til dybstrøelsesstaldene bygning 2 og 3. Begge stalde har støbt tæt bund. I bygning 3 sker der ikke ændringer. I bygning 2 inddrages et gangareal til dybstrøelsesstald, ændringen sker ca. 45 m fra boringen.

Spildevandsledningerne, herunder tagvand, overfladevand og sanitært spildevand er adskilt fra hinanden efter gældende regler, for at undgå en forurening af overflade- og grundvand.

Vurdering

Det vurderes at de generelle regler for opbevaring af husdyrgødning og indretning af stalde er tilstrækkeligt til at sikre at der ikke sker udslip fra gødningsopbevaringslagre og stalde, som kunne give anledning til forurening af grundvandet. Desuden er der særlige regler for udnyttelse og udbring af husdyrgødning, der sikrer en minimal udvaskning af næringsstoffer til grundvandet.

Ud fra ovenstående vurderes det ikke at den påtænkte driftsændring vil have indvirkning på grundvandet.

Der er ingen beskyttede sten- eller jorddige i nærheden af husdyrbruget.

Nybyggeriet sker udenfor beskyttelseslinje for fredede fortidsminder, å-beskyttelseslinje, sø-beskyttelseslinje, strand-beskyttelseslinje og skov-byggelinje.

Varde Kommunes vurdering

Ejendommen er beliggende relativt lavt i et ellers fladt landskab. Ejendommen består af flere landbrugsbygninger i varierende skala, som samlet vurderes værende et stort teknisk anlæg. Især ejendommens vest- og sydside har en del varieret beplantning, som vokser tæt ved og imellem bygningerne. Rummet afrundes i øst af et læhegn, som dog ser ud til at være klippet over af en markvej.

Med baggrund i ovenstående vurderer Varde Kommune, at det ikke er nødvendigt at stille krav om etablering af ny beplantning i forbindelse med den ønskede udvidelse og etablering af udearealer. Dog skal den resterende del af eksisterende beplantning beholdes. Herunder især læhegnet mod øst, der bør vedligeholdes så det også fremover vil fremstå som en visuel afskærmning. Der skal efterplantes og beskæres ved behov, så en sund beplantning sikres, se figur 3.



Figur 3. Vilkår til bevarelse af beplantning.

Varde Kommune vurderer at

- alle nybyggerierne er erhvervsmæssigt nødvendige for landbrugsdriften
- udvidelsen ikke er i strid med Kommuneplan 2017 for Varde Kommune
- det samlede bygningsanlæg vil fremstå som en driftsmæssig enhed
- de nye driftsbygninger, ved overholdelse af de stillede vilkår, ikke ændrer væsentligt på oplevelsen af landskabet, samt at det ikke vil få indflydelse på udpegede kulturmiljøer
- at udvidelsen, og de deraf følgende ændringer i området, ikke vil være i strid med hensynet til kulturhistoriske interesser.

Varde Kommune stiller af hensyn til landskabsinteresser vilkår om at bygningerne skal opføres i afdæmpede farver og i ikke-reflekterende materialer.

Husdyrhold og drift

7.4 Samdrift

Ansøger oplyser at:

Udover Tarpvej 15 har Jens Krogh pr. 1. august 2021 købt Tarpvej 9, hvor der er en kvægproduktion. Afstanden mellem de to ejendomme er ca. 620 m. På baggrund af afstanden, og at ejendommene hver især kan drives som selvstændige enheder, vurderes det, at der ikke er tale om en teknisk og forureningsmæssig forbindelse, jf. Husdyrlovens § 16c, imellem Tarpvej 15 og Tarpvej 9. Der ansøges derfor en særskilt miljøgodkendelse til husdyrproduktionen på Tarpvej 15.

Varde Kommune tilslutter sig ansøgers vurdering om at de to husdyrbrug skal godkendes hver for sig.

7.5 Biaktiviteter

Ansøger oplyser at:

På ejendommen drives også en biogasanlæg. Biogasanlægget er reguleret i egen godkendelse. Der sker ikke ændringer i driften af biogasanlægget som følge af nærværende udvidelse. Biogasanlægget omfatter en betonplads til opbevaring af biomasse, 1 modtagetank, 2 rådnetaanke, 2 lagertanke, et teknikhus med gasmotor og gasflare (bygninger 14).

7.6 Indretning

Oversigt over husdyrbrugets bygninger fremgår af figur 4.

Udvidelsen af husdyrbruget sker ved at eksisterende velfærdsstald (bygning 4) ombygges og forlænges, endvidere etableres der mandskabsfaciliteter syd for bygningen. Der etableres en ny kalveplads (bygning 5B), og nord for eksisterende kostald inddrages et eksisterende befæstet areal til udendørs løbegård (bygning 1A).

Bygning 1

Eksisterende stald med dybstrøelse og lang ædeplads med fast gulv. Dyrene har mellem malkningerne fri adgang til opsamlingsplads med spalter, dette er derfor indsat som produktionsareal. Der er udvendigt foderbord. I nuværende godkendelse er der krav om at en del af dyrene i stalden er på græs. Da der fortsat har været dyr i stalden, har stalden ikke været tømt og rengjort, derfor er afgræsning ikke indsat i hverken nu- eller 8-års driften jf. Miljøstyrelsens udmelding.

I staldens nord-ende er der en betonplads (ca. 12 m lang) (bygning 1A), som har fungeret som udgangsareal når køerne skal på græs. I den fremtidige drift benyttes betonpladsen som udendørsløbegård med fast gulv, hvor dyrene får fri adgang til. Det udvendige foderbord forlænges så der også er foderbord ved løbegården.

Bygning 2

Eksisterende dybstrøelsesstald. I stalden sker en mindre ombygning, så en eksisterende tværgang inddrages til dybstrøelsesareal. I nuværende godkendelse er der krav om at en del af dyrene i stalden er på græs. Da der fortsat har været dyr i stalden, har stalden ikke været tømt og rengjort, derfor er afgræsning ikke indsat i hverken nu- eller 8-års driften jf. Miljøstyrelsens udmelding.

Bygning 3

Eksisterende dybstrøelsesstald. I tidligere godkendelse har der været vilkår om at alle dyrene i stalden skal være på græs. Der er derfor indsat afgræsning i nu- og 8 års drift. For at skabe den mest fleksible miljøgodkendelse er der ikke indsat afgræsning i ansøgt drift. Da der ønskes mulighed for at benytte stalden til kvæg også i sommerperioderne.

Bygning 4

Eksisterende velfærdsstald med dybstrøelse. Stalden ombygges så nuværende adskillelser til kælvningsbokse fjernes og der etableres et større sammenhængende dybstrøelsesareal så hele bygningen bliver dybstrøelsesareal. Herudover forlænges med yderlige dybstrøelsesareal, så staldbygningen i alt bliver ca. 62 m lang. Hertil kommer at der etableres medarbejder faciliteter inklusive bad og toilet syd for stalden.



Figur 4. Oversigt over husdyrbrugets bygninger.

Bygning 5

Plads til kalvehytter. Eksisterende plads forlænges langs bygning 2 (byg 5A) og der etableres kalveplads syd for byg 4 (byg 5B). Da kalvehytterne inkl. fællesbokse kan blive flyttet rundt på kalvepladserne som det aktuelt passer bedst, er alle kalvepladser indtegnet som en samlet "stald".

Bygning 6

Halmlade.

Bygning 7

Maskinhus.

Bygning 8

Foderlade.

Bygning 9

Beboelse.

Bygning 10

Maskinhus.

Bygning 11

Eksisterende plansilo

Bygning 13

Eksisterende gyllebeholder på 1.133 m³. Gyllebeholderen benyttes til opsamling af vand fra plansilo.

Bygning 14

Bygninger, der er godkendt i miljøgodkendelsen til biogasanlæg (betonplads til opbevaring af biomasse, 1 modtagetank, 2 rådnetanke, 2 lagertanke samt et teknikhus med gasmotor og gasflare).

Bygning 15

Pileanlæg til husspildevand fra Tarpvej nr 13 og 15.

Bygning 16

Eksisterende gyllebeholder på 2.100 m³. Der anvendes naturligt flydelag.

Bygning 17

Ny 8000 L silotank til mælk. Tanken placeres vest for malkestalden på en repos på ca. 3,6 m x 3,6 m. Reposen bliver ca. 15 cm høj.

Varde Kommune vurderer at indretningen er tilstrækkelig beskrevet.

Der stilles vilkår om, at husdyrbrugets indretning og drift skal være i overensstemmelse med de oplysninger der fremgår af denne miljøtekniske beskrivelse.

7.7 Produktionsarealers og opbevaringslagres størrelse

I tabel 1 ses produktionsarealets og opbevaringsanlæggenes størrelse for 8 år siden, som nuværende drift og som ansøgt drift.

Bygning	Staldsystem / type af opbevaringsanlæg	Dyre-type / gødningstype, ansøgt	8 årsdrift, m ²	Nudrift, m ²	Ansøgt, m ²
1	Dybstrøelse	Alle kvæg, heste, får og geder	1.049	1.736	1.736
1	Sengestald m spalter (kanal, bagskyl)	Alle kvæg	215	215	215
1A	Fast gulv	Alle kvæg			336
2	Dybstrøelse	Alle kvæg, heste, får og geder	770	770	805
3	Dybstrøelse	Alle kvæg, heste, får og geder	564	564	564
4	Dybstrøelse	Alle kvæg, heste, får og geder		276	930
5	Dybstrøelse	Alle kvæg, heste, får og geder	179	179	360
8	Sengestald m spalter (kanal, bagskyl)		265	0	0
8	Dybstrøelse		82	0	0
I alt			3.124	3.740	4.946
13	Gyllebeholder	Restvand	299	299	0
16	Gyllebeholder	Flydende	523	523	523
I alt			822	822	523

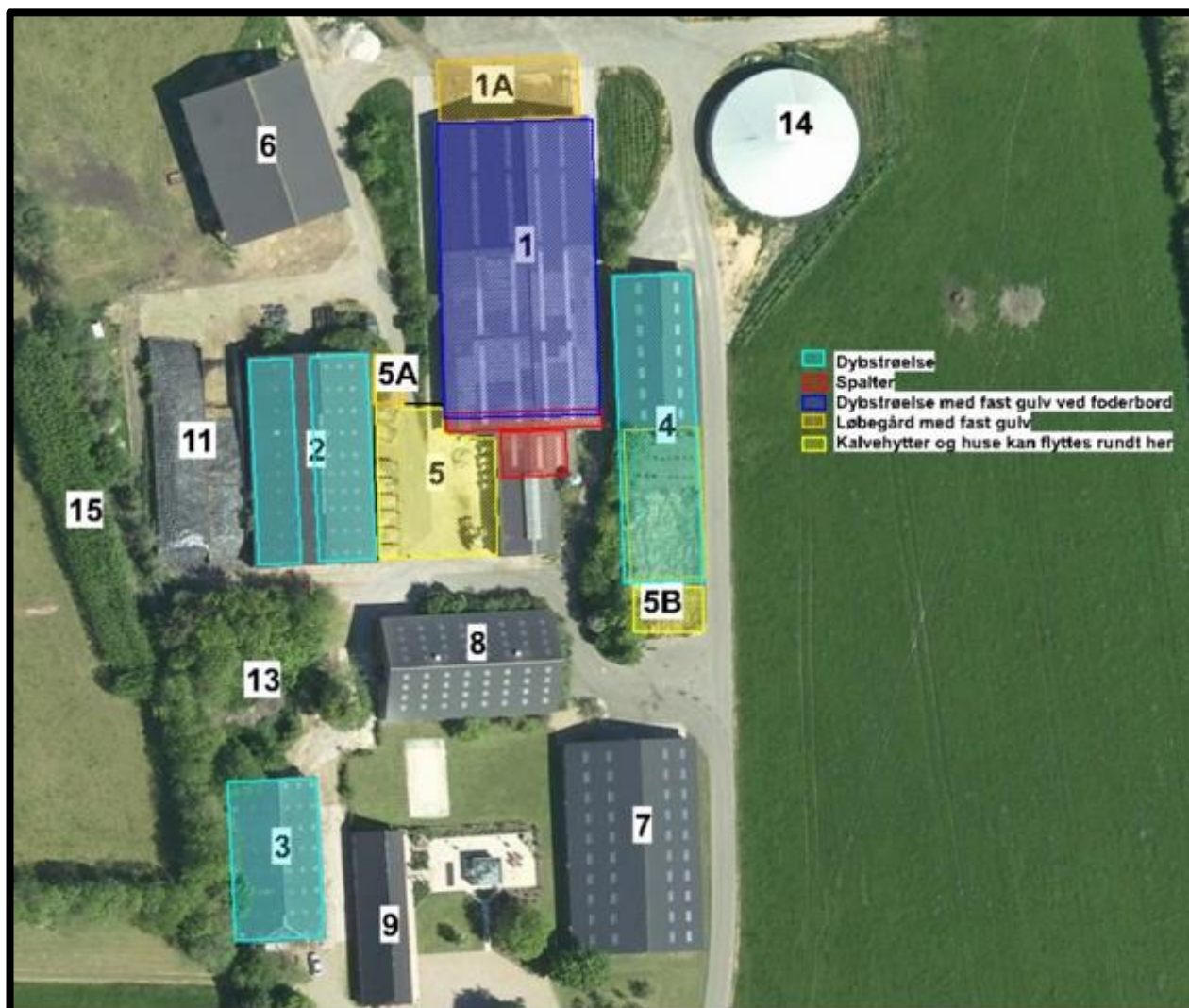
Tabel 1. Produktionsarealers og opbevaringslagres størrelse.

Produktionsarealernes beliggenhed fremgår af figur 5.

Produktionsarealerne er i denne ansøgning opgjort ud fra byggetegning i tillæg nr. 2 fra 2015 og afgørelse af velfærdsanmeldelse 2014 og opmåling i samarbejde med ansøger. Produktionsarealet er inklusive opsamlingsplads. Der er fratrukket foderbord og malkestald.

Der sker som følge af det ansøgte en udvidelse af produktionsarealerne i og med at der godkendes opstilling af flere enkelt og fællesbokse til kalve inkl. en ny kalveplads, en ny løbegård til køer og eksisterende velfærdsstald ombygges og forlænges.

Se skitse over beliggenhed af produktionsarealet i figur 5.



Figur 5. Oversigt over produktionsarealernes beliggenhed.

Produktionsarealets størrelse for 8 år siden blev godkendt i MGK2012.

Produktionsarealets størrelse i nudriften er godkendt i MGK2015.

Varde Kommune vurderer at produktionsarealet er tilstrækkeligt beskrevet.

7.8 Vand, energi og klima

Ansøger har oplyst følgende:

Vand

Vandforbruget på denne bedrift anvendes primært til drikkevand og markvanding. Ved fuld udnyttelse af staldanlægget forventes vandforbruget at stige, som følge af flere malkekøer. Der anvendes vand fra Strellev vandværk.

Til kvæget anvendes der drikkekar, der er udformet og placeret så unødvendigt vandspild undgås. Vand fra forkøling af mælken genanvendes til drikkevand til køerne. Drikkevandsinstallationerne efterses for at undgå vandspild. Lækager identificeres, stoppes og repareres hurtigst muligt.

Vurdering

Der er fokus på at minimere vandforbruget, både i forbindelse med daglig drift men også ved udskiftning af teknikker der forbruger vand. Det vurderes derved at brugen af naturressourcer sker på en forsvarlig måde.

Energi

På ejendommen anvendes der energi i form af el og dieselolie. Elforbruget anvendes hovedsageligt til malkning og køling af mælk, gyllepumpning og belysning. Endvidere bruges der el i forbindelse med markvanding.

Der bruges vand til forkøling af mælken. Vandet opsamles og genbruges til drikkevand til køerne. Endvidere er der installeret varmegenvinding i forbindelse med mælkenedkøling. Varmen anvendes til at opvarme stuehuset og til at opvarme stuehus og brugsvand i driftsbygning. Mælkekøleanlægget kontrolleres en gang om året af et autoriseret kølefirma, hvorved eventuelle finindstillinger foretages, dette kan give store energibesparelser.

Der er naturlig ventilation i staldene.

Vurdering

Der er fokus på at minimere energiforbruget, både i forbindelse med daglig drift men også ved udskiftning af teknikker der forbruger energi. Det vurderes derved at brugen af naturressourcen sker på en forsvarlig måde. Det vurderes derfor at der på ejendommen er fokus på besparelse af energi, og driften af husdyrbruget forventes ikke at medføre væsentlige følgevirkninger for miljøet på baggrund heraf.

Klima

Klimapåvirkninger søges begrænset ved at holde fokus på energiforbrug og transporter så CO₂-belastningen minimeres så vidt muligt. Dette er beskrevet i foregående afsnit vedr. "Energi" med diverse tiltag.

Denne ejendom bidrager til klimaindsatsen med bl.a. følgende tiltag:

- Husdyrgødning afsættes til gårdbiogas hvor det bidrager til produktion af elektricitet og varme. Afgasning af husdyrgødning reducerer jf. energistyrelsen udledningen af drivhusgasser fra ejendommens husdyrhold og er medvirkende til at nedsætte udledningen af CO₂ fra afbrænding af fossil energi ved at erstatte naturgas. Gødskningen med biogasgylle har en lavere lattergas emission end fra rågylle.
- Der sker forkøling af mælken. Dette tiltag er med til at reducere energiforbruget og derved også CO₂ emissionen.

Vurdering

Det vurderes ud fra ovenstående beskrivelse bl.a. angående klima og energi at klimapåvirkningen fra ejendommen søges begrænset.

Varde Kommune vurderer, at energi- og vandforbruget er tilstrækkeligt beskrevet.

7.9 Affald

Ansøger oplyser følgende:

Husdyrbruget er omfattet af kommunens til enhver tid gældende Regulativ for Erhvervsaffald, og er dermed forpligtet til at kildesortere og bortskaffe alt erhvervsaffald i henhold til denne og den til enhver tid gældende Affaldsbekendtgørelse.

I den daglige drift vil der være en række affaldsprodukter til bortskaffelse via kommunale ordninger og modtagestationer. Affaldet tilstræbes opbevaret og bortskaffet i overensstemmelse med affaldsregulativerne for Varde Kommune.

Fast affald:

Dagrenovation fra bedriften fyldes i affaldscontainer. Affaldscontaineren tømmes hver 14. dag via den kommunale ordning.

Der er opstillet en container på ejendommen til papir, pap og plastik. Containeren tømmes efter behov af godkendt firma, ca. 6 gange pr. år.

Ikke forbrændingseget affald (f.eks. eternit, glaserede fliser og tegl, imprægneret træ o.l.). Normalt forefindes der ikke "ikke forbrændingseget affald" på ejendommen, men i tilfælde af den type affald opstår, så bortskaffes det til kommunal genbrugsplads. Eventuelt jernaffald bortskaffes til skrothandler.

Farligt affald

Farligt affald som f.eks. lysstofrør, el-sparepærer, oliefiltre, batterier eller spraydåser indsamles i maskinhus. Brugte batterier tages ofte med retur af smed/mekaniker. Andet leveres til kommunal modtagestation.

Vurdering

Affald opbevares og bortskaffes i overensstemmelse med gældende lovgivning og affaldsdirektiver, og det vurderes ikke at håndteringen heraf kan medføre risiko for forurening af miljøet.

Husdyrbruget er omfattet af Varde Kommunes til enhver tid gældende Regulativ for Erhvervsaffald, og er dermed forpligtet til at kildesortere og bortskaffe alt erhvervsaffald i henhold til denne og den til enhver tid gældende Affaldsbekendtgørelse.

Varde Kommune gør opmærksom på at afbrænding af affald er ikke tilladt. Jævnfør § 1, stk. 2 i Miljøministeriets bekendtgørelse nr. 1459 af 7. december 2015 om "Forbud mod markafbrænding af halm mv." er det dog tilladt at foretage afbrænding af våde halmballer og halm, der har været anvendt til overdækning og lignende. Brandmyndigheden skal orienteres inden afbrændingen iværksættes.

Ønskes der afleveret affald på kommunal genbrugsplads, skal husdyrbruget være tilmeldt genbrugsordning for erhverv.

Varde Kommune vurderer ud fra ansøgers redegørelse at fast affald, olie og kemikalier opbevares, håndteres og bortskaffes miljømæssigt forsvarligt på husdyrbruget.

7.10 Oplag af olie, rengøringsmidler, kemikalier og medicin

Ansøger oplyser følgende:

Opbevaring af reststoffer skal ske på en forsvarlig måde, så der ikke er risiko for afløb til jord, kloak, overfladevand eller grundvand.

Olie

På ejendommen anvendes der olie, i form af diesel- og smøreolie. Dieselolie anvendes til landbrugsmaskinerne f.eks. i forbindelse med markarbejdet mv. Dieselolien opbevares i overjordiske tanke i hhv. maskinhuset (byg 10) i en tank på 1.200 liter fra 2006 og i maskinhus (byg 7) i en tank på 2.500 l fra 2015. Begge tanke er placeret på fast bund uden afløb.

Olie opbevares også i maskinhuset, hvor der kun er mindre mængder til påfyldning. Der laves service på traktoren hos smed/mekaniker. Der kan forekomme små rester af olie i maskinhuset, de er ligeledes placeret på fast bund uden afløb. Rester afleveres til kommunens genbrugsplads eller afhentes af godkendt firma.

Kemikalier og pesticider

På ejendommen anvendes der kemikalier hovedsagligt i form af rengøringsmidler f.eks. til rengøring af malkeum mv. Disse opbevares i forbindelse med tankrummet i 200 L tromler, hvorfra midlerne suges direkte til malkeanlægget. Lageret af rengørings- og desinfektionsmidler til malkeanlægget er ca. 800 L (2x 2 tromler med 200 liter i hver, det ene sæt anvendes dog løbende).

Ejendommen drives økologisk og der benyttes derfor ikke pesticider.

Nødvendige rengøringsmidler bruges op i ejendommens drift, hvorved der normalt ikke er kemikalieaffald til bortskaffelse. Hvis reglerne ændres så et kemikalie, der tidligere har været benyttet på ejendommen, bliver ulovligt at bruge, bortskaffes eventuelle rester hurtigst muligt til Kommunal Modtagestation.

Medicin

Dyrlægen udskriver den nødvendige medicin. Medicinen opbevares utilgængeligt for uvedkommende. Eventuelle medicinrester returneres til dyrlæge eller apotek. Det er dog sjældent at det sker, da alt det indkøbte opbruges. Skarpe og spidse genstande opbevares i lukket beholder i stalden, og afleveres til dyrlæge eller på kommunal genbrugsstation.

Vurdering

Det vurderes at reststoffer opbevares og håndteres miljømæssigt forsvarligt på ejendommen.

Varde Kommune gør opmærksom på, at opbevaring af diesel- og fyringsolie i overjordiske tanke skal ske i en typegodkendt beholder på varigt og stabilt underlag, og at der ikke må være risiko for afløb til jord, kloak, overfladevand eller grundvand.

Varde Kommune vurderer ud fra ansøgers redegørelse, at olie, kemikalier og medicin opbevares og håndteres miljømæssigt forsvarligt på husdyrbruget.

7.11 Husdyrgødning - produktion, opbevaring og udbringning

Ansøger oplyser følgende:

På ejendommen er der hovedsageligt dybstrøelse, herudover er der også flydende husdyrgødning. Flydende husdyrgødning omfatter gylle fra spalteområder og fast gulv i staldene og det nye udeareal (byg 1A) og hvad, der i øvrigt ledes til gylleanlægget i form af vaskevand og vand fra pladser med kalvehytter mv.

Vand fra ensilagesiloerne ledes til Gylletank 13 på 1.033 m³, der kun benyttes til opsamling af vand fra ensilagesiloer.

Flydende husdyrgødning og dybstrøelse pumpes til ejendommens biogasanlæg (der har en særskilt miljøgodkendelse) og returneres til husdyrbruget (byg 16) samt til andre ejendomme. I Gylletank 16 på 2.100 m³ opbevares der afgasset husdyrgødning indtil udbringning på marken. Gyllebeholdere tømmes vha. sugekran på gyllevogn.

Der skal jf. husdyrgødningsbekendtgørelsen til enhver tid være tilstrækkelig opbevaringskapacitet på ejendommen.

Opbevaringsanlæg	Opførselsår / kontrolår	Kapacitet (m ³)	Overfladeareal (m ²)	Teknologi
Gylletank 13	1987 / 2009	(1.133)	299	Benyttes kun til vand fra ensilagesiloer
Gylletank 16	2008 / 2019	2.100	523	Flydelag
Gyllekanaler		267		
I alt		2.367		

Tabel 2. Opbevaringsanlæg til husdyrgødning.

Vurdering:

Det vurderes hermed, at husdyrgødningsbekendtgørelsens generelle krav til håndtering og opbevaring af husdyrgødning, er tilstrækkelig til beskyttelse af omgivelserne.

Da der af ansøgningen ikke fremgår nogen besætningsstørrelse, men udelukkende produktionsarealer i staldene, er det ikke muligt at udregne en præcis produktion af flydende og fast husdyrgødning.

Opbevaringsanlæg for husdyrgødning skal have en kapacitet, der er tilstrækkelig til, at udbringningen kan ske i overensstemmelse med reglerne i Husdyrgødningsbekendtgørelsen. Efter de gældende regler vil dette normalt svare til 9 måneders husdyrgødningsproduktion. På kvægbrug, hvor dyrene er på græs i sommerhalvåret, kan man nøjes med kapacitet til mindst 7 måneders produktion.

På husdyrbruget vil der efter udvidelsen være en samlet opbevaringskapacitet til flydende husdyrgødning på 2.367 m³. Opbevaringskapaciteten til den flydende husdyrgødning fremgår af tabel 2.

Varde Kommune vurderer, at produktion og opbevaring af husdyrgødning er tilstrækkeligt beskrevet.

7.12 Ensilage- og foderopbevaring

Ansøger oplyser følgende:

Ensilage opbevares i silohus/foderlade (bygning 8) og i plansiloerne. Hvis der ikke er plads til alt ensilage i siloerne, opbevares det i markstak efter gældende regler. Øvrige råvarer til foderfremstilling opbevares i bygning 8 og i udendørs kraftfoderfodersilo ved malkestalden.

Halm opbevares i halmladen (bygning 6) og udendørs efter behov.

Håndtering af ensilage vil ske således at eventuelle lugt- og fluegener for nabobeboelser minimeres. Endvidere vil håndtering sikre, at risikoen for tab af næringsstoffer til omgivelserne minimeres. Kasseret ensilage fra ensilagepladser og fodersilo vil løbende blive fjernet og ført til ejendommens biogasanlæg, hvor det vil blive udnyttet til biogasproduktion.

I husdyrgødningsbekendtgørelsen fremgår der for ensilageopbevaringsanlæg krav til indretning, mure, randzoner, hældninger, afløb, styrke, tæthed og bestandighed. Disse krav er almindeligt gældende, og skal overholdes.

I henhold til lovgivningen må ikke-saftgivende ensilage opbevares i markstak.

Markstakke med ensilage skal altid som minimum overholde afstandskravene, som fremgår af husdyrgødningsbekendtgørelsens § 6.

Varde Kommune anbefaler endvidere at markstakke placeres under hensyntagen til naboer, så de placeres så langt væk fra nabobeboelser som muligt.

Varde Kommune vurderer, at opbevaring af ensilage og foder er tilstrækkeligt beskrevet, og at ensilage og foder opbevares miljømæssigt forsvarligt på husdyrbruget.

Forurening og gener fra husdyrbrugets anlæg

7.13 Lugt

Lugt stammer fra staldene, samt fra opbevaring, transport og udbringning af husdyrgødning.

I Husdyrgodkendelsesbekendtgørelsens bilag 3 er fastsat det landsdækkende beskyttelsesniveau for lugt, der skal anvendes i kommunernes vurdering af, om der er væsentlige lugtgener i forbindelse med udvidelse af et husdyrbrug. Det fremgår af reglerne, at dette beskyttelsesniveau som udgangspunkt er tilstrækkeligt til at sikre omgivelserne imod væsentlige lugtgener.

Ifølge beskyttelsesniveauet skal projektet overholde bestemte lugtgeneafstande, hvis længde afhænger af forskellige områders lugtfølsomhed. Lugtgeneafstandene beregnes i *husdyrgodkendelse.dk* efter to forskellige metoder, henholdsvis den Ny Lugtvejledning og FMK-vejledningen. Det er de længste beregnede lugtgeneafstande, der skal overholdes.







Ved beregning af geneafstanden for lugt indregnes kumulation fra andre husdyrproducenter såfremt der er husdyrproducenter med en ammoniakemission på mere end 750 kg NH₃-N pr år indenfor en radius af 100 meter fra enkeltbeboelsen og såfremt der er husdyrproducenter med en ammoniakemission på mere end 750 kg NH₃-N pr år indenfor en radius af 300 meter fra samlet bebyggelse og byzone.

Ved én anden ejendom med en ammoniakemission på mere end 750 kg NH₃-N pr år forøges geneafstanden med 10 %.

Ved to eller flere andre ejendomme med en ammoniakemission på mere end 750 kg NH₃-N pr år forøges geneafstanden med 20 %.

Ifølge beregningerne udført i *husdyrgodkendelse.dk* vil geneafstanden i forhold til byzone være 563 meter, samlet bebyggelse 347 meter og enkeltbolig 123 meter. Genekriterierne er overholdt, se tabel 3.

Ved lugtberegning regnes fra midten af de enkelte stalde. Derfor er afstanden i tabel 3 anderledes end i figur 1 og 2.

Samlet resultat af lugtberegning ? i						
Bebyggelse	Kumulation	Model	Ukorrigeret geneafstand (m)	Korrigeret geneafstand (m)	Vægtet gennemsnitsafstand (m)	Genekriterie overholdt
 Tarpvej 17	0	FMK	123,8	123,8	341,4	Ja
 Tarpvej 22	0	FMK	123,8	123,8	470,5	Ja
 Baunshøjvej 10	0	NY	386,5	386,5	1220,1	Ja
 Tarpvej 8	0	NY	386,5	347,8	1312,1	Ja
 Lyne By, Lyne	0	NY	563,9	563,9	3757,1	Ja
 Ølgod By, Ølgod	0	NY	563,9	563,9	2964,6	Ja

Tabel 3. Beregnet geneafstand fra husdyrbruget efter planlagt udvidelse

Lovens minimumskrav til afstande til nærmeste beboelser indenfor de tre typer er overholdt. Varde Kommune vurderer derfor, at lugt fra staldene ikke vil give væsentlige gener for omgivelserne.

Der skal i henhold til gældende lovgivning være et tæt flydelag på gyllebeholdere. Møddinger skal i henhold til gældende lovgivning være overdækket med plastik eller kompostdug. Udbringning af husdyrgødning skal ske i henhold til de gældende regler.

Varde Kommune vurderer samlet, at lugt fra husdyrbrugets produktion, opbevaring og udbringning af husdyrgødning, ikke vil medføre lugtgener, der stiger til et niveau, som ikke bør accepteres af omgivelserne.

Der stilles generelle vilkår til forebyggelse af lugtgener, samt at der kan kræves undersøgelse, hvis det skønnes, at lugtgener i omgivelserne er større end det kunne forventes ud fra grundlaget for miljøvurderingen.

7.14 Rystelser og støj

Ansøger oplyser følgende:

Rystelser

Brug af maskiner i landbruget kan i nogle tilfælde give anledning til vibrationsgener. Dette vil typisk være rystelser maskinføreren udsættes for, fremfor rystelser der giver gener for det omgivende miljø. Denne type rystelser er en arbejdsmiljøfaktor og vurderingen af dette forhold indgår i arbejdspladsvurderingen (APV) og behandles ikke nærmere her.

I forbindelse med transporter kan der muligvis være vibrationer fra køretøjerne. Dette vil dog ikke være i et omfang der overstiger, hvad der almindeligvis må forventes fra kørsler på landets veje. Der er ikke nabobeboelser beliggende umiddelbart op til veje eller indkørsler. Rystelser fra ejendommen eller transporter i forbindelse med driften af denne forventes derfor ikke at give gener for omgivelserne.

Støj

De væsentligste støjklender på ejendommen er malkeanlæg, dyr i anlægget og maskiner i den daglige drift.

Der anvendes bl.a. strømaskine til strø i dybstrøelse og der kan være støj fra traktorer ved foderblanding håndtering af gødning og levering af foder.

Der malkes to gange om dagen, malkeanlægget og vakuumpumper er placeret indendørs i en isoleret bygning.

Strøning og blanding af foder sker normalt i dagtimerne. Det meste foder der leveres tippes af i foderladen. Levering af indblæst foder i siloen er forholdsvis kortvarig.

Afstanden fra anlægget til nabobeboelse, der ikke er ejet af Jens Krogh, er forholdsvis stor.

Vurdering

Husdyrbruget ligger i et landbrugsområde. Ejendommens beliggenhed i relativ lang afstand fra naboer, betyder at støjgener i forbindelse med produktionen vil være meget begrænset.

Det vurderes, at husdyrbruget på Tarpvej 15 i betragtning af typer og størrelser af produktionsanlæggene, samt afstanden fra støjklender til omliggende beboelse, ikke kan forventes at ville frembringe støj, som kan medføre gener i omgivelserne.

I Miljøstyrelsens vejledning nr. 5/1984 om "ekstern støj fra virksomheder" anføres ingen grænseværdier for støjbelastningen fra virksomheder ved boliger i det åbne land. Dog anføres, at man som udgangspunkt ved fastsættelse af støjgrænser ved nærmest liggende enkeltbolig bør anvende de grænseværdier, som er gældende for områder med blandet bolig- og erhvervsbebyggelse. Disse værdier er anvendt i denne afgørelse.

I orientering fra Miljøstyrelsen nr. 9 1997 fremgår foreslåede grænser for vibrationer i det eksterne miljø.

Varde Kommune vurderer, at udvidelsen ikke vil medføre væsentlige støj- og rystelsesgener for omgivelserne.

Varde Kommune stiller dog generelle vilkår til overholdelse af støjgrænser, og at der om nødvendigt kan kræves dokumentation for at støjgrænserne er overholdt.

7.15 Støv

Ansøger oplyser følgende:

Den primære støvkilde er støv fra håndtering af halm i forbindelse med dybstrøelse. I forbindelse med udvidelsen indrettes der et større produktionsareal med dybstrøelse. Det forventes ikke, at støvgenerne vil stige ud over nudriften. Der køres halm ind i løbet af høsten, normalt fra slutningen af juli til starten af september. Der strøs i staldene med samme frekvens som tidligere. Dog kan der grundet større strøelsesmængde og flere dyr i anlægget blive mere støv.

I forbindelse med transporter på grusveje kan der i tørre perioder opstå støvudvikling. Da ejendommen er beliggende med stor afstand til naboer, forventes dette dog ikke at give væsentlige gener.

Der er stor afstand til nærmeste nabobeboelse, der ikke er ejet af Jens Krogh.

Vurdering

Det vurderes at der ikke vil være aktiviteter, som vil medføre væsentlige støvgener.

For at begrænse støvgener henviser Varde Kommune til god landmandspraksis. Blandt andet at al transport til og fra husdyrbruget bør forgå ved hensynsfuld kørsel, samt at alle aktiviteter på husdyrbruget planlægges, således at omgivelserne påvirkes mindst muligt.

Varde Kommune vurderer, at der som følge af udvidelsen ikke vil være aktiviteter, som vil medføre væsentlige støvgener. Der fastsættes vilkår om, at drift af anlægget ikke må medføre væsentlige støvgener udenfor husdyrbruget.

7.16 Skadedyr

Ansøger oplyser følgende:

I forhold til fluer forventes ikke en væsentlig opformering. Da ejendommen drives økologisk, er størstedelen af dyrene udegående i sommerhalvåret, hvilket begrænser grundlaget for opformering af fluer i dybstrøelse. Det søges at holde grundlaget for opformering af fluer nede ved blandt andet hyppig udmugning ved småkalve og generel god staldhygiejne med fjernelse af gødnings- og foderrester sikre, at der kun er minimalt med fluer.

På ejendommen bliver fluer bekæmpet med de metoder der er tilladt for økologisk jordbrug. Der er opsat uglekasser i staldanlægget, for at forbygge og begrænse forekomsten af rotter. Da driften er økologisk, anvendes der ikke kemikalier.

Fluer vil blive bekæmpet i nødvendigt omfang med de metoder der er tilladt for økologisk jordbrug, efter de til enhver tid nyeste retningslinjer fra Aarhus Universitet, Institut for Agroøkologi.

Vurdering

Det vurderes, at der udføres en tilstrækkelig forebyggelse og bekæmpelse af skadedyr.

Varde Kommune vurderer, at der udføres tilstrækkelig forebyggende bekæmpelse. Dog fastsættes vilkår til opbevaring af foder og om at foretage fluebekæmpelse efter retningslinjer fra Aarhus Universitet, Institut for Agroøkologi. Retningslinjer angiver en række afprøvede metoder og opdateres løbende.

7.17 Døde dyr

Ansøger oplyser følgende:

Døde dyr opbevares overdækket placeret mellem de små modtage-/afhente gylletanke til biogasanlægget. Placeringen af afhentningsstedet ligger ugeneret i forhold til nabobeboelser og forbigående. Døde dyr tilmeldes til afhentning af DAKA senest 24 timer efter dødsfaldet er konstateret.

Vurdering

Det vurderes, at husdyrbruget efterlever Bekendtgørelse nr. 558 af 01/06/2011 om opbevaring m.m. af døde produktionsdyr.

Opbevaring af døde dyr er reguleret af Fødevarestyrelsens "Bekendtgørelse om opbevaring m.m. af døde produktionsdyr". Der er dog, i forbindelse med opbevaring af affald, stillet et generelt vilkår til forebyggelse af uhygiejniske forhold.

Varde Kommune vurderer ud fra ansøgers redegørelse, at døde dyr opbevares og bortskaffes miljømæssigt forsvarligt på husdyrbruget.

7.18 Lys

Ansøger oplyser følgende:

Der er udendørsbelysning på gavlen af malkestalden ved malkerummet, ved pladsen til kalvehytter, syd gavlen af bygning 2 og vest gavlen af foderladen bygning 8. Staldene er åbne i dele af siderne og har lysplader i taget.

Der er automatisk natsænkning af lyset i kostalden og i de øvrige stalde dæmpes lyset også til natbelysning. Tilbygningen til den eksisterende velfærdsstald (bygning 4) bliver som den eksisterende del af den stald åben mod vest ind mod kostalden og malkestalden og lukket mod øst hvor der er åben mark indtil læhegn. Det gør at ændringen af lyspåvirkningen bliver minimal.

Ejendommens driftsbygninger er afskærmet af beplantning mod øst og vest. Dette afskærmer hovedparten af lys fra staldene.

Vurdering

Det vurderes at der ikke vil være væsentlige gener forbundet med ejendommens belysning.

Varde Kommune vurderer, at der ikke vil være væsentlige gener forbundet med husdyrbrugets belysning. Dog stilles et generelt vilkår om, at husdyrbrugets drift ikke må medføre væsentlige lysgener udenfor husdyrbruget.

7.19 Til- og frakørselsforhold

Ansøger oplyser følgende:

Til ejendommen er der en indkørsel direkte fra Tarpvej (markeret med blå pil på figur 6). Herudover er der to køreveje (markeret med orange pile på figur 6) der via grus/markveje fører fra ejendommen. Indkørslen fra Tarpvej bruges til hovedparten af transporterne, der er ca. 150 m fra indkørslen til nærmeste nabobeboelse. Kørevejene bruges hovedsageligt i forbindelse med kørsler til markarealer, der ligger i forbindelse med kørevejene f.eks. udbringning af gødning, i forbindelse med høst og flytning af dyr.

Transporter forekommer i forbindelse med levering af foder, gødning, brændstof og andre forbrugsstoffer. Der sker desuden transporter i forbindelse med afhentning af mælk, levende og døde dyr samt intern på bedriften. Endelig er der transporter i forbindelse med udbringning af husdyrgødning samt hjemtransport af afgrøder.

De fleste transporter er med husdyrgødning og afgrøder. Derfor er belastningen af antallet af transporter i en kort afgrænset periode i forbindelse med sæsonen for gyllekørsel og høst. I højsæsonen kan det være nødvendigt med transporter i weekenden og uden for normal arbejdstid.

Mælketransporterne foregår hver dag. Andre transporter foregår normalt i dagtimerne og på hverdage. Afhentning af mælk/ levende dyr kan dog ske døgnet rundt i henhold til mejeriets/slagteriets køreplaner. I højsæsonen kan det være nødvendigt med transporter i weekenden og uden for normal arbejdstid.

Vurdering

Der er redegjort for til- og frakørselsforhold, samt at transporter så vidt muligt foregår i dagtimerne. Det vurderes på baggrund af ovenstående at transporter til og fra ejendommen ikke vil medføre væsentlig negativ påvirkning af nærmiljøet.



Figur 6. Til- og frakørselsforhold på husdyrbruget

Én transport i tabel 4 svarer til både en kørsel til og fra ejendommen.

Type	Antal/år, Nudrift	Antal/år, ansøgt drift	Kommentarer
Indkøbt foder	18	20	
Afhentning af mælk	365	365	
Brændstof	20	22	
Husdyrgødning	220	350	
Husdyr til/fra ejendommen	39	45	Dette inkluderer både f.eks. afhentning af tyrekalve og transport med kvier på græs.
Halm	35	71	
Grovfoder	152	225	
Døde dyr	15	20	
Affald	24	26	
Øvrige	15	34	
Samlet antal transporter	903	1.178	

Tabel 4. Antal transporter til og fra ejendommen.

Antal transporter forventes som følge af udvidelsen at stige med 275 kørsler årligt - svarende til en stigning på 30 %.

Varde Kommune vurderer, at stigningen i antal transporter og at til- og frakørsel til husdyrbruget ikke vil medføre væsentlige miljømæssige gener for de omboende.

7.20 Spildevand

Ansøger oplyser følgende:

Skitse over afløbsforhold ses på nedenstående figur 7.

Der er ikke sanitært spildevand fra de eksisterende driftsbygninger. Sanitært spildevand fra beboelse ledes til pilerensningsanlæg, der drives fælles med naboejendommen. I sydenden af bygning 4 etableres der mandskabsfaciliteter, hvorfra der vil være sanitært spildevand. Det forventes at der bliver en separat opsamling af dette spildevand, da det formodentlig ikke kan kobles på eksisterende pilerensningsanlæg pga beliggenheden. Håndteringen af det sanitært spildevand forventes fastlagt i forbindelse med ansøgning om byggetilladelse.

Fra malkecenter, eksisterende befæstet areal til kalvehytter og kostald ledes spildevand og gylle til fortank og pumpes til gyllebeholder på biogasanlæg.

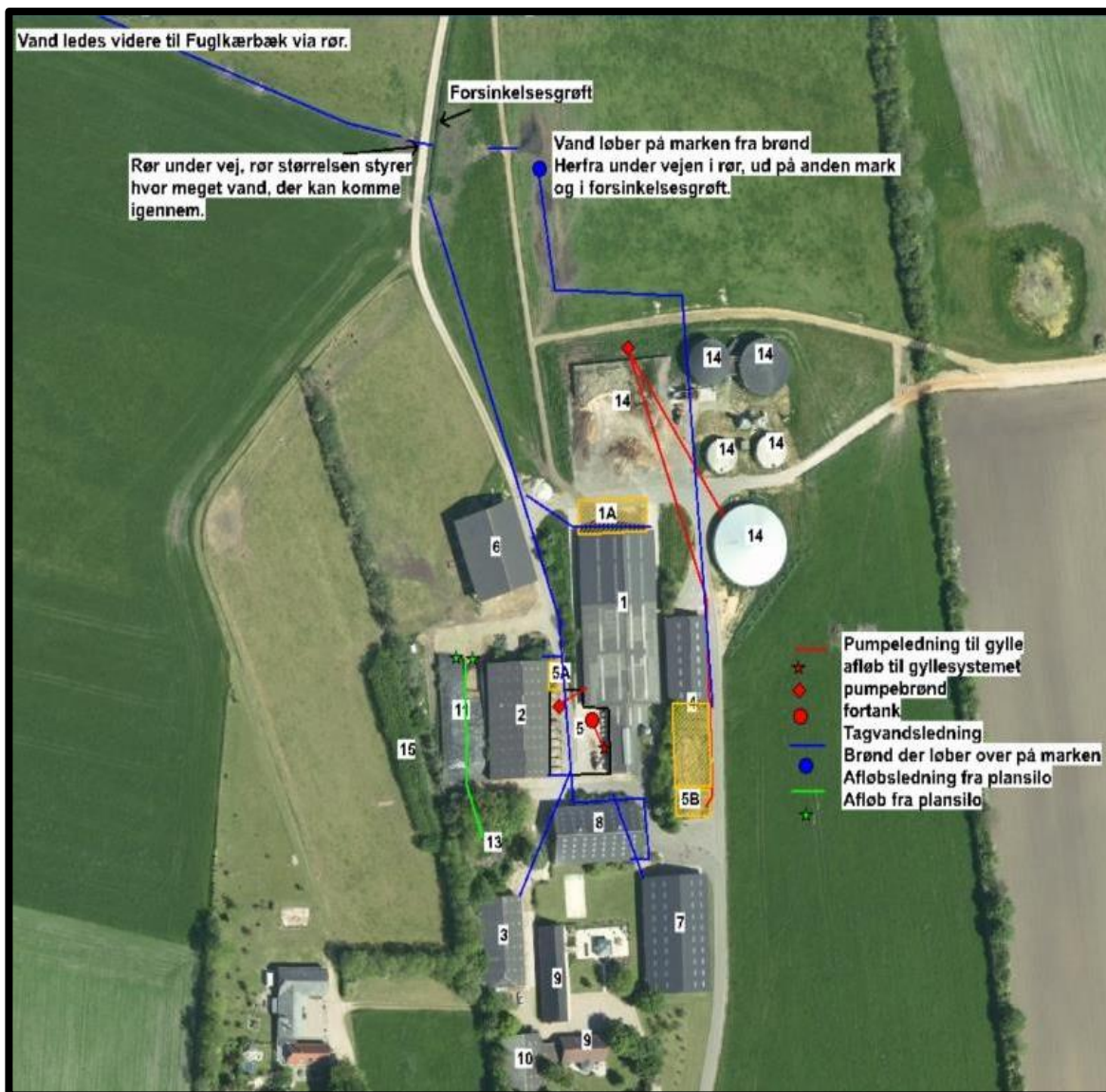
Vand fra ny kalveplads (bygning 5B) ledes via pumpebrønd til overdækket gylletank til biogasselskab.

Vand fra plansilo ledes til gylletank (bygning 13), som ikke benyttes til gylle.

Tagvand ledes til Fuglkærbæk via forsinkelsesgrøft. Der er i 2015 givet udledningstilladelse til tagvand. Det er planen at tagvand fra forlængelsen af bygning 4 skal føres med det resterende tagvand. Dette vurderes ikke at påvirke Fuglkærbæk negativt da vandet løber i brønd, der løber over på marken. Vandet fordeler sig her og ledes via rør under vejen til marken ved siden af hvor det igen fordeler sig og løber til forsinkelsesgrøft. Forsinkelsesgrøften er lukket, undtagen et rør der leder under vejen, hvorfra vandet ledes via rør til fuglkærbæk. Udledningshastigheden af vand til Fuglkærbæk styres derved af rørstørrelsen under vejen. Da denne ikke ændres og da der jf. udledningstilladelsen ikke er øvrige brugere af rørledningen til Fuglkærbæk vurderes det at den forøgede tilledning ikke vil give anledning til uacceptable følgevirkninger for Fuglkærbæk eller omgivelserne i øvrigt.

Varde kommune vurderer, at tagvand fra den nye tilbygning kan udledes i henhold til udledningstilladelsen fra 2015, og at der derfor ikke er behov for en ny udledningstilladelse.

Varde Kommune vurderer ud fra ansøgers redegørelse at afledning af spildevand er tilstrækkeligt beskrevet, og at spildevandet fra husdyrbruget bortledes miljømæssigt forsvarligt.



Figur 7. Afløbsplan

7.21 Driftsforstyrrelser eller uheld

Ansøger oplyser følgende:

For at minimere risikoen for nedsivning af stoffer til grundvandet samt beskyttelse af det omgivende miljø, er der redegjort for procedure for håndtering af gylle, kemikalier og olie ved uheld på husdyrbruget.

Redegørelse for mulige uheld:

Umiddelbare risici for uheld i forbindelse med driften, der kan medføre en øget forurening, vil være: brand, uheld med eller ved gyllebeholderne, herunder f.eks. beskadigelse af gyllebeholderne ved strejfen eller påkørsel, eller på anden måde ved lækage eller overløb, der vil medføre udsivning af gylle. Eller spild af kemikalier eller olie.

Minimering af risiko for uheld

Hvis der sker spild af olie under påfyldning, som ikke umiddelbart kan fjernes ved afgravning eller ved brug af sugemateriale (savsmuld eller lign.), vil både Alarmcentral (tlf. 112) og Miljøvagt blive kontaktet. Hvis der er mistanke om, at olie eventuelt kan sive ud af tanken, vil tanken blive tømt for olie. Såfremt det drejer sig om en mængde, som ejer ikke selv har mulighed for at fjerne, vil enten brandvæsenet eller en slamsuger, der må tage imod olieaffald, blive kontaktet, så tanken kan blive

tømt. Såfremt der er sket spild, der ikke kan fjernes, vil både Miljøvagten og Alarmcentralen (tlf. 112) blive kontaktet.

Ejendommen drives økologisk så eneste kemikalier er rengøringsmidler til malkeanlægget. Ved spild vil materialet forsøgt opsamlet.

Gyllebeholderen er underlagt beholderkontrol, hvor en kontrollant kontrollerer beholderens tæthed og kabler over og under terræn. Ved påkørsel eller strejfen af gyllebeholderne med maskiner eller andet vil eventuelle revner blive tilset med det samme og udbedret straks. Hvis revnen ikke kan udbedres ved egen hjælp, vil beholderproducenten blive kontaktet om assistance.

Gylletankene tømmes med selvlæssende gyllevogne påmonteret sugekran.

Minimering af gene og forurening ved uheld

Hvis gyllebeholderen skulle springe, vil alarmcentralen på tlf.: 112 blive kontaktet øjeblikkeligt. Ved driftsuheld, hvor der er sket, eller hvor der er fare for at ske en større forurening af omgivelserne, vil alarmcentralen straks blive kontaktet på tlf.: 112. I tilfælde af lækage på gyllebeholderen vil afstrømning fra ekstern gylletank (byg 16) forventes at ske mod sydvest. Det er derfor vigtigt at sikre at gyllen ikke via tagvandsgrøft kan tilløbe drænsystemet til Fuglkærbæk. Dette kan sikres ved at blokere røret under vejen, hvis gyllen skulle nå at løbe til tagvandsgrøften. I tilfælde af brud på gylletanke beliggende ved det øvrige anlæg (inkl biogastanke), forventes gyllen pga terrænforhold at løbe i nordvestlig retning. Største risiko er i dette tilfælde ligeledes at gyllen løber til tagvandsystemet. Forurening af Fuglkærbæk kan forhindres ved at blokere rør under vejen så gyllen ikke kan fortsætte til drænsystemet.

Vurdering

Det vurderes at der er taget tilstrækkelige forholdsregler i tilfælde af et uheld, ved at der er en procedure for hvad der skal gøres i tilfælde af et uheld med gylleudslip og for at minimere risikoen for uheld.

Varde Kommune vurderer at ansøger har redegjort tilstrækkeligt for mulige uheld, samt for forholdsregler i tilfælde af uheld.

7.22 Beskyttede naturområder omkring husdyrbruget - ammoniak

På et husdyrbrug er det stalde og husdyrgødningslagre, der er hovedkilden til udledning af luftbåret kvælstof (ammoniakfordampning). Beregninger, der er foretaget i *husdyrgodkendelse.dk*, viser at ammoniakfordampningen fra 8-årsdriften er 2.776 kg NH₃-N pr. år, fra nudriften 3.342 kg NH₃-N pr. år og i ansøgt drift 4.715 kg NH₃-N pr. år, se figur 8.

Samlet ammoniakemission fra husdyrbruget (stald og lager) ? i			
Driftstype:	Ammoniakemission fra staldafsnit (kg NH ₃ -N/år)	Ammoniakemission fra lagre (kg NH ₃ -N/år)	Ammoniakemission fra husdyrbruget (kg NH ₃ -N/år)
Ansøgt drift	4505,7	209,2	4714,9
Nudrift	3013,0	329,0	3342,0
8 års-drift	2446,9	329,0	2775,9

Figur 8. Beregninger af ammoniakfordampningen i husdyrgodkendelse.dk

Det ansøgte projekt medfører således en stigning i ammoniakfordampningen på 1.939 kg NH₃-N pr. år i forhold til 8 års driften og 1.373 kg NH₃-N pr år i forhold til nudriften.

Internationale naturbeskyttelsesområder (Natura 2000)

I henhold til "Bekendtgørelse om udpegning og administration af internationale naturbeskyttelsesområder samt beskyttelse af visse arter" (Bek. nr. 1595 af 6. december 2018) skal Varde Kommune foretage en vurdering af, om projektet i sig selv, eller i forbindelse med andre planer og projekter, kan påvirke et Natura 2000-område væsentligt.

Der er ca. 7,7 km fra husdyrbrugets bygninger til nærmeste internationale naturbeskyttelsesområde, som er Habitatområde nr. 196: *Lønborg Hede*, se figur 9.



Figur 9. Nærmeste Internationale naturbeskyttelsesområde, kategori 1- og kategori 2-naturområde.

Varde Kommune har i *husdyrgodkendelse.dk* foretaget beregninger, som viser, at ammoniakdepositionen i ansøgt drift til nærmeste Internationale naturbeskyttelsesområde bliver 0,0 kg NH₃-N /ha/år, hvilket er uændret både i forhold til 8 årsdriften og nudriften, se tabel 6.

Der er således ikke grund til at foretage konsekvensvurdering efter § 6 i bekendtgørelsen.

§ 7 områder

I henhold til § 7 i Husdyrbrugloven, er etablering, udvidelse og ændring af anlæg på husdyrbrug ikke tilladt, hvis de ligger tættere end 10 m fra – eller helt eller delvist indenfor nærmere bestemte ammoniakfølsomme naturtyper.

Kategori 1-natur (nærmere bestemte ammoniakfølsomme naturtyper beliggende inden for internationale naturbeskyttelsesområder).

Anlægget er beliggende ca. 7,7 km fra det nærmeste naturområde, der er omfattet af § 7 stk. 1 nr. 1 i husdyrbrugloven, og beliggende indenfor internationale naturbeskyttelsesområder, se figur 9.

Det drejer sig om en ammoniakfølsom Natura2000-naturtype 4010 våde dværgbusksamfund med klokkelyg, og indgår i udpegningsgrundlaget for området. Området er kortlagt af Naturstyrelsen i forbindelse med Natura 2000-planlægningen.

Varde Kommune har i *husdyrgodkendelse.dk* foretaget beregninger, som viser, at ammoniakdepositionen i ansøgt drift til nærmeste kategori 1-naturområde bliver 0,0 kg NH₃-N /ha/år, hvilket er uændret både i forhold til 8 årsdriften og nudriften, se tabel 6.

Kategori 2-natur (nærmere bestemte ammoniakfølsomme naturtyper, der er beliggende uden for internationale naturbeskyttelsesområder).

Anlægget er beliggende ca. 650 m fra det nærmeste naturområde, der er omfattet af § 7 stk. 1 nr. 2 i husdyrbrugloven, som omfatter nærmere bestemte ammoniakfølsomme naturtyper, der er beliggende udenfor internationale naturbeskyttelsesområder, se figur 9.

Det drejer sig om et § 3-beskyttet overdrev.

Varde Kommune har i *husdyrgodkendelse.dk* foretaget beregninger, som viser, at ammoniakdepositionen i ansøgt drift til nærmeste kategori 2-natur bliver 0,5 kg NH₃-N /ha/år, hvilket er en stigning på 0,1 kg NH₃-N /ha/år i forhold til nudriften, og en stigning på 0,2 kg NH₃-N /ha/år i forhold til 8 årsdriften, se tabel 6.

Varde Kommune vurderer på den baggrund, at udvidelsen ikke vil medføre nogen væsentlig påvirkning af § 7-områder og derfor ikke vil påvirke § 7 områderne negativt.

§ 3 områder

Af figur 10 og tabel 5 fremgår de områder, som indenfor en afstand af 1.000 m fra anlægget er omfattet af naturbeskyttelseslovens § 3.



Figur 10. § 3 arealer indenfor 1.000 m fra husdyrbruget.

§ 3 lokalitet	Type	Grønt Danmarkskort i kommuneplanen
1	Overdrev	Ja
2	Hede	Nej
3	Hede	Nej
4	Hede	Nej
5	Eng	Ja
6	Eng	Ja

Tabel 5. § 3 områder (minus søer) indenfor 1000 m fra husdyrbruget

Kategori 3-natur

Indenfor 1.000 m fra anlægget er der 3 heder og et overdrev, se figur 10 og tabel 5.

Ingen af områderne er udpeget som rekreative områder, indgår i kommuneplanens udpegnings af værdifulde kulturmiljøer eller er omfattet af fredning.

De områder, som er udpeget som Grønt Danmarkskort i Varde Kommunes kommuneplan, se tabel 5, er dermed også omfattet af kommuneplanens handleplan for naturpleje. Der er dog ingen konkrete planlagte naturindsatser for områderne.

Varde Kommune har ikke kendskab til væsentlige kvælstofbidrag til områderne fra andre kilder.

Nærmeste kategori 3-natur er et hedeområde, beliggende 505 m nord for anlægget, se figur 10.

Den beregnede merdepositionen i kategori 3 naturområderne overstiger ikke 1,0 kg NH₃-N/ha/år. Da der ikke kan stilles et krav for merdepositionen af ammoniak på under 1,0 kg NH₃-N/ha/år for kategori 3 natur, er dette ikke vurderet yderligere.

Indenfor 1.000 m fra anlægget er der ikke ammoniakfølsomme skove.

Øvrig § 3-natur

Indenfor 1.000 m fra anlægget er der registreret 10 mindre søer. Varde Kommune vurderer, at den luftbårne ammoniakdeposition fra anlægget har en meget begrænset effekt. Hovedkilden til næringsberigelse af søerne vurderes at være overfladevand fra dyrkede arealer, dels som vand, der løber på jordoverfladen til søerne, samt næringsberiget overfladevand der løber til søerne via rodzonen på dyrkede arealer. Ammoniak fra anlægget vurderes ikke at forringe naturtilstanden i § 3 søerne.

Indenfor 1.000 m fra anlægget er der registreret 2 enge, se figur 10.

Nærmeste eng ligger 140 m nordvest for husdyrbruget. Beregninger i Husdyrgodkendelse.dk viser, at der på engen er en totaldeposition på 2,9 NH₃-N/ha/år, en merdeposition i forhold til 8 årsdriften på 1,2 kg NH₃-N/ha/år og en merdeposition i forhold til nudriften på 0,8 kg NH₃-N/ha/år.

Der er tale om et større engområde, hvor de områder med størst naturværdi er beliggende i en afstand af 450 m nordvest for husdyrbruget. Området, der som følge af udvidelsen får en merdeposition på 1,2 kg NH₃-N/ha/år er ikke værdifuldt, og Varde Kommune vurderer derfor, at den beregnede merdeposition ikke vil medføre tilstandsændringer på engen.

Varde Kommune har i *husdyrgodkendelse.dk* foretaget beregninger over ammoniakdepositionen på de nærmest liggende Natura 2000, Kat. 1- og Kat. 2-naturområder samt de øvrige nærmest liggende naturområder.

Beregningerne fremgår af tabel 6, og er foretaget ud fra 8-årsdriften, nudriften og den ansøgte drift.

Lokalitet	Natur-type	Afstand (m)	Ruhed opland	Ruhed område	Merdeposition ift. 8-års drift, kg NH ₃ -N / ha	Merdeposition ift. nudrift, kg NH ₃ -N / ha	Totaldeposition ansøgt drift kg NH ₃ -N / ha
Natura 2000	Hede	7.700	L	Bn	0,0	0,0	0,0
Kategori 1	Hede	7.700	L	Bn	0,0	0,0	0,0
Kategori 2	Overdrev	650	L	Bn	0,2	0,1	0,5
3	Hede	505	L	S	0,5	0,3	1,3
5	Eng	140	Rv	Bn	1,2	0,8	2,9

Tabel 6. Beregning af ammoniakdeposition på vigtige naturområder

På baggrund af ovenstående vurderer Varde Kommune, at udvidelsen af husdyrbruget ikke vil påvirke § 3-områder væsentligt som følge af ammoniakdeposition, og at udvidelsen ikke vil medføre tilstandsændringer på disse områder.

7.23 Påvirkning af "Bilag IV arter"

I henhold til § 10 i "Bekendtgørelse om udpegning og administration af internationale naturbeskyttelsesområde samt beskyttelse af visse arter" er der indført en streng beskyttelse af en række dyre- og plantearter, uanset om de forekommer inden for et beskyttelsesområde eller udenfor. Disse arter fremgår af direktivets bilag IV og kaldes derfor bilag IV-arter. For en række arters vedkommende har Varde Kommune intet kendskab til arternes udbredelse i området, det gælder f.eks. løgfrø, markfirben og alle arter af småflagermus.

Spidssnudet frø og birkemus er begge arter der er listet på bilag IV. Spidssnudet frø er almindelig udbredt i Varde Kommune, og forventes at forekomme i forbindelse med naturområder, hvor der er egnede leveforhold for spidssnudedede frøer. Det er Varde Kommunes vurdering at udvidelsen ikke vil medføre nogen væsentlig påvirkning af spidssnudet frø på grund af den store forekomst af arten i Varde Kommune.

Birkemus er registreret få steder i Varde Kommune. Nærmeste lokalitet, hvor der er registreret birkemus, er ca. 12 km syd for husdyrbruget. Det er Varde Kommunes vurdering, at udvidelsen af dyreholdet ikke vil medføre nogen væsentlig påvirkning af birkemusen på grund af den store afstand til den nærmeste lokalitet hvor birkemusen er registreret.

Varde Kommune vurderer i øvrigt, at udvidelsen kan gennemføres uden at påvirke nogen af de listede arter på bilag IV i direktivet væsentligt.

Bedste tilgængelige teknik (BAT)

Med begrebet BAT menes den teknik, som mest effektivt giver et højt beskyttelsesniveau for miljøet som helhed, og som samtidig er afvejet i forhold til fordele og økonomiske udgifter.

Ansøgere om miljøtilladelse/miljøgodkendelse af husdyrbrug med en ammoniakemission højere end 750 kg NH₃-N/år, skal begrænse ammoniakforureningen ved anvendelse af BAT.

Miljøstyrelsen har meldt ud, at kravene i BAT-konklusionerne i meget vid udstrækning allerede er indeholdt i den gældende lovgivning her i Danmark, og at kommunerne derfor ikke selv skal anvende BAT-konklusionerne, men i stedet anvende de regler i husdyrgødningsbekendtgørelsen og husdyrgodkendelsesbekendtgørelsen, der bliver fastsat med henblik på at implementere BAT-konklusionerne.

I Varde Kommunes vurdering af BAT indgår bl.a.

- Miljøstyrelsens Teknologiliste
- Miljøstyrelsens Teknologiblade
- Bilag 3 i husdyrgodkendelsesbekendtgørelsen

I Varde Kommunes BAT-vurdering indgår hovedpunktet: Ammoniak.

I det følgende redegøres der for ansøgers oplysninger om anvendelse af BAT, samt Varde Kommunes vurdering af om ansøger lever op til det niveau, som Varde Kommune fastlægger som BAT-niveauet for husdyrbruget.

7.24 BAT – Ammoniak

Varde Kommune har beregnet projektets BAT-krav ud fra Bilag 3 i Husdyrgodkendelsesbekendtgørelsen, se tabel 7.

Antal m ² og staldsystem/lager	BAT-krav (Kg NH ₃ -N/m ²)	Korrigeret BAT-krav Kg NH ₃ -N/m ²	Total kg NH ₃ -N for produktions-arealet
Bygning 1 (eksisterende stald) 1.736 m ² dybstrøelse	0,84		1.458
Bygning 1 (eksisterende stald) 215 m ² sengestald m. spalter	1,16		249
Bygning 1 (nyt afsnit) 336 m ² fast gulv	1) 1,68		564
Bygning 2 (eksisterende stald) 770 m ² dybstrøelse	0,84		647
Bygning 2 (nyt afsnit) 35 m ² dybstrøelse	0,84		29
Bygning 3 (eksisterende stald) 564 m ² dybstrøelse	0,84		474
Bygning 4 (eksisterende stald) 276 m ² dybstrøelse	0,84		232
Bygning 4 (ny stald) 654 m ² dybstrøelse	0,84		549
Bygning 5 og 5a (eksisterende stald) 179 m ² dybstrøelse	0,84		150
Bygning 5b (ny stald) 181 m ² dybstrøelse	0,84		152
523 m ² gyllebeholder	0,4		209
Total BAT-Krav for husdyrbruget			4.715
Husdyrbrugets beregnede ammoniakemission			4.715
BAT-kravet er overholdt med			0

Tabel 7. Beregning af projektets BAT-emissionsniveau

1) BAT-kravet for nyt ude-areal (Bygning 1A) er angivet til 1,68 kg NH₃-N/m², da der i bekendtgørelsens Bilag 3 pkt. 2.1.1 står, at tabel 4 (med BAT-krav for nye staldafsnit) alene gælder for økologisk produktion, hvis der i tabellen er angivet en selvstændig linje for økologisk produktion af den pågældende dyretype og eventuelt staldsystem. Hvor dyretype og staldsystem ikke er angivet som økologisk, er den maksimale NH₃-N-emission pr. m² pr. år lig emissionsfaktoren, der fremgår af tabel 1.

Varde Kommune stiller derfor vilkår om, at husdyrbruget skal drives økologisk.

BAT-niveauet er fastsat som "eksisterende stald, BAT-krav fastsat i tidligere afgørelse" eller "ny stald" niveau. I nuværende miljøgodkendelse er der vilkår om indholdet af græs i grovfoderrationen og vilkår om direkte udbringning af 77 % dybstrøelse fra stald til markerne. Disse tiltag fremgår ikke på Miljøstyrelsens teknologiliste og må derfor ikke anvendes, de indgår derfor ikke i nærværende ansøgning. Der er ikke anvendt øvrige miljøteknologier i tidligere miljøgodkendelse fra 2012 og tillæg fra 2015.

BAT-kravet for projektet er beregnet til 4.715 kg NH₃-N og projektets reelle ammoniakemission er på 4.715 kg NH₃-N. Projektet har således en total ammoniakemission, der er identisk med det beregnede BAT-krav.

Varde Kommune vurderer på baggrund af ovenstående, at ansøger lever op til lovgivningens krav om BAT på punktet ammoniak.

7.25 Samlet BAT-vurdering

Som der er redegjort for i de foregående punkter, lever ansøger op til Varde Kommunes BAT-krav for husdyrbruget. Varde Kommune vurderer på den baggrund, at ansøger i henhold til § 27 i Husdyrbrugloven har truffet de nødvendige foranstaltninger til at forebygge og begrænse forurening ved anvendelse af den bedste tilgængelige teknik.

8 Egenkontrol

Ansøgers redegørelse:

- Der etableres flydelag på gylletanken for at minimere ammoniak emission, flydelaget kontrolleres månedligt og der føres logbog over kontrollen, så der er fokus på at flydelaget lever op til kravene.
- Tæthed af overjordisk del og kabler på gyllebeholdere efterses årligt for intakt beskyttelse og eventuelle brud. Ved skader kontaktes leverandøren.
- Der er konstant flydelag på gyllen, og efter omrøring/udkørsel kontrolleres det, at der er etableret flydelag senest efter 14 dage, forudsat der er gylle i tanken,
- Tanken er tilmeldt de lovpligtige eftersyn, hvilket betyder, at tanken hvert 10. år bliver kontrolleret af autoriseret kontrollant for, om tanken opfylder krav til holdbarhed, tæthed og styrke.
- Bedriftens drikkevandsinstallationer rengøres og efterses ugentligt med henblik på at undgå spild.
- Elforbruget registreres kvartalsvist.
- Mælkekøleanlægget kontrolleres en gang om året af et autoriseret kølefirma, hvorved eventuelle finindstillinger foretages, dette kan give store energibesparelser,
- I bedriftens driftsregnskab registreres forbrug af vand, energi og indkøbt foder.
- Kontrol med gødningsmængder, gødningsanvendelse, antal dyr etc. udføres efter gældende lovkrav (gødningsregnskab og husdyrindberetning) og kontrolleres af Landbrugsstyrelsen. Anvendelse og udarbejdelse af mark-/gødningsplaner er et styringsredskab der sikrer, at afgrøderne gødes efter behov, at gødning tilføres markerne når vejret tillader det så næringsstofudledningen til det omgivende miljø minimeres.

Vurdering

Med ovenstående er der redegjort for, at der er fokus på management og egenkontrol på ejendommen. Ved at registrere og iagttage daglige rutiner og forbrug, kan eventuelle u hensigtsmæssige forhold identificeres og afhjælpes.

Det vurderes samlet set at driften af husdyrbruget på Tarpvej 15 inkl. egenkontrol og management lever op til lovens krav. Driften af husdyrbruget forventes derfor samlet set ikke at medføre en væsentlig negativ virkning på miljøet

Varde Kommune vurderer at ansøgers redegørelse er dækkende.

9 Foranstaltninger ved ophør af produktion

Varde Kommune stiller vilkår om at ved ophør af driften, skal der træffes de nødvendige foranstaltninger for at undgå forureningsfare. Alle opbevaringsanlæg skal tømmes og rengøres, og husdyranlægget skal fremstå i miljømæssig god stand.

10 Alternative muligheder

Ansøger oplyser følgende:

De nye bygninger er valgt placeret som forlængelse af eksisterende. Derved skabes der mulighed for en udvidelse med en relativt lille udbygning af anlægget som hovedsageligt sker indenfor nuværende brugsfelt af det omkringliggende areal. Dette giver den optimale løsning indenfor de eksisterende fysiske og økonomiske rammer, som landmanden har til rådighed. Endvidere bevares ejendommens sammenhængende udtryk i landskabet.

En alternativ placering af staldanlægget på markarealet mod øst vil give en dårligere sammenhæng i besætningen, i forhold til den størrelse husdyrbruget ansøges om og denne placering er derfor fravalgt i det ansøgte projekt. Placeringer nord, syd eller vest for de øvrige bygninger er ikke

interessante da der enten vil blive for stor afstand til de øvrige driftsbygninger eller staldanlægget kommer til at ligge på en anden ejendom.

Vurdering

Ud fra de alternativer der er beskrevet, vurderes det at det valgte projekt tager hensyn til omgivelserne (naboer m.m.), miljøet og husdyrbruget.

11 Nabo- / partshøring

Projektet er udover ansøger og dennes konsulent sendt til høring hos naboer/partner, som ejer en matrikel indenfor lugtkonsekvenszonen, som er 519 m fra husdyrbruget, i perioden fra den 1. september til den 1. oktober 2021.

Sideløbende med nabo- / partshøring er der foretaget høring af offentligheden, ved at udkast til miljøgodkendelse sammen med ansøgning og miljøkonsekvensrapport har været lagt på Varde Kommunes hjemmeside under "Høringer".

I forbindelse med nabohøringen er der ingen bemærkninger kommet.

12 Samlet vurdering

Ansøger vurderer:

Denne ansøgning er udarbejdet efter Husdyrloven og det vurderes ud fra ovenstående beskrivelser og vurderinger, at det ansøgte væsentlige direkte og indirekte virkninger ikke vil have en negativ påvirkning på følgende punkter:

- 1. Befolkningen og menneskers sundhed.*
- 2. Biologisk mangfoldighed med særlig vægt på kategori 1- og 2-natur, samt bilag IV-arter.*
- 3. Jordarealer, jordbund, vand, luft og klima.*
- 4. Materielle goder, kulturarv og landskabet.*
- 5. Samspillet mellem to, flere eller alle faktorer efter 1-4.*
- 6. Sårbarhed i forhold til risici for større ulykker eller katastrofer som følge af ovennævnte faktorer 1-5.*

Varde kommune vurderer:

Varde Kommune vurderer samlet, at det ansøgte projekt ikke vil medføre en væsentlig påvirkning af miljøet, naturen og naboerne sammenholdt med den nuværende produktion, hvis de i miljøgodkendelsen opstillede vilkår overholdes.

Varde Kommune vurderer, at der kan meddeles godkendelse til det ansøgte, da:

- Der er truffet de nødvendige foranstaltninger til at forebygge og begrænse forurening ved anvendelse af den bedste tilgængelige teknik.
- Husdyrbruget i øvrigt kan drives på stedet uden at påvirke omgivelserne på en måde, som er uforenelig med hensynet til omgivelserne.
- Udvidelse og drift af husdyrbruget ikke medfører væsentlige virkninger på miljøet.

Bilag 1 – Færdigmeldingsskema

Kommunens navn og adresse Varde Kommune Teknik & Miljø Bytoften 2 6800 Varde	Forbeholdt kommunen Ejendomsnummer: Anlægsnummer: Sagsidentifikation: Sagsbehandlers initialer:
Oplysninger til BBR-registrering TIL BRUG FOR BBR REGISTRERING I FORBINDELSE MED ANSØGNING / ANMELDELSE SKAL OPLYSES FØLGENDE NÅR ETABLERINGEN ER UDFØRT: (En blanket pr. anlæg)	

Vejnavn og husnummer	
Postnummer og by	
Matrikelnummer og ejerlav	
Hvad omhandler oplysningerne (sæt kryds)	Nyetablering: Udvidelse: Ændring:
Hvad er etableret/udvidet/ændret (sæt kryds)	Ensilageopbevaringsanlæg: Møddingsplads: Gyllebeholder: Andet:
Byggedata	Grundareal: Rumfang: Højde: Opførelsessår:
Placering	Placering fremgår af ansøgningen: Vedlagt skitse over evt. ændret placering:

Ejers underskrift	
Navn	Telefonnummer
Evt. e-mail	Dato
Underskrift	