

**Miljøgodkendelse til  
Sønder Andrup 15  
7860 Spøttrup**



**efter § 16 a til grisebrug**

**27. september 2024**



## 1. Oplysninger om bedriften

### **Bedrift:**

Adresse:	Sønder Andrup 15, 7860 Spøttrup
BFE-nr.	4076328
Matr. nr.:	2a, Sdr. Andrup By, Ramsing
CVR-nummer:	44590786

### **Konsulent:**

Virksomhed:	Dansk LandbrugsMiljø
Adresse:	Leopardvej 2, 7700 Thisted

### **Andre ejede og lejede ejendomme:**

Ikke samdrift	Lisedalvej 30, 7800 Skive (ejet) Lisedalvej 26, 7800 Skive (ejet) Roslevvej 20, 7870 Roslev (ejet) Grundvadvej 21, 7860 Spøttrup (ejet) Vester Lybyvej 53, 7870 Roslev (lejet) Dølbyvej 166, 7800 Skive (lejet) Kåstrupvej 6, 7860 Spøttrup (lejet) Norvej 2, 7860 Spøttrup (lejet) Buksager 1, 7860 Spøttrup (lejet) Holstebrovej 476, 7860 Spøttrup (lejet) Hegnetvej 9, 7870 Roslev (lejet) Landtingvej 9, 7830 Vinderup (lejet) Perregårdvej 2, 7500 Holstebro (lejet) Nørre Hvamvej 1, 7500 Holstebro (lejet) Hanstholmvej 2, 7900 Nykøbing Mors (ejet) Nørremarksvej 13, 7870 Roslev (ejet) Aakjærsvej 34, 7870 Roslev (ejet)
---------------	---

### **Husdyrgodkendelse.dk**

IT-skema nr:	240986 version 8
IE-brug	Ja > 2.000 stipladser til slagtegrise

### **Vigtige datoer:**

Skive Kommune modtog ansøgningen	31. december 2023
Offentlig annoncering af ansøgning i lokale ugeaviser	6. marts 2024
Offentlig annoncering af ansøgning på hjemmeside	27. februar 2024
Udkast til naboer og andre berørte	19. august 2024
Partshøring af ansøger	19. august 2024
Godkendelsen blev meddelt og annonceret	27. september 2024
Klagefristen udløb	25. oktober 2024



## 2. Indholdsfortegnelse

<b>1. OPLYSNINGER OM BEDRIFTEN</b>	<b>1</b>
BEDRIFT:	1
KONSULENT:	1
ANDRE EJEDE OG LEJEDE EJENDOMME:	1
HUSDYRGODKENDELSE.DK	1
VIGTIGE DATOER:	1
<b>2. INDHOLDSFORTEGNELSE</b>	<b>2</b>
<b>3. KORT BESKRIVELSE AF ANSØGNINGEN</b>	<b>5</b>
<b>4. IKKE TEKNISK RESUMÉ</b>	<b>5</b>
HVAD SØGES DER OM?	5
ALTERNATIVER	5
FLEKSIBILITET I DEN ANSØGTE PRODUKTION	5
KONSEKVENSER FOR OMKRINGBOENDE, NATUR OG MILJØ	6
LANDSKAB	6
PÅVIRKNING AF NATUR	6
ALTERNATIVE TEKNOLOGIER	6
BEDSTE TILGÆNGELIGE TEKNIK (BAT)	6
MILJØLEDELSE	6
PERSONALELEDELSE	7
FODRINGSKRAV	7
ENERGIEFFEKTIV BELYSNING	7
ÅRLIG INDBERETNING TIL KOMMUNALBESTYRELSEN	7
OPHØR AF IE-BRUG	7
OPHØR AF HUSDYRBRUGET	7
<b>5. VILKÅR FOR HUSDYRPRODUKTION PÅ SØNDER ANDRUP 15, 7860 SPØTTRUP</b>	<b>8</b>
DRIFT OG INDRETNING	8
OPHØR	8
STALDE OG PRODUKTIONER	8
AMMONIAK- OG LUGTREDUCERENDE TILTAG	9
HUSDYRGØDNING	9
VASKEPLADS OG AFLEDNING AF VASKEVAND	10
OLIETANKE	10
STØJ	10
TRANSPORT	10
STØV, LUGT OG SKADEDYR	11
OLIE, KEMIKALIER OG AFFALD	11
EGENKONTROL	11
<b>6. GODKENDELSE OG LOVGRUNDLAG</b>	<b>12</b>
ANDRE EJENDOMME	12
LOVGIVNING VED IE-DIREKTIVET	12
OPHØR	12
OFFENTLIGGØRELSE AF ANSØGNINGEN	12
ORIENTERING OM UDKAST TIL NABOER	13
MILJØKONSEKVENSRAPPORT	13
<b>7. DISPENSATION</b>	<b>14</b>
<b>8. UDNYTTELSE, KONTINUITET OG RETSBESKYTTELSE</b>	<b>14</b>
IBRUGTAGNING	14



## SKIVEKOMMUNE

UDNYTTELSE .....	14
OPSÆTTENDE VIRKNING .....	14
KONTINUITET .....	14
RETSBESKYTTELSE .....	14
REVURDERING .....	14
<b>9. ANDEN LOVGIVNING .....</b>	<b>14</b>
<b>10. HØRING, OFFENTLIGGØRELSE OG KLAGEVEJLEDNING .....</b>	<b>15</b>
PARTSHØRING AF ANSØGER .....	15
ORIENTERING AF NABOER .....	15
ORIENTERING AF ANDRE .....	15
OFFENTLIGGØRELSE .....	15
KLAGEVEJLEDNING OG SØGSMÅL .....	15
LISTE OVER INTERESSETER .....	2
<b>11. BESKRIVELSE OG VURDERING AF HUSDYRPRODUKTION PÅ SØNDER ANDRUP 15, 7860 SPØTTRUP .....</b>	<b>3</b>
INDRETNING OG DRIFT .....	3
UHELD OG DRIFTSFORSTYRELSE .....	5
PRODUKTIONSAREAL .....	6
TEKNOLOGIER TIL REDUKTION AF LUGT OG AMMONIAK .....	9
AFSTANDSKRAV .....	10
LANDSKAB OG UDPEGNINGER I KOMMUNEPLANEN .....	11
KULTURMILJØ .....	13
BAT - AMMONIAK .....	14
NATUR OG HABITATOMRÅDER .....	14
NATURA 2000-OMRÅDER .....	19
BILAG IV ARTER .....	19
JORD .....	21
GRUNDVAND .....	21
OVERFLADEVAND .....	22
LUGT .....	22
STØJ .....	23
RYSTELSE .....	24
STØV .....	24
SKADEDYR OG UHYGIEJNISKE FORHOLD .....	24
TRANSPORT .....	25
LYS .....	26
AFFALD .....	27
ENERGI- OG VANDFORBRUG .....	28
RESSOURCEFORBRUG .....	28
GRÆNSEOVERSKRIDENDE VIRKNINGER .....	29
VURDERING AF ALTERNATIVE LØSNINGER .....	29
FORVENTET VIRKNING PÅ MILJØET .....	29
OPHØR .....	29
<b>12. BAT .....</b>	<b>29</b>
RÅVARER .....	29
ENERGI .....	30
VAND .....	30
MANAGEMENT OG EGENKONTROL .....	30
<b>13. KONKLUSION .....</b>	<b>32</b>
PÅVIRKNING AF JORDAREALER OG JORDBUND .....	32



## SKIVEKOMMUNE

ANDET OM BEFOLKNINGEN OG MENNESKERS SUNDHED .....	32
SAMSPILLET MELLE M FAKTORERNE .....	32
<b>14. SKIVE KOMMUNES SAMLEDE VURDERING.....</b>	<b>33</b>
<b>15. BILAG OVERSIGT.....</b>	<b>33</b>
BILAG 1: LOVGIVNING OG VEJLEDNING .....	34
BILAG 2: SITUATIONSPLAN FOR SØNDER ANDRUP 15, 7860 SPØTTRUP .....	35
BILAG 3: BYGGETEGNINGER TIL TILBYGNINGER .....	36



### 3. Kort beskrivelse af ansøgningen

Ansøger har netop købt ejendommen på Sønder Andrup 15 og ønsker at renovere og ændre staldene til slagtegriseproduktion.

Der etableres to nye tilbygninger - stalden længst mod vest forlænges med 57 meter, og stalden længst mod øst forlænges med 31 meter. Gulvtypen i to af de eksisterende staldafsnit ændres fra drænet gulv + spalter til delvist spaltegulv med mindst 25 % fast gulv. Der etableres gyllekøling og udskiftes spalter i alle staldafsnit. Den eksisterende gyllebeholder er overdækket med telt. Da overdækningen ikke tidligere er anmeldt til kommunen, medtages den i godkendelsen. Der opsættes fire nye fodersiloer med påslag på nordsiden af den eksisterende foderlade.

Samtidig søges der godkendelse til fuld fleksibilitet i stalde A, B, E og F, så der potentielt kan produceres alle typer svin i de stalde. Der søges ikke om flex i stald C og D, som ønskes godkendt med tilladelse til slagtesvin.

De gamle driftsbygninger (bortset fra maskinhuset) nord for staldene rives ned.

### 4. Ikke teknisk resumé

Denne miljøkonsekvensrapport beskriver de miljømæssige konsekvenser ved det ansøgte på Sønder Andrup 15, 7860 Spøttrup.

Rapporten indeholder en beskrivelse og vurdering af den sandsynlige væsentlige indvirkning på miljøet, som det ansøgte måtte medføre. Rapporten danner grundlaget for kommunens afgørelse om miljøgodkendelse for husdyrbruget.

#### **Hvad søges der om?**

Der søges godkendelse til i alt 2.722 m<sup>2</sup> produktionsareal fordelt på to staldbygninger med henholdsvis 2 og 4 staldsektioner til slagtesvin.

Det ansøgte indebærer en total renovering af alle eksisterende stalde samt etablering af to nye tilbygninger. I forbindelse med renoveringen, reduceres produktionsarealet i de eksisterende stalde. Reduktionen skyldes, at de meget store stier med små foderstationer til smågrise og det begrænsede gangareal i nudriften, ikke egner sig til slagtesvineproduktion. Ved omlægning til slagtesvin, bruges en større del af bruttoarealet til gangareal, krybbeareal og stiadskillelser. Derudover etableres et stort udleveringsrum i begge stalde.

Der bygges i alt 870 m<sup>2</sup> til stalden mod vest og 655 m<sup>2</sup> til stalden mod øst. Der etableres delvist spaltegulv med mindst 25 % fast gulv og gyllekøling i alle staldafsnit. Gyllebeholderes teltoverdækning, der ikke tidligere er vilkårssat, medtages i ansøgt drift.

De gamle driftsbygninger (bortset fra maskinhuset) nord for staldene rives ned

#### **Alternativer**

Der er ingen reelle alternative muligheder til placeringen af de to nye tilbygninger, og den valgte placering er den bedst mulige ud fra såvel driftsmæssige- som landskabelige hensyn.

Nul-alternativet er at bibeholde den nuværende godkendelse efter de gamle regler. Da husdyrbruget netop er handlet, og den nye ejer ønsker at producere slagtesvin ud fra ejendommens maksimale kapacitet, er nul-alternativet ikke en reel mulighed.

#### **Fleksibilitet i den ansøgte produktion**

For at få størst mulig fleksibilitet i produktionen, er ansøgningen udformet, så der i fire stalde er tilladelse til alle typer svin. I den sidste stald er der tilladelse til slagtesvin. Det er dog en forudsætning for udnyttelse af fleksibiliteten, at der ikke ændres i staldtypen eller produktionsarealet.

Beregningerne er lavet, så der tages højde for de værste tænkelige emissioner af ammoniak og lugt ved eventuelle ændringer i produktionen.



### **Konsekvenser for omkringboende, natur og miljø**

Det er i miljøkonsekvensrapporten vurderet, hvilke konsekvenser det ansøgte vil have for omkringboende og for naturen og miljøet i området. Det vurderes, at der ikke er væsentlige negative konsekvenser for omkringboende og for natur og miljø.

#### **Lugt**

Det ansøgte overholder lovens krav til den maksimale lugtpåvirkning af naboer, samlet bebyggelse og byzone.

#### **Affald**

Der er fokus på korrekt sortering, opbevaring og bortskaffelse af affald på husdyrbruget. Al bortskaffelse sker i overensstemmelse med kommunens regulativer.

#### **Øvrige emissioner (støv, lys og støj)**

Produktionsarealet i svinestaldene overbruses i varme perioder, hvilket binder støvet indendørs. Håndtering af foder og strøelse sker indendørs eller ved de fire nye siloer, der placeres i tilknytning til den eksisterende foderlade.

Der er begrænset udendørs belysning

De fleste støjkluder er placeret indendørs, og ud over lejlighedsvis støj fra transporter og fra dyr i forbindelse med ind- og udlevering, vil der være begrænset støj fra husdyrbruget.

#### **Landskab**

De nye tilbygninger, teltoverdækningen af gyllebeholderen og de nye siloer etableres i tilknytning til den øvrige bygningsmasse, sådan at udvidelsen ikke vil kunne adskilles visuelt fra den øvrige bebyggelse på husdyrbruget. Det ansøgte vil ikke medføre væsentlige ændringer i de landskabelige forhold.

#### **Påvirkning af natur**

Husdyrbruget ligger relativt tæt på en ådal med større områder af beskyttede mose og overdrev. For at minimere deposition af ammoniak i naturområderne, etableres der gyllekøling i samtlige staldafsnit. Det ansøgte medfører en mindre merdeposition af ammoniak, men det vurderes, at hverken natur beskyttet efter nationale eller internationale regler vil blive påvirket i væsentlig negativ retning som følge af det ansøgte.

#### **Alternative teknologier**

I forbindelse med ansøgningen er der blandt andet overvejet luftrensning i staldene. Da der i forvejen er gyllekøling i flere af staldafsnittene, som ansøger har god driftsmæssig erfaring med, og fordi overskudsvarmen kan genanvendes i både stalde og beboelse, er valget faldet på gyllekøling.

#### **Bedste tilgængelige teknik (BAT)**

For husdyrbrug er der krav om altid at anvende den bedst tilgængelige teknik. I forhold til at begrænse ammoniakfordampningen er dette i lovgivningen omsat til et bestemt krav til mængden af ammoniak, der må komme fra husdyrbruget.

I det ansøgte overholdes BAT-kravet ved hjælp af gyllekøling i alle staldafsnit.

#### **Miljøledelse**

Godkendelsen på Sønder Andrup 15 er søgt til alle typer af svin, men på grund af sin størrelse, er der i staldene plads til mindst 2.000 stipladser til slagtesvin eller 750 stipladser til søer. Det betyder, at husdyrbruget potentielt vil være et såkaldt IE-brug, som har pligt til at implementere et miljøledelsessystem i den daglige drift.

Miljøledelse har til formål at identificere, overvåge og kontrollere de processer og installationer på husdyrbruget, der kan medføre risiko for miljøbelastning. Systemet kan bl.a. bruges til at skabe øget fokus på minimering af vand-, energi- og råvareforbrug og i stedet optimere de processer, der er til fordel for miljøet og klimaet.



## SKIVEKOMMUNE

Et miljøledelsessystem vil blive udarbejdet, når den nye ejer har overtaget husdyrbruget og indsat dyr i staldene.

### **Personaleledelse**

Al personale på husdyrbruget vil blive oplært om relevant lovgivning, korrekt håndtering af husdyrgødning, planlægning af aktiviteter samt reparation og vedligehold af udstyr.

Ansatte vil desuden blive gjort bekendt med husdyrbrugets beredskabsplan og evt. miljøledelsessystem, der også gennemgås og tilpasses mindst én gang årligt. Beredskabsplanen udarbejdes med henblik på at forebygge uheld, og den fungerer som vejledning i tilfælde af uventede emissioner og hændelser.

### **Fodringskrav**

Alle lovkrav til fodring vil blive overholdt. Foder blandes på husdyrbruget, der bruges fasefodring, og tilføres fytase eller reduceres i tildelingen af råprotein. Der vil årligt blive indsendt dokumentation til kommunen for overholdelse af lovkrav til fodring for IE-brug.

### **Energieffektiv belysning**

Der udskiftes løbende til LED-belysning, som har et lavt energiforbrug.

### **Årlig indberetning til kommunalbestyrelsen**

Når staldene er taget i brug, vil der én gang om året, senest den 31. december, blive indberettet følgende til kommunen jf. husdyrgodkendelsesbekendtgørelsens krav til IE-brug:

- Dokumentation for miljøledelsessystem
- Logbog over gennemførte kontroller af elektriske installationer mm.
- Dokumentation for overholdelse af bl.a. fodringskrav.

### **Ophør af IE-brug**

Hvis der indsættes smågrise i stalden, eller hvis antallet af stipladser reduceres til under 2.000 stipladser til slagtesvin eller 750 stipladser til søer, og dermed ophører som IE-brug, vil der på kommunens anmodning blive indsendt en risikovurdering, der beskriver eventuelle risici for forureninger fra husdyrbruget og foranstaltninger til, hvordan disse i så fald undgås.

### **Ophør af husdyrbruget**

Hvis husdyrbruget ophører fuldstændigt, vil stalde, gylleanlæg og foderlade blive tømt og rengjort. Affald vil blive bortskaffet i overensstemmelse med gældende regulativer, og der vil blive gjort grundigt rent på husdyrbruget for at undgå tilløb af skadedyr eller risiko for miljøuheld.





## 5. Vilkår for husdyrproduktion på Sønder Andrup 15, 7860 Spøttrup

### Drift og indretning

1. Vilkårene i denne godkendelse skal være overholdt, når tilbygningerne er etableret og taget i brug.
2. Godkendelsen bortfalder, hvis den ikke er udnyttet indenfor 6 år efter, at den er meddelt.
3. Godkendelsen skal altid være tilgængeligt på landbruget. Den ansvarlige for driften og de øvrige ansatte skal kende vilkårene i denne.
4. §11 miljøgodkendelse fra den 5. december 2012 og tillæg til § 11 fra den 22. december 2017 ophæves, når denne godkendelse tages i brug.
5. Ved husdyrbrugets overdragelse (f.eks. nyt CVR-nr.) eller ved dyreholdets ophør, så skal Skive Kommune orienteres.
6. Der skal være en beredskabsplan på ejendommen. Beredskabsplanen skal altid være tilgængelig og placeret således, at alle ansatte på ejendommen har fri adgang til den. Alle ansatte skal være bekendt med beredskabsplanens indhold og placering. Beredskabsplanen skal opdateres efter behov og forevises tilsynsmyndigheden ved forlangende.
7. Eventuelle dræn, der ligger indenfor 15 meter af stalde og gyllebeholdere, skal fjernes. Der skal sendes fotos til kommunen som dokumentation herfor.
8. Der skal etableres og vedligeholdes et afskærmende læhegn øst for ejendommen ved ejendomsskel. Læhegnet skal være fra den private fællesvej og 100 meter mod syd. Læhegnet skal etableres senest 6 måneder efter en ny tilbygning til staldene er taget i drift. Læhegnet skal bestå af minimum 3 rækker løvtræarter og buske, der er naturligt hjemmehørende i området. Læhegnet skal vedligeholdes i fornødent omfang, herunder ved eventuel genplantning.

### Ophør

9. Ophør af drift af stalde eller gødningsopbevaringsanlæg skal meddeles til Skive Kommune.
10. Når en stald eller gødningsopbevaringsanlæg ikke længere anvendes, så skal alt husdyrgødning, foderrester og spildevand fjernes og stald/gødningsopbevaringsanlæg skal rengøres.
11. Ved ophør som husdyrbrug, så skal alt farligt affald vedrørende husdyrbruget afleveres i henhold til Skive Kommunes affaldsregulativ.

### Stalde og produktioner

12. Godkendelsen omfatter:

Staldafsnit	Størrelse m <sup>2</sup>	Produktionsareal m <sup>2</sup>	Gulvtype	Dyretype
A	451	344	Delvis spaltegulv 25 – 49 %	Alle svin
B	451	347	Delvis spaltegulv 25 – 49 %	Alle svin
C	561	444	Delvis spaltegulv 25 – 49 %	Slagtesvin
D	561	449	Delvis spaltegulv 25 – 49 %	Slagtesvin
E	744	538	Delvis spaltegulv 25 – 49 %	Alle svin
F	816	600	Delvis spaltegulv 25 – 49 %	Alle svin



13. Staldene skal være indrettet med de gulvtyper, som angivet i skemaet ovenover.
14. Stalde med delvis spaltegulv skal have minimum 25 % fast gulv.
15. Staldene skal have mekanisk ventilation og afkast skal være på tag.

#### **Ammoniak- og lugtreducerende tiltag**

16. Gyllekanalerne (2.042 m<sup>2</sup>) i alle staldafsnit skal forsynes med køleslanger, der forbindes med en varmepumpe.
17. Alle stalde skal være med rørdslusning.
18. For ammoniakreduktion skal den specifikke køleeffekt skal være mindst 44,7 W/m<sup>2</sup>.
19. For lugtreduktion skal den specifikke køleeffekt være mindst 26 W/m<sup>2</sup>.
20. Varmepumpen skal levere en køleydelse på mindst 44,7 W/m<sup>2</sup> og 91.277 W/time, der svarer til en årlig køleydelse på mindst 799.590 kWh. I forhold til lugt skal varmepumpen levere en køleydelse på mindst 26 W/m<sup>2</sup> og 53.092 W/time, svarende til en daglig køleydelse på mindst 1.274 kWh.
21. Gyllekølingen skal være i drift hele året.
22. Der skal monteres en typegodkendt energimåler på varmepumpen. Energimåleren skal være forsynet med automatisk datalogger, der registrerer den daglige, månedlige og årlige køleydelse målt i kWh.
23. Gyllekølingsanlægget skal være forsynet med et trykovervågningssystem, en alarm samt en sikkerhedsanordning, der i tilfælde af lækage stopper gyllekølingsanlægget. Gyllekølingsanlægget må ikke kunne genstarte automatisk.
24. Vedligeholdelse af gyllekølingsanlægget skal ske i overensstemmelse med producentens vejledning. Vejledningen skal opbevares på husdyrbruget.
25. Ved udskiftning af varmepumpen, skal dokumentation for køleeffekt på gyllekøleanlæg indsendes til tilsynsmyndigheden før anlægget tages i drift. Indsæt vilkår til syrebehandling fra teknologibladet

#### **Husdyrgødning**

26. Gyllebeholder 1 må maksimalt have et overfladeareal på 645 m<sup>2</sup>.
27. Gyllebeholder 1 skal forsynes med fast overdækning i form af teltoverdækning med indvendigt skørt.
28. Åbning af teltdugen må kun ske i forbindelse med omrøring, tømning og udbringning af gylle.
29. Skader på teltoverdækningen skal repareres inden for en uge efter skadens opståen.
30. Hvis en skade ikke kan repareres inden for en uge, skal der indgås aftale om reparation inden to hverdage efter skadens opståen. Tilsynsmyndigheden underrettes straks herom.
31. Håndtering af gylle skal foregå under opsyn.



## SKIVEKOMMUNE

32. Påfyldning af gyllevogne/lastbiler skal foregå på en plads med afløb til opsamlingsbeholder for flydende husdyrgødning eller med gyllevogne, der har pumpe og returløb.
33. Husdyrbruget skal have en opbevaringskapacitet på minimum 9 måneder.
34. Der skal indsendes en kapacitetserklæring til Skive Kommune, inden der indsættes grise i staldene.
35. Hvis Skive Kommune vurderer, at produktionen i staldene ændres væsentlig, og det kan medføre en øget gødningsmængde, så skal der indsendes en kopi af kapacitetserklæringen til Skive Kommune
36. Hvis der laves nye opbevaringsaftaler, så skal der indsendes kopi af opbevaringsaftalen til Skive Kommune.

### **Vaskeplads og afledning af vaskevand**

37. Al indvendig rengøring af dyretransportvogne, og al vask og rengøring af maskiner og redskaber med husdyrgødning eller foder skal foregå på en støbt plads med fast bund. Afledning af vaskevandet skal ske til en opsamlings- eller gyllebeholder.

### **Olietanke**

38. Tankning af diesel- og fyringsolie skal til enhver tid ske på en plads med fast og tæt bund. Pladsen skal være overdækket. Der skal være opsyn under hele tankningen.

### **Støj**

39. Husdyrbrugets samlede bidrag til støjbelastningen i omgivelserne må ikke overstige følgende værdier, målt ved nabobeboelser eller deres opholdsarealer, angivet som det ækvivalente, konstante, korrigerede støjniveau målt i dB(A). Tallene i parentes angiver midlingstiden<sup>1</sup> inden for den pågældende periode:

	Tidsrum	Støjniveau i åbent land	Midlingstid
Hverdage	Kl. 07-18	55 dB(A)	(8 timer)
Aften	Kl. 18-22	45 dB(A)	(1 time)
Nat	Kl. 22-07	40 dB(A)	(1/2 time)
Lørdage	Kl. 07-14	55 dB(A)	(7 timer)
Lørdage	Kl.14-18	45 dB(A)	(4 timer)
Søn- og helligdage	Kl. 07-18	45 dB(A)	(8 timer)

40. Støj fra husdyrbruget må i natperioden (kl. 22 – 07) ikke overstige 55 dB(A) målt som spidsværdi.
41. Skive Kommune kan bestemme, at husdyrbruget skal dokumentere, at grænseværdierne for støj er overholdt, dog højst 1 gang årligt. Dokumentationen skal sendes til tilsynsmyndigheden sammen med oplysninger om driftsforholdene under målingen/beregningen. Målingerne/beregningerne skal udføres og rapporteres som "Miljømåling – ekstern støj" af en enhed, som er optaget på Miljøstyrelsens liste over godkendte laboratorier. Virksomhedens støj skal dokumenteres ved måling eller efter gældende vejledninger fra Miljøstyrelsen, pt. Nr. 6/1984 om Måling af ekstern støj og nr. 5/1993 om Beregning af ekstern støj fra virksomheder.

Målingerne/beregningerne skal foretages på/for de mest støjbelastede områder udenfor virksomhedens grund og under de mest støj belastede driftsforhold - eller efter anden aftale med miljømyndigheden.

### **Transport**

42. Transport med levende og døde dyr, samt kørsel med husdyrgødning må ikke foregå i natperioden fra kl. 22-07.

---

<sup>1</sup> Midlingstiden er gennemsnitlig støj over tid kombineret med middelværdien over tid.



### **Støv, lugt og skadedyr**

43. Ventilationen skal holdes ren. Det skal rengøres minimum 1 gang årligt.
44. Foderspild, spild af husdyrgødning og lignende skal fjernes fra udleveringsrum, udenomsarealer og tilkørselsveje, så der ikke opstår støv og lugtgener eller tilhold af skadedyr.
45. Der skal være en god staldhygiejne i stalden. Fodringsanlæg skal holdes rent.
46. Fluebekæmpelse skal ske i overensstemmelse med retningslinjerne fra Institut for Agroøkologi, Aarhus Universitet.
47. Hvis Skive Kommune vurderer, at driften giver anledning til flere støv, lugt eller fluegener end forventet, så skal ejer af husdyrbruget få lavet en handlingsplan om, hvordan generne kan reduceres. Handleplanen skal godkendes af Skive Kommune, og derefter gennemføres. Udgifter til handleplanen og gennemførelse af den skal afholdes af husdyrbruget.

### **Olie, kemikalier og affald**

48. Farlige produkter (kemikalier, insektgifte og olier) og farligt affald skal opbevares i beholdere beregnet til formålet og beholderne skal være tydeligt mærkede med indhold. Oplagspladsen skal være under tag og uden afløb. Den skal være indrettet, så lækage og spild kan opsamles. Der må ikke være risiko for, at spild kan forurene jord og grundvand. Opsamlingskapaciteten skal svare til volumen af den største beholder. Der må ikke være risiko for opsamling af slagregn og sne.

### **Egenkontrol**

49. Der skal føres logbog over:
  - Rengøring og vedligeholdelse af ventilationsanlæg.
  - Kvittering for aflevering af farligt affald.
  - Fluebekæmpelse i stalden i forbindelse med handleplanen jf. vilkår om handleplan for fluebekæmpelse.

### **Gyllekøling**

- Der skal indgås en skriftlig aftale med en godkendt montør med VPO-certifikat eller tilsvarende certificering om kontrol og service af gyllekølingsanlægget mindst én gang årligt. Den årlige kontrol skal som minimum bestå af følgende: - afprøvning og funktionssikring af trykovervågningssystemet, alarmer samt sikkerhedsanordningen, kontrol af kølekredsens ydelse.
- Enhver form for driftsstop skal noteres i logbog med angivelse af årsag og varighed. Tilsynsmyndigheden skal underrettes ved driftsstop, der har en varighed på mere end 14 dage.
- Registreringen fra datalogger, logbogen, den skriftlige kontrolaftale, de årlige kontrolrapporter samt øvrige servicereporter, skal opbevares på husdyrbruget i mindst fem år og forevises på tilsynsmyndighedens forlangende.

### **Overdækning af gyllebeholder**

- Der skal føres en logbog for gyllebeholderen, hvori eventuelle skader på teltoverdækningen noteres med angivelse af dato for skaden samt dato for reparation. Logbogen skal opbevares på husdyrbruget i mindst fem år og forevises på tilsynsmyndighedens forlangende.



## 6. Godkendelse og lovgrundlag

Skive Kommune meddeler hermed godkendelse til at udvide og ændre griseproduktionen på Sønder Andrup 15, 7860 Spøttrup.

Godkendelsen er meddelt på grundlag af oplysningerne i ansøgningen og på ovenstående vilkår, og husdyrbruget skal fremover drives efter disse.

Ansøgningen er behandlet efter husdyrloven og tilhørende bekendtgørelser:

- Lov om husdyrbrug og anvendelse af gødning m.v., nr. 1572 af 20. december 2006, jf. lovbek. nr. 520 af 1. maj 2019.
- Bekendtgørelse om godkendelse og tilladelse m.v. af husdyr. Bek. nr. 300 af 20. marts 2024.
- Bekendtgørelse om miljøregulering af dyrehold og om opbevaring af gødning, nr. 2243 af 29. november 2021.

Husdyrbruget er omfattet af § 16 a, stk. 2 nr. 2 i husdyrloven.

### **Andre ejendomme**

Ud over Sønder Andrup 15, driver Mariesminde Landbrug A/S flere andre husdyrbrug. En liste over disse kan ses i afsnittet "Oplysninger om bedriften".

Der er ingen produktionsmæssig sammenhæng og heller ingen faste pumperør eller andre fælles, tekniske installationer, der forbinder nogen af de andre ejendomme med Sønder Andrup 15.

Et husdyrbrug er forureningsmæssigt forbundet med et andet husdyrbrug, som ligger mere end 100 m væk, hvis afstanden mellem de to husdyrbrug er lig med eller kortere end 50 pct. af den ukorrigerede geneafstand for lugt til enkelt bolig. Den ukorrigerede geneafstand til nærmeste enkelt bolig (Sønder Andrup 13) er 218 meter, og afstanden til andre husdyrbrug ejet af ansøger skal derfor være mindst 109 meter. Afstanden til den nærmeste husdyrbrug, Grundvadvej 21, er cirka 1.500 meter, og der er derfor ingen forureningsmæssig sammenhæng mellem de to husdyrbrug.

På baggrund af ovenstående, vurderes der ikke at være sammenhænge mellem Sønder Andrup 15 og nogen af de andre ejendomme, der medfører krav om en samlet godkendelse.

### **Lovgivning ved IE-direktivet**

Husdyrbruget får mere end 2.000 stipladser til slagtesvin. Derfor bliver den omfattet af IE-direktivet, når godkendelsen tages i brug.

Det betyder, at krav til IE-brugene (miljøledelse, oplæring af personale, regelmæssig kontrol og vedligeholdelse, foder, støv med videre) skal overholdes, når godkendelsen tages i brug.

### **Ophør**

Hvis antallet af stipladser reduceres, så husdyrbruget ikke længere er omfattet af IE-direktivet, så skal Skive Kommune have besked senest 4 uger efter.

I forbindelse med dette, så skal der indsendes en kort beskrivelse af, om der kan være en risiko for, at jorden er forurennet fra driften af husdyrbruget.

Beskrivelsen skal indeholde:

- Hvilke farlige stoffer (olie og kemikalier), som har været anvendt på husdyrbruget.
- Hvordan de farlige stoffer er opbevaret.
- Hvordan de farlige stoffer er blevet brugt.
- Hvordan de farlige stoffer er bortskaffet.

### **Offentliggørelse af ansøgningen**

Ansøgningen til Sønder Andrup 15 er til et IE-brug. Derfor har Skive Kommune informeret offentligheden om ansøgningen i lokale ugeaviser den 6. marts 2024 med en frist på 2 uger for at komme med



## SKIVEKOMMUNE

bemærkninger eller spørgsmål. Der er også informeret på Skive Kommunes hjemmeside i perioden den 27. februar 2024 til den 20. marts 2024.

Skive Kommune har ikke modtaget bemærkninger eller spørgsmål i perioden. Naboen på Sønder Andrup 13 har fået ansøgningen og miljøkonsekvensrapporten tilsendt. Han er nabo, og derfor bliver han også informeret, når et udkast skal i høring.

### **Orientering om udkast til naboer**

Skive Kommune har orienteret naboer og andre berørte om udkastet til godkendelsen til husdyrbruget den 19. august 2024. Der var frist til at komme med bemærkninger den 25. september 2024.

- Nabo i Sønder Andrup 13 har indsendt bemærkninger:  
*Undertegnede har boet på ejendommen Sdr. Andrup 13 i 28 år.  
Der har aldrig været problemer med lugt i særlig grad, før den forrige ejer/Lejer kom og skiftede til opfødning af 7 til 30 kg. Grise, derefter var næsten daglige lugtgener der blev samtidig ændret i ventilationssystemer ved opstart.  
Ved den skitserede udbygning vil Staldene, komme tættere på min ejendom samt, ejendommen vil blive mere "dækket ind" fra Vest, og da begge ejendomme i forvejen ligger i en Øst – Vest gående lavning med højde mod Nord, der følger Grusvejen, vil der og har der været sivning af lugt, selv, ved vindstille vejr.  
Jeg mener ikke der er Geografiske forhold, for at sikre naboer mod gener.*
- Skive Kommunes bemærkninger til indsigelsen:  
*Lugt er beregnet i Husdyrgodkendelse.dk ud fra husdyrbrugets produktionsarealer, dvs. staldene m.v. Baggrunden for, at lugtemissionen alene beregnes på baggrund af produktionsarealerne er bl.a., at den primære kilde til lugtgener fra dyrehold er staldluftventilation. Der foreligger kun systematiske og anvendelige oplysninger til brug for den konkrete sagsbehandling for så vidt angår staldanlæg. En beregning i husdyrgodkendelse.dk foretages på baggrund af standardtal for ventilation, terrænforhold og lignende. Hvis lugtgenegrænsen ikke overholdes i husdyrgodkendelse.dk, så har ansøger mulighed for at lave en konkret beregning i forhold til afvigende ventilation og terræn. I dette tilfælde overholdes lugtgenefastholdelsen til nabobeboelsen, og derved er det ikke nødvendig at lave den konkrete beregning.  
Ansøger vælger at køle gyllen i alle staldafsnit hele året. Dette reducerer lugtemissionen, og derved overholdes genefastholdelsen. Derudover skal gylle udsluses fra staldene minimum 1 gang ugentligt. Dette har ikke en dokumenteret effekt på lugt, men klimagasserne reduceres. Det forventes dog, at det ligeledes reducerer lugten yderligere.  
Skive Kommune vurderer derfor, at indsigelsen fra naboen ikke har betydning for meddelelsen af miljøgodkendelsen.*

### **Miljøkonsekvensrapport**

Grisebruget på Sønder Andrup 15 har en ammoniakemission på mere end 3.500 kg/år. Derfor skal husdyrbruget vurderes i forhold til VVM-direktivet. Det er ansøger, der har ansvaret for, at miljøkonsekvensrapporten er fuldstændig og af tilstrækkelig høj kvalitet. På Sønder Andrup 15 er den udarbejdet af konsulent Nina Ottesen fra Dansk LandbrugsMiljø. Miljøkonsekvensrapporten skal belyse de væsentligste miljøkonsekvenser ved husdyrbruget, og hvilke alternativer der er overvejet. Det betyder, at rapporten skal beskrive hvordan, husdyrbruget kan påvirke:

- 1) befolkning og menneskers sundhed
- 2) biologiske mangfoldighed med særlig vægt på kategori 1- og 2-natur samt bilag IV-arter
- 3) jordarealer, jordbund, vand, luft og klima
- 4) materielle goder, kulturarv og landskabet
- 5) samspillet mellem to eller flere af ovenstående faktorer
- 6) sårbarhed i forhold til risici for større ulykker eller katastrofer som følge af ovenstående.

På baggrund af rapporten kan Skive Kommune stille vilkår til projektet, så negative miljøkonsekvenser undgås.



## SKIVEKOMMUNE

Miljøkonsekvensrapporten er gennemgået. Den er indarbejdet i godkendelsen i de enkelte afsnit. Den indeholder beskrivelser og vurderinger i henhold til ovenstående punkter. De enkelte afsnit i miljøkonsekvensrapporten fremgår af godkendelsen, og de bliver hver især efterfulgt af Skive Kommunes vurdering. Der er derfor stillet vilkår til husdyrbruget i denne miljøgodkendelse ud fra miljøkonsekvensrapporten og ansøgningen.

Skive Kommune vurderer herefter, at miljøkonsekvensrapporten er udarbejdet efter husdyrloven. Beskrivelser og vurderinger er fyldestgørende, og med de stillede vilkår vil der ikke være væsentlige negative konsekvenser ved landbruget.

## 7. Dispensation

Der er ikke søgt om dispensation i forbindelse med denne godkendelse.

## 8. Udnyttelse, kontinuitet og retsbeskyttelse

### Ibrugtagning

Den nye ejer overtog husdyrbruget i marts 2024, og det ansøgte forventes taget i brug hurtigst muligt efter godkendelsen er meddelt.

### Udnyttelse

Godkendelsen skal udnyttes inden 6 år efter, at den er meddelt. Hvis hele godkendelsen ikke udnyttes, så bortfalder den del af godkendelsen, der ikke er udnyttet. Godkendelsen er udnyttet, når det ansøgte faktisk er gennemført. I det alle stalde skal renoveres eller etableres, så tages godkendelsen i brug, når renovering og tilbygning er gennemført.

### Opsættende virkning

Der er ikke byggeri i det åbne land. Tilladelsen må således udnyttes inden klagefristens udløb. Hvis tilladelsen påklages, så må den udnyttes før den endelige afgørelse fra Miljø- og Fødevarerklagenævnet, medmindre Miljø- og Fødevarerklagenævnet bestemmer andet.

### Kontinuitet

Hvis godkendelsen ikke udnyttes fuldt ud i 3 på hinanden følgende år, så bortfalder den del, der ikke udnyttes. Et produktionsareal bliver udnyttet fuldt ud, når mindst 25 % af arealet udnyttes med mindst 50 % af det mulige indenfor rammerne af dyrevelfærdskrav eller andre relevante krav.

### Retsbeskyttelse

Der er 8 års retsbeskyttelse efter at godkendelsen er meddelt.

### Revurdering

Godkendelsen skal revurderes 8 år efter, at den meddelt. Herefter skal den revurderes minimum hvert 10. år. Hvis der vedtages nye BAT-konklusioner for branchen, så skal BAT være implementeret på husdyrbruget senest 4 år efter offentliggørelsen af BAT-konklusionen.

Skive Kommune forventer at revurdere denne godkendelse første gang i 2032.

## 9. Anden lovgivning

Der er ikke søgt om godkendelse af andre aktiviteter efter husdyrloven eller miljøbeskyttelsesloven.

Vi gør derfor opmærksom på, at godkendelse ikke omfatter tilladelser efter anden lovgivning. Så eventuelle byggetilladelser, afledning af tagvand, afledning af spildevand med mere skal søges særskilt. Der skal ligeledes søges om nedrivningstilladelse, inden de eksisterende bygninger fjernes.

Det er ligeledes ejers ansvar, at BBR bliver opdateret, når bygninger etableres, ændres eller fjernes.



## 10. Høring, offentliggørelse og klagevejledning

### **Partshøring af ansøger**

Ansøger har haft udkast til afgørelsen i partshøring fra den 19. august 2024 til 25. september 2024. Ansøger ikke indsendt bemærkninger til afgørelsen.

### **Orientering af naboer**

Naboer, der har beboelse på nabomatriklen eller beboelse, der ligger indenfor lugtkonsekvensradius på 784 meter fra produktionen er blevet hørt i minimum 30 dage om udkast til miljøgodkendelse.

Følgende naboer har fået godkendelsen i høring fra den 19. august 2024 til 25. september 2024.

- Ejstrupvej 7
- Engvej 9
- Engvej 24
- Hovvej 2
- Gyvelhøjen 16
- Gyvelhøjen 30
- Gyvelhøjen 32
- Nørre Ramsingvej 6
- Nørre Ramsingvej 15
- Sønder Andrup 4
- Sønder Andrup 5
- Sønder Andrup 7
- Sønder Andrup 9
- Sønder Andrup 10
- Sønder Andrup 11
- Sønder Andrup 12
- Sønder Andrup 12B
- Sønder Andrup 13
- Sønder Andrup 15
- Sønder Andrup 17
- Sønder Andrup 19
- Sønder Andrup 21
- Vildmosen 5
- Vildmosen 7
- Vildmosen 9

Skive Kommune har derudover vurderet, om der er flere naboer, der skal orienteres om sagen. Naboer i husdyrlovens forstand defineres som ejere af ejendomme, der matrikulært grænser op til den ejendom, hvorpå anlægget er beliggende. Der ligger ikke andre beboelser ved den private fællesvej, end naboer, der allerede høres. Derudover er der ikke gyllebeholdere i det åbne land. Skive Kommune vurderer derfor, at der ikke er flere naboer, der kan blive berørt af udvidelsen på ejendommen.

Der er indsendt bemærkninger fra en nabo til godkendelsen i høringsperioden.

### **Orientering af andre**

Følgende interessenter er blevet hørt i 30 dage om udkastet til miljøgodkendelsen.

- Kulturarvsstyrelsen
- Museum Salling
- Styrelsen for Patientsikkerhed, Tilsyn og Rådgivning Nord
- Danmarks Fiskeriforening
- Ferskvandsfiskeriforeningen
- Forbrugerrådet
- Arbejderbevægelsens Erhvervsråd
- Danmarks Naturfredningsforening
- Danmarks Sportsfiskerforbund
- Rådet for Grøn Omstilling
- Friluftsrådet
- Dansk Ornitologisk Forening
- Greenpeace

Interessenterne har ikke indsendt bemærkninger til udkastet i høringsperioden.

### **Offentliggørelse**

Denne afgørelse bliver annonceret offentligt på Skive Kommunes hjemmeside 27. september 2024 med en klagefrist på 4 uger.

### **Klagevejledning og søgsmål**

Hvis du ønsker at klage over denne afgørelse, kan du klage til Miljø- og Fødevareklagenævnet. Klagen skal indgives inden 25. oktober 2024.





## SKIVEKOMMUNE

Du klager via Klageportalen, som du finder via [naevneneshus.dk](http://naevneneshus.dk), [www.borger.dk](http://www.borger.dk) eller [www.virk.dk](http://www.virk.dk). Du logger på Klageportalen med Mit-ID. En klage er indgivet, når den er tilgængelig for Skive Kommune via Klageportalen. Når du klager, skal du betale et gebyr på 900,- kr. for borgere og 1.800,- kr. for virksomheder, organisationer og offentlige myndigheder.

I Klageportalen sendes din klage automatisk først til Skive Kommune. Hvis Skive Kommune fastholder afgørelsen, sender Skive Kommune klagen videre til behandling i nævnet via Klageportalen. Du får besked om videresendelsen.

Miljø- og Fødevarerklagenævnet afviser din klage, hvis du sender den uden om klageportalen, medmindre du er blevet fritaget for brug af klageportalen. Hvis du ønsker at blive fritaget for at bruge klageportalen, skal du sende en begrundet anmodning via mail til Miljø- og Fødevarerklagenævnet. Nævnet afgør herefter, om du kan fritages for at bruge klageportalen. Se betingelserne for at blive fritaget på [naevneneshus.dk](http://naevneneshus.dk)

Du kan få afgørelsen prøvet ved domstolene. Det skal ske senest 6 måneder efter, afgørelsen er meddelt.

### **Liste over interessenter**

- Kulturarvsstyrelsen
- Museum Salling
- Embedslægeinstitutionen Midtjylland
- Danmarks Fiskeriforening
- Ferskvandsfiskeriforeningen
- Forbrugerrådet
- Arbejderbevægelsens Erhvervsråd
- Danmarks Naturfredningsforening
- Danmarks Sportsfiskerforbund
- Rådet for Grøn Omstilling
- Friluftsrådet
- Dansk Ornitologisk Forening
- Greenpeace

#### **Godkendelsen er udarbejdet af:**

Skive Kommune  
Byg og Miljø  
Rådhuspladsen 2  
7800 Skive

Sagsbehandler: Kirsten Brødbæk  
Kvalitetskontrol: Peder Key Jensen  
Sagsnummer: GEO-2024-00408

#### **Tilsynsmyndighed:**

Skive Kommune  
Byg og Miljø  
Rådhuspladsen 2  
7800 Skive

Med venlig hilsen

Kirsten Brødbæk  
Miljøtekniker



## 11. Beskrivelse og vurdering af husdyrproduktion på Sønder Andrup 15, 7860 Spøttrup

Skive Kommune har i det nedenstående vurderet miljøpåvirkningen ved udvidelse og ændring af dyreholdet. Beskrivelse af forholdene fremgår af ansøgningen, miljøkonsekvensrapporten og ved supplerende oplysninger. Vurderingerne foretages på baggrund af miljøkonsekvensrapporten, Skive Kommunes oplysninger om natur- og miljøforhold i området, og på områdets sårbarhed over for påvirkninger fra husdyrbruget. Der er inddraget oplysninger fra kommuneplanen og vand- og naturplanerne.

### Indretning og drift

#### **Miljøkonsekvensrapport – Ansøgers oplysninger og vurdering**

*Beskrivelse af husdyrbruget, herunder driftsbygninger, dyrehold og produktionsareal i nudrift og ansøgt drift*

Driftsbygningerne på Sønder Andrup 15 ligger som en samlet enhed på adressen og består i nudriften af:

- 2 stalde med i alt 7 staldafsnit til smågrise
- Gyllebeholder
- Maskinhus
- Foderlade (nedrives sandsynligvis)
- Gamle stalde (nedrives sandsynligvis)

Dertil kommer et eksisterende halmfyrr og en silo.

I nudriften er husdyrbruget godkendt til en årlig produktion af 40.000 stk. producerede smågrise fra 6,5-30 kg.

Staldtypen og det tilladte dyrehold i hver enkelt stald er angivet i vilkår 3 i husdyrbrugets § 11 tillægsgodkendelse fra den 22. december 2017:

Staldafsnit	Dyretype tung race	Staldsystem	Antal dyr/ antal stipladser	Antal DE
Tilbygning Smågrisestald	Smågrise (6,5 kg -30 kg)	Drænet gulv + spalter (50/50) (gyllekølling)	4000/600	<b>18,22</b>
Tilbygning Drægtighedsstald	Smågrise (6,5 kg -30 kg)	Toklimastald, delvis spaltegulv (gyllekølling)	4000/600	<b>18,22</b>
Tilbygning Farestald	Smågrise (6,5 kg -30 kg)	Toklimastald, delvis spaltegulv (gyllekølling)	4000/600	<b>18,22</b>
Smågrise	Smågrise (6,5 kg -30 kg)	Drænet gulv + spalter (50/50)	10000/1300	<b>45,56</b>
Drægtighedsstald	Smågrise (6,5 kg -30 kg)	Toklimastald, delvis spaltegulv	8000/1200	<b>36,45</b>
Farestald	Smågrise (6,5 kg -30 kg)	Toklimastald, delvis spaltegulv	10000/1300	<b>45,56</b>
<b>I alt</b>				<b>182,24</b>

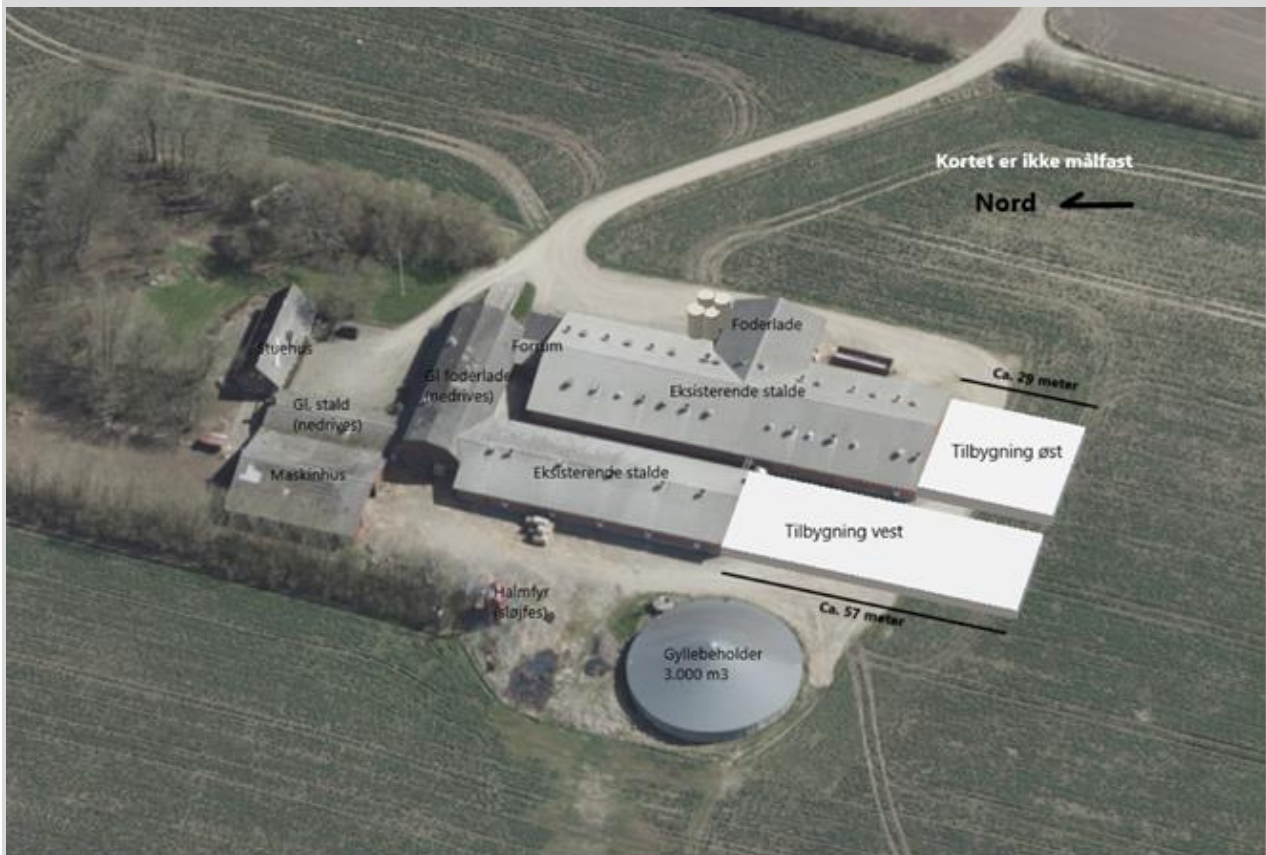
**TABEL 2**

Der ansøges nu om godkendelse efter stipladsmodellen med fuld fleksibilitet i stald A, B, E og F. I Stald C og D søges om godkendelse til slagtesvin. Den fremtidige fleksible drift medfører, at antallet af stipladser øges til over 2.000 stipladser til slagtesvin eller 750 stipladser til søer, hvorved grænsen for IE-brug overskrides. Husdyrbruget søges derfor godkendt som IE-brug.

Der opføres to nye tilbygninger til de to stalde. Begge tilbygninger laves som forlængelse af de to eksisterende stalde med samme højde, dvs. ca. 6 meter. Tilbygningen til den vestlige stald bliver ca. 57 meter lang og ca. 16 meter bred som den eksisterende stald. Tilbygningen til den østlige stald får samme



bredde som den eksisterende (ca. 23 meter) og bliver ca. 30 meter lang. Resultatet bliver to stalde med samme længde som vist på luftfotoet herunder, hvor også de gamle stalde kan ses:

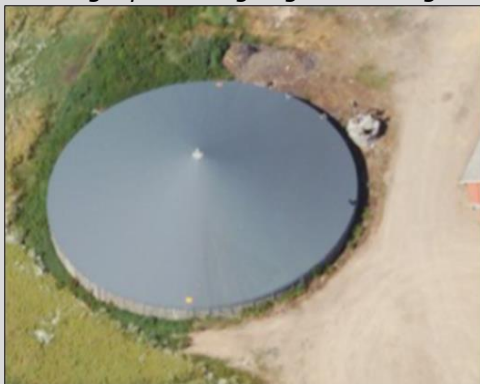


1 Oversigt over husdyrbruget med eksisterende bygninger og nye tilbygninger

Materialer og farver på de nye stalde vil blive de samme som de eksisterende. Det vil sige røde mursten eller pandeplader og gråt eternittag.

Der opsættes fire nye siloer nord for den eksisterende foderlade (se kortbilag). Siloerne bliver ca. 15 meter høje, og materialet er hvid glasfiber, som ikke reflekterer sollys. Ved levering tippes foderkomponenterne i en korngrav/påslag ved siloerne.

#### Gødningsopbevaring- og håndtering.



1 Gyllebeholderen med overdækning

Gyllebeholderen på Sønder Andrup 15 har en kapacitet på 3.025 m<sup>3</sup>. Beholderen, der jævnligt, og mindst én gang årligt efterses for skader og slitage, er overdækket med telt. Overdækningen er ikke tidligere miljøgodkendt, og den medregnes derfor i ansøgt drift. Gyllebeholder inkl. teltoverdækning er ca. 8



## SKIVEKOMMUNE

meter høj og begge dele er i grå nuancer. De nye siloer er hvide glasfibersiloer med en højde på ca. 15 meter.

I ansøgt drift kan der årligt produceres ca. 9.200 m<sup>3</sup> gylle (inkl. vaskevand og evt. vandspild) ved fuld belægning af slagtesvin (Beregning er baseret på normtal fra AU - Normtal (au.dk)).

Gyllen afhentes fra fortanken ca. fire gange om ugen, og køres til biogas. Knap halvdelen af den producerede gylle returneres til Sønder Andrup 15, mens resten køres til én af bedriftens øvrige beholdere.

Pumpning af gylle foregår under opsyn, og der er ingen åbne dræn eller afløb i nærheden af gyllebeholderne, der medfører øget risiko for forurening af vandmiljøet i tilfælde af gylleudslip.

Ved udbringning af husdyrgødning, fyldes gyllevogne ved hjælp af sugekran

Overdækningen af gyllebeholderen, der ikke tidligere er godkendt, medtages i ansøgt drift.

På baggrund af ovenstående beskrivelser og beregning, vurderes håndteringen og opbevaringen af flydende husdyrgødning ikke at være i risiko for at påvirke omgivelserne, herunder natur, vandmiljø og menneskers sundhed, i negativ retning.

### **Skive Kommunes vurdering**

Ejendommen er en ejendom med landbrugspligt. Den bliver indrettet til slagtegrise. Stalde til slagtegrise og med udleveringsrum, overdækningen af en gyllebeholder og etablering af 4 nye fodersiloer er derved erhvervsmæssige nødvendige bygninger, og de ligger alle i tilknytning til eksisterende bebyggelse.

Der er ligeledes ikke samdrift med ansøgers øvrige ejendomme med husdyrproduktion, da afstanden til ansøgers nærmeste ejendom med husdyrproduktion er 1.500 meter, og halvdelen af den ukorrigerede geneafstand til beboelser er 311 meter.

Produktionsarealet er i lukkede stalde. Flydende husdyrgødning opbevares dels i gyllebeholderen på ejendommen på 3.025 m<sup>3</sup> fra 1997. Den er senest kontrolleret i 2018.

Skive Kommune vurderer, at de generelle regler i husdyrgødningsbekendtgørelsen, beholderkontrol-bekendtgørelsen og vilkår til håndteringen af gylle er tilstrækkelige til at sikre vandløb og søer mod forurening af husdyrgødning fra ejendommen.

Der er ikke lavet en kapacitetsberegning. Skive Kommune stiller vilkår til, at der skal indsendes en kapacitetsopgørelse, inden der indsættes grise i staldene. På den måde sikres det, at der er kapacitet til udbringning af gylle, når planterne har behovet for det.

Ved at gyllen efter afgang køres til gyllebeholdere i de områder, hvor det skal udbringes, så reduceres kørslen med gylle i forbindelse med udbringningen.

### **Uheld og driftsforstyrrelser**

#### **Miljøkonsekvensrapport – Ansøgers oplysninger og vurdering**

Der er stor fokus på at opbevare og håndtere farligt affald, så det er beskyttet mod vejret, og så det ikke kan løbe til jord, grundvand eller overfladevand.

Der er ingen olietanke på husdyrbruget, og potentielt fremtidige tanke vil blive anmeldt til Skive Kommune.

Al pumpning af gylle foregår under overvågning, og medarbejdere bærer svovlbrintemålere i staldene som advarer, hvis koncentrationen af svovlbrinte stiger til et farligt niveau.

Gyllekølingsanlæg, herunder varmepumpe, vil blive vedligeholdt og serviceret efter producentens anvisninger. Ved evt. driftsforstyrrelse udløses en alarm, som automatisk sendes til ansøger eller den driftsansvarlige. Hvis problemet ikke kan løses uden brug af teknikere, vil en sådan blive tilkaldt med det samme. Eventuelle driftsstop noteres automatisk i anlæggets log.



Når staldene tages i brug til slagtesvin, vil der blive udarbejdet en beredskabsplan, som bruges i tilfælde af gylleudslip, brand eller andre potentielt forurenende uheld på husdyrbruget.

### Skive Kommunes vurdering

Gyllebeholderen ligger 194 meter fra en grøft med tilløb til Grundvad Bæk. Der er et fald på 5%, og derved ligger beholderen ikke i risikoområde. Beholderen er senest kontrolleret i 2018. Der er vilkår til, at håndtering af gylle skal foregå under opsyn, og derfor vurderer Skive Kommune, at ejendommens placering ikke vil påvirke området væsentligt.

Skive Kommune vurderer, at en beredskabsplan vil medvirke til, at forurening ved et eventuelt uheld vil blive reduceret. Det samme gælder kontrollen med pumper og andet udstyr på grisebruget.

### Produktionsareal

#### Miljøkonsekvensrapport – Ansøgers oplysninger og vurdering

Gulvtypen ændres i to af de eksisterende stalde, så der i alle stalde fremover er delvist spaltegulv med mindst 25 % fast gulv. Der etableres gyllekøling med maksimal effekt (ammoniakreduktion, 30 % og lugtreduktion, 20 %) i alle staldafsnit. I den forbindelse brækkes gulvet op, og der lægges nye spalter og indsættes nyt inventar til slagtesvin. Den ændrede indretning med mange små stier i stedet for få store stier kombineret med et større udleverings-, gang- og krybbeareal, medfører at produktionsarealet i de eksisterende stalde bliver mindre i ansøgt drift end i nudriften.

Alle de gamle driftsbygninger nord for staldene nedrives. Halmfyret sløjfes.

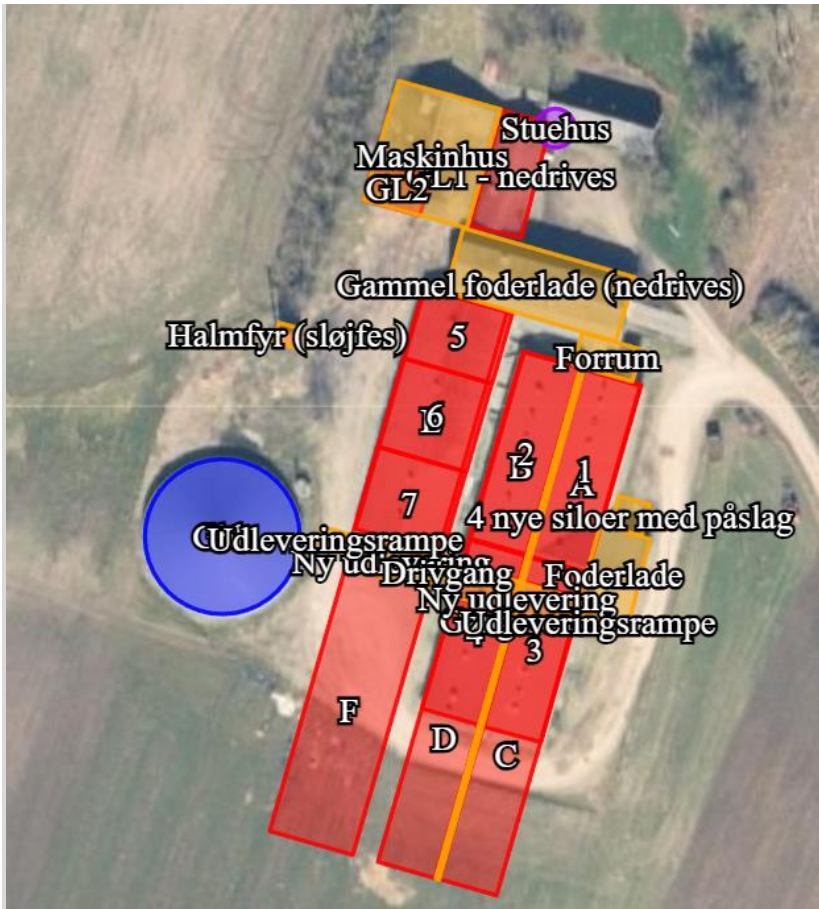
I forbindelse med udarbejdelse af miljøkonsekvensrapporten, er produktionsarealet i hver enkelt eksisterende stald opmålt i samarbejde med ansøger.

Produktionsarealet i ansøgt drift, som er på 2.722 m<sup>2</sup>, svarer til ca. 4.188 stipladser ved fuld belægning eller ca. 16.750 producerede slagtesvin pr. år (Udregnet på baggrund af et gennemsnitligt stipladsareal på 0,65 m<sup>2</sup> pr. produceret gris og en effektivitet på 4 hold pr. år).

En samlet oversigt over stalde i nudrift og i ansøgt drift kan ses på kortene her:



2 Oversigt over stalde i 8-års drift og nudrift



3 Oversigt over stalde i ansøgt drift.

Oversigt over gulvtype, dyretype og teknologi i ansøgt drift, nudrift og 8-års drift ses i skemaet her:



## SKIVEKOMMUNE

Stald	Produktion	Gyllekøling, NH <sub>3</sub> N og lugt	Produktions- areal (m <sup>2</sup> )
<b>Ansøgt drift</b>			
E	Flexgruppe: Alle svin; 25-49 % fast gulv	30% og 20 %	538
B	Flexgruppe: Alle svin; 25-49 % fast gulv	30% og 20 %	347
F	Flexgruppe: Alle svin; 25-49 % fast gulv	30% og 20 %	600
A	Flexgruppe: Alle svin; 25-49 % fast gulv	30% og 20 %	344
D	Slagtesvin. Delvis spaltegulv, 25 - 49 % fast gulv	30% og 20 %	449
C	Slagtesvin. Delvis spaltegulv, 25 - 49 % fast gulv	30% og 20 %	444
<b>Sum</b>			<b>2722</b>
<b>Nudrift</b>			
4	Smågrise. Toklimastald, delvis spaltegulv	15,3 % og 0	325
3	Smågrise. Drænet gulv + spalter (50 %/ 50%)	15,3 % og 0	355
2	Smågrise. Toklimastald, delvis spaltegulv		350
1	Slagtesvin. Drænet gulv + spalter (33 %/ 67%)		355
5	Smågrise. Toklimastald, delvis spaltegulv		190
6	Smågrise. Toklimastald, delvis spaltegulv		272
7	Smågrise. Toklimastald, delvis spaltegulv	15,3 % og 0	270
<b>Sum</b>			<b>2117</b>
<b>8 års drift</b>			
GL1	Slagtesvin. Delvis spaltegulv, 25 - 49 % fast gulv		200
GL2	Ammekøer, slagtekalve (over 6 mdr.). Dybstrøelse		75
4	Søer, diegivende. Kassestier, delvis spaltegulv	15,3 % og 0	325
3	Smågrise. Drænet gulv + spalter (50 %/ 50%)	15,3 % og 0	355
2	Søer, diegivende. Kassestier, delvis spaltegulv		350
1	Smågrise. Drænet gulv + spalter (50 %/ 50%)		355
5	Søer, golde og drægtige. Løsgående, delvis spaltegulv		190
6	Søer, golde og drægtige. Løsgående, delvis spaltegulv		272
7	Søer, golde og drægtige. Løsgående, delvis spaltegulv	15,3 % og 0	270
<b>Sum</b>			<b>2392</b>

### Skive Kommunes vurdering

Staldene er i dag indrettet til smågrise med dels drænet gulv og spalter og dels toklimastald med delvis spaltegulv. For at optimere driften foretages en gennemgribende reovering, og staldene indrettes herefter til slagtegrise.

Eksisterende produktionsareal i de gamle stalde ved stuehuset har ikke været anvendt i nudriften. De medtages heller ikke i ansøgt drift, da staldene forventes nedrevet.

I ansøgt drift er 70 – 80 % af staldenes størrelse medtaget til produktionsareal. Skive Kommune vurderer, at der svarer til normale slagtegrisestald.

Drivgange, opsamlingsarealer, udleveringsrum og andre lignende områder (der ikke medregnes som produktionsareal) skal rengøres grundigt efter, at dyrene har forladt arealet. Rengøringen skal foretages senest:

- 4 timer efter, at dyrene har forladt arealet, hvis dyrene har daglig adgang til arealet.
- 12 timer efter, at dyrene har forladt arealet, hvis dyrene ikke har daglig adgang til arealet.

Vilkår er stillet til produktionsareal og staldtype i de enkelte stalde. Dette vil blive gennemgået på fremtidige tilsyn på ejendommen. Derfor vurderer Skive Kommune, at det ikke er nødvendigt med detaljerede tegninger af produktionsarealet på nuværende tidspunkt.

**Teknologier til reduktion af lugt og ammoniak****Miljøkonsekvensrapport – Ansøgers oplysninger og vurdering**

I nudriften er der krav om gyllekøling tilkoblet en varmepumpe i flere afsnit af de eksisterende stalde. Den ammoniakreducerende effekt er på 15,3 % (Effekten er korrigeret i forhold til ændringerne i beregningen efter gyllekøling blev optaget på teknologilisten i 2018).

Samme krav var gældende i 8-års driften, dog skulle anlægget køre hele året i 8-års driften, mens der i nudriften kun er krav om, at anlægget skal køre 6.000 timer om året.

I ansøgt drift medtages effekten af overdækningen på gyllebeholderen.

De nye stalde bygges med delvist spaltegulv med 25 % fast gulv. Samtidig renoveres de eksisterende stalde, sådan at gulvtypen i alle stalde fremover er delvist spaltegulv med 25 % fast gulv.

Der nedlægges køleslanger i de nye stalde og i de eksisterende staldafsnit, hvor der ikke er køleslanger i forvejen. Den ammoniakreducerende effekt øges til 30 % ammoniakemission og 20 % lugtreduktion. Anlægget kører hele året:

Produktioner med miljøteknologi					
Staldnavn	Produktion	Beskrivelse af miljøteknologi	Driftstimer pr. år	NH <sub>3</sub> -N effekt (%)	Lugteffekt (%)
<b>Ansøgt drift</b>					
E	(#650344) Flexgruppe: Alle svin; 25-49 % fast gulv	Gyllekøling	8760	30	20
B	(#649156) Flexgruppe: Alle svin; 25-49 % fast gulv	Gyllekøling	8760	30	20
F	(#650348) Flexgruppe: Alle svin; 25-49 % fast gulv	Gyllekøling	8760	30	20
A	(#700444) Flexgruppe: Alle svin; 25-49 % fast gulv	Gyllekøling	8760	30	20
D	(#700453) Slagtesvin. Delvist spaltegulv, 25 - 49 % fast gulv	Gyllekøling	8760	30	20
C	(#700454) Slagtesvin. Delvist spaltegulv, 25 - 49 % fast gulv	Gyllekøling	8760	30	20
<b>Nudrift</b>					
4	(#700419) Smågrise. Toklimastald, delvist spaltegulv	Køling (effekten er korrigeret i forhold til ændringerne i beregningen efter gyllekøling blev endelig optaget på teknologilisten i 2018)	6000	15,3	
3	(#700418) Smågrise. Drænet gulv + spalter (50 % / 50%)	Køling (effekten er korrigeret i forhold til ændringerne i beregningen efter gyllekøling blev endelig optaget på teknologilisten i 2018)	6000	15,3	
7	(#700415) Smågrise. Toklimastald, delvist spaltegulv	Køling (effekten er korrigeret i forhold til ændringerne i beregningen efter gyllekøling blev endelig optaget på teknologilisten i 2018)	6000	15,3	
<b>8 års drift</b>					
4	(#700426) Søer, diegivende. Kassestier, delvist spaltegulv	Køling (effekten er korrigeret i forhold til ændringerne i beregningen efter gyllekøling blev endelig optaget på teknologilisten i 2018)	8760	15,3	
3	(#700425) Smågrise. Drænet gulv + spalter (50 % / 50%)	Køling (effekten er korrigeret i forhold til ændringerne i beregningen efter gyllekøling blev endelig optaget på teknologilisten i 2018)	8760	15,3	
7	(#700422) Søer, golde og drægtige. Løsgående, delvist spaltegulv	Køling (effekten er korrigeret i forhold til ændringerne i beregningen efter gyllekøling blev endelig optaget på teknologilisten i 2018)	8760	15,3	

Det samlede produktionsareal i staldene i ansøgt drift er 2.722 m<sup>2</sup>. Der er gyllekumme under 75 % af arealet, hvilket svarer til 2.042 m<sup>2</sup>.

En reduktion i ammoniakemissionen på 30 % svarer til en køleydelse på 44,6 W/m<sup>2</sup>.

Med 2.042 m<sup>2</sup> kummeareal skal varmepumpen samlet set køle med en effekt på 91.051 W/time. Da anlægget skal køre hele året, beregnes den årlige effekt af varmepumpen til 797.606 kWh.

**Fravalg af teknologier.**

I forbindelse med godkendelsen, har ansøger overvejet luftrensning for at nedsætte ammoniakemissionen fra staldene endnu mere. Idet der i forvejen er gyllekøling i flere af staldene, og fordi BAT-kravet er overholdt med gyllekøling og de øvrige ændringer, har ansøger dog valgt ikke at investere i andre omkostningstunge teknologier.





### Skive Kommunes vurdering

Staldene indrettes med delvis spaltegulv 25 – 49% fast gulv. For denne staldtype gælder, at der er en meromkostning og lavere emissionen af ammoniak i forhold til referencen, som er drænet gulv med spalter. Den driftsøkonomiske omkostningseffektivitet ligger på mellem 189 og 218 kr. per kg NH<sub>3</sub>-N i forhold til referencen. Lugtemissionen er ligeledes lavere, når der vurderes på OU i forhold til referencen, hvorimod der ikke er forskel, når der vurderes på LE. Ansøger vælger at renovere til delvis spaltegulv 25 – 49 % fast gulv i stedet for at renovere til delvis fast gulv med 50 – 75 % fast gulv. Derfor etableres gyllekøling i staldene, og en gyllebeholder overdækkes.

Gyllekøling kan reducere ammoniak i stalde med rørdslusning med op til 30 % i henhold til miljøstyrelsens teknologiblade. Effekten i % beregnes efter formlen:  $0,85*x-0,004*x^2$  ( $x=W/m^2$ ), og derved skal der være en årlig køleydelse på 44,7 W/m<sup>2</sup>.

Skive Kommune vurderer, at de anvendte teknikker og gulvtyper er godkendt af miljøstyrelsen, og de er tilstrækkelige til at overholde lugt til naboer, ammoniakemission i forhold til BAT, og ammoniakdeposition til naturområder.

### Afstandskrav

#### Miljøkonsekvensrapport – Ansøgers oplysninger og vurdering

Etablering, udvidelse og ændring af anlæg, der medfører forøget forurening eller forøgede gener for omgivelserne skal overholde afstandskravene i Husdyrbruglovens §§ 6, 7 og 8. I skemaet herunder ses afstandskravene og de faktiske afstande fra Sønder Andrup 15 til de enkelte områder:

<u>Husdyrbruglovens § 6</u>	Beskrivelse	Afstand	Afstandskrav
Nabobeboelse	Sønder Andrup 13	152 meter	50 meter
Byzone eller sommerhusområde	Balling	1.865 meter	50 meter
Bolig, blandet bolig og erhverv mv*	Boligområde nr. 234 ved Ramsing kirkegård	1.672 meter	50 meter
<u>Husdyrbruglovens § 7</u>		Afstand	Afstandskrav
Kategori 1 natur	Rigkær, syd	4.489 meter	10 meter
Kategori 2 natur	Overdrev, syd	2.010 meter	10 meter
<u>Husdyrbruglovens § 8</u>		Afstand	Afstandskrav
Enkelt vandindvindingsanlæg	Grundvadvej 16	1.183 meter	25 meter
Fælles vandindvindingsanlæg	Ramsing Vandværk	1.673 meter	50 meter
Vandløb (herunder dræn) eller sø	Andrup Bæk	193 meter	15 meter
Offentlig/privat fællesvej	Sønder Andrup v. naboskel	76 meter	15 meter
Levnedsmiddelvirksomhed	Balling Pizzeria	2.712 meter	25 meter
Beboelse på samme ejendom	Stuehus	36 meter	15 meter
Naboskel	Øst	74 meter	30 meter

\* Område i landzone, der ved lokalplan er udlagt til boligformål, blandet bolig og erhverv, rekreative formål eller til offentlige formål med henblik på beboelse, institutioner eller lignende eller område, der i kommuneplanens rammedel er udlagt til fremtidig byzone eller sommerhusområde

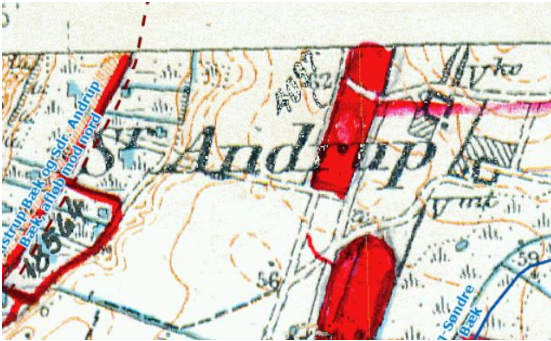
I skemaet ses, at alle afstandskrav er overholdt.



SKIVEKOMMUNE

### Skive Kommunes vurdering

På gamle drænkort ser det ud til, at området øst for staldene er dræned.



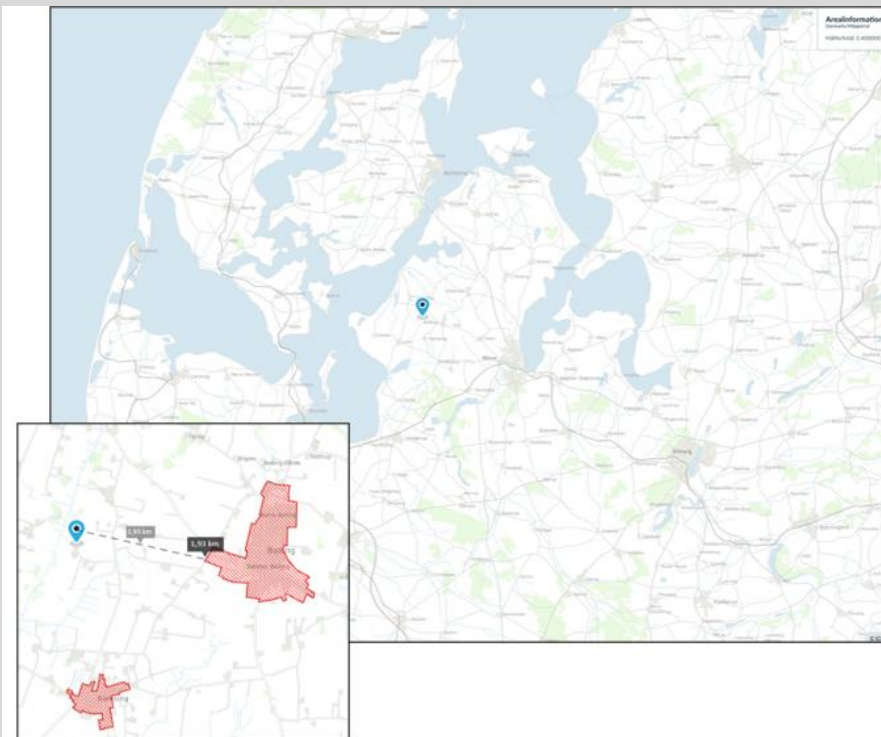
Derfor skal der i forbindelse med gravning til de nye stalde sikres, at drænene er fjernet i afstand af 15 meter til staldene. Dette sikres ved, at der skal indsendes fotos i forbindelse med gravearbejdet.

Skive Kommune har ikke yderligere bemærkninger til afstandene i husdyrlovens § 6, 7 og 8.

### Landskab og udpegninger i kommuneplanen

#### **Miljøkonsekvensrapport – Ansøgers oplysninger og vurdering**

Sønder Andrup 15 ligger i Salling, 12 km nordvest for Skive midtby. Nærmeste byzone er Balling, der ligger cirka 1,9 km. øst for husdyrbruget.

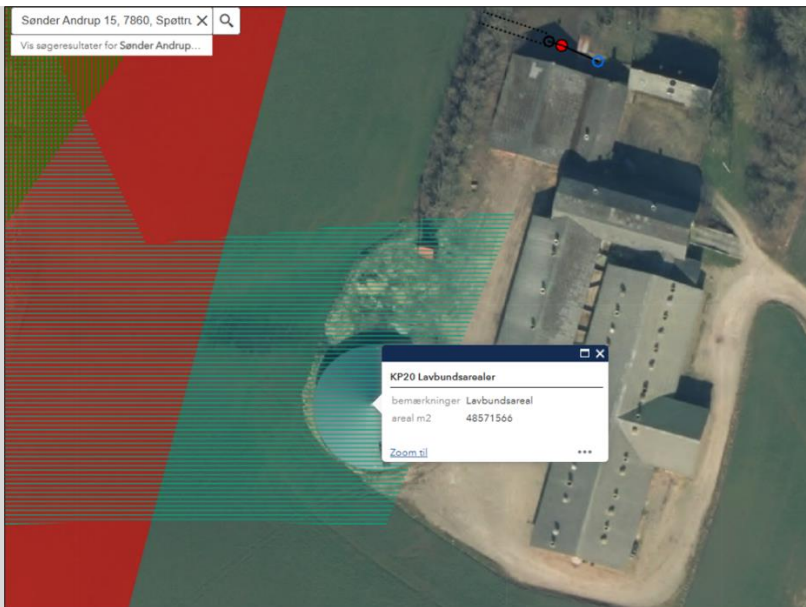


*Husdyrbrugets placering*

Staldene på Sønder Andrup 15 ligger ikke indenfor områder, der er udpeget i kommuneplanen. Gyllebeholderen ligger dog indenfor et område, som er udpeget som lavbundsområde:



SKIVEKOMMUNE



Udpegninger i kommuneplanen

### Skive Kommunes vurdering

Der er ingen udpegninger i kommuneplanen, der hindrer forlængelse af staldene. Et lavbundsområde har ikke betydning for en eksisterende gyllebeholder.



Skive Kommunes registreringer af drænledninger og drænbrønde

Gyllebeholderen er etableret med omfangsdræn og inspektionsbrønd. Omfangsdrænet må ikke være tilkøbt eventuelle markdræn eller anden afledning af vand fra ejendommen, da der ikke må være dræn inden for en afstand af 15 meter til gyllebeholderen. Skive Kommune vurderer derfor, at der ikke er en væsentlig risiko for forurening af lavbundsområdet eller vandløb i området.

Ejendommen ligger i Salling Dallandskab. Dette område er ikke beskrevet i den nye landskabsplan. Derfor vurderes landskabet ud fra den forrige landskabsanalyse. Her ligger ejendommen i Midtsalling. Midtsalling er de åbne vidder, industrilandbrugenes og vindmøllernes land. Jorden er frugtbar lerjord, terrænet er jævne plateauer, og der er derfor høj opdykningsprocent. Kun få landskabstræk adskiller det ene sted fra det andet oplevelsesmæssigt. Kommunens byer ligger i Midtsalling og kirkerne ses langvejs fra i det åbne agerland. I den vestlige del af området er der en svagt bølget dalterasse med gårde,



## SKIVEKOMMUNE

læhegn og afvandingsgrøfter. Den østlige del er en vestvendt bakkeside med få hegn og husmandssteder i nordlig del. Sønder Andrup ligger i den vestlige del af området, der på nuværende tidspunkt er præget af gårde.



Ådal vest for ejendommen.

Vest for ejendommen ligger et ådalsområde. De eksisterende stalde forlænges, og derved vil nybyggeriet ikke påvirke oplevelsen af ådalen.

Der er et eksisterende læhegn ved ejendomsskel mod øst. Skive Kommune vurderer, at læhegnet vil medvirke til, at staldene afskærmes mod naboen. Derfor stilles vilkår til, at læhegnet skal etableres med hjemmehørende løvtræer og buske, og det skal vedligeholdes.

### **Kulturmiljø**

#### **Skive Kommunes vurdering**

Ejendommen ligger udenfor beskyttelseslinjer i naturbeskyttelsesloven. Der er ingen fredede områder i nærområdet.



Fredet dige er markeret med gul.

Der ligger et beskyttet dige ved ejendomsskel. Skive Kommune vurderer, at diget ikke påvirkes ved etablering af nye stalde mod syd.

Museum Salling har ikke kendskab til arkæologiske fund i området, hvor staldene etableres. Der skal dog være opmærksom på det, når området graves ud til staldene.

**BAT - Ammoniak****Miljøkonsekvensrapport – Ansøgers oplysninger og vurdering**

Den flydende husdyrgødning tilfører kvælstof (N) direkte til omgivelserne i form af gylle, der udbringes på markerne. En del af kvælstoffet i gyllen vil dog inden udbringning binde sig til brintatomer og fordampe som ammoniak ( $\text{NH}_3\text{-N}$ ) fra gylleoverfladen i husdyrbrugets opbevaringsanlæg og fra gyllekummerne under staldene.

Mængden af ammoniakemission fra det enkelte husdyrbrug, afhænger af overfladearealet på gyllebeholdere, kummearealet under staldene, gulvtype, dyretypen og eventuelt anvendte virkemidler til reduktion af ammoniak.

Ammoniakemissionen fra Sønder Andrup 15 målt i  $\text{kg NH}_3\text{-N}$  for henholdsvis ansøgt drift, nudrift og 8-års drift kan ses i nedenstående skema:

	Emission fra stalde	Emission fra lager	Samlet emission
Ansøgt drift	3.620,3	129,0	3.749,3
Nudrift	1.950,9	257,9	2.208,8
8-års drift	2.458,6	257,9	2.716,5

På grund af de nye tilbygninger, øges ammoniakemissionen fra husdyrbruget med 1.540,4  $\text{kg NH}_3\text{-N/år}$  i forhold til nudriften og 1.032,7  $\text{kg NH}_3\text{-N/år}$  i forhold til 8-års driften.

BAT-kravet for det ansøgte er udregnet i [www.husdyrgodkendelse.dk](http://www.husdyrgodkendelse.dk) til 3.808  $\text{kg NH}_3\text{-N/år}$ .

Emissionen af  $\text{NH}_3\text{-N}$  fra husdyrbruget reduceres ved at etablere gyllekøling i alle staldeafsnit og etablere til delvis fast gulv in alle stalde. Derudover medregnes effekten af overdækningen af den eksisterende gyllebeholder, der ikke tidligere er vilkårssat.

Den samlede emission er herefter beregnet til 3.749  $\text{kg NH}_3\text{-N/år}$ , og BAT er derfor overholdt med 59  $\text{kg NH}_3\text{-N/år}$  mere end nødvendigt.

**Skive Kommunes vurdering**

Skive Kommune er enig i ovenstående vurdering af BAT for stalde.

**Natur og habitatområder****Miljøkonsekvensrapport – Ansøgers oplysninger og vurdering**

Husdyrbruget ligger relativt tæt på beskyttet natur. Mod vest ligger et større sammenhængende område af fersk eng og mose, som omkranser Andrup Bæk. Den korteste afstand fra staldanlægget til § 3-eng er cirka 120 meter (81 meter fra gyllebeholderen). Der er 162 meter fra stald til § 3-mose (128 meter fra gyllebeholderen). Mosen er nærmeste kategori 3 natur.

Nærmeste kategori 2 natur er et overdrev, der ligger cirka 2 km mod syd, og nærmeste kategori 1 natur er et rigkær (Naturtype 7230), der ligger cirka 4,5 km mod syd indenfor Natura 2000 område nr. 38: Sønder Lem Vig og Geddal Strandenge.

Flydende husdyrgødning tilfører kvælstof (N) til omgivelserne, dels når det udbringes på markerne, og dels via nedfald af den ammoniak ( $\text{NH}_3\text{-N}$ ), der fordampes fra gylleoverfladen i husdyrbrugets opbevaringsanlæg og fra gyllekummerne under staldene.

Mængden af ammoniakemission fra det enkelte husdyrbrug, afhænger af overfladearealet på gyllebeholdere, kummearealet under staldene, gulvtype, dyretype og eventuelt anvendte virkemidler til reduktion af ammoniak.

For stor en deposition af  $\text{NH}_3\text{-N}$  i ammoniakfølsomme naturtyper kan medføre tilstandsændringer og resultere i faldende artsrigdom.



I husdyrgodkendelsesbekendtgørelsens § 2 er de enkelte naturtyper defineret, og i § 26 er der stillet krav om den maksimale deposition af ammoniak, som det enkelte husdyrbrug må tilføre omkringliggende natur.

I [www.husdyrgodkendelse.dk](http://www.husdyrgodkendelse.dk) er den samlede emission af ammoniak samt depositionen til omkringliggende naturområder beregnet:

Naturområde		Merdeposition (kg NH <sub>3</sub> -N/ha/år)		Totaldeposition (kg NH <sub>3</sub> -N/ha/år)
Kategori	Navn	8-års drift	Nudrift	
1	Syd	0,0	0,0	0,0
2	Overdrev Syd	0,0	0,0	0,0
3	Mose 1	0,2	0,5	1,4
3	Mose 2	0,5	0,9	2,5
3	Mose 3	0,6	1,0	2,5
3	Mose 4	0,7	1,1	2,5
3	Mose 5	1,0	1,2	2,2
3	Hede V	0,2	0,3	0,7
Udenfor kategori	Eng N	0,1	0,9	2,6
Udenfor kategori	Eng V	1,1	1,6	3,9

Nærmeste **kategori 1** natur er et rigkær, (Naturtype 7230), der ligger ca. 4,5 km mod syd indenfor Natura 2000 område nr. 38: Sønder Lem Vig og Geddal Strandenge.

Totaldepositionen til området fra produktionen på Sønder Andrup 15 er i ansøgningssystemet beregnet til 0,0 kg NH<sub>3</sub>-N/ha/år. Det strengeste krav til kategori 1 natur i husdyrgodkendelsesbekendtgørelsen på maksimalt 0,2 NH<sub>3</sub>-N/ha/år er derfor overholdt.

Nærmeste **kategori 2** natur er et overdrev, der ligger cirka 2 km syd for driftsbygningerne. Mer- og totaldepositionen i overdrevet fra stalde og lagre på husdyrbruget er beregnet til 0,0 kg NH<sub>3</sub>-N/ha/år i forhold til både nudrift og 8-års drift. Der er tale om kategori 2-natur, hvortil husdyrgodkendelsesbekendtgørelsens krav er en totaldeposition på maksimalt 1 kg NH<sub>3</sub>-N/ha/år. Kravet er derfor overholdt.

Nærmeste **kategori 3** natur er et moseområde på østsiden af Andrup Bæk, der ligger 128 meter øst for husdyrbruget.

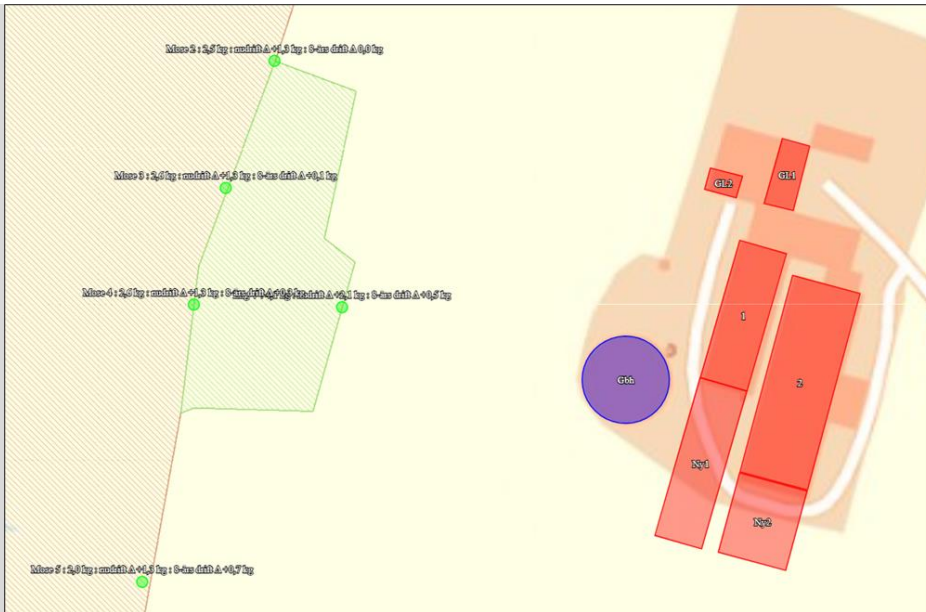
Der er lavet ammoniakberegninger til fem forskellige punkter langs mosen, og den maksimale merdeposition i punkterne er beregnet til 1,2 kg NH<sub>3</sub>-N/ha/år i forhold til nudriften og 1,0 kg NH<sub>3</sub>-N/ha/år i forhold til 8-års driften.

Totaldepositionen er beregnet til 2,5 kg NH<sub>3</sub>-N/ha/år, hvor den er højst.

Husdyrgodkendelsesbekendtgørelsens afskæringskriterie til kategori 3 natur er en merdeposition på maksimalt 1 kg NH<sub>3</sub>-N/ha/år. Hvis det ansøgte medfører en merdeposition på over 1 kg NH<sub>3</sub>-N/ha/år i et kategori 3 naturpunkt, skal kommunen derfor vurdere, om der skal stilles særlige krav for at reducere depositionen i området.

De to kategori 3 naturpunkter, hvori depositionen er mere end 1,0 kg NH<sub>3</sub>-N/ha/år, er alle sat i samme moseområde.

På kortet herunder ses de udpegede punkter i moseområdet samt et punkt i den §3 beskyttede eng, ligger nærmest husdyrbruget:



kort med §3 natur

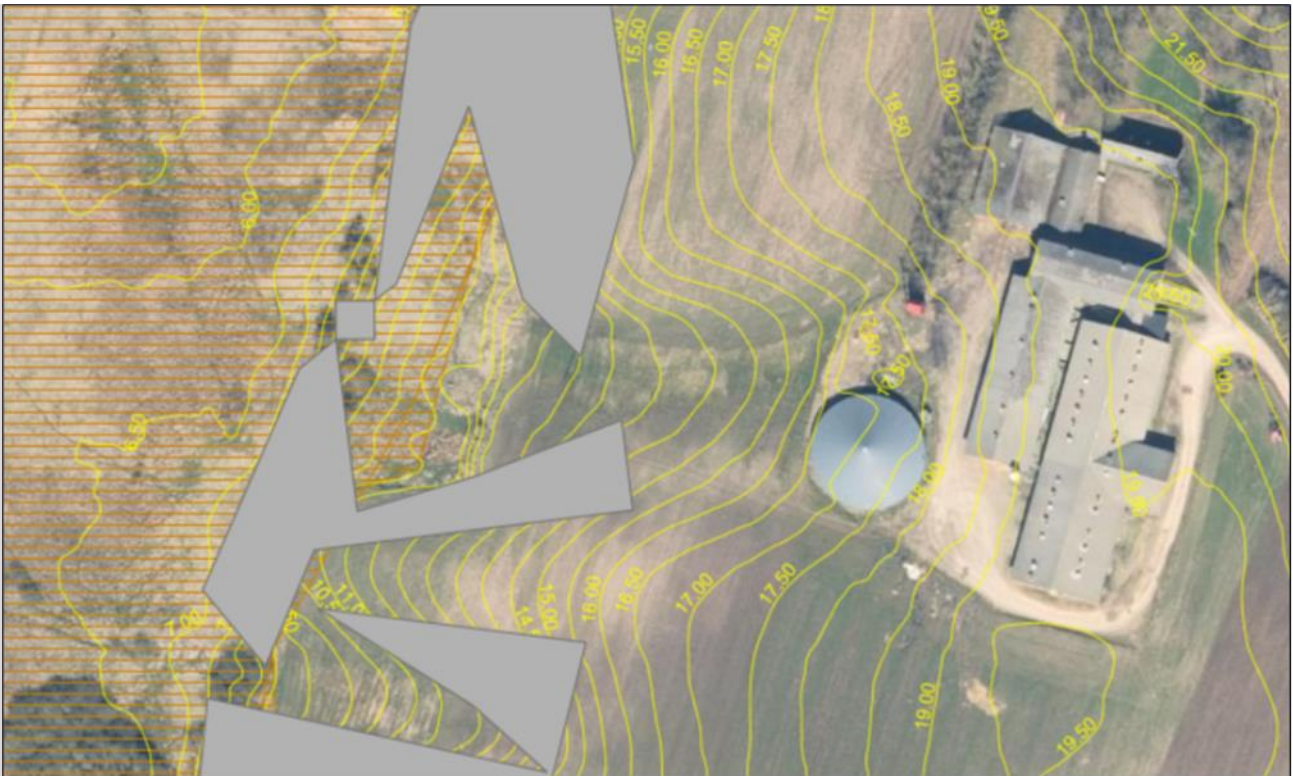
Ansøger har endnu ikke adgang til et besigtigelsesnotat angående mosen, men der er formentligt tale om naturtypen rigkær (nr. 7230), der har en tålegrænse med hensyn til ammoniak på 15-25 kg. NH<sub>3</sub>-N/ha/år.

I skemaet herunder ses de beregnede merdepositioner og totaldepositionen fra husdyrbruget i de to mosepunkter. I de to yderste kolonner ses baggrundsbelastningen (NH<sub>3</sub>-N/ha/år) i området og den beregnede totale deposition i naturpunkterne, som det ansøgte dermed medfører.

Område	Merdeposition, (kg NH <sub>3</sub> -N/ha/år)		Totaldeposition (kg NH <sub>3</sub> -N/ha/år)	Baggrundsbelastning <sup>viii</sup> (kg NH <sub>3</sub> -N/ha/år)	Totalbelastning (kg NH <sub>3</sub> -N/ha/år)
	8-års drift	Nudrift			
Mose 4	0,7	1,1	2,5	11,1-12,6	13,6 – 15,1
Mose 5	1,0	1,2	2,2	11,1-12,6	13,3 - 14,8

Som det ses, er den øverste tålegrænse på 25 kg. NH<sub>3</sub>-N/ha/år for naturtypen mose, langt fra overskredet i forbindelse med det ansøgte. Den nederste tålegrænse er kun overskredet i Mose 4, og kun med 0,1 kg NH<sub>3</sub>-N/ha/år.

Hvorvidt det ansøgte påvirker mosen på en måde, som kan medføre tab af artsrigdom eller tilstandsændring, afhænger af, hvor ammoniakfølsom, mosen vurderes at være. Da ansøger ikke har adgang til besigtigelsesnotatet for udpegningen af mosen, er det vanskeligt at lave en konkret vurdering. Det må dog antages, at mosen i flere år har været påvirket af sin placering tæt på en ejendom med mangeårig husdyrproduktion og i et område med dyrkede arealer, som skråner kraftigt ned mod mosen:



Kort med højdekurver

Fra det højeste punkt i marken syd for driftsbygningerne (kote 19,5) til nærmeste området i mosen (kote 7,5) er der godt 9 meters højdeforskel. Det må derfor antages, at mosen i nogen grad er næringsstofpåvirket på grund af afstrømning fra markdriften, og at mosens tålegrænse derfor næppe hører til i den laveste ende af skalaen.

Det vurderes derfor, at den ansøgte ændring af husdyrbruget – hverken i sig selv eller i kumulation med andre faktorer - vil påvirke moseområdet i væsentlig negativ retning og ikke medføre tilstandsændring eller tab af artsrigdom.

#### Øvrig natur

Ud over ovennævnte kategori 1, 2 og 3 natur, ligger der to områder med §3 beskyttet eng i nærheden af driftsbygningerne. Engområdet mod vest er kortlagt i forbindelse med ansøgningen og er altså opstået siden husdyrbrugets sidste godkendelse.

Afstanden fra den nærmeste af de to enge (Eng V) til gyllebeholderen er cirka 80 meter. Afstanden fra engen mod nord til stald 1 er cirka 170 meter.

Merdepositionen af ammoniak til engen mod vest er beregnet til 1,6 kg NH<sub>3</sub>-N/ha/år.

Merdepositionen af ammoniak til engen mod nord er beregnet til 1,0 kg NH<sub>3</sub>-N/ha/år. Totaldepositionen er på 3,9 NH<sub>3</sub>-N/år i engområdet mod vest.

Tålegrænsen for fersk eng er 15-25 kg NH<sub>3</sub>-N/år, og med baggrundsbelastningen i området på 11,1-12,6 kg NH<sub>3</sub>-N/år, er den øvre tålegrænse for naturtypen ikke overskredet.

Engarealer er ikke udpeget som særligt ammoniakfølsom, og det vurderes ikke, at depositionen af ammoniak fra produktionen på Sønder Andrup 15 vil medføre væsentlig forringelse af deres naturtilstand.

Samlet set vurderes det, på baggrund af ovenstående og med udgangspunkt i de konkrete beregninger i [www.husdyrgodkendelse.dk](http://www.husdyrgodkendelse.dk), at det ansøgte overholder lovens krav til total- og merdeposition af ammoniak i kategori 1 og 2 natur. Samtidig vurderes det, at den beregnede merdeposition i kategori 3 moseområdet og i § 3 engområdet ikke vil påvirke deres naturtilstand i negativ retning.





Det vurderes samle set, at projektet – hverken i sig selv eller i kumulation med andre faktorer, herunder andre husdyrbrug i nærheden - ikke vil bidrage til negativ udvikling af omkringliggende naturområder.

### Skive Kommunes vurdering

Skive Kommune har ikke yderligere bemærkninger til kategori 1 og 2 natur.

I forhold til kategori 3 natur kan kommunen tillade en merdeposition, der er  $> 1,0$  kg N/ha/år, men ikke stille krav om en merdeposition  $< 1,0$  kg N/ha/år. Mosen vest for ejendommen overskrider i punkterne 4 og 5 en merdeposition på  $1,0$  kg N/ha/år.

#### Mose pkt. 4

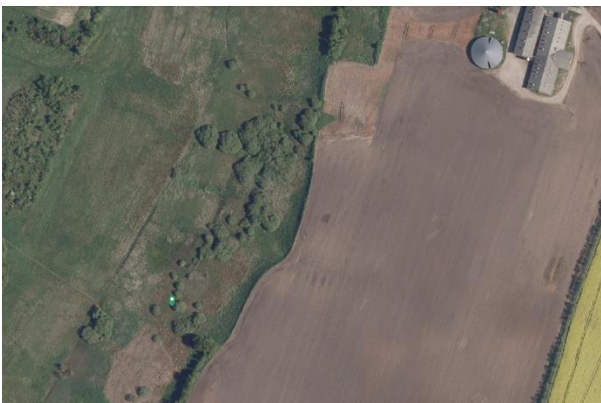
- Merdeposition = 1,1
- Totaldeposition = 2,5
- Total + baggrund =  $2,5 + 12,6 = \underline{15,1 \text{ kg N/ha/år}}$

#### Mose 5

- Merdeposition = 1,2
- Totaldeposition = 2,2
- Total + baggrund =  $2,2 + 12,6 = \underline{14,8 \text{ kg N/ha/år}}$

Ifølge de opdateret empirisk baserede tålegrænser kan moser tåle 5-25 kg/N/ha/år. Det brede interval skyldes de forskellige undertypers følsomhed overfor kvælstofpåvirkning.

Ved besigtigelsen kunne det konstateres at mosen er meget varieret med en skiften mellem våde og mindre våde partier med en skiftende dominans af plantearter. Flere partier af mosen var domineret af tagrør, lodden dueurt eller dynd padderok. Få steder med pilekrat. Mosen er en blanding af rigkær, højstaude/rørsump, fugtigt krat samt i den sydligste del lidt ellesump. Der tages udgangspunkt i rigkæret hvor dokumentationsfeltet blev lavet. Se placeringen på nedenstående billede. Tålegrænsen for rigkær er 15-25 kg/N/ha/år.



Placering af dokumentationsfeltet

Ved besigtigelsen blev der fundet følgende arter:

Liden andemad, **angelik\***, hyldebladet baldrian\*, brombær, **mose-bunke**, **dunet dueurt**, lodden dueurt (dominerende), bredbladet dunhammer, græsbladet fladstjerne\*, fløjlsgræs, **gåsepotentil**, hindbær, almindelig hyld, **Kragefod\*<sup>N</sup>**, **Sump kællingetand\***, **almindelig mjødurt**, bittersød natskygge, **Eng-nellikerod\***, Stor nælde, **dynd padderok\***, vand-pileurt, lav ranunkel, røgræs, sideskærm, knop-siv, **lyse-siv**, butbladet skræppe, kruset skræppe#, burre-snerre#, Kær-snerre\*, **Næb-star\***, almindelig syre, tagrør (dominerende), ager-tidsel#, **kær-tidsel\***, **tormentil\*\*<sup>N</sup>**, trævlekrone\*, Eng-branbæger, star sp., **pil sp.**, bregne sp., græs sp., forglemmigej sp., almindelig kællingetand og klynge sp.

(Arter med # er problemarter. Arter med \* er værdifulde arter og arter \*\* særlig værdifulde arter. Arter med N er kvælstoffølsomme, her blev to arter registeret. Arter med fed skrift blev fundet i dokumentationsfeltet.)



Mosen har et godt potentiale og vurderes at være i moderat tilstand (III). Det vurderes på den baggrund med indholdet af arter og de forskellige undernaturtyper samt at mosen ligger op til landbrugsareal, at en påvirkning på 15,1 kg N/ha/år, hvilket er i den nedre ende af tålegrænseintervallet, ikke vil påvirke naturtilstanden væsentligt.

Vurdering af §3 natur tager udgangspunkt i beregninger i husdyrgodkendelser.dk. Her vil engen få en belastning på følgende:

- Merdeposition = 1,6
- Totaldeposition = 3,9
- Total + baggrund = 3,9 + 12,6 = 16,5 kg N/ha/år

Ifølge de opdateret empirisk baserede tålegrænser kan ferske enge tåle 15-25 kg/N/ha/år.

Ved besigtigelsen blev engen gennemgået og det kunne ses, at den bar præg af næringspåvirkning, da dele af engen var domineret af stor nælde eller lodden dueurt, og vurderes derfor at være kultureng i dårlig tilstand (V). Ved besigtigelsen blev der fundet følgende arter:

Eng-brandbæger, mose-bunke, lodden-dueurt (# dominerende), Græsbladet fladstjerne\*, fløjlsgræs, gåsepotential, almindelig hundegræs, bittersød natskygge (F), Stor nælde (# dominerende), lav ranunkel # knæbøjlet rævehale, lyse-siv, butbladet skræppe #, kruset skræppe #, Skvalderkål #, burre-snerre #, rød svingel, ager-tidsel #, kær-tidsel\*, græs sp.

(Arter med \* er stjernearter/værdifulde arter og arter med # er problemarter.)

Her er altså tale om en kultureng i dårlig tilstand, som ligger op til omkringliggende marker og hermed i forvejen får en vis næringspåvirkning. Engen er flere steder domineret af problemarter primært lodden dueurt og stor nælde og mangler tilstedeværelsen af kvælstoffølsomme arter. Det vurderes på den baggrund, at en belastning på 16,5 kg N/ha/år, som er i den lave ende af tålegrænsen til enge, ikke vil påvirke engens naturtilstand.

Skive Kommune vurderer derfor samlet, at området natur ikke vil blive påvirket af ammoniakemission fra grisebruget.

### **Natura 2000-områder**

#### **Skive Kommunes vurdering**

Der er foretaget en vurdering af, om produktionsudvidelsen kan påvirke Natura 2000-områder væsentligt. Nærmeste Natura 2000-område er Sønder Lem Vig og Geddal Strand Enge. Sønder Lem Vig er en tidligere fjordarm, som er afgrænset fra Limfjorden med en dæmning og afvandes med pumpe. Den åbne vandflade er omgivet af en sammenhængende stor og tæt rørsump samt kulturenge med mindre partier af vældenge. Vest for dæmningen findes en naturgenoprettet strandeng.

Geddal Strandenge er 140 ha stort område. Vandstanden i området reguleres ved hjælp af diger og sluser. I området ved Geddal Strandenge er der observeret omkring 200 forskellige arter af fugle. Mange er sjældne, og det genskabte vådområde kan forhåbentlig gavne bestandene af bl.a. grågå, brushane og vibe. Også den lille bestand af oddere, der stadig findes ved Sdr. Lem Vig, har glæde af strandengene med det rige plante- og dyreliv

Afstanden til områderne er 4,5 km. Da ejendommens samlede ammoniakpåvirkning af habitatnatur efter produktionsudvidelse er beregnet til 0 kg N/ha/år, vurderes det, at Natura 2000-området ikke vil blive påvirket af en produktionsudvidelse på ejendommen.

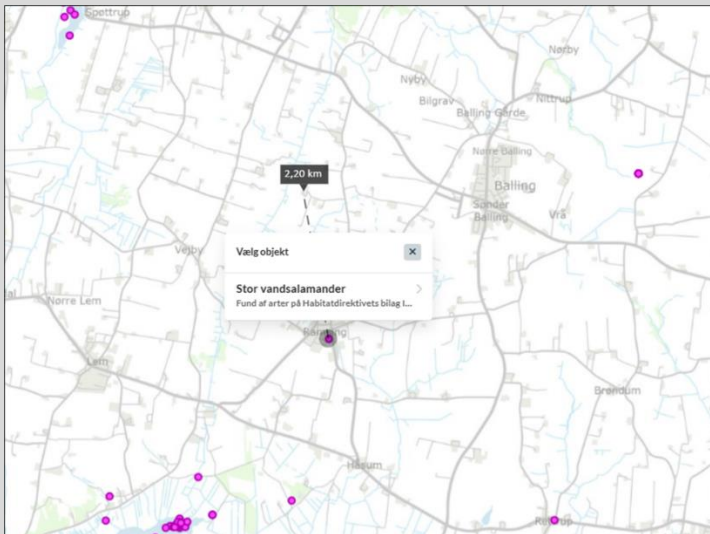
### **Bilag IV arter**

#### **Miljøkonsekvensrapport - Ansøgers oplysninger og vurdering**

Dyr og planter omfattet af bilag IV kan have levested, fødesøgningsområde eller sporadisk opholdssted på eller omkring bedriften og bedriftens arealer.



En konkret søgning i området via (Danmarks Arealinformation - en del af Danmarks Miljøportal (miljoportal.dk)) viser følgende fund af bilag IV arter i området omkring Sønder Andrup 15:



Kort med Bilag IV-arter

Der er ikke kendskab til andre specifikke artsfund i området omkring husdyrbruget, men på baggrund af Faglig Rapport nr. 635, 2007 "Håndbog om dyrearter på habitatdirektivets bilag IV" fra Danmarks Miljøundersøgelser, samt opdateringen af denne fra 2023 og Videnskabelig Rapport nr. 50, 2013 "Overvågning af arter 2004-2011" fra Nationalt Center for Miljø og Energi, vurderes det at bl.a. følgende øvrige bilag IV-arter kan have levested, fødesøgningsområde eller sporadisk opholdssted i området:

- Flagermus
- Markfirben
- Odder
- Spidssnudet frø
- Stor vandsalamander
- Strandtudse

**Flagermus** kan om sommeren opholde sig i huller og sprækker i træer, fugle- eller flagermuskasser eller i bygninger. Flagermus søger typisk føde over søer og åer, i lysåben løvskov, over marker og skove, i skovkanter, lysninger eller levende hegn, hvor en god vandkvalitet er vigtig.

**Markfirben** lever spredt i landskabet på åbne, varme, solrige lokaliteter som jernbane- og vejskråninger, sten- og jorddiger, heder, overdrev, grusgrave, strandenge, kystskrænter og sandede bakkeområder.

**Odder** lever i tilknytning til vådområder. Den findes i såvel stillestående som rindende vand, og både i saltvand og ferskvand, især søer og moser med store rørskovsområder.

**Spidssnudet frø** yngler i mange slags vådområder lige fra ganske små vandhuller til bredden af store søer og fra helt overskyggede ellesumpe til fuldstændig lysåbne vandhuller. De mest typiske ynglesteder er lavvandede vandhuller på afgræssede enge og i moser.

**Stor vandsalamander** lever på land en stor del af året, mest i skove og haver. Den kan også findes i kældre, udhuse og lignende

Om foråret søger den mod vandhuller, hvor den foretrækker store, rene vandhuller. Den kan være ret almindelig i vandhuller midt ude på dyrkede marker, især dem, hvor kvæget vandes. Den findes sjældent i vandhuller med surt vand.

**Strandtudse** lever primært i tilknytning til klithederne og strandengene, hvor de typisk yngler i temporære, lysåbne vandsamlinger



Emissionen af ammoniak fra husdyrbruget vurderes ikke at medføre en negativ påvirkning af de omkringliggende naturarealer, som kan være levesteder for bilag IV arterne. Det vurderes derfor, at der ikke vil ske væsentlig negativ påvirkning af bilag IV arter i området som følge af det ansøgte.

### **Skive Kommunes vurdering**

Udover ammoniakpåvirkning af leveområderne, så vurderer Skive Kommune, at byggeriet af de to stalde og fodersiloerne ikke påvirker levesteder og mulighed for arternes spredning. Der ligger 3 småsøer i området, men de ligger alle vest for ejendommen, så derved hindres eventuel spredning af frøer og salamander mellem søerne ikke.

Naturområdet med eng og mose vest for ejendommen er udpeget som økologisk forbindelsesvej og grønt danmarkskort. Området har sammenhæng med engområdet øst for ejendommen.



Placering af Grønt Danmarkskort og økologisk forbindelsesvej

Grisebruget er omgivet af dyrkede marker i dag, og forlængelsen af staldene vil derfor ikke påvirke spredningsveje for Bilag-IV arter.

### **Jord**

#### **Miljøkonsekvensrapport – olie- og kemikalieopbevaring - Ansøgers oplysninger og vurdering**

Der opbevares stort set ingen former for olie eller kemi på husdyrbruget. Der er ingen olietanke, intet oplag af spildolie og ingen pesticider. Der vil dog blive opbevaret små mængder rengørings- og desinfektionsmidler i foderladen, men det vil årligt dreje sig om ca. 20 liter. Der er ingen risiko for, at rengøringsmidlerne kan løbe til jord eller grundvand, og de vurderes ikke at udgøre en risiko for miljøet, herunder naturen eller menneskers sundhed.

### **Skive Kommunes vurdering**

Skive Kommune stiller vilkår til opbevaring olier og kemikalier og til tankning af diesel. Disse vilkår stilles, hvis der på et tidspunkt bliver behov for opbevaring og håndtering af olier og kemikalier. Det vurderes at være tilstrækkeligt til sikring mod forurening af jorden.

### **Grundvand**

#### **Skive Kommunes vurdering**

Grisebruget ligger i et område med drikkevandsinteresser. Området er ikke følsomt, og der er ikke en indsatsplan.

Alt produktion foregår i nyrenoverede eller nyetablerede stalde. Gylleopbevares i beholder, der er omfattet af beholderkontrol, og derved sikres, at beholderen er tæt. Pumpe og rørføringer skal omfattes af en vedligeholdelsesplan, der sikrer mod udsivning.

Skive Kommune vurderer, at dette er tilstrækkeligt til at sikre grundvandet mod forurening.



## **Overfladevand**

### **Miljøkonsekvensrapport tag- og spildevand – Ansøgers oplysninger og vurdering**

Tagvand ledes via et lukket system til regnvandsbrønd og derfra til godkendt drænrørsfaskine langs vestsiden af husdyrbruget. De nye tilbygninger forventes at blive koblet på systemet, og hvis kommunen kræver det, vil der blive søgt tilladelse hertil i forbindelse med byggeansøgningen. Dog bemærkes det, at det samlede tagareal bliver mindre når tilbygningerne er etableret og de gamle driftsbygninger nedrevet. Mængden af tagvand, der skal ledes gennem det godkendte system, vil derfor stadig kunne rummes i den eksisterende tilladelse.

Rengøringsvand fra vask af stalde føres via gyllekummerne til fortanken.

Sanitært spildevand fra beboelsen ledes via septiktank til godkendt nedsivningsanlæg nord og nordvest for stuehuset. Sanitært spildevand fra medarbejderfaciliteterne ved forrummet ledes til samlebrønd udenfor bygningen (se kortbilag).

Beliggenhed af faskine til tagvand samt placering af septiktank og sivedræn er vist på situationsplanen i bilag 1.

Det vurderes at spildevand fra husdyrbruget håndteres i overensstemmelse med gældende lovgivning og ikke vil medføre væsentlige gener for miljøet og omgivelserne.

### **Skive Kommunes vurdering**

I forbindelse med ansøgning om byggeriet vil der blive indsendt ansøgning om udledning af tagvand fra de nye bygninger. Der skal søges om afledning af tagvand, når det er nye bygninger.

Alt produktion foregår i lukkede stalde og husdyrgødning ledes gennem lukkede rør til fortanken. Herfra afhentes gyllen til afgasning i biogasanlæg. Gyllen leveres retur til den overdækkede gyllebeholder.

Sanitært spildevand fra personalerum opsamles i en samlebrønd, der tømmes af godkendt entreprenør. Kvittering for tømning skal vises på tilsyn.

Skive Kommune vurderer, at der kan være en risiko for forurening af overfladevand, hvis dyretransportbiler vaskes på ejendommen. Derfor stilles vilkår til, at alt vask af transportbiler skal foregå på en vaskeplads.

## **Lugt**

### **Miljøkonsekvensrapport – Ansøgers oplysninger og vurdering**

Driftsbygningerne på Sønder Andrup 15 ligger ca. 150 meter fra nærmeste naboejendom uden landbrugspligt, Sønder Andrup 13. Nærmeste byzone, Balling, ligger ca. 1,9 km øst for Sønder Andrup 15.

Lugt fra husdyrbrug stammer primært fra selve dyrene i staldene og fra håndtering af gylle, herunder omrøring i gyllebeholdere og udspreddning af gylle på markerne.

På Sønder Andrup 15 er der generel fokus på at drive husdyrbruget, så der opstår mindst mulig lugt. Staldene rengøres løbende, og der gøres grundigt rent og desinficeres mellem hvert hold svin.

I ansøgt drift udskiftes gulvtypen i to af staldene med en gulvtype, der medfører mindre lugtemission end den eksisterende. Derudover etableres der gyllekøling i alle staldanlæg, hvilket nedsætter lugtemissionen med 20 %.

I [www.husdyrgodkendelse.dk](http://www.husdyrgodkendelse.dk) er der lavet en konkret beregning af lugtemissionen fra de ansøgte staldanlæg. Lugtberegningen er lavet efter den nye lugtvejledning, og der fastsættes en geneafstand til byzone, samlet bebyggelse og nabobeboelse. Beregningen viser, om lovens krav til de enkelte områder er overholdt. Hvis den faktiske afstand til området er længere end geneafstanden, er lovens krav overholdt:



**Samlet resultat af lugtberegning** ? i

Bebyggelse	Kumulation	Model	Ukorrigeret geneafstand (m)	Korrigeret geneafstand (m)	Vægtet gennemsnitsafstand (m)	Genekriterie overholdt
Sønder Andrup 13	0	NY	217,8	183,8	184,6	Ja
Gyvelhøjen 8	0	NY	468	468	1718,9	Ja
Ramsing By, Ramsing	0	NY	621,8	590,7	1460,7	Ja
Sdr. Balling By, Balling	1	NY	621,8	684	1897,5	Ja

**Konsekvenszone: 784 m**

Resultat af lugtberegning i husdyrgodkendelse.dk

Kumulationen er angivet til 0 for de tre første punkter. Det betyder, at der ikke ligger andre husdyrbrug af en vis størrelse indenfor henholdsvis 100 (nabobeboelse) og 300 meter (byzone og samlet bebyggelse) af de konkrete punkter. For det planlagte byzoneområde ved Ramsing, er kumulationen sat til 1, da der ligger 1 andet husdyrbrug indenfor 300 meter af punktet.

Konsekvenszonen, der er 784 meter, angiver den afstand fra husdyrbruget hvorfra man må forvente indimellem at kunne fornemme lugt fra produktionen.

Som beregningerne viser, er lugtkravet i alle tilfælde overholdt, og det vurderes, at det ansøgte ikke vil medføre væsentlig negativ påvirkning på naboer og omkringboende som følge af lugt.

### Skive Kommunes vurdering

Skive Kommune vurderer, at miljøkonsekvensrapporten beskriver og vurderer lugtemissionen fra ejendommen tilstrækkeligt.

### Støj

#### Miljøkonsekvensrapport – Ansøgers oplysninger og vurdering

Støj kan forekomme fra ventilationsanlæg, fra levering og afhentning af dyr, fra håndtering af foder og råvarer, fra kompressorer, fra kørsel med landbrugsmaskiner og øvrig transport til og fra husdyrbruget.

Transporter til og fra husdyrbruget søges planlagt i dagtimer. Tidspunkt for afhentning af affald og levering af foder har ansøger dog ikke mulighed for at regulere.

Al foder tippes i påslag ved fodersiloerne og håndteres derefter indendørs i foderladen. Alle døre er lukkede, og støj fra foderblanderen vil ikke kunne genere naboer og omkringboende.

I staldene er der temperaturstyret undertryksventilation, som er støjsvag.

Oversigt over støjkloder kan ses på kortet i bilag.

Alle støjkloder i forbindelse med driften er placeret i eller ved staldene. Ud over ventilationen, er der ingen regelmæssige støjkloder ud over normal arbejdstid, og samlet set vurderes det, at støj fra produktionen ikke vil påvirke naboer og omgivelser i negativ retning.

### Skive Kommunes vurdering

Skive Kommune vurderer, at husdyrbrugets placering i forhold til naboer betyder, at støj fra anlægget ikke vil medføre væsentlige gener. Derudover er der stillet vilkår transporttider og til maksimalt støjbelastning fra husdyrbruget.

Nærmeste fuglebeskyttelsesområde er Venø og Venø Sund. Det ligger 10 km vest for ejendommen. Det lavvandede område omkring Venø rummer 117 ha kystlagune og enkelte små strandsøer, som er



## SKIVEKOMMUNE

internationalt prioriterede naturtyper. Langs Venøs vestkyst og især på den nordlige spids omkring den lavvandede Nørskov Vig findes strandeng og hede af både national og international betydning. Desuden findes der mindre arealer med klithede, kalkoverdrev og surt overdrev. Området har desuden betydning for bestanden af klyde og dværgterne, der især yngler på strandengene ved Nørskov Vig, samt for trækfuglene hvinand, toppet skallesluger og stor skallesluger, der raster og fouragerer i Venø Sund. For lysbuget knortegås udgør strandengene og de lavvandede dele af Venø Sund en velegnet fourageringsplads især i for- og efteråret.

Nærmeste Ramsarområde er Vejlerne og Løgstør Bredning, der ligger cirka 30 km fra husdyrbruget. Vejlernes naturtyper omfatter lavvandede ferske søer, brakvandssøer, våde enge og store rørskove. Lokaliteten er den eneste ynglelokalitet for dværgmåge i Danmark og den vigtigste eller næstvigtigste for mange andre arter, bl.a. gråstrubet lappedykker, rødtrum, rørhøg, plettet rørvagtel, brushøne, stor kobbersnepe, engryle og sortterne.

På grund af afstanden til områderne vurderes det, at områdernes fugle ikke påvirkes af støj fra husdyrbruget

### **Rystelse**

#### **Miljøkonsekvensrapport – Ansøgers oplysninger og vurdering**

Vibrationer kan primært opleves i forbindelse med transport og ved brug af kompressor. Der er en kompressor på husdyrbruget, som er placeret indendørs. Vibrationer herfra vil ikke kunne høres eller mærkes ved nabobeboelse.

Oversigt over kilder til vibration kan ses på kortet i bilag.

Alle vibrationskilder i forbindelse med driften er placeret i eller ved staldene. Det vurderes, at vibrationer fra produktionen ikke vil påvirke naboer og omgivelser i negativ retning.

#### **Skive Kommunes vurdering**

Skive Kommune vurderer derfor, at det ikke er relevant, at stille vilkår til rystelser, og der ikke vil være væsentlige gener ved naboerne.

### **Støv**

#### **Miljøkonsekvensrapport – Ansøgers oplysninger og vurdering**

Støvgener i forbindelse med opbevaring og håndtering af foder vil være begrænset, idet al foder tippes i påslag ved fodersiloerne på nordsiden af foderladen. Indtransporten sker herefter i et lukket system med minimale støvgener. Foderblander er placeret indendørs, og anvendelse af vådfoder sikrer minimale støvgener fra staldene i forbindelse med fodring.

Staldene overbruses for at mindske dannelse af støv.

Al kørsel via grusvejen til husdyrbruget foregår med nedsat hastighed, og der er særlig fokus på at reducere støvgener i forbindelse med transporter i tørre perioder.

De ansøgte ændringer vil i sig selv ikke medføre risiko for øgede støvgener. Dog kan der i anlægsfasen forekomme forøget støvproduktion bl.a. i forbindelse med kørsler og ved selve byggeriet. Der forventes dog ikke støvgener ud over, hvad der er normalt i forbindelse med nybyggeri.

Det vurderes, at det ansøgte, ikke vil medføre væsentlige gener for omgivelserne, herunder menneskers sundhed som følge af støv.

#### **Skive Kommunes vurdering**

Skive Kommune vurderer, at miljøkonsekvensrapporten beskriver og vurderer støv tilstrækkeligt. Vi vurderer derfor, at naboer og omgivelser ikke vil blive væsentlig påvirket af støv.

### **Skadedyr og uhygiejniske forhold**

#### **Miljøkonsekvensrapport – Ansøgers oplysninger og vurdering**

Der er fokus på rottesikker opbevaring af foder og renholdelse af området under fodersiloer. Spild opsamles, der holdes orden i og omkring staldene, gulve fejes, huller repareres, og døre og porte holdes



## SKIVEKOMMUNE

så vidt muligt lukkede. Der er abonnementsaftale om rottebekæmpelse, og eventuelt tilløb af rotter vil straks vil blive bekæmpet.

Kemisk bekæmpelse af fluer foregår med miljøfluer og i overensstemmelse med de nyeste retningslinjer fra Aarhus Universitet, Institut for Agroøkologi. Gyllebeholderen er overdækket, hvilket reducerer risikoen for fluegener.

Ved at holde fokus på minimering af foderspild og opbevaring af foder og husdyrgødning, minimeres risikoen for tilløb af skadedyr. Når dette suppleres med abonnementsaftale for skadedyrsbekæmpelse og fluebekæmpelse med miljøfluer, vurderes det at det ansøgte, ikke vil medføre væsentlige gener for omgivelserne, herunder menneskers sundhed, som følge af skadedyr.

På Sønder Andrup 15 opbevares mindre døde grise i containeren ved siden af foderladen. Større grise placeres på spalter og overdækkes med presenning indtil afhentning. DAKA afhenter efter behov.

Det vurderes, at døde dyr opbevares og bortskaffes på en måde, der lever op til gældende lovgivning og som ikke vil påvirke omgivelserne, herunder miljø og omkringboende i væsentlig negativ retning.

### Skive Kommunes vurdering

Der er stillet vilkår til bekæmpelse af fluer og til renholdelse af udenoms områder. Skive Kommune vurderer derfor, at der ikke vil være væsentlige gener fra skadedyr.

### Transport

#### Miljøkonsekvensrapport – Ansøgers oplysninger og vurdering

I husdyrbrugets godkendelse fra 2012 er der oplyst i alt 698 årlige transporter til og fra husdyrbruget. Det forventes ikke, at antallet af transporter vil stige ret meget som følge af de ansøgte ændringer.

En stor del af transporterne vil være afhentning af gyllen til biogas. En del af den afgassede gylle leveres tilbage til gyllebeholderen, hvorfra udbringning til markerne foretages.

Oversigt over det årlige antal transporter til og fra husdyrbruget kan ses herunder:

Transporter	Ansøgt drift	Transportmiddel
Levering af tilskudsfoder	160	Lastbil
Levering af dyr	52	Lastbil
Kørsel med levende dyr (slagt)	104	Lastbil
Kørsel med døde dyr	52	Traktor
Afhentning af affald	25	Lastbil
Kørsler til biogas	225	Lastbil (afhentning og levering sker samtidig)
Udbringning af husdyrgødning	110	Traktor og gyllevogn
<b>Transporter i alt</b>	<b>728</b>	

Hovedparten af transporterne tilgår husdyrbruget nordfra via Grundvadvej og Sønder Andrup, som vist på kortet herunder:





Oversigt over primære transportrute

Det forventes, at der i ansøgt drift vil blive afhentet gylle til biogas ca. 4 gange om ugen, hvor der samtidig leveres afgasset gylle tilbage i tanken. Om foråret forventes der at være ca. 110 gyllekørsler med traktor og vogn, hvoraf ca. halvdelen er til arealer, der kan tilgås via interne transportruter.

Øvrige transporter til og fra husdyrbruget vil bestå af kørsel med foder, transporter af levende og døde dyr, afhentning af affald mv.

Det forventes ikke at det nuværende transportmønster vil ændre sig markant, når der indsættes slagtesvin i staldene.

Den nye ejer har stor fokus på at udvise hensyn ved kørsel forbi beboelse – særligt i tørre perioder, hvor kørsel på grusveje kan medføre støvgener.

Det vurderes ikke, at antallet af transporter er unødvendigt stort for et husdyrbrug af denne størrelse, og det samlede antal transporter vurderes samlet set ikke at ville medføre væsentlig negativ påvirkning på miljøet, herunder omkringboende.

### **Skive Kommunes vurdering**

Grisene flyttes kun i forbindelse med indlevering af smågrisene og ved udlevering af slagtegrise. Der er ikke interne flytninger af grisene.

Alle transporter foregår via den private fællesvej. Denne vej er grusbelagt. For at reducere transportgener ved naboen, der ligger lige ved fællesvejen, så stilles vilkår til, at grisetransporter og husdyrgødningstransporter ikke må foregå i nattetimerne.

### **Lys**

#### **Miljøkonsekvensrapport – Ansøgers oplysninger og vurdering**

Der er bevægelsesstyret lys i gårdspladsen, ved udleveringen mellem staldene og ved foderladen på østsiden af anlægget. Lyset er installeret, så det ikke peger mod nabobeboelse. I grisestaldene er lyset tændt efter behov og styres af foderstyringssystemet.

Der er ingen konstant belysning udenfor staldene om natten.

Oversigt over lyskilder kan ses på kortet i bilag.

Det vurderes, at der generelt er fokus på at reducere lysgener mest muligt. Der vil ikke ske ændringer i forbindelse med det ansøgte, som medfører forøget risiko for lysgener, og det vurderes ikke, at husdyrbrugets belysning vil påvirke omgivelserne, herunder landskabet og mennesker, i negativ retning.



### Skive Kommunes vurdering

Der er vilkår til, at der skal etableres og vedligeholdes et læhegn ved skellet til naboen. Dette vil medvirke til, at eventuelle lysgener reduceres. Skive Kommune vurderer derfor, at der ikke vil blive væsentlige lysgener fra grisebruget.

### Affald

#### Miljøkonsekvensrapport – Ansøgers oplysninger og vurdering

Der er stor fokus på håndtering og sortering af affald på husdyrbruget. Al affald sorteres efter type og opbevares og bortskaffes separat.

Mængden af affald, opbevaring og bortskaffelse kan ses i nedenstående skema:

Affaldstype	Mængde pr år	Opbevaring	Bortskaffelse
Døde dyr	250 stk.	Container eller spalter ved foderlade	DAKA afhenter efter behov
Plast: Emballage fra rengørings- og desinfektionsmidler samt fra sprøjtemidler til markbrug	Tømmes løbende	Tønder i lade og foderlade	Afleveres på genbrugsplads
Pap og papir	Variierende	Container til pap og papir	Bortskaffes sammen med pap og papir fra stuehus via kommunal affaldscontainer
Andet brændbart affald (træ, bindegarn)	Meget lidt	Lade	Afleveres på genbrugsplads
Spildolie	Ingen	-	Evt. mindre mængde vil blive bortskaffet via anden ejendom.
Malingrester	Variierende	Værksted eller lade	Afleveres på genbrugsplads
Medicinrester	Tønde	Forrum	Afleveres på genbrugsplads
Medicinflasker, kanyler mv.	Papkasse eller gul spand	Forrum	Afleveres på genbrugsplads
Lysstofrør	5-10 stk.	Kasse i forrummet	Afleveres på genbrugsplads
Batterier, akkumulatorer mv.	10-50 stk.	Rød beholder	Bortskaffes sammen med batterier fra stuehus via rød beholder til farligt affald fra husholdningen
Andet ikke brændbart	Variierende	Lade eller forrum	Afleveres på genbrugsplads

Døde dyr køres med traktor til DAKA-plads ved ansøgers anden ejendom, hvor de opbevares i container eller på spalter under kadaverkappe, indtil de bortskaffes via DAKA.

Der forventes ikke at være spildolie (EAK 200126/130205) på husdyrbruget. Hvis det skulle forekomme, vil det blive taget med til en af ejers andre husdyrbrug og bortskaffet derfra som farligt affald på genbrugspladsen.

Der er fokus på korrekt håndtering af affald på husdyrbruget, hvor alt sorteres, opbevares og bortskaffes i henhold til kommunens regulativer.

Foder og tilsætningsstoffer bliver så vidt muligt indkøbt i løsvægt i stedet for i sække for at reducere mængden af emballage.

Det vurderes samlet set at affald vil blive håndteret i overensstemmelse med gældende regler, og at der på husdyrbruget er fokus på at reducere og genanvende, hvor det er muligt. Affald fra husdyrbruget vurderes ikke at medføre væsentlige følgevirkninger for miljøet eller bidrage til klimaforandringer.



### Skive Kommunes vurdering

Affaldet fra ejendommen sorteres. Så vidt muligt undgås affald ved foder leves i løsvægt. Affald, der ikke genbruges, sorteres og afleveres til genbrug. Derved er der kun lidt affald til deponi. Derfor vurderer Skive Kommune, at affaldshierarkiet er iagttaget.

### Energi- og Vandforbrug

#### Miljøkonsekvensrapport – Ansøgers oplysninger og vurdering

På Sønder Andrup 15 er der energiforbrug til belysning, foderanlæg, ventilation, gyllekøling og andre faste, elektriske systemer. Belysning udskiftes til LED i forbindelse med renoveringen, og der er generelt fokus på besparelser.

I den godkendte nudrift er energiforbruget beregnet til ca. 140.000 kWh årligt. Beregningen er baseret på normtal og lavet ud fra en forudsætning af opvarmning med halmfyr, så energiforbruget er udelukkende til foder- og gyllehåndtering, ventilation og lys.

Forbruget i ansøgt drift forventes at blive ca. 992.000 kWh/år. Stigningen skyldes primært gyllekølingsanlægget, der i sig selv bruger ca. 800.000 kWh om året.

Til gengæld kan overskudsvarmen fra gyllekølingsanlægget genbruges til opvarmning af stuehus og medarbejderfaciliteter.

Husdyrbruget er tilkoblet offentlig vandforsyning, og forbruget ved fuld belægning af slagtesvin i ansøgt drift forventes at blive ca. 9.650 m<sup>3</sup>. Hovedparten af vandet bruges til drikkevand til dyrene. Vandforbruget i nudrift kendes ikke.

I staldene anvendes iblødsætning og vask med højtryksrensere, når staldene vaskes mellem hvert hold. Begge dele er vandbesparende og betragtes i øvrigt som BAT på svineejendomme.

Det vurderes, at der er fokus på at spare på vand- og energiforbruget, bl.a. ved at udskifte al belysning til LED og ved at anvende iblødsætning af stalde inden vask. Mængden af drikkevand til dyrene kan ikke reduceres, men der er fokus på opsamling af spild, og der bruges ikke energi til opvarmning af vand til vask af stalde.

Det vurderes, at der er tænkt bæredygtighed og energieffektiv drift ind i den ansøgte produktion, og det vurderes ikke, at projektet vil medføre væsentlige følgevirkninger for miljøet eller omgivelserne som følge af vand- eller energiforbrug.

### Skive Kommunes vurdering

Skive Kommune vurderer, at bedriften har fokus på at minimere energi- og vandforbruget og undgå vandspild.

### Ressourceforbrug

#### Miljøkonsekvensrapport – Ansøgers oplysninger og vurdering

Husdyrbrugets ressourceforbrug og -opbevaring kan ses i skemaet herunder:

Type	Mængde/år	Opbevaring
Olie	Ingen	-
Halm (til opvarmning)	Udfases med etablering af gyllekøling	-
Pesticider/kemi	Afhænger af markplan, som varierer hvert år	Varetages af maskinstation

Der er ingen olietanke på husdyrbruget. Stuehuset opvarmes med halmfyr i nudriften, men det forventes, at der fremover vil blive installeret en varmepumpe, så overskudsvarmen fra gyllekølingsanlægget i stalden kan genbruges.

Der vurderes ikke at være særlig risiko for at påvirke omgivelserne i negativ retning som følge af ressourceforbrug og -opbevaring.



SKIVEKOMMUNE

### **Skive Kommunes vurdering**

Skive Kommune vurderer at ressourcerne er reduceret til et minimum.

### **Grænseoverskridende virkninger**

#### **Miljøkonsekvensrapport – Ansøgers oplysninger og vurdering**

Husdyrbruget ligger langt fra den danske grænse, og der vurderes ikke at være nogen risiko for grænseoverskridende virkning forbundet med det ansøgte.

### **Skive Kommunes vurdering**

Skive Kommune har ikke yderligere bemærkninger.

### **Vurdering af alternative løsninger**

#### **Miljøkonsekvensrapport – Ansøgers oplysninger og vurdering**

Nul-alternativet er at bibeholde den nuværende godkendelse med opdræt af smågrise. I forbindelse med handel af husdyrbruget, ønskes der imidlertid en fleksibel godkendelse, så der kan laves de produktionsmæssige tilpasninger, som køber ønsker.

Der er ingen reelle alternativer til placeringen af de ansøgte tilbygninger. Hvis det nye produktionsareal placeres som en ny stald mod øst, vil lugtkravet til nabobeboelse ikke kunne overholdes. Hvis staldene placeres som tilbygninger mod nord, vil ammoniakdepositionen til mose- og engområdet mod nord overskride lovens krav.

Samlet set vurderes det ansøgte at være bedst mulige alternativ for husdyrbruget under hensyntagen til både driften af husdyrbruget og i forhold til nærliggende natur og naboer.

### **Skive Kommunes vurdering**

Skive Kommune har ikke yderligere bemærkninger.

### **Forventet virkning på miljøet**

#### **Miljøkonsekvensrapport – Ansøgers oplysninger og vurdering**

Med ovenstående er der redegjort for, at der er fokus på management og egenkontrol på husdyrbruget. Ved at registrere og iagttage daglige rutiner og forbrug, kan eventuelle uheldsmæssige forhold identificeres og afhjælpes.

Det vurderes samlet set at driften af husdyrbruget på Sønder Andrup 15 inkl. egenkontrol og management lever op til lovens krav. Driften af husdyrbruget forventes derfor samlet set ikke at medføre en væsentlig negativ virkning på miljøet.

### **Skive Kommunes vurdering**

Skive Kommune har ikke yderligere bemærkninger.

### **Ophør**

#### **Miljøkonsekvensrapport – Ansøgers oplysninger og vurdering**

Hvis husdyrbruget ophører, vil stalde, gyllekanaler og gyllebeholder blive tømt, rengjort og desinficeret. Affald vil blive bortskaffet i overensstemmelse med gældende regulativer, og der vil blive gjort grundigt rent for at undgå tilløb af skadedyr eller risiko for miljøuheld.

### **Skive Kommunes vurdering**

Skive Kommune har ikke yderligere bemærkninger.

## **12. BAT**

### **Råvarer**

#### **Miljøkonsekvensrapport – Ansøgers oplysninger og vurdering**

Der er fokus på at minimere foderspild ved bl.a. at sikre rigtig indstilling af foderautomater. I forbindelse med det ansøgte, etableres der gyllekøling i samtlige staldanlæg, og overskudsvarmen vil blive



genanvendt til opvarmning af stuehus mm. Forbruget af halm til opvarmning reduceres derved. Det vurderes at det ansøgte lever op til BAT på området.

### **Skive Kommunes vurdering**

Skive Kommune har ikke yderligere bemærkninger.

### **Energi**

#### **Miljøkonsekvensrapport – Ansøgers oplysninger og vurdering**

Staldbelysningen rengøres jævnligt, så nytteværdien af belysningen er optimal i forhold til energiforbruget. Der er fokus på udskiftning til LED-lys.

Ventilationen kontrolleres og rengøres jævnligt for at sikre optimal drift og dermed mindst muligt elforbrug. Der er ingen unødvendig belysning i og omkring staldene. Det vurderes, at det ansøgte lever op til BAT på området.

### **Skive Kommunes vurdering**

Skive Kommune har ikke yderligere bemærkninger.

### **Vand**

#### **Miljøkonsekvensrapport – Ansøgers oplysninger og vurdering**

Alle drikkeventiler i svinestaldene er placeret over krybberne, så vandspild minimeres. Der er fokus på minimering af vandspild via regelmæssig kontrol af drikkeventiler.

Ved vask af stalde anvendes iblødsætning, hvorefter staldene vaskes med højtryksrensere med koldt vand. Både iblødsætning og vask med højtryksrensere er vandbesparende. Det vurderes, at det ansøgte lever op til BAT på området.

### **Skive Kommunes vurdering**

Skive Kommune har ikke yderligere bemærkninger.

### **Management og egenkontrol**

#### **Miljøkonsekvensrapport – Ansøgers oplysninger og vurdering**

På bedriften er der følgende tiltag i forbindelse med management og egenkontrol:

##### *Uddannelse og træningsprogrammer for personale.*

Bedriftens medarbejdere uddannes løbende efter behov igennem fx ERFA-grupper, kurser og efteruddannelse. Medarbejderne er orienteret om at husdyrbruget er miljøgodkendt og er bevidste og informerede om det ansvar og de vilkår, der dermed følger.

##### *Registrering af vand, energi, foder, spild, forbrug af handels- og husdyrgødning.*

Der føres løbende kontrol med foderforbruget til dyrene og daglig kontrol med evt. vand- og foderspild. Der føres ikke løbende journal over vand- og energiforbrug, men vand- og energiforbrug opgøres årligt i forbindelse med regnskabet.

##### *Beredskabsplan.*

Der vil blive udarbejdet en beredskabsplan, hvor forholdsregler i forbindelse med uheld beskrives. Planen vil blive revideret og opdateret årligt eller i forbindelse med konkrete ændringer på husdyrbruget.

##### *Miljøledelsessystem*

Der vil blive udarbejdet et miljøledelsessystem for husdyrbruget, som fokuserer på at opretholde en renere, mere bæredygtig og miljøvenlig drift. Ansatte på husdyrbruget vil blive orienteret om fokuspunkter i miljøledelsessystemet, og der vil blive fulgt op herpå årligt.

##### *Reparation og vedligeholdelsesprogrammer for bygninger og inventar.*

Efter tømning af hver sektion bliver staldsektionerne vasket og overbrusning, ventilations- og varmeanlæg bliver rengjort og funktionen kontrolleret. Ligeledes kontrolleres udfodringsanlægget og vandventilerne. Bygninger vedligeholdes løbende og husdyrbruget holdes ryddelig.

##### *Hensigtsmæssig planlægning af aktiviteter på anlægget:*



## SKIVEKOMMUNE

Dyreflytninger sker så vidt muligt altid på hverdage i dagtimer.

Gylleudslusning foretages så vidt muligt altid på ugens hverdage inden for normal arbejdstid.  
Fodertransport til og fra husdyrbrugets lager foretages normalt på ugens hverdage.

I forbindelse med høst vil der dog foregå arbejde ud over almindelig arbejdstid.

Faste arbejdsopgaver inddeles i daglige-ugentlige-månedlige-årlige opgaver.

Egenkontrol foreslås at omfatte bl.a. daglig overvågning af foderforbruget og periodevis kontrol af vand- og energiforbrug, opsyn af teltoverdækningen på gyllebeholderen og regelmæssig kontrol med gyllekølingsanlægget.

*Medarbejderne instrueres omkring:*

- Dyrenes sundhed og velfærd.
- Foder og hygiejne
- Medicinanvendelse
- Affaldshåndtering
- Anvendelse af rengøringsmidler
- Betjening, vedligehold og kontrol af udstyr
- Risici og Beredskabsplan
- Miljøledelsessystemet
- Arbejdssikkerhed, APV
- Sundhedsrisici
- God produktionspraksis

Med ovenstående er der redegjort for, at der er fokus på management og egenkontrol på husdyrbruget. Ved at registrere og iagttage daglige rutiner og forbrug, kan eventuelle u hensigtsmæssige forhold identificeres og afhjælpes.

Det vurderes samlet set at driften af husdyrbruget på Sønder Andrup 15 sker under grundig egenkontrol og management, der lever op til lovens krav.

### **Skive Kommunes vurdering**

Skive Kommune har ikke yderligere bemærkninger.



## 13. Konklusion

### Påvirkning af jordarealer og jordbund

#### Miljøkonsekvensrapport – Ansøgers oplysninger og vurdering

Husdyrbruget ligger i et område, der skråner ned mod Andrup bæk:



De nye tilbygninger vil blive placeret i forlængelse af de eksisterende stalde mod syd, hvilket kun vil kræve en mindre terrænregulering. Der vil ikke ske ændringer, der påvirker jordarealer eller jordbund i området i væsentlig negativ retning.

#### **Skive Kommunes vurdering**

Det oplyses, at der ikke bliver overskudsjord i forbindelse med byggeriet. Hvis der flyttes jord fra ejendommen, så skal det anmeldes til Skive Kommune. Hvis eventuel overskudsjord i stedet fordeles på markerne, så skal det dokumenteres, at det er nødvendigt af hensyn til markdriften.

Derudover har Skive Kommune ingen bemærkninger til jordarealer og jordbund.

### Andet om befolkningen og menneskers sundhed

#### Miljøkonsekvensrapport – Ansøgers oplysninger og vurdering

Danske landbrug er ofte i søgelyset, bl.a. på grund af risikoen for MRSA eller antibiotikaresistens. For at mindske risikoen herfor, følger ansøger nøje de relevante veterinærregler i fødevarerstyrelsens regi.

Der vurderes ikke at være forhold ved husdyrbruget eller driften af dette, der medføre risiko for befolkningens og menneskers sundhed.

#### **Skive Kommunes vurdering**

Skive Kommune vurderer, at naboen ikke påvirkes af støj fra husdyrbruget, da det vurderes, at støjgrænserne kan overholdes, når kørsel med dyr og husdyrgødning ikke sker om natten.

### Samspillet mellem faktorerne

#### Miljøkonsekvensrapport – Ansøgers oplysninger og vurdering

Ifølge bekendtgørelse om godkendelse og tilladelse m.v. af husdyrbrug skal der vurderes om der er kumulative effekter som følge af et samspil mellem to, flere eller alle faktorerne:

1. Befolkningen og menneskers sundhed.
2. Biologisk mangfoldighed med særlig vægt på kategori 1- og 2-natur, samt bilag IV-arter.



3. Jordarealer, jordbund, vand, luft og klima.
4. Materielle goder, kulturarv og landskabet.

Der er tidligere i godkendelsen vurderet på den kumulative effekt for lugt ift. andre ejendomme og på ammoniakdeposition i omkringliggende naturområder i forhold til både andre husdyrbrug og til baggrundsbelastningen.

Godkendelsen overholder de gældende krav lovgivningen fastsætter.

Der er redegjort for de enkelte punkter 1 – 4 og det vurderes, at sammenspillet mellem disse faktorer overholder lovgivningen og at det ansøgte i sig selv og kumulation med andre nærliggende husdyrbrug ikke har nogen væsentlig negativ påvirkning på befolkningen og menneskers sundhed, den biologiske mangfoldighed med særlig vægt på kategori 1- og 2-natur, samt bilag IV-arter.

#### **Skive Kommunes vurdering**

Skive Kommune har ikke yderligere bemærkninger.

### **14. Skive Kommunes samlede vurdering**

- At ansøger har truffet de nødvendige foranstaltninger til at forebygge og begrænse forureningen fra husdyrbruget.
- At ansøger sikrer, at råstoffer udnyttes optimalt.
- At affaldet fra husdyrproduktionen så vidt muligt genanvendes eller nyttiggøres.
- At etablering af slagtegriseproduktion ikke påvirker naturen med dens bestande af vilde planter og dyr og deres levesteder.
- At værdifulde bebyggelser, kultur- og bymiljøer samt landskaber bevares.
- At de åbne kyster fortsat udgør en væsentlig natur- og landskabsressource.
- At husdyrbruget i øvrigt kan drives på stedet uden at påvirke omgivelserne på måde, som er uforenelig med hensynet til omgivelserne.

Etablering af slagtegriseproduktion på Sønder Andrup 15 vil samlet set ikke give anledning til væsentlige påvirkninger/gener for natur-, kultur- og landskabsområder og omkringboende, idet Skive Kommune har stillet vilkår til driften.

### **15. Bilag oversigt**

Bilag 1: Lovgivning og vejledning

Bilag 2: Situationsplan for Sønder Andrup 15, 7860 Spøttrup

Bilag 3: Byggetegninger til tilbygningerne





### **Bilag 1: Lovgivning og vejledning**

Godkendelsens vilkår er meddelt med baggrund i kommunens vurderinger og i følgende af Miljøstyrelsens bekendtgørelser, vejledninger og orienteringer:

- Vejledning nr. 2/2001 Luftvejledningen
- Vejledning nr. 5/1984 Ekstern støj fra virksomheder
- Vejledning nr. 6/1984 Måling af ekstern støj fra virksomheder
- Vejledning nr. 34/2019 om kontrol af gyllebeholdere
- Vejledning nr. 31/2019 til bkg. om påfyldning og vask af sprøjter til udbringning af bekæmpelsesmidler
- Wiki-vejledningen – Miljøstyrelsens vejledning om godkendelse af husdyrbrug
- Vejledning nr. 6/2005 om håndhævelse af Miljøbeskyttelsesloven
- Faglig rapport vedrørende en ny lugtvejledning for husdyrbrug (dec. 2006)
- Vejledende retningslinjer for vurdering af lugt og begrænsning af gener fra stalde udgivet af FMK

Udover vilkårene i denne tilladelse er husdyrbruget underlagt bestemmelserne i gældende love og bekendtgørelser.

Udover Lov om husdyrbrug og anvendelse af gødning m.v. (lovbekendtgørelse nr. 520 af 1. maj 2019), kan bl.a. følgende af de heraf afledte bekendtgørelser, regulativer og forskrifter være relevante for husdyrbruget:

- Bek. nr. 300 af 20. marts 2024 om godkendelse og tilladelse m.v. af husdyrbrug.
- Bek. nr. 2512 af 10. december 2021 om affald.
- Bek. nr. 2243 af 29. november 2021 om miljøregulering af dyrehold og om opbevaring af gødning.
- Bek. nr. 931 af 16. juli 2024 om jordbrugsvirksomheders anvendelse af gødning.
- Bek. nr. 1536 af 9. december 2019 om miljøtilsyn.
- Bek. nr. 844 af 23. juni 2017 om miljøregulering af visse aktiviteter.
- Bek. nr. 1322 af 14. december 2012 om kontrol af beholdere til opbevaring af flydende husdyrgødning og ensilagesaft.
- Bek. nr. 2280 af 29. december 2020 om uddannelse og autorisation i forbindelse med køb, overdragelse og professionel anvendelse af bekæmpelsesmidler.
- Bek. nr. 961 af 26. juni 2023 om bekæmpelsesmidler.
- Bek. nr. 1401 af 26. november 2018 om påfyldning og vask m.v. af sprøjter til udbringning af plantebeskyttelsesmidler.
- Bek. nr. 1257 af 27. november 2019 om indretning, etablering og drift af olietanke, rørsystemer og pipelines.
- Skive Kommunes regulativ for erhvervsaffald.

Der kan i fremtiden vedtages nye bestemmelser, som vil kunne medføre andre regler for husdyrbrugets aktiviteter.





**Bilag 3: Byggetegninger til tilbygninger**

