



**VIBORG**  
KOMMUNE

**Teknik & Miljø**  
Miljø

Prinsens Alle 5  
8800 Viborg

miljoe@viborg.dk

Vognmand & Entreprenør DBM ApS  
Hedemølle Industrivej 6  
8850 Bjerringbro

## Miljøgodkendelse af

**Vognmand & Entreprenør DBM ApS V./ Nick M. H. Laursen**

**Hedemølle Industrivej 6  
8850 Bjerringbro**

**Dato: 09-08-2022**

Sagsnr.: 22/7483  
Sagsbehandler: vpbie

Direkte tlf.: 87 87 56 05  
Direkte e-mail: bie@viborg.dk

Side 1 af 71



## Indholdsfortegnelse

1. Afgørelse .....	3
2. Vilkår - Standardvilkår for anlæg, der oplagrer, omlaster, omemballerer eller sorterer ikke-farligt affald og elskrot - K212.....	4
2.1 Generelt .....	4
2.2 Indretning og drift .....	4
2.3 Luftforurening .....	4
2.4 Affald .....	5
2.5 Beskyttelse af jord, grundvand og overfladevand.....	5
2.6 Egenkontrol .....	5
2.7 Driftsjournal .....	5
3. Vilkår - Standardvilkår for anlæg, der nedleder bygge- og anlægsaffald - K206 .	6
3.1 Generelt .....	6
3.2 Indretning og drift .....	6
3.3 Luftforurening .....	7
3.4 Beskyttelse af jord, grundvand og overfladevand.....	7
3.5 Egenkontrol .....	7
3.6 Driftsjournal .....	7
4. Ikke- standardvilkår .....	8
4.1. Støj.....	8
5. Godkendelsens gyldighed .....	10
6. Klagevejledning og søgsmål.....	10
7. Beskrivelse og vurdering .....	12
7.1 Indledning.....	12
7.2 Placering .....	12
7.3 Indretning og drift .....	13
7.4 støj .....	15
7.5 Luft .....	19
7.6 Affald .....	19
7.7 Beskyttelse af jord og grundvand .....	19
7.8 Spildevand .....	19
7.9 Renere teknologi/BAT .....	19
7.10 Natura 2000 område og § 3 område.....	19
7.11 Øvrig lovgivning .....	20
7.12 Udtalelse .....	20

## 1. Afgørelse

Sweco har på vegne af Vognmand & Entreprenør DBM ApS V./ Nick M. H. Laursen (cvr. nr. 36444045) i en periode den 1. marts - 4. juli 2022 søgt Viborg Kommune om miljøgodkendelse af oplagsplads for rent byggeaffald og knuseplads for rent byggeaffald i form af stenmaterialer samt mulighed for oplag – ikke behandling - af træer, grene og rødder.

Virksomhedens hovedaktivitet er omfattet af listepunkt K212 i godkendelsesbekendtgørelsens<sup>1</sup> bilag 2, som omfatter:

*"Anlæg for midlertidig oplagring af ikke-farligt affald eller affald af elektrisk og elektronisk udstyr forud for nyttiggørelse eller bortskaffelse med en kapacitet for tilførsel af affald på 30 tons om dagen eller med mere end 4 containere med et samlet volumen på mindst 30 m<sup>3</sup>"*

Virksomhedens biaktivitet er omfattet af listepunkt K206 i godkendelsesbekendtgørelsens bilag 2, som omfatter:

*"Anlæg der nyttiggør ikke-farligt affald, bortset fra anlæg under listepunkt 5.3 i bilag 1 til bekendtgørelse om godkendelse af listevirksomhed, autoophugning, skibsofhugning, biogasfremstilling, kompostering og forbrænding."*

Baseret på de givne oplysninger, som de fremgår af ansøgningsmaterialet, og suppleret med Viborg Kommunes vurderinger har Viborg Kommune besluttet at meddele miljøgodkendelse til etablering af oplagsplads og knuseplads for rent byggeaffald i form af stenmaterialer på Hedemølle Industrivej 6, 8850 Bjerringbro, matrikel 12t, Hjermind By, Hjermind.

Afgørelsen er truffet efter miljøbeskyttelseslovens §33<sup>2</sup> og godkendelsesbekendtgørelsen<sup>3</sup>. Virksomheden har fået vilkår efter standardvilkårsbekendtgørelsen samt vilkår for støj.

De hovedhensyn, der har været bestemmende for afgørelsen, er at sikre omgivelserne mod væsentlig forurening af jord og grundvand samt støj, sikre en korrekt affaldshåndtering samt sikre, at arbejdsprocesserne sker ved anvendelse af den rene mulige teknologi (BAT).

### Offentliggørelse af miljøgodkendelsen

Afgørelsen vil blive offentliggjort via den digitale løsning, som Miljøstyrelsen stiller til rådighed. Miljøgodkendelsen offentliggøres ligeledes på Viborg Kommunes hjemmeside.

Miljøstyrelsens digitale system: Digital Miljø Administration, kan tilgås fra følgende hjemmeside: <https://dma.mst.dk/>

---

<sup>1</sup> Bekendtgørelse 2021-11-15 nr. 2080 om godkendelse af listevirksomhed

<sup>2</sup> Lovbekendtgørelse 2022-01-19 nr. 100 om miljøbeskyttelse

<sup>3</sup> Bekendtgørelse 2021-11-15 nr. 2079 om standardvilkår i godkendelse af listevirksomhed

## 2. Vilkår - Standardvilkår for anlæg, der oplagrer, omlaster, omemballerer eller sorterer ikke-farligt affald og elskrot - K212

### 2.1 Generelt

1. Ved driftsophør skal virksomheden forinden orientere tilsynsmyndigheden herom og træffe de nødvendige foranstaltninger for at undgå forureningsfare og for at efterlade stedet i tilfredsstillende tilstand.
2. Ikke relevant.

### 2.2 Indretning og drift

3. Virksomheden skal udarbejde en driftsinstruks, der beskriver, hvordan personalet skal foretage fornøden modtagekontrol, og hvordan de skal forholde sig i tilfælde af driftsforstyrrelser og uheld. Driftsinstruksen skal altid være tilgængelig for og kendt af personalet.
4. Virksomheden må kun modtage og opbevare de i tabel 1 nævnte affaldsfraktioner:

Tabel 1

Affaldsfraktioner	Forventet årlig mængde der modtages – dog ikke et krav
Jord/brokker (sortering uden brug af maskiner)	Ca. 20.000 ton / år
Mulddepot	Ca. 5.000 ton/år
Sand/grus	Ca. 5.000 ton/år
Blandet rent bygningsaffald	Ca. 200 ton/år
Træer, grene og rødder	Ca. 1000 ton/år

5. Affaldet skal kontrolleres ved modtagelsen og hurtigst muligt, dog senest inden ophør af næstfølgende arbejdsdag, og placeres i de dertil beregnede affaldsområder, containere, båse eller beholdere.
6. Hvis virksomheden modtager affald, der ikke er omfattet af virksomhedens miljøgodkendelse, og som det ikke umiddelbart er muligt at afvise eller henvise til en anden affaldsmottager, skal affaldet placeres i et særskilt oplagsområde. Virksomheden skal herefter hurtigst muligt kontakte tilsynsmyndigheden og orientere om affaldet.
7. Ikke relevant.

### 2.3 Luftforurening

8. Virksomheden må ikke give anledning til lugt- eller støvgener uden for virksomhedens område, som efter tilsynsmyndighedens vurdering er væsentlige for omgivelserne. Tilsynsmyndigheden kan, såfremt der konstateres væsentlige støvgener, kræve, at støvende oplag overdækkes eller befugtes, eller at der etableres afskærmning eller befugtning af knusnings-, presnings- eller neddelingsaktiviteter.



9. Ikke relevant.

10. Ikke relevant.

11. ikke relevant.

12. Ikke relevant.

#### **2.4 Affald**

13. Affald, der spildes, skal opsamles samme dag og anbringes i de dertil indrettede containere eller affaldsområder. Filterstøv skal opsamles straks og opbevares i en tæt lukket beholder, der er mærket med indhold.

14. Spild af olie og kemikalier (herunder grus, savsmuld eller lignende anvendt til opsugning) skal opsamles straks og opbevares og bortskaffes som farligt affald. Der skal til enhver tid forefindes opsugningsmateriale på virksomheden.

#### **2.5 Beskyttelse af jord, grundvand og overfladevand**

15. Ikke relevant.

16. Ikke relevant.

17. ikke relevant.

18. Ikke relevant.

19. Ikke relevant.

20. Ikke relevant.

21. Blandet bygnings- og nedrivningsaffald, bortset fra inert affald, må kun opbevares og håndteres på befæstet areal med kontrolleret afledning af nedbør.

22. Ikke relevant.

23. Ikke relevant.

24. Ikke relevant.

25. Ikke relevant

#### **2.6 Egenkontrol**

26. Ikke relevant.

27. Ikke relevant.

#### **2.7 Driftsjournal**

28. Virksomheden skal føre en driftsjournal med angivelse af:

– ikke relevant.

– Dato for hvornår der er modtaget affald, der ikke er omfattet af virksomhedens miljøgodkendelse, og hvordan det blev håndteret og bortskaffet.

– Ikke relevant.

Ved udgangen af hvert kvartal registreres mængden af hver af de oplagrede affaldsfraktioner jf. vilkår 4. Oplysningerne indføres i journalen.

Driftsjournalen skal opbevares på virksomheden i mindst 5 år og skal være tilgængelig for tilsyns- myndigheden

### **3. Vilkår - Standardvilkår for anlæg, der neddeler bygge- og anlægsaffald - K206**

#### **3.1 Generelt**

1. Ved driftsophør skal virksomheden forinden orientere tilsynsmyndigheden herom og træffe de nødvendige foranstaltninger for at undgå forureningsfare og for at efterlade stedet i tilfredsstillende tilstand.
2. Ikke relevant.

#### **3.2 Indretning og drift**

3. Virksomheden skal udarbejde en driftsinstruks, der beskriver, hvordan personalet skal foretage fornøden modtagekontrol, og hvordan de skal forholde sig i tilfælde af driftsforstyrrelser og uheld. Driftsinstruksen skal altid være tilgængelig for og kendt af personalet.
4. Virksomheden må kun modtage, opbevare og neddele nedenstående affaldsfraktioner:

<b>Affaldstype</b>	<b>EAK- koder</b>	<b>Mængde</b>	<b>Maksimaloplæg</b>
Beton brokker	170101 170107	Ca. 10.000 tons/år	Ca. 5.000 tons
Blandet tegl	170107	Ca. 10.000 tons/år	Ca. 5.000 tons

5. Affaldet skal kontrolleres ved modtagelsen og hurtigst muligt placeres i de dertil beregnede områder.
6. Bygge- og anlægsaffald, der indeholder farligt affald eller asbest, skal afvises, og dette affald må ikke behandles på området.
7. Hvis virksomheden modtager affald, der ikke er omfattet af virksomhedens miljøgodkendelse, og som det ikke umiddelbart er muligt at afvise, skal affaldet placeres i et særskilt oplagsområde og hurtigst muligt bortskaffes. Såfremt der er tale om farligt affald eller asbest, skal affaldet opbevares enten i en overdækket container eller på et område under tag og med tæt belægning.
8. Der må kun neddeles sorterede materialer. Blandinger må dog neddeles, såfremt det neddelte skal nyttiggøres i denne blandede form.

9. Neddelingsanlægget skal være forsynet med støvforebyggende foranstaltninger som f.eks. et vandings- eller sprinklersystem.

### **3.3 Luftforurening**

10. Virksomheden må ikke give anledning til lugtgener uden for virksomhedens område, som efter tilsynsmyndighedens vurdering er væsentlige for omgivelserne.
11. Virksomheden skal ved tilrettelæggelse af driften, herunder ved vanding eller befugtning, sikre, at der ikke opstår støvgener uden for virksomhedens område.
12. Hvis der uden for virksomhedens område konstateres støvgener, der efter tilsynsmyndighedens vurdering er væsentlige, kan tilsynsmyndigheden forlange, at støvende oplag overdækkes eller befugtes, og at der etableres afskærmning eller befugtning af sorterings- og håndteringsaktiviteterne.

### **3.4 Beskyttelse af jord, grundvand og overfladevand**

13. Ikke relevant
14. Blandet bygge- og anlægsaffald, kildesorteret bygge- og anlægsaffald samt frasorterede materialer som f.eks. jern, isoleringsmaterialer, ledninger, træ, glaserede tegl, farvede sanitetsgenstande og diverse kunststoffer og plast, må kun opbevares og håndteres på befæstet areal med fald mod afløb eller sump, hvorfra der sker kontrolleret afledning. Dette krav gælder ikke for uforurenet inert affald som f.eks. glas, beton og tegl.
15. Ikke relevant.
16. Ikke relevant.
17. Ikke relevant.

### **3.5 Egenkontrol**

18. Ikke relevant.
19. Ikke relevant.

### **3.6 Driftsjournal**

20. Virksomheden skal føre en driftsjournal over:
  - Ikke relevant.
  - Modtaget affald, der ikke er omfattet af virksomhedens miljøgodkendelse og oplysning om hvordan det blev håndteret og bortskaffet.

Ved udgangen af hvert kvartal registreres mængden af hver af de oplagrede affaldsfraktioner. Driftsjournalen skal opbevares på

virksomheden i mindst 5 år og skal være tilgængelig for tilsynsmyndigheden.

## 4. Ikke- standardvilkår

### 4.1. Støj

1. Virksomhedens samlede støjemission, angivet som det ækvivalente, korrigerede støjniveau i dB(A), må ved de nærmest liggende virksomheder, boligområde, enkeltboliger i det åbne land ikke overskride følgende værdier:

Tidsrum Områdetype	Mandag-fredag kl. 7.00-18.00 Lørdag Kl. 07.00-14.00	Mandag-fredag kl. 18.00-22.00 Lørdag Kl. 14.00-22.00 Søn- og helligdag Kl. 07.00-22.00	Alle dage kl. 22.00-07.00
Erhvervs- og industriområder med forbud mod generende virksomheder (øvrige virksomheder).	60	60	60
Ved hestefolde i lokalplan nr. 333	55	55	55
Ved bolig nord for lokalplan E051-2/F053-2 Referencepunkt R2.	55	45	40
Ved boliger i det åbne land	45	40	35 <sup>(*)</sup>
Boligområder for åben og lav boligbebyggelse Ved kolonihaver Ved boliger i lokalplan nr. 333	45	40	35 <sup>(*)</sup>

(\*) Støjens maksimalværdier må ikke overstige anførte støjgrænser i natperioden (kl. 22-07) med mere end + 15 dB.

De anførte grænseværdier for støjbidraget regnes for overholdt, hvis de ikke overskrides af en måling/beregning, der er midlet over en periode, som afhænger af tidspunktet på døgnet således:

Mandag-fredag kl. 07.00-18.00                      8 timer  
Lørdag kl. 07.00-14.00                              7 timer

Mandag-fredag kl. 18.00-22.00                      1 time  
Lørdag kl. 14.00-18.00                              4 timer

Lørdag kl. 18.00-22.00	1 time
Søn- og helligdage kl. 07.00-18.00	8 timer
Søn- og helligdage kl. 18.00-22.00	1 time
Alle dage kl. 22.00-07.00	½ time

Støj fra kørsel til og fra virksomheden samt den interne trafikstøj er omfattet af de ovennævnte støjgrænser.

2. Tilsynsmyndigheden kan stille krav om kontrolmålinger af virksomhedens støjemissioner med henblik på at dokumentere overholdelse af støjgrænserne, jf. vilkår 4.1.1.
3. Eventuelle kontrolmålinger skal udføres som Miljømålinger, RL 7/88 og i overensstemmelse med Miljøstyrelsens vejledninger nr. 5 og 6/1984 om ekstern støj fra virksomheder eller Miljøstyrelsens vejledning nr. 5/1993 om beregning af ekstern støj fra virksomheder. Målingerne/beregningerne skal foretages af et laboratorium, som er akkrediteret af DANAK eller godkendt af Miljøstyrelsen til "Miljømåling – ekstern støj".

Tilsynsmyndigheden kan kræve foretaget kontrolmåling, dog maksimalt en gang om året, hvis støjvilkårene er overholdt.

4. Der skal etableres følgende støjreducerende tiltag inden opstart af den almindelig drift af virksomheden:
  - De permanente støjafskærmninger, der skal være mindst 3 meter mod nord og vest samt mindst 4 meter mod syd i overensstemmelsen med bilag 4 jf. støjrapport af 23. maj 2022.
  - De permanente støjskærme skal etableres af ren jord.
5. Der skal etableres følgende støjreducerende tiltag inden opstart af knuseaktiviteterne på virksomheden:
  - Støjafskærmningerne ved nedknusningen skal være mindst 6 meter mod nord, vest og syd samt mindst 5 meter mod øst i overensstemmelsen med bilag 4 jf. støjrapport af 23. maj 2022.
6. Støjskærmene ved nedknusningen skal være tætte og have en flade vægt på mindst 15 – 20 kg/m<sup>2</sup>.
7. Skærmen mod nord der etableres i forbindelse med nedknusningen skal etableres med akustisk absorberende materiale på den sydlige side.
8. Placering af knuseanlægget:
  - Der må maksimalt være 5 meter fra kanten af knuseanlægget til både den

sydlige og den vestlige støjskærm (vigtigt i forhold til støjudbredelsen), som anført i Swecos Støjrapport dateret 23. maj 2022.

9. Driftstid for nedknusning:

Der må maksimalt nedknuses i 10 dage om året (2 gange af 1 uges varighed eller 3 gange af 3 dages varighed).

10. Der skal fremsendes en beskrivelse af støjafskærmningen ifm. hver nedknusningsaktivitet inden etableringen og inden nedknusningen påbegyndes.

Dette krav kan afviges, hvis der etableres permanent støjafskærmning eller hvis kravet af anden årsag ikke fortsat er relevant.

11. Det anvendte nedknusningsanlæg må maksimalt have en kildestyrke på 114 dB(A) og gummihjulslæsser en maksimal kildestyrke på 105 dB(A). Nedknusningen skal i øvrigt drives og indrettes således at forudsætningerne i støjmålerapporten er overholdt.

## 5. Godkendelsens gyldighed

Virksomheden må i henhold til miljøbeskyttelseslovens § 33 ikke udvides eller ændres bygnings- eller driftsmæssigt, herunder med hensyn til affaldsfrembringelsen, på en måde, der indebærer forøget forurening i forhold til det hermed tilladte, før udvidelsen eller ændringerne er godkendt af Viborg Kommune.

Godkendelsens retsbeskyttelsesperiode er gældende i 8 år. Dette betyder ikke, at miljøgodkendelsen bortfalder efter de 8 år, men at tilsynsmyndigheden efter perioden kan meddele virksomheden påbud eller forbud i henhold til miljøbeskyttelseslovens § 41.

Godkendelsens gyldighed bortfalder, hvis den ikke er udnyttet inden 2 år efter annonceringen.

Opmærksomheden henledes på, at denne godkendelse efter miljøbeskyttelsesloven ikke fritager virksomheden for de nødvendige tilladelser/anmeldelser i henhold til anden lovgivning.

## 6. Klagevejledning og søgsmål

Hvis du ønsker at klage over denne afgørelse, kan du klage til Miljø- og Fødevarerklagenævnet.

Klagen skal indgives senest den 6. september 2022.

Du klager via Klageportalen, som du finder via [kpo.naevneneshus.dk](https://kpo.naevneneshus.dk), [www.borger.dk](https://www.borger.dk) eller [www.virk.dk](https://www.virk.dk). Du logger på Klageportalen med NEM-ID. En klage er indgivet, når den er tilgængelig for Viborg Kommune via Klageportalen.

Når du klager, skal du betale et gebyr på 900,- kr. for borgere og 1.800,- kr. for virksomheder, organisationer og offentlige myndigheder. [kpo.naevneneshus.dk](mailto:kpo.naevneneshus.dk)

I Klageportalen sendes din klage automatisk først til Viborg Kommune. Hvis Viborg Kommune fastholder afgørelsen, sender Viborg Kommune klagen videre til behandling i nævnet via Klageportalen. Du får besked om videresendelsen.

Miljø- og Fødevareklagenævnet afviser din klage, hvis du sender den uden om Klageportalen, medmindre du forinden er blevet fritaget for brug af Klageportalen. Hvis du ønsker at blive fritaget for at bruge Klageportalen, skal du sende en begrundet anmodning til Viborg Kommune. Viborg Kommune videresender herefter din anmodning til nævnet, som træffer afgørelse om, hvorvidt du kan fritages. Se betingelserne for at blive fritaget på [naevneneshus.dk/start-din-klage/miljoe-og-foedevareklagenaevnet](http://naevneneshus.dk/start-din-klage/miljoe-og-foedevareklagenaevnet).

Du vil ved klagefristens udløb få besked, såfremt der er modtaget klager.

En klage over miljøgodkendelsen har ikke opsættende virkning på retten til at udnytte godkendelsen, medmindre Miljø- og Fødevareklagenævnet bestemmer andet, jf. § 96 i miljøbeskyttelsesloven. Udnyttelse af godkendelsen kan dog kun ske under opfyldelse af vilkårene, som er fastsat i denne godkendelse.

Søgsmål kan anlægges for domstolene i henhold til § 101 i miljøbeskyttelsesloven. Fristen er seks måneder, fra godkendelsen er meddelt, hvilket betyder, at et eventuelt søgsmål skal være anlagt senest den 9. februar 2023.

Kopi af afgørelsen er sendt til:

- Embedslægeinstitutionen Midtjylland ([trnord@stps.dk](mailto:trnord@stps.dk))
- Danmarks Naturfredningsforening ([dnviborg-sager@dn.dk](mailto:dnviborg-sager@dn.dk))
- Friluftsrådet Limfjord Syd ([limfjordsyd@friluftsraadet.dk](mailto:limfjordsyd@friluftsraadet.dk))
- Sweco ([kasper.prastgaard@sweco.dk](mailto:kasper.prastgaard@sweco.dk))
- Vognmand & Entreprenør DBM ApS V./ Nick M. H. Laursen ([dbmapsnick@gmail.com](mailto:dbmapsnick@gmail.com))

Har du spørgsmål, kan du kontakte mig på telefon 8787 5605 eller e-mail: [bie@viborg.dk](mailto:bie@viborg.dk).

Ved eventuel henvendelse bedes du oplyse sagsnummeret. Det fremgår af højre side af brevets første side.

Med venlig hilsen

Birthe Eriksen  
Miljøtekniker

## 7. Beskrivelse og vurdering

### 7.1 Indledning

Sweco har på vegne af Vognmand & Entreprenør DBM ApS V./ Nick M. H. Laursen ansøgt om miljøgodkendelse af virksomhed som i godkendelsesbekendtgørelsen er:

- K212 - anlæg, der oplagrer, omlaster, omemballerer eller sorterer ikke-farligt affald og elskrot, som er hovedaktivitet
- K206 - for anlæg, der neddeler bygge- og anlægsaffald, som er biaktivitet.

Ansøgningen består af følgende:

- Ansøgning dateret februar 2022
- Brev fra Sweco af 17. marts 2022
- Rev. Støjberegning af 23. maj 2022
- Mails af 2. juni, 7. juni, 28. juni og 4. juli 2022 fra Sweco

### 7.2 Placering

Virksomheden ønskes placeret på Hedemølle Industrivej 6, som er omfattet af lokalplan nr. E051-2/F053-2, der fastlægger områdets anvendelse, til kun at måtte anvendes til virksomhedstyper indenfor miljøklasserne 4 – 5. Den aktuelle grund er karakteriseret som hørende til miljøklasse 5 i delområde III (størstedelen af grunden) og miljøklasse 4 i delområde II (mindre del af grunden mod øst).

#### *Affaldsbehandlingsvirksomheder*

Affaldsbehandlingsvirksomheden (K212) er vurderet til at være en miljøklasse 4 - 5 virksomhed og der er overensstemmelse mellem planlægningen og den ønskede anvendelse.

#### *Nedknusningsanlæg*

Der er ansøgt om knuseaktiviteter 2 gange om året af 1 uges varighed eller 3 gange om året af 3 dages varighed.

Nedknusningsaktiviteter er typisk klassificeret i miljøklasse 6-7 jf. Håndbog om Miljø og Planlægning. Der kan forekomme konkrete situationer der berettiger en anden klassificering. I dette aktuelle tilfælde skal der etableres en væsentlig støjafskærmning i forbindelsen med alle nedknusninger, hvilket bl.a. er grundlaget for nedklassificering således, at aktiviteten kan foregå på lokaliteten.

Nedklassificeringen af nedknusningsaktiviteten er endvidere i overensstemmelse med Miljø- og Fødevareklagenævnets afgørelse - sag 18/04732, Miljøgodkendelse, tillæg til støjgrænserne, miljøklassificering – hvor nævnet er enig i at en begrænset nedknusningsaktivitet (60 timer/år i den pågældende sag) betyder at nedknusningsaktiviteten godt kan henføres til lavere miljøklasse end anført i Håndbog om Miljø og Planlægning. Miljøstyrelsens vejledende støjgrænser skal overholdes til omgivelserne ved nedknusningen.

En støjafskærmning jf. godkendelsen kræves ikke almindeligvis, hvis denne type virksomhed etablerer sig i et område udlagt til miljøklasse 6-7.



Nedknusningsaktiviteter kan ikke foregå i større omfang end tilladt i denne miljøgodkendelse det pågældende sted.

#### *Til- og frakørsel*

Virksomheden er beliggende i et erhvervsområde og det tilhørende vejnet er indrettet hertil. Erhvervsområdet har direkte adgang til det overordnede vejnet. Det vurderes derfor, at til- og frakørsel til virksomheden vil kunne ske uden væsentlige miljømæssige gener for de omkringliggende virksomheder.

### **7.3 Indretning og drift**

I ansøgningen beskrives virksomheden således:

*”Virksomheden vil på adressen Hedemølle Industrivej 6, etablere en entreprenørplads, der primært anvendes som mellemdepot for oplag af sand, grus, jord, betonbrokker og tegl; alle materialer, som stammer fra bygge og anlægsprojekter. Endvidere vil der ske nedknusning af beton og sortering opbevaring af rene bygningsaffaldsfraktioner. Derudover vil der være plads til opmagasinering af op til 40 containere og etableret et skur til opbevaring af køresedler.*

*Virksomhedens arbejder foregår for langt størsteparten ude ved kunderne. På adressen Hedemølle Industrivej 6 foregår der nedenstående aktiviteter:*

- *Sand, grus, jord, betonbrokker og byggeriaffald modtages til mellemdeponering med videresalg for øje.*
- *Der vil i begrænset omfang ske nedknusning af beton til mindre fraktioner. Nedknusning vil foregå i korte afgrænsede perioder, når der er opsamlet en passende mængde beton. Det forventes, at nedknusning vil ske fordelt på maksimalt 3 perioder og i alt 10 hverdage pr. år.*

*Aktiviteterne på virksomheden omfatter dermed primært midlertidigt oplag og oparbejdning af materiale til genindbygning i anlægsprojekter.*

*Pladsen etableres ved afrømning af muldlag og udlægning af grus over alt på pladsen.*

*Der opføres en støjvold fra det nordvestlige hjørne og langs den vestlige side af grunden samt langs det sydvestlige hjørne. Støjvold vil være optil 4 meter høj og have en samlet udstrækning på ca. 200 meter.”*

Virksomhedens samlede areal er på ca. 20.000 m<sup>2</sup>.

#### *Bemærkninger til indretning og drift*

Nedenfor er nævnt de væsentligst miljøforhold som ligger til grund for miljøgodkendelsen og som fremgår af brev af 17. marts 2022:

- Virksomheden vil kun modtage ren jord. Jord fra områder, som er omfattet af jordflytningsbekendtgørelsen, modtages kun efter anvisning

af kommunen, som ren jord. Ved modtagerkontrol på virksomheden, skal der kunne fremvises en anvisning som ren jord fra kommunen.

- Virksomheden ønsker kun at modtage rene affaldsfraktioner. Stenmaterialer (betonfraktioner og teglfraktioner) og øvrigt byggeaffald modtages særskilt, der modtages således ikke en sammenblanding af byggeaffald og stenmaterialer. Hvis der mod forventning ses andre fraktioner i stenmaterialet, vil disse blive fjernet. I ansøgningen er der nævnt blandet byggeaffald. Det skal påpeges, at dette byggeaffald vil være en separat fraktion og der være tale om mindre mængder. Endvidere vil der være tale om større bygningsdele (døre, lægter ol.) og ikke f.eks. knuste bygningsdele.
- Der modtages kun byggeaffald som enten er blevet anvist eller, hvor der foreligger en screeningsrapport som dokumentation for, at byggeaffaldet er rent. Såfremt der i forbindelse med screeningen for miljøfremmede stoffer er påvist forurening af bygningsmaterialerne, vil der blive gennemført en sanering for de miljøfremmede stoffer ude på byggepladsen. Det byggeaffald, der modtages af Vognmand & Entreprenør DBM ApS, er således uden uacceptabelt indhold af miljøfremmede stoffer.
- Der er angivet, at virksomheden ønsker at modtage jord/brokker til sortering. Der er ikke udført beregninger på støj fra maskinel sortering af jord /brokker. Forvaltningen må derfor ligge til grund, at der er tale om håndsortering uden brug af maskiner.
- Jf. mail af 28. juni har virksomheden et ønske om mulighed for at kunne modtage grenaffald. Behovet er opstået, da der i forbindelse med eksempelvis nedrivningsopgaver, kan blive væltet træer eller buske som skal fjernes. Derfor ønsker virksomheden mulighed for at kunne modtage grene, træer og rødder på op til 1000 ton om året og max samtidig oplag på 200 ton på pladsen. Det oplyses at affaldet kun opbevares midlertidig på pladsen og vil blive bortskaffet til en godkendt modtager. Der vil ikke ske nogen behandling eller neddeling af affaldet på pladsen.

Det er væsentligt at repeterer, at der kun modtages byggeaffald, som er dokumenteret rent i miljøscreeningsrapport. Alt tilkørt affald – også døre, lægter – er rene og uden tungmetaller, PCB etc. over grænseværdierne for "rent" affald.

Det fremgår endvidere af ansøgningen at: *" det blandede byggeaffald sorteres og opbevares i containere. Fraktionerne er ikke overdækkede da der er tale om rene bygge- og anlægsfraktioner."*

Jf. standardvilkår 21 (for K212) må blandet bygnings- og nedrivningsaffald, bortset fra inert affald, kun opbevares og håndteres på befæstet areal med kontrolleret afledning af nedbør.

Da der alene er tale om rent byggeaffald, er der ikke stillet krav om belægning med kontrolleret afløb.

Der foretages ikke nogen form for behandling af træer, grene og rødder. Træer, grene og rødder kan derfor betragtes som inert affald jf. afsnit 2,5 vilkår 21.

Støjskærmene i forbindelse med den almindelige drift etableres af ren jord.

Ansøgningen dateret februar 2022 fremgår af bilag 1.

Indretningsplan fremgår af bilag 2.

#### **7.4 støj**

Det er den reviderede støjrapport dateret 23. maj 2022 som ligger til grund for miljøgodkendelsen. Støjberegningerne er indsat som bilag 3.

Forudsætningerne for beregningerne er samtidig en beskrivelse af det støjniveau som kan accepteres ved brug af de forskellige maskiner, herunder varigheden af aktiviteterne.

Det er oplyst, at der er regnet med drift med knusning i dagperioden.

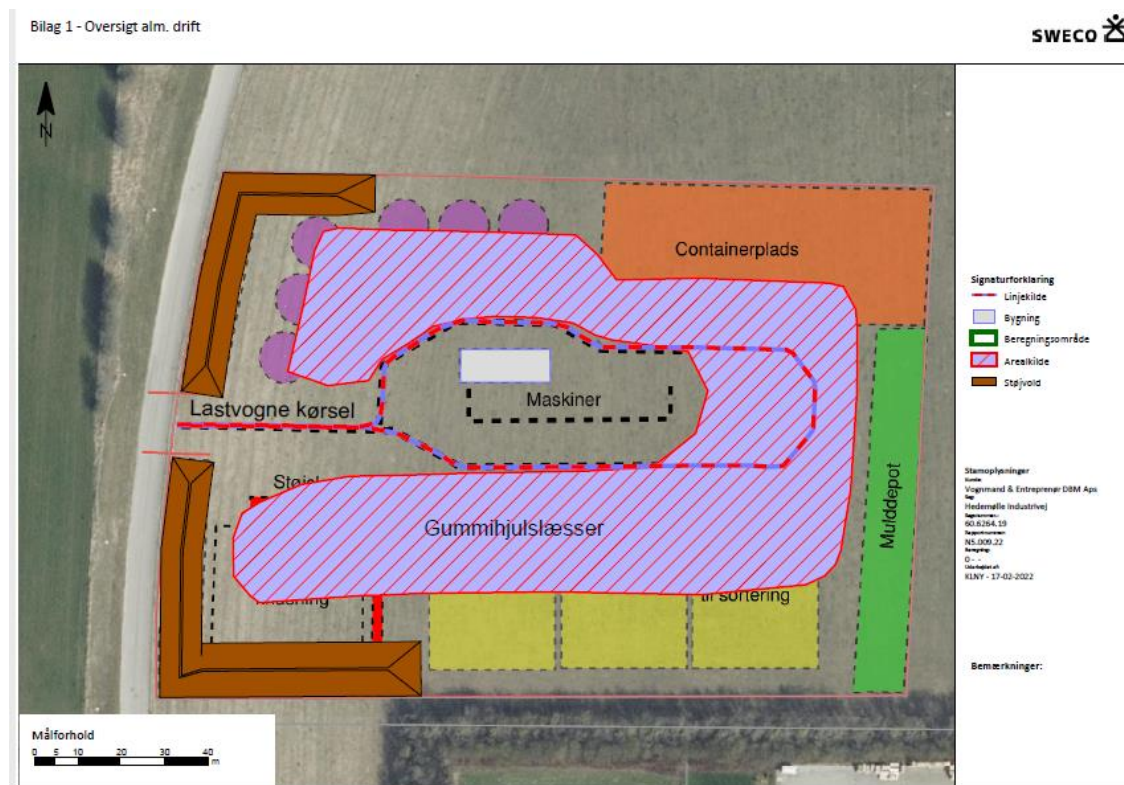
Virksomheden åbner i natperioden, dog vil der i tidsrummet fra kl. 06 – 07 ikke være aktiviteter på stedet af støjmæssig betydning – altså vil støjgrænseværdierne for natperioden kunne overholdes til omgivelserne.

Jf. de fremsendte beregninger skal der etableres en permanent støjafskærmning i forbindelse med den almindelige drift samt en særskilt støjafskærmning i forbindelse med nedknusningen.

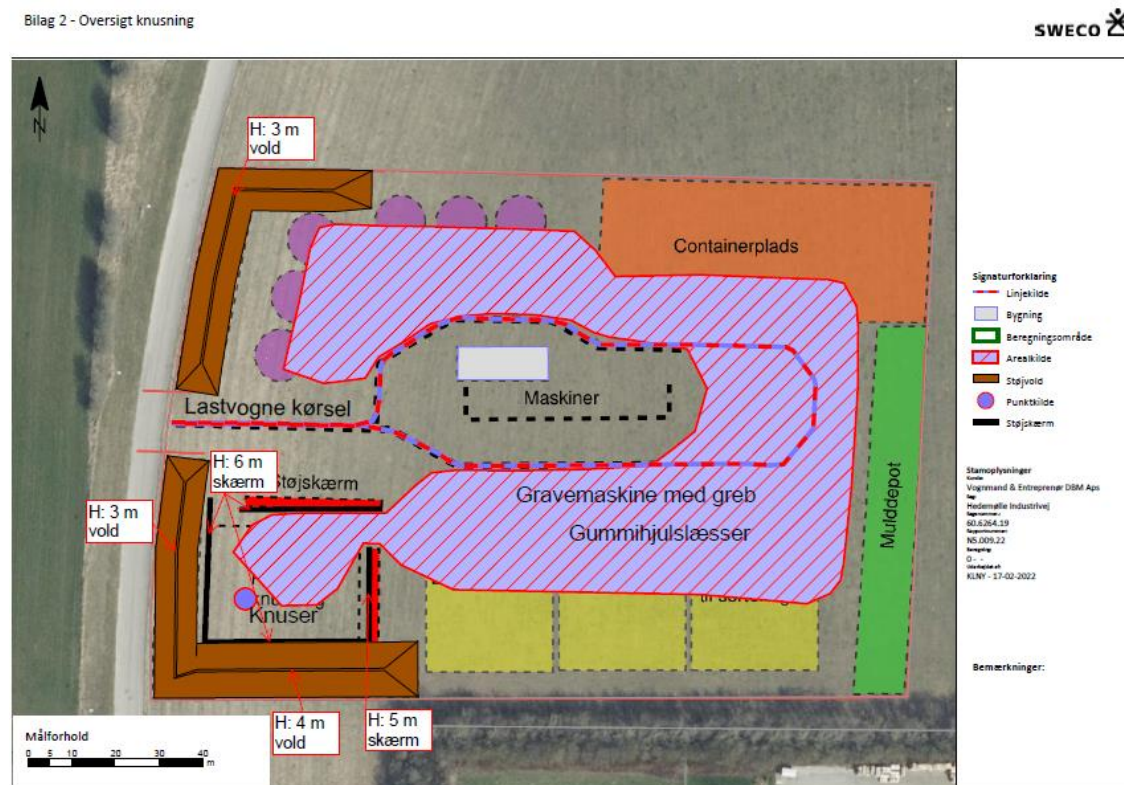
Der skal etableres følgende støjreducerende tiltag:

- De permanente støjafskærmning er 3 meter mod nord og vest samt 4 meter mod syd.
- Støjafskærmningerne ved nedknusningen skal være 6 meter mod nord, vest og syd samt 5 meter mod øst.
- Støjskærmene ved nedknusningen skal have en flade vægt på 15 – 20 kg/m<sup>2</sup>.  
Skærmen mod nord skal etableres med akustisk absorberende materiale på den sydlige side.
- Placering af knuseanlægget: der må maksimalt være 5 meter fra kanten af knuseanlægget til både den sydlige og den vestlige støjskærm (vigtigt i forhold til støjudbredelsen).

Oversigtsplan for almindelig drift:

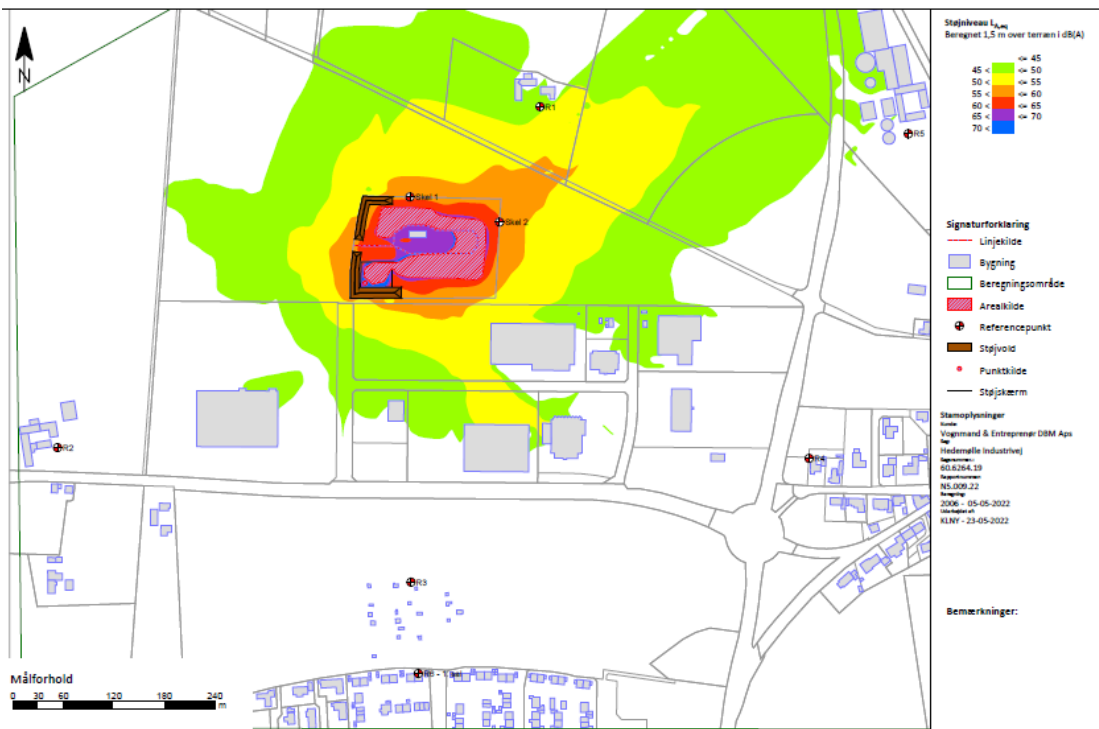


Oversigtsplan for almindelig drift samt nedknusning:



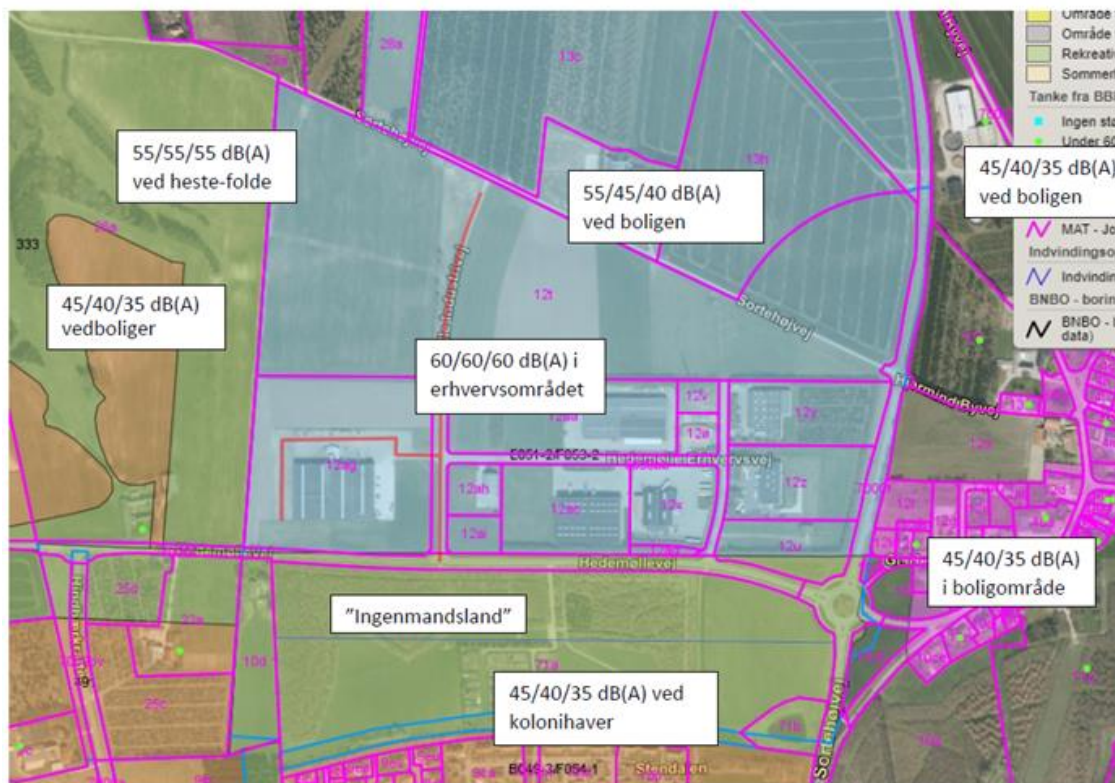
Referencepunkterne ses på kortudsnit nedenfor (almindelig drift):

Bilag 6 - Støjdbredelseskort med knuser og støjskærme, nordlig skærm akustisk absorberende på sydlige side Støjbelastning hverdag dag



Nedenfor er kortudsnit med de vejledende støjgrænser :

**Hedemølle Industrivej - støjgrænseværdier**





Sammenskrivning af resultaterne af støjbedragene i referencepunkterne ved etablering af de støjreducerende tiltag:

Beregnete støjniveauer for almindelig daglig drift:

Referencepunkt	Periode	Ækvivalent støjniveau [dB]	Støjgrænse [dB]	Overskridelse [dB]
R1 - Sortehøjvej 9	Aften	41,7	45	-
R1 - Sortehøjvej 9	Nat	40,0	40	-
R2 - Hedemøllevej 16	Aften	33,5	40	-
R2 - Hedemøllevej 16	Nat	31,8	35	-
R3 - Kolonihavehus Hf. Stenshede	Aften	34,6	40	-
R3 - Kolonihavehus Hf. Stenshede	Nat	33,0	35	-
R4 - Gamle Hedemøllevej 10	Aften	33,2	40	-
R4 - Gamle Hedemøllevej 10	Nat	31,5	35	-
R5 - Hjermind Byvej 37	Aften	24,7	40	-
R5 - Hjermind Byvej 37	Nat	23,0	35	-
Skel 1	Aften	53,0	60	-
Skel 1	Nat	51,3	60	-
Skel 2	Aften	54,6	60	-
Skel 2	Nat	53,0	60	-

Beregnete støjniveauer for almindelig drift med knusning og med absorberende materiale på den nordlig støjskærm:

Referencepunkt	Periode	Ækvivalent støjniveau [dB]	Støjgrænse [dB]	Overskridelse [dB]
R1 - Sortehøjvej 9	Dag	48,6	55	-
R2 - Hedemøllevej 16	Dag	35,3	45	-
R3 - Kolonihavehus Hf. Stenshede	Dag	39,0	45	-
R4 - Gamle Hedemøllevej 10	Dag	36,3	45	-
R5 - Hjermind Byvej 37	Dag	35,9	45	-
R6 - Stendalen 64B, 1.sal	Dag	39,8	45	-
Skel 1	Dag	59,0	60	-
Skel 2	Dag	59,9	60	-

Miljøstyrelsens vejledede støjgrænser ses overhold under de givne forudsætninger.

Der stilles vilkår om etablering af de støjreducerende tiltag, som er en forudsætning for støjberegningerne.

Der stilles vilkår til kildestyrken for det anvendte materiel og som er en forudsætning for støjberegningerne.

Der stilles vilkår om driftstid i overensstemmelse med Miljøklagenævnets tidligere afgørelse dateret 21.12.2017 (NMK-10-01059).

Der stilles vilkår om, at der skal indsendes beskrivelse af de støjreducerende tiltag inden hver nedknusning i det, der på ansøgningstidspunktet ikke er fastsat præcist hvilken løsning der vælges.

### **7.5 Luft**

Der kan forekomme diffust støv ved håndtering af jord, byggeaffald og kørsel på pladsen. Virksomheden skal ved tilrettelæggelse af driften, herunder ved vanding eller befugtning, sikre, at der ikke opstår støvgener uden for virksomhedens område.

Der er ingen afkast tilknyttet virksomheden.

### **7.6 Affald**

Virksomheden vil ikke, som en del af den normale drift producere affald.

Virksomheden skal håndtere bortskaffelsen af affald jf. bekendtgørelser herom samt Viborg Kommunes erhvervsaffaldsregulativ.

### **7.7 Beskyttelse af jord og grundvand**

Virksomheden må kun modtage materialer, som ikke indeholder forurenende stoffer. Oplaget af stenmaterialer og byggeaffald medfører derfor ingen risiko for at forurene jord eller grundvand.

Virksomheden ligger udenfor områder med særlige drikkevandsinteresser (OSD).

### **7.8 Spildevand**

Der produceres ikke spildevand på virksomheden.

### **7.9 Renere teknologi/BAT**

Anvendelse af standardvilkårene anses at opfylde kravet om anvendelse af bedst tilgængelig teknologi (BAT).

### **7.10 Natura 2000 område og § 3 område**

Der er foretaget en habitatvurdering ift. habitatbekendtgørelsen.

Ca. 5,2 km mod nord ligger habitatområde " Lovns Bredning, Hjarbæk Fjord og Skals, Simested og Nørre Ådal, Skravad Bæk". Det vurderes at virksomheden ikke

har indvirkning på natura 2000 området, blandt andet grunden den store afstand til habitatområdet.

Nærmeste §3 område er beskyttet eng/overdrev ca. 300 meter vest for virksomheden.

Eng/overdrev vurderes ikke at blive påvirket af virksomhedens drift.

### **7.11 Øvrig lovgivning**

#### VVM

Det ansøgte projekt er omfattet af miljøvurderingslovens bilag 2 punkt 11 b) som er "Anlæg til bortskaffelse af affald".

Derfor skal kommunen vurdere, om det kan få væsentlig indvirkning på miljøet. Hvis kommunen vurderer, at det kan det, skal der udarbejdes en miljøkonsekvensrapport.

Viborg Kommune har truffet afgørelse om, at der ikke skal udarbejdes en miljøkonsekvensrapport for etablering af affaldsbehandlingspladsen i afgørelse af 9. august 2022.

#### Byggelovgivning - Bestemmelser i lokalplanen

Byggesagsafdelingen har oplyst, at skuret/bygningen skal have byggetilladelse. Bygningen kan, hvis den skal bruges som ophold for medarbejdere, ikke opføres som en sekundær bygning, da der sandsynligvis bla. skal etableres toilet, omklædning frokoststrømme mm (arbejdstilsynets regler).

For det ene delområde, må man blot terrænregulere +/- en meter. Dvs. det kræver byggetilladelse, såfremt volden bliver højere end 1 meter.

Der skal endvidere henvises til nedenstående bestemmelser i lokalplanen om beplantning:

*"9.3 Inden for delområderne etableres allébeplantning, fx løn, langs adgangsvejene.*

*9.4 Langs med lokalveje i delområderne etableres træbeplantning i den ene vejside med fx løn.*

*9.5 Inden for delområderne skal forarealet ved den enkelte virksomhed beplantes, så der skabes en god helhedsvirkning set i relation til vejbeplantning samt beplantning ved tilstødende virksomheder.*

*9.6 Såfremt den enkelte virksomhed ønsker at opstille fast hegn skal det ske indenfor den foreskrevne beplantning og mindst 5 meter fra skel, jf. § 9.5."*

Ovenstående kan ikke betragtes som udtømmende i forhold til eventuelle krav i lokalplanen for området.

### **7.12 Udtalelse**

Virksomheden har fået forelagt et udkast til miljøgodkendelsen og der har været en dialog vedrørende vilkår 4.1.9. Forvaltningen har fastholdt vilkåret.



Bilag 1: Ansøgningen dateret februar 2022

2: Indretningsplan samt kort med indtegnet støjskærme.

3: Støjberegningerne dateret 23. maj 2022

Siderne 49 – 72 er uden sidetal.

**Bilag 1 : Ansøgning om miljøgodkendelse**

# Vognmand & Entreprenør DBM

## ApS V./ Nick M. H. Laursen

Hedemølle Industrivej 12, 8850 Bjerringbro

### Ansøgning om miljøgodkendelsen



Februar 2022

Projekt: 60.6264.19

Indhold

Indledning	24
A. Oplysninger om ansøger og ejerforhold	24
B. Oplysninger om virksomhedens art	25
C. Oplysninger om etablering	26
D. Oplysninger om virksomhedens placering og driftstid	27
E. Tegninger over virksomhedens indretning (S)	29
F. Beskrivelse af virksomhedens produktion (S)	30
G. Oplysninger om valg af den bedste tilgængelige teknik (BAT)	33
H. Oplysninger om forurening og forureningsbegrænsende foranstaltninger (S)	33
Referencer	37

Bilag 1- Oversigtsplan

Bilag 2- Støjredegørelse

Bilag 3- Nedknusningsanlæg

## Indledning

Vognmand & Entreprenør DBM ApS V./ Nick M. H. Laursen ansøger om miljøgodkendelse for Vognmand & Entreprenør DBM ApS V./ Nick M. H. Laursen på ejendommen Hedemølle Industrivej 12, 8850 Bjerringbro, matrikel 12t Hjermind By, Hjermind.

Baggrunden for ansøgningen er et ønske om godkendelse af en ny virksomhed på ejendommen efter Miljøbeskyttelseslovens §33.

Vognmand & Entreprenør DBM ApS V./ Nick M. H. Laursen er omfattet af følgende Bekendtgørelser:

- Godkendelsesbekendtgørelsens, Bekendtgørelsen nr. 2080 af 15. november 2021 bilag 2 listepunkt K212, om *"Anlæg for midlertidig oplagring af ikke-farligt affald eller affald af elektrisk og elektronisk udstyr forud for nyttiggørelse eller bortskaffelse med en kapacitet for tilførsel af affald på 30 tons om dagen eller med mere end 4 containere med et samlet volumen på mindst 30 m<sup>3</sup>"*
- Godkendelsesbekendtgørelsens, Bekendtgørelsen nr. 2080 af 15. november 2021 bilag 2 listepunkt K206, om *"Anlæg, der nyttiggør ikke-farligt affald"*.
- *Virksomheden er omfattet VVM screeningspligtigt jf. Miljøvurderingslovens bilag 2 punkt 11 b.*

Listepunkterne er omfattet af standardvilkårsbekendtgørelsen, Bekendtgørelsen nr. 2079 af 15. november 2021. Oplysningskrav herfra, er indarbejdet i nærværende ansøgning, hvor de er markeret med (S). Oplysningskrav som fremgår af godkendelsesbekendtgørelsen, men som ifølge standardvilkårsbekendtgørelsen ikke skal oplyses er udeladt i nærværende ansøgning. Ansøgningen følger i sin opbygning i udgangspunkt bilag 4 i Godkendelsesbekendtgørelsen.

Virksomheden er underlagt Viborg Kommunes Kommuneplan fra 2017-2029 /1/ og lokalplan E.051-2/F.053-2 /2/. Af lokalplanen fremgår at matriklen ligger mellem delområde II og III, der kun må anvendes til erhvervsformål. Der kan lokaliseres virksomhedstyper inden for klasse 4 og 5, der omfatter virksomheder, som er noget/ret belastende for omgivelserne.

## A. Oplysninger om ansøger og ejerforhold

### 1) Ansøgerens navn, adresse, telefonnummer og e-mail

Sweco ansøger på vegne af Vognmand & Entreprenør DBM ApS V./ Nick M. H. Laursen.

Ansøgerens navn, adresse, telefonnummer og e-mail.

Sweco Danmark A/S

Att. Kasper Præstgaard

Willemoesgade 13, 8000 Århus

Telefon: 82105189

E-mail: [kasper.prastgaard@sweco.dk](mailto:kasper.prastgaard@sweco.dk)

## **2) Virksomhedens navn, adresse og CVR- og P-nummer**

Vognmand & Entreprenør DBM ApS V./ Nick M. H. Laursen

Hedemølle Industrivej 12

8850 Bjerringbro

CVR-nummer: 36444045

Den endelige udmatrikulering er ved udarbejdelsen af denne ansøgning ikke sket.

## **3) Navn, adresse og e-mail på ejeren af ejendommen, hvorpå virksomheden er beliggende eller ønskes opført, hvis ejeren ikke er identisk med ansøgeren**

Nick Mann Hedegaard Laursen

Tingstedvej 30

8850 Hjorthede

E-mail: [dbmapsnick@gmail.com](mailto:dbmapsnick@gmail.com)

## **4) Oplysning om virksomhedens kontaktperson: Navn, adresse, telefonnummer og email**

Nick Mann Hedegaard Laursen

Tingstedvej 30

8850 Hjorthede

Tlf: 21 41 68 08

E-mail: [dbmapsnick@gmail.com](mailto:dbmapsnick@gmail.com)

B. Oplysninger om virksomhedens art

## **5) Virksomhedens listebetegnelse, jf. bilag 1 og 2, for virksomhedens hovedaktivitet og alle biaktiviteter.**

Hovedaktivitet:

- Godkendelsesbekendtgørelsens, Bekendtgørelsen nr. 2080 af 15. november 2021 bilag 2 listepunkt K212, om *"Anlæg for midlertidig oplagring af ikke-farligt affald eller affald af elektrisk og elektronisk udstyr forud for nyttiggørelse eller bortskaffelse med en kapacitet for tilførsel af affald på 30 tons om dagen eller med mere end 4 containere med et samlet volumen på mindst 30 m<sup>3</sup>"*

Biaktivitet:

- Godkendelsesbekendtgørelsens, Bekendtgørelsen nr. 2080 af 15. november 2021 bilag 2 listepunkt K206, om "Anlæg, der nyttiggør ikke-farligt affald". Listepunkterne er ikke omfattet af VVM screeningspligtigt.

Listepunkterne er omfattet af Standardvilkårsbekendtgørelsen. Oplysningskrav og standardvilkår fremgår af denne bekendtgørelse.

**6) Kort beskrivelse af det ansøgte projekt. Angivelse af om der er tale om nyanlæg eller om driftsmæssige udvidelser og/eller ændringer af bestående virksomhed. Hvis der er tale om udvidelse af en ikke tidligere godkendt virksomhed, som bliver godkendelsespligtig på grund af udvidelse, skal der gives oplysninger om hele virksomheden inkl. udvidelsen.**

Virksomheden vil på adressen Hedemølle Industrivej 12, etablere en entreprenørplads, der primært anvendes som mellemdepot for oplag af sand, grus, jord, betonbrokker og tegl; alle materialer, som stammer fra bygge og anlægsprojekter. Endvidere vil der ske nedknusning af beton og sortering opbevaring af rene bygningsaffaldsfraktioner. Derudover vil der plads til opmagasinering af op til 40 containere og etableret et skur til opbevaring af køresedler.

Virksomheden og arealet har hidtil ikke haft en miljøgodkendelse.

Virksomhedens arbejder foregår for langt størsteparten ude ved kunderne. På adressen Hedemølle Industrivej 12 foregår der nedenstående aktiviteter:

- Sand, grus, jord, betonbrokker og byggeriaffald modtages til mellemdeponering med videresalg for øje.
- Der vil i begrænset omfang ske nedknusning af beton til mindre fraktioner. Nedknusning vil foregå i korte afgrænsede perioder, når der er opsamlet en passende mængde beton. Det forventes, at nedknusning vil ske fordelt på maksimalt 3 perioder og i alt 10 hverdage pr. år.

Aktiviteterne på virksomheden omfatter dermed primært midlertidigt oplag og oparbejdning af materiale til genindbygning i anlægsprojekter.

**8) Hvis det ansøgte projekt er midlertidigt, skal det forventede ophørstidspunkt oplyses.**

Virksomheden er permanent.

**C. Oplysninger om etablering**

**9) Oplysning om, hvorvidt det ansøgte kræver bygnings- eller anlægsmæssige udvidelser og/eller ændringer.**

Pladsen på Hedemølle Industrivej 12 er under etablering. Det vil kræve anlægsmæssige ændringer af matriklen, for at færdigetablere pladsen.

Pladsen etableres ved afrømning af muldrag og udlægning af grus over alt på pladsen. Der opføres en støjvold fra det nordvestlige hjørne og langs den vestlige side af grunden samt langs det sydvestlige hjørne. Støjvold vil være op til 4 meter høj og have en samlet udstrækning på ca. 200 meter.

**10) De forventede tidspunkter for start og afslutning af bygge- og anlægsarbejder og for start af virksomhedens drift. Hvis ansøgningen omfatter planlagte udvidelser eller ændringer, jf. miljøbeskyttelseslovens § 36, oplyses tillige om den forventede tidshorisont for gennemførelse af disse.**

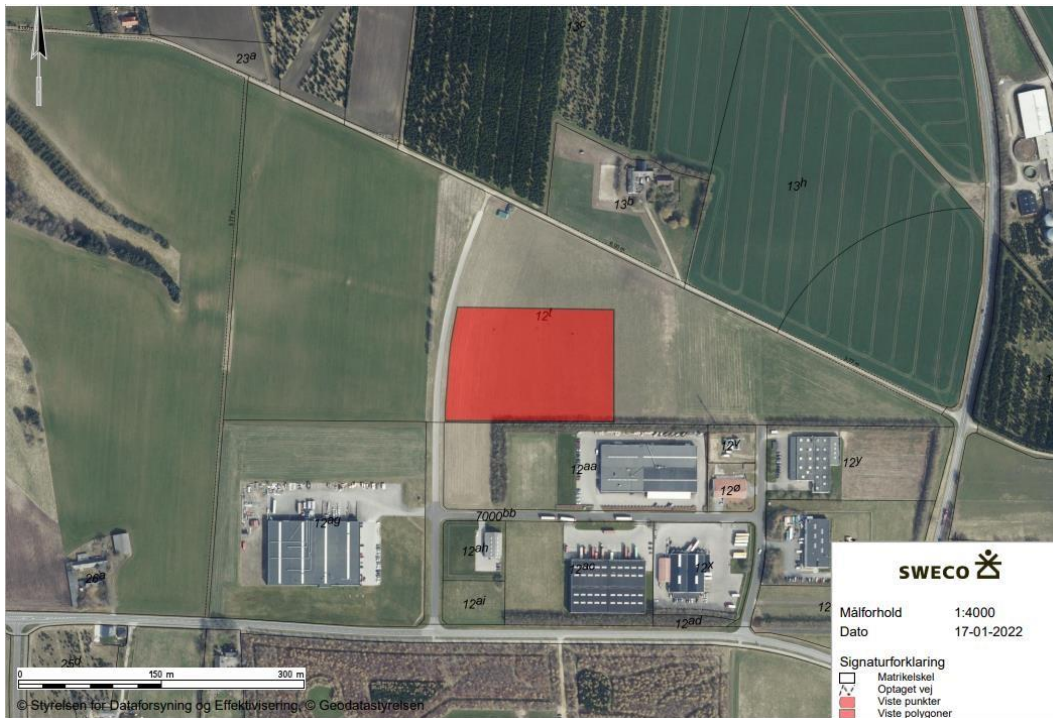
Etableringen af pladsen er påbegyndt og forventes at kunne tages i brug i forhold til det ansøgte hurtigst muligt eller i løbet marts 2022, hvor første levering af byggemateriale til oplag forventes at modtages ultimo marts 2022. Pladsen anvendes indtil miljøgodkendelsen er meddelt, til modtagelse af under 30 ton materialer pr. dag.

**D. Oplysninger om virksomhedens placering og driftstid**

**11) Oversigtsplan i passende målestok med angivelse af virksomhedens placering i forhold til tilstødende og omliggende grunde. Planen forsynes med en nordpil.**

Virksomheden er hjemmehørende på matrikel 12t Hjermind By, Hjermind. Af **Figur 1** fremgår et matrikelkort, hvor placeringen af virksomheden er markeret med rød.





**Figur 1 - Matrikelkort, hvor placeringen af virksomheden er markere med rød. Nordpilen ses i øverste venstre hjørne.**

**12) Oplysning om virksomhedens daglige driftstid.**  
**Der angives desuden driftstid og tidspunkter for de enkelte forurenende anlæg og aktiviteter, herunder støjkilder, hvis de afviger fra den samlede virksomheds driftstid. Hvis virksomheden er i drift på lørdage eller søn- og helligdage, skal dette oplyses.**

Virksomhedens daglig drift vil finde sted på hverdag mellem kl. 06:00 og 19:00. I forbindelse med spidsbelastninger vil der endvidere kunne forekomme drift om lørdagen fra kl. 06:00 til 18:00

10% af virksomhedens daglige drift vil kunne forekomme i perioden mellem kl. 19:00 og 6:00. I spidsperioder, kan der forekomme aktivitet i weekender, ligesom læsse og losse aktiviteter kan forekomme døgnet rundt 5-10 gange om året

Virksomhedens aktiviteter er afhængig af arbejder, der foregår på byggepladser og andre kunder udenfor virksomhedens egen matrikel. Da disse bygge- og anlægsarbejder mv. i en del tilfælde har opstartstidspunkter før kl. 7:00, vil det være nødvendigt for driften af virksomheden, at dagtidsperiodens start flyttes fra kl. 7:00 til kl. 6:00. Forskydningen af dagsperioden til start kl. 6:00 i forhold til støjvilkår ønskes flyttet med henvisning til Støjvejledningens afsnit 2.2.5 /3/.



Aktiviteterne vedrørende nedknusning vil kun finde sted på hverdage i tidsrummet kl. 07:00 til 17:00 og vil være begrænset til at være op til 10 arbejdsdage om året.

### **13) Oplysninger om til- og frakørselsforhold samt en vurdering af støjbelastningen i forbindelse hermed.**

Der er adgang til virksomheden fra Hedemølle Industrivej.

Kørsel til og fra virksomheden udgøres af kørsel med jord og byggematerialer.

Virksomheden råder over 4 lastbil og der vil samlet i almindelig drift kunne forekomme op til ca. 20 kørsler om dagen. I særligt travle perioder vil der kunne forekomme flere kørsler og på enkelte dage op til 60 kørsler. Virksomheden er beliggende i et industriområde, hvor til- og frakørsel kan ske uden uacceptabel påvirkning af boligområder. Det vurderes dermed, at kørsel til og fra virksomheden ikke vil medføre væsentlige støjpåvirkningen i området omkring virksomheden.

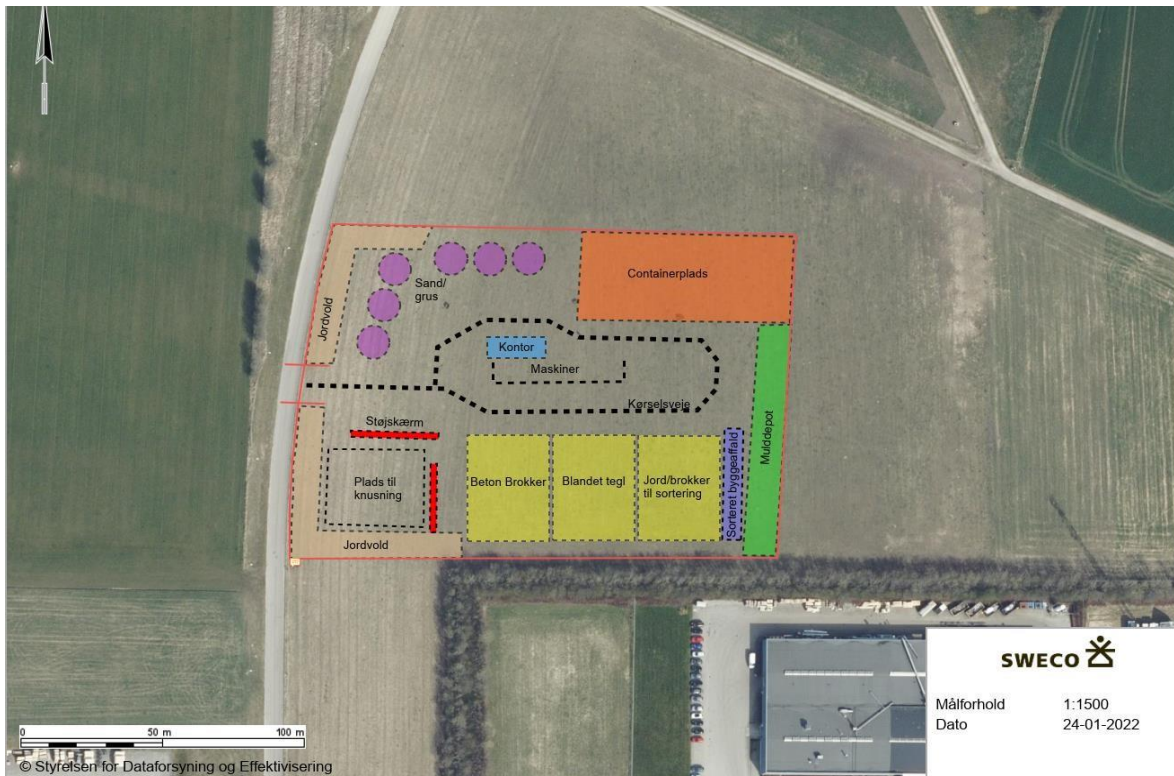
Lastbilkørslen vil primært finde sted i dagtimerne fra kl. 06:00 til 18:00. Der vil kunne forekomme enkelte kørsler uden for dette tidsrum ved almindelig drift.

Støjredegørelse viser, at støjvilkårene kan overholdes ved et kørselsmønster svarende til 2 lastbiler pr. time i aftenperioden og 1 lastbil pr. halve time i natperioden.

## **E. Tegninger over virksomhedens indretning (S)**

**1s (K206)) Ansøgningen skal ledsages af tegninger, der i relevant omfang viser aktiviteter.**

Plantegning med situationsplan med virksomhedens indretning og placering af aktiviteter fremgår af **Figur 2** og er vedlagt i bilag 1.



Figur 2 - Oversigtskort viser indretningen af pladsen.

## F. Beskrivelse af virksomhedens produktion (S)

### 2s (K206) Beskrivelse af virksomhedens indretning som forklaring til tegningen, jf. punkt 1.

Virksomheden har et areal på ca. 20.000 m<sup>2</sup>.

På den nordvestlige del af pladsen udlægges et areal på ca. 2.200 m<sup>2</sup> til oplags af grus og sand forud for videresalg. Dette område er ind skærmet af en jordvold mod vest og delvis nord. I forlængelse af dette areal mod øst etableres en containerplads, til opbevaring af 30-40 containere.

På den sydvestlige del af pladsen anlægges en plads til nedknusning af beton brokker. Denne plads er afskærmet af hhv. en op til 4 meter højstøj mod vest og syd, og en 6 meter høj støjafskærmning mod nord og en 4,5 meter høj mod øst. I forlængelse af dette areal mod øst anlægges et areal på ca. 3.500 m<sup>2</sup> til oplagings pladser til beton brokker, blandet tegl og jord/brokker til sortering. Materialerne opbevares på virksomheden inden genindbyg i samme eller andre bygge- og anlægsprojekter.

På den østligste dele af matriklen etableres en oplagings plads til oplag af muldjord.

Midt på matriklen vil der blive placeret et skur, der vil blive brugt til frokoststue og køresedler. Der vil ikke blive tilkøbt spildevandsafledning til skuret. Området omkring skuret vil blive brugt som plads til maskiner.

Der modtages og håndteres udelukkende rene jordfraktioner og byggematerialer.

### 5s (K206) Oplysning om arten af belægning

Virksomhedens areal er belagt med grus.

Nedknuseren opstilles på en forberedt grusbelagt plads som er vist på bilag 1.

Der forekommer ikke anden belægning eller afløb på virksomheden.

### 6s (K206) Oplysninger om affald

Virksomheden ønsker at modtage fraktioner af sand/grus, jord, tegl og beton, som i forureningsmæssig sammenhæng betragtes som rene. Disse fraktioner opbevares opdelt i miler på oplagspladsener, som fremgår af plantegningen på bilag 1.

I det modtagende byggeaffald kan der være mindre mængder af andre bygningsdele som træ, metal og glas mv. Bygningsaffaldet sorteres og opbevares i containere forud for videresalg eller bortskaffelse til en anden modtager.

Der modtages eller håndteres ikke farligt affald på pladsen.

### Modtagelse af materialer (affaldsfraktioner)

Virksomheden modtager årligt mængder af byggematerialer og affald, bestående af de forskellige fraktioner, som er liste i Tabel 1.

**Tabel 1 Forventet årlig modtagelse, oplag og oplagringsmåde af de forskellige fraktioner.**

Fraktioner	Forventet årlig mængde, der modtages	Forventet maksimalt oplag for væsentlige affaldsfraktioner	Oplagringsmåde og sted
<b>Beton brokker</b>	Ca. 10.000 ton	Ca. 5.000 ton	Separat oplagring på ubefæstet areal i det fri. Se bilag 1
<b>Blandet tegl</b>	Ca. 10.000 ton	Ca. 5.000 ton	Separat oplagring på ubefæstet areal i det fri. Se bilag 1

<b>Jord/brokker til sortering</b>	Ca. 20.000 ton	Ca. 10.000 ton	Separat oplagring på ubefæstet areal i det fri. Se bilag 1
<b>Mulddepot</b>	Ca. 5.000 ton	Ca. 5.000 ton	Separat oplagring på ubefæstet areal i det fri. Se bilag 1
<b>Sand/grus</b>	Ca. 5.000 ton	Ca. 5.000 ton	Separat oplagring på ubefæstet areal i det fri. Se bilag 1
<b>Blandet byggeaffald</b>	Ca. 200 ton	Ca. 200 ton	Separat oplagring i containere Se bilag 1

### **7s (K212)) Oplysninger om, hvordan de enkelte affaldsfraktioner håndteres, herunder om håndteringen foregår indendørs, under tag beskyttet mod vejrlig eller i det fri.**

De modtagende fraktioner, som er listet i Tabel 1, ligge opdelte på de indrettede oplagspladser. Det blandede byggeaffald sorteres og opbevares i containere. Fraktionerne er ikke overdækkede, da der er tale om rene bygge- og anlægsfraktioner, som vurderes ikke at udgør en risiko for miljøet. Nedknusning af beton vil ske i den fri på den indrettede plads.

### **9s (K206)) Oplysninger om maskiner og redskaber**

Virksomheden råder over følgende maskiner på pladsen:

- 1 gummihjulslæsser, Volvo L120
- 1 gravemaskine med grab, Volvo 220
- 4 lastbiler

Lastbilerne er tilknyttet virksomheden vil ikke være parkeret på pladsen, når de ikke er i drift.

Der foretages ikke service af maskiner eller køretøjer på pladsen.

Nedknusnings af beton udføres af et eksternt firma, som selv medbringer knusemaskine: - 1 knusningsanlæg, Sandvik QJ341

### **10s (K206)) Oplysning om, hvad der neddeles og sorteres, samt hvordan, hvor og på hvilke tidspunkter dette vil finde sted.**

Der nedkneses op til 15.000 ton beton brokker pr. år på det mobile nedknusningsanlæg. Aktiviteterne vedrørende nedknusning vil kun finde sted på hverdage i tidsrummet kl. 07:00 til 18:00. Nedknusning vil være begrænset til 2 gange om året af 1 uges varighed eller 3 gange om året 3 arbejdsdages varighed.

Det blandede byggeaffald kan bestå af træ, glas og metal, som vil blive sorteret og opdelt i relevante fraktioner, der enten kan sælges videre direkte eller skal bortskaffes til at anden modtager. Fraktionerne

opbevares i containere og der vil udelukkende være tale om rene fraktioner.

**11s (K206)) Oplysning om, hvilke typer af værkstedsaktiviteter der forekommer på virksomheden, herunder oplysning om, i hvilket omfang der vaskes materiel eller køretøjer på virksomheden.**

Virksomheden råder ikke over noget værksted eller vaskeplads på ejendommen.

**12s (K206)) Oplysning om brændselstype og maksimal indfyret effekt for eventuelle energianlæg.**

Virksomheden råder ikke over et energianlæg på ejendommen.

**13s (K206)) Oplysning om størrelsen af overjordiske tanke eller beholdere til oplag af fyringsolie og motorbrændstof.**

Virksomheden råder ikke over overjordiske tanke eller tankanlæg i øvrigt på ejendommen.

**17) Oplysning om energianlæg (brændselstype og maksimal indfyret effekt).**

Virksomheden råder ikke over et energianlæg på ejendommen.

**18) Oplysninger om mulige driftsforstyrrelser eller uheld, der kan medføre væsentlig forøget forurening i forhold til normal drift, samt beskrivelse af de foranstaltninger, der er truffet for at imødegå sådanne driftsforstyrrelser og uheld.**

Det vurderes at der ikke er mulige driftsforstyrrelser eller uheld, der kan medføre væsentlig forøget forurening i forhold til normal drift.

Hvis der forekommer spild fra maskinerne, vil spildet blive afgrænset og afgravet.

**G. Oplysninger om valg af den bedste tilgængelige teknik (BAT)**

Virksomheden har ikke aktiviteter der er underlagt BAT forordningerne.

**H. Oplysninger om forurening og forureningsbegrænsende foranstaltninger (S)**

## **Luftforurening**

### **14s (K206) Oplysning om, hvilke arbejdsprocesser mv. der knytter sig til virksomhedens eventuelle luftafkast.**

Der er ingen afkast tilknyttet virksomheden.

### **15s (K206)) Oplysning om støvfrembringende aktiviteter. Oplysning om planlagte støvbegrænsende foranstaltninger, herunder om indretning og placering af vandings- eller sprinklersystem(er).**

Der kan forekomme diffust støv ved håndtering af jord, byggeaffald og kørsel på plads. På særligt tørredage, hvor der foretages særligt støvende aktiviteter

### **17s (K206)) Hvis der er standardvilkår, som vurderes at være irrelevante for virksomheden, skal dette oplyses, idet der samtidig gives en begrundelse herfor.**

Standardvilkår for K206 punkt 3 omkring udarbejdelse af driftsinstruks vurderes at være irrelevant, da virksomheden er en primært omfatter simpel håndtering af materialer med gravemaskine og frontlæsser. Da nedknusemaskinen betjenes af leverandøren af maskinen, er der ikke være behov for instruks til virksomhedens ansatte.

Virksomheden modtager/behandler ikke slagge eller har slammineraliseringsanlæg, hvorfor vilkår der omhandler disse fraktioner vurderes at være irrelevante.

Standardvilkår 10 omhandlende opsamling af perkolat og overfladevand vurderes at være irrelevant, da virksomheden udelukkende modtager rene materialer samt at alle arbejdsarealer er grusbelagte.

### **18s (206)) Hvis der er standardvilkår, som virksomheden ikke mener at kunne overholde, skal dette oplyses, idet der samtidig gives en begrundelse herfor.**

Der vurderes ikke at være standardvilkår som virksomheden ikke kan overholde.

### **19s (206)) Øvrige oplysninger om forhold af miljømæssig betydning, som ikke er belyst via standardvilkårene.**

Der vurderes ikke at være betydelige miljømæssige forhold, som ikke er dækket af Standardvilkårene.

**23) Hvis der søges om tilladelse til at aflede spildevand, skal virksomheden give følgende basisoplysninger for hver spildevandstype:**

Der er søges ikke om tilladelse til afledning af spildevand, da virksomheden ikke råder over noget afløb, eller har aktiviteter der producerer spildevand.

**24) Hvis der søges om tilladelse til direkte udledning af stoffer til vandløb, søer eller havet, kan miljømyndigheden kræve yderligere oplysninger, jf. den til enhver tid gældende bekendtgørelse om krav til udledning af forurenende stoffer til vandløb, søer eller havet samt bekendtgørelse om spildevandstilladelser m.v. efter miljøbeskyttelseslovens kapitel 3 og 4.**

Der er søges ikke om tilladelse til afledning af spildevand, da virksomheden ikke råder over noget afløb og der vil ikke forefindes aktiviteter, der producerer spildevand.

**25) Beskrivelse af støj- og vibrationskilder (inkl. lavfrekvent støj og infralyd), herunder intern kørsel og transport samt udendørs arbejde og materialehåndtering, og af planlagte støj- og vibrationsdæmpende foranstaltninger.**

De primære støjklender på virksomheden er nedknuseren samt den interne kørsel med og håndtering af materialer på pladsen.

Der er udført en støjundersøgelse af aktiviteterne på pladsen. Undersøgelsen er opdelt i to driftsscenerier; almindelig drift og drift de dage, hvor der sker nedknusning. Støjundersøgelsen er beskrevet i støjredegørelsen vedlagt i bilag 2.

Støjredegørelsen viser at grænseværdierne i de omkringliggende områder for enkelt bolig på 55/45/40 dB(A), erhvervsområde på 60/60/60 dB(A) og boligområde på 45/40/45 dB(A) kan overholdes ved den normale daglige drift af virksomheden.

I den daglige drift vil der ankomme lastbiler for at aflevere eller afhente materiale. På pladsen vil enten gummihjullæsseren eller gravemaskine håndtere de pågældende materialer.

Nedknusning foregår på virksomheden fordelt på 2-3 gange om året, med i alt 10 arbejdsdage pr år. Nedknusningen vil altid forekomme på hverdage og indenfor tidsrummet kl. 07:00 til 18:00. I forbindelse med nedknusningen er der etableret støjskærm for at reducere påvirkningen af naboer.

Resultaterne af støjredegørelsen viser at der forbindelse med nedknusningen er en mindre overskridelse på 0,5 dB ved nordlige del af kolonihaverne, placeret syd for området ved Stenshede, referencepunkt R3. Det vurderes at denne overskridelse bør kunne accepteres, på grund af den beskedne overskridelse og det begrænsede omfang af nedknusningen på maksimalt 10 hverdage om året.

Overskridelsen i R3 skyldes støjreflektion af støjskærmen opsat nord for nedknuseren. Det er i støjredegørelsen undersøgt støjpåvirkningen, hvis denne støjskræm fjernes. I dette tilfælde vil der være en overskridelse på 1,9 dB på Sortehøjvej 9, referencepunkt R1. Det vurderes på denne baggrund at støjskærmen bør bibeholdes i forbindelse med nedknusning.

Der er opført en permanent støjvold til afskærmning af dele af pladsen mod syd på 4 meter og vest på 3 meter. Derudover opsættes der støjskærme omkring nedknuseren inde på pladsen på 6 meter mens støjskærm mod øst er 5 meter. Støjskærmene opsættes i forbindelse med nedknusningen. Placeringen af støjvoldene og støjværnene er vist på figur 2 og i bilag 1.

Oplag af materialer, miler og container på pladsen indgår ikke i støjmodellen, da disse ikke er permanente. Der vil dog til hver en tid forefindes oplag af disse typer i varierende mængder og der vurderes at disse vil have en yderligere skærmende effekt, som vil kunne begrænse den generelle støjpåvirkning fra virksomheden.

Placeringen og opbygningen af arbejdsområderne, der udgør støjklenderne, fremgår af støjredegørelse i bilag 2.

Som beskrevet tidligere (under punkt 12) ønskes dagtidsperiodens start i forhold til støjgrænseværdier flyttet fra kl. 7:00 til kl. 6:00. Forskydningen af dagsperioden til start kl. 6:00 i forhold til støjvilkår ønskes flyttet med henvisning til Støjvejledningens afsnit 2.2.5 /3/.

## **27) Oplysninger om sammensætning og årlig mængde af virksomhedens affald, herunder farligt affald.**

Da virksomheden alene er planlagt til at skulle håndtere materialer, forventes der ikke at blive produceret affald i forbindelse med driften af virksomheden.

## **28) Oplysninger om, hvordan affaldet håndteres og opbevares på virksomheden (herunder affald der indgår i virksomhedens produktion) og om mængden af affald og restprodukter, som oplagres på virksomheden.**



Virksomheden vil ikke, som en del af sin normale drift, producere affald. Håndtering og opbevaring af affaldsfraktioner, der indgår i virksomhedens produktion, er beskrevet i punkt 7.

## Referencer

/1/ Kommuneplan 2017-2029, Viborg Kommune

([https://dokument.plandata.dk/11\\_3241229\\_1499778255917.pdf](https://dokument.plandata.dk/11_3241229_1499778255917.pdf))

/2/ Lokalplan for et erhvervs- og fritidsområde ved Hedemøllevej, E.051-2/F.053-2

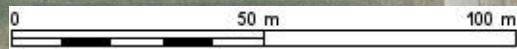
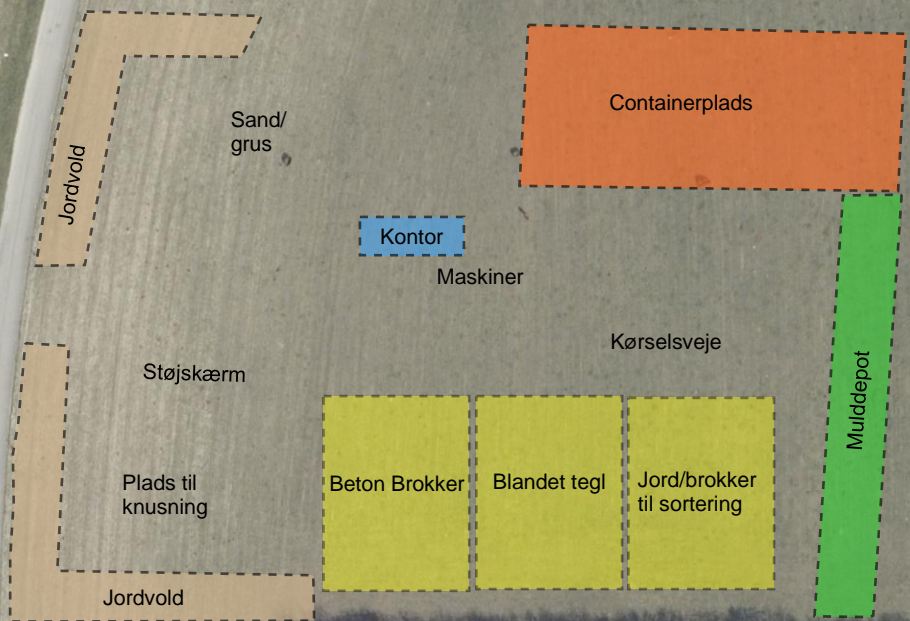
([https://dokument.plandata.dk/20\\_1073845\\_APPROVED\\_1271](https://dokument.plandata.dk/20_1073845_APPROVED_1271)

[316790027.pdf](https://dokument.plandata.dk/20_1073845_APPROVED_1271)) /3/ Ekstern støj fra virksomheder, Vejledning

nr. 5/1984, Miljøstyrelsen

# Bilag 1

Oversigtsplan



Målforhold 1:1500  
Dato 24-01-2022

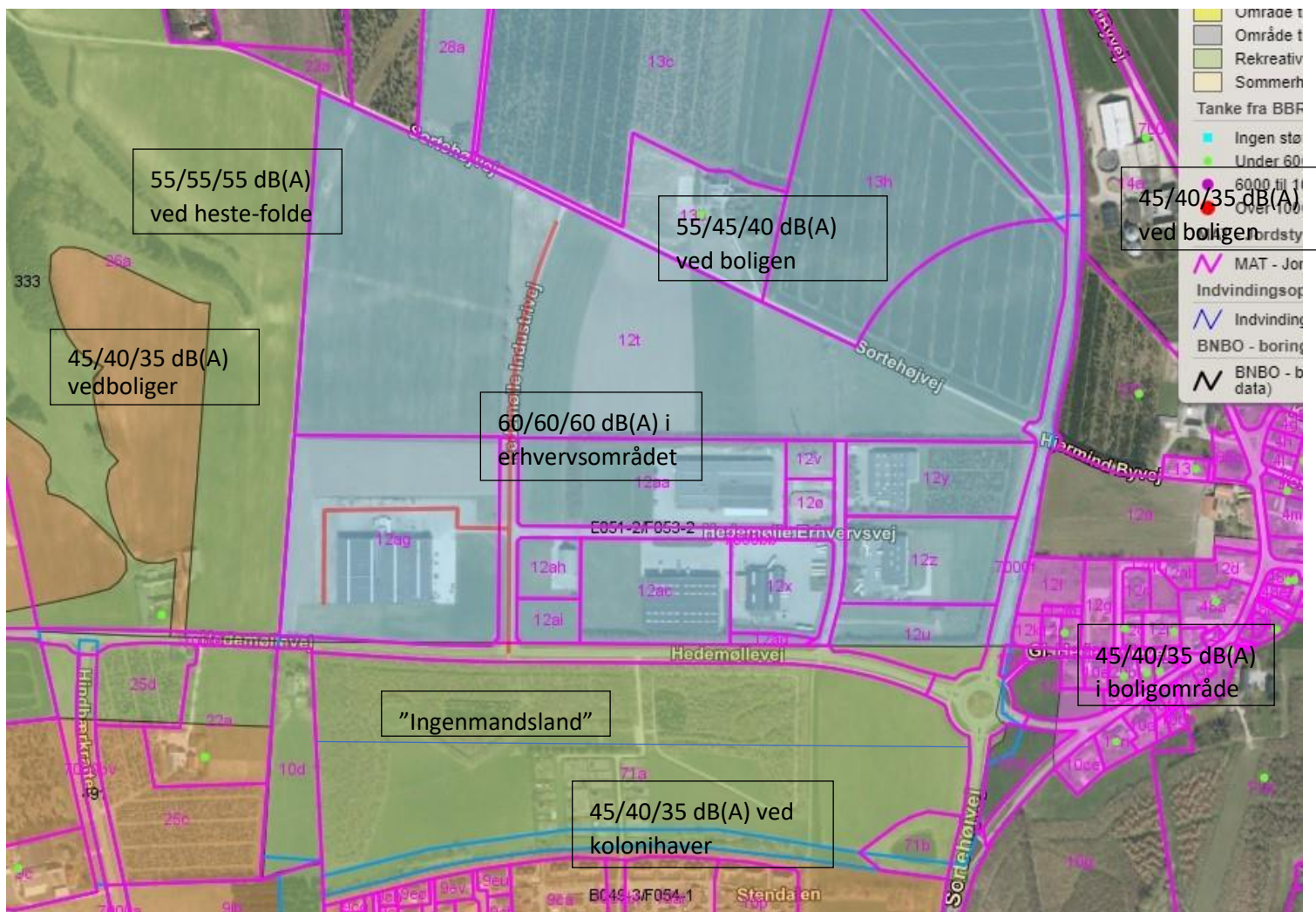
Signaturforklaring  
Vistepunkter

# Bilag 2

Støjredegørelse



## Hedemølle Industrivej - støjgrænselværdier



## Støjredegørelse Hedemølle Industrivej

### N5.009.22

Projekt: Hedemølle Industrivej  
 Projektnummer: 60.6264.19  
 Projektleder: Thomas Chemnitz

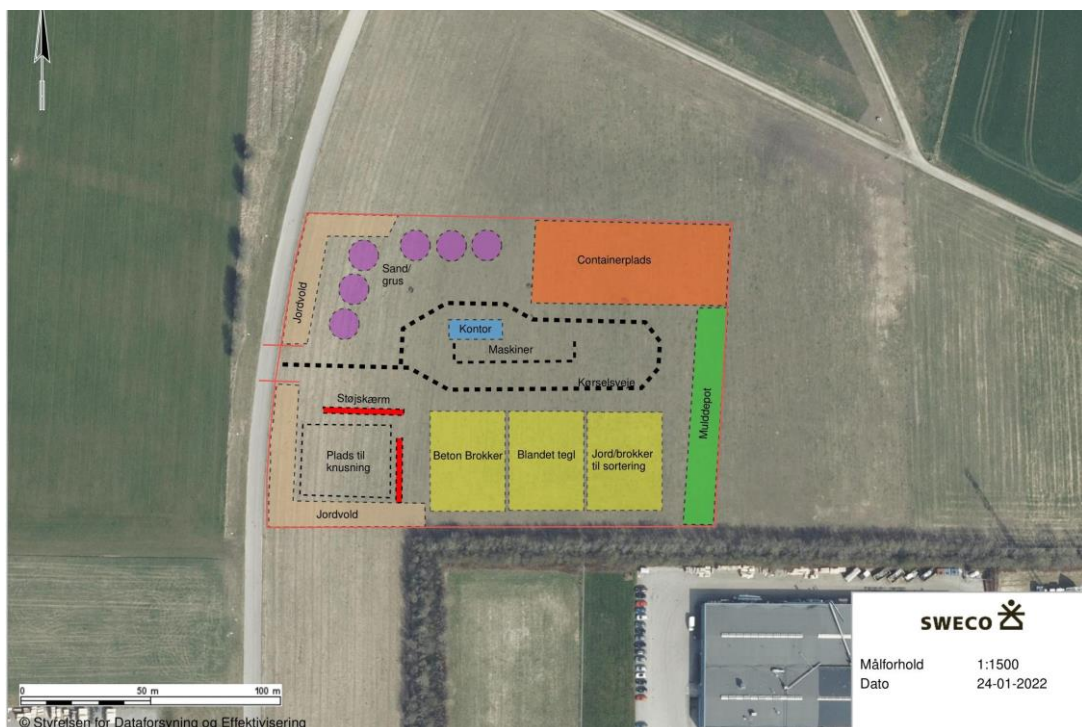
Udfærdiget af: Klaus Nylandsted  
 Dato: 17. februar 2022  
 Kontrolleret af: Casper Bjerring, Gerhard Schlicker

Til : Thomas Chemnitz, Sweco A/S  
 Fra : Klaus Nylandsted, Sweco A/S  
 Bilag : 1 – 2 Oversigtskort  
 3 – 7 Støjudbredelseskort

1.

### Indledning

Vognmand og Entreprenør DBM ApS, har anmodet Sweco A/S, Acoustica, om at udarbejde en støjredegørelse for arbejdet med nedknusning af beton og den dertilhørende drift af diverse maskiner, på pladsen beliggende på Hedemølle Industrivej, 8850 Bjerringbro.



Figur 1 Oversigt over projektareal

Sweco  
Kokbjerg 5  
DK-6000 Kolding

Telefon +45 72 20 72 07  
www.sweco.dk

Sweco Danmark A/S  
CVR nr. 48233511  
Reg. kontor København

Klaus Nylandsted  
Civilingeniør  
Telefon direkte +45 82 28 14 64 Mobil  
+45 53 72 11 12  
klaus.nylandsted@sweco.dk

1 (7)

## 2. Støjgrænser

Virksomhedens støjbelastning ved de omkringliggende boliger, forventes at skulle overholde de vejledende støjgrænser for "Boliger i det åbne land" og "Boligområder", jf. Miljøstyrelsens vejledning nr. 5/1984 "Ekstern støj fra virksomheder".

De vejledende støjgrænser er angivet i nedenstående tabel.

Tablet 1 Vejledende støjgrænser

Industristøj		
Periode	Grænseværdi Boliger i det åbne land	Grænseværdi Boligområder
Dag (hverdage kl. 07 – 18, lørdage kl. 07 – 14)	$L_r \leq 55 \text{ dB(A)}$	$L_r \leq 45 \text{ dB(A)}$
Aften (hverdage kl. 18 – 22, lørdage kl. 14 – 22, søndage kl. 07 - 22)	$L_r \leq 45 \text{ dB(A)}$	$L_r \leq 40 \text{ dB(A)}$
Nat (Alle dage kl. 22 – 07)	$L_r \leq 40 \text{ dB(A)}$	$L_r \leq 35 \text{ dB(A)}$

Det forventes også at virksomheden skal overholde støjgrænsen på  $L_r \leq 60 \text{ dB(A)}$  på alle døgnets tidspunkter, på alle dage, i eget skel.

Miljøstyrelsens vejledende grænseværdier gælder for støjens middelværdi  $L_r$  (midling på energibasis) over et tidsrum, som betegnes referencetidsrummet, eller referenceperioden. Længden af referencetidsrummet varierer alt efter tidspunkt på døgnet, jf. nedenstående tabel. Referencetidsrummene skal lægges, hvor støjbelastningen er højest.

Tablet 2 Tidsrum og referenceperiodens længde

Ugedag	Tidsrum	Referenceperiodens længde
Mandag-fredag	Kl. 07-18	8 timer
Lørdag formiddag	Kl. 07-14	7 timer
Lørdag eftermiddag	Kl. 14-18	4 timer
Søn- og helligdage	Kl. 07-18	8 timer
Alle dage, aften	Kl. 18-22	1 time
Alle dage, nat	Kl. 22-07	½ time

### 3. Forudsætninger

#### 3.1. Beregningsgrundlag

Støjbelastningen fra virksomheden er beregnet efter beregningsmetoden "General Prediction Method 2019" og udført i overensstemmelse med Miljøstyrelsens vejledninger nr. 5/1984 "Ekstern støj fra virksomheder". Beregningerne af støjubredelsen er udført ved at opbygge en 3- dimensionel topografisk model i softwareprogrammet SoundPLAN ver. 8.2, update 17-12-2020.

I modellen indgår eksisterende bygninger med oplysninger om bygningshøjder, m.m.

*(Beregningsmetodens nyeste version "General Prediction Method 2019" lever ikke op til referencelaboratoriets Orientering 37, idet der p.t. mangler test-eksempler fra referencelaboratoriet. Miljøstyrelsen har dog besluttet, at "General Prediction Method 2019" kan benyttes fra og med 1. oktober 2019).*

#### 3.2. Terrænforhold

I beregningerne tages der højde for de faktiske terrænforhold. Terrænforholdene er baseret på Geodatastyrelsens frie geometriske data, hvor der benyttes en laserscanning fra 2014 med højdeoplysninger liggende i et net på 0,4 x 0,4 meter.

På virksomhedens arealer er der ikke medregnet materialebunker eller oplag af containere.

På virksomhedens arealer er der medregnet to jordvolde, som ses på figur 1. Disse jordvolde er 3 meter høje ift. lokalt terræn, bortset fra mod syd, hvor jordvolden er 4 meter høj.

#### 3.3. Øvrige akustiske forhold

I beregningsmodellen regnes terrænet hårdt (befæstet) på veje og parkeringsarealer, mens øvrige områder regnes akustisk absorberende. De skærmende og reflekterende virkninger, som eksisterende bygninger i området kan have på lydubredelsen, er inkluderet i beregningerne med undtagelse af følgende boliger, som er regnet akustisk absorberende:

- Kolonihaveområdet beliggende på Hf. Stenshede
- Stendalen 64-70
- Sortehøjvej 9
- Hedemøllevej 16, 17 og 21
- Hjermind Byvej 37

Baggrunden herfor er, at de vejledende støjgrænser for virksomhedsstøj, gælder udendørs i praktisk frit felt. Lydreflektioner fra boligernes egne facader er derfor udeladt af støjeregninger, mens lydreflektioner fra andre bygninger er medregnet.



### 3.4. Driftsforhold

Nedknusning af materialer foregår ikke som en del af den almindelige hverdagsdrift. Nedknusning vil finde sted enten 2 gange årligt, med 1 uges varighed, eller 3 gange om året med 3 dages varighed.

I støjberegningerne indgår følgende data for de anvendte maskiner:

- **Nedknuser** (Sandvik QJ341). Der anvendes støjdata fra Swecos støjdatabse. Kildestyrken er  $L_{WA} = 114$  dB(A).
  - Der forudsættes drift, svarende til 7 timers arbejde inden for referencetidsrummet. Der forekommer kun ned knusning på hverdage i dagtimerne (kl. 07-18) og ingen drift i øvrige tidsrum.
- **Gummihjulslæsser** (Volvo 120). Arbejdsoperation, sortering af materialer, med en kildestyrke fra katalogopslag på  $L_{WA} = 105$  dB.
  - **Alm. hverdagsdrift:** Der forudsættes 50 % drift af enten gummihjulslæsseren eller gravemaskinen.
    - I hverdagsperioden (kl. 07-18), svarer dette til maks. 4 timers drift i referenceperioden, eller gennemsnitligt 30 minutters drift pr time. I aftenperioden (kl. 18-22), svarer dette til maks. 30 minutters drift pr time.
    - I natperioden (kl. 06-07), svarer dette til maks. 15 minutters drift pr halve time.
  - **Drift ifm. nedknusning:** Der forudsættes 100% drift af gummihjulslæsseren i denne periode.
- **Gravemaskine** (Volvo 220). Leverandøren opgiver en kildestyrke på  $L_{WA} = 102$  dB. Støjens oktavfordeling sættes lig med tilsvarende maskiner i Swecos støjdatabse.
  - **Alm. hverdagsdrift:** Der forudsættes 50 % drift af enten gummihjulslæsseren eller gravemaskinen.
    - I hverdagsperioden (kl. 07-18), svarer dette til maks. 4 timers drift i referenceperioden, eller gennemsnitligt 30 minutters drift pr time. I aftenperioden (kl. 18-22), svarer dette til maks. 30 minutters drift pr time.
    - I natperioden (kl. 06-07), svarer dette til maks. 15 minutters drift pr halve time.
  - **Drift ifm. nedknusning:** Der forudsættes 100% drift af gravemaskinen i denne periode.
- **Lastvogne.** Der anvendes støjdata fra Støjdatabogen, med en kildestyrke fastsat til  $L_{WA} = 59,2$  dB(A)/m.
  - Det er forudsat at der i natperioden ankommer 1 lastvogn til pladsen pr halve time, i dagperioden ankommer der 16 lastvogne i referenceperioden, og i aftenperioden ankommer der 2 lastvogne pr time.

Da der kun arbejder én mand på pladsen ved almindelig daglig drift, kan både gravemaskine og gummihjulslæsser ikke operere samtidig. Der er derfor taget udgangspunkt i den mest støjende af de to operationer, i beregningerne.

### 3.5. Støjens karakter

Støjniveauet fra neddelingen vil være let varierende over dagen på grund af kørsel med diverse maskiner. Støjen vurderes ikke at indeholde hørbare toner eller impulser af en størrelse som vil udløse et + 5 dB tillæg ved beregning af støjbelastningen, Lr.

### 3.6. Støjreducerende tiltag

Ved beregning af støjen fra knusningssceneriet, er der indarbejdet ekstra støjskærme, omkring knusegården. Disse støjskærme er alle 6 meter højde, på nær de mod øst, som er 5 meter. For placering, se bilag 2.

## 4. Referencepunkter

Støjbelastningen er vist via støjdbredelseskort i det lokale område, og er også bestemt i fire referencepunkter, beliggende ved ejendomme i neddelingspladsens omgivelser. Referencepunkterne er angivet med adresse på bilag 2 og 3.

Referencepunkterne er placeret 1,5 meter over terræn.

Referencepunkterne repræsenterer naboejendommene således:

Tabel 3 Referencepunkternes placering, samt områdetype

Referencepunkt	Adresse	Områdetype
R1	Sortehøjvej 9	Bolig i det åbne land
R2	Hedemøllevej 16	Boligområde
R3	Kolonihavehus Hf. Stenshede	Boligområde
R4	Gamle Hedemøllevej 10	Boligområde
R5	Hjermind Byvej 37	Boligområde

## 5. Resultater

Resultaterne for beregningerne kan ses på vedhæftede støjdbredelseskort, jf. bilag 3-7, samt i nedenstående tabeller. Bemærk at farveladekortet som viser de forskellige støjniveauer, ændres fra kort til kort, så grøn svarer til en overskridelse af boligområderne. Dette ses på skalaen øverst til højre, på bilagene.

Da resultaterne for dag- og aftenperioden for både hverdag, lørdag og søndag bliver de nedenfor præsenteret for aftenperioden, som har den skarpeste støjgrænse.

Tabel 4 Beregnede støjniveauer for almindelig daglig drift

Referencepunkt	Periode	Ækvivalent støjniveau [dB]	Støjgrænse [dB]	Overskridelse [dB]
R1 - Sortehøjvej 9	Aften	41,7	45	-
R1 - Sortehøjvej 9	Nat	40,0	40	-
R2 - Hedemøllevej 16	Aften	33,5	40	-
R2 - Hedemøllevej 16	Nat	31,8	35	-
R3 - Kolonihavehus Hf. Stenshede	Aften	34,6	40	-

R3 - Kolonihavehus Hf. Stenshede	Nat	33,0	35	-
R4 - Gamle Hedemøllevej 10	Aften	33,2	40	-
R4 - Gamle Hedemøllevej 10	Nat	31,5	35	-
R5 - Hjermand Byvej 37	Aften	24,7	40	-
R5 - Hjermand Byvej 37	Nat	23,0	35	-

Tabel 5 Beregnede støjniveauer for knusning med nordlig støjskærm

Referencepunkt	Periode	Ækvivalent støjniveau [dB]	Støjgrænse [dB]	Overskridelse [dB]
R1 - Sortehøjvej 9	Dag	51,9	55	-
R2 - Hedemøllevej 16	Dag	38,3	45	-
R3 - Kolonihavehus Hf. Stenshede	Dag	45,5	45	0,5
R4 - Gamle Hedemøllevej 10	Dag	39,9	45	-
R5 - Hjermand Byvej 37	Dag	33,4	45	-

Tabel 6 Beregnede støjniveauer for knusning uden nordlig støjskærm

Referencepunkt	Periode	Ækvivalent støjniveau [dB]	Støjgrænse [dB]	Overskridelse [dB]
R1 - Sortehøjvej 9	Dag	56,9	55	1,9
R2 - Hedemøllevej 16	Dag	38,3	45	-
R3 - Kolonihavehus Hf. Stenshede	Dag	40,1	45	-
R4 - Gamle Hedemøllevej 10	Dag	39,8	45	-
R5 - Hjermand Byvej 37	Dag	33,4	45	-

## 6. Sammenfatning

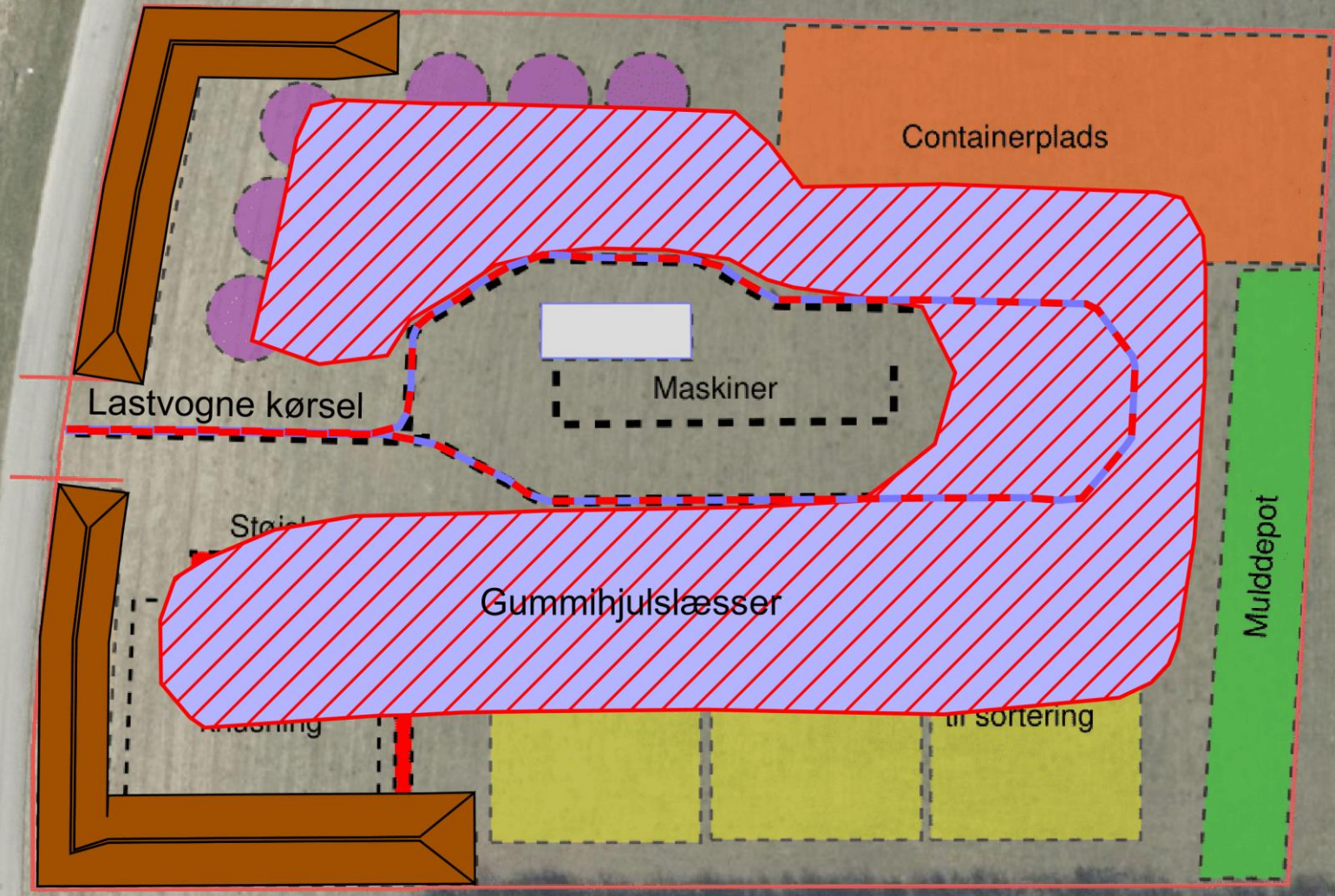
Vognmand og Entreprenør DBM ApS, har anmodet Sweco A/S, Acoustica, om at udarbejde en støjredegørelse for arbejdet med nedknusning af beton og den dertilhørende drift af diverse maskiner, på pladsen beliggende på Hedemølle Industrivej, 8850 Bjerringbro.

Undersøgelsen viser, at aktiviteterne i forbindelse med almindelig daglig drift, overholder de vejledende støjgrænser, med de oplyste forudsætninger.

Aktiviteterne i forbindelse med nedknusning af materiale overskrider de vejledende støjgrænser i omgivelserne.

Beregningerne er foretaget uden materialebunker, og resultaterne må betragtes som konservative. I forbindelse med den faktiske drift, vil der være materialebunker på pladsen, som vil fungere som støjskærme.

Undersøgelsen viser at støjskærmen nord for knuseren, i nedknusningsscenariet, vil reflektere støjen sydpå, til kolonihaveområdet. Der er derfor vist to scenarier, et hvor støjskærmen er indarbejdet, og et scenarie hvor støjskærmen er fjernet, og hvor der konstateres en overskridelse ved boligen på Sortehøjvej 9.

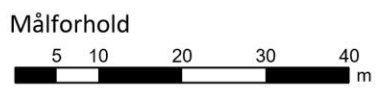


- Signaturforklaring**
-  Linjekilde
  -  Bygning
  -  Beregningsområde
  -  Arealkilde
  -  Støjvold

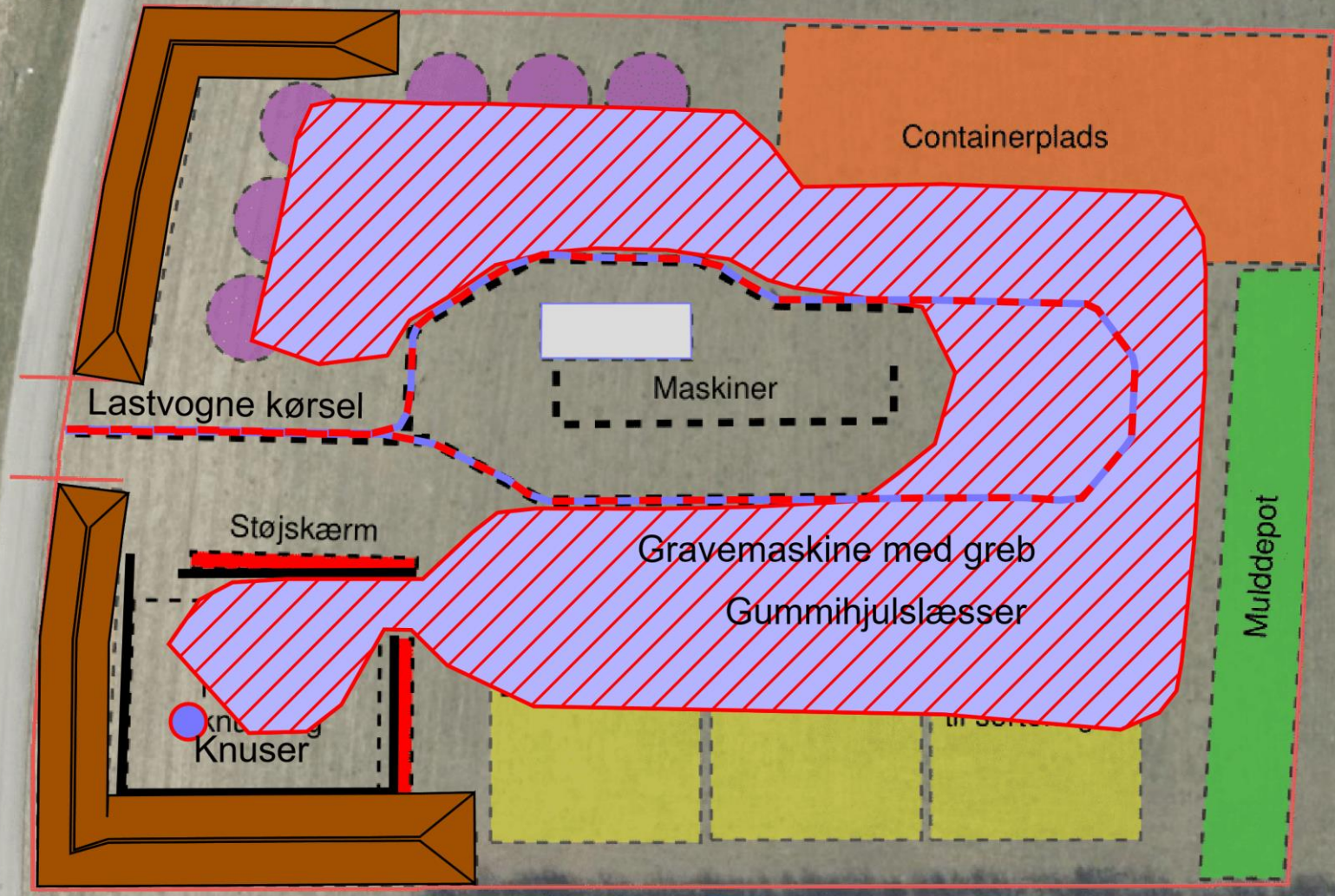
**Stamoplysninger**

Kunde:  
 Vognmand & Entreprenør DBM Aps  
 Sag:  
 Hedemølle Industrivej  
 Sagsnummer.:  
 60.6264.19  
 Rapportnummer:  
 N5.009.22  
 Beregning:  
 0 - -  
 Udarbejdet af:  
 KLNy - 17-02-2022

**Bemærkninger:**







- Signaturforklaring**
-  Linjekilde
  -  Bygning
  -  Beregningsområde
  -  Arealkilde
  -  Støjvold
  -  Punktkilde
  -  Støjskærm

**Stamoplysninger**

Kunde:  
Vognmand & Entreprenør DBM Aps

Sag:  
Hedemølle Industrivej

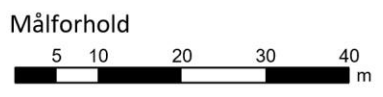
Sagsnummer.:  
60.6264.19

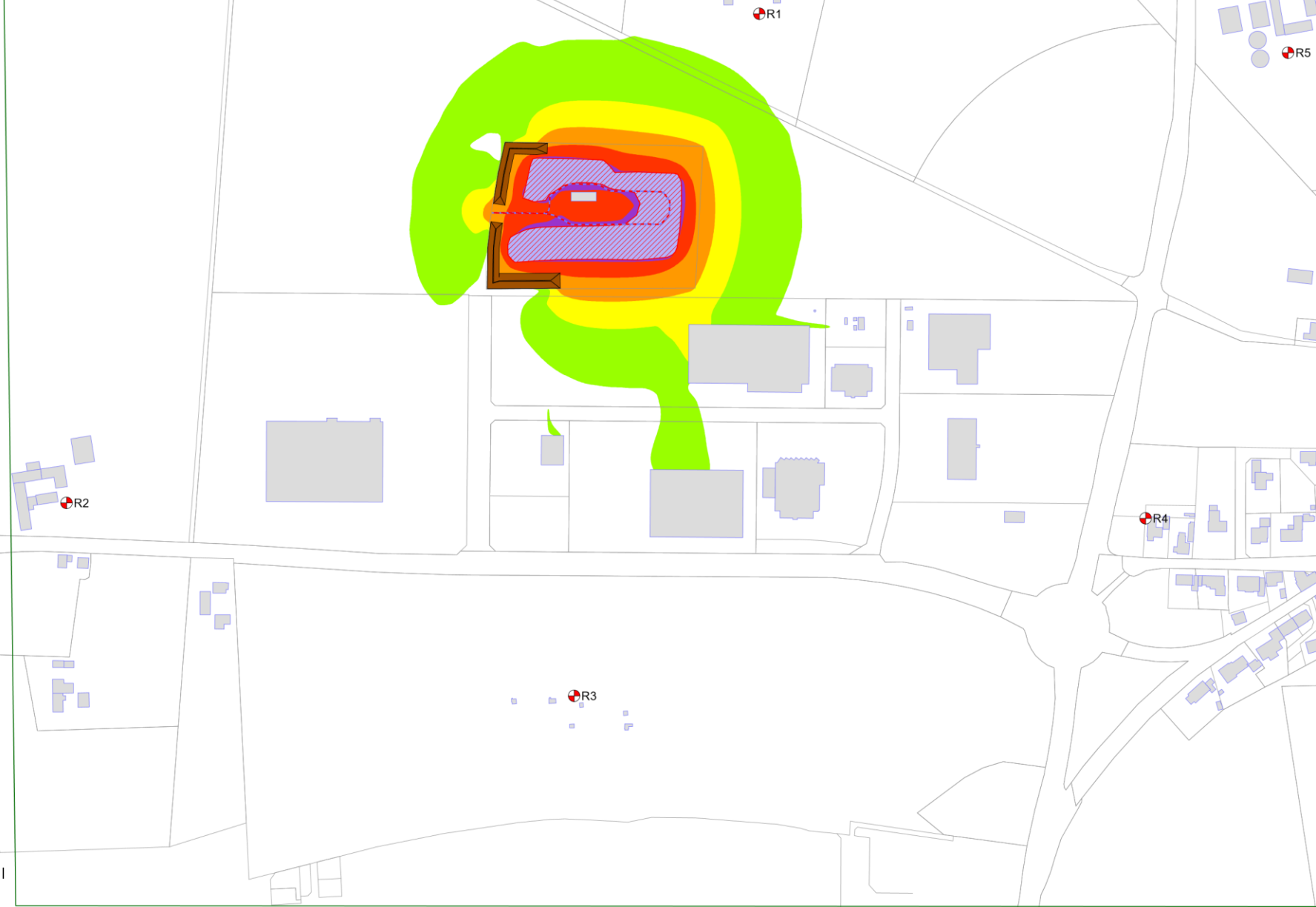
Rapportnummer:  
N5.009.22

Beregning:  
0 - -

Udarbejdet af:  
KLNy - 17-02-2022

**Bemærkninger:**





**Støjniveau  $L_{A,eq}$**   
Beregnet 1,5 m over terræn i dB(A)

<= 45	Green
45 < <= 50	Yellow
50 < <= 55	Orange
55 < <= 60	Red
60 < <= 65	Orange-Red
65 < <= 70	Red-Orange
70 <	Red

**Signaturforklaring**

- Linjekilde
- Bygning
- Beregningsområde
- Arealkilde
- Referencepunkt
- Støjvold

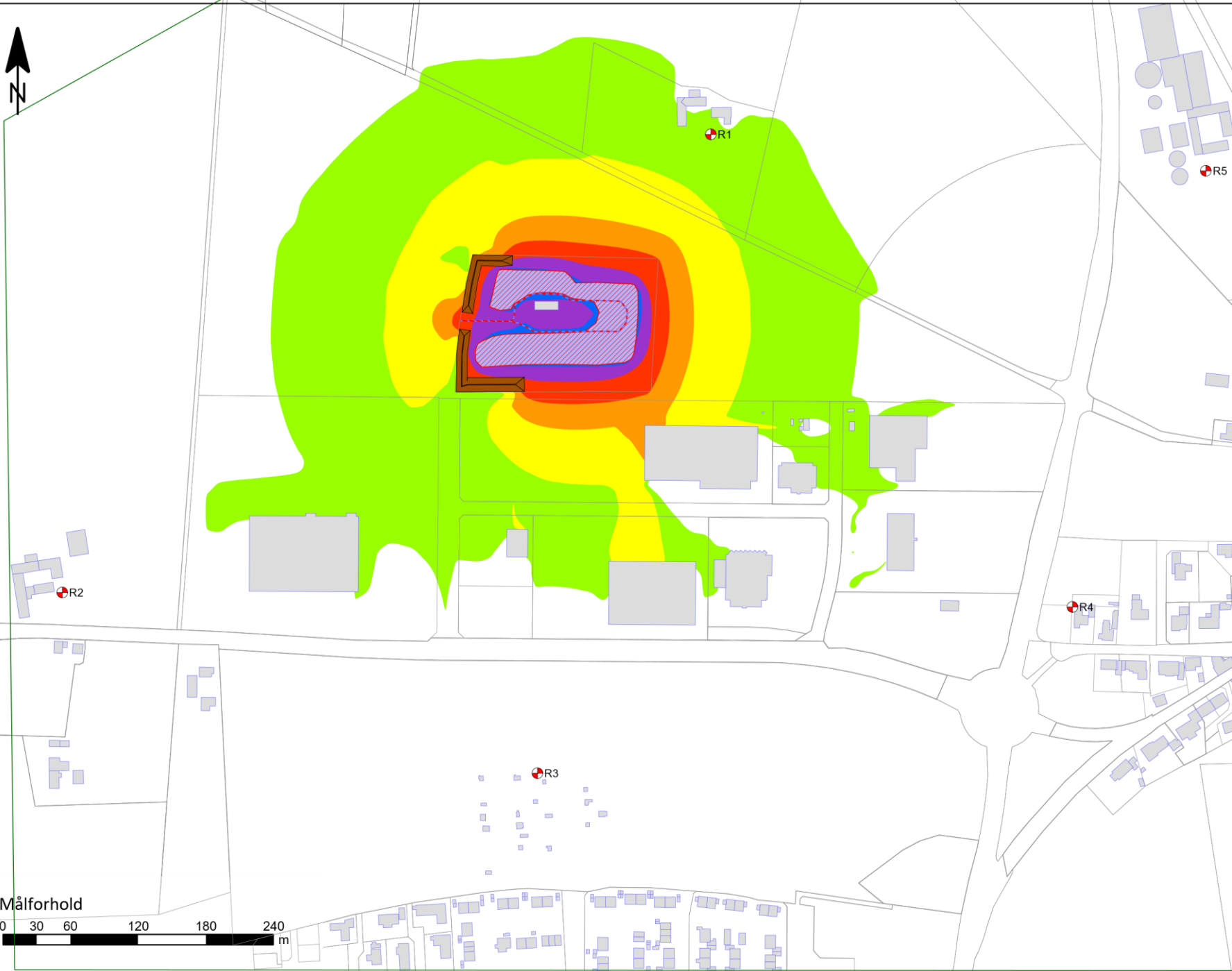
**Stamoplysninger**

Kunde:  
Vognmand & Entreprenør DBM Aps  
Sag:  
Hedemølle Industrivej  
Sagsnummer.:  
60.6264.19  
Rapportnummer:  
N5.009.22  
Beregning:  
2010 - 17-02-2022  
Udarbejdet af:  
KLNy - 17-02-2022

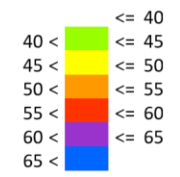


Målforhold

0 30 60 120 180 240 m



**Støjniveau  $L_{A,eq}$**   
 Beregnet 1,5 m over terræn i dB(A)



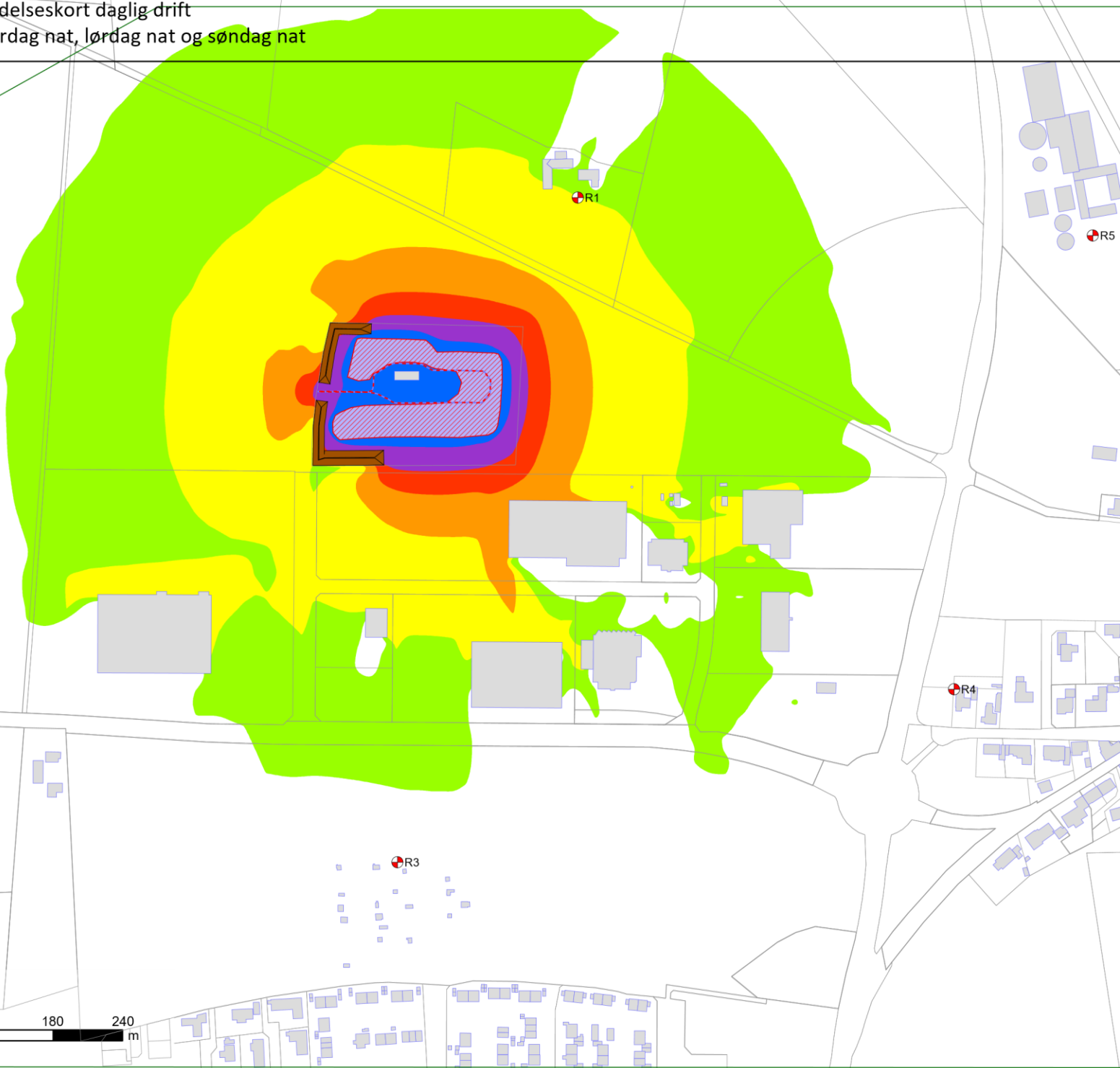
**Signaturforklaring**

- Linjekilde
- Bygning
- Beregningsområde
- Arealkilde
- Referencepunkt
- Støjvold

**Stamoplysninger**

Kunde:  
 Vognmand & Entreprenør DBM Aps  
 Sag:  
 Hedemølle Industrivej  
 Sagsnummer.:  
 60.6264.19  
 Rapportnummer:  
 N5.009.22  
 Beregning:  
 2010 - 17-02-2022  
 Udarbejdet af:  
 KLVY - 17-02-2022





**Støjniveau  $L_{A,eq}$**   
 Beregnet 1,5 m over terræn i dB(A)

<= 35	Green
35 < <= 40	Light Green
40 < <= 45	Yellow
45 < <= 50	Orange
50 < <= 55	Red
55 < <= 60	Purple
60 <	Blue

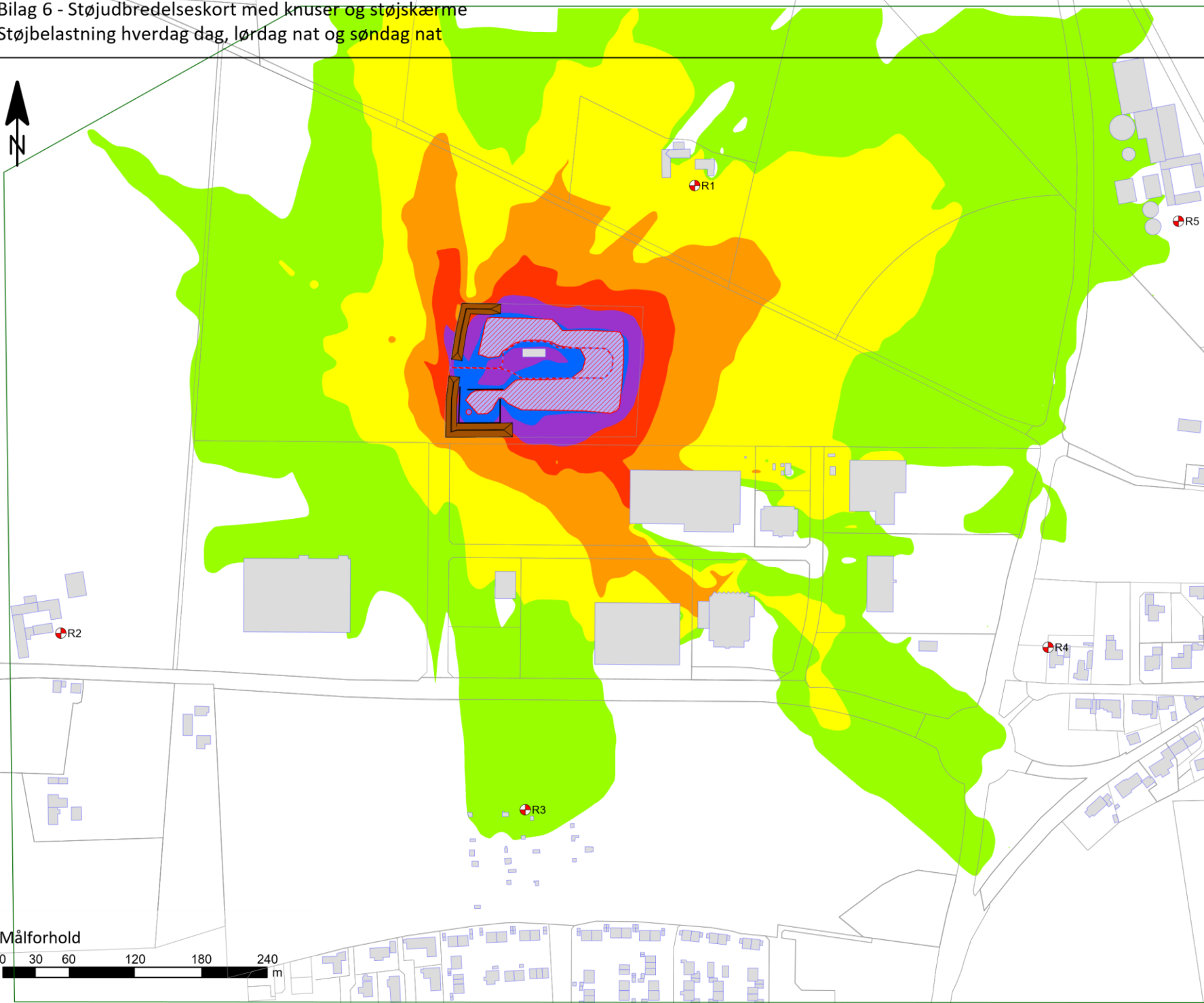
**Signaturforklaring**

- Linjekilde
- Bygning
- Beregningsområde
- Arealkilde
- Referencepunkt
- Støjvold

**Stamoplysninger**

Kunde:  
 Vognmand & Entreprenør DBM Aps  
 Sag:  
 Hedemølle Industrivej  
 Sagsnummer.:  
 60.6264.19  
 Rapportnummer:  
 N5.009.22  
 Beregning:  
 2010 - 17-02-2022  
 Udarbejdet af:  
 KLNy - 17-02-2022





**Støjniveau  $L_{A,eq}$**   
Beregnet 1,5 m over terræn i dB(A)

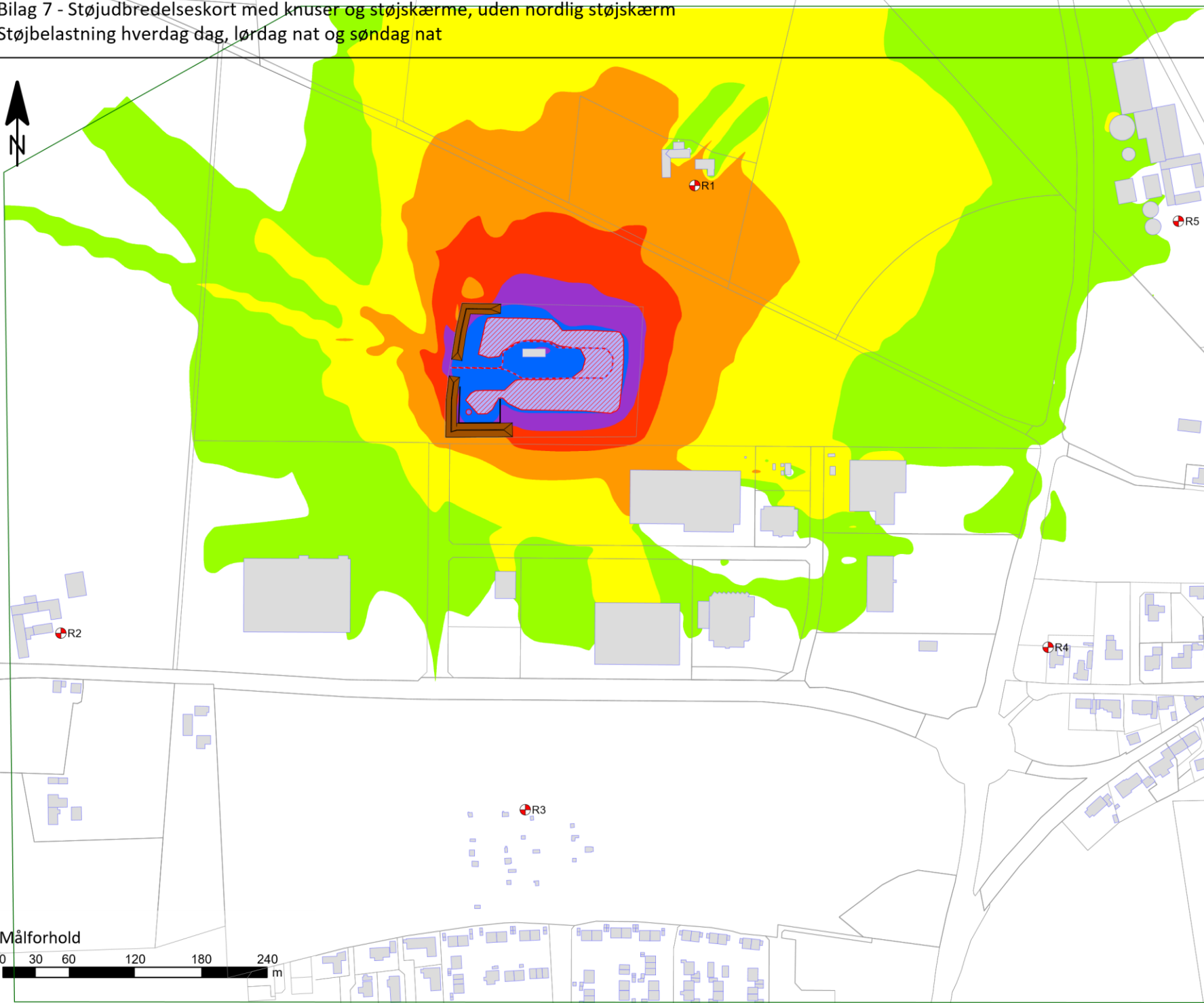
<= 45	Green
45 < <= 50	Light Green
50 < <= 55	Yellow
55 < <= 60	Orange
60 < <= 65	Red
65 < <= 70	Purple
70 <	Blue

**Signaturforklaring**

- Linjekilde
- Bygning
- Beregningsområde
- Arealkilde
- Referencepunkt
- Støjvold
- Punktkilde
- Støjskærm

**Stamoplysninger**  
Kunde:  
Vognmand & Entreprenør DBM Aps  
Sag:  
Hedemølle Industrivej  
Sagsnummer.:  
60.6264.19  
Rapportnummer:  
N5.009.22  
Beregning:  
2001 - 17-02-2022  
Udarbejdet af:  
KLNy - 17-02-2022





**Støjniveau  $L_{A,eq}$**   
Beregnet 1,5 m over terræn i dB(A)

<= 45	Green
45 < <= 50	Light Green
50 < <= 55	Yellow
55 < <= 60	Orange
60 < <= 65	Red
65 < <= 70	Purple
70 <	Blue

**Signaturforklaring**

- Linjekilde
- Bygning
- Beregningsområde
- Arealkilde
- Referencepunkt
- Støjvold
- Punktkilde
- Støjskærm

**Stamoplysninger**  
Kunde:  
Vognmand & Entreprenør DBM Aps  
Sag:  
Hedemølle Industrivej  
Sagsnummer.:  
60.6264.19  
Rapportnummer:  
N5.009.22  
Beregning:  
2002 - 17-02-2022  
Udarbejdet af:  
KLNy - 17-02-2022



## 3 Tekniske data



### 3.3 Støjemission

#### ▲ ADVARSEL

##### Fare for høreskade

Når der arbejdes lige ved siden af knuseren eller på dens platforme, overskrides det tilladte daglige støjniveau (LEX,8h) på 80 dB.

#### BEMÆRKNING

Støjemissionsniveauer registreres, når maskinen kører tom. På grund af de mange forskellige materialer, der behandles i maskinen, er det ikke muligt at oplyse emissionsniveauer for alle anvendelser. Tallene kan variere, når en maskine behandler materiale.

Konstant højt støjniveau, hørevæm skal bæres.

Støjniveauer målt i dB(A).

#### (1) IC-110

IC-110	
I overensstemmelse med maskindirektivet 2006/42/EF	
A-vægtet lydniveau, LWAd (jf. 1 pW), i decibel	118 dB
A-vægtet lydtrykkniveau, LpAd (jf. 20 µPA) ved operatørens placering, i decibel	92. db
Værdier, der fastsættes i henhold til maskindirektivet 2006/42/EF. Bemærk – Deklarerede værdier for støjemission udtrykt ved ét tal er summen af målte værdier og den tilknyttede usikkerhed, og de repræsenterer de øvre grænser for det værdiområde, der med sandsynlighed forekommer i målingerne.	

#### (2) IC-110 støjmissioner

IC-110 knusningstilstand – 1800 o/min.	
I overensstemmelse med maskindirektivet 2006/42/EF	
A-vægtet lydniveau, LWAd (jf. 1 pW), i decibel	93 dB
A-vægtet lydtrykkniveau, LpAd (jf. 20 µPA) ved operatørens placering, i decibel	69 dB
Værdierne bestemmes i overensstemmelse med de grundlæggende standarder ISO 3746, ISO 11203 Bemærk – Deklarerede værdier for støjmission udtrykt ved ét tal er summen af målte værdier og den tilknyttede usikkerhed, og de repræsenterer de øvre grænser for det værdiområde, der med sandsynlighed forekommer i målingerne.	

### 3.4 Maskinvægt



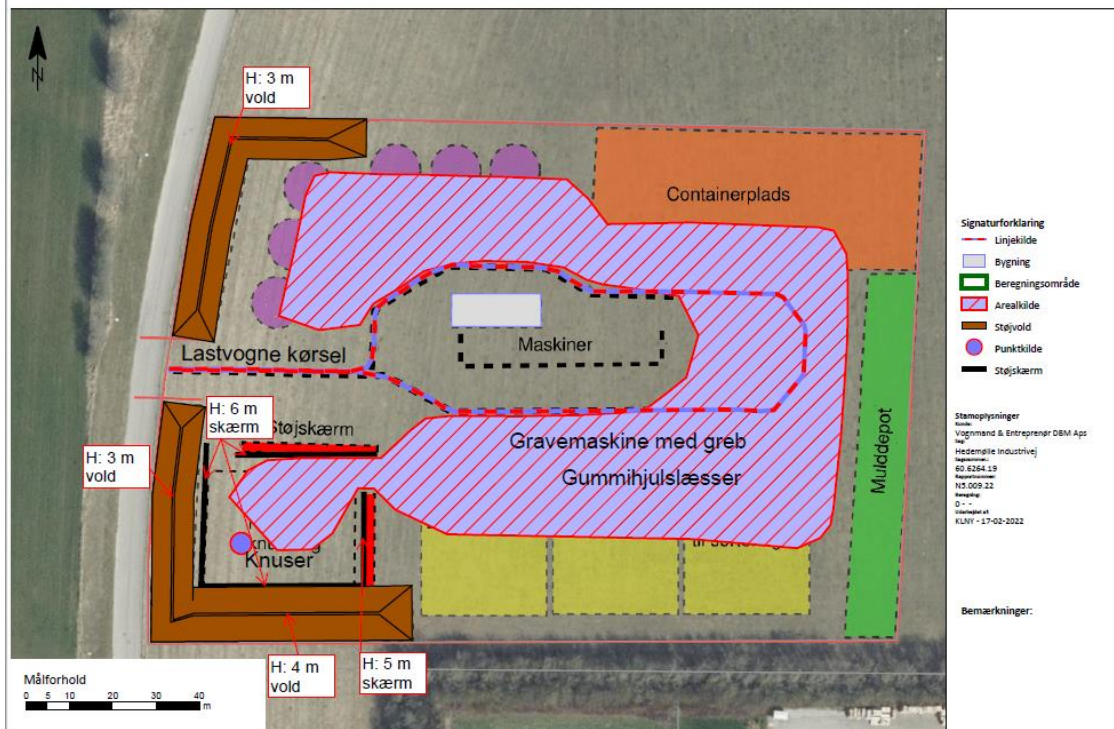
## Bilag 2: Indretningsplan

### Indretningsplan



## Plan med angivelse af højder på støjafskærmning

Bilag 2 - Oversigt knusning



## Bilag 3: Støjberegningerne dateret 23. maj 2022

### Støjredegørelse Hedemølle Industrivej

#### N5.009.22 rev.1

Projekt: Hedemølle Industrivej

Projektnummer: 60.6264.19

Projektleder: Thomas Chemnitz

Udfærdiget af: Klaus Nylandsted

Dato: 23. maj 2022

Kontrolleret af: Casper Bjerring, Gerhard Schlicker

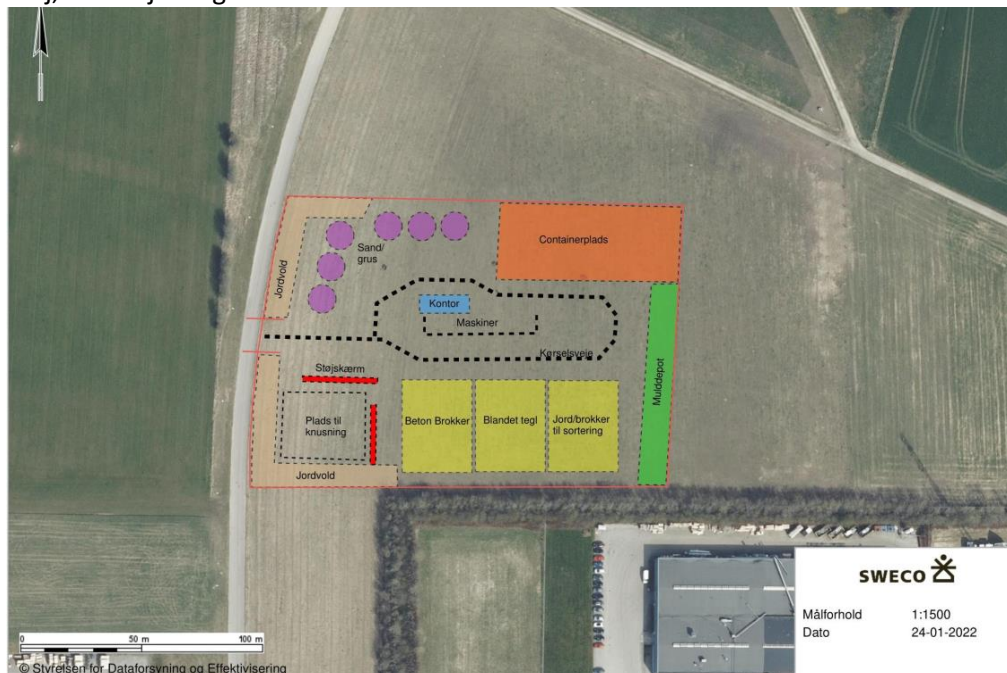
Til : Kasper Præstgaard, Sweco A/S

Fra : Klaus Nylandsted, Sweco A/S

Bilag : 1 – 2 Oversigtskort  
3 – 7 Støjudbredelseskort

## 1. Indledning

Vognmand og Entreprenør DBM ApS, har anmodet Sweco A/S, Acoustica, om at udarbejde en støjredegørelse for arbejdet med nedknusning af beton og den dertilhørende drift af diverse maskiner, på pladsen beliggende på Hedemølle Industrivej, 8850 Bjerringbro.



Figur 1 Oversigt over projektareal

## 2. Støjgrænser

Virksomhedens støjbelastning ved de omkringliggende boliger, forventes at skulle overholde de vejledende støjgrænser for "Boliger i det åbne land" og "Boligområder", jf. Miljøstyrelsens vejledning nr. 5/1984 "Ekstern støj fra virksomheder".

De vejledende støjgrænser er angivet i nedenstående tabel.

Tabel 1 Vejledende støjgrænser

Industristøj		
Periode	Grænseværdi Boliger i det åbne land	Grænseværdi Boligområder
Dag (hverdage kl. 07 – 18, lørdage kl. 07 – 14)	$L_r \leq 55$ dB(A)	$L_r \leq 45$ dB(A)
Aften (hverdage kl. 18 – 22, lørdage kl. 14 – 22, søndage kl. 07 - 22)	$L_r \leq 45$ dB(A)	$L_r \leq 40$ dB(A)
Nat (Alle dage kl. 22 – 07)	$L_r \leq 40$ dB(A)	$L_r \leq 35$ dB(A)

Det forventes også at virksomheden skal overholde støjgrænsen på  $L_r \leq 60$  dB(A) på alle døgnets tidspunkter, på alle dage, i eget skel.

Miljøstyrelsens vejledende grænseværdier gælder for støjens middelværdi  $L_r$  (midling på energibasis) over et tidsrum, som betegnes referencetidsrummet, eller referenceperioden. Længden af referencetidsrummet varierer alt efter tidspunkt på døgnet, jf. nedenstående tabel. Referencetidsrummene skal lægges, hvor støjbelastningen er højest.

Tabel 2 Tidsrum og referenceperiodens længde

Ugedag	Tidsrum	Referenceperiodens længde
Mandag-fredag	Kl. 07-18	8 timer
Lørdag formiddag	Kl. 07-14	7 timer
Lørdag eftermiddag	Kl. 14-18	4 timer
Søn- og helligdage	Kl. 07-18	8 timer
Alle dage, aften	Kl. 18-22	1 time
Alle dage, nat	Kl. 22-07	½ time

### 3. Forudsætninger

#### 3.1. Beregningsgrundlag

Støjbelastningen fra virksomheden er beregnet efter beregningsmetoden "General Prediction Method 2019" og udført i overensstemmelse med Miljøstyrelsens vejledninger nr. 5/1984 "Ekstern støj fra virksomheder". Beregningerne af støjdbredelsen er udført ved at opbygge en 3- dimensionel topografisk model i softwareprogrammet SoundPLAN ver. 8.2, update 17-12-2020.

I modellen indgår eksisterende bygninger med oplysninger om bygningshøjder, m.m.

*(Beregningsmetodens nyeste version "General Prediction Method 2019" lever ikke op til referencelaboratoriets Orientering 37, idet der p.t. mangler test-eksempler fra referencelaboratoriet. Miljøstyrelsen har dog besluttet, at "General Prediction Method 2019" kan benyttes fra og med 1. oktober 2019).*

#### 3.2. Terrænforhold

I beregningerne tages der højde for de faktiske terrænforhold. Terrænforholdene er baseret på Geodatastyrelsens frie geometriske data, hvor der benyttes en laserscanning fra 2014 med højdeoplysninger liggende i et net på 0,4 x 0,4 meter. På virksomhedens arealer er der ikke medregnet materialebunker eller oplag af containere.

På virksomhedens arealer er der medregnet to jordvolde, som ses på figur 1. Disse jordvolde er 3 meter høje ift. lokalt terræn, bortset fra mod syd, hvor jordvolden er 4 meter høj.

#### 3.3. Øvrige akustiske forhold

I beregningsmodellen regnes terrænet hårdt (befæstet) på veje og parkeringsarealer, mens øvrige områder regnes akustisk absorberende. Da pladsen belægges med stabilgrus som der hyppigt køres på af det maskinel, der arbejder på pladsen, regnes hele pladsen som akustisk hård. De skærmende og reflekterende virkninger, som eksisterende bygninger i området kan have på lydudbredelsen, er inkluderet i beregningerne, med undtagelse af følgende boliger, som er regnet akustisk absorberende:

- Kolonihaveområdet beliggende på Hf. Stenshede
- Stendalen 64-70
- Sortehøjvej 9
- Hedemøllevej 16, 17 og 21
- Hjermand Byvej 37

Baggrunden herfor er, at de vejledende støjgrænser for virksomhedsstøj gælder udendørs i praktisk frit felt. Lydreflektioner fra boligernes egne facader er derfor udeladt af støjeregninger, mens lydreflektioner fra andre bygninger er medregnet.



I knusningsscenariet antages det, at materialeoplaget på pladsen vil være fyldt, og i dette scenarie vil områderne som anvendes til materialeoplag beregnes akustisk blødt.

### 3.4. Driftsforhold

Nedknusning af materialer foregår ikke som en del af den almindelige hverdagsdrift. Den nedenfor beskrevet drift er derfor opdelt i to scenarier, et scenarie for normal drift, samt et scenarie for nedknusning. I støjberegningerne indgår følgende data for de anvendte maskiner:

- **Nedknuser** (Sandvik QJ341). Der anvendes støjdata fra Swecos støjdatabase. Kildestyrken er  $L_{WA} = 114 \text{ dB(A)}$ .
  - Der forudsættes drift, svarende til 7 timers arbejde inden for referencetidsrummet. Der forekommer kun nedknusning på hverdage i dagtimerne (kl. 07-18) og ingen drift i øvrige tidsrum.
- **Gummihjulslæsser** (Volvo 120). Arbejdsoperation, sortering af materialer, med en kildestyrke fra katalogopslag på  $L_{WA} = 105 \text{ dB}$ .
  - **Alm. hverdagsdrift:** Der forudsættes 50 % drift af enten gummihjulslæsseren eller gravemaskinen. I hverdagsperioden (kl. 07-18), svarer dette til maks. 4 timers drift i referenceperioden, eller gennemsnitligt 30 minutters drift pr time. I aftenperioden (kl. 18-22), svarer dette til maks. 30 minutters drift pr time. I natperioden (kl. 06-07), svarer dette til maks. 15 minutters drift pr halve time.
  - **Drift ifm. nedknusning:** Der forudsættes 100% drift af gummihjulslæsseren i denne periode.
- **Gravemaskine** (Volvo 220). Leverandøren opgiver en kildestyrke på  $L_{WA} = 102 \text{ dB}$ . Støjens oktavfordeling sættes lig med tilsvarende maskiner i Swecos støjdatabase.
  - **Alm. hverdagsdrift:** Der forudsættes 50 % drift af enten gummihjulslæsseren eller gravemaskinen. I hverdagsperioden (kl. 07-18), svarer dette til maks. 4 timers drift i referenceperioden, eller gennemsnitligt 30 minutters drift pr time. I aftenperioden (kl. 18-22), svarer dette til maks. 30 minutters drift pr time. I natperioden (kl. 06-07), svarer dette til maks. 15 minutters drift pr halve time.
  - **Drift ifm. nedknusning:** Der forudsættes 100% drift af gravemaskinen i denne periode.
- **Lastvogne.** Der anvendes støjdata fra Støjdatabogen, med en kildestyrke fastsat til  $L_{WA} = 59,2 \text{ dB(A)/m}$ .
  - Det er forudsat at der i natperioden ankommer 1 lastvogn til pladsen pr halve time, i dagperioden ankommer der 16 lastvogne i referenceperioden, og i aftenperioden ankommer der 2 lastvogne pr time.

Da der kun arbejder én mand på pladsen ved almindelig daglig drift, kan både gravemaskine og gummihjuls læsser ikke operere samtidig. Der er derfor taget udgangspunkt i den mest støjende af de to operationer, i beregningerne.

### **3.5. Støjens karakter**

Støjniveauet fra neddelingen vil være let varierende over dagen på grund af kørsel med diverse maskiner. Støjen vurderes ikke at indeholde hørbare toner eller impulser af en størrelse som vil udløse et + 5 dB tillæg ved beregning af støjbelastningen,  $L_r$ .

### **3.6. Støjreducerende tiltag**

Ved beregning af støjen fra knusningsscenariet er der indarbejdet ekstra støjskærme omkring knusegården. Disse støjskærme er alle 6 meter høje, på nær den mod øst, som er 5 meter høj. For placering, se bilag 2.

For at undgå refleksioner til boligområdet syd for pladsen, skal den nordlige støjskærm i knusegården være akustisk absorberende på indersiden.

Grundlæggende skal støjskærmens lydisolerende evne være så god, at den støj der går gennem skærmen, er uden betydning i forhold til den støj der går udenom skærmen.

Det betyder i praksis at en støjskærm med en fladevægt på 15-20 kg/m<sup>2</sup> som regel har tilstrækkelig lydisolation.

Det kan opnås med en konstruktion bestående af 25 mm træbrædder, der monteres 1 på 2 – Hvis konstruktionen vel at mærke er vedvarende tæt.

Dette kan blandt andet også opnås ved hjælp af containere, hvor mellemrummene mellem containerne pakkes tæt.

Den absorberende støjskærm skal, på den absorberende side, beklædes med minimum 50 mm mineraluldsbatts. Hvis der ønskes en mere vejrmotstandsdygtig absorberende støjskærm, kan man eventuelt beklæde den med en diffusionsåben dug, hvorpå der kan monteres en åben beklædning, med en åbningsgrad på minimum 25%, som f.eks. et småhulsgitter.

#### **3.6.1. Placering af knuseanlæg**

Placeringen af knuseanlægget er vigtig i forhold til støjudbredelsen i naboområdet, og knuseanlægget er placeret i det sydvestlige hjørne i knusegården, modsat åbningen i støjskærmene. Knuseanlægget er placeret således, at der maksimalt må være 5 meter fra kanten af knuseanlægget til både den sydlige og den vestlige støjskærm.

## **4. Referencepunkter**

Støjbelastningen er vist via støjudbredelseskort i det lokale område, og er også bestemt i fire referencepunkter, beliggende ved ejendomme i neddelingspladsens omgivelser. Referencepunkterne er angivet med adresse på bilag 2 og 3.

Referencepunkterne er placeret 1,5 meter over terræn, bortset fra R6 som er placeret 4,5 meter over terræn.

Referencepunkterne repræsenterer naboejendommene således:

*Tabel 3 Referencepunkternes placering, samt områdetype*

Referencepunkt	Adresse	Områdetype
R1	Sortehøjvej 9	Bolig i det åbne land
R2	Hedemøllevej 16	Boligområde
R3	Kolonihavehus Hf. Stenshede	Boligområde
R4	Gamle Hedemøllevej 10	Boligområde
R5	Hjermind Byvej 37	Boligområde
R6	Stendalen 64B, 1 sal	Boligområde
Skel 1	Eget nordlige skel	Industriområde
Skel 2	Eget vestlige skel	Industriområde

## 5. Resultater

Resultaterne for beregningerne kan ses på vedhæftede støjdbredelseskort, jf. bilag 3-7, samt i nedenstående tabeller. Bemærk at farveladekortet som viser de forskellige støjniveauer, ændres fra kort til kort, så grøn svarer til en overskridelse af boligområderne. Dette ses på skalaen øverst til højre, på bilagene.

Der er desuden beregnet støjdbredelse for 1. sals højde, og ved almindelig drift overholdes støjgrænserne ved de omkringliggende boliger med god margen.

I knusesituationen overholdes støjgrænserne også ved alle omkringliggende boliger, og her er det mest kritiske punkt for støjbelastningen dog belyst i tabel 5. Da resultaterne, ved almindelig drift, for dag- og aftenperioden er ens for både hverdag, lørdag og søndag bliver de nedenfor præsenteret for aftenperioden, som har den skarpeste støjgrænse.

Tabel 4 Beregnede støjniveauer for almindelig daglig drift

Referencepunkt	Periode	Ækvivalent støjniveau [dB]	Støjgrænse [dB]	Overskridelse [dB]
R1 - Sortehøjvej 9	Aften	41,7	45	-
R1 - Sortehøjvej 9	Nat	40,0	40	-
R2 - Hedemøllevej 16	Aften	33,5	40	-
R2 - Hedemøllevej 16	Nat	31,8	35	-
R3 - Kolonihavehus Hf. Stenshede	Aften	34,6	40	-
R3 - Kolonihavehus Hf. Stenshede	Nat	33,0	35	-
R4 - Gamle Hedemøllevej 10	Aften	33,2	40	-
R4 - Gamle Hedemøllevej 10	Nat	31,5	35	-

R5 - Hjermind Byvej 37	Aften	24,7	40	-
R5 - Hjermind Byvej 37	Nat	23,0	35	-
Skel 1	Aften	53,0	60	-
Skel 1	Nat	51,3	60	-
Skel 2	Aften	54,6	60	-
Skel 2	Nat	53,0	60	-

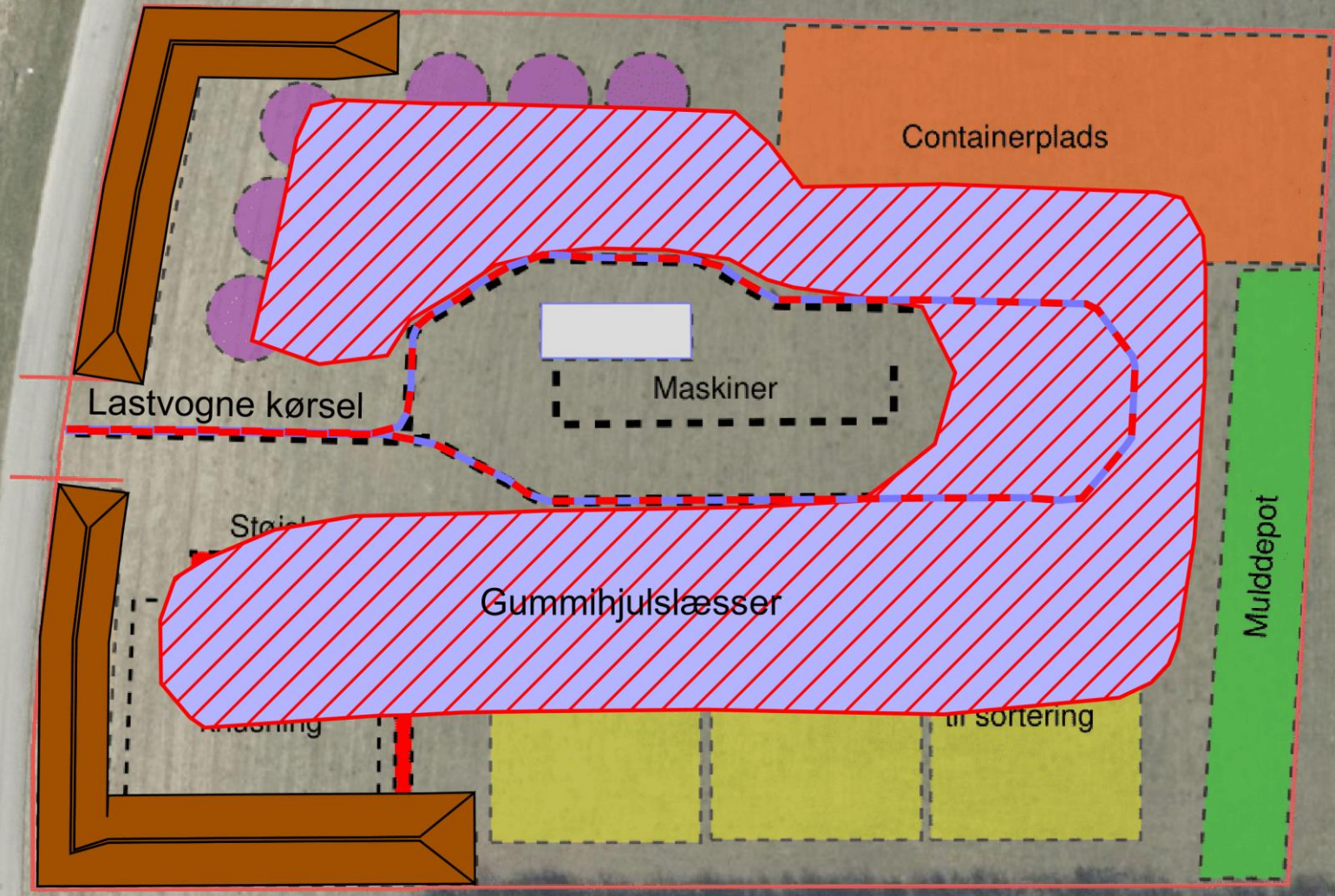
Tabel 5 Beregnede støjniveauer for knusning med nordlig støjskærm

Referencepunkt	Periode	Ækvivalent støjniveau [dB]	Støjgrænse [dB]	Overskridelse [dB]
R1 - Sortehøjvej 9	Dag	48,6	55	-
R2 - Hedemøllevej 16	Dag	35,3	45	-
R3 - Kolonihavehus Hf. Stenshede	Dag	39,0	45	-
R4 - Gamle Hedemøllevej 10	Dag	36,3	45	-
R5 - Hjermind Byvej 37	Dag	35,9	45	-
R6 – Stendalen 64B, 1.sal	Dag	39,8	45	-
Skel 1	Dag	59,0	60	-
Skel 2	Dag	59,9	60	-

## 6. Sammenfatning

Vognmand og Entreprenør DBM ApS, har anmodet Sweco A/S, Acoustica, om at udarbejde en støjredegørelse for arbejdet med nedknusning af beton og den dertilhørende drift af diverse maskiner på pladsen beliggende på Hedemølle Industrivej, 8850 Bjerringbro.

Undersøgelsen viser, at aktiviteterne i forbindelse med almindelig daglig drift samt knusning, overholder de vejledende støjgrænser, med de oplyste forudsætninger.

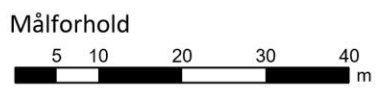


- Signaturforklaring**
-  Linjekilde
  -  Bygning
  -  Beregningsområde
  -  Arealkilde
  -  Støjvold

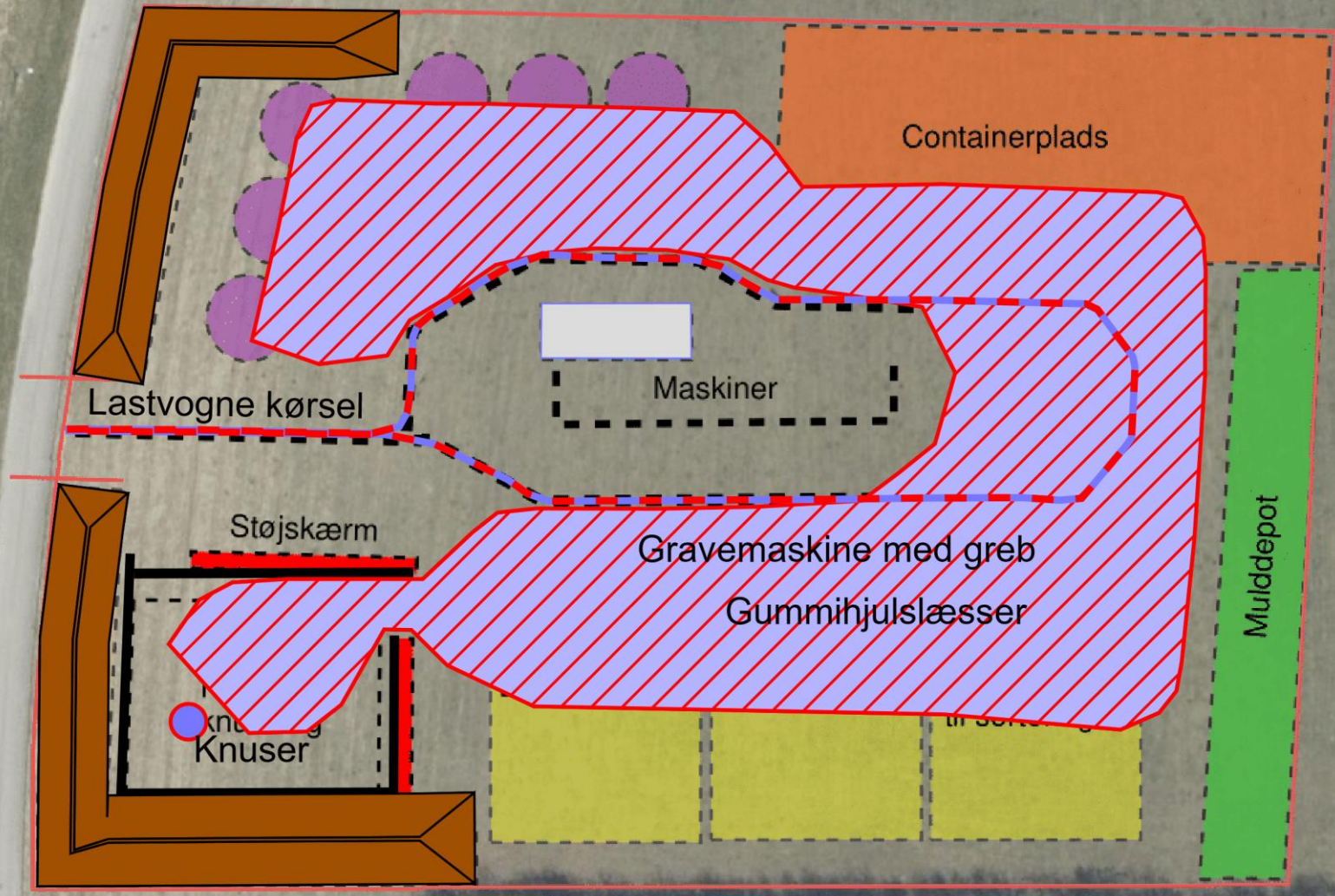
**Stamoplysninger**

Kunde:  
 Vognmand & Entreprenør DBM Aps  
 Sag:  
 Hedemølle Industrivej  
 Sagsnummer.:  
 60.6264.19  
 Rapportnummer:  
 N5.009.22  
 Beregning:  
 0 - -  
 Udarbejdet af:  
 KLNy - 17-02-2022

**Bemærkninger:**



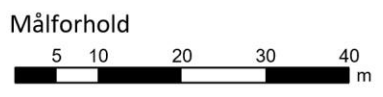


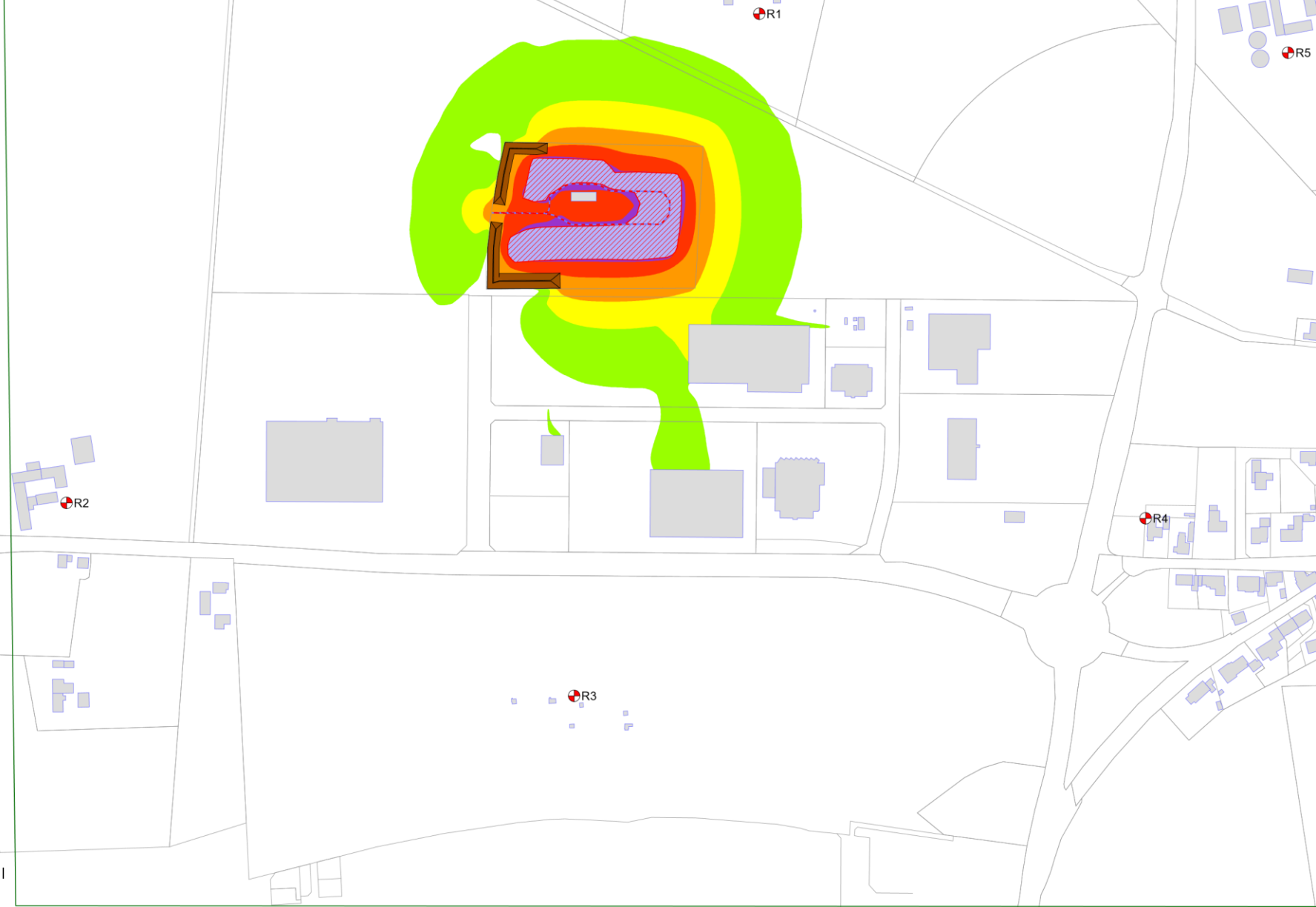


- Signaturforklaring**
-  Linjekilde
  -  Bygning
  -  Beregningsområde
  -  Arealkilde
  -  Støjvold
  -  Punktkilde
  -  Støjskærm

**Stamoplysninger**  
 Kunde:  
 Vognmand & Entreprenør DBM Aps  
 Sag:  
 Hedemølle Industrivej  
 Sagsnummer.:  
 60.6264.19  
 Rapportnummer:  
 N5.009.22  
 Beregning:  
 0 - -  
 Udarbejdet af:  
 KLNy - 17-02-2022

**Bemærkninger:**





**Støjniveau  $L_{A,eq}$**   
Beregnet 1,5 m over terræn i dB(A)

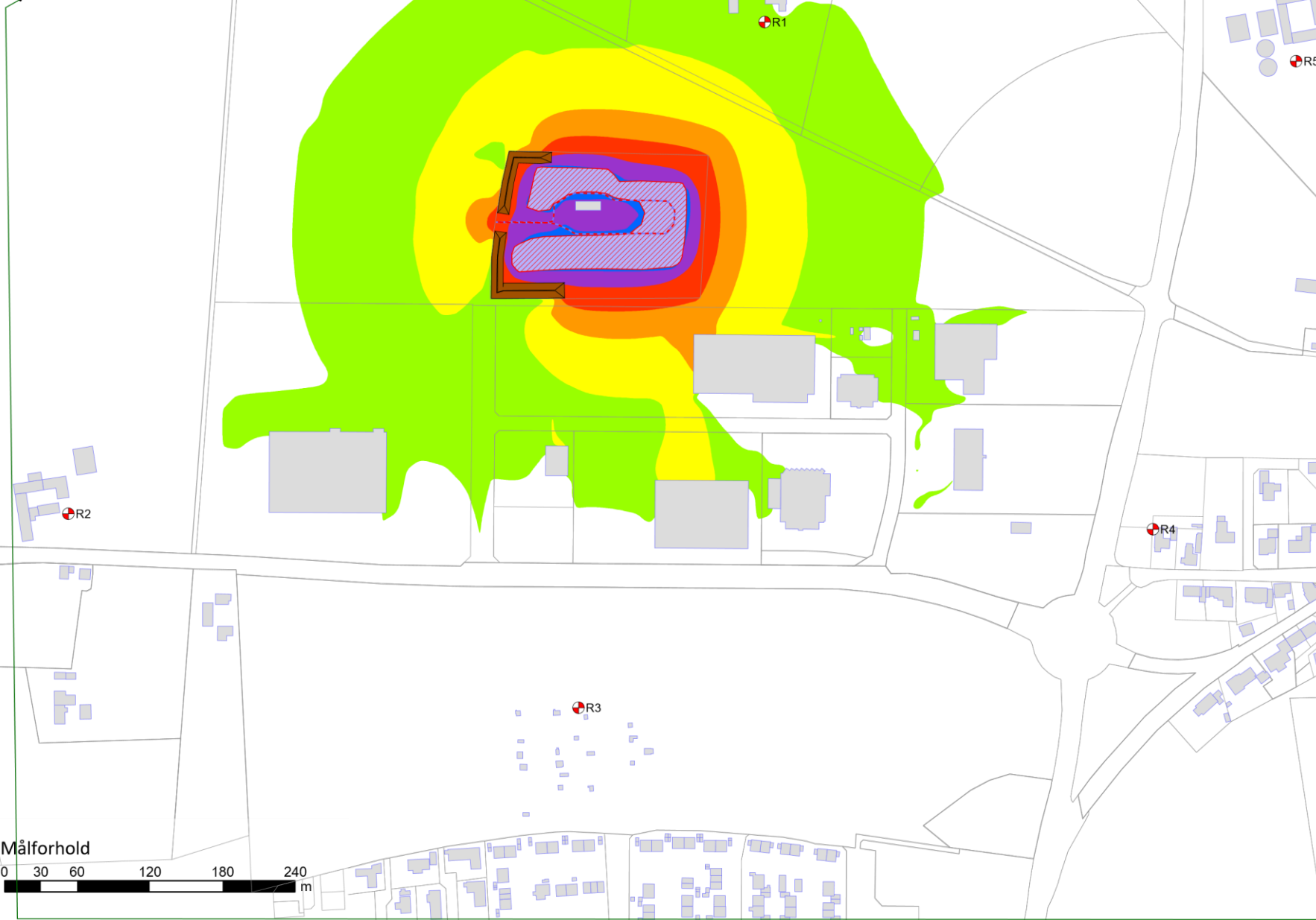
<= 45	Green
45 < <= 50	Yellow
50 < <= 55	Orange
55 < <= 60	Red
60 < <= 65	Dark Red
65 < <= 70	Purple
70 <	Blue

**Signaturforklaring**

- Linjekilde
- Bygning
- Beregningsområde
- Arealkilde
- Referencepunkt
- Støjvold

**Stamoplysninger**

Kunde:  
Vognmand & Entreprenør DBM Aps  
Sag:  
Hedemølle Industrivej  
Sagsnummer.:  
60.6264.19  
Rapportnummer:  
N5.009.22  
Beregning:  
2010 - 17-02-2022  
Udarbejdet af:  
KLNy - 17-02-2022



**Støjniveau  $L_{A,eq}$**   
 Beregnet 1,5 m over terræn i dB(A)

<= 40	Green
40 < <= 45	Yellow-green
45 < <= 50	Yellow
50 < <= 55	Orange
55 < <= 60	Red
60 < <= 65	Purple
65 <	Blue

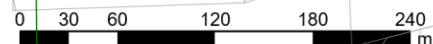
**Signaturforklaring**

- Linjekilde
- Bygning
- Beregningsområde
- Arealkilde
- Referencepunkt
- Støjvold

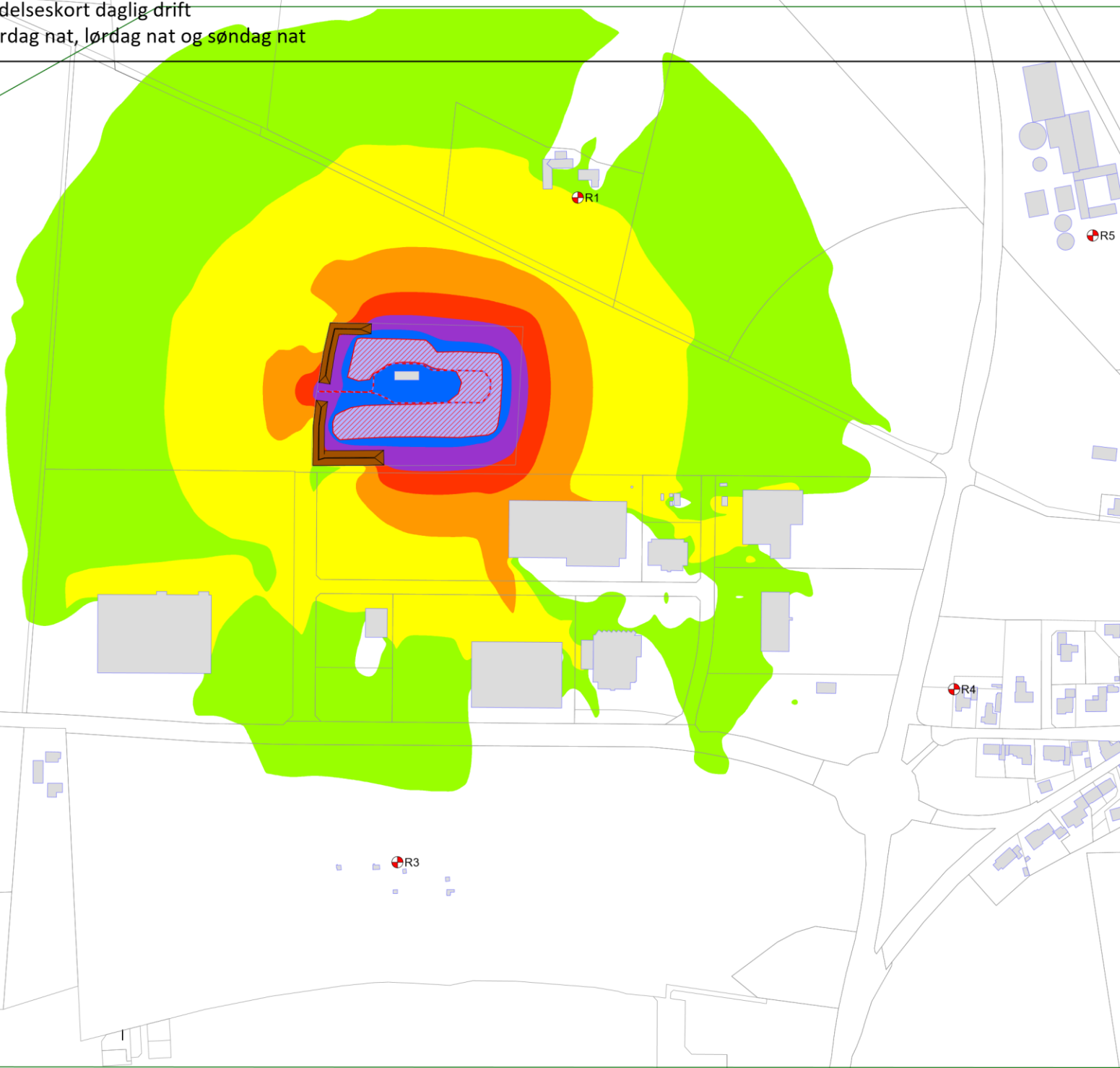
**Stamoplysninger**

Kunde:  
 Vognmand & Entreprenør DBM Aps  
 Sag:  
 Hedemølle Industrivej  
 Sagsnummer.:  
 60.6264.19  
 Rapportnummer:  
 N5.009.22  
 Beregning:  
 2010 - 17-02-2022  
 Udarbejdet af:  
 KLVNY - 17-02-2022

Målforshold







**Støjniveau  $L_{A,eq}$**   
Beregnet 1,5 m over terræn i dB(A)

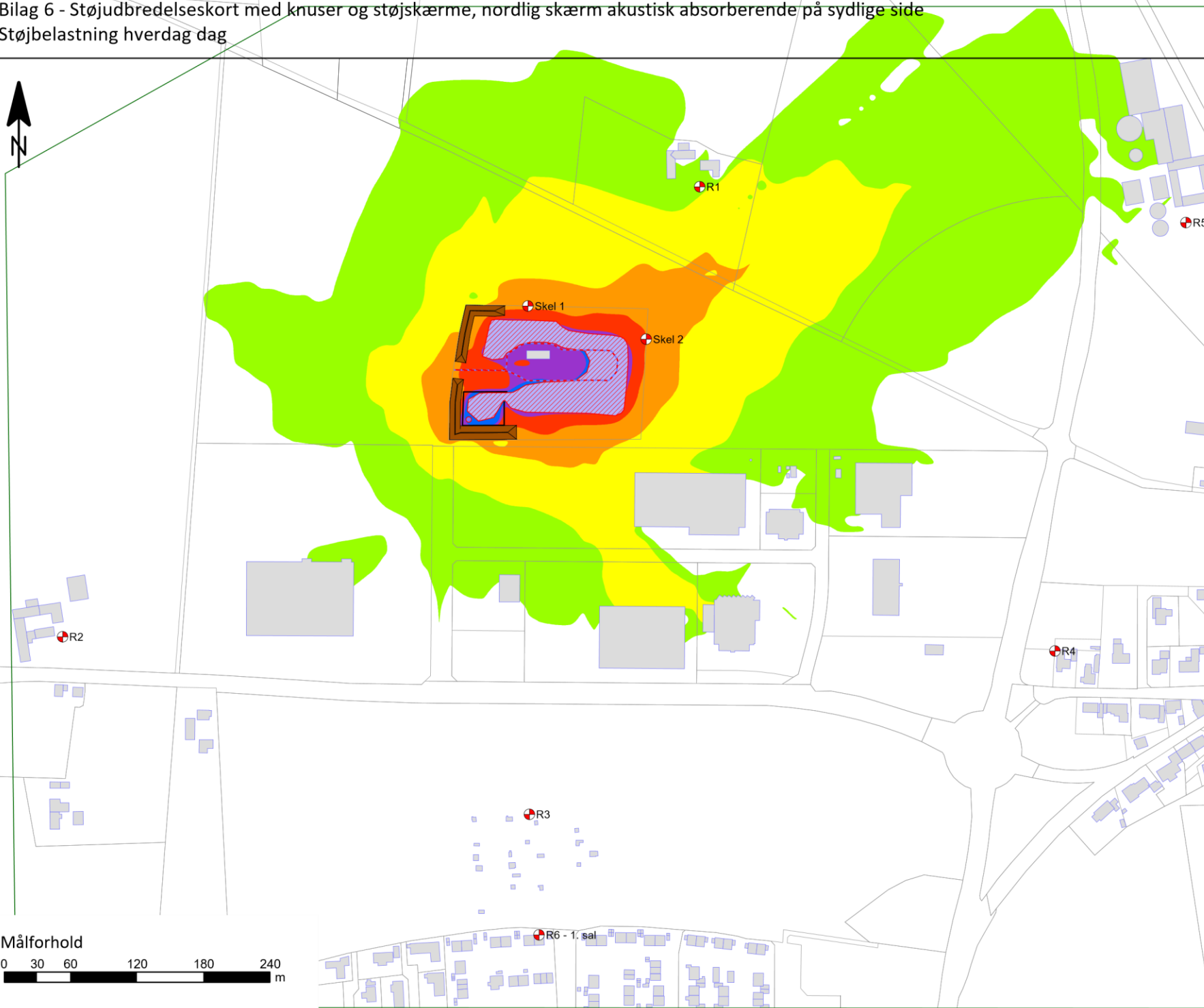
<= 35	Green
35 < <= 40	Light Green
40 < <= 45	Yellow
45 < <= 50	Orange
50 < <= 55	Red
55 < <= 60	Purple
60 <	Blue

**Signaturforklaring**

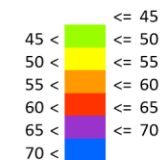
-  Linjekilde
-  Bygning
-  Beregningsområde
-  Arealkilde
-  Referencepunkt
-  Støjtold

**Stamoplysninger**

Kunde:  
Vognmand & Entreprenør DBM Aps  
Sag:  
Hedemølle Industrivej  
Sagsnummer.:  
60.6264.19  
Rapportnummer:  
N5.009.22  
Beregning:  
2010 - 17-02-2022  
Udarbejdet af:  
KLVNY - 17-02-2022



Støjniveau  $L_{A,eq}$   
Beregnet 1,5 m over terræn i dB(A)



**Signaturforklaring**

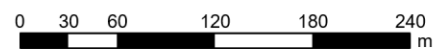
- Linjekilde
- Bygning
- Beregningsområde
- Arealkilde
- Referencepunkt
- Støjtold
- Punktkilde
- Støjskærm

**Stamoplysninger**

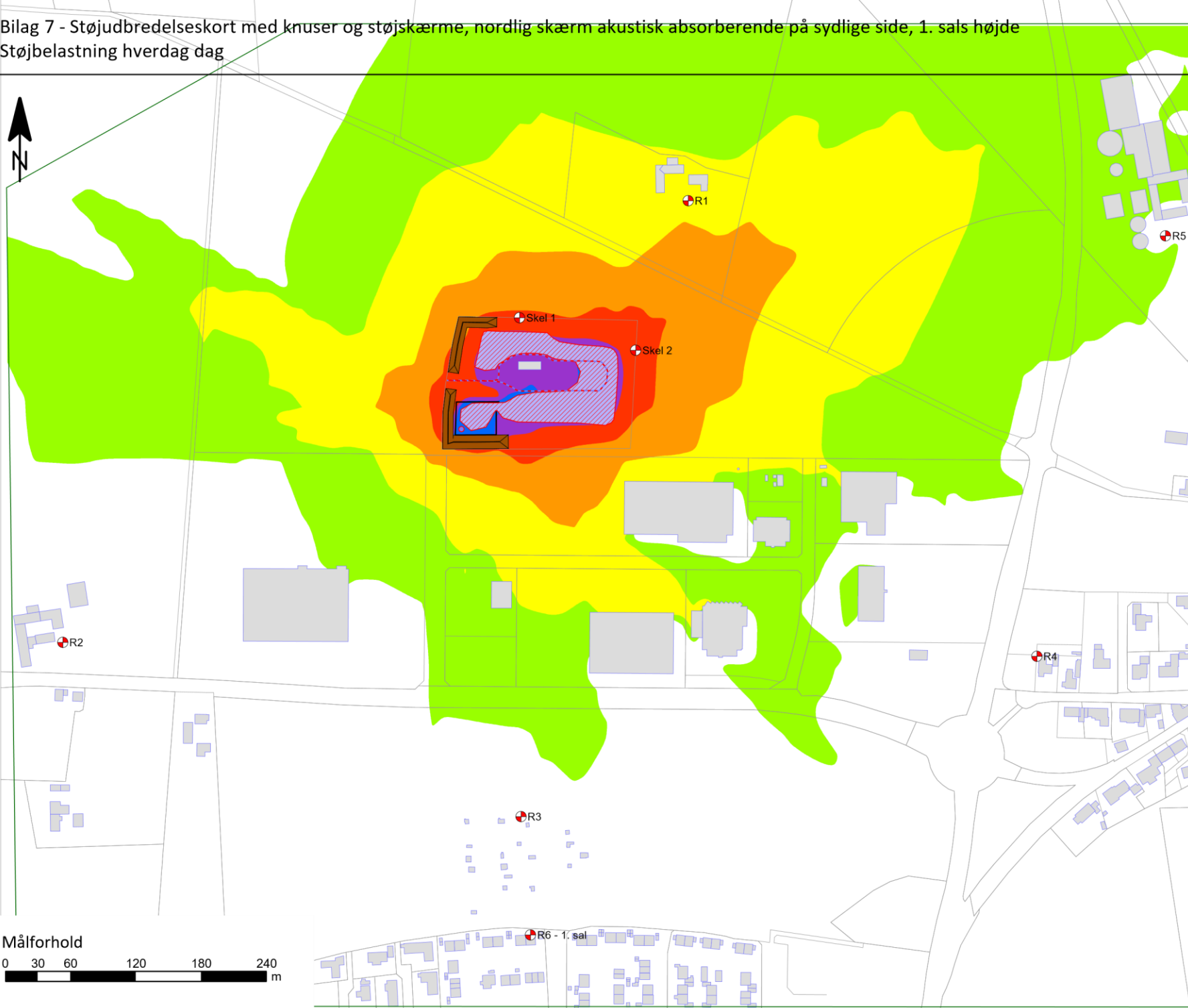
Kunde:  
Vognmand & Entreprenør DBM Aps  
Sag:  
Hedemølle Industrivej  
Sagsnummer.:  
60.6264.19  
Rapportnummer:  
N5.009.22  
Beregning:  
2006 - 05-05-2022  
Udarbejdet af:  
KLNy - 23-05-2022

**Bemærkninger:**

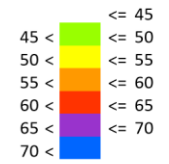
Målforhold



Bilag 7 - Støjudbredelseskort med knuser og støjskærme, nordlig skærm akustisk absorberende på sydlige side, 1. sals højde  
Støjbelastning hverdag dag



**Støjniveau  $L_{A,eq}$**   
Beregnet 4,5 m over terræn i dB(A)



**Signaturforklaring**

- Linjekilde
- Bygning
- Beregningsområde
- Arealkilde
- Referencepunkt
- Støvjvold
- Punktkilde
- Støjskærm

**Stamoplysninger**

Kunde:  
Vognmand & Entreprenør DBM Aps  
Sag:  
Hedemølle Industrivej  
Sagsnummer.:  
60.6264.19  
Rapportnummer:  
N5.009.22  
Beregning:  
2005 - 05-05-2022  
Udarbejdet af:  
KLVNY - 23-05-2022

**Bemærkninger:**

Målforshold

