



**HOLSTEBRO**  
KOMMUNE

KIRKESTRÆDE 11 · 7500 HOLSTEBRO

[www.holstebro.dk](http://www.holstebro.dk)

**Primdahl Mink I/S**

Kalsgårdvej 5  
7500 Holstebro

Dato: 25-03-2019

Sagsnummer: 09.17.19-P19-2-18

Henv. til: Michala Kristensen

Direkte tlf.: 9611 7797

Afdeling tlf.: 9611 7557

[naturogmiljoe@holstebro.dk](mailto:naturogmiljoe@holstebro.dk)

## § 16a MILJØGODKENDELSE

af svinebruget

### **Nørre Barslund**

Barslundvej 13, 7500 Holstebro,  
beliggende på matr. nr. 1a Barslund Gde., Mejrup



MILJØGODKENDELSE MEDDELT I  
HENHOLD TIL LOV NR. 1020 AF 6.  
JULI 2018 OM HUSDYRBRUG OG AN-  
VENDELSE AF GØDNING M.V.



## Indholdsfortegnelse

<b>STAMBLAD FOR VIRKSOMHEDEN</b> .....	<b>2</b>
<b>VÆR OPMÆRKSOM PÅ</b> .....	<b>3</b>
<b>MEDDELELSE OM MILJØGODKENDELSE</b> .....	<b>4</b>
<b>MILJØGODKENDELSENS VILKÅR</b> .....	<b>5</b>
BASISOPLYSNINGER .....	5
INDRETNING OG DRIFT .....	5
ANLÆG OG BYGNINGER .....	5
LUGT OG ØVRIGE GENER .....	6
IE-HUSDYRBRUGET .....	7
<b>BEGRUNDELSE FOR DE STILLEDE VILKÅR</b> .....	<b>8</b>
BASISOPLYSNINGER .....	8
INDRETNING OG DRIFT .....	8
ANLÆG OG BYGNINGER .....	8
BELIGGENHED OG LANDSKABELIGE HENSYN .....	9
AMMONIAK.....	9
LUGT .....	11
ØVRIGE GENER.....	12
FØLGEVIRKNINGER .....	14
BAT .....	14
GRÆNSEOVERSKRIDENDE VIRKNINGER .....	15
IE-HUSDYRBRUGET .....	16
<b>OFFENTLIGGØRELSE OG GENERELLE FORHOLD</b> .....	<b>18</b>
KLAGEVEJLEDNING .....	18
OFFENTLIGGØRELSE .....	18
<b>BILAG</b> .....	<b>20</b>
BILAG 1 – HUSDYRBRUGETS BELIGGENHED .....	20
BILAG 2 – OMKRINGBOENDE OG PLANMÆSSIGE FORHOLD .....	21
BILAG 3 – NATUROMRÅDER OMKRING ANLÆG .....	22
BILAG 4 – TERRÆN OMKRING ANLÆG .....	23
BILAG 5 – DRIFTSJOURNAL .....	24
BILAG 6 – MILJØKONSEKVENSRAPPORT .....	25

**Stamblad for virksomheden**

Meddelelsesdato	25-03-2019
Husdyrbrugets adresse	Barslundvej 13, 7500 Holstebro
Ejendomsnummer	661-0053429
Matrikel	1a Barslund Gde., Mejrup
Husdyrbrugets navn, jf. CVR	Primdahl Mink I/S
CVR-nr. / P-nr. / CHR-nr.	33184735 / 1016396768 / 56271
Husdyrbrugets ejer(e)	Birger Primdahl
Husdyrbrugets telefonnumre	21402142
Husdyrbrugets e-mail	birger@hmfc.dk
Husdyrbrugets konsulent	Lisbeth Gliese Jensen, SAGRO I/S, lgj@sagro.dk
Godkendelses- og tilsynsmyndighed	Holstebro Kommune, Natur og Miljø, Kirkestræde 11, 7500 Holstebro, naturogmiljo@holstebro.dk, Tlf. 96117563
Ansøgningens skemanummer i husdyrgodkendelse.dk	207483

**Vær opmærksom på**

Udnyttelse	Afgørelsen om miljøgodkendelse skal udnyttes inden for 6 år fra godkendelsesdato.
Kontinuitetsbrud	Husdyrbruget er omfattet af reglerne om kontinuitetsbrud.
Retsbeskyttelse	I 8 år efter offentliggørelse er afgørelsen om miljøgodkendelse omfattet af retsbeskyttelse.
Samdrift	Husdyrbruget er et selvstændigt husdyrbrug uden forureningsmæssig sammenhæng med andre husdyrbrug (samdrift).
IED-brug	IED brug skal være opmærksom på særlige regler: <ul style="list-style-type: none"><li>- Underretningspligt ved manglende vilkårsoverholdelse (den ansvarlige for husdyrbruget skal straks underrette kommunen ved manglende overholdelse af godkendelsens vilkår og skal straks træffe de nødvendige foranstaltninger for at sikre overholdelse).</li><li>- Krav om miljøledelse</li><li>- Krav om fasefodring hos slagtesvin.</li><li>- Særlige krav ved ophør af IE-husdyrbruget.</li></ul>
Samtidig i afgørelser	Der er ikke søgt om andre tilladelser eller godkendelser, afledt af miljøbeskyttelsesloven, i forbindelse med ansøgning om miljøgodkendelse.



## Meddelelse om miljøgodkendelse

På baggrund af de foreliggende oplysninger i ansøgningen og den miljøtekniske beskrivelse og vurdering, meddeler Holstebro Kommune med de stillede vilkår hermed miljøgodkendelse til det ansøgte produktionsareal på i alt 1974 m<sup>2</sup>, på husdyrbruget matr. nr. 1a Barslund Gde., Mejrup, beliggende Barslundvej 13, 7500 Holstebro.

Husdyrbruget får en ammoniakemission på mere end 3.500 kg NH<sub>3</sub>-N og er derfor omfattet af § 16a i Husdyrbrugloven. Husdyrbruget har flere end 2.000 stipladser til slagtesvin (over 30 kg) og er derfor omfattet af reglerne for IED, jvf. IE-direktivet.

Ansøgningen har været annonceret på Holstebro Kommunes hjemmeside i perioden fra den 20-11-2018 til den 04-12-2018. Forslag til miljøgodkendelse har været i offentlig høring i perioden fra den 20-02-2019 til den 22-03-2019.

Husdyrbruget har en § 12 miljøgodkendelse af den 30-09-2010 til 8546 slagtesvin (32- 107 kg), og der blev foretaget VVM screening af dyreholdet i 2006. Det eksisterende produktionsareal er fastsat herudfra. Den eksisterende miljøgodkendelse af 30-09-2010 erstattes ved meddelelse af denne miljøgodkendelse.

Holstebro Kommune har gennemgået ansøgningen og anser oplysningskravet vedrørende miljøkonsekvensrapporten for opfyldt, idet den indeholder en beskrivelse af det ansøgte med oplysninger om:

- 1)
  - a) Det ansøgtes placering, udformning, dimensioner og andre relevante særkender,
  - b) Det ansøgtes forventede væsentlige og eventuelle kumulative indvirkninger på miljøet,
  - c) Det ansøgtes særkender eller de foranstaltninger, der påtænkes truffet for at undgå, forebygge eller begrænse og om muligt neutralisere forventede væsentlige skadelige indvirkninger på miljøet,
  - d) Den eller de rimelige alternative løsninger, som ansøger har undersøgt, og som relevante for det ansøgte og dets særlige karakteristika, og hovedårsagerne til den eller de valgte løsninger under hensyn til det ansøgtes indvirkninger på miljøet.
- 2) Et samlet, ikke-teknisk resumé af oplysningerne i pkt. 1, og påtænkte foranstaltninger ved IE-husdyrbrugets ophør, hvis det ansøgte vedrører et IE-husdyrbrug.
- 3) Oplysning om den kompetente ekspert, der har udarbejdet miljøkonsekvensrapporten.

Holstebro Kommune vurderer, at:

Punkt 1a, 1b, 1c fremgår af husdyrgodkendelse.dk

Punkt 1d er beskrevet fyldestgørende

Punkt 2 er beskrevet fyldestgørende

Punkt 3 er beskrevet fyldestgørende.

Miljøgodkendelsen gælder kun for det ansøgte. Der må ikke ske udvidelse eller ændring i produktionsarealet, herunder staldafsnit og gødningsopbevaringsanlæg, før ændringen er anmeldt eller godkendt af Holstebro Kommune.

Holstebro Kommune vurderer, at husdyrbruget har truffet de nødvendige foranstaltninger til at forebygge og begrænse forureningen ved anvendelse af bedste tilgængelige teknik, og at husdyrbruget i øvrigt kan drives på stedet uden at påføre omgivelserne forurening, som er uforenelig med hensynet til omgivelsernes sårbarhed og kvalitet.

På baggrund af ovenstående vurderer kommunen, at husdyrbruget kan drives uden væsentlige gener for omgivelserne og risiko for forurening, såfremt vilkårene i denne miljøgodkendelse overholdes.

På Holstebro Kommunes vegne

Michala Kristensen  
Miljømedarbejder



## Miljøgodkendelsens vilkår

### Basisoplysninger

#### Dokumentation

1. Nærværende § 16a miljøgodkendelse ophæver miljøgodkendelse af 30-09-2010 meddelt i henhold til § 12 i Lov om miljøgodkendelse af husdyrbrug m.v.
2. Husdyrbruget skal etableres og drives, som det er beskrevet i ansøgningen og de supplerende oplysninger, og som det er sammenfattet i denne miljøgodkendelse og tilhørende miljøkonsekvensrapport, medmindre vilkårene i denne miljøgodkendelse eller senere afgørelser foreskriver andet.
3. På tilsynsmyndighedens forlangende skal husdyrbruget dokumentere overholdelse af denne miljøgodkendelses vilkår. Opgørelse af f.eks.:
  - produktionsarealets størrelse
  - affaldsregistrering og -bortskaffelse
  - driftsjournaler (jf. bilag 5)skal efter anmodning kunne fremlægges for tilsynsmyndigheden. Der skal på forlangende fremvises dokumentation for de seneste fem år.

#### Ansøger og ejerforhold

4. Ændringer i ejerforhold eller ændringer i, hvem der er ansvarlig for driften, skal meddeles til kommunen senest 14 dage efter, at ændringen har fundet sted.

### Indretning og drift

#### Det ansøgte produktionsareal

5. Produktionsareal, dyretyper og staldindretning skal være i overensstemmelse med følgende skema:

Staldanlæg	Dyretype og staldsystem	Produktionsareal (m <sup>2</sup> )
Stald I	Slagtesvin. Delvis spaltegulv, 25-49 % fast gulv	302
Stald II	Slagtesvin. Delvis spaltegulv, 25-49 % fast gulv	1672
<b>I alt</b>		<b>1974</b>

Dyreholdet skal efter type etableres i de staldanlæg, der er angivet som ansøgt.

### Anlæg og bygninger

#### Opbevaring af husdyrgødning

6. Gyllebeholdere skal minimum en gang om året - f.eks. i forbindelse med forårstømning - inspiceres for revner/utætheder mv. og vedligeholdes. Inspektion og evt. vedligeholdelse skal noteres i driftsjournal, jvf. bilag 5.

#### Driftsforstyrrelser eller uheld

7. Beredskabsplanen skal være kendt af alle personer, der arbejder på husdyrbruget og den skal ophænges synligt, hvor den er let at komme til. Beredskabsplanen skal løbende holdes opdateret.
8. Beredskabsplanen skal kunne udleveres til evt. indsatsleder/miljømyndighed ved uheld, forurening, brand ol.



---

## Lugt og øvrige gener

---

### Rengøring af staldanlæg

---

9. Der skal opretholdes en god staldhygiejne, herunder rene stalde og fodringsanlæg.

### Transport

---

10. Transport til og fra ejendommen skal af hensyn til støj- og støvgener foregå ved hensynsfuld kørsel.

### Støj

---

11. Støjbidraget fra staldene sammenlagt med bidraget fra husdyrbrugets øvrige aktiviteter, målt uden dørs, må ved nabobeboelse\* ikke overstige nedenfor anførte værdier.

Dag	Kl. 07-18	55 dB(A)	(8 timer)
Aften	Kl. 18-22	45 dB(A)	(1 time)
Nat	Kl. 22-07	40 dB(A)	(1/2 time)
Lørdag	Kl. 07-14	55 dB(A)	(7 timer)
Lørdag	Kl. 14-22	45 dB(A)	(4 timer)
Søn- og helligdag	Kl. 07-22	45 dB(A)	(8 timer)

\*) Ved nabobeboelse defineres som opholdsarealer ved nærmeste nabo. Ved tvivlsspørgsmål er det tilsynsmyndigheden, der definerer, hvor støjgrænsen gælder. Støjbidraget (bortset fra maksimalværdien) måles som det ækvivalente, konstante, korrigerede støjniveau i dB(A) (re. 20 µPa). Tidsintervallerne i parenteserne angiver midlingstiden inden for den pågældende periode.

Såfremt der skulle opstå gener for de omkringboende, eller såfremt Holstebro Kommune finder det nødvendigt, kan der kræves udført støjmålinger/beregninger efter nærmere definerede anvisninger, så det kan godtgøres, at støjgrænserne overholdes, og om at driftstiden for de forskellige støjkloder kan reguleres. Jf. desuden vilkår om handleplaner.

12. Ventilationsanlæggene skal vedligeholdes og efterses i henhold til producentens anvisninger. Anlægget skal dog som minimum rengøres mindst en gang om året.

### Restvand og spildevand

---

13. Befæstede arealer omkring husdyrbrugets bygninger skal altid holdes rene for affald, foderrester, gødningsspild m.v., således, at der ikke er risiko for udvaskning af organisk materiale og næringsstoffer til vandløb, grøfter og dræn ved overfladeafstrømning.

### Fluegener

---

14. Der skal på ejendommen foretages en effektiv fluebekæmpelse i overensstemmelse med retningslinjerne fra Aarhus Universitet, Institut for Agroøkologi (Retningslinjer for fluebekæmpelse på og omkring gårde med husdyr).
15. Hvis Holstebro Kommune finder det nødvendigt, kan det forlanges, at der føres journal over fluebekæmpelsen på husdyrbruget. Journalen skal føres efter kommunens anvisninger.

### Handleplaner ved uforudsete gener

---

16. Hvis Holstebro Kommune vurderer, at eventuelle klager om støj-, lugt-, flue-, støv-, og/eller lysgener er væsentlige og større, end der forventes i miljøvurderingen, skal husdyrbruget udarbejde en handlingsplan og efterviser at de stillede krav er overholdt. Handlingsplanen skal godkendes af Holstebro Kommune.



Er kravene ikke overholdt kan kommunen kræve, at der skal indgives og gennemføres et projekt for afhjælpende foranstaltninger. Alle udgifter i forbindelse med et sådant projekt afholdes af husdyrbruget.

---

## **IE-husdyrbruget**

---

### ***Ved ophør***

---

17. Ved ophør af husdyrbruget skal stalde rengøres og gyllebeholdere tømmes. Eventuelle oplag af olier, sprøjtemidler, kemikalier etc. skal bortskaffes til godkendt modtager. Det skal sikres, at der ikke sker forurening af natur eller miljø i forbindelse med ophør af produktionen. Såfremt driftsbygninger ikke er nødvendige eller brugbare til landbrugsformål, kan Holstebro Kommune kræve, at bygningerne rives ned, og materialet bortskaffes til genanvendelse eller lignende. Omkostninger i forbindelse hermed påhviler husdyrbruget.

### ***Miljø- og ressourcestyring***

---

18. Husdyrbruget skal minimum en gang årligt føre journal/opgørelse over forbrug af el, vand og brændstof, samt andre relevante ressourcer.

19. Husdyrbruget skal arbejde på at nedbringe ressourceforbruget og affaldsmængden samt udledning af forurenende stoffer til omgivelserne, så der på en økonomisk forsvarlig måde opnås en reduktion i miljøbelastningen.

20. Husdyrbruget skal i forbindelse med tilsyn redegøre for muligheden for at indføre renere teknologi i form af ændrede råvarer, nyt materiel, ny management eller besparelser på materialer og ressourcer, som kan nedsætte miljøbelastningen. Følgende områder forventes at indgå i redegørelsen:

- Metoder/management til reducere af fordampningen af kvælstof fra stalde og opbevaringsanlæg samt i forbindelse med udbringning.
- Tiltag til reducere af kvælstofudledning og fosforoverskud.
- Redegørelse for ressourceforbrug og tiltag til minimering heraf.
- Reparations- og vedligeholdelsesplaner.
- Affaldsreducerende tiltag.

21. Senest 5 år efter den seneste energigennemgang af ejendommen skal hele husdyrbruget være gennemgået af en energifaglig konsulent med det formål at sikre, at lønsomme ressourcebesparende teknologier løbende indføres på husdyrbruget. Gennemgangen skal som minimum indeholde en beskrivelse og vurdering af de aktuelle forhold samt mulighederne for indførelse af energibesparende teknologi vedr. belysning, ventilationsanlæg, maskiner og lign. samt de heraf afledte forhold, såsom f.eks. varmegenindvindingspotentialer, pumpetyper etc. Som udgangspunkt skal 5-års lønsomme teknologier indføres. Kontrolrapport skal fremsendes til Holstebro Kommune.





## Begrundelse for de stillede vilkår

I forbindelse med ansøgningen er der indsendt en miljøkonsekvensrapport, hvor ansøger har redegjort for miljøkonsekvenserne ved det ansøgte projekt. Nedenfor gør Holstebro Kommune rede for de stillede vilkår i miljøgodkendelsen.

---

### Basisoplysninger

---

#### *Dokumentation og ansøger og ejerforhold*

---

Vilkår 1-3 er stillet for at sikre, at husdyrbruget etableres og drives, som det er beskrevet i denne miljøgodkendelse og tilhørende miljøkonsekvensrapport.

Vilkår 4 er stillet for at sikre, at kommunen løbende bliver orienteret om ændringer af ejerforhold samt hvem, der er ansvarlig for driften af husdyrbruget.

---

### Indretning og drift

---

#### *Det ansøgte produktionsareal*

---

Vilkår 5 skal sikre, at dyreholdet etableres i de staldanlæg og med de staldsystemer, der er angivet som ansøgt, og som beregningerne i husdyrgodkendelse.dk er foretaget på baggrund af.

---

### Anlæg og bygninger

---

#### *Opbevaring af husdyrgødning*

---

Vilkår 6 om en årlig inspektion af gyllebeholdere er stillet for at forebygge risiko for forurening og for at sikre, at eventuelle skader på gyllebeholdere opdages og repareres hurtigst muligt. Inspektionen og evt. vedligeholdelse skal noteres i driftsjournal jf. bilag 5.

I miljøkonsekvensrapporten er opbevaringskapaciteten beregnet ud fra den maksimale produktion af flydende husdyrgødning og den samlede kapacitet i gyllebeholdere på Barslundvej 8, 11 og 13. Det vurderes, at der er tilstrækkelig opbevaringskapacitet og derfor stilles der ikke yderligere vilkår.

Som beskrevet i miljøkonsekvensrapporten leveres den producerede flydende husdyrgødning til Maabjerg Bioenergy og den afgassede biomasse returneres til gyllebeholdere. Holstebro Kommune vurderer derfor, at risikoen for overfyldning af gyllebeholderne er minimal.

#### *Driftsforstyrrelser eller uheld*

---

Der er i miljøkonsekvensrapporten gjort rede for håndtering af mulige uheld på husdyrbruget. Der er i forbindelse med ansøgningen fremsendt beredskabsplan med beskrivelse af håndtering af uheld i form af brand, gylleuheld og kemikalie- og oliespild.

Det er oplyst i miljøkonsekvensrapporten, at der i tilfælde af et gylleudslip laves opdæmning med jord eller halmballer, for at undgå, at gyllen løber til det § 3-beskyttede moseområde sydøst for ejendommen. For bedre overblik vises terrænforholdene mellem gyllebeholderne og moseområdet på kort i Bilag 4.

Gyllebeholder I er omfattet af 5-års beholderkontrol og krav om alarmsystem. Gyllebeholder II er omfattet af 10-års beholderkontrol.

Vilkår 7 er stillet for at sikre, at alle medarbejdere på husdyrbruget er til enhver tid bekendt med beredskabsplanen, og at husdyrbrugets beredskabsplan løbende holdes opdateret. Der er desuden stillet vilkår om, at beredskabsplanen skal kunne udleveres til evt. indsatsleder/miljømyndighed ved uheld, forurening, brand for at sikre en målrettet og koordineret indsats i tilfældet af et uheld.



---

## Beliggenhed og landskabelige hensyn

---

### Lokalisering og planmæssige forhold

---

Bedriften ligger cirka 2,3 km nordøst for Holstebro byzone (Erhvervsområde ved Søndergård). Husdyrbruget beliggenhed fremgår af bilag 1. Planmæssige forhold fremgår af bilag 2.

Det vurderes, at husdyrbruget overholder afstandskravene jf. Husdyrbruglovens §§ 6-8 samt Husdyrgødningsbekendtgørelsens §5 og §6, da miljøgodkendelsen udelukkende omfatter eksisterende stalde.

### Landskabelige og kulturhistoriske områder

---

Ejendommen ligger i landskabskarakterområdet kaldet Holstebro Bakkelandskab.

Husdyrbrugets anlæg ligger uden for bygge- og beskyttelseslinjer, bevaringsværdigt landskab, kystnærhedszonen samt værdifulde kulturmiljøer.

Der etableres ikke nye staldbygninger eller andre anlæg i forbindelse med miljøgodkendelsen. Det vurderes, at der ikke vil ske nogen påvirkning af det omkringliggende landskab. Der stilles derfor ikke vilkår til beskyttelse af landskabelige og kulturhistoriske områder.

---

## Ammoniak

---

### Ammoniak

---

Den samlede ammoniakfordampning fra anlægget forventes at blive på 3948 kg/år, hvilket er en meremission på 0 kg N/år i forhold til nudrift og 8-års drift.

Den samlede ammoniakfordampning fra gødningsanlæg og lagre er beregnet til 198 kg NH<sub>3</sub>-N/år, hvilket er en meremission på 0 kg N/år i forhold til nudrift og 8-års drift.

Jf. ansøgningsskema 207483 er husdyrlovens generelle beskyttelsesniveau for ammoniak overholdt.

### Samlet ammoniakdeposition siden 2011 (8 år siden)

Holstebro Kommune vurderer, at da der i løbet af de sidste 8 år ikke er sker en merbelastning, som overskrider 1,0 kg N/ha/år, overholder det ansøgte lovens krav om maksimal deposition af kvælstof i kategori 3-natur.

### Kumulation

Totaldepositionen fra det ansøgte husdyrbrug i nærmeste kategori 1-natur er beregnet til 0 kg N/ha/år. Kravene er derfor overholdt uanset kumulation.

### Ammoniakfølsomme naturtyper indenfor Natura 2000 (kategori 1 natur)

De nærmest liggende Natura 2000-områder i forhold til ejendommen er EF-habitatområde nr. 225, Idom Å og Ormstrup Hede, EF-habitatområde nr. 41 Hjelm Hede, Flyndersø og Stubbergård Sø og EF-fuglebeskyttelsesområde nr. 29 Flyndersø og Skalle Sø samt EF-fuglebeskyttelsesområde nr. 40, Venø og Venø Bugt.

Mindstefstanden hertil er i alle tre tilfælde over 12 kilometer.

Beregninger foretaget i de nærmest liggende punkter viser en kvælstofdeposition på 0,0 kg N/ha/år fra den samlede ejendom.

Holstebro Kommune venter ingen negativ effekt af ammoniakemissionen fra ejendommen på de nærmest liggende Natura 2000-områder.



### **Større ammoniakfølsomme naturområder udenfor Natura 2000 (kategori 2 natur)**

Afstanden til de nærmeste områder med lobeliesø, højmose eller større heder/overdrev udenfor Natura 2000-områder er høj, dvs. over 4 kilometer. Der er tale om to overdrevsarealer dels ved Borbjerg og dels syd for Vandkraftsøen ved Holstebro.

Beregninger viser en kvælstofdeposition i disse områder på 0,0 kg N/ha/år fra den samlede ejendom, og reglerne for kategori 2 natur er dermed overholdt.

Holstebro Kommune venter ingen negativ effekt af ammoniakemissionen fra ejendommens drift på de nærmest liggende områder med kategori 2 natur.

### **Ammoniakfølsomme naturområder i øvrigt (kategori 3 natur)**

Det nærmeste §3-naturområde i forhold til ejendommen, som kan tænkes at være omfattet af reglerne for kategori 3 natur, er et mindre moseområde, som ligger øst for ejendommen i en afstand af under 100 meter. Mosen er under 2000 m<sup>2</sup> stor, men er omfattet af naturbeskyttelseslovens §3, fordi den ligger i tilknytning til et vandhul.

Beregninger for mosen viser en kvælstofdeposition på 7,1 kg N/ha/år fra den samlede ejendom, men eftersom der ikke er tale om en udvidelse af ejendommen, er der ikke nogen merdeposition. Mosen har karakter af et tæt pilekrat og vurderes ikke at rumme kvælstoffølsom vegetation.

I miljøkonsekvensrapporten vurderes det, at der ikke er ammoniakfølsomme skove indenfor 1000 meter fra anlægget. Der ligger dog et område med potentielt ammoniakfølsomme skov ca. 500 meter nord for ejendommen. Reglerne for kategori 3 natur er overholdt.

### **Samlet vurdering**

Holstebro Kommune vurderer, at oplysninger om kildehøjder, ruhed og kumulation, er korrekte.

Holstebro Kommune vurderer, at kravene om maksimalt tilladt totaldeposition på kategori 1- og kategori 2-natur er overholdt.

Holstebro Kommune vurderer, at der ikke er grundlag for at skærpe kravene til ammoniak meremissionen under hensyn til andre omkringliggende ammoniakfølsomme naturområder såsom ammoniakfølsomme skove, kategori 3-natur og §3 natur.

### **Bilag IV-arter**

---

Følgende arter og artsgrupper fra habitatdirektivets bilag IV (strengt beskyttede arter) kunne tænkes at forekomme i Holstebro Kommune:

Småflagermus: Forekommer næsten overalt i Vestjylland, men vil ikke blive negativt påvirket af projektet.

Birkemus: Arten er ikke registreret i området.

Odder: Lever udbredt i Vestjylland, men er med sin levevis næppe truet af projektet.

Markfirben: Holstebro Kommune har ikke kendskab til forekomster nær ejendommen.

Stor vandsalamander, løgfrø, spidssnudet frø og strandtudse: Stor vandsalamander er registreret i et vandhul ca. 700 meter mod nord, men ventes ikke at blive negativt påvirket af ejendommen.

Grøn kølleguldsmed: Forekommer udbredt i Storå, men vil ikke blive negativt påvirket af projektet.

Vandranke: Vokser nær Felsted Kog og i Husby Sø, men i stor afstand fra ejendommen.

Gul stenbræk: Holstebro Kommune rummer mindst 3 paludella-væld, hvor arten kan tænkes at forekomme, men den er trods eftersøgninger ikke fundet her i nyere tid.



I miljøkonsekvensrapporten konstateres det, at der ikke er registreret Bilag IV arter indenfor 1000 meter fra husdyrbruget. Der er ifølge kommunens oplysninger registreret Stor salamander i et vandhul ca. 700 meter mod nord, men det vurderes, at arten ikke vil blive negativt påvirket af miljøgodkendelsen.

På og umiddelbart op til husdyrbrugets udspretningsarealer er Holstebro Kommune ikke bekendt med arter omfattet af EF-habitatdirektivets bilag IV, som kan blive negativt påvirket af nærværende godkendelse.

---

## Lugt

Der er 3 forskellige genegrænser for lugt, som skal overholdes, før der kan meddeles miljøgodkendelse. I byzone er grænsen sat til 5 OUe, for samlet bebyggelse er grænsen 7 OUe, mens den for enkeltboliger uden landbrugspligt er på 15 OUe. Helt overordnet svarer 1 lugtenhed (OUe) til grænsen for, hvornår lugten kan erkendes i et laboratorium. Ved 3 lugtenheder er det muligt, at genkende lugttypen som f.eks. svinelugt. Ved 5 lugtenheder kan lugten med sikkerhed bestemmes, mens lugten ved 10 lugtenheder er en tydelig lugt, der i tilfælde af f.eks. svinelugt kan opfattes som ubehagelig.

### Kumulation af lugt

Der ligger ikke andre husdyrbrug, der udløser krav om kumulation af lugt, geneafstanden skal derfor ikke forøges.

### Lugtberegning

I husdyrgodkendelse.dk er der foretaget en beregning (skemanummer 207483) af geneafstandene til både enkeltbolig, samlet bebyggelse og byzone. Kravene i lugtberegningen er overholdt.

### Lugt fra gyllebeholdere og gødningshåndtering

Lugt fra opbevaringslagre er ikke medtaget i ovenstående beregninger, da de er omfattet af de generelle afstandsregler.

Den flydende husdyrgødning fra staldene sluses ud af staldene til fortanken ca. hver 14. dag. Husdyrgødningen afhentes fra fortanken til Biogas og leveres retur som afgasset biomasse i gylletankene.

Omrøring af gyllebeholdere sker forud for udkørsel af gylle på markerne primært om foråret. Udslusning, omrøring og håndtering af gylle kan give anledning til kortvarige lugtgener.

Der stilles ikke skærpede krav til f.eks. gyllebeholdere eller udbringningspraksis, da der er 180 meter til nærmeste nabo.

### Rengøring af staldanlæg

Stalde rengøres efter behov. Idet erfaring viser, at en god staldhygiejne i form af rene og tørre stalde ofte har en gunstig indflydelse på staldlugtemissionen, stilles der vilkår om, at der opretholdes en god staldhygiejne.

Der stilles vilkår om god staldhygiejne, da det bidrager til lavere lugtemission fra stalde.

Der er desuden stillet vilkår om, at såfremt tilsynsmyndigheden vurderer, at der forekommer lugtgener, der er væsentligt større, end der kan forventes, ifølge grundlaget for miljøvurderingen, kan kommunen kræve, at der udarbejdes en handleplan, og husdyrbruget skal eftervise, at de stillede krav er overholdt. Handleplanen skal godkendes af Holstebro Kommune.

### Samlet vurdering

På baggrund heraf vurderes det, at husdyrbruget ikke med de stillede vilkår vil give anledning til væsentlige lugtgener hos de omkringboende.



---

## Øvrige gener

---

### Transport

---

I miljøkonsekvensrapporten er der gjort rede for antal, type og perioder for transporter til og fra ejendommen. Der sker ikke driftsmæssige ændringer i forbindelse med denne miljøgodkendelse.

Det vurderes at være hensigtsmæssigt, at der i forbindelse med driften anvendes primært den sydlige indkørsel til ejendommen, der ligger længst fra nærmeste naboer. Der er desuden lavet en intern vej langs Barslundvej for at undgå kørsel på offentlig vej, når man skal rundt om ejendommen.

De daglige transporter foregår primært indenfor normal arbejdstid. Omkring forårs- og høstarbejde kan der forventes højere belastning med transporter også udenfor normal arbejdstid og i weekenden.

Der er stillet et vilkår om, at transport til og fra ejendommen skal foregå ved hensynsfuld kørsel. Vilkåret er stillet for at minimere mulige støj- og støvgener hos de nærmeste naboer, der ligger i en afstand af 180 meter fra husdyrbruget.

### Rengøring af offentlig vej

Vær opmærksom på, at ved tilsvining af det offentligt tilgængelige vejareal i forbindelse med arbejdskørsel, skal der opstilles skilte, der informerer andre trafikanter om forholdene. Det offentlige vejareal skal rengøres efter arbejdskørselsens ophør, jvf. færdselslovens kapitel 14. Politiet er myndighed herfor, hvorfor forholdet ikke reguleres i denne miljøgodkendelse.

### Samlet vurdering

Det vurderes på baggrund af ovenstående, at transport til og fra husdyrbruget med de stillede vilkår kan foregå uden væsentlige miljømæssige gener for de omkringboende.

---

## Støj

---

I miljøkonsekvensrapporten er der gjort rede for mulige støjkilder (interne transporter, ventilation, indblæsning og blanding af foder, ventilationsanlæg og korntørringsanlæg) og støjreducerende tiltag. Der sker ikke driftsmæssige ændringer i forbindelse med denne miljøgodkendelse.

Der stilles vilkår om, at ventilationsanlæggene skal vedligeholdes og efterses i henhold til producentens anvisninger. Anlægget skal dog som minimum rengøres mindst en gang hvert forår. Vilkåret stilles for at sikre, at ventilationsanlæggene kører optimalt hvormed risikoen for støjgener minimeres.

For at imødekomme eventuelle støjgener for de omkringboende fastsættes der vilkår om, at husdyrbrugets samlede bidrag til støjbelastningen i omgivelserne må ikke overstige følgende værdier, målt ved nabobeboelser eller deres opholdsarealer, angivet som det ækvivalente, konstante, korrigerede støjniveau målt i dB(A). Tallene i parentes angiver midlingstiden<sup>1</sup> inden for den pågældende periode:

Dag	Kl. 07-18	55 dB(A)	(8 timer)
Aften	Kl. 18-22	45 dB(A)	(1 time)
Nat	Kl. 22-07	40 dB(A)	(1/2 time)
Lørdag	Kl. 07-14	55 dB(A)	(7 timer)
Lørdag	Kl. 14-22	45 dB(A)	(4 timer)
Søn- og helligdag	Kl. 07-22	45 dB(A)	(8 timer)

Såfremt der skulle opstå gener for de omkringboende, eller såfremt Holstebro Kommune finder det nødvendigt, kan der kræves udført støjmålinger/beregninger efter nærmere definerede anvisninger, så det kan godtgøres, at støjgrænserne overholdes og om at driftstiden for de forskellige støjkilder kan reguleres.

Der er desuden stillet vilkår om, at såfremt tilsynsmyndigheden vurderer, at der forekommer støjgener, der er væsentligt større, end der kan forventes, ifølge grundlaget for miljøvurderingen, kan kommunen

---

<sup>1</sup> Midlingstiden er en gennemsnitlig måling over tid kombineret med middelværdien over tid.



kræve, at der udarbejdes en handleplan, og husdyrbruget skal eftervise, at de stillede krav er overholdt. Handleplanen skal godkendes af Holstebro Kommune.

### **Samlet vurdering**

Da der ikke foretages driftsmæssige ændringer i forbindelse med denne miljøgodkendelse, forventes der ikke ændringer i støjniveauet.

På baggrund af ovenstående vurderes det, at støj fra husdyrbruget ikke vil medføre væsentlige gener for de omkringboende.

### **Støv**

---

Der er stillet et vilkår om, at transport til og fra ejendommen skal foregå ved hensynsfuld kørsel. Vilkåret er stillet for at minimere mulige støj- og støvgener hos de nærmeste naboer beliggende 180 meter fra husdyrbruget.

Der er desuden stillet vilkår om, at såfremt tilsynsmyndigheden vurderer, at der forekommer støvgener, der er væsentligt større, end der kan forventes, ifølge grundlaget for miljøvurderingen, kan kommunen kræve, at der udarbejdes en handleplan og husdyrbruget skal eftervise, at de stillede krav er overholdt. Handleplanen skal godkendes af Holstebro Kommune.

### **Samlet vurdering**

Generelt forventes der ikke støvgener på eller omkring ejendommen, såfremt de stillede vilkår overholdes.

### **Lys**

---

I miljøkonsekvensrapporten er lyskilder på husdyrbruget beskrevet og vurderet. Holstebro Kommune vurderer på baggrund heraf, at lyset i og uden for staldafsnittene ikke vil give væsentlige gener. Dog fastsættes der vilkår om, at såfremt der skulle opstå gener for de omkringboende, eller såfremt kommunen finder det nødvendigt, skal bedriften foretage undersøgelse af forskellige lyskilder og via handlingsplan sikre at lys ikke er til væsentlig gene.

### **Samlet vurdering**

Generelt forventes der ikke lysgener hos de omkringboende, såfremt de stillede vilkår overholdes.

### **Restvand og spildevand**

---

Overfladevand fra befæstede udenomsarealer ledes primært til overfladisk nedsivning ud over marken. Der stilles derfor vilkår om, at befæstede arealer omkring husdyrbrugets bygninger altid skal holdes rene for affald, foderrester, gødningsspild m.v., således, at der ikke er risiko for udvaskning af organisk materiale og næringsstoffer til vandløb, grøfter og dræn ved overfladeafstrømning.

### **Husspildevand**

Forhold omkring ejendommens husspildevand reguleres ikke i denne godkendelse. I forbindelse med revision af kommunens spildevandsplan kan ejendommen evt. blive pålagt at forbedre spildevandsforholdene på ejendommen.

### **Samlet vurdering**

Det vurderes, at der ikke vil være væsentlig miljørisiko i forbindelse med restvand og spildevand, såfremt de stillede vilkår overholdes og vandet håndteres i overensstemmelse med den indsendte afløbsplan.

### **Fluegener**

---

Der stilles vilkår om, at der på husdyrbruget skal foretages en effektiv fluebekæmpelse i overensstemmelse med [retningslinierne](#) fra Aarhus Universitet, Institut for Agroøkologi. Såfremt husdyrbruget skulle give anledning til fluegener for omkringboende, stilles der vilkår om, at Holstebro Kommune kan forlange, at der føres en journal over fluebekæmpelsen.

Der er desuden stillet vilkår om, at såfremt tilsynsmyndigheden vurderer, at der forekommer fluegener, der er væsentligt større, end der kan forventes, ifølge grundlaget for miljøvurderingen, kan kommunen kræve, at der udarbejdes en handleplan, og husdyrbruget skal eftervise, at de stillede krav er overholdt. Handleplanen skal godkendes af Holstebro Kommune.

**Samlet vurdering**

Generelt forventes der ikke flueener hos de omkringboende, såfremt de stillede vilkår overholdes.

---

**Følgevirksomheder**

---

**Affald**

Alt affald skal bortskaffes i henhold til kommunens regulativ. Derfor stilles der ikke vilkår til affaldshåndtering.

**Samlet vurdering**

Holstebro Kommune vurderer, at affald ikke vil have væsentlig betydning for omgivelserne, hvis Holstebro Kommunes affaldsregulativ følges.

---

**BAT**

---

**BAT i de enkelte produktionsarealer**

Produktionsarealets størrelse, staldsystem, dyretype og miljøteknologi fremgår af Skema 1. Situationsplan over husdyrbrugets stalde og gødningsopbevaringsanlæg fremgår af miljøkonsekvensrapporten.

**Skema 1. Produktionsareal, dyretype, staldsystem og miljøteknologi.**

Staldanlæg	Dyretype og staldsystem	Størrelse (m <sup>2</sup> )	Produktionsareal (m <sup>2</sup> )	Miljøteknologi
Stald I	Slagtesvin. Delvis spaltegulv, 25-49 % fast gulv	302	302	Ingen.
Stald II	Slagtesvin. Delvis spaltegulv, 25-49 % fast gulv	1672	1672	Ingen.
<b>I alt</b>			<b>1974</b>	

**Valg af BAT-teknologi for produktionsarealerne**

Ved miljøgodkendelse af husdyrbrug skal husdyrbruget og godkendelsesmyndigheden, i forbindelse med godkendelsen, foretage en vurdering af, om husdyrbruget anvender teknologi, der svarer til "Bedste Tilgængelige Teknik" - BAT.

Bedste tilgængelige teknik for en række områder er beskrevet i EU's BAT notat (BREF-dokumentet) for svin og fjerkræ. Miljøstyrelsen har derudover fastlagt en række vejledende emissionsniveauer for ammoniak, som vurderes at kunne opnås ved anvendelse af bedste tilgængelige teknik.

BAT-kravet ift. husdyrbrugets ammoniakemission skal være overholdt, og der skal være en beskrivelse af hvilken teknologi, der anvendes for at overholde kravet. BAT-kravet til ammoniakemissionen er for husdyrbrug formuleret som en emissionsfaktor pr. produktionsarealenhed, og er denne overholdt ved brug af en bestemt teknologi, beskrives denne teknologi.

Det er således tilstrækkeligt for ansøger at nævne andre valgmuligheder, der kunne være og begrunde fravalget af disse. Der er ikke krav om at komme længere ned end det BAT-niveau, der er fastsat i husdyr-godkendelsesbekendtgørelsen.

Bedste tilgængelige teknik vurderes ud fra tilgængelighed, driftsstabilitet, proportionalitet og omkostnings-effektivitet.

Der etableres ikke nye stalde eller anlæg i forbindelse med denne miljøgodkendelse. Derfor er der ikke vurderet alternative teknologier til de eksisterende staldsystemer. Alternativet til denne miljøgodkendelse er at fortsætte med den eksisterende miljøgodkendelse. Den nye miljøgodkendelse giver landmanden større fleksibilitet i forhold til dyreholdets sammensætning, hvorfor den er at foretrække.



### **BAT emissionsgrænseværdier for ammoniak**

---

BAT beregningerne fremgår af miljøkonsekvensrapporten og husdyrgodkendelse.dk. Beregningen viser, at den ansøgte totale udledning er 3948 kg N /år og overholder således det beregnede BAT emissionsniveau på 3948 kg N/ år.

BAT-niveauet er opnået ved at, der er anvendt stalde med delvis spaltegulv og 25-49 % fast gulv.

Der stilles vilkår, som sikrer, at det ovennævnte staldsystem anvendes og hvormed overholdelse af BAT-kravet sikres.

Det vurderes, at husdyrbrugets staldindretning overholder reglerne i henhold til Husdyrbrugloven, Miljøbeskyttelsesloven og heraf afledte bestemmelser. På den baggrund vil der ikke blive stillet skærpende vilkår.

#### **Samlet vurdering**

Det vurderes på baggrund af ovenstående, at husdyrbrugets ammoniakudledning fra stald og lager overholder kravet om anvendelse af BAT.

---

### **Grænseoverskridende virkninger**

---

Husdyrbruget ligger minimum 120 km fra grænsen til Tyskland, som er nærmeste selvstændige nation. Derfor vurderer Holstebro Kommune, at husdyrbruget ikke vil have grænseoverskridende virkning.





---

## **IE-husdyrbruget**

---

### ***Miljøledelse***

---

Det er oplyst i miljøkonsekvensrapporten, at der indføres et miljøledelsessystem.

Et IE-husdyrbrug skal kunne dokumentere, at der gennemføres og overholdes et miljøledelsessystem. Miljøledelsessystemet vil blive gennemgået på først kommende tilsyn efter godkendelsen er meddelt.

Der stilles ikke vilkår til miljøledelsessystem.

### ***Husdyrbrugets valg af BAT (råvarer)***

---

Holstebro Kommune vurderer, at forholdet er tilstrækkeligt reguleret i gældende lovgivning, hvorfor der ikke stilles vilkår.

### ***Husdyrbrugets valg af BAT (renere teknologi og ressourcestyring)***

---

Forbruget af ressourcer på husdyrbruget består primært af vand og el. I miljøkonsekvensrapporten er der gjort rede for husdyrbrugets forbrug og tiltag for renere teknologi.

Energiforbruget ligger lidt højere end gennemsnit (vejledende gennemsnit for slagtesvin er 12 kWh/ per produceret slagtesvin). Det er dog forventeligt, fordi husdyrbruget har egen foderproduktion og driver et korntørringsanlæg.

Vandforbruget vurderes ud fra normtal for svineproduktion at ligge ca. indenfor +/- 25 % af det forventede forbrug (vejledende vandforbrug per produceret slagtesvin 0,559 m<sup>3</sup>). Højere vandforbrug i forhold til tidligere skyldes, at der i produktionen ikke længere anvendes valle.

Der stilles vilkår for at opretholde en ressourcebevidsthed samt sikre fortsat fokus på ressourcebesparelser.

Der stilles vilkår om, at husdyrbruget minimum en gang årligt skal føre journal/opgørelse over forbrug af el, vand og brændstof, samt andre relevante ressourcer, og at husdyrbruget skal arbejde på at nedbringe ressourceforbruget og affaldsmængden samt udledning af forurenende stoffer til omgivelserne, så der på en økonomisk forsvarlig måde opnås en reduktion i miljøbelastningen.

Der stilles desuden vilkår om, at husdyrbruget i forbindelse med tilsyn skal redegøre for muligheden for at indføre renere teknologi i form af ændrede råvarer, nyt materiel, ny management eller besparelser på materialer og ressourcer, som kan nedsætte miljøbelastningen.

Ovenstående vilkår vedrørende miljø- og ressourcestyring stilles på baggrund af et helhedsprincip om at stræbe mod renere teknologi i landbrugsproduktionen, herunder at udskifte miljøfarlige stoffer med mere miljøvenlige stoffer, at gøre arbejdsgange og processer mindre belastende for miljøet, samt at minimere forbruget af energi, næringsstoffer, vand, pesticider osv., således at tab til omgivelserne bliver minimeret under hensyntagen til produktionens lønsomhed.

Renere teknologi er samtidig det bærende element i husdyrloven og i miljøbeskyttelsesloven. Loven pålægger alle et ansvar, og som landmand kan man selv indføre renere teknologi og påvirke andre til at indføre renere teknologi, bl.a. ved at stille krav, når der købes ind.

Vilkårene om miljø- og ressourcestyring stilles derfor for at fortsat sikre, at husdyrbruget udvikler sig i takt med de stigende krav til ressourcebevidsthed og miljøforhold.

### ***Egenkontrol - (kontroller, reparationer, vedligeholdelse mv)***

---

Det er i miljøkonsekvensrapporten gjort rede for husdyrbrugets egenkontrol og management.



Da der i staldene anvendes mekanisk ventilation stilles der vilkår om, at ventilationsanlæggene skal vedligeholdes og efterses i henhold til producentens anvisninger, og at anlægget dog som minimum skal rengøres mindst en gang hvert år.

### ***Ved ophør af husdyrbruget***

---

Der stilles vilkår om, at ved ophør af husdyrbruget skal stalde rengøres, gyllebeholdere tømmes og indholdet bortskaffes miljømæssigt forsvarligt. Eventuelle oplag af olier, sprøjtemidler, kemikalier etc. skal bortskaffes til godkendt modtager. Omkostninger i forbindelse hermed påhviler husdyrbruget. Vilkåret stilles for at sikre, at der ikke sker forurening af grundvand, jord, natur eller miljø i forbindelse med evt. ophør af produktionen.

Ophør af aktiviteter på IE-husdyrbrug er desuden reguleret af generelle bestemmelser jf. lov om forurennet jord.

### ***Ikke-teknisk resumé af de undersøgte alternativer***

---

0-alternativet skal belyse de miljømæssige og socioøkonomiske konsekvenser, der er, hvis den ansøgte produktionsudvidelse ikke gennemføres: 0-alternativet til dette projekt er, at driften forsætter uændret. Anlægget vil fortsat blive reguleret i henhold til den tidligere miljøgodkendelse, men der vil ikke være mulighed for fleksibiliteten i svineproduktionen.

### **Samlet vurdering**

Det er Holstebro Kommunes vurdering, at husdyrbruget med de stillede vilkår lever op til BAT på management.



## Offentliggørelse og generelle forhold

### Klagevejledning

Ansøger, klageberettigede myndigheder og organisationer samt enhver, der har en væsentlig individuel interesse i sagens udfald, kan klage over afgørelsen.

Fristen for at klage over afgørelsen er den **22-04-2019**.

Klagen skal sendes digitalt via [klageportalen](#). Du kan logge ind med NemID. Det koster et gebyr at få behandlet klagen.

#### Aktindsigt

Der er mulighed for at se det materiale, der er indgået i sagens behandling.

#### Søgsmål

Afgørelsen kan prøves ved domstolene. Dette forudsætter, at sagen er indbragt for domstolene senest 6 måneder efter, at afgørelsen er truffet.

#### Fritagelse for brug af klageportal

Det er muligt at blive fritaget for at bruge Klageportalen, hvis der foreligger særlige omstændigheder. Fremsend anmodningen til Holstebro Kommune, der sender anmodningen videre til klagenævnet, som træffer afgørelse om fritagelse.

## Offentliggørelse

Afgørelsen sendes til:

- Birger Primdahl, Barslundvej 13, 7500 Holstebro (ansøger).

Orientering om meddelelse af miljøgodkendelse er sendt til:

- Ansøgers rådgiver Lisbeth Gliese Jensen, SAGRO I/S, lgj@sagro.dk.
- Alle sagens parter indenfor 740 meter fra husdyrbrugets lugtcentrum, (lugtkonsekvensradius).
- Naboer der matrikulært grænser op til ejendommen.
- Personer der har anmodet om at se udkast til afgørelse.
- Danmarks Naturfredningsforening, CVR: 60804214, P-nr: 1002121278 - (Interesseorganisation)
- Styrelsen for patientsikkerhed - Tilsyn og Rådgivning Nord, CVR: 37105562, P-nr: 1020864415 - (Myndighed)
- Danmarks Fiskeriforening Producent Organisation, CVR: 45812510, P-nr:1001874009 - (Interesseorganisation)
- Danmarks Sportsfiskerforbund, v/ Gunnar H. Pedersen (Interesseorganisation)
- Danmarks Sportsfiskerforbund, CVR: 37099015, P-nr: 1001751945 - (Interesseorganisation)
- FERSKVANDSFISKERIFORENINGEN FOR DANMARK, CVR: 25145615, P-nr: 1004659823 - (Interesseorganisation)
- Nissum Fjord Fritidsfiskerforening V/ Erik Holk (Interesseorganisation)
- Dansk Ornitologisk Forening, CVR: 54752415, P-nr: 1001712827 - (Interesseorganisation)
- Dansk Ornitologisk Forening - Vestjylland, CVR: 29287112, P-nr: 1011976545 - (Interesseorganisation)
- Det Økologiske Råd, CVR: 15428376, P-nr: 1000921784 - (Interesseorganisation)
- De Kulturhistoriske Museer i Holstebro Kommune, CVR: 34744866, P-nr: 1018099531 - (Myndighed)



I perioden 20-02-2019 til 22-03-2019 har forslag til afgørelse været sendt i offentlig høring. Forslaget er annonceret på Holstebro Kommunes hjemmeside og orienteringsbrev er sendt til nedenstående:

- Ansøgers rådgiver Lisbeth Gliese Jensen, SAGRO I/S, lgj@sagro.dk.
- Alle sagens parter indenfor 740 meter fra husdyrbrugets lugtcentrum, (lugtkonsekvensradius).
- Naboer der matrikulært grænser op til ejendommen.
- Personer der har anmodet om at se udkast til afgørelse.
- Danmarks Naturfredningsforening, CVR: 60804214, P-nr: 1002121278 - (Interesseorganisation)
- Styrelsen for patientsikkerhed - Tilsyn og Rådgivning Nord, CVR: 37105562, P-nr: 1020864415 - (Myndighed)
- Danmarks Fiskeriforening Producent Organisation, CVR: 45812510, P-nr:1001874009 - (Interesseorganisation)
- Danmarks Sportsfiskerforbund, v/ Gunnar H. Pedersen (Interesseorganisation)
- Danmarks Sportsfiskerforbund, CVR: 37099015, P-nr: 1001751945 - (Interesseorganisation)
- FERSKVANDSFISKERIFORENINGEN FOR DANMARK, CVR: 25145615, P-nr: 1004659823 - (Interesseorganisation)
- Nissum Fjord Fritidsfiskerforening V/ Erik Holk (Interesseorganisation)
- Dansk Ornitologisk Forening, CVR: 54752415, P-nr: 1001712827 - (Interesseorganisation)
- Dansk Ornitologisk Forening - Vestjylland, CVR: 29287112, P-nr: 1011976545 - (Interesseorganisation)
- Det Økologiske Råd, CVR: 15428376, P-nr: 1000921784 - (Interesseorganisation)
- De Kulturhistoriske Museer i Holstebro Kommune, CVR: 34744866, P-nr: 1018099531 - (Myndighed)

I 30 dages høringsperioden er der indkommet bemærkninger fra følgende:

Ingen bemærkninger modtaget.

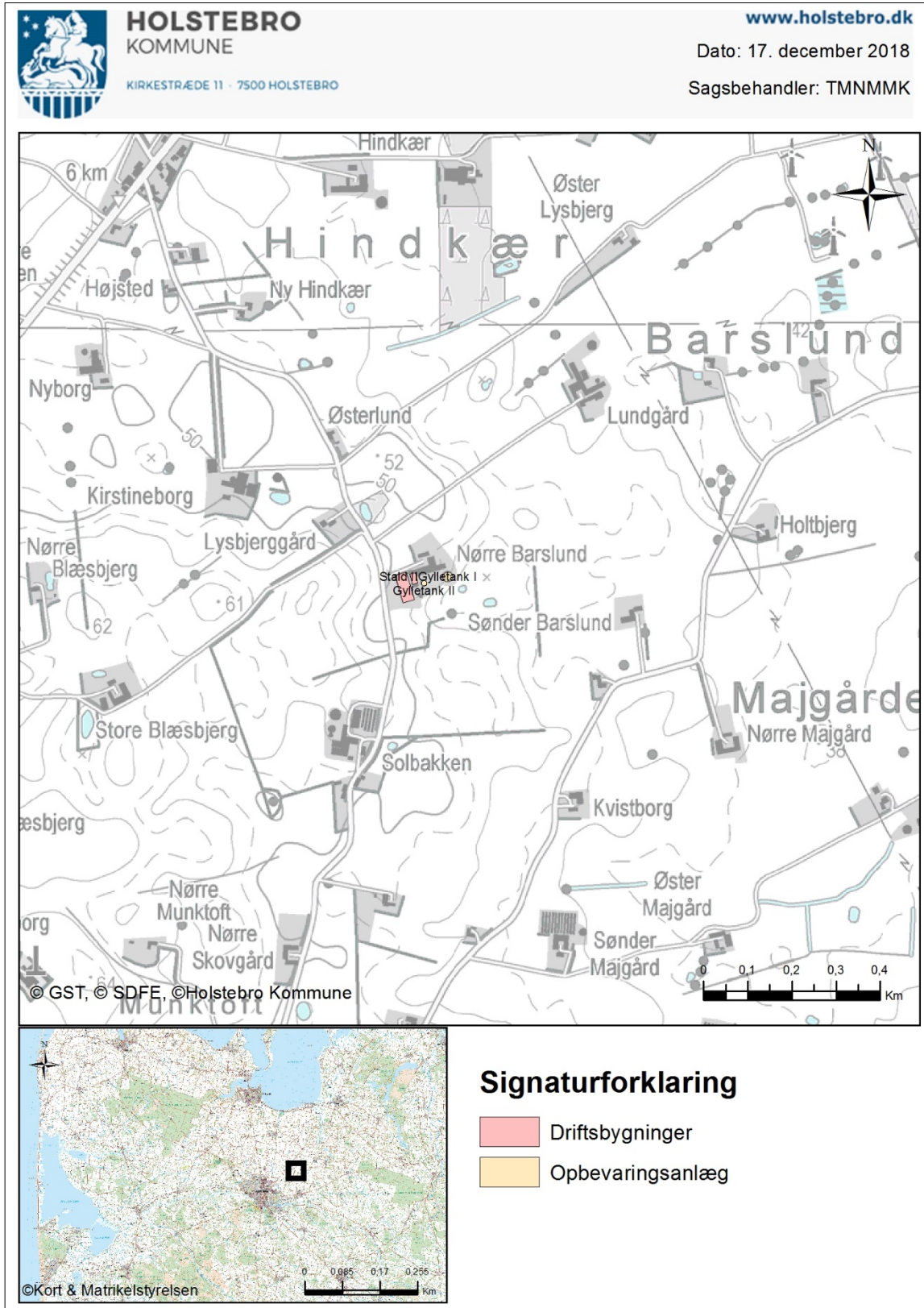
Inddragelse af offentligheden er sket gennem annoncering af modtagelse af ansøgning i perioden 20-11-2018 til den 04-12-2018.

Ingen bemærkninger modtaget.



**Bilag**

**Bilag 1 – Husdyrbrugets beliggenhed**



**Signaturforklaring**

- Driftsbygninger
- Opbevaringsanlæg



## Bilag 2 – Omkringboende og planmæssige forhold

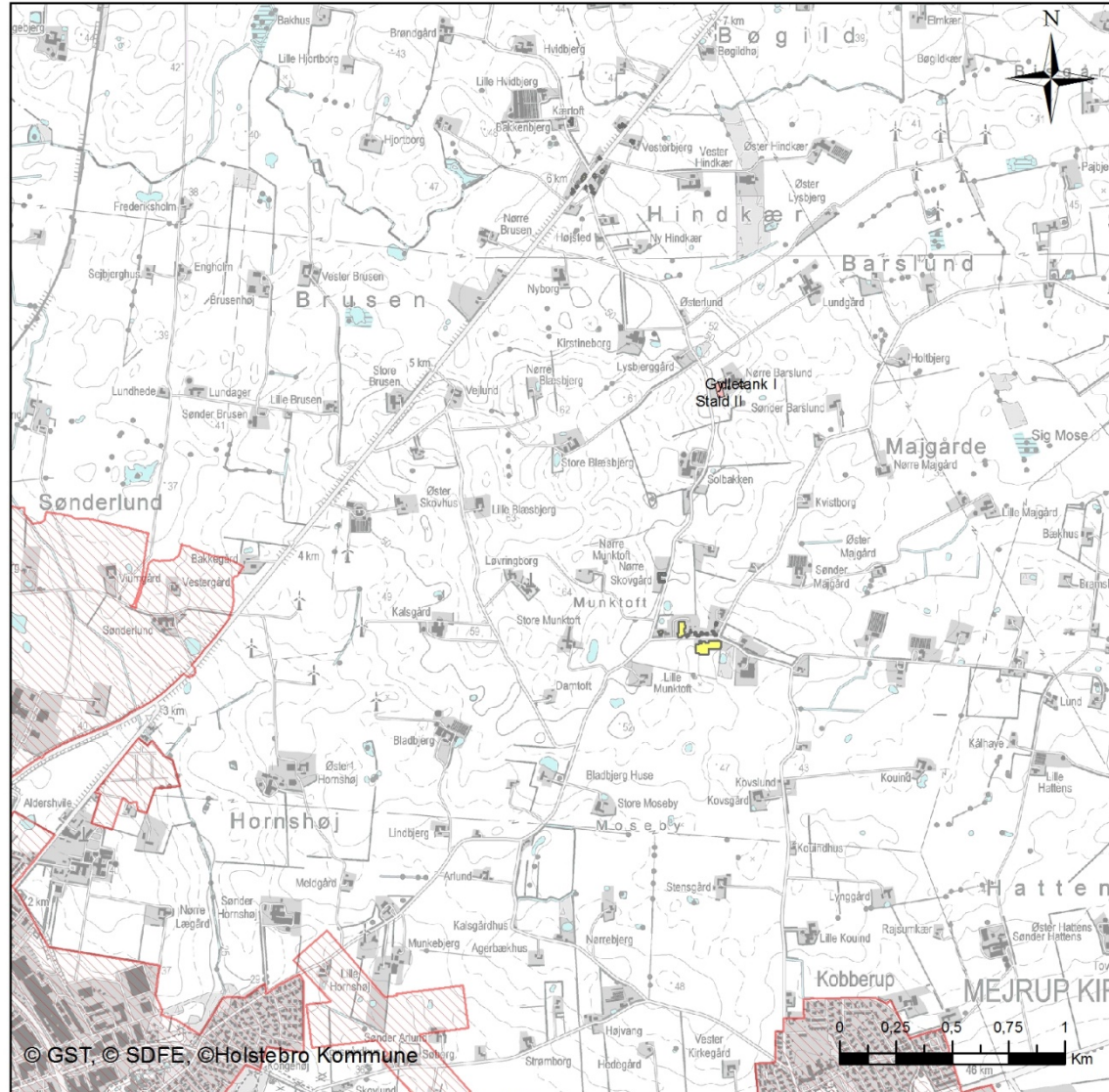


**HOLSTEBRO  
KOMMUNE**  
KIRKESTRÆDE 11 • 7500 HOLSTEBRO

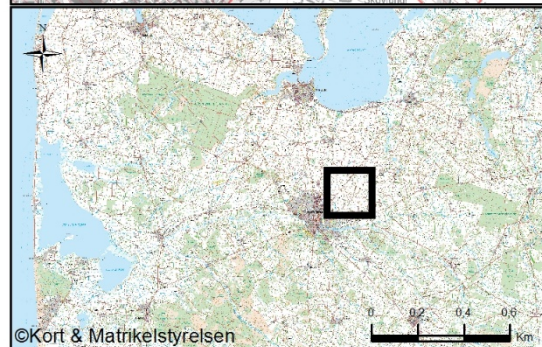
[www.holstebro.dk](http://www.holstebro.dk)

Dato: 17. december 2018

Sagsbehandler: TMNMMK



© GST, © SDFE, © Holstebro Kommune



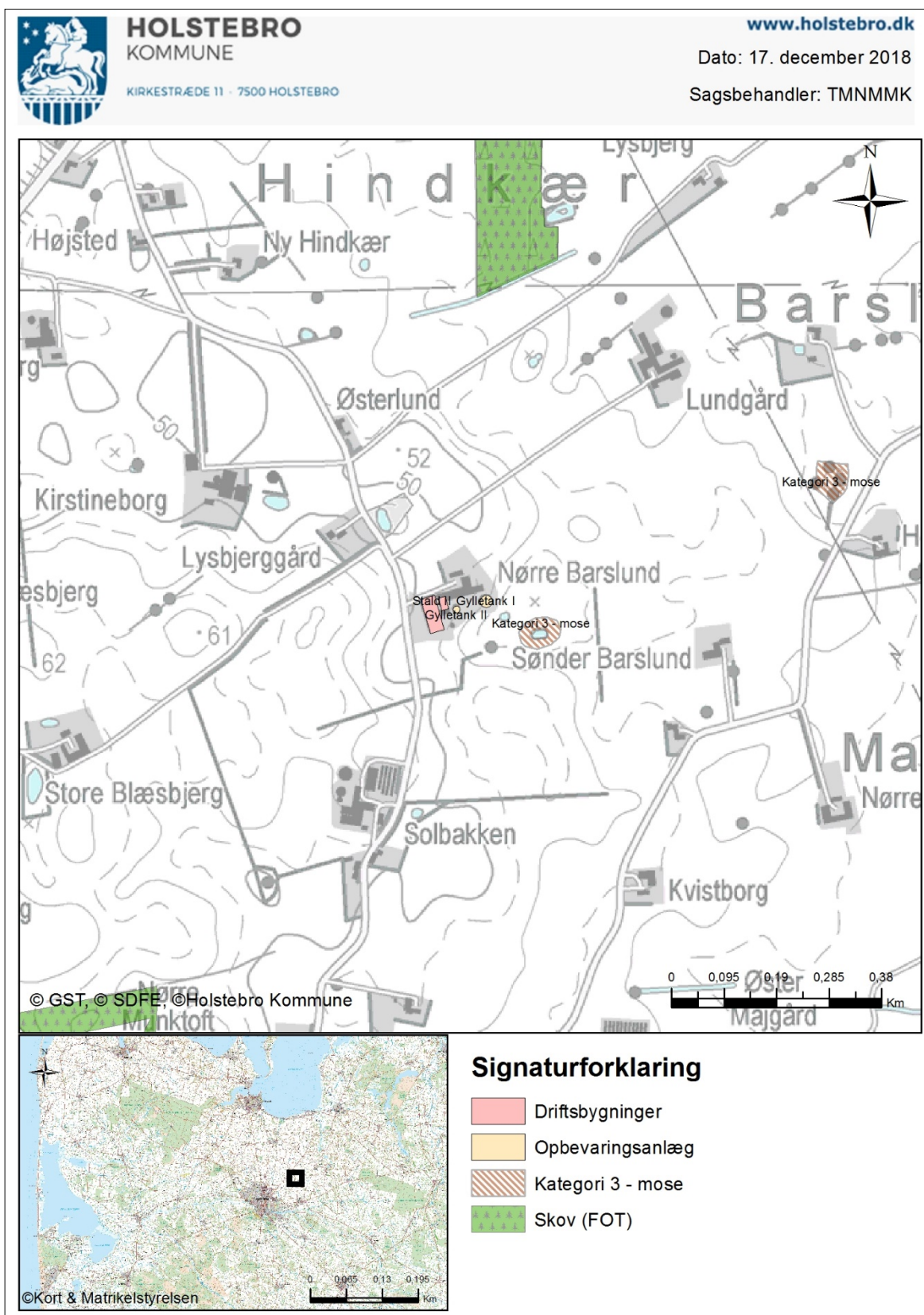
©Kort & Matrikelstyrelsen

### Signaturforklaring

-  Driftsbygninger
-  Opbevaringsanlæg
-  Byzone
-  Sommerhusområde
-  Samlet bebyggelse
-  Udpegningsgrundlag



### Bilag 3 – Naturområder omkring anlæg





**Bilag 4 – Terræn omkring anlæg**

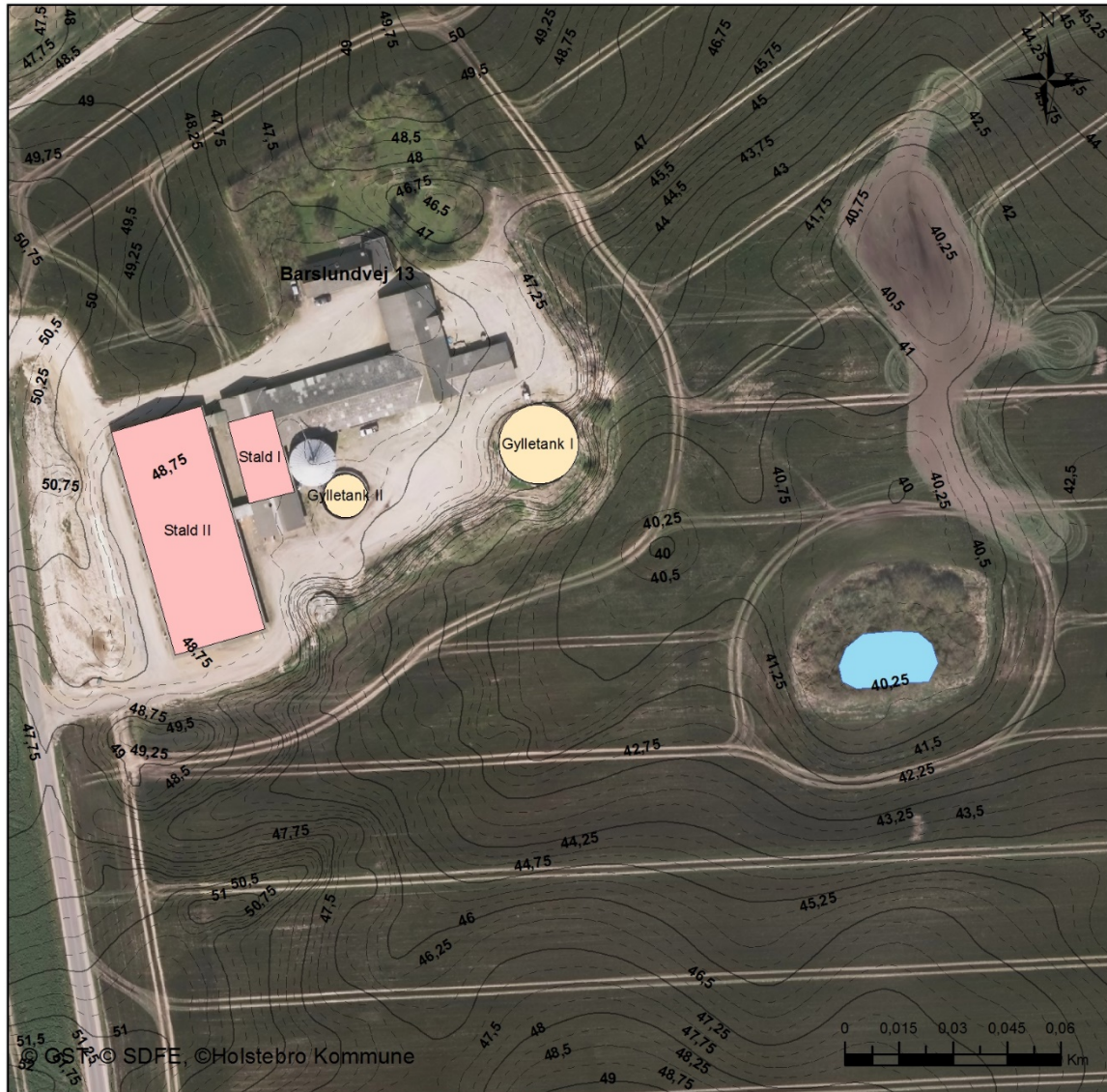


**HOLSTEBRO**  
KOMMUNE  
KIRKESTRÆDE 11 • 7500 HOLSTEBRO




[www.holstebro.dk](http://www.holstebro.dk)

Dato: 17. december 2018

Sagsbehandler: TMNMMK



**Signaturforklaring**

-  Driftsbygninger
-  Opbevaringsanlæg
-  Søer (§ 3 registrering DAI)



**Bilag 5 – Driftsjournal**

Nedenstående driftsjournal skal føres løbende i henhold til godkendelsernes vilkår. Datoer, handlinger m.v. skal fremgå.

<b>MEKANISK VENTILATION</b>		
Rengøring/vedligehold	Dato for udførelse	Beskrivelse af det udførte

<b>INSPEKTION AF GYLLEBEHOLDERE*</b>				
	Størrelse	Beskrivelse af skade	Reparatør tilkaldt (dato)	Reparationsdato
Gyllebeholder nr. 1				
Gyllebeholder nr. 2				
Gyllebeholder nr. 1 Barslundvej 8				
Gyllebeholder nr. 2 Barslundvej 8				
Gyllebeholder Barslundvej 11				

\*Ovenstående årlige inspektion af gyllebeholdere kan i stedet fremgå af et bilag, som indeholder de angivne oplysninger.

<b>ENERGIGENNEMGANG AF HUSDYRBRUGET**</b>			
Firma	Dato	Forslag	Tiltag

\*\*Ovenstående skema kan erstattes af bilag, der viser datoer for gennemførte tiltag. Skal gennemføres minimum hvert 5. år. Husk at gemme kontrolrapporter i minimum 5 år.

<b>EL, VAND, BRÆNDSTOF***</b>	Forbrug		
	År:	År:	År:
El [kWh]			
Vand [m <sup>3</sup> ]			
Brændstof			

\*\*\*Ovenstående skema kan erstattes af bilag, som indeholder tilsvarende information om forbrug.

<b>UHELD</b>				
Hændelse	Fra dato	Til dato	Alarmcentral alarmeret	Anmeldelse til Natur og Miljø



---

## **Bilag 6 – Miljøkonsekvensrapport**

---



# Miljøkonsekvensrapport for Nørre Barslund

Primdahl Mink I/S

Barslundvej 13  
7500 Holstebro

Udarbejdet den 20. november 2018  
Af miljørådgiver Lisbeth Gliese Jensen

## Indholdsfortegnelse

Indledning.....	4
Ikke-teknisk resume.....	5
Nudrift og det ansøgte projekt.....	5
Konsekvenser for omboende, natur og miljø.....	5
Lugt.....	5
Landskab.....	5
Påvirkning af natur.....	5
Bedste tilgængelige teknik (BAT).....	5
Hvad ansøger vil gøre for at imødegå disse påvirkninger.....	5
Basisoplysninger.....	6
Oplysninger om samdrift med andre ejendomme.....	6
Biaktiviteter.....	6
IE-brug.....	6
Oplysninger om husdyrbruget og det ansøgte.....	7
Indretning og drift.....	7
Afløbsforhold.....	9
Lys.....	10
Anlægsarbejder, bygningsmæssige ændringer eller ny bebyggelse.....	10
Håndtering og opbevaring af husdyrgødning.....	11
Beliggenhed.....	12
Planforhold.....	12
Landskab.....	12
Husdyrbrugets beliggenhed.....	13
Afstandskrav.....	13
Naturområder.....	14
Ammoniakemission.....	14
Internationale naturbeskyttelsesområder (Natura 2000).....	14
Kategori 1-natur.....	14
Kategori 2-natur.....	14
§ 3-områder.....	14
Kategori 3-natur.....	15

Kumulation til naturpunkter .....	16
Internationalt beskyttede arter af planter og dyr – bilag IV-arter .....	16
National beskyttelse af arter af planter og dyr .....	16
Biodiversitet – Den danske Rødliste .....	16
Lugt .....	16
Øvrige emissioner og genepåvirkninger fra husdyrbruget og det ansøgte.....	17
Støj.....	17
Rystelser .....	18
Støv .....	18
Fluer og skadedyr .....	19
Til- og frakørsels forhold.....	19
Forurenings- og genebegrænsende foranstaltninger.....	20
Egenkontrol .....	21
Væsentlige virkninger fra reststoffer, affaldsproduktionen, samt ved brugen af naturressourcer.....	22
Grundvand .....	22
Reststoffer (olie, rengøringsmidler, kemikalier, medicin m.m.).....	22
Affald .....	23
Døde dyr .....	23
Vand.....	23
Energi.....	24
BAT.....	24
Ammoniak (anlæggets emissionsniveau for ammoniak og valg af teknologi) .....	24
Fravalg af teknologier .....	25
Miljøledelsessystem .....	25
Management/Godt landmandskab .....	25
Fodringsstrategi .....	26
Vand.....	26
Energi.....	27
Spildevand .....	27
Støj.....	27
Støv .....	28
Lugt .....	28
Opbevaring af husdyrgødning .....	28

Udbringning af husdyrgødning .....	29
Samlet BAT-vurdering.....	29
Eventuelle grænseoverskridende virkninger.....	29
Foranstaltninger for at undgå, forebygge eller begrænse det ansørgtes virkning på miljøet.....	30
Tiltag ved ophør.....	30
Alternative løsninger .....	30
Samlet vurdering af miljøkonsekvensrapporten .....	30

## Indledning

Denne miljøkonsekvensrapport beskriver overgang til stipladsmodellen på Barslundvej 13, 7500 Holstebro, beliggende i Holstebro Kommune.

Rapporten beskriver de faktiske forhold i dag samt opgørelse af produktionsareal for hele husdyrbruget og beregninger af alle miljøpåvirkninger ud fra det faglige grundlag, der indgår i husdyrreguleringen efter 1. august 2017.

Rapporten er opbygget jf. Bilag 1 i Bek. nr. 1021 af 06/07/2018 (Husdyrgodkendelsesbekendtgørelsen), med enkelte ændringer:

Rapporten indledes med et ikke-teknisk resumé, fremfor at slutte med det, da det vurderes, at det er en mere naturlig opbygning.

Punkterne D 1 a og b behandles under et, så de forskellige faktorer beskrives og vurderes i samme afsnit, da dette vurderes mere hensigtsmæssigt.

God læselyst.

## Ikke-teknisk resume

### Nudrift og det ansøgte projekt

Ejendommen, Nørre Barslund, Barslundvej 13, 7500 Holstebro er beliggende ca. 3 km nordøst for Holstebro. Ejendommen har en tidligere § 12 miljøgodkendelse fra d. 30-09-2010.

Der foretages ingen ændringer i produktionen fra nudrift til et ansøgte projekt, da det udelukkende er en overgang til den nye Husdyrbruglov, der trådte i kraft d. 1. august 2017.

### Konsekvenser for omboende, natur og miljø

#### Lugt

Beregninger viser, at der ikke vil ske en forøgelse af lugt. Kravene om maksimal lugtpåvirkning af naboer, samlet bebyggelse og byer er overholdt.

#### Landskab

Da ansøgningen om miljøgodkendelse ikke medfører nogle ændringer af det eksisterende byggeri er der ingen konsekvenser for landskabsoplevelsen.

Ejendommen er placeret i et særligt værdifuldt landbrugsområde, og er omgivet af flere små og store landbrugsejendomme. Landskabet er gennemskåret af flere læhegn, vindmøller og el-master.

Ejendommen består af et sammenhængende byggeri, hvoraf to af bygningerne er slagtesvinestalde. Slagtesvinestaldene er placeret længst ud mod Barslundvej, og det øvrige byggeri ligger delvist skjult af den ene staldbygning. Den nyeste slagtesvinestald er opført i grå betonelementer mens det resterende byggeri er opført i røde mursten.

#### Påvirkning af natur

Indenfor de nærmeste 1.000 meter af ejendommen, ligger der 2 moseområder og flere mindre søer. Der er minimum 4,6 km til de nærmeste overdrev og det nærmeste Natura 2000-område er beliggende ca. 14 km fra ejendommen. Der er lavet beregninger til naturområderne, og da der ikke sker nogen udvidelse af husdyrbruget forekommer der ikke en øget ammoniakbelastning af naturområderne.

Ammoniakudledningen til naturpunkterne er overholdt, og vurderes ikke at have negativ indflydelse på beskyttede arter i nærområdet.

#### Bedste tilgængelige teknik (BAT)

Husdyrbruget Barslundvej 13, 7500 Holstebro er et IE-brug, derfor er der krav om, at anvende den bedste tilgængelige teknik i forhold til minimering af ejendommens miljøbelastning. Ejendommen overholder BAT.

#### Hvad ansøger vil gøre for at imødegå disse påvirkninger

Da ansøgningen om miljøgodkendelse ikke medfører nogle ændringer, hverken produktions- eller bygningsmæssigt, foretages der ikke yderligere foranstaltninger.



## **Basisoplysninger**

### **Oplysninger om samdrift med andre ejendomme**

Der er ingen samdrift med andre ejendomme.

### **Biaktiviteter**

Udover Barslundvej 13 ejer og driver Primdahl Mink I/S henholdsvis Barslundvej 8, 7500 Holstebro og Sønder Hjernvej 3, 7560 Hjerm, hvor der er minkproduktion.

### **IE-brug**

Produktionsarealet på ejendommen er uændret. Husdyrbruget er kategoriseret som et IE-brug, da der er flere end 2.000 pladser til fedesvin.

## Oplysninger om husdyrbruget og det ansøgte

### Indretning og drift

Oversigt over husdyrbrugets bygninger:

Staldnavn	Staldstørrelse (m <sup>2</sup> )	Ventilation	Kildehøjde	Produktion	Antal måneder udegående	Produktionsareal (m <sup>2</sup> )
Ansøgt drift						
Stald I	302	Mekanisk ventilation	6 m	(#107324) Slagtesvin. Delvis spaltegulv, 25 - 49 % fast gulv	0	302
Stald II	1672	Mekanisk ventilation	6 m	(#107326) Slagtesvin. Delvis spaltegulv, 25 - 49 % fast gulv	0	1672
Sum						1974

Figur 1 - Oversigt over husdyrbrugets produktionsareal

Navn	Lagertype	Yderligere oplysninger	Bedste tilgængelige opbevaringsteknik	Dimension	Areal (m <sup>2</sup> )
Ansøgt drift					
Gylletank I	Flydende				381
Gylletank II	Flydende				114

Figur 2 - Husdyrbrugets gødningslagre



Figur 3 - Placering af husdyrbrugets produktionsareal

Produktionsarealet er i denne ansøgning opgjort ved 100 % produktionsareal ud fra tegninger af staldene. Det vil sige, at inventar, foderkrybber og gangarealer ikke er fratrukket. Husdyrbrugets placering af produktionsareal fremgår af figur 3.



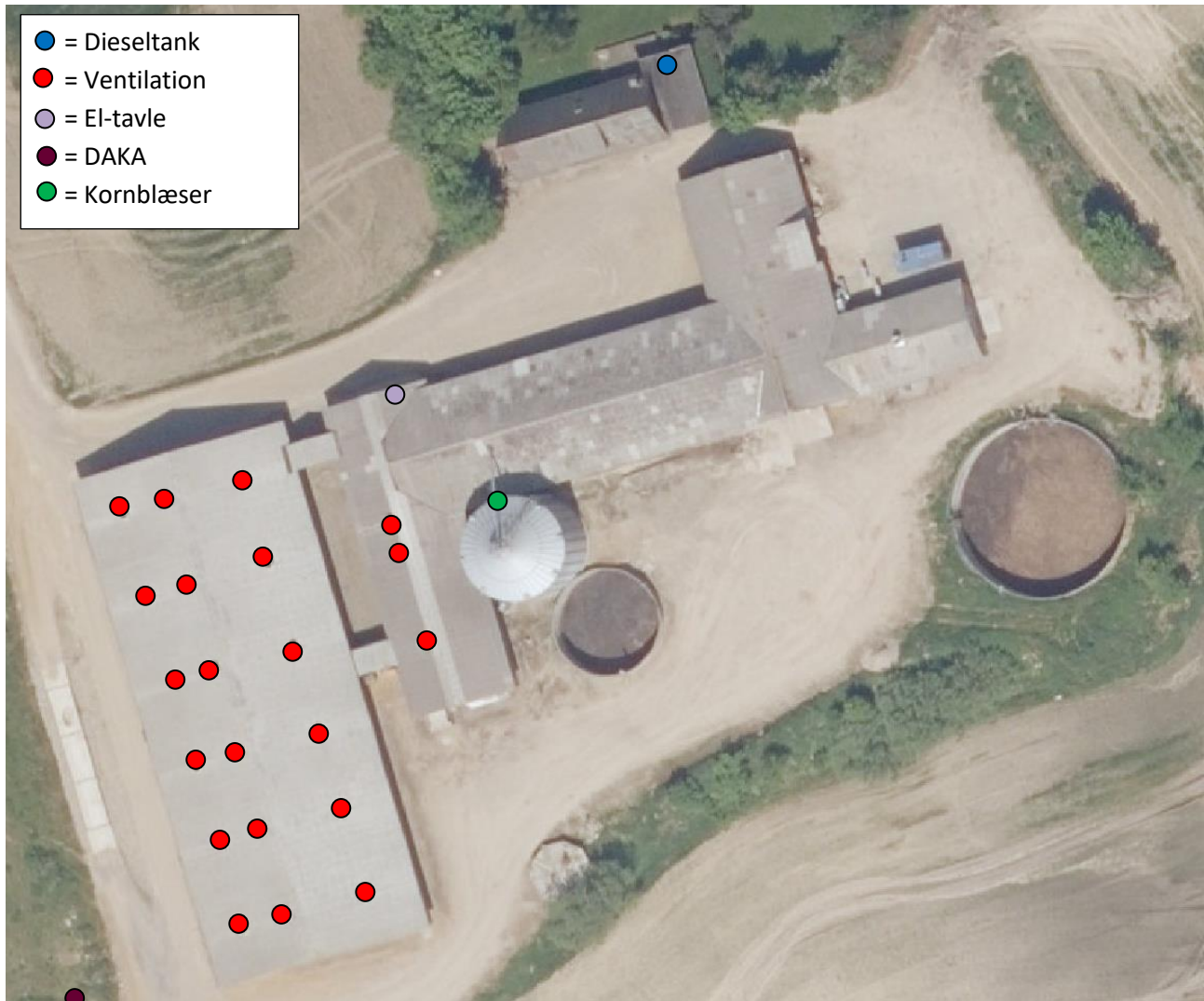
Figur 4 - Situationsplan

- Bygning 1. Stuehus
- Bygning 2. Lade
- Bygning 3. Lade, plantørringsanlæg til korn.
- Bygning 4. Slagtesvinestald I
- Bygning 5. Slagtesvinestald II
- Bygning 6. Udleveringsrum

Bygning 7. Gyllebeholder på 600 m<sup>3</sup> fra 1979. Der anvendes naturligt flydelag.

Bygning 8. Gyllebeholder på 1.548 m<sup>3</sup> fra 1991. Der er etableret gyllealarm på beholderen, da den er beliggende indenfor 100 m fra sø. Der anvendes naturligt flydelag.

Bygning 9. Fortank, til afhentning af gylle til biogas.



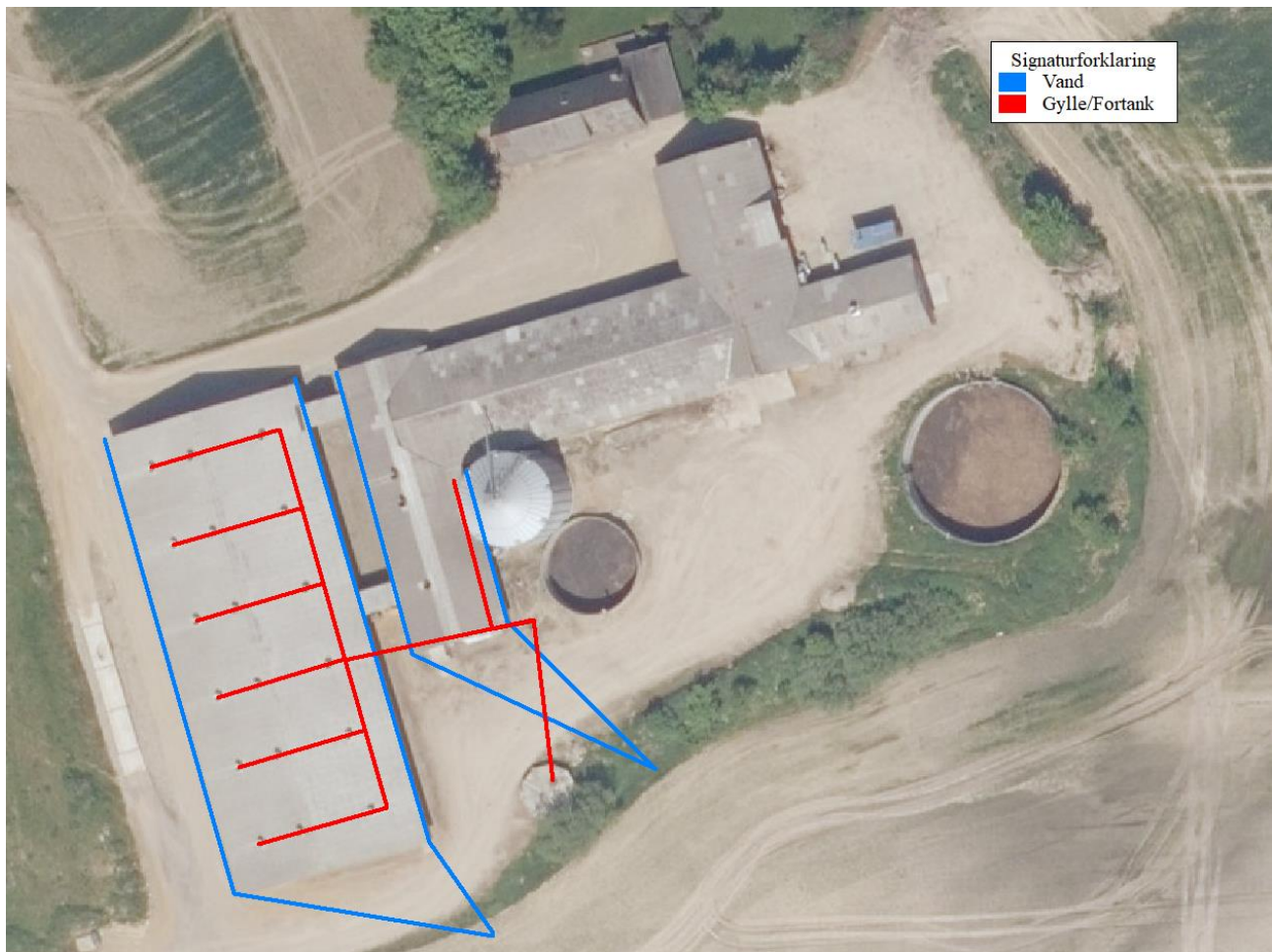
Figur 5 - Oversigt over husdyrbruget

### Afløbsforhold

Afløbsforholdene for ejendommen ses på nedenstående figur.

Vand fra befæstede arealer løber ud over marken.

Tagvand fra slagtesvinestaldene ledes til dræn.



Figur 6 - Afløbsplan

## Lys

Lyset i slagtesvinestaldene består af almindelige lysstofrør. Lyset er automatisk styret og der er kun lys i staldene, når der fodres og arbejdes. Lyset i staldene kan ses fra vinduerne i siden af bygningerne. Der foretages ingen ændringer af lysforholdene i staldene.

Der er mere end 150 meter til nærmeste nabo, Barslundvej 6. Der er ikke frit udsyn til ejendommen, da der er tæt beplantning omkring naboens hus.

Da der udelukkende er lys i staldene i forbindelse med fodring og arbejde i staldene, vurderes lyset ikke at være til gene for omgivelserne og trafikken.

Al udendørsbelysning er udelukkende orienteringslys og tændes efter behov. Der sker ingen ændringer af udendørsbelysningen, da der ikke er tale om nogen udvidelse af ejendommen.

Da lyset udelukkende tændes efter behov, vurderes det ikke, at være til gene for omgivelserne og trafikken.

## Anlægsarbejder, bygningsmæssige ændringer eller ny bebyggelse

Der anlægges ikke nye indkørsler, veje m.m., og der sker ingen bygningsmæssige ændringer eller opføres nye bygninger.

## Håndtering og opbevaring af husdyrgødning

Tabel 1 - Opbevaringsanlæg til husdyrgødning

Opbevaringsanlæg	Før udvidelsen (m <sup>3</sup> )	Efter udvidelsen (m <sup>3</sup> )	Byggeår / 5 el. 10 års beholderkontrol
Gylletank I	1548	1548	1991/2016
Gylletank II	600	600	1979/2011
Fortank	160	160	2007
Gyllekanaler	560	560	-
Gylletank Barslundvej 8	1080	1080	2011
Gylletank Barslundvej 8	1800	1800	2011
Gylletank Barslundvej 11	1500	1500	2014
	<b>7.248</b>	<b>7.248</b>	

Flydende husdyrgødning omfatter gylle og hvad, der i øvrigt ledes til gylleanlægget i form af vaskevand mv.

Den flydende husdyrgødning fra staldene sluses ud af staldene til fortanken ca. hver 14. dag.

Husdyrgødningen afhentes fra fortanken til Biogas og leveres i gylletankene. Gyllebeholderne tømmedes af gyllevogne med læssetårn.

En forventet absolut maksimal besætning ses nedenfor med den husdyrgødningsproduktion som det giver:

<b>Besætning og gødningsproduktion</b>			
Husdyrart / staldsystem	Antal	% græs	Tons
<b>CHR-nr./Besæt.nr: /</b>			
Slagtesvin, Delvis spaltegulv, 25-49% fast	8.780,0 Stk		5.285
			<b>5.285</b>
<b>I alt</b>			<b>5.285</b>

Figur 7 - Maksimalt produceret flydende husdyrgødning i ansøgt drift

Der foretages ingen ændringer i husdyrbrugets produktion, og den samlede opbevaringskapacitet er 7.248 m<sup>3</sup>, svarende til 16,45 måneders opbevaringskapacitet. Opbevaringskapaciteten til den flydende husdyrgødning fremgår af Figur 7.

Loven kræver minimum 9 måneders opbevaringskapacitet, hvilket er overholdt.

## Beliggenhed

### Planforhold

Ejendommen er beliggende i det åbne land. Nærmeste nabo uden landbrugspligt er Barslundvej 6 og Majgårdvej 7, som ligger henholdsvis 215 m og 485 m NV for anlægget. Den nærmeste samlede bebyggelse er Mejrup Moseby ca. 1.000 m syd for anlægget. Nærmeste by er Holstebro, som ligger 2,3 km SV for ejendommen.

### Landskab

Husdyrbrugets beliggenhed i forhold til udpegningerne og fredninger blevet gennemgået.

Zonestatus: Husdyrbruget er placeret i landzone.

Lokalplan: Der er ikke udarbejdet lokalplan for landzoneområdet

#### **Husdyrbruget ligger indenfor:**

Særlig værdifuldt landbrugsområde

#### **Husdyrbruget ligger ikke indenfor:**

Skovrejsningsområde  
Lavbundsområde  
Økologiske forbindelser / spredningskorridorer  
Kulturhistoriske bevaringsværdier / kulturmiljø  
Bevaringsværdigt landskab  
Større sammenhængende landskab  
Område for store husdyrbrug  
Specifikke geologiske bevaringsværdier  
Kystnærhedszone  
Strandbeskyttelseslinje  
Kirkebyggelinje  
Skovbyggelinje  
Åbeskyttelseslinje  
Søbeskyttelseslinje  
Beskyttede sten- og jorddiger  
Fredede områder  
Fortidsminde beskyttelseszone  
Habitatområde  
Boringsnære beskyttelsesområder  
Område med særlig drikkevandsinteresse  
Nitratfølsomt indvindingsområde  
Sprøjttemiddelfølsomme indvindingsområde

Da der ikke sker nogle bygningsmæssige ændringer eller anlægsarbejder, vil der ikke ske en væsentlig påvirkning af landskabet som følge af projektet.

## Husdyrbrugets beliggenhed

Byggeriet på Barslundvej 13 ligger i tæt tilknytning til hinanden. Den højeste staldbygning er ca. 6,5 meter høj. De ældste af bygningerne er opført i røde mursten, mens staldbygningen beliggende tættest på Barslundvej er opført i grå betonelementer.

Landskabet er meget kuperet, hvilket gør, at ejendommen ikke rager op i landskabet.

## Afstandskrav

Afstandskravene i henhold til § 6-8 i Lbk. nr. 256 af 21. marts 2017 om husdyrbrug og anvendelse af gødning m.v. (Husdyrbrugloven) er følgende:

§ 6:

- indenfor et eksisterende eller ifølge kommuneplanens rammedel fremtidigt byzone- eller sommerhusområde
- i et område i landzone, der i lokalplan er udlagt til boligformål, blandet bolig og erhvervsformål eller til offentlige formål med henblik på beboelse, institutioner, rekreative formål og lign.,
- i en afstand mindre end 50 m fra ovennævnte områder eller
- i en afstand mindre end 50 m fra en nabobeboelse.

§ 7:

- helt eller delvist indenfor eller i en afstand mindre end 10 m fra kategori 1 og kategori 2 naturtyper (jf. Husdyrgodkendelsesbekendtgørelsens § 2 stk. 1 og 2).

§ 8:

- ikke almene vandforsyningsanlæg (25 m)
- almene vandforsyningsanlæg (50 m)
- vandløb, dræn og søer (15 m)
- offentlig vej og privat fællesvej (15 m)
- levnedsmiddelvirksomhed (25 m)
- beboelse på samme ejendom (15 m)
- naboskel (30 m)

Afstandskravene er overholdt, da anlægget ligger indenfor ovenstående krav.

Afstandene er afsat som punkter i husdyrgodkendelse.dk

Alle afstandskrav er overholdt, da der ikke sker en udvidelse, ændring eller etablering af husdyranlæg eller gødningsopbevaringsanlæg.

Idet ejendommen ligger i stor afstand til byzone, samlet bebyggelse og nærmeste nabo uden landbrugspligt, vurderes de driftsmæssige ændringer ikke at ville medføre væsentlige gener fra ejendommen. Det vurderes heller ikke at ændringerne vil medføre væsentlige forringelser af Danmarks kulturarv eller de landskabelige forhold.



## Naturområder

### Ammoniakemission

På et husdyrbrug er det stalde og husdyrgødningslagre, der er hovedkilden til udledning af luftbåret kvælstof (ammoniakfordampning). Beregninger der er foretaget i *husdyrgodkendelse.dk*, viser at ammoniakfordampningen i ansøgt drift er 3.948,3 kg NH<sub>3</sub>-N/år. Kildehøjde kan i beregningerne sættes til 6 meter. Ruheder er valgt som *Landbrug* i oplandet og som *Blandet natur med lav bevoksning* i naturpunkt. Totalbelastningen i kategori 1 natur er på 0.

For at kunne vurdere merdepositionen til kategori 3 natur, er produktionsarealets størrelse for 8 år siden og nudriften fastsat til produktionsarealet, som er godkendt den 30. september 2010.

Forudsætningerne for ammoniakemissionen i ansøgt drift er beskrevet under Indretning og drift.

### Internationale naturbeskyttelsesområder (Natura 2000)

Der er ca. 14 km fra husdyrbrugets bygninger til nærmeste internationale naturbeskyttelsesområder, som er Habitatområde nr. 41: Hjelm hede, Flyndersø Stubbergård Sø mod øst og Habitatområde nr. 225, Nr. Idom Å og Ormstrup Hede.

**Kategori 1-natur** (*nærmere bestemte ammoniakfølsomme naturtyper beliggende inden for internationale naturbeskyttelsesområder*).

Husdyrbruget er beliggende ca. 14 km henholdsvis øst og vest for de nærmeste kategori 1 naturområde.

Der er foretaget beregninger i *husdyrgodkendelse.dk*, der viser en totaldeposition på 0,0 kg N. Kravet om maksimal total deposition er overholdt.

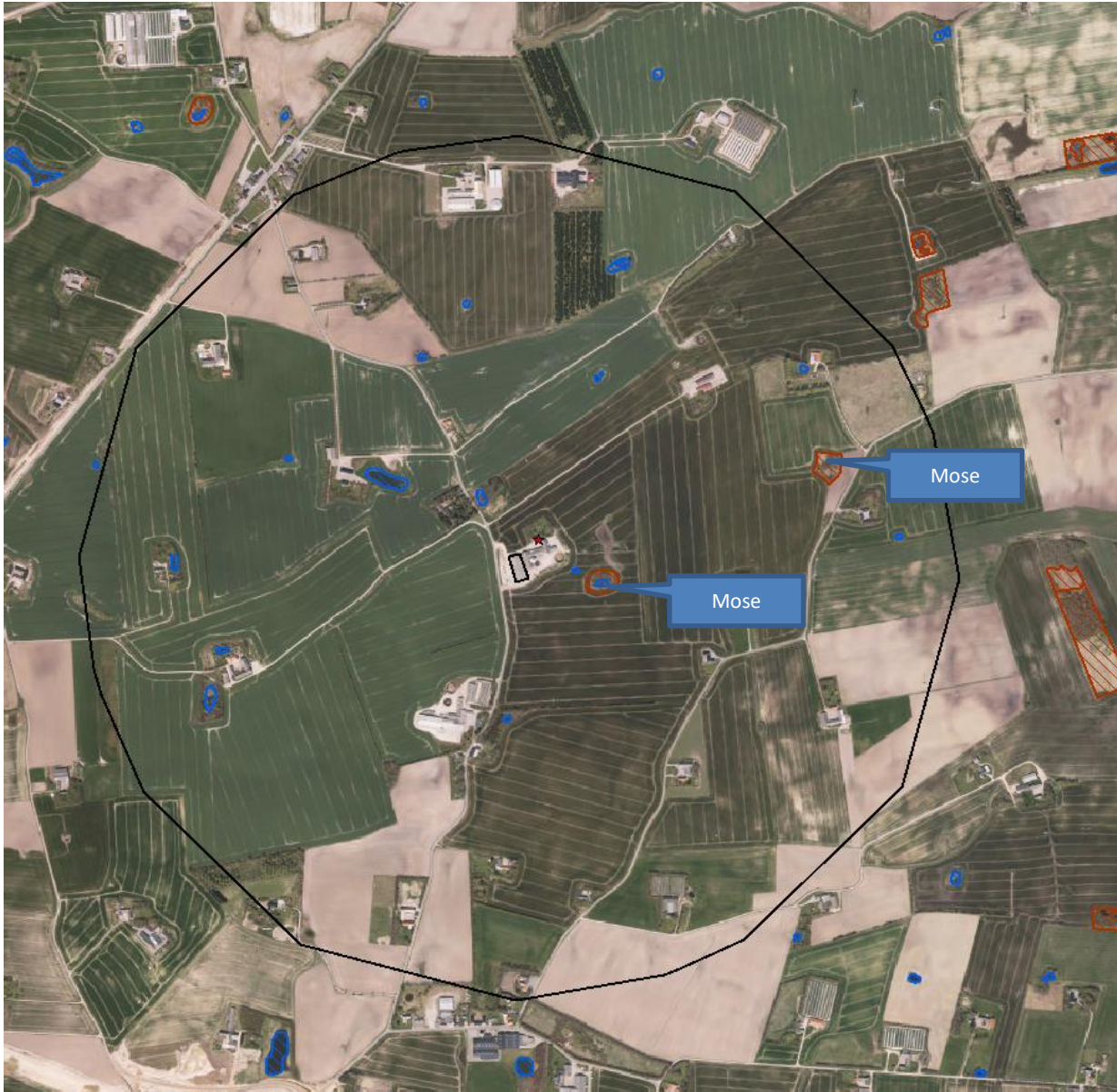
**Kategori 2-natur** (*nærmere bestemte ammoniakfølsomme naturtyper, der er beliggende uden for internationale naturbeskyttelsesområder*).

Anlægget er beliggende ca. 4-5 km fra det nærmeste kategori 2 naturområde.

Der er foretaget beregninger i *husdyrgodkendelse.dk*, der viser en totaldeposition på 0,0 kg N til de nærmeste Kategori 2 naturområder, overdrev beliggende henholdsvis nord, syd og øst for ejendommen. Kravet om maksimal totaldeposition på 1 kg N/ha/år er overholdt.

### § 3-områder

Af figur 7 fremgår de områder, som indenfor en afstand af 1.000 m fra anlægget er omfattet af naturbeskyttelseslovens § 3.



Figur 8 - § 3-beskyttede arealer indenfor 1.000 m fra husdyrbruget

**Kategori 3-natur** (*ammoniakfølsomme naturtyper, herunder moser, heder og overdrev, som ikke er omfattet af ovenstående kategori 1 og 2*)

Indenfor 1.000 m fra anlægget er der 2 moser, se figur 7.

Indenfor 1.000 m fra anlægget er der ikke ammoniakfølsomme skove.

Der er foretaget beregninger i Husdyrgodkendelse.dk, der viser at merdepositionen på de nærmest liggende naturområder ikke overstiger 1 kg N/ha/år.

På baggrund af ovenstående vurderes det samlet, at ammoniakemissionen fra husdyrbruget ikke vil medføre en væsentlig forringelse af miljøet.

## Kumulation til naturpunkter

Jf. Husdyrgodkendelsesbekendtgørelsens § 26, skal der regnes kumulation til kategori 1-naturpunkter. Der er ikke kumulation mellem husdyrbruget på Barslundvej 13 og andre husdyrbrug i kategori 1-naturpunkterne.

Se udregningerne på Husdyrgodkendelse.dk.

## Internationalt beskyttede arter af planter og dyr – bilag IV-arter

Af EF-habitatdirektivets bilag IV fremgår en række dyre- og plantearter (herefter bilag IV-arter), som er strengt beskyttede, uanset om de forekommer indenfor et af de udpegede habitatområder eller på andre lokaliteter. På den baggrund kan der udelukkende gives tilladelse til aktiviteter, som vurderes ikke at have en negativ effekt på artens yngle- eller rasteområde.

Følgende Bilag IV-arter er ifølge Holstebro kommune ved miljøgodkendelse i 2010 vurderet at de kunne tænkes at forekomme: småflagermus, birkemus, odder, markfirben, stor vandsalamander, løgfrø, spidssnudet frø, strandtudse og grøn kølleguldsmed.

Der er ikke registreret nogle Bilag IV-arter indenfor en radius af 1000 meter fra husdyrbruget, og det vurderes ikke, at en uændret produktion på husdyrbruget vil have negativ indflydelse på Bilag IV-arter i området.

## National beskyttelse af arter af planter og dyr

Foruden den internationale artsbeskyttelse (bilag IV) er flere andre arter beskyttet af en nationalartsfredning jf. Artsfredningsbekendtgørelsen<sup>7</sup>.

Der er ikke registreret fredede arter i nærheden af ejendommens bygningsanlæg.

## Biodiversitet – Den danske Rødliste

Danmark har jf. Biodiversitetskonventionen forpligtet sig til at standse tabet af biologisk mangfoldighed. Arter, som er forsvundet fra Danmark eller truet af udryddelse er registreret som sådan på Den danske Rødliste.

Der er ikke kendskab til truede arter på den danske rødliste i nærheden af ejendommens anlæg .

Det vurderes at husdyrproduktionen kan drives på stedet under hensyntagen til internationalt og nationalt beskyttede arter af planter og dyr.

## Lugt






Der udledes lugt fra stalde, husdyrgødningslagre m.m. De primære kilder til lugt fra dyrehold er staldventilationsluft samt håndtering og opbevaring af husdyrgødning. Mange forhold kan influere på lugtemissionen fra stalde. Ud over dyretypen, antallet og størrelsen af dyreholdet er det fx staldindretning, ventilationssystem, gødningshåndtering, fodring, drikkevandssystem samt hygiejne i stalden.

I husdyrgodkendelsesbekendtgørelsens § 30 er fastsat det landsdækkende beskyttelsesniveau for lugt, der skal anvendes ved vurdering af om der er væsentlige lugtgener i forbindelse med udvidelse af et husdyrbrug.

Lugtemissionen er beregnet i *husdyrgodkendelse.dk* ud fra oplysningerne om det ansøgte produktionsareal. Geneafstanden er overholdt i forhold til nabobeboelse, samlet bebyggelse og byzone. Beregninger fremgår af nedenstående tabel.

**Tabel 2. Lugtberegning fra Husdyrgodkendelse.dk**

**Samlet resultat af lugtberegning** ? i

Bebyggelse	Kumulation	Model	Ukorrigeret geneafstand (m)	Korrigeret geneafstand (m)	Vægtet gennemsnitsafstand (m)	Genekriterie overholdt
 Barslundvej 6	0	NY	196	196	214,4	Ja
 Majgårdvej 7	0	NY	196	196	485,1	Ja
 Lokalplan Erhvervsformål i Landzone	0	NY	428,7	385,8	1130,7	Ja
 Majgårdvej 1	0	NY	428,7	385,8	1027,7	Ja
 Byzone	0	NY	574	574	2315,9	Ja
 Planlagt byzone	0	NY	574	574	3084,8	Ja

Lovens minimumskrav til afstande til nærmeste beboelser indenfor de tre typer er overholdt. Det vurderes derfor, at lugt fra staldene ikke vil give væsentlige gener for omkringboende naboer. Der er ikke kumulation med nabobeboelse.

### Øvrige emissioner og genepåvirkninger fra husdyrbruget og det ansøgte.

De væsentligste miljøforhold for husdyrbrug er støj, lugt, fluer, ammoniakfordampning, godstrafik og udvaskning af kvælstof til vandmiljøet. Nærmeste nabo er beliggende indenfor 500 meter af husdyrbruget, og der er derfor foretaget en grundig vurdering af forhold angående støj, lugt, fluer, ammoniakfordampning og godstrafik, som kan påvirke de nærliggende beboelser.

I det nedenstående er enkelte forhold uddybet.

#### Støj

Støjkilder på husdyrbruget består primært af transport, blanding af foder, ventilation og korntørringsanlæg. Transport og blanding af foder sker periodisk og primært i dagtimerne. I begge stalde er der undertryksventilation som er mere strømbesparende end fx ligetryksventilation.

Al ventilation er styret af et temperaturreguleret styringsystem, som sikrer, at ventilationen kører optimalt, både med hensyn til temperaturen i staldene og elforbruget, samt mindsker støj ved ikke at køre unødvendigt.

Alle svinestalde er med mekanisk ventilation, der kører året rundt.

Udslusning af gylle fra stald til fortank sker ca. hver 14. dag. Oprøring af gyllebeholdere sker forud for udkørsel af gylle på markerne primært om foråret.

Indblæsning af foder. Leverancer af foder sker 1-2 gange i ugen og foregår af kort varighed.

Transporter forekommer i forbindelse med levering af foder og andre forbrugsstoffer. Der sker desuden transporter i forbindelse med henholdsvis levering og afhentning af levende og døde dyr. Endelig er der transporter i forbindelse med udbringning af husdyrgødning samt hjemtransport af afgrøder.

De fleste transporter er med husdyrgødning og afgrøder. Derfor er belastningen af antallet af transporter i en kort afgrænset periode i forbindelse med sæsonen for gyllekørsel og høst. I højsæsonen kan det være nødvendigt med transporter i weekenden og uden for normal arbejdstid.

Andre transporter foregår normalt i dagtimerne og på hverdage. Afhentning af levende dyr kan dog ske døgnet rundt i henhold til slagteriets køreplaner. I højsæsonen kan det være nødvendigt med transporter i weekenden og uden for normal arbejdstid.

Der kan være støj forbundet med korntørringsanlæggene. Der er tørreanlæg i amerikanersiloen samt et plantørringsanlæg i bygning 3, se figur 4. Korntørringsanlæggene er kun i brug i perioden omkring høst, hvor de typisk kører i døgndrift. Driftsperioden for korntørringsanlæggene er meget variabel, og afhænger af hvor våd en sommer det har været.

Husdyrbruget ligger i et landbrugsområde. Ejendommen er beliggende ca. 180 meter sydøst for nærmeste nabo, og da der ikke sker nogle driftsmæssige ændringer på ejendommen forventes det ikke, at eventuelle støjgener ændres signifikant.

Der er redegjort for at transporter og andre støjende aktiviteter så vidt muligt foregår i dagtimerne, og det vurderes samlet set ikke, at husdyrbruget vil medføre væsentlige støjgener i nærmiljøet.

## Rystelser

Brug af maskiner i landbruget kan i nogle tilfælde give anledning til vibrationsgener. Dette vil typisk være rystelser maskinføreren udsættes for, frem for rystelser, der giver anledning til gener for det omkringliggende miljø. Denne type rystelser er en arbejdsmiljøfaktor og vurderingen af dette forhold indgår i arbejdspladsmiljøvurderingen (APV) og behandles ikke nærmere her.

I forbindelse med transporter kan der muligvis være vibrationer fra køretøjerne. Dette vil dog ikke være i et omfang, der overstiger, hvad der almindeligvis må forventes fra kørsler på landets veje. Der er ikke nabobeboelser beliggende umiddelbart op til veje eller indkørsler. Rystelser fra ejendommen eller transporter i forbindelse med driften af denne, forventes derfor ikke at give gener for omgivelserne.

## Støv

Den primære støvkilde er støv fra ventilationsanlæg. I alle stalde, er der overbrusningsanlæg.

I forbindelse med håndtering af foder, levering af foder m.m., kan der opstå støvgener. Alt foder opbevares i udendørs eller indendørs i lukkede siloer. Transport af foder mellem fodersiloerne og stalden foregår i et lukket system, derved er støvgener fra håndtering af foder meget begrænset.

Der anvendes vådfoder i alle stalde til slagtesvin.

Generelt vurderes at støvgener fra ejendommen vil være relative få og kortvarige og derfor ikke vil være til væsentlig gene for omkringboende naboer.

Al transport på og omkring ejendommen foregår ved lav hastighed, for at minimere støvgener.

### Fluer og skadedyr

For at bekæmpe skadedyr som kan være til gene for selve ejendommen foretages regelmæssig bekæmpelse af fluer, rotter og mus. Alle udendørs arealer samt områder omkring foderopbevaring holdes ryddeligt og rent.

Fluer bekæmpes ved brug af gyllefluer.

Rottebekæmpelse sker efter aftale med Mortalin I/S.

Det vurderes, at med det ansøgte projekt og håndteringen af forekomst af fluer og skadedyr, ikke vil blive en gene for de omkringboende.

### Til- og frakørsels forhold

Til ejendommen er der to indkørsler. Det er primært den sydligste indkørsel, der anvendes i forbindelse med driften. Den nordligste af indkørslerne er indkørslen til stuehuset. Der er lavet en intern vej langs Barslundvej for at undgå kørsel på Barslundvej, når man skal rundt om ejendommen.

**Tabel 3 - Antal transporter til og fra ejendommen.**

\*De fleste af transporterne foregår internt på markerne

Type	Antal/år, før	Antal/år, efter	Kommentarer
Korn	200*	200*	
Fyrings- og dieselolie	3	3	
Husdyr til/fra husdyrbruget	78	78	
Husdyrgødning	550	550	
Biogas	100	100	
Andre (erhvervsaffald)	25	25	Erhvervsaffald transporteres til anden ejendom.
Døde dyr	52	52	
<b>Samlet antal transporter</b>	<b>1.008</b>	<b>1.008</b>	



Figur 9. Til- og frakørselsforhold

Det vurderes på baggrund af ovenstående at transporter til og fra ejendommen ikke vil medføre væsentlig negativ påvirkning af nærmiljøet.

### **Forurenings- og genebegrænsende foranstaltninger**

For at minimere risikoen for nedsvivning af stoffer til grundvandet samt beskyttelse af det omgivende miljø, er der redegjort for procedure for håndtering af gylle, kemikalier og olie ved uheld på husdyrbruget.

#### Redegørelse for mulige uheld:

Umiddelbare risici for uheld i forbindelse med driften, der kan medføre en øget forurening, vil være: brand, uheld med eller ved gyllebeholderne, herunder f.eks. beskadigelse af gyllebeholderne ved strejfen eller påkørsel, eller på anden måde ved lækage eller overløb, der vil medføre udsivning af gylle. Eller spild af kemi eller olie.

### Minimering af risiko for uheld

Hvis der sker spild af olie under påfyldning, eller hvis det der sker, ikke umiddelbart kan fjernes ved afgravning eller ved brug af sugemateriale (savsmuld eller grus), vil både Alarmcentral (tlf. 112) og Miljøvagt blive kontaktet. Hvis der er mistanke om, at olie eventuelt kan sive ud af tanken, vil tanken blive tømt for olie. Såfremt det drejer sig om en mængde, som ejer ikke selv har mulighed for at fjerne, vil enten brandvæsenet eller en slamsuger, der må tage imod olieaffald, blive kontaktet, så tanken kan blive tømt. Såfremt der er sket spild, der ikke kan fjernes, vil både Miljøvagten og Alarmcentralen (tlf. 112) blive kontaktet.

Der er ingen kemikalier på ejendommen.

Gyllebeholderne er underlagt henholdsvis 5 og 10-års kontrol, hvor en kontrollant kontrollerer beholderens tæthed og kabler over og under terræn. Derudover er gyllebeholderne placeret sådan, at den er under dagligt opsyn for eventuelle revner, rust på synlige kabler, gylleudsivninger og andet. Ved påkørsel eller strejfen af gyllebeholderne med maskiner eller andet vil eventuelle revner blive tilset med det samme og udbedret straks. Hvis revnen ikke kan udbedres ved egen hjælp, vil beholderproducenten blive kontaktet om assistance.

Gylletankene tømmes med selvlæssende gyllevogne påmonteret sugekran.

### Minimering af gene og forurening ved uheld

Hvis gyllebeholderen skulle springe, vil alarmcentralen på tlf.: 112 blive kontaktet øjeblikkeligt.

Ved driftsuheld, hvor der er sket, eller hvor der er fare for at ske en større forurening af omgivelserne, vil alarmcentralen straks blive kontaktet på tlf.: 112.

I tilfælde af lækage på gyllebeholderen bør der forsøges opdæmning, for at undgå, at gyllen løber til det § 3-beskyttede moseområde sydøst for ejendommen.

Opdæmningen kan evt. foretages med jord, halmballer ol. Afhængig af mængden af gylle.

Der er udarbejdet en beredskabsplan.

Det vurderes at der er taget tilstrækkelige forholdsregler i tilfælde af et uheld, ved at der er en procedure for hvad der skal gøres i tilfælde af et uheld og for at minimere risikoen for uheld.

### **Egenkontrol**

- Besætningen er under Englandsgrise-ordningen ved Danish Crown, hvilket stiller skærpede krav til produktionen.
- Der overvåges ved gyllepumpning
- Der udføres 5 og 10-årig beholderkontrol.
- Der føres logbog over gylletanke.
- Kontrol med gødningsmængder, gødningsanvendelse, antal dyr etc. udføres efter gældende lovkrav (gødningsregnskab og husdyrindberetning) og kontrolleres af Landbrugsstyrelsen. Anvendelse og udarbejdelse af mark-/gødningsplaner er et af hovedpunkterne i BAT-kravene. Det opfyldes til



fulde. Det er et styringsredskab der sikrer, at afgrøderne gødes efter behov, at gødning tilføres markerne når vejret tillader det så næringsstofudledningen til det omgivende miljø minimeres.

Med ovenstående er der redegjort for, at der er fokus på management og egenkontrol på ejendommen. Ved at registrere og iagttage daglige rutiner og forbrug, kan eventuelle u hensigtsmæssige forhold identificeres og afhjælpes.

Det vurderes samlet set at driften af husdyrbruget på adressen inkl. egenkontrol og management lever op til lovens krav. Driften af husdyrbruget forventes derfor samlet set ikke at medføre en væsentlig negativ virkning på miljøet

## **Væsentlige virkninger fra reststoffer, affaldsproduktionen, samt ved brugen af naturressourcer.**

### **Grundvand**

Ejendommen ligger i område for særlig drikkevandsinteresse. Ejendommen ligger ikke indenfor indsatsområde mht. nitrat, indvindingsoplande til almene vandværker og hygiejnezoner for vandværksboringer eller nitratfølsomt drikkevandsområde.

Der er én boring på ejendommen, DGU nr. 64.525. Denne er sløjftet d. 10. juli 2006, da den ikke længere var i brug.

Spildevandsledningerne, herunder tagvand, overfladevand og sanitært spildevand er adskilt fra hinanden efter gældende regler, for at undgå en forurening af overflade- og grundvand.

Ud fra ovenstående vurderes det ikke at den påtænkte driftsændring vil have indvirkning på grundvandet.

### **Reststoffer (olie, rengøringsmidler, kemikalier, medicin m.m.)**

#### *Olie*

På ejendommen anvendes der olie, i form af fyringsolie til opvarmning af stuehuset. Fyringsolien opbevares i en 1.200 L overjordisk tank, der er placeret på fast bund uden afløb.

Der anvendes og opbevares ikke andre former for olie på ejendommen.

#### *Kemikalier*

På ejendommen anvendes der kemikalier hovedsagligt i form af rengøringsmidler, og det er minimalt hvad der anvendes af disse, da staldene iblødsættes inden vask. Ved vask af stalde anvendes iblødsætning og højtryksrensere eller vaskerobot.

Nødvendige rengøringsmidler/kemikalier bruges op i ejendommens drift, hvorved der normalt ikke er kemikalieaffald til bortskaffelse. Hvis reglerne ændres så et kemikalie, der tidligere har været benyttet på ejendommen, bliver ulovligt at bruge, bortskaffes eventuelle rester hurtigst muligt til Kommunal Modtagestation.

#### *Pesticider*

Der opbevares og håndteres ingen pesticider på ejendommen.

#### *Medicin*

Bedriften er tilmeldt en sundhedsordning med dyrlægen, som kommer på besøg mindst en gang om måneden. Her udskriver dyrlægen den nødvendige medicin. Medicinen opbevares i forrummet i stalden. Eventuelle medicinrester returneres til dyrlæge eller apotek. Det er dog sjældent at det sker, da alt det indkøbte opbruges. Skarpe og spidse genstande opbevares i lukket beholder i stalden, og afleveres til dyrlæge eller på kommunal genbrugsstation.

## Affald

I den daglige drift vil der være en række affaldsprodukter til bortskaffelse via kommunale ordninger og modtagestationer. Affaldet tilstræbes opbevaret og bortskaffet i overensstemmelse med affaldsregulativerne for Holstebro Kommune.

Dagrenovation tømmes hver 14. dag via den kommunale ordning.

Forbrændingseget affald fra produktionen opbevares på en anden ejendom, og som afleveres på den kommunale modtagestation løbende.

Ikke forbrændingseget affald (f.eks. eternit, glaserede fliser og tegl, imprægneret træ o.l.). Normalt forefindes der ikke "ikke forbrændingseget affald" på ejendommen, men i tilfælde af den type affald opstår, så bortskaffes det til kommunal genbrugsplads. Eventuelt jernaffald bortskaffes til skrothandler.

Øvrigt farligt affald som f.eks. lysstofrør, el-sparepærer, oliefiltre, batterier eller spraydåser indsamles og opbevares på anden ejendom. Brugte batterier tages ofte med retur af leverandør. Andet leveres til kommunal modtagestation.

Affald opbevares og bortskaffes i overensstemmelse med gældende lovgivning og affaldsdirektiver, og det vurderes ikke at håndteringen heraf kan medføre risiko for forurening af miljøet.

## Døde dyr

Døde dyr opbevares overdækket af et kadaverdækket på plads sydvest for Stald II. Placeringen af afhentningsstedet ligger ugeneret i forhold til nabobeboelser og forbipasserende. Døde dyr tilmeldes til afhentning af DAKA senest 24 timer efter dødsfaldet er konstateret.

## Vand

Vandforbruget på denne bedrift anvendes primært til drikkevand og markvanding. Ved fuld udnyttelse af staldanlægget vil vandforbruget stige, som følge af flere dyr. Der anvendes offentligt vand.

I alle stalde anvendes der drikkekopper eller vandventiler over krybbe, hvorved vandspild undgås. Lækager identificeres, stoppes og repareres hurtigst muligt.

Der er hele tiden fokus på at minimere vandforbruget, både i forbindelse med daglig drift men også ved udskiftning af teknikker der forbruger vand. Det vurderes derved at brugen af naturressourcer sker på en forsvarlig måde.

## Energi

På ejendommen anvendes der energi i form af el. Elforbruget anvendes hovedsagligt til ventilation, gyllepumpning, belysning, foderfremstilling og udfodring. Af energibesparende teknikker kan nævnes, trinløs styring af ventilationen og fodret snegles til/fra kværnen.

Staldene er ikke opvarmede og der anvendes Robin Hood varmesystem<sup>1</sup>. Stuehuset opvarmes med fyringsolie.

Der er hele tiden fokus på at minimere energiforbrug, både i forbindelse med daglig drift men også ved udskiftning af teknikker der forbruger energi. Det vurderes derved at brugen af naturressourcen sker på en forsvarlig måde. Det vurderes derfor at der på ejendommen er fokus på besparelse af energi, og driften af husdyrbruget forventes ikke at medføre væsentlig følgevirkninger for miljøet på baggrund heraf.

**Tabel 4 - Ejendommens forbrug af el og vand i år 2017**

	Mængde år 2017
El (kWh)	125.976
Vand (m <sup>3</sup> )	6.153

## BAT

### Ammoniak (anlæggets emissionsniveau for ammoniak og valg af teknologi)

**Tabel 5 - Samlet BAT beregning**

Samlet BAT beregning			
	Stalde	Lagre	Total
Samlet BAT krav (kg NH <sub>3</sub> -N /år)	3751	198	3948
Faktisk emission (kg NH <sub>3</sub> -N /år)	3751	198	3948
Forskel (kg NH <sub>3</sub> -N /år)	-	-	0
Vejledende BAT Overholdt?	-	-	Ja

Projektets BAT-emissionsniveau er beregnet i husdyrgodkendelse.dk. BAT-emissionskravet er overholdt.

BAT-niveauet er fastsat som eksisterende stald niveau. Der er ikke anvendt miljøteknologier i tidligere miljøgodkendelse fra 2010.

BAT-niveauet er opnået ved at, der er anvendt:

- Delvis spaltegulv 25-49 % fast gulv.

<sup>1</sup> Robin Hood varmesystem er i al sin enkelthed bygget op med varmeslanger i det faste gulv. En cirkulationspumpe cirkulerer vandet i alle staldafsnit. Hvor der er store grise afgiver disse varme, når de ligger på gulvet. Dette føres så til staldafsnit med små grise. Der tilføres ikke energi udover det, som cirkulationspumpen bruger. Denne er på størrelse med en parcelhus-pumpe.

## Fravalg af teknologier

Der er ikke foretaget en vurdering af fravalg af teknologier, da BAT-emissionskravet er overholdt.

## Miljøledelsessystem

Der indføres et miljøledelsessystem på ejendommen. Det vil sige:

- Bedriftens miljøforhold er gennemgået.
- Der er formuleret en miljøpolitik.
- Der er fastsat et ambitionsniveau i form af miljømål.
- Der er udarbejdet en plan for, hvordan målene nås.
- Der evalueres en gang årligt, om målene er nået.
- Miljøledelsessystemet gennemgås en gang årligt.

## Management/Godt landmandskab

- Bedriftens medarbejdere uddannes løbende gennem kurser og efteruddannelse.
- Medarbejdere er orienteret om, at ejendommen er miljøgodkendt, og hvilket ansvar der dermed følger.
- I bedriftens driftsregnskab registreres forbrug af vand, energi, indkøbt foder, pesticider og handelsgødning.
- Gyllen analyseres for indhold af kvælstof og fosfor.
- Rengøring i og omkring siloer og bygninger foretages jævnligt med henblik på at minimere risikoen for lugt og for at der ikke skal opstå uhygiejniske forhold.
- I forbindelse med indretningen af produktionsanlægget er der fokus på, at indretningen tager hensyn til en rationel drift, af hensyn til ressource forbruget i driften og af hensyn til de daglige arbejdsgange.
- Sigtet med anlægget er, at der ud fra et proportionalitetssynspunkt er fokus på hvilke staldsystemer, der er bedst anvendelig i relation til miljø, arbejdsforbrug og dyrevelfærd for at fremtidssikre virksomheden.
- På bedriften er der udarbejdet beredskabsplan, således at skade ved uheld kan minimeres.
- Der er faste procedurer/rutiner i forhold til bortskaffelse af bedriftens spild- og affaldsstoffer, levering af foder, transporter m.m.
- Bedriften efterlever kravene med tilhørende egenkontrolprogram i "Englandsgrise"-produktstandard. En Englandsgrise-godkendelse er landmandens kvalitetsstempel på, at forholdene i besætningen lever op til dansk lovgivningen og branchens egne krav. Den omhandler primært forhold vedr. dyrevelfærd, fødevarer sikkerhed og sporbarhed i primærproduktionen. Endvidere stilles der krav om renholdelse, skadedyr, foderopbevaring og generelt management. Der iværksættes et reparations- og vedligeholdelsesprogram for at sikre, at bygninger og udstyr er i driftsklar stand.

Der stræbes efter at leve op til målene for godt landmandskab. Dette betyder bl.a.:

- At hjælpepestoffer som gødning, plantebeskyttelsesmidler, medicin og energi bruges under hensyntagen til miljø og sundhed.

- At brugen af næringsstoffer optimeres på ejendomsniveau under hensyntagen til afgrødernes behov og det økonomiske afkast.
- At der sikres en høj udnyttelse af næringsstoffer ved udarbejdelse af mark- og gødningsplaner. Herved sikres, at tildeling af kunst- og husdyrgødning sker ud fra afgrødernes behov og næringsstofnorm på den enkelte mark, således der sker mindst muligt tab til det omgivende miljø. Endvidere laves der en årlig opgørelse i form af gødningsregnskaber over at forbruget gødning ikke er større end normerne foreskriver.
- At der er fokus på at nye stalde og produktionssystemer indrettes så lugt og fordampning af ammoniak begrænses ud fra de tekniske og økonomiske muligheder og under hensyntagen til dyrenes fysiologiske og adfærdsmæssige behov.

Ud fra ovennævnte egenkontroller, som indgår i den daglige drift, vurderes det at husdyrbruget lever op til BAT for management.

### Fodringsstrategi

- Foderproduktion og indkøb af foder sker på grundlag af foderplanlægning.
- Der udarbejdes foderplaner i samarbejde med konsulent og med anvendelse af nyeste viden indenfor svinefodring. Herved optimeres fodringen så unødigt forbrug af råvarer undgås.
- Der er faste aftaler til levering af foder.
- Foderanlæg justeres jævnlige, således at udfodret mængde svarer til dyrgruppen og unødigt foderspild minimeres.
- Der anvendes N-balanceret foder baseret på energibehov og fordøjelige aminosyrer.
- Slagtesvin fasefodres, dvs. at der fodres med forskellige foderblandinger afhængigt af dyrenes alder/levende vægt, og for avlsdyrenes vedkommende, afhængigt af hvor de befinder sig i reproduktionsfasen. Kravet til næringsstoffer er forskelligt, og ved at fasefodre indenfor normerne undgås en generel overforsyning med råprotein og fosfor, som ellers vil udskilles via husdyrgødningen og belaste miljøet.

Det vurderes ud fra ovennævnte procedurer og tiltag, som er medvirkende til at minimere udskillelsen af fosfor og kvælstof, og derfor også ammoniakemissionerne, at husdyrbruget lever op til BAT for fodringsstrategi.

### Vand

- Vandforbruget registreres en gang årligt i regnskabet.
- Evt. lækager identificeres og repareres hurtigst muligt. Defekte drikkekopper udskiftes.
- Med henblik på at kontrollere og optimere vandforbruget monteres der vandmåler på vandforsyningen til: drikkevandssystemet i nye/alle stalde.
- Bedriftens drikkevandsinstallationer rengøres og efterses jævnlige med henblik på at undgå spild.
- I forbindelse med rengøring iblødsættes staldene for at, minimere forbruget af vaskevand.
- Der er drikkekopper i alle staldafsnit. Herved undgås drikkevandsspild.
- Staldene rengøres med vaskerobot. Derved reduceres vandforbruget til vask.

Ud fra ovennævnte procedurer og tekniske løsninger, som er medvirkende til at minimere vandforbruget og til at holde løbende fokus på ressourceforbruget, så der kan ageres hurtigt og effektivt ved driftsforstyrrelser og uheld. Vurderes det at husdyrbruget lever op til BAT for vand.

## Energi

### Belysning:

- Der er kun lys i driftsbygningerne når der arbejdes og når det i øvrigt er nødvendigt af produktionsmæssige årsager.
- Udendørs belysning styres manuelt.
- Der anvendes almindelig belysning i bedriften
- Der anvendes et såkaldt "Robin Hood"- varmesystem, hvorved varme flyttes fra staldafsnit, hvor der er overskud af varme til staldafsnit hvor der varmebehov. Herved spares energi til opvarmning.

### Ventilation:

- Der er installeret trinløs styring af ventilatorer i staldene, hvilket regulerer ventilation i forhold til staldtemperatur (og fugtighed), og giver dermed lavest mulig forbrug af energi.
- Ventilationsanlægget til ses dagligt for driftsforstyrrelser.
- I de mekanisk ventilerede stalde gennemføres hyppige eftersyn, justeringer og rengøring af ventilationssystemet. Hvorved unødigt energiforbrug til ventilation undgås.

### Øvrige:

- Alle stalde er isolerede.
- Elforbruget registreres årligt. Dette giver fokus på forbruget, og muligheder for at reducere dette.

Ud fra ovennævnte procedurer og tekniske løsninger, som er medvirkende til at minimere energiforbruget og til at holde løbende fokus på ressourceforbruget, så der kan ageres hurtigt og effektivt ved driftsforstyrrelser og uheld. Vurderes det at husdyrbruget lever op til BAT for energi.

## Spildevand

- Spildevandsmængden forsøges reduceret ved fx at anvende højtryksrensere ved vask af stalde, identificere og reparere evt. lækage hurtigst muligt, se afsnittet BAT Vand.
- Spildevandsledningerne, herunder tagvand, overfladevand og sanitært spildevand er adskilt fra hinanden efter gældende regler, for at undgå en forurening af overflade- og grundvand.

Ud fra ovennævnte tekniske løsninger, som er medvirkende til at minimere mængden af spildevand og til at holde løbende fokus på ressourceforbruget, så der kan ageres hurtigt og effektivt ved driftsforstyrrelser og uheld. Vurderes det at husdyrbruget lever op til BAT for spildevand.

## Støj

- Der anvendes støjsvage ventilatorer.
- Foderanlæg, kværne og tørrerier er placeret indendørs.
- Alle porte og døre er lukket i forbindelse med fodring.
- Alle stalde er isolerede

Ud fra ovennævnte tekniske løsninger, som er medvirkende til at forebygge og minimere støj, vurderes det, at husdyrbruget lever op til BAT for støj.

### Støv

- Der er overbrusningsanlæg i alle stalde.
- Der fodres med vådfoder i lukkede systemer.

Ud fra ovennævnte tekniske løsninger, som er medvirkende til at forebygge og minimere støv, vurderes det, at husdyrbruget lever op til BAT for støv.

### Lugt

- Rengøring i og omkring siloer og bygninger foretages jævnligt og med henblik på, at minimere risikoen for lugt og for, at der ikke skal opstå uhygiejniske forhold.
- Gyllebeholderne oprøres kun i forbindelse med udbringning af husdyrgødningen.
- Husdyrgødningen udbringes under hensyn til de generelle regler, og foregår i videst mulig omfang efter godt landmandskab, hvilket vil sige, at der tages hensyn til naboer, byområder osv.

### Opbevaring af husdyrgødning

#### Gylle:

- Flydende husdyrgødning opbevares i tætte gylletanke og udbringes på markerne ud fra afgrødens behov på den enkelte mark. Herved optimeres optagelsen af næringsstoffer og udvaskningen af nitrat samt udledningen af fosfor minimeres.
- Der etableres flydelag på gylletankene for at minimere ammoniak emission, flydelaget kontrolleres månedligt og der føres logbog over kontrollen, så der er fokus på at flydelaget lever op til kravene.
- Årligt efterses tæthed af overjordisk del og kabler på gyllebeholdere for intakt beskyttelse og eventuelle brud. Ved skader kontaktes leverandøren.
- Tanken tømmes ca. en gang årligt for indvendig inspektion. Inspektionen foretages stående uden for tanken.
- Gyllen omrøres kun forud for udkørsel af gylle.
- Der er konstant flydelag på gyllen, og efter omrøring/udkørsel kontrolleres det, at der er etableret flydelag senest efter 14 dage, forudsat der er gylle i tanken.
- Der er etableret gyllealarm på den ene af gyllebeholderne jf. § 21 i Husdyrgødningsbekendtgørelsen.
- Tanken er tilmeldt de lovpligtige eftersyn, hvilket betyder, at tanken hvert 5./10. år bliver kontrolleret af autoriseret kontrollant for, om tanken opfylder krav til holdbarhed, tæthed og styrke.

Ud fra ovennævnte procedurer og tekniske løsninger, som er medvirkende til at minimere ammoniakemissionen og risikoen for forurening af jord og grundvand. Vurderes det at husdyrbruget lever op til BAT for opbevaring af husdyrgødning.

## Udbringning af husdyrgødning

- Flydende husdyrgødning udbringes ved slangeudlægning eller nedfældning. Disse udbringningsmetoder er blandt de bedste mht. at reducerer ammoniak emissionen fra det udbragte husdyrgødning.
- Al gylle nedfældes på sort jord og i græsmarker eller der anvendes en teknik, som kan reducere ammoniakfordampningen med samme effekt som nedfældning på den pågældende arealtype (fx forsuring).
- Efter udbringning af fast møg og dybstrøelse tilstræbes der nedpløjning af udbragt husdyrgødning hurtigst muligt.
- Husdyrgødningen udbringes under hensyn til afgrødernes vækstperiode og behov, hvilket medfører maksimal udnyttelse af næringsstoffer.
- Husdyrgødning udbringes under hensyn til de generelle regler, og foregår i videst mulig omfang efter godt landmandskab, hvilket vil sige, at der tages hensyn til naboer, byområder osv.
- I forbindelse med udbringning af husdyrgødning er der fokus på at holde en passende afstand til områder, hvor der er risiko for afstrømning til vandløb, vandboringer, osv. Derved mindskes risikoen for tab af fosfor og nitrat, samt forurening af vandmiljøet.

Ud fra ovennævnte procedurer og tekniske løsninger, som er medvirkende til at minimere ammoniakemissionen og risikoen for forurening af jord og grundvand. Vurderes det at husdyrbruget lever op til BAT for udbringning af husdyrgødning.

## Samlet BAT-vurdering

Samlet vurderes det at projektet lever op til BAT indenfor punkterne, ammoniak, miljøledelse, management, fodringsstrategi, vand, energi, spildevand, støj, støv, lugt, opbevaring af husdyrgødning, og udbring af husdyrgødning, blandt andet baseret på punkterne i BREF-dokumentet og lovgivningskravene.

## Eventuelle grænseoverskridende virkninger

Ifølge IE-direktivet har et anlæg grænseoverskridende virkning, hvis anlægget kan få en betydelig negativ indvirkning på miljøet i en anden EU-medlemsstat.

Alene på grund af afstanden vurderes det i den konkrete sag, at det ansøgte ikke vil give anledning til væsentlige virkninger på miljøet i andre EU-medlemsstater.



## Foranstaltninger for at undgå, forebygge eller begrænse det ansøgte virkning på miljøet

I dette afsnit er der nævnt de væsentligste foranstaltninger for at begrænse det ansøgte projekts virkninger på miljøet. I alle de foregående afsnit, vil man kunne læse yderligere om de anvendte foranstaltninger og vurderingerne heraf.

- Staldsystemerne i de eksisterende stalde er primært med delvis spaltegulv med henblik på, at minimere ammoniakfordampningen fra staldanlægget. Der er flydelag på gylletankene, hvilket minimerer ammoniakfordampningen fra lagrene.
- Der udarbejdes mark-/gødningsplan for ejendommens jordtilliggende, hvorved fosfor- og nitratudvaskning minimeres.
- Spildevandsledningerne, herunder tagvand, overfladevand og sanitært spildevand er adskilt fra hinanden efter gældende regler, for at undgå en forurening af overflade- og grundvand.
- Olietanke står indendørs på fast gulv uden afløb
- Der foretages forskellige egenkontroller, for at bl.a. at følge produktionen, forbrug af fx foder, el og vand m.m.
- Der udarbejdes en beredskabsplan for ejendommen.

### Tiltag ved ophør

Ved ophør af produktionen fra ansøgers side vil produktionen formentlig blive fortsat af en ny ejer. Hvis produktionen ophører, vil gødnings- og ensilageanlæg blive tømt og rengjort.

Det vurderes at ovennævnte er tilstrækkeligt til at undgå forureningsfare.

### Alternative løsninger

Da der ikke foretages nogle driftsmæssige ændringer og der ikke er ønske om at udvide produktionen, giver det ikke mening at foretage en vurdering af alternative løsninger.

### Samlet vurdering af miljøkonsekvensrapporten

Denne ansøgning er udarbejdet efter Husdyrloven og det vurderes ud fra ovenstående beskrivelser og vurderinger, at det ansøgte væsentlige direkte og indirekte virkninger ikke vil have en negativ påvirkning på følgende punkter:

1. Befolkningen og menneskers sundhed.
2. Biologisk mangfoldighed med særlig vægt på kategori 1- og 2-natur, samt bilag IV-arter.
3. Jordarealer, jordbund, vand, luft og klima.
4. Materielle goder, kulturarv og landskabet.
5. Samspillet mellem to, flere eller alle faktorer efter 1-4.
6. Sårbarhed i forhold til risici for større ulykker eller katastrofer som følge af ovennævnte faktorer 1-5.