



Miljø- og
Fødevareministeriet
Miljøstyrelsen

Miljøgodkendelse og revurdering

og

Tilladelse til direkte udledning af spildevand

For:

Danish Crown A/S, Blans



MILJØGODKENDELSE OG REVURDERING

og Tilladelse til direkte udledning af spildevand

For: Danish Crown A/S, Blans

Adresse: Langbro 7B, 6400 Sønderborg
Matrikel nr.: 456 Blans Ullerup
CVR-nummer: 26121264
P-nummer: 1016497165
Listepunkt nummer: 6.4.a: slagterier med kapacitet over 50 ton/dag
6.4.b.i) 2: Behandling og forarbejdning af animal-
ske råvarer over 75 ton/dag
J. nummer: 2019 - 1391

Godkendelsen omfatter:

Øget antal ugentlige slagtninger, samt udvidet driftstid i forbindelse med ekstraordinær drift på op til 6 lørdage og 4 søndage eller helligdage.

Revurderingen omfatter:

Hele virksomheden samt tilladelse til udledning af spildevand

Dato: 15. januar 2020

Godkendt: Mette Thorsen

Annonceres den 15. januar 2020

Klagefristen udløber den 12. februar 2020

Søgsmålsfristen udløber den 15. juli 2020

Revurdering påbegyndes når EU-kommissionen har offentliggjort en BAT-konklusion i EU-tidende, der vedrører virksomhedens hovedlistepunkt.

Indhold

Indholdsfortegnelse

| | | |
|-----------|--|-----------|
| 1. | Indledning | 1 |
| 2. | Afgørelse og vilkår | 3 |
| 2.1 | Afgørelse | 3 |
| 2.2 | Vilkår for afgørelsen | 4 |
| A | Generelle forhold | 4 |
| B | Indretning og drift | 5 |
| C | Luftforurening | 6 |
| D | Lugt | 9 |
| E | Spildevand | 11 |
| F | Støj | 15 |
| G | Oplag og affald | 16 |
| H | Jord og grundvand | 17 |
| I | Egenkontrol og indberetning | 18 |
| J | Driftsforstyrrelser og uheld | 20 |
| K | Ophør | 20 |
| 3. | Vurdering og bemærkninger | 21 |
| 3.1 | Begrundelse for afgørelsen | 21 |
| 3.2 | Begrundelse for de enkelte vilkår | 25 |
| 3.3 | Udtalelser/høringssvar | 52 |
| 4. | Forholdet til loven | 59 |
| 4.1 | Lovgrundlag | 59 |
| 4.2 | Øvrige gældende godkendelser og påbud | 60 |
| 4.3 | Tilsyn med virksomheden | 60 |
| 4.4 | Offentliggørelse og klagevejledning | 60 |
| 4.5 | Liste over modtagere af kopi af afgørelsen | 62 |

Bilag

- Bilag A. Miljøteknisk beskrivelse (vedlagt separat)
- Bilag B. Kloakplan
- Bilag C. Kort over arealer der afvander til regnvandskloak
- Bilag D. Oversigt over revurdering af vilkår
- Bilag E. Lovgrundlag – Referenceliste
- Bilag F. Liste over sagens akter

1. Indledning

Danish Crown A/S i Blans er et svineslagteri, der har miljøgodkendelse til at slagte 3.250.000 svin pr. år. Processpildevand fra slagteriet ledes til virksomhedens eget rensesanlæg, der ligger på samme matrikel som slagteriet, og har tilladelse til at udlede rensat spildevand til Als Fjord.

I forbindelse med revurderingen har slagteriet ønsket at øge fleksibiliteten i produktionen. Der er således ansøgt om tilladelse til at slagte op til 75.000 svin pr. uge inden for den hidtidige årlige slagtemængde 3.250.000 svin. Hidtil har antallet af ugentlige slagtinger været op til 65.000 svin. Herudover har slagteriet ønsket at præcisere omfanget af den hidtil gældende godkendelse til undtagelsesvist at være i drift på lørdage, søndage eller helligdage, således at det fremgår hvor mange dage dette kan omfatte. Desuden ønsker slagteriet at kunne udnytte produktionskapaciteten bedre i forbindelse med drift på lørdage, søndage og helligdage ved at udvide driftstiden på disse dage, så der kan slagtes til kl.18 på lørdage og indtil kl. 23 på søndage og helligdage.

Miljøstyrelsen har med denne afgørelse revurderet virksomhedens miljøgodkendelser samt godkendelse til udledning af rensat spildevand. Med afgørelsen er vilkårene i de hidtidige miljøgodkendelser gennemgået, og hvor der har været behov for det, er de omskrevet eller ændret.

Med afgørelsen miljøgodkendes det endvidere, at Danish Crown, Blans, kan slagte op til 75.000 svin pr. uge samt at slagteriet i forbindelse med højtider eller ekstraordinære nødsituationer kan være i drift til kl. 18 på op til 6 lørdage og til kl. 22 på 4 søndage eller helligdage om året. Miljøstyrelsen vurderer, at det ansøgte kan rummes inden for vilkårene i den revurderede miljøgodkendelse under forudsætning af, at støjen fra flere støjkluder dæmpes. Miljøstyrelsen vurderer endvidere, at det ansøgte ikke er omfattet af reglerne om miljøvurdering i miljøvurderingsloven, da ændringerne ikke vil medføre øget forurening.

I forbindelse med revurderingen har Danish Crown, Blans, i henhold til afgørelse fra naturklagenævnet af 17. oktober 2013 vedrørende midlertidig lempelse af natstøjgrænsen for nærmeste nabo, fremsendt en opdateret støjkortlægning samt en teknisk-økonomisk redegørelse, der belyser muligheden for at dæmpe støjpåvirkningen i natperioden hos nærmeste nabo til den vejledende støjgrænse for boliger i landzone på 40 dB. Redegørelsen viser, at flere støjdæmpende tiltag vil kunne reducere støjen i omgivelserne, men at det vil være meget omkostningstungt at bringe støjen ned i nærheden af 40 dB ved nærmeste nabo. Det skyldes, at en af de mest betydende støjkluder i natperioden er indlevering af svin via virksomhedens indkørsel i tidsrummet 04.30 – 06.00 samt kørsel med personbiler i tidsrummet 22-24. Dæmpning vil kræve en 4,5 m høj støjmur langs den sydøstlige side af indkørslen samt en del af personaleparkeringen.

Ved miljøgodkendelse af et nyt røgeri den 20. marts 2018 har Miljøstyrelsen i stedet stillet krav om, at natstøjen skal reduceres med mindst 1,3 dB ved at dæmpe flere betydende faste støjkluder. Miljøstyrelsen vurderer, at omkostningerne til yderligere reduktion af natstøjen vil være uforholdsmæssigt høje i forhold til effekten hos naboerne. Den lempede natstøjgrænse ved nærmeste nabo på 42 dB vide-

reføres således i forbindelse med revurderingen, men kun i tidsrummene fra kl. 04.30 til kl. 06.00 samt 22.00 – 24.00. Den øvrige del af natperioden skal virksomheden overholde den vejledende grænseværdi på 40 dB. Ligeledes videreføres det, at grænsen mellem støjgrænserne for nat og dag på hverdage og på lørdage med drift fortsat vil være kl. 6.

I forbindelse med revurderingen har der desuden været fokus på at gennemgå virksomhedens oplags- og kloakforhold for at sikre, at miljøgodkendelsen indeholder vilkår, der sikrer en tilstrækkelig beskyttelse af jord, grundvand og overfladevand. Herudover er virksomhedens tilladelse til udledning af overfladevand og rensset spildevand til Als Fjord blevet revurderet, så vilkårene er tidsvarende og baseret på seneste viden om BAT for drift af renseanlæg samt vandkvaliteten i Als Fjord.

Miljøstyrelsen har den 26. april 2019 truffet afgørelse om, at Danish Crown ikke skal lave en basistilstandsrapport, jævnfør reglerne i godkendelsesbekendtgørelsen. Det vurderes, at virksomhedens aktiviteter ikke udgør en væsentlig fare for længerevarende jord- og grundvandsforurening.

2. Afgørelse og vilkår

2.1 Afgørelse

Denne afgørelse omfatter både miljøgodkendelse af øget antal ugentlige slagtninger samt udvidet driftstid ved slagtedrift på lørdag/søndag/helligdage samt revurdering af virksomhedens miljøgodkendelser.

I afgørelsen er anvendt populærnavne for love og bekendtgørelser. En samlet oversigt fremgår af bilag E.

2.1.1 Miljøgodkendelse

På grundlag af oplysningerne i afsnit 3 og bilag A (miljøteknisk beskrivelse) godkender Miljøstyrelsen hermed, at slagteriet kan øge antallet af slagtninger fra 65.000 til 75.000 svin pr. uge inden for rammerne af det hidtidige årlige antal slagtninger på 3. 250.000 svin. Endvidere godkendes det, at slagteriet kan være i drift op til 6 lørdage i tidsrummet 5.30 – 18.00 og 4 søndage i tidsrummet 5.30 – 23.00 årligt. Indlevering af grise kan som hidtil foregå fra kl. 4.30 på lørdage og søndage med slagtedrift.

Miljøgodkendelsen meddeles i henhold til § 33, stk. 1, i miljøbeskyttelsesloven.

Vilkår for godkendelse af ændringerne fremgår af afsnit 2.2 nedenfor (vilkår markeret med ★). Vilkårene skal overholdes straks fra start af drift.

2.1.2 Revurdering

På grundlag af oplysningerne i afsnit 3 og bilag A (miljøteknisk beskrivelse) har Miljøstyrelsen foretaget revurdering af hele virksomheden. Revurderingen omfatter følgende miljøgodkendelser:

- Miljøgodkendelse og udledningstilladelse revurderet uden ændringer, 2. oktober 2006.
- Påbud om ændring af støjvilkår af 15. oktober 2009, stadfæstet med ændringer af Natur- og Miljøklagenævnet d. 17. oktober 2013.
- Miljøgodkendelse af røgeri, 20. marts 2018 (ansøgt ændring af vilkår om maksimal luftmængde i afkast fra røgeriet).

Vilkår fra disse godkendelser er overført til denne afgørelse eller sløjfet, fordi de er utidssvarende. De overførte vilkår er enten overført uændret, eller ændret som led i revurderingen ved påbud efter miljøbeskyttelseslovens § 41. Endvidere er der ved revurderingen tilføjet nye vilkår ved påbud efter miljøbeskyttelseslovens § 41. Uændrede vilkår og vilkår, der kun er ændret redaktionelt, er umarkerede. Ændrede og nye vilkår er mærket med ○.

Afgørelsen om sløjfede, nye og ændrede vilkår meddeles i henhold til § 41, stk. 1, jf. § 41b, og § 72, stk. 3 i miljøbeskyttelsesloven. Vilkårene træder i kraft straks ved

meddelelse af afgørelsen, med mindre andet fremgår i det enkelte vilkår eller afgørelsen påklages, jf. afsnit 4.4.

Disse vilkår er ikke retsbeskyttede, da de enten er ændret ved påbud (nye og ændrede vilkår) eller overført fra godkendelser, hvor retsbeskyttelsesperioden er udløbet.

2.1.3 Sammenskrivning

Miljøstyrelsen har endvidere foretaget en administrativ sammenskrivning af følgende nyere godkendelser, som stadig er omfattet af retsbeskyttelse:

- Miljøgodkendelse til etablering af saltsilo samt blodudtrækningsanlæg, 10. april 2013
- Miljøgodkendelse til etablering af ny fortank til spildevand, 16. marts 2016.
- Miljøgodkendelse af røgeri, 20. marts 2018 (øvrige vilkår)

Vilkår fra disse godkendelser er overført til denne afgørelse i det omfang de fortsat er relevante, og det ikke har været nødvendigt at ændre vilkårene som følge af ansøgning om øget fleksibilitet eller ansøgning om vilkårsændring. Disse vilkår er markeret med •. Tidspunkt for udløb af vilkårenes retsbeskyttelse er angivet særskilt.

2.2 Vilkår for afgørelsen

A Generelle forhold

A1 Et eksemplar af godkendelsen skal til enhver tid være tilgængeligt på virksomheden. Relevant driftspersonale skal være orienteret om godkendelsens indhold.

A2 ○ Tilsynsmyndigheden skal orienteres om følgende forhold:

- Ejerskifte af virksomhed
- Hel eller delvis udskiftning af driftsherre
- Indstilling af driften af en listeaktivitet for en periode længere end 6 måneder

Orienteringen skal være skriftlig og fremsendes senest fire uger efter offentliggørelse af ændringen (ejerskifte, driftsherreforhold), eller beslutningen om ændringen (indstilling).

A3 ○ Tilsynsmyndigheden skal straks underrettes, såfremt vilkårene i denne godkendelse ikke overholdes.

Hvis overskridelser af vilkår eller andre driftsforstyrrelser eller uheld medfører umiddelbar fare for menneskers sundhed, eller i betydelig omfang truer med at påvirke miljøet negativt, skal driften af anlægget i relevant omfang indstilles.

Virksomheden skal straks træffe de fornødne foranstaltninger til sikring af, at vilkårene igen overholdes.

B Indretning og drift

B1 ★Antallet af slagtninger må ikke overstige 3.250.000 svin pr. år og 75.000 pr. uge.

B2 ○Slagteriet må være i ordinær drift mandag til fredag i tidsrummet 5.30 til 24.00. Fedtsmelteri, salteri og røgeri må være i drift i samme tidsrum.

Indlevering af svin må ske fra kl. 04.30 til 22.00.

Rengøring af produktionslokaler må finde sted hele døgnet.

B3 ★I forbindelse med helligdage og højtider eller i ekstraordinære nødsituationer må slagteriet være i drift op til 6 lørdage årligt i tidsrummet 5.30 til 18.00 og 4 søndage eller helligdage årligt i tidsrummet 5.30 til 23.00.

Ved nødsituationer forstås et akut opstået behov for slagtning af svin, fx i følgende situationer:

- Efter konflikter på arbejdsmarkedet
- Ved utilsigtede driftsstop på virksomheden, fx som følge af brand, uheld eller maskinhavari

Fedtsmelteri, salteri og røgeri må være i drift på lørdage med drift af slagteriet.

Indlevering af svin må ske i tidsrummet 04.30 til 15.30 på lørdage med slagtedrift og i tidsrummet 4.30 til 22.00 på søndage/helligdage med slagtedrift.

B4 ★Miljøstyrelsen skal orienteres skriftligt forud for drift på lørdage, søndage eller helligdage.

B5 ○Virksomheden skal løbende arbejde med at substituere, udfase eller reducere anvendelsen af stoffer, der optræder på Miljøstyrelsens liste over uønskede stoffer (LOUS) og REACH-kandidatlisten. Dette arbejde skal rapporteres til tilsynsmyndigheden hvert 3. år i den årlige rapport, første gang i 2020.

B6 ○For at reducere vandforbruget og udledningen af forurenende stoffer i virksomhedens spildevand, skal rengøring af svinebiler og staldafsnit indledes med tørskrabning af gødning, savsmuld mv., før spuling med vand.

Gødningsresterne skal opsamles og håndteres, så forurening af jord og grundvand undgås og unødigt diffus lugt ikke opstår, jf. vilkår D3 og G5.

B7 ○Køletrailere på virksomhedens område må ikke være tilsluttet dieseldrift i natperioden (22:00 – 06:00).

Fortank til processpildevand

- B8 ●Fortanken skal være udført af bestandige og tætte materialer, og skal kunne modstå påvirkninger forbundet med brugen, herunder fra fyldning, omrøring, tømning og overdækning. Tanken skal være i god vedligeholdelsesstand. Utætheder skal udbedres så hurtigt som muligt, efter at de er konstateret.
- B9 ●Fortanken skal være forsynet med fast overdækning samt omfangsdræn med inspektionsbrønd, der muliggør prøvetagning.
- B10 ●Virksomheden skal jævnligt, og mindst hver måned, kontrollere inspektionsbrønden for vandets farve og lugt. Konstateres der misfarvning eller lugt fra vand i brøndene, skal tilsynsmyndigheden straks underrettes.
- B11 ●Virksomheden skal jævnligt, og mindst hver måned, kontrollere at den faste overdækning er tæt og i god stand.

C Luftforurening

- C1 ○Virksomheden må ikke give anledning til væsentlige diffuse støvgener uden for virksomhedens område. Tilsynsmyndigheden vurderer, om generne er væsentlige.
- C2 ●Anlæg til rensning af røggas fra røgeriet skal vedligeholdes og serviceres i henhold til leverandørens anvisninger.
- C3 ●Der skal føres journal over eftersyn af luftrenseanlægget fra røgeriet med dato for eftersyn, reparationer og udskiftninger samt oplysninger om eventuelt forekommende driftsforstyrrelser.

Journalerne skal være tilgængelige for og på forlangende indberettes til tilsynsmyndigheden. Journalerne skal opbevares på virksomheden i mindst 3 år

Afkasthøjder og luftmængder

- C4 ○Afkasthøjder og luftmængder i betydende afkast skal overholde de værdier, der er anført her:

| Afkast fra | Min. afkasthøjde (m) | Max. luftmængde (Nm ³ /time) |
|----------------------------|----------------------|---|
| Dampkedel (3,8 MW) | 42 | 2.700 |
| Varmtvandskedel 1 (3,2 MW) | | 4.500 |
| Varmtvandskedel 2 (2,7 MW) | | 4.600 |
| Svideovn 1 | 13 | 12.000 |
| Svideovn 2 | | 12.000 |
| ○Røgeovne | 1 m over tag | 2.700 |

Afkasthøjder måles over terræn.

Emissionsgrænser

- C5 ○Emissionen af stofferne må ikke overskride de anførte grænseværdier, målt som timemiddelværdier:

| Afkast fra | Stof | Emissionsgrænse |
|-------------------------|-----------------------------------|---|
| Kedler (energianlæg) | NOx (regnet som NO ₂) | 105 mg/Nm ³ |
| | CO | 125 mg/Nm ³ |
| Svideovn | NOx (regnet som NO ₂) | 400 mg/Nm ³ |
| | CO | 300 mg/Nm ³ |
| | Total støv | 300 mg/Nm ³ |
| Røgeovne | PAH'er | 0,8 µg/Nm ³ (Benz [α]pyren-ækvivalent) |
| | ●TOC* | 50 mg/Nm ³ |

En emissionsgrænse udtrykker det maksimalt tilladelige indhold af stoffet i den luft, virksomheden udsender gennem et afkast i en veldefineret kontrolperiode. Referencetilstand for energianlæg (0 °C, 101,3 kPa, tør gas, 3 % ilt). Referencetilstand for svideovne og røgeovne (0 °C, 101,3 kPa, tør gas). *Emissionsgrænseværdien for TOC i afkast fra røgeovne gælder ikke hvis den samlede emission af TOC fra anlægget er under 500 g/h efter rensning.

Immissionskoncentration

- C6 ○Virksomhedens bidrag til luftforureningen i omgivelserne (immissionskoncentrationen) må ikke overskride de angivne grænseværdier (B-værdier):

| Stof | B-værdi |
|--------------|--|
| NOx | 0,125 mg/m ³ |
| CO | 1 mg/m ³ |
| Støv < 10 µm | 0,08 mg/m ³ |
| ●PAH'er | 2,5 ng/m ³ (Benz [α]pyren-ækvivalent) |

En B-værdi udtrykker virksomhedens maksimalt tilladelige bidrag af stoffet i luften uden for virksomhedens område. B-værdien gælder i alle højder, hvor mennesker kan blive udsat for den forurenede luft.

Kontrol af luftforurening

Afkast fra kedler

- C7 ○Virksomheden skal hvert andet år dokumentere, at emissionsgrænseværdierne for de naturgasfyrede kedler i vilkår C5 er overholdt. Målingerne skal foretages som præstationskontrol med 2 enkeltmålinger af mindst 45 minutters varighed. Målingerne kan foretages samme dag.

Emissionsgrænseværdierne anses for overholdt, når det aritmetiske gennemsnit af alle enkeltmålinger udført ved præstationskontrollen er mindre end eller lig med emissionsgrænseværdien

Dokumentationen skal senest 3 måneder efter, at målingerne er gennemført, tilsendes tilsynsmyndigheden sammen med oplysninger om driftsforholdene under målingen. Dokumentationen skal efter forlangende fremsendes både i papirformat og digitalt.

Øvrige grænseværdier

- C8 Tilsynsmyndigheden kan bestemme, at virksomheden skal dokumentere, at emissionsgrænseværdierne for svideovn og røgeovne i vilkår C5 og B-værdierne i vilkår C6 er overholdt. Målingerne skal foretages som præstationskontrol med 3 enkeltmålinger af mindst 1 times varighed. Målingerne kan foretages samme dag.

Emissionsgrænseværdierne anses for overholdt, når det aritmetiske gennemsnit af alle enkeltmålinger udført ved præstationskontrollen er mindre end eller lig med emissionsgrænseværdien

Dokumentationen skal senest 3 måneder efter, at kravet er fremsat, tilsendes tilsynsmyndigheden sammen med oplysninger om driftsforholdene under målingen. Dokumentationen skal efter forlangende fremsendes både i papirformat og digitalt.

Hvis vilkårene er overholdt, kan der kun kræves én årlig dokumentation.

Krav til luftmåling

- C9 Måling skal foretages ved repræsentative driftsforhold (maksimal normaldrift) eller efter anden aftale med tilsynsmyndigheden.

Målingerne skal udføres som akkrediteret teknisk prøvning, og målerapporterne skal udfærdiges som akkrediterede prøvningsrapporter. Målelaboratoriet skal være akkrediteret til bestemmelse af de aktuelle stoffer af Den Danske Akkreditering- og Metrologifond (DANAK) eller et tilsvarende akkrediteringsorgan, som er medunderskriver af EA's multilaterale aftale om gensidig anerkendelse.

| Stof | Analysemetode |
|-----------------------------------|----------------------|
| NOx (regnet som NO ²) | MEL-03 |
| CO | MEL-06 |
| Støv | MEL-02 |
| PAH | MEL - 10 |
| TOC (TVOC) | MEL - 07 |

Dog kan andre analysemetoder benyttes, såfremt tilsynsmyndigheden har accepteret dette. Detektionsgrænserne for analyserne må højst være 10% af grænseværdierne.

Generelle krav til kvalitet i emissionsmålinger, jf. metodeblade MEL-22, skal være overholdt.

Beregninger af immissionskoncentrationsbidraget skal ske ved OML-metoden. B-værdien anses for overholdt, når den højeste 99 % fraktil er mindre end eller lig med B-værdien.

OML rapporten skal suppleres med en redegørelse for inddata, herunder også bygningskorrektioner (både generelle og retningsafhængige) samt valg af variable som f.eks. ruhedslængde og terrænhældning. Minimums-krav til præsentation af beregningsresultater: Udskrift af inddata og OML-beregningsresultater med markering af virksomhedens skel. Grafisk fremstilling fra OML (kort over maksimale månedlige 99% fraktiler), med angivelse af virksomhedens skel og kilderne.

Udgifterne til dokumentation afholdes af virksomheden.

Luftvejledningen

Ovenstående dokumentation af virksomhedens luftforurening skal ske ved måling og beregning i overensstemmelse med gældende vejledning fra Miljøstyrelsen, p.t. nr. 2/2001.

D Lugt

Lugtgrænse

- D1 Slagteriets drift må ikke give anledning til væsentlige lugtgener uden for virksomhedens område. Tilsynsmyndigheden vurderer om generne er væsentlige. Som væsentlighedskriterie anvendes et lugtbidrag på 10 LE/m³ (10 lugtenheder pr. m³).

Diffus lugt

- D2 Virksomheden må ikke give anledning til væsentlige diffuse lugtgener uden for virksomhedens område. Tilsynsmyndigheden vurderer, om generne er væsentlige.
- D3 Containere, siloer, beholdere og tanke, eksempelvis til biprodukter, gødning, børster, blod og mucosa skal tømmes og renholdes i et sådant omfang og på en måde der sikrer, at generende lugt og uhygiejniske forhold ikke opstår.
- D4 Udendørs områder til vask og rengøring, eksempelvis af lastbiler, vogne og hængejern, skal renholdes i et sådant omfang, at generende lugt og uhygiejniske forhold ikke opstår.
- D5 Udendørs sandfang og fedtudskillere skal tømmes og rengøres i et sådant omfang, at generende lugt og uhygiejniske forhold ikke opstår.
- D6 Biprodukter og organisk affald, skal ved afhentning transporteres i lukkede transportbeholdere eller biler med lukket lad.

Kontrol af lugt

- D7 ○Tilsynsmyndigheden kan bestemme, at virksomheden ved målinger skal dokumentere, at vilkår D1 for lugt er overholdt.

Dokumentationen skal senest 3 måneder efter, at kravet er fremsat, tilsendes tilsynsmyndigheden sammen med oplysninger om driftsforholdene under målingen.

Krav til lugtmåling og overholdelse af grænseværdi

- D8 ○Målingerne skal udføres som akkrediteret teknisk prøvning, og målerapporterne skal udfærdiges som akkrediterede prøvningsrapporter. Målelaboratoriet skal være akkrediteret til bestemmelse af de aktuelle stoffer af Den Danske Akkreditering- og Metrologifond (DANAK) eller et tilsvarende akkrediteringsorgan, som er medunderskriver af EA's multilaterale aftale om gensidig anerkendelse.

Måling og analyse skal udføres i overensstemmelse med principperne i Metodeblad MEL-13, Bestemmelse af koncentrationen af lugt i strømmende gas, fra Miljøstyrelsens referencelaboratorium.

Prøverne skal udtages, når virksomheden er i fuld drift eller efter anden aftale med tilsynsmyndigheden. Der skal udtages mindst 3 lugtprøver for hvert afkast. Det aftales med tilsynsmyndigheden, hvilke afkast, der indgår i målingerne.

Beregningerne af lugtbidraget i omgivelserne skal udføres med OML-metoden. OML rapporten skal suppleres med en redegørelse for inddata, herunder også bygningskorrektioner (både generelle og retningsafhængige) samt valg af variable som f.eks. ruhedslængde og terrænhældning.

Midlingstiden er 1 minut ved beregning af lugtbidraget, og resultaterne korrigeres for følsomhedsfaktor.

Er den relative standardafvigelse på måleresultaterne mindre end 50 %, skal beregninger på lugt foretages ved anvendelse af det geometriske gennemsnit af de 3 enkeltmålinger.

Såfremt den relative standardafvigelse på måleresultaterne overskrider 50 %, skal der:

- enten foretages et fornyet antal målinger, indtil standardafvigelsen er mindre end 50 %, eller
- udføres beregninger på baggrund af det geometriske gennemsnit af måleseriens 2 højeste lugtmissioner.

Lugtgrænsen anses for overholdt, når den højeste 99 % fraktil er mindre end eller lig med grænseværdien.

Minimumskrav til præsentation af beregningsresultater: Udskrift af inddata og OML-beregningsresultater med markering af virksomhedens skel.

Grafisk fremstilling fra OML (kort over maksimale månedlige 99 % frakti-
ler), med angivelse af virksomhedens skel og kilderne.

Kontrol af lugtkravet skal gentages, når tilsynsmyndigheden finder det
påkrævet. Hvis grænseværdien for lugt er overholdt, kan der kun kræves
én årlig måling og beregning. Udgifterne afholdes af virksomheden.

E **Spildevand**

E1 ○Følgende spildevandsfraktioner må ledes til virksomhedens renseanlæg
og derfra videre til Als Fjord

1. Produktions og rengøringsvand fra almindelig slagteriaktivitet
(herunder vand fra sort og ren slagtergang, tarmrenseri, opskæ-
ring, udbening, fedtsmeltning, stald mm)
2. Produktions og rengøringsvand fra tilknyttede forarbejdningsak-
tiviteter, herunder røgeri, salteri og produktion af Ground Sea-
oned Pork (GSP)
3. Vand fra direkte tilknyttede aktiviteter, herunder driftscentral og
vaskeplads til lastbiler
4. Vand fra oliedepot
5. Industrioverfladevand fra:
 - 5.1. Området ved Daka silo udbening (50 m²)
 - 5.2. Område ved fedttanken (50 m²)
 - 5.3. Området ved tarmgården, mucosetanke og blodtanke
(900 m²)
 - 5.4. Området ved kategori 2 og 3 siloer (200 m²)
 - 5.5. Området ved kategori 3 hård silo (50 m²)
 - 5.6. Møddingsplads på renseanlæg og areal om renseanlæg
(3.800 m²)

Vand fra disse processer og arealer skal renses på et internt renseanlæg
inden udledning.

E2 ○Vand fra resterende ubelastede overfladearealer og tagarealer på til-
sammen 92.390 m² reduceret areal samt filterskyllevand fra virksomhe-
dens eget vandværk, må udledes direkte til Als Fjord jf. dog krav til filter-
skyllevand i vilkår E19.

Ved reduceret areal forstås det totale areal, der afvander til afløbssyste-
met ganget med afløbskoefficienten for de forskellige arealtyper inden for
området. Udenoms-arealer og arealtyper fremgår af bilag C.

E3 ○Spildevandet og overfladevandet skal udledes til Als Fjord i et udled-
ningspunkt fastlagt med UTM-koordinaterne X:543151, Y: 6094844.

Overfladevand og overfladevandsbassin

E4 ○ Ubelastet overfladevand jf. vilkår E2 skal tilsluttes udløbsledningen
nedstrøms tilslutningen fra renseanlægget.

- E5 ○Der skal installeres en sikkerhedsordning på overfladevandsledningen inden den kobles på udløbsledningen, så det er muligt at stoppe udledningen. Virksomheden skal udarbejde, vedligeholde og følge en procedure for kontrol med funktionen af denne sikkerhedsordning, som sikrer, at den til enhver tid er funktionsduelig
- E6 ○Overfladevandsbassinet, må ikke have overløb til Ballegård Møllebæk, når der sker spild. Der må gerne ske overløb af almindeligt overfladevand til Ballegård Møllebæk gennem de eksisterende ledninger med en diameter på 10 cm.
- E7 ○Det skal være muligt at spærre udløb fra overfladevandsbassinet til både Als Fjord og til Ballegård Møllebæk. Eksempelvis ved etablering af spjæld, som kan lukkes i tilfælde af spild. Der skal minimum 2 gange om året føres kontrol med funktionen af denne afspærringsløsning.
- E8 ○Virksomheden skal have en procedure for hvordan det sikres, at relevante medarbejdere er bekendt med afløbsforholdene på virksomheden, og er bekendt med kravene til udledning af spildevand og overfladevand i denne afgørelse, samt hvordan de skal agere ved spild.

Processpildevand

- E9 ○Der skal være døgnovervågning af virksomhedens renseanlæg, herunder et system for alarmering af personale ved driftsstop. Der skal være udarbejdet en driftsprocedure for handling ved alarm fra renseanlægget.
- E10 ○Der skal være en særskilt prøvetagningsbrønd, hvor det er muligt at udtage flowproportionale prøver af det rensede spildevand ved udledningen fra renseanlægget.
- E11 ○Der skal installeres en fuldtløbende rørflowmåler til registrering af afløbsflowet fra virksomhedens renseanlæg. Flowmåleren skal kontrolleres i overensstemmelse med leverandørens anvisninger, dog mindst én gang årligt.
- E12 ○Den driftsansvarlige skal senest 6 måneder efter ansættelse være tilmeldt en uddannelse for driftsleder på renseanlæg. Personale, der allerede er ansat som driftsansvarlig, skal indenfor 2 år fra denne revurdering have gennemført samme uddannelse med mindre det inden 3 mdr. er dokumenteret, at uddannelsen allerede er gennemført.

Tilsynsmyndigheden kan, på baggrund af dokumentation for den ansattes tidligere erfaring vurdere, at den driftsansvarlige ikke vil opnå yderligere kvalifikationer ved at tage uddannelsen som driftsleder på renseanlæg, hvormed der kan dispenseres fra kravet om en driftslederuddannelse.

Udlederkrav

- E13 ○Danish Crown A/S, Blans må udlede 1.095.000 m³ /år fra renseanlægget.

- E14 Inden udledning til Als Fjord, skal processpildevandet overholde de udlederkrav, der fremgår af Tabel 2.1 og Tabel 2.2.

Ved kontroltype forstås:

Absolut: Kravværdien må ikke på noget tidspunkt overskrides

Tilstand: Tilstandskontrol med overholdelse af kravværdien K beregnes ud fra målte koncentrationer, jf. DS2399 (Afløbskontrol-Statistisk kontrolberegning af afløbsdata)

Transport: Kontrol med overholdelse af kravværdien K beregnes d fra vandføringsvægtede koncentrationer. Kontrolværdien C findes som produktet af den målte koncentration og den målte vandføring divideret med den gennemsnitlige vandføring af alle de vandføringsmålinger, der indgår i kontrollen. Jf. DS 2399 (Afløbskontrol-Statistisk kontrolberegning af afløbsdata)

Tabel 2.1 Udlederkrav til generelle parametre

| Parameter | Enhed | Kravværdi, K | Kontrolmetode | Analysefrekvens |
|---------------------------------------|----------------------|--------------|---------------|--|
| Vandmængde i udløb fra rensningsanlæg | m ³ /år | 1.095.000 | Absolut | Kontinuerlig af virksomheden selv og 1 gang pr måned efter krav i vilkår E16 |
| | m ³ /døgn | 3.000 | | |
| pH | - | 6,5-8,5 | Absolut | |
| Temperatur | °C | <30 | Absolut | |

Tabel 2.2 Udlederkrav til næringsstoffer og organiske stoffer.

| Parameter | Enhed | Kravværdi, K | Kontroltype | Analysefrekvens |
|------------------|----------------------|--------------|-------------|------------------|
| Total-N | mg/l | <8 | Transport | 1 gang pr. måned |
| Total-P | mg/l | <1,5 | Transport | 1 gang pr. måned |
| BI ₅ | mg O ₂ /l | <15 | Transport | 1 gang pr. måned |
| Suspenderet stof | mg/l | <25 | Transport | 1 gang pr. måned |

- E15 ○Kontrolperioden for overholdelse af udlederkravene i henhold til vilkår E14 er fra 1. januar til 31. december.

Udtagning og analysering af spildevandsprøver

- E16 Til kontrol af udlederkrav i vilkår E14 skal der minimum hver måned, på dage, hvor der er udledning fra renselanlægget, udtages vandføringsvægtede døgnprøver af processpildevandet inden det blandes sammen med overfladevandet. Prøverne skal analyseres for de parametre, der fremgår af tabellerne i vilkår E14.

E17 ○Prøverne skal udtages og analyseres i henhold til bekendtgørelse om kvalitetskrav til miljømålinger¹. Analyser skal foretages af et laboratorium, som er akkrediteret af DANAK eller af et tilsvarende akkrediteringsorgan, som er medunderskriver af Eas multilaterale aftale om gensidig anerkendelse.

E18 ○Analyseresultater for de udtagne prøver af spildevandet skal snarest og senest 3 uger efter prøvetagning sendes til tilsynsmyndigheden. Detektionsgrænsen for de enkelte parametre skal angives. Sammen med analyseresultaterne skal der én gang årligt indsendes en kontrolberegning efter Dansk Standard Afløbskontrol statistik kontrolberegning af afløbsdata DS 2399 på målingerne for de sidste 12 måneder. Når et analyseresultat er mindre end detektionsgrænsen, skal der i kontrolberegningen anvendes en værdi svarende til 1/2 gange detektionsgrænsen.

Indberetning til database for spildevandsprøver

Ifølge Spildevandsbekendtgørelsens² § 66 stk. 2 skal Danish Crown A/S, Blans foranledige, at analyseresultater for spildevandsprøverne indberettes til den fælles offentlige database PULS³ senest 8 uger efter at analyseresultaterne foreligger.

Filterskyllevand

E19 ○Filterskyllevandet skal henstå 24 timer i et sedimentationsbassin inden det må udledes direkte til Als Fjord via overfladevandssystemet.

Egenkontrol

E20 ○ Virksomheden skal opretholde en procedure for tilsyn med at udløbsledningens funktion er opretholdt, og at dens placering er som på godkendelsestidspunktet.

E21 ○Der skal én gang i kvartalet føres tilsyn med brønden på udløbsledningen placeret ved strandkanten.

E22 ○Der skal føres journal over kontrollen med det kontinuerte måleudstyr i vilkår E11 dvs.

- Garantiafprøvning/kvalitetskontrol
- Kalibrering/parallelmålinger
- Løbende vedligeholdelse og justeringer

Ophør af udledning

E23 ○Tilsynsmyndigheden skal orienteres senest 4 uger efter, at udledningen til Als Fjord ophører.

¹ Bekendtgørelse om kvalitetskrav til miljømålinger nr. 974 af 27 juni 2018 med senere ændringer.

² Bekendtgørelse om spildevandstilladelser m.v. efter miljøbeskyttelseslovens kapitel 3 og 4 nr. 1595 af 4 december 2019.

³ Fælles offentlig database for spildevandsanalyser

F Støj

Støjgrænser

F1 ○Driften af virksomheden må ikke medføre, at virksomhedens samlede bidrag til støjbelastningen i naboområderne overstiger nedenstående støjgrænser. De angivne værdier for støjbelastningen er de ækvivalente, korrigerede lyd niveauer i dB(A).

1. Boliger i det åbne land (herunder nærmeste naboer, R1)
2. Boligområder for åben og lav boligbebyggelse (herunder kommuneplanområde 5.4.002.B, 5.4.003.B, 5.4.004.B og 5.4.005.B. samt lokalplanområde 38 i Blans By, R3)

| Periode | Kl. | Reference-tidsrum (timer) | Område 1 dB(A) | Område 2 dB(A) |
|---------------------------------|-------|---------------------------|----------------|----------------|
| Mandag-fredag | 06-18 | 8 | 55 | 45 |
| Lørdag | 06-14 | 7 | 55 | 45 |
| Lørdag | 14-18 | 4 | 45 | 40 |
| Søn- & helligdage | 07-18 | 8 | 45 | 40 |
| Alle dage | 18-22 | 1 | 45 | 40 |
| Mandag-fredag | 22-06 | 0,5 | 40 (42*) | 35 |
| Lørdag | 22-06 | 0,5 | 40 (42*) | 35 |
| Søn- & helligdage | 22-07 | 0,5 | 40 (42*) | 35 |
| Maksimalværdi Mandag-lørdag | 22-06 | - | 55 | 50 |
| Maksimalværdi Søn- & helligdage | 22-07 | - | 55 | 50 |

*Iemplet natstøjgrænse gælder kun i følgende tidsrum: mandag-fredag kl. 4.30-06.00 og 22.00-24.00, lørdage med slagtedrift kl. 4.30-06.00 og kl. 22.00-24.00 samt søndage og helligdage med slagtedrift kl. 4.30-07.00 og kl. 22.00-24.00.

Kommuneplanområderne fremgår af figur 3.1 og referencepunkter fremgår af figur 3.7

Støjgrænsen skal overholdes ved alle positioner i det betragtede område i 1½ m højde over terræn, herunder også i skel. Ved enkeltliggende boliger i det åbne land dog kun på udendørs opholdsarealer ved boligen. For bygninger med mere end én etage skal støjgrænsen endvidere overholdes ved det mest støjbelastede punkt på vinduer og altaner på bygningsfacaden.

Kontrol af støj og vibrationer

- F2 Tilsynsmyndigheden kan bestemme, at virksomheden skal dokumentere, at vilkåret for støj, jf. vilkår F1 er overholdt.

Dokumentationen skal senest 3 måneder efter, at kravet er fremsat, tilsendes tilsynsmyndigheden sammen med oplysninger om driftsforholdene under målingen.

- F3 Virksomhedens støj skal dokumenteres ved måling og beregning efter gældende vejledninger fra Miljøstyrelsen, p.t. nr. 6/1984 om Måling af ekstern støj og nr. 5/1993 om Beregning af ekstern støj fra virksomheder.

Måling skal foretages, når virksomheden er i fuld drift, med mindre der er truffet anden aftale med tilsynsmyndigheden.

Måling af maksimalværdi skal foretages ved mindst 5 forekomster af den driftstilstand, der giver anledning til maksimalværdien, med mindre der er truffet anden aftale med tilsynsmyndigheden.

Målingerne/beregningerne skal udføres og rapporteres som ”Miljømåling – ekstern støj” af en enhed, som er optaget på Miljøstyrelsens liste over godkendte laboratorier.

Støjdokumentationen skal gentages, når tilsynsmyndigheden finder det påkrævet. Hvis støjgrænserne er overholdt, kan der højst kræves én årlig bestemmelse. Udgifterne hertil afholdes af virksomheden.

Definition på overholdte støj- og vibrationsgrænser

- F4 Støjgrænsen anses for overholdt, hvis målte eller beregnede værdier fratrukket den udvidede usikkerhed er mindre end eller lig med støjgrænserne. Målingernes og beregningernes udvidede usikkerhed fastsættes i overensstemmelse med Miljøstyrelsens anvisninger.

Støjdæmpning

- F5 ● Der skal etableres støjdæmpning af de stationære støjkluder, som sikrer, at støjpåvirkningen ved nærmeste nabo (R1) reduceres med mindst 0,8 dB i aftenperioden og 1,3 dB i natperioden i forhold til den nuværende driftssituation med støjbidraget fra røgeriet indregnet (notat NAO1 – ”Ekstern støj ved etablering af nyt røgeri”, dateret 24. november 2016).
- F6 ○ Virksomheden skal senest 1. oktober 2020 dokumentere, at vilkår F5 er overholdt.

G Oplag og affald

- G1 ○ Oplag og håndtering af råvarer, kemikalier, hjælpestoffer, biprodukter, affald, herunder olieaffald eller andet farligt affald må ikke give anledning til forurening af jord, grundvand eller recipienter beliggende på eller uden for virksomheden.

G2 ○Oplag i tanke/siloer af stoffer der kan medføre forurening af jord, grundvand eller vandløb/recipienter skal placeres på befæstet areal i områder uden afløb til regnvandskloak, og skal være sikret mod påkørsel.

G3 ○Flydende eller vandopløselige kemikalier, herunder rengøringskemikalier, kemikalier til renseanlægget samt fuelolie, skal opbevares i tætte og lukkede beholdere, der er beregnet til formålet. Under beholderne skal der være et tæt opsamlingssted. Eventuelt spild skal straks opsamles.

Farligt affald, herunder spildolie og tjære fra røggasrensning, skal opbevares under tag eller i lukket beholder der er beskyttet mod vejrlig. Oplagspladsen skal have impermeabel belægning og være uden afløb.

Ved impermeabel belægning forstås et område med tæt belægning, der kan modstå de forurenende stoffer, som findes i og vil kunne frigives fra produkter og affald, der håndteres på arealet, således at de forurenende stoffer ikke kan sive ned til jord og grundvand gennem belægningen.

Oplagspladser/-steder skal være indrettet således, at spild kan holdes inden for et afgrænset område og uden mulighed for afløb til jord, grundvand, overfladevand og kloak. Området skal kunne rumme 110 % af indholdet af den største beholder i området.

G4 Opbevaring af biprodukter og organisk affald, herunder slam fra renseanlægget skal ske i lukkede tanke eller indendørs i containere beregnet til formålet.

G5 ○Tørskrab og staldgødning kan alternativt opbevares på en møddingsplads med sidebegrænsning. Møddingbund og sidebegrænsning skal være udført af bestandige materialer, som er uigennemtrængelige for fugt, og skal udføres således, at de kan modstå påvirkningerne fra køretøjer og redskaber ved fyldning og tømning.

Møddingens sidebegrænsning skal som minimum bestå af en 0,5 m høj mur eller en 2 m bred randbelægning.

Møddingen skal udføres således, at der er afløb fra laveste punkt, og at tilstopning undgås. Afløbet dimensioneres og udføres ifølge DS 432 Norm for afløbsinstallationer. Randbelægning og belægning ved indkørsel i møddingen skal som minimum have 3 pct. fald mod afløb. Møddingbund skal som minimum have 1 pct. fald mod afløb.

Afløbet skal føres til renseanlægget.

G6 ○Virksomheden skal senest 1. oktober 2020 dokumentere, at vilkår G5 er overholdt.

H **Jord og grundvand**

H1 ○Arealer, hvor der tankes køretøjer, skal have en tæt belægning, som hælder mod et afløb, som er tilsluttet et tæt afløbssystem. Vandet skal le-

des til virksomhedens renseanlæg eller bortskaffes efter kommunens anvisninger. Der må ikke ske afløb til jord eller regnvandskloak.

Påfyldningspistol for diesel skal være sikret, så påfyldning kun kan ske ved manuel aktivering af pumpe.

- H2 ○Virksomheden skal sikre, at områder med tæt belægning jf. vilkår G3 og vilkår H1 er i god vedligeholdelsesstand, dvs. at belægningen fremstår uden revner og skader, og at fugerne er hele og vedhæftende. Utætheder skal udbedres så hurtigt som muligt, efter de er konstateret. Ved skader på belægningen som er påført i medfør af bygge- og anlægsarbejde, skal skaderne udbedres snarest muligt efter ophør af arbejdet.

Krav om tæthed

- H3 ○Nedgravede olieudskillere/sandfang/opsamlingsbrønde på spildevandssystemet, skal til enhver tid være tætte, så der ikke kan ske udsivning

Kontrol af tæthed

- H4 ○Tilsynsmyndigheden kan kræve, at virksomheden skal kontrollere, at nedgravede sandfang og opsamlingsbrønde på spildevandssystemet er tætte. Kontrollen skal foretages senest 3 måneder efter, tilsynsmyndigheden har meddelt kravet. Tæthedskontrollen skal udføres efter Dansk Ingeniørforenings ”Norm for tæthed af afløbssystemer i jord”, Dansk Standard DS 455, 1. udgave, januar 1985 med ændringer af 13. oktober 1990, ”normal tæthedsklasse”. Tæthedskontrollen skal foretages af et uvildigt og dertil kvalificeret firma.

Virksomhedens beskrivelse af hvordan tæthedsprøvningen er foretaget og resultatet skal sendes til tilsynsmyndigheden senest 1 måned efter, kontrollen har fundet sted. Konstateres der utætheder, skal dette dog straks meddeles til tilsynsmyndigheden, og lækagen skal udbedres snarest muligt.

Tilsynsmyndigheden kan kræve yderligere tæthedskontrol. Der kan maksimalt kræves tæthedskontrol én gang hvert år. Alle udgifter forbundet med kontrollen og evt. udbedringer betales af virksomheden.

- H5 ○Der skal foreligge en procedure for kontrol og vedligeholdelse af kloaksystemet, som skal fremvises overfor tilsynsmyndigheden på forlangende.

I Egenkontrol og indberetning

Journalføring

- I1 Der skal føres journal over/registreres
- Eftersyn af luftrenseanlægget fra røgeriet, med dato for eftersyn, reparationer og udskiftninger samt oplysninger om eventuelt forekommende driftsforstyrrelser

- Antallet af svinetransporter ankommet dagligt i tidsrummet 4:30 – 6:00
- Anvendte mængder af råvarer og hjælpestoffer, som anvendes i større mængder og vurderes at have miljømæssig betydning (rengøringsmidler og kemikalier, herunder ammoniak til køleanlægget)
- Forbrug af el, vand, varme og naturgas.
- Producerede mængder affald fordelt på fraktioner

Opbevaring af journaler

- I2 ○Journalerne skal være tilgængelige for og på forlangende indberettes til tilsynsmyndigheden.

Journalerne skal opbevares på virksomheden i mindst 3 år.

Årsindberetning

- I3 ○Én gang om året skal virksomheden sende en opgørelse til tilsynsmyndigheden med følgende oplysninger:

- Antal slagtede svin pr år.
- Energiforbrug pr. år og pr. svin.
- Vandforbrug pr. år og pr. svin.
- Forbrug af rengøringsmidler, herunder klorforbrug i kg aktivstof.
- Påfyldte og aftappede mængder af ammoniak.
- Forbrug af andre hjælpestoffer (fx salt, tøris, flydende kuldioxid).
- Færdigvarer pr. år.
- Affaldsmængder fordelt på fraktionerne: biomasse, genanvendeligt affald, affald til forbrænding, affald til deponi, genanvendeligt farligt affald, øvrigt farligt affald.
- Emissioner fra egen energiproduktion.
- En redegørelse for afvigelser på mere end 15 % i forhold til sidste opgørelsesperiode
- En redegørelse for udviklingen med hensyn til spildevandsmængder og sammensætning, affaldsmængder, samt forbrug af vand, energi og kemi

Opgørelsesperiode og frist for indberetning

Rapporten følger virksomhedens miljøregnskabsår fra 1. september til 31. august og skal være tilsynsmyndigheden i hænde inden 1. februar det følgende år.

Første afrapportering er pr. 1. februar 2020

Indberetning vedrørende udledt processpildevand

- I4 ○Efter hver kontrolperiode jf. vilkår E15 og senest 1. februar hvert år skal Danish Crown A/S, Blans fremsende en rapport til tilsynsmyndigheden,

vedrørende udledt spildevand og overfladevand med følgende oplysninger

- Opgørelse over analyseresultater for den aktuelle kontrolperiode
- Opgørelse over kravoverholdelse af udlederkrav jf. vilkår E14 herunder en afløbsberegning efter DS 2399 jf. vilkår E19
- Opgørelse over udledte spildevandsmængder
- Opsamlende redegørelse for eventuelle overskridelser af vilkår og afhjælpende foranstaltninger, heriblandt dato og omstændigheder for spildhændelser med behov for afspærring af udløb til Als Fjord.
- Konklusion på egenkontrol med afspærringsventiler og andre sikkerhedsforanstaltninger, der hindrer udledning af forurenede vand jf. vilkår E5 og E7.
- Konklusion på egenkontrol med brønd på udløbsledningen samt selve udløbsledningen jf. vilkår E20 og E21.

Første afrapportering er pr. 1. februar 2020.

J Driftsforstyrrelser og uheld

Virksomhedens pligt til indberetning af tilfælde af væsentlig forurening eller overhængende fare for væsentlig forurening fremgår af miljøbeskyttelseslovens § 71. Ligeledes fremgår pligten til afværgende foranstaltninger heraf. Efter anmodning fra tilsynsmyndigheden har virksomheden pligt til at afgive alle oplysninger, som har betydning for vurderingen af forureningen og for eventuelle afhjælpende eller forebyggende foranstaltninger, jf. miljøbeskyttelseslovens § 72

K Ophør

- K1 ○ Ved helt eller delvist ophør af driften skal tilsynsmyndigheden orienteres og virksomheden skal træffe de nødvendige foranstaltninger for at imødegå fremtidig forurening af jord og grundvand og for at bringe stedet tilbage i en miljømæssig tilfredsstillende tilstand.

Virksomheden skal senest 4 uger efter helt eller delvist driftsophør anmelde dette til tilsynsmyndigheden med et oplæg til vurderingen efter § 38K, stk. 1 i lov om forurenede jord.

3. Vurdering og bemærkninger

3.1 Begrundelse for afgørelsen

Miljøgodkendelsen er taget op til revurdering i overensstemmelse med reglerne i miljøbeskyttelseslovens § 41b, stk. 2, Miljøstyrelsen har slettet irrelevante vilkår, overført eksisterende vilkår og givet nye vilkår i tråd med nuværende praksis og eksisterende rammer for lignende virksomheder.

I forhold til miljøgodkendelse af øget fleksibilitet, herunder slagtning af op til 75.000 svin ugentligt samt udvidet drift på op til 6 lørdage og 4 søndage eller helligdage årligt, vurderer Miljøstyrelsen, at

- virksomheden har truffet de nødvendige foranstaltninger til at forebygge og begrænse forureningen ved anvendelse af BAT, og
- virksomheden i øvrigt kan drives på stedet uden at påføre omgivelserne forurening, som er uforenelig med hensynet til omgivelsernes sårbarhed og kvalitet.

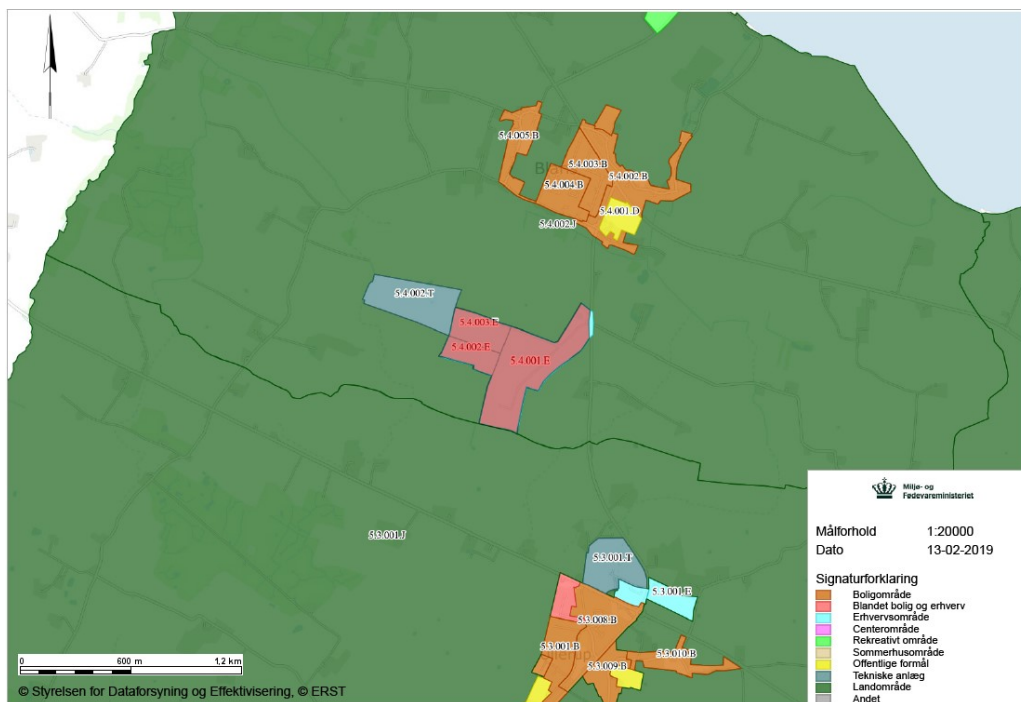
3.1.1 Planforhold og beliggenhed

Planforhold og beliggenhed

Ifølge Kommuneplan 2017-2029 for Sønderborg Kommune er matrikelnummer 456 Blans, Ullerup beliggende i delområde 5.4.001.E, 5.4.002.E og 5.4.003.E. I ramme 5.4.001.E og 5.4.003.E er anvendelsen fastlagt til erhvervsformål i form af større industrivirksomhed, herunder slagteri. I 5.4.002.E er området fastlagt til jordbrugsformål (gødningsspredning) i tilknytning til driften af slagteriet.

Byplanvedtægt nr. BY3-533 fra 1975 for Sundeved Kommune er gældende for delområde 5.4.001.E. Området må kun anvendes til erhvervsformål, hvor der udøves industri- og større værkstedsvirksomheder, entreprenør og oplagsvirksomhed, engroshandel samt forretningsvirksomhed, der har tilknytning til det pågældende erhverv. Ramme 5.4.003.E med renseanlægget er omfattet af lokalplan nr. 21 fra 1989 for Sundeved Kommune. Området må kun anvendes til erhvervsformål i form af tekniske anlæg samt affaldsdepot.

Sønderborg Kommune har i forbindelse med revurderingen udtalt, at der ikke er aktuelle planer om at ændre planlægningen for området. Kommuneplanrammerne omkring slagteriet er vist i figur 3.1.



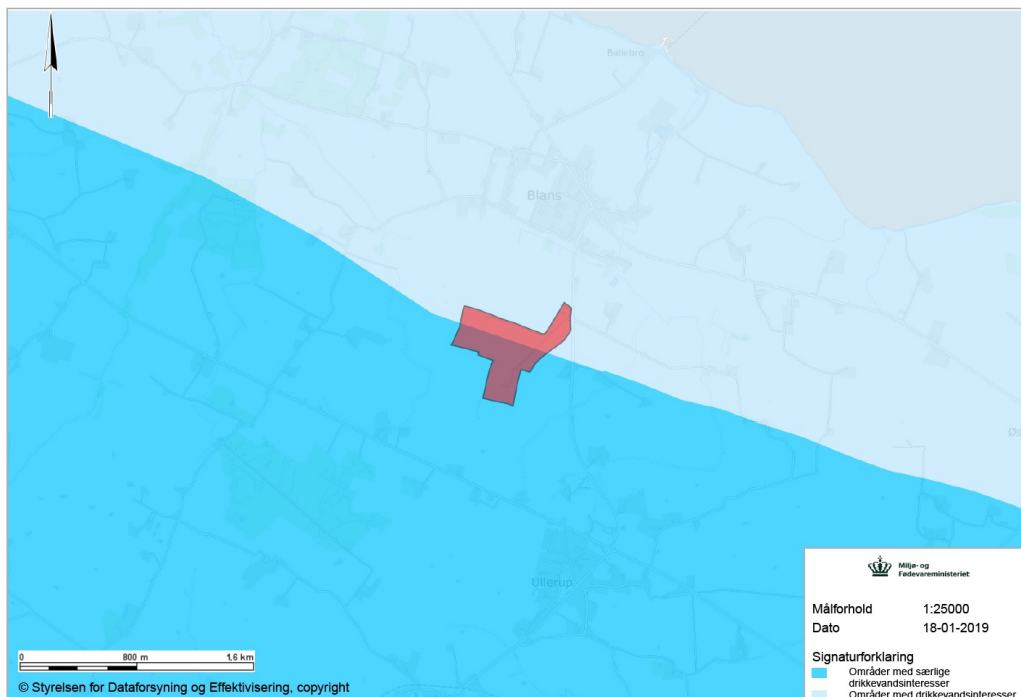
Figur 3.1 Placering af Danish Crown, Blans, i forhold rammeområder der i udlagt i Sønderborg Kommunes Kommuneplan. Slakteriets matrikler og tilhørende områdebetegnelser er markeret med rødt.

Kystnærhedszone

Slakteriet ligger lige inden for kystnærhedszonen, og området er i forvejen udlagt som erhvervsområde.

Grundvand og Drikkevand

Danish Crown A/S, Blans, ligger på grænsen mellem et område med særlige drikkevandsinteresser og et område med almindelige drikkevandsinteresser (figur 3.2). Miljøstyrelsen har med vilkår sikret, at påvirkning af jord- og grundvand forebygges ved at stille krav til håndtering og opbevaring af kemikalier og affald, som forhindrer forurening af jord og grundvand.

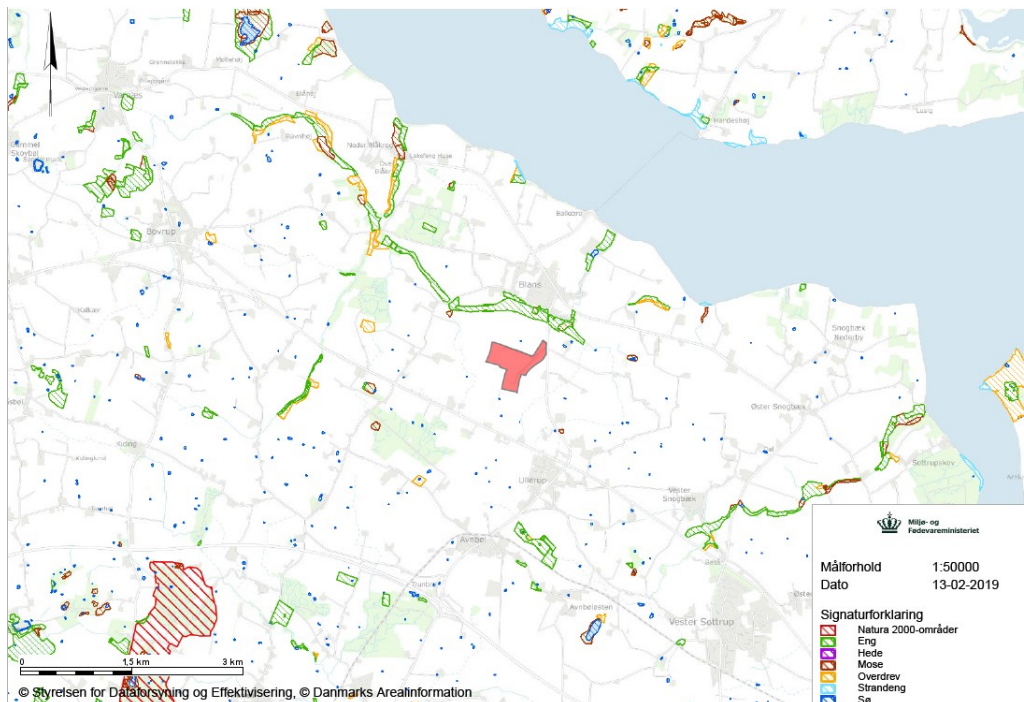


Figur 3.2 Placering af Danish Crown, Blans, i forhold til områder der er udpeget med drikkevandsinteresser. Den røde markering viser de matrikler, som slagteriet og renseanlægget ligger inden for.

Naturbeskyttelse/Natura2000 områder

De nærmeste Natura 2000 områder er habitatområde nr. 83 og fuglebeskyttelsesområde nr. 68: Rinkenæs Skov, Dyrehaven og Rode Skov samt Fuglebeskyttelsesområde nr. 64: Flensborg Fjord og Nybøl Nor. Begge disse områder ligger ca. 5 km syd og sydvest for slagteriet.

Herudover findes flere mindre naturområder i området omkring slagteriet, som er beskyttet efter naturbeskyttelsesloven. Disse ligger ligeledes i god afstand fra selve slagteriet. Kort over beskyttede naturområder er vist i figur 3.3.



Figur 3.3 Placering af Danish Crown, Blans, i forhold til beskyttede naturområder, herunder Natura 200 områder. Den røde markering viser de matrikler, som slagteriet og rens anlægget ligger inden for.

3.1.2 Nye lovkrav

Siden sidste revision af virksomhedens miljøgodkendelse er EU's IPPC-direktiv blevet afløst af Industrial Emissions Directive (IE direktivet). En af de største ændringer i IE direktivet i forhold til IPPC direktivet er, at virksomheder, der fremstiller, frigiver eller bruger visse relevante farlige stoffer, skal udarbejde en basistilstandsrapport enten i forbindelse med opstart af en ny virksomhed, eller ved revurdering af en eksisterende miljøgodkendelse. Miljøstyrelsen har i forbindelse med revurderingen vurderet, hvorvidt der på Danish Crown A/S i Blans fremstilles, frigives eller bruges stoffer, der giver anledning til, at virksomheden skal udarbejde en basistilstandsrapport. Se i øvrigt afsnit 3.2 H om jord og grundvand.

En anden væsentlig ændring med IE-direktivet er, at BAT-konklusionerne i de brancheopdelte BREF dokumenter fremover bliver bindende i forbindelse med den førstkomende revision af BREF-dokumenterne. Der er endnu ikke vedtaget bindende BAT-konklusioner for virksomheder omfattet af BREF dokumentet for slagterier og animalske biprodukter.

Herudover er der trådt et nyt direktiv i kraft, der regulerer emissioner fra mellemstore fyringsanlæg. Direktivet er implementeret i bekendtgørelse om miljøkrav til mellemstore fyringsanlæg, og kravene heri vil være direkte bindende for de anlæg, der er omfattet. Det bestående kedelanlæg på Danish Crown i Blans vil være omfattet fra 1. januar 2025.

3.1.3 Bedste tilgængelige teknik

Danish Crown A/S har i den miljøtekniske beskrivelse forholdt sig til bedste tilgængelige teknik for slagterier og forarbejdningsvirksomheder, som det er beskrevet i følgende BREF-dokumenter:

- Slaughterhouses and Animal By-products Industries, 2006 (SA)
- Food, Drink, and Milk, 2005 (FDM)
- Emissions from Storage, 2006 (dele af BREF'en)

Kun enkelte af BAT-anbefalingerne er ikke gennemført på slagteriet. Det gælder bl.a. etablering af opsamlingskapacitet på blodtankene. Tankene er etableret på et område, hvor regnvandskloakkerne løber til slagteriets eget renseanlæg, hvor evt. spild kan behandles. Ved ekstraordinære uheld er det desuden muligt at lukke for regnvandsudløb ved regnvandsbassinet. Herudover er der ikke installeret overfyldningsalarmer på tanke med biprodukter, da disse tømmes dagligt eller flere gange dagligt i en fast tømningsskema. Endvidere anvendes der af hygiejnehen-syn en vis mængde rengøringsmidler med aktivt klor i form af natriumhypochlorit.

Slagteriet har herudover et miljøledelsessystem som anvendes aktivt i dagligdagen, og der arbejdes systematisk med at optimere resurseforbruget, herunder af vand- og energiforbrug.

Revisionen af BREF'en om slagterier og animalske biprodukter er startet op i 2018. Når denne vedtages med tilhørende BAT-konklusioner, skal disse være implementeret inden 4 år. Miljøstyrelsen vil ved vedtagelsen af BAT-konklusioner for slagterier tage Danish Crown, Blans' miljøgodkendelser op til revision igen.

Den fastsatte grænseværdi for emission af TOC fra røgeriet er baseret på BAT-anbefalingerne i den gældende FDM BREF, hvor der forventes at forlægge bindende BAT-konklusioner medio 2019. Grænseværdien for TOC tages ligeledes op til revision når der foreligger bindende BAT-konklusioner for SA BREF, som omfatter slagteriets hovedlistepunkt.

3.2 Begrundelse for de enkelte vilkår

Der er ved fastsættelsen af vilkår lagt vægt på at opdatere eksisterende vilkår til nyere praksis, slette forældede vilkår samt stille de nødvendige nye vilkår, hvor der gennem tilsynet med virksomheden og praksis i øvrigt har vist sig nødvendigt.

Først og fremmest har støjvilkårene gennemgået en revision på grund af virksomhedens lempelse af natstøjgrænsen på 2 dB ved nærmeste nabo.

A Generelle forhold

Vilkår A1

Afgørelsen skal være tilgængelig på virksomheden og relevant driftspersonale skal være orienteret om godkendelsens indhold og vilkår, således at det sikres, at ansvarlige for driften er bekendte med virksomhedens miljøgodkendelse, og sikrer at denne overholdes til enhver tid.

Vilkår A2

Der fastsættes vilkår om, at tilsynsmyndigheden skal orienteres, hvis der sker ejerskifte af virksomheden eller udskiftning af driftsherren. Dette er blandt andet for at fastlægge, om ejerskiftet eller udskiftning af driftsherre involverer personer eller selskaber, der er registreret af Miljøstyrelsen, jf. miljøbeskyttelseslovens § 40a og b. Hvis dette er tilfældet, kan tilsynsmyndigheden tilbagekalde godkendelsen eller fastsætte særlige vilkår, jf. miljøbeskyttelseslovens § 41d.

Baggrunden for at stille vilkår om, at virksomheden skal orientere tilsynsmyndigheden ved indstilling af driften i mere end 6 måneder skyldes, at det kan have betydning for planlægning af tilsyn og opkrævning af gebyrer.

Vilkår A3

Vilkåret er fastsat med udgangspunkt i godkendelsesbekendtgørelsens vilkårkatalog, § 21, stk. 1 nr. 6. Vilkåret er fastsat som en implementering af IE direktivet og er fastsat for bilag 1-virksomheder.

B Indretning og drift

Vilkår B1

Antallet af ugentlige og årlige slagtninger har betydning for slagteriets påvirkning af omgivelserne med støj samt emissioner til luft og spildevand. Der er fastsat vilkår om årlige og ugentlige produktionsgrænser for at sikre, at afgørelsen tydeligt definerer hvad virksomheden har godkendelse til, og hvornår der vil være tale om en udvidelse der kan medføre øget forurening.

Vilkår B2 og B3 og B4

Der er fastsat vilkår om tilladt driftstid, dels ved ordinær drift mandag til fredag samt i situationer med ekstraordinær drift på lørdage, søndage og helligdage. Dette for at sikre, at afgørelsen tydeligt definerer, hvad virksomheden har godkendelse til, og hvornår der vil være tale om en udvidelse af driftstiden, som udløser godkendelsespligt, da det vil være at betragte som forøget forurening.

Det er desuden i vilkår B3 præciseret hvor mange dage årligt slagteriet ekstraordinært må være i drift i weekender og på helligdage. Der er endvidere i vilkår B4 fastsat vilkår om, at virksomheden skal orientere tilsynsmyndigheden i forbindelse med ekstraordinær drift i weekender og på helligdage.

Vilkår B5

Virksomheden skal løbende arbejde med at substituere, udfase eller reducere anvendelsen af stoffer, der optræder på Miljøstyrelsens liste over uønskede stoffer (LOUS) og REACH-kandidatlisten. Dette er fastholdt ved vilkår, ligeledes stiller krav om at arbejdet med substitution dokumenteres.

Vilkår B6

For at reducere vandforbruget og begrænse udvaskningen af forurenende stoffer til virksomhedens spildevand, skal rengøring af svinebiler og staldafsnit indledes med tørskrabning af gødning, savsmuld mv., før spuling med vand. Dette krav følger endvidere BAT-anbefalinger for slagterier.

Vilkår B7

Det forudsættes i støjberegningerne, at køletrailere på virksomhedens områder er tilsluttet eldrift i natperioden. Dette er fastholdt med vilkår.

Vilkår B8-B11

Ved miljøgodkendelse af 16. marts 2016 af en ny fortank til spildevand blev der fastsat en række indretnings og kontrolkrav, der skulle begrænse lugtgener og sikre jord- og grundvand. Disse er overført til nærværende afgørelse og er retsbeskyttede til 16. marts 2024.

C Luftforurening

Emissioner af forurenende stoffer til luft kan forekomme fra slagteriets kedelanlæg samt fra svideovn og røgeovne.

Kedelanlægget består af en dampkedel med en maksimal indfyret effekt på 3,8 MW og to varmtvandskedler med en maksimal indfyret effekt på henholdsvis 3,2 og 2,7 MW. Kedelanlægget blev etableret i 2012, og anvender naturgas. Afkast fra kedlerne er samlet i en fælles 42 m høj skorsten, og anlægget betragtes således som et fyringsanlæg med en samlet maksimal indfyret effekt på 9,7 MW. Anlægget er derfor omfattet af bilag 1, listepunkt G201 i godkendelsesbekendtgørelsen, og skal leve op til standardvilkårene for dette listepunkt. Standardvilkårene har ikke tidligere været indarbejdet i slagteriets miljøgodkendelse, og relevante vilkår meddeles derfor med nærværende afgørelse. Emissionsgrænseværdierne i vilkår C5 er dog efter ønske fra virksomheden angivet med udgangspunkt i en referencetilstand på 3 % ilt i stedet for 10%, som fremgår af standardvilkåret. Dette er i overensstemmelse de fremtidige krav jf. bekendtgørelse om mellemstore fyringsanlæg (MCP-bekendtgørelsen).

Fra 1. januar 2025 vil kedelanlægget være direkte omfattet af MCP-bekendtgørelsen, og skal herefter leve op til de krav, der fremgår af denne bekendtgørelse for så vidt angår emissionsgrænser, krav til monitorering mm.

Emissioner fra svideovne og røgeri vil fortsat være reguleret af slagteriets miljøgodkendelse.

Vilkår C1

Diffuse udslip af støv er ikke omfattet af gældende Luftvejledning. For at undgå væsentlige gener fra diffuse udslip af støv, er der stillet vilkår om at disse udslip skal begrænses. Det vurderes i praksis, at der er minimal risiko for diffuse støvudslip fra slagteriet.

Vilkår C2 og C3

I forbindelse med godkendelse af røgeriet i 2018, blev der fastsat vilkår om at anlæg til rensning af røggas fra røgeriet skal vedligeholdes og serviceres i henhold til leverandørens anvisninger, samt at der skal føres journal over eftersyn med luftrenseanlægget. Disse vilkår er videreført, og vil være retsbeskyttede frem til 20. marts 2028.

Vilkår C4, C5 og C6

Det fremgår af godkendelsesbekendtgørelsen, at der skal fastsættes emissionsgrænseværdier, maksimal luftmængde og afkashøjde for hvert afkast, hvor der udledes forurenede stoffer til luften. Dette gøres for at vilkåret skal blive entydigt.

Virksomheden har ikke tidligere haft vilkår om maksimale luftmængder i afkast fra kedler og svideovne. Disse er derfor fastsat med baggrund i de seneste luftmålinger.

Virksomheden har heller ikke tidligere haft vilkår om emissionsgrænseværdier for relevante stoffer i afkast fra kedler og svideovn. Disse er derfor fastsat med baggrund i henholdsvis standardvilkår for kraftproducerende anlæg, varmeproducerende anlæg, gasturbineanlæg og motoranlæg med en samlet indfyret effekt på mellem 5 og 50 MW (G201) samt på baggrund af luftvejledningen. Dog er emissionsgrænseværdierne for kedelanlægget omregnet til en referencetilstand med 3 % ilt så værdierne svarer til emissionsgrænserne i MCP-bekendtgørelsen.

Vilkår om maksimal B-værdi (maksimale grænseværdier i omgivelserne) for NO_x er videreført, og herudover er der jf. luftvejledningen fastsat maksimale B-værdier for CO og støv.

Emissionsgrænseværdier for TOC i afkast fra røgeriet samt B-værdi for PAH er overført fra miljøgodkendelsen af røgeriet af 20. marts 2018. Den maksimale luftmængde samt emissionsgrænseværdien for PAH er ændret i forbindelse med revideringen som følge af fremsendt præstationskontrol for røgeriet, som viser at der er behov for en større luftmængde end antaget ved godkendelsen. Ændringen medfører ikke øget forurening, da emissionsgrænseværdien sænkes, så det sikres, at massestrømsgrænsen kan overholdes til enhver tid.

Vilkår C7 og C8

I afgørelsen er det væsentligt at præcisere vilkårene for virksomhedens egenkontrol med luftemissionerne og driftsforholdene under denne kontrol.

I egenkontrollen er der fastsat krav til kontrol- og målemetode, kontrolperiode, måletid, og antal enkeltmålinger, alt sammen for at vilkåret skal kunne kontrolleres entydigt og korrekt.

For kedlerne er der fastsat krav til målinger i henhold til standardvilkår for listepunkt G201. For svideovn og røgeri er der ikke sat faste krav til kontrol, men krav om at tilsynsmyndigheden kan bestemme at emissionen skal kontrolleres.

Vilkår C9

I egenkontrollen er der ligeledes fastsat krav til hvilke målemetoder og beregninger, der skal anvendes til eftervisning af emissionsgrænseværdier og B-værdier for de enkelte stoffer.

D Lugt

Der foreligger ikke en samlet kortlægning af lugtemissionen fra slagteriet, men på baggrund af Miljøstyrelsens tilsynsbesøg på slagteriet, vurderes slagteriets drift under normale driftsbetingelser ikke at give anledning til væsentlige lugtgener i

omgivelserne. Nærmeste nabo ligger i god afstand ca. 350 m fra slagteriets produktionsanlæg.

Vilkår D1

Slagteriet har i den tidligere miljøgodkendelse haft et vilkår om, at slagteriets drift ikke må give anledning til væsentlige lugtgener, hvor væsentlighedsgrænsen er fastsat til 10 LE/m³ uden for virksomhedens område. Denne lugtgrænse bygger på retningslinjerne i Miljøstyrelsens vejledning nr. 4/1985 om begrænsning af lugtgener fra virksomheder.

Væsentlighedsgrænsen med maksimal lugtimmission på 10 LE/m³ i omgivelserne er ikke revideret i denne afgørelse, idet en eventuel revision af vilkåret afventer en ny lugtvejledning. Dette vilkår vil derfor blive taget op til revurdering, når der foreligger bindende BAT-konklusioner for slagteriets hovedlistepunkt.

Vilkår D2 – D6

Diffuse udslip af lugt skal kunne rummes inden for den fastsatte lugtgrænseværdi. Da de diffuse udslip er svære at måle, er der stillet supplerende vilkår om, at disse udslip skal begrænses.

Diffuse udslip er herudover primært reguleret ved krav til virksomhedens indretning og drift, jf. vilkår B9 og B11 om overdækning af spildevandstank samt vilkår D2 – D6, om opbevaring, tømning og transport af biprodukter og organisk affald.

Der er af og til – men relativt sjældent – klager over lugt fra virksomheden. Det er Miljøstyrelsens erfaring, at generne i de tilfælde bunder i konkrete hændelser, fx problemer på renseanlægget. Det er Miljøstyrelsens opfattelse, at slagteriet har god kontakt til naboerne og en velfungerende måde at håndtere sådanne hændelser på, således at generne afhjælpes hurtigst muligt.

Vilkår D7

Det er i afgørelsen anført, at tilsynsmyndigheden kan kræve lugtmåling som dokumentation for, at lugtvilkår er overholdt.

Vilkår D8

I afgørelsen er det væsentligt at præcisere vilkårene for virksomhedens egenkontrol med lugtgrænsen og driftsforholdene under denne kontrol.

I egenkontrollen er der fastsat krav til kontrol- og målemetode, kontrolperiode, måletid og antal enkeltmålinger, alt sammen for at vilkåret skal kunne kontrolleres entydigt og korrekt.

Det er endvidere i afgørelsen anført, hvorledes resultaterne af den egenkontrol, som virksomheden skal foretage, skal være tilgængelige for tilsynsmyndigheden, og hvornår kontrollen skal udføres.

E Spildevand, overfladevand m.v.

Danish Crown A/S Blans har udledning af procesvand, industrioverfladevand og almindeligt belastet overfladevand. De tre vandstrømme udledes i samme udled-

ningspunkt i Als Fjord. Det almindeligt belastede overfladevand er koblet på udledningen nedstrøms rensningsanlægget.

Virksomheden har tilladelse til udledning af rensset spildevand fra følgende processer:

1. Produktions og rengøringsvand fra almindelig slagteriaktivitet (herunder vand fra for eksempel sort og ren slagtergang, tarmrenseri, opskæring, udbening, fedtsmeltning, stald mm)
2. Produktions og rengøringsvand fra tilknyttede forarbejdningsaktiviteter såsom røgeri, salteri og produktion af Ground Seaoned Pork (GSP)
3. Vand fra direkte tilknyttede aktiviteter, herunder driftscentral og vaskeplads til lastbiler
4. vand fra oliedepot
5. Industrioverfladevand fra:
 - 5.1. området ved Daka silo udbening (50 m²)
 - 5.2. Område ved fedttanken (50 m²)
 - 5.3. Området ved tarmgården, mucosetanke og blodtanke (900 m²)
 - 5.4. Området ved kategori 2 og 3 siloer (200 m²)
 - 5.5. Området ved kategori 3 hård silo (50 m²)
 - 5.6. Møddingsplads på renseanlæg og areal om renseanlæg (3.800 m²)

For at imødekomme, at slagterier hurtigt skal kunne tilpasse sig markedsefterspørgsel, er de forskellige spildevandsstrømme fra den almindelige slagteriproduktion og biproduktion ikke udspecificeret yderligere i vilkår E1. Ofte udskiftes en eksisterende produktion med en ny produktion, hvor spildevandsstrømmen vil være sammenlignelig i stofsammensætning og mængde. Hvis en ændring vurderes ikke at være godkendelsespligtig, da der ikke sker en merpåvirkning, vil den valgte formulering af kilder til processpildevand i punkt 1, 2 og 3 i vilkår E1 gøre det muligt for Miljøstyrelsen at godkende disse produktionsændringer uden behov for vilkårsændringer i eksisterende spildevandsgodkendelse. Virksomheden skal til enhver tid overholde de godkendte udledte vandmængder og stofmængder. Det er vigtigt at pointere, at vilkårsformuleringen på ingen måde fritager Danish Crown Blans fra, at skulle ansøge om godkendelse af nye produktioner og spildevandsstrømme. Derudover vil ny viden eller nyt vidensgrundlag også medføre, at en erstatningsproduktions ellers sammenlignelig spildevandsstrøm ikke kan omfattes af eksisterende udledningstilladelse, da eventuel ny viden skal indarbejdes ved godkendelse af en ny spildevandsstrøm.

Rensning af spildevandsstrømmene

Samtlige spildevandsfraktioner, undtagen filterskyllevand fra virksomhedens eget vandværk, renses i virksomhedens kemisk-biologiske renseanlæg inden udledning til Als Fjord

Renseanlægget er af typen SBR med en fysik-kemisk (flotationsanlæg) forrensning inden den biologiske rensning (SBR delen) med en kapacitet på 130.000 PE. Anlægget blev oprindeligt bygget i 1990 som et Biolak Wox anlæg og er i 2007/2008 ændret til det eksisterende anlæg. Anlægget er efter idriftsættelsen blevet udbygget med kemisk fældning, således at det nu er et mekanisk, biologisk, kemisk rens-

ningsanlæg. Den biologiske del af renseanlægget har en kapacitet på 70.000 PE og flotationsanlægget har en kapacitet på ca. 60.000 PE.

Der er i 2016 givet tilladelse til at etablere en ny overdækket fortank til spildevand. Fortanken anvendes til at udligne spildevandsflowet til renseanlægget, så der også ledes spildevand til renseanlægget i weekenden, hvor der normalt ikke er produktion. Da store dele af renseanlægget bygger på biologiske renseprincipper, er det nødvendigt at opretholde et spildevandsflow til renseanlægget, for at opretholde en tilfredsstillende rensningsgrad.

Vandområdet

Udledningen sker til Als Fjord, som jf. vandområdeplanen ligger i hovedvandopland 1.11 Lillebælt i vandområdedistrikt Jylland og Fyn, vandområde ID 103 Als Fjord. Området er målsat til god økologisk tilstand, som skal være opnået efter 22. dec. 2021. Als Fjords samlede økologiske tilstand er på tidspunktet for denne afgørelse bestemt til moderat, dvs. der er ikke målsætningsopfyldelse.

Als Fjord er målsat til at have god kemisk tilstand, hvilket er opfyldt. I vandområdeplan 2015-2021 er vandområdet 103 Als Fjord slået sammen med vandområde 104 Als Sund og 105 Augustenborg Fjord. I disse områder er den samlede målbelastning for at opnå god økologisk tilstand 286 tons N/år medens indsatsbehovet for at opnå målbelastningen er 186,7 tons N/år. Der er indsatsplaner for 86,4 tons N/år. Indsats svarende til 100,2 tons N/år er udskudt til efter 2021.

Vurdering i forhold til overholdelse af krav til Bedst Tilgængelig Teknik (BAT)

Danish Crown A/S, Blans er omfattet af BREF- dokumentet for slagterier og animalske biprodukter. Revision af dette er igangsat i 2019. Der er i det gældende BREF-dokument ikke fastsat bindende standarder, men vejledninger til standarder, som skal tilpasses de lokale forhold og formålet med IE direktivet.

Vandforbrug og udledning af næringsrigt spildevand er blandt de største miljømæssige problemstillinger i forhold til spildevand fra slagterier.

BAT er derfor at indføre teknikker, til at reducere vandforbruget samt teknikker til at reducere indholdet af letomsætteligt materiale i det udledte spildevand.

Herunder gennemgås BAT for spildevand fra slagterier, og hvordan virksomheden har indført BAT.

Adskille procesvand fra ikke procesvand

Danish Crown A/S, Blans sender sanitært spildevand til rensning på det kommunale renseanlæg. Overfladevand fra tagflader, personaleparkering samt tilsvarende udendørs arealer, hvor der ikke kan ske spild af stoffer, ledes uden om renseanlægget og kobles på udløbsledningen efter afløb fra renseanlægget.

Filterskyllevand fra virksomhedens sandfiltre på vandværket ledes til et sedimentationsbassin ved vandværket. I sedimentationsbassinet sedimenteres slam fra filterskyllet, og vandfasen ledes uden om renseanlægget til udløbsledningen. Udtagning af skyllevand fra bassinet sker fra toppen af vandfasen for at sikre, at slammet i bunden af bassinet adskilles så effektivt som muligt fra skyllevandet.

Selve skyllingen af sandfiltrene foregår én gang i døgnet i hverdagene. Der skylles ca. med 20 m³ vand/dag.

Miljøstyrelsen har været i dialog med Sønderborg Kommune omkring udledning af filterskyllevand. Sønderborg Kommune udtaler, at kommunen fører tilsyn med flere vandværker med tilladelse til direkte udledning af filtervand til vandområder. Anlæg under kommunens tilsyn har altid krav om bundfældningsbassin til metaloxiderne, og filterskyllevandet skal henstå i minimum 24 timer, inden det må ledes ud. Sønderborg Kommune har gennemgået grundvandsanalyser fra de 7 indvindingsboringer og derudfra vurderet, at der ikke er cadmium, kobolt og kviksølv i grundvandet. Arsen, barium, bly, bor og nikkel forekommer med lave koncentrationer, som Sønderborg Kommune vurderer, normalt vil binde sig til jernpartiklerne og udfældes i bundfældningsbassinet.

Miljøstyrelsen vurderer på baggrund heraf, at såfremt filterskyllevandet henstår minimum 24 timer i et bundfældningsbassin inden udledning, så må vandstrømmen udledes til Als Fjord uden udlederkrav og analysekontrol.

Miljøstyrelsen vurderer at det vejledende BAT-krav er opfyldt på virksomheden.

Sier eller anden afskærmning i afløb

For at minimere mængden af fast materiale, der ledes til renseanlægget, er det BAT at installere sier, kloakriste med små hulstørrelser eller tilsvarende i afløbene fra produktionsarealerne, hvilket Danish Crown har indført. Derudover er det en del af rengøringsproceduren, at der i løbet af dagen sker løbende tørrengøring i produktionslokalerne vha. skraber og skovl. På slagtegangen, hvor blodet fjernes fra grisene, er afløbet til kloak afspærret. Afløbet åbnes først efter arbejdstids ophør, og når gangene er skrabet rene for blod.

Styring af rengøring

Det er BAT at vælge miljørigtige detergenter, dog uden at der skal gås på kompromis med hygiejnen. Det er BAT i videst muligt omfang at undgå rengøringsmidler og desinfektionsmidler, der indeholder aktivt klor. Det er BAT at installere udstyr til automatisk rengøring af maskinerne, hvor det er muligt.

Danish Crown A/S, Blans er underlagt Danish Crown A/S samlede krav til brug af rengøringsmidler. Danish Crown har udarbejdet en positivliste over de rengøringsmidler, der må benyttes på koncernens fabrikker. Koncernen er bevidst om, at fabrikkerne bruger natrium-hypochlorit under rengøringen til at desinficere med. Natrium-hypochlorit er på EU's liste over uønskede stoffer men virksomheden vurderer, at brugen af natrium-hypochlorit fortsat er nødvendig for at kunne leve op til hygiejnekravene til en fødevarer virksomhed.

Der er installeret CIP-anlæg til rengøring af udstyr i blodafdelingen, fedtsmelteriet og salteriet.

Styring af spildevandsrensning

Nedenstående er ikke-bindende BAT-anbefalinger som Danish Crown A/S, Blans lever op til:

- Sigte spildevand for faste partikler inden det ledes videre ind i renseanlægget

- Rense spildevandet for fedt i en fedtudskiller. Afløbene fra tarmhus og fedt-smelteri går først via en fedtudskiller, inden det ledes til renseanlægget.
- Rense spildevandet i et flotationsanlæg. Der tilsættes Jernchlorid og en polymer i flotationsanlægget.
- Udligne svingninger i spildevandsudledningen ved etablering af en udlignings-tank Der er etableret et 5.500 m³ stort udligningsbassin/fortank.
- Etablere en reservekapacitet/nødbassin, så vandmængder ud over det sædvanlige kan udlignes. Der er i 2016 givet tilladelse til etablering af en ny overdækket fortank. Der er herudover fortsat 1 aktiv lagune, som endnu ikke er taget ud af drift. Den er ikke i dagligt drift, men kan indsættes i drift med øjeblikkelig varsel.
- Rense spildevandet i en biologisk renseproces, hvor både kvælstof og fosfor fjernes fra spildevandet. Der sker rensning for kvælstof vha. denitrifikation og nitrifikationsprocesser. Fosfor fjernes både i flotationsanlægget og vha. fosforakkumulerende bakterier.
- Overvåge udviklingen i spildevandets sammensætning. Der udtages spildevandsprøver af det rensede spildevand 12 gange om året. Der er en flowmåler på udløbet på efterklaringsbassinet, som overvåges online. I procestankene er der online målinger af ammonium, nitrat, suspenderet stof, ilt, pH, temperatur, flow ind/ud samt vandspejlsniveau. Disse målinger benyttes til at styre renseprocessen, men sikrer også, at der opnås en tilstrækkelig rensegrad inden spildevandet ledes til efterklaringsbassinet.
- Derudover foretages der flere gange om ugen en række prøvetagninger og analyser på forskellige punkter i renseanlægget. I udløbet fra efterklaringsbassinet udtages der flere gange om ugen en døgnprøve, der analyseres i virksomhedens eget laboratorium for hhv. ammonium, nitrat, pH og temperatur.

Vejledende udlederkrav til vandområder

I BREF dokumentet for slagterier er der vejledende udlederkrav til spildevand. I

Tabel 3.1 er de vejledende værdier sammenholdt med fastsatte udlederkrav i udledningstilladelsen fra 2000, samt den målte udledning fra virksomheden, angivet som gennemsnit over 2013-2018. Virksomheden overholder med god margen både de fastsatte udlederkrav i udledningstilladelsen samt de vejledende BREF-krav. Med undtagelse af suspenderet stof, så er de udledte værdier under den vejledende BAT minimums-værdi for den pågældende parameter.

I udledningstilladelsen er der ikke fastsat udlederkrav for hhv. COD og olie/fedt. Kontrol og krav til tømning af Søndersborg Kommunes regulativ for kontrol og tømning af fedtudskillere. Der vil ikke blive indført nye udledningsvilkår for COD og olie/fedt, da det ikke er fundet akut nødvendigt, og da Miljøstyrelsen vil afvente de nye bindende BAT-konklusioner fra revision af BREF'en.

Tabel 3.1 I BREF'en for slagterier er der vejledende udlederkrav for spildevand. De er sammenholdt med de fastsatte udlederkrav i udledningstilladelsen fra 2000 samt den målte udledning som gennemsnit over 2013-2018.

| Parameter | COD | BI ₅ | Suspenderet Stof | Total N | Total P | Olie og fedt |
|--|--------|-----------------|------------------|---------|---------|--------------|
| BREF: Vejledende niveau (mg/l) | 25-125 | 10-40 | 5-60 | 15-40 | 2-5 | 2,6-15 |
| Middelværdi af målinger på rensset spildevand fra 2013-2018 (mg/l) | | 5,7 | 10,1 | 3,2 | 0,4 | |
| Grænseværdi i udledningstilladelse fra jan. 2000 (mg/l) | - | <15 | <25 | <8 | <1,5 | - |

Danish Crown A/S, Blans har vurderet, at det ikke er nødvendigt at efterpolere det rensede spildevand i et sandfilter eller et rodzoneanlæg inden udledning til Als Fjord, da virksomheden har kunnet overholde de udlederkrav, der er stillet af godkendelsesmyndigheden. Miljøstyrelsen har ingen bemærkninger til dette.

Overfladevand

Overfladevand fra tag og almindelige kørearealer udledes i dag direkte til Als Fjord via udløbsledningen. Der afledes fra 92.390 m² reduceret areal jf. kloaktegning i bilag B og arealoversigt i bilag C. Der er en vandbremse på 15 l/sek inden tilkoblingen til udløbsledningen for at sikre, at ubelastet regnvand ikke optager kapacitet i udløbsledningen, således at det altid er muligt at udlede fra renseanlægget. Hvis der kommer større regnmængder vil overfladevandet blive afledt til et bassin på ~2.400 m³ jf. Figur 3.4. Regnvandsbassinet har ikke tæt bund.



Figur 3.4 Placering af renseanlæg og overfladevandsbassin.

Hvis der afledes mere end 2.400 m³ til bassinet, vil der ske udledning til Ballegård Møllebæk jf. Figur 3.5.



Figur 3.5 Placering af regnvandsbassin i forhold til tilslutningsbrønd og vandløb Ballegård Mølleå, der kan ske overløb til fra bassinet ved større regnhændelser.

Hvis der sker spild på arealerne, vil Danish Crown kunne stoppe udledningen af overfladevand, og omdirigere vandet til regnvandsbassinet. Der vil ske overløb til Ballegård Møllebæk, hvis der afledes mere end 2.400 m³ til bassinet. Når der sker overløb til Ballegård Møllebæk sker det via et rør med en diameter på 10 cm. Der er ingen registrering af, hvor ofte der sker overløb af almindeligt overfladevand til Ballegård Møllebæk.

Danish Crown har redegjort for, at de ikke har kendskab til, at der de seneste 5 år er sket spild, der har medført afspærring for udledningen.

Kloakplan og afløb blev gennemgået på tilsyn af 16. maj 2017, og områder, hvor der er en væsentlig risiko for spild eller hvor spild, vil have en væsentlig miljømæssig betydning blev dengang krævet afledt til rensningsanlæg inden udledning. Miljøstyrelsen vurderer derfor, at de udenoms arealer, hvor der kan ske væsentlige spild eller risikoen for spild er høj, nu afleder til rensningsanlæg inden udledning. Det vurderes desuden at de resterende udenoms-arealers overfladevand kan betragtes som værende almindeligt belastet overfladevand ud fra de oplysninger Miljøstyrelsen har om processer på anlægget i dag.

Selvom det betragtes som almindeligt belastet overfladevand, vil vandet indeholde en række stoffer såsom kvælstof, fosfor, PAH'er mm. Bekendtgørelse om krav til udledning af visse forurenende stoffer finder ikke anvendelse på tilladelser til udledninger af forurenende stoffer fra almindeligt belastede separate regnvandsudledninger.

At udledninger af forurenende stoffer fra almindeligt belastede separate regnvandssystemer ikke er omfattet af bekendtgørelsen er ikke ensbetydende med, at udledningerne ikke skal reguleres. Reguleringen vil typisk bestå i funktionskrav til udformning af afløb fra regnvandssystemer baseret på bedste tilgængelige teknik og anvendelse af bedste miljømæssige praksis med henblik på bl.a. at nedbringe den hydrauliske belastning af vandområder mest muligt.

Da der sker udledning til Als Fjord, hvor der er en stor vandudskiftning, vurderes udledningen fra Danish Crown ikke at have en væsentlig betydning på den hydrauliske belastning i Als Fjord. Det vurderes derfor ikke nødvendigt at nedbringe den hydrauliske belastning fra udløbet.

Sønderborg Kommune har i supplerende høringssvar af 22 marts 2019 udtalt følgende i forhold til udledning af almindelig belastet overfladevand og overløb til Ballegård Møllebæk:

Sønderborg Kommune vurderer, at det vil være meget sjældent, at der sker overløb til Ballegård Møllebæk, da et tomt regnvandsbassin vil kunne rumme alt overfladevandet fra en nedbørshændelse på ca. 2,5 timers regn med 10 mm.

Sønderborg Kommune kan acceptere den eksisterende håndtering af overfladevand, såfremt der stilles vilkår om tilstrækkelige afværgeforanstaltninger, beredskabsplaner ved spild på arealerne.

Sønderborg Kommune vurderer, at sjældne overløb af almindeligt belastet overfladevand til Ballegård Møllebæk kan tillades ved de eksisterende foranstaltninger. Hvis der sker overløb, vurderes bækken i forvejen at være hårdt hydraulisk belastet, og er i forvejen udsat for stress i form af høj streampower, med erosion af brinker og bund til følge. Det er en naturlig del af vandløbets dynamik, så sjældne hydrauliske belastninger kan accepteres.

Miljøstyrelsen vil på baggrund af Sønderborg Kommunes udtalelser ikke ændre på den eksisterende løsning på håndtering af overfladevandssystemet og muligheden for overløb til Ballegård Møllebæk.

Vilkår E1

Fastsætter hvilke spildevandsstrømme, der må ledes til renseanlæg og derfra udledes til Als Fjord, da det er baggrunden for de vurderinger, der er foretaget på udledningstilladelsen.

Vilkår E2

Fastsætter hvor store udenoms- og tagarealer med almindeligt overfladevand, der må udledes til Als Fjord på baggrund af de vurderinger, der er foretaget på udledningstilladelsen. I bilag C, er en oversigt over hvilke typer arealer, der afledes fra og hvilken type belægning, der er på arealerne. Det reducerede areal er beregnet ud fra nedenstående:

$$\text{Reduceret areal} = \text{areal} * \varphi$$

Tabel 3.2 Afløbskoefficienter for forskellige belægningstyper.

| Type | Afløbskoefficient ϕ |
|---|--------------------------|
| Fuldt befæstede områder f.eks. asfalt og tage | 1 |
| Flisebelægning/betonsten | 0,7 |
| Grusmacadam/stabilt grus | 0,5 |
| Græsarmering | 0,4 |
| Grusarealer | 0,3 |
| Grønne områder | 0,1 |

Vilkår E3

Fastsætter i hvilket udledningpunkt i Als Fjord den oprindelige vurdering af udledningstilladelsen er lavet på baggrund af. Den oprindelige tilladelse har ikke krav til udløbsledningens dybde i det modtagende vandområde.

Overfladevand og overfladevandsbassin

Vilkår E4

Danish Crown A/S, Blans er omfattet af BREF'en for slagterier og animalske bi-produkter. BREF'en har ikke fastsat bindende standarder, men vejledninger til standarder, som skal tilpasses de lokale forhold og formålet med IE direktivet.

Ifølge BREF'en er det vejledende BAT at adskille procesvand fra ikke procesvand. Miljøstyrelsen vurderer, at det er relevant at følge denne vejledning, da renseprocessen for de 2 forskellige vandstrømme er væsensforskellig, og der stilles derfor krav til, at det almindelige overfladevand ikke må blandes sammen med processpildevandet inden procesvandet et blevet renset.

Vilkår E5

Der er foretaget en vurdering af driften på alle virksomhedens overfladearealer. Områder med stor risiko for afledning af forurenede vand afledes til virksomhedens renseanlæg. Alligevel er der stadig en risiko for, at der kan ske spild af f.eks. rengøringsmidler eller spild fra en blodtank til arealer, som leder til regnvandssystemet. For at sikre, at der ikke kan ske udløb af spild fra disse arealer, stilles der krav om, at udløbet af almindeligt overfladevand kan stoppes, inden det ledes ud i udløbsledningen.

Vilkår E6

Sønderborg Kommune vurderer, at sjældne overløb af almindeligt belastet overfladevand til Ballegård Møllebæk kan tillades ved de eksisterende foranstaltninger. Hvis der sker overløb, vurderes bækken i forvejen at være hårdt hydraulisk belastet, og er i forvejen udsat for stress i form af høj streampower, med erosion af brinker og bund til følge. Det er en naturlig del af vandløbets dynamik, så sjældne hydrauliske belastninger kan accepteres.

På baggrund heraf vurderer Miljøstyrelsen, at de eksisterende systemer til udledning af overfladevand kan accepteres, og at der fortsat må ske overløb til Ballegård Møllebæk af almindeligt belastet overfladevand.

Vilkår E7

Der er fastsat vilkår om, at det skal være muligt at afspærre udløbet fra overfladevandsbassinet både i forhold til udledning til Ballegård Møllebæk og Als Fjord, da der vurderes at kunne opstå situationer med spild af forurenende stoffer, fra de afvandede arealer, som vil kunne medføre skade i de respektive vandområder.

Vilkår E8

For at sikre, at virksomheden og dens medarbejdere er velforberedte til at håndtere og minimere miljøskaden ved spild på udenoms arealerne, stilles der krav om, at virksomhedens har en procedure herfor.

Processpildevand

Vilkår E9

Renseanlægget skal døgnovervåges, da det er vigtigt at sikre, at der hele tiden gennemføres effektiv rensning af spildevandet, således risikoen for udledning af urensset spildevand reduceres. Vilkåret har ikke tidligere være udspecificeret, men rensesanlægget har i dag denne foranstaltning.

Vilkår E10

Der skal være en prøvetagningsbrønd efter udløbet fra rensesanlægget og inden overfladevandet ledes til udløbsledningen. Prøvetagningsbrønden skal indrettes således, at det er muligt at udtage flowproportionale vandprøver jf. vilkår E16.

Vilkåret er en uddybning af vilkår 2 i afgørelsen af januar 2000.

Vilkår E11

Der skal være en fuldtløbende rørflowmåler i afløbet fra rensesanlægget, så det kan dokumenteres, at de fastsatte krav til vandmængder og flowproportionale prøver jf. vilkår E16 kan opfyldes.

Vilkåret er en uddybning af vilkår 2 i afgørelsen af januar 2000.

Vilkår E12

Det er vejledende BAT at have medarbejdere med den nødvendige træning og viden. I Danmark er det et krav, at driftsledere på de kommunale rensesanlæg har en uddannelse jf. bekendtgørelse om undervisning af personale, der betjener rensesanlæg for spildevand nr. 916 af 27. juni 2016. Da rensesanlægget på virksomheden arbejder ud fra de samme rensprincipper som de kommunale rensesanlæg, og da det anses som værende BAT, at medarbejderne har den nødvendige træning og viden til at bestride deres arbejde, stilles der vilkår om, at den driftsansvarlig for rensesanlægget har bestået en uddannelse for driftsleder på rensesanlæg.

Der er indsat mulighed for en dispensation fra kravet, såfremt driftslederens tidligere erfaring af tilsynsmyndigheden vurderes til at være af en karakter, at driftslederen ikke vil tilegne sig yderligere erfaring ved at tage uddannelsen.

Udlederkrav

Vilkår E13

Nyt vilkår, der udspecificerer, hvor meget processpildevand, der må udledes årligt. Der er i dag en tilladelse til udledning af 3.000 m³/døgn, hvilket giver en årlig udledning på 1.095.000 m³.

Vilkår E14

Tidligere har der været krav om, at udledningskontrollen skulle udføres efter DIFs anvisninger for vandforureningskontrol 1. udgave maj 1981. Denne anvisning er i dag erstattet af DS 2399 "Afløbskontrol- statistisk beregning af afløbsdata".

I DS/INF 126 "statistisk grundlag for revision af Dansk Ingeniørforenings anvisning for vandforureningskontrol, NP-150-R" er det undersøgt og vurderet, at der ved anvendelse af en logaritmisk normalfordeling opnås en betydelig bedre beskrivelse af datamaterialet end ved den almindelige normalfordeling efter kontrolreglerne i DIF's anvisninger.

Konsekvensen af det foreslåede regelsæt er undersøgt ved at sammenligne kravoverholdelsen efter reglerne i DS 2399 og i DIF's anvisninger. Undersøgelsen viste, at de 2 regelsæt i vidt omfang fører til den samme bedømmelse af kravoverholdelsen. For transportkontrol medfører DS 2399 beregningerne en moderat skærpelse af kontrollen alene knyttet til udledninger, der tidligere blev bedømt mildt på grund af meget varierende vandkvalitet fx som følge af enkeltstående meget afvigende værdier. Idet udledningen fra DC Blans er forholdsvist jævn, og der typisk ikke forekommer større udsving i koncentrationer og volumen, vurderer Miljøstyrelsen, at den ændrede kontrolmetode ikke vil medføre nogen reel skærpelse. For tilstandskontrollen medfører DS 2399 en vis lempelse af kontrollen, især fordi logaritmering af afløbsresultaterne fører til, at forhøjede værdier ikke vægtes så tungt.

DS 2399 er en erstatning for DIFs anvisninger for vandforurening, og Miljøstyrelsen vurderer, at afløbskontrollen hos Danish Crown A/S, Blans fremover også skal ske efter DS 2399.

Som nævnt under afsnit "Vurdering i forhold til overholdelse af bedste tilgængelige teknik (BAT)". I udledningstilladelsen er der ikke fastsat udlederkrav for COD og olie/fedt. Kontrol og krav til tømning af tømning af fedtudskillere. Der vil ikke blive indført nye udledningsvilkår for COD og olie/fedt, da det ikke er fundet akut nødvendigt, og da Miljøstyrelsen vil afvente de nye BAT-AEL krav fra revision af BREF'en.

Tilstedeværelse af tungmetaller i det udledte procesvand

Danish Crown Blans har tilsendt Miljøstyrelsen datablade på de kemikalier og rengøringsmidler, som anvendes på steder på virksomheden, hvor der sker udledning fra. Miljøstyrelsen har gennemgået databladene og har på nuværende vidensgrundlag ikke belæg for at antage, at der vil være væsentlige koncentrationer af tungmetaller i spildevandsstrømmen.

Tilstedeværelse af AOX'er

Natrium hypochlorit anvendes på slagterierne til rengøring af anlæg. Natriumhypochlorit er et klorholdigt rengøringsmiddel, der er klassificeret som farligt ved indånding, indtagelse og berøring. Stofferne vil efter endt rengøring af anlæggene afledes via virksomhedens spildevandssystem.

Af arbejdsrapport nr. 2, 1998 fra Miljøstyrelsen fremgår følgende: "hypochlorit frigiver chlor i vandig opløsning. Chlor er giftigt for vandlevende organismer i overfladevand og især for ferskvandsorganismer. Chlor forventes dog ikke at nå frem til rensningsanlægget i form af frit chlor (Cl_2) men "nedbrydes" (neutraliseres), mens det endnu befinder sig i kloaksystemet ved kemiske reaktioner med andre kemiske stoffer som f.eks. ammonium og forskellige organiske stoffer, som allerede er oxiderede eller chlorerede. Chlor er et meget reaktivt stof, og vil væsentligt optræde som chlorider. Dannelsen af mange forskellige uorganiske og organiske chlorforbindelser i kloaksystemet er derfor mulig. Mange af de mulige organiske chlorforbindelser er vurderet til at være skadelige for vandlevende organismer i overfladevand og/eller svært nedbrydelige. En del af disse stoffer er optaget på EUs liste over kemiske stoffer, der er farlige for vandmiljøet (Direktiv 76/464/EEC, Bro-Rasmussen et al. 1994)."

Hypochlorit er en stærk oxidant, der oxiderer andre forbindelser og derved reduceres til chlorid-ioner. Der dannes dog en række halogenerede organiske forbindelser ved hypochloritens reaktion med organiske forbindelser. Et af produkterne er Chloroform, som det mest toksiske produkt. Vandkvalitetskravet til Chloroform er 2,5 µg/l vand.

I alt anvender Danish Crown Blans sammenlagt ca. 5 tons aktivt chlor om året. Når hypochlorit anvendes i husholdningen omsættes mellem 0,5 til 3 % af den tilsatte hypochlorit til AOX (Adsorberbart organisk halogen), hvoraf ca. 15 % er i form af Chloroform⁴. Det betyder, at der ud fra 5 tons hypochlorit dannes op til ca. 150 kg AOX/år, heraf ca. 22,5 kg chloroform/år, som tilføres renseanlægget. Hvis der ikke sker en reduktion af stofferne (AOX og chloroform) i renseanlægget vil de dannede mængder resultere i en koncentration i udledningen på op til ca. 20,5 µg chloroform/l.

Den biologiske nedbrydelighed af chloroform er 98 % i løbet af 5 dage. Opholdstiden i rensningsanlægget vurderes at være minimum 7,5 døgn, så derfor må det antages, at minimum 98% af chloroformen er nedbrudt i rensningsanlægget, inden spildevandet udledes til Als Fjord. Dette niveau svarer til den gennemsnitlige reduktionen i offentlige fællesrenseanlæg (Nøgletal for miljøfarlige stoffer i spildevand fra renseanlæg, Naturstyrelsen 2011).

Hvis det antages, at 98 % af chloroformen nedbrydes i rensningsanlægget, vil der i udledningen fra renseanlægget være i størrelsesordenen 0,4 µg chloroform/l, hvor den gennemsnitlige koncentration i udledning fra offentlige renseanlæg er på 0,07 µg/l⁵. Med et miljøkvalitetskrav for chloroform på 2,5 µg/l, vurderes udledningen

⁴VVM_redegørelse for Mejericluster Vestjylland, Arla Foods Amba(Arinco,, Danmark Protein og Nr. Vium Mejeri og renseanlæg), okt. 2013, Miljøministeriet, Naturstyrelsen.

⁵Opdatering af nøgletal for miljøfarlige forurenende stoffer i spildevand fra renseanlæg, på baggrund af data fra det nationale overvågningsprogram for punktkilder 1998-2012, Miljøstyrelsen 2014

ikke at have en væsentlig betydning på indholdet af chloroform i Als Fjord, og der skal derfor ikke fastsættes udlederkrav til Chloroform fra anlægget.

Udledte mængder

Als Fjord er vurderet til at have en moderat økologisk tilstand, og skal for at opnå målsætningsopfyldelse ifølge vandområdeplanerne minimum have god økologisk tilstand. For at få målopfyldelse, skal der fjernes et årligt bidrag på 186,7 tons N. I Vandområdeplanerne er der lavet tiltag for ca. 86 tons N. Der er ikke stillet krav til reduktion af N fra udledning af spildevand fra virksomheder i vandområdeplanerne.

Sønderborg Kommune har i supplerende høringssvar af 22. marts 2019 kommenteret på, at Danish Crown-Blans i dag har en tilladelse til at udlede 8,7 tons kvælstof om året til Als Fjord. Als Fjord har ikke økologisk målopfyldelse, og der er derfor fastsat en indsats mod fjernelse af kvælstof til fjorden. Det udskudte indsatskrav for vandområderne Als Sund, Als Fjord og Augustenborg Fjord er 100 ton kvælstof. Udledningen udgør således næsten 9% af det udskudte indsatskrav. Sønderborg Kommune mener, at udledningstilladelsen bør skærpes, da de er bekymret for, at evt. indsatskrav for spildevand i næste planperiode 2021-2027 ikke vil kunne implementeres i slagteriets udledningstilladelse før om 10 år.

Miljøstyrelsen kan altid tage en udledningstilladelse op til revision, når retsbeskyttelsesperioden på 8 år er udløbet, hvilket den er for denne udledningstilladelse. Såfremt der kommer indsatser i den nye indsatsplan, som er rettet mod udledningen fra Danish Crown- Blans, så vil Miljøstyrelsen til enhver tid kunne tage udledningstilladelsen op til revision.

Som det ses af Tabel 3.3, er den aktuelle koncentration i det afledte vand 2-3 gange lavere end den fastsatte grænseværdi (der skal tages forbehold for, at data er midelværdier og ikke beregnet efter tilstandskontrol efter DS 2399. Typisk bliver kontrolværdier beregnet efter DS 2399 lavere end en middelværdi).

De udledte koncentrationer er på niveau med andre offentlige og industrielle renselanlæg i Danmark. Danish Crown vurderes derfor at rense til det niveau, som der kan forventes af renseteknologier til fjernelse af N, P og O- stoffer. Slagteriet har tilladelse til en større produktion end der reelt er kørt i de anførte måleperioder.

Tabel 3.3 Middelværdi af måleresultaterne på det udledte processpildevand for de enkelte år fra 2013-2018 samt middel for hele perioden.

| Stof | 2013 mg/l | 2014 mg/l | 2015 mg/l | 2016 mg/l | 2017 mg/l | 2018 mg/l | 2013- 2018 mg/l | Grænse- værdi mg/l | Tilladt udledt tons/år |
|------------------|--------------|--------------|--------------|--------------|--------------|--------------|-----------------------|--------------------------|---------------------------|
| BI5 | 2,9 | 4,4 | 4,8 | 6,3 | 6,7 | 5,7 | 5 | <15 | 16,43 |
| Total N | 2,0 | 2,1 | 2,9 | 5,4 | 3 | 3,6 | 3,2 | <8 | 8,76 |
| Total P | 0,1 | 0,2 | 0,2 | 0,3 | 0,3 | 0,8 | 0,32 | <1,5 | 1,64 |
| Suspenderet stof | 4 | 8,1 | 9,1 | 15 | 11,7 | 9,7 | 9,6 | <25 | 27,4 |

Udledningen fra Danish crown- Blans er hverken i de nugældende vandområdeplanerne eller indsatsplaner for Als Fjord peget ud som et indsatsområde til reduktion af kvælstofbelastning af fjorden.

Såfremt Danish Crown, Blans skal have tilladelse til en ny spildevandsstrøm, vil der skulle søges om dispensation til merudledning af bl.a. kvælstof til Als fjord hos Miljø og Fødevarerministeren, før der kan gives tilladelse til merudledningen i forhold til den *faktiske* eksisterende udledning jf. § 8 stk. 3 og 4 i Bekendtgørelse om indsatsprogrammer for vandområdedistrikter⁶. Så selvom der i udledningstilladelsen synes at være et stort råderum til udledning af bl.a. kvælstof, så vil enhver merudledning i forhold til den faktiske udledning kræve en dispensation, så længe Als Fjord ikke har målopfyldelse.

Derudover vil virksomhedens drift, renseforanstaltninger og udledning også blive vurderet i forhold til BAT.

Virksomheden har argumenteret for nødvendigheden af et vist råderum i sin udledningstilladelse med bl.a., at der ønskes "plads" til at lave forsøg med optimering af driften samt plads til at indføre større tiltag for at lave vandbesparelser, uden at det medføre overskridelser af udlederkrav. Derudover har virksomheden i perioden kun udnyttet 91% af deres miljøgodkendelse.

Miljøstyrelsen vurderer, at anlægget i dag kører efter bedste tilgængelige teknik.

Som det fremgår af Tabel 3.3 er den aktuelle koncentration i udledningen 2-3 gange lavere end kravværdien. I forbindelse med revurderingen, kan miljøstyrelsen derfor revurdere kravværdierne, sådan at godkendelsens krav passer bedre til virksomheden.

Miljøstyrelsen vurderer imidlertid, at der ikke er mulighed for en merudledning af kvælstof i forhold til den faktiske udledning uden en forudgående dispensation fra Miljø og fødevarerministeren. Miljøstyrelsen vil derfor afvente den nye BREF for slagterier, samt resultatet af kildeopsporing i forbindelse med vandområdeplanerne, før de nugældende udlederkrav eventuelt reduceres.

Vilkår E15

Kontrolperioden for overholdelse af udlederkravene i vilkår E14 er defineret til at være fra 1. januar til 31. december. Dette har ikke tidligere været defineret.

Vilkår E16

Vilkåret er omformuleret, men indholdet er uændret fra vilkår 1 i afgørelsen af januar 2000.

Vilkår E17

Der er stillet vilkår om, at al prøvetagning, målinger og analyser skal foretages i henhold til kravene i bekendtgørelse om kvalitetskrav til miljømålinger, eller senere ændringer hertil.

⁶ Bekendtgørelse om indsatsprogrammer for vandområdedistrikter nr. 1521 af 15/12/2017.

Vilkår E18

Der fastsættes krav om, at analyseresultater senest 3 uger efter prøvetagning skal tilsendes tilsynsmyndigheden. Tidsfristen er sat ud fra, hvor hurtigt analyserne kan udføres og i forhold til vigtigheden af, at tilsynsmyndigheden og virksomheden selv kan nå at reagere på en evt. miljømæssig signifikant overskridelse af udlederkravene.

Kravet om at indsende registreringer af døgnvandmængder for indløbet ændres til, at det skal være de registrerede døgnvandmængder for udløbet, som skal sendes til tilsynsmyndigheden.

Der fastsættes krav om, at der sammen med de månedlige analyseresultater skal foreligge en kontrolberegning efter DS 2399 på de sidste 12 måneders analyser for at virksomheden kan dokumentere, om udlederkravene er overholdt eller ej. Vilkåret er skærpet i forhold til vilkår 4 i udledningstilladelsen fra januar 2000.

Filterskyllevand

Vilkår E19

Filterskyllevand fra virksomhedens sandfiltre på vandværket ledes til et sedimentationsbassin ved vandværket. I sedimentationsbassinet sedimenteres slam fra filterskyllet, og vandfasen ledes uden om renseanlægget til udløbsledningen. Udtagning af skyllevand fra bassinet sker fra toppen af vandfasen for at sikre, at slammet i bunden af bassinet adskilles så effektivt som muligt fra skyllevandet. Selve skyllingen af sandfiltrene foregår én gang i døgnet i hverdagene. Der skylles ca. med 20 m³ vand/dag.

Miljøstyrelsen har været i dialog med Sønderborg Kommune omkring udledning af filterskyllevand. Sønderborg Kommune udtaler, at der er flere vandværker i kommunen, hvor Sønderborg Kommune har givet tilladelse til direkte udledning af filtervandet til vandområder. Der er altid krav om bundfældningsbassin til metaloxiderne, og filterskyllevandet skal henstå i minimum 24 timer, inden det må ledes ud. Sønderborg Kommune har gennemgået grundvandsanalyser fra de 7 indvindingsboringer og derudfra vurderet, at der ikke er cadmium, kobolt og kviksølv i grundvandet. Arsen, barium, bly, bor og nikkel er der i lave værdier, som Sønderborg Kommune vurderer normalvis vil binde sig til jernpartiklerne og udfældes i bundfældningsbassinet.

Miljøstyrelsen vurderer på baggrund heraf, at såfremt filterskyllevandet henstår minimum 24 timer i et bundfældningsbassin inden udledning, så må vandstrømmen udledes til Als Fjord uden udlederkrav og analysekontrol, da funktionskravene vurderes tilstrækkelige til at sikre, at vandets indhold af miljøfremmede stoffer er lavt og acceptabelt.

Egenkontrol

Vilkår E20

Miljøstyrelsen vurderer, at der er behov for, at virksomheden fører et aktivt tilsyn med udløbsledningens funktionsduelighed samt placering i vandområdet i forhold til på godkendelsestidspunktet, da udløbets placering i vandområdet har en indflydelse på fortyndingsforholdene af spildevandet i Als Fjord.

Vilkår E21

Sønderborg Kommune har for år tilbage rettet opmærksomhed på en brønd på udløbsledningen umiddelbart ved strandkanten til Als Fjord, hvor der var indhold af flamingo og fedt i brønden.

Miljøstyrelsen vurderer, at en regelmæssig kontrol med brønden vil give Danish Crown Blans en god indikation af, om virksomhedens håndtering af overfladevand og procesvand er tilfredsstillende, eller om de bør have fokus på bl.a. bedre arbejdsrutiner eller rensning, hvis der konstateres uacceptable forhold i brønden.

I nedenstående figur er placeringen af brønden udpeget af Sønderborg Kommune.



Figur 3.6 Den lyseblå ledning kommer fra Danish Crown-Blans, og ender ude i Als Fjord. Der er en brønd ved den røde prik helt nede ved kysten i hegnet.

Vilkår E22

Der er skal føres journal over kontrollen med det kontinuerte måleudstyr nævnt i vilkår E11, så tilsynsmyndigheden kan føre tilsyn med virksomhedens kontrol med måleudstyret. Dette er et nyt vilkår.

Ophør af udledning

Vilkår E23

Tilsynsmyndigheden skal orienteres, når udledningen til vandområdet ophører, og da det har påvirkning på udførelsen af tilsynet med virksomheden. Dette er et nyt vilkår.

F Støj

Slagteriet ligger i et erhvervsområde omgivet af åbent land med de nærmeste boliger beliggende ca. 2-400 m mod sydøst langs Langbro. Herudover ligger Blans by ca. 700 m nord for slagteriet.

Danish Crown, Blans fik sin første miljøgodkendelse i 1975. Den seneste samlede miljøgodkendelse er meddelt af Sønderjyllands Amt i 2000, og revurderet i 2006 uden ændringer. I godkendelsen er der fastsat støjgrænser i punkterne R1 (nærmeste nabo) og R2 (i skel) baseret på de vejledende støjgrænser. Sønderjyllands Amt vurderede på det tidspunkt, at der ikke vil opstå støjgener ved nærmeste nabo (R1), og at der derfor ikke var behov for at fastsætte støjvilkår ved Blans By, som er beliggende længere fra virksomheden.

En støj kortlægning viste i 2009 markante overskridelser af de fastsatte støjgrænser ved R1 om aftenen og om natten, samt af den vejledende grænseværdi om natten for boligområder som Blans By. På den baggrund udarbejdede slagteriet en handlingsplan for at reducere støjen, og Miljøcenter Odense meddelte et påbud med nye grænseværdier for støj i Blans By, samt en midlertidig lempelse af grænseværdien for natstøj fra 40 til 42 dB ved nærmeste nabo. Lempelsen skulle jf. påbuddet udløbe 1. januar 2013. Danish Crown klagede over Miljøcenterets påbud, og Natur- og Miljøklagenævnet har efterfølgende den 17. oktober 2013 afgjort, at den midlertidige lempelse på 42 dB skulle gælde til 2016, hvor revurderingen af slagteriets miljøgodkendelser skulle igangsættes.

I forbindelse med revurderingen har Danish Crown i henhold til afgørelsen fra Natur- og Miljøklagenævnet fremsendt en opdateret støj kortlægning samt en teknisk-økonomisk redegørelse, der belyser muligheden for, at dæmpe støjpåvirkningen i natperioden hos nærmeste nabo til den vejledende støjgrænse for boliger i landzone på 40 dB. Redegørelsen viser, at flere støjdæmpende tiltag vil kunne reducere støjen i omgivelserne, men at det vil være meget omkostningstungt at bringe støjen ned i nærheden af 40 dB ved nærmeste nabo. Det skyldes, at en af de mest betydende støj kilder i natperioden er indlevering af svin via virksomhedens indkørsel i tidsrummet 04.30 – 06.00 samt udkørsel med personbiler i tidsrummet 22.00-24.00. Dæmpning vil kræve en 4,5 m høj støjmur langs den sydøstlige side af indkørslen samt en del af personaleparkeringen. En sådan støjmur vil koste ca. 2.000.000 kr. og vil kun dæmpe trafikstøj fra virksomhedens område mod nærmeste nabo, men vil ikke have effekt på støjen fra de samme lastbiler på den offentlige vej, som passerer forbi nærmeste nabo på sydsiden. Tilsvarende vil en sådan støjmur ikke have positiv effekt på eventuelle støjgener i Blans by (R3).

I forbindelse med miljøgodkendelse af et nyt røgeri den 20. marts 2018 har Miljøstyrelsen i stedet stillet krav om, at natstøjen skal reduceres med mindst 1,3 dB ved at dæmpe flere betydende faste støj kilder. Omkostningerne hertil vil være i størrelsesordenen 400.000-800.000 kr., afhængig af den valgte løsning. Miljøstyrelsen vurderer herudover, at omkostninger på 2.000.000 kr. til en støjmur der kun vil reducere natstøjen med yderligere ca. 1 dB vil være uforholdsmæssigt høje i forhold til effekten hos de få naboer det berører.

Den lempede natstøjgrænse ved nærmeste nabo på 42 dB videreføres således i forbindelse med revurderingen, men kun i følgende tidsrum: På hverdage fra kl. 04.30 til kl.06.00 og kl. 22.00-24.00, på lørdage med slagtedrift fra kl. 04.30 til kl. 06.00 og kl. 22.00-24.00 samt på søndage med slagtedrift fra kl. 04.30 til kl. 07.00 og kl. 22.00-24.00. Den øvrige del af natperioden skal virksomheden overholde den vejledende grænseværdi på 40 dB. Ligeledes videreføres det, at grænsen mellem støjgrænserne for nat og dag på hverdage og på lørdage med drift fortsat

vil være kl. 6, da det er afgørende for virksomhedens drift, at der kan leveres svin tidligt inden første skiftehold møder ind.

Vilkår F1

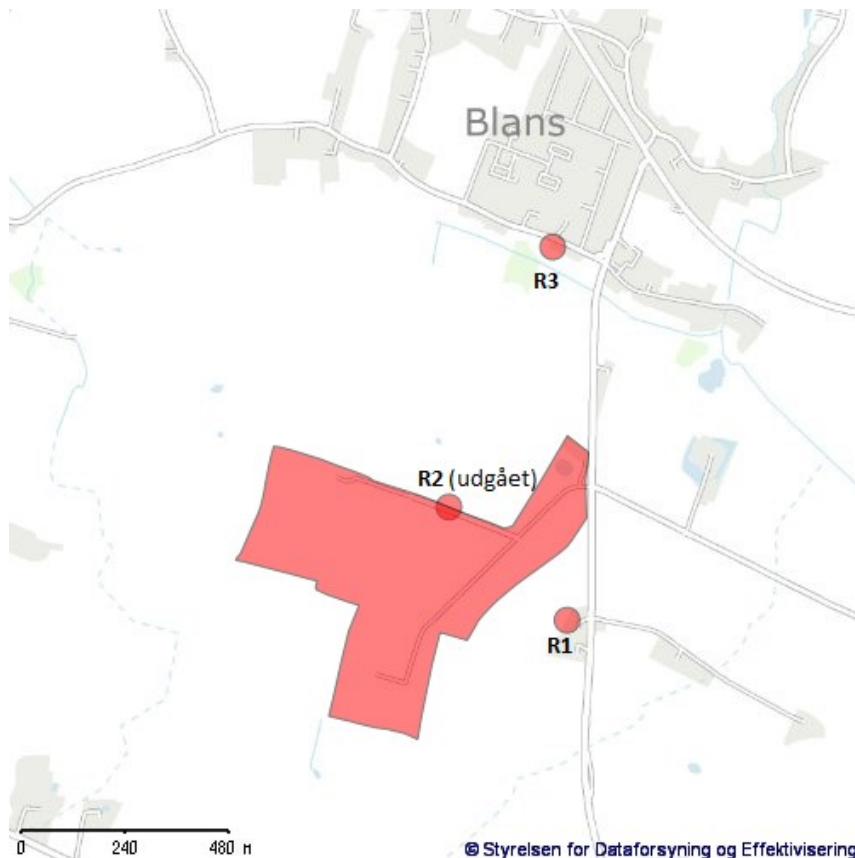
Der er med afgørelsen fastsat støjgrænser for områderne beliggende i nærheden af virksomheden.

Støjgrænserne er fastsat med udgangspunkt i Miljøstyrelsens vejledning nr. 5/1984 om eksternt støj fra virksomheder og Miljøstyrelsens orientering nr. 9/1997 om lavfrekvent støj og vibrationer i eksternt miljø. Beregningspunkter fremgår af figur 3.7.

Der er fastsat en lempet støjgrænse på 42 dB ved nærmeste nabo (R1) i følgende tidsrum: På hverdage fra kl. 04.30 til kl.06.00 og kl. 22.00-24.00, på lørdage med slagtedrift fra kl. 04.30 til kl. 06.00 og kl. 22.00-24.00 samt på søndage med slagtedrift fra kl. 04.30 til kl. 07.00 og kl. 22.00-24.00. Der må årligt maksimalt slagtes på op til 6 lørdage og 4 søn- og helligdage i forbindelse med højtider eller i ekstraordinære nødsituationer.

Der er fastsat definition på dag /aften og natperioder, og der er fastsat maksimal natstøjgrænser for områder som indeholder boliger.

Den hidtidige grænseværdi for støj i virksomhedens skel (R2) mod nord ophæves, da der ikke er grundlag for at fastholde denne grænseværdi, når virksomheden i dette punkt grænser op til åbent land. Slagteriet ligger i et område, der er udlagt som erhvervsområde for slagteriets drift og dækker områderne 5.4.001, 5.4.002, og 5.4.003 i kommuneplanen. Erhvervsområdet er på nuværende tidspunkt omgivet af åbent land. Mod nordvest grænser slagteriets renseanlæg op til et udlagt erhvervsområde 5.4.002.T, som ikke er udnyttet endnu. Det kan komme på tale at fastlægge grænseværdier for støj i dette område, hvis det på et tidspunkt bliver udnyttet. Det nyudlagte erhvervsområde ligger dog mere end 300 meter fra slagteriets produktionsanlæg, og det vurderes umiddelbart, at de vejledende grænseværdier for erhvervsområder vil kunne overholdes med god margin.



Figur 3.7. Kort med angivelse af beregningspunkter anvendt i støjrapporten.

Vilkår F2

I afgørelsen er det væsentligt at præcisere vilkårene for virksomhedens egenkontrol med støjgrænserne og driftsforholdene under denne kontrol.

I egenkontrollen er der fastsat krav til kontrol- og målemetode, og det er anført, hvorledes måleresultaterne skal være tilgængelige for tilsynsmyndigheden, alt sammen for at vilkåret skal kunne kontrolleres entydigt og korrekt.

Det er endvidere stillet krav om, hvornår kontrollen skal udføres.

Vilkår F3 og F4

Det er fastsat en definition for, hvornår støjgrænserne er overholdt, så dette er entydigt for både virksomhed, naboer og tilsynsmyndighed

Vilkår F5

Dette vilkår er overført fra miljøgodkendelse af røgeriet af 20. marts 2018, og fastsætter krav om støjdæmpning af stationære støjkluder der sikrer, at virksomheden fremover kan overholde grænseværdierne i vilkår F1

Vilkår F6

Dette vilkår er overført i revideret form fra miljøgodkendelse af røgeriet af 20. marts 2018, fastsætter krav om eftervisning af støjdæmpning fastlagt i vilkår F4.

Bemærk at Bilag A: Miljøteknisk beskrivelse af hensyn til filstørrelse fremgår uden støjrapportens punktkildeberegninger. Rapporten kan dog om nødvendigt fås hos Miljøstyrelsen i fuldt omfang.

G Oplag og affald

Miljøstyrelsen har revurderet virksomhedens oplagsvilkår i forbindelse med re- vurderingen. Hidtil har der kun være vilkår til oplag af kemikalier og hjælpestoffer til driften af rensaneanlægget, men ikke til oplag af affald, biprodukter, kemikalier og hjælpestoffer på selve slagteriet.

Virksomheden har til brug for revurderingen gennemført en kortlægning af kloak- systemet, særligt i områder med oplag af biprodukter og organisk affald, og har fremsendt en opdateret kloakplan. Virksomheden har ved kortlægningen identifi- ceret et enkelt regnvands afløb ved blodtankene, som var tilsluttet regnvandskloak- len. Dette afløb vil blive nedlagt i forbindelse med etablering af en ny tank. Virk- somheden har således sikret, at alle områder, hvor der kan være risiko for spild ved håndtering af flydende biprodukter og organisk affald, fremover vil være kob- let på afløb der leder til kloaksystemet for spildevand, og dermed til virksomhe- dens eget rensaneanlæg.

Miljøstyrelsen har på den baggrund revurderet slagteriets oplagsvilkår og fastsat nye vilkår, der skal sikre at oplagene ikke giver anledning til forurening i forbin- delse med den daglige håndtering eller ved uheld, der medfører spild.

Vilkår G1

Vilkåret præciserer, at oplag og håndtering af affald, biprodukter og kemikalier ikke må give anledning til forurening af omgivelserne.

Vilkår G2

Uheld der medfører større udslip fra tanke eller siloer med stoffer, der potentielt kan skade jord, grundvand eller vandløb/recipienter skal forebygges. Slagteriets regnvandskloaker ledes som udgangspunkt direkte til Als Fjord via virksomhedens spildevandsledning. Det er muligt manuelt at aktivere en afspærring af regnvands- ledningen, men da dette tager tid, vil et større udslip der løber direkte i en regn- vandskloak ikke kunne tilbageholdes. Der er derfor stillet vilkår om, at oplag af denne type stoffer i tanke og siloer ikke må placeres i områder med afløb til regn- vandskloaker, samt at de skal sikres mod påkørsel.

Vilkår G3

Flydende kemikalier og farligt affald kan medføre forurening i tilfælde af spild. Der er derfor stillet vilkår om indretning af oplagssteder til flydende kemikalier, her- under dieselolie og farligt affald, der sikrer, at evt. spild kan tilbageholdes.

Affald

Slagteriets ikke genanvendelige affald skal bortskaffes i overensstemmelse med kommunens affaldsregulativ/anvisninger. Der er derfor ikke stillet særskilt vilkår herom i denne miljøgodkendelse.

Derudover findes ordinært erhvervsaffald, herunder farligt affald, fra vedligehold osv., fx pap, papir, batterier, spildolie, skrot, brændbart affald osv. Dette sorteres på slagteriet i relevante fraktioner og afhentes af et autoriseret firma.

Herudover har slagteriet som følge af den daglige drift en række forskellige affaldsfraktioner, hvor restprodukterne fra slagteprocessen udgør langt den største del. Disse opbevares i særligt indrette tanke, containere eller siloer og afhentes regelmæssigt til genanvendelse i enten biogasanlæg eller hos DAKA.

Farligt affald kan medføre forurening i tilfælde af spild. Der derfor er stillet vilkår om indretning af oplagssteder til farligt affald, der sikrer, at opbevaring af farligt affald som fx spildolie og elektronikaffald ikke giver anledning til forurening.

Vilkår G4

Dette vilkår fastholder, at biprodukter og organisk affald som udgangspunkt skal opbevares på en måde, der begrænser både lugtgener og forurening af omgivelserne.

Vilkår G5 og G6

Tørskrab fra lastbiler og staldgødning køres til en møddingsplads ved renselanlægget, hvorfra materialet afhentes af landmænd til udspreddning på marker.

Der har ikke hidtil været vilkår til opbevaring af tørskrab fra svinebiler og staldgødning. Med henblik på at forebygge tab af næringsstoffer til jord- og grundvand er der derfor med udgangspunkt i reglerne i husdyrgødningsbekendtgørelsen fastsat et nyt vilkår med krav til møddingspladsens indretning. Der er i vilkår G6 fastsat en frist for at efterkomme vilkår G5.

H Jord og grundvand

Jord og grundvand skal beskyttes mod forurening.

Hovedparten af slagteriets produktionsbygninger ligger i udkanten af området med særlige drikkevandsinteresser. Det er derfor særligt vigtigt at sikre, at der ikke sker nedsivning til grundvandet af uønskede stoffer. Dette sikres gennem krav til opbevaring og håndtering af oplag, samt sikring af at belægninger og afløbssystemer på virksomhedens område er i god stand.

Der er derfor i forbindelse med revurderingen stillet nye vilkår til tilstand af belægninger i områder, hvor der håndteres stoffer, der kan medføre forurening af jord- og grundvand, herunder farligt affald, samt vilkår om tæthed af kloaksystemer.

Vilkår H1

Belægningen på virksomhedens område er med til at sikre, at spild ikke siver ned i jorden. Belægninger skal derfor generelt holdes vedlige og være i god stand, særligt i områder med håndtering af olie, kemikalier og med tæt trafik af lastbiler og trucks.

Vilkår H2

Vilkåret er rettet mod det sted, hvor virksomheden opbevarer kemikalier og farligt affald, samt det område hvor virksomhedens dieseltrucks tankes med henblik på at sikre mod olieforurening på stedet.

Vilkår H3

Der er stillet vilkår om, at nedgravede olieudskillere/sandfang/opsamlingsbrønde til enhver tid skal være tætte, så der ikke kan ske udsivning.

Vilkår H4

I tilfælde af begrundet mistanke om, at der på virksomheden findes utætheder i beholdere eller brønde, som er tilknyttet spildevandssystemet kan tilsynsmyndigheden kræve, at disse tæthedsprøves, dog maksimalt én gang om året.

Vilkår H5

Det er vigtigt, at virksomheden selv sikrer, at kloaksystemet til enhver tid er tæt. Der er derfor fastsat vilkår om, at der på virksomheden skal foreligge en procedure for kontrol og vedligeholdelse af kloaksystemerne og dermed medvirke til, at utætheder i kloaksystemet vil blive opdaget og udbedret.

I Indberetning/rapportering

Det fremgår af godkendelsesbekendtgørelsen, at der i relevant omfang skal fastsættes vilkår om at indberette egenkontrolresultater til tilsynsmyndigheden mindst hvert år.

Danis Crown, Blans, har tidligere haft vilkår om at registrere og opgøre en række nøgletal, men ikke vilkår om indberetning og rapportering af disse med faste intervaller.

Tidligere foregik indberetning af nøgletal i en periode via de grønne regnskaber, som i 2015 blev afløst af regler om indberetning af nøgletal, der omfattet af PRTR forordningen.

Denne indberetning kan ikke, som de tidligere grønne regnskaber, gøre det ud for en fyldestgørende årsrapportering, der kan bruges i tilsynsarbejdet. Miljøstyrelsen og Danish Crown har i samarbejde identificeret hvilke nøgletal, det giver mening for virksomheden at opgøre, samt hvilke der er relevante at indberette til tilsynsmyndigheden. På den baggrund er der stillet vilkår om årsrapportering af en række nøgletal for virksomheden.

Vilkår I1 - I3

Vilkårspunktet om, at der skal føres journal over eftersyn med virksomhedens luftrenseanlæg er videreført fra miljøgodkendelse af røgeriet d. 20. marts 2018. Dette vilkår er retsbeskyttet frem til 20. marts 2028.

Vilkåret indeholder desuden et nyt vilkår om at slagteriet skal føre journal med antallet af svinetransporter, der ankommer i tidsrummet 4:30-6:00. Dette med henblik på, at der kan føres tilsyn med forudsætningerne i støjrapporten.

Herudover er der til kontrol af at virksomheden ikke udvider sin aktivitet på en måde, som indebærer forøget forurening, fastsat vilkår om, at der udarbejdes journal m.v. over anvendelsen af råvarer og andre ressourcer som har miljømæssig betydning samt produktionen af affald.

Journalerne skal opbevares i mindst 3 år. Tilsynsmyndigheden fører tilsyn med en minimumsfrekvens på 3 år og har således mulighed for at samle op dette i forbindelse tilsyn. Endvidere giver historikken mulighed for at evaluere årets forbrug mod forrige års forbrug.

Vilkår I4

Danish Crown A/S, Blans skal efter hver kontrolperiode særskilt indsende en årsrapport til tilsynsmyndigheden vedrørende kontrollen med det udledte spildevand, hvor virksomheden bl.a. skal forholde sig til, om udlederkravene er overholdt i det forgangne år, eller om det har været nødvendigt at indføre supplerende rensning eller andre tiltag for at overholde udlederkravene.

Dette er en skærpelse i forholdt til udledningstilladelsen fra januar 2000, men vurderes nødvendigt, da det sikrer, at virksomheden holder tilsynsmyndigheden orienteret om status og udvikling inden for spildevandsområdet

J Driftsforstyrrelser og uheld

Der er ikke stillet specifikke vilkår vedrørende driftsforstyrrelser og uheld, idet virksomhedens pligt til indberetning af tilfælde af væsentlig forurening eller overhængende fare for væsentlig forurening fremgår af miljøbeskyttelseslovens § 71. Ligeledes fremgår pligten til afværgende foranstaltninger heraf. Efter anmodning fra tilsynsmyndigheden har virksomheden pligt til at afgive alle oplysninger, som har betydning for vurderingen af forureningen og for eventuelle afhjælpende eller forebyggende foranstaltninger, jf. miljøbeskyttelseslovens § 72.

K Ophør

Vilkår K1

Der er stillet vilkår om at virksomheden skal træffe nødvendige foranstaltninger ved ophør for at forebygge forurening i overensstemmelse med godkendelsesbekendtgørelsens § 21, stk. 1, nr. 12 og 13. Foranstaltningerne skal gennemføres efter tilsynsmyndighedens nærmere anvisninger.

I øvrigt henvises til § 50 i godkendelsesbekendtgørelsen.

L Bedst tilgængelige teknik

Slagteriets hovedaktivitet er omfattet af BREF-dokumentet for slagterier og animalske biprodukter, maj 2006. Revisionen af BREF-dokumentet er påbegyndt ved årsskiftet 2018/2019, og der foreligger således ikke bindende BAT-konklusioner.

Aktiviteterne i salteri, røgeri og GSP-produktion vurderes at være omfattet af BREF-dokumentet for the Food, Drink and Milk Industries fra august 2006. Det forventes, at foreligger et revideret BREF dokument med bindende BAT-konklusioner i løbet af 2019.

Danish Crown A/S, Blans, har redegjort for arbejdet med BAT og Miljøstyrelsen vurderer, at virksomheden på langt de fleste områder lever op til BAT-anbefalingerne i de nævnte BREF-dokumenter. I enkelte tilfælde vurderes det, at virksomheden har implementeret andre lige så miljømæssigt effektive løsninger.

Slagteriet har et certificeret miljøledelsessystem (DS/EN ISO 14001:2004), og opstiller som en del af certificeringen løbende mål for miljøforbedringer, herunder af ressourceforbruget.

3.3 Udtalelser/høringssvar

3.3.1 Udtalelse fra andre myndigheder

Sønderborg Kommune har ikke haft bemærkninger til ansøgning om miljøgodkendelsen af den øgede fleksibilitet, herunder udvidet driftstid på op til 6 lørdage og 4 søndage eller helligdage. Kommunen har desuden haft udkast til revurderet miljøgodkendelse i høring og har d. 27 maj 2019 indsendt følgende høringssvar:

Vilkår E14

Sønderborg Kommune: *Vi har diskuteret denne grænseværdi. Når renseanlægget nu med god margin overholder 8 mg/l mener jeg at man bør overveje at stramme vilkåret. Specielt når Als Sund/Als Fjord vandområdet har et indsatskrav på 100 ton kvælstof. Den praktiske effekt over for virksomheden er meget begrænset, da der skal beregnes transportkontrol (og dermed er der mulighed for at udligne evt. overskridelser). Der er vel også nogle kontinuitetsovervejelser i dette. Vandområdet er vandt til at modtage så og så meget kvælstof. Spildevandstilladelsen angiver en noget højere værdi, og dermed mulighed for en merforurening.*

MST: Miljøstyrelsen finder, at det adspurgte er begrundet i vilkårsbegrundelsen til vilkår E14, herunder hvorfor udlederkravet til kvælstof ikke er reduceret. Ift. Kontinuitetsovervejslen, så er det ligeledes angivet i vilkårsbegrundelsen, at en merudledning af kvælstof ift. hvad der udledes i dag, vil kræve en dispensation fra Miljø og Fødevarerministeren. Så den aktuelle udledning af kvælstof fra anlægget i dag er mere bindende end den anførte grænseværdi på 8 mg N/l. Høringssvaret fra Sønderborg Kommune vurderes ikke, at give anledning til at vilkårsbegrundelsen skal suppleres yderligere.

Vilkår E21

Sønderborg Kommune: *Er det nok med visuelt tilsyn, skal det tages billeder eller skal en autoriseret udføre tilsynet?*

MST: Et visuelt tilsyn af brønden vurderes af være tilstrækkeligt, da formålet med tilsynet er, at gøre virksomheden opmærksom på, om der sker udledninger fra arealerne, som ikke kan sidestilles med almindelig belastet regnvand. Hvis virksomheden ser belægninger af f.eks. fedt eller flamingokugler eller andet i brønden, skal virksomheden iværksætte en handling for at sikre, at forholdet stoppes. Tilsvarende er det jf. standardvilkårene tilstrækkeligt at virksomheden udfører en visuel inspektion af belægninger, dog med mulighed for at myndigheden kan kræve, at en sagkyndig udfører det hvert 5. år. Da Miljøstyrelsen fremover også vil føre tilsyn med brønden i forbindelse med basistilsyn på virksomheden, vurderes det ikke nødvendigt at kunne kræve, at en sagkyndig også skal tilse brønden.

3.3.2 Udtalelse fra borgere mv.

Påbegyndelse af revurderingen blev annonceret på Miljøstyrelsens hjemmeside den 17. november 2016. Miljøstyrelsen har ikke modtaget henvendelser som følge heraf.

3.3.3 Udtalelse fra virksomheden

Udkast til revurderet miljøgodkendelse har været i høring hos Danish Crown A/S. Virksomheden har d. 29. maj 2019 indsendt nedenstående høringssvar til Miljøstyrelsen:

Vilkår B3

DC har foreslået redaktionelle ændringer, som Miljøstyrelse har efterkommet.

Vilkår B6

DC ønsker at tørskrabning af staldafsnittet skal udgå af vilkåret. Dette begrundes med, at DC i 2005 gennemførte en undersøgelse af opsamling af gødningsrester i stald med en vaskemaskine før rengøring med vand, som viste, at vaskemaskinen kun reducerer den samlede mængde NPO-stoffer spildevandet med op til ca. 1 %. DC konkluderer på den baggrund, at tørskrab i stalden kan undlades, idet effekten er ubetydelig.

MST: Krav om tørskrab inden vask af både svinetransporter og staldafsnit er et vilkår, som har oprindelse i anbefalingerne om BAT i BREF dokumentet for slagterier. Hensigten med tørskrab er at reducere vandforbrug/spildevandsudledning samt i øvrigt også energiforbrug. Den fremsendte redegørelse fra 2005 vedr. opsamling af gødningsrester fra stald opgør kun betydning ifht. udledning af NPO-stoffer - ikke vandforbrug (eller energi). DC har herudover indsendt en BAT-tjekliste, hvoraf det fremgår, at der udføres tørskrab - også i staldafsnittet. Miljøstyrelsen fastholder derfor vilkåret, og præciserer, at formålet også er at begrænse vandforbruget.

Vilkår C4 om maksimale luftmængder

DC: Af vilkår C4 fremgår det, at røgovnen har en maksimal luftmængde på 1.700 Nm³/time. I forbindelse med den senere justering og tilpasning af luftreanlægget har det været nødvendigt at øge luftflowet fra røgzonen til 2.700 Nm³/time. På den baggrund ønskes den maksimale luftmængde i vilkår C4 for røgovnens røgzone ændret til 2.700 Nm³/time

MST: Miljøstyrelsen har genberegnet spredningsfaktoren på baggrund af en luftmængde på 2.700 Nm³/time samt resultatet af præstationskontrol af emissionen af bla. PAH fra røgeriet fremsendt til Miljøstyrelsen i april 2019, som viste en koncentration i afkast fra røgeovnen lå under detektionsgrænsen. Forudsætningen om, at afkast blot skal føres 1 m over tag kan således fortsat opfyldes ved en luftmængde på 2.700 Nm³/time. På den baggrund kan Miljøstyrelsen efterkomme DC's ønske. Som en opfølgning herpå ændres emissionsgrænseværdien for PAH fra 5 µg/Nm³, som blev fastsat med udgangspunkt i luftvejledningens afsnit 3.2.3.8, til 0,8 µg/Nm³, da dette sikrer, at spredningsfaktoren til enhver tid vil være opfyldt ved en luftmængde på 2.700 Nm³/time.

Vilkår C5 om emissionsgrænseværdier for røgeovne

DC: På baggrund af den forestående ændring af BREF dokument for FDM, ønskes vilkår om TOC for røgovnen ændret/revideret til de vilkår der fremgår af den nye BREF. Danish Crown bekendt vil dette betyde, at der indsættes en massestrømsgrænse efter røggasrensning på 500 g TOC/h. Såfremt denne massestrømsgrænse overskrides vil vilkåret være 50 mg TOC/Nm³.

MST: Miljøstyrelsen kan bekræfte, at det er besluttet at fastlægge en massestrømsgrænse efter rensning på 500 g TOC/h i de kommende BAT-konklusioner for FDM. Miljøstyrelsen vil derfor efterkomme DC's ønske.

Vilkår C5 om emissionsgrænseværdier for kedler

DC: Jf. standardbekendtgørelsen benyttes 3% ilt som referencetilstand (inkl. korrigerede emissionsgrænser).

MST: I standardvilkårene benyttes formelt stadig 10% ilt som referencetilstand, men da emissionsgrænseværdierne ved 10% ilt svarer til emissionsgrænseværdierne for bestående anlæg ved 3% ilt i MCP-bekendtgørelsen, efterkommer Miljøstyrelsens virksomhedens ønske.

Vilkår C7 om eftervisning af emission fra kedler.

DC: Det er en forudsætning at der er over 3000 driftstimer pr. år. Monitoring ved mindre driftstimer bør oplyses i vilkår.

MST: Af standardvilkårene fremgår det, at " For enkelte naturgas- eller gasoliefyret kedelanlæg ≤ 5 MW kan tilsynsmyndigheden herefter kræve, at anlægget foretager præstationskontrol efter ovenstående retningslinjer, dog normalt højst hvert andet år". Dette krav er uafhængigt af antal driftstimer. Miljøstyrelsen kan acceptere, at krav til præstationskontrol generelt nedsættes til hvert andet år i stedet for årligt (med mulighed for hvert andet år under givne forudsætninger), da alle 3 kedler er mindre end 5 MW.

Vilkår C9

DC: Ved måling af TOC fra røgeri ønskes en tilføjelse således, at denne måling skal gennemføres uden at der tages hensyn til methan. Dette skyldes, at methan ikke i denne sammenhæng anses for et problematisk forureningsstof. Endvidere kan methan være vanskeligt at reducere i røggassen med den valgte metode til røggasrensning.

MST: Miljøstyrelsen kan ikke efterkomme dette ønske på nuværende tidspunkt, da en afvigelse fra en kommende BAT-konklusion skal vurderes i forbindelse med implementering af BAT-konklusionen ved næste revurdering. DC kan ansøge om, at få vilkåret ændret, når BAT-konklusionerne for FDM foreligger, og herunder begrunde en afvigelse fra monitoringskravet.

E Spildevand

DC: Krav til sanitært spildevand mangler.

MST: Miljøstyrelsen er ikke myndighed på afledning af sanitært spildevand til kloak. Det er Sønderborg Kommune. Miljøstyrelsen er myndighed på det spildevand og overfladevand, som udledes direkte til vandområder.

Vilkår E1

DC: *Med fordel kan dette ændres til alt processpildevand, da der ellers er chancer for at noget glemmes.*

MST: En udledningstilladelse gives på baggrund af de ansøgte vandstrømme, som ønskes udledes. Vurderingerne af udledningen og krav til udledningen er baseret ud fra hvilke spildevandsstrømme, der er søgt om udledningstilladelse til. Det er derfor meget vigtigt, at der i udledningstilladelsen er defineret hvilke spildevandsstrømme og overfladevandsstrømme, der må udledes. Miljøstyrelsen har dog justeret ordlyden så der nu henvises overordnet til slagteaktiviteter, forarbejdningsaktiviteter og direkte tilknyttede aktiviteter.

DC: *Det er i konflikt med vilkår E19 at filterskyllevand fra virksomhedens eget vandværk skal via renseanlæg inden udledning til Als Fjord.*

MST: Det er korrekt. "Filterskyllevand fra virksomhedens eget vandværk" fjernes fra vilkårets liste over spildevandsstrømme, som skal renses på renseanlægget inden udledning.

Vilkår E2

DC: *Filterskyllevand bør tilføjes her*

MST: Vilkåret ændres til: Vand fra resterende ubelastede overfladearealer og tagarealer på tilsammen 92.390 m² reduceret areal samt filterskyllevand fra virksomhedens eget vandværk må udledes direkte til Als Fjord jf. dog krav til filterskyllevand i vilkår E19.

Vilkår E3

DC: *Er koordinater korrekt - ligner umiddelbart et sted ude midt i Nordsøen? Disse virker mere korrekte 54.996478,9.675386.*

MST: DC's koordinater er angivet i WGS84-format hvor koordinater i vilkåret er angivet i UTM-koordinater. De angivne koordinater er korrekte.

Tidligere vilkår E6

Ordlyd: Der skal installeres en sikkerhedsforanstaltning, der sikrer, at der ikke kan ske tilbagestuvning af processpildevand i regnvandssystemet. Virksomheden skal udarbejde, vedligeholde og følge en procedure for kontrol med funktionen af denne sikkerhedsordning, som sikrer at den til enhver tid er funktionsduelig.

DC: *Vi mener, at dette vilkår ikke er relevant, da tilslutning af regnvand til spildevandsledningen sker efter renseanlægget. Det er således udelukkende **renset** processpildevand der kan stuve tilbage i ledningen. Det vurderes, at dette ikke vil være nogen miljømæssig risiko, hvis der sker tilbagestuvning af rensed processpildevand i regnvandssystemet.*

MST: Bemærkningen er taget til efterretning og vilkåret slettet, da Miljøstyrelsen er enig i bemærkningen.

Vilkår E12

DC: *Det bør præciseres, at det er én person (den driftsansvarlige der skal opfylde dette vilkår og ikke alt personale på renseanlægget).*

MST: det er korrekt, vilkåret har fået tilføjet et "den" foran driftsansvarlig i vilkåret.

Vilkår E16

DC: i vilkåret har DC tilføjet ”på dage”, hvor der er udledning fra renseanlægget.

MST: Rettelsen er taget til efterretning og tilføjet, så vilkåret lyder: Til kontrol af udlederkrav i vilkår E14, skal der minimum hver måned, på dage, hvor der er udledning fra renseanlægget.

Vilkår E19

DC: På baggrund af den ønskede driftsstatus, hvor vi ønsker at tilbageskylle et sandfilter pr. dag er en opholdstid på 24 timer ikke mulig for os at overholde.

Vi ønsker derfor, at opholdstiden nedsættes til 16 timer, da dette kan give os mulighed for at fortsætte den eksisterende driftsmodus. Vi vurderer, at de sidste 8 timer ikke giver en ændring i sedimentationen. Til gengæld vil det give os mulighed for at tømme vandet over det sedimenterede slam af bassinet inden der gennemføres en ny tilbageskylning.

MST: Som angivet i vilkårsbegrundelsen er kravet om 24 timers henstand af filterskyllevandet krævet for at sikre tilstrækkelig sedimentation af metaloxiderne i filterskyllevandet. Vilkåret er lig de krav, som Sønderborg Kommune stiller til de udledningstilladelser fra vandværker, som Sønderborg Kommune er godkendelsesmyndighed på. Vilkåret vurderes ikke muligt at ændre pga. hensyn til driftsstatus. Såfremt vilkåret skulle ændres, skal det være begrundet i, at alternativ rensning giver mindst tilsvarende rensegrad af filterskyllevandet. Vilkåret ændres derfor ikke på baggrund af høringssvaret.

Vilkår E20:

DC: Dette virker umiddelbart vanskeligt at inspicere placeringen af en ledning der er under havoverfladen. Hvordan mener MST, at vi rent faktisk skal gøre dette? Vi vil gerne have den del af vilkåret der omhandler placeringen slettet.

MST: Vilkåret er fastsat for at sikre, at DC holder opsyn med, at ledningen ikke stopper til, og at den stadig ligger stabilt og fæstnet, så der ikke er risiko for, at ledningen river sig løs og f.eks. stiger op til vandoverfladen. Andre anlæg udfører fx tilsynet vha. dykkere. I vilkårsteksten er det lagt op til DC at oprette en procedure for tilsynet med udløbsledningens funktion og placering. Der står derfor DC frit for at vælge, hvordan det skal udføres, så længe vilkåret er opfyldt. Vilkåret fastholdes.

Vilkår F1, grænseværdier for støj

DC: Der er i vilkår F1 opstillet en lempelse i natstøjgrænse for 1 gældende i perioden 4.30-6.00. Efter at have modtaget udkast til revision af miljøgodkendelsen har vi fået vores rådgiver, Niras, til at beregne støjpåvirkningen af 1 i natperioden (kl. 22-4.30). Denne beregning har vist, at der i forbindelse med udkørsel af vores medarbejders biler i perioden kl. 22-24 vil være en støjpåvirkning på 43,0 dB(A) i 1 (scenarie 1). Vi kan således ikke overholde det i vilkår F1 opstillede støjvilkår i natperioden mellem kl. 22 og 24.

Vi har ligeledes gennemført beregning, hvor udkørsel af vores medarbejders biler i perioden kl. 22-24 ikke er medtaget. Dette vil svare til vores støjbidrag i perioden mellem kl. 24 og 4.30. I denne situation er vores støjbelastning i 1 41,9 dB(A). I vores støjkortlægning dateret den 24. oktober 2016 er usikkerheden på støjberegningen i 1 i natperioden bestemt til 1,9 dB(A). Dette betyder, at vi i denne situation netop overholder det opstillede vilkår til støj i 1 om natten.

Såfremt vi skal overholde det foreslåede støjvilkår i natperioden mellem kl. 22 og 24 vil det således kræve, at vi etablere en støjvæg langs vores indkørselsvej og parkeringsplads. Denne foranstaltning er tidligere vurderet til at have en omkostning på ca. kr. 2.000.000 ekskl. moms. Som det i tidligere notat om støjdæmpning er beskrevet mener vi, at denne foranstaltning ikke er proportional i forhold til de opnåede effekter.

På den baggrund vil vi anmode om, at lempelsen på 42 dB(A) mellem kl. 4.30 og 6.00 udvides til også at omfatte perioden fra kl. 22.00-24.00.

MST: DC har fremsendt supplerende støjberegninger, der redegør for, at udkørsel med de ansattes personbiler i tidsrummet 22-24 medfører, at den vejledende natstøjgrænse på 40 dB ved nærmeste nabo heller ikke kan overholdes i dette tidsrum. Miljøstyrelsen vurderer fortsat, at omkostningerne til opførelse af en støjmur langs indkørselsvejen ikke står mål med den begrænsede effekt, der kan opnås. Miljøstyrelsen efterkommer således virksomhedens ønske, og udvider tidsrummet for den lempede natstøjgrænse med tidsrummet 22-24.

Vilkår F1 om vibrationer

DC: Da der ikke er aktiviteter på virksomheden der medfører vibrationer vil vi gerne have vilkår om vibrationer slettet.

MST: Miljøstyrelsen er enig i DC's vurdering, da der erfaringsmæssigt ikke er observeret vibrationer i forbindelse med tilsyn. Vilkåret slettes. Herudover konsekvensrettes den øvrige tekst.

Vilkår F2, F3 og F4 om henvisning til vilkår om infralyd og lavfrekvent støj

DC anfører, at der ikke er fastsat vilkår om infralyd og lavfrekvent støj, og at tekst med henvisning hertil bør slettes.

MST: Miljøstyrelsen er enig. Teksten konsekvensrettes.

Vilkår G1 om oplag generelt

DC: Det er vel jorden, der ikke må forurennes – der sker jo ikke noget ved at en beton-overflade modtager et spild der efterfølgende fjernes.

MST: Miljøstyrelsen ændrer "arealer", som er upræcist til "jord, grundvand og recipienter"

Vilkår G3 om oplag af farligt affald mm.

DC ønsker, at kravet om placering under tag suppleres med "eller i lukket beholdere"

MST: Miljøstyrelsen efterkommer DC's ønske, da formålet med vilkåret også kan opnås med oplag i lukket beholder.

Vilkår G4 om opbevaring af biprodukter mm.

DC: Containere på renseanlægget er ikke lukkede – vi ønsker derfor ikke et vilkår, hvor dette bliver nødvendigt.

MST: Opbevaring af letfordærligt organisk materiale kan give anledning til lugt. Oplag skal derfor håndteres på en måde, der indkapsler eller tilbageholder lugten. Dette kan enten opfyldes med lukkede tanke eller ved opbevaring indendørs. Vilkåret om, at opbevaring skal ske i lukkede tanke eller containere beregnet til formålet, ændres herefter til at opbevaring skal ske i lukkede tanke eller indendørs i containere beregnet til formålet.

Vilkår H2 om kontrol af arealer med tæt belægning

DC: Ønskes indsat: "Jf. vilkår G2 og G3". Vi mener ikke at det er alle befæstede arealer på virksomheden, der bør være dette krav til.

MST: Miljøstyrelsen betragter ikke "områder med tæt belægning" som det samme som "befæstede arealer". Vilkåret er rettet mod de områder med krav til tæt belægning, som er fastsat i vilkår G3 og H2. Dette præciseres i vilkåret.

Afsnit 3.1.3 vedr. revision af vilkår om emission af TVOC

DC: Vi ønsker, at TOC grænseværdien revurderes når BREF FDM foreligger.

MST: Da virksomhedens hovedaktivitet, slagteridrift, ikke er omfattet af BREF FDM, vil BAT-konklusionernes for FDM-virksomheder formelt ikke udløse krav om revurdering af biaktiviteter omfattet af FDM. DC kan dog til enhver tid ansøge om, at få ændret gældende vilkår.

4. Forholdet til loven

4.1 Lovgrundlag

Der er i afgørelsen anvendt populære navne for Love og Bekendtgørelser mv. En oversigt over det anvendte lovgrundlag findes i bilag E

4.1.1 Afgørelsen

Miljøgodkendelsen

Miljøgodkendelse gives i henhold til § 33, stk. 1, i miljøbeskyttelsesloven

Det er en forudsætning for udnyttelse af godkendelsen, at vilkårene, der er anført i godkendelsen, overholdes straks fra start af drift, herunder i indkøringsperioden.

Efter ibrugtagning vil godkendelsen bortfalde, hvis den ikke har været udnyttet i 3 på hinanden følgende år, jf. miljøbeskyttelseslovens § 78a.

Revurdering

Ændring af vilkår som følge af revurderingen meddeles i henhold til § 41, stk. 1, jf. § 41b, og § 72, stk. 3.

Den samlede afgørelse omfatter kun de miljømæssige forhold, der reguleres af miljøbeskyttelsesloven.

4.1.2 Listepunkt

Hovedaktivitet: 6.4.a) Drift af slagterier med en kapacitet til produktion af slagtekroppe, herunder slagtet fjerkræ, på mere end 50 tons/dag.

Biaktivitet: 6.4. b) -2: Behandling og forarbejdning, medmindre den kun består i emballering, af følgende råvarer, uanset om de har været forarbejdet før eller er uforarbejdede, med henblik på fremstilling af levnedsmidler eller foder (punkt 2. Andre virksomheder). Biaktiviteten omfatter virksomhedens salteri, røgeri samt produktion af GSP-kød.

4.1.3 Basistilstandsrapport

Miljøstyrelsen traf 26. april 2019 afgørelse om, at Danish Crown A/S, Blans ikke skal udarbejde en basistilstandsrapport, idet ingen af de farlige stoffer/blandinger af stoffer, som virksomheden bruger, fremstiller eller frigiver i forbindelse med sin bilag 1 aktiviteten vurderes at kunne medføre risiko for længerevarende påvirkning af jord- og grundvand på virksomhedens areal.

4.1.4 BREF

Virksomheden er omfattet af følgende BREF-dokumenter:

- Slaughterhouses and Animal By-products Industries (SA)
- Food, Drink, and Milk (FDM)

- Emissions from Storage (dele af Brevet)

4.1.5 Revurdering

Revurdering påbegyndes når EU-kommissionen har offentliggjort en BAT-konklusion i EU-tidende, der vedrører virksomhedens hovedlistepunkt.

4.1.6 Miljøvurderingsloven

Virksomheden er opført på bilag 2 i miljøvurderingsloven. Miljøstyrelsen vurderer, at den ansøgte øgede fleksibilitet ikke er omfattet af miljøvurderingsloven, da ændringen ikke vil medføre øget forurening.

4.1.7 Habitatbekendtgørelsen

Virksomhedens drift som heldhed vurderes ikke at påvirke Natura 2000 områder eller bilag IV arter idet driften på grund af afstanden ikke vurderes at medføre depositioner, udledninger eller andre påvirkninger, der kan nå områderne eller påvirke arterne. For vurdering se afsnit 3.2.

4.2 Øvrige gældende godkendelser og påbud

Ud over denne afgørelse gælder følgende godkendelse fortsat:

- Miljøgodkendelse af ændring af ventilationsanlæg på slagtegangen af 8. januar 2019.

4.3 Tilsyn med virksomheden

Miljøstyrelsen er tilsynsmyndighed for virksomheden. Dog er Sønderborg Kommune tilsynsmyndighed for så vidt angår bortskaffelse af affald.

4.4 Offentliggørelse og klagevejledning

Miljøstyrelsens afgørelse offentliggøres udelukkende digitalt. Materialet kan tilgås på www.mst.dk. Offentligheden har adgang til sagens øvrige oplysninger med de begrænsninger, der følger af lovgivningen.

Følgende parter kan klage over afgørelsen til Miljø- og Fødevareklagenævnet

- afgørelsens adressat
- enhver, der har en individuel, væsentlig interesse i sagens udfald
- kommunalbestyrelsen
- Styrelsen for Patientsikkerhed
- landsdækkende foreninger og organisationer i det omfang, de har klageret over den konkrete afgørelse, jf. miljøbeskyttelseslovens §§ 99 og 100.

- lokale foreninger og organisationer, der har beskyttelse af natur og miljø eller rekreative interesser som formål, og som har ønsket underretning om afgørelsen

Hvis du ønsker at klage over denne afgørelse, kan du klage til Miljø- og Fødevareklagenævnet. Du klager via Klageportalen, som du finder et link til på forsiden af www.nmkn.dk. Klageportalen ligger på www.borger.dk og www.virk.dk. Du logger på www.borger.dk eller www.virk.dk, ligesom du plejer, typisk med NEM-ID. Klagen sendes gennem Klageportalen til Miljøstyrelsen. En klage er indgivet, når den er tilgængelig for Miljøstyrelsen i Klageportalen. Når du klager, skal du betale et gebyr på kr. 900 for private og kr. 1800 for virksomheder og organisationer. Du betaler gebyret med betalingskort i Klageportalen.

Du kan læse mere om gebyrordningen og klage på Miljø- og Fødevareklagenævnets hjemmeside (<http://nmkn.dk/klage/>).

Miljø- og Fødevareklagenævnet skal som udgangspunkt afvise en klage, der kommer uden om Klageportalen, hvis der ikke er særlige grunde til det. Hvis du ønsker at blive fritaget for at bruge Klageportalen, skal du sende en begrundet anmodning til den myndighed, der har truffet afgørelse i sagen. Miljøstyrelsen videresender herefter anmodningen til Miljø- og Fødevareklagenævnet, som træffer afgørelse om, hvorvidt din anmodning kan imødekommes.

Klagen skal være modtaget senest den 12. februar 2020

Klage over afgørelsen om basistilstandsrapport

Miljøstyrelsens afgørelse om basistilstandsrapport kan påklages sammen med klage over afgørelsen om revurdering og miljøgodkendelse.

Følgende har mulighed for at klage over afgørelsen om basistilstandsrapport til Miljø- og Fødevareklagenævnet:

- afgørelsens adressat
- enhver, der har en individuel, væsentlig interesse i sagens udfald
- kommunalbestyrelsen
- Styrelsen for Patientsikkerhed

Fremgangsmåde og klagefrist fremgår ovenfor.

Betingelser for miljøgodkendelsen mens en klage behandles

Virksomheden vil kunne udnytte afgørelsen om godkendelse, mens Miljø- og Fødevareklagenævnet behandler en eventuel klage, medmindre nævnet bestemmer noget andet. Udnyttes afgørelsen indebærer dette dog ingen begrænsning for Miljø- og Fødevareklagenævnets mulighed for at ændre eller ophæve afgørelsen om miljøgodkendelse.

Betingelser for revurderingen mens en klage behandles

Da klagen har opsættende virkning for afgørelsen om revurdering, vil virksomheden ikke kunne udnytte denne del af afgørelsen, mens Miljø- og Fødevareklagenævnet behandler en eventuel klage, medmindre nævnet bestemmer noget andet.

Orientering om klage

Hvis Miljøstyrelsen får besked fra Klageportalen om, at der er indgivet en klage over afgørelsen, orienterer Miljøstyrelsen virksomheden herom. Miljøstyrelsen orienterer ligeledes virksomheden, hvis Miljøstyrelsen modtager en klage over afgørelsen fra en klager, som efter anmodning til Miljø- og Fødevareklagenævnet er blevet fritaget for at klage via Klageportalen. Herudover orienterer Miljøstyrelsen ikke virksomheden.

Søgsmål

Hvis man ønsker at anlægge et søgsmål om afgørelsen ved domstolene, skal det ske senest 6 måneder efter, at Miljøstyrelsen har meddelt afgørelsen.

4.5 Liste over modtagere af kopi af afgørelsen

Sønderborg Kommune: post@sonderborg.dk

Danmarks Naturfredningsforening: dn@dn.dk

Friluftsrådet: kreds@friluftsradet.dk

Styrelsen for Patientsikkerhed: stps@stps.dk; sesyd@sst.dk

Danmarks Sportsfiskerforbund post@sportsfiskerforbundet.dk

Greenpeace hoering.dk@greenpeace.org

Danmarks Fiskeriforening mail@dkfisk.dk

Bilag

Bilag A. Ansøgning om miljøgodkendelse/miljøteknisk beskrivelse er vedlagt særskilt

Danish Crown Blans

Beregning af overfladearealer til afvanding

THOFC 02-04-2019

| | | | |
|------------|--|----------------|--------|
| Total | Slakteri | | 112000 |
| | Renseanlæg | | 4600 |
| | I alt | | 116600 |
| Delarealer | Tagareal | | 40000 |
| | I alt tagareal | | 40000 |
| A1 | Parkeringsareal | SF sten | 7800 |
| | I alt SF sten | | 7800 |
| B | Forplads | Græs | 10900 |
| C | Vest Sort ende | Græs | 1500 |
| D | Vest driftscentral | Græs | 1000 |
| E | Syd driftscentral | Græs | 500 |
| F | Vest pakkeri | Græs | 1600 |
| G | Syd pakkeri | Græs | 300 |
| H | Øst opskæring | Græs | 1500 |
| | I alt græs | | 17300 |
| I | Grusplads syd | Grus | 1000 |
| J | Grusplads Driftscentral | Grus | 1000 |
| | I alt grus | | 2000 |
| K | Daka silo udbening | Til procesvand | 50 |
| L | Fedttanke | Til procesvand | 50 |
| M | Tarmgården | Til procesvand | 400 |
| N | Muccosetank | Til procesvand | 300 |
| O | Blodtank | Til procesvand | 200 |
| P | Indlæsning | Til procesvand | 100 |
| Q | Renseanlæg | Til procesvand | 3800 |
| | I alt ledes til processpildevand | | 4900 |
| | Asfaltareal til overfladevand - beregnet | | 44600 |



2. oktober 2006: Miljøgodkendelse og revurdering (revurderet)

| Vilkår nr. | Uændret <i>Nyt nr.</i> | Ændret <i>Nyt nr.</i> | Slettet | Bemærkninger | Vilkåret vedrører/ vilkårets ordlyd | | | | |
|--------------------------|---------------------------|--------------------------|---------|--|---|--|---------|----------------|-------------------------|
| <i>Generelle forhold</i> | | | | | | | | | |
| 1 | | | x | Kravet følger af miljøbeskyttelsesloven og godkendelsesbekendtgørelsen | 1. Godkendelsen omfatter kun de miljømæssige forhold, som er omfattet af kapitel 5 i lov om miljøbeskyttelse. Specielt henvises til bekendtgørelse nr. 807 af 25. oktober 1999 om "godkendelse af listevirksomhed". Godkendelsen omfatter aktiviteterne, der udøves af DANISH CROWN samt af DAT-SCHAUB a.m.b.a. | | | | |
| 2 | | | x | Kravet følger af miljøbeskyttelsesloven | 2. Retsbeskyttelsesperioden for godkendelsen udløber 8 år efter offentliggørelsen. Hvis godkendelsen påklages, udløber den 8 år efter den endelige afgørelse. | | | | |
| 3 | | | x | Det fremgår af nærværende afgørelse hvilke tidligere godkendelser der bortfalder | 3. Ved ikrafttræden af denne godkendelse bortfalder samtlige tidligere meddelte miljøgodkendelser. | | | | |
| <i>Luftforurening</i> | | | | | | | | | |
| 4 | | C6 | | Vilkåret er omformuleret og suppleret, så der i henhold til luftvejledningen også fastsættes vilkår om B-værdier for øvrige relevante stoffer, CO, støv, PAH og TOC. | 4. Bidraget fra virksomheden til immissionskoncentrationen af kvælstofoxider må ikke overskride følgende grænseværdi: <table border="1" data-bbox="1249 842 1868 1061"> <thead> <tr> <th></th> <th>B-værdi</th> </tr> </thead> <tbody> <tr> <td>Kvælstofoxider</td> <td>0,125 mg/m³</td> </tr> </tbody> </table> Bidraget skal forstås som det samlede bidrag fra virksomheden. Beregning på grundlag af præstationsmåling med midlingstid på ca. 1 time. Begreberne er defineret i Vejledning nr. 6/1990 fra Miljøstyrelsen: "Begrænsning af luftforurening fra virksomheder". Angiver Gasreglementet/Bygningsreglementet krav til højden af skorstene fra naturgasfyrede proces- eller varmeanlæg, anses vilkårets krav til immissionskoncentrationen af kvælstofoxider fra anlægget umiddelbart at være overholdt, når reglementerne overholdes. | | B-værdi | Kvælstofoxider | 0,125 mg/m ³ |
| | B-værdi | | | | | | | | |
| Kvælstofoxider | 0,125 mg/m ³ | | | | | | | | |
| 5 | | C7, C8 og C9 | | Der er fastsat nye tidsvarende vilkår om eftervisning af emissions- og immissionsgrænser. | 5. Målinger/beregninger til kontrol af, at vilkår 4 er overholdt, skal udføres, når tilsynsmyndigheden finder det påkrævet. Dog kan målinger/beregninger kræves højst en gang årligt. Tilsynsmyndigheden kan kræve, at målingerne skal foretages af et firma eller laboratorium, der er akkrediteret hertil. Udgifterne afholdes af virksomheden. | | | | |
| <i>Lugt</i> | | | | | | | | | |
| 6 | D1 | | | Vilkåret overføres stort set uændret. | 6. Slagteriets drift må ikke, efter tilsynsmyndighedens vurdering, give anledning til væsentlige lugtgener uden for virksomhedens område. Som væsentlighedskriterie anvendes 10 LE/m ³ - 10 lugtenheder pr. m ³ . | | | | |

| Vilkår nr. | Uændret <i>Nyt nr.</i> | Ændret <i>Nyt nr.</i> | Slettet | Bemærkninger | Vilkåret vedrører/ vilkårets ordlyd | | | | | | | | | | | | | | | | | | | | | | | | | | | | | | |
|--|---------------------------|--------------------------|---------|---|---|--|-----------------|-------------------------|----------------|--|--|---------------------------|--|--|------------------------|----|----|-------------------------|--|--|------------------------|--|--|------------------------------------|----|----|---------------------------|--|--|------------------------------------|----|----|--|----------------|-----------|
| 7 | | D3, D4 og D5 | | Vilkåret er overført og redaktionelt ændret, og er for overskuelighedens skyld opdelt i 3 nye selvstændige vilkår. | <p>7. Containere, siloer, beholdere og tanke, eksempelvis til biprodukter, gødning, børster, blod og mucosa, skal tømmes og renholdes i et sådant omfang, at generende lugt og uhygiejniske forhold ikke opstår. Tømming af de anførte containere m. v. skal foregå på en sådan måde, at generende lugt og uhygiejniske forhold ikke opstår. Udendørs områder til vask og rengøring, eksempelvis af svinetransportbiler, vogne og hængejern, skal renholdes i et sådant omfang, at generende lugt og uhygiejniske forhold ikke opstår. Åbne udendørs render samt sandfang skal tømmes og rengøres i et sådant omfang, at generende lugt og uhygiejniske forhold ikke opstår.</p> | | | | | | | | | | | | | | | | | | | | | | | | | | | | | | |
| <i>Støj</i> | | | | | | | | | | | | | | | | | | | | | | | | | | | | | | | | | | | |
| 8 | | F1 | | Vilkåret er ophævet og ændret ved påbud af 15. oktober 2009, og herefter revurderet i nærværende afgørelse. | <p>8. Virksomhedens samlede bidrag til det ækvivalente, korrigerede støjniveau i dB(A) må uden for virksomhedens skel og ved nærmeste beboelse ikke overskride følgende værdier:</p> <table border="1"> <thead> <tr> <th></th> <th>I skel dB(A)</th> <th>Nærmeste bolig dB(A)</th> </tr> </thead> <tbody> <tr> <td>Tidsrum</td> <td></td> <td></td> </tr> <tr> <td>Man.-fre. kl. 06.00-18.00</td> <td></td> <td></td> </tr> <tr> <td>Lørdag kl. 06.00-14.00</td> <td>60</td> <td>55</td> </tr> <tr> <td>Man-fre kl. 18.00-22.00</td> <td></td> <td></td> </tr> <tr> <td>Lørdag kl. 14.00-22.00</td> <td></td> <td></td> </tr> <tr> <td>Søn- og helligdage kl. 07.00-22.00</td> <td>60</td> <td>45</td> </tr> <tr> <td>Alle dage kl. 22.00-06.00</td> <td></td> <td></td> </tr> <tr> <td>Søn- og helligdage kl. 22.00-07.00</td> <td>60</td> <td>40</td> </tr> <tr> <td>Maksimalværdien af støjniveauet om natten</td> <td>< 70</td> <td>55</td> </tr> </tbody> </table> | | I skel dB(A) | Nærmeste bolig dB(A) | Tidsrum | | | Man.-fre. kl. 06.00-18.00 | | | Lørdag kl. 06.00-14.00 | 60 | 55 | Man-fre kl. 18.00-22.00 | | | Lørdag kl. 14.00-22.00 | | | Søn- og helligdage kl. 07.00-22.00 | 60 | 45 | Alle dage kl. 22.00-06.00 | | | Søn- og helligdage kl. 22.00-07.00 | 60 | 40 | Maksimalværdien af støjniveauet om natten | < 70 | 55 |
| | I skel dB(A) | Nærmeste bolig dB(A) | | | | | | | | | | | | | | | | | | | | | | | | | | | | | | | | | |
| Tidsrum | | | | | | | | | | | | | | | | | | | | | | | | | | | | | | | | | | | |
| Man.-fre. kl. 06.00-18.00 | | | | | | | | | | | | | | | | | | | | | | | | | | | | | | | | | | | |
| Lørdag kl. 06.00-14.00 | 60 | 55 | | | | | | | | | | | | | | | | | | | | | | | | | | | | | | | | | |
| Man-fre kl. 18.00-22.00 | | | | | | | | | | | | | | | | | | | | | | | | | | | | | | | | | | | |
| Lørdag kl. 14.00-22.00 | | | | | | | | | | | | | | | | | | | | | | | | | | | | | | | | | | | |
| Søn- og helligdage kl. 07.00-22.00 | 60 | 45 | | | | | | | | | | | | | | | | | | | | | | | | | | | | | | | | | |
| Alle dage kl. 22.00-06.00 | | | | | | | | | | | | | | | | | | | | | | | | | | | | | | | | | | | |
| Søn- og helligdage kl. 22.00-07.00 | 60 | 40 | | | | | | | | | | | | | | | | | | | | | | | | | | | | | | | | | |
| Maksimalværdien af støjniveauet om natten | < 70 | 55 | | | | | | | | | | | | | | | | | | | | | | | | | | | | | | | | | |
| 9 | | F2 og F3 | | Vilkåret er omformuleret og udvidet så ordlyden er mere præcis og tidsvarende. | <p>9. Målinger/beregninger til kontrol af, at vilkår 9 er overholdt, skal udføres, når tilsynsmyndigheden finder det påkrævet. Dog kan målinger/beregninger kræves højst en gang årligt. Tilsynsmyndigheden kan kræve, at målinger/beregninger skal foretages af et firma eller laboratorium, der er akkrediteret eller omfattet af anden godkendelsesordning. Udgifterne afholdes af virksomheden.</p> | | | | | | | | | | | | | | | | | | | | | | | | | | | | | | |
| <i>Spildevand</i> | | | | | | | | | | | | | | | | | | | | | | | | | | | | | | | | | | | |
| 10 | | E1-E23 | | Vilkår til udledning af spildevand blev i revurderingsafgørelsen fra 2006 reguleret via vilkår 10, som refererede til et bilag, hvori der var 4 vilkår. Disse vilkår er udbygget og suppleret op med relevante vilkår for udledningen. Se | <p>10. Slagteriets spildevand skal overholde de i vedlagte bilag A givne vilkår.</p> | | | | | | | | | | | | | | | | | | | | | | | | | | | | | | |

| Vilkår nr. | Uændret <i>Nyt nr.</i> | Ændret <i>Nyt nr.</i> | Slettet | Bemærkninger | Vilkåret vedrører/ vilkårets ordlyd |
|--------------------------------------|---------------------------|--------------------------|---------|---|---|
| | | | | vilkårsbegrundelse for de enkelte vilkår under afsnittet "vilkårsbegrundelse. | |
| 11 | | | x | Miljøstyrelsen er ikke godkendelsesmyndighed på afledning af sanitært spildevand til offentlig kloak. Vilkåret er derfor slettet. Afledning af sanitært spildevand er bl.a. reguleret af kommunens spildevandsplan. | 11. Sanitært spildevand skal ledes til Sundeved kommunes kloaksystem på de af kommunen stillede vilkår. |
| <i>Jord- og grundvandsforurening</i> | | | | | |
| 12 | | G1, G2 og G3 | | Omformuleret og udvidet, så vilkåret dækker alle kemikalier og hjælpestoffer på slagteriet, og ikke kun til renseanlægget. | 12. Kemikalier og hjælpestoffer til rensningsanlægget skal opbevares på befæstet areal. |
| 13 | | L1 | | Vilkår om virksomhedens forpligtelser ved ophør er opdateret i henhold til godkendelsesbekendtgørelsen | 13. Ved ophør af aktiviteter af betydende omfang skal tilsynsmyndigheden underrettes, og der skal foretages en oprydning, der skal accepteres af tilsynsmyndigheden. |
| <i>Affald</i> | | | | | |
| 14 | | | x | Det følger af lovgivningen at affald skal bortskaffes i overensstemmelse med kommunes regulativer. | 14. Affald skal bortskaffes efter Sundeved Kommunes anvisning. |
| 15 | D6 | | | Kun redaktionelt ændret | 15. Biprodukter, der afhændes til genanvendelse, skal transporteres i lukkede transportbeholdere eller biler med lukket lad. Lugtende affald skal transporteres i lukkede transportbeholdere eller biler med lukket lad. |
| <i>Egenkontrol</i> | | | | | |

| Vilkår nr. | Uændret <i>Nyt nr.</i> | Ændret <i>Nyt nr.</i> | Slettet | Bemærkninger | Vilkåret vedrører/ vilkårets ordlyd |
|------------|---------------------------|--------------------------|---------|--|--|
| 16 | | I1 I2 I3 | | Vilkåret er tilpasset til de krav, der stilles til tilsvarende virksomheder. | <p>16. Fyringsanlæg skal efter behov, dog mindst 2 gange årligt, efterses, renses og justeres af en person, der er kvalificeret hertil.</p> <p>Virksomheden skal foretage registrering og opgørelse af:</p> <ul style="list-style-type: none"> ▪ antal slagtede svin pr. uge ▪ forbrug af vand, opgjort pr. kvartal ▪ forbrug af el, opgjort pr. kvartal ▪ forbrug af gas- og fuelolie, opgjort pr. kvartal ▪ afhændede affaldsmængder, hver type for sig, opgjort pr. år. <p>Registreringerne og opgørelserne skal opbevares i mindst 3 år og på forlangende forevises tilsynsmyndigheden.</p> <p>Indfører virksomheden miljøledelse, kan godkendelsesmyndigheden give tilladelse til, at registreringer og opgørelser alene sker inden for rammerne af miljøledelsessystemet.</p> |

18. januar 2000: Udledningstilladelse (revurderet)

| Vilkår nr. | Uændret <i>Nyt nr.</i> | Ændret <i>Nyt nr.</i> | Slettet | Bemærkninger | Vilkåret vedrører/ vilkårets ordlyd |
|------------|---------------------------|--------------------------|---------|--------------|-------------------------------------|
| | | | | | |

15. oktober 2009: Påbud om nyt støjvilkår (Revurderet)

| Vilkår nr. | Uændret <i>Nyt nr.</i> | Ændret <i>Nyt nr.</i> | Slettet | Bemærkninger | Vilkåret vedrører/ vilkårets ordlyd | | | | | | | | | | | | | | | | | | | | |
|--|---------------------------|---|-----------------------|--|--|--|--------------------|-----------------------------|-----------------------|---|----|----|----|--|----|----|----|---|----|---|----|---------------------------------|------|----|----|
| 8 | | F1 | | Revurdering af støjgrænser, herunder lempelse af natstøjgrænsen ved R1, er foretaget i nærværende afgørelse. Endvidere er områdeopdeling revurderet, så reerencepunkte R2 udgår af støjvilkåret. | <table border="1"> <thead> <tr> <th></th> <th><i>I skel (R2)</i></th> <th><i>Nærmeste naboer (R1)</i></th> <th><i>Blans By (R3)*</i></th> </tr> </thead> <tbody> <tr> <td><i>Man-fre kl. 6-18</i> <i>Lørdag 6-14</i></td> <td>60</td> <td>55</td> <td>45</td> </tr> <tr> <td><i>Man-fre 18-22</i> <i>Lørdag 14-22</i> <i>Søn og helligdage 7-22</i></td> <td>60</td> <td>45</td> <td>40</td> </tr> <tr> <td><i>Alle dage 22-6</i> <i>Søn- og helligdage 22 - 7</i></td> <td>60</td> <td>42 (indtil 1.1.2013) 40 (efter 1.1.2013)</td> <td>35</td> </tr> <tr> <td><i>Maksimal værdi om natten</i></td> <td>< 70</td> <td>55</td> <td>50</td> </tr> </tbody> </table> <p><i>*R3: Lokalplanområdenr 8.3 og 38 533.</i></p> | | <i>I skel (R2)</i> | <i>Nærmeste naboer (R1)</i> | <i>Blans By (R3)*</i> | <i>Man-fre kl. 6-18</i> <i>Lørdag 6-14</i> | 60 | 55 | 45 | <i>Man-fre 18-22</i> <i>Lørdag 14-22</i> <i>Søn og helligdage 7-22</i> | 60 | 45 | 40 | <i>Alle dage 22-6</i> <i>Søn- og helligdage 22 - 7</i> | 60 | 42 (indtil 1.1.2013) 40 (efter 1.1.2013) | 35 | <i>Maksimal værdi om natten</i> | < 70 | 55 | 50 |
| | <i>I skel (R2)</i> | <i>Nærmeste naboer (R1)</i> | <i>Blans By (R3)*</i> | | | | | | | | | | | | | | | | | | | | | | |
| <i>Man-fre kl. 6-18</i> <i>Lørdag 6-14</i> | 60 | 55 | 45 | | | | | | | | | | | | | | | | | | | | | | |
| <i>Man-fre 18-22</i> <i>Lørdag 14-22</i> <i>Søn og helligdage 7-22</i> | 60 | 45 | 40 | | | | | | | | | | | | | | | | | | | | | | |
| <i>Alle dage 22-6</i> <i>Søn- og helligdage 22 - 7</i> | 60 | 42 (indtil 1.1.2013) 40 (efter 1.1.2013) | 35 | | | | | | | | | | | | | | | | | | | | | | |
| <i>Maksimal værdi om natten</i> | < 70 | 55 | 50 | | | | | | | | | | | | | | | | | | | | | | |

10. april 2013: Miljøgodkendelse af ny saltsilo samt etablering af blodudtrækningsanlæg (Sammenskrævet)

| Vilkår nr. | Uændret <i>Nyt nr.</i> | Ændret <i>Nyt nr.</i> | Slettet | Bemærkninger | Vilkåret vedrører/ vilkårets ordlyd |
|------------|---------------------------|--------------------------|---------|---|--|
| A1 | | | x | Uaktuelt, da anlægget er opført og taget i brug | Godkendelsen bortfalder, hvis driften ikke er startet inden 2 år fra godkendelsens dato. |
| A2 | A1 | | | | Et eksemplar af godkendelsen skal til enhver tid være tilgængeligt på virksomheden. Driftspersonalet skal være orienteret om godkendelsens indhold. |
| A3 | A2 | | | Redaktionelt ændret | Tilsynsmyndigheden skal straks orienteres om følgende forhold: - Ejerskifte af virksomhed og/eller ejendom. - Hel eller delvis udskiftning af driftsherre. - Indstilling af driften for en længere periode. Orienteringen skal være skriftlig og fremsendes, før ændringen indtræder |
| B1 | | G2 | | Indgår nu i generelt oplagsvilkår | Tankene skal stå på befæstede arealer. |

16. marts 2016: Miljøgodkendelse af ny fortank til spildevand (sammenskrevet)

| Vilkår nr. | Uændret <i>Nyt nr.</i> | Ændret <i>Nyt nr.</i> | Slettet | Bemærkninger | Vilkåret vedrører/ vilkårets ordlyd |
|------------|---------------------------|--------------------------|---------|---|---|
| A1 | | | x | Uaktuelt, da tanken er opført og taget i brug | Godkendelsen bortfalder, hvis driften ikke er startet inden 3 år fra godkendelsens dato. |
| A2 | A1 | | | | Et eksemplar af godkendelsen skal til enhver tid være tilgængeligt på virksomheden. Relevant driftspersonale skal være orienteret om godkendelsens indhold. |
| B1 | B4 | | | | Fortanken skal være udført af bestandige og tætte materialer, og skal kunne modstå påvirkninger forbundet med brugen, herunder fra fyldning, omrøring, tømning og overdækning. Tanken skal være i god vedligeholdelsesstand. Utætheder skal udbedres så hurtigt som muligt, efter at de er konstateret. |
| B2 | B5 | | | | Fortanken skal være forsynet med fast overdækning samt omfangsdræn med inspektionsbrønd, der muliggør prøvetagning |
| B3 | B6 | | | | Virksomheden skal jævnligt, og mindst hver måned, kontrollere inspektionsbrønden for vandets farve og lugt. Konstateres der misfarvning eller lugt fra vand i brøndene, skal tilsynsmyndigheden straks underrettes |
| B4 | B7 | | | | Virksomheden skal jævnligt, og mindst hver måned, kontrollere at den faste overdækning er tæt og i god stand. |

20. marts 2018: Miljøgodkendelse af røgeri og udvidelse af salteri (sammenskrevet, dog er om maks. luftmængde samt emissionsgrænseværdi for PAH ændret på baggrund af ansøgning fra DC)

| Vilkår nr. | Uændret <i>Nyt nr.</i> | Ændret <i>Nyt nr.</i> | Slettet | Bemærkninger | Vilkåret vedrører/ vilkårets ordlyd |
|------------|---------------------------|--------------------------|---------|--|---|
| A1 | | | x | Uaktuelt, da røgeriet er opført og taget i brug | Godkendelsen bortfalder, hvis driften ikke er startet inden 3 år fra godkendelsens dato. |
| A2 | A1 | | | | Et eksemplar af godkendelsen skal til enhver tid være tilgængeligt på virksomheden. Relevant driftspersonale skal være orienteret om godkendelsens indhold. |
| A3 | A2 | | | | Tilsynsmyndigheden skal straks underrettes, såfremt vilkårene i denne godkendelse ikke overholdes. Hvis overskridelser af vilkår eller andre driftsforstyrrelser eller uheld medfører umiddelbar fare for menneskers sundhed, eller i betydelig omfang truer med at påvirke miljøet negativt, skal driften af anlægget i relevant omfang indstilles. Virksomheden skal straks træffe de fornødne foranstaltninger til sikring af, at vilkårene igen overholdes. |
| B1 | | B3 | | Vilkår om røgeriets driftstid ved weekenddrift indgår nu i nyt generelt vilkår, der præciserer hvilke aktiviteter, der på forekomme og i hvilke tidsrum. | Røgeriet må være i drift mandag til fredag i tidsrummet 6:00 - 24:00 samt i tidsrummet 6:00 - 12:00 på lørdage og søndage, hvor slagteriet er i drift i forbindelse med helligdage. |
| C1 | C2 | | | | Anlæg til rensning af røggas fra røgeriet skal vedligeholdes og serviceres i henhold til leverandørens anvisninger. |
| C2 | C3 | | | | Der skal føres journal over eftersyn af luftrenseanlægget, med dato for eftersyn, reparationer og udskiftninger samt oplysninger om eventuelt forekommende driftsforstyrrelser. Journalerne skal være tilgængelige for og på forlangende indberettes til tilsynsmyndigheden. Journalerne skal opbevares på virksomheden i mindst 3 år. |
| C3 | C4 | | | <i>Vilkår om maks. luftmængde ændret efter ansøgning</i> | Afkasthøjde og luftmængde for afkast fra røgeriet |
| C4 | C5 | | | <i>Vilkår om emissionsgrænse for PHA ændret efter ansøgning</i> | Emissionsgrænser for PAH og TOC i afkast fra røgeriet |
| C5 | C6 | | | | B-værdi for PAH i omgivelserne |
| C6 | C8 + C9 | | | | Kontrol af grænseværdier for luftforurening |
| D1 | F5 | | | | Der skal etableres støjdæmpning af de stationære støjkluder, som sikrer, at støjpåvirkningen ved nærmeste nabo (R1) reduceres med mindst 0,8 dB i aftenperioden og 1,3 dB i natperioden i forhold til den nuværende driftssituation med støjbidraget fra røgeriet indregnet (notat NAO1 – ”Ekstern støj ved etablering af nyt røgeri”, dateret 24. november 2016). |
| D2 | | F6 | | Tidsfrist er ændret så den følger tidspunktet for nærværende afgørelse. | Virksomheden skal senest 1. januar 2019 dokumentere, at vilkår D1 er overholdt. |
| D3 | G3 | | | Indgår i nyt generelt vilkår | Rester af tjære fra røggasrensningen skal opbevares indendørs i egnede beholdere og stå på tæt belægning. |

8. januar 2019: Miljøgodkendelse af ændring af ventilationsanlæg på slagtegangen (Fortsat gældende)

| Vilkår nr. | Uændret <i>Nyt nr.</i> | Ændret <i>Nyt nr.</i> | Slettet | Bemærkninger | Vilkåret vedrører/ vilkårets ordlyd |
|------------|---------------------------|--------------------------|---------|--------------|---|
| A1 | | | | | Et eksemplar af godkendelsen skal til enhver tid være tilgængeligt på virksomheden. Relevant driftspersonale skal være orienteret om godkendelsens indhold. |
| A2 | | | | | Tilsynsmyndigheden skal straks underrettes, såfremt vilkårene i denne godkendelse ikke overholdes. Virksomheden skal straks træffe de fornødne foranstaltninger til sikring af, at vilkårene igen overholdes. |
| B1 | | | | | Virksomheden skal senest 3 måneder efter ibrugtagning af ventilationsanlægget fremsende et kort med angivelse af placering af: <ul style="list-style-type: none">• Nye støjkilder• Ændrede støjkilder• Eksisterende støjkilder der er nedlagt Virksomheden skal herudover dokumentere, at kildestyrken fra alle nye og ændrede støjkilder ikke overstiger forudsætningerne for støjberegningen. |

Afgørelser om ikke-godkendelsespligt:

| | |
|--------------------|---|
| 23. juni 2009: | Afgørelse om ikke-godkendelsespligt for 3 mindre drifts |
| 17. december 2012: | Afgørelse om ikke-godkendelsespligt ved overgang til fyring med naturgas i stedet for fedt og gasolie |
| 19. december 2013: | Afgørelse om ikke-godkendelsespligt for opførelse af to nye biproduksiloer |
| 14. december 2018: | Afgørelse om ikke-godkendelsespligt for etablering af GSP-produktion |
| 15. august 2019: | Afgørelse om ikke-godkendelsespligt for ændring af blodanlæg |



Bilag E: Lovgrundlag – Referenceliste

Love

Miljøbeskyttelsesloven (MBL):

Lovbekendtgørelse om miljøbeskyttelse, nr. 1218 af 25. november 2019.

Jordforureningsloven (JFL):

Lovbekendtgørelse om forurennet jord, nr. 282 af 27. marts 2017.

Planloven (PL):

Lovbekendtgørelse nr. 287 af 16. april 2018 om planlægning.

Miljøvurderingsloven (MVL):

Lovbekendtgørelse om miljøvurdering af planer og programmer og af konkrete projekter (VVM), nr. 1225 af 25. oktober 2018.

Bekendtgørelser

Godkendelsesbekendtgørelsen (GBK):

Bekendtgørelse om godkendelse af listevirksomhed, nr. 1534 af 9. december 2019.

Standardvilkårsbekendtgørelsen:

Bekendtgørelse om standardvilkår i godkendelse af listevirksomhed, nr. 1537 af 9. december 2019.

Miljøvurderingsbekendtgørelsen:

Bekendtgørelse om samordning af miljøvurderinger og digital selvbetjening m.v. for planer, programmer og konkrete projekter omfattet af lov om miljøvurdering af planer og programmer og af konkrete projekter (VVM). Bekendtgørelse nr. 913 af 30. august 2019.

Affaldsbekendtgørelsen:

Bekendtgørelse om affald, nr. 224 af 8. marts 2019.

Miljøtilsynsbekendtgørelsen:

Bekendtgørelse om miljøtilsyn, nr. 1536 af 9. december 2019.

Akkrediteringsbekendtgørelsen:

Bekendtgørelse om kvalitetskrav til miljømålinger, nr. 1071 af 28. oktober 2019.

Olietankbekendtgørelsen:

Bekendtgørelse om indretning, etablering og drift af olietanke, rørsystemer og pipelines, nr. 1257 af 27. november 2019.

Luftkvalitetsbekendtgørelsen:

Bekendtgørelse om vurdering og styring af luftkvaliteten, nr. 1472 af 12. december 2017.

MCP-bekendtgørelse:

Bekendtgørelse om miljøkrav for mellemstore fyringsanlæg, nr. 1535 af 9. december 2019.

Spildevandsbekendtgørelsen:

Bekendtgørelse om spildevandstilladelser m.v. efter miljøbeskyttelseslovens kapitel 3 og 4, nr. 1317 af 4. december 2019.

Habitatbekendtgørelsen:

Bekendtgørelse om udpegning og administration af internationale naturbeskyttelsesområder samt beskyttelse af visse arter, nr. 1595 af 6. december 2018.

Brugerbetalingsbekendtgørelsen:

Bekendtgørelse om brugerbetaling for godkendelse m.v. og tilsyn efter lov om miljøbeskyttelse og anvendelse af gødning m.v., nr. 1475 af 12. december 2017.

Bekendtgørelse om udledning af visse forurenende stoffer

Bekendtgørelse om krav til udledning af visse forurenende stoffer til vandløb, søer, overgangsvande, kystvande og havområder, nr. 1433 af 21. november 2017.

Bekendtgørelse om miljømål

Bekendtgørelse om fastlæggelse af miljømål for vandløb, søer, overgangsvande, kystvande og grundvand, nr. 1625 af 19. dec. 2017.

Bekendtgørelse om lov om vandplanlægning

Bekendtgørelse om lov om vandplanlægning nr. 126 af 26. januar 2017.

Bekendtgørelsen om indsatsprogrammer for vandområdedistrikter

Bekendtgørelse om indsatsprogrammer for vandområdedistrikter nr. 1521 af 15. dec. 2017

Vejledninger fra Miljøstyrelsen

Miljøgodkendelsesvejledningen:

<https://miljogodkendelsesvejledningen.dk/>

Luftvejledningen:

Vejledning nr. 12415 af 1. januar 2001, om begrænsning af luftforurening fra virksomheder. <https://www2.mst.dk/udgiv/publikationer/2001/87-7944-625-6/pdf/87-7944-625-6.pdf>

B-værdivejledningen:

Vejledning nr. 20/2016 <https://www2.mst.dk/Udgiv/publikationer/2016/08/978-87-93529-02-1.pdf>

Støjvejledningen:

Nr. 5/1984, 1996 om ekstern støj fra virksomheder <https://www2.mst.dk/Udgiv/publikationer/1984/87-503-5287-4/pdf/87-503-5287-4.pdf>

Supplement til støjvejledningen:

Vejledning nr. 14003 af 1. juni 1996 om supplement til vejledning om ekstern støj fra virksomheder.

Vejledning til bekendtgørelse om indsatsprogrammer

Vejledning til bekendtgørelse om indsatsprogrammer for vandområdedistrikter <https://mst.dk/media/133301/bilag-1-vejledning-4-juli-2017.pdf>

Spildevandsvejledning

Spildevandsvejledningen til bekendtgørelse om spildevandstilladelser m.v. efter miljøbeskyttelseslovens kapitel 3 og 4

<https://www2.mst.dk/Udgiv/publikationer/2018/06/978-87-93710-38-2.pdf>

Vejledning om beregning af ekstern støj fra virksomheder

Vejledning nr. 60283 af 31. oktober 1993 om beregning af ekstern støj fra virksomheder.

Vejledning om måling af ekstern støj fra virksomheder

Vejledning nr. 60254 af 1. november 1984 om måling af ekstern støj fra virksomheder.

Vejledning om klassificering af kemiske stoffer og produkter

Vejledning nr. 9580 af 20. oktober 2004 om klassificering m.v. af kemiske stoffer og produkter.

Vejledning om begrænsning af lugtgener fra virksomheder

Nr. 4/1985, Vejledning om begrænsning af lugtgener fra virksomheder

<https://www2.mst.dk/Udgiv/publikationer/1985/87-503-5865-0/pdf/87-503-5865-0.pdf>

Orienteringer, miljøprojekter og arbejdsrapporter fra Miljøstyrelsen

Orientering nr. 6/2008 om forebyggelse af jord -og grundvandsforurening på industrivirksomheder <https://www2.mst.dk/udgiv/publikationer/2008/978-87-7052-899-3/html/default.htm>

Orientering nr. 2/2006 om referencer til BAT ved vurdering af miljøgodkendelser <https://www2.mst.dk/Udgiv/publikationer/2006/87-7614-904-8/pdf/87-7614-905-6.pdf>

BREF-noter

Se oversigt på: <https://mst.dk/erhverv/industri/bat-bref/liste-over-alle-brefer/>

Andet materiale

DS 455, Dansk Ingeniørforenings norm for tæthed af afløbssystemer i jord, 1985 (rettet 2012 udgave)

DS2399 Afløbskontrol-Statistisk kontrolberegning af afløbsdata

Referencelaboratoriet for måling af emissioner til luften, Rapport nr. 72, Grænseværdier for anlæg til direkte tørring, 27. november 2015 http://ref-lab.dk/wp-content/uploads/2015/12/72-Gr%C3%A6nsev%C3%A6rdier-for-anl%C3%A6g-til-direkte-t%C3%B8rring_2015.pdf

Forordning 1272/2008: Europa-Parlamentets og Rådets forordning (EF) nr. 1272/2008 af 16. december 2008 om klassificering, mærkning og emballering af stoffer og blandinger artikel 3

Bilag F Liste over sagens akter

| | |
|------------|---|
| 19/4 2016 | Referat fra møde om opstart af revurdering den 18/4 2016 |
| 14/11 2016 | DC fremsender opdateret miljøteknisk beskrivelse |
| 8/5 2017 | Miljøstyrelsen anmoder om supplerende oplysninger vedr. støj, lugt og luftemission |
| 9/6 2017 | Miljøstyrelsen anmoder om supplerende oplysninger vedr. spildevandsudledning |
| 7/7 2017 | Danish Crown fremsender supplerende oplysninger vedr. støj, lugt og luftemission |
| 9/8 2017 | Danish Crown sender opklarende spørgsmål til Miljøstyrelsens brev af 9/6 2017 |
| 11/8 2017 | Miljøstyrelsen svarer på spørgsmål fra Danish Crown af 9/8 2017 |
| 2/10 2017 | Danish Crown fremsender supplerende oplysninger vedr. spildevandsudledning |
| 9/2 2018 | Miljøstyrelsen anmoder om yderligere supplerende oplysninger vedr. spildevandsudledning |
| 28/8 2018 | Miljøstyrelsen sender høring vedr. revurdering, udvidet driftstid samt udkast til afgørelse vedr. basistilstandsrapport i høring hos Sønderborg Kommune |
| 21/9 2018 | Sønderborg Kommune fremsender høringssvar |
| 21/9 2018 | Miljøstyrelsen sender udkast til afgørelse vedr. basistilstandsrapport i høring hos Danish Crown |
| 28/9 2018 | Danish Crown sender høringssvar vedr. udkast til afgørelse om basistilstandsrapport |
| 19/10 2018 | Danish Crown fremsender supplerende oplysninger vedr. spildevandsudledning som svar på miljøstyrelsens brev af 9/2 2018 |
| 8/3 2019 | Miljøstyrelsen sender supplerende spørgsmål vedr. spildevand til Sønderborg Kommune |
| 13/3 2019 | Miljøstyrelsen sender supplerende materiale vedr. spildevand til Sønderborg Kommune |
| 19/3 2019 | Miljøstyrelsen sender yderligere supplerende oplysninger vedr. spildevand til Sønderborg Kommune |
| 22/3 2019 | Sønderborg Kommune fremsender høringssvar vedr. spildevand |
| 2/4 2019 | Danish Crown fremsender supplerende oplysninger vedr. regnvandsudledning som svar på miljøstyrelsens brev af 9/2 2018 |
| 12/4 2019 | Sønderborg Kommune sender supplerende oplysninger vedr. placering af kloakledning og brønd ved kysten |
| 26/4 2019 | Miljøstyrelsen træffer afgørelse om, at der ikke skal udarbejdes basistilstandsrapport |
| 11/4 2019 | Dialog med Danish Crown vedr. opholdstid i renseanlæg |
| 29/4 2019 | Miljøstyrelsen sender 1. udkast til revurderet miljøgodkendelse og udledningstilladelse i høring hos Danish Crown |
| 29/4 2019 | Miljøstyrelsen sender 1. udkast til revurderet miljøgodkendelse og udledningstilladelse i høring hos Sønderborg Kommune |
| | |
| 27/5 2019 | Sønderborg Kommune sender høringssvar til 1. udkast til miljøgodkendelse og udledningstilladelse |
| 29/5 2019 | Danish Crown sender høringssvar til 1. udkast til miljøgodkendelse og udledningstilladelse |
| 22/11 2019 | Miljøstyrelsen sender 2. udkast til revurderet miljøgodkendelse og udledningstilladelse i høring hos Danish Crown |
| 10/12 2019 | Danish Crown sender høringssvar til 2. udkast til miljøgodkendelse og udledningstilladelse |