



Rebild
KOMMUNE

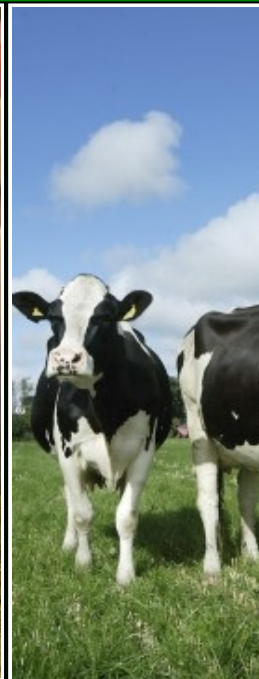
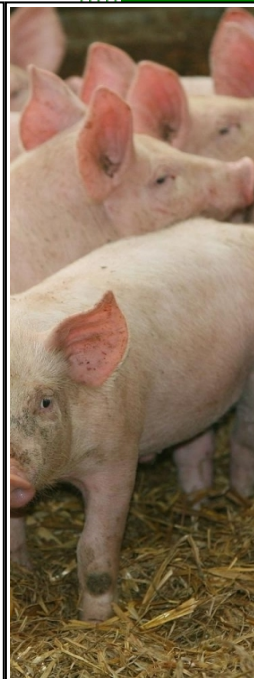
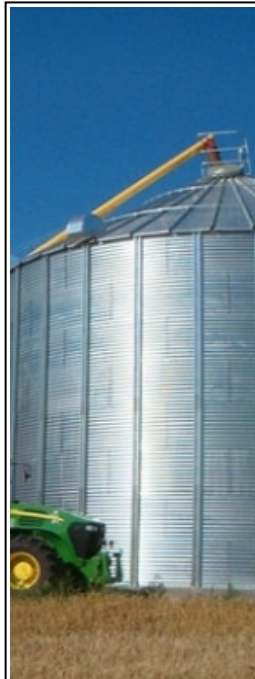
§ 16 a, stk. 1

Lov om husdyrbrug
og anvendelse af gødning m.v.
Nr. 1572 af 20. december 2006
Jf. lovbek. nr. 520 af 1. maj 2019

4. januar 2022

Miljøgodkendelse af husdyrbruget, Åvej 10, Sønderup, 9541 Suldrup

- Ændring og udvidelse af dyrehold samt bygningsmæssige udvidelse



Sagsnummer: 09.17.19-P19-15-20

Rebild Kommune

Center Natur og Miljø

Hobrovej 110

9530 Støvring

Telefon 99 88 99 88

raadhus@rebild.dk | www.rebild.dk

Indhold

1	DATABLAD	3
2	INDLEDNING	4
2.1	ANSØGNING OM MILJØGODKENDELSE.....	4
2.2	TIDLIGERE GODKENDELSER, TILLADELSER, ANMELDELSER ETC.	4
3	AFGØRELSE OM MILJØGODKENDELSE, HERUNDER VILKÅR	6
3.1	AFGØRELSE	6
3.2	VILKÅR FOR HUSDYRBRUGET	7
4	GENERELLE FORHOLD	13
4.1	LOVGRUNDLAG	13
4.2	SAGENS BAGGRUNDSMATERIALE.....	13
4.3	OFFENTLIGHED.....	13
4.4	GYLDIGHED OG UDNYTTELSE	14
4.5	REVURDERING ETC.	15
4.6	MEDDELELSESPLIGT – ANLÆG, EJERFORHOLD	15
4.7	OPHØR.....	15
4.8	KLAGEVEJLEDNING	15
5	BEGRUNDELSE FOR DE STILLEDE VILKÅR	17
6	BILAG	21
6.1	BILAG 1. MILJØKONSEKVENSRAPPORT (INKL. ANSØGNINGSSKEMA)	21
6.2	BILAG 2A. SITUATIONSPLAN.....	65
6.3	BILAG 2B. OPGØRELSE OVER PRODUKTIONSAREAL.....	66
6.4	BILAG 2C. EKSISTERENDE BEPLANTNING	69
6.5	BILAG 2D. KORT FRA BEREDSKABSPLAN	70

1 DATABLAD

Dato for afgørelse	4. januar 2022
CVR nr.	76859019
Husdyrbrugets navn	JAN SØGAARD JACOBSEN
Beliggenhedsadresse	Åvej 10, Sønderup, 9541 Suldrup
Ejendomsnavn	-
Ejendomsnummer	8400007445
Matrikler på ejendomsnummer	Matrikel: 4a - Sønderup By, Sønderup Matrikel: 4c - Sønderup By, Sønderup Matrikel: 4g - Sønderup By, Sønderup Matrikel: 4h - Sønderup By, Sønderup Matrikel: 4n - Sønderup By, Sønderup Matrikel: 5f - Sønderup By, Sønderup Matrikel: 6e - Sønderup By, Sønderup Matrikel: 6o - Sønderup By, Sønderup Matrikel: 7n - Ll. Binderup By, St. Binderup
CHR nr.	85210
Ejers og ansøgers navn	Jan Søgaard Jakobsen
Ejers og ansøgers adresse	Åvej 10, Sønderup, 9541 Suldrup
Ejers / ansøgers telefonnr.	20423140
Ejers / ansøgers e-mailadresse	jan@sjakobsen.dk
Konsulent	Camilla Thomsen, LandboNord
Ansøgningskema nr.	222018, version 6
Oplysninger om andre husdyrbrug (driftsmæssig sammenhæng, teknisk forbundet, forureningsmæssigt forbundet)	Ejendommen har ikke sammenhængende produktion med andre bedrifter
Tilsynsmyndighed	Rebild Kommune

2 INDLEDNING

2.1 ANSØGNING OM MILJØGODKENDELSE

Rebild Kommune har den 9. december 2020 modtaget ansøgning om miljøgodkendelse til husdyrbruget på Åvej 10, Sønderup, 9541 Suldrup matrikel nr. 4a - Sønderup By, Sønderup m.fl., CVR-nummer: 76859019.

Ejer JAN SØGAARD JACOBSEN har i henhold til husdyrbruglovens¹ § 16 a, stk. 1 ansøgt om følgende:

Der søges om en ny miljøgodkendelse efter ny husdyrbruglov, hvor det er produktionsarealet, i alt 3.862 m², der godkendes.

Den anlægsmæssige ændring i forbindelse med denne miljøgodkendelse består af opførelse af "Ny Poltestald", som skal placeres hvor eksisterende "Poltestald" ligger. Eksisterende "Poltestald" nedrives i den forbindelse.

Dyreholdet opstaldes med følgende produktioner i "Stald I – IV" og i "Ny Poltestald":

Stald I – 1805 m²

- Smågrise. Toklimastald, delvis spaltegulv produktionsareal 1035 m²

Stald II – 986 m²

- Søer, diegivende. Kassestier, delvis spaltegulv produktionsareal 700 m²

Stald III – 619 m²

- Søer, golde og drægtige. Løsgående, delvis spaltegulv produktionsareal 543 m²

Stald IV – 1048 m²

- Søer, golde og drægtige. Løsgående, delvis spaltegulv produktionsareal 834 m²

Ny Poltestald – 800 m²

- Slagtesvin og smågrise; 50-75 % fast gulv produktionsareal 750 m²

Det samlede produktionsareal udgør således i alt 3.862 m².

Flydende husdyrgødning opbevares i ejendommens gyllebeholdere med arealer på henholdsvis 419 m² og 719 m² samt en fortank på 7 m².

2.2 TIDLIGERE GODKENDELSER, TILLADELSER, ANMELDELSER ETC.

Ejendommen er miljøgodkendt d. 28. juni 2013 og har et tilladt dyrehold på 268,16 DE fordelt som følger:

- 650 stk. årssøer (167 stipladser), farestald, kassesti, delvis spaltegulv.
- 540 stk. årssøer (401 stipladser), løbe/drægtighedsstald, løsgående, delvis spaltegulv.
- 110 stk. årssøer (82 stipladser), løbe/drægtighedsstald, individuel opstaldning, delvis spaltegulv.
- 20.800 stk. smågrise (7,3-32 kg) (2800 stipladser), toklimastald, delvis spaltegulv.
- 455 stk. slagtesvin (125 stipladser) (32-107 kg), delvis spaltegulv, 25-49 % fast gulv.

Ejendommens tidligere godkendelser etc.:

¹ Lov om husdyrbrug og anvendelse af gødning m.v. nr. 1572 af 20. december 2006, jf. lovbek. nr. 520 af 1. maj 2019.

- Afgørelse om ikke VVM-pligt af 11. november 2003 til 249 DE
- Miljømæssig vurdering i forbindelse med etablering af 2 kornsiloer samt en brovægt af 22. maj 2008
- Afgørelse § 19c om ikke-godkendelsespligt om ændring af staldanlæg til opfyldelse af dyrevelfærdsmæssige krav af 27. april 2012
- § 12 miljøgodkendelse af 28. juni 2013

Ejendommen modtog d. 11. november 2003 afgørelse om ikke VVM-pligt med et tilladt dyrehold på 600 søer, 16.200 smågrise og 455 slagtesvin. Dette dyrehold ligger til grund for § 19c afgørelse om ikke-godkendelsespligt om ændring af staldanlæg til opfyldelse af dyrevelfærdsmæssige krav af 27. april 2012, hvor der blev godkendt en dyrevelfærds udvidelse i form af en mindre tilbygning til drægtighedsstalden. D. 28. juni 2013 blev ejendommen miljøgodkendt til det nuværende tilladte dyrehold. I den forbindelse blev der også godkendt en ombygning og renovering af drægtighedsstalden, en ny løbe/drægtighedsstald samt overdækning af en eksisterende gyllebeholder.

3 AFGØRELSE OM MILJØGODKENDELSE, HERUNDER VILKÅR

3.1 AFGØRELSE

Rebild Kommune meddeler godkendelse af den ansøgte ændring og udvidelse i henhold til de gældende regler. Miljøgodkendelsen er baseret på oplysningerne i ansøgningen og den indsendte miljøkonsekvensrapport og betinget af godkendelsens vilkår. Godkendelsen omfatter hele ejendommen, Åvej 10, Sønderup, 9541 Suldrup der drives under CVR-nummer 76859019.

I forbindelse med ansøgningen er der indsendt oplysninger om husdyrbruget og det ansøgte via www.husdyrgodkendelse.dk med skemanummer 222018. Ansøgningen omfatter desuden en miljøkonsekvensrapport med de oplysninger, der følger af bilag 1, pkt. D i husdyrgodkendelsesbekendtgørelsen², idet det ansøgte er omfattet af § 16 a, stk. 1³ i husdyrbrugloven.

Rebild Kommune vurderer, at såfremt miljøgodkendelsens vilkår for lokalisering, indretning og drift af husdyrbruget, overholdes, vil det ansøgte ikke medføre væsentlige direkte eller indirekte virkninger på miljøet, herunder i forhold til omgivelsernes sårbarhed og kvalitet i forhold til navnlig:

- landskabelige værdier,
- natur med dens bestande af vilde planter og dyr og deres levesteder, herunder områder, der er beskyttet mod tilstandsændringer eller fredet, udpeget som internationalt naturbeskyttelsesområde eller udpeget som særlig sårbart over for næringsstofpåvirkning,
- jord, grundvand og overfladevand, og
- lugt-, støj-, rystelses-, støv-, flue-, transport- og lysgener, uhygiejniske forhold, affaldsproduktion m.v.

Det er kommunens vurdering, at husdyrbruget anvender den bedste tilgængelige teknik (BAT) med henblik på reduktion af ammoniakemission. Herunder er det kommunens vurdering, at projektet ikke skader bevaringsstatus for Natura 2000-områder eller levesteder for planter og dyr omfattet af bilag IV⁴, andre arter omfattet af artsfredning eller arter optaget på nationale eller regionale rødlistor.

² Bekendtgørelse om godkendelse og tilladelse m.v. af husdyrbrug nr. 2256 af 29. december 2020.

³ Lov om husdyrbrug og anvendelse af gødning m.v. nr. 1572 af 20. december 2006, jf. lovbek. nr. 520 af 1. maj 2019.

⁴ Rådets direktiv 92/43/EØF af 21. maj 1992 om bevaring af naturtyper samt vilde dyr og planter (habitatdirektivet)

Miljøgodkendelsen er udarbejdet under hensyntagen til Rebild Kommuneplan 2017-2029.

Kommunen vurderer, ud fra ansøgers redegørelse, at byggeriet er erhvervsmæssigt nødvendigt for ejendommens drift som landbrugsejendom.

Det er et krav, at de stillede vilkår bliver overholdt. De stillede vilkår vurderes at begrænse risikoen for forurening og ikke-uvæsentlige gener.

Der er med denne miljøgodkendelse ikke taget stilling til eventuelle tilladelser og godkendelser efter anden lovgivning som f.eks. byggeloven eller arbejdsmiljøloven.

3.2 VILKÅR FOR HUSDYRBRUGET

I vilkårsdelen fremgår de betingelser, hvorunder husdyrbruget skal drives. Grundlaget for miljøgodkendelsen fremgår af ansøgningen, og husdyrbruget skal drives i overensstemmelse hermed. Der gøres opmærksom på, at eventuelle lovkrav fra andre love skal overholdes, selvom disse ikke er medtaget her.

Generelle forhold mv.

1. Vilkårene i denne miljøgodkendelse skal overholdes, når miljøgodkendelsen meddeles, undtagen vilkår, der vedrører "Ny Poltestald", der skal være opfyldt/overholdes, når staldanlægget tages i brug.
2. Inden eventuelt ophør af husdyrbruget skal kommunen kontaktes med et skriftligt forslag til en ophørsplan.

Placering i landskabet

3. Stalde og anlæg skal være placeret som angivet på bilag 2a.
4. "Ny Poltestald" skal opføres som beskrevet jf. ansøgers oplysninger, med hensyn til materialer, udformning og farvevalg.
5. Eksisterende læhegn omkring ejendommen, som vist på bilag 2c, skal løbende plejes og vedligeholdes.

Staldanlæg og produktioner

6. Produktionsarealet i "Stald I" må maksimalt være på 1.035 m². Staldsystem: Smågrise. Toklimastald, delvis spaltegulv.
7. Produktionsarealet i "Stald II" må maksimalt være på 700 m². Staldsystem: Søer, diegivende. Kassestier, delvist spaltegulv.
8. Produktionsarealet i "Stald III" må maksimalt være på 543 m². Staldsystem: Søer, golde og drægtige. Løsgående, delvist spaltegulv.
9. Produktionsarealet i "Stald IV" må maksimalt være på 834 m². Staldsystem: Søer, golde og drægtige. Løsgående, delvist spaltegulv.
10. Produktionsarealet i "Ny Poltestald" må maksimalt være på 750 m². Staldsystem: Slagtesvin og Smågrise; 50-75 % fast gulv
11. Husdyrbrugets stalde og produktioner skal være i overensstemmelsen med de angivne i tabel 1 herunder.
12. Husdyrbrugets opbevaringslager skal være i overensstemmelse med det angivne i tabel 2 herunder.

Table 1: Stalde og produktioner, ansøgt drift

Stalde og produktioner						
Staldnavn	Staldstørrelse (m ²)	Ventilation	Kildehøjde	Produktion	Antal måneder udegående	Produktionsareal (m ²)
Ansøgt drift						
Stald I	1805	Mekanisk ventilation	6 m	(#340363) Smågrise. Toklimastald, delvis spaltegulv	0	1035
Stald II	986	Mekanisk ventilation	6 m	(#340366) Søer, diegivende. Kassestier, delvis spaltegulv	0	700
Stald III	619	Mekanisk ventilation	6 m	(#361615) Søer, golde og drægtige. Løsgående, delvis spaltegulv	0	543
Stald IV	1048	Mekanisk ventilation	6 m	(#361618) Søer, golde og drægtige. Løsgående, delvis spaltegulv	0	834
Ny Poltestald.	800	Mekanisk ventilation	6 m	(#340382) Flexgruppe: Slagtesvin og Smågrise; 50-75 % fast gulv	0	750
Sum						3862

Dyretype og staldsystemer som indgår i flexgruppen

Slagtesvin og Smågrise; 50-75 % fast gulv

Smågrise. Toklimastald, delvis spaltegulv

Slagtesvin. Delvist spaltegulv, 50 - 75 % fast gulv

Bilag 2a viser oversigt over ejendommen, og bilag 2b viser en opgørelse over hvilke produktionsarealer, der indgår i beregningen i "Stald I - IV" og "Ny Poltestald".

Table 2: Areal af opbevaringslagre

Opbevaringslagre					
Navn	Lagertype	Yderligere oplysninger	Bedste tilgængelige opbevaringsteknik	Dimension	Areal (m ²)
Ansøgt drift					
GB1 1800 m3	Flydende				419
Fortank	Flydende				7
GB2 3300 m3	Flydende				719

Bilag 2a viser oversigt over ejendommen med angivelse af opbevaringslagre.

Gyllehåndtering

13. Håndtering af gylle skal foregå under opsyn.

14. Der skal anvendes gyllevogne med påmonteret pumpe og returløb således, at spild af flydende husdyrgødning undgås. Alternativt kan der ved hver gyllebeholder, hvor der sker påfyldning af gyllevogn, være en læsseplads således, at spild kan opsamles. Pladsen skal etableres med afløb til gyllebeholder og således, at der ikke kan ske spild til de omkringliggende arealer. Afløb /pumpebrønd skal dimensioneres således, at også et større spild kan opsamles. Hvis denne løsning vælges, skal pladsen være etableret inden første udbringning.

Ventilation

15. Alle ventilationer skal vaskes efter hvert hold grise.
16. Den nye stald "Ny Poltestald" og eksisterende "Stald IV" skal etableres / være etableret med undertryksventilation, der styres efter multistep princippet, således, at der i hver sektion er en ventilator, der er frekvensstyret, reguleret af klimacomputer, eller med et system med mindst tilsvarende energieffektivitet.

Renholdelse

17. Det skal til enhver tid tilstræbes, at virksomhedens anlæg samt indendørs og udendørs arealer renholdes og ryddes således, at lugtgener begrænses mest muligt og således, at der ikke opstår risiko for uhygiejniske forhold.

Spildevand – herunder regnvand

18. Al vask af traktorer, maskiner, redskaber og dyretransportvogne skal foregå på en støbt, tæt plads med bortledning af spildevand til gyllesystemet eller opsamlingsbeholder.
19. Befæstede arealer skal altid holdes rene. Spild af stoffer, herunder olie, ensilage, foder mm., skal straks fjernes.

Affald

20. Olie- og kemikalieaffald skal til enhver tid opbevares i tæt emballage. Oplagspladsen skal være afskærmet mod nedbør og indrettes med tæt bund og opkant/drypbakke således, at en mængde, mindst svarende til indholdet af den største beholder tilbageholdes ved spild eller lækage.
21. Opbevaring og håndtering af affald må ikke medføre forurening eller risiko for forurening af omgivelserne, herunder af jord, overfladevand, grundvand, luft eller kloak.
22. Der skal til enhver tid foreligge dokumentation for, at affald er bortskaffet miljømæssigt forsvarligt. Dokumentationen skal gemmes i 5 år og kunne fremvises til tilsynsmyndigheden på forlangende.

Energi- og vandforbrug

23. Der skal føres årlig driftsjournal over forbrug af el og vand, eller der skal foreligge dokumentation, eksempelvis opgørelse fra forsyningen, der skal kunne fremvises tilsynsmyndigheden på forlangende. Dokumentation skal opbevares i 5 år.
24. Energoptimering skal inddrages, ift. de energiforbrugende processer, ved etablering af "Ny Poltestald". Tilsynsmyndigheden skal på forlangende fremvises en redegørelse for, hvordan energioptimering er inddraget.

Råvarer og hjælpestoffer

25. Opbevaring og håndtering af råvarer og hjælpestoffer må ikke medføre forurening eller risiko for forurening af omgivelserne, herunder jord, overfladevand, grundvand, luft eller kloak.
26. Tankning af brændstof skal til enhver tid ske på en plads med fast og tæt bund uden afløb. Udleveringspistol(er) skal have antidrypventil og automatisk lukning, der lukker, når den tank, beholder mv., der udleveres brændstof til, er fyldt. Tankningen skal ske under opsyn.

Uheld og driftsforstyrrelser

27. Der skal forefindes en opdateret beredskabsplan på husdyrbruget, der opfylder kravene jf. gældende husdyrgodkendelsesbekendtgørelse. Beredskabsplanen skal være tilgængelig for – og kendt af – alle der arbejder på ejendommen.
28. Spild af miljøfarlige stoffer (olie, kemikalier etc.) skal straks opsamles.

Ammoniakreducerende miljøteknologi

Gyllekøling

29. Gyllekanalerne i "Stald III" og "Stald IV" i alt 1.050 m² - skal forsynes med køleslanger, der forbindes med en varmepumpe.
30. Varmepumpen skal levere en årlig køleydelse på mindst 16,03 W/m², svarende til 147.443 kWh årligt. Med en varmepumpe med en køleeffekt på 35,7 kW er pumpens faktiske driftstid 4.130 timer/år.
31. Varmepumpen skal være forsynet med en timetæller til dokumentation af årlig driftstid.
32. Gyllekølingsanlægget skal være forsynet med et trykovervågningssystem, en alarm samt en sikkerhedsanordning, der i tilfælde af lækage stopper gyllekølingsanlægget. Gyllekølingsanlægget må ikke kunne genstarte automatisk.
33. Vedligeholdelse af gyllekølingsanlægget skal ske i overensstemmelse med producentens vejledning. Vejledningen skal opbevares på husdyrbruget.
34. Ved udskiftning af varmepumpen, skal dokumentation for køleeffekt på gyllekøleanlæg indsendes til tilsynsmyndigheden før anlægget tages i drift.
35. Der skal indgås en skriftlig aftale med en godkendt montør med VPO certifikat eller tilsvarende certificering om kontrol og service af gyllekølingsanlægget mindst én gang årligt. Den årlige kontrol skal som minimum bestå af følgende: - afprøvning og funktionssikring af trykovervågningssystemet, alarmen samt sikkerhedsanordningen, kontrol af kølekredsens ydelse, aflæsning og registrering af driftstimer.
36. Enhver form for driftsstop skal noteres i logbog med angivelse af årsag og varighed. Tilsynsmyndigheden skal underrettes ved driftsstop, der har en varighed på mere end 2 uger.
37. Registreringen fra logbogen, den skriftlige kontrolaftale, de årlige kontrolrapporter samt øvrige servicereporter, skal opbevares på husdyrbruget i mindst fem år og forevises på tilsynsmyndighedens forlangende.

Fast overdækning af gyllebeholder

38. Gyllebeholder "GB2 3300 m²" skal være forsynet med fast overdækning i form af teltoverdækning med indvendigt skørt.
39. Åbning af teltdugen må kun ske i forbindelse med omrøring, tømning og udbringning af gylle.
40. Skader på teltoverdækningen skal repareres inden for en uge efter skadens opståen.

41. Såfremt en skade ikke kan repareres inden for en uge, skal der indgås aftale om reparation inden to hverdage efter skadens opståen. Tilsynsmyndigheden underrettes straks herom.

Lugt

42. Der skal til stadighed opretholdes en god staldhygiejne, herunder sikres, at stalde og fodringsanlæg holdes rene.

Fluer og skadedyr

43. Husdyrbruget må ikke give anledning til væsentlige fluegener hos omboende, og der skal på husdyrbruget foretages effektiv fluebekæmpelse i overensstemmelse med de af Aarhus Universitet, Institut for Agroøkologi, fastsatte retningslinjer herom. Skadedyr skal bekæmpes i nødvendigt omfang i henhold til retningslinjer fra Statens skadedyrsbekæmpelse.

Støj

44. Husdyrbrugets samlede støjbidrag, angivet som det ækvivalente, korrigerede støjniveau i dB(A) i punkter 1,5 m over terræn, målt eller beregnet ved nærmeste beboelses opholdsareal, må ikke overskride følgende værdier:

	Tidsinterval	Grænseværdi	Midlingstid
Hverdage	Kl. 07-18	55 dB(A)	8 timer
Lørdage	Kl. 07-14	55 dB(A)	7 timer
Lørdage	Kl. 14-18	45 dB(A)	4 timer
Søn- og helligdage	Kl. 07-18	45 dB(A)	8 timer
Aften	Kl. 18-22	45 dB(A)	1 time
Nat	Kl. 22-07	40 dB(A)	½ time

Støjbelastningen er det ækvivalente, korrigerede støjniveau i dB(A) målt eller beregnet i punkter 1,5 m over terræn. Referencetiden er det mest støjbelastede tidsrum i perioden. Støjens maksimalværdi må om natten ikke overstige 55 dB(A) ved boliger

Støjvilkårene for landbrugsdrift omfatter al støj fra virksomheden, dvs. også støj fra andet end faste, tekniske installationer. Vilkår om støj skal derfor gælde al støj fra landbrugsdrift, men kun støjen fra landbrugsdriften på ejendommens bygningsparcel, dvs. ikke støj fra f.eks. markdriften.

45. Husdyrbruget skal, for egen regning dokumentere, at støjvilkår overholdes, hvis tilsynsmyndigheden finder det påkrævet. Dokumentationen for overholdelse af støjkravene kan være i form af målinger i ejendommens omgivelser (under fuld drift) eller kildestyrke.

Udarbejdelse af handleplaner ved gener

46. Hvis tilsynsmyndigheden vurderer, at rystelser, støv, lys eller andet medfører væsentlige gener, skal husdyrbruget på forlangende udarbejde en handlingsplan for nedbringelse af gener. Handlingsplanen skal godkendes af tilsynsmyndigheden, og det skal herefter kunne eftervises at planen følges.

Reparation og vedligehold

47. Det skal på forlangende ved tilsyn kunne dokumenteres, at der føres kontrol, udføres reparationer og vedligehold af produktionsudstyr og materiel, eksempelvis gyllesystemer, forsyningssystemer til vand og foder, ventilationssystem, temperaturløbere, siloer, transportudstyr etc.

4 GENERELLE FORHOLD

4.1 LOVGRUNDLAG

Ansøgningen er behandlet i henhold til lov om husdyrbrug og anvendelse af gødning m.v., nr. 1572 af 20. december 2006, jf. lovbek. nr. 520 af 1. maj 2019 (husdyrbrugloven) med senere ændringer samt kapitel 3 og 4 i bekendtgørelse af lov om miljøbeskyttelse (miljøbeskyttelsesloven), nr. 358 af 6. juni 1991, jf. lovbek. nr. 1218 af 25. november 2019.

Miljøgodkendelsen meddeles under forudsætning af, at gældende regler på området samt godkendelsens vilkår til hver tid overholdes. Husdyrbruget skal placeres, indrettes og drives i overensstemmelse med de oplysninger, der fremgår af ansøgningen, og med de ændringer, der fremgår af godkendelsens vilkår.

Ejendommens § 12 miljøgodkendelse af 28. juni 2013 bortfalder ved udnyttelse af denne miljøgodkendelse. Såfremt miljøgodkendelsen bliver påklaget, bortfalder den tidligere miljøgodkendelse først, når afgørelsen er endelig og er udnyttet, medmindre klagenævnet beslutter andet.

4.2 SAGENS BAGGRUNDSMATERIALE

Følgende oplysninger er indgået i behandling af sagen:

- Ansøgningskema 222018, indsendt den 9. december 2020, **version 6** gennem www.husdyrgodkendelse.dk
- Supplerende oplysninger om husdyrbrugets beliggenhed og påvirkning af omgivelserne, herunder miljøkonsekvensrapport.
- Situationsplan og plantegning over indretning af staldanlægget.

4.3 OFFENTLIGHED

Miljøgodkendelsen, der udarbejdes jf. § 16 a, stk 1 i husdyrbrugloven er omfattet af den udvidede offentlighedsprocedure (§ 55 i husdyrbrugloven).

Ansøgningen blev offentliggjort den 3. august 2021 med en frist på 2 uger til at indsende bemærkninger.

Der indkom ingen bemærkninger til ansøgningen.

Ansøger og skønnet/skønnede part/partier, har den 23. november 2021 fået fremsendt kopi af ansøgningen og udkast til miljøgodkendelse, via digital post, med en frist på 30 dage til at komme med bemærkninger. Parterne har fået informationer om ret til aktindsigt og udtalelse i henhold til forvaltningsloven.

Øvrige høringsberettigede har via digital post modtaget informationer om, at der er ansøgt om ændringer på husdyrbruget, og om at de har ret til at komme med bemærkninger inden afgørelsen meddeles. Der er endvidere oplyst om, at ansøgningsmateriale og Rebild Kommunes udkast til afgørelse kan læses på Rebild Kommunes hjemmeside www.rebild.dk

Der indkom ingen bemærkninger i høringsperioden.

UDTALELSE FRA VESTHIMMERLANDS KOMMUNE

Da staldanlægget ligger under 1 km fra kommunegrænsen til Vesthimmerlands Kommune, har ansøgningsmaterialet været i høring i Vesthimmerlands Kommune.

Vesthimmerlands kommune har ingen kommentar til udvidelsen.

4.4 GYLDIGHED OG UDNYTTELSE

Afgørelse om miljøgodkendelse er truffet i medfør af husdyrgodkendelsesbekendtgørelse nr. 2256 af 29. december 2020 og er omfattet af udnyttelseskravene i § 59 a i husdyrbrugloven⁵, med 6 år til at udnytte miljøgodkendelsen.

Miljøgodkendelsen anses for udnyttet, når byggeriet er afsluttet. Byggeriet skal være afsluttet, herunder skal der være sket en afslutning i henhold til byggelovens bestemmelser og byggeriet skal kunne tages i brug, senest 6 år efter afgørelsesdatoen. Eventuelle vilkår i forbindelse med det aktuelle byggeri, træder i kraft, når byggeriet er afsluttet. Dette betyder også, at hvis byggeriet afsluttes, før der er gået 6 år, så træder eventuelle vilkår i kraft på afslutningstidspunktet.

En miljøgodkendelse efter § 16 a bortfalder, hvis den ikke er udnyttet inden 6 år, efter at godkendelsen er meddelt. Hvis godkendelsen kun er udnyttet delvist, bortfalder den del, der ikke er udnyttet.

Fra det tidspunkt, hvor godkendelsen er udnyttet gælder, at hvis godkendelsen ikke har været helt eller delvist udnyttet i 3 på hinanden følgende år, bortfalder den del af godkendelsen, der ikke har været udnyttet i de seneste 3 år. Udnyttelse forudsætter, at mindst 25 % af det godkendte produktionsareal udnyttes driftsmæssigt, og at der er dyr på produktionsarealet, svarende til mindst 50 % af det mulige ifølge dyrevelfærdskravene eller andre krav (eks. økologiregler) som husdyrbruget er underlagt.

⁵ Lov om husdyrbrug og anvendelse af gødning m.v. nr. 1572 af 20. december 2006, jf. lovbek. nr. 520 af 1. maj 2019.

4.5 REVURDERING ETC.

Da husdyrbruget ikke er et IE-husdyrbrug er der ikke krav om, at miljøgodkendelsen tages regelmæssigt op til revurdering.

Kommunen kan dog, jf. § 39 i husdyrbrugloven, meddele påbud om, at en eventuel forurening skal nedbringes, herunder påbud om, at der skal gennemføres bestemte foranstaltninger, hvis et husdyrbrug, der er godkendt efter § 16 a, stk. 1 medfører uhygiejniske forhold eller væsentlig forurening. Kommunen kan endvidere meddele påbud, hvis husdyrbruget skønnes at indebære risiko for forurening eller uhygiejniske forhold. Kommunen må dog jf. § 40 i husdyrbrugloven ikke meddele påbud eller forbud efter § 39, før der er forløbet 8 år efter meddelelsen af godkendelsen.

4.6 MEDDELELSESPLIGT – ANLÆG, EJERFORHOLD

Eventuelle ændringer i de forudsætninger, der har ligget til grund for husdyrbrugets miljøgodkendelse, skal altid forud anmeldes til kommunen. Herefter vil kommunen vurdere, hvorvidt de påtænkte ændringer udløser krav om en ny miljøgodkendelse.

4.7 OPHØR

Ansøgers oplysninger:

Ved ophør af produktion på husdyrbruget, vil staldene og ventilationsanlæg skulle nedvaskes, og gyllekummer tømmes. Silo- og foderanlæg vil ligeledes skulle tømmes og rengøres.

Ved ophør vil gyllebeholdere som ikke længere skal anvendes efter ophør, blive taget ud af drift i henhold til regler i bekendtgørelse om kontrol af beholdere til opbevaring af flydende husdyrgødning.

Ved ophør vil nødvendige foranstaltninger for at undgå forureningsfare fra bygninger, produktionsarealer og gyllebeholdere, blive foretaget.

Ved ophør af produktion på ejendommen, vil der senest 4 uger efter driftsophør indsendes et oplæg til vurdering af omfanget af forurenede jord og grundvand på husdyrbruget. Efter påbud fra kommunen vil der blive foretaget nødvendige undersøgelser og analyser, for at klarlægge eventuel forurenings omfang. Ud fra disse udarbejdes en risikovurdering for at klarlægge risikoen ved den eventuelt påviste forurening.

Hvis der igennem risikovurderingen påvises en væsentlig risiko for menneskers sundhed eller miljø, vil oplægget også indeholde tiltag for at sikre at forureningen begrænses til af kommunen udpeget niveau.

Kommunens kommentarer og vurdering:

Der er stillet vilkår om (vilkår 2), at ejer ved ophør af produktionen skal kontakte kommunen med et skriftligt forslag til en ophørsplan. Ophørsplanen kan indeholde beskrivelse af mængden af eksempelvis kemikalier, affaldsprodukter, gødning og andre miljøskadelige stoffer, og beskrivelse af hvordan de bortskaffes samt beskrivelse af eventuel nedrivning af anlæg mv.

4.8 KLAGEVEJLEDNING

Hvis du ønsker at klage over denne afgørelse, kan du klage til Miljø- og Fødevareklagenævnet.

Klagen skal indgives inden 4 uger fra at afgørelsen er offentligt bekendtgjort.

Du klager via Klageportalen, som du finder via www.naevneneshus.dk, www.borger.dk eller www.virk.dk. Du logger på Klageportalen med NEM-ID. En klage er indgivet, når den er tilgængelig for Rebild Kommune via Klageportalen. Når du klager, skal du betale et gebyr på 900,-kr. for borgere og 1.800,- kr. for virksomheder, organisationer og offentlige myndigheder.

I Klageportalen sendes din klage automatisk først til Rebild Kommune. Hvis Rebild Kommune fastholder afgørelsen, sender Rebild Kommune klagen videre til behandling i nævnet via Klageportalen. Du får besked om videresendelsen.

Miljø- og Fødevareklagenævnet afviser din klage, hvis du sender den uden om Klageportalen, medmindre du forinden er blevet fritaget for brug af Klageportalen. Hvis du ønsker at blive fritaget for at bruge Klageportalen, skal du sende en begrundet anmodning til Rebild Kommune. Rebild Kommune videresender herefter din anmodning til nævnet, som træffer afgørelse om, hvorvidt du kan fritages. Se betingelserne for at blive fritaget på www.naevneneshus.dk.

Godkendelsen kan godt udnyttes, selvom der klages over den, medmindre Miljø- og Fødevareklagenævnet bestemmer andet, og under forudsætning af, at andre nødvendige tilladelser er indhentet. Det skal bemærkes, at Miljø- og Fødevareklagenævnet ved sin behandling kan ændre eller ophæve en godkendelse. Udnyttes en godkendelse, der er klaget over, sker det derfor for egen regning og risiko.

Afgørelsen kan endvidere indbringes for domstolene, jf. husdyrbruglovens § 90. En eventuel sag skal være anlagt inden 6 måneder efter annonceringen.

5 BEGRUNDELSE FOR DE STILLEDE VILKÅR

GENERELLE FORHOLD

Miljøgodkendelsens vilkår træder som udgangspunkt i kraft, når miljøgodkendelsen meddeles. Vilkårene der vedrører det nye husdyranlæg "Ny Poltestald", gælder når husdyranlægget opføres og tages i brug. (Vilkår 1).

Der er stillet vilkår om, at Rebild Kommune skal kontaktes med et skriftligt forslag til en ophørsplan i forbindelse med evt. ophør af husdyrbruget. Vilkåret er stillet for at sikre omgivelserne mod forurening, ved evt. ophør. (Vilkår 2).

BYGGE- OG BESKYTTELSESLINJER, AFSTANDE, FREDNINGER MV.

Rebild Kommune vurderer at alle afstandskrav jf. §§ 6-8 i husdyrbrugloven er overholdt.

Ejendommen ligger udenfor bygge- og beskyttelseslinjer samt fredet områder.

PLACERING I LANDSKABET

I forbindelse med denne miljøgodkendelse er der søgt om opførelse af "Ny Poltestald". Eksisterende "Poltestald" nedrives og "Ny Poltestald" opføres på denne placering. "Ny Poltestald" bliver ca. 595 m² større end den eksisterende. "Ny Poltestald" skal placeres som ansøgt (vilkår 3).

Da valg af materialer, udformning og farver har betydning for den landskabelige påvirkning, er der stillet vilkår om, at det ansøgte byggeri skal opføres som beskrevet i ansøgning, altså i samme materialer og farvevalg som eksisterende bygninger (vilkår 4).

Indsynet til husdyrbruget fra vest, nord og delvist fra syd er afskærmet af eksisterende læbeplantning. Der er i tidligere miljøgodkendelse stillet vilkår om at eksisterende læhegn løbende skal plejes og vedligeholdes. "Ny Poltestald" placeres bag eksisterende læbeplantning samt bag eksisterende bygninger. For at bevare det slørede indsyn til husdyrbruget, er der også i denne miljøgodkendelse stillet vilkår om, at eksisterende læbeplantning løbende skal plejes og vedligeholdes (vilkår 5).

Ud fra ovennævnte, herunder de stillede vilkår, vurderer Rebild Kommune, at der ikke vil være en væsentlig påvirkning af de landskabelige værdier og at den visuelle oplevelse, for beboere og forbi-passerende i området, ikke vil være væsentligt negativ.

STALDANLÆG OG PRODUKTIONER

Da produktionsarealernes og opbevaringsarealernes placering og størrelse har betydning for de miljømæssige påvirkninger i forhold til omgivelserne, er der stillet vilkår herom (vilkår 3 og 6 - 12).

HÅNDTERING AF HUSDYRGØDNING

Der er stillet vilkår til sikring mod spild af gylle i forbindelse med fyldning af gyllevogne og pumpning af gylle, for at sikre det omgivende miljø mod ukontrollabelt spild. (vilkår 13 og 14).

Rebild Kommune vurderer, at der ikke er behov for at stille yderligere vilkår vedrørende håndtering af gylle.

Derudover gøres opmærksom på, at husdyrgødningsbekendtgørelsens regler for håndtering af husdyrgødning til enhver tid skal følges.

VENTILATION

For at sikre, at ventilationen kører optimalt, er der stillet vilkår om, at alle ventilatorer skal vaskes efter hvert hold grise. (Vilkår 15).

I tidligere miljøgodkendelse er der stillet vilkår om, at "Stald IV" skal etableres med undertryksventilation, der styres efter multistep princippet, således, at der i hver sektion er en ventilator, der er frekvensstyret, reguleret af klimacomputer, eller med et system med mindst tilsvarende energieffektivitet. Dette vilkår er videreført i denne miljøgodkendelse. (Vilkår 16).

Der stilles ligeledes vilkår om at "Ny Poltestald" skal etableres undertryksventilation, der styres efter multistep princippet, således, at der i hver sektion er en ventilator, der er frekvensstyret, reguleret af klimacomputer, eller med et system med mindst tilsvarende energieffektivitet. (Vilkår 16).

RENHOLDELSE

For at sikre omgivelserne mest muligt mod lugtgener og eventuelle uhygiejniske forhold er der stillet vilkår om renholdelse af indendørs og udendørs arealer. (Vilkår 17).

SPILDEVAND – HERUNDER REGNVAND

Med henblik på at forebygge forurening med for eksempel olieprodukter er der stillet vilkår om, at vask af traktorer mv. skal ske på vaskeplads med afløb til separat opsamlingsbeholder eller gyllebeholder (vilkår 18).

Tagvand fra bygningerne bliver ledt til et eksisterende forsinkelsesbassin syd for "Stald IV", hvorfra det nedsiver.

Der gøres opmærksom på, at i forbindelse med ansøgning om byggetilladelse, skal der foretages beregninger for afledning af overfladevand til eksisterende forsinkelsesbassin".

Der skal indhentes særskilt tilladelse til afledning af overfladevand fra "Ny Poltestald til forsinkelsesbassin. Reglerne for nedsivning af uforurenede tag- og overfladevand fremgår af spildevandsbekendtgørelsens⁶ § 38.

Der er desuden stillet vilkår om at befæstede arealer altid skal holdes rene, og spild af stoffer, herunder olie, ensilage, foder mm. skal straks fjernes (vilkår 19). Vilkåret er stillet for at sikre det omgivende miljø (jord, grundvand og overfladevand) mod forurening.

AFFALD

Der er stillet vilkår til opbevaring og bortskaffelse af affald, samt sikring af, at forurenende stoffer fra affald ikke kan tilføres jord eller grundvand. (vilkår 20 - 22).

ENERGI OG VANDFORBRUG

Vilkår 23 vedr. registrering af energi- og vandforbrug er stillet med det formål at ansøger bliver opmærksom på energi- og vandbesparende tiltag.

Ifølge ansøgningen bliver det forventede vandforbrug 13.400 m³ om året. Ifølge tidligere miljøgodkendelse var det estimerede vandforbrug 6.800 m³.

Desuden er der stillet vilkår om, at energioptimering skal inddrages, i forhold til de energiforbrugende processer, ved etablering af "Ny Poltestald", grundet fremadrettet energi- og vandbesparelse (vilkår 24).

⁶ Bekendtgørelse om spildevandstilladelser m.v. efter miljøbeskyttelseslovens kapitel 3 og 4, nr. 1218 af 25. november 2019.

RÅVARER OG HJÆLPESTOFFER

Der er stillet vilkår til opbevaring af råvarer og hjælpestoffer samt til tankning af diesel. Begge vilkår er stillet med henblik på at sikre omgivelserne bedst muligt mod forurening (vilkår 25 og 26).

UHELD OG DRIFTSFORSTYRRELSER

Der er stillet vilkår om, at en opdateret beredskabsplan altid skal forefindes på ejendommen. I beredskabsplanen skal indgå oplysninger om: Redegørelse for mulige uheld, minimering af risiko for uheld og minimering af gener og forurening ved uheld. Der er desuden, for at sikre det omgivende miljø, stillet vilkår om, at spild af miljøfarlige stoffer straks skal opsamles. (Vilkår 27).

For at sikre det omgivende miljø, er der stillet vilkår om, at spild af miljøfarlige stoffer straks skal opsamles (vilkår 28).

AMMONIAKREDUCERENDE MILJØTEKNOLOGI

I eksisterende "Stald III" og "Stald IV" er der etableret gyllekøling med vilkår fastsat i tidligere miljøgodkendelse.

Ansøger har valgt fortsat at anvende gyllekøling som virkemiddel, for at opfylde BAT-niveauet og fastholdes derfor på det, i de stillede vilkår (vilkår 29 - 37). Der er krav om en ammoniakreduktion på 12,6%, som opnås ved en gennemsnitlig specifikke køleeffekt på 16,03 w/m² i stalde med rørudslusning.

Ansøger har oplyst, at der er indstillet en varmepumpe med en køleeffekt på 35,7 kW. Varmepumpen skal have en faktisk driftstid på 4.130 timer/år, for at opnå en reduktion på ammoniakfordampningen på 12,6%.

Ligeledes er der etableret fast overdækning på ejendommens største gyllebeholder "GB2 3300 m³". Ansøger har valgt fortsat at anvende fast overdækning som virkemiddel, for at opfylde BAT-niveauet og fastholdes derfor på det i de stillede vilkår (vilkår 38 - 41).

LUGT

De vejledende geneafstande til nabobeboelse, samlet bebyggelse og byzone er overholdte, da der ikke ligger følgende boliger og bebyggelser inden for de udregnede lugtgeneafstande.

De vejledende geneafstande bygger på en forudsætning om "god staldhygiejne". Minimering af lugtgener fra stalde er således erfaringsmæssigt meget afhængig af god staldhygiejne. Der er derfor stillet vilkår til dette. (Vilkår 42).

SKADEDYR

For at sikre, at skadedyrsbekæmpelse sker i nødvendigt omfang, er der stillet vilkår om, at bekæmpelsen skal ske i henhold til retningslinjer fra Aarhus Universitet, Institut for Agroøkologi (vilkår 43).

STØJ

Vilkår om overholdelse af støjgrænser på ejendommen er stillet, med henblik på at kunne sikre naboer mest muligt mod støj fra den daglige drift. Vilkåret gælder kun for aktiviteter i forbindelse med ejendommens anlæg. Markaktiviteter er ikke omfattet af vilkårene (vilkår 44 og 45).

GENER GENERELT

Herunder rystelser, støv, lys eller andet, der kan forårsage gener.

Husdyrbrugets drift må ikke give anledning til væsentlige gener, for omboende.

Skulle der mod forventning alligevel opstå gener, der efter tilsynsmyndighedens vurdering er væsentlige, er der stillet vilkår om, at husdyrbruget på forlangende skal udarbejde en handlingsplan for nedbringelse af gener. Handlingsplanen skal godkendes af tilsynsmyndigheden, og det skal herefter kunne eftervises at planen følges (vilkår 46).

REPARATIONER OG VEDLIGEHOLD

For at sikre at der udføres reparationer og vedligehold af anlæg og systemer er der stillet vilkår om at det ved tilsyn skal kunne dokumenteres, at der føres kontrol (vilkår 47).

6 BILAG

6.1 BILAG 1. MILJØKONSEKVENSRAPPORT (INKL. ANSØGNINGSSKEMA)



LandboNord

Miljøkonsekvensrapport, Åvej 10, 9541 Suldrup

Oplysninger om ansøger

Ansøger: Jan Søgaard Jakobsen Tlf.: 98653140 E-mail: jan@sjakobsen.dk CVR: 76859019 Sagsadresse: Åvej 10, 9541 Suldrup SkemaID: 222018 Ansøgningstype: 16a	Konsulent: Landbonord v. Camilla Thomsen Tlf.: 96242599 E-mail: clt@landbonord.dk Dato: 26-10-2021 versionsnr.: 7.0
--	---

Ikke teknisk resume

Ansøger Jan Søgaard Jakobsen ansøger om tilladelse til at overføre den eksisterende produktion til det "nye husdyrgodkendelse" samt om tilladelse til at opføre en ny poltestald, dvs. en stald til slagtesvin, hvor den nuværende poltestald nedrives samtidigt.

Ved at komme over på den nye godkendelse kan Jan Jacobsen frit vælge mellem afgangsvægten for smågrisene, hvilket gør hans produktion mere fleksibel. Tilladelsen til at opføre en ny polte stald vil udvide produktionen, men også betyde, at ansøger får et mere moderne produktionsapparat, i forhold til den gamle stald som vil blive erstattet af den nye.

Produktionsarealet og staldindretning i de eksisterende bygninger samt gødningsopbevaringslagret forbliver uændrede.

Beskrivelse af det ansøgte

Husdyrbrugets produktionsareal er i dag 3.259 m² og der søges om en udvidelse til 3.862 m².

Der er i bilag 2 redegjort for opgørelsen af produktionsarealet for det ansøgte.

Der forefindes på husdyrbruget to gyllebeholder på 1800 m³ og 3300 m³. Tankene er placeret på den nordlige side af ejendommen og er forbundet med rørføringer til staldenes gyllekanaler som angivet på i bilag 3.

Husdyrbruget er på nuværende tidspunkt godkendt til et dyrehold på:

- 650 stk. årssøer, farestald, kassesti, delvis spaltegulv
- 540 stk. årssøer, løbe/drægtighedsstald, løsgående, delvis spaltegulv
- 110 stk. årssøer, løbe/drægtighedsstald, individuel opstaldning, delvis spaltegulv
- 20.800 stk. smågrise (7,3-32 kg), toklimastald, delvis spaltegulv
- 455 stk. slagtesvin, (32-107 kg), delvist spaltegulv, 25-49% fast gulv.

Følgende produktionsareal er lagt til grund for ansøgningen, i henholdsvis ansøgt, nudrift og 8-årsdrift.

Tabel 1: Oversigt stalde og produktionsarealer

Stald	Dyre- og staldtype	produktionsareal [m2]		
		Ansøgt	Nudrift	8-års drift
Stald I	Smågrise. Toklimastald, delvis spaltegulv	1035	1035	1035
Stald II	Søer, diegivende. Kassestier, delvis spaltegulv	700	700	700
Stald III	Søer, golde og drægtige. Løsgående, delvist spaltegulv	543	543	-



	Søer, golde og drægtige. Individuel opstaldning, delvis spaltegulv	-	-	543
Stald IV	Søer, golde og drægtige. Løsgående, delvist spaltegulv	834	689	-
	Søer, golde og drægtige. Individuel opstaldning, delvis spaltegulv	-	145	-
Ny Poltestald	Slagtesvin og smågrise. Delvist spaltegulv, 50-75% fastgulv	750	-	-
Poltestald	Slagtesvin. Delvist spaltegulv, 25-49% fastgulv	-	147	147
total		3.862	3.259	2.425

Der er redegjort for staldbygningernes placering på medsendte bilag 3. I Bilag 2 er der redegjort for produktionsarealernes størrelse og placering i staldene.

Der er ingen bi-aktiviteter på ejendommen, og ejendommen har ikke sammenhængende produktion med andre bedrifter.

Redegørelse over forhold der kan påvirke befolkningen

Landskab, geologi og kulturmiljø

Landskabet omkring husdyrbruget er udpræget landbrugsland, med bebyggelse i form af større og mindre gårde samt enkelthuse. Husdyrbruget er beliggende lidt vest for Sønderup.

Den nye poltestald bliver anlagt samme sted som den gamle, men er dog større. Da den nye poltestald er omringet af anden bebyggelse, i form af siloer, stalde, maskinhus og gylletank, vil den ikke påvirke landskabet.

Ca. 750 meter vest for ejendommen løber Sønderup å. Langs åen ligger der natur i form af, eng, mose og overdrev, hvor det der ligger tættest på ejendommen ligger ca. 600 meter derfra. Udover naturen langs åen er landskabet åbent landbrugsarealer.

Ca. 1 km øst for ejendommen ligger Sønderup kirke, og dermed ligger ejendommen indenfor aftaleplaner om kirkebeskyttelse af Sønderup Kirke.

Siden den nyopførte poltestald ligger gemt bag andre bygninger, anlæg og en bakke, og at der ikke ændres udtryk på de eksisterende bygninger, vil den planlagte produktionsændring ikke påvirke udsigten til kirken eller landskabet.

Farve og arkitektonisk udtryk

Den nye poltestald vil blive opført i samme materialer som de andre aktive stalde og vil således komme til at passe godt ind i ejendommens overordnede arkitektoniske udtryk.

Der foretages ingen bygningsmæssige ændringer, eller ændringer i materiale og farvevalg, hos de andre bygninger i forbindelse med denne ansøgning.

Det vurderes samlet at staldenes udtryk harmonerer godt med den øvrige bygningsmasse på husdyrbruget, i form af maskinhuse/lader, og derudover vurderes det at ejendommen som helhed fremstår med et ensartet udtryk i landskabet.

Bygge- og beskyttelseslinjer

Ejendommen ligger ikke inden for nogen bygge- og beskyttelseslinjer

Kommunale udpegninger

Ejendommen ligger inden for følgende kommunale udpegninger:

- Kulturhistoriske bevaringsværdier
- Særligt værdifulde landbrugsområder og landbrugslandskaber

Det vurderes at ansøgningen ikke strider imod udpegningen som et område med kulturhistoriske bevaringsværdig, siden den nyopførte poltestald ligger gemt bag andre bygninger og anlæg, og at der ikke ændres udtryk på de eksisterende bygninger, vil den planlagte produktionsændring ikke påvirke udsigten til eller fra Sønderup kirke eller udover landskabet.

Da området er udpeget til særligt værdifuld landbrugsjord er udvidelsen af dette husdyrbrug i trit med kommuneplanen.

Grundvand



Ejendommen befinder sig udenfor områder med særlige drikkevandsinteresser. Men befinder sig dog i et område med drikkevandsinteresser.

Det er ansøgers vurdering at den planlagte produktionsændring ikke vil påvirke grundvands- eller drikkevandsinteresser, da der ikke er vandboringer tæt på staldbygningerne eller gyllebeholderne, og fordi ammoniak depositionen til natur er overholdt.

Overfladevand

Tagvandet afledes til et forsinkelsesbassin, hvorfra det nedsiver.

Mængden af tagvand vil selvfølgelig øges med en udvidelse af poltestalden, men da der ikke er observeret problemer med at nedsive regnvandet ved nu driften, forventes der ikke at regnmængden fra denne udvidelse vil give problemer.

Vaskepladsen ledes til gylletank.

Generelle afstandskrav

Jf. udpegninger og beregninger i it-ansøgningen er der i nedenstående redegjort for afstandskrav i henhold til §§6-8 i Lov om miljøgodkendelse m.v. af husdyrbrug. Alle afstande er angivet som afstand til nærmeste staldbygning hvor der etableres nyt eller ændres i eksisterende indretning, som udregnet i it-ansøgningen.

Tabel 2 Oversigt generelle afstandskrav

Afstand fra driftnlæg til:	Afstand [meter]	Krav ifølge husdyrloven [meter]
Byzone eller sommerhusområde	>500	50
Lokalplan i landzone	>500	50
Nabobeboelse	258	50
almene vandforsyningsanlæg	>400	50
Naboskel	40	30
Enkelt vandindvinding	92	25
Levnedsmiddelvirksomhed	>500	25
Vandløb/sø	>300	15
Offentlig vej	105	15
Beboelse på samme ejendom	56	15
Kat. 1 natur	>500	10
Kat. 2 natur	>500	10

Ammoniak og påvirkning af natur og Natura 2000-områder

Produktionsændringen er i ansøgningen, skemaID 222018, vurderet ift. ammoniakemission fra staldanlægget inkl. gødningsopbevaringslagre og påvirkningen fra denne på nærliggende naturområder og nærmeste Natura 2000-område. Se it-ansøgningen på husdyrgodkendelse.dk for placeringer af naturarealer.

Der er i tabel 3 vedlagt en opgørelse over beregninger af ammoniakdeposition til udpegede naturområder.

Ligeledes er der vedhæftet et kort i figur 1 som viser husdyrbrugets placering i forhold til de naturpunkter der er beregnet ammoniakdeposition til.



Tabel 3 oversigt over ammoniakdeposition til natur

Samlet resultat af ammoniakberegninger ? i

Samlet emission: **3850,1** (kg NH₃-N/år) Meremission (8 års-drift): **1365,3** (kg NH₃-N/år) Meremission (nudrift): **758,0** (kg NH₃-N/år)

Oversigt af naturpunkter ? i

Navn:	Kategori:	Oprettet:	Kumulation:	Ruhed natur:	Merdeposition (kg N/ha/år):		Totaldeposition (kg N/ha/år):
					8-års drift	Nudrift:	
10. Sø	Kategori 3	Ansøger	0	V	0,0	0,0	0,1
9. Eng	Kategori 3	Ansøger	0	Bn	0,0	0,0	0,1
8. Eng	Kategori 3	Ansøger	0	Bn	0,1	0,0	0,2
7. Overdrev	Kategori 3	Ansøger	0	Bn	0,1	0,0	0,2
5. Overdrev	Kategori 2	Ansøger	0	Bn	0,0	0,0	0,0
4. Natura2000	Kategori 1	Ansøger	1	Mk	0,0	0,0	0,1
6. Mose	Kategori 3	Ansøger	1	S	0,1	0,0	0,2
3. Natura2000	Kategori 1	Ansøger	1	Mk	0,1	0,0	0,2
2. Natura2000	Kategori 1	Ansøger	1	Bn	0,1	0,0	0,2
1. Natura2000	Kategori 1	Ansøger	1	Bn	0,1	0,0	0,2



Figur 1 Kort over naturområder og ammoniakdeposition

Generelt er der god afstand til de nærmeste naturtyper. Der er i det understående redegjort for påvirkningen af natur fra ammoniakemissionen fra staldanlæggene inkl. lagre af husdyrgødning.

Nærmeste Kat 1 natur er ved Natura 2000 området *Sønderup ådal*. Området befinder sig ca. 1 km vest for husdyrbruget. På den hårdest belastede kategori 1 naturtype i Natura 2000-området er der beregnet en totalbelastning på 0,2 kg N/ha/år. Der ligger en anden ejendom under 1000 meter fra naturtypen med en ammoniakemission på over 1500 kg NH₃-N pr. år (Mosbækvej 75), derfor er den medregnet som kumulation. Der er ikke andre ejendomme, som skal medregnes som kumulation. Derfor bliver grænseværdierne for ammoniakemissionen til kategori 1 naturtypen 0,4 kg NH₃-N pr. år jf. § 26 i bekendtgørelsens om godkendelse og tilladelse m.v. af husdyrbrug. Da det ansøgte har en totalbelastning på 0,2 kg NH₃-N pr. år til kategori 1 naturtypen overholder det ansøgte grænseværdien på 0,4 kg NH₃-N pr. år.

Da der er over 600 meter til alle naturarealerne, vurderes der, at evt. støjgener fra husdyrbruget, og andre forhold fra produktionen på husdyrbruget ikke vil kunne forstyrre evt. naturtyper og dyretyper på naturområdet.

Nærmeste Kat 2-natur er et overdrev ca. 1200 meter sydvest for husdyrbruget. Med en beregnet totaldeposition på 0,0 kg NH₃-N/år overholder den ansøgte produktions ændring totaldepositionskravet på 1,0 kg NH₃-N/år for kategori 2 natur. Det er således vurderet at produktionsændringen ikke vil kunne føre til tilstandsændringer på dette naturareal.

Det nærmeste kategori 3 naturpunkter er et overdrev. Der ligger ca. 650 m fra Åvej 10. Merdepositionen til arealet er på 0,1 kg NH₃-N/år. Det vurderes dermed at det generelle merdepositionskrav på 1,0 kg NH₃-N/år er overholdt. Det vurderes således at den planlagte ændring af produktionen ikke vil kunne føre til tilstandsændringer på det pågældende naturområde.

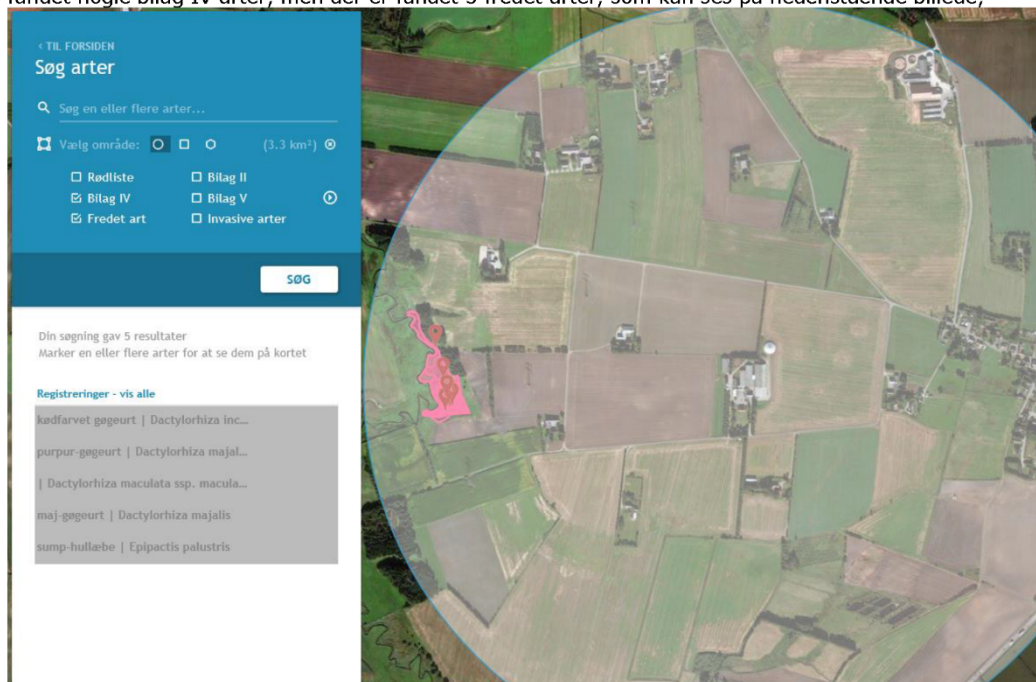
Da der i forbindelse med denne ansøgning, forekommer en minimal merudledning af ammoniak til kategori 3 natur og §3 natur, og totaldepositionen til kategori 2 natur er beregnet til under 1,0 kg NH₃-N/år,



samt at totaldeposition til kategori 1 natur ligger under totaldepositionskravet på 0,4 kg NH₃-N pr. år vurderes det samlet set at alle generelle afskæringskriterier for ammoniakdeposition til natur er overholdt. Ligeledes vurderes det at den planlagte ændring af produktionen ikke medfører en udledning af ammoniak, til naturområder som vil kunne føre til tilstandsændringer på de pågældende naturområder.

Habitatdirektivets bilag IV-arter og andre arter

Der er ved en søgning på naturdata.miljøportal.dk med en radius på ca. 1000 m fra ejendommen ikke fundet nogle bilag IV arter, men der er fundet 5 fredet arter, som kan ses på nedenstående billede,



De fredet arter er knyttet til de samme arealer som er nævnt under afsnittet "ammoniak påvirkning af natur og natura 2000 områder". I afsnittet "ammoniak påvirkning af natur og natura 2000 områder" blev det vurderet at ammoniakudledningen fra det ansøgte ikke ville føre til tilstandsændringer på naturarealerne.

Ligeledes vurderes det også at transportsituationen til og fra husdyrbruget og medhørende støjpåvirkning driften af husdyrbruget ikke ændres væsentligt.

Det er ansøgers vurdering at produktionsændringen vil have en neutral effekt på bilag IV arter og andre fredede arter, siden ammoniakdepositionen vurderes ikke at ville kunne medføre en tilstandsændring på de naturarealer som kan fungere som leve-og fødesøgningssteder for bilag IV-arter i nærområdet.

Dersom kommunen ligger inde med yderligere viden om bilag IV-arter, på området eller i umiddelbar nærhed heraf, anmodes kommunen om at gøre en vurdering i forhold til dette i forbindelse med denne ansøgning.

Trafik og transport

Adgangen til ejendommen sker ad Åvej som angivet på oversigtsskitsen (bilag 3). Der er etableret 2 sammenhængende indkørsler til ejendomme fra Åvej.

Begge indkørsler har forholdsvis gode oversigtsforhold og det vurderes at ind-og udkørsel til husdyrbruget ikke udgør nogen udvidet risiko, så længe færdselsloven overholdes.

Det vurderes at produktionsændringen vil medføre en marginalt øget belastning på det omkringliggende vejnet, som følge af transporter til og fra husdyrbruget.



Primære transporter til og fra husdyrbruget vil være transport af smågrise, foder og gylle.

Gyllen køres på de omkringliggende marker. Dette betyder at gylle ikke skal transporteres ret langt og transporten vil derfor ikke belaste vejnettet nævneværdigt. Udbringningen af gyllen er desuden meget af sæsonbetonet karakter.

Husdyrbruget blander selv alt deres foder og ca. 80% af foderet stammer fra de omkringliggende marker, derfor er størstedelen af fodertransporterne også kun begrænset til høst sæsonen, og vil kun i ringe grad skabe gener på vejnettet.

Der er i nedenstående angivet en estimering af antal transporter til og fra ejendommen. Transportangivelsen er baseret på at der i forbindelse med den ansøgte produktion ønskes en større fleksibilitet i forhold til til- og afgangsvægt for slagtesvinene og smågrisene.

Tabel 4 Transportopgørelse

Transport til og fra ejendommen							Transportmiddel	Kommentar
	Antal/mængde pr. år		Kapacitet pr. transport		Antal transporter pr. år			
	Nudrift	Ansøgt	Nudrift	Ansøgt	Nudrift	Ansøgt		
Smågrise fra ejendommen	20800	22000	300	300	69	73	Lastbil/dy-retransport	
Slagtesvin fra ejendommen	455	600	210	210	2	3	Lastbil/dy-retransport	
Døde dyr					40-50	40-50	Lastbil/kadavervogn	Efter behov, men stort set ugentlig afhentning
Indkøbt tilskuds-foder					15-20	15-20	Lastbil	
Gødning/gylle fra ejendommen til udbringning*	7750	8970	25	25	310	356	Traktor med gylle-træk	Fra ejendommens tilknyttede 2 beholdere til udbringning på arealer tilknyttet ejendommen. Primært forår/efterår.
Andet herunder halmtransport					7	7	Traktor/lastbil	Diverse transporter, af materiel, halm etc.
Fyringsolie					2	2	Lastbil	
Samlet antal transporter:					453	504		
Bemærkninger: En vurdering baseret ud fra antagne mængder og produktion. Vurderingen er baseret på ansøgers oplysninger. * En stor del af disse transporter vil foregå direkte fra beholder til udbringning på omkringliggende marker.								

Privat kørsel, samt kørsel fra ansatte og besøgende er ikke medregnet i transportopgørelsen. Ligeledes er transport direkte tilknyttet markdriften (såning, pløjning, sprøjtning og høst) af ejendommen udeladt.

Der vil være nogen gener, som følge af transport, for naboer. Det vurderes dog at være gener der ligger indenfor det forventelige for hvad man kan forvente fra en produktion som den ansøgte, og det vurderes også at der ikke er væsentlige ændringer i forbindelse med den ansøgte produktion, i forhold til den nuværende situation. Der forsøges fra ansøgers side at tage mest muligt hensyn til naboer, blandt andet ved at benytte indkørsel designet husdyrbruget, samt at forsøge at lægge flest mulige transporter i dagtimerne, hvor der er større sandsynlighed for at naboer er på arbejde.



Gylletransporter er sæsonbetonet, mens øvrige transporter med dyr og foder er jævnt fordelt over hele året.

Det vurderes samlet set, at vejnettet omkring ejendommen, uden væsentlige problemer for den øvrige trafik, og uden uacceptable gener for naboer, vil kunne afvikle transporterne i forbindelse med produktionsændringen.

Rekreative og kulturhistoriske interesser

Der er ikke umiddelbart nogen åbenlyse rekreative interesser der vurderes at ville blive påvirket af den ansøgte ændring af produktionen.

Umiddelbart vil typiske rekreative interesser i lokalområdet være gang- og cykeltrafik og jagt i de omkringliggende skove. Siden den nye stald ligger skjult bag andre bygninger, og det vurderes at den samlede trafiksituation ikke ændres væsentligt, noget som vil kunne ændre støjbilledet i området, er den samlede vurdering at den ansøgte produktion vil have en neutral effekt på rekreative interesser i området.

Lugt og påvirkning af nærmeste omkringboende

Produktionsændringen er analyseret ift. lugtmission og lugtgenæafstande til de nærmest beliggende: enkelt bolig uden landbrugspligt, samlet bebyggelse, lokalplanlagt område i landzone og byzone.

Resultatet i analysen i skemaID 222018, som kan ses i tabel 5, viser at alle genæafstande er overholdt. Generelt er der god afstand til enkelt naboer uden landbrugspligt og byzoner. Der er dog mindre god afstand til samlet bebyggelse, dog er genæafstanden overholdt. Desuden vil forøgelsen af lugtgener være begrænset i forhold til den nuværende drift, pga. udvidelsen ikke er stor og fordi udvidelsen ligger væk fra den samlede bebyggelse, i forhold til de øvrige staldbygninger.

Tabel 5 Oversigt lugtgenæafstande

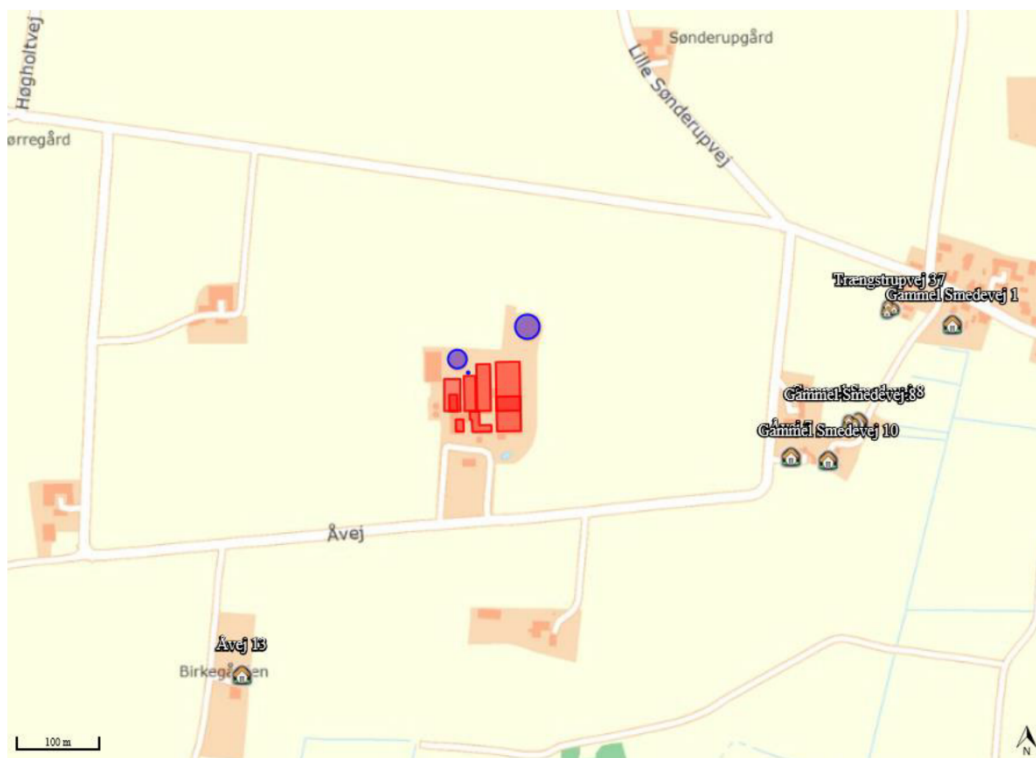
Samlet resultat af lugtberegning

Bebyggelse	Kumulation	Model	Ukorrigeret genæafstand (m)	Korrigeret genæafstand (m)	Vægtet gennemsnitsafstand (m)	Genekriterie overholdt
Gammel Smedevej 1	0	FMK	181,9	181,9	587,7	Ja
Gammel Smedevej 10	0	FMK	181,9	181,9	439,1	Ja
Åvej 13	0	FMK	181,9	181,9	464,7	Ja
Åvej 7	0	FMK	181,9	181,9	387,5	Ja
Gammel Smedevej 8	0	NY	424	424	459	Ja
Trængstrupvej 39	0	NY	424	424	556	Ja
Haverslev By, Haverslev	0	FMK	575,1	575,1	3337,6	Ja

Konsekvenszone: 824 m

Nærmeste enkeltbolig uden landbrugspligt er gammel Åvej 7. Nærmeste samlede bebyggelse er vurderet til at være Gammel Smedevej 8.

Nærmeste byzone er ved den nordlige del af Haverslev.



Figur 2 De nærmeste naboer og samlede bebyggelse, hvortil der er regnet lugtgene.

Lugtgenekravene er alle overholdt.

Støj og støv

De normale større støjkloder på husdyrbruget vil være højtryksrenser, foderanlæg, gyllepumper, den daglige brug af traktorer samt transporter til og fra ejendommen. Flytning af grise til og fra transporter vil også kunne give anledning til støjgener.

De normale større støvkloder på husdyrbruget er håndtering og kørsel med foder, i nogen grad vask af stalde, men primært er det transport og kørsel med maskiner der er den større væsentlige støvklode.

Det er ansøger vurdering at generne fra støv og støj, samt evt. lysgener er forventelige for en produktion som den ansøgte. Ansøger vurderer at der ikke er nogen særlige forhold ved produktionen der giver væsentlige støv- og støjgener.

Jord

I umiddelbar nærhed af husdyrbruget er der ikke udlagt råstofgraveområde eller råstofinteresseområde.

De nærmeste arealer med jordforurening er et par arealer inde i Sønderup, der er registreret forurenede på vidensniveau V1. Det vurderes samlet at det ansøgte projekt ikke vil påvirke jordforholdene på de omkringliggende jorde.

Uheld og risici

Den største risiko for mennesker og dyr på husdyrbruget vurderes at være brand i stald og driftsbygninger. Der er taget forholdsregler på husdyrbruget for at forhindre brand. Blandt andet er der opstillet brandslukningsudstyr. Samt der foreligger instrukser for de ansatte om hvad de skal gøre i tilfælde af brand. Derudover er der udarbejdet en beredskabsplan der fortæller hvilke aktioner der skal tages i forbindelse med brand.



Den største miljømæssige risiko i forbindelse med den ansøgte produktion vurderes at være forurening som følge af vælt/uheld i forbindelse med håndtering af gylle.

Ligeledes vurderes gylleopbevaring og pumpning af gylle som en mindre risiko.

Der er altid overvågning ved pumpning af gylle. Der foretages beholderkontrol hvor det sikres at opbevaringslagrene er intakte. Ligeledes fokuseres der på at udkørsel af gylle foretages med korrekt dæktryk og at traktorer og vogne er i forsvarlig stand ved udkørsel.

Udslip og tyveri af kemikalier og planteværnsmidler fra lager vurderes at være en mindre betydelig risiko. Kemikalier opbevares i aflåst kemiboks og der befinder sig kun meget begrænsede mængder kemi på ejendommen.

Der henvises desuden til afsnittet om management og egenkontrol, samt beredskabsplan (bilag 4). Her i gennemgås hvilke forholdsregler der skal tages af ejere og ansatte på husdyrbruget, hvis de beskrevne risici skulle opstå.

Affald

Overordnet set må det betegnes som meget begrænsede mængder affald der fremkommer fra ejendommens produktion. Størsteparten af emballagen på indkøbte varer kommer i form af paller og papkasser samt plastikdunke.

Der er en begrænset mængde restaffald fra den daglige drift, men det der er bliver anbragt i en container, der bliver tømt en gang om ugen ifølge aftale med J.L. renovation.

Klinisk risikoaffald fra for eksempel kanyler og skalpeller bliver afleveret på genbrugsplads i henhold til regler gældende for aflevering af erhvervsaffald.

Evt. udtjent materiel som for eksempel udtjente ventilatorer, udskiftes og afhændes som skrot.

Affaldshierarkiet som beskrevet i miljøbeskyttelseslovens §6b opfyldes igennem en rationel bestilling af varer til ejendommen. Der bestilles, hvis muligt sække- og kassevarer i så store partier som muligt, dog tilpasset hvad der er rationelt for driften. Således begrænses den totale affaldsmængde.

På husdyrbruget tilsigtes der mest muligt genbrug, hvor det giver mening. Der er på ejendommen en rimelig grad af sortering af affald i de største fraktioner. Blandt andet sorteres pap og plastik for sig. Herunder kan også nævnes at metalskrot og elektroskrot afhændes til produkthandler således at de genanvendes i størst mulig grad. Det skal dog understreges at det forventes at det er meget begrænsede mængder affald som der forventes produceret ved den ansøgte produktion.

Af specielle affaldstyper kan nævnes mediciner og kanyler. Disse er vanskelige at nyttiggøre på anden vis end som farligt affald, og de behandles som sådan. Ejendommens planteværnsmidler opbevares i sikker kemiboks og rester og dunke bortskaffes i henhold til gældende regler.

Der er redegjort for placering af dagrenovationsaffald på medsendte bilag 3.

Det er ansøgers vurdering at affaldsproduktionen fra produktion er meget begrænset, og er på linje med hvad der er forventeligt for en produktion som den ansøgte.

Ansøger har først og fremmest ingen interesse i at producere mere affald end højst nødvendigt. Ansøger vurderer at så længe affaldshierarkiet iagttages, vil affaldsproduktionen være begrænset mest muligt. Så længe affald sorteres i størst mulig grad samt afhændes i henhold til afhentningsaftaler, vil produktionsændringen kunne gennemføres uden væsentlige påvirkninger af omgivelserne.

Døde dyr

Døde dyr opbevares og afhentes af DAKA jf. regler om afhentning af dyr i bekendtgørelse om opbevaring af døde dyr. Afhentningsplads angivet på oversigtsskitsen (bilag 3).

Fluer og Skadedyr

Skadedyr bekæmpes generelt i henhold til retningslinjerne fra Aarhus Universitet, Institut for Agroøkologi samt Kommunens anvisninger. Rotter bekæmpes i samarbejde med nomus. Fluer minimeres ved at holde



en god hygiejne omkring dyrene og hvis det alligevel bliver et problem, bekæmpes de med et middel godkendt til bekæmpelse af fluer.

Ansøger vurderer også at gener fra skadedyr ikke vil øges mærkbart som følge af ændringen i produktionen.

Befolkning og menneskers sundhed

Der er i det ovenstående redegjort for hvilke elementer der påvirker befolkningen og menneskers sundhed. Der er ligeledes redegjort for hvilke husdyrbrugets håndtering af disse elementer samt evt. afbødende tiltag der foretages fra husdyrbrugets side for at begrænse denne påvirkning. I nedenstående er redegjort for hovedkonklusionerne, som ansøger vurderer dem.

Transport

Det er ansøgers vurdering at befolkningen vil blive påvirket mest af transport og trafik til og fra husdyrbruget. Der er snak om en mindre øgning af antallet af transportere til og fra husdyrbruget, og det vurderes at det samlede antal transportere, fortsat ligger inden for det forventelige for en produktion som den ansøgte. Der tages hensyn til naboer i det omfang det lader sig gøre, ved at forsøge at planlægge transportere henlagt til dagtimerne.

Lugt

Det er ansøgers vurdering at der ikke vil fremkomme øgede gener for naboer i form af lugt fra produktionen. Ansøger vurderer at der igennem opretholdelse af en god staldhygiejne, samt hensyn til naboer i forbindelse med omrøring af gylle og gylleudbringning, ved at henlægge det til dagtimerne, vil naboer ikke blive udsat for lugtgener som er uacceptable for en produktion som den ansøgte.

Reduktion af miljøpåvirkning og afværgeforanstaltninger

Herunder beskrives ansøgers valg til reduktion af miljøpåvirkninger og anvendte afværgeforanstaltninger.

Støj

Ventilationsanlæg og foderanlæg vedligeholdes og rengøres efter behov for at reducere støjpåvirkningen, samt mindske energiforbruget. Flytning af grise planlægges hvis muligt til at ske indenfor alm. arbejdstid. Derudover er udleveringen placeret i den nordlige ende af staldene, så der er langt til nærmeste nabo mod syd.

Brugen af andet maskinel forsøges ligeledes henlagt til dagtimerne – dog med forbehold for, at der i særlige spidsbelastningsperioder (såning og høst) er brug for at kunne anvende maskinel udover det tidsrum. Brug af højtryksrensere til vask af stalde foregår indendørs, og dermed er støjbelastningen for naboer reduceret.

Det bemærkes derudover at gyllepumper er placeret ved gyllebeholder nord for staldene. Således er der også en reduceret støjpåvirkning fra disse, da der er langt til nabobeboelse herfra.

Lugt

Lugtemissionen fra staldanlægget søges reduceret ved kontinuerlig at fastholde en god staldhygiejne og anvende god management i staldene. Ligeledes vil ventilationsudstyr blive rengjort ved behov, og derigennem begrænses lugtgenerne fra produktionen. Udluftning fra gyllekummerne fra den nyeste østlige stald sidder lavt og langs væggene, og dermed er spredningen af lugt begrænset. Omrøring af gylle vil udelukkende blive foretaget i forbindelse med udkørsel.

Ammoniak

De tekniske beregninger i ansøgningen har vist at alle depositionskrav i forhold til natur er overholdt. Det er derfor vurderet unødvendigt at lave miljøtekniske tiltag i forhold til at begrænse ammoniakfordampningen fra den ansøgte produktion.

Beskyttelse af jord og grundvand

God ledelse og dygtige medarbejdere er den bedste beskyttelse mod utilsigtede uheld.

Der er udarbejdet en beredskabsplan for ejendommen, som definerer hvilke handlinger, der skal ske i tilfælde af uheld og spild på ejendommen. Beredskabsplanen er vedlagt som bilag 4.



Der opbevares sprøjtemidler på ejendommen i en sikker kemiboks, derfor er den største risiko for jordforurening med kemi når der blandes og transporteres sprøjtemidler. Denne risiko vil altid være til stede, men uheldet kan begrænses ved at medarbejdere på husdyrbruget, er bekendt med beredskabsplanen og hvilke handlinger de skal foretage sig i forbindelse med uheld.

Undersøgte alternativer

Et alternativ til det ansøgte er en etablering af en produktion på en anden ejendom end den ansøgte. Dette vil omfatte eventuelt køb af ejendom, opgradering af inventar, evt. ny miljøgodkendelse, samt flytning af dyr med tilhørende opstartsvanskeligheder og produktionsnedgang i opstartsfasen.

Den ansøgte produktion giver god mening i forhold til at godkendelsen er fleksibel i forhold til til- og afgangsvægt af slagtesvinene og smågrisene.

Med den ansøgte produktionsændring opretholdes en harmonisk og optimal bedrift med en meget begrænset øgning af transport af levende dyr. Samtidig er der stadigvæk forholdsvis langt fra ejendommen til natur og naboer og produktionsændringen vurderes ikke at ville medføre en væsentlig negativ påvirkning af omgivelserne.

BAT – Bedst anvendelig teknologi

I ansøgningen redegøres der for brugen af BAT for følgende 5 områder:

- Staldindretning
- Foder
- Opbevaring/behandling af husdyrgødning
- Forbrug af vand og energi samt management.
- Anvendte teknologier og evt. fravalg af oplagte teknologier. Samt generel management.

I ansøgningen er der under de enkelte områder redegjort for ansøgers valg af teknik og evt. fravalg af oplagte teknikker. Der tages i redegørelsen udgangspunkt i EU-kommissionens referencedokument om BAT for intensiv svine og fjerkræhold samt BAT-blade og teknologibeskrivelser fra Miljøstyrelsen.

Staldindretning og BAT

Staldsystemer i ansøgt situation fremgår af IT-ansøgningen. Herunder beskrives krav til BAT på ammoniak. Der er følgende staldsystemer for de forskellige dyregrupper:

<u>Smågrise. Toklimastald, delvis spaltegulv</u>
<u>Søer, diegivende. Kassestier, delvis spaltegulv</u>
<u>Søer, gølle og drægtige. Løsgående, delvist spaltegulv</u>
<u>Smågrise. Drænet gulv + spalter (50%/50%)</u>
<u>Slagtesvin. Delvist spaltegulv, 50-75% fastgulv</u>

Der er redegjort for produktionsarealernes størrelse i bilag 3.

Redegørelse for anvendelse af BAT ammoniak

Det samlede vejledende ammoniaktab pr. år opnåeligt for hele anlægget ved anvendelsen af BAT er beregnet til 3.888 kg NH₃-N/år, og det faktiske ammoniaktab fra hele anlægget er beregnet til 3.850 kg NH₃-N/år. BAT-kravet vurderes dermed overholdt.

Samlet konklusion

Det vurderes samlet set at BAT-niveauet for staldindretning for dette husdyrbrug overholdes.



Foder, foderopbevaring og fodringstrategi og BAT

Der anvendes indkøbt færdigfoder til foder på husdyrbruget. Husdyrbruget har egen opbevaring af foder i foderladen. Der indkøbes foder efter behov.

Der anvendes fasefodring til søerne, således at der anvendes løbende tilpasning af foderblandingsens proteinindhold i forhold til søernes behov i perioden fra løbning til færing. Ved fasefodring er det muligt at fodre søerne efter deres næringsstofbehov i de forskellige drægtighedsfaser. Derved reduceres udskillelsen af kvælstof og fosfor.

Foderblandingerne tilsættes syntetiske aminosyrer. Ved at reducere proteinindholdet i foder samtidig med tilsætning af frie essentielle aminosyrer undgås at overfodre med ikke-essentielle aminosyrer. Det giver en bedre proteinudnyttelse og mindre overskydende protein, hvorved kvælstofudskillelsen mindskes. Ved at reducere protein i foder opnås desuden, at grisene mindsker vandoptagelsen, således at de udskiller mindre urin, hvilket giver en mindsket mængde gylle.

De anvendte foderblandinger tilsættes enzymet fytase, hvorved fordøjeligheden af foderets naturlige indhold af fosfor øges og udskillelsen af fosfor med gødningen reduceres.

Foderplaner tilpasses løbende og dokumentation herfor samt for tilsætning af fytase, registreres og opbevares på ejendommen og vil kunne fremvises på forlangende i forbindelse med tilsyn.

Placering af foderlade/silo kan ses på bilag 3 situationsplan.

Redegørelse for anvendelse af BAT

Med henblik på at reducere dyrenes N-udskillelse er det BAT at tilpasse foderet til dyrenes behov i de forskellige produktionsfaser (fasefodring), at optimere foderet på baggrund af fordøjelige/disponible næringsstoffer samt at tilsætte foderet aminosyrer. Derudover nævnes det, at visse fodertilsetninger, herunder enzymer, kan forøge fodereffektiviteten.

Samlet konklusion

Sammenholdes ansøgers valg af fodringsteknik med BREF-dokumentet, vurderes det at det ansøgte projekt lever op til BAT.

Opbevaring og behandling af husdyrgødning og BAT

Husdyrgødningen planlægges opbevaret i staldanlæggets gyllekummer, fortank og 2 gyllebeholdere på henholdsvis 3300 og 1800 m³.

Der fastholdes et veletableret flydelag på den mindste af beholderne, mens der er fast overdækning på den store mod nordøst. Derudover omrøres der kun i beholderen i forbindelse med udbringning.

Begge tanke opfylder Husdyrgødningsbekendtgørelsens skærpede krav til pumper etc. Der udføres 10-års beholderkontrol af godkendt firma. Tankene tømmes normalt 1 gang årligt med henblik på inspektion.

Der foretages ikke behandling (separation, beluftning, biologisk behandling, forsuring, kompostering eller lign.) af husdyrgødningen på anlægget. Der er tilstrækkeligt areal til rådighed i nærområdet for udbringning af gyllen.

Redegørelse for anvendelse af BAT

Jf. BREF er det BAT at opbevare gylle i en stabil beholder, der kan modstå mekaniske, termiske og kemiske påvirkninger. Beholderens bund og vægge skal være tætte og korrosionsbeskyttede. Beholderens skal tømmes jævnligt af hensyn til eftersyn og vedligeholdelse – normalt 1 gang årligt. Der omrøres kun i gyllen umiddelbart før tømning af beholderen. Det er endvidere BAT at overdække beholderen med fast låg eller med et naturligt flydelag eller et flydelag, der etableres med snittet halm eller tilsvarende.

Jf. BREF kan det være BAT at behandle husdyrgødning på bedriften med visse betingelser. Disse betingelser vedrører landbrugsareal til rådighed, overskud af eller efterspørgsel på lokale næringsstoffer, teknisk assistance, markedsmuligheder for produktion af grøn energi samt lokale regler. Er der f.eks. et overskud af næringsstoffer i området og manglede arealer til at udbringe husdyrgødningen så kan det være BAT at foretage separation af husdyrgødningen.

Samlet konklusion



Sammenholdes ansøgers foranstaltninger vedr. opbevaring og behandling af husdyrgødning, med BREF-dokumentet vurderes det at det ansøgte projekt lever op til BAT.

Energi- vand, og resurseforbrug og BAT

Ansøger tilstræber løbende at reducere både energi- og andet ressourceforbrug på ejendommen for at reducere miljøpåvirkning og forbedre det økonomiske indtjeningsgrundlag.

I ansøgt- og nudrift anvendes der gyllekøling til opvarmning af staldene og så er der et oliefyr som anvendes, hvis gyllekølingen ikke er nok eller, hvis der opstår fejl på gyllekølingsanlægget.

Generelt set tilstræber ansøger at anvende de energirigtige løsninger i staldene, som omkostningsmæssigt er tilsvarende staldenes stand og nedslidningsgrad. Vedr. opvarmning, ventilation, belysning og vandforbrug tilstræbes det at forbruget holdes på et så lavt niveau som muligt.

På bedriften er der tre olietanke:

- I maskinhuset er der en 1.500 l dieseltank
- Udendørs ved mellemgangen mellem klimastald og farestald er der en 3.500 l olietank
- Ved stuehuset findes en nedgravet tank på 1.500 l

Olietankene er typegodkendte, og er placeret på fast og tæt bund, således der ikke er mulighed for afløb til jord, kloak, overfladevand eller grundvand.

Tromler og beholdere med olieprodukter er placeret på en fast tæt bund med opkant eller i en spildbakke.

Elforbrug generelt

Ejendommens elforbrug registreres og følges op. Det årlige forbrug forventes at ligge på et niveau omkring 150.000 kWh. Hovedparten af forbruget går til drift af ventilation og lys, foderanlæg samt i mindre grad gyllepumper og mindre maskiner såsom højtryksrensere, kompressor mf.

Det forventes at det årlige energiforbrug, med den ansøgte produktion, vil være på samme niveau som tidligere, evt. lidt lavere i fremtiden som følge af den løbende udskiftning til mere energibesparende belysning og ventilation.

Lys

Belysningen på ejendommen bliver opretholdt af en blanding af konventionel koblet rør og spole og LED rør. Grunden til dette er, at ansøger har valgt løbende at udskifte belysningen til LED i takt med at de gamle rør brænder ud og skal skiftes. Alt lys i klimastalde er skiftet til LED.

En totaludskiftning til LED ikke anses som værende rentabel sammenholdt med den løbende udskiftning som foregår i dag. Tilbagebetalingstiden for en totaludskiftning vil være længere end 5 år.

Ventilation

Ventilationsbehovet på ejendommen tilvejebringes af et ældre ventilationsanlæg. Anlægget fornyes løbende af samme princip som er gældende for belysningen.

Det anses ikke for rentabelt at udskifte al ventilation da en sådan investering ikke vil være tilbagebetalt inden for en 5-årig periode.

Varme

I ansøgt- og nudrift anvendes der gyllekøling til opvarmning af staldene, desuden er der et reserveoliefyr som anvendes, hvis gyllekølingen ikke er nok eller, hvis der opstår fejl på gyllekølingsanlægget.



Hos slagtesvin er der kun et minimalt varmebehov idet dyrene har en egenproduktion af varme som i langt de fleste tilfælde opretholder den ønskede temperatur i staldene, så derfor forventes varmemeforbruget ikke at stige ved udvidelsen.

Vand

Der forventes et vandforbrug på ca. 13.400 m³ i den ansøgte drift. Vandforbruget kontrolleres, registreres og følges op løbende, således at evt. vandspild kan hurtigt registreres og stoppes igennem udskiftning af sliddele. Vandet kommer fra offentlig vandforsyning.

Det forventes at 4/5 af vandforbruget vil gå til drikkevand og 1/5 af vandforbruget vil gå til vask af stalde. Der anvendes iblødsætning af stalde før vask, således at vandforbrug til vask begrænses mest muligt.

Ansøger vurderer, at så længe vandforbruget kontrolleres registreres og følges op, samt at sliddele og defekte eller dryppende drikkepipler og haner udskiftes, samt at der ved udskiftning af materiel vælges vandbesparende alternativer, vil den ansøgte produktion med hensyn til vandforbrug være at betegne som BAT.

Redegørelse for anvendelse af BAT

Miljøstyrelsen har ikke opstillet egentlige branchespecifikke krav til energiforbrug og andet resurseforbrug i forbindelse med fastlæggelsen af de vejledende BAT-standardvilkår, idet forbruget vil afhænge af de driftsmæssige forhold på den enkelte ejendom.

Når der anvendes mekanisk ventilation, er det BAT at optimere udformningen af ventilationssystemet samt at undgå modstand gennem hyppig eftersyn og rengøring af ventilationssystemet. Det er desuden BAT at anvende lavenergibelysning.

I henhold til BREF er det med henblik på at reducere vandforbruget BAT at rengøre stald og inventar med højtryksrensere efter hver produktionscyklus, at foretage regelmæssig kalibrering af drikkevandsanlæg for at undgå spild, at registrere vandforbrug samt at finde og reparere evt. lækager.

Samlet konklusion

Sammenholdes ansøgers tiltag med henblik på reduktion af energiforbruget med BREF-dokumentet vurderes det, at det ansøgte projekt lever op til BAT.

Anvendte teknologier og evt. fravalg af oplagte teknologier.

Der har i den ansøgte produktion ikke været behov for at anvende ammoniakreducerende miljøteknologi, samt lugtreducerende miljøteknologi, ligeledes er BAT-kravet opfyldt for den ansøgte produktion. Da alle generelle afskæringskriterier vurderes for overholdt.

Men der bliver i dag anvendt følgende teknologier:

- Gyllekøling
- Overdækning af gylletanken på 3300 m³.

Informationerne om gyllekøling kan findes i bilag 5.

Dersom der skal udskiftes belysning eller ventilation som følge af at udstyret har været nedslidt, vil der blive anvendt lavenergi-belysning samt trinstyret ventilation.

Ved husdyrbrugets ophør

Ved ophør af produktion på husdyrbruget, vil staldene og ventilationsanlæg skulle nedvaskes, og gyllekummer tømmes. Silo- og foderanlæg vil ligeledes skulle tømmes og rengøres.

Ved ophør vil gyllebeholdere som ikke længere skal anvendes efter ophør, blive taget ud af drift i henhold til regler i bekendtgørelse om kontrol af beholdere til opbevaring af flydende husdyrgødning.

Ved ophør vil nødvendige foranstaltninger for at undgå forureningsfare fra bygninger, produktionsarealer og gyllebeholdere, blive foretaget.



Ved ophør af produktion på ejendommen, vil der senest 4 uger efter driftsophør indsendes et oplæg til vurdering af omfanget af forurenede jord og grundvand på husdyrbruget. Efter påbud fra kommunen vil der blive foretaget nødvendige undersøgelser og analyser, for at klarlægge eventuel forurenings omfang. Ud fra disse udarbejdes en risikovurdering for at klarlægge risikoen ved den eventuelt påviste forurening.

Hvis der igennem risikovurderingen påvises en væsentlig risiko for menneskers sundhed eller miljø, vil oplægget også indeholde tiltag for at sikre at forureningen begrænses til af kommunen udpeget niveau.

Miljøledelse

For alle IE-husdyrbrug skal der formuleres og føres et miljøledelsessystem. Ansvarlig for driften af husdyrbruget skal formulere:

- En miljøpolitik med afsæt i husdyrbrugets miljøforhold
- Fastsætte miljømål
- Udarbejde handlingsplaner for de fastsatte miljømål
- Minimum 1 gang årligt evaluere miljøarbejdet og foretage justeringer af mål og handlingsplaner
- Minimum 1 gang årligt gennemgå miljøledelsessystemet

Målsætninger formuleres når behovet identificeres, og følges løbende op med tiltag. Medarbejdere involveres i målsætninger og gennemførelse af tiltag. Miljøledelsesplan, med målsætning og tiltag opdateres løbende, men gennemgås en gang årlig.

Generel management

Herunder beskrives ansøgers tilgang til management på ejendommen ift. produktionen:

- Der udarbejdes mark- og gødningsplan i henhold til lovkrav, således at tildelingen af næringsstoffer til afgrøderne optimeres
- Der er tilknyttet en række fagkonsulenter, der gennemgår bedriften med ejer og medarbejdere efter behov.
- Fodersammensætning og fodringsstrategi evalueres og tilpasses løbende, således at nyeste viden altid anvendes.
- Der føres medicinjournal og logbog for gylletanke.
- Gylletanke bliver kontrolleret hvert 10. år af autoriseret kontrollant.
- Personalet uddannes løbende gennem kurser og efteruddannelse.
- Gyllepumpning foregår altid under opsyn.
- Energi- og vandforbrug, samt forbrug af fyringsolie til opvarmning registreres og følges op.
- Der er lavet beredskabsplan således at evt. uheld kan stoppes og konsekvensen for det omgivende miljø begrænses mest muligt, denne opdateres hvert år. (Se bilag 4).

BAT vedr. management og egenkontrol

I henhold til BREF (2017) er det BAT at uddanne bedriftens personale, at registrere energi- og ressourceforbrug samt forbrug og anvendelse af handels- og husdyrgødning. Endvidere at have procedurer for at sikre ren- og vedligeholdelse af bygninger og inventar, at planlægge gødning af markerne korrekt samt at have nødfremgangsmåde ved evt. uheld. Miljøstyrelsen har ikke opstillet egentlige branchespecifikke krav til management i forbindelse med fastlæggelsen af de vejledende BAT-standardvilkår, da management vil afhænge af de driftsmæssige forhold på den enkelte ejendom.

Samlet konklusion

Sammenholdes ansøgers redegørelse for management og egenkontrol med BREF-dokumentet vurderes det, at det ansøgte projekt lever op til BAT.

Husdyrgodkendelse.dk
Ansøgningskema (222018)

Dette er en ansøgning om godkendelse af et husdyrbrug efter husdyrbruglovens § 16 a.

Versionsnummer:

6

Indsendelsesdato:

09-12-2020

Genereringsdato:

26-10-2021

Husdyrbruget

Husdyrbrugets CVR-nummer	76859019
Husdyrbrugets navn	Åvej 10
Beliggenhedsadresse	Åvej 10,
Postnummer	9541
By	Suldrup

Ansøger

Ansøger navn	Jan Søgaard Jakobsen
Ansøger adresse	Åvej 10
Ansøger postnummer	9541
Ansøger by	Suldrup
Ansøger telefon	20423140
Ansøger email	jan@sjakobsen.dk

Konsulent

Konsulent Cvr	25049608
Konsulent virksomhedsnavn	LandboNord
Konsulent navn	Camilla Thomsen
Konsulent adresse	Erhvervsparken 1
Konsulent postnummer	9700
Konsulent by	Brønderslev
Konsulent telefon	96242599
Konsulent email	clt@landbonord.dk

Ejendom

Ejendomsnummer	8400007445
CHR numre	85210

Kort beskrivelse:

Kopi:

Skemanummer: 222018
Versionsnummer: 6

Ansøgning (222018) | Gennemse & indsend

Her er alle indtastninger og beregningsresultater samlet på en side, der kan udskrives som en samlet PDF.

Dette er en ansøgning om godkendelse af et husdyrbrug efter husdyrbruglovens § 16 a.

Typen af IE - brug:
Ikke IE-brug

Kort beskrivelse:
Kopi:
Versionsnummer:
6

1. Basisoplysninger

Husdyrbruget

Bedrift Cvr	76859019
Husdyrbrugets navn	Åvej 10
Beliggenhedsadresse	Åvej 10,
Postnummer	9541
By	Suldrup

Ansøger

Ansøgersnavn	Jan Søggaard Jakobsen
Ansøgeradresse	Åvej 10
Ansøgerpostnummer	9541
Ansøgerby	Suldrup
Ansøgetelefon	20423140
Ansøger-email	jan@sjakobsen.dk

Konsulent

Konsulent Cvr	25049608
Konsulent virksomhedsnavn	LandboNord
Konsulentnavn	Camilla Thomsen
Konsulentadresse	Erhvervsparken 1
Konsulentpostnummer	9700
Konsulentby	Brønderslev
Konsulenttelefon	96242599
Konsulent-email	clt@landbonord.dk

Ejendom

Ejendomsnummer	8400007445
CHR numre	85210

Matrikler på ejendomsnummer

Matrikel: 4a - Sønderup By, Sønderup
Matrikel: 4c - Sønderup By, Sønderup
Matrikel: 4g - Sønderup By, Sønderup
Matrikel: 4h - Sønderup By, Sønderup
Matrikel: 4n - Sønderup By, Sønderup
Matrikel: 5f - Sønderup By, Sønderup
Matrikel: 6e - Sønderup By, Sønderup
Matrikel: 6o - Sønderup By, Sønderup
Matrikel: 7n - Ll. Binderup By, St. Binderup

Skemanummer: 222018
Versionsnummer: 6

2. Overblik over stalde og produktioner

Skemanummer: 222018
 Versionsnummer: 6

Stalde og produktioner						
Staldnavn	Staldstørrelse (m ²)	Ventilation	Kildehøjde	Produktion	Antal måneder udegående	Produktionsareal (m ²)
Ansøgt drift						
Stald I	1805	Mekanisk ventilation	6 m	(#340363) Smågrise. Toklimastald, delvis spaltegulv	0	1035
Stald II	986	Mekanisk ventilation	6 m	(#340366) Søer, diegivende. Kassestier, delvis spaltegulv	0	700
Stald III	619	Mekanisk ventilation	6 m	(#361615) Søer, golde og drægtige. Løsgående, delvis spaltegulv	0	543
Stald IV	1048	Mekanisk ventilation	6 m	(#361618) Søer, golde og drægtige. Løsgående, delvis spaltegulv	0	834
Ny Poltestald.	800	Mekanisk ventilation	6 m	(#340382) Flexgruppe: Slagtesvin og Smågrise; 50-75 % fast gulv	0	750
Sum						3862
Nudrift						
Stald I	1805	Mekanisk ventilation	6 m	(#340362) Smågrise. Toklimastald, delvis spaltegulv	0	1035
Stald II	986	Mekanisk ventilation	6 m	(#340365) Søer, diegivende. Kassestier, delvis spaltegulv	0	700
Stald III	619	Mekanisk ventilation	6 m	(#361621) Søer, golde og drægtige. Løsgående, delvis spaltegulv	0	543
Stald IV	1048	Mekanisk ventilation	6 m	(#439207) Søer, golde og drægtige. Individuel opstaldning, delvis spaltegulv (#361658) Søer, golde og drægtige. Løsgående, delvis spaltegulv	0 0	145 689
Poltestald	205	Mekanisk ventilation	6 m	(#361649) Slagtesvin. Delvis spaltegulv, 25 - 49 % fast gulv	0	147
Sum						3259
8 års drift						
Stald I	1805	Mekanisk ventilation	6 m	(#340361) Smågrise. Toklimastald, delvis spaltegulv	0	1035
Stald II	986	Mekanisk ventilation	6 m	(#340364) Søer, diegivende. Kassestier, delvis spaltegulv	0	700
Stald III	619	Mekanisk ventilation	6 m	(#340367) Søer, golde og drægtige. Individuel opstaldning, delvis spaltegulv	0	543
Poltestald	205	Mekanisk ventilation	6 m	(#340379) Slagtesvin. Delvis spaltegulv, 25 - 49 % fast gulv	0	147
Sum						2425

Skemanummer: 222018
Versionsnummer: 6

Produktioner med miljøteknologi				
Produktion	Beskrivelse af miljøteknologi	Driftstimer pr. år	NH ₃ -N effekt (%)	Lugteffekt (%)
Ansøgt drift				
(#361615) Søer, golde og drægtige. Løsgående, delvis spaltegulv	Gyllekøling	8760	12,6	
(#361618) Søer, golde og drægtige. Løsgående, delvis spaltegulv	Gyllekøling	8760	12,6	
Nudrift				
(#361621) Søer, golde og drægtige. Løsgående, delvis spaltegulv	Gyllekøling	8760	12,6	
(#361658) Søer, golde og drægtige. Løsgående, delvis spaltegulv	Gyllekøling	8760	12,6	
(#439207) Søer, golde og drægtige. Individuel opstaldning, delvis spaltegulv	Gyllekøling	8760	12,6	
8 års drift - Ingen data				

2.1 Overblik over flexgrupper

Dyretype og staldsystemer som indgår i flexgruppen
Slagtesvin og Smågrise; 50-75 % fast gulv
Smågrise. Toklimastald, delvis spaltegulv
Slagtesvin. Delvist spaltegulv, 50 - 75 % fast gulv

Skemanummer: 222018
 Versionsnummer: 6

3. Overblik over husdyrgødning

Opbevaringslagre					
Navn	Lagertype	Yderligere oplysninger	Bedste tilgængelige opbevaringsteknik	Dimension	Areal (m ²)
Ansøgt drift					
GB1 1800 m3	Flydende				419
Fortank	Flydende				7
GB2 3300 m3	Flydende				719
Nudrift					
GB1 1800 m3	Flydende				419
Fortank	Flydende				7
GB2 3300 m3	Flydende				719
8 års drift					
GB1 1800 m3	Flydende				419
Fortank	Flydende				7
GB2 3300 m3	Flydende				719

Opbevaringslagre med miljøteknologi		
Lagernavn	Beskrivelse af miljøteknologi	NH ₃ -N effekt (%)
Ansøgt drift		
GB2 3300 m3	Fast overdækning	50,0
Nudrift		
GB2 3300 m3	Fast overdækning	50,0
8 års drift - Ingen data		

Skemanummer: 222018
 Versionsnummer: 6

4. Ammoniakemission

4.1 Samlet ammoniakemission fra husdyrbruget (stald og lager)

Driftstype:	Ammoniakemission fra staldafsnit (kg NH ₃ -N/år)	Ammoniakemission fra lagre (kg NH ₃ -N/år)	Ammoniakemission fra husdyrbruget (kg NH ₃ -N/år)
Ansøgt drift	3535,8	314,3	3850,1
Nudrift	2777,8	314,3	3092,1
8 års-drift	2026,8	458,0	2484,8

4.2 Resultater fra staldafsnit

4.2.1 Ammoniakemission og reducerende tiltag på staldafsnit og produktioner

Navn på staldafsnit: <i>Stald I</i>					
Produktion	Produktionsareal (m ²)	Ammoniakemission (kg NH ₃ -N/år)	Reduktion, udegående dyr (kg NH ₃ -N/år)	Effekt, miljøteknologi (kg NH ₃ -N/år)	Faktisk ammoniakemission (kg NH ₃ -N/år)
Ansøgt drift					
(#340363) Smågrise. Toklimastald, delvis spaltegulv	1035	579,6	0,0	0,0	579,6
Nudrift					
(#340362) Smågrise. Toklimastald, delvis spaltegulv	1035	579,6	0,0	0,0	579,6
8 års-drift					
(#340361) Smågrise. Toklimastald, delvis spaltegulv	1035	579,6	0,0	0,0	579,6

Navn på staldafsnit: <i>Stald II</i>					
Produktion	Produktionsareal (m ²)	Ammoniakemission (kg NH ₃ -N/år)	Reduktion, udegående dyr (kg NH ₃ -N/år)	Effekt, miljøteknologi (kg NH ₃ -N/år)	Faktisk ammoniakemission (kg NH ₃ -N/år)
Ansøgt drift					
(#340366) Søer, diegivende. Kassestier, delvis spaltegulv	700	462,0	0,0	0,0	462,0
Nudrift					
(#340365) Søer, diegivende. Kassestier, delvis spaltegulv	700	462,0	0,0	0,0	462,0
8 års-drift					
(#340364) Søer, diegivende. Kassestier, delvis spaltegulv	700	462,0	0,0	0,0	462,0

Skemanummer: 222018
 Versionsnummer: 6

Navn på staldafsnit: <i>Stald III</i>					
Produktion	Produktionsareal (m ²)	Ammoniakemission (kg NH ₃ -N/år)	Reduktion, udegående dyr (kg NH ₃ -N/år)	Effekt, miljøteknologi (kg NH ₃ -N/år)	Faktisk ammoniakemission (kg NH ₃ -N/år)
Ansøgt drift					
(#361615) Søer, golve og drægtige. Løsgående, delvis spaltegulv	543	651,6	0,0	82,1	569,5
Nudrift					
(#361621) Søer, golve og drægtige. Løsgående, delvis spaltegulv	543	651,6	0,0	82,1	569,5
8 års-drift					
(#340367) Søer, golve og drægtige. Individuel opstaldning, delvis spaltegulv	543	705,9	0,0	0,0	705,9

Navn på staldafsnit: <i>Stald IV</i>					
Produktion	Produktionsareal (m ²)	Ammoniakemission (kg NH ₃ -N/år)	Reduktion, udegående dyr (kg NH ₃ -N/år)	Effekt, miljøteknologi (kg NH ₃ -N/år)	Faktisk ammoniakemission (kg NH ₃ -N/år)
Ansøgt drift					
(#361618) Søer, golve og drægtige. Løsgående, delvis spaltegulv	834	1000,8	0,0	126,1	874,7
Nudrift					
(#361658) Søer, golve og drægtige. Løsgående, delvis spaltegulv	689	826,8	0,0	104,2	722,6
(#439207) Søer, golve og drægtige. Individuel opstaldning, delvis spaltegulv	145	188,5	0,0	23,8	164,7
Sum	834	1015,3	0,0	128,0	887,3
8 års-drift - Ingen data					

Navn på staldafsnit: <i>Poltestald</i>					
Produktion	Produktionsareal (m ²)	Ammoniakemission (kg NH ₃ -N/år)	Reduktion, udegående dyr (kg NH ₃ -N/år)	Effekt, miljøteknologi (kg NH ₃ -N/år)	Faktisk ammoniakemission (kg NH ₃ -N/år)
Ansøgt drift - Ingen data					
Nudrift					
(#361649) Slagtesvin. Delvis spaltegulv, 25 - 49 % fast gulv	147	279,3	0,0	0,0	279,3
8 års-drift					
(#340379) Slagtesvin. Delvis spaltegulv, 25 - 49 % fast gulv	147	279,3	0,0	0,0	279,3

Skemanummer: 222018
 Versionsnummer: 6

Navn på staldafsnit: <i>Ny Poltestald.</i>						
Produktion	Produktionsareal (m ²)	Ammoniakemission (kg NH ₃ -N/år)	Reduktion, udegående dyr (kg NH ₃ -N/år)	Effekt, miljøteknologi (kg NH ₃ -N/år)	Faktisk ammoniakemission (kg NH ₃ -N/år)	
Ansøgt drift						
(#340382) Flexgruppe: Slagtesvin og Smågrise; 50-75 % fast gulv	750	1050,0	0,0	0,0	1050,0	
Nudrift - Ingen data						
8 års-drift - Ingen data						

4.3 Resultater for lagre

4.3.1 Ammoniakemission og effekt af miljøteknologi på lagre med flydende husdyrgødning

Lagre med flydende husdyrgødning				
Lagernavn	Overfladeareal (m ²)	Ammoniakemission (kg NH ₃ -N/år)	Effekt, miljøteknologi (kg NH ₃ -N/år)	Ammoniakemission for lager (kg NH ₃ -N/år)
Ansøgt drift				
GB1 1800 m3	419	167,7	0,0	167,7
Fortank	7	2,9	0,0	2,9
GB2 3300 m3	719	287,4	143,7	143,7
Nudrift				
GB1 1800 m3	419	167,7	0,0	167,7
Fortank	7	2,9	0,0	2,9
GB2 3300 m3	719	287,4	143,7	143,7
8 års-drift				
GB1 1800 m3	419	167,7	0,0	167,7
Fortank	7	2,9	0,0	2,9
GB2 3300 m3	719	287,4	0,0	287,4

4.3.2 Oversigt over husdyrgødningstyper produceret i ansøgt drift

Gødningstyper produceret fra de valgte dyretype og staldsystemer Gødningstype fra produktion: Ingen fast gødning
Angivne gødningstyper i indtegnede lagre Gødningstype fra lager: Flydende gødning

Skemanummer: 222018
 Versionsnummer: 6

5. BAT

Samlet BAT beregning			
	Stalde	Lagre	Total
Samlet BAT krav (kg NH ₃ -N /år)	3573	314	3888
Faktisk emission (kg NH ₃ -N /år)	3536	314	3850
Forskel (kg NH ₃ -N /år)	-	-	38
Vejledende BAT Overholdt?	-	-	Ja

Samlet ammoniaktab for hele anlægget (alle produktioner) opnåelig ved anvendelse af BAT				
Vejl. sum (kg NH ₃ -N /år)	Ansøgers forslag (kg NH ₃ -N /år)	Ansøgers Begrundelse	Kommunens krav (kg NH ₃ -N /år)	Kommunens Begrundelse
3573				

Beregninger af progressive BAT krav opnåelig ved anvendelse af BAT for produktioner i nye stalde		
BAT-husdyrtype	Areal (m ²)	Beregnet BAT krav (kg NH ₃ -N / (m ² · år))
Slagtesvin	750	Arealet er lig med eller under 1300 m ² . BAT kravet er fastlagt til 1,62 kg NH ₃ -N / (m ² · år)
Smågrise	750	Arealet er lig med eller under 2600 m ² . BAT kravet er fastlagt til 0,58 kg NH ₃ -N / (m ² · år)

BAT krav opnåelig ved anvendelse af BAT for nye og eksisterende stalde				
Staldnavn	Navn på dyretype og staldsystem eller flexgruppe	Forudsætning for BAT-beregning	BAT krav ved ny stald (kg NH ₃ -N / (m ² · år))	BAT krav ved eksisterende stald (kg NH ₃ -N / (m ² · år)) ^c
Stald I	Smågrise. Toklimastald, delvis spaltegulv	Eksisterende staldafsnit	0,50 - 0,58 ^b	0,56
Stald II	Søer, diegivende. Kassestier, delvis spaltegulv	Eksisterende staldafsnit	0,47 - 0,59 ^b	0,66
Stald III	Søer, golde og drægtige. Løsgående, delvis spaltegulv	Eksisterende staldafsnit, BAT-krav fastsat i tidligere afgørelse	0,70 - 0,87 ^b	1,20
Stald IV	Søer, golde og drægtige. Løsgående, delvis spaltegulv	Eksisterende staldafsnit, BAT-krav fastsat i tidligere afgørelse	0,70 - 0,87 ^b	1,20
Ny Poltestald.	Slagtesvin og Smågrise; 50-75 % fast gulv ^a	Nyt (inkl. renoveret) staldafsnit	1,45	1,40

^a BAT-kravet for flexgruppen fastsættes ud fra det dyretype og staldsystem med det højeste relative reduktionskrav og det dyretype og staldsystem med den højeste ammoniakemissionsfaktor.

^b BAT-kravet ved ny stald er progressivt og afhænger af det samlede areal for husdyrtypen i nye staldafsnit

^c BAT krav ved eksisterende stald er tabelværdien for staldtypen. BAT kravet kan være lavere i den aktuelle situation, hvis der fastsat vilkår til eksisterende stald i en tidligere godkendelse.

Skemanummer: 222018
Versionsnummer: 6

Ammoniaktab pr. produktion opnåelig ved anvendelse af BAT						
Produktion	Areal (m ²)	BAT krav (kg NH ₃ -N / (m ² · år))	Korrektionsfaktor for udegående	Vejl. sum (kg NH ₃ -N / år)	Ansøgers forslag (kg NH ₃ -N / år)	Kommunens krav (kg NH ₃ -N / år)
(#340363) Smågrise. Toklimastald, delvis spaltegulv	1035	0,56	1	580		
(#340366) Søer, diegivende. Kassestier, delvis spaltegulv	700	0,66	1	462		
(#361615) Søer, golde og drægtige. Løsgående, delvis spaltegulv	543	1,05	1	569		
(#361618) Søer, golde og drægtige. Løsgående, delvis spaltegulv	834	1,05	1	875		
(#340382) Flexgruppe: Slagtesvin og Smågrise; 50-75 % fast gulv	750	1,45	1	1088		

Skemanummer: 222018
 Versionsnummer: 6

6. Nabopåvirkning

6.1 Samlet resultat af lugtberegning

Bebyggelse	Kumulation	Model	Ukorrigeret geneafstand	Korrigeret geneafstand	Vægtet gennemsnits- afstand	Genekriterie overholdt
Gammel Smedevej 1	0	FMK	181,9	181,9	587,7	Ja
Gammel Smedevej 10	0	FMK	181,9	181,9	439,1	Ja
Åvej 13	0	FMK	181,9	181,9	464,7	Ja
Åvej 7	0	FMK	181,9	181,9	387,5	Ja
Gammel Smedevej 8	0	NY	424	424	459	Ja
Trængstrupvej 39	0	NY	424	424	556	Ja
Haverslev By, Haverslev	0	FMK	575,1	575,1	3337,6	Ja

Konsekvenszone: 824 m

6.2 Lugtgeneberegninger - detaljer om staldafsnit

Bebyggelse: Gammel Smedevej 1 Opretter: Ansøger			
#	Staldafsnit	Afstand(m)	Placering 300-60 grader
1	Stald I	558,0	Nej
2	Stald IV	563,9	Nej
3	Stald II	588,4	Nej
4	Stald III	606,3	Nej
5	Ny Poltestald.	628,2	Nej
6	Poltestald	628,4	Nej

Bebyggelse: Gammel Smedevej 10 Opretter: Ansøger			
#	Staldafsnit	Afstand(m)	Placering 300-60 grader
1	Stald IV	405,6	Nej
2	Stald I	413,2	Nej
3	Stald II	442,6	Nej
4	Stald III	457,9	Nej
5	Poltestald	476,3	Nej
6	Ny Poltestald.	479,1	Nej

Bebyggelse: Åvej 13 Opretter: Ansøger			
#	Staldafsnit	Afstand(m)	Placering 300-60 grader
1	Poltestald	429,9	Ja
2	Ny Poltestald.	436,6	Ja
3	Stald III	452,2	Ja
4	Stald IV	465,1	Ja
5	Stald II	468,9	Ja
6	Stald I	490,9	Ja

Bebyggelse: Åvej 7 Opretter: Ansøger			
#	Staldafsnit	Afstand(m)	Placering 300-60 grader
1	Stald IV	353,9	Nej
2	Stald I	361,7	Nej
3	Stald II	391,0	Nej
4	Stald III	406,2	Nej
5	Poltestald	424,6	Nej
6	Ny Poltestald.	427,4	Nej

Skemanummer: 222018
Versionsnummer: 6

Bebyggelse: Gammel Smedevej 8 Opretter: Ansøger			
#	Staldafsnit	Afstand(m)	Placering 300-60 grader
1	Stald IV	425,5	Nej
2	Stald I	428,2	Nej
3	Stald II	458,4	Nej
4	Stald III	474,8	Nej
5	Poltestald	494,7	Nej
6	Ny Poltestald.	496,5	Nej

Bebyggelse: Trængstrupvej 39 Opretter: Ansøger			
#	Staldafsnit	Afstand(m)	Placering 300-60 grader
1	Stald I	523,4	Nej
2	Stald IV	534,8	Nej
3	Stald II	553,1	Nej
4	Stald III	571,4	Nej
5	Ny Poltestald.	593,0	Nej
6	Poltestald	594,6	Nej

Bebyggelse: Haverslev By, Haverslev Opretter: Ansøger			
#	Staldafsnit	Afstand(m)	Placering 300-60 grader
1	Stald IV	3297,1	Ja
2	Stald I	3323,6	Ja
3	Stald II	3344,8	Ja
4	Stald III	3352,4	Ja
5	Poltestald	3359,7	Ja
6	Ny Poltestald.	3367,1	Ja

Skemanummer: 222018
 Versionsnummer: 6

6.3 Lugtemission fra produktioner

Ansøgt drift								
Staldafsnit								
Stald I	Produktionsld	Antal måneder udegående	Lugt (LE/s)	Lugt (OU/s)	Effekt af teknologi (%)	Faktisk lugt (LE/s)	Faktisk lugt (OU/s)	Produktionsareal (m ²)
	340363	0	12420,0	21735,0	0	12420,0	21735,0	1035
Stald II	Produktionsld	Antal måneder udegående	Lugt (LE/s)	Lugt (OU/s)	Effekt af teknologi (%)	Faktisk lugt (LE/s)	Faktisk lugt (OU/s)	Produktionsareal (m ²)
	340366	0	2030,0	11200,0	0	2030,0	11200,0	700
Stald III	Produktionsld	Antal måneder udegående	Lugt (LE/s)	Lugt (OU/s)	Effekt af teknologi (%)	Faktisk lugt (LE/s)	Faktisk lugt (OU/s)	Produktionsareal (m ²)
	361615	0	3203,7	3855,3	0	3203,7	3855,3	543
Stald IV	Produktionsld	Antal måneder udegående	Lugt (LE/s)	Lugt (OU/s)	Effekt af teknologi (%)	Faktisk lugt (LE/s)	Faktisk lugt (OU/s)	Produktionsareal (m ²)
	361618	0	4920,6	5921,4	0	4920,6	5921,4	834
Ny Poltestald.	Produktionsld	Antal måneder udegående	Lugt (LE/s)	Lugt (OU/s)	Effekt af teknologi (%)	Faktisk lugt (LE/s)	Faktisk lugt (OU/s)	Produktionsareal (m ²)
	340382	0	10500,0	21750,0*	0	10500,0	21750,0*	750
Sum			33074,3	64461,7*		33074,3	64461,7*	

*Lugten kommer fra flexgrupper, hvor den højeste lugt fra hver flexgruppe er valgt.

Skemanummer: 222018
 Versionsnummer: 6

Nudrift								
Staldafsnit								
Stald I	Produktionsld	Antal måneder udegående	Lugt (LE/s)	Lugt (OU/s)	Effekt af teknologi (%)	Faktisk lugt (LE/s)	Faktisk lugt (OU/s)	Produktionsareal (m ²)
	340362	0	12420,0	21735,0	0	12420,0	21735,0	1035
Stald II	Produktionsld	Antal måneder udegående	Lugt (LE/s)	Lugt (OU/s)	Effekt af teknologi (%)	Faktisk lugt (LE/s)	Faktisk lugt (OU/s)	Produktionsareal (m ²)
	340365	0	2030,0	11200,0	0	2030,0	11200,0	700
Stald III	Produktionsld	Antal måneder udegående	Lugt (LE/s)	Lugt (OU/s)	Effekt af teknologi (%)	Faktisk lugt (LE/s)	Faktisk lugt (OU/s)	Produktionsareal (m ²)
	361621	0	3203,7	3855,3	0	3203,7	3855,3	543
Stald IV	Produktionsld	Antal måneder udegående	Lugt (LE/s)	Lugt (OU/s)	Effekt af teknologi (%)	Faktisk lugt (LE/s)	Faktisk lugt (OU/s)	Produktionsareal (m ²)
	439207	0	1435,5	1740,0	0	1435,5	1740,0	145
	361658	0	4065,1	4891,9	0	4065,1	4891,9	689
Poltestald	Produktionsld	Antal måneder udegående	Lugt (LE/s)	Lugt (OU/s)	Effekt af teknologi (%)	Faktisk lugt (LE/s)	Faktisk lugt (OU/s)	Produktionsareal (m ²)
	361649	0	2058,0	4263,0	0	2058,0	4263,0	147
Sum			25212,3	47685,2		25212,3	47685,2	

6.4 Effekt af miljøteknologi til begrænsning af lugt

Ansøgt drift			
Staldafsnit			
Stald III	Produktionsld	Supplerende teknologi beskrivelse	Indtastet lugt effekt (%)
	361615	Gyllekøling	
Stald IV	Produktionsld	Supplerende teknologi beskrivelse	Indtastet lugt effekt (%)
	361618	Gyllekøling	

Nudrift			
Staldafsnit			
Stald III	Produktionsld	Supplerende teknologi beskrivelse	Indtastet lugt effekt (%)
	361621	Gyllekøling	
Stald IV	Produktionsld	Supplerende teknologi beskrivelse	Indtastet lugt effekt (%)
	361658	Gyllekøling	
	439207	Gyllekøling	

Skemanummer: 222018
Versionsnummer: 6

Skemanummer: 222018
 Versionsnummer: 6

7. Naturområder

7.1 Samlet resultat af ammoniakberegninger

Samlet emission: 3850,1 (kg NH₃-N/år) **Meremission (8 års-drift)** 1365,3 (kg NH₃-N/år) **Meremission (nudrift)** 758,0 (kg NH₃-N/år)

7.2 Overblik over naturpunkter

Naturpunkt: 10. Sø	
Kategori	Kategori 3
Opretter	Ansøger
Ruhed	Vand
Beskrivelse	
Kumulation	Nul ejendomme (0)
Merdeposition (8 års-drift)	0,0 kg N/ha/år
Merdeposition (nudrift)	0,0 kg N/ha/år
Total deposition	0,1 kg N/ha/år

Naturlinjer til punkt: 10. Sø				
Naturlinje fra	Ruhed opland	Merdeposition (nudrift) (kg N/ha/år)	Merdeposition (8 års-drift) (kg N/ha/år)	Totaldeposition (kg N/ha/år)
S: Stald I	Landbrug	0,0	0,0	0,0
S: Stald II	Landbrug	0,0	0,0	0,0
S: Stald III	Landbrug	0,0	0,0	0,0
S: Stald IV	Landbrug	0,0	0,0	0,0
S: Poltestald	Landbrug	0,0	0,0	0,0
S: Ny Poltestald.	Landbrug	0,0	0,0	0,0
G: GB1 1800 m3	Landbrug	0,0	0,0	0,0
G: Fortank	Landbrug	0,0	0,0	0,0
G: GB2 3300 m3	Landbrug	0,0	0,0	0,0

Naturpunkt: 9. Eng	
Kategori	Kategori 3
Opretter	Ansøger
Ruhed	Blandet natur med lav bevoksning
Beskrivelse	
Kumulation	Nul ejendomme (0)
Merdeposition (8 års-drift)	0,0 kg N/ha/år
Merdeposition (nudrift)	0,0 kg N/ha/år
Total deposition	0,1 kg N/ha/år

Naturlinjer til punkt: 9. Eng				
Naturlinje fra	Ruhed opland	Merdeposition (nudrift) (kg N/ha/år)	Merdeposition (8 års-drift) (kg N/ha/år)	Totaldeposition (kg N/ha/år)
S: Stald I	Landbrug	0,0	0,0	0,0
S: Stald II	Landbrug	0,0	0,0	0,0
S: Stald III	Landbrug	0,0	0,0	0,0
S: Stald IV	Landbrug	0,0	0,0	0,0
S: Poltestald	Landbrug	0,0	0,0	0,0
S: Ny Poltestald.	Landbrug	0,0	0,0	0,0
G: GB1 1800 m3	Landbrug	0,0	0,0	0,0
G: Fortank	Landbrug	0,0	0,0	0,0
G: GB2 3300 m3	Landbrug	0,0	0,0	0,0

Skemanummer: 222018
 Versionsnummer: 6

Naturpunkt: 8. Eng	
Kategori	Kategori 3
Opretter	Ansøger
Ruhed	Blandet natur med lav bevoksning
Beskrivelse	
Kumulation	Nul ejendomme (0)
Merdeposition (8 års-drift)	0,1 kg N/ha/år
Merdeposition (nudrift)	0,0 kg N/ha/år
Total deposition	0,2 kg N/ha/år

Naturlinjer til punkt: 8. Eng				
Naturlinje fra	Ruhed opland	Merdeposition (nudrift) (kg N/ha/år)	Merdeposition (8 års-drift) (kg N/ha/år)	Totaldeposition (kg N/ha/år)
S: Stald I	Landbrug	0,0	0,0	0,0
S: Stald II	Landbrug	0,0	0,0	0,0
S: Stald III	Landbrug	0,0	0,0	0,0
S: Stald IV	Landbrug	0,0	0,0	0,0
S: Poltestald	Landbrug	0,0	0,0	0,0
S: Ny Poltestald.	Landbrug	0,1	0,1	0,1
G: GB1 1800 m3	Landbrug	0,0	0,0	0,0
G: Fortank	Landbrug	0,0	0,0	0,0
G: GB2 3300 m3	Landbrug	0,0	0,0	0,0

Naturpunkt: 7. Overdrev	
Kategori	Kategori 3
Opretter	Ansøger
Ruhed	Blandet natur med lav bevoksning
Beskrivelse	
Kumulation	Nul ejendomme (0)
Merdeposition (8 års-drift)	0,1 kg N/ha/år
Merdeposition (nudrift)	0,0 kg N/ha/år
Total deposition	0,2 kg N/ha/år

Naturlinjer til punkt: 7. Overdrev				
Naturlinje fra	Ruhed opland	Merdeposition (nudrift) (kg N/ha/år)	Merdeposition (8 års-drift) (kg N/ha/år)	Totaldeposition (kg N/ha/år)
S: Stald I	Landbrug	0,0	0,0	0,0
S: Stald II	Landbrug	0,0	0,0	0,0
S: Stald III	Landbrug	0,0	0,0	0,0
S: Poltestald	Landbrug	0,0	0,0	0,0
S: Ny Poltestald.	Landbrug	0,1	0,1	0,1
G: GB1 1800 m3	Landbrug	0,0	0,0	0,0
G: Fortank	Landbrug	0,0	0,0	0,0
G: GB2 3300 m3	Landbrug	0,0	0,0	0,0
S: Stald IV	Landbrug	0,0	0,0	0,0

Skemanummer: 222018
 Versionsnummer: 6

Naturpunkt: 5. Overdrev	
Kategori	Kategori 2
Opretter	Ansøger
Ruhed	Blandet natur med lav bevoksning
Beskrivelse	
Kumulation	Nul ejendomme (0)
Merdeposition (8 års-drift)	0,0 kg N/ha/år
Merdeposition (nudrift)	0,0 kg N/ha/år
Total deposition	0,0 kg N/ha/år

Naturlinjer til punkt: 5. Overdrev				
Naturlinje fra	Ruhed opland	Merdeposition (nudrift) (kg N/ha/år)	Merdeposition (8 års-drift) (kg N/ha/år)	Totaldeposition (kg N/ha/år)
S: Stald I	Landbrug	0,0	0,0	0,0
S: Stald II	Landbrug	0,0	0,0	0,0
S: Stald III	Landbrug	0,0	0,0	0,0
S: Poltestald	Landbrug	0,0	0,0	0,0
S: Ny Poltestald.	Landbrug	0,0	0,0	0,0
G: GB1 1800 m3	Landbrug	0,0	0,0	0,0
G: Fortank	Landbrug	0,0	0,0	0,0
G: GB2 3300 m3	Landbrug	0,0	0,0	0,0
S: Stald IV	Landbrug	0,0	0,0	0,0

Naturpunkt: 4. Natura2000	
Kategori	Kategori 1
Opretter	Ansøger
Ruhed	Blandet natur med middel bevoksning
Beskrivelse	
Kumulation	En ejendom (1)
Merdeposition (8 års-drift)	0,0 kg N/ha/år
Merdeposition (nudrift)	0,0 kg N/ha/år
Total deposition	0,1 kg N/ha/år

Naturlinjer til punkt: 4. Natura2000				
Naturlinje fra	Ruhed opland	Merdeposition (nudrift) (kg N/ha/år)	Merdeposition (8 års-drift) (kg N/ha/år)	Totaldeposition (kg N/ha/år)
S: Stald I	Landbrug	0,0	0,0	0,0
S: Stald II	Landbrug	0,0	0,0	0,0
S: Stald III	Landbrug	0,0	0,0	0,0
S: Poltestald	Landbrug	0,0	0,0	0,0
S: Ny Poltestald.	Landbrug	0,0	0,0	0,0
G: GB1 1800 m3	Landbrug	0,0	0,0	0,0
G: Fortank	Landbrug	0,0	0,0	0,0
G: GB2 3300 m3	Landbrug	0,0	0,0	0,0
S: Stald IV	Landbrug	0,0	0,0	0,0

Skemanummer: 222018
 Versionsnummer: 6

Naturpunkt: 6. Mose	
Kategori	Kategori 3
Opretter	Ansøger
Ruhed	Skov
Beskrivelse	
Kumulation	En ejendom (1)
Merdeposition (8 års-drift)	0,1 kg N/ha/år
Merdeposition (nudrift)	0,0 kg N/ha/år
Total deposition	0,2 kg N/ha/år

Naturlinjer til punkt: 6. Mose				
Naturlinje fra	Ruhed opland	Merdeposition (nudrift) (kg N/ha/år)	Merdeposition (8 års-drift) (kg N/ha/år)	Totaldeposition (kg N/ha/år)
S: Stald I	Landbrug	0,0	0,0	0,0
S: Stald II	Landbrug	0,0	0,0	0,0
S: Stald III	Landbrug	0,0	0,0	0,0
S: Poltestald	Landbrug	0,0	0,0	0,0
S: Ny Poltestald.	Landbrug	0,0	0,0	0,0
G: GB1 1800 m3	Landbrug	0,0	0,0	0,0
G: Fortank	Landbrug	0,0	0,0	0,0
G: GB2 3300 m3	Landbrug	0,0	0,0	0,0
S: Stald IV	Landbrug	0,0	0,0	0,0

Naturpunkt: 3. Natura2000	
Kategori	Kategori 1
Opretter	Ansøger
Ruhed	Blandet natur med middel bevoksning
Beskrivelse	
Kumulation	En ejendom (1)
Merdeposition (8 års-drift)	0,1 kg N/ha/år
Merdeposition (nudrift)	0,0 kg N/ha/år
Total deposition	0,2 kg N/ha/år

Naturlinjer til punkt: 3. Natura2000				
Naturlinje fra	Ruhed opland	Merdeposition (nudrift) (kg N/ha/år)	Merdeposition (8 års-drift) (kg N/ha/år)	Totaldeposition (kg N/ha/år)
S: Stald I	Landbrug	0,0	0,0	0,0
S: Stald II	Landbrug	0,0	0,0	0,0
S: Stald III	Landbrug	0,0	0,0	0,0
S: Poltestald	Landbrug	0,0	0,0	0,0
S: Ny Poltestald.	Landbrug	0,1	0,1	0,1
G: GB1 1800 m3	Landbrug	0,0	0,0	0,0
G: Fortank	Landbrug	0,0	0,0	0,0
G: GB2 3300 m3	Landbrug	0,0	0,0	0,0
S: Stald IV	Landbrug	0,0	0,0	0,0

Skemanummer: 222018
 Versionsnummer: 6

Naturpunkt: 2. Natura2000	
Kategori	Kategori 1
Opretter	Ansøger
Ruhed	Blandet natur med lav bevoksning
Beskrivelse	
Kumulation	En ejendom (1)
Merdeposition (8 års-drift)	0,1 kg N/ha/år
Merdeposition (nudrift)	0,0 kg N/ha/år
Total deposition	0,2 kg N/ha/år

Naturlinjer til punkt: 2. Natura2000				
Naturlinje fra	Ruhed opland	Merdeposition (nudrift) (kg N/ha/år)	Merdeposition (8 års-drift) (kg N/ha/år)	Totaldeposition (kg N/ha/år)
S: Stald I	Landbrug	0,0	0,0	0,0
S: Stald II	Landbrug	0,0	0,0	0,0
S: Stald III	Landbrug	0,0	0,0	0,0
S: Poltestald	Landbrug	0,0	0,0	0,0
S: Ny Poltestald.	Landbrug	0,1	0,1	0,1
G: GB1 1800 m3	Landbrug	0,0	0,0	0,0
G: Fortank	Landbrug	0,0	0,0	0,0
G: GB2 3300 m3	Landbrug	0,0	0,0	0,0
S: Stald IV	Landbrug	0,0	0,0	0,0

Naturpunkt: 1. Natura2000	
Kategori	Kategori 1
Opretter	Ansøger
Ruhed	Blandet natur med lav bevoksning
Beskrivelse	
Kumulation	En ejendom (1)
Merdeposition (8 års-drift)	0,1 kg N/ha/år
Merdeposition (nudrift)	0,0 kg N/ha/år
Total deposition	0,2 kg N/ha/år

Naturlinjer til punkt: 1. Natura2000				
Naturlinje fra	Ruhed opland	Merdeposition (nudrift) (kg N/ha/år)	Merdeposition (8 års-drift) (kg N/ha/år)	Totaldeposition (kg N/ha/år)
S: Stald I	Landbrug	0,0	0,0	0,0
S: Stald II	Landbrug	0,0	0,0	0,0
S: Stald III	Landbrug	0,0	0,0	0,0
S: Poltestald	Landbrug	0,0	0,0	0,0
S: Ny Poltestald.	Landbrug	0,0	0,0	0,0
G: GB1 1800 m3	Landbrug	0,0	0,0	0,0
G: Fortank	Landbrug	0,0	0,0	0,0
G: GB2 3300 m3	Landbrug	0,0	0,0	0,0
S: Stald IV	Landbrug	0,0	0,0	0,0

Skemanummer: 222018
Versionsnummer: 6

8. Afstande

8.1 Afstande angivet

Vandløb_SØ - Vandløb og søer over 100 kvm			
Type	Navn	Afstand [m]	Minimumsafstand [m]
Staldbygning	Stald IV	468	-
Gødningslager	Fortank	562	-

Vandløb_V - Vandløb og søer over 100 kvm			
Type	Navn	Afstand [m]	Minimumsafstand [m]
Staldbygning	Ny Poltestald.	798	-
Gødningslager	GB1 1800 m3	809	-

Vandløb_Ø - Vandløb og søer over 100 kvm			
Type	Navn	Afstand [m]	Minimumsafstand [m]
Staldbygning	Stald IV	530	-
Gødningslager	GB2 3300 m3	521	-

Sø_SØ - Vandløb og søer over 100 kvm			
Type	Navn	Afstand [m]	Minimumsafstand [m]
Staldbygning	Stald IV	607	-
Gødningslager	Fortank	701	-

skel1 - Naboskel			
Type	Navn	Afstand [m]	Minimumsafstand [m]
Staldbygning	Stald II	33	-
Gødningslager	GB1 1800 m3	5	-

skel2 - Naboskel			
Type	Navn	Afstand [m]	Minimumsafstand [m]
Staldbygning	Stald I	19	-
Gødningslager	GB2 3300 m3	29	-

skel3 - Naboskel			
Type	Navn	Afstand [m]	Minimumsafstand [m]
Staldbygning	Stald I	48	-
Gødningslager	GB2 3300 m3	15	-

Sønderup Landkøkken - Levnedsmiddelvirksomhed			
Type	Navn	Afstand [m]	Minimumsafstand [m]
Staldbygning	Stald IV	1203	-

Skemanummer: 222018
Versionsnummer: 6

Type	Navn	Afstand [m]	Minimumsafstand [m]
Gødningslager	GB2 3300 m3	1232	-

Høgholtvej 22 - Nabobeboelse

Type	Navn	Afstand [m]	Minimumsafstand [m]
Staldbygning	Ny Poltestald.	290	-
Gødningslager	GB1 1800 m3	289	-

Åvej 9 - Nabobeboelse

Type	Navn	Afstand [m]	Minimumsafstand [m]
Staldbygning	Stald IV	258	-
Gødningslager	Fortank	342	-

Egen boring 40.508 - Vandforsyningsanlæg (ikke almen)

Type	Navn	Afstand [m]	Minimumsafstand [m]
Staldbygning	Stald IV	92	-
Gødningslager	Fortank	160	-

159085 - Vandforsyningsanlæg (almen)

Type	Navn	Afstand [m]	Minimumsafstand [m]
Staldbygning	Ny Poltestald.	4106	-
Gødningslager	GB1 1800 m3	4107	-

Åvej - Offentlig vej og privat fællesvej

Type	Navn	Afstand [m]	Minimumsafstand [m]
Staldbygning	Stald IV	105	-
Gødningslager	Fortank	178	-

Stuehus - Beboelse på samme ejendom

Type	Navn	Afstand [m]	Minimumsafstand [m]
Staldbygning	Stald IV	41	-
Gødningslager	Fortank	103	-

Vandværk - Vandforsyningsanlæg (almen)

Type	Navn	Afstand [m]	Minimumsafstand [m]
Staldbygning	Ny Poltestald.	487	-
Gødningslager	GB1 1800 m3	512	-

Grøft - Vandløb og søer over 100 kvm

Type	Navn	Afstand [m]	Minimumsafstand [m]
Staldbygning	Stald IV	397	-

Skemanummer: 222018

Versionsnummer: 6

Type	Navn	Afstand [m]	Minimumsafstand [m]
Gødningslager	Fortank	458	-

8.1.1 Yderligere informationer og specielle forhold

Kommentar til afstandsangivelser Ingen kommentar

8.2 Afstande til naturområder og nabobebyggelser

1. Natura2000 - Naturområde (kategori 1)

Type	Navn	Afstand [m]
Staldbygning	Ny Poltestald.	699
Gødningslager	GB1 1800 m3	715

2. Natura2000 - Naturområde (kategori 1)

Type	Navn	Afstand [m]
Staldbygning	Ny Poltestald.	855
Gødningslager	GB1 1800 m3	851

3. Natura2000 - Naturområde (kategori 1)

Type	Navn	Afstand [m]
Staldbygning	Ny Poltestald.	710
Gødningslager	GB1 1800 m3	725

6. Mose - Naturområde (kategori 3)

Type	Navn	Afstand [m]
Staldbygning	Stald IV	713
Gødningslager	Fortank	779

4. Natura2000 - Naturområde (kategori 1)

Type	Navn	Afstand [m]
Staldbygning	Ny Poltestald.	1067
Gødningslager	GB1 1800 m3	1097

5. Overdrev - Naturområde (kategori 2)

Type	Navn	Afstand [m]
Staldbygning	Ny Poltestald.	1220
Gødningslager	GB1 1800 m3	1263

7. Overdrev - Naturområde (kategori 3)

Type	Navn	Afstand [m]
Staldbygning	Ny Poltestald.	643
Gødningslager	GB1 1800 m3	661

Skemanummer: 222018
Versionsnummer: 6

8. Eng - Naturområde (kategori 3)		
Type	Navn	Afstand [m]
Staldbygning	Ny Poltestald.	615
Gødningslager	GB1 1800 m3	632

9. Eng - Naturområde (kategori 3)		
Type	Navn	Afstand [m]
Staldbygning	Stald IV	605
Gødningslager	Fortank	680

10. Sø - Naturområde (kategori 3)		
Type	Navn	Afstand [m]
Staldbygning	Stald IV	598
Gødningslager	Fortank	692

Åvej 13 - Nabo (Enkelt bolig)		
Type	Navn	Afstand [m]
Staldbygning	Ny Poltestald.	415
Gødningslager	GB1 1800 m3	464

Åvej 7 - Nabo (Enkelt bolig)		
Type	Navn	Afstand [m]
Staldbygning	Stald IV	337
Gødningslager	GB2 3300 m3	349

Haverslev By, Haverslev - Nabo (Byzone)		
Type	Navn	Afstand [m]
Staldbygning	Stald IV	3274
Gødningslager	GB2 3300 m3	3343

Trængstrupvej 39 - Nabo (Samlet bebyggelse)		
Type	Navn	Afstand [m]
Staldbygning	Stald I	502
Gødningslager	GB2 3300 m3	468

Gammel Smedevej 10 - Nabo (Enkelt bolig)		
Type	Navn	Afstand [m]
Staldbygning	Stald IV	388
Gødningslager	GB2 3300 m3	399

Skemanummer: 222018
Versionsnummer: 6

Gammel Smedevej 1 - Nabo (Enkelt bolig)		
Type	Navn	Afstand [m]
Staldbygning	Stald I	540
Gødningslager	GB2 3300 m3	514

Gammel Smedevej 8 - Nabo (Samlet bebyggelse)		
Type	Navn	Afstand [m]
Staldbygning	Stald IV	410
Gødningslager	GB2 3300 m3	403

Skemanummer: 222018
Versionsnummer: 6

9. Supplerende oplysninger

Typen af IE-brug:
Ikke IE-brug

Oplysninger om IE-bruget:
ikke angivet

Generelle oplysningskrav:
ikke angivet

Oplysninger om ventilationsforhold:
ikke angivet

Samlet opbevaringskapacitet:

9.1 Miljøkonsekvensrapport

Beskrivelse af det ansøgte:
ikke angivet

Ansøgtes forventede virkning på miljøet:
ikke angivet

Foranstaltninger for at begrænse det ansøgtes virkning på miljøet:
ikke angivet

Alternative løsninger:
ikke angivet

Ikke teknisk resume:
ikke angivet

Ansvarlig:
Ikke angivet (angives ved indsendelse)

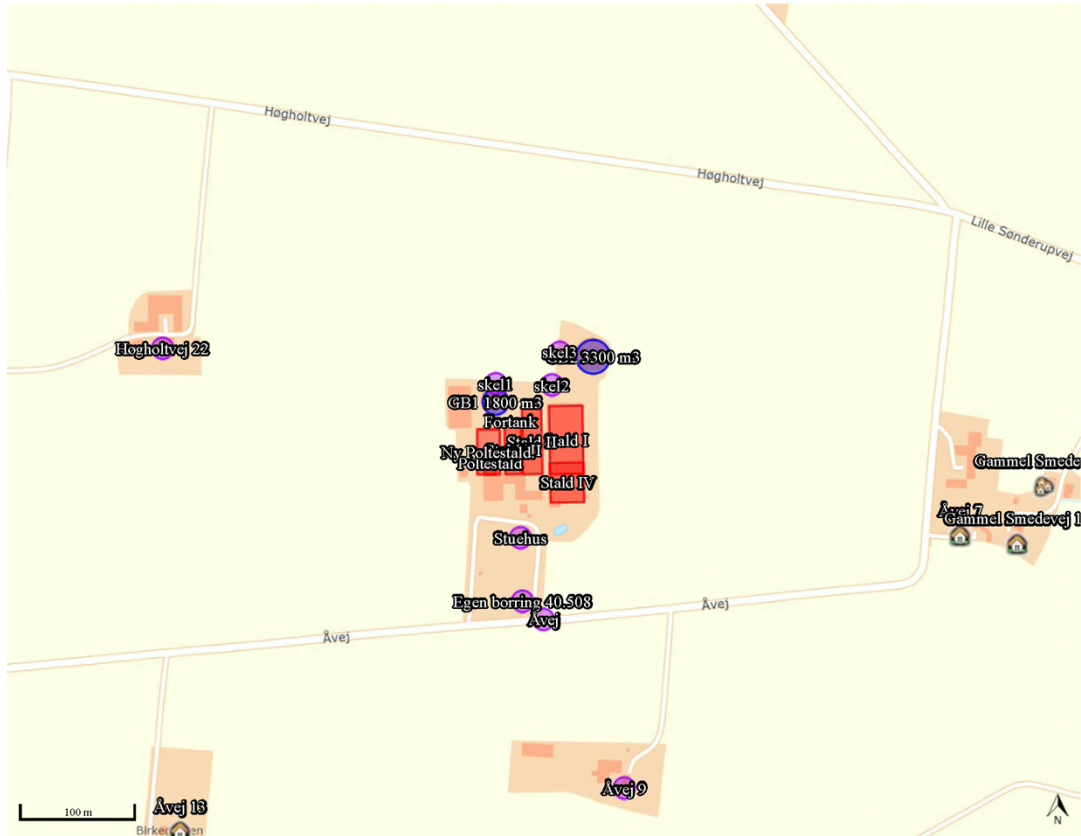
9.2 Bilag

Bilag		
Filnavn	Fil størrelse (KB)	Beskrivelse
Bilag_3_Oversigtsskitse.pdf	1870,724	Oversigtsskitse
Bilag_4_Beredskabsplan.doc	59,904	beredskabsplan
Bilag_4.1_Beredskabsplan.pdf	1741,813	beredskabsplan_kort
Bilag_2_Produktionsareal_ver. 4.docx	649,866	Produktionsarealer_ver. 4
Bilag 5_Beregninger af gyllekøling på Åvej 10_ver. 2.docx	50,228	Beregning af gyllekøling_ver. 2
Bilag 1_Miljøkonsekvensrapport_Åvej 10_ver. 7.docx	1954,394	Miljøkonsekvensrapport_ver. 7

Skemanummer: 222018
Versionsnummer: 6

10. Kortuddrag

Staldafsnit og opbevaringslagre (automatisk)



6.2 BILAG 2A. SITUATIONSPLAN

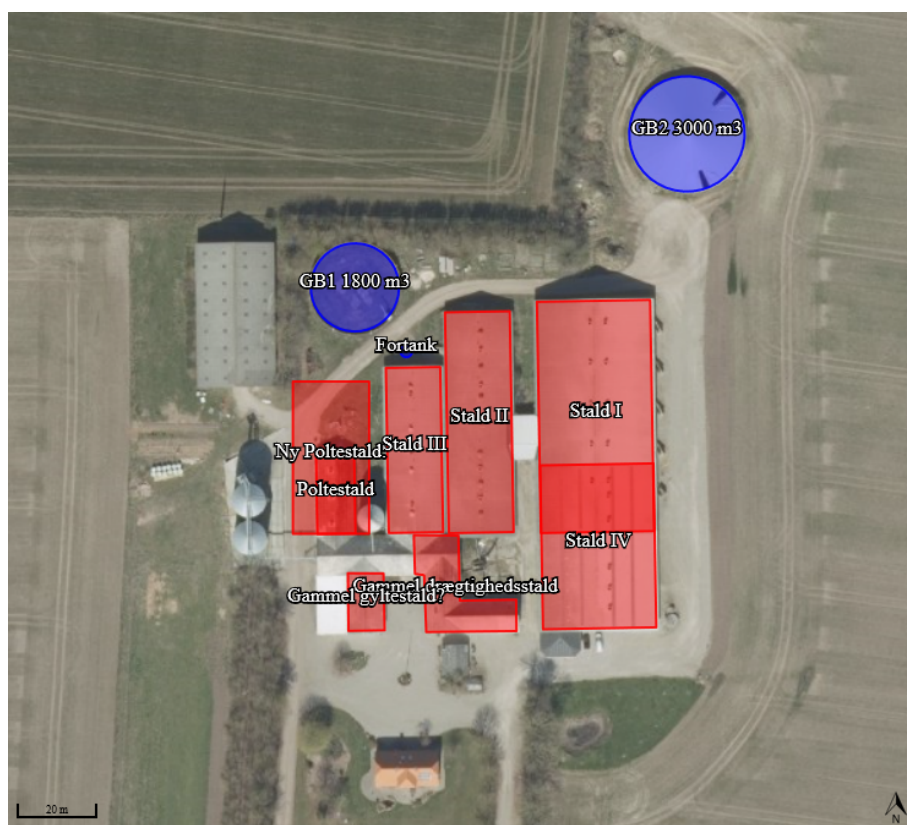


6.3 BILAG 2B. OPGØRELSE OVER PRODUKTIONSAREAL

Opgørelse over produktionsareal på Åvej 10, 9541 Suldrup.

AnsøgningsskemaID: 222018

Stald	Dyre- og staldtype	produktionsareal [m ²]		
		Ansøgt	Nudrift	8-års drift
Stald I	Smågrise. Toklimastald, delvis spaltegulv	1035	1035	1035
Stald II	Søer, diegivende. Kassestier, delvis spaltegulv	700	700	700
Stald III	Søer, golde og drægtige. Løsgående, delvist spaltegulv	543	543	-
	Søer, golde og drægtige. Individuel opstaldning, delvis spaltegulv	-	-	543
Stald IV	Søer, golde og drægtige. Løsgående, delvist spaltegulv	834	689	-
	Søer, golde og drægtige. Individuel opstaldning, delvis spaltegulv	-	145	-
Ny Poltestald	Slagtesvin og smågrise. Delvist spaltegulv, 50-75% fastgulv	750	-	-
Poltestald	Slagtesvin. Delvist spaltegulv, 25-49% fastgulv	-	147	147
total		3.862	3.259	2.425



Arealberegningerne er baseret på gamle byggetegninger som er vedhæftet til ansøgningsskema 222018.

Stald I

Ifølge BBR er den opført i 2004 og har sammen med Stald IV et bebygget areal på 2641 m²

Produktionsarealet er med:

Smågrise. Toklimastald, delvis spaltegulv

Der er 4 sektioner med 24 stier i hver
Hver sti er 2,3 meter bred og 4,8 meter lang

$$(24 \text{ stier} * 4 \text{ sektioner}) * (2,3 \text{ m} * 4,8 \text{ m}) = 1060 \text{ m}^2$$

Der fraregnes 23,54 m² bestående af krybber og inventarer

Total 1.035 m²

Stald II

Ifølge BBR er den opført i 1996 med et bebygget areal på 1060 m²

Produktionsarealet er med:

Søer, diegivende. Kassestier, delvis spaltegulv

Der er 6 stier á 2,57x1,6 m

Samt 161 stier á 2,7x1,65 m

$$((2,57 \text{ m} * 1,6 \text{ m}) * 6 \text{ stier}) + ((2,7 \text{ m} * 1,65 \text{ m}) * 161 \text{ stier}) = 742 \text{ m}^2$$

Der fraregnes 41,75 m² bestående af krybber og inventarer

Total 700 m²

Stald III

Ifølge BBR er den opført i 1993 med et bebygget areal på 664 m²

Har et produktionsareal med:

Søer, golde, drægtige. Løsgående, delvis spaltegulv

Der er 4 stier á 12,87x10,8 m

$$(12,87 \text{ m} * 10,8 \text{ m}) * 4 \text{ m} = 556 \text{ m}^2$$

Der fraregnes 12,7 m² bestående af krybber og inventarer

Total 543 m²

Stald IV

Har et produktionsareal med:

Søer, golde og drægtige. Løsgående, delvist spaltegulv

Der er en afdeling til drægtige søer der måler 27,4x19,7 m

$$27,4 \text{ m} * 19,7 \text{ m} = 540 \text{ m}^2$$

Der er endvidere sygestier og stier til orner:

Der er 6 stier á 1,6x2,62 m

Der er 6 stier á 2,5x2,62 m

$$((2,62 \text{ m} * 1,6 \text{ m}) * 6) + ((2,62 \text{ m} * 2,5 \text{ m}) * 6) = 64,5 \text{ m}^2$$

Der er også en løbeafdeling i stalden der måler 26,75x10 m

$$26,75 \text{ m} * 10 \text{ m} = 260,75 \text{ m}^2$$

Samlet giver det et produktionsareal på 866 m²

Der fraregnes 32,27 m² bestående af krybber og inventarer

Total 834 m²

Poltestald

Ifølge BBR er den opført i 1974 med et bebygget areal på 212 m²

Produktionsarealet er med:

Slagtesvin. Delvis spaltegulv, 25 – 49% fast gulv

Der er 2 stier med målene 7,32x4,5 m

Og 5 stier med målene 4x2,4m

Og 5 stier med målene 4x2,58 m

$$((7,32 \text{ m} * 4,5 \text{ m}) * 2) + ((4 \text{ m} * 2,4 \text{ m}) * 5) + ((4 \text{ m} * 2,58 \text{ m}) * 2) = 166 \text{ m}^2$$

Der fraregnes 19,3 m² bestående af krybber og inventarer

Total 147 m²

Ny poltestald

Produktionsarealet vil blive med:

Slagtesvin. Delvist spaltegulv, 50-75% fast gulv

Stalden planlægges at blive med 1000 sti pladser med et areal på 0,75 m² pr stk.

$$1000 * 0,75 \text{ m}^2 = 750 \text{ m}^2$$

6.4 BILAG 2C. EKSISTERENDE BEPLANTNING



6.5 BILAG 2D. KORT FRA BEREDSKABSPLAN

