

Revurdering af miljøgodkendelse til **IE-husdyrbrug**

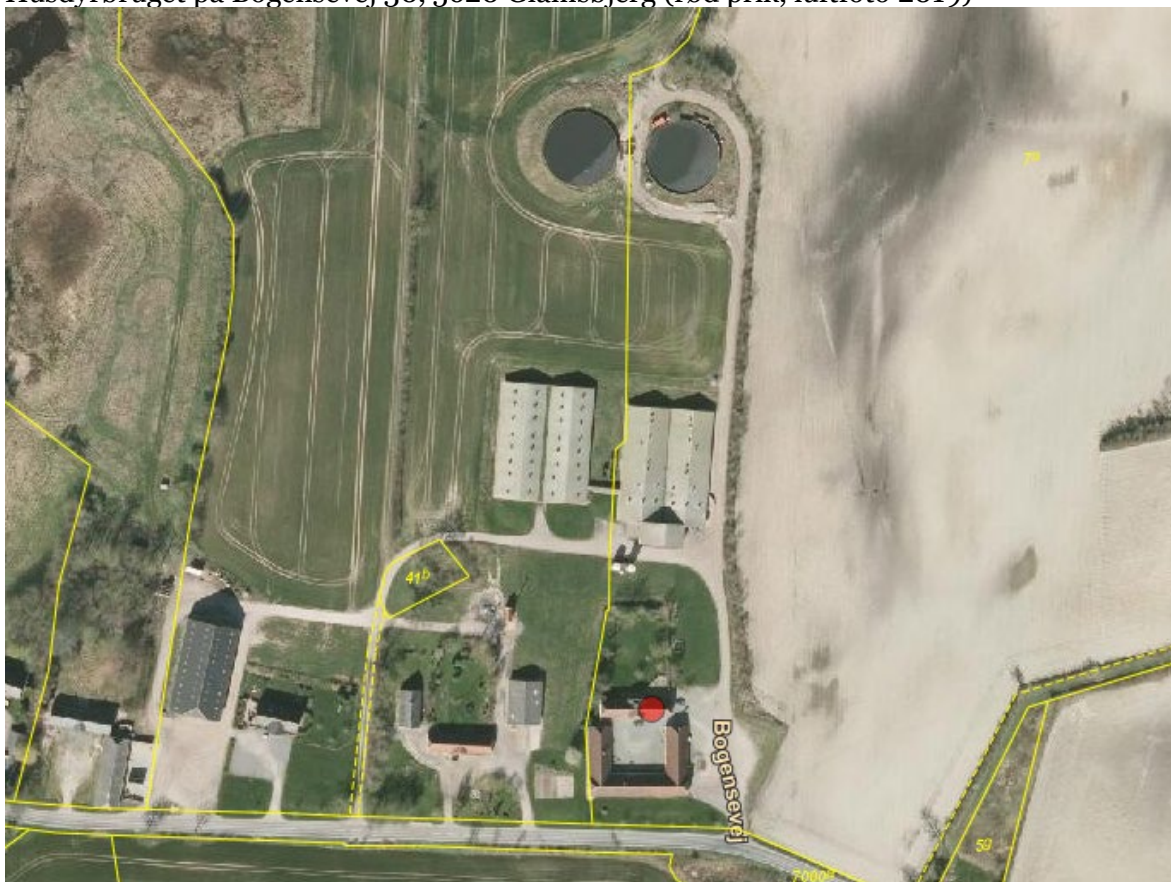
Bogensevej 30, 5620 Glamsbjerg

8. april 2021

§12, stk. 3 miljøgodkendelse fra 03.08.2017



Husdyrbruget på Bogensevej 30, 5620 Glamsbjerg (rød prik, luftfoto 2019)



Emne	Data
Ejer	Dorthealund A/S, Dorthealundsvej 3, 5683 Haarby
Husdyrbrugets adresse	Nedergård, Bogensevej 30, 5620 Glamsbjerg
Matrikelnummer og ejerlav	7a Bukkerup By, Søllested
Virksomhedens art jf. CVR	015000 Blandet drift
Revurdering efter	§ 39 i Bekendtgørelse om godkendelse og tilladelse m.v. af husdyrbrug nr. 2256 af 29. december 2020
CHR-nummer	46562
CVR/P	4010 1993 / 1024225573
Kontaktperson	Peder Nygård Hansen, tlf. 2041 1828, e-mail: dorthealundlandbrug@gmail.com
Rådgiver/konsulent	Max Jakobsen, Miljørådgivning, tlf. 3134 0717, e-mail: mjb@maxjakobsen.eu
Godkendelsesmyndighed	Assens Kommune, (By, Land & Kultur), Miljø & Natur, Rådhus Allé 5, 5610 Assens, e-mail: assens@assens.dk
Sags ID	Acadre sagsnr. 20/17988
Miljømedarbejder	Trine Bonrud Helleskov, tlf. 6474 6890, e-mail: tbnie@assens.dk
Husdyrgodkendelse.dk	Version 5.0.1 Revurderingsskema nr. 223040

Indholdsfortegnelse

1. INDLEDNING	5
2 AFGØRELSE OM REVURDERING EFTER § 39 JF. § 41 JF. § 43 A I HUSDYRBRUGLOVEN	5
3 VILKÅR EFTER REVURDERING	6
3.1 PRODUKTION (ÆNDRET)	6
3.2 LUGT (ÆNDRET)	6
3.3 INDRETNING OG DRIFT (UÆNDRET)	6
3.4 AMMONIAKEMISSION OG –REDUCERENDE TEKNOLOGI/TILTAG (UÆNDRET)	7
3.5 FODER (OPHÆVET)	7
3.6 GØDNINGSHÅNDTERING, OPBEVARING OG ANVENDELSE (OPHÆVET)	7
3.7 ENERGI- OG VANDFORBRUG (OPHÆVET)	7
3.8 TRANSPORT (OPHÆVET)	7
3.9 UHELD OG RISICI (BEREDSKABSPLAN) (OPHÆVET)	8
3.10 SPILDEVAND OG OVERFLADEVAND (OPHÆVET)	8
3.11 STØJ (OPHÆVET)	8
3.12 SKADEDYR OG FLUER (OPHÆVET)	9
3.13 STØV (OPHÆVET)	9
3.14 LYS, ENERGI OG VAND (OPHÆVET)	9
3.15 OPLAG OG HÅNDTERING AF OLIE, PESTICIDER OG ØVRIGE KEMIKALIER (OPHÆVET) ..	9
3.16 UDBRINGNINGSAREALER (OPHÆVET)	9
3.17 BEDSTE TILGÆNGELIGE TEKNIK (OPHÆVET)	10
3.18 AFFALD (OPHÆVET)	10
3.19 ÆNDRINGER/OPHØR AF VIRKSOMHEDEN (OPHÆVET)	10
3.20 EGENKONTROL (OPHÆVET)	10
4. OFFENTLIGGØRELSE	10
5. KLAGEVEJLEDNING	11
6. BILAG	12
7. MEDDELELSE OM AFGØRELSE SENDES TIL	13
8. REVURDERING AF MILJØGODKENDELSE	14
8.1 FORMÅL OG INDLEDNING	14
8.2 BASISOPLYSNINGER	15
8.3 REDUKTION AF AMMONIAKEMISSION VED ANVENDELSE AF DEN BEDST TILGÆNGELIGE TEKNIK (BAT), § 25	15
8.4 MAKSIMAL DEPOSITION AF AMMONIAK TIL KATEGORI 1- OG 2-NATUR, § 26 OG § 27	
16	
8.4.1 <i>Kategori 1-natur (§ 26)</i>	16
8.4.2 <i>Kategori 2-natur (§ 27)</i>	17
8.5 INDRETNING OG DRIFT, § 35	18
8.5.1 <i>Anvendelse af BAT (pkt. 1)</i>	18
8.5.2 <i>Udnyttelse af energi- og råvareforbruget (pkt. 2)</i>	18
8.5.3 <i>Substituering af særligt skadelige eller betænkelige stoffer (pkt. 3)</i>	18



8.5.4	Optimerede produktionsprocesser (pkt. 4).....	18
8.5.5	Håndtering af affald (pkt. 5)	19
8.5.6	Anvendelse af bedste tilgængelige rensningsteknik (pkt. 6).....	19
8.5.7	Forebyggelse af uheld og begrænsning af konsekvenserne (pkt. 7)	19
8.6	VILKÅR SOM ER EN DEL AF REVURDERINGEN, § 36 (PKT. 9 – 13)	20
8.6.1	Minimering af vandforbrug (pkt. 9).....	20
8.6.2	Brug af teknologi (pkt. 10)	20
8.6.3	Regelmæssig vedligeholdelse og overvågning (pkt. 11)	20
8.6.4	Ophør af driften (pkt. 12)	20
8.6.5	Anvendelse, fremstilling og frigivelse af relevante farlige stoffer i forbindelse med husdyrproduktionen (pkt. 13).....	21
8.7	REVURDERING AF EKISTERENDE VILKÅR	21
8.7.1	Ændrede vilkår.....	21
8.7.2	Ophævede vilkår	21
8.8	SÆRREGLER FOR IE-HUSDYRBRUG JF. KAPITEL 17	23
8.8.1	Miljøledelse § 42	23
8.8.2	Miljøledelse – oplæring af personale § 43.....	23
8.8.3	Plan for regelmæssig kontrol, reparation, vedligeholdelse og beredskab § 44 24	
8.8.4	Fodringskrav § 46.....	24
8.8.5	Energieffektiv belysning § 47.....	25
8.8.6	Støvemissioner fra staldanlæg § 48.....	25
8.8.7	Overholdelse af vilkår og krav § 49	25
8.8.8	Årlig indberetning til kommune § 50	25
8.8.9	Ophør § 51.....	26
8.9	SAMMENFATNING	26
8.10	OFFENTLIGHED	26

1. Indledning

Alle husdyrbrug kategoriseret som IE-husdyrbrug¹ skal have taget deres godkendelse op til revurdering enten regelmæssigt eller ved offentliggørelse af nye BAT-konklusioner². De regelmæssige revurderinger starter som udgangspunkt første gang 8 år efter godkendelsen til husdyrbruget er meddelt, og herefter skal godkendelsen revurderes hvert 10. år. Et andet krav er, at en godkendelse skal revurderes senest 4 år efter, der er kommet nye BAT-konklusioner. Den 21. februar 2017 kom der nye BAT-konklusioner, hvilket betyder at alle IE-husdyrbrug, der ikke har en godkendelse efter den ny husdyrregulering, der trådte i kraft 1. august 2017, skulle være revurderet inden 21. februar 2021 uanset meddelelses tidspunktet.

Husdyrbruget på Bogensevej 30, 5620 Glamsbjerg fik en § 12, stk. 3 miljøgodkendelse den 3. august 2017, som er et tillæg til den oprindelige miljøgodkendelse fra 8. september 2010, vilkårene i begge afgørelser vil blive revurderet i denne revurderingsafgørelse. Det godkendte dyrehold er på 24.000 stk. smågrise (7,0 – 31 kg) på 3.692 stipladser og 8.400 stk. slagtesvin (31 – 110 kg) på 2.100 stipladser. Det godkendte husdyrbrug er et IE-husdyrbrug fordi, der er over 2.000 stipladser til slagtesvin. Miljøgodkendelsen (tillæg) fra 2017 er endnu ikke udnyttet, og der produceres pt. kun smågrise på husdyrbruget, men udnyttelsesfristen udløber først den 3. august 2023, og kan derfor stadig nå og realiseres derfor revurderes miljøgodkendelsen.

Det er Assens Kommune der igangsætter revurderingsprocessen, og det blev gjort ved brev til husdyrbruget den 30. september 2020.

En revurderingsafgørelse er ikke en ny godkendelse. Derfor kan en revurdering ikke indeholde en udvidelse eller ændring af den oprindelige godkendelse, som kan medføre øget forurening. Det er alene en vurdering af, om husdyrbruget med den gældende godkendelse stadig beskytter miljøet tilstrækkeligt.

2 Afgørelse om revurdering efter § 39 jf. § 41 jf. § 43 a i husdyrbrugloven

Assens Kommune har revurderet miljøgodkendelsen til husdyrbrug på matr. nr. 7a Bukkerup by, Søllested beliggende på Bogensevej 30, 5620 Glamsbjerg efter § 39 i bekendtgørelse nr. 2256 af 29. december 2020 om godkendelse og tilladelse m.v. af husdyrbrug (husdyrgodkendelsesbekendtgørelsen) jf. § 41 jf. 43 a i lovbekendtgørelse nr. 520 af 1. maj 2019 om husdyrbrug og anvendelse af gødning m.v. (husdyrbrugloven).

Afgørelsen

¹ IE-husdyrbrug er husdyrbrug, der overstiger stipladsgrænserne i § 16 a, stk. 2 i husdyrbrugloven jf. EU's IE-direktiv (Industrielle Emissioner) – integreret forebyggelse og bekæmpelse af forurening.

² BAT står for Bedst Tilgængelige Teknik. BAT-konklusioner er et separat kapitel i hvert enkelt BREF-dokument (BAT-reference documents) og sammenfatter, hvad der er BAT for branchen, herunder hvilke emissionsniveauer der kan opnås med de teknikker, som er vurderet at være BAT.

På baggrund af revurderingen er det Assens Kommunes afgørelse, at der er to vilkår i den eksisterende miljøgodkendelsen til husdyrbruget, som skal ændres. De ændrede vilkår meddeles ved påbud.

Assens Kommune konkluderer på baggrund af revurderingen, at husdyrbruget har truffet de nødvendige foranstaltninger til at forebygge og begrænse forureningen ved anvendelse af bedste tilgængelige teknologi (BAT), og at husdyrbruget i øvrigt kan drives på stedet uden at påvirke omgivelserne på en måde, som er uforenelig med hensynet til omgivelserne. Derudover vurderer Assens Kommune, at indretning og drift af husdyrbruget kan ske i overensstemmelse med gældende regler og uden væsentlig påvirkning af miljøet.

Grundlaget for revurderingen findes i revurderingsskemaet, der er oprettet i husdyrgodkendelse.dk med skemanummer 223040, samt indsendte oplysninger fra husdyrbruget. Nye eller ændrede vilkår meddeles ved påbud jf. husdyrbruglovens § 39 jf. § 41 jf. § 43 a. Følgende vilkår gør sig fremadrettet gældende for husdyrbruget, hvor ophævede, ændrede eller nye vilkår er markeret:

3 Vilkår efter revurdering

3.1 Produktion (ændret)

- 3.1.1 Svinebruget tillades drevet med et dyrehold på maksimalt 24.000 stk. smågrise (7,0 – 31 kg) på 3.692 stipladser og 8.400 stk. slagtesvin (31 – 110 kg) på 2.100 stipladser.
- 3.1.2 Der må maks. Være 3.692 smågrise og 2.100 slagtesvin på stald ad gangen med en gennemsnitsvægt på henholdsvis 19,1 og 70,5 kg pr. grise. (ophævet)
- 3.1.3 Der tillades fleksibilitet i indgangs- og afgangsvægt inden for dyregrupperne, så længe det maksimalt tilladte antal dyreenheder ikke overskrides. (ophævet)
- 3.1.4 Den godkendte produktion skal fordeles jævnt over hele året. (ophævet)

3.2 Lugt (ændret)

- 3.2.1 *Der skal foretages hyppig udslusning af gyllen fra staldene og mindst én gang om ugen.* (uændret)
- 3.2.2 Husdyrproduktionen må ikke give anledning til væsentlige lugtgener ved nabobeboelser. (ophævet)
- 3.2.3 Såfremt der efter kommunens vurdering opstår lugtgener, der vurderes at være større, end det kan forventes ifølge grundlaget for miljøvurderingen, kan kommunen meddele påbud om, at der skal iværksættes afhjælpende foranstaltninger. (ophævet)
- 3.2.4 Ventilation af staldanlæg må kun ske ud gennem de angivne ventilationsafkast. (ophævet)
- 3.2.5 Ventilationsanlæg skal renholdes og serviceres, så det til stadighed ventilerer optimalt. (ophævet)

3.3 Indretning og drift (uændret)

- 3.3.1 *Landbruget skal placeres, indrettes og drives i overensstemmelse med de oplysninger, der fremgår af ansøgningsmaterialet og den miljøtekniske beskrivelse med de ændringer, der fremgår af godkendelsens vilkår.*



- 3.3.2 *Bedriften skal til enhver tid leve op til gældende regler i love og bekendtgørelser – også selvom disse regler eventuelt måtte være skærpede i forhold til denne godkendelse.*
- 3.3.3 *Der skal til stadighed tilstræbes en god staldhygiejne, herunder sikres, at lejer holdes tørre, og at staldene holdes rene.*
- 3.3.4 *Ventilationsanlægget skal renholdes og vedligeholdes, så effekten altid er optimal og således at unødigt støj undgås.*

3.4 Ammoniakemission og –reducerende teknologi/tiltag (uændret)

- 3.4.1 *Staldene skal indrettes med delvis spaltegulv.*

3.5 Foder (ophævet)

- 3.5.1 Korrektionsfaktor for slagtesvin vedrørende ammoniak må højst være på **0,9384** beregnet efter følgende formel: $((2,84 \text{ FEsv/kg tilvækst} * (110 \text{ kg} - 31 \text{ kg}) * 140,82 \text{ gram total råprotein pr. FEsv/6250}) - ((110 \text{ kg} - 31 \text{ kg}) * 0,0296 \text{ kg N pr. kg tilvækst}))/0,642 = 0,9384$, jf. forudsætninger angivet i redegørelsen. De enkelte forudsætninger er ikke bindende, men vilkårs ligningen skal samlet set overholdes.
- 3.5.2 Korrektionsfaktor for slagtesvin vedrørende fosfor må højst være på **0,9937** beregnet efter følgende formel: $((2,84 \text{ FEsv/kg tilvækst} * (110 \text{ kg} - 31 \text{ kg}) * 4,78 \text{ gram fosfor pr. FEsv/1000}) - ((110 \text{ kg} - 31 \text{ kg}) * 0,0055 \text{ kg P pr. kg tilvækst}))/0,642 = 0,9937$, jf. forudsætninger i redegørelsen. De enkelte forudsætninger er ikke bindende, men vilkårs ligningen skal samlet set overholdes.

3.6 Gødningshåndtering, opbevaring og anvendelse (ophævet)

- 3.6.1 Der skal kunne dokumenteres opbevaringskapacitet til flydende husdyrgødning svarende til mindst 9 måneders produktion.
- 3.6.2 Der må ikke foretages gyllekørsel langs veje med samlet bebyggelse og foretages gylleudbringning på marker nærmere end 200 meter fra samlede bebyggelser på lørdage eller søn- og helligdage.
- 3.6.3 Håndtering af gylle skal foregå under opsyn, således at spild undgås, og der tages størst muligt hensyn til omgivelserne.
- 3.6.4 Der skal være støbt plads med afløb til gyllebeholder, hvor påfyldning af gylle finder sted. Pladsen skal rengøres for spild af flydende husdyrgødning umiddelbart efter periode med daglig påfyldning af gylle er afsluttet. Hvis gyllen suges direkte fra gyllebeholderen, er der ikke krav om støbt læsseplads.
- 3.6.5 Husdyrgødning skal udspredes på arealer vurderet og evt. godkendt efter husdyrgodkendelsesloven.

3.7 Energi- og Vandforbrug (ophævet)

- 3.7.1 Vandforbruget skal registreres årligt og ikke overstige ca. 12.200 m³ årligt.
- 3.7.2 Elforbruget skal registreres årligt og ikke overstige ca. 250.000 kWh årligt.

3.8 Transport (ophævet)

- 3.8.1 Ved spild af gylle på offentlig vej skal dette straks opsamles, og vejen rengøres.

3.9 Uheld og risici (beredskabsplan) (ophævet)

- 3.3.1 Ved driftsuheld, hvor der kan opstå risiko for forurening af miljøet, er der pligt til øjeblikkeligt at anmelde dette til Alarmcentralen, tlf. 112 og efterfølgende straks at underrette tilsynsmyndigheden: Assens Kommune, Miljø og Natur tlf. 6474 7511/29379137 (i dagtimerne).
- 3.3.2 Der skal forefindes en opdateret beredskabsplan, som oplyser, hvornår og hvordan der skal reageres ved uheld, som kan medføre konsekvenser for det eksterne miljø.

Beredskabsplanen skal som minimum indeholde:

- Procedurer, som beskriver relevante tiltag med henblik på at ”stoppe ulykken/uheldet” og begrænse udbredelsen.
- Oplysninger om hvilke interne/eksterne personer og myndigheder, der skal alarmeres og hvordan.
- Kortbilag over bedriften med angivelse af miljøfarlige stoffer, afløbs- og drænsystemer og vandløb mm.
- En opgørelse over materiel, der er tilgængeligt på bedriften, eller som kan skaffes med kort varsel, der kan anvendes i forbindelse med afhjælpning, inddæmning og opsamling af spild/lækage, som kan medføre konsekvenser for det eksterne miljø.
- Beredskabsplanen skal indsendes til tilsynsmyndigheden, Assens Kommune, senest den 1. december 2010.

Beredskabsplanen skal være kendt af virksomhedens ansatte. Planen skal revideres mindst 1 gang årligt. Planen skal opbevares synligt og på et for de ansatte kendt sted.

3.10 Spildevand og overfladevand (ophævet)

- 3.10.1 Tagvand fra eksisterende bygninger kan ledes direkte til vandløb eller dræn.
- 3.10.2 Spildevand fra rengøring af stalde og lignende skal ledes til samletank eller gyllesystem og anvendes i henhold til reglerne for husdyrgødning.
- 3.10.3 Al vask af maskiner, redskaber, hvorfra der kan forekomme gødningsrester og pesticidrester skal foregå på støbt, tæt plads med bortledning af spildevandet til opsamlingsbeholder. Udbringning skal ske jf. husdyrgødningsbekendtgørelsens regler for udbringning af husdyrgødning.

3.11 Støj (ophævet)

- 3.11.1 Virksomhedens samlede bidrag til det ækvivalente korrigerede støjniveau målt i dB(A) og målt i ethvert punkt på opholdsarealer ved nabobeboelse må ikke overstige følgende værdier:

Mandag-fredag kl. 7-18 (8 timer)	Alle dage kl. 18-22 (1 time)	Alle dage kl. 22-7 (1/2 time)	Alle dage kl. 22-7
Lørdag kl. 7-14 (7 timer)	Lørdag kl. 14-18 (4 timer)		Maksimal værdi
	Søn- og helligdag kl. 7-18 (8 timer)		
55 dB(A)	45 dB(A)	40 dB(A)	55 dB(A)

Støjbidraget (bortset fra maksimalværdien) måles som det ækvivalente, konstante korrigerede støjniveau i dB(A) (re. 20 µPa). Tallene i parenteserne angiver midlingstiden inden for den pågældende periode.

- 3.11.2 Virksomheden skal for egen regning dokumentere, at støjvilkåret overholdes, hvis tilsynsmyndigheden finder det påkrævet, dog højst én gang årligt. Målingen eller beregningen skal udføres efter de gældende vejledninger fra Miljøstyrelsen og af et akkrediteret laboratorium.

3.12 Skadedyr og fluer (ophævet)

- 3.12.1 Der skal foretages effektiv fluebekæmpelse på ejendommen. Som minimum skal det være i overensstemmelse med de nyeste retningslinjer fra Statens Skadedyrlaboratorium.
- 3.12.2 Effektiv rottebekæmpelse skal foretages af autoriseret skadedyrsbekæmper.
- 3.12.3 Opbevaring af foder skal ske på en sådan, at der ikke opstår risiko for tilhold af skadedyr (rotter mv.).

3.13 Støv (ophævet)

- 3.13.1 Driften må ikke medføre væsentlige støvgener uden for ejendommens areal.
- 3.13.2 Fodersiloer skal indrettes således, at støvgener i forbindelse med indblæsning/af-læsning af foder undgås.

3.14 Lys, energi og vand (ophævet)

- 3.14.1 Mellem solnedgang og solopgang skal arbejds- og overvågningslys ved stald- og gødningsanlæg holdes på et minimum og må ikke give anledning til væsentlige lysgener for omboende.
- 3.14.2 Til sikring af gennemførelse af energibesparende foranstaltninger skal der udarbejdes en energirapport af en energikonsulent. Rapporten skal fremvises ved miljøtilsyn.

3.15 Oplag og håndtering af olie, pesticider og øvrige kemikalier (ophævet)

- 3.15.1 Opbevaring af diesel/fyringsolie i overjordiske tanke skal ske i en typegodkendt beholder. Tanke skal stå på fast underlag.
- 3.15.2 Påfyldning af vand i forbindelse med eventuel brug af sprøjtemidler må ikke ske ved direkte opsugning fra søer, vandløb eller brønde/boringer. Der må ikke være risiko for afløb til dræn, vandløb eller søer.

3.16 Udbringningsarealer (ophævet)

- 3.16.1 Husdyrgødningen fra produktionen skal udbringes på arealer, som er godkendt i denne godkendelse sammen med produktionsanlægget.
- 3.16.2 Der må maksimalt udbringes husdyrgødning fra 282 dyreenheder (DE) på egne og forpagtede arealer.
- 3.16.3 Der må maksimalt udbringes husdyrgødning fra 1,11 DE pr. ha.
- 3.16.4 Der må derudover ikke tilføres ejendommens arealer kvælstof fra anden organisk gødning som f.eks. spildevandsslam, affald m.m.

- 3.16.5 Der skal etableres 4 % ekstra areal med efterafgrøder i forhold til efterafgrødegrundlaget, end det de generelle regler foreskriver. For arealer med ekstra efterafgrøder gælder samme regler for nedpløjning mv. som efterafgrøder etableret efter de generelle regler om plantedække.

3.17 Bedste tilgængelige teknik (ophævet)

- 3.17.1 Der skal i godkendelsesperioden foretages fornøden forureningsbegrænsning på basis af principper om bedst tilgængelig teknik til nedbringelse af eventuelle gener fra stald og gødningsoptømningsanlæg.
- 3.17.2 Anlæg, der er særligt energiforbrugende, f.eks. foder- og ventilationsanlæg, skal kontrolleres og vedligeholdes således, at de altid kører energimæssigt optimalt.
- 3.17.3 Gylle udbragt på sort jord og vedvarende græs skal nedfældes.

3.18 Affald (ophævet)

- 3.18.1 Affald skal opbevares og bortskaffes i overensstemmelse med Erhvervsaffaldsregulativet i Assens Kommune og Fællesregulativ for farligt affald i kommunerne i Modtagerstation Syddanmark I/S.
- 3.18.2 Animalsk affald, herunder selvdøde dyr, skal opbevares i lukket kasse, container (større dyr under kadaverkappe) eller lignende og placeres på et egnet sted efter aftale med tilsynsmyndigheden, således at der i tidsrummet indtil afhentningen ikke opstår uhygiejniske forhold herunder adgang til omstørfende dyr.

3.19 Ændringer/ophør af virksomheden (ophævet)

- 3.19.1 Ændringer i ejerforhold og/eller ansvarsforhold skal straks meddeles til kommunen.
- 3.19.2 Drifts-, indretnings- eller bygningsmæssige ændringer, der er relevante i forhold til godkendelsen, skal anmeldes til kommunen, inden gennemførelsen.
- 3.19.3 De vilkår, der vedrører driften, skal være kendt af de ansatte, der er beskæftiget med den pågældende del af driften.
- 3.19.4 Ved ophør af driften, skal virksomheden foretage oprydning i et sådant omfang, at forureningsfare undgås blandt andet skal virksomheden tømme gyllebeholder, fortanke og gyllekanaler og udbringe tilbageværende husdyrgødning som gødning.

3.20 Egenkontrol (ophævet)

- 3.20.1 Til dokumentation for besætningens produktionsniveau skal føres og opbevares produktionskontrol eller driftsregnskab, der udelukkende omhandler den godkendte besætning.
- 3.20.2 Dokumentation i form af kvitteringer, forpagtnings- og overførselsaftaler (af mindst 1 års varighed) m.v. skal opbevares i mindst 5 år og forevises kommunen på forlangende.
- 3.20.3 Der skal kunne fremvises dokumentation for, at vilkårene vedrørende ammoniak og foderkorrektioner er overholdt.
- 3.20.4 Der skal månedligt føres logbog over energi- og vandforbrug.

4. Offentliggørelse

Annoncering af, at husdyrbrugets miljøgodkendelse blev taget op til revurdering er sket den 12. november 2020 på Assens Kommunes hjemmeside. Der indkom ikke

nogen bemærkninger og ingen har anmodet om, at få tilsendt udkast til revurdering.

Afgørelse om revurdering af miljøgodkendelse offentliggøres på Assens Kommune hjemmeside torsdag den 8. april 2021.

5. Klagevejledning

Frist for at indgive klage § 79.

Hvis du ønsker at klage over denne afgørelse kan du klage til Miljø- og Fødevareklagenævnet. Klagen skal indgives inden **torsdag den 6. maj 2021**.

Hvordan klager du?

Du klager via Klageportalen, som du finder via www.naevneneshus.dk, www.borger.dk eller www.virk.dk. Du logger på Klageportalen med NEM-ID. En klage er indgivet når den er tilgængelig for Assens Kommune via Klageportalen. Se i øvrigt <https://naevneneshus.dk/start-din-klage/miljoe-og-foedevareklagenaevnet/>.

Klagegebyr

Når du klager, skal du betale et gebyr på 900 kr. for borgere og 1.800 kr. for virksomheder, organisationer og offentlige myndigheder. Du modtager en opkrævning på gebyret fra Miljø- og Fødevareklagenævnet. Miljø- og Fødevareklagenævnet modtager ikke kontanter. Miljø- og Fødevareklagenævnet påbegynder behandlingen af klagen, når gebyret er modtaget. Betales gebyret ikke på den anviste måde og inden for den fastsatte frist på 14 dage, afvises klagen fra behandling. Se i øvrigt <https://naevneneshus.dk/start-din-klage/miljoe-og-foedevareklagenaevnet/>.

Miljø- og Fødevareklagenævnet afviser din klage, hvis du sender den uden om Klageportalen, medmindre du forinden er blevet fritaget for brug af Klageportalen. Hvis du ønsker at blive fritaget for at bruge Klageportalen, skal du sende en begrundet anmodning til Assens Kommune. Assens Kommune videresender herefter din anmodning til nævnet, som træffer afgørelse om, hvorvidt du kan fritages.

Hvem kan klage? § 84-87

Adressaten for afgørelsen, enhver, som har en individuel, væsentlig interesse i sagen, offentlige myndigheder, lokale foreninger og organisationer, som har en væsentlig interesse i afgørelsen, samt landsdækkende foreninger og organisationer, der som hovedformål har at beskytte natur og miljø eller varetager væsentlige rekreative interesser. Miljø- og Fødevareklagenævnet kan kræve dokumentation for foreningers og organisationers klageberettigelse.

Virkning af at der klages § 81

En klage over en godkendelse eller tilladelse efter §§ 16a eller 16b eller dispensation efter § 9 har ikke opsættende virkning, medmindre afgørelsen indebærer opførelse af bebyggelse uden tilknytning til ejendommen hidtidige bebyggelsesareal. Det betyder, at godkendelsen, tilladelsen eller dispensationen kan udnyttes, inden klagen er afgjort. Udnyttelsen sker dog for egen regning og risiko, da Miljø- og Fødevareklagenævnet kan ændre afgørelsen.

Indbringelse for domstolene § 90

Du kan indbringe Miljø- og Fødevareklagenævnets afgørelser for domstolene. En sådan retssag skal være anlagt inden 6 måneder efter datoen for klagenævnets afgørelse. Uanset om du anlægger retssag, er du forpligtet til at rette dig efter Miljø- og Fødevareklagenævnets afgørelse, indtil domstolen måtte bestemme noget andet.

Trine Bonrud Helleskov
Miljømedarbejder, Agronom

6. Bilag

- Bilag 1: Revurderingsskema nr. 223040
- Bilag 2: § 12, stk. 3 miljøgodkendelse 3. august 2017 (tillæg)
- Bilag 3: § 12 miljøgodkendelse 8. september 2010
- Bilag 4: Redegørelse til revurdering

7. Meddelelse om afgørelse sendes til

Organisation	Adresse	Post nr.	E-mail adresse
Styrelsen for Patientsikkerhed, Tilsyn og Rådgivning Syd	Nytorv 2, 1. sal	6000 Kolding	TRsyd@stps.dk
Danmarks Naturfredningsforening	Masnedøgade 20	2100 Kbh. Ø	dn@dn.dk
Friluftsrådet, sekretariatet	Scandiagade 13	2450 Kbh. SV	sydfyn@friluftsradet.dk
Rådet for Grøn Omstilling	Kompagnistræde 22, 3. sal	1208 Kbh. K	info@rgo.dk
Miljøstyrelsen	Tolderlundsvej 5	5000 Odense C	mst@mst.dk
Danmarks Sportsfiskerforbund	Skyttevej 5	7182 Bredsten	post@sportsfiskerforbundet.dk
Danmarks Fiskeriforening	Nordensvej 3	7000 Fredericia	mail@dkfisk.dk
Dansk Ornitologisk Forening	Vesterbrogade 140	1620 Kbh. V	dof@dof.dk

8. Revurdering af miljøgodkendelse

8.1 Formål og indledning

Formålet med at revurderer den eksisterende godkendelse er, at sikre, at IE-husdyrbrugets indretning og drift fortsat er baseret på den bedst tilgængelige teknik (BAT). Brugen af BAT skal sikre, at forureningen fra husdyrbruget begrænses mest muligt inden for proportionalitetsprincipets³ rammer.

Ved revurdering af godkendelser skal det sikres, at følgende krav overholdes (jf. § 39, stk. 1 i husdyrgodkendelsesbekendtgørelsen⁴):

- Ammoniakemissionen fra husdyrbruget (stald og lager) skal svare til emissionen ved anvendelse af BAT.
- Grænserne for depositionen af ammoniak fra husdyrbruget (stald og lager) i kategori 1- og 2- natur skal overholdes.
- Husdyrbruget skal indrettes og drives, så:
 - der er truffet, de nødvendige foranstaltninger for at forebygge og begrænse forurening ved anvendelse af BAT
 - energi- og råvareforbruget udnyttes mest effektivt
 - mulighederne for at substituere særligt skadelige eller betænkelige stoffer med mindre skadelige eller betænkelige stoffer er udnyttet
 - produktionsprocesserne er optimeret i det omfang det er muligt
 - håndtering af affald følger gældende regler
 - i det omfang forurening ikke kan undgås, er anvendt bedste tilgængelige rensningsteknik
 - der er truffet de nødvendige foranstaltninger med henblik på at forebygge uheld og begrænse konsekvenserne heraf.
- Følgende vilkår skal være en del af revurderingen:
 - Tilrettelæggelse af husdyrbruget og driften heraf, så vandforbruget minimeres mest muligt.
 - Brug af teknologi.
 - Regelmæssig vedligeholdelse og overvågning af de foranstaltninger, der træffes for at forebygge og begrænse emissionerne fra husdyrbruget.
 - Ved ophør af driften skal der træffes de nødvendige foranstaltninger for at undgå forureningsfare og for at bringe stedet tilbage i tilfredsstillende tilstand.
 - Begrænsning af anvendelse, fremstilling eller frigivelse af relevante farlige stoffer i forbindelse med husdyrproduktionen med henblik på at undgå risiko for forurening af jordbund og grundvand på husdyrbruget.
- Derudover skal alle vilkår i miljøgodkendelsen revurderes jf. § 40, stk. 2

Grundlaget for revurderingen er oplysningerne i revurderingsskema med nr. 223040 i husdyrgodkendelse.dk, der er automatisk generet ud fra det oprindelige

³ Proportionalitetsprincippet – princippet om mindst indgribende foranstaltning. Proportionalitetsprincippet betyder, at den opnåelige miljøeffekt skal stå i rimeligt forhold til den økonomisk udgift. Der må ikke pålægges eksisterende lovligt etablerede husdyrbrug uforholdsmæssige store omkostninger.

⁴ Bekendtgørelse nr. 2256 af 29. december 2020 om godkendelse og tilladelse m.v. af husdyrbrug

ansøgningsskema. Derudover har ejer af husdyrbruget og dennes konsulent suppleret med oplysninger.

Bestemmelserne til revurdering af miljøgodkendelsen til husdyrbruget er fastsat i husdyrgodkendelsesbekendtgørelsens kapitel 16.

I forbindelse med revurderingen skal det afgøres, hvorvidt det er nødvendigt at ændrer vilkårene i miljøgodkendelsen, så husdyrbruget fortsat overholder BAT kravene og de nyeste BAT-konklusioner.

Påbud – ud over, hvad der følger af BAT – skal være begrundet i en væsentlig forurening, hvor der er fremkommet nye oplysninger om forureningens skadelig virkning, der ikke kunne forudses ved godkendelsens meddelelse eller forureningen i øvrigt går ud over det, der blev lagt til grund ved godkendelsens meddelelse.

Kommunens afgørelse om revurdering skal resultere i en afgørelse, hvor vilkårene i den oprindelige godkendelsen enten skærpes ved påbud, eller hvor kommunen ikke finder anledning til at skærpe vilkårene, jf. husdyrbruglovens §§ 39 – 41 og 43 a. Desuden kan forældede eller overflødige vilkår ophæves.

8.2 Basisoplysninger

Ejer af ejendommen på Bogensevej 30, 5620 Glamsbjerg er Dorthealund A/S, og det er også Dorthealund A/S der ifølge CHR (46562) er ejer og bruger af husdyrbruget. Ifølge CVR er de reelle ejere af Dorthealund A/S Peder Nygaard Hansen og Georg Gundersen.

Ifølge oplysninger fra CVR (Centrale Virksomheds Register) drives landbruget som en aktieselskab. Startdato for virksomheden oplyses at være 18. december 2018. Adresse for CVR nr. 4010 1993 oplyses som: Dorthealund A/S, Dorthealundsvej 3, 5683 Haarby. Hovedbranchen er noteret med koden 015000 Blandet drift.

8.3 Reduktion af ammoniakemission ved anvendelse af den bedst tilgængelige teknik (BAT), § 25

Ammoniakemissionen fra husdyrbruget (stald og lager) skal svare til emissionen ved anvendelse af BAT.

I revurderingsskemaet (nr. 223040) fra husdyrgodkendelse.dk ses i afsnit 5. BAT, at den samlede ammoniakemission fra staldanlægget er på 6.321 kg N pr. år, og det samlede BAT krav er på 6.321 kg N pr. år.

Assens Kommune kan derfor konstatere, at BAT-kravet er overholdt, da det valgte staldsystem har en lav ammoniakemission. Vilåret om, at staldende skal være indrettet med delvis spaltegulv forbliver uændret.

8.4 Maksimal deposition af ammoniak til kategori 1- og 2-natur, § 26 og § 27

Grænserne for depositionen af ammoniak fra husdyrbruget (stald og lager) i kategori 1- og 2-natur skal overholdes.

8.4.1 Kategori 1-natur (§ 26)

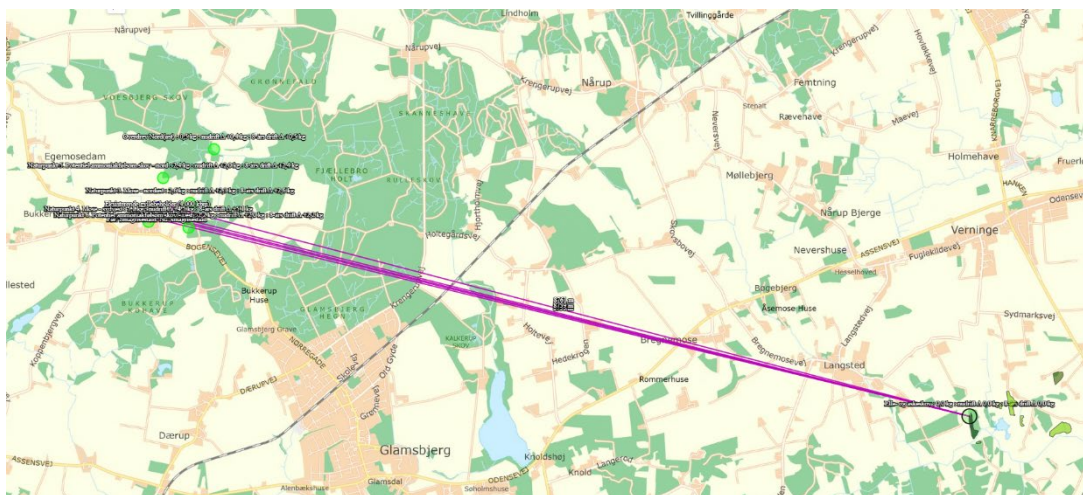
Kategori 1-natur er Natura 2000-naturtyper, som omfattes af husdyrbruglovens § 7, stk. 1, nr. 1. Det er de ammoniakfølsomme Natura-2000 naturtyper, som indgår i udpegningsgrundlage for området som Naturstyrelsen har kortlagt i forbindelse med Natur 2000-planlægningen.

Internationale naturbeskyttelsesområder er fællesbetegnelse for de habitatområder og fuglebeskyttelsesområder (kaldet Natur 2000-områder), som er udpeget til opfyldelse af EU's habitat- og fuglebeskyttelsesområdet, samt Ramsarområder. De danske Ramsarområder ligger alle inden for de udpegede fuglebeskyttelsesområder og beskyttes som disse.

Kortlagte naturtyper kan ses på Danmarks Miljøportal.

Kategori 1-natur omfatter desuden heder og overdrev inden for de internationale naturbeskyttelsesområder, som er beskyttet efter naturbeskyttelseslovens § 3. I det omfang disse naturtyper grænser op til hinanden eller ligger i en mosaik, beregnes størrelsen ud fra det samlede areal i overensstemmelse med reglerne i naturbeskyttelsesloven § 3 (naturbeskyttelseslovens såkaldte mosaikregel).

Ifølge Danmarks Miljøportal kortværk over registrerede naturarealer ligger nærmest kategori 1-naturområde ca. 8,7 km østsydøst for staldanlægget og er af naturtype Aske- og Elleskov – se figur 1.



Figur 1: Placering af kategori 1-naturområde i forhold til Bogensevej 30 – fra husdyrgodkendelse.dk.

Overholdelse af krav til deposition af ammoniak i kategori 1-natur

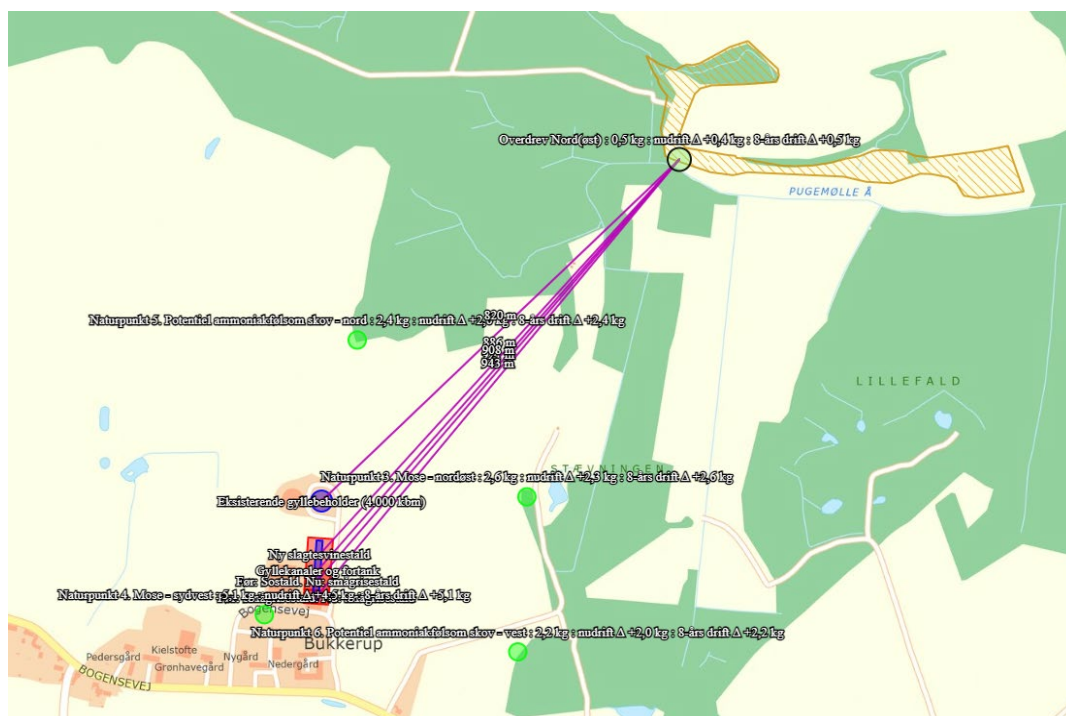
Beregningerne i husdyrgodkendelse.dk viser, at total depositionen er på 0,0 kg N pr. ha pr. år i kategori 1-naturen. Dette er under det strengeste krav på 0,2 kg N pr. ha pr. år i totaldeposition på kategori 1-natur jf. § 26 husdyrgodkendelsesbekendtgørelsen. Dermed er depositionskravet overholdt.

8.4.2 Kategori 2-natur (§ 27)

Kategori 2-natur er nærmere bestemte ammoniakfølsomme naturtyper (beskyttet efter § 7 i husdyrbrugloven), der ligger uden for internationale naturbeskyttelsesområder. Det drejer sig om:

- Højmoser,
- Lobeliesøer,
- Heder der er større end 10 ha, og som er omfattet af naturbeskyttelseslovens § 3, og
- Overdrev der er større end 2,5 ha, og som er omfattet af naturbeskyttelseslovens § 3. Det er dog kun heder og overdrev, der i sig selv er større end de nævnte størrelser, der er kategori 2-natur.

Ifølge Danmarks Miljøportal kortværk over registrerede naturarealer ligger nærmest kategori 2-naturområde ca. 820 m nordøst for staldanlægget og er et overdrev – se figur 2.



Figur 2: Placering af kategori 2-naturområde i forhold til Bogensevej 30 – fra husdyrgodkendelse.dk.

Overholdelse af krav til deposition af ammoniak i kategori 2-natur

Beregningerne i husdyrgodkendelse.dk viser, at total depositionen er på 0,5 kg N pr. ha pr. år i kategori 2-naturen. Dette er under det strengeste krav på 1,0 kg N pr. ha pr. år i totaldeposition på kategori 2-natur jf. § 27 husdyrgodkendelsesbekendtgørelsen. Dermed er depositionskravet overholdt.

8.5 Indretning og drift, § 35

8.5.1 Anvendelse af BAT (pkt. 1)

Det valgte staldsystem med delvis spaltegulv betyder at ammoniakemissionen er lav, hvilket er BAT. (Se bilag: Redegørelse til revurdering, BAT-redegørelse s. 3)

8.5.2 Udnyttelse af energi- og råvareforbruget (pkt. 2)

IE-husdyrbrug skal overholde særreglerne i kapitel 17 og dermed §§ 46 og 47, som er generel lovgivning (se afsnit 8.8.4 og 8.8.5). Paragraffer 46 og 47 omhandler fodringskrav og energieffektiv belysning. Der skal derfor ikke sættes vilkår til fodring og energieffektiv belysning i nye godkendelser, og derfor heller ikke meddeles skærpet vilkår ved påbud i en revurdering til fodring og energieffektiv belysning.

I forhold til vandforbrug er det et krav jf. § 36, pkt. 9, at der stilles vilkår om tilrettelæggelse af husdyrbruget og driften heraf, så vandforbruget minimeres mest muligt både ved nye godkendelser og ved revurdering (se afsnit 8.6.1).

Se konsulent redegørelse til revurdering (bilag) side 3.

Assens Kommune vurderer på denne baggrund, at kravet er opfyldt.

8.5.3 Substituering af særligt skadelige eller betænkelige stoffer (pkt. 3)

I det, der i den primære landbrugsproduktion generelt kun anvendes godkendte produkter og kemikalier, er det Assens Kommunes vurdering, at husdyrbruget ikke anvender skadelige stoffer, der udsætter befolkningen for sundhedsfare hverken herhjemme eller ud over landets grænser.

8.5.4 Optimerede produktionsprocesser (pkt. 4)

IE-husdyrbrug skal overholde særreglerne i kapitel 17, som indeholder krav til blandt andet miljøledelse (§§ 42 og 43) og fodringskrav (§ 46), som i høj grad omhandler optimering af produktionsprocesserne på husdyrbrug i forhold til miljøet (se afsnit 8.8).

Se konsulent redegørelse til revurdering (bilag) side 8.

Assens Kommune vurderer på denne baggrund, at kravet er opfyldt.

8.5.5 Håndtering af affald (pkt. 5)

Ved de regelmæssige miljøtilsyn på ejendommen bliver håndteringen af affald gennemgået jf. de generelle bestemmelser, samt det til enhver tid gældende affaldsregulativ i Assens Kommune. Håndteringen af affald omhandler både indretning af oplagene og bortskaffelse.

Assens Kommunes affaldsregulativ:

Brændbart og farligt affald (<200 kg pr. år), som lysstofrør, varmepærer, sprayflasker, pesticidrester og oliefilter kan afleveres på kommunens genbrugspladser, når landbruget er tilmeldt én af ordningerne for genbrugspladserne, som administreres af Assens Forsyning.

Farligt affald (>200 kg pr. år) og klinisk risikoaffald, som medicinrester, medicinflasker og kanyler skal bortskaffes via den kommunale ordning, der administreres af Assens Forsyning. Det er Stena Recycling, der afhenter og håndterer affaldet. Tilmelding sker hos Assens Forsyning. Hvis man ønsker at indgå en aftale med en anden virksomhed end Stena, så skal man søge en dispensation hos Assens Kommune, for at blive fritaget for den kommunale ordning. Ansøgningen skal indeholde dokumentation for, at virksomheden er godkendt til at modtage farligt affald og klinisk risikoaffald.

Husdyrbruget skal på lige fod med andre erhvervsvirksomheder overholde de generelle regler for opbevaring og bortskaffelse af affald, herunder de fastsatte i krav i "Erhvervsaffaldsregulativet for Assens Kommune". Det betyder, at husdyrbruget skal være tilmeldt mindst én af de tvungne affaldsordninger for farligt affald eller have søgt om dispensation herfra.

Se konsulent redegørelse til revurdering (bilag) side 9.

8.5.6 Anvendelse af bedste tilgængelige rensningsteknik (pkt. 6)

Husdyrbruget forurener ikke i en grad, så det har været nødvendigt med brug af rensningsteknik.

8.5.7 Forebyggelse af uheld og begrænsning af konsekvenser (pkt. 7)

IE-husdyrbrug skal overholde særreglerne i kapitel 17 og dermed § 44, som er generel lovgivning (se afsnit 8.8.3). § 44 indeholder netop et krav om en beredskabsplan. Desuden forefindes allerede en beredskabsplan for husdyrbruget, da det var et krav ved miljøgodkendelse efter § 12.

Assens Kommune vurderer på denne baggrund at kravet er opfyldt.

8.6 Vilkår som er en del af revurderingen, § 36 (pkt. 9 – 13)

8.6.1 Minimering af vandforbrug (pkt. 9)

I følge Miljøstyrelsen vejledning giver denne bestemmelse ikke kommunen hjemmel til at stille vilkår om maksimalt vandforbrug. Kommunen skal derimod vurdere, om der er mulighed for anlægs- eller driftsmæssige optimeringer, der kan minimere vandforbruget, eller om der konkret kan fastsættes vilkår, der understøtte dette. Det kunne f.eks. være i forhold til drikkevandssystem, rengøringsmetoder mv.

Der er tale om en konkret vurdering, der i nogle tilfælde kan føre til, at andre saglige hensyn til f.eks. arbejdsmiljø og effektivitet betyder, at kommunen stiller vilkår om en mindre vandbesparende løsning. Kommunen vil således som led i almindelig sagsoplysning skulle spørge ansøger om baggrunden for evt. valgte løsninger og bl.a. på den baggrund vurdere muligheden for at anvende andre vandbesparende tiltag. Det kunne f.eks. være ved at reducere mængden af vand ved at anvende mekanisk tørrensning eller højtryksrensning. Det bemærkes også hertil, at der i lovgivningen i øvrigt er en række regler, der understøtter hensynet til at begrænse vandforbruget.

Se konsulent redegørelse til revurdering (bilag) side 3 og 5.

Det følger af § 44, at husdyrbruget skal have en planmæssig kontrol, reparation og vedligeholdelse af 3) Forsyningssystemer til vand og foder og 7) Udstyr til drikkevand, herunder skal behovet for regelmæssig indstilling vurderes og frekvensen for løbende indstilling i så fald fastsættes i planen. Dette skal føres i en logbog jf. § 44, stk. 5 og indberettes til kommunen jf. § 50 punkt 3).

Assens Kommune vurderer på denne baggrund, at der ikke kan stilles yderligere skærpede vilkår med påbud til minimering af vandforbruget, da der allerede gøres hvad der er muligt på husdyrbruget, og de generelle regler for vandforbruget følges tæt.

8.6.2 Brug af teknologi (pkt. 10)

Husdyrbruget forurener ikke i en grad, så det er nødvendigt med brug af teknologi.

8.6.3 Regelmæssig vedligeholdelse og overvågning (pkt. 11)

IE-husdyrbrug skal overholde særreglerne i kapitel 17 og dermed § 44, som er generel lovgivning (se afsnit 8.8.3). Der skal derfor ikke sættes vilkår til regelmæssig vedligeholdelse og overvågning i nye godkendelser, og derfor heller ikke meddeles skærpet vilkår ved påbud i en revurdering til regelmæssig vedligeholdelse og overvågning.

8.6.4 Ophør af driften (pkt. 12)

IE-husdyrbrug skal overholde særreglerne i kapitel 17 og dermed § 51, som er generel lovgivning (se afsnit 8.8.9). Der skal derfor ikke sættes vilkår til ophør af drift i

nye godkendelser, og derfor heller ikke meddeles skærpet vilkår ved påbud i en re-
vurdering til ophør af driften.

8.6.5 Anvendelse, fremstilling og frigivelse af relevante farlige stoffer i forbindelse med husdyrproduktionen (pkt. 13)

Assens Kommune har ikke kendskab til aktiviteter, som tidligere kunne have med-
ført forurening af jord og grundvand på husdyrbruget. Assens Kommune kontrol-
lere opbevaringen af plantebeskyttelsesmidler ved de regelmæssige miljøtilsyn på
husdyrbruget, og har ikke fundet anledning til håndhævelser.

På grundlag af de foreliggende oplysninger konkludere Assens Kommune, at der
ikke foreligger en væsentlig risiko for forurening af jord og grundvand fra husdyr-
bruget.

8.7 Revurdering af eksisterende vilkår

8.7.1 Ændrede vilkår

Produktion

Antallet af dyreenheder (DE) er fjernet fra vilkåret, da DE-beregningen ikke længere
opdateres, og i øvrigt heller ikke mere bliver brugt i bl.a. gødningsregnskab og tilhø-
rende bekendtgørelser. Derudover er tilføjet antallet af stipladser.

Vilkårene om, at der tilladelse fleksibilitet i indgangs- og afgangsvægt og, at produktio-
nen skal fordeles jævnt over hele året ophæves, da vilkårene er forældet.

Lugt

Opdateret så det kun indeholder vilkår til det konkrete lugtreducerende tiltag: ”hyppig
gylleudslusning”. De resterende vilkår ophæves, da lugt håndteres ved tilsyn efter en
eventuel klage. Vilkår til ventilationsanlæg fremgår både af vilkåret ”Indretning og
drift”, og det er blevet et generel lovgivning for IE-husdyrbrug jf. § 44, punkt 4) Varme-
, køle- og ventilationssystemer samt temperaturfølere, herunder optimeret styring
heraf – skal indgå i *Plan for regelmæssig kontrol, reparation og vedligeholdelse*.

8.7.2 Ophævede vilkår

Foder

Fodringsvilkårene er ophævet, da der nu er generel lovgivning for IE-husdyrbrug og
der ikke længere stilles specifikke vilkår til fodring.

Gødningshåndtering, opbevaring og anvendelse

Ophæves, da håndtering og –opbevaring af husdyrgødning er omfattet af generel lov-
givning jf. husdyrgødningsbekendtgørelsen⁵. Vilkåret til transport ophæves, da det ved
klagenævnsafgørelser og vejledning fra Miljøstyrelsen er slået fast, at husdyrbrugloven
ikke omfatter regulering af transportere på offentligvej.

⁵ Bekendtgørelse nr. 1176 af 23. juli 2020 om miljøregulering af dyrehold og om opbevaring og anvendelse af gødning.

Energi- og vandforbrug

Ophæves, da det nu er omfattet af generel lovgivning for IE-husdyrbrug.

Transport

Vilkåret til transport ophæves, da det ved klagenævnsafgørelser og vejledning fra Miljøstyrelsen er slået fast, at husdyrbrugloven ikke omfatter regulering af transporter på offentlige veje. Opsamling af gylle på offentlige veje høre under politiet.

Uheld og risici

Ophæves, da det nu er omfattet af de generelle særregler for IE-husdyrbrug i husdyrgodkendelsesbekendtgørelsens kapitel 17, § 44 (se nedenfor) og § 45 (hændelser og uheld).

Spildevand og overfladevand

Ophæves fordi det er et generelt vilkår, og omfattet af bestemmelserne i husdyrgødningsbekendtgørelsen og i visse tilfælde spildevandsbekendtgørelsen, som alle andre erhvervsmæssige husdyrbrug.

Støj

Ophæves fordi det er et generelt vilkår, der gælder for alle husdyrbrug, hvis der opstår støjproblemer og det håndteres ved tilsyn.

Skadedyr og fluer

Ophæves fordi det er et generelt vilkår, der gælder for alle husdyrbrug, hvis der opstår fluegener eller rotteproblemer og det håndteres ved tilsyn.

Støv

Ophæves fordi det løses ved tilsyn på ejendommen, hvis der opstår støvgener.

Lys, energi og vand

Ophæves fordi eventuelle lysgener kan løses ved tilsyn på ejendommen og fordi staldanlægget ikke ligger i nærheden af nabobeboelse, hvor der kunne opstå lysgener. Mht. energi vilkåret er det blevet et generelt vilkår for IE-husdyrbrug, at benytte sig af og udskifte til energieffektiv belysning jf. § 47.

Oplag og håndtering af olie, pesticider og øvrige kemikalier

Ophæves fordi det er omfattet af generelle regler bl.a. olietankbekendtgørelsen og kontrolleres ved alle tilsyn.

Udbringningsarealer

Alle vilkår til husdyrbrugets udspretningsarealer er ophævet. Ved ændringen til ny husdyrregulering blev reguleringen af udspretningsarealerne ændret til generel lovgivning.

Bedste tilgængelige teknik

Ophæves da vilkårene er omfattet af både generel lovgivning og de særreglerne for IE-husdyrbrug i kapitel 17.

Affald

Ophævet da alle husdyrbrug i Assens Kommune skal overholde kommunens til en hver tid gældende affaldsregulativ. Opbevaring af døde dyr kontrolleres og håndhæves af Fødevarestyrelsen.

Ændringer/ophør på virksomheden

Ophævet, da vilkåret nu er omfattet af de generelle særregler for IE-husdyrbrug i husdyrgodkendelsesbekendtgørelsens kapitel 17 (se nedenfor).

Egenkontrol

Ophævet, da vilkåret til egenkontrol i forbindelse med markbruget ikke længere er omfattet husdyrbruget. Dokumentation for husdyrbrugets størrelse bliver kontrolleret ved tilsyn på alle husdyrbrug.

8.8 Særregler for IE-husdyrbrug jf. kapitel 17

8.8.1 Miljøledelse § 42

IE-husdyrbrug skal have et miljøledelsessystem, der opfylder betingelserne i stk. 2. Stk. 2:

- 1) Formulere en miljøpolitik med afsæt i husdyrbrugets miljøforhold,
- 2) Fastsætte miljømål,
- 3) Udarbejde handlingsplan for det eller de fastsatte miljømål,
- 4) Minimum 1 gang årligt evaluerer miljømedarbejdet og om nødvendigt foretage justeringer af mål og handlingsplaner og
- 5) Minimum 1 gang årligt gennemgår miljøledelsessystemet.

Stk. 3: IE-husdyrbruget skal kunne dokumentere, at der gennemføres og overholdes et miljøledelsessystem i overensstemmelse med de krav, der er nævnt i stk. 2, nr. 1 – 5, f.eks. digitalt eller i form af dokumenter. Dokumentationen skal opbevares i 5 år og kunne forevises på forlangende i forbindelse med tilsyn.

8.8.2 Miljøledelse – oplæring af personale § 43

IE-husdyrbrug skal oplære personale, hvad angår:

- 1) Relevant lovgivning
- 2) Transport og udbringning af husdyrgødning
- 3) Planlægning af aktiviteter
- 4) Beredskabsplanlægning og –styring
- 5) Reparation og vedligeholdelse af udstyr

Jf. stk. 2 skal IE-husdyrbruget udarbejde oplæringsmateriale, der angår de forhold der følger af ovenstående punkter. Materialet skal være tilgængelige for personalet og opdateres løbende. Oplæringsmaterialet skal kunne fremvises på forlangende til tilsynsmyndigheden.

8.8.3 Plan for regelmæssig kontrol, reparation, vedligeholdelse og beredskab § 44

IE-husdyrbrug skal udarbejde og følge en plan for kontrol, reparation og vedligeholdelse af husdyrbruget inkl. materiel, herunder med henblik på at forebygge uheld, og beredskab for håndtering af uventede emissioner og hændelser. Planen skal som minimum opfylde følgende betingelser:

Plan for regelmæssig kontrol, reparation og vedligeholdelse

- 1) Gyllebeholdere (for tegn på skader, nedbrydning eller utætheder)
- 2) Gyllepumper, -miksere, -separatorer og -spredere.
- 3) Forsyningssystemer til vand og foder
- 4) Varme-, køle- og ventilationssystemer samt temperaturfølere, herunder optimeret styring heraf
- 5) Siloer og transportudstyr (f.eks. ventiler og rør)
- 6) Luftrensningssystemer (f.eks. ved regelmæssig inspektioner)
- 7) Udstyr til drikkevand, herunder skal behovet for regelmæssig indstilling vurderes og frekvensen for løbende indstilling i så fald fastsættes i planen
- 8) Maskiner til udbringning af husdyrgødning samt doseringsmekanisme- eller dyse, som begge skal være i god stand

Beredskabsplanen

- 1) En plan over husdyrbruget med angivelse af drænsystemer og vandkilder og spildevandskilder
- 2) Handlingsplan for håndtering af visse potentielle hændelser (f.eks. brande, utætte og kollapsede gyllebeholdere, ukontrolleret afstrømning af møddinger og olieudslip)
- 3) Tilgængeligt udstyr til håndtering af forureningsulykker (f.eks. udstyr til tilstopning af drænrør og opdæmning af grøfter samt oliesug, absorberingsmåtter eller ruller til olieudslip)

Kontrol, reparation og vedligeholdelse skal ske regelmæssig. Kontrol af gyllebeholdere skal som minimum gennemføres én gang årligt jf. punkt 1) – ikke en erstatning for med 10 årsbeholderkontrol ordningen.

IE-husdyrbruget skal kunne dokumentere, at planen følges ved at føre logbog over gennemførte kontroller. Dokumentationen skal opbevares i 5 år og kunne forevises på forlangende sammen med planerne i forbindelse med tilsyn.

8.8.4 Fodringskrav § 46

Kvælstof

IE-husdyrbrug skal for at reducere den samlede mængde kvælstof, der udskilles, som minimum enten anvende fasefodring tilpasset dyrenes behov i produktionsperioden, reducere indholdet af råprotein ved hjælp af en god aminosyrebalance, eller ved at bruge et eller flere fodertilsætningsstoffer, som nedsætter den samlede mængde kvælstof, der udskilles og er tilladt i henhold til EU forordning om foder-

tilsætningsstoffer. En god aminosyrebalance og lavt indhold af råprotein kan opnås ved at kombinere fodermidler, hvor aminosyreprofilen supplerer hinanden og/eller ved at tilsætte frie essentielle aminosyrer til foder med lavt indhold af råprotein. IE-husdyrbruget kan anvende en kombination af de nævnte teknikker.

Fosfor

IE-husdyrbrug skal for at reducere den samlede mængde fosfor, der udskilles, som minimum anvende enten fasefodring tilpasset dyrenes behov i produktionsperioden, et eller flere fodertilsætningsstoffer som nedsætter den samlede mængde fosfor der udskilles (f.eks. fytase) og tilladt i henhold til EU forordning om fodertilsætningsstoffer eller let fordøjeligt uorganisk fosfat som f.eks. monocalciumfosfat i stedet for mindre fordøjelige fosforkilder. IE-husdyrbruget kan også anvende en kombination af de nævnte teknikker.

IE-husdyrbruget skal kunne dokumentere anvendelse af fodring eller fodringsteknikker som nævnt ovenfor. Dokumentationen skal opbevares i 5 år og kunne forevises på forlangende i forbindelse med tilsyn.

8.8.5 Energieffektiv belysning § 47

IE-husdyrbrug er forpligtet til at anvende energieffektiv belysning i overensstemmelse med reglerne i det til enhver tid gældende bygningsreglement.

Kravet indtræder ved ændring eller udskiftning af eksisterende belysningsystem eller belysningsanlæg.

IE-husdyrbrugene skal opbevare fakturaer for gennemførte udskiftninger i 5 år og kunne forvises på forlangende i forbindelse med tilsyn.

8.8.6 Støvemissioner fra staldanlæg § 48

IE-husdyrbrug skal for at reducerer støvemissioner fra staldanlæg enten reducere støvproduktionen fra foder og strøelse, anvend en metode til at binde støv i staldanlæggene eller behandle afgangsluft fra staldanlæggene ved hjælp af et luftrensningssystem.

8.8.7 Overholdelse af vilkår og krav § 49

Den, som er ansvarlig for et IE-husdyrbrug, underretter straks kommunalbestyrelsen ved manglende overholdelse af godkendelsesvilkår samt de umiddelbart bindende krav til indretning og drift, IE-brug og årlig indberetning, og træffer straks de nødvendige foranstaltninger for at sikre, at vilkårene og kravene igen overholdes.

8.8.8 Årlig indberetning til kommune § 50

IE-husdyrbrug skal engang årligt indsende følgende informationer til kommunen:

- 1) Logbøger for eventuel miljøteknologi
- 2) Dokumentation for miljøledelsessystem (§ 42)
- 3) Logbog over gennemførte kontroller (§44)

4) Dokumentation for overholdelse af fodringskravet (§ 46)

IE-husdyrbrug skal hvert år senest den 31. december indsende informationer til kommunen. Informationerne skal angå det forudgående kalenderår og sendes samlet til kommunen.

IE-husdyrbrug skal dog ikke indsende informationer, hvis kommunen inden for det seneste kalenderår har gennemført et tilsyn, jf. reglerne i den til enhver tid gældende miljøtilsynsbekendtgørelse

8.8.9 Ophør § 51

Ved ophør af aktiviteter på IE-husdyrbrug finder kapitel 4b i lov om forurennet jord anvendelse.

Ved ophør forstås:

- 1) Ophør af alle aktiviteter på IE-husdyrbruget
- 2) Når et IE-husdyrbrug har meddelt kommunen, at kapaciteten eller udnyttelsen af kapaciteten permanent nedsættes til under stipladsgrænserne i § 16 a, stk. 2, i husdyrbrugloven
- 3) Situationer omfattet af § 59 a, stk. 2⁶, husdyrbrugloven, når godkendelsen er bortfaldet helt eller for den del, der ligger over stipladsgrænserne i § 16 a, stk. 2 i husdyrbrugloven

IE-husdyrbrug skal senest 4 uger efter driftsophør anmelde dette til kommunen med et oplæg til vurdering efter § 38 k, stk. 1, i lov om forurennet jord. Vurderingen skal indeholde en risikovurdering med hensyn til menneskers sundhed og miljøet. Viser risikovurderingen, at det ikke kan afvises, at forureningen udgør en væsentlig risiko for menneskers sundhed eller miljøet, skal vurderingen tillige indeholde et oplæg til foranstaltninger, der sikrer, at forureningen ikke udgør en sådan risiko.

8.9 Sammenfatning

Miljøgodkendelsen til husdyrbruget på Bogensevej 30, 5620 Glamsbjerg er blevet revurderet efter gældende regler og nyeste BAT-konklusioner.

Det er kommunens vurdering, at husdyrbruget fortsat lever op til BAT med de ændrede vilkår, som er meddelt ved påbud.

8.10 Offentlighed

Assens Kommune har fulgt § 41 i husdyrgodkendelsesbekendtgørelsen og foretaget en offentlig annoncering ved opstart af revurdering af miljøgodkendelsen til husdyrbruget. Revurderingen blev annonceret den 12. november 2020 på Assens Kommunes hjemmeside. Der indkom ikke nogen bemærkninger eller anmodning om at få tilsendt udkastet til revurdering.

⁶ En godkendelse eller en tilladelse efter §§ 16 a eller 16 b bortfaldet, hvis den ikke er udnyttet, inden 6 år efter godkendelsen eller tilladelsen er meddelt. Hvis en del af godkendelsen eller tilladelsen ikke er udnyttet, bortfalder godkendelsen eller tilladelsen for denne del.

Vilkår givet ved påbud er varslet ved at husdyrbrugets ejer og dennes konsulent har fået tilsendt et udkast til revurdering, som de har haft muligheder for at komme med bemærkninger til. Der var ingen bemærkninger til udkastet.

Revurderingen er offentliggjort på Assens Kommunes hjemmeside torsdag den 8. april 2021 og høringsberettiget organisationer er orienteret om afgørelsen.

Trine Bonrud Helleskov
Miljømedarbejder, Agronom

