

MILJØTILLADELSE
til
kvægbruget beliggende
Overby Mallevej 22, Horne
6800 Varde

I henhold til § 16b i Bekendtgørelse af lov nr. 520
af 1. maj 2019
om husdyrbrug og anvendelse af gødning m.v.

Varde
Kommune



29. august 2023



Postadresse:
Varde Kommune
Bytoften 2, 6800 Varde

Udarbejdet af:

Sagsbehandler: Mette Ibsen-From
Direkte tlf. 7994 6091
E-mail: meis@varde.dk

VARDE KOMMUNE

Erhvervscenteret - Landbrug
Teknik og Miljø
Bytoften 2
6800 Varde

www.vardekommune.dk
vardekommune@varde.dk

Doknr. 8489491

Sagsnr. GEO-2023-05920

Indholdsfortegnelse:

1	INDLEDNING	5
2	BAGGRUND FOR MILJØTILLADELSE	6
2.1	DATABLAD.....	6
2.2	BAGGRUND OG HISTORIK	6
3	TILLADELSE	7
3.1	BESKRIVELSE AF PROJEKTET	7
3.2	DISPENSATION	7
3.3	SUPPLERENDE OPLYSNINGER.....	8
3.4	FORUDSÆTNINGER.....	8
4	VILKÅR FOR MILJØTILLADELSEN	9
4.1	PRODUKTIONSAREALER OG OPBEVARINGSLAGRE	9
4.2	DRIFT OG INDRETNING	9
4.3	LANDSKABSINTERESSER	10
4.4	AMMONIAKREDUCERENDE TILTAG	10
4.5	OPBEVARING OG HÅNDTERING AF HUSDYRGØDNING	11
4.6	LUGT.....	11
4.7	STØJ OG VIBRATIONER	11
4.8	STØV	12
4.9	SKADEDYR	12
4.10	SPILDEVAND, OVERFLADEVAND OG RESTVAND	12
4.11	OPLAG AF OLIE, PESTICIDER OG ØVRIGE KEMIKALIER	12
4.12	LYS	12
4.13	EGENKONTROL.....	12
4.14	UHELD OG RISICI	13
4.15	OPHØR.....	13
5	KLAGEVEJLEDNING	14
6	OFFENTLIGGØRELSE	15
7	MILJØTEKNISK BESKRIVELSE OG VURDERING	16
7.1	BELIGGENHED.....	16
7.2	AFSTANDSKRAV	17
7.3	LANDSKAB OG KULTURMILJØ	19
7.4	SAMDRIFT	23
7.5	BIAKTIVITETER	23
7.6	INDRETNING	23
7.7	PRODUKTIONSAREALERS OG OPBEVARINGSLAGRES STØRRELSE	27
7.8	FORBRUG AF VAND OG ENERGI	29
7.9	AFFALD.....	29
7.10	OPLAG AF DIESEL- OG FYRINGSOLIE	30
7.11	HUSDYRGØDNING - PRODUKTION, OPBEVARING OG UDBRINGNING	30
7.12	ENSILAGE- OG FODEROPBEVARING.....	31
7.13	LUGT.....	32
7.14	STØJ OG RYSTELSER.....	33
7.15	STØV	34
7.16	SKADEDYR.....	34
7.17	DØDE DYR	35
7.18	LYS	35
7.19	TIL- OG FRAKØRSEL	35
7.20	SPILDEVAND	37
7.21	DRIFTSFORSTYRRELSER ELLER UHELD	38

7.22	BESKYTTEDE NATUROMRÅDER OMKRING HUSDYRBRUGET - AMMONIAK	39
7.23	PÅVIRKNING AF "BILAG IV ARTER"	44
7.24	BAT - AMMONIAK	45
7.25	SAMLET BAT-VURDERING	46
8	EGENKONTROL	47
9	NABO- / PARTSHØRING	47
10	SAMLET VURDERING	48
BILAG 1 – TILLADELSE TIL VEJADGANG TIL MALLEVEJ FRA 2017		49
BILAG 2 – FÆRDIGMELDINGSSKEMA		51

1 Indledning

Denne miljøtilladelse fastlægger de vilkår, der skal gælde for en udvidelse af husdyrbruget på Overby Mallevej 22, 6800 Varde i Varde Kommune. Vilkårene sikrer, at udvidelse og drift af husdyrbruget kan ske uden at påvirke miljøet væsentligt.

Miljøet skal i denne sammenhæng forstås som omgivelserne i bred forstand, herunder befolkning, flora og fauna, vandmiljø, landskab og kulturhistorie samt ressourceforbrug.

I forbindelse med udarbejdelse af udkast til miljøtilladelse, har Varde Kommune udarbejdet en miljøteknisk beskrivelse og vurdering af det ansøgte projekt. Denne danner baggrund for afgørelsen, herunder de stillede vilkår, som fremgår af afsnit 4.

Udkast til afgørelse er sendt i nabo-/ partshøring i 14 dage, hvor der er mulighed for at komme med synspunkter, kommentarer eller indsigelser til projektet.

Udkast til afgørelse skal give offentligheden og beslutningstagerne et fælles grundlag for at debattere projektet, inden der tages endelig stilling til, om det skal kunne realiseres.

Når høringsperioden er slut, vil alle indkomne bidrag blive vurderet af Varde Kommune, inden der tages stilling til om der kan meddeles miljøtilladelse.

Copyright på kort: Geodatastyrelsen, SDFE, Hexagon, Varde Kommune.

2 Baggrund for miljøtilladelse

2.1 Datablad

Ejer / Ansøger:	Bent Jørgensen, Frøsigvej 12, 6870 Ølgod, tlf. 20213443, e-mail bkirkemann@live.dk
Husdyrbrugets navn og adresse:	Frøsiggaard v/Bent Jørgensen, Overby Mallevej 22, 6800 Varde
Ejerlav og matrikel nr.:	Malle By, Horne, matrikel 2a
Virksomhedens art:	Kvægbrug
Ejendomsnummer:	5730027272
CHR-nummer:	44670
CVR-nummer:	28957408
Konsulent:	SAGRO I/S, Lisbeth Tønning, tlf. 20184809, e-mail lit@sagro.dk
Tilsynsmyndighed:	Varde Kommune
Er husdyrbruget et IE-brug:	Nej
Ansøgning:	Skema nr. 239.685, version 3, indsendt den 31. juli 2023
Udkast i nabohøring:	1. august – 17. august 2023.
Godkendelsesdato:	29. august 2023

2.2 Baggrund og historik

23. september 2008 fik husdyrbruget en § 12-miljøgodkendelse til 265 køer, 30 småkalve, 15 kælvekvier og 2 årsheste (325,4 DE). I forbindelse med udvidelsen etableres en ny stald til 230 malkekøer med præfabrikeret, drænet gulv (byg 1 jf. Figur 6), ny plansilo (byg 10 jf. Figur 6) og ny møddingsplads (byg 18 jf. Figur 6).

1. august 2013 fik husdyrbruget en ny samlet § 12 miljøgodkendelse til 300 køer (10.000 kg mælk/ko), 148 kvier (6,5-25 mdr.), 52 kalve (0-6,5 mdr.), 150 tyrekalve (40-55 kg) og 5 heste (500-700 kg) og etablering af et befæstet areal til kalvehytter (byg 3 jf. Figur 6).

12. august 2015 blev der truffet afgørelse om ikke godkendelsespligt til etablering af en udendørs betonplads til kalve på 7,75 m x 26,5 m beliggende øst for byg 1.

8. januar 2018 fik husdyrbruget tillæg nr. 1 til § 12 miljøgodkendelse hvori der blev givet tilladelse til at etablere en gylletank på 5.100 m³ på bar mark (byg 12 jf. Figur 6). Eksisterende gylletank ville fremover kun blive brugt til opsamling af vand fra plansilo mv.

Frøsiggaard v/Bent Jørgensen har nu søgt om § 16 b miljøtilladelse på baggrund af et ønske om at udvide og ændre kvægproduktionen på Overby Mallevej 22, 6800 Varde. Der udvides med to mindre staldafsnit med dybstrøelse i hhv. i eksisterende stald og under halvtag øst for stalden. Endvidere søges der om at gå over på stipladsmodellen og flexgruppe alle kvæg. Det er hensigten, at der fremadrettet kun vil være kvieopdræt på ejendommen.

Ansøgningen er modtaget af Varde Kommune den 12. juni 2023.

I forbindelse med sagsbehandlingen er der indhentet supplerende oplysninger.

3 Tilladelse

Varde Kommune har afgjort, at husdyrbruget på Overby Mallevej 22, 6800 Varde kan udvides som ansøgt. Der er nærmere redegjort for de vurderinger der ligger til grund for afgørelsen i den miljøtekniske beskrivelse og vurdering.

Miljøtilladelsen meddeles efter § 16b i "Bekendtgørelse af lov nr. 520 af 1. maj 2019 om husdyrbrug og anvendelse af gødning m.v." herefter benævnt husdyrbrugloven, på en række nærmere angivne vilkår i afsnit 4.

Husdyrbruget skal til enhver tid leve op til gældende regler i love og bekendtgørelser – også selvom disse regler eventuelt måtte være skærpede i forhold til denne afgørelse.

Det skal i øvrigt bemærkes, at tilladelser og godkendelser der vedrører anden lovgivning, for eksempel byggetilladelse, skal indhentes særskilt. Der skal også indhentes byggetilladelse, hvis en bygning ændrer anvendelse eller er etableret uden byggetilladelse.

Henvendelse om afgørelsen kan ske til Varde Kommune, Erhvervscenteret - Landbrug.

Eventuelle udvidelser og ændringer af husdyrbrugets anlæg, som ikke fremgår af denne afgørelse, skal meddeles til – og godkendes af Varde Kommune inden disse gennemføres.

I henhold til husdyrbruglovens § 59a bortfalder tilladelsen, hvis den ikke er udnyttet, inden 6 år efter den er meddelt. Hvis en del af tilladelsen ikke er udnyttet, bortfalder tilladelsen for denne del.

3.1 Beskrivelse af projektet

Der har indtil nu været godkendelse til et dyrehold bestående af 300 køer (10.000 kg mælk/ko), 148 kvier (6,5-25 mdr.), 52 kalve (0-6,5 mdr.), 150 tyrekalve (40-55 kg) og 5 heste (500-700 kg) på Overby Mallevej 22, 6800 Varde. Fremadrettet vil der kun være kvieopdræt på ejendommen.

I forbindelse med miljøtilladelsen etableres der dybstrøelse i tidligere malkestald i byg 1 og dybstrøelsesstald etableret over kalveplads øst for bygning 1 lovliggøres. Endvidere søges der om at gå over på stipladsmodellen og flexgruppe alle kvæg.

Eksisterende gylletank (byg 12) beliggende nord for bygningerne teltoverdækkes i forbindelse med godkendelsen. Dette bevirker, at den samlede ammoniakemission fra ejendommen er mindre end 3.500 kg NH₃-N/år.

Ifølge den nugældende husdyrbrugslov skal der ikke længere søges om og gives godkendelse til et bestemt dyrehold, men om et bestemt produktionsareal, det vil sige det areal, som dyrene på husdyrbruget kan opholde sig på.

Der søges om følgende produktionsarealer:

Byg 1: Senge med fast drænet gulv (eks):	1.503 m ²
Dybstrøelse (ny):	203 m ²
Byg 2: Dybstrøelse (ny):	155 m ²
Byg 4 og 5: Senge med spalter (eks):	459 m ²
Senge med fast gulv (eks):	141 m ²
Byg 6: Dybstrøelse (eks):	495 m ²

3.2 Dispensation

Samtidig meddeles dispensation til udvidelse af produktionsarealet i eksisterende stald (byg 1) i en afstand af ca. 15 m fra naboskel til matrikel 3a, Malle By, Horne og til opførelse af dybstrøelsesstald (byg

2) i en afstand af ca. 8 m fra naboskel til matrikel 3a, Malle By, Horne. Dispensation meddeles efter § 9 stk. 3 i husdyrbrugloven.

I § 12 miljøgodkendelse fra 23. september 2008 er der givet dispensation til at etablere plansiloerne 6 m fra naboskel. Jf. opmåling på luftfoto og vejledende matrikelkort ser det ud til at eksisterende plansilo kan være opført tættere på skel til matrikel 1a Malle By, Horne. Af denne årsag meddeles der dispensation til at eksisterende plansilo kan være placeret uændret tættere på skel end 6 m. Dispensation meddeles efter § 9 stk. 3 i husdyrbrugloven.

3.3 Supplerende oplysninger

I forbindelse med sagsbehandlingen har Varde Kommune orienteret og indhentet oplysninger fra følgende:

- Interne høringer i Varde Kommune
- Nabohøring ved berørte naboer

3.4 Forudsætninger

Varde Kommune forudsætter, at projektet gennemføres og drives som beskrevet i ansøgningen, og at den generelt gældende lovgivning overholdes.

Miljøtilladelsen meddeles på vilkår, der sikrer at kravene i § 27 i husdyrbrugloven opfyldes. Der stilles derfor følgende vilkår til husdyrbrugets anlæg:

4 Vilkår for miljøtilladelsen

4.1 Produktionsarealer og opbevaringslagre

- a. Husdyrbruget må maksimalt have produktionsarealer og arealer med gødningsopbevaring, som det fremgår af Tabel 1, og beliggende, som det fremgår af Figur 6, Figur 7, Figur 8 og Figur 9.

4.2 Drift og indretning

- a. Husdyrbrugets drift og indretning skal være i overensstemmelse med de oplysninger der fremgår af den miljøtekniske beskrivelse, medmindre andet fremgår af afgørelsens vilkår.
- b. De vilkår der vedrører driften, skal være kendt af de ansatte/andre der er beskæftiget med den pågældende del af driften. Et eksemplar af miljøtilladelsen skal til enhver tid være tilgængeligt for de per soner, der har ansvaret for husdyrbrugets daglige drift.
- c. Udkørsel til Mallevej skal etableres på de betingelser, som fremgår af bilag 1.
- d. Af hensyn til trafiksikkerhed skal der være et godt oversigtareal til Mallevej ved udkørsel fra gylletank (byg. 12, se Figur 7). De lavtvoksende buske på den del af læhegnet, der tilhører Overby Mallevej 22 holdes beskåret i en højde på 1,80 cm. De nuværende tydelige blivende træer bibeholdes. Beskæring skal ske fra Mallevejs vejkant og 20 meter mod syd. Se Figur 5. Vilkåret omfatter derved ikke trærækken længst mod vest, der står på jord tilhørende Sdr. Mallevej 65.
- e. Af hensyn til oversigtsareal må beplantning mellem de to indkørsler til gylletank ikke overstige en højde på 80 cm, se Figur 4.
- f. Af hensyn til trafiksikkerhed er det lov at vejen renholdes. Efter endt gyllekørsel skal vejen rengøres efter arbejdets udførelse, når det er nødvendigt.
- g. Af hensyn til naboer og lugt- og støjgener skal gyllepumpning fra stald til gylletanke praktiseres på hverdage mellem kl. 8.00 og 16.00. I forbindelse med dage for gyllekørsel kan det kun undtagelsesvis forekomme på andre tidspunkter for at få det praktiske til at gå op. Teltdugen skal lukkes ved arbejdstid ophør.
- h. Markvandboring DGU nr. 112.554 skal sløjfes af autoriseret brøndborer inden de nye produktionsarealer i byg 1 og 2 etableres og senest d. 1. september 2023. Der skal herefter indsendes sløjfningssskema til Varde Kommune, som dokumentation på at boringen er sløjfet korrekt.

Teltoverdækning af gyllebeholder

- i. Eksisterende gyllebeholder (bygning 12 på Figur 6) skal overdækkes med fast overdækning i form af teltoverdækning med indvendigt skørt.
- j. Åbning af teltdugen må kun ske i forbindelse med omrøring, tømning og udbringning af gylle.
- k. Skader på teltoverdækningen skal repareres inden for en uge efter skadens opståen. Såfremt en skade ikke kan repareres inden for en uge, skal der indgås aftale om reparation inden to hverdage efter skadens opståen. Tilsynsmyndigheden underrettes straks herom.
- l. Der skal føres en logbog for gyllebeholderen, hvori eventuelle skader på teltoverdækningen noteres med angivelse af dato for skaden samt dato for reparation. Logbogen skal opbevares på husdyrbruget i mindst fem år og forevises på tilsynsmyndighedens forlangende.
- m. Senest 14 dage før etablering af teltoverdækning skal du til Varde Kommune indsende følgende:
 - Højde på gylletank og teltdug
 - Dokumentation for styrke og tæthed af teltdugen (Myndighedssæt/byggeblad fra firmaet, der etablerer overdækningen)
 - Dokumentation for, at gylletankens bund og vægge kan modstå trykket fra teltdugen:

- Beregning af centerforstærkning - herunder forudsætninger, beregning af maksimalt jordtryk samt kontrol af gennemlokning
 - Tankvægge – en beskrivelse af statisk virkemåde for tankkonstruktionen og en beskrivelse af, at belastningen fra overdækningen ikke vil virke til ugunst for tankkonstruktionen.
- n.** Senest 2 måneder efter at du har etableret teltoverdækningen, skal du anmelde det til Varde Kommune, som så registrerer det i BBR. (Skema til færdigmelding vedhæftet).
- o.** Ny stald (bygning 2 på Figur 6) der lovliggøres skal ligge mindst 8 m fra naboskel.
- p.** Hvis der fodres på betonen øst for bygning 2 i stedet for i krybbe, skal det udvendige foderbord indrettes så vand opsamles til gyllesystemet og så der ikke kan løbe vand fra foderbordet og ud på jorden/området omkring foderbordet
- q.** Hvis der ikke fodres i krybbe, må der ikke kunne løbe vand fra jorden/området omkring stalden/foderbordet ind på det udvendige foderbord.

4.3 Landskabsinteresser

- a.** Placering, udformning, arkitektur og materialevalg af nybyggeri skal følge beskrivelsen i den miljøtekniske redegørelse.
- b.** Bygningerne skal opføres i afdæmpede farver og i ikke-reflekterende materialer.
- c.** Der skal som minimum plantes et 3-rækket beplantningsbælte rundt om gylletanken (byg 12 jf. Figur 7). Hele tanken skal være afskærmet med beplantning. Se Figur 4 med hensyn til placering af beplantningsbælte i forhold til gylletank og Mallevej.

Senest den 31. december året efter etableringen af gylletanken skal den afskærmende beplantning omkring gylletanken være plantet. Den afskærmende beplantning skal bestå af løvtræarter og buske, der er naturligt hjemmehørende i området, og beplantningen skal vedligeholdes i fornødent omfang, herunder ved eventuel gentilplantning.

Beplantningen og vedligeholdelsen af beplantningen skal foregå efter de retningslinjer, som fremgår af Skov-info nr. 13 "Træer, buske til skovbryn, læhegn og vildtplantninger. Skov og Naturstyrelsen [Skov-info \(mst.dk\)](http://Skov-info.mst.dk).

- d.** Gyllebeholderen (byg 12 jf. Figur 7) skal fjernes senest 5 år efter den ikke længere er nødvendig for driften på ejendommen.
- e.** Gyllebeholderen der ligger ca. 700 m syd for husdyrbruget i marken (byg 13 jf. Figur 7) skal fjernes senest 5 år efter at den ikke længere er nødvendig for driften.

4.4 Ammoniakreducerende tiltag

Fast drænet gulv

- a.** I bygning 1 skal der i gangarealet være etableret med faste, drænedede gulve med skraber.
- b.** Gulve støbt på stedet skal være dimensioneret med et fald på minimum 1,5 % mod gulvmidte. Præfabrikerede gulve skal have et fald på minimum 1,0 % mod gulvmidte.
- c.** Gulvet skal være udført med ajlefløb. Lysningsarealet til ajlefløb/gylleopsamling må maksimalt udgøre 5 % af det samlede gangareal i sengestalden i bygning 1.
- d.** Der skal hver dag foretages skrabninger hver anden time.
- e.** Skraberens skal være forsynet med timer.

- f. Skraberens skal vedligeholdes i overensstemmelse med producentens vejledning. Vejledningen skal opbevares på husdyrbruget.
- g. Enhver form for driftsstop skal noteres i logbog med angivelse af årsag og varighed. Tilsynsmyndigheden skal underrettes ved driftsstop, der har en varighed af mere end 14 dage/uger.
- h. Logbog, servicefaktura, registrering fra datalogger eller lignende, der dokumenterer, at skraberens er i drift og vedligeholdes, skal opbevares på husdyrbruget i mindst fem år og forevises på tilsynsmyndighedens forlangende.

4.5 Opbevaring og håndtering af husdyrgødning

- a. Gyllebeholderne skal jævnlige, og mindst én gang årligt, visuelt kontrolleres for skader og brud, herunder kabelbrud. Eventuelle brud eller skader skal straks udbedres.
- b. Påfyldning af gylle til gyllevogn og lignende skal altid ske under opsyn.

4.6 Lugt

- a. Hele husdyrbruget og dets omgivelser skal renholdes således, at lugtgener begrænses mest muligt.
- b. Kasseret ensilage fra ensilagepladser eller –siloe skal fjernes løbende og opbevares overdækket med plast eller lignende for at forhindre lugtgener.
- c. Såfremt tilsynsmyndigheden skønner, at lugtgener i omgivelserne vurderes at være væsentligt større end der kan forventes ifølge grundlaget for miljøvurderingen, skal husdyrbruget lade foretage undersøgelse af muligheder for begrænsning af lugtkilder og/eller behandling af afkastluften. Undersøgelsens omfang vil blive fastsat af tilsynsmyndigheden på baggrund af en konkret vurdering af sagen. Lugtundersøgelser kan maksimalt kræves én gang pr. år. Virksomheden afholder selv omkostningerne til dokumentation, undersøgelser og målinger.

4.7 Støj og vibrationer

- a. Husdyrbrugets bidrag til støjbelastningen må, ved udendørs opholdsarealer ved boliger beliggende i landzone uden for eget skel, ikke overskride de anførte værdier 1,5 meter over terræn i frit felt:

Tidspunkt	Støjgrænser	Reference tidsrum
Dag		
Mandag - fredag kl. 07 - 18	55 dB(A)	8 timer
Lørdag kl. 07 - 14	55 dB(A)	7 timer
Lørdag kl. 14 - 18	45 dB(A)	4 timer
Søn- og helligdag kl. 07 - 18	45 dB(A)	8 timer
Aften		
Alle dage kl. 18 - 22	45 dB(A)	1 time
Nat		
Alle dage kl. 22 - 07	40 dB(A)	½ time

Støjgrænser

- b. Støjens maksimalværdi må om natten ikke overstige ovenstående grænseværdier med mere end 15 dB(A) ved alle beboelser.
- c. Ved dokumentation for overholdelse af støjvilkår skal der ses bort fra kortvarig sæsonafhængig kørsel udenfor husdyranlægget f.eks. pløjning og høst.

- d. Hvis tilsynsmyndigheden vurderer det nødvendigt, skal husdyrbruget dokumentere, at støjvilkåret er overholdt. Dokumentationen skal belyse støjbelastningen med husdyrbruget i fuld repræsentativ drift. Dette kan dog højst kræves en gang årligt, såfremt ovennævnte støjgrænser overholdes.

Dokumentationen skal ske i form af resultat af en støjmåling udført efter retningslinjerne i Miljøstyrelsens vejledning nr. 5 og 6/1984, eller efter en beregning udført efter den nordiske beregningsmetode for ekstern støj fra virksomheder jf. Miljøstyrelsens vejledning nr. 5/1993. Ved ændringer skal den nyeste vejledning anvendes.

Er dokumentationen udført som beregning, skal den indeholde de oplysninger om beregningsforudsætningerne, som er nødvendige for vurdering af rigtigheden af beregningsresultaterne. Er dokumentationen udført som måling, skal driftsforholdene under målingen beskrives. Som udgangspunkt accepteres en ubestemthed på de målte eller beregnede støjbelastninger på max. +/- 3 dB(A).

- e. Målingerne eller beregningerne skal udføres af en person eller et laboratorium, som er akkrediteret af DANAK eller godkendt af Miljøstyrelsen til "Måling – ekstern støj".
- f. Resultaterne skal sendes til tilsynsmyndigheden senest 1 måned efter målingernes gennemførelse.

4.8 Støv

- a. Drift af anlægget må ikke medføre væsentlige støvgener uden for husdyranlægget.

4.9 Skadedyr

- a. Der skal på husdyrbruget foretages effektiv fluebekæmpelse i overensstemmelse med de til enhver tid nyeste retningslinjer fra Aarhus Universitet, Institut for Agroøkologi.
- b. Opbevaring af foder skal ske på en sådan måde, at der ikke opstår risiko for tilhold af skadedyr.

4.10 Spildevand, overfladevand og restvand

- a. Overfladevand fra befæstede arealer, som kan være forurenede med næringsstoffer, skal opsamles og udbringes i henhold til gældende regler.
- b. Tagbrønde og brønde i øvrigt indenfor en afstand på 15 meter fra stalde skal hæves minimum 10 cm over terræn, når de fører til dræn eller vandløb.
- c. Al overfladevandet fra hele møddingsplads (bygning 18) skal ledes til gyllesystemet.

4.11 Oplag af olie, pesticider og øvrige kemikalier

- a. Opbevaring af kemikalier, samt spildolie og kemikalieaffald, skal foregå i rum med fast bund og uden mulighed for forurening af jord, afløbssystem, grundvand og vandløb.

4.12 Lys

- a. Driften må ikke medføre væsentlige lysgener uden for husdyrbruget.

4.13 Egenkontrol

- a. Dokumentation skal opbevares samlet, i papirform eller elektronisk, og være lettilgængelige for tilsynsmyndigheden. Dokumentationen skal fremvises til tilsynsmyndigheden på forlangende og skal gemmes minimum 5 år.

4.14 Uheld og risici

- a.** Alle uheld og driftsforstyrrelser, herunder evt. spild på udendørs arealer, der kan medføre forurening, skal straks meddeles alarmcentralen (tlf.: 112) og efterfølgende Erhvervscenteret, Varde Kommune (tlf.: 7994 6800).

4.15 Ophør

- a.** Ved ophør af driften, skal der træffes de nødvendige foranstaltninger for at undgå forureningsfare. Alle opbevaringsanlæg skal tømmes og rengøres, og husdyranlægget skal fremstå i miljømæssig god stand.

5 Klagevejledning

Afgørelsen kan påklages til Miljø- og Fødevareklagenævnet i henhold til § 76 i Husdyrbrugloven af de klageberettigede, der fremgår af lovens §§ 84-87.

Hvis du ønsker at klage over afgørelsen, skal du gøre det elektronisk og direkte til Miljø og Fødevareklagenævnet via Klageportalen. Du kan få adgang til Klageportalen via <https://kpo.naevneneshus.dk>

Din klage skal være modtaget senest den 26. september 2023.

Det er en betingelse for behandling af din klage, at du indbetaler et gebyr.

Vejledning om hvordan du klager og om gebyrordningen kan du finde på <https://kpo.naevneneshus.dk>

Samme sted fremgår det også, at der er visse særlige forhold, som kan begrunde en undtagelse fra kravet om at klage via Klageportalen.

Har du brug for yderligere oplysninger eller hjælp til Klageportalen, kan du kontakte nh@naevneneshus.dk eller tlf. 7240 5600.

Såfremt afgørelsen ønskes indbragt for domstolene, skal søgsmål være anlagt inden 6 måneder fra afgørelsens offentliggørelse samt være i overensstemmelse med § 26 i forvaltningsloven.

6 Offentliggørelse

Offentliggørelse af afgørelsen sker på Digital MiljøAdministration <https://dma.mst.dk/> under "Offentliggørelser", den 29. august 2023.

På Varde Kommunes vegne den 29. august 2023

Mette Ibsen-From

Landbrugssagsbehandler

Kopi sendt til:

- Lisbeth Tønning, SAGRO, e-mail: lit@sagro.dk
- Styrelsen for Patientsikkerhed, Tilsyn og Rådgivning Vest, Adelvej 34, Tavlov, 7000 Fredericia, e-mail: trvest@stps.dk
- Danmarks Fiskeriforening, Nordensvej 3, Taulov, 7000 Fredericia, e-mail: mail@dkfisk.dk
- Ferskvandsfiskeriforeningen for Danmark, v. Niels Barslund, Vormstrupvej 2, 7540 Haderup, e-mail: nb@ferskvandsfiskeriforeningen.dk
- Arbejderbevægelsens Erhvervsråd, Reventlowsgade 14,1, 1651 Kbh.V, e-mail: ae@ae.dk
- Forbrugerrådet, Fiolstræde 17, 1017 Kbh.K, e-mail: fbr@fbr.dk
- Det Økologiske Råd, Blegdamsvej 4B, 2200 Kbh.N, e-mail: husdyr@ecocouncil.dk
- Danmarks Sportsfiskerforbund, Skyttevej 5, 7182 Bredsten, e-mail: lbt@sportsfiskerforbundet.dk
- Danmarks Naturfredningsforening, Masnedøgade 20, 2100 København Ø, e-mail: dnvarde-sager@dn.dk
- Dansk Ornitologisk Forening, Vesterbrogade 140, 1620 Kbh.V, e-mail: natur@dof.dk samt lokalforeningen for sydvestjylland e-mail: varde@dof.dk
- Greenpeace Danmark: info.dk@greenpeace.org

7 Miljøteknisk beskrivelse og vurdering

Beliggenhed, landskab og kulturmiljø

7.1 Beliggenhed

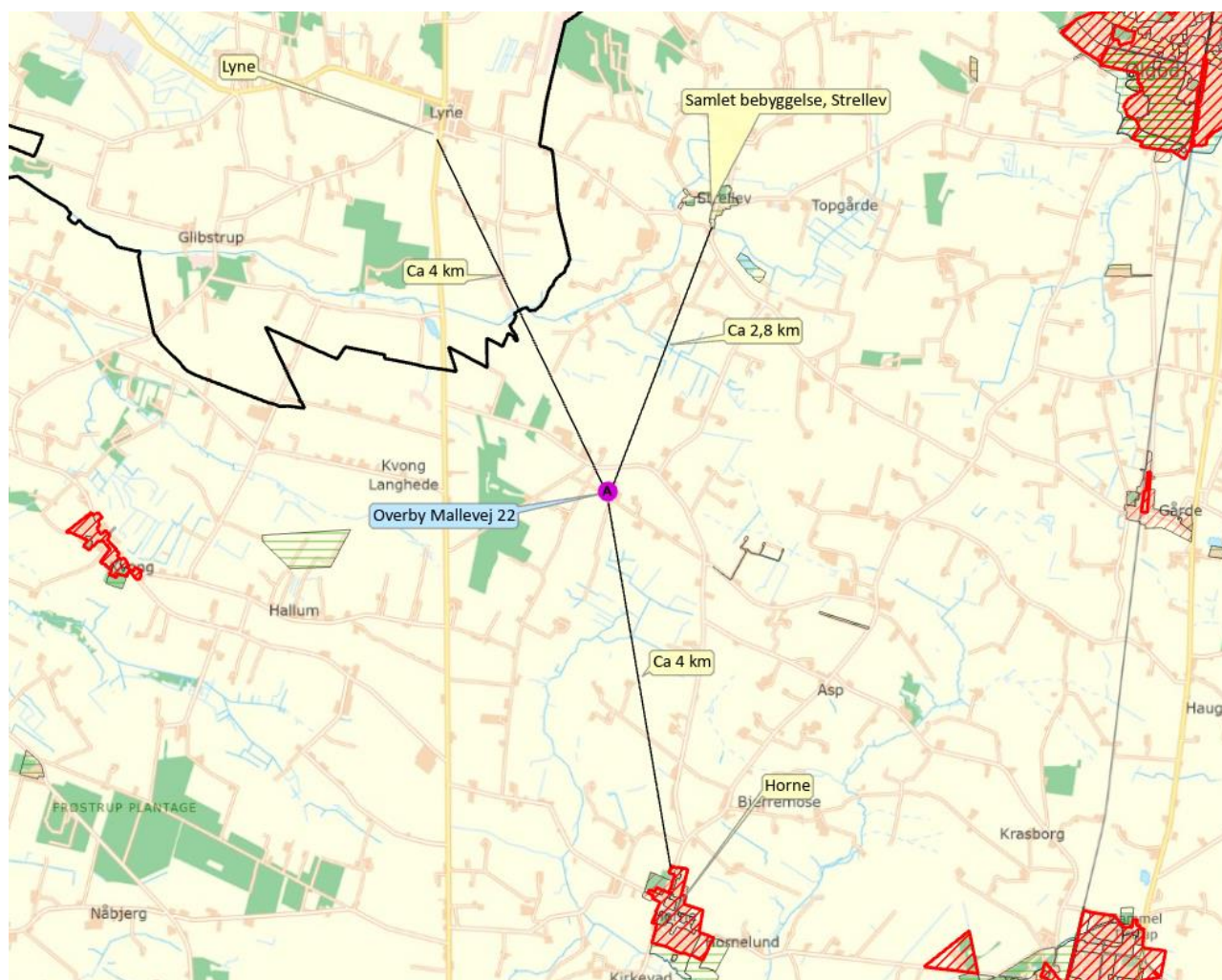
Husdyrbruget ligger på adressen Overby Mallevej 22, 6800 Varde, ca. 4 km nord for Horne.

Nærmeste byzone er Horne og Lyne, som ligger henholdsvis ca. 4 km mod syd og ca. 4 km nordvest for husdyrbruget, se Figur 1.

Nærmeste samlede bebyggelse er Strellev, som ligger ca. 2,8 km mod nord for husdyrbruget, se Figur 1.

Nærmeste nabo uden landbrugspligt, Mallevej 87 og 84 er beliggende henholdsvis ca. 265 m og 196 m fra Gylletank på Overby Mallevej 22, se Figur 2

De nærmeste øvrige nabobeboelser er Overby Mallevej 20, som har landbrugspligt og Mallevej 76. De ligger henholdsvis cirka 100 m sydøst og 385 m nordøst for husdyrbruget. Se Figur 2.



Figur 1 Husdyrbruget i forhold til byzone og samlet bebyggelse



Figur 2 Husdyrbruget i forhold til nærmeste naboer.

Varde Kommune vurderer at beliggenheden er tilstrækkeligt beskrevet.

7.2 Afstandskrav

Afstandskravene i henhold til § 6 i Husdyrbrugloven er overholdt, da husdyrbrugets anlæg ikke er beliggende:

- i et eksisterende eller ifølge kommuneplanens rammedel fremtidigt byzone- eller sommerhusområde
- i et område i landzone, der i lokalplan er udlagt til boligformål, blandet bolig og erhvervsformål eller til offentlige formål med henblik på beboelse, institutioner, rekreative formål og lign.,
- i en afstand mindre end 50 m fra ovennævnte områder eller
- i en afstand mindre end 50 m fra en nabobeboelse.

Følgende afstandskrav i henhold til § 8 i husdyrbrugloven er overholdt:

- almene vandforsyningsanlæg (50 m)
- vandløb, dræn og søer (15 m)
- levnedsmiddelvirksomhed (25 m)
- beboelse på samme ejendom (15 m)

Følgende afstandskrav i henhold til § 8 i husdyrbrugloven er ikke overholdt:

- ikke almene vandforsyningsanlæg (25 m)
- offentlig vej og privat fællesvej (15 m)
- naboskel (30 m)

Eksisterende stald (bygning nr. 1) er opført ca. 15 m fra naboskel og ca. 3 m fra vandboring DGU nr. 112.554. I miljøgodkendelse 23. september 2008 har Varde Kommune givet dispensation til at etablere

stalden 15 m fra naboskel og 7 m fra markvandboring. Der er i forbindelse med dispensationen fra afstandskrav til markvandsboring stillet vilkår til udtagning af analyse af vand fra boringen. Produktionsarealet i stalden udvides med 203 m² dybstrøelse. Varde Kommune vurderer derfor, at det ansøgte kræver fornyet dispensation fra afstandskravene.

Ny tilbygning til stald etableres 16 m fra markvandboring DGU nr. 112.554 med eksisterende stald mellem boring og ny stald og 8 m fra naboskel og overholder derved ikke afstandskravene. Varde Kommune har i 2015 truffet afgørelse om ikke godkendelsespligt til etablering af en betonplads til kalve på samme placering som bygning 2. I afgørelsen er der dispenseret fra afstand til naboskel, så pladsen kunne etableres 5,5 m fra skel.

Ansøger søger om dispensation fra afstandskravene og oplyser: Afstandskravene er overholdt, da anlæggets afstand til områderne er større eller lig med ovenstående krav, på nær afstanden til skel og boring for ny tilbygning (stald 2). Tilbygningen er bygget på eksisterende stald 1's endegavl. Der søges hermed om dispensation fra afstandskravet til naboskel, som ligger ud til åben mark. Der søges dispensation til afstandskravet til boring, det vurderes, at der ikke er risiko for forurening fra stald 2, idet stald 1 er mellem boringen og stald 2.

Der genansøges hermed dispensation for afstandskrav til naboskel mod vest for stald 1, da produktionsarealet er udvidet i stald 1's østlige ende. På den baggrund anmodes der om en genansøgning om dispensation til afstandskrav for stald 1 til naboskel.

I forhold til afstand til naboskel vurderer Varde Kommune at udvidelse af produktionsarealet i eksisterende byg 1 er et udtryk for en mere effektiv udnyttelse af den eksisterende bygning. Bygning 2 er etableret på et allerede godkendt befæstet areal, hvor der er etableret tag og sider mod nord og syd. Bygning 2 vil ikke kunne etableres ved vestenden af stalden, da der her ligger drivgange, der bruges, når dyr modtages på ejendommen. På den anden side af skel ligger en matrikel med mark og bygningsmassen til et mindre landbrug på den sydlige del af matriklen. Nærmeste bygning på naboejendommen er en mindre gylletank, der ligger ca. 60 m fra bygning 1 og 2.

I forhold til afstandskrav til markvandboring DGU nr. 112.554 vurderer Varde Kommune, at der ikke kan gives dispensation fra afstandskravet i forhold til etablering af ny dybstrøelsesstald (byg 2) og i forhold til udvidelse af produktionsarealet i eksisterende stald byg 1. Dette skyldes blandt andet, at indvindingstilladelsen til boringen er udløbet og vil skulle fornyes. Hertil kommer at stalden (byg 1) er etableret nærmere boringen end der tidligere er givet dispensation til og at Varde Kommune ikke har modtaget årlige analyser af vand fra boringen fra tidligere ansvarlige for driften. Der stilles derfor vilkår om at boringen skal sløjfes af en autoriseret brøndborer, i forbindelse med sløjfningen kan der søges om den tidligere godkendte vandmængde fra en ny boring, der overholder afstandskravene.

Der gives i henhold til § 9 stk. 3 i husdyrbrugloven dispensation til udvidelse af produktionsarealet i eksisterende stald (byg 1) ca. i en afstand af ca. 15 m fra naboskel til matrikel 3a, Malle By, Horne og til opførelse af dybstrøelsesstald (byg 2) i en afstand af 8 m fra naboskel til matrikel 3a, Malle By, Horne. Forholdet har været sendt i høring hos den berørte nabo, som ikke har gjort indsigelse.

Eksisterende gyllebeholder nord for ejendommen overholder ikke afstandskravet til vej og naboskel, da den er opført ca. 14 m fra vej og 14 m fra naboskel. I tillæg til miljøgodkendelse fra 8. januar 2018 er der dispenseret, så gylletanken kan opføres hhv. 10 m fra vej og 13 m fra naboskel. Derfor vurderer Varde Kommune, at det ikke er nødvendigt at dispensere fra afstandskravet i denne miljøtilladelse.

I § 12 miljøgodkendelse fra 23. september 2008 er der givet dispensation til at etablere plansiloerne 6 m fra naboskel. Ud fra opmåling på luftfoto og vejledende matrikelkort kan det se ud til, at den eksisterende plansilo er opført lidt tættere end 6 m på naboskel mod vest. På den anden side af skel er der åben mark. Der er en vis usikkerhed i opmålingen på kortene, men Varde Kommune vurderer, at det ikke er proportionalt at få afstanden opmålt af en landmåler.

Ansøger oplyser: I forlængelse af foreløbigt udkast fra Varde er vi blevet gjort opmærksom på, at da der i 2008 blev givet tilladelse til etablering af plansiloerne, blev der givet dispensation på afstandskrav på 6 m til naboskel. Varde kommune vurderer ud fra luftfoto at plansiloerne, der er bygget for 14 -15 år siden, blev den gang bygget lidt mindre end 6 m til matrikelstel. Jeg vil gøre opmærksom på, at matrikelstel ikke kan måles præcist på luftfoto. Varde kommune ønsker at der skal genansøges om dispensation til matrikelstel, og på den baggrund genansøges der hermed om dispensation om afstandskrav fra plansiloer til naboskel.

Varde Kommune dispenserer nu i henhold til § 9 stk. 3 i husdyrbrugloven fra afstandskravet til naboskel så plansiloerne kan ligge placeret uændret fra naboskel til matrikel 1a Malle By, Horne. Den berørte nabo er hørt i forbindelse med nabohearingen og har ikke gjort indsigelse.



Figur 3 Afstandskrav, der dispenseres IKKE fra afstand til vandboring, boringen skal sløjfes.

7.3 Landskab og kulturmiljø

I forbindelse med sagsbehandlingen er husdyrbrugets beliggenhed i forhold til udpegningerne i Varde Kommunes Kommuneplan 2021 samt andre udpegninger blevet gennemgået. Husdyrbrugets anlæg ligger **indenfor**

- Landzone
- Åbne landbrugslandskaber
- Lavbundsarealer, alene eksisterende gylletank syd for anlægget
- Eget område til store husdyrbrug
- Særligt værdifuldt landbrugsområde
- Skovrejsning

Af Kommuneplan 2021 for Varde Kommune fremgår det blandt andet, at

Anvendelse af reflekterende materialer i **det åbne land** (Landzone) skal søges begrænset og om nødvendigt afskærmes.

I **åbne landbrugslandskaber** skal store tekniske anlæg, herunder store husdyrbrug med mere end 500 dyreenheder tilpasses landskabets karakter.

Lavbundsarealer, som er potentielt egnede som vådområder, skal friholdes for byggeri, anlæg mv., der kan forhindre, at det naturlige vandstands niveau kan genskabes. I lavbundsarealer, der er potentielt egnede som vådområder, kan der ikke forventes tilladelse, godkendelse eller dispensation til projekter, der i væsentligt omfang tilsidesætter interesserne for mulig genskabelse. I de øvrige lavbundsarealer skal nødvendigt byggeri, anlæg mv. så vidt muligt udformes og placeres, så det ikke hindres, at lavbundsarealet vil kunne genetableres som naturområde.

Områder til placering af **store husdyrbrug** skal friholdes for udvikling, der er i modstrid med etablering af store landbrugsbygninger og -anlæg.

I **særligt værdifulde landbrugsområder** skal det sikres, at arealerne kan anvendes længst muligt til landbrugsmæssige formål før overgangen til anden anvendelse.

I **særligt værdifulde landbrugsområder** med **skovrejsningsinteresser** har skovrejsning høj prioritet.

Det nærmeste registrerede beskyttede sten- eller jorddige ligger i et matrikelskel ca. 143 meter syd for den sydligst beliggende gylletank, området berøres ikke af udvidelsen.

Udvidelsen sker udenfor beskyttelseslinje for fredede fortidsminder, å-beskyttelseslinje, sø-beskyttelseslinje, strand-beskyttelseslinje og skov-byggelinje.

Den nye tilbygning (byg 2 jf. Figur 6) er etableret i sammenhæng med eksisterende stald. Tårnsilo er flyttet hen på den nordlige side af eksisterende stald. Anlægget er afskærmet mod øst og vest af læhegn, hertil kommer beplantning syd for eksisterende plansilo.

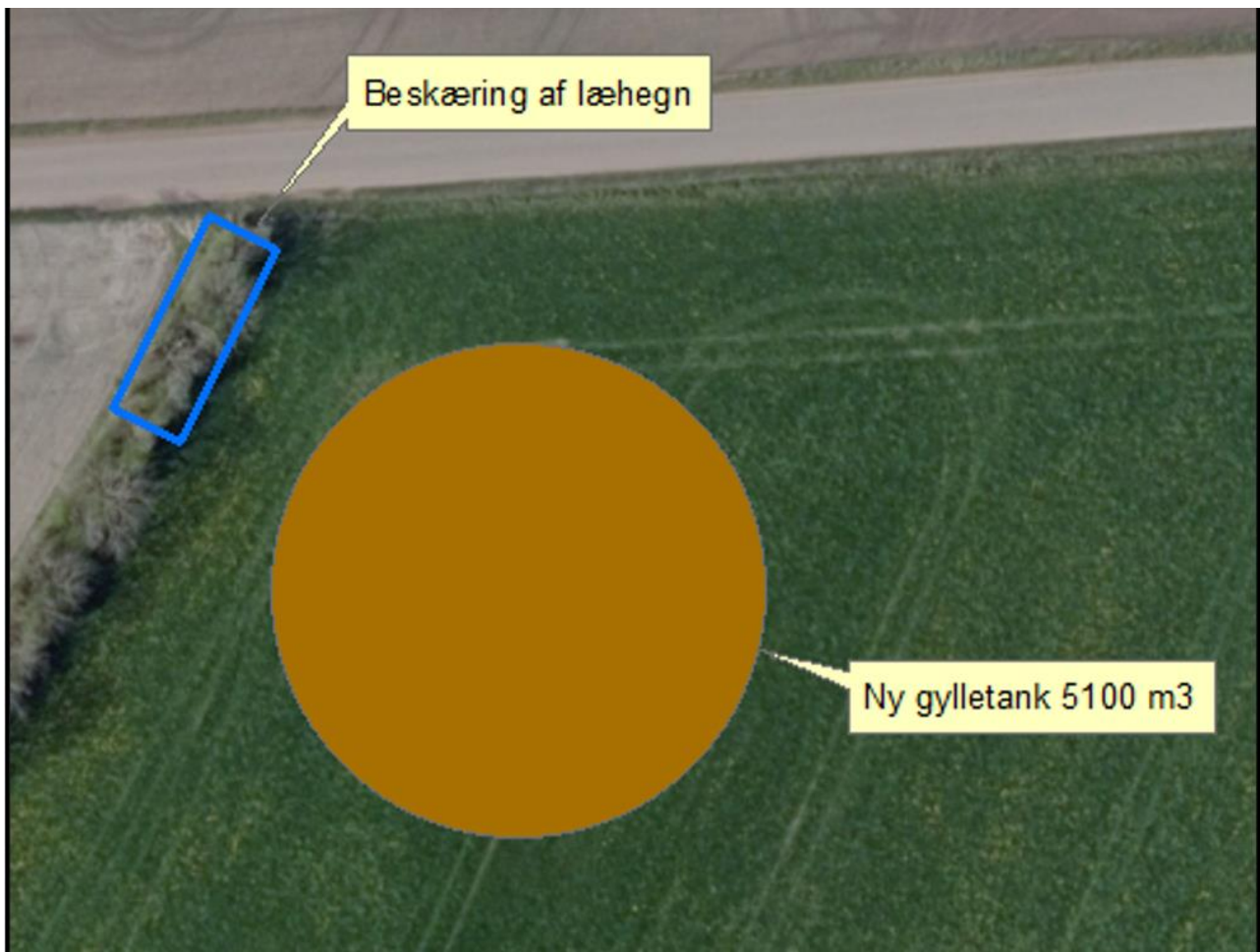
I forbindelse med tilladelse til gylletank nord for anlægget (byg 12 jf. Figur 6) i tillæg nr. 1 d. 8. januar 2018, er der stillet vilkår til beplantning. Beplantningen er tilpasset i forbindelse med tilladelse til indkørsel nummer to, se Figur 4. Beplantningen mellem de to indkørsler må ikke overstige en højde på 80 cm. I tillægget blev det også vurderet, at af hensyn til trafiksikkerhed skal der være et godt oversigtareal til Mallevej, vilkåret er rettet til på baggrund af en naboindsigelse fra Sdr. Mallevej 65 i forbindelse med denne miljøtilladelse. Læhegnet vest for gylletanken ejes af ansøger og naboen på Sdr. Mallevej 65. Der stilles vilkår om at de lavtvoksende buske på den del af læhegnet der tilhører Overby Mallevej 22 holdes beskåret i en højde på 1,80 cm. De nuværende tydelige blivende træer bibeholdes. Beskæring praktiseres fra Mallevejs vejkant og 20 meter mod syd. Se Figur 5. Vilkåret omfatter derved ikke træækken længst mod vest, der står på jord tilhørende Sdr. Mallevej 65.

I miljøgodkendelsen fra 1. august 2013 er der stillet vilkår om, at gylletanken beliggende syd for anlægget (byg 13 jf. Figur 6) skal fjernes, når den ikke længere bruges.

Vilkårene videreføres i denne miljøgodkendelse.



Figur 4 Vilkår til beplantning omkring gylletanken, tilpasset i forbindelse med etablering af indkørsel nummer to.



Figur 5 Beskæring af læhegn, figur fra tillæg 2018

I forbindelse med etablering af gylletank 12 blev der i tillæg til miljøgodkendelse 8. januar 2018 stillet vilkår til at der skal laves en ca. 1,5-2 meter bred og ca. 8-10 meter lang forstærkning af vejkannten på modsatte side af Mallevej, for at sikre stabilitet i vejkannten, når gylletransporter kører fra gylletanken og drejer mod vest. Varde Kommune har ud fra Cowis vejfotos vurderet, at der ikke er tegn på problemer med opkørte rabatter. Herudover vil en forstærkning i 1,5-2 m brede berøre anden mands mark. Vilkåret videreføres derfor ikke i denne miljøgodkendelse. Der er tale om en offentlig vej og der stilles ikke yderlige vilkår, men Varde Kommune opfordrer til, at rabatten kan forstærkes med knust beton i det omfang, det er nødvendigt.

Varde Kommune vurderer at

- alle nybyggerierne er erhvervsmæssigt nødvendige for landbrugsdriften
- udvidelsen ikke er i strid med Kommuneplan 2021 for Varde Kommune
- det samlede bygningsanlæg vil fremstå som en driftsmæssig enhed
- de nye driftsbygninger, ved overholdelse af de stillede vilkår, ikke ændrer væsentligt på oplevelsen af landskabet, samt at det ikke vil få indflydelse på det udpegede kulturmiljø
- at udvidelsen, og de deraf følgende ændringer i området, ikke vil være i strid med hensynet til kulturhistoriske interesser.

Varde Kommune stiller af hensyn til landskabsinteresser vilkår om at bygningerne skal opføres i afdæmpede farver og i ikke-reflekterende materialer.

Husdyrhold og drift

7.4 Samdrift

Ansøger oplyser at:

Udover Overby Mallevej 22 ejer og driver Bent K. Jørgensen også Frøsigvej 13, 6870 Ølgod, hvor der er mælkeproduktion. Afstanden mellem de to ejendomme er ca. 10 km. De to ejendomme har hver sit ejendomsnummer, og der er derfor tale om to selvstændigt matrikulerede ejendomme, som ligger adskilt fra hinanden.

Anlæggene på de to ejendomme fungerer som uafhængige enheder, som kan drives selvstændigt. De to ejendomme er ikke teknisk og forureningsmæssigt forbundet.

På baggrund af afstanden vurderer Varde Kommune at husdyrbrugene skal godkendes hver for sig.

7.5 Biaktiviteter

Ansøger oplyser at der ikke er biaktiviteter på husdyrbruget.

7.6 Indretning

Oversigt over husdyrbrugets bygninger fremgår af Figur 6.

Udvidelsen af husdyrbruget sker ved at etablere et dybstrøelsesareal i den gamle malkestald samt i en tilbygning til stalden, som lovliggøres i denne miljøtilladelse.

Eksisterende gylletank på 5.100 m³ teltoverdækkes og tidligere kalveplads tages ud af drift.



Figur 6 Oversigt over husdyrbrugets bygninger.

Bygning 1

Eksisterende staldbygning på 69 m x 35 m, sengestald med præfabrikeret drænet gulv med naturlig ventilation. Dyreholdet i stalden ændres fra malkekøer til kvier. Tidligere malkestald ombygges til dybstrøelsesareal. Det er i ansøgningen opgivet, at der ønskes mulighed for at opstalde

- alle former for kvæg på 203 m² produktionsareal med dybstrøelse
- alle former for kvæg på 1.503 m² produktionsareal med fast drænet gulv med skraber og ajlefløb

Bygning 2

Ny tilbygning, dybstrøelsesstald under halvtag på 191 m² med naturlig ventilation. Ansøger oplyser, at fodring forventes at ske i krybber. I 2015 er der truffet afgørelse om ikke godkendelsespligt til betonareal til kalvehytter på placeringen. Den etablerede tilbygning lovliggøres med denne miljøgodkendelse. Det er i ansøgningen opgivet, at der ønskes mulighed for at opstalde

- alle former for kvæg på 155 m² produktionsareal med dybstrøelse

Bygning 3

Eksisterende kalveplads, der ikke bruges i fremtiden. I det der ikke er malkekøer længere på ejendommen, så er der ikke længere behov for kalveplads til kalvehytter. Dette er baggrunden for, at arealet er taget ud af ansøgt drift.

Bygning 4

Eksisterende ældre stald på ca. 613 m². Stalden er indrettet som sengestald med spalter og skraber. Det er i ansøgningen opgivet, at der ønskes mulighed for at opstalde

- alle former for kvæg på 459 m² produktionsareal med senge med spalter (bagskyl eller ringkanal)

Bygning 5

Eksisterende ældre stald på ca. 943 m². Stalden er indrettet som sengestald med fast gulv uden dræn. Det er i ansøgningen opgivet, at der ønskes mulighed for at opstalde

- alle former for kvæg på 141 m² produktionsareal med senge med fast gulv

Stald 4 og 5 er sammenbygget med åben forbindelse imellem hinanden.

Bygning 6

Eksisterende stald på ca. 646 m². Med dybstrøelsesareal indrettet i begge ender af bygningen. Det er i ansøgningen opgivet, at der ønskes mulighed for at opstalde

- alle former for kvæg på 495 m² produktionsareal med dybstrøelse

Bygning 7

Eksisterende maskinhus/lade.

Bygning 8

Eksisterende kontor mv.

Bygning 9

Stuehus og garage.

Bygning 10

Eksisterende plansiloer på ca. 2.400 m². Der er i den vestlige ende bagmur og i den østlige er afløb til gyllebeholder. Ved den sydlige side af forpladsen er der etableret kant der skal sikre at vand fra plansiloen ikke løber overfladisk af pladsen.

Bygning 11

Eksisterende gyllebeholder på 1.200 m³ fra 1985 med en overflade på 297 m². I tillæg nr. 1 til godkendelsen fra 2018 for denne ejendom fremgår det, at gyllebeholderen kun skulle bruges til overfladevand fra plansiloer fremover. I den ansøgte drift tages gylletanken i brug til gylle.

Bygning 12

Eksisterende gylletank på 5.100 m³ med en overflade på 1048 m², som skal teltoverdækkes i forbindelse med godkendelsen. Dette bevirker, at ammoniakemissionen kommer under 3.500 kg NH₃-N/år. Gylle pumpes til denne tank fra fortank nord for stald 1.

Bygning 13

Eksisterende gyllebeholder på 2.000 m³. med en overflade på 461 m².

Bygning 14

Tårnsilo til kraftfoder.

Bygning 15

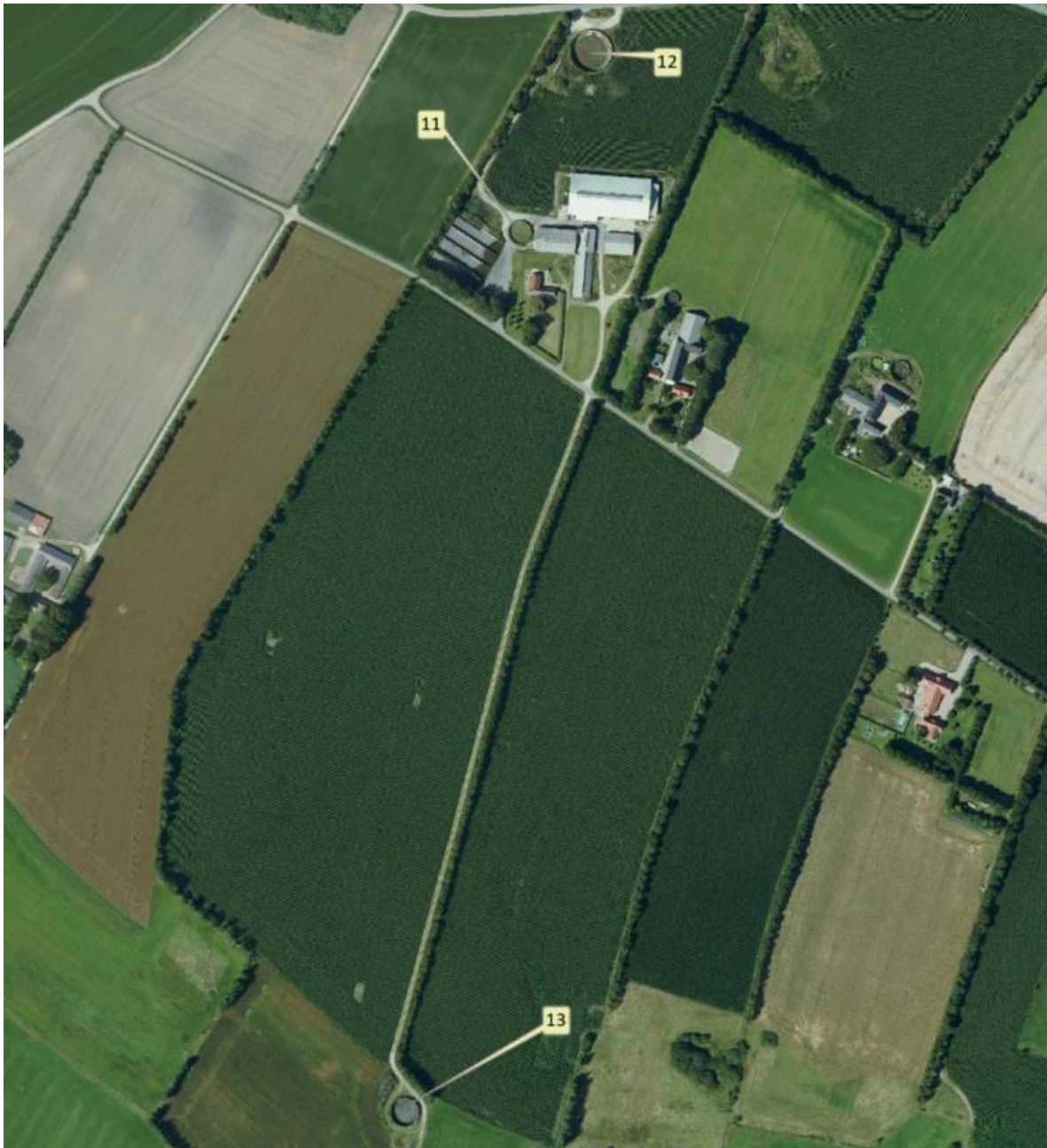
Eksisterende fodersilo. Siloen fjernes.

Bygning 16

Eksisterende mælketank. Mælketanken fjernes muligvis i fremtiden.

Bygning 18

Eksisterende møddingsplads på 92 m². Afløb fra møddingpladsen ledes til gyllesystem.



Figur 7 Placering af gylletanke



Figur 8 Produktionsarealer

Varde Kommune vurderer at indretningen er tilstrækkelig beskrevet.

Der stilles vilkår om, at husdyrbrugets indretning og drift skal være i overensstemmelse med de oplysninger der fremgår af denne miljøtekniske beskrivelse.

7.7 Produktionsarealers og opbevaringslagres størrelse

I Tabel 1 ses produktionsarealets størrelse for 8 år siden, som nuværende drift og som ansøgt drift.

Bygning	Staldsystem / type af opbevaringsanlæg	Dyre-type / gødningstype	8 årsdrift, m ²	Nudrift, m ²	Ansøgt, m ²
1	Fast drænet gulv med skraber og ajlefløb	Alle kvæg	1.503	1.503	1.503
	Dybstrøelse	Alle kvæg	-	-	203
2	Dybstrøelse	Alle kvæg	-	-	155
3	Dybstrøelse	Kalve (under 6 mdr.)	140	140	-
4	Sengestald med spalter (bagskyl eller ringkanal)	Alle kvæg	459	459	459

5	Sengestald med fast gulv	Alle kvæg	141	141	141
6	Dybstrøelse	Alle kvæg	495	495	495
	Sengestald med spalter (kanal, bagskyl eller ringkanal)	Malkekøer, kvier og stude	120	120	-
	Dybstrøelse	Kalve (under 6 mdr.)	132	132	-
	Dybstrøelse	Heste	30	30	-
	Dybstrøelse	Malkekøer, kvier og stude	24	24	-
11	Gylletank	Gylle	297	-	297
12	Gylletank, teltoverdækkes	Gylle	-	1.048	1.048
13	Gylletank	Gylle	461	461	461
18	Møddingsplads	Kvæg, heste, får og geder	94	94	94

Tabel 1 Produktionsarealers og opbevaringslagres størrelse.



Figur 9 Placering af produktionsareal og areal til opbevaring af husdyrgødning ved bygningerne.

Produktionsarealets størrelse for 8 år siden blev godkendt i miljøgodkendelse 1. august 2013.

Produktionsarealets størrelse i nudriften er godkendt i Miljøgodkendelse 1. august 2013, hertil kommer tillæg nr. 1 til miljøgodkendelse 8. januar 2018, hvori ny gylletank godkendes.

Varde Kommune vurderer at produktionsarealet er tilstrækkeligt beskrevet.

7.8 Forbrug af vand og energi

Ansøger har oplyst følgende:

Vand

Vandforbruget på denne bedrift anvendes primært til drikkevand og markvanding. Vandforbruget forventes at falde efter at malkeanlægget tages ud af drift.

Energi

På ejendommen anvendes der energi i form af el og dieselolie.

Elforbruget anvendes hovedsagligt til gyllepumpning, og belysning.

Dieselolie bruges primært til markarbejde og foderblandere.

Der er naturlig ventilation i staldene, hvorfor der ikke er et energiforbrug til ventilatorer.

Varde Kommune vurderer, at energi- og vandforbruget er tilstrækkeligt beskrevet.

7.9 Affald

Ansøger oplyser følgende:

Affald

Husdyrbruget er omfattet af kommunens til enhver tid gældende Regulativ for Erhvervsaffald, og er dermed forpligtet til at kildesortere og bortskaffe alt erhvervsaffald i henhold til denne og den til enhver tid gældende Affaldsbekendtgørelse.

I den daglige drift vil der være en række affaldsprodukter til bortskaffelse via kommunale ordninger og modtagestationer. Affaldet opbevares og bortskaffes i overensstemmelse med affaldsregulativene for Varde Kommune, og det kildesorteres i fraktioner efter gældende affaldsregler.

Fast affald:

Dagrenovation samt pap og papir fra bedriften fyldes i affaldscontainer. Affaldscontaineren tømmes hver 14. dag via den kommunale ordning.

Plastaffald samles i container ved plansiloer (jf. figur 5) og afhentes af privat firma, når den er fuld.

Ikke forbrændingseget affald (f.eks. glaserede fliser og tegl, imprægneret træ o.l.); Normalt forefindes der ikke "ikke forbrændingseget affald" på ejendommen, men i tilfælde af den type affald opstår, så bortskaffes det til kommunal genbrugsplads. Eventuelt jernaffald bortskaffes til skrothandler.

Eternit affald køres til AFLD i Tarm.

Farligt og klinisk risikoaffald

Farligt affald som f.eks. lysstofrør, el-sparepærer, oliefilter, batterier eller spraydåser indsamles i servicorum/værksted. Brugte batterier tages ofte med retur af leverandør. Andet leveres til kommunal modtagestation

Eventuelle medicinrester returneres til dyrlæge eller apotek. Det er dog sjældent, at det sker, da alt det indkøbte opbruges. Skarpe og spidse genstande opbevares i lukket beholder i stalden, og afleveres til dyrlæge eller på kommunal genbrugsstation.

Olie- og kemikalieaffald:

Der findes ikke olie – kemi- og pesticidaffald på ejendommen, da markdriften passes af maskinstation.

Husdyrbruget er omfattet af Varde Kommunes til enhver tid gældende Regulativ for Erhvervsaffald, og er dermed forpligtet til at kildesortere og bortskaffe alt erhvervsaffald i henhold til denne og den til enhver tid gældende Affaldsbekendtgørelse.

Varde Kommune gør opmærksom på at afbrænding af affald er ikke tilladt. Jævnfør § 1, stk. 2 i Miljøministeriets bekendtgørelse nr. 1459 af 7. december 2015 om "Forbud mod markafbrænding af halm mv." er det dog tilladt at foretage afbrænding af våde halmballer og halm, der har været anvendt til overdækning og lignende. Brandmyndigheden skal orienteres inden afbrændingen iværksættes.

Ønskes der afleveret affald på kommunal genbrugsplads, skal husdyrbruget være tilmeldt genbrugsordning for erhverv.

Varde Kommune vurderer ud fra ansøgers redegørelse og med de stillede vilkår, at fast affald, olie og kemikalier opbevares, håndteres og bortskaffes miljømæssigt forsvarligt på husdyrbruget.

7.10 Oplag af diesel- og fyringsolie

Ansøger oplyser følgende:

Olie

På ejendommen anvendes der olie i form af dieselolie. Dieselolie anvendes til landbrugsmaskinerne i forbindelse med markarbejdet og foderblanding. Dieselolien opbevares i lade i en overjordisk tank på 1.200 og fra 2007. Tanken er placeret på fast bund uden afløb. Tankene er forsynet med en overfyldningsalarm, for at undgå en evt. jordforurening ved påfyldning af tankene.

Der er ingen smøreolie på ejendommen

Varde Kommune gør opmærksom på, at opbevaring af diesel- og fyringsolie i overjordiske tanke skal ske i en typegodkendt beholder på varigt og stabilt underlag, og at der ikke må være risiko for afløb til jord, kloak, overfladevand eller grundvand.

Varde Kommune vurderer ud fra ansøgers redegørelse og med de stillede vilkår, at diesel- og fyringsolie opbevares og håndteres miljømæssigt forsvarligt på husdyrbruget.

7.11 Husdyrgødning - produktion, opbevaring og udbringning

Ansøger oplyser følgende:

Flydende husdyrgødning omfatter gylle og hvad, der i øvrigt ledes til gylleanlægget i form af vaskevand mv.

Den flydende husdyrgødning fra staldene pumpes via fortanken til gyllebeholder. I fortanken er der en elpumpe, der pumper gyllen via jordledning til gyllebeholder. Gyllebeholderne tømmes vha. sugekran på gyllevogn.

Med denne godkendelse følger der en fleksibilitet i antallet og sammensætningen af dyreholdet. Det er derfor ikke på nuværende tidspunkt muligt at lave en kapacitetsberegning. Der vil dog til en hver tid være opbevaringskapacitet til 9 måneder for flydende husdyrgødning for nærværende bedrift. Jf. Bekendtgørelse om miljøregulering af dyrehold og om opbevaring af gødning § 10.

Dybstrøelsesmøg kommer på møddingsplads, hvorfra det afhentes af Biogasselskab.

Da der af ansøgningen ikke fremgår nogen besætningsstørrelse, men udelukkende produktionsarealer i staldene, er det ikke muligt at udregne en præcis produktion af flydende og fast husdyrgødning.

Opbevaringsanlæg for husdyrgødning skal have en kapacitet, der er tilstrækkelig til, at udbringningen kan ske i overensstemmelse med reglerne i Gødningsanvendelsesbekendtgørelsen. Efter de gældende regler vil dette normalt svare til 9 måneders husdyrgødningsproduktion.

På husdyrbruget vil der efter udvidelsen være en samlet opbevaringskapacitet til flydende husdyrgødning på 8.839 m³. Opbevaringskapaciteten til den flydende husdyrgødning fremgår af Tabel 2.

Opbevaringsanlæg	Før udvidelsen (m ³)	Efter udvidelsen (m ³)	Byggeår / 10 års beholderkontrol
Gylletank 11	Bruges kun til vand fra plansilo og møddingsplads	1.239	1985/2022
Gylletank 12	5100	5100	2018
Gylletank 13	2000	2000	2003/2022
Gyllekanaler	500	500	
I alt	7.600	8.839	

Tabel 2 Husdyrbrugets opbevaringskapacitet før og efter udvidelsen.

Dybstrøelse fra husdyrholdet opbevares på møddingsplads, hvorfra det afhentes af biogas. På husdyrbruget vil der efter udvidelsen være en samlet opbevaringskapacitet til dybstrøelse på 94 m².

Når det gælder opbevaring af kompost i markstak, gælder reglerne i Miljøstyrelsens "Vejledning om etablering og overdækning af kompost i markstakke samt overdækning af fast gødning". Link: [Vejledning om kompost \(mst.dk\)](http://mst.dk)

Varde Kommune henstiller endvidere til at eventuelle markstakke placeres med størst mulig afstand til nabobeboelser.

Varde Kommune vurderer, at produktion og opbevaring af husdyrgødning er tilstrækkeligt beskrevet, og at ansøger råder over tilstrækkelig opbevaringskapacitet til den producerede husdyrgødning.

7.12 Ensilage- og foderopbevaring

Ansøger oplyser følgende:

Foderopbevaring

Grovfoder opbevares i plansiloer. Mineraler og råvarer opbevares i lade. (byg 7 jf. Figur 6). Kraftfoder opbevares i fodersilo midt for stald 6's nordside (Byg 14 jf. Figur 6). Fodersilo vest for stald 1 fjernes.

I husdyrgødningsbekendtgørelsen fremgår der krav til plansiloer i forhold til indretning, mure, randzoner, hældninger, afløb, styrke, tæthed og bestandighed. Disse krav er almindeligt gældende, og skal overholdes.

I henhold til lovgivningen må ikke-saftgivende ensilage opbevares i markstak.

Markstakke med ensilage skal altid som minimum overholde afstandskravene, som fremgår af husdyrgødningsbekendtgørelsens § 5.

Varde Kommune anbefaler endvidere at markstakke placeres under hensyntagen til naboer, så de placeres så langt væk fra nabobeboelser som muligt.

Varde Kommune vurderer ud fra ansøgers redegørelse, at opbevaring af ensilage og foder er tilstrækkeligt beskrevet, og at ensilage og foder opbevares miljømæssigt forsvarligt på husdyrbruget.

Forurening og gener fra husdyrbrugets anlæg

7.13 Lugt

Lugt stammer fra staldene, samt fra opbevaring, transport og udbringning af husdyrgødning.

I Husdyrgodkendelsesbekendtgørelsens bilag 3 er fastsat det landsdækkende beskyttelsesniveau for lugt, der skal anvendes i kommunernes vurdering af, om der er væsentlige lugtgener i forbindelse med udvidelse af et husdyrbrug. Det fremgår af reglerne, at dette beskyttelsesniveau som udgangspunkt er tilstrækkeligt til at sikre omgivelserne imod væsentlige lugtgener.

Ifølge beskyttelsesniveauet skal projektet overholde bestemte lugtgeneafstande, hvis længde afhænger af forskellige områders lugtfølsomhed. Lugtgeneafstandene beregnes i *husdyrgodkendelse.dk* efter to forskellige metoder, henholdsvis den Ny Lugtvejledning og FMK-vejledningen. Det er de længste beregnede lugtgeneafstande, der skal overholdes.

Ved beregning af geneafstanden for lugt indregnes kumulation fra andre husdyrproducenter såfremt der er husdyrproducenter med en ammoniakemission på mere end 750 kg NH₃-N pr år indenfor en radius af 100 meter fra enkeltbeboelsen og såfremt der er husdyrproducenter med en ammoniakemission på mere end 750 kg NH₃-N pr år indenfor en radius af 300 meter fra samlet bebyggelse og byzone.

Ved én anden ejendom med en ammoniakemission på mere end 750 kg NH₃-N pr år forøges geneafstanden med 10 %.








Ved to eller flere andre ejendomme med en ammoniakemission på mere end 750 kg NH₃-N pr år forøges geneafstanden med 20 %.

Oplysninger om husdyrhold fra andre ejendomme er hentet tilsynsrapporter mv. i kommunens arkiv. Oplysninger vedr. kumulation er indlagt i *husdyrgodkendelse.dk*.

Ifølge beregningerne udført i *husdyrgodkendelse.dk* vil geneafstanden i forhold til byzone være 320 meter, samlet bebyggelse 224 meter og enkeltbolig 96 meter. Genekriterierne er overholdt, se Tabel 3.

Ved lugtberegning regnes fra midten af de enkelte stalde. Derfor er afstanden i Tabel 3 anderledes end i Figur 1.

Samlet resultat af lugtberegning ? i

Bebyggelse	Kumulation	Model	Ukorrigeret geneafstand (m)	Korrigeret geneafstand (m)	Vægtet gennemsnitsafstand (m)	Genekriterie overholdt
 Mallevej 76	0	FMK	95,7	95,7	448,9	Ja
 Mallevej 84	0	FMK	95,7	95,7	357,1	Ja
 Mallevej 87	1	FMK	95,7	95,7	361,8	Ja
 Overby Mallevej 14	0	FMK	95,7	95,7	394,1	Ja
 Overby Mallevej 14	0	FMK	95,7	95,7	381,9	Ja
 Strellev	0	NY	224	224	2989,1	Ja
 Horne	0	NY	337,1	320,2	4122,8	Ja

Tabel 3 Beregnet geneafstand fra husdyrbruget efter planlagt udvidelse

Lovens minimumskrav til afstande til nærmeste beboelser indenfor de tre typer er overholdt. Varde Kommune vurderer derfor, at lugt fra staldene ikke vil give væsentlige gener for omgivelserne.

Der skal i henhold til gældende lovgivning være et tæt flydelag på gyllebeholderne. Gyllebeholder beliggende mod nord (byg 12 jf. Figur 7) teltoverdækkes i den ansøgte drift. Møddinger skal i henhold til gældende lovgivning være overdækket med plastik eller kompostdug. Udbringning af husdyrgødning skal ske i henhold til de gældende regler.

Varde Kommune vurderer samlet, at lugt fra husdyrbrugets produktion, opbevaring og udbringning af husdyrgødning, ikke vil medføre lugtgener, der stiger til et niveau, som ikke bør accepteres af omgivelserne.

Der stilles generelle vilkår til forebyggelse af lugtgener, samt at der kan kræves undersøgelse, hvis det skønnes, at lugtgener i omgivelserne er større end det kunne forventes ud fra grundlaget for miljøvurderingen.

7.14 Støj og rystelser

Ansøger oplyser følgende:

Rystelser

Brug af maskiner i landbruget kan i nogle tilfælde give anledning til vibrationsgener. Dette vil typisk være rystelser maskinføreren udsættes for, fremfor rystelser der giver gener for det omgivende miljø. Denne type rystelser er en arbejdsmiljøfaktor og vurderingen af dette forhold indgår i arbejdspladsvurderingen (APV) og behandles ikke nærmere her.

I forbindelse med transporter kan der muligvis være vibrationer fra køretøjerne. Dette vil dog ikke være i et omfang der overstiger, hvad der almindeligvis må forventes fra kørsler på landets veje. Der er ikke nabobeboelser beliggende umiddelbart op til veje eller indkørsler. Rystelser fra ejendommen

eller transporter i forbindelse med driften af denne forventes derfor ikke at give gener for omgivelserne.

Støj

De væsentligste støjkloder på et kvægbrug er malkeanlægget, foderleverancer, foderblanding, gyllepumper, støj fra transporter, m.v.

Malkeanlægget tages ud af drift, da produktionen på ejendommen ændres fra mælkeproduktion til kvieopdræt.

Alle staldene er med naturlig ventilation, og der med ingen støj fra ventilatorer.

Der leveres foder i tårnsiloer ca. en gang om måneden. Leveringen sker normalt i dagtimerne. Fodret blæses ind. Indblæsning i tårnsiloerne ved stald 6 tager og tager ca. 10 min.

Foderblanding sker dagligt af 1 times varighed i tidsrummet mellem kl. 8.00 til 18.00.

I forbindelse med høst ensileres der i plansilo og foderlade. Der vil sammenlagt blive ensileret ca. 7 dage pr år. I forbindelse med ensilering kan det blive nødvendigt at arbejde udenfor dagtimerne.

I Miljøstyrelsens vejledning nr. 5/1984 om "ekstern støj fra virksomheder" anføres ingen grænseværdier for støjbelastningen fra virksomheder ved boliger i det åbne land. Dog anføres, at man som udgangspunkt ved fastsættelse af støjgrænser ved nærmest liggende enkeltbolig bør anvende de grænseværdier, som er gældende for områder med blandet bolig- og erhvervsbebyggelse. Disse værdier er anvendt i denne afgørelse.

I orientering fra Miljøstyrelsen nr. 9 1997 fremgår foreslåede grænser for vibrationer i det eksterne miljø.

Varde Kommune vurderer, at udvidelsen ikke vil medføre væsentlige støj- og rystelsesgener for omgivelserne.

Varde Kommune stiller dog generelle vilkår til overholdelse af støjgrænser, og at der om nødvendigt kan kræves dokumentation for at støjgrænserne er overholdt samt et vilkår til gyllepumpning af hensyn til støjgener ved naboer.

7.15 Støv

Ansøger oplyser følgende:

Støv

I forbindelse med indblæsning af foder i tårnsiloer kan der være lidt støv udvikling. Siloen er placeret på sydsiden af eksisterende kostald og ikke i umiddelbar nærhed af naboer. Det forventes derfor ikke omgivelserne vil opleve støvgener i forbindelse med indblæsningen. I forbindelse med at der strøs med halm, vil der være en risiko for lidt støvudvikling. Dette vil dog normalt kun mærkes inde i bygningerne. I forbindelse med transporter vil der i tørre perioder kunne være lidt støvudvikling fra kørsel på internvej ved anlægget.

For at begrænse støvgener henviser Varde Kommune til god landmandspraksis. Blandt andet at al transport til og fra husdyrbruget bør forgå ved hensynsfuld kørsel, samt at alle aktiviteter på husdyrbruget planlægges, således at omgivelserne påvirkes mindst muligt.

Varde Kommune vurderer, at der som følge af udvidelsen ikke vil være aktiviteter, som vil medføre væsentlige støvgener. Der fastsættes vilkår om, at drift af anlægget ikke må medføre væsentlige støvgener udenfor husdyrbruget.

7.16 Skadedyr

Ansøger oplyser følgende:

Fluer og skadedyr

For at bekæmpe skadedyr, som kan være til gene for selve ejendommen, foretages regelmæssig bekæmpelse af fluer, rotter og mus. Alle udendørs arealer samt områder omkring foderopbevaring holdes ryddeligt og rent.

Fluer bekæmpes ved hyppig udslusning af gylle samt med godkendte fluebekæmpelsesmidler i et begrænset, nødvendigt omfang og de til enhver tid nyeste retningslinjer fra Aarhus Universitet, Institut for Agroøkologi følges.

Rottebekæmpelse sker via privat firma.

Varde Kommune stiller vilkår til opbevaring af foder og om at foretage fluebekæmpelse efter retningslinjer fra Aarhus Universitet, Institut for Agroøkologi. Retningslinjer angiver en række afprøvede metoder og opdateres løbende.

7.17 Døde dyr

Ansøger oplyser følgende:

Døde dyr

Døde dyr opbevares overdækket af et kadaverdækket på plads ved læhegn (jf. Figur 9).

Placeringen af afhentningsstedet ligger ugeneret i forhold til nabobeboelser og forbipasserende. Døde dyr tilmeldes til afhentning af DAKA senest 24 timer efter dødsfaldet er konstateret.

Opbevaring af døde dyr er reguleret af Fødevarerstyrelsens "Bekendtgørelse om opbevaring m.m. af døde produktionsdyr". Der er dog, i forbindelse med opbevaring af affald, stillet et generelt vilkår til forebyggelse af uhygiejniske forhold.

Varde Kommune vurderer ud fra ansøgers redegørelse, at døde dyr opbevares og bortskaffes miljømæssigt forsvarligt på husdyrbruget.

7.18 Lys

Ansøger oplyser følgende:

Lys

Udendørs lys på bygninger er censorstyret. Ved plansiloer er der en mast med lys, der kan tændes manuelt. Placering af lys kan ses på Figur 9.

Om natten er der svag natbelysning i staldene.

Varde Kommune vurderer, at der ikke vil være væsentlige gener forbundet med husdyrbrugets belysning. Dog stilles et generelt vilkår om, at husdyrbrugets drift ikke må medføre væsentlige lysgener udenfor husdyrbruget.

7.19 Til- og frakørsel

Ansøger oplyser følgende:

Til ejendommen er der tre indkørsler fra Overby Mallevej. Det er primært den østligste og den vestligste indkørsel, der anvendes i forbindelse med driften. Den midterste er indkørslen til stuehuset.

Figur 10 viser til og frakørselsforhold.

I forbindelse med etablering af gyllebeholder 2 nord for anlægget (bygning 12), gav Varde Kommune den 28. nov. 2017 en separat tilladelse til ny vejadgang Mallevej, Horne, 6800 Varde mat. nr 2a. Indkørslen ved Mallevej bruges primært til gyllekørsel til og fra gyllebeholderen, der kan være enkelte andre transporter f.eks. ved ensilering.

Transporter sker i forbindelse med håndtering af dyr, udbringning af husdyrgødning, høstarbejde, levering af foder m.m. Omkring forårs- og høstarbejde vil markarbejdet betyde intensiveret trafik på og omkring anlægget i en kortere afgrænset periode. Hovedparten af de daglige transporter foregår i dagtimerne. Sæsonbetonede transporter kan dog foregå hele døgnet rundt.

I nedenstående tabel (Tabel 4) er der angivet et forventet antal transporter. Én transport svarer til både en kørsel til og fra ejendommen.

Transporttype	Antal transp./år, Nudrift*	Antal transp./år, Ansøgt	Ændring +/ -
Afhentning af mælk	183	0	-183
Afhentning af levende dyr	50	75	+25
Afhentning af døde dyr	45	10	-35
Leverance af indkøbt foder	200	24	-176
Grovfoder	420	200	-220
Dybstrøelse til mark	60	0	-60
Biogas afhentning af dybstrøelse	0	12	+12
Gylletransporter	445	205	-240
Affald	33	12	-21
Andet (fragtbil o.l.)	20	17	-3
Transporter i alt	1.456	555	-901

Tabel 4 Oversigt over det årlige antal transporter til og fra Overby Mallevej 22. *Nudrift har udgangspunkt i miljøgodkendelsen fra 2013's redegørelse for ansøgt drift af antal transporter.

Der forventes at ske et fald på transporter årligt til og fra Overby Mallevej 22. Faldet skyldes hovedsageligt at ejendommen ændres fra mælkeproduktionsejendom til en ejendom kun med kvieopdræt fra ansøgers ejendom på Frøsigvej 13.

Afhentning/levering af levende dyr sker hele året rundt. De øvrige transporter med afgrøder og udbringning af husdyrgødning sker i en kort afgrænset periode i forbindelse med sæsonen for gyllekørsel og høst. I højsæsonen kan det være nødvendigt med transporter i weekenden og uden for normal arbejdstid.



Figur 10 Til- og frakørselsforhold på husdyrbruget

Varde Kommune vurderer, at der sker en nedgang i antal transporter og at til- og frakørsel til husdyrbruget ikke vil medføre væsentlige miljømæssige gener for de omboende.

7.20 Spildevand

Sanitært spildevand

Der er d. 6. januar 2009 givet nedsivningstilladelse for husspildevand.

Ansøger oplyser følgende:

Processpildevand

Overfladevand og ensilagesaft fra plansiloer løber via afløb til samlebrønd og derfra videre til gyllebeholder 1 (byg 11 jf. Figur 6).

Overfladevand og møddingssaft fra mødding løber til gyllebeholder 1.

Overfladevand fra tidligere kalvehytteareal (byg 3 jf. Figur 6) løber til stald 1's gyllekanaler.

Stald 2's afløb løber ind i stald 1's gyllekanaler.

Gyllen fra stald 1 løber via pumpeledning til gyllebeholder 2 (byg 12 jf. Figur 6) nord for ejendommen.

Gylle fra stald 4 & 5 løber til gyllebeholder 3 (byg 13. jf. Figur 6) syd for ejendommen.

Tagvand

På bygningerne er der tagrender. Der er tidligere givet tilladelse til afledning af tagvand fra husdyrbrugets bygninger til Hornekær Bæk.

Tagvand

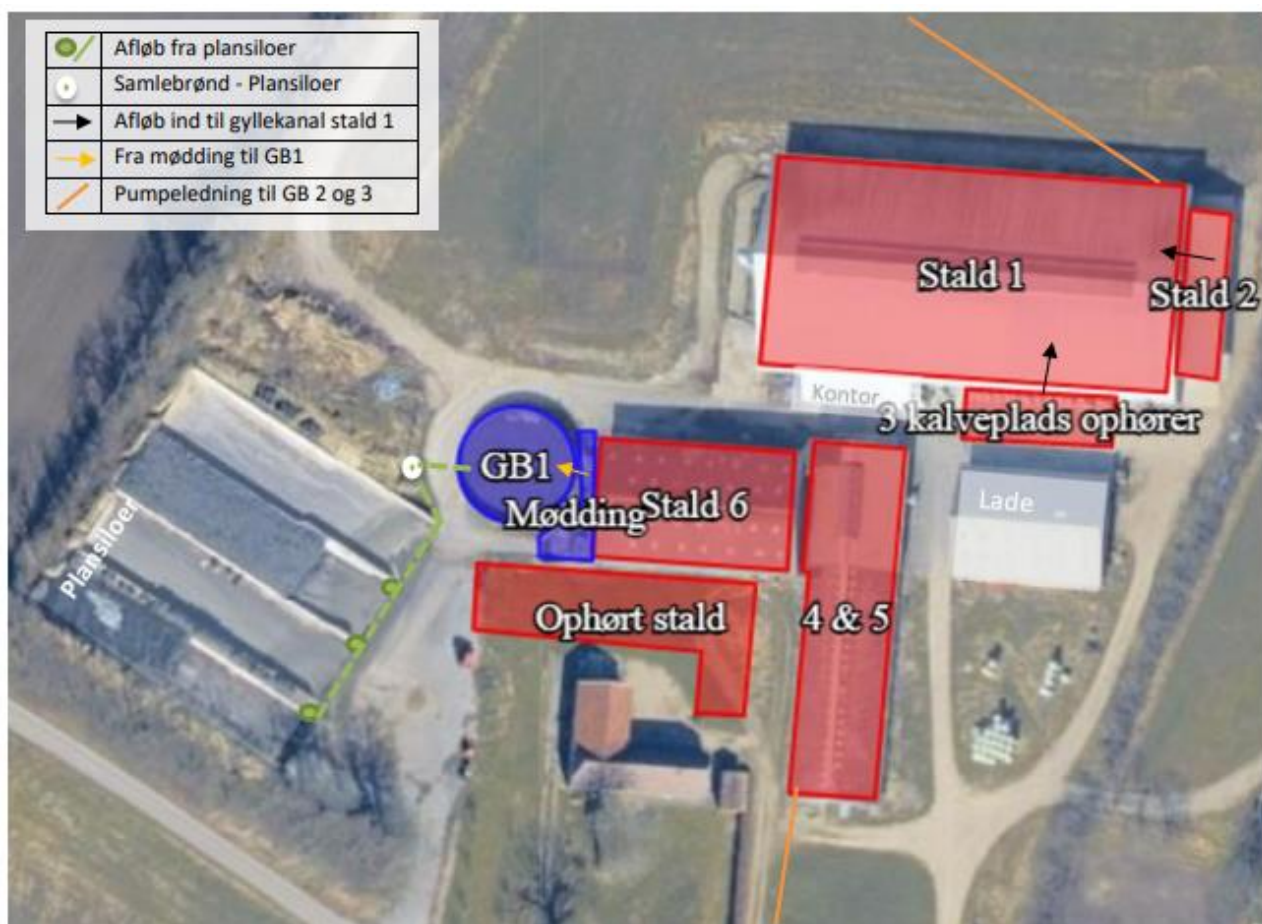
Der er d. 18. juni 2003 givet tilladelse til afledning af tagvand fra tagflader svarende til ca. 2.650 m² til dræn med udløb i Hornekær Bæk.

D 12. februar 2009 gives der tilladelse til etablering af en regnvandsfaskine til tagvand fra ny stald byg 1 jf. Figur 6. Den 27. september 2017 gives der tilladelse til udledning af tagvand fra et samlet tagareal på 3.000 m² til regnvandssø. Det fremgår af tilladelsen at der oprindeligt er givet tilladelse til etablering af en faskine med nedsivning af regnvand fra et tagareal på ca. 500 m². Tilladelsen blev givet den 12. februar 2009, og faskinen blev etableret omkring år 2010. Efter etablering af faskinen er der blevet gravet en sø i stedet. Søen kan ses første gang på luftfotos fra 2012.

Varde kommune vurderer ud fra dette at der er tilladelse til udledning af tagvand fra de ældre bygninger på ejendommen til Hornekær Bæk, mens tagvand fra nyere staldbygning med kontorfaciliteter må ledes til regnvandssø. Varde Kommune vurderer endvidere, at tagvand fra byg 2 kan ledes til regnvandssø indenfor eksisterende tilladelse til udledning til regnvandssø.

Overfladevand

Befæstede arealer hvorfra vand ikke opsamles til gyllesystemet skal til enhver tid holdes rene for halm, foder – og gødningsrester, således der ikke kan ske forurening af omgivende miljø, grundvand eller vandløb.



Figur 11 Afløbsplan

Varde Kommune vurderer ud fra ansøgers redegørelse at afledning af spildevand er tilstrækkeligt beskrevet, og at spildevandet fra husdyrbruget bortledes miljømæssigt forsvarligt.

7.21 Driftsforstyrrelser eller uheld

Ved håndtering og opbevaring af gylle, kemikalier og olie, vil der altid være risiko for at der kan ske uheld. Beholdere kan springe læk, vogne kan vælte, igangsatte pumper kan blive glemt og der kan opstå brand.

For at minimere risikoen for nedsivning af stoffer til grundvandet samt beskyttelse af det omgivende miljø, har ansøger oplyst at følgende er proceduren for håndtering af gylle, kemikalier og olie, ved uheld på husdyrbruget:

Forurenings- og genebegrænsende foranstaltninger

For at minimere risikoen for nedsivning af stoffer til grundvandet samt beskyttelse af det omgivende miljø, er der redegjort for procedure for håndtering af gylle, kemikalier og olie ved uheld på husdyrbruget.

Redegørelse for mulige uheld:

Umiddelbare risici for uheld i forbindelse med driften, der kan medføre en øget forurening, vil være: brand, uheld med eller ved gyllebeholderne, herunder f.eks. beskadigelse af gyllebeholderne ved strejfen eller påkørsel, eller på anden måde ved lækage eller overløb, der vil medføre udsivning af gylle. Eller spild af kemi eller olie. Kontrol med gødningsmængder, gødningsanvendelse, antal dyr etc. udføres efter gældende lovkrav (gødningsregnskab og husdyrindberetning) og kontrolleres af Landbrugsstyrelsen. Anvendelse og udarbejdelse af mark-/gødningsplaner er et af hovedpunkterne i BAT-kravene. Det opfyldes til fulde. Det er et styringsredskab der sikrer, at afgørderne gødes efter behov, at gødning tilføres markerne, når vejret tillader det, så næringsstofudledningen til det omgivende miljø minimeres.

Minimering af risiko for uheld

Hvis der sker spild af diesellole under påfyldning, eller hvis det der sker, ikke umiddelbart kan fjernes ved afgravning eller ved brug af sugemateriale (savsmuld eller grus), vil både Alarmcentral (tlf. 112) og Miljøvagt blive kontaktet. Hvis der er mistanke om, at olie eventuelt kan sive ud af tanken, vil tanken blive tømt for olie. Såfremt det drejer sig om en mængde, som ejer ikke selv har mulighed for at fjerne, vil enten brandvæsenet eller en slamsuger, der må tage imod olieaffald, blive kontaktet, så tanken kan blive tømt. Såfremt der er sket spild, der ikke kan fjernes, vil både Miljøvagten og Alarmcentralen (tlf. 112) blive kontaktet.

Der er ingen kemikalier på ejendommen.

Gyllebeholderne er underlagt 10-års kontrol, hvor en kontrollant kontrollerer beholderens tæthed og kabler over og under terræn. Derudover er gyllebeholderne placeret sådan, at den er under dagligt opsyn for eventuelle revner, rust på synlige kabler, gylleudsivninger og andet. Ved påkørsel eller strejfen af gyllebeholderne med maskiner eller andet vil eventuelle revner blive tilset med det samme og udbedret straks. Hvis revnen ikke kan udbedres ved egen hjælp, vil beholderproducenten blive kontaktet om assistance.

Gyllebeholderne tømmes med selvlæssende gyllevogne påmonteret sugekran.

Minimering af gene og forurening ved uheld

Hvis gyllebeholderne skulle springe, vil alarmcentralen på tlf.: 112 blive kontaktet øjeblikkeligt. Ved driftsuheld, hvor der er sket, eller hvor der er fare for at ske en større forurening af omgivelserne, vil alarmcentralen straks blive kontaktet på tlf.: 112.

I tilfælde af lækage på gyllebeholderne vil der ikke ske en hurtig afstrømning, da terrænet omkring de tre gyllebeholdere er forholdsvis fladt. Hvis uheldet er ude, kan afstrømning stoppes ved at smide en halmballe eller jord foran.

Varde Kommune vurderer at ansøger har redegjort tilstrækkeligt for mulige uheld, samt for forholdsregler i tilfælde af uheld.

7.22 Beskyttede naturområder omkring husdyrbruget - ammoniak

På et husdyrbrug er det stalde og husdyrgødningslagre, der er hovedkilden til udledning af luftbåret kvælstof (ammoniakfordampning). Beregninger, der er foretaget i husdyrgodkendelse.dk, viser at ammoniakfordampningen fra 8-årsdriften er 3.264 kg NH₃-N pr. år, fra nudriften 3.564 kg NH₃-N pr. år og i ansøgt drift 3.369 kg NH₃-N pr. år.

Samlet ammoniakemission fra husdyrbruget (stald og lager) ? i

Drifttype:	Ammoniakemission fra staldafsnit (kg NH ₃ -N/år)	Ammoniakemission fra lagre (kg NH ₃ -N/år)	Ammoniakemission fra husdyrbruget (kg NH ₃ -N/år)
Ansøgt drift	2823,5	545,7	3369,2
Nudrift	2927,7	636,5	3564,2
8 års-drift	2927,7	336,2	3263,9

Figur 12 Beregninger af ammoniakfordampningen i husdyrgodkendelse.dk

Det ansøgte projekt medfører således en stigning i ammoniakfordampningen på 105 kg NH₃-N pr. år i forhold til 8 års driften og en nedgang på 195 kg NH₃-N pr år i forhold til nudriften.

Forudsætningerne for ammoniakemissionen i ansøgt drift er følgende:

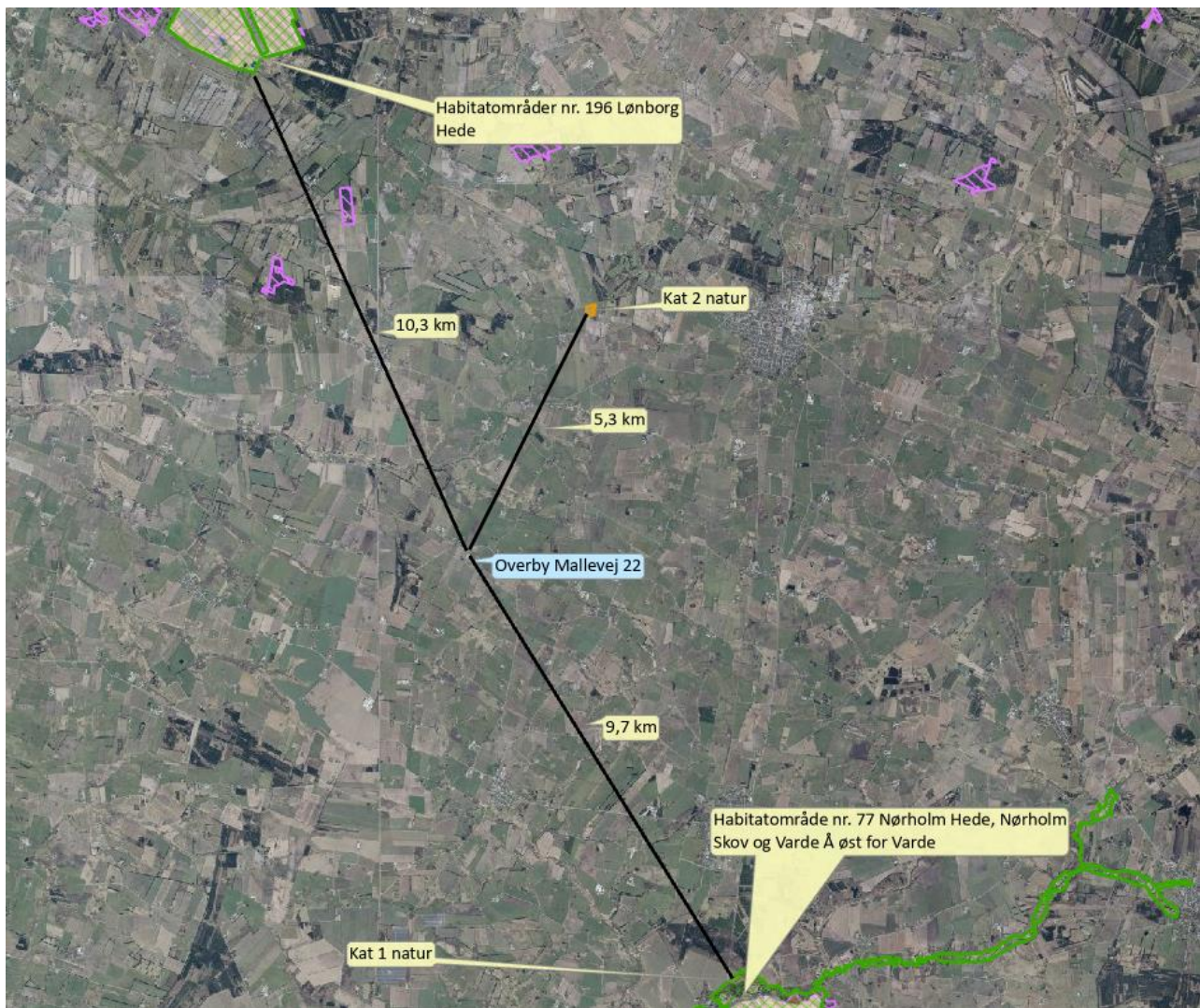
- Gylletank (byg 12) teltoverdækkes
- Eksisterende sengestald i byg 1 er etableret med fast drænet gulv med skraber og ajlefløb
- Nye produktionsarealer etableres med dybstrøelse

Tiltagene stilles som vilkår i afsnit 4.

Internationale naturbeskyttelsesområder (Natura 2000)

I henhold til "Bekendtgørelse om udpegning og administration af internationale naturbeskyttelsesområder samt beskyttelse af visse arter" (Bek. nr. 2091 af 12. december 2021) skal Varde Kommune foretage en vurdering af, om projektet i sig selv, eller i forbindelse med andre planer og projekter, kan påvirke et Natura 2000-område væsentligt.

Der er ca. 9,7 km fra husdyrbrugets bygninger til nærmeste internationale naturbeskyttelsesområde, som er Habitatområde nr. 77 Nørholm Hede, Nørholm Skov og Varde Å øst for Varde og ca. 10,3 km til Habitatområder nr. 196 Lønborg Hede, se Figur 13.



Figur 13 Nærmeste Internationale naturbeskyttelsesområde, kategori 1- og kategori 2 natur.

Ansøger har i *husdyrgodkendelse.dk* foretaget beregninger, som viser, at ammoniakdepositionen i ansøgt drift til nærmeste Internationale naturbeskyttelsesområde bliver 0,0 kg NH₃-N /ha/år, hvilket er uændret både i forhold til 8 årsdriften og nudriften, se Tabel 6.

§ 7 områder

I henhold til § 7 i Husdyrbrugloven, er etablering, udvidelse og ændring af anlæg på husdyrbrug ikke tilladt, hvis de ligger tættere end 10 m fra – eller helt eller delvist indenfor nærmere bestemte ammoniakfølsomme naturtyper.

Kategori 1-natur (nærmere bestemte ammoniakfølsomme naturtyper beliggende inden for internationale naturbeskyttelsesområder).

Anlægget er beliggende ca. 9,7 km fra det nærmeste naturområde, der er omfattet af § 7 stk. 1 nr. 1 i husdyrbrugloven, og beliggende indenfor internationale naturbeskyttelsesområder, se Figur 13.

Det drejer sig om en ammoniakfølsom Natura2000-naturtype (9110 Bøg på mor), og indgår i udpegningsgrundlaget for området. Området er kortlagt af Naturstyrelsen i forbindelse med Natura 2000-planlægningen.

Ansøger har i *husdyrgodkendelse.dk* foretaget beregninger, som viser, at ammoniakdepositionen i ansøgt drift til nærmeste kategori 1-naturområde bliver 0,0 kg NH₃-N /ha/år, hvilket er uændret både i forhold til 8 årsdriften og nudriften, se Tabel 6.

Kategori 2-natur (nærmere bestemte ammoniakfølsomme naturtyper, der er beliggende uden for internationale naturbeskyttelsesområder).

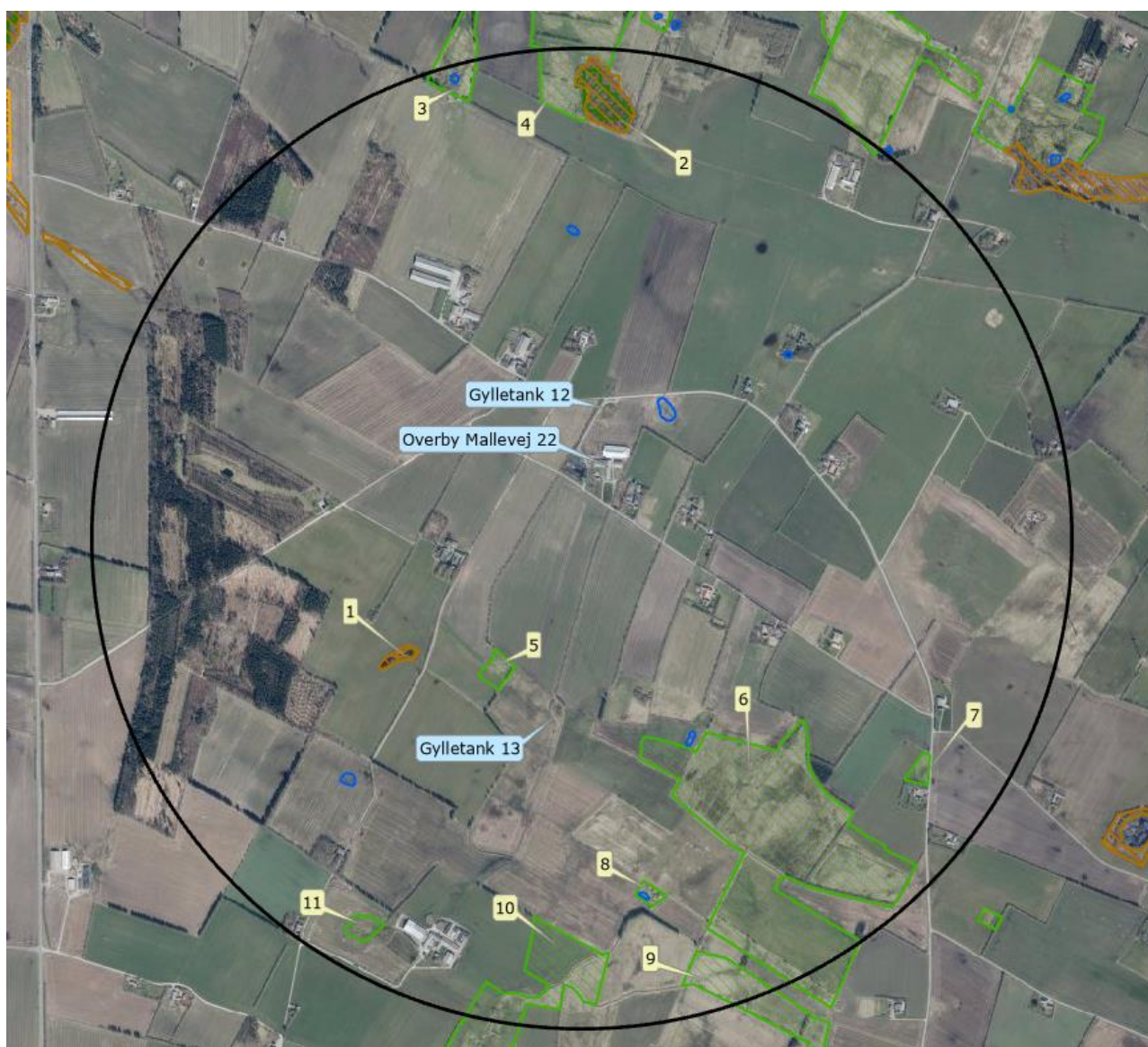
Anlægget er beliggende ca. 5,3 km fra det nærmeste naturområde, der er omfattet af § 7 stk. 1 nr. 2 i husdyrbrugloven, som omfatter nærmere bestemte ammoniakfølsomme naturtyper, der er beliggende udenfor internationale naturbeskyttelsesområder, se Figur 13. Det drejer sig om et overdrev.

Varde Kommune har i *husdyrgodkendelse.dk* foretaget beregninger, som viser, at ammoniakdepositionen i ansøgt drift til nærmeste kategori 2-natur bliver 0,0 kg NH₃-N /ha/år, hvilket er uændret i forhold til nudriften og 8 årsdriften, se Tabel 6.

Varde Kommune vurderer på den baggrund, at udvidelsen ikke vil medføre nogen væsentlig påvirkning af § 7-områder og derfor ikke vil påvirke § 7 områderne negativt.

§ 3 områder

Af Figur 14 og Tabel 5 fremgår de områder, som indenfor en afstand af 1.000 m fra anlægget er omfattet af naturbeskyttelseslovens § 3.



Figur 14 § 3 arealer indenfor 1.000 m fra husdyrbruget.

§ 3 lokalitet	Type	Grønt Danmarkskort i kommuneplanen
1	Mose	Nej
2	Mose	Ja
3	Eng	Ja
4	Eng	Ja
5	Eng	Nej
6	Eng	Ja
7	Eng	Nej
8	Eng	Ja
9	Eng	Ja
10	Eng	Ja
11	Eng	Nej

Tabel 5 § 3 områder (minus søer) indenfor 1000 m fra husdyrbruget

Kategori 3-natur

Indenfor 1.000 m fra anlægget er der 2 moser, se Figur 14 og Tabel 5.

Ingen af områderne er udpeget som rekreative områder, indgår i kommuneplanens udpegnings af værdifulde kulturmiljøer eller er omfattet af fredning.

De områder, som er udpeget som Grønt Danmarkskort i Varde Kommunes kommuneplan, se Tabel 5, er dermed også omfattet af kommuneplanens handleplan for naturpleje. Der er dog ingen konkrete planlagte naturindsatser for områderne.

Varde Kommune har ikke kendskab til kvælstofbidrag til områderne fra andre kilder.

Nærmeste kategori 3-natur er en mose beliggende ca. 760 m syd for anlægget og ca. 420 m vest for gylletank 13 samt en mose beliggende 952 m nord for anlægget og 818 m nord for gylletank 12, se Figur 14.

Den beregnede merdepositionen i de afsatte kategori 3 naturpunkter overstiger ikke 1,0 kg NH₃-N/ha/år. Da der ikke kan stilles et krav for merdepositionen af ammoniak på under 1,0 kg NH₃-N/ha/år for kategori 3 natur, er dette ikke vurderet yderligere.

Indenfor 1.000 m fra anlægget er der kortlagt en ammoniakfølsom skov på samme område som kategori 3 mose beliggende nord for anlægget. Den beregnede merdeposition til området overstiger ikke 1,0 kg NH₃-N/ha/år.

Øvrig § 3-natur

Indenfor 1.000 m fra anlægget er der registreret 7 mindre søer. Varde Kommune vurderer, at den luftbårne ammoniakdeposition fra anlægget har en meget begrænset effekt. Hovedkilden til næringsberigelse af søerne vurderes at være overfladevand fra dyrkede arealer, dels som vand, der løber på jordoverfladen til søerne, samt næringsberiget overfladevand der løber til søerne via rodzonen på dyrkede arealer. Ammoniak fra anlægget vurderes ikke at forringe naturtilstanden i § 3 søerne.

Indenfor 1.000 m fra anlægget er der registreret 9 enge, se Figur 14.

Nærmeste øvrig beskyttet natur er enge mod syd. Merdepositionen på engene overstiger ikke 1,0 kg NH₃-N/ha/år, og der er derfor ikke foretaget yderligere vurderinger af disse.

Varde Kommune har i *husdyrgodkendelse.dk* foretaget beregninger over ammoniakdepositionen på de nærmest liggende Natura 2000, Kat. 1- og Kat. 2-naturområder samt de øvrige nærmest liggende naturområder.

Beregningerne fremgår af Tabel 6, og er foretaget ud fra 8-årsdriften, nudriften og den ansøgte drift.

Lokalitet	Natur-type	Afstand (m)	Ruhed opland	Ruhed område	Merdeposition ift. 8-års drift, kg NH ₃ -N / ha	Merdeposition ift. nudrift, kg NH ₃ -N / ha	Totaldeposition ansøgt drift kg NH ₃ -N / ha
Natura 2000	Skov	9.700	L	S	0,0	0,0	0,0
Kategori 1	Skov	9.700	L	S	0,0	0,0	0,0
Kategori 2	Overdrev	5.300	L	Bn	0,0	0,0	0,0
1	Mose	769	L	S	0,0	0,0	0,2
2	Mose	950	L	S	0,0	0,0	0,2
5	Eng	633	RV	Bn	0,0	0,0	0,2
6	Eng	794	L	Bn	0,0	0,0	0,1

Tabel 6 Beregning af ammoniakdeposition på vigtige naturområder

På baggrund af ovenstående vurderer Varde Kommune, at udvidelsen af husdyrbruget ikke vil påvirke § 3-områder væsentligt som følge af ammoniakdeposition, og at udvidelsen ikke vil medføre tilstandsændringer på disse områder.

7.23 Påvirkning af "Bilag IV arter"

I henhold til § 10 i "Bekendtgørelse om udpegning og administration af internationale naturbeskyttelsesområder samt beskyttelse af visse arter" er der indført en streng beskyttelse af en række dyre- og plantearter, uanset om de forekommer inden for et beskyttelsesområde eller udenfor. Disse arter fremgår af direktivets bilag IV og kaldes derfor bilag IV-arter. For en række arters vedkommende har Varde Kommune intet kendskab til arternes udbredelse i området, det gælder f.eks. løgfrø, markfirben og alle arter af småflagermus.

Spidssnudet frø og birkemus er begge arter der er listet på bilag IV. Spidssnudet frø er almindelig udbredt i Varde Kommune, og forventes at forekomme i forbindelse med naturområder, hvor der er egnede leveforhold for spidssnudedede frøer. Det er Varde Kommunes vurdering at udvidelsen ikke vil medføre nogen væsentlig påvirkning af spidssnudet frø på grund af den store forekomst af arten i Varde Kommune.

Birkemus er registreret få steder i Varde Kommune. Nærmeste lokalitet, hvor der i nyere tid er registreret birkemus, er ca. 6 km sydøst for husdyrbruget. Det er Varde Kommunes vurdering, at udvidelsen af dyreholdet ikke vil medføre nogen væsentlig påvirkning af birkemusen på grund af den store afstand til den nærmeste lokalitet hvor birkemusen er registreret.

Varde Kommune vurderer i øvrigt, at udvidelsen kan gennemføres uden at påvirke nogen af de listede arter på bilag IV i direktivet væsentligt.

Bedste tilgængelige teknik (BAT)

Med begrebet BAT menes den teknik, som mest effektiv giver et højt beskyttelsesniveau for miljøet som helhed, og som samtidig er afvejet i forhold til fordele og økonomiske udgifter.

Ansøgere om miljøtilladelse/miljøgodkendelse af husdyrbrug med en ammoniakemission højere end 750 kg NH₃-N/år, skal begrænse ammoniakforureningen ved anvendelse af BAT.

I Varde Kommunes vurdering af BAT indgår bl.a.

- Miljøstyrelsens Teknologiliste
- Miljøstyrelsens Teknologiblade
- Bilag 3 i husdyrgodkendelsesbekendtgørelsen

I Varde Kommunes BAT-vurdering indgår hovedpunkterne

- Ammoniak

I det følgende redegøres der for ansøgers oplysninger om anvendelse af BAT, samt Varde Kommunes vurdering af om ansøger lever op til det niveau, som Varde Kommune fastlægger som BAT-niveauet for husdyrbruget.

7.24 BAT – Ammoniak

Varde Kommune har beregnet projektets BAT-krav ud fra Bilag 3 i Husdyrgodkendelsesbekendtgørelsen, se Tabel 7.

Antal m ² og staldsystem/lager	BAT-krav (Kg NH ₃ -N/m ²)	Korrigeret BAT- krav Kg NH ₃ -N/m ²	Total kg NH ₃ -N for produktions-arealet
Bygning 1 (eksisterende stald) 1.503 m ² sengestald m. fast drænet gulv	0,89		1.338
Bygning 1 (ny stald) 203 m ² dybstrøelse	0,84		171
Bygning 2 (Ny stald) 155 m ² dybstrøelse	0,84		130
Bygning 4 (eksisterende stald) 459 m ² sengestald m. spalter	1,16		532
Bygning 5 (eksisterende stald) 141 m ² senge med fast gulv	1,68		237
Bygning 6 (eksisterende stalde) 495 m ² dybstrøelse	0,84		416 357
297 m ² gyllebeholder 11	0,4		119
1.048 m ² gyllebeholder 12	0,4	Teltoverdækning, ej BAT	419
461 m ² gyllebeholder 13	0,4		184
92 m ² møddingsplads 18	0,36		33
Total BAT-Krav for husdyrbruget			3.579
Husdyrbrugets beregnede ammoniakemission			3.369
BAT-kravet er overholdt med			210

Tabel 7 Beregning af projektets BAT-emissionsniveau

I MGK2013 blev spalteskraber i byg 4 brugt som BAT tiltag. Efter ny viden har skraber på spalterne ingen effekt på ammoniakemissionen og indgår derfor ikke i BAT beregningen i nærværende miljøtilladelse.

BAT-kravet for projektet er beregnet til 3.579 kg NH₃-N og projektets reelle ammoniakemission er på 3.369 kg NH₃-N. Projektet har således en total ammoniakemission, der er 210 kg NH₃-N mindre end det beregnede BAT-krav.

Varde Kommune vurderer på baggrund af ovenstående, at ansøger lever op til lovgivningens krav om BAT på punktet ammoniak.

BAT-niveauet er opnået ved at

- Eksisterende stald 1 er etableret med fast drænet gulv.
- Nye staldafsnit etableres med dybstrøelse

Der etableres teltoverdækning på gyllebeholder (bygning 12), hvilket reducerer ammoniakemissionen fra gylletanken med 209,5 kg NH₃-N/år. BAT kravet er overholdt uden etablering af teltoverdækning, som ikke er BAT. Der stilles dog vilkår om at teltoverdækning skal etableres, da den indgår i ammoniakberegningerne og er afgørende for, at den samlede ammoniakemission er mindre end 3.500 kg NH₃-N og derved om det ansøgte kræver miljøtilladelse eller miljøgodkendelse.

Se Figur 6 og Figur 7 for placering af bygninger.

7.25 Samlet BAT-vurdering

Som der er redegjort for i de foregående punkter, lever ansøger op til Varde Kommunes BAT-krav for husdyrbruget. Varde Kommune vurderer på den baggrund, at ansøger i henhold til § 27 i Husdyrbrugloven har truffet de nødvendige foranstaltninger til at forebygge og begrænse forurening ved anvendelse af den bedste tilgængelige teknik.

8 Egenkontrol

Ansøgers redegørelse:

Egenkontrol

Der etableres flydelag på gyllebeholderne (1 og 3) (byg 11 og 13 jf. Figur 7) for at minimere ammoniak emission, flydelaget kontrolleres månedligt og der føres logbog over kontrollen, så der er fokus på at flydelaget lever op til kravene.

På gyllebeholder 2 (byg 12 jf. Figur 7) etableres overdækning for at minimere ammoniak emission.

Tæthed af overjordisk del og kabler på gyllebeholdere efterses årligt for intakt beskyttelse og eventuelle brud. Ved skader kontaktes leverandør.

Der er konstant flydelag på gyllen, og efter omrøring/udkørsel kontrolleres det, at der er etableret flydelag senest efter 14 dage, forudsat der er gylle i tanken,

Der udføres 10-årig beholderkontrol, hvilket betyder, at beholderen hvert 10. år bliver kontrolleret af autoriseret kontrollant for, om tanken opfylder krav til holdbarhed, tæthed og styrke.

Der overvåges ved gyllepumpning.

Der føres logbog over gylletanke.

I bedriftens driftsregnskab registreres forbrug af vand og energi.

Kontrol med gødningsmængder, gødningsanvendelse, antal dyr etc. udføres efter gældende lovkrav (gødningsregnskab og husdyrindberetning) og kontrolleres af Landbrugsstyrelsen. Anvendelse og udarbejdelse af mark-/gødningsplaner er et af hovedpunkterne i BAT-kravene. Det opfyldes til fulde. Det er et styringsredskab, der sikrer, at afgrøderne gødes efter behov, og at gødning tilføres markerne, når vejret tillader det, så næringsstofudledningen til det omgivende miljø minimeres.

Maskinstation står for sprøjtningen, og her føres der journal over forbruget af sprøjtemidler.

Varde Kommune vurderer, at der gennemføres tilstrækkelig egenkontrol på husdyrbruget.

9 Nabo- / partshøring

Projektet er udover ansøger og dennes konsulent sendt til høring hos naboer/partner, som ejer en matrikel indenfor lugtkonsekvenszonen, som er 381 m fra husdyrbruget, i perioden fra den 1. august til den 17. august 2023.

I forbindelse med naboerhøringen er der kommet bemærkninger angående:

- Nabo har forespurgt om der har været overvejelser om hvorvidt transport med store lastbiler og foderblander skal ske ad Overby Mallevej eller Mallevej, herunder om det har været overvejet at sende de tunge transporter via Mallevej, da det opleves, at de store transporter fylder meget på Overby Mallevej.

Ansøger oplyser: *Der vil efter planen fra dette efterår normalt ikke være daglig transport af foder hverken til eller fra. Men der kan da være en periode hvor vi er nødt at køre foder til eller fra, hvis mængden af foder ikke passer sammen. Vi kører i øjeblikket hver dag, men det er på grund af logistik og foder kvalitet, og bestemt ikke et ønske, for det tager mere tid. Det er svært at sætte tal på, det kommer an på ovenstående faktorer. Nogen år nul transporter, andre år en uge og et år kan det måske blive en måned. Mange lokale maskinstationer bruger Overby Mallevej som gennemkørselsvej med store maskiner, og naboer kunne måske tro at det var Bents kørsler. Transporter via Mallevej er beskrevet i afsnittet "Til- og frakørsler". Varde Kommune kan ikke regulere transport på offentlig vej i miljøgodkendelsen, men opfordrer til at transporter sker så de giver mindst mulig gene for omgivelserne.*

- Det opleves, at der ved kraftig regn løber vand fra plansilo/forplads udover Overby Mallevej og ud på marken på den anden side af vejen.

Der er fornyeligt etableret en høj kant langs plansiloens sydlige randzone, der skal sikre, at vand fra plansiloen ledes til afløb. Det oplyses dog, at der også har løbet vand udover vejen efter denne mur er etableret. Vandet kan stamme fra et større befæstet areal mellem plansilo og stald. Ansøger oplyser: *Bent er ved at lære ejendommen og dens anlæg at kende, og han vil have ekstra fokus på rene afløb, og han har også købt og indsat en ny pumpe, så vandet fra plansilo bedre og hurtigere kan pumpes væk.* Der er i godkendelsen stillet vilkår til at overfladevand fra befæstede arealer, som kan være forurenede med næringsstoffer, skal opsamles og udbringes i henhold til gældende regler. Vilkåret skal overholdes. Varde Kommune bemærker, at overfladevand skal afvandes på egen jord. Ud fra ansøgers oplysninger arbejder ansøger på at optimere opsamlingen af vand så vandet ikke giver gener. Det vurderes at der ikke er behov for at stille supplerende vilkår.

- Lyset i masten ved plansiloen kan ses i skoven pga. terrænet forholdene. Tidligere ejer havde kun lyset tændt når der blev arbejdet og dette gav ikke anledning til gener.

Ansøger oplyser at: *Bent har aldrig haft tændt lyset i masten, som skal tændes manuelt. Arbejdet ved plansiloerne foregår normalt i dagtimerne. Det vil måske ske en sjælden gang årligt, at lyset i masten bliver tændt, hvis der skal dækkes ensilagestak i mørke.* Der er stillet et generelt vilkår om at lys ikke må give anledning til væsentlige gener udenfor husdyrbruget. Med den beskrevne brug af lyset vurderes det, at der ikke er behov for supplerende vilkår.

- Ejer af Sdr. Mallevej 65 ønsker ikke at den del af læhegnet længst mod nr. 65's jord bliver skåret ned til 1,8 m.

Varde Kommune har i forbindelse med henvendelsen fået oplyst, at der blev etableret et tre rækket læhegn, med den midterste række i skel og en yderrække på jorden tilhørende henholdsvis Sdr. Mallevej 65 og Overby Mallevej 22. Ansøger oplyser at: *det primært er et gammelt træ der tager udsynet, og træet er gået ud og fjernes.* Vilkåret rettes til så det kun omfatter læhegnet på Overby Mallevejs jord.

10 Samlet vurdering

Varde Kommune vurderer samlet, at det ansøgte projekt ikke vil medføre en væsentlig påvirkning af miljøet, naturen og naboerne sammenholdt med den nuværende produktion, hvis de i miljøtilladelsen opstillede vilkår overholdes.

Varde Kommune vurderer, at der kan meddeles tilladelse til det ansøgte da:

- Der er truffet de nødvendige foranstaltninger til at forebygge og begrænse forurening ved anvendelse af den bedste tilgængelige teknik.
- Husdyrbruget i øvrigt kan drives på stedet uden at påvirke omgivelserne på en måde, som er uforenelig med hensynet til omgivelserne.
- Udvidelse og drift af husdyrbruget ikke medfører væsentlige virkninger på miljøet.

Bilag 1 – Tilladelse til vejadgang til Mallevej fra 2017

Wiebe Siegersma
Overby Mallevej 22
Horne
6800 Varde

Vej og Park
Vesterbækvej 31, Sig
6800 Varde

Tlf. 79946800

www.vardekommune.dk
vardekommune@varde.dk

Tilladelse til ny vejadgang til Mallevej, Horne, 6800 Varde - matr.nr. 2a

Vi giver tilladelse til etablering af en ny vejadgang fra matrikel nr. 2a til Mallevej, Horne (Malle By, Horne).
Vejadgangen etableres max. 10 meter bred + anlæg.

28. november 2017

Anna-Liisa Jacobsen
Direkte tlf. 7994 7120
alja@varde.dk

Godkendelse:

Tilladelsen er givet i henhold til Vejloven – kapitel 6, adgangsforhold til offentlige veje § 49 - Anlæg af nye adgange (Lov nr. 1520 af 27.12.2014).

Journalnr.
Dok. nr. 187103/17
Sagsnr. 17/12645

Tilladelsen er givet på følgende betingelser:

- Alle udgifter i forbindelse med etablering af den nye vejadgang er for ejers regning.
- Der afgraves og opfyldes med min. 30 cm bundsikring og 20 cm stabilt grus (al muldjord skal være fjernet).
- En grøft skal rørlægges med min. Ø 250 PVC (Ultra rør) eller som eksist. rør - aftales med fagleder Jørgen Jelling
- Vejvand fra adgang og vej skal afledes på egen matrikel
- Asfalt - adgangen skal asfalteres fra kørebanekant til skel (min. 1,5 meter) med 8 cm. GAB asfalt. I bestiller asfaltering og Vejdriften kan asfaltere for jeres regning, når det passer ind i planlægning og vejrliget.
- Der skal sikres fri oversigtsareal ved vejens tilslutning på 3 x 195 meter langs Mallevej. I oversigtsarealet må træer, beplantning eller lignende ikke overstige en højde på 80 cm.

Der skal søges ledningsoplysninger og opgravningstilladelse, inden gravearbejde påbegyndes i offentligt areal.

Tilladelsens gyldighed:

Tilladelsen bortfalder hvis den ikke er udnyttet inden 3 år.

Venlig hilsen

Anna-Liisa Jacobsen
Teknisk designer

Tilladelsen er sendt til Teknik og Miljø: Susanne Seested, Vej og Park: Jørgen Jelling

Klagevejledning:

Kommunalbestyrelsens afgørelser efter Lov om offentlige veje kan påklages til Vejdirektoratet, Niels Juels Gade 13, 1059 København K, for så vidt angår retlige spørgsmål.

Klagefristen er 4 uger fra den dag afgørelsen er meddelt.

Tilladelsen er sendt pr. mail til orientering.

Bilag 2 – Færdigmeldingsskema

Varde Kommune Teknik & Miljø Bytoften 2 6800 Varde	Forbeholdt kommunen <i>Ejendomsnummer: 573-</i> <i>Anlægsnummer i BBR:</i> <i>Godkendt i sag-nr.:</i> <i>Sagsbehandlers initialer:</i>
Oplysninger til BBR-registrering NÅR DU HAR FÆRDIGGJORT ETABLERING AF GYLLEBEHOLDER / ENSILAGEPLADS / MØDDINGSPLADS / KALVEPLADS / VASKEPLADS M.M. HAR VI BRUG FOR FØLGENDE OPLYSNINGER FOR AT FÅ ANLÆGGET REGISTRERET I BBR. (Én blanket pr. anlæg)	

Vejnavn og husnummer:	
Postnummer og by:	
Hvad omhandler oplysningerne: (sæt kryds)	Nyetablering: Udvidelse: Ændring:
Hvad er etableret/udvidet/ændret: (sæt kryds)	Ensilageopbevaringsanlæg: Møddingsplads: Gyllebeholder: Andet:
Byggedata:	Grundareal: Rumfang: Højde: Opførelsessår:
Placering: (sæt kryds) (Skitse som bilag)	Placering fremgår af ansøgningen: Vedlagt skitse over evt. ændret placering:

Ejers underskrift: Med min underskrift bekræfter jeg, at byggeriet er etableret i henhold til gældende lovgivning.	
Navn:	Telefonnummer:
Evt. e-mail:	Dato:
Underskrift:	

Skemaet sendes til: teknik@varde.dk.