



Rebild
KOMMUNE

§ 12

Lov om miljøgodkendelse m.v. af husdyrbrug

Nr. 1572 af 20. december 2006

Jf. lovbek. nr. 442 af 13. maj 2016

Med senere ændringer

16. marts 2018

Tillæg 3 Miljøgodkendelse af husdyrbruget Langagergaard, Østhalvøen 2, Øster Hornum, 9530 Støvring

- ændring og udvidelse af dyrehold samt bygningsmæssige ændringer/udvidelser



Sagsnummer: 09.17.18-P19- 13-17

Rebild Kommune

Center Natur og Miljø

Hobrovej 110

9530 Støvring

Telefon 99 88 99 88

raadhus@rebild.dk | www.rebild.dk

Indhold

1	RESUMÉ OG SAMLET VURDERING	4
1.1	ANSØGNING OM MILJØGODKENDELSE	4
1.2	IKKE TEKNISK RESUMÉ	6
1.3	KOMMUNENS AFGØRELSE	7
2	GENERELLE FORHOLD	8
2.1	LOVGRUNDLAG ETC.	8
2.2	OFFENTLIGHED	9
2.3	GYLDIGHED	11
2.4	REVURDERING	12
2.5	OPHØR	14
2.6	MEDDELELSESPLIKT – ANLÆG, EJERFORHOLD	14
2.7	KLAGE- OG SØGSMÅLSVEJLEDNING	15
3	HUSDYRBRUGETS BELIGGENHED OG PLANMÆSSIGE FORHOLD	16
3.1	BYGGE- OG BESKYTTELSLINJER, AFSTANDE, FREDNINGER MV.	16
3.2	PLACERING I LANDSKABET	17
4	BEDSTE TILGÆNGELIGE TEKNIK (BAT) ETC.	18
5	HUSDYRHOLD, STALDANLÆG OG DRIFT	22
5.1	HUSDYRHOLD OG STALDINDRETNING	22
5.2	VENTILATION	24
5.3	FODRING	25
5.4	ENSILAGE	25
5.5	ENERGI OG VANDFORBRUG	25
5.6	SPILDEVAND – HERUNDER REGNVAND	25
5.7	AFFALD	26
5.8	RÅVARER OG HJÆLPESTOFFER	26
5.9	DRIFTSFORSTYRRELSER ELLER UHELD	26
6	GØDNINGSPRODUKTION OG -HÅNDTERING	27
6.1	GØDNINGSTYPER OG MÆNGDER	27
6.2	FLYDENDE HUSDYRGØDNING	27
6.3	FAST GØDNING INKL. DYBSTRØELSE	28
7	FORURENING OG GENER FRA HUSDYRBRUGET	28
7.1	AMMONIAK OG NATUR	28
7.2	LUGT	28
7.3	FLUER OG SKADEDYR	28
7.4	TRANSPORT	29
7.5	STØJ FRA ANLÆG OG MASKINER	29
7.6	STØV FRA ANLÆG OG MASKINER	29
7.7	LYS	29
8	UDBRINGNINGSAREALER	29
9	PÅVIRKNING AF ARTER MED SÆRLIGT STRENGE BESKYTTELSKRAV (BILAG IV ARTER)	29
10	MANAGEMENT	30
11	EGENKONTROL	30
12	ALTERNATIV LØSNING OG 0-ALTERNATIV	30
13	BILAG	31
13.1	BILAG 1. SITUATIONSPLAN (BETEGNELSEN PÅ STALDE REFERERER TIL IT-ANSØGNINGSSYSTEMET)	31
13.2	BILAG 2. REBILD KOMMUNES SAMLEDE NATURVURDERING	31

13.3	BILAG 3. SAMLET OVERSIGT OVER VILKÅR	38
13.4	BILAG 4. HØRINGSSVAR	43

1 RESUMÉ OG SAMLET VURDERING

1.1 ANSØGNING OM MILJØGODKENDELSE

Ejendommen fik den 2. maj 2008 en afgørelse på ikke-godkendelsespligt efter § 12 til etablering af ensilageplads på 4.256 m² med tilhørende 20 m³ opsamlingsbeholder til husdyrbruget på Langagergaard, Østhalvøen 2, 9530 Støvring. Ensilagepladsen med opsamlingsbeholder blev ikke etableret.

Ejendommen fik den 4. juni 2008 meddelt en miljøgodkendelse til husdyrbruget Langagergaard, Østhalvøen 2, 9530 Støvring. Husdyrholdet blev godkendt til 360 årskøer, 15 kvier 25-26 mdr., 87 småkalve 0-6 mdr. og 10 tyrekalve 40-90 kg. Desuden blev der godkendt etablering af maskinhus på 1.680 m², ensilagesiloanlæg på 3.000 m² med tilhørende 20 m³ opsamlingsbeholder samt anlæggelse af kørevej fra Østhalvøen 2 til Øster Hornumvej ud for indkørslen til Øster Hornumvej 30. Denne etablering forudsatte, at der skulle ske beplantning på vestsiden af Øster Hornumvej og syd om det nye maskinhus.

Maskinhuset blev ikke etableret og er bortfaldet i miljøgodkendelsens af 4. juni 2008.

Ejendommen fik den 29. september 2014 en afgørelse om ikke-godkendelsespligt til etablering af nyt maskinhus på 2.399 m², hvor der mod den østlige ende skulle etableres afskærmende beplantning i form af solitære træer og mod nord skulle der etableres solitære træer til at bryde indsynet til maskinhuset. Maskinhuset er etableret.

Ejendommen fik den 17. oktober 2014 tillæg 1 til miljøgodkendelse til husdyrbruget på Langagergaard. Tillægget omhandlede udskiftning af udbringningsarealer og er ikke længere gældende.

Ejendommen fik den 20. november 2015 tillæg 2 til miljøgodkendelse til husdyrbruget på Langagergaard. Husdyrbruget blev godkendt til 450 årskøer med en mælkeydelse på 10.500 (EKM), 207 årskvier 14-25 mdr., 94 småkalve 0-5 mdr. Desuden blev der godkendt ombygning af maskinhus på 2.399 m² til kostald, etablering af gyllebeholder på 5.000 m³ og udvidelse af ensilagesiloer med 1.800 m². Etablering af møddingsplads på 200 m² og ombygning af eksisterende kostald. Etablering af maskinhus på 810 m² og umiddelbart op ad maskinhuset ønskes en udendørs vaskeplads. Der skal ligeledes etableres et 3-rækket læhegn syd for de udvidede ensilagesiloer.

Udnyttelsesfristen for tillæg 2 til miljøgodkendelse er ikke udløbet og vil først udløbe den 20. november 2021. Gyllebeholderen bliver ikke etableret som ansøgt i tillæg 2.

Husdyrbrugets miljøgodkendelse af 4. juni 2008 skulle have været revurderet i 2016. Da revurderingen ikke er foretaget, indeholder nærværende tillæg 3 en særskilt afgørelse om frafald af revurdering jf. § 39, stk. 2 i husdyrgodkendelsesbekendtgørelsen¹.

Rebild Kommune har den 7. juli 2017 modtaget ansøgning om tillæg til miljøgodkendelse af husdyrbruget på Østhalvøen 2, matrikel nr. 5A m.fl. Ø. Hornum By, Ø. Hornum, CVR-nummer: 17976435, P-nummer: 1001403025. Der søges om udvidelse af dyreholdet til 544 årskøer (13.000 EKM), 81 årskvier 22-25 mdr., 56 småkalve 0-2 mdr. og 213 tyrekalve (15 stipladser) 40-50 kg. Alle småkalve/kvier i alderen 3-21 mdr. er opstaldet på anden ejendom.

Der søges desuden om etablering af gyllebeholder på 5.000 m³.

¹ Bekendtgørelse om godkendelse og tilladelse m.v. af husdyrbrug. BEK nr. 1380 af 30/11/2017

Ifølge LOV nr. 204² skal sager, jf. § 10 stk. 9, om tilladelse eller godkendelse efter §§ 10-12 færdigbehandles efter de hidtil gældende regler, og jf. § 10, stk. 10, skal der ikke fastsættes vilkår, der vedrører husdyrbrugets udbringningsarealer. Dette tillæg til miljøgodkendelse omfatter derfor udelukkende anlægsdelen.

Gårdejer Thomas Simoni Thomsen har i henhold til husdyrgodkendelseslovens § 12 ansøgt om følgende udvidelser og ændringer:

- Ændring og udvidelse af dyreholdet fra 539,31 DE til 941,51 DE i kvæg, tung race, svarende til en ændring **fra** en årlig produktion på:
 - 355 årskøer (10.412 EKM normydelse), Sengestald med spalter (kanal, bagskyl eller ringkanal).
 - 5 årskøer, (10.412 EKM normydelse), Dybstrøelse (hele arealet)
 - 15 årskvier 25-26 mdr., Sengestald m/spaltegulv (kanal, bagskyl eller ringkanal)
 - 87 småkalve 0-6 mdr., Dybstrøelse (hele arealet)
 - 10 tyrekalve 40-90 kg, Dybstrøelse (hele arealet)

Til en årlig produktion på:

- 253 årskøer (13.000 EKM), Sengestald med spalter (kanal, bagskyl eller ringkanal)
 - 266 årskøer (13.000 EKM), Sengestald med præfabrikeret drænet gulv
 - 25 årskøer (13.000 EKM), Dybstrøelse (hele arealet)
 - 81 årskvier, 22-25 mdr., Sengestald m/spaltegulv (kanal, bagskyl eller ringkanal)
 - 56 småkalve 0-2 mdr., Dybstrøelse (hele arealet)
 - 213 tyrekalve 40-50 kg (15 stipladser), Dybstrøelse (hele arealet)
- Ændring i anlæg:
 - Ny gyllebeholder på 5.000 m³

² Lov om ændring af lov om miljøgodkendelse m.v. af husdyrbrug, lov om miljøbeskyttelse, lov om jordbrugets anvendelse af gødning og om plantedække og forskellige andre love, Lov nr. 204 af 28. februar 2017.

1.2 IKKE TEKNISK RESUMÉ

BELIGGENHED OG PLANMÆSSIGE FORHOLD

Husdyrbruget ligger i landzone ca. 380 km nord for Øster Hornum, der er nærmeste byzone, samlet bebyggelse samt nærmeste nabobeboelse, der ikke er et landbrug. Der etableres en gyllebeholder på 5.000 m³.

Alle afstandskrav/miljøhensyn er overholdt, og de nye anlæg ligger ikke indenfor fredninger, strandklit-, sø-, å- og fortidsmindebeskyttelseslinjer eller inden for skov-, vej- og kirkebyggelinjer. Placeringen af de nye anlæg er endvidere ikke i strid med retningslinjer i Kommuneplan 2017-2029.

HUSDYRHOLD OG STALDINDRETNING

Der gives godkendelse til et dyrehold på 544 årskøer (13.000 EKM), 81 årskvier 22-25 mdr., 56 småkalve 0-2 mdr. og 213 tyrekalve (15 stipladser) 40-50 kg. Alle kvier i alderen 3-21 mdr. er opstaldet på anden ejendom.

HUSDYRGØDNINGSPRODUKTION OG HÅNDBETING

Der produceres kvæggylle og dybstrøelse på ejendommen, der opbevares i gyllebeholdere og på møddingsplads ved ejendommen. Den ny gyllebeholder flyttes ca. 20 meter mod øst i forhold til placeringen i tillæg 2 fra 2015. Med etablering af ny gyllebeholder vil der i alt være tre gyllebeholdere på henholdsvis 800 m³, 3.000 m³ og 5.000 m³ på ejendommen. Desuden opbevares der gylle i gyllebeholder på Øster Hornumvej 30 med en kapacitet på 1.950 m³. Gyllen håndteres og udbringes efter gældende regler.

BAT

Kvælstof

Det vejledende BAT-niveauet for ammoniakemissionen er udregnet til 5.181 kg N/år og den beregnede faktiske emission er udregnet til 5.181 kg N/år. Kommunen har deraf vurderet at BAT er overholdt. BAT er overholdt med de valgte staldanlæg.

Derudover har kommunen vurderet, at husdyrbruget anvender BAT indenfor management, foder, staldindretning, forbrug af vand og energi, samt opbevaring og behandling af husdyrgødning.

DET GENERELLE AMMONIAKREDUKTIONSKRAV

Ammoniakreduktionskravet er på 15 % i 2007, hvor ansøgningen, der ligger til grund for miljøgodkendelsen fra 2008, blev indsendt. Det generelle ammoniakreduktionskrav er på ansøgningstidspunktet for nærværende tillæg fastsat til 30 % for årskøer og årsopdræt på gyllesystemer. Der er ikke fastsat reduktionskrav for kvæg på dybstrøelse.

Beregninger i ansøgningssystemet viser, at det generelle ammoniakreduktionskrav er overholdt.

FORURENING OG GENER FRA HUSDYRBRUGET

Beskyttelsesniveauerne for de forskellige naturtyper, henholdsvis kategori 1-natur, kategori 2-natur og kategori 3-natur omkring ejendommen, er vurderet overholdt.

Den ansøgte produktion overholder alle lugtgeneafstande til de forskellige typer af beboelse i området – nærmeste beboelser, samlet bebyggelse og byzone.

1.3 KOMMUNENS AFGØRELSER

TIDLIGERE MEDDELTE GODKENDELSER/TILLADELSER

- Anmeldelse af ensilageplads af 2. maj 2008
- Miljøgodkendelse af 4. juni 2008
- Anmeldelse af maskinhus af 29. september 2014
- Tillæg 1 til miljøgodkendelse af 17. oktober 2014
- Tillæg 2 til miljøgodkendelse af 20. november 2015

AFGØRELSE OM FRAFALD AF REVURDERING

Se afsnit 2.4 Revurdering.

AFGØRELSE VEDRØRENDE TILLÆG TIL MILJØGODKENDELSE

Rebild Kommune vurderer, at der kan meddeles godkendelse af den ansøgte ændring og udvidelse i henhold til de gældende regler. Miljøgodkendelsen er baseret på oplysningerne i ansøgningen samt efterfølgende vurderinger og betinget af godkendelsens vilkår. Godkendelsen omfatter hele ejendommen, der drives under CVR-nummer 17976435.

Det er kommunens vurdering, at husdyrbruget har truffet de nødvendige foranstaltninger til at forebygge og begrænse forureningen ved anvendelse af bedste tilgængelige teknik, og at husdyrbruget i øvrigt kan drives på stedet uden at påvirke omgivelserne på en måde, som er uforenelig med hensynet til omgivelserne.

Såfremt vilkårene i dette tillæg 3 til miljøgodkendelse og tidligere tillæg godkendelser samt tilladelser overholdes kan indretning og drift af husdyrbruget og udbringning af husdyrgødning ske uden væsentlig påvirkning af miljøet, herunder at projektet ikke skader bevaringsstatus for Natura 2000 områder eller levesteder for arter optaget på Habitatdirektivets bilag IV. En nærmere beskrivelse af vurderingerne fremgår af de enkelte afsnit.

De stillede vilkår vurderes at begrænse risikoen for forurening og ikke-uvæsentlige gener. Der er med denne miljøgodkendelse ikke taget stilling til evt. tilladelser og godkendelser efter anden lovgivning som f.eks. byggeloven eller arbejdsmiljøloven.

2 GENERELLE FORHOLD

2.1 LOVGRUNDLAG ETC.

Tillæg 3 til miljøgodkendelsen meddeles i henhold til § 12 i lov om miljøgodkendelse m.v. af husdyrbrug nr. 1572 af 20. december 2006, jf. lovbek. nr. 442 af 13. maj 2016, med senere ændringer samt kapitel 3 og 4 i lov om miljøbeskyttelse (miljøbeskyttelsesloven) nr. 358 af 6. juni 1991, jf. lovbek. nr. 966 af 23. juni 2017.

Tillæg 3 til miljøgodkendelsen meddeles under forudsætning af, at gældende regler på området samt godkendelsens vilkår til hver tid overholdes. Husdyrbruget skal placeres, indrettes og drives i overensstemmelse med de oplysninger, der fremgår af ansøgningen, og med de ændringer, der fremgår

Ejendommens tillæg 2 til miljøgodkendelse af 20. november 2015 samt miljøgodkendelse af 4. juni 2008 er fortsat gældende. Det samme gælder for anmeldelse af maskinhus af 29. september 2014. For udbringningsarealerne gælder, jf. § 10, stk. 6 i LOV nr. 204³, at vilkår vedrørende udbringningsarealer, der er fastsat i tilladelser og godkendelser efter §§ 10-12 i lov om miljøgodkendelse m.v. af husdyrbrug, bortfalder den 1. august 2017.

Dette tillæg omhandler kun ændringerne og fastsætter kun nye vilkår som supplement til de eksisterende vilkår. Tillægget til miljøgodkendelsen medfører ikke, at der gælder en forlængelse af retsbeskyttelsesperioden for de dele af husdyrbruget, som ikke er berørt af ændring eller udvidelse.

SAGENS BAGGRUNDSMATERIALE

Følgende oplysninger er indgået i behandling af sagen:

- Ansøgningsskema 101481, indsendt den 7. juli 2017 version 5
- Fiktiv ansøgning 101081, indsendt den 7. juli 2017 version 2
- Miljøgodkendelse af 4. juni 2008
- Anmeldelse af maskinhus af 29. september 2014
- Tillæg 2 af 20. november 2015

Tabel 1 og 2 indeholder henholdsvis oversigt over gældende vilkår og vilkår, der er bortfaldet eller bortfalder med nærværende tillæg.

Tabel 1: Gældende vilkår i godkendelse af 4. juni 2008, tillæg 2 af 20. november 2015 og nye vilkår i dette tillæg (hele tillæg 1 af 17. oktober 2014 er bortfaldet)

Emne	Vilkår i godkendelsen af 4. juni 2008	Vilkår i tillæg 2 af 20. november 2015	Vilkår i nærværende tillæg 3 til miljøgodkendelse
Gyldighed	-		2.3.1
Ophør		2.5.1	
Placering i landskabet	3.1.10	3.2.1, 3.2.2 og 3.2.3	3.2.1
Dyrehold og staldanlæg	3.1.8 og 3.2.21	5.1.3 – 5.1.7	5.1.1 og 5.1.2
Ensilage		5.4.1 - 5.4.5	
Energi og vandforbrug		5.5.1	5.5.1
Spildevand	3.2.22	5.6.1 - 5.6.7	
Affald		5.7.1 og 5.7.2	
Råvarer og hjælpestof-	3.2.16 og 3.2.17	5.8.1	

³ Lov om ændring af lov om miljøgodkendelse m.v. af husdyrbrug, lov om miljøbeskyttelse, lov om jordbrugets anvendelse af gødning og om plantedække og forskellige andre love, LOV nr. 204 af 28. februar 2017.

fer			
Gødningsopbevaring og udbringning	3.2.9	6.2.1	6.2.1 og 6.2.2
Transport	3.2.18	7.4.1	
Uheld	3.2.14 og 3.2.15		
Gener fra husdyrbrug	3.2.19		

Tabel 2: Vilkår der er bortfaldet

Emne	Vilkår i godkendelse af 4. juni 2008, der bortfalder	Alle vilkår i tillæg 1 af 17. oktober 2014 er bortfaldet	Vilkår i tillæg 2 af 20. november 2015, der bortfalder
Gyldighed	3.1.11 og 3.1.12	2.3.1	
Ophør	3.2.23		
Dyrehold og staldanlæg	3.1.7		5.1.1 og 5.1.2
Ammoniakreducerende teknologi	3.2.13		
Ensilage			
Udbringningsarealer	3.1.1, 3.1.2, 3.1.3, 3.1.4, 3.1.5 og 3.1.6	Scenarie 1: 4.1.1 - 4.1.6 Scenarie 2: 4.1.7 - 4.1.14 Scenarie 3: 4.1.15 - 4.1.21	8.1.1 – 8.1.5
Gødningsopbevaring og udbringning	3.2.20		

2.2 OFFENTLIGHED

Udkast til miljøgodkendelsen blev sendt til høring hos naboer og skønnede parter i sagen den 6. februar 2018 med en frist på 3 uger til at indsende bemærkninger.

I høringsperioden er der indkommet bemærkninger fra Tina og Jørgen Jørgensen, Nibevej 204, 9530 Støvring – se bilag 4. Bemærkningerne omhandlede:

- lugt ved udvidelsen
- fluer fra især markstakke med komposteret dybstrøelse
- støv (støj og rystelser) fra trafik med maskiner på grusvejen som går lige ved høringsberettigedes ejendom.

Høringssvaret indeholdt også forslag til at mindske generne fra husdyrbruget.

Vi ønsker

1. SMS besked på 20828560 når der køres gylle ud samt påbegyndes pløjning høst, osv.
2. At markmøddinger placeres længst muligt væk fra Nibevej 204 og nedpløjes hurtigt.
3. At maskiner sænker farten forbi vores ejendom af hensyn til rystelser, støv og støj.

Ansøger fik tilsendt det indkomne høringssvar. På baggrund heraf har ansøger indsendt følgende bemærkninger til høringssvaret.

"Markstakke vil ikke komme til at ligge på den angivne plet i fremtiden eller nærmere ejendommen på Nibevej 204. Marken bliver primært sået til med majs. Derfor er der intensiv aktivitet ved såning i foråret og så sker der først noget igen når det skal høstes. Aktiviteterne sker så vidt muligt i normalt arbejdstid.

Meddelepligten vil være bedre, hvis den sker omvendt. Tina og Jørgen kan underrette Thomas om et par dage hvor de ønsker frihed for gylletransport/udbringning i forbindelse med fest, konfirmation, runde fødselsdage eller lignende. Så kan Thomas planlægge udbringning på andre marker disse dage.

I forbindelse med gylleudbringningen skal der køres ca. 40 læs gylle i løbet af sæsonen forbi Nibevej 204 og der bjerges grovfoder i høst fra de ca. 10 hektar, der ligger rundt om Tina og Jørgens ejendom. Alt andet kørsel vedr. markdriften vil ikke påvirke deres ejendom, da markerne ligger nærmere Østhalvøen 2. Trafik på vejen støver fordi det er en grusvej.

Mælkebilen og foderleverancer foregår ad en anden vej og vil ikke påvirke Nibevej 204."

Rebild Kommunes vurdering:

Høringssvaret gav ikke anledning til at ændre i tillægget til miljøgodkendelse.

For alle delene i høringssvaret er der i Miljøgodkendelse af 4. juni 2008 stillet vilkår (3.2.19) til, at "produktionen på ejendommen ikke må give anledning til væsentlige gener for omgivelserne fra støj, støv, lugt, fluer, lys eller lignende. Hvis der alligevel indgives en klage over sådanne gener fra anlægget på Østhalvøen 2, kan kommunen pålægge ansøger at bekoste undersøgelser af disse forhold og at nedbringe generne."

Lugt:

I ansøgningskema 101481 version 4, er lugtgenegrænserne overholdt.

På baggrund af vilkår 3.2.19 i miljøgodkendelse af 4. juni 2008 og lugtberegningerne i ansøgningskema 101481 version 4 er det kommunens vurdering, at det ansøgte overholder lovens krav til lugt-geneafstand til beboelse.

Fluer:

Med hensyn til fluer fra markstakke med komposteret dybstrøelse har ansøger oplyst, at markstakke i fremtiden ikke vil komme til at ligge, som angivet i høringssvaret ej heller vil markstakke komme til at ligge nærmere ejendommen Nibevej 204.

På baggrund af vilkår 3.2.19 i miljøgodkendelse af 4. juni 2008 er det kommunens vurdering, at det ikke er nødvendigt at stille yderligere vilkår for fluer.

Støv:

Med hensyn til støv (støj og rystelser) fra maskiner på grusvejen, som ligger umiddelbart op ad ejendommen Nibevej 204, har ansøger oplyst, at der kun vil blive kørt med maskiner på grusvejen i forbindelse med udbringning af gylle og høst af afgrøde på marker, som ligger rundt om ejendommen Nibevej 204.

Ansøger opfordrer til, at ejere af Nibevej 204 kontakter ansøger, hvis der er dage (fester), hvor det vil være højest ubelejligt med kørsel på grusvejen eller på marker omkring ejendommen Nibevej 204. Ansøger vil ved sådan en henvendelse kunne planlægge markarbejde på andre marker.

Kommunen er ikke myndighed på transport udenfor matriklen, hvor husdyrbruget ligger, i dette tilfælde Østhalvøen 2. Det kan oplyses, at politiet er myndighed for kørsel på veje udenfor ejendommens matrikel.

SPALTESKRABERER – NY VIDEN I HØRINGSPERIODEN

I henhold til miljøstyrelsens udmelding af 21. februar 2018 har ny test dokumenteret, at spalteskrabere ikke har effekt på ammoniakfordampningen. På denne baggrund fjernes vilkår 3.1.7 i miljøgodkendelse af 4. juni 2008 og spalteskrabere kan ikke indgå i ansøgning om tillæg til miljøgodkendelse.

I ansøgningsskema 101481 og tilhørende fiktive skema 101081 er der foretaget følgende rettelser.

- Spalteskrabere er fjernet fra staldanlæg Kostald og Malkecenter
- Der flyttes rundt på placeringen af dyrene.

I afsnit 4 (ammoniakemission fra stald), 7.1 (Ammoniak og natur) og 7.2 (Lugt) er der foretaget vurdering med de nye beregninger i ansøgningsskemaerne. Kommunen har vurderet, at beregningerne i ansøgningsskemaerne viser, at BAT-kravet, det generelle ammoniakreduktionskrav samt ammoniakdepositionen til natur er overholdt.

2.3 GYLDIGHED

Vilkår:

2.3.1 Miljøgodkendelsen skal være udnyttet indenfor 6 år fra meddelelsesdatoen. Den del af produktionen, der ikke opfylder udnyttelseskravene, bortfalder.

Ansøgers oplysninger:

Med denne godkendelse udgår vilkår 2.3.1 og gyldigheden bliver 6 år.

Kommunens kommentarer og vurdering:

Miljøgodkendelsen er truffet i medfør af bekendtgørelse nr. 211 af 28. februar 2017, da ansøgningen er indsendt før 1. august 2017. Miljøgodkendelsen omfattes af de nye udnyttelsesfrister jf. § 48 i ny husdyrgodkendelsesbekendtgørelse⁴. Den bygningsmæssige ændring af bygningen kaldet "Ny gylletank" skal være afsluttet, når fristen på 6 år indtræder. Tillæg nr. 2 til miljøgodkendelsen anses dog for udnyttet, hvis det der træffes afgørelse om, faktisk konstateres gennemført, før fristen på 6 år indtræder.

⁴ Bekendtgørelse om godkendelse og tilladelse m.v. af husdyrbrug nr. 1380 af 30. november 2017.

Fra det tidspunkt, hvor godkendelsen er udnyttet gælder herefter, at hvis godkendelsen ikke har været helt eller delvist udnyttet i 3 på hinanden følgende år, bortfalder den del af godkendelsen, der ikke har været udnyttet i de seneste 3 år. Udnyttelse anses herefter for at foreligge, når der har været en produktion svarende til mindst 25 pct. af det godkendte.

2.4 REVURDERING

Kommunen skal ifølge husdyrgodkendelsesbekendtgørelsen⁵ mindst hvert 10. år træffe afgørelse om, hvorvidt en meddelt miljøgodkendelse skal tages op til revurdering, eller om kravet om revurdering bortfalder. Første gang denne afgørelse skal træffes er, når der er forløbet 8. år.

Det er 8. år siden at miljøgodkendelsen fra 4. juni 2008 er meddelt. Kommunen har med henvisning hertil truffet nedenstående afgørelse.

AFGØRELSE OM FRAFALD AF REVURDERING

Østhalvøen 2, Øster Hornum, 9530 Støvring.

Miljøgodkendelsen, meddelt den 4. juni 2008 til Langagergaard, Østhalvøen 2, Øster Hornum, 9530 Støvring, står til at skulle revurderes, jf. de gældende regler på meddelelsetidspunktet, da den er mere end 8 år gammel. Som følge af indførelsen af ny husdyrregulering den 1. august 2017 er reglerne for revurdering ændret. Husdyrbrug, der er godkendt efter § 12 i lov om miljøgodkendelse m.v. af husdyrbrug⁶, og som ikke er IE-husdyrbrug, skal jf. §39, stk. 2 alene revurderes såfremt husdyrbruget ikke lever op til krav om totaldeposition for ammoniak efter §§ 25 og 26 i husdyrgodkendelsesbekendtgørelsen⁷. Rebild Kommune har vurderet på påvirkningen af ammoniak fra husdyrbruget i forhold til følsom natur omfattet af §§ 25 og 26 i husdyrgodkendelsesbekendtgørelsen.

Nærmeste kategori 1-natur, omfattet af § 25, ligger mellem 8 og 10 km fra husdyrbruget. Der er tale om Natura 2000 områderne: "Nr. 18, Rold Skov, Lindenberg Ådal og Madum Sø" og "nr. 15, Nibe Bredning, Halkær Ådal og Sønderup Ådal". På grund af afstandene på mellem 8 og 10 km til områderne har Rebild Kommune vurderet, at totaldepositionen af ammoniak til kategori 1-natur i natura 2000 områderne vil være under 0,2 kg N/ha/år. Det er dermed vurderet, at ammoniakemissioner fra husdyrbruget ikke vil kunne medføre en væsentlig påvirkning af arter og naturtyper, inden for Natura 2000 områder.

⁵ Bekendtgørelse om godkendelse og tilladelse m.v. af husdyrbrug nr. 1380 af 30. november 2017.

⁶ LOV nr. 1572 af 20. december 2006 med senere ændringer

⁷ Bekendtgørelse om godkendelse og tilladelse m.v. af husdyrbrug nr. 1380 af 30. november 2017

Nærmeste kategori 2-natur, omfattet af § 26, ligger henholdsvis 2 km sydvest for ejendommen og 3 km vest for ejendommen. Der er beregnet totaldeposition af ammoniak på 0,0 kg N/ha/år til begge områder. Dermed er kravet om maksimalt 1,0 kg N/ha/år totaldeposition til naturområderne overholdt.

Rebild Kommune har med baggrund i ovenstående vurderet, at ammoniakpåvirkningen fra husdyrbruget ikke overskrider kravene i §§ 25 og 26 i husdyrgodkendelsesbekendtgørelsen. Der skal dermed ikke foretages en revurdering af miljøgodkendelse meddelt den 4. juni 2008 til Langagergaard på adressen Østhalvøen 2, Øster Hornum, 9530 Støvring.

Denne afgørelse er ikke gældende for tillæg til miljøgodkendelse af 20. november 2015 og nærværende tillæg til miljøgodkendelse til husdyrbruget. Sådanne tillæg skal vurderes særskilt og kræver fortsat revurdering, hvis krav til ammoniakpåvirkning ikke kan overholdes.

KLAGEVEJLEDNING VEDRØRENDE FRAFALD AF REVURDERING

Afgørelse om frafald af revurdering kan ikke, jf. husdyrgodkendelsesbekendtgørelsens § 60⁸, påklages.

⁸ Bekendtgørelse om godkendelse og tilladelse m.v. af husdyrbrug nr. 1380 af 30. november 2017.

2.5 OPHØR

Kommunens kommentarer og vurdering

Der er vurderet på og stillet vilkår vedrørende ophør i tillæg 2 til miljøgodkendelsen af 20. november 2015. Rebild Kommune vurderer, at der ikke er behov for at stille yderligere vilkår vedrørende ophør.

2.6 MEDDELELSESPLIGT – ANLÆG, EJERFORHOLD

Eventuelle ændringer i de forudsætninger, der har ligget til grund for husdyrbrugets miljøgodkendelse og efterfølgende tillæg til miljøgodkendelse skal altid forud anmeldes til kommunen. Herefter vil kommunen foretage en vurdering af, hvorvidt de påtænkte ændringer udløser krav om en ny miljøgodkendelse.

2.7 KLAGE- OG SØGSMÅLSVEJLEDNING

Godkendelser og tilladelser kan påklages til Miljø- og Fødevareklagenævnet inden 4 uger fra afgørelsen er offentligt bekendtgjort. Dette gælder ikke for afgørelsen om frafald af revurdering, jf. afsnit 2.4. En eventuel klage skal indsendes gennem Klageportalen, som findes på www.borger.dk eller www.virk.dk. En eventuel klage skal være Miljø- og Fødevareklagenævnet i hænde **senest fredag den 13. april 2018, kl. 23.59**.

Hvis kommunen fastholder sin afgørelse, skal den senest 3 uger efter klagefristens udløb indsende kommunens bemærkninger til sagen og de anførte klagepunkter. Kommunen skal endvidere fremsende de dokumenter, der er indgået i sagens bedømmelse.

Det er en betingelse for Miljø- og Fødevareklagenævnets behandling af en klage, at klager indbetaler et gebyr til Miljø- og Fødevareklagenævnet. Klagegebyret er fastsat til 900 kr. for private og 1.800 kr. for virksomheder og organisationer. Opkrævning finder sted i forbindelse med indsendelse af klagen gennem Klageportalen. Vejledning om klageportalen kan findes på Miljø- og Fødevareklagenævnets hjemmeside www.nmkn.dk.

I særlige tilfælde kan en klage indsendes uden om Klageportalen. De særlige forhold, som kan begrunde en undtagelse fra kravet om at klage via Klageportalen er f.eks. særlige handicap, såvel kognitiv som fysisk funktionsnedsættelse samt demens. En undtagelse kan også gælde for: borgere, der mangler digitale kompetencer, for visse socialt udsatte borgere, borgere med psykiske lidelser og borgere med sprogveskkeligheder, hvor hjælp og vejledning fra myndigheden eller nævnet ikke konkret vurderes at være en egnet løsning.

Hvis du tilhører en af de nævnte grupper og trods vejledning ikke har mulighed for at bruge Klageportalen, kan du aflevere/indsende din klage til kommunen:

Rebild Kommune
Center Natur og Miljø
Hobrovej 110
9530 Støvring

Du skal begrunde din anmodning om fritagelse for brug af Klageportalen. Hvis du er fritaget for at bruge digital post af din kommune, bedes du oplyse dette i din anmodning. Myndigheden sørger for at sende din anmodning videre til Miljø- og Fødevareklagenævnet, som i hvert enkelt tilfælde vurderer, om der foreligger særlige forhold, der gør, at du kan blive fritaget for at bruge Klageportalen.

Du får besked fra Miljø- og Fødevareklagenævnet, om din anmodning kan imødekommes.

Godkendelsen kan godt udnyttes, selvom der klages over den, medmindre Miljø- og Fødevareklagenævnet bestemmer andet, og under forudsætning af, at andre nødvendige tilladelser er indhentet. Det skal bemærkes, at Miljø- og Fødevareklagenævnet ved sin behandling kan ændre eller ophæve en godkendelse. Udnyttes en godkendelse, der er klaget over, sker det derfor for egen regning og risiko.

Denne afgørelse kan endvidere indbringes for domstolene, jf. husdyrgodkendelseslovens § 90. En eventuel sag skal være anlagt inden 6 måneder efter annonceringen.

3 HUSDYRBRUGETS BELIGGENHED OG PLANMÆSSIGE FORHOLD

3.1 BYGGE- OG BESKYTTELSESLINJER, AFSTANDE, FREDNINGER MV.

Ansøgers oplysninger:

Den nye gyllebeholder placeres lidt længere mod øst i forhold til placeringen i tidligere meddelt tillæg. Ellers ingen ændringer i forhold til tillæg af miljøgodkendelse af 20. november 2015.

Kommunens kommentarer og vurdering

Der skal i henhold til husdyrgodkendelseslovens §§ 6 og 8⁹ redegøres for en række afstande, som er vist i tabellen herunder.

Tabel 3: Afstandskrav og faktiske afstande i forhold til ny gyllebeholder

	Min. afstandskrav (m)	Aktuel afstand (m)
Beboelse på anden ejendom	50	Ca. 450 m – Østhalvøen 4, 9530 Støvring
Byzone, sommerhusområde, områder udlagt til boligformål, rekreative formål etc.	50	Ca. 540 m – Byzoner Øster Hornum Ca. 780 m til Lokalplanlagt boligområde
Ikke-almene vandforsyningsanlæg	25	Ca. 121 m – egen vandboring med nr. 34.3584
Almene vandforsyningsanlæg	50	Ca. 1100 m – Øster Hornum Vandværk I/S med nr. 34.1712
Vandløb, herunder dræn og søer	15	Ca. 230 m – Langager Bæk
Offentlig vej og privat fællesvej	15	330 m – Privat fællesvej
Levnedsmiddelvirksomhed	25	➤ 25
Beboelse på samme ejendom	15	Ca. 83 m
Naboskel	30	Ca. 90 m mod nord – matr. nr. 6b, Ø. Hornum By, Ø. Hornum

De oplyste ændringer af husdyrbruget kræver ikke dispensation fra museumslovens bestemmelser om fredede fortidsminder og beskyttede diger eller naturbeskyttelseslovens bestemmelser om bygge- og beskyttelseslinjer eller fredningsbestemmelser.

Rebild Kommune vurderer, at anlæggene ikke ligger indenfor fredninger, strand-, klit-, sø-, å- og fortidsmindebeskyttelseslinjer eller indenfor skov-, vej- og kirkebyggelinjer.

Det er kommunens vurdering, at alle afstandskrav er overholdt. Det vurderes ikke nødvendigt at stille vilkår.

⁹ Lov om miljøgodkendelse m.v. af husdyrbrug nr. 1572 af 20. december 2006, jf. lovbek. 442 af 13. maj 2016, med senere ændringer.

3.2 PLACERING I LANDSKABET

Vilkår:

3.2.1 Stalde og anlæg skal være placeret, som angivet i bilag 1 – situationsplan.

Ansøgers oplysninger:

Ansøger fastholder, at der skal bygges ny gyllebeholder, møddingsplads og ensilagesiloerne skal forlænges, samt der skal opføres et nyt maskinhus som vist på figur 2, dog placeres gyllebeholderen lidt længere mod øst som vist på figur 1. Den landskabelige vurdering er beskrevet godt i eksisterende godkendelse.

Kommunens kommentarer og vurdering

Rebild Kommune vurderer at de vilkår og den landskabsbeskrivelse og vurdering, der er foretaget i miljøgodkendelse af 4. juni 2008 og tillæg nr. 2 af 20. november 2015, er fyldestgørende. Der gøres her specielt opmærksom på beplantningsvilkårene i de to førnævnte miljøgodkendelser samt beplantningen som fremgår i afgørelse om ikke-godkendelse af 29. september 2014 (etablering af maskinhus som i tillæg 2 og i tillæg 3 ombygges til stald).

At den nye gyllebeholder på 5.000 m³ rykkes ca. 20 meter mod øst, vurderes ikke at ændre på den landskabelige vurdering eller på de visuelle påvirkninger for omgivelserne.

4 BEDSTE TILGÆNGELIGE TEKNIK (BAT) ETC.

Et af miljøbeskyttelseslovens hovedformål er, at fremme anvendelsen af bedste tilgængelige teknik (BAT), herunder renere teknologi, således at ressourceforbruget og tab af forurenende stoffer til omgivelserne bliver mindst mulig. BAT er således et bredt begreb, der for husdyrbrug omfatter alle anvendte teknikker og miljøteknologier til nedbringelse af forurening. Hvorvidt husdyrbruget lever op til kravet om anvendelse af BAT beror på en helhedsvurdering under hensyntagen til proportionalitetsprincippet.

Når en relevant BAT-konklusion er offentliggjort i EU-tidende, fastsætter Miljøstyrelsen i husdyrgodkendelsesbekendtgørelsen regler om anvendelsen af BAT-konklusionen.

BAT-konklusionerne fra BREF-processen for intensivt opdræt af fjerkræ eller svin blev publiceret i EU-tidende den 21. februar 2017. Under hensyntagen til dette inddrages følgende punkter i vurderingen:

- Ammoniakemission fra anlæg
- Management
- Miljøledelse
- Foder
- Staldindretning
- Forbrug af vand og energi
- Opbevaring/behandling af husdyrgødning
- Udbringning af husdyrgødning

AMMONIAKEMISSION FRA ANLÆG

Ansøgers oplysninger:

Der er i husdyrgodkendelse.dk lavet en BAT redegørelse vedr. ammoniakfordampningen fra anlægget. Projektet overholder BAT emissionsgrænseværdien.

Kommunens kommentarer og vurdering:

Husdyrbrugets emission af ammoniak til omgivelserne påvirkes af flere af ovenstående vurderingspunkter, og er således en essentiel del af BAT-vurderingen.

Vurderingen af BAT-niveau af ammoniakemissionen er foretaget med baggrund i:

”Vejledende emissionsgrænseværdier opnåelige ved anvendelse af den bedste tilgængelige teknik (BAT) - Husdyrbrug med konventionelt produktion af malkekvæg (gyllebaserede staldsystemer) - omfattet af husdyrgodkendelseslovens §§ 11 og 12, Miljøministeriet, Miljøstyrelsen, 2011”

”Fastlæggelse af BAT - emissionsgrænseværdier for konventionel produktion af svin og malkekvæg udenfor gyllesystemer - Supplement til vejledende emissionsgrænseværdier for svin og kvæg i gyllesystemer, Miljøministeriet, Miljøstyrelsen, 2012”

Alle staldafsnit er ifølge ansøger ikke klar til gennemgribende renovering nu, og da BAT er fastsat i tillæg 2 af 20. november 2015 er det udgangspunktet for beregning og vurdering af BAT.

Den ansøgte produktions vejledende BAT-niveau for ammoniakemission er, gennem husdyrgodkendelse.dk, beregnet til 5.268,71 kg NH₃-N /år på godkendelsestidspunktet.

Ammoniakemission fra den ansøgte produktion er beregnet til 5.916,04 kg NH₃-N/år.

Niveauet opfylder ikke det vejledende BAT-niveau. Den beregnede emission er opnået ved valg af staldsystemer, men jf. miljøstyrelsens udmelding den 21. februar 2018 dokumenterer tests, at skrabere på spalter ikke har en ammoniakreducerende effekt.

I miljøgodkendelse af 4. juni 2008 er der stillet vilkår til spalteskrabere i staldanlæg Kostald og Malkecenter. Vilkåret bortfalder, da spalteskrabere ikke fremover kan indgå som et ammoniakreducerende tiltag.

På ejendommen er der ikke etableret forsuring til de eksisterende stalde med spalter. Ifølge udmeldingen fra miljøstyrelsen kan kommunen ikke stille krav om etablering af forsuringsanlæg, da det vil være for dyrt (ud fra proportionalitetsprincippet)

Kommunen vurderer derfor, at emissionsgrænseværdien for det samlede anlæg kan forhøjes svarende til, at der tillades en meremission fra de eksisterende stalde, med den ansøgte produktion og det eksisterende staldsystem på ansøgningstidspunktet.

Den opnåede ammoniakemission på 5.916 kg NH₃-N/år, er dermed, ud fra proportionalitetsprincippet, Rebild Kommunes BAT-niveau, og BAT med hensyn til ammoniakemission er hermed overholdt.

MANAGEMENT (LEDELSES- OG KONTROLRUTINER)

Se ansøgers oplysninger i kapitel 10.

Rebild Kommune er enig med ansøger i, at de valgte tiltag er BAT.

MILJØLEDELSE

Husdyrbruget er ikke et IE-husdyrbrug, ud fra definitionen i husdyrgodkendelsesbekendtgørelsens¹⁰ § 2, pkt. 11, og er derfor ikke omfattet af regler om miljøledelse.

FODER

Se ansøgers redegørelse i afsnit 5.3.

Rebild Kommune er enig med ansøger i, at de valgte tiltag er BAT.

STALDINDRETNING

Ansøgers valg af staldindretning har stor betydning for ejendommens ammoniakemission og fastholdes derfor med vilkår med henblik på, at sikre overholdelse af beregnet BAT-niveau for ammoniakemission. Kommunens vurdering er, at ansøger har valgt nogle teknikker og teknologier, der samlet set for anlægget, opfylder den ovenfor fastsatte emissionsgrænseværdi for ammoniak, som er opnåelig ved anvendelse af den bedst tilgængelige teknik. Ved "teknikker" menes primært teknikker optaget på Miljøstyrelsens vejledende teknologiliste suppleret med valgte fodertiltag. På teknologilisten er der optaget teknologier, hvor effekten vurderes at være tilstrækkeligt dokumenteret til, at teknologien kan anvendes uden yderligere dokumentation for effekten. Se afsnit 5.1.

¹⁰ Bekendtgørelse om godkendelse og tilladelse m.v. af husdyrbrug, nr. 1380 af 30. november 2017.

FORBRUG AF VAND OG ENERGI

Se ansøgers redegørelse i afsnit 5.5.

Rebild Kommune er enig med ansøger i, at de valgte tiltag er BAT.

OPBEVARING OG HÅNDBLIVNING AF HUSDYRGØDNING

Se ansøgers redegørelse i kapitel 6.

Rebild Kommune vurderer, at overholdelse af de generelle regler om opbevaring og håndtering af husdyrgødning i husdyrgødningsbekendtgørelsen er BAT.

OVERORDNET BAT-VURDERING

På baggrund af ansøgers oplysninger, er det Rebild Kommunes vurdering, at ansøger har valgt teknikker og teknologier, der lever op til, hvad der er opnåeligt ved anvendelse af bedste tilgængelige teknik. Samlet vurderer Rebild Kommune hermed, at ansøger har truffet de nødvendige foranstaltninger til at forebygge og begrænse forureningen ved anvendelse af den bedste tilgængelige teknik.

DET GENERELLE AMMONIAKREDUKTIONSKRAV

Det generelle ammoniakreduktionskrav er en del af beskyttelsesniveauet for ammoniak.

For de forskellige dyretyper er der fastsat et maksimalt acceptabelt ammoniaktab ud fra en procentmæssig reduktion af ammoniakemissionen fra det såkaldte "bedste staldsystem med hensyn til ammoniakfordampning i 2005/2006. Ammoniakreduktionskravet gælder for udvidelser samt for stalde, der renoveres.

Det generelle ammoniakreduktionskrav er på 30 % for årskøer og for årsopdræt i 2017 (ansøgningstidspunktet). For kvæg på dybstrøelse er der ikke fastsat et reduktionskrav.

Ammoniakreduktionskravet er på 15 % i 2007, hvor ansøgningen, der ligger til grund for miljøgodkendelsen fra 2008, blev indsendt.

Det generelle ammoniakreduktionskrav er opfyldt.

5 HUSDYRHOLD, STALDANLÆG OG DRIFT

5.1 HUSDYRHOLD OG STALDINDRETNING

Vilkår:

5.1.1 Den samlede produktion må ikke overstige 941,51 DE på årsplan fordelt på 544 stk. årskøer, 81 stk. opdræt 22-25 mdr., 56 stk. småkalve 0-2 mdr. og 213 tyrekalve 40-50 kg (15 stipladser). Husdyrholdet skal være sammensat og staldindretning m.v. skal være i overensstemmelse med tabel 5 og 6 herunder.

5.1.2 73 årsopdræt (22-25 mdr.) skal være udegående i 5 mdr. om året, jf. tabel 7.

Ansøgers oplysninger:

Efter godkendelsen blev givet er normydelsen ved at overhale den godkendte ydelse. Derfor er det også vigtigt for ansøger, at ydelsen kan følge med normydelsen opad, da der er forventninger om årlige ydelsesstigninger. Der er i tillægsansøgningen regnet med en fremtidig produktion på 13.000 kg. EKM per ko.

Det var planen, at der skulle indsendes en anmeldelse om skift i dyretype, men ansøger vælger i stedet af søge om et tillæg til godkendelse, så kan dyreholdet også blive tilpasset fuldstændig til den nye situation.

Det søgte dyrehold er 544 køer, 81 store kvier og 56 småkalve samt tyrekalvene indtil 50 kg, svarende til 942 DE med en ydelse på 13.000 kg. EKM per ko. Den forventede ydelsesstigning står for en stor del af de flere dyreenheder. Der sker ellers ikke nogen ændringer i forhold til det tidligere godkendte og på figur 1 ses situationsplanen.

I nuværende godkendelse er der 76 kvier på græs om sommeren. Dette ændres nu til 73 kvier på græs om sommeren. Dyreenhedsmæssigt er der ingen forskel.

Kommunens kommentarer og vurdering:

Tabel 4: Sammensætning af dyrehold (Tillæg 1 er bortfaldet og omhandlede udelukkende udbringningsarealer)

Staldanlæg	Nudrift - miljøgodkendelse 04-06- 2008	Tillæg 2 til miljøgodkendelse af 20-11-2015	Nærværende tillæg 3 til miljøgodkendelse
Kalvehytter Dybstrøelse (hele arealet)	14 småkalve, årdsdyr (0-1 mdr.) 10 tyrekalve, produceret dyr (40-90 kg, 3 stipladser)	9 småkalve, årdsdyr (0,5-1 mdr.) 213 tyrekalve, produceret dyr (40-50 kg, 9 stipladser)	17 småkalve, årdsdyr (0,5-1 mdr.) 213 tyrekalve, produceret dyr (40-50 kg, 15 stipladser)
Kostald Sengestald med spalter (kanal, bagskyl eller ringkanal)	325 malkekøer, årdsdyr (10.412 kg mælk normydelse)	149 malkekøer, årdsdyr (10.500 kg mælk)	233 malkekøer, årdsdyr (13.000 kg mælk)
Sengestald m/spaltegulv (kanal, bagskyl eller ringkanal)	15 opdræt, årdsdyr (25-26 mdr.)	14 opdræt, årdsdyr (24-25 mdr.) 56 opdræt, årdsdyr (14-17 mdr.) 56 opdræt, årdsdyr (21-24 mdr.) 76 opdræt, årdsdyr (17-21 mdr.)	8 opdræt, årdsdyr (22-25 mdr.) 65 opdræt, årdsdyr (22-25 mdr.)

Malkecenter Dybstrøelse (hele arealet)	73 småkalve, årssdyr (1-6 mdr.) 5 malkekøer, årssdyr (10.412 kg mælk normydelse)	75 småkalve, årssdyr (1-5 mdr.) 15 malkekøer, årssdyr (10.500 kg mælk)	27 småkalve, årssdyr (1-2 mdr.) 25 malkekøer, årssdyr (13.000 kg mælk)
Sengestald med spalter (kanal, bagskyl eller ringkanal)	30 malkekøer, årssdyr (10.412 kg mælk normydelse)	20 malkekøer, årssdyr (10.500 kg mælk)	20 malkekøer, årssdyr (13.000 kg mælk)
Sengestald m/spaltegulv (kanal, bagskyl eller ringkanal)	-	5 opdræt, årssdyr (24-25 mdr.)	8 opdræt, årssdyr (22-25 mdr.)
Ny kostald Sengestald med præfabrikeret drænet gulv	-	266 malkekøer, årssdyr (10.500 kg mælk)	266 malkekøer, årssdyr (13.000 kg mælk)
Kalvehytter kvier Dybstrøelse (hele arealet)	-	10 småkalve, årssdyr (0-0,5 mdr.)	12 småkalve, årssdyr (0-0,5 mdr.)

Tabellerne viser nudrift - miljøgodkendelse 4. juni 2008, tillæg 2 til miljøgodkendelse af 20. november 2015 og ansøgt drift jf. ansøgningsnr. 101481.

Table 5: Oversigt over dyretyper og staldsystemer, der indgår i ansøgningen.

Staldsystem kode	Navn på dyretype og staldsystem	Nudrift/ansøgt	Antal dyr	Antal DE
KvSm01	Småkalv, tung race (0-6 mdr.), Dybstrøelse (hele arealet)	Nudrift	87	23,52
		Ansøgt	56	13,26
KvTk01	Tyrekalv, tung race (0-6 mdr.), Dybstrøelse (hele arealet)	Nudrift	10	0,33
		Ansøgt	213	1,39
KvMa08	Malkeko, tung race, Sengestald med spalter (kanal, bagskyl eller ringkanal)	Nudrift	355	499,13
		Ansøgt	253	408,89
KvKs08	Kvie/stud, tung race (6 mdr.-kælvning), Sengestald m/spaltegulv (kanal, bagskyl eller ringkanal)	Nudrift	15	9,31
		Ansøgt	81	47,67
KvMa09	Malkeko, tung race, Dybstrøelse (hele arealet)	Nudrift	5	7,03
		Ansøgt	25	40,40
KvMa06	Malkeko, tung race, Sengestald med præfabrikeret drænet gulv	Nudrift	0	0,00
		Ansøgt	266	429,90

Table 6: Produktionsoversigt med angivelse af kode for dyrekategori.

Staldnavn	Godk. pligtig renovering	Staldsystem kode	Nudrift/ansøgt	Antal dyr	Antal Stipladser	Evt. vægt (kg)/alder (mdr.)		Evt. mælkeydelse (EKM) /ændret fravænningsvægt i alt per årso*	Antal DE		
						Ind	Ud				
Kalvehytter	Nej	KvSm01	Nudrift	14	0	0,00	1,00		3,20		
			Ansøgt	17	0	0,50	1,00		3,95		
		KvTk01	Nudrift	10	0	40,00	90,00		0,33		
			Ansøgt	213	15	40,00	50,00		1,39		
Kostald	Nej	KvMa08	Nudrift	325	0			10412,00	456,95		
			Ansøgt	233	0			13000,00	376,56		
		KvKs08	Nudrift	15	0	25,00	26,00		9,31		
			Ansøgt	8	0	22,00	25,00		4,71		
		KvKs08	Nudrift	0	0	14,00	17,00		0,00		
			Ansøgt	0	0	6,00	27,00		0,00		
		KvKs08	Nudrift	0	0	21,00	24,00		0,00		
			Ansøgt	0	0	6,00	27,00		0,00		
		KvKs08	Nudrift	0	0	17,00	21,00		0,00		
			Ansøgt	65	0	22,00	25,00		38,25		
		Malkecenter	Nej	KvSm01	Nudrift	73	0	1,00	6,00		20,32
					Ansøgt	27	0	1,00	2,00		6,62
KvMa08	Nudrift			30	0			10412,00	42,18		
	Ansøgt			20	0			13000,00	32,32		
KvMa09	Nudrift			5	0			10412,00	7,03		
	Ansøgt			25	0			13000,00	40,40		
KvKs08	Nudrift			0	0	24,00	25,00		0,00		
	Ansøgt			8	0	22,00	25,00		4,71		
Ny kostald	Nej	KvMa06	Nudrift	0	0			10412,00	0,00		
			Ansøgt	266	0			13000,00	429,90		
Kalvehytter kvier	Nej	KvSm01	Nudrift	0	0	0,00	0,50		0,00		
			Ansøgt	12	0	0,00	0,50		2,69		
Sum			Nudrift						539,31		
			Ansøgt						941,51		
	Ændring alle produktioner:										
									402,19		

Tabel 7: Oplysninger om udegående dyr (Det er underordnet om dyrene går inden eller udenfor udbringningsarealet)

Staldnavn	Staldsystem kode	Nudrift / Ansøgt	Mdr. udegående uden for udbringningsareal	Mdr. udegående inden for udbringningsareal
Kostald	KvKs08	Nudrift	0	5
		Ansøgt	0	5

Placering af det enkelte staldanlæg fremgår af bilag 1 - situationsplan.

Der er sat vilkår til dyreholdets størrelse og sammensætning og til hvor dyrene skal opstalde. Ellers gælder vilkår i tidligere miljøgodkendelser for staldenes placering og indretning.

5.2 VENTILATION

Kommunens kommentarer og vurdering:

Der er vurderet på ventilation i miljøgodkendelse af 4. juni 2008 og i tillæg 2 til miljøgodkendelse af 20. november 2015. Rebild Kommune vurderer, at der ikke er behov for at stille yderligere vilkår.

5.3 FODRING

Kommunens kommentarer og vurdering:

Der er vurderet på fodring i miljøgodkendelse af 4. juni 2008 og i tillæg 2 til miljøgodkendelse af 20. november 2015. Rebild Kommune vurderer, at der ikke er behov for at stille yderligere vilkår.

5.4 ENSILAGE**Kommunens kommentarer og vurdering:**

Der er vurderet og stillet vilkår til ensilage i miljøgodkendelse af 4. juni 2008 og i tillæg 2 til miljøgodkendelse af 20. november 2015. Rebild Kommune vurderer, at der ikke er behov for at stille yderligere vilkår.

5.5 ENERGI OG VANDFORBRUG

5.5.1 Inden byggeriet påbegyndes skal et energiselskab eller en energikonsulent foretage et energigeftersyn af det planlagte byggeri, hvor de energiforbrugende processer i bedriften gennemgås. Der skal udarbejdes en rapport som indeholder resultater og konkrete energibesparende forslag med tilhørende tilbagebetalingstid. Rapporten skal kunne fremvises til tilsynsmyndigheden på forlangende.

Ansøgers oplysninger:

Vandforbruget er i nuværende godkendelse vurderet til at være 21.000 m³ årligt. Med denne udvidelse vil vandforbruget være omkring 22.000 m³ ud fra standartforudsætningerne i nedenstående tabel.

Beregnet vandforbrug pr. år		Drikkevand inkl. vandspild		Staldrensning		Rengøring af malkeanlæg		
Dyr	Antal	Norm pr. år	Forbrug pr. år	Norm pr. år	Forbrug pr. år	Norm pr. år	Forbrug pr. år	
Malkekøer (stor race)	554	30	16620	3	1662	5	2770	
Opdræt (stor race)	82	5,3	434,6	0,4	32,8	-	-	
Slagtekalve (stor race)	0	8,7	0	0,4	0	-	-	
Ungtyre (stor race)	0	9,8	0	0,4	0	-	-	
Malkekøer (jersey)	0	26	0	3	0	2	0	
Opdræt (jersey)	0	4	0	0,3	0	-	-	
Slagtekalve (jersey)	0	8	0	0,3	0	-	-	
Ungtyre (jersey)	0	9,1	0	0,3	0	-	-	
Forbrug pr. år			17054,6		1694,8		2770	21519,4 m3

Kommunens kommentarer og vurdering:

For det nye byggeri er der stillet vilkår til at inden byggeriet påbegyndes skal der foretages energigeftersyn af det planlagte byggeri.

For det eksisterende er der vurderet og stillet vilkår vedrørende energi- og vandforbrug i miljøgodkendelse af 4. juni 2008 og i tillæg 2 til miljøgodkendelse af 20. november 2015.

Rebild Kommune vurderer, at der ikke er behov for at stille yderligere vilkår.

5.6 SPILDEVAND – HERUNDER REGNVAND**Kommunens kommentarer og vurdering:**

Der er vurderet og stillet vilkår til spildevand- herunder regnvand i miljøgodkendelse af 4. juni 2008 og i tillæg 2 til miljøgodkendelse af 20. november 2015. Rebild Kommune vurderer, at der ikke er behov for at stille yderligere vilkår.

5.7 AFFALD

Kommunens kommentarer og vurdering:

Der er vurderet og stillet vilkår til affald i miljøgodkendelse af 4. juni 2008 og i tillæg 2 til miljøgodkendelse af 20. november 2015. Rebild Kommune vurderer, at der ikke er behov for at stille yderligere vilkår.

5.8 RÅVARER OG HJÆLPESTOFFER

Kommunens kommentarer og vurdering:

Der er vurderet og stillet vilkår til råvarer og hjælpestoffer i miljøgodkendelse af 4. juni 2008 og i tillæg 2 til miljøgodkendelse af 20. november 2015. Rebild Kommune vurderer, at der ikke er behov for at stille yderligere vilkår.

5.9 DRIFTSFORSTYRRELSER ELLER UHELD

Kommunens kommentarer og vurdering:

Der er vurderet og stillet vilkår til driftsforstyrrelser eller uheld i miljøgodkendelse af 4. juni 2008 og i tillæg 2 til miljøgodkendelse af 20. november 2015. Rebild Kommune vurderer, at der ikke er behov for at stille yderligere vilkår.

6 GØDNINGSPRODUKTION OG -HÅNDBETING

6.1 GØDNINGSTYPER OG MÆNGDER

Bedriftens produktion samt evt. modtagelse og afsætning af husdyrgødning fordelt på typer med oplysninger om indhold af N og P fremgår af IT-ansøgningskemaet. Nedenstående tabeller viser den årlige produktion af husdyrgødning på bedriften.

Tabel 8: Årlig produktion

Gødningstype	Kg kvælstof	Kg fosfor	DE
Kvæggylle	74.212,75	11.180,64	870,51
Dybstrøelse	5.206,37	750,57	55,05
Produceret ved afgræsning	1.482,97	219,60	15,93
I alt produceret	80.902,09	12.150,81	941,49

6.2 FLYDENDE HUSDYRGØDNING

Vilkår:

6.2.1 Der må etableres en 5.000 m³ gyllebeholder placeret som vist på bilag 1.

6.2.2 Der skal anvendes gyllevogne med påmonteret pumpe og returløb, således at spild af flydende husdyrgødning undgås. Alternativt kan der ved hver gylletank, hvor der sker påfyldning af gyllevogn, være en læsseplads, således at spild kan opsamles. Pladsen skal etableres i henhold til Landbrugets Byggeblad for "læsseplads for gyllevogne", nr. 103.11-2. Af-løb/pumpebrønd skal dimensioneres således, at også et større spild kan opsamles. Hvis denne løsning vælges, skal pladsen være etableret inden første udbringning.

Ansøgers oplysninger:

Udover beholdere på Østhalvøen 2 er der også en tank på Øster Hornumvej 30 på 1.950 m³ og Bakkehusvej 10 på 3.200 m³. Det giver en kapacitet på i alt 13.950 m³.

Tabel 10: Opbevaring af flydende husdyrgødning på ejendommen. Numrene på gyllebeholderne refererer til numrene i IT-ansøgningskemaet og bilag 2- situationsplan.

Beholder	Kapacitet (m ³)	Byggeår	Kontrolår	Overdækning	Pumpesystem fra beholder til gyllevogn
Lille gylletank	800	1989	20-09-2011	nej	Gyllevogn med returløb og fyldning med sugestuds
Gylletank stor	3.000	2001	20-09-2011	nej	
Ny gylletank	5.000	-	-	nej	
I alt	8.800				

Kommunens kommentarer og vurdering:

Placering af gyllebeholdere fremgår af bilag 1.

Der er stillet vilkår til sikring mod spild af gylle i forbindelse med fyldning af gyllevogne og pumpning af gylle. Rebild Kommune vurderer, at BAT er overholdt med etablering af et naturligt flydelag på gyllebeholderen/gyllebeholderne og, om nødvendigt, suppleret med snittet halm, da BAT overholdes med andre ammoniakreducerende tiltag. Der er derfor ikke stillet vilkår om fast overdækning.

6.3 FAST GØDNING INKL. DYBSTRØELSE

Kommunens kommentarer og vurdering:

Der er vurderet og stillet vilkår til fast gødning inkl. dybstrøelse i miljøgodkendelse af 4. juni 2008. Rebild Kommune vurderer, at der ikke er behov for at stille yderligere vilkår.

7 FORURENING OG GENER FRA HUSDYRBRUGET

7.1 AMMONIAK OG NATUR

Ansøgers oplysninger:

Projektet overholder også afskæringskriterierne for ammoniakpåvirkning af naturområderne i nærheden. Der ligger en mose både vest og øst for ejendommen, begge moser er i kategori 3 natur. Merbelastningen er beregnet til mellem 0,0 og 0,1 kg N.

Afskæringskriterierne er minimum 1 kg N/ha. Der er over 8.000 meter til nærmeste habitatområde. Alt dette er også beskrevet i eksisterende godkendelse på ejendommen.

Kommunens kommentarer og vurdering:




Miljøgodkendelsen gives på en række generelle vilkår, der blandt andet sigter mod beskyttelse af natur mod uønskede påvirkninger. Efter vurdering af projektoplysningerne og områdets natur- og landskabsforhold vurderer Rebild Kommune, at godkendelsen sikrer naturbeskyttelsesinteresserne i området. Der stilles derfor ikke supplerende vilkår til naturbeskyttelse.

For en udførlig naturvurdering henvises til bilag 2.

7.2 LUGT

Kommunens kommentarer og vurdering:

Samlet resultat af lugtberegning

Bebyggelse	Kumulation	Model	Ukorrigeret geneafstand (ansøgt)	Ukorrigeret geneafstand (nudrift)	Korrigeret geneafstand (ansøgt)	Korrigeret geneafstand (nudrift)	Vægtet gennemsnits afstand	Bortscreenet	Genekriterie overholdt
+  Fyrrebakken 58	0	FMK	116,25	96,17	116,25	96,17	491,13	Ja	Ja
+  Fyrrebakken 58	0	NY	340,90	228,97	306,81	206,07	486,67	Ja	Ja
+  Ø. Hornum By, Ø. Hornum	0	NY	505,81	345,09	480,52	327,84	480,63	Nej	Ja

Som det fremgår af tabellen herover overholder den ansøgte produktion lovens minimumskrav til lugtgeneafstande til de forskellige typer af beboelse i området. Kommunen finder det ikke nødvendigt at stille yderligere vilkår, udover de, der er stillet i miljøgodkendelse af 4. juni 2008.

7.3 FLUER OG SKADEDYR

Kommunens kommentarer og vurdering:

Der er vurderet og stillet vilkår til fluer og skadedyr i miljøgodkendelse af 4. juni 2008. Rebild Kommune vurderer, at der ikke er behov for at stille yderligere vilkår.

7.4 TRANSPORT

Ansøgers oplysninger:

Antal transporter, som er beskrevet i godkendelsen, bliver ikke meget anderledes.

Kommunens kommentarer og vurdering:

Der er vurderet og stillet vilkår til transport i miljøgodkendelse af 4. juni 2008 og i tillæg 2 til miljøgodkendelse af 20. november 2015. Rebild Kommune vurderer, at der ikke er behov for at stille yderligere vilkår.

Kommunen har lagt vægt på, at en miljøgodkendelse efter husdyrgodkendelsesloven primært kan regulere, hvilke af ejendommens adgangsveje, som skal anvendes ved transport til og fra ejendommen. Spørgsmål om f.eks. belastning af det lokale vejnet reguleres ikke af husdyrgodkendelsesloven, men af den relevante vejlovgivning og afgøres af de relevante vejmyndigheder. Færdsel på offentlig vej reguleres i øvrigt af færdselsloven og håndhæves af politiet.

7.5 STØJ FRA ANLÆG OG MASKINER

Kommunens kommentarer og vurdering:

Der er vurderet og stillet vilkår til støj fra anlæg og maskiner i miljøgodkendelse af 4. juni 2008 og tillæg til miljøgodkendelse af 20. november 2015. Rebild Kommune vurderer, at der ikke er behov for at stille yderligere vilkår.

7.6 STØV FRA ANLÆG OG MASKINER

Kommunens kommentarer og vurdering:

Der er vurderet og stillet vilkår støv fra anlæg og maskiner i miljøgodkendelse af 4. juni 2008. Rebild Kommune vurderer, at der ikke er behov for at stille yderligere vilkår.

7.7 LYS

Kommunens kommentarer og vurdering:

Der er vurderet og stillet vilkår til lys i miljøgodkendelse af 4. juni 2008. Rebild Kommune vurderer, at der ikke er behov for at stille yderligere vilkår.

8 UDBRINGNINGSAREALER

Ifølge LOV nr. 204 af 28. februar 2017, Lov om ændring af lov om miljøgodkendelse m.v. af husdyrbrug, lov om miljøbeskyttelse, lov om jordbrugets anvendelse af gødning og om plantedække og forskellige andre love, skal Rebild Kommune, jf. § 10, stk. 10, ikke fastsætte vilkår, der vedrører husdyrbrugets udbringningsarealer. Med baggrund i dette indgår de ansøgte udbringningsarealer ikke i tillægget til miljøgodkendelsen.

9 PÅVIRKNING AF ARTER MED SÆRLIGT STRENGE BESKYTTELSESKRAV (BILAG IV ARTER)

Kommunens kommentarer og vurdering:

Specifikt vurderes udvidelsen ikke at ville forringe tilstand af beskyttede naturtyper eller modvirke mål om gunstig bevaringsstatus for naturtyper og arter, der er udpegningsgrundlag for Natura 2000-områder eller forringe levevilkår for bilag IV-arter.

For yderligere henvises der til kommunens beskrivelse i naturvurderingen, der er vedlagt som bilag 2.

10 MANAGEMENT

Kommunens kommentarer og vurdering:

Der er vurderet og stillet vilkår til management i miljøgodkendelse af 4. juni 2008 og i tillæg 2 til miljøgodkendelse af 20. november 2015. Rebild Kommune vurderer, at der ikke er behov for at stille yderligere vilkår.

11 EGENKONTROL

Kommunens kommentarer og vurdering:

Der er vurderet og stillet vilkår til egenkontrol i miljøgodkendelse af 4. juni 2008. Rebild Kommune vurderer, at der ikke er behov for at stille yderligere vilkår.

12 ALTERNATIV LØSNING OG 0-ALTERNATIV

Kommunens kommentarer og vurdering:

Der er vurderet på alternativ løsning og 0-alternativ i miljøgodkendelse af 4. juni 2008 og i tillæg 2 til miljøgodkendelse af 20. november 2015. Rebild Kommune vurderer, at der ikke er behov for at stille vilkår.

13 BILAG

13.1 BILAG 1. SITUATIONSPLAN (BETEGNELSEN PÅ STALDE REFERERER TIL IT-ANSØGNINGSSYSTEMET)



13.2 BILAG 2. REBILD KOMMUNES SAMLEDE NATURVURDERING

Påvirkning af natur

Tillægget til miljøgodkendelsen forudsætter at projektet, foruden overensstemmelse med husdyrgodkendelsesloven, også er i overensstemmelse med kommuneplanmål for natur og landskab, naturbeskyttelsesloven samt EU-habitatdirektivet.

Såvel aktuel som ændret drift, der anerkendes med tillægget til miljøgodkendelsen, påvirker områdets naturtyper. Påvirkningerne stammer dels fra stald og lager og dels fra drift af markarealerne. Påvirkning fra drift af markarealer er ikke indeholdt i nærværende naturvurdering. Påvirkningerne fra stald og lager består fortrinsvis i ammoniakfordampning, der resulterer i kvælstofdeposition på nærliggende naturarealer.

Konsekvenserne af påvirkningerne er vurderet i forhold til nedenfor nævnte planlægning og bestemmelser for natur- og landskabsbeskyttelse.

Påvirkning fra stald og lager

Produktionsanlægget på Østhalvøen 2 ligger i bølget og landbrugsdomineret morænelandskab ca. 0,5 km nordøst for Øster Hornum.

Den nærmeste del af det bølgede morænelandskab afgrænses mod nord, øst og vest af smeltevandsdale med lavbund og vandløb. Dalene rummer sammenhængende naturtyper, væsentligst afgræssede enge. Mest markant er dalen der rummer Volstrup Bæk/Hasseris Å, vest og nord for anlægget i afstand 0,6-1 km fra kvægbrugets anlæg. 0,2 km øst for kvægbrugets anlæg ligger en mindre markant dal, med et lille vandløb, Langager Bæk, der er tilløb til Volstrup Bæk/Hasseris Å. Med de nævnte afstande vurderes kvægbrugets anlæg, inklusiv nyanlæg, ikke visuelt at dominere landskabets dalsystemer.

Det dyrkede morænelandskab afgrænset af dale på tre sider samt Øster Hornum mod syd rummer foruden kvægbruget tre andre husdyranlæg, et par beboelser og nogle læhegn. Der er ikke andre betydende landskabselementer. Nærområdet præges herved af intensiv jordbrugsdrift. Landskabet i større afstande er storbakked, mere åbent og med flere betydende landskabselementer, skove, fortidsminder og småbiotoper.

Kommuneplan 2017-2029, udpegninger og retningslinjer

Ejendommens bygninger er i henhold til kommuneplan 2017-2029 beliggende i: jordbrugsområde, område for Landbrugslandskaber og i område for Beskyttelse af kirkernes fremtræden.

5.3.3 Jordbrugsområder

I jordbrugsområderne gælder retningslinje 5.3.3: Her skal hensynet til jordbrugserhvervene varetages i balance med hensynet til de øvrige åben landinteresser og byudviklingsinteresser.

5.1.6 Landbrugslandskaber

I landbrugslandskaber gælder retningslinje 5.1.6: Landskabet har kapacitet til landbrugsbetinget udvikling, når landskabets overordnede karaktertræk respekteres.

Nyt landbrugsbyggeri og landbrugsrelaterede anlæg i middel til stor skala kan som udgangspunkt indpasses i landskabet.

Landskabets terræn og bevoksningsstrukturer af hegn og krat bør udnyttes til landskabelig indpasning.

Der kan i et vist omfang opstilles tekniske anlæg i landskaberne, men under hensyn til, at den samlede visuelle påvirkning ikke øges væsentligt.

5.2.5 Beskyttelse af kirkernes fremtræden

I nær- og fjernbeskyttelseszonerne omkring kirkerne gælder retningslinje 5.2.5: Inden for nær- og fjernbeskyttelseszonerne omkring kirkerne kan der ikke opføres bygninger, tekniske anlæg m.v., med mindre det er sikret, at hensynet til kirkernes betydning som monumenter i landskabet og (lands-)bymiljøet ikke herved tilsidesættes.

Området snitter kun lige ejendommens vestligste eksisterende driftsbygninger.

Husdyrbrugets nyanlæg vurderes ikke at være i strid med hverken ovenstående eller andre relevante retningslinjer i Kommuneplan 2017-2029.

Naturbeskyttelsesloven og museumsloven

De oplyste ændringer af husdyrbruget kræver ikke dispensation fra museumslovens bestemmelser om fredede fortidsminder og beskyttede diger eller naturbeskyttelseslovens bestemmelser om bygge- og beskyttelseslinjer eller fredningsbestemmelser.

I det følgende vurderes hvorledes ammoniakemission fra husdyrbrugets stalde og gødningslagre vil kunne påvirke potentielt kvælstoffølsomme naturarealer omkring bruget.

Ammoniakemissionen fra stalde og gødningslagre er beregnet til at stige fra 3.826,61 kg N/år til 5.180,65 kg N/år. Stigningen udgør således 1.354,04 kg N/år.

De nærmeste naturarealer i forhold til ejendommen udgøres af § 3 registrerede arealer, se punkt 1-6 på kortbilag 1. Nærmeste naturareal, der samtidig er omfattet af husdyrgodkendelseslovens § 7, ligger over 2 km fra ejendommen.

Nærmeste potentielle ammoniakfølsomme skovareal ligger 1,4 km fra ejendommen og vurderes på baggrund af afstanden ikke at blive påvirket væsentligt.

Nærmeste naturareal, der samtidig ligger indenfor Natura 2000 område, ligger over 8 km fra ejendommen, og det vurderes, at der ikke vil kunne beregnes en påvirkning fra husdyrbruget (se herom i senere afsnit om habitatdirektivet).

Via husdyrgodkendelse.dk er der foretaget beregninger til punkterne 1-7, se tabellen herunder.

Punkt	Naturtype	Kategori	Retning	Afstand (m)	Merdeposition (kg N/ha/år)	Totaldeposition (kg N/ha/år)
1	§ 3 eng	-	Ø	246-454	0,9	2,6
2	§ 3 Mose	3	N/Ø	246-442	0,8	2,3
3	§ 3 Eng	-	N	381-517	0,2	0,7
4	§ 3 Mose	3	V	609-759	0,0	0,4
5	Habitatgrænse	1	N/V	8.129-8.232	0,0	0,0
6	§ 7 Overdrev	2	S/V	2.022-2.157	0,0	0,0
7	Ammoniakfølsom skov	3	N/V	967-1447	0,0	0,2

Baggrundsbelastningen i området er ca. 13,3 kg N/ha/år.

Kategori 1-natur, punkt 5 - Habitatgrænse

Se afsnittet "Natura 2000-områder og bilag IV-arter".

Kategori 2-natur, punkt 6 - Overdrev

Naturarealerne i punkt 6 er beskyttet overdrev, og opfylder desuden størrelseskravet for § 7 kategori 2-natur. Totaldepositionen i punkt 6 er beregnet til 0,0 Kg N/ha/år. Det fastsatte beskyttelsesniveau er på maksimalt 1,0 kg N/ha/år totaldeposition, for ammoniakfølsomme naturtyper beliggende uden for Natura 2000-områder. Med en totaldeposition på 0,0 kg N/ha/år er beskyttelsesniveauet til naturtypen overholdt, og Rebild Kommune har ikke yderligere bemærkninger hertil.

Kategori 3-natur, punkt 2 og 4

Naturarealerne i punkt 2 og 4 er beskyttet mose. Der er beregnet merdepositioner på mellem 0,0 – 0,9 kg N/ha/år som følge af det ansøgte. Dermed er beskyttelsesniveauet på maksimalt 1,0 kg N/ha/år merdeposition overholdt, og Rebild Kommune har ikke yderligere bemærkninger hertil.

Kategori 3-natur, punkt 7

Frendrup skov punkt 7 er en naturskov som er fredet pga. sine naturværdier og må kategoriseres som ammoniakfølsom skov (kategori 3). Der er beregnet en merdeposition på 0,0 kg N/ha/år som følge af det ansøgte. Dermed er beskyttelsesniveauet på maksimalt 1,0 kg N/ha/år merdeposition overholdt, og Rebild Kommune har ikke yderligere bemærkninger hertil.

Anden § 3 natur, punkt 1 og 3

Naturarealerne i punkt 1 og 3 er § 3 beskyttede enge. Rebild Kommune har vurderet, at en mer-deposition på henholdsvis 0,9 og 0,2 kg N/ha/år ikke vil påvirke engarealerne væsentligt.

På baggrund af afstand og retning skønnes det ikke relevant at beregne og vurdere på husdyrbrugets påvirkninger af yderligere naturarealer.

Projektet opfylder husdyrgodkendelseslovens krav vedrørende ammoniaktab og er ikke i strid med naturbeskyttelseslovens bestemmelser. Det vurderes herved, at husdyrbruget i realistisk og hensigtsmæssigt omfang bidrager til mål om reduktion af ammoniakbelastning af områdets naturarealer.

Natura 2000-områder og bilag IV-arter:

Med baggrund i EU-habitatdirektivet er der i Danmark udpeget NATURA 2000-områder (internationale naturbeskyttelsesområder) til beskyttelse af en række naturtyper og arter. NATURA-2000-områderne omfatter EU-habitatområder, EU-fuglebeskyttelsesområder og Ramsarområder. De tre kategorier er ofte sammenfaldende.

I forbindelse med tilladelser og godkendelser af husdyrbrug skal kommunen dels foretage vurdering af, om projektet i sig selv, eller i forbindelse med andre planer og projekter, kan påvirke et Natura 2000-område væsentligt og dels foretage vurdering af, om det ansøgte kan beskadige eller ødelægge de særligt beskyttede bilag IV arters yngle- eller rasteområder.

Nærmere oplysninger om habitatdirektivet, NATURA 2000-områder og bilag IV-arter kan ses på Miljøstyrelsens hjemmeside www.svana.dk.

Med henvisning til placering af brugets driftsbygninger i forhold til Natura 2000 områder kan det umiddelbart godtgøres, at husdyrbruget ikke væsentligt påvirker naturtyper og arter i NATURA 2000-områder. Husdyrbrugets driftsbygninger ligger over 8 km fra nærmeste Natura 2000 område i Rebild Kommune; det drejer sig om Natura 2000 område nr. 15 Nibe og Gjøl Bredning 15. Det vurderes, pga. afstanden, at projektet ikke kan medføre en væsentlig påvirkning af arter og naturtyper indenfor Natura 2000 området.

En række dyr omfattet af naturbeskyttelseslovens § 29a og habitatdirektivets bilag IV kan have levested, fødesøgningsområde eller sporadisk opholdssted i området omkring ejendommen. Ifølge oplysninger i "Håndbog om dyrearter på habitatdirektivets bilag IV" (DMU Faglig rapport nr. 635, 2007) kan der i Rebild Kommune være forekomst af flere arter af flagermus samt odder, markfirben, løgfrø, spidssnudet frø og stor vandsalamander.

Rebild Kommune er ikke bekendt med konkrete yngleforekomster i området. Mest sandsynlig forekomst ved bygningerne er arter af flagermus, som kan blive påvirket af evt. nedrivninger eller træfældninger. Eventuelle levesteder i nærheden af bygningerne antages i øvrigt at være sammenfaldende med de vurderede naturarealer i forrige afsnit, og det vurderes, at kvælstofdeposition fra husdyrbrugets anlæg ikke vil skade eller ødelægge eventuelle yngle- eller rasteområder.

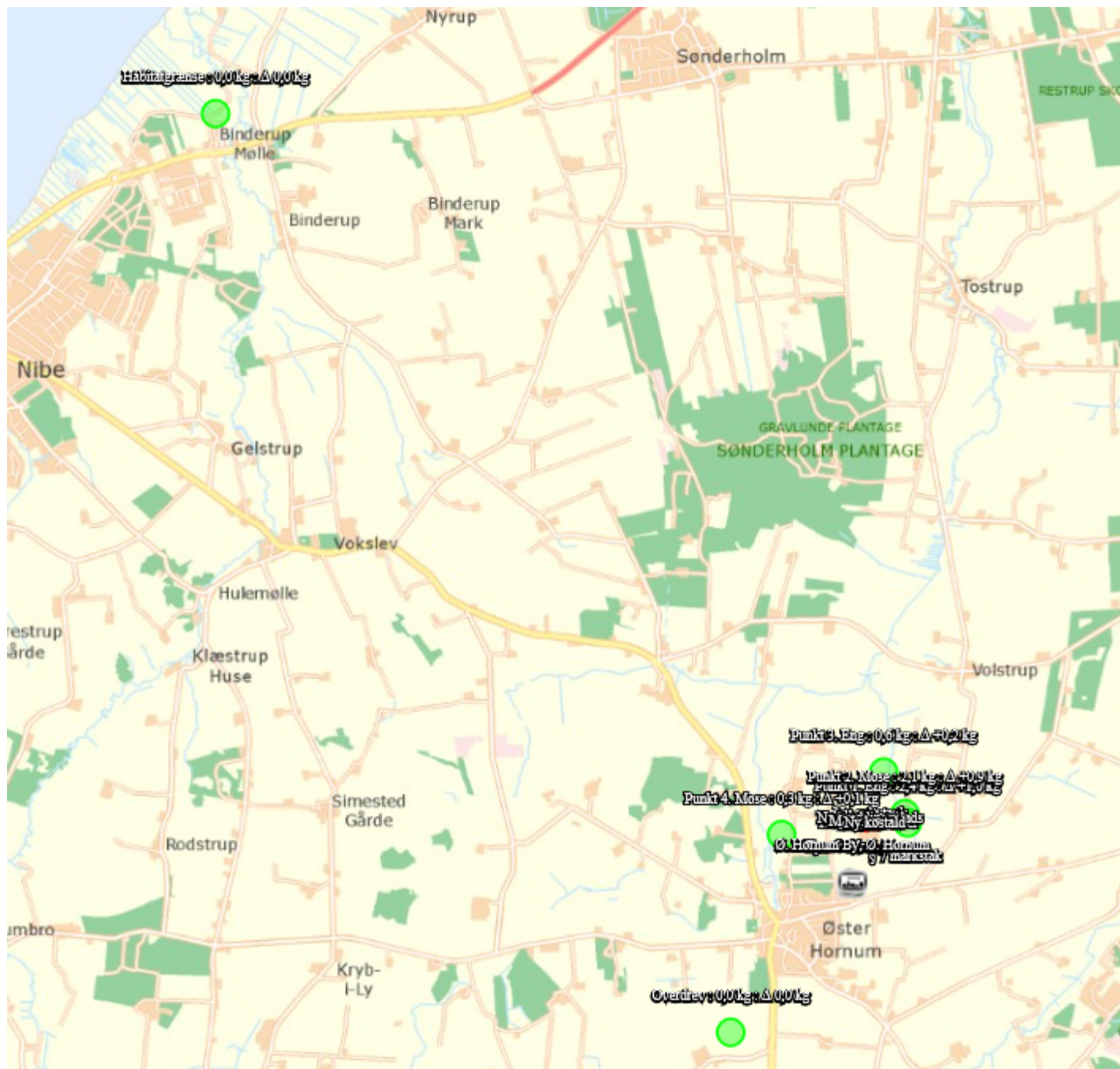
Sammenfatning:

Tillægget til miljøgodkendelsen gives på en række generelle vilkår, der bl.a. sigter mod beskyttelse af natur mod uønskede påvirkninger. Efter vurdering af projektoplysningerne og områdets natur- og landskabsforhold finder Rebild Kommune, at Tillægget til miljøgodkendelsen sikrer naturbeskyttelsesinteresserne i området. Der stilles derfor ikke supplerende vilkår til naturbeskyttelse.

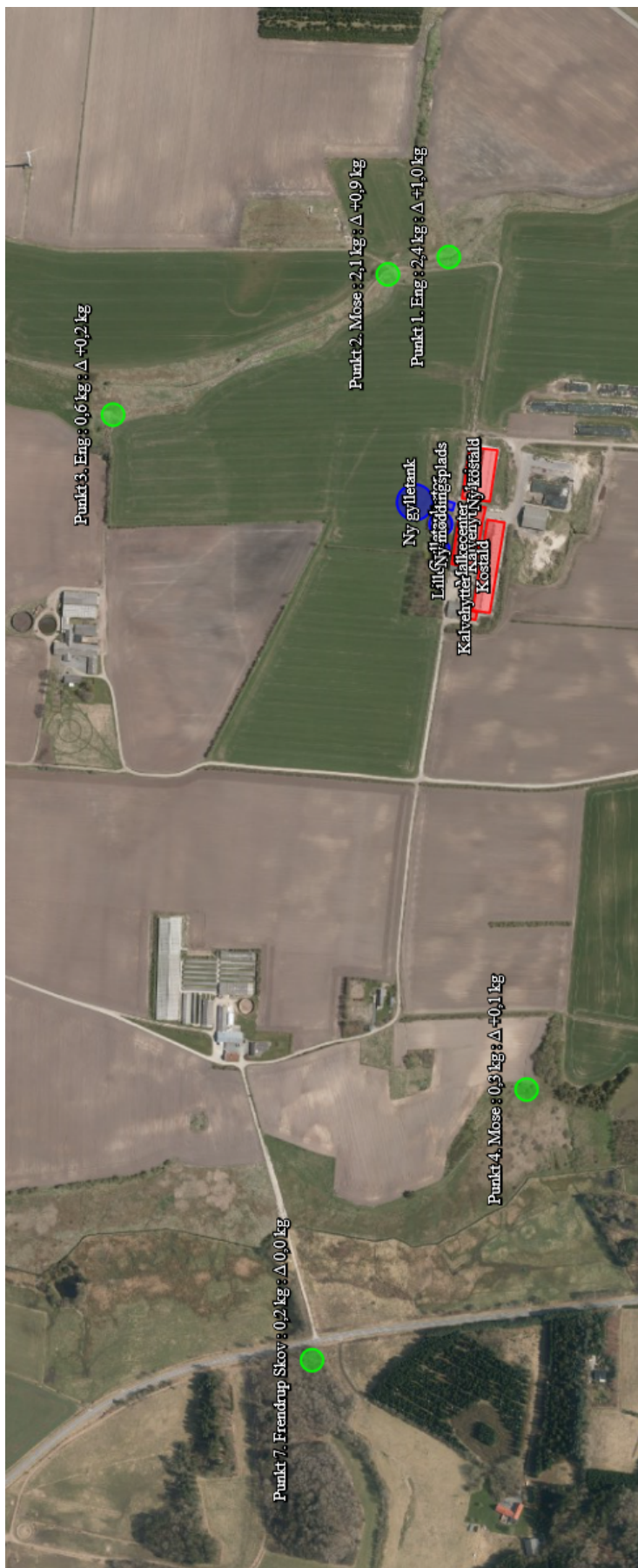
Det vurderes, at udvidelsen af husdyrbruget er i overensstemmelse med retningslinjerne i kommuneplan 2017-2029 for beskyttelse af natur og landskab. Specifikt vurderes udvidelsen ikke at ville forringe tilstand af beskyttede naturtyper eller modvirke mål om gunstig bevaringsstatus for naturtyper og arter, der er udpegningsgrundlag for Natura 2000-områder eller forringe levevilkår for bilag IV-arter.

Kortbilag 1 - Naturpunkter 1-6

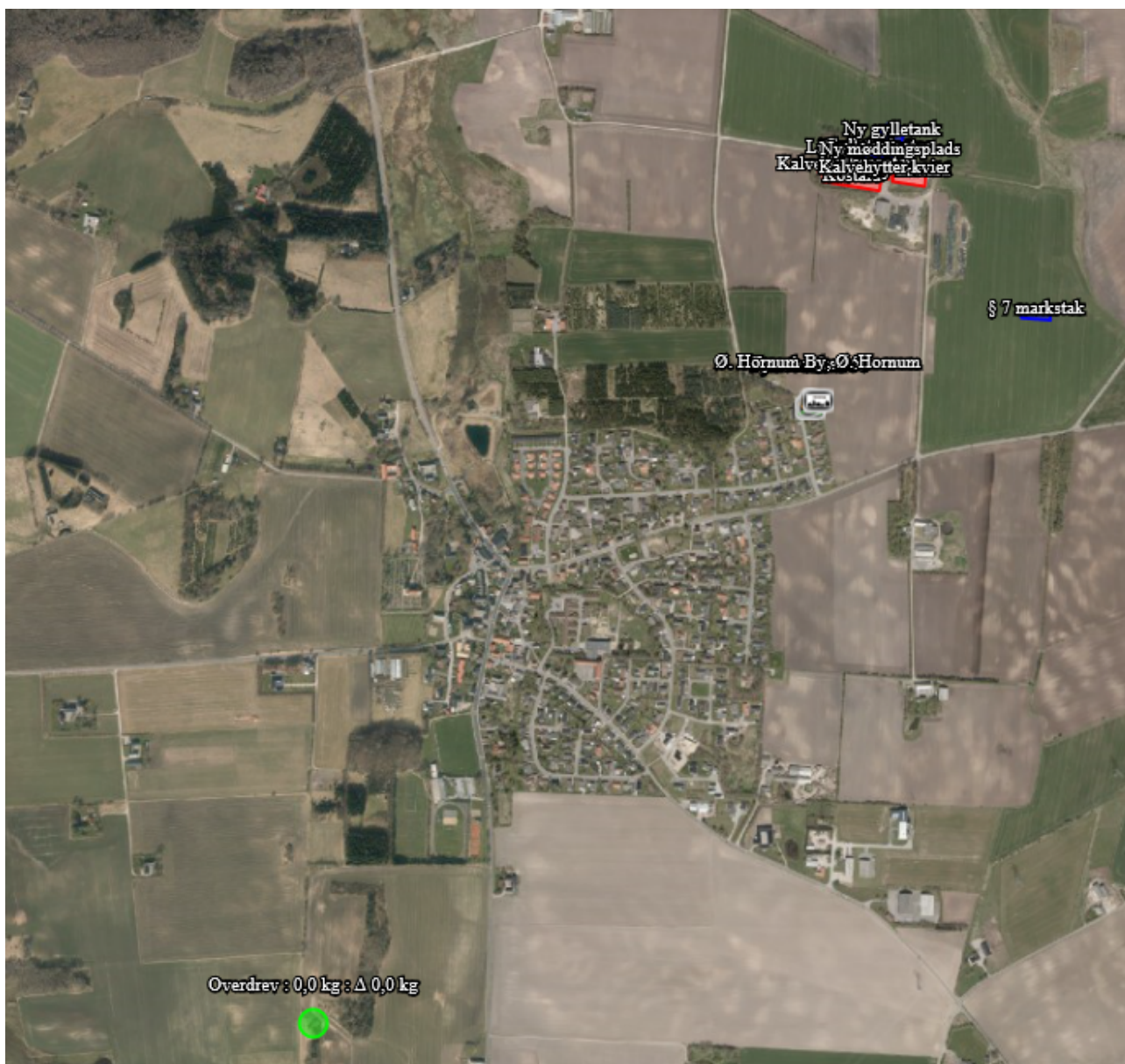
Alle oversigtskort er fra www.husdyrgodkendelse.dk



Kortbilag 1a – Oversigt med alle kategorier naturpunkter



Kortbilag 1b – Kategori 3 naturpunkter og ammoniakfølsom skov



Kortbilag 1b – Kategori 2 naturpunkt



Kortbilag 1c – Kategori 1 naturpunkt

13.3 BILAG 3. SAMLET OVERSIGT OVER VILKÅR

Bemærk, at det kan være vigtigt, at læse kommunens kommentarer/vurderinger, samt eventuelle tilhørende tabeller til de fastsatte vilkår i godkendelserne.

Miljøgodkendelse af 4. juni 2008 – gældende vilkår:

8. Kalvehytter

Kalvehytter skal placeres på tæt underlag. Arealet skal forsynes med afløb efter samme regler, som gælder for møddingspladser efter Husdyrgødningsbekendtgørelsen⁷, så der ikke tabes næringsstoffer ved overfladeafløb.

9. Egenkontrol for møddingen på Øster Hornumvej 30

Der skal mindst en gang om måneden føres tilsyn med, om dybstrøelsen på møddingen på Øster Hornumvej 30 er tilfredsstillende overdækket efter Husdyrgødningsbekend-

gørelsens⁸ regler, dog ikke i perioder, hvor møddingen er tom. Observationerne skal føres i en logbog sammen med registreringer over tilførsel og fraførsel af dybstrøelse til og fra møddingen.

10. Læbeplantning

Der skal etableres læbeplantning på sydsiden af det nye maskinhus og ensilagesiloerne samt langs vestsiden af den nye kørevej.

14. Beredskabsplan

Der skal udarbejdes en beredskabsplan, som forklarer, hvordan der skal reageres ved uheld, som kan have betydning for det omgivende miljø. Beredskabsplanen skal opbevares, så den altid er tilgængelig for alle, som arbejder på anlægget.

Ansøger skal sørge for, at gårdens ansatte kender beredskabsplanens indhold og ved, hvor de kan finde planen, hvis de får brug for den. Beredskabsplanen skal opdateres mindst 1 gang om året, så for eksempel de anførte telefonnumre er korrekte. Hvis de gamle længer rives ned og el-tavlen flyttes, skal dette ligeledes opdateres i beredskabsplanen.

15. Ansattes kendskab til miljøgodkendelsen

Ansøger skal sørge for, at bedriftens ansatte er bekendt med de dele af miljøgodkendelsens indhold, som de vil være involveret i overholdelsen af. Når der køres gylle ud, skal traktorføreren for eksempel kende vilkåret vedrørende gødskning af marker, og han skal

vide, hvilke marker der ligger uden for udbringningsarealet og derfor ikke må tilføres husdyrgødning.

16. Olieprodukter og kemikalier

Opbevaring af diesel, olieprodukter og kemikalier skal ske i dunke, tanke eller lignende, som skal stå skærmet for nedbør på fast og tæt bund, således at eventuelt spild kan opsamles. Ved uheld må der ikke være mulighed for afløb til jord, kloak, overfladevand eller grundvand.

17. Tankning af diesel

Tankning af diesel må kun finde sted på areal med fast og tæt bund, hvorfra eventuelt spild ikke kan tabes til undergrunden.

18. Transport af gylle på offentlig vej

Transport af gylle på offentlig vej må kun ske i lukkede tanke, så der ikke kan ske spild.

19. Støj, støv, lugt, fluer, lys mv.

Den ansøgte produktion må ikke give anledning til væsentlige gener for omgivelserne fra støj, støv, lugt, fluer, lys eller lignende. Hvis der alligevel indgives klage over sådanne gener fra anlægget på Østhalvøen 2, kan kommunen pålægge ansøger at bekoste undersøgelser af disse forhold og at nedbringe generne.

21. Elektriske installationer og egenkontrol af disse

Malkeanlæg og mælkekøleanlæg skal kontrolleres og vedligeholdes i overensstemmelse med fabrikantens tekniske specifikationer, således at de altid kører energimæssigt optimalt. Der skal føres logbog over kontrol og vedligeholdelse, og logbogen skal fremvises på forlangende ved miljøtilsyn.

22. Spildevand fra beboelse og sanitært spildevand fra stalde

Spildevand fra beboelse og sanitært spildevand fra stalde skal bortskaffes uden at give risiko for forurening af vandmiljøet, for eksempel gennem sivstrengelanlæg eller offentlig kloakering.

Tillæg 2 til miljøgodkendelse af 20. november 2015 – gældende vilkår:

- 2.5.1 Inden eventuelt ophør af husdyrbruget skal kommunen kontaktes med et skriftligt forslag til en ophørsplan.
- 3.2.1 Stalde og anlæg skal være placeret, som angivet i bilag 1 og 2 – situationsplan.
- 3.2.2 Der skal som minimum etableres et 3-rækket læhegn syd for de udvidede ensilagesiloer, bestående af hjemmehørende arter og solitære træer nord og øst for den nye kostald.
- 3.2.3 Læhegnet og solitæretræbeplantningen skal løbende plejes og vedligeholdes.

- 5.1.3 I den nye kostald skal der i gangarealet etableres faste, drænede gulve med skraber. Gulve støbt på stedet skal være dimensioneret med et fald på minimum 1-2 % mod gulvmidte. Præfabrikerede gulve skal have et fald på minimum 1,0 % mod gulvmidte. Gulvet skal være udført med ajle afløb. Lysningsarealet til ajle afløb/gylleopsamling må maksimalt udgøre 5 % af det samlede gangareal.
- 5.1.4 I den nye kostald skal der hver dag foretages skrabninger hver anden time. Skraberens skal være forsynet med timer. Skraberens skal vedligeholdes i overensstemmelse med producentens vejledning. Vejledningen skal opbevares på husdyrbruget.
- 5.1.5 Enhver form for driftsstop af skraberens skal noteres i logbog med angivelse af årsag og varighed.
- 5.1.6 Tilsynsmyndigheden skal underrettes ved driftsstop på skraberens, der har en varighed af mere end 2 uger.
- 5.1.7 Logbog, servicefaktura, registrering fra datalogger eller lignende, der dokumenterer, at skraberens er i drift og vedligeholdes, skal opbevares på husdyrbruget i mindst fem år og forevises på tilsynsmyndighedens forlangende.
- 5.4.1 Efter udvidelsen af ensilagesiloerne, skal der stadig være afløb i begge ender af hver ensilagesilo.
- 5.4.2 Overfladevand fra møddingspladsen må ikke tilledes samme opbevaringsbeholder som overfladevand fra ensilagesiloerne, hvis overfladevandet fra ensilagesiloerne skal udsprinkles.
- 5.4.3 Pumpe og pumpebrønd til sprinklersystemet skal etableres og dimensioneres således, at der ikke kan ske overløb fra brønden. Etableringen skal udføres af autoriseret kloakmester.
- 5.4.4 Udsprinkling af saft og vand fra ensilageanlæg skal ske på mark nummer 8, som angivet i bilag 2. Det udsprinklede saft og vand skal fordeles jævnt, således der ikke sker afstrømning fra arealerne og udsprinkling må ikke ske på vandlidende, frossen eller snedækket jord.
- 5.4.5 I situationer, hvor der ikke kan eller må udsprinkles saft og vand fra ensilageanlæg, skal overskydende vand pumpes til gyllesystemet. For at sikre mod overløb eller utilsigtet udsprinkling, skal pumpen forsynes med niveaustyring og automatisk pumpning skal altid ske til gyllesystemet. Udsprinkling på arealerne skal ske ved manuel start og skal overvåges.
- 5.5.1 Der skal senest et år efter godkendelsesdatoen udføres energieftersyn af et energiselskab eller en energikonsulent, hvor de energiforbrugende processer i bedriften gennemgås. Der skal udarbejdes en rapport som indeholder resultater og konkrete energibesparende forslag med tilhørende tilbagebetalingstid. Rapporten skal kunne fremvises til tilsynsmyndigheden på forlangende.

- 5.6.1 Al vask af traktorer, maskiner, redskaber og dyretransportvogne skal foregå på en støbt, tæt plads med bortledning af spildevand til gyllesystemer eller opsamlingsbeholder.
- 5.6.2 Tag- og overfladevand må ikke indeholde andre stoffer end hvad der sædvanligt forekommer i regnvand.
- 5.6.3 Tag- og overfladevandet må ikke nedsives i forurenede jord.
- 5.6.4 Tag- og overfladevandet der ledes til nedsivning i faskine, der skal dimensioneres ud fra den tilledte vandmængde og jordbundens dræningsevne, således der ikke opstår overfladisk afstrømning eller gener i øvrigt.
- 5.6.5 Afstanden fra faskine til vandindvindingsanlæg, hvortil der stilles krav om drikkevandets kvalitet samt vandløb eller sø skal være mindst 25 meter. Afstand til skel og nærmeste bygning skal være mindst 5 meter.
- 5.6.6 Der må ikke tilledes sanitært spildevand eller processpildevand til nedsivningsanlægget for tag- og overfladevand.
- 5.6.7 Ved afledning fra befæstede arealer skal disse altid holdes rene. Spild af stoffer, der kan forurene vandløbet herunder olie, ensilage, foder mm., skal straks fjernes, således at der ikke er mulighed for afløb til regnvandssystemet.
- 5.7.1 Opbevaring og håndtering af affald må ikke medføre forurening eller risiko for forurening af omgivelserne, herunder af jord, overfladevand, grundvand, luft eller kloak.
- 5.7.2 Der skal til enhver tid foreligge dokumentation for, at affald er bortskaffet miljømæssigt forsvarligt. Dokumentationen skal gemmes i 5 år og kunne fremvises til tilsynsmyndigheden på forlangende.
- 5.8.1 Opbevaring og håndtering af råvarer og hjælpestoffer må ikke medføre forurening eller risiko for forurening af omgivelserne, herunder jord, overfladevand, grundvand, luft eller kloak.
- 6.2.1 Der skal anvendes gyllevogne med påmonteret pumpe og returløb, således at spild af flydende husdyrgødning undgås. Alternativt kan der ved hver gylletank, hvor der sker påfyldning af gyllevogn, være en læsseplads, således at spild kan opsamles. Pladsen skal etableres i henhold til Landbrugets Byggeblad for "læsseplads for gyllevogne", nr. 103.11-2. Afløb/pumpebrønd skal dimensioneres således, at også et større spild kan opsamles. Hvis denne løsning vælges, skal pladsen være etableret inden første udbringning.
- 7.4.1 Udkørsel med foder, ensilage og husdyrgødning fra ejendommen skal foregå via indkørselen fra Øster Hornumvej.

Tillæg 3 til miljøgodkendelse af 16. marts 2018 – gældende vilkår:

- 2.3.1 Miljøgodkendelsen skal være udnyttet indenfor 6 år fra meddelelsesdatoen. Den del af produktionen, der ikke opfylder udnyttelseskravene, bortfalder.
- 3.2.1 Stalde og anlæg skal være placeret, som angivet i bilag 1 – situationsplan.
- 5.1.1 Den samlede produktion må ikke overstige 941,51 DE på årsplan fordelt på 544 stk. årskøer, 81 stk. opdræt 22-25 mdr., 56 stk. småkalve 0-2 mdr. og 213 tyrekalve 40-50 kg (15 stipladser). Husdyrholdet skal være sammensat og staldindretning m.v. skal være i overensstemmelse med tabel 5 og 6 herunder.
- 5.1.2 65 årsopdræt (22-25 mdr.) skal være udegående i 5 mdr. om året, jf. tabel 7.

5.5.1 Inden byggeriet påbegyndes skal et energiselskab eller en energikonsulent foretage et energifertersyn af det planlagte byggeri, hvor de energiforbrugende processer i bedriften gennemgås. Der skal udarbejdes en rapport som indeholder resultater og konkrete energibesparende forslag med tilhørende tilbagebetalingstid. Rapporten skal kunne fremvises til tilsynsmyndigheden på forlangende.

6.2.1 Der må etableres en 5.000 m³ gyllebeholder placeret som vist på bilag 1.

6.2.2 Der skal anvendes gyllevogne med påmonteret pumpe og returløb, således at spild af flydende husdyrgødning undgås. Alternativt kan der ved hver gylletank, hvor der sker påfyldning af gyllevogn, være en læsseplads, således at spild kan opsamles. Pladsen skal etableres i henhold til Landbrugets Byggeblad for "læsseplads for gyllevogne", nr. 103.11-2. Afløb/pumpebrønd skal dimensioneres således, at også et større spild kan opsamles. Hvis denne løsning vælges, skal pladsen være etableret inden første udbringning.

13.4 BILAG 4. HØRINGSSVAR

Rebild Kommune
Hobrovej 110
9530 Støvring,

Øster Hornum d. 28 februar 2018.

Vi har modtaget høringsbrev vedrørende udvidelse af ejendommen Østhalvøen 2, 9530 Støvring.

Vores kommentarer til udvidelsen samt driften af ejendommen er sammenfattet i følgende punkter. Lugt, fluer, støv og støj.

Lugt.

Det er sjældent at vi oplever lugt fra ejendommen, men nær en fordobling af dyreholdet må give væsentlig mere lugt.

Fluer.

Vi oplever ikke flue problemer fra selve ejendommen. Det sker at vi oplever en del fluer (ikke minkfluer) i det tidlige forår, marts/april, sandsynligvis fra opbevaret halm/møg placeret tæt ved vores ejendom. Vi vil foreslå at dette opbevares længst muligt væk fra vores ejendom samt at det pløjes ned hurtigst muligt.



Støv.

Både adgangsvejen til Østhalvøens forpagtede arealer (Nibevej 206) samt selve arealerne ligger meget tæt ved vores hus, hvor der køre kæmpe landbrugsmaskiner forbi, som støver.

Vi ønsker

1. SMS besked på 20828560 når der køres gylle ud samt påbegyndes pløjning høst, osv.
2. At markmøddinger placeres længst muligt væk fra Nibevej 204 og nedpløjes hurtigt.
3. At maskiner sænker farten forbi vores ejendom af hensyn til rystelser, støv og støj.

Med venlig hilsen
Tina og Jørgen Jørgensen
Nibevej 204
9530 Støvring