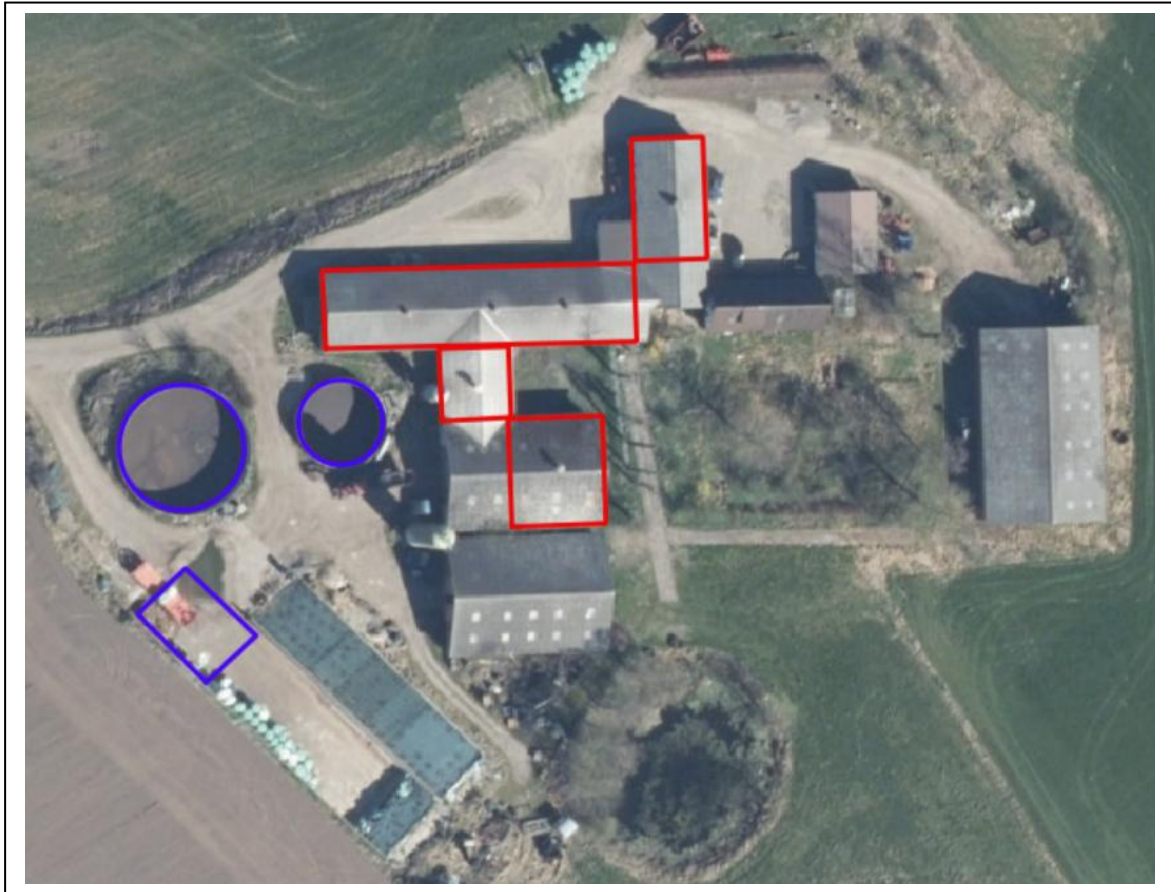


Maj 2026

Miljøtilladelse

Til Hårupvej 21, 8740 Brædstrup
Tilladelsen meddeles efter § 16b, stk. 1 i husdyrbrugloven



Læsevejledning

Dette dokument omhandler en ansøgning om- og kommunens afgørelse efter reglerne i husdyrbrugloven.

Miljøtilladelsen opbygning fremgår af indholdsfortegnelsen, men er kort skitseret her.

Tilladelsen er bygget op således, at der først findes, er en indledning med de formelle forudsætninger for afgørelsen (oplysninger om ansøger, regelgrundlag, gennemførte høringer og konsekvensen af denne), efterfulgt af de stillede vilkår. Herefter kommer de miljøtekniske beskrivelser af forholdene på ejendommen samt kommunens vurdering af påvirkningerne fra det ansøgte.

Sidst i dette dokument findes relevante bilag bl.a. situationsplan og indretning af stalde.

Copyright

Kort er gengivet af Horsens Kommune med tilladelse fra Styrelsen for Dataforsyning og Effektivisering. Copyright@ Styrelsen for Dataforsyning og Effektivisering. Ortofoto, er gengivet af Horsens kommune med tilladelse fra Cowi. DDO ©, Copyright COWI.

Indhold

1. Baggrund for ansøgningen	3
1.1. Indledning.....	3
1.2. Datablad for ansøgningen.....	3
1.3. Nabo- og parthøring, samt klagevejledning	3
2. Afgørelse og vilkår for husdyrproduktionen	5
2.1. Afgørelse.....	5
2.2. Vilkår.....	5
3. Generelle forhold	8
4. Anlæg (samdrift, produktionsareal, opbevaringsanlæg m.v.)	8
4.1. Driftsmæssige forhold (samdrift m.v.)	8
4.2. Indretning af anlæg (produktionsareal, staldsystem og dyretype)	8
4.3. Opbevaring og håndtering af husdyrgødning	10
4.4. Anlægsarbejde og bygningsmæssige ændringer	10
4.5. Beliggenhed og planmæssige forhold	11
5. Påvirkning af natur med kvælstof	12
5.1. Påvirkning af natur - krav.....	12
5.2. Påvirkning af natur – aktuelle forhold og konkret vurdering	15
5.3. Konklusion på beregningerne af kvælstofdeposition på natur	19
5.4. Vurdering af kumulation (8- årdrift) i forhold til naturpåvirkning	21
6. Emissioner og genepåvirkninger	22
6.1. Lugt fra anlægget og de beregnede geneafstande for beboelser	22
6.2. Støj ved anlægget.....	24
6.3. Støv ved anlægget	25
6.4. Fluer og skadedyr ved anlægget	25
6.5. Transport til og fra anlægget	26
6.6. Vibrationer/rystelser	27
6.7. Lys	27
7. Affaldsproduktion og ressourceforbrug	27
7.1. Spildevand og regnvand.....	27
7.2. Affald, olier og kemikalier.....	28
7.3. Energi-, olie og vandforbrug	29
8. Grænseoverskridende virkninger	30
*Reference	31
Bilag 1. Situationsplan	33
Bilag 2. Produktionsarealer	34
Bilag 3. Situationsplan med BBR-numre	35

1. Baggrund for ansøgningen

1.1. Indledning

Der er ikke tidligere meddelt en tilladelse eller godkendelse efter reglerne i husdyrbrugloven til husdyrproduktionen på Hårupvej 21, 8740 Brædstrup, og derfor reguleres ejendommens husdyrhold efter reglerne i husdyrgødningsbekendtgørelsen.

Det tilladte dyrehold blev i 2017 præciseret i forbindelse med en anmeldelse af en velfærdsudvidelse, som ikke var godkendelsespligtig efter reglerne i husdyrbrugloven. Det tilladte dyrehold er med anmeldelsen fastlagt til et bestemt antal dyr og de tilsvarende beregnede dyreenheder, hvilket imidlertid ikke giver fleksibilitet i forhold til produktionen. Derfor ønsker ansøger en tilladelse efter de nugældende regler i husdyrbrugloven, hvor husdyrholdet reguleres af produktionsarealet, hvilket giver en højere fleksibilitet i driften af husdyrholdet i forhold til sammensætningen af kvægtyper, deres alder og vægtgrænser.

Der er ansøgt om en produktionstilpasning af kvægproduktionen på Hårupvej 21, 8740 Brædstrup. Ændringen gennemføres i eksisterende stalde, hvor produktionsarealet ikke øges i forhold til nudriften, dog ændres to stalde fra hhv. bindestalde og spaltegulv til dybstrøelse. Ændringen er omfattet af reglerne i husdyrbrugloven, idet der laves ændringer i sammensætningen af dyreholdet.

Ansøgningen er indsendt gennem ansøgningssystemet www.husdyrgodkendelse.dk af konsulent Nina Ottesen, Dansk LandbrugsMiljø på vegne af ansøger Erik Risager, som driver kvægproduktionen på Hårupvej 21, 8740 Brædstrup under CVR nr. 26341639.

Kommunen har gennemgået den indsendte ansøgning, og herefter foretaget en vurdering af det ansøgte projekts mulige påvirkning af miljøet og omgivelserne ud fra reglerne i husdyrbrugloven samt øvrige relevante love og regler, herunder miljøbeskyttelsesloven*, naturbeskyttelsesloven*, habitatdirektivet* med tilhørende bekendtgørelser.

Kommunens afgørelse samt de vilkår, som bedriften fremadrettet skal overholde, er beskrevet nærmere i denne afgørelse.

1.2. Datablad for ansøgningen

Oplysninger	
Ansøger	Søndergård v/ Erik Risager - v/ Erik Risager
CVR nr.	26341639
CHR nr.	24885
Anlæggets adresse	Hårupvej 21, 8740 Brædstrup
Anlæggets BFE nr.	9092323
Matr.nr. (ejerlav)	6A, Føvling By, Føvling
Kontaktperson på ejendommen	Erik Risager
Miljøkonsulent, virksomhed og CVR nr.	Nina Ottesen, Dansk LandbrugsMiljø, 37108669
Ansøgningsskema nr.	255410, version 1
Dato for indsendelse	26. marts 2026
Dato for afgørelse	1. maj 2026
Dato for offentliggørelse på DMA	1. maj 2026
Frist for udnyttelses	1. maj 2026
Tilsynsmyndighed	Horsens Kommune
Miljøsagsbehandler	Jeanette Stabell Schmidt
Kvalitetssikring	Jonna Lund

Tabel 1. Diverse oplysninger fra ansøgningen

1.3. Nabo- og parthøring, samt klagevejledning

Kommunen er i forbindelse med behandling af en ansøgning om tilladelse efter husdyrbrugloven forpligtet til at høre naboer og parter i sagen.

Horsens Kommune

Der har i perioden 16. april 2026 til 30. april 2026 været udsendt en høring efter §56, stk. 1 i husdyrbrugloven til matrikulære naboer, naboer med beboelse indenfor konsekvenszonen for lugt og øvrige omkringboende der er vurderet at være part i sagen. Som udgangspunkt for afgrænsning af høringen, er der anvendt en teoretisk konsekvensafstand i forhold til lugt, som beregnes i ansøgningsystemet www.husdyrgodkendelse.dk. For det ansøgte projekt er afstanden beregnet til ca. 149 m (målt fra nærmeste stald). Ejere af matrikler inden for denne afstand, samt øvrige parter, jf. forvaltningsloven* har modtaget høringen.

Der kom ingen henvendelser i forbindelse med høringen.

Ansøger

Ansøger er også part i sagen, og har i perioden 7. april 2026 til 15. april 2026 haft et udkast til afgørelse til kommentering. Ansøgers rettelser og bemærkninger er efterfølgende indarbejdet i udkastet. Bemærkningerne var udelukkende redaktionelle rettelser, som ikke har haft væsentlig indflydelse på vurderingerne, og som ikke har medført ændringer i vilkår.

Berørte myndigheder

Det er vurderet, at der ikke er eksterne myndigheder skal høres.

Der er ligeledes vurderet, at der ikke skulle foretages en intern høring af de myndigheder, som er tilknyttet Horsens Kommune, som f.eks. Byggesag eller Natur, idet der ikke foretages bygningsmæssige ændringer. Samtidig sker der ikke en øget påvirkning af omgivelserne ved det ansøgte, hvorfor det er vurderet at en høring ikke er relevant.

Klagevejledning

Der kan klages over denne afgørelse.

Klageberettigede er afgørelsens adressat, Miljøministeren og enhver, der har individuel, væsentlig interesse i sagens udfald, samt lokale foreninger hvis hovedformål er beskyttelse af natur og miljø, og landsdækkende foreninger og organisationer, som efter deres formål varetager væsentlige rekreative interesser, når afgørelsen berører sådanne interesser.

Hvis du ønsker at klage over denne afgørelse, skal du klage til Miljø- og Fødevareklagenævnet.

Du klager via Klageportalen, som du finder et link til på forsiden af <https://kpo.naevneneshus.dk/>. Klageportalen ligger på www.borger.dk og www.virk.dk. Du logger på www.borger.dk eller www.virk.dk, ligesom du plejer, typisk med MIT-ID. Klagen sendes gennem Klageportalen til Horsens Kommune. En klage er indgivet, når den er tilgængelig for Horsens Kommune i Klageportalen. Når du klager, skal du betale et gebyr, som årligt reguleres. For private er gebyret på kr. 900 kr. og for virksomheder er gebyret 1.800 kr. Gebyret betales med betalingskort i Klageportalen.

Miljø- og Fødevareklagenævnet skal som udgangspunkt afvise en klage, der kommer uden om Klageportalen, hvis der ikke er særlige grunde til det. Hvis du ønsker at blive fritaget for at bruge Klageportalen, skal du sende en begrundet anmodning til Horsens Kommune. Horsens Kommune videresender herefter anmodningen til Miljø- og Fødevareklagenævnet, som træffer afgørelse om, hvorvidt din anmodning kan imødekommes.

Klagefristen udløber 4 uger efter, at afgørelsen er meddelt. Er afgørelsen offentligt bekendtgjort, regnes klagefristen dog altid fra offentliggørelsen.

En klage har som udgangspunkt ikke opsættende virkning for udnyttelse af afgørelsen, medmindre klagenævnet bestemmer andet, jf. husdyrbruglovens* § 81.

Søgsmål til prøvelse af afgørelsen skal være anlagt for domstolene inden 6 måneder efter afgørelsen er meddelt, jf. § 90 i husdyrbrugloven*.

2. Afgørelse og vilkår for husdyrproduktionen

2.1. Afgørelse

Horsens kommune tillader hermed det ansøgte.

Det er vurderet at husdyrbruget er omfattet af § 16b, stk. 1, idet husdyrbrugets ammoniakemission er mindre end 3.500 kg NH₃-N, det har færre stipladser end det der fremgår i husdyrbruglovens § 16a, stk. 2, men samtidig har et samlet produktionsareal som er større end 100 m².

Afgørelsen meddeles derfor i henhold til §16b, stk. 1 i husdyrbrugloven samt reglerne i husdyrgodkendelsesbekendtgørelsen*.

Afgørelsen er truffet på grundlag af ansøgningen – herunder af de beregningsmodeller, der indgår i IT-ansøgningssystemet husdyrgodkendelse.dk. Modellernes beregningsgrundlag og normtal fremgår af Tabel 2.

Normtal navn	Version	Seneste ændringsdato
Kvælstof normtal	2	01-08-2018
Lugt normtal	2	01-08-2018
Lager normtal	1	01-01-2017

Tabel 2. Normtal og den version der danner grundlag for beregningerne

Det ansøgte er vurderet ud fra de generelle beskyttelsesniveauer som findes i husdyrbrugloven og husdyrgodkendelsesbekendtgørelsen. Desuden er der foretaget en konkret vurdering i forhold til naturbeskyttelsesloven og habitatreglerne, herunder også i forhold til bilag IV arter.

2.2. Vilkår

I dette afsnit med vilkår fremgår de betingelser, hvorunder husdyrbruget fremadrettet skal drives.

Grundlaget for afgørelsen fremgår af ansøgningen, og nærværende redegørelse, og husdyrbruget skal drives i overensstemmelse hermed. Der gøres opmærksom på at eventuelle lovkrav fra andre love også skal overholdes, selvom disse ikke er medtaget her.

DRIFT

1. Afgørelsen omfatter hele husdyrbruget på ejendommen Hårupvej 21, 8740 Brædstrup.
 - a. Husdyrbruget skal indrettes og drives som beskrevet i denne afgørelse.
 - b. Ejeren af bedriften skal ved tilsyn kunne redegøre for - og dokumentere, at vilkårene er overholdt.
2. Denne tilladelse medfører at gulvsystemet i stald 1 og 2 kan ændres til dybstrøelse, hvilket vil medføre en lavere ammoniakfordampning end i dag. Derfor skal vilkårene i denne afgørelse, hvis andet ikke er anført, være opfyldt, når stald 1 og stald 2 (se bilag 1) er ændret til dybstrøelsesstalde.

Horsens Kommune

3. Horsens Kommune skal inden for 30 dage underrettes om følgende forhold:
 - a. Ejerskifte af virksomhed
 - b. Indstilling af driften for en længere periode
 - c. Manglende overholdelse af et vilkår i denne afgørelse. Landbruget straks efter det er konstateret at vilkåret ikke overholdes, uopfordret træffe de nødvendige foranstaltninger for at sikre, at vilkåret igen overholdes
4. Ved ophør med husdyrproduktion, skal der udføres begrænsende foranstaltninger mod forurening:
 - a. Alle husdyranlæg skal tømmes og rengøres for husdyrgødning og andre potentielt forurenende stoffer.
 - b. Restkemikalier, olieaffald, medicinaffald m.v. skal bortskaffes i henhold til affaldsregulativerne.

STALDE, BYGNINGER OG PRODUKTIONER

5. Husdyrbrugets stalde, produktionsarealer og type af husdyr skal være i overensstemmelse med Tabel 3 nedenfor

Staldnavn	Bruttoareal m ²	Produktionsareal m ²	Dyretype	Gulvtype
Stald 1	474	319	Flexgruppe: Alle kvæg	Dybstrøelse
Stald 2	97	56	Flexgruppe: Alle kvæg	Dybstrøelse
Stald 3	198	139	Flexgruppe: Alle kvæg	Dybstrøelse
Stald 4	170	101	Flexgruppe: Alle kvæg	Dybstrøelse
SUM	939	615		

Tabel 3. Tabellen indeholder en oversigt over stalde med produktionsarealer, dyretyper

GØDNING SOPBEVARING OG – HÅNDTERING

6. Håndtering af gylle f.eks. ved overpumpning mellem anlæg skal foregå under opsyn.
7. Påfyldning af gyllevogne o.l. skal enten foregå på en plads med afløb til opsamlingsbeholder for flydende husdyrgødning eller med gyllevogne, som har påmonteret pumpe og returløb, så spild af husdyrgødning undgås.

MILJØREGULERING (JORD OG GRUNDVAND)

8. Tankning af brændstof skal ske under opsyn, og til enhver tid på en plads med fast og tæt bund, så der ikke er risiko for forurening af jord eller grundvand. Påfyldningsstudse til påfyldning af over- eller underjordiske tanke samt aftapningsanordninger/-pistoler til påfyldning af køretøjer og materiel skal være placeret inden for konturen af det befæstede areal.
9. Overfladevand fra arealer samt dræn- og tagvand fra bygningerne må ikke give anledning til forurening og gener i vandløb, søer m.v. Vandet må ikke indeholde foder- eller gødningsrester eller andre stoffer end hvad der er normalt forekommende i overflade- og drænvand.
10. Olieprodukter og kemikalier skal opbevares på en sådan måde, at der ikke opstår fare for forurening af jord eller grundvand, f.eks. indendørs på et betongulv uden gulv afløb og med en tæt kant som sikrer tilbageholdelse af spild, og som mindst kan rumme indholdet af den største beholder.

Horsens Kommune

11. Husdyrbruget skal føre egenkontrol med produktionsanlægget, svarende til det der er beskrevet i redegørelsen. Der skal som minimum kunne fremlægges dokumentation for følgende:
- Årlig opgørelse af energiforbrug
 - Årlig opgørelse af vandforbrug
 - Dokumentationen skal opbevares i mindst 5 år, og kunne fremvises til kommunen på forlangende.

GENEBEGRÆSENDE VILKÅR

12. På husdyrbruget skal der foretages effektiv fluebekæmpelse i overensstemmelse med de fastsatte retningslinjer fra Aarhus Universitet, Institut for Agroøkologi.
13. Det skal sikres, at staldene, udenomsarealer og fodringsanlæg holdes rene, så det ikke giver anledning til tilhold af skadedyr (rotter, måger mv.).
14. Ejendommens dyrehold må ikke give anledning til væsentlige lugtgener ved omkringboende. Lugtbidraget fra staldene skal sikres begrænset ved opretholdelse af god staldhygiejne samt rengøring af samtlige staldafsnit for foder- og gødningsrester.
15. Husdyrbrugets samlede bidrag til støjbelastningen i omgivelserne må ikke overstige følgende værdier, målt ved nabobeboelser eller deres opholdsarealer, angivet som det ækvivalente, konstante, korrigerede støjniveau målt i dB(A). Tallene i parentes i tabellen angiver midlingstiden inden for den pågældende periode (Midlingstiden er en gennemsnitlig måling over tid, kombineret med middelværdien over tid):

a. Støjgrænser

Ugedag	Tidspunkt	dB(A)	Midlingstid
Dag	Kl. 07-18	55 dB(A)	(8 timer)
Aften	Kl. 18-22	45 dB(A)	(1 time)
Nat	Kl. 22-07	40 dB(A)	(1/2 time)
Lørdag	Kl. 07-14	55 dB(A)	(7 timer)
Lørdag	Kl. 14-22	45 dB(A)	(4 timer)
Søn- og helligdag	Kl. 07-22	45 dB(A)	(8 timer)

Tabel 4. Krav for husdyrbrugets maksimalt tilladte bidrag med støj, målt ved naboen

- b. Hvis kommunen finder det nødvendigt, skal ejer for egen regning lade udføre støjmålinger og/eller -beregninger af støjen fra husdyrbruget for at dokumentere, at støjgrænserne i Tabel 4 er overholdt. Hvis grænserne konstateres overholdt, kan der højst pålægges ejer at få foretaget én støjmåling og eller -beregning om året.
- c. Målingerne/beregninger af støj jf. b) skal udføres og rapporteres af en enhed, som er optaget på Miljøstyrelsens liste over godkendte laboratorier. Virksomhedens støj skal dokumenteres ved måling eller efter gældende vejledninger fra Miljøstyrelsen, pt. Nr. 6/1984 om Måling af ekstern støj og nr. 5/1993 om Beregning af ekstern støj fra virksomheder. Målingerne/beregningerne skal foretages på/for de mest støjbelastede områder uden for virksomhedens grund og under de mest støjbelastede driftsforhold - eller efter anden aftale med kommunen.

3. Generelle forhold

Meddelelsespligt og andre tilladelser

Der gøres opmærksom på at kommunens afgørelse gælder for det konkrete projekt. Hvis der sker ændringer i grundlaget, skal der indsendes en ny ansøgning. Dette gælder f.eks. ændringer i forhold til det ansøgte staldanlæg og produktionsareal.

Bedriften skal til enhver tid leve op til gældende regler i love og bekendtgørelser – også selvom disse regler eventuelt måtte være skærpende i forhold til denne afgørelse.

Der gøres desuden opmærksom på at afgørelsen alene omfatter forholdet til husdyrbrugloven og fritager ikke fra krav i anden lovgivning. Øvrige relevante tilladelser og godkendelser skal således indhentes særskilt. Dette gælder f.eks. tilladelse til udledning/nedsivning af rent tag- og overfladevand fra byggeriet, etablering af ny udkørsel, ny indvindingstilladelse til egen boring m.v.

Udnyttelse og kontinuitetsbrud

Afgørelsen bortfalder, hvis den ikke er udnyttet inden 6 år efter, at afgørelsen er meddelt jf. § 59a i husdyrbrugloven. Det betyder at denne afgørelse automatisk bortfalder i **2032** hvis den ikke udnyttes. Afgørelsen vurderes udnyttet, når stald 1 og stald 2 er ændret til dybstrøelsesstalde.

Hvis en afgørelse efter husdyrbrugloven ikke har været udnyttet, helt eller delvist, i tre på hinanden følgende år betragtes det som kontinuitetsbrud, som reguleres af de generelle regler. Ved kontinuitetsbrud bortfalder den del af afgørelsen, der ikke har været udnyttet de seneste tre år.

I forhold til afgørelser der er meddelt i m² produktionsareal, forudsætter udnyttelse, at mindst 25 % af produktionsarealet udnyttes driftsmæssigt, og at den driftsmæssige udnyttelse ikke på noget tidspunkt ophører i 3 på hinanden følgende år. Driftsmæssig udnyttelse kræver, at der er dyr på produktionsarealerne svarende til mindst 50 % af det mulige, ifølge dyrevelfærdskravene eller andre krav f.eks. økologiregler, som husdyrbruget er underlagt.

4. Anlæg (samdrift, produktionsareal, opbevaringsanlæg m.v.)

4.1. Driftsmæssige forhold (samdrift m.v.)

Der drives ikke andre husdyrbrug under samme CVR-nummer, som husdyrproduktionen på Hårupvej 21, 8740 Brædstrup.

Husdyrbruget er dermed ikke forureningsmæssig og teknisk eller driftsmæssig forbundet med andre husdyrbrug.

4.2. Indretning af anlæg (produktionsareal, staldsystem og dyretype)

Her beskrives den fremtidige indretning og drift af staldanlægget, samt hvor dyrene har mulighed for at afsætte gødning (produktionsareal). Oplysninger om produktionsareal, staldsystem og dyretype kan ses af tabellen herunder.

Af Tabel 5 herunder fremgår de bygninger som indgår i ansøgningen i ansøgt drift.

Staldnavn	Bruttoareal m ²	Produktionsareal m ²	Dyretype og gulvtype	Miljøteknologi
Stald 1	474	319	Flexgruppe: Alle kvæg, dybstrøelse	Ingen

Horsens Kommune

Stald 2	97	56	Flexgruppe: Alle kvæg, dybstrøelse	Ingen
Stald 3	198	139	Flexgruppe: Alle kvæg, dybstrøelse	Ingen
Stald 4	170	101	Flexgruppe: Alle kvæg, dybstrøelse	Ingen
SUM	939	615		

Tabel 5. Oversigt over de forskellige staldanlæg i ansøgningen

De enkelte staldafsnit er opdelt og opmålt i forhold til om staldafsnittene er adskilt forureningsmæssigt fra andre afsnit.

Der er ikke anvendt særlig miljøteknologi i staldene for at reducere ammoniak eller lugt.

Produktionsarealet er ikke fastsat som staldenes bruttoareal, idet der er foretaget fradrag for gangarealer, foderbord m.v. Opmåling af staldenes produktionsareal er foretaget af ansøger. Indretning af staldene ses af bilag 2.

Placering af staldene fremgår af Figur 1, som er hentet fra husdyrgodkendelse.dk, og bilag 1.



Figur 1. Placering af stalde (markeret med rød) og gyllebeholdere og møddingsplads (markeret med blå).

Horsens Kommune

Produktionsarealet i staldene ændres ikke, men gulvtypen i stald 1 ændres fra bindestald til dybstrøelse, og i stald 2 ændres fra spaltegulv til dybstrøelse.

Dyretyper, staldsystemer, samt produktionsarealet er grundlaget for beregninger af lugt og ammoniakfordampning fra stald og lager. For at fastholde forudsætningerne for beregningerne og dermed miljøpåvirkningen fra ejendommen, er der stillet vilkår til produktionsarealet, dyretype og staldsystem.

4.3. Opbevaring og håndtering af husdyrgødning

Nedenstående tabel viser hvilken type husdyrgødning, der produceres på ejendommen.

Lagernavn	Lagertype	Areal, m ²	Volumen, m ³
Gbh1 - gyllebeholder	Flydende	239	1.050
Gbh2 - gyllebeholder	Flydende	110	450

Tabel 6. Gødningstyper produceret på ejendommen

I både nudriften og ansøgt drift afledes flydende husdyrgødning fra staldene til fortanken og videre til gyllebeholderne. I ansøgt drift, hvor der er dybstrøelse i alle staldene, vil der stadig være afløb fra staldene til gyllebeholderne, men mængden der afledes, vil være begrænset. Komposteret dybstrøelse fra staldene muges ud ca. hver 3-4 måned og lægges i overdækket markstak, indtil det køres ud og pløjes ned.

Der er i beholderne etableret naturligt flydelag, og hver måned føres der logbog over flydelaget. Gyllebeholderne er desuden tilmeldt den lovpligtige 10-års beholderkontrol.

Beholderne er opført af bestandige og for fugtighed vanskeligt gennemtrængelige materialer. Beholderne er dimensioneret til i forhold til kapaciteten, så de kan modstå påvirkninger i forbindelse med omrøring, overdækning og tømning.

Ansøger står selv for udbringning og nedpløjning af dybstrøelsesgødning, mens udbringning af den flydende husdyrgødning varetages af maskinstation.

Ansøger har oplyst at der ved pålæsning af gyllevogn anvendes sugekran påmonteret gyllevognen. Hermed elimineres risikoen for gyllespild i forbindelse med pumpefej og påfyldning af gyllevogn. Anvendelse af denne metode betragtes som den mest miljøforsvarlige måde at fylde gyllevognen. Ansøger har desuden oplyst, at overpumpning af gylle altid overvåges, for at fastholde dette og minimere risikoen for uheld er der stillet vilkår vedr. dette.

Horsens Kommune vurderer, at de generelle regler i husdyrgødningsbekendtgørelsen*, beholderkontrolbekendtgørelsen* og de stillede vilkår til håndteringen af husdyrgødningen er tilstrækkelige til at minimere risikoen mest muligt for forurening af jord og grundvand fra husdyrgødning på ejendommen.

Horsens Kommune vil ved de regelmæssige miljøtilsyn følge op på om den faste husdyrgødning både på møddingsplads og i markstak opbevares i overensstemmelse med reglerne i husdyrgødningsbekendtgørelsen. Der gøres i den forbindelse opmærksom på at driftsherre ved miljøtilsyn skal kunne fremvise årlige optegnelser over markstakke med angivelse af oplagets placering og oplagsperioden.

4.4. Anlægsarbejde og bygningsmæssige ændringer

Produktionsarealet i staldene ændres ikke, men gulvtypen i stald 1 ændres fra bindestald til dybstrøelse, og i stald 2 ændres fra spaltegulv til dybstrøelse.

Horsens Kommune

Der opføres ikke nye anlæg eller andre bygningsmæssige ændringer i forbindelse med det ansøgte.

4.5. Beliggenhed og planmæssige forhold

I dette afsnit redegøres der for placering af husdyrbruget, og det ansøgtes beliggenhed i forhold til omgivelserne og disses miljømæssige sårbarhed, herunder placering af eksisterende anlæg, landskabs- og planmæssige forhold og afstande til sårbar natur og omkringboende m.v.

Produktionsarealet i staldene øges ikke i ansøgt drift i forhold til nudriften, og ændringen fra hhv. bindestald og spaltegulv til dybstrøelse reducerer både ammoniakemissionen og lugtemissionen fra staldene.

I husdyrbruglovens §§6 og 8 fremgår der afstandskrav til forskellige lokaliteter som f.eks. nabobeboelse, naboskel, vandforsyningsboringer, vandløb m.v.

Afstandskravene gælder ved etablering af nye anlæg eller eksisterende anlæg, hvor der sker en udvidelse eller ændring, som medfører forøget forurening. Da der ikke sker en udvidelse af produktionsarealet, eller en ændring af dyretype eller staldsystem (gulvtype), der medfører en forøget forurening i form af f.eks. øget lugt eller ammoniakemission, gælder afstandskravene i §§6 og 8 ikke for det ansøgte.

Derudover er der i husdyrbruglovens §7 afstandskrav til forskellige naturområder. Afstandskravene er gældende ved etablering, udvidelser eller ændring af husdyranlæg eller gødningsopbevaringsanlæg. Idet der ikke foretages udvidelser eller ændringer af husdyranlæg eller gødningsopbevaringsanlæg i forbindelse med tilladelsen er afstandskravene ikke gældende.

Alle afstandskravene i hhv. §§6, 7 og 8 er dog gældende ved placering af markstakke, men da placeringen ændres ved hvert oplag, kontrolleres dette i forbindelse med de regelmæssige miljøtilsyn.

Planforhold

I dette afsnit beskrives og vurderes placeringen af det ansøgte i forhold til omgivelserne og disses miljømæssige sårbarhed, herunder placering af eksisterende anlæg og landskabs- og planmæssige forhold.

I tabellen nedenfor er det angivet, om anlægget ligger inden for udpegninger/områder i kommuneplanen eller inden for forskellige beskyttelseslinjer.

	Ja	Nej
Naturbeskyttelsesområder		X
Bevaringsværdige landskaber		X
Større sammenhængende landskaber	X	
Større geologiske rammeområder		X
Specifikke geologiske bevaringsværdier	X	
Økologiske forbindelseslinjer	X	
Rekreative interesseområder		X
Værdifulde kulturmiljøer og bevaringsværdige landsbyer		X
Fredede områder		X
Kirkeomgivelser	X (i udkanten)	
Kystnærhedszonen		X
Sø- og åbeskyttelseslinje		X
Kirkebyggelinje		X
Fortidsmindelinje		X
Beskyttede sten- og jorddiger		X

Horsens Kommune

Områder til store husdyrbrug	X	
Særligt værdifulde landbrugsområder	X	

Tabel 7. Planmæssige udpegninger bl.a. beskyttelseslinjer og rekreative områder

Ejendommen er beliggende i landzone inden for et område, der i kommuneplanen er udpeget som særligt værdifuldt landbrugsområde og område til store husdyrbrug, og området er generelt præget af landbrugsproduktion.

Ejendommens bygninger er ligger uden for områder omfattet af fredninger og beskyttelseslinjer. De ligger dog indenfor "større sammenhængende landskaber, "specifikke geologiske bevaringsværdier", "økologiske forbindelseslinjer" og i udkanten af "kirkeomgivelser".

Der skal ikke opføres nyt i forbindelse med denne tilladelse. Horsens Kommune vurderer, at den ændrede gulvtype indvendigt og ændret indvendige benyttelse af det eksisterende anlæg, ikke medfører at bebyggelsens ydre påvirkning skal vurderes nærmere. Dermed er ejendommens placering indenfor de i Tabel 7 beskrevne udpegninger i kommuneplanen af underordnet betydning i forhold til det ansøgte.

Beskrivelse af anlæg

I tabellen herunder fremgår der grundareal samt materialer/farver af de eksisterende anlæg. Se bilag 1 for placeringen af de forskellige anlæg.

Bygning nr.*	Anvendelse	Grundplan m ²	Højde, ca. m	Materialer/farver
1	Stuehus	103	5	Fibercement, hvid
2	Stald til kvæg	453	5	Mursten, gul
3	Anden bygning til landbrug	207	6	Metal
4	Lade til foder, afgrøder	143	6	Hvid
6	Stald til kvæg	101	5	Mursten
7	Lade til foder + stald	294	6	Fibercement
8	Maskinhus	336	6	Metal, rød
11	Anden bygning til landbrug	30	3,5	Mursten, gul
12	Maskinhus	416	6,5	Metal, rød
Anlæg nr.*	Anvendelse	Opført	Rumfang m ³	Størrelse (højde, m ² m.v.)
13	Silo	2012	100	
14	Gyllebeholder	1980	450	110 m ²
15	Gyllebeholder	1994	1.050	239 m ²
16	Ensilageanlæg	2006		1.000 m ²

*Bygnings og anlægs nr. er det nummer som er angivet i BBR meddelelsen, se også bilag 3.

Tabel 8. Beskrivelse af anlæg på ejendommen

Selve ejendommens bygningsmasse ligger samlet og syner som en samlet enhed. Der etableres ikke nye bygninger eller anlæg i forbindelse med tilladelsen, hvorfor ejendommens ydre fremtoning i landskabet ikke ændres.

5. Påvirkning af natur med kvælstof

5.1. Påvirkning af natur - krav

I dette afsnit redegøres for ammoniakfordampningens påvirkning af naturområder.

Hovedparten af påvirkningen af natur med kvælstof fra et husdyrbrug, sker som følge af ammoniakfordampningen fra stalde og lagre. Kvælstoffet bliver, afhængigt af flere forhold, på et tidspunkt afsat i landskabet i større eller mindre afstand fra anlægget. Den største

Horsens Kommune

påvirkning af natur vil formentlig ske i terrænet inden for ca. 1 kilometers afstand fra produktionsanlægget.

Kvælstofpåvirkning er som regel til ugunst for de naturtyper, der kun har brug for en begrænset næring stofmængde for at kunne trives, idet disse vokser langsomt og derfor bliver udkonkurreret af de hurtigt voksende arter.

Kommunen er derfor jf. husdyrbrugloven forpligtiget til at vurdere om en ændring af et husdyrbrug kan føre til tilstandsændringer i nærliggende naturområder. Der beregnes ammoniakfordampning fra husdyrbruget, dvs. fra de stalde og husdyrgødningslagre, der ligger på den samme ejendom. Oplysninger om disse fremgår af afsnittet "Anlæg (samdrift, produktionsareal, opbevaringsanlæg m.v.)."

Udgangspunktet for kommunens vurdering af påvirkningen af de kvælstoffølsomme naturområder er den beregnede kvælstofdeposition som husdyrbruget medfører på de naturområder, der skal vurderes efter reglerne i husdyrbruglovens § 7 og reglerne i husdyrgodkendelsesbekendtgørelsens § 20, §§25-29 samt bilag 3, pkt. A og D.

De kvælstoffølsomme naturområder opdeles i husdyrbrugloven i kategori 1-natur, kategori 2-natur og kategori 3-natur. Herudover er der naturområder, som kun er beskyttet af naturbeskyttelsesloven. Definitioner og krav er nærmere beskrevet i afsnittet herunder.

Kategori 1-natur

Kategori 1-natur er de kvælstoffølsomme naturtyper, der fremgår af opstillingen i bekendtgørelsens bilag 3, pkt. D, hvis de ligger inden for et Natura 2000-område, uanset størrelse. De skal være omfattet af udpegningsgrundlaget, og være kortlagte. Heder og overdrev i øvrigt er også omfattet, hvis de ligger inden for et Natura 2000-område og samtidig er omfattet af § 3 i naturbeskyttelsesloven.

For et husdyrbrug der medfører kvælstofdeposition på kategori 1-natur, skal det vurderes, om der er andre husdyrbrug placeret i nærheden af naturområdet, som også kan påvirke naturområdet med kvælstof (kumulation). Derfor vil antallet af andre husdyrbrug, som ligger i nærheden af det følsomme naturområde, være afgørende for hvor stor kvælstofdeposition, som kan tillades jf. husdyrgodkendelsesbekendtgørelsens § 26.

- Hvis der er to eller flere husdyrbrug, som påvirker området, er kravet til maksimal tilladt deposition på 0,2 kg N/ha/år.
- Hvis der er yderligere et husdyrbrug, som påvirker området, er kravet til maksimal tilladt deposition på 0,4 kg N/ha/år.
- Hvis der ikke er andre husdyrbrug som påvirker området, er kravet til maksimal tilladt deposition på 0,7 kg N/ha/år.

Ud over ovenstående krav til kategori 1 natur, er der jf. § 7 i husdyrbrugloven forbud mod etablering, udvidelse og ændring af husdyr- og gødningsopbevarings-anlæg i og inden for en afstand af 10 m til kategori 1 natur.

Kategori 2-natur

Kategori 2-natur er de kvælstoffølsomme naturtyper der ligger uden for Natura 2000-områder i form af højmoser, lobeliesøer og heder, der i sig selv er større end 10 ha og som er omfattet af naturbeskyttelseslovens § 3, og overdrev der i sig selv er større end 2,5 ha og som er omfattet af naturbeskyttelseslovens § 3.

- Husdyrgodkendelsesbekendtgørelsen indeholder krav om en maksimal totaldeposition på 1,0 kg N/ha/år.

Horsens Kommune

Foruden ovenstående krav er der jf. § 7 i husdyrbrugloven forbud mod etablering, udvidelse og ændring af husdyr- og gødningsopbevarings-anlæg i og inden for en afstand af 10 m til kategori 2 natur.

Kategori 3-natur

Kategori 3-natur er kvælstoffølsomme naturtyper der ligger uden for Natura 2000-områder i form af heder, moser og overdrev, der er omfattet af naturbeskyttelseslovens § 3, samt de ammoniakfølsomme skove, som ikke er omfattet af kategori 1- eller 2-natur.

Kommunen kan jf. § 29 i husdyrgodkendelsesbekendtgørelsen i forbindelse med etablering, ændring eller udvidelse stille krav om en maksimal merdeposition på +1,0 kg N/ha/år. Kravet om maksimalt +1,0 kg N/ha/år kan efter en konkret vurdering lempes, men ikke skærpes.

Naturområder der ikke er beskyttet af § 7 i husdyrbrugloven

Foruden naturområder der er omfattet af § 7, skal kommunen også sikre sig at der ikke sker en tilstandsændring for de naturområder som alene er beskyttet af naturbeskyttelsesloven, som f.eks. enge og vandhuller.

Kravet om konkret vurdering for kategori 3 natur og § 3 natur

Hvis der er en merdeposition med kvælstof på mere end 1 kg på et naturområde, som er omfattet af kategori 3 i husdyrbrugloven eller af § 3 i naturbeskyttelsesloven, skal kommunen foretage en konkret vurdering af, om der skal fastsættes skærpende krav.

Ved den konkrete vurdering af, om der er tale om særlige regionale eller lokale naturinteresser, og ved vurdering af, om der skal stilles krav til den maksimale N-merdeposition på naturområder, skal kommunalbestyrelsen inddrage alle følgende fire kriterier:

- Naturområdets status i kommuneplanen, herunder særligt om naturområdet er omfattet af kommuneplanens udpegning af særlige værdifulde naturområder, rekreative områder og/eller værdifulde kulturmiljø samt kommuneplanens retningslinjer for varetagelsen af naturbeskyttelsesinteresserne, de rekreative interesser og de kulturhistoriske interesser,
- Om naturområdet er omfattet af en fredning, handleplan for naturpleje eller anden planlagt naturindsats,
- Naturområdets naturkvalitet og
- Kvælstofbidrag til området fra andre kilder (f.eks. markbidrag), herunder for så vidt angår skove om de gødskes og om der er tale om et område der er udlagt med henblik på at fjerne kvælstof fra landbrugsjord.

Kommunalbestyrelsen skal i sin begrundelse, for at stille krav i forhold til en ammoniakfølsom naturtype, redegøre for naturtypens status i forhold til de ovennævnte 4 kriterier.

Ammoniakfordampning og 8 års drift

Kommunens vurdering af naturpåvirkningen, skal omfatte en samlet vurdering af alle godkendte ændringer der er foretaget inden for de seneste 8 år før den aktuelle afgørelse, hvis disse ændringer påvirker ammoniakfordampningen. I ansøgningen skal der derfor oplyses om såvel ansøgt drift, nudrift og 8-års drift for de enkelte godkendte anlæg.

Oplysningerne vurderes i forhold til kategori 3-natur, da beskyttelsesniveauet i husdyrgodkendelsesbekendtgørelsen § 29 kun omhandler merdeposition (og ikke totaldeposition) af kvælstof. Vurderingen skal sikre at der ikke sker en tilstandsændring som følge af flere på hinanden følgende små udvidelser (salamimetode).

Horsens Kommune

5.2. Påvirkning af natur – aktuelle forhold og konkret vurdering

Herunder fremgår der oplysninger om de faktiske forhold på ejendommen, hvorefter der er foretaget en vurdering af påvirkningen i forhold til beskyttelsesniveauet.

Omkring ejendommen er der registreret flere naturområder indenfor de forskellige kategorier der er i husdyrbrugloven, både tæt på og med stor afstand (se tabellen herunder og de efterfølgende figurer). Det fremgår af tabellen herunder, om der er beregnet kvælstofdeposition til de nærmeste områder, eller om dette er fravalgt (f.eks. på grund af stor afstand, hvor det på grund af usikkerhed i beregningen vurderes at depositionen fra anlægget vil være 0).

Naturområder der er relevante at vurdere på i forhold til husdyrbruglovens beskyttelsesniveau	Afstand mellem naturområde og relevant anlæg (m/km)	Beregning af deposition (ja/nej)
Områder indenfor Natura 2000 (Kategori 1-natur)		
Kvælstoffølsom habitatnatur Natura 2000-område nr. 77 (Habitatområde H66 Uldum Kær, Tørring Kær og Ølholm Kær og fuglebeskyttelsesområde F44, Uldum Kær, Tørring Kær og Ølholm Kær).	6,6 km	JA
§ 3-overdrev	8,6 km	JA
§ 3-heder	> 10 km	NEJ
Områder udenfor Natura 2000 (Kategori 2-natur)		
Højmoser	> 10 km	NEJ
Lobeliesøer	> 10 km	NEJ
§ 3-heder > 10 ha	> 10 km	NEJ
§ 3 overdrev > 2,5 ha	4,5 km	JA
Områder udenfor Natura 2000 (Kategori 3-natur)		
§ 3-heder	> 3 km	NEJ
§ 3-overdrev	140 m	JA
§ 3-mose	225 m	JA
Potentiel ammoniakfølsom skov	1,0 km	NEJ

Tabel 9. Afstand og deposition på de nærmeste naturområder i de tre kategorier i husdyrbrugloven

I ansøgningen er der beregnet total- og merdeposition, som følge af ammoniakfordampning fra husdyrbruget, til den omkringliggende natur. Beregningerne sandsynliggør, at der ikke vil være en væsentlig påvirkning med kvælstof til omkringliggende kategori 1-3 natur.

I Tabel 10 herunder ses den beregnede deposition på naturområderne. Der er ikke overensstemmelse med tabellen ovenfor, idet der er regnet til flere naturområder, og ikke kun til det nærmeste. Det fremgår under afsnittet omkring stalde og opbevaringslagre hvilke forudsætninger der er lagt til grund for beregning af depositionen, herunder hvilke tiltag der evt. er anvendt for at reducere emissionen fra anlægget.

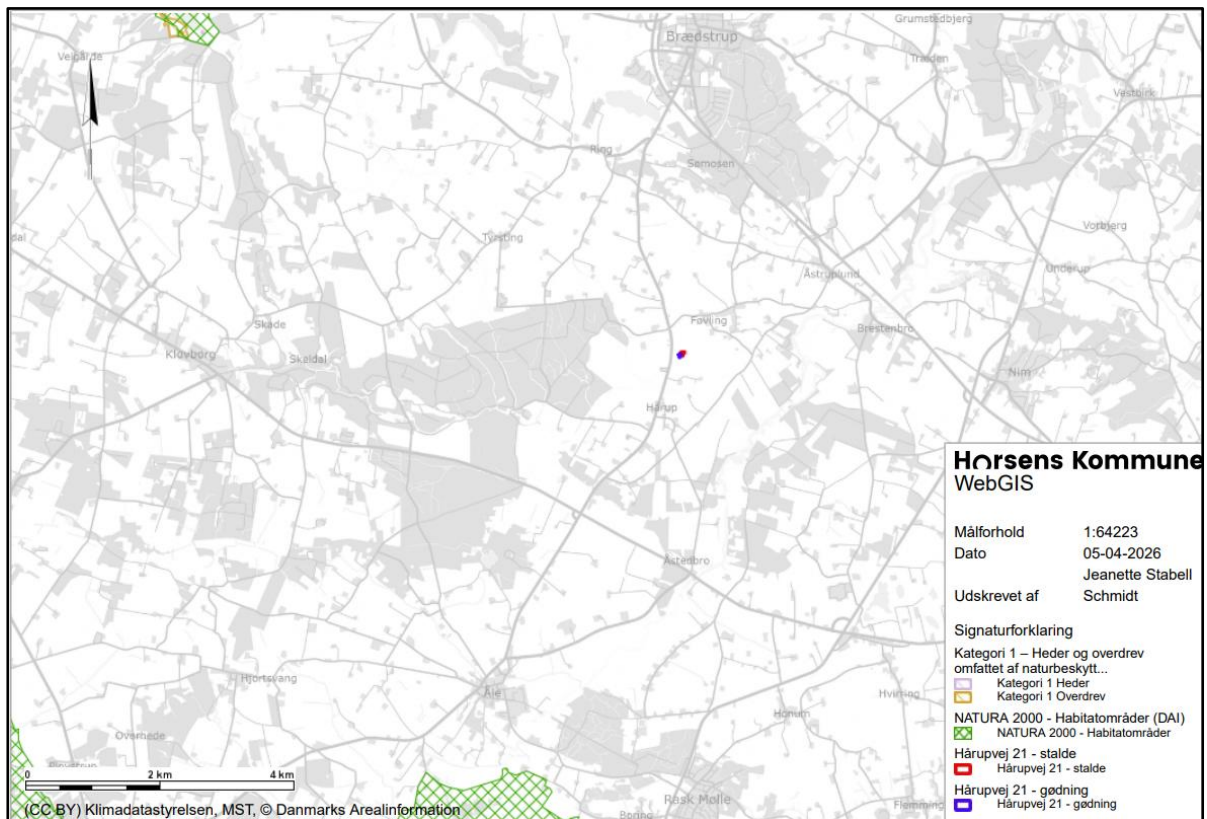
Horsens Kommune

Samlet emission: 702,2 (kg NH ₃ -N/år)		Meremission (8 års-drift): -12,7 (kg NH ₃ -N/år)		Meremission (nudrift): -133,6 (kg NH ₃ -N/år)			
Oversigt af naturpunkter ? i							
Navn:	Kategori:	Opretter:	Kumulation:	Ruhed natur:	Merdeposition (kg N/ha/år):		Totaldeposition (kg N/ha/år):
					8-års drift	Nudrift:	
Mose syd	Kategori 3	Sagsbehandler	0	S	0,0	0,0	0,3
Rigkær nordvest	Kategori 1	Ansøger	0	Bn	0,0	0,0	0,0
Rigkær sydvest	Kategori 1	Ansøger	0	Bn	0,0	0,0	0,0
Overdrev nordøst	Kategori 2	Ansøger	0	Bn	0,0	0,0	0,0
Overdrev sydvest	Kategori 2	Ansøger	0	Bn	0,0	0,0	0,0
Overdrev nordvest	Kategori 2	Ansøger	0	Bn	0,0	0,0	0,0
Overdrev øst	Kategori 3	Ansøger	0	Bn	0,0	0,0	0,1
Overdrev sydøst	Kategori 3	Ansøger	0	Bn	0,0	-0,1	0,4
Mose nordvest	Kategori 3	Ansøger	0	Mk	0,0	0,0	0,1
Mose øst	Kategori 3	Ansøger	0	Bn	0,0	0,0	0,1
Overdrev syd	Kategori 3	Ansøger	0	Bn	0,0	0,0	0,4
Sø på ejendom	Kategori 3	Ansøger	0	V	0,3	-0,2	2,2

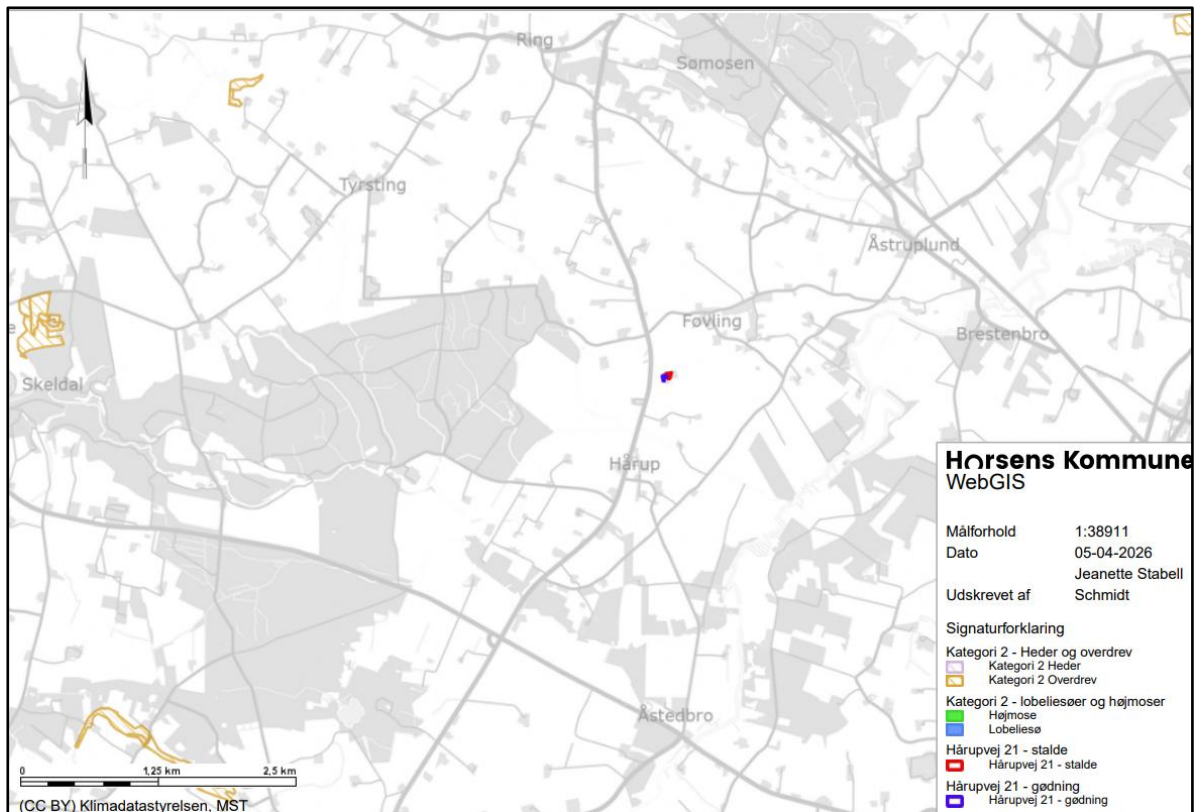
Tabel 10. Uddrag fra ansøgningssystemet der viser hvilke naturområder der er beregnet kvælstofdeposition til. Det fremgår også hvilken ruhed oplandet mellem ejendommen og naturområder har (skov, blandet natur, marker) og som er anvendt i beregningen. Der er for alle områder beregnet merdeposition og totaldeposition, uagtet om dette anvendes i vurderingen af om beskyttelsesniveauet er overholdt.

På de nedenstående kort vises placering af de nærmeste naturområder ved ejendommen, som er omfattet af husdyrbruglovens §7, og som der derfor er foretaget kvælstofdepositionsregninger til i ansøgningssystemet.

Horsens Kommune

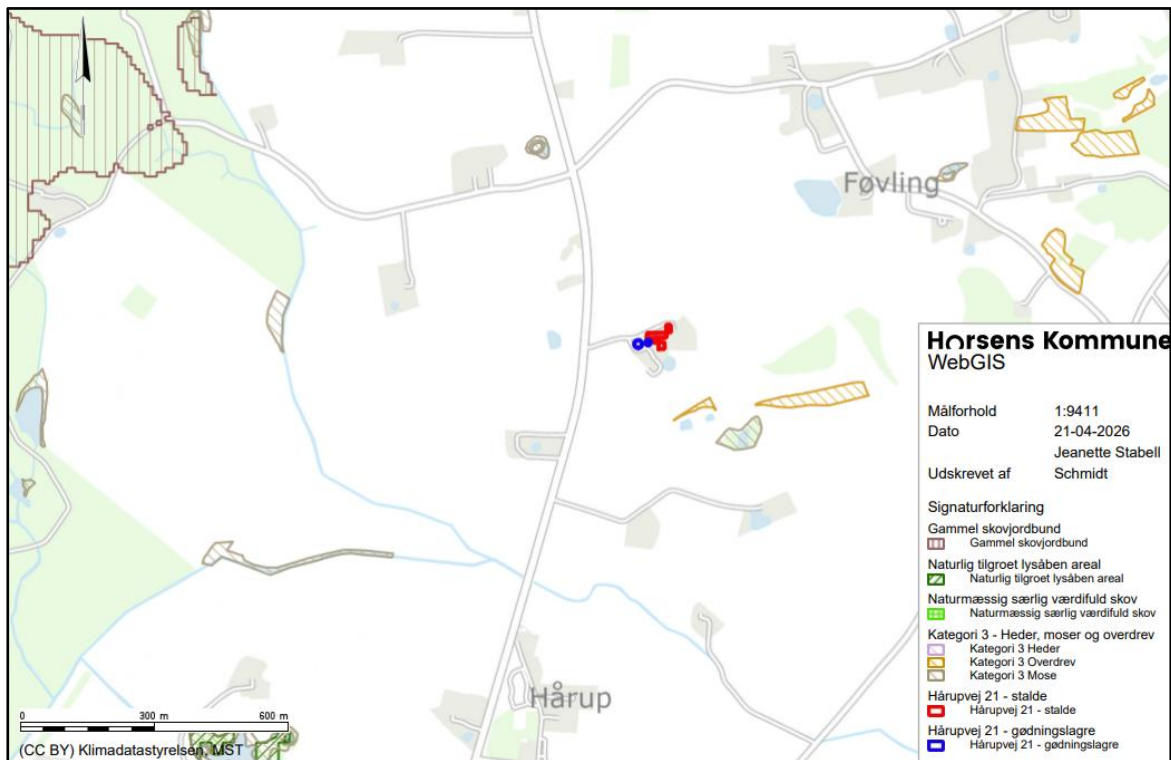


Figur 2. Placering af de nærmeste habitatområder, inden for hvilke naturområder i kategori 1 i husdyrbrugloven er placeret. Ejendommen er angivet med en rød og blå farve.



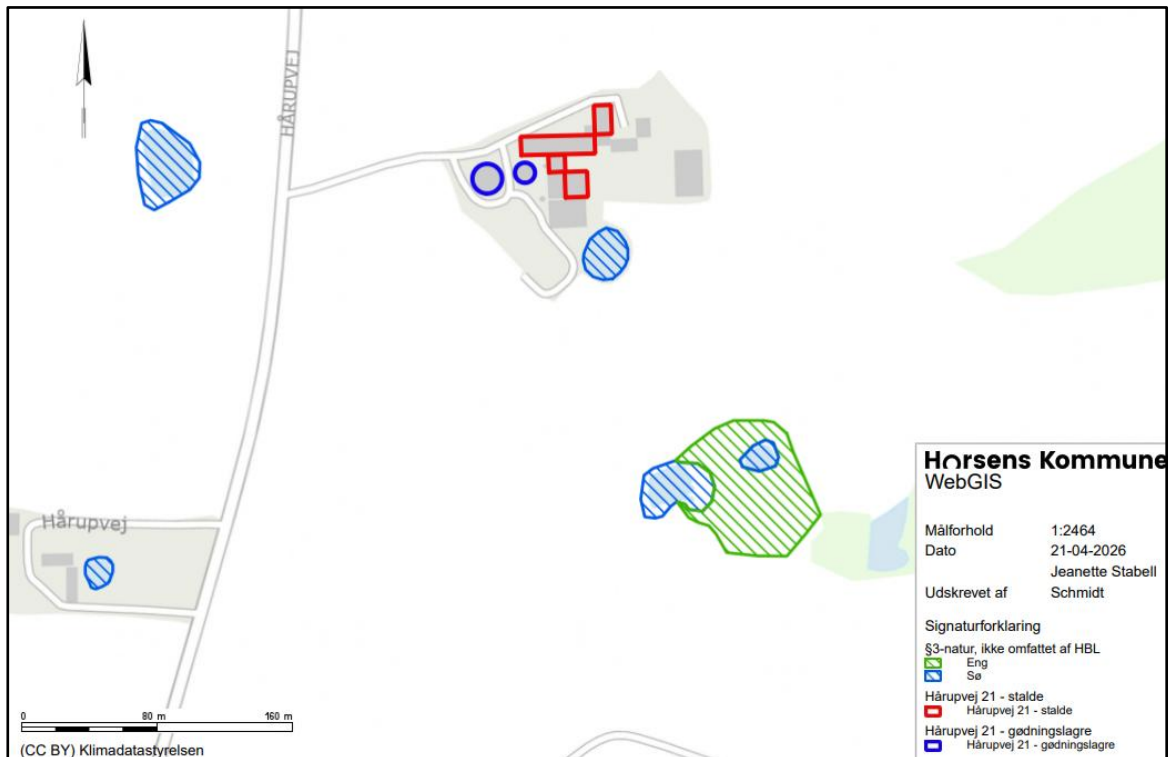
Figur 3. Placering af de nærmeste naturområder i forhold til ejendommen, som er registreret som kategori 2 i husdyrbrugloven. Ejendommen er angivet med en rød og blå farve.

Horsens Kommune



Figur 4. Placering af de nærmeste naturområder i kategori 3 i husdyrbrugloven, herunder ammoniakfølsom skov. Ejendommen er angivet med rød og blå farve.

På nedenstående Figur 5 vises de nærmeste enge og vandhuller, som er omfattet af naturbeskyttelseslovens §3, men som ikke er omfattet af beskyttelsesniveauet i husdyrbruglovens §7.



Figur 5. Placering af de nærmeste § 3 områder, som ikke er omfattet af husdyrbruglovens beskyttelsesniveau (enge og vandhuller). Ejendommen er angivet med rød og blå farve.

5.3. Konklusion på beregningerne af kvælstofdeposition på natur

Husdyrhold påvirker som beskrevet de omgivende naturområder gennem ammoniakfordampning fra stalde og lagre til husdyrgødning, og den efterfølgende deposition på områderne omkring ejendommen. De følgende afsnit belyser påvirkningen fra husdyrproduktionen på nationalt og internationalt beskyttede naturområder og arter.

Naturområder omfattet af husdyrlovens § 7

Anlægget etableres i overensstemmelse med §7 i husdyrbrugloven, så afstanden til kategori 1 og kategori 2 natur er mere end 10 meter.

Den totale kvælstofdeposition fra husdyrbruget på det nærmeste naturområde (som ligger inden for et Natura 2000 område), er beregnet til 0,0 kg NH₃-N pr. år/ha/år. Dermed er det laveste krav til den maksimalt tilladte kvælstofdeposition på 0,2 kg NH₃-N/ha/år i forhold til et kategori 1-naturområde overholdt.

Da beregningen viser at der ikke er en påvirkning med kvælstof, som følge af ammoniakfordampningen fra husdyrbruget, er der ikke behov for at vurdere den kumulative effekt med andre husdyrbrug, som belaster naturområdet.

Det nærmeste naturområde i kategori 2 er et overdrev, som ligger ca. 4,5 km fra bygningsmassen. Det er beregnet at husdyrbruget efter ændringen totalt påvirker overdrevet med 0,0 kg NH₃-N pr. år/ha/år, hvilket er under beskyttelsesniveauet i husdyrgodkendelsesbekendtgørelsen som er 1,0 kg NH₃-N pr. år/ha/år.

Det nærmeste naturområde i kategori 3 er et overdrev, som ligger ca. 140 meter fra bygningsmassen. Det er beregnet at husdyrbruget efter ændringen påvirker overdrevet med en meremission på 0,0 kg NH₃-N pr. år/ha/år, hvilket er under beskyttelsesniveauet i husdyrgodkendelsesbekendtgørelsen som er 1,0 kg NH₃-N pr. år/ha/år.

Tabellen herunder viser resultaterne af depositionsregningerne i ansøgningsystemet, beskyttelsesniveauet i husdyrbrugloven og om lovens krav er overholdt.

	Deposition kg NH ₃ -N/ha/år	Beskyttelsesniveau Dep. NH ₃ -N /ha/år	Krav overholdt?
Kategori 1-natur			
Kvælstoffølsom habitatnatur	0,0	0,2/0,4/0,7 (total)	JA
§ 3-heder	0,0*	0,2/0,4/0,7 (total)	JA
§ 3-overdrev	0,0	0,2/0,4/0,7 (total)	JA
Kategori 2-natur			
Højmoser	0,0*	1,0 (total)	JA
Lobeliesøer	0,0*	1,0 (total)	JA
§ 3-heder > 10 ha	0,0*	1,0 (total)	JA
§ 3-overdrev > 2,5 ha	0,0	1,0 (total)	JA
Kategori 3-natur			
Hede	0,0*	1,0 (mer)	JA
Mose	0,0	1,0 (mer)	JA
Overdrev	0,0	1,0 (mer)	JA
Ammoniakfølsom skov	0,0*	1,0 (mer)	JA

*) Depositionen vurderes på baggrund af den store afstand at være 0,0 kg N/ha/år.

**) Kommunen har ikke fastlagt et konkret beskyttelsesniveau, men sammenholdt den beregnede deposition med lovgivningens mest restriktive niveau.

Tabel 11. Vurdering af om beskyttelsesniveauet i husdyrbrugloven for kvælstofdeposition er overholdt.

Horsens Kommune

Alle krav jf. §7 i husdyrbrugloven til den maksimalt tilladte kvælstofdeposition i forhold til naturområderne omfattet af kategori 1, 2 og 3, vurderes jf. Tabel 11 at være overholdt.

Beregningerne sandsynliggør dermed, at der ikke vil være en væsentlig påvirkning med kvælstof på den omkringliggende kategori 1-3-natur.

Naturområder omfattet af naturbeskyttelseslovens § 3, men ikke af husdyrlovens § 7

Kommunen er forpligtet til at sikre sig, at der ikke vil ske en tilstandsændring af naturområder der er beskyttet af § 3 i naturbeskyttelsesloven.

Der vil jf. Tabel 10 være en merdeposition med kvælstof på 0,3 kg NH₃-N/ha/år til den nærmeste sø, som dermed totalt modtager 2,2 kg NH₃-N /ha/år.

Idet merdepositionen med kvælstof på naturområdet er under husdyrbruglovens afskæringskriterie på + 1 kg NH₃-N /ha/år, vurderes det at ændringen i udgangspunktet ikke i sig selv kan medføre en tilstandsændring af naturområdet. Kommunen skal derfor ikke stille skærpede krav der vil reducere påvirkningen.

Internationalt beskyttet natur – Natura 2000

Kommunen er forpligtet til at vurdere om det ansøgte projekt er foreneligt med EF-habitatdirektivforpligtelserne jf. habitatbekendtgørelsen*. Dette indebærer at der, før der træffes afgørelse, skal foretages en vurdering af om projektet i sig selv eller i forbindelse med andre projekter, kan påvirke et Natura 2000-område væsentligt.

Horsens Kommune vurderer på baggrund af den beregnede totaldeposition, at projektet ikke vil medføre negative påvirkninger på de arter og naturtyper, som det nærmeste Natura 2000-område er udpeget for. Afgørelsen er dermed ikke i modstrid med Natura 2000-planens bevaringsmålsætninger.

Internationalt beskyttede arter af planter og dyr – bilag IV-arter

Af EF-habitatdirektivets* bilag IV fremgår en række dyre- og plantearter (herefter bilag IV-arter), som er strengt beskyttede, uanset om de forekommer inden for et af de udpegede habitatområder eller på andre lokaliteter. Ifølge DCE, Aarhus Universitet er der registreret adskillige bilag IV-arter i lokalområdet.

Horsens Kommune har kendskab til, at der i et 10 km felt omkring projektområdet lever følgende bilag IV arter; odder, stor vandsalamander, arter af flagermus, grøn mosaikguldsmed og spidssnudet frø.

Odder, kan forekomme i nærområdet i tilknytning til vandløb, sø eller fjord, Kommunen vurderer at den med sin levevis næppe trues af driften af husdyrbruget.

Stor vandsalamander, er udbredt i store dele af landet. Kommunen vurderes med baggrund i udbredelsen og afstanden til nærmeste vandområde at der næppe trues af driften af husdyrbruget.

Grøn mosaikguldsmed og Spidssnudet frø kan forekomme i nærområdets vandhuller og fugtige arealer. Disse påvirkes negativt, når vandmiljøerne næringsstofberiges, eller gror til. Det vurderes, at projektet ikke medfører en tilstandsændring af vandhullerne og dermed at der ikke er en påvirkning af arterne.

Flagermus kan om sommeren opholde sig i hulheder og sprækker i træer, fugle- eller flagermuskasser eller i bygninger. Flagermus søger typisk føde over søer og åer, i lysåben løvskov, over marker og skove, i skovkanter, lysninger eller levende hegn, hvor en god vandkvalitet er vigtig. Flagermus kan blive påvirket hvis deres levesteder fjernes. Der skal

Horsens Kommune

ikke nedrives bygninger, og idet vandkvaliteten i området ikke påvirkes, vurderes udvidelsen ikke at påvirke flagermus.

Spidssnudet frø forekommer især på næringsfattig og sur jord. Den er nærmest ene om at yngle i hedesøer, men træffes også i moser og plantager. I øvrigt er der et stort overlap i valg af levested hos butsnudet og spidssnudet frø, som ofte træffes ynglende i de samme vandhuller.

Da de nævnte arter sandsynligvis ikke vil have permanent levested umiddelbart ved eller i nærheden af produktionsanlægget, som følge af intensivt dyrkede arealer og menneskelig aktivitet, vurderes det at ændringen af gulvtype i stald 1 og 2, samt produktionstilpasningen ikke vil påvirke potentielle leve- og ynglesteder for de beskyttede arter.

Der skal ikke opføres nyt byggeri på ejendommen.

Horsens Kommune vurderer sammenfattende, at ændringen af husdyrbruget ikke giver anledning til beskadigelse eller ødelæggelse af yngle- eller rasteområder i det naturlige udbredelsesområde for bilag IV-arterne.

Kommunes samlede vurdering af effekter på beskyttede arter og naturområder

Det vurderes samlet at husdyrbruglovens beskyttelsesniveau er overholdt og at driften af husdyrbruget ikke vil medføre beskadigelse, eller ødelæggelse af yngle-, eller rasteområder i det naturlige udbredelsesområde for de dyrearter, der er optaget i EF-habitatdirektivets bilag IV, litra a, samt ikke vil medføre ødelæggelse af de plantearter, som er optaget på EF-habitatdirektivets Bilag IV, litra b.

Horsens Kommune vurderer derfor at projektet kan realiseres uden at påvirke fødegrundlaget eller indskrænke/forringe egnede levesteder for vilde arter af planter eller dyr. Det er derfor kommunens samlede vurdering, at der ikke skal foretages en nærmere konsekvensvurdering af projektets virkninger på det nærmeste Natura 2000-område, jf. habitatbekendtgørelsen.

5.4. Vurdering af kumulation (8- årsdrift) i forhold til naturpåvirkning

Ifølge husdyrbrugloven skal kommunens vurdering også omfatte alle tidligere etableringer, udvidelser og ændringer, der er truffet afgørelse om inden for de seneste 8 år før den aktuelle afgørelse.

Dette har især betydning i forhold til kvælstofdepositionen til kategori 3 natur, da beskyttelsesniveauet i husdyrgodkendelsesbekendtgørelsen kun omhandler merdepositionen og ikke totaldepositionen af kvælstof.

Der er ikke ansøgt om godkendelsespligtige ændringer på ejendommen eller anmeldt ikke godkendelsespligtige ændringer (stald/dyrehold/gødningsopbevaring) indenfor de seneste 8 år. Nudriften og 8-års driften er derfor den samme, og der er ingen forskel i ammoniakemissionen for hhv. nudrift og 8-års drift, se Tabel 12.

Driftstype	Ammoniakemission staldafsnit (kg NH ₃ -N /ha/år)	Ammoniakemission lagre (kg NH ₃ -N /ha/år)	Ammoniakemission fra husdyrbruget (kg NH ₃ -N /ha/år)
Ansøgt drift	516,6	139,5	656,1
Nudrift	650,3	139,5	789,9
8-års drift	650,3	139,5	789,9

Tabel 12. Beregning af ammoniakfordampning i ansøgt drift, nudrift, og i de seneste 8 år

Horsens Kommune

Horsens Kommune vurderer, at da der i løbet af de sidste 8 år, ikke er sket en merbelastning af naturområdet, som overskrider husdyrgodkendelsesbekendtgørelsens beskyttelsesniveau på 1,0 kg NH₃-N/år, kan det ansøgte gennemføres, da det er i overensstemmelse med bekendtgørelsens krav om maksimal deposition af ammoniak til kategori 3-natur inden for en 8-årig periode.

6. Emissioner og genepåvirkninger

I dette afsnit vurderes mulige gener for omkringboende.

Miljøklagenævnet har i en afgørelse udtalt, at landzonen betragtes som landbrugets erhvervsområde, og beboere af boliger i landzone må derfor acceptere visse af de ulemper, som kan være forbundet med at være nabo til et landbrug.

Det skal bemærkes, at der ved vurdering af tilladelser efter husdyrbrugloven, kun kan tages stilling til forhold, der er omfattet af husdyrbrugloven. Det betyder at der ikke tages stilling til forhold som f.eks. sundhedsfare (herunder MRSA-smitte) jf. Miljø- og Fødevarerklagenævnet (NMK-132-00823).

6.1. Lugt fra anlægget og de beregnede geneafstande for beboelser

Lugtemissionen er beregnet i www.husdyrgodkendelse.dk ud fra oplysningerne om den ansøgte husdyrproduktion (dyretype, staldsystem og produktionsareal). Ud fra disse oplysninger beregnes en geneafstand for lugt, som er den afstand der minimum skal være fra et vægtet lugtcentrum til de omkringboende. Hvis der er flere lugtkilder på ejendommen (f.eks. flere stalde) beregnes en vægtet gennemsnitsafstand.

Geneafstanden er beregnet ud fra kriterier, der betragtes som den maksimale, miljømæssigt acceptable lugtgenebelastning ud fra en given kilde (f.eks. stald) ved den pågældende områdetype (f.eks. beboelse). Der er i loven indarbejdet 3 forskellige beskyttelsesniveauer.

- 5 OUE pr. m³ og 1 LE pr. m³ i et eksisterende eller ifølge kommuneplanens rammedel fremtidigt byzone- eller sommerhusområde.
- 7 OUE pr. m³ og 3 LE pr. m³ i et område i landzone, der i lokalplan er udlagt til boligformål, blandet bolig og erhvervsformål eller til offentlige formål med henblik på beboelse, institutioner, rekreative formål og lign., samt ved beboelsesbygninger på ejendommen uden landbrugspligt, som ikke ejes af driftsherren, hvor der inden for en afstand af 200 meter ligger flere end 6 beboelsesbygninger på hver sin ejendom uden ejendomspligt, som ikke ejes af driftsherren.
- 15 OUE pr. m³ og 10 LE pr. m³ ved beboelsesbygninger på ejendomme uden landbrugspligt, der ikke ejes af driftsherren.

Beskyttelsesniveauet for lugt kan alene fraviges i en konkret sag i det omfang det følger af husdyrgodkendelsesbekendtgørelsens §34 (50 %-reglen).

Kumulation af lugt

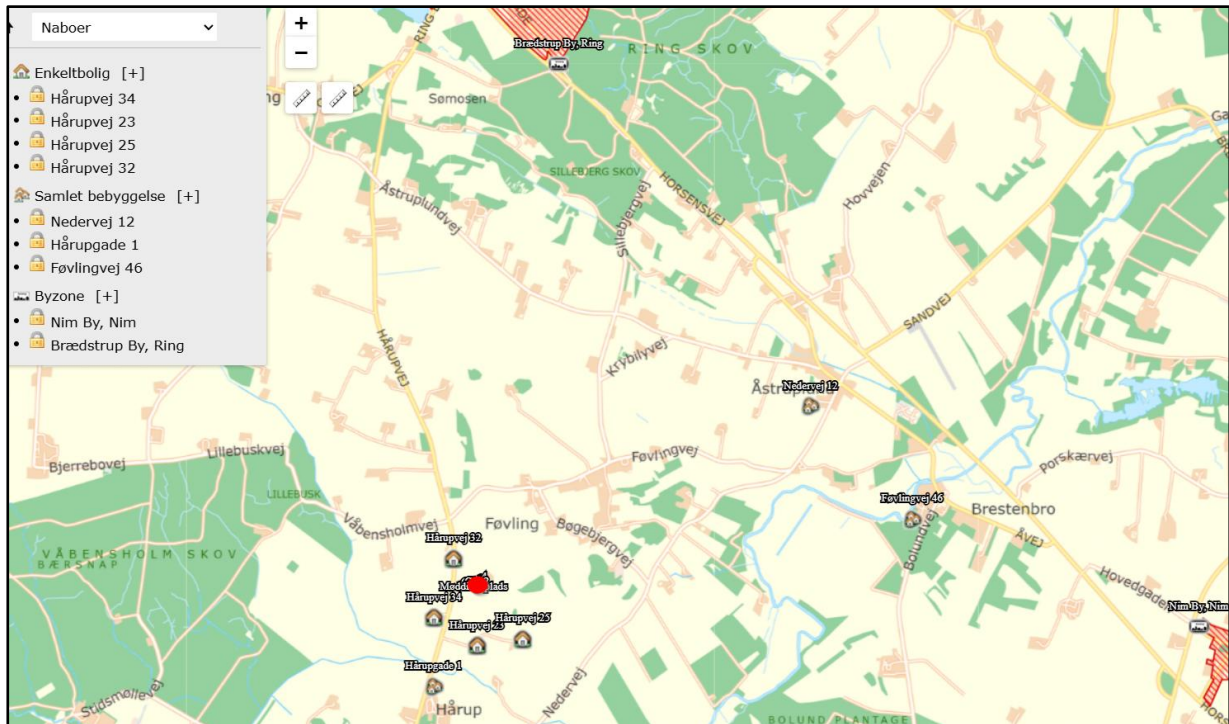
Hvis der ligger andre husdyrbrug i nærheden af beboelser, kan der opstå en forøgelse af koncentration af lugten i et nærområde. I husdyrbrugloven er der derfor indarbejdet kriterier for hvordan sådanne forhold skal håndteres afhængig, af om der er et eller flere husdyrbrug tæt på de berørte boliger.

Der ligger ikke andre husdyrbrug nærmere end hhv. 300 fra planlagte boligområder og samlet bebyggelse eller 100 meter fra en bolig i landzone uden landbrugspligt. Lugtgeneberegningen skal derfor ikke skærpes.

Horsens Kommune

Boligområder der er beregnet lugt til og resultat af lugtberegninger

Den nærmeste nabobeboelse, som også er nærmeste nabobeboelse uden landbrugspligt, er Hårupvej 32, 8740 Brædstrup, som ligger ca. 182 meter nordvest for bygningsmassen. Den nærmeste samlede bebyggelse er Hårup, som ligger ca. 725 meter syd for bygningsmassen, og den nærmeste byzone er Brædstrup 3,1 km nord for bygningsmassen. Placering af markører ses i Figur 6. Placering af boliger, der er vurderet i forhold til lugtpåvirkning (enkelt liggende bolig uden landbrugspligt, samlet bebyggelse og byzone). Ejendommen er markeret med rød prik. Figur 6.



Figur 6. Placering af boliger, der er vurderet i forhold til lugtpåvirkning (enkelt liggende bolig uden landbrugspligt, samlet bebyggelse og byzone). Ejendommen er markeret med rød prik.

Lugtemissionen fra ejendommen vil i forbindelse med ændringen blive reduceret i forhold til nudriften (se Tabel 13), hvilket primært skyldes ændringen af gulvtype fra bindestald til dybstrøelse i stald 1.

	Faktisk lugt (LE/s)	Faktisk lugt (OU/s)
Ansøgt drift	1907	7.995
Nudriften	3.876	16.697
Ændring	- 1.969	- 8.702

Tabel 13. Den samlede lugtemission samt ændringen fra staldene på Hårupvej 21

I Tabel 14 ses resultatet af beregningen af lugtgenafstandene til hhv. enkeltbeboelse, samlet bebyggelse (landzone) og byzone for den ansøgte husdyrproduktion på Hårupvej 21.

Bebyggelse	Ukorrigeret genafstand meter	Korrigeret genafstand meter	Vægtet gennemsnitsafstand, meter	Genekriterie overholdt
Enkeltliggende beboelser				
Hårupvej 23	43,7	43,7	416	Ja
Hårupvej 25	43,7	43,7	452,7	Ja
Hårupvej 32	43,7	43,7	212,1	Ja

Horsens Kommune

Hårupvej 34	43,7	43,7	377,6	Ja
Samlet bebyggelse				
Føvlingvej 46	77,6	77,6	2.700,9	Ja
Hårupgade 1	77,6	77,6	730,2	Ja
Nedervej 12	77,6	77,6	2.308,3	Ja
Byzone				
Brædstrup By	138,1	138,1	3.228,3	Ja
Nim By, Nim	138,1	138,1	4.465,3	Ja

Tabel 14. Samlet resultat af lugtgeneberegninger i forhold til påvirkning af beboelser for hhv. enkeltliggende bolig, bolig i samlet bebyggelse i landzone og byzone område

Af Tabel 14 ses det at lugtgenekriteriet er overholdt for naboer uden landbrugspligt, samlet bebyggelse og byzone, idet den vægtede gennemsnitsafstand til de nævnte områder, er længere end den korrigerede geneafstand. Der er ikke regnet lugt i forhold til beboelser med landbrugspligt, idet disse ikke er omfattet af beskyttelsesniveauet.

Horsens Kommune vurderer på baggrund af ovenstående, at der ikke forventes væsentlige lugtgener ved omkringboende, som følge af ændringen. Skulle dette mod forventning opstå, er der stillet vilkår, som sikrer at anlægget drives så lugtafgivelsen minimeres, og at kommunen hvis der opstår berettigede lugtgener fra produktionen har mulighed for at håndhæve disse forhold.

Samtidig bemærkes det, at de vejledende beregnede geneafstande bygger på en forudsætning om "god staldhygiejne", hvorfor minimering af lugtgener fra stalde, således erfaringsmæssigt er meget afhængig af god staldhygiejne. Der stilles derfor vilkår vedr. dette.

6.2. Støj ved anlægget

Ansøgers beskrivelse

Støj på kvægbrug kan forekomme fra levering og afhentning af dyr, fra håndtering af foder og råvarer, fra malkeanlæg og mælkekølingsanlæg, fra dyrene selv, fra ventilation og kompressor, fra kørsel med landbrugsmaskiner og fra øvrig transport til og fra ejendommen.

Der er både elektrisk og naturlig ventilation på Hårupvej 21. Støj fra ventilationen er begrænset og knap hørbar uden for driftsbygningerne.

Der vil ikke være malkekvæg på husdyrbruget fremover og dermed ingen støj fra malkning og mælkekøling.

Transporter til og fra husdyrbruget er begrænsede og foregår så vidt muligt altid i dagtimerne.

I både ansøgt drift og nudrift opbevares grovfoder i det udendørs plansiloanlæg. Der anvendes færdigblandet tilskudsfoder, som leveres til udendørs og indendørs silo, hvorfra det blandes med grovfoder og fordeles i staldene med fodervogn. Korn opbevares i både nudrift og ansøgt drift i kornsiloen. I foderladen står en kornvalse, som bruges til at valse korn til foder. Valsen er meget støjsvag og i ansøgt drift vil der kun blive valset ca. 30 tons korn om året mod ca. 60 tons i nudriften.

Der er ingen kompressor på husdyrbruget.

Kommunes vurdering

Der er ikke lavet konkrete støjmålinger eller vejledende støjberegninger for ejendommen. Der malkes ikke på husdyrbruget i den ansøgte drift, og driftstiden for kornvalsen reduceres væsentligt. De øvrige støjkilder, inkl. deres placering og driftsperioder øges ikke

Horsens Kommune

i forbindelse med produktionstilpasningen af kvægproduktionen på ejendommen, og der er ikke tidligere modtaget klager over støj fra ejendommen.

Horsens Kommune vurderer, at de generelle krav til støj er overholdt. Denne vurdering er lavet med baggrund i den beskrevne indretning (primære støjkloder som foderanlæg og ventilationsanlæg er i lukkede bygninger), driften på ejendommen, afstanden til nærmeste nabo (minimum 140 meter fra indkørsel) samt det at støjkloderne ikke ændres i forhold til nudriften. Der er dog stillet vilkår om, at anlægget skal overholde de vejledende støjgrænser for det åbne land, så hvis der skulle opstå støjgener ved de omkringboende, kan der kræves udført støjmålinger.

Horsens Kommune vurderer, at de beskrevne forhold vil begrænse støjpåvirkningen af omgivelserne, så husdyrbrugets drift ikke vil medføre støjgener for de omkringboende.

6.3. Støv ved anlægget

Ansøgers beskrivelse

De primære støvkilder på kvægbrug er håndtering af foder og strøelse.

Grovfoder opbevares i plansiloanlægget, korn i kornsiloen og tilskudsfoder i foderladen. Tilskudsfoderet blandes med grovfoder og korn indendørs i foderladen, hvor kornvalsen også står.

Der opbevares strøelse i wrapballer på marken, og fordeling i staldene foregår manuelt. Støv herfra vil ikke opleves udenfor husdyrbrugets matrikel.

Kommunens vurdering

Driften, herunder håndtering af foder og strøelse, forventes ikke at medføre ændringer i støvgener uden for ejendommens egen matrikel, idet de overvejende foretages indendørs. Desuden vurderes forhold som kan medvirke til støv, af begrænset karakter og varighed, og ændres ikke i forbindelse med produktionstilpasningen.

Horsens Kommune vurderer dermed, at den ansøgte drift på anlægget ikke vil give anledning til væsentlige støvgener ved nærmeste beboelser.

6.4. Fluer og skadedyr ved anlægget

Ansøgers beskrivelse

For at forhindre tilløb af skadedyr, herunder særligt rotter, bruges de foranstaltninger, som er fastlagt i rottebekendtgørelsen*, herunder sikring af foderlagre, renholdelse og generel orden på, i og omkring husdyrbrugets bygninger.

Skulle der alligevel ske tilløb af rotter, vil bekæmpelse ske med opstilling af klappælde.

Der er stort set aldrig fluer på ejendommen. Bekæmpelse sker efter retningslinjer fra Aarhus Universitet, Institut for Agroøkologi, som udgangspunkt med tilførsel af bekæmpelsesmiddel som tilføres dybstrøelsen.

Kommunes vurdering

I forbindelse med dyreholdet kan der forekomme gener fra skadedyr (rotter, mosegrise m.v.), som skal afhjælpes, samt gener fra fluer, som skal bekæmpes effektivt.

Det vurderes, at ejendommens skadedyrsbekæmpelse er tilfredsstillende, og der er ikke stillet krav til rottebekæmpelse, idet det reguleres af anden lovgivning.

Horsens Kommune

For at der fortsat kan være en effektiv bekæmpelse af fluer i staldene er der stillet vilkår om fluebekæmpelse.

Horsens Kommune vurderer, at ud fra ansøgers beskrivelse af flue- og skadedyrsbekæmpelse, samt det stillede vilkår, at dette er tilstrækkeligt til at sikre en effektiv bekæmpelse af fluer og skadedyr, så der ikke opstår gener ved de omkringboende.

6.5. Transport til og fra anlægget

Ansøgers beskrivelse

Antallet af transporter til og fra Hårupvej 21 forventes at blive reduceret betydeligt i ansøgt drift i forhold til nudriften. En oversigt over typer og årlige antal transporter fremover kan ses af Tabel 15.

Regelmæssige transporter	Type (traktor eller lastbil)	Antal (nudrift)	Forventet antal (ansøgt drift)
Levering af tilskudsfoder	Lastbil	20	4
Levering af dyr	Lastbil	0	12
Afhentning af dyr	Lastbil	20	12
Afhentning af affald fra produktionen	Lastbil	4	2
Afhentning af mælk	Lastbil	180	0
Levering af olie	Lastbil	10	10
Kørsler med dybstrøelse (i sæsonen)	Traktor + vogn	8	2
Kørsler med gylle (i sæsonen)	Maskinstation	10	4
Kørsler i forbindelse med høst (i sæsonen)	Traktor + vogn	8	4
I alt årligt		260	50

Tabel 15. Antallet af kørsler til og fra anlægget

Alle transporter tilgår husdyrbruget via den private indkørsel fra Hårupvej, hvorfra der er mere end 100 meter til nærmeste nabobeboelse. Eventuelt støv i forbindelse med kørsel på grusvejen vil blive opfanget af beplantningen.

Eksterne og interne transporter foregår hovedsageligt på hverdage inden for normal arbejdstid, dvs. kl. 7-18. Der kan dog forekomme sæsonbetonet transporter uden for normal arbejdstid, især i forbindelse med høst.

Ved udkørsel til offentlig vej er der hverken nabobeboelse eller tæt beplantning, som kan påvirke udsynet.

Kommunens vurdering

I en tilladelse efter husdyrbrugloven kan kommunen udelukkende stille vilkår om anvendelse bestemte adgangsveje til husdyrbruget, samt krav om at til- og frakørsel til husdyrbruget kun må ske på bestemte tidspunkter.

Til- og frakørsel til ejendommen sker af Hårupvej. Der er ikke nabobeboelser placeret langs eller umiddelbart ved indkørslen, og der vil derfor ikke være direkte gener for naboer i den forbindelse.

Den nærmeste nabo i forhold til indkørslen er placeret ca. 145 meter fra indkørslen. Trafikken forbi de nærmeste naboer vil foregå af asfalteret vej, hvor støv og støj er minimeret i forhold til en grusvej.

I forhold til nudriften vil antallet af transporter falde væsentligt, og vil i ansøgt drift udgøre mindre end en tung transport om ugen. Horsens Kommune vurderer på baggrund af dette og afstanden til de nærmeste beboelser, at den ansøgte ændring ikke vil medføre væsentlige gener for de omkringboende

Horsens Kommune

Horsens Kommune har på baggrund af ovenstående vurderet, at der ikke skal stilles vilkår til bestemt adgangsvej eller bestemt tidspunkt for ind- og udkørsel.

Færdsel på offentlige veje reguleres i øvrigt af færdselsloven, hvorfor det er politiet der skal kontaktes, hvis der opleves gener herfra som følge af hensynsløs kørsel eller lignende.

Dog henvises der til god landmandspraksis, som betyder at al transport til og fra bedriften skal, for at begrænse støvgener, foregå ved hensynsfuld kørsel, samt at alle aktiviteter på bedriften planlægges, herunder også levering og udkørsel, så omgivelserne påvirkes mindst muligt. Der henstilles således til, at al transport foregår inden for almindelig arbejdstid. Sæsonbetonet arbejde kan forekomme uden for disse tidspunkter, idet det vurderes at udbringning i en kort periode, hvor der også køres i nattetimerne, i visse tilfælde kan være en fordel for omkringboende, frem for at udbringningen strækker sig over en længere periode. Det anbefales dog at omkringboende i sådanne tilfælde orienteres på forhånd, for at imødegå eventuelle utilsigtede gener.

6.6. Vibrationer/rystelser

Ansøgers beskrivelse

Vibrationer kan primært opleves i forbindelse med transport og ved brug af kompressor. Der er dog ingen kompressor på husdyrbruget.

Vibrationer fra tung transport forventes ikke at overstige et niveau der adskiller sig fra almindelig kørsel i områder med landbrugsdrift. Antallet af transportere, og dermed støj og potentielle vibrationer herfra, forventes at blive væsentligt reduceret i ansøgt drift i forhold til den tilladte nudrift.

Kommunes vurdering

Aktiviteterne og andelen af tunge transportere til og fra ejendommen vil blive reduceret i ansøgt drift i forhold til nudriften (Tabel 15), hvorfor Horsens Kommune vurderer at den ansøgte produktionstilpasning ikke vil medføre øgede gener i form af rystelser/vibrationer fra ejendommen.

6.7. Lys

Ansøgers beskrivelse

I både nudrift og ansøgt drift er der begrænset udendørs belysning på husdyrbruget. Er bevægelsesstyret lys med timerfunktion ved stald 3 og 4, som vist på situationsplanen i bilag 1. Ingen af de to lys peger direkte mod nabobeboelsen.

Lyset i staldene er tændt efter behov.

Kommunens vurdering

Horsens Kommune vurderer, at de omkringboende ikke vil blive generet af lys fra ejendommen i aften- og nattetimerne. Denne vurdering er lavet med baggrund i afstanden til de omkringboende (minimum 180 meter), samt det at belysningen fra ejendommen er begrænset og ikke ændres i forbindelse med produktionstilpasningen.

7. Affaldsproduktion og ressourceforbrug

7.1. Spildevand og regnvand

Ansøgers beskrivelse

Det ansøgte medfører ingen ændringer i håndtering af spildevand fra husdyrbruget, der også fremover vil være som vist i Tabel 16.

Spildevandstyper	Afledes til
------------------	-------------

Horsens Kommune

Rengøringsvand, drikkevandsspild m.v.	Fortank
Sanitært spildevand	Godkendt nedsivningsanlæg
Tagvand	På jorden

Tabel 16. Oversigt over spildevandstyper samt hvor det afledes til

Rengøringsvand fra stalde ledes til gyllesystemet. Sanitært spildevand fra stuehus ledes til godkendt nedsivningsanlæg.

Der er ingen tagrender, så tagvandet løber på jorden.

Overfladevand fra silopladserne, herunder den del, der bruges som møddingsplads, afledes til gyllebeholderne.

Overfladevand fra fast køreareal løber på jorden.

Kommunens vurdering

Horsens Kommune vurderer, at hvis husdyrgødningsbekendtgørelsens regler vedr. indretning og drift af stalde og opbevaringsanlæg til husdyrgødning overholdes, vil restvand/vaskevand fra ejendommen ikke give anledning til gener for omkringboende eller forurening af jord og grundvand.

Der er dog stillet vilkår om, at overfladevand fra arealer samt dræn- og tagvand ikke indeholder foder- eller gødningsrester eller andre stoffer, end hvad der normalt er forekommende i overflade- og drænvand. Dette er f.eks. vigtigt at være opmærksom på i forhold til det faste køreareal, hvor overfladevand ikke opsamles, men blot afledes til terræn.

7.2. Affald, olier og kemikalier

Ansøgers beskrivelse

Der forventes ingen væsentlig ændring i produktionen eller håndtering af affald, der både i nudriften og ansøgt drift er meget begrænset. I skemaet herunder ses opbevaring og bortskaffelse.

Affaldstype	Opbevaring	Bortskaffelse
Døde dyr	På dakapladsen ved gylletanken	Daka
Emballage fra foderleverancer mm.	Container	Godkendt transportør
Andet brændbart affald (træ, bindegarn, anden emballage)	Container	Godkendt transportør
Emballage fra rengørings- og desinfektionsmidler (tomme og rengjorte)	Køresilo	Afhentes af Viking Danmark
Wrap plastik og landbrugsfolie	Køresilo	Afhentes af Viking Danmark
Emballage fra sprøjtemidler, markbrug	Køresilo	Afhentes af Viking Danmark
Spildolie	Tromle i værksted	Olieleverandør eller kommunal anvist ordning
Malingrester	I værksted	Afleveres på genbrugspladsen som farligt affald.
Sprøjtemiddelrester	Aflåst, indendørs	Afleveres på genbrugspladsen som farligt affald.
Medicinrester	Aflåst indendørs	Afhentes af Motas
Medicinflasker mv.	Separat beholder indendørs	Afhentes af Motas
Lysstofrør	Separat beholder indendørs	Afleveres på genbrugspladsen som farligt affald.
Batterier, akkumulatorer mv.	Separat beholder indendørs	Afleveres på genbrugspladsen som farligt affald.

Horsens Kommune

Tabel 17. Typer af affaldsfraktioner, opbevaring og bortskaffelse

Al affald håndteres og bortskaffes i overensstemmelse med kommunens regulativer. Genanvendeligt affald som emballage fra foderleverancer, bindegarn og lignende vil blive kildesorteret og opbevaret i container, indtil det afhentes af godkendt transportør. Plast vil blive opbevaret i køresiloen og bortskaffet via Viking Danmarks VikShop Cirkulær ordning.

Farligt affald

Farligt affald som f.eks. lysstofrør, elsparepærer, oliefiltre, batterier eller spraydåser opbevares i kasser eller lignende i værksted eller maskinhus, indtil det køres på kommunal modtagestation.

Olieprodukter

Der er en dieseltank placeret indendørs i maskinhuset, og der opbevares opsugningsmateriale i nærheden, som kan bruges, hvis der sker spild i forbindelse med tankning. Der er betongulv og intet afløb i maskinhuset.

Spildolie opbevares i tromle i værkstedet på betongulv uden afløb.

Pesticider, kemikalier og kemikalieaffald

Kemikalier og bekæmpelsesmidler opbevares i godkendt kemiskab med lås i maskinhuset.

Døde dyr

Døde dyr opbevares på DAKA-pladsen ved siden af gyllebeholderen, som angivet på situationsplanen i bilag 1. De afhentes som udgangspunkt indenfor 24 timer af DAKA.

Kommunens vurdering

Bedriften er omfattet af reglerne i affaldsbekendtgørelsen*, derfor skal man på ejendommen registrere affaldsproduktionen efter de gældende regler, samt sørge for at bortskaffelsen sker i overensstemmelse med den relevante lovgivning, herunder også Horsens Kommunes affaldsregulativ.

Fra 2023 har Miljøstyrelsen vedtaget at alle virksomheder skal sortere alt deres husholdningslignende affald i minimum 10 affaldstyper. De 10 affaldstyper er madaffald, papir, pap, glas, metal, plast, mad- og drikkekartoner, tekstilaffald, farligt affald og restaffald. Fra 2025 skal kommunerne i forbindelse med basis tilsyn også udføre et affaldstilsyn med fokus på sortering og bortskaffelse af affald.

Der vil derfor ved tilsyn blive kontrolleret om håndteringen og bortskaffelsen af affald er i overensstemmelse med den relevante lovgivning og Horsens Kommunes affaldsregulativ.

Da der opbevares olier og kemikalier på ejendommen, er der stillet vilkår om, at disse skal opbevares på en sådan måde, at der ikke opstår fare for forurening af jord eller grundvand, f.eks. indendørs på et betongulv uden gulvafløb og med en tæt kant som sikrer tilbageholdelse af spild, og som mindst kan rumme indholdet af den største beholder.

Da der sker tankning på ejendommen, er der også stillet vilkår til tankning af maskiner for at minimere risikoen for en evt. forurening af jord og grundvand.

7.3. Energi-, olie og vandforbrug

Ansøgers beskrivelse

Energi

Elforbruget på husdyrbruget er i nudrift ca. 35.000 kWh/år, og forventes at blive halveret i ansøgt drift. Forbruget går primært til ventilation og belysning samt til drift af teknisk udstyr, herunder malkeanlægget og kornvalsen.

Horsens Kommune

Forbruget forventes halveret, idet der i ansøgt drift ikke malkes på husdyrbruget, og brugen af kornvalsens forventes at blive halveret.

Alle lysstofrør er udskiftet til energibesparende LED-belysning.

Ved fremtidig udskiftning i ventilationssystemet, vil der blive indsat nye, energibesparende motorer.

Vand

Vandforbruget er primært til drikkevand til dyrene og en mindre del til rengøring af staldene. Ejendommen har egen boring, og det fremtidige forbrug forventes at blive reduceret til ca. 1/3 af det nuværende på grund af skift fra malkekøer til kvier. Malkekøer har et væsentligt højere drikkevandsforbrug pga. mælkeydelsen.

Olie

Der bruges diesel til tankning af traktor og øvrige landbrugsmaskiner. Forbruget der vil være uændret i ansøgt drift, er ca. 15 tons om året.

Kommunens vurdering

Det er oplyst, at forbruget af hhv. el og vand reduceres væsentligt i forbindelse med produktionstilpasningen på ejendommen, hvilket primært skyldes ændringen fra malkekøer til kvier, idet der f.eks. ikke længere skal malkes på ejendommen.

Der er stillet vilkår vedr. registrering af vand- og elforbruget for løbende at kunne kontrollere forbruget, samt reagere på eventuelle opståede fejl eller lækager.

Horsens Kommune vurderer med udgangspunkt i reduktionen af el- og vandforbruget, samt det stillet egenkontrol vilkår, at ejendommen indrettes så el- og vandforbruget minimeres mest muligt.

8. Grænseoverskridende virkninger

Det er vurderet, at det udelukkende er produktionens emission af ammoniak, der potentielt kan have en grænseoverskridende virkning. Ammoniakemissionen fra det ansøgte husdyrbrug har dog et niveau og karakter, hvor hovedparten af emissionen vil påvirke lokalområdet mest, og kun en mindre del af emissionen vil bidrage til baggrundsbelastningen i omkringliggende lande. Det er derfor vurderet, at produktionen ikke medfører grænseoverskridende virkninger.

***Reference**

Husdyrbrugloven

Bekendtgørelse nr. 1065 af 21. august 2025 af lov om husdyrbrug og anvendelse af gødning m.v.

Husdyrgodkendelsesbekendtgørelsen

Bekendtgørelse nr. 1089 af 16. oktober 2024 om godkendelse og tilladelse m.v. af husdyrbrug.

Forvaltningsloven

Bekendtgørelse nr. 433 af 22. april 2014 af forvaltningsloven.

Naturbeskyttelsesloven

Bekendtgørelse nr. 927 af 28. juni 2024 af lov om naturbeskyttelse

Museumsloven

Bekendtgørelse nr. 1017 af 7. juli 2025 af museumsloven

Vandforsyningsloven

Bekendtgørelse nr. 1149 af 28. oktober 2024 af lov om vandforsyning m.v.

Byggeloven

Bekendtgørelse nr. 1178 af 23. september 2016 af byggeloven

Bygningsreglement

Bekendtgørelse nr. 1399 af 12. december 2019 om bygningsreglement 2018 (BR18)

Affaldsbekendtgørelsen

Bekendtgørelse nr. 1749 af 30. december 2024 om affald

Miljøvurderingsbekendtgørelsen

Bekendtgørelse nr. 1608 af 9. december 2024 om miljøvurdering af planer og programmer og af konkrete projekter

Husdyrgødningsbekendtgørelsen

Bekendtgørelse nr. 2243 af 29. november 2021 om miljøregulering af dyrehold og om opbevaring af gødning

Miljøbeskyttelsesloven

Bekendtgørelse nr. 1742 af 22. december 2025 af lov om miljøbeskyttelse

Habitatbekendtgørelsen

Bekendtgørelse nr. 1098 af 21. august 2023 om udpegning og administration af internationale naturbeskyttelsesområder samt beskyttelse af visse arter.

Beholderkontrolbekendtgørelsen

Bekendtgørelse nr. 544 af 22. maj 2025 om kontrol af beholdere til opbevaring af flydende husdyrgødning og ensilagesaft

Habitatdirektivet

Rådets direktiv 92/43/EØF om bevaring af naturtyper samt vilde dyr og planter – med senere ændringer

Vaskepladsbekendtgørelsen

Bekendtgørelse nr. 1401 af 26. november 2018 om påfyldning og vask m.v. af sprøjter til udbringning af plantebeskyttelsesmidler

Rottebekendtgørelsen

Bekendtgørelse nr. 991 af 21. august 2024 om forebyggelse og bekæmpelse af rotter

Bilag 1. Situationsplan



Bilag 2. Produktionsarealer



Bilag 3. Situationsplan med BBR-numre

