



Herning
Kommune



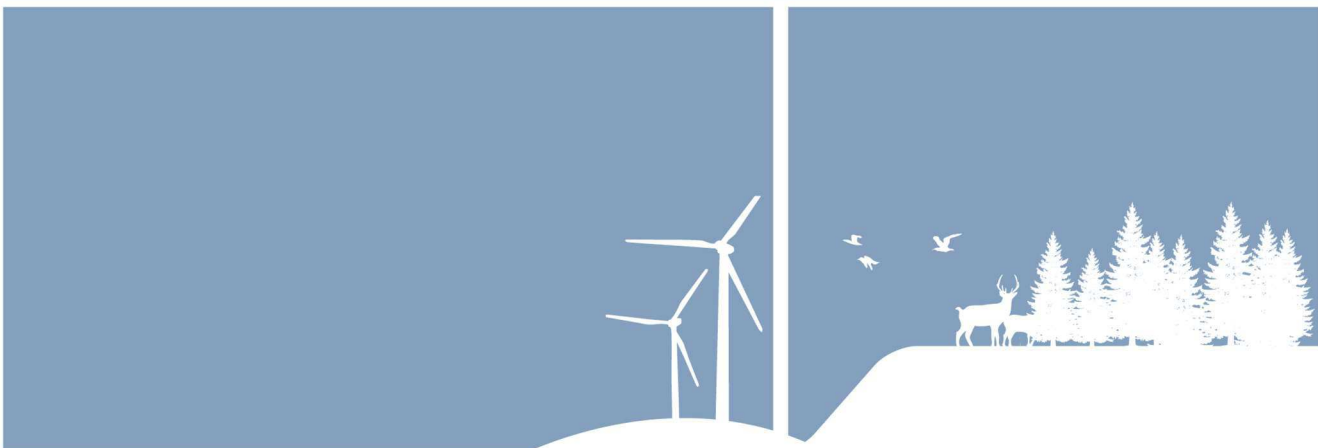
Miljø og Klima • Rådhuset • Torvet • 7400 Herning • Tlf. 96 28 28 28 • landbrug@herning.dk • www.herning.dk

§16a miljøgodkendelse

”Nørre Karstoft”
Nr. Karstoftvej 30
6933 Kibæk

Afgørelsesdato: 3. marts 2020
Sags nr.: 09.17.00-P19-116-19

HERNING KOMMUNE





Registreringsblad

Dato for afgørelse:	3. marts 2020
Ansøgningskema nr.	Skema nr. 214497, version 3, 13-12-2019
CVR-nr.	26391539
CHR nr.	57491
Typen af IE - brug:	IE-slagtesvin
Ejendomsnummer	6570909104
Adresse	Nr. Karstoftvej 30
Matr. nr. (ejerlav)	1A, Nr. Karstoft Hgd., Skarrild
Ansøger	26391539 Nr. Karstoftvej 30 6933 Kibæk
Miljøkonsulent	Sagro I/S, Birk Centerpark 24, 7400 Herning Miljøkonsulent Helle Borum
Tilsynsmyndighed	Herning Kommune
Miljøsagsbehandler	Peter Lindhard Birch
Kvalitetssikring	Louise Lindegaard Weinreich

Copyright

Indeholder GeoDanmark-data fra Styrelsen for Dataforsyning og Effektivisering og Danske kommuner.

DDOland (ortofoto), er gengivet af Herning Kommune med tilladelse fra Cowi. DDO ©, Copyright COWI.



Indholdsfortegnelse

REGISTRERINGSBLAD	2
INDLEDNING	4
MEDDELELSE OM MILJØGODKENDELSE	4
VILKÅR FOR HUSDYRBRUGET	6
<i>Vilkår for drift og indretning</i>	<i>6</i>
<i>Vilkår for stalde og produktioner.....</i>	<i>6</i>
<i>Vilkår for ammoniakreducerende miljøteknologi</i>	<i>7</i>
<i>Vilkår for vaskeplads og afledning af vaskevand</i>	<i>7</i>
<i>Vilkår for gyllehåndtering.....</i>	<i>7</i>
<i>Vilkår for uheld og driftsforstyrrelser.....</i>	<i>7</i>
<i>Vilkår for tankning af brændstof</i>	<i>7</i>
<i>Vilkår for fluebekæmpelse</i>	<i>8</i>
<i>Vilkår for renholdelse.....</i>	<i>8</i>
<i>Vilkår for støj.....</i>	<i>8</i>
<i>Vilkår for udarbejdelse af handleplaner ved uforudsete gener</i>	<i>8</i>
HERNING KOMMUNES VURDERING	10
LOVGRUNDLAG.....	13
KLAGEVEJLEDNING OG OFFENTLIGGØRELSE	13
SØGSMÅL.....	14
INTERESSENTLISTE FOR HØRINGSPERIODE OG OFFENTLIGGØRELSE.....	15
OVERSIGT OVER BILAG.....	19



Indledning

Husdyrbruget "Nørre Karstoft" har søgt Herning Kommune om en § 16a miljøgodkendelse, jævnfør lov om husdyrbrug og anvendelse af gødning m.v.¹(husdyrbrugloven), på adressen Nr. Karstoftvej 30, 6933 Kibæk.

Der ansøges om miljøgodkendelse, fordi ansøger ønsker den fleksibilitet, som følger ved at godkende staldanlægget efter stipladsmodellen. Dette medfører, at der stilles vilkår om produktionsarealet på staldanlægget, men at der ikke fastsættes en produktionstilladelse til antal dyr, eller krav om fx ind- og afgangsvægt. Dyrene er opstaldet i de eksisterende bygninger, hvor de har adgang til et produktionsareal på i alt 1.626 m². Der bygges ikke nyt staldanlæg på ejendommen.

Husdyrbrugets historik

Herning Kommune har den 23. oktober 2007 miljøgodkendt svine- og ammekvægproduktionen "Nørre Karstoft" på Nr. Karstoftvej 30, 6933 Kibæk. Miljøgodkendelsen blev meddelt efter Miljøbeskyttelseslovens kap. 5 og godkendte en samlet årlig produktion svarende til:

8.450 stk. slagtesvin (32-106 kg) og 15 ammekøer, 15 småkalve (0-6 mdr.), 15 kvie/stud (6-28 mdr.), alle tung race samt 12 moderfår, svarende til i alt 257,36 DE beregnet efter dagældende normer. Kvæg og får går ude alle årets 12 måneder.

Den 31. august 2015 har Herning Kommune meddelt § 31 afgørelse om ikke-godkendelsespligtig skift i dyretyper, svarende til 7.870 stk. slagtesvin i vægtintervallet 32-110 kg (Delvis spaltegulv, 25-49 % fast gulv), i alt svarende til 212,27 DE. Der er siden miljøgodkendelsen fra 2007 kun sket minimale ændringer i det udegående kvæghold. Fåreholdet er dog pt. ophørt.

Den 29. september 2015 er der meddelt afgørelse om revurdering af miljøgodkendelsen. Dyreholdet var på dette tidspunkt: 7.870 stk. slagtesvin (32-110 kg) og 15 stk. ammekøer, 4 stk. småkalve (0-6 mdr.), 12 stk. kvie/stud (6-24 mdr.), 8 stk. tyrekalve (30-165 kg), 8 stk. ungtyre (165-550 kg), alle tung race, svarende til i alt dagældende 232,22 DE.

Ikke-teknisk resumé af de undersøgte væsentlige alternativer til teknologi, teknik og foranstaltninger

Der er ikke tale om byggeri eller udvidelse, så alternativer har ikke været overvejet.

Dispensation til brug af 50%-reglen

Ansøgningen for Nr. Karstoftvej 30 viser, at lugtgenekriteriet ifølge husdyrbrugloven ikke umiddelbart er overholdt i forhold til nærmeste samlede bebyggelse Karstoft. Ved en konkret afvigelse og manglende overholdelse af lugtgenekriteriet, er det muligt at søge om brug af 50%-reglen til lugtgenekriteriet.

Ejer har ansøgt om brug af 50%-reglen på Nr. Karstoftvej 30.

Miljøgodkendelsen er udarbejdet af Herning Kommune og ophæver den gældende produktionstilladelse, fastsat i kapitel miljøgodkendelsen af 23. oktober 2007 samt tilhørende produktionstilladelser.

Meddelelse om miljøgodkendelse

På grundlag af de i sagen foreliggende oplysninger, meddeler Herning Kommune miljøgodkendelse til husdyrbruget på Nr. Karstoftvej 30, 6933 Kibæk med de stillede vilkår. Det ansøgte er behandlet efter § 16a i husdyrbrugloven.

Det er Herning Kommunes vurdering, at miljøgodkendelsen, med de stillede vilkår for lokalisering, indretning og drift af husdyrbruget, ikke vil medføre en væsentlig påvirkning af miljøet.

Miljøgodkendelsen gælder kun for det ansøgte. Der må ikke ske udvidelse eller ændring i produktionsarealet, herunder staldafsnit og gødningsopbevaringsanlæg samt ændres på dyreholdets sammensætning før ændringen er anmeldt og godkendt af Herning Kommune.

¹ Lovbekendtgørelse om husdyrbrug og anvendelse af gødning m.v., nr. 520 af 01-05-2019, med efterfølgende ændringer.



Husdyrbruget skal til enhver tid leve op til gældende regler i love og bekendtgørelser, også selvom disse regler måtte være skærpede i forhold til denne miljøgodkendelse.

Der gøres opmærksom på, at en afgørelse efter § 16a, efter reglerne i husdyrbrugloven, ikke fritager fra krav om tilladelse, godkendelse, dispensation m.v. efter anden lovgivning. Herunder kan det nævnes, at en eventuel byggetilladelse, ændring af bygningsanvendelse, nedrivningstilladelse, afledning af tagvand m.v. skal søges separat hos Herning Kommune.

Miljøgodkendelsen skal, jævnfør § 40 i bekendtgørelse om tilladelse og godkendelse m.v. af husdyrbrug² (husdyrgodkendelsesbekendtgørelsen) regelmæssigt, og mindst hvert 10. år, tages op til revurdering. Den første regelmæssige vurdering skal dog foretages senest, når der er forløbet otte år.

Hvis miljøgodkendelsen ikke udnyttes i 3 på hinanden følgende år, bortfalder den del, der ikke har været udnyttet (kontinuitetsbrud). Udnyttelse anses her for at foreligge, når mindst 25 pct. af det tilladte produktionsareal udnyttes driftsmæssigt. Med driftsmæssig udnyttelse forstås, at der på det pågældende produktionsareal mindst produceres 50 pct. af det mulige inden for rammerne af dyrevelfærdskrav eller andre relevante krav.

Med miljøgodkendelsen følger en række vilkår, som skal overholdes. Det er ejeren af husdyrbruget, som har ansvaret for, at det sker.

² Bekendtgørelse om godkendelse og tilladelse m.v. af husdyrbrug, nr. 1261 af 29-11-2019, med efterfølgende ændringer.



Vilkår for husdyrbruget

Her er de betingelser, som husdyrbruget skal drives under.

Herning Kommune gør opmærksom på, at der kan være lovkrav fra andre love, som også skal overholdes, selvom disse ikke er beskrevet her.

Vilkår for drift og indretning

1. Vilkårene i denne miljøgodkendelse skal, hvis andet ikke er anført, være opfyldt, når husdyranlægget er taget i brug.
2. Ved ophør med husdyrproduktion, skal der udføres begrænsende foranstaltninger mod forurening:
 - Alle anlæg skal tømmes og rengøres for husdyrgødning, der bortskaffes efter gældende regler.
 - Restkemikalier, olieaffald, medicinaffald m.v. skal bortskaffes i henhold til affaldsregulativerne
3. Herning Kommune skal straks orienteres om følgende forhold:
 - Ejerskifte af virksomhed
 - Indstilling af driften for en længere periode
4. Gyllebeholderen i det åbne land skal fjernes, når den ikke længere anvendes til opbevaring af gylle eller affald til jordbrugsformål.
5. Med denne miljøgodkendelse ophæves kapitel 5 miljøgodkendelsen af 23. oktober 2007, § 31 afgørelse om ikke-godkendelsespligtig skift i dyretyper fra 31. august 2015 og revurdering fra 29. september 2015.
6. Eksisterende beplantning omkring gyllebeholder beliggende i det åbne land cirka 250 m øst for ejendommen skal bibeholdes og løbende vedligeholdes.

Som følge af vilkår 1 bortfalder den del af miljøgodkendelsen, der ikke er udnyttet inden 6 år fra denne afgørelses meddelelse.

Med "udnyttet" menes, at det ansøgte produktionsareal er taget i brug.

Herning Kommune vurderer at gyllebeholdere i det åbne land skal fjernes når:

- a. Gyllebeholderen er afmeldt
- b. Gyllebeholderen ikke er gennemgået 10 årig beholderkontrol

Vilkår for stalde og produktioner

7. Husdyrbrugets stalde og produktioner skal være i overensstemmelse med oversigten nedenfor:

Stalde og produktioner						
Staldnavn	Staldstørrelse (m ²)	Ventilation	Kildehøjde	Produktion	Antal måneder udegående	Produktionsareal (m ²)
Ansøgt drift						
1. Slagtesvinestald 2003	1466	Mekanisk ventilation	6 m	(#220631) Slagtesvin. Delvis spaltegulv, 25 - 49 % fast gulv	0	1101 75,1 %
2. Slagtesvinestald 1985 - 2001 (renoveret)	611	Mekanisk ventilation	6 m	(#220633) Slagtesvin. Delvis spaltegulv, 25 - 49 % fast gulv	0	525 85,9 %
Sum						1626

(Tallet i procent angiver andelen af produktionsarealet i forhold til staldafsnittets samlede størrelse)

På bilag 1, side 8 og 9 fremgår det hvilke produktionsarealer der indgår i beregningen.



Vilkår for ammoniakreducerende miljøteknologi

8. Fast overdækning af gyllebeholder

- a. Gyllebeholderen i det åbne skal forsynes med fast overdækning i form af teltoverdækning med indvendigt skørt.
- b. Åbning af teltdugen må kun ske i forbindelse med omrøring, tømning og udbringning af gylle.
- c. Skader på teltoverdækningen skal repareres inden for en uge efter skadens opståen.
- d. Såfremt en skade ikke kan repareres inden for en uge, skal der indgås aftale om reparation inden to hverdage efter skadens opståen. Herning Kommune skal straks underrettes herom.

9. Egenkontrol fast overdækning

- a. Der skal føres en logbog for gyllebeholderen med fast overdækning, hvori eventuelle skader på teltoverdækningen noteres med angivelse af dato for skaden samt dato for reparation. Logbogen skal opbevares på husdyrbruget i perioden mellem to samlede miljøtilsyn og forevises på tilsynsmyndighedens forlangende.
- b. Rapporter skal opbevares på husdyrbruget i mindst fem år og forevises på tilsynsmyndighedens forlangende.

Vilkår for vaskeplads og afledning af vaskevand

10. Al vask af maskiner og redskaber skal foregå på en støbt plads med fast bund, hvor bortledning af spildevandet sker til en opsamlings- eller gyllebeholder.

Brug af vaskeplads skal ske som beskrevet i Herning Kommunes samlede vurdering.

Vilkår for gyllehåndtering

11. Håndtering af gylle skal foregå under opsyn.
12. Påfyldning af gyllevogne o.l. skal enten foregå på en plads med afløb til opsamlingsbeholder for flydende husdyrgødning eller med gyllevogne, som har påmonteret pumpe og returløb, således at spild af husdyrgødning undgås.

Det skal sikres, at der ved utilsigtet start ikke pumpes gylle udenfor tanken. Overpumpningen af gylle skal foregå under opsyn.

Vilkår for uheld og driftsforstyrrelser

13. Beredskabsplanen skal være let tilgængelig og synlig for de ansatte og øvrige, der færdes på ejendommen.
14. Beredskabsplanens indhold skal udleveres til evt. indsatsleder/miljømyndighed i forbindelse med uheld, forureninger, brand, ol.

Vilkår for tankning af brændstof

15. Tankning af brændstof skal til enhver tid ske på en plads med fast og tæt bund. Tankningen skal ske under opsyn.

Herning Kommune har stillet vilkår om, at tankningsområdet for brændstof skal være udformet sådan, at der ikke kan ske afløb til og forurening af jord, kloak, overfladevand eller grundvand. Vilkåret er stillet, da der er stor risiko for spild på jorden, der hvor traktorer og andre motoriserede landbrugsmaskiner påfyldes med brændstof.



Vilkår for fluebekæmpelse

16. På husdyrbruget skal der foretages effektiv fluebekæmpelse i overensstemmelse med de fastsatte retningslinjer fra Aarhus Universitet, Institut for Agroøkologi.

Vilkår for renholdelse

17. Det skal sikres, at staldene, udenomsarealer og fodringsanlæg holdes rene.

Herning Kommune gør opmærksom på, at opbevaring af foder skal ske på en sådan måde, at det sikrer mod skadedyr (rotter mv.).

Vilkår for støj

18. Husdyrbrugets samlede bidrag til støjbelastningen i omgivelserne må ikke overstige følgende værdier, målt ved nabobeboelser eller deres opholdsarealer, angivet som det ækvivalente, konstante, korrigerede støjniveau målt i dB(A). Tallene i parentes angiver midlingstiden³ inden for den pågældende periode:

Dag	Kl. 07-18	55 dB(A)	(8 timer)
Aften	Kl. 18-22	45 dB(A)	(1 time)
Nat	Kl. 22-07	40 dB(A)	(1/2 time)
Lørdag	Kl. 07-14	55 dB(A)	(7 timer)
Lørdag	Kl. 14-22	45 dB(A)	(4 timer)
Søn- og helligdag	Kl. 07-22	45 dB(A)	(8 timer)

Vilkår for udarbejdelse af handleplaner ved uforudsete gener

19. Hvis Herning Kommune vurderer, at eventuelle klager om støj-, lugt-, støv-, rystelser- og/eller lysgener er velbegrundede, skal husdyrbruget udarbejde en handlingsplan og eftervise at de stillede krav er overholdt. Handlingsplanen skal godkendes af Herning Kommune.

20. Udgiften til støjmålingerne afholdes af ansøger og udføres i overensstemmelse med Miljøstyrelsens vejledninger.

³ Midlingstiden er en gennemsnitlig måling over tid kombineret med middelværdien over tid.



Affald

Husdyrbruget er omfattet af reglerne i affaldsbekendtgørelsen⁴ og bekendtgørelse om affaldsregulativer, -gebyrer og –aktører m.v.⁵

Farligt affald skal bortskaffes til godkendte modtageanlæg og transporten af farligt affald skal ske af godkendte transportører. Godkendte transportører og modtageanlæg kan findes på Herning Kommunes hjemmeside.

I henhold til bekendtgørelse om affaldsregulativer, -gebyrer og –aktører m.v.⁶, kan op til 200 kg farligt affald pr. år afleveres på genbrugspladsen, men større mængder skal afhentes via en godkendt transportør.

Kvitteringer på korrekt bortskaffelse for affaldstyper under kategorien "farligt affald" skal gemmes i mindst 5 år og skal kunne forevises på miljøtilsyn, når kommunen beder om det.

Virksomheder kan aflevere samme fraktioner som borgere, dvs. at virksomheder nu kan aflevere op til 10 asbestplader om året, men virksomheder kan fortsat ikke aflevere landbrugsplast og medicin fra landbrug og andre fraktioner, som almindelige borgere ikke har.

På genbrugspladserne i Herning Kommune udleveres der kvittering ved aflevering af farligt affald, som for eksempel spildolie (i max 10 l emballage), oliefiltre, akkumulatorer, spraydåser, malingsrester, tomme olie-dunke og kemikalierester (pesticidaffald). Der må dog maksimalt bortskaffes 200 kg farligt affald pr. år på genbrugspladserne.

Følgende må **ikke** afleveres på genbrugspladsen:

Affaldstype	Afleveringssted
– Medicinrester	Leveres til godkendt modtager af farligt affald
– Kanyler	Leveres til godkendt modtager af farligt affald
– Landbrugsplast	Leveres til godkendt modtager, fx Østdeponi
– Udtjente maskiner og udstyr	Skrøthandler

Afhentning af farligt affald, der ikke modtages på genbrugspladsen skal ske af godkendte transportører.

⁴ Bekendtgørelse om affald, nr. 224, 2019-03-08 med efterfølgende ændringer

⁵ Bekendtgørelser om affaldsregulativer, -gebyrer og –aktører m.v. nr. 1753 af 2018-12-27 med efterfølgende ændringer

⁶ § 10 stk. 5: bekendtgørelser om affaldsregulativer, -gebyrer og –aktører m.v. nr. 1753 af 2018-12-27



Herning Kommunes vurdering

Ansøgningsmaterialet og den medfølgende projektbeskrivelse med konsekvensvurdering er gennemgået, vurderet og fundet tilfredsstillende. Se miljøkonsekvensrapport i bilag 1.

Husdyrgodkendelsesbekendtgørelsens beskyttelsesniveauer og krav er dokumenteret overholdt, herunder ammoniak, lugt og BAT (Bedst Anvendelige Teknologi). Kommunen har stillet vilkår for at fastholde de ansøgte produktionsarealer, dyretyper og BAT i de enkelte stalde/staldafsnit.

Ansøger har redegjort for, at overgangen til stipladsmodellen er erhvervsmæssigt nødvendig, og at den ikke vil påvirke værdifulde bebyggelser, kulturmiljøer eller det omgivende landskab negativt. Kommunen vurderer, at udvidelsen ikke er i strid med kommuneplanen.

Ansøger har beskrevet de potentielle gener fra husdyrbruget. Der er i den indsendte projektbeskrivelse redegjort for tiltag, der sikrer de omkringboende mod væsentlige gener i form af lugt, støv, støj, lys, rystelser, fluer og uhygiejniske forhold.

Ansøger har ligeledes beskrevet den potentielle forurening fra husdyrbruget. Der er redegjort for tiltag, der forebygger og begrænser forureningen af luft, vand, jord og undergrund. Herunder er der redegjort for følgende forureningskilder: ammoniakfordampning fra staldene, opbevaring, håndtering og udbringning/bortskaffelse af husdyrgødning, spildevand, affald, råvarer, olie og andre hjælpestoffer samt ved driftsforstyrrelser og uheld.

Vurdering af 50 % reglen:

Dispensation til brug af 50%-reglen

Ansøgningen for Nr. Karstoftvej 30 viser, at lugtgenekriteriet ifølge husdyrbrugloven ikke umiddelbart er overholdt. Ved en konkret afvigelse og manglende overholdelse af lugtgenekriteriet, er det muligt at søge om brug af 50%-reglen til lugtgenekriteriet.

Ejer har ansøgt om brug af 50%-reglen på Nr. Karstoftvej 30.

Da det er ansøgt er der nogle lovgivningsmæssige betingelser, som skal overholdes:

1. Den ansøgte udvidelse eller ændring medfører ikke, at husdyrbrugets samlede lugtemission forøges.
2. Den ansøgte udvidelse eller ændring medfører ikke, at lugtemissionen fra det enkelte staldafsnit øges nærmere byzone, samlet bebyggelse, enkeltboliger m.v. (genekategori 1-3). Lugtemissionen for et enkelt staldafsnit må ikke forøges med mindre at lugtemissionen samtidig reduceres tilsvarende eller mere i staldafsnit, som ligger tættere på (i dette tilfælde) byzone end det pågældende staldafsnit. ELLER afstanden fra de staldafsnit, hvor lugtemissionen forøges, til de områder eller beboelsesbygninger er mindst 200% af den ukorrigerede geneafstand.
3. Afstanden til byzone, samlet bebyggelse, enkeltboliger m.v. (genekategori 1-3) er mere end 50 % af den beregnede geneafstand.
4. Herudover skal kommunen også inddrage andre forhold og foretage en konkret vurdering ud fra dette.

Punkt 1

I forhold til punkt 1 må den samlede lugtemission ikke forøges. Det kan ses af nedenstående tabel at husdyrbrugets samlede lugtemission ikke er forøget i ansøgt drift, men er den samme.

Ansøgningsskema 214497 version 3	LE/s	OU/s
Samlet staldanlæg Nr. Karstoftvej 30, nudrift	22764	47154
Samlet staldanlæg Nr. Karstoftvej 30, ansøgt drift	22764	47154
Forskel mellem nudrift og ansøgt drift	0	0

Herning Kommune vurderer, at kriterie 1 er overholdt.



Punkt 2

I forhold til punkt 2 må lugtemissionen i det enkelte staldafsnit ikke øges i forhold til nærmeste byzone, samlet bebyggelse og enkeltboliger, med mindre der reduceres i staldafsnit, som ligger tættere på nærmeste byzone, samlet bebyggelse og enkeltboliger. Det kan ses af nedenstående tabel at husdyrbrugets lugtemission for de enkelte staldafsnit ikke øges.

Staldene har samme lugtemission i nudrift og ansøgt drift.

Ansøgningskema 214497 version 3	Nudrift		Ansøgt drift	
	LE/s	OU/s	LE/s	OU/s
1. Slagtesvinestald 2003	15414	31929	15414	31929
2. Slagtesvinestald 1985-2001 (renoveret)	7350	15225	7350	15225

Herning Kommune vurderer, at kriterie 2 er overholdt.

Punkt 3

Som tredje kriterie skal afstanden til byzone, samlet bebyggelse, enkeltboliger m.v. (genekategori 1-3) være mere end 50 % af den beregnede geneafstand.

Ansøgningen viser, at afstanden til nærmeste samlede bebyggelse er kortere end den beregnede geneafstand, men længere end halvdelen af den beregnede geneafstand, idet geneafstanden er beregnet til 361 meter til nærmeste samlede bebyggelse. Den vægtede gennemsnitsafstand fra stalden til nærmeste samlede bebyggelse er 270 meter. Halvdelen af geneafstanden er 180,5 meter.

Ansøgningskema 214497 version 3	ansøgt drift
Beregnet ukorrigeret geneafstand	361 meter
Beregnet korrigeret geneafstand	361 meter
Vægtet gennemsnits afstand	270 meter
Målt afstand på luftfoto af kommunen	260 meter

Herning Kommune vurderer, at kriterie 3 er overholdt.

Punkt 4: Andre forhold skal medtages

Udover de 3 kriterier opstillet i husdyrbrugloven skal der også tages andre forhold med ind.

Husdyrbruget på Nr. Karstoftvej 30 ligger tæt på samlet bebyggelse og har derfor ikke mulighed for at udvide bedriften. I august 2017 kom der en ny husdyrbruglov, som giver husdyrbrugene mulighed for at få en mere fleksibel miljøgodkendelse, så det er muligt at optimere brugen af eksisterende staldanlæg og de svingninger der er i et dyrehold. Det vil Nr. Karstoftvej 30 gerne have mulighed for, derfor er der ansøgt om brug af 50%-reglen.

Det er undersøgt om der tidligere har været klager fra omboende over lugt eller andet. Herning Kommune er ikke bekendt med, at der har været klager fra omboende over lugt eller andre ting. Hverken i det daglige eller de gange, hvor ejer af bedriften har søgt ny miljøgodkendelse eller tilpasninger af denne i tillæg til miljøgodkendelsen.

Det vurderes, på den baggrund at lugtgenekriteriet kan fraviges. Det kan det, fordi at forudsætningen for at kommunen kan fravige er, at geneniveauerne er opfyldte. Endvidere har der aldrig været klaget over lugt eller andet fra omboende eller nærmeste byzone.

Samlet vurdering af overholdelse af lugtgenekriteriet

Lugt genekriteriet er overholdt i forhold til nabo og byzone. Herning Kommune vurderer derfor, at husdyrbrugets lokaliseringsforhold er tilfredsstillende i forhold til nabo og byzone. Lugtgenekriteriet er ikke overholdt for nærmeste samlede bebyggelse. Herning Kommune accepterer brugen af 50%-reglen til samlet bebyggelse i denne konkrete sag



Herning Kommune er enig i ansøgers konsekvensvurdering af, at husdyrbruget kan drives på en måde, som er forenelig med hensynet til omgivelserne. Herning Kommune vurderer, at projektet ikke vil forringe tilstanden af naturen med dens bestande af vilde planter og dyr og deres levesteder. Herning Kommune har fastholdt tiltag til reduktion af gener og forurening med vilkår. Der er udarbejdet en opdateret beredskabsplan i forbindelse med denne miljøgodkendelse. Den hænger i stalden og medarbejderne kender til denne. Endvidere har ejer fået lavet en energigennemgang af ejendommen i 2018. Derved stilles der ikke vilkår til dette.

Herning Kommune har stillet vilkår om, at tankningsområdet for brændstof skal være udformet sådan, at der ikke kan ske afløb til og forurening af jord, kloak, overfladevand eller grundvand. Vilkåret er stillet, da der er stor risiko for spild på jorden, der hvor traktorer og andre motoriserede landbrugsmaskiner påfyldes med brændstof.

På den baggrund vurderer Herning Kommune, at overgangen til stipladsmodellen, der giver mulighed for en mere fleksibel produktion, hvor slagtevægten kontinuerligt kan tilpasses slagtevægt, efterspurgt af slagteriet, ikke vil medføre væsentlige miljømæssige påvirkninger, når de anførte vilkår overholdes.



Lovgrundlag

Ansøgningen er behandlet i henhold til kravene i lov om husdyrbrug og anvendelse af gødning m.v. (husdyrbrugloven)⁷ med tilhørende bekendtgørelser: bekendtgørelse om godkendelse og tilladelse m.v. af husdyrbrug (husdyrgodkendelsesbekendtgørelsen)⁸ og bekendtgørelse om miljøregulering af dyrehold og om opbevaring og anvendelse af gødning (husdyrgødningsbekendtgørelsen)⁹ samt Miljøstyrelsens vejledning om miljøgodkendelse af husdyrbrug.

Herning Kommune har informeret offentligheden og berørte myndigheder tidligt i beslutningsprocessen ved offentlig annoncering på Herning Kommunes hjemmeside, i perioden 09-01-2020 til 23-01-2020. Ingen har ønsket udkastet til afgørelsen tilsendt.

Herning Kommune har fremsendt udkast til afgørelse til naboer og andre berørte samt til dem, som har anmodet herom, med mulighed for at kommentere udkastet i perioden 27-01-2020 til 02-03-2020. Herning Kommune har ikke modtaget kommentarer til udkastet til afgørelsen.

Klagevejledning og offentliggørelse

Herning Kommune har givet miljøgodkendelse til husdyrbruget på Nr. Karstoftvej 30, 6933 Kibæk. Miljøgodkendelsen er givet i medfør af § 16a i husdyrbrugloven.

Det er muligt at klage over afgørelsen til Miljø- og Fødevareklagenævnet. Miljøgodkendelsen bliver offentliggjort på Herning Kommunes hjemmeside www.herning.dk under "Planer og offentliggørelser" og "Landbrug" fra onsdag den 4. marts 2020. Der kan klages i 4 uger. Klageberettigede er ansøger og enhver, der har en individuel, væsentlig interesse i sagen samt visse organisationer, alle som er angivet i husdyrbruglovens §84-87.

Hvis du ønsker at klage over denne afgørelse, kan du klage til Miljø- og Fødevareklagenævnet. Du klager via Klageportalen, som du finder et link til på forsiden af www.nmkn.dk. Klageportalen ligger på www.borger.dk og www.virk.dk. Du logger på www.borger.dk eller www.virk.dk, ligesom du plejer, typisk med NEM-ID. Klagen sendes gennem Klageportalen til den myndighed, der har truffet afgørelsen. En klage er indgivet, når den er tilgængelig for Herning Kommune i Klageportalen.

Klagen skal være tilgængelig for Herning Kommune i Klageportalen. For at klagen er tilgængelig skal klager har godkendt og betalt gebyr/bestilt en faktura i Klageportalen. Det skal senest ske onsdag den 1. april 2020.

Miljø- og Fødevareklagenævnet skal som udgangspunkt afvise en klage, der kommer uden om Klageportalen, hvis der ikke er særlige grunde til det. Hvis du ønsker at blive fritaget for at bruge Klageportalen, skal du sende en begrundet anmodning til Herning Kommune, der har truffet afgørelse i sagen. Herning Kommune videregiver herefter anmodningen til Miljø- og Fødevareklagenævnet, som træffer afgørelse om, hvorvidt din anmodning kan imødekommes.

Hvis afgørelsen påklages, bliver det meddelt ansøger.

En eventuel klage har ikke opsættende virkning, medmindre Miljø- og Fødevareklagenævnet bestemmer andet, hvorfor miljøgodkendelsen på eget ansvar kan udnyttes før klagefristen er udløbet i henhold til husdyrbruglovens § 81, stk. 1.

⁷ Lovbekendtgørelse om husdyrbrug og anvendelse af gødning m.v., nr. 520 af 01-05-2019, med efterfølgende ændringer.

⁸ Bekendtgørelse om godkendelse og tilladelse m.v. af husdyrbrug, nr. 1261, af 29-11-2019, med efterfølgende ændringer.

⁹ Bekendtgørelse om miljøregulering af dyrehold og om opbevaring og anvendelse af gødning, nr. 722, 2019-07-09, med senere ændringer.



Søgsmål

Denne afgørelse om miljøgodkendelse kan også indbringes for domstolene, jævnfør husdyrbruglovens § 90. Det skal ske indenfor seks måneder efter offentliggørelsen.

Med venlig hilsen

Peter Lindhard Birch
Herning Kommune,
Teknik og Miljø, Landbrugsteam



Interessentliste for høringsperiode og offentliggørelse

Nedenstående er orienteret om udkast til miljøgodkendelsen:

Ansøger

- Nr. Karstoftvej 30, 6933 Kibæk

Rådgiver firmanavn

- Sagro I/S, Birk Centerpark 24, 7400 Herning. Miljøkonsulent Helle Borum

Omboende og andre, som får udkastet til miljøgodkendelsen i høring (konsekvenszone = 658 meter)

Anerbjergvej 46 B, Sdr Bork, 6893 Hemmet	
Blåhøjvej 49, Karstoft, 6933 Kibæk	
Blåhøjvej 49, Karstoft, 6933 Kibæk	
Blåhøjvej 30, Karstoft, 6933 Kibæk	
Blåhøjvej 30, Karstoft, 6933 Kibæk	
Bjørnkærvej 6, Karstoft, 6933 Kibæk	
Blåhøjvej 13, st th, Karstoft, 6933 Kibæk	
Bjergervej 41, 7280 Sønder Felding	
Bjørnkærvej 7, Karstoft, 6933 Kibæk	
Bjørnkærvej 5, Karstoft, 6933 Kibæk	
Bjørnkærvej 5, Karstoft, 6933 Kibæk	
Blåhøjvej 30, Karstoft, 6933 Kibæk	
Bjørnkærvej 6, Karstoft, 6933 Kibæk	
Blåhøjvej 13, st th, Karstoft, 6933 Kibæk	
Blåhøjvej 33, Karstoft, 6933 Kibæk	
Blåhøjvej 39, Karstoft, 6933 Kibæk	
Blåhøjvej 29, Karstoft, 6933 Kibæk	
Blåhøjvej 27, Karstoft, 6933 Kibæk	
Blåhøjvej 31, Karstoft, 6933 Kibæk	
Blåhøjvej 28, Karstoft, 6933 Kibæk	
Blåhøjvej 16, Karstoft, 6933 Kibæk	
Blåhøjvej 28, Karstoft, 6933 Kibæk	
Blåhøjvej 34, Karstoft, 6933 Kibæk	
Blåhøjvej 27, Karstoft, 6933 Kibæk	
Blåhøjvej 33, Karstoft, 6933 Kibæk	
Blåhøjvej 24, Karstoft, 6933 Kibæk	
Blåhøjvej 26, Karstoft, 6933 Kibæk	
Blåhøjvej 32, Karstoft, 6933 Kibæk	
Blåhøjvej 29, Karstoft, 6933 Kibæk	
Blåhøjvej 50, Karstoft, 6933 Kibæk	
Blåhøjvej 42, Karstoft, 6933 Kibæk	
Blåhøjvej 41, Karstoft, 6933 Kibæk	
Blåhøjvej 53, Karstoft, 6933 Kibæk	
Blåhøjvej 41, Karstoft, 6933 Kibæk	



Blåhøjvej 51, Karstoft, 6933 Kibæk
Blåhøjvej 5, Karstoft, 6933 Kibæk
Bæktoftvej 1, Skarrild, 6933 Kibæk
Blåhøjvej 44, Karstoft, 6933 Kibæk
Blåhøjvej 5, Karstoft, 6933 Kibæk
Blåhøjvej 46, Karstoft, 6933 Kibæk
Blåhøjvej 61, Karstoft, 6933 Kibæk
Blåhøjvej 40, Karstoft, 6933 Kibæk
Engkrogen 2 A, 6933 Kibæk
Blåhøjvej 61, Karstoft, 6933 Kibæk
Blåhøjvej 9, Karstoft, 6933 Kibæk
Blåkaervej 7, Karstoft, 6933 Kibæk
Blåhøjvej 9, Karstoft, 6933 Kibæk
Højgaardsvej 2, Karstoft, 6933 Kibæk
Blåhøjvej 50, Karstoft, 6933 Kibæk
Blåhøjvej 53, Karstoft, 6933 Kibæk
Blåhøjvej 44, Karstoft, 6933 Kibæk
Engen 3, 7280 Sønder Felding
Blåhøjvej 6, Karstoft, 6933 Kibæk
Højgaardsvej 2, Karstoft, 6933 Kibæk
Blåhøjvej 8, Karstoft, 6933 Kibæk
Blåhøjvej 8, Karstoft, 6933 Kibæk
Blåhøjvej 43, Karstoft, 6933 Kibæk
Blåhøjvej 40, Karstoft, 6933 Kibæk
Blåhøjvej 42, Karstoft, 6933 Kibæk
Vestergaardsvej 8 A, Karstoft, 6933 Kibæk
Blåhøjvej 23, Karstoft, 6933 Kibæk
Skjernvej 119, Skarrild, 6933 Kibæk
Vestergaardsvej 5, Karstoft, 6933 Kibæk
Blåhøjvej 52 B, Karstoft, 6933 Kibæk
Vestergaardsvej 6, Karstoft, 6933 Kibæk
Blåhøjvej 52 B, Karstoft, 6933 Kibæk
Blåhøjvej 45, Karstoft, 6933 Kibæk
Blåhøjvej 12 A, Karstoft, 6933 Kibæk
Vestergaardsvej 2, Karstoft, 6933 Kibæk
Lyshøjen 10, Tjørring, 7400 Herning
Blåhøjvej 1, Karstoft, 6933 Kibæk
Blåhøjvej 10 A, Karstoft, 6933 Kibæk
Vestergaardsvej 8 A, Karstoft, 6933 Kibæk



Vestergaardsvej 9, Karstoft, 6933 Kibæk
Nyvej 3, Karstoft, 6933 Kibæk
Blåhøjvej 10 B, Karstoft, 6933 Kibæk
Blåhøjvej 13,1 th, Karstoft, 6933 Kibæk
Vestergaardsvej 1, Karstoft, 6933 Kibæk
Blåhøjvej 52 A, Karstoft, 6933 Kibæk
Skjernvej 56, Arnborg, 7400 Herning
Nyvej 3, Karstoft, 6933 Kibæk
Blåhøjvej 13,1 tv, Karstoft, 6933 Kibæk
Nyvej 9, Karstoft, 6933 Kibæk
Blåhøjvej 1, Karstoft, 6933 Kibæk
Vestergaardsvej 2, Karstoft, 6933 Kibæk
Vestergaardsvej 3, Karstoft, 6933 Kibæk
Bjørnkærvej 4, Karstoft, 6933 Kibæk
Blåhøjvej 3, Karstoft, 6933 Kibæk
Vestergaardsvej 9, Karstoft, 6933 Kibæk
Nordmark 15, 7430 Ikast
Blåhøjvej 13,1 tv, Karstoft, 6933 Kibæk
Blåhøjvej 56, Karstoft, 6933 Kibæk
Blåhøjvej 56, Karstoft, 6933 Kibæk
Blåhøjvej 10 B, Karstoft, 6933 Kibæk
Blåhøjvej 12 B, Karstoft, 6933 Kibæk
Blåhøjvej 52 D, Karstoft, 6933 Kibæk
Blåhøjvej 12 A, Karstoft, 6933 Kibæk
Blåhøjvej 12 B 12B, Karstoft, 6933 Kibæk
Blåhøjvej 13,1 mf, Karstoft, 6933 Kibæk
Blåhøjvej 13,kd, Karstoft, 6933 Kibæk
Blåhøjvej 13,kd, Karstoft, 6933 Kibæk
Blåhøjvej 13,1 th, Karstoft, 6933 Kibæk
Blåhøjvej 13,1 mf, Karstoft, 6933 Kibæk
Blåhøjvej 38, Karstoft, 6933 Kibæk
Blåhøjvej 38, Karstoft, 6933 Kibæk
Nyvej 5, Karstoft, 6933 Kibæk
Vestergaardsvej 7, Karstoft, 6933 Kibæk
Blåhøjvej 52 C, Karstoft, 6933 Kibæk
Nyvej 5, Karstoft, 6933 Kibæk
Blåhøjvej 13,st tv, Karstoft, 6933 Kibæk
Blåhøjvej 13,st tv, Karstoft, 6933 Kibæk
Finsensvej 1 A, 7430 Ikast
Fredborgvej 24, 7330 Brande



Nedenstående er orienteret om miljøgodkendelsen:

Klageberettigede jævnfør husdyrbrúglovens § 84

Ansøger

- Nr. Karstoftvej 30, 6933 Kibæk

Rådgiver firmanavn

- Sagro I/S, Birk Centerpark 24, 7400 Herning. Miljøkonsulent Helle Borum

Enhver, der har en individuel, væsentlig interesse i sagens udfald er i høringsperioden blevet gjort opmærksom på at meddelelse af afgørelsen sker ved offentlig annoncering på Herning Kommunes hjemmeside.

Klageberettigede, jævnfør husdyrbrúglovens § 85

- Danmarks Fiskeriforening
- Ferskvandsfiskeriforeningen
- Forbrugerrådet
- Arbejderbevægelsens Erhvervsråd

Klageberettigede jævnfør husdyrbrúglovens § 86

- Danmarks Naturfredningsforening, Lokalafdeling Herning
- Dansk Ornitologisk Forening, Lokalafdeling Herning
- Foreningen af bredejere ved Gødstrup Sø

Klageberettigede jævnfør husdyrbrúglovens § 87

- Dansk Ornitologisk Forening
- Friluftsrådet
- Danmarks Naturfredningsforening
- Det Økologiske Råd
- Danmarks Sportsfiskerforbund
- Aktive Fritidsfiskere i Danmark

Andre:

- Styrelsen for Patientsikkerhed



Oversigt over bilag

Bilag 1: Miljøkonsekvensrapport



Miljøkonsekvensrapport for Nørre Karstoft

Ejer Bjarne Møller

Nr. Karstoftvej 30
6933 Kibæk.

Udarbejdet den 10-12-2019
Af miljørådgiver Helle Borum

Indholdsfortegnelse

Indledning.....	4
Ikke teknisk resumé.....	5
Basisoplysninger	7
Oplysninger om samdrift med andre ejendomme	7
Biaktiviteter	7
IE-brug	7
Tidligere godkendelser	7
Oplysninger om husdyrbruget og det ansøgte.....	7
Indretning og drift	7
Afløbsforhold	10
Foderopbevaring	12
Lys	13
Anlægsarbejder, bygningsmæssige ændringer eller ny bebyggelse	13
Håndtering og opbevaring af husdyrgødning.....	13
Beliggenhed	14
Planforhold	14
Landskab	14
Afstandskrav	17
Naturområder.....	18
Ammoniakemission	18
Internationale naturbeskyttelsesområder (Natura 2000).....	18
Kategori 1-natur	19
Kategori 2-natur	19
§ 3 områder	19
Kategori 3-natur	19
Internationalt beskyttede arter af planter og dyr – bilag IV-arter	20
National beskyttelse af arter af planter og dyr	21
Biodiversitet – Den danske Rødlister	21
Ansvarsarter	23
Lugt	24
Øvrige emissioner og genepåvirkninger fra husdyrbruget og det ansøgte.....	25

Støv	26
Fluer og skadedyr	27
Til- og frakørsels forhold.....	27
Rystelser	28
Støj.....	28
Forurenings- og genebegrænsende foranstaltninger.....	29
Egenkontrol	30
Væsentlige virkninger fra reststoffer, affaldsproduktionen, samt ved brugen af naturressourcer.....	31
Grundvand	31
Reststoffer (olie, rengøringsmidler, kemikalier, medicin m.m.).....	31
Affald	32
Døde dyr	33
Vand.....	33
Energi.....	34
Klima	34
BAT (ammoniak)	35
Ammoniak (anlæggets emissionsniveau for ammoniak og valg af teknologi)	35
Fravalg af teknologier.....	35
Miljøledelsessystem	36
Management/Godt landmandskab	36
Fodringsstrategi.....	37
Vand.....	38
Energi.....	38
Spildevand	39
Støj.....	39
Støv	40
Lugt	40
Opbevaring af husdyrgødning	40
Udbringning af husdyrgødning	41
Samlet BAT-vurdering.....	41
Eventuelle grænseoverskridende virkninger.....	41
Foranstaltninger for at undgå, forebygge eller begrænse det ansørgtes virkning på miljøet.....	42
Tiltag ved ophør.....	42

Befolkningen og menneskers sundhed	42
Alternative løsninger	43
Samlet vurdering af miljøkonsekvensrapporten	43

Indledning

Denne miljøkonsekvensrapport beskriver den fremtidige produktion på ejendommen Nr. Karstoftvej 30, 6900 Kibæk, beliggende i Herning Kommune.

Rapporten beskriver de faktiske forhold i dag som ikke afviger væsentligt fra de fremtidige forhold på ejendommen.

Rapporten er opbygget jf. Bilag 1 i Bek. nr. 1467 af 06/12/2018 (Husdyrgodkendelsesbekendtgørelsen), med enkelte ændringer:

- Rapporten indledes med et ikke-teknisk resumé, fremfor at slutte med det, da det vurderes, at det er en mere naturlig opbygning.
- Punkterne D 1 a og b behandles under et, så de forskellige faktorer beskrives og vurderes i samme afsnit, da dette vurderes mere hensigtsmæssigt.

God læselyst.

Ikke teknisk resumé

Staldene på Nr. Karstoftvej 30, 6933 Kibæk lejes ud til svineproduktion. De har også tidligere (hidtil) været anvendt til svineproduktion.

Der ansøges om miljøgodkendelse, fordi ansøger ønsker den fleksibilitet, som følger ved at godkende staldanlægget efter stipladsmodellen. Dette medfører, at der stilles vilkår om produktionsarealet på staldanlægget, men at der ikke fastsættes en produktionstilladelse til antal dyr, eller krav om fx ind- og afgangsvægt. Dyrene er opstaldet i de eksisterende bygninger, hvor de har adgang til et produktionsareal på i alt 1.626 m².

Konsekvenser for omboende, natur og miljø

I forhold til naboer vil der ikke ske nogen ændringer på ejendommen. Det vil være de samme 2 stalde, hvori slagtesvineproduktionen vil foregå.

Staldene på husdyrbruget er indrettet med gyllesystem, hvor husdyrgødning fra dyreholdet opsamles i gyllekummer under staldgulvet og føres via pumpe-system og rørledninger til husdyrbrugets gyllebeholdere.

Dyreholdet fodres med hjemmeblandet tørfoder, som normalt består af korn, soja- eller andre proteinkilder, fedtstoffer og mineral- og vitaminblandinger med enzymer og andre mikronæringsstoffer. Foder opbevares i husdyrbrugets korn- og fodersiloer og blandes i vådfodertanken, som står indendørs. Blandingen af foder og selve fodringen er fuldautomatisk. Dyrene fodres flere gange i døgnet, hvor foderet doseres til de enkelte stier fra foderblande-anlægget via foderstreng.

Lugt

Lugtemissionen fra staldene er beregnet i Husdyrgodkendelse.dk ud fra oplysningerne om det ansøgte produktionsareal. Geneafstanden er overholdt i forhold til samlet bebyggelse og byzone. Geneafstanden er som udgangspunkt ikke overholdt ift. nabobeboelse. Beregningen viser at det ansøgte projekt ikke medfører:

- At husdyrbrugets samlede lugtemission ikke stiger.
- At det ansøgte projekt ikke medfører at lugtemission fra enkelte staldafsnit øges nærmere enkelt boligen.
- At afstanden til enkelt boligen er mere end 50 % af den beregnede geneafstand.

Der vil ikke være nogen ændring i produktionen og dermed ingen ændringer i lugtforholdene for omkringboende.

Landskab

Ejendommen er beliggende i å-dalslandskabet med Karstoft Å syd for ejendommen og Nørre Karstoft Kanal løbende nord om ejendommen. Karstoft ligger ca. 250 m vest for ejendommen. Se afsnittet "Landskab", hvor emnet er uddybet.

Idet der ikke sker bygningsmæssig ændring af anlægget, vil denne ansøgning ikke få konsekvenser for landskabsoplevelsen i området.

Påvirkning af natur

Nærmeste kategori 1 naturområde, som er beliggende ca. 4,5 km nordvest for ejendommen. Det påvirkes overhovedet ikke af husdyrbruget.

Nærmeste kategori 2 natur (hede) er beliggende mere end 2 km nordøst for ejendommen og belastes med en totalbelastning på 0,1 kg N/ha/år, hvilket er langt under grænseværdien på 1,0 kg N/ha/år..

Da der ikke er nogen udvidelser af husdyrproduktionen eller produktionsarealet, sker der ingen ændring i afsætningen af ammoniak på de omkringliggende kategori 3 naturområder, samt potentiel ammoniakfølsomme skovområder.

Det betyder, at hverken natur eller bilag IV-arter, beskyttet efter danske nationale regler eller efter EU-regler, vil modtage mere ammoniak end de grænser, der er sat herfor i lovgivningen.

Bedste tilgængelige teknik (BAT)

For husdyrbruget er der krav om at anvende den bedst tilgængelige teknik for at reducere ammoniakfordampningen. Der er delvis spaltegulv med minimum 25% fast gulv i staldene og der er telt på den store gylletank og flydelag på gylletanken tættest ved ejendommen. Det er de bedste valg i forhold til at minimere ammoniakfordampningen fra staldanlægget.

Alternativer til teknologi og foranstaltninger

Der er beskrevet i afsnittet om fravalg af teknologi på side 35, at det vil være alt for dyrt at installere teknik som luftrensning, gylleforsuring og lignende på denne ejendom. Det vil være teknologier, der kan tages i anvendelse ved opførelse af helt nye stalde.

Ophør

Ved ophør med driften skal produktionsanlæg, husdyrgødnings- og foderopbevaringsanlæg tømmes og rengøres grundigt. Beholdere til gylle etc., der er omfattet af kravet om beholderkontrol, skal gøres uanvendelige til opbevaring af gylle mv., hvis de afmeldes beholderkontrollen. Al miljøaffald skal bortskaffes for egen regning efter den til hver tid gældende lovgivning. Gyllebeholdere, der ikke skal anvendes af anden bruger, skal fjernes.

Bekendtgørelse nr. 1021 af 6. juli 2018 § 46 indebærer et generelt krav for IE-husdyrbrug om en vurdering efter § 38k, stk. 1 i jordforureningsloven ved IE-brugets ophør: Ved ophør af aktiviteter på IE-husdyrbrug finder kapitel 4 b i lov om forurennet jord anvendelse.

Stk. 2. Ved ophør forstås

1)ophør af alle aktiviteter på IE-husdyrbruget,

2)når et IE-husdyrbrug har meddelt kommunalbestyrelsen, at kapaciteten eller udnyttelsen af kapaciteten permanent nedsættes til under stipladsgrænserne i § 16 a, stk. 2, i husdyrbrugloven, eller stipladsgrænserne i § 12, stk. 1, nr. 1-3, i lov om miljøgodkendelse m.v. af husdyrbrug,

3)situationer omfattet af § 59 a, stk. 2, i husdyrbrugloven, når godkendelsen er bortfaldet helt eller for den del, der ligger over stipladsgrænserne i § 16 a, stk. 2, i husdyrbrugloven, eller

4)situationer omfattet af § 48, stk. 2, når godkendelsen er bortfaldet helt eller for den del, der ligger over stipladsgrænserne i § 12, stk. 1, nr. 1-3, i lov om miljøgodkendelse m.v. af husdyrbrug.

Stk. 3. IE-husdyrbrug skal senest 4 uger efter driftsophør anmelde dette til kommunalbestyrelsen med et oplæg til vurdering efter § 38 k, stk. 1, i lov om forurennet jord. Vurderingen skal indeholde en risikovurdering med hensyn til menneskers sundhed og miljøet. Viser risikovurderingen, at det ikke kan afvises, at

forureningen udgør en væsentlig risiko for menneskers sundhed eller miljøet, skal vurderingen tillige indeholde et oplæg til foranstaltninger, der sikrer, at forureningen ikke udgør en sådan risiko.

Basisoplysninger

Oplysninger om samdrift med andre ejendomme

Ejer af ejendommen har kun denne ene produktionsejendom.

Forpagter af staldene driver desuden sin egen svineproduktion på adressen Fredborgvej 20, 7330 Brande.

Biaktiviteter

Ingen.

IE-brug

Husdyrbruget er kategoriseret som et IE-brug, da der er flere end 2.000 stipladser til slagtesvin.

Tidligere godkendelser

Herning Kommune har den 23. oktober 2007 miljøgodkendt svine- og ammekvægproduktionen "Nørre Karstoft" på Nr. Karstoftvej 30, 6933 Kibæk.

Miljøgodkendelsen blev meddelt efter Miljøbeskyttelseslovens kap. 5 og godkendte en samlet årlig produktion svarende til: 8.450 stk. slagtesvin (32-106 kg) og 15 ammekøer, 15 småkalve (0-6 mdr.), 15 kvie/stud (6-28 mdr.), alle tung race samt 12 moder-får, svarende til i alt 257,36 DE beregnet efter dagældende normer. Kvæg og får går ude alle årets 12 måneder.

Den 31. august 2015 har Herning Kommune meddelt § 31 afgørelse om ikke-godkendelsespligtigt skift i dyretyper, svarende til 7.870 stk. slagtesvin i vægtintervallet 32-110 kg (Delvis spaltegulv, 25-49 % fast gulv), i alt svarende til 212,27 DE.

Der er siden miljøgodkendelsen fra 2007 kun sket minimale ændringer i det udegående kvæghold. Fåreholdet er dog pt. ophørt.

Oplysninger om husdyrbruget og det ansøgte

Indretning og drift

Stald	Dyretype og staldsystem eller flexgruppe	Produktionsareal (m ²)		
		8-årsdrift (Kap. 5 godk. 2007*)	Nudrift (Revurdering fra 2015)	Ansøgt 2019
1. Slagtesvinestald	Slagtesvin. Delvis spaltegulv 25-49% fast gulv.	1101	1101	1101
2. Slagtesvinestald	Slagtesvin. Delvis spaltegulv 25-49% fast gulv.	525	525	525
Produktionsareal i alt		1.626	1.626	1.626

Tabel 1. Dyretype, staldsystem og produktionsareal i ansøgt, nudrift og 8-års driften.

*Produktionsarealet var det samme i § 31 afgørelsen om "ikke-godkendelsespligtigt skift i dyretyper" af 2015.

Stalde og produktioner						
Staldnavn	Staldstørrelse (m ²)	Ventilation	Kildehøjde	Produktion	Antal måneder udegående	Produktionsareal (m ²)
Ansøgt drift						
Slagtesvinestald 2003	1466	Mekanisk ventilation	6 m	(#220631) Slagtesvin. Delvis spaltegulv, 25 - 49 % fast gulv	0	1101
Slagtesvinestald 1985 - 2001 (renoveret)	611	Mekanisk ventilation	6 m	(#220633) Slagtesvin. Delvis spaltegulv, 25 - 49 % fast gulv	0	525
Sum						1626

Tabel 2. Husdyrbrugets fremtidige produktionsarealer

Produktionsarealet er i denne ansøgning opgjort ved en detaljeret opmåling af stierne. Dvs. at der er fratrukket gangarealer. Dog er inventar og foderkrybber ikke fratrukket. Opmåling er foretaget af forpagter af staldene.

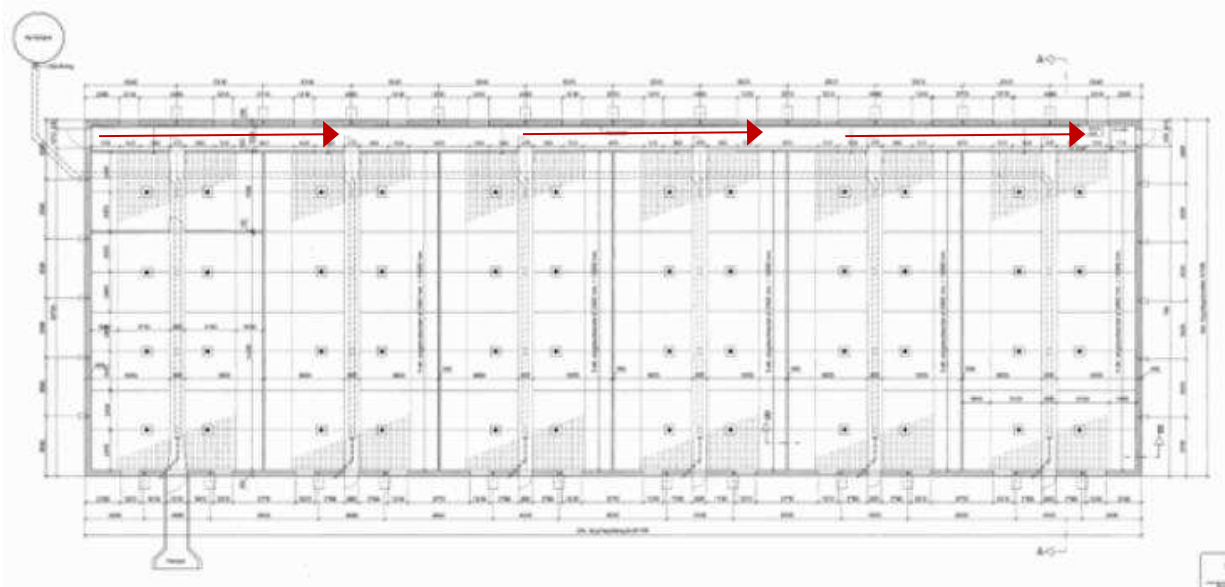
- Bygning 1. Slagtesvinestald fra 2003
- Bygning 2. Slagtesvinestald. Opført som kostald i 1985 – renoveret og søgt ændret bygningsanvendelse i 2001 (til slagtesvin).
- Bygning 2-1. Udleveringsrum
- Bygning 3. Lade
- Bygning 4. Lade
- Bygning 5. Maskinhus
- Bygning 6. Maskinhus
- Bygning 7. Gyllebeholder med teltoverdækning
- Bygning 8. Gyllebeholder ude af drift
- Bygning 9. Fodersiloer / gastæt silo
- Bygning 10. Servicerum
- Bygning 11. Stuehus



Figur 1. Situationsplan



Figur 2. Placering af grisestier i de 2 stalde.



Figur 3. Indretning af stald 1 med 6 stier til slagtesvin. Rød pil er gang. Byggetegning fra filarkiv.dk

Stald 2 har en gang ned gennem stalden og med stier på begge sider af gangen. Der er grise som vist med blå på figur 2.

Afløbsforhold

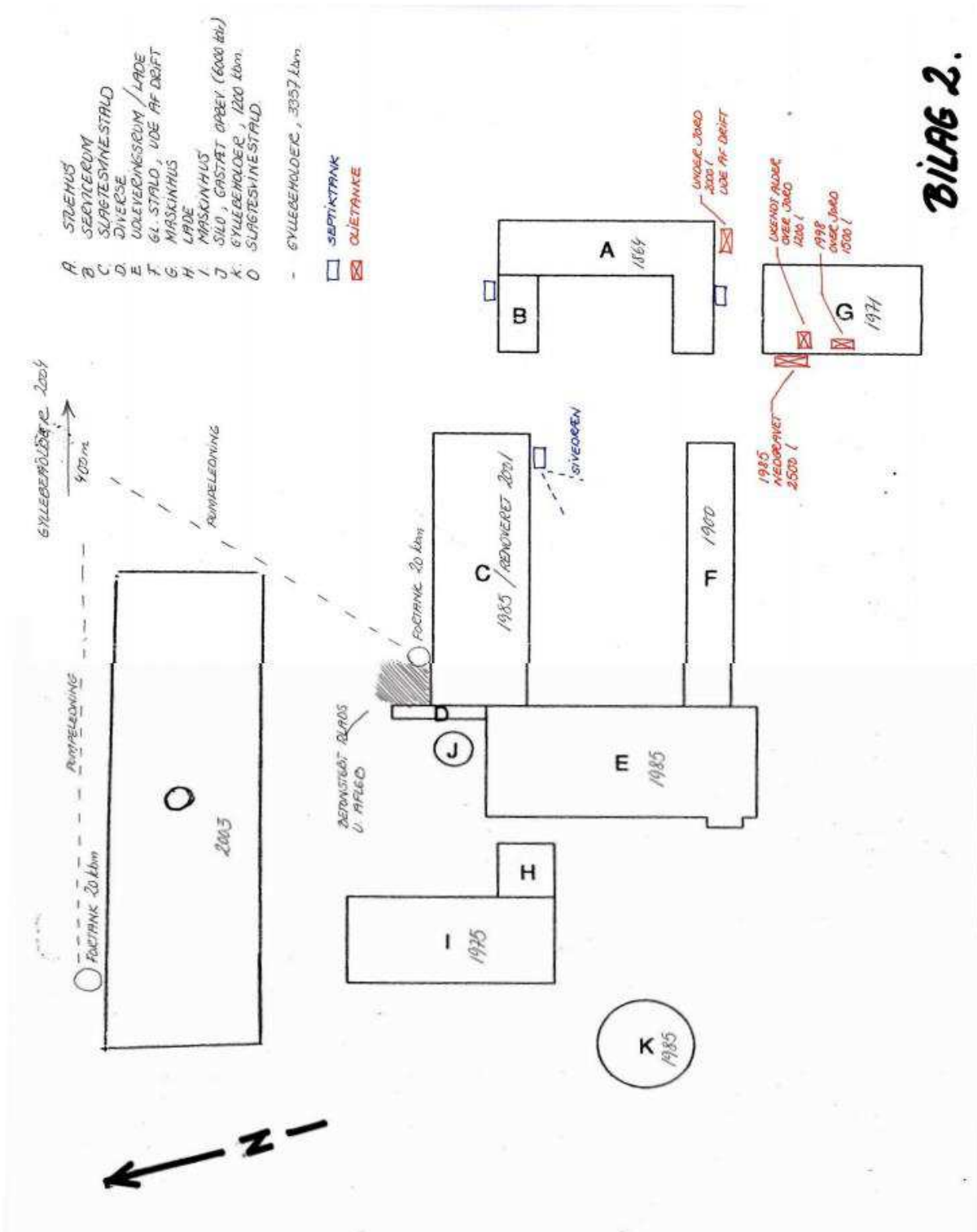


Figur 4. Fortanke og gylleledninger.



Figur 5. Tagvand som ledes til Karstoft Å.

Den største del af regnvandet løber til dræn, som løber videre mod nord til Karstoft Å.



Figur 6. Afløbsplan

Foderopbevaring

Svinefoderet opbevares i 3 udendørs fodersiloer.

Slagtesvinene fodres 3 gange dagligt med automatisk foderanlæg. Der er ikke egen produktion af foder, i stedet anvendes der færdig indkøbt foder. Indkøb af foder sker på baggrund af foderplanlægning, og der er faste aftaler om levering af foder.

Der er installeret 3-i-1 automater i staldene, hvorfra grisene får vand og foder, og hvori der er legetøj til aktivisering af grisene. Foderanlæg justeres jævnligt, således at den udfodrede mængde svarer til dyregruppen, og unødigt foderspild minimeres.

Grisene fasefodres, dvs. at der fodres med forskellige foderblandinger afhængigt af dyrenes alder/levende vægt. Kravet til næringsstoffer er forskelligt, og ved at fasefodre indenfor normerne undgås en generel overforsyning med råprotein og fosfor, som ellers vil udskilles via husdyrgødningen og belaste miljøet.

Lys

Der er kun lys i staldene, når der arbejdes. Lyset i staldene kan ses fra vinduerne i siden af bygningerne.

Al udendørsbelysning er udelukkende orienteringslys og tændes efter behov. Der er udendørsbelysning ved læsseramper samt på gavlenderne på staldene. De vender mod offentligvej (bygning 1 og 2).

Vurdering

Der sker ikke ændringer af udendørsbelysningen. Eksisterende udendørs belysning vurderes ikke at være generende for omgivelserne og trafikken.

Anlægsarbejder, bygningsmæssige ændringer eller ny bebyggelse

Der anlægges ikke nye indkørsler, veje m.m., og der sker ingen bygningsmæssige ændringer eller opførsel af nye bygninger.

Håndtering og opbevaring af husdyrgødning

På ejendommen er der en gyllebeholder fra 2004 med en kapacitet på 3.357 m³ beliggende mere end 300 meter fra nærmeste nabo. Tanken er etableret med teltdug og alarm. Der forefindes endnu en gyllebeholder og den er fra 1986 med en kapacitet på 1.200 m³ og beliggende mindre end 300 meter fra nærmeste nabo. Denne tank skal, hvis den ønskes benyttet, etableres med gyllealarm og vold omkring. Beholderen vil sandsynligvis snart vil blive sløjfet/fjernet, idet den ikke længere er i brug.

Opbevaringsanlæg	Opførsels år / 5 el. 10 års behol- derkontrol	Kapacitet (m ³)	Overfladeareal (m ²)	Teknologi
Gylletank 1	2004/2014	3.357	749	Teltoverdækning
Gylletank 2 (ikke i brug)	1986	1.200	271	Flydelag
I alt		3.357		

Tabel 3. Opbevaringsanlæg til husdyrgødning.

Flydende husdyrgødning omfatter gylle og hvad, der i øvrigt ledes til gylleanlægget i form af vaskevand mv.

Den flydende husdyrgødning fra staldene pumpes via fortanken til gyllebeholder. I fortanken er der en el-pumpe, der pumper gyllen via jordledning til gyllebeholder. Gyllebeholderen tømmes vha. sugekran på gyllevogn.

Loven kræver minimum 9 måneders opbevaringskapacitet, hvilket er overholdt.

Beliggenhed

Planforhold

Ejendommen er beliggende i det åbne land ca. 300 NØ for Karstoft som er den nærmeste samlede bebyggelse i området. Nærmeste nabobeboelse ligger ca. 325 m NV for bedriften. SV for bygningerne er et planlagt sommerhusområde med tilknytning til Karstoft, området er endnu ikke udstykket.

Landskab

Husdyrbrugets beliggenhed i forhold til udpegningerne og fredninger blevet gennemgået.

Zonestatus: Husdyrbruget er placeret i landzone.

Lokalplan: Der er ikke udarbejdet lokalplan for landzoneområdet

Husdyrbruget ligger indenfor:

	Indenfor	Udenfor
Særlig værdifuldt landbrugsområde		x
Skovrejsningsområde		x
Skovrejsningsområde uønsket	x	
Lavbundsområde	x	
Naturbeskyttelsesområde		x
Økologiske forbindelser / spredningskorridorer		x
Kulturhistoriske bevaringsværdier / værdifuldt kulturmiljø	x	
Bevaringsværdigt landskab		x
Større sammenhængende landskab	x	
Område for store husdyrbrug		x
Specifikke geologiske bevaringsværdier		x
Kystnærhedszone		x
Strandbeskyttelseslinje		x
Kirkebyggelinje		x
Skovbyggelinje		x
Å beskyttelseslinje	x	
Sø beskyttelseslinje		x
Beskyttede sten- og jorddiger		x
Fredede områder		x
Fortidsminde beskyttelseszone		x
Habitatområde		x
Råstofområder		x
Boringsnære beskyttelsesområder		x

Område med særlig drikkevandsinteresse		X
Nitratfølsomt indvindingsområde		X
Sprøjttemiddelfølsomme indvindingsområde		X
Jordforurening V1		X
Jordforurening V2		X

Tabel 4. Landskabelige udpegninger
Kulturhistoriske bevaringsværdier og værdifuldt kulturmiljø:

Ejendommen ligger indenfor udpegningerne kulturhistoriske bevaringsværdier og værdifuldt kulturmiljø. Efter kommunalreformen i 2007 fik kommunerne overdraget rollen som den største varetager af kulturarven i Danmark. Kommuneplanen skal sikre bevarelse af de kulturhistoriske elementer og miljøer.

I de senere år er man blevet mere og mere opmærksom på, at kulturarv ikke kun kan omfatte enkeltstående bygninger eller enkelte genstande, men at kulturarv også kan være en helhed af mange elementer. Et kulturmiljø er et geografisk afgrænset område, der ved sin fremtræden afspejler væsentlige træk af den samfundsmæssige udvikling.

At et område er registreret som et kulturmiljø betyder ikke, at det ikke kan ændres, men at eventuelle ændringer skal ske med respekt for den oprindelige arkitektur og de kulturhistoriske træk.

Større sammenhængende uforstyrrede landskaber:

Større sammenhængende uforstyrrede landskaber er områder, som er helt eller delvis fri for visuel eller støjmæssig påvirkning fra større tekniske anlæg, større bysamfund og væsentlig bymæssig påvirkning i øvrigt samt større ferie- fritidsanlæg som motorbaner, større skydebaner eller feriecentre. De uforstyrrede landskaber er generelt »almindelige« områder præget af land- og skovbrug, landsbyer, småveje osv. Udpegningen afhænger ikke af særlig landskabelig skønhed. Det kendetegnende for områderne er fraværet af dominerende eller støjende anlæg, mens lokalt orienterede anlæg, eksempelvis siloer o. lign. med tilknytning til landbrugserhvervet eller lokale forsyningsanlæg kan findes i områderne.

Spredningsmulighederne for en række dyrearter kan også være bedre her, fordi der ikke er barrierer som store vejanlæg og tætte bebyggelser i områderne.

Størrelsen på de udpegede landskaber er minimum 100 km². I Herning Kommune findes to udpegede områder. Det ene område ligger i den sydlige del af kommunen og rækker ind i Ikast-Brande Kommune, det andet område findes i den nordvestlige del af kommunen og rækker ind i Holstebro og Ringkøbing-Skjern Kommuner.

Der er i dag kun få steder tilbage, hvor man kan opleve et uforstyrret landskab fri for visuelt dominerende eller støjende anlæg og aktiviteter. Der kan således være et behov for at bevare områder, som er fri for generende støj og dominerende anlæg, og hvor man kan opleve naturens egne lyde.

Åbeskyttelseslinje:

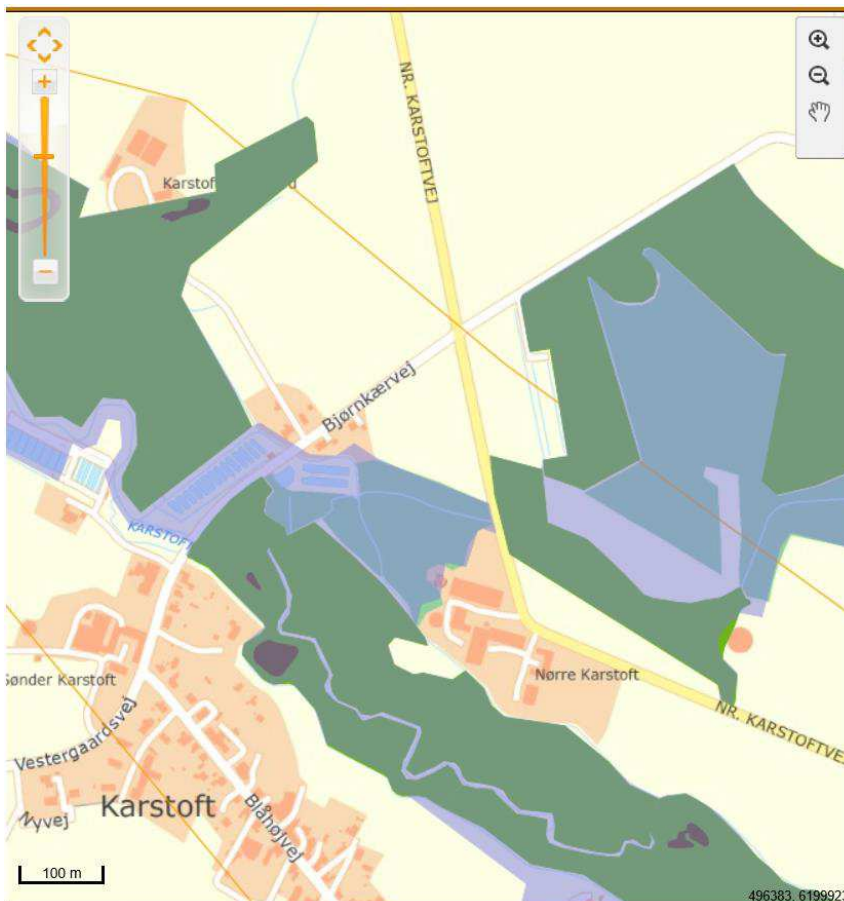
Ejendommen ligger indenfor å-beskyttelseslinjen til Karstoft Å.

Landbrugsmæssig drift er tilladt, dog bortset fra tilplantning med juletræer, frugttræer og lignende. Der gælder særlige regler om plantning af flerårige energiafgrøder. Opførelse af driftsbygninger, der er nødvendige for jordbrugs- og fiskerierhvervet, er ligeledes tilladt. Skovarealer kan gentilplantes. Beplantning og gentilplantning i eksisterende haver berøres ikke af beskyttelseslinjen. Inden for beskyttelseszonen er der endvidere forbud mod at placere bebyggelse, f.eks. bygninger, skure, campingvogne og master. Områder,

hvor der før den 1. september 1972 var påbegyndt en væsentlig lovlig bebyggelse, er ligeledes undtaget fra beskyttelseslinjen.

Med [lov nr. 681 af 8. juni 2017](#) er naturbeskyttelsesloven ændret. Loven træder i kraft den 10. juni 2017. Med ændringen vil der gælde særlige regler for at placere mindre bygninger mv. i lovligt etablerede haver. Med § 16, stk. 3, gælder der ikke længere forbud mod at placere mindre bygninger, anlæg og installationer i haver, når de placeres i tilknytning til boligen og højst 15 m fra denne. Det kan for eksempel være en terrasse etableret i niveau med og i sammenhæng med beboelsen, et gyngestativ, højbede og en sandkasse og andre legeredskaber samt et mindre skur på op til 10 m², medmindre der allerede lovligt er opført et skur i haven. På tilsvarende måde kan der opføres et mindre drivhus på op til 10 m² i forbindelse med helårsboliger.

Overordnet grøn struktur:



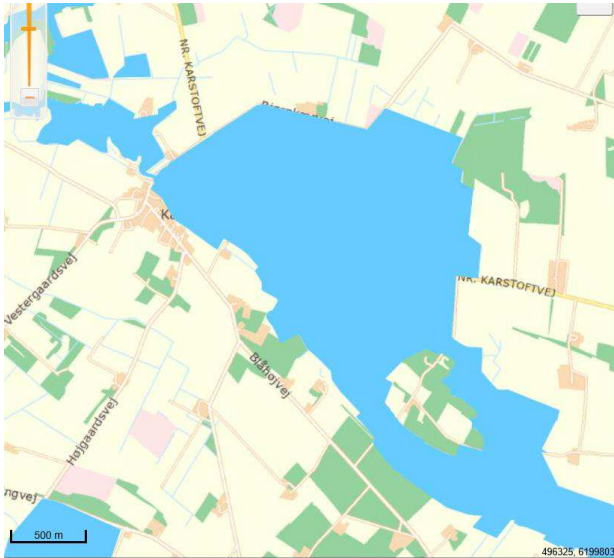
Figur 7. Herning kommuneplan 2017-2028. Overordnet grøn struktur der skal bidrage til at beskytte og sikre vilde dyr, planter og naturtyper i kommunen.

Lavbundsområder:

Der er udpeget en række lavbundsarealer i Herning Kommune som potentielle vådområder. Grundlaget for udpegningen er områder, hvor arealerne i forvejen er vandlidende, og hvor tilbageholdelse af overfladevand kan anvendes som klimasikring, potentielle naturområder, eksisterende natur og terrænnært

grundvandspejl. Grundlaget er samtidig en sikring af det nødvendige indsatsbehov for reduktion af kvælstof, som er fastlagt i Landbrugspakken.

I Herning Kommune stilles krav om, at naturen er tilgængelig for alle. Etablering af vådområder i det åbne land, men også i byrummet skal ses som en oplagt mulighed for at trække naturen ind i byen. Her kan vådområderne være med til at danne rammen om det gode liv og trække en unik og oplevelsesrig natur ind i borgernes bevidsthed. Herved kan vi få alle til at føle ejerskab og efterfølgende tage medansvar for naturen, som er en nødvendighed, for at fremme og sikre vores natur og biodiversiteten.



Figur 8. Lavbundsarealer. Herning kommuneplan 2017-2028

Vurdering

Da der ikke sker nogle bygningsmæssige ændringer eller anlægsarbejder, vil der ikke ske en væsentlig påvirkning af landskabet som følge af projektet.

Afstandskrav

Afstandskravene i henhold til § 6-8 i Lbk. nr. 256 af 21. marts 2017 om husdyrbrug og anvendelse af gødning m.v. (Husdyrbrugloven) er følgende:

§ 6:

- indenfor et eksisterende eller ifølge kommuneplanens rammedel fremtidigt byzone- eller sommerhusområde
- i et område i landzone, der i lokalplan er udlagt til boligformål, blandet bolig og erhvervsformål eller til offentlige formål med henblik på beboelse, institutioner, rekreative formål og lign.,
- i en afstand mindre end 50 m fra ovennævnte områder eller
- i en afstand mindre end 50 m fra en nabobeboelse.

§ 7:

- helt eller delvist indenfor eller i en afstand mindre end 10 m fra kategori 1 og kategori 2 naturtyper (jf. Husdyrgodkendelsesbekendtgørelsens § 2 stk. 1 og 2).

§ 8:

- ikke almene vandforsyningsanlæg (25 m)
- almene vandforsyningsanlæg (50 m)
- vandløb, dræn og søer (15 m)
- offentlig vej og privat fællesvej (15 m)
- levnedsmiddelvirksomhed (25 m)
- beboelse på samme ejendom (15 m)
- naboskel (30 m)

Vurdering

Der sker ikke nogen udvidelse af produktionsarealet. Det vurderes derfor at alle afstandskrav er overholdt, da der ikke sker en udvidelse, ændring eller etablering af husdyranlæg eller gødningsopbevaringsanlæg.

Naturområder

Ammoniakemission

På et husdyrbrug er det stalde og husdyrgødningslagre, der er hovedkilden til udledning af luftbåret kvælstof (ammoniakfordampning). Beregninger der er foretaget i *Husdyrgodkendelse.dk*, viser at ammoniakfordampningen i ansøgt drift er 3.239,2 kg NH₃-N/år. Kildehøjde kan i beregningerne sættes til 3 eller 6 meter. Der er til de større stalde valgt 6 m. Ruheder er valgt som *Landbrug* i oplandet og som *Blandet natur med lav bevoksning i naturpunkt*. Der er ikke kumulation i nogle af punkter.

For at kunne vurdere merdepositionen til kategori 3 natur, er produktionsarealets størrelse for 8 år siden og nudriften fastsat til produktionsarealet, som er godkendt den 23. oktober 2007.

Forudsætningerne for ammoniakemissionen i ansøgt drift er beskrevet under Indretning og drift.

Internationale naturbeskyttelsesområder (Natura 2000)

Der er ca. 4,5 km fra husdyrbrugets bygninger til nærmeste internationale naturbeskyttelsesområde, som er Natura 2000 områder nr. 68 Skjern Å, habitatområde H61.

Skjern Å ligger i en ådal, som blev dannet efter sidste istid af smeltevand fra den østlige isbræ. Åen er Danmarks vandrigeste og afvander 11 % af Jylland. Den udspringer nord for Vejle, løber mod vest og udmunder med delta i Ringkøbing Fjord. Langs åen findes arealer med overdrevs-, hede- og rigkærsvegetation. Skjern Å er et område af national og international betydning bl.a. på grund af forekomsten af den nationalt sjældne og globalt truede planteart vandranke. Verdens måske største bestand af vandranke findes således i den del af Sydlige Parallelkanal ved Skjern der fortsat findes efter gennemførelse af det store naturgenopretningsprojekt. Herudover yngler Skjern Å-laksen, som tilhører den oprindelige laksestamme, i hele hovedløbet. Natura 2000-området har et areal på 2580 ha hvoraf 67 % er statsejet.

Dette Natura 2000-område er specielt udpeget for at beskytte de store, sammenhængende naturområder langs den slyngede å samt sikre velegnede levesteder for de tilknyttede vandløbsarter.

Kategori 1-natur (nærmere bestemte ammoniakfølsomme naturtyper beliggende inden for internationale naturbeskyttelsesområder).

Anlægget er beliggende ca. 4,5 km syddøst for det nærmeste kategori 1 naturområde.

Der er foretaget beregninger i Husdyrgodkendelse.dk, der viser en totaldeposition på 0,0 kg N. Kravet om maksimal total deposition er overholdt.

Kategori 2-natur (nærmere bestemte ammoniakfølsomme naturtyper, der er beliggende uden for internationale naturbeskyttelsesområder).

Nærmeste kategori 2-naturområde er en beskyttet hede/overdrev beliggende ca. 2,2 km nordøst for husdyrbrugets produktionsanlæg.

Der er foretaget beregninger i Husdyrgodkendelse.dk, der viser en totaldeposition på 0,0 kg N. Kravet om maksimal total deposition på 1 kg N/ha/år er overholdt.

§ 3 områder

Kategori 3-natur (ammoniakfølsomme naturtyper, herunder moser, heder og overdrev, som ikke er omfattet af ovenstående kategori 1 og 2)

Der er foretaget beregninger til 8 kategori 3 naturområder indenfor 1.000 m fra anlægget.

Beregninger i Husdyrgodkendelse.dk viser, at merdepositionen på de nærmest liggende naturområder ikke overstiger 1 kg N/ha/år.

Da der ikke har været ændringer i produktionsarealet de seneste 8 år er der ingen merdeposition.

Vurdering

På baggrund af ovenstående vurderes det samlet, at ammoniakemissionen fra husdyrbruget ikke vil medføre en væsentlig forringelse af miljøet.

Samlet resultat af ammoniakberegninger

Samlet emission: **3239,2** (kg NH₃-N/år)

Meremission (8 års-drift): **-108,3** (kg NH₃-N/år)

Meremission (nudrift): **0,0** (kg NH₃-N/år)

Oversigt af naturpunkter

Navn:	Kategori:	Opretter:	Kumulation:	Ruhed natur:	Merdeposition (kg N/ha/år):		Totaldeposition (kg N/ha/år):	
					8-års drift	Nudrift:		
13. Mose med registrering af gøgeurt	Kategori 3	Ansøger	0	Mk	0,0	0,0	0,5	▼
1. Mose	Kategori 3	Ansøger	0	Mk	-0,1	0,0	5,9	▼
2. Mose (SV)	Kategori 3	Ansøger	0	Mk	-0,1	0,0	1,2	▼
3. Mose	Kategori 3	Ansøger	0	Mk	-0,3	0,0	12,0	▼
4. Skov - tilgroet lysåbent (NØ)	Kategori 3	Ansøger	0	S	0,0	0,0	1,2	▼
5. Skov - tilgroet lysåbent (S)	Kategori 3	Ansøger	0	S	0,0	0,0	0,6	▼
6. Skov - tilgroet lysåbent (V)	Kategori 3	Ansøger	0	S	-0,1	0,0	1,6	▼
10. Hede NØ	Kategori 2	Ansøger	0	Bn	0,0	0,0	0,0	▼
11. Hede	Kategori 2	Ansøger	0	Bn	0,0	0,0	0,0	▼
12. Habitatnatur	Kategori 1	Ansøger	0	Bn	0,0	0,0	0,0	▼
9. Hede / overdrev	Kategori 2	Ansøger	0	Bn	0,0	0,0	0,0	▼
7. Mose	Kategori 3	Ansøger	0	Mk	-0,4	0,0	15,1	▼
8. Eng	Kategori 3	Ansøger	0	Bn	-0,6	0,0	4,3	▼

Ved kategori 1 natur, skal der foretages en vurdering i forhold til kumulationsmodellen jf. husdyrgodkendelsesbekendtgørelsens § 26. Til hjælp kan kortlaget "kumulation" i husdyrgodkendelse.dk's kort anvendes.

Tabel 5. Naturberegninger

Internationalt beskyttede arter af planter og dyr – bilag IV-arter

Af EF-habitatdirektivets bilag IV fremgår en række dyre- og plantearter (herefter bilag IVarter), som er strengt beskyttede, uanset om de forekommer indenfor et af de udpegede habitatområder eller på andre lokaliteter. På den baggrund kan der udelukkende gives tilladelse til aktiviteter, som vurderes ikke at have en negativ effekt på artens yngle- eller rasteområde.

Udpegningsgrundlag for Habitatområde nr. 61		
Naturtyper:	Søbred med småarter (3130)	Kransnålalge-sø (3140)
	Næringsrig sø (3150)	Brunvandet sø (3160)
	Vandløb (3260)	Våd hede (4010) NY
	Tør hede (4030)	Surt overdrev* (6230)
	Tidvis våd eng (6410)	Hængesæk (7140)
	Kildevæld* (7220)	Rigkær (7230)
	Skovbevokset tørvemose* (91D0)	Elle- og askeskov* (91E0)
Arter:	Grøn kølleguldsmed (1037)	Havlampret (1095)
	Bæklampret (1096)	Flodlampret (1099)
	Laks (1106)	Damflagermus (1318)
	Odder (1355)	Vandranke (1831)

Figur 9. Naturtyper og arter, der udgør det gældende udpegningsgrundlag for Natura 2000-området. Tal i parentes henviser til de talkoder, som benyttes for naturtyper og arter fra habitatdirektivets bilag 1 og 2. * angiver at der er tale om en prioriteret naturtype. Udpegningsgrundlag for habitatområder og fuglebeskyttelsesområder er blevet revideret som beskrevet oven for. Arter og naturtyper, der er tilføjet udpegningsgrundlaget er markeret med "NY".

Følgende bilag IV-arter vurderes at kunne tænkes at forekomme på ejendommens arealer: småflagermus, birkemus, odder, markfirben, stor vandsalamander, løgfrø, spidssnudet frø, strandtudse og grøn kølleguldsmed.

Da der ikke opføres nye bygninger eller ændres på det eksisterende anlæg vurderes det, at husdyrproduktionen ikke vil medføre en forøget påvirkning af de nævnte bilag IV- og rødlistearter eller deres levesteder.

Søgning på <http://naturdata.miljoportal.dk/speciesSearch> viser at der ikke er registreret Bilag IV arter ved ejendommens bygningsanlæg men i området.

National beskyttelse af arter af planter og dyr

Foruden den internationale artsbeskyttelse (bilag IV) er flere andre arter beskyttet af en nationalartsfredning jf. Artsfredningsbekendtgørelsen 7.

Søgning på <http://naturdata.miljoportal.dk/speciesSearch> viser at der ikke er registreret Bilag IV arter ved ejendommens bygningsanlæg men i området.

Biodiversitet – Den danske Rødliste

Danmark har jf. Biodiversitetskonventionen forpligtet sig til at standse tabet af biologisk mangfoldighed. Arter, som er forsvundet fra Danmark eller truet af udryddelse er registreret som sådan på Den danske Rødliste.

Spredt i området findes bl.a. de rødlistede plantearter flod-klaseskærm samt vandpeber-bækarve. Odderen er udbredt langs hele vandløbet.

Danmarks Miljøportal
Data om miljøet i Danmark

[Om Danmarks Naturdata](#)
[Hjælp](#)

Skærmkort ▾

← TIL FORSIDEN

Søg arter

🔍 Søg en eller flere arter...

📏 Vælg område: ○ □ ○ (5,9 km²) 🌐

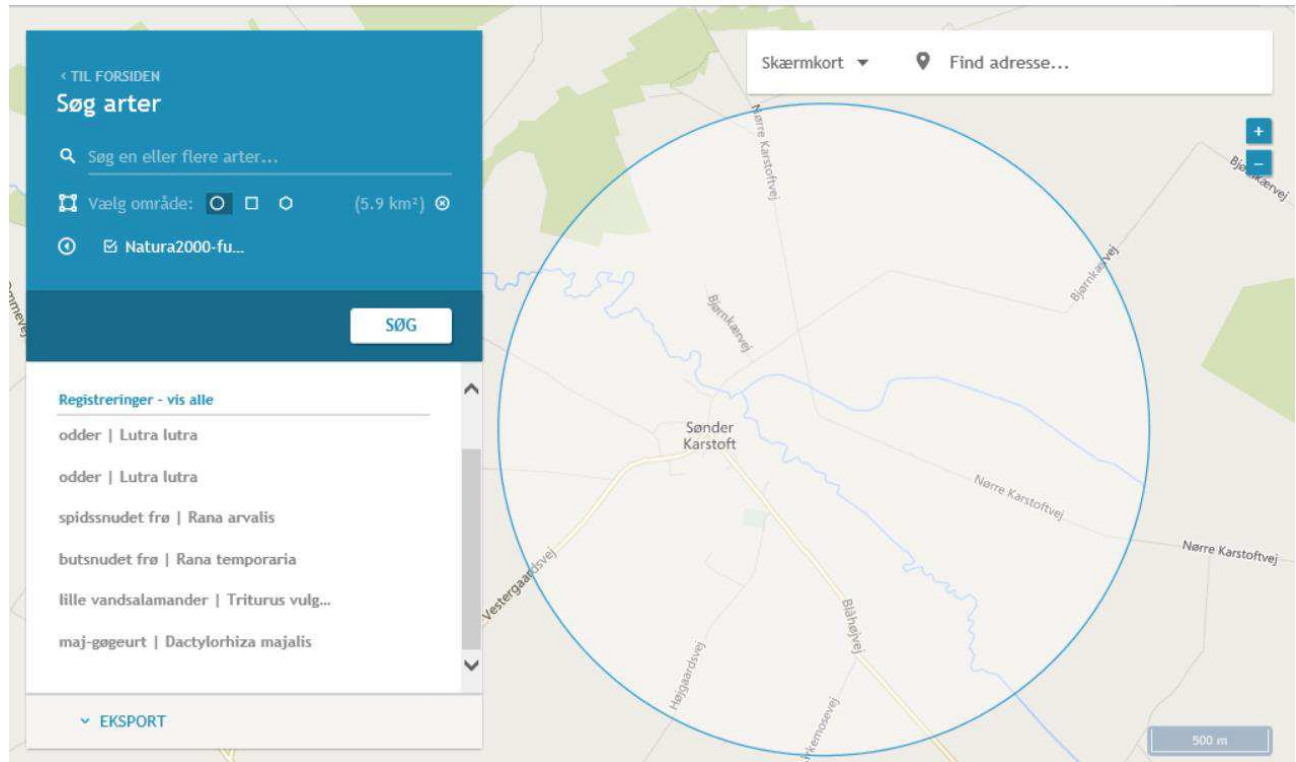
📍 Natura2000-fu...

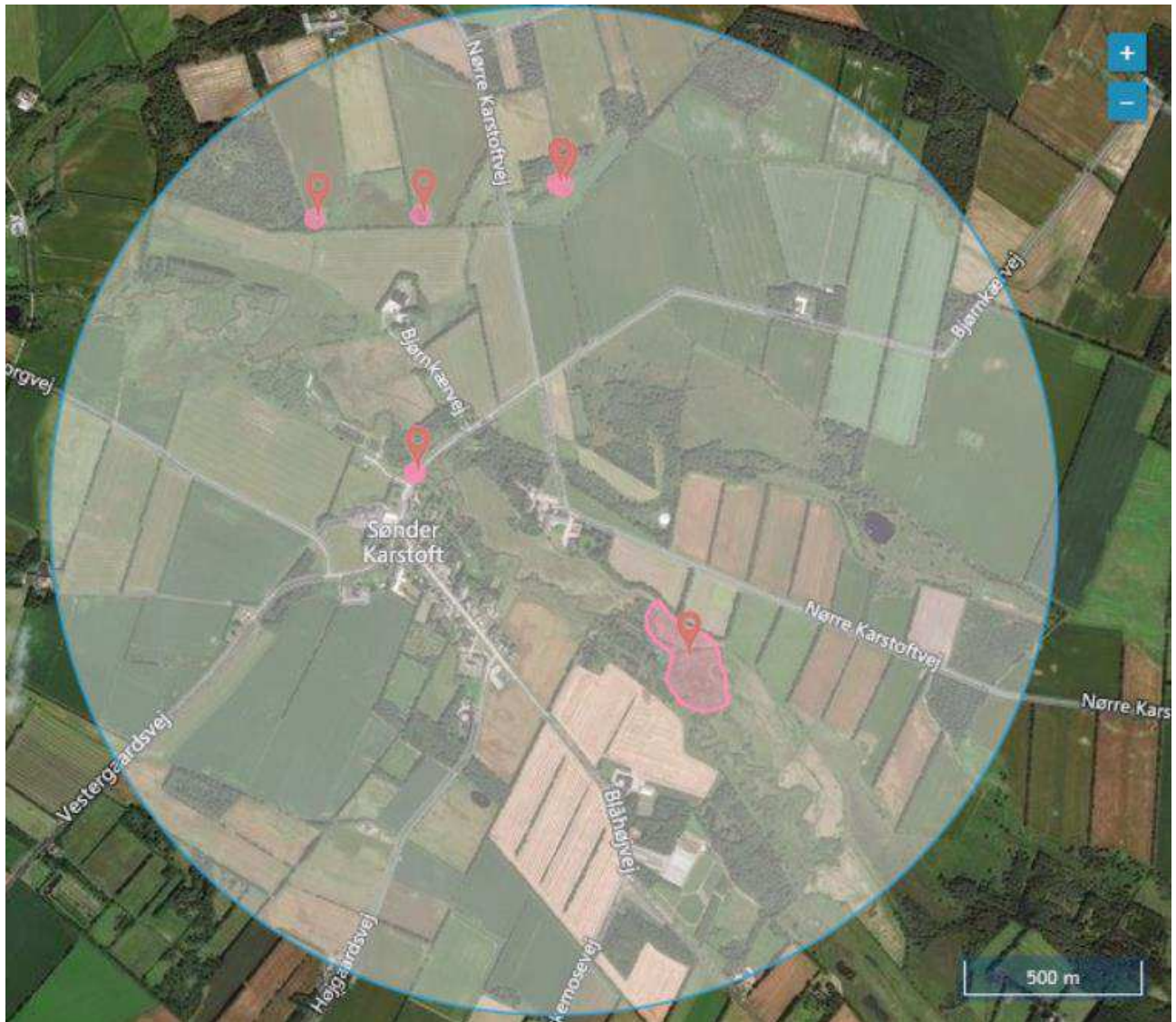
SØG

Registreringer - vis alle

- odder | *Lutra lutra*
- odder | *Lutra lutra*
- spidssnudet frø | *Rana arvalis*
- butsnudet frø | *Rana temporaria*
- lille vandsalamander | *Triturus vulg...*
- maj-gøgeurt | *Dactylorhiza majalis*

▼ EKSPORT





Ansvarsarter

Herning Kommune har arbejdet med ansvarsarter siden 2008, hvor byrådet vedtog kommunens Naturpolitik. I 2010 omfattede listen 56 arter fordelt på forskellige artsgrupper med levesteder, der er typiske for Herning Kommune. Listen er siden suppleret med relevante arter, så den i dag omfatter 70 arter.

Søgning indenfor 1.000 meter fra anlægget viser at der er registreret 2 ansvarsarter: odder og maj-gøgeurt.

Planlægning	0/35
Fredninger, Bygge og Beskyttelseslinjer	0/20
Natur	-
Kulturmiljø	⏻
Spredningskorridor	⏻
Skovrejsning uønsket	⏻
Skovrejsning ønsket	⏻
Rekreative fredninger	⏻
Målsat natur	⏻
Fauna stationer	⏻
Grønkort observationer kvn1km antal	⏻
Grønkort observationer kvn1km	⏻
Botaniske beskrivelser	⏻
Analyse - målsat natur	0/1
Okkerklasser	0/5
Arter	1/3
Ansvarsarter - punkt(Editeringslag)	⏻
Ansvarsarter - flade(Editeringslag)	⏻
Ansvarsarter - Samlet incl. listedata	⏻

Oversigt over ansvarsarter i findes i Herning Kommunes naturpolitik:

<https://natur.herning.dk/media/2249106/natur-naturpolitik-for-herning-kommune.pdf>

Odder er registreret ved Karstoft Å og ved dambruget cirka 300 meter vest for anlægget. Arten yngler og fouragerer ved og i vandløbet. Miljøgodkendelsen vurderes ikke at påvirke oddernes mulighed for at yngle og fouragere ved vandløbet, idet de vandløbsnære arealer ikke påvirkes.

Maj-gøgeurt er registreret på et større moseområde sydøst for ejendommen. Totalbelastningen er 0,5 kg N på naturområdet. Der er ingen merbelastning og det påvirker dermed ikke mosens naturtilstand og dermed heller ikke arten.

Vurdering

Der ændres ikke på bygningerne i forbindelse med nærværende miljøgodkendelse. Godkendelsen vil derfor ikke medføre at der ændres på vandhuller, fortidsminder, sten- og jorddiger, eller andre potentielle levesteder for padder eller krybdyr. Der fjernes ikke gamle bygninger og fældes ikke store træer, der kunne være levested for flagermus. Der sker med andre ord ikke fysiske ændringer i forbindelse med projektet, der kan være til skade for bilag IV-arter. Derfor vurderes det at driften ikke vil medføre en forøget påvirkning af de nævnte bilag IV- og rødlistearter eller deres levesteder. Det vurderes at husdyrproduktionen kan drives på stedet under hensyntagen til internationalt og nationalt beskyttede arter af planter og dyr, og uden at påvirke den biologiske mangfoldighed negativt.

Lugt

Der udledes lugt fra stalde, husdyrgødningslagre m.m. De primære kilder til lugt fra dyrehold er staldventilationsluft samt håndtering og opbevaring af husdyrgødning. Mange forhold kan influere på lugtemissionen fra stalde. Udover dyretypen og størrelsen af produktionsarealet er det fx staldindretning, ventilationssystem (afksthøjde), geografisk placering, strøelse, gødningshåndtering, fodring samt hygiejne i stalden.

Overpumpning af gylle til gyllebeholder sker 1 gang ugentlig. Omrøring af gyllebeholdere foretages før udbringning på markerne primært om foråret.





Der er mekanisk ventilation, der er i drift hele året, i alle stalde.

I husdyrgodkendelsesbekendtgørelsens § 31 er fastsat det landsdækkende beskyttelsesniveau for lugt, der skal anvendes ved vurdering af om der er væsentlige lugtgener i forbindelse med udvidelse af et husdyrbrug.

Lugtemissionen er beregnet i Husdyrgodkendelse.dk ud fra oplysningerne om det ansøgte produktionsareal. Geneafstanden er overholdt i forhold til enkelt bolig og byzone. Geneafstanden er som udgangspunkt ikke overholdt ift. Samlet bebyggelse. Beregningen viser at det ansøgte projekt ikke medfører:

- At husdyrbrugets samlede lugtemission stiger.
- At det ansøgte projekt medfører at lugtemission fra enkelte staldafsnit øges nærmere enkelt boligen.
- At afstanden til enkelt boligen er mindre end 50 % af den beregnede geneafstand.

Samlet resultat af lugtberegning

Bebyggelse	Kumulation	Model	Ukorrigeret geneafstand (m)	Korrigeret geneafstand (m)	Vægtet gennemsnitsafstand (m)	Genekriterie overholdt
 Blåhøjvej 17	0	NY	161,8	161,8	308,1	Ja
 Vestergaardsvej 9	0	NY	361	361	304,4	Nej
 Sønderlandet, Skarrild	0	NY	490,2	490,2	4602,2	Ja
 Sønderlandet, Skarrild	0	NY	490,2	490,2	4370,7	Ja

Forklaring til samlet resultat af lugtberegning

Gul: Genekriterie er ikke overholdt, men der kan søges om dispensation jf. § 33 ("50 % reglen").

Konsekvenszone: 658 m

Tabel 6. Lugtgeneberegning.

Vurdering

Der sker ingen ændringer i produktionen og dermed ingen lugtmæssige ændringer fra anlægget. Lovens minimumskrav til afstande til nærmeste beboelser indenfor de tre typer er overholdt. Det vurderes derfor, at lugt fra stalde ikke vil give væsentlige gener for omkringboende naboer.

Øvrige emissioner og genepåvirkninger fra husdyrbruget og det ansøgte.

Ved planlægning af nye byområder ses på anbefalinger i "Håndbog om Miljø og Planlægning – bolig og erhverv i byerne" fra Miljøstyrelsen og Skov og Naturstyrelsen, 2004. Her angives anbefalede mindste afstande mellem virksomhed og boliger for forskellige klasser. Klassifikationen er inddelt efter størrelse/type af virksomhed. Svinebrug er i klasse 7, hvor afstanden sættes til minimum 500 m. Afstanden angiver hvilken afstand, der skønnes at være nødvendig mellem den pågældende virksomhed og boliger i et nyetableret område med samlet bebyggelse eller by, baseret på Miljøstyrelsens erfaringer om miljøforhold.

Der er beregnet til grænsen af det udpegede kommuneplansområde (99.BL15) og ikke til nærmeste bolig. Der er godt 300 m (vægtet gennemsnitsafstand) til nærmeste bolig (Vestergaardsvej 9) og 270 m til grænsen af udpegningen.

Jævnfør virksomhedsbeskrivelsen fra håndbog om Miljø og Planlægning, Miljøstyrelsen og Skov- og Naturstyrelsen, Landsplanafdelingen, 2004, anvendes følgende inddeling af husdyrbrugstyper:

Klasse 1	0 m afstand	Klasse 3: Hundepensioner, kenneler og rideskoler (mindre husdyrhold) Klasse 6: Pelsdyrfarme Klasse 6: Husdyrbrug med erhvervsmæssigt dyrehold, minus svinefarme Klasse 7: Svinefarme med erhvervsmæssigt dyrehold
Klasse 2	20 m afstand	
Klasse 3	50 m afstand	
Klasse 4	100 m afstand	
Klasse 5	150 m afstand	
Klasse 6	300 m afstand	
Klasse 7	500 m afstand	

Tabel 7. Miljøklasser (Håndbog om Miljø og planlægning)

Det fremgår ligeledes af håndbogen at de væsentligste miljøforhold for husdyrbrug er støj, lugt, fluer, ammoniakfordampning, godstrafik og udvaskning af kvælstof til vandmiljøet.

Nærmeste samlede bebyggelse i denne konkrete sag er en vægtet gennemsnitsafstand på ca. 300 m og er således ikke udenfor den anbefalede afstand på de 500 m, som angivet ovenfor.

De væsentligste miljøforhold for husdyrbrug er støj, lugt, fluer, ammoniakfordampning, godstrafik og udvaskning af kvælstof til vandmiljøet. Nærmeste samlede bebyggelse er beliggende indenfor 500 m, og der er derfor foretaget en grundig vurdering af forhold vedrørende støj, lugt, fluer, ammoniakfordampning, godstrafik som kunne påvirke de nærliggende beboelser.

I det nedenstående er enkelte forhold uddybet.

Støv

Den primære støvkilde er støv fra ventilationsanlæg. Der er overbrusningsanlæg i begge stalde.

I forbindelse med håndtering af foder, levering af foder m.m., kan der opstå støvgener. Alt foder opbevares i udendørs lukkede siloer. Transport af foder mellem fodersiloerne og stalden foregår i et lukket system, derved er støvgener fra håndtering af foder meget begrænset.

Ejer af ejendommen oplyser at støvgener i forbindelse med transporter på grusvej ikke ændres jf. tidligere miljøgodkendelse. Støvgener i forbindelse med opbevaring og tørring af korn på ejendommen, vil ligeledes være koncentreret til området omkring lageret. Støvpartiklernes størrelse og vægt taget i betragtning vil det være usandsynligt, at støv fra denne arbejdsfunktion skulle give anledning til gener i lokalområdet.

Vurdering

Generelt vurderes at støvgener fra ejendommen vil være relative få og kortvarige og derfor ikke vil være til væsentlig gene for omkringboende naboer.

Fluer og skadedyr

For at bekæmpe skadedyr som kan være til gene for selve ejendommen foretages regelmæssig bekæmpelse af fluer, rotter og mus. Alle udendørs arealer samt områder omkring foderopbevaring holdes ryddeligt og rent.

Fluer på ejendommen bekæmpes ved at holde en god hygiejne i staldene. Der udsættes rovfluer i alle stalde, pt. abonnement hos MiljøFluen. Produktionen kører i en helt fast rutine med 1-2 uger mellem hvert hold, der er således god tid til vask, desinficering og udtørring inden indsættelse af nye dyr. Desuden har de mange daglige overbrusninger af gødearealet negativ indflydelse på fluernes levevilkår, og formeringsevne.

Rottebekæmpelse sker via kommunal ordning.

Vurdering

Det vurderes, at med det ansøgte projekt og håndteringen af forekomst af fluer og skadedyr, ikke vil blive en gene for de omkringboende.

Til- og frakørsels forhold

Til ejendommen er der to indkørsler. Det er primært den østligste og den vestligste indkørsel, der anvendes i forbindelse med driften. Den anden er indkørslen til stuehuset. De fleste tunge transportere til og fra ejendommen vil ske ved den østligste udkørsel. Al gylletransport foregår til gylletanken øst for ejendommen.



Figur 10. Til- og frakørselsforhold

Transporter forekommer i forbindelse med levering af foder, gødning, brændstof og andre forbrugsstoffer. Der sker desuden transporter i forbindelse med afhentning af levende og døde dyr samt intern på bedriften. Endelig er der transporter i forbindelse med udbringning af husdyrgødning samt hjemtransport af afgrøder.

Én transport svarer til både en kørsel til og fra ejendommen.

Type	Antal/uge, Nudrift	Antal/uge, ansøgt drift	Kommentarer
Indkøbt foder	1,1	1	
Brændstof	0,15	0,25	Hver 4. uge
Husdyr til/fra ejendommen	1,5	1	
Husdyrgødning	2	2	
Døde dyr	1	1	
Affald	0,5	0,25	Hver 4. uge
Dyrlæge	0,25	0,25	Hver 4. uge
Samlet antal transporter	6,5	Ca. 6	

Tabel 8. Antal transporter til og fra ejendommen.

De fleste transporter er med husdyrgødning og husdyr. Derfor er belastningen af antallet af transporter i en kort afgrænset periode i forbindelse med sæsonen for gyllekørsel. I højsæsonen kan det være nødvendigt med transporter i weekenden og uden for normal arbejdstid.

Vurdering

Der er redegjort for til- og frakørselsforhold, samt at transporter så vidt muligt foregår i dagtimerne. Det vurderes på baggrund af ovenstående at transporter til og fra ejendommen ikke vil medføre væsentlig negativ påvirkning af nærmiljøet.

Rystelser

Brug af maskiner i landbruget kan i nogle tilfælde give anledning til vibrationsgener. Dette vil typisk være rystelser maskinføreren udsættes for, fremfor rystelser der giver gener for det omgivende miljø. Denne type rystelser er en arbejdsmiljøfaktor og vurderingen af dette forhold indgår i arbejdspladsvurderingen (APV) og behandles ikke nærmere her.

I forbindelse med transporter kan der muligvis være vibrationer fra køretøjerne. Dette vil dog ikke være i et omfang der overstiger, hvad der almindeligvis må forventes fra kørsler på landets veje. Der er ikke nabobeboelser beliggende umiddelbart op til veje eller indkørsler. Rystelser fra ejendommen eller transporter i forbindelse med driften af denne forventes derfor ikke at give gener for omgivelserne.

Støj

De væsentligste støjklider på et svinebrug er staldventilation, gyllepumper, foderleverancer, støj fra transportere, m.v.

Begge svinestalde er med mekanisk ventilation, der kører året rundt.

Udslusning af gylle fra stald til fortank sker løbende. Pumpning af gylle fra fortank til gyllebeholder sker ca. en gang hver uge, vha. elpumpe. Oprøring af gyllebeholderne sker forud for udkørsel af gylle på markerne primært om foråret.

Indblæsning af foder. Leverancer af foder foregår af kort varighed.

Der vil forekomme støj fra ventilationsanlægget, som er trinløs. Det vil sige, at det kører mere intenst, når det er varmt. Den gennemsnitlige støjbelastning fra udsugere oplyst hos SKOV Ventilation, 72 dB(a). Støj forekommer desuden i forbindelse med fodring, transportere m.v.

Levering og afhentning af hhv. foder og dyr foregår ved ejendommens bygninger. Al af- og pålæsning foregår udelukkende på ejendommens matrikel uden gene for trafikken på Nr. Karstoftvej. Støjbelastninger i forbindelse med ejendommens transportere vil begrænses til almindelig trafik på offentlig vej. Dagligdrift er mellem 7-16 og der er ingen forskel på lørdage, søn- og helligdage i driften. Ved så- og høsttid vil aktivitetsniveauet mht. transportere og forekomsten af støv og støj følgelig være højere end den øvrige del af året. Til daglig vil der være begrænset støj fra ventilationsanlæg, foderanlæg, motoriserede køretøjer og transportere. Transportere til og fra ejendommen vil primært foregå i dagtimer, mens ventilationsstøj må forventes hele døgnet.

Vurdering

Husdyrbruget ligger i et landbrugsområde. Ejendommens beliggenhed i relativ lang afstand fra naboer, betyder at støj i forbindelse med produktionen vil være meget begrænset.

Det vurderes, at husdyrbruget på Nr. Karsbækvej 30 i betragtning af typer og størrelser af produktionsanlæggene, samt afstanden fra støjklider til omliggende beboelse, ikke kan forventes at ville frembringe støj, som kan medføre gener i omgivelserne.

Forurenings- og genebegrænsende foranstaltninger

For at minimere risikoen for nedsivning af stoffer til grundvandet samt beskyttelse af det omgivende miljø, er der redegjort for procedure for håndtering af gylle, kemikalier og olie ved uheld på husdyrbruget.

Redegørelse for mulige uheld:

Umiddelbare risici for uheld i forbindelse med driften, der kan medføre en øget forurening, vil være: brand, uheld med eller ved gyllebeholderne, herunder f.eks. beskadigelse af gyllebeholderne ved strejfen eller påkørsel, eller på anden måde ved lækage eller overløb, der vil medføre udsivning af gylle. Eller spild af kemi eller olie.

Minimering af risiko for uheld

Hvis der sker spild af olie under påfyldning, som ikke umiddelbart kan fjernes ved afgravning eller ved brug af sugemateriale (savsmuld eller lign.), vil både Alarmcentral (tlf. 112) og Miljøvagt blive kontaktet. Hvis der er mistanke om, at olie eventuelt kan sive ud af tanken, vil tanken blive tømt for olie. Såfremt det drejer sig om en mængde, som ejer ikke selv har mulighed for at fjerne, vil enten brandvæsenet eller en slamsuger, der må tage imod olieaffald, blive kontaktet, så tanken kan blive tømt. Såfremt der er sket spild, der ikke kan fjernes, vil både Miljøvagten og Alarmcentralen (tlf. 112) blive kontaktet.

Gyllebeholderne er underlagt 10-års kontrol, hvor en kontrollant kontrollerer beholderens tæthed og kabler over og under terræn. Derudover er gyllebeholderne placeret sådan, at den er under dagligt opsyn for eventuelle revner, rust på synlige kabler, gylleudsivninger og andet. Ved påkørsel eller strejfen af gyllebeholderne med maskiner eller andet vil eventuelle revner blive tilset med det samme og udbedret straks. Hvis revnen ikke kan udbedres ved egen hjælp, vil beholderproducenten blive kontaktet om assistance.

Gylletankene tømmes med selvlæssende gyllevogne påmonteret sugekran.

Minimering af gene og forurening ved uheld

Hvis gyllebeholderen skulle springe, vil alarmcentralen på tlf.: 112 blive kontaktet øjeblikkeligt. Ved driftsuheld, hvor der er sket, eller hvor der er fare for at ske en større forurening af omgivelserne, vil alarmcentralen straks blive kontaktet på tlf.: 112. I tilfælde af lækage på gyllebeholderen vil der ikke ske en hurtig afstrømning, da terrænet omkring ejendommen er forholdsvist fladt. Det vil dog efterhånden løbe mod grøften nordøst for ejendommen. Denne kan nem spærres ved at smide en halmballe eller jord i grøften.

Der er udarbejdet en beredskabsplan.

Vurdering

Det vurderes at der er taget tilstrækkelige forholdsregler i tilfælde af et uheld, ved at der er en procedure for hvad der skal gøres i tilfælde af et uheld og for at minimere risikoen for uheld.

Egenkontrol

- Der laves E-kontrol/en-dags foderkontrol.
- Brug af sprøjtemidler registreres (Sprøjtejournal)
- Der overvåges ved gyllepumpning
- Der udføres 10-årig beholderkontrol.
- Der føres logbog over gylletanke.
- Kontrol med gødningsmængder, gødningsanvendelse, antal dyr etc. udføres efter gældende lovkrav (gødningsregnskab og husdyrindberetning) og kontrolleres af Landbrugsstyrelsen. Anvendelse og udarbejdelse af mark-/gødningsplaner er et af hovedpunkterne i BAT-kravene. Det opfyldes til fulde. Det er et styringsredskab der sikrer, at afgrøderne gødes efter behov, at gødning tilføres markerne når vejret tillader det så næringsstofudledningen til det omgivende miljø minimeres.

Vurdering

Med ovenstående er der redegjort for, at der er fokus på management og egenkontrol på ejendommen. Ved at registrere og iagttage daglige rutiner og forbrug, kan eventuelle u hensigtsmæssige forhold identificeres og afhjælpes.

Det vurderes samlet set at driften af husdyrbruget på adressen inkl. egenkontrol og management lever op til lovens krav. Driften af husdyrbruget forventes derfor samlet set ikke at medføre en væsentlig negativ virkning på miljøet

Væsentlige virkninger fra reststoffer, affaldsproduktionen, samt ved brugen af naturressourcer.

Grundvand

Husdyrbruget ligger udenfor område med særlig drikkevandsinteresse. Husdyrbruget ligger ikke indenfor boringsnære beskyttelsesområder, nitratfølsomt indvindingsområde, eller sprøjttemiddelfølsomme indvindingsområde

Der er ingen boringer på husdyrbruget.

Spildevandsledningerne, herunder tagvand, overfladevand og sanitært spildevand er adskilt fra hinanden efter gældende regler, for at undgå en forurening af overflade- og grundvand.

Vurdering

Ud fra ovenstående vurderes det at den uændrede drift ikke vil have indvirkning på grundvandet.

Reststoffer (olie, rengøringsmidler, kemikalier, medicin m.m.)

Opbevaring af reststoffer skal ske på en forsvarlig måde, så der ikke er risiko for afløb til jord, kloak, overfladevand eller grundvand.

Olie

På ejendommen anvendes der olie, i form af diesel- og fyringsolie og smøreolie. Dieselolie anvendes til landbrugsmaskinerne i forbindelse med markarbejdet. Dieselolien opbevares i maskinhuset (6) i en overjordisk tank og en nedgravet tank udenfor maskinhuset på hhv. 1000 liter og 2.500 liter begge fra 1995. Tanken indendørs er placeret på fast bund uden afløb. Se figur 5. Tankene er forsynet med en overfyldningsalarm, for at undgå en evt. jordforurening ved påfyldning af tankene. Fyringsolie anvendes til opvarmning/udtørring af staldene ifm. vask. Fyringsolien opbevares i den nedgravede tank. Smøreolie anvendes til traktorer og maskiner, og opbevares i 200 liter tromler i maskinhuset, de er ligeledes placeret på fast bund uden afløb. Olieaffald afleveres på den kommunale modtagestation eller afhentes af godkendt firma.

Olie- og kemikalieaffald opbevares i tromler / anden egnet beholder på fast og tæt underlag i Maskinhuset (I) Klinisk risikoaffald som kanyler, hætteglas etc. opbevares i forrum, og driftsleder afleverer til kommunens affaldsordning. Erhvervsaffald bortskaffes i overensstemmelse med Herning Kommunes affaldsregulativ.

Kemikalier og pesticider

På ejendommen anvendes der kemikalier hovedsagligt i form af pesticider og rengøringsmidler. Det er normalt hvad der anvendes af rengøringsmidler. Ved vask af stalde anvendes iblødsætning og højtryksrensere.

Pesticider opbevares i aflåst kemikalierum i maskinhuset. Vask og påfyldning af sprøjte sker i maskinhuset, ved rist, hvorfra der er afløb til gyllebeholder. Påfyldning af sprøjten sker så der ikke er risiko for tilbageløb til vandforsyningen. Andre former for kemikalier der er klassificerede og mærket som giftige eller meget giftige opbevares i aflåst kemikalierum i maskinhuset.

Nødvendige rengøringsmidler/pesticider/kemikalier bruges op i ejendommens drift, hvorved der normalt ikke er kemikalieaffald til bortskaffelse. Hvis reglerne ændres så et kemikalie, der tidligere har været benyttet på ejendommen, bliver ulovligt at bruge, bortskaffes eventuelle rester hurtigst muligt til Kommunal Modtagestation.

Kemikalier opbevares i aflåst rum i Maskinhuset. (6) Driftsleder med sprøjtecertifikat sprøjter i marken. Eventuel restbeholdning af kemikalier opbevares i kemikalierummet og anvendes i den følgende vækstsæson. Forbruget af pesticider planlægges i samråd med planteavlskonsulent. I sæsonen ydes løbende rådgivning, i relation til aktuelle skadedyr og sygdomme. Behandlingsforslag udarbejdes af planteavlskonsulenten.

Medicin

Bedriften er tilmeldt en sundhedsordning med dyrlægen, som kommer på besøg mindst en gang om måneden. Her udskriver dyrlægen den nødvendige medicin. Medicinen opbevares i et køleskab i stalden. Eventuelle medicinrester returneres til dyrlæge eller apotek. Det er dog sjældent at det sker, da alt det indkøbte opbruges. Skarpe og spidse genstande opbevares i lukket beholder i stalden, og afleveres til dyrlæge eller på kommunal genbrugsstation.

Medicin opbevares i køleskab. Driftsleder i stalden behandler dyrene. Der føres medicinregnskab og dyrlægen tilser besætningen hver måned.

Vurdering

Det vurderes at reststoffer opbevares og håndteres miljømæssigt forsvarligt på ejendommen.

Affald

Husdyrbruget er omfattet af kommunens til enhver tid gældende Regulativ for Erhvervsaffald, og er dermed forpligtet til at kildesortere og bortskaffe alt erhvervsaffald i henhold til denne og den til enhver tid gældende Affaldsbekendtgørelse.

I den daglige drift vil der være en række affaldsprodukter til bortskaffelse via kommunale ordninger og modtagestationer. Affaldet tilstræbes opbevaret og bortskaffet i overensstemmelse med affaldsregulativerne for Herning Kommune.

Dagrenovation samt pap og papir fra bedriften fyldes i affaldscontainer. Affaldscontaineren tømmes hver 14. dag via den kommunale ordning.

Forbrændingsegnet affald fra produktionen opbevares i maskinhuset, og som afleveres på den kommunale modtagestation løbende.

Ikke forbrændingseget affald (f.eks. eternit, glaserede fliser og tegl, imprægneret træ o.l.). Normalt forefindes der ikke "ikke forbrændingseget affald" på ejendommen, men i tilfælde af den type affald opstår, så bortskaffes det til kommunal genbrugsplads. Eventuelt jernaffald bortskaffes til skrothandler.

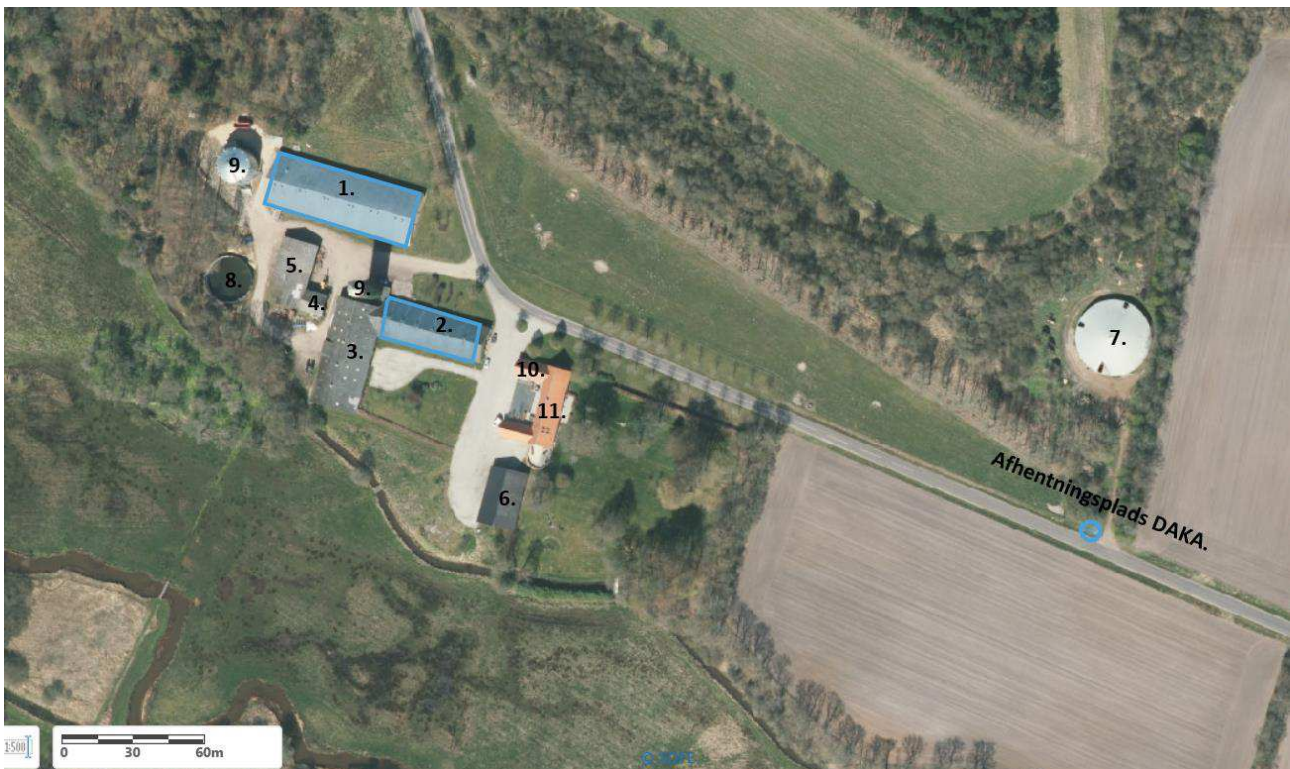
Øvrigt farligt affald som f.eks. lysstofrør, el-sparepærer, oliefiltere, batterier eller spraydåser indsamles i servicerum/værksted. Brugte batterier tages ofte med retur af leverandør. Andet leveres til kommunal modtagestation.

Vurdering

Affald opbevares og bortskaffes i overensstemmelse med gældende lovgivning og affaldsdirektiver, og det vurderes ikke at håndteringen heraf kan medføre risiko for forurening af miljøet.

Døde dyr

Døde dyr placeres under kadaverkappe i området v. den nye gylletank 2-300 m fra ejendommen og afhentes der af DAKA senest 24 timer efter dødsfaldet er konstateret.



Vurdering

Det vurderes, at husdyrbruget efterlever Bekendtgørelse nr. 558 af 01/06/2011 om opbevaring m.m. af døde produktionsdyr.

Vand

Vandforbruget på denne bedrift anvendes primært til drikkevand og markvanding. Der anvendes vand fra Karstoft vandværk.

	Nudrift	Ansøgt drift	Ændring
--	---------	--------------	---------

	(m ³)	(m ³)	(%)
Vandforbrug drikkevand	6.000	6.000	0
Markvanding	228.000	228.000	0

Tabel 9. Vandforbrug

I alle stalde anvendes der drikkekopper eller vandventiler over krybbe, hvorved vandspild undgås. Lækager identificeres, stoppes og repareres hurtigst muligt.

Vurdering

Der er hele tiden fokus på at minimere vandforbruget, både i forbindelse med daglig drift men også ved udskiftning af teknikker der forbruger vand. Det vurderes derved at brugen af naturressourcer sker på en forsvarlig måde.

Energi

På ejendommen anvendes der energi i form af el og diesellole. Elforbruget anvendes hovedsagligt til ventilation, gyllepumpning, belysning, foderfremstilling og udfodring.

Af energibesparende teknikker kan nævnes, lavenergipærer, og trinløs styring af ventilationen. Udendørs belysning er dagslysstyret eller har bevægelsescensor.

Til opvarmning af stalde og stuehus anvendes der fyringsolie.

Der anvendes i driften ca. 200 liter fyringsolie til varmekanoner og andet. Det årlige energiforbrug omfatter derudover brændstof til traktorer og andre motoriserede køretøjer.

På ejendommen er der 2 olietanke. En overjordisk tank i maskinhuset (6) og en nedgravet tank udenfor maskinhuset på hhv. 1000 liter og 2.500 liter begge fra 1995.

Vurdering

Der er hele tiden fokus på at minimere energiforbrug, både i forbindelse med daglig drift men også ved udskiftning af teknikker der forbruger energi. Det vurderes derved at brugen af naturressourcen sker på en forsvarlig måde. Det vurderes derfor at der på ejendommen er fokus på besparelse af energi, og driften af husdyrbruget forventes ikke at medføre væsentlig følgevirkninger for miljøet på baggrund heraf.

Klima

Klimapåvirkninger søges begrænset ved at holde fokus på energiforbrug og transporter så CO₂-belastningen minimeres så vidt muligt. Dette er beskrevet i foregående afsnit vedr. "Energi" med diverse tiltag.

Denne ejendom bidrager til klimaindsatsen med bla. følgende tiltag:

- Der anvendes LED-belysning i stalden, som minimerer elforbruget.
- Der anvendes hyppig udslusning (ikke som virkemiddel) en gang ugentligt i slagtesvinestaldene. Metanproducerende bakterier er mindre aktive ved lave temperaturer (under 15°C). Derfor kan man mindske udledningen af metan ved at pumpe gylle hyppigere fra stalden til gylletanken og skylle gyllekanalerne.
- Overdækning af gyllebeholder, reducerer metanudledningen, pga. at der skabes et bedre miljø for visse mikroorganismer, som er drivhusgasreducerende.



- Arealerne ligger forholdsvis samlet. Derved minimeres vejtransporten med traktor og gyllevogn, hvilket bidrager til et lavere forbrug af brændstof. CO₂-udledningen er lavere ved transport med lastbil, fremfor traktor.

BAT (ammoniak)

I lovgivningen er der faste krav hertil, som sikrer at husdyrbrug vælger et staldsystem eller en teknologi blandt de bedste tilgængelige, for at begrænse ammoniakudledningen fra husdyrbruget.

De BAT-krav, der stilles til husdyrbrugene, bidrager til, at målet for fald i ammoniakemissionen i DK nås og at den sundhedspåvirkning ammoniak afstedkommer dermed imødegås. Når ammoniakudledningen begrænses, bidrager det også til en generel bedre beskyttelse af ammoniakfølsom natur, da baggrundsbelastninger hertil begrænses.

Projektets BAT-emissionsniveau er beregnet i Husdyrgodkendelse.dk. BAT-emissionskravet er overholdt.

Samlet BAT beregning  			
	Stalde	Lagre	Total
Samlet BAT krav (kg NH ₃ -N /år)	3089	300	3389
Faktisk emission (kg NH ₃ -N /år)	3089	150	3239
Forskel (kg NH ₃ -N /år)	-	-	150
Vejløende BAT Overholdt?	-	-	Ja

Tabel. 10 BAT-beregning

BAT-niveauet er fastsat som eksisterende stald niveau. Der er ikke anvendt miljøteknologier i tidligere miljøgodkendelse fra 2007, og som sidenhen er blevet revurderet i 2018.

Staldnavn	Navn på dyretype og staldsystem eller flexgruppe	Forudsætning for BAT-beregning
1. Slagtesvinestald 2003	Slagtesvin. Delvis spaltegulv, 25 - 49 % fast gulv	Eksisterende staldafsnit
2. Slagtesvinestald 1985 - 2001 (renoveret)	Slagtesvin. Delvis spaltegulv, 25 - 49 % fast gulv	Eksisterende staldafsnit

Tabel 11. Forudsætninger for BAT-beregning

Ammoniak (anlæggets emissionsniveau for ammoniak og valg af teknologi)

BAT-niveauet er opnået ved at, der er anvendt:

- Delvis spaltegulv (25-49%) i slagtesvinestaldene.

Fravalg af teknologier

Gyllekøling.

Gyllekøling er fravalgt i de eksisterende stalde, da etablering af gyllekøling vil medføre, at alt inventar og gulv skal brydes op. Derved vurderes det at etablering af gyllekøling, ikke er proportionale med miljøeffekten, jf. til teknologibladet "Køling af gylle i stalde til søer og smågrise".

Gylleforsuring

Gylleforsuring er fravalgt, da de årlige omkostninger til gylleforsuring overstiger 100 kr. pr. kg reduceret N, ved en mindre udvidelse på under 75 DE, jf. Teknologibladet "Svovlsyrebehandling af gylle i sostalde". Her er ikke tale om udvidelse men om eksisterende stalde.

Hyppig udslusning

Hyppig udslusning er fravalgt, idet at teknologien kun er godkendt til lugtreduktion og i slagtesvinestalde med drænet gulv.

Punktudsugning

Punktudsugning er fravalgt, idet der er tale om et eksisterende staldanlæg.

Kemisk og biologisk luftrensning

Kemisk og biologisk luftrensning er fravalgt, da de årlige omkostninger til kemisk- og biologisk luftrensning overstiger 100 kr. pr. kg reduceret N, ved en mindre udvidelse på under 75 DE, jf. Teknologibladene "Kemisk luftrensning med syre og biologisk luftrensning". Her er ikke tale om udvidelse men om eksisterende stalde.

Fast overdækning

Der er teltoverdækning på gylletanken, men der er tale om et frivilligt tiltag.

Vurdering

På baggrund af ovenstående vurderes det at projektet lever op til lovgivningens krav.

Miljøledelsessystem

Der er indføres et miljøledelsessystem på ejendommen. Det vil sige:

- Bedriftens miljøforhold er gennemgået.
- Der er formuleret en miljøpolitik.
- Der er fastsat et ambitionsniveau i form af miljømål.
- Der er udarbejdet en plan for, hvordan målene nås.
- Der evalueres en gang årligt, om målene er nået.
- Miljøledelsessystemet gennemgås en gang årligt.

Management/Godt landmandskab

- Bedriftens medarbejdere uddannes løbende gennem kurser og efteruddannelse.
- Medarbejdere er orienteret om, at ejendommen er miljøgodkendt, og hvilket ansvar der dermed følger.
- I bedriftens driftsregnskab registreres forbrug af vand, energi, indkøbt foder, pesticider og handelsgødning.
- Gyllen analyseres for indhold af kvælstof og fosfor.

- Rengøring i og omkring siloer og bygninger foretages jævnligt med henblik på at minimere risikoen for lugt og for at der ikke skal opstå uhygiejniske forhold.
- I forbindelse med indretningen af produktionsanlægget er der fokus på, at indretningen tager hensyn til en rationel drift, af hensyn til ressource forbruget i driften og af hensyn til de daglige arbejds-gange.
- Sigtet med anlægget er, at der ud fra et proportionalitetssynspunkt er fokus på hvilke staldsystemer, der er bedst anvendelig i relation til miljø, arbejdsforbrug og dyrevelfærd for at fremtidssikre virksomheden.
- På bedriften er der udarbejdet beredskabsplan, således at skade ved uheld kan minimeres.
- Der er faste procedurer/rutiner i forhold til bortskaffelse af bedriftens spild- og affaldsstoffer, levering af foder, transporter m.m.
- Bedriften efterlever kravene med tilhørende egenkontrolprogram i "Danish"- produktstandard. En DANISH-godkendelse er landmandens kvalitetsstempel på, at forholdene i besætningen lever op til dansk lovgivningen og branchens egne krav. Den omhandler primært forhold vedr. dyrevelfærd, fødevarer sikkerhed og sporbarhed i primærproduktionen. Endvidere stilles der krav om renholdelse, skadedyr, foderopbevaring og generelt management. Der iværksættes et reparations- og vedligeholdelsesprogram for at sikre, at bygninger og udstyr er i driftsklar stand.

Der stræbes efter at leve op til målene for godt landmandskab. Dette betyder bl.a.:

- At hjælpepestoffer som gødning, plantebeskyttelsesmidler, medicin og energi bruges under hensyntagen til miljø og sundhed.
- At brugen af næringsstoffer optimeres på ejendomsniveau under hensyntagen til afgrødernes behov og det økonomiske afkast.
- At der sikres en høj udnyttelse af næringsstoffer ved udarbejdelse af mark- og gødningsplaner. Herved sikres, at tildeling af kunst- og husdyrgødning sker ud fra afgrødernes behov og næringsstoffnorm på den enkelte mark, således der sker mindst muligt tab til det omgivende miljø. Endvidere laves der en årlig opgørelse i form af gødningsregnskaber over at forbruget gødning ikke er større end normerne foreskriver.

Vurdering

Ud fra ovennævnte egenkontroller, som indgår i den daglige drift, vurderes det at husdyrbruget lever op til BAT for management.

Fodringsstrategi

- Foderproduktion og indkøb af foder sker på grundlag af foderplanlægning.
- Der udarbejdes foderplaner i samarbejde med konsulent og med anvendelse af nyeste viden indenfor svinefodring. Herved optimeres fodringen så unødigt forbrug af råvarer undgås.
- Der er faste aftaler til levering af foder.
- Foderanlæg justeres jævnligt, således at udfodret mængde svarer til dyrgruppen og unødigt foder-spild minimeres.
- Der anvendes N-balanceret foder baseret på energibehov og fordøjelige aminosyrer.
- Der anvendes fasefodring, letfordøjeligt uorganisk fosfat eller som minimum enkelt dosis (100 %) fytase

- Smågrisene, slagtesvin og polte fasefodres, dvs. at der fodres med forskellige foderblandinger afhængigt af dyrenes alder/levende vægt, og for avlsdyrenes vedkommende, afhængigt af hvor de befinder sig i reproduktionsfasen. Kravet til næringsstoffer er forskelligt, og ved at fasefodre inden for normerne undgås en generel overforsyning med råprotein og fosfor, som ellers vil udskilles via husdyrgødningen og belaste miljøet.

Vurdering

Det vurderes ud fra ovennævnte procedurer og tiltag, som er medvirkende til at minimere udskillelsen af fosfor og kvælstof, og derfor også ammoniakemissionerne, at husdyrbruget lever op til BAT for fodringsstrategi.

Vand

- Vandforbruget registreres en gang årligt i regnskabet.
- Evt. lækager identificeres og repareres hurtigst muligt. Defekte drikkekopper udskiftes.
- Bedriftens drikkevandsinstallationer rengøres og efterses jævnligt med henblik på at undgå spild.
- I forbindelse med rengøring iblødsættes staldene for at, minimere forbruget af vaskevand.
- Der udføres regelmæssig kalibrering af drikkevandsanlægget for at undgå spild.
- Der er drikkekopper eller drikenipler over krybber i alle staldafsnit. Herved undgås drikkevands-spild.

Vurdering

Ud fra ovennævnte procedurer og tekniske løsninger, som er medvirkende til at minimere vandforbruget og til at holde løbende fokus på ressourceforbruget, så der kan ageres hurtigt og effektivt ved driftsforstyrrelser og uheld. Vurderes det at husdyrbruget lever op til BAT for vand.

Energi

Belysning:

Ejer af ejendommen oplyser, at produktionen foregår i lukkede stalde, deraf begrænsede gener fra lys. Ejendommen har belysning på befæstede arealer og pladser som primært anvendes i årets mørke måneder. Der er lys på alle udleveringsramper. I vintermånederne er lyset i staldene tændt i mindst 8 timer.

- Der er kun lys i driftsbygningerne når der arbejdes og når det i øvrigt er nødvendigt af produktionsmæssige årsager.
- Udendørs belysning er dagslysstyret eller har bevægelsessensor, hvorved unødvendigt energi forbrug undgås.
- Der anvendes lavenergi-belysning i bedriften

Ventilation:

- Der er installeret trinløs styring af ventilatorer i staldene, hvilket regulerer ventilation i forhold til staldtemperatur (og fugtighed), og giver dermed lavest mulig forbrug af energi.
- Der etableres undertryksventilation i de nye staldanlæg, hvilket reducerer energiforbruget i forhold til et ligetryksventilationsanlæg.
- Ventilationsanlægget til ses dagligt for driftsforstyrrelser.

- I de mekanisk ventilerede stalde gennemføres hyppige eftersyn, justeringer og rengøring af ventilationssystemet. Hvorved unødigt energiforbrug til ventilation undgås.

Øvrige:

- Alle stalde er isolerede.
- Elforbruget registreres månedligt. Dette giver fokus på forbruget, og muligheder for at reducere dette.
- Tørfodringsanlægget er udstyret med en føler, der sikrer at fodringsanlægget ikke kører i tomdrift, når foderautomaterne er fyldt op.
- Gylletanken er overdækket og der er dermed ikke tilførsel af regnvand til gylletanken. Dette reducerer antallet af transporter, og derved energiforbruget i forbindelse med udkørsel af gyllen.

Vurdering

Ud fra ovennævnte procedurer og tekniske løsninger, som er medvirkende til at minimere energiforbruget og til at holde løbende fokus på ressourceforbruget, så der kan ageres hurtigt og effektivt ved driftsforstyrrelser og uheld. Vurderes det at husdyrbruget lever op til BAT for energi.

Spildevand

- Spildevandsmængden forsøges reduceret ved fx at anvende højtryksrensere ved vask af stalde, identificere og reparere evt. lækage hurtigst muligt, se afsnittet BAT Vand.
- Spildevandsledningerne, herunder tagvand, overfladevand og sanitært spildevand er adskilt fra hinanden efter gældende regler, for at undgå en forurening af overflade- og grundvand.
- Arealet hvorfra der opsamles overfladevand fra befæstede arealer er minimeret til kun at omfatte holdeplads ved gyllebeholder.

Anslået mængde vaskevand fra produktionen: 223 m³, anslået drikkevandsspild: 667 m³. Der forefindes sanitære tilslutninger i forbindelse med Stald 2. Spildevand fra husholdningen og sanitære tilslutninger (privat og erhverv) føres til godkendte septiktanke. Regnvand fra tagfladerne ledes ud over jord eller til dræn.

Stald og stuehus forsynes med vand fra Karstoft Vandværk. Der forbruges cirka 6.000 m³ årligt til drikkevand og rengøring i svineproduktionen. Det årlige vandforbrug forventes uændret. Forbruget af vand til markvanding udgør uændret 228.000 m³ per år. Der er i alle sektioner monteret overbrusning som af hensyn til vandforbruget er tids- og temperaturstyret jf. retningslinjerne for Vækstmanagement udviklet i samarbejde med Landscentret Svin og Rådgivningstjenesten.

Vurdering

Ud fra ovennævnte tekniske løsninger, som er medvirkende til at minimere mængden af spildevand og til at holde løbende fokus på ressourceforbruget, så der kan ageres hurtigt og effektivt ved driftsforstyrrelser og uheld. Vurderes det at husdyrbruget lever op til BAT for spildevand.

Støj

Der forventes ingen væsentlige støjgener fra bedriften. De væsentligste støjgener er i den gældende miljøgodkendelse opgjort til ventilation og transport. Hertil kan nævnes indblæsning af foder. Indblæsning af foder er forekommer dog i begrænsede perioder. Der er undertryksventilation i alle staldene.

Vurdering

Ud fra ovennævnte tekniske løsninger, som er medvirkende til at forebygge og minimere støj. Vurderes det at husdyrbruget lever op til BAT for støj.

Støv

Ejer af ejendommen oplyser at støvgener i forbindelse med transporter på grusvej ikke ændres jf. tidligere miljøgodkendelse. Støvgener i forbindelse med opbevaring og tørring af korn på ejendommen, vil ligeledes være koncentreret til området omkring lageret. Støvpartiklernes størrelse og vægt taget i betragtning vil det være usandsynligt, at støv fra denne arbejdsfunktion skulle give anledning til gener i lokalområdet.

- Der er overbrusningsanlæg i alle stalde.
- Alt foder opbevares i lukkede siloer. Transport mellem udendørs siloer og foderlade foregår i et lukket system.

Vurdering

Ud fra ovennævnte tekniske løsninger, som er medvirkende til at forebygge og minimere støv. Vurderes det at husdyrbruget lever op til BAT for støv.

Lugt

- Rengøring i og omkring siloer og bygninger foretages jævnligt med henblik på at minimere risikoen for lugt og for at der ikke skal opstå uhygiejniske forhold.
- Der er primært anvendt staldsystemer m. begrænset gylleoverflade (delvis spaltegulv)
- Der er overdækning af gyllebeholder.
- Gyllebeholderen oprøres kun i forbindelse med udbringning af husdyrgødningen.
- Husdyrgødning udbringes under hensyn til de generelle regler, og foregår i videst muligt omfang efter godt landmandskab, hvilket vil sige, at der tages hensyn til naboer, byområder osv.
- Gyllen udbringes videst muligt ved nedfældning

Vurdering

Ud fra ovennævnte tekniske løsninger, som er medvirkende til at forebygge og minimere lugt. Vurderes det at husdyrbruget lever op til BAT for lugt.

Opbevaring af husdyrgødning

Gylle:

- Flydende husdyrgødning opbevares i tætte gylletanke og udbringes på markerne ud fra afgrødens behov på den enkelte mark. Herved optimeres optagelsen af næringsstoffer og udvaskningen af nitrat samt udledningen af fosfor minimeres.
- Årligt efterses tæthed af overjordisk del og kabler på gyllebeholdere for intakt beskyttelse og eventuelle brud. Ved skader kontaktes leverandøren.
- Tanken tømmes ca. en gang årligt for indvendig inspektion. Inspektionen foretages stående uden for tanken.
- Årligt efterses inspektionsbrønd ved gylletank, for om der er vand der lugter eller som ser ud til at være med gyllerester. Ved tegn på utætheder kontaktes leverandøren.
- Gyllen omrøres kun forud for udkørsel af gylle.

- Der er fast overdækning af gylletanken. Dette reducerer ammoniakfordampningen.
- Tanken er tilmeldt de lovpligtige eftersyn, hvilket betyder, at tanken hvert 10. år bliver kontrolleret af autoriseret kontrollant for, om tanken opfylder krav til holdbarhed, tæthed og styrke.

Vurdering

Ud fra ovennævnte procedurer og tekniske løsninger, som er medvirkende til at minimere ammoniakemissionen og risikoen for forurening af jord og grundvand. Vurderes det at husdyrbruget lever op til BAT for opbevaring af husdyrgødning.

Udbringning af husdyrgødning

- Flydende husdyrgødning udbringes ved slangeudlægning eller nedfældning. Disse udbringningsmetoder er blandt de bedste mht. at reducerer ammoniakemissionen fra det udbragte husdyrgødning.
- Al gylle nedfældes på sort jord og i græsmarker eller der anvendes en teknik, som kan reducere ammoniakfordampningen med samme effekt som nedfældning på den pågældende arealtype (fx forsuring).
- Husdyrgødningen udbringes under hensyn til afgrødernes vækstperiode og behov, hvilket medfører maksimal udnyttelse af næringsstoffer.
- Husdyrgødning udbringes under hensyn til de generelle regler, og foregår i videst muligt omfang efter godt landmandskab, hvilket vil sige, at der tages hensyn til naboer, byområder osv.
- I forbindelse med udbringning af husdyrgødning er der fokus på at holde en passende afstand til områder, hvor der er risiko for afstrømning til vandløb, vandboringer, osv. Derved mindskes risikoen for tab af fosfor og nitrat, samt forurening af vandmiljøet.

Vurdering

Ud fra ovennævnte procedurer og tekniske løsninger, som er medvirkende til at minimere ammoniakemissionen og risikoen for forurening af jord og grundvand. Vurderes det at husdyrbruget lever op til BAT for udbringning af husdyrgødning.

Samlet BAT-vurdering

Samlet vurderes det at projektet lever op til BAT indenfor punkterne, ammoniak, miljøledelse, management, fodringsstrategi, vand, energi, spildevand, støj, støv, lugt, opbevaring af husdyrgødning og udbringning af husdyrgødning, blandt andet baseret på punkterne i BREF-dokumentet og lovgivningskravene.

Eventuelle grænseoverskridende virkninger

Ifølge IE-direktivet har et anlæg grænseoverskridende virkning, hvis anlægget kan få en betydelig negativ indvirkning på miljøet i en anden EU-medlemsstat.

Vurdering

Alene på grund af afstanden vurderes det i den konkrete sag, at det ansøgte, ikke vil give anledning til væsentlige virkninger på miljøet i andre EU-medlemsstater.

Foranstaltninger for at undgå, forebygge eller begrænse det ansøgte virkning på miljøet

I dette afsnit er der nævnt de væsentligste foranstaltninger for at begrænse det ansøgte projekts virkninger på miljøet. I alle de foregående afsnit, vil man kunne læse yderligere om de anvendte foranstaltninger og vurderingerne heraf.

- Staldsystemerne i de eksisterende stalde og ny stald, er med delvis spaltegulv med henblik på at minimere ammoniakfordampningen fra staldanlægget. Der er teltoverdækning på gylletanken, hvilket minimerer ammoniakfordampningen fra lagret med 50%.
- Der udarbejdes mark-/gødningsplan for ejendommens jordtilliggende, hvorved fosfor- og nitratudvaskning minimeres.
- Spildevandsledningerne, herunder tagvand, overfladevand og sanitært spildevand er adskilt fra hinanden efter gældende regler, for at undgå en forurening af overflade- og grundvand.
- Olietanke står indendørs på fast gulv uden afløb og vask af sprøjte sker på vaskeplads med afløb til gyllebeholder, derved er der ikke risiko for afløb til jord, kloak, overfladevand eller grundvand.
- Der foretages forskellige egenkontroller, for at bl.a. at følge produktionen, forbrug af fx foder, el og vand m.m.
- Der udarbejdes en beredskabsplan for ejendommen.

Tiltag ved ophør

Ved ophør af produktionen fra ansøgers side vil produktionen formentlig blive fortsat af en ny ejer. Hvis produktionen ophører, vil gødningsanlæg blive tømt og rengjort.

Vurdering

Det vurderes at ovennævnte er tilstrækkeligt til at undgå forureningsfare.

Befolkningen og menneskers sundhed

Højt ammoniakindhold i luften kan være sundhedsskadeligt for mennesker. Der er via lovgivningen indført en begrænsning på ammoniakemissionen for husdyrbrug i form af krav om miljøvenlig teknologi (BAT). BAT kravet er medvirkende til at de overordnede mål om begrænsning af ammoniakindhold i luften overholdes. På Nr. Karstoftvej 30 overholdes lovgivningens krav til BAT, hvorved ammoniakindholdet i luften begrænses.

Risikoen ved MRSA eller antibiotikaresistens håndteres af generelle veterinærregler i fødevarestyrelsens regi. Der er ikke særlige forhold ved beliggenheden af Nr. Karstoftvej 30 som betyder at der skal udvises særlig forsigtighed. Særlige forhold kunne f.eks. være beliggenhed i umiddelbar nærhed til sygehus/institutioner ol.

Der er i tidligere afsnit gjort rede for at der ikke forventes væsentlige gener for omgivelserne med støv, støj eller lugt mv.

I forbindelse med ansøgte projekt udledes der ikke sundhedsskadelige stoffer som f.eks. tungmetaller eller dioxin. Det vurderes derfor at projektet ikke vil medføre nogen påvirkning af menneskers sundhed. Der vil ikke forekomme luftforurening eller forurening af vand der kan påvirke befolkningen og menneskers sundhed. I forbindelse med befolkning og menneskers sundhed påvirker anlægget mest med støv, støj, lugt og ammoniakemissionerne. Reglerne for ammoniak og lugt er overholdt. Ved management og foranstaltninger, forventes det at støj og støv ikke vil give anledning til nabogener.

Smittebeskyttelse er både beskyttelse af besætningens egne dyr mod indførsel af smitsomme sygdomme, beskyttelse mod spredning af sygdomme mellem forskellige besætninger og beskyttelse mod spredning af zoonotiske smitstoffer fra besætninger til det omgivende samfund (zoonoser er sygdomme, der kan smitte mellem dyr og mennesker). Der er regler om smittebeskyttelse for svinebesætninger med sundhedsrådgivningsaftale. For svinebesætninger med sundhedsrådgivningsaftale gælder desuden særlige regler om zoonotisk smittebeskyttelse, hvor den besætningsansvarlige i samarbejde med besætningsdyrlægen skal udarbejde en zoonotisk smittebeskyttelsesplan, som har til formål at modvirke smittespredning fra besætningen.

Vurdering

Ud fra ovenstående vurderes det at husdyrbruget på Nr. Karstoftvej 30 kan drives på stedet uden at påvirke menneskers sundhed negativt.

Alternative løsninger

Der er ikke tale om byggeri eller udvidelse, så alternativer har ikke været overvejet.

Samlet vurdering af miljøkonsekvensrapporten

Denne ansøgning er udarbejdet efter Husdyrloven og det vurderes ud fra ovenstående beskrivelser og vurderinger, at det ansøgte væsentlige direkte og indirekte virkninger ikke vil have en negativ påvirkning på følgende punkter:

1. Befolkningen og menneskers sundhed.
2. Biologisk mangfoldighed med særlig vægt på kategori 1- og 2-natur, samt bilag IV-arter.
3. Jordarealer, jordbund, vand, luft og klima.
4. Materielle goder, kulturarv og landskabet.
5. Samspillet mellem to, flere eller alle faktorer efter 1-4.
6. Sårbarhed i forhold til risici for større ulykker eller katastrofer som følge af ovennævnte faktorer 1-5.