

Audebo Miljøcenter
Hagesholmvej 7
4520 Svinninge

Virksomheder
J.nr. MST-1270-02231
Ref. suand/loped
Den 17. august 2017

MILJØGODKENDELSE

Til udvidelse af enhed 7 med celle 7b

Supplement til revideret miljøgodkendelse/påbud til Audebo Affaldsdeponi I/S af den 30. september 2005.

For: Audebo Miljøcenter

Hagesholmvej 7
4520 Svinninge

Matrikel nr.:

1 ai, Lammefjorden, Hagedsted.

CVR-nummer:

13507406

P-nummer:

1014181969

Listepunkt nummer:

5.4 Deponeringsanlæg >10 t/dag eller kap. >25.000 t

J. nummer:

MST-1270-02231

Godkendelsen omfatter:

Udvidelse af enhed 7 med celle 7b

Dato: 17. august 2017

Godkendt: Susanne Andreasen

Annonceres den 17. august 2017

Klagefristen udløber den 14. september 2017

Søgsmålsfristen udløber den 14. februar 2018

Revurdering påbegyndes senest i 8 år efter godkendelsesåret.

1.	INDLEDNING.....	3
2.	AFGØRELSE OG VILKÅR.....	5
2.1	Vilkår for miljøgodkendelsen	
	A. Generelle forhold.....	
	B. Indretning og drift	5
	C. Spildevand.....	6
	C. Sikkerhedsstillelse	7
	M. Ophør (nedlukning og efterbehandling).....	8
3.	VURDERING OG BEMÆRKNINGER.....	11
	3.1 Begrundelse for afgørelse.....	11
	A. Generelle forhold	12
	B. Indretning og drift.....	12
	C. Spildevand.....	14
	Støj.....	15
	Jord og Affald	
	Til- og frakørsel.....	16
	Indberetning/rapportering.....	16
	D. Sikkerhedsstillelse	16
	E. Ophør	16
	F. Efterbehandling.....	19
3.3	Udtalelser/høringsvar	
4.	FORHOLDET TIL LOVEN	34
	4.1 Lovgrundlag	21
	4.1.1 Miljøgodkendelsen	21
	4.1.2 Listepunkt.....	22
	4.1.3 BREF.....	22
	4.1.4 Revurdering.....	22
	4.1.5 Risikobekendtgørelsen.....	22
	4.1.6 VVM-bekendtgørelsen	22
	4.1.7 Habitatdirektivet.....	22
4.2	Øvrige gældende godkendelser og påbud	
4.	FORHOLDET TIL LOVEN	34
	4.1 Lovgrundlag	21
	4.1.1 Miljøgodkendelsen	21
	4.1.2 Listepunkt.....	22
	4.1.3 BREF.....	22
	4.1.4 Revurdering.....	22
	4.1.5 Risikobekendtgørelsen.....	22
	4.1.6 VVM-bekendtgørelsen	22
	4.1.7 Habitatdirektivet.....	22
4.2	Øvrige gældende godkendelser og påbud	
4.4	Offentliggørelse og klagevejledning	
5.	BILAG.....	24
	Bilag A: Ansøgning om miljøgodkendelse/miljøteknisk beskrivelse	26
	Bilag B: Kort over virksomhedens beliggenhed i 1:25.000	27
	Bilag C: Virksomhedens omgivelser (temakort)	27
	Bilag D: Lovgrundlag - Referenceliste	28
	Bilag E: Liste over sagens akter.....	27

2. INDLEDNING

Audebo Miljøcenter er beliggende på Hagesholmvej 7, 4520 Svinninge.

Audebo Miljøcenter ejes af KARA/NOVEREN og er et affaldsselskab, der behandler affald for borgere og virksomheder i ni kommuner på Sjælland. De ni kommuner ejer KARA/NOVEREN i et interessentselskab. De ni kommuner er: Greve, Holbæk, Kalundborg, Køge, Lejre, Odsherred, Roskilde, Solrød og Stevns kommune

Kara/Noveren søgte den 3. april 2017 om miljøgodkendelse til udvidelse af enhed 7 med celle 7b. Den 5. juli 2017 blev ansøgningen suppleret med ændringer.

Enhed 7 blev delvis etableret og taget i brug i 2009, dvs. kun den sydvestlige del af cellen (celle 7a) er taget i brug.

Nærværende ansøgning omhandler etablering af den resterende del af enhed 7 mod nordøst (celle 7b) samt de nødvendige rydnings-/nedrivningsarbejder i forbindelse med klargøring af arealet afsat til enhed 7.

Deponeringsanlægget blev første gang godkendt i 1987 og etableret i 1990. Audebo Miljøcenter har i dag 5 deponeringsenheder, hvoraf de 2 er i drift (blå markering i Figur 1 herunder), og 3 er nedlukket (grøn markering). Derudover er der udlagt et areal til yderligere 5 deponeringsenheder, som vist med rosa markering på Figur 1.



Figur 1 Audebo Miljøcenters aktiviteter

Audebo Miljøcenter deponerer blandet affald og mineralisk affald, og Audebo Miljøcenter driver komposteringsanlæg til haveaffald samt mellemoplagerer brandbart affald.

VVM

Audebo Miljøcenter er omfattet VVM under bilag 2 punkt 11.

Andre projekter:

"b) Anlæg til bortskaffelse af affald (projekter, som ikke er omfattet af bilag 1)"¹

Miljøstyrelsen har på baggrund af en screening vurderet, at projektet ikke vil kunne påvirke miljøet væsentligt og derfor ikke er VVM-pligtigt. Afgørelsen er truffet efter § 21 i lov om miljøvurdering af planer og programmer og af konkrete projekter (VVM), LOV nr. 425 af 18. maj 2016.

Afgørelsen er begrundet med, at udvidelsen af enhed 7 med celle 7b kan etableres i overensstemmelse med gældende lokalplan, og at deponiet visuelt ikke vil fremstå væsentlig ændret. Perkolatdannelsen kobles på eksisterende perkolatopsamlingsystem, der føres til Holbæk rensningsanlæg.

BTR

Miljøstyrelsen har vurderet, at udvidelse af celle 7b til deponering med mineralsk affald på Audebo Miljøcenter ikke i sig selv er omfattet af kravet om udarbejdelse af basistilstandsrapport, idet der ikke deponeres farligt affald på celle 7b og området er membranbelagt med perkolat-opsamlingsystem.

Godkendelse til etablering af celle 7b gives som en tillægsgodkendelse til virksomhedens gældende miljøgodkendelser.

Med nærværende miljøgodkendelse er det Miljøstyrelsens vurdering, at etablering og den efterfølgende drift af celle 7b ikke medfører væsentlige ændringer i forhold til nuværende drift af anlægget.

¹ LBK 448 af 10/05/2017 Bekendtgørelse af lov om miljøvurdering af planer og programmer og af konkrete projekter (VVM)

3. AFGØRELSE OG VILKÅR

På grundlag af oplysningerne i bilag A, ansøgning om miljøgodkendelse, godkender Miljøstyrelsen hermed etablering af celle 7b på Audebo Miljøcenter.

Miljøgodkendelsen meddeles i henhold til § 33, stk. 1, i miljøbeskyttelsesloven².

Godkendelsen gives på følgende vilkår, der som udgangspunkt er retsbeskyttede i en periode på 8 år fra godkendelsens dato. Godkendelsen tages dog op til revurdering i overensstemmelse med reglerne i miljøbeskyttelseslovens § 41a, stk. 2 og stk. 3.

Godkendelsen gives som et tillæg til:

- Revurderet miljøgodkendelse af 30. september 2005, for Audebo Affaldsdeponi.
- Holbæk kommunes afgørelse af 29. maj 2008 om ikke godkendelsespligt for etablering af 2 nye celler
- Holbæk kommunes afgørelse af 15. december 2008 om sikkerhedsstillelsesvilkår for celle 5 og 7
- Afgørelse af 28. december 2010 om anlægsklassificering af deponeringsanlægget ved Audebo.
- Påbud af 29. juni 2012 om ændring af positivliste for affald der modtages på Audebo affaldsdeponi
- Accept af 15. marts 2013 om optagelse af restprodukt, bioaske fra Hvidebæk Fjernvarme, på Audebo Deponi positivliste (celle for blandet affald).
- Afgørelse af 23. april 2013 om revurdering af monitoringsprogram for Audebo Affaldsdeponi.
- Påbud af 13. september 2013 om ændring af positivliste for affald der modtages på Audebo Affaldsdeponi.
- Miljøgodkendelse af 20. december 2013 af sorteringsplads på Audebo Affaldsdeponi, Hagesholmvej 7, 4532 Gislinge.
- Miljøgodkendelse af 14. januar 2014: Vilkårsændring af drifts- og åbningstiden på Audebo Affaldsdeponi.
- Afgørelse af 15. december 2014 om ændring af positivliste ved tilføjelse af ny affaldstype til positivlisten for Audebo Affaldsdeponi

2.1 Vilkår for miljøgodkendelsen

A. Generelle forhold

- A1 Godkendelsen bortfalder, hvis driften ikke er startet inden 5 år fra godkendelsens dato.
- A2 Et eksemplar af godkendelsen skal til enhver tid være tilgængeligt på virksomheden. Driftspersonalet skal være orienteret om godkendelsens indhold.

B. Indretning og drift

- B1 På celle 7b må der kun modtages mineralsk affald, som er omfattet af gældende positivliste, den nuværende positivliste fremgår af bilag F.

- B2 På celle 7b kan der deponeres følgende:

affaldsklasse	Max ton*
Mineralsk	58.000

² Bekendtgørelse af lov om miljøbeskyttelse, lovbekendtgørelse nr. 1189 af 27. september 2016.

*Tons affald er i overensstemmelse med den mængde, der er brugt ved beregning af sikkerhedsstillelsen.

B3 Der må ikke forekomme vindflugt af affald udenfor deponeringsanlæggets område.

Driften af anlægget må i øvrigt ikke give anledning til, at affald, jord og støv m.v. spredes til offentlige veje eller giver anledning til gener i det omgivende miljø. Tilsynsmyndigheden vurderer om generne er væsentlige.

Deponering af asbest:

B4 Deponering af asbest skal ske i en særskilt celle. Cellen skal være tydelig afgrænset horisontalt og vertikalt og være en veldefineret del af deponeringsenheden.

B5 Før deponering skal cellen opmåles/koordinatsættes. Et signalnet eller anden synlig markering skal lægges ud på cellens bund.

B6 Før nedlukning skal den særskilte celle opmåles/koordinatsættes på ny. Cellen skal afsluttes med signalnet eller anden synlig markering.

B7 Deponeringen af asbest skal ske i overensstemmelse med de til enhver tid gældende krav for deponering af asbestholdigt affald. For nuværende gælder deponeringsbekendtgørelsen bilag 3, pkt. 6.3.

Anlæg af enhed

B8 Anlægsarbejder skal udføres i overensstemmelse med de specifikationer, der indgår i ansøgningsmaterialet. Deponeringsetaper skal udføres i henhold til Dansk Standard DS/INF 466-Membraner til deponeringsanlæg, jf. deponerings-bekendtgørelsens bilag 2, pkt. 3.

B9 Der skal udarbejdes et kontrolprogram for etableringen af enheden, jf., DS/INF 466 (membraner til deponeringsanlæg), samt tidsplan for kontrollen. Programmet fremsendes til tilsynsmyndighedens accept minimum 2 uger inden anlægsarbejdet påbegyndes.

Ibrugtagning af celle 7b

B10 Deponering må ikke påbegyndes før tilsynsmyndigheden har foretaget et tilsyn på celle 7b til sikring af, at anlægget opfylder de relevante vilkår i godkendelsen. Audebo Miljøcenter skal senest 4 uger før deponering påbegyndes kontakte tilsynsmyndigheden med henblik på planlægning af tilsynet.

C. Spildevand

C1 Perkolat fra celle 7b skal afledes til offentligt renseanlæg.

C2 Der skal årligt foretages en opgørelse af den mængde perkolat fra S7, der er afledt til offentligt Renseanlæg.

C3 Perkolatsystemet skal overvåges elektronisk, og der skal være etableret alarm i tilfælde af pumpestop, der kan føre til opstuvning i perkolatsystemet.

C4 Den samlede perkolatmængde fra enhed 7 skal registreres ugentligt.

D. Sikkerhedsstillelse

- D1 Deponering af affald i celle 7b må ikke påbegyndes, før tilsynsmyndigheden har godkendt sikkerhedsberegningen, sikkerhedsstillelsesformen og indholdet af sikkerhedsstillelsesdokumentet for celle 7b.

E. Ophør (nedlukning og efterbehandling)

- E1 Når en enhed har nået den planlagte terrænuformning, skal den nedlukkes.

Når virksomheden skal nedlukke en enhed eller hele anlægget, skal deponiet sende en plan/oplysninger for nedlukningen til tilsynsmyndigheden senest 3 måneder før nedlukningen planlægges påbegyndt.

Planen/oplysningerne skal indeholde en tidsplan for gennemførelse af nedlukning af celle 7b/enhed 7:

- Slutafdækning (udlægning af råjord og dyrkningslag*)
- Terrænregulering, herunder volde
- Beplantning
- Nedrivning/fjernelse af bygninger, vægtanlæg m.v.
- Opbrydning inkl. bortkørsel af befæstede arealer
- Udlægning af rodspærre
- Øvrige krav i medfør af miljøgodkendelse, f.eks.
 - Fjernelse/udførelse af monitoringsboringer
 - Udlægning af dræn
 - Håndtering af gas

I planen skal redegøres for, hvad virksomheden skal leve op til, og hvordan og hvornår de enkelte delelementer udføres og dokumenteres. Nedskrivning af sikkerhedsstillelsen skal inkluderes.

Planen danner grundlag for tilsynsmyndighedens godkendelse af, at nedlukningen påbegyndes.

Hvis nedlukningen strækker sig over flere år, skal dokumentation for de enkelte delelementer i nedlukningen indsendes årligt som en del af årsrapporten.

Når nedlukningen er tilendebragt indsendes en samlet redegørelse for, at nedlukningsplanen er udført, og allerede udførte delelementer er vurderet af tilsynsmyndigheden til brug for tilsynsmyndighedens nedlukningsafgørelse. Redegørelsen kan også indeholde dokumentation for delelementer udført siden sidste årsrapport.

Særligt for slutafdækning

- E2 Når celle 7b har nået den planlagte terrænuformning, skal den slutafdækkes. Dette kræver en godkendt nedlukningsplan.

For enheder, der skal nedlukkes, og som støder op mod fremtidige deponeringsenheder kan det accepteres, at der kun foretages en delvis slutafdækning, på den del af enheden, der ikke bliver direkte påvirket af den fremtidige deponering. Sikkerhedsstillelse for nedlukning og efterbehandling kan først udbetales, når hele enheden er slutafdækket.

Dokumentation:

Følgende metoder accepteres som grundlag for dokumentation for slutafdækning:

- Dokumentation kan ske ved nivellering af koter for hhv. top deponering og top slutafdækning. Forudsætningen for valg af denne metode er, at målingerne skal foretages tidsmæssigt tæt på hinanden, og at der ikke i perioden mellem top og bundmåling forventes sætninger i affaldet.
- Slutafdækning kan dokumenteres via et jordregnskab over tilkørte mængder af Kategori 0,1 og 2 jord og vækstlag.
- Slutafdækningen kan dokumenteres via systematisk fotoregistrering, hvor dæklagstykkelsen dokumenteres med meterstok. Billederne skal registreres med UTM-koordinater.
- Slutafdækning kan dokumenteres ud fra andre principper, der på forhånd er accepteret af tilsynsmyndigheden.

Adskillelse mellem det deponerede affald og slutafdækning skal være markeret med signalnet.

Når slutafdækningen af en celle er færdig, indsendes dokumentationen til vurdering hos tilsynsmyndigheden inden 3. måneder.

Særligt for terrænuformning:

Terrænuformning skal udføres efter retningslinjerne i gældende lokalplan mm.

Tidsfrister

Slutafdækningen af enheden gennemføres senest 12 måneder efter, at nedlukningen er godkendt af tilsynsmyndigheden.

Slutafdækning

E3 Slutafdækningen skal etableres iht. gældende krav i deponeringsbekendtgørelsen. For nuværende gælder deponeringsbekendtgørelsens bilag 2, punkt 13.2

For enheder der skal anvendes til alt andet end dyrkningsformål gælder, at:

Den samlede slutafdækning skal være minimum 1,0 m tyk og skal etableres, så regnvand kan infiltrere gennem slutafdækningen. Slutafdækningen skal udføres med minimum 0,5 m uforurennet jord øverst og kan udføres med op til 0,5 m uforurennet jord eller kategori 2 jord nederst.

Ved forurennet jord forstås jord, der er kategoriseret i kategori 1 samt jord, der må flyttes uden, at det skal anmeldes, jf. bekendtgørelse om anmeldelse og dokumentation i forbindelse med flytning af jord. Kategorisering af jord fremgår af samme bekendtgørelse.

Såfremt affaldet er af en sådan karakter, at opfrysning af affald ikke kan forekomme, kan den samlede tykkelse af slutafdækningen reduceres til 0,5 m uforurennet jord.

Den samlede slutafdækning må maksimalt være 1,7 m oven på det deponerede affald.

E4 **Overfladevand:**

Slutafdækningen udformes så det sikres, at overfladevandet primært nedsives indenfor membranbelagt område.

F. **Efterbehandling**

- F1 I efterbehandlingsperioden skal egenkontrol af perkolat, grundvand, recipient og deponigas udføres uændret indtil de fastlagte kontrolprogrammer eventuelt justeres ved et påbud eller efter ansøgning fra deponeringsanlægget.
- F2 Vedligeholdelse, overvågning og kontrol med de miljøbeskyttende systemer på enhed 7 skal fortsætte indtil myndighederne træffer afgørelse om, at det kan ophøre. Vurdering heraf foretages af tilsynsmyndigheden efter oplæg fra Audebo Miljøcenter.
- F3 I efterbehandlingsperioden skal der minimum en gang årligt kontrolleres for sætninger i affaldet. Betydende sætninger registreres ved indmåling for skærpet opmærksomhed ved næste års kontrol. Såfremt sætninger blotlægger affald, danner lunger eller har betydning for afledning af overfladevand, udbedres de med uforurenet jord eller andet godkendt afdækningsmateriale.

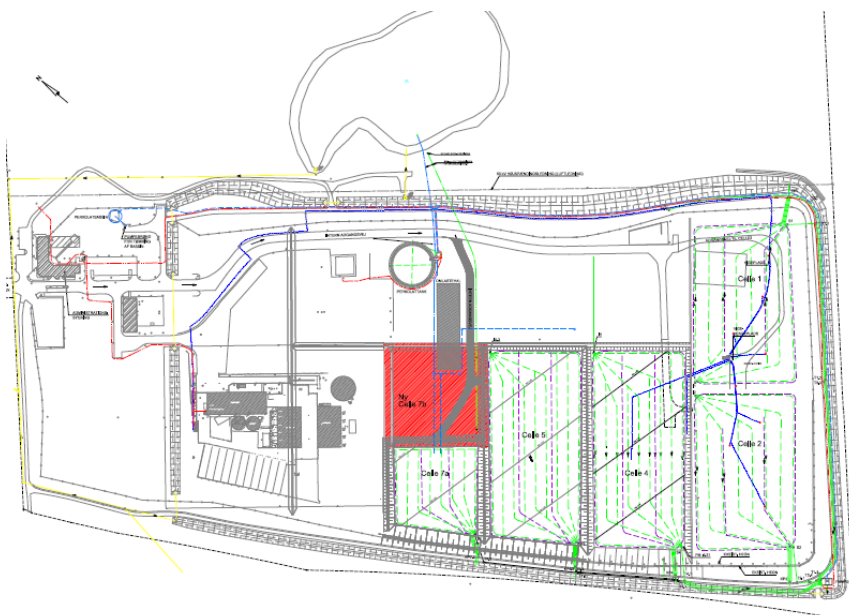
Sagens oplysninger

Kara/Noveren har via BOM den 3. april 2017 søgt om ændring af deponeringsanlægget, således at den resterende del af enhed 7 (celle 7b) kan tages i anvendelse til deponering for mineralsk affald. Projektet blev opdateret med nye oplysninger i BOM den 5. juli 2017.

Audebo Miljøanlæg er etableret på inddæmmede arealer ved Lammefjorden. Der er planlagt etableret 10 celler/deponeringsenheder på anlægget, hvoraf fem af dem (celle nr. 1, 2, 4, 5 og 7a) allerede er taget i brug.

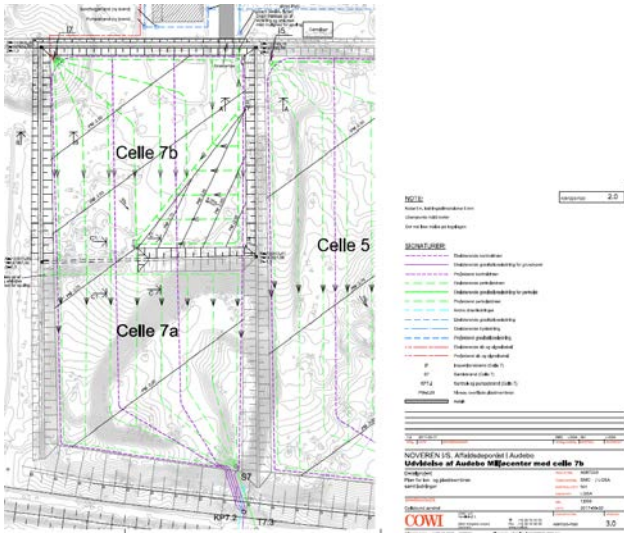
Celle 7a blev etableret ultimo 2008 og taget i brug i 2009. Cellen er klassificeret som deponeringsenhed for mineralsk affald og har blandt andet været anvendt til deponering af mineralsk affald. Den resterende del af enhed 7 (celle 7b) ønskes ligeledes anvendt til deponering af mineralsk affald.

Nærværende miljøgodkendelse omhandler den resterende del af enhed 7 (celle 7b) med en deponeringskapacitet på ca. 58.000 tons.



Figur 1 Enheder på Audebo Miljøcenter, celle 7b er markeret med rødt

Celle 7b etableres ved, at den eksisterende sydvestlige skelvold mod celle 7a delvis fjernes se figur 2.

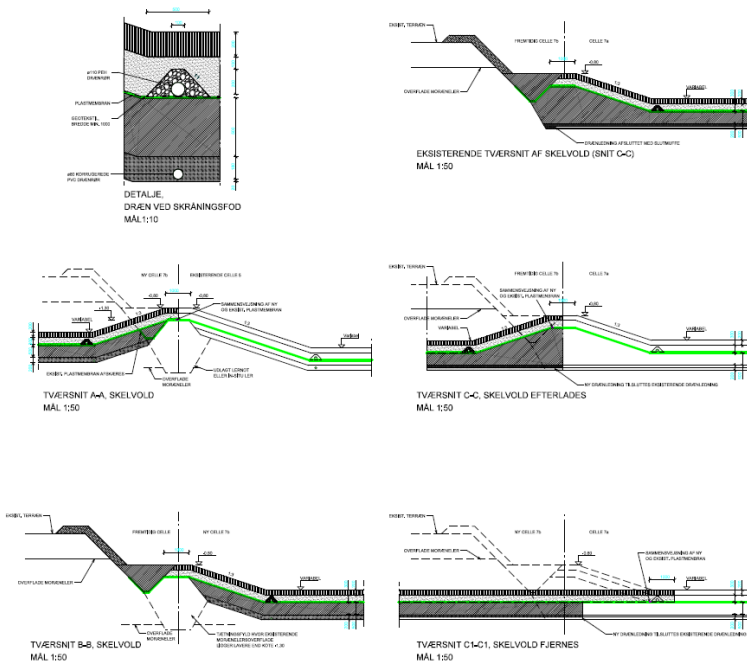


Figur 2 kort over perkolatdrænsystemet i celler 7a og 7b, perkolatsamlebrønd S7 og kontrolbrønd KP7.2

For at minimere afgravningen af allerede deponeret asbest, bibeholdes den del af skelvolden mellem celle 7a og 7b, der ligger tættest ved celle 5. Det er her asbestaffaldet er bygget højest op.

For at sikre effektiv perkolatafledning fra trekanten mellem celle 7a/b og celle 5 hæves bundkoten i trekanten med en ca. 90 cm tyk lermembran, så hældningen fra trekanten bliver 9,5 ‰. Hældningen fra celle 7b mod 7a er 5 ‰.

Perkolat fra celle 7a kobles på celle 7b's perkolatafledning ved, at perkolatdræne fra celle 7b kobles på de 4 nordøstligste perkolatdrænstrengene, der ledes til samlebrønd S7 og videre til perkolattank og spildevandsrensning på kommunalt rensningsanlæg. Figur 2 og 3 vedlægges som bilag E i fuld størrelse.



Figur 3 tværsnit af dræn og skelvold

Fjernelsen af den eksisterende skelvold mellem celle 7a og celle 7b vil betyde, at der skal flyttes ca. 1.500 m³ jord/affald, herunder asbestholdigt affald, som er deponeret langs skelvolden mod celle 7b. Ved flytning af asbestholdigt affald, vil gældende arbejdsmiljøregler på området blive overholdt, og procedurer for flytning af affaldet vil på forhånd blive beskrevet i entreprisens Plan for Sikkerhed og Sundhed. Asbestholdigt affald forbliver på celle 7a.

Etablering af celle 7b (ca. 7.900 m²) omfatter: Afrømning af muld og råjord, afgravning af moræneler, flytning af ca. 1.500 m³ jord/affald, fjernelse af intern skelvold mod celle 7a, frilægning af kontroldræn, kontrolrænlag, lermembran, plastmembran og drænlag i celle 7a, udlægning af afretningsgrus inkl. drænledninger, 0,2 m tykt lag, udlægning af min. 0,5 m tyk lermembran på bund og skelvolde; 0,9 meter ler ved skelvoldens SØ lige hjørne, udlægning af 1 mm HDPE plastmembran på bund og skelvolde samt tilslutning til plastmembranen på skelvolde mod den eksisterende celle 5, udlægning af drængrus/beskyttelseslag inkl. drænledninger, i alt 0,5 m tykt lag samt etablering af inspektionsbrønd I7, inkl. montering af højvandsalarm.

4. VURDERING OG BEMÆRKNINGER

3.1 Begrundelse for afgørelse

Kara/Noveren søgte den 3. april 2017 om miljøgodkendelse til udvidelse af enhed 7 med celle 7b til deponering af mineralsk affald, da celle 7a næsten var fyldt op. Ansøgningen er efterfølgende ændret for at reducere behovet for at flytte allerede deponeret asbest; nu fjernes kun den nordvestlige del af skelvolden, mens bundmembranen hæves i det sydøstlige hjørne over mod celle 5.

Miljøgodkendelsen til etablering af celle 7b gives som til tillæg til Audebo deponis gældende miljøgodkendelse og afgørelser med supplerende vilkår. Med udvidelsen får Audebo Miljøcenter en øget deponeringskapacitet, så der kan deponeres yderligere 58.000 tons mineralsk affald.

Udvidelsen af enhed 7 med celle 7b forventes ikke at bidrage med øget trafik, da celle 7b blot erstatter celle 7a, der er fyldt op.

Etablering af den nye celle 7b kræver en del anlægsarbejde, der skal ske i overstemmes med Deponeringsbekendtgørelsen og retningslinjer, der er angivet i DS/INF-466 samt EU Direktivet 1999/31/EC for deponering af affald, dateret april 1999.

Sikkerhedsstillelsen for celle 7b er ikke endelig afsluttet, da det er Miljøstyrelsens vurdering, at det er hensigtsmæssigt, at få udarbejdet en samlet sikkerhedsstillelse for alle Audebo Miljøcenters aktive celler. Af tidsmæssige årsager er det besluttet, at det afsluttende arbejde med sikkerhedsstillelsen pågår, imens celle 7b etableres, men at celle 7b ikke må tages i brug før sikkerhedsstillelsesberegningerne er godkendt og vilkår til sikkerhedsstillelsen er endeligt meddelt.

VVM screeningen har vist, at projektet ikke vil kunne påvirke miljøet væsentligt og derfor ikke er VVM-pligtigt. Afgørelsen er truffet efter § 21 i lov om miljøvurdering af planer og programmer og af konkrete projekter (VVM), LOV nr. 425 af 18. maj 2016.

Miljøstyrelsen har vurderet, at udvidelse af celle 7b til deponering af mineralsk affald på Audebo Miljøcenter ikke i sig selv er omfattet af kravet om udarbejdelse af basistilstandsrapport, idet der ikke deponeres farligt affald på celle 7b og området er membranbelagt med perkolat opsamlingsystem.

Med nærværende miljøgodkendelse stilles vilkår til indretning af celle 7b med tæt membran og perkolatopsamling, håndtering af asbestaffald og spildevand samt rammer for slutaftdækning efter endt drift.

Det er Miljøstyrelsens vurdering, at udvidelsen af enhed 7 med celle 7b kan ske inden for virksomhedens gældende miljøgodkendelser og afgørelser suppleret med vilkårene i denne miljøgodkendelse uden at påføre omgivelserne forurening, som er uforenelig med hensynet til omgivelserne.

A. Generelle forhold

Vilkår A1

Vilkåret er en følge af § 32 i godkendelsesbekendtgørelsen.

Vilkår A2

Godkendelsen skal være tilgængelig på virksomheden og driftspersonalet skal være orienteret om godkendelsens indhold og vilkår, således at det sikres, at ansvarlige for driften er bekendte med virksomhedens miljøgodkendelse, og sikrer at denne til enhver tid overholdes.

B. Indretning og drift

Vilkår B1

I overensstemmelse med anlægsklassificeringen af Audebo deponi af 28. december 2010, kan der på enhed 7 deponeres deponeringsejnet mineralisk affald i form af ikke støvende asbestaffald.

I henhold til deponeringsbekendtgørelsens § 15 skal affaldsdeponering foregå i overensstemmelse med en anlægsspecifik positivliste.

Deponeringen i celle 7b skal ske overensstemmelse med virksomhedens gældende positivliste fra juni 2012, samlet i bilag F

Vilkår B2

I deponeringsbekendtgørelsens bilag 2, punkt 10, er der angivet følgende:

"I miljøgodkendelsen skal der fastsættes vilkår om hvilke affaldsklasser, som deponeringsanlægget er godkendt til at modtage, og om den samlede affaldsmængde som deponeringsanlægget er godkendt til at modtage, fordelt på de enkelte affaldsklasser."

På baggrund af ovennævnte er fastlagt vilkår angående ovenstående forhold.

Maksimalopløget af mineralisk affald i celle 7b er beregnet ud fra oplysningerne om, at celle 7b har en volumenkapacitet på 157.000 m³ og omregningsfaktor på 0,37 tons/m³. Omregningsfaktoren tager udgangspunkt i "grundlag og forudsætninger" i sikkerhedsstillelsesberegningerne for celle 7b, fremsendt 30. juni 2017.

Vilkår B3

I henhold til deponeringsbekendtgørelsens bilag 2, punkt 1, skal der stilles vilkår om, at deponeringsanlægget skal indrettes på en måde, der sikrer, at driften af anlægget ikke giver anledning til, at affald, jord og støv m.v. spredes til offentlige veje eller giver anledning til gener i det omgivende miljø.

Der er på baggrund af ovennævnte stillet vilkår om, at der ikke må forekomme spredning af affald, jord eller støv til offentlig vej, eller vindflugt af affald.

Diffuse udslip af støv er ikke omfattet af gældende Luftvejledning. For at undgå væsentlige gener fra diffuse udslip af støv, er der stillet vilkår om, at disse udslip skal begrænses.

Vilkår B4 -B6

For evt. senere at kunne genfinde affaldet, er der stillet vilkår vedrørende indretning af cellen for deponering af asbestholdigt affald.

Vilkår B7

Der stilles vilkår om, at deponering af asbestholdigt affald skal ske i overensstemmelse med de til en hver tid gældende krav til deponering.

Af deponeringsbekendtgørelsens bilag 3, pkt. 6.3 følger at:

Et deponeringsanlæg, der ønsker at deponere asbestaffald, skal endvidere opfylde følgende krav:

- 1) Affaldet må ikke indeholde andre farlige stoffer end bundet asbest og asbestfibre, der er bundet af et bindemiddel eller indpakket i plast.*
- 2) For at undgå spredning af fibre skal der samme dag, som der er blevet deponeret asbestholdigt affald, foretages overdækning af asbestaffaldet med et hensigtsmæssigt materiale enten jord eller andet mineralsk affald med tilsvarende egenskaber. Afdækningen skal have en lagtykkelse på minimum 0,2 meter.*
- 3) Hvis asbestaffaldet ikke er indpakket i plast, skal affaldet befugtes regelmæssigt, i sommer perioden og i regnfattige perioder er det dagligt.*
- 4) Det er ikke tilladt at foretage kompaktering af deponeret asbestholdigt affald, ligesom al unødvendig færdsel med køretøjer på området, hvor der er deponeret asbestaffald, skal undgås.*

Anlæg af enhed

Vilkår B8

Der er stillet vilkår om, at anlægsarbejder skal udføres i overensstemmelse med de specifikationer, der indgår i ansøgningsmaterialet. Deponeringsetaper skal udføres i henhold til Dansk Standard DS/INF 466 - Membraner til deponeringsanlæg, jf. deponeringsbekendtgørelsens bilag 2, pkt. 3.

Vilkår B9

Der stilles vilkår om, at der skal udarbejdes et kontrolprogram for etableringen af enheden, jf., DS /INF 466 (membraner til deponeringsanlæg), samt tidsplan for kontrollen jf. deponeringsbekendtgørelsens bilag 2, pkt. 1. Kvalitetskontrollen skal som minimum omfatte etablering af de aktive miljøbeskyttende systemer i form af membran- og perkolatopsamlingsystemer.

Der sættes en tidsfrist for fremsendelse af programmet til tilsynsmyndighedens accept minimum 2 uger inden anlægsarbejdet påbegyndes, så unødigt ophold i anlægsaktiviteterne undgås.

Vilkår B10

Der stilles jf. deponeringsbekendtgørelsens § 32 vilkår om, at deponering ikke må påbegyndes før tilsynsmyndigheden har foretaget et tilsyn på anlægget eller enheden til sikring af, at anlægget eller enheden opfylder relevante vilkår i godkendelsen. Virksomheden skal senest 4 uger før deponering påbegyndes kontakte tilsynsmyndigheden med henblik på planlægning af tilsynet.

C. Spildevand/perkolat

Celle 7b etableres ved, at den eksisterende sydvestlige skelvold mod celle 7a delvis fjernes. Bundkoten i hjørnet mod celle 5 hæves med en ca. 90 cm tyk lermembran så hældningen bliver 9,5 ‰. Perkolatdrænene fra celle 7b kobles til det eksisterende perkolatopsamlingsystems 4 drænstrengte længst mod vest. Perkolat føres via de 4 perkolatdræn ned til S7, hvorfra det ledes via gravitation videre til perkolatpumpestationen (som er fælles for alle eksisterende celler) og videre til perkolattank og kommunal spildevandsrensning. Tegner af membran, perkolatdræn og tværsnit kan ses i bilag E.

Perkolatopsamlingsystem er etableret således, at der er mulighed for at spule enkelte perkolatdræn under det deponerede affald via inspektionsbrønd placeret i enhedens højeste punkt. Til monitorering af perkolatopstuvning i enheden, er der installeret niveauvippe (i inspektionsbrønden), som er tilsluttet anlæggets SRO system. Driften af perkolatpumperne overvåges ligeledes af anlæggets SRO system, som vil alarmere anlæggets personale i tilfælde af driftsforstyrrelser.

Vilkår C1

Det er vigtigt, at der gennemføres videregående rensning af perkolatet. Der er derfor stillet vilkår om afledning fra celle 7b til offentligt renseanlæg med videregående spildevandsrensning.

For at sikre omgivelserne mod forurening med perkolat, er der i virksomhedens revurderede monitoringsprogram for Audebo Affaldsdeponi af 23. april 2013 stillet krav til monitorering af perkolat, grund- og overfladevand.

Vilkår C2

I henhold til deponeringsbekendtgørelsens bilag 2, punkt 4, gælder der følgende:

"Den samlede perkolatmængde fra deponeringsanlægget – så vidt muligt fordelt på de enkelte deponeringsenheder – skal måles og registreres ugentligt. Hvis perkolatmængden fra én deponeringsenhed vurderes at være for lille til, at det er praktisk muligt at foretage kontinuerlig måling af perkolatmængden, kan godkendelsesmyndigheden fastsætte vilkår om, perkolatet fra to eller flere deponeringsenheder i samme affaldsklasse kan ledes sammen, før der foretages måling af den samlede perkolatmængde fra deponeringsenhederne."

Der er på baggrund af ovenstående fastlagt vilkår om, at perkolatmængderne fra enhed 7 skal måles i afløbet fra brønd S7.

Vilkår C3

For at sikre en god afledning og rensning af perkolatet er der stillet vilkår vedrørende eftersyn og vedligeholdelse af perkolatsystemerne.

Vilkår C4

I henhold til deponeringsbekendtgørelsens bilag 2, punkt 5, kan der fastsættes vilkår om indsamling af meteorologiske data til at vurdere:

- om den dannede mængde perkolat er stigende
- om der sker perkolatudsivning fra anlægget.

I virksomhedens revurderede miljøgodkendelse fra september 2005 er der vilkår om indsamling af meteorologiske data. For at følge dannelse af perkolat for enhed 7 stilles vilkår om ugentlige registreringer.

Støj

Der er i Holbæk kommunes afgørelse om ændring af åbningstider af 14. januar 2014 fastsat vilkår om tilladt driftstid. Det er Miljøstyrelsens vurdering, at aktiviteterne fra celle 7b ikke vil ændre væsentligt på støjbilledet, da deponering på celle 7a ophører. Det er Miljøstyrelsens vurdering, at der ikke er behov for ændrede støjkraav.

Jord og grundvand

Jord og grundvand skal beskyttes mod forurening. Audebo Miljøcenter ligger i område med oprettet grundvandstryk. Celle 7b etableres med membran og perkolatopsamling i henhold til Dansk Standard DS/INF 466 - Membraner til deponeringsanlæg, jf. deponeringsbekendtgørelsens bilag 2, pkt. 3.

Virksomhedens monitoringsprogram for overvågning af perkolat, grundvand, omfangskanal og sø blev revideret i april 2013. Det er Miljøstyrelsen vurdering, at udvidelsen af enhed 7 med celle 7b ikke ændrer på sammensætningen af perkolatet, og at der derfor ikke er behov for ændringer i monitorings-programmet.

Basistilstandsrapport

Efter godkendelsesbekendtgørelsens § 15 skal myndigheden træffe afgørelse om, hvorvidt virksomheden skal udarbejde basistilstandsrapport i forbindelse med miljøgodkendelse jf. miljøbeskyttelseslovens § 33³ og revurdering jf. miljøbeskyttelseslovens §§ 41a eller 41b⁴.

Kara/Noveren Audebo Miljøcenter er omfattet af bilag 1, listepunkt 5.4 Deponeringsanlæg >10 t/dag eller kap. >25.000 t i godkendelsesbekendtgørelsen.

Miljøstyrelsen har vurderet, at udvidelse af celle 7b til deponering med mineralsk affald på Audebo Miljøcenter ikke i sig selv er omfattet af kravet om udarbejdelse af en basistilstandsrapport, idet der ikke deponeres farligt affald på celle 7b, og idet området er membranbelagt med perkolat opsamlingssystem. Basistilstanden er beskrevet ud fra den senest gennemførte grundvandsmonitoring. Dog kan tilstedeværelsen af relevante farlige stoffer på deponiets anlægsområde udløse krav om udarbejdelse af basistilstandsrapport, hvis aktiviteterne er teknisk og forureningsmæssigt forbundet med deponeringen.

Audebo Miljøcenter har i forbindelse med revurdering af virksomhedens miljøgodkendelser i februar 2017 indsendt BTR trin 1 til 3. Hvoraf det fremgår, at der anvendes følgende farlige relevante stoffer på Audebo Miljøcenter:

³ Lovbekendtgørelse om miljøbeskyttelse nr. 1189 af 27. september 2016.

⁴ Lovbekendtgørelse om miljøbeskyttelse nr. 1189 af 27. september 2016.

- Diesellole som drivmiddel til entreprenørmaskiner (ca. 300.000 l/år)
- Hydraulikolie som opbevares i 200 liter tromler med et årligt forbrug på 1600 liter/år)
- Andre kemikalier i små mængder

Virksomheden vurderer selv, at diesellole er et relevant farligt stof, som skal omfattes af basistilstandsrapport.

Endelig afgørelse om hvorvidt virksomheden skal udarbejde basistilstandsrapport trin 4 til 8 vil blive truffet i forbindelsen med afgørelse af revurderingen af virksomhedens samlede aktiviteter, i det udvidelsen af enhed 7 med celle 7 b ikke i sig selv vurderes, at udløse krav om basistilstandsrapport.

Til- og frakørsel

Til- og frakørsel til Audebo Miljøcenter sker via Hagesholmvej. Der er ikke fastsat specifikke vilkår for til- og frakørsel, idet der ikke er alternative ankomstveje til deponiet.

Indberetning/rapportering

Perkolat fra celle 7b kobles til perkolatopsamlingsystemet ved celle 7a. Monitoringen af perkolatkvalitet og -mængder indgår i eksisterende vilkår til årsrapportering i den reviderede miljøgodkendelse for Audebo affaldsdeponi fra september 2005. Der stilles ikke særskilt krav om indberetning af data for celle 7b.

D. Sikkerhedsstillelse

I henhold til deponeringsbekendtgørelsens § 7 gælder følgende:

Godkendelsesmyndigheden skal fastsætte vilkår om sikkerhedsstillelse i forbindelse med godkendelse af deponeringsanlæg samt godkendelsespligtige ændringer og udvidelser af disse.

Undtagelsesvis meddeles særskilt afgørelse for sikkerhedsstillelse med en række vilkår til bl.a. sikkerhedsstillelsens størrelse, pristalsregulering, sikkerhedsstillelsesform og betingelser for frigivelse af sikkerhedsstillelsen.

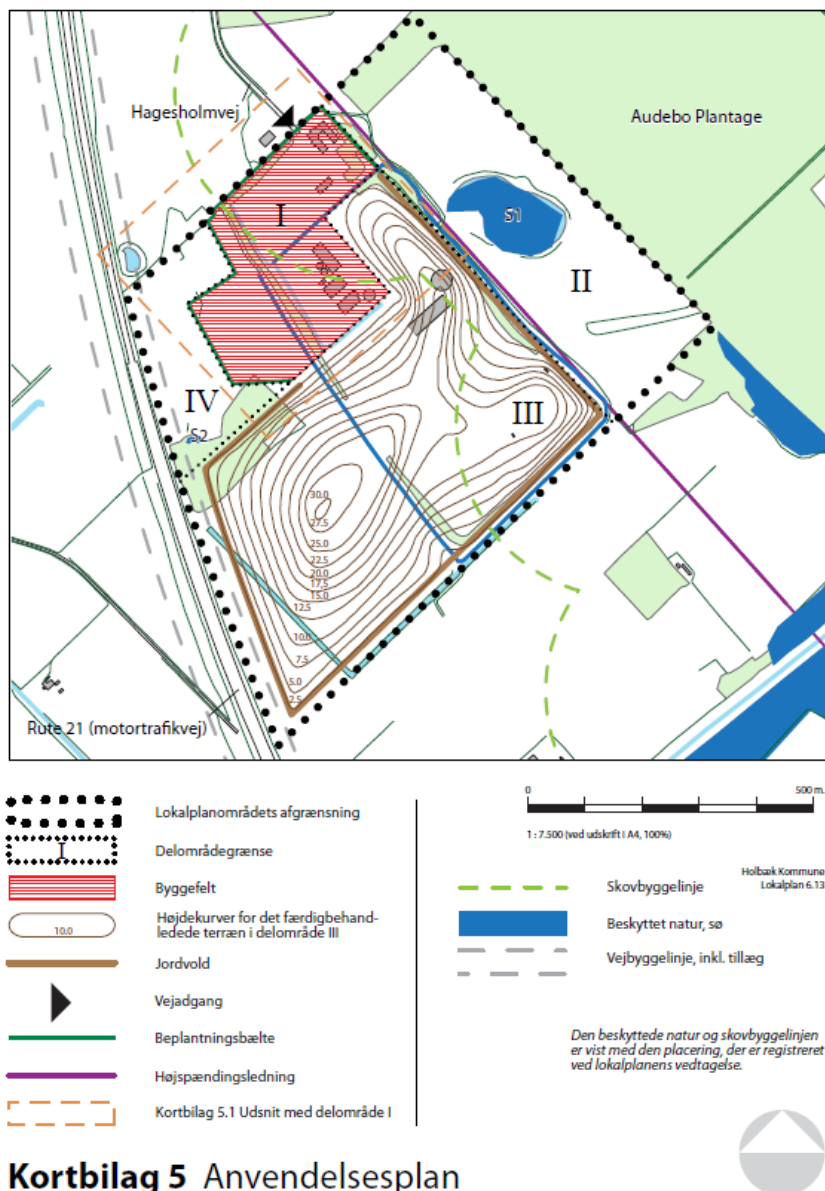
Sikkerhedsstillelsen meddeles særskilt, da det er Miljøstyrelsens vurdering, at det er hensigtsmæssigt, at der meddeles en samlet sikkerhedsstillelse for alle Audebo Miljøcenters igangværende enheder. Dette arbejder er i gang, men er tidskrævende. Det vurderes, at det ikke vil være rimeligt, at etableringen af celle 7b afventer de endelige sikkerhedsstillelsesberegningsskemaer. Der stilles derfor vilkår om, at cellen ikke må tages i brug før tilsynsmyndigheden har godkendt sikkerhedsstillelsesberegningerne, sikkerhedsstillelsesformen og sikkerhedsstillelsesdokumentet.

E. Ophør

Vilkår E1

I henhold deponeringsbekendtgørelsens bilag 2, punkt 14 skal der fastsættes vilkår for nedlukning og slutaftdækning. Der skal tages udgangspunkt i, at anlægget skal kunne overgå til passiv tilstand hurtigst

muligt. En nedlukning kan først påbegyndes, når tilsynsmyndigheden har meddelt godkendelse af, at nedlukningen påbegyndes.



Kortbilag 5 Anvendelsesplan

Figur 4 Anvendelsesplan for Audebo Miljøcenter jf. Holbæk Kommunes Lokalplan 6.13 Affaldshåndteringsanlæg ved Audebo

Terrænuformningen skal ske i overensstemmelse med den gældende lokalplan m.m. Figur 4 viser anvendelsesplanen for Audebo miljøcenter, hvor slutkoten er 30 meter i det højeste punkt i område III jf. Holbæk kommunes Lokalplan 6.13 affaldshåndtering.

Hvis nedlukningen strækker sig over flere år, er det hensigtsmæssigt, at de enkelte delelementer vurderes af tilsynsmyndigheden løbende. Der er derfor stillet vilkår om, at dokumentation for de enkelte delelementer medtages i årsrapporten.

Der er stillet vilkår om en samlet redegørelse, når nedlukningen er tilendebragt. Vilkåret er stillet for at tilsynsmyndigheden kan sikre sig, at alle elementer i nedlukningsplanen er udført og vurderet.

Vilkår E2

(Se E1)

Vilkår E3

(Se E1)

Miljøstyrelsen vurderer, at det er væsentligt, at slutafdækningen er permeabel samt ikke tykkere end nødvendigt, således at nettonedbøren kan infiltrere gennem slutafdækningen, og affaldet kan blive udvasket jf. udvaskningsstrategien. Derfor er der fastsat vilkår om maksimal tykkelse på slutafdækningen.

For så vidt angår arealer, der skal anvendes til dyrkningsformål, er vilkåret fastsat i overensstemmelse med "Efterbehandling af arealer anvendt til affaldsdeponering og råstofindvinding med henblik på fremtidig dyrkningsmæssig udnyttelse" jf. Landbrugsministeriets retningslinjer.

Hvis arealet skal anvendes til andet end dyrkningsformål, kan slutafdækningen reduceres til 0,5 m uforurenet jord, hvis det vurderes, at der ikke kan forekomme opfrysning af affaldet, eller at affaldet afdækkes ved sætninger, erosion eller slid.

I henhold til deponeringsbekendtgørelsens bilag 2, punkt 14 kan Miljøstyrelsen acceptere, at slutafdækningen udføres med max. 0,5 m kategori 2 jord nederst samt min. 0,5 m uforurenet jord og muld øverst.

Ved uforurenet jord forstås jord, der er kategoriseret i kategori 1 samt jord, der må flyttes uden, at det skal anmeldes jf. bekendtgørelse om anmeldelse og dokumentation i forbindelse med flytning af jord. Kategorisering af jord fremgår af samme bekendtgørelse.

Vilkår E4

Miljøstyrelsen har ved tilsyn på nedlukkede deponeringsenheder erfaret, at der kan ske udsivning af perkolat til overfladevand fra slutafdækkede etaper.

I foreliggende afgørelse stilles der derfor vilkår om, at det ved slutafdækning af enheden skal sikres, at overfladevandet primært afledes indenfor membranbelagt område.

F. Efterbehandling

Vilkår F1

I henhold til deponeringsbekendtgørelsens bilag 2, punkt 14 skal godkendelsesmyndigheden fastsætte vilkår om at vedligeholdelse, overvågning og kontrol med deponeringsanlæggets miljøbeskyttende systemer skal fortsætte så længe deponeringsanlægget vurderes at udgøre en fare for omgivelserne.

Vilkår F2

Se E6

Vilkår F3

Kravet fremgår af deponeringsbekendtgørelsens bilag 2, punkt 9.

G. Bedst tilgængelige teknik

For deponeringsanlæg er den bedst tilgængelige teknik de anvisninger, der er angivet i deponeringsbekendtgørelsen.

Miljøstyrelsen vurderer samlet set, at der leves op til bedst tilgængelig teknik.

Luftforurening

Diffuse udslip af støv er ikke omfattet af gældende Luftvejledning. For at undgå væsentlige gener fra diffuse udslip af støv, er der stillet vilkår om at disse udslip skal begrænses. Deponering af asbest kan give anledning til støv. Der er i gældende afgørelser stillet krav om at deponeringsbekendtgørelsen krav i bilag 3 pkt. 6.3 om vanding og afdækning af asbest skal følges. Desuden skal det undgås at kører rundt i det deponerede asbestaffald mest mulig ligesom kompaktering af asbestaffaldet ikke er tilladt. Det er på den baggrund Miljøstyrelsens vurdering, at de gældende krav til reduktion af støv fra håndtering af asbest er tilstrækkelige.

Det er Miljøstyrelsens vurdering at der ikke er behov for at stille yderlige vilkår til begrænsningen af støv og gasemissionen.

Spildevand

Perkolat fra celle 7b opsamles via det ny etablerede perkolatdrænsystem og ledes sammen perkolat fra celle 7a. Perkolat fra enhed 7 ledes sammen med deponiet øvrige perkolat/spildevand til Holbæk Kommunes rensningsanlæg.

Monitering af perkolat, grundvand og recipient

Virksomhedens monitoringsprogram for overvågning af perkolat, grundvand, omfangskanal og sø blev revideret i april 2013. Det er Miljøstyrelsen vurdering, at udvidelsen af enhed 7 med celle 7b ikke ændrer på sammensætning af perkolat, og at der ikke er behov for ændringer i monitoringsprogrammet.

Til- og frakørsel

Til og frakørsel til Audebo Deponeringsanlæg sker via Hagesholmvej. Der er ikke fastsat specifikke vilkår for til- og frakørsel, idet der ikke er alternative ankomstveje til deponiet.

3.3 Udtalelser/høringssvar

3.3.1 Udtalelse fra andre myndigheder

Holbæk kommune har I deres høringssvar skrevet, at:

Holbæk Kommune kan henvise til den lokalplan, som kommunen har udarbejdet for området i 2015. Bagerst i denne er en miljøvurdering, hvor der i skema under afsnit om natur fremgår ”at der ikke er kendskab til bilag 4 arter”. Kommunen har ikke fået yderligere oplysninger sidenhen. Nærmeste Natura 2000 område er Udby Vig, som er beliggende 8, 5 km væk i luftlinje.

Lokalplan kan ses her http://soap.plansystem.dk/pdfarchive/20_2981351_1435238176611.pdf

Holbæk kommune har ikke kendskab til projektet, og kan derfor ikke sige, om der kan være risiko for eventuelle bilag IV arter som flagermus i gamle træer eller bygninger, eller salamander i vandhullerne.

3.3.2 Udtalelse fra virksomheden

Udkast til Miljøgodkendelse til udvidelse af enhed 7 med celle 7b har været i høring hos KARA/NOVEREN I/S, som har følgende bemærkninger:

Max oplag – vilkår B2

KARA/NOVEREN skriver, at: *"Lidt uheldigt med en max. begrænsning i tons.*

De 58.000 ton er fremkommet via beregning af volumen og nuværende krav om 20 cm overdækning ved hver aflæsning.

Når der fremtidigt ikke skal overdækkes ved hvert læs, vil der kunne deponeres mere asbestaffald i cellen"

MST bemærkninger

Der skal stilles vilkår om max oplag i godkendelsen, idealt vil max oplaget være stillet med baggrund i sikkerhedsstillelsesberegningerne. Det er ikke lykket, at nå til enighed med sikkerhedsstillelsen, så der er taget udgangspunkt i de oplysninger, der er med ansøgningen og de øvrige oplysninger virksomheden har sendt.

KARA/NOVEREN I/S har meldt tilbage at de 58.000 ton kan stå for nuværende, og at de får COVI til at lave de supplerende beregninger til sikkerhedsstillelsen.

Anlæg af enhed - vilkår B9

KARA/NOVEREN skriver, at: *Kontrol program fremgår af udbudsmaterialet (en del af SAB), som MST har fået tilsendt via BOM.*

Tidsplan har afventet miljøgodkendelse og udarbejdes snarest!

Virksomheden har efterfølgende suppleret med:

"Det fremgår af vilkår B9 i udkastet til miljøgodkendelsen for celle 7b, at der skal udarbejdes et kontrolprogram for etablering af enheden samt tidsplan for kontrollen.

Programmet fremsendes til tilsynsmyndighedens accept minimum 2 uger inden anlægsarbejder påbegyndes.

I den forbindelse vil jeg gøre dig opmærksom på, at sådan et program fremgår af udbudsmaterialet, som udgør en del af ansøgningsmaterialet i BOM (vedlagt også denne mail).

Kontrolprogrammet for hver type arbejder, derunder etablering af ler- og plastmembran, fremgår af afsnit "Kontrol" i forbindelse med beskrivelsen af den pågældende type arbejder.

Første udkast til tidsplanen for entreprisen er vedlagt. Den bliver gennemgået og revideret (hvis nødvendigt) under et opstartsmøde for entreprisen, som afholdes den 8. august.

Du vil få tilsendt referat af mødet inkl. evt. bilag samt referater af alle efterfølgende byggemøder for entreprisen. På den måde vil vi holde dig orienteret om entreprisens forløb og give mulighed for planlægge MSTs tilsynsbesøg i forbindelse med etablering af ler- og plastmembran".

Miljøstyrelsen bemærkninger

Miljøstyrelsen har gennemgået COVI's udbudsmateriale for udvidelsen af Audebo Miljøcenter med celle 7b med fokus på kontrolprogrammet og fundet følgende kontrolprogrammer:

- 3.2.4 Kontrol af det færdigregulerede råjordsplanum (før udlægning af afretningslag) – koter og komprimering
- 3.3.4 Kontrol af lermembran – koter/tykkelsen og kontrol af kvaliteten af lerfyldt samt komprimeringskontrol efter indbygning, kontrol af lermembranoverfladen
- 3.4.4 Kontrol af plastmembran i henhold til kontrolskema på udbudsmaterialets side 34-35
- 3.5.4 kontrol af dræn og inspektionsbrønd - lineføring og koter, TV inspektion og kornkurver for grus-/stenmaterialer omkring dræn
- 3.6.4 kontrol af afretnings-, dræn- og beskyttelseslag – koter/lagtykkelse, materialekvalitet ved kornkurve, permeabilitet kun for drængrus.
- 3.7.3 Test af omlægning af eksisterende elinstallationer herunder kabel for niveaumåler for styretavle i P2 ved perkolattank samt drænpumper mv.

Miljøstyrelsen finder kontrolprogrammet i udbudsmateriale for udvidelsen af Audebo Miljøcenter med celle 7b tilstrækkelig til at opfylde kravene til kontrolprogram i B9.

Særligt for terrænuformning – vilkår E2

KARA/NOVEREN skriver: *Den endelige terrænuformning kan først gennemføres, når alle enheder er fyldt op og slutafdækkede, da fremtidigt "øverste punkt" jfr. lokalplanen ligger et andet sted end over enhed 7.*

MST bemærkninger

Vilkåret fastholdes, da vilkåret præciserer forskellen mellem terrænuformningen og slutafdækningen.

4. FORHOLDET TIL LOVEN

4.1 Lovgrundlag

Oversigt over det anvendte lovgrundlag findes i bilag.

4.1.1 Miljøgodkendelsen

Denne godkendelse gives i henhold til § 33, stk. 1, i miljøbeskyttelsesloven og omfatter kun de miljømæssige forhold, der reguleres af denne lov.

Godkendelsen gives som et tillæg til virksomhedens gældende miljøgodkendelser og afgørelser:

- Revurderede miljøgodkendelse af 30. september 2005
- Afgørelse af 28. december 2010 om anlægsklassificering af deponeringsanlægget ved Audebo
- Påbud af 29. juni 2012 om ændring af positivliste for affald der modtages på Audebo affaldsdeponi
- Afgørelse af 23. april 2013 om revurdering af monitoringsprogram for Audebo Affaldsdeponi.
- Miljøgodkendelse af 14. januar 2014: Vilkårsændring af drifts- og åbningstiden på Audebo Affaldsdeponi.

Miljøgodkendelsen gives under forudsætning af, at såvel de vilkår, der er anført i denne godkendelse som vilkår i førnævnte godkendelse overholdes.

Godkendelsen bortfalder, hvis den ikke har været udnyttet i 3 på hinanden følgende år, jf. miljøbeskyttelseslovens § 78a.

4.1.2 Listepunkt

Hovedaktivitet:

5.4 Deponeringsanlæg, som defineret i artikel 2, litra g) i Rådets direktiv 1999/31/EF om deponering af affald, som modtager over 10 tons affald om dagen eller har en samlet kapacitet på over 25.000 tons, undtagen deponeringsanlæg til inert affald. (s).

Biaktiviteter:

Sorteringsanlægget og mellemoplæg er omfattet af:

K 212 Anlæg for midlertidig oplagring af ikke-farligt affald eller affald af elektrisk og elektronisk udstyr forud for nyttiggørelse eller bortskaffelse med en kapacitet for tilførsel af affald på 30 tons om dagen eller med mere end 4 containere med et samlet volumen på mindst 30 m³, bortset fra anlæg omfattet af listepunkt 5.5 på bilag 1 eller listepunkt K 211.

Komposteringsanlægget er omfattet af:

K 214 Anlæg til kompostering af affald og evt. andre materialer, bortset fra aktiviteter etableret i forbindelse med et husdyrbrug, med en kapacitet for tilførsel af affald på mere end 100 tons pr. år, bortset fra anlæg omfattet af listepunkt 5.3 i bilag 1.

4.1.3 BREF

Der er ikke tilknyttet BREF og som følge deraf heller ikke vedtaget BAT-konklusioner for deponeringsanlæg. Dog vurderer Miljøstyrelsen, at den bedst tilgængelige teknik for deponeringsanlæg er de anvisninger, der er angivet i deponeringsbekendtgørelsen.

4.1.4 Revurdering

Revurdering påbegyndes senest i 8 år fra godkendelsesåret.

4.1.5 Risikobekendtgørelsen

Virksomheden er ikke omfattet af risikobekendtgørelsen (bekendtgørelse nr. 372 af 25. april 2016, om kontrol med risikoen for større uheld med farlige stoffer)

4.1.6 VVM-bekendtgørelsen

Virksomheden er opført på bilag 2 i Lovbekendtgørelse nr. 448 af 10. maj 2017 om miljøvurdering af planer og programmer og af konkrete projekter (VVM).

Miljøstyrelsen har foretaget en screening af anlæggets virkning på miljøet, og der er den 5. juli 2017 truffet særskilt afgørelse herom.

Miljøstyrelsen har på baggrund af en screening vurderet, at projektet ikke vil kunne påvirke miljøet væsentligt og derfor ikke er VVM-pligtigt. Afgørelsen er truffet efter § 21 i lov om miljøvurdering af planer og programmer og af konkrete projekter (VVM), LOV nr. 425 af 18. maj 2016.

Afgørelsen er begrundet med, at udvidelsen af enhed 7 med celle 7b kan etableres i overensstemmelse med gældende lokalplan, og at deponiet visuelt ikke vil fremstå væsentlig ændret. Perkolatdannelsen kobles på eksisterende perkolatopsamlingsystem, der føres til Holbæk rensningsanlæg.

4.1.7 Habitatdirektivet

Nærmeste Natura 2000 område er Udby Vig, som er beliggende 8, 5 km væk i luftlinje. Det er Miljøstyrelsens vurdering, at deponering af mineralsk affald ikke kan påvirke Udby Vig.

4.2 Øvrige gældende godkendelser og påbud

Ud over denne godkendelse gælder følgende godkendelser fortsat:

- Revurderet miljøgodkendelse af 30. september 2005, for Audebo Affaldsdeponi.
- Afgørelse af 28. december 2010 om anlægsklassificering af deponeringsanlægget ved Audebo.
- Påbud af 29. juni 2012 om ændring af positivliste for affald der modtages på Audebo affaldsdeponi
- Accept af 15. marts 2013 om optagelse af restprodukt, bioaske fra Hvidebæk Fjernvarme, på Audebo Deponi positivliste (celle for blandet affald).
- Afgørelse af 23. april 2013 om revurdering af monitoringsprogram for Audebo Affaldsdeponi.
- Påbud af 13. september 2013 om ændring af positivliste for affald der modtages på Audebo Affaldsdeponi.
- Miljøgodkendelse af 20. december 2013 af sorteringsplads på Audebo Affaldsdeponi, Hagesholmvej 7, 4532 Gislinge.
- Miljøgodkendelse af 14. januar 2014: Vilkårsændring af drifts- og åbningstiden på Audebo Affaldsdeponi.
- Afgørelse af 15. december 2014 om ændring af positivliste ved tilføjelse af ny affaldstype til positivlisten for Audebo Affaldsdeponi.

4.3 Tilsyn med virksomheden

Miljøstyrelsen er tilsynsmyndighed for virksomheden. Dog er Holbæk Kommune tilsynsmyndighed for så vidt angår bortskaffelse af affald samt afledningen af spildevandet til det kommunale spildevandsrens anlæg.

4.4 Offentliggørelse og klagevejledning

Offentliggørelse

Miljøstyrelsens afgørelse annonceres og offentliggøres udelukkende digitalt. Materialet kan tilgås på www.mst.dk. Offentligheden har adgang til sagens øvrige oplysninger med de begrænsninger, der følger af lovgivningen.

Klage

Følgende har mulighed for at klage over afgørelsen til Miljø- og Fødevarerklagenævnet:

- ansøgeren
- enhver, der har en individuel, væsentlig interesse i sagens udfald
- kommunalbestyrelsen
- Styrelsen for patientsikkerhed
- landsdækkende foreninger og organisationer i det omfang, de har klageret over den konkrete afgørelse, jf. miljøbeskyttelseslovens §§ 99 og 100
- lokale foreninger og organisationer, der har beskyttelse af natur og miljø eller rekreative interesser som hovedformål, og som har ønsket underretning om afgørelsen

Hvis du ønsker at klage over denne afgørelse, kan du klage til Miljø- og Fødevarerklagenævnet. Du klager via Klageportalen, som du finder et link til på forsiden af www.nmkn.dk. Klageportalen ligger også på www.borger.dk og www.virk.dk. Du logger på www.borger.dk eller www.virk.dk, ligesom du plejer, typisk med NEM-ID.

Klagen sendes gennem Klageportalen til den myndighed, der har truffet afgørelsen. En klage er indgivet, når den er tilgængelig for myndigheden i Klageportalen. Når du klager, skal du betale et gebyr, som er på 900 kr.

for private og 1800 kr. for virksomheder og organisationer. Du betaler gebyret med betalingskort i Klageportalen.

Du kan læse mere om gebyrordningen og klage på Miljø- og Fødevareklagenævnets hjemmeside (<http://nmkn.dk/klage/>).

Miljø- og Fødevareklagenævnet skal som udgangspunkt afvise en klage, der kommer uden om Klageportalen, hvis der ikke er særlige grunde til det. Hvis du ønsker at blive fritaget for at bruge Klageportalen, skal du sende en begrundet anmodning til den myndighed, der har truffet afgørelse i sagen. Myndigheden videresender herefter anmodningen til Miljø- og Fødevareklagenævnet, som træffer afgørelse om, hvorvidt din anmodning kan imødekommes.

Klagen skal være modtaget senest den 14. september 2017.

Betingelser, mens en klage behandles

Virksomheden vil kunne udnytte afgørelsen, mens Miljø- og Fødevareklagenævnet behandler en eventuel klage, medmindre nævnet bestemmer noget andet. Udnyttes afgørelsen, indebærer dette dog ingen begrænsning i Miljø- og Fødevareklagenævnets mulighed for at ændre eller ophæve afgørelsen.

Orientering om klage

Hvis Miljøstyrelsen får besked fra Klageportalen om, at der er indgivet en klage over afgørelsen, orienterer Miljøstyrelsen virksomheden herom.

Miljøstyrelsen orienterer ligeledes virksomheden, hvis Miljøstyrelsen modtager en klage over afgørelsen fra en klager, som efter anmodning til Miljø- og Fødevareklagenævnet er blevet fritaget for at klage via Klageportalen.

Herudover orienterer Miljøstyrelsen ikke virksomheden.

Søgsmål

Hvis man ønsker at anlægge et søgsmål om afgørelsen til domstolene, skal det ske senest 6 måneder efter, at Miljøstyrelsen har meddelt afgørelsen.

4.5 Liste over modtagere af kopi af afgørelsen

Holbæk Kommune. post@holb.dk marjo@holb.dk
Danmarks Naturfredningsforening, dn@dn.dk, CVR. nr. 6080 4214
Friluftsrådet, Kredsformanden, sydvest@friluftsradet.dk, CVR. nr. 5623 0718

BILAG

Bilag A: Ansøgning om miljøgodkendelse/miljøteknisk beskrivelse

Bilag B: Kort over virksomhedens beliggenhed

Bilag C: Virksomhedens omgivelser temakort med lokalplaner for området

Bilag D: Lovgrundlag – Referenceliste

Bilag E: Plantegninger over ler- og plastmembran samt perkolatledning samt tværsnit

Bilag F: Positivliste for mineralsk affald på Audebo deponi

Bilag A: Ansøgning om miljøgodkendelse/miljøteknisk beskrivelse

Ansvarlig myndighed

Miljøstyrelsen
Sagsnummer: MST-1270-02231

Tilknyttet myndighed

Holbæk Kommune

Indsendt af

Ligija Samuelson
Seedorffs Vænge 22 4 tv
2000 Frederiksberg
E-mail: lgsa@cowi.com
Telefon 605417165

Indsendt: 05-07-2017 14:18

BOM-nummer: MalD-2017-1117

Indsendelse nr.: 2

Fase: Myndighedens behandling

Ansøgning for Miljøgodkendelse/anmeldelse

Projekt: Hagesholmvej 7, 4520 Svinninge
Klassifikation: Ingen klassifikationer
Ansøgningstyper Miljøgodkendelse/anmeldelse af ny virksomhed eller udvidelse af eksisterende virksomhed

Sted(er)

Virksomheder Kara / Noveren I/S, CVR: 13507406, P-nr.: 1014181969
Adresser Hagesholmvej 7, 4520 Svinninge

Ansøgere

Lena Hjalholt
Håndværkervej 70
4000 Roskilde
E-mail: lhh@karanoveren.dk
Telefon: 46347793

Ligija Samuelson
Seedorffs Vænge 22 4 tv
2000 Frederiksberg
E-mail: lgsa@cowi.com
Telefon: 605417165

Niels Erik Houe
Peder Godskes Vej 12
2830 Virum
E-mail:

Indholdsfortegnelse

Samlet oversigt over bilag i indsendelsen	1
Oversigt over dokumentation pr. fase	1
◦ Som del af ansøgningen (Se tidligere indsendelse)	1
Ændringer i ansøgningen	2
◦ Dokumentation	2
Beskriv det ansøgte projekt	2
Tegninger over virksomhedens indretning	3
Tidligere indsendelser	3

Samlet oversigt over bilag i indsendelsen

Bilag med versionskode	Refereret fra
A087223 Tegninger ver. 2.0.pdf SHA1:1D5BE2897DBABC3BA5884FDA5EBB3ACD1F5A5038	Tegninger over virksomhedens indretning
A087223 Udbudsmateriale 1.0.pdf SHA1:A7DA8203E5F1FFBE11723BF72FBA186426088179	Beskriv det ansøgte projekt
A087723 Tegninger ver. 1.0.pdf SHA1:400ED75B4B5E689A909130CC820219A175071860	Tegninger over virksomhedens indretning

Oversigt over dokumentation pr. fase

Som del af ansøgningen (Se tidligere indsendelse)

Den dokumentation der skal vedlægges ansøgningen når den indsendes.

Dokumentation fra denne fase er kun inkluderet i indsendelsen, hvis der er ændringer i forhold til tidligere indsendelser.

Udfyldt	Obligatorisk	Bilag	Dokumentation
x	x		Angiv CVR og P-nummer
x	x		Ansøger og ejerforhold
x	x		Vælg listebetegnelse for virksomhedens aktiviteter
x			Forholdet til VVM
x		x	Beskriv det ansøgte projekt
			Er din virksomhed en risikovirksomhed?
x			Midlertidige aktiviteter
x	x		Bygningsmæssige ændringer/udvidelser
x	x		Oversigtsplan af virksomhedens placering
x			Virksomhedens driftstid
x			Til- og frakørselsforhold
x		x	Tegninger over virksomhedens indretning
x	x		Virksomhedens produktionskapacitet
x	x		Virksomhedens procesforløb
x	x		Oplysninger om energianlæg
x	x		Oplysninger om valg af den bedste tilgængelige teknik (BAT)
x	x		Tegninger med placering og nummerering af virksomhedens luftafkast
x	x		Luftudledning fra hvert afkast
x	x		Emission fra diffuse kilder
x	x		Emission der afviger fra normal drift
x	x		Beregning af afkasthøjder
x	x	x	Tegninger over spildevandsforhold og befæstede arealer
x	x		Spildevand: Oplysning om, hvor spildevand ønskes afledt til

x	x		Spildevand: Tilslutning til kloak, oplysninger om oprindelse og vandmængde
x	x		Spildevand: Tilslutning til kloak, indholdsstoffer
x	x		Placering af virksomhedens støj- og vibrationskilder
x	x		Støj- og vibrationskilder
x	x		Støj- og vibrationsdæmpende foranstaltninger
x	x		Beregning af samlede støjniveau
x	x		Affald - sammensætning og mængde
x	x		Affald - håndtering og opbevaring
x	x		Tegninger over placering af råvarer, hjælpestoffer og affald
x	x		Beskyttelse af jord og grundvand
x	x	x	Basistilstandsrapport
x	x		Forslag til vilkår og egenkontrol
x	x		Driftsforstyrrelser og uheld
x	x		Foranstaltninger ved virksomhedens ophør
x	x		Ikke-teknisk resume
x	x		VVM - Arealanvendelse
x	x		VVM - Karakteristika for driftsfasen og anlægsperioden
x	x		VVM - Miljøforhold
x	x		VVM - Forhold til BREF
x	x		VVM - Projektets placering
			Andre relevante oplysninger

Ændringer i ansøgningen

Dokumentation

Titel	Fase	Ændring
Beskriv det ansøgte projekt	Ansøgning	ændret
Tegninger over virksomhedens indretning	Ansøgning	ændret

Beskriv det ansøgte projekt

Redegørelse:

Audebo Miljøanlæg er etableret på inddæmmede arealer ved Lammefjorden. Anlæggets beliggenhed fremgår af tegning nr. 7000, som er vedlagt denne ansøgning.

Der er planlagt etableret 10 celler/deponeringsenheder på anlægget, hvoraf fem af dem (celle nr. 1, 2, 4, 5 og 7a) allerede er taget i brug. De planlagte celler, inkl. celle 7, er allerede omfattet af miljøgodkendelse/påbud af den 30. september 2005.

Celle 7 blev dog etableret og taget i brug kun delvis, dvs. kun den sydvestlige del af cellen (celle 7a). Nærværende ansøgning omhandler etablering af den resterende del af celle 7 (celle 7b) med en deponeringskapacitet på ca. 157.000 m³ mod nordøst samt de nødvendige rydnings-/nedrivningsarbejder i forbindelse med klargøring af arealet afsat til celle 7b.

Celle 7a blev etableret ultimo 2008 og taget i brug i 2009. Cellen er klassificeret som deponeringsenhed for mineralsk affald og har blandt andet været anvendt til deponering af asbestholdigt bygningsaffald. Den resterende del af celle 7 (Celle 7b) ønskes anvendt til deponering af samme klasse affald - mineralsk affald.

Mod sydøst og sydvest afgrænses celle 7b mod henholdsvis celle 5 og celle 7a. Nordvest og nordøst for cellen er der afsat areal til fremtidige deponeringsenheder.

Celle

Den

eksisterende skelvold mod celle 7b etableres ved, fjernes kun delvis. Det er nødvendigt at den eksisterende sydvestlige skelvold efterlade ca. halvdelen af skelvolden mod celle 7a fjernes-5, hvis flytning af store mængder asbestholdigt affald, som er deponeret op ad skelvolden på celle 7b, skal undgås. Der, hvor skelvolden fjernes, frilægges og tilsluttes eksisterende kontroldrænlag, bundmembran, drænlag og dræn m.m. frilægges og tilsluttes tilsvarende systemer/anlæg for celle 7b. Hermed vil celle 7 alligevel fremstå som en hydraulisk enhed, som afvander mod eksisterende perkolatsamlebrønd S7 og kontrolbrønd KP7.

Fjernelsen af den eksisterende skelvold mellem celle 7a og celle 7b vil betyde, at der skal flyttes ca. ~~3.000~~ 1.500 m³ jord/affald, herunder asbestholdigt affald som er deponeret langs skelvolden mod celle 7b. Ved flytning af asbestholdigt affald vil gældende arbejdsmiljøregler på området vil blive overholdt og procedurer for flytning af affaldet vil på forhånd blive beskrevet i entreprisens Plan for Sikkerhed og Sundhed.

Eksisterende tilkørselsvej til celle 7a og celle 5 afkortes således, at den stopper ved ydersiden af den nordøstlige skelvolden til den ny celle 7b. Adgang til cellen vil ske via en nedkørselsrampe etableret i forlængelse af adgangsvejen. Adgang til celle 5 vil fremover ske via eksisterende adgangsvej i det østlige hjørne af cellen.

Den sydvestlige del af den eksisterende omlastningshal, som er beliggende på arealet afsat til celle 7b (ca. 580 m²), rives ned og gavlen mod cellen retableres. Hallen blev etableret 1999.

Eksisterende hydranter, brønde og ledningsanlæg til brandslukning beliggende på arealet afsat til celle 7b nedlægges/flyttes.

Etablering af celle 7b (ca. 7.900 m²) omfatter:

- Afrømning af muld og råjord;
- Afgravning af moræneler;
- Flytning af ca. ~~3.000~~ 1.500 m³ jord/affald;
- Fjernelse jord/affald;
- Delvis fjernelse af intern skelvold mod celle 7a;
- Frilægning af kontroldræn, kontrolrænlag, lermembran, plastmembran og drænlag i celle 7a;
- Udlægning af afretningsgrus inkl. drænledninger, 0,2 m tykt lag;
- Udlægning af min. 0,5 m tyk lermembran på bund og skelvolde;
- Udlægning af 1 mm HDPE plastmembran på bund og skelvolde samt tilslutning til plastmembranen på skelvolde mod de eksisterende celle 5;
- Udlægning af drængrus/beskyttelseslag inkl. drænledninger, i alt 0,5 m tykt lag,
- Etablering af inspektionsbrønd I7, inkl. montering af højvandsalarm.

Deailprojekt/udbudsmateriale, bestående af arbejdsbeskrivelser og tegninger, for den ny deponeringsenhed er vedlagt. Tegningerne er dog vedlagt under punkt "Tegninger for virksomhedens indretning".

Bilag

[A087223 Udbudsmateriale 1.0.pdf](#)

Tegninger over virksomhedens indretning

Der er ingen indtegnninger

Bilag

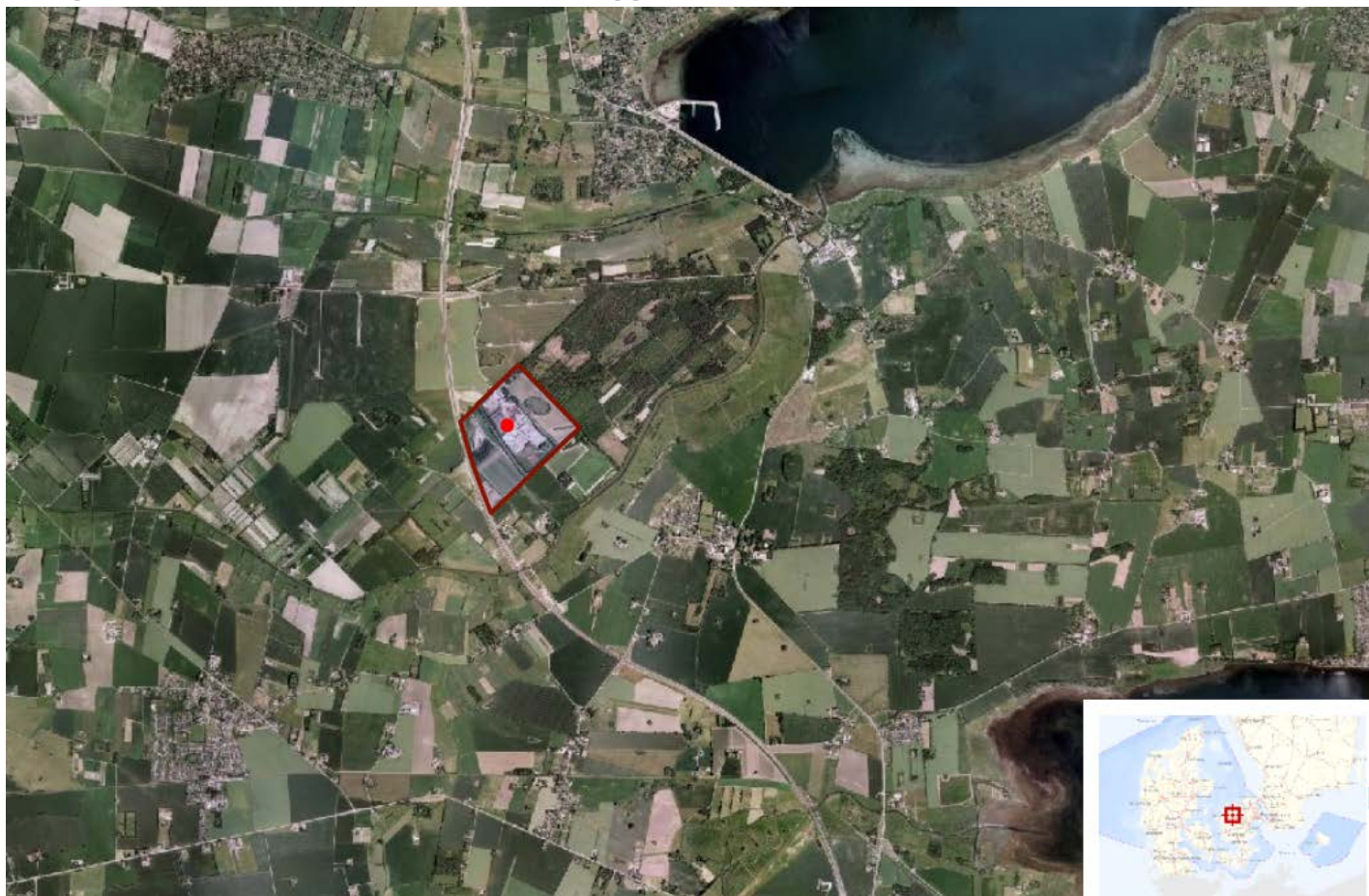
[A087223 Tegninger_ver.2.0.pdf](#)

[A087723 Tegninger ver. 1.0.pdf](#)

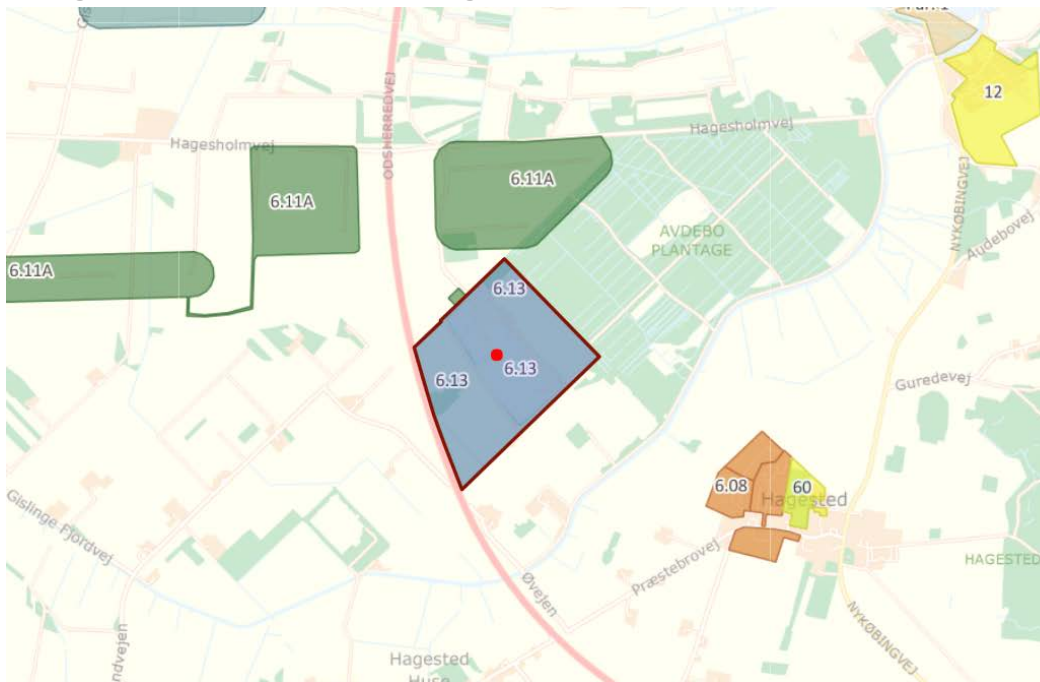
Tidligere indsendelser

Indsendt dato	Fase	Fil
03-04-2017 08:49	Ansøgning	https://dokument.byggomiljoe.dk/ansoegningbilag/9f791f81-d07e-497d-90a7-c5fe8ec0a364

Bilag B: Kort over virksomhedens beliggenhed



Bilag C: Virksomhedens omgivelser temakort med lokalplaner for området



Bilag D: Lovgrundlag - Referenceliste

Miljøbeskyttelsesloven, LBK nr. 1189 af 27. september 2016 Bekendtgørelse af lov om miljøbeskyttelse.

Godkendelsesbekendtgørelsen, bek. nr. 1517 af 07. december 2016 om godkendelse af listevirksomheder.

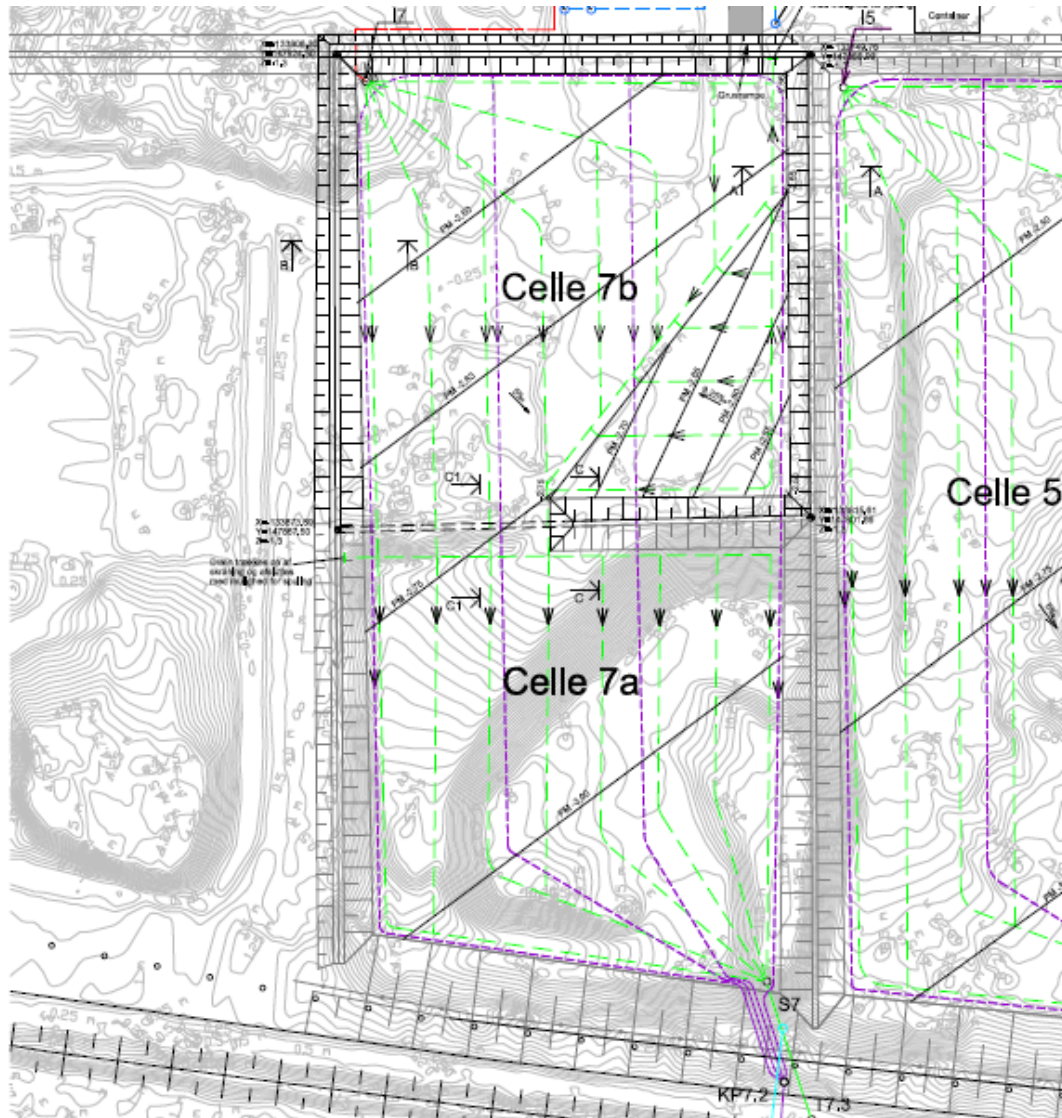
Lovbekendtgørelse nr. 448 af 10. maj 2017 om miljøvurdering af planer og programmer og af konkrete projekter (VVM).

Bekendtgørelse nr. 1520 af 7. december 2016 om standardvilkår i godkendelse af listevirksomhed.

Bekendtgørelse om udpegning og administration af internationale naturbeskyttelsesområder samt beskyttelse af visse arter, nr. 926 af 27. juni 2016 med senere ændringer.

Deponeringsbekendtgørelsen, nr. 719 af 24. juni 2011.

Bilag E Plantegninger over ler- og plastmembran samt perkolatledning samt tværsnit



NOTE:
 Kotelet m. betingelserne i tem.
 Udsættelse m[] meter
 Der må ikke måles på tegningen

Skala: 2,0

- SIGNATURER:**
- Deltagerens kontrol
 - Deltagerens perkolatledning for grundvand
 - Projektantens kontrol
 - Deltagerens perkolatledning
 - Deltagerens perkolatledning for perkolat
 - Projektantens perkolatledning
 - Andre støberbetinger
 - Deltagerens perkolatledning
 - Deltagerens trykledning
 - Projektantens perkolatledning
 - Deltagerens d- og afgrænsning
 - Projektantens d- og afgrænsning
- P Inspektionssønde (D=7)
 S7 Sønderløb (D=7)
 KP7,2 Kontrol- og pumpestation (D=7)
 PM-0,30 Nivå: overflade plastmembran
 Astil

UD 2017-05-17	REVISION	SMC / LØSA / NH	LØSA
1/1	1/1	1/1	1/1
NOVEREN I/S, Affaldsdeponiet i Audebo Udvidelse af Audebo Miljøcenter med celle 7b			
Dokumentation	AD67223		
Plan for ler- og plastmembran samt betinger	SMC / LØSA		
	NH		
	LØSA		
EGENDESKAB	1500		
Dokumentation	2017-05-17		
COWI	AD67223/1022		3,0



Bilag F: Positivliste for mineralskaffald på Audebo deponi

Branche	EAK	Beskrivelse
Affald fra termiske processer Ikke genanvendeligt og ikke forbrændingseget flyveaske, bundaske og kedelstøv, der ikke skal anvise til forbehandling. Bundaske, slagge og kedelstøv fra kombineret forbrændinger må ikke indeholde farlige stoffer.		
Affald fra kraftværker og andre forbrændingsanlæg (med undtagelse af 19)	10 01 01	Bundaske, slagge og kedelstøv (bortset fra kedelstøv henhørende under 10 01 04).
	10 01 02	Flyveaske stammende fra kul
	10 01 03	Flyveaske fra tørv og ubehandlet træ
	10 01 15	Bundaske, slagge og kedelstøv fra kombineret forbrænding, bortset fra affald henhørende under 10 01 14.
Affald fra metalstøberier Ikke genanvendeligt støbesand fra metalstøberier uden indhold af tungmetaller og andre stoffer der gør affaldet farligt. Affaldet må ikke være genanvendeligt eller rensningseget.		
Affald fra metalstøberier	10 10 12	Andet partikelformet materiale, bortset fra affald henhørende under 10 10 11
Affald fra fremstilling af glas af glasproduktion Ikke-genanvendeligt affald fra fremstilling af glas uden indhold af miljøfarlige stoffer.		
Affald fra fremstilling af glas og glasprodukter	10 11 05	Partikelformet materiale og støv
	10 11 10	Affald af råvareblandinger før termisk behandling, bortset fra affald henhørende under 10 11 09
	10 11 14	Slam fra polering og slibning af glas, bortset fra affald henhørende under 10 11 13
	10 11 16	Fast affald fra røggasrensning, bortset fra affald henhørende under 10 11 15
	10 11 18	Slam og filterkager fra røggasrensning, bortset fra affald henhørende under 10 11 17
Affald fra formning, tildannelse samt fysik og mekanisk overfladebehandling af metal og plast Ikke-genanvendelig affald fra fremstilling af sandblæsning		
Affald fra sandblæsning	12 01 17	Affald fra sandblæsning, bortset fra affald henhørende under 12 01 16

Bygnings- og nedrivningsaffald (herunder opgravet jord fra forurenede grunde)

Ikke genanvendeligt og forbrændingseget bygnings- og nedrivningsaffald samt isoleringsmateriale og asbestholdige bygningsmaterialer. Støvende asbest skal ved modtagelsen være dobbelt emballeret.

Der kan ikke deponeres bygnings- og nedrivningsaffald på celle for inert affald hvis indholdet af PCB er større end 50 ppm.

Beton, mursten, tegl og kera- mik	17 01 07	Blandinger af beton, mursten, tegl og kera- mik, bortset fra affald henhørende under 17 01 06
Isolationsmateriale og asbest- holdige byggematerialer	17 06 01 17 06 04 17 06 05 17 06 06	Isolationsmaterialer indeholdende asbest (Skal være dobbelt emballeret ved modta- gelse) Isolationsmateriale, bortset fra affald henhø- rende under 17 06 01 – 17 06 03 Asbestholdige byggematerialer Asbestholdige byggematerialer, støvende (skal være dobbelt emballeret ved modta- gelse)
Gipsbaserede byggematerialer	17 08 02	Gipsbaserede byggematerialer, bortset fra affald henhørende under 17 08 01
Andet bygnings- og nedriv- ningsaffald	17 09 04	Blandet bygnings- og nedrivningsaffald, bortset fra affald henhørende under 17 09 01, 17 09 02 og 17 09 03
Bygnings- og nedrivningsaffald (herunder opgravet jord fra forurenede grunde) Ikke genanvendelig eller oprensningseget jord med et TOC indhold på mindre end 50 g/kg. Den depo- nerede jord må ikke kunne kategoriseres som ren jord. Og må ikke kunne kategoriseres som farligt af- fald jf. affalds bekendtgørelsens bilag 4. Hvis ovennævnte forhold er overholdt kan jord der er kategori- seret i kategori 1 og kategori 2 _s deponeres.		
Jord (herunder opgravet jord fra forurenede grunde), sten og klappmateriale	17 05 04	Jord og sten, bortset fra affald henhørende under 17 05 03
Ikke-genanvendeligt og ikke forbrændingseget og ikke farligt slam fra affald fra fremstilling af drikkevand. Slammet fra vandværkerne skal have et tørstofindhold på min 15 - 20 %. Og må ikke kunne kategorise- res som farligt affald jf. affalds bekendtgørelsens bilag 4, hvilket bl.a. betyder at arsen indholdet skal være mindre end 0,1 % jf. Miljøstyrelsen – Håndtering af arsenholdigt okkerslam fra vandværker.		
Affald fra fremstilling af drikke- vand eller vand til industrielt brug	19 09 99	Andet affald, ikke andetsteds specificeret
Affald fra mekanisk behandling af affald (f.eks. sortering, ned- deling, sammenpresning og pelletering), ikke andetsteds specificeret	19 12 09	Mineraler (f.eks. sand, sten)
Have- og parkaffald (inkl. Affald fra kirkegårde) Ikke-genanvendeligt og ikke forbrændingseget have- og parkaffald med et TOC-indhold under 50 g/ kg.		
Have- og parkaffald (inkl. affald fra kirkegårde)	20 02 03	Andet ikke-bionedbrydeligt affald (med et TOC indhold under 50 g pr. kg tør prøve)

