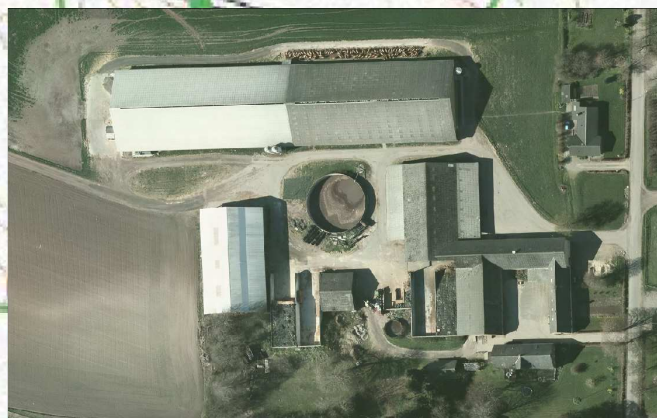
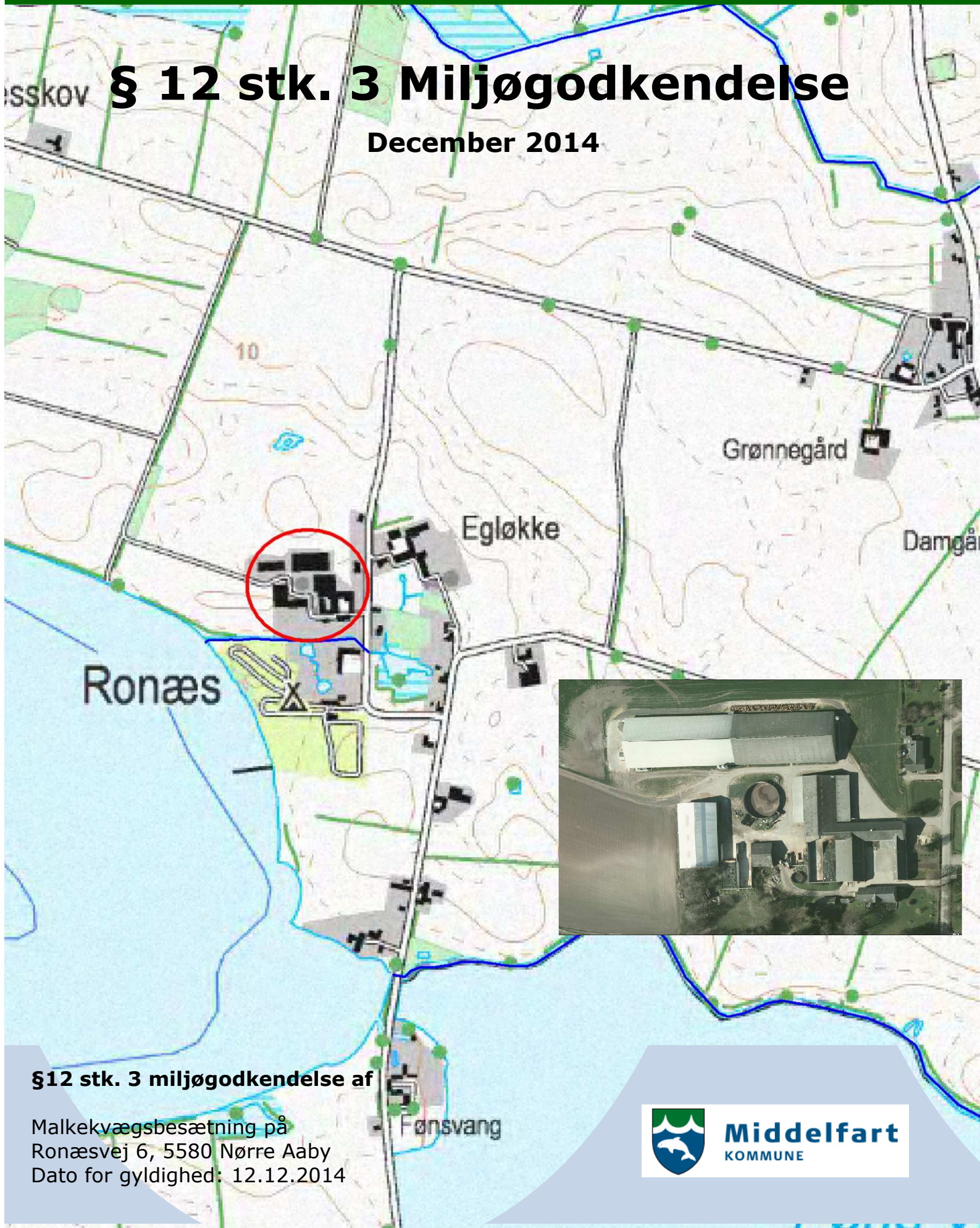


§ 12 stk. 3 Miljøgodkendelse

December 2014



§12 stk. 3 miljøgodkendelse af

Malkekvægsbesætning på
Ronæsvej 6, 5580 Nørre Aaby
Dato for gyldighed: 12.12.2014



Datablad

§ 12 miljøgodkendelse af malkekvægsproduktion på Juulsgaard v. Niels Ulrik Andersen, Ronæsvej 6, 5580 Nørre Aaby

Dato for godkendelse: 12. december 2014

Bedriftens navn: Juulsgaard

CVR-nr. og P-nr.: 33298234/1016538139

CHR-nr.: 19903

Ejendomsnr.: 15781

Matr.nr.: 3a

Ejerlav: Udby By, Udby

Adresse: Ronæsvej 6, 5580 Nørre Aaby

Ejer: Niels Ulrik Andersen

Telefon: 40366972

E-mail: nielsu@msn.com

Konsulent: Max Jakobsen

Adresse: Dræby Fedvej 539, 5330 Munkebo

Telefon: 31340717

E-mail: mjb@maxjakobsen.eu

Tilsynsmyndighed: Middelfart Kommune

Adresse: Østergade 21, 5580 Nørre Aaby

Telefon: 8888 5500

E-mail: middelfart@middelfart.dk

Ansøgning om tillæg til miljøgodkendelse er indsendt til Middelfart Kommune gennem Miljøstyrelsens elektroniske ansøgningssystem første gang den 9. september 2014. Ansøgning med miljømæssige tilpasninger er indsendt den 31. oktober 2014. Beregningsgrundlag i husdyrgodkendelse.dk er *Interface version 2.5* uploadet 25.09.2014, *FarmN version 4.0 – Beregningsmotor: 2.2*.

Indholdsfortegnelse

.....	1
§ 12 STK. 3 MILJØGODKENDELSE AF MALKEKVÆGSBESÆTNING PÅ RONÆSVEJ 6, 5580 NØRRE AABY	2
LÆSEVEJLEDNING	2
IKKE-TEKNISK RESUMÉ.....	2
MIDDELFART KOMMUNES AFGØRELSE.....	3
KLAGEVEJLEDNING.....	3
RETSBESKYTTELSE OG REVURDERING.....	4
VILKÅR FOR MILJØGODKENDELSEN	4
<i>Årsproduktion</i>	4
<i>Stalldrif</i>	4
<i>Miljøtiltag, markdrift</i>	5
<i>Støj</i>	5
<i>Skadedyr</i>	6
<i>Dokumentation og egenkontrol</i>	6
<i>Virksomhedens ophør</i>	7
ANDRE MILJØREGLER OG BESTEMMELSER.....	7
OFFENTLIGGØRELSE	7
KOPI TIL	7
MILJØVURDERING	8
INDLEDNING.....	8
<i>Ansøgning</i>	8
OFFENTLIG HØRING	8
STALDANLÆG OG DRIFT	9
<i>Staldanlæggets indretning og management</i>	9
<i>BAT-emissionsgrænseværdier og det generelle ammoniakkrav</i>	9
<i>Produktion og opbevaring af husdyrgødning</i>	10
<i>Lugt</i>	11
<i>Foder</i>	12
<i>Transport</i>	12
<i>Fast affald</i>	13
<i>Olie og kemikalier, opbevaring og affald</i>	13
<i>Energiforbrug og energibesparende foranstaltninger</i>	13
<i>Vandforbrug og vandbesparende foranstaltninger</i>	14
<i>Støv, støj og lys</i>	14
<i>Spildevand</i>	15
<i>Døde dyr</i>	15
<i>Skadedyr</i>	15
PRODUKTION OG UDBRINGNING AF HUSDYRGØDNING	15
<i>Bedriftens arealer</i>	15
PRODUKTIONENS PÅVIRKNING PÅ VAND- OG NATUROMRÅDER.....	16
<i>Produktionens påvirkning af naturtyper og arter med ammoniak</i>	16
SAMLET VURDERING AF BAT (BEDST TILGÆNGELIGE TEKNIK).....	17
<i>Fravalg af BAT-teknologier</i>	17
EGENKONTROL	18
UHELD OG RISICI.....	18
VIRKSOMHEDENS OPHØR	18
0-ALTERNATIVET.....	18
LITTERATUR.....	19
<i>Bilag 1: Oversigt over anlægget</i>	1
<i>Bilag 2. Sårbare naturområder der påvirkes af produktionen</i>	1

§ 12 stk. 3 miljøgodkendelse af malkekvægsbesætning på Ronæsvej 6, 5580 Nørre Aaby

Læsevejledning

Miljøgodkendelsen omfatter *Vilkår for miljøgodkendelsen* og *Miljøvurdering*. Der indledes med et *Ikke-teknisk resumé*, der er en kortfattet beskrivelse af produktionen. Herefter følger *Vilkår for miljøgodkendelsen*, hvoraf fremgår særlige vilkår vedrørende produktionens indretning og drift, der adskiller sig fra de generelle regler for husdyrbrug og drift af landbrugsejendomme. Endelig følger *Miljøvurdering*, der er en beskrivelse af produktionen og baggrunden for de enkelte vilkår.

Ikke-teknisk resumé

Middelfart Kommune har fra Max Jakobsen Miljørådgivning modtaget ansøgning om ændring af malkekvægsbesætningen på adressen Ronæsvej 6, 5580 Nørre Aaby, matr.nr. 3a Udby By, Udby.

I forbindelse med opdeling af Espe-Holm Landbrug beliggende på adresserne Ronæsvej 1 og Ronæsvej 6 gennemføres to tillæg til miljøgodkendelsen fra september 2009, således at dyreholdet fremover primært drives under cvr-nr. 33298234 tilhørende Niels Ulrik Andersen, Ronæsvej 6 og markdriften samt en mindre del af dyreholdet drives under cvr-nr. 27531040 tilhørende Morten Espelund Pedersen, Ronæsvej 1.

Produktionen på Ronæsvej 6 ønskes med tillægget til miljøgodkendelse ændret fra 400 jerseykalvekøer med 96 småkalve (0-6 mdr.), i alt 480,3 DE (dyreenheder) til fremover at omfatte 400 jerseykøer med 72 småkalve og kvier (22,0-23,3 mdr.) pr. år, i alt 476,9 DE. Der skal i vurderingen af ansøgningen om miljøgodkendelse foretages en samlet vurdering af alle etableringer, udvidelser eller ændringer foretaget siden 1. januar 2007 på husdyrbruget, dog højst over en 8-årig periode. Det betyder, at der ved beregning af miljøbelastningen fra den ansøgte produktion skal tages udgangspunkt i produktionen, som den så ud i 2008.

Den eksisterende kostald på Ronæsvej 6 er malkestald med dybstrøelse og lang ædeplads med spalter samt gylleforsuring i hele stalden. I de øvrige staldafsnit er der kælvningsafsnit med plads til 40 køer samt småkalve.

Produktionen har i 2013 via tillæg til miljøgodkendelse udvidet plansiloarealet på Ronæsvej 6. Herved er sikret, at størstedelen af ansøgers ensilage kan opbevares på befæstet areal med afløb til gyllebeholder og antal transporter med ansilage over længere afstande er minimeret.

Bedriftens anlæg til opbevaring af flydende husdyrgødning udgøres af eksisterende gyllebeholdere på 1.800 m³ og 2.300 m³ samt kapaciteten i gyllekanalerne og fortank. Der er desuden indgået aftale om opbevaring af husdyrgødning i 1.300 m³ gyllebeholder på Gamborgvej 34, 5500 Middelfart.

I forbindelse med tillægget til miljøgodkendelse, vurderes det, at naboerne til produktionen vil opleve uændrede lugtgener som følge af ændringen af produktionen, idet antal og sammensætning af dyr kun ændres marginalt i forhold til den nuværende produktion. Den ansøgte produktion lever op til husdyrlovens krav med hensyn til lugtgener ved nabobeboelser.

Der er som frivilligt tiltag til begrænsning af ammoniakfordampningen etableret gylleforsuring af al gylle fra kostalden. Den ansøgte produktion lever op til husdyrlovens krav om begrænsning af ammoniakfordampningen og krav om anvendelse af bedst tilgængelige teknik (BAT).

Der er ved udformning af projektet redegjort for, at kemikalier og affald vil blive håndteret på en måde, der minimerer risikoen for spild eller anden miljøbelastning. Ansøger har udarbejdet en beredskabsplan, så de ansvarlige for produktionen er forberedt på at håndtere eventuelle uheld på en måde, der minimerer risikoen for miljøbelastning.

Samlet set vurderer Middelfart Kommune, at den ansøgte ændring af produktionen kan gennemføres uden væsentlig påvirkning af miljøet.

Middelfart Kommunes afgørelse

Med hjemmel i lov om miljøgodkendelse mv. af husdyrbrug¹ (husdyrloven) meddeler Middelfart Kommune hermed miljøgodkendelse efter § 12 stk. 3 til ændring af den eksisterende produktion fra 400 årskøer og 96 årsopdræt (0-6 mdr.) til 400 årskøer, 72 småkalve (0-6 mdr.) og 3 årskvier (22,0-23,3 mdr.) på Juulsgaard, Ronæsvej 6, 5580 Nørre Aaby, matr.nr. 3a Udby By, Udby. Godkendelsen omfatter staldanlæg med tilhørende gyllebeholdere og plansiloer Ronæsvej 6.

Godkendelsen meddeles under forudsætning af, at gældende regler på området samt nedenstående vilkår overholdes. Baggrunden for de enkelte vilkår fremgår af Miljøvurderingen. Forudsætningerne for miljøgodkendelsen er de oplysninger der er givet i ansøgningsmaterialet, jf. ansøgning fra Miljøstyrelsens IT-ansøgningsssystem, www.husdyrgodkendelse.dk, skemanummer 68.641 med tilhørende bilag samt øvrigt materiale indsendt af ansøger eller ansøgers konsulent.

Hvis godkendelsen ikke udnyttes helt eller delvist i 3 på hinanden følgende år, bortfalder den del af godkendelsen, der ikke har været udnyttet i de seneste 3 år, jævnfør § 33 i Lov om miljøgodkendelse m.v. af husdyrbrug.

Klagevejledning

Enhver med en individuel væsentlig interesse i sagens udfald samt en række foreninger og organisationer, der har beskyttelse af natur og miljø som hovedformål, kan inden 4 uger fra offentliggørelse klage over afgørelsen. En klage kan indberettes direkte på Klageportalen til Natur- og Miljøklagenævnet (se vejledning på borger.dk, virk.dk eller på [Natur- og Miljøklage-nævnets hjemmeside](http://Natur-og-Miljoklage-naevnets-hjemmeside)) eller indgives til Teknik- og Miljøforvaltningen, Østergade 21, 5580 Nørre Aaby, eller på mailadressen: teknik@middelfart.dk. Klagen skal være skriftlig og være forvaltningen i hænde senest ved klagefristens udløb **dvs. senest den 9. januar 2015 kl. 12.00**. Kommunen indtaster herefter, på vegne af klager, oplysningerne i Klageportalen.

En klage har ikke opsættende virkning, medmindre Miljøklagenævnet bestemmer andet. Ønskes afgørelsen prøvet ved domstolene skal søgsmålet være anlagt inden 6 måneder efter at afgørelsen er meddelt (jf. § 90 i husdyrgodkendelsesloven).

Det er en betingelse for Natur- og Miljøklagenævnets behandling af en klage, at der indbetales et gebyr til Natur- og Miljøklagenævnet. Klagegebyret er fastsat til 500 kr.

¹ Lov nr. 1572 af 20. december 2006 om miljøgodkendelse m.v. af husdyrbrug.

Klageren modtager en opkrævning på gebyret fra Natur- og Miljøklagenævnet, når nævnet har modtaget klagen fra Middelfart Kommune. Den fremsendte opkrævning skal benyttes ved indbetaling af gebyret. Natur- og Miljøklagenævnet påbegynder behandlingen af klagen, når gebyret er modtaget. Betales gebyret ikke på den anviste måde og inden for den fastsatte frist på 14 dage, afvises klagen fra behandling. Vejledning om gebyrordningen kan findes på Natur- og Miljøklagenævnets hjemmeside www.nmkn.dk

Gebyret tilbagebetales, hvis

- 1) klagesagen fører til, at den påklagede afgørelse ændres eller ophæves,
- 2) klageren får helt eller delvis medhold i klagen, eller klagen afvises som følge af overskredet klagefrist, manglende klageberettigelse eller fordi klagen ikke er omfattet af Natur- og Miljøklagenævnets kompetence.

Retsbeskyttelse og revurdering

Virksomhedens miljøgodkendelse skal jf. § 40 i Bekendtgørelse om tilladelse og godkendelse mv. af husdyrbrug² regelmæssigt og mindst hvert 10. år tages op til revurdering. Den første regelmæssige vurdering skal dog foretages senest, når der er forløbet 8 år. Det er planlagt, at foretage den første revurdering i 2022.

Vilkår for miljøgodkendelsen

Godkendelsen indeholder en række vilkår for virksomhedens drift, indretning og kontrol. Vilkårene er stillet på baggrund af en miljøvurdering af virksomhedens forureningsmæssige forhold. Vilkårene skal sikre, at belastningen af følsomme naturtyper og vandområder begrænses, samt at der er taget hensyn til omkringboende og de landskabelige værdier.

Staldanlægget med tilhørende anlæg (foderopbevaringsfaciliteter, gyllebeholdere m.v.) skal placeres, indrettes og drives i overensstemmelse med nedenstående vilkår og som beskrevet i miljøvurderingen.

Årsproduktion

1. Dyreholdet på ejendommen må maksimalt udgøre 400 jerseyårskøer, 72 småkalve (0-6 mdr. og 3 årskvier (22,0-23,3 mdr.), i alt 476,9 DE.

Stalldrif

2. For at begrænse ammoniakfordampning fra produktionen må det totale råproteinindhold/FE ikke overstige 165,9 gram total råprotein/FE.
3. Mindst 90 % af dybstrøelsen skal udbringes direkte fra stald til mark. Der må således maksimalt opbevares 10 % af den producerede husdyrgødning i markstak.
4. Den samlede ammoniakfordampning fra stald og lager må ikke overstige 3.180 kg kvælstof/år, beregnet i IT-ansøgningssystemet husdyrgodkendelse.dk. Dette sikres ved overholdelse af vilkår om foderoptimering (vilkår 2), vilkår om direkte udbringning af dybstrøelse (vilkår 3) og dyreholdets størrelse og sammensætning (vilkår 1).

² Bekendtgørelse nr. 1280 af 8. november 2013 om tilladelse og godkendelse mv. af husdyrbrug.

Miljøtiltag, markdrift

Al husdyrgødning fra bedriften afsættes til aftalearealer.

- Der må ikke udbringes husdyrgødning fra den ansøgte produktion på aftalearealer, før der foreligger en godkendelse efter husdyrloven af de pågældende arealer eller kommunen har vurderet, at alle arealerne er robuste. Såfremt miljøgodkendelse af aftalearealerne sker i anden kommune, skal der fremsendes en kopi til Middelfart Kommune så snart den foreligger.

Lugt

- Såfremt tilsynsmyndigheden vurderer, at produktionen giver anledning til væsentlige lugtgener for omkringboende skal der iværksættes tiltag til begrænsning af lugt fra produktionen. Tiltagene skal godkendes af Middelfart Kommune.
- Hvis kommunen vurderer det nødvendigt, kan kommunen maksimalt en gang årligt kræve, at virksomheden for egen regning får foretaget måling af lugtudledningen med tilhørende beregning af lugtbelastningen i nærmeste byzone/sommerhusareal (campingpladsen). Målemetoden skal være autoriseret af Miljøstyrelsen. Følgende genekriterier for lugt skal som udgangspunkt overholdes:

Beboelsesområder	Genekriterier (odour units)
Eksisterende eller, ifølge kommuneplanens rammedel, fremtidigt byzone- eller sommerhusområde	5 OU _E /m ³
Samlet bebyggelse i landzone ifølge definitionen fastsat i bekendtgørelse om erhvervsrådsområdet i landzone, der i lokalplan er udlagt til boligformål, blandet bolig og erhverv eller til offentlige formål med henblik på beboelse, institutioner, rekreative formål og lignende	7 OU _E /m ³
Etablering, udvidelse eller ændring ved enkeltboliger	15 OU _E /m ³

Støj

- Virksomhedens samlede bidrag til det ækvivalente, korrigerede støjniveau, målt i dB (A) og målt i ethvert punkt på opholdsarealer ved nabobeboelse, må ikke overstige følgende værdier:

Mandag-fredag kl. 7-18 (8 timer) Lørdag kl. 7-14 (7 timer)	Alle dage kl. 18-22 (1 time) Lørdag kl. 14-18 (4 timer) Søn- og helligdag kl. 7-18 (8 timer)	Alle dage kl. 22-7 (½ time)	Alle dage kl. 22-7 Maksimal værdi
55 dB(A)	45 dB(A)	40 dB(A)	55 dB(A)

Støjbidraget (bortset fra maksimalværdien) måles som det ækvivalente, konstante korrigerede støjniveau i dB (A). Tallene i parenteserne angiver midlingstiden inden for den pågældende periode.

9. Hvis tilsynsmyndigheden vurderer det nødvendigt, kan der maksimalt en gang årligt kræves, at virksomheden for egen regning dokumenterer, at vilkår 8 er overholdt.

Lys

10. Udvendig belysning på bygningerne skal afskærmes således at lyskeglen kun vender nedad.

Skadedyr

11. Der skal på ejendommen foretages effektiv fluebekæmpelse som minimum i overensstemmelse med de nyeste retningslinjer fra Aarhus Universitets Institut for Agroøkologi (tidligere Statens Skadedyrlaboratorium).

Dokumentation og egenkontrol

12. Der skal foreligge dokumentation for produktionens omfang i form af produktionsrapporter og/eller bilag fra lovpligtig husdyrindberetning. Ejeren af bedriften skal kontrollere, at produktionen ikke overstiger den tilladte produktion jævnfør vilkår 1.
13. Foderplaner skal indeholde oplysninger, der dokumenterer reduktion af råproteinindholdet fra normtal 172 gram til 165,9 gram total råprotein/FE.
14. Foderplaner, analyser, resultater fra endagsfoderkontrollen samt indlægs- og følgesedler fra indkøbt kraftfoder og råvarer skal opbevares på husdyrbruget i mindst fem år og forevises på tilsynsmyndighedens forlangende.
15. Der skal på bedriften forefindes retningslinier for håndtering af uheld i form af en beredskabsplan. Beredskabsplanen skal indeholde oplysninger om procedurer, der beskriver relevante tiltag med henblik på at stoppe uheld og begrænse udbredelse, oplysninger om hvilke personer og myndigheder, der skal alarmeres og hvordan, kortbilag over bedriften med angivelse af opbevaring af miljøfarlige stoffer, afløbs- og drænsystemer, vandløb m.m., en opgørelse over materiel, der kan anvendes i forbindelse med afhjælpning, inddæmning og opsamling af spild/lækage, der kan medføre konsekvenser for det eksterne miljø

Virksomhedens ophør

16. Ved virksomhedens ophør skal der i samarbejde med tilsynsmyndigheden udarbejdes en afviklingsplan.

Andre miljøregler og bestemmelser

Bedriften skal til enhver tid leve op til gældende regler i love og bekendtgørelser – også selv om disse regler eventuelt måtte være skærpede i forhold til denne godkendelse. Enhver ændring skal desuden anmeldes/ansøges om i kommunen.

I øvrigt henvises til, at virksomheden er omfattet af en række andre miljøregler, bl.a.:

Affaldsbekendtgørelsen.

Kommunens regulativ for farligt affald, herunder krav om, at farligt affald til enhver tid transporteres/bortskaffes og håndteres i overensstemmelse med retningslinjerne beskrevet i det gældende regulativ.

Kommunens regulativ for erhvervsaffald, herunder regler for håndtering og sortering samt pligten til at benytte en affaldstransportør, der er registreret ved kommunen.

Miljøbeskyttelseslovens bestemmelser, herunder f.eks. pligten til at afværge og forebygge følger af uheld eller driftsforstyrrelser, der medfører væsentlig forurening samt pligten til at informere kommunen herom.

Virksomheden er omfattet af § 39 i lov om miljøgodkendelse m.v. af husdyrbrug. Efter denne paragraf kan tilsynsmyndigheden påbyde, at forureningen skal nedbringes, herunder påbud om, at der skal gennemføres afhjælpende foranstaltninger, hvis virksomhedens drift medfører uhygiejniske forhold eller væsentlig forurening.

Offentliggørelse

Afgørelsen offentliggøres på Middelfart Kommunes hjemmeside den 12. december 2014.

Kopi til

Max Jakobsen Miljørådgivning, mjb@maxjakobsen.eu
Danmarks Naturfredningsforening, dn@dn.dk
DN Middelfart, 9407@interflora.dk
Dansk Ornitologisk Forening, natur@dof.dk
DOF Fyn, familienhalse@mail.dk
Det Økologiske Råd, husdyr@ecocouncil.dk
Danmarks Sportsfiskerforbund, ft@sportsfiskerforbundet.dk
Friluftsrådet, fr@friluftsradet.dk
Friluftsrådet, Fyn Nord, mail@erikbukh.dk

Miljøvurdering

Indledning

Etablering, udvidelse eller ændring af husdyrbrug større end 75 dyreenheder skal godkendes efter lov om miljøgodkendelse m.v. af husdyrbrug³ (husdyrloven). I forbindelse med godkendelse af husdyrbrug større end 250 dyreenheder (IPPC-grænsen) gælder en række særlige bestemmelser med hensyn til høring af offentligheden, vurdering af virkning på miljøet (VVM), beskrivelse af alternativer m.v..

I det følgende vurderes, om husdyrbruget Juulsgaard på adressen Ronæsvej 6, 5580 Nørre Aaby efter gennemførelse af den ansøgte ændring lever op til de i loven fastsatte niveauer vedrørende:

- Anvendelse af bedste tilgængelige teknik
- Beskyttelse af jord, grundvand, overfladevand, og natur med dens bestand af vilde planter og dyr og deres levesteder, herunder områder, der er beskyttet mod tilstandsændringer eller fredet, udpeget som international naturbeskyttelsesområde eller udpeget som særligt sårbart overfor næringsstoffer
- Begrænsning af mulige nabogener (lugt-, støj-, flue-, og lysgener, affaldsproduktion m.v.)
- Hensynet til de landskabelige værdier

Alle beregninger er foretaget i regneværktøjer tilgængelige på Miljøstyrelsens ansøgningssystem på www.husdyrgodkendelse.dk.

Ansøgning

Max Jakobsen Miljørådgivning har på ansøgers vegne den 9. september 2008 via Miljøstyrelsens ansøgningssystem ansøgt om § 12 stk. 3 – miljøgodkendelse af husdyrproduktionen på Juulsgaard, Ronæsvej 6, 5580 Nørre Aaby. Ansøger ønsker at Espe-Holm Landbrug I/S, driftsfællesskab mellem Ronæsvej 1 og Ronæsvej 6, opsplittes ved at der gennemføres to tillæg til miljøgodkendelsen fra september 2009. Dyreholdet drives fremover primært under cvr-nr. 33298234 tilhørende Niels Ulrik Andersen, Ronæsvej 6 og markdriften samt en mindre del af dyreholdet drives under cvr-nr. 27531040 tilhørende Morten Espelund Pedersen, Ronæsvej 1.

Der foretages ikke bygningsmæssige ændringer eller udvidelse af husdyrbruget i forbindelse tillæggene til miljøgodkendelsen fra 2009.

Offentlig høring

Forslag til miljøgodkendelse har været i offentlig høring i perioden fra torsdag den 13. november til torsdag den 4. december 2014.

Kommunen har ikke modtaget høringsvar i forbindelse med høringsperioden.

³ Lov nr. 1572 af 20. december 2006 om miljøgodkendelse m.v. af husdyrbrug.

Staldanlæg og drift

Staldanlæggets indretning og management

Anlæggets indretning fremgår af bilag 1 og omfatter kostald der er etableret som malkestald med dybstrøelse og lang ædeplads med spalter (kanal, bagskyl eller ringkanal), der er etableret gylleforsuring i hele kostalden. Der er et staldafsnit til småkalve og kælvningsafsnit i ældre stald med plads til 40 køer. Derudover er der siloplads, på ca. 1.600 m².

Produktionen overholder krav til reduktion af ammoniakfordampningen vha. foderoptimering og direkte udbringning af dybstrøelse. Der er etableret gylleforsuringen i henhold til BAT-byggeblad 107.04.-52, hvorved ammoniakfordampningen fra kostalden potentielt reduceres med 50 % i forhold til referencestaldsystemet. Gylleforsuringsanlægget er et frivilligt tiltag, som sikrer overopfyldelse i forhold til reduktion af ammoniakfordampning. Middelfart Kommune vurderer, at der hermed leves op til krav om anvendelse af bedste tilgængelige teknik i kostalden.

Småkalvene går i stald af ældre dato, hvor også kælvningsafsnittet er placeret. Staldsystemet er dybstrøelse. Dybstrøelse er referencestaldsystem for denne type stald, og den eneste tilgængelige teknik til reduktion af ammoniakfordampningen er at udbringe dybstrøelse til direkte nedpløjning, hvilket også indgår i det ansøgte projekt.

Det er i ansøgningen oplyst, at driften bl.a. indebærer, at de gældende regler for foder og fødevarer efterleves gennem branchekoden "vejledning om god produktionspraksis i primærproduktionen". Derved sikres, at produkterne produceres under forhold der ikke er til fare for miljøet samt menneskers og dyrs sundhed.

BAT-emissionsgrænseværdier og det generelle ammoniakkrav

Der er ved beregning af emissionsgrænseværdier til overholdelse af husdyrgodkendelseslovens krav om anvendelse af BAT taget udgangspunkt i Miljøstyrelsens vejledninger:

"Vejledende emissionsgrænseværdier opnåelige ved anvendelse af den bedst tilgængelige teknik (BAT)" fra 2011 for malkekvæg på gyllesystem, og

"Fastlæggelse af BAT – emissionsgrænseværdier for konventionel produktion af svin og malkekvæg udenfor gyllesystemer. Supplement til vejledende emissionsgrænseværdier for svin og kvæg i gyllesystemer" fra 6. februar 2012.

Vejledende emissionsgrænseværdier, BAT:

Jerseyko, sengestald, gylle + dybstrøelse (kanal, bagskyl eller ringkanal): 7,59 kg N/årsko

I stald med dybstrøelse med lang ædeplads med spalter (ringkanal, bagskyl) afsættes 60 % af gødningen i dybstrøelsen, 40 % på spaltegulvsarealet.

For dybstrøelse, hvor der ikke er mulighed for tiltag til begrænsning af ammoniakfordampningen, sættes BAT til den faktiske ammoniakfordampning for stalde med dybstrøelse.

Beregning af BAT-niveau:

BAT-niveau for eksisterende kostald med dybstrøelse med lang ædeplads med spalter (ringkanal, bagskyl) kan emissionsgrænseværdien beregnes til:

Malkekøer, sengestald med spalter (ringkanal, bagskyl):

360 årskøer x 7,59 kg N/årsko =	2.732 kg N/år
Goldkøer, dybstrøelse: 40 årskøer x 8,51 kg N/årsko =	340 kg N/år
Kvier 22-23,3 mdr., dybstrøelse: 3 årsopdræt x 2,97 kg N/årsopdræt =	9 kg N/år
Småkalve 0-6 mdr., dybstrøelse: 72 årsopdræt x 1,42 kg N/årsopdræt =	102 kg N/år

Samlet maksimal ammoniakfordampning fra malkekvægsbesætningen: 3.183 kg N/år

For overholdelse af det generelle ammoniakkrav må ammoniakfordampningen ikke overstige 3.580 kg kvælstof/år og BAT-emissionskravet er jf. ovenstående beregnet til 3.183 kg kvælstof/år

Ammoniakemissionen fra den ansøgte produktion er beregnet til 3.180 kg N/år.

Generelt ammoniakkrav og BAT-emissionskrav er i den ansøgte produktion overholdt ved foderoptimering og direkte udbringning af mindst 90 % af den producerede dybstrøelse.

På baggrund af ovenstående oplysninger vurderer Middelfart Kommune, at den ansøgte produktion vil leve op til krav om BAT hvad angår staldindretning og management.

Produktion og opbevaring af husdyrgødning

I henhold til Landbrugets Byggeblad nr. 95.03-03 er den beregnede mængde af produceret husdyrgødning:

	Produceret mængde gylle (m ³)	Produceret mængde dybstrøelse (ton)
Køer	3.610	3.850
Kvier	0	10
Køer (kælvningsafsnit)	0	520
Småkalve	0	110
Total	3.610	4.490

Ensilagesaft fra de eksisterende ensilagepladser på ca. 1.600 m² løber i gylletank. Der indgår herfra 1.120 m³ i opbevaringskapacitetsberegningerne. Der er desuden en mindre tank på 200 m³ som bruges til overfladevand fra siloplads og befæstede arealer. Tanken tømmes efter behov.

Med eksisterende gyllebeholder på 1.800 m³, 300 m³ gyllekummer, opsamlingsbeholder på 200 m³ og to lejede beholdere på hver 1.300 m³ er der således ca. 12 måneders opbevaringskapacitet. Tilstrækkelig opbevaringskapacitet (9 måneder) svarer til 3.550 m³.

I henhold til gældende lovgivning etableres der flydelag på gyllebeholderne ligesom der føres logbøger over flydelagene. Herved sikres en løbende kontrol af at kravene til flydelag overholdes.

Der er ingen fastmonterede pumper på gyllebeholderne. Gyllen pumpes fra stald til gyllebeholder med traktorpumpe. Fra tank til gyllevogn pumpes med traktordreven læssekran (sugepumpe).

Gennem etablering og drift af gylleforsuring kan ammoniakfordampningen fra lageret (kostalden) reduceres med ca. 50 % i forhold til naturligt flydelag. Drift af gylleforsuringsanlæg indgår dog ikke som vilkår for produktionen og er dermed et frivilligt tiltag, hvor der ikke er stillet krav til driftsomfanget.

Al dybstrøelse udbringes fra stald til direkte nedpløjning i mark.

Middelfart Kommune vurderer, at opbevaring og opbevaringskapacitet lever op til kravene i bekendtgørelse nr. 853 af 30. juni 2014 om erhvervsmæssigt dyrehold, husdyrgødning, ensilage m.v.

Kommunen vurderer, at opbevaringen af husdyrgødningen lever op til krav om BAT. Der vurderes ikke at være proportionalitet mellem udgifter og den miljøeffekt der ville være ved at etablere fast overdækning på de eksisterende gyllebeholdere.

Lugt

Middelfart Kommune har vurderet, at campingpladser skal sidestilles med sommerhusområder, hvad angår vurdering af lugtgener fra husdyrproduktion. Dette begrundes i, at det for begge typer områder gælder, at det er rekreativt område, hvor folk tager ophold af kortere eller længere varighed, og derfor vil være påvirket af de lugtgener som en husdyrproduktion kan medføre. Desuden er det praksis, at myndighederne sidestiller områderne hvad angår støj.

I det konkrete projekt betyder dette, at campingpladsen på Ronæsvej 10 i ansøgningsssystemet skal angives som værende nærmeste sommerhusområde/byzone, og at der derfor kan accepteres færre lugtgener ($5 \text{ OU}_E/\text{m}^3$) end hvis campingpladsen skulle angives som nærmeste enkeltbolig ($15 \text{ OU}_E/\text{m}^3$). Af beregningerne fremgår, at den korrigerede geneafstand er 285 meter. Der er her korrigeret for, at der indenfor 300 meter af campingpladsen ligger yderligere én produktion med mere end 75 DE (Ronæsvej 1) Inden for geneafstanden kan lugtgenerne betragtes som væsentlige. Den faktiske afstand fra nærmeste staldafsnit til campingpladsen er ca. 130 meter.

I forhold til miljøgodkendelsen fra 2009 sker der ikke ændringer i lugtgenerne fra anlægget samlet set, og produktionen kan derfor godkendes.

Genekriterierne er overholdt hvad angår enkeltbolig og samlet bebyggelse.

Ronæsvej 1 er eneste andet husdyrbrug med over 75 DE, som medfører lugtgener i samme punkt i forhold til enkeltbolig, samlet bebyggelse og byzone. Ronæsvej 1 er del af driftsfællesskabet, som i denne miljøgodkendelse splittes op, og der sker heller ikke ændringer på denne adresse, som ændrer på lugtbelastningen.

For at sikre de omkringboende mod væsentlige lugtgener er der stillet vilkår om, at såfremt tilsynsmyndigheden vurderer det nødvendigt, kan det kræves at virksomheden for egen regning får foretaget måling af lugtudledningen med tilhørende beregning af lugtbelastningen (vilkår 6 og 7). I forbindelse med omrøring og udbringning af gylle vil der opstå lugtgener af kortere varighed.

Med de stillede vilkår vurderer Middelfart Kommune, at den ansøgte produktion ikke vil give anledning til væsentlige lugtgener for omkringboende.

Foder

Placering af foder- og ensilageoplag fremgår af kortbilag 1.

Det er oplyst, at de gældende regler for foder og fødevarer efterleves gennem branchekoden "Vejledning om god produktionspraksis i primærproduktionen". Derved sikres, at produkterne produceres under forhold der ikke er til fare for miljøet samt menneskers og dyrs sundhed.

Der udarbejdes foderplan af konsulent, som til stadighed søger at tilgodese produktionshensynet i forhold til miljøbelastningen. Herved sikres, at dyrene fodres efter behov og at der således ikke sker en overskudsfodring.

Der tages analyser af alt grovfoder og foderplanen afpasses grovfoderets sammensætning og kvalitet.

Middelfart Kommune vurderer på baggrund af det oplyste, at bedriften lever op til krav om BAT hvad angår foder.

Transport

Der forekommer primært transport i forbindelse med levering af foder, afhentning af mælk og i forbindelse med udbringning af husdyrgødning. Derudover er der almindelig landbrugskørsel i forbindelse med markbruget (bl.a. grovfodertransport).

Al transport af husdyrgødning foretages med traktor og vogn, og transporterne planlægges efter at være til minimal gene for omgivelserne og trafik. Det tilstræbes ikke at udbringe husdyrgødning op til og på helligdage af hensyn til nærliggende campingplads og naboer ligesom det tilstræbes at udbringningen af husdyrgødning sker i dagtimerne.

I nedenstående tabel er angivet det forventede antal transporter for fuld produktion ved jævn drift.

Transporttype	Antal læs pr. år		Periode	
	Før	Efter	Tidspunkt	Hyppighed
Lastbil:				
Foder	36	36	Dagtimerne	Ca. 3 gange pr. måned
Mælkeafhentning	182	182	Alle tidspunkter	Hver anden dag
Døde dyr	60	52	Dagtimerne	Jævnt året rundt
Løsvarer/sækkevarer	36	36	Dagtimerne	Ca. 3 gange pr. måned
Brændstof	20	20	Dagtimerne	Ca. 2 gange pr. måned
Traktor:				
Dybstrøelse	260	375	Kl. 5 - 20	Februar - nov.
Gylle	240	215	Kl. 5 - 20	Februar - okt.
Grovfoder (majs)	380	400	Kl. 5 - 20	Sept.-okt. (ca. 3 dage)
Grovfoder (græs)	120	150	Kl. 5 - 20	Maj-sept. (ca. 4 dage)

Når der udvises hensyn i forbindelse med transport til og fra ejendommen – særligt i forbindelse med høst af afgrøder og udbringning af husdyrgødning – vurderes produktionen ikke at give anledning til væsentlige gener. Middelfart Kommune vurderer, at det ikke er nødvendigt at skærpe kravene til transport i form af yderligere vilkår.

Fast affald

Alt brændbart affald opbevares i containere og afhentes 12 gange årligt. I alt ca. 3 tons pr. gang.

Jern- og metalaffald bortskaffes via jernhandler efter behov, ca. 1 gang/år.

Erhvervsaffald reguleres efter bek. nr. 1309 af 18. december 2012 om affald samt af kommunens til enhver tid gældende affaldsregulativ.

Afskaffelse af affaldet som oplyst vurderes at leve op til reglerne i affaldsregulativet og Middelfart Kommune vurderer derfor, at der ikke skal stilles vilkår til håndtering af affald.

Olie og kemikalier, opbevaring og affald

Dieselolie opbevares i to 2.400 liter typegodkendt tanke fra 1998 i maskinhus på Ronæsvej 6 og fra 1997 i maskinhus på Ronæsvej 1.

Spildolien opbevares i olietønder som står på spildbakke. Spildolien afhentes efter behov via DLG.

Pesticider opbevares i ældre staldbygning på Ronæsvej 1 i aflåst rum som er uden afløb. Tom emballage fra pesticider håndteres efter anvisningerne på etiket.

Der håndteres begrænset mængde veterinære lægemidler efter aftale med dyrlæge. De opbevares forsvarligt i stald, og eventuelle rester returneres til dyrlægen. Emballage bortskaffes efter anvisning på etiketten, primært via dagrenovationen.

Opbevaring af olie reguleres efter bekendtgørelse nr. 1321 af 21. december 2011 om indretning, etablering og drift af olietanke, rørsystemer og pipelines. Middelfart Kommune vurderer, på baggrund af de indsendte oplysninger, at opbevaring af olie lever op til kravene i bekendtgørelsen.

Spildolie hører til kategorien farligt affald, og opbevaringen af spildolie reguleres efter kommunens til enhver tid gældende affaldsregulativ. På baggrund af de indsendte oplysninger vurderer Middelfart Kommune, at opbevaring af spildolie på ejendommen lever op til kravene i regulativet.

Energiforbrug og energibesparende foranstaltninger

Elforbrug:

Før: 280.000 kWh

Efter (anslået): 200.000 kWh

Dieselolie:

Før: 72.000 liter

Efter (anslået): 72.000 liter

Det estimerede forventede reduktion i energiforbrug er baseret på, at driften med Ronæsvej 1 opsplittes og driften af gylleforsuringsanlægget reduceres, da drift af denne ikke længere indgår som vilkår til reduktion af ammoniakemission.

De væsentligste strømforbrugende aktiviteter er i forbindelse med malkning, mælkekøling, automatisk udfodring til kraftfoderautomater samt til belysning. Der er etableret varmegenvinding i forbindelse med mælkekølingen, hvilket anvendes til rengøringsvand i stalden.

Der er i forbindelse med miljøgodkendelsen fra 2009 inddraget energikonsulent i vurderingen af ejendommens energiforbrug. Middelfart Kommune vurderer, at det derved er sikret, at der leves op til kravet om BAT.

Vandforbrug og vandbesparende foranstaltninger

Vandforbrug i alt:

Før: 12.700 m³

Efter: 11.000 m³

Det fremadrettede vandforbrug på Ronæsvej 6 vil være lavere end i nuværende drift, pga. opsplitning fra produktionen på fra Ronæsvej 1. Der er regnet med et forbrug i kvægbesætningen på ca. 25 m³/DE.

Vaskeanlægget til mælketank og malkeanlæg er CIP-anlæg, der genbruger vand og rengøringsmidler.

Vandforbruget registreres og gennem dagligt tilsyn observeres eventuelle hændelser, der forårsager vandspild. Eventuelle lækager identificeres og reparationer udføres hurtigst muligt.

Med de angivne foranstaltninger til sikring af at vandforbruget begrænses til et minimum, vurderer Middelfart Kommune, at den ansøgte produktion lever op til kravet om BAT hvad angår vandforbrug.

Støv, støj og lys

Der vurderes ikke at forekomme støvkilder fra produktionen, da den eneste støvkilde vil være strøning af halm. Dette foregår en gang dagligt hos kalve og kvier, og 4 gange dagligt hos køerne med automatisk strømaskine. Ejendommen er vindmæssigt placeret hensigtsmæssigt i forhold til naboer og campingplads.

Støj forekommer i forbindelse med aflæsning af foder, foderblanding og mælkekøling samt trafikstøj i forbindelse med transport af husdyrgødning, majsensilering og grovfoder. Malkning sker støjsvagt døgnet rundt.

Middelfart Kommune vurderer, at de generelle regler vedrørende støj er tilstrækkelige, og vilkåret om støj er derfor baseret på Miljøstyrelsens anbefalede niveau. Der er dog tillige stillet vilkår om, at såfremt tilsynsmyndigheden vurderer det nødvendigt, kan der maksimalt en gang årligt kræves, at virksomheden for egen regning dokumenterer, at støjbidraget ikke overskrider niveauet i de generelle regler (vilkår 8 og 9).

Der er dæmpet natbelysning (vågelys) i stalden af hensyn til sikker ko-trafik.

Udendørs er censorstyret belysning i forbindelse med driftsbygningerne af hensyn til mand-skabstrafik til stald.

Middelfart Kommune vurderer, at det, af hensyn til naboer, er nødvendigt at stille vilkår om, at udvendig belysning på kostalden skal afskærmes således at lyskilden kun vender nedad (vilkår 10).

Spildevand

Rengøringsvand fra robotterne og vask af mælketank føres til gylletank og der er ikke sani-tært spildevand fra de nye stalde.

Udledning af spildevand i det åbne land reguleres i henhold til kapitel 4 og 5 i lovbekendtgørelse nr. 879 af 26. juni 2010 om lov om miljøbeskyttelse samt bekendtgørelse nr. 1448 af 11. december 2007 om spildevandstilladelser m.v. efter miljøbeskyttelseslovens kapitel 3 og 4.

Døde dyr

Døde dyr opbevares hævet fra jorden ved indkørslen til anlægget, øst for småkalvestalden. Døde dyr overdækkes af kadaverkappe og de afhentes af DAKA inden for et døgn.

Middelfart Kommune vurderer, at opbevaringen af døde dyr lever op til kravene i bekendtgørelse nr. 558 af 1. juni 2011 om opbevaring m.m. af døde produktionsdyr.

Skadedyr

I produktionen lægges der vægt på hurtig og effektiv bekæmpelse af skadedyr ved konstatering af deres tilstedeværelse. Skadedyrs tilstedeværelse forebygges gennem daglig oprydning af foderrester m.m.

Bekæmpelse af skadedyr reguleres efter bekendtgørelse nr. 696 af 26. juni 2012 om forebyg-gelse og bekæmpelse af rotter samt af Fødevarerlovens regler om behandling og salg af føde-varer. Middelfart Kommune vurderer dog, at der skal stilles vilkår om fluebekæmpelse (vilkår 11).

Produktion og udbringning af husdyrgødning

Bedriftens arealer

Fremadrettet drives husdyrbruget på Ronæsvej 6 som en landbrugsbedrift uden jordtilliggen-der. Al husdyrgødning afsættes til aftalearealer.

Produktionens påvirkning på vand- og naturområder

Produktionens påvirkning af naturtyper og arter med ammoniak

Ammoniakfordampningen fra den ansøgte produktion med miljøtiltag til opfyldelse af vilkår 2, 3 og 4 udgør ca. 3.180 kg kvælstof/år. Den ansøgte produktion uden særlige miljøtiltag ville medføre en ammoniakfordampning på ca. 3.830 kg kvælstof/år. De særlige miljøtiltag reducerer således ammoniakfordampningen fra produktionen med ca. 650 kg kvælstof/år. Der er stillet vilkår om, at ammoniakfordampningen ikke må overstige 3.180 kg, og at dokumentation herfor skal ske via beregninger i IT-ansøgningssystemet (vilkår 4).

For at sikre, at der ikke udledes mere ammoniak fra produktionen end angivet, er der stillet vilkår om, at der skal ske foderoptimering og direkte udkørsel af mindst 90% af dybstrøelsen (vilkår 2 og 3).

Fra staldanlægget og i forbindelse med udbringning af husdyrgødning kan der ske en betydelig fordampning af ammoniak. En stor del af denne ammoniak afsættes på vegetationen på nærliggende arealer. Hovedparten af de tørre naturtyper påvirkes negativt ved relativt lave kvælstofafsætninger. Naturtypernes følsomhed overfor tilførsel af luftbåren kvælstof kan beskrives ved hjælp af tålegrænser. Når tålegrænserne er overskredet må det forventes, at de påvirkede naturtyper/områder vil være truede.

Der er ca. 950 meter til nærmeste § 7-område (naturområde 1, bilag 2), som er et overdrev, der ligger vest for ejendommen. Naturområdet ligger inden for habitatområdet "Lillebælt". Der er tale om et overdrevsområde, der er målsat som af international/national betydning (A-målsat) i Fyns Amts naturkvalitetsplan (nu landsplandirektiv). Ifølge ansøgningssystemet sker der ingen merbelastning af naturområdet med ammoniakkvælstof. Middelfart Kommune har, med udgangspunkt i det regneværktøj der ligger bag IT-ansøgningssystemet, beregnet at den samlede ansøgte produktion vil belaste området med 0,1 kg kvælstof/ha/år. Det fastsatte beskyttelsesniveau for ammoniakkvælstof er 0,4 kg N/ha/år, hvor der som her er ét husdyrbrug over 75 DE i nærheden (Ronæsvej 1).

Umiddelbart øst for ovennævnte § 7 – område og ca. 700 meter vest for ejendommen ligger et strandengsområde (naturområde 2, bilag 2). Naturområdet ligger inden for habitatområdet "Lillebælt". Der er tale om et strandengsområde, der er målsat som af regional betydning (C-målsat) i Fyns Amts naturkvalitetsplan (nu landsplandirektiv). Ifølge ansøgningssystemet sker der ingen merbelastning af naturområdet med ammoniakkvælstof. Middelfart Kommune har, med udgangspunkt i det regneværktøj der ligger bag IT-ansøgningssystemet, beregnet at den samlede ansøgte produktion vil belaste området med 0,1 kg kvælstof/ha/år. Ifølge bek. om tilladelse og godkendelse af husdyrbrug, kan kommunen stille krav til max ammoniakdeposition, hvis denne er over 1 kg N/ha/år.

Omkring 1.000 meter nord for ejendommen ligger et moseområde (naturområde 3, bilag 2). Naturområdet ligger inden for habitatområdet "Lillebælt". Der er tale om et moseområde, der er målsat som naturområde af international/national betydning (A-målsat) i Fyns Amts naturkvalitetsplan (nu landsplandirektiv). Ifølge ansøgningssystemet sker der ingen merbelastning af naturområdet med ammoniakkvælstof. Middelfart Kommune har, med udgangspunkt i det regneværktøj der ligger bag IT-ansøgningssystemet, beregnet at den samlede ansøgte produktion vil belaste området med 0,1 kg kvælstof/ha/år. Ifølge bek. om tilladelse og godkendelse af husdyrbrug, kan kommunen også her stille krav til max ammoniakdeposition, hvis denne er over 1 kg N/ha/år.

Der sker ingen merbelastning fra produktionen med ammoniakkvælstof af andre kvælstofføl-somme og højt målsatte naturområder (A- eller B-målsat i Fyns Amts naturkvalitetsplan) beskyttet af naturbeskyttelseslovens § 3.

Ingen af plantearterne på habitatdirektivets bilag 4 er registreret i Middelfart Kommune. Derimod er der registreret springfrø, stor vandsalamander, markfirben og en række flagermusarter. Det er Middelfart Kommunes vurdering at ingen af de nævnte arter er specielt sårbare overfor en begrænset forøgelse af næringsstofniveauet i omgivelserne. Det vurderes derfor, at ammoniakemissionen fra produktionen ikke vil påvirke yngle- og levestederne for de pågældende arter.

Samlet vurdering af BAT (Bedst tilgængelige teknik)

Der er i ansøgningen redegjort for BAT indenfor områderne management, fodring, staldindretning, forbrug af vand og energi samt opbevaring/håndtering af foder og husdyrgødning.

Ved at:

- Reducere råproteinindholdet i foderet, hvorved ammoniakfordampningen reduceres,
- som frivilligt tiltag at have gylleforsuring i kostalden,
- ejendommen er screenet af energikonsulent og energi- og vandforbruget søges løbende optimeret. *Tekniske installationer og hjælpemidler kontrolleres løbende for at imødegå driftsforstyrrelser og uheld. Reparationer udføres omgående, hvis konstaterede fejl indebærer risiko for forurening af miljøet eller gener for naboer. Dette er defineret som BAT i EU referencedokumentet, pkt. 4.1.6.*
- at efterleve gældende regler for foder og fødevarer gennem branchekoden "vejledning om god produktionspraksis i primærproduktionerne",

Middelfart Kommune vurderer, at omkostningerne ved yderligere tiltag til begrænsning af bedriftens miljøpåvirkning ikke vil være proportionale og, at bedriften lever op til kravet om anvendelse af bedste tilgængelige teknik.

Fravalg af BAT-teknologier

Der er et eksisterende gylleforsuringsanlæg i kostalden, som ansøger har som frivilligt tiltag til reduktion af ammoniakfordampning. Ansøger overholder kravene til reduktion af ammoniakfordampning fra produktionen ved direkte udbringning af dybstrøelse og foderoptimering og Middelfart Kommune har dermed vurderet, at der ikke skal stilles vilkår om drift af gylleforsuringsanlægget.

Småkalvene går i stald af ældre dato, hvor også kælvningsafsnittet er. Staldsystemet er dybstrøelse. Dybstrøelse er referencestaldsystem for denne type stald, og den eneste tilgængelige teknik til reduktion af ammoniakfordampningen er at udbringe dybstrøelse til direkte nedpløjning, hvilket også indgår i det ansøgte projekt.

I kvægproduktioner er der oftest intet problem med at få etableret flydelag på gyllebeholderen. Middelfart Kommune vurderer derfor, at der ikke vil være proportionalitet mellem den miljøeffekt og de udgifter der ville være, ved krav om fast overdækning af eksisterende gyllebeholdere.

Egenkontrol

Egenkontrollen består primært af det lovpligtige gødningsregnskab, sprøjtejournal, produktionsopgørelser i markbrug og kvæghold, driftsregnskab samt egne løbende registreringer. Ansøger er med i egenkontrolprogrammet "Arlagården".

Desuden føres der logbog over gyllebeholdere.

Vand- og el-forbruget vil blive fulgt løbende med henblik på at lokalisere eventuelle opståede fejl samt vurdere på muligheden for at reducere forbruget. Eventuelle automatiske foranstaltninger til dette overvejes løbende.

De tekniske installationer og hjælpemidler vedligeholdes og kontrolleres løbende jf. leverandørens vejledning for at imødegå driftsforstyrrelser og uheld.

Middelfart Kommune vurderer desuden, at der for at sikre, at bedriften drives miljømæssigt forsvarligt, stilles vilkår om, at der skal foreligge dokumentation for produktionens omfang, sædskifte, areal med efterafgrøder og tilførte gødningsmængder samt at der føres journal over husdyrgødningsaftaler og el- og vandforbrug (vilkår 12 - 14).

Uheld og risici

Gylleudslip kan forekomme ved brud på eller overløb fra gyllebeholdere. Risikoen for, at gyllebeholderne springer læk vurderes at være minimal, da gyllebeholderne er tilmeldt 10 års beholderkontrol.

Gyllebeholdere er uden fastmonteret pumpe. Gyllen pumpes fra gyllebeholder til gyllevogn med traktordreven pumpe. Påfyldning af gyllevogn sker under overvågning på plads med fast bund og afløb til gyllebeholder.

Middelfart Kommune vurderer, at der på bedriften skal forefindes retningslinier for håndtering af uheld. Virksomheden har derfor udarbejdet en beredskabsplan. Beredskabsplanen indeholder oplysninger om procedurer, der beskriver relevante tiltag med henblik på at stoppe uheld og begrænse udbredelse, oplysninger om hvilke personer og myndigheder, der skal alarmeres og hvordan, kortbilag over bedriften med angivelse af opbevaring af miljøfarlige stoffer, afløbs- og drænsystemer, vandløb m.m., en opgørelse over materiel, der kan anvendes i forbindelse med afhjælpning, inddæmning og opsamling af spild/lækage, der kan medføre konsekvenser for det eksterne miljø (vilkår 15).

Virksomhedens ophør

For at sikre, at der ved eventuelt ophør af produktionen sker en miljømæssig korrekt afvikling, er der stillet vilkår om, at såfremt virksomheden ophører, skal der i samarbejde med kommunen udarbejdes en afviklingsplan (vilkår 16).

0-alternativet

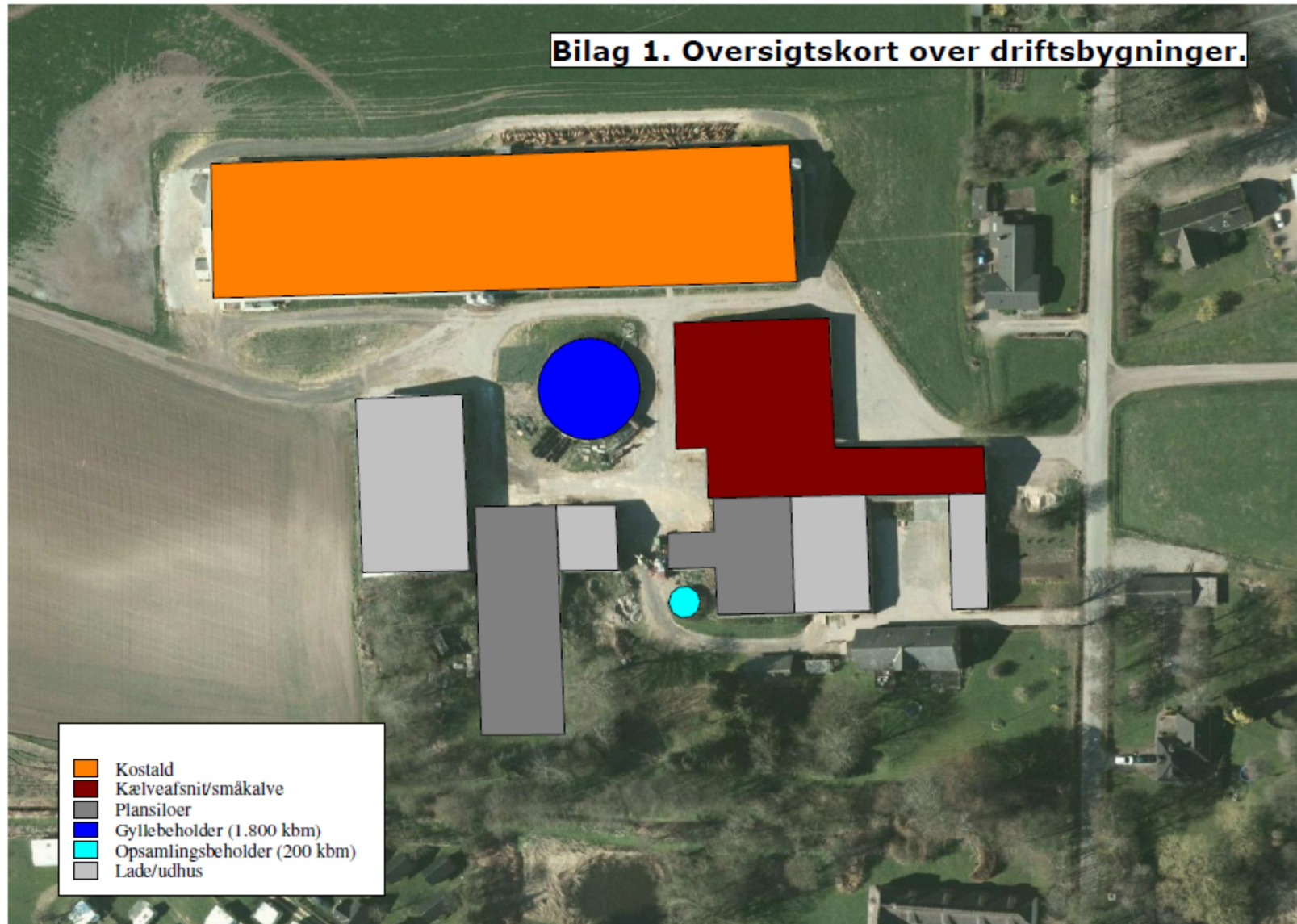
0-alternativet svarer til, at der gives afslag på den ansøgte udvidelse af produktionen. Den nuværende lovlige produktion på ejendommen kan fortsætte uændret.

0-alternativet betyder, at det nuværende driftsfællesskab med Ronæsvej 1 kan fortsætte uændret i henhold til miljøgodkendelse fra september 2009. Det primære formål med denne miljøgodkendelse er, at opsplitte selskabet, så Ronæsvej 1 og Ronæsvej 6 enkeltvis drives videre, som i dag, med den ændring, at husdyrbruget nu primært drives fra Ronæsvej 6, mens en mindre del af husdyrbruget og hele markdriften drives fra Ronæsvej 1.

Litteratur

- Lov om miljøgodkendelse m.v. af husdyrbrug, LOV nr. 1572 af 20. december 2006.
- Bekendtgørelse om tilladelse og godkendelse m.v. af husdyrbrug, BEK nr. 1280 af 8. november 2013.
- Bekendtgørelse om erhvervsmæssigt dyrehold, husdyrgødning, ensilage m.v., BEK nr. 853 af 30. juni 2014.
- Habitatdirektivet. EF-direktiv nr. 92/43/EØF af 21. maj 1992 om bevaring af naturtyper samt vilde dyr og planter (EF-habitatdirektivet).
- Bekendtgørelse af lov om miljøbeskyttelse, LBK nr. 879 af 26. juni 2010.
- Bekendtgørelse af lov om landbrugsejendomme, LBK nr. 616 af 1. juni 2010.
- Bekendtgørelse af lov om planlægning, LBK nr. 587 af 27. maj 2013.
- Regionplan 2005- for Fyns Amt.
- Bekendtgørelse om vurdering af visse offentlige og private anlægs virkning på miljøet (VVM) i medfør af lov om planlægning, BEK nr. 764 af 23. juni 2014.
- Bekendtgørelse om etablering og drift af olietanke, rørsystemer og pipelines, BEK nr. 1321 af 21. december 2011.
- Vejledning om ekstern støj fra virksomheder. Miljøstyrelsens vejledning nr. 5 af november 1984.
- Husdyrgodkendelse.dk Interface version 2.5, FarmN version 4.0, Beregningsmotor version 2.2
- Bekendtgørelse om brugerbetaling for godkendelse og tilsyn efter lov om miljøbeskyttelse og lov om miljøgodkendelse m.v. af husdyrbrug, BEK nr. 463 af 21. maj 2007

Bilag 1: Oversigt over anlægget



Bilag 2. Sårbare naturområder der påvirkes af produktionen

