

Randers Kommune



Miljøgodkendelse
af
svinebruget
Bøgelundsvej 40, 8940 Randers SV

DATABLAD

TITEL: MILJØGODKENDELSE AF SVINEBRUGET BØGELUNDSVEJ 40, 8940 RANDERS SV

DATO FOR GODKENDELSE: 22. SEPTEMBER 2010

CVR-NR: 20893494

CHR NUMMER: 95991

MATR. NR OG EJERLAV: 14A, ASKILDRUP BY, ØLST

BEDRIFTS EJER OG ANSØGER: PETER SOMMER JENSEN
NØRGÅRDSVEJ 51
8940 RANDERS SV

TILSYNSMYNDIGHED: RANDERS KOMMUNE

GODKENDELSESBETEGNELSE: §11 SVINEBRUG > 250 DYREENHEDER



Ulrik Mathiasen
Sektionsleder



Esben Husted Kjær
miljøtekniker

INDHOLDSFORTEGNELSE

1	Resumé og samlet vurdering	4
1.1	Ansøgning om miljøgodkendelse.....	4
1.2	Ikke teknisk resumé	4
1.3	Oversigt over vilkår	5
1.4	Offentlighed	9
2	Generelle forhold.....	11
2.1	Beskrivelse af husdyrbruget.....	11
2.2	Meddelelsespligt – anlæg, arealer, ejerforhold.....	11
2.3	Gyldighed.....	12
2.4	Retsbeskyttelse	12
2.5	Revurdering af miljøgodkendelsen.....	12
3	Husdyrbrugets beliggenhed og planmæssige forhold	13
3.1	Bygge- og beskyttelseslinier, fredninger mv.....	13
3.2	Placering i landskabet.....	13
4	Husdyrhold, staldanlæg og drift.....	15
4.1	Husdyrhold og staldindretning.....	15
4.2	Ventilation	16
4.3	Fodring.....	17
4.4	Energi- og vandforbrug.....	17
4.5	Spildevand herunder regnvand.....	18
4.6	Affald.....	18
4.7	Råvarer og hjælpestoffer.....	19
4.8	Driftsforstyrrelser eller uheld.....	20
5	Gødningsproduktion og -håndtering	21
5.1	Gødningstyper og mængder.....	21
5.2	Flydende husdyrgødning.....	22
5.3	Gyllekøling.....	23
6	Forurening og gener fra husdyrbruget	24

6.1	Ammoniakbelastning af natur fra anlæg	24
6.2	Lugt.....	27
6.3	Fluer og skadedyr.....	27
6.4	Transport.....	28
6.5	Støj fra anlægget og maskiner.....	29
6.6	Støv fra anlæg og maskiner	30
6.7	Lys.....	30
7	Påvirkning af arealerne	31
7.1	Udbringningsarealerne	31
7.2	Ammoniakbelastning af naturområder Indenfor natura 2000	32
7.3	Ammoniakbelastning af naturområder beskyttet af § 7 i Lov om miljøgodkendelse af husdyrbrug mv.	34
7.4	§ 3 beskyttet natur.....	35
7.5	Kvælstof og fosfor til fjord & hav	38
7.6	Kvælstof til grundvand.....	41
7.7	Påvirkning af arter med særligt strenge beskyttelseskrav (Bilag IV arter)	42
8	Bedste tilgængelige teknik (BAT).....	44
9	Egenkontrol og dokumentation.....	48
10	Alternative løsninger.....	49
11	Husdyrbrugets ophør.....	50
12	Offentliggørelse.....	50
13	Bilag	52

1 RESUMÉ OG SAMLET VURDERING

1.1 ANSØGNING OM MILJØGODKENDELSE

Peter Sommer Jensen, Nørgårdsvej 51, 8940 Randers SV har ansøgt om en miljøgodkendelse for udvidelse og ændring af svinebesætningen på Bøgelundsvej 40, 8940 Randers SV. Det eksisterende husdyrhold på 285 årssøer, 6.496 smågrise og 1.800 slagtesvin ønskes ændret til 650 årssøer, 14.500 smågrise og 600 polte, svarende til en ændring fra 142,49 DE til 233,5 DE.

Ændringer i dyresammensætningen sker i det eksisterende staldanlæg og udvidelsen sker i ny stald. Yderligere opføres ny serviceafdeling, foderlade, maskinhus, to kornsiloer og en gyllebeholder med fast overdækning på 4.000 m³ samt en fortank på 20 m³. Mod vest og syd plantes der afskærmende læhegn. Endvidere nedrives ældre eksisterende stald- og ladebygninger samt gyllebeholder på 1.000 m³.

Bedriften råder over 283,91 ha ejede og forpagtede arealer, hvor der udbringes 397,4 DE. Dertil er der lavet gødningsaftaler på 133,12 ha, hvor der afsættes 34 DE. DE. Endvidere afsættes der 38,3 DE til Bånlev Biogasanlæg.

Ansøgningen om miljøgodkendelse er indsendt til Randers Kommune gennem Miljøstyrelsens elektroniske ansøgningssystem første gang den 11. marts 2008. Ansøgningen har skema nr. 3607. Godkendelsen er baseret på oplysningerne i ansøgningsversion 11 af 25. juni 2010.

1.2 IKKE TEKNISK RESUMÉ

Kommunen har vurderet, at der kan meddeles godkendelse af den ansøgte ændring og udvidelse af svinebesætningen på Bøgelundsvej 40, 8940 Randers SV i henhold til de gældende regler¹. Miljøgodkendelsen er baseret på oplysningerne i ansøgningen samt efterfølgende beregninger og betinget af de fastsatte vilkår.

Svinebruget på Bøgelundsvej 40 udvider husdyrholdet fra 285 årssøer, 6.496 smågrise og 1.800 slagtesvin til 650 årssøer, 14.500 smågrise og 600 polte, svarende til en udvidelse fra 142,49 DE til 233,5 DE. Omlægningen og udvidelsen ændrer på bedriftens samlede lugtbelastning. Lugtgenekriterierne er beregnet for nærmeste nabo, samlet bebyggelse og byzone. Alle afstandskrav mht. lugtgenekriteriet er overholdt.

På de 283,91 ha som drives under ejendommen udbringes 1,4 DE husdyrgødning pr. ha. Alle udbringingsarealerne ligger uden for områder i nitratklasser, og beregningerne i ansøgningssystemet viser, at kravene til nitratudvaskning til overfladevand er overholdt. Der er ingen udbringingsarealer i nitratfølsomt indvindingsopland.

Det nærmeste Natura 2000-område ligger ca. 2.300 m vest for Bøgelundsvej 40. Det vurderes, at det ansøgte projekt hverken i sig selv eller i kumulation med andre projekter vil påvirke Natura 2000-området og de beskyttede naturområder væsentligt. Udbringingsarealerne afvander til Randers fjord, der er et fosforfølsomt Natura 2000 område. Kravene til fosforoverskud er overholdt og det vurderes, at bedriften ikke vil kunne påvirke naturtilstanden i Randers Fjord væsentligt.

¹ Lov nr. 1572 af 20. december 2006 om miljøgodkendelse mv. af husdyrbrug (Husdyrloven).

Inden for 1.000 m fra anlæggene findes der ingen arealer med særlig værdifuld natur, som er beskyttet efter § 7 i lov om godkendelse af husdyrbrug. Inden for 1.000 m fra anlæggene ligger der flere søer og vandhuller, som er beskyttet efter § 3 i Naturbeskyttelsesloven². Det vurderes, at driften af Bøgelundsvej 40 ikke vil påvirke naturområderne væsentligt.

Randers Kommune har vurderet, at husdyrbruget har truffet de nødvendige foranstaltninger mht. til bedste anvendelige teknik (BAT), for at forebygge og begrænse forureningen fra husdyrbrugets anlæg og arealer.

Endelig vurderer kommunen, at husdyrbruget efter udvidelsen kan drives uden væsentlige indvirkninger på miljøet, såfremt vilkårene i denne godkendelse overholdes.

Miljøgodkendelsen indeholder udover ovenstående en miljøteknisk redegørelse, for forhold angående husdyrbrugets beliggenhed, driftmæssige forhold, sårbare dyre- og plantearter, støj mv., samt kommunens bemærkninger og vurdering af udvidelsen og dens miljømæssige virkninger på naturen, miljøet og naboer.

1.3 OVERSIGT OVER VILKÅR

1. Ejendommen skal indrettes og drives i overensstemmelse med ansøgningsmaterialet og med de vilkår, der fremgår af miljøgodkendelsen.
2. Godkendelsen omfatter samtlige landbrugsmæssige aktiviteter på ejendommen Bøgelundsvej 40, 8940 Randers SV, samt de udbringningsarealer, der er tilknyttet husdyrproduktionen under CVR nr. 20893494.
3. Godkendelsen bortfalder, såfremt den ikke er udnyttet inden 3 år efter godkendelsens meddelelse.
4. Den der er ansvarlig for driften skal underrette kommunen, før landbruget foretager følgende:
 - Ejerskifte af virksomhed
 - Hel eller delvis udskiftning af driftsherre
 - Indstilling af driften for en længere periode, men dog mindre end 3 år
5. Der skal til enhver tid forefindes et eksemplar af miljøgodkendelsen på ejendommen. Den ansvarlige for driften og de øvrige ansatte skal være bekendt med vilkårene i miljøgodkendelsen.
6. Svinebruget tillades drevet med et dyrehold på maksimalt 233,5 DE, der fordeler sig med 650 søer, 14.500 smågrise (7,2 – 30 kg) og 600 polte (30 – 102 kg). Den samlede produktion må ikke overstige 233,5 DE på årsplan. Inden for dette produktionsniveau tillades afvigelser i ind- og afgangsvægt, så længe det maksimale antal DE ikke overskrides. Som dokumentation herfor skal kvitteringer for salg af grise være tilgængelig for tilsynsmyndigheden.
7. Svinebruget tillades drevet med et dyrehold på maksimalt 233,5 DE, der fordeler sig med 650 søer, 14.500 smågrise (7,2 – 30 kg) og 600 polte (30 – 102 kg).

² Bekendtgørelse af lov om naturbeskyttelse nr. 933 af 24/09/2009

8. Staldindretning og dyrenes placering skal være som beskrevet i tabel 3 og som oplyst i IT-ansøgningen.
9. Ventilationen skal renholdes efter behov – mindst én gang om året.
10. Driftsstop af ventilationen skal udbedres, så systemet hurtigst muligt kan være i drift igen.
11. Der skal foreligge dokumentation for korrekt bortskaffelse af affald for eksempel i form af kvitteringer fra aftagende firmaer.
12. Tankning af dieselolie, ophæng af tankpistol, påfyldning af smørelolie m.v. skal ske på en overdækket, befæstet plads uden afløb.
13. Tankpladserne skal være etableret senest 6 måneder efter hel eller delvis udnyttelse af godkendelsen, jf. afsnittet om generelle forhold.
14. Der skal udarbejdes en beredskabsplan. Beredskabsplanen skal indsendes til tilsynsmyndigheden senest 6 måneder efter hel eller delvis udnyttelse af godkendelsen.

Beredskabsplanen skal som minimum indeholde:

- Procedurer som beskriver hvad der skal gøres i tilfælde af ulykker/uheld, som kan have konsekvenser for det eksterne miljø, herunder hvad der skal gøres for at begrænse skaderne på det eksterne miljø.
 - Oplysninger om hvilke interne/eksterne personer og myndigheder der skal alarmeres og hvordan.
 - Kortbilag over bedriften med angivelse af oplag af miljøfarlige stoffer, placering af afløbs- og drænsystemer, vandløb, indsatssteder mm.
 - En opgørelse over materiel der er tilgængeligt på bedriften eller som kan skaffes med kort varsel til afhjælpning af skade, samt inddæmning og opsamling af spild/lækage, som kan medføre konsekvenser for det eksterne miljø.
15. Der skal på tilsynsmyndighedens forlangende fremvises dokumentation for, at den afsatte gødningsmængde til hhv. aftalearealer og biogasanlæg som minimum er i overensstemmelse med den mængde der ligger til grund for godkendelsen.
 16. Håndtering af gylle skal foregå under opsyn, således spild undgås.
 17. Påfyldningspladsen skal rengøres for spild af flydende husdyrgødning umiddelbart efter perioden med daglig påfyldning af gylle er afsluttet og derudover efter enhver aktivitet.
 18. Der skal fortsat være gyllekøling i eksisterende staldanlæg og der skal etableres gyllekøling i det nye staldanlæg således at der køles på samtlige 1.785 m² gyllekummer.
 19. Driftsherren skal ved beregning kunne dokumentere, at anlægget til gyllekøling har den nødvendige kapacitet, samt at anlægget er i drift i minimum et antal timer, der svarer til en reduktion i ammoniakemissionen på 23 %. Beregning og dokumentation skal fremvises ved kommunens miljøtilsyn.
 20. Varmepumpen skal kunne levere en køleeffekt på mindst 67,5 kW, svarende til en varmepumpeeffekt på mindst 90 kW.
 21. Anlægget skal serviceres af autoriseret firma og skal vedligeholdes ved at følge fabrikantens vejledning.

22. Køleslangerne skal udlægges, så de dækker hele arealet af gyllekummernes bund. Afstanden mellem slangerne må maksimalt være 40 cm. Inden slangerne indstøbes, skal kommunen kontaktes for endelig godkendelse af slangeudlægningen.
23. Såfremt der efter kommunens vurdering opstår væsentlige lugtgener, der vurderes at være væsentligt større end der kan forventes ifølge grundlaget for miljøvurderingen, kan kommunen meddele påbud om at der skal indgives og gennemføres projekt for afhjælpende foranstaltninger.
24. Der skal på ejendommen foretages en effektiv fluebekæmpelse som minimum er i overensstemmelse med de nyeste retningslinier fra Statens Skadedyrslaboratorium.
25. Opbevaring af foder skal ske på en sådan måde, at der ikke opstår risiko for tilhold af skadedyr (rotter m.v.).
26. Virksomhedens bidrag til det ækvivalente, korrigerede støjniveau målt i dB (A) må i ethvert punkt på opholdsarealer ved boliger i det åbne land ikke overstige følgende værdier.

	Tidsrum	Max. lydniveau
Mandag – fredag	kl. 07.00 – 18.00	55 dB(A)
	kl. 18.00 – 22.00	45 dB(A)
Lørdag	kl. 07.00 – 14.00	55 dB(A)
	kl. 14.00 – 22.00	45 dB(A)
Søn- og helligdage	kl. 07.00 – 22.00	45 dB(A)
Alle dage	kl. 22.00 – 07.00	40 dB(A)

Maksimalværdien af støjniveauet om natten (kl. 22.00 – 07.00) må ikke overstige 55 dB (A) i ethvert punkt på opholdsarealer ved boliger i det åbne land.

27. Virksomheden skal på tilsynsmyndighedens forlangende lade dokumentere, at vilkår 25 om støj er overholdt. En sådan dokumentation kan højst kræves én gang årligt.

Dokumentation skal ske ved måling / beregning af den støj, aktiviteterne påfører omgivelserne. Målingerne / beregningerne skal udføres som beskrevet i Miljøstyrelsens vejledning nr. 5/1984, nr. 6/1984 og nr. 5/1993.

Målingerne / beregningerne skal foretages af et målefirma / institut, som er uvildigt, og som af Miljøstyrelsen er godkendt til at udføre dette arbejde.

28. Fodersiloer skal indrettes således støvgener i forbindelse med indblæsning af foder minimeres.
29. Udendørslamper skal placeres således at de ikke er til gene for omgivelserne, herunder trafikken på Bøgelundsvej.
30. Den del af udbringningsareal N1, der er beliggende indenfor en 100 meters radius fra skovtypen Ellesump (91E0) skal udtages af udbringningsarealet. Arealet ses i udtalelsen fra Favrskov Kommune (bilag 11) på kort 1.
31. Der skal være en dyrknings- og gødningsfri bræmme på mindst 10 meter på den del af mark 38-2, der grænser op til overdrevsområdet 1586-04-ov. Bræmmen ses i bilag 8.

32. Der skal være en dyrknings- og gødningsfri bræmme på mindst 10 meter på den del af mark 38-0, der hælder ned mod engområdet (1596-01-en). Bræmmen ses i bilag 9.
33. Der skal være en dyrknings- og gødningsfri bræmme på mindst 5 meter på den del af mark 12-0 og 12-1, der hælder ned mod overdrevet (1 m507-01-ov). Bræmmen ses i bilag 10.
34. Ved fremtidige ændringer i produktionsprocesser eller råvarer, hjælpestoffer og produkter skal der tages højde for mulig forureningsbegrænsning på basis af principper om bedst tilgængelig teknik.
35. Ventilationsanlægget skal have serviceeftersyn jf. ventilationssystemets manual.
36. Det årlige vandforbrug skal registreres, og der skal iværksættes foranstaltninger med henblik på minimering af vandforbruget. Registrering skal kunne fremvises ved tilsyn på ejendommen.
37. Det årlige energiforbrug skal registreres, og der skal iværksættes foranstaltninger med henblik på minimering af energiforbruget. Registrering skal kunne fremvises ved tilsyn på ejendommen.
38. Der skal føres dokumentation for årligt forbrug af fyringsolie og dieselolie i form af fakturaer. Dokumentationen skal være tilgængelig for miljøtilsynet.
39. Enhver type af driftsforstyrrelser på gyllekølingsanlægget skal noteres i en driftsjournal sammen med årsagen hertil.
40. Dokumentation i form af driftsjournaler, logbøger, kvitteringer, sædskifte- og gødningsplaner, forpagtnings- og overførselsaftaler m.v. (af mindst 1 års varighed) skal opbevares i mindst 5 år og forevises tilsynsmyndigheden på forlangende.
41. Til brug for revurdering af godkendelsen skal der udtages jordprøver til bestemmelse af fosfortal for udbringningsarealerne på såvel ejede som forpagtede arealer. De første fosfortal skal foreligge det år godkendelsen er helt eller delvis udnyttet, dvs. i 2012 eller 2013, herefter i 2017.
42. Prøverne skal udtages i 25 cm dybde, med et interval på 1 prøve for hver 2 ha. Hver jordprøve skal bestå af 16 stik (delprøver). Delprøverne udtages ved stik jævnt fordelt på diagonallinjer tværs over arealet. (jf. vejledning i udtagning af jordprøver på landbrugsjord, dec. 2003, Videncecenter for Landbrug)
43. Prøveudtagningsstederne skal gengives på kortmateriale og skal være positionsbestemt vha. UTM koordinater.
44. Resultatet af jordprøver til bestemmelse af fosfortal samt kortmateriale, skal senest den 31. marts det pågældende år indsendes til Randers Kommune.
45. Ved ophør af driften på ejendommen skal der træffes de nødvendige foranstaltninger for at undgå forureningsfare og for at bringe stedet tilbage til en miljømæssigt tilfredsstillende tilstand. F. eks skal der ske en fuldstændig tømning af gyllebeholdere, siloer og bortskaffelse af diverse affaldstyper efter reglerne.

1.4 OFFENTLIGHED

Naboer og parter i sagen blev orienteret om ansøgningen den 17. august 2010 med en frist på 3 uger til at indsende bemærkninger.

Indkomne høringsbidrag

I forbindelse med partshøringen har Randers Kommune modtaget bemærkninger fra ansøger og fra fire naboer. I nedenstående tabel er bemærkninger resumeret, samt kommunens bemærkninger til de enkelte punkter.

Punkter	Partshøring – bemærkning resumeret	Kommunens bemærkninger
Lugt	Bekymring for større lugtgener som følge af udvidelse. Ønske om at gylleudbringning kun må ske på hverdage.	Bemærkningerne har ikke givet anledning til ændringer af vilkår i godkendelsen, da Husdyrlovens genekriterier er overholdt. Der er endvidere foretaget ekstra lugtberegninger til nærmeste nabo der i beregningen indgik som værende uden landbrugspligt, selvom nærmeste nabo på ansøgnings-tidspunktet har landbrugs-pligt. Der er i godkendelsen stillet vilkår til eventuelle lugtgener i vilkår nr. 23 i tilfælde af, at tilsynsmyndigheden vurderer, at der er større lugtgener end forventet.
Fluer	Øgede gener som følge af udvidelse.	Bemærkningerne har ikke givet anledning til ændringer af vilkår i godkendelsen, da der er stillet vilkår til, at der på ejendommen foretages en effektiv fluebekæmpelse som minimum er i overensstemmelse med de nyeste retningslinier fra Statens Skadedyrslaboratorium (vilkår nr. 24).
Fravalg af BAT	Ønske om fast overdækning af gyllebeholdere. Gylleforsuringsanlæg bør ikke fravælges.	Bemærkningerne har ikke givet anledning til ændringer af vilkår i godkendelsen, da Randers Kommune ikke har hjemmel til kræve fast overdækning af gyllebeholder eller gylleforsuringsanlæg så længe kravene til Kommunen BAT-niveau for ammoniaktab er overholdt.
Transport	Øget transport på for små veje med skader på vejrbatterne til følge.	Bemærkningerne har ikke givet anledning til ændringer af vilkår i godkendelsen.
Gyllekøling	Det er rejst tvivl om effekten af det ansøgte gyllekølingsanlæg.	Leverandøren af gyllekølingsanlægget har fremsendt tekniske beregninger på anlægget som dokumenterer at en 23 % reduktion af ammoniakfordampning er mulig. Randers Kommune har ikke grund til at tro at disse beregninger er forkerte.
Sø på mark	Søen skulle være yngleområde for stor vandsalamander. Endvidere stille der spørgsmål til bredden	Bemærkningerne har ikke givet anledning til ændringer af vilkår i godkendelsen da Randers kommune ikke har registreringer af stor vandsalamander eller andre padder i søen (1596-07-sø)

	på den dyrkningsfri bræmme omkring søen.	eller i de omkringliggende søer/vandhuller. Der stilles ikke krav om udvidede bræmmer i de tilfælde hvor der ikke er konstateret bilag IV arter.
Beliggenhed af gyllebeholdere	For tæt på naboskel.	Der er udarbejdet en ny situationsplan som viser at placeringen af den nye gyllebeholder overholder afstandskravet.
Liste over bortforpagtere	Fejl i listen med ejer af forpagtede arealer.	Listen er korrigeret
Arealer	På oversigtskort skal der skelnes mellem ejede arealer og forpagtede arealer. Udvidelsen af svinebruget skal kun gives i forhold til arealer på langtidskontrakter.	Bemærkningerne har ikke givet anledning til ændringer af vilkår i godkendelsen, da oversigtskortet over udbringningsarealerne er i overensstemmelse med Kommunens standarder. Bemærkningerne har ikke givet anledning til ændringer af vilkår i godkendelsen, da der er krav om at underrette Kommunen i tilfælde af udskiftning af arealer.

Indsigelserne har ikke givet anledning til ændringer af vilkår i godkendelsen.

2 GENERELLE FORHOLD

2.1 BESKRIVELSE AF HUSDYRBRUGET

Miljøgodkendelsen gælder for husdyrbruget på Bøgelundsvej 40, 8940 Randers SV med CVR nr. 20893494 og gælder for alle landbrugsmæssige aktiviteter knyttet til ejendommen, herunder husdyrproduktion.

Peter Sommer Jensen ønsker at omlægge og udvide husdyrholdet på Bøgelundsvej 40. Dyreholdet ved den nuværende produktion samt ansøgt produktion er præsenteret i tabel 1.

Tabel 1. Oversigt over nuværende og ansøgt dyrehold.

Dyregruppe	Nuværende produktion		Ansøgt produktion	
	Antal dyr	Antal DE	Antal dyr	Antal DE
Årssøer	285	66,28	650	151,16
Smågrise (7,2 - 30 kg)	6.496	29,98	14.500	66,93
Slagtesvin (30 - 102 kg)	1.800	46,23	-	-
Polte (30-102 kg)	-	-	600	15,41
Total		142,49		233,5

I de eksisterende staldbygninger ændres dyresammensætningen og i de nye staldbygninger sker udvidelsen af dyreholdet. Søerne i både de eksisterende og nye stalde går på delvist spaltegulv og smågrisene går i to-klimastalde, ligeledes med delvist spaltegulv. Yderligere opføres ny serviceafdeling, foderlade, maskinhus, to kornsiloer og en gyllebeholder på 4.000 m³ samt en fortank på 20 m³.

Alle udbringningsarealerne ligger indenfor en radius på ca. 5 km fra ejendommen, og afvander til Gudenå og Alling Å, der begge udmunder i Randers Fjord.

2.2 MEDDELELSESPLIGT - ANLÆG, AREALER, EJERFORHOLD

Ændring af anlæg skal meldes til Randers Kommune, som afgør om ændringerne på bedriften udløser krav om tillæg til denne miljøgodkendelse. Skift i ejerforhold for ejendommen skal desuden meddeles til kommunen.

Ligeledes skal udskiftning af arealer anmeldes til kommunen. Udskiftning af arealer inden for samme kategori (ejede/forpagtede og tredjemands arealer) kan ske uden en ny godkendelse såfremt kommunen vurderer, at de nye arealer ikke er mere sårbare, jf. § 15 i bekendtgørelse om tilladelse og godkendelse m.v. af husdyrbrug.

2.3 GYLDIGHED

Udvidelsen skal være gennemført og udnyttet inden 2 år fra godkendelsens meddelelse.

2.4 RETSBESKYTTELSE

Med denne miljøgodkendelse følger 8 års retsbeskyttelse. Dato for retsbeskyttelsens udløb er 22.september 2010

2.5 REVURDERING AF MILJØGODKENDELSEN

Virksomhedens miljøgodkendelse skal regelmæssigt og mindst hvert 10. år tages op til revurdering, jf. § 17 i Bekendtgørelse om tilladelse og godkendelse mv. af husdyrbrug. Den første regelmæssige vurdering skal dog foretages, når der er forløbet 8 år. Det er planlagt at foretage den første revurdering i 2018.

GENERELLE VILKÅR

På baggrund af ovenstående afsnit fastsættes følgende generelle vilkår:

1. Ejendommen skal indrettes og drives i overensstemmelse med ansøgningsmaterialet og med de vilkår, der fremgår af miljøgodkendelsen.
2. Godkendelsen omfatter samtlige landbrugsmæssige aktiviteter på ejendommen Bøgelundsvej 40, 8940 Randers SV, samt de udbringningsarealer, der er tilknyttet husdyrproduktionen under CVR nr. 20893494.
3. Godkendelsen bortfalder, såfremt den ikke er udnyttet inden 2 år efter godkendelsens meddelelse.
4. Den der er ansvarlig for driften skal underrette kommunen, før landbruget foretager følgende:
 - Ejerskifte af virksomhed
 - Hel eller delvis udskiftning af driftsherre
 - Indstilling af driften for en længere periode, men dog mindre end 3 år
5. Der skal til enhver tid forefindes et eksemplar af miljøgodkendelsen på ejendommen. Den ansvarlige for driften og de øvrige ansatte skal være bekendt med vilkårene i miljøgodkendelsen.

3 HUSDYRBRUGETS BELIGGENHED OG PLANMÆSSIGE FORHOLD

3.1 BYGGE- OG BESKYTTELSESLINIER, FREDNINGER MV.

MILJØTEKNISK REDEGØRELSE

Ejendommen ligger i landzone ca. 400 m sydvest for område udlagt som erhvervsområde i byzone ved Sdr. Borup og omtrent 270 m nordvest for samlet bebyggelse ved Karlslund. Desuden er der ingen sommerhusområder i nærheden. Hermed er kravene i Husdyrlovens § 20 overholdt.

Både de nye og de eksisterende bygninger overholder afstandskravene i lovens §§ 6 og 8, se tabel 2. Nærmeste nabo uanset landbrugspligt er Bøgelundsvej 36, som ligger ca. 100 m nord for ejendommen.

Tabel 2. Aktuelle afstande samt afstandskrav.

	Afstand [m]	Afstandskrav [m]
Ikke-almene vandforsyningsanlæg	1.590	25
Almene vandforsyningsanlæg	860	50
Vandløb, dræn og søer	65	15
Offentlig vej og privat fællesvej	25	15
Levnedsmiddelvirksomhed	> 1.200	25
Beboelse på samme ejendom	50	15
Naboskel	40	30
Nabobeboelse	100	50

Ejendommen ligger ikke indenfor særlige beskyttelsesområder, kulturhistoriske værdier, fredninger eller kystnærhedszoner.

Den primære tilkørselsvej er via Bøgelundsvej.

KOMMUNENS BEMÆRKNINGER OG VURDERING

Husdyrbrugets anlæg ligger udenfor fredninger, strand- klit-, sø- å- og fortidsmindebeskyttelseslinier samt udenfor kirke- og skovbyggelinier. Som det fremgår af tabel 2 er alle afstandskrav til vandforsyning, vej og naboskel mv. i henhold til §§ 6 og 8 i Husdyrloven overholdt.

3.2 PLACERING I LANDSKABET

MILJØTEKNISK REDEGØRELSE

Ejendommen på Bøgelundsvej 40 ligger i et åbent landskab præget af mindre arealer med skov mod sydvest og sydøst samt spredt bebyggelse, som er en blanding af landbrugsbebyggelse og almindelige boliger. Der er ingen fredede fortidsminder eller beskyttede sten- og jorddiger i umiddelbar nærhed af ejendommen. På flere af udbringingsarealerne danner beskyttede sten- og jorddiger markskel.

I forbindelse med udvidelsen af dyreholdet opføres der syd for den nye foderlade to blanke kornsiloer med en højde på 14 meter, se bilag 1. Kornsiloerne vil mod vest være delvist afskærmet af den nye staldbygning, der bliver 5,2 meter høj, og mod nord af den nye foderlade, som får en højde på 9,5 meter. Yderligere er ejendommen afskærmet af levende hegn mod vest og syd. De nye bygninger vil blive opført i grå søstenselementer med gråt eternittag.

KOMMUNENS BEMÆRKNINGER OG VURDERING

Der skal bygges ny staldbygning, ny gyllebeholder, ny foderlade, nyt maskinhus og to nye kornsiloer i forbindelse med udvidelsen af produktionen.

Beskyttede jord- eller stendiger: Der er findes flere sten- og jorddiger i området. Disse er hovedsageligt placeret i markskel og langs kanten af skove og lysåbne naturområder. Der er dog ingen diger i nærheden af bygningerne på Bøgelundsvej 40. Det nærmeste dige ligger i et krat ca. 250 m meter vest for de nye staldanlæg og berøres ikke af udvidelsen.

Beskyttede naturområder (§ 3 områder): Der ligger inden for en afstand af 1.000 meter fra ejendommen i alt fire mindre søer og vandhuller, som er beskyttet efter naturbeskyttelsesloven. Nærmest på ejendommen er en sø beliggende ca. 30 meter nord for de eksisterende staldbygninger.

Ovenstående er brugt i kommunens samlede vurdering af husdyrbrugets placering i landskabet.

Ejendommen på Bøgelundsvej 40 er placeret i landzone udenfor område med særlig landskabelig interesse. Ejendommen fremtræder som en samlet enhed i landskabet, idet alle bygninger er opført i tilknytning til hinanden og således udgør hovedparten af ejendommens bebyggelses- og færdselsarealer en hensigtsmæssig helhed. Ejendommen er beliggende direkte op til Bøgelundsvej, som er offentlige vej, samt indkørsel til Bøgelundsvej 44. Ejendommen vil mod syd være delvist afskærmet af læhegn mod indkørslen til Bøgelundsvej 44. Mod vest er ejendommen ligeledes afskærmet af læhegn, som vil blive plantet umiddelbart vest for ejendommen. Mod nord vil staldbygningerne være delvist afskærmet af krat nord for ejendommen. Det skal bemærkes, at der er tale om erhvervsmæssigt nødvendige bygninger. På den baggrund vurderer kommunen, at indtrykket af ejendommen ikke vil ændres væsentligt ved opførelse af de nye anlæg.

Randers Kommune vurderer, at udvidelsen ikke vil forringe de landskabelige-, kulturhistoriske-, naturmæssige-, geologiske- eller rekreative værdier i området.

4 HUSDYRHOLD, STALDANLÆG OG DRIFT

4.1 HUSDYRHOLD OG STALDINDRETNING

MILJØTEKNISK REDEGØRELSE

I forbindelse med omlægningen og udvidelsen af svineproduktionen på Bøgelundsvej 40 foretages der etablering af nye staldanlæg, hvorefter eksisterende og nye staldbygninger kan rumme den ansøgte husdyrproduktion.

Tabel 3. Beskrivelse af ansøgt dyrehold.

Dyrehold og staldtype for ansøgt drift	Staldafsnit	Vægtgrænser	Antal dyr	Stipladser	DE
Smågrisefra , toklimastald, delvis spaltegulv	1	7,2 – 30 kg	5000	770	23,08
Årsso, farestald, kassestier, devis spaltegulv	1	-	285	60	19,98
Årsso, løbe- og drægtighedsstald, individuel opstaldning, devis spaltegulv	2	-		160	46,30
Polte, delvis spaltegulv, 25-49 % fast gulv	3	30 – 102 kg	600	130	15,41
Smågrisefra, toklimastald, delvis spaltegulv	3	7,2 – 30 kg	9500	1.460	43,85
Årsso, farestald, kassestier, devis spaltegulv	3	-	365	105	25,59
Årsso, løbe- og drægtighedsstald, løsgående, devis spaltegulv	4	-		325	59,29
Total					233,5

Eksisterende staldafsnit 1 og 2 er etableret med delvis spaltegulv ved søerne. Staldafsnit 1 er ved smågrisene etableret som toklimastald ligeledes med delvis spaltegulv. I den nye staldbygning i staldafsnit 3 og 4 vil der også blive etableret delvis spaltegulve, dog vil poltene gå på 25-49 % fast gulv. Staldafsnit 3 ved smågrisene bliver etableret som toklimastald, hvor der vil blive etableret overbrusning over spalter, hvor grisene gøder. Overbrusningen tilsluttes et ur, således at overbrusningen igangsættes med intervaller. I perioder med høje temperaturer i stalde, øges hyppigheden af overbrusningen. Anlægget vil blive et lavtryksanlæg. I farestalden, ligeledes i staldafsnit 3 vil der blive anvendt højtrykskøling for at sænke temperaturen i sommerhalvåret.

For at opnå det krævede BAT-niveau er der etableret gyllekøling i eksisterende stalde og der ansøges ligeledes om anvendelse af gyllekøling i de nye staldafsnit.

Ansøger har fravalgt etablering af gylleforsuring og luftvasker med syre, hvilket er BAT for slagtesvin/polte. De nævnte teknologier er så dyre at etablere, at det vurderes at være uproportionalt set i forhold til polteproduktionens størrelse.

KOMMUNENS BEMÆRKNINGER OG VURDERING

Jf. ansøgningssystemets beregninger vil den samlede ammoniakemission fra anlægget i ansøgt drift være på 2.727,69 kg N/år. Dermed er ammoniakemissionen fra husdyrbruget under det niveau på 2.738 kg N/år som Randers Kommune har vurderet som værende niveauet for BAT. Det vurderes derfor, at ansøger har anvendt BAT i et tilstrækkeligt omfang til at hindre unødigt forurening. Vurdering af, og krav til gyllekølingsanlægget findes i kapitel 5 afsnit 3.

VILKÅR

På baggrund af ovenstående stilles følgende vilkår for husdyrhold og staldindretning:

6. Den samlede produktion må ikke overstige 233,5 DE på årsplan. Inden for dette produktionsniveau tillades afvigelser i ind- og afgangsvægt, så længe det maksimale antal DE ikke overskrides. Som dokumentation herfor skal kvitteringer for salg af grise være tilgængelig for tilsynsmyndigheden.
7. Svinebruget tillades drevet med et dyrehold på maksimalt 233,5 DE, der fordeler sig med 650 søer, 14.500 smågrise (7,2 – 30 kg) og 600 polte (30 – 102 kg).
8. Staldindretning og dyrenes placering skal være som beskrevet i tabel 3 og som oplyst i IT-ansøgningen.

4.2 VENTILATION

MILJØTEKNISK REDEGØRELSE

Ventilationen kører i døgn drift i alle staldene. Der er tale om undertryksventilation med diffust undertryk i samtlige stalde. Afkasthøjden vil ligge i ca. 6 meters højde. Der er i ansøgt drift i alt 30 ventilationsafkast på staldene på Bøgelundsvej 40.

Afkastet for den enkelte ventilator er ca. 1 meter over tagoverfladen. Ventilationen er forbundet til en alarm, som giver signal til ejer i tilfælde af svigt i ventilationen. Ventilationen er fuldautomatisk og med termostatstyring. Anlægget vedligeholdes og rengøres for optimal drift.

KOMMUNENS BEMÆRKNINGER OG VURDERING

For at imødegå et mindre effektivt ventilationsanlæg med deraf følgende øget lugtbelastning stilles vilkår til anlæggets drift og vedligeholdelse.

VILKÅR

På baggrund af ovenstående stilles følgende vilkår for ventilation på ejendommen:

9. Ventilationen skal renholdes efter behov – mindst én gang om året.
10. Driftsstop af ventilationen skal udbedres, så systemet hurtigst muligt kan være i drift igen.

4.3 FODRING

MILJØTEKNISK REDEGØRELSE

Der bruges korn af egen avl til fodring kombineret med færdigblandinger og tilsætning af mineraler. Foderkorn af egen avl opbevares i de to nye siloer på hver 8.295 hkg. Det indkøbte foder samt mineraler opbevares i foderlade, mineraler opbevares i bigbags. Foderet håndteres hovedsageligt i lukkede systemer. Forbruget af foder planlægges og kontrolleres løbende med henblik på at optimere fodringen og dermed minimere foderforbruget. Foderet har et fosfor- og råproteinindhold inden for de vejledende niveauer og anvendes ikke som middel til reduktion af kvælstof og fosfor.

KOMMUNENS BEMÆRKNINGER OG VURDERING

Randers Kommune vurderer, at der med den planlagte opbevaring og håndtering af foder ikke sker en væsentlig øget påvirkning af omgivelserne i forhold til nudrift, da foderet håndteres i et lukket system.

4.4 ENERGI- OG VANDFORBRUG

MILJØTEKNISK REDEGØRELSE

Energiforbruget på ejendommen er beskrevet i tabel 4. Udvidelsen af husdyrproduktionen fører til en forøgelse i elforbruget på 75 % i forhold til det nuværende forbrug. Udvidelsen af husdyrbruget fører til en nedsættelse af olieforbruget på ca 70% pga etableringen af gyllekøling i hele anlægget.

Tabel 4. Energiforbrug ved nudrift og ansøgt drift.

	Nudrift	Ansøgt drift
El	200.000 kWh	350.000 kWh
Diesel	1.000 L	1.000 L
Fyringsolie	10.000 L	3.000 L

Ejendommen forsynes med vand fra Sdr. Borup Vandværk. Udvidelsen af husdyrproduktionen fører til en forøgelse i vandbruget på ca. 62 51 % i forhold til det nuværende forbrug.

Tabel 5. Vandforbrug ved nudrift og ansøgt drift.

	Nudrift [m ³]	Ansøgt drift [m ³]
Drikkevand inkl. spild	6.700 4000	10.400 6000
Vask af stalde	1.300 300	2.600 500
Overbrusning	100	150
Årligt vandforbrug	8.100 4400	13.150 6650

KOMMUNENS BEMÆRKNINGER OG VURDERING

Kommunen vurderer, at energi- og vandforbrug er på et fornuftigt leje i forhold til bedriftens produktion. Det påpeges dog, at der skal være en generel fokus på minimering af vand- og energiforbrug på ejendommen, hvilket er baggrunden for det stillede vilkår.

VILKÅR

På baggrund af ovenstående stilles der vilkår til energi- og vandforbrug:

Se under afsnit om egenkontrol.

4.5 SPILDEVAND HERUNDER REGNVAND

Det årlige forbrug af vand til rengøring af staldene på Bøgelundsvej 40 er i ansøgt drift på 500 m³. Vaskevandet ledes til gyllebeholder. Regnvand og vand fra vask af de befæstede arealer ved udlevering af grise udgør ca. 620 m³ og ledes til gyllebeholder, hvilket er inkluderet i kapacitetsberegningen.

Vask af markredskaber foregår på anden ejendom og rengøring af sprøjteudstyr foregår i marken.

Det sanitære spildevand fra driftsbygningerne, som udgør ca. 100 m³/år og spildevand fra stuehuset ledes til septiktank. Tagvand ledes til sø nord for ejendommen (Ca. 4.250 m³). Placeringen af septiktank fremgår af bilag 1.

KOMMUNENS BEMÆRKNINGER OG VURDERING

Randers Kommune vurderer, at kapaciteten i gyllebeholderen er tilstrækkelig til at rumme de givne mængder spildevand herunder regnvand, der hører til den ansøgte drift.

Ligeledes vurderer kommunen, at den samlede håndtering af spildevand herunder regnvand sker på forsvarlig vis.

4.6 AFFALD

MILJØTEKNISK REDEGØRELSE

Forbrændingseget affald opbevares i 800 l container, der tømmes af Miljøteam.

Dunke fra rengøringsmidler kommer under industriaffald. Der er ingen pesticidaffald, da dette opbevares på anden ejendom. Kanyler og medicinaffald afleveres til den kommunale genbrugsplads.

I den ansøgte drift vil olie blive opbevaret i godkendte tanke.

Døde dyr opbevares i nudrift under kadaverkappe (store dyr) og smågrise i kølecontainer indtil afhentning af DAKA. Der er ca. en død s so, og to containere med døde smågrise pr. uge. I ansøgt drift er planlagt at etablere en kølebrønd til opbevaring af døde dyr.

KOMMUNENS BEMÆRKNINGER OG VURDERING

Bedriften er omfattet af reglerne i affaldsbekendtgørelsen, derfor skal affaldsproduktionen på ejendommen registreres efter de gældende regler, og bortskaffelsen skal ske i overensstemmelse med kommunes affaldsregulativ for erhverv.

I forbindelse med tilsyn på ejendomme skal dokumentation for korrekt bortskaffelse af affald kunne fremvises, hvilket er baggrunden for det fastsatte vilkår.

Randers Kommune vurderer, at der ikke vil være problemer med hensyn til affaldsopbevaring og -bortskaffelse fra Bøgelundsvej 40, og at de generelle regler er tilstrækkelige til at regulere affaldshåndteringen på ejendommen.

VILKÅR

På baggrund af ovenstående stilles følgende vilkår i forhold til affaldshåndtering:

11. Der skal foreligge dokumentation for korrekt bortskaffelse af affald for eksempel i form af kvitteringer fra aftagende firmaer.

4.7 RÅVARER OG HJÆLPESTOFFER

MILJØTEKNISK REDEGØRELSE

Husdyrbruget forbruger både fyringsolie og dieselolie. Både fyringsolie og dieselolie opbevares i tanke, der er placeret udendørs i nudrift. I ansøgt drift vil eksisterende fyringsolietank på 2.500 liter fra 2004 blive flyttet om til den nye serviceafdeling. Desuden vil der blive installeret en ny dieselolietank under 6.000 liter i det nye maskinhus og den nuværende dieseltank på 2.500 liter fra 1993 sløjfes. Placeringen af tankene fremgår af bilag 1.

Tabel 6. Fyrings- og dieselolietanke i ansøgt drift.

Olietanktype	Størrelse [l]	Årgang
Fyringsolietank, overjordisk	2.500	2004
Ny dieseltank i maskinhus	Under 6.000	

Medicin opbevares i køleskab i ved farestalden. Kemikalier opbevares på anden ejendom.

KOMMUNENS BEMÆRKNINGER OG VURDERING

Randers Kommune vurderer, at der med de stillede vilkår er foretaget de nødvendige tiltag for at minimere risikoen for forurening af omgivelserne i forbindelse med tankning af diesel.

VILKÅR

På baggrund af ovenstående stilles følgende vilkår for håndtering af råvarer og hjælpestoffer:

12. Tankning af dieselolie, ophæng af tankpistol, påfyldning af smøreolie m.v. skal ske på en overdækket, befæstet plads uden afløb.
13. Tankpladserne skal være etableret senest 6 måneder efter hel eller delvis udnyttelse af godkendelsen, jf. afsnittet om generelle forhold.

4.8 DRIFTSFORSTYRELSE ER UHELD

MILJØTEKNISK REDEGØRELSE

Der udarbejdes en beredskabsplan, som beskriver, hvordan ejer (og evt. medarbejdere) skal handle i tilfælde af en række kritiske situationer:

- Brand
- Udslip af gylle eks. ved påfyldning af gyllevogn, brud på gyllebeholder ved påkørsel eller i materialetræthed samt generelle utætheder i systemet.
- Udslip og spild af kemikalier eller olie
- Strømsvigt hvorved bl.a. staldventilationen standser

Yderligere er det påpeget, at der kan være risiko for uheld i forbindelse med dårlig vedligeholdelse af installationer. Yderligere fremhæves risikoen for uheld ved lynnedslag, kortslutninger samt ved varmt arbejde med vinkelsliber, svejsning o.a.

For at minimere risikoen for uheld følges nedenstående retningslinier

- Pulverslukkere jævnt fordelt i bygningerne
- Rene og ryddelige arbejdspladser til varmt arbejde. Alt brandbart er fjernet eller dækket til
- Al gyllepumpning overvåges
- Der er kun overjordiske tanke, således utætheder kan opdages hurtigt.
- Regelmæssige elfo-eftersyn og jævnlige eftersyn af elinstallationer af ejer
- Alarmer på staldventilationen i tilfælde af strømsvigt

KOMMUNENS BEMÆRKNINGER OG VURDERING

Randers Kommune vurderer, at en beredskabsplan for Bøgelundsvej 40 og tiltag foretaget i forlængelse af denne er i tilstrækkeligt omfang til at minimere risikoen for uheld på bedriften.

Ved driftsuheld, hvor der opstår risiko for forurening af miljøet, er der pligt til øjeblikkelig at anmelde dette til: **Alarmcentralen, tlf.: 112** og efterfølgende straks at underrette: **Randers Kommune, Miljøforvaltningen, tlf.: 87 15 15 15.**

VILKÅR

På baggrund af ovenstående stilles følgende vilkår for driftsforstyrrelser og uheld:

14. Der skal udarbejdes en beredskabsplan. Beredskabsplanen skal indsendes til tilsynsmyndigheden senest 6 måneder efter hel eller delvis udnyttelse af godkendelsen.

Beredskabsplanen skal som minimum indeholde:

- Procedurer som beskriver, hvad der skal gøres i tilfælde af ulykker/uheld, som kan have konsekvenser for det eksterne miljø, herunder hvad der skal gøres for at begrænse skaderne på det eksterne miljø.
- Oplysninger om hvilke interne/eksterne personer og myndigheder, der skal alarmeres og hvordan.

- Kortbilag over bedriften med angivelse af oplag af miljøfarlige stoffer, placering af afløbs- og drænsystemer, vandløb, indsatssteder mm.
- En opgørelse over materiel, der er tilgængeligt på bedriften eller som kan skaffes med kort varsel til afhjælpning af skade, samt inddæmning og opsamling af spild/lækage, som kan medføre konsekvenser for det eksterne miljø.

5 GØDNINGSPRODUKTION OG -HÅNDTERING

5.1 GØDNINGSTYPER OG MÆNGDER

MILJØTEKNISK REDEGØRELSE

Den årlige produktion af gylle fra husdyrholdet på Bøgelundsvej 40 er beregnet til 6.270 m³ inklusiv vaskevand og nedbør. I tabel 7 gives en oversigt over de gødningsmængder der produceres, modtages og afsættes i den ansøgte produktion.

Tabel 7. Gødningsregnskab for Bøgelundsvej 40.

Gødningstype	Kg kvælstof	Kg fosfor	DE
Svinegylle	25.993,82	5.939,11	233,50
Svinegylle fra Haslundkærvej 60	15.756,00	3.005,00	154,00
Svinegylle fra Hoelvej 29	8.640,00	1874,00	82,20
Afsat svinegylle til aftalearealer	-3.785,00	-865,00	-34,00
Afsat svinegylle til biogasanlæg	-4.264,00	-974,00	-38,30
I alt til rådighed	42.340,82	8.979,11	397,40

I den ansøgte drift er der indgået gylleaftale om afsætning af svinegylle svarende til 34 DE til Jens Aage Skipper, Trustrupvej 33, 8940 Randers SV. Aftalearealerne er omfattet af betingelserne for § 16 godkendelse. Miljøvurdering af udbringning af husdyrgødning på disse arealer foretages i særskilt godkendelse. Endvidere afsættes der 38,3 DE til Bånlev Biogasanlæg.

Den gylle der modtages opbevares ikke på Bøgelundsvej 40 inden udbringning.

KOMMUNENS BEMÆRKNINGER OG VURDERING

Det generelle harmonikrav på 1,4 DE/ha er overholdt.

VILKÅR

På baggrund af ovenstående stilles følgende vilkår:

15. Der skal på tilsynsmyndighedens forlangende fremvises dokumentation for, at den afsatte gødningsmængde til hhv. aftalearealer og biogasanlæg som minimum er i overensstemmelse med den mængde, der ligger til grund for godkendelsen.

5.2 FLYDENDE HUSDYRGØDNING

MILJØTEKNISK REDEGØRELSE

Ifølge ansøgningsmaterialet er den årlige produktion af flydende gødning 6.270 m³. Denne mængde inkluderer korrektioner for vægt af polte, rengøringsvand, drikkevandsspild fra staldene og nedbør. Ifølge ansøgningsmaterialet er der en samlet opbevaringskapacitet for ejendommen på 7.000 m³, hvilket svarer til 13,4 måneders opbevaring.

Der findes to gyllebeholdere på ejendommen, placeringen kan ses på bilag 1. Yderligere er der en fortank på 20 m³ samt gyllekanaler i staldene. Disse indgår ikke i beregningen af den samlede opbevaringskapacitet. Der er græsdække omkring gyllebeholderne. Eksisterende gyllebeholdere har naturligt flydelag og den nye gyllebeholder har fast overdækning.

Tabel 8. Gødningsopbevaring.

Opbevaringsanlæg	Beholder nr.	Byggeår	Kapacitet [m ³]	Pumpesystem fra beholder til gyllevogn
Gylletank	1	2004	3.000	Sugekran
Gylletank	2	Ny	4.000	

Der er ingen elektriske pumper på lagertankene, og den elektriske pumpe i fortanken kører kun under opsyn.

Gyllevognen læsses med sugekran og gyllen udbringes hovedsageligt med slæbeslanger. Der køres aldrig på vandmættet, oversvømmet, frossen eller snedækket areal. Der er ingen stærkt hældende arealer og der holdes som minimum 2 m bræmmer til vandløbene. Gylleudbringning sker normalt kun på hverdage.

KOMMUNENS BEMÆRKNINGER OG VURDERING

Randers Kommune vurderer, at kapaciteten i gylletankene er tilstrækkelig i forhold til den ansøgte produktion. For at imødekomme risikoen for påvirkning af jord, grundvand og naturområder i nærheden af gyllebeholderne ved håndtering og opbevaring af gylle stilles nedenstående vilkår.

VILKÅR

På baggrund af ovenstående stilles følgende vilkår for opbevaring og håndtering af flydende husdyrgødning:

- Håndtering af gylle skal foregå under opsyn, således spild undgås.
- Påfyldningspladsen skal rengøres for spild af flydende husdyrgødning umiddelbart efter perioden med daglig påfyldning af gylle er afsluttet og derudover efter enhver aktivitet.

5.3 GYLLEKØLING

MILJØTEKNISK REDEGØRELSE

Der er etableret gyllekøling i det eksisterende staldanlæg. Ligeledes forsynes den nye stald med et gyllekølingsanlæg. Køling af gylle i gyllekanalerne medvirker til at sikre en lavere fordampning af ammoniak fra gyllekanalerne. Effekten er veldokumenteret og er beskrevet i Miljøstyrelsens BAT-blad "Køling af gyllen i svinestalde". Der er i ansøgningen regnet med en ammoniakreduktionseffekt på 23 %. For at opnå denne effekt skal der jf. leverandørens beregninger etableres et anlæg med en køleeffekt på 67,5 kW. Gyllekummerne der skal køles er på i alt 1.785 m², hvorfor det samlede kølebehov er på 400.000 kWh. Varmepumpens effekt er 90 kW, den faktiske driftstid er ca. 5.900 timer og strømforbruget er ca. 80.000 kWh. Af den producerede overskudsvarme genanvendes ca. 59 %.

Leverandøren foretager årligt eftersyn af anlægget som bliver serviceret og vedligeholdt efter fabrikantens vejledning.

I tilfælde af driftsstop, kontaktes leverandøren. Ejer har ikke oplevet driftsstop de seneste tre år på eksisterende anlæg.

Gyllen udsluses en til to gange om ugen.

KOMMUNENS BEMÆRKNINGER OG VURDERING

På baggrund i Miljøstyrelsens BAT-blad "Køling af gyllen i svinestalde" vurderes det, at der med den beskrevne praksis er redegjort tilstrækkeligt for, at ammoniakemissionen reduceres med 23 %. Da den nødvendige effektive driftstid for pumpen er afhængig af pumpens kapacitet, stilles der vilkår om, at det på et ethvert tidspunkt kan dokumenteres, at pumpen har haft en driftstid der som minimum giver den ønskede ammoniakreduktion. Dokumentation kan f.eks. være i form af timetæller på pumpen, eller logbog over driftsdage.

Der gøres opmærksom på, at der kræves særskilt tilladelse efter Miljøbeskyttelseslovens § 19 pga. kølemidlet.

VILKÅR

På baggrund af ovenstående er der stillet følgende vilkår for drift og egenkontrol af gyllekølingsanlægget:

18. Der skal fortsat være gyllekøling i eksisterende staldanlæg og der skal etableres gyllekøling i det nye staldanlæg således at der køles på samtlige 1.785 m² gyllekummer.
19. Driftsherren skal ved beregning med bilag kunne dokumentere, at anlægget til gyllekøling har den nødvendige kapacitet, samt at anlægget er i drift i minimum et antal timer, der svarer til en reduktion i ammoniakemissionen på 23 %. Beregning og dokumentation skal fremvises ved kommunens miljøtilsyn.
20. Varmepumpen skal kunne levere en køleeffekt på mindst 67,5 kW, svarende til en varmepumpeeffekt på mindst 90 kW.
21. Anlægget skal serviceres af autoriseret firma og skal vedligeholdes ved at følge fabrikantens vejledning.

22. Køleslangerne skal udlægges, så de dækker hele arealet af gyllekummernes bund. Afstanden mellem slangerne må maksimalt være 40 cm. Inden slangerne indstøbes, skal kommunen kontaktes for endelig godkendelse af slangeudlægningen.

6 FORURENING OG GENER FRA HUSDYRBRUGET

6.1 AMMONIAKBELASTNING AF NATUR FRA ANLÆG

MILJØTEKNISK REDEGØRELSE

I bekendtgørelse om tilladelse og godkendelse, mv. af husdyrbrug (bekendtgørelse nr. 648 af 18. juni 2007) er der fastlagt beskyttelsesniveauer for ammoniak, fosfor og nitrat i forhold til overfladevand, såvel som i forhold til grundvand.

Disse beskyttelsesniveauer skal anvendes ved vurdering af om der er væsentlige virkninger på miljøet ved godkendelser efter §§ 10, 11, 12 og 16 i lov om miljøgodkendelse, mv. af husdyrbrug.

Af bekendtgørelsen fremgår, at kommunen for hver ansøgning skal foretage en konkret vurdering, samt at der på den baggrund i særlige tilfælde kan stilles vilkår, der rækker udover det i bekendtgørelsen fastsatte beskyttelsesniveau. Det vil være tilfældet, hvis der er naturområder, som kommunen vurderer ikke beskyttes tilstrækkeligt af det fastlagte beskyttelsesniveau.

Ligeledes påhviler det kommunen at vurdere konkret, om en ansøgt aktivitet vil være i overensstemmelse med Habitatdirektivforpligtelserne. Ifølge bekendtgørelsen om udpegning og administration af internationale naturbeskyttelsesområder samt beskyttelse af visse arter³, skal der foretages en vurdering af, om projektet i sig selv eller i forbindelse med andre planer og projekter kan påvirke et internationalt naturbeskyttelsesområde væsentligt. Desuden skal der ske en vurdering af, om det ansøgte projekt kan beskadige eller ødelægge yngle- og rasteområder i det naturlige udbredelsesområde for de dyrearter, der er optaget i Habitatdirektivets bilag IV eller ødelægge de plantearter der er optaget i Habitatdirektivets bilag IV.

MILJØTEKNISK REDEGØRELSE

Beregninger, der er foretaget ud fra beregningsmetoderne iht. godkendelsesbekendtgørelsen, viser, at projektet medfører en stigning i ammoniakfordampningen på 427,01 kg kvælstof pr. år. Dermed vil fordampningen af ammoniak fra anlægget være 2.727,69 kg kvælstof pr. år.

Disse beregninger er fratrukket den generelle reduktion i fordampningen, som husdyrloven har fastlagt. Kravet er, at der skal ske en reduktion på 20 % for de stalde, hvor indretningen ændres og for nye stalde – i forhold til et fastlagt reference-staldsystem. Ansøger har opfyldt dette krav ved anvende gyllekøling i eksisterende og i nye stalde, hvilket jf. it-ansøgningen reducerer ammoniak-fordampningen med 23 %. Endvidere går poltene på delvis spaltegulv med 25-49 % fast gulv, hvilket er BAT jf. landbrugets BAT-blad Gr.nr.: 106.04-52. ny gyllebeholder overdækkes

³ Bekendtgørelse nr. 408 af 1. maj 2007 om udpegning og administration af internationale naturbeskyttelsesområder samt beskyttelse af visse arter (§ 7 og § 11).

AMMONIAKBELASTNING AF NATURA 2000-OMRÅDER

Det nærmeste Natura 2000 område, som er EF-habitatområde nr. 229; Bjerre Skov og Haslund Skov, ligger 2,3 km vest for anlægget, se bilag 5.

Udpegningsgrundlaget for EF-habitatområde nr. 229; Bjerre Skov og Haslund Skov er overdrev og krat på mere eller mindre kalkholdig bund, artsrige overdrev eller græsheder på mere eller mindre sur bund, kilder og væld med kalkholdigt (hårdt) vand, rigkær, bøgeskove på morbund uden kristtorn, bøgeskove på muldbund, bøgeskove på kalkbund, egeskove og blandskove på mere eller mindre rig jordbund samt elle- og askeskove ved vandløb, søer og væld.

De særligt truede naturtyper og arter på europæisk plan kaldes prioriterede, og her er der et særligt ansvar for beskyttelsen. For dette habitatområde drejer det sig om artsrige overdrev eller græsheder på mere eller mindre sur bund, kilder og væld med kalkholdigt (hårdt vand) samt elle og askeskove ved vandløb, søer og væld.

Natura 2000 området består af to adskilte og væsentlig forskellige skove. I Haslund Skov, som ligger tættest på anlægget på Bøgelundsvej 40, er der en artsrig flora med arter, der er typiske for en kalkpræget, næringsrig jordbund. Blandt de mere sjældne arter, der indgår i skovbundsfloraen kan nævnes fladkravet kodriver, forskelligblomstret viol samt orkideerne glat hullæbe, tyndakset gøgeurt, ægbladet fliglæbe, tætblomstret hullæbe, skov-hullæbe og rederod. I Bjerre Skov findes meget flotte og artsrige ellesumpe.

Næringsstofbelastningen fra luften udgør på længere sigt en trussel mod bevaringsstatus af de lysåbne naturtyper og vurderes også at være en aktuel trussel i skovkanter og overgangszoner. Kvælstofbelastningen ligger i den høje ende af tålegrænseintervallerne for de fleste naturtyper i habitatområdet.

I forbindelse med kortlægningen af habitatområdet er der fundet tegn på næringsberigelse i rigkær, overdrev og i skov, som vurderes at skyldes tidligere eller nuværende gødskning, næringsstofbelastning fra luften eller udvaskning af næringsstoffer. Dette udgør en trussel mod naturtypernes karakteristiske plantesamfund, idet det kan medføre at højt voksende urter, græsser og vedplanter udkonkurrerer lavtvoksende og lyskrævende nøjsomhedsarter.

KOMMUNENS BEMÆRKNINGER OG VURDERING

Der er ikke foretaget en beregning til Natura 2000-området. Det skyldes både den relativt store afstand (2,3 km) mellem anlægget og Natura 2000-området, at Natura 2000-området ikke ligger i den fremherskende vindretning i forhold til anlægget og på grund af den relativt lille stigning i ammoniakfordampningen (427,01 kg kvælstof pr. år.). Dette skal ses i sammenhæng med, at der er foretaget en beregning til et § 7 beskyttet naturområde (beskrives i nedenstående afsnit), som ligger 1,4 km sydøst for anlægget, og her var der ingen merbelastning.

Randers Kommune vurderer således, at det ansøgte projekt med hensyn til ammoniakbelastning fra anlægget ikke vil påvirke udpegningsgrundlaget for Natura 2000-området væsentligt.

AMMONIAKBELASTNING AF NATUROMRÅDER BESKYTTET AF § 7 I LOV OM MILJØGODKENDELSE AF HUSDYRBRUG M.V.

Der er ingen naturområder beskyttet af § 7 indenfor 1.000 m fra anlægget på Bøgelundsvej 40. De nærmeste § 7 områder er to beskyttede overdrev (I586-04-ov og I586-02-ov), som ligger henholdsvis 1,4 km sydøst og 1,7 km sydvest for anlægget (bilag 5).

Overdrevsområdet I586-04-ov er B-målsat. Området blev besigtiget i 1991. Her blev der registreret flere overdrevs- og tørbundsarter såsom rød svingel, almindelig syre, almindelig kamgræs, almindelig

knopurt, knold-rottehale, håret høgeurt og håret star samt vedplanterne slåen, ene, almindelig hyld og engriflet hvidtjørn.

Overdrevsområdet I586-02-ov er besigtiget i 2000. Området er A-målsat. Den botanisk mest interessante del af overdrevet er skråningerne i den nordlige del. Her står flere karakteristiske buske af hvidtjørn og slåen. På skråningerne er der små forbitte tjørnebuske og en karakteristisk overdrevsvegetation, som antyder at arealet har en lang græsningshistorie. Der er bl.a. registreret almindelig kamgræs, eng-havre, knold-ranunkel, kornet stenbræk, lav tidsel, alm. røllike, mark-frytle, håret høgeurt, vellugtende gulaks, knold-rottehale, almindelig kongepen og hjertegræs.

KOMMUNENS BEMÆRKNINGER

Projektet medfører en stigning i ammoniakfordampningen på 427,01 kg kvælstof pr. år.

Der er foretaget en beregning til det § 7 beskyttede overdrev (I586-04-ov), som ligger tættest på anlægget. Beregningen viser, at der ikke sker en merbelastning af området. Det andet overdrevsområde (I586-02-ov) ligger længere væk og i en mindre fremherskende vindretning i forhold til anlægget, og Randers Kommune vurderer derfor, at der ikke vil ske en merbelastning af naturområder, der er beskyttet af § 7 i Lov om miljøgodkendelse af husdyrbrug m.v.

AMMONIAKBELASTNING AF NATUROMRÅDER BESKYTTET AF § 3 I NATURBESKYTTELSESLOVEN

De § 3 beskyttede naturområder, der ligger indenfor 1.000 m fra staldafsnit og opbevaringslagre tilhørende ejendommen Bøgelundsvej 40, ses på bilag 3.

Mellem 20 og 900 m ligger der 10 mindre søer/vandhuller (I596-12-sø, I596-02-sø, I596-09-sø, I596-13-sø, I596-08-sø, I596-07-sø, I596-06-sø, I596-05-sø, I596-04-sø og I596-11-sø). Alle er B-målsatte i regionplanen. 6 af søerne er registreret af Århus Amt i 2006 (I596-13-sø, I596-06-sø, I596-11-sø, I596-12-sø, I596-08-sø og I596-04-sø). Der er registreret almindeligt forekommende arter som lyse-siv, bredbladet dunhammer, liden andemad, lådden dueurt og rørgræs. I søen (I596-13-sø) 20 m nord for anlægget er der registreret gul åkande, bredbladet dunhammer, grå-pil, vand-pileurt, liden andemad, lyse-siv, gul iris, kær-star, vejbred-skeblad og dun-birk.

I søen (I596-04-sø), der ligger 560 m SV for anlægget, er der registreret butsnudet frø. I de øvrige søer indenfor 1.000 m er der ikke registreret fund af padde eller krybdyr.

KOMMUNENS BEMÆRKNINGER OG VURDERING

Randers Kommune vurderer ud fra luftfotogennemgang, at de søer, som ikke er besigtigede, ikke er næringsfattige. Søer er generelt fosforbegrænsede og derfor ikke sårbare overfor kvælstof. Der er ikke foretaget beregning af merdeposition af ammoniak på de beskyttede naturområder indenfor 1.000 m, da der udelukkende er tale om søer.

Randers Kommune vurderer, at projektet ikke medfører en væsentlig negativ effekt på de § 3 beskyttede naturområder i nærheden af anlægget på Bøgelundsvej 40.

6.2 LUGT

MILJØTEKNISK REDEGØRELSE

De primære lugtkilder på bedriften er stalde, gyllebeholdere og gylleudbringning. Der er foretaget en lugtberegning i ansøgningssystemet efter gældende retningslinier. Den beregnede geneafstand fremgår af tabel 9.

Tabel 9. Beregnede geneafstand samt angivelse af aktuel afstand.

Områdetype	Beregningsmetode	Ukorrigeret geneafstand [m]	Aktuel afstand [m]	Genekriterie overholdt
Byzone	FMK	431,01	444*	Ja
Samlet bebyggelse	Ny	242,29	307	Ja
Enkelt bolig	Ny	136,30	201	Ja

*Vægtet gennemsnitsafstand

KOMMUNENS BEMÆRKNINGER OG VURDERINGER

Lovens minimumskrav til afstande til nærmeste beboelser indenfor de tre typer er overholdt. Randers Kommune vurderer derfor, at lugt fra staldene ikke vil give væsentlige gener for naboerne.

Med en afstand på 201 m til nærmeste nabo uden landbrugspligt er det Randers Kommunes vurdering, at lugt fra svineproduktionen på ejendommen på Bøgelundsvej 40 ikke vil være til væsentlig gene for naboerne.

Når gyllen skal omrøres og bringes ud, vil der altid være lugtgener. Det er kommunens vurdering, at ansøger med slæbeslanger og forvarsel inden gylleudbringning tager udbredt og tilstrækkeligt hensyn til de naboer, der kunne blive mest generet af dette.

VILKÅR

På baggrund af ovenstående stilles følgende vilkår for lugt:

23. Såfremt der efter kommunens vurdering opstår væsentlige lugtgener, der vurderes at være væsentligt større end der kan forventes ifølge grundlaget for miljøvurderingen, kan kommunen meddele påbud om, at der skal indgives og gennemføres projekt for afhjælpende foranstaltninger.

6.3 FLUER OG SKADEDYR

MILJØTEKNISK REDEGØRELSE

I ansøgningen er det oplyst, at der sker generel bekæmpelse af skadedyr på ejendommen ved at det tilstræbes at opretholde en god hygiejne i staldene og på ejendommen generelt, således det ikke giver anledning til forekomst af skadedyr. Yderligere er der indgået aftale med Mortalin om foranstaltninger mht. rottebekæmpelse. Mht. flugener anvendes der rovfluer til biologisk bekæmpelse af fluer på ejendommen.

KOMMUNENS BEMÆRKNINGER OG VURDERING

I forbindelse med dyreholdet kan der forekomme gener fra skadedyr så som rotter, som skal afhjælpes, samt gener fra fluer, der skal bekæmpes effektivt. Baseret på oplysningerne vedr. bekæmpelse af skadedyr og fluegener vurderes, at ejendommens skadedyrsbekæmpelse er tilfredsstillende.

VILKÅR

På baggrund af ovenstående stilles følgende vilkår for bekæmpelse af fluer og skadedyr:

24. Der skal på ejendommen foretages en effektiv fluebekæmpelse som minimum er i overensstemmelse med de nyeste retningslinier fra Statens Skadedyrslaboratorium.
25. Opbevaring af foder skal ske på en sådan måde, at der ikke opstår risiko for tilhold af skadedyr (rotter m.v.).

6.4 TRANSPORT

MILJØTEKNISK REDEGØRELSE

Antallet af transportere ved nudrift og ansøgt drift er præsenteret i tabel 11. Tabellen indeholder et skønnet antal af transportere for den ansøgte drift. Der er gode interne transportveje på ejendommen, se situationsplanen i bilag 1 og tilkørselsforholdene er generelt gode, da transportere til og fra ejendommen primært foregår i landzonen, se bilag 6.

Tabel 10. Transportere forbundet til husdyrbruget.

Transportaktivitet	Antal transportere pr. år, nudrift	Antal transportere pr. år, ansøgt
Foderlevering	26	52
Foder fra egen produktion	65	130
Afhentning af smågrise	52	104
Afhentning af døde dyr	52	52
Diesel	2	2
Fyringsolie	2	2
Affald	12	26
Gyllekørsel	100	222
Diverse	15	20
Samlet antal transportere	326	610

Samlet stiger antallet af til- og frakørsler fra ca. 326 til ca. 610, dvs. en stigning på 284 transportere (ca. 87 %). Stigningen skyldes primært et øget antal transportere af gylle, eget foder og afhentning af smågrise.

Transporter til og fra husdyrbruget foregår via Bøgelundsvej. Transporter af gylle foregår primært i landzone uden tæt bebyggelse. Dog køres der i begrænset omfang gennem byzone udlagt som erhvervsområde ad Tåsingevej og Frederiksdalvej ved Sdr. Borup.

Husdyrbrugets udspretningsarealer er beliggende indenfor 10 km fra ejendommen.

KOMMUNENS BEMÆRKNINGER OG VURDERING

Randers Kommune vurderer, at antallet af transporter ikke overskrider, hvad der er normalt for et svinebrug af den ansøgte størrelse. Yderligere vurderer kommunen, at de anførte transportveje for gylle til markerne medfører forholdsvist få gener for områdets beboere, da størstedelen af transporterne sker uden gennemkørsel af landsbyer.

Miljøgodkendelsen meddeles i medfør af lov om miljøgodkendelse mv. af husdyrbrug og der kan ikke stilles vilkår til trafik / kørsel på offentlig vej. Dette reguleres af færdselsloven.

6.5 STØJ FRA ANLÆGGET OG MASKINER

MILJØTEKNISK REDEGØRELSE

Ejendommens støjkluder er hovedsageligt ventilationsanlæg, fyldning af siloer, markarbejde og fodermølle. Ventilationen kører konstant, fodermølle kører jævnt fordelt 12 timer i døgnet. Fyldning af siloer foregår over 3-5 dage i høsten. Derudover vil markarbejde medføre støj i sæsonen herfor. Ansøger oplyser, at der ikke vil være ændringer i støjniveauet efter udvidelsen.

KOMMUNENS BEMÆRKNINGER OG VURDERING

Randers Kommune vurderer, at støj fra ejendommen ikke er og heller ikke forventes at blive et problem for de omkringboende. Støj fra ejendommen må dog ikke overskride de vejledende krav til støjbelastning, hvilket danner grundlaget for fastsættelsen af nedenstående vilkår.

VILKÅR

På baggrund af ovenstående stilles følgende vilkår for støj fra anlægget og maskiner:

26. Virksomhedens bidrag til det ækvivalente, korrigerede støjniveau målt i dB (A) må i ethvert punkt på opholdsarealer ved boliger i det åbne land ikke overstige følgende værdier.

	Tidsrum	Max. lydniveau
Mandag – fredag	kl. 07.00 – 18.00	55 dB(A)
	kl. 18.00 – 22.00	45 dB(A)
Lørdag	kl. 07.00 – 14.00	55 dB(A)
	kl. 14.00 – 22.00	45 dB(A)
Søn- og helligdage	kl. 07.00 – 22.00	45 dB(A)
Alle dage	kl. 22.00 – 07.00	40 dB(A)

Maksimalværdien af støjniveauet om natten (kl. 22.00 – 07.00) må ikke overstige 55 dB (A) i ethvert punkt på opholdsarealer ved boliger i det åbne land.

27. Virksomheden skal på tilsynsmyndighedens forlangende lade dokumentere, at vilkår 26 om støj er overholdt. En sådan dokumentation kan højst kræves én gang årligt.

Dokumentation skal ske ved måling / beregning af den støj, aktiviteterne påfører omgivelserne. Målingerne / beregningerne skal udføres som beskrevet i Miljøstyrelsens vejledning nr. 5/1984, nr. 6/1984 og nr. 5/1993.

Målingerne / beregningerne skal foretages af et målefirma / institut, som er uvildigt, og som af Miljøstyrelsen er godkendt til at udføre dette arbejde.

6.6 STØV FRA ANLÆG OG MASKINER

MILJØTEKNISK REDEGØRELSE

I forbindelse med opfyldning af kornsiloer kan der forekomme støv. Støvgenerne vil være meget begrænsede. Ejendommens placering betyder, dog at der ikke vil være støvgener hos naboerne.

Yderligere kan der forekomme begrænsede støvgener i forbindelse med håndtering af tørre fodermidler. Denne håndtering sker primært i foderladen, hvorved påvirkning på omgivelserne begrænses til et minimum. Desuden håndteres foderet primært i lukkede systemer, hvilket reducerer støvgenerne.

KOMMUNENS BEMÆRKNINGER OG VURDERING

Med hensyn til støvgener fra gården forventes det ikke at give væsentlige problemer.

VILKÅR

På baggrund af ovenstående stilles følgende vilkår for drift og egenkontrol:

28. Fodersiloer skal indrettes således støvgener i forbindelse med indblæsning af foder minimeres.

6.7 LYS

MILJØTEKNISK REDEGØRELSE

I ansøgt drift monteres der seks udendørslamper. På hver gavl af henholdsvis den nye serviceafdeling, den nye foderlade og det nye maskinhus monteres der en lampe ud mod gårdspladsen ved stuehuset. Endvidere monteres der udendørslamper ved gangarealer mellem staldbygningerne, midt på den nye stalds sydside samt ved den kommende udleveringsrampe i den nye staldbygningens sydøstligste hjørne.

Lys fra staldene forventes ikke at give anledning til lysgener.

KOMMUNENS BEMÆRKNINGER OG VURDERING

Det vurderes, at belysningen ikke vil give anledning til væsentlige problemer eller gener for omkringboende eller landskabelige hensyn.

VILKÅR

På baggrund af ovenstående stilles følgende vilkår for lys på ejendommen:

29. Udendørslamper skal placeres således, at de ikke er til gene for omgivelserne, herunder trafikken på Bøgelundsvej.

7 PÅVIRKNING AF AREALERNE

Påvirkninger af terrestriske naturarealer ved udbringning af husdyrgødning relaterer sig hovedsageligt til nedfald af ammoniak og eventuelt udvaskning/overfladisk afstrømning af næringsstoffer.

Randers Kommune vurderer, at en væsentlig påvirkning af naturarealer med kvælstof fra udbringning af husdyrgødning normalt betinger, at der enten er tale om meget kvælstoffølsomme naturtyper, og at udbringningsarealerne ligger direkte op af naturarealet eller at der er direkte hydraulisk forbindelse mellem udbringningsareal og naturområdet.

7.1 UDBRINGNINGSAREALERNE

MILJØTEKNISK REDEGØRELSE

Bedriften råder over 283,91 ha som ejede og forpagtede udbringningsarealer samt 133,12 ha udbringningsarealer, som er aftalearealer hos tredjemand, hvor til der afsættes gødning svarende til 34 DE. På alle arealerne udbringes husdyrgødning svarende til 1,4 DE/ha. Af bilag 6 fremgår det, at der er arealer som er udyrkede arealer. Disse arealer udgør hovedsageligt marker med 15 års genopdyrkningsret, dog er marken syd for udbringningsareal 39-2 og marken vest for Gl. Århus ved udbringningsareal 3-1 omfattet af naturbeskyttelseslovens § 3.

Skema med oversigt over udbringningsarealerne er præsenteret i tabel 12. Af tabellen fremgår arealernes jordbonitet og, at der på samtlige arealer anvendes referencesædskifte, hvorfor der ikke stilles vilkår hertil. Arealernes placering fremgår af bilag 2.

Aftalearealerne er omfattet af § 16 i lov nr. 1572 af 20. december 2006 om miljøgodkendelse mv. af husdyrbrug og ejes af Jens Aage Skipper, Trustrupvej 33, 8940 Randers SV.

Tabel 11. Ejede og forpagtede udbringningsarealer.

Navn	Areal [ha]	Jordbund	Sædskifte	Referencesædskifte
1-4	0,80	JB4	S4	S4
3-0	8,11	JB7	S2	S2
3-1	16,57	JB7	S2	S2
3-2	9,71	JB7	S2	S2
3-11	10,37	JB7	S2	S2
12-0	10,11	JB4	S4	S4
12-1	10,14	JB4	S4	S4
30-0	10,88	JB4	S4	S4
31-0	4,85	JB4	S4	S4
32-0	8,60	JB4	S4	S4
33-0	1,92	JB7	S2	S2

34-0	1,71	JB4	S4	S4
35-0	7,94	JB4	S4	S4
38-0	10,12	JB7	S2	S2
38-2	9,58	JB8	S2	S2
39-0	6,47	JB7	S2	S2
39-2	12,40	JB8	S2	S2
42-0	16,22	JB8	S2	S2
43-0	16,65	JB7	S2	S2
45-0	4,04	JB4	S4	S4
46-0	1,43	JB4	S4	S4
49-0*	23,46	JB7	S2	S2
50-2	23,59	JB7	S2	S2
54-0	3,69	JB4	S4	S4
N1*	31,91	JB5	S2	S2
N2*	18,28	JB5	S2	S2
N3*	4,36	JB5	S2	S2
Total	283,91	-	-	-

* Arealer beliggende i Favrskov Kommune.

I forhold til nitrat og fosfor til overfladevand skal det nævnes, at alle arealerne ligger udenfor nitratklasserne. 17,71 ha ligger i fosforklasse II og 46,18 ha i fosforklasse III. Desuden ligger alle arealerne udenfor område med særlig drikkevandsinteresse, udenfor nitratfølsomme indvindingsplande og udenfor områder med indsatsplaner.

Der er foretaget arealhøring af de arealer der er beliggende i Favrskov Kommune.

Udbringningsarealerne afvander via Alling Å og Gudenå til Randers Fjord.

7.2 AMMONIAKBELASTNING AF NATUROMRÅDER INDENFOR NATURA 2000

MILJØTEKNISK REDEGØRELSE

En mindre del af udbringningsareal N1 ligger indenfor Natura 2000-område 229, Bjerre Skov og Haslund Skov. Se bilag 5. Udpegningsgrundlaget for Natura 2000-området er beskrevet i afsnit 6.1.

I bilag 7⁴ ses habitatnaturtyperne i nærheden af udbringningsareal N1. Det ses på bilaget, at der er tale om habitatnaturtypen 91E0: Elle- og askeskove ved vandløb, søer og væld. Naturtypen karakteriseres som skove eller bevoksninger domineret af el og/eller ask ved vandløb, søer eller væld, d.v.s. på fugtig bund med en vis vandbevægelse. Jorden er tung, men iltet og frisk, undtagen ved oversvømmelse. Bevoksningerne er ofte blandede med både el og ask og normalt med en frodig bundflora. Bundfloraen indeholder en række høje urter, som trives med den rigelige tilgang af vand og næring. Naturtypen forekommer i det meste af landet, dog mest almindeligt i de østlige egne.

Elle- og askeskoven er en prioriteret naturtype, hvilket vil sige, at den er særligt truet på europæisk plan, og der er derfor et særligt ansvar for beskyttelsen.

Det område, som ligger nærmest udbringningsareal N1 er besigtiget i 2006. Ved besigtigelsen er der registreret ask, rød-el, ask, alm. mjøldurt og skov-skræppe, som er karakteristiske arter for denne naturtype.

Det udbringningsareal, som ligger indenfor og grænser op til Natura 2000-området, ligger i Favrskov Kommune. Udtalelsen fra Favrskov Kommune ses herunder.

UDTALELSE FRA FAVRSKOV KOMMUNE

I ansøgningen indgår der et udbringningsareal på 57,8 ha i Favrskov Kommune. Randers Kommune har den 16. juni 2010 modtaget en udtalelse fra Favrskov Kommune, hvoraf det fremgår, at ca. 0,6 ha af udbringningsareal N1 ligger indenfor Natura 2000 område 229, Bjerre Skov og Haslund Skov og at den del af udbringningsareal N1, der er beliggende indenfor en 100 meters radius fra skovtypen Ellesump (91E0) skal udtages af udbringningsarealet. Udtalelsen er vedhæftet som bilag 11. I bilaget ses Favrskov Kommunes begrundelse for udtalelsen.

KOMMENTAR FRA ANSØGER

Ansøger finder kravet meget strengt og vurderer at det pga de fremherskende vindretninger ville være mere rimeligt at stille krav om 30 m husdyrgødningsfribræmme. Arealet vil fortsat blive dyrket, dog uden brugen af husdyrgødning.

RANDERS KOMMUNES BEMÆRKNINGER OG VURDERING

Ansøger oplyser, at udbringningsarealerne er blevet brugt til udbringning af husdyrgødning før 2004.

Randers Kommune vurderer, at projektet med det stillede vilkår ikke vil medføre en væsentlig påvirkning af Natura 2000-områder fra udbringningsarealer.

VILKÅR

På baggrund af hørings svar fra Favrskov Kommune stilles følgende vilkår i forhold til naturområder indenfor Natura 2000:

30. Den del af udbringningsareal N1, der er beliggende indenfor en 100 meters radius fra skovtypen Ellesump (91E0) skal udtages af udbringningsarealet. Der må derfor ikke udbringes husdyrgødning i en radius af 100 meter fra ellesumpen. Arealet ses i udtalelsen fra Favrskov Kommune (bilag 11) på kort 1.

⁴ Markerne ses ikke på dette bilag.

7.3 AMMONIAKBELASTNING AF NATUROMRÅDER BESKYTTET AF § 7 I LOV OM MILJØGODKENDELSE AF HUSDYRBRUG MV.

MILJØTEKNISK REDEGØRELSE

En del af udbringningsarealerne grænser op til eller ligger i nærheden af § 7 beskyttede naturområder, eller de ligger i bufferzonen til disse områder. De områder i Randers Kommune, der ligger helt eller delvist indenfor 1.000 m bufferzonen er følgende: 3-0, 3-1, 3-11, 3-2, 33-0, 35-0, 38-0, 38-2, 39-0, 39-2, 42-0, 43-0, 49-0 og 50-2. I Favrskov kommune ligger en del af udbringningsareal N1 (og en mindre del af 49-0) i bufferzonen til et § 7 beskyttet naturområde. Udbringningsarealerne og bufferzonerne kan ses på bilag 5.

Favrskov Kommunes udtalelse vedr. § 7 beskyttede naturområder ses i bilag 11.

Mark 38-2 grænser mod øst op til et større overdrevsområde (1586-04-ov), der er § 7 i Lov om miljøgodkendelse m.v. af husdyrbrug. Området er beskrevet i afsnit 6.1.

Udbringningsareal 49-0 ligger i det sydøstlige hjørne op til et § 7 beskyttet overdrev (1586-02-ov). Naturområdet er beskrevet i afsnit 6.1.

KOMMUNENS BEMÆRKNINGER OG VURDERING

Ifølge Husdyrgødningsbekendtgørelsen er der et lovkrav om nedfældning af flydende husdyrgødning på alle arealer, som ligger indenfor 1.000 m fra et § 7-område, såfremt udbringningen sker på sort jord eller græsmarker. Ved udbringning på sort jord eller græs skal der derfor nedfældes på de dele af markerne 3-0, 3-1, 3-11, 3-2, 33-0, 35-0, 38-0, 38-2, 39-0, 39-2, 42-0, 43-0, 49-0 og 50-2, der ligger indenfor bufferzonen (ses i bilag 5).

Fra 1. januar 2011 gælder kravet om nedfældning på alle arealer med sort jord eller græsmarker uanset beliggenhed.

Overdrevsområdet (1586-04-ov), der grænser op til mark 38-2, har forekomst af flere karakteristiske overdrevsarter. Randers Kommune vurderer, at den botaniske værdi af området er relativt høj, og at området har en tålegrænse på 15-20 kg N/ha/år. Baggrundsbelastningen i Randers Kommune er for 2008 beregnet til 13 kg N/ha⁵. Tålegrænsen for området er derfor ikke overskredet. En del af marken har en hældning større end 6 grader ned mod det beskyttede overdrev, og det vurderes, at der er risiko for overfladeafstrømning fra marken til overdrevet. Randers Kommune vurderer, at udbringning af husdyrgødning umiddelbart op til overdrevsarealet vil indebære en ammoniakafsætning, som vil fremme kvælstofelskende planter i overdrevets randzone, og at nedfældning af husdyrgødning på sort jord og græs ikke er nok til at undgå tilgroning med næringskrævende arter på overdrevet. For at sikre opretholdelsen af den botaniske værdi, stiller Randers Kommune derfor vilkår om, at der etableres en 10 m dyrknings- og gødningsfri bræmme, som vist på bilag 8.

Overdrevsområdet (1586-02-ov) i nærheden af udbringningsarealet 49-0 er højt målsat og indeholder flere karakteristiske arter. Randers Kommune vurderer, at tålegrænsen for området er 10-15 kg N/ha/år. Marken har ikke en hældning større end 6 grader ned mod det beskyttede overdrev. Naturområdet ligger omkring 10 m fra marken, og de er adskilte af en vej. Randers Kommune vurderer på den baggrund, at der ikke vil ske en væsentlig påvirkning af overdrevsområdet ved udbringning af husdyrgødning.

⁵ DMU (2010): Deposition af N komponenter 2008 – Kommuner. Ses under depositionsregninger på DMUs hjemmeside om luft: <http://www.dmu.dk/Luft/Luftforurenings-modeller/Deposition/>

For de øvrige arealer indenfor bufferzonen til § 7 beskyttede naturområder vurderer Randers Kommune, at nedfældning af husdyrgødning på sort jord eller græsmarker vil være tilstrækkeligt til at undgå påvirkning af naturområder beskyttet af § 7.

For de § 7 beskyttede naturområder, der er beliggende i Favrskov Kommune vurderes det, at der ikke vil være nogen væsentlig påvirkning (se udtalelse i bilag 11).

VILKÅR

På baggrund af ovenstående stilles følgende vilkår i forhold til § 7 beskyttede naturtyper:

31. Der skal være en dyrknings- og gødningsfri bræmme på mindst 10 meter på den del af mark 38-2, der grænser op til overdrevsområdet l586-04-ov. Bræmmen ses i bilag 8.

7.4 § 3 BESKYTTET NATUR

MILJØTEKNISK REDEGØRELSE

Der er flere udbringningsarealer, som grænser op til eller ligger tæt på områder, som er omfattet af Naturbeskyttelseslovens § 3. To af disse områder er desuden omfattet af § 7 i Lov om miljøgodkendelse m.v. af husdyrbrug, og er beskrevet i afsnit 7.3. Udbringningsarealerne og det tilgrænsende naturområde i Randers Kommune er listet i tabel 12 og ses i bilag 4.⁶ Beskrivelsen og vurderingen af de udbringningsarealer og naturarealer, der ligger i Favrskov Kommune, er indsat efterfølgende.

Tabel 12: Udbringningsarealer i Randers Kommune, der grænser op til eller ligger i nærheden af § 3 beskyttede naturtyper. Naturområder, som desuden er omfattet af § 7 i Lov om miljøgodkendelse af husdyrbrug m.v., er markeret med *.

Naturområde	ID	Mark nr.	Hældning
Overdrev (B-målsat)	m507-01-ov	12-0, 12-1	< 6° / > 6°
Mose (C-målsat) / sø (B-målsat)	m507-01-mo / m507-08-sø	12-0, 12-1	< 6°
Sø (B-målsat)	l596-02-sø	30-0, 54-0	< 6°
Sø (B-målsat)	l596-07-sø	32-0	< 6°
Sø (B-målsat)	l586-01-sø	42-0, 43-0	< 6°
Mose (B-målsat)	l586-01-mo	42-0	< 6°
Mose / sø (B-målsatte)	l586-02-mo / l586-13-sø	39-2	< 6°
Overdrev* (B-målsat)	l586-04-ov	38-2	< 6° / > 6°
Eng (B-målsat)	l596-01-en	38-0	< 6° / > 6°

⁶ På bilaget ses ikke § 3 beskyttede naturområder i Favrskov Kommune.

Overdrev* (A-målsat)

1586-02-ov

49-0

< 6°

Mark nr. 12-0 og 12-1 grænser op til et mindre moseområde (m507-01-mo), der omkranser en lille sø (m507-08-sø). Området blev besigtiget i 1994 af Århus Amt, og der blev kun registreret få arter, blandt andet de næringstålende arter lådden dueurt og liden nælde. Moseområdet er C-målsat og de omkringliggende marker hælder ikke ned mod området.

Overdrevet (m507-01-ov), der ligger delvist op til markerne 12-0 og 12-1, er besigtiget i 2010 i forbindelse med dette projekt. Der er tale om et større (ca. 2 ha) sammenhængende overdrev, som er B-målsat i regionplanen. I bunden af overdrevet langs Værum Bæk findes en eng (ses ikke på bilaget). Ved besigtigelsen er der registreret flere overdrevskaraktistiske arter, såsom markfrytle, håret høgeurt, liden klokke, alm. knopurt, almindelig pimpinelle, knold-ranunkel, knold-rottehale og rød svingel. Der er også registreret næringskrævende arter som stor nælde, vild kørvel og burre-snerre. Overgangen fra mark til overdrevet ligger på toppen af bakken i den sydlige del af marken. Den øverste flade del af overdrevet (4-5 m) har en tydelig randpåvirkning med bl.a. dominans af hundegræs og stor nælde. Hele den øverste del af overdrevet er med tydelig randpåvirkning.

Mark 30-0 og 54-0 grænser op til en mindre beskyttet sø (1596-02-sø). Der er dog i forvejen en bræmme rundt om søen, hvorfor det ikke er nødvendigt med yderligere foranstaltninger. Der er ikke foretaget besigtigelser af søen.

Mark 32-0, markerne 42-0 og 43-0 grænser op til beskyttede søer (1596-07-sø og 1586-01-sø). Der foreligger ingen besigtigelser.

Mark 39-2 grænser op til et moseområde (1586-02-mo), hvor der ligger en mindre sø (1586-13-sø). Ingen af naturområderne er besigtiget.

Mark 38-2 grænser mod øst op til et større overdrevsområde (1586-04-ov), der er omfattet af § 7 i Lov om miljøgodkendelse m.v. af husdyrbrug og beskrevet i afsnittet herover.

Mark 38-0 grænser op mod et engområde (1596-01-en). Der er ikke foretaget besigtigelser, men det vurderes ud fra luftfoto, at der ikke er tale om et næringsfattigt naturområde. Engen grænser ned til et beskyttet vandløb. Udbringningsarealet 38-0 hælder i den nordlige ende ned mod engområdet.

Udbringningsareal 49-0 ligger i det sydøstlige hjørne op til et § 7 beskyttet overdrev (1586-02-ov). Naturområdet er beskrevet i afsnit 6.1 og 7.3 i afsnittet om § 7 beskyttede naturområder.

Markerne 31-0 og 32-0 grænser op til et område med fredskov.

Udbringningsarealerne N1, N2 og N3 er beliggende i Favrskov Kommune, og er beskrevet og vurderet i den udtalelse, der ses i bilag 11. Udtalelsen vedr. de § 3 beskyttede naturområder ses herunder:

Der er foretaget en gennemgang af arealer med § 3 beskyttet natur, vandløb og søer i ved udbringningsarealerne beliggende i Favrskov kommune.

Udbringningsareal N1 grænser mod et § 3 engareal, henholdsvis mod vest og syd. To små skovarealer beliggende nordøst og sydvest for den sydlige eng indgår i fredningen. Der ligger et moseareal langs kommunegrænsen mellem areal N2 og N3. Vissing bæk danner her grænse mellem Favrskov Kommune og Randers Kommune. Udbringningsareal N1 er langs med Vissing bæk et lavbundsareal uden risiko for okkerudledning.

Engarealet (I 587-05-en) mod vest er senest besigtiget af Århus Amt d. 7.6.2002. Engen ligger i et område, der ifølge plejeplanen skal drives ved stævning og græsning og er B-målsat i henhold til Århus amts regionplan 2005.

Naturbeskyttet fersk eng (I587-02-en) på knap 4 hektar umiddelbart syd for udbringningsareal N1. Engen er B-målsat i henhold til Århus amts regionplan 2005. Arealet blev besigtiget den 15.6.2009, og blev afgræsset af heste. Arealet var domineret af lav ranunkel, fløjlsgræs, almindelig rapgræs, knæbøjet rævehale, kærtidse, kamgræs og flere arter af skræppe og må betegnes som beskyttet fersk eng. Jordbunden var forholdsvis tør og bar præget af eutrofiering.

De små skovarealer er tidligere besigtiget af Århus Amt i forbindelse med anden sag (jour. Nr. 8-50-12-1-709-3-02). Områderne er ikke omfattet af Naturbeskyttelseslovens § 3. Skoven reguleres og beskyttes således udelukkende i forhold til Skovloven. Århus Amt havde dengang kontakt med Fussingø Statsskovdistrikt der har udtalt at skovloven ikke kan regulere forhold udenfor skoven.

Mosen (I587-01-mo) er senest besigtiget af Århus Amt d. 7. 6. 2002. Mosen er 1,8 ha stor og helt omgivet af dyrket mark. B-målsat i henhold til Århus amts regionplan 2005 og vurderes at høre under typerne: kalkrige moser og væld, rigkær. Mosen er en veludviklet ellesump, helt domineret af store træer af rød-el. Mosen indgår ikke i større sammenhængende naturområde, men fungerer dog som "trædesten" i en naturlig spredningsvej langs Vissing bæk.

Udbringningsareal 49-0 (kort 3). Der er ingen forekomst af § 3 beskyttede naturtyper eller beskyttede vandløb i tilknytning til udbringningsarealet i Favrskov Kommune.

KOMMUNENS BEMÆRKNINGER OG VURDERING

Randers Kommune vurderer på baggrund af luftfotogennemgang, at de naturområder, der ikke er besigtiget, ikke er næringsfølsomme områder. Det vurderes desuden ved gennemgang af luftfoto, at området med fredskov (op til markerne 31-0 og 32-0) ikke er en næringsfølsom skovtype.

Påvirkningen af de to § 7 beskyttede overdrevsområder (I586-04-ov og I586-02-ov) er vurderet i afsnit 7.3.

På de udbringningsarealer, der har en hældning større end 6 grader mod beskyttede naturområder, er der risiko for overfladeafstrømning fra marken til de beskyttede naturområder. Der er tale om marken 38-0, som i den nordlige ende skrånede ned mod engområdet (I596-01-en). Randers Kommune vurderer, at udbringning af husdyrgødning på de skrånende arealer vil indebære en ammoniakafsætning, som vil fremme kvælstofelskende planter i overdrevets randzone. Randers Kommune stiller derfor vilkår om, at der skal etableres en 10 m dyrknings- og gødskningsfri bræmme på den del af marken, som hælder mere end 6 grader ned mod engen. Bræmmen ses på bilag 9.

For udbringningsarealerne 12-0 og 12-1, som skrånede ned mod overdrevet (m507-01-ov) vurderes det, at terrænet falder fra marken mod overdrevet, men ikke over 6 grader der hvor mark og overdrev mødes. Overdrevets botaniske værdi vurderes som relativt høj med en tålegrænse på 15-20 kg N/ha/år, så tålegrænsen for området vurderes ikke at være overskredet. Men ved besigtigelsen kunne det ses, at der er en tydelig randpåvirkning på overdrevet. Randers Kommune vurderer derfor, at der skal udlægges en 5 m dyrknings- og gødskningsfri bræmme, som det ses på bilag 10.

For de øvrige naturarealer i Randers Kommune, vurderes det, at der ikke er næringsfølsomme områder eller arealer med høj botanisk værdi. Der er ingen udbringningsarealer med stærkt skrånende arealer mod de beskyttede naturområder, og Randers Kommune vurderer, at erosion af udbragt husdyrgødning under kraftige regnskyl ikke udgør en risiko for de beskyttede naturtyper. Randers Kommune vurderer at de generelle beskyttelseskrav er tilstrækkelige.

For de naturarealer, der ligger i Favrskov Kommune er vurderingen (ses i udtalelsen bilag 11):

For fersk eng, kalkrige moser og væld, rigkær er tålegrænsen 15-25 kg N / ha / år i henhold til Ammoniakmanualen. De beskyttede naturarealer vurderes ikke at være næringsfølsomme og det vurderes at tålegrænsen ikke er overskredet.

VILKÅR

På baggrund af ovenstående stilles følgende vilkår i forhold til § 3 beskyttede naturtyper:

32. Der skal være en dyrknings- og gødningsfri bræmme på mindst 10 meter på den del af mark 38-0, der hælder ned mod engområdet (1596-01-en). Bræmmen ses i bilag 9.
33. Der skal være en dyrknings- og gødskningsfri bræmme på mindst 5 meter på den del af mark 12-0 og 12-1, der hælder ned mod overdrevet (1 m507-01-ov). Bræmmen ses i bilag 10.

7.5 KVÆLSTOF OG FOSFOR TIL FJORD & HAV

MILJØTEKNISK REDEGØRELSE

Husdyrbrugets udbringningsarealer afvander via Alling Å til Grund Fjord som er en del af Randers Fjord. Derudover afvander udbringningsarealerne til Værum bæk og Vissing bæk som er en del af Lilleå-systemet, der er et af Gudenåens største tilløb. Gudenåen afvander til Randers Fjord, hvis yderste del er udpeget som en del af EF-habitatområde nr. 14.

Målsætning og tilstand for Randers Fjord

Ifølge Landsplandirektivet (Regionplan 2005) er Grund Fjord og den inderste del af Randers Fjord udlagt med generel målsætning. Fra Uggelhuse og til Udbyhøj har fjorden skærpet målsætning. Det skyldes, at denne del af fjorden har status som internationalt naturbeskyttelsesområde. Fra Uggelhuse er Randers Fjord en del af EF-habitatområde nr. 14 "Ålborg Bugt, Randers Fjord og Mariager Fjord" Fra Mellerup og til Udbyhøj er fjorden en del af EF- fuglebeskyttelsesområde nr. 15 og Ramsarområde nr. 11.

Habitatområde nr. 14

Udpegningsgrundlaget for EF-habitatområde 14 Ålborg Bugt, Randers Fjord og Mariager Fjord er blandt andet habitatnaturtyperne "Flodmundinger(1130)", "Mudder- og sandflader blottet ved ebbe (1140)" og "Kystlaguner og strandsøer (1150)". Lige uden for Randers Fjord optræder habitattyperne "Sandbanker med lavvandet vedvarende dække af havvand (1110)" samt "Større lavvandede bugter og vige (1160)".

For alle 5 habitattyper fremgår det af Danmarks miljøundersøgelsers rapport: "Kriterier for gunstig bevaringsstatus for EF-habitatdirektivets 8 marine naturtyper" at eutrofiering har haft negativ effekt på naturtypens sammensætning af flora og fauna. Det bemærkes i rapporten at eutrofieringsniveauet bør falde mod mere naturlige niveauer, så bundvegetation og -fauna kan genoprettes.

Det nuværende eutrofieringsniveau og yderligere tilførsel af næringsstoffer i Randers Fjord vurderes således at kunne være til skade for naturtyper i EF-habitatområdet i og umiddelbart uden for fjordene, idet den gunstige bevaringsstatus for de nævnte habitattyper ikke kan genoprettes eller sikres.

Fuglebeskyttelsesområde nr. 15

Udpegningsgrundlaget for EF-Fuglebeskyttelsesområde 15 Randers og Mariager Fjorde og Ålborg Bugt, er et stort antal fuglearter. Af DMU's rapport: Naturtyper og arter omfattet af EF-habitatdirektivet & fugle omfattet af EF-fuglebeskyttelses-direktivet fremgår det, at forudsætningen for gunstig bevaringsstatus for arterne knopsvane og lysbuget knortegås er, at der findes store bevoksninger af bundvegetation indenfor fuglebeskyttelsesområdet.

For arterne Gravand, Edderfugl, Sortand og Fløjlsand, som lever af bunddyr primært blåmuslinger er det en forudsætning for gunstig bevaringsstatus, at der findes store områder med blåmuslingebanker og anden bundlevende fauna. Alle de nævnte arter indgår i udpegningsgrundlaget for fuglebeskyttelsesområdet.

Hypptigt tilbagevendende iltsvind og enkeltstående kraftige eutrofieringsbetingede iltsvind har en negativ effekt på bundvegetation og bundfauna på kort sigt. For ålegræssets vedkommende har kraftige iltsvind en negativ effekt på lang sigt. Det nuværende eutrofieringsniveau og yderligere tilførsel af næringsstoffer i Randers Fjord vurderes således at kunne være til skade for EF-fuglebeskyttelsesområdet, idet den gunstige bevaringsstatus for de nævnte fuglearters vedkommende ikke kan sikres.

Ramsarområde nr. 11

For Ramsarområderne er målsætningen, at beskyttelsen skal fremmes. Alle danske Ramsarområder indgår som dele af fuglebeskyttelsesområder, og indgår derfor også i Natura 2000.

Tab af næringsstoffer fra de ansøgte arealer

Kvælstof

Samtlige ansøgte arealer ligger udenfor nitratklasse. Husdyrlovens generelle beskyttelsesniveau er opfyldt.

Beregninger fra Farm N viser, at kvælstofudvaskningen i ansøgt drift er 43,5 kg N/ha/år. Mellem rodzonen og recipienterne sker der desuden en reduktion af kvælstof, på mellem 76 – 100 % for arealerne i oplandet til Randers Fjord.

Ifølge basisanalyserne til de kommende vandplaner bliver der afhængig af nedbørsmængden udledt 3.000-7.000 ton kvælstof til overfladevand i hovedoplandet til Randers Fjord. I værste fald vil husdyrbrugets gennemsnitlige bidrag til den samlede kvælstofbelastning i hovedoplandet til Randers Fjord således udgøre mindre end 0,1 %.

Fosfor

Alle udbringningsarealer er beliggende i oplande til meget fosforfølsomme områder. 220,02 ha. af arealerne er beliggende udenfor P-klasserne, 17,71 ha. i fosforklasse II og 46,18 i fosforklasse III, jf. ansøgningsystemet. Det generelle beskyttelsesniveau for fosfor i bekendtgørelse om tilladelse og godkendelse m.v. af husdyrbrug er overholdt. Den ansøgte produktion giver anledning til et fosforoverskud på 6 kg P/ha/år. Fosforoverskuddet vil samlet set give anledning til en årlig fosforophobning på 1.710 kg P/år på bedriftens arealer.

Særlige risikoarealer

Ingen af udbringningsarealerne ligger direkte ned til søer eller vandløb, hvortil der er en terrænhældning over 6 grader, hvorfor der kun er en meget begrænset risiko for overfladeafstrømning af fosfor til de nærmeste vådområder.

Udbringningsarealerne 3-0, 3-11, 30-0, 32-0, 35-0, 39-2, 42-0, 43-0, 49-0, 50-2, 54-0, N1, N2, og N3 er alle delvist beliggende på lavbundsarealer, som er omfattet som fosforklasse II. Endvidere er udbringningsarealerne 39-2, 42-0, 50-2, N1, N2 og N3 delvist beliggende på jorde der er registreret som fosforklasse III. Jf. IT-ansøgningsmaterialet gælder det for de ovennævnte arealer beliggende i fosforklasse II, at de i ansøgt drift ikke udsættes for en merbelastning i forhold til nudriften. Endvidere er der i ansøgt drift fosforbalance på arealerne beliggende i fosforklasse III.

UDTALELSE FRA FAVRSKOV KOMMUNE

I ansøgningen indgår der et udbringningsareal på 57,8 ha i Favrskov Kommune. Randers Kommune har den 16. juni 2010 modtaget en udtalelse fra Favrskov Kommune, hvoraf det fremgår, at de pågældende udbringningsarealer (mark 49-0, N1, N2 og N3) afvander til Randers Fjord. Det er Favrskov Kommunes vurdering, at der skal der skal foretages en projektilpasning af ansøgningen således, at der ikke sker en potentiel merbelastning af Habitatområdet ved Randers Yderfjord med kvælstof i ansøgt drift i forhold til nudrift. Endvidere vurderer Favrskov Kommune, at jordtypen i IT-ansøgning på mark nr. N1 og N2 og N3 skal rettes til JB 7 og at der skal stilles vilkår om fosforbalance på mark nr. 49-0, N1 og N2 og N3, da der er tale om en ekstrem svær lerjord, hvor der er en forøget risiko for tab af fosfor fra erosion og overfladisk afstrømning i forbindelse med kraftige regnskyld p.g.a. den vandløbsnære beliggenhed af arealerne og den direkte forbindelse til vandløbet via lavbundsarealer med ringe evne til at tilbageholde fosfor. Favrskov Kommunes udtalelse er vedlagt som bilag 11.

KOMMUNENS BEMÆRKNINGER OG VURDERING

Husdyrlovens generelle beskyttelsesniveau er overholdt og Randers Kommune vurderer, at der ikke er arealer med særlig risiko for tab af næringsstoffer, der bør udløse krav, der rækker ud over det generelle beskyttelsesniveau.

Der ikke er tale om særlige risikoarealer, der skal ophøjes til højere P-klasse. Vurderingen af om den ansøgte produktion giver anledning til væsentlig belastning af Randers Fjord og Habitatområde nr. 14, EF-Fuglebeskyttelsesområde nr. 15 og Ramsarområde nr. 11 skal betragtes på et bedriftsniveau. Et årligt P-overskud på 6 kg/ha i oplandet til Randers Fjord vurderer Randers Kommune ikke vil påvirke dele af udpegningsgrundlaget for Natura 2000 området i Randers Fjord. Der stilles i miljøgodkendelsen vilkår om, at der indsendes nye fosfortal hvert 3 år. De første fosfortal skal foreligge det år godkendelsen er helt eller delvis udnyttet, dvs. i 2011 eller 2012. Således sikres en overvågning af fosforudviklingen på husdyrbrugets udbringningsarealer. Alt afhængig af udviklingen i fosfortallene vil der ved en revurdering af godkendelsen i 2018, blive foretaget en vurdering af et evt. behov for yderligere reduktion af fosforoverskuddet.

I forbindelse med arealhøring har Favrskov Kommune som nævnt vurderet, at udbringningsarealerne N1, N2 og N3 er placeret på en JB 7 jord. Da størstedelen af disse markers areal jf. onlineværktøjet "Miljøportalen" er placeret i indenfor jordtype 5, vurderer Randers Kommune imidlertid at ovennævnte arealer er placeret på en JB 5 jord som derfor vil ligge til grund for godkendelsen.

Under forudsætning af, at husdyrtætheden ikke stiger, kan der forventes en vis miljøforbedrende effekt for overfladevand ved den regulering, der samlet set sker i fjordoplandet ved miljøgodkendelser af husdyrbrug. Ved vurderingen af den kumulative effekt tillægges det derfor afgørende vægt, at en analyse i CT-tools⁷ for Randers Kommune viser, at husdyrtætheden i perioden 2001-2007 i oplandet til Randers Fjord har været konstant.

⁷ Et værktøj til analyse og præsentation af landbrugsrelaterede registerdata.

På baggrund af udviklingen af husdyrtætheden i fjordoplandet samt ovenstående beregninger der viser at den samlede kvælstofbelastning i hovedoplandet til Randers Fjord tilført hen over året, er mindre end 0,1 % og med de vilkår, der stilles i forbindelse med miljøgodkendelsen mht. overfladevand, vurderes det, at det ansøgte hverken i sig selv eller i sammenhæng med andre projekter vil give anledning til væsentlig miljøpåvirkning af overfladevand habitatområde nr. 14 og EU-fuglebeskyttelsesområderne nr. 15 samt Ramsarområde nr. 11. Det vurderes således, at en gunstig bevaringsstatus for de arter og naturtyper, som områderne er udpeget for, fortsat kan sikres og genoprettes.

VILKÅR

Der stilles i miljøgodkendelsen vilkår om, at der indsendes fosfortal for bedriftens arealer. De første fosfortal skal foreligge det år godkendelsen er helt eller delvis udnyttet, dvs. enten i 2011 eller 2012, herefter i 2014 og 2017. Hermed kan udviklingen i arealernes fosforstatus følges og indgå som del i en senere revurdering af miljøgodkendelsen. For procedure, se vilkår 40-43.

7.6 KVÆLSTOF TIL GRUNDEVAND

MILJØTEKNISK REDEGØRELSE

Ingen af udbringningsarealerne tilhørende ejendommen på Bøgelundsvej 40 ligger i nitratfølsomt indvindingsopland, og der er derfor ikke lavet beregninger i ansøgningssystemet for udvaskningen af nitrat til grundvand. Desuden ligger alle udbringningsarealerne udenfor område med indsatsplan.

Markerne 3-11 og 3-0 er delvist beliggende i indvindingsoplandet til Trustrup Vandværk. Vandværket indvinder fra boring DGU 69.197. Vandværket har en tilladelse til at indvinde op til 7.000 m³ om året. Boring 69.197 er 68 m dyb med følgende geologisk beskrivelse: 0-1,5 m: Fyld, 1,5-55 m: ler, 55-68 m: kalk. Grundvandsspejlet ligger 27,7 mut⁸ og boringen er filtersat: 55,7-68 mut.

Trustrup Vandværk indvinder vand af tilfredsstillende kvalitet. Nitrat- og sulfatkoncentrationer i 1969 var hhv. 0 og 15 mg/l. I 1977 hhv. 0,9 og 16 mg/l. I 1987 hhv. 0,13 og 19 mg/l. Der er derfor ikke nogen nævneværdig stigning i nitrat- eller sulfatkoncentrationer.

Områdets potentialeforhold viser, at vandværket ligger nord for et område med højt potentiale. Det må derfor forventes, at vandværket får størstedelen af den indvundne vandmængde fra syd, da strømningsretningen går fra syd mod nord.

Ud fra vandkvaliteten ved vandværket og boringens gode lerdække, vurderes indvindingsoplandet at være godt beskyttet mod forurening fra overfladen, herunder over for nitrat.

Der stilles derfor ikke skærpede krav med hensyn til udvaskning af nitrat.

Markerne 49-0 og 50-2 er delvist beliggende i indvindingsoplandet til Gdr. Jens Elbæk Mortensen Vandværk. Vandværket har ifølge GEUS' JUPITER-database en tilladelse til at indvinde op til 2.000 m³ om året fra boringen med DGU nr. 68.620. Boring 68.620 er 11,5 m dyb med følgende geologisk beskrivelse: 0-0,5 m: Muld, 0,5-3,5 m: ler, 3,5-11,5 m: lerskifer. Grundvandsspejlet ligger 0,12 mut. Filtersætningen er ikke angivet.

For Gdr. Jens Elbæk Mortensen Vandværk findes der ikke analyser af vandkemi, herunder nitrat- og sulfatkoncentrationer.

⁸ mut: meter under terræn

Øvrige borer i området (68.969, 68.970, 68.971 og 68.596) viser ligeledes et godt lerdække tæt på terrænoverfladen.

Områdets potentialeforhold viser en lille gradient i potentialet. Strømningsretning må forventes at gå fra syd-øst mod nord-vest. Ud fra potentialeforholdene (højest potentiale syd for boringen), må det derfor forventes at vandværket får størstedelen af den indvundne vandmængde fra syd, dvs. en strømningsretning fra syd mod nord.

Da vandværksboringens og de øvrige borer i området har et godt lerdække, vurderes det at indvindingsoplandet er godt beskyttet mod forurening fra overfladen, herunder over for nitrat.

Der stilles derfor ikke skærpede krav med hensyn til udvaskning af nitrat.

KOMMUNENS BEMÆRKNINGER OG VURDERING

Randers Kommune vurderer, at der ikke er behov for at anvende yderligere efterafgrøder end de til en hver tid gældende krav fra Plantedirektoratet, da den del af udbringningsarealerne der ligger i beskyttelseszonen for Trustrup vandværk og Jens Elbæk Mortensens vandværk samt område med drikkevandsinteresser ikke vurderet som værende nitratfølsomt. Der stilles derfor ingen vilkår i forhold til udvaskningen af kvælstof til grundvandet.

7.7 PÅVIRKNING AF ARTER MED SÆRLIGT STRENGE BESKYTTELSKRAV (BILAG IV ARTER)

MILJØTEKNISK REDEGØRELSE

Ifølge EF-habitatdirektivets artikel 12 skal der sikres en streng beskyttelse af en række dyre- og plantearter. En godkendelse må ikke kunne beskadige eller ødelægge yngle- eller rasteområder i det naturlige udbredelsesområde for de dyrearter, der er listet i habitatdirektivets bilag IVa eller ødelægge de planterarter, som er optaget i habitatdirektivets bilag IVb.

En række dyr og planter, der er omfattet af habitatdirektivets bilag IV, kan have levested, fødesøgningsområde eller sporadisk opholdssted på eller omkring udbringningsarealerne. På baggrund af faglig rapport nr. 635/2007 fra Danmarks Miljøundersøgelser samt kommunens øvrige kendskab vurderes, at der kan være damflagermus, vandflagermus, brunflagermus, sydflagermus, skimmelflagermus, langøret flagermus, dværgflagermus, odder, markfirben, stor vandsalamander og spidsnudet frø i området. Damflagermus og odder er endvidere optaget på den danske rødliste som sårbare (VU) arter.⁹

KOMMUNENS BEMÆRKNINGER OG VURDERING

Flagermus benytter ofte hulheder i træer eller huse som opholdssted om dagen og under vinterdvalen. Føden består af insekter som fanges i luften nær vådområder, marker, skove og levende hegn. De enkelte arter af flagermus har forskellige præferencer mht. fødesøgningsområde. Der er ingen registreringer af flagermus nær ejendommens anlæg eller udbringningsarealer, men det kan ikke udelukkes at én eller flere arter kan raste eller yngle i området. Det ansøgte vurderes ikke at have en negativ indflydelse på flagermus, da hverken opholdssteder eller fødegrundlag påvirkes.

⁹ Wind, P. & Pihl, S. (red.): Den danske rødliste. - Danmarks Miljøundersøgelser, Aarhus Universitet, [2004]-. <http://redlist.dmu.dk> (opdateret april 2010)

Odderen lever i tilknytning til vådområder, og den findes i såvel stillestående som rindende vand i især moser og søer med store rørskovsområder. For at odderen kan trives i levedygtige bestande, skal der være våde naturområder med et højt naturindhold. Odderens yngle- og rasteområder kan være svære at lokalisere, men de knytter sig primært til moser, krat, skov eller andre naturområder der er relativt uforstyrret. Randers Kommune har registreret formodet forekomst af odder i de vandløb, som ligger i nærheden af udbringningsarealerne 3-0, 3-1, 3-11, 3-2 (Ginnerup Bæk), 39-2, 42-0, 49-0 (Grøde Bæk), N1, N2, N3 (Vissing Bæk), 38-0 (tilløb til Alling Å), 12-0, 12-1 (Værum Bæk). Udvidelsen og markdriften vurderes dog ikke at have en negativ effekt på en evt. bestand af oddere, idet det vurderes, at udvidelsen ikke vil give en negativ påvirkning af de naturområder, der potentielt kan være yngle- og rasteområder.

Stor vandsalamander yngler i vandhuller af meget forskellig størrelse. Det er ikke unormalt at finde den i vandhuller på under 100 m². Arten kan findes ynglende i vandhuller under tilgroning, men der skal være sol på næsten hele vandfladen for at bestanden kan klare sig på længere sigt. Som hovedregel yngler den ikke i vandhuller med hundestejler og andre fisk. Stor vandsalamanders levesteder og rasteområder på land ligger oftest nær vandhullet, hvor der er gode skjulesteder (grene, sten, o.lign.), gerne med store mængder af dødt ved under naturligt henfald. Størstedelen af bestanden opsøger levesteder inden for få hundrede meter fra ynglestederne, men enkelte individer kan vandre op til 1 km. Næringsberigelse som følge af gødningspåvirkning, forringer yngleområderne. Dårlig vandkvalitet som følge af næringsberigelse har en meget markant skadelig virkning på salamandrenes ynglesucces. Derudover kan næringsberigelsen betyde, at vandhullerne hurtigt gror til. Udvidelsen af anlægget indtager ikke arealer, der er egnede som yngle- og rasteområder for stor vandsalamander. Randers Kommune har ikke kendskab til, at der forekommer stor vandsalamander i nogle af de vandhuller, som grænser op til eller ligger i nærheden af udbringningsarealerne, og det vurderes derfor, at udvidelsen og driften ikke har negative konsekvenser for arten.

Spidssnudet frø kan forekomme i nærområdets vandhuller og fugtige arealer. Spidssnudet frø yngler i mange slags vådområder lige fra ganske små vandhuller til bredden af store søer og fra helt overskyggede ellesumpe til fuldstændig lysåbne vandhuller. Den største ynglesucces opnår arten i vandhuller uden fisk. Spidssnudet frø er i høj grad afhængig af, at der nær ynglestederne findes gode levesteder på land. En stor del af spidssnudet frøs yngle- og rasteområder, men langt fra alle, er omfattet af naturbeskyttelseslovens § 3. Ødelæggelse og forringelse af yngle- og rasteområder omfatter bl.a. rydning, opfyldning til byggeri, belastning med spildevand, fragmentering pga. veje mm. Randers Kommune har ikke kendskab til, at der forekommer spidssnudet frø i nogle af de vandhuller, som grænser op til eller ligger i nærheden af udbringningsarealerne eller anlægget, og det vurderes derfor, at udvidelsen og driften ikke har negative konsekvenser for arten.

Der er registreret butsnudet frø i søen (I596-04-sø), der ligger 560 m SV for anlægget. Alle vildtlevende krybdyr og padder i Danmark er fredede, og er således omfattet af Bekendtgørelse om fredning af visse dyre- og plantearter mv., indfangning af og handel med vildt og pleje af tilskadekommet vildt (BEK nr 901 af 11/07/2007). Derudover er Randers Kommune ikke bekendt med forekomster af andre planter og dyr omfattet af artsfredning eller optaget på den danske rødliste i nærheden af udbringningsarealerne eller på eller umiddelbart op til udbringningsarealerne.

Favrskov Kommune kommunen oplyser vedr. udbringningsarealerne (N1, N2 og N3), som ligger inden for Favrskov Kommune, at der ikke er kendskab til bilag IV-arter i tilknytning til udbringningsarealerne beliggende i Favrskov Kommune. (Favrskov Kommunes udtalelse er vedlagt som bilag xx.)

Ud over den formodede forekomst af odder i de vandløb, som ligger i nærheden eller grænser op til en del af udbringningsarealerne, har Randers Kommune ikke konkret kendskab til forekomster af bilag IV-arter i området omkring anlægget på Bøgelundsvej 40 og de tilhørende udbringningsarealer. Randers Kommune vurderer, at de bilag IV arter, der potentielt kan have levested i området omkring ud-

bringningsarealerne eller anlægget, ikke trues af det forestående projekt. Forekomsten af butsnudet frø giver ikke anledning til, at der skal stilles strengere beskyttelseskrav.

8 BEDSTE TILGÆNGELIGE TEKNIK (BAT)

Management

- Den daglige drift søges tilrettelagt ud fra principperne om godt landmandskab og ansvarlig driftsledelse, således anlægget giver anledning til mindst mulig miljøbelastning og færrest mulige gener for omgivelserne.
- Sigtet med anlægget er, at der ud fra et proportionalitetssynspunkt er fokus på hvilke staldsystemer, der er bedst anvendelig i relation til miljø, arbejdsforbrug og dyrevelfærd for at fremtidssikre virksomheden.
- I forbindelse med indretningen af produktionsanlægget er der fokus på, at indretningen tager hensyn til en rationel drift, af hensyn til ressourceforbruget i driften og af hensyn til de daglige arbejds gange.
- Al produktion tilrettelægges således, at belastning af den enkelte medarbejder mindskes i henhold til APV.
- Gældende krav til dyrevelfærd er opfyldt.
- Bedriftens medarbejdere uddannes løbende gennem kurser og efteruddannelse og medarbejdere er orienteret om, at ejendommen er miljøgodkendt og hvilket vilkår der er stillet til driften i den forbindelse.
- Der er lavet beredskabsplan, så forholdsreglerne i forbindelse med uheld med gylle eller brand er beskrevet og medarbejderne er orienteret om indholdet i beredskabsplanen, der ajourføres årligt eller når vigtige telefonnumre ændres.
- Medarbejdere holdes ajour med nye krav og regler på regelmæssige personalemøder.
- Der er løbende sparring med faglige konsulenter, hvor driften af husdyrbruget og markbruget gennemgås og diskuteres.
- Der foretages daglige tjek og løbende vedligeholdelse af anlægget.
- Rengøring i og omkring bygningerne og siloer, foretages jævnligt, med henblik på at minimere risikoen for lugt og for at der ikke skal opstå uhygiejniske forhold. Den jævnlige rengøring og visuelle kontrol sikrer bl.a. at der ikke opstår uhygiejniske forhold, ressourcepild eller punktforurening.
- Døde dyr afhentes hurtigst muligt.
- Affald bortskaffes så vidt muligt til genbrug.
- Markdriften tilrettelægges således den giver anledning til mindst mulig udvaskning af næringsstoffer og overfladisk afstrømning undgås.

- Der føres journal over udbringning af handelsgødning og husdyrgødning på markerne i form af mark- og gødningsplaner, som endvidere bruges til planlægning af kommende sæsons udbringning.
- Der udarbejdes gødningsplaner og gødningsregnskab, hvor anvendelsen og forbruget af husdyrgødning og handelsgødning dokumenteres.
- Der udarbejdes sprøjteplaner, hvor anvendelsen og forbruget af pesticider dokumenteres.
- Ved udkørsel af husdyrgødning tages der hensyn til naboer, således der kan tages hensyn til evt. større begivenheder som f.eks. konfirmation eller bryllup. Derudover tages der højde for vindretning i forhold til naboer, når der køres gylle ud.
- Der føres ikke løbende journal over vand- og energiforbrug samt spild, men vand- og energiforbrug opgøres årligt i forbindelse med regnskabet.

Foder

- Der udarbejdes foderplaner og foderkontrol på bedriften, så der løbende kan optimeres på foderforbruget og dermed forbruget af næringsstoffer.
- Foderet har et fosfor- og råproteinindhold inden for de vejledende niveauer i BAT-foder (jf. BREF)

Staldindretning

- Alle stalde er indrettet med delvis fast gulv, hvilket er BAT.
- Alle stalde er indrettet med gyllekøling, hvilket er BAT.
- Klimastalden er indrettet med sektioner, så der kan rengøres efter hvert hold og derved nedsætte risikoen for sygdomme, samt nedsætte lugt fra staldene og mindske støvet i stalden for både dyr og mennesker.
- Gyllekanalerne er firkantede og ca. 40 cm dybe.
- Staldene er indrettet således, at der ikke forekommer luftbevægelser på gylleoverfladen.
- Der anvendes overbrusning af gødearealet, så det renholdes og så ammoniak- og lugtemissionen reduceres. Overbrusning benyttes efter gældende regler.
- Der indgår ikke skadelige eller betænkelige stoffer i produktionen.
- Bedriftens ansvarlige har fokus på, hvilke staldsystemer der er bedst anvendelige i relation til miljø, herunder tab af ammoniak til omgivelserne, samt til dyrenes velfærd.

Forbrug af vand og energi

- Vandnipler er placeret i krybberne, så vandspild kan konstateres.
- I klimastalden er der smågrisehuler, hvilket giver en bedre varmeudnyttelse.
- Der anvendes el-sparepærer hos smågrisene.

- Der er mekanisk ventilation i staldene på ejendommen. Energiforbruget søges begrænset ved god styring af anvendelsen af den mekaniske ventilation samt ved vedligeholdelse og renholdelse af ventilatorer og andre strømforbrugere.
- Gyllekøling afgiver varme som "biprodukt" som bruges til opvarmning i staldanlægget, medarbejderfaciliteterne og stuehuset. Det giver mere end en halvering af olieforbruget.

Opbevaring af husdyrgødning

- Beholderen er stabil og kan modstå mekaniske, termiske og kemiske påvirkninger.
- Lageret tømmes hvert år og inspiceres visuelt.
- Beholderens bund og vægge er tætte
- Der er ingen spjæld, alt overpumpes via neddykket rør.
- Gyllen kun omrøres umiddelbart før tømning af beholder.
- Beholderen er overdækket med naturligt flydelag (sikres ved at tilsætte halm efter hver tømning).
- Beholderen kontrolleres ved 10-års beholderkontrol.
- Håndteringen af gylle er med træk og slip. Der er hyppig udslusning af gylle fra staldene. Der udsluses gylle i ca. 1 time pr uge.
- Pumpning og håndtering af gylle vil foregå i lukket rørsystem. Pumpning vil foregå indenfor normal arbejdstid.

Udbringning

På dette område sikrer de generelle regler, som er udmøntet i bl.a. husdyrgødningsbekendtgørelsen, at BAT indgår i den almindelige praksis i Danmark. Emissionerne af ammoniak til atmosfæren mindskes gennem de generelle krav til anvendelse af slæbeslangeudstyr eller nedfældningsudstyr ved udbringning – der er forbud mod anvendelse af udstyr til bredspredning af gyllen. Der er endnu ikke en tilstrækkelig skånsom teknik til nedfældning af gylle i vintersæd, og da vintersæd indgår med en stor andel i bedriftens sædskifte, anvender man overvejende slæbeslangeudstyr til udbringning af svinegylle på bedriftens arealer. Der udarbejdes hvert år en mark- og gødningsplan, hvorved det sikres at mængden af gødning tilpasses afgrødens forventede behov. I planen tages der bl.a. hensyn til jordbundstype, sædskifte, planternes udbytte og kvælstofudnyttelsen. Da gyllen køres ud på veletablerede afgrøder, minimeres ammoniakfordampning og lugtgenerne pga. mindre fordampning og hurtigere optagelse i planterne.

Fravalg af BAT:

Ved poltene benyttes ikke fasefodring fra 30-102 kg. I stedet benyttes en foderblanding med mindre energi, så poltene vokser langsommere end slagtesvin, hvilket betyder der ikke er behov for fasefodring, da foderet allerede har et lavt energiniveau. Når poltene er ca. 110 kg kommer de over på sofoder inden de løbes.

Der anvendes fytase, dog ikke som virkemiddel, da der i de gældende P-normer er indregnet brug af fytase. Foderplanerne udarbejdes i samarbejde med fodringskonsulent, hvorved den mest optimale fodring opnås - optimal i forhold til svinenes behov og økonomi i bedriften. Da der ikke er økonomisk

incitament til større fosfor tildeling end normtallene benytter ejendommen ikke mere fosfor i foderet end hvis der havde været tilført fytase.

Gylleforsuring er fravalgt, da etablering og drift af et gylleforsuringsanlæg er dyrt. Desuden skal der fremover, forarbejdes en del af husdyrgødningen i biogasanlæg, hvorfor forsuring ikke er aktuel (svovlsyren i det forsurende gylle nedsætter gasproduktionen, hvilket medfører at biogasanlæg ikke er interesseret i at modtage forsuret gylle). Gylleforsuringen er derfor ikke en optimal løsning og bidrager ikke til CO₂ neutral energiproduktion ved levering af gylle til biogasanlæg.

Luftvasker med syre / biologisk luftrensning er fravalgt da anlæggene er dyre at etablere, pga. at luftafkastene skal samles og da der løbende er energiforbrug til driften af anlægget. Det vurderes derfor at være uproportionalt, at etablere luftrensning på ejendommen.

Udover BREF og BAT-bladene er der www.husdyrgodkendelse.dk beregninger. Med de angivne tilpasninger, kommer systemet til den konklusion, at ammoniakreduktionskravet er overholdt. Ammoniakreduktionskravet er politisk vedtaget og indarbejdet i www.husdyrgodkendelse.dk. Herudover er der sket yderligere nedsættelse af ammoniakemissionen fra anlægget på baggrund af krav fra Randers Kommune.

Angående BAT er der flere forskellige definitioner på, hvad BAT er. Dels er der referencedokumentet for bedste tilgængelige teknikker, der vedrører intensiv svineproduktion (BREF), dels er der BAT-byggebladene og dels er der www.husdyrgodkendelse.dk's beregninger. I BREF står der at følgende staldsystem er BAT:

- Et fuldspaltegulv med et vakuumsystem til hyppig fjernelse af gylle.
- Et delvis spaltegulv med reducerede gødningskanaler med hældende vægge og et vakuumsystem.
- Et delvis spaltegulv med centralkonvekst fast gulv eller et hældende fast gulv foran stien, en gødningsrende med hældende sidevægge og en hældende gødningsbeholder.

Dansk Svineproduktion påpeger at de to sidste systemer ikke er etableret herhjemme.

Derudover findes der BAT-blade for svin:

- Køling af gylle
- Forsuring af svinegylle
- Luftrensning med syre
- Delvis spaltegulv 50-75 %
- Biologisk luftrensning

KOMMUNENS BEMÆRKNINGER OG VURDERING

Da ammoniakemissionen fra husdyrbruget er under det niveau som Randers Kommune har vurderet som værende niveauet for BAT, vurderes det, at ansøger har anvendt BAT i et tilstrækkeligt omfang til at hindre unødigt forurening. Ansøger har desuden opfyldt lovens krav om redegørelse for anvendelsen af og evt. fravalg af BAT indenfor management, foder, staldindretning, forbrug af vand og energi, opbevaring/behandling og udbringning af husdyrgødning.

VILKÅR

På baggrund af ovenstående stilles følgende vilkår i forhold til BAT:

34. Ved fremtidige ændringer i produktionsprocesser eller råvarer, hjælpestoffer og produkter skal der tages højde for mulig forureningsbegrænsning på basis af principper om bedst tilgængelig teknik.

9 EGENKONTROL OG DOKUMENTATION

MILJØTEKNISK REDEGØRELSE

I forbindelse med udvidelsen/ændringen af bedriften er der udarbejdet en liste til egenkontrol af driften. Kontrollen omfatter følgende punkter:

Miljømæssige foranstaltninger:

- Logbog over flydelag
- 10-års beholderkontrol

Gene-/forureningsforanstaltninger:

- Generel vedligeholdelse og kontrol af tekniske systemer efter fabrikantens anvisning

Registrering af:

- Elforbrug
- Foderforbrug
- Forbrug af fyringsolie og dieselolie
- Vandforbrug

Derudover udarbejdes årligt et gødningsregnskab samt en gødningsplan i samråd med planteavlskon-sulent. Der føres enhedsfoderkontrol på produktionen, og foderet analyseres jævnligt. Foderet sam-mensættes og optimeres løbende i samråd med svineavlskon-sulent.

En gang årligt udarbejdes "Gødnings- og husdyrindberetning" samt "Mark- og gødningsplaner", begge dele anvendes til dokumentation af husdyrholdets størrelse og forbrug af gødning. Yderligere føres der sprøjtejournal.

KOMMUNENS BEMÆRKNINGER OG VURDERING

Der er stillet vilkår om, at virksomheden for egen regning skal eftervise, at vilkår om nedennævnte punkter er overholdt, såfremt tilsynsmyndigheden skønner, at vilkårene for de enkelte punkter er overtrådt:

- støv
- lugt
- lys
- Gyllekøling

Randers Kommune vurderer, at kravene til egenkontrol sammen med de stillede vilkår er opfyldt.

VILKÅR

På baggrund af ovenstående stilles følgende vilkår for management og dokumentation:

35. Ventilationsanlægget skal have serviceeftersyn jf. ventilationssystemets manual.
36. Det årlige vandforbrug skal registreres, og der skal iværksættes foranstaltninger med henblik på minimering af vandforbruget. Registrering skal kunne fremvises ved tilsyn på ejendommen.
37. Det årlige energiforbrug skal registreres, og der skal iværksættes foranstaltninger med henblik på minimering af energiforbruget. Registrering skal kunne fremvises ved tilsyn på ejendommen.
38. Der skal føres dokumentation for årligt forbrug af fyringsolie og diesellole i form af fakturaer. Dokumentationen skal være tilgængelig for miljøtilsynet.
39. Enhver type af driftsforstyrrelser på gyllekølingsanlægget skal noteres i en driftsjournal sammen med årsagen hertil.
40. Dokumentation i form af driftsjournaler, logbøger, kvitteringer, sædskifte- og gødningsplaner, forpagtnings- og overførselsaftaler m.v. (af mindst 1 års varighed) skal opbevares i mindst 5 år og forevises tilsynsmyndigheden på forlangende.
41. Til brug for revurdering af godkendelsen skal der udtages jordprøver til bestemmelse af fosfortal for udbringningsarealerne på såvel ejede som forpagtede arealer. De første fosfortal skal foreligge det år godkendelsen er helt eller delvis udnyttet, dvs. i 2012 eller 2013, herefter i 2017.
42. Prøverne skal udtages i 25 cm dybde, med et interval på 1 prøve for hver 2 ha. Hver jordprøve skal bestå af 16 stik (delprøver). Delprøverne udtages ved stik jævnt fordelt på diagonallinjer tværs over arealet. (jf. vejledning i udtagning af jordprøver på landbrugsjord, dec. 2003, Videncecenter for Landbrug).
43. Prøveudtagningsstederne skal gengives på kortmateriale og skal være positionsbestemt vha. UTM koordinater.
44. Resultatet af jordprøver til bestemmelse af fosfortal samt kortmateriale, skal senest den 31. marts det pågældende år indsendes til Randers Kommune.

10 ALTERNATIVE LØSNINGER

MILJØTEKNISK REDEGØRELSE

Alternative placeringer af bygningerne har været overvejet, men da det er et eksisterende anlæg der skal udvides er det vigtigt at logistikken internt på ejendommen er optimal. Det vurderes den at være ved den planlagte placering af den nye stald parallelt med den eksisterende stald. Konkret er staldene placeret, så der er direkte adgang mellem den eksisterende og den nye farestald, hvor hovedparten af arbejdsopgaverne i soholdet foregår.

Alternative placeringer af gyllebeholderne har været diskuteret, men det vurderes, at den valgte placering giver den bedste logistik i forbindelse med pumpning og udbringning af gylle. Samtidig vurderes det, at denne placering er begrænset synlig fra Bøgelundsvej.

KOMMUNENS BEMÆRKNINGER OG VURDERING

Randers Kommune vurderer, at der ikke umiddelbart er alternativer som vil være væsentligt bedre end det ansøgte projekt.

11 HUSDYRBRUGETS OPHØR

MILJØTEKNISK REDEGØRELSE

I forbindelse med et eventuelt ophør af husdyrproduktionen vil stalde, gyllekanaler, gyllebeholdere og kornsiloer blive tømt og rengjort. Desuden vil ejendommens bygninger blive vedligeholdt eller evt. vil driftsbygningerne blive fjernet, således at ejendommen ikke forfalder.

KOMMUNENS BEMÆRKNINGER OG VURDERING

Randers Kommune vurderer, at disse tiltag er tilstrækkelige til at undgå forureningsfare og til at sikre at ejendommen ikke vil blive et attraktivt levested for skadedyr, eksempelvis rotter. Endvidere vurderes det, at disse tiltag vil sikre, at ejendommen ikke kommer til at fremstå som et øde og forladt element i landskabet.

VILKÅR

På baggrund af ovenstående er der stillet følgende vilkår i forhold til husdyrbrugets ophør:

45. Ved ophør af driften på ejendommen skal der træffes de nødvendige foranstaltninger for at undgå forureningsfare og for at bringe stedet tilbage til en miljømæssigt tilfredsstillende tilstand. F. eks skal der ske en fuldstændig tømning af gyllebeholdere, siloer og bortskaffelse af diverse affaldstyper efter reglerne.

12 OFFENTLIGGØRELSE

OFFENTLIGGØRELSE AF ANSØGNING

Ansøgningen blev offentliggjort ved annoncering i Randers Onsdag og på www.randers.dk den 22. september 2010

Naboer (beliggende indenfor den beregnede geneafstand til byzone (431,01 m)).

- Lars Schneider Christensen, Bøgelundsvej 24, 8940 Randers SV
- Kent Michael Fredslund Pedersen, Bøgelundsvej 27, 8940 Randers SV
- Herluf Jørgensen, Bøgelundsvej 30, 8940 Randers SV
- Bjarne Lund Jensen, Bøgelundsvej 32, 8940 Randers SV
- Ulrik Nyborg Knudsen, Bøgelundsvej 36, 940 Randers SV
- Jesper Funk Vesterløkke, Bøgelundsvej 37, 8940 Randers SV
- Michael Leach, Bøgelundsvej 39, 8940 Randers SV
- Flemming Schack Pedersen, Bøgelundsvej 41, 8940 Randers SV
- Bitten Christensen, Jyllandsgade 19, 8900 Randers C. Ejer af Bøgelundsvej 43, 8940 Randers SV
- Niels Verner Calmer Braad, Bøgelundsvej 44, 8940 Randers SV
- Kurt Eigil Behrens Hansen, Bøgelundsvej 45, 8940 Randers SV

- Anni Mikkelsen, Bøgelundsvej 50, 8940 Randers SV
- Kim Kenley Lindorff, Karlsbergvej 47, 8940 Randers SV
- Karl Algot Johansen, Karlsbergvej 48, 8940 Randers SV
- Jens Bjerre Jensen, Karlsbergvej 49, 8940 Randers SV
- Hans Jørgen Nielsen, Karlsbergvej 50, 8940 Randers SV

Ejere af forpagtede arealer

- Niels Knud Nielsen, Askildrupvej 55, 8940 Randers SV
- Mogens Munk Rolle Laursen, Bøgelundsvej 17, 8940 Randers SV
- Lars Schneider Christensen, Bøgelundsvej 24, 8940 Randers SV
- Jens Jørgen Christensen, Hadstenvej 39, 8940 Randers SV
- Niels Verner Calmer Braad, Bøgelundsvej 44, 8940 Randers SV
- Janni Fisker Mortensen, Karlsbergvej 64, 8940 Randers SV
- Karl-Erik Pape Pedersen, Nørgårdsvej 47, 8940 Randers SV
- **Adresser, hvortil der afsættes husdyrgødning**
- Jens Aage Skipper, Trustrupvej 33, 8940 Randers SV
- Bånlev A.m.b.a / Bånlev Biogas A/S, Bjergagervej 4, 8380 Trige

Øvrige kommuner, hvori udbringningsarealer er beliggende:

- Favrskov Kommune, Skovvej 20, 8382 Hinnerup

Offentliggørelse

Godkendelsen bekendtgøres ved annoncering i Randers Onsdag og på www.randers.dk den 22. september 2010 som er godkendelsens dato.

Følgende er samtidigt hermed underrettet om godkendelsen:

- Peter Sommer Jensen, Nørgårdsvej 51, 8940 Randers SV
- Gråkjær A/S, Att: Konsulent, Hanne Bang, hab@graakjaer.dk
- Parter på ovennævnte liste
- Sundhedsstyrelsen, Lyseng Allé 1, 8270 Højbjerg, midt@sst.dk
- Miljøcenter Århus, Lyseng Allé 1, 8270 Højbjerg, post@aar.mim.dk
- Danmarks Naturfredningsforening, Masnedøgade 20, 2100 København Ø, dn@dn.dk
- Danmarks Sportsfiskerforbund, jkt@sportsfiskerforbundet.dk

- Det økologiske Råd, Blegdamsvej 4B, 2200 København N, info@ecocouncil.dk

KLAGEVEJLEDNING

Godkendelsen kan påklages til Miljøklagenævnet inden 4 uger fra annoncerings dato.

Klageberettiget er ovennævnte samt enhver, der har væsentlig, individuel interesse i sagens udfald, som nævnt i husdyrgodkendelseslovens §§ 85, 86 og 87.

Eventuel klage stiles til Miljøklagenævnet, men skal indsendes til Randers Kommune, Laksetorvet, 8900 Randers, som sender den videre med sagens øvrige oplysninger. Klagen skal være forvaltningen i hænde senest den 20. oktober 2010. Såfremt godkendelsen bliver påklaget, vil det straks blive meddelt ansøgeren.

En klage over godkendelsen har ikke opsættende virkning, med mindre Miljøklagenævnet bestemmer andet. Dette betyder, at godkendelsen kan tages i brug fra godkendelsens dato, men det sker på eget ansvar, da klageinstansen eventuelt kan ændre eller ophæve godkendelsen. Hvis der er stillet vilkår for placering/udformning, har en klage imidlertid opsættende virkning, og godkendelsen må ikke udnyttes, før klagefristens udløb eller hvis der er kommet klage.

Søgsmål kan anlægges ved domstolene indtil 6 måneder efter godkendelsens dato.

LOVGRUNDLAG

Udover de tre regelsæt, der er nævnt i fodnoten i starten af godkendelsen, indgår følgende i afgørelsen:

Bekendtgørelse om indretning, etablering og drift af olietanke, rørsystemer og pipelines, nr. 729 af 14. juni 2007

Bekendtgørelse om opbevaring af døde dyr, bek. Nr. 439 af 11. maj 2007.

FMK's lugtberegningsmodel 2002: Vejledende retningslinier for vurdering af lugt og begrænsning af gener fra stalde. Kaj Boye Frandsen, Foreningen af miljømedarbejdere i kommunerne.

Støjevejledningen: Miljøstyrelsens vejledning om Ekstern støj fra virksomheder nr. 5/1984. Miljøstyrelsens vejledning nr. 6/1984 om Måling af ekstern støj fra virksomheder. Miljøstyrelsens vejledning nr. 5/1993 om Beregning af ekstern støj fra virksomheder.

13 BILAG

Bilag 1: Situationsplan

Bilag 2: Oversigtskort med mark nr.

Bilag 3: Beskyttet natur indenfor 1.000 m

Bilag 4: Beskyttet natur

Bilag 5: § 7 natur og Natura 2000

Bilag 6: Transportveje

Bilag 7: Habitatnaturtyper

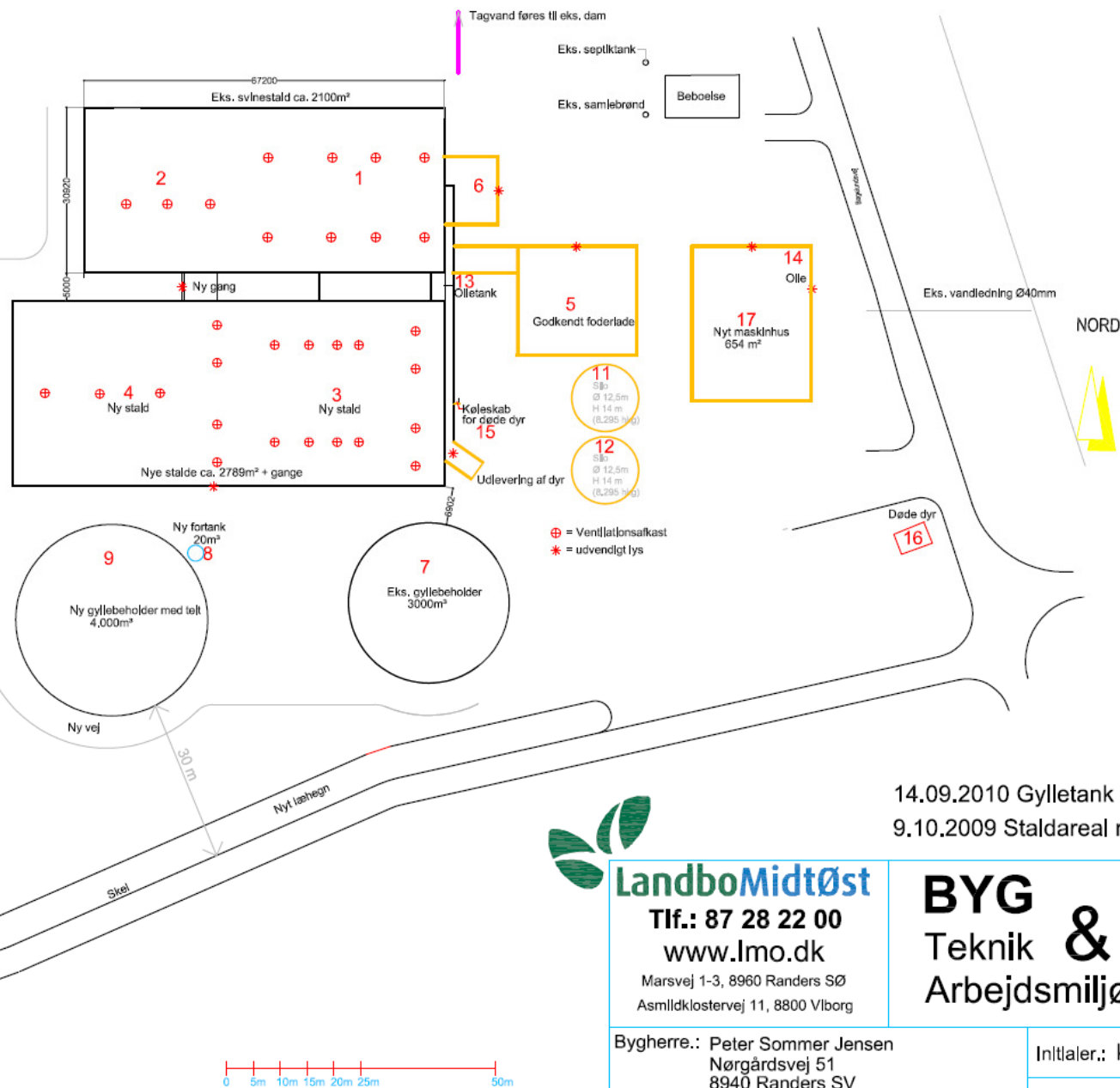
Bilag 8: Bræmme til § 7 beskyttet overdrev

Bilag 9: Brømme til § 3 beskyttet eng

Bilag 10: Brømme til § 3 beskyttet overdrev

Bilag 11: Udtalelse fra Favrskov Kommune

Bilag 1 - Situationsplan



14.09.2010 Gylletank flyttet mod vest

9.10.2009 Staldareal revideret til 2789m²

LandboMidtøst

Tlf.: 87 28 22 00

www.lmo.dk

Marsvej 1-3, 8960 Randers SØ
Asmildklostervej 11, 8800 ViborgBYG
Teknik &
Arbejdsmiljø

Sag.: Nyt staldanlæg til 650 søer

Tegningsnr.: 83008_S_Sitplan 6

Bygherre.: Peter Sommer Jensen
Nørgårdsvej 51
8940 Randers SV

Initialet.: koa

Dato.: 15-01-10

Emne.: Miljøskitse

Tlf.: 86 44 56 12- 20 68 63 43

Email.: koa@lmo.dk

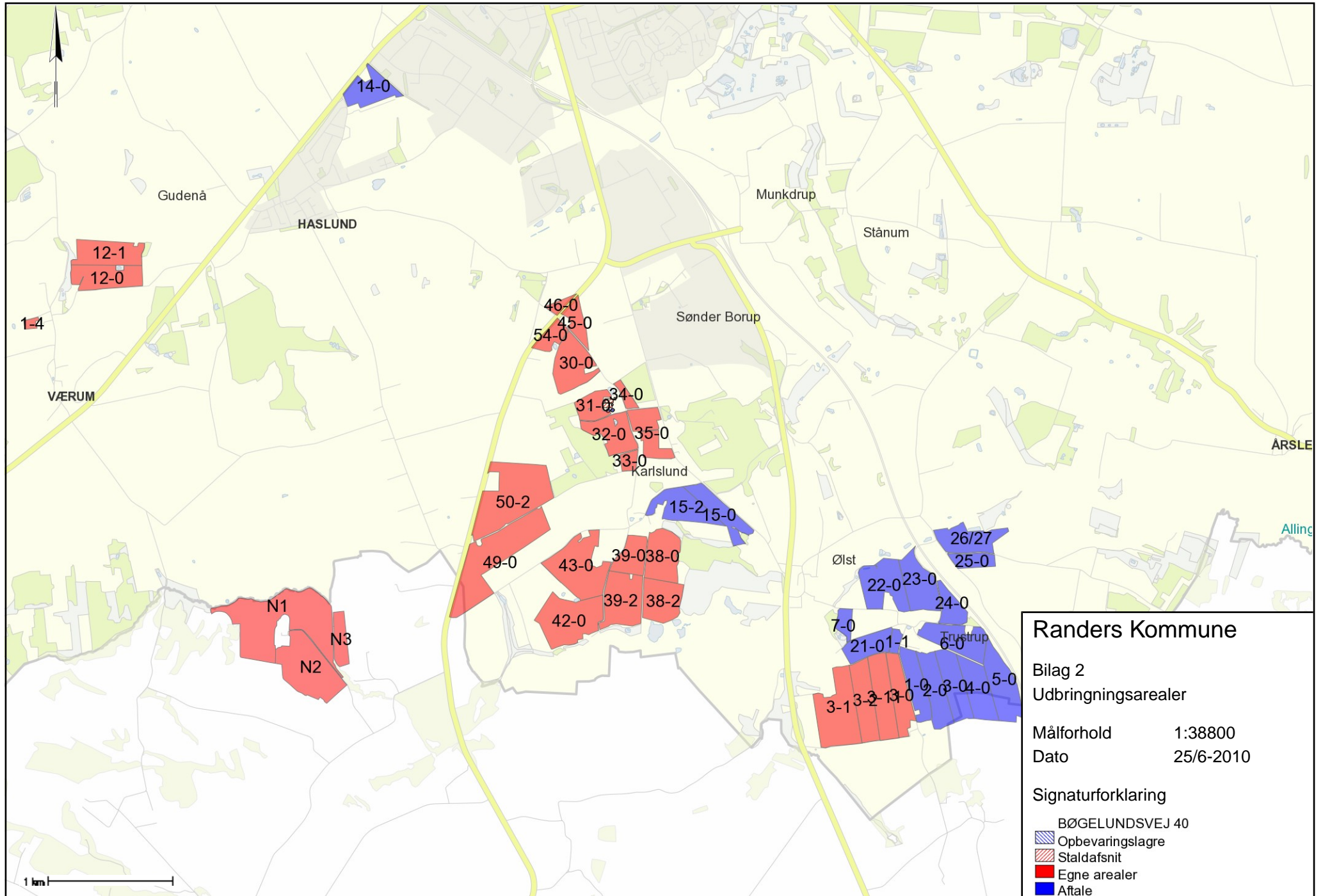
Mål.:

Byggeadr.: Bøgelundsvej 40, Askildrup
8960 Randers SØ

Direkte nr.: 20 33 76 69

Sags nr.: 83008_S_Skitse 6

Ubenaævnte mål er i mm Der må ikke måles på tegningen Denne tegning må ikke kopieres, overlades eller anvendes til andet formål uden tilladelse



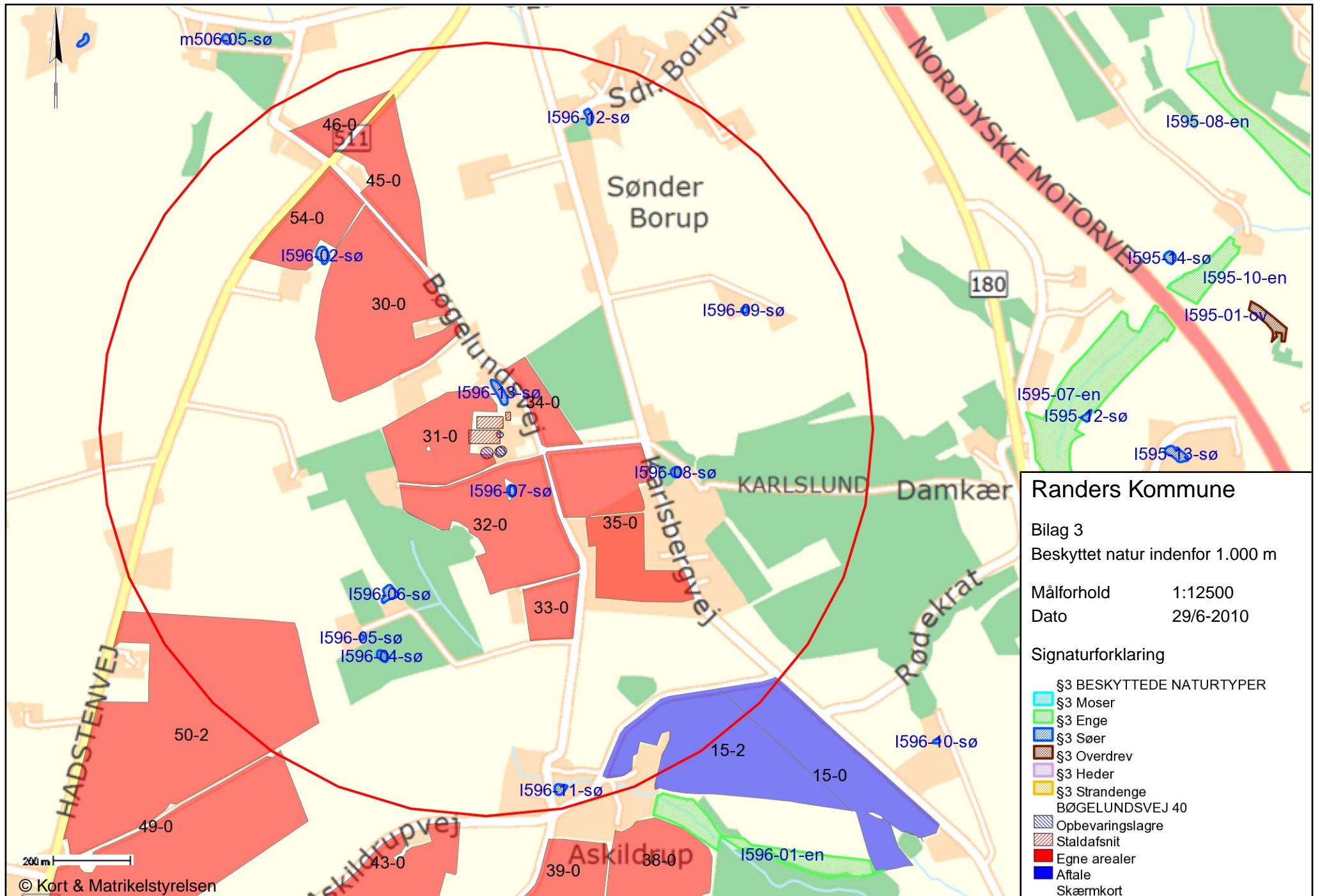
Randers Kommune

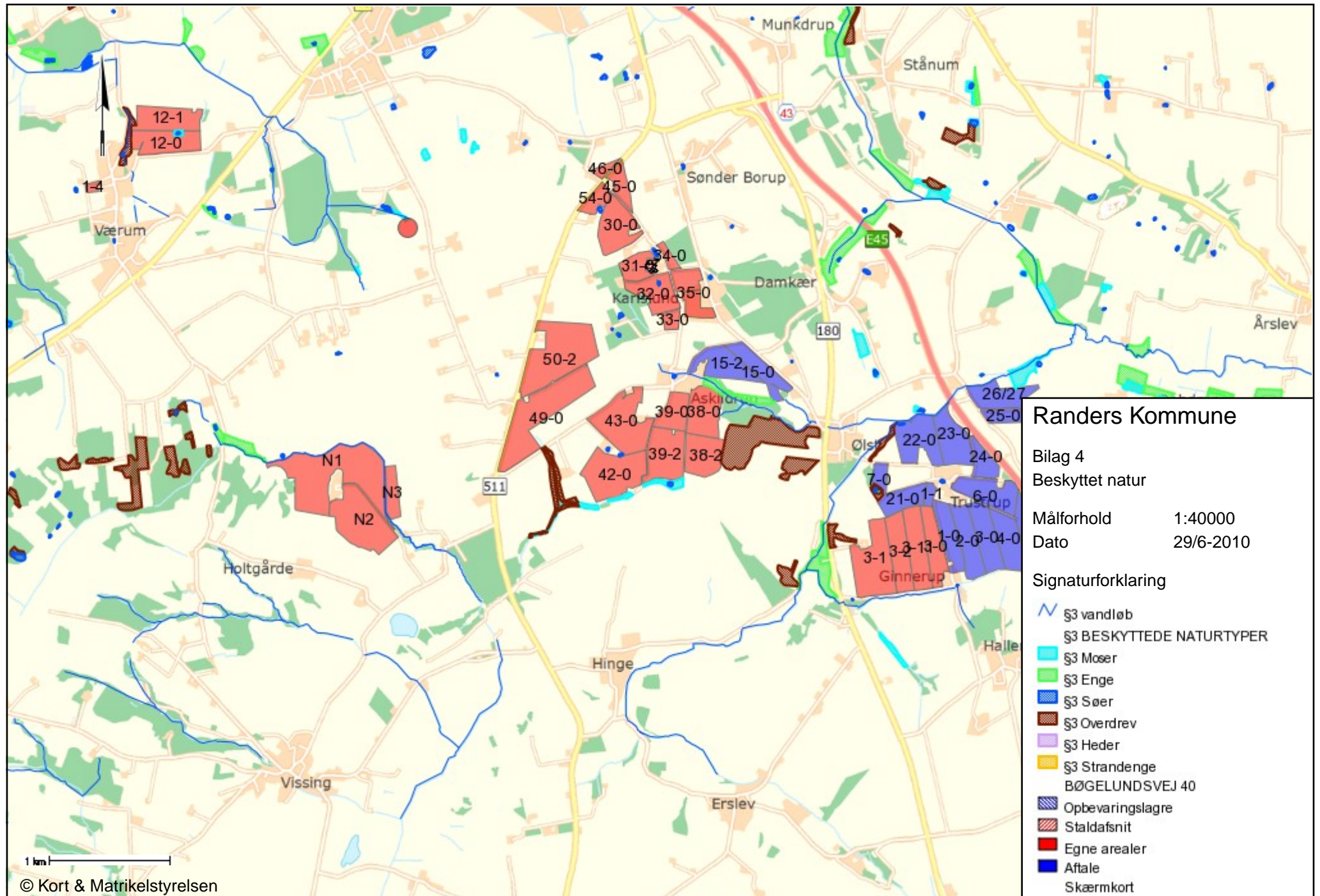
Bilag 2
 Udbringningsarealer

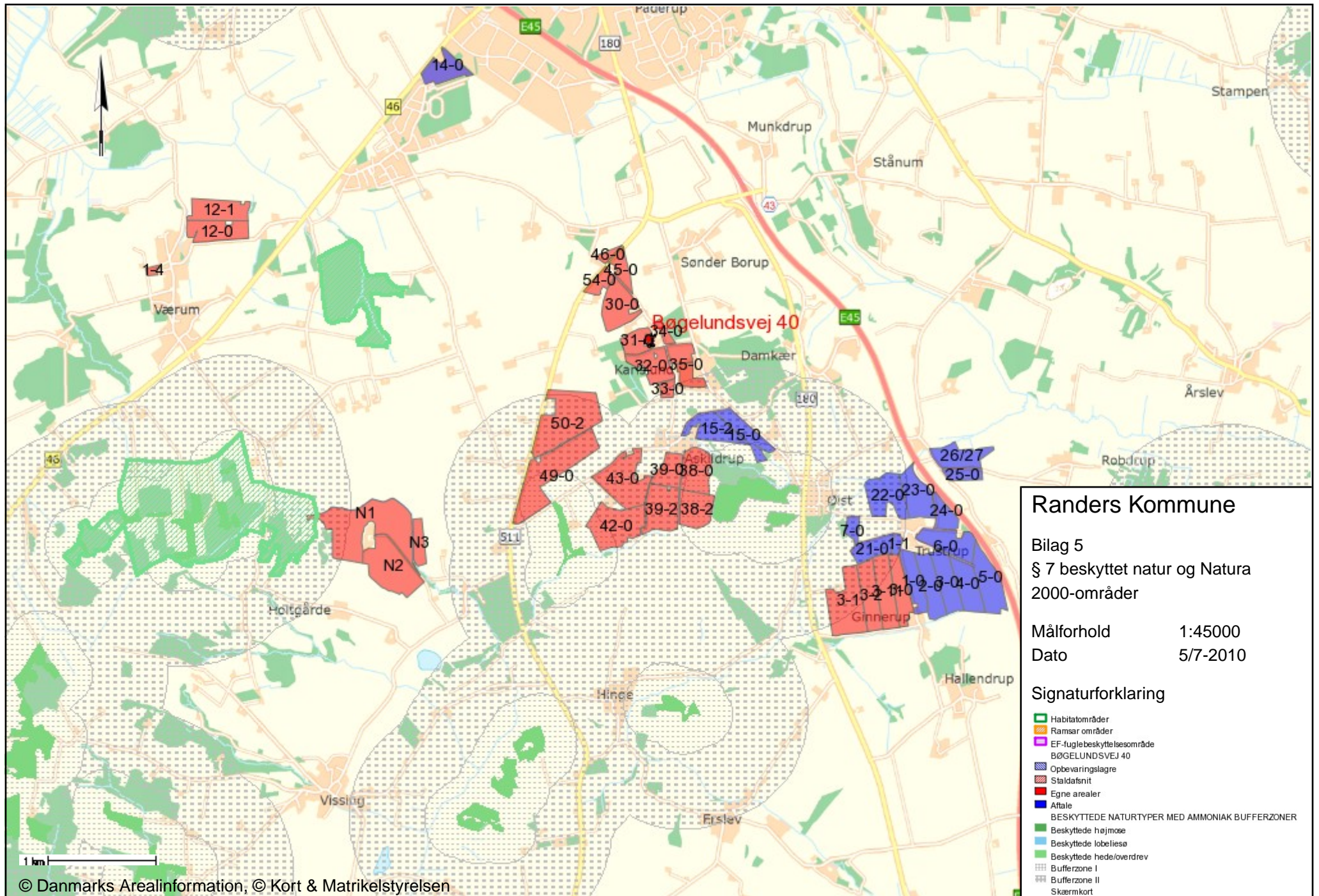
Målforhold 1:38800
 Dato 25/6-2010

Signaturforklaring

- BØGELUNDSVEJ 40
- Opbevaringslagre
- Staldafsnit
- Egne arealer
- Aftale







Bilag 6 Transportveje

