

§16a-miljøgodkendelse på husdyrbruget på adressen Ølstrupvej 27a, 6950 Ringkøbing
19. juli 2021

Returadresse
Land, By og Kultur – Land og Vand
Smed Sørensens Vej 1, 6950 Ringkøbing

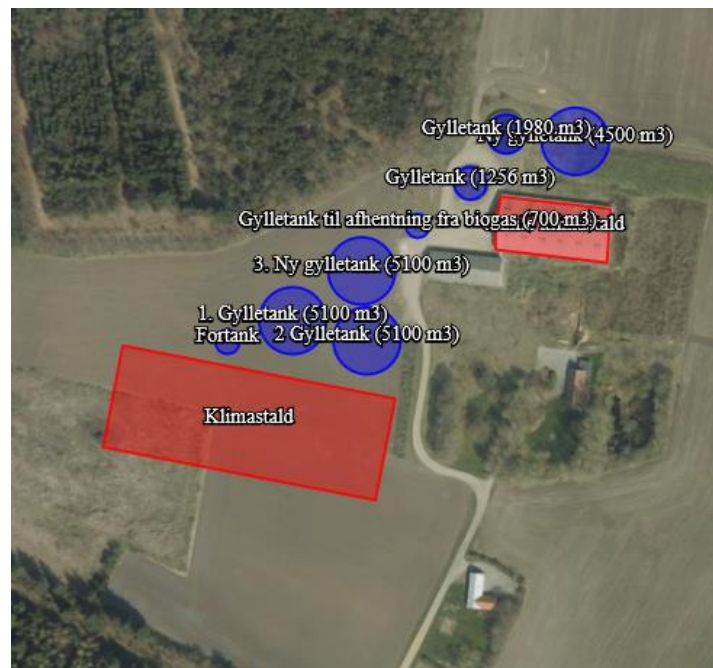
**NATURENS
RIGE**

Ejer af husdyrbruget på
Ølstrupvej 27a
6950 Ringkøbing

Sagsbehandler
Poul Bennetzen
Direkte telefon
9974 1560
E-post
Poul.Bennetzen@rksk.dk
Dato
19. juli 2021
Sagsnummer
20-024953

Miljøgodkendelse

gældende for husdyrbruget på adressen
Ølstrupvej 27a, 6950 Ringkøbing



Virksomhedens art:
Matrikel nr.:
Betegnelse:
Tilsynsmyndighed:
Kvalitetssikret af:

Produktion af smågrise og slagtesvin, IE-Brug
107b m.fl., Den nordlige Del, No
Husdyrbrug omfattet af §16 a i husdyrbrugsloven
Ringkøbing-Skjern Kommune
Frank Tolbøll, Ringkøbing-Skjern kommune

Indholdsfortegnelse

Stamblad:	5
Oplysninger om husdyrbruget:	5
Meddelelse af miljøgodkendelse	6
Baggrund og kort resumé	6
Biaktiviteter	7
Afgørelsen	7
Vilkår for miljøgodkendelsen.....	9
Generelt.....	9
Godkendte stalde, produktioner og miljøteknologier.....	9
Beskyttelse af jord, grundvand og overfladevand	11
Beskyttelse i forhold til naboer	11
Tilsyn, kontrol og egenkontrol.....	13
Uheld og risici	14
Ophør.....	14
Nye særregler gældende for IE- husdyrbruget på adressen Ølstrupvej 27a, 6950 Ringkøbing.....	14
Formalia	15
Lovgrundlag	15
Høring og offentliggørelse	16
Klagevejledning	16
Udnyttelse, kontinuitet og revurdering	17
Miljøkonsekvensrapport.....	20
Krav til miljøkonsekvensrapport.....	20
Gennemgang af miljøkonsekvensrapport	20
Miljøvurderingen	21
Erhvervsmæssigt nødvendig for ejendommens drift som landbrugsejendom.	21
Beskrivelse af husdyrbruget.....	21
Lokalisering.....	26
Forbudszoner.....	26
Afstandskrav	26
Beskyttelseslinjer	26
Samlet vurdering af lokalisering.....	27
Påvirkning af landskab	27
Større uforstyrrede landskaber	27

Samlet vurdering af påvirkningen af landskab	28
Påvirkning af vilde planter og dyr.....	28
Ammoniak påvirkning af natur	28
Påvirkning af bilag IV-arter.....	33
Samlet vurdering af påvirkningen af vilde planter og dyr	34
Påvirkning af jord, grundvand og overfladevand.....	35
Samlet vurdering af påvirkningen af jord, grundvand og overfladevand.....	39
Påvirkning af naboer	39
Lugt	39
Støj og rystelser.....	41
Lys.....	42
Fluer og skadedyr.....	42
Støv.....	43
Transport.....	43
Samlet vurdering af påvirkning af nabogener.....	46
Anvendelse af BAT (bedste tilgængelige teknik).....	46
Anvendelse af bedste teknik til reduktion af ammoniakemissionen.....	46
Miljøvurdering af IE-husdyrbrug.....	51
Udnyttelse af energi og råvarer.....	52
Substitution af særligt skadelige eller betænkelige stoffer	54
Optimering af produktionsprocesser.....	54
Iagttagelse af affaldshierarkiet.....	55
Særregler for IE-husdyrbrug.....	59
Miljøledelse.....	59
Oplæring af personale	60
Plan for kontrol, reparation og vedligeholdelse	60
Beredskab.....	61
Hændelser og uheld.....	61
Foderblandings- og fodringsstrategi.....	61
Manglende overholdelse af vilkår	62
Årlige indberetning til kommunen.....	63
Ophør af aktiviteter	63
Alternative løsninger.....	63
0-alternativ.....	63
Egenkontrol.....	64

Konklusion	64
Bilag 1: Areal klima- og slagtesvinestalde.....	65
Bilag 2: Bygningsoversigt.....	66
Bilag 3: Afløbsplan	67
Bilag 4: Adresser inden for konsekvensradius.....	68
Bilag 5: Natur	69

Copyright

Kortmateriale er gengivet af Ringkøbing-Skjern Kommune med tilladelse fra Kort- og matrikelstyrelsen. Copyright Kort- og matrikelstyrelsen 1992 /KD.86.1033.

Luftfotos – Danmarks Digitale Ortofoto – er gengivet af Ringkøbing-Skjern Kommune med tilladelse fra Cowi. **DDO ©, Copyright COWI.**

Stamblad:

Bedriftens ejer og driftsansvarlig	Ejer af husdyrbruget på adressen Attenagrevej 1 6950 Ringkøbing
Bedriftens adresse	Ølstrupvej 27a, 6950 Ringkøbing
Bedriftens miljøkonsulent og ansvarlige for miljøkonsekvensrapporten.	Vestjysk Herningvej 3-5 6950 Ringkøbing v. Helle Borum Mobil: 29434510 E-mail:hbo@vestjysk.dk
Kommune	Ringkøbing-Skjern Kommune
Ejendomsnummer	7600019447
Bedriftens betegnelse	Husdyrbrug omfattet af § 16a i Bekendtgørelse af lov om miljøgodkendelse m.v. af husdyrbrug
Ansøgning nr.	223158, indsendt d. 5-5-2021, ver.2

Oplysninger om husdyrbruget:

Stalde og produktioner:

Staldnavn	Staldstørrelse (m ²)	Produktionsareal (m ²)	Dyretype	Staldsystem
Eksisterende staldafsnit				
Klimastald	9.660	7.463	Smågrise	Toklimastald, delvis spaltegulv
Gamle klimastald	2.027	1.590	Slagtesvin	Delvist spaltegulv, 50 - 75 % fast gulv

Opbevaringslagre

Navn	Lagertype	Størrelse (m ³)	Overfladeareal (m ²)	Miljøteknologi
Eksisterende opbevaringslagre				
Gylletank	Flydende	1.980	400	
Gylletank	Flydende	1.256	278	
1.Gylletank	Flydende	5.100	1.185	Teltoverdækning
2.Gylletank	Flydende	5.100	1.074	Teltoverdækning
3.Gylletank	Flydende	5.100	1.131	Teltoverdækning
Gylletank til afhentning fra biogas	Flydende	700	149	Teltoverdækning
Fortank	Flydende	Fortank	155	Låg

Samdrift

Ejendommen drives tæt sammen med Attenagrevej 1 og Attenagrevej 9.

Der er søer på både Attenagrevej 1 og 9 og smågrisene køres efter fravæning til Ølstrupvej 27a, hvor de vokser sig større. Nogle af grisene færdigfædes på Ølstrupvej 27a og sendes derfra på slagteri.

Der er egen fodercentral i Ølstrup, hvorfra foderet til de 3 ejendomme produceres og blandes.

Der var tidligere biogasanlæg på Attenagrevej 1. Dette anlæg er lukket helt ned, og det kommer ikke til at køre igen. Det er definitivt fjernet og lukket.

Afstanden fra Ølstrupvej 27a til Attenagrevej 1 og Attenagrevej 9 er henholdsvis ca. 4,5 km og 5,2 km. Det vurderes derfor, at staldene på Ølstrupvej 27a ikke er teknisk, driftsmæssigt eller forureningsmæssigt forbundet med Attenagrevej 1 og Attenagrevej 9 pga. afstanden fra ejendommen på Ølstrupvej 27a til de øvrige ejendomme.

Meddelelse af miljøgodkendelse

Baggrund og kort resumé

Ringkøbing-Skjern Kommune modtog den 7. december 2020 en ansøgning om miljøgodkendelse af husdyrbruget beliggende på adressen Ølstrupvej 27a, 6950 Ringkøbing.

Ansøger har ønsket §12 miljøgodkendelse fra 2. marts 2018 erstattet med en ny 16a miljøgodkendelse, idet produktionstilladelsen herefter bliver reguleret af produktionsarealer (m²) mod tidligere af antal af dyr med vægtinterval.

I miljøgodkendelsen fra 2018 blev der givet godkendelse til opførelse af en ny klimastald på 9.700 m² og 4 stk. nye gyllebeholdere på 4.500 m³. Desuden en gylletank på 700 m³, der benyttes som fortank til at afhente gylle til biogasanlæg. Der var herudover en ældre klimastald på ca. 1.950 m² på ejendommen.

I denne ansøgning er klimastalden angivet til 9.660 m² med et produktionsareal på 7.463 m². Den ældre klimastald er angivet til 2.027 m² med et produktionsareal på 1.590 m².

Ejer ønskes at få lovliggjort, at kapaciteten på 3 stk. gyllebeholdere øges fra 4.500 m³ til 5.100 m³. Den sidste gyllebeholder på 4.500 m³ angivet i miljøgodkendelsen fra 2018 i det nordvestlige hjørne bliver ikke opført. Der ønskes desuden lovliggjort en mindre fortank med det overfladeareal på 155 m² med låg.

Kort resumé

Ansøger ønsker en godkendelse af eksisterende produktionsarealer (m²) efter ny lovgivning. I stedet for en godkendelse til et fast antal dyr og et fast vægtinterval vil en godkendelse af produktionsarealerne kunne anvendes mere fleksibelt.

De godkendte 4 ny gyllebeholdere på 4.500 m³ fra miljøgodkendelsen fra 2018 erstattes af 3 nye gyllebeholdere på 5.100 m³.

På ejendommen benyttes gylletanken på 700 m³ som fortank til at afhente gylle til biogasanlæg. Desuden er der opført en fortank med et overfladeareal på 155 m² med låg. Herudover er der yderligere 2 gyllebeholdere på hhv. 1.980 m³ og 1.256 m³ på ejendommen.

Der anvendes følgende virkemidler til at reducere udledninger af ammoniak:

- Teltoverdækning på 3 gyllebeholdere på 5.100 m³.

- Teltoverdækning på gyllebeholderen på 700 m³.
- Fortank med overfladeareal på 155 m² med låg.

Overdækningerne af gyllebeholder med telt/ låg medfører 50% ammoniakreduktion for hver tank.

Biaktiviteter

Ingen

Afgørelsen

Ringkøbing-Skjern Kommune meddeler hermed miljøgodkendelse af husdyrbruget på ejendommen matr. nr. 107 b Den nordlige Del, No beliggende på adressen Ølstrupvej 27a, 6950 Ringkøbing. Afgørelsen meddeles i medfør af § 16a i Husdyrbrugsloven og på de angivne vilkår.

Miljøgodkendelsen gælder hele husdyrbruget uden arealer og omfatter en godkendelse af eksisterende produktionsarealer på husdyrbruget.

Miljøgodkendelsen gælder hele husdyrbruget og omfatter følgende produktionsarealer i eksisterende stalde:

Dyretype og staldsystem	Produktionsareal (m ²)
Smågrise, toklimastald, delvis spaltegulv	7.463
Slagtesvin, delvist spaltegulv, 50 - 75 % fast gulv	1.590
I alt	9.053

Det lovliggøres, at kapaciteten på 3 gyllebeholder ændres fra 4.500 m³ til 5.100 m³. De 3 tanke skal overdækket med telt. Der lovliggøres desuden opførelsen af en fortank med et overfladeareal på 155 m² med låg.

Godkendelsen omfatter også en gylletank på 700 m³ der benyttes som fortank til at afhente gylle til biogasanlæg. Herudover yderligere 2 gyllebeholder på ejendommen på hhv. 1.980 m³ og 1.256 m³.

Afgørelse om miljøgodkendelse sker på baggrund af ansøgning skema nr. 223158, indsendt den 5. maj 2021, version 2.

Afgørelsen om miljøgodkendelse af husdyrbruget på adressen Ølstrupvej 27a, 6950 Ringkøbing meddeles på baggrund af, at Ringkøbing-Skjern Kommune vurderer, at ansøger har truffet de nødvendige foranstaltninger for at forebygge og begrænse forurening ved anvendelse af bedst tilgængelige teknik, og at husdyrbruget i øvrigt kan drives på stedet, uden at påvirke omgivelserne på en måde, som er uforenelig med hensynet til naboer, landskab, natur og miljø.

Der gøres opmærksom på, at alle ændringer af eksisterende afløb som udgangspunkt skal godkendes.

Der gøres hermed opmærksom på, at miljøgodkendelsen ikke fritager fra krav om tilladelse, godkendelse, eller dispensation efter anden lovgivning, herunder Museumsloven. Eventuelt byggeri/ombygning må først påbegyndes, når der ligger en særskilt tilladelse til igangsættelse af byggeriet.

Forholdet til museumsloven

Der gøres opmærksom på, at sten og jorddiger, der er omfattet af bestemmelserne i Museumsloven §29a, ikke må beskadiges eller sløjfes uden dispensation fra Ringkøbing-Skjern Kommune.

Der foreligger særlige regler for jordbearbejdning omkring gravhøje bl.a. må der ikke foretages jordbehandling, gødes eller plantes (herunder også juletræer og lignende) inden for en afstand af 2 meter fra højens yderste kant jf. §29 f i museumsloven.

Information om diger og gravhøje kan findes på www.miljoportal.dk.

Vi anmoder om, at Ringkøbing-Skjern Kommune bliver orienteret, såfremt der sker ændringer i ejerforhold eller af driftsansvarlig.

Vilkår for miljøgodkendelsen

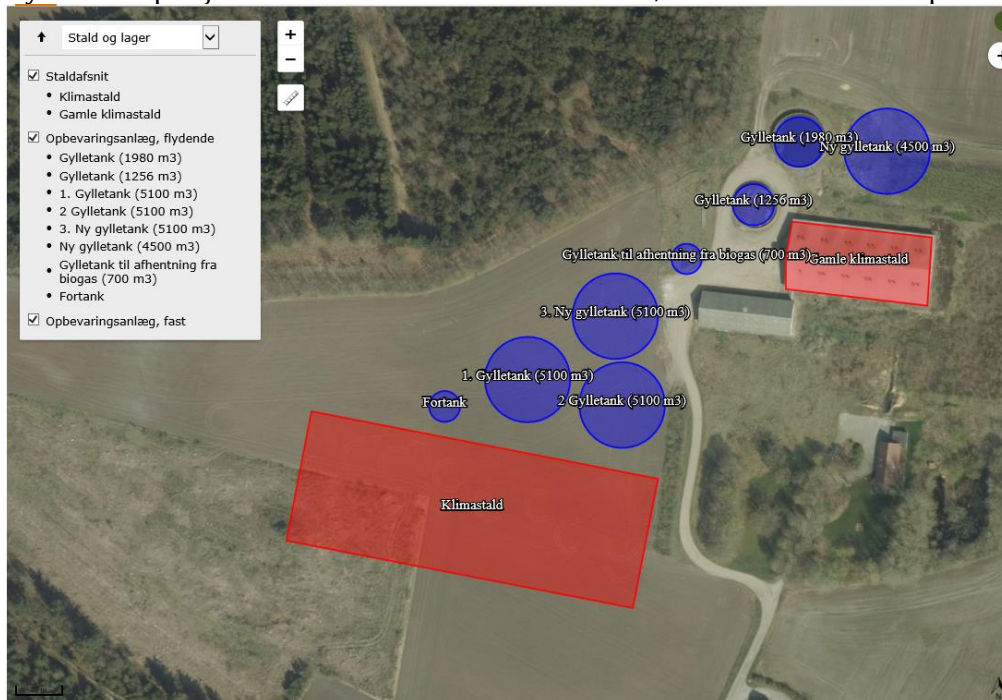
Konkrete bestemmelser i lovgivningen, som er generelt gældende for landbrug, er som hovedregel, ikke nævnt i denne miljøgodkendelse. Miljøgodkendelsen meddeles på de nedenstående vilkår.

Generelt

- 1) Husdyrbruget skal placeres, indrettes og drives i overensstemmelse med de oplysninger, der fremgår af ansøgningen og med de eventuelle ændringer, der fremgår af miljøgodkendelsen.
- 2) Godkendelsen skal være udnyttet inden 6 år fra afgørelsen er meddelt. Hvis godkendelsen kun bliver delvist udnyttet bortfalder den del der ikke er udnyttet.
- 3) Udnyttelse anses for, at foreligge når byggeriet faktisk er afsluttet eller ved konstatering af, at det der er truffet afgørelse om, faktisk er gennemført. Se i øvrigt afsnit om udnyttelse, kontinuitet og revurdering i Formalia.
- 4) De vilkår, der vedrører driften, skal være kendt af de ansatte, der er beskæftiget med den pågældende del af driften.
- 5) Drifts-, indretnings-, eller bygningsmæssige ændringer, skal anmeldes til kommunen inden de påbegyndes. Kommunen vurderer, om de aktuelle planer for ændring/udvidelse/renovering kan ske indenfor rammerne af denne miljøgodkendelse.

Godkendte stalde, produktioner og miljøteknologier

- 6) Dyreholdet på ejendommen må etableres i de med rødt markerede stalde på kort nedenfor.



Bemærk:

Godkendelsen omfatter ikke gyllebeholderen på 4.500 m³ (markeret længst mod nordøst)

- 7) I stalde med dyrehold skal dyretype og staldkategori på arealer der anvendes til produktion være i overensstemmelse med oversigten nedenfor.

Staldnavn	Staldstørrelse (m ²)	Produktions-areal (m ²)	Dyretype	Staldsystem
Eksisterende staldafsnit				
Klimastald	9.660	7.463	Smågrise	Toklimastald, delvis spaltegulv
Gamle klimastald	2.027	1.590	Slagtesvin	Delvist spaltegulv, 50 - 75 % fast gulv

- 8) På husdyrbruget skal der anvendes teknologier til reduktion af ammoniakemission som angivet i tabellen nedenfor.

Enhed	Miljøteknologi	Effekt NH ₃ -N %
Gyllebeholder på 5.100 m ³	Teltoverdækning	50
Gyllebeholder på 5.100 m ³	Teltoverdækning	50
Gyllebeholder på 5.100 m ³	Teltoverdækning	50
Gyllebeholder til afhentning fra biogas (700 m ³)	Teltoverdækning	50
Fortank	Låg	50

Gyllebeholder på 3*4.500 (nu 3*5.100 m³) og gyllebeholder på 700 m³ (vilkår fra miljøgodkendelse 2018 videreføres)

- 9) Der skal etableres en støbt plads med afløb til opsamlingsbeholder, hvor påfyldning af gylle ved gyllebeholderen finder sted. Pladsen skal rengøres for spild af flydende husdyrgødning umiddelbart efter end påfyldning af gylle. Et alternativ til etablering af en støbt plads er, at pumpningen/sugning af gylle fra beholderen altid sker med selvfylgende vogn eller lign., der har returløb til beholderen.
- Såfremt der bakkes til beholderen, skal der etableres en anordning der sikrer beholderen mod påkørsel.
- 10) Gyllebeholderen må ikke uden kommunens tilladelse tages i brug til andet formål end det ansøgte.
- 11) Gyllebeholderen skal fjernes uden udgift for kommunen, når den ikke længere er i brug til det formål, hvortil den er tilladt.

Beskyttelse af jord, grundvand og overfladevand

12) Der skal til beskyttelse af jord, grundvand og overfladevand træffes foranstaltninger som anført i tabellen nedenfor.

Vask af maskiner	Vask af landbrugsmaskiner og redskaber skal ske på fast vaskeplads med bortledning af vaskevandet til opsamlingsbeholder. Alternativt kan vask af landbrugsmaskiner ske på udbringningsarealerne.
Rengøring af arealer	Affald, foderrester, gødningspild mv. skal fjernes fra befæstede arealer, som har afledning af overfladevand til nedsivning eller recipient.
Vedligeholdelse af anlæg	Afløb, beholdere, pumper og andet, som anvendes til afledning af spildevand, restvand og saftafløb, skal altid være i driftsklar stand. Ændret håndtering af spildevand, restvand og saftafløb skal anmeldes til kommunen.
Håndtering af gylle	Håndtering af gylle skal foregå under opsyn og eventuelt spild skal straks opsamles. Påfyldning af gyllevogne skal ske med vognmonteret pumpe, der har returløb til tanken eller på fast plads med afløb til opsamlingsbeholder.
Opbevaringsanlæg generelt	Opbevaringskapaciteten skal være mindst 9 mdr.
Oplag af olie og medicin	Eventuelt spild af olie skal straks opsamles af velegnet absorptionsmateriale – eks. kattegrus. Spildolie skal opbevares på en sådan måde, at der ikke opstår risiko for forurening. Medicin skal opbevares forsvarligt og utilgængeligt for uvedkommende.
Affald	Affald skal opbevares og bortskaffes, efter kommunens til enhver tid gældende affaldsregulativ.

Beskyttelse i forhold til naboer

13) Der skal til beskyttelse imod væsentlige nabogener træffes foranstaltninger, som anført i tabellen nedenfor.

Fluer og skadedyr	Der skal på ejendommen foretages effektiv fluebekæmpelse - som minimum i overensstemmelse med de nyeste retningslinjer fra Aarhus Universitet, Institut for Agroøkologi. Opbevaring af foder skal ske på en sådan måde, at der ikke opstår risiko for tilhold af skadedyr (rotter m.v.). På forlangende skal indgås kontrakt med autoriseret rottebekæmpelsesfirma.		
Lugt	Der skal til stadighed opretholdes en god staldhygiejne, herunder renholdelse og tørhed på den faste del af staldgulvet, renholdelse for at hindre støv- og smudsbelægninger i stalden samt renholdelse af fodringssystem m.v.		
Støj	Husdyrbrugets bidrag til støjbelastningen i omgivelserne må ikke overstige nedenstående værdier, målt ved nabobeboelser, eller deres opholdsarealer.		
	Dag	Tidsrum	db(A)
	Mandag - fredag	07.00 - 18.00	55
	Mandag - fredag	18.00 - 22.00	45
	Lørdag	07.00 - 14.00	55
	Lørdag	14.00 - 18.00	45
	Lørdag	18.00 - 22.00	45
	Søn- og helligdag	07.00 - 22.00	45
Alle dage	22.00 - 07.00	40	
Lavfrekvent støj,	Nedenstående grænser er for lavfrekvent støj og infralyd (dB re 20 µPa), målt indendørs. Støjgrænserne gælder for ækvivalentniveauet over et tidsrum på 10 minutter, hvor støjen er kraftigst. Grænserne er gældende for impulsagtig lavfrekvent støj og infralyd. For støj/lydgrænser hvor der ingen impulser forekommer, skal der lægges 5 dB til nedenstående skema.		
	Anvendelse	Tidsrum	A-vægtet lydtryksniveau (10-160 Hz), dB
	Beboelsesrum	Aften/nat kl. 18.00-07.00	15
		Dag kl. 07.00-18.00	20
	Kontorer, undervisnings- og andre støjfølsomme rum	Hele døgnet	25
	Øvrige rum	Hele døgnet	30
Måling for lavfrekvent støj skal følge anvisningerne i afsnit 3.4 i Miljøstyrelsens Orientering nr. 9 af 1997 "Lavfrekvent støj, infralyd og Vibrationer i eksternt miljø"			
Vibrationer	Nedenstående grænser er for vibrationer, dB re 10 ⁻⁶ m/s. Vibrationsgrænserne gælder for det maksimale KB-vægtede accelerationsniveau med tidsvægtning Slow.		
	Anvendelse	Tidsrum	Vægtet acc. niv, L _{aw} i dB

	Boliger i boligområder	Hele døgnet.	75
	Boliger i blandet bolig/erhvervsområde	Aften/nat kl. 18.00-07.00 Dag kl. 07.00-18.00	75 80
	Institutioner	Hele døgnet	75
	Erhvervsbebyggelse	Hele døgnet	85
	Ved måling til dokumentation for overholdelse af vibrationsgrænserne, skal anvisningerne i afsnit 4.3 i Miljøstyrelsens Orientering nr. 9 af 1997 "Lavfrekvent støj, infralyd og vibrationer i eksternt miljø" anvendes.		
Kontrol og målinger for støj/vibrationer	<p>Husdyrbruget skal for egen regning dokumentere, at støj- og vibrationsvilkår overholdes, hvis tilsynsmyndigheden finder det påkrævet. Kravet om dokumentation af støjforholdene kan højst fremsættes en gang årligt medmindre den seneste kontrol viser, at vilkårene ikke er overholdte.</p> <p>Måle- og beregningspunkter fastsættes efter nærmere aftale med tilsynsmyndigheden.</p> <p>Hvis de fastsatte støjgrænser overskrides, skal der sammen med rapport om målinger/ beregninger fremsendes forslag til støj- og/eller vibrationsreduktion ned til de fastsatte grænseværdier og med tidsplan for gennemførelse.</p> <p>Ved målinger/beregninger for støj og/eller vibrationer, udarbejdelse af afrapportering og gennemførelse af eventuelle tiltag for støj- og/eller vibrationsreduktion, skal udgifterne hertil alene afholdes af virksomheden.</p>		
Lys	<p>Driften må ikke medføre væsentlige lysgener for de omkringboende.</p> <p>Såfremt tilsynsmyndigheden vurderer, at bedriften giver anledning til væsentlige lysgener, skal bedriften lade udarbejde en handlingsplan og derefter gennemføre denne. Handlingsplanen skal godkendes af tilsynsmyndigheden.</p>		
Støv	<p>Driften må ikke medføre støvgener uden for ejendommens eget areal, som af tilsynsmyndigheden skønnes at være væsentlige.</p> <p>Fodersiloer skal indrettes således, at støvgener i forbindelse med indblæsning af foder undgås, f.eks. med melcykloner, eller anden støvbegrænsende foranstaltninger.</p>		
Døde dyr.	<p>Døde dyr skal bortskaffes til godkendt destruktionsvirksomhed. Animalsk affald, herunder selvdøde dyr skal opbevares og afhændes i overensstemmelse med den til enhver tid gældende bekendtgørelse om opbevaring af døde dyr.</p>		

Tilsyn, kontrol og egenkontrol

- 15) Dokumentation i form af logbog, kvitteringer og opbevaringsaftaler opbevares i mindst 3 år og forevises tilsynsmyndighed efter anmodning.
- 16) Husdyrbrugets årlige vand- og energiforbrug skal registreres, og registreringen, for perioden siden Ringkøbing-Skjern Kommunes seneste tilsyn, skal kunne fremvises på forlangende i forbindelse med tilsyn

Uheld og risici

- 17) Stoffer og produkter, som er mærket med akut toksicitet eller fare for vandmiljøet, må ikke uden forudgående tilladelse fra Ringkøbing-Skjern Kommune anvendes i større mængder end det fremgår af vejledningen til de pågældende produkter eller til formål der ikke er normale på et husdyrbrug.
- 18) Ved driftsuheld, hvor der opstår risiko for forurening af miljøet, er der pligt til at anmelde dette til tilsynsmyndigheden, Ringkøbing-Skjern Kommune den først kommende hverdag. Er der behov for øjeblikkelig indsats ringes 112.
- 19) Senest 14 dage efter driftsuheld skal driftsansvarlig fremsende en skriftlig orientering, der beskriver uheldets omfang og indsatsen mod miljømæssige skader, samt beskriver forebyggende foranstaltninger, der begrænser risiko for nye uheld.
- 20) Ejendommens beredskabsplan/driftsforskrift skal til en hver tid være ajourført.

Ophør

- 21) Ved ophør af driften, skal der træffes de nødvendige foranstaltninger for at undgå forureningsfare og for at bringe stedet tilbage i tilfredsstillende tilstand. Bl.a. skal stoffer, der kan forurene jord, grundvand og overfladevand, samt affald bortskaffes, efter gældende regler.

Note: Efter landzonebestemmelserne jf. planlovens §§ 37 og 38 kan overflødige driftsbygninger tages i brug til en række formål, uden egentlig kommunal godkendelse, altså alene efter anmeldelse.

Nye særregler gældende for IE- husdyrbruget på adressen Ølstrupvej 27a, 6950 Ringkøbing

Miljøledelse, oplæring af personale, plan for regelmæssig kontrol, fodringskrav vilkår m.m. til IE husdyrbrug er blevet omfattet af generel lovgivning i forbindelse med ændring af godkendelsesbekendtgørelsen. Herunder gælder, at IE-brugene årligt senest den 31. december skal indsende informationer til kommunen om følgende (§50):

Krav om indberetning	<ul style="list-style-type: none">• Logbøger for miljøteknologi• Dokumentation for miljøledelsessystem (§43, stk. 3)• Logbog for gennemførte kontroller (§44, stk. 5)• Dokumentation for overholdelse af fodringskrav (46, stk. 1-3)
-----------------------------	---

Da husdyrbruget på Ølstrupvej 27a, 6950 Ringkøbing er et IE-brug skal ovennævnte særregler overholdes på det tidspunkt hvor godkendelsen meddeles.

Nedenfor er de nye særregler, der gælder for IE-brug kort beskrevet (Kapitel 17 i husdyrgodkendelsesbekendtgørelsen)

Krav til IE-brug	IE-brug skal være opmærksom på særlige regler: <ul style="list-style-type: none">• Krav om oplæring af personale og udarbejdelse af oplæringsmateriale.• Krav om udarbejdelse af plan for reparation og vedligeholdelse af udstyr.• Krav om fasefodring.• Krav om anvendelse af energieffektiv belysning.
-------------------------	--

	<ul style="list-style-type: none"> • Krav om reduktion af støvemissioner fra staldanlægget. • Underretningspligt ved manglende overholdelse af miljøgodkendelses vilkår. Den driftsansvarlige skal straks træffe de nødvendige foranstaltninger for at sikre, at vilkårene igen overholdes og straks underrette Ringkøbing-Skjern Kommune. • Krav om årlig indberetning, hvor der skal indsendes logbøger for eventuel miljøteknologi, dokumentation for miljøledelsessystem, logbog for gennemførte kontroller og dokumentation for overholdelse af fodringskrav • Særlige krav ved ophør af IE-brug.
--	--

Formalia

Lovgrundlag

Miljøgodkendelsen er givet på baggrund af husdyrbrugsloven, hvor krav efter VVM-direktivet, habitatdirektivet og IE-direktivet samt i et vist omfang regler fra miljøbeskyttelsesloven og planlovens landzoneregler varetages.

Miljøgodkendelsen suppleres af generelle regler i husdyrgodkendelsesbekendtgørelsen og den generelle regulering i husdyrgødningsbekendtgørelsen.

Grundlaget for miljøgodkendelsen var på godkendelsestidspunktet:

- Kommuneplan 2021-2033
- Husdyrbrugsloven, Lov om miljøgodkendelse m.v. af husdyrbrug nr. 1572 af 20. december 2006 senest ændret i bekendtgørelse af lov om husdyrbrug og anvendelse af gødning m.v. nr. 520 af 1. maj 2019
- Husdyrgodkendelsesbekendtgørelsen, bekendtgørelse om godkendelse og tilladelse m.v. af husdyrbrug nr. 2256 af 29. december 2020
- Husdyrgødningsbekendtgørelsen Bekendtgørelse om miljøregulering af dyrehold og om opbevaring og anvendelse af gødning nr. 1176 af 23. juli 2020
- Bekendtgørelse af lov om naturbeskyttelse, nr. 240 af 13. marts 2019 (Naturbeskyttelsesloven).
- Bekendtgørelse om udpegning og administration af internationale naturbeskyttelsesområder samt beskyttelse af visse arter nr. 1595 af 6. december 2018
- Bekendtgørelse om affald, nr. 2159 af 9. december 2020 (Affaldsbekendtgørelsen).
- Bekendtgørelse om indretning, etablering og drift af olietanke, rørsystemer og pipelines nr. 1257 af 27. november 2019 (Olietankbekendtgørelsen).

Der gøres opmærksom på, at ansøger selv har ansvar for at indhente nødvendige godkendelser/tilladelser i henhold til anden lovgivning.

Høring og offentliggørelse

Ansøgningsmaterialet har været offentliggjort i 3 uger på Ringkøbing-Skjern Kommunes hjemmeside www.rksk.dk/om-kommunen/annoncering/landbrug fra den 14. december 2020 til den 4. januar 2021, hvor der ikke er indkommet bemærkninger til det ansøgte.

Udkastet til miljøgodkendelsen har været i 30 dages høring hos ansøger, konsulent, naboer og ejere og beboere på ejendomme med boliger/bygninger indenfor konsekvenszonen fra den 31/5 2021 til 5. juli 2021.

Naboer: Ejere og beboere af boliger og bygninger indenfor konsekvensradius på 1.711 meter

Matrikulære naboer: Matrikulære naboer i husdyrlovens forstand defineres som ejere af ejendomme, der matrikulært grænser op til den ejendom, hvorpå anlægget er beliggende. Ringkøbing-Skjern kommune vurderer at vurderer at uændret produktionsarealer på anlæggene generelt er af underordnet betydning for de matrikulære naboer til ejendommens markarealer. Nabohøringen tager derfor udgangspunkt i den matrikler, hvorpå anlæggene ligger. De naboer til markarealer, som i særlige tilfælde bliver berørt af udvidelsen, bliver inddraget i høringen i henhold til forvaltningslovens almindelige regler om partshøring. Det er i den aktuelle sag vurderet, at der ikke er nogen, som skal inddrages i høringen.

I forbindelse med høringen er der indkommet bemærkninger til det ansøgte fra en nabo. Kommunen har i et selvstændigt brev til naboen kommenteret de enkelte bemærkningspunkter.

Afgørelse om miljøgodkendelse vil blive offentliggjort den 19. juli 2021 på Ringkøbing-Skjern Kommunes hjemmeside på www.rksk.dk/om-kommunen/annoncering/landbrug.

Klagevejledning

I henhold til Bekendtgørelse af lov om miljøgodkendelse m.v. af husdyrbrug kapitel 7, kan der klages over miljøgodkendelsen af ansøgeren, Miljøministeriet, samt enhver, der må antages, at have en individuel væsentlig interesse i sagens udfald. Der kan desuden klages af de myndigheder og organisationer, der angivet i lovens § 85-87.

Ved klage, kan Miljø- og Fødevarerklagenævnet bestemme, at klagen har opsættende virkning på udnyttelsen.

Udnyttelse af miljøgodkendelsen i klageperioden og imens eventuel klage behandles, sker på eget ansvar.

Ansøgeren vil få besked, hvis der klages over afgørelsen.

For behandling af klager, der indbringes for nævnet, herunder anmodning om genoptagelse, betaler klager et gebyr på 900 kr. for privatpersoners og 1.800 kr. for virksomheders og organisationers vedkommende.

Klagegebyret tilbagebetales, hvis du får helt, eller delvis medhold i din klage, hvis den påklagede afgørelse ændres, eller ophæves, eller klagen afvises, som følge af overskredet frist, manglende klageberettigelse, eller fordi klagen ikke er omfattet af klagenævnets kompetence.

Ønskes afgørelsen prøvet ved domstolene, skal søgsmål ifølge § 90 i Bekendtgørelse af lov om miljøgodkendelse m.v. af husdyrbrug være anlagt inden 6 måneder efter, at sagen er offentliggjort.

Klagefristen er 4 uger og regnes fra datoen for offentliggørelsen. Klagen skal være modtaget og registreret senest den 16. august 2021.

Indsendelse af klage

Det er obligatorisk for klager, at bruge Miljø- og Fødevareklagenævnets digitale Klageportal, med mindre, du har fået en tilladelse fra Miljø- og Fødevareklagenævnet, der fritager dig for, at anvende den digitale Klageportal. I nedenstående tekst kan du se, hvordan du skal bruge den digitale Klageportal.

Digital Klageportal

Hvis du ønsker, at klage over denne afgørelse, kan du klage til Miljø- og Fødevareklagenævnet. Du klager via Klageportalen, som du finder på dette link: <https://naevneneshus.dk/start-din-klage/miljoe-og-foedevareklagenaevnet/>

Klagen sendes gennem Klageportalen til den myndighed, der har truffet afgørelsen. En klage er indgivet, når den er indsendt til Miljø- og Fødevareklagenævnet, og når du har indbetalt klagegebyret. Du betaler gebyret via elektronisk overførsel eller ved giroindbetaling.

Anmodning om fritagelse for indsendelse, via klageportal

Miljø- og Fødevareklagenævnet skal, som udgangspunkt, afvise en klage, der ikke er indsendt via Klageportalen. Hvis du ønsker, at blive fritaget for at bruge Klageportalen, skal du sende din klage og en begrundet anmodning til Ringkøbing-Skjern Kommune, Smed Sørensens Vej 1, 6950 Ringkøbing. Ringkøbing-Skjern Kommune videresender herefter anmodningen til Miljø- og Fødevareklagenævnet, som træffer afgørelse om, hvorvidt din anmodning kan imødekommes.

Hjælp til klage

Miljø- og Fødevareklagenævnet stiller i et vist omfang, en supportfunktion til rådighed ved oprettelse af en klage. Supportfunktionen kan kontaktes pr. tlf.: 7240 5600, eller på mail: nh@naevneneshus.dk. De kan kontaktes på følgende tidspunkter: man.-fre. 9.00-15.00.

Udnyttelse, kontinuitet og revurdering

En godkendelse efter § 16a i husdyrbrugsloven bortfalder, hvis den ikke er udnyttet inden 6 år efter at godkendelsen er meddelt. Godkendelsen anses for udnyttet, når byggeriet faktisk er afsluttet. Hvis der ikke foreligger et byggeri anses en godkendelse for udnyttet, når det konstateres, at det, der er truffet afgørelse om, faktisk er gennemført.

En udnyttet miljøgodkendelse kan bortfalde helt eller delvist, hvis den efterfølgende ikke har været udnyttet i 3 på hinanden følgende år. Udnyttelsen forudsætter at mindst 25 % af det godkendte produktionsareal udnyttes driftsmæssigt og at den driftsmæssige udnyttelse ikke på noget tidspunkt ophører i 3 på hinanden følgende år. Driftsmæssig udnyttelse kræver, at der er dyr på produktionsarealerne svarende til mindst 50 % af det mulige ifølge dyrevelfærdskravene.

Godkendelser af IE-husdyrbrug tages op til revurdering og ajourføres om nødvendigt af hensyn til udviklingen i den bedste tilgængelige teknik. Den første regelmæssige revurdering foretages, når der er forløbet 8 år fra det tidspunkt, hvor husdyrbruget første gang blev godkendt

Godkendelsen skal dog uanset ovenstående tages op til revurdering, hvis der offentliggøres en BAT-konklusion, der vedrører den væsentligste af husdyrbrugets aktiviteter. Revurderingen skal tilrettelægges, så husdyrbruget kan overholde de på baggrund af BAT-konklusionen ajourførte vilkår senest fire år efter offentliggørelsen af BAT-konklusionen i EU-tidende.

På vegne af Teknik- og Miljøudvalget



Ivan Thesbjerg
Afdelingsleder
Land og Vand, Landbrug
Ringkøbing-Skjern Kommune



Poul Bennetzen
Land og Vand, Landbrug
Ringkøbing-Skjern Kommune

Kopi af udkast til miljøgodkendelse er sendt til:

Ansøger:

- Ejer af husdyrbruget, Ølstrupvej 27a, 6950 Ringkøbing

Konsulent:

- Vestjysk, Herningvej 3-5, 6950 Ringkøbing - v. Helle Borum, e-mail: hbo@vestjysk.dk

Ejere og beboer af boliger/bygninger inden for konsekvensradius på 1.711 meter + matrikulære naboer til matrikel nr. 107b Den nordlige Del, No.

- Se bilag 4.

Interessenter:

- Ringkøbing-Skjern museum, Arkæologisk Afdeling v/Torben Egebjerg, e-mail: post@arkvest.dk
- Det økologiske Råd, 2200 København N, e-mail: husdyr@ecocouncil.dk
- Dansk Ornitologisk Forening, e-mail: natur@dof.dk, ringkoebing-skjern@dof.dk
- Sundhedsstyrelsen, e-mail: senord@sst.dk
- Ferskvandsfiskeriforeningen for Danmark, Vormstrupvej 2, 7540 Haderup, e-mail: nb@ferskvandsfiskeriforeningen.dk
- Danmarks Naturfredningsforenings Lokalkomité for Ringkøbing-Skjern Kommune, e-mail: dnringkoebing-skjern-sager@dn.dk
- Danmarks Sportsfiskerforbund, Skyttevej 4, 7182 Bredsten, e-mail: post@sportsfiskerforbundet.dk
- Danmarks Sportsfiskerforbund, e-mail: lbt@sportsfiskerforbundet.dk,
- Friluftsrådet Midt-Vest, e-mail: midtvestjylland@friluftsraadet.dk

Kopi af miljøgodkendelsen er sendt til:

- Konsulent Vestjysk, Herningvej 3-5, 6950 Ringkøbing - v. Helle Borum, e-mail: hbo@vestjysk.dk
- Ringkøbing-Skjern museum, Arkæologisk Afdeling v/Torben Egebjerg, e-mail: post@arkvest.dk
- Det økologiske Råd, 2200 København N, e-mail: husdyr@ecocouncil.dk
- Dansk Ornitologisk Forening, e-mail: natur@dof.dk, ringkoebing-skjern@dof.dk
- Sundhedsstyrelsen, e-mail: senord@sst.dk
- Ferskvandsfiskeriforeningen for Danmark, Vormstrupvej 2, 7540 Haderup, e-mail: nb@ferskvandsfiskeriforeningen.dk
- Danmarks Naturfredningsforenings Lokalkomité for Ringkøbing-Skjern Kommune, e-mail: dnringkoebing-skjern-sager@dn.dk
- Danmarks Sportsfiskerforbund, Skyttevej 4, 7182 Bredsten, e-mail: post@sportsfiskerforbundet.dk
- Danmarks Sportsfiskerforbund, e-mail: lbt@sportsfiskerforbundet.dk,
- Friluftsrådet Midt-Vest, e-mail: midtvestjylland@friluftsraadet.dk

Miljøkonsekvensrapport

Ansøgningen om miljøgodkendelse skal i henhold til husdyrgodkendelsesbekendtgørelsen omfatte en miljøkonsekvensrapport, idet der er tale om en ansøgning om godkendelse efter § 16 a, stk. 2, i husdyrbrugloven.

Krav til miljøkonsekvensrapport

Miljøkonsekvensrapporten skal mindst omfatte:

- 1) En beskrivelse af det ansøgte med oplysninger om
 - a) det ansøgtes placering, udformning, dimensioner og andre relevante særkender,
 - b) det ansøgtes forventede væsentlige og eventuelle kumulative indvirkninger på miljøet,
 - c) det ansøgtes særkender eller de foranstaltninger, der påtænkes truffet for at undgå, forebygge eller begrænse og om muligt neutralisere forventede væsentlige skadelige indvirkninger på miljøet, og
 - d) den eller de rimelige alternative løsninger, som ansøger har undersøgt, og som relevante for det ansøgte og dets særlige karakteristika, og hovedårsagerne til den eller de valgte løsninger under hensyn til det ansøgtes indvirkninger på miljøet.
- 2) Et samlet, ikke-teknisk resumé af oplysningerne i pkt. 1, og tillige oplysninger om foranstaltninger ved ophør, hvis det ansøgte vedrører et IE-husdyrbrug.

- 3) Oplysning om den kompetente ekspert, der har udarbejdet miljøkonsekvensrapporten.

Ansøger skal ved udarbejdelse af miljøkonsekvensrapporten tage hensyn til tilgængelige resultater af andre relevante vurderinger.

Ansøgers oplysninger i miljøkonsekvensrapporten, skal på en passende måde påvise, beskrive og vurdere det ansøgtes væsentlige direkte og indirekte virkninger i forhold til:

- 1) befolkningen og menneskers sundhed,
- 2) biologisk mangfoldighed med særlig vægt på kategori 1- og 2-natur samt bilag IV-arter,
- 3) jordarealer, jordbund, vand, luft og klima,
- 4) materielle goder, kulturarv og landskabet,
- 5) samspillet mellem to, flere eller alle faktorer efter nr. 1-4 og
- 6) sårbarhed i forhold til risici for større ulykker eller katastrofer som følge af faktorerne efter nr. 1-5.

Gennemgang af miljøkonsekvensrapport

Ringkøbing-Skjern Kommune skal i henhold til husdyrgodkendelsesbekendtgørelsen gennemgå miljøkonsekvensrapporten med inddragelse af den fornødne ekspertise og kan i fornødent omfang indhente yderligere oplysninger fra ansøger til opfyldelse af kravene.

Miljøkonsekvensrapport, ansøgningen i Husdyrgodkendelse.dk, BAT-redegørelse og beredskabsplan er gennemgået,

Det er Ringkøbing-Skjern Kommunes samlede vurdering, at ansøger og dennes konsulent har leveret tilstrækkelige oplysninger til, at der kan gennemføres en miljøvurdering af det ansøgte.

Det oplyses, at der er ikke alternative placeringsmuligheder for tilbygningerne, da det logistiskmæssigt giver bedst mening, at bygge som ansøgt. Ringkøbing-Skjern Kommune er enig i denne vurdering.

Miljøvurderingen

I henhold til husdyrgodkendelsesbekendtgørelsen skal Kommunalbestyrelsen ved afgørelsen om godkendelse efter § 16 a i husdyrbrugloven vurdere, om den ansøgte etablering, udvidelse eller ændring af husdyrbruget kan indebære væsentlig virkning på miljøet, herunder i forhold til omgivelsernes sårbarhed og kvalitet, i forhold til navnlig

- 1) landskabelige værdier,
- 2) natur med dens bestande af vilde planter og dyr og deres levesteder, herunder områder, der er beskyttet mod tilstandsændringer eller fredet, udpeget som internationalt naturbeskyttelsesområde eller udpeget som særlig sårbart over for næringsstofpåvirkning,
- 3) jord, grundvand og overfladevand, og
- 4) lugt-, støj-, rystelses-, støv-, flue-, transport- og lysgener, uhygiejniske forhold, affaldsproduktion m.v.

Kommunalbestyrelsen skal ved vurderingen inddrage alle etableringer, udvidelser og ændringer af husdyrbruget, der er godkendt, tilladt eller afgjort efter anmeldelse inden for de seneste 8 år før kommunalbestyrelsens afgørelse.

Erhvervsmæssigt nødvendig for ejendommens drift som landbrugsejendom.

Ansøgningen omfatter en regulering af husdyrbruget efter den nye miljølovgivning, med godkendelse af produktionsarealer fremfor antallet af dyr, idet dette ifølge ansøger giver større fleksibilitet i produktionen. Der opføres således ikke nye bygninger på ejendommen.

Beskrivelse af husdyrbruget

Ansøgt drift

Stalde og produktioner Ansøgt drift						
Staldnavn	Staldstørrelse (m ²)	Ventilation	Kildehøjde	Produktion	Antal måneder udegående	Produktionsareal (m ²)
Klimastald	9660	Mekanisk ventilation	6 m	(#357282) Smågrise. Toklimastald, delvis spaltegulv	0	7463
Gamle klimastald	2027	Mekanisk ventilation	6 m	(#357286) Slagtesvin. Delvist spaltegulv, 50 - 75 % fast gulv	0	1590
Sum						9053

Områder, hvor dyrene ikke kan opholde sig og/eller ikke har mulighed for at gødningsafsætte, medregnes ikke som produktionsareal.

Ansøger har jf. bilag 1 fra regnet gangareal, Inventar og foderkrybber er ikke fratrukket.

Vurdering

Kommunen vurderer, at den manglende fraregning af inventar og foderkrybber som produktionsareal har en bagatelagtigst karakter.

Nudrift

Stalde og produktioner Nudrift						
Staldnavn	Staldstørrelse (m ²)	Ventilation	Kildehøjde	Produktion	Antal måneder udegående	Produktionsareal (m ²)
Klimastald	9660	Mekanisk ventilation	6 m	(#357282) Smågrise. Toklimastald, delvis spaltegulv	0	7463
Gamle klimastald	2027	Mekanisk ventilation	6 m	(#357286) Slagtesvin. Delvist spaltegulv, 50 - 75 % fast gulv	0	1590
Sum						9053

Nudriften har udgangspunkt i miljøgodkendelsen dateret 2. marts 2018, idet godkendelsen b.l.a. omfattede den nye klimastald. Denne klimastald er etableret i 2020 dvs. inden for udnyttelsesfrist på 6 år fra miljøgodkendelsen fra 2018.

Der blev i miljøgodkendelsen fra 2018 givet godkendelse til opførelse af en ny klimastald på 9.700 m². På ejendommen var der en ældre klimastald på ca. 1.950 m².

I denne ansøgning er den nye klimastald angivet til 9.660 m² med et produktionsareal på 7.463 m². Den ældre klimastald er angivet til 2.027 m² med et produktionsareal på 1.590 m².

Vurdering

Kommunen vurderer, at den differens i staldstørrelsen i ansøgningen og miljøgodkendelsen fra 2018 har en bagatelagtigst karakter. Det bemærkes, at det er antallet af m² produktionsarealer der indgår, når der beregnes på staldanlægget påvirkning til henholdsvis til naboer og natur.

8-års drift

Stalde og produktioner 8 års drift 2009						
Staldnavn	Staldstørrelse (m ²)	Ventilation	Kildehøjde	Produktion	Antal måneder udegående	Produktionsareal (m ²)
Gamle klimastald	2027	Mekanisk ventilation	6 m	(#357303) Smågrise. Toklimastald, delvis spaltegulv	0	1590

Husdyrbrugets 8-årsdrift er identisk med nudriften med undtagelse af den nye klimastald på 9.660 m².

Produktioner med miljøteknologi

Der er ingen miljøteknologi.

Gødningsoptbevaringsanlæg

Navn	Lagertype	Yderligere oplysninger	Bedste tilgængelige opbevaringsteknik	Areal Dimension (m ²)
Ansøgt drift				
Gylletank (1980 m ³)	Flydende			400
Gylletank (1256 m ³)	Flydende			278
1. Gylletank (5100 m ³)	Flydende	Der bliver teltoverdækning på tanken.		4 m ; 19,5 m 1185
2 Gylletank (5100 m ³)	Flydende	Der bliver teltoverdækning på tanken.		4 m ; 19,5 m 1074
3. Ny gylletank (5100 m ³)	Flydende		Der bliver teltoverdækning på tanken.	4 m ; 19,5 m 1131
Gylletank til afhentning fra biogas (700 m ³)	Flydende			4m x 15m 149
Fortank	Flydende			155
Nudrift				
Gylletank (1980 m ³)	Flydende			400
Gylletank (1256 m ³)	Flydende			278
1. Gylletank (5100 m ³)	Flydende	Der bliver teltoverdækning på tanken.		4 m ; 19,5 m 1185
2 Gylletank (5100 m ³)	Flydende	Der bliver teltoverdækning på tanken.		4 m ; 19,5 m 1074
3. Ny gylletank (5100 m ³)	Flydende		Der bliver teltoverdækning på tanken.	4 m ; 19,5 m 1131
Ny gylletank (4500 m ³)	Flydende		Der bliver teltoverdækning på tanken.	4 m ; 19,5 m 1130
Gylletank til afhentning fra biogas (700 m ³)	Flydende			4m x 15m 149
Fortank	Flydende			155

I miljøgodkendelsen fra 2018 blev der godkendt 4 nye gyllebeholdere på 4.500 m³. Gyllebeholder er i ansøgningen erstattet af 3 nye gyllebeholdere på 5.100 m³ med samme placering. Gyllebeholderen på 4.500 m³ længst mod nordøst bliver ikke opført.

Ansøger oplyser, at forøgelse af kap. af gylletankene ved en kegle i bunden af tanken, således de kan indeholde en større gyllemængde, overfladearealet på tankene ændres således ikke.

Kommunes bemærkninger

Nudriften burde rettelig være:

- 3 stk. gyllebeholder på 4.500 m³ med en teltoverdækning.

Baggrunden er, at de 3 gyllebeholder er den del af miljøgodkendelsen fra 2018. Størrelsen på de nævnte beholder lovliggøres i denne godkendelse.

Fortanken med overfladearealet på 155 m² burde ikke indgå som nudrift i ansøgningen. Baggrunden er, at fortanken **ikke er** en del af miljøgodkendelsen fra 2018. Fortanken lovliggøres i denne godkendelse.

Det bemærkes, at gyllebeholderen på 4.500 m³ længst mod nordøst ikke bliver opført.

Kommunens vurdering

Kommunen vurderer, at ændringen på størrelsen af de 3 gyllebeholder fra 4.500 m³ til 5.100 m³ har en bagatelagtigt karakter.

Det vurderes også, at angivelsen af fortanken med overfladearealet på 155 m² har en bagatelagtigt karakter.

Baggrunden er, at det er overfladearealet af gylletankene der indgår, når der i ansøgningen beregnes på påvirkninger til natur fra tankene. Gylletanke indgår ikke i lugtberegninger til naboer.

Opbevaringsanlæg med miljøteknologi

Lagernavn	Beskrivelse af miljøteknologi	NH ₃ -N effekt (%)
Ansøgt drift		
1. Gylletank (5100 m3)	Navn: OverdaekningFast EffektNh3 = [50]	50,0
2 Gylletank (5100 m3)	Navn: OverdaekningFast EffektNh3 = [50]	50,0
3. Ny gylletank (5100 m3)	Navn: OverdaekningFast EffektNh3 = [50]	50,0
Gylletank til afhentning fra biogas (700 m3)	Navn: OverdaekningFast EffektNh3 = [50]	50,0
Fortank	Låg	50,0
Nudrift		
1. Gylletank (5100 m3)	Telt	50,0
2 Gylletank (5100 m3)	Telt	50,0
3. Ny gylletank (5100 m3)	Telt	50,0
Ny gylletank (4500 m3)	Telt	50,0
8 års drift - Ingen data		

De 3 gylletanke på 5.100 m³ og gylletank/fortank på 700 m³ der benyttes til afhentning af gylle fra biogasanlæg er med teltoverdækning. Fortanken er med låg.

Lagerregnskab og opbevaringskapacitet

Ansøger oplyser:

Opbevaringsanlæg	Opførsels år / 10 års beholderkontrol	Kapacitet (m ³)	Overfladeareal (m ²)	Teknologi
Eksisterende gyllebeholder	1985/2011	1.256	278	Flydelag
Eksisterende gyllebeholder	1996/2011	1.980	400	Flydelag
Eksisterende fortank			155	Overdækning
Ny gyllebeholder		5.100	1194	Overdækning
Ny gyllebeholder		5.100	1194	Overdækning
Ny gyllebeholder		5.100	1194	Overdækning
Gylletank/fortank (benyttes som fortank og til at afhente gylle fra biogasanlæg)		700	149	Overdækning
I alt		19.236		

Flydende husdyrgødning omfatter gylle og hvad, der i øvrigt ledes til gylleanlægget i form af vaskevand mv.

Den flydende husdyrgødning fra staldene pumpes via fortanken til gyllebeholder. I fortanken er der en elpumpe, der pumper gyllen via jordledning til gyllebeholder. Gyllebeholderne tømmes vha. sugekran på gyllevogn.

Gyllen afhentes af biogasanlæg fra fortanken 1-2 gange om ugen. Afgasset gylle leveres retur i tankene.

Ejendommen leverer gylle til Biogas og får kun den mængde retur på ejendommen, som der er plads til. Resten beholdes på biogasanlægget. Dermed er der tilstrækkeligt kapacitet.

Loven kræver minimum 9 måneders opbevaringskapacitet, hvilket er overholdt.

Det vurderes hermed, at husdyrgødningsbekendtgørelsens generelle krav til håndtering og opbevaring af husdyrgødning, er tilstrækkelig til beskyttelse af omgivelserne.

Kommunen vurderer

Kommunen vurderer, at opbevaringskap. er overholdt idet gyllen afhentes 1-3 gange om ugen af biogasanlæg. Desuden sendes der afgasset gylle retur til tankene.

Lokalisering

Forbudszoner

Indenfor forbudszonerne må der ikke etableres nybyggeri (husdyranlæg og gødnings- og ensilageopbevaringsanlæg) eller udvidelser/ændringer i eksisterende bygninger, der medfører forøget forurening.

Område	Afstandskrav	Afstand målet fra den nye klimastald/nye gyllebeholder.
By - og sommerhuszoner	50 meter	>50 meter
Lokalplanområder	50 meter	>50 meter
Nabobeboelsesbygninger	50 meter	>50 meter
Afstand til kategori 1-natur og kategori 2-natur*	10 meter	>50 meter

* Ensilageopbevaringsanlæg er ikke omfattet af kravet

Der er intet nybyggeri eller ændringer/udvidelser i de eksisterende bygninger indenfor forbudszonerne.

Afstandskrav

Til husdyranlæg generelt (stald, opbevaringslager og/eller ensilage- opbevaringsanlæg) er der faste afstandskrav for at beskytte imod forurening eller væsentlige gener fra anlæggene.

Afstandskravene gælder kun for nybyggeri, og eksisterende anlæg er derfor ikke omfattet af bestemmelsen.

Type	Afstandskrav (m)	Mindste afstand til anlæg (m)
Vandforsyning til < 10 ejendomme	25	>25 meter
Vandforsyning til > 10 ejendomme	50	>50 meter
Vandløb, dræn og søer ^{*1}	15	>15 meter
Offentlig vej, privat fællesvej	15	>15 meter
Levnedsmiddelvirksomhed	25	>25 meter
Beboelse på samme ejendom ^{*2}	15	>15 meter
Naboskel	30	>30 meter

*1 Fra åbne vandløb og til søer med et areal, der er større end 100 m² skal der være mere end 100 meter til opbevaringsanlæg for flydende husdyrgødning.

De lovpligtige afstandskrav er ifølge ansøgningens oplysninger overholdt.

Da de lovpligtige afstandskrav er overholdt vurderes anlægget derfor, placeringsmæssigt, ikke at give væsentlige gener for omgivelserne eller væsentlig risiko for forurening.

Beskyttelseslinjer

Naturbeskyttelseslovens bestemmelser om bygge- og beskyttelseslinjer skal sikre, at de nærmeste omgivelser ved søer og åer samt omkring fortidsminder, skove og kirker friholdes for bebyggelse eller andre væsentlige landskabelige indgreb.

Der er ved behandlingen af sagen taget stilling til nedenstående beskyttelseslinjer, og det er med X angivet, om nybyggeri på ejendommen ligger indenfor eller udenfor linjerne.

Beskyttelseslinje	Indenfor (x)	Udenfor (x)	Beskyttelseslinje	Indenfor (x)	Udenfor (x)
Klitfredede arealer		x	Skove	x	

Strand		x	Fortidsminder		x
Søer		x	Kirker		x
Vandløb		x			

Husdyrbrugets anlæg ligger uden for beskyttelseslinjer for klitfredede arealer, strand, søer, åer, fortidsminder og kirker. Anlægget ligger endvidere uden for kystnærhedszone. Anlægget ligger dog inden for skovbyggelinje.

Da byggeriet er erhvervmæssigt nødvendigt for husdyrbruget, er det ikke omfattet af et forbud mod opførelse af den nye stald/nye gyllebeholder inden for skovbyggelinjen.

Det er på baggrund af ovenstående Ringkøbing-Skjern Kommunes vurdering, at husdyrbrugets anlæg ikke er i modstrid med de hensyn, der skal tages i forhold til ovennævnte emner.

Samlet vurdering af lokalisering

Idet husdyrbruget ligger udenfor forbudszoner, alle afstandskrav er overholdt og anlæggets placering ikke er i strid med beskyttelseslinjer, er det Ringkøbing-Skjern kommunes vurdering, at husdyrbruget ikke placeringsmæssigt vil give anledning til væsentlige gener for omgivelserne eller væsentlig risiko for forurening.

Påvirkning af landskab

Husdyrbruget ligger uden for de områder, som i kommuneplanen er udpeget som geologiske interesseområder, bevaringsværdige landskaber og værdifulde kulturmiljøer. En del af husdyrbruget ligger inden for større uforstyrrede landskaber.

Større uforstyrrede landskaber

En del af husdyrbruget ligger inden for et større uforstyrret landskab. Målsætningen for et større uforstyrret landskab er at landskabet så vidt muligt skal friholdes for nye større tekniske anlæg, som veje, master, større virksomheder, byudvikling mv., der kan have en stor syns- og støjmessig indvirkning på omgivelserne. Landbrugsbyggeri vurderes som udgangspunkt ikke at være et større teknisk anlæg.

Landskabsvurdering

Husdyrbruget ligger i landskabstypen Skovbjerg Bakkeø Landbrugslandskab.

Landskabets kendetegn Landskabsområdet ligger i den østlige del af kommunen og er kendetegnet af et landbrugslandskab på et bakket terræn. Landskabsområdet er en del af en større bakkeø, Skovbjerg Bakkeø, og der findes små terrænlavninger på tværs af det højtliggende terræn.

Bebyggelsen ligger som spredte gårde, og stort landbrugsbyggeri er en væsentlig del af bebyggelsesstrukturen. Landskabsområdet rummer få bevoksninger, og hegn er hovedsageligt enkeltrækkede og fragmenterede.

Terrænet og mangel på bevoksning skaber middelstore landskabsrum og stedvist landskabsrum af stor skala.

Området er også visse steder præget af udsigter over et intensivt landbrugslandskab. Åbne afgræssede enge uden megen bevoksning ses i terrænlavningerne.

Landskabet er generelt påvirket af tekniske anlæg i form af vindmøller, højspændingsledninger og industri.

Bygningsbeskrivelse

Kommunen vurderer, at ejendommen mod henholdsvis nordvest, sydvest og vest er skjult af skov. I den østlige retninger (mod Stampevej / Lyngmosevej) er ejendommen synligt, idet der her er åbne landbrugsarealer.

Det vurderes, at bygningsanlægget fremstår harmonisk set fra Stampevej/Lyngmosevej. Baggrunden er at skoven som baggrund, visuelt vil medvirke til at binde bygningsanlægget sammen og være medvirkende til skabe et harmonisk anlæg.

Der opføres ikke nybyggeri i forbindelse med ændringen af dyreholdet. Husdyrbruget vil derfor fremstå uændret.

Samlet vurdering af påvirkningen af landskab

Det er på baggrund af ovenstående Ringkøbing-Skjern Kommunes samlede vurdering, at det ansøgte husdyrbrug ikke er i modstrid med ønsket om at bevare det åbne landskab og beskytte de landskabelige hensyn, der er beskrevet i kommuneplanens retningslinjer for udviklingen af Ringkøbing-Skjern Kommune. Husdyrbruget vurderes således, hverken at skæmme landskabet, have synlige langtrækkende konsekvenser for landskabet, eller på anden vis påvirke de landskabelige værdier væsentligt.

Påvirkning af vilde planter og dyr.

Ammoniak påvirkning af natur

Påvirkningen af natur med dens bestande af vilde planter og deres levesteder, herunder områder, der er beskyttet mod tilstandsændringer eller fredet, udpeget som internationalt naturbeskyttelsesområde eller udpeget som særlig sårbart over for næringsstofpåvirkning vurderes på baggrund af følgende

Den maksimale tilladte totaldeposition af ammoniak på ammoniakfølsomme naturområder omfattet af § 7 stk. 1, nr. 1 og 2, i bekendtgørelse af lov om miljøgodkendelse m.v. af husdyrbrug.

Den maksimale tilladte merdeposition af øvrige ammoniakfølsomme naturområder efter konkret vurdering, jf. § 29, i bekendtgørelse om godkendelse og tilladelse m.v. af husdyrbrug.

Kategori 1-Natur

§ 7, stk. 1, nr. 1, omfatter nærmere bestemte ammoniakfølsomme naturtyper beliggende inden for Internationale Naturbeskyttelsesområder. De Natura 2000-naturtyper, som omfattes af § 7, stk. 1, nr. 1, er afgrænset til de ammoniakfølsomme Natura 2000-naturtyper, som indgår i udpegningsgrundlaget for området og er kortlagte af Naturstyrelsen i forbindelse med Natura 2000

planlægningen. Desuden omfatter § 7, stk.1, nr. 1 heder og overdrev inden for Internationale Naturbeskyttelsesområder, som er beskyttet efter naturbeskyttelsesloven § 3.

Kategori 2-Natur

§ 7, stk. 1, nr. 2, omfatter nærmere bestemte ammoniakfølsomme naturtyper, der er beliggende uden for Internationale Naturbeskyttelsesområder. Det drejer sig om naturtyperne: Højmoser, lobeliesøer, samt heder større end 10 ha, som er omfattet af naturbeskyttelseslovens § 3 og overdrev større end 2,5 ha, som er omfattet af naturbeskyttelseslovens § 3.

Kategori 3-Natur.

For ammoniakfølsomme naturtyper, som ikke er omfattet af ovenstående Kategori 1- og 2-Natur, skal kommunen foretage en konkret vurdering af, om der skal fastsættes krav.

Kommunen skal konkret vurdere, følgende beskyttede ammoniakfølsomme naturtyper uden for de Internationale Naturbeskyttelsesområder, der ikke er omfattet af § 7 stk. 1, nr. 1 og 2: Det drejer sig om heder, moser og overdrev, som er beskyttet efter naturbeskyttelseslovens § 3.

Kommunen skal også konkret vurdere ammoniakfølsomme skove, der ligger uden for de Internationale Naturbeskyttelsesområder.

Ved den konkrete vurdering af, om der er tale om særlige regionale, eller lokale naturinteresser og ved vurdering af, om der skal stilles krav til den maksimale N-merdeposition på naturområder omfattet af Kategori 3-Natur, skal kommunen inddrage følgende fire kriterier:

1. Det aktuelle naturområdes status i kommuneplanen, herunder særligt, om det aktuelle ammoniakfølsomme naturområde er omfattet af kommuneplanens udpegning af særligt værdifulde naturområder, rekreative områder og/eller værdifulde kulturmiljøer, samt kommuneplanens retningslinjer for varetagelsen af naturbeskyttelsesinteresserne, de rekreative interesser og de kulturhistoriske interesser.
2. Om de aktuelle områder er omfattet af fredning, handleplan for naturpleje, eller anden planlagt naturindsats.
3. Det aktuelle naturområdes naturkvalitet.
4. Kvælstofbidrag fra området fra andre kilder (fx markbidrag), herunder, for så vidt angår skove, om de gødskes.

Kravene til ammoniakdepositionen er forskellige i de tre kategorier. Kravene fremgår af nedenstående tabel. Med »totaldeposition« menes ammoniakdepositionen fra stald og lager fra hele husdyrbruget (både fra den ansøgte og eksisterende drift), mens der med »merdeposition« menes ændringen i ammoniakdepositionen fra husdyrbrugets anlæg (stald og lager), som følge af det ansøgte.

Naturtyper	Fastsat beskyttelsesniveau
Kategori 1. § 7 stk. 1, nr. 1	Max. totaldeposition afhængig af antal husdyrbrug i nærheden*): 0,2 kg N/ha/år ved > 1 husdyrbrug 0,4 kg N/ha/år ved 1 husdyrbrug 0,7 kg N/ha ved 0 husdyrbrug.

Kategori 2. § 7 stk. 1, nr. 2	Max. totaldeposition på 1,0 kg N/ha pr. år
Kategori 3. Heder, moser og overdrev, som er beskyttet af naturbeskyttelseslovens § 3 og ammoniakfølsomme skove.	Max. merdeposition på 1,0 kg N/ha pr. år. Kommunen kan tillade en merdeposition, der er større end 1,0 kg N/ha pr. år, men ikke stille krav om mindre merdeposition end 1,0 kg N/ha pr. år.

Påvirkningen af nærmeste Kategori 1-Natur

I kraft af den store afstand (ca. 5,7 km) til kategori 1 til habitatområde (ved Voldbjerg) er det vurderet, at udvidelsen, samt det samlede husdyrbrug ikke vil medføre en væsentlig ammoniakpåvirkning af nærmeste Kategori 1-Natur.

Kommunen vurderer samtidig, at der ikke er andre kategori 1 naturområder, som vil blive væsentlig påvirket af udvidelsen af husdyrbruget. Det begrundes i de meget store afstande til de andre kategori 1 naturområder.

Påvirkningen af nærmeste Kategori 2-Natur

Naturtype	Afstand fra anlæg (meter)	Retning	Målsætning	Merbelastning Kg/N/ha	Totalbelastning KgN/ha/år
§7 hede (SØ)	694	Sydøst	C	0,3	0,3
§7 Hede ved Bratbjerg	994	Nordøst	A	0,3	0,3

Tålegrænsen for §7 hederne vurderes til at være mellem 10-25 kg N /ha/år. Ringkøbing-Skjern Kommune er allerede belastet med atmosfærisk kvælstof, der kan udgøre en trussel for den beskyttede natur. Denne belastning kaldes baggrundsbelastningen og er, ifølge Nationalt Center for Miljø og Energi (DCE) i 2018, beregnet til 13,99 kg N/ha/år i området omkring naturarealet.

En beregning af ammoniakdepositionen til kategori 2- naturområderne viser en totaldepositionen til fra det samlede produktionsanlæg på 0,3 kg N/ha/år.

Beskyttelsesniveauet for Kategori 2-Natur er fastsat til en samlet belastning fra husdyrbruget på maksimalt 1,0 kg N/ha/år.

Da totalbelastningen af naturområdet vil ligge under 1,0 kg N/ha/år, er beskyttelsesniveauet til det konkrete naturområde overholdt.

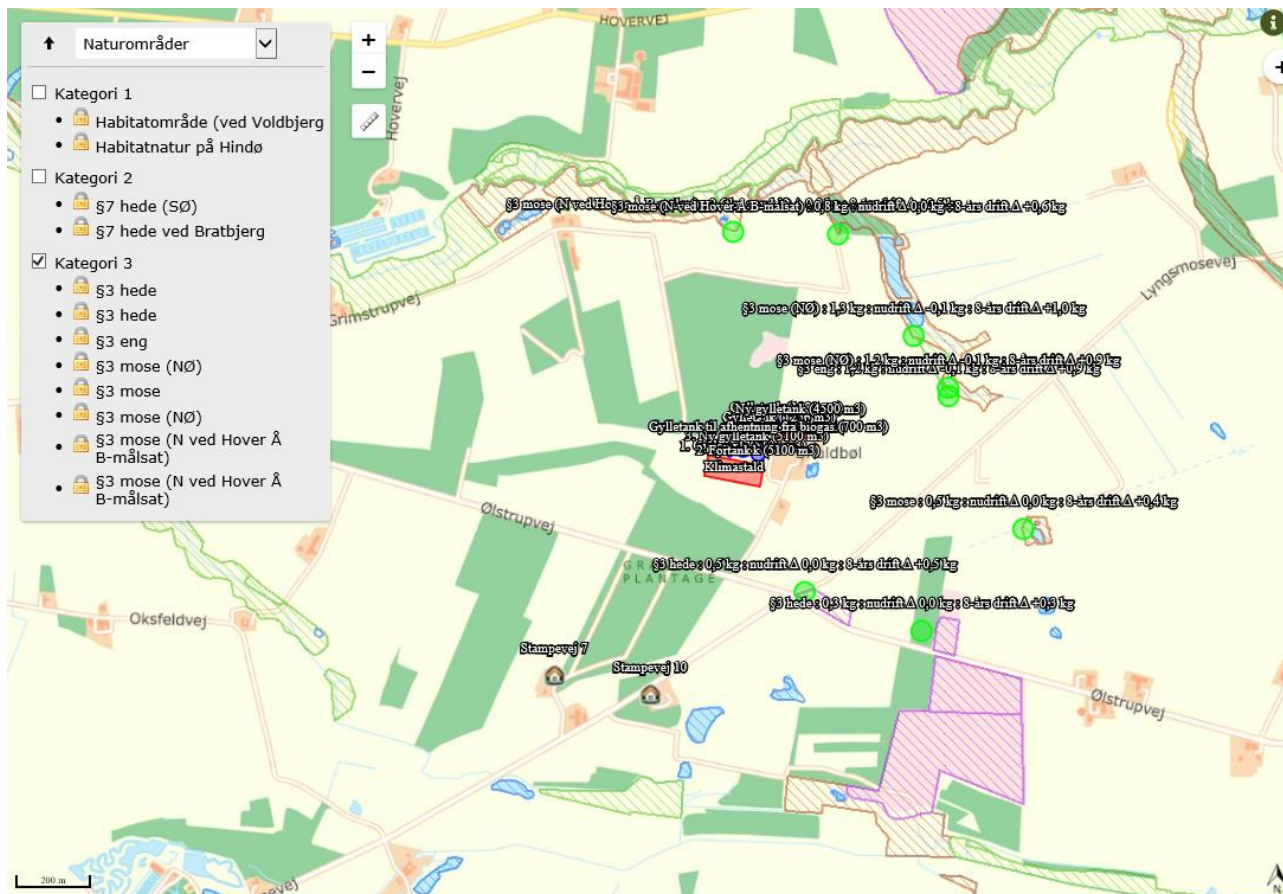
Påvirkningen af nærmeste Kategori 3-Natur og øvrig natur

Inden for 1.000 meter fra staldanlægget er der registreret heder, moser, enge, søer og potentielt ammoniak følsomme skove. Moser, heder, enge, strandenge, søer og overdrev er omfattet af § 3 i Naturbeskyttelsesloven, som beskytter disse naturområder imod tilstandsændringer.

Kategori 3 natur er heder under 10 ha, overdrev under 2,5 ha, samt moser og ammoniakfølsomme skove.

Kategori 3-naturområderne og øvrigt §3 beskyttet natur indenfor 1.000 meter fra staldanlægget er angivet i tabellen nedenfor:

Naturtype	Afstand fra anlæg	Retning	Merbelastning Kg N/ha (ansøgt i forhold til:)		Målsætning i Kommuneplan
			8-årsdrift	Nudrift	
§3 Hede	326	Sydøst	0,5	0,0	C
§3 Hede	616	Sydøst	0,3	0,0	C
§3 Mose (NØ)	397	Nordøst	0,9	-0,1	C
§3 Mose	667	Øst	0,4	0,0	C
§3 Mose (NØ)	414	Nordøst	1,0	-0,1	C
§3 Mose (N ved Hover B-målsat)	523	Nord	0,6	0,0	B
§3 Mose (N ved Hover B-målsat)	514	Nord	0,5	0,0	C
Ammoniak følsomme skov områder	514	Nord	Identisk med ovenfor punkt §3 Mose (N ved Hover B-målsat)		
Søer/vandhuller	121	Øst			
§3 Eng	410	Øst	0,9	-0,1	C



Der er tre overordnede målsætninger for naturbeskyttelsesområderne i kommuneplanen (Kommuneplanen kan ses på www.rksk.dk):

	A-målsatte	B-målsatte	C-målsatte
Mål	Områderne bevares med deres sjældne plante-og dyreliv intakt, og der gøres en særlig indsats for at videreudvikle naturværdierne	Der arbejdes aktivt for en gunstig bevaringsstatus for områdernes plante- og dyreliv	Der arbejdes for at bevare en god biologisk tilstand af de målsatte områder

Beskyttelsesniveauet for Kategori 3-Natur er fastsat til en merbelastning på 1,0 kg N/ha/år med mulighed for, at der kan tillades en højere merdeposition, hvis kommunen vurderer, at det konkrete naturområde kan tåle det.

Idet merbelastningen til Kategori 3-Natur områderne er max 1,0 kg N/ha/år er beskyttelsesniveauet overholdt til Kategori 3-Natur.

Ammoniakfølsomme skove:

Der er registreret potentielt ammoniakfølsomm skov – naturlig lysåben tilgroet areal ca. 510 meter nord fra husdyrbruget (identisk med punkt (§3 mose ved Hover –Å). Ammoniakfølsomme naturligt tilgroet lysåbne skove, er skove, der er vokset op af sig selv på et naturareal fx tidligere hede, mose eller overdrev. Dette bygger på en analyse af § 3 beskyttede arealer, med et trækronedække på ned til 10-20 %. Der er beregnet en merbelastning med ammoniak til skoven på 0,5 kg N /ha/år.

Idet merbelastningen ligger under 1 kg/N/ha/år, vurderer kommunen, at projektet ikke vil medføre en ændring af skovens tilstand.

Øvrig natur omkring anlægget:

Fersk eng

Ca. 410 meter øst fra staldanlægget forekommer den nærmeste fersk eng, som ikke er Kategori 3-Natur, men § 3-beskyttet natur.

Ferske enge er beskyttet af naturbeskyttelseslovens §3 om forbud mod tilstandsændringer. Ferske enge omfatter naturenge og kulturenge. Det betyder, at en aktivitet, som vil medføre en tilstandsændring af en §3-beskyttet eng, som udgangspunkt ikke kan tillades uden dispensation. Enge kan være mere eller mindre påvirket af gødning fra græssende dyr og eventuelt tilførsel af gødningsprodukter, samt påvirkning fra nærliggende marker i omdrift.

Det medfører, at mange enge er næringsberigede og kun få enge er moderat næringsfattige. Tålegrænsen for enge varierer på baggrund af disse forhold, men generelt kan der anvendes en vejledende tålegrænse på 20 kg N/ha/år.

Der er beregnet en merbelastning med ammoniak på 0,9 kg N/ha/år til engen. Idet merbelastningen ligger under 1,0 kg N/ha/år, vurderer kommunen, at merbelastningen er så minimal, at den ikke vil medføre biologiske ændringer af naturtypens tilstand.

Søer og vandhuller:

Søer og vandhuller over 100 m² er omfattet af naturbeskyttelseslovens §3 om forbud mod tilstandsændringer. Søer og vandhuller påvirkes af tilførsel af næringsstoffer fra nærliggende markområder i omdrift. Udgravning og oprensning af søer og vandhuller er som udgangspunkt ikke tilladt uden en dispensation. Det samme gælder aktiviteter, som vil ændre vandhullets vandstand.

De fleste vandhuller beliggende i agerlandet er næringspåvirkede i større eller mindre grad gennem diffus tilførsel af næringsstoffer fra nærliggende marker i omdrift. Det betyder, at de fleste vandhuller er eutrofe, bortset fra enkelte vandhuller, som ligger sammen med heder eller i skovområder, hvor de ikke påvirkes med næringsstoffer.

Ca. 120 m. øst for anlægget ligger en sø på over 100 m² Idet søen/vandhullet er omgivet af marker i omdrift, er det kommunens vurdering, at søen/vandhullet er næringspåvirket. Ammoniak påvirkningen fra luften vil være af uvæsentlig betydning for søen/vandhullet, idet bidraget fra markerne er væsentligt større end det der afsættes fra luften.

På baggrund af ovenstående vurderer kommunen, at husdyrbruget ikke vil medføre påvirkning af søen/vandhullet tilstand.

Påvirkning af bilag IV-arter

EU-medlemslandene skal, i henhold til Habitatdirektivets artikel 12, indføre en streng beskyttelse af en række dyre- og plantearter, uanset om de forekommer inden for et af de udpegede habitatområder, eller udenfor. Disse arter fremgår af Habitatdirektivets bilag IV.

For dyrearterne, er der bl.a. forbud imod beskadigelse, eller ødelæggelse af yngle-, eller rasteområder og imod forsætlig forstyrrelse af arterne, i særdeleshed i perioder, hvor dyrene yngler, udviser yngelpleje, overvintrer, eller vandrer.

For plantearterne er der bl.a. forbud i mod forsætlig plukning, indsamling, afskæring, oprivning med rod, eller ødelæggelse af disse vildtvoksende planter i naturen.

Følgende dyrearter kan tænkes, at forekomme i Ringkøbing-Skjern Kommune:

- Småflagermus, Markfirben, Odder, Spidssnudet frø og Strandtudse, samt visse vandtilknyttede insekter. Arterne er næppe tilknyttet driftsbygningerne, men nedenstående arter kan muligvis have levested, fødesøgningsområde, eller opholdssted i habitater tilknyttet, eller i nærheden af udbringningsarealerne:
- Småflagermus: Ud fra småflagermus' levevis vurderes det, at de ikke påvirkes negativt af driften af husdyrbruget.
- Odder: Kan forekomme i nærområdet i tilknytning til vandløb, sø eller fjord, men er med sin levevis næppe truet af driften af husdyrbruget.
- Bæver: Kan forekomme i nærområdet i tilknytning til vandløb eller søer, men er med sin levevis næppe truet af driften af husdyrbruget. Har sin hovedaktivitet i et kerneområde, hvor dæmninger og bæverbo kan observeres - som oftest nær pilebuske, birk, bævreasp og røn.
- Ulv: Kan forekomme i nærområdet i tilknytning til større skov- og hedeområder med en stor bestand af krondyr. Foretrækker tyndt befolkede områder, men er med sin levevis næppe truet af driften af husdyrbruget.
- Markfirben: Er udbredt i store dele af landet, men trues næppe af driften af husdyrbruget.
- Visse vandtilknyttede insekter, heriblandt grøn kølleguldsmed: Kan være tilknyttet nærområdets vandhuller og fugtige arealer. Der foreligger dog ingen aktuelle registreringer. Disse påvirkes negativt, når vandmiljøerne næringsstofberiges, eller gror til.
- Spidssnudet frø og strandtudse: Kan forekomme i nærområdets vandhuller og fugtige arealer. Der foreligger ingen aktuelle registreringer. Padder påvirkes negativt, når vandmiljøerne næringsstofberiges eller ændrer karakter.

Ringkøbing-Skjern Kommune vurderer på grundlag af det oplyste:

- At der i forbindelse med projektets gennemførelse ikke vil ske øvrige ændringer i arealanvendelsen, som vil være væsentlige for Bilag IV-arters trivsel
- At driften af husdyrbruget, samlet set, ikke vil medføre beskadigelse, eller ødelæggelse af yngle-, eller rasteområder i det naturlige udbredelsesområde for de dyrearter, der er optaget i EF-habitatdirektivets bilag IV, litra a, samt ikke vil medføre ødelæggelse af de plantearter, som er optaget på EF-habitatdirektivets Bilag IV, litra b

Samlet vurdering af påvirkningen af vilde planter og dyr

De generelle beskyttelsesniveauer er i forhold til Kategori 1-, 2- og 3-Natur overholdt. Der ligger ingen stalde, eller lagre inden for 10 meter til Kategori 1-, 2- og 3-Natur.

Overholdelsen af BAT-emissionskravet til ammoniak og det generelle beskyttelsesniveau beskytter, som udgangspunkt, de kvælstoffølsomme naturtyper tilstrækkeligt mod kvælstofpåvirkning fra husdyrbrugets produktionsanlæg.

Den reelle ammoniakudledning fra husdyrbrugets anlæg vil afhænge af flere forhold, men ammoniakudledningen vil især kunne minimeres ved grundig og hyppig rengøring af overflader, som

husdyrgødningen afsættes på.

I forhold til påvirkningen af bilag IV-arter vurderer Ringkøbing-Skjern Kommune, at husdyrbruget – ved overholdelse af de til enhver tid gældende generelle miljøregler og af de øvrige opstillede vilkår for miljøgodkendelsen - drives således, at påvirkningen på omgivelserne med luftbåren kvælstof fra produktionsanlægget minimeres til et acceptabelt niveau.

Det vurderes at ammoniakudledningen fra produktionsanlægget i sig selv og sammen med andre nærliggende husdyrbrug ikke vil medføre en væsentlig påvirkning af de omkring liggende naturområder.

Endvidere vurderes det at det ikke på et konkret eksperimentelt videnskabeligt grundlag kan dokumenteres, at ammoniakpåvirkningen fra husdyrbruget vil medføre en påviselig biologisk ændring af egnens naturområder.

Påvirkning af jord, grundvand og overfladevand

Reguleringen af arealer til udbringning af husdyrgødning sker gennem generelle regler uden krav om forudgående tilladelse eller godkendelse. Miljøvurderingen omfatter derfor alene den påvirkning som husdyrbrugets anlæg og aktiviteter derpå kan medføre.

Generelt er husdyrbrugets anlæg omfattet af kravene i husdyrgødningsbekendtgørelsen og ved Ringkøbing-Skjern Kommunes miljøtilsyn på husdyrbrugene føres der tilsyn med overholdelsen af bekendtgørelsen. Der er mulighed for, at der i godkendelser og tilladelser efter [§§ 16 a](#) og [16 b](#) i husdyrbrugsloven kan fastsættes vilkår, der er mere vidtgående end bekendtgørelsens regler.

Påvirkning fra staldanlæg:

Generelt skal husdyranlæg, herunder stalde, læskure m.v., indrettes således, at forurening af grundvand og overfladevand ikke finder sted. Tilsvarende gælder for løbegårde og lignende, hvor der er en sådan koncentration af dyr, at næringsstofferne fra husdyrgødningen set over en årrække ikke kan udnyttes på arealet.

Det er kommunens vurdering, at når staldene er etableret med fast bund eller gulve udført af bestandige materialer, som er uigennemtrængelige for fugt, og som kan modstå påvirkningerne fra dyrene og de anvendte redskaber, vil der ikke være en påvirkning af jord, grundvand eller overfladevand fra staldanlægget.

Staldene er desuden indrettet med et afløbssystem til opsamling af flydende husdyrgødning og restvand.

Påvirkning fra gødningsopbevaringsanlæg:

Generelt skal husdyrgødning føres fra stalden til opbevaringsanlæg, som er etableret og drives i henhold til husdyrgødningsbekendtgørelsens krav. Husdyrgødningsbaseret kompost med et tørstofindhold på mindst 30 pct. må dog også oplagres i marken (markstakke) efter husdyrgødningsbekendtgørelsens regler.

Ansøger oplyser, at der er tilstrækkelig opbevaringskapacitet til at den lagrede gulle kan udbringes i perioder, hvor der er optimale vækstbetingelser for den voksende afgrøde. Tanken tømmes ca. en gang årligt for inspektion og vedligeholdelse, og er tilmeldt de lovpligtige regelmæssige eftersyn, hvilket

betyder at tankene hvert 10. år bliver kontrolleret for om der skulle være tegn på begyndende utætheder.

Påvirkning fra foderopbevaringsanlæg:

Råvarerne opbevares og forarbejdes/blandes på Attenagrevej 1, der har egen foderstof. Foderet transporteres til Ølstrupvej 27. Der bliver foderlade midt i den nye klimastald, hvor foder kan aflæsses og udfodres fra.

Der holdes rent så tilhold at mus og rotter undgås.

Håndtering af spildevand, restvand og saftafløb

På et husdyrbrug kan der være forskellige typer af brugt vand og saft fra foder og husdyrgødning, som skal håndteres på forskellige måder. Definition af type, krav dertil og beskrivelse af den aktuelle håndtering på Ølstrupvej 27a, 6950 Ringkøbing er samlet i nedenstående tabel.

Sanitært spildevand Definition og krav: Afløb fra toilet og køkken i driftsbygninger, skal afledes til et godkendt spildevandssystem. Der skal ansøges om særskilt godkendelse. Håndtering på husdyrbruget: Der er ikke toilet i eksisterende staldbygninger. Der er toilet i den nye staldbygning der er tilsluttet godkendt nedsivningsanlæg.
Regnvand Definition og krav: Tagvand og vand fra befæstede arealer, som ledes direkte til dræn/faskine i stedet for spildevandssystem. I forhold til de befæstede arealer forudsætter dette, at der ikke er væsentlig risiko for spild af olie eller andre forurenende stoffer på de befæstede arealer. På landbrugsejendomme kan vandet fra tagflader og befæstede overflader afledes til nedsivning eller til vandløb. Alle ændringer af eksisterende afløb skal som udgangspunkt godkendes. Hvis der er øget areal med tagflader eller befæstede arealer hvor vandet afledes til nedsivning skal der søges om en nedsivningstilladelse hos Ringkøbing-Skjern Kommune. Hvis der er øget areal med tagflader eller befæstede arealer med afledning til vandløb, herunder dræn og grøfter, skal der søges om en udledningstilladelse hos Ringkøbing-Skjern Kommune. Håndtering på husdyrbruget: Eksisterende tagflader er opgjort til 11.515 m ² . Alle afløbsforhold ses på bilag 3. Kommunen har den 20-1-2020 givet tilladelse til, at tagvand til ledes ny grøft med overløb til piletræer for nedsivning.
Spildevand fra vaskeplads Definition og krav: Spildevand fra vask af landbrugsmaskiner skal opsamles i gyllebeholder eller anden godkendt beholder. Alternativt kan vask af landbrugsmaskiner ske i marken. Håndtering på husdyrbruget: På husdyrbruget foretages vask af maskiner på vaskeplads med afløb til gyllesystem.

Påvirkning fra opbevaring af bekæmpelsesmidler, olie og brændstof

Ansøger oplyser, at der På ejendommen anvendes der olie, i form af fyringsolie. Olietanken er placeret i den gamle stald – nu anvendt til slagtesvin. Tanken er placeret på fast bund uden afløb. Tanken er

forsynet med en overfyldningsalarm, for at undgå en evt. jordforurening ved påfyldning af tankene. Fyringsolie anvendes til opvarmning/udtørring af staldene ifm. vask. Der er placeret en ny olietank i højre side af østgavlen på den nye klimastald.

Ringkøbing-Skjern Kommune kan oplyse, at generelt skal opbevaring ske, så der ikke er risiko for at forurene jord, vandmiljø og grundvand. Det betyder i praksis, at der ikke må være afløb fra opbevaringsrum, med mindre det fører til en opsamlingsbeholder. Det betyder også, at gulvet skal være med tæt bund. Spild skal suges op med f.eks. kattegrus eller savsmuld og afleveres til en genbrugsstation.

Påvirkning af grundvand

Anlægget ligger i område med almindelige drikkevandsinteresser.

Håndtering af unormale driftssituationer og uheld

Ansøger oplyser:

For at minimere risikoen for nedsivning af stoffer til grundvandet samt beskyttelse af det omgivende miljø, er der redegjort for procedure for håndtering af gylle, kemikalier og olie ved uheld på husdyrbruget.

Redegørelse for mulige uheld:

Umiddelbare risici for uheld i forbindelse med driften, der kan medføre en øget forurening, vil være: brand, uheld med eller ved gyllebeholderne, herunder f.eks. beskadigelse af gyllebeholderne ved strejfen eller påkørsel, eller på anden måde ved lækage eller overløb, der vil medføre udsivning af gylle.

Minimering af risiko for uheld

Hvis der sker spild af olie under påfyldning, som ikke umiddelbart kan fjernes ved afgravning eller ved brug af sugemateriale (savsmuld eller lign.), vil både Alarmcentral (tlf. 112) og Miljøvagt blive kontaktet. Hvis der er mistanke om, at olie eventuelt kan sive ud af tanken, vil tanken blive tømt for olie. Såfremt det drejer sig om en mængde, som ejer ikke selv har mulighed for at fjerne, vil enten brandvæsenet eller en slamsuger, der må tage imod olieaffald, blive kontaktet, så tanken kan blive tømt. Såfremt der er sket spild, der ikke kan fjernes, vil både Miljøvagten og Alarmcentralen (tlf. 112) blive kontaktet.

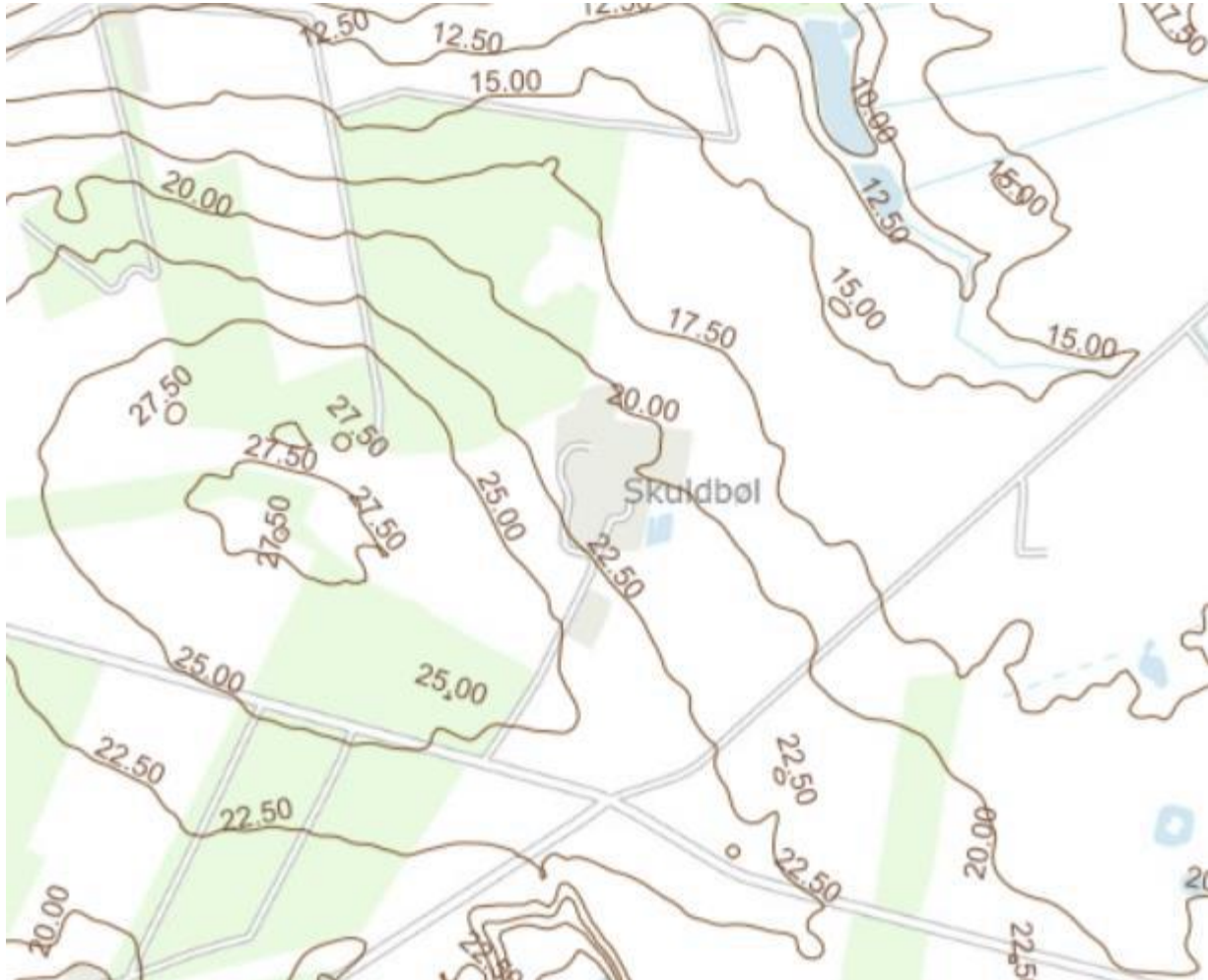
Der er ingen kemikalier på ejendommen.

Gyllebeholderne er underlagt 10-års kontrol, hvor en kontrollant kontrollerer beholderens tæthed og kabler over og under terræn. Derudover er gyllebeholderne placeret sådan, at den er under dagligt opsyn for eventuelle revner, rust på synlige kabler, gylleudsivninger og andet. Ved påkørsel eller strejfen af gyllebeholderne med maskiner eller andet vil eventuelle revner blive tilset med det samme og udbedret straks. Hvis revnen ikke kan udbedres ved egen hjælp, vil beholderproducenten blive kontaktet om assistance.

Gylletankene tømmes med selvlæssende gyllevogne påmonteret sugekran.

Minimering af gene og forurening ved uheld

Hvis gyllebeholderen skulle springe, vil alarmcentralen på tlf.: 112 blive kontaktet øjeblikkeligt. Ved drifts-uheld, hvor der er sket, eller hvor der er fare for at ske en større forurening af omgivelserne, vil alarmcentralen straks blive kontaktet på tlf.: 112. I tilfælde af lækage på gyllebeholderen vil gyllen løbe mod nordøst, hvor terrænet er faldende mod vandløb og søer (400 m fra nærmeste tank). Der vil hurtigt kunne opdømmes med halm eller jord.



Der er udarbejdet en beredskabsplan.

Vurdering

Det vurderes at der er taget tilstrækkelige forholdsregler i tilfælde af et uheld, ved at der er en procedure for hvad der skal gøres i tilfælde af et uheld og for at minimere risikoen for uheld.

Kommunen vurdering:

Det er Ringkøbing-Skjern Kommunes vurdering, at udarbejdelse af en beredskabsplan tilskynder ansøger i at gennemgå bedriften og foretage en risikovurdering af, om der skal ændres i drift eller indretning, således at risikoen for uheld minimeres samt at omfanget af skaden ved uheld reduceres.

Som IE-brug er der særlige forhold som beredskabet skal leve op til. Se under særregler for IE-brug.

I forbindelse med denne miljøgodkendelse, udarbejdes der en beredskabsplan, der beskriver, hvorledes der skal reageres i unormale driftssituationer og i tilfælde af uheld med eks. gylle. Der er

stillet vilkår om, at beredskabsplanen til en hver tid skal være ajourført.

Samlet vurdering af påvirkningen af jord, grundvand og overfladevand

Beskyttelsen af jord, grundvand og overfladevand imod påvirkninger fra driften af husdyrbrug er reguleret i husdyrgødningsbekendtgørelsen, hvor der er generelle regler der skal overholdes, i forbindelse med etablering og drift af husdyrbrugets anlæg.

Overholdelsen af de generelle regler bliver kontrolleret gennem kommunens miljøtilsyn med husdyrbrugene, og der bliver ved hvert tilsyn foretaget en risikovurdering der anvendes til fastsættelse af tilsynsfrekvensen.

Der er til yderligere sikring imod forurening af jord, grundvand og overfladevand stillet vilkår til:

- Renholdelsen af de arealer der afleder vand til nedsivning eller recipient
- Vedligeholdelsen af afløb, pumper og andet som anvendes til spildevand, restvand og saftafløb
- Håndtering af spildevand, restvand og saftafløb
- Vask af landbrugsmaskiner
- Håndtering og opbevaring af affald.
- Opbevaring af brændstof, fyringsolie og medicin.

Ringkøbing-Skjern Kommune vurderer på baggrund af oplysninger fra ansøger, at de stillede vilkår, samt generel lovgivning og kommunens tilsyn med husdyrbrug er tilstrækkelig til at beskytte jord, grundvand og overfladevand mod væsentlige påvirkninger, som følge af husdyrbrugets drift.

Påvirkning af naboer

Husdyrbruget kan påvirke naboer med lugt-, støj-, rystelser-, lugt-, støj-, rystelses-, støv-, flue-, transport- og lysgener, uhygiejniske forhold.

Lugt

Lugtgenekriterierne betragtes som den maksimale, miljømæssige acceptable lugtgenebelastning fra en given kilde ved den pågældende områdetype.

Genekriterierne for lugt må maksimalt være:

- 5 OUE pr. m³ og 1 LE pr. m³ i byzone og sommerhusområder og fremtidigt byzone- eller sommerhusområde der er med i kommuneplanens rammedel.
- 7 OUE pr. m³ og 3 LE pr. m³ til samlet bebyggelse og i områder i landzone, der i lokalplan er udlagt til:
 - Boligformål
 - Blandet bolig og erhvervsformål
 - Offentlige formål med henblik på beboelse, institutioner, rekreative formål og lign.
- 15 OUE pr. m³ og 10 LE pr. m³ ved beboelsesbygninger på ejendomme uden landbrugspligt, der ikke ejes af den ansvarlige for driften.

Desuden beregnes en konsekvenszone, som er det område hvor det erfaringsmæssigt har vist sig, at lugt kan registreres, og hvor ejere og beboere i beboelses bygninger derfor bliver orienteret

Kumulation af lugt

Der ligger ikke andre husdyrbrug nærmere end 300 meter fra følgende:

- Eksisterende eller ifølge kommuneplanens rammedel fremtidig byzone- eller sommerhusområde.
- Områder i landzonen, der i lokalplan er udlagt til boligformål, blandet bolig- og erhvervsformål, offentlige formål med henblik på beboelse, institutioner, rekreative formål og lign.
- Samlet bebyggelse





Der ligger ikke andre husdyrbrug nærmere end 100 meter fra nabobeboelse (beboelsesbygninger på ejendomme uden landbrugspligt, der ikke ejes af den ansvarlige for driften).

Geneafstanden skal derfor ikke forøges.

Beregninger

I ansøgningen beregnes en nødvendig geneafstand efter såvel Miljøstyrelsens lugtmodel og FMK-modellen på grundlag af produktionsarealets størrelse i m² i de enkelte staldafsnit og emissionsfaktorerne for de forskellige dyretyper og staldsystemer. Geneafstand korrigeres i forhold til placering af omboende og antal husdyrbrug i nærheden (kumulation).

I ansøgningen er der lavet følgende beregninger:

Bebyggelse	Kumulation	Model	Ukorrigeret geneafstand	Korrigeret geneafstand	Vægtet gennemsnits- afstand	Genekriterie overholdt
Stampevej 10 	0	NY	610	488	721,5	Ja
Stampevej 7 	0	NY	610	488	822,2	Ja
No-Bygade 25 	0	NY	1146,8	1032,1	2840	Ja
Den mellemste Del, Hee 	0	NY	1494,4	1494,4	3809,9	Ja

Konsekvenszone: 1711 m

Den korrigerede geneafstand angiver den maksimale afstand, hvor geneniveauet kan overholdes. Denne skal være mindre end den vægtede gennemsnitsafstand til bebyggelsen, hvilket er overholdt for alle områder.

Idet de lovpligtige beskyttelsesniveau for lugtgener er overholdt, vurderes det, at udvidelsen ikke vil medføre væsentlige lugtgener for naboer og andre omkringboende.

Beregninger af lugtemissioner fra produktioner

Ansøgt drift								
Staldafsnit								
Klimastald	Produktionsld	Antal måneder udegående	Lugt (LE/s)	Lugt (OU/s)	Effekt af teknologi (%)	Faktisk lugt (LE/s)	Faktisk lugt (OU/s)	Produktionsareal (m ²)
	357282	0	89556,0	156723,0	0	89556,0	156723,0	7463
Gamle klimastald	Produktionsld	Antal måneder udegående	Lugt (LE/s)	Lugt (OU/s)	Effekt af teknologi (%)	Faktisk lugt (LE/s)	Faktisk lugt (OU/s)	Produktionsareal (m ²)
	357286	0	22260,0	46110,0	0	22260,0	46110,0	1590
Sum			111816	202833		111816	202833	

Nudrift								
Staldafsnit								
Klimastald	Produktionsld	Antal måneder udegående	Lugt (LE/s)	Lugt (OU/s)	Effekt af teknologi (%)	Faktisk lugt (LE/s)	Faktisk lugt (OU/s)	Produktionsareal (m ²)
	357301	0	89556,0	156723,0	0	89556,0	156723,0	7463
Gamle klimastald	Produktionsld	Antal måneder udegående	Lugt (LE/s)	Lugt (OU/s)	Effekt af teknologi (%)	Faktisk lugt (LE/s)	Faktisk lugt (OU/s)	Produktionsareal (m ²)
	357302	0	22260,0	46110,0	0	22260,0	46110,0	1590
Sum			111816	202833		111816	202833	

Støj og rystelser

Ansøger oplyser:

De væsentligste støjkilder på et svinebrug er staldventilation, gyllepumper, foderleverancer, støj fra transporter, m.v.

Alle svinestalde er med mekanisk ventilation, der kører året rundt.

Udslusning af gylle fra stald til fortank sker 1-2 gange ugentligt i forbindelse med afhentning af gyllen til biogas. Omrøring af gyllebeholderne sker forud for udkørsel af gylle på markerne primært om foråret.

Vurdering

Husdyrbruget ligger i et ugeneret landbrugsområde. Ejendommens beliggenhed i relativ lang afstand fra naboer, betyder at støj i forbindelse med produktionen vil være meget begrænset.

Der sker ikke en ændring i støjkilderne i forhold til den nuværende drift.

Kommunens vurdering:

Støjkilder fra husdyrbruget udgøres primært af intern- og eksterne kørsel fra husdyrbruget. Desuden fra staldventilation.

Ansøger har oplyst, at støj fra husdyrbruget ikke er et problem for de omkringboende. Det er Ringkøbing-Skjern Kommunes vurdering, at støj fra husdyrbruget i fremtiden ikke forventes at blive et problem for de omkringboende. Der er ikke foretaget støjberegninger i forbindelse med udarbejdelsen af denne miljøgodkendelse.

Der er i miljøgodkendelsen fastsat vilkår om maksimale grænser for støj og rystelser, samt at såfremt der skulle opstå gener fra støj eller rystelser for de omkringboende, og tilsynsmyndigheden finder det nødvendigt, skal der foretages målinger.

Herudover henvises der til, at det er god landmandspraksis, at transport til og fra husdyrbruget foregår ved hensynsfuld kørsel, for at begrænse bl.a. støjgener.

Lys

Ansøger oplyser:

Der er lys i staldene, når der arbejdes – vågebelysning 16 timer i døgnet. Lyset i staldene kan ses fra vinduerne i siden af bygningerne.

Al udendørsbelysning er udelukkende orienteringslys og tændes efter behov. Der er udendørsbelysning ved læsseramper samt ved indgangen til staldene.

Vurdering

Der sker ikke ændringer af udendørsbelysningen som følge af udvidelsen. Ejendommen er afskærmet af skov på begge sider. Det vurderes, at lys fra ejendommen ikke vil give anledning til væsentlige gener for de omkringboende pga. de lange afstande.

Eksisterende udendørs belysning vurderes ikke at være generende for omgivelserne og trafikken.

Kommunens vurdering:

Det vurderes, at lys fra ejendommen ikke vil give anledning til væsentlige gener for de omkringboende,

Fluer og skadedyr

Ansøger oplyser:

For at bekæmpe skadedyr som kan være til gene for selve ejendommen foretages regelmæssig bekæmpelse af fluer, rotter og mus. Alle udendørs arealer samt områder omkring foderopbevaring holdes ryddeligt og rent.

Fluer bekæmpes ved hyppig udslusning af gylle og med rovfluer samt med godkendte fluebekæmpelses-midler i et begrænset, nødvendigt omfang og de til enhver tid nyeste retningslinjer fra Aarhus Universitet, Institut for Agroøkologi følges.

Der er tegnet kontrakt med et anerkendt rottebekæmpelsesfirma.

Vurdering

Det vurderes, at med det ansøgte projekt og håndteringen af forekomst af fluer og skadedyr, ikke vil blive en gene for de omkringboende.

Kommunens vurdering:

Der er stillet vilkår om, at der skal foretages en effektiv fluebekæmpelse, og at foder skal opbevares, så der ikke opstår risiko for tilhold af rotter m.v. På forlangende skal bekæmpelse af rotter, eller lign. foretages af et autoriseret rottebekæmpelsesfirma.

Det vurderes, at ejendommens skadedyrsbekæmpelse er tilfredsstillende til at forebygge og løse et eventuelt opstået problem med skadedyr.

Støv

Ansøger oplyser:

Den primære støvkilde er støv fra ventilationsanlæg. Der er overbrusningsanlæg i alle stalde.

I forbindelse med håndtering af foder, levering af foder m.m., kan der opstå støvgener. Alt foder opbevares i udendørs eller indendørs i lukkede siloer. Transport af foder mellem fodersiloerne og stalden foregår i et lukket system, derved er støvgener fra håndtering af foder meget begrænset.

Vurdering

Generelt vurderes at støvgener fra ejendommen vil være relative få og kortvarige og derfor ikke vil være til væsentlig gene for omkringboende naboer. Der er skov omkring anlægget og langt til nærmeste nabo.

Kommunens vurdering:

Det forventes ikke, at husdyrbruget vil give anledning til støvgener for de omkringboende. Der er fastsat vilkår til, at sikre de omkringboende mod støvgener fra husdyrbruget. Herudover henvises der til, at det er god landmandspraksis, at transport til og fra husdyrbruget foregår ved hensynsfuld kørsel, for at begrænse bl.a. støvgener.

Der gøres opmærksom på at IE-brug har en særlig forpligtelse til at reducere støvemissioner fra staldanlægget jævnfør kap. 17 om særregler for IE-brug i Bekendtgørelse om godkendelse og tilladelse m.v. af husdyrbrug.

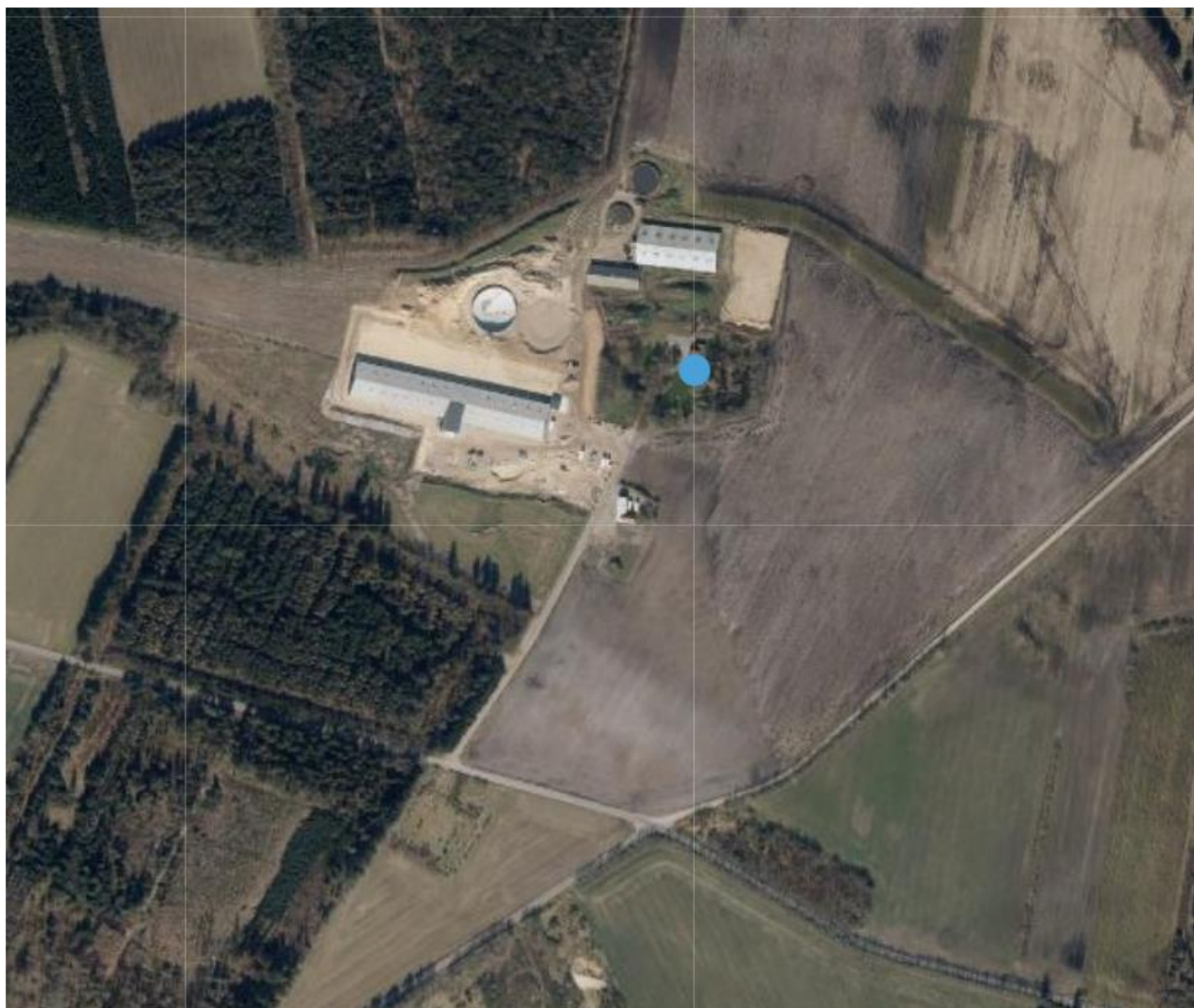
Transport

Kommunen skal i forbindelse med sagsbehandlingen af en miljøgodkendelse vurdere, om til- og frakørsel til bedriften vil kunne ske uden væsentlige miljømæssige gener for de omboende. Generne fra trafik forekommer i forbindelse med til- og frakørsel til bedriften med dyr, foder og husdyrgødning.

Generelt kan der i en miljøgodkendelse stilles vilkår til om, at anvende bestemte interne veje samt hvilke veje der skal benyttes ved til- og frakørsel. Der kan desuden stilles krav om, at til- eller frakørsel af foder, gødning m.v. kun må ske på bestemte tidspunkter. Derimod er der ikke i husdyrbrugsloven hjemmel til at fastsætte vilkår for transporten på offentlig vej, samt spørgsmål vedr. belastning af det lokale vejnet. Færdsel på offentlig vej reguleres af færdselsloven og håndhæves af politiet. (NMK-132-00789 og NMK-132-00839).

Ansøger oplyser:

Der er 1 indkørsel til ejendommen.



Transporter forekommer i forbindelse med levering af foder. Der sker desuden transporter i forbindelse med afhentning af levende og døde dyr samt intern på bedriften. Endelig er der transporter i forbindelse med udbringning af husdyrgødning og til og fra Biogas.

Alle transporter kommer ad Ølstrupvej og igennem Ølstrup By.

Én transport svarer til både en kørsel til og fra ejendommen.

Type	Antal/år	Kommentarer
Foder	200	Alt foder produceres på Attenagrevej 7, hvorefter det transporteres til Ølstrupvej
		27A med traktor og vogn.
Døde dyr	52	Afhentes af DAKA
Gyllekørsel	50	Gyllen transporteres i 25 m ³ vogne.
Gyllekørsel lastbil til biogas	490	38 t ad gangen
Levende dyr til ejendommen	104	2 læs smågrise hver uge ca. 3.200 grise pr. uge
Levende dyr fra ejendommen	260	3.000 Smågrise afhentes hver uge
	52	Slagtesvin afhentes hver uge
Dyrlæge	12	

De fleste transporter er med husdyrgødning, dyr og foder. I højsæsonen kan det være nødvendigt med transporter i weekenden og uden for normal arbejdstid.

Vurdering

Der er redegjort for til- og frakørselsforhold, samt at transporter så vidt muligt foregår i dagtimerne. Det vurderes på baggrund af ovenstående at transporter til og fra ejendommen ikke vil medføre væsentlig ne-gativ påvirkning af nærmiljøet.

Rystelser

Brug af maskiner i landbruget kan i nogle tilfælde give anledning til vibrationsgener. Dette vil typisk være rystelser maskinføreren udsættes for, fremfor rystelser der giver gener for det omgivende miljø. Denne type rystelser er en arbejdsmiljøfaktor og vurderingen af dette forhold indgår i arbejdspladsvurderingen (APV) og behandles ikke nærmere her.

I forbindelse med transporter kan der muligvis være vibrationer fra køretøjerne. Dette vil dog ikke være i et omfang der overstiger, hvad der almindeligvis må forventes fra kørsler på landets veje. Der er ikke nabobeboelser beliggende umiddelbart op til veje eller indkørsler. Rystelser fra ejendommen eller transporter i forbindelse med driften af denne forventes derfor ikke at give gener for omgivelserne.

Kommunens vurdering:

Ansøgt projekt vil betyde en uændret transport til og fra husdyrbruget, idet produktionsarealerne på staldanlægget er uændret.

Døde dyr

Ansøger oplyser, at alle døde dyr bliver opbevaret under kadaverkappe, på befæstet areal, hævet fra jorden og placeret så direkte sollys undgås. DAKA kommer og henter døde dyrene førstkommande hverdag efter ansøger har bedt om afhentning.

Samlet vurdering af påvirkning af nabogener

Ringkøbing-Skjern Kommune vurderer, at de stillede vilkår, samt generel lovgivning og kommunens tilsyn med husdyrbrug er tilstrækkelig til at beskytte naboer mod væsentlige påvirkninger, som følge af husdyrbrugets drift.

Anvendelse af BAT (bedste tilgængelige teknik)

Forebyggelse og begrænsning af forurening på husdyrbrug skal først og fremmest ske ved anvendelse af bedst tilgængelige teknik herunder renere teknologi, f.eks. mindre forurenende anlæg, processer og råvarer.

BAT fastlægges ud fra en overordnet vurdering af, hvad der er teknisk og økonomisk muligt for de forskellige husdyrbrancher. Det er altså ikke den enkelte landmands økonomi, som ligger til grund for kommunens vurdering.

Vurderingen af BAT i §16a miljøgodkendelser skal ske i forhold til følgende områder:

Staldindretning

Management

Foder

Forbrug af vand og energi

Opbevaring og udbringning af husdyrgødning

Anvendelse af bedste teknik til reduktion af ammoniakemissionen

I godkendelser og tilladelser til husdyrbrug med en samlet ammoniakemission på mere end 750 kg NH₃-N pr. år skal der fastsættes vilkår til opfyldelse af krav til den maksimale ammoniakemission ved anvendelse af den bedste tilgængelige teknik (BAT)

Miljøstyrelsen har udmeldt, at kommunerne ikke skal anvende BAT-konklusionerne, med de meget omfattende baggrundsdokumenter, ved fastlæggelse af bedste tilgængelige teknik. I stedet skal kommunerne anvende de regler i husdyrgodkendelsesbekendtgørelsen, der bliver fastsat med henblik på at implementere BAT-konklusionerne. Fra 1. august 2017 er der efter denne model fastsat en række generelle regler om BAT, der skal sikre denne implementering herunder bindende BAT-krav om ammoniakreduktion fastsat i husdyrgodkendelsesbekendtgørelsens bilag 3, regler om BAT i forhold til andet end ammoniak, generelle regler om miljøledelse mv.

Kravet til den maksimale emission af NH₃-N pr. år (BAT) omfatter hele husdyrbruget, men kravet til det enkelte staldafsnit afhænger af, om staldafsnittet betragtes som nyt eller eksisterende.

Miljøstyrelsen har udarbejdet emissionsgrænseværdier for ammoniak for de fleste typer af eksisterende stalde og nye stalde.

BAT-krav er i husdyrgodkendelsesbekendtgørelsen angivet som den maksimale ammoniakemission i kg NH₃-N pr. m² produktionsareal pr. år for de forskellige dyretyper og staldsystemer.

Ringkøbing-Skjern Kommune tager ved fastlæggelsen af BAT-niveauet for husdyrbruget udgangspunkt i disse emissionsgrænseværdier. Fastlæggelsen af BAT-niveauet sker i samarbejde med landmandens konsulent.

Emissionsgrænseværdi for ammoniak

BAT-krav opnåelig ved anvendelse af BAT for nye og eksisterende stalde:

Staldnavn	Navn på dyretype og staldsystem eller flexgruppe	Forudsætning for BAT-beregning	BAT krav ved ny stald (kg NH ₃ -N / (m ² · år))	BAT krav ved eksisterende stald (kg NH ₃ -N / (m ² · år)) ^c
Klimastald	Smågrise. Toklimastald, delvis spaltegulv	Eksisterende staldafsnit	0,50 - 0,58 ^b	0,56
Gamle klimastald	Slagtesvin. Delvist spaltegulv, 50 - 75 % fast gulv	Eksisterende staldafsnit	1,06 - 1,62 ^b	1,40

^b BAT-kravet ved ny stald er progressivt og afhænger af det samlede areal for husdyrtypen i nye staldafsnit

^c BAT krav ved eksisterende stald er tabelværdien for staldtypen. BAT kravet kan være lavere i den aktuelle situation, hvis der fastsat vilkår til eksisterende stald i en tidligere godkendelse.

I ansøgningssystemet er der beregnet ammoniaktabet pr. produktion, som er opnåelig ved anvendelse af BAT på husdyrbruget.

Produktion	Areal (m ²)	BAT krav (kg NH ₃ -N / (m ² · år))	Korrektionsfaktor for udegående	Vejl. sum (kg NH ₃ -N / år)	Ansøgers forslag (kg NH ₃ -N / år)	Kommunens krav (kg NH ₃ -N / år)
(#357282) Smågrise. Toklimastald, delvis spaltegulv	7463	0,56	1	4179		
(#357286) Slagtesvin. Delvist spaltegulv, 50 - 75 % fast gulv	1590	1,40	1	2226		

Den vejledende BAT-emissionsgrænseværdi er beregnet til 5.405 kg NH₃/år for staldene.

Emissionsværdien for opbevaringslagrene er 1.046 kg NH₃/år.

Det samlede BAT-krav for bedriften er derfor 7.452 kg NH₃/år.

Ammoniakemissionen ved det ansøgte projekt er ifølge ansøgningen 7.452 kg NH₃/år. Der anvendes ammoniakreducerende tiltag i form af teltoverdækning af de 3 gylletanke på 5.100 m³, 700 m³, gylletank til afhentning fra biogas og fortanken. Teltoverdækningen medfører en reduktion af ammoniak på 50% fra hver beholder.

Den beregnede BAT-emissionsgrænseværdi er således overholdt.

Samlet BAT beregning			
	Stalde	Lagre	Total
Samlet BAT krav (kg NH ₃ -N /år)	6405	1046	7452
Faktisk emission (kg NH ₃ -N /år)	6405	1046	7452
Forskel (kg NH ₃ -N /år)	-	-	0
Vejledende BAT Overholdt?	-	-	Ja

Ud over beregningen af den samlede ammoniakemission har ansøger beskrevet husdyrbrugets valg af den bedst tilgængelige teknik, herunder forhold til råvarer energi, management m.v.

Der er beskrevet følgende vigtigste anvendte virkemidler:

- Staldsystemer/ overbrusningsanlæg
- Opbevaring af husdyrgødning

Nedenstående emner er beskrevet under afsnittet IE-brug:

- Vand og energiforbrug
- Fodring
- Management

Staldindretning/overbrusningsanlæg

Dyrene er opstaldet i de eksisterende bygninger på et produktionsareal på i alt 9.053 m².

Når grisene er ca. fire uger gamle flyttes de fra Attenagrevej 1 og 9 til smågrisestalden på Ølstrupvej 27A. Her går de indtil de er ca. 11-12 uger gamle og vejer omkring 30 kg.

Smågrisestalden er typisk indrettet med to-klimastier, hvor der er en overdækning i den ene del af stien. Overdækningen fungerer som en hule, hvor klimaet er varmere end i resten af stalden. To-klimastierne er indrettet med delvist spaltegulv, i form af et fast gulv under overdækningen, hvor grisene hviler sig, og spaltegulv i den del af stien, hvor de gøder.

De grise, der er plads til, flyttes herefter i slagtesvinestalden, hvor de færdigfedes og slutteligt afhentes og køres til slagteriet.

Slagtesvinestierne er alle med delvist fast gulv. Andelen af fast gulv er 50-75%.

Staldene på husdyrbruget er indrettet med gyllesystem, hvor husdyrgødning fra dyreholdet opsamles i gyllekummer under staldgulvet og føres via pumpe-system og rørledninger til gyllebeholderne.

Der er overbrusningsanlæg i alle stalde.

Ringkøbing-Skjern Kommune vurderer, at det ansøgte projekt anvender staldteknikker, som er beskrevet i Miljøstyrelsens teknologiblade og som er BAT for husdyrbruget.

Opbevaring og behandling af husdyrgødning

Gylle:

- Flydende husdyrgødning opbevares i tætte gylletanke og udbringes på markerne ud fra afgrødens behov på den enkelte mark. Herved optimeres optagelsen af næringsstoffer og udvaskningen af nitrat samt udledningen af fosfor minimeres.
- Der etableres flydelag på de 2 ældste gylletanke for at minimere ammoniak emission, flydelaget kontrolleres månedligt og der føres logbog over kontrollen, så der er fokus på at flydelaget lever op til kravene.
- Årligt efterses tæthed af overjordisk del og kabler på gyllebeholdere for intakt beskyttelse og eventuelle brud. Ved skader kontaktes leverandøren.
- Tankene tømmes ca. en gang årligt for indvendig inspektion. Inspektionen foretages stående uden for tanken.
- Årligt efterses inspektionsbrønd ved gylletanke, for om der er vand der lugter eller som ser ud til at være med gyllerester. Ved tegn på utætheder kontaktes leverandøren.
- Gyllen omrøres kun forud for udkørsel af gylle.
- Der er konstant flydelag på gyllen, og efter omrøring/udkørsel kontrolleres det, at der er etableret flydelag senest efter 14 dage, forudsat der er gylle i tanken.
- Der er fast overdækning på de nyeste og største gylletanke. Dette reducerer ammoniakfordampningen med 50%.
- Tankene er tilmeldt de lovpligtige eftersyn, hvilket betyder, at tanken hvert 10. år bliver kontrolleret af autoriseret kontrollant for, om tanken opfylder krav til holdbarhed, tæthed og styrke.

Vurdering

Ud fra ovennævnte procedurer og tekniske løsninger, som er medvirkende til at minimere ammoniakemissionen og risikoen for forurening af jord og grundvand. Vurderes det at husdyrbruget lever op til BAT for opbevaring af husdyrgødning.

Forarbejdning af husdyrgødning

- Afgasning af gylle i biogasanlæg

Vurdering

Teknologien bidrager til en væsentlig reduktion af drivhusgasemissionen, fordi biogasanlæg producerer CO₂-neutral energi og samtidig bidrager til at reducere metan- og lattergasudledning fra håndtering af husdyrgødning. Endvidere bidrager afgasning til en reduktion af lugtudledning fra udbragt gylle og øger udnyttelsen af kvælstof.

Udbringning af husdyrgødning

- Flydende husdyrgødning udbringes ved slangeudlægning eller nedfældning. Disse udbringningsmetoder er blandt de bedste mht. at reducerer ammoniak emissionen fra det udbragte husdyrgødning.
- Al gylle nedfældes på sort jord.
- Husdyrgødningen udbringes under hensyn til afgrødernes vækstperiode og behov, hvilket medfører maksimal udnyttelse af næringsstoffer.
- Husdyrgødning udbringes under hensyn til de generelle regler, og foregår i videst mulig omfang efter godt landmandskab, hvilket vil sige, at der tages hensyn til naboer, byområder osv.

- I forbindelse med udbringning af husdyrgødning er der fokus på at holde en passende afstand til områder, hvor der er risiko for afstrømning til vandløb, vandbøringer, osv. Derved mindskes risikoen for tab af fosfor og nitrat, samt forurening af vandmiljøet.

Vurdering

- Ud fra ovennævnte procedurer og tekniske løsninger, som er medvirkende til at minimere ammoniakemissionen og risikoen for forurening af jord og grundvand. Vurderes det at husdyrbruget lever op til BAT for udbringning af husdyrgødning.

Det er Ringkøbing-Skjern Kommune vurdering, at det ansøgte overholder niveauet for BAT m.h.t. Opbevaring af husdyrgødning.

Fravalg BAT

Gyllekøling.

Da der er tale om et eksisterende staldanlæg vil gyllekanaler skulle brækkes op, inventar flyttes mv for at nedstøbe køleslanger i kanalerne. Det er der ikke proportionalitet i. Der blev fokuseret på andre teknologier ved opførelsen af staldanlægget.

Gyllekøling er dermed fravalgt.

Gylleforsuring

Gyllen afsættes til biogas. Forsuret gylle indeholder store mængder svovl, der er problematisk i biogasprocessen. Store mængder svovl i biomassen der tilføres biogasanlægget kan være hæmmende for biogasprocessen. Ved mindre mængder svovl i biomassen er det oftest svovlkoncentrationen (Svovlbrinte) i biogassen, der volder de største problemer ved biogasproduktion på basis af svovlholdige biomasser. I traditionel gylle vil der produceres biogas med ca. 2.000 ppm svovl. I forsuret gylle kan denne værdi øges med ca. en faktor 10. Svovl i gassen er ønsket begrænset mest muligt i gassen da den bl.a. bevirker tæring og emission af svovlbrinte. Ved brug af biogas til motordrift eller ved opgradering af biogas og injektion på biogasnettet er der krav om meget lave svovlkoncentrationer i gassen (krav til opgraderet bionaturgas < 5 ppm). Ved prioritering af biomasser til biogasproduktion foretrækkes biomasser med et lavt svovlindhold. Prisen for svovlrensning af gylle er estimeret til 74-93 kr./t gylle.

Gylleforsuring er fravalgt, da de årlige omkostninger til gylleforsuring overstiger 100 kr. pr. kg reduceret N, ved en mindre udvidelse på under 75 DE, jf. Teknologibladet "Svovlsyrebehandling af gylle i sostalde".

Hyppig udslusning

Hyppig udslusning er fravalgt, idet at teknologien kun er godkendt til lugtreduktion og i slagtesvinestalde med fulldrænet gulv.

Punktudsugning

Punktudsugning er fravalgt, idet teknologien kun er godkendt til slagtesvinestalde. Punktudsugning etableres kun i forbindelse med luftrensning.

Kemisk og biologisk luftrensning

Biologisk rensning af ventilationsluft kan reducere emissionen af ammoniak og lugt fra svinestalde. Effekten er dog ikke dokumenteret i forbindelse med rensning af ventilationsluft fra klimastalde, og det vides ikke, om man kan forvente samme reduktionsgrad, som der er fundet i forbindelse med rensning af ventilations-luft fra slagtesvinestalde.

Danske undersøgelser har vist, at tilstopning af filtret forekommer mere eller mindre hyppigt. Tilstopning er kritisk, idet det påvirker renseeffektiviteten, energiforbruget og øger risikoen for driftsproblemer i stalden i form af blandt andet dårligt indeklima og forringet dyrevelfærd.

Anlægget har ikke problemer med at overholde de ved lov fastsatte genegrænser til nabo, samlet bebyggelse eller byzone.

Luftvaskeren er derfor fravalgt.

Kemisk luftrensning

Luftmodstanden gennem filteret og driften af vandpumper mv. medfører et øget energiforbrug afhængigt af luftrensning og mængden af luftrensning. Der er ikke foretaget afprøvninger af kemisk luftrensning med syre i forbindelse med klimastalde i Danmark, hvorfor der ikke foreligger oplysninger om forbruget af energi eller vand til luftrensning ved denne staldtype. De økonomiske beregninger er derfor foretaget på baggrund af oplysninger fra leverandør. Den krævede ammoniakreduktion løses ved anvendelse af andre virkemidler.

Luftvaskeren er derfor fravalgt.

Vurdering

På baggrund af ovenstående vurderes det at projektet lever op til lovgivningens krav.

Ringkøbing-Skjern kommune vurdering

Ifølge ovenstående er følgende teknikker fravalgt: Gyllekøling, gylleforsuring, hyppig udslusning, punktudsugning, kemisk og biologisk luftrensning og kemisk luftrensning,

Fravalget af overstående staldsystemer velbegrundet, eftersom der ikke er proportionalitet mellem udgift og reduceret ammoniak til etablering af overnævnte teknikker.

Kommunen vurderer derfor, at ansøgningen lever op til BAT-kravene for denne type af husdyrproduktion. Det er derfor ikke påkrævet at anvende yderligere teknikker.

Miljøvurdering af IE-husdyrbrug

IE-husdyrbrug er husdyrbrug, med intensiv fjerkræavl eller svineavl, som er omfattet af Europa-Parlamentet og Rådets om industrielle emissioner (IE-Direktivet.) IE-Direktivet er indarbejdet i den danske lovgivning.

Husdyrbruget Ølstrupvej 217a er et IE-husdyrbrug, fordi det har en husdyrproduktion på over 2.000 stipladser til fedesvin (over 30 kg).

Idet ansøgningen omhandler et IE-husdyrbrug skal det som tillæg til miljøvurderingen desuden sikres, at husdyrbruget indrettes og drives på en sådan måde, at

1) der ud over iagttagelse af kravet om anvendelse af bedste tilgængelige teknik (BAT) til reduktion af ammoniakemissionen er truffet de nødvendige foranstaltninger for at forebygge og begrænse forurening ved anvendelse af den bedste tilgængelige teknik.

2) energi- og råvareforbruget udnyttes mest effektivt,

- 3) mulighederne for at substituere særligt skadelige eller betænkelige stoffer med mindre skadelige eller betænkelige stoffer er udnyttet,
- 4) produktionsprocesserne er optimeret, i det omfang det er muligt,
- 5) affaldshierarkiet, jf. § 6 b i lov om miljøbeskyttelse, iagttages,
- 6) der, i det omfang forureningen ikke kan undgås, er anvendt bedste tilgængelige rensningsteknik, og
- 7) der er truffet de nødvendige foranstaltninger med henblik på at forebygge uheld og begrænse konsekvenserne heraf.

Udnyttelse af energi og råvarer

Ansøger har i ansøgningen beskrevet følgende omkring energi- og vandbesparende foranstaltninger.

Energi:

Ansøger oplyser, at elektricitet anvendes på ejendommen primært til lys, foderanlæg, tørreanlæg og til ventilation/luftrensning.

Belysning:

- Der er kun lys i driftsbygningerne når der arbejdes og når det i øvrigt er nødvendigt af produktionsmæssige årsager.
- Udendørs belysning er dagslysstyret eller har bevægelsessensor, hvorved unødvendigt energi forbrug undgås.
- Der anvendes LED-belysning på bedriften
- Smågrisene går i to- klimastalde, hvor grisenes egenproduktion af varme anvendes til at hæve temperaturen under overdækningen. Herved spares energi på opvarmning af det faste gulv.

Ventilation:

- Der er installeret trinløs styring af ventilatorer i staldene, hvilket regulerer ventilation i forhold til staldtemperatur (og fugtighed), og giver dermed lavest mulig forbrug af energi.
- Der etableres undertryksventilation i de nye staldanlæg, hvilket reducerer energiforbruget.
- Ventilationsanlægget tilses dagligt for driftsforstyrrelser.
- I de mekanisk ventilerede stalde gennemføres hyppige eftersyn, justeringer og rengøring af ventilationssystemet. Hvorved unødigt energiforbrug til ventilation undgås.

Øvrige:

- Alle stalde er isolerede.
- Elforbruget registreres automatisk (fjernaflæsning). Dette giver fokus på forbruget, og muligheder for at reducere dette.
- Tørfodringsanlægget er udstyret med en føler, der sikrer at fodringsanlægget ikke kører i tomdrift, når foderautomaterne er fyldt op.
- Gylletankene er overdækkede og der er dermed ikke tilførsel af regnvand til gylletanken. Dette reducerer antallet af transporter, og derved energiforbruget i forbindelse med udkørsel af gyllen.

Vurdering

Ud fra ovennævnte procedurer og tekniske løsninger, som er medvirkende til at minimere energiforbruget og til at holde løbende fokus på ressourceforbruget, så der kan ageres hurtigt og effektivt ved driftsforstyrrelser og uheld. Vurderes det at husdyrbruget lever op til BAT for energi.

Vand

Ansøger oplyser, at

- Vandforbruget registreres en gang årligt i regnskabet.
- Evt. lækager identificeres og repareres hurtigst muligt. Defekte drikkekopper udskiftes.
- Bedriftens drikkevandsinstallationer rengøres og efterses jævnligt med henblik på at undgå spild.
- I forbindelse med rengøring iblødsættes staldene for at minimere forbruget af vaskevand.
- Der udføres regelmæssig kalibrering af drikkevandsanlægget for at undgå spild.
- Der er drikkekopper eller drikkenipler over krybber i alle staldafsnit. Herved undgås drikkevands-spild.
- Staldene rengøres ved hjælp af iblødsætningsanlæg og højtryksrensere. Derved reduceres vandforbruget til vask.

Vurdering

Ud fra ovennævnte procedurer og tekniske løsninger, som er medvirkende til at minimere vandforbruget og til at holde løbende fokus på ressourceforbruget, så der kan ageres hurtigt og effektivt ved driftsforstyrrelser og uheld. Vurderes det at husdyrbruget lever op til BAT for vand.

Kommunens bemærkninger

I det ovenstående har ansøger redegjort for energi- og vandforbruget samt besparelestiltag på området.

Der gøres opmærksom på at IE-brug er forpligtet til at anvende energieffektiv belysning i overensstemmelse med reglerne i det til en hver tid gældende bygningsreglement jævnfør kap. 17 om særregler for IE-brug i Bekendtgørelse om godkendelse og tilladelse m.v. af husdyrbrug.

For at leve op til EU BAT-konklusionen med hensyn til vand- og energiforbruget er der stillet vilkår til, at vand og energiforbruget registreres, og at den årlige opgørelse gemmes og kan fremvises ved kommunens tilsyn.

Det er Ringkøbing-Skjern Kommunes vurdering, at med de stillede vilkår, vil husdyrbrugets udnyttelse af energi og råvarer lever op til den standard, der skal gælde for IE-husdyrbrug.

Klima

Klimapåvirkninger søges begrænset ved at holde fokus på energiforbrug og transporters så CO₂-belastningen minimeres så vidt muligt. Dette er beskrevet i foregående afsnit vedr. "Energi" med diverse tiltag.

Denne ejendom bidrager til klimaindsatsen med bla. følgende tiltag:

- Der anvendes LED-belysning i staldene, som minimerer elforbruget.
- Gyllen udsluses hyppigt – 1-2 gange ugentligt. Metanproducerende bakterier er mindre aktive ved lave temperaturer (under 15°C). Derfor kan man mindske udledningen af metan ved at pumpe gylle hyppigere fra stalden til fortank og skylle gyllekanalerne.
- Overdækning af gyllebeholder, reducerer metanudledningen, pga. at der skabes et bedre miljø for visse mikroorganismer, som er drivhusgasreducerende.
- Husdyrgødning afsættes til biogas hvor det bidrager til produktion af elektricitet og varme. Afgasning af husdyrgødning reducerer jf. energistyrelsen udledningen af drivhusgasser fra ejendommens husdyrhold og er medvirkende til at nedsætte udledningen af CO₂ fra

afbrænding af fossil energi ved at erstatte naturgas. Gødskningen med biogasgylle har en lavere lattergas emission end fra rå-gylle.

- Der er god opbevaringskapacitet. Derved kan gyllen gemmes og udbringes på det mest optimale tidspunkt i forhold til afgrødens mulighed for kvælstofoptag, hvilket vil begrænse omdannelsen af kvælstof til lattergas.

Substitution af særligt skadelige eller betænkelige stoffer

Ansøger har ikke indsendt oplysninger om hvorvidt der anvendes stoffer i husdyrbrugets primærproduktion, som udsætter befolkningen for sundhedsfare hverken herhjemme eller ud over landets grænser.

Ringkøbing-Skjern Kommune vurderer, at husdyrbrugets substitution af skadelige eller betænkelige stoffer lever op til den standard der skal gælde for IE-husdyrbrug.

I det der i det primære landbrugsproduktion generelt kun anvendes godkendte produkter og kemikalier, er det Ringkøbing-Skjern Kommune vurdering, at husdyrbrugets ikke anvender skadelige stoffer der udsætter befolkningen for sundhedsfare hverken herhjemme eller ud over landets grænser.

Optimering af produktionsprocesser

Ansøger oplyser, at

- Bedriftens medarbejdere uddannes løbende gennem kurser og efteruddannelse.
- Medarbejdere er orienteret om, at ejendommen er miljøgodkendt, og hvilket ansvar der dermed følger.
- I bedriftens driftsregnskab registreres forbrug af vand, energi, indkøbt foder, pesticider og handels-gødning.
- Gyllen analyseres for indhold af kvælstof og fosfor før udbringning.
- Rengøring i og omkring siloer og bygninger foretages jævnligt med henblik på at minimere risikoen for lugt og for at der ikke skal opstå uhygiejniske forhold.
- I forbindelse med indretningen af produktionsanlægget er der fokus på, at indretningen tager hensyn til en rationel drift, af hensyn til ressource forbruget i driften og af hensyn til de daglige arbejdsgange.
- Sigtet med anlægget er, at der ud fra et proportionalitetssynspunkt er fokus på hvilke staldsystemer, der er bedst anvendelig i relation til miljø, arbejdsforbrug og dyrevelfærd for at fremtidssikre virksomheden.
- På bedriften er der udarbejdet beredskabsplan, således at skade ved uheld kan minimeres.
- Der er faste procedurer/rutiner i forhold til bortskaffelse af bedriftens spild- og affaldsstoffer, levering af foder, transporter m.m.
- Bedriften efterlever kravene med tilhørende egenkontrolprogram i "Danish"- produktstandarden. En DANISH-godkendelse er landmandens kvalitetsstempel på, at forholdene i besætningen lever op til dansk lovgivningen og branchens egne krav. Den omhandler primært forhold vedr. dyrevelfærd, fødevarer sikkerhed og sporbarhed i primærproduktionen. Endvidere stilles der krav om renholdelse, skadedyr, foderopbevaring og generelt management. Der iværksættes et reparations- og vedligeholdelsesprogram for at sikre, at bygninger og udstyr er i driftsklar stand.

Der stræbes efter at leve op til målene for godt landmandskab. Dette betyder bl.a.:

- At hjælpestoffer som gødning, plantebeskyttelsesmidler, medicin og energi bruges under hensyntagen til miljø og sundhed.
- At brugen af næringsstoffer optimeres på ejendomsniveau under hensyntagen til afgrødernes behov og det økonomiske afkast.
- At der sikres en høj udnyttelse af næringsstoffer ved udarbejdelse af mark- og gødningsplaner. Herved sikres, at tildeling af kunst- og husdyrgødning sker ud fra afgrødernes behov og næringsstof-norm på den enkelte mark, således der sker mindst muligt tab til det omgivende miljø. Endvidere laves der en årlig opgørelse i form af gødningsregnskaber over at forbruget gødning ikke er større end normerne foreskriver.
- At der er fokus på at nye stalde og produktionssystemer indrettes så lugt og fordampning af ammoniak begrænses ud fra de tekniske og økonomiske muligheder og under hensyntagen til dyrenes fysiologiske og adfærdsmæssige behov.

Vurdering

- Ud fra ovennævnte egenkontroller, som indgår i den daglige drift, vurderes det at husdyrbruget lever op til BAT for management.

Ringkøbing-Skjern Kommune vurderer, at husdyrbrugets management og optimering af produktionsprocesser er med til at sikre, at produktionsprocesserne løbende optimeres og lever op den standard, der skal gælde for IE-husdyrbrug.

Iagttagelse af affaldshierarkiet

I forbindelse med driften af husdyrbruget skal produktion og håndtering af affald foretages således, at den i størst mulig omfang følger prioriteringen nedenfor.

- 1) Affaldsforebyggelse.
- 2) Forberedelse med henblik på genbrug.
- 3) Genanvendelse.
- 4) Anden nyttiggørelse.
- 5) Bortskaffelse.

Ansøger har om affald oplyst,

Fast affald

Husdyrbruget er omfattet af kommunens til enhver tid gældende Regulativ for Erhvervsaffald, og er dermed forpligtet til at kildesortere og bortskaffe alt erhvervsaffald i henhold til denne og den til enhver tid gældende Affaldsbekendtgørelse.

I den daglige drift vil der være en række affaldsprodukter til bortskaffelse via kommunale ordninger og modtagestationer. Affaldet tilstræbes opbevaret og bortskaffet i overensstemmelse med affaldsregulativerne for Ringkøbing-Skjern Kommune.

Fast affald:

Dagrenovation samt pap og papir fra bedriften fyldes i affaldscontainer. Affaldscontaineren tømmes hver 14. dag via den kommunale ordning.

Forbrændingseget affald fra produktionen afhentes samlet fra Attenagrevej 1 og køres til ESØ.

Ikke forbrændingseget affald (f.eks. eternit, glaserede fliser og tegl, imprægneret træ o.l.). Normalt forefindes der ikke "ikke forbrændingseget affald" på ejendommen, men i tilfælde af den type affald opstår, så bortskaffes det til kommunal genbrugsplads. Eventuelt jernaffald bortskaffes til skrothandler.

Farligt og klinisk risikoaffald

Farligt affald som f.eks. lysstofrør, el-sparepærer, oliefiltre, batterier eller spraydåser samles på Attenagrevej 1.

Kanyler, flasker og knive samles i beholder i stalden og afleveres på genbrugspladsen/ESØ.

Olie- og kemikalieaffald:

Der forefindes ikke olie – og pesticidaffald på ejendommen, da markdriften foregår fra Attenagrevej 1.

ISAG-kode	Art	Mængde	Opbevaring	Bortskaffelses metode
19.00	Forbrændingseget	12.000 kg	Container	ESØ
23.00	Ikke forbrændingseget	660 kg	Container	ESØ
50.00	Papir/pap	2000 kg	Container	ESØ
51.00	Glas	550 kg	Container	ESØ
52.00	Plast (EAK-kode 02-01-04)	1000 kg	Container	ESØ
52.06	Heraf PVC	0 kg	Container	ESØ

Da der er tale om et IE-brug, så skal affaldshierarkiet, jf. § 6 b i lov om miljøbeskyttelse, iagttages (fremgår af § 35 i husdyrgodkendelsesbekendtgørelsen). Det betyder, at beskrivelsen skal illustrere, hvordan affaldshåndteringen på husdyrbruget lever op til affaldshierarkiet jf. Miljøbeskyttelseslovens § 6 b.

Heraf fremgår det at affaldsforebyggelse og -håndtering skal, ske i overensstemmelse med følgende affaldshierarki:

- 1) Affaldsforebyggelse.
- 2) Forberedelse med henblik på genbrug.
- 3) Genanvendelse.
- 4) Anden nyttiggørelse.
- 5) Bortskaffelse.

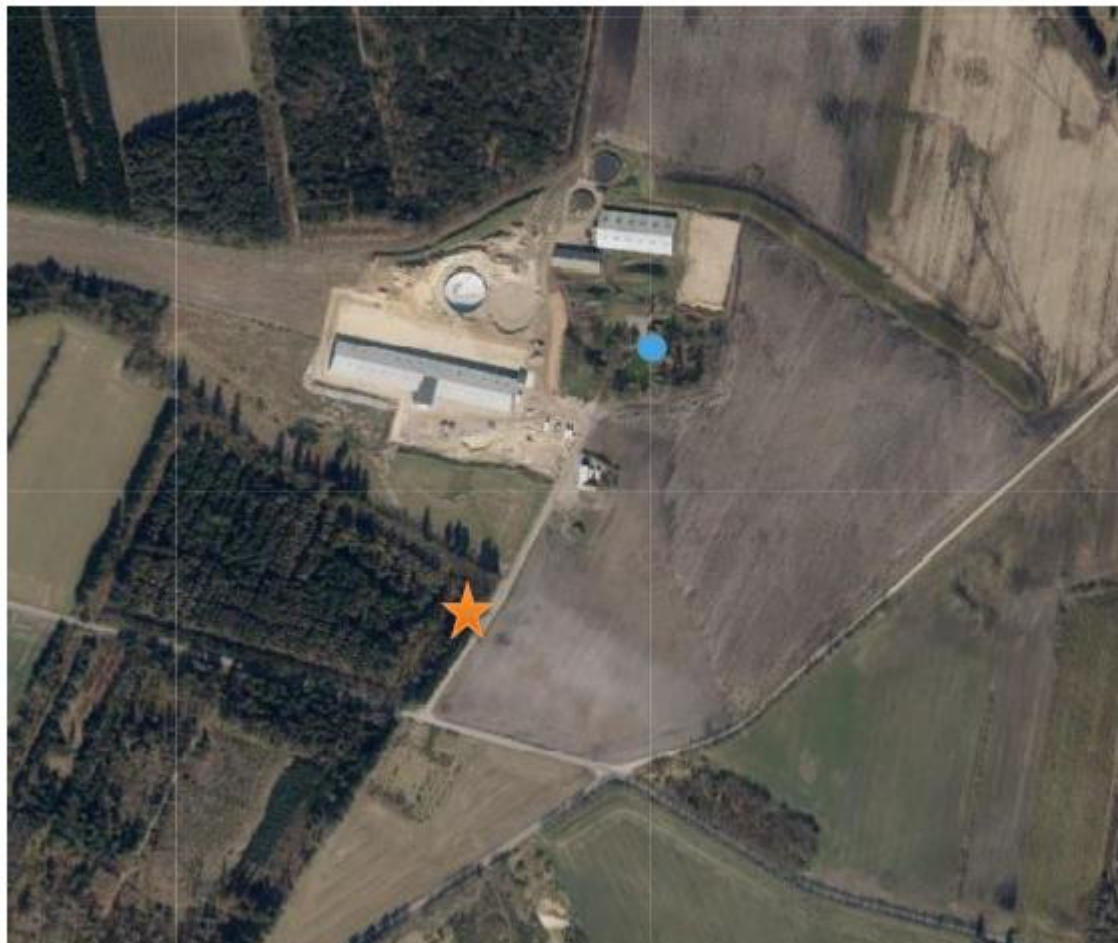
Vurdering


Affald opbevares og bortskaffes i overensstemmelse med gældende lovgivning og affaldsdirektiver, og det vurderes ikke at håndteringen heraf kan medføre risiko for forurening af miljøet.

Døde dyr

Dyreart	Type opbevaring
Slagtesvin	Indhegnet DAKA-plads
Smågrise	Kølecontainer

Døde dyr opbevares på en indhegnet plads. Placeringen af afhentningsstedet ligger ugeneret i forhold til nabobeboelser og forbipasserende. Døde dyr tilmeldes til afhentning af DAKA senest 24 timer efter dødsfaldet er konstateret.



DAKA plads 

Emissionsovervågning

Ved miljøgodkendelse af IE-husdyrbrug skal Ringkøbing-Skjern Kommune jf. 36 stk. 7-13 i Bekendtgørelse om godkendelse og tilladelse m.v. af husdyrbrug sikre, at IE-husdyrbrug mindst en gang årligt indberetter resultaterne af emissionsovervågningen til kommunen.

Indberetningen skal omfatte beregninger, målinger, procedurer m.v., som skal foretages som led i egenkontrol.

Der er i driftsvilkårene til de emissionsbegrænsende tiltag på husdyrbruget stillet vilkår til overvågningen.

Ringkøbing-Skjern Kommune indhenter ved tilsyn de relevante oplysninger til brug for emissionsovervågningen og kontrollerer, at forudsætningerne for godkendelsen overholdes.

Begrænsning i anvendelse af relevante farlige stoffer

Det følger af husdyrgodkendelsesbekendtgørelsens § 36 stk. 1 nr. 13, at på IE-husdyrbrug skal anvendelse, fremstilling eller frigivelse af relevante farlige stoffer i forbindelse med IE-husdyrproduktionen begrænses med henblik på at undgå risiko for forurening af jordbund og grundvand på husdyrbruget. Ved farlige stoffer forstås stoffer og blandinger som defineret i artikel 3 i Europa-Parlamentets og Rådets forordning (EF) nr. 1272/2008 om klassificering, mærkning og emballering af stoffer og blandinger.

Bestemmelsen er en følge af, at virksomheder der håndterer relevante farlige stoffer i henhold til IE-Direktivet skal gennemføre en basistilstandsrapport ved opstart eller revurdering af virksomheden således, at det kan fastlægges, hvilken tilstand anlægsområdet i tilfælde af en forøget forurening skal bringes tilbage til.

Farlige stoffer, som kan forurene jord og grundvand på husdyrbruget, vil i henhold til (EF) nr. 1272/2008 være stoffer, der kan medføre akut toksicitet og stoffer, der er farlige for vandmiljøet.

Disse stoffer vil være mærket som vist i nedenstående tabeller:

Mærkningselementer for akut toksicitet				
Klassificering	Kategori 1	Kategori 2	Kategori 3	Kategori 4
GHS-piktogrammer				
Signalord	Farligt	Farligt	Farligt	Advarsel

Mærkningselementer for stoffer, der er skadelige for vandmiljøet				
KRONISK				
	Kategori 1	Kategori 2	Kategori 3	Kategori 4
GHS-piktogrammer			Der anvendes ikke piktogram	Der anvendes ikke piktogram
Signalord	Advarsel	Der anvendes ikke signalord	Der anvendes ikke signalord	Der anvendes ikke signalord

Ringkøbing-Skjern Kommune har derfor stillet vilkår, således at der ikke er behov for at udarbejde basistilstandsrapport for husdyrbrug.

Særregler for IE-husdyrbrug

I husdyrgodkendelsesbekendtgørelsen er der fastsat en række særregler for IE-husdyrbrug, som i det følgende vurderes i forhold til det ansøgte.

Miljøledelse

På baggrund af BAT-konklusionen af 21.02.2017 er der i husdyrgodkendelsesbekendtgørelsen stillet krav om, at IE-husdyrbrug, skal have et miljøledelsessystem der:

- 1) formulerer en miljøpolitik med afsæt i husdyrbrugets miljøforhold,
- 2) fastsætter miljømål,
- 3) udarbejder handlingsplan for det eller de fastsatte miljømål,
- 4) minimum 1 gang årligt evaluerer miljøarbejdet og om nødvendigt foretage justeringer af mål og handlingsplaner og
- 5) minimum 1 gang årligt gennemgå miljøledelsessystemet.

IE-husdyrbruget skal kunne dokumentere, at der gennemføres og overholdes et miljøledelsessystem i overensstemmelse med ovenstående krav. Dokumentationen skal opbevares i 5 år og kunne forevises på forlangende i forbindelse med tilsyn.

Miljøledelsessystemet skal være etableret og virke fra den dag miljøgodkendelsen er meddelt.

Overholdelsen af reglerne om miljøledelse indgår i det regelmæssige tilsyn efter miljøtilsynsbekendtgørelsen. Endvidere skal der årligt indsendes dokumentation for miljøledelse, med undtagelse i de år, hvor kommunen har været på tilsyn på husdyrbruget.

Oplæring af personale

IE-husdyrbrug skal sørge for at oplære eksisterende og nye medarbejdere. Overordnet set skal oplæringen angå relevant lovgivning, transport og udbringning af husdyrgødning, reparation og vedligeholdelse af udstyr, samt beredskabsplanlægning og -styring mv.

IE-husdyrbruget er forpligtiget til at sikre, at et oplæringsmateriale, der angår de forhold som følge af bestemmelsen i kapitlet om særregler for IE-husdyrbrug i husdyrgodkendelsesbekendtgørelsen, er tilgængelig for personalet og opdateres løbende. Oplæringsmaterialet skal kunne fremvises på forlangende ved tilsyn.

Plan for kontrol, reparation og vedligeholdelse

Det fremgår af kapitel 17 i Bekendtgørelse om godkendelse og tilladelse m.v. af husdyrbrug, at IE-husdyrbrug skal udarbejde og følge en plan for kontrol, reparation og vedligeholdelse af husdyrbruget inkl. materiel, herunder med henblik på at forebygge uheld, og beredskab for håndtering af uventede emissioner og hændelser.

Kontrolplanen og kontrollen skal som minimum omfatte følgende forhold:

- 1) Gyllebeholdere (for tegn på skader, nedbrydning eller utætheder).
- 2) Gyllepumper, -miksere, -separatorer og -spredere.
- 3) Forsyningssystemer til vand og foder.
- 4) Varme-, køle- og ventilationssystemer samt temperaturfølere, herunder optimering og optimeret styring heraf.
- 5) Siloer og transportudstyr (f.eks. ventiler og rør).
- 6) Luftrensningssystemer (f.eks. ved regelmæssige inspektioner).
- 7) Udstyr til drikkevand, herunder skal behovet for regelmæssig indstilling vurderes og frekvensen for løbende indstilling i så fald fastsættes i planen.
- 8) Maskiner til udbringning af husdyrgødning samt doseringsmekanisme- eller dyse, som begge skal være i god stand.

Kontrol, reparation og vedligeholdelse, skal ske regelmæssigt. Kontrol af gyllebeholdere skal som minimum gennemføres én gang årligt.

IE-husdyrbruget skal kunne dokumentere, at planen følges ved at føre logbog over gennemførte kontroller. Dokumentationen skal opbevares i 5 år og kunne forevises på forlangende sammen med planen og reparation i forbindelse med tilsyn. Endvidere skal der årligt indsendes logbog over de gennemførte kontroller og reparationer, med undtagelse i de år, hvor kommunen har været på tilsyn på husdyrbruget.

Beredskab

Det fremgår af lovgivningen at for IE-brugs skal der foreligge en beredskabsplan til håndtering af uheld og uventede emissioner. Beredskabsplanen skal indeholde en plan over husdyrbruget med angivelse af drænsystemer og vandkilder og spildevandskilder.

Der skal foreligge handlingsplaner for håndtering af visse potentielle hændelser (f.eks. brande, utætte eller kollapsede gyllebeholdere, ukontrolleret afstrømning fra møddinger og olieudslip).

Det skal fremgå, hvor der er tilgængeligt udstyr til håndtering af forureningsulykker (f. eks. udstyr til tilstopning af drænrør og opdæmning af grøfter samt oliesug, absorberingsmætter eller ruller til olieudslip).

Der er lavet beredskabsplan, så forholdsregler i forbindelse med uheld med kemikalier og gylle, brand mv. er beskrevet. Der foretages daglige tjek og løbende service på anlæggene efter behov.

Ringkøbing-Skjern Kommune vurderer, at husdyrbrugets beredskabsplan lever op til den standard, der skal gælde for IE-husdyrbrug.

Hændelser og uheld

Hvis der indtræffer hændelser eller uheld på et IE-husdyrbrug, der mærkbart berører miljøet, uden at hændelserne eller uheldene er omfattet af reglerne om miljøskade efter kapitel 5 a i husdyrbrugloven, skal der, uanset den 8-årige retsbeskyttelse i husdyrbrugloven, ved påbud foretages sådanne ændringer i vilkårene for godkendelsen af IE-husdyrbruget, at konsekvenserne for miljøet af indtrufne hændelser eller uheld begrænses og for at hindre eventuelle yderligere hændelser eller uheld.

Ringkøbing-Skjern Kommune har stillet vilkår om anmeldelse af driftsuheld, hvor der opstår risiko for forurening af miljøet samt udarbejdelse af skriftlig orientering, der beskriver uheldets omfang og indsatsen mod miljømæssige skader, samt beskriver forebyggende foranstaltninger, der begrænser risiko for nye uheld.

På baggrund af den skriftlige orientering vil der blive taget stilling til behovet for ændringer af miljøgodkendelsens vilkår.

Foderblandings- og fodringsstrategi

Den seneste BAT-konklusion for intensivt opdræt af fjerkræ eller svin omfatter teknikkerne fasefodring, letfordøjelig uorganisk fosfat og tilsætning af fytase til foderet. Formålet er, at begrænse fosforudskillelsen og dermed reducere risikoen for påvirkning af vandmiljøet ved udvaskning.

IE-husdyrbrug skal for at reducere den samlede mængde kvælstof, der udskilles, som minimum enten anvende fasefodring tilpasset dyrenes behov i produktionsperioden, reducere indholdet af råprotein ved hjælp af en god aminosyrebalance, eller ved at bruge et eller flere fodertilsætningsstoffer, som nedsætter den samlede mængde kvælstof, der udskilles og er tilladt i henhold til [forordning \(EF\) nr. 1831/2003](#) om fodertilsætningsstoffer. En god aminosyrebalance og lavt indhold af råprotein kan opnås ved at kombinere fodermidler, hvor aminosyreprofilen supplerer hinanden og/eller ved at tilsætte frie essentielle aminosyrer til foder med et lavt indhold af råprotein. IE-husdyrbruget kan anvende en kombination af de nævnte teknikker.

IE-husdyrbrug skal for at reducere den samlede mængde fosfor, der udskilles, som minimum anvende enten fasefodring tilpasset dyrenes behov i produktionsperioden, et eller flere fodertilsætningsstoffer

som nedsætter den samlede mængde fosfor der udskilles (f.eks. fytase) og er tilladt i henhold til [forordning \(EF\) nr. 1831/2003](#) om fodertilsætningsstoffer eller letfordøjeligt uorganisk fosfat som f.eks. monocalciumfosfat i stedet for mindre fordøjelige fosforkilder. IE-husdyrbruget kan også anvende en kombination af de nævnte teknikker.

BAT-konklusionen er indarbejdet som generel lovgivning i husdyrgodkendelsesbekendtgørelsens § 36, og der skal ikke stilles vilkår herom. Dokumentation for overholdelsen skal opbevares i 5 år og forevises på forlangende ved tilsyn. Endvidere skal der årligt indsendes dokumentation for overholdelse af fodringskrav til Ringkøbing-Skjern Kommune, med undtagelse i de år, hvor kommunen har været på tilsyn på husdyrbruget.

Den ansøgte produktion er et IE-brug, som følge af, at der er mere end 2000 stipladser til slagtesvin og er derfor omfattet af kravet.

Ansøger har i BAT-redegørelsen anført følgende om mere effektiv fodring,

- Foderproduktion og indkøb af foder sker på grundlag af foderplanlægning.
- Der udarbejdes foderplaner i samarbejde med konsulent og med anvendelse af nyeste viden indenfor svinefodring. Herved optimeres fodringen så unødigt forbrug af råvarer undgås.
- Der er faste aftaler om levering af foder og råvarer.
- Foderanlæg justeres jævnlige, således at udfodret mængde svarer til dyrgruppen og unødigt foder-spild minimeres.
- Der anvendes N-balanceret foder baseret på energibehov og fordøjelige aminosyrer.
- Smågrise og slagtesvin fasefodres, dvs. at der fodres med forskellige foderblandinger afhængigt af dyrenes alder/levende vægt, og for avlsdyrenes vedkommende, afhængigt af hvor de befinder sig i reproduktionsfasen. Kravet til næringsstoffer er forskelligt, og ved at fasefodre indenfor normerne undgås en generel overforsyning med råprotein og fosfor, som ellers vil udskilles via husdyrgødningen og belaste miljøet.

Vurdering

Det vurderes ud fra ovennævnte procedurer og tiltag, som er medvirkende til at minimere udskillelsen af fosfor og kvælstof, og derfor også ammoniakemissionerne, at husdyrbruget lever op til BAT for fodrings-strategi.

Kommunens vurdering

Ringkøbing-Skjern Kommune vurderer, på baggrund af oplysninger om husdyrbrugets fodring og de generelle krav til fodring, at husdyrbrugets foderblandings- og fodringsstrategi lever op den standard, der skal gælde for IE-husdyrbrug.

Manglende overholdelse af vilkår

Den, som er ansvarlig for et IE-husdyrbrug, skal straks underrette kommunalbestyrelsen ved manglende overholdelse af godkendelsesvilkår og træffer straks de nødvendige foranstaltninger for at sikre, at vilkårene igen overholdes.

Ringkøbing-Skjern Kommune har til opfyldelse heraf stillet vilkår om dette i miljøgodkendelsen.

Årlige indberetning til kommunen

IE-husdyrbrug skal en gang årligt indsende kopi af logbøger eller anden dokumentation for anvendt miljøteknologi, miljøledelsessystem, at kontrolprogrammet for vedligeholdelse er gennemført og for fodringskrav.

Dokumentationen skal indsendes samlet til kommunalbestyrelsen hvert år senest den 31. december. Informationerne skal angå det forudgående kalenderår. Oplysningerne skal dog ikke indsendes, hvis kommunen inden for det seneste kalenderår har gennemført et miljøtilsyn på husdyrbruget.

Ophør af aktiviteter

Det følger af husdyrgodkendelsesbekendtgørelsens § 45, at IE-husdyrbrug senest fire uger efter driftsophør skal anmelde dette til kommunalbestyrelsen med et oplæg til vurdering efter § 38 k, stk. 1, i lov om forurennet jord. Vurderingen skal indeholde en risikovurdering med hensyn til menneskers sundhed og miljøet. Viser risikovurderingen, at det ikke kan afvises, at forureningen udgør en væsentlig risiko for menneskers sundhed eller miljøet, skal vurderingen tillige indeholde et oplæg til foranstaltninger, der sikrer, at forureningen ikke udgør en sådan risiko.

Ved ophør forstås:

- 1) ophør af alle aktiviteter på IE-husdyrbruget,
- 2) når et IE-husdyrbrug har meddelt kommunalbestyrelsen, at kapaciteten eller udnyttelsen af kapaciteten permanent nedsættes til under stipladsgrænserne i § 16a, stk. 2, nr. 1-3, i lov om miljøgodkendelse m.v. af husdyrbrug, eller
- 3) situationer omfattet af § 59a, stk. 2, i lov om miljøgodkendelse m.v. af husdyrbrug, når godkendelsen er bortfaldet helt eller for den del, der ligger over stipladsgrænserne i § 16a, stk. 2, nr. 1-3, i lov om miljøgodkendelse m.v. af husdyrbrug.

Alternative løsninger

Da der er tale om godkendelse af eksisterende og uændret drift er der ikke vurderet på alternative placeringer eller udvidelsesmuligheder. Der er med nærværende ansøgning, alene tale om en godkendelse af eksisterende drift – herunder de løbende effektiviseringer der er foretaget i den eksisterende ramme over årene siden sidste godkendelse.

I forhold til det omgivende landskab, naboer og andre interessenter i området, giver den valgte placering, det bedste samlede helhedsindtryk af husdyrbruget efter udvidelsen.

0-alternativ

Det er Ringkøbing-Skjern Kommunes vurdering, at den øgede miljøpåvirkning, som følge af ansøgte projekt, ikke vil påvirke omgivelserne væsentligt (se den øvrige del af miljøvurderingen).

Det er endvidere, Ringkøbing-Skjern Kommunes vurdering, at de socioøkonomiske konsekvenser af 0-alternativet (fastholdelse af konstant produktionsniveau), vil være en begyndende afvikling af produktionen.

Samfundsmæssigt vil 0-alternativet, derfor kunne betyde færre arbejdspladser, dels på slagterierne, men også i virksomheder, såsom vognmænd, foderstoffer m.fl.

Det kan, som følge af 0-alternativ, forventes at samfundets indkomstdannelse mindskes.

Egenkontrol

Der er stillet vilkår om, at husdyrbruget for egen regning skal eftervise, at de stillede støj- og vibrationskrav er overholdt, såfremt tilsynsmyndigheden skønner, at eventuelle klager vedrørende støj og rystelser fra husdyrbruget, er velbegrundede.

Der er tilsvarende stillet vilkår om, at tilsynsmyndigheden kan kræve, at husdyrbruget foretager undersøgelse af lugtkilder, hvis det skønnes, at eventuelle klager over lugt fra anlægget, er velbegrundede.

Konklusion

Idet de lovpligtige afstandskrav og beskyttelsesniveauer er overholdt, vurderer Ringkøbing-Skjern Kommune, at følgende kan tillades:

- Eksisterende produktionsarealer på i alt 9.053 m²
- 3 gyllebeholder på 5.100 m³ med teltoverdækning
- 700 m³ som fortank med teltoverdækning til at afhente gylle til biogasanlæg
- fortank med et overfladeareal på 155 m² med låg
- 2 gyllebeholdere uden telt på hhv. 1.980 m³ og 1.256 m³

Baggrunden er, at det samlede husdyrbrug ikke vil medføre en væsentlig genepåvirkning af naboer, Kategori 1-, 2- og 3-Natur samt landskabelige værdier og kulturmiljøer.

Derudover er det vurderet, at udvidelsen og det samlede husdyrbrug ikke vil medføre en væsentlig påvirkning af § 3-områder, eller andre naturområder som er beskyttet mod tilstandsændring, fredet, udpeget som internationalt naturbeskyttelsesområde, eller særlig sårbar overfor næringsstofpåvirkning.

Endvidere er det vurderet, at det ansøgte projekt og det samlede husdyrbrug ikke vil have væsentlig virkning på de bestande af vilde planter, dyr (herunder Bilag IV-arter), eller deres levesteder, som de ovennævnte områder er udpeget på baggrund af.

Der anvendes den bedst tilgængelige teknik, til at forebygge og begrænse eventuel forurening.

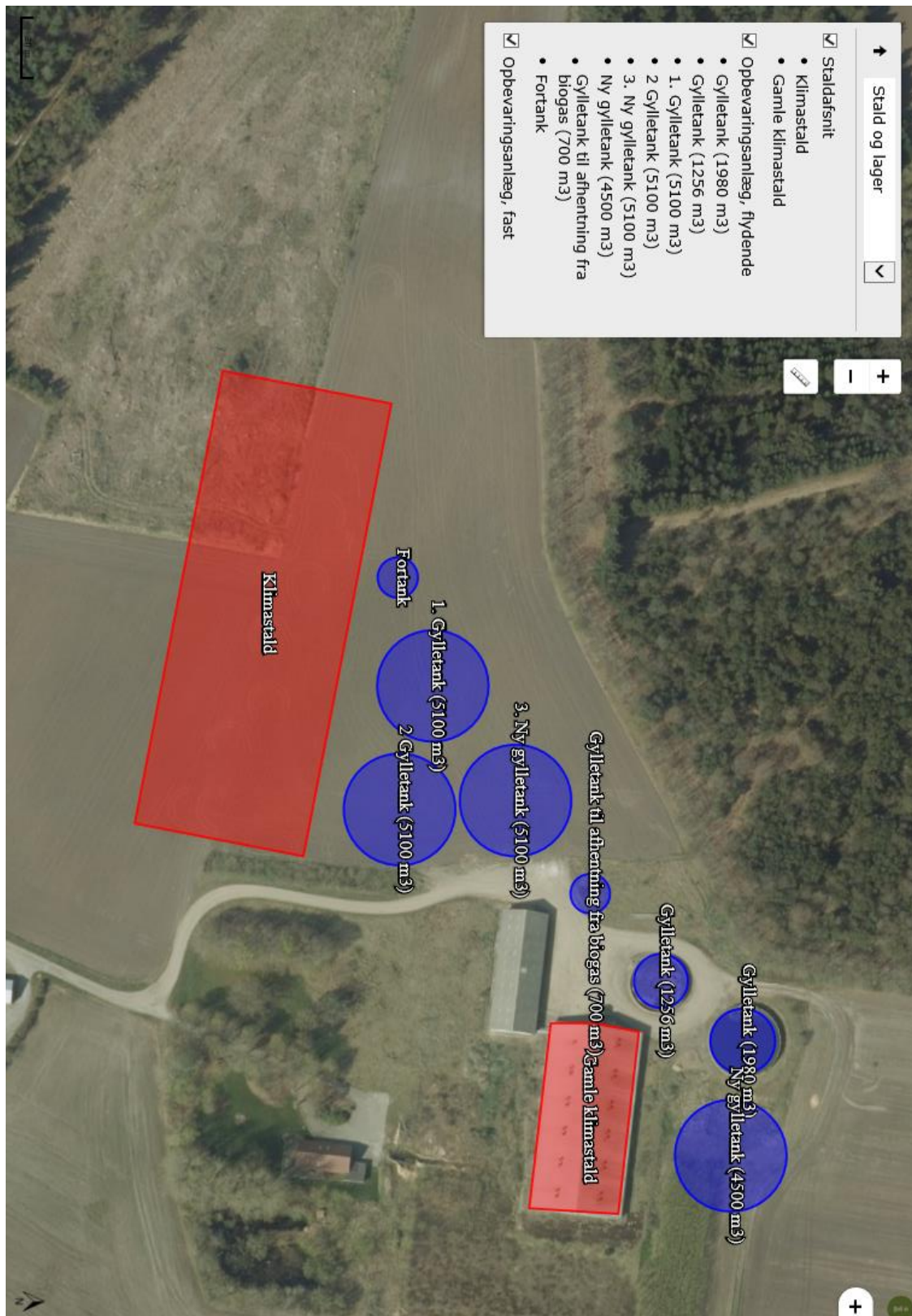
Bilag 1: Areal klima- og slagtesvinestalde

Areal klima- og slagtesvinestalde - Prima Svin A/S

Klimastald delvis spalter				Totalareal	9500 m ²	
	Stier	længde	bredde	stiareal	0	i alt
7 store sektioner	462	4,8	2,4	11,52	0	5.322
sygestier	42	4,8	1,2	5,76	0	242
8 små sektioner	176	4,3	2,4	10,32	0	1.816
sygestier	16	4,3	1,2	5,16	0	83
						-
Stiareal i alt						7.463
Gangareal, foderlade og velfærdsområde						2.037

Slagtesvinestald delvis spalter				Totalareal	2015 m ²	
	Stier	længde	bredde	stiareal	0	i alt
Slagtesvinestier	138	4,8	2,4	11,52	0	1.590
Stiareal i alt						1.590
Gangareal, foder og velfærdsområde.						425

Bilag 2: Bygningsoversigt



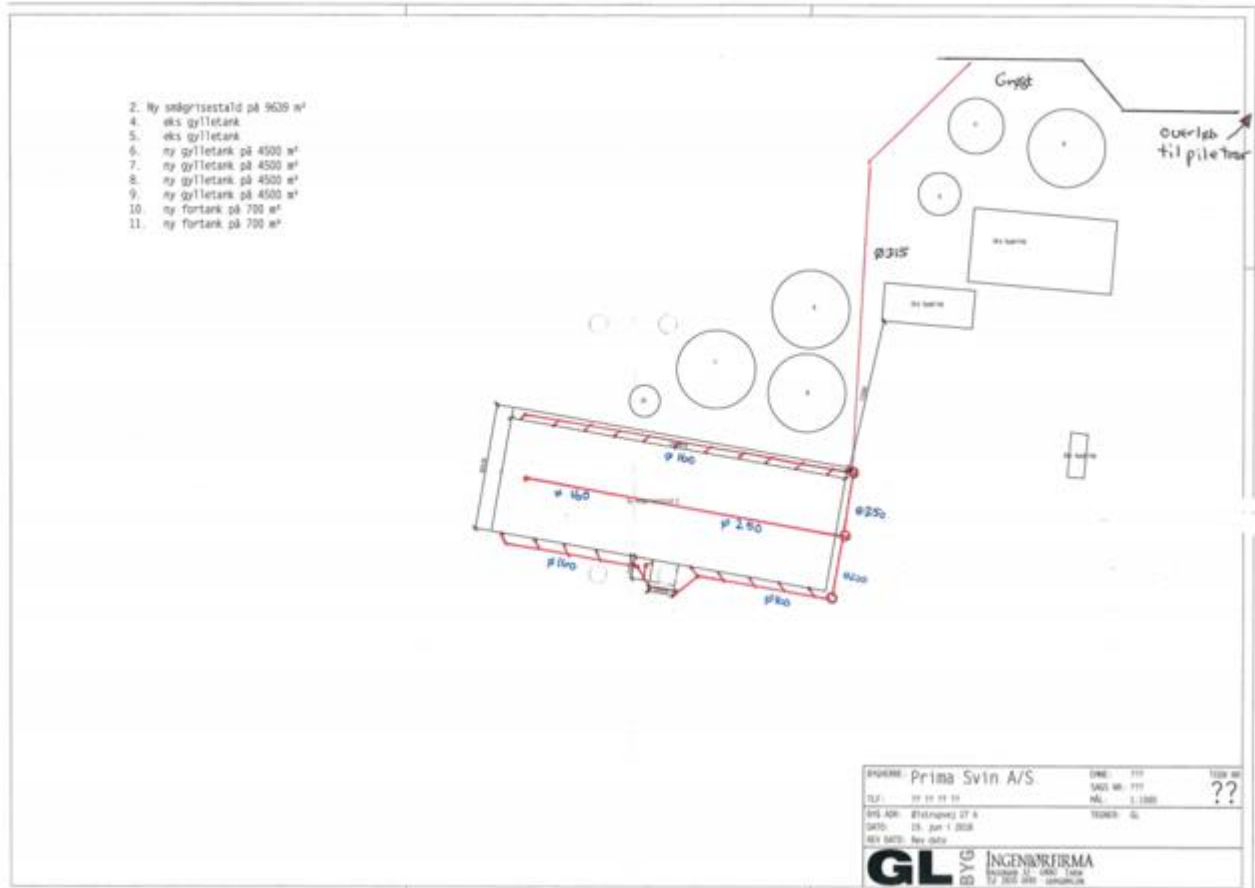
Bemærk

Ny gylletank på 4.500 m³ i det nordøstlige hjørne bliver ikke opført

Bilag 3: Afløbsplan

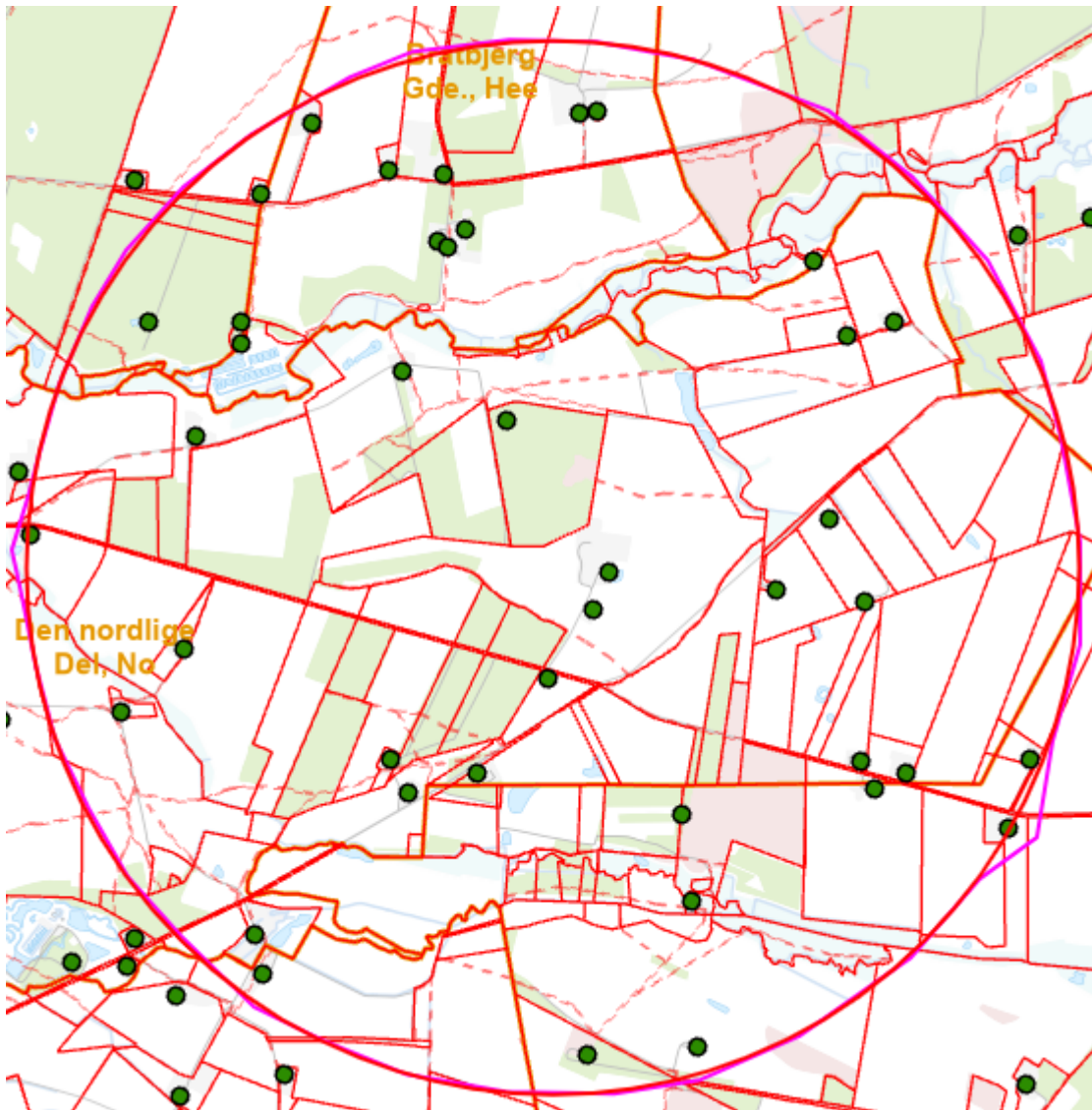
Alle afløbsforhold ses på nedenstående skitse.

Der er d. 20-1-2020 givet tilladelse til, at tagvand til ledes ny grøft med overløb til piletræer for nedsivning.



Bilag 4: Adresser inden for konsekvensradius

Der er foretaget nabohøring inden for konsekvensradius på 1.711 meter fra lugtcentrum af anlægget. På nedenstående kort er konsekvensradius indtegnet.



Bilag 5: Natur

